

სსიპ გორის სახელმწიფო სასწავლო უნივერსიტეტის სოციალურ მეცნიერებათა, ბიზნესისა და სამართალმცოდნეობის ფაკულტეტი

სამაგისტრო პროგრამა „განათლების სფეროს ხელმძღვანელობა და მართვა“

კასრაძე მარიკა

საქართველოს საგანმანათლებლო ბაზარი და უმაღლეს სკოლაში სტუდენტის ცოდნის შემოწმება-შეფასების საკითხები
(უმაღლესი განათლების პირველ-მეორე საფეხურზე)

ნაშრომი შესრულებულია განათლების სფეროს ხელმძღვანელობისა და მართვის მაგისტრის აკადემიური ხარისხის მოსაპოვებლად

ნაშრომის ხელმძღვანელი: ლალი ოსაძე

ასოცირებული პროფესორი

გორი

2019

ანოტაცია

სამაგისტრონაშრომი ეხება საქართველოს საგანმანათლებლო ბაზრისა და უმაღლესსკოლაში სტუდენტთა ცოდნის შემოწმებისა და შეფასების საკითხებს. საზოგადოებრივი ილია, რამდენად მნიშვნელოვანია საქართველოს საგანმანათლებლო ბაზარი, ასევე დიდი

როლი აქვს მინიჭებული შეფასებას უმაღლესი სკოლის ფუნქციონირების პროცესში.

გარდა ამისა, მასაქვესუდიდესი აღმზრდელი თითოეული ასევე, მისი საშუალებით ამომწურავ ინფორმაციას იღებს,

მასთან დაკავშირებული ყველა ინტერესებული მხარე - სტუდენტები აცნობიერებენ, რომ ელექტაპზიანი თანავითი განვითარების გზაზე, ხოლო პროფესორ-

მასწავლებლები ხვდებიან, რამდენად სწორი და შესაბამისია მათი მერჩეული და გამოყენებული სწავლების მეთოდები. რაც შეეხება სახელმწიფოს,

ის სტუდენტთა შეფასებით მიღებულ შედეგებზე დაყრდნობით იღებს ინფორმაციას,

როგორ მიმდინარეობს სწავლა-სწავლების პროცესი -

რამიღწევებია, რა ხარვეზებია და ამ მონაცემების გათვალისწინებით განსაზღვრავს სახელმწიფო პოლიტიკას და სახელეულის საკითხთან დაკავშირებით. ამრიგად, საქართველოს

საგანმანათლებლო ბაზარი, ისევე როგორც, შემოწმება-შეფასების საკითხების კვლევა უმაღლეს სკოლაში **აქტუალურია.**

აღნიშნულ საკითხთან დაკავშირებით გაანალიზეთ სტუდენტთა შეფასებაზე არსებული რეგულაცია (საქართველოს განათლების დამეცნიერების სამინისტროს მიერ დამტკიცებული

„უმაღლესი საგანმანათლებლო პროგრამების კრედიტებით განგარიშების წესის შესახებ“).

სამაგისტრონაშრომის მიზანია, საქართველოს საგანმანათლებლო ბაზრისა და უმაღლეს სკოლაში სტუდენტთა ცოდნის შემოწმება-

შეფასების საკითხებში არსებული პრობლემების გამორკვევა.

აღნიშნული მიზნის მისაღწევად დაგვისახეთ შემდეგი **ამოცანები:**

- ინფორმაციის მოძიება და დამუშავება;
- კვლევის მეთოდოლოგიის განსაზღვრა;

- კვლევის ინსტრუმენტის შემუშავება;
- ემპირიული კვლევის ჩატარება;
- დასკვნებისადარეკომენდაციის შემუშავება.

ნაშრომის კვლევის საგანის საქართველოს საგანმანათლებლო სას. სა. დაუმაღლეს სკოლაში სტუდენტთა ცოდნის შემოწმებისადამეფასების საკითხები, ხოლო **ობიექტი** - საქართველოს საგანმანათლებლო ბაზრისა და სტუდენტთა ცოდნის შემოწმება-შეფასების საკითხებში არსებული პრობლემები.

სამაგისტრო ნაშრომში გამოვიყენეთ როგორც რაოდენობრივი კვლევის **მეთოდი**, კერძოდ, სტუდენტთა გამოკითხვან კეთილშეგონებით დათვისებრივი კვლევის მეთოდი, კერძოდ ჩარმავებული ინტერვიუ. რესპონდენტები შეირჩნენ, როგორც რაოდენობრივი, ასევეთვისებრივი კვლევისთვის. გამოკითხვარისა და თბილისის სხვადასხვა უნივერსიტეტის საბაკალავრო დასამაგისტრო პროგრამის 120 სტუდენტი და ინტერვიუ ჩატარდა მვეუნივერსიტეტების 8 ლექტორთან. თითოეული უნივერსიტეტიდან ინტერვიუ ჩატარდა ორ ლექტორთან.

უნივერსიტეტები იარჩა ხელმისაწვდომობის მიხედვით. აღნიშნული კვლევის შედეგები დეტალურად ააწერილი იწინამდებარე ნაშრომში.

Kasradze Marika

Georgian educational market and the study of the examining knowledge of students and the assessment practice at high school

Annotation

The Master's work refers to Georgian educational market and research of examining knowledge of students and the assessment practices at high school. It is generally known how important role has evaluation in the process of functioning of the high school.

In addition to the fact that it has a great educational function, it also provides comprehensive information to all the interested parties- the students understand what stage they are on their development, professor-teachers are taught, how to reach goal of a particular student and how to plan for the future study process, and the state receives information on the results obtained by the assessment of students, how the learning and teaching process takes place, what are achievements and shortcomings, and by taking into consideration this data, determines the state policy on this issue.

Therefore, the examining knowledge and the assessment of the practices of realization in the high school space is more relevant.

In connection with the issue, we have analyzed the existing legal regulations, which made it clear, that at our research level, no one has ever studied the research like this. Therefore, this research conducted on the above topic represents the novelty.

The goal of the Master's thesis is to study the problems of examining knowledge of students and the assessment practice of high school. To accomplish this goal, we have set the following tasks:

- ✓ Table research: existing studies, legislative base;

- ✓ Determination of research methodology;
- ✓ Development of research tool;
- ✓ Conducting empirical research;
- ✓ Development of conclusions and recommendations;

The subject of research is the practical realization of the examining knowledge of student the assessment practices of high school and the object- practical realization process for the examining knowledge and the assessment for students at high school.

In the Master's thesis we have used both quantitative and qualitative methods, namely, the analysis of the documentation (Table research) and the in-depth interview. The respondents were selected purposefully, there were targeted 120 students of the bachelor and master and 8 lecturers. The results of this study are detailed in the present work.

სარჩევი

შესავალი	7
ტერმინთაგანმარტებები.....	9
თავი I	
საქართველოს საგანმანათლებლო ბაზარი.....	11
1.1 განათლების არსი და როლი საზოგადოების განვითარების პროცესში.....	11
1.2 საქართველოს უმაღლესი განათლების განვითარების ისტორიული ასპექტები.....	15
თავი II	
სტუდენტთა ცოდნის შემოწმებისა და შეფასების მნიშვნელობასწავლების პროცესში.....	19
2.1 ცოდნის შემოწმება- შეფასების ისტორიული და სამართლებრივი ასპექტები	19
თავი III	
ცოდნის შემოწმებისა და შეფასების ძირითადი ფორმები და პრინციპები უმაღლეს სკოლაში.....	28
3.1 ცოდნის შემოწმებისა და შეფასების ძირითადი პრინციპები.....	28
3.2 ცოდნის შემოწმებისა და შეფასების ძირითადი ფორმები.....	32
3.3. სტუდენტთა შეფასების სისტემის გამოკვლევა საქართველოს უმაღლეს სასწავლებლებში (თსუ-ს, სტუ-ს, ისუ-ს, გსსუ-ს მაგალითზე)	38
დასკვნები.....	52
ეკომენდაციები.....	54
ოყენებული ლიტერატურა.....	55
რთი №1. დანართი №2. დანართი №3.	

შესავალი

შეფასება არის საგნის, მოვლენის ან პროცესის შესაბამისობის განსაზღვრა წინასწარ დგენილ კრიტერიუმებთან.

შეფასების საკითხის წავლისა და სწავლების პროცესის ერთ-ერთი მნიშვნელოვანი ნაწილია. პირველ რიგში,

მისია ღზრდელიობითი ფუნქციიდან გამომდინარე.

შეფასება ლექტორს აძლევს ინფორმაციას ტუდენტთა წინსვლის,

მიღწევებისა და პრობლემების შესახებ. მეორე მხრივ, შეფასება პროფესორ-

მასწავლებლებს აძლევს ინფორმაციას იმის შესახებ, თუ რამდენად შედეგიანი იანის მეთოდები, რომლითაც ისინი სარგებლობენ.

აქედან გამომდინარე, შეფასების ორი უმთავრესი მიზანია:

- სტუდენტის ძლიერი და სუსტი მხარეების გამოვლენა და მისთვის ხელშეწყობა სწავლაში.
- სწავლების კონკრეტული მეთოდის დასასწავლო პროგრამების ეფექტიანობის შემოწმება და სრულყოფა.

რაც შეეხება,

სახელმწიფოს,

ის სტუდენტთა შეფასებით მიღებულ შედეგებზე დაყრდნობითი ღების ინფორმაციას,

როგორ მიმდინარეობს სწავლა-სწავლების პროცესი

რამიღწევებია, რა ხარვეზებია და ამონაცემების გათვალისწინებით განსაზღვრავს სახელმწიფო პოლიტიკას და სახელმწიფო საკითხთან დაკავშირებით. ამრიგად, საქართველოს

საგანმანათლებლო

ბაზარი

და შემოწმება-

შეფასების საკითხების კვლევა უმაღლეს სკოლაშია **ექტუალურია**.

აღნიშნულ საკითხთან დაკავშირებით გაანალიზეთ სტუდენტთა შეფასებაზე არსებ უღირე უღაცია

(საქართველოს განათლების დამეცნიერების სამინისტროს მიერ დამტკიცებული

„უმაღლესი საგანმანათლებლო პროგრამების სკრედიტების განგარიშების წესის შესახებ“).

სამაგისტრონაშრომის მიზანია, საქართველოს საგანმანათლებლო ბაზრისა და უმაღლესსკოლაში სტუდენტთა ცოდნის შემოწმება-

შეფასების საკითხებში არსებულ იპრობლემების გამორკვევა.

აღნიშნული მიზნის მიხედვით დაგეგმვის ახეთ შემდეგი ამოცანები:

- ინფორმაციის მოძიება და დამუშავება;
- კვლევის მეთოდოლოგიის განსაზღვრა;
- კვლევის ინსტრუმენტის შემუშავება;
- ემპირიული კვლევის ჩატარება;
- დასკვნების დარეკომენდაციის შემუშავება.

ნაშრომის კვლევის საგანია საქართველოს საგანმანათლებლო ბაზრისა და უმაღლესსკოლაში სტუდენტთა ცოდნის შემოწმება-შეფასების საკითხები, ხოლო **ობიექტი** - საქართველოს საგანმანათლებლო ბაზრისა და სტუდენტთა ცოდნის შემოწმება-შეფასების საკითხებში არსებული პრობლემები.

სამაგისტრონაშრომში გამოვიყენეთ როგორც რაოდენობრივი კვლევის **მეთოდი**, კერძოდ,

სტუდენტთა გამოკითხვან კეთრებული კითხვარი და თვისებრივი კვლევის მეთოდი, კერძოდ ჩაღრმავებული ინტერვიუ. რესპონდენტები შერჩნენ, როგორც რაოდენობრივი, ასევე თვისებრივი კვლევისთვის. გამოკითხვათბილისისა და გორის სხვადასხვა უნივერსიტეტის საბაკალავრო და სამაგისტრო პროგრამის 120 სტუდენტი და ინტერვიუ ჩატარდა მათგან უნივერსიტეტების 8 ლექტორთან. თითოეული უნივერსიტეტიდან ინტერვიუ ჩატარდა ორ ლექტორთან. უნივერსიტეტები აირჩა ხელმისაწვდომობის მიხედვით.

ტერმინთა განმარტებები

ასოცირებული პროფესორი -

უმაღლესი საგანმანათლებლო დაწესებულების აკადემიური თანამდებობა.

ასოცირებული პროფესორი მონაწილეობს სასწავლო პროცესში და ხელმძღვანელობს სტუდენტების სასწავლო და სამეცნიერო-კვლევით მუშაობას;

ბოლონის პროცესი - პროცესი, რომლის მიზანსაც 2010

წლისთვის უმაღლესი საგანმანათლებლის ერთიანი ევროპული სივრცის ჩამოყალიბება წარმოადგენს. ბოლონის პროცესი გაცდა ევროკავშირის საზღვრებს დამასშიამჟამად 47

ევროპული ქვეყანა აკავრთიანებული. საქართველო ბოლონის პროცესს 2005 წელს შეუერთდა; **დამოუკიდებელი საათი** -

საგანმანათლებლო პროგრამის კომპონენტის განმარტების ელემენტების სწავლის ჩართულობის გარეშე სტუდენტის სასწავლო საქმიანობის დრო;

დეკანი - ფაკულტეტის არჩეული ადმინისტრაციული ხელმძღვანელი, რომელიც წარმართავს ფაკულტეტის საქმიანობას;

თსუ - ივანე ჯავახიშვილის სახელობის თბილისის სახელმწიფო უნივერსიტეტი;

ილიაუნი - ილიას სახელმწიფო უნივერსიტეტი;

კრედიტი - ერთეული,

რომელიც გამოხატავს სტუდენტისთვის საჭირო სასწავლო დატვირთვას დროის მიღებას გვესაძლებელი სასწავლის შედეგების მიხედვით; **კრედიტების ტრანსფერი** -

სტუდენტის მიერ მშობლიურ დამასპინძელ უმაღლეს საგანმანათლებლო დაწესებულებაში მიღებული კრედიტების გადატანა ურთიერთ აღიარების მიზნით;

კრედიტების ტრანსფერის ადადაგროვების ევროპული სისტემა (ECTS) - სისტემა, რომლის მიზანია საგანმანათლებლო სისტემების გამჭვირვალობისა და ევროპის რეგიონში სტუდენტთა მობილობის გაუმჯობესება კრედიტების ტრანსფერის საშუალებით.

ის ეფუძნება ძირითად დებულებას,

რომ კადემიური წლის განმავლობაში სწავლების საერთო დატვირთვა 60

კრედიტის ტოლია. 60

კრედიტის წილი დებაკურსებზე ან მოდულებზე შესაბამისი სწავლების შედეგების მიღწევი სათვის სტუდენტის დატვირთვის აღსაწერად;

მოდული - სწავლების დამოუკიდებელი თანმიმდევრული ბლოკი, რომელიც აერთიანებს მონათესავე საგნებს.

მოდულში განსაზღვრულია საგანთა ურთიერთკავშირები და თანმიმდევრობა.

რამდენიმე მოდული შეადგენს სასწავლო გეგმას;

პორტფოლიო - პორტფოლიო არის სტუდენტის ნამუშევრების (ხელოვნების ნიმუშები, პროექტები და ა.შ) თემატურ ინაკრები,

რომელიც ასახავს მის პროფესიულ განვითარებას დროის გარკვეული პერიოდის განმავლობაში;

საკონტაქტო საათი -

საგანმანათლებლო კომპონენტის განმახორციელებელი პერსონალის ჩართულობის სტუდენტის საქმიანობისთვის განსაზღვრული დრო; **სტუდენტის სასწავლო დატვირთვა** - დრო,

რომელიც საჭიროა საგანმანათლებლო პროგრამით განსაზღვრული სწავლის შედეგების მიღწევად.

სტუდენტის სასწავლო დატვირთვა უნდა ეფუძნებოდეს დამოუკიდებელ და საკონტაქტო საათებს;

სილაბუსი - სასწავლო კურსის მიზნების, შინაარსის, სწავლების შედეგების, მეთოდური უზრუნველყოფის, ცოდნის და უნარ-ჩვევების შეფასების სისტემის აღწერა;

სტუ - საქართველოს ტექნიკური უნივერსიტეტი;

გსსუ - გორის სახელმწიფო სასწავლო უნივერსიტეტი;

ტრანსფერი

უნარების ანაკომპეტენციის გადატანა და გამოყენება ახალ საგანმანათლებლო ან პროფესიულ გარემოში;

უმაღლესი განათლება - სრული ზოგადი განათლების შემდგომი განათლება, რომელიც უზრუნველყოფს საგანმანათლებლო საფეხურის შესაბამისი კომპეტენციის გამოქვეყნებას და დასტურდება კვალიფიკაციის შესაბამისი დოკუმენტით;

შეფასების კრიტერიუმი - შეფასების მეთოდის საზომი ერთეული, რითაც დგინდება მიღწევის დონე;

GPA (Grade Point Average) - ჯამური ქულის საშუალო მაჩვენებელი

თავი I

საქართველოს საგანმანათლებლო ბაზარი

1.1. განათლების არსი და როლი საზოგადოების განვითარების პროცესში

ნებისმიერი საზოგადოებისთვის ერთ-ერთი უპირველესი ამოცანაა დაგროვილი ცოდნის თაობიდან თაობაზე გადაცემა. განათლება, მეცნიერება და კულტურა სწორედ ამ მისიის შესრულებას ემსახურება.

ზოგადი განათლება არის პიროვნების სოციალიზაციის პროცესის ნაწილი. ის წარმოადგენს დაგროვილი ცოდნისა თუ გამოცდილების მიზანმიმართულ ფორმალიზებულ გადაცემას მომავალი თაობისთვის, რაც ხორციელდება შესაბამისი სოციალური ინსტიტუტების ფარგლებში. განათლება ადამიანური კაპიტალის აღწარმოების სფეროა, რომელშიც ადამიანი ყალიბდება როგორც პიროვნება. მიღებული ცოდნა ადამიანს ეხმარება სოციალურ ცხოვრებისთვის, უყალიბებს მას მსოფლმხედველობას, უქმნის საზოგადოებაში პიროვნების როლისა და ადგილის განსაზღვრას, ხელს უწყობს საზოგადოების ჰუმანიტარული საფუძვლების, მორალისა და ზნეობრიობის ნორმების ათვისებას.

განათლება ცალსახად აღიარებულია, როგორც შრომითი საქმიანობის მუდმივი შემადგენელი ნაწილი. გარდა ამისა, თანამედროვე გამოკვლევები ამტკიცებენ უშუალო კავშირს ადამიანის განათლებასა და მისი სიცოცხლის ხანგრძლივობას შორის. აქედან გამომდინარე, ცოდნა, როგორც განათლების შედეგი, უმნიშვნელოვანესია სიცოცხლის გახანგრძლივებისთვის და მას გააჩნია სოციობიოლოგიური მნიშვნელობა.

საგანმანათლებლო ინსტიტუტები (დაწესებულებები) კოორდინაციას უწევენ და ხელმძღვანელობენ უამრავი ადამიანის საქმიანობას, რომელიც მიმართულია ისეთი უცვლელი, სოციალურად მნიშვნელოვანი მოთხოვნილების დაკმაყოფილებაზე, როგორცაა საზოგადოების მოზარდი წევრების სწავლების, მართვის სამეცნიერო და პრაქტიკული ცოდნის, სოციალური ნორმების, იდეოლოგიის, ფასეულობების პროფესიული ცოდნის და უნარ-ჩვევების გადაცემის მოთხოვნილება. ამ საქმიანობის რეალიზაციისთვის საზოგადოებაში ჩამოყალიბდა საგანმანათლებლო დაწესებულებათა სისტემა: დაწყებითი და საშუალო სკოლები, კოლეჯები, სასწავლებლები, აკადემიები, ინსტიტუტები, უნივერსიტეტები. მათში გამოყენებული სასწავლო პროგრამების სტანდარტიზებული და ერთმანეთთან დამოკიდებული, რაც განსაზღვრავს განათლების უნიფიკაციას. ძველ საზოგადოებაში განათლების მიღება სასწავლო დაწესებულებაში მხოლოდ ერთეულებისთვის იყო ხელმისაწვდომი. ძირითადად ესენი იყვნენ რელიგიური მოღვაწეები და სასულიერო პირები, ანუ სოციალური ჯგუფი, რომლის წარმომადგენლებისთვის განათლება (წერა-კითხვა) აუცილებელი იყო წმინდა წერილების წასაკითხად და განსამარტავად. საზოგადოების უდიდესი ნაწილისთვის კი განათლება შემოიფარგლებოდა უფროსი თაობისაგან სოციალური გამოცდილების და პროფესიული ოსტატობის (უნარჩვევების) გადაცემითა და სწავლებით.

ინდუსტრიალიზაციის პროცესმა სტიმული მისცა სასწავლო დაწესებულებების წარმოქმნას. თანდათანობით გაჩნდა განათლება დღევანდელი ფორმით, რომელიც გულისხმობს ცოდნის გადაცემას სპეციალურ დაწესებულებებში პროფესიონალების მეშვეობით, სასწავლო პროგრამების შესაბამისად. დღეისათვის სწავლების პროცესში ჭარბობს აბსტრაქტული დისციპლინები, რადგან თანამედროვე საზოგადოების წევრები უნდა ფლობდნენ არა მარტო საბაზო უნარ-ჩვევებს (კითხვა, წერა, ანგარიში), არამედ

მათწარმოდგენა უნდა ჰქონდეთ გარემომცველ ფიზიკურ სამყაროზე, სოციუმის ცხოვრებაზე, მის სამეურნეო საქმიანობაზე. ასევე მნიშვნელოვანია, რომ მათ შეეძლოთ თავად ისწავლონ, ანუ გააჩნდეთ თვითგანათლების უნარი, შექმნან ცოდნის ახალი სპეციფიკური ფორმები.

XX საუკუნე გარდამტეხია განათლების სისტემის განვითარებაში. შეიცვალა განათლების მიზნები, ამოცანები მნიშვნელოვნად გაიზარდა განათლებისა და სამეცნიერო ცოდნის მქონდე პიროვნებების რიცხვი. განათლება თავისი არსით გახდა ინოვაციური სფერო, ვინაიდან ეფუძნება სამეცნიერო დაწესებულებებისა და უმაღლესი დაწესებულებების მიერახალი ცოდნის მუდმივ გამოყენებას. საგანმანათლებლო სისტემა ქვეყნის ინტელექტუალური პოტენციალის უმნიშვნელოვანესი ნაწილია, რომლებიც, ასრულებენ ისეთ სოციალურ ფუნქციას, როგორცაა მომავალი თაობის აღზრდა, აგრეთვე უკვე ცნობილი თეორიული მიდგომის, კონცეფციების, დასკვნების ტირაჟირებისა და გარკვეული პრაქტიკული უნარჩვევების გავრცელება. სასწავლო პროცესის აღნიშნული მხარეებიც ატარებენ გარკვეულწილად ინოვაციურ ხასიათს. ბოლო წლებში აღინიშნება ახალგაზრდების სწრაფვა, შეიძინონ უფრო მაღალი კვალიფიკაცია, რასაც, სავარაუდოდ, განპირობებს შემდეგი:

- უმაღლესი განათლების პრიორიტეტი საშუალოსთან შედარებით;
- კარგი სამსახურისა და სამუშაო ადგილის ალტერნატიული არჩევანის შეძენის სურვილი;
- უმაღლესი განათლების მისაწვდომობა, რაც დაკავშირებულია მოსახლეობის შემოსავლების დონის ზრდასა და სწავლების ფასიანი ფორმის არსებობასთან;
- ჩამოყალიბებული აზრი, რომ განათლების მაღალ დონეს მიყვავართ მაღალ შემოსავლებთან და, კერძოდ, შრომის მაღალ ანაზღაურებასთან;

რასაკვირველია, ადამიანი, რომელიც ფლობს ცოდნის გარკვეულ მარაგს, უფრო კონკურენტუნარიანია და კრეატიული. სახელმწიფოსთვის ყოველივე ამას მოაქვს დადებითი შედეგები, რადგან განათლების დონის ზრდას მიყვავართ ქვეყნის ყოველმხრივ განვითარებასთან. საწარმოებსა და ფირმაში საჭიროა პროფესიონალი, მცოდნე, განათლებული კადრები, ვინაიდან ახალი ტექნოლოგიები მოითხოვენ მაღალ

შესაძლებლობებს. თუ ადრეულ ეპოქებში საკმარისი იყო რაიმე ხელობის შესწავლა, რათა ადამიანს თერმობით ან მეწარმეობით მთელი სიცოცხლის მანძილზე უზრუნველყო საკუთარი და ოჯახის მოთხოვნილებები, დღეისთვის ეს უკვე საკმარისი აღარაა და სწრაფად ცვალებადი ტექნოლოგიური პროცესები მოითხოვენ, რომ ადამიანის, როგორც წარმოების მთავარი ფაქტორის, კვალიფიკაციის ამაღლება მინიმუმ 5 წელიწადში ერთხელ მოხდეს. (თ.ვალიშვილი,საქართველოს საგანმანათლებლო მომსახურების ბაზრის მარკეტინგული კვლევის საკითხები, გვ.12, წელი 2011)

კონცეფცია - “განათლებამდგრადიგანვითარებისთვის” - გულისხმობსხარისხიანიგანათლებისხარჯუნსაზოგადოების, ორგანიზაციებისადაქვეყნებისგამლიერებას, რათამათხელიშეუწყონმდგრადგანვითარებას. განათლებამდგრადიგანვითარებისთვისპრინციპებისწავლებისადადანერგვისათვისმნიშვნელოვანამოცანასწარმოადგენს.კონცეფცია გულისხმობს მომავალითაობებისსეთიცოდნითადაუნარებითაღჭურვა, როგორიცაა:

- ანალიტიკური/კრიტიკულიაზროვნებისუნარი;
- პრობლემისგადაჭრისუნარი;
- მოდელირება;
- გადაწყვეტილებებისმიღებისუნარი;
- სოციალურიდათანამშრომლობითიუნარები;
- საკლასოდისკუსიები;
- სისტემურიაზროვნებისუნარი. მდგრადიგანვითარებისპრინციპებისწავლებისათვის, საჭიროაგანათლებისსისტემისმოდერნიზაცია, მაღალისააზროვნოუნარებისგანვითარება, რაცშემდეგიმეთოდებითარისრეკომენდებული:
- საპროექტომუშაობა;

- ამბების თხრობა;
- კითხვის დასმა.
- მიზეზ შედეგობრივი კავშირების დადგენა;
- პრობლემაზე დაფუძნებული წავლება;
- კეთებით, ესპერიმენტების წავლება;
- სიმულაციები;

ბუნებრივია,

სტრატეგია არაა მიმართული მიხოლოდ ინდივიდუალური განვითარების ხელშეწყობაზე და მისი უმთავრესი მიზანი ამდგრადი,

მომავალზე ორიენტირებული საზოგადოების ჩამოყალიბება.

მდგრადი წავლების მიზანი ახალთაობაში იმუნარების განვითარების ხელშეწყობაა,

რომელიც საკითხის კომპლექსურ მიდგომას ადასის ტემურგაზრებაში დაეხმარება.

სისტემური აზროვნების სადამიანი განიხილავს სისტემას როგორც ერთმთლიანობას,

არორიენტირდება ერთკონკრეტულ კომპონენტზე,

ამის ნაცვლად ის საკითხს იღრმისეულად აღიქვამს და ანალიზებს, რისი მაგალითიც,

მოცემულ შემთხვევაში, გადაწყვეტილების მიღების პროცესში გარემოს დაცვითი,

ეკონომიკური და ადამიანის კეთილდღეობის ასპექტების თანაბრად გათვალისწინებაა. (გან

ათლებამდგრადი განვითარებისთვის; სამუშაო დოკუმენტი, ეროვნული სტრატეგია და სამ

ოქმედოგეგმა 2018-2022 წლებისათვის)

1.2. საქართველოს უმაღლესი განათლების განვითარების ისტორიული ასპექტები.

ქართული და უცხოური წყაროები გვიყვებიან საგანმანათლებლო კერების არსებობის შესახებ როგორც საქართველოში, ასევე მის საზღვრებს გარეთაც.

ისტორიკოსების აზრით, განათლებას საფუძველი შუმერებში ჩაეყარა. დღევანდელი ერაყის ტერიტორიაზე ძვ. წ. IV-III ათასწლეულებში ცხოვრობდა ძველი სამყაროს ერთ-ერთი ცივილიზებული ეთნოსი, შუმერები, რომელთაც ცნობილი ლურსმნული დამწერლობის შექმნითა და მისი შემდგომი სრულყოფით უდიდესი წვლილი მიუძღვით პირველი სკოლების წამოწყების საქმეში.

მეცნიერებმა მიაკვლიეს საზეპირო სიტყვათა სიებს, რითაც დასტურდება, რომ ჯერ კიდევ იმ დროს, ჩვენს წელთაღრიცხვამდე 3000 წლის წინ ადამიანები ფიქრობდნენ სწავლა-განათლების საკითხებზე.

მსოფლიო უძველესი უნივერსიტეტები ევროპაში იყო, ტერმინ უნივერსიტეტს კი საფუძვლად უდევს ლათინური სიტყვა უნივერსიტას, რაც კორპორაციას ნიშნავს.

შუასაუკუნეების ევროპის უპირველესი უნივერსიტეტი იყო მაგნავრის უნივერსიტეტი კონსტანტინოპოლში (ამჟამად სტამბოლი, თურქეთი), დაფუძნებული 849 წელს, მას კი მოჰყვა ბოლონიის უნივერსიტეტი ბოლონიაში (იტალია) და პარიზის უნივერსიტეტი პარიზში (საფრანგეთი). ამ დროის უნივერსიტეტთა უმრავლესობა იქმნებოდა კათოლიკური ეკლესიის კათედრალური სკოლების მფარველობით. ასე ყალიბდებოდა ცივილიზებულ სამყაროში განათლების სხვადასხვა კერები.

ახლა კი, რაც შეეხება, უშუალოდ ქართულ საგანმანათლებლო ტრადიციებს ისინი შორეულ საუკუნეებში იღებს სათავეებს. ფაზისის, იყალთოსა და გელათის აკადემიებმა საერთაშორისოდ გაუთქვეს სახელი საქართველოს, ისინი ჩვენი თანამედროვე უნივერსიტეტების შორეული წინაპრებია.

უძველესმა წყაროებმა შემოგვინახა ცნობები IV საუკუნის კოლხეთის აკადემიის შესახებ, რომელიც ქალაქ ფასიზში მდებარეობდა. მემატიანეების თანახმად, აქ მიუღია განათლება იოანე ლაზს, რომელიც თავის მოწაფესთან, პეტრე იბერთან ერთად კონსტანტინეპოლში და პალესტინაში მოღვაწეობდა.

ქრისტიანობის გავრცელების პირველ პერიოდში მწიგნობრული კულტურის გამავრცელებლნი ძირითადად სამღვდელოების წარმომადგენელნი იყვნენ. სამღვდელოებამ შექმნა ორგანიზაციები, რომლებიც ამზადებდნენ ეკლესიის მსახურთ.

ადრეული ფეოდალიზმის პერიოდში ქართველებს თავიანთი სასწავლო ცენტრები ჰქონდათ, როგორც უცხოეთის სამონასტრო ცენტრებში, ასევე საქართველოშიც კი, როგორცაა ხანძთა და შატბერდი, ბანა და პარხალი, იშხანი, ოშკი, ოპიზა წყაროსთავი და ა.შ

XII-ში, დავით აღმაშენებელმა დაარსა გელათის აკადემია, სადაც სამეცნიერო კვლევა-ძიებასთან ერთად მიმდინარეობდა ახალგაზდების აღზრდაც. გელათის აკადემიას „მოდვართ-მოდვარი“ ედგა სათავეში. აქ ასწავლიდნენ გამოჩენილი სწავლულნი, მათემატიკას, რიტორიკას, ასტრონომიას, ღვთისმეტყველებასა და ფილოსოფიას. გელათისა და იყალთოს აკადემიები დღევანდელი უნივერსიტეტის შორეული წინაპრები არიან. მათ არსებობა XIV საუკუნეში შეწყვიტეს.

XVIII საუკუნის მიწურულიდან დაიწყო კვლავ ზრუნვა ქართული განათლების აღორძინებისა, ამის ნათელი მაგალითია 1755 წელს თბილისსა და 1782 წელს თელავში დაარსებული სასულიერო სემინარიები.

საქართველოში უნივერსიტეტის დაარსების იდეა XIX საუკუნის დასაწყისში ჩაისახა, როდესაც ჩვენი სამშობლო რუსეთის იმპერიისაგან გათავისუფლდა.

XIX საუკუნის სამოციან წლებში საქართველოში სამოღვაწეო ასპარეზზე გამოდის ახალი თაობა, დიდი ქართველი საზოგადო მოღვაწის ილია ჭავჭავაძის მეთაურობით. ამ წლებში გააქტიურდა უნივერსიტეტების დაარსებისთვის ბრძოლა.

XX საუკუნის დასაწყისიდან ქართული უნივერსიტეტის დაფუძნების ორგანიზატორი გახდა პეტერბურგის უნივერსიტეტის აღზრდილი და მისი პრივატ-დოცენტი ივანე ჯავახიშვილი. 1918 წლის 26 იანვარს, დავით აღმაშენებლის ხსენების დღეს, ქართული სათავადაზნაურო გიმნაზიის შენობაში, გაიხსნა კავკასიაში პირველი ეროვნული უნივერსიტეტი, რომელმაც საფუძველი ჩაუყარა საქართველოში ევროპული ტიპის უმაღლეს სკოლას.

21-ე საუკუნის მიჯნაზე გლობალიზაციის ცნება გახდა ერთ-ერთი ყველაზე ხშირად ხმარებადი ეკონომიკის, პოლიტიკის, განათლებისა და საქმიანობის სხვა სფეროებში. გლობალიზაცია შეიძლება განვიხილოთ სამ სიბრტყეში: პოლიტიკურ-

ეკონომიკური, სოციალურ-კულტურული და საგანმანათლებლო. უნდა აღინიშნოს, რომ სწორედ საგანმანათლებლო ასპექტები იძლევა საშუალებას, შევარბილოთ გლობალიზაციის პროცესის ნეგატიური ზეგავლენა, შევინარჩუნოთ ეროვნული თავისებურებები და ამასთან ერთად გამოვიყენოთ მათი უპირატესობები და თვითმყოფადობა.

გლობალიზაციის უარყოფითი გავლენების შესასუსტებლად დიდი მნიშვნელობა ენიჭება უმაღლეს სასწავლებლებს და ზოგადად განათლებას.

გლობალიზაცია დიდ ზეგავლენას ახდენს უმაღლეს განათლებაზე, ეს მოიცავს: უმაღლეს სასწავლებლებს შორის კონკურენციის გამძაფრებას, საქმიანობის ეფექტიანობასა და რენტაბელობაზე ორიენტაციას. გლობალიზაციის პროცესების განვითარებასთან ერთად, უმაღლესი განათლების წინაშე დადგა ახალი მიზნები და მოცანები-პროფესიული კადრების მომზადება, რომლებსაც შეეძლებათ გრლობალური ბაზრის შეცვლილ პირობებში ეფექტიანად მუშაობა.

სტუდენტები განათლებას იღებენ საზღვარგარეთის ქვეყნებში, შემდეგ კი შექმნილ ცოდნას იყენებენ საერთაშორისო ორგანიზაციებში მუშაობისას. ევროკავშირმა შეიმუშავა სპეციალური სტიპენდიები და პროგრამები, რომლებიც ხელს უწყობენ სტუდენტთა უცხოეთში სწავლებისა და გამგზავრების სტიმულირებას. ევროპის ბევრ ქვეყანაში დამსაქმებელი, უმაღლესი სასწავლებლების კურსდამთავრებულების სამუშაოზე მიღებისას, უფრო და უფრო მეტად ამახვილებს ყურადღებას საზღვარგარეთ სწავლების, ცხოვრებისა და მუშაობის გამოცდილებაზე.

ქვეყნების უმრავლესობაში უცხოელ სტუდენტებს აღიქვამენ უფრო როგორც ვაჭრობას, ვიდრე დახმარებას, რადგან ხშირ შემთხვევაში უცხოელი სტუდენტები იხდიან სწავლების საფასურს.

ამრიგად დგას უმაღლესი განათლების მსოფლიო სისტემის ისტორიული განვითარების მომენტი, როცა უმაღლესი სასწავლებლის ეროვნული განკერძოებულობა სულ უფრო მეტად მოდის წინააღმდეგობაში ინტერნაციონალიზაციისა და გლობალიზაციის შედეგებთან და პერსპექტივებთან. (თ. ვალიშვილი საქართველოს

საგანმანათლებლო მომსახურების ბაზრის მარკეტინგული კვლევის საკითხები გვ.12, წ.2011)

ზოგადსურათი დამთავარი გამოწვევები

უმაღლესი განათლების ეფექტურობის შესახებ რამდენიმე თვალსაჩინო დასკვნა იკვეთება:

ბოლოათწლეულების განმავლობაში მიწოდების ზრდის პარალელურად უმაღლესი განათლებაზე მოთხოვნაც იზრდება. უფრო მეტიც, ბევრ ქვეყანაში უმაღლესი განათლების მქონე პირებთან მიმართებაში მოთხოვნა დღეისათვის საჭარბებს მიწოდებას.

უმაღლესი განათლების დაფინანსების ზრდა იწვევს სისტემის ეფექტურობის ზრდას რებთან მიმართებაში მოთხოვნა დღეისათვის საჭარბებს მიწოდებას. (თ. ბრეგვაძე, უმაღლესი განათლების ადამცნიერების სტრატეგიული იგანვითარება საქართველოში, გვ.5, წელი 2013)

თავი II

სტუდენტთა ცოდნის შემოწმების ადაშეფასების მნიშვნელობას წავლე ბისპროცესში

2.1 ცოდნის შემოწმება-შეფასების სტორიული და სამართლებრივი ასპექტები

უმაღლესი სკოლის სასწავლო-აღმზრდელობითი მუშაობის მრავალსაკითხთა შორის, მისი განვითარების თანამედროვე ეტაპზე, ერთ-ერთი აქტუალური საკითხია განასტუდენტთა ცოდნა-ჩვევების შემოწმება და შეფასება, რომელიც მიზნად ისახავს გამოავლინოს სტუდენტის სასწავლო მუშაობის ადმიდამოკიდებულების ხასიათი და ხარისხი, მიზანსწრაფვა, პასუხისმგებლობა, შრომისუნარიანობა და ნებისყოფის სიმტკიცე.

როგორც ნობილია, უმაღლეს სკოლაში, ზოგადსაგანმანათლებლო სკოლასთან შედარებით,

სწავლების პროცესში უკუინფორმაცია ჯერ კიდევ არ არის სრულყოფილი.

ეს მდგომარეობა თავის თავად ხელს უწყობს სტუდენტთა შრომითი უნარიანობის დაქვეითებას და სწავლაში პასუხისმგებლობის შესუსტებას. ამიტომაც,

აუცილებელია უმაღლეს სკოლაში სწავლების პროცესში კონტროლის ადაცოდნა-ჩვევების შემოწმების და შეფასების სეთი ფორმების გამოყენება, როგორცაა: დავალებათა შესრულების მიმდინარე ინდივიდუალური და ფონტალური შემოწმება, კოლოკვიუმები,

საბოლოო გამოცდები და შემოწმების სხვა წერილობითი თუ უხეპირი ფორმები. ყოველივე ეს ხელს უწყობს სტუდენტთა დამოუკიდებელი შემოქმედებითი მუშაობის სწორ ორგანიზებას. (ი. ბიბილეიშვილი, ლ. თავდგირიძე; 2011).

გასაგებია, რომ სტუდენტთა აკადემიურ წარმატებას მრავალი ფაქტორი განსაზღვრავს, მათ შორის ისეთი, როგორცაა: სტუდენტის პიროვნების ინდივიდუალური თავისებურებანი, მისინიჭი, უნარი და უნებრივი მოწოდება, პროფესიის სწორად შერჩევა, მიზანსწრაფვა, ინტერესი, შრომის მოყვარეობა, პასუხისმგებლობა, ნებისყოფის სიმტკიცე და სხვა სუბიექტური თვისებები. ამასთან, სტუდენტთა წარმატებისთვის მნიშვნელოვანი ფაქტორია ცხოვრებისობიექტური პირობები, დარაცმთავარია, თვით უმაღლეს სკოლაში სტუდენტთა სწავლა-აღზრდის ორგანიზაცია, მისი მეცნიერულ-პედაგოგიური დონე. (ი. ბიბილეიშვილი, ლ. თავდგირიძე; 2011)

უმაღლეს სკოლაში სტუდენტთა ცოდნა-ჩვევათა შემოწმება და შეფასება უფროსა პასუხისმგებლოა, რადგან სტუდენტი მისი სურვილის, ინტერესისა და მიდრეკილების მიხედვით ირჩევს მომავალ პროფესიას, ეუფლება მეცნიერების იმდარგს, რომლითაც იუნდა გამოვიდეს საზოგადოებრივი ცხოვრების ფართო ასპარეზზე.

უმაღლეს სასწავლებელში უნდა შემოწმდეს და შეფასდეს სტუდენტის ინტეგრალური ცოდნა. გამომცდელმა უნდა შეამოწმოს სტუდენტის არამხოლოდ ცოდნა, არამედ ისიც,

თუროგორმუშაობდასტუდენტისემესტრისგანმავლობაში.

მისისახითჩვენწინაშედგასმომავლისპეციალისტი,

რომლისთვისაცგადამწყვეტიმნიშვნელობააქვსარამხოლოდმას, რაიცის,

არამედმასაც, თუშრომისროგორიორგანიზებით,

ნებისყოფითდინტერესითშეიძინამანცოდნა (ი. ბიბილეიშვილი, ლ. თავდგირიძე; 2011)

შემოწმება- შეფასებასარამართოსმიზანიაქვს, რომცოდნაშევაძლავს, არამედმისიადმზრდელობითიფუნქციაცმნიშვნელოვანია:

რადგანშეფასებასშეუძლიაგამოავლინოსსტუდენტისაკადემიურიჩამორჩენილობაწინ სვლა. ამისგარდა,

დროთაგანმავლობაშიიერკვევათავისშესაძლებლობებშიდაამკუთხითთუშეხედავთ - უვითარდებათავითშეფასება. ასევე,

შეფასებასშეუძლიასტუდენტსგამოუმშაოსმოვალეობისშესრულებისთვისპასუხისმგებლობადაამისსაფუძველზედანერგოსმათშისასწავლომასალისსისტემატიურად, ყოველდღიურადმოზადებისჩვევები.

ამრიგად, უმაღლესისკოლისსპეციფიკურიამოცანააგანსაკუთრებულიყურადღებამიქციოსსტუდენტთაცოდნა-ჩვევისშემოწმებისადაშეფასებისრაციონალურადჩატარებისსაქმეს, აქციოსისსტუდენტთამეცნიერულიცოდნითშეიარაღებისერთ-ერთმნიშვნელოვანპედაგოგიურსაშუალებად.

მიუხედავადიმისა, რომყოველცალკეულშემთხვევაშითითოეულსაგანს, თავისიშინაარსისადასპეციფიკისმიხედვით,

ცოდნისშემოწმებისადაშეფასებისსაქმეშიშეიძლებაერთგვართავისებურებაახასიათებდეს, მანცშიდლებაუმაღლესსკოლაშიცოდნისშემოწმება-

შეფასებისიმსაერთოხასიათისსაკითხებისგანხილვა,

რომლებიცთანაბრადსავალდებულოაყველაუმაღლესისკოლისადასაგნისთვის. ასეთი საკითხებია: სტუდენტებისცოდნა-ჩვევათაშემოწმებისადაშეფასებისპრინციპები,

ცოდნისშეფასებისნორმებიდაკრიტერიუმი.

(უმაღლესისკოლისპედაგოგიკისსაკითხები; 1981).

ცოდნის შემოწმება-შეფასებასა და სწავლო პროცესის ერთ-ერთი უცილებელი კომპონენტია. უმაღლესი განათლების სისტემის განვითარების სხვადასხვა საფეხურზე ამ საკითხის მიმართ დამოკიდებულება დროდადრო იცვლება. ამ თავში მიმოვიხილავთ, გასულისა უკუნივთებიდან მოყოლებული თანამედროვე ეტაპამდე ცოდნის შემოწმება-შეფასების განვლილ გზას.

ნიშნებითა და უბალებით ცოდნის შეფასება გვიან შუასაუკუნეებში გერმანიაში ჩაისახა. რუსეთში ის შემოიღეს 1837 წელს და ითვალისწინებდა სამხალიან შეფასებას. მოგვიანებით დანერგეს 12 ბალიანი შეფასების სისტემა.

ნიშნებით შეფასების მიმართ განსხვავებულმა დამოკიდებულებამ XIX საუკუნის მეორე ნახევარში იჩინათავი.

განათლების სფეროში მოხრეები გამოუჩნდნენ თვით უნიშნოსწავლების იდეასაცკი. უნიშნოსწავლების სისტემა თავისებურად განვითარდა იაპონიაში, სადა ცსტუდენტსაერთოდ არ უმხელდნენ გამოცდაზე მიღებულ შედეგს და ერთი გ ამონაკლისი და იშვებოდა იმ შემთხვევაში, თუ იგი მიიღებდა უარყოფით შეფასებას, მაგან მეორე თიზაბრებისა შუალეობას აძლევდნენ. სხვა შემთხვევაში კი, სტუდენტთა შეფასებების აიდუმლოდრჩებოდა სწავლის დასრულებამდე.

მხოლოდ დიპლომის მიღების დროს, მისი ხარისხით იგებდაკურსდამთავრებულ იგანვლილი აკადემიური მოსწრების შესახებ. მაღალ ხარისხიანი დიპლომის მფლობელს შეეძლო სამეცნიერო-აკადემიურ საქმიანობაში ბედის ცდა, ხოლო დამაკმაყოფილებელი აკადემიური მოსწრება, მის მფლობელს პრაქტიკული მოღვაწეობის უფლებას აძლევდა. (ა. ასათიანი 2008)

შეფასება (ქულა) არის გარეგანი მოტივატორი და გარდა იმისა, რომ გავაძლევს საშუალებას სტუდენტის განვითარებას ვადევნოთ თვალი, გარკვეულ შემთხვევებში მას აძლევს სტიმულს იმ შემთხვევაში, თუ ფრომა დალი შეფასების მისაღწევად, ასევე თვითონაც ადევნოს თვალისაკუთარ პროგრესს, ამიტომ უმაღლეს სკოლაში უნიშნოსწავლება მიუღებელია.

უნინოსწავლების სისტემა პრაქტიკაში დანერგვისა და ზოგჯერ ხელისუფლების დამყარების დროიდან. 1918 წლის დადგენილებით შეფასების ბალობრივის სისტემა გაუქმდა.

უმალეს სკოლაში შეფასების ოთხბალიანი დიფერენციალური სისტემა არსებობდა: სტუდენტის ცოდნა -

ჩვევების ყოველმხრივი დამომწურავი შემოწმების შედეგად შეფასების ნიშნის გამოყვანის ასპროფესორს ზუსტად უნდა დაეცვა უმაღლესი სკოლისათვის დადგენილი ცოდნის შეფასების ოთხბალიანი დიფერენციალური სტემა, როგორცაა „ფრიადი“, „კარგი“, „დამაკმაყოფილებელი“ და „არადამაკმაყოფილებელი“.

შეფასების პროცესში აუცილებელი იყო თითოეული ამ ნიშნის მნიშვნელობის ცოდნა. საჭიროა, ზოგადად მაინც განვსაზღვროთ ცალკეული ნიშნის მნიშვნელობა და განვმარტოთ თურა შემთხვევაში, რანიშნით უნდა შეფასებული იყოს სტუდენტი.

„ცნობილია, რომ ნიშანი „ფრიადი“ სტუდენტს ეწერება იმ შემთხვევაში, როდესაც პროგრამით გათვალისწინებული მასალის შეგნებულ ცოდნას ამყავნებს. ფართოდაქვესამოყენებელი მითითებული ძირითადი და დამხმარელი ტერტურა, მოხერხებულად და კარგად იყენებს კრიტიკას მცდარ შეხედულებათა სამხილებლად, იძლევა მართებული დებულებებისა და ცნებების ზუსტ მეცნიერულ განსაზღვრას და საბუთებ ას. მასალა შეთვისებულია ქვესმტკიცედ, არ უშვებს შეცდომებს და ამდენად არსაჭიროებს ლექტორის ჩარევას, მსჯელობს და ავითარებს საზრს, მეტყველებს გამართულად და მეცნიერული ენით. დამატებითი კითხვების შემთხვევაში ასევე შეუფერხებლად იძლევა პასუხს და ჩანს, რომ შეუძლია მიღებული ცოდნის პრაქტიკაში გამოყენება.

[უმალესი პედაგოგიკის საკითხები; 1981: 139]

ნიშანი „კარგი“ სტუდენტს ეწერება მაშინ, როდესაც დასმულ კითხვებზე პასუხობს შეგნებულად, გამოყენებულია ქვესმითითებული ლიტერატურა, აზროვნებს კრიტიკულად და იძლევა სწორ განსაზღვრას, მასალის ცოდნაში იჩენს სიმტკიცეს, მაგრამ ზოგჯერ საჭიროებს ლექტორის უმნიშვნელო დახმარებას.

დამატებითი ვიზუალური მხატვრობის შემთხვევაში იძლევა სრულ პასუხს,
არ უშვებს უხეშ და არსებით ხასიათის შეცდომებს, სწორად მეტყველებს და ავიტარებს აზრს.
ჩანს,
რომ მიღებული ცოდნა სპრაქტიკაში გამოიყენებს. [უმადლესი პედაგოგიკის საკითხები; 1981: 140]

ნიშანი „დამაკმაყოფილებელი“ სტუდენტს იმ შემთხვევაში იწერება,
როდესაც იცის მოცემული მასალიდან უმეტესობა, პასუხობს შეგნებულად,
მაგრამ ზოგჯერ დასმულ კითხვას ზუსტად არ უპასუხებს, და ამომწურავ პასუხს ვერ იძლევა,
ანიცის ყველა საკითხი, მაგრამ კლიასთან დოსიმტიკი ცეცოდნაში,
მსჯელობის დროს იჩენს ერთგვარ კრიტიკულ მიდგომას საკითხისადმი.
იძლევა ცალკეული ცნებების და დებულებების არაღრმა,
მაგრამ დასაბუთებულ განსაზღვრებებს. გამოყენებულ იქნა მითითებული ლიტერატურა,
მსჯელობს სწორად, აქა-იქსაჭიროებს მასწავლებლის ჩარევას, ემჩნევა,
რომ აქვს დამოუკიდებელი შრომისა და მიღებული თეორიული ცოდნის სპრაქტიკაში გამოყენებისუნარი. [უმადლესი პედაგოგიკის საკითხები; 1981: 140]

ნიშანი „არა დამაკმაყოფილებელი“ იწერება იმ შემთხვევაში,
როდესაც სტუდენტი ძირითადად საკითხებზე ვერ იძლევა სწორ პასუხს,
კურსიდან შეიძლება ბევრი რამ იცოდეს ზეპირად,
მაგრამ ვერ იძლევა მათგან საზღვრებებს და ვერ იჩენს შეგნებულ ცოდნას.
პასუხის დროს უშვებს უხეშ შეცდომებს და ხშირად საჭიროებს ლექტორის აქტიურ ჩარევას,
მითითებული ლიტერატურის ძირითადი წყაროსაკმარისად არ გამოუყენებია.
მსჯელობის დროს იჩენს დაბნეულობას, აქვს ზერელე დაუსისტემო ცოდნა,
რაც არ შეიძლება საფუძვლად დაედოს მის შემდგომ მცენიერულ განათლებას და სპრაქტიკულ
საქმიანობას. [უმადლესი პედაგოგიკის საკითხები; 1981: 140]

როდესაც სტუდენტის ცოდნისა და მოზადების შემოწმება-
შეფასების განმსაზღვრელ კრიტერიუმზე ვლასპარაკობთ, ცხადია,
მხედველობაში გვაქვს ცოდნის დამოზადების ზოგადი მაჩვენებლები,
რომელნიც სტუდენტის მოზადების ყველა დარგისა და ყველა საგნისთვის თანაბრად არის
ამახასიათებელი. რათქმუნდა, ყველასაგანს თავისი კონკრეტული მიზნარსი,

სიღრმე დამოცულობაგააჩნია,

რაც მავედროსგასათვალისწინებელია სტუდენტის ცოდნის შეფასების დროს "[უმადლესი კე დაგოგის საკითხები; 1981: 140]

30-იანი წლებიდან კვლავ დაუბრუნდნენ 5-ბალიანი შეფასების სისტემას, რომელიც 21-ე საუკუნემდე მოვიდა.

უმადლესი სკოლა უზრუნველყოფს მეცნიერების, ტექნიკის, განათლების, კულტურისა და სახელმწიფო დაწესებულებებისთვის კვალიფიციური სპეციალისტების მომზადებას, რაც საბოლოოდ განაპირობებს ზოგადსაკაცობრიო წინსვლას. სწორედ ამ მოცანების გადაწყვეტას სახავს მიზნად უმაღლესი განათლების ევროპული ინტეგრაცია, რომელსაც მოფლიოს უძველესი ევროპის ტეტში - ბოლონიამ იჩაყარა საფუძველი.

ევროპის 29 ქვეყნის უმაღლესი განათლებაზე პასუხისმგებელ მამინისტრმა 1999 წლის 19 ივნისის ტალიის ერთ-ერთ უძველეს საუნივერსიტეტო ქალაქში ხელი მოაწერა ბოლონიის დეკლარაციას.

აღნიშნულ დოკუმენტზე ხელი მოწერიტ შემსაბამის მასახელმწიფოებმა გამოხატეს აერთომზადყოფნა მონაწილეობა მიელოთ უმაღლესი განათლების ერთიანი ევროპული სერვის ჩამოყალიბებაში.

ამჟამად, ბოლონიის პროცესში ჩართულია ევროპის 47 ქვეყანა. საქართველო აღნიშნულ პროცესს 2005 წელს, ბერგენის სამიტზე შეუერთდა.

ბოლონიის დეკლარაციაში ჩამოყალიბებულია განათლების სისტემის ზოგადი მიმართულებები, რომელიც საყოველთაო მნიშვნელობის აქტია და ევროპული განათლების ინტეგრაციის სახავს მიზნად.

ბოლონიის პროცესის სახელმძღვანელო პრინციპებიდან ერთ-ერთია კრედიტების სისტემის, (კრედიტების ტრანსფერისა და დარგოვების ევროპული სისტემის - ECTS) როგორც სტუდენტების მობილობის ხელშემწყობისა და მშალების შემოღება.

უმადლესი საწავლებლებში მემუშავდნის სტრუქციები დამოთხოვნების ხვდას ხვასა ფეხურზე სტუდენტთა ცოდნის შესაფასებლად. მაგალითად,

ზოგის სტემის მიხედვით მეტი ყურადღება ექცევა სტუდენტის მიმდინარე მუშაობას, სხვებისთვის მნიშვნელოვანია შედეგები, ზოგისთვის კი მაღალი პოტენციალი. ყველასთვის ცხადია, რომ „მობილური ევროპისთვის“ მნიშვნელოვანია სწავლის, სწავლების, შეფასების ერთნაირი კრიტერიუმების შემუშავება. სწორედ კრედიტების ტრანსფერის და დაგროვების ევროპული სისტემა ECTS (European Credit Transfer and Accumulation System) (ი. ბიბილეიშვილი, ლ. თავდგირიძე; 2011)¹

ECTS - ეფუძნება პრინციპს, რომ დასწრებულის სწავლების ფორმის სტუდენტის და ტვირთვა ერთი აკადემიური წლის განმავლობაში 60 კრედიტით განისაზღვრება („უმაღლესი ან მანათლებლო პროგრამების კრედიტების ანგარიშების წესის შესახებ“, 2016წ., მუხ. 21.). დასაშვებია, სტუდენტის სასწავლო წლიური და ტვირთვა აღემატებოდეს 60 კრედიტს ან იქვე 60 კრედიტზე ნაკლები. დაუშვებელია, სტუდენტის სასწავლო წლიური და ტვირთვა აღემატებოდეს 75 (ECTS) კრედიტს. სტუდენტის და ტვირთვა ულსასწავლო პროგრამის ფარგლებში წლის განმავლობაში შეადგენს 1500-1800 საათს, ამ შემთხვევაში ერთი კრედიტი 25-30 საათს უდრის.

ECTS - ის კრედიტების მიღება შესაძლებელია მხოლოდ განსაზღვრული სამუშაოს წარმატებით დასრულების და დასწავლის შედეგების დამიდევების შესაბამისი შეფასებების შემდეგ. სწავლის შედეგად ითვლება კომპეტენციების ერთობლიობა, რომლითაც განისაზღვრება, თურაუნდა იცოდეს, ეს მოდეს ან რისი გაკეთება უნდა შეეძლოს სტუდენტს ამ ცოდნის გამოყენებით გრძელვადიან ან მოკლევადიან სასწავლო პროცესის დასრულების შედეგად. (ი. ბიბილეიშვილი, ლ. თავდგირიძე; 2011)

სტუდენტის და ტვირთვა ECTS - ის მიხედვით, არის დრო, რომელიც აჭირია ისეთი სასწავლო საქმიანობის განხორციელებისთვის, როგორც ალექციების დასემინარებზე დასწრება, დამოუკიდებელი სწავლა, პროექტების და გადამოცდების მომზადება და ა.შ.

¹ <http://mes.gov.ge/content.php?id=1856&lang=geo> - ბოლონის დეკლარაცია

კრედიტი განაწილებულია საგანმანათლებლო პროგრამის ყველა კომპონენტში (როგორც ამოდულები, კურსები, სამუშაო პრაქტიკა, ესედა.შ) და ასახავს მის რაოდენობას,

რომელიც საჭიროა მათი კომპონენტის სპეციფიკური მიზნებისა და სწავლის შედეგების დასაწვდომად.

იგი დაკავშირებულია სწავლო წლის განმავლობაში აუცილებელი სამუშაო მთლიანი მოცულობის წარმატებით შესასრულებლად.

სწავლის შედეგებს თანუნდაახლდეს შეფასების შესაბამისი კრიტერიუმები, რომლის მიხედვით შესაძლებელი იქნება იმის დადგენა,

მიღწეული ქნათუ არასწავლის მოსალოდნელი შედეგები.

სწავლის შედეგები შეფასების კრიტერიუმებთან ერთად განსაზღვრავს კრედიტის მინიჭების მოთხოვნებს.

ნიშანი კი ეფუძნება კრედიტის მისაღებად განსაზღვრული მოთხოვნების მიღწევას (ი. ბიბილეიშვილი, ლ. თავდგირიძე; 2011).

კრედიტების აკუმულაცია და ტრანსფერია დილდება, თუმცა ფიოდარის ჩამოყალიბებულის სწავლის შედეგები მიმდევრებისა და სანიშნად, რისთვისაც კრედიტები იგაცემა.

სტუდენტთა ცოდნის ერთიანი ნორმების დადგენის თვალსაზრისით მნიშვნელოვან მოვლენად აღნიშნავს საქართველო სანათლების დამცენიერების სამინისტროს მიერ 2007 წელს დამტკიცებული ინტერუქცია

„უმაღლესი საგანმანათლებლო პროგრამების კრედიტები თაანგარიშების წესის შესახებ“, რომელშიც კრედიტების ტრანსფერისა და დაროვების გარდა,

განსაკუთრებული ადგილი ეთმობას სტუდენტის შეფასების წესების უნიფიკაციას.

საქართველოს განათლების დამცენიერების სამინისტროს მიერ დამტკიცებული „უმაღლესი საგანმანათლებლო პროგრამების კრედიტები თაანგარიშების წესის შესახებ“ (მ უხ.4 სტუდენტის შეფასება),

თანახმად, დაუშვებელია კრედიტის მინიჭება შეფასების მხოლოდ ერთი ფორმის (შუალედური ან დასკვნითი გამოცდის) გამოყენებით. სტუდენტის სემესტრის (ტრიმესტრის)

განმავლობაში გაწეული შრომის შეფასება გარკვეული შეფარდებით უნდა ითვალისწინებდეს:

ა) მისი დამოუკიდებელი მუშაობის შეფასებას; ბ) შუასემესტრული რეიტინგულ შეფასებას; გ) სემესტრის (ტრიმესტრის) საბოლოო გამოცდის შეფასებას. სემესტრის (ტრიმესტრის) საბოლოო გამოცდაზე ჩაჭრილის ტუდენტი,

მიუხედავად მისი მიღწევების შეფასების სხვა კომპონენტებში, ითვლება აჩაჭრილად.

ასევე, მე-4 მუხლის მე-9 პუნქტში ვითხოვლობთ, რომ საკრედიტოსისტემის შეფასებათა სისტემა უშვებს სხუთისა ხის დადებით შეფასებას:

- ა) (A) ფრიადი - მაქსიმალური შეფასების 90%-ზე მეტი ;
- ბ) (B) ძალიან კარგი - მაქსიმალური შეფასების 81-90 %;
- გ) (C) კარგი - მაქსიმალური შეფასების 71-80%;
- დ) (D) დამაკმაყოფილებელი - მაქსიმალური შეფასების 61-70%;
- ე) (E) საკმარისი - მაქსიმალური შეფასების 51-60%.

არის კიდევორი უარყოფითისა ხის შეფასება:

ვ) (FX) - ვერჩააბარა - მაქსიმალური შეფასების 41-50%, რაც იწინავს, რომ სტუდენტს ჩააბარებლად მეტი მუშაობა სჭირდება და ეძლევა დამოუკიდებელი მუშაობით ხელახლა გამოცდაზე გასვლის უფლება;

ზ) (F) - ჩაიჭრა - მაქსიმალური შეფასების 40% დანაკლები, სტუდენტს მნიშვნელოვანი სამუშაო აქვს ჩასატარებელი, ან უსაგანი ახლი დანაქვს შესასწავლი.

სტუდენტის ცოდნის საბოლოო შეფასება განისაზღვრება მრავალი კომპონენტით, რომელთა შინაარსს და ხვედრითი წილს განსაზღვრავს მათუი მსაგნის წამყვანი პროფესორი ან ასოცირებული პროფესორი ფაკულტეტის დეკანთან შეთანხმებით.

როგორც მუალედური,

ასევე საბოლოო გამოცდის ფორმატს განსაზღვრავს საგნის წამყვანი პროფესორი (ან ასოცირებული პროფესორი). პროფესორისაგან სპეციფიკი დანგამომდინარე, თავად არჩევს შეფასების წერით, ზეპირ, თუ ტესტურ ფორმას. შეფასების კომპონენტები დამათი ხვედრითი წილიწარმოდგენილი უნდა იქნას ყოველი კონკ

რეტულისაგანისშესაბამისილაბუსში.

ლექტორივალდებულაალებეცებისკურსისდაწყებისთანავესტუდენტსგადასცესაგნისსი
ლაბუსიანმიუთითოსვებ-გვერდისმისამართი,

საიდაცამსილაბუსისნახვაიქნებაშესაძლებელი.

შეფასებისკომპონენტებისაგანსაზღვრისასყურადღებაუნდამივაქციოთისეთფაქტორებს,
როგორცაა: საგნისსპეციფიკადამისწავლებისფორმატი (ლექცია, ლექცია-სემინარი,
ლექცია-კონფერენციადა.შ), სწავლებისსაფეხური (ბაკალავრიატი, მაგისტრატურა,
თუდოქტორანტურა), ჯგუფშისტუდენტებისრაოდენობადასხვა.

თავი III

ცოდნისშემოწმებისადაშეფასებისძირითადიპრინციპები და ფორმები უმაღლეს სკოლაში

3.1 ცოდნის შემოწმებისა და შეფასების ძირითადი პრინციპები

შეფასებაარისაგნის,

მოვლენისანპროცესისშესაბამისობისაგანსაზღვრაწინასწარდადგენილიკრიტერიუმებით.

შეფასებაარგულისხმობსხოლოდხარისხისიდენტიფიცირებისმომენტს,

ისმოიცავსმოზადებისპროცესსამომენტისთვისდაგანსაზღვრავსახალიპედაგოგიურიამ
ოცანისფორმირებისადაპედაგოგიურიკორექციისპერსპექტივას.

სტუდენტის მომზადების ადამის ცოდნის უსტადემოწმება-
შეფასების საგამომცდელი უნდა ხელმძღვანელობდეს შემდეგი პრინციპებით :
ცოდნის შემოწმების ადა შეფასების ობიექტურობის პრინციპი,
ცოდნის შემოწმების ადა შეფასების ინდივიდუალური მიდგომის პრინციპი,
ცოდნის შემოწმების ადა შეფასების სისტემატურობის პრინციპი,
დიფერენცირებული შეფასება, სტუდენტთა მონაწილეობა შეფასების პროცესში.

ცოდნის შემოწმება-
შეფასება ზემოთხსენებულ ვანგავლენასა ხდენს ლექტორის **ობიექტურობა** და პრინციპულა.
უმაღლესი სკოლის პრაქტიკაში ციხში რადიკალიზაციის თეორიული მეთოდები,
როდესაც უსტადე ტარებულ თეორიულ და პრაქტიკულ მეცადინეობებს მაღალი აკადემიური
რიმოსწრება ავირგინებს. სავარაუდოა,
რომ ასეთი ლექტორები თავიანთი უსტეებს ფარავნგამოცდაზე განსაკუთრებული
„გულუხვობით“, რაც დაუმსახურებელი იქნება ისწერაში გამოიხატება.
ზოგჯერ ამანკიერი მეთოდის სხვა სახეობა საცემი ძეგლი წაწვედით,
როდესაც უღიმიამოცდა ტარებულ ლექციებს მკაცრი გამოცდამოწყება,
რაც უფრო შვიათი ავიდრეპირველი შემთხვევა.
სტუდენტი დარწმუნებული უნდა იყოს ლექტორის ზომიერებასა და მართებულობაში
(უმაღლესი სკოლის პედაგოგის საკითხები; 1981).

ჯერ კიდევ არის ისეთი შემთხვევები, როდესაც ლექტორი იშინგამოყვანისას,
სტუდენტის სტიპენდიით უზრუნველყოფის საკითხი ხელმძღვანელობს და არა ობიექტუ
რადწერს შეფასებას. სტუდენტი მისთვის არსწავლობს, რომ სტიპენდიამიღოს,
არამედ სტიპენდიას დებულობს წარმატებულის წავლისთვის, ბეჯითობისთვის.

ასევე ვხვდებით, დამახინჯების ისეთ ფორმასაც,
როდესაც გამოცდაზე ლექტორის ხვას აგნებში მიღებული მაღალი იშინგამოყვანისას,
ცევა, რათა არგააფუქოს „საერთოსურათი“
და თავის საგანში ცდა უმსახურებლად წერს მაღალ შეფასებას, ანპირიქით,
ასეთ სავეგავლენას განიცდის და ბალი იშინგამოყვანის შემთხვევაში დააქაც „საერთოსურათის“
პრინციპს იცავს. (უმაღლესი სკოლის პედაგოგის საკითხები; 1981)
ასეთი არა ობიექტური შეფასების ფორმებს ვხვდებით დღესდღეობითაც.

დღესუნივერსიტეტებისუმრავლესობასაქვსსაკუთარისაგამოცდოცენტრი, რომელიცზრუნველყოფსსაგანმანათლებლოპროგრამითვათვალისწინებულისაგამოცდოპროცესისორგანიზებასდაგანხორციელებას, ობიექტურობის, გამჭვირვალობისადაკადემიურობისპრინციპებისდაცვით.

ისინგამოითხოვენფაკულტეტებიდანყველასახისინფორმაციას, რომელიცკავშირდებაშუალედურდადასკვნით/დამატებითგამოცდებს.

საგამოცდონაშრომებიარისდაშიფრულიდაესპროცესიაადვილებსობიექტურშეფასებას ლექტორებისმხრიდან,

თუმცაზოგიერთიფაკულტეტისსტუდენტებისაბოლოოგამოცდებსდაშუალედურებსარაბ არებენსაგამოცდოცენტრში, მათისაგამოცდონაშრომებიცდაუშიფრავია, რამაცშესაძლოაგამოიწვიოსარაობიექტურიშეფასება.

რაცშეეხება, ზეპირგამოცდას,

ისტარდებსსტუდენტისვერბალურიკომუნიკაციისუნარისშესამოწმებლად.

სტუდენტსმოეთხოვებიანფორმაციისდამხედულელებისგადმოცემა. დასაშვებია,

როგორცინდივიდუალური, ისეჯგუფურიგამოკითხვამინსტრუმენტით.

ზეპირგამოცდებისშედეგებისშესაფასებლადსაჭიროაშეიქმნასკრიტერიუმებისნუსხა, რომლითაცგაიზომებაშესრულებულისამუშაოსხარისხიდასტუდენტისკომპეტენცია.

დაბოლოს, სამართლიანიიქნება,

მიდგომამყველასტუდენტისცოდნისშეფასებისადმიერთიანისტანდარტითგანხორციელდეს.

თითოეულსტუდენტსთანაბარიშესაძლებლობაუნდამიეცესმაღალიაკადემიურიმაჩვენებლისმისაღწევად. სტუდენტებისუფლებამშემთხვევაშიცირღვევა,

როდესაცწლის/სემესტრისგანმავლობაშიშესწავლილითემებიარშეესაბამებაანწილობრივშეესაბამებასაგამოცდოთემებს. რაცგამოწვეულია,

იმიტომზოგჯერპროგრამისგავლასვერასწრებენდადარჩენილილექციებიმაინცშეაქვთსაგამოცდოსაკითხებში. ასევეარის

შემთხვევები,როდესაცლექტორებისაგამოცდოპროცესშიძველიბილეთებიითხელმძღვანელობენ, ესდასაშვებიაიმდროს,

თუსტუდენტებსყველასსაკითხიაქვთგავლილი,რაცამბილეთებშიცარისშესული.

სტუდენტის ცოდნა-ჩვევათა შემოწმება-

შეფასების დროს ობიექტურობის პრინციპთან ერთად გამოიყენება **ინდივიდუალური მიდგომა** **მისპრინციპი**, რაც ამ შემთხვევაში არსებითად სტუდენტის პიროვნული თვისებების გათვალისწინებას გულისხმობს.

სანამ კონკრეტულად მსაკითხზე გადავიდეთ, უცილებლად უნდა გავიხსენოთ, რომ აღზნების ადამიანების ძალის, წონასწორობის ადამიანების მიხედვით. პავლოვმა და ადგინა ნერვული სისტემის ოთხი ძირითადი ტიპი, რომლებიც მისივე აზრით, პიროვნების ტემპერამენტულ თავისებურებებს ედებს საფუძვლად და ამიანებს ვალსაჩინოდ განასხვავებს ერთმანეთისგან. ესენია: 1) ძლიერი გაწონასწორებული, სწრაფად მოძრაობის ტიპი (სანგვნიკური ტემპერამენტი); 2) ძლიერი გაწონასწორებული, ნაკლებად მოძრაობის, მშვიდი დამძიმებული ტიპი (ფლეგმატიკური ტემპერამენტი) 3) ძლიერი აგზნების, გაუწონასწორებული, თავშეუკავებელი ტიპი (ქოლერიკური ტემპერამენტი); 4) სუსტი აგზნების და სუსტი შეკავების, ინერტული ტიპი (მელანქოლიკური ტიპი).

ი. პავლოვის მოძღვრების მიხედვით ნერვული სისტემის სტიპები თანშობილია და ცხოვრების პირობების შეკავებით უმნიშვნელო დიცვლება. (ქ. ჭკუასელი, ი. ჭკუასელი; 2012)

სტუდენტს საგამოცდოს იტუაციაში ექმნება სპეციფიკურად თავისებური განცდა, რომელიც ამავე დროს, გამოხატავს მის სუბიექტურ მდგომარეობას. სწორედ ეს უმლის ხელს მისი აზროვნების ნორმალურ დამშვიდმდინარეობას.

აღნიშნული ემოციური განცდა,

როგორც პიროვნების სუბიექტური მდგომარეობის გამოვლინება, სხვა პირობებთან ერთად, ბევრად არის დამოკიდებული პიროვნების ნერვულ ტიპი ურობაზე, მის ტემპერამენტზე, რაც პიროვნების ემოციური მიდრეკილების საფუძველს წარმოადგენს.

ამიტომ ლექტორი უცილებლად უნდა იცნობდეს პიროვნების ტიპებს,

(რაზეც შემოთავაზდა საუბარი)

მათდამახასიათებელ თვისებებთან ერთად, თავისებურებებს და სტუდენტის პიროვნების ინდივიდუალურ სხვა თვისებებთან ერთად, ითვალისწინებდეს.

ცხადია, უმაღლეს კოლაშის სტუდენტთა ტიპოლოგიურ თავისებურებებთან შემჩნევა-გამოვლენა, მარტო გამოცდის პროცესში მძლეია. ამისთვის საჭიროა

(სასწავლო წლის განმავლობაში) პრაქტიკულ-
ლაბორატორიული და სასემინარო მეცადინეობების დროს მივაქციოთ სათანადო ყურადღება
ბასტუდენტთა ტიპოლოგიურ და ინდივიდუალურ თავისებურებათა გამოვლინებას და დიფერენცირებულ იმიდჯომის გზით მოვახდინოთ მათზე საჭირო აღმზრდელი თითოეული ვეგლენა.
(ა. ასათიანი; 2008).

ცოდნის შემოწმება-შეფასება მრავალმხრივი დართული პროცესია.
ამიტომ შემოწმება-შეფასება ცენტრალური სპექტრის გათვალისწინებით უნდა მოხდეს.
პირველი რიგში გასათვალისწინებელია სტუდენტის ცოდნის სიღრმე,
იგი რუნდა იყო სხვადასხვა პირული და ზერედე. ცოდნა უნდა გამოირჩეოდეს სიმტკიცით.
ლექტორმა ყურადღება უნდა მიაქციოს ცოდნის სიმტკიცეს,
ერთმანეთის განგანასხვავოს შეგნებულ ცოდნა და მექანიკურად დაზეპირებულ ინფორმაციას
ის ფლობის უნარი. სისტემატიური ცდა ფრაგმენტულიც,
ანკიდევ სტუდენტის აზროვნება იყო სფართო დიაპაზონის ანვიწრო ჩარჩოებით შემოფარგლ
ული. ყველა შემთხვევაში,
ლექტორის მოვალეობაა ერთმანეთის განგამიჯნოს ისინი და შესაბამისად შეაფასოს სტუდენტის
ტინა შრომიდან ააზრევი.
გადამწყვეტი მნიშვნელობა ყოველთვის კრიტიკულია აზროვნების უნარს ეკუთვნის.
(ა. ასათიანი; 2008)

სტუდენტთათვის შეფასება იქვეა რიგში შეფასებისთვის საიმედოსა და ფუძეველს წარმოადგენს.
სტუდენტთა მონაწილეობა შეფასების პროცესში ზრდის მათ პასუხისმგებლობას.
სტუდენტთა კარგად აცნობიერებს თავის მოვალეობებს, მიღწევებს და არსებულ ხარვეზებს.

სტუდენტთა და ინტერესებასთვის შეფასების თანაზღვრავს ლექტორის მომთხოვნელობის ხარისხი.
რაც უფრო თანმიმდევრულია ლექტორის სტუდენტთა მუშაობის შეფასებაში,
რაც უფრო სისტემატურხასიათს ატარებს ლექტორის მხრივ სტუდენტთა მიერ შესრულებულ
იდავალების შემოწმება,
მით უფრო ძლიერია სტუდენტში მისწრაფება თავით შეფასებისადმი.
თვით შეფასების მიზანია სტუდენტში ჩამოყალიბდეს პირადი პასუხისმგებლობის გრძობა

ემენილიცოდნისმოცულობისდახარისხისთვის. (ი.ზიბილეიშვილი,ლ.თავდგირიძე; 2011).

ასეთიშეფასებაწინასწარმომზადებასმოითხოვს. ლექტორიწინასწარმზადებსთვითშეფასებისკითხვარს, რომელშიცგამოთვლილიაშესწავლილითემები, მათგანწერივ,შესაბამისგრაფამისტუდენტისთვისშეფასებას, რომელიცმისიაზრით, შეესატყვისებამისსავეცოდნას.

3.2 ცოდნისშემოწმება-შეფასებისფორმები

უმაღლესსასწავლებელშისტუდენტისცოდნისშემოწმება- შეფასებისთვისგამოიყენებასხვადასხვაფორმა : პორტფოლიო, შეფასებისრუბრიკები, პრემიალურიმეთოდი,ტესტები, ესსე, პრეზენტაცია,პროექტი. შეფასებისფორმებისგამოყენებისდროსაუცილებლადგასათვალისწინებელიასაგნისსპეციფიკა.

პორტფოლიოარისსტუდენტისმუშაობისშერჩეულინაკრები, დროისგარკვეულპერიოდში (სემესტრი, სასწავლოწელი, უნივერსიტეტშისწავლისპერიოდი) კონკრეტულიმიზნისმისაღწევად.

პორტფოლიოშიცავსსტუდენტისსწავლისაღწერილობებსერთკონკრეტულანრამდენიმესაგანში, მისმიერდამოუკიდებლადმოძიებულმასალებს, სამუშაოსშერჩევისკრიტერიუმებსდასაბოლოონაშრომისპრეზენტაციას.

მასშიაღწერილიუნდაიყოსსწავლებისპროცესი, სტუდენტისგანვითარებაპროფესიისმიმართულებით, მომავალისაქმიანობისსფერო. პორტფოლიოზემუშაობისერთ-ერთიმიზანიაგანავითაროსსტუდენტისსწავლების, სწავლაშითვითშეფასებისუნარი,რომსტუდენტიგახდესუფრომიზანსწრაფული.

პორტფოლიოზემუშაობასამფორმასმოიცავს: მოგროვება, შერჩევადაასახვა. შესაბამისადგანახვავებენძირითად, შერჩევიდაშეფასებისპორტფოლიოს.

ძირითადი პორტფოლიო მოიცავს: ესეებს, სასწავლო დღიურებს, სტატიებს, შეფასებებს, რუკებს, კვლევების მასალებს, დაკვირვებით მიღებულ ინფორმაციებს.

შერჩევითი ან აჩვენებელი პორტფოლიო დაფუძნებულია ძირითადი პორტფოლიოს პრინციპებზე, რომელიც მოიცავს შერჩეულ მასალას კონკრეტული მიზნისთვის. იგი შეიძლება აჩვენოთ და ინტერესებულ პირებს. მასში მოცემულია : ნამუშევრების ნაკრები, რომლებიც წარმოადგენს აუკეთეს ნამუშევრებს და გვიჩვენებს ტუდენტის თანდათანობით წინსვლას; სტუდენტის წინსვლის ანალიზს; დამოუკიდებელი კვლევისთვის მის მიერ მოპოვებულ მასალებს: ინტერნეტ რესურსები, ინტერვიუს მასალები და ა.შ.

შეფასების პორტფოლიო წარმოადგენს დოკუმენტაციის კრებულს, რომელიც შეფასებას აძლევს ტუდენტის წინსვლას. იგი მოიცავს სტუდენტის ნამუშევრების ნიმუშებისას ლეკტორის მიერ შედგენილ ტესტებს, დაკვირვების შედეგების მასხველ ჩანაწერებს, შეხვედრის (საუბრის, კონფერენციების, დისპუტის) ჩანაწერებს; სტუდენტის ინტერესთა აღწერა-აღრიცხვას და ყველაფერ მას, რასაც ლექტორის აჭიროდ ჩათვლის. აუცილებელია, რომ ნამუშევრები იყოს დათარიღებული, რათა მოხდეს მათი წინსვლის დოკუმენტირება (ი. ბიბილეიშვილი, ლ. თავდგირიძე; 2011)

პორტფოლიოს აქვს შემდეგი უპირატესობები:

- პორტფოლიოში წარმოდგენილი ნამუშევრები უშუალოდ სახავს სტუდენტის კომპეტენციას;
- პორტფოლიო გვიჩვენებს სტუდენტის წინსვლას/პროგრესს სწავლის პროცესში, თუმცა პროგრამის მთელი ხანგრძლივობის მანძილზე ვიციენებთ;
- პორტფოლიო ეხმარება სტუდენტს მომავალ დასაქმებაში, სამსახურის მოძებნაში - პორტფოლიოში მოცემული მასალა შეიძლება გახდეს სტუდენტის/კურსდამთავრებულის სავიზიტო ბარათი, მისი კომპეტენციის ილუსტრაცია, რითაც პოტენციურ დამსაქმებელს გაუადვილებს შეფასება.
- პორტფოლიო კარგ ინსტრუმენტია სწავლო პროგრამის/პროცესის შესაძლო ნაკლოვანებების დასადგენად - თუ სტუდენტების ნამუშევრებში მგავსი ტიპის ხარვეზები იქნება აღმოჩენილი,

ესნათლადმიუთითებს პროგრამის სწავლების მეთოდის არასრულყოფილებაზე
ე-

იგისაშუალებას აძლევს ტუდენტებს მონაწილეობა მიიღონ საკუთარი შედეგების შე
ფასებაში. (სტუდენტის შეფასების სახელმძღვანელო

(მეთოდური და პრაქტიკული დოკუმენტი, საქართველოს ბიზნესის აკადემია)²

პორტფოლიო არ წარმოადგენს შეფასების ერთადერთ საბოლოო ფორმას -
როგორც წესი, პორტფოლიო გამოიყენება შეფასების სხვა ფორმებთან ერთად.

შეფასების რუბრიკები წარმოადგენს შეფასების ერთ-ერთ ფორმას,

რომელშიც მოცემულია სახელმძღვანელო მითითებები,

რომელსაც სტუდენტები რაიმეს ამუშაოს შესრულების წინ ეცნობიან,

დაწესებული კრიტერიუმების გაცნობით სტუდენტები იმეტიყობენ, თურამოთხოვნები,
შეფასების რაპარამეტრები უნდა დააკმაყოფილონ.

რუბრიკა მოიცავს საკითხების ჩამონათვალს დამიუთითებს შესამოწმებელ და შესაფა
სებელ მახასიათებლებზე, იძლევა ინფორმაციას იმის შესახებ,

რომ სტუდენტმა შეფასება ეფუძნება გარკვეულ კრიტერიუმებს,

რუბრიკა არის შეფასების ისეთი ფორმა, სადაც ჩანს,

თურამოთხოვნებს უნდა აკმაყოფილებდეს ესათუისსამუშაო,

რათასტუდენტმა მიიღოს შეფასება (პრეზენტაცია, ლექციაზე ჩართულობა და სხვ.)

შეფასების რუბრიკები წინასწარ აცნობილი სტუდენტებისთვის.

შეფასების რუბრიკას აქვს თავისი კრიტერიუმები :

1. სუსტი მოსწრება;
2. არათანმიმდევრული მოსწრება;
3. კარგი მოსწრება;
4. ძალიან კარგი მოსწრება;
5. განსაკუთრებულად კარგი მოსწრება. (ი. ბიბილიეიშვილი. ლ. თავდგირიძე; 2011)

²<https://www.sba.edu.ge/wp-content/uploads/2016/02/studentis-saxelmdzgvanelo.pdf>

ტესტი. ტესტი ინგლისური წარმოშობის სიტყვაა და ქართულად ნიშნავს ამოცანას, გამოცდას. ტესტი, როგორც შეფასების ფორმა XIX საუკუნის ბოლოს დამკვიდრდა პედაგოგიკაში.

ტესტები თვევლაფრის შეფასება არ შეიძლება.

ტესტები თვევლაფრის შეფასება თეორიულ ტესტებს, კულტურის დონეს, წიგნზე მუშაობის ჩვევებს, ლოგიკური იმსჯელობის უნარს.

ტესტის დახმარებით შეგვიძლია გავიგოთ,

თურად როგორ ისწავლეს სტუდენტმა დარა უნარ-ჩვევა განუვითარდა თმათ.

მიუხედავად ამისა, თურასახის აატესტიდარამიზნებისთვის ააშექმნილი,

იგირამდენიმე აუცილებელ მოთხოვნას უნდა აკმაყოფილებდეს და ეს მოთხოვნებია:

- ტესტი უნდა იყოს ვალიდური (შესაბამისი) და სანდო. ინსტრუქციები და საკითხები ისე მკაფიოდ უნდა იყოს ჩამოყალიბებული, რომ სწორედ იმ ცოდნას ამოწმებდეს, რის შემოწმებასაც ეს კონკრეტული ტესტი ისახვას მიზნად, შეფასების შედეგები კი ყველა შემთხვევაში იდენტურ შედეგს უნდა იძლეოდეს.
- ტესტის შედეგები უნდა ფასდებოდეს წინასწარ შემუშავებული პასუხებითან შეფასების სქემით. წინასწარ უნდა იყოს დადგენილი ქულების რაოდენობა სწორი პასუხებისთვის; შეფასების მექანიზმი უნდა იყოს მკაფიო და ცალსახა.
- ტესტი განსაზღვრული დროის ლიმიტში უნდა იყოს გათვლილი. დროის ფაქტორის გათვალისწინება დამისცოდნა, რომ მნიშვნელოვანია, არამხოლოდ ტესტის შესრულება, არამედ ისიც, რომ დადგენილ დროში ჩაეტო, სტუდენტს დროს უფრო ეფექტურად გამოყენებას აჩვენებს.
- ტესტი უნდა იყოს გამჭვირვალე. სტუდენტმა წინასწარ უნდა იცოდეს, თურა ფორმატის აატესტი, რას ამოწმებს, როგორია შეფასების მექანიზმი დარადრო ამისთვის გამოყოფილი.

ტესტის ხვადასხვა მიზნისთვის გამოიყენება:

მიმდინარე და შემეჯამებელი შეფასებისთვის, ასევე დიაგნოსტიკური მიზნებისთვის.

ტესტის შეკითხვებში შეიძლება იყოს ღია და დახურული.

დახურული კითხვების შემთხვევაში სტუდენტმა მოცემული პასუხების ამჩამონათვალიდან მხოლოდ ერთის წორი პასუხი უნდა შეარჩიოს.

ლიაკითხვების შემთხვევაში კი პასუხების არჩევანი არ არის მოცემული და სტუდენტმა პასუხით ვითონ უნდა მოიფიქროს.

იმის დამხედვით, თურისი შემოწმება გვსურს,
ტესტი შეიძლება შედგებოდეს როგორც დიან და ხურული კითხვებისგან, ასევე მათი კომბინაციისგან. დახურული კითხვები კარგად ამოწმებს ფაქტობრივ ცოდნას, ხოლო ღიასახის კითხვებით შეიძლება შემოწმდეს როგორც ფაქტობრივი ცოდნა, ისე ანალიზის, მსჯელობის და დასკვნების გაკეთების უნარი.

ტესტის შედგენისას კარგად უნდა გაანისაზღვროს ტესტის ფორმატი, და ვალეების ტიპები და შინაარსი.

ასევე ის თურამიზონისთვის სჭირდება მას ტესტების შედეგად მიღებული შედეგები.

ტესტი რეგულარულ ტესტებში შედგება შიგან მსაზღვრელი შეფასების ნაწილია.

ტრადიციულად ტესტი წერილობითია. ამის ერთ-ერთი მიზეზი არის ის,
რომ წერილობითი ტესტის შეფასება აადვილია. მაგრამ თუ გვსურს შევამოწმოთ წარმოთქმა, ზეპირი მეტყველება ან პრეზენტაციის უნარი, წერილობითი ტესტის შედეგები ცხადია, სრულ ინფორმაციას ვერ მოგვცემს/“ზეპირი“ ტესტის ჩატარებას განსაკუთრებული ცოდნა და სიფრთხილე სჭირდება. ზეპირი ტესტის პეციალურის ქემით ტარდება.

ტესტის შედგენისას უნდა გავითვალისწინოთ ის აუცილებელი მოთხოვნები და პრინციპები, რაც ცოდნის შეფასებისთვის აადა მახასიათებელი.

სტუდენტს წინასწარ უნდა გაანმარტოს ტესტის შინაარსი, ფორმატი და ის თუ როგორ იქნება შეფასებული. ასევე წინასწარ უნდა გაანსაზღვროთ ტესტისთვის გამოყოფილი დრო. (ი. ბიბილეიშვილი, ლ. თავდგირიძე; 2011).

პრემიალური მეთოდი. საგნის წამყვანი პროფესორს ცოდნის შეფასებისას უფლება ენიჭება ბაზონუსით და აჯილდოვოს სტუდენტი. მისი ოდენობა არ უნდა აღემატებოდეს 5 ქულას. ბონუსით აღინიშნება სტუდენტის სხვადასხვა ფაქტოვობა (შეკითხვა ზეპასუხი,

დისკუსიაში მონაწილეობა, დროული რეპლიკა, მეცადინეობაში თანამშრომლობა და სხვა).
(ა. ასათიანი; 2008).

პროექტი. კონკრეტული პრობლემის გადაჭრის კენტიმართული მრავალფეროვანი სამუშაო/კვლევა, რომელიც რულდება გარკვეულ დროში. სტუდენტები მუშაობენ ინდივიდუალურად ან ჯგუფურად. სამუშაოს მნიშვნელოვანი ნაწილს ასრულებენ დამოუკიდებლად, თუმცა შემგვასებელი გარკვეულწილად ხელმძღვანელობს სამუშაოებს. ხშირ შემთხვევაში იუთი თეებს თემას ან მოკლედ წერილობას. ძიების და კვლევის დროს სტუდენტებს მიმართულებას აძლევს, სთავაზობს ან ფორმაციას იწარმოებს.

პროექტის შესავასებლად საჭირო აკრიტიკური უმების ნუსხა, რომლითაც გაიზომება მესრულებული სამუშაოს ხარისხი და სტუდენტის კომპეტენცია. პროექტი თვასდება საერთოსპექტრი უნარების - ანალიტიკური, კრიტიკული, შემოქმედებითი აზროვნება. პროექტის განხორციელებაში თხოვს სტუდენტის განმეტაკოგნიტურ უნარებს (დაგეგმვა, მონიტორინგი, შეფასება, რეფლექსია და ანგარიში), რესურსების წორად მერჩევის, მოპოვების უნარს და შედეგის შეფასებას. სავალდებულოა პროექტის შეფასების სქემის შექმნა. სქემა უზრუნველყოფს პროექტის შეფასების სანდოობას, ვალიდურობას (სტუდენტის შეფასების სახელმძღვანელო (მეთოდური და პრაქტიკული დოკუმენტი), საქართველოს ბიზნესის აკადემია).

პრეზენტაცია. პრეზენტაცია ეწოდება მესრულებული პრაქტიკული ან თეორიული პროექტის შედეგების წარდგენის პროცესს.

პრეზენტაცია ხშირად საჯარო გამოსვლის ფორმატით ტარდება დამასშესაძლოა უშუალოდ მემფასებლის გარდა ფართო აუდიტორიაც დაესწროს.

პრეზენტაციის შედეგის შესავასებლად საჭიროა შექმნას კრიტიკური უმების ნუსხა, რომლითაც გაიზომება მესრულებული სამუშაოს ხარისხი და სტუდენტის კომპეტენცია.

რამდენადაც პრეზენტაცია მესრულებული პროექტის წარდგენას გულისხმობს, მისი გამოყენება სტუდენტის ცოდნის და უნარების შეფასებისათვის შესაძლებელია მხოლოდ

დმასშემდეგ, რაც სტუდენტს აკმარის იგივე დილემები ექნება, დაგროვილი პროექტის განხორციელებისთვის. შესაბამისად, პრაქტიკული პროექტის პრეზენტაციას სურველია შემსტრის ან საგანმანათლებლო პროგრამის ბოლოს,

მაშინ როდესაც თითოეული პროექტის პრეზენტაცია თეორიული/შესავალიკურსების დასრულების შემდეგ აცხეფასებისადეკვატურ ფორმას წარმოადგენს.

თავის თავად თეორიული პროექტის პრეზენტაცია შინაარსითა და დანიშნულებით პრაქტიკულად არ განსხვავდება სტუდენტის მიერ სემინარისათვის მომზადებული მასალისგან, თუ არ ჩავთვლით ამ მასალის მოუცლობას.

პრაქტიკული პროექტის შემთხვევაში კი სტუდენტი (ან სტუდენტთა ჯგუფი) განსაზღვრავს და გეგმავს შესასრულებელ სამუშაოს, თავადახორციელებს მას - ან უასრულებს პრაქტიკულ ქმედებებს, ქმნის გარკვეულ პროდუქტს, ანალიზებს და განაზოგადებს მონაცემებს და მხოლოდ ამის შემდეგ წარადგენს მიღებულ შედეგებს პრეზენტაციის სახით. შეფასებისას ცხადია ფასდება ორივე, როგორც შინაარსობრივი, ასევე უშუალოდ პრეზენტაციის უნარები.

პრეზენტაციამდე ლექტორმა სტუდენტებს უნდა გააცნოს პრეზენტაციის რომელია სპექტი (მაგ.: გამოყენებული წყაროები, წარდგენილი მასალის სისრულე, დისკუსიის უნარი, საუბრის მანერა, პრეზენტაციის ვიზუალური მიზნარეადა.შ) რამდენი ქულით იქნება შეფასებული - ეს დაზოგავს დროს და, ამასთანავე, უზრუნველყოფს შეფასების სანდოობას და ვალიდურობას.

პრეზენტაცია უვითარებს სტუდენტებს ისეთი ზოგადუნარებს, როგორც აკომუნიკაცია, საკუთარი აზრის/პოზიციის წარდგენა, არგუმენტირება და დაცვა, ასევე დისკუსიის წარმართვა. პრეზენტაციას აჭირებს სპეციალურ ტექნიკურ აღჭურვილობას, შესაბამისად შედარების შედარებით ძვირი მეთოდია (სტუდენტის შეფასების სახელმძღვანელო (მეთოდური და პრაქტიკული დოკუმენტი), საქართველოს ბიზნესის აკადემია).

შეფასების შემთხვევაში თვლილი სახეები, ფორმების ან იმუშოხასიათს ატარებს. უმაღლესი საწვავლების თითოეული ლექტორის საწვავლების, სასწავლო დისციპლინის სპეციფიკიდან გამომდინარე თავად შეიძლება სტუდენტთათვის

თშეფასებისორგანიზაციისუფროპრაქტიკულიხასიათისსახეებს, ფორმებსდამეთოდებს.
შეფასებორიენტირებულნიუნდაიყოსსტუდენტის,
როგორცგანათლებულიპროფნებისჩამოყალიბებაზე.
ცოდნისშემენასპეციალისტისმოზადებისერთიმხარეა,
მეორედაარსებითიაგანათლებისხარისხი.

3.3. კვლევითინაწილი-სტუდენტთა შეფასების სისტემის გამორკვევა

საქართველოს უმაღლეს სასწავლებლებში

(თსუ-ის, სტუ-ის, გსსუ-ის, ისუ-ის მაგალითზე)

სამაგისტრონაშრომისკვლევისმიზანსწარმოადგენსუმაღლესსკოლაშისტუდენტთა
ცოდნისშემოწმება - შეფასებისსაკითხებშიარსებულიპრობლემებისგამორკვევა.

იმისგათვალისწინებით, რომმცირერაოდენობისგამოკითხულთაგამო,
კვლევისშედგადმიღებულმონაცემებსვერგანვაზოგადებთ,
ჩვენიკვლევაარისთვისებრივი,
მაგრამამოყენებულარაოდენობრივიკვლევისინსტრუმენტი -
ანკეტირებულკითხვარი (სტუდენტთაგამოსაკითხად).

კვლევისმეთოდი - რაოდენობრივიკვლევა - მიზეზი,
რატომაცესმეთოდიგამოიყენეთ,
ისაარომშესაძლებლობამოგვცა, შედარებითდიდირაოდენობისრესპონდენტებიგამოგვევი
თხამცირედროში. ასევე,
ამგზითმოპოვებულმონაცემებისდამუშავებაცავცილებითმარტივია. გარდაამისა,
რაოდენობრივიმონაცემებრიცხვებისსახითგვექმლევადასტატისტიკურადსანდოდმიიჩნ
ვვა.

გამოიკითხნენივანეჯავახიშვილისსახელობისსახელმწიფოუნივერსიტეტის,
ილიასსახელმწიფოუნივერსიტეტის, გორის სახელმწიფო სასწავლო
უნივერსიტეტისადასაქართველოსტექნიკურიუნივერსიტეტისსაბაკალავროდასამაგისტ
როპროგრამისსტუდენტები. თითოეულიუნივერსიტეტიდან გამოიკითხა 30 სტუდენტი

-ჯამში 120 (გამოითხნენ, როგორც ბაკალავრიატის, ასევე, მაგისტრატურის სტუდენტები).

რაც შეეხება კვლევის პროცესს, გავწევრიანდით თოთოული უნივერსიტეტის ჯგუფში (ვგულისხმობ Facebook-ში შექმნილ ჯგუფებს), სათითაოდ მივწერე ყველა სტუდენტს (რადგან ვცდილობდი, მაგისტრანტები და ბაკალავრები თანაბარი რაოდენობით გამოემეკითხა) და გავუზავნე ანკეტირებულ კითხვარს ინკვი, რომელიც google.docs-ში ავაწყე. კვლევის პროცესის შეზღუდვის იყო, რომ შემოთხასნებლად ვუფიქროვებდით და ხელმისაწვდომი აღმოჩნდნენ სტუ-ს სტუდენტები, რის გამოც ადგილზე მივედი მათგან მოსაკითხად, ხოლო შემდეგ მონაცემები თვითონ შევიყვანე ელექტრონული ვერსიით.

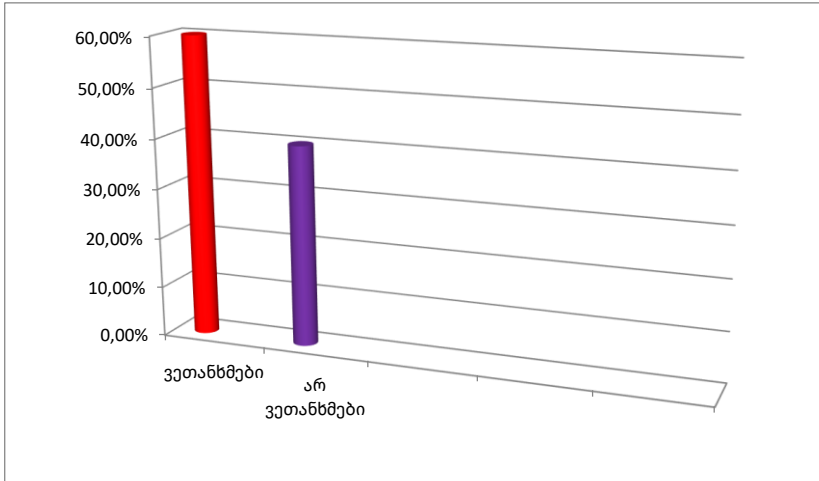
თვისებრივი კვლევა

მას შემდეგ რაც რაოდენობრივი კვლევის ინტერუმენტი გამოვიყენე სტუდენტთაგან მოსაკითხად და გავაანალიზე შედეგები, ჩავთვალე, საინტერესო იქნებოდა ამავე უნივერსიტეტების ლექტორთაგან მოსაზრებები და გადავწყვიტე ჩამეტარებინათ თვისებრივი კვლევა, კერძოდ, პირისპირ ინტერვიუ და გავსაუბრებოდი მათ.

პირისპირი და საფოსტო ინტერვიუ ვანეჯავახი შვილის სახელობის სახელმწიფო უნივერსიტეტის, ილიას სახელმწიფო უნივერსიტეტის, გორის სახელმწიფო სასწავლო უნივერსიტეტისა და საქართველოს ტექნიკური უნივერსიტეტის ლექტორებთან. თითოეული უნივერსიტეტიდან ინტერვიუ ორ ლექტორთან ჩატარდა.

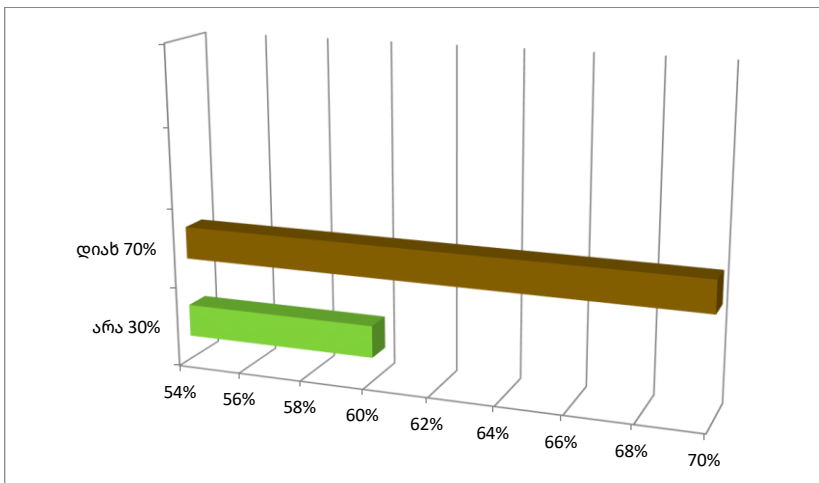
უმაღლეს სასწავლებლებში გამოკითხული სტუდენტების კვლევის შედეგად გამოირკვა შემდეგი საკითხები:

კითხვაზე- **უნდა ფასდებოდეს თუ არა ქულით ლექციაზე დასწრება**, სტუდენტთა უმეტესი ნაწილი 60% თვლის, რომ არ არის საჭირო ლექციაზე დასწრება შეფასდეს ქულით, ხოლო 40%-ს მიაჩნია საჭიროდ.



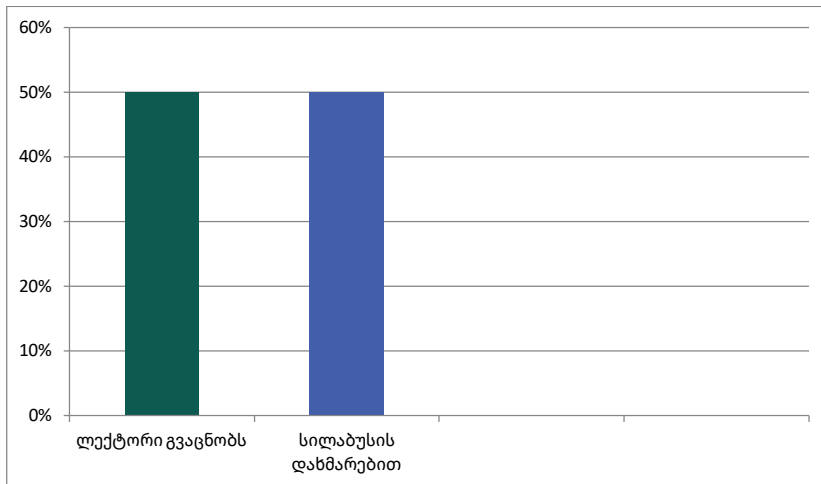
დიაგრამა 1.

კითხვაზე- **ყველასაგნისსილაბუსიხელმისაწვდომია თუ არასემესტრის დასაწყისში, სტუდენტების 70% ეთანხმება, ხოლო 30%არ ეთანხმება.**



დიაგრამა2.

კითხვაზე:სასწავლოკურსისმიზნებსა დაამოცანებს სტუდენტები
 ეცნობიანლექტორისა თუ სილაბუსის დახმარებით
 (შეგიძლიათაირჩიოთორივეპასუხი), სტუდენტების აზრი თანაბრად
 გადანაწილდა, ანუ 50:50-ზე გაიყო.

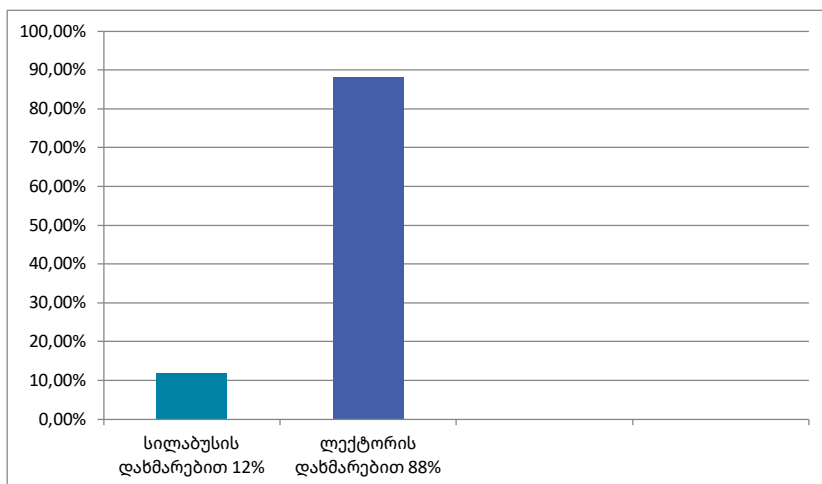


დიაგრამა 3.

კითხვაზე:სასწავლოწლისდაწყებისას,

სემესტრისგანმავლობაშისტუდენტთაშეფასებისფორმებისადასაბოლოოგამოცდისფორმატ
 ისშესახებ, სტუდენტებიინფორმაციას ეცნობიან ლექტორისა თუ სილაბუსის დახმარებით,
 მივიღეთ შემდეგი პასუხი(კითხვარში მითითებული იყო, რომ სტუდენტებს შეეძლოთ,
 რომ ორივე პასუხი მოენიშნათ),ლექტორის დახმარებით, უპასუხა - 88 სტუდენტმა,

ხოლო სილაბუსის დახმარებით -12%მა.



დიაგრამა 4.

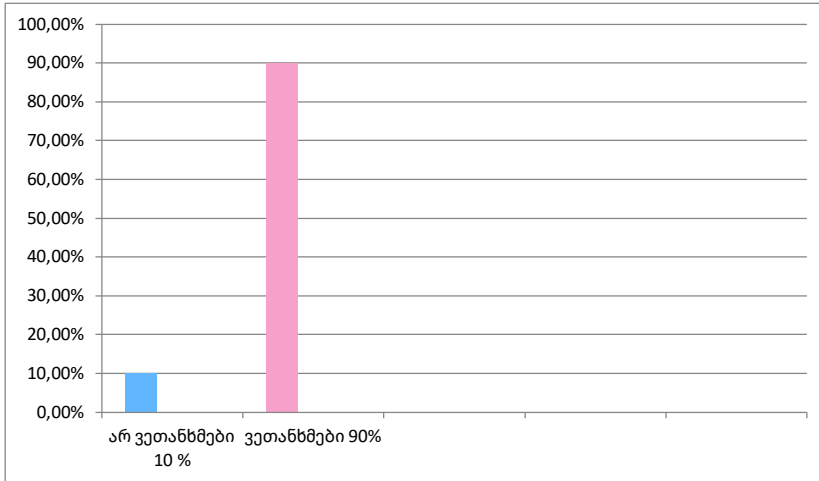
კითხვაზე:

შუასემესტრული და ფინალური შემოწმებებით ავის იმოცულობით დასირთულებით შეესაბამება თუ არა შესწავლილ თემებს, სტუდენტების ძირითადი ნაწილი 90% სრულიად თანხმდება იმაზე, რომ აღნიშნული შემოწმებები შეესაბამება შესწავლილ თემებს, ხოლო

10%

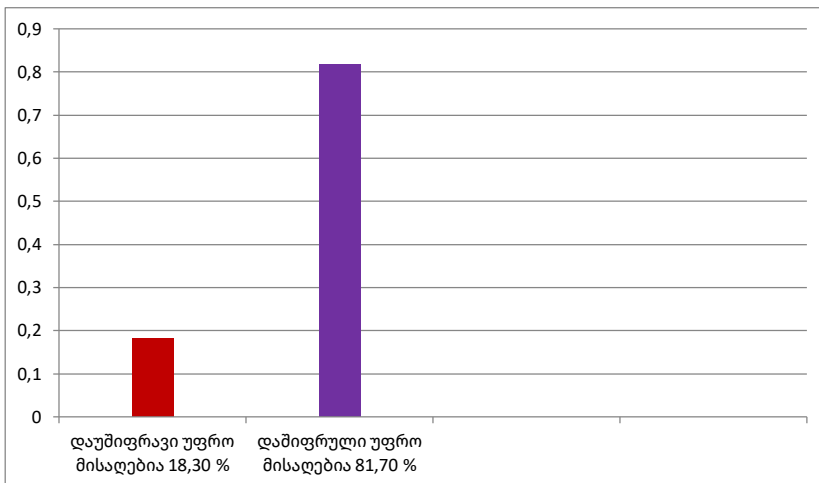
უარყოფს

მას.



დიაგრამა 5.

კითხვაზე: **საგამოცდონაშრომი დაშიფრული უფრო მისაღებია თუ დაუშიფრავე,** სტუდენტების 81,70%-მა უპასუხა, რომ დაშიფრული უფრო მისაღებია ყველასთვის, ხოლო 18,30% - მა თქვა, რომ დაუშიფრავე უფრო მისაღებია მათთვის.

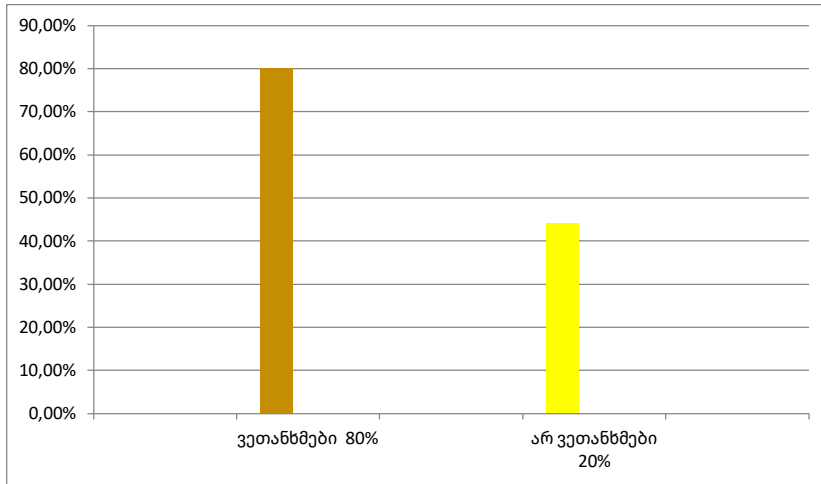


დიაგრამა 6.

კითხვაზე: **სტუდენტები** **დროულადიღებენ** **თუ**

არაცნობას, ცოდნის შეფასების შედეგების შესახებ, მივიღეთ ასეთი შედეგი:

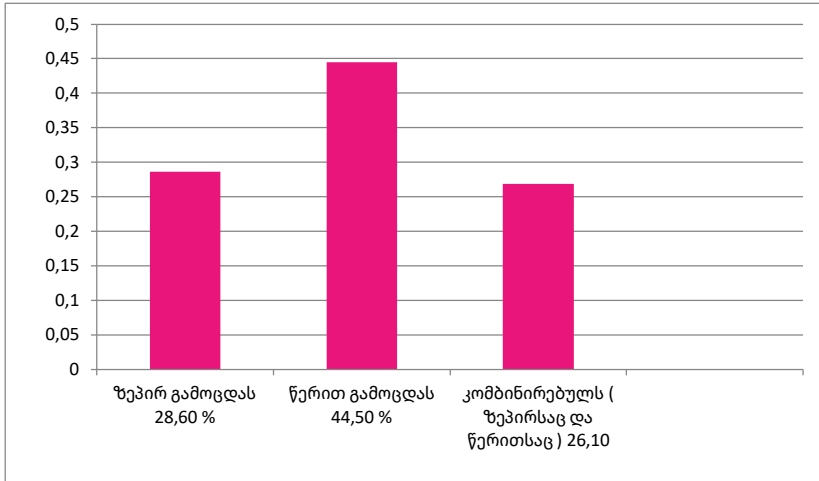
ეთანხმება სტუდენტების - 80%, არ ეთანხმება - 20%.



დიაგრამა 7.

კითხვაზე: **სტუდენტები** **ზეპირ** **გამოცდას** **უფრო** **ანიჭებენ** **უპირატესობას** **თუ** **წერითს** (შეგიძლიათ კომბინირებული (წერა-ზეპირი) ვარიანტიც განიხილოთ), მივიღეთ შემდეგი პასუხი, მათი უმეტესობა წერით გამოცდას ანიჭებს უპირატესობას 44,50%,

ზეპირ გამოცდას 28,60%, ხოლო კომბინირებულს 26,10%



დიაგრამა 8.

კითხვაზე: დაუშიფრავისაგამოცდონაშრომიში იძლევა თუ არა გახდეს არაობიექტური შეფასების მიზეზი, (გაიხსენეთ, თუ გქონიათ ასეთი შემთხვევა).

120 გამოკითხულის სტუდენტისგან 76-მა უპასუხა, აქედან 14-მა უარყოფითად,

ანუ ართვლის რომ არაობიექტური შეფასების მიზეზი იქნება გახდეს დაუშიფრავი ნაშრომი, ხოლო 62-მა დადებითად უპასუხა.

გამოკითხული სტუდენტთა უმრავლესობის შეხედულებით, მეტი შანსია იმისა, რომ დაუშიფრავი ნაშრომი არაობიექტური შეფასების მიზეზი შეიძლება გახდეს, გარკვეული მიზეზების გამო; მაგალითად: ლექციებსა და სემინარებზე დასწრება/არ დასწრება, როდესაც ლექტორს დამახსოვრებული ჰყავს სტუდენტი, რომელიც არ დადის ლექციებზე უმეტესობა ავტომატურად აკლავს ქულას ან პირიქით ვისაც კარგი მოსწრება აქვს ლექტორი საგამოცდო ნაშრომის შეფასებისას შეიძლება სუბიექტურიც იყოს, საგამოცდო ცენტრის დაკომპლექტების არასანდოობა, როდესაც ადგილი აქვს ნაცნობობას, აგრეთვე ხშირია GPA-სთვის და ვინც სტიპენდიის აღებას ცდილობს ქულების დაკლება-მომატება ლექტორის მხრიდან და ა. შ

კითხვაზე: **სტუდენტები, თუ რომელ ფორმებს ანიჭებენ უპირატესობას ცოდნის შემოწმება-შეფასებისას დარატომ, მივიღეთ შემდეგი**

პასუხი, სტუდენტთა უმრავლესობა უპირატესობას ანიჭებს ცოდნის შემოწმება-

შეფასების შემდეგ ფორმებს: დებატები და ჯგუფური მუშაობები, ტესტირება, ქვიზები, პროექციული სავარჯიშოები, ზეპირი გამოკითხვა, პრეზენტაციები, რეფერატები, პროექტები ისეთი ფორმები სადაც სტუდენტს მეტი ჩართულობა და აქტიურობა მოეთხოვება.

კვლევის ანალიზის შედეგად გამოიკვეთა, რომ გამოკითხულ სტუდენტთა უმრავლესობა არეთანხმება ლექციაზე დასწრების შეფასებას

გამოკითხულ სტუდენტთა უმეტესობა ეთანხმება სილაბუსის ხელმისაწვდომობას სასწავლო წლის დასაწყისში, ხოლო სასწავლო კურსის ამოცანებსა და მიზნებს სტუდენტები თანაბრად ეცნობიან, როგორც ლექტორის ასევე სილაბუსის დახმარებით

სასწავლო წლის დაწყებისას, სემესტრის განმავლობაში შეფასების ფორმებისა და საბოლოო გამოცდის ფორმატის შესახებ ინფორმაციას, სტუდენტები, ძირითადად ჯერ ლექტორების განცნობიან, შემდეგ თუ საჭიროა სილაბუსითაც სარგებლობენ.

შუასემესტრული და საბოლოო გამოცდის საკითხები თავისი მოცულობისა და ასირთულეების მხრივ,

შეესაბამება შესწავლილ თემებს და ამას გამოკითხულ სტუდენტთა უმრავლესობა ეთანხმება. შესაბამისად, აქპრობლემარფიქსირდება.

გამოკითხულ სტუდენტთა 81,7%-მა უპირატესობა და შიფრულსა გამოცდონა შრომის მიანიჭა, მათი პასუხებიდან ისიც გამოიკვეთა, რომ ლექტორები მაღალი GPA - სთვის და შემდეგ უკვე სტიპენდიისთვის უმატებენ ქულებს სტუდენტს.

სტუდენტები ძირითადად, თანხმდებიან იმაზე, რომ ცოდნის შეფასების შედეგებს დროულად იგებენ, გამოცდის ჩაბარებიდან.

სტუდენტების დიდი ნაწილი წერით გამოცდას ანიჭებს უპირატესობას ვიდრე ზეპირს ან კომბინირებულს.

სტუდენტთა უმრავლესობა უპირატესობას ანიჭებს ცოდნის შემოწმების ისეთი ფორმეების გამოყენებას, რომელიც საშუალებას მისცემს თავადაც აქტიურად იყოს ჩაბმული სასწავლო პროცესში.

ინტერვიუ ლექტორებთან:

თითოეული უნივერსიტეტიდან ინტერვიუ ჩავატარე ორ ლექტორთან. ინტერვიუს დროს რესპონდენტებისთვის შესასწავლის კითხვის ირგვლივ დასმული იყო ძალიან კითხვები.

კითხვარის შემუშავებამ დადამუშავებული ინფორმაციის აღიარებას დადარდნის რისკს ქვეშ ედგინა. ვის შედეგად მიღებული შედეგების საფუძველზე. პასუხების წარმოდგენისას, ვფიქრობთ, უმჯობესი იქნება, თუ ერთი დამატებითი ნარჩენი შედეგების დადამოწმებებს ერთიანი, შეჯერებული სახით გავწერთ, რაც საერთო შურათის აღქმას გაადვილებს.

კითხვაზე: სტუდენტ მასემსტრის განმავლობაში, თითოეულ საგანში უნდა დააგროვოს თუ არა გარკვეული რაოდენობის ქულა, რათა მიიღოს დასკვნით გამოცდაზე გასვლის უფლება.

ლექტორთა უმრავლესობა თანხმება დასკვნით გამოცდაზე დაშვების წინაპირობას, რადგან წინაპირობის არსებობა სტუდენტს მოტივირებულს ხდის აქტიურად იყოს ჩართული სასწავლო პროცესში და ამის შედეგად გარკვეული ცოდნა და აგროვოს ფინალურ გამოცდაზე ასასვლელად.

როგორც კვლევიდან გამოირკვა შერჩეულ უნივერსიტეტებში, განსხვავებულია ქულათა დაგროვების ბარიერი, რათა მიიღონ დასკვნით გამოცდაზე გასვლის უფლება. მაგალითად, ერთ-ერთ უნივერსიტეტში ფინალურ გამოცდამდე აუცილებელია სტუდენტმა დააგროვოს 21 ქულა, მეორე უნივერსიტეტში, ამისათვის 11 ქულა არის საჭირო, სხვაში კი უნივერსიტეტთან ერთად ლექტორი წყვეტს თავის საგანში ქულათა დაგროვების წესს, რასაც ყველაფერს სილაბუსში გაწერს.

გამოიკვეთა განსხვავებული აზრები, ბარიერების არარსებობაზე, რომელიც გამართლებულია იმ აზრით, რომ თუ სტუდენტს სწავლა უნდა მას არ უნდა სჭირდებოდეს ზღვრები.

კითხვაზე:

ლექტორები

ეთანხმებიან თუ არა დასკვნით გამოცდაზე დაწესებულ ზღვარს (მაგალითად, სტუდენტს ჩაბარებულად რომ ჩათვალოს საგანი 40-დან 20 ქულამაინცუნდამილოს)

გამოვლინდა მათი შეხედულება, თუ რატომ ეთანხმებიან, ან რატომ არ ეთანხმებიან ამ წესს, ლექტორთა უმრავლესი ნაწილი დაეთანხმდა დასწორად მიაჩნია ფინალურ გამოცდაზე დაწესებული ზღვარი. მიაჩნიათ, რომ დაწესებული ბარიერი სახეის სტუდენტის მიერ დაგროვილ ცოდნას, ამათუიშაგანში. აქაც, ისევე, როგორც პირველ კითხვაში დაფიქსირდა, რომ დასკვნით გამოცდაზე დაწესებული ზღვარი არჩეულ უნივერსიტეტებში სხვადასხვაა. მაგალითად ერთ-ერთ უნივერსიტეტში, თითოეულ საგანში 40 ქულიდან საჭიროა მინიმუმ 20 ქულის აღება რათა საგანი ჩაითვალოს ჩაბარებულად. სხვა უნივერსიტეტში 30 ქულიდან საკმარისია მხოლოდ 8 ქულაც კი. სწორედ ასეთი განსხვავებული ქულათა ბარიერები გამოიკვეთა.

კითხვაზე, თუ როგორი ფორმით ეცნობიან სტუდენტები შუალედური და დასკვნითი გამოცდის ფორმატს, მივიღეთ შემდეგი პასუხი, რომ ლექტორები ძირითადად თავად განუმარტავენ შუალედური და დასკვნითი გამოცდის ფორმატს, თუმცა სტუდენტების გარკვეული რაოდენობა სილაბუსითაც ეცნობა.

დაფიქსირდა აზრი, რომ ლექტორები სტუდენტებს, როგორც სასწავლო წლის დასაწყისში, პირველივე ლექციაზე აცნობენ შუალედური და დასკვნითი გამოცდის ფორმატს, ასევე უშუალოდ გამოცდების წინაც რამდენიმე დღით ადრე ახსენებენ. ის სტუდენტები კი, რომლებიც ნაკლებად ესწრებიან ლექციებს, სილაბუსის დახმარებით, თავად ეცნობიან შუალედური და დასკვნითი გამოცდების ფორმატს.

კითხვაზე:

თუ

როგორი შეხედულებისაა რიან

ლექტორების აგამოცდო ცენტრის არსებობაზე ან რამდენად საჭიროა ის, მივიღეთ შემდეგი შედეგი,

ყველა ლექტორი თანხმდება, რომ საგამოცდო ცენტრის საჭიროა, რადგან წერილი გამოცდის ორგანიზების თვალსაზრისით ლექტორებისთვის კომფორტია, როდესაც თვითონ არა ტარებენ გამოცდას,

ასევე ეყვლება სტუდენტთა ნაზარდუფლებით სარგებლობის და ობიექტურობის თვალსაზრისითაც მისაღებად.

კითხვაზე: **საგამოცდონა შრომი და შიფრული (როდესაც გამწვანებელი ვერ ხედავს სტუდენტის სახელს და აგვარს) უფრო მისაღებია ლექტორებისთვის, თუ დაუშიფრავი დარატომ,** მივიღეთ შემდეგი რევიდან მხოლოდ ერთი ლექტორი მიიჩნევს, რომ დაუშიფრავისაგამოცდონა შრომი მისაღებია მისთვის და ახერხებს იცოს ობიექტური დანარჩენები კი -

და შიფრული საგამოცდონა შრომი მხოლოდ იმ შემთხვევაშია დასაშვანი, თუ სტუდენტს მხარე უბიექტურად შეფასების შესაძლებლობის გამო რიცხვას სახელგებენ.

გამოკითხვაში უპირველეს ყოვლისა გამოიკვეთა, რომ სტუდენტები სამართლიანად, ობიექტურად, მიუკერძოებლად და თანაბრად ფასდებიან.

კითხვაზე: **იყენებენ თუ არა ლექტორები შეფასების ერთ-ერთ პრემიალურ მეთოდს სტუდენტებთან,** (საგნის წამყვან პროფესორს ცოდნის შეფასებისას (შუალედური, საბოლოო) უფლებები ჩეკა ბონუსით და აჯილდოვოს სტუდენტი. მისი ოდენობა არ უნდა აღემატებოდეს 5 ქულას. ბონუსით აღინიშნება სტუდენტის სხვადასხვა აქტივობა (შეკითხვაზე პასუხი, დისკუსიაში მონაწილეობა, დროული რეპლიკა, მეცადინეობაში თანამშრომლობა და სხვა) კვლევიდან გამოირკვა, რომ მხოლოდ სამი ლექტორის სარგებლობს პრემიალური მეთოდი თანამართმია ჩნია, რომ მეჯობით სტუდენტების წასახალისებლად და მოტივაციისთვის მშვენიერი მეთოდია.

სამწუხაროდ გამოკითხვაში გამოიკვეთა ფაქტი, რომ ზოგიერთი ლექტორი ამ მეთოდს არც იყენებს, მეტიც, მათ არც კი სმენიათ ამის შესახებ.

კითხვაზე: **იყენებენ ან გამოუყენებიათ თუ არა ლექტორებს პორტფოლიოს მეთოდი შეფასების პროცესში,** გამოირკვა, რომ გამოკითხულთაგან მხოლოდ ერთი იყენებს პორტფოლიოს მეთოდს, ისიც მაგისტრანტებთან, დანარჩენები კი პორტფოლიოს მეთოდს არ იყენებენ ან არც გამოუყენებიათ.

კითხვაზე: **ლექტორები** ითვალისწინებენ

თუ

არასტუდენტთა ინდივიდუალურ თავისებურებებს, მათი შემოწმება- შეფასების დროს,
გამოიკვეთა,

რომ გამოკითხულთა განყველა ლექტორი ითვალისწინებს სტუდენტის ინდივიდუალურ თავისებურებებს, მათი ცოდნის შემოწმება - შეფასების დროს.

ლექტორები ფიქრობენ, რომ ყველა ადამიანი ინდივიდია და ერთნაირი არ არის და ყველა სტუდენტს თავისებულებები მიდგომა ჭირდება, თუმცა, ლექტორებიც ყოველთვის ვერ იქნებიან ლმობიერები, რადგან თუნიჭიერია და გონიერი სტუდენტი მეტი მოთხოვნა.

კითხვაზე: **ლექტორები ზეპირ გამოცდას უფრო ანიჭებენ უპირატესობას თუ წერითს დართომ, (შეგიძლიათ კომბინირებული (წერა-ზეპირი) ვარიანტი გაცანიხილოთ),** კვლევებიდან გამომდინარე, რომ ლექტორები უპირატესობას კომბინირებული (წერა-ზეპირი) გამოცდის ვარიანტს ანიჭებენ, რადგან მიაჩნიათ, რომ ეს საუკეთესოგზაა სტუდენტის ცოდნის დეტალურად შესამოწმებლად და პლუსამას, ნაწერი რჩება, როგორც დოკუმენტი, საბუთი. ზეპირი გამოცდა კი უვითარებს, როგორც ვერბალურ ასევე არავერბალურ მეტყველებას. ლექტორები თვლიან, რომ სტუდენტს უვითარებს ლექსიკურ მარაგს და ხდის სტუდენტს უფრო მეტად თავდაჯერებულს.

მაშასადამე, ლექტორები თანხმდებიან, რომ კომბინირებული მეტად ეფექტურია ცოდნის შემოწმება- შეფასებისთვის.

კითხვაზე: **ლექტორები ზეპირი გამოცდისას, ცოდნის შეფასების შედეგებს მაშინვე (უშუალოდ გამოკითხვის შემდეგ) აცნობენ სტუდენტებს თუ არა,** მივიღეთ შემდეგი რამ, ლექტორები ზეპირი გამოცდის შედეგებს, უშუალოდ გამოკითხვის შემდეგ აცნობენ, იმ შემთხვევაში, თუ სტუდენტი დაინტერესდებამიღებულ შეფასებით და შესაბამისად ლექტორიც თუ გადამჭრელად არის დარწმუნებული სტუდენტის შეფასებაში, სხვა შემთხვევაში - მოგვიანებითაა მაშინახულობენ სტუდენტებს თავიანთ შედეგებს.

კითხვაზე:	ლექტორებს	მიაჩნიათ	თუ	არა
მნიშვნელოვნად სტუდენტთათვის შეფასება,		გამოიკვეთა		აზრი,
რომ (სტუდენტთა მონაწილეობა შეფასების პროცესში)			სტუდენტისთვის შეფასებას	

(სტუდენტის მონაწილეობა შეფასების პროცესში)

ყველა ლექტორი მნიშვნელოვნად, საინტერესოდ და აუცილებლად აკომიჩნევს.

კითხვაზე: **აძლევენ თუ არა ლექტორების სტუდენტებს თვითშეფასების საშუალებას**, კვლევიდან გამოიკვეთა, რომ ლექტორებს მნიშვნელოვნად მიაჩნიათ სტუდენტთა თვითშეფასება, მაგრამ რვიდან მხოლოდ ორი აძლევს საშუალებას სტუდენტებს ამკუთხით საკუთარი აზრის გამოთქმისა. თუმცა სამომავლოდ, ცალსახად ფიქრობენ და აუცილებლად განახორციელებენ სტუდენტთა თვითშეფასების გამოყენებას.

კითხვაზე: **ლექტორთა აზრით, ლექციაზე დასწრების შეფასება უნდა იწერებოდეს თუ არა**, ლექტორები თანხმდებიან იმაზე, რომ ლექციაზე დასწრების შეფასებას წორად არ მიაჩნიათ და თუ ეს ქულების ხვაკტივობების კენწარი მართებუკეთეს იქნება. ლექტორების აზრით სტუდენტს გააზრებული უნდა ჰქონდეს რისთვის მიდის ლექციაზე, ცოდნის მისაღებად თუ მხოლოდ ქულის დასაწერად. ცოდნის მიღება არ უნდა იყოს გარეგან მოტივაციაზე დამყარებული და ყველაფერი ეს სტუდენტის გონება-ფსიქოლოგიაზე უნდა იყოს დამოკიდებული და ორიენტირებული.

ამრიგად, პრაქტიკული კვლევის ანალიზის შედეგად, გამოიკვეთა რომ გამოკითხულთაგან უმრავლესობამ მოხრეა, როგორც ფინალურ გამოცდაზე დაშვების წინაპირობის (გარკვეული როდენობის ქულების დაგროვების აუცილებლობას ემესტრის განმავლობაში), ასევე დასკვნით გამოცდაზე დაწესებული ზღვრის, რადგან პირველ შემთხვევაში, დასკვნით გამოცდაზე დაშვების წინაპირობას სტუდენტს მოტივირებულ ხდის აქტიურად იყოს ჩაბმულის ასწავლო პროცესში, ხოლო მეორე შემთხვევაში, ზღვარის აბოლოგამოცდაზე, ასახავს სტუდენტის მიერ მიღებულ ცოდნას ამათუიმ საგანში.

კვლევის პროცესში გამოიკვეთა, რომ საგამოცდო ცენტრის აჭიროადამისაღები, რადგან წერიტი გამოცდის ადმინისტრირების თვალსაზრისით ლექტორებისთვის კომფორტია, როდესაც თვითონ არ უძღვებიან გამოცდას და რადგან აცდელი სთვის პროფესორ - მასწავლებელთა ობიექტურობაზე ჯერაც არსებობს მნიშვნელები.

გამოკითხულთაგან ყველა ლექტორი თავადაც ნიშნავს სტუდენტებს შუალედური და
სკვნიტი გამოცდის ფორმტს, ასევე ისინი აღნიშნავენ,
რომ სტუდენტთა მხოლოდ მცირე ნაწილი იცნობს სილაბუს შუალედური,
თუ საბოლოო გამოცდის პირობებს. ამასთან ერთად, ყურადღებას იპყრობს ის ფაქტი,
რომ გამოკითხულ სტუდენტთა ნახევარზე მეტი უარყოფს ყველა საგნის სილაბუსის ხელმისა
წვდომობას საწავლო წლის დასაწყისში
(ან უზოგიერთი საგნის სილაბუსს ვერ ნახულობენ ისინი).

გამოიკვეთა ტენდენცია, რომ დაშიფრული საგამოცდო ნაშრომი ბევრად მისაღებია,
რადგან ის რულიად გამორიცხავს სუბიექტურ დამოკიდებულებას,
თუმცა საყურადღებოა ერთი ლექტორის მოსაზრება,
რომელიც უპირატესობას დაუშიფრავს ანიჭებს. მიიჩნევს,
რომ ნაშრომების გასწორების პროცესი - ეს არის ერთგვარის საწავლო პროცესის კვლევა,
სახელდობრ, თურაშედეგზე გავიდა თითოეულ სტუდენტთან.

კვლევის შედეგად გამოიკვეთა კიდევ ერთი საკითხი,
პორტფოლიოს მეთოდის გამოყენება შეფასების პროცესში,
რომელსაც ლექტორები იარიყენებენ, ან არც გამოყენებიათ.

რაც შეეხება, სტუდენტთათვის შეფასებას საწავლო პროცესში,
ყველა ლექტორი თანხმდება, რომ საინტერესო დამნიშვნელოვანია, მაგრამ მათივე
(რვიდან ექსპირესპონდენტი) თქმით,
ისინი არც დილობენ მისცენ თვით შეფასების საშუალება,
თუმცა ვარაუდობენ, რომ სამომავლოდ ცდიან.

თვისებრივი კვლევის ანალიზის ბოლოს, კიდევ ერთი საკითხი იჩენს თავს,
ესაა ლექციაზე დასწრების შეფასება,
რომელიც უმართებულოდ მიაჩნიათ ჩვენს რესპონდენტებს და ამჟღავნებს
(ლექციაზე დასწრების შეფასების) სხვა აქტივობებისთვის მინიჭებაზე საუბრობენ.
თუმცა და, იმასაც აღნიშნავენ, რომ ესაა ერთერთი ბერკეტი,
აიძულონ სტუდენტი დაესწროს ლექციას (რათქმაუნდა,
ეს მოსაზრება არ ვრცელდება ყველა სტუდენტზე).

დასკვნები

- ✓ ცოდნის შემოწმება-
შეფასებაზე მნიშვნელოვან გავლენას ახდენს ობიექტურობის, ინდივიდუალური მიდგომის, სისტემატურობის და დიფერენცირებული შეფასების პრინციპები. ასევე, მნიშვნელოვანია სტუდენტთა მონაწილეობა შეფასების პროცესში.
- ✓ ლექციაზე დასწრების შეფასებას არეთანხმება გამოკითხულ სტუდენტთა უმრავლესობა და ასევე ლექტორებიც, რომლებთანაც ჩატარდა ინტერვიუ.
- ✓ გამოკითხულ სტუდენტთა ნახევარზე მეტი (60%) მიუთითებს, რომ ყველა საგნის სილაბუსი არაა ხელმისაწვდომი სასწავლო წლის დასაწყისში.

- ✓ ობიექტურობისთვალსაზრისით, დაშიფრულისაგამოცდონაშრომებივერადმისაღებიადმოჩნდა, როგორცლექტორებისთვის, ისესტუდენტთადიდინაწილისთვის.
- ✓ კვლევისპროცესშიგამოიკვეთა, რომსტუდენტებიიშვიათადმონაწილეობენთვითშეფასებისპროცესში.
- ✓ როგორცკვლევაჩვენა, ჯერკიდევრჩებაპრობლემადშეფასებისშედეგებისშესახებსტუდენტისდროულიინფორმირება.
- ✓ კვლევისთანახმად, პორტფოლიო, როგორცშემოწმება-შეფასებისმეთოდიიწინადაწერილადრჩებადაისარგამოიყენებაპრაქტიკაში.

კვლევისშედეგადმიღებულიდასკვნები,
რომლებშიცპრობლემაარგამოიკვეთა
- ✓ პრაქტიკულიკვლევისდროსგამოიკვეთასეთიშედეგი, რომსტუდენტთაუმრავლესობაუპირატესობასანიჭებსცოდნისშემოწმება-შეფასებისსეთიფორმებისგამოყენებას, რომელიცაშუალებასმისცემსთავადაცაქტიურადიყოსჩართულიამპროცესში.
- ✓ გამოიკვეთათენდენცია, უმაღლესსაგანმანათლებლოდაწესებულებებშისაგამოცდოცენტრისარსებობისსაჭიროებისადაგამართლებულობისა, რადგანროგორცრესპონდენტებმა (ლექტორებმა) აღნიშნეს, გამოცდისორგანიზებისთვალსაზრისითკომფორტიამათთვის, აგრეთვემისაღებიაობიექტურობისგადასახედიდანაც.
- ✓ გამოკითხულსტუდენტთაუმრავლესობა (70%) მიუთითებს, რომშუასემესტრულიდასაბოლოოგამოცდისშემოწმებები თავისიმოცულობითდასირთულითშეესაბამებაშესწავლილთემებს.
- ✓ როგორცკვლევაგვიჩვენა, გამოკითხულლექტორთაგანყველაითვალისწინებსსტუდენტისინდივიდუალურთავისებურებებსმისიცოდნისშემოწმება-შეფასებისდროს.

რეკომენდაციები

- ✓ მნიშვნელოვანია, სილაბუსების მიმართ აღმოჩენილი პრობლემების მოგვარება, რადგან სტუდენტმა სასწავლო წლის /
სემესტრის დასაწყისში უნდა იცოდეს კურსის მიზნები, ამოცანები,
შეფასების კრიტერიუმები,
გამოცდის ფორმატი და შესასწავლი მასალის ლიტერატურა. მაგალითად,
არჩევითი საგნის შემთხვევაში,
თავის ინტერესების მიხედვით შეუძლია გადაირჩოს საგანი,

თუკიარსებულკურსიმისინტერესებსარმოერგება. ამისთვისკი, ერთ-ერთიაუცილებელიპირობაა სულაბუსისწინასწარინახვა.

- ✓ იმისმიუხედავად, საგამოცდოცენტრიატარებსთუარაგამოცდას, სასურველია,საგამოცდონაშრომები (როგორცშუასემესტრული, ასევეფინალური) იყოსდაშიფრული, რადგანროგორცდინიშნა, ჯერკიდევარსებობსშენიშვნებიპროფესორ - მასწავლებლებისობიექტურობასთანდაკავშირებით.
- ✓ სტუდენტათვითშეფასებაობიექტურიშეფასებისთვისსაიმედოსაფუძველსწარმოადგენსდაზრდისმათპასუხისმგებლობას, ასევე, უკეთხვდებიანთავიანთხარვეზებსთუწინსვლას. ამყველაფრისგათვალისწინებთ, ვფიქრობთ, ლექტორებმახშირადუნდაამისცენსტუდენტებსაკუთარიცოდნისშეფასებისსაშუალება.
- ✓ ვფიქრობთ, მნიშვნელოვანიაიმსაკითხისმოგვარება, რომსტუდენტიდროულადუნდაიღებდესშეფასებისშედეგებისშესახებინფორმაციას, რადგანმასუფლებააქვისცოდესრამდენადშეესაბამებაამისმიერმიღებულიშეფასებამისცოდნას.
- ✓ სასურველია, პორტფოლიოსმეთოდისპრაქტიკაშიგამოყენება, რადგანიგვიჩვენებსსტუდენტისთანდათანობითწინსვლასთუხარვეზებსწავლისპროცესში.ასევე, პორტფოლიო(როგორცკრებულისტუდენტისნამუშევრებისა), მასშესაძლოადაეხმაროსმომავალდასაქმებაში, რადგანმასშიმოცემულიმასალაერთგვარიილუსტრაციასტუდენტისკომპეტენციისა.

გამოყენებულილიტერატურა:

1. ა.სათიანი უმაღლესი სკოლის პედაგოგიკა, „ტექნიკური უნივერსიტეტი“, თბ.2008;
2. ი. ბიბილეიშვილი, ლ. თავდგირიძის ტუდენტთა საუნივერსიტეტო სწავლების ადალზრდის საკითხები, „უნივერსალი“, თბ.2011;
2. თ. ბრეგვაძე, ექსპერტი, უმაღლესი განათლების ადამეცნიერების სტრატეგიული განვითარებასაქართველოში, თბ.2013
3. თ. ვალიშვილი, საქართველოს საგანმანათლებლო მომსახურების ბაზრის მარკეტინგული კვლევის საკითხები, ქუთაისი 2011;
4. ნ. ფავლენიშვილის რედაქტორობით, უმაღლესი სკოლის პედაგოგიკის საკითხები, „განათლება“, თბ.1981;
5. ი. ჭკუასელი, ქ. ჭკუასელი, პედაგოგიკის ზოგადი საფუძვლები, გამომცემლობა ინტელექტი, თბ.2012;
6. განათლებამდგრადი განვითარებისთვის სამუშაო დოკუმენტი ეროვნული სტრატეგიის ადასამოქმედო გეგმა 2018-2022 წლებისათვის;
7. <http://mes.gov.ge/content.php?id=1856&lang=geo> - ბოლონის პროცესი;
8. 9. <https://www.matsne.gov.ge/ka/document/view/3174458> - „უმაღლესი საგანმანათლებლო პროგრამების კრედიტების განგარიშების წესის დამტკიცების შესახებ“ საქართველოს განათლების ადამეცნიერების მინისტრის 2007 წლის 5 იანვრის №3 ბრძანებაში ცვლილების შეტანის თაობაზე;
9. 10. <https://www.sba.edu.ge/wp-content/uploads/2016/02/studentis-saxelmdzgvanelo.pdf> სტუდენტის შეფასების სახელმძღვანელო (მეთოდური და პრაქტიკული დოკუმენტი), საქართველოს ბიზნესის აკადემია;

დანართი №1.

კითხვარი უმაღლესი საგანმანათლებლო სკოლის პირველ-

მეორესა და ფეხურის სტუდენტებისთვის

გამარჯობა, პირველ რიგში, მადლობას გიხდით გამოკითხვაში მონაწილეობისთვის.

მე ვარ მარიკა კასრაძე ჩემი კვლევის მიზანია,

უმაღლესი სკოლაში შემოწმება შეფასების საკითხებში არსებულ პრობლემების გამორკვევა.

კვლევაში მონაწილეობის მიღება ნებაყოფლობითია.

თქვენთვის არასასურველ შეკითხვებს შეგიძლიათ არ უპასუხოთ. გამოკითხვა ანონიმურია.

1. რომელ უნივერსიტეტში სწავლობთ?

- ილია (ილიას სახელმწიფო უნივერსიტეტი)
- თსუ (ივანე ჯავახიშვილის სახელობის თბილისის სახელმწიფო უნივერსიტეტი)
- სტუ (საქართველოს ტექნიკური უნივერსიტეტი)
- გუ (გორის სახელმწიფო სასწავლო უნივერსიტეტი)

2. უმაღლესი საგანმანათლებლის რომელ საფეხურზე იმყოფებით?

- ბაკალავრიატი
- მაგისტრატურა

3. ლექციაზე დასწრებაში შეფასება უნდა იწერებოდეს?

- ვეთანხმები
- არ ვეთანხმები

4. ყველას აგნისილაზუსი ხელმისაწვდომი სასწავლო წლის სემესტრის დასაწყისში?

- დიახ
- არა

5. სასწავლო კურსის მიზნებს და ამოცანებს ვეცნობი: (შეგიძლიათ აირჩიოთ ორივე პასუხი)

- სილაზუსის დახმარებით ვეცნობი.
- ლექტორი ვაცნობს პირობებს

6. **სასწავლო წლის დაწყებისას, სემესტრის განმავლობაში სტუდენტთა შეფასების ფორმების ადაპტაციის და აბოლოგაციის ფორმატი**
ის შესახებ ინფორმაციას ვეცნობი: (შეგიძლიათ მონიშნოთ ორივე პასუხი)

- სილაბუსის დახმარებით ვეცნობი.
- ლექტორი გაცნობს პირობებს

7. **შუასემესტრული შემოწმებები თავისი მოცულობით და სირთულეებით შეესაბამება შესწავლილ თემებს?**

- ვეთანხმები
- არ ვეთანხმები

8. **საგამოცდონა შრომი: (დაუმიფრავია, როდესაც ლექტორმა იცის რომელი სტუდენტის ნაშრომსაცასწორებს)**

- დაუმიფრული ფრომის საღებია ჩემთვის.
- დაუმიფრავი ფრომის საღებია ჩემთვის.

9. **დროულად იღებთ ცნობას, ცოდნის შეფასების შედეგების შესახებ?**

- ვეთანხმები
- არ ვეთანხმები

10. **იმ შემთხვევაში, თუ საგანი ძნელად გაიგებთ და წერითი გამოცდის ჩატარების შესაძლებლობას, რომელსა და ნიჭებით უპირატესობას?**

- ზეპირგამოცდას.
- წერითგამოცდას.
- კომპინირებულს (ზეპირსაც და წერითსაც)

11. **დაუმიფრავისაგამოცდონა შრომი არაობიექტური შეფასების მიზეზი შეიძლება გახდეს? გაიხსენეთ, თუ გეონიათ ასეთი შემთხვევა**

„დიახ,
დაუმიფრავისაგამოცდონა შრომი შეიძლება გახდეს არაობიექტური შეფასების მიზეზი.
მი თუმეტეს,

თუვერახერხელებეციებზეანსემინარებზესიარულსდადამახსოვრებულვიწყავხარლექტორს, რომარდადიხარ. უმეტესობავტომატურადგაკლებსქულას. არადასაგამოცდონაშრომშიცალკეულაიწერებადადასწრება აქტიურობაშიცალკე“

„არაქვსაზრიდამიფრულიათულია, მაშინროცასაგამოცდოცენტრიარადაკომპლექტებულიშესაბამისკადრებითდაადგილიაქესნაცნობას“

„მეპირადადუნივერსიტეტიშარმქონიაესეთიშემთხვევა, თუმცავსიმასარნიშნავს, რომარშიიმლებაგახდესარაობიექტურიშეფასებისმიზეზი“

„შესადლებელია, მეპირადადარმქონიამსგავსიშემთხვევა, მაგრამსხვებისგანბევრჯერმსმენია“

„სრულიადშესადლებელია, მემაგისტრივარდაბევრირამგამოვიარემაგმხრვ. ბევრარაობიექტურობასაცწავაწყდილექტორებისმხრიდან. მემომხრევარდამიფრულიანაშრომების“

„დიახ, მქონია, მაგალითადმემაგისტრივარდასამუშაოსგამოვერდავდიოდი, დამისგამოერთ-

ერთმალექტორმაჩათვალარომვინმეზენაკლებადმეცოდინებოდამასალა. განცხადებადავწერე, ხელახლარომგადაეხედა, დათურმემეტიქულამეკუთვნოდა, მომიმატა.“

„შესადლოადამქონია, როცასაგამოცდოცენტრიარჩავგიბარებია“

„კი, როცასაგამოცდოცენტრიარავდივართ, მამინსახელსადაგვარსვაწერთ, ხომშიმლებააქცდამიფრონ, რაპრობელმა“

„მემქონიამემთხვევარაობიექტურიშეფასების, ზოგისთვისმომატების (ვინცსტიპენდიისაღებასაპირებსდაზოგისთვისშესაბამისადაკლების). ვფიქრობ, დახურულკითვიანიტესტებისშემთხვევაშიდაუშიფრავნაწერეზევეერიმოქმედებსლექტორისარაობიექტურობა“

„მქონია, მაგრამპოზიტივიუფრომოუტანიამასჩემთვის, ვიდრენეგატივი. ლექტორებილმობიერებიარიანხოლმე, როგორცწესიიმსტუდენტებისმიმართ, რომლებიცშირადესწრებიანმათლექციებს“

„ზოგჯერ ხდება, რომ ლექტორები პირადი განწყობის საფუძველზე აფასებენ ვინც მუდმივად დადის და თუნდაც დიდად არ გამოირჩეოდეს სწავლით, იმას უფრო მაღალ ქულას უწერენ და უფრო ღია ლურჯი იარაღიანი ვიდრემას, ვინც თქვათ ვერესწრება ყველა ლექციას, თუნდაც ნაშრომი ამუკანასკნელის უკეთესი იყოს. მქონია მეთქი შემთხვევა“

„შესაძლებელია. გარდა ამისა, გარკვეულ ხერხეულობას განვიციდი, როცა ნაშრომს აკუთარსახელსა და გვარს ვაწერ და არ იმიფრება. მირჩვენია ანონი მურივიყო“

„არაობიექტურობისადმი კერძოებულობის საფუძველი შეიძლება გახდეს, კი. უფრო, როცა ადმინისტრაციაში შენივეკურსელი მუშაობს, დამასაუცილებლად უწერენ მაღალნიშნას, თუნდაც მხოლოდ გამოცდაზე გამოცხადდეს ერთხელ და ეს მხოლოდ ამუნივერსიტეტში არ ხდება (ტექნიკურში) როცა ყველაფერი ცხადია და ხმას ვერავინ იღებს, ეს ყველაზე ცუდია“

„მაგისტრანტი ვარ დაახლავ კალა ვრიატზე ვარაერთი შემთხვევა ყოფილა. დაშიფრული ბევრად მოსახერხებელია დასამელოა. GPA-სთვის რომ მათებენ ლექტორები იქულებს, ეს ყოველად მიუღებელია, მაგრამ ასე ხდება და არამართოქმს უნივერსიტეტში.“

სხვა უნივერსიტეტის სტუდენტებთანაც მსურთიერთობა დამათგანვიცი“

„კი, შეიძლება გახდეს მიზეზი. დაშიფრული სჯობს, ლექტორსაც აღწაუცდებახელინიშნის მომატება-დაკლებაზე. GPA-სთვის ვინც ბრძვის არეცოდინება, თუსახელს და გვარს ვერამოიკითხავს. შესაბამისად ვერ დაეხმარება წამატებული ქულით, როგორც ხდება ხოლმე“

„დიახ, შეიძლება არაობიექტურობის მიზეზი იგახდეს. მესკოლაში ვასწავლი დამსურს რომ იქაც იყოს შესაძლებლობა დაშიფრული ნაშრომების“

„არ ვთვლი ასე, არმქონია შემთხვევა, როცა ლექტორმა არაობიექტურად შეაფასა ჩემი ნაწერი ან ზეპირი გამოკითხვა“

„რაც თსუ-ში ვსწავლობ, არმემქნია პრობლემა და უშიფრავს აგამოცდონაშრომთან დაკავშირებით“

„არაარ შეიძლება გახდეს არაობიექტურობის მიზეზი“

„არა, არაობიექტურილექტორებიარარაიან“

„არმქონიაშემთხვევა, ჯერჯერობითსულმადლივშივწერთ“

12.

ცოდნისშემოწმება-

შეფასებისრომელფორმასანიჭებთუპირატესობასდარატომ?„დებატებისდაჯგუფურაქტივობებისსახითლექტორისადასტუდენტებისშუალოკონტაქტს“

„პრაქტიკებსუნვიერსიტეტისსაშუალებით“

„ხშირიტესტირება, ქვიზები, პროექციულისავარჯიშოები, ასევეზეპირიგამოკითხვა“პრეზენტაციები, პროექტები, ისეთიფორმებისადაცსტუდენტმეტიჩართულობადააქტიურობამოეთხოვება“

„ზოგიერთშემთხვევაშიზეპირიგამოკითხვები,რათასტუდენტსდაუხვეწოსსამეტყველოაპარატიდაშეეჩვიოსაზრისზეპირიგზითგადმოცემას“

„პირველრიგშიწერთს, ასევედიალოგისრეჟიმშიგამოკითხვადაარათითქოსსკოლაშივიყოთდა „აქედანაქამდე“ მოვყვით“

„ცოდნისშემოწმებისსეთფორმას,როდესაცსტუდენტსემდომსჯელობისსაშუალება“

„ცოდნისშემოწმებასხვადასხვასაშუალებებითუნდახდებოდესსემესტრისმანძილზე, ვინაიდანყველასტუდენტისშესაძლებლობაიქნასგათვალისწინებული.“

იქნებაპრეზენტაციები, რეფერატებიტუსასემინარომსჯელობები“

„გამოკითხვას, როცალექტორსაქვსპირდაპირიკავშირისტუდენტებთან, აქვთრეალურიურთიერთობადაარავირტუალური,“

რამიცმოვიაზრებონალინგადაგზავნილშუალებდურებს,პრეზენტაციებსდასემემდეგ.“

„საგნისსპეციფიკიდანგამომდინარეარუნდაიყოსშეზღუდულიგამოკითხვისფორმები. მისაღება, როგორცზეპირიდაწერიითიფორმა,“

რათაგამომჟღავნდესსტუდენტებისუნარები,

ასევეშეიძლებაპრაქტიკულიდავალებებისსახითშემოწმდესსტუდენტისცოდნა“

„პრეზენტაციები მიმდინარეობს,

მეტყველება გამოწვება ამდროს დათანხმებული ტერმინები აუცილებლად უნდა იმუშაოს ამათუიმ
თემაზე სიღრმისეულად“

მადლობას მოგახსენებთ კვლევაში მონაწილეობის მიღებისთვის!

დანართი №2.

ინტერვიუს კითხვები უმაღლესი საგანმანათლებლო სკოლის ლექტორებისთვის

სახელი და გვარი :

სამეცნიერო ხარისხი, აკადემიური წოდება :

1. როგორ ცვით, სტუდენტ მასემესტრის განმავლობაში,
თითოეულ საგანში უნდა დააგროვოს გარკვეული რაოდენობის ქულა,

რომ მიიღოს დასკვნით გამოცდაზე გასვლის უფლება. თქვენეთანხმებით ამწესს? თუ - კი,
რატომეთანხმებით და თუ არეთანხმებით, რატომ არეთანხმებით?

„21 ქულა უნდა დააგროვოს და ამას კიდევ არაუშავს, ადრე 11 იყო. 21

ქულას თუ დააგროვებს სემესტრის განმავლობაში სტუდენტი,

ფინალურ გამოცდაზე მიღებული 30 ქულით შეუძლია უკვე 51-ს მიადწიოს. 30

ქულას აკმაოდ მაღალია ფინალური გამოცდისთვის და ალბათ რაღაც თანაბარიოდენობით
უნდა ნაწილდებოდეს ფინალური გამოცდისადამანამდელი მოსაგროვებელი ქულების რაოდ
ენობა“

„ვეთანხმები, რადგან მიმაჩნია, რომ სტუდენტის სემესტრის მიმდინარე სამუშაოებში
(სასწავლო პროცესში) ჩართულობა არის მნიშვნელოვანი.

სხვა შემთხვევაში შესაძლებელია ბოლოში იცემას სტუდენტს პირდაპირ გამოცხადდეს დასკვნ
ით გამოცდაზე დამოუკიდებლად ათვისებულისას წავლომასალით, რაც, რათქმაუნდა,

რომმესაძლებელიაწარმატებითჩააბაროსკიდეც. თუმცა, ამშემთხვევაში, სასწავლოპროცესისმიმდინარეექტივობებშიჩართველობამისთვისიქნებადანაკლისი“
„ამწესსამდვილადვეთანხმები. იმისათვისრომსტუდენტგამოცდაზეგავიდეც, გარკვეულიცოდნაუნდაჰქონდესთითოეულსაგანში, ხოლოამცოდნისგამოვლინებისპროცესშიისფასდებაქულებით, რაცსრულიადბუნებრივიდალოგიკურია“

„სრულიადვეთანხმებიამწესს, რადგანისტუდენტსმეტბიძგსაძლებელსაქვსაერთოსასწავლოპროცესშიდაიყოსაქტიური“
„ვეთანხმები. მსგავსიმიდგომამაძლებსსასწავლოპროცესისხარისხს. სტუდენტებისმოტივაციაიზრდება, რაცისახებამათაკადემიურმოსწრებაში“

„კივეთანხმები, იმისთვისრომსტუდენტიდასკვნითგამოცდაზეგავიდეცქულებისგარკვეულირაოდენობი თესაუცილებელია, რადგანსტუდენტიუნდაიყოსმუდმივადთუარა, რადაცფორმითსასწავლოპროცესშიჩართული. იმშემთხვევაშითუგამოცდაზედაშვებაქულებისგარეშეციქნებადიდალბათობაარომლექ ციებზესტუდენტებისნახევარიმინცარივლის“

„ვეთანხმებიმეამას, რადგანგამოცდა 30 ქულიანიჩვენთანდათუწინასწარ 21 ქულასვერმოგროვებს, მაშინგამოცდაზეგასვლასაზრისაერთოდარაქვს, თუნდაცმაქსიმალურიმიიღოს. 51 ქულაუნდამოგროვოსსტუდენტმა, რომკრედიტიმიენიჭოს“

„ამწინასწარბარიერსაბსოლუტურადარვეთანხმები, მაგრამიმულებულივარ. იმიტომარვეთანხმები,რომსტუდენტსთუსწავლაუნდაარუნდასჭირდებოდესზღვრები“

2.ეთანხმებითთუარადასკვნითგამოცდაზედაწესებულზღვარს? (მაგალითად, სტუდენტსჩაბარებულადრომჩათვალოსსაგანი 40-დან 20 ქულამინცუნდამიიღოს) თუეთანხმებით, რატომეთანხმებით, თუარეთანხმებით, რატომარეთანხმებით?
„ესკიდევეკარგარის, რომ 20 ქულაა, თუკი 31 ქულამოგროვილიაქვსსტუდენტს, მასამ 20 ქულითშეეძლება, რომსაგანიდაძლეულადჩათვალოს,

მაგრამრეალურადმემაინცმოგონია,

რომცოდნისთვის

20

ქულაარაფერიარარის,უფრომეტუნდაიყოს.

მემაქსიმალისტივარსაერთოდდასტუდენტებისადმიმოთხოვნებიცმეტმაქვსსაერთოდ.

მემინდარომმათკარგადისწავლონ,

მერეესეტყოზაჩვენსსკოლებს,

ეტყოზაყველაიმდაწესებულებასადაცჩვენიყოფილისტუდენტებიმიდიანსამუშაოდ“

„აუცილებელიაგამოცდაზედაწესებულიიყოსმინიმალურიზღვარი,

რომლისგადაღალახვისშემთხვევაშიცსტუდენტსსაგანიჩაბარებულადჩათვლება.

ვფიქრობარსებულწესი 40 ქულიდანმინიმუმ 20 ქულასაკმაოდოპტიმალურია.

თუკისტუდენტისზღვარსვერსცდებადამთლიანქულისნახევარსაცვერიდებსგამოცდაზე,

ესმიუთითებსმისარასაკმარისდაარასათანადოცოდნაზე“

„დასკვნითგამოცდაზედაწესებულიზღვარისახავსსტუდენტისდაგროვებულცოდნას,

თუსტუდენტმაემესტრისგანმავლობაშიცოდნაარშეიძინა,

ისვერგადაღალახვსზღვარსდასავსებითსამართლიანიიქნება,

სწორედამიტომვეთანხმებამწესს“

„ვეთანხმები.

დასკვნითგამოცდაარისსტუდენტისმიერემესტრისგანმავლობაშიდაგროვილიცოდნ

ისგამოვლენისსაუკეთესოსაშუალება“

„კივეთანხმები,

აკაციგვეპასუხიმექნება,

სტუდენტმაბილეთებშიარსებულისაკითხებიდანახევარიმინიცუნდაიცოდეს,

ამიტომზღვარიუცილებელია“

„აუცილებლადვეთანხმები, აბარა.როცაციანიბარიერია, მეტადიწუხებენთავს“

„ვეთანხმები, იმიტომრომესგვადლევსსაშუალებასსტუდენტებსმოტივაციაჰქონდეთ,

რომემესტრისგანმავლობაშიიმუშაონ, იარონდაშეასრულონაქტივობები,

პრაქტიკულები, რათადასკვნითგამოცდაზეიმდენადმომზადებულებიმაინცგავიდნენ,

რომბარიერიადაღალახონ. თუმცაჩვენთანბარიერიმალიანდაბალიყო, მხოლოდ 8 ქულა

30-დან, მაგრამახლაიცვლებაწესებიდაბარიერსაცავწევთ“

„არვეთანხმები, რადგანფინალურგამოცდაზეზღვარისმიზნობრიობასვერვხედავ“

3. შუალედური და დასკვნითი გამოცდის ფორმატს წლის დასაწყისში განუმარტავთ? თუ სილაბუს შინახულო ბენსტუდენტები?

„რათქმუნდა, ყოველთვის უნდა იცოდნენ როგორ ფორმატი თქვენ ბათ გამოცდა. ამ ყველაფერს პირველსავე მეცადინეობაზე ვაცნობ“

„მეთვითონ განუმარტავ“

„ამწესებს ვაცნობ როგორც პირველ დღეებში სწავლის დაწყებიდან, ასევე უშუალოდ შუალედური და დასკვნითი გამოცდების წინ, რამდენიმე დღით ადრეც. სტუდენტთა გარკვეული ნაწილი ამინფორმაციის მისაღებად ასევე იყენებს სილაბუსებსაც“

„ყოველგვარ ინფორმაციას სტუდენტებს გადაეცემა თორც დასაწყისში, ასევე გამოცდების მოახლოებამდე,“

ამასთან ერთად, მცირე ნაწილის სილაბუსში ცენობა ფორმატს“

„სასწავლო წლის დასაწყისში, სილაბუსებს იშვიათად ნახულობენ სტუდენტები, ლექტორები ვაცნობთ ფორმატს ძირითადად“

„განუმარტავთ წლის დასაწყისში და სილაბუსითაც ნახულობენ, მაგრამ მეტესობა არ ნახულობს, სიმართლე გითხრათ“

„მეთვითონ ვაცნობ ამას, სილაბუსში იძლევა არც ნახონ“

„კი, პირველ ლექციაზე ვაცნობ ყველაფერს, თვითონ ძირითადად არ ნახულობენ სილაბუსებს“

4. როგორ იშეხედე ულების ხართს აგამოცდო ცენტრის არსებობაზე, რამდენად საჭიროა?

„საგამოცდო ცენტრით იმხრივ, საჭიროა ფინალური გამოცდებისთვის. მეპირადად მიმაჩნია, რომ ფინალურ გამოცდებს ნამდვილად ისინი უნდა ატარებდნენ, კიბატონო, მაგრამ კოლოკვიუმები არ უნდა ატარებოდეს ასემაღლივში, ეს ხელს უშლის ფაქტობრივად სასწავლო პროცესს - თქვენ არ ვიცით უდაკვირვები ხართ, პირველი დამეორე კოლოკვიუმების დროს პირველი კორპუსი არის თითქმის ცარიელი, იმიტომ რომ სხვას აგნის შუალედურები აქვთ დამაგალითად, ჩემს შემთხვევაში ვერ მოდიან სტუდენტები, არ უნდა ემთხვეოდეს ასე, სხვა მხრივ კმაყოფილი ვარ“

„ამცენტრისმომსახურები თარგს არგებლობ.

თუმცა წერიტი გამოცდისადმინისტრირებისთვალსაზრისით მასწავლებლისათვის კომფორტია, როდესაც გამოცდის ორგანიზებულად ჩატარებას სხვა ხელმძღვანელებს..“

„ვფიქრობა უცილებელი დასაჭიროებაა გამოცდოცენტრის არსებობა.

იქარსებული განსხვავებული გარემო,

პირობები და ადამიანები უფრო ეხმარებიან სტუდენტებს გამოავლინონ საკუთარი ცოდნა“

„რადგან დღეისთვის პროფესორ-

მასწავლებელთა შეფასების ობიექტურობაზე ჯერ კიდევ არსებობს შენიშვნები, გამართლებულია“

„საგამოცდოცენტრის არსებობა მნამდვილად გამართლა“

„საჭიროა, ყველა პროცესისასწავლა კურსის ხელმძღვანელი ვერიქნება ჩართული, საგამოცდოცენტრი ახსუხისმგებელი უნდა იყოს გამოცდის სრულფასოვნად ჩატარებაზე, სადაც თანაბარი უფლებების არსებობს ყველას სტუდენტი“

„მომწონს საგამოცდოცენტრის არსებობა,

როგორც ლექტორს მაცილებს სტუდენტთან კონტაქტს ამდროს.

როდესაც პროფესორი ატარებს სუბიექტურობის გავლენა მეტი ასტუდენტის მხრიდან და ლექტორის მხრიდან“

„აქ კომპიუტერებზე ბარებენ,

კარგია ძალიან რომ ლექტორებისგან დამოუკიდებლად ტარდება“

5. საგამოცდო ნაშრომი და შიფრული (როდესაც გამსწორებელი ვერხედავს სტუდენტის სახელსადაც ვარს) უფრო მისაღებია თქვენთვის, თუ დაუშიფრავი დარატომ ?

„ჩემთვის გაცილებით უკეთესია და შიფრული, ვიდრე მე ვიცოდა სახელი და გვარი. როცა იცი ვინ არის ამნაწერის მიღმა, შეიძლება ანგარიში გაუწიო მას. და შიფრული ნაწერისაშუალებას გაძლევს, რომ შენიყოს რულიად ობიექტური, საზოგადოდასესჯობს“

„პირადად ჩემთვის უფრო მისაღებია და შიფრული ნაშრომი,

როცა გამსწორებელი ვერხედავს თვის ნაწერს ასწორებს, ეს როგორც წესი,

სრულიადგამორიცხავსრაიმესახისსუბიექტურდამოკიდებულებასთუმიკერძოებასდაიმ
ლევასაშუალებასყველასტუდენტისნაშრომითანაბარპირობებშიშეფასდეს“

„როდესაცნაშრომიდაშიფრულიაგამსწორებელიობიექტურადფასებსმასდაგამორიცხულ
იყოველგვარიმიკერძოება. ვვიქრობ, ესხელსუწყობსროგორცგამსწორებელს,
ისესტუდენტს,რომსამართლიანადმოხდესშეფასება“

„ნაშრომიუცილებლადდაშიფრულიუნდაიყოს.
ამითგამსწორებლისმხრიდანობიექტურობაგარანტირებულია“

„დაშიფრული, მიმჩნია, რომმეტადობიექტურიიქნებაამდროსშეფასება“
„საგამოცდოცენტრითუარატარებსჩანსსახელიცდაგვარიც, მაგრამრამნიშვნელობააქვს?
როცამენგუებნიან,

რომშენიხელფასიგანისაზღვრებასტუდენტთარაოდენობით..თუსტუდენტიარიქნება -
ხელფასსვერმიიღებ.მორჩარაზეალაპარაკი? მაგრამ,
ახლამირითადადკომპიუტერებთანტარდებაგამოცდებიდაარჩანსსახელიცდაგვარი,
ისემეცდაშიფრულიმირჩენია, თუსურვილზეა“

„დაუშიფრავინაწერებისგასწორებაჩემთვისარარისპრობლემატური. ვახერხებ,
ვიყოობიექტურიდათანმიმდევრულიდამაქსიმალურადშევაძვიროსუბიექტურიშეხედუ
ლებებისგავლენააკადემიურშეფასებაზე.“

„მირჩენიადაუშიფრავი,
რადგანესარისერთგვარისასწავლოპროცესისხარისხისკვლევაგანაშრომებისგასწორებიპრ
ოცესში - სახელობითითოეულსტუდენტთანრაშედეგზეგავედი“

ნ.არსებობსშეფასებისერთ-ერთპრემიალურმეთოდი
(საგნისწამყვანპროფესორსცოდნისშეფასებისას (შუალედური, საბოლოო)
უფლებანიჭებაბონუსითდააჯილდოვოსსტუდენტი.
მისიოდენობაარუნდააღემატებოდეს 5 ქულას.
ბონუსითაღინიშნებასტუდენტისხვადასხვააქტივობა (შეკითხვაზეპასუხი,
დისკუსიაშიმონაწილეობა, დროულირეპლიკა, მეცადინეობაშითანამშრომლობადასხვა)
იყენებთამეთოდესსტუდენტებთან?

„ამასიედაცვიყენებთ. ყველაკარგსტუდენტსშიეძღებააჩუქოქულა, თუისპრეზენტაციასგაკეთებსანკონფერენციაზეგავა, ანუისეთაქტივობაშიმიიღებსმონაწილეობას, რომელიცსაგნისდასაძლევადარაააუცილებელი.საკონფერენციოთემისმოზადებისგამომეძღებაბონუსქულადავუწეროთ“

„სტუდენტისმოტივაციისამაღლებისმიზნითსასწავლოკურსისმსვლელობისასარაერთხელმიმართავსამეთოდისათვის“

„კიგამომიყენებია, ბეჯითისტუდენტებიკიდევწამიხალისებია, კარგიარეგანიმოტივაცია“

„არგამომიყენებია“

„ამგვარიმეთოდიჯერჯერობითარგამომიყენებია, თუმცასაინტერესოდუღერსდამომავალშივფიქრობამოვიყენებ, ამგვარადმოდებსტუდენტებისწახალისებარაცმათმოტივაციასგაზრდის“

„ამმეთოდისშესახებარმსმენიადაშესაბამისად, არგამომიყენებია“

„არა“

„ჩვენასეთირამტექნიკურადარგვაქვს, ოფიციალურადასეთირამარსებობს, ისეშიეძღებაარადაცდამსახურებისგამოცოტაწაუმატოქულა“

7. პორტფოლიოსმეთოდსიყენებთშეფასებისპროცესშიანგამოვიყენებიათ ?
(ბაკალავრიატისსტუდენტებთან)

„არვიყენებდაარგამომიყენებია“

„არგამომიყენებია“

„ესმეთოდიარგამომიყენებია“

„არგამომიყენებია“

„არა“

„არა, არგამომიყენებია“

„გამომიყენებიადრედაძალიანშრომატევადია, ახლარვიყენებ“

„ამას ვაკეთებ მაგისტრანტებთან, ბოლოს დაცვარომიქნება, ამისთვის მზადაა თუ არა მინფორმაციას წინასწარ ვაგროვებ, რომ დაცვაზე ვასვლის წინ რამე არ გამოჩნდეს. ბაკალავრებთან ასეთი რამ არ გამოიყენება“

8. რამდენად ითვალისწინებთ სტუდენტის ინდივიდუალურ თავისებურებებს, მისი შემოწმება - შეფასების დროს?

„ყოველთვის ითვალისწინებ, კი, იმიტომ რომ ყველა დამიანი ერთნაირი არ არის, რუსთაველი ცვეუბნება, რომ „კაცია რველასწორიაო“, აქედან გამომდინარე ველასტუდენტს თავისებური იმიდგომა სჭირდება.“

ზოგი უფრო თამამია და უკეთესას უბოხს, ზოგი ძალიან კარგია მაგრამ თავმდაბლობით, თუმორიდების გამო ჩრდილში ყოფნას ამჯობინებს ხოლმე დარაღაც მომენტში აღმოჩენ, რომ თურმე ერთ-ერთისა უკეთესოსტუდენტია. ასეთი შემთხვევები იქონია, ამიტომ ველასტუდენტს სჭირდება თავისებური იმიდგომა და ყურადღება.“

სასემინარო ჯგუფში 25 სტუდენტი თუარის, 51 უკვეჭირს, ამიტომ სჯობს ჯგუფი იყოს განსაზღვრული ოდენობის სტუდენტებით და კომპლექტებული

„ვითვალისწინებ ყოველთვის“
„აუცილებლად ვითვალისწინებ დავფიქრობ ყველა ლექტორმა თუ მასწავლებელმა უნდა გაი თვალისწინოს შეფასების დროს სტუდენტის ინდივიდუალური თავისებურებები“

„თუ ეს ინდივიდუალური თავისებურებები მათსა სწავლო პროცესზე დიდა ვლენას ახდენს, ვფიქრობ გასათვალისწინებელია“

„შესაძლებელია სტუდენტს უჭირდეს მეტყველება, აზრის გადმოცემა დაა.შ. რატომ უნდა ამას სათანადოდ ვითვალისწინებ“

„ვცდილობ ვითვალისწინო“
„ხანდახან არის ხოლმე შემთხვევები, როდესაც ვითვალისწინებ, მაგალითად მეტყველება უჭირს ზოგს, ზოგი დაბნეულია, და ამას ვითვალისწინებ“

„ვითვალისწინებ, კი, ამაგალითად რომ გითხრა თუ ზღაბდილად, თუ იცნო მსტუდენტი იჭირია და კარგი ცნებრივი შესაძლებლობები აქვს,

მაგრამ დაბნეულია, ვითვალისწინებ, მაგრამ აქაც ორი მხარეა, თუნიჭიერია და გონიერი იმეტი მოეთხოვება, თუ გონებრივი შესაძლებლობები არ მოსდევს, მას შეიძლება ცოტა ანგარიში გაეკუწიო“

9. თუ საგნის სპეციფიკა იძლევა, როგორც წერილობითი, ისე ზეპირი გამოცდის შესაძლებლობას, თქვენ რომელსანიჭებთ უპირატესობას დარატომ? (შეგიძლიათ კომბინირებული (წერა-ზეპირი) ვარიანტი გავანიხილოთ)

„ორივეს აჭიროა, ზეპირი ცდა წერაც. იცით, წერილობითი ბევრი ამისგან ლექტორს ათავისუფლებს, ეს არის დოკუმენტი და ამიტომ წერილობითი კომპონენტი აუცილებელია ნებისმიერ საგნის გამოცდისას. ზეპირი იმიტომ აჩნია, რომ რაღაც დოზით ზოგიერთ საგანში მინიმალური ცდა იყოს, იმიტომ რომ როგორსა უბრობს, როგორ მეტყველებს, როგორ ამისი ლექსი კურიმარაგი, როგორ ამის საზოგადოების ტემა, ამას წერის დროს იმდენად ვერ ჩახვდება ლექტორი. თუმცა, როგორც ხსენეთ საგნის სპეციფიკა საცააჩნია“

„კომბინირებულს - ორივე ერთად იძლევა საშუალებას მეტ-ნაკლებად სრულყოფილად დამოწმურად შევაფასო სტუდენტის ცოდნა“

„ვფიქრობთ უკისაგანი იძლევა საშუალებას, საუკეთესო ვარიანტი კომბინირებული გამოცდა, ჯერ წერა და შემდეგ ზეპირი ან პირიქით. ამ შემთხვევაში უფრო კარგად და დეტალურად მოწმდება სტუდენტის ცოდნა და აწერი გამოცდა უკვე საბუთია“

„ზეპირი გამოცდას, რადგან ზეპირი კომუნიკაციის დროს უფრო იოლია სტუდენტის ცოდნის შეფასება. ზეპირი გამოცდასაშუალებას გაძლევს უფრო თავისუფლად და უფრო ბიექტურად შეაფასო სტუდენტი. შეიძლება სტუდენტმა, პირობითად 15 საკითხიდან 2 საკითხი არ იცოდეს, მაგრამ 13 საკითხი შეაგვესპასუხი. წერილობითი გამოცდისას კი იძულებული ხარ, მხოლოდ იმ კონკრეტული საკითხით მოახდინო სტუდენტის შეფასება“

„კომბინირებული უფრო ეფექტურია“

„ბოლოდროს ჩვენთან პრაქტიკაში არის მთლიანად წერილობითი, იმიტომ რომ საბუთი არსებობდეს. თუმცა, კომბინირებული ვარიანტს ხანდახან ვიყენებ ხოლმე, პირადად მე“

„მემირჩვენიაწერიითი. წერიითი - ესარისდოკუმენტიდამეორე, ჩვენისტუდენტებისუმეტესობასპრობლემააქვსზეპირგადმოცემაზე, რადგანსკოლაშიგაკვეთილებსარყვებოდნენ. ჩანსეს. მაგრამსემესტრისგანმავლობაშივმუშაობიმაზერომგადმოცემაისწავლონზეპირიგზითაც, ბოლოსვაწერინებ“

„წერასვანიჭებუპირატესობას, რადგანლექცია/სემინარებზემირითადადზეპირიგამოკითვაგავქვსდანაწერიამთვალსაზრისითსიანტერესოა“

10. ზეპირიგამოცდისას, ცოდნისშეფასებისშედეგებსმაშინვე (უმუალოდგამოკითხვისშემდეგ) აცნობოსტუდენტს?

„რათქმუნდა, იმწუთშივეუბნები, თუინტერესებსტუდენტს, არარისპრობლემა“ „გამოკითხვისდასრულებისასვეუბნები, თუძალიანაინტერესებთ“

„ზეპირიგამოცდათუჩავატარე, კიმაშინვეაცნობ, ინტერესითუაქვსტუდენტს, თუარადამინცელექტრონულბაზაზეიტვირთებაქულებიდანახვენ“

„დაინტერესებისშემთხვევაშიდახ, თუმცაუფროხშირშემთხვევაშიმოგვიანებითსაიტზეიტვირთება“

„გამოკითხვისშემდეგზოგადშეფასებასვამლევოსტუდენტებს, მაგრამქულებიგარკვეულვადამიხდებამათვისცნობილი“

„მოგვიანებითიტვირთებაზაზექულები“ „ზეპირიგამოცდასთუვატარებ, შედეგსმაშინვევერვაცნობსტუდენტს, ზოგსტუდენტსრასდავუწერკარგადარისმინცმოსაფიქრებელიდამიტომზოგსვუთხრად აზოგსარასეთირამარშიდლება, საიტზეაიტვირთებადამერენახულობსყველა“

„ყოველთვისმაშინვეაცნობ“

11. რამდენადმნიშვნელოვნადმიგაჩნიაოსტუდენტთათვისშეფასება ? (სტუდენტთამონაწილეობაშეფასებისპროცესში)

„მნიშვნელოვნადმიგაჩნია“

„ძალიანმნიშვნელოვანიამათიაზრიც“ „ნამდვილადსაინტერესოათავადროგორაფასებენსაკუთართავსდანაშესამლებლობებს“

„სტუდენტებმა ყველაზე კარგად იცნა, თუ როგორ წარმოაჩინეს თავი, შესაბამისად მათი თვითშეფასებას ავსებთ იმისა და მართებულა“

„აუცილებლად მიმაჩნია“

„მნიშვნელოვანი მათია ზრიც“

„თემას აინტერესოდა ალბათ მნიშვნელოვანია, თვითონ სტუდენტ როგორ ფიქრობს თავის ცოდნის შესახებ“

„მისთვის მნიშვნელოვანია, აბარა“

12. აძლევთ სტუდენტებს თვითშეფასების საშუალებას?

„სტუდენტების თვითშეფასება მნიშვნელოვანი მალიან, რადგან აინტერესოვარა მდენად ემთხვევა მათი თვითშეფასება ჩემს შეფასებას, აქედან გამომდინარე მნიშვნელოვანია ჩემთვის აცვირად დრამდენად სწორედ ვაფასებ სტუდენტს და კვადმე თვითშეფასების საშუალებას“

„დიახ ვაძლევს საშუალებას“

„იქიდან გამომდინარე,“

რომ გამომიყენებია და არც ისე ბიექტურად ვაფასებენს აკუთარ თავებს, არ ვიყენებ“

„კვივთქვის აინტერესო მეთქი, მაგრამ არ ვიყენებ, ვცდი“

„საკმაოდ მნიშვნელოვანი დასაინტერესო თავად როგორ ვაფასებენს აკუთარ თავს ადაშესაძლებლობებს, მაგრამ არ ვიყენებ და ალბათ ვცდი“

„საინტერესო დმი მაჩნია, მაგრამ არ ვიყენებ“

„სიმართლე გითხრათ, არასდროს მიკითხავს ან მიცდია“

„როგორც ვთქვის აინტერესო, მაგრამ არ გამომიყენებია, სამომავლოდ ვცდი ალბათ“

13. როგორ ფიქრობთ, ლექციაზე დასწრების შეფასება უნდა იწერებოდეს?

„ეს ცოტათუ ლიპრობლემ ააჩემთვისაც, იმიტომ რომ“

...უნდა მოდიოდეს სტუდენტი ლექციაზე და შეფასება იწერებოდეს ამაში,

ლექტორი გზას და გეზს აძლევს,

თურაზე უნდა გაამახვილოს ყურადღებას სტუდენტმა შესასწავლ მასალაში“

„არმგონია, რომუნდაიწერებოდეს.
აღნიშნული კომპონენტისთვის განსაზღვრული ქულა უმჯობესია სხვა აქტივობის კენ/კომპონენტის კენში მართოს“

„ვფიქრობ, ბაკალავრიატის საფეხურზე უნდა იწერებოდეს, რადგან ამდროს სტუდენტების უმრავლესობა არ მუშაობს და ძირითადად დროს წავლას უთმობენ, თუმცა მომდევნო საფეხურებზე დასაშვებად მიმაჩნია რომ ლექციაზე დასწრების შეფასება არ იწერებოდეს“

„საჭიროდ არ მიმაჩნია, სტუდენტს შეგნებულ იქნას დაჰქონდეს რისთვის მიდის ლექციაზე, ქულისთვის, ქულარომარდააკლდეს თუ ცოდნის მიხედვით. ეს დასწრების ქულები უმჯობესია სხვა აქტივობების კენში მართონ, უკეთესი იქნება“

„დასწრებაში შეფასება იმიტომ იწერება, რომ ვაიძულოთ მოვიდნენ სტუდენტები, ჩემია ზრით არ უნდა იწერებოდეს, ვისაც სწავლა უნდა ისე და ცემოვა ლექციაზე“

„მართლაც დასწრებაში შეფასება არ მიმაჩნია სწორად, შეიძლება ტესტები აწერინოს ლექტორმა წინა ლექციის დაამაში და წეროს ქულები და არაჯდომში - თან ყველა არის მენს, ამაში დამეთანხმებით, სჯობს სხვა აქტივობების კენში წარმართოს ქულები“

„შეიძლება იჯდეს სტუდენტი და არაფერი აზრი არ ჰქონდეს მის ლექციაზე ჯდომას, პირიქით ხელიც მშიშალოს, სტუდენტს დასწრებაში ქულა არ უნდა ეწერებოდეს, მაგრამ სხვა აქტივობებში - კი“

„არა. ეს კრიტერიუმია მოსაღებია. დასწრება, მხოლოდ დასწრებისთვის უაზრობაა. მაგიდად ამერხი ყველაზე მეტ ლექციას ესწრება, მაგრამ მაგიდად ამერხად რჩება.„სტუდენტს თუ სწავლა უნდა, იმას მოსვლაში ქულა რატო უნდა დაეწეროს?, მაგრამ იძულებული ვარ დავეწერ, ასეა“

დანართი №3

Gori State Teaching University
Faculty of Social Sciences, Business and Law

Master's program “ **Hiring and management of education**”

Kasradze Marika

**Georgian educational market and the study of the examining knowledge of students
and the assessment practice at high school (First and second level of the Higher
Education)**

The thesis is fulfilled for the purpose of getting Master's academic degree in Hiring
and management of education

Masters's thesis advisor: Lali Osadze
Associate Professor

Gori 2019