

ივანე ჯავახიშვილის სახელობის თბილისის სახელმწიფო უნივერსიტეტი

ეკონომიკისა და ბიზნესის ფაკულტეტი

სამაგისტრო პროგრამა: ეკონომიკა

ეკონომიკური და სოციალური სტატისტიკის კათედრა

ნინო დუმბაძე

საქართველოს მოსახლეობის ეროვნული შემადგენლობა

ნაშრომი შესრულებულია ეკონომიკის მაგისტრის აკადემიური ხარისხის
მოსაპოვებლად

ხელმძღვანელი: მერაბ ხმალაძე
ასოცირებული პროფესორი

თბილისი

2019

ანოტაცია

თემის აქტუალობა - საქართველოს მოსახლეობა შედგება სხვადასხვა ეთნოსისაგან და მისი შესწავლა განსაკუთრებით მნიშვნელოვანია. საქართველოს მოსახლეობის ეროვნული შემადგენლობის სტატისტიკის და მისი ცალკეული საკითხების სათანადოდ ანალიზი, ნათლად გვიჩვენებს არა მხოლოდ ქვეყანაში არსებულ მდგომარეობას, არამედ შეგვასწავლის ჩვენი ქვეყნის ისტორიას.

კვლევის მიზნები და ამოცანები - სამაგისტრო ნაშრომის მიზანია დავინახოთ, თუ როგორი მდგომარეობაა ამჟამად საქართველოში, როგორი იყო და რა ცვლილებები მოხდა წლების განმავლობაში. რატომ უნდა მნიშვნელოვანია გავიგოთ რითი იყო ეს ყველაფერი გამოწყვეული.

ნაშრომის თეორიულ-მეთოდოლოგიური საფუძვლები - ნაშრომში, არსებული მდგომარეობის წარმოდგენისა და სწორი ანალიზის გაკეთებისთვის გამოყენებულია სტატისტიკური მონაცემების დამუშავების სხვადასხვა ხერხი და მეთოდი. მოცემულია საქართველოს მოსახლეობის ეროვნულ შემადგენლობასთან დაკავშირებული ყველა ძირითადი სტატისტიკური მონაცემი, რომელიც იძლევა საშუალებას გაანალიზდეს არსებული მდგომარეობა და გამოიკვეთოს ყველა მნიშვნელოვანი საკითხი, გაკეთდეს დასკვნები და მოხდეს მათი შესაბამისი ინტერპრეტაცია.

Annotation

The Relevance of the Research Topic - The population of Georgia consists of different ethnicities and its study is especially important. The statistical analysis of the national composition of the Georgian population and its specific issues clearly illustrates not only the situation in the country but also the history of our country.

Goals and Tasks of the Study - The aim of the master's thesis is to see what the current situation in Georgia is and what changes have taken place over the years. Of course, it is important to understand what it all happened.

Theoretical-Methodological Basis of the Research - In the paper, different methods and methods for the processing of statistical data are used for presenting and presenting the current situation. All the basic statistical data related to the national composition of the population of Georgia, which gives an opportunity to analyze the current situation and outline all the important issues, make conclusions and correspond to their interpretation.

სარჩევი

შესავალი.....	5
თავი 1. ეთნო-კულტურული პროცესები საქართველოში.....	7
1.1 ეთნიკური რუკის ფორმირების ძირითადი ეტაპები.....	7
1.2 საქართველოს მოსახლეობა XIX საუკუნეში.....	15
1.3 ეთნიკური რუკის ფორმირების ზოგადი მიმოხილვა XVIII საუკუნიდან 1990 წლებამდე.....	27
თავი 2. მიგრაციული პროცესები საქართველოს ეთნიკურ შემადგენლობაში.....	31
2.1 მიგრაციული პროცესები 1921 წლიდან საბჭოთა კავშირის დაშლამდე და მისი გავლენა ეროვნულ შემადგენლობაზე.....	31
2.2 მიგრაციული პროცესები 1990-იან წლებში.....	35
2.3 ცვლილებები 1989 წლისა და 2002 წლის მოსახლეობის საყოველთაო აღწერებს შორის.....	40
თავი 3. საქართველოს მოსახლეობის თანამედროვე ეთნიკური რუკა.....	54
3.1 ეროვნული შემადგენლობის ანალიზი 2014 წლის აღწერის მიხედვით.....	54
3.2 საქართველოს ეთნიკური შემადგენლობის ანალიზი რეგიონების მიხედვით.....	57
3.3 საქართველოს ეთნიკური შემადგენლობის სტატისტიკური ანალიზი.....	64
3.4 ეროვნული უმცირესობების სამოქალაქო ინტეგრაცია საქართველოში.....	69
დასკვნა.....	77
გამოყენებული ლიტერატურა.....	80

შესავალი

ყველა ეთნოსს აქვს თავისი ბინადრობის ადგილი. ჯერ ქართველურ ტომთა და შემდეგ ქართველი ერის ფორმირება დღევანდელი და ისტორიული საქართველოს ტერიტორიაზე მოხდა. ასე რომ, საქართველოს მოსახლეობის ძირითადი ნაწილი ისტორიულად და დღესაც ქართველი ერია, რომელიც საუკუნეების სიღრმეში წარმოიშვა ძირითადად ქართველურ ტომთა და სხვა ეთნოსთა შერევის შედეგად. ისტორიულად საქართველო (და სხვა ქვეყნების უმეტესობაც) მონოეთნიური თითქმის არასოდეს არ ყოფილა. ამას პირველ რიგში მისი გეოგრაფიული მდებარეობა განაპირობებდა. სხვადასხვა მხრიდან მოსული მტრების ხშირი თავდასხმები საქართველოს მოსახლეობის სიჭრელეს თავისთავად ხელს უწყობდა. ერთნი თუ თავს აფარებდნენ ქართულ მიწა-წყალს, მეორენი ძალით სახლდებოდნენ ქართველი ერის ამოგდებისა და ასიმილაციის მიზნით. შენიშნულია საქართველოში უცხო ეთნიკურ ერთეულთა გაჩენის მესამე გზაც: ქართველი მეფე-ხელისუფალნი თავად იწვევდნენ და ასახლებდნენ მათ გაპარტახებულ ქართულ სოფელ-ქალაქებში. შესაბამისად მოზაიკური და ჭრელი იყო საქართველოს მოსახლეობა კონფესიური თვალსაზრისით. ადგილობრივ ქართველ მართლმადიდებელ ქრისტიანებთან ერთად საქართველოში მკვიდრობდნენ ქართველი კათოლიკენი და ქართველი გრიგორიანელები, მაჰმადიანები, უფრო ადრე მაზდეანები, იუდაველები... საქართველოს მოსახლეობის ეთნიკური სიჭრელე უფრო საგრძნობი გახდა ერთიანი სამეფოს დაშლის შემდეგ და საქართველოს რუსეთის მიერ დაპყრობის შედეგად ეს სიჭრელე საქართველოს მოსახლეობას დღემდე მოყვა. ალბათ ქართველი კაცის ეთნოფსიქოლოგიური თავისებურებებით უნდა აიხსნას, რომ ქართველ ხალხს მის მიწა-წყალზე მოსახლე სრულიად განსხვავებულ ეროვნულ და კონფესიურ ერთეულებთან არასდროს რაიმე დაპირისპირება და კონფლიქტი არ ჰქონია. დღევანდელი თვალსაზრისით თუ შევხედავთ, საქართველოში უცხო ეთნიკური ერთობებიდან ყველაზე მეტნი სომხები არიან. შემდეგ მოდიან: რუსები, თურქები (აზერბაიჯანელები), ოსები, ბერძნები, აისორები, ებრაელები, ქურთები.

სანამ უშუალოდ გადავალთ თითოეული ეთნიკური ერთეულის საქართველოში დასახლების ისტორიასა და სტატისტიკაზე, უნდა აღვნიშნოთ, რომ, ისე როგორც სხვა ხალხების, ქართველი ხალხის (ერის) ჩამოყალიბების გზაც არ იყო ერთგვაროვანი. ქართველი ერი წარმოიქმნა, როგორც ქართული ტომების შემჭიდროების, ისე უცხო ეთნიკურ ერთეულთა ქართველ ერში შესვლა-შენივთებით, გადახარშვით. ისიც უნდა აღვნიშნოს, რომ ერთობ შერეული მოსახლეობა ძირითადად გვექონდა საქართველოს განაპირა მხარეებში. უცხო ეთნიკური ერთეულების წარმომადგენლები აქ უფრო ადვილად ახერხებდნენ დასახლება-დამკვიდრებას. ჭრელი ეთნიკური სურათი გვექონდა საქართველოს ქალაქებშიც.

თავი 1. ეთნო-კულტურული პროცესები საქართველოში

1.1 ეთნიკური რუკის ფორმირების ძირითადი ეტაპები

საქართველოს მოსახლეობის ეთნიკური შემადგენლობა სხვადასხვა ისტორიულ ეპოქაში პოლიტიკური და სოციალურ-ეკონომიკური ფაქტორების გამო განსხვავებული იყო. აღნიშნული ფაქტორების ზემოქმედების შედეგად ყალიბდებოდა მიგრაციული პროცესების გარკვეული მიმართულებები. რაც ამა თუ იმ ეთნიკური ჯგუფის რიცხოვნობის შეცვლასთან იყო დაკავშირებული. საქართველოს მოსახლეობის ეთნიკურ შემადგენლობაში ცვლილებები შეიძლება დავყოთ ოთხ ძირითად ეტაპად: შუა საუკუნეებიდან XVIII საუკუნის ბოლომდე, XIX საუკუნის დასაწყისიდან საქართველოს გასაბჭოებამდე, 1921 წლიდან საბჭოთა კავშირის დაშლამდე და 1991 წელს საქართველოს დამოუკიდებლობის მოპოვებიდან დღემდე.

ჩვენი ქვეყნის მოსახლეობის ეთნო-კულტურული თავისებურებების ობიექტურად წარმოჩენა მეტად მნიშვნელოვანი საქმეა. ქართველი ხალხისა და საქართველოში მცხოვრებ ეთნიკურ ჯგუფთა ყოფა-ცხოვრების წესის ურთიერთშედარება, ტრადიციულ კულტურათა ელემენტების განსხვავებებსა და მსგავსებებზე დაკვირვება კიდევ ერთხელ გვარწმუნებს, რომ ამ სფეროში არსებული მრავალფეროვნება ჩვენი სიმდიდრეა.

საქართველოს ტერიტორია უძველესი დროიდან იყო მოქცეული ინტენსიური მიგრაციების არეალში. განსაკუთრებით აქტიურად მიგრაციული პროცესები საქართველოსა და მის მეზობელ რეგიონებს შორის მიმდინარეობდა. შემოდინდნენ და მკვიდრდებოდნენ, როგორც კავკასიის ხალხთა წარმომადგენლები, ასევე ცალკეული ჯგუფები მახლობელი აღმოსავლეთიდან. დროთა განმავლობაში მიგრანტთა ზოგი ჯგუფი ადგილობრივ მოსახლეობაში ან სხვა ეთნიკურ ერთეულებში გაითქვიფა, სხვებმა კი ბოლომდე შეინარჩუნეს თავიანთი ეროვნული სპეციფიკა.

საქართველოს ეთნიკური იერსახის ფორმირება, ძირითადად, მახლობელ აღმოსავლეთსა და დღევანდელი რუსეთის სამხრეთში განვითარებულ ისტორიულ მოვლენებს

უკავშირდება. ამ რეგიონში მიმდინარე ეთნომიგრაციებზე გავლენა მოახდინა როგორც უძველესმა იმპერიებმა, ისე ჰუნების, კიმერიელებისა და სკვითების მოძრაობამ, მონღოლთა შემოსევებმა, თემურ ლენგის ლაშქრობებმა, ირან-ოსმალეთის ომებმა, რუსეთის გაძლიერებამ და აღმოსავლეთის ქვეყნებთან (თურქეთთან, სპარსეთთან) მისი მეტოქეობის შედეგად წარმოქმნილმა ეთნოპოლიტიკურმა და რელიგიურმა იმპულსებმა. ძველ აღმოსავლეთში განვითარებულ პოლიტიკურ მოვლენებს უკავშირებს ქართული საისტორიო მწერლობა ებრაელების საქართველოში მოსვლას. ბაბილონის მეფის, ნაბუქოდონოსორის მიერ იერუსალიმის აღების შემდეგ (ძვ.წ. 586 წ.) იეჰუდას სახელმწიფოდან დევნილი ებრაელების ჯგუფი საქართველოში მოსულა და მცხეთის მამასახლისისაგან ხარკით მიწები აუღია. ებრაელთა შემოსვლა ამის შემდეგაც გრძელდებოდა და სხვადასხვა პოლიტიკური თუ ეკონომიკური ფაქტორებით იყო განპირობებული.

მახლობელ აღმოსავლეთში შექმნილი გარემოებების შედეგად გაჩნდა საქართველოში სომხური მოსახლეობის პირველი ფენაც. ჩვ. წ. აღ-მდე II საუკუნის დამდეგს, სელევკიდური სირიის მეფე ანტიოქ III-ის სარდლებმა არტაქსემ და ზარიადრმა სომხური სახელმწიფოები შექმნეს და მეზობლად მდებარე ქართული მიწების ხარჯზე განავრცეს, სომეხთა პირველი შემოსვლაც მაშინ უნდა მომხდარიყო.

ირანელებთან, არაბებთან, მონღოლებთან და თურქებთან მრავალსაუკუნოვანი ურთიერთობის შედეგად საქართველოში (მეტწილად ქალაქებში) მკვიდრდებოდნენ ამ ხალხთა წარმომადგენლები, რის შესახებაც ქართულ საისტორიო წყაროებში მრავალი ცნობაა შემორჩენილი. ცალკეულ შემთხვევებში უცხო ეთნიკურ ერთეულს სამეფო ხელისუფლებაც იყენებდა სამხედრო მიზნებისათვის, გაუკაცრიელებული ადგილების დასასახლებლად და საქალაქო ცხოვრების გამოსაცოცხლებლად. ამ მიზნით დავით აღმაშენებელმა ჩრდილო კავკასიიდან ყივჩაღები შემოიყვანა, ხოლო გორში სომხები ჩამოასახლა. სომხური წარმოშობის პირები მოგვიანებითაც მრავლად იყვნენ საქართველოს მეფეთა კარზე.

განსხვავებული მოსაზრებები არსებობს საისტორიო საზოგადოებაში ოსთა საქართველოში ჩამოსახლების ეტაპების შესახებ. მეცნიერთა ერთი ნაწილი მათ მიგრაციის «უძველეს დროდ» III-IV ან VI-VII საუკუნეებს მიიჩნევს. საქართველოში ოსთა ინფილტრაციის პირველ პერიოდად მეცნიერთა უმეტესობა ჩრდილო კავკასიაში მონღოლთა გაბატონებას უკავშირებს. იყო ცდა, ოსური გვარების გენეალოგიებზე დაყრდნობით, მათი მიგრაციის ხანა XV-XVI საუკუნეებით განესაზღვრათ. რუსი და ქართველი მეცნიერების კვლევის შედეგები მიუთითებენ, რომ ქართლის მთიანეთში ოსების დასახლება, ძირითადად, XVII საუკუნეში მოხდა, ხოლო დას. საქართველოში ოსთა მიგრაცია XVIII საუკუნეში მიმდინარეობდა. ოსების კომპაქტური დასახლებები თანდათანობით გაჩნდა შიდა ქართლის ჩრდ. ნაწილში, მდ. ლიახვისა და მდ. ქსნის ხეობებში, თუმცა მათი დიდი ნაწილი დისპერ-სულად განსახლდა მთელ საქართველოში. შუა საუკუნეებში საქართველო მეზობელი იმპერიული სახელმწიფოების მხრიდან განუწყვეტელი აგრესიის მსხვერპლი იყო. გამუდმებული შემოსევები მოსახლეობაში დიდ მსხვერპლსა და ქვეყნის შიდა რაიონებში იწვევდა მიგრაციას. უკაცრიელ ადგილებში, ეთნიკურად არაქართველი მოსახლეობა სახლდებოდა. თურქმანული ტომების დასახლება ქვემო ქართლის ტერიტორიაზე XV საუკუნის მეორე ნახევრიდან იწყება. XVII საუკუნის დასაწყისში კი, ირანის მმართველმა შაჰ-აბასმა დებედის ხეობაში თურქმანული ტომი ბორჩალუ ჩაასახლა. ფეოდალურ ეპოქაში ჩრდილოეთ კავკასიიდან აღმოსავლეთ საქართველოში ოსების ჩამოსახლება მიმდინარეობდა. XVIII საუკუნის მეორე ნახევარში აღმოსავლეთ საქართველოს ზოგიერთ სოფელში ბერძნებიც გამოჩნდნენ. ფეოდალური კარჩაკეტილობის ეპოქაში არაქართული მოსახლეობის გარედან მოსვლა შეზღუდული იყო. XIX საუკუნის დამდეგს საქართველოს თითქმის ყველა პროვინციაში ქართული მოსახლეობა უმრავლესობა იყო. მათი ხვედრითი წონა 4/5-ს უახლოვდებოდა.

XIX საუკუნემდე წერილობით წყაროებში ოსეთთან დაკავშირებით განსაზღვრება «სამხრეთი» ან «ჩრდილოეთი» არ ფიქსირდება. ეს ტერმინი მხოლოდ საქართველოს

რუსეთთან შეერთების შემდეგ გაჩნდა. მკვლევართა ნაწილი მიიჩნევს, რომ ამ მხარეზე მნიშვნელოვანი გავლენა იქონიეს გვიან შუა საუკუნეებში ჩრდილო კავკასიიდან გადმოსულმა ადიღური მოდგმის ხალხებმა. ეთნიკური აფხაზების ბირთვის სწორედ ჩრდილო კავკასიიდან გადმოსახლებული ჯგუფები შეადგენენ. ზოგ მეცნიერს კი სრულიად განსხვავებული მოსაზრება აქვს,მათი აზრით, II საუკუნეში წყაროებში მოხსენებული აფსილები და აბაზგები აფხაზურ-ადიღური მოდგმის ტომები იყვნენ და თანამედროვე აფხაზი ხალხის წინაპრები არიან. აფხაზური ფეოდალური ეროვნების ჩამოყალიბება, ძირითადად, VIII საუკუნეში დასრულდა. პროცესში მთავარი როლი შეასრულეს აბაზგებმა და აფსილებმა. ამ კონცეფციის მიმდევრები მიიჩნევენ, რომ გვიან შუა საუკუნეებში მიგრაციულ პროცესებს, პირიქით, საქართველოდან ჩრდ. კავკასიისაკენ ჰქონდა მიმართულება. ერთიანი სამეფოს დაშლის პერიოდში აფხაზეთის მოსახლეობის ნაწილი კავკასიონს გადაღმა, ჩრდილო კავკასიაში (მდ. ყუბანისა და მისი მარცხენა შენაკადების სათავეებში), დამკვიდრდა და დროთა განმავლობაში ჩამოყალიბდა,როგორც თავისთავადი აბაზა ხალხი.

გვიანი შუა საუკუნეებისათვის განსაკუთრებით ძლიერი იყო მიგრაცია სომხეთიდან.ისტორიული სომხეთი განაწილებული აღმოჩნდა ორ მუსლიმურ სახელმწიფოს ირანსა და ოსმალეთს შორის. მრავალი ადამიანი ტოვებდა სამშობლოს იქ გამეფებული ეროვნულ-პოლიტიკური თუ რელიგიური შევიწროების გამო და სხვა ქვეყნებში ეძებდა თავშესაფარს.

რუსეთი კი უკვე XVI საუკუნიდან ერეოდა სამხრეთ კავკასიაში მიმდინარე პროცესებში. კავკასიაში რუსეთისათვის სასურველი პოლიტიკური სიტუაციის ფორმირება მხოლოდ სათანადო ეთნიკური მოზაიკის შექმნით შეიძლებოდა, რაც აუცილებლად მოითხოვდა მეცნიერულ კვლევას. კავკასიის ეთნოგრაფიული, გეოლოგიური,ბოტანიკური და გეოგრაფიული შესწავლისათვის ექსპედიციებმა XVIII საუკუნეში დაიწყეს ინტენსიური სამეცნიერო კვლევა-ძიება. დიდძალი ეთნოგრაფიული მასალის მოძიებამ, ანალიზმა და სოლიდური სამეცნიერო ბაზის ჩამოყალიბებამ ჯერ ცარიზმს, შემდეგ კი საბჭოთა კავშირს ეთნიკური ვითარების ტრანსფორმირების საშუალება მისცა. ამ მიზნით ეფექტურად

იყენებდნენ როგორც გარე (ეთნოტერიტორიულ ერთეულებს შორის მიმდინარე), ისე შიდა მიგრაციებს.

საქართველოში გაბატონების პირველივე წლებში რუსული მმართველობა სასურველი ეთნიკური სიტუაციის შესაქმნელად პრაქტიკული ღონისძიებების გატარებას შეუდგა. 1801 წლის 12 სექტემბრის მანიფესტს თან ერთვოდა რესკრიპტი საქართველოს კოლონიზაციის თაობაზე. მასში იმპერატორი ალექსანდრე I საქართველოს მაშინდელ მთავარმართველს, კნორინგს, მიუთითებდა, რომ განსაკუთრებული ყურადღება მიექციათ საზღვარგარეთიდან საქართველოში ქრისტიანი კოლონისტების მოზიდვისათვის. ამ მიზნით 1819 წლის 22 დეკემბერს მიიღეს საგანგებო დებულება, რომლითაც საქართველოში გადმოსახლებულ კოლონისტებს მთელი რიგი შეღავათები ენიჭებოდათ. სწორედ ამ შეღავათებით სარგებლობდნენ XIX საუკუნეში ცარისტული რეჟიმის ძალისხმევით გადმოსახლებულ მიგრანტთა ჯგუფები (რუსეთის ეკლესიასთან დაპირისპირებული რელიგიური ჯგუფები, სომხები, ბერძნები, გერმანელები და ა.შ.)

საიმპერატორო კარი მიზნად ისახავდა რუსების, განსაკუთრებით, კაზაკების ჩამოსახლებას საქართველოსა და კავკასიაში. სამსახურის ვადის გასვლის შემდეგ რუსი ოფიცრებისა და ჯარისკაცთა ნაწილი მუდმივ საცხოვრებლად დისლოცირების ადგილზე რჩებოდა. რუს კოლონისტებს მთავრობამ დაურიგა საუკეთესო მიწები, ეხმარებოდა მათ ფინანსურად, ათავისუფლებდა გადასახადებისაგან. შემდგომში ეს დასახლებები სოფლებად გადაიქცნენ. სამხედრო კოლონიზაციის გარდა, რუსი მოსახლეობის საქართველოში დაფუძნებას თავადაზნაურული და საეკლესიო-სამონასტრო კოლონიზაციაც უწყობდა ხელს.

XIX საუკუნის 20-30-იან წლებში დაიწყო რუსეთის შიდა გუბერნიებიდან ე.წ. ერეტიკოსების გადმოსახლება საქართველოში. მართლმადიდებელ ეკლესიასთან დაპირისპირებული ჯგუფები მოდიოდნენ როგორც საკუთარი ნებით, ისე იძულებითაც. ერთ-ერთი პირველნი იყვნენ დუხობორები, რომლებიც ახალქალაქის უბანში გადმოსახლეს. მათ მალაქნები მოჰყვნენ. მთავრობა ცდილობდა გადასახლებისას არ დაერღვია რელიგიური თემის ერთიანობა და, როგორც წესი, მათ ცალკე საცხოვრებელ ადგილს

უყოფდა. 1820-იანი წლებიდან დაიწყო რუსეთის სხვადასხვა რეგიონებიდან რუსი «რასკოლნიკების» საქართველოში ჩამოსახლება.

XIX საუკუნის 30-იანი წლების დამდეგს თურქეთში გადავიდა სამცხე-ჯავახეთის მუსლიმ ქართველთა უმეტესობაც. სამაგიეროდ, ჰყავდათ ქრისტიანები. 1828-29 წლებში რუსეთ-თურქეთს შორის დადებული ადრიანოპოლის საზავო ხელშეკრულების ძალით, რუსებმა საომარი ოპერაციების დროს დაკავებული თურქეთის ტერიტორიიდან (არზრუმის ვილაიეთიდან) ახლად შემოერთებულ ქართულ მიწაზე, სამცხე-ჯავახეთში, ჩამოსახლეს 30 ათასი სომეხი. ამავე პერიოდში საქართველოში შემოვიდა ბერძენთა დიდი ჯგუფიც, რომელიც, ძირითადად, წალკის რაიონში განსახლდა. XIX საუკუნის პირველ ნახევარში შემოსული მიგრანტების ხარჯზე რადიკალურად შეიცვალა ქვეყნის ეთნიკური შემადგენლობა.

მიგრაციული პროცესების ერთი ვექტორი უკავშირდება XIX საუკუნეში მიმდინარე რუსეთის ომებს კავკასიაში. ამ დროისათვის საქართველოში შემოვიდა ჩრდილო კავკასიელთა რამდენიმე ჯგუფი. მათგან აღსანიშნავია ვაინახები (ქართ. ქისტები). საქართველოში ქისტების მასობრივი ჩამოსახლება XIX საუკუნეში, სავარაუდოდ, 1826 წლიდან დაიწყო და ამავე საუკუნის 60-იან წლებში დასრულდა. თუმცა მიგრაციის ცალკეული შემთხვევები XX საუკუნის პირველ ნახევარშიც გვხვდება. რუსეთის მპყრობელობის პირობებში, XIX საუკუნეში მოვიდნენ საქართველოში მიგრანტთა შედარებით მცირერიცხოვანი ჯგუფები — ჩეხები, ასურელები, უკრაინელები. იმავე საუკუნის მეორე ნახევრიდან გამოჩნდნენ სამუშაოდ გამოგზავნილი ბალტიისპირელები, რომელთაც მოგვიანებით გამოქცეულნი და გადმოსახლებულნი შეემატნენ. XIX საუკუნეში უნდა გამოჩენილიყვნენ პირველად ბოშებიც.

ეთნიკური მიგრაციები XX საუკუნეშიც გაგრძელდა. დამოუკიდებელი საქართველოს მთავრობამ 1918 წელს მიიღო ქურთი-ეზიდები. ისინი თურქეთის მთავრობისა და მუსლიმი ქურთების ერთი ნაწილის მხრივ დევნას გამოექცნენ.

სამხრეთ კავკასიის რეგიონში მიმდინარე ეთნოდემოგრაფიული პროცესების ისტორიულ ჭრილში შესწავლა საკმაოდ რთული საქმეა. პოლიტიკური, ეკონომიკური და სოციალური კონიუნქტურის შედეგად ამ მხარის ეროვნული შემადგენლობა განუწყვეტლად იცვლებოდა. განსაკუთრებით ართულებს საქმეს წყაროების სიმცირე და მათი სიმწირე.

საქართველოში ფეოდალური ხანიდან არსებობდა მოსახლეობის პერიოდული აღწერის პრაქტიკა, მაგრამ მათზე დაყრდნობით მხოლოდ ფრაგმენტულ სურათს წარმოვიდგენთ. ცნობილია, რომ ქართლის სამეფოს ოთხი სადროშოს თითოეულ სარდალს თავისი სადროშოს შვიდ წელიწადში ერთხელ აღწერა ევალებოდა. ჩვენამდე მოღწეული ამ ტიპის დოკუმენტებიდან ყველაზე ღირებულია 1770 წლის 5 აპრილის ქართლ-კახეთის სამეფოს დემოგრაფიული ნუსხა. ამ ტიპის დოკუმენტების გარდა, გარკვეულ მონაცემებს შეიცავენ მოგზაურების ჩანაწერები და საქართველოში გარკვეული დავალებით შემოსული უცხოელი რეზიდენტების მოხსენებითი ბარათები. უფრო სისტემური ხასიათი აქვს ამგვარ მონაცემებს XIX საუკუნიდან. თუმცა კამერალური აღწერების მასალები და ხელისუფლების ორგანოების მიერ შეგროვილი ცნობები სრული მაინც არ იყო, თანაც ეთნიკურ კუთვნილებას ხშირად სარწმუნოებასთან აიგივებდნენ, ზოგჯერ კი ეთნოგრაფიულ ჯგუფს (მაგ., მეგრელებს, ხევსურებს, სვანებს და ა.შ.) ცალკე ეთნოსად წარმოადგენდნენ. შედარებით სრული სურათი მოგვცა რუსეთის იმპერიაში ჩატარებულმა პირველმა საყოველთაო აღწერამ (1897 წ.). მაგრამ ეროვნული შემადგენლობის ზუსტად დადგენა ამ აღწერითაც შეუძლებელია, რადგან ეთნიკური იდენტობის განმსაზღვრელ ნიშნად მხოლოდ მშობლიური ენა მიიჩნეის. უნდა ითქვას, რომ ამ პრობლემას არც შემდგომში (საბჭოთა პერიოდში) რამდენჯერმე ჩატარებული საყოველთაო აღწერისას უდგებოდნენ ყოველთვის ობიექტურად, მაგრამ ეს მასალები მაინც ძირითად წყაროს წარმოადგენს ეთნოდემოგრაფიული პროცესების დინამიკის დადგენისას. ხსენებულ წყაროებზე დაყრდნობით, XIX საუკუნის II ნახევარში, როდესაც მიგრაციულმა ნაკადებმა შედარებით მოიკლო, ასეთი ეთნოდემოგრაფიული სურათი წარმოგვიდგება: 1865 წლიდან 1897 წლამდე შემცირდა მხოლოდ ქართველებისა და აფხაზების პროცენტული შემადგენლობა: ქართველებისა 73,8%-დან (1865 წ.) 69,4%-მდე (1897 წ.); აფხაზებისა 4,6%-

დან (1865 წ.) 2,2%-მდე (1897 წ.). ყველა დანარჩენი ეთნიკური ჯგუფის ხვედრითი წილი გაიზარდა: **ოსებისა** — 3,6%-დან (1865 წ.) 4,2%-მდე (1897 წ.), **სომხებისა** — 9,6%-დან (1865 წ.) 10,3%-მდე (1897 წ.), **რუსებისა** — 2,0%-დან (1865 წ.) 5,3%-მდე (1897 წ.), **აზერბაიჯანელებისა** — 4,0%-დან (1865 წ.) 4,2%-მდე (1897 წ.), **ბერძნებისა** — 0,9%-დან (1865 წ.) 2,0%-მდე (1897 წ.), **ებრაელებისა** — 0,6%-დან (1865 წ.) 0,9%-მდე (1897 წ.), **გერმანელებისა** — 0,3%-დან (1865 წ.) 0,4%-მდე (1897 წ.), დანარჩენისა — 0,7%-დან (1865 წ.) 1,1%-მდე (1897 წ.).

სომხების ხვედრითი წილი გასული საუკუნის შუა ხანებამდე 11%-ს შეადგენდა, შემდეგ კი კლება დაიწყო. 1989 წლის აღწერის მიხედვით, ისინი მოსახლეობის 8,1%-ს შეადგენდნენ, 2002 წლისათვის — 5,7%-ს. XX საუკუნის მეორე ნახევარში განსაკუთრებით გაიზარდა აზერბაიჯანული მოსახლეობის რაოდენობა, მან მატების ტემპით გაუსწრო საქართველოში მცხოვრებ ყველა დანარჩენ ეთნიკურ ჯგუფს. აზერბაიჯანელების რაოდენობა 30 წლის განმავლობაში თითქმის გაორმაგდა. თუ 1959 წელს მათი რიცხვი 153 600 კაცი იყო (რაც მთლიანი მოსახლეობის 3,8%-ს შეადგენდა), 1979 წელს 255 700-მდე გაიზარდა (5,1%), 1989 წელს კი 307 600 გახდა (5,7%).

საქართველოს მოსახლეობის ეთნიკურ შემადგენლობაში ცვლილებები შეიძლება დაიყოს ოთხ ძირითად ეტაპად:

პირველი - შუა საუკუნეები XVIII საუკუნის ბოლომდე, როდესაც საქართველოში ქართველი მეფე/მთავრების მოწვევით თუ ისტორიული კატაკლიზმების გამო, საქართველოში არაქართული მოსახლეობა სახლდებოდა. ამ პერიოდში ქართველებისგან გაუკაცრიელებელ ტერიტორიებს არაქართული მოსახლეობა იკავებდა.

მეორე - XIX საუკუნის დასაწყისიდან საქართველოს გასაბჭობამდე, როდესაც უპირატესად იძულებითი ხასიათის მიგრაციები იწვევდა სხვადასხვა ეროვნების მოსახლეობის რიცხოვნობის შეცვლას. საქართველოს ტერიტორიაზე არაქართული მოსახლეობის ჯგუფური ჩასახლება, ძირითადად, რუსეთის იმპერიის სამხედრო პოლიტიკური და ეკონომიკური მოსაზრებებიდან გამომდინარე.

მესამე - 1921 წლიდან საბჭოთა კავშირის დაშლამდე, როდესაც საბჭოთა საქართველოში ინდუსტრიალიზაციისა და სამრეწველო ბუმის პერიოდში საბჭოთა რესპუბლიკებიდან ასიათასობით მიგრანტი დასახლდა საქართველოში.

მეოთხე - 1991 წელს საქართველოს მიერ დამოუკიდებლობის მოპოვებიდან დღემდე, როდესაც საბჭოთა კავშირის დაშლის შედეგად წარმოქმნილი პოლიტიკური და სოციალურ-ეკონომიკური კატაკლიზმების გამო, საქართველოს ტერიტორია ქართველებთან ერთად არაქართველებმაც დატოვეს. ბოლო წლებში არაქართველების ემიგრაციის ძირითადი მიზეზი სოციალურ-ეკონომიკური ფაქტორებით არის განპირობებული.¹

1.2 საქართველოს მოსახლეობა XIX საუკუნეში.

XIX საუკუნის მანძილზე საქართველოს მცხოვრებთა რაოდენობის დაზუსტება უმჭიდროესადაა დაკავშირებული მოსახლეობის ეროვნული შემადგენლობის დადგენასთან.

როგორც ცნობილია, მშობლიური ენა და ეროვნება ზოგჯერ არ ემთხვევა ერთმანეთს, განსაკუთრებით ხშირია ხოლმე ამგვარი დაუმთხვეველობა ისეთ მრავალენოვან და დემოგრაფიულ თვალსაზრისით სპეციფიკური ისტორიის მქონე ქვეყანაში, როგორცაა საქართველო. ამიტომაც 1897 წლისათვის საქართველოს სახეზე მყოფი მოსახლეობის ეროვნული შემადგენლობის დასადგენად საჭირო გახდა მონაცემების განაწილება გარდა მოსახლეობის მშობლიური ენის მიხედვით ასევე მოსახლეობის სარწმუნოებრივი შეხედულებების მიხედვით.

¹ კომახია მ. ეთნიკური რუკის ფორმირება საქართველოში.

1897 წლისთვის საქართველოს 59,5 ათასი მცხოვრებთათვის მშობლიურ ენად მითითებულია აფხაზური, ხოლო 1926 წელს კი - 47,8 ათასისათვის. გამოდის, რომ XIX საუკუნის პირველ მეოთხედში, როდესაც ადგილი არ ჰქონდა აფხაზეთის ემიგრაციას ან ასიმილაციას, აფხაზურ ენაზე მოლაპარაკე მოსახლეობა მკვეთრად შემცირებულა.

ებრაელების რაოდენობა განისაზღვრა სარწმუნოებრივი პრინციპის მიხედვით და 10,6 ათას ებრაულ ენაზე მოლაპარაკეს დაუმატეს 5,9 ათასი ქართველი ებრაელი და 0,5 ათასი, რომელთა მშობლიური ენა რუსული იყო.

1897 წლის აღწერა უხეშად ამახინჯებს საქართველოს ებრაელი მოსახლეობის განაწილებას მშობლიური ენის მიხედვით, რაც მკაფიოდ ვლინდება 1926 წლის აღწერასთან შედარებისას. 1926 წელს საქართველოში მცხოვრები ებრაელების ორი მესამედისათვის მშობლიურ ენად მითითებულია ქართული, ხოლო 1897 წლისათვის კი - მხოლოდ ერთი მესამედისთვის.

თუ ებრაელების მსგავსად სომხების რაოდენობის დასადგენად გამოვიყენებთ სარწმუნოებრივ და ენობრივ პრინციპს, მაშინ საქართველოს 162,5 ათას მცხოვრებს, რომელთა მშობლიური ენა სომხური იყო, უნდა დაემატოს 30 ათასი სომხურ-გრიგორიანული სარწმუნოების პირი, რომელთაგან 29,6 ათასისათვის მშობლიური ენა იყო ქართული და 0,4 ათასისათვის რუსული.

ამ სამი კომპონენტის ურთიერთისაგან რაოდენობრივი გამოიჯვნა, მათ შორის საზღვრების დინამიკურობისა და გარდამავალი ფენების არსებობის პირობებში, ძალიან ძნელი საქმეა და მოითხოვს დიდ სპეციალურ კვლევას, ხოლო შედეგი პირობითი და სადავო იქნება. XIX საუკუნის საქართველოს დემოგრაფიული მაჩვენებლების შესწავლისას ყოველთვის უნდა ვითვალისწინებდეთ, რომ ადგილი აქვს სომხური ეროვნების გაძლიერებას ქართული ეროვნების შესუსტების ხარჯზე და შესაბამის რიცხობრივ მონაცემთა ანალიზის დროს არ შეიძლება გამოვიტანოთ დასკვნები მხოლოდ ციფრობრივი მასალის საფუძველზე.

1897 წლის აღწერის შედეგები ქართველი და ოსი მოსახლეობის ერთნაირი სარწმუნოების გამო, არ იძლევიან საშუალებას დავადგინოთ XIX საუკუნის მიწურულში ოსების რაოდენობა ენობრივი და კონფესიონალური მონაცემების შეჯერების გზით, რა თქმა უნდა

მიახლოებით, მაგრამ მაინც ყველაზე უფრო რეალური გზა ამ საკითხის გადასაჭრელად საქართველოში 1897 წლისათვის ოსების რაოდენობის განსაზღვრაა, როგორც შეწონილი გეომეტრიული საშუალოსი 1886 წლის საოჯახო სიებსა და 1926 წლის საყოველთაო აღწერას შორის.

1897 წლის აღწერას მნიშვნელოვანი კორექტივები შეჰქონდა მოსახლეობის განაწილებაში მშობლიური ენის მიხედვით, ამგვარ შემთხვევებთან უკვე გვექონდა საქმე, როდესაც 1897 წლის აღწერისას ქართული ენის ხარჯზე გაამლიერეს ებრაული და სომხური ენები.

1897 წელს საქართველოში მუდმივი მოსახლეობა სახეზე მყოფს სჭარბობდა 24,9 ათასით, ე.ი. 1,3 პროცენტით, ხოლო თუ მოსახლეობის ორივე კატეგორიას ავიღებთ შეიარაღებული ძალებისა და უცხო ქვეყნების ქვეშევდრომთა გარეშე, მაშინ 27,5 ათასით. საქართველოს მიმართ, ადგილი ჰქონდა არა იმდენად მუდმივი მოსახლეობის ხელოვნურ გადიდებას, რამდენადაც სახეზე მყოფი მოსახლეობის შემცირების ფაქტს. მხედველობიდან არ უნდა გამოგვრჩეს არც მიგრაციული პროცესები, რომლებიც თავის მხრივ ხელს უწყობდნენ მოსახლეობის ამ ორ კატეგორიას შორის სხვაობის გაზრდას.

1873 წლის საქართველოს მოსახლეობის ეროვნული შემადგენლობის დადგენა დავიწყოთ ქალაქ თბილისით, შეიარაღებული ძალებისა და უცხო ქვეყნების ქვეშევდრომთა გარეშე ქალაქ თბილისის მუდმივი მოსახლეობა 1876 წელს დაახლოებით 78,5 ათასს შეადგენდა, ხოლო 1864 წელს- 53,8 ათასს. ამ ორ მონაცემს შორის შეწონილი გეომეტრიული საშუალო 1873 წლისათვის 71,3 ათასს გაუტოლდა. თბილისის 1864 და 1876 წლების ერთდღიანი აღწერები საშუალებას გვაძლევენ დაახლოებით განვსაზღვროთ 1873 წელს საქართველოს დედაქალაქის მოსახლეობის ეროვნული შემადგენლობაც.²

² გუგუშვილი პ. მოსახლეობის აღწარმოების საკითხები.

ცხრილი 1.1

საქართველოს მოსახლეობის ეროვნული შემადგენლობა 1873 წლის მიწურულს				
	ქ. თბილისის და ოკრუგების მოსახლეობა (შეფასება)	საქართველოს მაზრების მოსახლეობა	საქართველოს მოსახლეობა	საქართველო ს მოსახლეობა (შეფასება)
სულ	205.2	1111.0	1316.2	1439.0
მათ შორის:				
ქართველი	88.5	856.8	945.3	1054.6
სომეხი	33.1	110.0	143.1	148.0
თათარი და თურქი	3.4	51.4	54.8	57.1
ოსი	0.2	51.5	51.7	54.0
რუსი	13.4	14.3	27.7	27.7
აფხაზი	60.9	0.0	60.9	60.9
ბერძენი	1.0	14.1	15.1	15.7
ებრაელი	1.0	7.6	8.6	11.8
გერმანელი	1.7	2.8	4.5	4.6
დანარჩენი ეროვნებები	2.0	2.5	4.5	4.6

ცხრილი 1.2

საქართველოს მოსახლეობის ეროვნული შემადგენლობა		
	საქართველოს მოსახლეობა 1863 წლის მიწურულს	საქართველოს მოსახლეობა 1873 წლის მიწურულს
სულ	1,302.0	1,439.0
მათ შორის:		
ქართველი	955.2	1,054.6
სომეხი	132.9	148.0
თათარი და თურქი	51.3	57.1
ოსი	48.5	54.0
რუსი	19.0	27.7
აფხაზი	66.0	60.9
ბერძენი	12.1	15.7
ებრაელი	9.6	11.8
გერმანელი	4.0	4.6
დანარჩენი ეროვნებები	3.4	4.6

საქართველოში მცხოვრებ ეროვნებათა განსაზღვრა საშუალებას იძლევა XIX საუკუნისთვის შევადგინოთ საქართველოს მოსახლეობის დინამიკის ცხრილი ეროვნებების მიხედვით.

XIX საუკუნის მანძილზე საქართველოს მოსახლეობის ეროვნულმა შემადგენლობამ მნიშვნელოვანი ცვლილებები განიცადა. მეფის რუსეთის მთავრობის მიერ საქართველოს დამოუკიდებლობის მოსპობისთანავე რუსთ ხელმწიფის წარმომადგენელნი ქართული მიწა-წლის ეთნოგრაფიული აჭრელებით ქართველთა მოსალოდნელი პოლიტიკური მოძრაობის თავიდან აცილებას ცდილობდნენ. ცარიზმის ამგვარი პოლიტიკის შედეგად XIX საუკუნის მიწურულისთვის საქართველოს მოსახლეობაში ქართველთა ხვედრითი

წონა 70 პროცენტამდე შემცირდა, ხოლო დანარჩენი ეროვნებისა 30 პროცენტამდე გაიზარდა.

XIX საუკუნის საქართველოს დემოგრაფიისადმი მიძღვნილ გამოკვლევებს შორის ყველაზე უფრო სრულად და თანმიმდევრულად მოსახლეობის დინამიკა მოცემულია პროფესორ პ. გუგუშვილის ნაშრომებში, რომელთაც დიდი დახმარება გაუწიეს შემდგომ გამოკვლევებს, თუმცა ზოგიერთი შედეგი განსხვავებული აღმოჩნდა.

პროფესორ პ. გუგუშვილის შემაჯამებელი ხასიათის სტატიაში „საქართველოს მოსახლეობა 160 (1800-1959) წლის მანძილზე“ ცალ-ცალკეა მოცემული ქართველების და დანარჩენი მოსახლეობის დინამიკა XIX საუკუნეში, რაც საშუალებას იძლევა ამგვარი დაჯგუფების მიხედვით ის შევადაროთ პროფესორ კ. ანთაძის მიერ მიღებულ შედეგებს.

ცხრილი 1.3

საქართველოს თანამედროვე ტერიტორიაზე მცხოვრებ ქართველთა დინამიკა XIX საუკუნეში.

აბსოლუტურ რიცხვებში (ათასობით)	საშუალო წლიური ზრდა (პროცენტებში)
--------------------------------	-----------------------------------

	1801 წ.	1832 წ.	1864 წ.	1886წ.	1897წ.	1801-1832 წ.	1832-1864 წ.	1864-1879 წ.
პროფ.პ. გუგუშვილის გაანგარიშებით	610,0	630,0	950,0	1178,9	1312,0	0,10	1,30	0,97
პროფ. კ ანთაძის გაანგარიშებით	670,0	702,0	955,2	1188,4	1313,7	0,015	0,97	0,97

მიუხედავად იმისა, რომ ამ ორ ნაშრომში სხვადასხვა წესითა დაზუსტებული დემოგრაფიული მონაცემები ქართველთა შესახებ, 1864 და 1897 წლებისთვის მიღებულია დაახლოებით ერთნაირი შედეგები.

ყველაზე უფრო მნიშვნელოვანი განსხვავება ამ ორ ნაშრომს შორის არის ქართველთა რიცხვის შეფასებაში 1832 წლისათვის, ამასთან დაკავშირებით საყურადღებოა ქართველთა საშუალო წლიური ზრდის პროცენტი. 1832-1897 წლებში ქართველთა მოსახლეობის ემიგრაცია და თეორიული დანაკლისი უმნიშვნელო იყო და ამჯერად იგი შეიძლება პრაქტიკულად უგულებელვყოთ, როგორც პ. გუგუშვილთან ასევე კ. ანთაძესთან ქართველთა მატების საშუალო წლიური კოეფიციენტი XIX საუკუნის უკანასკნელ მესამედში შეადგენს 0,97 პროცენტს, ხოლო XIX საუკუნის მეორე მესამედში პროფ. პ. გუგუშვილთან 1,30 პროცენტს, კ. ანთაძესთან კი - კვლავ 0,97 პროცენტს.

რაც შეეხება 1801 წელს, აქ ორივე შემთხვევაში საქმე გვაქვს პირობითი ხასიათის შეფასებასთან, შეუძლებელია ზუსტად განისაღვროს XIX საუკუნის პირველ მესამედში ქართველთა რიცხვი უცვლელი დარჩა, გაიზარდა თუ შემცირდა.³

გაცილებით უფრო მნიშვნელოვანია განსხვავება ამ ორ გაანგარიშებას შორის არაქართველი მოსახლეობის მიმართ.

ცხრილი 1.4

საქართველოს თანამედროვე ტერიტორიაზე მცხოვრებ არაქართველი მოსახლეობის დინამიკა XIX საუკუნეში (ათასობით)

	1801 წ.	1832 წ.	1864 წ.	1886 წ.	1897 წ.
პროფ. პ. გუგუშვილის გაანგარიშებით	70,0	210,0	374,0	482,4	617,0
პროფ. კ. ანთაძის გაანგარიშებით	180,0	249,0	346,8	460,4	553,7

³ ანთაძე კ. საქართველოს მოსახლეობა XIX საუკუნეში.

1897 წლისათვის განსხვავება არაქართველი მოსახლეობის შეფასებაში განაპირობა იმან რომ კ. ანთაძის შემთხვევაში აღებული აქვთ მუდმივი და არა სახეზე მყოფი მოსახლეობა, გამოკლებულია შეიარაღებული ძალები და უცხო ქვეყნების ქვეშევრდომები.

1886 წლის ციფრობრივ მაჩვენებელში არსებული განსხვავება გამოიწვია უპირველეს ყოვლისა იმან, რომ ეროვნებათა სხვადასხვა წესით დადგენის გამო პროფესორ გუგუშვილის მონაცემებში კ. ანთაძის გაანგარიშებასთან შედარებით ქართველთა რიცხოვნობა ათი ათასითაა შემცირებული და ამდენადვე გადიდებულია არაქართველი მოსახლეობა. გარდა ამისა, პროფ. გუგუშვილის მიერ არასწორადა შეფასებული თბილისისა და ქუთაისის გუბერნიების იმ ტერიტორიის მცხოვრებთა რიცხვი, რომელიც კ. ანთაძის გაანგარიშების დროს საქართველოს ოფიციალურ საზღვრებში შედიოდა.

არაქართველი მოსახლეობის 1832 წლის განსხვავებული შეფასება იმით აიხსნება, რომ პ. გუგუშვილმა და კ. ანთაძემ სხვადასხვანაირად განსაზღვრეს 1832-1864წლებში მოსახლეობის ბუნებრივი ზრდის საშუალო წლიური პროცენტი და იმიგრაციის რაოდენობრივი მაჩვენებელი.

პ. გუგუშვილისა და კ. ანთაძის ნაშრომებში XIX საუკუნის საქართველოს მოსახლეობის ეროვნული შემადგენლობის რიცხოვნობის განსხვავებული შედეგების მიღება ნათელყოფს მეფის რუსეთის დროინდელი სტატისტიკის მნიშვნელოვან ხარვეზებსა და ნაკლოვანებებს დაცხადყოფს, რომ გასული საუკუნის დემოგრაფიული მასალა არ იძლევა საშუალებას ზუსტად განისაზღვროს მთლიანად საქართველოს მასშტაბითაც კი ძირითადი რიცხოვრივი მაჩვენებელი.

მკვლევართა დიდი უმრავლესობა უდავოდ მიიჩნევს ქართველების ავტოქთონურ წარმოშობას, თუმცა ქართველთა ეთნოგენეზის შესახებ შექმნილი მრავალი კონცეფციიდან ჯერჯერობით არც ერთი არა საყოველთაოდ აღიარებული.

არქეოლოგიური მასალა, ტოპონიმიკური და სხვა ხასიათის ენობრივი მონაცემები, ანტიკური ეპოქის ისტორიკოსთა ცნობები ნათელყოფენ, რომ ქართველი ტომები უძველესი დროიდან ცხოვრობდნენ საქართველოს ტერიტორიაზე, რომ მათი ბინადრობის

არეალი მნიშვნელოვნად სცილდებოდა საქართველოს თანამედროვე ფარგლებს, რაც უპირველეს ყოვლისა შეეხება სამხრეთ საზღვარს. უძველესი დროიდან დაწყებული, საუკუნეების მანძილზე ადგილობრივი მოსახლეობაში ითქვიფებოდნენ დამყრობთა და გადმოხვეწილთა არცთუ დიდი ეთნიკური ჯგუფები, რომელნიც გარკვეულ კვალს ტოვებდნენ ქართველთა ეროვნების ფორმირებაზე. ქართველთა ეროვნების ფორმირებაზე საგრძნოლად გავლენას ახდენდა შიდამიგრაციული პროცესებიც, რაც უმთავრესად იმასთან იყო დაკავშირებული, რომ ავბედობის ჟამს განსაცდელში ჩავარდნილი ქართული მხარეებიდან ფიზიკური განადგურებისა თუ ეროვნული გადაგვარებისაგან თავის დაღწევის მიზნით მცხოვრებნი სახლდებოდნენ შედარებით დაცულ ადგილებში და პირიქით საქართველოს სამხედრო-პოლიტიკური გამლიერების ეპოქებში ქართველი მოსახლეობა უბრუნდებოდა გაპარტახებულ და გავერანებულ მამაკაპეულ მიწა-წყალს.

ერისათვის დამახასიათებელი მთავარი ნიშნების - ენის, ტერიტორიის და კულტურული ერთიანობის ფორმირება საგრძნობ წარმატებებს აღწევს საქართველოში უკვე XII საუკუნეში, რაც დაკავშირებული იყო ერთიანი ქართული ფეოდალური სახელმწიფოს ჩამოყალიბება-გამლიერებასთან. ამ პერიოდში იქმნება წინამძღვრები ეკონომიკური ცხოვრების ერთიანობის წარმოსაქმნელადაც. XVIII საუკუნიდან საქართველოს მდგომარეობის თანდათანობითმა შეცვლამ ახალი ძალით ააღორძინა ქართველი ერის ჩამოყალიბების ტენდენციამ, რომელმაც XIX საუკუნეში ქართველი ხალხის ცხოვრებაში საბოლოოდ განმსაზღვრელი ხასიათი მოიპოვა.

საქართველოს მოსახლეობის უდიდესი უმრავლესობისთვის- ქართველებისათვის XIX საუკუნეს განსაკუთრებული მნიშვნელობა ჰქონდა. ბატონყმობის გადავარდნის მომდევნო პერიოდში კაპიტალიზმის განვითარებამ საქართველოში საბოლოოდ დაასრულა მრავალი საუკუნის მანძილზე მიმდინარე ქართველი ხალხის ერად გადაქცევის პროცესი. კაპიტალიზმის განვითარების საფუძველზე წარმოშობილმა საზოგადოებრივმა მოთხოვნილებებმა ახალი იერი მისცა ქართველი ხალხის ყოფა-ცხოვრებას, აზროვნებას, კულტურას.

XIX საუკუნეში ქართველთა ეროვნული კონსოლიდაცია საკმაოდ რთულ პირობებში მიმდინარეობდა: ცარიზმი, რომელიც რუსეთის იმპერიის ყველა ხალხის გარუსებას, მათი ეროვნული თავისებურებების მოსპობას ისახავდა მიზნად, ბუნებრივია სიმპატიით ვერ შეხვდებოდა საქართველოში ეროვნული თვითშეგნების გაცხოველების პროცესს, მეორე მხრივ, ქართველთა ეროვნული კონსოლიდაციის პროცესისადმი ანტაგონისტურად განწყობილი აღმოჩნდა აგრეთვე ძლიერი სომხური ბურჟუაზია.

გვიანი შუა საუკუნეების პირობებში საქართველოში გამოცოცხლებულ პარტიკულარისტული ტენდენციების შენარჩუნებისა და გაძლიერების მიზნით მეფის რუსეთის ოფიციალური სტატისტიკა XIX საუკუნის მანძილზე განზრახ ანაწევრებდა ქართველებს ტომობრი-კუთხური კუთვნილების საფუძველზე, მაგალითად საოჯახო სიების მიხედვით 1886 წლისათვის თანამედროვე საქართველოს ოფიციალურ ფარგლებში ქართული მოსახლეობა 1 188,4 ათასს შეადგენდა და შემდეგნაირად იყო დაქუცმაცებული: ქართველები/ თბილისის გუბერნიის მკვიდრნი - 31,72 პროცენტი, თუშები 0,47, ფშავები- 0,78, ხევსურები- 0,56, მთიულეები- 0,19, იმერლები -35,59, მეგრელები- 17,97, გურულები- 6,4, აჭარლები -2,92, სვანები-1,26, სამურზაყანოელები 2,14 პროცენტი. 1886 წელთან შედარებით 1897 წლისათვის მეფის რუსეთის მოხელეებს ქართველთა თვითშეგნების სწრაფ ზრდასთან დაკავშირებით კიდევ უფრო მეტად გაუძნელდათ თავიანთი გამთიშველური ზრახვების განხორციელება, ამიტომაც რუსეთის იმპერიის მოსახლეობის პირველი საყოველთაო აღწერის მესვეურებმა საერთოდ ვეღარ მოახერხეს ქართულისაგან ინგილოური, ფშავეური, ხევსურული, გურული, ლაზური და აჭარული დიალექტების გამოყოფა, ხოლო რაც შეეხება იმერულს, მეგრულსა და სვანურს, მათი ქართულისაგან განცალკევება მოსახლეობის წინააღმდეგობის გამო ყოველად არარეალური აღმოჩნდა.

XIX საუკუნის მეორე ნახევარში ქართველი მოსახლეობის განსახლების არეალი დიდად სცილდებოდა საქართველოს თანამედროვე ოფიციალურ საზღვრებს. რაც შეეხება სამხრეთ საქართველოს, ქვემო ქართლსა და ჯავახეთს - აქ ქართველი მოსახლეობა ისტორიული ავბედითობის შედეგად არათუ ვერ სცილდებოდა არამედ ვერც კი აღწევდა თანამედროვე საზღვარსდა ბორჩალოსა და ახალციხის მაზრებში მხოლოდ მცირე ნაშთების სახით

შემორჩა. საქართველოს დანარჩენ მაზრებში და ბათუმის ოკრუგში მკვიდრი ქართველი მოსახლეობა რაოდენობივად მხოლოდ აფხაზებს ჩამოუარდებოდა.

სამშობლოდან დიდ მანძილზე მოწყვეტით ქართველთა ყველაზე უფრო დიდი ეთნიკური ჯგუფი ბინადრობდა ირანის შორეულ ფერეიდანში, სადაც შაჰ აბას პირველმა კახეთის აჯანყების ჩახშობის შემდეგ წაყვანილ 100 ათასამდე ქართველ ტყვეთა საგრძნობი ნაწილი ჩაასახლა.

რუსეთის ხელისუფალთა მფარველობით XVIII მეორე მეოთხედიდან ყიბლარის დამოზდოკის მაზრებში რამდენიმე ათასი ქართველი დაასახლა, რომელნიც თანდათან გაითქვიფნენ ადგილობრივ რუსულ მოსახლეობაში.

კაპიტალისტურ ურთიერთობათა განვითარების გამო უმიწობასა და საშოვარზე წასვლის შედეგად წარმოიშვა ქართველთა მცირერიცხოვანი ეთნიკური ჯგუფები რუსეთის იმპერიის ფარგლებში შემავალ აზერბაიჯანში, სომხეთსა და ჩრდილოეთ კავკასიაში.

კონფესიონალური თვალსაზრისით საქართველოს თანამედროვე საზღვრებში მცხოვრები ქართველი მოსახლეობა XIX საუკუნის მიწურულისათვის იყოფოდა მართმადიდებლად (94,73 პროცენტი), მაჰმადიანებად (4,62 პროცენტი) და კათოლიკეებად (0,65 პროცენტი). ქართველთა საშუალო წლიური ზრდის კოეფიციენტად 1,0 პროცენტი არის მიჩნეული, მართლაც 1864-1873 და 1886-1897 წლებისათვის ეს მაჩვენებელი განსაზღვრავს ქართველების საშუალო წლიური ზრდის პროცენტს. 1801-1802 წლებისთვის კი, XIX საუკუნის პირველ მესამედში, ქართველთა ბუნებრივი ზრდის შედეგს მნიშვნელოვნად ნთქავდა არახელსაყრელი დემოგრაფიული ფაქტორები - ომები, აჯანყებათა სისხლიანი ჩახშობები, ტყვეებით ვაჭრობა, ეპიდემიები, მეურნეობის მოშლით გამოწვეული შიმშილობა, რადგან 1864 წლის აფხაზეთის მოსახლეობა უცვლელად გადაიტანეს 1832 წელზე, მთლიანად ქართველი მოსახლეობის მიმართ საშუალო წლიური ზრდის კოეფიციენტმა 1832-1864 წლებისთვის 1 პროცენტს ვერ მიაღწია, რაც შეეხება 1873-1886 წლებს, ქართველთა საშუალო წლიური ზრდის კოეფიციენტის 0,92 პროცენტამდე შემცირება აქარელთა მუჰაჯირობამ განაპირობა.

თუმცა XIX საუკუნის მანძილზე ქართველები საქართველოს მოსახლეობის უდიდეს უმრავლესობას შეადგენდნენ, მაგრამ მათი ხვედრითი წონა თანდათან მცირდებოდა 78,82-დან 70,35 პროცენტამდე, მართალია კ. ანთაძის ვარაუდით ქართველების საშუალო წლიური მატების კოეფიციენტი 0,1 პროცენტით ნაკლებია საქართველოში მცხოვრებ ეროვნულ უმცირესობათა ანალოგიურ მაჩვენებელზე, მაგრამ ქართველთა ხვედრითი წონის შემცირება უმთავრესად განაპირობა მოსახლეობის მექანიკურმა და არა ბუნებრივმა მოძრაობამ, XIX საუკუნეში ქართველთა იმიგრაციას საქართველოში ადგილი არ ჰქონია, ხოლო არაქართველი მოსახლეობის ზრდა მნიშვნელოვანწილად უცხოეთიდან და რუსეთის იმპერიის არაქართული მხარეებიდან ჩამოსახლებულთა ხარჯზე წარმოებდა.

XIX საუკუნეში ქართველი მოსახლეობის ემიგრაცია თითქმის მთლიანად შემოიფარგლა 20-იანი წლების მიწურულში ახალციხე-ახალქალაქის მაზრებიდან და 70-იანი წლების მიწურულში ბათუმის ოკრუგიდან მაჰმადიან ქართველთა ერთი ნაწილის ოსმალეთში გარდახვეწით, შიდა ქართული მიგრაციისათვის კი ძირითადად დამახასიათებელი იყო მთიდან ბარში, სოფლიდან ქალაქში, დასავლეთ საქართველოდან აღმოსავლეთ საქართველოში გადასახლება.

1800 წლიდან 1897 წლამდე ქართველთ რაოდენობა საქართველოში 670 ათასიდან 1013,7 ათასამდე ე.ი. 95,97 პროცენტით გაიზარდა, მაგრამ აქვე ერთხელ კიდე უნდა ავლნიშნოთ რომ საქართველოში მცხოვრებ ეროვნებათა და მათ შორის ქართველთა დადგენილი რაოდენობა მიახლოებითა არა მარტო XIX საუკუნის პირველი, არამედ მეორე ნახევრისათვისაც, მაგალითად 1897 წლისათვის პირველი საყოველთაო აღწერისას მოსახლეობის ეროვნული კუთვნილების აულრიცხველობის გამო, მხოლოდ ენობრივი და სარწმუნოებრივი ნიშნების მიხედვით შეუძლებელი აღმოჩნდა ქართველების ზუსტი გამიჯვნა სომხების, თურქების, ოსების, აფხაზებისა და ბერძნებისაგან, ამ ეროვნებათა ხანგრძლივი თანაარსებობისა და მათ შორის გარდამავალი ფენების არსებობის გამო.⁴

⁴ გუგუშვილი კ. მოსახლეობის აღწარმოების საკითხები.

1.3 ეთნიკური რუკის ფორმირების ზოგადი მიმოხილვა XIX საუკუნიდან 1990 წლებამდე.

საქართველოს მოსახლეობის ეთნიკურმა შემადგენლობამ დიდი ცვლილებები განიცადა XIX საუკუნის ბოლოსა და XX საუკუნის დასაწყისში. მიგრაციის ხასიათი მნიშვნელოვნად შეიცვალა რუსეთის იმპერიაში განხორციელებული რეფორმის შემდგომ პერიოდში, კერძოდ სამხედრო-პოლიტიკური მიზნებით განპირობებულ იძულებას დაემატა ეკონომიკური პირობებით გამოწვეული ჩასახლება. XIX საუკუნის პირველ ნახევარში მიმდინარეობდა არაქართული მოსახლეობის ორგანიზებული, ჯგუფური ჩასახლება, 60-იანი წლებიდან კი თანდათან ფართოვდება მიგრანტთა სტიქიური გადაადგილება. საქართველოს მოსახლეობის ეთნიკურ შემადგენლობაში მნიშვნელოვანი ცვლილებები მოხდა XVIII საუკუნის მიწურულსა და XIX საუკუნის პირველ მესამედში, როდესაც საზღვარგარეთის ქვეყნებისა და რუსეთის იმპერიის შიდა პრო-ვინციებიდან ჩამოსახლდნენ სომხები, რუსები, ბერძნები და გერმანელები. ამის შედეგად ქართველების ხვედრითი წონა 1800 წლის 79.4%-დან 1832 წლისათვის 75.9%-მდე შემცირდა. საქართველოს ტერიტორიაზე ეთნიკური ჯგუფების კომპაქტური ჩასახლება რუსეთის იმპერიის მიერ ქართული სამეფო-სამთავროების დაპყრობის შემდეგ იწყება. რუსეთის იმპერიის პოლიტიკა სასაზღვრო რაიონებიდან ქართული მოსახლეობის გასახლებასა და იმპერიის ხელმძღვანელების შეხედულებით, მათდამიუფრო ლოიალური ეთნიკური ჯგუფების ჩასახლებას ისახავდა მიზნად. იმპერიის მესვეურებმა რუსეთ-ოსმალეთის ომის დასრულების შემდეგ, სამცხე-ჯავახეთში მცხოვრები მუსლიმი ქართველები აიძულეს ოსმალეთის იმპერიაში გადასახლებულიყვნენ. მათ მაგივრად, ცარიზმის ხელშეწყობით, 1829-1831 წლებში სამცხე-ჯავახეთში თურქეთიდან ათასობით სომეხი გადმოვიდა მუდმივ საცხოვრებლად. ეს გამოწვეული იყო იმით, რომ 1828-1829 წლების რუსეთ-თურქეთის ომში თურქეთი დამარცხდა. 1829 წლის ადრიანოპოლის საზავო ხელშეკრულებ-ის მეცამეტე მუხლის მიხედვით მოსახლეობის გადასახლების პერიოდად 18 თვე განისაზღვრა. ამ პერიოდში მუსლიმი მოსახლეობა ერთმორწმუნე თურქეთში უნდა გადასახლებულიყო. ჯავახეთში თითქმის საერთოდ აღარ დარჩა ქართული მოსახლეობა,

რის გამოც შეიქმნა კოლონისტების დასახლების შესაძლებლობა. ახალმა ადმინისტრაციამ ისარგებლა შექმნილი მდგომარეობით და 1830 წელს არზრუმიდან დევნილი 35 ათასი სომეხი ლტოლვილი სამცხე-ჯავახეთში დაასახლა. ადრიანოპოლის ზავის თანახმად, რუსეთის იმპერიის გენერალ პასკევიჩის მიერ აღძრული შუამდგომლობის საფუძველზე, ნიკოლოზ I აღმოსავლეთ ანატოლიის ვილაიეთებში მცხოვრებ ბერძნებს საქართველოში დასახლების უფლება მისცა. ბერძნები ძირითადად ბორჩალოს მაზრის მიწებზე დასახლდნენ, რომელიც თურქ და ლეკ ფეოდალთა განუწყვეტელი შემოსევების შედეგად თითქმის უკაცრიელი იყო. 1830 წლისათვის წალკის მიდამოებში უკვე 18 ბერძნული სოფელი არსებობდა. ქართველები მიმდებარე მიდამოებიდან დიდი ხნის გახიზნულები იყვნენ. ამავე პერიოდში დასახლდნენ ჩრდილო-აღმოსავლეთის თურქეთის ვილაიეთებიდან გადმოსული ბერძნები დმანისის რაიონში. 1817-1818 წლებში ცარიზმის ხელშეწყობით საქართველოში ჩამოსახლდნენ ვიურტემბერგელი გერმანელები, რომლებმაც აღმოსავლეთ საქართველოში დააარსეს რამდენიმე კოლონია. გერმანელი სექტანტების დასახლების მიზანი უკაცრიელი ადგილების ათვისება და ეკონომიკის გამოცოცხლება იყო, ასევე საიმედო დასაყრდენის შექმნა რუსეთის იმპერიისათვის. XIX საუკუნის მეორე მესამედში საქართველოში ძირითადად სახლდებოდნენ რუსი სექტანტები და დემობილიზებული რუსი ჯარისკაცები. 1865 წლისათვის საქართველოს ტერიტორიაზე 25 900 რუსი ახალმოსახლე ცხოვრობდა, რაც საქართველოს მთელი მოსახლეობის 2.0%-ს უდრიდა, 1886 წელს – 42 500 კაცი (2.6%), 1897 წელს კი მათი რაოდენობა 92 813 კაცამდე გაიზარდა (5.3%). საქართველოში მცხოვრები სლავური წარმოშობის მოსახლეობიდან 21 113 კაცი, ანუ მთელი სლავური წარმოშობის მოსახლეობის 22.7% სამხედრო მოსამსახურე იყო. სლავური წარმოშობის მოსახლეობა დიდი რაოდენობით გადმოსახლეს, როგორც თბილისსა და ზღვისპირა ქალაქებში, ისე საქართველოს ცალკეულ რეგიონებში, აგრეთვე, 21 სოფელში. XIX საუკუნის დასაწყისში საქართველოში ჩამოსახლეს რუსი სამხედრო ნაწილების საკმაო რაოდენობა, მათ შორის იყვნენ უკრაინელებიც. სამხედრო სამსახურში ხანგრძლივი ყოფნის გამო, უმრავლესობა მშობლიურ მხარესთან კავშირს წყვეტდა. ამიტომაც, სამხედრო სამსახურის დასრულების

შემდეგ, უკრაინელთა ნაწილი სამხედრო ნაწილების ახლოს მათთვის სპეციალურად გამოყოფილ მიწის ნაკვეთებზე სახლდებოდა. ასეთი დასახლებები ძირითადად აღმოსავლეთ საქართველოს ტერიტორიაზე მიმდინარეობდა, მაგრამ მათი მცირერიცხოვნობის გამო, XIX საუკუნის შუა ხანებში საერთოდ გაუქმდა.

სამხედრო მოსამსახურეების გარდა, პირველ უკრაინელთა შორის იყვნენ აგრეთვე ადმინისტრაციულ დაწესებულებებში მომუშავე ოფიცრები. ეს კატეგორია მცირერიცხოვანი იყო, თუმცა, მათი გარკვეული ნაწილი სამუდამოდ დასახლდა საქართველოში და შეავსო ქალაქის მოსახლეობა. XIX საუკუნეში საქართველოში უკრაინელთა გადმოსახლების ძირითადი მიზეზი პოლიტიკური ხასიათის იყო, რაც ძირითადად მათ მიმართ დევნასა და რეპრესიებში გამოიხატებოდა. ასევე მნიშვნელოვანი იყო ეკონომიკური ფაქტორიც, რომელიც მიწის გარეშე მყოფ გლეხებს თავისუფალი მიწების ძიებისაკენ უბიძგებდა. რუსეთში ბატონყმობის გაუქმების შემდეგ, გლეხებმა თავისუფალი მიწების ძიება დაიწყეს. ამ პერიოდში საქართველოში მომხდარმა მოვლენებმა ბევრი თავისუფალი ტერიტორია გააჩინა, კერძოდ, აფხაზეთში, სადაც დაარსდა რუსების, უკრაინელების, სომხების, ბერძნებისა და სხვა ეთნიკური ჯგუფების სოფლები. უკრაინელების საქართველოში დასახლებაში, აგრეთვე, მნიშვნელოვანი როლი შეასრულა ნაოსნობის განვითარებამ შავ ზღვაზე, ახალი პორტების, რკინიგზისა და კურორტების მშენებლობამ, რაც კვალიფიციურ უკრაინელ სპეციალისტებს დასაქმების შესაძლებლობას აძლევდა. საქართველოში ჩამოსახლებული რუსი მოსახლეობის გამორჩეულ ნაწილს წარმოადგენდა, ე.წ. სექტანტები, ძირითადად, დუხობორები და მალაკნები. XIX საუკუნეში ჯავახეთში დასახლდა დუხობორები, უკიდურესად პროტესტანტული სექტა, რომელიც XVIII საუკუნის II ნახევარში რუსეთის იმპერიის ტერიტორია ზეგორონეჟის, ტამბოვის, ეკატერინოსლავის გუბერნიაში ჩამოყალიბდა. ცარიზმი დუხობორებში საფრთხეს ხედავდა და 1837 წელს იმპერატორმა დუხობორების კავკასიაში გადასახლების განკარგულება გასცა. 1841 წელს ისინი საქართველოს სამხრეთ-დასავლეთში, ახალქალაქის მაზრაში გადაასახლეს. თავდაპირველად სექტანტების მდგომარეობა მკაცრად რეგულირდებოდა სხვადასხვა საკანონმდებლო ნორმით. თუმცა,

მას შემდეგ, რაც სამთავრობო პოლიტიკა სამხრეთ კავკასიაში შემოერთებული ტერიტორიების მიმართ შეიცვალა, სამხედრო-სტრატეგიული დაპოლიტიკური გეგმების პარარელურად მხარის ეკონომიკური ათვისების გეგმაცაჩნდა. სახელმწიფო XIX საუკუნის 40-იანი წლებიდან სექტანტების მიმართ შეღავათების დაწესებას იწყებს. სამხრეთ კავკასიაში რუსული მოსახლეობის ჩასახლებით, ცარისტული მთავრობა სამხედრო-სტრატეგიული, პოლიტიკური დაეკონომიკური ხასიათის პრობლემების გადაწყვეტას ფიქრობდა, რადგან სექტანტები მთავრობის საიმედო დასაყრდენად მიიჩნეოდა. საქართველოში სექტანტური მოსახლეობა ძირითადად დასახლებული იყო ორ გეოგრაფიულ არეალში: სამხრეთ-დასავლეთში, ნინოწმინდის (ადრე ბოგდანოვკა) რაიონის შემდეგ სოფლებში: გორე-ლოვკაში, ეფრემოვკაში, ორლოვკაში (ტერპენიე), სპასოვკაში, როდიონოვკაში, ტამ-ბოვკაში, ბოგდანოვკაში, ტროიცკოეში. აღმოსავლეთში, სოფ. კრასნაგორკაში (ადრემალხაზოვკა) საგარეჯოს რაიონში, სოფ. ულიანოვკაში (ადრე ნოვო-ალექსან-დროვკა) სიღნაღის რაიონში. სოფ. ნინიგორში (ადრე ნოვო მიხაილოვკა) და სვაბოდნოეში (ადრე გრაფოვკა) ლაგოდეხის რაიონში. მალაკნები ძირითადად აღმოსავლეთ საქართველოში ცხოვრობდნენ. XIX საუკუნის ოცდაათიან წლებში დაიწყო და 60-იან წლებში დასრულდა პანკისის ხეობაში, ადგილობრივი მოსახლეობისაგან დაცლილ ტერიტორიებზე ჩრდილოეთიდან საქართველოში ქისტებად წოდებული ჩეჩნების დასახლება. მათი ჩამოსახლების მიზეზები იყო მთიელთა ეკონომიკური სიდუხჭირე, მწირი მიწის სავარგულები, სისხლის აღების ტრადიცია და შამილის მიერ გატარებული რელიგიური რეფორმები. XIX საუკუნის მეორე ნახევარში ჩნდება პანკისის ხეობაში ქისტებით დასახლებული პირველი სოფლები: დუისი, ომალო, ჯოყოლო. საქართველოში ასურელებისა და ქურთების მასობრივი დასახლება პირველი მსოფლიო ომისა და მის შემდგომ პერიოდში ხდება. ოსმალეთის იმპერიაში დევნის შედეგად საქართველოსა და სომხეთს ასურელებთან ერთად თავი ეზიდური რელიგიის მიმდევარმა ქურთებმაც შეაფარეს, ეზიდი ქურთები იძულებული იყვნენ თავიანთი საცხოვრებელი ადგილები მიეტოვებინათ, რადგან მათ რელიგიურ ნიადაგზე სდევნიდა ოსმალთა იმპერიის მუსლიმი მოსახლეობა, მათ შორის მუსლიმი ქურთებიც. მოსახლეობის

მიგრაციის სამხედრო-პოლიტიკური ფაქტორი კვლავ მთავარ როლს ასრულებდა პირველი მსოფლიო ომისა და საქართველოს პირველი რესპუბლიკის წლებში (1918-1921), როდესაც საქართველო არაქართული მოსახლეობის მნიშვნელოვანმა ნაწილმა დატოვა. ამ პერიოდში მიმდინარეობდა ქართული მოსახლეობის ხვედრითი წონის თანდათან შემცირება. ბოლშევიკური რევოლუციის წინა პერიოდში ქართველების ხვედრითი წონა უკვე აღარ აღემატებოდა მთელი მოსახლეობის 2/3-ს.⁵

თავი 2. მიგრაციული პროცესები საქართველოს ეთნიკურ შემადგენლობაში.

2.1 მიგრაციული პროცესები 1921 წლიდან საბჭოთა კავშირის დაშლამდე და მისი გავლენა ეროვნულ შემადგენლობაზე.

საქართველოს მოსახლეობის ეთნიკურ შემადგენლობაზე არსებითი ცვლილება მოახდინა გასაბჭოების შემდეგ საქართველოში ასეულ ათასობით მიგრანტის ჩამოსახლებამ, რასაც თან მოჰყვა ქართული მოსახლეობის ხვედრითი წონის შესამჩნევი შემცირება. პირველ ყოვლისა, აღსანიშნავია რუსებისა და უკრაინელების დაჩქარებული ზრდა, რაც გამოწვეული იყო მათი დიდი ჩამოსახლებით XX საუკუნის 20-30-იან წლებში. 1920-იანი წლებიდან საქართველოში დაწყებულმა ფართომასშტაბიანმა ინდუსტრიალიზაციამ სხვა საბჭოთა რესპუბლიკებიდან მრავალი მიგრანტი მოიზიდა. საქართველოში გადმოსახლება ასევე განპირობებული იყო მრეწველობისა და სოფლის მეურნეობის დარგების განვითარების მაღალი ტემპების შედეგად მაღალკვალიფიციურ კადრებზე გაჩენილი მზარდი მოთხოვნით. ამას დაერთო კოლექტივიზაციისა და „განკულაკების“ კამპანია (1930-1933), რამაც სამხრეთ რუსეთში, უკრაინასა და ყაზახეთში რამდენიმე მილიონი

⁵ კომახია მ. ეთნიკური რუკის ფორმირება საქართველოში.

ადამიანის სიცოცხლე იმსხვერპლა. ამ პერიოდში საქართველომ შეიფარა ასეულობით ათასი შიმშილს გამოქცეული ადამიანი, ძირითადად რუსები და უკრაინელები, რომელთა რაოდენობა 1926 წლის მოსახლეობის აღწერიდან 1939 წლის აღწერამდე გაიზარდა 110500-დან 354 ათასამდე, ანუ 320%-ით. სლავური მოსახლეობის რაოდენობა მეორე მსოფლიო ომის შემდეგ, ინდუსტრიალიზაციის პროცესის შედეგად (რუსთავის მეტალურგიული კომბინატისმშენებლობა, კოლხეთის დაბლობის ათვისება, ჰიდროელექტროსადგურების დასხვა ობიექტების მშენებლობა), კიდევ უფრო გაიზარდა. საქართველოში დარჩენას არჩევდა სამხედრო სამსახურიდან განთავისუფლებული მრავალი სამხედრო პირიც. მეორე მსოფლიო ომის შემდეგ, 1959-1979 წლებში, სლავების, მათ შორის რუსებისა და უკრაინელების რაოდენობა საქართველოში 43 500 კაცით შემცირდა. საქართველოს მთელ მოსახლეობაში კი მათი პროცენტული წილი 11.3%-დან 8.3%-მდე შემცირდა. თუმცა (1926-1979) რუსებისა და უკრაინელების ერთობლივი რაოდენობა 110400-დან 416600-მდე, თითქმის ოთხჯერ გაიზარდა. აღნიშნულ პერიოდში საკმაოდ ინტენსიური ხასიათი ჰქონდა აგრეთვე სომხებისა და ოსების ჩამოსახლებას. ბერძნების, ებრაელებისა და აზერბაიჯანელების რაოდენობის ზრდა აიხსნება ამ ეთნიკური ჯგუფების მაღალი ბუნებრივი მატებით. ქართველები თავიანთი არსებობის ისტორიის მანძილზე 1939 წელს პირველად აღმოჩნდნენ რესპუბლიკის მთელი მოსახლეობის 2/3-ზე ნაკლები. ეს განაპირობა მძლავრმა მიგრაციულმა პროცესებმა, რომელთა დადებითი სალდო თავისი მასშტაბებით ბევრად აღემატებოდა მანამდე ან მის შემდეგ საქართველოში ჩამოსახლებულ იგრანტთა ნაკადს. 1926 წელს ქალაქის მოსახლეობაში არაქართველები შეადგენდნენ 51.7%-ს, სოფლის მოსახლეობაში კი – 27.9%-ს. გარედან მოსული მოსახლეობის დამკვიდრება რესპუბლიკაში საკმაოდ შემცირდა მეორე მსოფლიო ომის შემდგომ პერიოდში, ხოლო 1957 წლიდან წასულთა რაოდენობა ჭარბობდა მოსულების რიცხვს. შედეგად დაიწყო ქართველების ხვედრითი წონის თანდათან ამალღება. საბჭოთა პერიოდში, საქართველოს ეთნიკურ შემადგენლობაზე არსებითი გავლენა მოახდინა რუსული და სომხური მოსახლეობის უპირატესად მექანიკურმა მატებამ. მაგრამ აღსანიშნავია ისიც, რომ საქართველოში მცხოვრები სხვადასხვა ეროვნების მოსახლეობის

ბუნებრივი გამრავლების ტემპებშიც დიდი განსხვავებაა. ამ მხრივ ავტოქტონური მოსახლეობის გამრავლების ინტენსივობა თითქმის ყველაზე უფრო დაბალია. 1959 და 1970 წლებში მოსახლეობის საერთო რაოდენობაში ქართველთა ხვედრითი წონის გადიდება უნდა აიხსნას არაქართული მოსახლეობის მექანიკური ძვრებით. მაგალითად, 1959 წლის აღწერით სომხები შეადგენდნენ მთელი მოსახლეობის 11%-ს, ხოლო 1970 წელს – 9.7%-ს, შესაბამისად, რუსები შეადგენდნენ 10.1 და 8.5%-ს.

1970-იან წლებში განსაკუთრებით ინტენსიური იყო ებრაელების ემიგრაცია საქართველოდან. 1970 წლის აღწერის მიხედვით საქართველოში 55 400 ებრაელი ცხოვრობდა. ამ პერიოდში საბჭოთა კავშირში დაიწყო მასშტაბური მოძრაობა ებრაელების ისრაელში მიგრაციისათვის. ინტენსიური ემიგრაციის შედეგად, საბჭოთა კავშირის დაშლის პერიოდში, 1989 წელს, საქართველოში 24 800 ებრაელი ცხოვრობდა. საბჭოთა პერიოდში საქართველოში კომპაქტურად დასახლდა მეზობელი ქვეყნებიდან ჩამოსული ეთნიკური ჯგუფებიც. მაგალითად, უდიეები საქართველოში 1920-იან წლებში ჩამოსახლდნენ. ისინი ყვარლის რაიონში დასახლდნენ. სოფელს, სადაც ისინი პირველად დასახლდნენ ზინობიანი ეწოდა იმ პიროვნების პატივსაცემად, რომელმაც ემიგრირებულ უდიებს უწინამძღვრა. ეს იყო ზინობ სელიკოშვილი. 1937 წელს საბჭოთა კავშირში მიმდინარე რეპრესიებისას სელიკოშვილი დააპატიმრეს და სოფელს ოქტომბერი დაარქვეს. 1921-1922 წლებში სამოქალაქო ომის დროს ვართაშენის (დღევანდელი ოლუზი მდებარეობს აზერბაიჯანში) მცხოვრებთა ნაწილი, რომელიც მართლმადიდებლობას აღიარებდა, იძულებული გახდა საქართველოში გადმოსახლებულიყო.

ავარიელთა ნაწილი კი 1957 წელს დასახლდა საქართველოში, მათი ნაწილი ჯერ კიდევ XIX საუკუნის მეორე ნახევარში ჩამოსახლდა სოფ. თივში. იმ პერიოდში, საქართველოს მინისტრთა საბჭოს დადგენილებით, რესპუბლიკის განათლების სამინისტროს ყვარლის რაიონში ჩამოსახლებულ ავარიელთა სასკოლო ასაკის ბავშვების სწავლებაც კი დაევალა. განათლების სამინისტრომ, ადგილობრივ ხელისუფლებასთან ერთად, შეისწავლა საქმის

ვითარება და მათ საცხოვრებლად ყვარლის რაიონის ოთხი უბანი მიუჩინა. ეს უბნები 4-8 კილომეტრით იყო დაშორებული ერთმანეთისაგან.

ცხრილი 2.1

საქართველოს მოსახლეობის ეროვნული შემადგენლობის დინამიკა 1959-1979 წლებში⁶

ეროვნება	1959 წ. ათასობით/%	1970 წ. ათასობით/%	1979 წ. ათასობით/%	1979 წ.1926 წ. მიმართ (%)	1979 წ. 1959 წ. მიმართ (%)
ქართველები	2600,6/64,3	3130,7/66,8	3433,0/68,8	192,0	132,0
აფხაზები	62,9/1,5	79,4/1,7	85,3/1,7	149,6	134,9
ოსები	141,2/3,5	150,2/3,2	160,5/3,2	141,2	113,5
სომხები	442,9/11,0	452,3/9,6	448,0/9,0	145,9	101,1
რუსები	407,9/10,1	396,7/8,5	371,6/7,4	387,5	91,2
აზერბაიჯანლები	153,6/3,8	217,8/4,6	255,7/5,1	185,5	166,6
ბერძნები	72,9/1,8	89,2/1,9	95,1/1,9	175,9	130,1
უკრაინელები	52,2/1,3	49,6/1,1	45,0/0,9	314,7	86,5
ებრაელები	51,6/1,3	55,4/1,2	28,3/0,6	91,8	54,9
ქურთები	16,2/0,4	20,7/0,05	25,7/0,5	-	160,5
დანარჩენი	42,0/1,0	44,4/0,9	45,0/0,9	-	107,1
სულ	4044,0/100,0	4686,4/100	4993,2/100	187,3	124,0

⁶ ვ. ჯაოშვილი, საქართველოს მოსახლეობა XVIII-XX საუკუნეებში.

2.2 მიგრაციული პროცესები 1990-იან წლებში.

საბჭოთა კავშირის დაშლის შემდეგ, საქართველოს მოსახლეობის ეთნიკურ შემადგენლობაში სერიოზული ცვლილებები მოხდა. თუ 1989 წლის მოსახლეობის აღწერის მონაცემებით ეთნიკური უმცირესობები ქვეყნის მოსახლეობის 30%-ს შეადგენდნენ, 2002 წლის აღწერით, საქართველოში მათი ხვედრითი წონა 16%-მდე დაეცა. ეთნიკური უმცირესობების რაოდენობის შემცირების უმთავრესი მიზეზი ემიგრაციაა. ემიგრაციის პირველ ტალღას ბიძგი მისცა 1990-იან წლებში საბჭოთა კავშირის ყოფილ რესპუბლიკებში სოციალურ-ეკონომიკური მდგომარეობისა და პოლიტიკური ვითარების მკვეთრმა გაუარესებამ. მიგრაციამ მასობრივი ხასიათი მიიღო ქვეყნის მთელ მოსახლეობაში. 1990-იანი წლების დასაწყისში ეთნიკური უმცირესობების ემიგრაციის გამომწვევი მნიშვნელოვანი ფაქტორი საქართველოს ხელისუფლებაში მოსული პოლიტიკური ჯგუფების დისკრიმინაციული პოლიტიკაც იყო. ხელისუფლების ნაციონალისტური რიტორიკა, ზოგიერთ შემთხვევაში, ეთნიკური უმცირესობების წარმომადგენლების შევიწროებაში აისახა. ქართულ საზოგადოებაში პოპულარული გახდა ლოზუნგი „საქართველო ქართველებისათვის“, არაქართულმა მოსახლეობამ კი „სტუმრის“ სტატუსი შეიძინა. შევიწროებას მასობრივი ხასიათი არ მიუღია, თუმცა ნაციონალისტურმა ორგანიზაციებმა, სხვადასხვა რეგიონში, ძირითადად, აზერბაიჯანელები და ოსები აიძულეს დაეტოვებინათ/გაეყიდათ სახლები და ემიგრაციაში წასულიყვნენ. 1989 წლიდან 1991 წლის მაისამდე დმანისის რაიონის აღმასკომთან შექმნილი ოთხი კომისიის მიერ დადგენილი წესების გარეშე მიმდინარეობდა სახლების შესყიდვა ემიგრაციის მსურველი აზერბაიჯანელი მოსახლეობისაგან. თუმცა, შესყიდული სახლების აუთვისებლობამ და მათში შესახლების კუთხით არსებულმა ანარქიამ, 1992 წლის შემდგომ, ბიძგი მისცა აზერბაიჯანელთა უკუმიგრაციას. აზერბაიჯანელები ემიგრაციაში წავიდნენ მარნეულისა და გარდაბნის რაიონებიდან. დანარჩენი ეთნიკური ჯგუფებისაგან განსხვავებით, აზერბაიჯანელებს შორის XIX-XX საუკუნეებში მნიშვნელოვანი მიგრაცია არ ყოფილა. XX საუკუნის მეორე ნახევრიდან კი აზერბაიჯანელების რაოდენობა იზრდება და მატების ტემპით უსწრებს საქართველოს მოსახლეობის სხვა ეთნიკურ ჯგუფს. საქართველოში

მცხოვრები აზერბაიჯანელები საბჭოთა კავშირის პერიოდში შობადობის მაღალი მაჩვენებლით გამოირჩეოდნენ. მაგალითად, თუ 1989 წელს ყოველ ათას ქართველზე 16 ბავშვი იბადებოდა, ყოველ ათას აზერბაიჯანელზე – 28.6 ბავშვი. აზერბაიჯანელების მაღალი შობადობა 90-იანი წლების დასაწყისში ნაციონალისტურად განწყობილი ძალების ყურადღების ცენტრშიც მოექცა. ქართულ პრესაში ქვეყნდებოდა სტატიები, რომელშიც გამოთქვამდნენ მოსაზრებას აზერბაიჯანელთა რაოდენობის სწრაფი ზრდის გამო. აზერბაიჯანელების შევიწროების ფაქტები ძირითადად ქვემო ქართლში დაფიქსირდა. ნაციონალისტური სენტიმენტების ზრდის ფონზე ბოლნისსა და მარნეულში აზერბაიჯანულ და ქართულ მოსახლეობას შორის დაპირისპირებაც მოხდა. ქვემო ქართლში გაიჟღერა „ბორჩალოს ავტონომიის“ შექმნის მოთხოვნამაც. 90-იანი წლების დასაწყისში საქართველოს ავტონომიურ ერთეულებში, სამხრეთ ოსეთსა და აფხაზეთში დაწყებული სამხედრო დაპირისპირებების გამო, ხელისუფლება მოერიდა საქართველოს კიდევ ერთ რაიონში დამაბული კერის შექმნას დაქვემო ქართლში ვითარების დამშვიდებას შეუწყო ხელი. ამის შემდეგ მსგავსი მოთხოვნები ღიად არ გაჟღერებულა. 1992 წელს ზვიად გამსახურდიას ხელისუფლების დამხობის შემდეგ, ქვეყნის სათავეში ედუარდ შევარდნაძე მოვიდა, რომელმაც უარი თქვა ნაციონალისტურ პოლიტიკაზე. აზერბაიჯანის პრეზიდენტ ჰეიდარ ალიევთან მისი მეგობრობის გამო, საქართველოს აზერბაიჯანული მოსახლეობის ხელისუფლებისადმი ნდობა კიდევ უფრო გაიზარდა. შემდგომ წლებში მოსახლეობის ემიგრაციის ძირითადი გამომწვევი მიზეზი სოციალურ-ეკონომიკური ფაქტორი გახდა. 1989 წლის აღწერით საქართველოში 437 211 ათასი სომეხი ცხოვრობდა, რაც მთელი მოსახლეობის 8.1%-ს შეადგენდა. 1990-იანი წლების დასაწყისში ხელისუფლების ნაციონალისტური რიტორიკის პირობებში სომეხებმა რუსეთსა და სომხეთს მიაშურეს. სომხური მოსახლეობის ნაწილმა კი შევიწროების თავიდან ასაცილებლად გვარები ძირითადად ქართულად გადაიკეთეს. მსგავსი შემთხვევები 90-იან წლებამდეც ხდებოდა, მაგრამ 90-იან წლების დასაწყისში გვარების შეცვლა მასობრივად მიმდინარეობდა. ამგვარი ტენდენცია ზვიად გამსახურდიას ხელისუფლებიდან წასვლის შემდეგ აღარ შეიმჩნეოდა. მიგრაციის ყველაზე გავრცელებული ფორმა, განსაკუთრებით

ჯავახეთის სომხებში, რუსეთში სეზონური მიგრაცია გახდა. რუსეთის სხვადასხვა ქალაქში შრომისუნარიან მამაკაცთა დიდინაწილი ძირითადად სამშენებლო სექტორში დასაქმდა. სეზონური მიგრაციისათვის ხელი არ შეუშლია საქართველო-რუსეთს შორის ბოლო წლებში არსებულ დამაბულ ურთიერთობას, რადგან მიგრანტი მუშების უმრავლესობას სომხეთის ან რუსეთის პასპორტები ჰქონდათ, რაც რუსეთში შესვლას აადვილებდა. ბერძნები 1990-იანი წლების მიგრაციულ პროცესებში ყველაზე აქტიურად ჩაერთვნენ. პოლიტიკურმა არასტაბილურობამ, წალკის რაიონის ბერძნულ მოსახლეობას საბერძნეთში მიგრაციისაკენ უბიძგა. მათთვის შედარებით ადვილი იყო საბერძნეთში წასვლა. ემიგრაცია ასევე ხშირი არჩევანი იყო იმათთვის, ვისაც ევროკავშირის წევრ ქვეყანაში ცხოვრება და მუშაობა სურდა იმ ხალხთან ერთად, რომელსაც საკუთარი ეთნოსის წარმომადგენლად მიიჩნევდა. ამ პერიოდში საქართველოდან შესამჩნევი იყო ოსების ემიგრაციაც, რასაც 1990-1991 წლების ქართულ-ოსურმა კონფლიქტმაც შეუწყო ხელი. შეირაღებული დაპირისპირების ფონზე, საქართველოს დანარჩენ რეგიონებში ქართველებსა და ოსებს შორის ურთიერთობა დაიძაბა. დაპირისპირებამ ყველაზე მწვავე სახე ბორჯომის რაიონში მიიღო. ოსების წინააღმდეგ სპონტანურად შექმნილი ცალკეული ჯგუფების საქმიანობას ოსებით დასახლებული სოფლის გაუკაცრიელება მოჰყვა. თეთრიწყაროს რაიონში დაპირისპირებას თითქმის არ ჰქონია ადგილი. ამ ტერიტორიიდან მასობრივი ემიგრაცია ძირითადად რაიონის გარეთ მიმდინარე დაპირისპირების თაობაზე ინფორმაციამ და სახლების შესყიდვაზე თბილისელთა აქტიურობამ განაპირობა. აქედან ოსების გარდა, ემიგრაციაში მცირე რაოდენობით წავიდნენ ბერძნები და რუსები. რაიონში სახლები ძირითადად თბილისელებმა, ცალკეულმა ორგანიზაციებმა და ფირმებმა შეისყიდეს. ოსური სოფლები დაიცალა გორის, ახალგორის, ლაგოდეხის, მცხეთის რაიონებში. 1989 წელთან შედარებით მნიშვნელოვნად შემცირდა სლავების, მათ შორის რუსებისა და უკრაინელების რაოდენობა. საბჭოთა კავშირის დაშლის შედეგად წარმოქმნილი კატაკლიზმები განსაკუთრებით მძიმე აღმოჩნდა სლავური მოსახლეობისათვის. ახალ, სრულიად უცხო, ანტირუსული განწყობილებების გარემოში ადაპტაცია რუსულმა მოსახლეობამ ვერ შეძლო. სლავებისათვის (ფაქტობრივად,

აღმოსავლეთ სლავების, ანუ ეთნიკური რუსების, უკრაინელების, ბელორუსების) ერთადერთი გამოსავალი ისტორიულ სამშობლოში ემიგრაცია იყო. მათ შორის ბევრი იყო საბჭოთა არმიის სამხედრო და სამოქალაქო მოსამსახურე და მათი ოჯახის წევრები, რომლებიც 1990-იანი წლების დამდეგიდან სამხედრო შენაერთის დისლოკაციის შეცვლასთან დაკავშირებით (გადაადგილება ჩრდილოეთ კავკასიაში), მასობრივად ტოვებდნენ საქართველოს. ემიგრანტებს შორის სლავები 60%-ს აჭარბებდნენ. მათი უმეტესობა ქალაქის მკვიდრი იყო და ისინი რუსეთის ფედერაციის ქალაქებში მიდიოდნენ საცხოვრებლად. საქართველოდან დუხობორების ემიგრაციას ხელი რამდენიმე ფაქტორმა შეუწყო. 1990-იანი წლების პოლიტიკურმა არასტაბილურობამ, ხელისუფლების ნაციონალისტურმა რიტორიკამ, რის ფონზეც რუსეთში ცხოვრება მათთვის უფრო მიმზიდველი გახდა. 1988 წლიდან 1991 წლამდე, ძირითადად მერაბ კოსტავას სახელობის საზოგადოების მეშვეობით, ცალკეული უწყებებისა და ორგანიზაციების, თუ ბიუჯეტიდან გამოყოფილი და მის ანგარიშზე ჩარიცხული თანხებით ნინოწმინდის რაიონის დუხობორებით დასახლებული გორელოვკის სასოფლო საბჭოს ხუთ სოფელში ემიგრაციის მსურველი ოჯახებისგან შეისყიდეს 113 სახლი. დუხობორები მოითხოვდნენ მათი სახლების მასობრივ შესყიდვას და თავის ისტორიულ ადგილას უკუმიგრაციის ხელშეწყობას. კერძოდ, რუსეთში, ტულის ოლქში. ქართულ ორგანიზაციებთან ერთად, სახლების შესყიდვას სომხური ფონდებიც აწარმოებდნენ, მაგ., „ფარვანა“. ემიგრაცია, განსაკუთრებით ახალგაზრდობის, მასობრივად მიმდინარეობდა. სახლების შესყიდვის პარალელურად მიმდინარეობდა აგიტაცია სტიქიით დაზარალებული აჭარის მთიანეთის მოსახლეობაში ამ სახლებში ჩასახლების თაობაზე. ეკოლოგიური მიგრანტებისათვის სიმბოლურ ფასად შეძენილ სახლებს პატრონი უნდა გამოსჩენოდა, მაგრამ რთული ბუნებრივი კლიმატის გამო, ჩასახლებულთა დიდმა ნაწილმა დუხობორთა დასახლებების დატოვება არჩია. ბევრი სახლი უპატრონად დარჩა, რომელიც შემდეგ ზოგი სამშენებლო მასალად, ზოგი კი შეშად გამოიყენეს. დუხობორების ორგანიზებულ ემიგრაციას ხელი შეუწყო 1998 წლის დეკემბერში რუსეთის ფედერაციის პრემიერ მინისტრის, ევგენი პრიმაკოვის დადგენილებამ საქართველოში მცხოვრები დუხობორების შესახებ. ამ

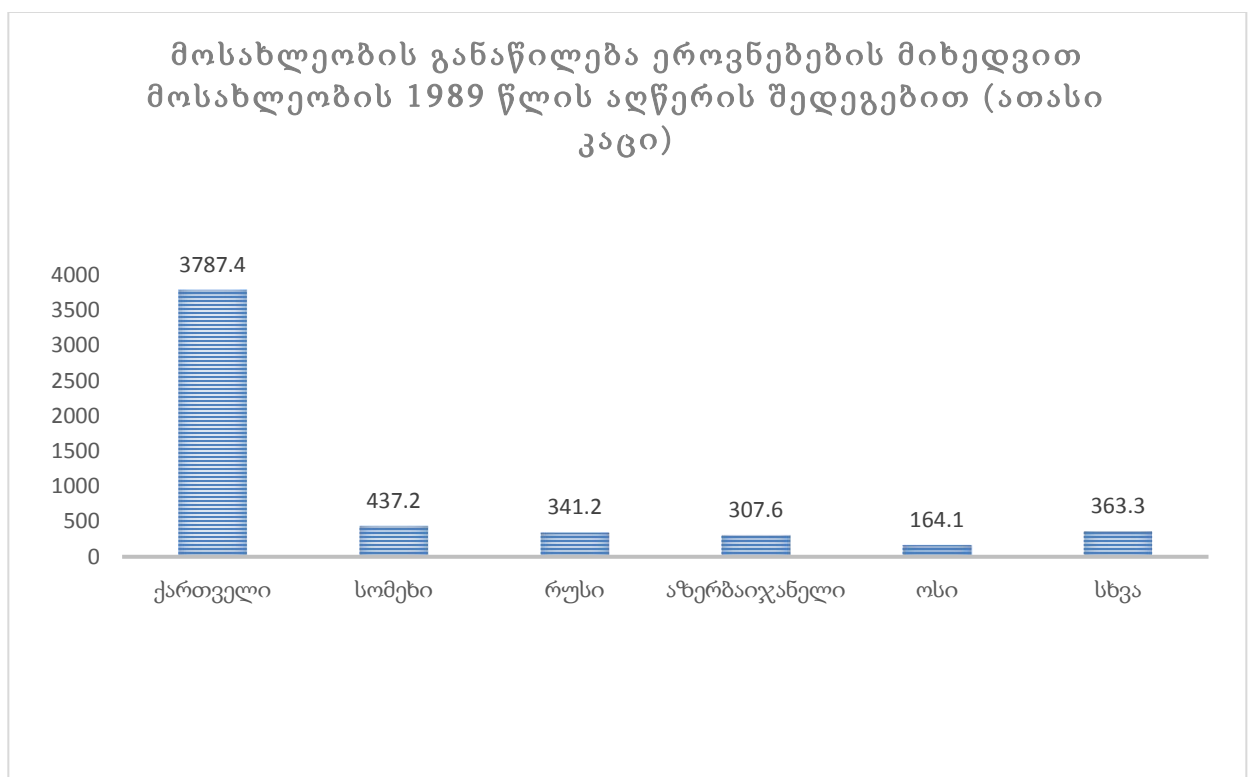
საკითხზე სპეციალური რეზოლუცია მიიღო რუსეთის ფედერაციის სახელმწიფო დუმამაც. საქართველოს საგანგებო დავალებათა სამინისტრომ ავტობუსები გამოყო, მიგრაციის საერთაშორისო ორგანიზაციამ კი მათი ტრანსპორტირება უზრუნველყო. 1999 წლის იანვარში თემის ლიდერმა ლუბა გონჩაროვამ დუხობორთა დიდინაწილი ბრიანსკის რეგიონში ჩაიყვანა. დუხობორთა დარჩენილი ნაწილი დღესაც ემიგრაციაზე ფიქრობს, რისი ერთ-ერთი ფაქტორი, მათი განცხადებით, საქართველოსთან შედარებით რუსეთში უკეთესი ეკონომიკური პირობები და საქართველო-რუსეთის დამაბული ურთიერთობებია.

1990-იან წლებში სლავური მოსახლეობის ემიგრაცია შესამჩნევი იყო აფხაზეთშიც, სადაც საომარი მოქმედებების დაწყების შედეგად, რუსეთსა და უკრაინაში სლავური მოსახლეობის ემიგრაცია დაიწყო. ექსპერტ ფელიქს კორლის შეფასებით, 1996 წელს სლავები აფხაზეთის მოსახლეობის 10%-ს შეადგენდნენ: ასეთ შემთხვევაში 1989 წელს იქ მოსახლე 88 600 რუსი, უკრაინელი და ბელორუსებისაგან 15-25 ათასი უნდა დარჩენილიყო, უპირატესად მოხუცები. ქართველი მეცნიერის, რევაზ გაჩეჩილადის შეფასებით, ვინაიდან მათი ნაწილი, ძირითადად შერეული ოჯახების წევრები, საქართველოს სხვადასხვა რეგიონში გადასახლდა, ყველას ემიგრანტად ვერ მივიჩნევთ. ამიტომაც, აფხაზეთიდან საქართველოს ფარგლებს გარეთ გასულად შეიძლება ჩავთვალოთ 50 ათასამდე სლავი.

2.3 ცვლილებები 1989 წლისა და 2002 წლის მოსახლეობის საყოველთაო აღწერებს შორის.

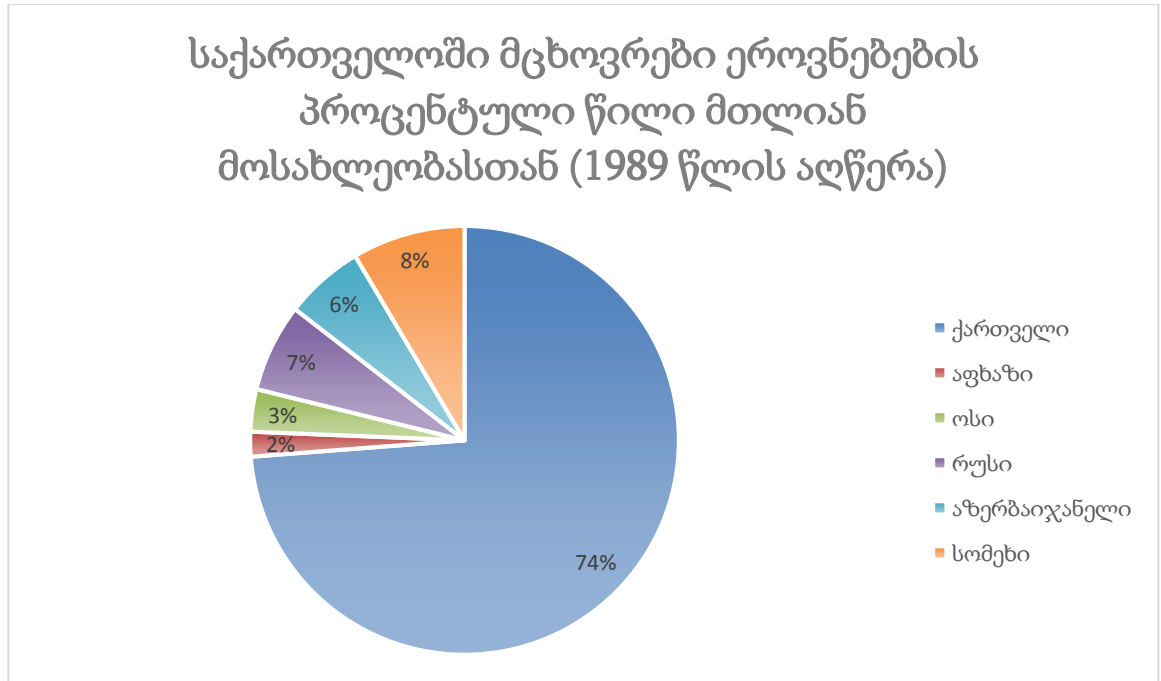
1989 წელს საქართველოში ცხოვრობდა 5,4 მილიონი ადამიანი. 2002 წლისათვის საქართველოს მოსახლეობის რაოდენობამ, ოფიციალური მონაცემებით, 4 მილიონზე რამდენადმე ნაკლები შეადგინა.⁷

დიაგრამა 2.1

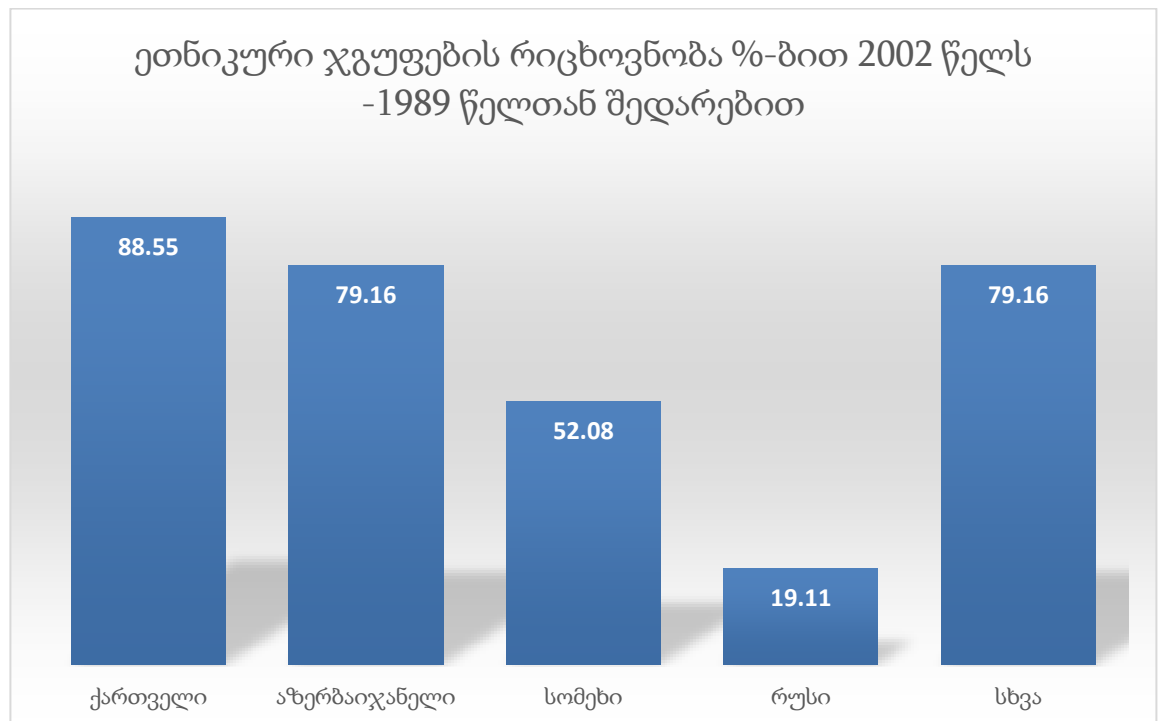


⁷ <https://www.geostat.ge/ka>

დიაგრამა 2.2



დიაგრამა 2.3



საბჭოთა კავშირის დაშლის შემდეგ საქართველოს მოსახლეობის ეთნიკურ შემადგენლობაში სერიოზული ცვლილებები მოხდა. თუ 1989 წლის მოსახლეობის აღწერის მონაცემებით, ეთნიკური უმცირესობები ქვეყნის მოსახლეობის 30%-ს შეადგენდნენ, 2002 წლის აღწერის შედეგებით, საქართველოში (აფხაზეთისა და ცხინვალის რეგიონის ტერიტორიების გამოკლებით) მათი ხვედრითი წილი 16%-მდე დაეცა.⁸

ეთნიკური უმცირესობების რაოდენობის შემცირების უმთავრესი მიზეზი ემიგრაციაა. ემიგრაციის პირველ ტალღას ბიძგი მისცა 1990-იან წლებში საბჭოთა კავშირის ყოფილ რესპუბლიკებში სოციალურ-ეკონომიკური მდგომარეობისა და პოლიტიკური ვითარების მკვეთრმა გაუარესებამ (უმუშევრობა, ცხოვრების დონის დაცემა, საკუთარი შესაძლებლობების რეალიზების დაბალი ხარისხი, ხვალინდელი დღისადმი რწმენის დაკარგვა, პოლიტიკური არასტაბილურობის განცდა). ემიგრაციულ განწყობებზე ნაკლებ გავლენას ახდენდა ე.წ. დისკრიმინაციული ხასიათის ფაქტორები: ხელისუფლებისა და მოსახლეობის ნეგატიური დამოკიდებულება მათი ეთნიკური წარმომავლისადმი, მშობლიური ენისა და კულტურის განვითარების შეუძლებლობა, ეთნიკური უმცირესობების წარმომადგენლობისათვის რელიგიური გრძნობების დაკმაყოფილების დაბალი ხარისხი. ემიგრაციამ მასობრივი ხასიათი მიიღო ქვეყნის მთელ მოსახლეობაში, როგორც ქართველებში, ისე ეთნიკური უმცირესობების წარმომადგენლებს შორისაც.

1990-იანი წლების დასაწყისში ეთნიკური უმცირესობების ემიგრაციას ხელი შეუწყო აგრეთვე ხელისუფლებაში მოსული პოლიტიკური ჯგუფების ნაციონალისტურმა რიტორიკამ. შევიწროებას მასობრივი ხასიათი არ მიუღია, თუმცა ნაციონალისტურმა ორგანიზაციები სხვადასხვა რაიონებში (დმანისი, ბორჯომი, თეთრიწყარო, გორი, ახალგორი, ლაგოდეხი, მცხეთა) ცდილობდნენ, იძულებული გაეხადათ აზერბაიჯანელები და ოსები, დაეტოვებინათ/გაეყიდათ სახლები და ემიგრაციაში წასულიყვნენ.

ემიგრანტთა შორის განსაკუთრებით მრავლად იყვნენ საბჭოთა არმიის სამხედრო და სამოქალაქო მოსამსახურე და მათი ოჯახის წევრები, რომლებიც 1990-იანი წლების დამდეგიდან მიმდინარე ზოგიერთი სამხედრო შენაერთის დისლოკაციის შეცვლასთან

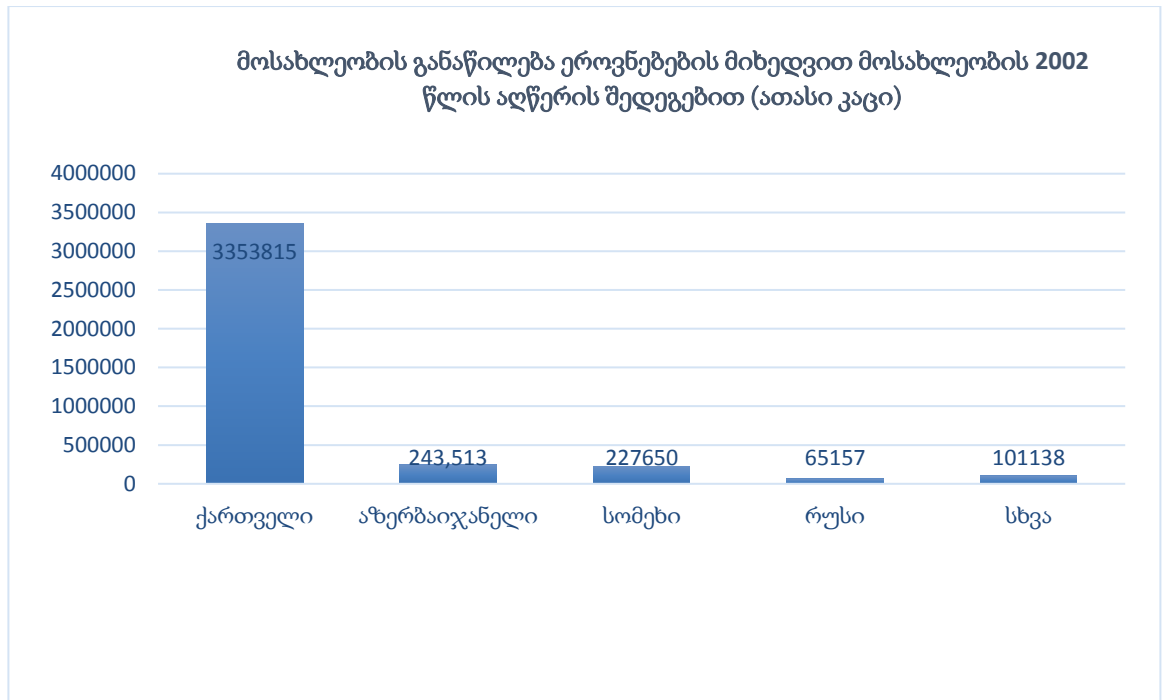
⁸ <https://www.geostat.ge/ka>

დაკავშირებით, მასობრივად ტოვებდნენ საქართველოს. ემიგრანტებს შორის სლავები 60%-ს აჭარბებდნენ. მათი უმეტესობა ქალაქის მკვიდრი იყო და ისინი თითქმის მთლიანად რუსეთის ფედერაციის ქალაქებში მიდიოდნენ საცხოვრებლად. მათგან განსხვავებით, ემიგრანტთა შორის მეორე ადგილზე მყოფი აზერბაიჯანელების ძირითადი ნაწილი (60%) სოფლის მოსახლეობა იყო, მაგრამ ისინიც უპირატესად სხვა ქვეყნების ქალაქებში გეგმავდნენ ცხოვრებას. საქართველოდან 1992 წელს გასული აზერბაიჯანელების მეოთხედზე მეტი რუსეთის ფედერაციაში მიდიოდა საცხოვრებლად, ხოლო დანარჩენი – აზერბაიჯანში. ემიგრანტი სომხები რაოდენობრივად მესამე ადგილზე იყვნენ და მათი 71% ქალაქის მკვიდრი იყო. სომხების 56.2% რუსეთის ფედერაციაში გადასახლების მიზნით ამოეწერა საქართველოდან, საკუთრივ სომხეთში მხოლოდ მეოთხედი გეგმავდა ჩასახლებას.

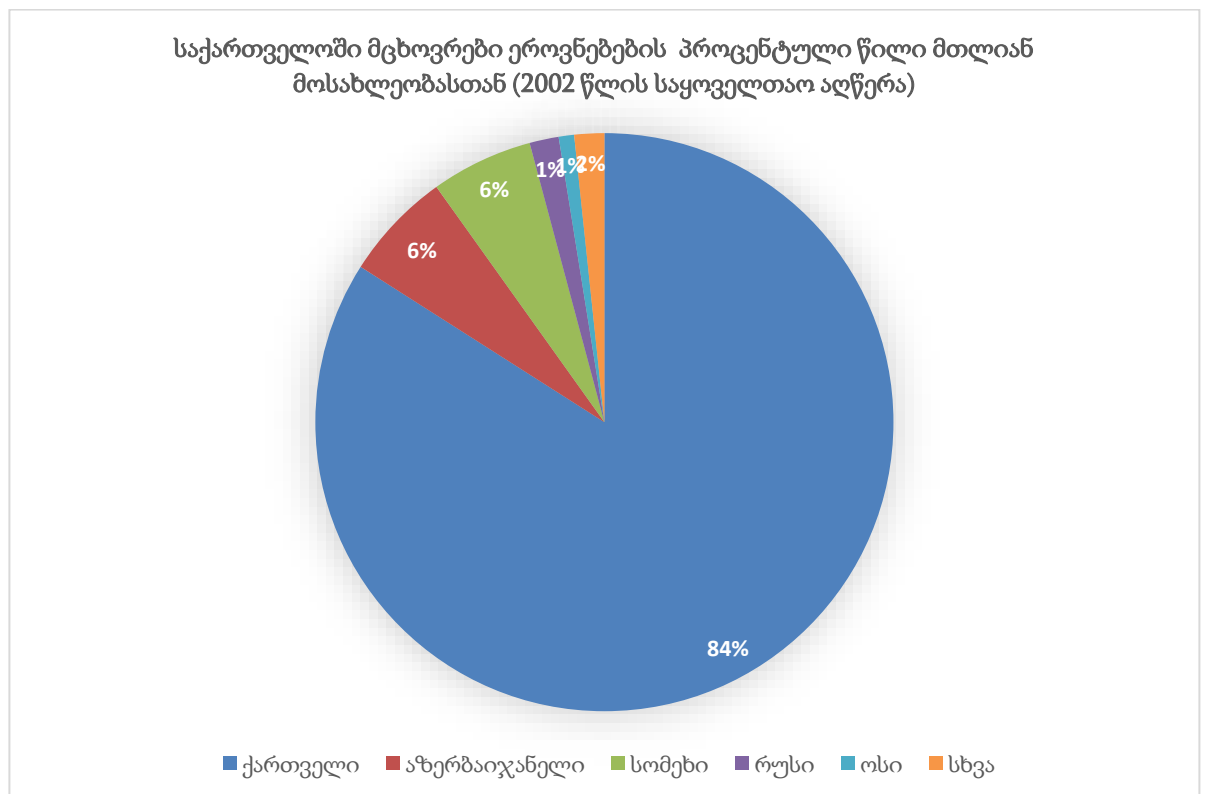
1992 წელს ქვეყნის სათავეში მოსულმა ახალმა ლიდერმა, რიტორიკა შეცვალა, თუმცა ამას ეთნიკურ უმცირესობებს შორის ემიგრაციული აქტიურობის შემცირება არ გამოუწვევია. ამის შემდეგ ემიგრაციის მთავარ ფაქტორად უმუშევრობა, ცხოვრების დონის გაუარესება და საკუთარი შესაძლებლობის რეალიზაციის სირთულე იქცა. ამ ფაქტორის გამო ეთნიკური უმცირესობების წარმომადგენლებთან ერთად ემიგრაციაში არანაკლები რაოდენობის ქართველებიც მიდიოდნენ.

ემიგრაციული თვალსაზრისით, ყველაზე მიმზიდველი ქვეყანა რუსეთი იყო, როგორც ყოფილი საბჭოთა მოქალაქებისათვის ლინგვისტური (საბჭოთა პერიოდში ეთნიკურ ჯგუფებს შორის ურთიერთობაში ძირითადი ენა რუსული იყო) და ფსიქოლოგიური თვალსაზრისით ყველაზე კარგად ნაცნობი და გასაგები. შემდეგ მოდიოდა აშშ და საბერძნეთი.

დიაგრამა 2.4



დიაგრამა 2.5



2002 წლის აღწერის შედეგების მიხედვით, საქართველოში ყველაზე მრავალრიცხოვანი ეთნიკური უმცირესობა **აზერბაიჯანელები** არიან. ისინი ძირითადად კომპაქტურად არიან დასახლებული ქვემო ქართლში, კახეთში, შიდა ქართლში. ქალაქებიდან ისინი ძირითადად თბილისსა და რუსთავეში ცხოვრობენ. აზერბაიჯანელები უმრავლესობას შეადგენენ ქვემო ქართლის სამ რაიონში. ამ მხრივ განსაკუთრებით გამოირჩევა მარნეულის რაიონი, სადაც მოსახლეობის 83% აზერბაიჯანელები არიან, შემდეგ მოდის დმანისი - 67%, ბოლნისი - 66%, ხოლო გარდაბანში - 44%. კახეთში საგარეჯოს რაიონში მოსახლეობის 32% აზერბაიჯანელია, ლაგოდეხის რაიონში კი 22%.

დანარჩენი არაქართველი მოსახლეობისაგან განსხვავებით, აზერბაიჯანელებს შორის XIX-XX საუკუნეებში არ ჰქონია ადგილი მნიშვნელოვან მიგრაციას. XX საუკუნის მეორე ნახევრიდან კი აზერბაიჯანელების რაოდენობა დაჩქარებულად იზრდებოდა და მატების ტემპით საქართველოს მოსახლეობის ყველა დანარჩენ ეთნიკურ ჯგუფს უსწრებდა. საქართველოში მცხოვრები აზერბაიჯანელები საბჭოთა კავშირის პერიოდში შობადობის მაღალი მაჩვენებელით გამოირჩეოდნენ. მაგალითად, თუ 1989 წელს ყოველ ათას ქართველზე 16 ბავშვი დაიბადა, ყოველ ათას აზერბაიჯანელზე - 28.6 ბავშვი. აზერბაიჯანელების მაღალი შობადობა 90-იანი წლების დასაწყისში ნაციონალისტურად განწყობილი ძალების ყურადღების ცენტრშიც მოექცა. ქართულ პრესაში იწერებოდა სტატიები, სადაც შეშფოთებას გამოთქვამდნენ აზერბაიჯანელთა რაოდენობის სწრაფი ზრდის გამო.

აზერბაიჯანელების შევიწროების ფაქტები ძირითადად ქვემო ქართლში დაფიქსირდა. ნაციონალისტური სენტიმენტების ზრდის ფონზე ბოლნისსა და მარნეულში აზერბაიჯანულ და ქართულ მოსახლეობას შორის დაპირისპირებაც მოხდა. საპირისპიროდ, ქვემო ქართლში გაიჟღერა „ბორჩალოს ავტონომიის“ შექმნის მოთხოვნამაც. 90-იანი წლების დასაწყისში სამხრეთ ოსეთსა და აფხაზეთში დაწყებული ეთნოკონფლიქტების გამო ხელისუფლება მოერიდა საქართველოს კიდევ ერთ რაიონში

დაძაბული კერის შექმნას და ქვემო ქართლში ვითარების დამშვიდებას შეუწყო ხელი. ამის შემდეგ მსგავსი მოთხოვნები ღიად არ გამოთქმულა.

2002 წლის მოსახლეობის აღწერის შედეგების მიხედვით, აზერბაიჯანელთა რაოდენობა შემცირდა და ამჟამად საქართველოში 284.761 აზერბაიჯანელი ცხოვრობს, თუმცა მათმა პროცენტულმა მაჩვენებელმა, სხვა ეთნიკური ჯგუფების აქტიური ემიგრაციის ფონზე, საქართველოს მთელ მოსახლეობაში 6.5%-მდე მოიმატა. თუკი 1989 წლის აღწერის მიხედვით, აზერბაიჯანელები საქართველოში რაოდენობის მიხედვით ეთნიკურ უმცირესობებს შორის სომხებისა და რუსების შემდეგ მესამე ადგილზე იყვნენ (მთელი მოსახლეობის 5.7%), ამჟამად ისინი ყველაზე მრავალრიცხოვანი ეთნიკური უმცირესობაა.

2002 წლის აღწერის მიხედვით, შემცირდა **სომხური მოსახლეობის** რაოდენობაც, რაც ქვეყნის მთელი მოსახლეობის 5.7%-ს შეადგენს. 1989 წლის აღწერით, საქართველოში 437 211 სომეხი ცხოვრობდა, რაც მთელი მოსახლეობის 8.1%-ს შეადგენდა. 1990-იანი წლების დასაწყისში სომხებმა რუსეთსა და სომხეთს მიაშურეს. სომხური მოსახლეობის ნაწილმა კი შევიწროების თავიდან ასაცილებლად სომხური გვარები შეიცვალა და ძირითადად ქართული გვარები მიიღო. მსგავსი შემთხვევები 90-იან წლებამდეც ხდებოდა, მაგრამ 90-იან წლების დასაწყისში გვარების შეცვლამ მასობრივი ხასიათი შეიძინა.

სომხები უმრავლესობას შეადგენენ სამცხე-ჯავახეთის ორ რაიონში: ახალქალაქისა (94%) და ნინოწმინდის რაიონებში (96%), ქვემო ქართლში წალკის რაიონში (55%). ასევე მათი დიდი განსახლებაა ახალციხის რაიონში (36%), თბილისში კი ქართველების შემდეგ ყველაზე მრავალრიცხოვანი ეთნიკური ჯგუფია (8%). სომხები აზერბაიჯანელებისაგან განსხვავებით, საქართველოს უფრო მეტ რაიონში არიან განსახლებულნი, თუმცა მათი რაოდენობა აღნიშნულ რაიონებში პროცენტული შეფარდებით შედარებით მცირეა. მაგალითად, ასპინძის რაიონში (17%), თეთრიწყაროს რაიონში (10%), ბორჯომის რაიონში (10%), მარნეულის რაიონში (8%).

1989 წელთან შედარებით მნიშვნელოვნად შემცირდა სლავების, მათ შორის **რუსების** რაოდენობა. 1989 წელს საქართველოში 341.2 ათასი რუსი ცხოვრობდა. ახალ, სრულიად

უცხო განწყობილებების გარემოში ადაპტაცია რუსულმა მოსახლეობამ ვერ შეძლო. 2002 წლის აღწერის შედეგების მიხედვით, რუსების რაოდენობამ მკვეთრად იკლო და 68 ათასი შეადგინა, მათგან ნახევარი თბილისშია განსახლებული. სხვა ეთნიკური უმცირესობისაგან განსხვავებით, რუსები თავიდანვე ძირითადად ქალაქებში ცხოვრობდნენ. საქართველოში მათი კომპაქტური დასახლებები არ გვხვდება, იშვიათი გამონაკლისის გარდა. ამჟამად რუსული მოსახლეობის დიდ ნაწილს ხანდაზმულები შეადგენენ.

შემცირდა უკრაინელთა რაოდენობაც. თუ 1989 წლის აღწერის მიხედვით, საქართველოში ცხოვრობდა 52,4 ათასი უკრაინელი, მათი რაოდენობა 2002 წლის აღწერის მიხედვით 7039-მდე შემცირდა. მათგან ნახევარი განსახლებულია ქ. თბილისში, ასევე მნიშვნელოვანი რაოდენობაა აჭარის ავტონომიურ რესპუბლიკაში.

მასობრივად შემცირდა ბერძნების რაოდენობა. 1989 წელს საქართველოში 100 ათასი ბერძენი ცხოვრობდა, რაც მთელი მოსახლეობის 1.9%-ს შეადგენდა. ისინი უმრავლესობას შეადგენდნენ წალკის რაიონში – 61.0%. 2002 წლის მოსახლეობის საყოველთაო აღწერის შედეგების მიხედვით კი, ამჟამად ქვეყნის მასშტაბით 15 ათასამდე ბერძენია, რაც მთელი მოსახლეობის 0.3%-ს შეადგენს.

1989 წლის მოსახლეობის აღწერის შედეგების მიხედვით, საქართველოში 6.2 ათასი ასურელი (ასირიელი) ცხოვრობდა. 2002 წლის აღწერის მიხედვით კი ისინი მოსახლეობის 0.1%-ს შეადგენენ. ასურელები ძირითადად ცხოვრობენ თბილისში (მათი კომპაქტური დასახლებებია დედაქალაქის ორ რაიონში: ვაკესა და კუკიაზე), ქუთაისში, გარდაბანში, სოფ. ძველ ქანდაში, ბათუმში, სენაკში, ზუგდიდსა და ქუთაისში.

1989 წლის აღწერის მიხედვით, ქვეყანაში 33.3 ათასი (0.6) ქურთი ცხოვრობდა. 2002 წლის მონაცემების მიხედვით კი, ქურთების რაოდენობა შემცირებულია - 20.8 (0.4%). ამჟამად ქურთები ძირითადად თბილისში (ქალაქის რამდენიმე უბანში ისინი კომპაქტურად არიან დასახლებულნი: ისანი-სამგორი, გლდანი-ნამალადევი, ლოტკინი), რუსთავსა და თელავში ცხოვრობენ. მცირე რაოდენობით დარჩნენ ქურთები ქუთაისში, მცხეთის, გარდაბნის, ოზურგეთის რაიონებსა და აჭარის ტერიტორიაზე.

და ბოლოს, რაც შეეხება ებრაელებს. XX საუკუნის 60-იანი წლების ბოლოს მთელი საბჭოთა კავშირის მასშტაბით გაჩაღდა ბრძოლა ებრაელების ისრაელში დაბრუნებისათვის. საქართველოდან ებრაელთა გადინების კულმინაციურ პერიოდს 1991-1994 წლები წარმოადგენს. აქედან მათი რეპატრაცია საქართველოდან შედარებით უმტკივნეულოდ ხდებოდა. 2002 წლის აღწერის შედეგების მიხედვით, საქართველოში დაახლოებით 4 ათასი ებრაელია, მათი ძირითადი რაოდენობა ცხოვრობს თბილისში, ქუთაისში, გორში, ბათუმში, რუსთავში, ახალციხეში. სოფლები კი ებრაელებისაგან თითქმის მთლიანად დაიცალა. სინაგოგები მოქმედებს თბილისში, ბათუმში, გორში, ქუთაისში, ონში, ახალციხესა და სურამში. საქართველოში მცხოვრები ებრაელები ორ დიდ ჯგუფად იყოფიან: 1. ქართველი ებრაელები (სეფარდები, დაახლ. 80%) და 2. ევროპელი ებრაელები (აშკენაზები).

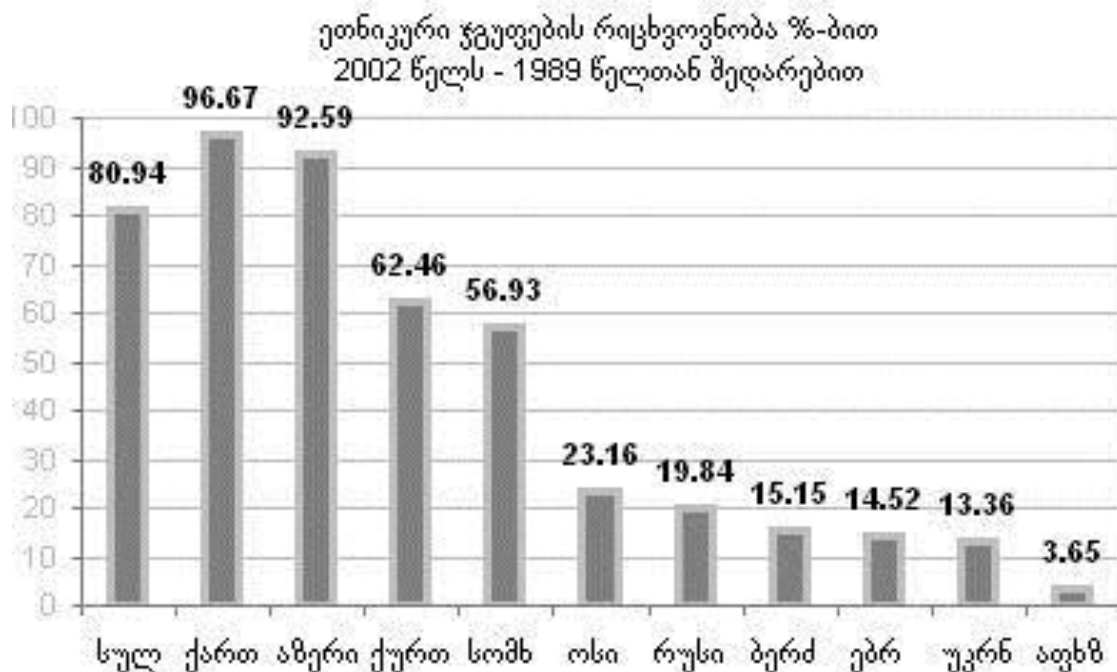
ამრიგად, საქართველო თავისი ეთნიკური მრავალფეროვნებით ისეთ რთულ რეგიონშიც კი გამოირჩევა, როგორც კავკასიაა. განსხვავებული ეთნიკური ჯგუფების თანაცხოვრებისა და ერთიან კულტურულ-პოლიტიკურ ორგანიზმში ინტეგრაციის მექანიზმები ხანგრძლივი ისტორიის განმავლობაში იქმნებოდა და იხვეწებოდა. ხანგრძლივმა თანაცხოვრებამ გარკვეული გავლენა იქონია ქართველებისა და აქ დასახლებული ეთნიკური ჯგუფების სამეურნეო ყოფასა და სულიერ კულტურაზე. საქართველოში დამკვიდრებულმა ეთნიკურმა ჯგუფებმა გაითავისეს რიგი ქართული წესებისა და ასევე, თავის მხრივ, გავლენა მოახდინეს ადგილობრივ მოსახლეობაზე. ამაზე ნათლად მეტყველებს საცხოვრებელი და სამეურნეო ნაგებობები, მეურნეობის გაძლოლის წესები, ქორწინების, გლოვის, დაკრძალვის რიტუალები, ფოლკლორი და ა.შ. განსხვავებული ჯგუფების თანაცხოვრების პრაქტიკა ეკონომიკური ხასიათის ურთიერთზეგავლენაშიც გამოიხატებოდა. ბარისა და მთის მოსახლეობის ბუნებრივი მიგრაციული პროცესები და უცხოეთიდან მოახალშენეების შემოსვლა, ერთი მხრივ, ეკონომიკური წონასწორობის დაცვას უწყობდა ხელს, მეორე მხრივ - ისტორიულ-გეოგრაფიული კარჩაკეტილობის მოხსნას.

ქალაქში ჩასახლებულ მიგრანტების ამა თუ იმ ჯგუფის წარმომადგენლები, როგორც წესი, უპირატესად, ერთ პროფესიას ირჩევენ, მაგალითად, ვაჭრები ძირითადად ებრაელები და სომხები იყვნენ, ხელოსნები - სომხები, მეეტლეები - რუსები (მაღაყნები) და ა.შ. დიდი მნიშვნელობა ჰქონდა და აქვს სხვადასხვა ეთნიკურ ჯგუფთა ერთმანეთის ტრადიციულ დღესასწაულებში მონაწილეობას. აღსანიშნავია, რომ ხშირად ამ დროს იწვევენ ხოლმე სხვა თემის იმ წევრებს, რომლებთანაც მეგობრობა ან ნათესაობა აკავშირებთ (ასე იქცევიან, მაგალითად, აზერბაიჯანელები «ნოვრუზ ბაირამის» დროს). ხანდახან სხვადასხვა ეთნიკური ჯგუფის დღესასწაულები ერთმანეთს ემთხვევა და რიტუალები პარალელურად ტარდება (მაგალითად, აღდგომის, ყველიერის დღეებში საზეიმო რიტუალს ასრულებენ სომხებიც და ქართველებიც). ზოგიერთი ადგილობრივი დღესასწაული სხვა ეთნიკურმა ჯგუფებმა იმდენად გაითავისეს, რომ მათ თვითონაც აღნიშნავენ. მაგალითად, ქვემო ქართლის ცალკეულ სოფლებში აზერბაიჯანელები შემოდგომის გიორგობას ეკლესიაში მიდიან, საკლავს სწირავენ, სანთელს ანთებენ და ლოცულობენ.

ეთნიკური უმცირესობები საქართველოში განსახლებულია, როგორც დისპერსიულად, ისე კომპაქტურად. კომპაქტურად, ძირითადად, დასახლებულია აზერბაიჯანელები და სომხები. ჩეჩნების კომპაქტური დასახლების ადგილია პანკისის ხეობა. დანარჩენი ეთნიკური ჯგუფები ძირითადად მთელი ქვეყნის მასშტაბით არიან განსახლებული და მათი ინტეგრაციის დონე განსხვავებულია. ისინი, ძირითადად, ქალაქებში ცხოვრობენ. 2002 წლის აღწერის შედეგების მიხედვით, ყველაზე მრავალრიცხოვანი ეთნიკური უმცირესობა აზერბაიჯანელებია. ისინი საქართველოში, ძირითადად, კომპაქტურად ცხოვრობენ ქვემო ქართლში, კახეთში, შიდა ქართლში, ასევე თბილისსა და რუსთავში. 2002 წლის მოსახლეობის აღწერის შედეგების მიხედვით, აზერბაიჯანელთა რაოდენობა შემცირდა (284 761 კაცი), თუმცა მათმა პროცენტულმა მაჩვენებელმა საქართველოს მთელ მოსახლეობაში 6.5%-მდე მოიმატა. თუკი 1989 წლის აღწერის მიხედვით აზერბაიჯანელები საქართველოში რაოდენობის მიხედვით, ეთნიკურ უმცირესობებს შორის სომხებისა და რუსების შემდეგ მესამე ადგილზე იყვნენ (307 556 კაცი, რაც მთელი მოსახლეობის 5.7%-ია), ამჟამად ისინი ყველაზე მრავალრიცხოვანი ეთნიკური უმცირესობაა. აზერბაიჯანელები

უმრავლესობას შეადგენენ ქვემო ქართლის სამ რაიონში. ამ მხრივ განსაკუთრებით გამოირჩევა მარნეულის რაიონი, სადაც მოსახლეობის 83% აზერბაიჯანელები არიან, შემდეგ მოდის დმანისი _ 67%, ბოლნისი _ 66%, ხოლო გარდაბანი _ 44%. კახეთი, კერძოდ, საგარეჯოს რაიონი 32%, ლაგოდეხის რაიონი _ 22%. 2002 წლის აღწერის მიხედვით, 248 929 ადამიანამდე შემცირდა სომხური მოსახლეობის რაოდენობაც, რაც ქვეყნის მთელი მოსახლეობის 5.7%-ს შეადგენს. სომხები უმრავლესობას შეადგენენ სამცხე-ჯავახეთის ორ რაიონში: ახალქალაქისა (94%) და ნინოწმინდის რაიონებში (96%), ქვემო ქართლში, წალკის რაიონში (55%). ასევე მათი დიდი განსახლებაა ახალციხის რაიონში (36%), ქ. თბილისში კი, ქართველების შემდეგ ყველაზე მრავალრიცხოვანი ეთნიკური ჯგუფია (8%). სომხები აზერბაიჯანელებისაგან განსხვავებით, საქართველოს უფრო მეტ რაიონში არიან განსახლებული, თუმცა მათი რაოდენობა აღნიშნულ რაიონებში პროცენტული შეფარდებით შედარებით დაბალია. მაგალითად, ასპინძის რაიონში _ (17%), თეთრიწყაროს რაიონში _ (10%), ბორჯომის რაიონში _ (10%), მარნეულის რაიონში _ (8%).

დიაგრამა 2.6



2002 წლის აღწერის შედეგების მიხედვით, რუსების რაოდენობამ მკვეთრადიკლო და 68 ათასი შეადგინა, მათგან ნახევარი თბილისშია განსახლებული. სხვა ეთნიკური უმცირესობისაგან განსხვავებით, რუსები თავიდანვე, ძირითადად, ქალაქებში სახლობდნენ, ნაკლებად სოფლებში. საქართველოში მათი კომპაქტური დასახლებები არ გხვდება, იშვიათი გამონაკლისის გარდა. დღეისათვის რუსული მოსახლეობის დიდ ნაწილს ხანდაზმულები შეადგენენ. ასევე, შემცირდა უკრაინელთა რაოდენობაც. თუ 1989 წლის აღწერის მიხედვით საქართველოში ცხოვრობდა 52 400 უკრაინელი, 2002 წლის აღწერის მიხედვით მათი რაოდენობა 7 039 კაცამდე შემცირდა. მათგან ნახევარი განსახლებულია ქ. თბილისში, ასევე მნიშვნელოვანი რაოდენობა ცხოვრობს აჭარის ავტონომიურ რესპუბლიკაში. საქართველოში მცხოვრები უკრაინელების შეფასებით, მათი რაოდენობა მინიმუმ ორჯერ უფრო მეტია, რადგან აღწერისას დაუშვეს შეცდომები და ბევრი უკრაინელი რუსად ჩაიწერა. მასობრივად შემცირდა ბერძნების რაოდენობა. 1989 წელს საქართველოში 100 ათასი ბერძენი ცხოვრობდა, რაც მთელი მოსახლეობის 1.9%-ს შეადგენდა. ისინი უმრავლესობას შეადგენდნენ წალკის რაიონში – 27 000 კაცი (61.0%). 2002 წლის აღწერის მიხედვით კი, 1989 წელთან შედარებით, ბერძნების რაოდენობა შემცირდა საგრძნობლად. ამჟამად ქვეყნის მასშტაბით 15 ათასამდე ბერძენია, რაც მთელი მოსახლეობის 0.3%-ს შეადგენს. ქ. თბილისში დღეისათვის ცხოვრობს 3800-მდე ბერძენი, აჭარის ტერიტორიაზე – 2 200, ქვემო ქართლში კი – 7 500-მდე. წალკის რაიონში, სადაც 1989 წელს ბერძენი უმრავლესობაში იყვნენ, მათი რაოდენობა 4 600-მდე შემცირდა. ამჟამად, რაიონის უმრავლესობა სომხები არიან.

1989 წლის აღწერის მიხედვით საქართველოში 6 200 ასურელი ცხოვრობდა (0.1%).⁵⁹ 2002 წლის აღწერის მიხედვით კი, საქართველოში ცხოვრობს 3 299 ასურელი, რაც მთელი მოსახლეობის 0.1%-ს შეადგენს.⁶⁰ საქართველოში ასურელები, ძირითადად, ცხოვრობენ თბილისში, ქუთაისში, გარდაბანში, სოფ. ძველ ქანდაში, ბათუმში, სენაკში, ზუგდიდსა და ქუთაისში. 1989 წელს საბჭოთა საქართველოში ჩატარებული ბოლო აღწერის მიხედვით, ქვეყანაში 33 300 (0.6%) ქურთი ცხოვრობდა. 2002 წლის მონაცემების მიხედვით კი,

ქურთების რაოდენობა მნიშვნელოვნად არის შემცირებული – 20 843 კაცი (0.4%).⁶¹ ამჟამად ქურთები, ძირითადად, თბილისში, რუსთავსა და თელავში ცხოვრობენ. ისინი მცირე რაოდენობით დარჩნენ ქუთაისში, მცხეთის, გარდაბნის, ოზურგეთის რაიონებსა და აჭარის ტერიტორიაზე. 2002 წლის აღწერით, საქართველოში 7 110 ქისტი/ჩეჩენია აღრიცხული, მათი უმრავლესობა კახეთში, მცირე რაოდენობა კი თბილისსა და ქვემო ქართლში ცხოვრობს. მოსახლეობის რაოდენობაზე მნიშვნელოვანი ასახვა პოვა 1999 წელს ჩეჩნეთ-რუსეთის ომის შედეგად პანკისის ხეობაში ჩეჩნეთიდან ლტოლვილების დასახლებამ (დაახლოებით 7 000-8 000 ადამიანი). შემდგომ წლებში ლტოლვილების თანდათანობით გასვლის შედეგად მნიშვნელოვნად მოიკლო ქისტ/ჩეჩენების საერთო რაოდენობამ. 2002 წლისათვის საქართველოში 4 ათასამდე ებრაელი დარჩა. მათი ძირითადი ნაწილი ცხოვრობს თბილისში, ქუთაისში, გორში, ბათუმში, რუსთავში, ახალციხეში. სოფლებში კი ებრაელები თითქმის აღარ ცხოვრობენ.

ცხრილი 2.2

საქართველოს მუდმივი მოსახლეობა ცალკეული ეროვნებების მიხედვით

	2002	1989	მოსახლეობის ზრდის ტემპი		წილი მთელ მოსახლეობაში (პროცენტებში)	
			±	%	2002	1989
	1	2	3	4	5	6
სულ მოსახლეობა	4371535	5400841	-1029306	80,9	100,0	100,0
მათ შორის						
ქართველი	3661173	3787393	-126220	96,7	83,8	70,1
აზერბაიჯანელი	284761	307556	-22795	92,6	6,5	5,7
სომეხი	248929	437211	-188282	56,9	5,7	8,1
რუსი	67671	341172	-273501	19,8	1,5	6,3
ოსი	38028	164055	-126027	23,2	0,9	3,0
ეზიდი	18329	0	18329		0,4	
ბერძენი	15166	100324	-85158	15,1	0,3	1,9
უკრაინელი	7039	52443	-45404	13,4	0,2	1,0
აფხაზი	3527	95853	-92326	3,7	0,1	1,8
ასურელი	3299	6206	-2907	53,2	0,1	0,1
ქისტი	7110	0	7110		0,2	0,0
ებრაელი	3772	24720	-20948	15,3	0,1	0,5
ქურთი ⁹	2514	33331	-30817	7,5	0,1	0,6
აგარიელი	1996	4230	-2234	47,2	0,1	0,1
პოლონელი	870	2014	-1144	43,2	0,0	0,0
გერმანელი	651	1546	-895	42,1	0,0	0,0
ბელორუსი	542	8595	-8053	6,3	0,0	0,2

1989 წლის აღწერისას „ეზიდი“ ეროვნების მოსახლეობა შესული იყო „ქურთი“ ეროვნების შემადგენლობაში. 1939 წლის აღწერის შემდეგ ეზიდები აღირიცხებოდნენ ქურთებთან ერთად. თუმცა, 2002 წლის აღწერის დროს ისინი ცალკე გამოიყვნენ ეზიდთა ტრადიციების ცენტრის „რაზიბუნ“-ის მოთხოვნით. ამის გამო საბოლოო მონაცემების მიხედვით, მათ ვინც აღწერისას განაცხადეს, რომ ეზიდები არიან, ეზიდებად ჩაწერეს (18 329 კაცი), ხოლო მათ ვინც განაცხადეს, რომ ქურთები არიან, ქურთებად (2 514 კაცი).⁹

⁹ კომახია მ. ეთნიკური რუკის ფორმირება საქართველოში.

თავი 3. საქართველოს მოსახლეობის თანამედროვე ეთნიკური რუკა.

3.1 ეროვნული შემადგენლობის ანალიზი 2014 წლის აღწერის მიხედვით.

მოსახლეობის 2014 წლის აღწერის შედეგების საფუძველზე საქართველოს მოსახლეობის 86,8 პროცენტს ქართველები შეადგენენ, 6,3 პროცენტს - აზერბაიჯანელები, ხოლო 4,5 პროცენტს - სომეხი ეროვნების მოსახლეობა. აქვე უნდა აღინიშნოს, რომ ქვეყნაში მცხოვრები რაოდენობრივად პირველი ყველაზე მრავალრიცხოვანი 10 ეროვნება წარმოადგენს მთლიანი მოსახლეობის 99,6 პროცენტს.¹⁰

ცხრილი 3.1

ეროვნებები	სულ (ათასიკაცი)	პროცენტულიგანაწილება
სულმოსახლეობა	3 713,8	100,0
ქართველი	3 224,6	86,8
აზერბაიჯანელი	233,0	6,3
სომეხი	168,1	4,5
რუსი	26,5	0,7
ოსი	14,4	0,4
იეზიდი	12,2	0,3
უკრაინელი	6,0	0,2
ქისტი	5,7	0,2
ბერძენი	5,5	0,1
ასირიელი	2,4	0,1
სხვა	14,3	0,4
უარიპასუხზე	0,6	0,0
ეროვნება მითითებული არ არის	0,5	0,0

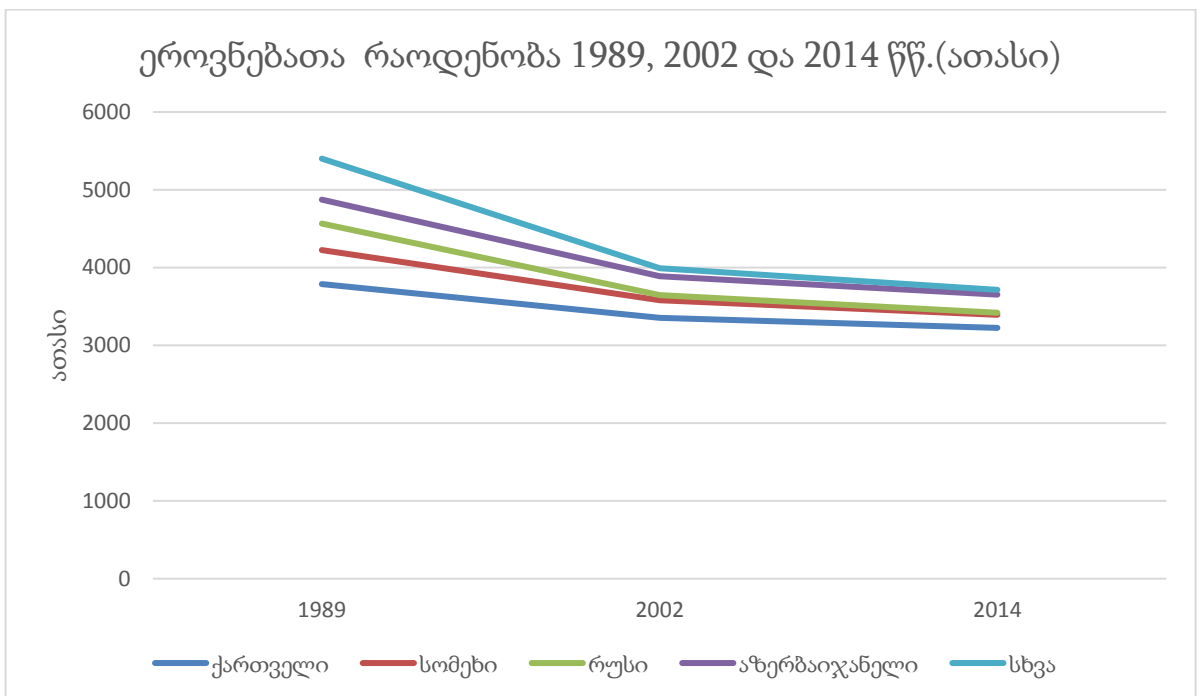
¹⁰ <https://www.geostat.ge/ka/single-categories/114/mosakhleoba>

“საქსტატმა“ 28 აპრილს 2014 წლის ნოემბერში ჩატარებული საქართველოს მოსახლეობის საყოველთაო აღწერის შედეგები გამოაქვეყნა, რომელიც ასევე შეიცავს მონაცემებს 3.71 მილიონიანი მოსახლეობის ეთნიკური შემადგენლობის და რელიგიური კუთვნილების შესახებ. „საქსტატმა“ წინასწარი მონაცემები ერთი წლის წინ გამოაქვეყნა, თუმცა ის მოსახლეობის მხოლოდ საერთო რაოდენობას და რეგიონების მიხედვით მათ გადანაწილებას მოიცავდა. მოსახლეობის აღწერა ქვეყნის მასშტაბით ჩატარდა, სეპარატისტული აფხაზეთის და სამხრეთ ოსეთის გამოკლებით. მოსახლეობის 86.8%-ს – 3.22 მილიონი ადამიანი – ქართველები შეადგენენ; შემდეგ მოდიან აზერბაიჯანელები – 233 000 ადამიანი (6.3%); სომხები – 168 100 (4.5%); რუსები – 26 500 (0.7%); ოსები – 14 400 (0.4%). საქსტატის მონაცემებში, სადაც ეთნიკური კუთვნილების შესახებ არის ინფორმაცია, 12 200 ადამიანი ანუ მთლიანი მოსახლეობის 0.3% მოხსენიებულია როგორც იეზიდები; უკრაინელები – 6 000 (0.2%); ქისტები – 5 700 (0.2%); ბერძნები – 5 500 (0.1%). მოსახლეობის 83.4%-ს – 3 მილიონ ადამიანზე მეტი – მართლმადიდებელი ქრისტიანები შეადგენენ. მუსლიმური სარწმუნოების მატარებელია 398 700 ადამიანი – მოსახლეობის 10.7%; სომხური-სამოციქულო აღმსარებლობის მიმდევარია 109 000 ადამიანი (2.9%); კათოლიკეები – 19 200 (0.5%). კატეგორიაში „არცერთი“ 19 100 ადამიანი შევიდა, ხოლო 43 900 პირმა ან უარი თქვა პასუხზე ან არ მიუთითა. 2014 წლის მდგომარეობით, როდესაც აღწერა ჩატარდა, საქართველოს მოსახლეობა 3 713 804 ადამიანს შეადგენდა, რაც 15%-ით ნაკლებია 2002 წელთან შედარებით, როდესაც წინა აღწერა ჩატარდა და მოსახლეობის რაოდენობა 4 371 535-ს შეადგენდა. 2 122 623 ადამიანი, რაც მთლიანი მოსახლეობის 57.2%-ს შეადგენს (2002 წელს ეს მაჩვენებელი 52.3% იყო), საქალაქო დასახლებებში ცხოვრობდა, ხოლო დანარჩენი 42.8% (1 591 181 ადამიანი) სასოფლო დასახლებებში (47.7% – 2002 წელს). აღწერის შედეგებით, თბილისში 1 108 717 ადამიანი ცხოვრობს. მოსახლეობის განაწილება რეგიონების მიხედვით ასეთია: 533 906 ადამიანი იმერეთის რეგიონში ცხოვრობს; შემდეგ მოდის ქვემო ქართლის რეგიონი 423 986 მაცხოვრებლით; აჭარა – 333 953; სამეგრელო–ზემო სვანეთი – 330 761; კახეთი – 318 583; შიდა ქართლი – 263

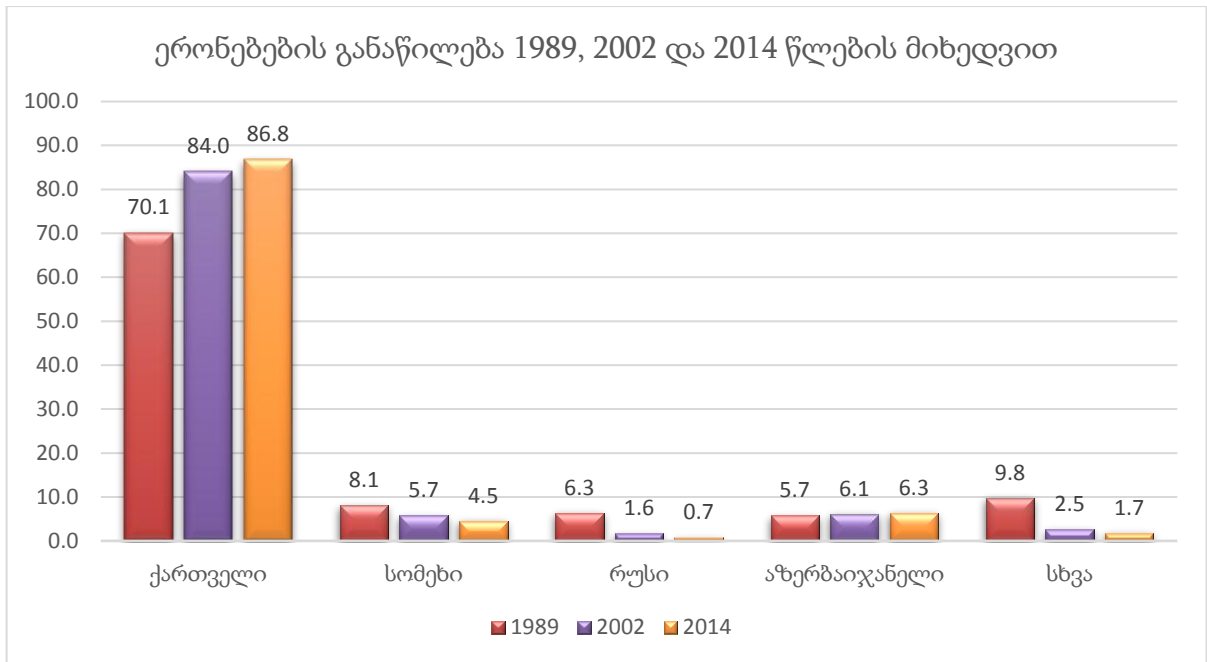
382; სამცხე-ჯავახეთი – 160 504; გურია – 113 350, მცხეთა-მთიანეთი – 94 573, რაჭა-ლეჩხუმი და ქვემო სვანეთი – 32 089

საქართველოს სტატისტიკის დეპარტამენტის მიერ ჩატარებული მოსახლეობის აღწერის ბოლო მონაცემებით, ეროვნული უმცირესობები მოსახლეობის საერთო რაოდენობის 16,2%-ს შეადგენენ. ყველაზე დიდ ეთნიკურ ჯგუფს საქართველოში (6,6%) აზერბაიჯანელები წარმოადგენენ, რომლებიც კომპაქტურად ქვემო ქართლში ცხოვრობენ.

დიაგრამა 3.1



დიაგრამა 3.2

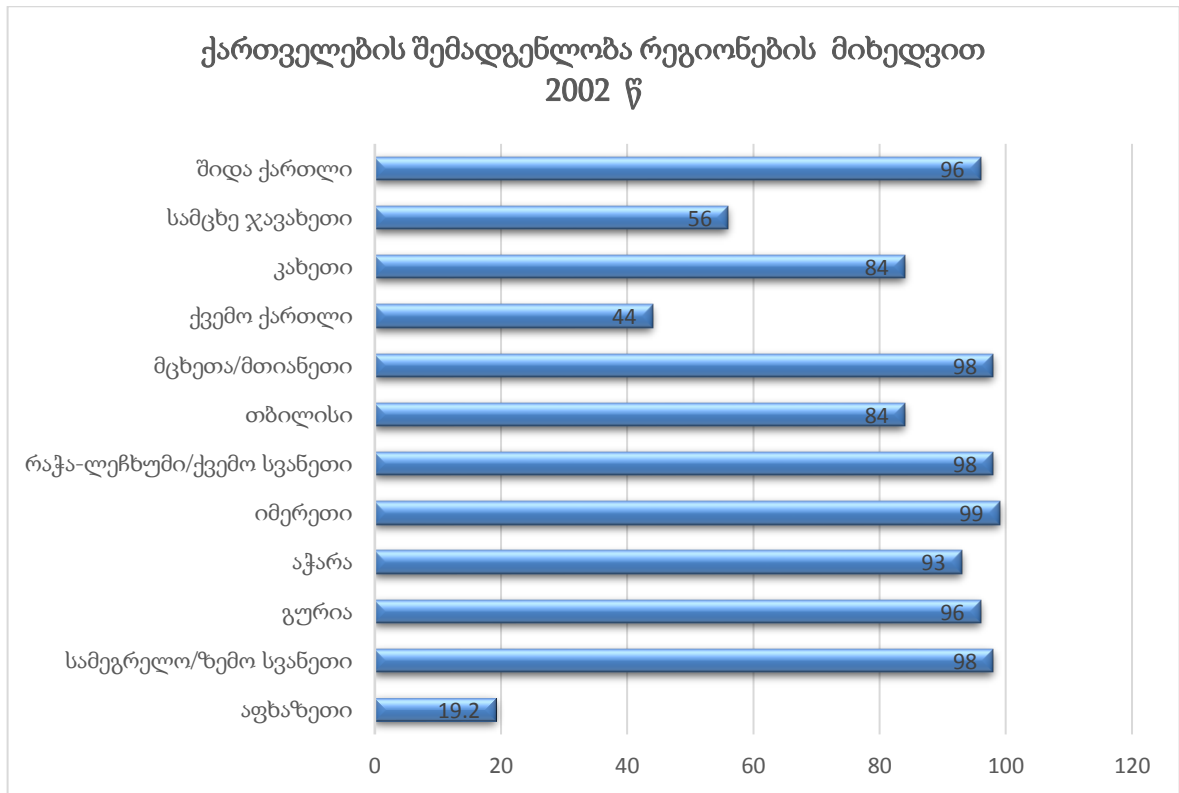


3.2 საქართველოს ეთნიკური შემადგენლობის ანალიზი რეგიონების მიხედვით.

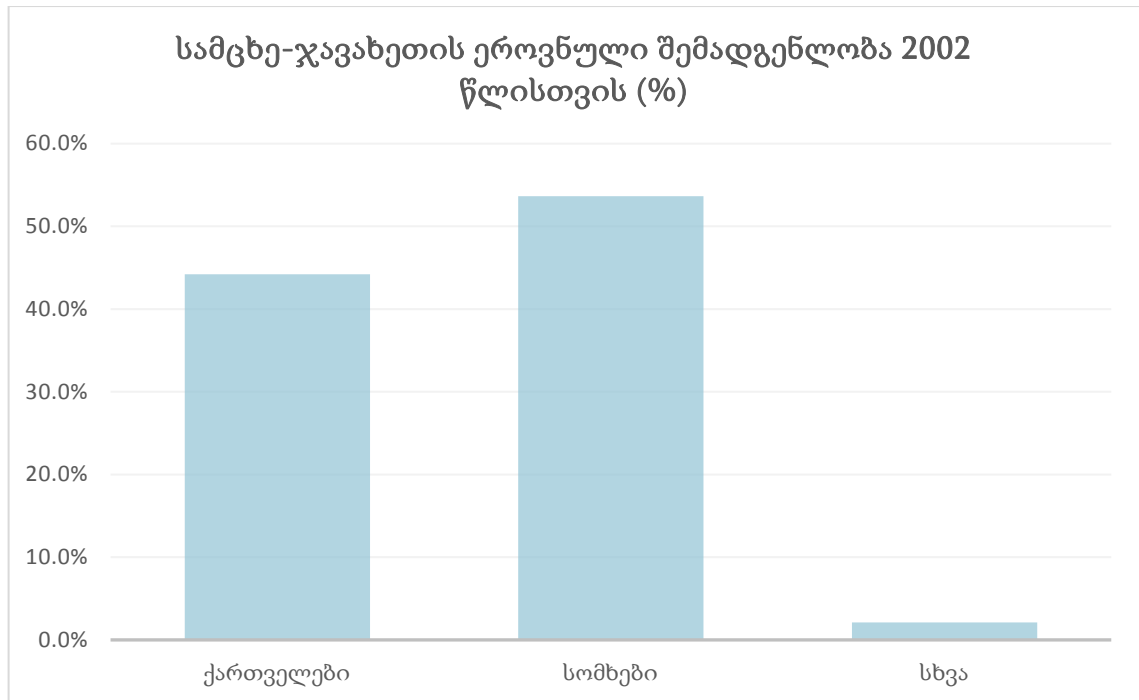
საქართველო პოლიეთნიკური ქვეყანაა, 2014 წლის მონაცემების მიხედვით ქვეყნის მოსახლეობის 84 %-ს ქართველები შეადგენს, არა ეთნიკური ქართველებიდან ყველაზე დიდი რაოდენობით ცხოვრობს აზერბაიჯანელები 7%, სომეხები 6%, სხვა ხალხიდან – რუსები, ქურთები, ოსები, აფხაზები, ებრაელები, ბერძნები და სხვა.

ადმინისტრაციული ერთეულების, მხარეების მიხედვით ეთნიკური შემადგენლობა მკვეთრად განსხვავდება ერთმანეთისგან, თუ დავაკვირდებით გრაფიკს ყველაზე ნაკლები ქართველი ქვემო ქართლში 47% და სამცხე-ჯავახეთის მხარეებში 44 %. ყურადღებას სწორედ ამ მხარეებზე გავამახვილებთ.

დიაგრამა 3.3

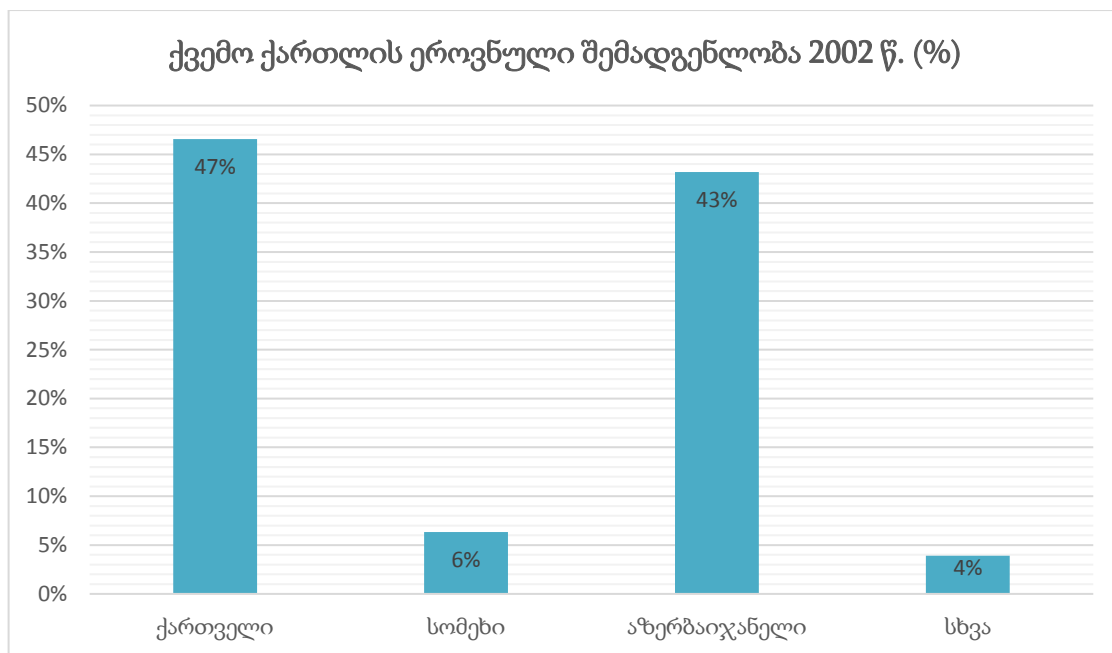


დიაგრამაზე ნაჩვენებია ქართველთა პროცენტული რაოდენობა, 2002 წლის მონაცემების მიხედვით, თითოეული რეგიონისთვის. ქართველთა ყველაზე დიდი რაოდენობა, თითქმის ასი პროცენტი არის იმერეთის რეგიონში, რაც შეეხება იმ რეგიონებს სადაც მცხოვრები ქართველთა რიცხვი მთლიან მოსახლეობასთან შედარებით 50 პროცენტზე ნაკლებია ესინია აფხაზეთი, და ქვემო ქართლი, სამცხე-ჯავახეთში კი -56 %-ია.



ეთნიკური შემადგენლობის მხრივ სამცხე-ჯავახეთის მხარეში განსაკუთრებით დიდი სომხური მოსახლეობის ხვედრითი წილი, ქართველები 44,2%, სომხები 53,6%. მუნიციპალიტეტების მხრივ ახალქალაქსა და ნინოწმინდაში სომხური მოსახლეობა 95 %-ზე მეტია. ნინოწმინდის მუნიციპალიტეტის რამოდენიმე სოფელში ცხოვრობს რუსი მოსახლეობა, რომლებიც არიან სექტანტები – დუხაბორები, რომლებიც საქართველოში 1840-იან წლებში დასახლდნენ.

დიაგრამა 3.5

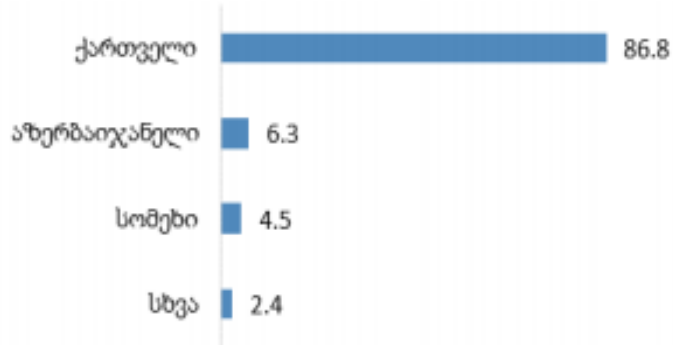


რაც შეეხება მდგომარეობას ქვემო ქართლში, აქ ქართველთა რაოდენობა მხოლოდ 47%, აზერბაიჯანელთა რაოდენობა კი 43 %. ქვემო ქართლის თითქმის ყველა მუნიციპალიტეტში გარდა ქალაქ რუსთავის, გარდანისა და თეთრიწყაროსი, ქართველები ვართ ეთნიკურ უმცირესობაში, მარნეულის მუნიციპალიტეტში მოსახლეობის თითქმის 83%-ს აზერბაიჯანელები შეადგენს. დმანისში – 67 % აზერბაიჯანელია, ამდენივეა აზერბაიჯანელი მოსახლეობის წილი ბოლნისშიც, ხოლო წალკის რაიონში მოსახლეობის 55% სომეხია.

2014 წლის ნოემბერში ჩატარებული მოსახლეობის საყოველთაო აღწერის შედეგად საქართველოს მოსახლეობის რიცხოვნობამ 3 713 804 კაცი შეადგინა, აქედან 86,8 % ქართველია, 6,3 % აზერბაიჯანელი, 4,5% სომეხი და 2,4 % კი სხვა ეროვნებები.

დიაგრამა 3.6

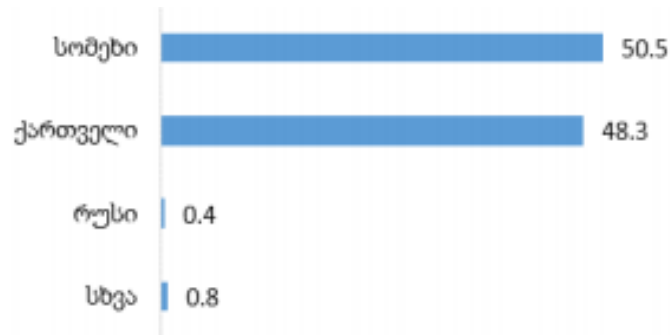
მოსახლეობის განაწილება (%) ეროვნების მიხედვით



ადმინისტრაციული ერთეულების, მხარეების მიხედვით ეთნიკური შემადგენლობა განსხვავდება ერთმანეთისგან, ყველაზე ნაკლები ქართველი ქვემო ქართლში და სამცხე-ჯავახეთის მხარეებში, ყველაზე მეტი ქართველი კი იმერეთის, რაჭა-ლეჩხუმის/ქვემო სვანეთის და სამეგრელო/ზემო სვანეთის რეგიონებია. ყურადღებას სწორედ ამ მხარეებზე გავამახვილებთ.

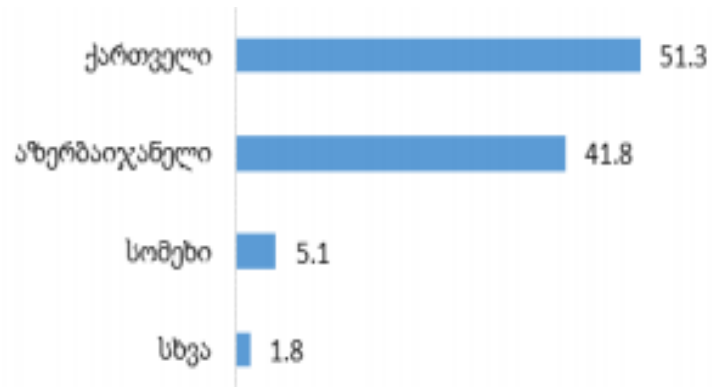
დიაგრამა 3.7

მოსახლეობის განაწილება (%) ეროვნების მიხედვით



სამცხე ჯავახეთში ქართველთა რაოდენობა 2002 წლის მოსახლეობის საყოველთაო აღწერის მიხედვით თუ 44,2% იყო 2014 წლისთვის ის 48,3%-მდე გაიზარდა, სომეხთა რაოდენობა კი 53,6%-დან 50,5%-მდე შემცირდა, თუმცა სამცხე-ჯავახეთის რეგიონში ქართველი ისევ ეთნიკურ უმცირესობაში არიან.

დიაგრამა 3.8

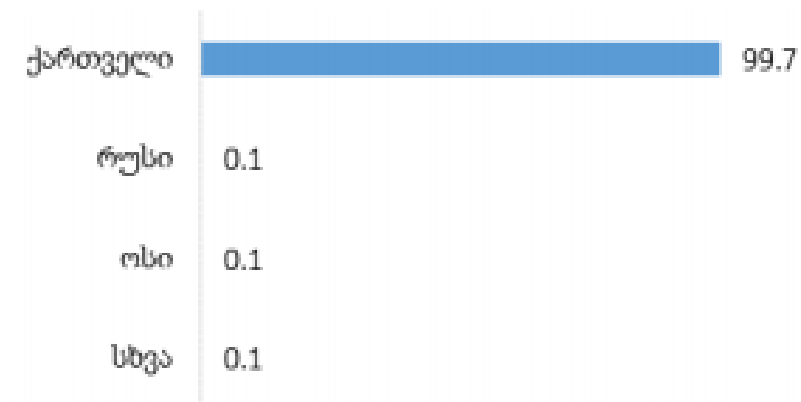


რაც შეეხება ქვემო ქართლს სამცხე-ჯავახეთის მსგავსად ამ რეგიონშიც ქართველთა რაოდენობა გაზრდილია. 2002 წლის მოსახლეობის საყოველთაო აღწერის მიხედვით ქართველთა რაოდენობა 47% იყო 2014 წლის აღწერის მიხედვით ის 51,3 %-მდე გაიზარდა, აზერბაიჯანელთა რაოდენობა კი 43% იყო და საბოლოო მონაცემების მიხედვით 41,8%.

იმერეთის, რაჭა-ლეჩხუმის/ქვემო სვანეთის და სამეგრელო/ზემო სვანეთის რეგიონებში კი, სადაც ქართველთა რაოდენობა თითქმის ასი პროცენტია, არ ყოფილა მნიშვნელოვანი განხსვავებები 2002 და 2014 მოსახლეობის საყოველთაო აღწერებს შორის.

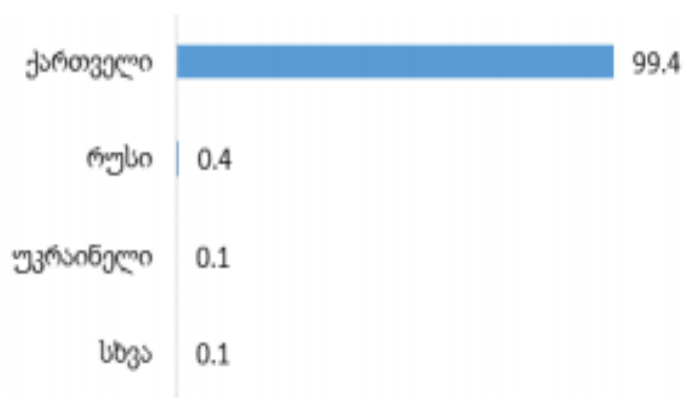
დიაგრამა 3.9

მოსახლეობის განაწილება (%) ეროვნებების მიხედვით
რაჭა-ლეჩხუმი და ქვემო სვანეთი

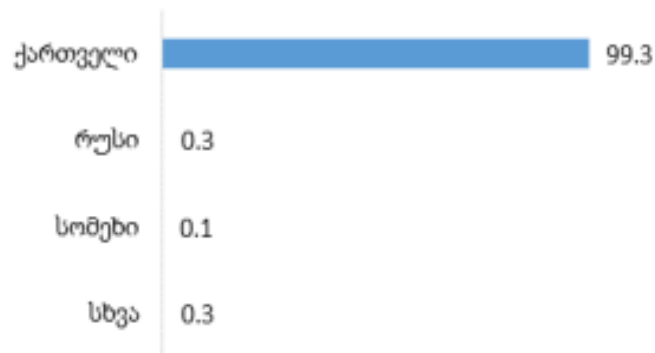


დიაგრამა 3.10

მოსახლეობის განაწილება (%) ეროვნებების მიხედვით
სამეგრელო და ზემო სვანეთი



მოსახლეობის განაწილება (%) ეროვნებების მიხედვით
იმერეთი



3.3 საქართველოს ეთნიკური შემადგენლობის სტატისტიკური ანალიზი.

ახლა კი გადავიდეთ უშუალოდ ამ მონაცემების სტატისტიკურ ანალიზზე. კერძოდ კი მოსახლეობის მთლიანი რაოდენობიდან ქართველთა შემადგენლობისთვის გამოვთვალოთ აბსოლუტური მატება, ზრდის ტემპები, მატების ტემპები და ა.შ.

დინამიკური მწკრივი ეწოდება სტატისტიკური მაჩვენებლების რიცხვით მნიშვნელობათა მწკრივებს, რომლებიც ახასიათებენ საზოგადოებრივი მოვლენების ცვლილებას დროში.

განვიხილოთ დინამიკური მწკრივის საანალიზო მაჩვენებლები:

თუ წლების მიხედვით მოცემულია დინამიკური მწკრივის მაჩვენებლები y_1, y_2, \dots, y_n , მაშინ მათ ეწოდებათ დინამიკური მწკრივის დონეები.

წელი	1989	2002	2014
ქართ. რაოდენობა	3787,4	3353,8	3224,6

აბსოლუტური მატება არის სხვაობა მომდევნო და წინა დონეებს შორის. შესაძლოა გამოვითვალოთ ჯაჭვური და საბაზისო აბსოლუტური მატებები. თუ წინა დონედ აღებულია ერთი რომელიმე (ძირითადად საწყისი y_1) დონე, მაშინ გვაქვს საბაზისო აბსოლუტური მატება, ხოლო თუ თითოეულ დონეს აკლდება მისი მომიჯნავე წინა დონე, მაშინ გვაქვს ჯაჭვური აბსოლუტური

თავდაპირველად გამოვთვალოთ ჯაჭვური მატების ტემპები, რომელიც გამოითვლება ფორმულით:

$$\Delta = y_t - y_{t-1}$$

შეგვიძლია ანალოგიური გამოთვლები ჩავატაროთ და გამოვთვალოთ საბაზისო აბსოლუტური მატება, რომელიც გამოითვლება შემდეგი ფორმულით:

$$\Delta = y_t - y_1$$

საბაზისო წლად მივიჩნით 1989 წელი.

შესაბამისად, ზემოთ მოყვანილი მონაცემების მიხედვით:

წელი	ქართველთა რაოდ.	Δ (ჯაჭვური)	Δ (საბაზისო)
1989	3,787.4		
2002	3,353.8	(433.6)	(433.6)
2014	3,224.6	(129.2)	(562.8)

აბსოლუტური მატებების საფუძველზე შეგვიძლია გამოვითვალოთ საშუალო აბსოლუტური მატება, რომელიც გამოითვლება შემდეგი ფორმულით:

$$\bar{\Delta} = \frac{\sum \Delta}{n - 1}$$

ჩავსვით აღნიშნულ ფორმულაში მიღებული შედეგები:

$$\bar{\Delta} = 281.4$$

მეტად მნიშვნელოვანი მაჩვენებელია ზრდის ტემპი, რომელიც გვიჩვენებს თუ რამდენჯერ იზრდება დინამიკური მწკრივის ესა თუ ის დონე წინა რომელიმე დონესთან შედარებით. როგორც ვიცით, აბსოლუტური მატების მსგავსად, ზრდის ტემპებიც შესაძლოა ორი მეთოდით გამოვთვალოთ, საბაზისო და ჯაჭვური. თუ წინა დონედ მიჩნეულია ერთი რომელიმე უცვლელად, მაშინ მივიღებთ საბაზისო ზრდის ტემპებს, ხოლო თუ ის იცვლება და თითოეულ დონეს ვადარებთ მის მომიჯნავე წინა დონეს, მაშინ შედეგად ვიღებთ ჯაჭვური ზრდის ტემპებს.

არსებული მონაცემების საფუძველზე შეგვიძლია გავიანგარიშოთ ზრდის ტემპები.

საბაზისო ზრდის ტემპი გამოითვლება ფორმულით:

$$K = \frac{y_t}{y_1} * 100$$

ჯაჭვური ზრდის ტემპი გამოითვლება ფორმულით:

$$K = \frac{y_t}{y_{t-1}} * 100$$

თავდაპირველად გავიანგარიშოთ საბაზისო ზრდის ტემპები, როგორც წინა შემთხვევაში, ამჯერადაც საბაზისოდ ავიღოთ 1989 წელი.

წელი	K % (ჯაჭვური)	K% (საბაზისო)
1989		
2002	88.6	88.6
2014	96.1	85.1

ზრდის ტემპების საშუალებით გამოითვლება საშუალო წლიური ზრდის ტემპი, რომელიც გაიანგარიშება შემდეგი ფორმულით:

$$K = \sqrt[n-1]{k_1 * k_2 * \dots * k_{n-1}}$$

ჯაჭვური ზრდის ტემპებისათვის საშუალო წლიური ზრდის ტემპი ფორმულა შედარებით მარტივ სახეს ღებულობს:

$$K = \sqrt[n-1]{\frac{y_n}{y_1}}$$

ჩავსვათ ფორმულაში შესაბამისი რიცხვები:

$$K = 111,28\%$$

მატების ტემპი მიიღება აბსოლუტური მატების შეფარდებით წინა შესაბამის დონესთან. იმის მიხედვით, თუ რომელი დონეა აღებული შესადარებლად, გვაქვს საბაზისო და ჯაჭვური მატების ტემპი. სხვაგვარად იგი მიიღება თუ ზრდის ტემპს გამოვაკლებთ 1-ს ან 100%-ს.

საბაზისო მატების ტემპი გამოითვლება ფორმულით:

$$T_{n-1} = \frac{y_n - y_1}{y_1} = K_n - 100$$

ჯაჭვური მატების ტემპის გასაანგარიშებლად კი გამოიყენება შემდეგი ფორმულა:

$$T_{n-1} = \frac{y_n - y_{n-1}}{y_{n-1}} = K_n - 100$$

გავიანგარიშოთ მატების ჯაჭვური ტემპები არსებული მონაცემებისათვის:

წელი	T% (ჯაჭვური)	T% (საბაზისო)
1989		
2002	19.8	19.8
2014	3.3	23.8

საშუალო წლიური მატების (კლების) ტემპი გვიჩვენებს მოცემული დროის პერიოდისათვის საშუალოდ მაჩვენებლის გადიდებას ან შემცირებას და გაიანგარიშება საშუალო წლიური ზრდის ტემპის საფუძველზე:

$$\bar{T} = \bar{K} - 100$$

ჩვენს შემთხვევაში:

$$\bar{T} = \bar{K} - 100 = 111,28 - 100 = 11.28$$

3.4 ეროვნული უმცირესობების სამოქალაქო ინტეგრაცია საქართველოში

საქართველოში დემოკრატიული და სტაბილური სახელმწიფოს მშენებლობა შეუძლებელი იქნება ეროვნული უმცირესობების სამოქალაქო ინტეგრაციის პოლიტიკის შემუშავებისა და მისი წარმატებული განხორციელების გარეშე. სამოქალაქო ინტეგრაციის პოლიტიკის პრიორიტეტების განსაზღვრისათვის კი აუცილებელია ეროვნული უმცირესობების, განსაკუთრებით ქვემო ქართლსა და ჯავახეთში კომპაქტურად დასახლებული აზერბაიჯანელებისა და სომხების სამოქალაქო ინტეგრაციის სფეროში არსებული ვითარების შეფასება.¹¹

სამოქალაქო ინტეგრაცია ისეთი გარემოს შექმნას გულისხმობს, როდესაც ეროვნული უმცირესობების წარმომადგენლები აქტიურად და თავისუფლად მონაწილეობენ საზოგადოებრივ ცხოვრებაში, სახელმწიფოს მართვაში, მატერიალური და კულტურული ფასეულობების შექმნაში. ქვემოთ სამოქალაქო ინტეგრაციის რამდენიმე კრიტერიუმს და ამ თვალსაზრისით, არსებულ პრობლემებს განვიხილავთ. ეს საშუალებას მოგვცემს განვსაზღვროთ ის სფეროები, სადაც სახელმწიფოს სამოქალაქო ინტეგრაციის პოლიტიკის გააქტიურება მართებს.

საბჭოთა პერიოდში საქართველოში მცხოვრები ეთნოსების განვითარება ქართულ საზოგადოებაში მათ ინტეგრაციაზე არ იყო ორიენტირებული. ჩვენს ქვეყანას შეუძლია იამაყოს უმცირესობათა მიერ განათლების მშობლიურ ენაზე მიღების უფლებათა მაღალი დონით. თუმცა, მეორე მხრივ, შექმნილი არ იყო ქართულის, როგორც სახელმწიფო ენის, სრულყოფილად შესწავლის პირობები ყველა ეთნოსისთვის. რუსული ენა, რომელიც თავის დროზე საერთაშორისო ურთიერთობების ენას წარმოადგენდა, სინადვილეში, ცვლიდა ქართულ ენას. მოგვიანებით, მომხდარი ცვლილებების შემდეგ, ასეთ ვითარებას არ შეიძლება მძიმე შედეგები არ გამოეღო. ამჟამად ჩვენ გვაქვს უმცირესობათა ჯგუფები, რომლებიც საერთოდ არ არიან ინტეგრირებულნი ან, თუ არიან, ძალიან სუსტად. შედეგად გამოიკვეთა ქართული საზოგადოების სოციალურ-პოლიტიკური და კულტურული

¹¹ http://www.pmmg.org.ge/res/uploads/Etnosebi_Sagartveloshi.pdf

სფეროებისგან გაუცხოების ნიშნები. ისინი უმნიშვნელოდ არიან წარმოდგენილნი ხელისუფლების ორგანოებში, როგორც ცენტრალურ ისე რეგიონალურ დონეზე, საშუალო და მსხვილ ბიზნესში და სხვა. ჩამოუყალიბებელი რჩება მათი სამოქალაქო იდენტიფიკაცია. ცნობილია შემთხვევები, როდესაც პრეზიდენტის არჩევნების დროს ქვემო ქართლის სხვადასხვა სოფელში ზოგიერთი აზერბაიჯანელი ამომრჩეველი საარჩევნო ბიულეტენებში აზერბაიჯანის პრეზიდენტის გვარს ეძებდა და სხვა.

საქმის ამგვარ ვითარებას შესაძლოა გართულებები მოჰყვეს. დაგროვილი დაძაბულობა მეტწილად უმცირესობათა წარმომადგენლების მასიური ემიგრაციის ხარჯზე იხსნებოდა. ჩატარებული სოციოლოგიური გამოკვლევები ცხადყოფს, რომ ქვეყნის დატოვების მიზეზს მძიმე სოციალურ-ეკონომიკური პირობები წარმოადგენს და არა დისკრიმინაცია. მოცემული გარემოება პრობლემისადმი დამოკიდებულებას ცვლის, თუმცა არ ხსნის მის სიმწვავეს. მნიშვნელოვანია ისიც, რომ ეკონომიკურად უკეთ განვითარებული ისტორიული სამშობლოს არსებობა უმცირესობათა ზოგიერთ წარმომადგენელს რეპატრიაციისაკენ უბიძგებს.

ახალ პირობებში უკეთ დაცულნი აღმოჩნდნენ ის უმცირესობები, რომლებიც ცხოვრობენ კომპაქტურად, განსხვავებით იმათგან, რომლებიც გაფანტულად არიან დასახლებულნი (მაგალითად, უზრუნველყოფილი მონაწილეობა ადგილობრივი თვითმმართველობის ორგანოებში). როგორც ადრე, ამჟამადაც მთლიანად უმცირესობებით დასახლებული რეგიონებში მეტწილად ხორციელდება ინკორპორირება მეზობელი ქვეყნების ლინგვისტურ და კულტურულ სივრცეში. არაფერს ვამბობთ, მოცემული გარემოების ეკონომიკურ და პოლიტიკურ შედეგებზე.

სახელმწიფო ენის ცოდნა და განათლება. ამ სფეროში არასაკმარისი ინტეგრაცია ხელს უშლის ეროვნული უმცირესობების წარმომადგენლებს მონაწილეობა მიიღონ ქვეყნის პოლიტიკურ და საზოგადოებრივ ცხოვრებაში, ამცირებს ეკონომიკური და პროფესიული

წარმატების მიღწევის მათ შანსებს. სახელმწიფო ენის არცოდნის გამო ძნელდება მათი ურთიერთობა სახელმწიფო ორგანოებთან. გარდა ამისა, მათ მიერ სახელმწიფო ენის არცოდნა ქართველებში წარმოშობს ეჭვს, რომ ეროვნული უმცირესობები ლოიალურნი არ არიან სახელმწიფოს მიმართ. სახელმწიფო ენის არცოდნა საინფორმაციო იზოლაციას იწვევს, რის შედეგადაც ეროვნული უმცირესობები არ არიან ინფორმირებულნი საქართველოში მიმდინარე პროცესების შესახებ. უცხოურ (რუსულ, სომხურ, აზერბაიჯანულ, თურქულ) საინფორმაციო საშუალებებზე დამოკიდებულების გამო ისინი ფაქტობრივად სხვა ქვეყნის საინფორმაციო სივრცის ნაწილნი ხდებიან. ზოგიერთ შემთხვევაში უცხოური მედიის მიერ საქართველოში მიმდინარე პროცესების ტენდენციური გაშუქება ეროვნულ უმცირესობებსა და სახელმწიფოს შორის ურთიერთობაში პრობლემებსაც წარმოშობს. სახელმწიფო ენის ცოდნის საკითხი განსაკუთრებით მწვავედ დგას ქვემო ქართლსა და ჯავახეთში, სადაც მოსახლეობის აბსოლუტურმა უმრავლესობამ არ იცის სახელმწიფო ენა. რუსულმა ენამ კი, რომელიც საბჭოთა პერიოდში სხვა ეთნიკურ ჯგუფებთან კომუნიკაციის ერთადერთი ენა იყო, ბოლო თხუთმეტი წლის განმავლობაში მნიშვნელოვნად დაკარგა პოზიციები. განათლების სისტემაში წლების განმავლობაში არსებული ხარვეზების გამო ადგილობრივი მოსახლეობა მხოლოდ მშობლიურ ენაზე მეტყველებს და სხვა ერებთან ურთიერთობაში არა თუ ქართულს, რუსულ ენასაც ვეღარ იყენებს. 1990-იანი წლებიდან მოყოლებული ქართული ენის შესწავლის სფეროში სახელმწიფოს მიერ გადადგმული ნაბიჯები მოკრძალებული და არაეფექტიანი იყო. სახელმწიფო ენის არცოდნას განათლების სისტემაში არსებული ზოგიერთი ხარვეზი განაპირობებს: ბავშვის არაქართულენოვან სკოლაში შეყვანის შემთხვევაში პრობლემას წარმოადგენს კვალიფიციური ქართული ენის მასწავლებლების არარსებობა; თანამედროვე ენის სწავლების ერთიანი მეთოდური და მეცნიერული მიდგომის არარსებობა; გართულებულ სასწავლო სტანდარტებსა და პროგრამებზე დაფუძნებული სახელმძღვანელოები. ქართულენოვან სკოლაში შეყვანის შემთხვევაში კი პრობლემას ქმნის რელიგიის ისტორიის (ფაქტობრივად კი მართლმადიდებლობის) სწავლება (ეს საკითხი განსაკუთრებით მწვავედ დგას აზერბაიჯანული მოსახლეობის

წინაშე) და ისტორიის გაკვეთილზე მხოლოდ ეთნიკურ ისტორიაზე საუბარი, როდესაც არ არის ნაჩვენები სხვა ერების როლი საქართველოს, როგორც მრავალეთნიკური სახელმწიფოს ჩამოყალიბებაში. აღნიშნული პრობლემების დასაძლევად ბოლო ორი წლის განმავლობაში განათლებისა და მეცნიერების სამინისტრომ რამდენიმე მიმართულებით უკვე გადადგა ნაბიჯი: მასწავლებელთა ვაკანტურ თანამდებობებზე გაიგზავნა კვალიფიციური კადრები სპეციალური პროგრამის ფარგლებში; ჯავახეთში მიმდინარეობს, ქვემო ქართლში კი დაგეგმილია ეუთოს ეროვნულ უმცირესობათა ეროვნული კომისარიატის დახმარებით პროგრამის განხორციელება, რომელიც ითვალისწინებს ქართული ენის სტანდარტებისა და პროგრამების შეცვლას და გამარტივებს, ქართული ენის პედაგოგთა გადამზადებას და მათთვის სპეციალური მეთოდური სახელმძღვანელოების შექმნას; ამოქმედდა ერთიანი ეროვნული გამოცდებისათვის მოსამზადებელი ცენტრები, სადაც არაქართულენოვანი სკოლების დამამთავრებელი კლასების მოსწავლეთა ინტენსიური მომზადება მიმდინარეობს ქართულ ენასა და ლიტერატურაში. სახელმწიფოს მიერ გამოჩენილი ძალისხმევის მიუხედავად, აღნიშნული პოლიტიკის ხარვეზს ის წარმოადგენს, რომ პროგრამა ძირითადად ახალგაზრდა თაობაზე არის გათვლილი და მასში ჩართულნი არ არიან უფროსი ასაკის ადამიანები, რაც ამ თაობის წარმომადგენლებში სახელმწიფო ენის შესწავლის კუთხით არსებული მგომარეობის შენარჩუნებას გამოიწვევს. ეს პრაქტიკულად ამ თაობის ადამიანების უმრავლესობის მეორეხარისხოვან მოქალაქეებად დარჩენას შეუწყობს ხელს. ამ საკითხის მოგვარება ძნელი იქნება რამდენიმე ფაქტორის გამო, რომელთა შორის უნდა დავასახელოთ – უფროსი თაობის ადამიანებში ქართული ენის შესწავლის სტიმულის ნაკლებობა; ამ ასაკის ადამიანების მიერ ახალი ენის შესწავლის სირთულე; არასაკმარისი რესურსები მათთვის სახელმწიფო ენის შემსწავლელი ცენტრების მასობრივად გასახსნელად.

პოლიტიკურ და სამოქალაქო ცხოვრებაში მონაწილეობა. არჩევნებში მონაწილეობის ხარისხი საქართველოს შემთხვევაში ვერ გამოდგება ინტეგრაციის ინდიკატორად, რადგან წლების განმავლობაში არჩევნების გაყალბების მაჩვენებელი ყველაზე მაღალი სწორედ ეროვნული უმცირესობებით კომპაქტურად დასახლებულ რაიონებში იყო. ასევე, წლების

განმავლობაში ჩამოყალიბებული პოლიტიკური კულტურის გამო, ეროვნული უმცირესობები არჩევნებში მონაწილეობას სახელმწიფოსადმი ლოიალობის გამოხატულებად მიიჩნევენ. ამიტომაც მუდამ სახელისუფლებო პარტიას უჭერენ მხარს. უფრო სანდო ინდიკატორია მათი წარმომადგენლობის დონე ხელისუფლების ორგანოებში, პოლიტიკურ პარტიებსა და არასამთავრობო ორგანიზაციებში. 1992 წლიდან მოყოლებული, ეროვნული უმცირესობები ყველაზე მცირე რაოდენობით 1992-95 წლების მოწვევის პარლამენტში იყვნენ წარმოდგენილნი. შემდგომში, 1995-99 და 1999-2004 წლების მოწვევის პარლამენტებში, მათი რაოდენობა მნიშვნელოვნად გაიზარდა. საყურადღებოა, რომ ეროვნული უმცირესობების წარმომადგენლების აბსოლუტური უმრავლესობა პარლამენტში პროპორციულ თუ მაჟორიტარულ არჩევნებში ხელისუფლების მხარდაჭერით ხვდებოდა. ვარდების რევოლუციის შემდგომ არჩეულ პარლამენტში მათი რაოდენობა 9-მდე შემცირდა, რაც შესაძლოა პოლიტიკური კონკურენციის გამწვავებით აიხსნას, როდესაც ეროვნული უმცირესობების წარმომადგენლებისათვის პარტიულ სიებში ადგილის დათმობა დიდ ფუფუნებად იქცა.

ეროვნულ უმცირესობათა დეპუტატების რაოდენობის მიუხედავად, მათი საპარლამენტო მოღვაწეობის ხარისხი ძალზე დაბალია. სახელმწიფო ენის არცოდნის გამო ისინი სრულყოფილად ვერ მონაწილეობენ საპარლამენტო ცხოვრებაში. მათ ყოფნას უმაღლეს საკანონმდებლო ორგანოში უფრო ხშირად ფორმალური ხასიათი აქვს – აქაოდა ეროვნული უმცირესობებიც ჩართულნი არიან ქვეყნის პოლიტიკურ ცხოვრებაში. დისპერსიული განსახლების ადგილებში ადგილობრივი თვითმმართველობის ორგანოებში ეროვნული უმცირესობები თითქმის არ არიან წარმოდგენილნი. განსხვავებული მდგომარეობაა კომპაქტური დასახლების ადგილებში. მაგალითად, ჯავახეთში თანამდებობებზე ძირითადად სომხები არიან. თუმცა ქვემო ქართლში აზერბაიჯანელებს იშვიათად შეხვდებით მაღალ პოსტებზე, რაც აზერბაიჯანელების პოლიტიკური პასიურობითაც შეიძლება აიხსნას. აზერბაიჯანელებისაგან განსხვავებით, სომხები საზოგადოებრივ-პოლიტიკურ ცხოვრებაში აქტიურობითა და უფრო მეტი ორგანიზებულობით გამოირჩევიან და შესაბამისად რეგიონის დონეზე როგორც არჩევითი, ისე დანიშნვითი

თანამდებობები მათ უკავიათ. დაბალია ეროვნული უმცირესობების მონაწილეობის დონე პოლიტიკური პარტიების, განსაკუთრებით ოპოზიციური პარტიების მუშაობაში. მაღალ პარტიულ თანამდებობებზე კი პრაქტიკულად ეროვნული უმცირესობები წარმოდგენილნი არ არიან. ბოლო პერიოდში არასამთავრობო ორგანიზაციების გააქტიურების მიუხედავად სამოქალაქო სექტორში მათი გავლენა ჯერ კიდევ სუსტია. არასამთავრობოების აქტიურობა უფრო ჯავახეთსა და ქვემო ქართლშია შესამჩნევი. ეროვნული უმცირესობების წარმომადგენელთა მიერ დაფუძნებული ორგანიზაციების საქმიანობა ძირითადად საკუთარ ეთნიკურ ჯგუფებში ენის, კულტურის, ტრადიციების შენარჩუნებას ემსახურება. ამ საქმიანობისათვის დაფინანსება ძირითადად მათი ისტორიული სამშობლოდან მოდის, სახელმწიფო თუ კერძო არხებით.

ეროვნული უმცირესობების მონაწილეობის დაბალი ხარისხი საზოგადოებრივპოლიტიკურ ცხოვრებაში რამდენიმე ფაქტორით შეიძლება ავხსნათ: სახელმწიფო ენის არცოდნით, რის გამოც მათთვის გართულებულია საჯარო სამსახურში მუშაობის დაწყება; ეროვნული უმცირესობების პოლიტიკური პასიურობით და სუსტი პოლიტიკური მობილიზაციით; პოსტსაბჭოურ პერიოდში ეროვნული უმცირესობებით კომპაქტურად დასახლებულ რაიონებში ჩამოყალიბებული მანკიერი ტრადიციით, რაც არჩევნებში პროსახელისუფლო პოლიტიკური ჯგუფების მხარდაჭერაში გამოიხატება (ამ ფაქტორს ყველა ხელისუფლება აქტიურად იყენებდა, რამაც ამ ამომრჩეველთა პოლიტიკური გულგრილობის გაღვივებასაც შეუწყო ხელი); 1990-იანი წლების შემდეგ ეროვნულ უმცირესობათა წრიდან გამოსული პროფესიონალი კადრების ემიგრაციით.

ეკონომიკურ ცხოვრებაში მონაწილეობა. ბიზნეს-ელიტაში ეროვნული უმცირესობები ნაკლებად არიან წარმოდგენილნი. ეს შეიძლება იმით იყოს გამოწვეული, რომ დიდი ბიზნესის წარმოებისათვის პოლიტიკური კავშირებია აუცილებელი, რასაც ისინი მოკლებულნი არიან. ეროვნული უმცირესობების წარმომადგენლები, ძირითადად, წვრილ და საშუალო ბიზნესში არიან ჩართულნი. მაგალითად, მათ წამყვანი პოზიციები უკავიათ საყოფაცხოვრებო ტექნიკისა და სოფლის მეურნეობის პროდუქტების საბითუმო ბაზრებზე.

შედარებით მსხვილ ბიზნესში ჩართულნი არიან ქვემო ქართლსა და ჯავახეთში მცხოვრები აზერბაიჯანელები და სომხები. მათი ბიზნესი 1990-იან წლებში ჩამოყალიბებულ კლანურ ურთიერთობებსა და აზერბაიჯანსა და სომხეთში არსებულ კავშირებს ეფუძნება.

წლების განმავლობაში ეკონომიკური საქმიანობისათვის ხელისშემშლელი ფაქტორი იყო კორუმპირებული საგზაო პოლიცია, რომელიც არაქართულენოვანი მოსახლეობისაგან, ეთნიკურ ქართველებთან შედარებით, უფრო მეტ არაფორმალურ გადასახადს კრეფდა. ამჟამად ამ ფაქტორის გავლენა შესუსტებულია. ჯავახეთის სომხებისათვის დღემდე დიდად ხელისშემშლელია ამორტიზებული გზები, რის გამოც საქართველოს სხვა რეგიონებში პროდუქციის გატანა ჭირს. სამცხე-ჯავახეთის დაახლოებით 245-კილომეტრიანი მთავარი გზის შეკეთება აშშ-ის მთავრობის სპეციალური პროგრამის ფარგლებში 2007 წელს დაიწყო, რისთვისაც 102,2 მლნ აშშ დოლარი დაიხარჯება. აღნიშნული პროექტის განხორციელების შემდეგ რეგიონსა და ცენტრს შორის ეკონომიკური ურთიერთობა უფრო ინტენსიური უნდა გახდეს. ვარდების რევოლუციამდე კონტრაბანდული და ადგილობრივი სოფლის მეურნეობის პროდუქტებით ვაჭრობა წლების განმავლობაში უზრუნველყოფდა ქვემო ქართლის აზერბაიჯანელთა ეკონომიკურ თვითკმარობას. ვარდების რევოლუციის შემდეგ განვითარებული პროცესების შედეგად კი მოსახლეობა ეკონომიკური პრობლემების წინაშე დადგა. ვარდების რევოლუციამდე აზერბაიჯანელთა ეკონომიკური საქმიანობა სახელმწიფო სტრუქტურებთან კორუფციულ გარიგებას ეფუძნებოდა. ხელისუფლების მხრიდან კონტრაბანდასთან გააქტიურებული ბრძოლის შედეგად ამჟამად საზღვარზე საქონლის მათთვის ხელსაყრელ ფასად შემოტანა გართულებულია.

კონტრაბანდული არხის ჩაკეტვამ ქვემო ქართლის აზერბაიჯანელთა უმრავლესობა აღნიშნული შემოსავლის გარეშე დატოვა. დღეს ამგვარი ბიზნესით მხოლოდ ერთეულები არიან დაკავებულნი, წვრილ და საშუალო მოვაჭრეებს კი აღარ უღირთ მსგავსი საქმიანობის გაგრძელება. კონტრაბანდული საქონელით ვაჭრობისა და გადასახადების დამალვის ბრალდებით დაიხურა საქართველო-აზერბაიჯანსომხეთის მიმდებარე ტერიტორიაზე

არსებული სადახლოს საბითუმო ბაზრობაც, სადაც არა მარტო აზერბაიჯანელები, არამედ საქართველოს სხვა რეგიონებიდან, აზერბაიჯანიდან და სომხეთიდან ჩამოსული ადამიანებიც ვაჭრობდნენ.

«ტრადიციული» ეკონომიკური საქმიანობის შეფერხების გამო მოსახლეობისათვის განსაკუთრებული მნიშვნელობა შეიძინა სასოფლო-სამეურნეო მიწებმა, რომელიც 1990-იანი წლების შემდეგ ქვემო ქართლში როგორც ეკონომიკური, ისე პოლიტიკური სახის პრობლემად გადაიქცა. 1990-იანი წლებში მიღებული კანონმდებლობის შესახებ ამ რეგიონის მოსახლეობის უმეტესობის არაინფორმირებულობის შედეგად მიწის დიდი ნაწილი მსხვილმა მოიჯარეებმა ჩაიგდეს ხელთ, მოსახლეობის უმრავლესობა კი მიწის გარეშე დარჩა. ამიტომაც ეს უკანასკნელნი იძულებულნი გახდნენ მიწის ნაკვეთები მსხვილი მოიჯარეებისაგან რეალურზე გაცილებით მაღალ ფასად მიეღოთ. ამასთან რეგიონში სასოფლო-სამეურნეო მიწების რაოდენობა არასაკმარისია და ვერ უზრუნველყოფს მრავალსულიანი აზერბაიჯანული ოჯახების მოთხოვნილებას.

მიწის განაწილების პროცესი, თავის მხრივ, პრობლემას ქმნის კანონთან მიმართებაში. 1990-იანი წლებში სასოფლო-სამეურნეო მიწის საკუთრების შესახებ კანონის გამოცემის შემდეგ, კანონიერად თუ კორუფციული გარიგების შედეგად, ზოგიერთმა პირმა მრავალი ასეული ჰექტარი მიწა იჯარით აიღო. დღეს ამ მიწების მათთვის ჩამორთმევა მიწის უკანონოდ პრივატიზაციის ფაქტის დადასტურების შემთხვევაში თუ გახდება შესაძლებელი, ან მათ თავად უნდა გამოიჩინონ კეთილი ნება და დათმონ მითვისებული სავარგულები, რაც ნაკლებ მოსალოდნელია.

ეროვნული უმცირესობების, განსაკუთრებით ქვემო ქართლსა და ჯავახეთში კომპაქტურად დასახლებული აზერბაიჯანელებისა და სომხების, სამოქალაქო ინტეგრაცია სახელმწიფოს განვითარებისათვის უდიდესი გამოწვევაა. კავკასიის რეგიონში, სადაც გაყინული კონფლიქტები და რეგიონული და არარეგიონული პოლიტიკური ჯგუფების დაპირისპირებაა, მიმდინარე პროცესებისაგან იზოლირებული ქვემო ქართლი და ჯავახეთი, შესაძლოა, არასტაბილურობის კერად გადაიქცეს. ამიტომაც მიგვაჩნია, რომ

ეროვნულ უმცირესობათა სამოქალაქო ინტეგრაცია სახელმწიფოსთვის პრიორიტეტული ამოცანა უნდა იყოს. ამ მხრივ მნიშვნელოვანია ქვემო ქართლსა და ჯავახეთში სამოქალაქო ინტეგრაციის პოლიტიკის ძირითადი მიმართულებების შემუშავება სახელმწიფო ენის შესწავლის, საზოგადოებრივ-პოლიტიკური აქტიურობის გაზრდისა და ეკონომიკურ საქმიანობაში მონაწილეობის გათვალისწინებით. სამოქალაქო ინტეგრაციის არსებული პოლიტიკა გაცილებით ეფექტიანი და წარმატებული იქნება, თუკი სამთავრობო და არასამთავრობო დაინტერესებულ ჯგუფებს შორის მეტი კოორდინაცია იქნება და ისინი სამოქალაქო ინტეგრაციის პოლიტიკის ერთიან თვალსაზრისს შეიმუშავებენ.

დასკვნა

ქართველი ხალხისა და საქართველოში მცხოვრებ ეთნიკურ ჯგუფთა ყოფა-ცხოვრების წესის ურთიერთშედარება, ტრადიციულ კულტურათა ელემენტების განსხვავებებსა და მსგავსებებზე დაკვირვება კიდევ ერთხელ გვარწმუნებს, რომ ამ სფეროში არსებული მრავალფეროვნება ჩვენი სიმდიდრეა.

საბჭოთა კავშირის დაშლის შემდეგ საქართველოს მოსახლეობის ეროვნულ შემადგენლობაში სერიოზული ცვლილებები მოხდა. თუ 1989 წლის აღწერის მონაცემებით, ეროვნული უმცირესობები ქვეყნის მოსახლეობის 30%-ს შეადგენდნენ, 2002 წლის აღწერის შედეგებით, საქართველოში (აფხაზეთისა და ცხინვალის რეგიონის ტერიტორიების გამოკლებით) მათი ხვედრითი წილი 16%-მდე დაეცა.

მკვეთრად შემცირდა რუსების, ბერძნების, ებრაელებისა და უკრაინელების რაოდენობა. მნიშვნელოვნად იკლო აგრეთვე აზერბაიჯანელებისა და სომხების რაოდენობამაც. 2002

წლისათვის აზერბაიჯანელები მოსახლეობის 6,1%-ს შეადგენენ, სომხები — 5,7%-ს. 1989 წლის აღწერის მიხედვით, სომხები საქართველოში ყველაზე მრავალრიცხოვანი ეროვნული უმცირესობა იყო. 2002 წლისთვის კი, სომხების ემიგრაციისა და ამავე დროს აზერბაიჯანულ მოსახლეობაში ტრადიციულად მაღალი შობადობის გამო, აზერბაიჯანელები, მათი ემიგრაციის მიუხედავად, საქართველოში ყველაზე მრავალრიცხოვანი ეროვნული უმცირესობა იყო.

ეროვნული უმცირესობების რაოდენობის შემცირების უმთავრესი მიზეზი ემიგრაციაა. ემიგრაციის პირველ ტალღას ბიძგი მისცა 1990-იან წლებში საბჭოთა კავშირის ყოფილ რესპუბლიკებში სოციალურ-ეკონომიკური მდგომარეობისა და პოლიტიკური ვითარების მკვეთრმა გაუარესებამ. ემიგრაცია მოსახლეობის გადარჩენის ერთ-ერთი მნიშვნელოვანი სტრატეგია გახდა და ამიტომაც მან მასობრივი ხასიათი მიიღო როგორც ქართველებში, ისე ეროვნული უმცირესობების წარმომადგენლებს შორისაც.

1990-იანი წლების დასაწყისში ეროვნული უმცირესობების ემიგრაციის გამომწვევი მნიშვნელოვანი ფაქტორი მათ მიმართ საქართველოს ხელისუფლებაში მოსული პოლიტიკური ჯგუფების დისკრიმინაციული პოლიტიკა იყო. 1992 წელს ქვეყნის ახალმა მთავრობამ უარი თქვა ნაციონალისტურ პოლიტიკაზე, თუმცა ამას ეროვნულ უმცირესობებს შორის ემიგრაციული აქტიურობის შემცირება არ მოჰყოლია. ამის შემდეგ ემიგრაციის მთავარ ფაქტორად უმუშევრობა, ცხოვრების დონის გაუარესება და საკუთარი შესაძლებლობების რეალიზაციისთვის საჭირო პირობების არარსებობა იქცა. ამ ფაქტორის გამო ეროვნული უმცირესობების წარმომადგენლებთან ერთად ემიგრაციაში ქართველებიც წავიდნენ.

2014 წლის მოსახლეობის საყოველთაო აღწერის მიხედვით ქართველთა რაოდენობა შემცირდა, თუმცა მათმა პროცენტულმა მაჩვენებელმა საქართველოს მთელ მოსახლეობაში 70,1%-დან 86,8%-მდე მოიმატა, რაც აიხსნება უფრო მეტად არაქართველი მოსახლეობის მიგრაციით. ასევე 2014 წლის მონაცემების მიხედვით 2002 წელთან შედარებით გაიზარდა

აზერბაიჯანელთა პროცენტული მაჩვენებელი 6,1%-დან 6,3%-მდე და ამჟამად ისევ ყველაზე მრავალრიცხოვანი ეთნიკური უმცირესობაა.

ბოლო წლებში ემიგრაციის უმთავრეს მიზეზებად ძირითადად სოციალურ-ეკონომიკური სახის ფაქტორები სახელდება. მათ შორის უმნიშვნელოვანესია უმუშევრობა, ცხოვრების დონის დაცემა, საკუთარი შესაძლებლობების რეალიზების მცირე შანსი, ხვალინდელი დღისადმი რწმენის დაკარგვა, პოლიტიკური არასტაბილურობის განცდა. ემიგრაციულ განწყობილებზე ნაკლებ გავლენას ახდენს ე. წ. დისკრიმინაციული ხასიათის ფაქტორები: ხელისუფლებისა და მოსახლეობის მტრული დამოკიდებულება ეროვნული უმცირესობებისადმი მათი ეთნიკური წარმოშობის გამო, მშობლიური ენისა და კულტურის განვითარების, რელიგიური გრძნობების დაკმაყოფილების შეუძლებლობა.

როვნული უმცირესობების ემიგრაციის შემაფერხებელი ფაქტორია მათი ინტეგრაციის მაღალი ხარისხი ქართულ საზოგადოებაში, მიგრაციისათვის საჭირო ფინანსური რესურსების არარსებობა და შერეული ოჯახები. სოციოლოგიური გამოკითხვების თანახმად, ემიგრაციისაგან თავის შეკავების უმთავრესი მიზეზებია მატერიალური რესურსების უქონლობა და ნათესავებთან განშორების სიმძიმე.

ეროვნული უმცირესობები საქართველოში განსახლებულნი არიან როგორც დისპერსიულად, ისე კომპაქტურად. აზერბაიჯანელების კომპაქტური დასახლებები ქვემო ქართლშია, სომხების — ჯავახეთში, სადაც ისინი მოსახლეობის უმრავლესობას შეადგენენ. აზერბაიჯანელები ასევე კომპაქტურად ცხოვრობენ კახეთისა და შიდა ქართლის რაიონებში, სადაც ქართულ მოსახლეობასთან ინტენსიური ურთიერთობის შედეგად, ისინი მეტ-ნაკლებად ინტეგრირებულნი არიან. ჩეჩნები პანკისის ხეობაში სახლობენ კომპაქტურად. დანარჩენი ეთნიკური ჯგუფები ძირითადად მთელი ქვეყნის მასშტაბით არიან განსახლებულნი და მათი ინტეგრაციის დონე სხვადასხვაა. ისინი, ძირითადად, ქალაქებში ცხოვრობენ.

გამოყენებული ლიტერატურა

1. ანთაძე კ.- საქართველოს მოსახლეობა XIX საუკუნეში.
2. გელაშვილი ს., შონია ზ., ქინქლაძე რ., - სოციალური სტატისტიკა. თბილისი 2013
3. გუგუშვილი პ.- საქართველოს სსრ მოსახლეობის აღწარმოების საკითხები, გამომცემლობა „მეცნიერება“, თბილისი, 1973.
4. თოთაძე ა.- „საქართველოს მოსახლეობის ეროვნული შემადგენლობა“, 1991.
5. კომახია.მ - ეთნიკური რუკის ფორმირება საქართველოში. თბილისი 2011.
6. სონღულაშვილი ა.- ეროვნულ უმცირესობათა კულტურა საქართველოში, გამომცემლობა „მეცნიერება“, 2002.
7. ჯაოშვილი ვ. - საქართველოს მოსახლეობა XVIII-XX საუკუნეებში, გამომცემლობა „მეცნიერება“, თბილისი, 1984.
8. საქართველოს სახალხო დამცველთან არსებული ტოლერანტობის ცენტრი - ეთნოსები საქართველოში. თბილისი 2008
9. <http://geostat.ge/>
10. <http://www.nplg.gov.ge/>
11. https://georgia.unfpa.org/sites/default/files/pub-pdf/full%20calendar_geo_0.pdf