

ივანე ჯავახიშვილის სახელობის თბილისის სახელმწიფო
უნივერსიტეტის ჰუმანიტარულ მეცნიერებათა ფაკულტეტი

სამაგისტრო პროგრამა - არქეოლოგია

ბუწურაძე თათია

სოციალური და საზოგადოებრივი ურთიერთობების
რეკონსტრუქცია არქეოლოგიური მონაცემების მიხედვით
გვიანბრინჯაო-ადრერკინის ხანაში

ნაშრომი შესრულებულია არქეოლოგიის მაგისტრის აკადემიური
ხარისხის მოსაპოვებლად

ნაშრომის ხელმძღვანელი - ვახტანგ ლიჩელი
სრული პროფესორი, არქეოლოგიის ინსტიტუტის დირექტორი

თბილისი

2019 წელი

Ivane Javakhishvili Tbilisi State University Faculty of Humanities

Master Programme of Archaeology

Butsuradze Tatia

Reconstruction of Social and Public relations according to the
Archaeological finds in the Late Bronze- Early Iron Age

This work is conducted to reach the academic Master degree in Archaeology

Supervisor - Vakhtang Licheli

Full Professor of Archaeology, Head of Archaeological Institute at TSU

Tbilisi

2019

სარჩევი

შესავალი.....	7
თავი I	
შუა ბრინჯაოდან გვიანბრინჯაო-ადრე რკინაზე გარდამავალი პერიოდის ქრონოლოგია-პერიოდიზაცია.....	11
თავი II	
გვიანბრინჯაო-ადრერკინის ხანის პერიოდიზაცია-ქრონოლოგიის საკითხები.....	25
თავი III	
გვიანბრინჯაო-ადრერკინის ხანის არტეფაქტთა სამი ჯგუფი გრაკლიანი გორიდან.....	37
§ 1. საბეჭდავები გრაკლიანი გორიდან.....	39
§ 2. ფერხულის გამოსახულება კერამიკულ მასალაზე გრაკლიანი გორიდან.....	47
§ 3. საწონები და თოქენები.....	52
დასკვნა.....	54
გამოყენებული ლიტერატურის სია.....	56
ტაბულების აღწერილობა.....	58
ტაბულები.....	61

ანოტაცია

სამაგისტრო ნაშრომი სახელწოდებით „სოციალური და საზოგადოებრივი ურთიერთობების რეკონსტრუქცია არქეოლოგიური მონაცემების მიხედვით გვიანბრინჯაო-ადრერკინის ხანაში“, წარმოადგენს მცდელობას, შესაძლებელი გახდეს გვიან ბრინჯაო-ადრერკინის ხანის სოციალური ფენების ისტორიულ-არქეოლოგიური შესწავლა, ის თუ რა ფაქტორებმა გამოიწვია აღნიშნული პროცესი. პრობლემების, გამოთქმული მოსაზრებების ერთად თავმოყრა და სიახლეების შეტანა არსებული სოციალური დიფერენციაციის პრობლემის გადაწყვეტაში.

უკვე ძვ.წ II ათასწლეულის მეორე ნახევარში ამიერკავკასიაში და ზოგადად კავკასიაში საგრძნობლად იცვლება კულტურის ხასიათი და ცხოვრების წესი, მეურნეობის ხასიათის შეცვლამ, ბრინჯაოს მეტალურგიის დაწინაურებამ, ეკონომიკის საერთო დონის ამაღლებამ, ბარის ხელახალმა ინტენსიურმა ათვისებამ მნიშვნელოვნად გაზარდა საზოგადოების ცხოვრების საერთო დონე (**ო. ჯაფარიძე 2003:193**). სწორედ ამ და სხვა ფაქტორებს უნდა გამოეწვია მოსახლეობის სოციალური დიფერენციაცია.

სოციალურ საკითხებთან დაკავშირებით, უნდა აღინიშნოს, გიორგი მინდიაშვილის სტატია „გორანამოსახლარების სოციალური ბუნებისათვის“, სადაც ავტორი აღნიშნავს, რომ საქართველოში აღმოჩენილი და შესწავლილი გორანამოსახლარები დროის ძალიან დიდ მონაკვეთში (ძვ.წ VI-I ათასწლეულები) არსებობენ და სწორედ ამიტომ ბუნებრივია, რომ რომ საქმე გვაქვს ამ ნამოსახლარებზე მიმდინარე სოციალური პროცესების სხვადასხვა ეტაპთან (**გ. მინდიაშვილი 1980:175**).

რა თქმა უნდა, სოციალური დანაწილება, რომელიც გულისხმობდა სრულიად ახალი სოციალური ჯგუფების წარმოქმნას, თითოეულ ჯგუფში ერთდროულად არ მიმდინარეობდა. მაგრამ ის თუ რომელი ზემოთ აღნიშნული ფაქტორი თამაშობდა დიდ როლს ამ პროცესში, ჯერ ბოლომდე გარკვეული არ არის. იყო ეს გარე სამყაროსთან აქტიური ურთიერთობების შედეგი თუ ადგილობრივ მიმდინარე პროცესებმა განაპირობა ყოველივე ეს. თუმცა უნდა აღვნიშნოთ ისიც, რომ ეს არ არის ასე მარტივად გადასაჭრელი პრობლემა და სამაგისტრო ნაშრომი იქნება მცდელობა იმისა, რომ სწორად დაისვას და გააზრებულ იქნეს ეს საკითხი.

აღნიშნული საკითხი მართალია მეტ-ნაკლებად არის დამუშავებული, თუმცა არ არის თავმოყრილი ერთად. სამაგისტრო ნაშრომით კი, გადაიდგმევა კიდევ ერთი ნაბიჯი აღნიშნული საკითხის კვლევისათვის. ეს კვლევა არა მარტო არქეოლოგიისათვის, არამედ ისტორიისათვისაც საინტერესო და მნიშვნელოვანია, რადგან არქეოლოგიური მონაცემები ისტორიისა და მისი რეკონსტრუქციისათვის ერთ-ერთ ამოსავალ წერტილს წარმოადგენს. აღნიშნული კვლევა, მისი განხორციელების შემთხვევაში საინტერესო იქნება იმ მხრივაც, რომ ნათლად გამოჩნდება სოციალური დიფერენციაციის განვითარების დინამიკა.

Annotation

Master paper with the following title „Reconstruction of Social and public relations according to the archaeological finds in the Late Bronze-Early Iron age” is an attempt to research social layers in Late Bronze- Early Iron age in historical-archaeological context. What were main factors that caused this processes. Problems, already emphasized ideas are gathered together and is newly overviewed.

Already in the second half of the 2nd millennium BC in Transcaucasia and generally in Caucasus totally changes the character of the culture, agriculture and living rules, promotion of bronze metallurgy, rising of the general level of economy, an intensive assimilation of the plain has raised living level of the society (**O. Jafaridze 2003:193**). So, these and other factors caused social differentiation of the society.

According to the social issues, we must mention an article „For the Social character of the hills”, by Giorgi Mindiashvili- who has mentioned that discovered and studied hills on the territory of Georgia exist in a very big chronological range (6th-1st millennium BC.) and it is natural that here were different stages of social processes, which took place on the hills (**G. Mindiashvili 1980:175**).

Of course, social stratification, which meant formation of totally new social groups, was not passing at the same time in each group. But which above mentioned factors played a crucial role in the formation process is not attested yet. Was it the result of the contacts to the outer world or locally processes caused it. These are the main points and the main trial will be to solve these tasks.

We should also mention that this task is more or less processed but is not gathered in one work. With this master paper will move one more step in researching of this difficult task. This work is very important not only for an archaeology but for history as well. An archaeological data for history and for its reconstruction is very important.

This work is interesting also because that here will be shown the dynamic of the development of social differentiation.

შესავალი

საზოგადოების სოციალური დიფერენციაცია ერთ-ერთი იმ საკითხთაგანია, რომელიც დღესდღეობით არ დამუშავებულა ქართულ არქეოლოგიაში. რა თქმა უნდა, სოციალური დიფერენციაციის გამოვლენა, სოციალური ჯგუფების ერთმანეთისაგან გამიჯვნა ყველაზე კარგად შესაძლებელია სამარხეულ ინვენტარზე დაყრდნობით. თუმცა საინტერესოა თავად ის საკითხი თუ რა იწვევს ამ განსხვავებას, რა ფაქტორები მოქმედებს და ახდენს გავლენას, რის შედეგადაც ყალიბდება სხვადასხვა სახის სოციალური ჯგუფი.

საზოგადოება შესაძლებელია განხილული იყოს რამოდენიმე ურთიერთდაკავშირებული ნაწილისაგან. ბრიტანელი არქეოლოგი ქრისტოფერ ჰოუკსი 1954 წელს განიხილავდა ყველაზე მარტივ საკითხებს არქეოლოგიაში. მან ასეთ საკითხებად ტექნოლოგია და კვების რაციონი (დიეტა) მიიჩნია, ხოლო ყველაზე რთულ საკითხებად კი საზოგადოების ორგანიზება, ადამიანთა რწმენა-წარმოდგენები მიაჩნდა. მაგრამ აღნიშნულ საკითხთან მიმართებაში არსებობს გარკვეული კითხვის ნიშნები, რის განხილვასაც ემსახურება სწორედ სამაგისტრო ნაშრომი.

ყველაზე მნიშვნელოვანი კითხვები, რაც შეიძლება საზოგადოების შესახებ დაისვას, არის სოციალური სახის. კ. რენფრიუ და პ. ბანი მიუთითებენ, რომ ეს კითხვები ეხება ადამიანებს და მათ შორის ურთიერთობებს, ძალაუფლებასა და ორგანიზაციის მასშტაბებს. როგორც წესი, არქეოლოგიაში არსებული ან/და მოპოვებული მონაცემებისათვის საჭიროა სწორი ინტერპრეტაცია.

განსხვავებული სახის საზოგადოებებს განსხვავებული კითხვები და კვლევის მეთოდები ესაჭიროება. შეუძლებელია პალეოლითის ხანის მონადირე-შემგროვებლების საზოგადოების გამოკვლევა იმავე მეთოდებითა და კითხვებით, რაც სახელმწიფოებისა და მათ საზოგადოებების კვლევებისათვის გამოიყენება.

თავდაპირველად უნდა გამოვიკვლიოთ საზოგადოების მასშტაბი, მისი მიმართება და დამოკიდებულება სხვადასხვა საკითხებისადმი და ა.შ, რის საშუალებასაც სამოსახლარსა და სამარხეული ინვენტარის სახით მოპოვებული მასალები გვაძლევენ. როგორც წესი, არქეოლოგები ერთ კონკრეტულ ძეგლს იკვლევენ. მაგრამ ამ დროს

ყურადღება უნდა გამახვილდეს ერთ საკითხზე, იყო თუ არა ცალკეული პოლიტიკურად დამოუკიდებელი ერთეული.

თუ საზოგადოების მასშტაბი პირველი კითხვაა, მაშინ შემდგომი შეკითხვა და გამოკვლევა საჭიროა უშუალოდ საზოგადოების შიდა ორგანიზებასთან დაკავშირებით. რა სახის საზოგადოება იყო ის? აქ შემავალი ადამიანთა ჯგუფები სოციალურად მეტნაკლებად თანასწორნი იყვნენ თუ არა? ან იყო თუ არა ესა თუ ის საზოგადოება განსხვავებულ სოციალურ კლასებად დაყოფილი? რა სახის საქმიანობა იყო განვითარებული- იყო ეს ხელობა თუ სხვა რამე? და თუ ეს ასეა, მაშინ კონტროლდებოდნენ თუ არა ისინი ცენტრალიზებული სისტემის მეშვეობით, როგორც ეს ხდებოდა მახლობელ აღმოსავლეთსა და ეგვიპტეში? (C. Renfrew, P. Bahn 2012:169).

კ. რენფრიუსა და პ. ბანის მიხედვით, ყველა ეს შეკითხვა ერთიანდება ე.წ. „top-down“ სისტემაში, რაც განსაზღვრავს საზოგადოების ორგანიზაციას და ხელს უწყობს მის შესწავლას. არქეოლოგებმა საჭიროა მხედველობაში მიიღონ ისეთი მნიშვნელოვანი დეტალები, როგორებიცაა სქესი, სტატუსი და ასაკიც კი, რაც ერთმანეთისაგან განასხვავებს საზოგადოებებს.

საინტერესოა ასევე ერთი კონკრეტული ტერმინის „ვრცელი საზოგადოებრივი გაერთიანების“ მნიშვნელობა, რომელსაც შესაძლოა ვუწოდოთ სახელმწიფო. საკუთრივ, ეს ტერმინი არ ნიშნავს და არ განსაზღვრავს რომელიმე ორგანიზაციის მასშტაბსა და კომპლექსურობას. ის შესაძლოა მიმართული იყოს, რომელიმე სახელმწიფოს, მონადირე-შემგროვებლების ჯგუფისადმი, ასევე რომელიმე დიდი იმპერიისა თუ მიწათმოქმედი სოფლისადმი. სახელმწიფო, ეს არის პოლიტიკურად დამოუკიდებელი ან ავტონომიური სოციალური გაერთიანება, რომელიც რთული საზოგადოებრივი გაერთიანების შემთხვევაში, როგორიცაა სახელმწიფოებრივი საზოგადოება, შეიცავს უფრო მეტ მცირე კომპონენტს. თანამედროვე მსოფლიოშიც, ავტონომიური სახელმწიფო შესაძლოა დაყოფილი იყო რაიონებად ან ქვეყნებად, რომელიც თავის მხრივ მოიცავს ქალაქებსა და სოფლებს (C. Renfrew, P. Bahn 2012:169).

სპეციალურ ლიტერატურაში თვლიან, რომ ზოგჯერ შესაძლოა რამოდენიმე ჯგუფი გაერთიანდეს, რის შედეგადაც იქმნება გარკვეული სახის ფედერაცია. ამ შემთხვევაში ისმის იდეა ერთი კითხვა, რჩებიან კი ეს გაერთიანებები კვლავ

დამოუკიდებელ ერთეულებად, თუ მათი გაერთიანების შედეგად ჩამოყალიბებული ფედერაცია ხდება ერთდერთი გადაწყვეტილების მიმღები ორგანიზაცია.

კ. რენფრიუსა და პ. ბანის მიხედვით, აღნიშნული საკითხის კვლევისათვის მნიშვნელოვანი ცნობების მოპოვება შესაძლებელია ნამოსახლარების საშუალებით. ორივე საკითხის, საზოგადოების მასშტაბისა და მისი ბუნების გასარკვევად საინტერესოა ამა თუ იმ დამოუკიდებელი ძეგლის ურთიერთმიმართება, უშუალოდ ნამოსახლარის ნიმუშის განხილვას. მაგრამ ამავდროულად არ უნდა დაგვავიწყდეს წერილობითი წყაროების, ზეპირი ტრადიციისა და ეთნოარქეოლოგიის მნიშვნელობაც საზოგადოების სოციალური წყობილების ბუნების გარკვევისათვის.

აქვე ხაზი უნდა გავუსვათ ერთ მეტად საინტერესო ფაქტს, რომელიც ეხება უშუალოდ საზოგადოებების კლასიფიკაციების საკითხს.

ამერიკელმა ანთროპოლოგმა ელმან სერვისმა განავითარა საზოგადოების ოთხი ქვეტიპის არსებობის იდეა. აღნიშნული დაყოფის პრინციპი დამოკიდებულია ნამოსახლარების ტიპზე. მის მიერ მოცემული საზოგადოების დაყოფის პრინციპი კი შემდეგნაირად გამოიყურება: 1. მონადირე-შემგროვებელთა ჯგუფები (რომელთაც ხანდახან „გაერთიანებები“ ეწოდებათ); 2. სემენტირებული საზოგადოებები (ხანდახან მათ „ტომები“ ეწოდებათ); 3. ტომის მმართველები (chiefdoms) 4. ადრეული სახელმწიფოები; (C. Renfrew Bahn P. 2012:170).

ზოგადი მონაცემების საშუალებით შესაძლოა დავსვათ ერთ-ერთი ყველაზე მნიშვნელოვანი კითხვა, რომელიც საზოგადოების მასშტაბს შეეხება და რომელზეც პასუხის გაცემა შესაძლებელია ნამოსახლარის ნიმუშის ანალიზით.

თუ პირველი აუცილებელი პირობა არქეოლოგისათვის არის ის, რომ შეისწავლოს სოციალური დიფერენციაცია ნამოსახლარის საშუალებით, ამ ყოველივემ არ უნდა გამორიცხოს სხვა მნიშვნელოვანი საკითხები, რაც აღნიშნული კვლევისათვის მნიშვნელოვანია: წერილობითი წყაროები, ზეპირი ტრადიცია და ეთნოარქეოლოგია (C. Renfrew, P. Bahn 2012:176).

ასევე საინტერესოა გია ავალიშვილის ნაშრომი „საქართველოს მოსახლეობის სოციალური სტრუქტურა ძველი ლითონების ხანაში“, სადაც ავტორს განხილული აქვს

დასავლეთ და აღმოსავლეთ საქართველოს მოსახლეობის სოციალური სტრუქტურა ძვ.წ III-I ათასწლეულის დასაწყისში.

ავტორი აღნიშნავს, რომ კავკასიის, კერძოდ ამიერკავკასიის, წინაისტორიული არქეოლოგიის ერთ-ერთ ყველაზე ნაკლებ შესწავლილ პრობლემებს მიეკუთვნება სოციოლოგიური ინტერპრეტაციის საკითხები. ერთ-ერთი ძირითადი და ყველაზე მნიშვნელოვანი ძველი საზოგადოების სოციალური სტრუქტურის კვლევისათვის არის სამარხი ნაგებობანი და მათში აღმოჩენილი ინვენტარი, რომლის ინტერპრეტირება არქეოლოგებისა და ისტორიკოსების მიერ ხდება ამა თუ იმ ძველი საზოგადოების ქონებრივ-უფლებრივი მდგომარეობის დადგენის მიზნით. მაგრამ ამ მხრივ კავკასიის, კერძოდ ამიერკავკასიის, ცალკეული რაიონები არ არის თანაბრად წარმოდგენილი ამ წყაროებით ძველი ლითონების ხანაში, როცა მიმდინარეობს პირველყოფილი თემური წყობილების რღვევა, ქონებრივი და სოციალური დიფერენციაცია და საზოგადოების იერარქიული სტრატეფიკაცია უფრო გამოკვეთილი ხდება (გ. ავალიშვილი 2004:5).

აღნიშნული საკითხების გამოყენებით შევეცდები განვიხილო გრაკლიანი გორის საზოგადოების სოციალური დიფერენციაციის საკითხი.

თავი I

შუა ბრინჯაოდან გვიანბრინჯაო-ადრე რკინაზე გარდამავალი პერიოდის ქრონოლოგია-პერიოდიზაცია

აღმოსავლეთ საქართველოს შუა და გვიანბრინჯაოს ხანის მატერიალური კულტურების ურთიერთობის საკითხის კვლევის აუცილებლობა ადრეც იგრძნობოდა, მაგრამ მასალის სიმცირე ამ კულტურათა დაკავშირების საშუალებას არ იძლეოდა, გამოითქვა მოსაზრება განვითარების ამ ორ ეტაპს შორის გენეტიკური კავშირის არარსებობის შესახებ. ამ შეხედულების დამკვიდრება მასალის უკმარისობასთან ერთად იმანაც განაპირობა, რომ აღმოსავლეთ საქართველოს ლითონის ნივთების მიხედვით შედგენილი ქრონოლოგიური შკალის თანახმად, გვიანბრინჯაოს ხანის ადრეული საფეხურის ძეგლებად მიჩნეული იყო შედარებით მოგვიანო კომპლექსები და ისინი ქრონოლოგიურად უშუალოდ იქნა მიახლოებული შუაბრინჯაოს ხანის ბოლო ეტაპის ძეგლებთან.

ამჟამად, აღმოსავლეთ საქართველოში, როგორც შუა და გვიანბრინჯაოს ხანას შორის გარდამავალი ეტაპის, ისე გვიანბრინჯაოს ხანის ადრეული საფეხურის ძეგლები უკვე საკმაოდ მრავლადაა გამოვლენილი და ისინი უშუალოდ აკავშირებს ერთიმეორესთან შუა და გვიანბრინჯაოს ხანის კულტურებს. გარდამავალი პერიოდის კომპლექსები აღმოჩნდა (ზემო ბოდბე, ოლე, ნასადგომარის N6, ილტო, ცხინვალი, ბაიბურთი, ულიანოვკა, აშურიანის ველი (გრაკალთან), ლილო N4,5,8,9 სამარხებში, ასევე მელი-ღელე I სამლოცველოზე და სხვ. (ა. აფაქიძე 2013:479)¹ [ტაბ. I-II].

ნიშანდობლივია, რომ გარდამავალი ხანის კომპლექსები ფაქტიურად მსგავსია მთელ იმ ტერიტორიაზე, სადაც შუაბრინჯაოს ხანაში თრიალეთური კულტურა იყო გავრცელებული (ქვემო და შიდა ქართლი, კახეთი, სომხეთის ჩრდილო-დასავლეთ რაიონები).

¹ წარმოდგენილია აკადემიის წევრ-კორესპონდენტ ა. აფაქიძის მიერ 1.11.1971 წელს-საქართველოს მეცნიერებათა აკადემიის მოამბე, 65, N3, 1972.

ამ კომპლექსებს გარდამავალი ხანისადმი მიკუთვნება ძირითადად კერამიკული ნაწარმის მიხედვით ხდება, რადგანაც აქ ერთად გვხვდება როგორც შუაბრინჯაოს ხანის დასასრულის ტიპური ჭურჭელი (კარგად განლექილი თიხისგან დამზადებული კეცი, კვარცის უწმინდესი თეთრი მზინავი მინარევებით; კეცის ორფენოვანი გამოწვა (სარჩულიანი); ჭურჭლის მოყვანილობა; შავად ნაპრიალები ზედაპირი; განსაზღვრული სახის ნაპრიალები, ნაჭდევი და შტამპური გეომეტრიული ორნამენტი და სხვა), ისე მთელი რიგი ახალი ელემენტების მქონე თიხის ჭურჭელი, რომელიც სრულიად უცხოა შუაბრინჯაოს ხანის თრიალეთური კერამიკული ნაწარმისათვის, გვიანბრინჯაოს ხანაში კი გაბატონებულ ადგილს იკავებს და ყველაზე მეტად დამახასიათებელი ხდება (უხეში, ქვიშანარევი, ერთფერად გამომწვარი, ხაოიანი ზედაპირის მქონე კეცი; ჭურჭლის მხარეზე და ძირის კიდეზე ირიბი მოკლე ნაჭდევები; ჭურჭლის მთელ ზედაპირზე ამოღარული კონცენტრული ჩარხისეული ხაზები; ნაჭდევი „სოლური“ შემკულობა და სხვა) (ა. აფაქიძე 2013:479).

აღმოსავლეთ საქართველოს შუა და გვიანბრინჯაოს ხანის მატერიალურ კულტურებს შორის განსაზღვრული სახის მასალის არსებობა ჯერ კიდევ ბ. კუფტინმა შენიშნა. მან ბაიბურთში გათხრილი ორი სამარხის ინვენტარის კვლევისას აღნიშნა, რომ ძნელია ამ კომპლექსებს შესაფერისი ადგილი მოეძებნოს ქრონოლოგიურ სქემაში, რადგან მსგავსი მასალები თრიალეთში გათხრილი არქეოლოგიური ძეგლების მიხედვით უცნობია. თუმცა, მისივე სიტყვით, არ უნდა იყოს გამორიცხული ისიც, რომ ბაიბურთის სამარხები ბეშთაშენის ორმოსამარხებზე ძველია ე.ი ფაქტიურად ბაიბურთის კომპლექსები მან შუაბრინჯაოს ხანასა და გვიანბრინჯაოს ხანის ადრეულ საფეხურს შორის მოათავსა. შუა და გვიანბრინჯაოს ხანებს შორის გარდამავალი ეტაპის ძეგლების გამოყოფის შესაძლებლობას იგი ნულის სამაროვნის სამარხეულ მასალაშიც ხედავდა. მიუხედავად ყოველივე ზემო აღნიშნულისა, ბ. კუფტინმა მასალის სიმცირის გამო ეს საკითხი საბოლოოდ ვერ გადაწყვიტა და შუა და გვიანბრინჯაოს ხანის ძეგლებს შორის ერთგვარი წყვეტილის არსებობას მაინც გულისხმობდა (ვ. ფიცხელაური 1973:125).

შუა და გვიანბრინჯაოს ხანის მატერიალური კულტურების ერთიმეორისგან გამიჯვნის ერთ-ერთი ძირითადი მიზეზი მაინც იმაში მდგომარეობდა, რომ ბოლო დროს, აღმოსავლეთ საქართველოს ლითონის მასალების მიხედვით შედგენილი

ქრონოლოგიური შკალის შესაბამისად გვიანბრინჯაოს ხანის ადრეული საფეხურისათვის მიკუთვნებული ძეგლები ქრონოლოგიურად უშუალოდ იქნა მიახლოებული შუაბრინჯაოს ხანის ბოლო ეტაპის ძეგლებთან. მაგრამ, მიუხედავად ყოველივე ზემოაღნიშნულისა, ქრონოლოგიის საკითხების შესწავლისას, მხოლოდ ლითონის ინვენტარის კვლევის წინა პლანზე დაყენება, მეთოდოლოგიურად გამართლებული არ არის. სწორედ კვლევის ამგვარი გზით წარმართვის გამო აღმოსავლეთ საქართველოს მატერიალური კულტურის განვითარების მთელი რიგი ეტაპები დარჩა ყურადღების გარეშე-კერძოდ კი ისინი, რომლებიც დღემდე მხოლოდ თიხის ჭურჭლითაა წარმოდგენილი- ასეთია, მაგალითად, კულტურის გენეზისის თვალსაზრისით ერთ-ერთი უმნიშვნელოვანესი საფეხური მატერიალური კულტურის განვითარებაში- გარდამავალი ეტაპი შუასა და გვიანბრინჯაოს პერიოდებს შორის (კ. ფიცხელაური 1973:126).

აღმოსავლეთ საქართველოში შუა და გვიანბრინჯაოს ხანას შორის ე.წ გარდამავალი პერიოდის გამოყოფას ორმა გარემოებამ შეუწყო ხელი. პირველია თრიალეთური კულტურის ახალი პერიოდიზაცია, რომელიც ე. გოგაძემ შეიმუშავა და შემოგვთავაზა ბ. კუფტინის სქემისაგან განსხვავებული კლასიფიკაცია. თრიალეთური კულტურის ახალი პერიოდიზაცია შეიმუშავა ე. გოგაძემ. მან შემოგვთავაზა ახალი ბ. კუფტინის სქემისგან განსხვავებული კლასიფიკაცია. კერძოდ, თრიალეთური გორასამარხების კუფტინისეული მეორე ჯგუფი დატოვა ადგილზე. პირველ და მესამე ჯგუფებს კი შეუცვალა ადგილები- პირველი, ადრეული ჯგუფი გახდა გვიანდელი, მესამე, გვიანი ჯგუფი კი გახდა ადრეული. სწორედ ამ გადაჯგუფების შედეგად გახდა შესაძლებელი შუაბრინჯაოს ხანის მასალის მჭიდრო დაკავშირება მის მომდევნო ეტაპთან.

მეორე ხელშემწყობი გარემოება, რომლის მეშვეობითაც შესაძლებელი გახდა ე.წ გარდამავალი პერიოდის გამოყოფა შუა და გვიანბრინჯაოს ხანას შორის- ამ ხანის კომპლექსების მომრავლებაა (კ. ფიცხელაური 1973:127).

გარდამავალი პერიოდის ძეგლების შუაბრინჯაოს ხანის მასალებთან დაკავშირების თვალსაზრისით საყურადღებოა ისიც, რომ ამ პერიოდის თიხის ჭურჭელს, ისევე როგორც შუაბრინჯაოს ხანის ბოლო ეტაპის კერამიკულ ნაწარმს ყურები არა აქვს.

გარდამავალი ხანის კომპლექსების შემცველ სამარხთა უმეტესობა ორმოიანი გორასამარხებია, რაც ისევ შუაბრინჯაოს ხანაში გავრცელებული სამარხეული ნაგებობის ტიპის განმეორებას მიუთითებს. არსებითია, რომ ამ პერიოდის კომპლექსების შემცველ სამაროვნებზე, როგორც წესი, მხოლოდ შუაბრინჯაოს ხანის ბოლო ეტაპის თითო-ოროლა სამარხი გვხვდება, რაც კიდევ ერთხელ ამ კომპლექსთა ქრონოლოგიურ სიახლოვეს ადასტურებს (ა. აფაქიძე 2013: 479-480).

გარდამავალი ეტაპის ძეგლები იმითაც უკავშირდება შუაბრინჯაოს ხანის ადგილობრივ კულტურას, რომ ამ დროის სამარხეული კომპლექსებისათვის საომარი იარაღი თითქმის სრულიად უცნობია, მაშინ როდესაც გვიანბრინჯაოს პერიოდის შუა ხანებიდან ამ მხარის მატერიალური კულტურის ერთ-ერთი ყველაზე დამახასიათებელია სწორედ ბრინჯაოს იარაღი. ჩამოთვლილი ფაქტები და უმთავრესად ის, რომ ამ კომპლექსების კერამიკულ ნაწარმში ერთადაა შერწყმული შუა და გვიანბრინჯაოს ხანის თიხის ჭურჭლის ყველაზე დამახასიათებელი ნიშნები და ამასთანავე პირველი მეორეს ამკარად ჭარბობს, უდავოდ მანიშნებელი უნდა იყოს მათი გარდამავლობისა ამ ორ ეტაპს შორის.

გვიანბრინჯაოს ხანის ადრეული ეტაპის ძეგლები აღმოსავლეთ საქართველოში საკმაოდ მრავლადაა აღმოჩენილი. მათ სრულიად მართებულად სწორედ ამ ხანას მიაკუთვნებდნენ კიდევ, მაგრამ ამავე ხანით ათარიღებდნენ შედარებით მოგვიანო ძეგლებსაც (ბრინჯაოს ფოთლისებური სატევრისპირების შემცველი კომპლექსები), რის გამოც გვიანბრინჯაოს ხანის ნამდვილად ადრეული ეტაპი ნათლად არ იყო გამოკვეთილი.

აღმოსავლეთ საქართველოში გვიანბრინჯაოს ხანის ადრეული ეტაპის ძეგლებად მიჩნეული უნდა იყოს ღრმა-ღელესა და ულიანოვკის (N1) გორასამარხები, ყათლანიხევის ნამოსახლარის უძველესი ფენა, ცხინვალის ნაცარგორის მესამე ფენა, სამთავროს სამაროვნის რამდენიმე სამარხი (მად., N153, N62, N160 და სხვა), ნასადგომარისა და ართიკის სამარხების უმრავლესობა.

გვიანბრინჯაოს ხანის ადრეული ეტაპის ძეგლები, ისევე როგორც გარდამავალი ხანის კომპლექსები, თითქმის იდენტურია თრიალეთის კულტურის გავრცელების მთელ ტერიტორიაზე. ცხადია, უკვე ეს ფაქტი მიგვითითებს ამ კულტურებს შორის არსებულ

ურთიერთკავშირზე (განვითარების შემდგომი საფეხურიდან ამ მხარეში უკვე მთელი რიგი ლოკალური არქეოლოგიური კულტურები გამოიყოფა), მაგრამ ამ კავშირის ამსახველი უფრო საყურადღებო მასალებიც არსებობს (ა. აფაქიძე 2013:480).

სამარხთა აღნაგობაში ჯერ კიდევ ფართოდაა გავრცელებული ძველი ტრადიციული წესი- დაკრძალვა ორმოიან გორასამარხებში.

გვიანბრინჯაოს ხანის ადრეული საფეხურის კომპლექსებში თიხის ჭურჭლის მნიშვნელოვანი ნაწილი, შუაბრინჯაოს ხანის კერამიკული ნაწარმის მსგავსად, კვლავ კარგად განლექილი თიხისაგანაა დამზადებული, შერეული აქვს თეთრი მზინავი ნაწილაკები და აშკარად ორ ფენადაა გამომწვარი (ჩალისფერი სარჩული აქვს). ამ ჭურჭლის შავი ზედაპირი ისევ კარგადაა ნაპრიალები.

ჭურჭლის მხრები ნაპრიალები და ნაკაწრი, შევრონებად განლაგებული სახეებითაა შემკული, რითაც კვლავ შუაბრინჯაოს ხანის ნიმუშებს ემსგავსება. არქაულია ამ ჭურჭელთა ფორმებიც- წაკვეთილი კონუსის მსგავსი ყელი, კვერცხისებური მუცელი და სხვა: მაგრამ ამ კომპლექსებში უკვე ჭარბობს ტიპური გვიანბრინჯაოს ხანის კერამიკული ნაწარმი- უხეში, ერთფერი კეცი, ჭურჭლის მხარზე და ძირზე ირიბი ნაჭდევები, ამოღარული კონცენტრული ხაზებით დაფარული ზედაპირი. ამასთანავე, თუ გარდამავალ ხანაში ეს ორნამენტი მხოლოდ ჩარხზე ტრიალის კვალს წარმოადგენდა, ამიერიდან იგი სამკაულის სახედ იქცა და სათანადო იარაღითაა დატანილი. ამ პერიოდის თიხის ჭურჭელზე უკვე ხშირად გვხვდება სოლური შტამპით დატანილი ორნამენტი, რომელიც პირველად გარდამავალი საფეხურის კომპლექსებში ჩნდება.

გვიანბრინჯაოს ხანის ადრეული ეტაპის ჭურჭელზე ხშირია შტამპით ნატვიფრი ერთიმეორეში ჩასმული მცირე წრეები და საკმაოდ უხეში, ე.წ. სავარცხლისკბილისეული შემკულობა, დამახასიათებელი შუაბრინჯაოს ხანის კომპლექსებისთვის.

ამგვარად, გვიანბრინჯაოს ხანის ადრეული ეტაპის ძეგლებშიც ჯერ კიდევ კარგად შეიმჩნევა შუაბრინჯაოს ხანის კულტურის ელემენტები. ამასთანავე აქ ფართოდაა გავრცელებული გარდამავალ ხანაში ჩასახული ზოგიერთი დამახასიათებელი ნიშანი, თუმცა ამ პერიოდში კულტურის წამყვანი უკვე გვიანბრინჯაოს ხანის ძეგლთა ტიპური ნიშნებია (ა. აფაქიძე 2013:480).

ძვ.წ II ათასწლეულის დათარიღებული ძეგლებიდან ყველაზე დამაჯერებლად და დადგენილი შუაბრინჯაოს ხანის მასალების ზედა ქრონოლოგიური ზღვარი- ძვ.წ XV საუკუნის პირველი ნახევარი. იგი ამოსავალია ყველა სპეციალისტისათვის გვიანბრინჯაოს ხანის ქვედა თარიღს განსაზღვრისას.

უდავოა, რომ ზემოთ აღნიშნული მასალების ორი ჯგუფი სწორედ ამ ქრონოლოგიური ზღვარის შემდგომი პერიოდით ე.ი შუაბრინჯაოს ხანის ეტაპის უშუალო მომდევნო დროით უნდა დათარიღდეს.

გარდამავალი ხანის მასალებში იკვეთება განვითარების სამი სხვადასხვა საფეხური და თან ეს ძეგლები საკმაოდ მოზრდილი სამაროვნებითაა წარმოდგენილი.

ამგვარად, თუ გარდამავალი ხანის ძეგლები ქრონოლოგიურ სკალაში დაიკავებენ დროს ძვ.წ XV საუკუნის შუა ხანებიდან ძვ.წ XIV საუკუნის მეორე ნახევრამდე, მაშინ მომდევნო, გვიანბრინჯაოს ხანის ადრეული პერიოდის ძეგლებისათვის საჭირო იქნება მონაკვეთი, რომელიც მოთავსდება ძვ.წ XIV და XIII საუკუნეების შუა ხანებს შორის. ამასთან დაკავშირებით საჭირო გახდება ზოგიერთი ცვლილების შეტანა დღემდე მიღებულ ქრონოლოგიურ სქემაში. კერძოდ, ბრინჯაოს ფოთლისებურპირიანი სატევრების შემცველი კომპლექსები, რომლებსაც გვიანბრინჯაოს ხანის ადრეულ საფეხურს აკუთვნებდნენ და ძვ.წ XV საუკუნის მეორე ნახევრით და ძვ.წ XIV საუკუნით ათარიღებენ. გვიანბრინჯაოს ხანის შუა (მეორე) საფეხური კი ძვ.წ XIII საუკუნის მეორე ნახევრითა და ძვ.წ XII საუკუნის პირველი ნახევრით უნდა დათარიღდეს. ფაქტიურად ამ ქრონოლოგიურ ჩარჩოებში უნდა მოექცეს გვიანბრინჯაოს ხანის ყველა ის ძეგლი, რომელიც ბრინჯაოს მთლიანადსხმული მახვილების შემცველ კომპლექსებზე უფრო ადრეულად იყო მიჩნეული (ა. აფაქიძე 2013:481).

შუადას გვიანბრინჯაოს ხანაზე გარდამავალი ეტაპის ძეგლები ასევე დადასტურდა სამთავროს სამაროვანზე, სადაც შუა და გვიანბრინჯაოს ხანის არქეოლოგიურ კომპლექსებს შორის გამოიყო ერთი ქრონოლოგიური ჯგუფი, რომელშიც ამ ორი პერიოდის ნიშნებია თავმოყრილი.

ამ ორ ქრონოლოგიურ ჯგუფს შორის კავშირი სამარხის აღნაგობაში, მიცვალებულის დამხრობასა და კომპლექსებში არსებული არტეფაქტების მსგავსებაში ვლინდება. შუაბრინჯაოს ხანის მასალების შემცველი N70 და N76 სამარხებს, ისევე

როგორც გარდამავალი ხანის კომპლექსებს მცირე ზომის გორა-ყრილები გააჩნიათ (ვ. სადრაძე 2002:41-42).

დაკრძალვის წესი ძირითადად ინჰუმაციაა, მიცვალებული თავით ორიენტირებულია ჩრდილოეთისაკენ; ასევე გვხვდება კენოტაფიც [ტაბ. III 1-2].

გარდამავალი ხანის სამარხეულ კომპლექსებს ახასიათებს მოყავისფრო-მოწითალოდ გამომწვარი, მორგვზე დამზადებული დერგები და ქოთნები. სამთავროს სამაროვნის შუაბრინჯაოს ხანის მიწურულით დათარიღებულ სამარხებში ამ ტიპის დერგები და ქოთნები ამოყვანილია სწრაფად და ნელა მბრუნავ მორგვზე [ტაბ. IV].

ამ თვალსაზრისით საყურადღებოა N178 სამარხი და იქ გამოვლენილი თიხის ჭურჭელი, რომელიც სწრაფად მბრუნავ მორგვზეა დაყალიბებული. ეს კომპლექსი შევრონებით შემკული დერგი, ბრინჯაოს პირამიდულთავიანი საკინძისა და სარდიონის შინდისკურკისებრი მძივის საფუძველზე, შუა ბრინჯაოს ხანის მიწურულით თარიღდება. ისევე როგორც სამთავროს შუა და გარდამავალი ხანის კომპლექსებში, ასევე თრელის შუა და გვიანბრინჯაოს ხანის სამაროვანზეც გვხვდება როგორც ნელა, ასევე სწრაფად მბრუნავ მორგვზე დამზადებული, ე.წ ბაიბურთის დერგები და ქოთნები (ვ. სადრაძე 2002:42-43).

სამთავროს შუადან გვიანზე გარდამავალი ეტაპის ქრონოლოგიურ ჯგუფში ამავდროულად დასტურდება შავად გამომწვარი დერგისებრი ჭურჭელიც, რომელიც ზოგადად პროტოტიპს შუაბრინჯაოს ხანის კომპლექსებში პოულობს, ხოლო ზუსტი ანალოგები ცნობილია: ბაიბურთის, ოლიების, თრელიგორების, ნამგალამიწის, მუხათგვერდის, ნატახტრის, ულიანოვკის, ბერიკლდეების, უდაბნოსა და სხვა სამაროვნებიდან (ვ. სადრაძე 2002:45).

გარდამავალი პერიოდის კომპლექსები ასევე გამოვლენილია თრელის სამაროვანზე. აქ 1968-1975 წლებში გაითხარა 129 სამარხი. მათ შორის ადრებრინჯაოს ხანისაა ორი სამარხი, 8 სამარხი შუაბრინჯაოს ხანით თარიღდება, ანტიკურ პერიოდს განეკუთვნება თორმეტი, ფეოდალურ ხანას ორი სამარხი, ხოლო დანარჩენი სამარხები გვიანბრინჯაო-ადრერკინის ხანას მიეკუთვნება.

N43 სამარხი გეგმაში სამხრეთ-აღმოსავლეთიდან ჩრდილო-დასავლეთისაკენ წაგრძელებული კუთხეებმომრგვალებული მართკუთხედის ფორმისაა. დასაკრძალავი

ორმო ამოღებულია გრუნტში, ხოლო ორმოს კედლები შეუღესავთ საგულდაგულოდ შერჩეული თიხით. მიცვალებულის დაკრძალვის შემდეგ სამარხი განზრახაა დამწვარი, ხოლო დაწვის შემდეგ ჩაქცეულა ბანი. დასაკრძალავი ორმო გადახურული ყოფილა როგორც განივი, ასევე სიგრძივი ძელებით. დაწვის შემდეგ ყველაზე ღრმად გადახურვა ჩავარდნილა სამარხის ჩრდილო-დასავლეთ ნახევარში. ბანის ძელები აქ იატაკზე იდო. სამარხი ჩამოწოლილ ბანს ზემოთ მთლიანადაა დამწვარი. გამომწვარი კედლის შეღესილობა მკვეთრად გამოიყოფა გრუნტისაგან. სამარხის ჩრდილო-აღმოსავლეთ კედელთან, გადახურვის ძელებს ზემოთ, აღმოჩნდა თიხის 4 ჭურჭელი, მსხვილფეხა საქონლის ნეკნები და ლულოვანი ძვალი. გადახურვის ზემოთ გაიწმინდა ასევე სამარხის ჩრდილო-დასავლეთ ნაწილში განლაგებული 4 ჭურჭელი. გადახურვის ზემოთ მოთავსებული იყო მიცვალებულის ჩონჩხიც. მიცვალებული დასვენებული იყო მარჯვენა გვერდზე, თავით ჩრდილო-დასავლეთისაკენ. იქმნება შთაბეჭდილება, რომ ის წინასწარ იყო შეკოჭილი [ტაბ. V-1]

ბანს ზემოთ, სამარხის სამხრეთ ნაწილში, მიცვალებულის თავის ქალასა და თიხის ჭურჭელს შორის აღმოჩნდა ბრინჯაოს პირამიდისებურთავიანი საკინძი. აქვე იყო სარდიონისა და პასტის მძივებიც (რ. აბრამიშვილი 1978:48-50) [ტაბ. V-2].

შუაბრინჯაოს ხანას მიეკუთვნება აგრეთვე თრელის სამაროვანზე 1973-1975 წლებში გათხრილი NN 74,81,84,104,105 სამარხები.

აღნიშნული პერიოდის ყველა სამარხი წრიულქვაყრილიანი ორმოსამარხია. მათ მიწის იმდროინდელ ზედაპირზე, დასაკრძალავი ორმოს ირგვლივ, შემოვლებული ჰქონდათ ძირითადად მოზრდილი ფლეთილი ქვიშაქვისაგან შემდგარი წრე. სამარხთა ერთი ნაწილის წრის შიდა სივრცე მთლიანად იყო შევსებული რიყის ქვებით, ზოგიერთ შემთხვევაში კი წრის შიგნით ქვაყრილი მხოლოდ დასაკრძალავი ორმოს თავზე აღმოჩნდა, ხოლო წრის დანარჩენი შიდა ნაწილი ხრემით იყო მოფენილი. ორივე ტიპის სამარხების დასაკრძალავი ორმოს ზევით არსებულ ქვაყრილში ჩვეულებრივ შერეული იყო თეთრი ფერის (კვარცის) ქვები (რ. აბრამიშვილი 1978:55).

თრელის სამაროვანზე სამარხთა გამართვის ზემოაღნიშნული წეს-ჩვეულებები არსებობს როგორც წინამორბედ, ასევე მომდევნო ხანაში. მაგალითად, ქვაყრილიანი ორმოსამარხების ირგვლივ ქვებისაგან შედგენილი წრეების შემოვლება ჯერ კიდევ ძვ.წ

III ათასწლეულის პირველი ნახევრიდან გვხვდება და არსებობას განაგრძობს ძვ.წ IX საუკუნის ჩათვლით, ხოლო დასაკრძალავი ორმოს ზევით არსებულ ქვაყრილში კვარცის ქვების შერევა დამახასიათებელ ნიშნად რჩება ძვ.წ XIV საუკუნის ჩათვლით (რ. აბრამიშვილი 1978:55-56).

თრელის სამაროვანზე ქვებისაგან შედგენილი წრის შიდა ნაწილის ხრემით მოფენაც არსებობას განაგრძობს ძვ.წ IX საუკუნემდე. აქვე უნდა აღინიშნოს ის გარემოება, რომ თრელის სამაროვანზე წრიულქვაყრილიანი სამარხები ძვ.წ XIV საუკუნის ჩათვლით სამარხის გაბატონებული ტიპია, ხოლო ძვ.წ XIII საუკუნიდან ძვ.წ V საუკუნემდე ძირითადად ქვაყრილიანი ორმოსამარხები არსებობენ, ქვებისაგან შედგენილი წრეები კი ძვ.წ XIII-IX საუკუნეებში მხოლოდ მდიდრულ სამარხებს შემოუყვება (რ. აბრამიშვილი 1978:57).

თრელის ეს სამარხები მიეკუთვნება შუაბრინჯაოს ხანის გვიან პერიოდს, რადგან მათში შუაბრინჯაოს ხანისათვის დამახასიათებელ ნივთებთან ერთად გვხვდება გვიანბრინჯაოს ხანის განმსაზღვრელი ნიშნებიც. ასეთად პირველ რიგში მიჩნეულია მორგვის გამოყენება. თუ ჭურჭლის ერთ ნაწილს მისი გამოყენების მარტო კვალი ემჩნევა, ნაწილი უდავოდ მორგვზეა დამზადებული და კეციტაც გვიანბრინჯაოს ხანის კერამიკის მსგავსია (რ. აბრამიშვილი 1978:65).

აღმოსავლეთ საქართველოს გვიანბრინჯაო-ადრერკინის ხანის ძეგლებისათვის კ. ფიცხელაურმა შეიმუშავა ახალი ქრონოლოგიური შკალა და მათი ახლებური პერიოდიზაცია შემოგვთავაზა.

კ. ფიცხელაურის მიერ მოცემული პერიოდიზაცია-ქრონოლოგიის მიხედვით, ცალკე უნდა იქნეს გამოყოფილი შუაბრინჯაოდან გვიანბრინჯაოს ხანაზე გარდამავალი ძეგლები, რომლებიც მისი აზრით, ძვ.წ 1450-1350 წლებს შორის უნდა მოექცეს [ტაბ. VI] (რ. აბრამიშვილი 1978:66).

კ. ფიცხელაური იზიარებს მკვლევართა იმ მოსაზრებებს, რომლებიც შუაბრინჯაოს ხანის დასასრულად ძვ.წ 1450 წელს მიიჩნევენ. გადამავალი პერიოდის ხანგრძლივობას იგი ასე წლით განსაზღვრავს და ამ პერიოდს ძვ.წ 1450-1350 წლებს შორის აქცევს. მისი აზრით, გარდამავალი საფეხურის ხანგრძლივობას განსაზღვრავს ის გარემოება, რომ ამ ხანის ძეგლებში გამოიყოფა სამი თანმიმდევრული საფეხური, ხოლო მეორე მხრივ, ეს

სამაროვნები დიდ ფართობზეა გადაჭიმული და საკმაოდ მრავალრიცხოვანი სამარხებითაა წარმოდგენილი (რ. აბრამიშვილი 1978:67).

გარდამავალი ხანის კომპლექსები შუაბრინჯაოს ხანის ძეგლებს იმითაც უკავშირდება, რომ აქ, ისევე როგორც შუაბრინჯაოს ხანის სამარხებში, საბრძოლო იარაღი მეტად იშვიათად ჩნდება. გარდამავალი ხანის კომპლექსთა დათარიღებისა და მათი დაკავშირებისათვის, როგორც შუა ისე გვიანბრინჯაოს ხანის ძეგლებთან, ყველაზე მეტყველ მასალას მაინც ამ სამარხებში აღმოჩენილი კერამიკული ნაწარმი, მისი სტრუქტურა და დამუშავება, შემკულობის სახეები და ფორმები იძლევა.

გარდამავალი ხანის კომპლექსებში თიხის ჭურჭლის უმეტესობის კეცი ფხვიერია, წმინდად განლექილი თიხისგანაა დამზადებული და თეთრი, წმინდა, მზინავი მინარევები აქვს ჩართული. ყველა ამ მონაცემით იგი იმეორებს შუაბრინჯაოს ხანის თიხის ჭურჭლის კეცის სტრუქტურის ტიპიურ, ყველაზე მეტად დამახასიათებელ ნიშნებს და სწორედ ამით განსხვავდება გვიანბრინჯაოს ხანის თიხის ჭურჭლისათვის დამახასიათებელი კეცისგან, რომელიც აღმოსავლეთ საქართველოში გვიანბრინჯაოს ხანის პირველი, ადრეული საფეხურის ზოგიერთ ნაკეთობათა გარდა არასდროს აღარ შეიცავს წვრილ თეთრ ჩანართებს და უკვე ძალიან ხშირად, მეტნაკლებად უხეშია, ქვიშანარევი. ამ პერიოდის თიხის ჭურჭლის უმეტესობა შუაბრინჯაოს ხანის ჭურჭელს იმითაც ემსგავსება, რომ მათი კეცი ფხვიერია.

გვიანბრინჯაოს ხანის ადრეულ საფეხურზე შუაბრინჯაოს ხანის თიხის ჭურჭლის ეს დამახასიათებელი ნიშანი კიდევ გვხვდება, შემდგომ ხანებში კი საერთოდ ქრება და მკვრივკეციანი ჭურჭელი ხდება მხოლოდ დამახასიათებელი, რომელიც პირველად შუაბრინჯაოს ხანის ბოლო ეტაპზე იჩენს თავს.

უხეშკეციანი თიხის ჭურჭლები, მქისე ზედაპირით, გარდამავალი ხანის კომპლექსებში სულ თითო-ოროლაა, შუაბრინჯაოს ხანის მასალებში კი საერთოდ არ გვხვდება (ვ. ფიცხელაური 1973:139).

მაგრამ, იმისათვის, რომ შუა და გვიანბრინჯაოს ხანებს შორის გარდამავალი პერიოდის ძეგლებმა სათანადო ადგილი დაიკავონ განვითარების ჯაჭვში, თავისთავად საჭირო ხდება გარკვეული ცვლილებები იქნეს შეტანილი აღმოსავლეთ საქართველოს მატერიალური კულტურის არსებულ ქრონოლოგიურ სქემაში, ვინაიდან, როგორც

ცნობილია, დღემდე გვიანბრინჯაოს ხანის ადრეულ საფეხურად მიჩნეული ძეგლების ზედა თარიღი უშუალოდ იყო მიახლოებული შუაბრინჯაოს ხანის ბოლო ეტაპის ძეგლების ზედა თარიღთან (ძვ.წ XV საუკუნის შუა ხანები).

გვიანბრინჯაოს ხანის ადრეული საფეხურის სამარხები შუა და გარდამავალი ხანის ძეგლებს უახლოვდება სამარხთა კონსტრუქციითაც, რადგან ამ ხანის სამარხები უმეტესად ჯერ კიდევ ორმოიან გორასამარხებს წარმოადგენს მისი წინამორბედი ძეგლების მსგავსად.

ამ ჯგუფის მასალის ადრეულობაზე უნდა მიუთითებდეს ისიც, რომ მათი შემცველი სამაროვნები უმეტესად გამოცალკევებულია შემდეგი დროის სამაროვნებისგან (სამთავროს სამაროვანი, პირდაპირი მიწების და გადრეკილის სამაროვნები, ღრმაღელე). ამ კომპლექსთა ადრეულობაზე უნდა მიუთითებდეს ის ფაქტიც, რომ ისინი ზოგჯერ სრულიად არ გვხვდება, მაგალითად, ძვ.წ II ათასწლეულის მეორე ნახევრის შუა ხანების სამაროვნებზე (გულგულა I და II), ეს მაშინ, როდესაც ამ სამაროვნების სულ ქვედა ფენის მასალები (გულგულა I, მეოთხე, ქვედა ფენა, სამარხი N24) მათ გენეტიკურად მჭიდროდ უკავშირდება (კ. ფიცხელაური 1973:148).

შუადასაბრინჯაოს ხანაზე გარდამავალი პერიოდის სამაროვანი გამოვლინდა ასევე წაღვლში, რომელიც ხაშურის რაიონში მდებარეობს. აქ 1976 წლიდან მიმდინარეობს არქეოლოგიური გათხრები და ბრინჯაოს ხანის სამაროვნის შესწავლა ხორციელდებოდა „მიქელაანთ ვერხვებში“. სულ გაითხარა 93 სამარხი. სამარხების დასაკრძალავ ორმოებს ზემოდან ფარავდა ქვაყრილი, მაგრამ უმეტეს შემთხვევაში იგი არ შემორჩენილა. მხოლოდ ერთ სამარხში აღმოჩნდა დაკრძალული 2 მიცვალებული, დანარჩენი სამარხები კი ინდივიდუალურია. სამაროვანზე ძირითადად გვხვდება ინჰუმაციური სამარხები, მაგრამ საკმაოდ ხშირია კენოტაფიც. ინჰუმაციური სამარხებიდან ერთ-ერთში მიცვალებული დაუკრძალავთ მჯდომარე პოზით, ხოლო სხვა სამარხებში მიცვალებული, როგორც წესი, დაკრძალულია მარჯვენა ან მარცხენა გვერდზე, მეტნაკლებად მოხრილი კიდურებით [ტაბ. VII-1].

სამარხებში აღმოჩენილი არქეოლოგიური მასალის საფუძველზე შესაძლებელი ხდება მათი მიკუთვნება ოთხი, თითქმის ერთიმეორის მომდევნო პერიოდისათვის. 3 სამარხი ეკუთვნის გვიანი ბრინჯაოს ხანის პირველ და მეორე ეტაპს, ხოლო დანარჩენი 90

სამარხი თითქმის თანაბრად ნაწილდება შუა ბრინჯაოს ხანის მიწურულსა და შუადან გვიანი ბრინჯაოს ხანაზე გარდამავალ პერიოდზე (ა. რამიშვილი 1983:5).

რაც შეეხება კერამიკულ მასალას, გვხვდება დიდი და საშუალო ზომის დერგები, სხვადასხვა ზომის ქოთნები და კოჭები, ღრმა ცალყურა ბადიები. უმეტესად შემკულია დიდი ზომის ჭურჭელი, უფრო იშვიათად-საშუალო ზომის, ხოლო მომცრო ჭურჭელი თითქმის ყოველთვის სადა ზედაპირიანია. როგორც წესი, ორნამენტი დატანილია ჭურჭლის მხრებზე. ორნამენტი გეომეტრიული და შერულებულია გაპრიალებისა და წნეხვის საშუალებით. საკმაოდ ხშირია სავარცხლის კბილის ნაჭდევებითა და მომცრო კოპებით შემკული ჭურჭელი. იშვიათია ნაკაწრი ორნამენტი (ა. რამიშვილი 1983:5-6) [ტაბ. VII-2].

შუა ბრინჯაოს ხანის მიწურულს კი ჩნდება თხის ჭურჭლის სრულიად ახალი სახეობა, რომელიც ძირითადად სამეურნეო და სამზარეულო დანიშნულებისაა. გამომწვარია რუხ-მოწითალოდ და აქვს უსისტემოდ დაღარული ზედაპირი. ამ ტიპის ჭურჭელს მხარზე შემოსდევს ირიბი ჭდეების ერთი ან რამდენიმე სარტყელი. ხშირად ჭდეები დატანილია რელიეფურ სარტყლებზე და მიღებულია გრეხილის იმიტაცია. სამეცნიერო ლიტერატურაში გამოთქმულია მოსაზრება, რომ ამ ჭურჭლების გამოჩენა მაუწყებელია შუა ბრინჯაოს ხანიდან გვიანი ბრინჯაოს ხანაზე გარდამავალი პერიოდის დაწყებისა (ა. რამიშვილი 1983:7)

ავტორის აზრით, გარდამავალი პერიოდის ადრეული ეტაპის ე.წ უხეში კერამიკისათვის დამახასიათებელია ზედაპირის უსისტემოდ დაღარვა, მაშინ როდესაც მომდევნო ეტაპზე ამ ჭურჭლების ზედაპირი დაფარულია ამოღარული სპირალით (ა. რამიშვილი 1983:9).

გვიანბრინჯაოს ხანის ადრეული საფეხურის ცენტრალურამიერკავკასიური არქეოლოგიური ძეგლებისა და არტეფაქტების ანალიზის საფუძველზე, მხოლოდ ერთი განმაზოგადებელი დასკვნის გაკეთებაა ყველაზე მიზანშეწონილი-ძვ.წ II ათასწლეულის შუა ხანებში მიმდინარეობს ადგილობრივი შუაბრინჯაოს ხანის ეპოქიდან გვიანბრინჯაოს ხანაზე გადასვლის თანმიმდევრული პროცესი [ტაბ. VIII-1].

ძვ.წ II ათასწლეულის შუა ხანებში, სამხრეთ კავკასიის ცენტრალურ ნაწილში, გვიანბრინჯაოს ხანის ადრეული საფეხურზე ყალიბდება ერთიანი არქეოლოგიური

კულტურა, რომელიც მოიცავს პრაქტიკულად თითქმის მთლიანად მცირე კავკასიონის მთიანეთს, მტკვრის დაბლობს დიდი და მცირე კავკასიონს შორის და იორ-ალაზნის აუზს (კ. ფიცხელაური 2005:96).

ცენტრალური ამიერკავკასიის შუაბრინჯაოს ხანის ახლად გამოყოფილი ფინალური ეტაპი დაახლოებით ძვ.წ XVI საუკუნით უნდა დათარიღდეს.

ამ დროს ცენტრალურამიერკავკასიურ კულტურაში ჩნდება სიახლეები, რომელმაც ძირეულად შეცვალა მისი განვითარების რიტმი და სრულიად განსხვავებულად წარმართა ამ კულტურის განვითარება. ადგილობრივი ტრადიციების ფონზე სწორედ ეს სიახლეები დაედო საფუძვლად გვიანბრინჯაოს ხანის ცენტრალურამიერკავკასიური კულტურის ჩამოყალიბებას და განვითარებას (კ. ფიცხელაური 2005:98).

ერთ-ერთი უმთავრესი სიახლე, რომელმაც უდიდესი კვალი დაამჩნია ცენტრალურ ამიერკავკასიაში შუაბრინჯაოს ხანის ფინალურ საფეხურს, ეს არის კერამიკულ წარმოებაში სწრაფად მბრუნავი ჩარხის შემოსვლა. ამ ტექნიკურმა სიახლემ ფაქტიურად რევოლუციური როლი შეასრულა. ამ დროის წარმოების ერთ-ერთი ძირითადი დარგის-მეთუნეობის განვითარებაში.

კერამიკულ წარმოებაში შემოსულ ამ ტექნიკურ სიახლეს თან სდევს წარმოების ტექნოლოგიური სრულყოფაც, რამაც ერთობლიობაში მთლიანად შეცვალა თიხის ჭურჭლის გარეგნული სახე, ფორმები და ორნამენტაცია.

ცენტრალური ამიერკავკასიის კულტურაში შუაბრინჯაოს ხანის ფინალურ საფეხურზე მნიშვნელოვანი ცვლილებები ხდება მეტალურგიულ წარმოებასა და ლითონდამუშავებაშიც-ფართოვდება და ახალი ტექნიკური ხერხებით მდიდრდება მადანმოპოვება, მასობრივად ინერგება ბრინჯაოს შენადნობში ახალი კომპონენტის-კალის გამოყენება (კ. ფიცხელაური 2005:99).

უაღრესად მნიშვნელოვანია ის, რომ შუაბრინჯაოს ხანის ფინალურ ეტაპზე ცენტრალურ ამიერკავკასიაში ჩნდება წინააზიური ბრინჯაოს ბრტყელტარიანი სატევრები და მახვილები. მანამდე, ადრე და შუაბრინჯაოს ხანის იარაღი მხოლოდ ყუნწიანია, რომელსაც ხის თუ ძვლის ტარი წამოეცმებოდა (კ. ფიცხელაური 2005:100).

შუაბრინჯაოს ხანის ფინალურ ეტაპზე დაწყებული პროცესები საბოლოოდ დასრულდა გარდამავალ პერიოდში შუასა და გვიანბრინჯაოს ხანებს შორის, როდესაც

საბოლოოდ ჩამოყალიბდა გვიანბრინჯაოს ხანის ადრეული საფეხურის ერთიანი ცენტრალურამიერკავკასიური კულტურა თავისი მკვეთრად გამორჩეული, მხოლოდ მისთვის დამახასიათებელი თავისებური ნიშნებით [ტაბ. VIII-2].

ზემოთ მოცემული მონაცემების საფუძველზე, გარდამავალი ხანის ძეგლების ქრონოლოგიური დიაპაზონი ძვ.წ XV საუკუნის შუა ხანებიდან ძვ.წ XIV საუკუნის მეორე ნახევრით შესაძლოა განისაზღვროს.

თავი II

გვიანბრინჯაო-ადრერკინის ხანის პერიოდიზაცია-ქრონოლოგიის საკითხები

კავკასიაში გვიანბრინჯაო-ადრერკინის ხანის ძეგლების ქრონოლოგია-პერიოდიზაციის და არქეოლოგიური კულტურების პრობლემებზე არაერთ მკვლევარს გამოუთქვამს თავისი შეხედულება [ტაბ. IX-1].

ამ ეპოქის პრობლემების შესწავლაში დიდი წვლილი მიუძღვის გ. ნიორაძეს, რომელმაც ზემო ავჭალის კომპლექსის და მასთან ერთად ბოლოკვეთილი მახვილის შემცველი, სამთავროს N591 სამარხის თარიღი ძვ.წ XIII საუკუნით განსაზღვრა. ეს თარიღი მრავალი წლის მანძილზე ბევრი მკვლევარისათვის გვიანბრინჯაო-ადრერკინის ხანის ძეგლების დათარიღებისას ამოსავალს წარმოადგენდა (ნ. ახვლედიანი 2012:275).

კავკასიაში დიფერენცირებული ქრონოლოგიური სისტემა პირველად აღმოსავლეთ საქართველოს გვიანბრინჯაო-ადრერკინის ხანის ძეგლებისათვის რ. აბრამიშვილის მიერ სამთავროს სამაროვნის მასალების საფუძველზე შემუშავდა [ტაბ. IX-2].

აღმოსავლეთ საქართველოს დიფერენცირებული ქრონოლოგიური სისტემის შექმნით მიღებული შედეგების გათვალისწინებით შემუშავდა კავკასიის არაერთი ძეგლის, კერძოდ, დასავლეთ საქართველოს, სომხეთისა და თლიას სამაროვნის არქეოლოგიური ძეგლების ქრონოლოგიური სისტემები.

სამხრეთ კავკასიის გვიანბრინჯაო-ადრერკინის ხანის არქეოლოგიური კულტურებისთვის რ. აბრამიშვილის მიერ განსაზღვრული მაღალი ქრონოლოგიური თარიღი (ძვ.წ XV საუკუნე) დღეს გაზიარებულია ყველა მკვლევარის მიერ. ამავე ავტორის მიერ შეიქმნა აღნიშნული პერიოდის თრელის არქეოლოგიური ძეგლების ქრონოლოგიური სისტემა (გამოუქვეყნებელია).

თუმცა, აღმოსავლეთ საქართველოს გვიანბრინჯაო-ადრერკინის ხანის ძეგლებისთვის აბრამიშვილის სისტემისგან განსხვავებული ქრონოლოგიური სკალა ააგო კ. ფიცხელაურმა (ნ. ახვლედიანი 2012:276).

განსხვავებით ახლო აღმოსავლეთისა და ხმელთაშუაზღვისპირეთის რეგიონებისაგან გვიანბრინჯაოს ხანიდან რკინის ხანაზე გარდამავალი პერიოდი კავკასიაში დიდი სოციალური თუ პოლიტიკური ცვლილებებით აღინიშნა, რომელიც დაახლოებით ძვ.წ 1100 წელს იღებს სათავეს [ტაბ. X].

მეორე ათასწლეულის მეორე ნახევრიდან, რომელიც ძვ.წ 1500 წელს იწყება, ჩაანაცვლა დრამატული პერიოდი, რომელიც გამოირჩევა მეტალურგიის ინოვაციითა და მეტალის ნივთების დიდი რაოდენობით დამზადებაში მთელს კავკასიაში. „კავკასიის მეტალურგიული პროვინცია“ სწორედ ამ ტერმინით აქვს ვ.ჩერნიხს მოხსენიებული ეს რეგიონი, რომელიც ფარავდა შედარებით უფრო მცირე გეორგაფიულ არეალს, ვიდრე თანამედროვე მეტალის დამამუშავებელი პროვინციები ევრაზიასა და ცენტრალურ აზიაში.

გვიანბრინჯაოსა და ადრე რკინა I (ადრეული ადრე რკინის პერიოდი) კულტურულ მოვლენათა ჯაჭვი, რომელიც ძვ.წ 800 წლამდე გაგრძელდა, წინა პერიოდთან შედარებით ხასიათდებოდა უფრო მეტი სოციალური და კულტურული დაქუცმაცებით (A. Sagona 2018:378).

ამიერკავკასიის ტერიტორიაზე გვიანბრინჯაო-ადრერკინის ხანაში არსებობდა ორი არქეოლოგიური ოლქი: პირველი მოიცავდა დასავლეთ საქართველოსა და აღმოსავლეთ საქართველოს უდიდეს ნაწილს და მისთვის დამახასიათებელია ზოომორფულყურანი თიხის ჭურჭელი. საქართველოს ტერიტორიაზე ეს არქეოლოგიური ოლქი იყოფა ორ არქეოლოგიურ კულტურად: ერთი მათგანი გავრცელებული იყო დასავლეთ საქართველოს ტერიტორიაზე და შეესატყვისება კულხურ კულტურას, მეორე კი გავრცელებული იყო აღმოსავლეთ საქართველოს უმეტეს ნაწილზე და შეესატყვისება სამთავროვო კულტურას (ნ. ახვლედიანი 2012:277).

სამხრეთიდან მომდინარე ნაკადებს უკავშირდება ზოომორფულყურანი კერამიკის გავრცელება ამიერკავკასიაში (ნ. ახვლედიანი 2012:278).

ყურადღებას იქცევს ის გარემოება, რომ გარდამავალი ხანის ძეგლებიდან ორ პუნქტში, მესხეთში (ზველის ყორღანები) და ზემო იმერეთში (საჩხერე) კანთაროსის ტიპის ჭურჭლებთან ერთად ვხვდებით ზოომორფულყურანი თიხის ჭურჭელს.

შესაძლებელია გვეფიქრა, რომ ზოომორფულყურიანი თიხის ჭურჭლის თანხვედრა კანთაროსის ტიპის ჭურჭლთან ერთი ნაკადის ამსახველი უნდა იყოს, მაგრამ ასეთ ვარაუდს უსაფუძვლოს ხდის ის ვითარება, რომ სხვაგან, ამიერკავკასიაში, კანთაროსის ტიპის ჭურჭელს არსად თან არ ახლავს ზოომორფულყურიანი თიხის ჭურჭელი. აღნიშნული ვითარება გვაფიქრებინებს, რომ ზოომორფულყურიანი თიხის ჭურჭელი სხვა ნაკადს უნდა დაუკავშირდეს და ამ ორ ნაკადს შორის უმნიშვნელო ქრონოლოგიური სხვაობაა სავარაუდო (ნ. ახვლედიანი 2012:280).

ამიერკავკასიაში ზოომორფულყურიანი თიხის ჭურჭლის სამხრეთიდან გავრცელებაზე უნდა მეტყველებდეს ის ფაქტი, რომ ამ სახის თიხის ჭურჭლის შემცველ უადრეს ძეგლებზე, როგორც ზველის ყორღანებში, ისე მოდინახეს სამარხებში, გვხვდება ისეთი ნივთები, რომელთა ანატოლიური წარმოშობაც ეჭვს არ იწვევს-პირამიდისებურთავიანი და თავხვია საკინძები.

თუმცა ზოომორფულყურიანი კერამიკის სამხრეთულ წარმომავლობას მხარს უჭერს არა ერთი მკვლევარის მიერ გამოთქმული თვალსაზრისი იმის თაობაზე, რომ ამიერკავკასიის ზოომორფულყურიანი თიხის ჭურჭლის შემცველი ძეგლების კულტურა გენეტიკურ კავშირში არ არის ადგილობრივ არქეოლოგიურ კულტურასთან (კუფტინი, აბრამიშვილი, მიქელაძე).

ზოომორფულყურიანი თიხის ჭურჭლის გავრცელების გზის დასადგენად საყურადღებოა აღინიშნოს, რომ ზემო იმერეთის ძეგლებთან შედარებით ეს კერამიკა მეტი რაოდენობით არის აღმოჩენილი სამცხის სინქრონულ ძეგლებზე (ნ. ახვლედიანი 2012:280).

რ. აბრამიშვილის დაკვირვებით გვიანბრინჯაო-ადრერკინის ხანის ზოომორფულყურიანი თიხის ჭურჭლის გავრცელების საზღვრები ძირითადად ემთხვევა შემდეგში, ადრეელინისტური ხანის ქართული სახელმწიფოების (იბერია, კოლხეთი) საზღვრებს. მისივე თვალსაზრისით, კერამიკულ მასალაზე დაყრდნობით გამოყოფილი ორი არქეოლოგიური კულტურის (კოლხურისა და იბერიულის (სამთავრულის) საზღვრები შეეფარდება ორი ქართველური ენის-მეგრულ-ჭანურის (ზანურის) და ქართულის გავრცელების საზღვრებს).

ყოველივე ეს კი იძლევა გარკვეულ საფუძველს იმ ვარაუდისათვის, რომ გვიანბრინჯაოს ხანიდან ზოომორფულყურიანი თიხის ჭურჭლის გავრცელების რეგიონში ძირითადად მოსახლეობას ქართული ეთნიკური ელემენტი წარმოადგენდა (ნ. ახვლედიანი 2012:281-282).

ზველის ყორღანების მიხედვით, ზოომორფულყურიანი თიხის ჭურჭელი მესხეთის ტერიტორიაზე შუაბრინჯაოს ხანიდან გვიანბრინჯაოს ხანაზე გარდამავალ პერიოდში ჩნდება. მასალის სიცირის გამო ძნელია ვივარაუდოთ, რომ ის ვრცელდება მთელ მესხეთ-ჯავახეთში, მაგრამ ჩითახევის, კვირაცხოვლისა და რველის მასალების მიხედვით, ეს ეთნოსი უკვე გვიანი ბრინჯაოს ადრეულ ეტაპზე გავრცელებულია ბორჯომის რაიონის ჩრდილო-დასავლეთით.

შიდა ქართლში და თორში ზოომორფულყურიანი თიხის ჭურჭელი ვრცელდება სამცხიდან (ზველი) და ზემო იმერეთიდან (მოდინახეს სამარხები). ამ ტიპის კერამიკული ნაწარმი საკმაოდ ადრე ჩანს ასევე გავრცელებული ქვემო ქართლში (ალგეთის ხეობის სამაროვნები, თრიალეთი-ბეშთაშენის სამაროვანი) (ნ. ახვლედიანი 2012:282).

როგორც ზემოთ აღინიშნა, აღმოსავლეთ საქართველოს გვიანბრინჯაო-ადრერკინის ხანის ძეგლებისათვის კ. ფიცხელაურმა შეიმუშავა ახალი ქრონოლოგიური შკალა და მათი ახლებური პერიოდიზაცია შემოგვთავაზა.

იგი გვიანბრინჯაოს ადრეული საფეხურის (გვიანბრინჯაო I) დროინდელ ძეგლებს ძვ.წ 1350-1250 წლებით ათარიღებს. ამ ქრონოლოგიურ ჯგუფში გაერთიანებული მასალა, კ. ფიცხელაურის მიხედვით, წინ უსწრებს იმ ძეგლებს, რომლებიც ე.წ გვიანბრინჯაოს ადრეული საფეხურის დროინდელად მიიჩნევა. ამ მასალას (ფოთლისებური სატევარი, მასრაგახსნილი შუბისპირი, თავხვია საკინძი, დახეთქილი სარდიონის მძივი და სხვ.) კ. ფიცხელაური გვიანბრინჯაოს ხანის მეორე საფეხურის ძეგლებად თვლის და ძვ.წ 1250-1100 წლებს შორის ათავსებს. კ. ფიცხელაური შიდაქართლური ფოთლისებური სატევრების სინქრონულად მიიჩნევს ე.წ კახური ტიპის შედგენილტარიანი სატევრების დროინდელ მასალას (აბრამიშვილი რ. 1978:66).

როგორც ცნობილია, გვიანბრინჯაო-ადრერკინის ხანა თითქმის ერთ ათასწლეულს მოიცავს- ძვ.წ II ათასწლეულის მეორე ნახევარი და I ათასწლეულის პირველი ნახევარი. ამ ეპოქის არქეოლოგიური ძეგლები აღმოსავლეთ საქართველოში საკმაოდ

მრავალრიცხოვანია და მრავალფეროვანი: ნამოსახლარები, სამაროვნები, ლითონისა და კერამიკის წარმოების ნაშთები, საკულტო ადგილები, განძები და სხვ. (**ო. ლორთქიფანიძე 2003:102**).

ამ პერიოდში განვითარების მაღალ დონეს აღწევს კერამიკული წარმოება, რომელიც უკვე ფართოდ იყენებს სწრაფმბრუნავ მორგვს.

ძვ.წ II ათასწლეულის მეორე ნახევრისა და I ათასწლეულის პირველი ნახევრის თიხის ჭურჭლი ძირითადად მუქი (შავი) ან რუხი ფერისაა. ზედაპირი მეტწილად გაპრიალებულია და მორთულია ნაირსახოვანი გეომეტრიული ორნამენტით, რომელიც დატანილია გაპრიალებით, ტვიფრით ან გრავირებით. იშვიათი გამონაკლისის გარდა, ჭურჭლის ფორმა და ზოგჯერ ორნამენტიც კი თითქმის უცვლელად ინახავს თავს რამდენიმე საუკუნის მანძილზე (ძირითადად ძვ.წ XIV-VII საუკუნეებში). ძვ.წ XIV-VII საუკუნეების არქეოლოგიური კომპლექსებისათვის ტიპურია სფეროსებური ან ბიკონუსურტანიანი პირმოყრილი ჭურჭელი, უყურო ან ორყურა, ტანზე დაძერწილი რქისებური შვერილებითა თუ ცხოველთა სტილიზებული თავებით მორთული. ტიპურია აგრეთვე უყურო ქოთნები-ოდნავ გადაშლილი ბაკოიანი პირით, ღარისებური დაბალი ყელით, რამდენიმე წაგრძელებული სფეროსებური ტანიტა და ბრტყელი ძირით. ამ ტიპის ჭურჭელი ხშირად შემკულია ფრჩხილისებური ორნამენტით (**ო. ლორთქიფანიძე 2003:104-105**) [ტაბ. XI].

რაც შეეხება ტექნიკურ პროგრესს, ყველაზე უფრო თვალსაჩინოდ ლითონის წარმოებაში მჟღავნდება.

გვიანბრინჯაოს ეპოქა ხასიათდება დარიშხნიანი და ანთიმონიანი ბრინჯაოს დამზადების თანდათანობითი შეწყვეტით. მის ნაცვლად კი იწყება მრავალკომპონენტური შენადნობებისგან დამზადებული ლითონის მრავალფეროვანი ნივთების წარმოება, განსაკუთრებით კი- კალიანი ბრინჯაოსგან. ასეთი შენადნობების მისაღებად იყენებდნენ სპილენძით მდიდარ ადგილობრივ მადანსა და შესაძლოა, გარედან შემოტანილ კალას. საკმაოდ ვრცელ ფართობზე განლაგებული ბრინჯაოს სადნობ-ჩამოსასხმელ სახელოსნოთა ნაშთები აღმოჩენილია კახეთში, ქვემო ქედში. ძვ.წ I ათასწლეულის პირველი ნახევრით დათარიღებულ ამ საწარმოთა ნაშთების არქეოლოგიური გათხრებისას გამოვლენილია ქურები, მადნის სამტვრევი და სასრესი

სხვადასხვა ფორმის იარაღები, თიხის ტიგელები, თიხის და ქვისაგან დამზადებული ჩამოსასხმელი ყალიბები, თიხის საქმენი მილები და სხვ. (ო. ლორთქიფანიძე 2003:106).

მეტალურგიის ისტორიის შესასწავლად ყველაზე დიდ ინფორმაციას შეიცავს წარმოების საბოლოო პროდუქტი მზა ნაწარმი, მიუხედავად იმისა, რომ წარმოების ცალკეული კერის არსებობის დამამტკიცებელია თვით წარმოების ნარჩენები (გამონამუშევრები, ყალიბები, საწარმოო გადანაყარი და სხვა), ლითონის ნივთი არის წარმოების პროცესის აღდგენის ერთადერთი წყარო. გარდა ამისა, ლითონის ნივთები უკეთ შესწავლილია, ექვემდებარება როგორც ტიპოლოგიურ, ისე ქრონოლოგიურ კლასიფიკაციას და მხოლოდ მათი საშუალებით შეიძლება განისაზღვროს ცალკეული საწარმოო კერის საზღვრები.

კავკასიის ტერიტორიაზე გვიანბრინჯაო-ადრერკინის ხანაში არსებობდა ბრინჯაოს ნივთების წარმოების ორი ერთობა. თითოეული მათგანი ერთიანდებოდა ბრინჯაოს თავისებური ცულების წარმოებით: ერთი-მსუბუქი, ე.წ კოლხურ-ყობანური ტიპის ცული და მეორე-მძიმე, ე.წ ცენტრალურამიერკავკასიური ან აღმოსავლურქართული (იგივე იბერიული) ტიპის ცული.

აღნიშნულის საფუძველზე, გვიანბრინჯაო-ადრერკინის ხანაში, საქართველოს ტერიტორიაზე მოიაზრებოდა ორი არქეოლოგიური კულტურა დასავლურქართული, ე.წ კოლხური და აღმოსავლურქართული, ე.წ იბერიული (ნ. ახვლედიანი 2012:276).

ცალკე აღნიშვნის ღირსია ამ პერიოდის ნამოსახლარები. გვიანბრინჯაოს ადრეული ეტაპიდან ე.წ ცენტრალური ამიერკავკასიური კულტურის წიაღში ჩნდება სამთავრულ-შიდაქართლური არქეოლოგიური კულტურისათვის დამახასიათებელი გორანამოსახლარები. მათი წარმომავლობის საკითხი დღემდე ღიად რჩება. თუმცა ის საზოგადოება, რომელმაც შიდა ქართლში ეს ნამოსახლარები შექმნა, მკვეთრი ინოვაციური სიახლეებით ხასიათდება. გორაზე ტერასული დასახლება, ქვის კედლებითა თუ თხრილებით გამაგრება-დაცვა, სახლთმშენებლობის ადრეული ეპოქისთვის სრულიად უცხო ტრადიციები. ტერასებზე გამართული წაგრძელებული ოთხკუთხედის გეგმარების ნახევრადმიწურები, თიხამიწით შელესილი შიდა სივრცე, ინტერიერის მოწყობის დაკანონებული წეს-ჩვეულებები, ზურგის კედელთან-მარცხენა კუთხეში პურის საცხობი (სამზარეულო) ღუმელი, მარჯვნივ სალოცავი-საკურთხეველი;

ინტერიერის ორად გაყოფა, სადაც მარცხენა ადამიანების, ხოლო მარჯვენა საქონლის სადგომად იყო განკუთვნილი (ვ. სადრაძე, თ. ხოხობაშვილი, ე. ლლიღვაშვილი 2018:29).

შიდა ქართლის გვიანბრინჯაო-ადრერკინის ხანის ნამოსახლარების შესწავლის გარეშე შეუძლებელია იმდროინდელი საზოგადოების ყოფის, განვითარების, სოციალური მდგომარეობისა და სულიერი სამყაროს მეტნაკლებად სრული სურათის აღდგენა (ვ. სადრაძე, თ. ხოხობაშვილი, ე. ლლიღვაშვილი 2018:87).

როგორც ნამოსახლარების შესწავლიდან ჩანს, შიდა ქართლის გვიანბრინჯაო-ადრერკინა-რკინის ფართო ათვისების ხანის სამოსახლარები ფუნქციონირებენ ძვ.წ XIV საუკუნიდან მოყოლებული ძვ.წ IV საუკუნის ჩათვლით. ნამოსახლარებზე სამშენებლო ჰორიზონტების ურთიერთმიმართების კვლევის პროცესში კიდევ უფრო რელიეფურად გამოიკვეთა ე.წ ცენტრალურამიერკავკასიური და სამთავრული არქეოლოგიური კულტურების ურთიერთობა.

როგორც ჩვენთვის ცნობილია, დასახლების ფორმას სამოსახლოდ არჩეული ადგილი, რელიეფი განსაზღვრავდა და აქედან გამომდინარე, მის გარეგან სახესაც განაპირობებდა.

დასახლების ტიპი მოსახლეობის მიერ კულტურულ-სამეურნეო ცხოვრებაზე იყო დამოკიდებული. სამოსახლოს ფორმის ჩამოყალიბებაში რელიეფთან ერთად, გზის მიმართ ორიენტაცია და ლოკალურ-ბუნებრივი კლიმატური პირობებიც ახდენდა ზეგავლენას (ვ. სადრაძე, თ. ხოხობაშვილი, ე. ლლიღვაშვილი 2018: 85).

შიდა ქართლის ნამოსახლარის გარეგნული სახე დასახლების ადრინდელ საფეხურზე მაინც, გორის ბუნებრივი რელიეფით განისაზღვრებოდა (ყათლანიხევი I)-შედარებით გვიან (ყათლანიხევი II, სტალინირის ნაცარგორა III?)- სახეზეა ბუნებრივი რელიეფის მქონე სამოსახლო გორის სახეცვლილება. წინასწარ სახლის აგების წინ, თხემის მოსწორება, კალთების დატერასება და ფუძესთან დამცავი თხრილის ამოღება. იგივე ფაქტი დასტურდება ხოვლეს VIII-VI სამშენებლო ჰორიზონტებშიც. ხოვლეს V ჰორიზონტის ფუნქციონირების დროს, ნამოსახლარი ფართოვდება; მოსახლეობის ერთი ნაწილი გორას გასცილება და ქვემოთ, „დედა“ ნამოსახლარის სიახლოვეს „სოფელი“ შეუქმნია, რომელიც შემდგომში, IV ჰორიზონტის დროს კიდევ უფრო ფართოვდება. ეს

ფაქტი ნარეკვავის ნამოსახლარზე დასტურდება (ვ. სადრაძე, თ. ხოხობაშვილი, ე. ლლიღვაშვილი 2018:96) [ტაბ. XII 1-2].

ნარეკვავის მაგალითზე, უნდა აღინიშნოს, რომ კედლების ან რიყის ქვებს შორის არსებული სიცარიელე თიხითა და ხურდა ქვითაა შევსებული, ხოლო დამატებით შემაგრებულია გარდიგარდმო ჩალაგებული მოკლე ძელებით და ორივე მხრიდან ალიზითაა შელესილი.

შენობის ცენტრალურ ნაწილში არსებული სვეტების ნაშთებისა და ტერასულად აშენებული სახლების საფუძველზე, გადახურვა ბანური ჩანს. ქვედა ტერასაზე გამართული სახლის სახურავის წინა ნაწილი ზედას ბანსა და პატარა ეზოს წარმოადგენდა (ვ. სადრაძე, თ. ხოხობაშვილი, ე. ლლიღვაშვილი 2018:97).

სოციალური თვალსაზრისით, შიდა ქართლის გვიანბრინჯაო-ადრერკინა-რკინის აფრთო ათვისების ხანის გორანამოსახლარი წარმოგვიდგება ტერასებად განლაგებული ერთსახლიანი ოჯახების ერთობად. სახლში არსებული საკუთარი სამზარეულო ღუმელით, სალოცავითა და საქონლით. თუმცა, სახლებში არ ჩანს მკვეთრი ქონებრივი სხვაობა. ტერასულ-ჯგუფობრივი დასახლებაც კერძო საკუთრების გარკვეულ შეზღუდვებზე უნდა მიგვანიშნებდეს [ტაბ. XIII 1-2].

მაგალითისათვის, ნარეკვავის ნამოსახლარისგან განსხვავებით, ქონებრივი და სოციალური დიფერენციაცია შედარებით მკვეთრად ვლინდება, ე.წ. „წარჩინებული მეომრის“ სამარხების საფუძველზე. სამარხები ცალკეულ უბნებადაა დაჯგუფებული და შეიცავენ მდიდრულ ინვენტარს (იარაღ-სამკაული, თიხის ნაწარმი და სხვ.). აღსანიშნავია ის ფაქტი, რომ ნარეკვავის სამაროვანზე დადასტურებულია შემთხვევა, როდესაც ახალგაზრდა ინდივიდს თან ჩატანებული აქვს წარჩინებული მეომრისათვის დამახასიათებელი ინვენტარი, ეს კი ნარეკვაველთა საზოგადოებაში გარკვეულ სოციალურ-ეკონომიკურ მემკვიდრეობითობაზე უნდა მიგვანიშნებდეს (ვ. სადრაძე, თ. ხოხობაშვილი, ე. ლლიღვაშვილი 2018: 98-100).

გვიანბრინჯაოს ადრეული ეტაპიდან შიდა ქართლის ტერიტორიაზე ჩნდება დასახლების სრულიად ახალი ტიპი, რომელსაც პროტოტიპი ამიერკავკასიაში არ ეძებნება. ამ ეპოქის შიდა ქართლის ტერიტორიაზე სამოსახლოდ ათვისებულია ფაქტიურად ყველა ბუნებრივი გორა. საზოგადოება გორებზე თავდაცვისა და ბართან

სიახლოვის, ინტენსიური სამიწათმოქმედო საქმიანობის მიზნით სახლდება (ვ. სადრაძე, თ. ხობოზაშვილი, ე. ლლიღვაშვილი 2018:101).

ნამოსახლარების ხასიათი, სტრუქტურა და ასევე სოციალური ორგანიზაცია შეიცვალა. გაიზარდა სოფლების რიცხვი, რაც დღესდღეობით კარგად შეიმჩნევა. გვიანბრინჯაოს ხანის ადრეულ ეტაპზე სოფლები განლაგებულ იქნა დაბლობებსა და დაბალ ტერასებზე. თუმცა მეორე მხრივ, სრულიად ახალი ტიპის - ქვის არქიტექტურა იწყებს განვითარებას კავკასიაში. სომხეთსა და სამხრეთ კავკასიაში აშკარა გამოხატულებაა სოციალურ-პოლიტიკური კომპლექსურობის და ცენტრალიზაციის, რაც დადასტურებული ციხეების არსებობით. აღნიშნული მასიური ქვის არქიტექტურა, რომელიც გარშემორტყმული იყო კედლებით და ხანდახან თხრილებით, იგებოდა სტრატეგიულად მომგებიან ადგილას, კლდოვანი ხრამის თავზე.

სამხრეთ კავკასიის ტერიტორიაზე სოფლების ტიპის დასახლებები კვლავ განაგრძობდნენ არსებობას. ეს განსხვავება შესაძლოა ორი განსხვავებული სახით იქნეს ინტერპრეტირებული. ნამოსახლარის გავრცელება და მასალები მიუთითებენ იმ ფაქტზე, რომ მოსახლეობამ შეძლო კონტროლი მოეპოვებინა სახნავ მიწებზე და შეამცირა ხელმისაწვდომობა რესურსებზე, თუმცა მათა ასევე შეძლეს ეკონომიკისა და თავდაცვითი ფუნქციების უზრუნველყოფა შიდა ტერიტორიებისათვის.

ჩრდილოეთ კავკასიაშიც ნამოსახლარები იგებოდა ქვებისაგან, რომლებიც სიმეტრიულად, ერთმანეთის მიჯრით იყვნენ განლაგებულები შიდა ეზოს გარშემო (A. Sagona 2018:379).

გიორგი მინდიაშვილი აღნიშნავს, რომ გვიანბრინჯაოს ხანამდე ადამიანი შედარებით ნაკლებ ყურადღებას აქცევდა თავდაცვის თვალსაზრისით მის ხელოვნურ მოწყობას. ეტყობა ძვ. XV საუკუნემდე დიდი მასშტაბის სამხედრო თავდასხმები გაცილებით იშვიათი იყო ვიდრე გვიანბრინჯაოს ხანაში, რაც კარგად აისახა ამ პერიოდის ნამოსახლართა ტოპოგრაფიაში და სამარხეულ ინვენტარში. რაც შეეხება იმას, რომ ზოგმა ნამოსახლარმა ხელოვნური გორის სახე მიიღო, ეს ამ ძეგლებზე დამოწმებული სამშენებლო ხერხებითა და მოსახლეთა ცხოვრების წესით უნდა ავხსნათ (გ. მინდიაშვილი 1980:176-177).

ავტორი აღნიშნავს, რომ ნამოსახლარის სოციალურ ბუნებასა და მის გეოგრაფიულ მდებარეობას შორის დღეისათვის შეუძლებელია რაიმე კონკრეტული კავშირი იქნეს დადგენილი. გორანამოსახლარები ძვ.წ VI ათასწლეულიდან ძვ.წ I ათასწლეულის შუა ხანებამდე არსებობენ და მოიცავენ დროის დიდ მონაკვეთს, რითაც შეესაბამებიან სოციალური განვითარების სხვადასხვა საფეხურს (**გ. მინდიაშვილი 1980:177**).

გვიანბრინჯაოდან ადრერკინაზე გარდამავალი პერიოდი სხვა მნიშვნელოვანი ცვლილებებითაც ხასიათდება. წინარე, შუაბრინჯაოს ხანისათვის დამახასიათებელი გრანდიოზული სამარხები ქრება, ისევე როგორც ოქროს დამუშავება. თუმცა გორა-სამარხები განაგრძობენ არსებობას, მაგრამ წინარე პერიოდთან შედარებით ზომიერდება და მათი რაოდენობაც იკლებს. მათ ადგილს იკავებს მეტ-ნაკლებად სტანდარტიზებული და მარტივი ტიპის ორმოსამარხები. დაწინაურდა და დაიხვეწა ბრინჯაოს მეტალურგიაც (**A. Sagona 2018:380**).

მეორე ათასწლეულის მეორე ნახევრისათვის, სამხრეთ კავკასიაში ყალიბდება ახალი სოციალური წესრიგი და მშენებლობის ახალი ხასიათი. ძვ.წ 1500 წელი სამხრეთ კავკასიაში მიჩნეულია „ელიტათა ერად“. ეკონომიკური, სოციალური და პოლიტიკური ცვლილებები ხორციელდება სწორედ ამ პერიოდის შემდგომ (**A. Sagona 2018:421**).

ფილიპ კოლი საზოგადოების, თემის ორგანიზაციასთან დაკავშირებით აღნიშნავს, რომ ადრე ბრინჯაოს ხანის ნამოსახლარები და სამარხები ვერ აჩვენებენ მკვეთრ განსხვავებას სიმდიდრისა ან/და საზოგადოების სოციალური მდგომარეობის შესახებ. იმ სახლების შესაწავლამ კი, რომლებიც სოფლებს ქმნიდნენ, გარკვეული წარმოდგენა შეუქმნა მკვლევარებს ქალაქის გეგმარების შესახებ, თუმცა ისიც უნდა აღინიშნოს, რომ ეს ნაგებობები ერთმანეთის მსგავსნი არიან.

ადრე ბრინჯაოს ხანაში, ჩრდილოეთ კავკასიის ტერიტორიაზე, მაიკოპის კულტურაში გავრცელებული იყო მდიდრული გორა-სამარხები, რომლებიც დიდი რაოდენობით ბრინჯაოსა, ვერცხლისა და ოქროს ნაწარმს შეიცავდნენ. ეს ტრადიცია არსებობას განაგრძობს შუაბრინჯაოს პერიოდშიც.

გვიანბრინჯაოს ხანაში კი შეინიშნება არქიტექტურის სპეციალიზაცია და ამავდროულად უკვე ნათლად მოხდა საზოგადოების მაღალ და დაბალ სოციალურ ფენებად დაყოფა. საზოგადოების კომპლექსურობა უფრო მეტად თვალსაჩინო გახდა

სამხრეთ ტრანსკავკასიის ტერიტორიაზე არსებულ მიწათმოქმედებისათვის ვარგის და ნაყოფიერ მიწაზე, სადაც ამავდროულად ვრცელდება სამარხეული ინვენტარის გარკვეული მსგავსი ჯგუფი- იარაღები, ხელსაწყოები და ა.შ. (P. Kohl 2001:33).

რაც შეეხება სოციო-პოლიტიკურ ორგანიზაციას, ფილიპ კოლი აღნიშნავს, რომ სახელმწიფოებრივად მოწყობილ საზოგადოებაზე გვიანბრინჯაოს ხანამდე ინფორმაცია ნაკლებად მოიპოვება.

გვიანბრინჯაოს ხანიდან, სამარხებში მეტალის იარაღები გვხვდება და ასევე სხვადასხვა ძეგლები აშკარად მიანიშნებენ ხშირ კონფლიქტებზე ჯერ კიდევ სათანადოდ არადიფერენცირებულ საზოგადოებებს შორის (P. Kohl 2001:36).

გია ავალიშვილის აზრით, განთიადის (დმანისის რაიონი) მელითონე-ხელოსნის სამარხისა და მარნეულის „განძის“ მასალების საფუძველზე შეიძლება აღვადგინოთ ბრინჯაოს მელითონეობისა და მელითონე-ხელოსნის განსაკუთრებული როლი საზოგადოების სოციალური განვითარებაში. მელითონე-ხელოსნების ცალკე სოციალურ-ეკონომიკურ კატეგორიად გამოყოფისა და მათი როლი გვაროვნული წყობილების საბოლოო დაშლაში. საწარმოო საშუალებების ერთ-ერთი თუ არა, პირველი მესაკუთრე მელითონე ხდება. ამას ხელს უწყობს გვიანბრინჯაოს ხანაში ქვის მრავალჯერადი ყალიბების შემოსვლა (მრავალჯერად ქვის ყალიბში 400-მდე ერთეულის ჩამოსხმა შეიძლება). კალიანი ბრინჯაოს საყოველთაოდ გავრცელება-სერიული და მასობრივი პროდუქციის გამოშვებით მელითონე ხდება მნიშვნელოვანი ფაქტორი ეკონომიკაში და, რაც მთავარია, სოციალური ცხოვრების განვითარებაში (გ. ავალიშვილი 2004:32).

ავტორი მიიჩნევს, რომ მელითონე, ისევე როგორც ხელოსნობის სხვა რომელიმე დარგი, არის განმსაზღვრელი სოციალურ-ეკონომიკური და კულტურული სისტემის შემადგენელი ნაწილი. მელითონეთა ფენას, რომელიც ასტიმულირებს ლითონის მოპოვებას და წარმოებას, უნდა ჰქონოდა პირდაპირი ურთიერთობა სოციალურ სტატუსთან (გ. ავალიშვილი 2004:46).

აშკარაა, რომ გვიანბრინჯაოს ხანაში უკვე ხდება საზოგადოების სოციალური დაყოფა. ამ პერიოდში აშკარად ხდება დაბალი და მაღალი ფენის წარმომადგენლების

ერთმანეთისაგან გამოყოფა რაც აისახება, როგორც წამოსახლარებზე მოპოვებულ მასალებში, ასევე სამარხულ ინვენტარშიც.

თავი III

გვიანბრინჯაო-ადრერკინის ხანის არტეფაქტთა სამი ჯგუფი გრაკლიანი გორიდან

გრაკლიანი გორის ნამოსახლარი და სამაროვანი მდებარეობს ცენტრალურ ამიერკავკასიაში, საქართველოში, კასპის რაიონის სოფ. სამთავისის ტერიტორიაზე, მდინარე ლეხურას მარჯვენა ნაპირზე წამომართულ გორაზე, უშუალოდ თბილისი-სენაკი-ლესელიძის გზატკეცილთან. მას დომინანტური მდგომარეობა უჭირავს და მოქცეულია ორ პატარა მდინარეს-ლეხურასა და თორთლას შორის [ტაბ. XIV-1].

გორაზე გამოვლენილია როგორც მრავალფენიანი ნამოსახლარი, ისე სხვადასხვა პერიოდის სამარხები. აქ დადასტურებულია 11 კულტურული ფენა პალეოლითიდან მოყოლებული ახ.წ III-IV საუკუნეებამდე [ტაბ. XIV-2].

გრაკლიან გორაზე გვიანბრინჯაო-ადრერკინის ხანა გაცილებით უკეთ არის წარმოდგენილი, იგი დადასტურებულია როგორც ნამოსახლარზე, ისე სამაროვანზე. ქრონოლოგიურად კი ეს პერიოდი თარიღდება ძვ.წ XIII საუკუნიდან ძვ.წ 900 წლამდე. ამ პერიოდის მასალა დიდი რაოდენობით არის წარმოდგენილი ზედაპირულადაც, ფერდობზე ჩამორეცხილ ფენებში. ყველაზე საინტერესო ნაშთები განეკუთვნება ძვ.წ II-I ათასწლეულებს. გრაკლიან გორაზე ამ პერიოდის რამოდენიმე საკურთხეველი არის გამოვლენილი. მათ შორის საყურადღებოა საკულტო ნაგებობა, სადაც მონუმენტური საკურთხეველი გამოვლინდა (ვ. ლიჩელი 2014:2-3).

მეორე ტერასის აღმოსავლეთ ნაწილში გაიწმინდა ნაგებობა, სადაც გამოვლინდა მონუმენტური საკურთხეველი. ნაგებობის შემორჩენილი სიგანე 5,2 მეტრია, ხოლო შემორჩენილი სიგრძე 3 მეტრი (ვ. ლიჩელი 2014:3) [ტაბ. XV].

სამწუხაროდ, ნაგებობის მხოლოდ ჩრდილოეთი ნაწილის დადასტურება გახდა შესაძლებელი. დაფიქსირდა ერთმანეთის ჰორიზონტალურად განლაგებული ხის ძელები, კედლები კი შელესილია თიხის სქელი ფენით. საკურთხეველი ნაგებობის ჩრდილო-დასავლეთ კუთხეში გამოვლინდა. მსგავსი ადგილმდებარეობა დამახასიათებელია პურის საცხოვრებელი ლუმელებისთვის, რომლებიც გამოვლენილია თრელი გორებზე, ნარეკვავზე, ხოვლეს ნამოსახლარსა და სხვა ძეგლებზე.

საკურთხევლის აღმოსავლეთ მხარეს დაფიქსირდა სანაცრე, ხოლო დასავლეთ კედლის გასწვრივ კი ბაქანი. ბაქანი განკუთვნილი იყო შეწირულობისთვის, მათ შორის განსხვავებული ზომისა და ღია ფერის კეცის მქონე კერამიკული ჭურჭლისათვის (ასეთი კეცი უჩვეულოა აღმოსავლეთ საქართველოსათვის). აღნიშნულ ჭურჭელს შორის არის ყავისფერკეციანი, ცალყურა ჭურჭელი, რომელიც დამახასიათებელია ცენტრალურ ამიერკავკასიაში გამოვლენილი სამარხებისთვის და თარიღდება ძვ.წ XI-X საუკუნეებით. ერთ-ერთ ასეთ ჭურჭელში აღმოჩნდა მესოპოტამიური საბეჭდავი (**V. Licheli 2011:137**) [ტაბ. XVI-1].

მეორე საკურთხეველი გამოვლინდა იმავე, აღმოსავლეთ ნაწილში. იგი წარმოადგენს თიხის საკურთხეველს, რომელიც წარმოადგენს ჯამისებური მოყვანილობის მოცულობას, მისი ზედა ნაწილი გეგმაში წრიული ფორმისაა, ხოლო კიდე ჭრილში ზემოდან დაბრტყელებული, კარგად გამოყვანილი ლილვაკია. ლილვაკზე, დასავლეთ ნაწილში, ამოყვანილია სამი რქისებრი შვერილი, რომელზეც აღმოსავლეთი მხრიდან მიძერწილია ორმაგპროტომიანი ვერძის გამოსახულება. ეს გახლავთ განსაკუთრებული შემთხვევა, რადგან ორგამპროტომიანი ფიგურების გენეზისის საკითხი-განსაკუთრებით კოლხეთის ტერიტორიაზე გამოვლენილის, რომლებიც მოგვიანო ხანისაა და ძვ.წ VIII-VII საუკუნეებს განეკუთვნება-ჯერ კიდევ დასადგენია. ეს გრაკლიან გორაზე გამოვლენილი გვიანი ბრინჯაოს ხანის ფინალური ეტაპის მეორე სამლოცველოა (**ვ. ლიჩელი 2014:3-4**).

§ 1. საბეჭდავები გრაკლიანი გორიდან

გლიპტიკის ხელოვნება სათავეს იღებს შუამდინარეთში, რაც წარმოდგენილია რბილ (ნახევრად ძვირფას) ქვებზე გამოკვეთილი საბეჭდავების სახით. გლიპტიკის ხელოვნების განვითარება მესოპოტამიაში შეიძლება დაიყოს ექვს ძირითად ეტაპად (ნ. სამსონია 2008:7-8).

ბაბილონში კასიტური დინასტიის მოსვლა (ძვ.წ 1595 წ.) და ჩრდილოეთ შუამდინარეთში მითანის იმპერიის შექმნა (ძვ.წ 1600-1350 წწ.), ფაქტობრივად ერთდროულად მოხდა. ამ პერიოდში გლიპტიკის ხელოვნების ძველბაბილონური სტილი, რომელიც გავრცელებული იყო შუამდინარეთში და აქედან სრულიად წინა აზიაში, გზას უთმობს ე.წ მითანურ სტილს. ძველბაბილონური პერიოდის იკონოგრაფია, რომელიც ღვთაებებისადმი თაყვანისცემის სცენებით იყო წარმოდგენილი, მითანური იკონოგრაფიისათვის სახასიათო დემონებისა და მონსტრების გამოსახულებებმა ჩაანაცვლა.

ძვ.წ XVI საუკუნიდან ბაბილონის I დინასტიის დაცემის შემდეგ, ჩრდილოეთ შუამდინარეთის ისტორიული მოვლენები ბურუსითაა მოცული. ერთი რამ ცხადია, ძვ.წ XV საუკუნეში ეს რეგიონი მითანის სამეფოს შემადგენლობაში გაერთიანდა. მითანის იმპერიის ხელოვნების შესასწავლად ერთადერთი დასაყრდენი ცილინდრული საბეჭდავები და მათივე ანაბეჭდებია, რომლებიც ამ ტერიტორიაზე წარმოებული არქეოლოგიური გათხრების შედეგად გამოვლინდა (ნ. სამსონია 2016:7).

მითანური საბეჭდავები დიზაინის მიხედვით, ორი ძირითად სტილში ერთიანდება. ერთისთვის სახასიათოა უხეში დიზაინი და ისეთი რბილი და ადვილად დასამუშავებელი მასალა, როგორცაა ქაშანური და გაპრიალებული სტეატიტი. მეორე კი ფაქიზი ოსტატობითაა შესრულებული ისეთი მაგარი ქვებისგან, როგორცაა ჰემატიტი და იასპი. საბეჭდავთა ეს ჯგუფი, პირველ ჯგუფთან შედარებით, მომცრო ზომისაა (ნ. სამსონია 2016: 8-9).

ძვ.წ 1595 წლიდან, როდესაც კასიტური დინასტია ბაბილონის იმპერიის სათავეში მოვიდა და ოთხ საუკუნეზე მეტხანს ბაბილონის სამეფოს განაგებდა, ჩრდილოეთ შუამდინარეთში მითანის იმპერია იყო გაბატონებული (ნ. სამსონია 2016:11).

ძვ.წ II ათასწლეულის II ნახევრიდან, როდესაც სამხრეთ შუამდინარულ კულტურულ ტრადიციებს მთლიანად ითვისებს ჩრდილოეთ შუამდინარეთში გაბატონებული ხურიტული გაერთიანება-მითანის სამეფო, აღმოსავლური გავლენები მეტად ვრცელდება კავკასიის რეგიონში (ნ. სამსონია 2016:250).

შუამდინარულ-კავკასიურ კონტაქტებს კიდევ უფრო საინტერესოს ხდის იგოეთში, გრაკლიან გორაზე აღმოჩენილი მესოპოტამიური საბეჭდავები, რომელიც 2008 წელს გამოვლინდა (ნ. სამსონია 2016:252).

იგოეთში, გრაკლიანი გორის გათხებისას აღმოჩენილი შუამდინარული ცილინდრული საბეჭდავის იკონოგრაფია გლიპტიკის ხელოვნების პირველი ეტაპის- ე.წ ურუქისა და ჯემდეთ-ნასრის ცილინდრული საბეჭდავების იკონოგრაფიის შესაბამისია (В. Личели; Н. Самсония 2010:183) [ტაბ. XVI-2].

ურუქისა და ჯემდეთ-ნასრის სტილი ძვ.წ IV-III ათასწლეულის მიჯნაზე ჩამოყალიბდა სამხრეთ შუამდინარეთში და გავრცელდა წინა აზიის სხვადასხვა მხარეში. ჯემდეთ-ნასრის პერიოდის (ძვ.წ XXX-XXVIII სს.) შუამდინარული საბეჭდავები, სამხრეთ მესოპოტამიის გარდა აღმოჩენილია დიალას მხარეში, სირიაში, ირანის სხვადასხვა ოლქსა და ანატოლიაში, ყველგან, ვისაც კი ურთიერთობა ჰქონდა ქ. ურუქთან. უნდა აღინიშნოს, რომ საბეჭდავები ძირითადად აღმოჩენილია ტაძრების ტერიტორიის გათხრების დროს და შესაბამისად, რადგანაც ტაძრების რეკონსტრუქცია ხშირად ხდებოდა, არ შეესაბამებოდა თავის პირვანდელ სახეს (ნ. სამსონია 2016:252-254).

იგოეთის ცილინდრული საბეჭდავიც ტაძრის ტერიტორიაზეა აღმოჩენილი. სავარაუდოდ, ის ტაძრისთვის უნდა ყოფილიყო შეწირული, როგორც საკულტო საგანი და არა როგორც დასაბეჭდად გამიზნული საბეჭდავი (В. Личели; Н. Самсония 2010:182).

აღნიშნული საბეჭდავის იკონოგრაფია სრულად შეესაბამება გლიპტიკის ხელოვნების I პერიოდის (ძვ.წ 3000-2800 წწ.) ორნამენტური ჯგუფის ნიმუშებს. საბეჭდავის ფორმა (ცილინდრული კონუსი-ოდნავ ვიწროვდება ქვემოდან ზემოთ- ქვედა დიამეტრი 2,8 სმ, ზედა-1,6 სმ.) და მასალა იძლევა საფუძველს, რომ იგი ძვ.წ III ათასწლეულის დასაწყისს [ტაბ. XVII-1].

გლიპტიკის ხელოვნების მკვლევართა აზრით, გამომწვარი თიხა დადასტურებულია ყველაზე ადრეულ მასალად საბეჭდავებისათვის. თუმცა, იშვიათად,

მაგრამ მაინც, გამოიყენებოდა მითანური საბეჭდავებისათვის. ავტორის აზრით, იგოეთის ცილინდრიც მომავალმა კვლევებმა შესაძლოა მითანური საერთო სტილის ნიმუშებს დაუკავშიროს, სადაც ადრეული მოტივები შაბლონებად იწარმოებოდა (ნ. სამსონია 2016:254).

საბეჭდავის იკონოგრაფიისა და მასალის იდენტიფიკაციით დათარიღებაც შედარებით მარტივდება. საბეჭდავების დათარიღების მთავარ საყრდენად მასალა რჩება, რომელიც გლიპტიკის ხელოვნების გარკვეულ ეტაპზე სხვადასხვაა. რაც შეეხება იკონოგრაფიას, ადგილი ჰქონდა წინა პერიოდების მოდელების ხელახალ ამოკვეთას არსებული პერიოდისათვის შესაბამისი მასალით. ამის დასტურია ალაღახის არქივის მასალა, სადაც ძველი, ურის I-II დინასტიების დროს დამკვიდრებული იკონოგრაფიის მოდელები მითანურ პერიოდში გავრცელებული მასალით- იასპიტა და ჰემატიტითაა შესრულებული.

ძვ.წ II ათასწლეულის შუა ხანებიდან, როდესაც გლიპტიკის ხელოვნების ძველბაბილონური სტილი მითანურმა ჩაანაცვლა, საბეჭდავების იკონოგრაფიაზე წარმოდგენილია ძვ.წ III ათასწლეულის იკონოგრაფიის სხვადასხვა მოტივი და მოდელი (ნ. სამსონია 2016:255-256).

იგოეთის ნიმუშის იკონოგრაფია ემთხვევა შუამდინარული ცილინდრული საბეჭდავების კვეთის პირველ ეტაპს- ე.წ ურუქის პერიოდის სტილს, რომელიც განვითარდა და საბოლოოდ ჩამოყალიბდა მომდევნო- ჯემდეთ-ნასრის პერიოდში. ურუქისა და ჯემდეთ-ნასრის პერიოდის სტილებს შორის მკაფიო გამიჯვნა არ არსებობს. ჯემდეთ-ნასრის პერიოდის საბეჭდავები იყოფა ოთხ ჯგუფად მასზე აღბეჭდილი საგნების, ორნამენტების, ჩრდილებისა და მასალის მიხედვით.

IV ჯგუფს წარმოადგენს საბეჭდავთა ის ჯგუფი, სადაც ვხვდებით ორნამენტებსა და დეკორაციებს. ეს ჯგუფი იყოფა ორ ნაწილად. პირველი ე.წ „შევრონის“ ორნამენტები ქსოვისა და წვნისგან უნდა მომდინარეობდეს. ორნამენტები, სავარაუდოდ, ქსოვისაგან ჭილოფის დაწვნის მსგავსად უნდა იყოს შექმნილი. სწორედ ამ ჯგუფს უახლოვდება იგოეთში აღმოჩენილი საბეჭდავების იკონოგრაფია. იგი შუამდინარული შევრონის ორნამენტებიანი საბეჭდავების იდენტურია. თუმცა, როგორც ზემოთ აღვნიშნეთ,

იგოეთის ცილინდრული საბეჭდავი, ფორმისა და მასალის მიხედვით, ამ ჯგუფის ჩამოყალიბების სათავესთან უნდა მოიაზრებოდეს.

უნდა აღინიშნოს, რომ გლიპტიკისა და ხელოვნების შვიდივე ეტაპზე, ბოლო აქემენიდური პერიოდის ჩათვლით, გარდა პირველი ურუქ-ჯემდეთ ნასრის პერიოდისა, მთლიანად ორნამენტური დიზაინით შესრულებული ნიმუშები მხოლოდ ნუზის გლიპტიკის V ჯგუფში გვხვდება. სხვა შემთხვევაში, გლიპტიკის ხელოვნების მომდევნო ეტაპებზე ორნამენტები გამოიყენებოდა კომპოზიციის რეგისტრის გამყოფად ან საბეჭდავების კიდეების გასაფორმებლად. ნუზის გლიპტიკა, ძირითადად, ანაბეჭდებითაა წარმოდგენილი, თუმცა მითანურ პერიოდში, რასაც ნუზის მასალა შეესაბამება, ძირითად მასალას ჰემატიტი, იასპი და ზოგჯერ უბრალო ქვაც წარმოადგენდა (ნ. სამსონია 2016:256-258).

იგოეთის საბეჭდავის შემთხვევაში მასალისა და იკონოგრაფიის იდენტიფიკაცია გვაფიქრებინებს, რომ ეს ნიმუში ადრეულ I-II ეტაპს მივაკუთვნოთ (В. Личели; Н. Самсония 2010:183).

თუმცა, როგორც აღინიშნა, მითანური სტილი ითვისებს წინა ეტაპების იკონოგრაფიის თითქმის ყველა მოტივს, რასაც მითანური სტილი ეწოდება. მითანური სტილის ნიმუშები ვრცელდებოდა ნუზიდან კვიპროსამდე, სადაც ძვ.წ II ათასწლეულის II ნახევრიდან უძველესი შუამდინარული მოტივებია გადატანილი. რამდენადაც კავკასიაც წინა აზიის ხელოვნების არეალში მოიაზრება, არ არის გამორიცხული, რომ მითანური სტილის საბეჭდავებს კავკასიამდეც მოეღწიათ. თუმცა იგოეთში აღმოჩენილი შუამდინარული საბეჭდავები, ძველი ახლო აღმოსავლეთისა და კავკასიის კულტურულ ურთიერთობებს ჯერ კიდევ ძვ.წ III ათასწლეულის დასაწყისიდან გვაფიქრებინებს.

იგოეთში აღმოჩენილი ორივე ნიმუშის მასალა იმ უძველესი მასალის შესაბამისია, რომლებიც საბეჭდავების დასამზადებლად ძვ.წ III ათასწლეულის შუა პერიოდამდე იხმარებოდა მესოპოტამიაში: ჩვენს შემთხვევაში კირქვა-იგოეთის კონუსური საბეჭდავებისათვის და გამომწვარი თიხა-ცილინდრისათვის.

გამომწვარი თიხა საბეჭდავების მასალად გამოიყენებოდა საბეჭდავების კვეთის პირველ ეტაპზე-ურუქის პერიოდში, დაახლოებით IV ათასწლეულის დასასრულს, რაც თანდათან ჩაანაცვლა ისეთმა რბილმა ქვებმა, როგორებიცაა: ქლორიდი, სტეატიტი,

სერპენტინი, კირქვა და ალუბასტრი, რომელთა დაჭრაც შესაძლებელი იყო ნებისმიერი მყარი იარაღით. ხოლო ადრედინასტიურ, აქადურ და მომდევნო პერიოდებში საბეჭდავების იკონოგრაფიის ამოსაკვეთად დაიწყეს საჭრელი ბორბლისა და მეტალის იარაღების გამოყენება, რამაც გააფართოვა საბეჭდავების მასალა და საბეჭდავების დასამზადებლად გამოიყენებოდა ისეთი მყარი ქვებიც კი, როგორცაა კვარცი და კორუნდი, ასევე წითელი რკინაქვა (ნ. სამსონია 2016:258-259).

მექანიკური ბურღით და ლერწმის იარაღით უნდა იყოს შესრულებული იგოეთის ცილინდრი: ანუ იკონოგრაფიის ძირითადი ფორმები იქმნებოდა ბურღით, ორნამენტის გული, რომელიც ჩვენს შემთხვევაში ემთხვევა ყულფის ნახვრეტს და გულის გარშემო ლერწმის მსუბუქი გასმით უნდა შექმნილიყო კომპოზიცია. ამ ნიმუშზე არ აღინიშნება ლითონის იარაღის კვალი, რომელიც დაახლოებით ძვ.წ III ათასწლეულის II ნახევრიდან იხმარებოდა ბურღის კვალის დასაფარად.

იგოეთის ცილინდრის ფორმა, როგორც ზემოთ აღვნიშნეთ, განსხვავებულია ურუქ-ჯემდეთ ნასრის ფართოდ გავრცელებული ცილინდრების ფორმისაგან, თუმცა ზომით შესაბამისია. სავარაუდოა, რომ იგოეთის ძველი კონუსური საბეჭდავისაგან იყოს გადაკეთებული. შესაძლოა, არსებული ნიმუში თავიდანვე საკულტო და არა პირადი მსახურებისათვის ყოფილიყო შექმნილი, რადგან როგორც აღინიშნა, ურუქის პერიოდის საბეჭდავთა უმრავლესობა ტაძრებისათვის იქმნებოდა (იგოეთის ცილინდრიც ტაძრის გათხრისას აღმოჩნდა ჭურჭელში). ამ ვარაუდის საფუძველს იკონოგრაფიაში მოქცეული ყულფის ნახვრეტი იძლევა, რაც ჩვეულებრივ არ გვხვდება დასაბეჭდად გამიზნულ ნიმუშებზე. როგორც ცნობილია, ცილინდრული საბეჭდავები იხვრიტებოდა ვერტიკალურად, ან იშვიათად, საერთოდ არ იყო გახვრეტილი (ნ. სამსონია 2016:259-260).

თუმცა მიმაჩნია, რომ აღნიშნულ საბეჭდავზე მოცემული ნახვეტი მოგვიანებით უნდა იყოს გაკეთებული, რადგან აშკარაა, რომ ყულფისთვის განკუთვნილ ნახვრეტს დაზიანებული აქვს საბეჭდავის იკონორაფია.

იგოეთში გამოვლენილი, მეორე კონუსური საბეჭდავის იკონოგრაფია წარმოადგენს უძველეს შუამდინარულ, მითოლოგიურ მოტივს. გამოსახულია ღვთის სახლი (ტაძარი), რომელიც შუამდინარული მითოლოგიური წარმოდგენით, ჩვეულებრივ, სხივებით გამოისახებოდა, როგორც მარადიული და ცასთან

დაკავშირებული. ტაძრის უძველეს იკონოგრაფიაში ჩასმულია ორი საგანი, სავარაუდოდ, თევზები ან ორი სხვადასხვა ზომის ლარნაკი. ორივე შემთხვევაში წყლის სტიქიასთანაა დაკავშირებული, რაც პირველარსებული წყლების უძველეს ღვთაებებს და მათთან დაკავშირებულ წარმოდგენებს უკავშირდება (В. Личели; Н. Самсония 2010:183) [ტაბ. XVII-2]

ასევე შესაძლოა იყოს ჩიტის ან რომელიმე ცოცხალი არსების გამოსახულება, რაც ასევე გავრცელებული მოტივია შუამდინარეთში როგორც კონუსური, ისე ცილინდრული საბეჭდავების იკონოგრაფიისათვის. კონუსური საბეჭდავების კომპოზიცია-ერთმანეთში ჩასმული ფიგურებით, განსხვავდება ცილინდრების იკონოგრაფიისაგან. იმავე მითოლოგიურ კონტექსტში, შუამდინარულ ცილინდრებზე ფიგურები მიემართებიან ღვთის სახლისკენ, რომელიც უმეტეს შემთხვევაში, ისევე როგორც იგოეთის კონუსზე, სხივებითაა გამოსახული. განსხვავებული კომპოზიცია გამოწვეულია კონუსურ და ცილინდრულ საბეჭდავთა განსხვავებული ხმარების წესით (ნ. სამსონია 2016:261).

იგოეთის კონუსური საბეჭდავი წარმოადგენს უადრეს საბეჭდავს, რომელიც ამიერკავკასიის ტერიტორიაზე მოპოვებული და ტიპური ნიმუშია პრეისტორიული, შუამდინარული- ძვ.წ IV ათასწლეულის კონუსური საბეჭდავისა [ტაბ. XVII-3], რაც დასტურდება საბეჭდავის ფორმით, მასალითა და იკონოგრაფიით [ტაბ. XVIII]. თუმცა ხაზი უნდა გაესვას იმ ფაქტსაც, რომ ნამოსახლარის ტერიტორიაზე გამოვლინდა ასევე ძვ.წ II-I ათასწლეულების სხვა საბეჭდავები, რომლებიც ადგილობრივი წარმოებისაა (В. Личели; Н. Самсония 2010:183).

შესაბამისად, იგოეთის, გრაკლიანი გორის გათხრების მასალა კიდევ ერთი ნათელი დასტურია ძველი ახლო აღმოსავლეთისა და კავკასიის კულტურული ურთიერთობებისა (ნ. სამსონია 2016:263).

საბეჭდავებთან დაკავშირებით ყურადღება უნდა გავამახვილოთ კონუსურ საბეჭდავზე, რომელიც გუდაბერტყაზე გამოვლინდა, მტკვარ-არაქსის კულტურის ფენებში.

ნამოსახლარი მდებარეობს ქ. გორიდან 7 კილომეტრის დაშორებით, კვერნაკების მთის ფერდობზე, თბილისი-სენაკი-ლესელიძის ავტომაგისტრალის მარცხენა მხარეს.

დღეისათვის ნამოსახლარზე დაფიქსირებულია ექვსი სხვადასხვა დროის კულტურული ფენა. მათგან უძველესია ადრე ბრინჯაოს ხანის ფენა, რომელსაც ს. ნადიმაშვილი ძვ.წ III ათასწლეულის პირველი მეოთხედით, გ. მინდიაშვილი კი ძვ.წ IV ათასწლეულის მეორე ნახევრით და ძვ.წ III ათასწლეულის პირველი ნახევრით ათარიღებენ. ამავე ფენაში გაითხარა სარ-ლასტიტ ნაგები კომპლექსი, რომელშიც შედიოდა ერთი კუთხეებმომრგვალებული ნაგებობა, რომლის კედლებიც პოლიქრომული მხატვრობით იყო შემკული (ნ. შანშაშვილი, ზ. შერეზადიშვილი 2013:9)

ამ აღმოჩენამ საშუალება მისცა ძეგლის გამთხრელს, ს. ნადიმაშვილს, გამოეთქვა ვარაუდი, რომ ნაგებობა სამლოცველოს წარმოადგენდა. თიხის კერებთან ჯიხვის ორი და ხარის ერთი რქის მორჩი იყო დაწყობილი.

საბეჭდავის (სიმაღლე 6,4 სმ, ფუძის დიამეტრი 3,8 სმ) ზედაპირი, რომელიც აქ გამოვლინდა გაპრიალებულია. წვერზე ამოკვეთილია ბორჯღალი, რომლის ერთ-ერთი სხივი ოთხფეხა ცხოველის (ირემი?) თავს უერთდება და იქმნება შთაბეჭდილება, რომ ცხოველის თავზე სხივებიანი მზე დევს. საბეჭდავის ზედაპირი ხუთ ჰორიზონტალურ ნაწილად არის დაყოფილი. ზედა სატყელში კიდევ ერთი ცხოველის სქემატური გამოსახულება და ბადეა ჩახაზული, დანარჩენში კი-სამკუთხედები. საბეჭდავის ფუძე ამოღრმავებულია, ზედაპირი კი შუაში გახვრეტილია, ნახვრეტის დიამეტრი 0,9 სმ. მ. ლორთქიფანიძის აზრით, კონუსი შესაძლოა ინსიგნიას წარმოადგენდა (ნ. შანშაშვილი, ზ. შერეზადიშვილი 2013:10) [ტაბ. XIX].

რაც შეეხება მითანური გლიპტიკის ნიმუშების გამოვლენას საქართველოს ტერიტორიაზე, ისინი თრიალეთში საფარ-ხარაბას სამაროვნის გათხრის შედეგად გამოვლინდა [ტაბ. XX 1-2].

სამაროვანზე რამდენიმე სხვადასხვა ფორმის საბეჭდავი იქნა აღმოჩენილი: სამი მათგანი ოთხკუთხაა, ოთხი ცალი წრიულია, ერთი ცალი სამკუთხაგანიკვეთიანია, 7 ცალი კი ცილინდრულია, რომელთაგან 5 გეომეტრიული ორნამენტიტაა შემკული, ორზე კი სიუჟეტია გამოსახული [ტაბ. XXI].

N27 სამარხში აღმოჩენილ ცილინდრულ საბეჭდავზე გამოსახული თევზები ორ რიგადაა განლაგებული. ანალოგიური საბეჭდავები გავრცელებული იყო სირიაში (რას-შამრა ძვ.წ XVI-XIV საუკუნეებში და მითანური გლიპტიკის ე.წ „Common Style“-ს

ეკუთვნის. საინტერესოა, რომ ამგვარი სიუჟეტი და სტილი ტიპიური იყო ჯემდეთ-ნასრული (ძვ.წ 3000-2800 წწ.) საბეჭდავებისათვის. ასეთი საბეჭდავები, ამულეტების სახით, დიდხანს იყო ხმარებაში (გ. ნარიმანიშვილი 2010:288) [ტაბ. XXII-1].

განსაკუთრებულ ყურადღებას იმსახურებს N5 სამარხში აღმოჩენილი ცილინდრული საბეჭდავი. საბეჭდავზე გამოსახულია მამაკაცის ფიგურა, რომელსაც მოკლე ტუნიკა და წაწვეტებული თავსაბურავი ახურავს. მამაკაცს ხელში უკავია კვერთხი, რომლის თავი სხივიან ვარსკვლავს წარმოადგენს. ფიგურა მუხლმოდრეკილია საკურთხევლის წინ, რომელზეც ჯიხვი დგას [ტაბ. XXII-2]. ნუზის ერთ-ერთ საბეჭდავზე, ცენტრალური ფიგურის ზემოთ თევზების რიგია გამოსახული. რაზდანში, მინგეჩაურში და გეზერში აღმოჩენილ საბეჭდავებზე, ჯიხვის ზემოთ ტალღოვანი ორნამენტი გამოსახული. ყველა ეს საბეჭდავი, ისევე როგორც N27 სამარხში აღმოჩენილი, მითანური გლიპტიკის წრეში ექცევა და „Common Style“-ს მიეკუთვნება. ისინი გავრცელებული იყო ლევანტსა და მესოპოტამიაში (გ. ნარიმანიშვილი 2010:289).

საფარ-ხარაბას საბეჭდავის იკონოგრაფია ხური-მითანური საბეჭდავების იკონოგრაფიის მსგავსია. გამოსახულებაც ხურიტულ მითოლოგიასთანაა დაკავშირებული. საკურთხეველზე შემდგარი ჯიხვი უძველესი მესოპოტამიური ღვთაება ეა-ს გამოსახულებას წარმოადგენს, რომელიც ხურიტულ პანთეონში უკვე აქადურ პერიოდში მოხვდა. ეა-ენქის უძველეს გამოსახულებას ზოგჯერ თევზის კუდიანი ჯიხვი წარმოადგენს. ეა-ენქის ქვესკნელის მტკნარი ოკეანის (აბზუ-აფსუ) მბრძანებელი იყო. იგი სიბრძნეს, ჯადოსნობას განასახიერებდა. ხურიტულ ნაწარმოებში „სიმღერა ულიქუმზე“ ეა-ს ეპითეტია hassiss (აქადურად hasisu-სიბრძნე).

კავკასიის ტერიტორიაზე 13 ცილინდრული საბეჭდავია აღმოჩენილი, რომლებზეც სიუჟეტური გამოსახულებაა მოცემული. ყველა მათგანი მითანური გლიპტიკის „Common Style“-ს მიეკუთვნება და ძვ.წ XVI-XIV საუკუნეებშია გავრცელებული და ხური-მითანის სამეფოს ძლიერების ხანას ემთხვევა (გ. ნარიმანიშვილი 2010:289).

Adam T. Smith აღნიშნავს, რომ საბეჭდავები, რომლებიც სამხრეთ კავკასიის ტერიტორიაზე სამარხებში არის გამოვლენილი აშკარად მიანიშნებს იმ ფაქტზე, რომ ისინი ძირითადად ამულეტის ფუნქციას ასრულებდნენ (A. T. Smith 2015:177).

§ 2. ფერხულის გამოსახულება კერამიკულ მასალაზე გრაკლიანი გორიდან

გრაკლიან გორაზე ჩატარებული არქეოლოგიური სამუშაოების დროს, მეორე ტერასის დასავლეთ ნაწილში (II ნაკვეთის H₁₀-I₁₀ კვადრატები) ნაყარი ფენის გათხრისას აღმოჩნდა თიხის ჭურჭლის ორი საინტერესო ფრაგმენტი.

პირველი ფრაგმენტი წარმოადგენს თიხის ჭურჭლის გვერდის ფრაგმენტს, რომელიც ნაცრისფრად არის გამომწვარი. ზედაპირზე დატანილია ამოდარული ხაზებისაგან შესრულებული ორი სარტყელი. ზედა და ქვედა სარტყლებს შორის მოცემული ადამიანის გამოსახულება, რომელიც შესრულებულია თიხის მცირე ზომის მრგვალ-ბრტყელი დისკოების მეშვეობით. შუაში ვერტიკალურად განლაგებული ხუთი გუნდაა ერთმანეთის მიყოლებით დაძერწილი. პირველი გუნდა წარმოადგენს ადამიანის თავს, რომელსაც სახის ადგილას ამოდარული ხაზები შეემჩნევა, რაც უნდა გამოხატავდეს სახის ფორმას. ვერტიკალურად გამოსახულ მესამე გუნდაზე ორივე მხარეს სამ-სამი ასეთივე მრგვალ-ბრტყელი გუნდაა დაძერწილი, რომლითაც განზე გაშვებული ხელებია გამოსახული. მესამე გუნდის შემდეგ კიდევ ორი გუნდაა დაძერწილი, რომლებიც მიმართულია ზემოთ. მკლავის ქვედა მესამე რგოლზე მიმაგრებული ორი ბურთულიდან ზედა ბურთულა დადარულია და თითების სტილიზებულ გამოსახულებას წარმოადგენს. ისეთი შთაბეჭდილება იქმნება, თითქოს გამოსახულებას მკლავი იდაყვში აქვს მოხრილი და ზემოთ არის მიმართული. ვერტიკალურად დაძერწილი გუნდებიდან ქვედა მეხუთე ბურთულაზე მარჯვენა მხარეს განზე გაზიდული ოთხი ბურთულაა მიძერწილი, ხოლო მარცხენა მხარეს ასეთივე სამი ბურთულაა შემორჩენილი. ეს ბურთულები წარმოადგენენ ადამიანის განზე გაშლილი ფეხის გამოსახულებას. ადამიანის გაშლილ ფეხებს შორის ქვედა სარტყელის ქვედა ხაზზე გამოსახულია კიდევ ერთი ბურთულა, რომელიც სავარაუდოდ ფალოსს წარმოადგენს და გამოსახულების მამრობით სქესზე მიგვითითებს. ადამიანის ფიგურის მარცხენა მხარეს ქვედა სარტყელში არის სვასტიკის გამოსახულება. ქვედა სარტყელის ზემოთ კი შეიმჩნევა გაურკვეველი ორნამენტის მცირე ნაწილი (ა. ნაკაიძე 2017:9).

მეორე ფრაგმენტი წარმოადგენს თიხის ჭურჭლის პირის ფრაგმენტს. ფრაგმენტზე მოცემულია ამოდარული ხაზებით შესრულებული სარტყელი. შემორჩენილია ორი

მრგვალი ბრტყელი ბურთულა. ზედა ბურთულა, რომელიც თავს წარმოადგენს მიბჯენილია ამოღარულ სარტყელზე. მასზე დატანილია ორი ამოღარული ხაზი, რომელიც სიმბოლურად სახის გამომეტყველებას ქმნის. აქვე შემორჩენილია ამ ბურცობების გვერდზე სამი ასეთივე ბურთულა განზე გაზიდული მკლავის და ერთი ბურთულა, რომელიც განზე გაზიდულ ხელზეა მიდერწილი. ეს ბურთულა დაღარულია და წარმოადგენს ხელის იმიტაციას. ორივე ჭურჭლის ფრაგმენტზე გამოსახული ორნამენტი ქმნის სარიტუალო ფერხულის გამოსახულებას. ფიგურები გამოსახულია აშკარა მოძრაობის ფორმაში (ა. ნაკაიძე 2017:10) [ტაბ. XXIII].

გრაკლიან გორაზე აღმოჩენილი ორნამენტებიანი ფრაგმენტები თარიღდება ჭურჭლის პირის მიხედვით. მისი ანალოგები გვხვდება თრელის სამაროვანზე. ძვ.წ XIII-XII საუკუნეების სამარხებში, სადაც გამოვლენილა უყურო ქოთნები. მათთვის დამახასიათებელია ყელს ქვემოთ და ძირის კიდეზე ფრჩხილისებური ჭდეების ერთი მწკრივი. თრელის სამაროვანზე ეს ჭურჭლები გვხვდება ძვ.წ XII საუკუნის ჩათვლით. მსგავსი ტიპის ჭურჭელი ძირითადად გავრცელებულია ქართლისა და კახეთის ტერიტორიაზე (ა. ნაკაიძე 2017:10-11).

ჭურჭელზე გამოსახული ფიგურები მკვეთრ მოძრაობაში არიან გადმოცემულები. ხელების მაღლა აპყრობილი და იდაყვში მოხრილი მდგომარეობით ფიგურები გამოსახავენ ცეკვა ფერხულის რიტუალს. სავარაუდოა, რომ ჭურჭელს წრიულ ზოლზე გაყვებოდა მოცეკვავე ფიგურები (ა. ნაკაიძე 2017:11).

ჭურჭლის პირველ ფრაგმენტზე ასევე გამოსახულია სვასტიკაც. სვასტიკის წარმოშობა დღეისათვის დადგენილი არ არის, ასევე არ დადგენილა ჯერ მისი კონკრეტული შინაარსი. ამ სიმბოლოს ისტორია შეისწავლა მ. სმიგროდსკიმ, რომელმაც ეს სიმბოლო ცეცხლისა და სინათლის სიმბოლოდ მიიჩნია, მაგრამ ასევე აღნიშნა, რომ ვენუსის ქანდაკებებზე ბოლოებმოხრილი ჯვარი გამოსახულია სქესის დამცველი ნიშნით. ამიტომაც მიაკუთვნა ის სიცოცხლისა და გამრავლების ძალებსაც. ასევე საინტერესოა ფრანგი მეცნიერის ჟ. დეშელეტის მოსაზრება, რომელსაც საინტერესო დასკვნები აქვს გამოტანილი სოლარული კულტის სიმბოლოიკიდან. მისი თეორიის მიხედვით ბოლოებმოხრილი ჯვარი წარმოადგენს მზის ემბლემას. მისი აზრით, იგი უნდა წარმოშობილიყო ეგეოსურ სამყაროში ან წინა აზიაში. მეცნიერთა უმრავლესობა

თანხმდება იმ აზრზე, რომ ბოლოებმოხრილი ჯვრის სიმბოლო მზის მეორადი სიმბოლოა, რომელიც დამოუკიდებლად განვითარდა და ის არის მზის, ცეცხლისა და სინათლის სიმბოლო (ა. ნაკაიძე 2017:11).

ცნობილია, რომ უძველესი ფერხულები სრულდებოდა არა ესთეტიური და გასართობი სახით, არამედ ღვთაებებისადმი მიძღვნილი რიტუალებით. რიტუალები ერთმანეთისაგან განსხვავდებოდა იმის მიხედვით, თუ რომელ ღვთაებას ეძღვნებოდა ის. რიტუალებს თან ახლდა ღვთაებისადმი მიძღვნილი სიმბოლიკები. გრაკლიან გორაზე აღმოჩენილ ჭურჭელზე გამოსახული ფერხულის ახსნაში გვეხმარება მის გვერდით გამოსახული სვასტიკის სიმბოლო. ავტორის აზრით, ლოგიკური იქნება, თუ ამ ჭურჭლის სიმბოლიკას დავაკავშირებთ ნაყოფიერების კულტთან (ა. ნაკაიძე 2017:12).

ფერხულის სიუჟეტთან დაკავშირებით უნდა აღვნიშნოთ სამადლოში გამოვლენილი ქვევრი [ტაბ. XXIV]. სამადლოს ნამოსახლარი ძვ.წ IV-II საუკუნეების ვრცელი ნაქალაქარი აღმოჩენილია მდ. მტკვრისა და მდ. ქსნის შესართავთან, მდ.მტკვრის მარჯვენა ნაპირზე. დადასტურებულია, რომ სამადლოს ტერიტორიაზე თავდაპირველი დასახლება უკვე ძვ.წ VII-V საუკუნეებში არსებობდა. ძვ.წ IV საუკუნის დასასრულს კი იწყება ციტადელის ახალშენებლობა (ო. ლორთქიფანიძე 2003:241).

საკმაოდ მრავალფეროვანია ადგილობრივ დამზადებული კერამიკული მასალაც: ქოთნები, ფიალები, ჯამები, დოქები, ქვევრები და ა.შ. ჭურჭლის ზედაპირი დაფარულია ღია მოყვითალო ანგობით ან მაღალი ხარისხის წითელი საღებავითაა მოხატული ან შეღებილი. მოხატულ კერამიკაში განსაკუთრებით ქვევრები და დიდი ზომის კრატერისებური ჭურჭელი გამოიყოფა (ო. ლორთქიფანიძე 2003:244).

სამადლოში გამოვლენილი ერთ-ერთი კრატერის შუა ფრიზზე მოცემულია მოცეკვავე მამაკაცების გამოსახულებები. სულ გამოსახულია 10 მოცეკვავე მამაკაცი, რომლებსაც ერთმანეთისათვის ხელები აქვთ ჩაკიდებული. ამავე სცენის გვერდით გამოსახულია ფრინველის ხუთი გამოსახულება, რომლებიც ასევე მოძრაობაში არიან გადმოცემულები. ადამიანის ფიგურების სიმაღლე 20 სმ-ის ტოლია.

ზედა ფრიზზე ასევე წარმოდგენილია მრავალფიგურიანი გამოსახულებები, თუმცა ისინი ერთმანეთისაგან არ განსხვავდებიან. ერთ-ერთი მათგანი წარმოადგენს ნადირობის სცენას.

კრატერის მეორე მხარეზე დატანილია ბრძოლის სცენის მოხატულობა, სადაც წარმოდგენილია მეომრის ექვსი ფიგურა, რომელთაგან სამი ქვეითი, ხოლო დანარჩენი სამი მხედარია. ქვეითი მეომრები შეიარაღებულები არიან მოკლე ხმლებით. მხედრები მხოლოდ შუბებით არიან შეიარაღებულები, რომლებიც მარჯვენა ხელში თავს მაღლა უპყრიათ.

აღნიშნული კრატერი მთლიანად მოხატულია, რაც საკუთრივ გამორიცხავს აღნიშნული კრატერის პრაქტიკული დანიშნულებით გამოყენების შესაძლებლობას. წითელი საღებავით გამოსახულებები დატანილია ღია-კრემისფერი ანგობით დაფარულ ზედაპირზე (Ю.М. Гагошидзе 1979:93-94) [ტაბ. XXV].

ფერხულის სცენას უამრავი ანალოგიები ეძებნება თითქმის ყველა ქვეყანაში და ყველა დროში. მას ნაყოფიერების კულტს უკავშირებენ. საინტერესოა მთიელების საწესო ფერხული- „ფერხისაი“ ან „ქორ-ბეღელა“, რომელიც სრულდებოდა ხატობას, ნაყოფიერების ღვთაებისადმი მიძღვნილი მეტისმეტად არქაული სიმღერის თანხლებით (პროფ. ვ.ბარდაველიძე). სამადლოში აღმოჩენილი „ისარნაც“ ფერხულის გამოსახულებით დაკავშირებულია ვაზთან, ყურძენთან, ღვინოსთან-რომლებიც იმ დროსაც ნაყოფიერების ღვთაების ატრიბუტები იყვნენ [ტაბ. XXVI-1]. ამგვარი ახსნის სასარგებლოდ მეტყველებს საღვინე ჭურჭლების დიდი რაოდენობით გამოვლენა სამადლოზე, განსაკუთრებით კი, ომფალოსიანი ფიალების აღმოჩენა, რომლებიც ანტიკურ სამყაროში სწორედ ღვინის რიტუალური სმის დროს გამოიყენებოდა (ი. გაგოშიძე 1970:46).

აღნიშნული მასალა, კერამიკის ფრაგმენტები ფერხულის გამოსახულებით, ავტორის აზრით, გვაძლევს საფუძველს გამოვთქვათ მოსაზრება, რომ გრაკლიან გორაზე გამოვლენილი თიხის ჭურჭლის ფრაგმენტებზე გამოსახული ორნამენტი მივიჩნიოთ ნაყოფიერების კულტისადმი მიძღვნილი რიტუალის გამოსახვად, ფიგურები გამოსახულია მოძრაობაში. ამასთანავე ფერხულში ჩაბმა და წრის შეკვრა დამახასიათებელია ძველი ქართული ნაყოფიერების რიტუალებისთვის (ა. ნაკაიძე 2017:30-31).

კერამიკულ მასალაზე დატანილ ანთროპომორფულ ფიგურასთან, მაგრამ არა ფერხულის სიუჟეტთან დაკავშირებით, საკუთარ მოსაზრებას ავრცელებს Adam T. Smith.

თავის ნაშრომში: „ The Political Machine Assembling Sovereignty in The Bronze Age Caucasus“, სადაც განხილული აქვს გეგაროტში, გვიანბრინჯაოს პერიოდის ჭურჭელზე გამოსახული ანთროპომორფული ფიგურა, რომელიც ხელეზგაშლილ მდგომარეობაში არის წარმოდგენილი. აღსანიშნავია ისიც, რომ ფიგურის შუაში ჩარჭობილია ობსიდიანის ფრაგმენტი. თუმცა არ არის აღნიშნული, თუ რისი სიმბოლო შეიძლება იყოს ეს ფიგურა, დაკავშირებულია თუ არა რაიმე რიტუალთან და ა.შ. ავტორი მხოლოდ აღნიშნავს, რომ ეს ფიგურა შესაძლოა წარმოადგენდეს თოჯინას (A. T. Smith 2015:182-183) [ტაბ. XXVI-2].

§ 3. საწონები და თოქენები

საზოგადოების სოციალური დიფერენციაციის მხრივ საინტერესოა ასევე საწონების განხილვაც. ქართლის ეკონომიკური სისტემის განსაზღვრა, შესაძლებელი ხდება იმ არტეფაქტთა ჯგუფის მეშვეობით, რომელიც გამოვლინდა გრაკლიან გორასა და მის სატელიტურ ძეგლ- წინა გორაზე, რომელიც გრაკლიანი გორიდან 4 კილომეტრის დაშორებით, სამხრეთ-აღმოსავლეთით მდებარეობს.

ორივე შემთხვევაში-გრაკლიან გორასა და წინა გორაზე გამოვლენილი საწონები ძვ.წ XI-IX საუკუნეებით თარიღდება (V. Licheli 2017: 85) [ტაბ. XXVII]

აღნიშნული არტეფაქტები ნათლად წარმოაჩენენ იმდროინდელი მოსახლეობის ეკონომიკური-ინტელექტუალური განვითარებისა და ვაჭრობის ძალიან მაღალ დონეზე. საწონების არსებობა ნიშნავს სტანდარტიზებული მეტროლოგიური სისტემის არსებობას, რაც შესაძლებელია, კონტროლირებად ვაჭრობასაც გულისხმოდეს. ჯერ-ჯერობით რთულია მოდულის/წონის ერთეულის საბოლოოდ დადგენა მასალის სიმცირის გამო, მაგრამ ფაქტია, რომ საქმე გვაქვს კავკასიაში ერთ-ერთ ყველაზე ადრეულ მეტროლოგიურ სისტემასთან ანუ ფიზიკური სიდიდეების გაზომვის სამი ძირითადი პარამეტრიდან (მანძილი/სიგრძე, წონა და დრო) ერთი უკვე არის წარმოდგენილი გრაკლიან გორაზე (V. Licheli 2017:86).

გრაკლიანი გორის ეკონომიკური სისტემის შესასწავლად მნიშვნელოვანია ე.წ თოქენების შესწავლაც, რომელიც მის სატელიტურ ძეგლზე-წინა გორაზე არის გამოვლენილი [ტაბ. XXVIII]. თოქენები გამოვლენილია მახლობელი აღმოსავლეთის ტერიტორიაზე, კერძოდ თურქეთში, სირიაში, იორდანიაში, ისრაელში, ერაყსა და ირანში. განსხვავებული ფორმის თოქენები სხვადასხვა მასალის დასათვლელად გამოიყენებოდა.

გრაკლიან გორასა და წინა გორაზე გამოვლენილი მასალები ორ ძირითად ქრონოლოგიურ ჯგუფად შეიძლება დაიყოს: 1) ძვ.წ XI-X საუკუნეები და 2) ძვ.წ V-IV საუკუნეები („ხელოსნის სახლი“) (V. Licheli 2017:88).

ზემოთ განხილული სამივე ჯგუფის არტეფაქტები, რომლებიც გრაკლიან გორაზე არის გამოვლენილი, შესაძლებლობას გვაძლევს მეტნაკლები წარმოდგენა შეგვექმნას გრაკლიანი გორის საზოგადოების სოციალურ სტრუქტურაზე.

დასკვნის სახით შეგვიძლია აღვნიშნოთ, რომ საბეჭდავები და კერამიკული მასალა, რომელზეც გარკვეული გამოსახულებები არის დატანილი, ნათლად წარმოაჩენენ იმდროინდელი მოსახლეობის როგორც სოციალურ სტრუქტურას, ასევე მათ რელიგიურ რწმენა-წარმოდგენებს. სოციალურ დიფერენციაციასა და ადმინისტრაციულ მოწყობაზე საუბარი საბეჭდავების საშუალებით არის შესაძლებელი, რადგან ისინი ერთის მხრივ, იურიდიული დოკუმენტების დასამოწმებლად გამოიყენებოდა, ხოლო მეორე მხრივ- გარკვეული ხანის შემოდგომ- ამულეტებად. სამხრეთ საქართველოს ტერიტორიაზე, საფარ-ხარაბას სამარხებში გამოვლენილი საბეჭდავები კი იმაზე მიანიშნებენ, რომ ისინი პირად საკუთრებას წარმოადგენდნენ. გრაკლიან გორაზე საბეჭდავები სამარხებში არ არის აღმოჩენილი. ისინი ძირითადად ნამოსახლარის ტერიტორიაზე დასტურდება, მათგან ერთ-ერთი კი ტაძრის ტერიტორიის გათხრების შედეგად გამოვლინდა, როგორც შეწირული ნივთი. ფერხულის გამოსახულება კერამიკაზე, კი ნათლად წარმოაჩენს ნაყოფიერების კულტის არსებობასა და მისდამი მიძღვნილი სხვადასხვა რიტუალების შესრულების წესს, რაც იმდროინდელი მოსახლეობის რელიგიურ რწმენა-წარმოდგენებზე გარკვეული ინფორმაციის შემცველია და რაც მთავარია, ამ ტრადიციის ხანგრძლივად არსებობის დასტურია, რადგან საუკუნეთა მანძილზე ჩანს შენარჩუნებული. ეს კი, თავის მხრივ, მოსახლეობის ეთნიკური სახის შენარჩუნების დასტურია.

ხოლო რაც შეეხება გრაკლიანის ეკონომიკურ სისტემას, (საწონები და თოქენები) საკუთრივ მკაფიოდ შეესაბამება კულტურულ სისტემას (დამწერლობის არსებობას). საწონების გამოვლენას დიდი მნიშვნელობა აქვს, რადგან ნათლად წარმოაჩენს იმდროინდელი საზოგადოების განვითარების მაღალ დონესა და ვაჭრობის არსებობას მომიჯნავე რაიონებთან (V. Licheli 2017:88).

დასკვნა

ზემოთ განხილული მასალებისა და მოყვანილი არგუმენტების საფუძველზე, შეგვიძლია გამოვთქვათ ვარაუდი, რომ საზოგადოების სოციალური დაყოფა უფრო მკვეთრად უკვე გვიანბრინჯაო-ადრერკინის ხანიდან იწყება. ამ დროს აშკარად შეინიშნება მაღალი და დაბალი სოციალური ფენების გამოყოფა. რა თქმა უნდა, ეს პროცესი ერთდროულად არ მომხდარა და მიმდინარეობდა ათასწლეულების განმავლობაში.

აღნიშნული ცვლილებები დასტურდება როგორც ნამოსახლარების, ისე სამაროვნების შესწავლის საფუძველზე. მართალია, წინარე პერიოდში აშკარაა დაწინაურებული ფენის არსებობა, რაც მდიდრული ყორღანული სამარხებით კარგად დასტურდება. ხოლო, რაც შეეხება ნამოსახლარების სოციალურ სტრუქტურას, საჭიროა საზოგადოების მასშტაბისა და მისი ბუნების გარკვევა. საინტერესოა ამა თუ იმ დამოუკიდებელი ძეგლის ურთიერთმიმართება, უშუალოდ ნამოსახლარის ნიმუშის განხილვა, ნამოსახლარებზე აღმოჩენილი მასალების ანალიზი.

გრაკლიან გორაზე გამოვლენილი მასალების მიხედვით შესაძლებელია გარკვეული დასკვნების გამოტანა.

როგორც ზემოთ იქნა აღნიშნული, საბეჭდავები და კერამიკული მასალა, რომელზეც გარკვეული გამოსახულებები არის დატანილი, ნათლად წარმოაჩენენ იმდროინდელი მოსახლეობის როგორც სოციალურ სტრუქტურას, ასევე მათ რელიგიურ რწმენა-წარმოდგენებს. სოციალურ დიფერენციაციასა და ადმინისტრაციულ მოწყობაზე საუბარი საბეჭდავების საშუალებით არის შესაძლებელი, რადგან ისინი ერთის მხრივ, იურიდიული დოკუმენტების დასამოწმებლად გამოიყენებოდა, ხოლო მეორე მხრივ- გარკვეული ხანის შემოდგომ- ამულეტებად.

ფერხულის გამოსახულება კერამიკაზე, კი ნათლად წარმოაჩენს ნაყოფიერების კულტის არსებობასა და მისდამი მიძღვნილი სხვადასხვა რიტუალების შესრულების წესს, რაც იმდროინდელი მოსახლეობის რელიგიურ რწმენა-წარმოდგენებზე გარკვეული ინფორმაციის შემცველია.

რაც შეეხება საწონებსა და თოქენებს, ამ მასალის შესწავლა საშუალებას გვაძლევს დავასკვნათ, რომ იმ პერიოდის გრაკლიანის საზოგადოებაში ცალკე ჯგუფს

წარმოადგენდნენ ვაჭრები, არსებობდა სავაჭრო სისტემა, რომელიც როგორც ჩანს საკმაოდ კარგად უნდა ყოფილიყო განვითარებული.

ყოველივე ზემოთ აღნიშნული მიგვანიშნებს იმ ფაქტზე, რომ გვიანბრინჯაო-ადრერკინის ხანის გრაკლიანის საზოგადოება საკმაოდ განვითარებულია. ამ დროს აქ არსებობდა ცალკეული ადმინისტრაციული ერთეული და რაც მთავარია, ჩანს, რომ ვაჭრები საზოგადოების ერთ-ერთ ცალკეულ და დამოუკიდებელ ჯგუფს წარმოადგენდნენ.

საბოლოოდ, ასევე ხაზი უნდა გაესვას იმ ფაქტსაც, რომ აღნიშნული ნაშრომი წარმოადგენს საზოგადოების დიფერენციაციის მცდელობასა და ამ მცდელობის საწყისს ეტაპს.

გამოყენებული ლიტერატურა:

1. აბრამიშვილი რ. 1978- თბილისი I არქეოლოგიური ძეგლები, გამომცემლობა „მეცნიერება“, თბილისი.
2. ავალიშვილი გ. 2004- საქართველოს მოსახლეობის სოციალური სტრუქტურა ძველი ლითონების ხანაში, თბილისის უნივერსიტეტის გამომცემლობა, თბილისი.
3. აფაქიძე ა. 2013- აღმოსავლეთ საქართველოს გვიანბრინჯაოს ხანის მატერიალური კულტურის გენეზისისა და პერიოდიზაციის საკითხები; კრებულში: „სამხრეთ-აღმოსავლეთ კავკასიის ეთნოკულტურული სისტემა ბრინჯაო-რკინის ხანაში. თბილისი.
4. ახვლედიანი ნ. 2012- სამხრეთ კავკასიის გვიანბრინჯაო-ადრერკინის ხანის პრობლემების შესწავლის საკითხისათვის. კრებულში: საქართველოსა და კავკასიის ისტორიისა და არქეოლოგიის საკითხები (ედვინება კიაზო (კონსტანტინე) ფიცხელაურის 80 წლის იუბილეს), ილიას სახელმწიფო უნივერსიტეტი, თბილისი.
5. გაგოშიძე ი. 1970- სამადლოში მოპოვებული მოხატული ჭურჭელი. ძეგლის მეგობარი N23, გამომცემლობა „საბჭოთა საქართველო“, თბილისი.
6. ლიჩელი ვ. 2014- გრაკლიანის კულტურა. თბილისი.
7. ლორთქიფანიძე ო. 2003- ძველი ქართული ცივილიზაციის სათავეებთან.
8. მინდიაშვილი გ. 1980- გორანამოსახლართა სოციალური ბუნებისათვის. მაცნე N4; ისტორიის, არქეოლოგიის, ეთნოგრაფიისა და ხელოვნების ისტორიის სერია; საქართველოს სსრ მეცნიერებათა აკადემიის მაცნე, თბილისი.
9. ნაკაიძე ა. 2017- რიტუალური ფერხულის გამოსახულება გრაკლიან გორაზე, საბაკალავრო ნაშრომი, ივანე ჯავახიშვილის სახელობის თბილისის სახელმწიფო უნივერსიტეტი, თბილისი.
10. ნარიმანიშვილი გ. 2010- თრიალეთი ძვ.წ XV-XIV საუკუნეებში. „ბაქო-თბილისი-ჯეიჰანი სამხრეთ კავკასიის მილსადენი და არქეოლოგია საქართველოში“. საქართველოს ეროვნული მუზეუმი, თბილისი.
11. რამიშვილი ა. 1983- ბრინჯაოს ხანის სამაროვანი წაღვლში. ძეგლის მეგობარი N63, გამომცემლობა „საბჭოთა საქართველო“, თბილისი.
12. სადრაძე ვ. 2002- მცხეთისა და მისი შემოგარენის ძვ.წ II-I ათასწლეულის პირველი ნახევრის არქეოლოგიური ძეგლები. საქართველოს მეცნიერებათა აკადემია, არქეოლოგიური კვლევის ცენტრი, მცხეთის არქეოლოგიური ინსტიტუტი, გამომცემლობა „მეცნიერება“, თბილისი.
13. სადრაძე ვ.; ხოხობაშვილი თ.; ლლიღვაშვილი ე. 2018- შიდა ქართლის გვიანბრინჯაო-რკინის ფართო ათვისების ხანის ნამოსახლარების კულტურა (ძვ.წ XIV-VI სს.); საქართველოს ეროვნული აკადემია, საქართველოს ტექნიკური უნივერსიტეტთან არსებული სასწავლო-სამეცნიერო ცენტრი „ქართული კულტურული მემკვიდრეობის შესწავლა და დაცვა“, თბილისი.
14. სამსონია ნ. 2008- შუამდინარული გლიპტიკა. თბილისის სახელმწიფო უნივერსიტეტის გამომცემლობა. თბილისი.
15. სამსონია ნ. 2016- მითანური გლიპტიკა. თბილისის სახელმწიფო უნივერსიტეტის გამომცემლობა, თბილისი.

16. სურგულაძე ი. 1993- ქართული ხალხური ორნამენტის სიმბოლიკა. გამომცემლობა „სამშობლო“, თბილისი.
17. ფიცხელაური კ. 1973- აღმოსავლეთ საქართველოს ტომთა ისტორიის ძირითადი პრობლემები (ძვ.წ XV-VII სს.) (არქეოლოგიური მასალების მიხედვით), გამომცემლობა „მეცნიერება“, თბილისი.
18. ფიცხელაური კ. 2005- ცენტრალურამიერკავკასიური არქეოლოგიური კულტურა ძვ.წ XIV-XIII სს. (კულტურის არსი, დამახასიათებელი ნიშნები, გავრცელების ფარგლები), საქართველოს მეცნიერებათა აკადემია, არქეოლოგიური კვლევის ცენტრი, გამომცემლობა „მეცნიერება“, თბილისი.
19. შანშაშვილი ნ.; შერეზაძეშვილი ზ. 2013- სამხრეთ კავკასიის უძველესი საბეჭდავები. გორის მუზეუმის არქეოლოგიური მაცნე I, თბილისი.
20. ჯაფარიძე ო. 2003- საქართველოს ისტორიის სათავეებთან-პირველყოფილი ეპოქა, თბილისის უნივერსიტეტის გამომცემლობა, თბილისი.
21. Гагошидзе Ю.М. 1979- Самадло (археологические раскопки), Академия Наук Грузинской ССР, Государственный Музей Грузии Имени С. Н. Джанашиа, Издательство „Мецниереба“, Тбилиси.
22. Личели В.; Самсония Н. 2010: Месопотамские печати из поселения Граклиани. Международная научная конференция „Археология, Етнология, Фолклористика Кавказа“- Сборник кратких содержания докладов- 25-27 июня, Издательство „Меридиани“, Тбилиси.
23. Kohl P. 2001- Caucasian Bronze Age. In: Encyclopedia of Prehistory- P.N Peregrine et al. (eds.), Springer Science+Business Media New York.
24. Licheli V. 2017- Intellectual innovations in Georgia (11th-9th cc. BC). In: Contact zones of Europe from 3rd mill. BC to the 1st mill. AD. Preliminary publications of conference proceedings. International scientific conference. Moscow, 29 September- 2 October, pp. 83-88.
25. Licheli V. 2011- Urban Development in Central Transcaucasia in Anatolian Context: New Data. In: Ancient Civilizations from Scythia to Siberia 17, BRILL, Pp. 135-156.
26. Sagona A. 2018- The Archaeology of the Caucasus- From Earliest Settlements to the Iron Age, Cambridge University Press, New York.
27. Smith T. A. 2015- The Political Machine Assembling Sovereignty in The Bronze Age Caucasus. Princeton University Press, United States of America.

ტაბულების აღწერილობა

- ტაბ. I- 1. ზედა ბოდბის გორასამარხი I
2. ზედა ბოდბის გორასამარხი II
- ტაბ. II- 1. ბაიბურთი. ქვის წრეებიანი „ზედა“ სამარხი
2. ბაიბურთი. ქვის წრეებიანი „ქვედა“ სამარხი
- ტაბ. III- 1. ცხრილი N1- ე.წ გარდამავალი პერიოდის 14 სამარხი (შედგენილია ვაჟა სადრაძის მიერ)
2. ცხრილი N2- ე.წ გარდამავალი პერიოდის სამარხის ტიპები (შედგენილია ვაჟა სადრაძის მიერ)
- ტაბ. IV- სამთავროს სამაროვანზე გამოვლენილი გარდამავალი ეტაპის კერამიკული მასალა
- ტაბ. V- 1. თრელი გორებზე გამოვლენილი N43 სამარხი
2. N43-ე სამარხის ინვენტარი
- ტაბ. VI- გვიანბრინჯაო-ადრერკინის ხანის პერიოდიზაციის სქემა (შედგენილია კიაზო ფიცხელაურის მიერ)
- ტაბ. VII- 1. წაღვლის N80 სამარხი
2. კერამიკული მასალა წაღვიდან
- ტაბ. VIII- 1. სამთავროს სამაროვანზე შუადან გვიანბრინჯაოს ეპოქაზე გადამავალი პერიოდის კომპლექსებში მოპოვებული მასალები
2. ცენტრალურამიერკავკასიური კულტურის გავრცელების არეალი
- ტაბ. IX- 1. საქართველოს ტერიტორიაზე არსებული გვიანბრინჯაო-ადრერკინის ხანის ძეგლების გავრცელების რუკა
2. აღმოსავლეთ საქართველოს გვიანბრინჯაო-ადრერკინის ხანის ძეგლებისათვის შედგენილი ქრონოლოგიური სისტემა სამთავროს სამაროვნის მასალების საფუძველზე (შედგენილია როსტომ აბრამიშვილის მიერ).
- ტაბ. X- გვიანბრინჯაო-ადრერკინის ხანის კულტურათა გავრცელების რუკა (რუკა შედგენილია C. Jayasuriya-ის მიერ)

ტაბ. XI- ძვ.წ XIII-XII საუკუნების კერამიკული და ლითონის ნაწარმი თრელის
სამაროვნიდან

ტაბ. XII- 1. ხოვლეგორა

2. ნარეკვავის გორანამოსახლარის გეგმა

ტაბ. XIII- 1. ნარეკვავის გორანამოსახლარის მეორე სათავსოს გეგმა და რეკონსტრუქცია

2. ნარეკვავის N8 და N11 სათავსოების გეგმა და რეკონსტრუქცია

ტაბ. XIV- 1. გრაკლიანი გორის ადგილდებარეობა

2. გრაკლიანი გორის აეროფოტო

ტაბ. XV- გრაკლიან გორაზე, მეორე ტერასაზე გამოვლენილი მონუმენტური
საკურთხეველი

ტაბ. XVI- 1. მონუმენტურ საკურთხეველთან გამოვლენილი ცალყურა ჭურჭელი

2. ტაძრის ტერიტორიაზე გამოვლენილი მესოპოტამიური ცილინდრული
საბეჭდავი

ტაბ. XVII- 1. გრაკლიან გორაზე გამოვლენილი ცილინდრული საბეჭდავის
იკონოგრაფია

2. გრაკლიან გორაზე გამოვლენილი კონუსური საბეჭდავი

3. კონუსური საბეჭდავის იკონოგრაფია

ტაბ. XVIII- ჯემდეთ-ნასრის პერიოდის საბეჭდავები ტაძრის გამოსახულებით

ტაბ. XIX - გუდაბერტყაზე გამოვლენილი კონუსური ფორმის საბეჭდავი

ტაბ. XX- 1. თრიალეთის ადგილდებარეობა

2. საფარ-ხარაბას სამაროვნის გეგმა.

ტაბ. XXI- საფარ-ხარაბას სამაროვანზე გამოვლენილი საბეჭდავები

ტაბ. XXII- 1. საფარ-ხარაბას სამაროვნის N27 სამარხში გამოვლენილი ცილინდრული
საბეჭდავი

2. საფარ-ხარაბას სამაროვნის N5 სამარხში გამოვლენილი ცილინდრული
საბეჭდავი

ტაბ. XXIII- გრაკლიან გორაზე გამოვლენილი კერამიკული ფრაგმენტები ფერხულის
გამოსახულებით

ტაბ. XXIV- სამადლოზე გამოვლენილი მოხატული ქვევრი

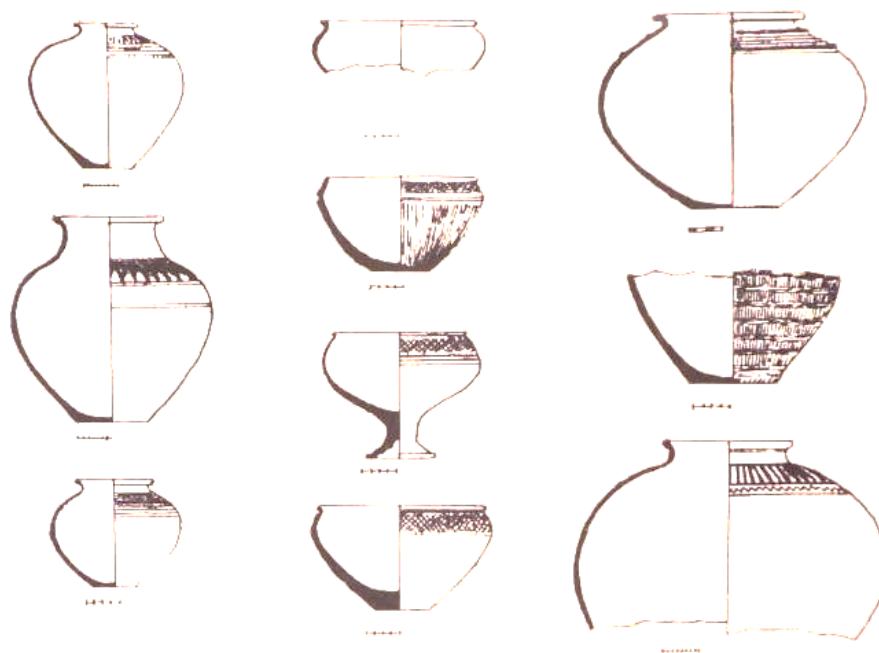
ტაბ. XXV- სამადლოზე გამოვლენილი მოხატული ქვევრის სქემატური ჩანახატი

ტაბ. XXVI- 1. სამადლოში გამოვლენილი ისარნა ფერხულის გამოსახულებით

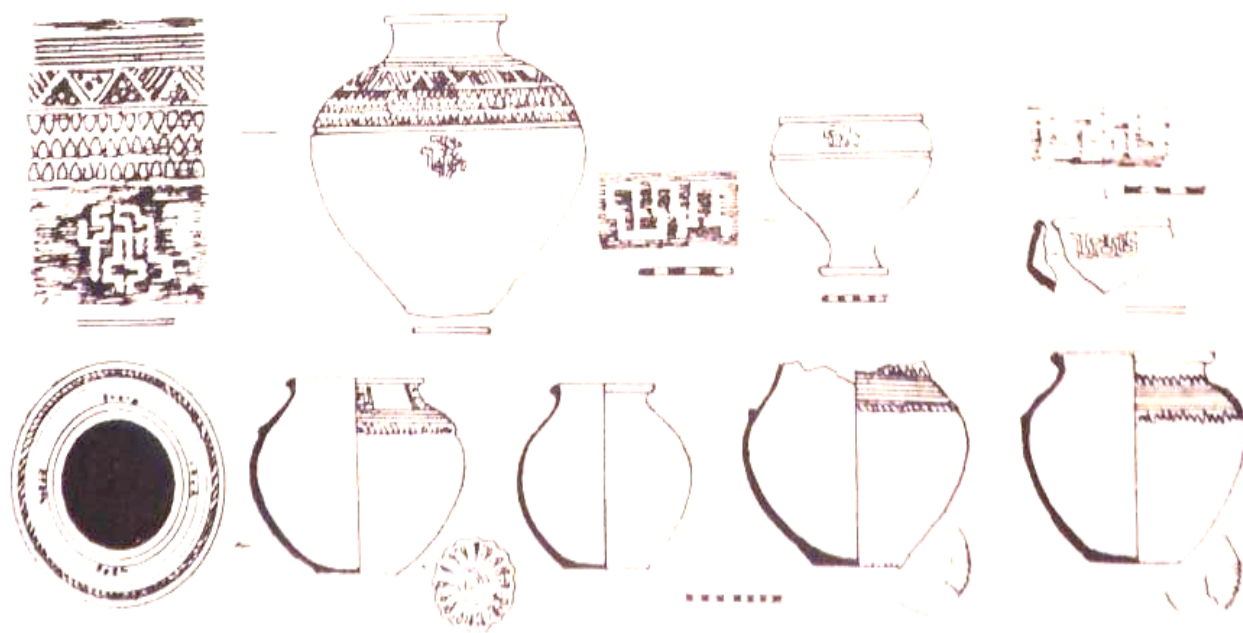
2. გეგაროტში გამოვლენილი კერამიკული ფრაგმენტი ანთროპომორფული
გამოსახულებით

ტაბ. XXVII- საწონები გრაკლიანი გორიდან

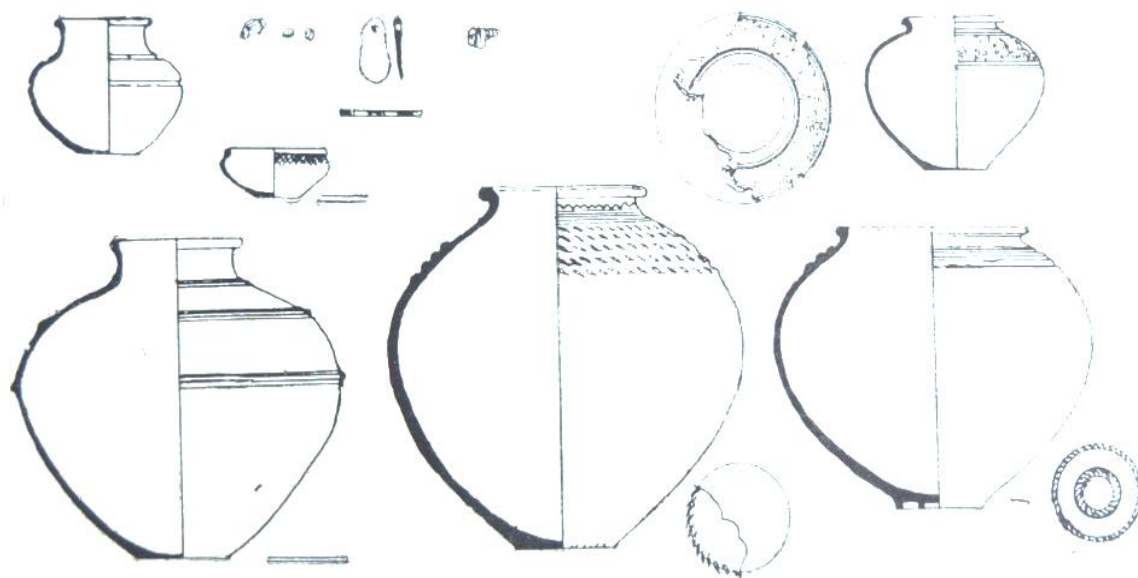
ტაბ. XXVIII- თოქენი წინა გორიდან



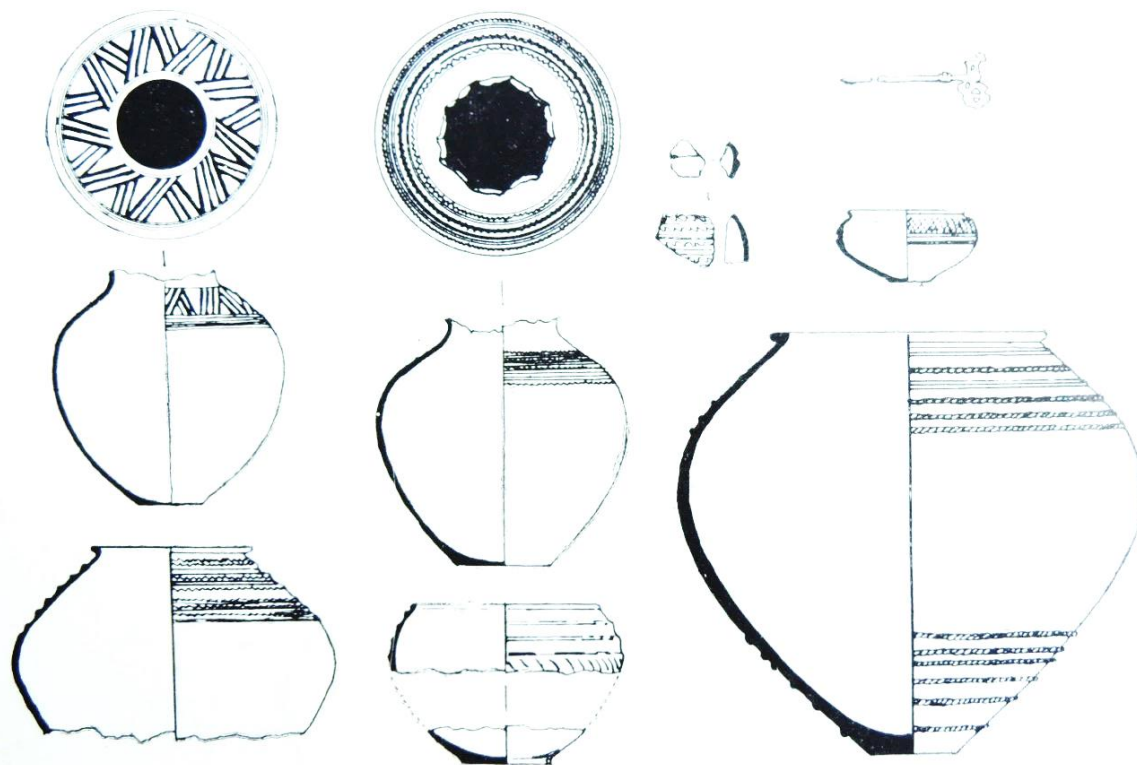
1



2



1



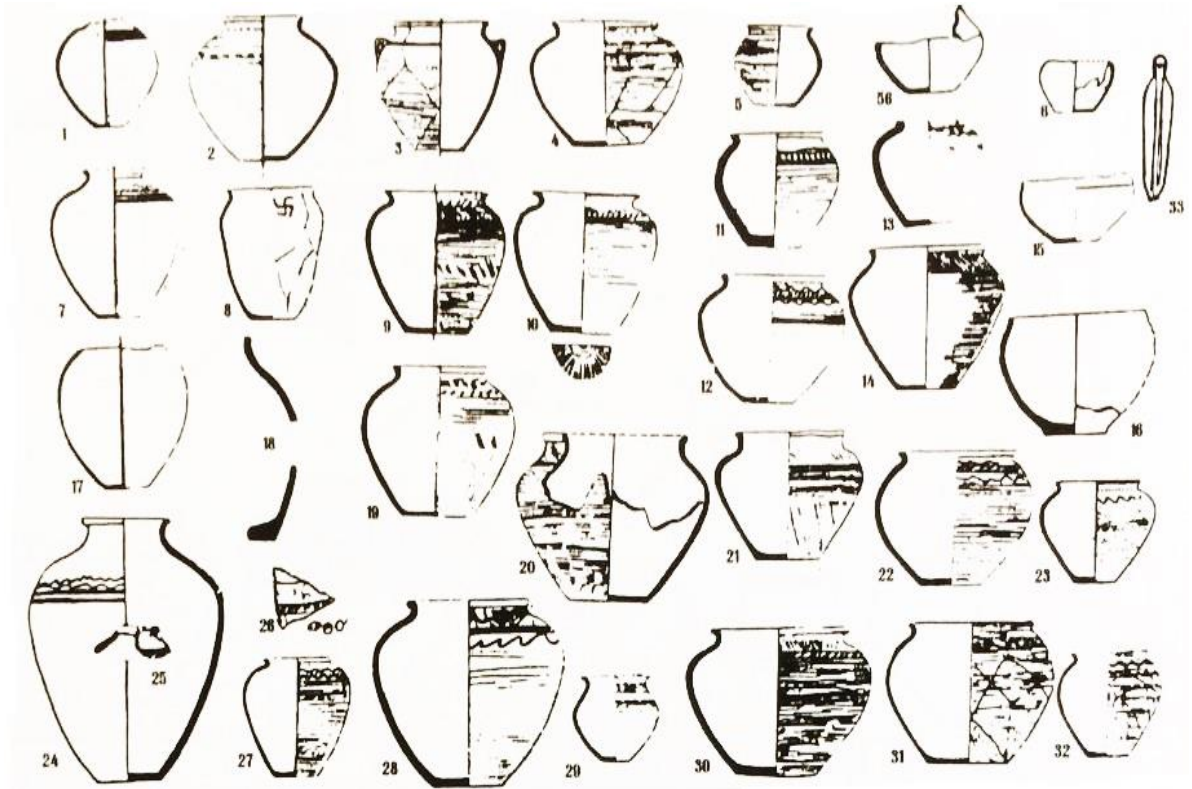
2

№	შ.კ. ბრძნჯაი	№	მკადან გვიანზე გარდაბედალი	№	გვ. ბრძნჯ. აღმ. საფეხკურო	№	გვ. ბრძნჯ. კა. საფეხკურო		
1	XV1	1	1	1	7	1	5	30	156
2	127	2	K1	2	62	2	10	31	157
3	124	3	K2	3	146	3	12	32	160
4	71	4	10 ნაშთი	4	160	4	13	33	170
5	43	5	41	5	163	5	14	34	174
6	61	6	60	6	145	6	15	35	175
7	243	7	62	7	153	7	16	36	178
8	55	8	94			8	17	37	179
9	62	9	99			9	20	38	180
10	70	10	111			10	26	39	182
11	76	11	122			11	27	40	183
12	92	12	161			12	39	41	192
13	123	13	185			13	44	42	198
14	142	14	198			14	54	43	221
15	156					15	55	44	228
16	178					16	58	45	232
						17	64	46	261
						18	73	47	263
						19	75	48	264
						20	75	49	266
						21	80	50	267
						22	100	51	230
						23	101	52	281
						24	113	53	283
						25	129	54	284
						26	129	55	285
						27	140	56	288
						28	151	57	294
						29	155	58	373

1

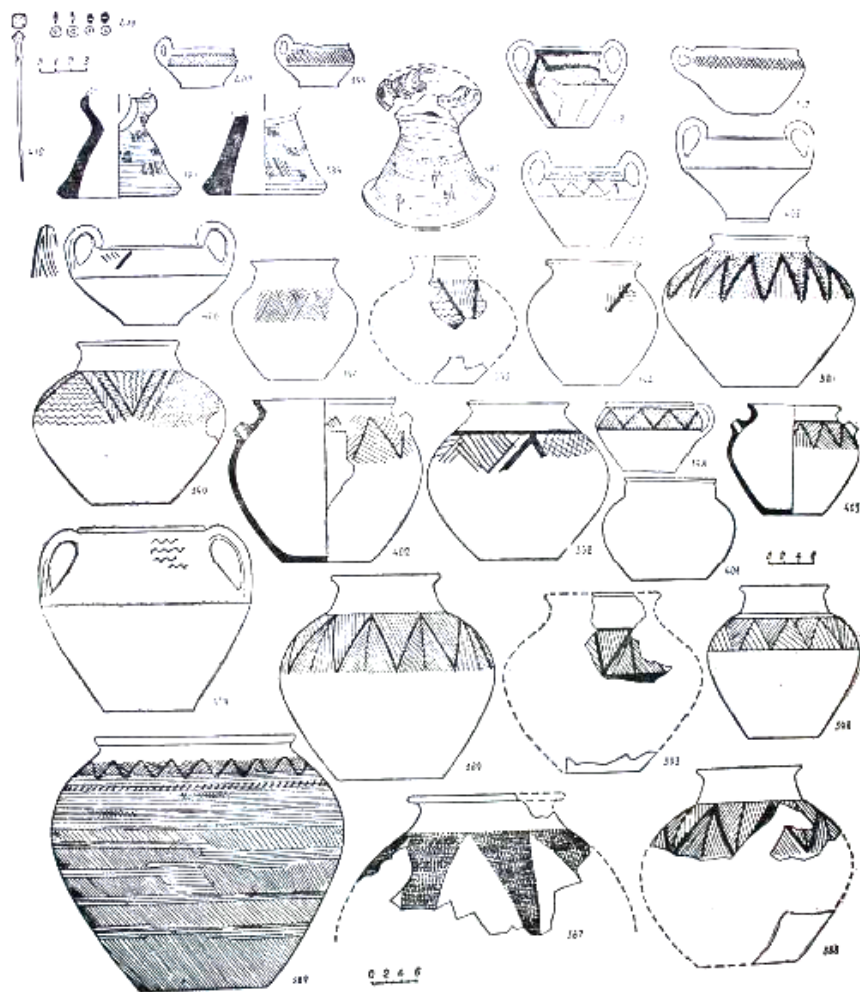
სამარს. №	წელი	უბანი	ნაკვ. კვადრ.	სამარს. ტიპი	დაკრძ. წესი	აღადი წერილ. მსხვილეუბა	
I	1939	S					
K1	1939	N					
K9	1939	S	10-ე კვ	ქვაყროლ	კენობგაფი	+	+
10 ნაშთი	1939	N					
41	1939	S	21-ე კვ	ქვაყროლ	მარჯვ. გვერდ. თავით N-კენ	+	
60							
62	1939	S		ქვაყროლ	ხელეუბმოკეცილი თავით N-კენ	+++	+
94	1939	S		ქვაყროლ	მარცხ. გვერდ. თავით NW-კენ		
99	1939	S	85-ე კვ	ქვაყროლ	მარჯვ. გვერდზე ხელეუბმოკეცილი თავით N-კენ	+	
111							
122	1939	S		ქვაყროლ	მარჯვ. გვერდზე ხელეუბმოკეცილი თავით N-კენ	+?	+?
161							
185		S					
198		S			გამოცდილ? თავით W-კენ	+?	+?

2

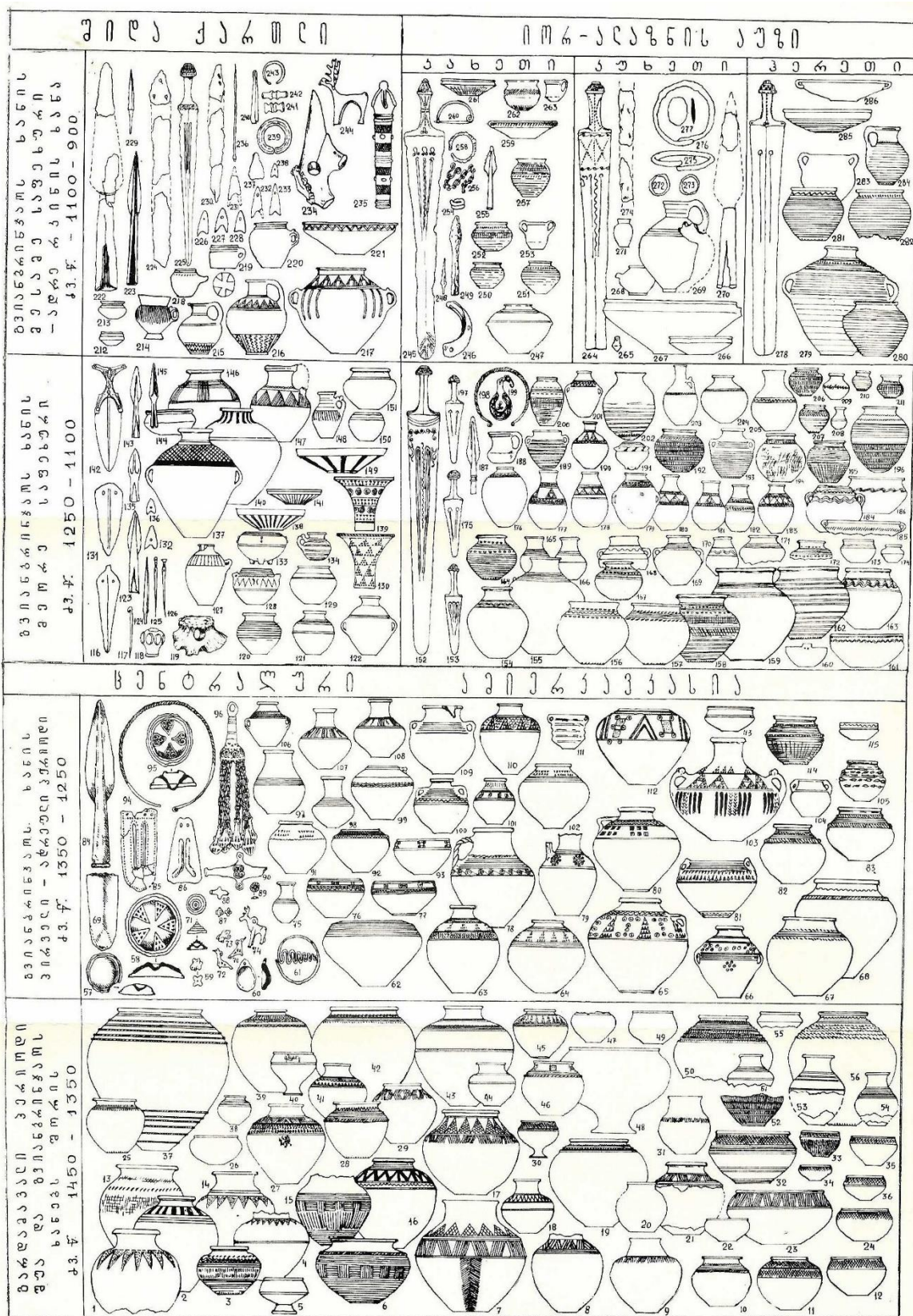




1



2



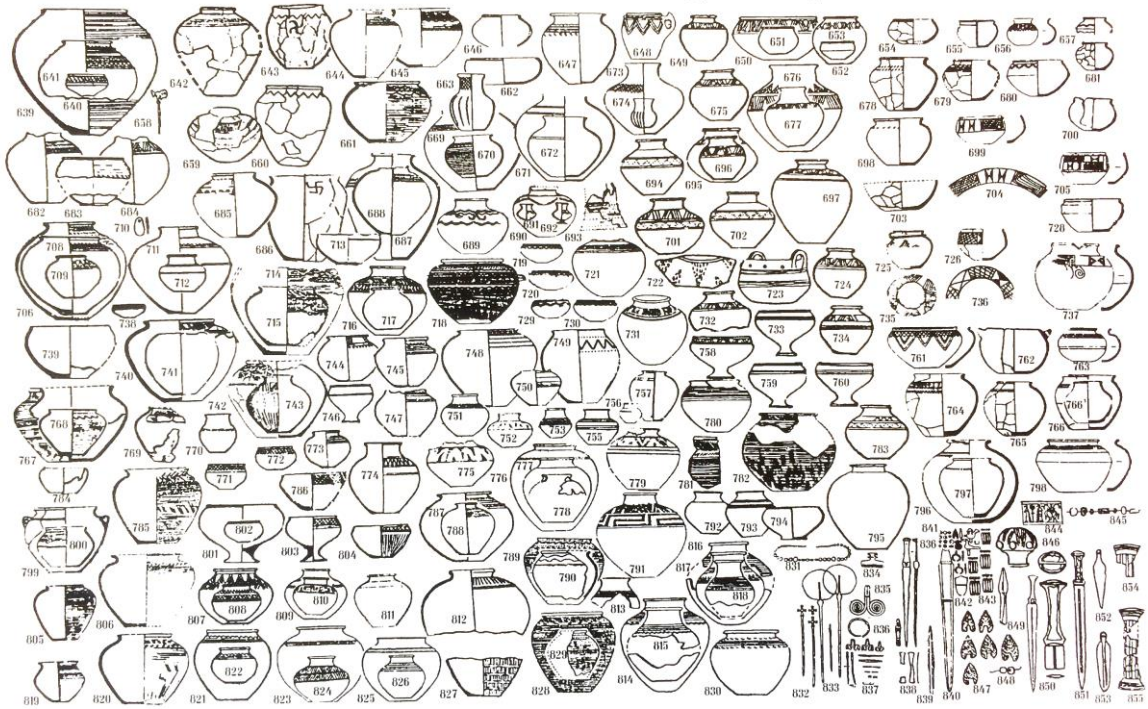


1

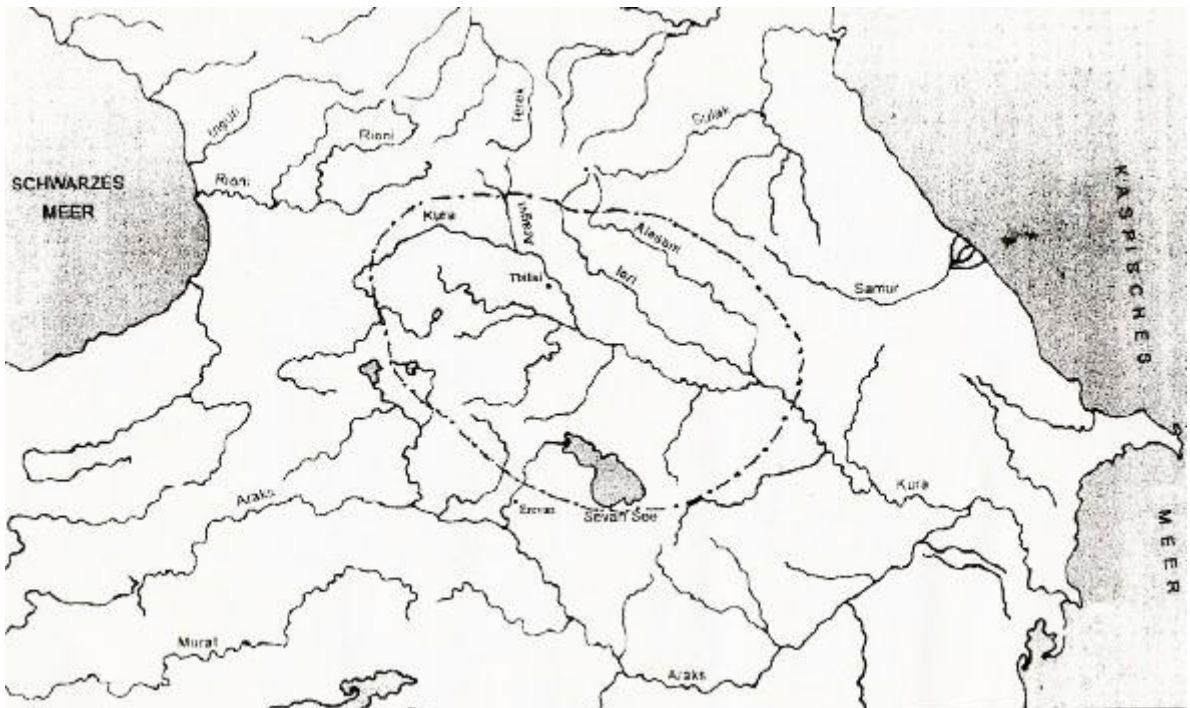


2

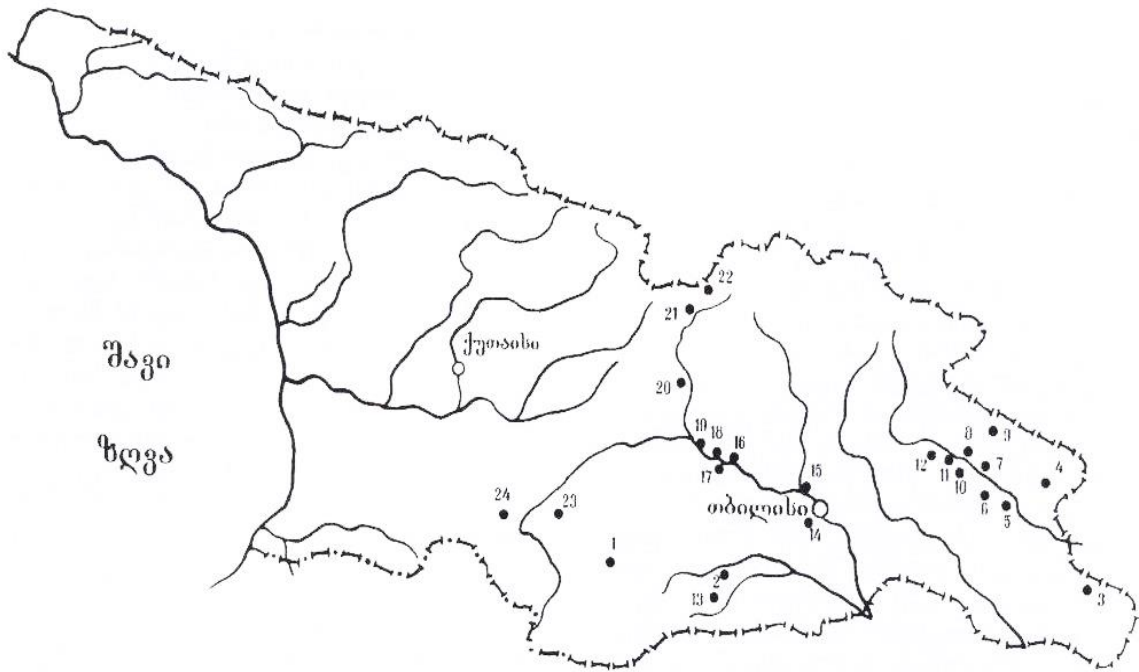
შუადან ვეინბრუნჯაიხე ვარდამიშვლი ხანა - ძვ.წ. 1450-1350 წწ.



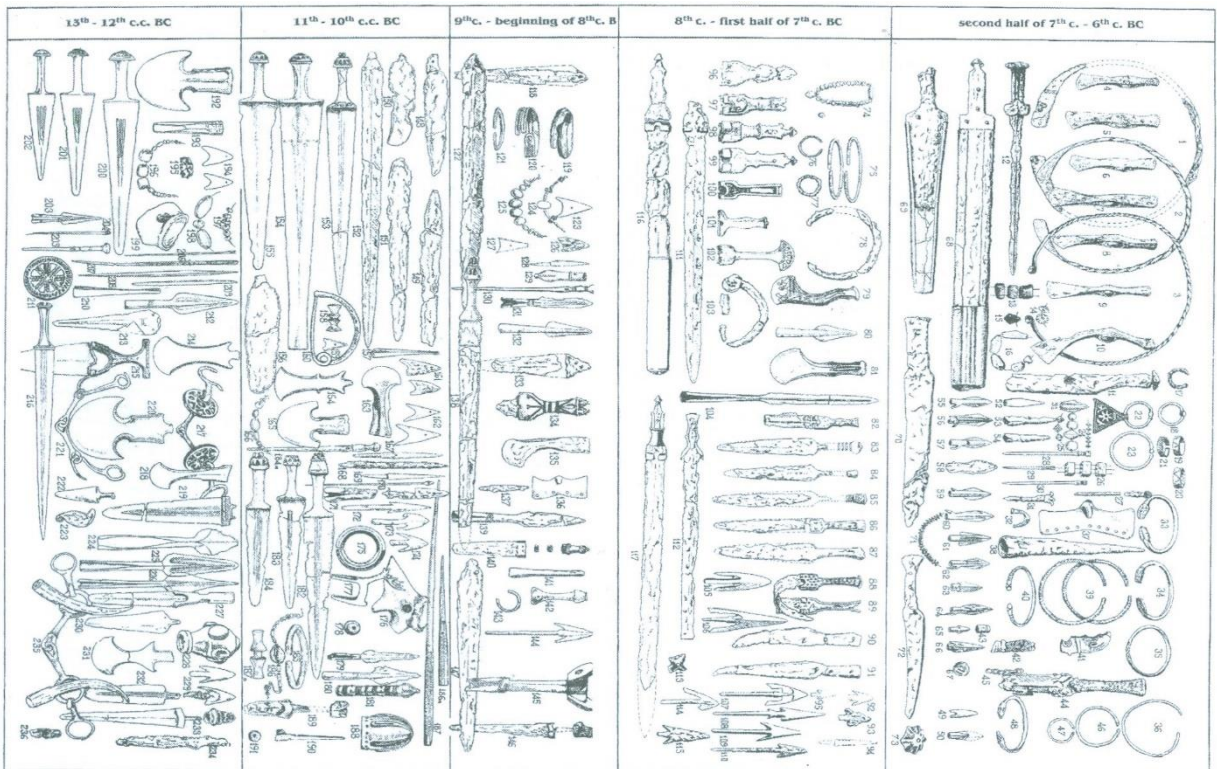
1



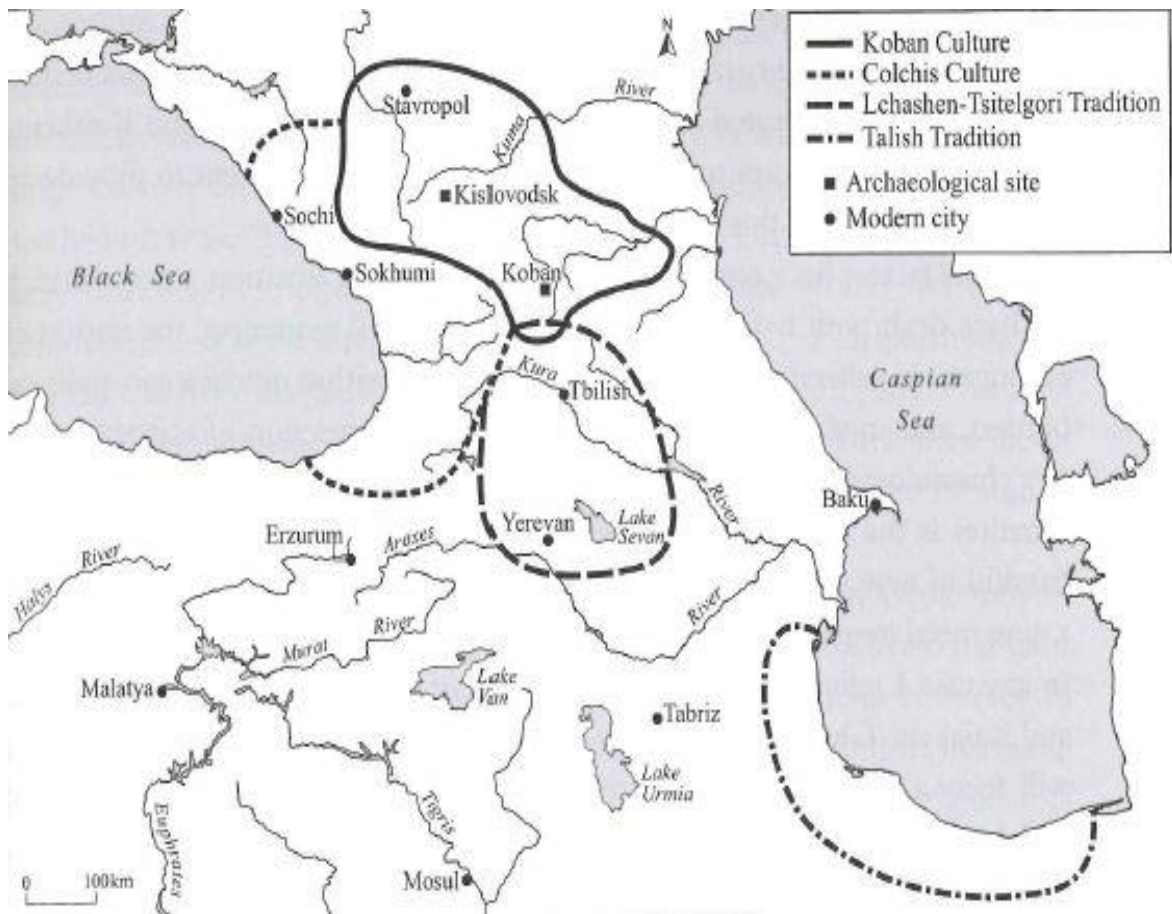
2

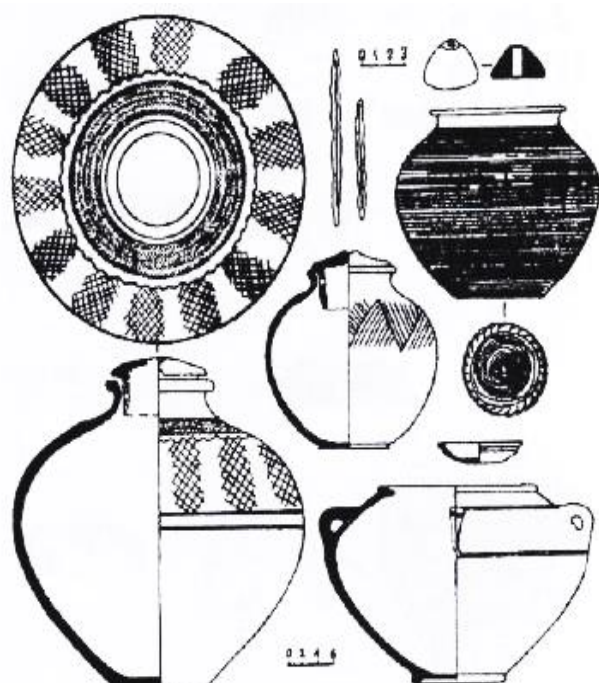
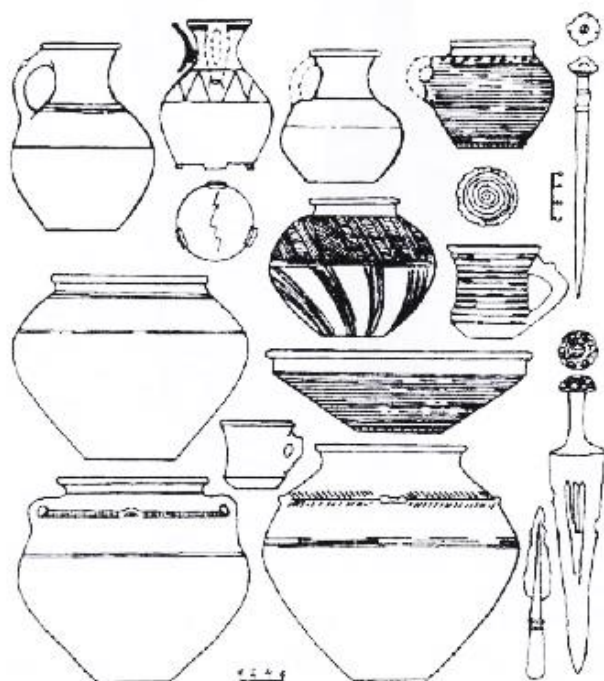
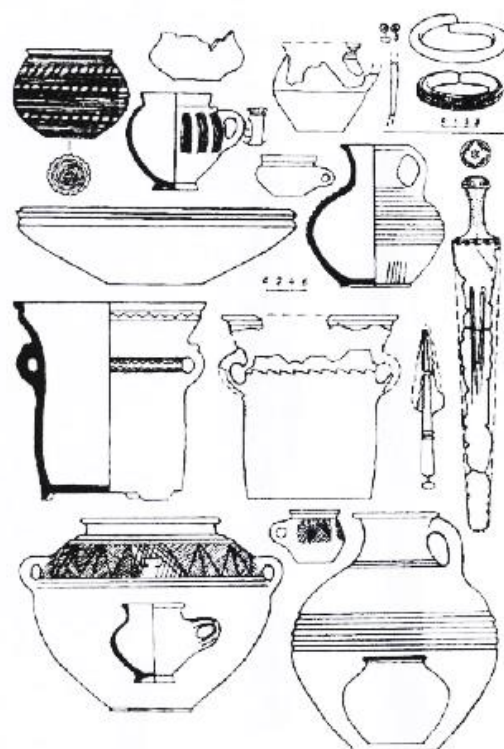
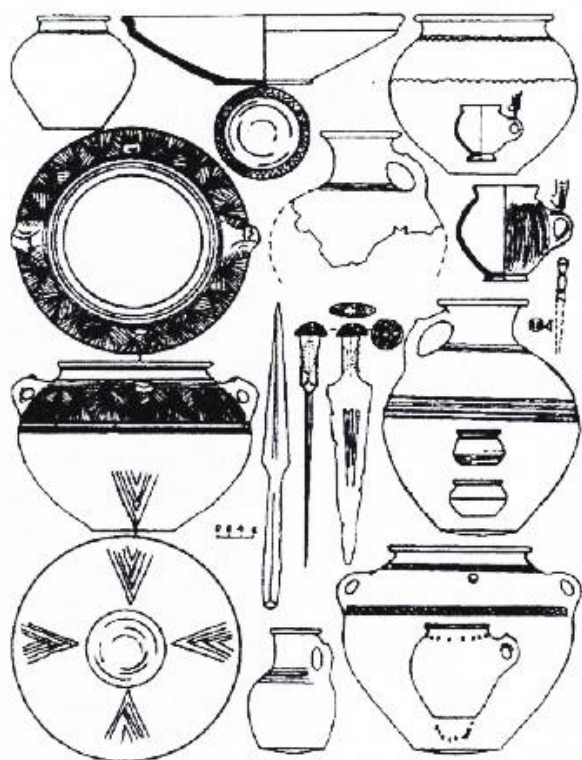


1



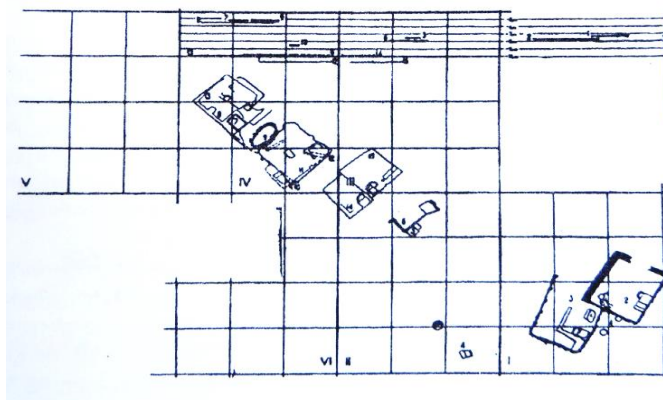
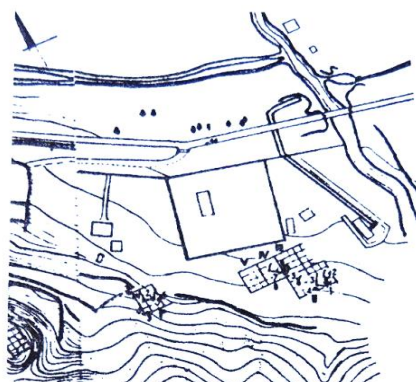
2



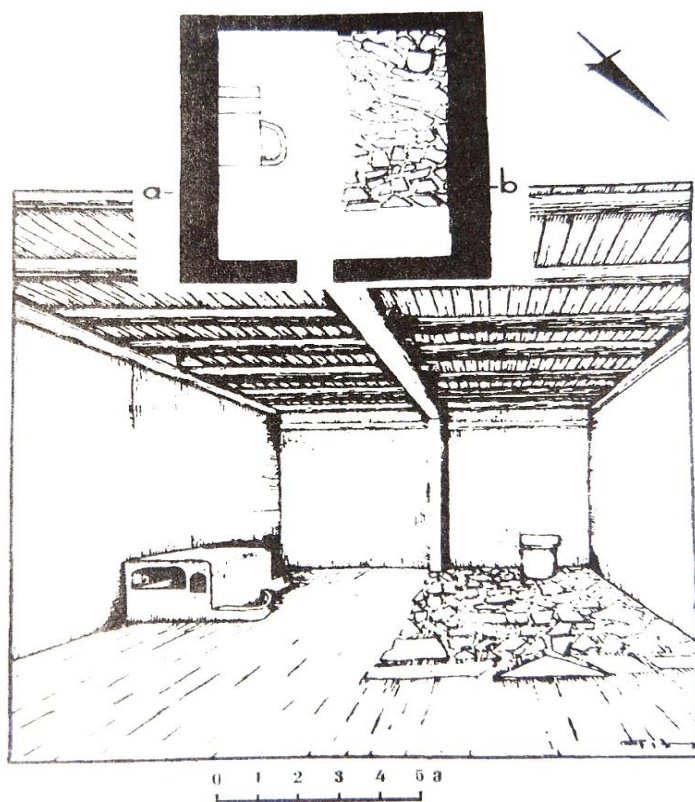




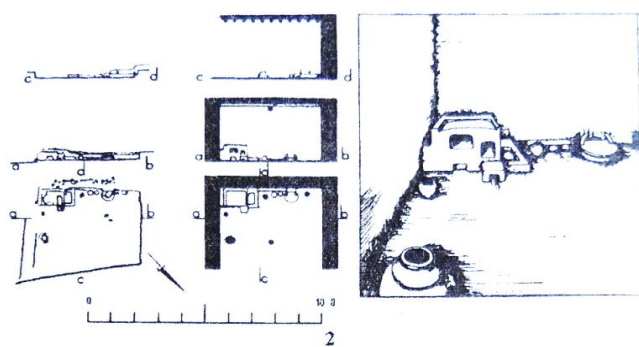
1



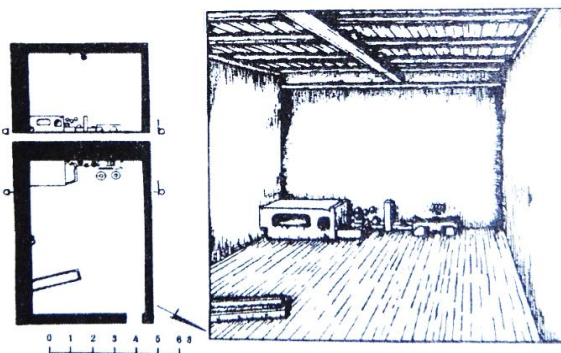
2

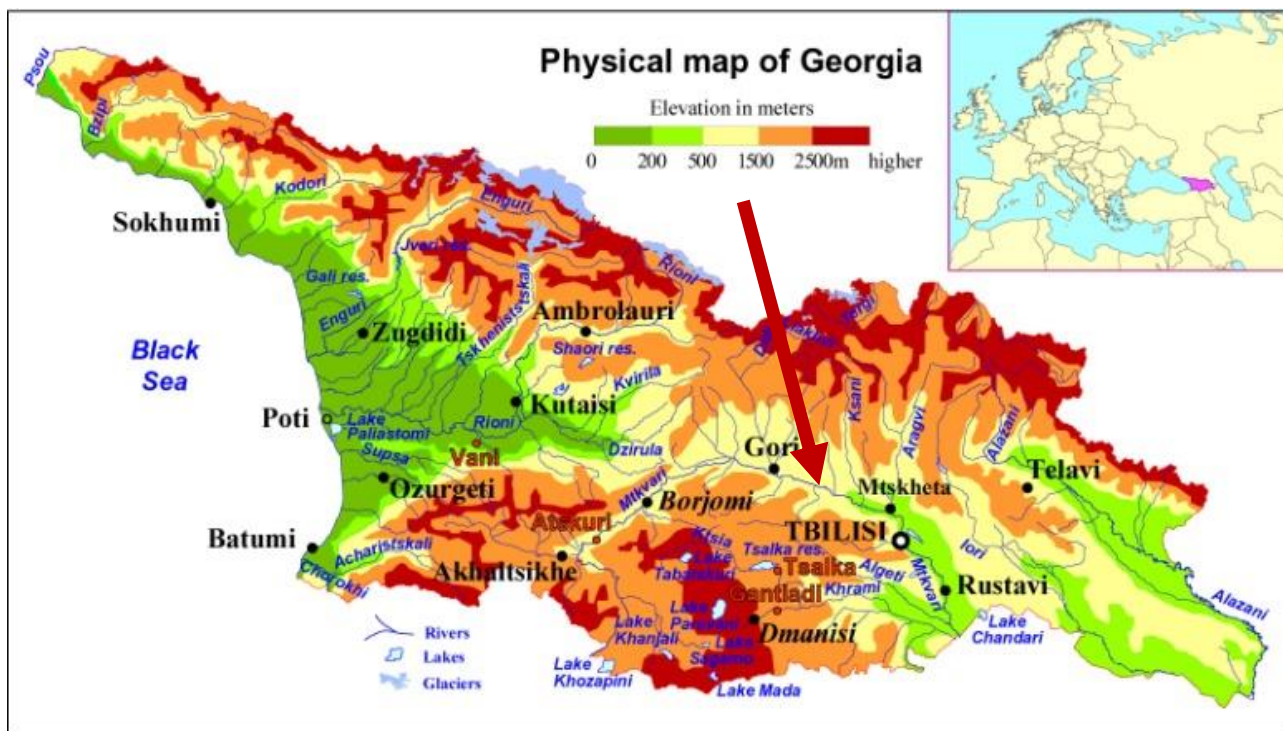


1

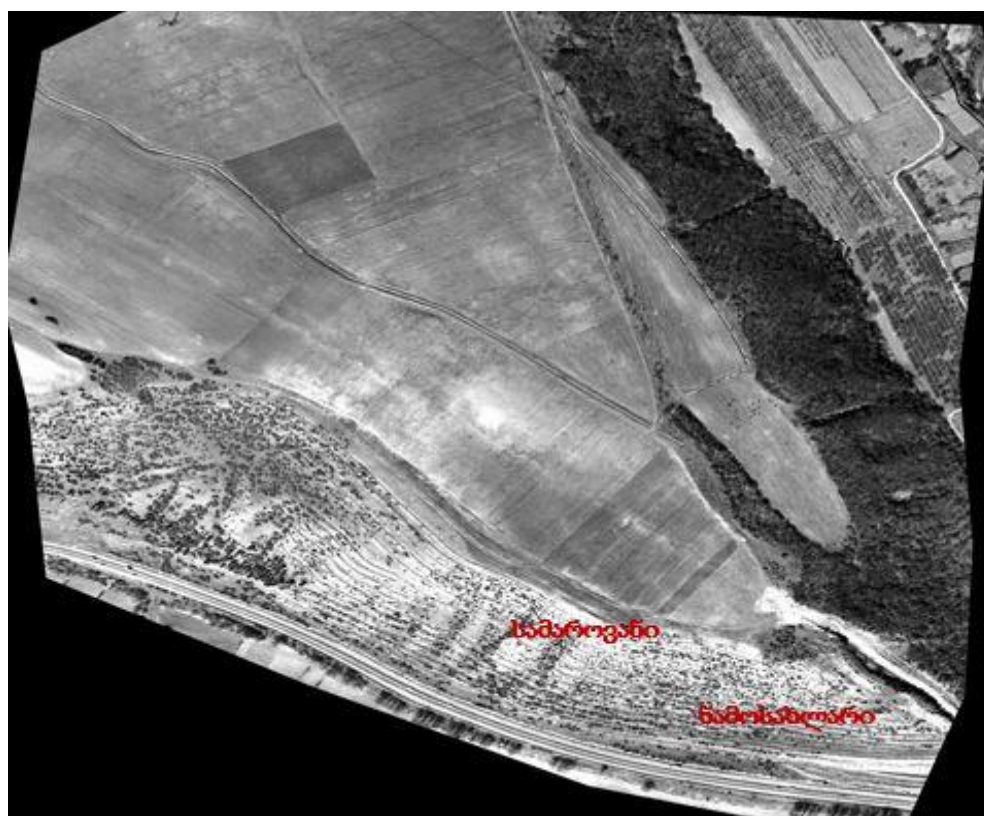


2

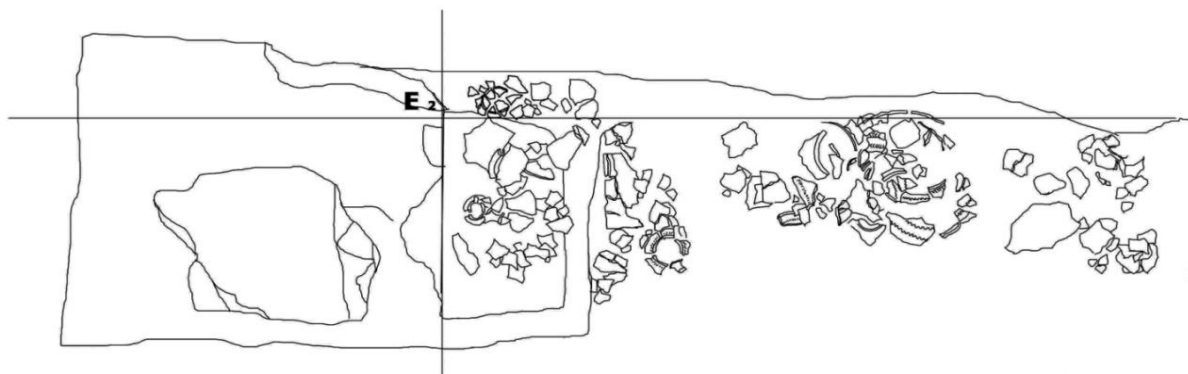




1



2



0 1 m





1



2



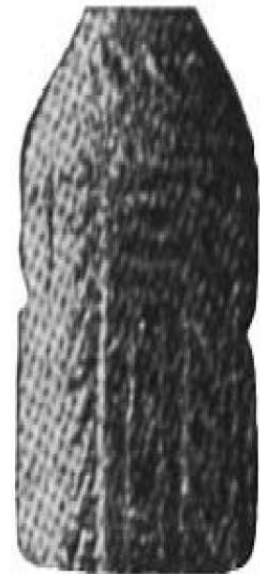
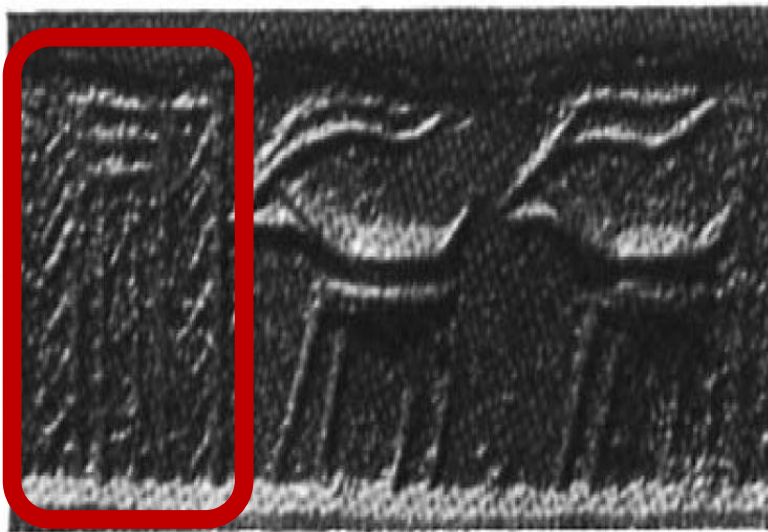
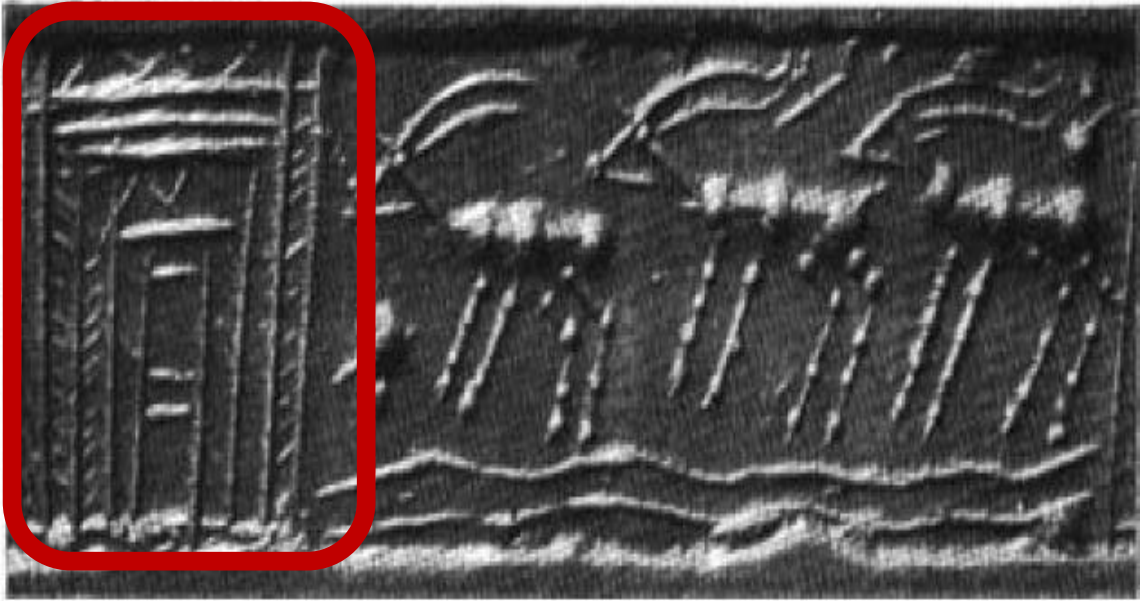
1

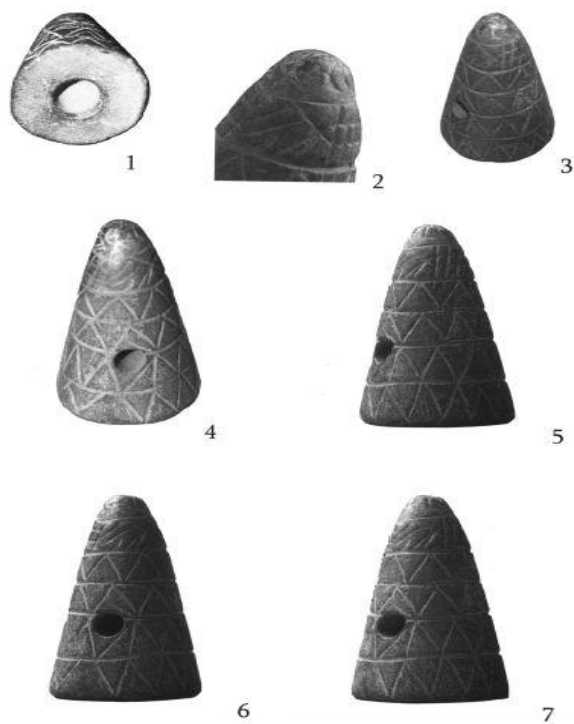


2

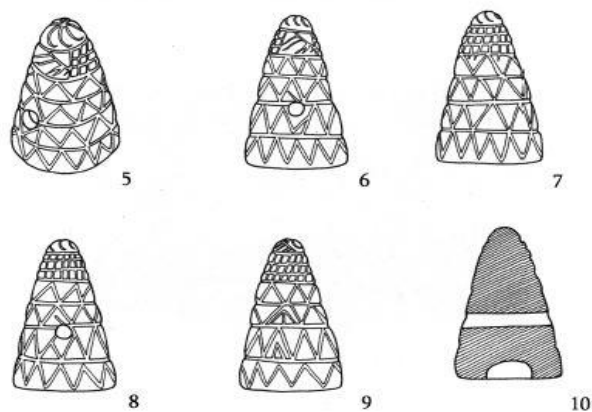
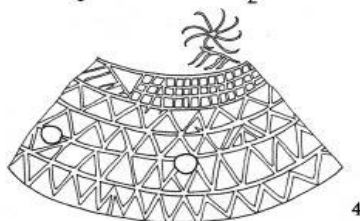
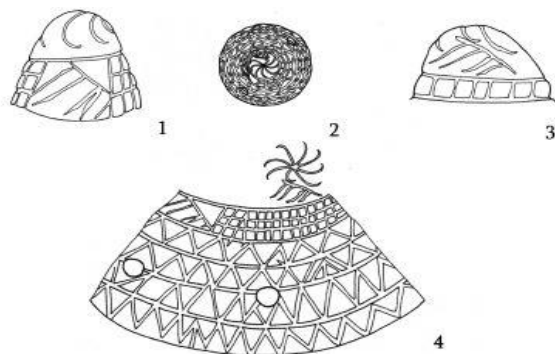


3





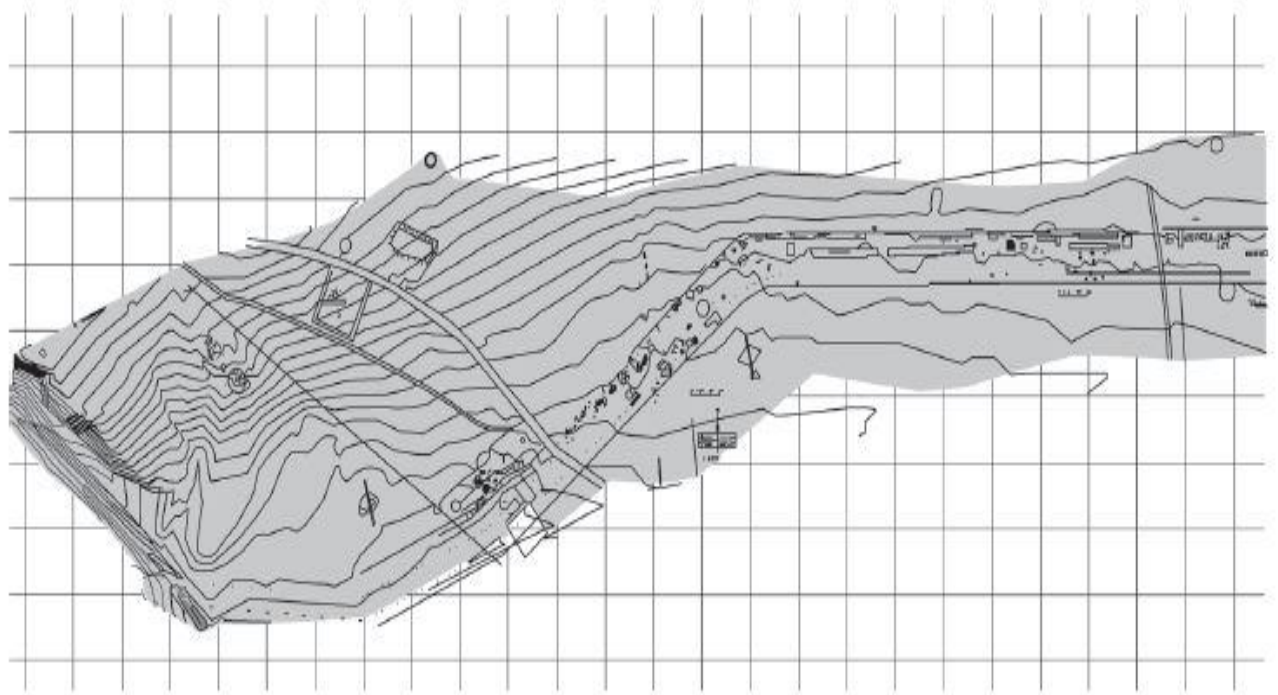
1



2



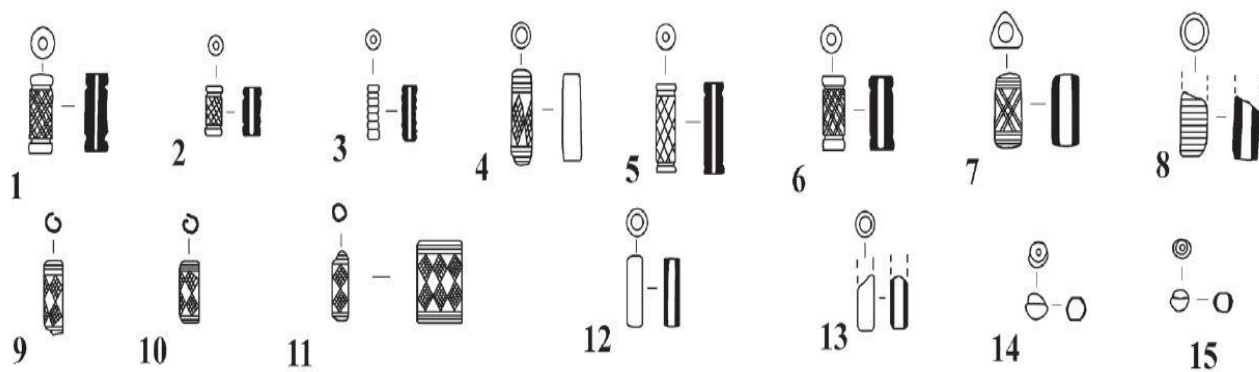
1



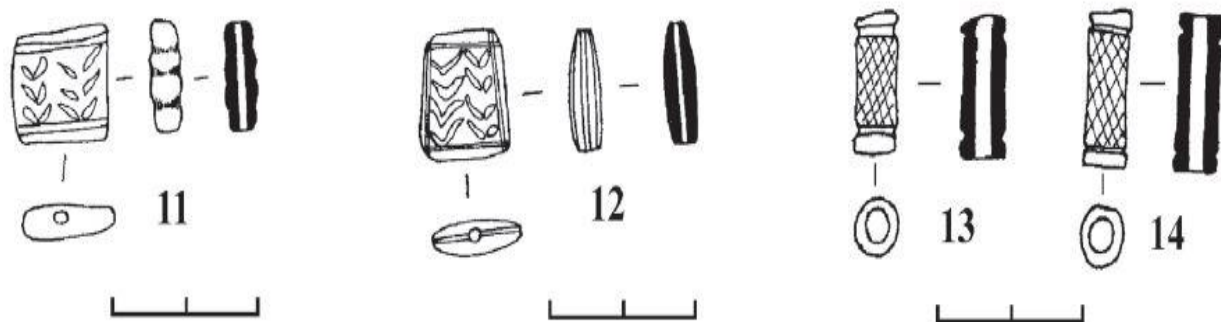
2



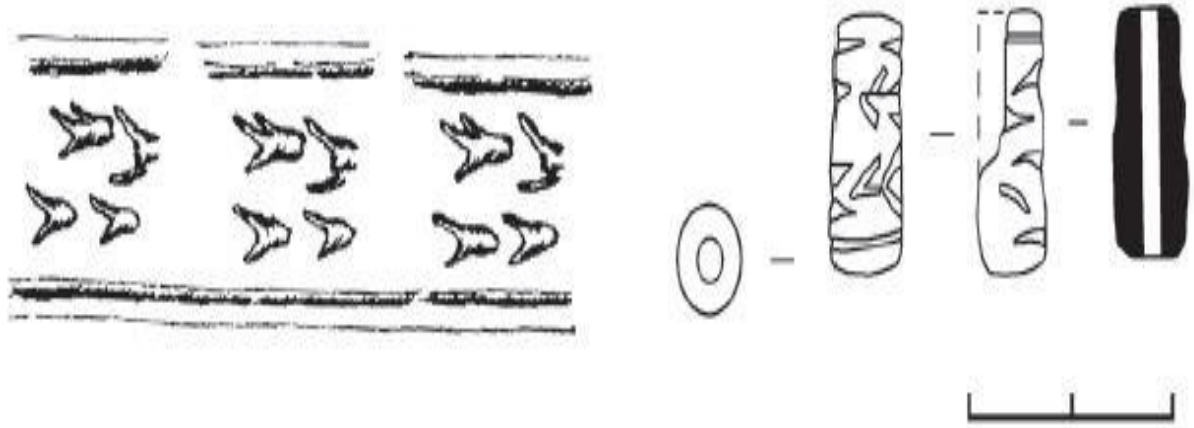
1



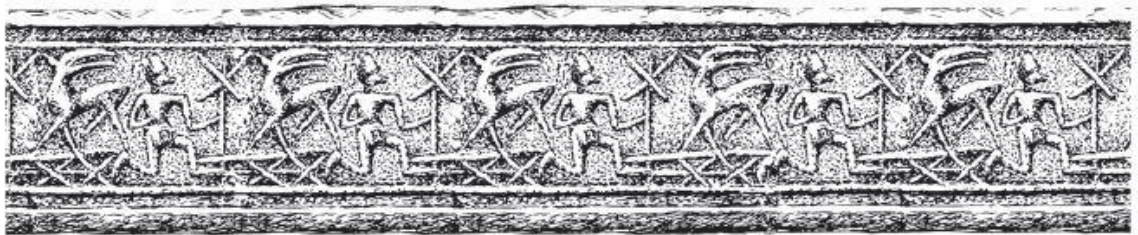
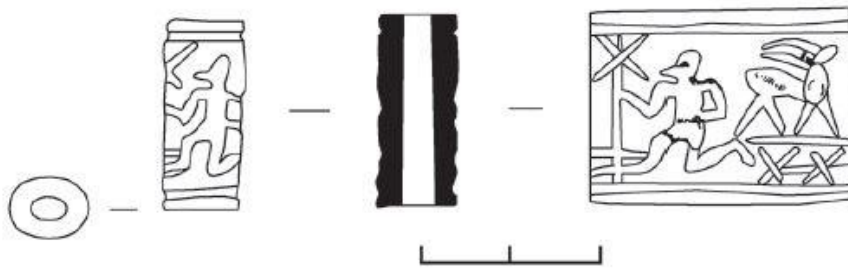
2



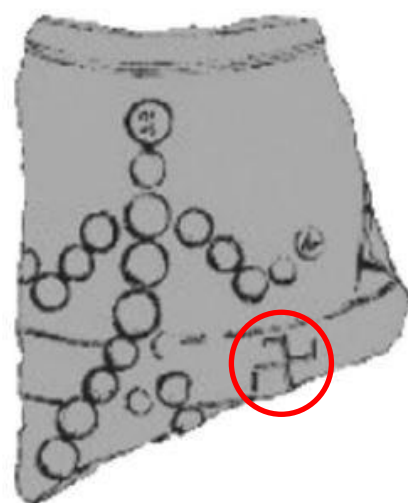
3



1



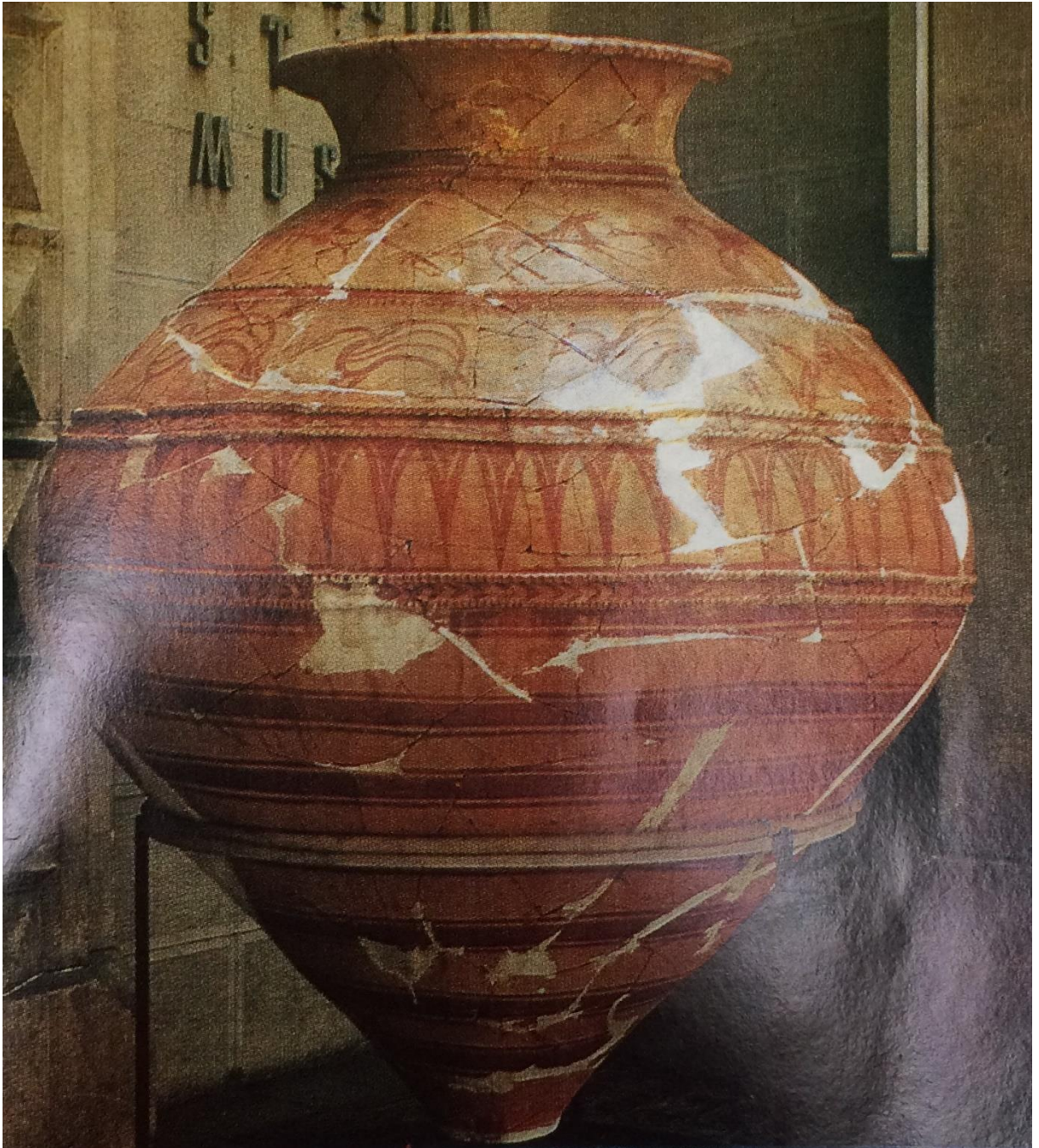
2



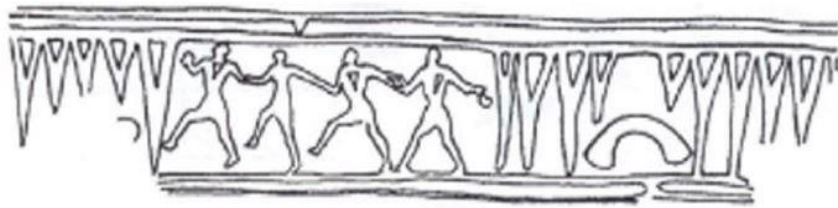
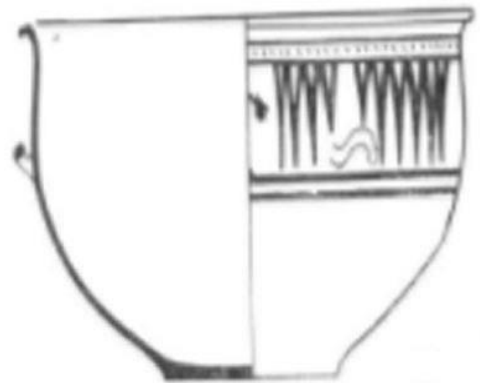
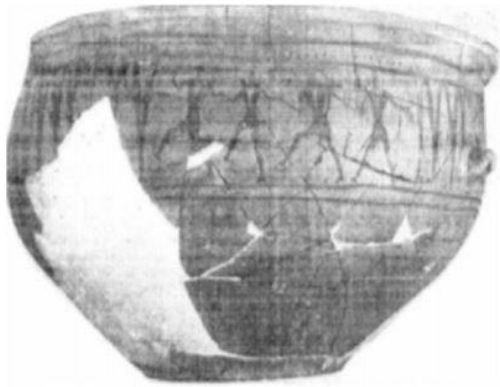
1



2







1



2



