



ივანე ჯავახიშვილის სახელობის თბილისის სახელმწიფო
უნივერსიტეტი

სოციალურ და პოლიტიკურ მეცნიერებათა ფაკულტეტი

ნანა გამყრელიძე

**ბახმაროს და აიდერის (თურქეთის) საზღვრულ სამთო
კურორტების შედარებითი ანალიზი**

საზოგადოებრივი გეოგრაფია

სამაგისტრო ნაშრომი შესრულებულია საზოგადოებრივი გეოგრაფიის
მაგისტრის აკადემიური ხარისხის მოსაპოვებლად

სამეცნიერო ხელმძღვანელი: ია იაშვილი, ასოცირებული პროფესორი
გეოგრაფიის მეცნიერებათა აკადემიური დოქტორი.

თბილისი 2019

ანოტაცია

ნაშრომში განხილულია ორი ქვეყნის: საქართველოსა და თურქეთის სამთო საზაფხულო კურორტები. ადგილები რომლებიც ცნობილია პირველ რიგში, როგორც სამკურნალო თვისებების კურორტის სახელწოდებით. კერძოდ: ბახმარო თავისი უნიკალური ჰაერით, ხოლო აიდერი - სპა-გამაჯანსაღებელი აბანოებით.

ნაშრომის მიზანია: საქართველოსა და თურქეთის კურორტების - ბახმაროსა და აიდერის შედარებითი კვლევა. თემა წარმოაჩენს ტურიზმის განვითარების ტენდენციებს აღნიშნულ კურორტებზე, სადაც ჯერ კიდევ არ არის სრულყოფილი ტურისტული ინფრასტრუქტურა და დასვენების ინდუსტრია ბევრი გამოწვევის წინაშე დგას. ის თუ, როგორი ტრანსფორმაცია განიცადეს აღნიშნულმა კურორტებმა დროსა და სივრცეში, რამდენად უზრუნველყოფს ეს საკურორტო ზონები ტურისტების ნაკადის მიღება-განთავსებას, რას სთავაზობს მათ პასიური დასვენების გარდა, რა განასხვავებს და რა აქვთ საერთო წარსულში ჩვენი ქვეყნის ტერიტორიაზე არსებულ და ახლა თურქეთის სახელმწიფოს საზღვრებში მოქცეულ კურორტ აიდერს და გურიის სავიზიტო ბარათს - ბახმაროს, ჩვენი კვლევის მთავარი კითხვებია.

ნაშრომის ამოცანაა: განვსაზღვროთ თუ რა პრობლემების წინაშე დგება ჩვენს საკვლევ კურორტებზე მისული ტურისტი; ასევე, რამდენად წარმატებით ემსახურება ტურიზმის სფეროში ჩართული სტრუქტურები დარგის განვითარებას, ხელშემწყობია თუ არა ტურიზმი ადგილობრივი მოსახლეობის ცხოვრების პირობების გაუმჯობესების და რეგიონის ეკონომიკური განვითარებისთვის.

კვლევის ობიექტია: ადგილობრივი მოსახლეობა და ტურისტები, რომლებიც დასასვენებლად ან დასათვალიერებლად არიან ამოსულნი.

კვლევის საგანია: გურიის მაღალმთიანი კურორტი ბახმარო და აიდერის პლატო რიზეს პროვინციაში. მათი პოტენციალი და არსებული მდგომარეობა.

ნაშრომი ეყრდნობა საველე კვლევების შედეგად (მასალების შეგროვება, გამოკითხვა, დაკვირვება, ფოტო მასალა) შეგროვილ მასალას (2018-2019 წწ). რომელთა მოპოვებისა და

დამუშავებისათვის გამოყენებულია რაოდენობრივი კვლევის მეთოდი, ანკეტური გამოკითხვებისა და ინტერვიუების სახით. მეორადი ლიტერატურული წყაროები.

აქამდე არსებული კვლევები ბახმაროს შესახებ, მხოლოდ წინა საუკუნეებშია გაკეთებული, რომელიც სამეცნიერო ექსპედიციების სახელწოდებითაა ცნობილი და ბახმაროს, როგორც სნეულთა მკურნალის სახით განიხილავდნენ და მეორე პლანზე იყო მისი ტურისტული პოტენციალი. რამოდენიმე წელია რაც საფუძვლიანად დაიწყეს მისი ტურისტული პოტენციალის შესწავლა.

აიდერს რაც შეეხება, მისი ტურისტული პოტენციალი თავიდანვე განისაზღვრა, თუმცა აქაც დიდი წვლილი შეიტანა იქ მდებარე აბანოებმა, ადამიანები ძირითადად მოდიოდნენ იმ მიზეზით, რომ განკურნებულიყვნენ. უმეტესწილად სნეულნი, ისევე როგორც ბახმაროში, თუმცა აიდერიც ნელ-ნელა მიჯნავს ტურიზმის დარგებს და არა მხოლოდ სამკურნალო ტურიზმს, არამედ უკვე სამთო და სათავგადასავლო ტურებითაა სახელგანთქმული. ნაშრომის მთავარი მეცნიერული სიახლეა, ის რომ კომპლექსურადაა შესწავლილი თითოეული კურორტი.

Annotation

MA Thesis. Gamkrelidze N. - The Comparative Analysis of Summer- season Mountain Resorts of Bakhmaro (Georgia) and Aider (Turkey).

The research deals with the mountainous summer resorts of developing regions of two countries, Georgia and Turkey. The places that are well-known for Medicare destination. Namely, Bakhmaro, for its unique fresh air and Ayder, as a spa-resort, because of existing baths.

The aim of this paper is the comparative research of climatic resorts of Georgia and Turkey, Bakhmaro and Ayder. The topic presents tourism development trends on these resorts, where there is not proper tourism infrastructure and recreation industry face to many challenges. The main questions of our research are what kind of transformation did these resorts have in time and space, how does the resorts provide receipt and placement of tourists, what do they offer except for a relaxational holidays, what is the difference and what is common between Ayder, that was in our territory in the past and now it belongs to Turkey and landmark of Guria – Bakhmaro.

The main task of the paper is to define what kind of problems do the tourists face on our researching resorts. Furthermore, how successful services are provided by the involved sides and how this promotes sector development, whether, the tourism is beneficial for local populations' living conditions to get better and how this all is reflected on regional economic development.

The main object of this research is local population and tourists, who travel for relaxation or seeing sightseeing.

The subject of the research is high mountainous resort of Guria - Bakhmaro and Ayder Plateau in the Rize province. Their potential and the current situation.

The paper is based on collected material by field surveys (2018-2019 y.) (collecting, surveying, observation, photo). The method of qualitative research has been used for obtaining and processing, such as questionnaires and interviews. Secondary literary sources, also, the computer method.

So far, the existing researches about Bakhmaro are made in the last centuries, that are known for the scientific expeditions and Bakhmaro was considered as a medical treatment and on the other side was its tourism potential. In recent years the complex study of its tourism potential has been started.

As for Ayder, its tourism potential was defined from the very beginning. Existing baths has played a big role, since the main reason of visiting Ayder was treatment, as in Bakhmaro, but now it makes diversification between treatment, mountainous and adventurous tours. The main scientific novelty of the paper is that each resort has been studied comprehensively.

შინაარსი

ანოტაცია	2
შესავალი	7
თავი 1. სამეცნიერო ლიტერატურის მიმოხილვა.....	10
1.1. ბახმაროს სახელწოდების ისტორია	10
1.2. ბახმაროს გეოგრაფიული მდებარეობა	12
1.3. ბახმაროს გეოლოგიური აგებულება	12
1.4. ბახმაროს აღმოჩენის ისტორია	13
1.5. ბახმაროს გზა	15
1.6. ბახმაროს წალმომარაგება.....	18
1.7. საკანალიზაციო სისტემა	18
1.8. ელექტრომომარაგება	19
1.9. ბახმაროს სამკურნალო თვისებები.....	19
1.10. კულტურული ღონისძიებები ბახმაროში	22
1.11. აიდერის ზოგადი მიმოხილვა.....	23
1.12 აიდერის კლიმატი	25
1.13. აიდერის ეთნოგრაფიული დახასიათება.....	25
1.14 აიდერის გზა	26
1.15. ტურიზმის დღევანდელი მდგომარეობა.....	27
1.16 ტურიზმის გარემოსდაცვითი პრობლემები აიდერში	28
თავი 2 . კვლევის მეთოდოლოგია.....	31
2.1. კვლევის თანამედროვე მიმართულებები ტურიზმში	31
2.2. მონაცემთა ანალიზი და ძირითადი მიგნებები.....	34
2.3. SWOT - ის ანალიზი	46
3. დასკვნა	51
ბიბლიოგრაფია	55

შესავალი

ტურიზმს მსოფლიო ეკონომიკაში ერთ-ერთი წამყვანი ადგილი უჭირავს. 1950 - იან წლებიდან, სამეცნიერო-ტექნიკურმა პროგრესმა საფუძველი დაუდო მასობრივ ტურიზმს. დასავლეთში, პოსტ - ინდუსტრიული ეპოქის მოსახლეობის მზარდმა შემოსავლებმა, საშუალება მისცა ოჯახებს მეტი თანხები და დრო დაეთმოთ რეკრეაციული საქმიანობისათვის.

განვითარებადი ქვეყნის სტატუსს ატარებს საქართველო, რომელმაც ტურისტულ ინდუსტრიაში 1990 - იანი წლების შემდეგ საკავშირო კურორტის (всесоюзная здравница) სტატუსი ვერ შეინარჩუნა. გარდამავალმა პერიოდმა, საბაზრო ეკონომიკის მიმართულებით და პოლიტიკურმა კონფლიქტებმა გამოიწვია ბაზრის დაკარგვა. თუმცა 2000 - იანი წლებიდან, ნელი ტემპით დაიწყო ტურისტული სექტორის რეაბილიტაციის პროცესი. დღეისათვის საქართველო ცნობილია, როგორც ახლო აღმოსავლეთსა და ევროპაში , ასევე ყველა კონტინენტზე. აქამდე თუ საქართველოს მოიხსენიებდნენ და იცნობდნენ, როგორც საბჭოთა კავშირში შემავალ ერთ პატარა ქვეყანას, ახლა იგი ამაყად დგას ტურისტულად განვითარებული სახელმწიფოების გვერდით. მართალია, ჯერ-ჯერობით ბოლოდღე არ არის აღდგენილი და შესწავლილი ის ტურისტული პოტენციალი, რომელიც განვითარებული იყო საქართველოში (თუნდაც, ბალნეოლოგიური კურორტების სტატუსის დაბრუნება და ა.შ.), მაგრამ წინა პლანზე წამოიწია და ათვისებულ იქნა ახალი ტურისტული მხარეები.

ჩვენთვის აქტუალური და გასათვალისწინებელია ჩვენი მეზობელი ქვეყნის, თურქეთის ტურიზმის განვითარების საფეხურები და ის მიღწევები, რაც მას დაეხმარა სამთო - საზაფხულო ტურიზმის წინა პლანზე წამოწევაში. ამიტომაცაა შედარებული ორი ქვეყნის თითქმის იდენტური, მაგრამ სხვადასხვა სახელმწიფოში მოქცეული მთების: ბახმაროს და აიდერის კურორტები.

ნაშრომის მიზანია: საქართველოსა და თურქეთის კლიმატური კურორტების - ბახმაროს და აიდერის შედარებით კვლევა.

თემა წარმოაჩენს ტურიზმის განვითარების ტენდენციებს აღნიშნულ კურორტებზე, სადაც ჯერ კიდევ არ არის სრულყოფილი ტურისტული ინფრასტრუქტურა და დასვენების ინდუსტრია ბევრი გამოწვევის წინაშე დგას. ის თუ, როგორი ტრანსფორმაცია განიცადეს აღნიშნულმა კურორტებმა დროსა და სივრცეში, რამდენად უზრუნველყოფს ეს საკურორტო ზონები ტურისტების ნაკადის მიღება-განთავსებას, რას სთავაზობს მათ პასიური დასვენების გარდა, რა განასხვავებს და რა აქვთ საერთო წარსულში ჩვენი ქვეყნის ტერიტორიაზე არსებულ და ახლა თურქეთის სახელმწიფოს საზღვრებში მოქცეულ კურორტ აიდერს და გურიის სავიზიტო ბარათს - ბახმაროს, ჩვენი კვლევის მთავარი კითხვებია.

ნაშრომის ამოცანაა: განვსაზღვროთ თუ რა პრობლემების წინაშე დგება ჩვენს საკვლევ კურორტებზე მისული ტურისტი; ასევე, რამდენად წარმატებით ემსახურება ტურიზმის სფეროში ჩართული სტრუქტურები დარგის განვითარებას; ხელშემწყობია თუ არა ტურიზმი ადგილობრივი მოსახლეობის ცხოვრების პირობების გაუმჯობესების და რეგიონის ეკონომიკური განვითარებისათვის.

კვლევის ობიექტია: ადგილობრივი მოსახლეობა და ტურისტები, რომლებიც დასასვენებლად ან დასათვალიერებლად არიან ასულნი.

კვლევის საგანია: გურიის მაღალმთიანი კურორტი ბახმარო და აიდერის პლატო რიზეს პროვინციაში. მათი პოტენციალი და არსებული მდგომარეობა.

ნაშრომი ეყრდნობა: საველე კვლევების შედეგად (მასალების შეგროვება, გამოკითხვა, დაკვირვება) შეგროვილ მასალას (2018-2019 წწ). რომელთა მოპოვებისა და დამუშავებისათვის გამოყენებულია თვისობრივი მეთოდი, ანკეტური გამოკითხვებისა და ინტერვიუების სახით. მეორადი ლიტერატურული წყაროები.

აქამდე არსებული კვლევები ბახმაროს შესახებ, მხოლოდ წინა საუკუნეებშია გაკეთებული, რომელიც სამეცნიერო ექსპედიციების სახელწოდებითაა ცნობილი და ბახმაროს, როგორც: სნეულთა მკურნალის სახით განიხილავდნენ და მეორე პლანზე იყო

მისი ტურისტული პოტენციალი, რამოდენიმე წელია რაც საფუძვლიანად დაიწყეს მისი ტურისტული პოტენციალის შესწავლა.

აიდერს რაც შეეხება, მისი ტურისტული პოტენციალი თავიდანვე განისაზღვრა, თუმცა აქაც დიდი წვლილი შეიტანა აქ მდებარე აბანოებმა. ადამიანები ძირითადად მოდიოდნენ მის გამო, უმეტესწილად სნეულნი ისევე როგორც ბახმაროში, თუმცა აიდერიც ნელ-ნელა მიჯნავს ტურიზმის დარგებს და არა მხოლოდ სამკურნალო ტურიზმს, არამედ უკვე სამთო და სათავგადასავლო ტურებითაა სახელგანთქმული.

ნაშრომის მთავარი მეცნიერული სიახლეა: კურორტების კომპლექსური შესწავლა. მამტაბური კვლევის ჩატარება სამიზნე ტერიტორიებზე. პირველი ნაშრომია აიდერ-ბახმაროს ტურისტული პოტენციალისა და განვითარების მიზნით შექმნილი. პირველადაა შედარებული საქართველოსა და თურქეთის საზაფხულო სამთო კურორტები ერთმანეთს.

შესავალში მოცემულია ნაშრომის თემის მიზანი, ამოცანები, მეთოდები, კვლევის საგანი, ობიექტი, სამეცნიერო სიახლეები და მიღწევები.

პირველი თავი იწყება სამეცნიერო ნაშრომების განხილვით, რომელსაც აღნიშნული ნაშრომი ეყრდნობა, აღწერილია საკვლევი ობიექტების დაარსების დროიდან მდგომარეობა დღემდე. ბახმარო აღწერილია სრულყოფილად და დართული აქვს შესაბამისი წყაროებიდან აღებული ინფორმაცია. აიდერი კვლევის წყაროა, რომელიც თითქმის გამოკითხვების და შედარების ანალიზზეა დამყარებული, ასევე აქაც მოყვანილია უცხოელი და ადგილობრივი ავტორების მიერ დაწერილი ნაშრომები.

მეორე თავი - მთლანად კვლევას ეყრდნობა, რომელიც ჩატარდა ორივე კურორტზე, გამოიკითხა, როგორც ადგილობრივი ასევე უცხოელი ტურისტი.

1. სამეცნიერო ლიტერატურის მიმოხილვა

ლიტერატურის მიმოხილვაში თანმიმდევრულად შევხები შემდეგ საკითხებს: ბახმაროს სახელწოდების ისტორიას; გეოგრაფიულ მდებარეობას; გეოლოგიურ აგებულებას; აღმოჩენის ისტორიას; მის გზას; წყალმომარაგებას; ელექტროენერგიას; საკანალიზაციო სისტემას; სამკურნალო თვისებებს; კულტურულ ღონისძიებებს; აიდერის ზოგად მიმოხილვას; კლიმატს; ეთნოგრაფიულ დახასიათებას; გზებს; ტურიზმის დღევანდელ მდგომარეობასა და გარემოსდაცვით პრობლემებს.

1.1. ბახმაროს სახელწოდების ისტორია

გეოგრაფიული სახელის „ბახმაროს“ ახსნა არაერთხელ უცდიათ. ამ სიტყვის პირველ ნაწილს ხალხური ეტიმოლოგია თურქულ სიტყვას “Bak” ნახე, ხოლო მეორეს - ქალის სახელს (მარო) უკავშირებს. (ცინცაძე, 1982. გვ 6-7). ხალხის ეს მოსაზრება ემყარება გურიაში გავრცელებულ ლეგენდას გურული ქალის მაროს მოტაცების შესახებ.

ამბერი პაიჭაძემ ხალხის გადმოცემებსა და ისტორიულ ცნობებზე დაყრდნობით შექმნა საინტერესო მოთხრობა, სადაც მოგვითხრობს: თურქ გამტაცებლებს ალია ალას მეთაურობით რომელიც ტყვეთა სყიდვით იყო დაკავებული გულში ჩავარდნია ბატონის ქალიშვილი მარო, რომელიც დაოჯახებულიც კი იყო და მოუტაცნია იგი, მდევრების წამოწევისას მან მოკლა მთავარი ქაიხოსრო და ამით დაუშვა შეცდომა, მიხვდა მაროს არ გაატანდნენ მდევრები ცოცხალს, ამიტომ: „ხანჯალი ჩასცა გვერდში მაროს, ახლა მოდით და ნახეთ მარო! თათრულად დაიყვირა, ბახმარო, ბახმარო. (პაიჭაძე, 1989. გვ. 137.) აქვე აღნიშნავს ავტორი, რომ ამ ადგილს ადრე ნისლიანი ეწოდებოდა ხოლო ამ ინციდენტის მერე ხალხმა ბახმარო უწოდა.

საფო გიგინეიშვილმა - მგელაძემ, რომელიც წლების განმავლობაში ისვენებდა ბახმაროში და შთაგონებული იყო მისი თვალწარმტაცი ბუნებით, ხალხის გადმოცემებსა და ისტორიულ ცნობებზე დაყრდნობით საინტერესო პოემა შექმნა ბახმაროზე. პოემა- ლეგენდა „ბახმარო“ მოგვითხრობს: თურქ გამტაცებლებს მდევრები წამოწევიათ სწორედ იმ

ადგილებში, რომლებიც ბახმაროდ იწოდებოდა, მათ გაქცევის იმედი დაუკარგავთ, მაგრამ არც გატაცებულის დათმობა მოუსურვებიათ, ამიტომ მოუკლავთ მარო და მკერდზე მისივე სისხლით დაუწერიათ „ბახ-მარო“. (ცინცაძე 1982. გვ 7).

ამ ორ ლეგენდას რომ ისტორიულ სინამდვილესთან კავშირი აქვს ადასტურებს ოსმალების მიერ წარსულში გურული ქალ-ვაჟების გატაცებისა და გაყიდვის უამრავი ფაქტი. ბახმაროს სახელწოდების განმარტება პირველად სცადა ისტორიის მეცნიერებათა დოქტორმა პროფესორმა იური სიხარულიძემ თავის კვლევაში „კურორტ ბახმაროს ისტორიიდან“, რომელიც 1953 წელს გამოქვეყნდა.

ავტორმა კომპოზიტ „ბახ-მაროს“ პირველი ნაწილი დაუკავშირა სვანურ „ბაფს“ (სიტვასიტვით „ნაბიჯი“, გეოგრაფიული ნომენკლატურით „გადასასვლელი“). ავტორი ამტკიცებს, რომ ასეთი სახელით სვანეთში ჩვეულებრივ მთა- გადასასვლელი აღინიშნება, ბახმაროც სწორედ ასეთივე მთაა. აქედან გზები გადადის ზემო აჭარაში (ზოტი-ყელით).

1953 წელს ბახმაროს სახელწოდებას მიუძღვნა გამოკვლევა ფილოლოგიურ მეცნიერებათა დოქტორმა, პროფესორმა დავით კობიძემ, მისი აზრით, სახელი „ბახმარო“ ბახვისწყალთან, სოფელ ბახვთანაა დაკავშირებული. ბახვისწყალი ჩამოედინება ბახმაროს ტერიტორიაზე, ხოლო ბახვი ოზურგეთის რაიონის ერთ-ერთი სოფლის სახელწოდებაა. „მაროს“ ამ კომპოზიტში „მერეს“ სახეცვლილებით არის მიღებული. „მერე“ გურიაში მდინარისპირა ვაკე ადგილს ნიშნავს, ე.ი. მდინარე ბახვისწყლის ვაკეს წინათ ერქვა :ბახვის მერე“, საიდანაც ვ-სა და ნათესაობითი ბრუნვის ნიშნის ამოვარდნის ნიადაგზე მივიღეთ „ბახმერე“ , შემდგომი ფონეტიკური ცვლილებების შედეგად ე ა-დ იქცა, ხოლო ბოლო კიდური ე ო-დ შეიცვალა და ჩამოყალიბდა გეოგრაფიული სახელის საბოლოო ფორმა - „ბახმარო“.

ამრიგად პროფესორი კობიძე ასკვნის, რომ : „სახელი ბახმარო ქართული სიტყვიდანაა მიღებული და მას თურქულთან საერთო არაფერი აქვს“. (დ. კობიძე, 1953 #95.)

საბოლოო ჯამში ისტორიულად დამტკიცებული ფაქტი იმის შესახებ თუ რატომ ან ვინ უწოდა ბახმაროს ეს სახელი არ გვაქვს. მხოლოდ ლეგენდებითა და მოსაზრებებით შემოვიფარგლებით.

1.2. ბახმაროს გეოგრაფიული მდებარეობა

კურორტი ბახმარო მდებარეობს დასავლეთ საქართველოს ერთ-ერთ ულამაზეს კუთხეში გურიაში, კერძოდ ჩოხატაურის რაიონში მესხეთის ქედზე, ზღვის დონიდან 2050 მეტრზე. შავი ზღვის სანაპიროდან პირდაპირი ხაზით 50 კმ, ჩოხატაურიდან 52 კმ. ბახმაროს ტერიტორია წარმოადგენს ერთგვარ ქვაბულს, რომელიც გარშემორტყმულია ნაძვისა და სოჭის საუკუნოვანი მარადმწვანე მცენარეებით, შემდეგ კი ულამაზესი ალპური ზონა იწყება. (ცინცაძე 1982, გვ. 5.)

მისი ტერიტორია გაშლილია მდინარე ბახვისწყლის ნაპირზე და წარმოადგენს პლატოს, აღმოსავლეთით ბახმარო შემოსაზღვრულია მზის ამოსვლის, გორის და ფაფარას მთით, ზღ.დ 2002 მ, სამხრეთ დასავლეთის საყორნიის მთით 2750, ჩრდილოეთით ბახმაროს თავით 2503 მ. დასავლეთ მხარე შავი ზღვისაკენ ღიაა - არ არის დაცული მთებით. აღნიშნული გარემოება სახელდობრ, შავი ზღვის სიახლოვე და ამ მიმართულებით მთების არარსებობა, კიდევ უფრო ზრდის ბახმაროს კლიმატის სამკურნალო ეფექტს, ამდიდრებს კურორტის მთის ჰავას ზღვის ჰაერის ფაქტორებით და უფრო ღირსშესანიშნავს ხდის მის სამკურნალო თვისებებს (ჯიქია. 1956, გვ .13).

1.3. ბახმაროს გეოლოგიური აგებულება

გეოლოგიურად ბახმაროს ტერიტორია აგებულია ვულკანოგენურ-დანალექი ქანებით, რომლებიც ხასიათდებიან: ინტენსიური დანაოჭებითა და ტექტონიკური რღვევების სიხშირით, რაც განაპირობებს გრუნტის წყლების სიუხვეს. საქართველოს ჰიდროგეოლოგიური დარაიონების სქემის მიხედვით ტერიტორია შედის მცირე კავკასიონის ნაოჭა ბელტური სისტემის, ჰიდროგეოლოგიური ოლქის დასავლეთი დაძირვის ზონაში.

დასავლეთის მხრიდან ბახმარო ღიაა, რის წყალობითაც ხეობაში იჭრება ზღვის თბილი ქარი – ბრიზი. მთა-ველის ქარების სიჭარბე (საშუალო სიჩქარე – 2-3 მ/წმ) კურორტის კარგ განიავებას უწყობს ხელს, ამიტომ ჰაერი აქ მუდამ სუფთა და გამჭირვალეა. ეს ქმნის გაფანტული ულტრაიისფერი რადიაციის მაღალ დონეს. ზამთარი აქ ზომიერად რბილია, (იანვრის საშუალო ტემპერატურა $-5,2^{\circ}\text{C}$), თოვლის საფარი ძალიან მაღალია (ზოგჯერ 4-5 მეტრსაც აღწევს) და 6 თვემდე რჩება. ზაფხული ზომიერად გრილი და მშრალია, (აგვისტოს საშუალო ტემპერატურა $13,4^{\circ}\text{C}$), მზის ნათება წელიწადში 2000 საათის ფარგლებშია. საკურორტო სეზონი ივნისის შუა რიცხვებიდან სექტემბრის შუამდე გრძელდება. სექტემბრის ბოლოს შესაძლოა თოვლიც კი მოვიდეს. ნალექების საშუალო წლიური რაოდენობა 1900 მმ-ია, შეფარდებითი სინოტივე 73%-ია. (ბახმარო - დაბა და კურორტი.... 2017).

„თუ შევადარებთ ბახმაროს სიმაღლეს შვეიცარიის კურორტების სიმაღლეს, დავინახავთ, რომ ბახმაროსავით მაღალი კურორტი შვეიცარიაშიც კი არ ყოფილა (Leysin 1450, Davos Platz 1558, Saint Moritz 1856, Arosa 1872). აგარაკ ბახმაროს სიმაღლე კი 2000 მეტრს უდრის” (ინგოროყვა 1928. გვ.7).

1.4. ბახმაროს აღმოჩენის ისტორია

ბახმაროს აღმოჩენის ისტორიას თუ გადავხედავთ, რა თქმა უნდა, ვიტყვით რომ ის მწყემსებმა აღმოაჩინეს როგორც პლატო სადაც შესაძლებელი იყო ცხოველები გამოეკვებათ. თუმცა მისი როგორც სამკურნალო თვისებების მქონე კურორტი აღმოჩენილია ექიმ დავიდიანცის მიერ.

სამედიცინო ლიტერატურაში მხოლოდ რამოდენიმე ცნობაა წერილობითი ხასიათის ამ კურორტის შესახებ ა. ინგოროყვასა და ექ. ვადაჭკორიას აზრით ბახმაროს აღმოჩენის თარიღად მიჩნეულ უნდა იქნეს 1895-96 წწ. ექიმი არტემ ავეტის ძე დავიდიანცი მსახურობდა ოზურგეთში მაზრის ექიმად 1875-1899 წწ. იგი შეპყრობილი ყოფილა ტუბერკულოზით, მას გურიაში იცნობდნენ როგორც კარგ ექიმს, თერაპევტს და

მოსახლეობაში სარგებლობდა დიდი პატივისცემით, ის გარდაცვლილა თბილისში 1900 წელს.

ექ. ვადაჭკორია წერდა: ექიმი სულ იმის ფიქრში იყო, როგორმე ხალხისათვის ეშველა, დაეხსნა ამ უბედური სენისგან - ციებისგან. მას ყავდა მრავალრიცხოვანი ავადმყოფი ციებიანი და ამავე დროს ციებიანი - ტუბერკულიოზიანიც. ამათ აგზავნიდა თავისი რჩევა - დარიგებით სხვადასხვა ადგილებზე: აბასთუმანში, სურამში და სხვაგან. მაგრამ ამით ავადმყოფები სრულიად განკურნებას ვერ ახერხებდნენ. ერთხელ მან შენიშნა, რომ მასთან მისულ ავადმყოფ მწყემსს, რომელსაც ჰქონდა ციებასთან ერთად ტუბერკულიოზიც სრულიად განკურნებულიყო. დავიდიანცმა გამოკითხა მწყემსები რომლებმაც უპასუხეს, რომ ზაფხულობით თავიანთი ნახირით დადიოდნენ აჭარა- გურიის მთებზე და იქ ციება ვერ ეკარებოდათ, კარგი ჰაერის მეშვეობით იცილებდნენ მას, ან ჭლექი საიდან უნდა შეეყოდათ როდესაც ასეთ სუფთა ჰაერზე ცხოვრობდნენ. ექიმმა მწყემსებს ურჩია წასულიყვნენ ბახმაროში და თან გაატანა წამლები თავისი რჩევა დარიგებით, მწყემსები იქ დარჩნენ სამი თვე. დაბრუნებისას უმეტესი ნაწილი განიკურნა.

ამის შემდგომ ექიმი თავად ადის ბახმაროში და აგებს სახლს, მისი გვარი ახლაც ეწოდება ერთ - ერთ მთავარ ქუჩას ბახმაროში. ამ დროიდან ბახმარო უკვე იწვევს ხალხის ყურადღებას და დიდ ნდობას იმსახურებს. (ან. წითელმთიელი. ბახმარო 1934 გვ. 11-12).

ბახმარო როგორც კურორტი გამოცხადებულია მთავრობის მიერ 1922 წელს. 1925 წლის მაისის თვეში ბახმაროს საკითხი მოხსენდა სრულიად ექიმთა სამეცნიერო მეოთხე კონგრესს: კონგრესმა ერთხმად აღიარა ბახმარო პირველხარისხოვან კურორტად და გამოიტანა სათანადო რეზოლუცია, ხოლო 1928 წლის თებერვლის თვეში, სრულიად საქართველოს პირველმა საორგანიზაციო- სამეცნიერო საკურორტო ყრილობამ სავსებით გაიაზრა პირველი და მეორე სამეცნიერო ექსპედიციების და სამეცნიერო კონგრესის დადგენილება და უკანასკნელად უდაოდ მიაკუთვნა ბახმარო საქართველოს პირველხარისხოვან კურორტებს და დაადგინა: გაყვანილ იქნას საავტომობილო გზა ოზურგეთ-ვაკიჯვარ-ბახმაროს მიმართულებით და უნდა მოეწყოს ბახმარო თანახმად

არსებული საკურორტო წესებისა. მთავრობის წარმომადგენელმა საქართველოს კურორტთა მთავარ სამმართველოს უფროსმა ექიმმა მამალაძემ ოფიციალურად განაცხადა: „მთავრობა თვლის ბახმაროს დიდ სახელმწიფოებრივ მნიშვნელობის კურორტად და აღიარებს, რომ გზის გაყვანის და სათანადო მოწყობის შემდეგ ბახმარო აუცილებლად შეიქმნება როგორც საკავშირო კურორტი“. (ინგოროყვა 1928. გვ. 3).

1.5. ბახმაროს გზა

ბახმაროში უმთავრესად ორი გზა არსებობდა: ერთი ვაკიჯვრით და მეორე ნაბელლავით. მატარებელი მიდის ოზურგეთამდე, აქედან მიმოსვლა ვაკიჯვრამდე წარმოებს ავტომობილით (15 კმ). ხოლო ზემო ვაკიჯვრიდან იწყება თვით ბახმაროს გზა (23 კმ). ხშირად სწორი ანუ ვაკე გზა, აქა-იქ კი ღარებიანი აღმართ-დაღმართი და შიგადაშიგ საშიში გზებიც. ამ გზით ასვლა შესაძლებელია მხოლოდ ქვეითად ან ცხენით. ბარგი ააქვთ ცხენით და ხშირად ბარგზე აკრავენ ბავშვებსაც. ნაბელლავის გზა უფრო მოწესრიგებულია და არავითარ საშიშროებასთან არაა დაკავშირებული. აქ ფართე გზაა და მგზავრობა შეიძლება როგორც ცხენით ასევე ურმით. ამ გზით ეტლიც აიყვანეს. ნაბელლავის გზა ბახმაროსკენ ასეთია: საჯავახოში მიდის რკინიგზა, აქედან ჩოხატაურამდე მიმოსვლა წარმოებს ავტომობილით (19 კმ). ჩოხატაურიდან სოფელ ერკეთამდე, შემდეგ სოფელ ხევში და ნაბელლავზე გავლით მიდის ბახმარომდე, ჩოხატაურიდან ბახმარო დაახლოებით 40 კმ-ია. (წითელმთიელი 1934. გვ. 18).

თედო სახოკიას 1895 წლის ეთნოგრაფიულ ჩანაწერებში ვკითხულობთ ცნობებს ბახმაროს შესახებ, მან თავად იმოგზაურა ბახმაროში და აღწერა აქაური პირობები, მწყემსების ცხოვრება, ბუნება, გზა და ასე შემდეგ, რომლიდანაც ირკვევა, რომ ის მწყემსებს გაჰყოლია ვაკიჯვრის გზით, რადგანაც ჩანაწერებში აღწერილია გაუვალი ტყეები, საცალფეხო ბილიკები და მეჯოგეები, რომლებიც სამოვარზე მიერეკებიან საქონელს, . ის აღწერს მეგრულ და აჭარულ მწყემსთა დამოკიდებულებას ბახმაროსთან მიმართებაში.

აქვე ვკითხულობთ: „ბახმაროს როგორც სააგარაკო ადგილს ყურადღება მიაქცის 1892-93 წწ-ში, სრულიად შემთხვევით, აქ ზაფხულობით ამომავალ მეგრულ მწყემსებს სოფელ

გურიანთაში მცხოვრებ ძმებ ქარცივაძეთაგან ზაფხულში ერთ-ერთი ძმა ამოყვა „საჰაეროდ“ ციებისაგან განსაკურნებლად, მისმა ჰაერმა და საუცხოო წყალმა თავისი ზეგავლენა იქონია ავადმყოფზე და ციებისაგან შვება-მიცემული ჩავიდა ბარად, მეორე ზაფხულს მეორე ძმა ამოვიდა და ისიც განიკურნა. ამ სახით პიონერებად ქარცივაძენი ითვლებიან, პირველი სახლი ხისა ნიკიპორე ქარცივაძემ ააგო, მას სხვებმაც მიბადეს, სატყეო უწყების აგენტს სამოსახლო ადგილები სთხოვეს, იმანაც თითოეულს 200 ოთხკუთხი მხარი მიწა მიუზომა ორ მანეთად წელიწადში. მერე ექიმიც ამოვიდა ბახმაროზე, ამან უფრო წააქეზა ხალხი და მიაშურეს ბახმაროს“. (სახოკია 1950. 9გვ. 127).

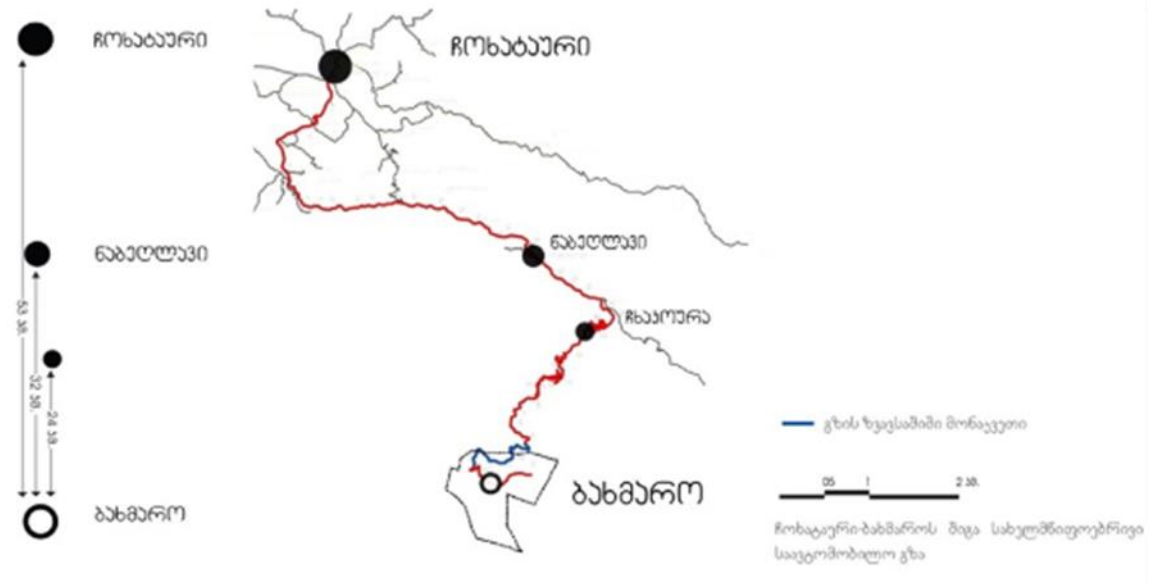
რადგან ბახმაროში მიმავალთა რიცხვი ყოველწლიურად მატულობდა, გზის პრობლემა უნდა გადაჭრილიყო, საბჭოთა ხელისუფლების პირობებში გახდა შესაძლებელი ბახმაროს გზის გაფართოებული მშენებლობა.

1922-1923 წწ. სერგო ორჯინიკიძის ინიციატივით ჩოხატაურში მივლინებულმა მესანგრეთა ჯგუფმა მნიშვნელოვანი სამუშაოები ჩაატარა გზის გაფართოებისათვის. ადგილობრივი მოსახლეობა ძალღონეს არ იშურებდა ამ გზის გასაკეთებლად. უკვე 1929 წელს აგვისტოს მიწურულში, ჩოხატაურელი მეფაიტონე ერმილე გიორგის ძე დოლიძე, დიდი ვაი- ვაგლახით, პირველი ავიდა თავისი ეტლით ბახმაროში, ხოლო 1938 წლის 17 აგვისტოს ამავე გზით პირველი ავტომანქანა ავიდა ბახმაროზე. მრავალათასიან დამსვენებელთა ავტოსატრანსპორტო მომსახურებას ესაჭიროებოდა საიმედო სამანქანო გზა, დადგა საკითხის გადაწყვეტის საბოლოო დღეც. 1945 წ. რესპუბლიკის გზათა სამმართველოს მიერ დაშვებული გეგმის შესაბამისად დაიწყო ბახმაროს გზის, ერკეთი-ხევის მონაკვეთის დამუშავება კოლმეურნე გლეხობის მონაწილეობით. ხუთი ათასზე მეტრი კაცი და ქალი გამოვიდა გზის მშენებლობაზე, ლანჩხუთის რაიონს ბუკნარი-ხიდისთავი-ხევი-ლაზშე-საშუალას უბანი ერგოთ, ოზურგეთლებს- ხევი- ქვაბლა- საშუალა- ბახმაროს უბანი, ხოლო ჩოხატაურელებს- ქვაბლა- ჩხაკაურა- ლაშეს უბანი.

1945 წლის შემოდგომიდან დაწყებული 1949 წლის ზაფხულამდე გაგრძელდა გზის სამუშაოები ბუკნარიდან ბახმარომდე. ამ ხნის განმავლობაში გაიყვანეს 49 კმ სიგრძისა და 5

მეტრის სიგანის საავტომობილო გზა, ააგეს 23 ხიდი, შესრულდა 120 ათასი კუბური მეტრი მიწის სამუშაოები, ეს იყო ბახმაროს გზის მშენებლობის ისტორიის მნიშვნელოვანი ფურცელი.

შემდგომი ეტაპია 1958-1959 წწ. როცა საკმაოდ შრომატევადი სამუშაოები ჩატარდა რაიონის პარტიული ხელმძღვანელობის ინიციატივით, ამჯერად ტრასამ გადაინაცვლა მგზავრებისათვის უფრო ხელსაყრელი მიმართულებით, ბუკნარი-ჩოხატაური-ხიდისთავის გავლით, რომელმაც შეამოკლა ოზურგეთისა და ბათუმის რაიონებიდან ბახმაროში მიმავალი გზა. 1978 წელს დაიწყო ნაბელაჯი- ბახმაროს მონაკვეთის დაპროექტება, რომლის სახარჯთაღრიცხვო ღირებულება 25 მილიონ მანეთს აღემატებოდა და 1981 წელს შევიდა ექსპლოატაციაში, გზის დაპროექტებას აწარმოებდა „თბილისის გზაპროექტკონსი“. (ცინცაძე. 1982. გვ 20-21-22).



სურ 1. ბახმაროში არსებული გამჭოლი გზები და ქუჩები. (ფოტო ბახმაროს გენგეგმიდან)

სურათზე წითელი ფერით აღნიშნული ნაწილი წარმოადგენს ასფალტით მოპირკეთებული ზედაპირის მქონე ერთადერთ მთავარ მოსასვლელ გზას ბახმაროში. ეს გზა 1980-იან წლებში მოეწყო. სრულფასოვანი საავტომობილო გზა ნაბელავიდან ბახმარომდე რამდენიმე პატარა სოფელს აკავშირებს ცხრაწყაროს, ჩხაკოურას და ქვაბლას გავლით. საქართველოს საავტომობილო გზების დეპარტამენტის ინფორმაციით ჩოხატაური-ბახმაროს შიდა სახელმწიფოებრივი გზის, სოფელი ჩხაკოურა- ბახმაროს მონაკვეთი, ყველაზე რთული რელიეფით, გზის მკვეთრი მრუდებითა და ზამთრის მკაცრი კლიმატით ხასიათდება. დღესდღეობით ზამთრის პერიოდში (ნოემბერი-მარტის თვეებში) გზის ამ მონაკვეთში თოვლის დიდი ნალექის, მოყინვის, ნამქერისა და ზვავსაშიშროების გამო საავტომობილო მოძრაობა წყდება.

1.6. ბახმაროს წალმომარაგება

კურორტ ბახმაროს დამსვენებლების წყალმომარაგება ამჟამად ხორციელდება ბახმაროს შემოგარენში, მთების ფერდობებზე მოწყობილი წყლის კაპტაჟების ხარჯზე. წყაროების გამოსავლები კაპტირებულია ლითონის წყალშემკრებებით, ზომებით 1x0,8x0,8 მ. წყალშემკრებებიდან წყალი პლასტმასის მილებით ჩაედინება ლითონის რეზერვუარებში (მოცულობით 10 მ³-მდე), საიდანაც გამანაწილებელი პლასტმასის მილებით წყალი მიეწოდება საცხოვრებელ კოტეჯებს. თუმცა ეს არ ნიშნავს, რომ მთლიანი ბახმაროს წყალმომარაგება ხდება, მოსახლეობის ნაწილი ისევ ბუნებრივი წყაროებით სარგებლობს.

1.7. საკანალიზაციო სისტემა

მნიშვნელოვანია ის ფაქტი, რომ კურორტს არ გააჩნია საკანალიზაციო კოლექტორი და სამეურნეო-ფეკალური წყლების შეგროვება ხდება ე.წ. საასენიზაციო ორმოების საშუალებით. ეს ორმოები მოწყობილია საცხოვრებელი სახლების სიახლოვეს სამშენებლო და სანიტარული წესების და ნორმების დარღვევით. აღნიშნულის გამო ძალზე მაღალია სამეურნეო-ფეკალური ჩამდინარე წყლებით გრუნტის წყლების დაბინძურება. მათ არ გააჩნიათ სანიტარული დაცვის ზონები და უმეტეს შემთხვევაში განთავსებულია ერთმანეთის სიახლოვეს.

1.8. ელექტრომომარაგება

ბახმაროს სარეკრეაციო ტერიტორიის ელექტრო მომარაგება ხორციელდება ზაფხულის სეზონის განმავლობაში, შეზღუდული რესურსით (გრაფიკით - ხაზი „ერკეთი“ 10 კვ.), რიგი პრობლემებითა და შეფერხებებით, უამინდობის დროს ელექტროენერგია ძირითადად არ არის, ან მიეწოდება მხოლოდ ცენტრში მცხოვრებ მოსახლეობას.

1.9. ბახმაროს სამკურნალო თვისებები

ბახმაროს უნიკალური თვისებების მეორე კლიმატურმა კურორტმა სახელი წინა საუკუნეებში მოიპოვა, 1920 იან წლებში უკვე დაიწყო სამეცნიერო ექსპედიციების მოწყობა მისი გამოკვლევების მიზნით და სულ 1922- 1980 წლებში მოეწყო 5 ასეთი ექსპედიცია, რომლის დროსაც საკმაოდ საფუძვლიანი და მართებული დასკვნები გაკეთდა ბახმაროს შესახებ.

ბახმაროს საზაფხულო სეზონი შეიძლება ჩაითვალოს სრული სამი თვე 15 ივნისიდან 15 სექტემბრამდე, საზაფხულო სეზონში მზიანი დღეები სრულიად საკმარისია. წვიმის შემდეგ ბახმაროს მიდამო იშვიათი სისწრაფით შრება. მიუხედავად სახლების სრული უვარგისობისა და სახლებში ღუმელების და ბუხრების უქონლობისა, ბახმაროს სიცივეს ადვილად იტანდნენ მძიმე ავადმყოფები და უნუგეშო მდგომარეობაში მყოფი ქლექიანებიც კი.

უამრავი დაკვირვებებიდან ჩანს, რომ ბახმარო უნდა ჩაითვალოს ფილტვებ-სუსტ ავადმყოფთათვის სამკურნალო კურორტად, განსაკუთრებით ტუბერკულოზით შეპყრობილ და აგრეთვე სხვა ქრონიკულ ფილტვების და ფილტვის აპკის (პლევრა) დაავადებით ავადმყოფთათვის.

დავოსის აღმოჩენის დროს ექიმმა Splengler-მა შეამჩნია, რომ დავოსის რაიონში ტუბერკულოზით შეპყრობილი ავადმყოფები იშვიათი იყვნენ და ამის გამო მას მოუვიდა აზრი დაეარსებინა სანატორიუმი, რომელიც მთელ ევროპაშია განთქმული. ასეთივე მოვლენას აქვს ადგილი ბახმაროს ახლოს მცხოვრებ აჭარლებში. რომლებშიც ქლექი იშვიათი მოვლენაა, გურიაში ზოგიერთ ალაგას, სოფლურად ხსნიან ამ მოვლენას

ორიგინალური სოფლური მოსაზრებით: „ აჭარლები ურჯულოები არიან და იმიტომ არ ემართებათ ქლექიო“. (ინგოროყვა, 1928 გვ. 10).

ბახმაროს ჰაერი წარმოადგენს მთისა და ზღვის შეზავებულ ჰაერს, კურორტისათვის დიდი მნიშვნელობა აქვს წიწვიანი ჯიშის ტყეს, რომელიც გარს აკრავს მას და ზამთარ-ზაფხულ ამწვანებულია. იგი იცავს კურორტს ჰაერის ცივი მასების შემოჭრისაგან, მთების ალპური ზონიდან მომდინარე თოვლის ზვავებისგან, თოვლის დნობის დროს წარმოშობილი ნიაღვრებისაგან და სხვა. მეორე მხრივ ტყე ამშვენებებს და ალამაზებს, საუცხოო შესახედაობას აძლევს კურორტსა და მის მიდამოებს. გარდა ამისა, იგი საგრძნობლად აუმჯობესებს ბახმაროს ჰაერის სამკურნალო თვისებებს, სოჭისა და ნაძვის ფიტონციდებით ჰაერის გამდიდრება მნიშვნელოვნად ზრდის კურორტის სამკურნალო ეფექტს. ბახმაროს კლიმატური კომპლექსის ორგანიზმზე ზემოქმედება ცენტრალური ნერვული სისტემის სტიმულაცია-აქტივაციის შედეგად აძლიერებს მის სასიცოცხლო პროცესებს-სუნთქვას, სისხლის წარმოშობას, თერმორეგულაციას: აძლიერებს აგრეთვე კანისა და კუნთების ფუნქციონალურ მოქმედებას, ამცირებს ან სრულიად სპობს ცალკეულ ორგანოთა და მთლიანად ორგანიზმის პათოლოგიურ მოვლენებს, იწვევს: მადის, ძილის, გუნება-განწყობის გაუმჯობესებას, ყოველივე ეს კი განაპირობებს მთლიანი ორგანიზმის გაჯანსაღებას. (ჯიქია 1967 გვ. 9-10).

არჩევნ მთის კლიმატის ორგანიზმზე მოქმედების შემდეგ ფაქტორებს: დაბალი ატმოსფერული წნევა, ულტრაიისფერი სხივების რადიაცია, ჰაერის იონიზაცია, ტემპერატურა, ტენიანობა, ქარები, მცენარეული ბუნება, საერთო ლანდშაფტი.

კომპლექსურ მკურნალობაში შედის: დიეტური მკურნალობა, სამკურნალო ფიზკულტურა, აეროთერაპია, აერო-ჰელიოთერაპია.

აქვეა მოყვანილი მკურნალობის ჩვენებანი და უკუჩვენებანი:

მკურნალობის ჩვენებანი:

1. ტუბერკულოზური დაავადებანი.

- ა. ფილტვის ტუბერკულოზის დახურული, კომპენსაციური ფორმები.
 - ბ. ჯირკვლების, პლევრის და მუცლის აპკის ქრონიკული ტუბერკულოზი.
 - გ. ძვლისა და სახსრების ტუბერკულოზი.
 - დ. ბავშვთა ტუბერკულოზის ინტონსიკაციური ფორმები.
2. ფილტვების არატუბერკულოზური დაავადებანი:
- ა. ბრონქული ასთმის მსუბუქი ფორმები.
 - ბ. ქრონიკული ბრონქიტები.
 - გ. ემფიზემა მსუბუქი ფორმით.
 - დ. არამორსწასული ბრონქოექტაზიები.
3. მალარია, მეორადი ანემია (სისხლნაკლებობა), ქლოროზი.
4. ნევრასთენია.

წინააღმდეგვენებანი

- 1. გულ-სისხლძარღვთა სისტემის ორგანული დაავადებანი სუბკომპენსაციისა და კომპენსაციის სტადიაში.
- 2. ფიპერტონიული დაავადება.
- 3. აქტიური, ღია ფორმის ტუბერკულოზი.
- 4. ყველა ის დაავადება, რომელიც, საერთოდ წინააღმდეგ-ნაჩვენებია კურორტზე კურნალობისათვის. (ჯიქია 1956. 30გვ).

1.10. კულტურული ღონისძიებები ბახმაროში

1899-1900 წწ. აგებულ იქნა სახალხო სახლი და თეატრი, პირველი მსახიობები იყვნენ : ალ. წუწუნავა, ევ. წუწუნავა. სამსონ წუწუნავა, კოლია ბებურიშვილი და სხვ.

1899 წელს პირველი წარმოდგენა ალ.წუწუნავას ხელმძღვანელობით. დადგმულ იქნა ნაწყვეტები შილერის „ყაჩაღებიდან“ და გოგოლის „რევიზორის“ მეორე მოქმედება.

1905 წელს აღნიშნული თეატრი დაიწვა, ხოლო 1913 წელს აგებულ იქნა თეატრის ახალი შენობა. 1913-1917 წწ. სცენაზე მუშაობდნენ: მიხაკო ცეცხლაძე, ალ.ჟორჟოლიანი, პელო ქარცივაძე, ვ. გიორგაძე. სანდრო შონია, წულაძე და ურუშაძე და სხვ.

ამავე წლებში ბახმაროში არსებობდა სიმებიანი ორკესტრი კომპოზიტორ ვიქტორ დოლიძის ხელმძღვანელობით,

1917 წლამდე მომხმარებელი საზოგადოების „ჯანმრთელობის“ თავმჯდომარე ამავე დროს ითვლებოდა კურორტის გამგედაც. საბჭოთა ხელისუფლების დამყარების შემდეგ შემოღებული იქნა კურორტის დირექტორის თანამდებობა. (შილაკაძე, 1940 ბახმარო. გვ23).

ტრადიციული დღესასწაული - დოღი

ბახმაროში კურორტის დაარსების დღიდან ყოველ ფერიცვალობას აგვისტოში, ტრადიციად იქცა დოღის გამართვა, ადგილობრივი და ჩამოსული მოჯირითეები ერთმანეთს ეჯიბრებიან ჯირითში, რომელიც იმართება მდინარე ბახვისწყლის კალაპოტში, ღია სივრცეში. წელიწადის ამ დროს მდინარე იკლებს და შესაძლებელია მისი გადაკვეთა და საჯირითო ტრასად გამოყენება, სპეციალურად ამ დღისთვის იმართება სხვადასხვა სახის აქტივობები, რაც ტურისტულად მეტად მომგებიანია და დამაინტერესებელი. გამარჯვებულს აჯილდოვებს ადგილობრივი თვითმმართველობა და დღე სრულდება სახალხო ზეიმით.

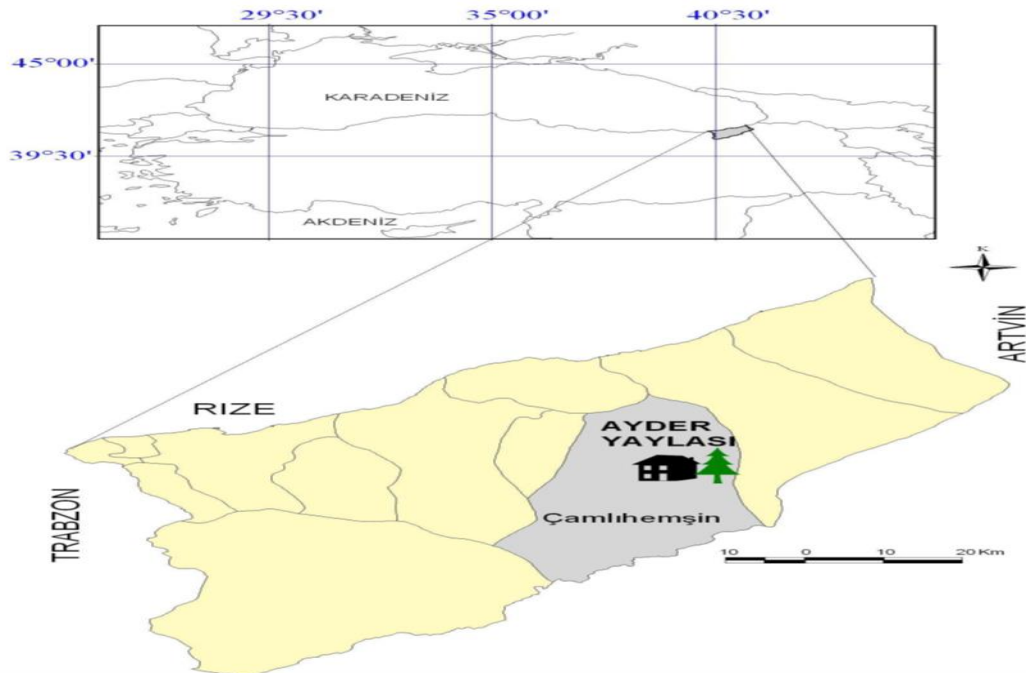


სურ 2. სურათზე ნაჩვენებია დოღის მარშრუტი, წითელი ფერით არის მოკლე, ხოლო ლურჯით გრძელი მარშრუტი. (ფოტო გენგემიდან).

1.11. აიდერის ზოგადი მიმოხილვა

თურქეთს როგორც, უნიკალურ ბუნებრივ სილამაზეს აქვს დიდი პოტენციალი ტურიზმის სფეროში. ეს პოტენციალი მთელ ქვეყანაში არსებობს, თუმცა ტურისტული მოძრაობის გათვალისწინებით საქმიანობა ეგეოსის და ხმეთაშუა ზღვის სანაპიროებზეა კონცენტრირებული. აქ ტურისტული საქმიანობა არ არის სეზონური, ის ზაფხულის შემდეგაც თითქმის არ ჩერდება. (Mehmet somuncu – rize- ayder yaylasinda turizm).

ბოლო წლებში თურქეთის მიზანია , რომ საზღვაო ტურიზმის გვერდით განვითარდეს სამთო ტურიზმი.



სურ 3. აიდერის მდებარეობა.

სამთო კურორტი არა მხოლოდ ზამთრის სეზონზე ახერხებს ტურისტების დაინტერესებასა და მოზიდვას, არამედ ზაფხულშიც საკმაოდ პოპულარულია. ერთ-ერთი ასეთი ადგილია აიდერის პლატო - აღმოსავლეთ შავი ზღვის რეგიონში, რიზე-ჩამლიჰემშინის რაიონის ოლქში, რაიონული ცენტრიდან 18 კმ. დაშორებული.

აღმ. შავი ზღვის მთები (პონტოს მთები) ზღვის სანაპიროზე პარალელურად ვრცელდება, დასავლეთში გირესუნის მთებით დაწყებული მთათა სისტემა გრძელდება: კაჩკარის, გუნგორნეზის, გულისა და ქარჩალის მთების სახელით. შუა წელში გრანიტის მთის სისტემა სამხრეთ და აღმ. მეზობოური ვულკანური ფორმირებების ადგილია. (Atalay 1985.p.141.).

სანაპიროდან სამხრეთით ტოპოგრაფია ციცაბოა, აიდერის პლატო როგორც უკვე აღვნიშნე მდებარეობს მაღალ მწვერვალებზე, რომელთა სიმაღლე 3000 მეტრზე მეტია, კაჩკარი 3932, გუნგორმი 3523. მარსის ჰილი 3334, გულდადი ბოლა ტეფესი 3131, ქარჩალ დადი 3415.

1.12 აიდერის კლიმატი

რაც შეეხება კლიმატს, ჩრდილოეთ რაიონში კლიმატი ნოტიო სუბტროპიკულია, მაგრამ მაღლა მთაში იცვლება ზომიერი კლიმატით. პონტოს მთები ხელს უშლის ჩრდ. ტენიან ჰაერის ნაკადს, შიდა და საჰაერო მთებს სამხრეთით შავი ზღვის სანაპიროზე. სწორედ ამიტომაც, რომ სამხრეთიდან ჰავა მთის კონტინენტურია. საშუალო წლიური ტემპერატურა 13-14 ° C- ია. სანაპიროდან 1000 მეტრში საშუალო წლიური ტემპერატურა 8-10 ° C- ს შორის. საშუალო წლიური ტემპერატურა 6-8 ° C არის 1500-2000 მ. სიმაღლეზე. ხოლო უფრო ზემოთ საშუალო წლიური ტემპერატურა არის 6° C.

კლიმატის თავისებურებები და გეომორფოლოგიური ფაქტორები საოცრად ჰარმონიულია, რეგიონში 1000 მეტრ სიმაღლემდე ფართოფოთლოვანი ტყეა, 1000-1500 მეტრზე ფართოფოთლოვანი და წიწვოვანი ტყე, 1500-2000 მ. ნაძვნარი.

1.13. აიდერის ეთნოგრაფიული დახასიათება

აიდერის პლატო ჩამლიჰემშინის რაიონის ოთხი სოფლის Güroluk, Kaplıca, Aşağı Şimşirli ve Yukarı Şimşirli პლატოს მოიცავს. პლატოზე დასახლებული პუნქტები მდებარეობს კავრანის ხეობის ჩრდილოეთ ნაწილში სიბრტყეზე, ეს ღია სივრცე არ არის ძალიან დიდი და შესაფერისი ადგილია სახლების ასაშენებლად. ტრადიციული მაღალი მთის სახლები ერთსართულიანი და ორსართულიანია, ნაშენი ხისა და ქვისაგან. ვინაიდან ამ რეგიონში ბევრია გრანიტი, ამიტომ მათ იყენებდნენ ქვასთან ერთად. ორსართულიანი სახლის პირველი სართული მთლიანად ქვა იყო, ხოლო მეორე სართული ხისგან მზადდებოდა, სახლს უკეთდებოდა აივანი და გარე კიბით უკავშირდებოდა სართულები ერთმანეთს.

სოფლები ოქტომბრის შუა რიცხვებში ცარიელდება. ხალხი, ძირითადად კი მწყემსები ტოვებენ თავიანთ სახლებს- იაილებს და ბარისკენ ეშვებიან, ტურიზმის განხრით ეს არც ისე სახარბიელო მდგომარეობაა, რადგან სამთო ცხოვრება უფრო და უფრო კარგავს თავის მნიშვნელობას და აქ ცხოვრებას ქალაქში ცხოვრებას ამჯობინებენ.

მაისის ბოლოს და ივნისის დასაწყისში უფრო ზემო იალალზე წამსვლელები აიდერში მყოფ სახლებს კეტავენ და პლატოებისკენ მიმემართებიან მთებში ზაფხულის

გასატარებლად, აიდერმა ნელნელა შეითვისა ტურიზმის ფუნქციაც, ადგილობრივები რომლებიც არიან მაღალმთიან სოფლებში ავითარებენ ტურიზმს, სეზონზე აქირავებენ სახლებს, ყიდნიან ადგილობრივ ხორცსა და რძის ნაწარმს, ასევე ხელნაკეთ ნივთებსა და აქსესუარებს, როცა სეზონი მთავრდება ისევ ბრუნდებიან ბარში. უბრუნდებიან ძველ ცხოვრებას, უვლიან საქონელს და ემზადებიან შემდეგი ზაფხულისთვის, ზამთარში აქ არავინ რჩება, ამიტომაც ზამთრის ტურიზმი არა არის განვითარებული.

1.14 აიდერის გზა

რაც შეეხება სატრანსპორტო გზის არსებობას კურორტ აიდერზე, 1955 წლამდე ქვემო სოფლებიდან პლატომდე არ იყო, მოძრაობა ხდებოდა თითქმის გაუვალ ადგილებში საცალფეხო ბილიკებით, სადაც გადაადგილება შეეძლოთ მწყემსებს, რომლებსაც ზაფხულობით მთაში საქონელი აჰყავდათ.

თუმცა 1955 წელს როგორც უკვე აღვნიშნეთ, გაიყვანეს სამანქანო გზა, რითაც ერთმანეთს დაუკავშირეს სოფლები. გზა სანაპიროს მთავარი გზიდან ბოლომდე, პლატომდე აღიოდა. თუმცა ტურისტული ფუნქცია გზის გაყვანისთანავე ვერ შეიძინა აღნიშნულმა ადგილმა.

მხოლოდ 1967 წელს დაიწყო ტურისტული საქმიანობა. ადამიანებმა დაიწყეს პლატოზე ამოსვლა ცხელი წყლების სამკურნალო თვისებების გამო. აქ არსებულმა წყალმა მისცა ბიძგი აბანოების მშენებლობას და ამ ნაგებობების აშენებით იწყება ტურიზმის აღორძინება. ესაა პირველი რეგულარული ტურიზმის საწყისი მოძრაობა აიდერში. რის შემდეგაც გაიზარდა ადამიანთა განთავსების ადგილები (სასტუმროები, ჰოსტელები, სახლები). აქედან გამომდინარე გაიზარდა მოთხოვნა მომსახურების ობიექტებზე და აშენდა კაფე-ბარები, მაღაზიები, სასურსათოები, რესტორნები.

ავტობუსები რომლებიც უბრუნველყოფენ მგზავრთა ტრანსპორტირებას სანაპიროდან, ასევე რიზედან, სეზონის გახსნისთანავე იწყებენ ინტენსიურ მუშაობას. 1987 წელს პლატოზე ასევე გაიყვანეს ელექტროენერგია. დღესდღეობით აიდერის პლატოზე არსებული აბანოები ერთადერთი წყაროა თერმული ტურიზმის განვითარებისა. აიდერი გახდა რეგიონში ერთ-ერთი უმნიშვნელოვანესი ადგილი.

ბოლო წლების მონაცემებით შავი ზღვის რაიონის ტურიზმი მათი საქმიანობით ხმელთაშუა და ეგეოსის ზღვის ალტერნატიულ მხარედ ცხადდება. დასვენების დროს ხალხმრავალი ადგილი ხდება და ვინც დაინტერესებულია მთაში დასვენებით ირჩევს აიდერს. (somuncu 1989 18-23).

1.15. ტურიზმის დღევანდელი მდგომარეობა

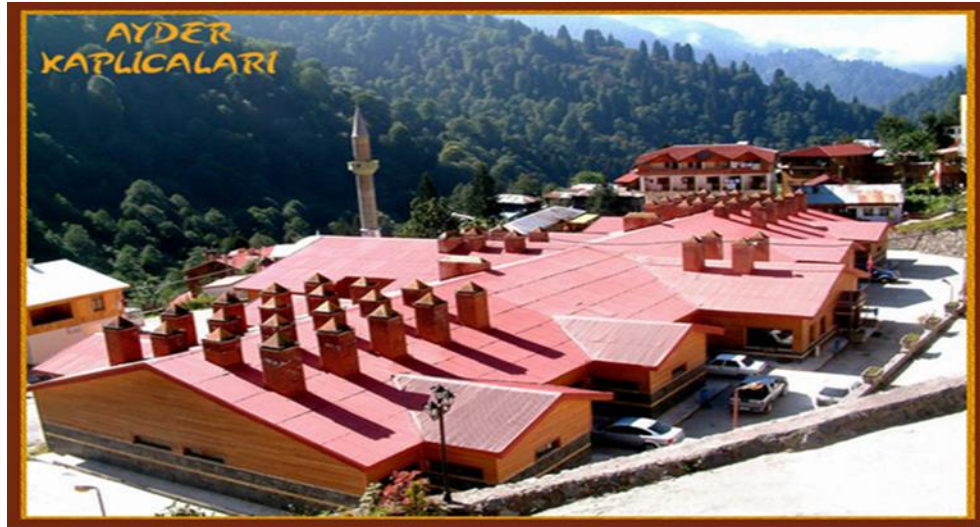
აიდერის პლატოზე ტურიზმი შეიძლება დაიყოს ორ ნაწილად: ტურისტები რომლებიც ამოდიან სამკურნალო მიზნით, ანუ მონაწილეობენ ჯანმრთელობის ტურიზმში და ტურისტები რომლებსაც აინტერესებთ მთა, ანუ სამთო ტურიზმი. განვიხილოთ თითოეული მათგანი.

ჯანმრთელობის ტურიზმი: აიდერის აბანოები აღმოსავლეთ შავი ზღვის რეგიონის ცალკე წყაროა. რომელიც 1960 წელს იქნა აშენებული. ორი აბანო რომელთა ტემპერატურა იყო 47°C და 33°C. იმის გამო, რომ დღითიდღე იზრდებოდა აბანოში მომხმარებელთა რიცხვი, საჭირო გახდა კიდევ დამატებითი სამუშაოების წარმოება, რათა მეტ ადამიანზე ყოფილიყო გათვლილი, ამიტომ დაიწყო საბურღი სამუშაოების ჩატარება. 1986 წელს 211 მეტრს სიღრმეზე ჩავიდა ჭაბურღილი და იქედან დაიწყო წყლის ამოქაჩვა, საიდანაც უკვე მოხდა პირველწყაროს წყლის მიღება. (Ülker 1988 91-104).

დღესდღეობით აბანოები რომლებიც აიდერზე მუშაობენ, შეუძლიათ მიიღონ დღეში 3946 ადამიანი. ტემპერატურა არის 55°C. რადიოაქტიურობა 21.4.

აიდერის სამკურნალო წყალი კურნავს ისეთ დაავადებებს როგორცაა:

- რევმატული დაავადებები;
- სისხლის მიმოქცევა;
- გულის დაავადებები;
- ქალთა გინეკოლოგიური დაავადებები;
- ნერვული სისტემის დაავადებები. (Ülker 1988).



სურ #4. აიდერის აბანოები

სამთო ტურიზმის თვალსაზრისით ქაჩქარის მთები არის მნიშვნელოვანი სამთო სპორტული ცენტრი, რომელიც იზიდავს როგორც ადგილობრივ ასევე უცხოელ აპლინისტებს.

Kaçkar Dağı (3932 m.), Bulut Dağı (3562 m.) ve Altıparmak Dağı (3492 m.) ეს მთები გახლავთ ამოსავალი წერტილები აიდერის პლატოსი, რომლის გამოც ჩამოდიან ტურისტები ამ ადგილას. რადგან აქაური თოვლი და ყინული იძლევა საშუალებას ალპინიზმის განვითარებისა ამ რეგიონში.(Koksal 1988 36-37).

აქვე განვითარდა სამთო ტრეკინგი, მოხდა მარკირება, რომლითაც შეიძლება ამ ადგილებში ბილიკების საშუალებით დაგაადგილება, დაიგეგმა მარშუტები და აქაური გამოცდილი გიდები ახორციელებენ გასვლებს. აჰყავთ დიდი თუ პატარა ჯგუფები ტურისტებისა, რომლებიც დაინტერესებულნი არიან აქაური ბუნებით.

1.16 ტურიზმის გარემოსდაცვითი პრობლემები აიდერში

აღმოსავლეთ შავი ზღვის რეგიონი ბიომრავალფეროვნების თვალსაზრისით მსოფლიოს 220-მდე ეკოლოგიური რეგიონიდან ერთერთია, ეროვნული და საერთაშორისო დონის მნიშვნელოვანი ბუნების მიუხედავად არსებობს პრობლემები და საფრთხეები. განსაკუთრებით ეს ეხება მიწის არასწორ გამოყენებას, უკონტროლო მთიანი ტურიზმი

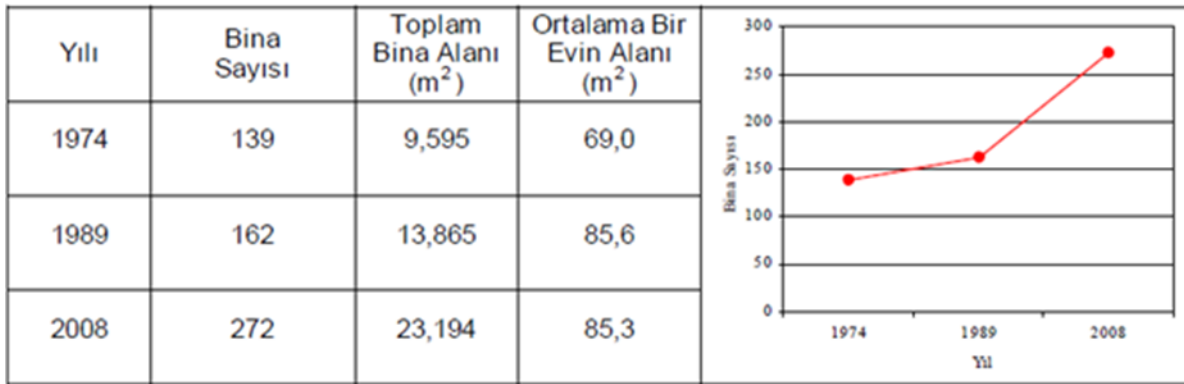
ტრადიციული ცხოვრების სტილი 1990 წლიდან ტურისტული ადგილების გახსნით, მოთხოვნის ზრდით იცვლება.

უპირველესი პრობლემა რომელიც აიდერს აწუხებს ესაა მშენებლობა. როგორც უკვე ზემოთ აღვნიშვე პლატოზე წარმოდგენილი იყო ერთსართულიანი და ორსართულიანი სახლები, რომელიც გარემოს შესაბამისად და შესაფერისად იყო აშენებული, თუმცა ბოლო წლების ტენდენციამ სრულიად შეცვალა ვითარება და ამ სახლების გვერდით ჩაიდგა ახალი თანამედროვე სტანდარტებით აშენებული, როგორც სახლები ასევე ბინები და სასტუმროები.

2009 წელს თურქეთის აკსარაისა და შავი ზღვის ტექნიკური უნივერსიტეტის პროფესორთა ჯგუფმა გამოაქვეყნა ნაშრომი სახელწოდებით: „მდგრადი ტურიზმის განვითარება და საიაილო ტურიზმი, აიდერის პლატო“, (SÜRDÜRÜLEBİLİR TURİZM GELİŞMESİ VE YAYLA TURİZMİ: AYDER YAYLASI). რომელთაც ჩაატარეს კვლევა სადაც გამოიკვლიეს აიდერის ეროვნული და რეგიონალური მნიშვნელობის ზრდა და წარმოდგინეს სატელიტური ფოტოების მიხედვით. 1974, 1989 და 2008 წლის რუკებით.

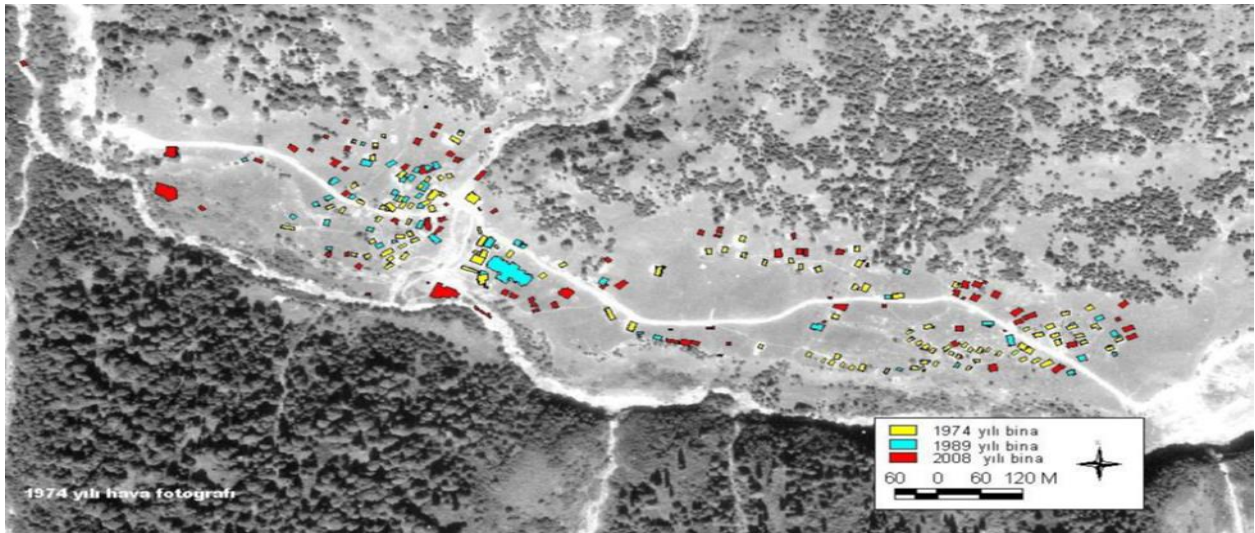
ანალიზმა აჩვენა, რომ: უკანასკნელი 20 წლის განმავლობაში შენობების რაოდენობის მნიშვნელოვანი ზრდაა დაფიქსირებული და ეს შედეგები ბუნებრივ პლატოს ეკოტურიზმზე საგრძნობლად აისახა.

ერთი შეხედვით დადებითის დანახვა მოცემულ მდომარეობაში შეიძლება იმ მხრივ, რომ გაიზარდა ტურისტთა რიცხვი და საჭირო გახდა დამატებითი საცხოვრებელი ბინების მშენებლობა, თუმცა მეორე მხარე არის ის, რომ მოხდა დამახინჯება და ბუნებასთან შეუთავსებადობა, ძველის არშერწმა და საბოლოოდ მივიღეთ გათანამედროვეებული, სახეშეცვლილი და ხიბლდაკარგული აიდერი. რათქმაუნდა ეს არ ეხება მთლიან სამთო კურორტს, ახალი გზების გაყვანით მოხდა გაადვილება სამშენებლო მასალის ამოტანისა, რამაც ბიძგი მისცა სწრაფ ურბანიზაციას.



სურ # 5. ნაჩვენებია: 1974,1989 და 2004 წლის აიდერის პლატოს დასახლებული ზონა.

ეს არის ნათელი მაგალითი იმისა, თუ რა სისწრაფით იზრდება მშენებლობები აიდერის პლატოზე.



სურ #6. აიდერის სახლების სიმჭირდოვე წლების მიხედვით.

აეროფოტოების გამოყენებით აიდერის პლატოზე ბოლო 35 წლის განმავლობაში 95%- იანი ზრდაა სახლების მშენებლობისა. ძველი სახლები ტრადიციული არქიტექტურული ბუნების ჰარმონიაშია, ხოლო ახლად აშენებული სახლები დიდი და ბუნებასთან შეუთავსებლობით გამოირჩევა. (Atasoy 2009).

თავი 2 . კვლევის მეთოდოლოგია

მეორე თავში განხილულია: კვლევის თანამედროვე მიმართულებები ტურიზმში; მონაცემთა ანალიზი და ძირითადი მიგნებები; SWOT ანალიზი.

2.1. კვლევის თანამედროვე მიმართულებები ტურიზმში

ტურიზმის აკადემიური შესწავლა დიდი ხანი არ არის რაც მიმდინარეობს, ბოლო რამდენიმე ათწლეულის განმავლობაში, კვლევის მიმართულებით და მეთოდურად, დარგმა სწრაფი ცვლილებები განიცადა, რაც კვლევების მეტად გაფართოებასა და სამომავლო პრობლემათა წარმოჩენაში გამოიხატა.

დღეისათვის ყველაზე აქტუალური არის ვიზიტორთა კვლევა, რომელიც მოიცავს ტურისტთა პრიორიტეტების, ქცევის, პერსპექტივების შესწავლას. კვლევათა უმეტეს ნაწილში გამოყენებულია რაოდენობრივი მეთოდები, პროექტების უმეტესობა კონკრეტულ ტურისტულ ადგილს ან ლიმიტირებულ გეოგრაფიულ არიალს ეხება, შედარებით იშვიათია ერთდროულად ერთზე მეტ ქვეყანაში ჩატარებული კვლევების ანალიზი. (ეს ერთერთი მიზეზთაგანია ჩვენი კვლევის უცხოეთში წარმოებისა).

მიმდინარე ტენდენცია ადასტურებს ინტერესისა და კვლევების მნიშვნელობის ზრდას ვიზიტორთა და ტურისტთა გამოცდილების, ასევე მარკეტინგისა და მენეჯმენტის მიმართულებით.

მნიშვნელოვანი არსი ტურიზმის მდგრადი განვითარების კონცეფციისა არის ის, რომ იგი განსხვავებულად აღიქმება ინდივიდების, დაინტერესებული მხარეების (სტეიკჰოლდერების) და სოციალური ჯგუფების მიერ. ტურიზმის მდგრადი განვითარების კონცეფციის ოთხ მთავარ პრინციპად მიიჩნევა:

- 1) გლობალური დაგეგმვა და სტრატეგიის შექმნა.
- 2) არსებითი ეკოლოგიური პროცესების შენარჩუნების აუცილებლობა.
- 3) ჰუმანური მემკვიდრეობისა და ბიომრავალფეროვნების დაცვა.

4) განვითარება დაფუძვნიებული იმ იდეაზე, რომ მწარმოებლურობა იქნეს უწყვეტი, ხანგრძლივი ვადით მომავალი თაობებისათვის.

ამის გათვალისწინებით მსოფლიოს ტურიზმის ორგანიზაცია (WTO ,1998 p. 21) განსაზღვრავს მდგრადი განვითარების ტურიზმს, როგორც ტურისტთა მოთხოვნებისა და მასპინძელი რეგიონის შეთავაზების თანხვედრას, დაცვისა და მომავალი შესაძლებლობების გაზრდის მიზნით. ეს გულისხმობს, რესურსების ისეთ მენეჯმენტს, სადაც დაკმაყოფილებული იქნება ეკონომიკური, სოციალური და ესთეტიკური მოთხოვნები კულტურული ხელშეუხებლობის, არსებითი ეკოლოგიური პროცესების, ბიომრავალფეროვნების და სასიცოცხლო სისტემების შენარჩუნების გზით.

გაუმჯობესებულმა სატრანსპორტო -საკომუნიკაციო სისტემებმა, რომელთაც შეამცირეს მგზავრობის როგორც დრო ისე ფასი, პოლიტიკურმა ცვლილებებმა, მზარდმა ტურებმა მნიშვნელოვნად შეუწყვეს ხელი ტურიზმის გაფართოებისა და საზღვრების გახსნის პროცესს. როგორც ცნობილია, ტურისტული პროდუქტის თავისებურებიდან გამომდინარე, მისი მოხმარება მხოლოდ შეთავაზების ადგილზეა შესაძლებელი.

ტურიზმის განვითარებას ნეგატიური მხარეც აქვს, რაც ხშირად გარემოს დაბინძურებაში, ხმაურის მომატებაში, დაცული ტერიტორიების ხელყოფაში, ეროვნულ იდენტობასა და კულტურაზე უარყოფით ზეგავლენაში გამოიხატება.

მიუხედავად იმისა, რომ დღევანდელ საქართველოში ტურიზმის განვითარების მთავარი მიზანი წარმოადგენს თავად ამ დარგის განვითარებას, ეს პროცესი დაიწყო 2000 წლიდან და ზრდის მაღალი ტემპით ხასიათდება. თუმცა ჯერჯერობით საქართველო არ არის იმ დონეზე განვითარებული ტურიზმის სფეროში, რომ გახდეს მისაბამი მაგალითი სხვა თავისნაირი პატარა ქვეყნისა. ყველა ის ტურისტული ზონა თუ ტერიტორია არ არის მთლიანად მოწყობილი იმ სტანდარტებით, რომლებიც უნდა ახასიათებდეს ტურისტულ ქვეყანას, ამიტომ ბევრი რამ აქვს გასათვალისწინებელი და შესადარებელი სხვადასხვა სახელმწიფოსთან. სწორედ ამიტომ ჩვენი კვლევის ობიექტის შერჩევაც და შედარებითი

ანალიზის გაკეთებაც გადაწყდა ამ მიმართულებით. თითქოს ორი ერთნაირი კურორტია, მაგრამ მაინც ბევრი განსხვავებებით.

უპირველეს ყოვლისა, უნდა აღინიშნოს, რომ რაოდენობრივი კვლევის მეთოდები პოპულარული და ფართოდ გავრცელებულია მთელ რიგ სამეცნიერო დისციპლინებში, როგორც სოციალურ, ისე ტექნიკურ და საბუნებისმეტყველო მეცნიერებებში.

რაოდენობრივი კვლევის მეთოდები საშუალებას იძლევა, სწორად განხორციელებული შერჩევის შემთხვევაში, მოსახლეობის ფართო ჯგუფებზე და გარკვეული საზოგადოების მასშტაბითაც კი მოხდეს შედეგების განზოგადება, რაც რაოდენობრივი კვლევის მეთოდების განსაკუთრებულ სანდოობაზე მეტყველებს, შესაბამისად, მიმზიდველს ხდის მკვლევართათვის. საერთოდ, მკვლევართა შორის დომინანტურია შეხედულება, რომ რაოდენობრივი კვლევის მეთოდები ობიექტური რეალობის წვდომის უკეთეს შესაძლებლობას იძლევა.

ნებისმიერი სოციალური კვლევა ეთიკურ საკითხებთანაა დაკავშირებული, რომელიც შეადგენს ნორმათა მთელ რიგს, რომელთაც სოციალურმა მკვლევარებმა აუცილებლად უნდა მისდიონ. აქვე მოყვანილია ყველაზე გავრცელებული ეთიკური პრობლემები რომლებიც ახლავს რაოდენობრივი კვლევის ჩატარებას და რომლის გათვალისწინებითაც ჩატარდა აღნიშნული კვლევა. (წულაძე 2008. გვ. 31).

პირველი ეს არის ნებაყოფლობითი მონაწილეობა- ვინაიდან კვლევა ადამიანთა პირად ცხოვრებაში რაღაც დოზით შეჭრას და დროის დათმობას გულისხმობს, რესპოდენტების მხრიდან ნებაყოფლობითი უნდა იყოს. თუმცა რეალობაში ეს მეტად რთული აღმოჩნდა. არსებობს კითხვები, რომლებიც მოითხოვენ რესპოდენტის პირადი ცხოვრების შესახებ ინფორმაციის მიწოდებას, იქნება ეს ყოველთვის შემოსავლის კითხვა თუ ოჯახური მდგომარეობა, რაზეც ზოგიერთ შემთხვევაში ადამიანის გაღიზიანება მოყვება, (განსაკუთრებით თურქეთში). ამის გამო რესპოდენტი გრძნობს არაკომფორტულად თავს და შესაძლოა უარი თქვას გამოკითხვის გაგრძელებაზე.

მეორე ეს არის ანონიმურობა და კონფიდენციალურობა, რაც ზუსტი გაგრძელებაა პირველისა, რადგან რესპოდენტის ინტერესების და უსაფრთხოების დაცვა მათი იდენტურობის დაცვას გულისხმობს, რისი უზრუნველყოფაც ანონიმურობისა და კონფიდენციალობის საფუძველზე ხდება, ზუსტად ამ მიზნით ხდება ნებისმიერი სახელის თუ მისამართის კითხვარში საინდენტიფიკაციო ნომრით ჩანაცვლება. რესპოდენტს კი წინასწარ ვაფრთხილებთ, რომ კვლევა რომელშიც მონაწილეობს მისი ვინაობა არ იქნება გამხელილი.

მესამე ეს არის: კვლევის მიზნის გამხელა: ხშირად და უმთავრესად აიდერის პლატოზე ჩატარებული კვლევის დროს, გავხდი იძულებული დამემალა ჩემი რეალური განზრახვა და თავი გამესაღებინა უბრალოდ ამ მხარით დაინტერესებულ ტურისტად, რათა მომეპოვებინა რესპოდენტის ნდობა და დამესვა მისთვის კითხვები.

ამერიკელი მკვლევარი ერლ ბეზი გვთავაზობს მივსდიოთ შემდეგ წესებს:

1. მკვლევარმა არ უნდა გაამხილოს კვლევის მიზნის ის ასპექტები, რომლებიც სავარაუდოდ პასუხთა სანდოობაზე ახდენს გავლენას.
2. მკვლევარმა დაუფარავად უნდა გაამხილოს კვლევის მიზნები, როცა ნაკლებ სავარაუდოა მათი გავლენა რესპოდენტთა პასუხებზე.
3. მკვლევარმა მისი კვლევის ზოგადი მიზანი უნდა წარმოადგინოს და არ ჩაუღრმავდეს სპეციფიკურ დეტალებს.
4. მკვლევარმა არასოდეს არ უნდა წარმოადგინოს კვლევის მიზანი მცდარი სახით. (Babbie, E. (1998 გვ. 344).

2.2. მონაცემთა ანალიზი და ძირითადი მიგნებები

კვლევის ფარგლებში გამოყენებულ იქნა დახურული კითხვის ტიპი.

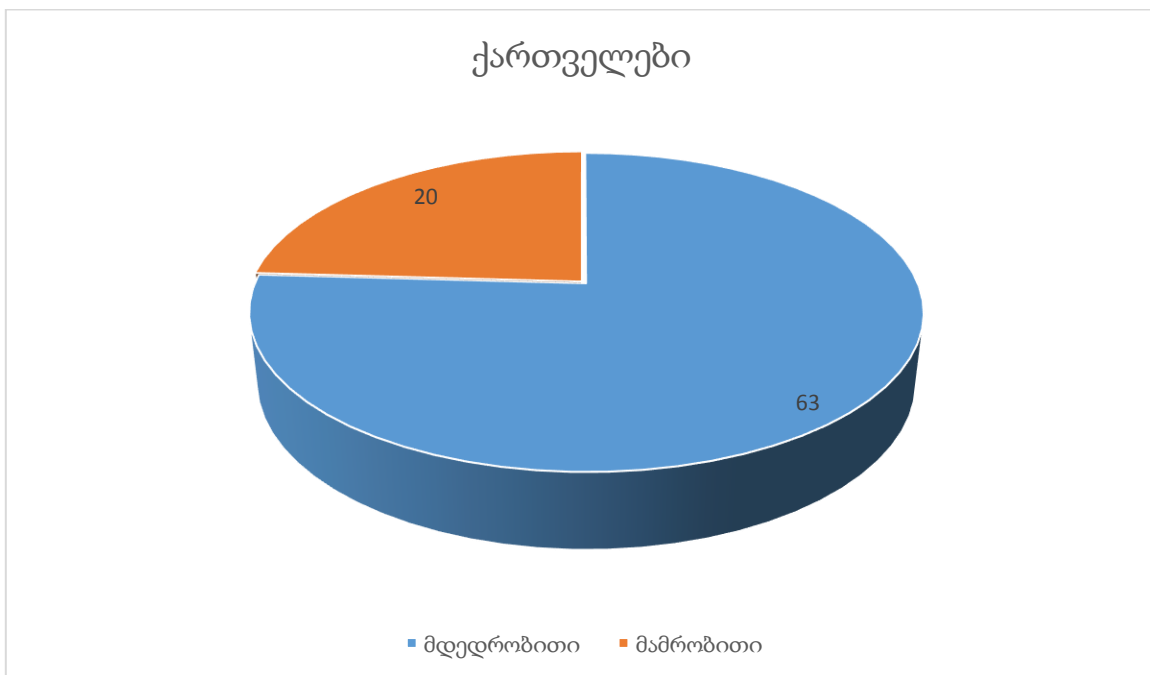
დახურულ შეკითხვაში მოცემულია პასუხის ყველა შესაძლო ვარიანტი და რესპოდენტი შეზღუდული იყო არჩევანში. დახურული შეკითხვის უპირატესობაა ის, რომ მასზე პასუხის გაცემა რესპოდენტისთვის შედარებით მარტივია (მას არ სჭირდება ფიქრი თუ რა

უპასუხოს), შესაბამისად უფრო სწრაფიც. ამიტომ პასუხების კომპიუტერში შეტანა მარტივია. რაც ზოგავს დროს.

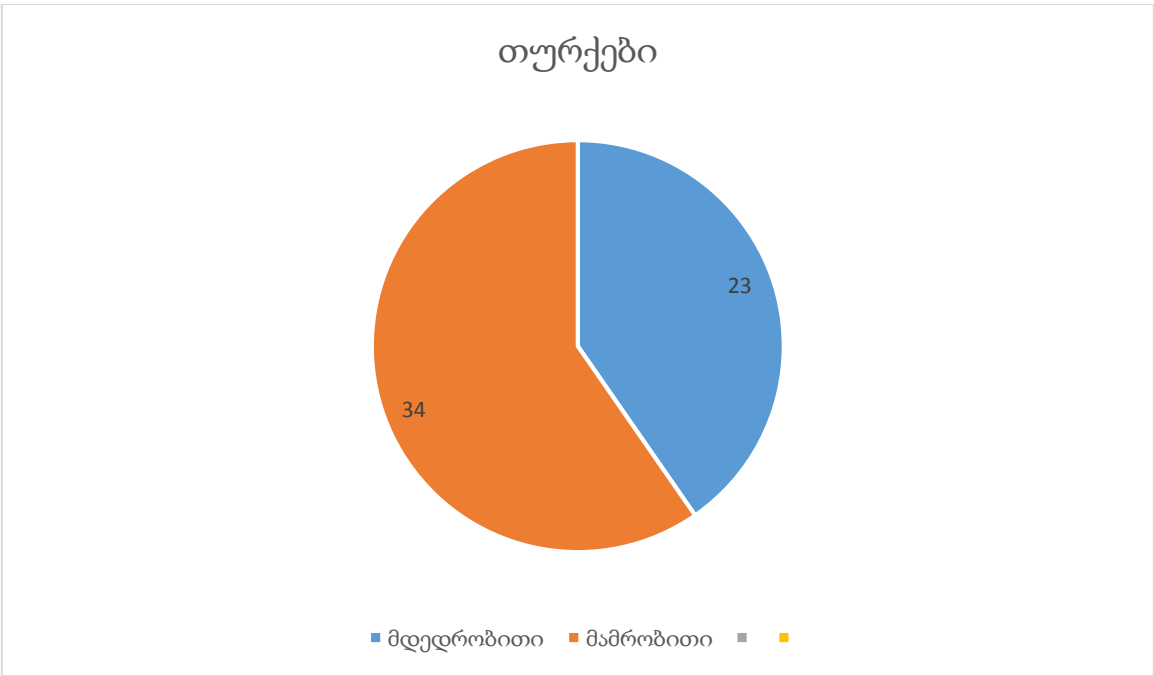
საბოლოოდ: 2019 წლის ივნისის თვეში ჩავატარეთ რაოდენობრივი კვლევა აღნიშნულ კურორტებზე ბახმაროსა და აიდერში. კვლევის ფარგლებში სულ გამოიკითხა 186 რესპოდენტი. ბახმაროში გამოიკითხა 83 ქართველი რესპოდენტი, ხოლო აიდერში 103. აქედან 57 თურქეთის მოქალაქე, ხოლო 46 უცხოელი დამსვენებელი.

სქესობრივი სტრუქტურა კი შემდეგნაირი იყო: საქართველოში რესპოდენტებს შორის მდედრობითი სქესის წარმომადგენელი 63 იყო, ხოლო მამრობითის 20. თურქეთში რესპოდენტებს შორის მდედრობითი 23, ხოლო მამრობითი 34. რაც შეეხება უცხოელ დამსვენებლებს მდედრობითი - 25, ხოლო მამრობითი - 21. კვლევამ მოიცვა ყველა ასაკობრივი კატეგორია 18 წლის ზემოთ.

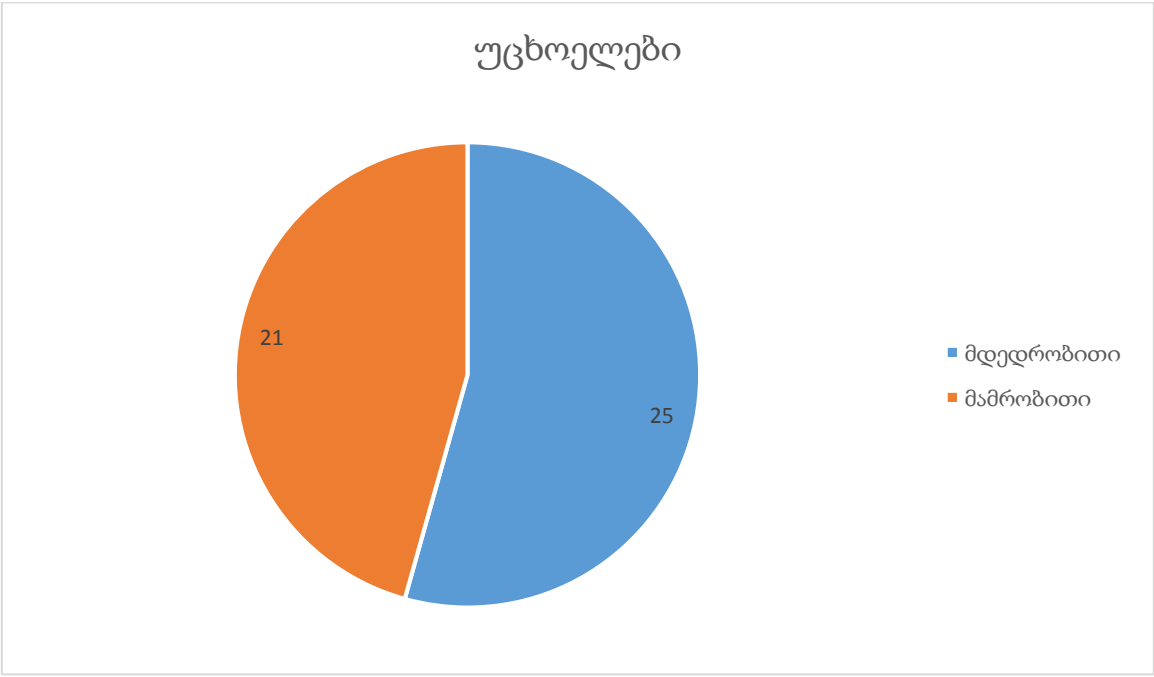
დიაგრამა #1. ქართველ რესპოდენტთა სქესობრივი სტრუქტურა



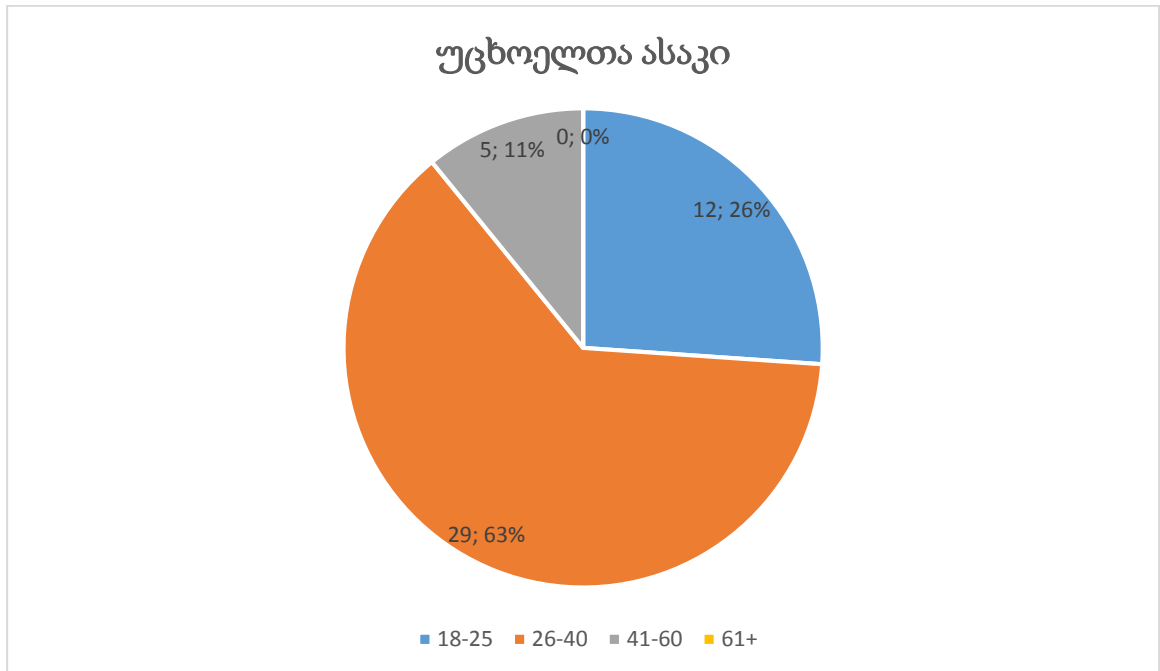
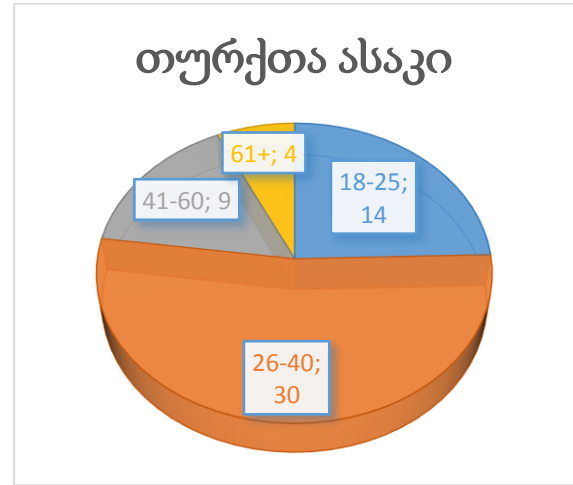
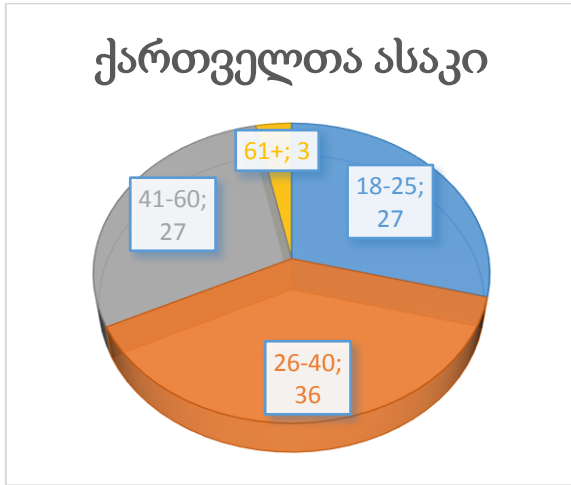
დიაგრამა #2. თურქ რესპოდენტთა სქესობრივი სტრუქტურა



დანართი #3. უცხოელ რესპოდენტთა სქესობრივი სტრუქტურა



დანართი #4, #5,#6, ასაკობრივი ჯგუფების გადანაწილება ქართველ, თურქ და უცხოელ ტურისტებს შორის.



როგორც დიაგრამებიდან ჩანს: ქართველ და თურქ, ისე უცხოელ რესპოდენტებს შორის ყველაზე მაღალია 26-40 ასაკობრივი კატეგორიის ხვედრითი წილი, ხოლო მათ მცირედ ჩამოუვარდებათ 18-25 ასაკობრივი კატეგორიის წარმომადგენელთა რაოდენობა. ქართველ რესპოდენტებს შორის მაღალია ასევე 41-60 წ. ასაკობრივი კატეგორიის ხვედრითი წილი. როცა უცხოელ და თურქ გამოკითხულთა შორის ის საშუალოზე დაბალია. ეს შეიძლება გამოწვეული იყოს იმით, რომ უცხოეთიდან დამსვენებლები ძირითადად ოჯახთან ერთად ჩამოდიან, სადაც შეხვედებით არასრულწლოვანთა დიდ რაოდენობას, ხოლო ქართველი დამსვენებლების საკმაოდ დიდი რაოდენობა ამჯობინებს მეგობრებთან ერთად დასვენებას.

რაც შეეხება ვიზიტის ხანგრძლივობას, ქართველი ვიზიტორების უმრავლესობა ასახელებდა 21 დღეს. ხოლო თურქეთში აღნიშნავდნენ, რომ არიან ამოსულნი მთელი სეზონით. უცხოელებს რაც შეეხება: აქ პასუხები იყო სხვადასხვაგვარი, თითქმის არცერთი არ აპირებდა დარჩენას ერთ კვირაზე მეტ ხანს, რაც იმის მანიშნებელი იყო რომ ისინი, არა ჰაერის გამოსაცვლელად ან სამკურნალოდ, არამედ ამ მხარეების დასათვალიერებლად, მთებში საფეხმავლო ტურებითა და აბანოებით იყვნენ დაინტერესებულნი.

გამოკითხულ ქართველ რესპოდენტებს შორის 85% მიღებული ჰქონდა უმაღლესი განათლება, დანარჩენი ან სწავლის პროცესში იყვნენ, ანდაც ჯერ არ ჰქონდა გადაწყვეტილი სად აბარებდნენ.

რაც შეეხება თურქეთს აქ საქმე ცოტა სხვაგვარად იყო განათლების მხრივ, დამსვენებელთა 40% იყო უმაღლესი განათლების მქონე პირი, ხოლო 20% პროფესიული განათლების, დანარჩენ 40% არ ჰქონდა არანაირი განათლება და მისდევდა კერძო საქმიანობას.

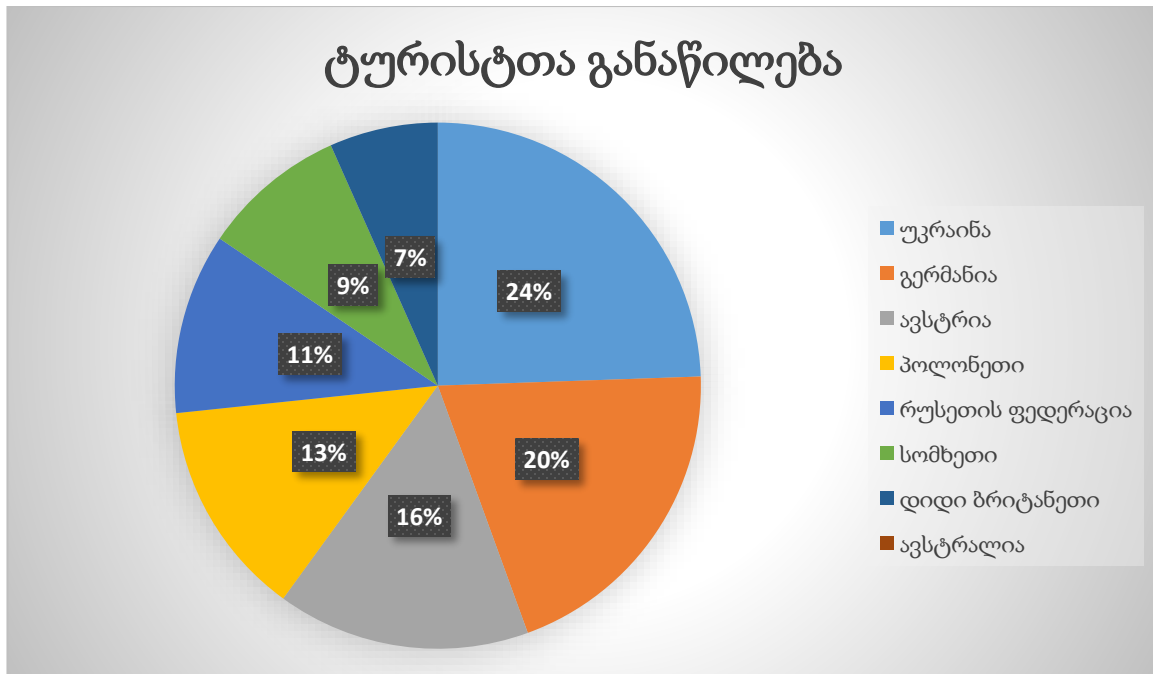
ხოლო უცხოელ ტურისტთა უმრავლესობა პროფესიული განათლების მქონე აღმოჩნდა, რამოდენიმე აკადემიური ხარისხის მფლობელიც კი იყო.

გამოკითხული ქართველი რესპოდენტების სრული უმრავლესობა ცხოვრობდა საქართველოში, ისევე როგორც თურქ რესპოდენტთა უმრავლესობა თურქეთში, ხოლო უცხოელ ტურისტთა გადანაწილება თურქეთში ასეთი იყო:

1. უკრაინა. (11)
2. გერმანია. (9)
3. ავსტრია. (7)
4. პოლონეთი. (6)
5. რუსეთის ფედერაცია. (5)
6. სომხეთი. (4)
7. დიდი ბრიტანეთი. (3)
8. ავსტრალია. (1)

დანართი #7 უცხოელი ტურისტების გადანაწილება ქვეყნების მიხედვით თურქეთში.

ტურისტთა განაწილება



გამოკითხული ქართველი ტურისტების უმრავლესობა, თითქმის 90 % უკვე რამოდენიმე წელია ინტენსიურად ისვენებს ბახმაროში. მიუხედავად იმისა რომ, ინფრასტრუქტურულად გაუმართავი და მოუწესრიგებელია კურორტი, მათ მაინც ხიბლავთ ბახმაროს უნიკალურობა, ჰაერი და ბუნება, ამიტომ არ ღალატობენ ამ კუთხეს და ყოველწლიურად ამოდიან დასასვენებლად. ისევე როგორც თურქეთში აიდერზე ზუსტად იგივე მიზეზით იყვნენ ასული რესპოდენტები, მოსწონდათ ადგილმდებარეობა, მთასთან სიახლოვე და ასევე პირობები რომლებიც აკმაყოფილებს მათ მოთხოვნებს.

ხოლო უცხოელებს რაც შეეხებათ: ყველანი პირველად იყვნენ აღნიშნულ კურორტზე, კითხვაზე თუ რამ მოხიბლა ისინი ყველაზე მეტად ამ მხარეში, იყო პასუხი ის, რომ ფასები იყო მისაღები და მეგობრების, ნაცნობების რეკომენდაციები, ასევე ინტერნეტ მასალები მეტად საინტერესოდ აღწერდნენ აიდერს და მათ ბიუჯეტურად გადაწყვიტეს მოენახულებინათ ეს მხარე, აქვე აღსანიშნავია ის ფაქტი, რომ ტურისტთა 25% რომელმაც მიიღო გამოკითხვაში მონაწილეობა და იმყოფებოდა აიდერზე, აცხადებდა, რომ ის იყო ამოსული საქართველოს გავლით, კერძოდ საზღვაო ქალაქებიდან ან აქედან აპირებდა იქ ჩასვლას.

ქართველი და თურქი ტურისტების უმრავლესობა კურორტზე ამოვიდა საკუთარი ტრანსპორტით, რადგან როგორც ზემოთ აღვნიშნე ისინი ზაფხულის დიდი ნაწილის გასატარებლად იყვნენ ასულნი და ამიტომ მათ ბარგიც საკმაოდ ბევრი ქონდათ. ხოლო უცხოელები როგორც მიღებულია სალაშქრო ჩანთებით გადაადგილდებოდნენ, მხოლოდ რამოდენიმე უცხოელთა ჯგუფს ყავდა დაქირავებული ტრანსპორტი.

კითხვაზე თუ რა იმსახურებდა მოწონებას კურორტზე საკმაოდ კარგი პასუხები მივიღე. პირველ რიგში უცხოელ ტურისტთა მხრიდან, ისინი აღფრთოვანებას ვერ მალავდნენ აქაური ბუნების მიმართ, ჰაერი კი უნიკალური და ჯანმრთელობისთვის სასარგებლოა, მოსწონდათ მთებში ყოფნა, ქალაქის ხმაურისგან შორს ჩიტების ჭიკჭიკი და მდინარეების ხმაური, ასევე სამთო ტურების წარმოება და მაღალი წერტილების დალაშქრვა, სადამოს კი დაბრუნებულზე სპა აბანოთი სარგებლობა.

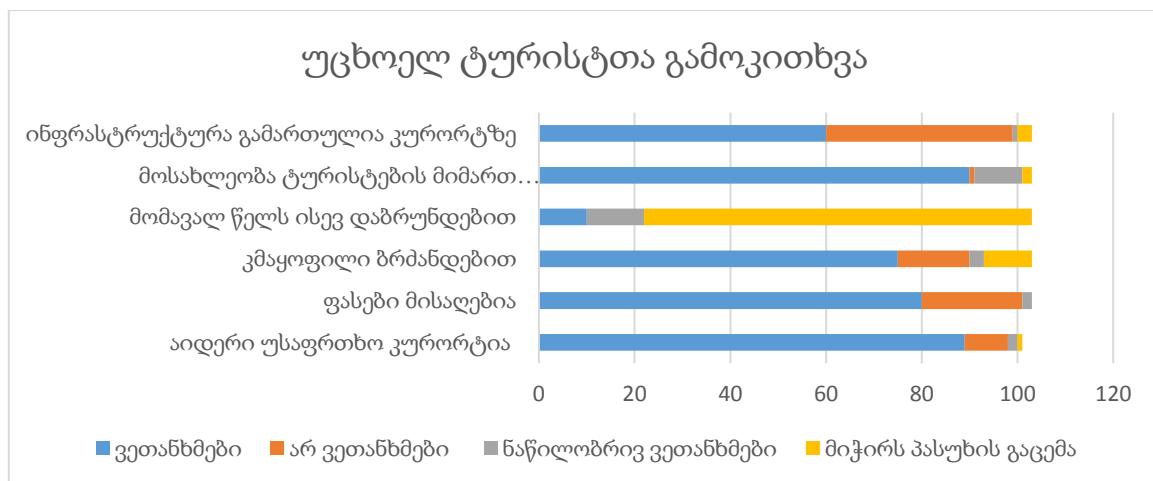
თურქებს ისევე როგორც ბახმაროზე ამოსულ დამსვენებელს უკვე თვალი მიჩვეული აქვს აქაურ თვალწარმტაც ბუნებაზე და უფრო იმ სიმშვიდეს ასახელებს, რაც ქალაქში მოკლებულია და ხალხის სიმცირეს, მაგრამ ამბობენ რომ ეს მხოლოდ ივნისის ბოლომდე გასტანს, როცა საბავშვო ბაღები, სკოლები, სასწავლებლები მოიხსნება შემდგომ თავი ისევ ქალაქში გეგონებათო. მოსწონდათ ადგილობრივი პროდუქცია, რომელიც ყოველ დილით სახლთან მოდიოდა და გასვლაც კი არ უწევდათ ბაზარში.

რესპოდენტებს დავუსვით შეკითხვა: ყველაზე მეტად რის ნაკლებობას განიცდიდნენ აქ ამოსულნი და მათი ნება რომ იყოს რას დაამატებდნენ ან შეცვლიდნენ. პასუხი ორივე კურორტზე თითქმის ერთნაირი იყო: განიცდიდნენ კომუნიკაციის საშუალებების არქონას, ან ნაკლებად ქონას. იგუხიხლება მთლიანი კურორტების დაფარვა როგორც სატელოფონო კავშირგაბმულობის ასევე ინტერნეტ მომსახურებისა. დაამატებდნენ ბაშვებისთვის სათამაშო მოედნებს, კვების ობიექტებს ხელმისაწვდომ ფასებში და ტურისტულ საინფორმაციოებს, ასევე გიდების მომსახურებას, რადგან განსაკუთრებით უცხოელებს სურდათ ამა თუ იმ ადგილის მონახულება, მაგრამ მცოდნე გამყოლის მოძებნა მეტად უჭირდათ.

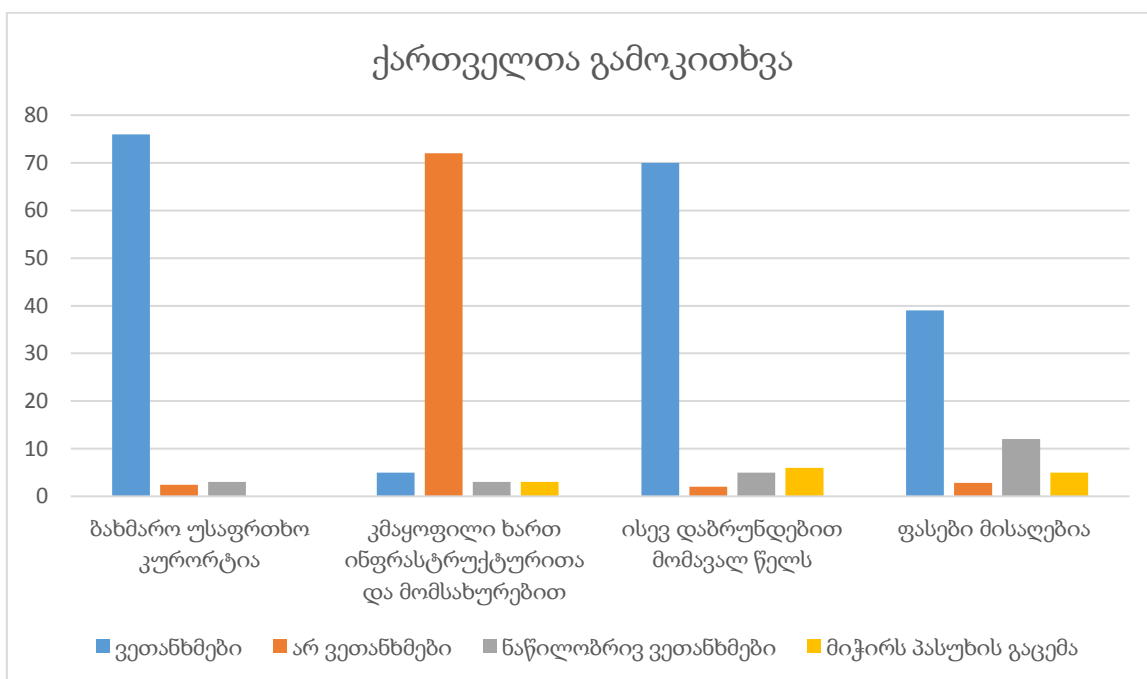
საცხოვრებელ ადგილის მხრივ უცხოელი ტურისტები უპირატესობას ანიჭებდნენ კოტეჯებს, ანდაც კარავს, რადგან ეს უკანასკნელი მათ არ უჯდებოდათ თანხა და ბუნებასთან დაახლოებაში უფრო მეტად ეხმარებოდათ. ხოლო თურქ ტურისტებს დაქირავებული ჰქონდათ სახლები, რომლებშიც ოჯახებთან ერთად ისვენებდნენ, ისევე როგორც ბახმაროში.

მოგესხენებათ ქართველები ნეპოტიზმით გამორჩეული ერი ვართ და გვიყვარს ზრუნვა ჩვენს თანამოქალაქეებზე, ამიტომ კითხვაზე პასუხი თუ სად ცხოვრობდნენ ისინი, ქართველ ტურისტთა დიდი ნაწილის პასუხი იყო: „ბიძაჩემის სახლია“, „მეზობელმა მათხოვა“, „ბაბუაჩემის ძმისაა“. იყვნენ ისეთები ვისაც ქონდათ ნაქირავები თუმცა არა იმ ფასად როგორადაც უცხოელებზე ხდება გაქირავება, უფრო „შინაურულ“ ფასად.

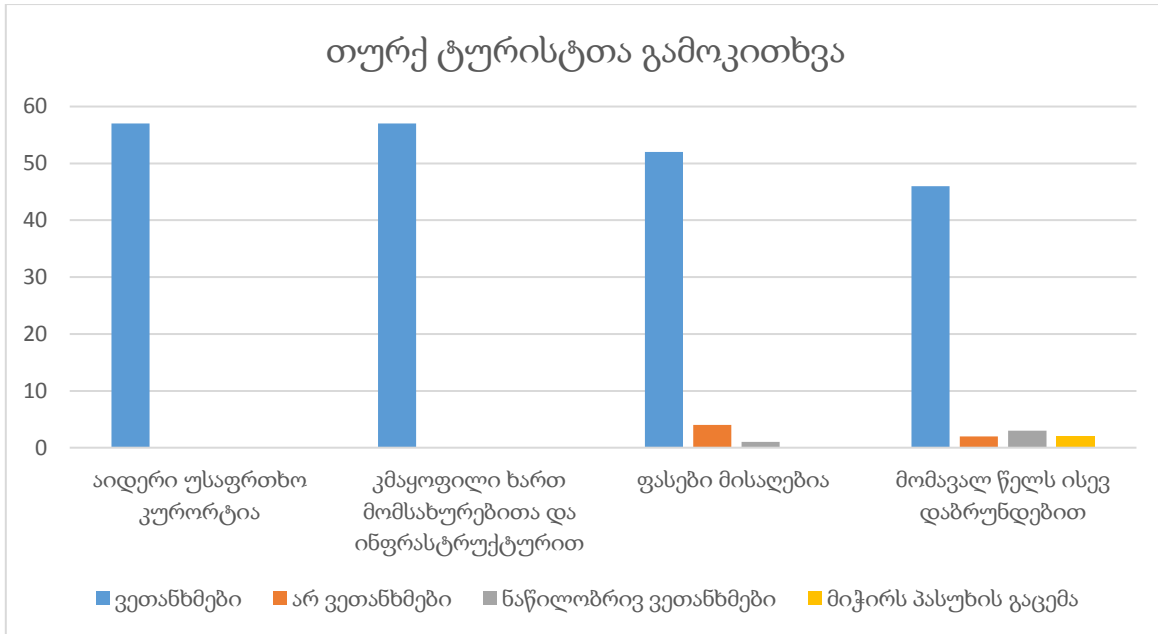
დანართი #8 შეფასება უცხოელი რესპოდენტების მიერ (აიდერი).



დანართი #9 შეფასება ქართველი ტურისტების მიერ (ბახმარო).



დანართი #10. შეფასება თურქი ტურისტების მიერ (აიდერი).



აღნიშნულმა გამოკითხვამ აჩვენა, რომ თურქი ხალხი რომელიც კურორტ აიდერზე დასასვენებლად არის ამოსული სრულიად კმაყოფილია და მოსწონს კურორტზე ყველაფერი, თავს მიიჩნევს უსაფრთხოდ და ტკბება დასვენებით. აქვე უნდა აღინიშნოს მათი ერთგვარი დამოკიდებულება „შიში“ როცა ანკეტით ხელში მიდიხარ მასთან და გიწევს დიდი შესავლის კეთება, თუ რისთვის ხდება ეს გამოკითხვა. სანამ სანდოობაში არ დარწმუნდებიან, უარს აცხადებენ კვლევაში მონაწილეობის მიღებაზე. თუმცა პასუხებიდან გამომდინარე მაინც იგრძნობა ერთგვარი სიყვარული ამ კუთხისადმი რაც აიძულებს ადამიანს დაწეროს, რომ ყველაფერი იდეალურადაა, ან ისევ რაღაცის ან ვიღაცის შიში, რომლის გამოც არ საუბრობს იმ პრობლემებზე, რომელშიც იმყოფება აღნიშნული პლატო.

რაც შეეხება ქართველ დასვენებელს იგი ღიად აფიქსირებს თავის აზრს და საუბარშიც ერთვება, სურს უკეთ იყოს განვითარებული ინფრასტრუქტურა და ფასებიც ბაზარზე დარეგულირდეს. უსაფრთხოების კუთხით კი სრულიად მშვიდაა, არც რამე შემთხვევას იხსენებს ისეთს, ვინმეს ზიანი რომ ჰქონოდას მიყენებული. მაგრამ ფასებზე ყველას ერთნაირად აქვს პრობლემა, ქალაქიდან ამოტანილი მარაგი რათქმაუნდა არ ყოფნის მთელი სეზონი, ამიტო უხდება ბაზარში გასვლა და ყიდვა. ბაზარს ძირითადად აკონტროლებს აჭარა - გურიის მთებიდან ჩამოსული აჭარის მოსახლეობა, ძირითადად მწყემსები,

რომლებიც ადგილობრივ პროდუქციას ყიდნიან და ფასებიც შესაბამისად ძვირია. თუმცა გამოსავალს ფასების დარეგულირებისა ვერ ხედავდნენ, ან ჰქონდათ პრეტენზია რომ, გამყიდველს გაერჩია ადგილობრივი და უცხოელი ტურისტი ერთმანეთისგან და სხვადასხვა ფასი დაედო პროდუქციაზე.

ინფრასტრუქტურას რაც შეეხება: დიდი პრობლემებია ბახმაროში, გამოკითხულთა თქმით შიდა გზები საერთოდ მოუწესრიგებელია და წვიმის დროს გადაადგილება საკმაოდ ჭირს, ასევე მდინარე ბახვისწყალზე საჭიროა სამანქანო ხიდის გაკეთება, რადგან მდინარის კვეთისას გამავალ მანქანას ბევრი ნაწილი უზიანდება და საერთოდ როცა წყალი მომატებულია და ამინდი ცუდია მხოლოდ საფეხმავლო გზით შეიძლება დაკავშირება მთის მეორე მხარეს მყოფ მოსახლეობასთან.

პრობლემებია ასევე გამრიცხველიანებასთან დაკავშირებით . ძირითად ნაწილში ცენტრში მოქმედებს კერძო მრიცხველი და დამსვენებელი ჩვეულებრივ იხდის იმას, რა რაოდენობის ელექტროენერგიას მოიხმარს, მაგრამ განაპირას მყოფი მოსახლეობა, რომელსაც სურს რომ ჰქონდეს ელექტროენერგია, იძულებულია დაუკავშირდეს მთაში მცხოვრებ მწყემსს, რომელსაც უდგას დენის კვების წყარო 380| 220V , რომელიც აერთებს მას თავის ხაზზე და აწესებს ლიმიტს 80 ლარის ოდენობით, მისთვის არ აქვს მნიშვნელობა 2 დღითაა ამოსული დამსვენებელი თუ 21 დღით. წლებია ეს პრობლემა დაგაუჭრელ საკითხად რჩება. ნელ-ნელა მიმდინარეობს საერთო გამრიცხველიანება.

ასევე პრობლემად რჩებოდა ნარჩენი მასის გატანა კურორტიდან, მოსახლეობა ან მდინარეს ატანდა ნაგავს, ანდაც ხევში ყრიდა, რას მოგეხსენებათ ეკოლოგიურ პრობლემას იწვევდა, საბედნიეროდ დღეს ეს პრობლემა მოგვარებულია და ნარჩენი მასა გააქვს დასუფთავების მანქანებს.

პრობლემა ასევე იქმნება სახლის ქირაობასთან ან სასტუმროში დარჩენასთან დაკავშირებით, კოტეჯები რომლებიც აკმაყოფილებენ პირობებს (სველი წერტილი, ელექტროენერგია, ინტერნეტი) ღირს ძვირი და დამსვენებელს უჭირს თანხის გადახდა, ამიტომაც ირჩევენ ისეთ სახლებს, რომლებიც არაა კეთილმოწყობილი, მაგრამ ფასი აქვს

მისაღები. დღესდღეობით კოტეჯი რომელიც მზადაა მიიღოს უპრობლემოდ ტურისტი და შეუქმნას მას დასვენებისთვის ყველა პირობა ღირს: ივნისის თვეში ერთი ღამით ამოსული მაქს. ათი ადამიანი 300 ლ. ივლისში 400ლ. აგვისტოში 400ლ. სექტემბერ-ოქტომბერში 300ლ.

ხოლო რაც შეეხება სასტუმროს, ამ მხრივ ბახმარო ვერ დაიკვებნის, რადგან ადგილზე ერთი სასტუმროა სახელად „ბახმარო“, მათთან დალაპარაკებისას აღმოჩნდა, რომ: 2 ადგილიანი ნომერი 283 ლარი ღირს, 3 ადგილიანი ნომერი 400 ლარი, ხოლო 4 ადგილიანი 600 ლარი და ამ ფასში შედის საუზმე. რათქმაუნდა ერთი ღამისთვის ამოსული ტურისტისთვის შეიძლება არც თუ ისე ბევრი იყოს ეს გადასახადი, მაგრამ ადგილობრივისთვის, რომელიც არის ჰაერის გამოსაცვლელად ამოსული და გეგმავს მინიმუმ 15 დღე გაჩერებას საკმაოდ ძვირი და რთული გადასახდელია ზემოაღნიშნული თანხა.

უცხოელ ტურისტებსაც ძირითადად არ აქვთ არანაირი პრობლემა და კონფლიქტი, ისინი ხაზს უსვამენ თურქი ხალხის სტუმარმასპინძლობას და ადასტურებენ, რომ კურორტი სრულიად უსაფრთხოა და შექმნილია იმისთვის რომ ადამიანმა კარგად დაისვენოს, რეკომენდაციას უწევდნენ მას. ერთადერთი რისი სინანულის გრძნობა აქვთ ესაა კურორტზე წარმოებული სამუშაოების შედეგად დამახინჯებული გარემო, ახალი თანამედროვე ტიპის სახლების აშენება და დადგმა, ძველ ბუნებასთან ჰარმონიაში მყოფ ხის აივნის სახლებთან, ბახმაროსთან შედარებით აიღერს არ აქვს პრობლემა წყალმომარაგების, არც ელექტროენერჯის, აქ გაზიფიცირებაცაა და გზების საკმაოდ კარგი და მოწესრიგებულია.

უფრო მეტი თვალსაჩინოებისთვის თუ რა არის ამ ორი სხვადასხვა სახელმწიფოს კურორტების ძლიერი და სუსტი მხარეები, ასევე რა გამოწვევების წინაშე დგანან, დაწვრილებით სვოტის ანალიზშია ასახული.

2.3. SWOT - ის ანალიზი

სვოტის ანალიზი ბახმაროსთვის.

ძლიერი მხარეები	სუსტი მხარეები	შესაძლებლობები	გამოწვევები
1. მდიდარი და მრავალფეროვანი ფლორა და ფაუნა	ზამთარში გზის გაწმენდასთან დაკავშირებული სირთულე	საზაფხულო სეზონის გახანგრძლივების შესაძლებლობა	ბახმაროს სარეკრეაციო ზონაში არსებული უწყესრიგოდ განლაგებული მიწის ნაკვეთები და პრობლემური განაშენიანება
2. ცნობადობა ქვეყნის მასშტაბით	სასტუმროების და ხარისხიანი დასასვენებელი სახლების სიმცირე	საკურორტო განაშენიანების განვითარების შესაძლებლობა	კურორტზე საზოგადოებრივი მომსახურებების განუვითარებლობა
3. ხანგრძლივი ზამთარი	მოუწყესრიგებელი ინფრასტრუქტურა	ინფრასტრუქტურის განვითარება	სასმელი წყლის მიწოდების გამართული სისტემის არარსებობა
4. ახლო მანძილი აეროპორტიდან და მატარებლის სადგურიდან, ასევე სახელმწიფო საწვდრიდან	ხის დაბალი ხარისხის ქოხები,	კურორტის ზღვის დონიდან მაღლა მდებარეობის გამო შეიძლება გამოყენებულ იქნას, როგორც	ელექტრომომარაგების მიწოდების გამართული სისტემის არარსებობა

		სავარჯიშო ცენტრი ათლეტებისათვის,	
5. ოჯახთან ერთად ზაფხულში დასასვენებელი ადგილი	სათანადო კვალიფიკაციის მქონე მუშახელის ნაკლებობა	მიმდებარე სოფლებიდან ეკოლოგიურად სუფთა პროდუქტების ადგილზე მიწოდება	ტურისტული საინფორმაციო ცენტრის არქონა
6. დოღის ტრადიცია	მაღალი ხარისხის ტურიზმის ბიზნესში მუშაობის გამოცდილების არქონა	სპორტულ გასართობი ღონისძიებების განვითარების შესაძლებლობა	პირველადი სამაშველო დახმარების ცენტრის არქონა
7. სტუმართმოყვარეობა		საკურორტო განაშენიანების განვითარების შესაძლებლობა	
8. სავარჯიშო ბანაკებისთვის მოსახერხებელი სიმაღლე			

9. სამკურნალო ფაქტორი			
10. ახლო მდებარეობა ზღვასთან			

სვოტის ანალიზი აიდერისთვის.

ძლიერი მხარეები	სუსტი მხარეები	შესაძლებლობები	გამოწვევები
1. მდიდარი და მრავალფეროვანი ფლორა და ფაუნა	ზამთარში გზის გაწმენდასთან დაკავშირებული სირთულე	მსოფლიო მასშტაბით ტურისტების მოზიდვა	უწესრიგოდ განლაგებული მიწის ნაკვეთების განაშენიანება
2. სამკურნალო სპა წყლის არსებობა	სათანადო კვალიფიკაციის	სამთო, სათხილამურო დასვენების	გასართობი ცენტრების მოწყობა

	მქონე მუშახელის ნაკლებობა	ტურიზმის განვითარება	
3. მოწესრიგებული ინფრასტრუქტურა	მაღალი ხარისხის ტურიზმის ბიზნესში მუშაობის გამოცდილების არქონა	ტურისტული ცენტრების მოწყობა	საზოგადოებრივი მომსახურების განვითარებლობა
4. ცნობადობა ქვეყნის მასშტაბით	თანამედროვე მშენებლობებით ბუნების იერსახის დამახინჯება	საკურორტო განაშენიანების განვითარების შესაძლებლობა	პირველადი სასწრაფო სამედიცინო დახმარების არქონა
5. ახლო მანძილი ცენტრალური გზიდან			
6. ოჯახთან ერთად დასასვენებელი საზაფხულო ადგილი			
7. სტუმართმოყვარეობა			

3. დასკვნა

ბახმაროსა და აიდერის საზაფხულო სამთო კურორტებზე ჩატარებული კვლევის მთავარი მიზანი იყო: ტურიზმის განვითარების ტენდენციების წარმოჩენა, რაოდენობრივი კვლევის საფუძველზე ტურისტთა აზრის გაგება და შედარება თუ რა აქვთ საერთო და რა განასხვავებთ აიდერსა და ბახმაროს ერთმანეთისგან. რა გამოწვევებისა და მიღწევების წინაშე დგანან დღეს და რომელი უფრო დაწინაურებულია ტურიზმის სფეროში.

განსხვავება მათ შორის ერთი შეხედვით თითქოს არაფერია, რადგან ორივე კურორტზე ასვლისას გხვდება ბუნება, ნაძვის ტყეები, მთები, სუფთა ჰაერი, სიმშვიდე, მინერალური წყალი, გზა ორივეგან რთული მაგრამ ინფრასტრუქტურულად გამართულია, თუმცა, როცა ნელ-ნელა იწყებ ადგილზე კვლევის ჩატარებას და სიღრმისეულად უღრმავდები ასპექტებს ხვდები, რომ განსხვავება ნამდვილად თვალშისაცემია რამდენიმე კუთხით.

აშკარაა, რომ აიდერი გათვლილია უფრო მაღალი კლასის დამსვენებლებზე, ამაზე მეტველებს ის სასტუმროები და კაფე-ბარები რომელიც ადგილზეა წარმოდგენილი, ასევე ტურები, რომლითაც შეგიძლია ყველა ღირსშესანიშნაობა მოინახულო, როგორც ადგილობრივმა ტურისტმა ასევე ჩამოსულმა უცხოელმა, სადამოობით შეგიძლია გაერთო, მოუსმინო ადგილობრივ მუსიკას დააგემოვნო აქაური სამზარეულო და დატკბე ულამაზესი ხედებით, რომლებიც იშლება რესტორნებიდან. აღსანიშნავია სისუფთავეც და ის სტუმართმასპინძლობა, რომელიც აიდერის კურორტზე გხვდება. მიუხედავად იმისა, რომ შესაბამისობაში ვერ მოდის თანამედროვე ინფრასტრუქტურული ნაგებობები, უნდა ითქვას, რომ აიდერი არის გამართული საზაფხულო სამთო კურორტი, თავისი სილამაზითა და მომხიბლველობით.

რაც შეეხება ბახმაროს, მას შეიძლება მივანიჭოთ განვითარებადი კურორტის სტატუსი, რომელიც ჯერ კიდევ მშენებლობის პროცესშია, იგი განიცდის საკვები ობიექტების, სასტუმროების, ჰოსტელების, გასართობი საშუალებების სიმცირეს, ადგილზე ამოსულ ტურისტს ხვდება მოუწესრიგებელი წყალმომარაგების, ელექტროენერჯის პრობლემა.

თუ აიდერში უამონდობის დროს შესაძლებელია შეღავათიან ფასებში სადმე კაფეში დაჯდომა და უბრალოდ ჩაის მირთმევა ნაციონალური მუსიკის თანხლებით, ბახმაროში ეს მხოლოდ ორ ან სამ კაფეში შეიძლება სადაც ან ადგილი არ დაგხვდებათ, ან ელექტროენერგია, ანდაც ისეთი ფასები იქნება, რომელიც არ არის ხელმისაწვდომი დამსვენებლის ბიუჯეტისთვის.

მიუხედავად იმისა, რომ ამდენი პრობლემის წინაშე დგას ბახმარო, ფასები მაინც მყარადაა, ბაზარში საყიდლებზე გასული ხვდები, რომ ძვირია და ბევრი იძულებულია ახლომდებარე დაბიდან ამოიტანოს, მოიმარაგოს საკვები იმდენი, რამდენ დღესაც უნდა რომ დარჩეს.

ასევე ადგილზე არ არის გიდების მომსახურება, რომელიც გააცნობს ამოსულ ტურისტს სანახავ ადგილებს და სურვილის შემთხვევაში გაუწევს გიდობას. იძულებულია დაეკითხოს ადგილობრივ დამსვენებელს ან მაღაზიაში მომუშავე პერსონალს, რომლებმაც ძირითად შემთხვევაში საკომუნიკაციო ენა არ იციან.

ბახმაროში ასევე პრობლემაა მაღაზიები, საერთო ჯამში მოქმედებს 5 კერძო მაღაზია, რომლებიც დასვენებლის მოთხოვნებს ვერ აკმაოფილებენ, არსებული პროდუქცია მხოლოდ მინიმალურ მოთხოვნებზეა გათვლილი და არჩევანის საშუალება არ არის, ყიდულობ არა სურვილის შესაბამისად, არამედ იმას რაც დახლზეა წარმოდგენილი.

ასევე დიდი პრობლემაა ინტერნეტის არქონა და ხარვეზი კავშირგაბმულობასთან, შეიძლება ამოხვიდე და ნახო რომ, შენი მობილური საერთოდ ვერ იჭერს სიგნალს და ვერც ინტერნეტით ვერ ისარგებლობ, არც მოიძებნება ადგილი სადაც შეიძლება Wi-Fi დაიჭირო, აიდერი ამ კუთხით მეტად წინაა, აქ არ არის პრობლემა, ქსელები გამართულად მუშაობენ.

თუმცა ამ ყველაფრის მიუხედავად ბახმაროს აქვს უდიდესი პოტენციალი სწრაფად გადავიდეს განვითარებადი კურორტის სტატუსიდან განვითარებულში. მას შეუძლია დააკმაყოფილოს ნებისმიერი სახის მოთხოვნა, რაც უნდა ქონდეს დღევანდელ საზაფხულო კურორტს, ადგილობრივი თვითმმართველობა შეძლებისდაგვარად ცდილობს ყოველ წელს რიგი ცვლილებების შეტანას და მის წინა პლანზე წამოწევას, ამის ნათელი მაგალითია თუნდაც დოდი. ტრადიციად ქცეული ცხენების ჯირითი, რომელიც ყოველ ზაფხულს

მდინარე ბახვისწყლის ღია სივრცეში იმართება. მაყურებელს შეუძლია დოლის დაწყებამდე დაათვალიეროს და სურვილისამებრ შეიძინოს ადგილობრივი ნაწარმი. ამ დღეს ბახმაროში საოცრად ბევრი ხალხი ამოდის, რაც ამ ადგილის პოპულარიზაციაში ერთ-ერთი წინადადგმული ნაბიჯია.

დღესდღეობით ორივე კურორტზე იგეგმება მშენებლობების წარმოება, რომელმაც შეიძლება სავალალო შედეგამდე მიიყვანოს ბახმაროც და აიდერიც.

აიდერში 2018 წელს რეჯევ ტაიფ ერდოღანის განცხადებით დაიგეგმა პლატოზე არსებულ რეკრეაციულ ზონაში, ტურიატთა დასასვენებელი ადგილების, კაფე- ბარების, რესტორნებისა და სხვა თანამედროვე ტიპის მშენებლობები, რომელსაც რათქმაუნდა მოჰყვა გამოხმაურება, როგორც ადგილობრივი ასევე მთელი თურქეთის რეგიონის მოსახლეობის. აპროტესტებდნენ მშენებლობის დაწყებას და მიზეზად აცხადებდნენ, რომ აიდერი არის ბუნებრივი სილამაზე და მასში თანამედროვე ინოვაციური შენობების ჩადგმით, ის დაკარგავს იმ იერსახეს რაც მეტად აკვირვებს აქ ამოსულ ტურისტს.

ბახმაროც იგივე პრობლემის წინაშე დგას, რამოდენიმე თვის წინ ორბი ჯგუფმა მიიღო პირობა, რომ შეძლებს ააშენოს სარეკრეაციო ზონაში რამოდენიმე ჰექტარზე საცხოვრებელი კომპლექსი, რომელიც მოემსახურება აქ ამოსულ ტურისტს.

მთლიანობაში ძალიან კარგია რომ ხალხი და კომპანიები იჩენენ დაინტერესებას აღნიშნული კურორტების მიმართ, თუმცა ეს ინტერესები არ უნდა შევიდეს წინააღმდეგობაში ბუნებასთან, საჭიროა გაკონტროლდეს, რათა თავიდან იქნას აცილებული ისეთ პრობლემები, როგორცაა ბუნებრივი სილამაზის დამახინჯება, ჰაერის დაბინძურება, უკანონო მშენებლობები და ა.შ.

საბოლოოდ აღნიშნულმა კვლევამ ორივე კურორტზე აჩვენა ის თუ რამდენად მნიშვნელოვანია აქ ამოსვლა და დასვენება, არა მხოლოდ სამკურნალოდ, არამედ მთის ტურებში მონაწილეობა. გამოიკვეთა პრობლემები და მიღწევები, ასევე სურვილები თუ რა იქნებოდა კარგი აქ რომ ყოფილიყო. მოკლედ რომ შევაჯამოთ რესპოდენტთა პასუხები, მივიღებთ, რომ ისინი დადებითად აფასებენ დღევანდელ მდგომარეობას და მეტნაკლებად

ფასების შესაბამისად კმაყოფილნი არიან დასვენებითაც, ყველაზე მთავარი ადგილობრივებისთვის რაც არის, ესაა საკუთარ კუთხეში დასვენების საშუალება, რომელიც ბიუჯეტურია და მეტად სასარგებლო მათი ჯანმრთელობისათვის. ორივე კურორტს აქვს უდიდესი პოტენციალი, რომელიც უნდა იქნეს ათვისებული, ყველა წესების დაცვით გამოყენებული, რათა მსოფლიომ გაიცნოს მათი ბუნებრივი სილამაზე.

ბიბლიოგრაფია

1. ვადაჭკორია - მალარია გურიაში. 1926.
2. ინგოროყვა ავ. ექიმი - აგარაკი ბახმარო 1924.
3. ინგოროყვა ავ. ექიმი - აგარაკი ბახმარო 1928.
4. კოპიძე დავით - სახ. უნივერსიტეტის გაზ. სტალინელი 1953 #95.
5. სახოკია თედო - მოგზაურობანი. 1950.
6. სახოკია თედო - გურია აჭარა სამურზაყანო აფხაზეთი - 1985.
7. სიხარულიძე იური - კურორტ ბახმაროს ისტორიიდან 1953.
8. პაიჭაძე ამბერ - ბახმარო 1989.
9. ცინცაძე ილია - ბახმარო 1982.
10. ჯიქია ლ. ბახმარო 1956.
11. ჯიქია ლ. ბახმარო 1967.
12. უშვერიძე გ.- ქ.ს.ე. - ტ II 1977.
13. შილაკაძე - ბახმარო 1940.
14. წითელმთიელი ან. - ბახმარო - 1934.
15. წულაძე ლ - რაოდენობრივი კვლევის მეთოდები სოციალურ მეცნიერებებში - 2008.
16. ხელაშვილი ი. ტურიზმის მარკეტინგის საფუძვლები - 1992.
17. გაზეთი გურია - Region #23 2017.
18. გაზეთი გურია - Region #22 2017.

19. Atalay, I – Tetik, M- Yilmaz. O – Kuzeydogu Anadolunun Ekosistemleri. Ormancilik Ars, Enst, Yay. Teknik Bulten Serisi NO:141, 1985 Ankara.
20. Mehmet Somuncu- Rize – Ayder – Yaylasinda turizm Ars, Gor.
21. Somuncu Mehmet – The Kachkar Mountains of the Eastern Black Sea Coast, Image of Turkey, TUTAV, Issue 26: 1989.
22. Koksall A – Karadeniz Bolgesinin Turizm Gografyasi. 1988.
23. Sürdürülebilir Turizm gelismesi ve yayla turizm: Ayder Yaylasi TMMOB Harita ve Kadastro Muhendisleri Odasi 12, Turkiye Harita Bilimsel ve Teknik Kurultayi, 11-15 Mayıs 2009. Ankara
24. Ulker, I- Incesu Vadisinde (Cayeli) Cografya Gozlemleri. Ank. Univ. DTCTF. Cog. ARS. Derg s. 11. . 1988.
25. Ayder (Camlihemsin – Rize - Turkiye) Termal ve yayla turizm Bolgesinin termal koruma ve turizm gelisimi acisindan degerlendirmesi – Inonu Universitesi Sanat ve Tasarim dergisi. Inonu University Journal of Art and Design Issn: 1309-9876 E-Issn 1309-9984 . Cilt/Vol 2 Sayi/No 5 2012.
26. Earl Babbie – The practice of social research – Belmont. CA – 1998.
27. <http://bakhmaro.info/>
28. http://css.ge/files/Books/Books/raodenobrivi_kvlevis_meTodebis_saxelomzgv.pdf
29. <http://www.hurriyet.com.tr/ekonomi/iste-yeni-ayder-40937176>
30. https://www.researchgate.net/publication/290212186_EKOTURIZM_KAPSAMINDA_SEYAHAT_EDEN_TUKETICILERIN_CEVREYE_DUYARLI_DAVRANISLARININ_INCELENMESI_AYDER_ORNEGI

Ivane Javakhsishvili Tbilisi State University

Nana Gamkrelidze

The Comparative Analysis of Summer- season Mountain Resorts of Bakhmaro
(Georgia) and Ayder (Turkey)

Human Georgraphy

Thesis submitted to the faculty of the Human Geography in partial fulfillment of the
requirements for the degree of master of science

Supertvisor: Ia Iashvili

Associate Professor

Tbilisi 2019