

გიორგი ჩუბინაშვილის სახელობის ქართული ხელოვნების
ისტორიისა და ძეგლთა დაცვის კვლევის ეროვნული ცენტრი



საქართველოს სიძველენი

Georgian Antiquities

13

თბილისი
Tbilisi
2009

რედაქტორ-გამომცემლები

დომიტრი თუმანიშვილი
იუზა ხუსკივაძე

Publishers

Iuza Khuskivadze
Dimitri Tumanishvili

სარედაქციო კოლეგია

მიურგი აილანდი (კალიფორნია აშშ)
ენტონი ბრაიერი (ბირმინგემი)
ბეატ ბრენკი (ბაზელი)
გიორგი გაგოშიძე
იოჰანეს დეკერსი (მიუნჰენი)
ვერნერ ზაიბტი (ვენა)
სამსონ ლეჟავა
თამილა მგალბლიშვილი
თემურ საყვარელიძე
ენტონი ქათლერი (პენსილვანია)
რუსუდან ყენია
გიორგი ჭეიშვილი
ლეილა ხუსკივაძე
ქრისტეფორ ჰაისი (ვალანოვა აშშ)

Editional board

Beat Brenk, Bazel, Zwitserland
Anthony Bryer, Birmingham, United Kingdom
Anthony Cutler, Pensilvania, USA
Johaness Deckers, Munchen, Germany
Murray Lee Eiland, California USA
Giorgi Gagoshidze, Tbilisi, Georgia
Christopher Haas, Villanova, USA
Rusudan Kenia, Tbilisi, Georgia
Leila Khuskivadze, Tbilisi, Georgia
Samson Lezhava, Tbilisi, Georgia
Tamila Mgaloblishvili, Tbilisi, Georgia
Temur Sakvarelidze, Tbilisi, Georgia
Werner Seibt, Viena, Austria
George Tcheishvili, Tbilisi, Georgia

სარეცენზიო საბჭო

ნოდარ ბახტაძე
მზია სურგულაძე
ირინა ღამბაშიძე

Rewievers

Nodar Bakhtadze
Irina Gambashidze
Mzia Surguladze

ჟურნალი “საქართველოს სიძველენი” გამოდის
გიორგი ლეჟავას შემწეობით

ნომერი დაფინანსებულია გ.ჩუბინაშვილის სახ. ცენტრის ბიუჯეტიდან

**This Journal is published by the financial
support of Giorgi Lezhava**

This issue was financed from the budget of the G. Chubinashvili Centre

ჟურნალის გარეკანზე ხობი, 13-14 საუკუნეები.

On the cover Khobi, 13th-14th centuries.

© 2009 გიორგი ჩუბინაშვილის სახ. ქართული ხელოვნების ისტორიისა და
ძეგლთა დაცვის ეროვნული კვლევის ცენტრი

© G.Chubinashvili National Centre of Georgian Art History and Monuments Protection

<http://gch-centre.ge>

ISSN 1512_1324

ლიანა მამალაძე-ანთელავა

სივრცე/დროის ტრანსფორმაციის საკითხი XX საუკუნის
ქართულ მხატვრობაში 240

მაია იზორია

საჯარო ბიბლიოთეკის მეორე კორპუსის შენობის ისტორიიდან 253

ნანა მირცხულავა

Le Prince A. Chervachidze 275

თეა ტაბატაძე

არტისტული კაფე „ქიმერიონი“ და მისი მოხატულობა.
ტფილისი, 1919 წელი 284

დიმიტრი თუმანიშვილი

ქართული ხელოვნებათმცოდნეობის ისტორიისათვის 302

მაია ციციშვილი

ვალერიან სიღამონ-ერისთავისა და კაზიმირ მაღვეიჩის
“წითელი მხედრები” 314

ნინო ღამბაშიძე

წმიდა ანდრია მოციქულთან და მცხეთის ჯვართან დაკავშირებული
ქართული ხალხური დღესასწაული 324

ციცინო ჩაჩხუნაშვილი

მცხეთის წმინდა ჯვრის მონასტრის მცირე ტაძრის
დაცვის პრობლემები 337

პირველი პუბლიკაცია

ქეთევან ცეცხლაძე

დავით კაკაბაძე – “იმერეთი დედანქეში” 351

მარიამ დიდებულიძე

ბატონო ლეო, ძალიან გვენატრებით 365

არქივიდან

ლევან რჩეულიშვილი

დასკვნა ინა გიორგის ასულ გომელაურის მიერ ხელოვნებათ-
მცოდნეობის კანდიდატის სამეცნიერო ხარისხის მოსაპოვებ-
ლად წარდგენილ ნაშრომზე: “XIII საუკუნის ქართული
ხუროთმოძღვრების ძეგლი მღვიმეში” 371



საჯარო ბიბლიოთეკის მეორე კორპუსის შენობის ისტორიიდან

თბილისის არქიტექტურისადმი მიძღვნილ გამოცემებში გასული საუკუნის ნეოკლასიცისტურ ნაგებობათა შორის საქართველოს ეროვნული ბიბლიოთეკის II კორპუსის შენობას ერთ-ერთ ღირებულ მხატვრულ ნიმუშად მიიჩნევენ. მის შესახებ ამავე წყაროებში მეტად მწირი ცნობები მოიპოვება და გასაგებია, რატომაც იწვევს საგანგებო ინტერესს შენობის რეკონსტრუქცია-რესტავრაციასთან დაკავშირებული სახელოვნებათმცოდნეო-ბიბლიოგრაფიული კვლევა, ამ დროს მოძიებული მასალები და ნაგებობის ანალიზის საფუძველზე გამოტანილი დასკვნები.

ლ.გუდიაშვილისა და ა.ფურცელაძის ქუჩების გადაკვეთაზე მდებარე ეს საკმაოდ დიდი სამსართულიანი შენობა ყურადღებას ძალზე მკაცრი, რაციონალური იერითა და მონუმენტური ხასიათით იპყრობს. რუსული Γ-ს ფორმის დაგეგმარებით იგი ბუნებრივად იწერება დამრეცი რელიეფის სივრცეში (სურ.1) და თავისი ღერძებით ლ.გუდიაშვილის განივად განვითარებულ და ა.ფურცელაძის პერპენდიკულარულად ამომავალ ქუჩებს მიუყვება, რომლის გადაღმაც ყოფილი სახელმწიფო ბანკის კანტორის, ამჟამად ბიბლიოთეკის III კორპუსის ნაგებობა ესაზღვრება. გზაჯვარედინის საპირისპირო მხარეს, ლ.გუდიაშვილის ქუჩისაკენ მიბრუნებულ მთავარ ფასადს ბიბლიოთეკის I კორპუსის, ტფილისის სათავადაზნაურო-საადგილმამულო ბანკის ყოფილი შენობა ებჯინება და საკმაოდ დიდ მონაკვეთზე, ნ.ვანნაძის ქუჩის გადაკვეთამდე მთელ კვარტალს ერთობლივად ქმნის. გაბაშიძის ქუჩისაკენ მიმართული უკანა ფასადის აღქმა პრაქტიკულად შეუძლებელია უახლოეს წარსულში აგებული ბიბლიოთეკის IV კორპუსის (წიგნთსაცავი) მრავალსართულიანი შენობის გამო, რაც თვალისთვის აგრეთვე მიუწვდომელს ხდის ძველი ნაგებობის შიდა მხარესა და მის გასწვრივ გაშლილ მოზრდილ ეზოს.

გეგმის ბირთვის წარმოადგენს მთავარი ფასადის ფართო რიხალიტის თაღოვან ჭრილში მოწყობილი პარადული შესასვლელი (სურ.3) და მისი მიმდებარე, სამივე სართულის სიმაღლეზე აღმართული დიდი საზეიმო ვესტიბული, რომელსაც მეორე დონეზე აგრძელებს პერპენდიკულარული ფრთის საზღვრებში მოქცეული თითქმის სახურავამდე აწვედენილი მდიდრულად გაფორმებული ვრცელი დარბაზი. განივად თუ გრძივად, სიღრმეში მიმავალი დერეფნების ქსელი მთავარი ფასადის კუთხის ფლიგელების კიბის უჯრედებითა და ანფილადური სისტემით დაკავშირებული ოთახებით ვესტიბულისა და დარბაზის გარშემოა სართულებზე სიმეტრიულად განლაგებული (ნახ.1-4), რაც კიდევ ერთხელ ხაზს უსვამს შენობის შიდა სივრცეში მკაფიოდ გამოყოფილ ცენტრალურ ნაწილს.

ნაგებობის გზაჯვარედინისაკენ მიმართულ კუთხის ფასადზე შემორჩენილი მონოგრამა (სურ.2), რელიეფურად გამოყვანილი რუსული ინიციალების ვენზელითა და შენობის აგების თარიღის – 1915 წლის

აღმნიშვნელი რომაული ციფრების წარწერით (MCM XV) გვამცნობს მის თავდაპირველ მფლობელს, სანკტ-პეტერბურგის ვოლგა-კამის კომერციული ბანკის ტფილისის განყოფილებას, რომლის განკარგულებაშიაც საბჭოთა ხელისუფლების დამყარებამდე იგი იმყოფებოდა. XIX-XX საუკუნეების დასაწყისის თბილისის ხუროთმოძღვრების ცენტრალურ ნაშრომში ვ.ბერიძე¹ მის სავარაუდო ავტორად და ისიც სქოლიოში, პეტერბურგელ არქიტექტორს, ხუროთმოძღვრების აკადემიკოსს - გ.აკოსიაკოვს² არქ. ა.შჩუსევის გადმოცემით მოიხსენიებს. თუმცა იმდროინდელი პრესა³ ნაგებობის ავტორად სწორედ მას ასახელებს. უახლესი ლიტერატურა⁴ ს.-პეტერბურგის პოლიტექნიკურ ინსტიტუტში დაცულ არქიტექტორის პირად საქმეს ე.წ. "Жизнеописание"-ს ეყრდნობა და კიდევ უფრო სარწმუნოს ხდის გ.აკოსიაკოვის მიერ ვოლგა-კამის ბანკის ტფილისის განყოფილების შენობის აგების ფაქტს. მოყვანილ წყაროში ჩამოთვლილია მის მიერ 1901 წლიდან 1924 წლამდე დაპროექტებული უკლებლივ ყველა ნაგებობა. ნუსხაში მოხვედრილია ვოლგა-კამის ბანკის კიევის (აღნიშნულია 1 პრემიით⁵), სამარყანდისა და ტფილისის განყოფილებათა შენობათა პროექტები, რომელიც რეალურად მხოლოდ საქართველოში, გ.აკოსიაკოვის უშუალო ხელმძღვანელობით განხორციელდა. ჩვენში მისი მოღვაწეობა ამ ერთადერთი ნაგებობით შემოიფარგლება და ნაკლებად ცნობილია ქართული საზოგადოებისათვის. ისევე როგორც გ.აკოსიაკოვის სახელგანთქმული ძმების, პეტერბურგელი არქიტექტორების - ვასილისა და ვლადიმერის ხელოვნება, რომელთა "ბიზანტიური სტილით" შესრულებულ საეკლესიო ნაგებობათა შორის მოხსენიებულია გასული საუკუნის დასაწყისში აგებული ბათუმის ტაძარიც!⁶

მიუხედავად იმისა, რომ გ.აკოსიაკოვის მიერ შედგენილი შენობის გეგმა დღეისათვის ხელთ არა გვაქვს, არსებული ნაგებობისა და საქ. სახელმწიფო ცენტრალური ეროვნული არქივის საისტორიო განყოფილების დოკუმენტაციის, აგრეთვე უახლესი საისტორიო ფონდის ტექნიკურ განყოფილებაში დაცული 1953-1955-იანი წლების რეკონსტრუქციის პროექტის მიხედვით გარკვეულწილად შესაძლებელია მისი თავდაპირველი გეგმარების დადგენა. მოხმობილი წყაროების, იმჟამინდელი პერიოდული პრესის ცნობებისა და თბილისის ძველი რუკებისა თუ საარქივო ფოტოების საფუძველზე ინტერესმოკლებული არ არის მშენებლობის მსვლელობის წარმოდგენაც.

უპირველესად ყურადღებას იქცევს ახლანდელი ლ.გუდიაშვილის, იმხანად ლორის-მელიქოვის ქუჩაზე რამოდენიმე ბანკის თითქმის

1 ვ. ბერიძე, თბილისის ხუროთმოძღვრება 1801-1917 წლები., თბ.. 1963, ნაწ. 2 გვ. 83.

2 С. Кондаков, Список членов... 1915, Т. 2 გვ. 345.

3 სახალხო ფურცელი, 1916, 14 ივნისი, №598 გვ. 2. აქვე აღნიშნულია, რომ ვოლგა-კამის ბანკის ტფილისის განყოფილება დედაქალაქში 1908 წელს გაიხსნა და გააჩნია სააგენტოები ქუთაისსა, ერევანსა და განჯაში.

4 Л.А. Моторина, Художник-архитектор Георгий Антонович Косяков, СПбГТУ №1(11) 1998, გვ. 141.

5 В. Исаченко, Творчество братьев Косяковых, Строительство и Архитектура Ленинграда, №6 1981, გვ. 37.

6 В. Исаченко, Братья Косяковы. Зодчие Санкт-Петербурга, XIX - начало XX века, СПб., 1998 გვ. 656.



ერთდროული შენება. სახელმწიფო ბანკის კანტორის (1910წ.) გვერდიგვერდ საკმაოდ მცირე დროის შემდეგ ტფილისის სათავადაზნაურო-საადგილმამულო ბანკის (1915წ.) და სანკტ-პეტერბურგის ვოლგა-კამის კომერციული ბანკის ტფილისის განყოფილების (1915წ.) ნაგებობათა გაჩენა რუსეთის იმპერიაში ფინანსური კაპიტალის დაგროვებით აიხსნება, რაც გასული საუკუნის 10-იანი წლებიდან მთელ მის ტერიტორიაზე ბანკების ინტენსიურ მშენებლობას იწვევს⁷. ისინი მჭიდროდ იკავებენ ქალაქის ცენტრალურ ადგილებს, მთავარი მაგისტრალების მიმდებარე ძვირად ღირებულ მიწის ნაკვეთებს და მიზნად ისახავენ მცირე მოცულობის შესყიდული ფართების იმდროინდელი ტექნიკური მიღწევებით ათვისებას. რკინა-ბეტონის გადახურვამ და საინჟინრო მოწყობილობების (ცენტრალური გათბობა, ვენტილაცია, ლიფტები) დამონტაჟებამ ნაგებობის კონსტრუქციულ ელემენტთა შეთავსების მეტი თავისუფლება გამოიწვია. ბანკის ფუნქციის წარმოსაჩენად ამავე დროს თავი იჩინა ერთგვარმა ტიპიურობისკენ სწრაფვამ. მიუხედავად იმისა, რომ მისი შენობები სხვადასხვა სტილით, ძირითადად ნეოკლასიკური, აგრეთვე ეკლექტური, ან მოდერნის ფორმებით სრულდება, ფასადების პროპორციები გაწონასწორებული, ხოლო სიმეტრიულად გადაწყვეტილი კომპოზიცია რაციონალური, მკაცრი და საქმიანი ხდება. ბუნებრივი ქვით მოპირკეთებისას უპირატესობა ენიჭება ნაცრისფერი ტონალობის მუქ და ნათელ ვარიანტებს, რის დროსაც შეინიშნება ქვედა სართულის განსხვავებული ფაქტურით ხაზგასმა. საგანგებოდ გაფორმებულ მთავარ ფასადს კი ზედა სართულის დონეზე ბანკის ლოგოტიპის დეკორატიული მახვილი უკეთდება. ამავე დროს ზოგი მათგანის მოპირკეთებაში ჩართულია ბანკის სრული სახელწოდების აღმნიშვნელი რუსული წარწერაც. შენობის ფუნქციიდან გამომდინარე საზოგადოებრივ და ადმინისტრაციულ ნაწილში ერთმანეთისგან გამოყოფილი სამი შესასვლელი ეწყობა. მათ შორის პარადული კარი პილასტრებიანი პორტალის თაღოვან ჭრილში იმართება. მისი მიმდებარე ვესტიბული და შენობის შუაწელში განლაგებული საოპერაციო დარბაზი ერთობლივად იქნენ დამოუკიდებელი მოცულობის სახეს, რომლის ფართობი 200-300 კვ.მ-დე მცირდება⁸. ლ. გუდიაშვილის ქუჩაზე არსებული სამივე ბანკის ნაგებობა იმ ხანად დამკვიდრებულ საზოგადო მოთხოვნებს სხვადასხვა ასპექტით მეტნაკლებად აკმაყოფილებს. ამასთანავე ყოველ მათგანს ინდივიდუალური პროექტი უდევს საფუძვლად.

დ. ერმაკოვის XIX საუკუნის საუკუნის მეორე ნახევრისა და XX საუკუნის დასაწყისის საარქივო ფოტოებზე (ქარვასლისა და სსცე კინო-ფონო-ფოტო არქივების ფონდებიდან) ეს ქუჩა ძირითადად გაშენებულია საცხოვრებელი სახლებით. სსცე არქივის საისტორიო განყოფილების მონაცემებით⁹ გრაფ ლორის-მელიქოვის ოჯახის მფლობელობაში მყოფი ლორის-მელიქოვის ქუჩის №5-ში მდებარე სახლი იქამად ფოსტასა და ტელეგრაფს ეკავა, რასაც

7 Банковский стиль-Архитектура и дизайн. Строительство и реконструкция., 7 февраля (1-2), 2003 გვ.50.

8 Банковский стиль-Архитектура и дизайн. იქვე.

9 საქართველოს სახელმწიფო ცენტრალური ეროვნული არქივის საისტორიო განყოფილება (1860-1921წ.წ.). Тифлисский дворянский земельный банк, Фонд 394, Арх. № 10328. Переписка Тифлисского дворянского земельного банка с Тифлисским отделением Волжско-Камского коммерческого банка о приобретении имения принадлежащее графам Лорис-Меликовым. 356 страница. Начало 20.06.1911, окончено 20.12.1920, Дело №10466, №10467.

ადასტურებს თბილისის ძველი რუკებიც. 1898 წლის გეგმაზე ამ ადგილზე მითითებულია ტფილისის ფოსტა-ტელეგრაფის საკმაოდ მოზრდილი ნაგებობა, ხოლო 1902 წლის რუკაზე მასთან ერთად აღნიშნულია ტფილისის ცენტრალური სატელეფონო სადგური. ძველი გეგმების მიხედვით გასული საუკუნის 10-იან წლებამდე უბნის განაშენიანება უცვლელია. 1913 წლის რუკაზე კი უკვე ჩნდება ახლად ნაგები სახელმწიფო ბანკის კანტორა, რომლის მიმდებარე ტერიტორია სამხ-ის მხარეს აუთვისებელია. სსცე არქივის დოკუმენტაციით ირკვევა, რომ 1911 წელს ამ ადგილზე განლაგებული გრაფ ლორის-მელიქოვის მამული და სახლი, ს.-პეტერბურგის ვოლგა-კამის კომერციული ბანკის ტფილისის განყოფილებას საკუთარი შენობის ასაგებად შეუსყიდია, ხოლო შემდეგ საერთო ფართის ნახევარი ტფილისის სათავადაზნაურო-საადგილმამულო ბანკისათვის შესაბამისი საფასურით გადაუცია. შექმნილი ნაკვეთი 595 კვადრატულ საუენ მიწას მოიცავდა და სამხ-დან გრაფის ქუჩით (ახლანდელი ნ.ვაჩნაძე), ჩრ-დან ბარონის ქუჩით (ამჟამად ა.ფურცელაძე), დას-დან კი ლორის-მელიქოვის ქუჩით ისახლდებოდა. აღმ-დან ემიჯნებოდა გლავაცკაიას, მელკუმოვას უძრავი მამულები და სამების ქუჩის შესახვევი (დღეს გაბაშიძის ქუჩა და შესახვევი) იქვე განლაგებული მელიქ-მურადოვის უძრავი მამულით. მომდევნო წელს მეზობელი მამულების ნაწილი მფლობელების სურვილით სანკტ-პეტერბურგისა და ქართულ სათავადაზნაურო-საადგილმამულო ბანკებს შეუსყიდია¹⁰.

საარქივო წყაროები და იმდროინდელი პრესა¹¹ იუწყება, რომ სახლების ნგრევა ლორის-მელიქოვის ქუჩაზე 1912 წელს დაწყებულია და მომდევნო წელსაც გაგრძელდება. მას ერთობლივად აწარმოებდა ორივე ბანკი, რომელმაც ნგრევის შედეგად წარმოქმნილი საერთო მოედანი რკინის მესერით შემოზღუდა, წყალი შეიყვანა და ყვავილნარით მოაწყო. ამავე დროს ბაღის მოსაგვლელად დაიქირავა მეეზოვე. ახალმშენებლობასთან დაკავშირებით თითოეული მათგანი თადარიგს თავიდანვე იჭერს, რასაც მოწმობს ამ საკითხის ირგვლივ მათი გახშირებული მიმოწერა¹². განკარგულებებს, როგორც მიწის ფართის მთავარი შემსყიდველი ს.-პეტერბურგის ვოლგა-კამის კომერციული ბანკი იძლევა. მშენებლობისათვის სწორედ იგი შეარჩევს სახელმწიფო ბანკის კანტორის მოპირდაპირე კუთხეს და თანაბრად ანაწილებს ფასადებს ლორის-მელიქოვის, ბარონისა და

10 ამავე ფონდის დასახელებულ საქაღალდეში დაცულია გრაფისა და სამების ქუჩებზე მოსახლე პირების განცხადება (№14502, №83) საკუთარი მამულების გაყიდვის თაობაზე, რაც ტფილისის სათავადაზნაურო ბანკის მიერ 1912 წელს განხორციელებულია (№10934). როგორც ჩანს, ანალოგიურ შესყიდვებს აწარმოებს პეტერბურგის ვოლგა-კამის ბანკის ტფილისის განყოფილებაც, რადგან თავის თავზე იღებს მამულების მფლობელთა დაგირავებული მიწების ვალის გადახდას. ამავე დროს ქართულ ბანკთან 1912 წლის მიმოწერაში (№15094, №307, №4301) ამ ტერიტორიაზე სახლების ნგრევასთან დაკავშირებით განკარგულებას იძლევა ლორის-მელიქოვის მიწის ნაკვეთის შემოგარენში მდებარე მამულების დაუყოვნებლივ დაცლაზე.

11 სახალხო გაზეთი, 28 აპრილი, №586, 1912. გვ. 2.

12 სსცე არქივის საისტ. განყ. ფონდი №394, საქმე №10328, 1911 წლის ზაფხულის თვეებით დათარიღებული ვოლგა-კამის ბანკის ტფილისის განყოფილებისა და ქართული სათავადაზნაურო ბანკის მიმოწერა; №10466, №10467, №7484, №10237, №14639., №21407, №15154, №5385 წერილებიდან ირკვევა, რომ ს.-პეტერბურგის ვოლგა-კამის ბანკის ტფილისის განყოფილებაში ქართულ სათავადაზნაურო ბანკს გახსნილი ჰქონდა მიმდინარე ანგარიში.

სამების ქუჩების მხარეს. პარალელურად ქართული ბანკი, მისი ფუნქციის შესატყვისი ნაგებობის ასაშენებლად წინასწარ განსაზღვრული პირობებით კონკურსს აცხადებს. ტექნიკური ნაწილის დასაპროექტებლად მოლაპარაკებებს მართავს საინჟინრო, აგრეთვე საშენ მასალათა შემსყიდველ კანტორებთან და უთანხმდება ავეჯის დამამზადებელ უცხოურ კომპანიას. თითქმის ანალოგიურად მოქმედებს მისი მეზობელი ს.-პეტერბურგის ვოლგა-კამის ტფილისის განყოფილების ბანკიც. თუმცა ქართული ბანკისგან განსხვავებით საკუთარი შენობის პროექტს იგი პირდაპირ უკვეთავს ს.-პეტერბურგელ არქიტექტორს, ხუროთმოძღვრების აკადემიკოსს გ.ა.კოსიაკოვს, რომელსაც იმპერიის საზღვრებში ვოლგა-კამის კომერციული ბანკის შენობათა საკონკურსო პროექტების შექმნის დიდი გამოცდილება გააჩნდა. 1914-1915წ.წ-ებში ორივე ბანკის მშენებლობა ერთდროულად მიმდინარეობდა. ვოლგა-კამის ბანკის ფასადზე დატანილი მონოგრამის თანახმად ნაგებობა 1915 წელს დასრულდა. ამასთანავე პარადული შესასვლელის თავზე, კარის დიობის სიგანეზე მიმაგრებულ ხის დაფაზე ოდესღაც უნდა ყოფილიყო ბანკის წარმომავლობის აღმნიშვნელი კიდევ ერთი, სრული სახელწოდების მომცველი რუსული წარწერა ("Волга-Камский банк"), რაც ყოფილი იმპერიის საზღვრებში გაბნეულ ვოლგა-კამის ბანკის განყოფილებათა არაერთი შენობის (კიევი, ხარკოვი, როსტოვი და ა.შ.) მოპირკეთებაშია შემორჩენილი. ზოგან მითითებულია წელიც - 1914, ან 1915. პრესაში გამოქვეყნებული ინფორმაციით ვოლგა-კამის ბანკის ტფილისის განყოფილება ახალ ადგილზე 1916 წლის 12 ივნისს გადასულა (ერთი თვით ადრე გაიხსნა ქართული სათავადაზნაურო ბანკიც) და ქველმოქმედების მიზნით, შენობის გახსნასთან დაკავშირებული ნადიმის ნაცვლად რამოდენიმე დაწესებულებისათვის გარკვეული ოდენობის თანხა შეუწირავს. პრესა აქვე იუწყება: "ვოლგა-კამის ბანკის შენობა ფართო და ლამაზია, შეიცავს 30 ოთახს, მშვენიერ საწყობებს და მოსამსახურეთა და მეარტელეთა ბინებს. შენობაში ცენტრალური გათბობაა." სსცეს არქივის მოყვანილი დოკუმენტაციის თანახმად აგებისთანავე დამონტაჟდა ცენტრალური ვენტილაციაც.

ამავე ფონდის საბუთებში¹³ ყურადღებას იქცევს 1920 წლით დათარიღებული ქართული სათავადაზნაურო ბანკის პირველი სართულის რამოდენიმე ოთახის კერძო კანტორებზე გასაქირავებლად დადებული ხელშეკრულების ფურცლები. მსგავსი ხელშეკრულებები აღმოჩნდა სსცე არქივის საისტორიო განყოფილებაში დაცულ რუსული რეგიონალური ბანკების დოკუმენტაციაშიაც. როგორც ჩანს, ქვეყანაში არსებული დაძაბული პოლიტიკური ვითარების გამო იმ დროს მოქმედი ყველა ბანკი შემოსავლის დამატებით წყაროს ამ გზით პოულობდა. სავარაუდოა, ვოლგა-კამის ბანკიც ასევე აქირავებდა საკუთარ შენობაში განთავსებულ მოსამსახურეთა და მეარტელეთა ბინებს. საისტორიო განყოფილების მონაცემებით ასევე ირკვევა, რომ რუსული ბანკების ადგილობრივი განყოფილებები 1920 წელს მოლაპარაკებას იწყებს საბჭოთა რუსეთის

13 სახალხო ფურცელი, დასახ. ნაშრ., გვ. 2.

წარმომადგენელთან საქართველოში¹⁴, რაც ადვილი შესაძლებელია მისთვის საბუთების გადაცემით დასრულებულიყო. ამასთანავე ცნობილია, რომ უკლებლივ ყველა - ქართული და რუსული ბანკებიც, საბჭოთა ოკუპაციამდე ცოტახნით ადრე, სწორედ 1920 წელს წყვეტს ფუნქციონირებას.

ნიშანდობლივია, რომ ახალი ხელისუფლების პერიოდშიაც სახელმწიფო ბანკის კანტორამ და ს.-პეტერბურგის ვოლგა-კამის კომერციულმა ბანკმაც ბიბლიოთეკასთან გაერთიანებამდე გარკვეულწილად შეინარჩუნა თავდაპირველი პროფილი. სსცე კინო-ფონო-ფოტო არქივის ფონდში არსებული ლ.გუდიაშვილის ქუჩის ამ მონაკვეთის გასული საუკუნის 30-იანი წლების ხედი კატალოგში გატარებულია, როგორც ”ბანკები ლ.კეცხოველის (ლ.გუდიაშვილის ქუჩის წინარე ხანის სახელწოდება) ქუჩაზე”. უფრო დაწვრილებით ცნობებს ვაწყდებით ყოფილი ვოლგა-კამის ბანკის შენობის 1953-1955 წლებში ჩატარებული რეკონსტრუქციის (სახ. საპროექტო ინსტ. ”თბილ.ქალაქ-პროექტი”) პროექტის დოკუმენტაციაში¹⁵, რომელიც მიმდინარეობდა ნაგებობის ბიბლიოთეკად გადაკეთებასთან დაკავშირებით. საბუთებით ირკვევა რუსული ბანკის შემდგომი მფლობელებიც. დოკუმენტაციის თანახმად მუხეუმისა (იმჟამად ლ.კეცხოველის) და განათლების (სამების) ქუჩებს შორის მდებარე შენობის ძირითადი ფართი ეკავა საქ. სამრეწველო ბანკს (Пром. банк), ხოლო დარჩენილი ნაწილი საქ. რძე-ხორცეულის მრეწველობის სამინისტროს (Министерство Груз. Мясной и молочной пром.), ერთი ხანობა პირველ სართულზე განთავსებული იყო საქ. მეღვინეობა-მევენახეობის კვლევითი ინსტიტუტი. საცხოვრებელ ბინებად და საერთო მოხმარების სათავსებად დაყოფილი ნახევარსარდაფის ფართობი კი, რომელიც საბჭოთა ოკუპაციამდე კერძო კანტორებზე ქირავდებოდა, მოსახლეობას ეჭირა და ბიბლიოთეკის საჭიროებისამებრ ამ დროს იქნა გამონთავისუფლებული. ახალ ფუნქციასთან შესაბამისობაში მოსაყვანად გარკვეულწილად გადაკეთდა ნაგებობის ინტერიერიც.

1950-იანი წლების რეკონსტრუქციის პროექტი ყველაზე მეტად უნდა ასახავდეს შენობის თავდაპირველ გეგმარებას, მაგრამ რადგანაც მის შემსრულებელს მხოლოდ ნაგებობის დაზიანებული ნაწილების ნახაზები შეუდგენია, პირვანდელი გეგმარების აღდგენის საშუალებას იგი პირობითად იძლევა. ამ მხრივ საგანგებო ინტერესს იწვევს ნახაზებში შემონახული შენობის პერპენდიკულარულად აღმართულ მოცულობასთან მიბმული, ბიბლიოთეკის 1 კორპუსის ქვედა ფრთისაკენ მიმართული, იმჟამად განათლების (სამების) ქუჩის პერიმეტრზე მდებარე კიდევ ერთი ჰორიზონტალური ღერძის მესამე სართულის გეგმა, რომლის კვალიც დღეისათვის არ ჩანს. ამ ნახაზზე დაყრდნობით შესაძლებელია დავასკვნათ, რომ ს.-პეტერბურგის ვოლგა-კამის ბანკის ყოფილი ნაგებობის იმჟამად

14 ამავე ფონდის დასახელებული საქალაქის გვ. 346-347, დათარიღებული 1920 წლის ნოემბრისა და ივლისის თვეებით. ხელშეკრულებები დადებულია 1 სართულის 4 ოთახის გაქირავებასთან დაკავშირებით სააქციო საზოგადოება “ოქროს საწმისთან” და საკომისიო კანტორასთან. სამუშაო დროის ხანგრძლივობისა და მხოლოდ გვერდითა ფსადის შესასვლელით სარგებლობის პირობები მკაცრადაა განსაზღვრული.

15 სსცე არქივის საისტ. განე. Закавказское отделение гос дворянского земельного банка. Фонд 395, № 929, წერილი დათარიღებულია 1920 წლის 26 ივნისით.



რუსული I-სებრი მოხაზულობა მეზობელი ბანკის შენობის მხგაფსად ადრე რუსული II-სებრი მოყვანილობის უნდა ყოფილიყო. ვფიქრობთ, ეს აისახება საბჭოთა პერიოდში შედგენილ 1924 წლის თბილისის გეგმაზეც. რუკაზე ორივე მოცულობა დატანილია ჰორიზონტალურად გაზიდულ მოგრძო სწორკუთხა ფორმაში ჩაწერილი ანსამბლის სახით, რომლის შიდა ეზო ნაჩვენები არ არის. ამავე თვალსაზრისით ყურადღებას იქცევს ზემოთ მოყვანილი სსცე არქივის საისტორიო განყოფილებაში დაცული წერილები, სადაც მოცემული აღწერილობით ნაგებობა თავის დროზე სამივე მხრიდან ქუჩებით იფარგლებოდა და ყოველი მიმართულებით თანაბრად ნაწილდებოდა. ლორის-მელიქოვის ქუჩის მთავარი ფასადისაკენ მას მიჯრით უახლოვდებოდა ქართული სათავადაზნაურო ბანკის მეზობელი ნაგებობა. ორივე მოცულობა ერთ მთლიან კომპოზიციას ქმნიდა, ერთმანეთის საპირისპირო მხარეს ურთიერთპარალელური ქუჩების (ბარონისა და გრაფის) დამრეც რელიეფს მიუყვებოდა და სამების ქუჩისაკენ უკანა ფრთებით იჭრებოდა, სადაც მათ შუა მოქცეული ნაწილობრივ გახსნილი შიდა ეზოთი თავისუფლად გამოდიოდა ქვედა დონეზე. ამგვარად, წერილების საფუძველზეც ბანკის შენობას სამების ქუჩის პერიმეტრზე უნდა ჰქონოდა კიდევ ერთი ჰორიზონტალურად მიმართული ღერძი. როგორც შევნიშნეთ, სწორედ ამ მხრიდან ესაზღვრებოდა მას უძრავი მამულების საცხოვრებელი სახლები, რომელსაც სავარაუდოა, ვოლგა-კამის ბანკის იმ დროს არსებული უკანა ფრთის მიმდებარე ტერიტორია ეკავა. იგივეს უნდა ადასტურებდეს ის ფაქტიც, რომ შენობის რეკონსტრუქციის პროექტის ქვედა ჰორიზონტალური ღერძის ზედა სართულის ნახაზზე სამების ქუჩისაკენ ღიობები გაჭრილი არ არის. თუ მხედველობაში მივიღებთ თვითმხილველების ცნობასაც, ბიბლიოთეკის შიდა ეზოს ვიწრო გასასვლელი 1970-იანი წლების დასაწყისამდე ჰქონდა, ხოლო მის გასწვრივ მდებარე აგურის ბელეტაჟის სახლი და დროებითი საცხოვრებლები II კორპუსის უკანა ფრთასთან ერთად დაუნგრევიათ. როგორც ჩანს, 1970-იანი წლებში სწორედ მათ ადგილზე აღიმართა (სსი "თბილ.ქალაქ-პროექტი", არქ. ვ.ჟიტკოვსკი) ბიბლიოთეკის წიგნთსაცავის მაღლივი ნაგებობა.

ამავე პერიოდში მიმდინარეობდა ყოფილი ს.-პეტერბურგის ბანკის შენობის ხელმეორე რეკონსტრუქცია-შეკეთება, რამაც მის მოცულობასა და შიდა სტრუქტურაში უკვე არსებითი ცვლილებები გამოიწვია. იმდროინდელი პრესა¹⁶ იუწყება, რომ რეკონსტრუქციის გაჭიანურებული პროცესი 1970-იანი წლების მანძილზე გაგრძელდა და მხოლოდ მის მიწურულს დამთავრდა. სტატიების უმრავლესობა უარყოფითად აფასებს "გაჩაღებულ" ახალმშენებლობას, რომელმაც იმდენად დააზიანა ყოფილი ტფილისის სათავადაზნაურო-საადგილმამულო ბანკის ქვედა ფრთა, რომ საჭირო გახდა მისი დანგრევა და ხელმეორედ ამოყვანა. უფრო სავალალოდ დასრულდა ახალმშენებლობა ყოფილი ს.-პეტერბურგის

16 საქართველოს სახელმწიფო ცენტრალური ეროვნული არქივის უახლესი ისტორიის სამეცნიერო-ტექნიკური დოკუმენტაციის განყოფილება. Гос.проектный инст. Тбилгорпром. заказ проекта 513/53. Арх. 396. Реконструкция и ремонт здания Гос. Публичной библиотеки им. К.Маркса на ул. Кецохели. Чертежи обмерочные. на 5 лист. Чертежи. Рабочий проект. Том 2. 1953г. Арх.часть. Конструкции. Пояснительная записка. Плановое задание. заключение. на 11 лист. 1953-1955гг.



ვოლგა-კამის ბანკის ნაგებობისთვის. სამების ქუჩისაკენ მიქცეული მისი ფასადი მოლიანად გადაფარა საკმაოდ ახლოს აგებულმა წიგნთსაცავის მრავალსართულიანმა, ბევრად მაღალმა კორპუსმა, რამაც აგრეთვე მოითხოვა ამავე ქუჩის პერიმეტრზე მდებარე ჰორიზონტალური ფრთის დაშლა. ახალმა ნაგებობამ მოლიანად "ჩაკეტა" შიდა ეზოს გასასვლელი, რომელიც გაიმართა ბიბლიოთეკის ამჟამინდელი 1 კორპუსის ქვედა ღერძის მოცულობაში გაჭრილი თაღოვანი გვირაბიდან. იგი ამასთანავე II კორპუსის პერპენდიკულარულ ფრთას ა.ფურცელაძის ქუჩის მხრიდან მთელ სიმაღლეზე ამოშენებული კედლის მცირე ზოლით გადაება, ხოლო დანარჩენი მონაკვეთი ვიწრო გამჭოლ არედ დარჩა. ერთი რამ ცხადია, ახალი მოცულობის მასშტაბმა და თანამედროვე "ფუნქციონალური სტილით" შესრულებულმა ფასადებმა მკვეთრი დისონანსი შეიტანა ძველ ნაგებობათა ანსამბლურ განაშენიანებაში.

1970-იანი წლების რეკონსტრუქციის დროს შეტანილი არაერთი უმართებულო ცვლილებების მიუხედავად, ს.-პეტერბურგის ვოლგა-კამის ბანკის ყოფილი შენობა ინარჩუნებს თავის პირვანდელ სახესა და დაგეგმარების დიდ ნაწილს (ნახ.1,2,3,4). ცოკოლის სუბსტრუქციაზე აღმართულ სამსართულიან ნაგებობას ორქანობა სახურავის ქვეშ სხვენის, ცოკოლის საზღვრებში ნახევარსარდაფი და ნიადაგის დაქანებისაკენ სარდაფი აქვს განთავსებული. როგორც მდიდარ ბანკს შეეფერებოდა იგი მყარადაა ნაგები. აგურის მჭიდრო წყობით ამოყვანილი კედლები ცოკოლის სართულზე მოპირკეთებულია რუხი ბაზალტით, რომლის ნაკერებში ტყვიის თხელი, დამცავი ფირფიტებია დატანილი. ზედა არეებში შენობა შელესილი და მოგებულია ჩამოსხმული რუსტებითა და ბრტყელი ქვებით. რკინა-ბეტონის სართულშუა გადახურვა ხის ლახტებით შეჭვილია მხოლოდ სხვენის უკანა ნაწილის ქვეშ. თავად სახურავი კი ხის კოჭოვან სისტემაზე მოწყობილი და თუნუქის საბურველითაა დაფარული. პერპენდიკულარული ფრთის მიმართულებით, დაახლოებით 1მ-ის სიმაღლეზე მის საზღვრებში აგრეთვე ამოდის მეორე სართულის დარბაზის შემინული ჭერის თავზე აღმართული ოთახის კედლები, რომლის ლითონის კონსტრუქციებით შეკრული მინის ოთხქანობა, პირამიდისებური გადახურვა (შუქ-ფარანი) ინტერიერში ზედა განათებას ქმნის.

დაფერდებული ნიადაგის მიუხედავად, ნაგებობის ლაკონიური მოცულობა სამივე სართულით ამოდის სივრცეში და ქუჩის ფასადების მხრიდან რიზალიტების ძუნწი რიტმით, ქვედა სართულის მიმე, უხეში რუსტიკისა და მომდევნო სართულების სადა სიბრტყეების კონტრასტით ცოცხლდება¹⁷. პლასტიკურ-არქიტექტურული კონსტრუქციებისა და სააღფრესკო ფერწერის ელემენტებით ყველაზე უხვად ინტერიერის ცენტრალური ნაწილია მორთული (სურ.8, 9), რომელსაც პირვანდელი სახით შემორჩენილი პარადული შესასვლელი ამშვენებს. ბროლით შემინული და თითბერის მასიური სახელურით გაფორმებული ხის განიერი კარი ბროლისგვე მონაკვეთებით აელვარებული დიდი თაღოვანი სარკმლით სრულდება

17 ს.მეფარიშვილი, წიგნთა ქალაქის ახალი კორპუსი, გაზ. თბილისი, 10.03 (№58), 1972 გვ. 6., ბიბლიოთეკის ახალი შენობა, გაზ. თბილისი, 29.05, (№123) 1974 გვ. 3., ი. ლეკვიშვილი, ვითმენთ მაგრამ... გაზ. თბილისი, 16.08 (№189), 1980 გვ. 2.

და კესონებით დეკორირებული მაღალი თაღოვანი პორტალით იჭრება ვესტიბულის სივრცეში. მის ქვეშ მოქცეული, ოდნავ მრუდე მოხაზულობის ნიშებითა და მათ მიღმა განლაგებული მომცრო დამოუკიდებელი სათავსებით შემოფარგლული განივი ავანსივრცე ბარელიეფის ეფექტებით მოხატული კესონებისა თუ სარკმელსა და თაღს შუა მოთავსებული სკულპტურული კარტუშის (სავარაუდოდ, ბანკის ლოგოტიპი, არაერთგზის მეორდება მთავარი ფასადის პლასტიკური მორთულობის სისტემასა და შიდა მოხატულობაში) ფერწერული იმპროვიზაციით საკმაოდ საზეიმო ხასიათს ატარებს. კამარებით შეკრული გუმბათით დაგვირგვინებული ვესტიბულის სწორკუთხა დარბაზის სიმეტრიულობას უპირველესად განსაზღვრავს შუაში ჩადგმული - თეთრი და მონაცრისფრო მარმარილოს შეხამებით აგებული პარადული კიბის მარში, რომლის დაბალი სვეტებით გამაგრებულ და პლასტიკური ბაროკალური ელემენტების ურთიერთგარდამავალი რიტმით მორთულ მასიურ ჭვირულ ზღუდეს დინამიკა შეაქვს ინტერიერის კლასიკურ განწყობაში. მარმარილოს (მეწამული წითელი და მწვანე) გეომეტრიული ბორღდურებით შემოფარგლული სხმული მოზაიკის მონაცრისფრო იატაკიც ვესტიბულის მხატვრული გაფორმების ერთ-ერთი ელემენტია. მას მხოლოდ ავანსივრცის ფართობში საზღვრავს მეანდროსების გრაფიკული მოტივის მწვანე ფართო ზოლი. აქედანვე იწყება მეორე დონესთან დამაკავშირებელი კიბის საზეიმო მარში.

ვესტიბულს გრძივი კედლების მხარეს მძლავრ, ოთხკუთხა ბოძებზე შეყენებული მარმარილოს აივნები გასდევს (სურ.9) და ზედა დონეზეც ფასადის მიმართულებით მომცრო სათავსებით სრულდება. მათ ქვეშ მოქცეული ნახევრად ღია დერეფნისებური სადგომები ბოძებს შორის გადასროლილი მრუდე „თაღებით“ იხსნება და შესასვლელის შემოფარგლავი ნიშების მსგავსად შემკულია საჭექი ქვისა თუ მასთან დაკავშირებული ჰორიზონტალური ზოლის მცირე შეფერილით. თავად სადგომების ყრუ კედლებიც სადა თაღოვანი ნიშებითა და სწორკუთხა პილასტრებითაა დანაწევრებული, ხოლო გრეხილი რელიეფური არშიით შემოსაზღვრული ჭერი მოხატულია მცენარეული ხეებით. ვესტიბულის კლასიკურად გააზრებული სტრუქტურა მეორე დონეზეც მკაფიოდ აღიქმება. მისი სამ ნაწილად დაყოფილი სივრცე კიბით აღარ არის გამიჯნული. აივნების გამჭოლ ზღუდეში ჩადგმული მასიური იონიური სვეტები. მარმარილოს ეფექტებით დაფერილი ტანითა და ბრინჯაოსფერი კაპიტელებით ორიგინალურადაა გადაწყვეტილი. სტილიზებული მცენარეული ფრიზით მოხატული ანტამბლემენტი, აივნების ჭერი თუ კედლების ზედა არეზე შემოყოლებული მეანდროსების მოტივი, აგრეთვე ზედა დარბაზის ბროლით შემინული, საგრძნობლად განიერი და მაღალი პარადული კარი ვესტიბულის სადღესასწაულო ხასიათს მნიშვნელოვანწილად აძლიერებს. მისი ვერტიკალურად განვითარებული სივრცე მცენარეული, აგრეთვე კლასიკოსთა გამოსახულებებით მოხატული გუმბათის ირგვლივ კონცენტრირდება და გუმბათქვეშა თაღებისა თუ ფასადის მხარეს გაჭრილი მესამე სართულის დიდი თაღოვანი სარკმლის მონაცვლეობით სიმსუბუქეს აღწევს. მის მყარ საფუძველს გუმბათქვეშა თაღების ნაძერწობის ეფექტებით შესრულებული ფერწერული ელემენტები, აკანთის რელიეფური ფოთლებით



გაფორმებული დეკორატიული კრონშტაინების მწყობრი რიგი და მათზე დაბჯენილი კარნიზის მძიმე, მასიური შვერილი ქმნის.

სახეიმო ვესტიბული მისი სივრცეში მოხვედრილ პირს ერთგვარად ამზადებს ბანკის არანაკლებ სადღესასწაულო ხასიათის საოპერაციო დარბაზში (სურ.10, 14) შესასვლელად, რომლის ფართობშიაც იატაკის მკვეთრი ამადლების გამო მარმარილოს კიბის მარში მოძრაობას აგრძელებს და კიდევ ერთხელ ხაზს უსვამს შენობის ბირთვის გრძივი ღერძის დონეების მონაცვლეობას. გარშემოსავლელით შემოსაზღვრული დიდი სწორკუთხა დარბაზი თავისებურად იმეორებს ვესტიბულის სივრცობრივ გადაწყვეტას. მისი შესასვლელის წინ აქაც იკითხება არაღრმა თაღოვანი ნიშებით შემოფარგლული განივი ავანსივრცე, რომელიც თავისუფლად იშლება ფართო თაღებითა და მათ შორის მოქცეული მარმარილოს ჯებირით გატისრული, ჭერში შემინული ღიობით გახსნილი თითქმის კვადრატული ცენტრალური ნაწილისაკენ. იგი ეფექტურადაა გაფორმებული კვლავ მარმარილოსებრად დაფერილი და ბრინჯაოსფერი კაპიტელებით დაგვირგვინებული სწორკუთხა გიგანტური პილასტრებით. შევრონების ფერწერული ფრიზით დაფარული მათი გამაერთიანებელი დაბალი არქიტრავი, სტილიზებული მცენარეული რელიეფით შემკული კარნიზი და იქვე მწყობრად შემოყოლებული დეკორატიული კრონშტაინები კედლის კომპოზიციას ასრულებს. დარბაზის შესასვლელი მხარე თვალთახედვის არეში საგანგებოდ ექცევა კარ-სარკმლების თავზე ნაძერწობის ეფექტებით მოხატული თაღოვანი ნიშებით. ცენტრალურ ფერწერულ კარტუში ჩასმული დიდი საათი, რომელიც ახალი მოდელით უახლოეს წარსულში შეუცვლიათ (სურ.11), თავის დროზე ბანკის საოპერაციო დარბაზის მნიშვნელოვან ატრიბუტს წარმოადგენდა. განაპირა ნიშებში განთავსებული მითოლოგიური სცენებიც შენობის შიდა სივრცის განწყობას ასახავს, რადგანაც ანტიკური გმირებისა და გირლიანდების ცნობილი მოტივების ინდუსტრიული პეიზაჟის ფონს ასოციაციურად გადაყვავართ გასული საუკუნის 10-20-იანი წლების გარემოში (სურ.12, 13). დარბაზის ბრტყელი ჭერის მდიდრული რელიეფური ბორდიურით შემოზღუდული ცენტრალური არეც სადღესასწაულოადაა შემკული სწორკუთხა მასშტაბური პლაფონით, რომლის ღარნაკებისა და მცენარეული მოტივებით მოხატულ შიდა მონაკვეთებს მხატვრულ გამომსახველობას მატებს კიდეებში მოქცეული სავენტილაციო ხვრელების ლითონის აჟურული ცხაური და სავარაუდოდ, შენობის თანადროული, ჯაჭვებზე შეკიდული დიდი დიამეტრის მრავალსანთლიანი წრიული ჭაღები. ჭერს ილუზორულად კიდევ უფრო ამადლებს შუაში განთავსებული შემინული ღიობი (სურ.14) და მასზე დადგმული სასინათლო ჭის მინისავე პირამიდისებური გადახურვა. ერთმანეთისაკენ ფართო თაღებით გახსნილი გარშემოსავლელის სივრცე ეხმიანება ცენტრალური ნაწილის მხატვრულ-არქიტექტურულ გადაწყვეტას. მიუხედავად იმისა, რომ სადა სწორკუთხა პილასტრებითა და ღრმა თაღოვანი ნიშებით დანაწევრებული მისი უკანა კედელი სრულიად ყრუა, ქუჩისა და ეზოს მხრიდან გაჭრილი მაღალი, განიერი სარკმლები და აივნებზე გასასვლელი დიდი შემინული კარები შუქის უხვად შემოდინებას ხელს უწყობს. იქვე კედელში ჩადგმული გასათბობი მოწყობილობების პირვანდელი სახით მოღწეული ხის აჟურული ჭვირული



ტიხარი თუ ჭერის სააღფრესკო მხატვრობა დარბაზის გარშემოსავლელსაც საზეიმო ელფერს ანიჭებს.

შენობის 1950-იანი წლების რეკონსტრუქციის პროექტი და საჯარო ბიბლიოთეკაში დაცული, რეკონსტრუქციიდან 1970-იან წლებამდე გადაღებული საარქივო ფოტოები ცალკეული ცვლილებების გამოვლენის საშუალებას იძლევა. ნაგებობის ჭრილის ნახაზში დარბაზის უკანა კედელზე იკითხება ღიობები, რომელიც ადრე მოწყობილი უნდა ყოფილიყო თაღოვან ნიშებში და წიგნთსაცავის თანამედროვე კორპუსის აგებისას ამოიქოლა. ამასვე ადასტურებს ფასადზე შემორჩენილი მსგავსი მოყვანილობის სარკმლების კვალი. დარბაზის ხედების დათვალიერებამ ამასთანავე გვიჩვენა, რომ გარშემოსავლელის კედლებს ზედა არეზე სტილიზებული მცენარეული ორნამენტის ფერწერული ფრიზი გასდევდა და ბევრად მდიდრული იერი ჰქონდა. ეს შეიძლება ითქვას დარბაზის ცენტრალურ ნაწილზეც, რომლის ჭერში გაჭრილი ღიობი გ.კოსიაკოვის პეტერბურგულ ნაგებობათა უმეტესობას ახასიათებს და ბროლითაა შემინული. სწორედ ეს გვაფიქრებინებს, რომ პარადული შესასვლელის კარ-სარკმლების მსგავსად ღიობის ტიხარის ბადეშიაც ადრე ბროლი იყო ჩასმული და მისთვის ჩვეული ელვარებით დარბაზის საზეიმო განწყობას აძლიერებდა. შედარებისას აგრეთვე გამოიკვეთა ვესტიბულის გუმბათქვეშა თაღების მოხატულობაში ჩართული მოგვიანო ელემენტები.

ამ ცვლილებების მიუხედავად, დღემდე მოღწეული დეკორი მიყვება არქიტექტურულ კონსტრუქციებს და მკაფიოდ ავლენს კედლის სტრუქტურის არქიტექტონიკას. ამავე დროს გვიანი კლასიციზმისთვის სახასიათო მოდერნისა და ადრე რენესანსული ფორმების ნაზავით წარმოდგენილი მისი სისტემა ინტერიერის პომპეზურობას იწვევს და ნაძერწობის, აგრეთვე ხაზოვან-ლაქოვანი ეფექტებით მოხატვისას წარმოქმნილი ერთგვარი ეკლექტიზით შენობის გაფორმებას გარკვეულწილად ამპირის სტილის ნიშნებსაც ანიჭებს.

ცენტრალური მოცულობისგან განსხვავებით, ირგვლივ განთავსებულ დერეფნებსა და მიმდებარე ოთახებს ძლიერი გადაკეთების კვალი ატყვია, მაგრამ რეკონსტრუქციის პროექტის საფუძველზე მაინც შესაძლებელია მათი პირვანდელი სტრუქტურის გარკვევა. განსაკუთრებულ ინტერესს ნაგებობის მარჯვენა ფლიგელისაკენ მოძრავი ქვედა სართულების დერეფანთა საზღვრებში მოქცეული, ზეპირი გადმოცემებით ბანკის ყოფილი შემნახველი საკნების სახენაცვალი ოთახები იწვევს. პირველ სართულზე იგი დღესდღეობით ტეხილი მოყვანილობის გამჭოლი სათავესია, რომლის გასასვლელი ღიობები საგრძნობლად სქელ კედლებშია გაჭრილი. ჰოლის მხრიდან იგი ჩასმულია მასიურ ხრახნებზე აყვანილ რკინის მონოლითურ ჩარჩოში და ძალზე წააგავს საცავის კარის ზღუდარს. 1950-იანი წლების რეკონსტრუქციის პროექტის გეგმა, რომელშიც გამჭოლი სადგომი რკინის მასიური კარით საგულდაგულოდ დაცული იზოლირებული ოთახია და სამივე მხრიდან ვიწრო, სადარაჯო დერეფნები უვლის, უფრო მეტად გვარწმუნებს გადმოცემის სისწორეში. როგორც ჩანს, სწორედ მან შთააგონა გასული საუკუნის შუახანების ცნობილი ქართული კინო-ფილმის "ქეთო და კოტეს" (რეჟ. ვ. ტაბლიაშვილი, შ. გედევანიშვილი)

გადამღებ ჯგუფს გამდიდრებული სოფდაგრის საღარო-ოთახის კადრებამ ამ სათავსის სივრცე გამოეყენებინა. თითქმის ანალოგიური სტრუქტურა გააჩნია მის თავზე განლაგებულ მეორე სართულის მოგრძო სადგომს, რომელსაც მცირე ჰოლიდან შენობის თანადროული რკინის მასიური კარი აქვს შეკიდული. ნახაზზე იგიც დერეფნებითაა გარშემორტყმული და სავარაუდოა, ასევე ასრულებდა ბანკის საოპერაციო დარბაზის შემნახველი საკნის დატვირთვას. სრულიად საპირისპირო განწყობას ქმნის ფასადის მხარეს ჩამორიგებული ფართო და ნათელი ოთახები. დიდი თაღოვანი სარკმლებით გახსნილი, მოხატული ჭერითა და ჯაჭვებზე შეკიდული ლითონის მრავალსანთლიანი წრიული ჭაღებით მორთული პირველი სართულის ოთახები თუ მათი მიმდებარე ბროლით შემინული სადარბაზო შესასვლელები თავისი სახეიმო იერით ცენტრალურ სივრცეს ყველაზე მეტად ესმიანება. შენობის თანადროულია მათ ფართობში შემორჩენილი რელიეფური მცენარეული თავსართით შემკული კედლის ხის კარადა და გეომეტრიული ფიგურებით პროფილირებული ხის მასიური კარებებიც. ერთ-ერთი ვესტიბულის ჭერისა და ცალკეული კიბის მარშის ზურგზე შემორჩენილი საალფრესკო ფერწერის კვალის მიხედვით მოხატული უნდა ყოფილიყო არა მარტო მთავარი ფასადის, არამედ ა.ფურცველასის ქუჩიდან გამართული ადმინისტრაციული სადარბაზოების ვესტიბულები და კიბის უჯრედების უკლებლივ ყველა მარშის ზურგიც.

სახურავის სხვენის სიმაღლემდე აღმართული ცენტრალური მოცულობა მნიშვნელოვანწილად ზღუდავს ზედა სართულის ფართობს, რომელიც მთავარი ფასადის რიზალიტებიდან გაჭრილი აივნების საშუალებით გარე სივრცეშიაც იხსნება. მომსახურე პერსონალისთვის განკუთვნილი ეს სართულიც თავისებურად იმეორებს ქვედა დონეების სიმეტრიულ სტრუქტურასა თუ მხატვრულ გადაწყვეტას. ამ მხრივ გამოირჩევა ვესტიბულის სიახლოვეს მდებარე დერეფნის ნაწილისა და მისი მიმდებარე ბოძებიანი ოთახის პარადული ხასიათი, რასაც ჭერის ყავისფრად დაფერილი მულაჟით ამოყვანილი ჰორელიეფური ბადე იწვევს და თვითმხილველების ცნობით საბჭოთა ხელისუფლების დროს გაკეთდა. 1950-იანი წლების რეკონსტრუქციის პროექტი გვიჩვენებს, რომ დერეფნისა და მეზობელი სათავსისაგან ხის თხელი კედლებით გატიხრული ოთახი ადრე ერთიან დარბაზულ სივრცეს ქმნიდა. ერთ-ერთი ბოძის ზედაპირზე შემონახული ადრეული ფენის მომცრო ფირუზისფერი ლაქა ამავე დროს ცხადყოფს საალფრესკო მოხატულობის არსებობას, რომელიც გადაკეთებამდე ინტერიერის პარადულობას განსაზღვრავდა და მხატვრულად გაფორმებული ჭერის წყალობით საბჭოთა პერიოდშიაც შეინარჩუნა სადღესასწაულო იერი. ორიგინალობას მოკლებული არ არის დანარჩენი ოთახების სივრცეც. ზოგან ჭერი აქაც ნაძერწობითაა შემკული, ხოლო მკაცრი, კლასიკური ხასიათის ხის სარკმლების დამაგვირგვინებელ არეში ჩადგმულია იშვამად ევროპულ წრეებში ფართოდ მიღებული დამცავი ატრიბუტი - მექანიკური წესით (მბრუნავ ღერძზე) დასაშვები ხის ლახტებით შეკრული ცხაურისათვის განკუთვნილი ხის ყუთი. ისინი შერჩენილი აქვს ყოფილი საოპერაციო დარბაზისა (სურ.15) თუ მისი მიმდებარე სათავსების სარკმელთა დიდ ნაწილსაც და სავარაუდოა, თავის

დროზე ბანკის შენობის ყველა ღიობს გააჩნდა.

როგორც შევნიშნეთ, შენობის 1950-იანი წლების რეკონსტრუქციის პროექტის მესამე სართულის ნახაზზე სამების ქუჩაზე მდებარე ქვედა ჰორიზონტალური დერძი ჯერ კიდევ სახეზეა. მისი მონგრევის შემდეგ უნდა დარღვეულიყო ამ ნაწილის თავდაპირველი გეგმარება. ლ.გუდიაშვილის ქუჩის გაყოლებაზე განვითარებული დერეფნის გადამკვეთი ტეხილი დერეფანი იმ დროს უკანა ფასადის კედლამდე სწორხაზოვანი მოძრაობით აღწევდა და ქვედა ჰორიზონტალურ ფრთასაც ბოლომდე გასდევდა, რომელსაც ეზოს მხარეს სხვადასხვა ზომის სათავსები ეკვროდა და დიდ ვერანდასთან პერპენდიკულარულად მიდგმული მცირე ზომის სწორკუთხა მოცულობით სრულდებოდა. ნახაზის მიხედვით მის შუაწელში ვერტიკალურად ამოდიოდა კიბის უჯრედი, რომლის სადარბაზოც ეზოდან იყო გამართული. სავარაუდოა, ქვედა ჰორიზონტალური ფრთის დაშლამ გამოიწვია დერეფანთან გაერთიანებული მოგრძო სათავსის გაჩენა. ბროლით შემინული ხის ძველი პარადული კარი მის შესასვლელში სწორედ ამ დროს შეკიდეს, ხოლო მონგრეული მხრიდან ამოყვანილ კედლის საზღვრებში მაღალი სარკმლის ღიობი გაჭრეს. გადაკეთებულია პერპენდიკულარული ფრთის უკანა ფასადის გასწვრივ მდებარე ფართობიც, სადაც ახალ ნაგებობაში გადასაყვანი ხიდია გადებული. თავის დროზე მომიჯნავე სათავსები დღეისათვის გახსნილია და შენობათა მცირე დაშორებისა თუ ქუჩის მხარეს ამოშენებული კედლის გამო ძირითადად ხელოვნური შუქით ნათდება. სწორედ ამ ოთახის ერთადერთი განაპირა (ჩრ-აღმ-ით) სარკმლიდანაა შესაძლებელი შიგნიდან ამოქოლილი, გარედან კი ხელუხლებლად დატოვებული ბანკის ყოფილი საოპერაციო დარბაზის სამების ქუჩისაკენ გამავალი თაღოვანი ღიობების დათვალიერება. ა.ფურცელაძის ქუჩის მხარეს განთავსებულ ატიკის სართულის უკანა კედელზე კიდევ ერთი სარკმლის კვალი შეინიშნება. ამ ადგილზე დატანილი სწორკუთხა ნიშა და მის კედლებში შემორჩენილი ხის ჩარჩოს ზღუდარი თვალნათლივ მოწმობს ღიობის არსებობას, რომელიც მითითებულია რეკონსტრუქციის გეგმასა და ჭრილშიც. მოხმობილი ნახაზისა და ფაქტობრივი მასალის საფუძველზე გარკვეულწილად შეგვიძლია წარმოვიდგინოთ შენობის მაღლივი ნაგებობით გადაფარული უკანა ფასადის ხედი. მისი შელესილი სადა სიბრტყეები როგორც ჩანს, თავის დროზეც მოკლებული იყო დეკორს. არსებული ნიშებისა და გარეთა მხრიდან შერჩენილი ღიობების კვალით იგი ქვედა სართულზე თაღოვანი, დამაგვირგვინებელ დონეზე კი სწორკუთხა მოყვანილობის სარკმლებით ნაწევრდებოდა, რომლის რაოდენობა სავარაუდოდ, სამს არ აღემატებოდა. რეკონსტრუქციის გეგმაზე ასევე ინტერესს იწვევს უკანა ფასადის მიმდებარე ფართობის შუა მოქცეული სრულიად იზოლირებული (კარ-სარკმლის გარეშე) ოთახი, რომელსაც შესაძლოა, იმ ხანად გავრცელებული ფარული შესასვლელი ჰქონდა და ქვედა სართულების იზოლირებული სათავსების მსგავსად ბანკის ადმინისტრაციის შემნახველი საკნის ფუნქციას ასრულებდა.

რიზალიტით გამოყოფილი ცენტრალური ნაწილი და სიმეტრიული ფასადების გაწონასწორებული პროპორციები შენობის სტრუქტურას



გარე სივრცეშიაც ავლენს და არქიტექტურული კონსტრუქციებისა და პლასტიკური დეკორის ძუნწი, მომჭირნე გამოყენებით მკაცრ, რაციონალურ იერს ყოველი მხრიდან ინარჩუნებს. გზაჯვარედინისაკენ მიმართული ნაგებობის კუთხე თვალთახედვის არეში ყველაზე ადრე ექცევა და საგანგებოდაა შემკული საკმაოდ დიდი მოცულობის სკულპტურული კარტუშით, რომლის საზღვრებშიაც როგორც შევნიშნეთ, მისი თავდაპირველი მფლობელის წარმომავლობისა და აგების თარიღის აღმნიშვნელი წარწერაა მოქცეული. კარტუშის ბაროკალური მოჩარჩოებიდან ჰორელიეფურად ამოზრდილი ანტიკური პერსონაჟის ბეუსტი - მხედარმთავრის ფრთიანი თავსაბურავით, დაუზიანებლად, პირვანდელი სახითაა შემონახული და ძალზე გავრცელებული მოტივია მოდერნის სტილის შენობათა საფასადო მორთულობაში. თუმცა აქ მის რამდენადმე განსხვავებულ, ორიგინალურ ვერსიას ვაწყდებით, რაც ნაგებობის ფუნქციისა და უშუალოდ ამ ბანკის საქმიანობის სიმბოლურად გადმოცემის მიზანთან უნდა იყოს კავშირში. როგორც ჩანს, აქედან გამომდინარე შეარჩიეს სკულპტურული კარტუშის ადგილმდებარეობა და მასშტაბიც, რომლის მკაფიოდ აღქმას ხელს უწყობს კუთხის გასწვრივ მოგებული ბრტყელი ქვების რიტმული რიგი. გ.კოსიაკოვის მიერ დაპროექტებული პეტერბურგული ნაგებობების გადახედვა ცხადყოფს, რომ მათი დიდი ნაწილის გაშლილი სივრცისაკენ მიმართული ანალოგიურად მოპირკეთებული კუთხე ასევე ხშირდაა გაფორმებული შენობის დანიშნულების შესაბამისი სკულპტურული კარტუშის მოდელით, რაც საფუძველს გვაძლევს მთავარი დეკორატიული მახვილის გამოყოფის ეს ხერხი არქიტექტორის შემოქმედებითი მიდგომისთვის სახასიათოდ მივიჩნიოთ.

მთელი თავისი მოღვაწეობის მანძილზე გ.კოსიაკოვი დიდ მნიშვნელობას ანიჭებდა ნაგებობის მხატვრულ გაფორმებას¹⁸. მის მიერ დაპროექტებული თუ უშუალო მონაწილეობით მორთული შენობები, რომელიც ინტერიერის მოხატვის არაერთ ნიმუშსაც მოიცავს თვალნათლივ გვიჩვენებს ნაგებობის შემადგენელ ნაწილად დეკორის სისტემის გააზრებას. მან ცალკე ნაშრომიც¹⁹ მიუძღვნა ფასადთა შემკობის კლასიკური ხერხებით გადაწყვეტას. გ.კოსიაკოვი ამ შემთხვევაშიაც მისთვის ჩვეულ მეთოდს მიმართავს და შენობის ძალზე მკაცრ, მაგრამ იმავდროულად საზეიმო იერს დეკორის არქიტექტურულ-პლასტიკური ელემენტების ერთობლივი ეფექტებით აღწევს. ხუროთმოძღვრის ამგვარ დამოკიდებულებას ყველაზე თვალსაჩინოდ ცენტრალური შესასვლელის მხატვრული სახე გვიჩვენებს. მის პარადულობას სინთეზურად იწვევს შენობის პერიმეტრიდან ტრაპეციისებურად გამოსული ქვის კიბის განიერი მარში, ლილვებით პროფილირებული თაღოვანი პორტალი, ბარელიეფური მცენარეული მოტივით შემკული კარნიზი და მძლავრი კონსოლები, განსაკუთრებით კი ქვაზე ნაკვეთი პლასტიკური დეკორი, რომლის მთავარ მახვილს აქაც წარმოადგენს თაღის რკალზე დაყრდნობილი შედარებით მცირე ზომის სკულპტურული კარტუში (სურ.4). მოდერნის სტილის ნაგებობათა მორთულობაში გავრცელებული მისი მოდელი, გირღიანდებითა

18 Л.А. Моторина, *დასახ. ნაშრ.*, გვ. 141., В. Исаченко, *Творчество братьев..* გვ. 37.
 19 *Архитектурные мотивы. Альбом, автор текста, Г Косяков, 1924.*



და ფულის საყოველთაოდ მიღებული სიმბოლოს - მასკარონის თავით, დინამიკურ მოხარჩობაში სიმეტრიულად ჩართული მსუბუქად მოძრავი შიშველ ათლეტთა ფიგურებით კლასიკურ განწყობას შექმნის და გარდა ინარჩუნებს. როგორც ჩანს, თაღის საფასადო მხარე ამ მიზნით მორთეს გეომეტრიული და მათ ირგვლივ ნაკვეთი მცენარეული მოტივების მკაცრი რელიეფური დეკორით, რომელიც სკულპტურული კარტუზისგან განსხვავებით მოკლებულია სიცოცხლეს და ერთგვარი ეკლექტიზმი შეაქვს პარადული შესასვლელის მხატვრულ გაფორმებაში. მის კლასიკურ ხასიათს ყველაზე მეტად აძლიერებს თაღის პროფილირებული იმპოსტების ქვეშ მოთავსებული აკადემიურად შესრულებული რელიეფები, სადაც მოზრდილ სწორკუთხა ფილებზე ერთმანეთისაკენ მიმართული მჯდომარე შიშველი ათლეტების პორელიეფური ფიგურებია გამოსახული (სურ.5). თუმცა ისინიც ინდუსტრიული პეიზაჟის ბარელიეფურ ფონზეა ნაკვეთი და ბანკის საოპერაციო დარბაზის მოხატულობის მსგავსად შენობის თანადროულ განწყობას გადმოსცემს.

დეკორის პლასტიკურ-არქიტექტურული ელემენტები ამის შემდეგ თავს იყრის რიზალიტის ვერტიკალურ ღერძზე, ბოლო სართულის დონეზე, სადაც პორტალის სიგანეზე გამართული ქვის არაღრმა ლოჯია-აივნის ბალუსტრადა იხსნება და მოაჯირის ბაზისებზე აღმართული შეწყვილებული დორიული სვეტებით სამ ნაწილად იყოფა. მათი რელიეფური ზოლებით გამოყოფილი არქიტრავისა თუ კარნიზის სადა სარტყელი, აგრეთვე მასიურ კრონშტაინებზე დაბჯენილი და პარაპეტის ყრუ კედლით დაგვირგვინებული სახურავის მძიმე შვერილი, პორტალის დახვეწილი რკალისა და ლოჯია-აივნის მოტივთან გაერთიანებით მეტ მონოლითურობას აღწევს. იმავედროულად კი ფასადის მკაცრ სახეს გარკვეულწილად აცოცხლებს, რაშიაც წამყვანი როლი აივნის ორივე მხარეს მდებარე სწორკუთხა, არაღრმა და გლუვი ნიშების ირგვლივ (გვერდებსა და ქვემოთ) შემოყოლებულ უხვად დეკორირებულ არეებს ენიჭება. ლარნაკების, გირლიანდების, ამურის შეწყვილებული გამოსახულებებისა თუ სხვა რენესანსული მოტივების სიმეტრიული მონაცვლეობით აგებული და მაღალი რელიეფით ნაკვეთი განიერი არშია (სურ.6) მკაფიოდ იკითხება და ქვედა შეტეხილი სარტყლის შუა მოთავსებულ დისკოზე ბანკის საქმიანობის აღმნიშვნელი კიდევ ერთი იდეური მახვილი აქვს დატანილი. სტილიზებული მცენარეული მოტივის ფონზე აქ კადეცეუსი (ვაჭრობის სიმბოლო) - რელიეფური გირჩით დაგვირგვინებული ჰერმესის კვერთხის ნაწილი და მასზე შემოხვეული წყვილი ფრთოსანი გველებია გამოსახული. აქვე დავიკენთ, ნიშების ბორდიურის ერთგვარად ბაროკალური ხასიათის მიუხედავად არ ირღვევა კლასიკურობის განცდა. მისი მკაცრად დაყოფილი სამნაწილოვანი არე ჰარმონიულად ერწყმის ბრტყელი ქვებით მოპირკეთებულ რიზალიტის კედლებისა და მათ შორის შელესილ, ოდნავ სიღრმეში შეწეულ სიბრტყეების მონაცვლეობას.

მთავარი ფასადის დანარჩენი კედლები საგრძნობლად სადაა. შედარებით მოკრძალებულად გადაწყვეტილი სადარბაზოების, აგრეთვე სარკმელთა ვერტიკალებისა და სართულშუა გამყოფი კარნიზის სიმეტრიული მონაცვლეობა უფრო თვალსაჩინოს ხდის შენობის რაციონალურად



განაწილებული სიბრტყეების კლასიკურ ხასიათს. თუმცა ყოველ მომდევნო დონეზე სარკმლების მოყვანილობისა და ზომების ცვალებადობით ეს სადა არეებიც დინამიკურ ეფექტს მოიცავს. ამ შეგრძნებას კიდევ უფრო აძლიერებს ქვედა სართულის რუსტიკა, რომლის ფაქტურა გამახვილებულია ბრტყელი საჭეკი ქვებითა და კარნიზის ქვეშ შემოყოლებული ასეთივე ქვების სარტყლით. გარე სივრცისაკენ ფართოდ გახსნილი დიდი თაღოვანი სარკმლების რიტმი ამავე დროს „ამსუბუქებს“ ფასადის ქვედა ნაწილის სიმძიმეს. მას ასრულებს შენობის განაპირა კუთხეში გაკეთებული ვიწრო რიზალიტი, რომლის ვერტიკალსაც ღრმა, განიერი, ქვის გამჭოლი მოაჯირით შემოზღუდული და მძლავრ კონსოლებზე დაბჯენილი აივანი აგვირგვინებს. საჯარო ბიბლიოთეკის საარქივო ფოტოებზე აღბეჭდილი ხედების დათვალიერებისას მოაჯირის წელში გამოყვანილი რიკულები მთავარი რიზალიტის ლოჯიის რიკულების მსგავსია და ტიპიურია გ.კოსიაკოვის არქიტექტურულ ქმნილებათა აივნების მოტივებისთვის. დღეისათვის ისინი შერჩენილია მხოლოდ გვერდითა ნაწილებში. სტილისტურად განსხვავებული მასიური მცენარეული ფიგურები, რომელიც აივანს ფასადის მხარეს საგრძნობლად ამძიმებს, სავარაუდოა, მოაჯირის დაზიანების შემდეგ მეზობელი ნაგებობიდან გადმოეტანათ.

გ.კოსიაკოვი ითვალისწინებს ა.ფურცელაძის ქუჩის დამრეც რელიეფს და ფასადის წონასწორობაში მოსაყვანად არა მარტო სხვაგვარად ანაწილებს მის სიბრტყეებს, არამედ დამატებით პლასტიკურ-არქიტექტურულ კონსტრუქციებსაც მიმართავს. ფასადის საზეიმო ხასიათს ამჯერად განსაზღვრავს ნიადაგის დაქანებისაკენ მოწყობილი გიგანტური კორინთული პილასტრებითა და ნახევარ-პილასტრებით (სურ.7) გამაგრებული ქვის ბალუსტრადიანი ლოჯია-აივნები, რომელსაც ზემოდან ატიკის სართული ეყრდნობა. პილასტრების მძიმე მასას აივნების ფართოდ შემინული არეებისა და მათ თავზე გადასროლილი თაღედის ყრუ კედლის მონაცვლეობა განტვირთავს. ისინი ერთმანეთისაკენ მოხერხებულად გადაჰყავს აივნების ბალავართა მონოლითურ ბლოკებსა და საჭეკ ქვებს, რომლის ცენტრალურ შევრილზეც პეპლოსიანი ქალიშვილების რელიეფურ-გამოსახულებიანი ფილებია მიმაგრებული. დახვეწილი მოძრაობისა და გამჭვირვალე პეპლოსის ჰაეროვანი დამუშავების საფუძველზე ფიგურების სტატიკური პოზები დინამიკასაც არანაკლებად იტევს და ესმიანება მძლავრი პილასტრების კაპიტელთა შეწყვილებული ვოლუტებისა თუ აკანთის ფოთლების პლასტიკურ რიტმს.

სრულიად განსხვავებულია ეზოს სურომოდებული უკიდურესად სადა კედლები, რომლის ერთადერთი დეკორი, ქვედა სართულის რაფის ბლოკის ქვეშ გაკეთებული რელიეფური ზოლები და მარტივ მოჩარჩოებაში ჩასმული მომცრო, მართკუთხა ნიშების გავრცელებული მოტივია. ამ მხრიდან უკეთ ჩანს შენობის ქვედა ჰორიზონტალური ღერძის ნგრევის კვალი. არაბუნებრივად გამოიყურება პერპენდიკულარული მოცულობის რელიეფის დაქანებისაკენ მიმართული სახურავის შემადგენელი მცირე მონაკვეთი, რომელიც სავარაუდოდ, ფრთების გადაბმის ადგილზე კუთხეს ქმნიდა. ეს კიდევ ქვემოდან ამიტომაც გაამაგრეს მძლავრი კონტრფორსით. მონგრეულ ადგილზე, პირველი და მესამე სართულების საზღვრებში კი

თითო-თითო დამატებითი სარკმელი გაჭრეს.

შეიძლება ითქვას, შენობის მკაფიო დაგეგმარება და ლაკონურად გადაწყვეტილი მხატვრულ-არქიტექტურული ფორმები, რომელიც შიდა და გარე სივრცის მთლიანობას იწვევს, ავტორის ინდივიდუალური ხელწერის ნიშნებს ატარებს. მისი დახვეწილი კლასიკური გემოვნება უპირველესად თავს იჩენს შენობაში სკულპტურის ორგანული შეყვანით, რომლის სილუეტის გრაფიკულობა ინტერიერის ფაქიზი ნახატით შემოსაზღვრულ მოხატულობაშიაც აისახება. ამასთანავე როგორც შევნიშნეთ, გვიანი კლასიციზმისთვის სახასიათო დეკორის გამახვილებული პარადულობა მონუმენტური ნაგებობის სახეს ამპირის სტილის პომპეზურობასა და ერთგვარ ეკლექტურობასაც სძენს. თუმცა ეს ნაკლებ შესამჩნევია შედარებით დაბალი მომიჯნავე შენობის ეკლექტურად გამომსახველი და ძეგამის ნათელი ქვით მოპირკეთებული ფასადის ფონზე, რომელიც კიდევ ერთხელ საზს უსვამს ვოლგა-კამის ბანკის ყოფილი ნაგებობის სისადავესა და სიმკაცრეს

Maia Izoria

On the History of the Second Building of the Georgian National Library

Second building of the Georgian National Library is considered to be a valuable sample of the 20th c. Neo-Classicism style, but up to now it was not the subject of the special research; such a study was undertaken in connection with its restoration and adaptive reuse.

Monumental, three-storied building of Γ-shaped plan is located on the crossing of the L. Gudishvili (former – Loris-Melikov, L. Ketskhoveli street) and A. Purtseladze (former – Baron street) streets. Its main facade is provided with the projection and main entrance in the arch. The latter is leading to the two-storied vestibule, which (on the first floor level) is perpendicularly adjoined by the hall with double lighting; a network of passages and suites of rooms is arranged around this core; a monogram on the corner bears the date of construction – 1915 and the name of the owner – Tbilisi Branch of the Volga-Kama Commercial Bank. The author of the building is G. A. Kosyakov, academician of architecture, an architect from St. Petersburg (his project design is lost; the design of the transformation undertaken in 1953-55 is preserved).

The building is in concert with the traits widespread in the construction of banks all over the Russian empire (ferro-concrete roofing, central heating system, lifts, Neo-Classicism style, proportions, symmetric arrangement, grey stone for facing, main entrance in the arch, etc.; these features are also seen in the buildings of two neighbouring banks – at present, first and third buildings of the Georgian National Library). Construction of Volga-

Kama Bank and Georgian Nobility Estate Bank next to it, was undertaken in 1912-1915, simultaneously, and both were opened in 1916 (one – in June, second – in May); both banks (as well as all others, in Tbilisi) ceased functioning in 1920. During the Soviet times, the building housed offices of various state bodies (Industrial Bank, Ministry of the Dairy and Meat Products Industry, Research Institute of Wine-making and Viticulture) and private flats, while from 1953 – it was given to the Library.

As seen from the drawings, before the intervention of 1950s, the building was of II-shaped plan and together with the neighbouring Nobility Bank, formed a single composition (back wing and adjoining houses were demolished in 1970s, during the construction of the high book-depository of the Library; the former creates a considerable dissonance in the extant urban fabric; second alteration of the building was also undertaken in the same period). Despite the transformations, the building had, on the whole, preserved its initial aspect (number of stories, facing with basalt – below the brick masonry, with grey stone and cast rustics – above, roofing, design of the painted vestibule and main hall), although certain elements are lost (old clock of the hall, painted frieze of the ambulatory, crystal glassing of the ceiling aperture). More extensive are changes in other compartments (e.g. shape of the former depositories is altered, painted decoration in other entrance halls is almost totally vanished, on the ground floor, in 1950s, a columned room was arranged and partitions were added, later was the alteration of the part, connecting with the demolished back wing and replacement of the majority of balusters). Despite all these, the building still bears the personal style of G. Kosyakov and characteristic traits of the late Classicism.



სურ.1. თბილისი. აეროფოტო 2009



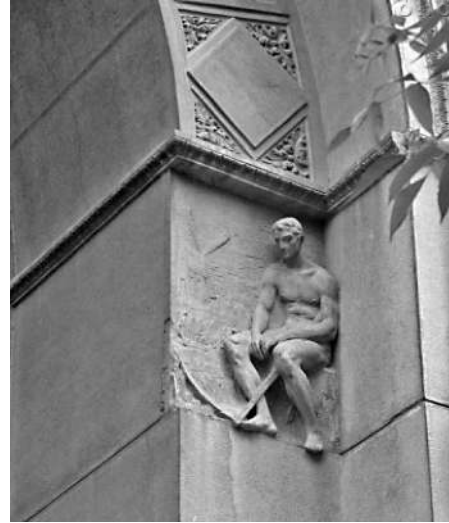
სურ.2. თბილისი. კუთხის სკულპტურული კარტუში მონოგრამით



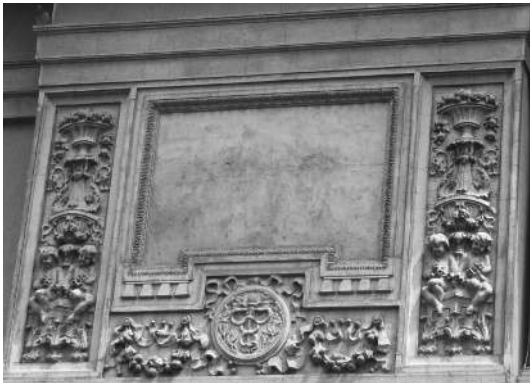
სურ.3. საპარადო შესასვლელის ხედი. 1930-იანი წლები



სურ.4. პორტალის სკულპტურული კარტუში



სურ.5. პორტალის რელიეფური ფილა



სურ.6. მთავარი ფასადის რიზალიტის ნიშების სკულპტურული დეკორი



სურ.7. გვერდითა ფასადის კორინთული პილასტრი



სურ.8. ცენტრალური ვესტიბიული. მოხატულობის ფრაგმენტი



სურ.9. ცენტრალური ვესტიბიული. მარმარილოს აივანი



სურ.10. მეორე სართულის დარბაზის ხედი



სურ.11. ყოფილი საოპერაციო დარბაზი საათით



სურ.12. მეორე სართულის დარბაზის მოხატულობა. ფრაგმენტი



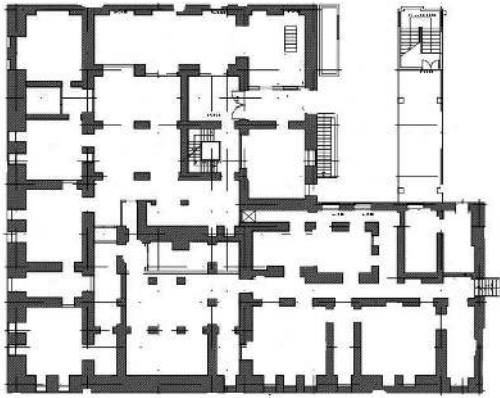
სურ.13. მეორე სართულის დარბაზის მოხატულობა. ფრაგმენტი



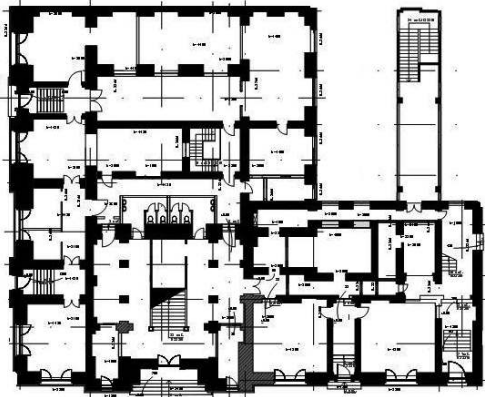
სურ.14. მეორე სართულის დარბაზის პლაფონი შემინული ღიობით



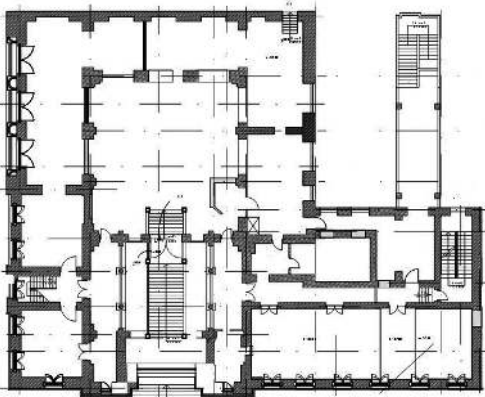
სურ.15. სარკმლის ხის ცხაურის შესანახი ყუთი



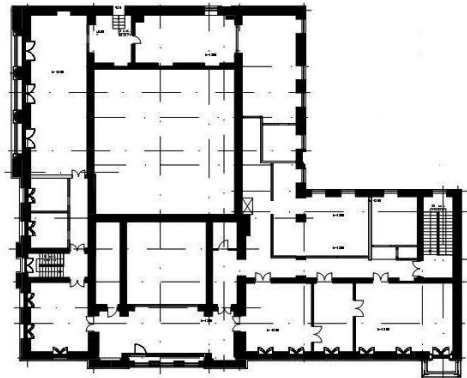
ნახ. 1. ცოკოლის სართული. გეგმა.
 შესრ. შ.პ.ს. არქიტექსი



ნახ. 2. პირველი სართული. გეგმა.
 შესრ. შ.პ.ს. არქიტექსი



ნახ. 3. მეორე სართული. გეგმა.
 შესრ. შ.პ.ს. არქიტექსი



ნახ. 4. მესამე სართული. გეგმა.
 შესრ. შ.პ.ს. არქიტექსი