

ეძღვნება

საქართველოს გეოგრაფიული საზოგადოების (სგს)
დაარსების 100 წლის იუბილეს

**Works of Alexandre Javakhishvili Geographical
Society of Georgia**

New Series

IV (XXII)



**Tbilisi
2024**

საქართველოს ალექსანდრე ჯავახიშვილის
სახელობის გეოგრაფიული საზოგადოების შრომები

ახალი სერია

IV (XXII)



თბილისი
2024

საქართველოს გეოგრაფიული საზოგადოების შრომების ახალი სერია # IV (XXII) ეძღვნება საზოგადოების დაარსების 100 წლის იუბილეს. აქ მოცემულია სხვადასხვა თემატიკის სამეცნიერო ნაშრომი. მათ შორისაა: საარქივო დოკუმენტების ანალიზის საფუძველზე განხილული საქართველოს გეოგრაფიული საზოგადოების (სგს) დაარსების მცდელობა 1918-1919 წლებში; ვახუშტი ბაგრატიონის მიერ 1752 წელს რუსულიდან თარგმნილი ქ. ვინსჰაიმის „მოკლე პოლიტიკური გეოგრაფიის“ რუკების შედარება ორიგინალთან; ქ. თბილისის მწვანე საფარის გამოსახვა ვახუშტის ნაშრომებში; საისტორიო გეოგრაფიის ადგილი ივანე ჯავახიშვილის სამეცნიერო მემკვიდრეობაში; სახელმწიფო საზღვრის მოწყობის ისტორიულ-გეოგრაფიული პრაქტიკა. მნიშვნელოვანი ადგილი უკავია ბუნებრივი კატასტროფული მოვლენების კვლევასაც როგორცაა მეწყერები, სანაპიროს წგრევა და პლაჟის წარცხვა, წყალმოვარდნა და დატბორვა. საქართველოს ან მისი ცალკეული ტერიტორიისათვის წარმოჩენილია წყალმოთხოვნილებისა და წყალმომხარების ბალანსური ასპექტები სარწყავ მიწათმოქმედებაში; კომპლექსური კლიმატური პარამეტრების გათვალისწინების მნიშვნელობა ეკონომიკის ზოგიერთი სექტორის დაპროექტებისას; წყინების გავლენა აგროკულტურებზე; ბუნებათსარგებლობის გეოგრაფიული ასპექტები. გაანალიზებულია, აგრეთვე, შობადობის გლობალური პროცესები დემოგრაფიული გადასვლის თეორიის ფონზე. კრებულში მოთავსებული შრომების ნაწილი ეძღვნება საქართველოს ტოპონიმების კვლევას, აგრეთვე სხვადასხვა უწყებებში დაცულ კარტოგრაფიულ წყაროებს.

სარედაქციო კოლეგია არ არის პასუხისმგებელი სტატიებში გამოთქმულ მოსაზრებებსა და მოყვანილ დასკვნებზე.

The new series No. IV (XXII) of the Works of the Geographical Society of Georgia is dedicated to the 100th anniversary of the founding of the Society. It presents scientific articles on various topics, including the attempt to establish the Geographical Society of Georgia (GSG) in 1918-1919 viewed based on the analysis of the archive materials; Comparison of the maps of Ch. Winsheim's „Concise Political Geography“ with the original translated from Russian by Vakhushti Bagrationi in 1752; depiction of the green cover of the city of Tbilisi in the works by Vakhushti; The place of historical geography in the scientific heritage of Ivan Javakhishvili; Historical and geographical practice of the state border arrangement. The study of natural catastrophic phenomena such as landslides, coast collapse and beach scouring, floods and inundation are also given due attention. The aspects of water balance and water use in irrigated agriculture are discussed for Georgia or its individual regions; the importance of considering complex climatic parameters in the design of some economic sectors; the impact of frost on crops; Geographical aspects of nature management. Global natality processes are also analysed against the background of the theory of demographic transition. Some of the works in the collection are devoted to the study of toponyms of Georgia, as well as cartographic sources stored at various institutions.

The Editorial Board is not responsible for the opinions and conclusions in the articles.

ს ა რ ე დ ა ქ ც ი ო კ ო ლ ე გ ი ა :

დალი ნიკოლაიშვილი (მთავარი რედაქტორი), **ნანა ბოლაშვილი**, **ქეთევან მგალობლიშვილი** (პასუხისმგებელი მდივანი), **მელორ ალფენიძე**, **გიორგი გოგსაძე**, **მარიამ ელიზბარაშვილი**, **ნინო კეზევაძე**, **ლამზირა ლაღიძე**, **გულიკო ლიპარტელიანი**, **ლია მაჭავარიანი**, **გიორგი მელაძე**, **ელენე სალუქვაძე**

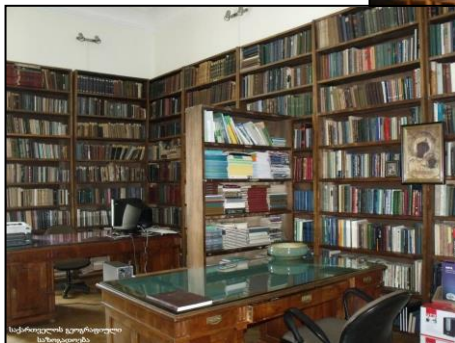
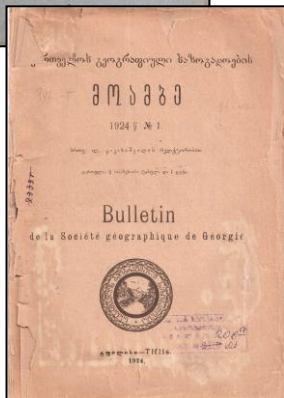
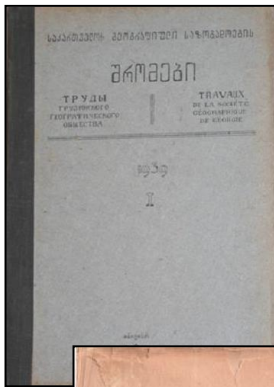
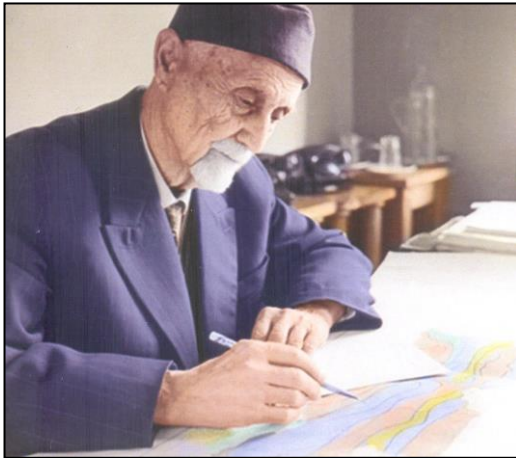
Editorial Board:

Dali Nikolaishvili (editor in chief), **Nana Bolashvili**, **Ketevan Mgaloblishvili** (executive secretary), **Melor Alpenidze**, **George Gogsadze**, **Mariam Elizbarashvili**, **Nino Kezevadze**, **Lamzira Lagidze**, **Guliko Liparteliani**, **Lia Matchavariani**, **George Meladze**, **Elene Salukvdze**

ტომის რედაქტორები: **დალი ნიკოლაიშვილი**, **ქეთევან მგალობლიშვილი**
Volume editor: **Dali Nikolaishvili**, **Ketevam Mgaloblishvili**

ISSN 2587-5450

© საქართველოს ალექსანდრე ჯავახიშვილის სახელობის გეოგრაფიული საზოგადოება



შინაარსი

ბ გ ს - ი ს ი ს ტ ო რ ი ა

დალი ნიკოლაიშვილი
საქართველოს გეოგრაფიული საზოგადოების სათავეებთან (საარქივო
დოკუმენტების კვალდაკვალ) 9

გ ე ო მ ო რ ფ ო ლ ო გ ი ა

გიორგი გაფრინდაშვილი, მერაბ გაფრინდაშვილი
მეწყრის საფრთხე საქართველოში და შეფასების მეთოდოლოგია 41

ჰ ი დ რ ო ლ ო გ ი ა , ნ ა პ ი რ დ ა ც ვ ა

მელორ ალფენიძე
ზღვების ნაპირდაცვის რეტროსპექცია 51

ნოდარ წივწივაძე, გიორგი ბრეგვაძე, ვაჟა ტრაპაიძე, გიორგი ივანოვი, ნუნუ
ცინცაძე
ფოთის ნავსადგურის მოლოს საინჟინრო პრობლემების აღმოფხვრის
რეკომენდაციები 70

დავით კერესელიძე, ვაჟა ტრაპაიძე, გიორგი ბრეგვაძე
წყალსაცავების დაბინძურება მიმდებარე აგროეკოსისტემებიდან 81

თამაზ ყარალაშვილი, ნანა ბოლაშვილი, ვახტანგ გელაძე, ნიკოლოზ
სუქნიძე, გურამ იმნაძე
სიონის წყალსაცავის დამბის შესაძლო გარღვევის შედეგად წარმოქმნილი
წყალმოვარდნის ტალღის გავრცელების შესახებ 87

ნოდარ წივწივაძე, ლამზირა ლაღიძე, ნარგიზ მოწონელიძე, ნუნუ ცინცაძე,
ნინო პაიჭაძე, ელიზბარ ხატიაშვილი, ნატალია ჯორბენაძე
პანკისის ხეობაში დატბორვის რუკებისა და პრევენციული ღონისძიებების
შემუშავება 96

ნინო კეზევაძე
წყალმოთხოვნილებისა და წყალმოხმარების ბალანსური ასპექტები სარწყავ
მიწათმოქმედებაში 107

კ ლ ი მ ა ტ ო ლ ო გ ი ა , ა გ რ ო კ ლ ი მ ა ტ ო ლ ო გ ი ა

ლიანა ქართველიშვილი, ავთანდილ ამირანაშვილი, ლია მეგრელიძე
კომპლექსური კლიმატური პარამეტრების გათვალისწინება ეკონომიკის
ზოგიერთი სექტორის დაპროექტებისას 117

მაია მელაძე, გიორგი მელაძე
წყაინვების გავლენა აგროკულტურებზე და მისი პროგნოზი აჭარის
ტერიტორიაზე 126

ბუნებათსარგებლობა

ელენე სალუქვაძე, თამილა ჩალაძე
რაჭის ბუნებათსარგებლობის გეოგრაფიული ასპექტები 134

გეოდემოგრაფია

გიორგი მელაძე
შობადობის გლობალური პროცესები დემოგრაფიული გადასვლის
თეორიის ფონზე 148

ისტორიული გეოგრაფია, ისტორიული კარტოგრაფია
გიორგი ჭეიშვილი
საქართველო ვახუშტი ბაგრატიონის „მსოფლიოს გეოგრაფიულ ატლასში“
(1752 წ.) 160

დალი ნიკოლაიშვილი, ნინო ხარებავა, მარიამ ციცავი
ქ. თბილისის მწვანე საფარი ვახუშტი ბაგრატიონის ნაშრომების მიხედვით .
. 184

დავით სართანია
საისტორიო გეოგრაფიის ადგილი ივანე ჯავახიშვილის სამეცნიერო
მემკვიდრეობაში 196

რევაზ თოლორდავა
სახელმწიფო საზღვრის მოწყობის ისტორიულ-გეოგრაფიული პრაქტიკა . 204

გულიკო ლიპარტელიანი, ნანა ბოლაშვილი, სოფიო ილურიძე, თამარ
ცხაკაია-გაგუა, ნატო სოლოლაშვილი
ქვემო ქართლის რეგიონის ჰიდრონიმების შესახებ 218

ეკა გოგიჩაიშვილი
კორნელი კეკელიძის სახელობის საქართველოს ხელნაწერთა ეროვნული
ცენტრის კარტოგრაფიის კაბინეტის რუკები 225

ნიკა ყარალაშვილი
პროფესორი გიორგი გებტმანი და მისი კარტოგრაფიული კოლექცია 234

რეცენზიები

გიორგი ახალკაციშვილი
რეცენზია დალი ნიკოლაიშვილის, დავით სართანიას, ავთანდილ
უჯმაჯურიძის, დარეჯან კირთაძის და მანანა კვეტენაძის წიგნზე: მესხეთი
ოსმალური დავთრების მიხედვით (2021) 243

დავით კერესელიძე, ვაჟა ტრაპაძე
რეცენზია წიგნზე: „მესხეთი ოსმალური დავთრების მიხედვით“ (ავტორები:
დალი ნიკოლაიშვილი, დავით სართანია, ავთანდილ უჯმაჯურიძე, დარეჯან
კირთაძე და მანანა კვეტენაძე) 246

❦ ❦ ❦

საქართველო ვახუშტი ბაგრატიონის „მსოფლიო გეოგრაფიულ ატლასში“ (1752 წელი)

აბსტრაქტი. 1752 წელს ვახუშტი ბაგრატიონმა რუსულიდან თარგმნა ქ. ვინსჰაიმის „მოკლე პოლიტიკური გეოგრაფია“, რომელსაც დაურთო 27 ფერადი რუკა. რუკები თარგმნილია ქ. ვინსჰაიმის 1737 წლის „ატლასიდან“. განსაკუთრებულ ყურადღებას იწვევს 6 რუკა („ევროპა“, „აზია“, „თურქეთის აზიური პროვინციები“, „სპარსეთის სამეფო, ბალხი და ბუხარა“ – 1, „სპარსეთის სამეფო, ბალხი და ბუხარა“ – 2, „რუსეთის სახელმწიფო. ნაწილი პირველი“), რომლებზეც საქართველოა გამოსახული. ნათარგმნი რუკების დედანთან შედარებამ ცხადყო შემდეგი: (1) საქართველოსა და კავკასიის გამოსახულება შინაარსობრივად უფრო დატვირთულია ვახუშტი ბაგრატიონის რუკებზე ვიდრე ქრისტიან ვინსჰაიმის „ატლასში“; (2) ვახუშტი ბაგრატიონმა შეასწორა ოსმალეთ-სპარსეთის საზღვარი კავკასიისა და აზერბაიჯანის მონაკვეთში და რუსეთის იმპერიის სამხრეთი საზღვარი ჩრდილოეთ კავკასიის (აზოვის ზღვის) მონაკვეთში; (3) აღნიშნული შესწორებებით ვახუშტი ბაგრატიონმა უფრო ზუსტად აჩვენა საქართველოს ადგილი მსოფლიო რუკაზე, მისი მიმართება აზიასა და ევროპასთან, დამოკიდებულება ოსმალეთთან, სპარსეთთან და რუსეთთან; (4) საკუთარი ისტორიულ-გეოგრაფიული კონცეფციის საფუძველზე ვახუშტი ბაგრატიონმა მსოფლიო გეოგრაფიის ატლასის რუკებზე გამოსახა გაერთიანებული საქართველო ისტორიულად ჩამოყალიბებულ საზღვრებში; (5) აღნიშნული განსხვავებები ვახუშტი ბაგრატიონის კულტურულ-პოლიტიკური მრწამსის გამომხატველიცაა; (6) საქართველოსა და კავკასიის გამოსახვა მსოფლიო გეოგრაფიის ატლასში ვახუშტი ბაგრატიონის ორიგინალურ ნაშრომად უნდა ჩაითვალოს.

საკვანძო სიტყვები. ქრისტიან ვინსჰაიმი, ვახუშტი ბაგრატიონი, საქართველო, ისტორიული გეოგრაფია, კარტოგრაფია.

აქტუალობა. 1752 წელს ვახუშტი ბაგრატიონმა თარგმნა „მოკლედ ქცეულების დეოლოგრაფია გამოცხადებული და გამოცემული რუსულს ენასა ზედა (აწ ქართულს ენასა ზედა) არადიდის ატლასისა მიმართ, განწყობილი გასახმარებისათვის ღიმნაზიისა იმპერატორულის აკადემიისათვის“, რომელსაც დაურთო 27 ფერადი რუკა [ვახუშტი ბაგრატიონი, 2011]. ნაშრომმა ქართველ მკვლევართა ყურადღება ჯერ კიდევ XIX-XX საუკუნეთა მიჯნაზე მიიპყრო [ხახანაშვილი, 1896; Хаханов, 1901, стр. 290; Жордания, 1902, стр. 184-185]. განსაკუთრებული წვლილი „დეოლოგრაფიის“ კვლევასა და პოპულარიზაციაში მიუძღვის ვ. ხარაძეს [ხარაძე, 1977; ვახუშტი ბაგრატიონი, 2011, გვ. 009-015]. მან გაარკვია, რომ ნათარგმნი თხზულების ორიგინალია 1745 წელს გამოცემული „მოკლე პოლიტიკური გეოგრაფია“ [Винсгейм, 1745], ხოლო რუკები გადმოღებულია 1737 წლის ატლასიდან [Винсгейм, 1737]. ორივე გამოცემა ანონიმურია. რუსეთის სახელმწიფო ბიბლიოთეკის ვებგვერდიდან ვიგებთ, რომ დასახელებულ ნაშრომთა შემდგენელ-რედაქტორი ყოფილა სანკტ-პეტერბურგში მოღვაწე პრუსიელი ასტრონომი ქრისტიან ნიკოლაუს ფონ ვინსჰაიმი. პოლიტიკურ-ადმინისტრაციული სასწავლო ატლასი შეიქმნა სანკტ-პეტერბურგის მეცნიერებათა აკადემიის გეოგრაფიის დეპარტამენტში და მისი შედგენისას ქ. ვინსჰაიმი უცხოური წყაროებით ხელმძღვ-

¹ *თსუ ივ. ჯავახიშვილის სახ. ისტორიისა და ეთნოლოგიის ინსტიტუტის მთავარი მეცნიერი თანამშრომელი; ევროპის უნივერსიტეტის ასოცირებული პროფესორი.*

ნელოზდა. მოგვიანებით ატლასს, განმარტებითი ტექსტის სახით, დაერთო „მოკლე პოლიტიკური გეოგრაფია“ [<https://search.rsl.ru/ru/record/01008016098>].

მოსკოვის ქართული კოლონიის მთარგმნელობითი მუშაობა მიზნად ისახავდა ახალი ცოდნის გავრცელებას როგორც ემიგრაციაში, ისე სამშობლოში მოღვაწე ქართულ საზოგადოებაში. ვახუშტის „მოკლედ ქვეულების ღეოღრაფია“ განათლებულ ქართველს აცნობდა რუსულ და ევროპულ სწავლებას XVIII ს-ის I ნახევრის მსოფლიოს პოლიტიკური გეოგრაფიის შესახებ. ამ მოძღვრებაში გარკვეული ადგილი საქართველოსაც ეთმობოდა, რის გამოც კიდევ უფრო მეტად უნდა გაზრდილიყო ინტერესი ქ. ვინსჰაიმის შრომებისადმი. „პოლიტიკური გეოგრაფიის“ დედნისა და თარგმანის შედარება ცხადყოფს, რომ ვახუშტი ბატონიშვილი გულდასმით გაცნობია ცნობებს საქართველოს შესახებ და მნიშვნელოვნადაც შეუვსია ისინი: დაუზუსტებია საქართველოსა და ქართულ სამეფო-სამთავროთა მდებარეობა, საზღვრები და პოლიტიკური სტატუსი, დაუმატებია ცნობები აფხაზეთისა და მესხეთის შესახებ, ჩაურთავს ინფორმაცია ქალაქ გორზე და სხვ. [ხახანაშვილი, 1896, გვ. 86-88; ხარაძე, 1977, გვ. 133-134; ვახუშტი ბაგრატიონი, 2011, გვ. 012-013].

საქართველო, მთლიანად ან ნაწილობრივ, მსოფლიო ატლასის რამდენიმე რუკაზეცაა წარმოდგენილი. ქრისტეან ვინსჰაიმის ატლასში საქართველო/კავკასია შემდეგ რუკებზეა გამოსახული: „ევროპა“ [Винсгейм, 1737, стр. 7], „აზია [Винсгейм, 1737, стр. 18], „თურქეთის აზიური ნაწილი“ [Винсгейм, 1737, стр. 19], „სპარსეთი“ [Винсгейм, 1737, стр. 20], „რუსეთის იმპერია. ნაწილი პირველი“ [Винсгейм, 1737, стр. 26]. ვახუშტი ბაგრატიონის თარგმანშიც საქართველოს იმავე რუკებზე ვხვდებით: „ევროპა“ [ვახუშტი ბაგრატიონი, 2021, გვ. 17], „ასია“ [ვახუშტი ბაგრატიონი, 2021, გვ. 41], „თურქის ასიის ნაწილი“ [ვახუშტი ბაგრატიონი, 2021, გვ. 43], „სამეფო სპარსეთისა და ბალხი ბუხარა“ [ვახუშტი ბაგრატიონი, 2021, გვ. 45], „სამეფო სპარსეთისა და ბალხი ბუხარა“ [ვახუშტი ბაგრატიონი, 2021, გვ. 47], „რუსეთის საკელმწიფოს პირველი წილი“ [ვახუშტი ბაგრატიონი, 2021, გვ. 63]. ამკარაა, რომ ვახუშტი ბაგრატიონი ქრისტეან ვინსჰაიმს მისდევს. იბადება კითხვა: ნუთუ, საქართველოს ისტორიისა და გეოგრაფიის უზადლო მცოდნე და გამოცდილი კარტოგრაფი ვახუშტი ბაგრატიონი ბრმად იმეორებს ვინსჰაიმისეულ გამოსახულებებს? ნუთუ, არ შეაქვს ცვლილებები „მოკლედ ქვეულების ღეოღრაფიისთვის“ დართულ რუკებზე საქართველოს გამოსახვისას? ეს კითხვები პასუხგაუცემელი რჩებოდა, რადგან ვახუშტი ბაგრატიონის მიერ ქართულად შესრულებული მსოფლიო გეოგრაფიის ატლასის მიმართ ინტერესი დიდი ხნის განმავლობაში მინელებული იყო: „*არის ნათარგმნი და მისი დამოუკიდებელი შრომის ნაყოფს არ წარმოადგენს*“ - აღნიშნავდა ლევან მარუაშვილი [მარუაშვილი, 1948, გვ. 300]. ვითარება შეიცვალა 1970-იანი წლებიდან. ვახუშტის მიერ გადმოთარგმნილი 27 რუკა შეფასდა როგორც ქართულ ენაზე მსოფლიო ატლასის შექმნის პირველი მცდელობა [ხარაძე, 1977, გვ. 136; ვახუშტი ბაგრატიონი, 2011, გვ. 015], გაანალიზდა მათი მეცნიერული და ტექნიკური შესრულება [ვახუშტი ბაგრატიონი, 2011, 020-024], შედარდა დედანს და გამოვლინდა ზოგიერთი განსხვავება, მათ შორის, საქართველოსთან დაკავშირებით: „... 1737 წლის ატლასის რუკებთან შედარებით საქართველოს ნაწილში დამატებულია ზოგი გეოგრაფიული სახელწოდება: აფხაზი, ოდიში, ქუთაისი, კახეთი, გორი, ახალციხე, მესხი და სხვ.“ – დაასკვნა კ. ხარაძემ [ხარაძე, 1977, გვ. 136; ვახუშტი ბაგრატიონი, 2011, გვ. 015]. ცვლილებები მხოლოდ ამით არ შემოიფარგლება. მსოფლიო ატლასის დედნისა და თარგმანის შესაბამის რუკებზე დაკვირვება ცხადყოფს, რომ განსხვავება უფრო არსებითია და ვახუშტი ბატონიშვილის კულტურულ-პოლიტიკურ მსოფლმხედველობასთანაა დაკავშირებული. შემდგომი მსჯელობაც სწორედ ამ მიმართულებით წარიმართება.

ძირითადი შედეგები

დავიწყოთ იმით, თუ რა ინფორმაციას გვაწვდის ვინსჰაიმის „ატლასი“ საქართველოს შესახებ.

ვეროპა (სურ. 1)¹. ვეროპის რუკაზე, ფერებისა და გამყოფი ხაზების გარეშე, გამოსახულია კონტინენტის განაპირა მხარეები, მათ შორის კავკასია. შავი ზღვის აუზი მთლიანად არის დატანილი, ხოლო კასპიისა – ნაწილობრივ, დაახლოებით ასტრახანიდან დარუბანდამდე. კავკასიის რეგიონში ერთმაგი ხაზებით აღნიშნულია მდინარეები: ყუბანი, თერგი, ჭოროხი (?),² მტკვარი, არაქსი; მართალია, ყველა უსახელოა, მაგრამ მიმართულების მიხედვით ისინი ადვილად იდენტიფიცირდება. კავკასიის პოლიტიკურ ერთეულთა სახელებიდან გვხვდება მხოლოდ „სამეგრელო“ (Мингрелия) და „გეორგია“ (Георгия). წარწერები დასახელებული ქვეყნების მიახლოებით განფენილობასაც უჩვენებს: „სამეგრელო“ აღმოსავლეთ შავიზღვისპირეთის ნაპირებიდან იწყება და მთავრდება იმ ერთმაგი ხაზამდე, რომელიც მდ. თერგს უნდა აღნიშნავდეს,³ ხოლო „გეორგია“ სანაპირო ზოლიდან დაცილებით, მტკვარსა და არაქსს შორის არის მოქცეული. სამეგრელოსა და გეორგიის დასახელებული პუნქტები რუკაზე დატანილი არ არის. კავკასიის ქალაქებიდან კი გვხვდება კასპიისპირა ცენტრები: დარუბანდი და ტერკი. მდ. არაქსსა და ურმიის ტბას (ესეც უსახელოა) შორის მთავრული ასოებით აღნიშნულია „სპარსეთი“ [Винсгейм, 1737, стр. 7].

აზია (სურ. 2). შავსა და კასპიის ზღვებს შორის ვარდისფრად მონიშნულია მთელი კავკასია. არეალი შემოსაზღვრულია მუქი წითელი ფერის სქელი ხაზით, რომელიც ჩრდილო-დასავლეთით მიუყვება აზოვის ზღვის (ეს ჰიდროგრაფიული ობიექტიც უსახელოა) დასავლეთ სანაპიროს, ჩრდილოეთით აზოვის ჩრდილო-დასავლეთ კუთხეს აერთებს ასტრახანთან, შემდეგ დაუყვება კასპიის ზღვის სანაპირო ზოლს ბაქომდე, ბაქოს სამხრეთით კი გრძელდება ტრაპიზონამდე, საიდანაც მისდევს აღმოსავლეთ და ჩრდილო-აღმოსავლეთ შავიზღვისპირეთის სანაპირო ზოლს აზოვის ზღვამდე. ქვეყნების სახელწოდებები და მდინარეთა გამომხატველი ხაზები მონიშნულ ტერიტორიაზე დატანილი არ არის; მხოლოდ რამდენიმე ქალაქია აღნიშნული: ტრაპიზონი – შავიზღვისპირეთში, დარუბანდი და ბაქო – კასპიისპირეთში. კავკასიის მოსაზღვრე სახელმწიფოებიდან / რეგიონებიდან ნაჩვენებია: ჩრდილოეთით – რუსეთის ევროპული ნაწილი, ხოლო სამხრეთით – სპარსეთი და ანატოლია (resp. ოსმალეთის აზიური ნაწილი). საინტერესოა, რომ კავკასიის რეგიონი ფერითაც და საზღვრითაც გამოყოფილია როგორც ოსმალეთისგან, ისე სპარსეთისგან [Винсгейм, 1737, стр. 18]. გაურკვეველია, თუ რატომ მიმართა ქ. ვინსჰაიმმა ამგვარ კარტოგრაფიულ ხერხს.

თურქეთის აზიური ნაწილი (სურ. 3). ინფორმაცია საქართველოს შესახებ ყველაზე „სრულყოფილად“ ამ რუკაზეა ასახული. ის მეზობელი ქვეყნებისაგან გამოყოფილია ღია ლურჯი ფერით და შემოსაზღვრულია სქელი ლურჯი კანტით. სხვადასხვა ფერისაა ოსმალეთის იმპერიაში შემავალი რეგიონები: ანატოლია, შუამდინარეთი და სამხრეთი კავკასია, სირია-პალესტინა, მამინ როცა მოსაზღვრე სახელმწიფოები (მაგ. სპარსეთი),

¹ ეს და სხვა სურათები – იხ. სტატის ბოლოს.

² აღმოსავლეთ შავიზღვისპირეთში გამოსახული მოკლე ვერტიკალური ხაზის ჭოროხთან იგივეობის შესახებ იხ. ქვემოთ.

³ უფრო სწორი იქნება, თუ ვიტყვით, რომ ამ ხაზის დასაწყისი მონაკვეთი უნდა შეესაბამებოდეს მდ. თერგის მარცხენა შენაკადს, მდ. მალკას, ან ამ უკანასკნელის მარჯვენა შენაკადს – მდ. ბაქსანს.

თუ მხარეები (ოსმალეთის ევროპული ნაწილი, ჩრდილოეთი კავკასია) არ არის დაფერილი. ამისდა მიხედვით უნდა დავასკვნათ, რომ „ატლასის“ ავტორი საქართველოს ოსმალეთის იმპერიის ნაწილად მიიჩნევს. ჩვენთვის საინტერესო ტერიტორიაზე აღნიშნულია მდინარეები: რიონი (?), ჭოროხი, მტკვარი და ალაზანი (?). ზედ სამხრეთის საზღვარზე ჩრდილის (ჩილდირის) ტბაა, ოდნავ მოცილებით – სევანის ტბა. ჰიდროგრაფიულ ქსელს სახელწოდებები არ აქვს. ჩრდილოეთის საზღვარზე, ბორცვების მწვერვის სახით, გამოსახულია კავკასიონის მთავარი წყალგამყოფი ქედი და მისი პარალელური გვერდითი ქედები (ჩრდილოეთ ფერდობზე); მათ შორის განმარტებითი წარწერაა „მთა კავკასი“ (Г. Капкасы). ბორცვების კიდევ ერთი მწვერვი მდ. რიონის სამხრეთით იწყება და პარალელურად მიუყვება მდ. ჭოროხს აღმოსავლეთიდან; უსახელო მთაგრებილი, როგორც ჩანს, ჭოროხ-მტკვრის წყალგამყოფ არსიანის ქედს და შესაძლებელია, იმერეთის ქედსაც შეესაბამება. ეს საქართველოსა და, ზოგადად, კავკასიის ტერიტორიაზე რელიეფის გამოსახვის ერთ-ერთი იშვიათი შემთხვევაა. საქართველო ორი „ერთეულით“ არის წარმოდგენილი: სამეგრელო და გეორგია. წარწერა „სამეგრელო“ მოთავსებულია მდ. რიონის დასავლეთით, შავი ზღვის სანაპიროსა და კავკასიონს შორის, ხოლო „გეორგია“ – არსიანის ქედის აღმოსავლეთითა და მდ. მტკვრის სამხრეთით. სამეგრელოსა და გეორგიას შორის არანაირი საზღვარი არ არის დატანილი. ქალაქებიდან / დასახლებული პუნქტებიდან აღნიშნულია თბილისი (Тифлиси), გურია (= ოზურგეთი?) და გონიო (Гуниа). თბილისის განსაკუთრებული მნიშვნელობა სხვა ქალაქებთან შედარებით, ხაზგასმულია განსხვავებული პუნსონის გამოყენებით.

„თურქეთის აზიური ნაწილი“ ერთადერთი რუკაა, რომელზეც სამეგრელო და გეორგია შემოსაზღვრულია და შესაბამისად, საქართველოს ტერიტორიის განფენილობაც იკვეთება. საზღვარი იწყება ტამანის ყურიდან,¹ რაზეც ცალსახად მიანიშნებს სანაპიროს კონტურიცა და ყირიმის ნ/კ-ის სამხრეთ-აღმოსავლეთ ნაწილთან მოსაზღვრეობაც (კარგად იკითხება კავას სახელი); შემდეგ ის მისდევს მთავარ წყალგამყოფ ქედს იმგვრად, რომ რიონის (?) სათავეებს „სამეგრელოს“ მიწა-წყლის მიღმა ტოვებს, კავკასიონიდან საზღვარი ალაზნის, რეალურად, მისი შენაკადების, დაყოლებით ეშვება იმ ადგილამდე, სადაც ალაზანი მტკვარს ერთვის და „საქართველოს“ შირვანისაგან (ნაჩვენებია სპარსეთში) გამოჰყოფს, აქედან მტკვარ-არაქსის წყალგამყოფს (ეს მონაკვეთი კარგად იკითხება ჩრდილისა და სევანისა ტბებთან მიმართებით) მიუყვება და „გეორგიას“ ოსმალეთის იმპერიაში შემავალი „არმენიისგან“ მიჯნავს, შემდეგ ჭოროხს დაუყვება და შავ ზღვასთან, გონიოსთან სრულდება; ჭოროხის სექტორში „საქართველოს“ ოსმალური ანატოლია, კერძოდ კი, ქ. ტრაპიზონის რაიონი ესაზღვრება [Винштейн, 1737, стр. 19].

სპარსეთი (სურ. 4). სპარსეთის სახელმწიფოს ჩრდილო-დასავლეთით, შავ-თეთრ ფონზე გამოსახულია გეორგია, მტკვარსა და ჩრდილ-სევანის ტბებს შორის² და სამეგრელო, მტკვრის მარცხენა შენაკადის (რომელსაც სათავე კავკასიონში აქვს) დასავლეთით, რომელიც, სავარაუდოდ, დიდი ლიახვი, ან, სულაც, დამახინჯებულად გამოხაზული რიონი უნდა იყოს. რუკაზე „სამეგრელოს“ (resp. დასავლეთ საქართველოს) მცირე ნაწილია წარმოდგენილი. დასახლებული პუნქტებიდან აღნიშნულია მხოლოდ

¹ ცხადია, ეს ჰიდრონიმი რუკაზე დატანილი არ არის; ტერმინს ვიყენებ საკითხის სიცხადისათვის.

² ამ რუკაზე კავკასიის მდინარეებსა და ტბებს განმარტებითი წარწერები არ ახლავს; ისინი მიმართულების, მოხაზულობისა და მდებარეობის მიხედვით იდენტიფიცირდება.

თბილისი, გამაგრებული ქალაქის პირობითი ნიშნით. სამეგრელოსა და გეორგიის გამყოფი ხაზი რუკაზე გავლებული არ არის. მათი ტერიტორია შემოსაზღვრულია ორი მხრიდან: ჩრდილოეთით – კავკასიონით (გამოსახულია ბორცვების მწკრივით, ამჯერად, ორონიმის გარეშე), რომელზეც წითელი და მწვანე კანტებია გავლებული; აღმოსავლეთით – მდ. ალაზნით, რომელსაც წითელი და ლურჯი კანტები გასდევს. ეს სქელი ხაზები ოსმალეთ-რუსეთისა და ოსმალეთ-სპარსეთის საზღვრებს აღნიშნავს. საქართველოს ჩრდილოეთიდან ემეზობლება ყაზარდო, კავკასიონის მთავარი წყალგამყოფი ქედის გადაღმა, თერგისა და კუმას (?) ხეობებში, აღმოსავლეთიდან – შირვანი; სამხრეთიდან მოსაზღვრე პოლიტიკურ თუ ადმინისტრაციულ ერთეულთა სახელები აღნიშნული არ არის [Винштейн, 1737, стр. 20].

რუსეთის იმპერია. ნაწილი პირველი (სურ. 5). კავკასიის უდიდეს ნაწილს სამი მხრიდან შემოვლებული აქვს ოსმალეთის იმპერიის სახელმწიფო საზღვრის აღმნიშვნელი ფერადი კანტი, ხოლო თითქმის ცარიელ სივრცეზე 3-სტრიქონიანი მთავრული წარწერაა: „თურქეთის სახელმწიფოს ნაწილი“. მთელ ტერიტორიაზე მხოლოდ ერთი პირობითი ნიშანი და წარწერაა დასმული – გამაგრებული ქალაქი / ციხე-ქალაქი ყუბანი; ეს უკანასკნელი შეიძლება იყოს ოსმალურ წყაროებში მოხსენიებული ყუბა (დღევ. ყუბანის სლავიანსკი), ან ერთ-ერთი ოსმალური ციხესიმაგრე ყუბანისპირეთში. ოსმალეთის კავკასიას დასავლეთიდან ესაზღვრება შავი ზღვა, ჩრდილოეთიდან – რუსეთის იმპერიის ადმინისტრაციული ერთეულები: ვორონეჟის გუბერნია და ასტრახანის სამეფო, აღმოსავლეთიდან – სპარსეთში შემავალი შირვანი (ეს უკანასკნელი – უსახელოდ) ქალაქებით – ბაქო და დარუბანდი.

ზემოთქმული რომ განვაზოგადოთ, ამგვარ სურათს მივიღებთ: სამხრეთ კავკასიის დასავლეთ და ცენტრალურ ნაწილში გამოსახულია 2 ისტორიულ-გეოგრაფიული ქვეყანა: სამეგრელო და გეორგია; პირველი აღნიშნავს დასავლეთ საქართველოს, ხოლო მეორე – აღმოსავლეთ საქართველოს. ამაზე მიუთითებს შესაბამისი წარწერების განლაგება თანმხლები ჰიდროგრაფიული ქსელით (მდინარეები: მტკვარი, ალაზანი, დიდი ლიხვი (?), რიონი, ჭოროხი, აგრეთვე, ყუბანი და თერგი, ჩრდილისა და სევანის ტბები), რელიეფით (კავკასიონი, არსიანის ქედი) და დასახლებული პუნქტებით (თბილისი, გურია, გონიო). სამეგრელოსა და გეორგიის საზღვრები ქ. ვინსჰაიმის ყურადღების მიღმა; ის, ძირითადად, ოსმალეთის რუსეთისა და სპარსეთისგან გამყოფ ხაზებს ავლევს. გამონაკლისს, როგორც დავინახეთ, წარმოადგენს რუკა „თურქეთის აზიური ნაწილი“, თუმცა შიდა საზღვარი არც აქ არის დატანილი. მეზობელი ქვეყნების სახელები (ყაზარდო, არმენია, შირვანი) კიდევ უფრო აზუსტებს სამეგრელოსა და გეორგიის ადგილმდებარეობას. წარწერების სტილი მიანიშნებს, რომ „სამეგრელო“ და „გეორგია“ დიდი სახელმწიფოს პროვინციებია.¹ „საქართველო“ მთლიანად ოსმალეთს აქვს მიკუთვნებული, რაც „ოსმალთის“ დროინდელ (1723-1735) ვითარებას ასახავს.

განსაკუთრებულ ყურადღებას იწვევს საქართველოს, უფრო ზუსტად სამეგრელო-გეორგიის, საზღვრები (იხ. ზემოთ). რა წყაროებით სარგებლობდა ქ. ვინსჰაიმი, უცნობია; თუმცა იმის თქმა კი შეიძლება, რომ საქართველოს მიწა-წყლის დანაწილება გეორგიასა და მენგრელიას შორის უცხო არ ყოფილა მის თანადროულ ლიტერატურასა და კარტოგრაფიაში. ავსტრიელი დიპლომატი ა. მაიერბერგი, რომელიც 1661-1662 წლებში რუსეთში იმყოფებოდა, თავის ჩანაწერებში შემდეგს აღნიშნავს: „იბერია,

¹ მაგ., ევროპის რუკაზე ისინი შესრულებულია ისეთივე შრიფტით, როგორც ოსმალეთის იმპერიაში შემავალი „სერბია“, „ბოსნია“, „მაკედონია“ და სხვ.

რომელსაც ეძახიან გეორგიას, ან თურქულად გურჯისტანს, დასავლეთით ესაზღვრება სამეგრელოს“ [ნიკოლას ვიტსენი, 2013, გვ. 197]. მსგავს აზრს ავითარებს ნ. ვიტსენი, ჰოლანდიელი პოლიტიკური მოღვაწე და კარტოგრაფი: „...საქართველოს აგრეთვე ეძახიან გურჯიას ან გურჯისტანს. დასავლეთით იგი ვრცელდება მთებამდე, რომელიც მას ჰყოფს სამეგრელოსგან“ [ნიკოლას ვიტსენი, 2013, გვ. 155]. ანალოგიური თვალსაზრისი დასტურდება XVIII ს-ის I ნახევრის რუსეთის იმპერიაშიც: ვ. ტატიშჩევი „რუსეთის ისტორიაში“ რამდენჯერმე აიგივებს კოლხეთსა და სამეგრელოს [Татищев, 1994, стр. 135, 204, 414, 415], ხოლო სამეგრელოს მკვიდრთ უპირისპირებს „გრუზინეებს“ [Татищев, 1994, стр. 146, 405]; რუსეთის ელჩი კონსტანტინოპოლში ა. ობრესკოვი იმპერატორისადმი მირთმეულ რელაციაში (1759 წ.) დასავლეთ საქართველოს სამეგრელოდ მოიხსენიებს: „ბაში-აჩუკის ხანი სოლომონი, – ნათქვამია დოკუმენტში, – ცხოვრობს ქვემო საქართველოში, რომელიც ზოგადად სამეგრელოდ იწოდება („Соломон хан Ачик-Баш называемый ... жительство имеет в нижней Грузии, обще Мингрелию называемой...“) [მაჭარაძე, 1968, გვ. 217].

კარტოგრაფიული მაგალითებიდან შეიძლება მოვიხმოთ იოჰან ულრიხ მიულერის 1692 წლით დათარიღებული საქართველოს რუკა, რომელიც ხელმეორედ გამოიცა ფრანკფურტში 1702 წელს. ამ უკანასკნელი გამოცემისათვის დართული კომენტარებიდან ვიგებთ, რომ გერმანელ კარტოგრაფს „გეორგიად“ საქართველო და მთელი ჩრდილოეთი კავკასია წარმოედგინა; „გეორგიაში“ შემავალი ქვეყნებიდან კი, სხვებთან ერთად, ასახელებს საკუთრივ „გეორგიას“ (აღმოსავლეთ საქართველოს) და „მინგრელიას“ (დასავლეთ საქართველოს) [სალაძე, გვ. 11]. „სამეგრელო“ და „გეორგია“ გამოსახულია ჟან-ბატისტ ნოლინისა (XVII ს-ის მიწურული) [Nolin, Carte du Capchac] და 1725 წ. ამსტერდამში [Carte Nouvelle] გამოცემულ რუკებზე. ჟ.-ბ. ნოლინის რუკაზე „გეორგია“, რომელიც მტკვრის ხეობაშია აღნიშნული (მდინარე დატანილია უსახელოდ), „სამეგრელოსგან“ გამოიყოფა ვერტიკალურად ჩამწკრივებული ბორცვებით – ლიხის ან არსიანის ქედით. ამსტერდამის რუკაზე სამეგრელოსა და გეორგიას მდ. რიონი (Phase Fl.) ჰყოფს. საინტერესოა, რომ ქ. ვინსჰაიმის თურქეთის რუკაზეც „გეორგია“ ბორცვების მწკრივის (არსიანის ქედის) აღმოსავლეთითაა, მტკვრის ხეობაში, ხოლო „სამეგრელო“ – რიონის დასავლეთით. ვერ ვიტყვი, ცხადია, რომ ქ. ვინსჰაიმი მაინცდამაინც დასახელებულ რუკებს იყენებდა, მაგრამ იმის თქმა კი შეიძლება, რომ საქართველოს ტერიტორიის კარტოგრაფიული გამოსახვის ხერხები მსგავსი ყოფილა.

ამრიგად, ქ. ვინსჰაიმის ატლასში საქართველოს ტერიტორიის განაწილება სამეგრელოსა და გეორგიას შორის, იმდროინდელი ცოდნის გათვალისწინებით, გასაგებია, მაგრამ XVII ს-ის II ნახევრისა და XVIII ს-ის I ნახევრის პოლიტიკური გეოგრაფიის [მუსხელიშვილი, 2016, გვ. 47-49, xviii-xix] ფონზე სრულიად მიუღებელია. იგივე ითქმის გარე კონტურზეც. საინტერესოა, მაგრამ არარეალურია აღნიშნული პერიოდისათვის სამეგრელოს ჩრდილო-დასავლეთი საზღვრის აზოვის ნაპირებამდე გადაჭიმვა. უნდა ითქვას, რომ ქ. ვინსჰაიმი არც ამ შემთხვევაშია „მარტო“: ჟ.-ბ. ნოლინისა და 1725 წლის ანონიმურ რუკებზეც წარწერა „სამეგრელო“ მდ. ყუბანამდეა (Couban // Kuban Fl.) განვრცობილი. ამგვარი წარმოდგენები, სულ გვიან, XVI ს-ის დასაწყისიდან იღებს სათავეს: XVI ს-ის გერმანელი დიპლომატის ს. ჰერბერშტაინის მიხედვით (1517-1526 წლებში ის ორჯერ ეწვია მოსკოვის სამთავროს) აფხაზები (Aphgasi) მდ. ყუბანთან ცხოვრობდნენ, ხოლო ყუბანს იქით სამეგრელო (Mengarlia) მდებარეობდა;¹ ვენეციურ და

¹ ამ ცნობას ყურადღება მიაქცია თ. ბერაძემ [ბერაძე, 1967, გვ. 145].

პორტუგალიურ რუკებზეც (ბატისტა აგნეზეს 1525 წლის მოსკოვის სამთავროს რუკა, დიოგო ჰომემის 1559-1561 წლების პორტოლანები) ოდიშის (სამეგრელოს) საზღვარი დღევ. გელენჯიკამდეა ნაჩვენები [აბაშიძე და სხვ., 2014, გვ. 92-93]. ამ მონაცემებს ეხმიანება ვ. ტატიშჩევის ცნობებიც; რუსი ისტორიკოსის თანახმად, სამეგრელოს ჩრდილოეთი ნაწილი, რომელსაც თურქები და ყაზარდოელები „აფხაზოსს“ ანუ აფხაზეთს უწოდებდნენ, მის დროს ყუბანელებით ყოფილა დასახლებული („... Ныне одной большую часть кубанцы наполняют“) [Татищев, 1994, стр. 171, 414, 418; Пайчадзе, 1989, стр. 15-16]. ამ მაგალითებიდანაც ცხადი ხდება, რომ აკუმულირებული ცოდნა, თუნდაც ტრადიციულად დამყარებული, ყოველთვის არ შეესაბამება რეალობას.

სინამდვილეს არ შეეფერება, ასევე, საზღვრის გავლება ჭოროხის დაყოფებით გონიომდე.¹ ამ უსახელო მდინარის ჭოროხთან გაიგივების საშუალებას გიიომ დელილის რუკის მონაცემები იძლევა: იქაც მდ. ჭოროხი გამოსახულია ვერტიკალური კლავნილი ხაზით, რომელსაც მარჯვნიდან რამდენიმე შენაკადი უერთდება; ის ჩრდილის მთებიდან (Montagnes de Chielder) იღებს სათავეს და შავ ზღვაში გონიოსთან (Gounia) ჩაედინება [Delisle, 1723]. მდინარეს თითქმის მთელ სიგრძეზე გასდევს წარწერა: Nigalis Kevi R, ე.ი. მდ. ნიგალისხევი. ეს უკანასკნელი, რეალურად, მდ. ჭოროხის ქვემო წელის ერთ მონაკვეთს ერქვა, დელილის რუკაზე კი ჭოროხის ქვემო და შუა დინებისა და თორთუმ-ოლთისისწყლების აღმნიშვნელი ხაზის სახელწოდებად იქცა. ამას მოწმობს ტოპონიმები მდინარის მარჯვენა სანაპიროზე: ოლთისი (Ostici), ნარიმანი, ტაობასიანი. რეალობასთან ახლოს დგას აღმოსავლეთის და სამხრეთის საზღვრები.

„პოლიტიკური გეოგრაფიის მოკლე სახელმძღვანელოში“ ინფორმაცია საქართველოს შესახებ მნიშვნელოვნად განსხვავებულია. ლათინური „გეორგია“ და მისი რუსული („გრუზია“) და აღმოსავლური („გურგისტანი“) შესატყვისოები გამოყენებულია საქართველოს აღმნიშვნელ ტერმინებად [Винсгейм, 1745, стр. 231, 238]. მართალია, „სახელმძღვანელოშიც“ გეორგია // გრუზია დასავლეთ და აღმოსავლეთ ნაწილებად იყოფა [Винсгейм, 1745, стр. 239], მაგრამ იმ არსებითი ცვლილებით, რომ დასავლეთი სამეგრელოსთან ერთად იმერეთსა (Имереттия // Imerettia) და გურიას (Гурия // Guria) მოიცავს, ხოლო აღმოსავლეთი – ქართლსა (Кардуэль // Carduelia) და კახეთს (Кახэть // Gagutia) [Винсгейм, 1745, стр. 239-240]. ამრიგად, ჩნდება სრულიად ახალი ისტორიულ-გეოგრაფიული ქვეყნები. ქართულ ტერიტორიებს შორის არ მოიხსენება აფხაზეთი და მესხეთი // სამცხე, რითაც კიდევ ერთი შეუსაბამობა ჩნდება „ატლასის“ ზემომოტანილ საზღვრებთან. „სახელმძღვანელოში“ იგივე დასახლებული პუნქტებია ჩამოთვლილი, რაც „ატლასში“: ქალაქები გურია // გურიელი და გონიო (გუნია), სადაც ოსმალური გარნიზონი იყო განლაგებული და კარგად გამაგრებული ქალაქი თბილისი (ქართლი), რომელიც ოსმალებმა 1727 წ. აიღეს. საქართველოს სხვა დასახლებები აღნიშნული არ არის. იმერეთზე ნათქვამია, რომ იქ რამდენიმე უმნიშვნელო ციხესიმაგრეა, ხოლო კახეთი მოიხსენება გავერანებულ მხარედ, რომლის მკვიდრნი ქოხმახებში ცხოვრობენ [Винсгейм, 1745, стр. 239-240]. საქართველოს მდინარეები და ტბები დასახლებული არ არის. ოსმალეთის იმპერიის აღწერის დასასრულს ნახსენებია კავკასიონიც, რომელიც, ზოგიერთის აზრით, ევროპა-აზიის საზღვარსაც წარმოადგენდა [Винсгейм, 1745, стр. 242]. დაზუსტებულია საქართველოს პოლიტიკური სტატუსიც, შეცვლილი საერთაშორისო ვითარების გათვალისწინებით: დასავლეთი საქართველო ოსმალეთის პროტექტორა-

¹ ოსმალებს გონიო, ჭანეთთან ერთად, უკვე XVI ს-ის პირველ ნახევარში ჰქონდათ დაპყრობილი; 1703 წლისთვის კი მათ საზღვარი ჩაქვამდე გადასწიეს [მუსხელიშვილი, 2016; აბაშიძე და სხვ., 2014, გვ. 105-106].

ტის ქვეშ იმყოფებოდა (требуют Турки защитительного права), აღმოსავლეთი საქართველო – სპარსეთის, თუმცა სიმორისა და განდგომის შიშის გამო, ვერც ერთი მათგანი აბსოლუტურ მმართველობას საქართველოში ვერ ახორციელებდა [Винсгейм, 1745, стр. 239].

ახლა ვნახოთ, როგორ ესადაგება ორიგინალს საქართველოს გამოსახულება ვახუშტისეულ თარგმანში.

ვეროპა (სურ. 6). ვეროპის კონტინენტის მოსაზღვრე მხარეებიდან რუსეთის აზიური ნაწილი ფერადად არის წარმოდგენილი, კავკასია და მახლობელი აღმოსავლეთი – ფერის გარეშე. შავ-თეთრ ფონზე გამოსახული ქვეყნები / სახელმწიფოები, მათ შორის, საქართველოც, ყავისფერი კანტით არის შემოსაზღვრული. საქართველოს ტერიტორიაზე ორი ხორონიმია აღნიშნული: გეორგია – მტკვარსა და არაქსს შორის და მეგრელი – შავი ზღვის აღმოსავლეთ სანაპიროზე. ამასთან, „გეორგის“ აღმნიშვნელი ასონიშნები სიდიდით აღემატება „მეგრელს“, რაც იმას გვაფიქრებინებს, რომ ვახუშტი ბაგრატიონი მეგრელს გეორგიის ნაწილად გულისხმობს. საქართველოს ტერიტორიაზე დატანილია შემდეგი მდინარეები (ყველა უსახელოდ, ისევე, როგორც ჩრდილოეთ კავკასიის ჰიდროგრაფიული ობიექტები): მტკვარი, არაქსის ზემო წელი, ჭოროხი (?) და ჭოროხის დასავლეთით ჩამდინარე მცირე მდინარე, რომლის იდენტიფიცირება არ ხერხდება. სხვა პირობით ნიშნებს არ ვხვდებით.

ვეროპის რუკის მიხედვით საქართველოს საზღვრები, ზოგადად, ასე გამოიყურება: ჩრდილო-დასავლეთით იგი იწყება ყუბანის შესართავის მახლობლად, მის სამხრეთით, პარალელურად მისდევს ყუბანის დინებას და შემდეგ თერგის სათავეებს კასპის ზღვის მიმართულებით, რაც უშეცდომოდ, კავკასიონის ამოცნობის საშუალებას იძლევა; საქართველოს უკიდურესი აღმოსავლეთი კუთხე მოჭრილია; სამხრეთის ხაზი, დიდი ალბათობით, მტკვარ-არაქსის წყალგამყოფ ქედს შეესატყვისება, ხოლო სამხრეთ-დასავლეთის მონაკვეთი საქართველოს საზღვრებში ჭანეთსა თუ მის ნაწილს აქცევს [ვახუშტი ბაგრატიონი, 2021, გვ. 17].

აზია (ასია) (სურ. 7). ვახუშტი ბაგრატიონი არ დააკმაყოფილა კავკასიის გამომხატველმა ერთიანმა ვარდისფერმა ლაქამ ვინსჰაიმის „ატლასში“ და თავის რუკაზე ძირეული ცვლილებები შეიტანა; კერძოდ, ცალკე ფერებით გამოყო საქართველო (ვარდისფრად) და ჩრდილოეთ კავკასიის ორი ეთნიკური და პოლიტიკური ერთეული: ყაბარდო და დაღესტანი (ამ უკანასკნელს წარწერა არ აქვს); გარდა ამისა, შირვანი¹ ქალაქებით დარუბანდი და ბაქო უშუალოდ სპარსეთს მიათვალა, ხოლო ტრაპიზონი – ოსმალეთს, უფრო ზუსტად, ანატოლიის რეგიონს. რუკაზე ქვეყნის აღმნიშვნელი ერთადერთი სახელი გვხვდება – „გეორგია“. აღნიშნულია ქალაქები: ქუთაისი და თბილისი („თიფლისი“), მდინარეები (ჰიდრონიმების გარეშე): რიონი, მტკვარი ალაზნითურთ, ჭოროხი. აზიის რუკაზე გეორგიის (საქართველოს) საზღვრები ოდნავ სახეცვლილია: ჩრდილო-დასავლეთით ქერჩის სრუტიდან (ჰიდრონიმი, ცხადია, იმდროისათვის არ არსებობს) იწყება და ყირიმის ნახევარკუნძულს ემიჯნება. შემდეგ მისდევს კავკასიონს, რომელიც უსახელოდ, ბორცვების მწკრივის სახით არის გამოსახული და გეორგიას ყაბარდო-დაღესტანისგან გამოყოფს. ჩრდილო-აღმოსავლეთით საზღვარი უხვევს იმ წერტილამდე, სადაც მტკვარი ალაზანს იერთებს (ამ მონაკვეთში ემიჯნება სპარსეთს). სამხრეთით მიუყვება მტკვრისა და ჭოროხის სათავეებს (გამყოფი ხაზია ჯერ სპარსეთისაგან შემდეგ – ოსმალეთისგან) და სრულდება სამხრეთ-აღმოსავლეთ შავიზღვისპირეთში, ტრაპიზონის აღმოსავლეთით [ვახუშტი ბაგრატიონი, 2021, გვ. 41].

¹ ეს ხორონიმი რუკაზე დატანილი არ არის.

თურქეთის აზიური ნაწილი („თურქის ასიის ნაწილი“) (სურ. 8). ოსმალეთის აღმოსავლეთი პროვინციების გამოსახულება ფერადია, ხოლო სპარსეთის მოსაზღვრე მხარეებისა და ჩრდილოეთ კავკასიის – შავ-თეთრი. საქართველოს მთელი ტერიტორია ყვითელი ფერით არის გამოსახული. ქვეყანას ორ რიგად გასდევს წარწერა „გიორგია“. შედარებით მცირე ასონიმზებით ნაჩვენებია გიორგიის შემადგენელი ნაწილები: აფხაზი, ოდიში, გურია, მესხი, კახეთი. რუკაზე დასახლებული პუნქტებიდან, განსხვავებული პირობითი ნიშნებით, დატანილია უმთავრესი ცენტრები: თბილისი („ტფილისი“), ქუთაისი, ახალციხე და გორი; ძირითადი სამდინარო არტერიები: რიონი, მტკვარი, ალაზანი, ჭოროხი, ოლთისისწყალი (?) (ამ შემთხვევაშიც, უსახელოდ)¹ და წყალგამყოფი ქედები, რომლებიც ჩრდილოეთიდან და სამხრეთიდან ერტყმის საქართველოს მიწაწყალს. კავკასიის მთავარი წყალგამყოფის გასწვრივ წარწერაა: „მთა კავკასი“.

საქართველოს ტერიტორია 2 ნაწილად იყოფა ვერტიკალური ყავისფერი ხაზით. ის იწყება რიონის სათავეების აღმოსავლეთით, კვეთს მტკვრის ზემო წელს და სრულდება ყარსთან. ეს უკანასკნელი საქართველოს საზღვრებს გარეთაა. საქართველოს // გიორგიის სახმელეთო საზღვარიც ყავისფერი კანტით არის აღნიშნული და საკმაოდ კარგად იკითხება. ის თითქმის ემთხვევა აზიის რუკაზე მოცემულ საზღვრებს. განსხვავება უკიდურეს ჩრდილო-დასავლეთ სექტორში შეინიშნება – თურქეთის რუკაზე საქართველოს ტერიტორია ქერჩის სრუტემდე არ ვრცელდება. გიორგიის მოსაზღვრედ, ჩრდილო-დასავლეთით გამოსახულია ყირიმის ნახევარკუნძულის სამხრეთი ნაწილი და ქ. კაფა, ჩრდილოეთით – ყაზარდო-ჩერქეზეთი („ჩერქეზი ანუ ყაზარდა“) და დაღესტანი, მათ მდ. თერგი გამოყოფს ერთმანეთისაგან, აღმოსავლეთით და სამხრეთ-აღმოსავლეთით ხორონიშები არ გვხვდება, მხოლოდ ქალაქების სახელებია: შამახია, ბარდა, განჯა, ერევანი (ოთხივე სპარსეთის შემადგენლობაში). სამხრეთიდან და სამხრეთ-დასავლეთიდან გიორგიას ეკვრის ოსმალეთის პროვინციები: სომხით-არმანია, ქალაქებით არზრუმი („არზრუმი“) და ყარსი („ყარი“) და ანატოლია („ნატოლი“), რომლის უკიდურეს ჩრდილო-აღმოსავლეთით ტრაპიზონის სანახებია [ვახუშტი ბაგრატიონი, 2021, გვ. 43].

სპარსეთი-1 („სამეფო სპარსეთისა და ბაღი ბუხარა“) (სურ. 9). საქართველოს, ისევე როგორც სპარსეთის პროვინციების, გამოსახულება ფერადია: დასავლეთი ნაწილი აღნიშნულია ყვითლად, აღმოსავლეთი – მწვანედ. მათ შორის საზღვარიც არის გავლებული. ორივე ნაწილი გიორგიად იწოდება. მისი შემადგენელი ნაწილებიდან დასახლებულია მეგრელი, იმერეთი, გურია, მესხი (დასავლეთში), ქართლი და კახეთი (აღმოსავლეთში). დასახლებული პუნქტებიდან მხოლოდ 4 ქალაქია – თბილისი (თფილისი), ქუთაისი, ახალციხე და გორი, დატანილი; სამაგიეროდ, რუკა გამოირჩევა მდინარეთა ქსელისა და რელიეფის შედარებითი დეტალურობით. მდინარეებიდან, უსახელოდ, აღნიშნულია კაპუეტის წყალი,² რიონი, მტკვარი, ქვაბლიანი (?), ქცია (?), ალაზანი, თერგის სათავეები და დვალეთის ერთ-ერთი ხეობა, პირიქითა ალაზანი და თუშეთის ალაზანი, ჭოროხი და მისი შენაკადები (თორთომისწყალი და ოლთისწყალი?), არაქსის ზემო წელი.

საქართველოს ტერიტორია, ზღვის სანაპიროსა და მტკვრის ერთი მონაკვეთის გარდა, გარშემორტყმულია მთაგრეხილებით, განმარტებითი წარწერების გარეშე. ქედ-

¹ გასათვალისწინებელია, რომ ვახუშტი მდ. ჭოროხს „ისპირის კეობად“ მოიხსენიებს, ხოლო ოლთისისწყალს – „ჭოროხად“ [ვახუშტი ბაგრატიონი, 1997, გვ. 20-21].

² ვახუშტისეული კაპუეტის წყლის გამომხატველი ხაზი გადაჭიმულია იმ სივრცეზე, რომელიც ენგურის, ცხენისწყლისა და კოდორის სათავეებს და ბზიფს უკავია [მარუაშვილი, 1948, გვ. 319-320; მუსხელიშვილი, 2023, გვ. 328-329].

ბიდან აღნიშნულია, აგრეთვე სვანეთის, კოდორისა და ბზიფის ქედები, რომლებიც ერთმეორეად გამოსახული ბორცვების სახით პარალელურად გასდევს კაპკეტის წყალს და აჭარა-იმერეთის ქედი („ღადოს მთა“) გურიის სამხრეთით. საქართველოს მიწა-წყალი იმავე საზღვრებშია მოქცეული, რაც ზემოგანხილულ რუკებზე. დაზუსტებულია, რომ ჩრდილო-დასავლეთი საზღვარი მდ. ყუბანის შესართავიდან იწყება, ჩრდილოეთით ის კავკასიონის მთავარ ქედს იქით გადადის და მის პარალელურ ჩრდილოეთის ქედებს მიუყვება, ხოლო სამხრეთ-დასავლეთით ჭოროხისა და არაქსის აუზების წყალგამყოფს სცილდება და არაქსის ზემო წელსაც მოიცავს. საქართველოს ჩრდილოეთიდან ესაზღვრება ყაბარდო (წარწერა თერგის მარჯვენა სანაპიროზეც გადადის) და დაღესტანი, აღმოსავლეთიდან და სამხრეთ-აღმოსავლეთიდან – ადრიბეჯანი (სპარსეთი), სამხრეთიდან – ერმანია-სომხეთი (ოსმალეთი) [ვახუშტი ბაგრატიონი, 2021, გვ. 45].

სპარსეთი-2 („სამეფო სპარსეთისა და ბაღი ბუხარა“) (სურ. 10). დედნის მსგავსად, აქაც საქართველოს მხოლოდ ცენტრალური და აღმოსავლეთი ნაწილია გამოსახული. მთელი ტერიტორია დაფერილია ყვითლად და ყავისფერი ხაზით, რომელიც რიონის სათავეებიდან ჩრდილის ტბისაკენ (ნაჩვენებია საქართველოს საზღვრებს გარეთ) მიემართება, გაყოფილია ორ ნაწილად. ჰიდროგრაფიული ქსელი და რელიეფი, წინა რუკასთან შედარებით, მეჩხერია. მდინარეებიდან აღნიშნულია: რიონი (ზემო და შუა წელი), მტკვარი, ქვაბლიანი (?), ალაზანი, ჭოროხი (ზემო წელი), თერგის სათავეები, ხოლო ქედებიდან – კავკასიონი. ჰიდრონიმები და სხვა ორონიმები არ არის დატანილი. ქვეყნის სახელწოდებად „გიორგია“ დასტურდება, პროვინციებიდან კი მხოლოდ კახეთი მოიხსენება. აქაც, ტრადიციულად, 4 მნიშვნელოვანი ქალაქის სახელწოდება გვხვდება. ამასთან, თბილისისა (თიფლისი) და ქუთაისის პირობითი ნიშნები განსხვავდება ახალციხისა და გორის აღნიშვნებისგან. მოსაზღვრე ქვეყნების სახელები იგივეა, რაც სპარსეთის წინა რუკაზე, ოღონდ წარწერა „ყაბარდი ან ჩერქეზი“ გასდევს მდ. კუმის აუზს [ვახუშტი ბაგრატიონი, 2021, გვ. 45].

რუსეთის იმპერია. ნაწილი პირველი („რუსეთის საჯელმწიფოს პირველი წილი“) (სურ. 11). შავ-თეთრ ფონზე, რუსეთს, ოსმალეთსა და სპარსეთს შორის გამოსახულია გიორგია, ყავისფერი კანტით გარშემორტყმული. მისი ტერიტორიული განფენილობა თითქმის ისეთივეა, როგორც წინა რუკებზე. ჩრდილო-დასავლეთით, ქერჩის სრუტით, ესაზღვრება ყირიმის ნახეარკუნძულს, ჩრდილოეთიდან „ჩერქესს“ და „ღეკს“. სამხრეთ კავკასიის მოსაზღვრე ერთეულთა სახელები აღნიშნული არ არის. მდინარეებიდან დატანილია: რიონი, ჭოროხი და ოლთისწყალი (?), მტკვარი, ქვაბლიანი (?), ლიახვი (?), არაგვი (?), ალაზანი, აგრეთვე ჩრდილო-აღმოსავლეთ შავიზღვისპირეთში ჩამდინარე 6 მცირე მდინარე, რომლებიც არ იდენტიფიცირდება. გიორგიის ჩრდილოეთ და ჩრდილო-აღმოსავლეთ საზღვარზე კავკასიის მთებია აღმართული. ქალაქებიდან ნაჩვენებია: თბილისი, ქუთაისი, ახალციხე [ვახუშტი ბაგრატიონი, 2021, გვ. 63].

დასახელებულ რუკებზე ვახუშტი ბაგრატიონმა ოსმალეთ-სპარსეთის საზღვარიც შეასწორა. ქ. ვინსჰაიმის „ატლასში“, როგორც უკვე აღნიშნული გვექონდა, შირვანი სპარსეთის საზღვრებშია ნაჩვენები, ხოლო დანარჩენი სამხრეთ კავკასია – ოსმალეთის. შესაძლებელია, რუკებზე აისახა სამხედრო-პოლიტიკური ვითარება 1735 წლის დასაწყისისთვის, როდესაც ნადირ ხანმა ოსმალებს შამახია წაართვა (1734 წ.) [Shaw, 1991, p. 304], ხოლო რუსებს ბაქოსა და დარუბანდის დაბრუნება და წმინდა ჯვრის ციხესიმაგრის მოთხრა აიძულა (მარტი, 1735) [Kazemzadeh, 1991, pp. 323-24]. 1735 წლის II ნახევარში ქართლ-კახეთი, ერევანი და განჯა-ყარაბაღი, ისევე როგორც მთელი აზერბაიჯანი (იგულისხმება ისტორიული ადარბადაგანი), კვლავ სპასეთს დამორჩილდა

და ეს ცვლილება „მოკლე პოლიტიკური გეოგრაფიის“ 1745 წლის გამოცემაშიც აისახა. დასახელებული ნაშრომის თანახმად, შემომტკიცებული ქვეყნები, აღმოსავლეთ საქართველოს გარდა, აზერბაიჯანისა (Азербейтсан) და შირვანის პროვინციებში გადანაწილდა [Винсгейм, 1745, стр. 240-241, 250-253]. ამგვარივე ვითარება წარმოდგენილი „მოკლედ ქვეულების ლეოღრაფიაში“ [ვახუშტი ბაგრატიონი, 2021, გვ. 157-159] იმ განსხვავებით, რომ „ადრიბეჯანის სანახებს“ ანუ აზერბაიჯანს მითვლილი აქვს განჯა და ბარდა [ვახუშტი ბაგრატიონი, 2021, გვ. 158-159]. ამ ქალაქებს ქ. ვინსჰაიმი „მოკლე პოლიტიკურ გეოგრაფიაში“ არ ახსენებს.

ვახუშტი ბაგრატიონს კიდევ უფრო არსებითი შესწორება შეაქვს რუკებში და სპარსეთის კუთვნილ კავკასიურ მიწებს, აღმოსავლეთ საქართველოს გარდა, აზერბაიჯანში ათავსებს (სპარსეთის რუკებზე). ვახუშტის ეს თვალსაზრისი საეხებით საბუთიანია, რადგან ნადირ ხანმა, როგორც ამას თანამედროვენი გადმოგვცემენ, მთელი სამხრეთ კავკასია აზერბაიჯანის სარდალს დაუქვემდებარა [Lockhart, 1938, p. 104; Abraham of Crete, 1999, p. 96].¹ აზერბაიჯანის ტერიტორიაზე არ არის დატანილი სამხრეთ კავკასიის პოლიტიკურ-ადმინისტრაციულ ერთეულთა სახელები. სამაგიეროდ, აღნიშნულია მთავარი ქალაქები: დარუბანდი, შამახია, ბაქო, ბარდა, განჯა (ქ. ვინსჰაიმის „ატლასი“ არ იცნობს), ერევანი. დასახელებული ცენტრების გამოსახვა ნათარგმნ რუკებზე უფრო ხშირია, ვიდრე დედანში,² რაც კიდევ ერთხელ ხაზს უსვამს ვახუშტისეული ნათარგმნი რუკების სიზუსტესა და უპირატესობას ორიგინალთან შედარებით.

საზღვრის დასავლეთით, ოსმალეთის ტერიტორიაზე ვახუშტი ბაგრატიონმა სომხურ ტერიტორიებზე (არზრუმის, ყარსისა და ვანის საფაშოებზე) გადაატარა წარწერა ერმანია // ერმანია სომხეთი // სომხით არმანია. რუკებზე ვახუშტისეულ არმანია-სომხეთს უფრო დიდი ტერიტორია უკავია, ვიდრე ქ. ვინსჰაიმის „არმენიას“ და ამასთან, ცალკე ფერიტაც არის გამოყოფილი შუამდინარეთის ადმინისტრაციული ერთეულებისაგან. სომხეთ-ერმანიის ქალაქებიდან აღნიშნულია არზრუმი და კარი // ყარსი. ეს უკანასკნელი არც „ატლასის“ ორიგინალშია ნახსენები და არც „პოლიტიკური გეოგრაფიის“ ტექსტში. ამრიგად, ვახუშტიმ თურქეთის აღმოსავლეთ საზღვრებზე სტრატეგიულად კიდევ ერთი მნიშვნელოვანი პუნქტი გამოსახა და ცნობები მის შესახებ „მოკლედ ქვეულების ლეოღრაფიაშიც“ ჩართო [ვახუშტი ბაგრატიონი, 2021, გვ. 150]. საინტერესოა ის ფაქტიც, რომ „თურქომანია // თურქმანი“, რომელიც „პოლიტიკური გეოგრაფიის“ ორიგინალშიც და თარგმანშიც ყოფილი დიდი სომხეთის მიწა-წყლის აღსანიშნავად გამოიყენება [Винсгейм, 1745, стр. 240-24; ვახუშტი ბაგრატიონი, 2021, გვ. 149-150], შესაბამის ნათარგმნ რუკებზე ერმანია-სომხეთის მხოლოდ უკიდურეს დასავლეთ კუთხეშია დატანილი.

დედანთან შედარებით, ვახუშტის ნათარგმნ რუკებზე, გაცილებით დაწვრილებით არის გამოსახული ჩრდილოეთი კავკასიაც, იქნება ეს უმსხვილესი პოლიტიკური

¹ ვახუშტი ბაგრატიონისთვის ის გარემოებაც კარგად იყო ცნობილი, რომ 1720-30-იან წლებში სამხრეთ კავკასიის საქმეები აზერბაიჯანის (ადრიბეჯანის) სარდალს მოეკითხებოდა [ბატონიშვილი ვახუშტი, 1973, გვ. 499, 619, 628-629]. „ადრიბეჯანის“ სახელწოდების გავრცელება სამხრეთ კავკასიის პოლიტიკურ-ადმინისტრაციულ ერთეულებზე შეინიშნება პაპუნა ორბელიანის [პაპუნა ორბელიანი, 1981, გვ. 135, 148, 156, 164, 171, 183] და სტეფანე ბურნაშევის [სტეფანე ბურნაშევი, 2020, გვ. 55-66, 196-211] თხზულებებშიც.

² ქ. ვინსჰაიმის „ატლასში“ შედარებით ხშირად აღნიშნულია დარუბანდი (5-ჯერ) და ბაქო (4-ჯერ), სხვა ქალაქებიდან: ერევანი და შამახია – 2-ჯერ, ერსისი-არეში (ვახუშტისთან არ გვხვდება) და ბარდა – თითოჯერ.

და ეთნიკური გაერთიანებები (ყაზარდო, დაღესტანი¹), დასახლებული პუნქტები, მდინარეთა ქსელი თუ რელიეფი. ვახუშტის ერთი მნიშვნელოვანი კორექტივიც შეაქვს: აზოვის სიმაგრეს რუსეთის საზღვრებს მიღმა უჩვენებს.² ამ შემთხვევაში ის, შესაძლებელია, რუსეთის იმპერიის 1745 წლის ატლასს ეყრდნობა [Делил, Эйлер, 1745, No 11, 20].³ არ არის გამორიცხული, რომ მეცნიერი ბატონიშვილი ჩრდილოეთ კავკასიის სექტორის დატვირთვისას აღნიშნული ატლასითაც სარგებლობდა (მაგალითად, ანდრიას და ყიზლარის აღნიშვნა), თუმცა აშკარაა, რომ ის სხვა წყაროებსაც იყენებდა და ინფორმაციის შერჩევასა და საკუთარი მოსაზრებებით ხელმძღვანელობდა.⁴

„მსოფლიო გეოგრაფიის ატლასის“ დედნისა და თარგმანის შედარება ავლენს როგორც შინაარსობრივ, ისე იდეურ განსხვავებებს. ვახუშტი ბაგრატიონის მიზანი იყო ქართული საზოგადოებისათვის არა მხოლოდ თანადროული პოლიტიკური გეოგრაფიის გაცნობა, არამედ საქართველოს ადგილის ჩვენება მსოფლიო რუკაზე, მისი მიმართება აზიასა და ევროპასთან, დამოკიდებულება საუკუნოვან მეზობლებთან – ოსმალეთთან და სპარსეთთან და ახალ რეგიონულ მოთამაშესთან – რუსეთთან. სწორედ ამის გამო გამოსახა მან: 1) საქართველო აზიისა და რუსეთის რუკებზე, 2) შექმნა სპარსეთის კიდევ ერთი რუკა, რომელზეც სპარსეთის სახელმწიფოსთან კავშირში უკვე მთელი საქართველო მოხაზა, 3) შედარებით დაზუსტებული ინფორმაცია წარმოადგინა ჩრდილოეთ და სამხრეთ კავკასიის ქვეყნებზე.

გეოპოლიტიკურ სივრცეში საქართველოს ადგილმდებარეობის უკეთ წარმოსაჩენად, ვახუშტმა ქვეყნის ტერიტორია მკაფიოდ შემოსაზღვრა და არაპროპორციულადაც გაზარდა სამხრეთ კავკასიის ერთეულებთან მიმართებით.⁵ ქვეყნის აღმნიშვნელ ტერმინად გამოყენებულია „გიორგია“ – საქართველოს ყველაზე გავრცელებული სახელი ევროპასა და აზიაში: „არამედ ევროპელნი და ბერძენნი უკმობებ ჯოჯიანსა, და რუსნი გრუხსა, და მოკმადიანნი გურჯსა მათითა ორფოღრაფიის გამო, არამედ იგივე გიორგიავე არს“ [ბატონიშვილი ვახუშტი, 1973, გვ. 40]. წარწერას „გიორგია“ ვხვდებით ყველა რუკაზე, მასშტაბის განურჩევლად. უმეტეს შემთხვევაში ის ფარავს სხვადასხვა ხორონიმს: აფხაზი, ოდიში / მეგრელი, გურია, მესხი, კახეთი, იმერეთი, ქართლი. საინტერესოა, რომ „ქართლი“ და „იმერეთი“ – ძირითადი პოლიტიკური ერთეულები აღმოსავ-

¹ გვიან შუა საუკუნეებში ოსები (დღევ. ჩრდილოეთ ოსეთის დიდი ნაწილი) ყაზარდოელებს ემორჩილებოდნენ და მათი მოუხსენლობაც სრულიად გასაგებია. „დაღესტანი“ კრებსითი ტერმინია და დაღესტნურ ეთნო-პოლიტიკური ერთეულების აღმნიშვნელი ტერმინია.

² ქ. ვინსჰაიმის „ატლასში“ აზოვის მოთავსება რუსეთის საზღვრებში არსებული რეალობის დამახინჯებაა: 1711 წ. პრუტის საზავო ხელშეკრულებით რუსეთმა აზოვი ოსმალებს დაუბრუნა [Hurewitz, 1956, p. 39], ხოლო 1739 წ. ბელგრადის ხელშეკრულებით აზოვი რუსეთ-ოსმალეთის სასაზღვრო პუნქტად („The fortress of Azov shall be entirely demolished ... and shall serve as a barrier between the two empires“) [Hurewitz, 1956, p. 48]. პრაქტიკულად, ნეიტრალურ ზონად გამოცხადდა [Пиотровский, 1988, стр. 433]. რუსებმა აზოვში ფეხის მტკიცედ მოკიდება მხოლოდ 1760-70-იან წლებში მოახერხეს [Пиотровский, 1988, стр. 439-441].

³ ვახუშტი ბაგრატიონის მიერ დასახლებული ატლასით სარგებლობისთვის [ხარაძე, 1977, გვ. 136; ვახუშტი ბაგრატიონი, 2011, გვ. 015].

⁴ მაგ., ვახუშტის რუკებზე გაცილებით ზუსტად არის გამოსახული არღუნის და შაროარღუნის სათავეები; დატანილია ანდის ყოისუ და ქ. თარღუ (ტარკი), რაც არ გვხვდება 1745 წ. ატლასში.

⁵ „საქართველოს ატლასშიც“ „საქართველოს ტერიტორია მთელი კავკასიის ყელის მიმართ გაზვიადებული სიდიდითაა გამოსახული“ [მარუაშვილი, 1948, გვ. 310].

ლეთ და დასავლეთ საქართველოში – მხოლოდ ერთხელ დასტურდება „ატლასში“. ზოგერთ რუკაზე მხოლოდ თითო ხორონიმა, ზოგზე კი საერთოდ არ გვხვდება.

ამრიგად, ვახუშტი ბაგრატიონმა საქართველოს რუკაზე დაწვრილებით და რეალისტურად აღნიშნა გვიანი შუა საუკუნეების პოლიტიკური ერთეულები. ამასთან, დაიტანა უმთავრესი ქალაქები: ტფილისი // თფილისი // თიფლისი, ქუთაისი (ეს ორი დედაქალაქი ყველა რუკაზეა დატანილი, ევროპის რუკის გარდა), ახალციხე (დატანილია ოთხ რუკაზე) და გორი (დატანილია სამ რუკაზე). კახეთის ქალაქები საერთოდ არ გვხვდება, მაგრამ უგულვებელყო დედნისეული გურია-ოზურგეთი და გონიო. ეს განსხვავებაც არსებითია: ქრისტიან ვინსჰაიმს ოსმალეთის იმპერიის გეორგიის პროვინციაში ოსმალური გარნიზონების განლაგების პუნქტები აინტერესებდა, ხოლო ვახუშტი ბაგრატიონს – საქართველოს ძირითადი პოლიტიკური და ეკონომიკური ცენტრები; ვინსჰაიმის ხედვა „ოსმალურია“, ვახუშტის – ქართული.

საქართველოს მდინარეების ქსელი ვახუშტისთან უფრო ხშირია და კარტოგრაფიულად უფრო ზუსტად არის გამოსახული. მეცნიერმა ბატონიშვილმა საქართველოს ტერიტორია დასავლეთით შავი ზღვით მოზღუდა (სპარსეთის მეორე რუკის გარდა), ჩრდილოეთით – კავკასიონით (ევროპის რუკის გარდა), სამხრეთით – კავკასიონის წყალგამყოფი ქედით (ოსმალეთის და სპარსეთის პირველ რუკებზე). ამგვარი ხერხით ხაზი გაესვა საქართველოს ტერიტორიის ფიზიკურ-გეოგრაფიულ და პოლიტიკურ განუყოფლობას. ერთიანობის განცდას აძლიერებს საქართველოს მთელი ტერიტორიის გამოსახვა ერთ ფერში.¹ ამგვარ აღქმას არც ის უშლის ხელს, რომ თურქეთისა და სპარსეთი-2 რუკებზე დასავლეთ და აღმოსავლეთ საქართველოს შორის საზღვრის ხაზია გატარებული, ხოლო სპარსეთი-1 რუკაზე გიორგიის ეს ორი ნაწილი განსხვავებული ფერებითაა გამოხატული. როგორც ერთ, ისე მეორე შემთხვევაში ვახუშტი ბატონიშვილი აჩვენებს ქვეყნის დაყოფას ოსმალეთისა და სპარსეთის გავლენის სფეროებად და კარტოგრაფიულ ინფორმაციას უსადაგებს ტექსტურს.²

ყურადღებას იპყრობს სხვა გარემოებაც: ჩამოთვლილ ისტორიულ-გეოგრაფიულ ქვეყნებს შორის არ არის გავლებული საზღვრები, რაც იმას გვაფიქრებინებს, რომ ისინი არა დამოუკიდებელი სამეფო-სამთავროებია (რა პოლიტიკური სტატუსიც მათ რეალურად ჰქონდათ), არამედ გიორგიის პროვინციები, მხარეები. გვაქვს საფუძველი ვიფიქროთ, რომ საქართველოს / გიორგიის გამოხაზვისას ვახუშტი ბაგრატიონი გარკვეული კონცეფციით ხელმძღვანელობდა. მისი მიზანი არა დაშლილ-დაქუცმაცებული და საზღვარმორღვეული, არამედ ერთიანი საქართველოს სამეფოს წარმოჩენა ყოფილა. ამგვარ დასკვნას კიდევ უფრო ამყარებს საქართველოს / გიორგიის საზღვრებზე დაკვირვება.

ჩრდილო-დასავლეთი საზღვრის ჩრდილო-აღმოსავლეთ შავიზღვისპირეთამდე და ყირიმამდე განვრცობა შეიძლებოდა ვინსჰაიმის გავლენისათვის მიგვეწერა, მაგრამ ამგვარი დაშვება სრულებითაც არ არის სავალდებულო გვიანი შუა საუკუნეების ქართული ისტორიულ-გეოგრაფიული აზრის გათვალისწინებით. „ბიჭვინტის იადგარის“ თანახმად „... (აფხაზეთის - გ.ჭ.) კათალიკოზის საკურთხეი არის, სამწყსო – ლიხსა და კავას შუა და რუსეთის სამზღვარსა და ჭანეთს შუა [დოლიძე, 1965, გვ. 180]. ამგვარივე თვალსაზრისი ბატონობდა პოლიტიკური საზღვრების განფენილობის შესახებაც. ფარსადან გორგიჯანის „ისტორიას“ დაუცავს გადმოცემა, თუ როგორ გაუ-

¹ მხოლოდ ევროპისა და რუსეთის იმპერიის რუკებზეა გამოსახული საქართველო ფერის გარეშე, რაც სავსებით ბუნებრივია რუკების შინაარსიდან გამომდინარე.

² „ყოველი ზოგადად საქართველოს ქუეყანა განიყოფის დასავლეთისა და აღმოსავლეთის წილს ზედა“ [ვახუშტი ბაგრატიონი, 2011, გვ. 151].

ნაწილა სამეფო დავით ლაშა გიორგის ძემ რუსუდანს: „ქვეყანა რუსუდანს ძმურად გაუყო, კორტობტისა და მახვილოს მთებს იქითაო ქაფამდისინო ზღვა და ქმელი და მთა და ბარიო მამიდას მისცაო“ [კაკაბაძე, 1926, გვ. 102]¹. არქანჯელო ლამბერტისაც სცოდნია, რომ „საქართველოს სამეფო მიდიოდა კაფამდე“ [არქანჯელო ლამბერტი, 1938, გვ. 10]. ამრიგად, უკვე XVI-XVII სს-ში ქართველთა და, ნაწილობრივ, ევროპელთა შეხედულებით საქართველოს ისტორიულად ჩამოყალიბებული სახელმწიფო და საეკლესიო საზღვრები კაფამდე (resp. ყირიმამდე) ვრცელდებოდა.

ვახუშტი ბაგრატიონი ამ ტრადიციას, დიდი ალბათობით, იცნობდა; თუმცა მისი ისტორიულ-გეოგრაფიული კონცეფციის ამოსავალი უნდა ყოფილიყო ლეონტი მროველის ეთნოგენეტიკური თეორია, რომლის თანახმად კავკასიის მიწა-წყლის განაწილებისას თარგამოსმა „ეგროს მისცა ქუეყანა ზღვს ყურისა, და უჩინა საზღვარი: აღმოსავლით მთა მცირე, რომელსა აწ ჰქვან ლიხი; დასავლით ზღუა; [ჩრდილოთ] მდინარე მცირისა ხაზარეთისა, სადა წარსწუთების წუერი კავკასისა“ [ყაუხჩიშვილი, 1955, გვ. 5]. მცირე ხაზარეთის მდინარე ყუბანია [ჯავახიშვილი, 1983, გვ. 19], რომელიც, როგორც ცნობილია, შავ ზღვაში, კიზილტაშის ლიმანში ჩაედინებოდა; კავკასიონიც ტამანის ნახევარკუნძულიდან იწყება. შეიძლება ითქვას, რომ ლეონტი მროველს – და მასზე დამყარებულ ტრადიციას – ეგროსის უკიდურესი ჩრდილო-დასავლეთი მიჯნა დღევ. ანაპა-ნოვოროსიისკის მიდამოებში წარმოედგინა. ვახუშტიც რომ დიდ მნიშვნელობას ანიჭებდა თარგამოსიანთა და, კერძოდ, ეგროსის წილობას საქართველოს ისტორიული საზღვრების მოხაზვისას, კარგად ჩანს როგორც „აღწერიდან“ [ბატონიშვილი ვახუშტი, 1973, გვ. 47-49, 742-743, 783-784], ისე „საქართველოს ატლასიდან“ [ვახუშტი ბაგრატიონი, 1997, გვ. 18-19, 90-91].

სასაზღვრო თემებიდან აფხაზეთის აღნიშვნა და ჯიქეთის მოუხსენილობა ახსნას პოევს „აღწერაში“: „ხოლო საზღვარი აფხაზეთისა არს: აღმოსავლით ანაკოფიის დასავლეთით მცირე მთა, კავკასიიდან ჩამოსული ზღუამდე; დასავლით ზღუა და კაპეტის მდინარე. არამედ სხუანი მზღვრიან ჯიქეთის დასავლეთის ზღვამდე“ [ბატონიშვილი ვახუშტი, 1973 გვ. 784]. „ჯიქეთის დასავლეთის ზღვამდე“ ტერიტორიის აფხაზეთისთვის მიკუთვნებას კი ის რეალურ-ისტორიული საფუძველი გააჩნდა, რომ აფხაზთა სამეფოში აფხაზთა ერისთავი აფხაზეთთან ერთად ფლობდა ჯიქეთსაც „ვიდრე ზღუამდე და ხაზართა მდინარემდე“ [ბატონიშვილი ვახუშტი, 1973, გვ. 796]. „აფხაზის“ ანაკოფიამდე განვრცობა – მართალია, ანაკოფია რუკებზე დატანილი არ არის, მაგრამ ასე ივარაუდება – ოსმალეთის რუკაზე ოდიშ-აფხაზეთის სანაპირო ზოლის გამოსახულების „საქართველოს ატლასის“ შესაბამისი რუკების [ვახუშტი ბაგრატიონი, 1997, გვ. 24-25, 54-55, 62-63, 78-79] გამოსახულებებთან შედარებისას – და ქედებს შორის მომდინარე კაპეტის მდინარის გამოსახვა (შდრ. „... გამოსდის ესე კაპეტის მდინარე - გ.ჭ.) რაჭის მთას, კავკასსა, გამოვლის სუანეთს, აღანსა და მას ქუეითთა ორს კავკას-შორისთა და მოერთვის აქს (ე.ი. ბიჭვინტასთან - გ.ჭ.) ჩდილოდამ ზღუასა“ [ბატონიშვილი ვახუშტი, 1973, გვ. 785]) ვახუშტი ბაგრატიონის ორიგინალური პოლიტიკური და გეოგრაფიული ხედვის შედეგია.

ჩრდილოეთის საზღვარი კავკასიონს მიუყვება. დამოწმებულია ორონიმიც „მთა კავკასი“. ეს კარტოგრაფიული კონცეფციაც სავსებით შეესაბამება „აღწერაში“ გამოთქმულ თვალსაზრისს, რომ საქართველოს „ჩდილოთ უძეს კავკასი შავის ზღვადამ ვიდრე კასპიამდე“ [ბატონიშვილი ვახუშტი, 1973, გვ. 42]. იმავე თხზულებიდან ისიც ცნობილია, რომ კავკა-

¹ მოტანილ ფრაგმენტში ისტორიული პერსპექტივა სრულიად დარღვეულია, თუმცა ამას ამჯერად არ აქვს ჩვენთვის გადამწყვეტი მნიშვნელობა.

სიონის ცენტრალურ და აღმოსავლეთ მონაკვეთებზე საზღვარი მთავარი წყალგამყოფის პარალელურ ჩრდილოეთის ქედებზე გადიოდა და დვალეთს, ხევს, თუშეთსა და დაღესტნის მთიანეთს საქართველოს სამეფოს ფარგლებში აქცევდა. ამგვარი ვითარება თვალნათელი იკვეთება სპარსეთის პირველ რუკაზე. განმარტებას მოითხოვს თუშეთისა და დიდოეთის საკითხი. ცნობილია, რომ თუშეთი პირიქითი ალაზნისა და თუშეთის ალაზნის ხეობებს მოიცავს, მაგრამ ანდის ყოისუს ამ მდგენელებზე „საქართველოს ატლასში“ დიდოეთია აღნიშნული [ვახუშტი ბაგრატიონი, 1997, გვ. 2-3, 18-19, 24-25, 42-43, 78-79, 94-95], ხოლო თუშეთის მრწყელი მდინარეები, მცდარი ოროჰიდროგრაფიული წარმოდგენის გამო, თერგში ჩამდინარე მდინარეებადაა გამოცხადებული [მარუაშვილი, 1948, გვ. 318-319]. სპარსეთის პირველ რუკაზეც როგორც თუშეთის, ისე დიდოეთის საქართველოსადმი კუთვნილებას განცხადებული [ბატონიშვილი ვახუშტი, 1973, გვ. 552].

კავკასიონიდან საზღვარი უხვევს სამხრეთით, იმ ადგილამდე, სადაც ალაზანი მტკვარს უერთდება. როგორც ჩანს, ალაზნის აუზი, კერძოდ, ისტორიული ჰერეთი თუ მისი უდიდესი ნაწილი საქართველოშია ნაგულისხმევი.¹ შემდეგ საზღვარი მისდევს მტკვარს, რაც სავსებით ეთანხმება „აღწერის“ ისტორიულ-გეოგრაფიულ კონცეფციას: „და არს სრულიად აწინდელის კახეთის საზღვარი: სამკრით დიდის ალაზნისა და პატარას ალაზნის შესართავი და მუნიდამ ხაზი კავკასამდენ გავლილი. და კულად ხაზი მტკვარამდე მისული“ [ბატონიშვილი ვახუშტი, 1973, გვ. 524]. მდ. მტკვარი ქართლსა და კახეთს ყაზახის, შამშადილუსა და განჯის მაჰმადიანური სახანოებისაგან გამოჰყოფდა XVI ს.- XVIII ს-ის I მეოთხედში [მუსხელიშვილი, 2016, გვ. 37, 43, 47]. მტკვრიდან ხაზი სამხრეთით მოემართება და მტკვარ-არაქსის წყალგამყოფ ქედს უერთდება. სევანის ტბასთან (ეს ჰიდროგრაფიული ობიექტიც უსახელოა) მიმართება გვაფიქრებინებს, რომ აღნიშნულ სანაპირო ზოლად მდ. დებედაა („ბერდუჯის მდინარე“) ნაგულისხმევი. მართლაც, „აღწერისა“ [ბატონიშვილი ვახუშტი, 1973, გვ. 306, 309] და „საქართველოს ატლასის“ მონაცემთა მიხედვით, საზღვრის ეს მონაკვეთი მდ. დებედას, უფრო ზუსტად, დებედასა და აღსტაფას წყალგამყოფ მთებს („ბერდუჯის მთებს“) მიუყვება. ვახუშტისავე კონცეფციით, მდ. ბერდუჯი (დებედა) და ბერდუჯის მთები არა მხოლოდ თანადროული, არამედ ისტორიული საზღვარიც ყოფილა – ქართლის ხუნანის საერისთავოს არანისაგან გამოჰყოფდა [ბატონიშვილი ვახუშტი, 1973, გვ. 309]. შემდეგ საზღვარი გადის მთებზე, რომლებიც რეალურად მტკვარ-არაქსის, ჭოროხ-არაქსისა და ჭოროხ-ევფრატის წყალგამყოფ ქედებს შეესაბამება (შდრ. „სხუა არს მთა (საქართველოს - გ.ქ.) სამკრით, რომელი იწყების შავის ზღვთვე და განვლის აზრუმს, ბასიანს, და მოვალს ბარდა-არაზამდე“ [ბატონიშვილი ვახუშტი, 1973, გვ. 43]). ევროპისა და სპარსეთის პირველ რუკებზე, როგორც აღვნიშნე, საქართველოს საზღვრებში არაქსის ზემო წელიცაა ნაჩვენები. ამგვარი აღნიშვნა არ არის შემთხვევითი, რადგან ვახუშტის კონცეფციით „ესე ბასიანი თუმცა არს სომხითისა, არამედ, შემდგომად ბაგრატიონთა მეფობისა, რა დაიპყრეს მათ, არს მიერთთ სამცხისა“ [ბატონიშვილი ვახუშტი, 1973, გვ. 684]. ჭოროხის სათავეებიდან საზღვარი ჩრდილოეთით მიემართება და შავ ზღვასთან, ჭოროხის შესართავსა და ტრაპიზონს შორის მთავრდება. ოსმალეთის რუკაზე კარგად ჩანს, რომ საზღვარი სრულდება კონცხთან, რომელსაც მოსდევს ყურე და შემდეგ ქ. ტრაპიზონი. ამგვარი

¹ „აღწერაში“ [ბატონიშვილი ვახუშტი, 1973, გვ. 539-541] და „საქართველოს ატლასის“ რუკების უმრავლესობაზე [ვახუშტი ბაგრატიონი, 1997, გვ. 2-3, 14-15, 18-19, 22-23, 78-79, 90-91] გიშქურმუხის ხეობები ანუ კაკი საქართველოს კუთვნილი მხარეა; მაგრამ ამავე ატლასის ზოგიერთ რუკაზე კაკი მოვაკანის მხარეთაგანია [ვახუშტი ბაგრატიონი, 1997, გვ. 16, 24-25] ან კახეთისგან და შაქი-შარვანისგან დამოუკიდებლად მდგომი ქვეყანა [ვახუშტი ბაგრატიონი, 1997, გვ. 42-43, 94-95]; [შდრ. გვასალია, თოდრია, 1971, გვ. 25].

კონფიგურაცია, „საქართველოს ატლასის“ შესაბამისი რუკების მომწველიებით [ვახუშტი ბაგრატიონი, 1997, გვ. 18-19, 24-25, 78-79, 90-91], საშუალებას გვაძლევს სასაზღვრო პუნქტში ამოვიცნოთ რიზი; „*არს ქალაქი მცირე რიზა, ზღვს კიდუზედ... ხოლო ამის დასავლით ჩამოვარდების მცირე მთა, კნინლა ზღუამდე, ჭანეთის მთიადამ. და ესე არს საზღვარი საქართველოსი და საბერძნეთისა*“ [ბატონიშვილი ვახუშტი, 1973, გვ. 689].

ამრიგად, „მსოფლიო გეოგრაფიის ატლასში“ ვახუშტი ბაგრატიონმა საქართველო გამოსახა საკუთარი ისტორიულ-გეოგრაფიული კონცეფციის საფუძველზე. მის მიერ შემოხაზული საზღვრები არ ასახავს თანადროულ ვითარებას: XVIII ს-ის I ნახევრისათვის სამეფო-სამთავროებად დაქუცმაცებულ საქართველოს დაკარგული ჰქონდა ჯიქეთი და აფხაზეთის ნაწილი მდ. ბზიფამდე, დიდოეთი, აღმოსავლეთ კახეთი (აქ ელისუს სასულთნო და ჭარ-ბელაქნის უბატონო თემები იყო წარმოქმნილი), მესხეთი, ჭანეთი და გურიის ნაწილი (ეს მიწები ტრაპიზონის, ერზრუმისა და ჩილდირის ვილაიეთებში იყო გადანაწილებული) [მუსხელიშვილი, 2016, გვ. 47-49]. „ატლასის“ ვახუშტისეულ ვერსიაში წარმოდგენილი საქართველოს საზღვრები, ძირითადად, XV ს-ის დასასრულისა და XVI ს-ის დასაწყისის ვითარებას ასახავს [მუსხელიშვილი, 2016, გვ. 34-39], ჩრდილო-დასვლეთი საზღვრის გამოკლებით.

ქართულ პოლიტიკურ ერთეულთა (აფხაზთა სამეფოს) საზღვრები ყუბანის შესართავამდე აღწევდა VIII ს-დან X ს-ის I ნახევრამდე, ხოლო X ს-ის I ნახევრიდან ჯერ აფხაზთა სამეფოს, შემდეგ კი საქართველოს სამეფოს ჩრდილო-დასავლეთი საზღვარი ნიკოფსისთან დაიდო [აბაშიძე და სხვ., 2014, გვ. 61, 77]; XIV ს-ის II ნახევარსა თუ XV ს-ის I ნახევარში საზღვარმა მდ. ბზიფთან გადმოინაცვლა [აბაშიძე და სხვ., 2014, გვ. 78]. სრულიად აშკარაა, რომ XVIII ს-ის I ნახევრის პოლიტიკურ რუკაზე ვახუშტი ბაგრატიონმა ერთიანი საქართველო ისტორიულად ჩამოყალიბებულ საზღვრებში გამოსახა. რა მიზანი ამოძრავებდა მას? ერთ-ერთი ახსნა შეიძლება შემდეგი იყოს: 1720-იან წლებში, როდესაც სეფიანთა სპარსეთი კრიზისმა მოიცვა, ვახტანგ VI-ის მიმხრობას ცდილობდნენ რუსეთიც და ოსმალეთიც, მოკავშირეობის სანაცვლოდ კი ქართული მიწების გადაცემას ჰპირდებოდნენ [Пайчадзе, 1965, стр. 94; Броссе, 1861, стр. LXXVI]. ვახტანგ VI იმედოვნებდა, რომ რუსეთის საიმპერატორო კარის სამხედრო და დიპლომატიური მხარდაჭერით დაიბრუნებდა ბაგრატიონთა სამეფო სახლის კუთვნილ ტერიტორიებს მდინარე შამქორამდე, ერევნის მთებამდე, გურჯი-ბოღაზამდე, ჭანეთამდე, შავ ზღვამდე, ჯიქეთამდე, ჩერქეზ-ლეკამდე, ვართაშენიდან შირაზის საზღვრებამდე და მდინარე მტკვრამდე. ამ პრეტენზიებს ეკატერინე I-იც ეთანხმებოდა [Пайчадзе, 1965, стр. 94]. ვახუშტი ბაგრატიონისთვის ცნობილი უნდა ყოფილიყო როგორც ქართლის მეფის პოლიტიკური განაცხადი, ისე რუსეთის იმპერატორის სოლიდარობა ამ განაცხადისადმი.

საქართველოს სამეფო ტერიტორიის ისტორიულ-გეოგრაფიული ევოლუციის ცოდნამ, ბაგრატიონთა სახლში შემონახულმა ისტორიულმა მეხსიერებამ საქართველოს ისტორიული საზღვრების შესახებ, ისტორიული მიწა-წყლის შემოკრების იდეის დასახვამ და ამ იდეისადმი „საერთაშორისო“ (რუსეთის იმპერატორის, თავის დროზე, ოსმალეთის სულთნისაც) მხარდაჭერამ ვახუშტი ბატონიშვილს თანადროულ პოლიტიკურ რუკაზე იდეალური საქართველოს გამოსახვისაკენ უბიძგა. ვახუშტი ბაგრატიონმა თანამედროვე მსოფლიოში გაერთიანებული და ისტორიულ საზღვრებში აღდგენილი საქართველოს სამეფოს ადგილი აჩვენა; ილუსტრირებული პოლიტიკური გეოგრაფიის შექმნით კი განახლებული ქვეყნის მესვეურთ სახელმწიფო პოლიტიკის გონივრულად წარმართვის კიდევ ერთი ინსტრუმენტი მისცა. ხომ არ ესახებოდა ასეთ მოღვაწედ ერეკლე II, ვიზუც ინტელექტუალური წრეები ქვეყნის აღდგენა-გამთლიანების იმედს ამყარებდნენ და ვის ბიბლიოთეკაშიც „მოკ-

ლედ ქვეულების ლეოლაფია“ აღმოჩნდა [Хаханов, 1901, стр. 290, прим. 1; ვახუშტი ბაგრატიონი, 2011, გვ. 016]¹

დასკვნები

- საქართველოსა და კავკასიის გამოსახვა ვახუშტისეულ ნათარგმნ რუკებზე ორიგინალისაგან განსხვავდება იდეურად, შინაარსობრივად და კარტოგრაფიული შესრულებით;
- ვახუშტი ბაგრატიონის მიზანია მსოფლიო პოლიტიკურ რუკაზე ერთიანი საქართველოს ადგილის განსაზღვრა;
- ვახუშტი ბაგრატიონი საქართველოს გამოსახავს ისტორიულ საზღვრებში საკუთარი ისტორიულ-გეოგრაფიული კონცეფციის მიხედვით და მიზანდასახულად არღვევს XVIII ს-ის I ნახევარში შექმნილ პოლიტიკურ რეალობას;
- ნათარგმნ რუკებზე, დედანთან შედარებით, გაცილებით დაწვრილებით და არსებული პოლიტიკური ვითარების გათვალისწინებით არის გამოსახული საქართველოს მოსაზღვრე პოლიტიკური, ადმინისტრაციული და ეთნიკური ერთეულები ჩრდილოეთ და სამხრეთ კავკასიაში;
- საქართველოსა და კავკასიის გამოსახვა მსოფლიო გეოგრაფიის ატლასში ვახუშტი ბაგრატიონის ორიგინალურ ნაშრომად უნდა ჩაითვალოს.

ლიტერატურა

1. აბაშიძე ზ., ვაშაკიძე ვ., მირიანაშვილი ნ., ჭიჭიანი გ. ყოველი საქართველო (ქართული სახელმწიფოს ისტორიული საზღვრები უძველესი დროიდან დღემდე), თბ., 2014.
2. არქანჯელო ლამბერტი. სამეგრელოს აღწერა, თარგმანი იტალიურიდან ალ. ჭყონიასი, ლ. ასათიანის წინასიტყვაობით, რედაქციით და შენიშვნებით, თბ., 1938.
3. ბატონიშვილი ვახუშტი. აღწერა სამეგრელოსა საქართველოსა. // ქართლის ცხოვრება, IV, ტექსტი დადგენილი ყველა ძირითადი ხელნაწერის მიხედვით ს. ყაუხჩიშვილის მიერ, თბ. 1973.
4. ბერაძე თ. ოდიშის პოლიტიკური გეოგრაფიიდან. // სიგვ, III, თბ., 1967.
5. გვასალია ჯ., თოდრია თ. გვიანფეოდალური ხანის კახეთის სამეფოს პოლიტიკური საზღვრები. // სიგვ, IV, თბ., 1971.
6. დოლიძე ი. (რედ.). ქართული სამართლის ძეგლები, II, თბ., 1965.
7. ვახუშტი ბაგრატიონი. საქართველოს ატლასი, თბ., 1997.
8. ვახუშტი ბაგრატიონი. პოლიტიკური გეოგრაფია, XVIII საუკუნე, ტექსტი გამოსაცემად მოამზადა, გამოკვლევა, ლექსიკონი და ანოტირებული საძიებლები დაურთო კ. ხარაძემ, თბ., 2011.
9. ვახუშტი ბაგრატიონი. ატლასი მსოფლიო გეოგრაფია, ატლასი მომზადებულია კორნელი კეკელიძის სახელობის საქართველოს ხელნაწერთა ეროვნულ ცენტრში დაცული, 1752 წელს შექმნილი ხელნაწერის - ვახუშტი ბაგრატიონი, მსოფლიოს გეოგრაფია (A-717) - მიხედვით, თბ., 2021.
10. კაკაბაძე ს. ფარსადან გორგიჯანიძის ისტორია, ტფ. 1926.
11. მარუაშვილი ლ. ვახუშტი ბაგრატიონის კარტოგრაფიული ნაშრომები // ქს შრომები, VIII, 1948.
12. მაჭარაძე ვ. მასალები XVIII საუკუნის მეორე ნახევრის რუსეთ-საქართველოს ურთიერთობის ისტორიისათვის, ნაწილი II: თეიმურაზ მეორის ელჩობა რუსეთში, თბ., 1968.
13. მუსხელიშვილი დ. (რედ.). საქართველოს ისტორიის ატლასი, თბ., 2016.
14. მუსხელიშვილი დ. საქართველოს ისტორიული გეოგრაფიის ძირითადი საკითხები. // შრომები, I, თბ., 2023.
15. ნიკოლას ვიტენი. ჩრდილოეთი და აღმოსავლეთი ტარტარეთი. საქართველო ანუ იბერია და სამეგრელო, თარგმნა და კომენტარები: არჩილ და ნინო ჯავახაძეები, თბ., 2013.

¹ როგორ მოხვდა ვახუშტის ნაშრომი ქართლ-კახეთის სამეფო ბიბლიოთეკაში, უცნობია [ვახუშტი ბაგრატიონი, 2011, გვ. 015-016].

16. პაპუნა ორბელიანი. ამბავნი ქართლისანი, ტექსტი დაადგინა, შესავალი, ლექსიკონი და საძიებლები დაურთო ე. ცაგარეიშვილმა, თბ., 1981.
17. სალაძე ს. 10 ძველი ევროპული რუკა და საქართველო,
18. https://gfsis.org.ge/files/my-world/33/10_dzveli_evropuli_ruka_da_saqartvelo.pdf
19. სტეფან ბურნაშვი. კავკასია XVIII საუკუნის II ნახევარში, რუსულიდან თარგმნა, გამოკვლევა, განმარტებები და საძიებლები დაურთო დ. მერკვილაძემ, თბ., 2020.
20. ყაუხჩიშვილი ს. (რედ.). ქართლის ცხოვრება, I, ტექსტი დადგენილი ყველა ძირითადი ხელნაწერის მიხედვით, თბ., 1955.
21. ხარაძე კ. ვახუშტის მიერ თარგმნილ გეოგრაფიულ შრომათა წყაროების დადგენისათვის. // მაცნე, იაეხი სერია, 4, 1977.
22. ხახანაშვილი ა. მე-XVIII საუკ. გეოგრაფიული ცნობანი საქართველოს შესახებ. // კვალი, 6, 1896.
23. ჯავახიშვილი ივ. ქართველი ერის ისტორია, II. // თბ. 12 ტომად: ტ. II, თბ., 1983.
24. Abraham of Crete. The Chronicle, ed. G Bournoutian, Costa Mesa, 1999.
25. Carte nouvelle de tout l'empire de la Grande Russie dans l'estat ou il s'est trouvé à la mort de Pierre le Grand, Amsterdam, 1725. <https://gallica.bnf.fr/ark:/12148/btv1b53058697n>
26. Delisle G., Carte des pays voisins de la Mer Caspiene : dressée pour l'usage du Roy sur la carte de cette mer faite par l'ordre du Czar sur les memoires manuscrits de Soskam-Sabbas, Prince de Georgie, sur ceux de Mrs. Crusius, Zurabek et Fabritius, ambassadeurs a la cour de Perse et sur les éclaircissemens tirez d'un grand nombre de personnes intelligentes du pais, [Paris], 1723, <https://gallica.bnf.fr/ark:/12148/btv1b8593050m/fl.item>.
27. Hurewitz J. Diplomacy in the Near and Middle East: A Documentary Record (1535-1914), vol. I, Princeton, N.J., 1956.
28. Kazemzadeh F., Iranian Relations with Russia and the Soviet Union, to 1921 // CHIr, VII, Cambridge, 1991.
29. Lockhart L. Nadir Shah, A Critical Study Based Mainly Upon Contemporary Sources, London, 1938.
30. Nolin J.B., Carte du Capchac, partie du royaume de Gete, de la Transoxiane, de la Moscovie Géorgie, <https://gallica.bnf.fr/ark:/12148/btv1b5963702g>
31. Shaw S. Iranian Relations with the Ottoman Empire in the Eighteenth and Nineteenth Centuries // CHIr, VII, Cambridge, 1991.
32. Броссе М. Переписка грузинских царей с российскими государями, СПб., 1861.
33. [Винсгейм Х. Н.] Атлас сочиненный к пользе и употреблению юношества и всех читателей Ведомостей и исторических книг, СПб., 1737,
34. https://rusneb.ru/catalog/000200_000018_RU_NLR_DIGIT_12588/
35. [Винсгейм Х. Н.] Краткая политическая география к изъяснению изданного на российском языке небольшого атласа, сочиненная для употребления гимназии при Императорской Академии наук, СПб., 1745.
36. <https://archive.org/details/994-vinsgeim-1745-kratkaia-politicheskaia-geografiia/page/n7/mode/2up>
37. [Делил Ж.-Н., Эйлер Л.] Атлас Российский, состоящий из девятнадцати специальных карт, представляющих Всероссийскую империю с пограничными землями, СПб. 1745.
38. <https://runivers.ru/lib/book6855/186822/>
39. Жордания Ф. Описание рукописей Тифлисского церковного музея картаино-кахетинского духовенства, Тиф., 1902.
40. Пайчадзе Г. Название Грузии в русских письменных исторических в источниках, Тб., 1989.
41. Пайчадзе Г. Русско-грузинские отношения в 1725-1735 гг., Тб. 1965.
42. Пиотровский Б. (ред.). История народов Северного Кавказа с древнейших времен до конца XVIII в., М., 1988.
43. Татищев В. История Российская, I // Собр. соч. в 8 томах, т. I, М. 1994.
44. Хаханов А. Очерки по истории грузинской словесности, вып. 3, М., 1901.

Representation of Georgia in Vakhushti Bagrationi's Atlas of World Geography (1752)

Summary

In 1752 Prince Vakhushti Bagrationi translated from the Russian the Short Political Geography by Ch. N. von Winsheim, and supplied it with 27 color manuscript maps. The maps were translated from the Atlas published by H. N. von Winsheim in 1737. Of special interest are six maps (Europe, Asia, Asiatic Provinces of Turkey, Kingdom of Persia, Balkh and Bukhara -1, Kingdom of Persia, Balkh and Bukhara-2, Russian Empire. Part 1) with the image of Georgia and the Caucasus. Thorough comparison of the translated and original maps demonstrates the following: (1) the images of Georgia and the Caucasus are more informative on the translated maps than on the original ones; (2) Prince Vakhushti made correction of the Persian-Ottoman border in the section of the Caucasus and Azerbaijan, and of the southern border of the Russian Empire in the section of North Caucasus (Azov); (3) Those corrections enabled Prince Vakhushti to show more precisely Georgia's location on the world map, its position to Asia and Europe, and relationships with the Ottomans, Persia and Russia; (4) On the translated maps Prince Vakhushti, based on his historico-geographical concepts, drew Georgia as a united kingdom within its historical borders; (5) the differences between the translated and original maps revealed Prince Vakhushti's political and cultural credo; (6) drawings of Georgia and the Caucasus in the Atlas of World Geography should be regarded as original works of Prince Vakhushti.





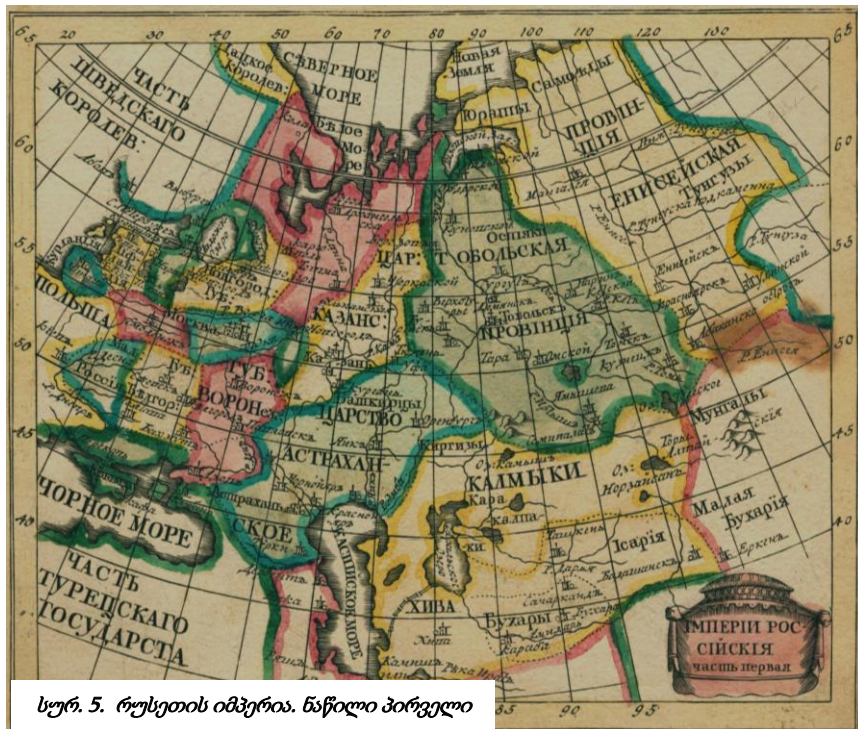
სურ. 2. აზია



სურ. 3. თურქეთის აზიური ნაწილი



სურ. 4. სპარსეთი



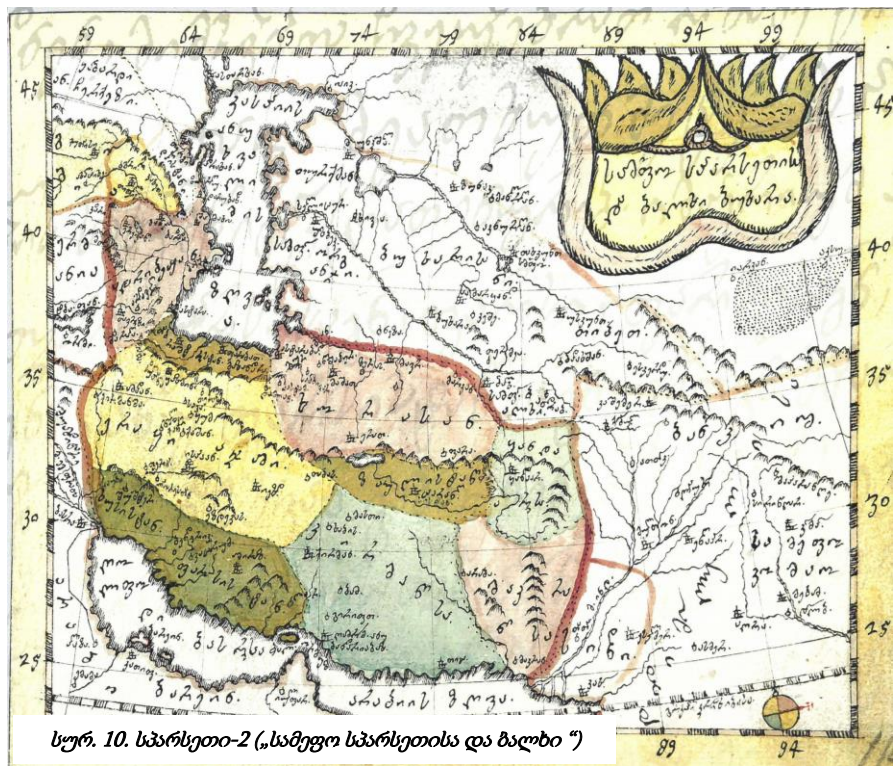
სურ. 5. რუსეთის იმპერია. ნაწილი პირველი



სურ. 8. თურქეთის აზიური ნაწილი („თურქეს ასიის ნაწილი“)



სურ. 9. სპარსეთი-1 („სამეფო სპარსეთის და ბაღი ბუხარა“)



სურ. 10. საქართველო-2 („სამეფო საქართველოს და მაღლი“)



სურ. 11. რუსეთის იმპერია. ნაწილი პირველი („რუსეთის საჯგლეშქოვოს პირველი წილი“)