

საქართველოს სიძველენი

Georgian Antiquities

17

თბილისი
Tbilisi
2014

რედაქტორ-გამომცემლები

დimitრი თუმანიშვილი
იუზა ხუსკივაძე

Publishers

Iuza Khuskivadze
Dimitri Tumanishvili

სარედაქციო კოლეგია

მიურეი აილანდი (კალიფორნია, აშშ)
ენტონი ბრაიერი (ბირმინგემი)
ბეატ ბრენკი (ბაზელი, შვეიცარია)
გიორგი გავოშიძე
იოჰანეს დეკერსი (მიუნჰენი, გერმანია)
ვერნერ ზაიბტი (ვენა, ავსტრია)
სამსონ ლეჟავა
თამილა მგალობლიშვილი
თემურ საყვარელიძე
ენტონი ქათლერი (პენსილვანია, აშშ)
გიორგი ჭეიშვილი
ლეილა ხუსკივაძე
ქრისტეფორ ჰაისი (ვალანოვა, აშშ)

Editorial board

Beat Brenk, Bazel, Zwitserland
Anthony Bryer, Birmingham, United Kingdom
Anthony Cutler, Pensilvania, USA
Johaness Deckers, Munchen, Germany
Murray Lee Eiland, California USA
Giorgi Gagoshidze, Tbilisi, Georgia
Christopher Haas, Villanova, USA
Leila Khuskivadze, Tbilisi, Georgia
Samson Lezhava, Tbilisi, Georgia
Tamila Mgaloblishvili, Tbilisi, Georgia
Temur Sakvarelidze, Tbilisi, Georgia
Werner Seibt, Viena, Austria
George Tcheishvili, Tbilisi, Georgia

ჟურნალი “საქართველოს სიძველენი” დაფუძნდა
გიორგი ლეჟავას თანადგომით

ნომერი დაფინანსებულია გიორგი ჩუბინაშვილის სახ. ქართული ხელოვნების
ისტორიისა და ძეგლთა დაცვის ეროვნული კვლევის ცენტრის მიერ

**This Journal is established by the
support of Giorgi Lezhava**

**This issue was financed by G.Chubinashvili National Centre of Georgian Art History and Monu-
ments Protection**

ჟურნალის გარეკანზე – საფარის მონასტერი. ფოტო შალვა ლეჟავასი
On the cover @Saphara Monastery. Photo by Shalva Lejava

© 2013 გიორგი ჩუბინაშვილის სახ. ქართული ხელოვნების ისტორიისა და
ძეგლთა დაცვის ეროვნული კვლევის ცენტრი

© G.Chubinashvili National Centre of Georgian Art History and Monuments Protection

<http://gch-centre.ge>

ISSN 1512@1324

ს ა რ ჩ ე ვ ი

თეიმურაზ საყვარელიძე

ვახტანგ ბერიძე – დაბადებიდან 100 წელი 11

თამაზ სანიკიძე

ვახტანგ ბერიძე
მკვლევარი, მოღვაწე, მასწავლებელი 17

სამსონ ლეჟავა

გამოჩენილი მოღვაწე (ვახტანგ ბერიძის მოსაგონარი) 34

ირინე ღამბაშიძე, თომას შტოლენერი, ანდრეას ჰაუპტმანი, მიხაელ პრანგე, მორის იანზენი, გიორგი მინდიაშვილი, გიორგი გოგოჭური

საყდრისის ოქროს მაღარო: პრეისტორიული ხანის გამონამუშევრების ანალიზები, შედეგები და გამოთვლები 40

მაია იზორია

გვიანბრინჯაო-ადრერკინის ხანის აღმოსავლეთ საქართველოს მცირე ზომის საკულტო-სარიტუალო ნაგებობების შემამკობელი თიხის კამერული პლასტიკა 66

თამაზ სანიკიძე

უფლისციხე – სატაძრო ქალაქი და მაყვლიანის ტაძარი 85

ნატო გენგიური

სანათლაგის სტრუქტურის თავისებურებები ქართულ ადრექრისტიანულ არქიტექტურაში 106

ციცინო ჩაჩხუნაშვილი

ყოფილი საეკლესიო მუზეუმის ხელნაწერები წმ. იოანე ზედაზნელის და მცხეთის წმინდა ჯვრის მონასტრების შესახებ 118

ეკატერინე კვაჭატაძე

„უფლის დიდების“ კომპოზიცია შუა საუკუნეების ქართულ სკულპტურაში 131

დიმიტრი თუმანიშვილი

საკურთხევლისწინა ჯვრების რელიგიური მნიშვნელობისათვის (მასალები და შენიშვნები) 144

ირინე ელიზბარაშვილი

კვარშას (ყვარშა) ეკლესია ჯავახეთში 160

კიტი მანაბელი

ბიზანტიური მოღველი და ქართული რეპლიკები 171

თამარ ხუნდაძე

საფარის მონასტრის წმინდა საბას ტაძრის კანკელი 181



ა. ქუთათელაძის სახ. თბილისის სახ. სამხატვრო აკადემია

გვიანბრინჯაო-ადრერკინის ხანის აღმოსავლეთ საქართველოს მცირე ზომის საკულტო-სარიტუალო ნაგებობების შემამკობელი თიხის კამერული პლასტიკა

გვიანბრინჯაო-ადრერკინის ხანის აღმოსავლეთ საქართველოს არქეოლოგიური ძეგლებიდან საგანგებო ინტერესს იწვევს შიდა ქართლის გორანამოსახლარებში მოპოვებული თიხის კამერული პლასტიკის ის ჯგუფი, რომელიც ზომორფული და ანთროპომორფული გამოსახულებების, ანდა მათი სემანტიკურად მნიშვნელოვანი რქის ელემენტების სახით უპირატესად საკურთხეველებს, აგრეთვე სამსხვერპლოსა და საყოფაცხოვრებო-სარიტუალო ღუმელებს ამკობდა. ძეგლები ძირითადად ფრაგმენტულადაა მოღწეული, მაგრამ შედარებით უკეთ შემორჩენილი ნიმუშები სკულპტურული დეკორის მხატვრული გადაწყვეტისა და არქიტექტურასთან სინთეზირების შესახებ გარკვეული დასკვნების გამოტანის საშუალებას იძლევა.

უკლებლივ ყველა აღმოჩენილია ძვ.წ. XIV-IV საუკუნეების¹ განმავლობაში არსებული ცხინვალის ნაცარგორა II, III-ის, ყათლანიხევი II-ის (გორის რ-ნი), სოფლეგორა IV, V, VI-ის (კასპის რ-ნი), სამთავრო I-ის (ქ. მცხეთა), ნარეკვავისა (მცხეთის რ-ნი) და მჭადიჯვარი II-ის (დუშეთის რ-ნი) ტერასულად გაშენებულ სწორკუთხა გეგმარების ერთსათავსიან ბანიან საცხოვრებლებსა და სამლოცველოებში, რომელთა შიდა სივრცის მოწყობა პირდაპირ ანალოგებს პოულობს ერთმანეთთან. სათავსის ფუნქციური დაყოფიდან გამომდინარე, მათთვის ტიპიურია ნახევრად მიწური ზურგის შიდა კუთხეებთან მიდგმული საკულტო-სარიტუალო დანიშნულების მცირე ნაგებობების ერთგვარად კანონიკური განლაგება. არქეოლოგიური მონაცემებით, ყოველი მათგანი ინტერიერის იმ ნაწილს იკავებდა, რომლის ფუნქციასთანაც თანხვედრა ჰქონდა. საყოფაცხოვრებო-სარიტუალო ღუმელი ამიტომაც ექცევა საცხოვრისად განკუთვნილ სახლის მარცხენა არეში, სამსხვერპლო-საკურთხეველი კი სამეურნეო საქმიანობისა და სალოცავად გათვალისწინებულ მარჯვენა მხარეს² (სურ.1). თუმცა მოგვიანო პერიოდის სახლების ერთ ჯგუფში (თრელი, სამთავრო I, ნარეკვავი), დაახლოებით, ძვ.წ VII საუკუნის მეორე ნახევრიდან ეს ორი ნაგებობა უკავშირდება ერთმანეთს.³ ღუმელს საცეცხლურის წინ სწორკუთხა საკურთხეველი უჩნდება და საკულტო-სარიტუალო ფუნქციასაც ითავსებს, რაც თვალნათლივ წარმოაჩენს საზოგადოების ყოფითი საქმიანობისა და რწმენა-წარმოდგენების

განუყოფელ ერთიანობას. თიხის კამერული პლასტიკა სწორედ ამ კონსტრუქციების ზედაპირზე დაქერწილი და ნატეხებად მიმოფანტული შემორჩა. შეიძლება ითქვას, რომ უკანა კედლის კუთხეებში გამართულ და ამგვარად მორ-

1 ვ. სადრაძე, მცხეთა და მისი შემოგარენის ძვ.წ. II-I ათასწლეულის პირველი ნახევრის არქეოლოგიური ძეგლები, თბ., 2002, გვ. 232, 236.

2 ნასახლარების მასალა სხვადასხვა დროს გამოქვეყნებულია გ.გობეჯიშვილის, დ.ხახუტაიშვილის, დ.მუსხელიშვილის, კ. მელითაურის, რ.აბრამიშვილის, რ. დავლიანიძის, ვ. სადრაძის, ვ.გიუნაშვილის, ლ.წითლანაძის, ვ.მირცხულავას, კ.ფიცხელაურის ნაშრომებში.

3 რ. დავლიანიძე, ვ. სადრაძე, ნარეკვავის ნამოსახლარი და სამაროვანი, თბ., 1993, გვ. 26-27. ტაბ., V.

თულ მცირე ნაგებობებს ბევრად მეუდრო სალოცავი სივრცეები უნდა შექმნას, ვიდრე სახლის შუაგულში განთავსებულ კერა-დედაბოძის საკრალურ ანსამბლს. სათავსის მოწყობის ეს ტრადიცია შიდა ქართლის ანტიკურ-ელინისტური ხანის ნამოსახლარებზეც (ციხია-გორა II, ნასტაკისი) ძვ.წ. III-ის ჩათვლით გრძელდება და მცირე ნაგებობების მდებარეობასთან ერთად თითოეული მათგანის საამ-შენებლო ტექნიკას, კონსტრუქციებსა და ფორმებს არსებითი ცვლილებების გარეშე ინარჩუნებს⁴. ამასთანავე, არ იცვლება თიხის პლასტიკით მათი შემკობის წესი, რაც ამ ტერიტორიაზე უწყვეტად განვითარებულ ე.წ. სამთავრულ-შიდაქართლური არქეოლოგიური კულტურისა⁵ და მის წიაღში მოქმედი რელიგიური რიტუალების ასეთივე უწყვეტობაზე უნდა მიგვითითებდეს.

ნასახლარებში მოპოვებული საკულტო-სარიტუალო მნიშვნელობის მცირე ნაგებობები ძირითადად წარმოდგენილია წრიული, ნახევარწრიული და ოთხკუთხა ფორმებით, რომელთა ტიპოლოგიური სახესხვაობა თავისთავად ზეგავლენას ახდენს მათი შემამკობელი თიხის პლასტიკის კომპოზიციური სქემების ჩამოყალიბებაზე. ამ მიმართებით მცირე ნაგებობათა არქიტექტურა შეძლებისდაგვარად, განხილვას მოითხოვს. პირველ რიგში ყურადღებას იქცევს კონსტრუქციების განსხვავებული ზომები, რაც გვაფიქრებინებს, რომ მათი მოცულობა ინტერიერის ფართობისა და ადგილსამყოფელის მიხედვით იყო შერჩეული. ისინი ნაშენია ქვიშანარევი მაღალტემპერატურიანი თიხისა (შამოთი) და რიყის ქვის, ანდა მხოლოდ ასეთივე შემადგენლობის თიხის მასალით, რომლებსაც ზოგან გამომწვარი კეცის ნატეხებიც ერევა, ზოგან კი ამოყვანილია თიხით ნაღესი ქვის ფილებითა და ხის წნულით. ამ კონსტრუქციათა შორის, შედარებით მრავალგვარი ფორმებით საკურთხევლის ნიმუშებია მიკვლეული (სურ.2), რომელთა დიდი ნაწილის სამლოცველოებში (ცხინვალის ნაცარგორა III, ხოვლეგორა IV,V,VI, ყათლანიხევი II, ნარეკვავი) აღმოჩენა მისი ფუნქციის რელიგიურ მნიშვნელოვანებას უნდა ცხადყოფდეს. საკურთხევლის ფორმები სიგრძე-სიგანით უმეტესწილად, 1მ-ს აჭარბებს, ხოლო სიმაღლით 0,13მ-დან 0,50მ-მდე მერყეობს. არქეოლოგიური მონაცემებით, ყველაზე მეტად მოპოვებულია საკურთხევლის ნახევარწრიული (ხოვლეგორა VI, ყათლანიხევი II, სამთავრო I, ნარეკვავი) და სწორკუთხა (ცხინვალის ნაცარგორა II, III, ყათლანიხევი II, ნარეკვავი, ღრმახევისთავი) მოყვანილობის მარტივი კონსტრუქციები. მათთან ერთად გავრცელებული ჩანს შედარებით რთული ფორმის ზურგიანი ოთხკუთხა საკურთხეველი (ცხინვალის ნაცარგორა III, ხოვლეგორა V,VI, ყათლანიხევი II, სამთავრო I, თრელი), რომელსაც მოგვიანებით, საყოფაცხოვრებო ღუმელთან შერწყმული მომცრო სწორკუთხა ნაგებობა (სამთავრო I, თრელი, ნარეკვავი) ჩაენაცვლება. საკურთხევლის წრიული ფორმისადმი (ცხინვალის ნაცარგორა II, ყათლანიხევი II, ნარეკვავი) არც თუ ისე ხშირი მიმართვა სათავსის ფართობის სრულად ათვისების სურვილით შეიძლება აიხსნას, რადგანაც სწორხაზოვან კედელს მოკლებული კონსტრუქციის დადგმა შედარებით დიდ სივრცეს მოითხოვდა. სხვა ნაირსახეობიდან თითქმის ერთეულადაა მოპოვებული დაბალი ზურგის მქონე ნახევარწრიული მოყვანილობის (ნარეკვავი, ყათლანიხევი II) და ე.წ. „საფეხურებიანი“ (ცხინვალის ნაცარგორა III) საკურთხეველები. მცირე ზომის

4 რ. დავლიანიძე, ვ.სადრაძე, ნარეკვავის ... გვ., 64, 102.

5 ვ. სადრაძე, მცხეთა ... გვ., 190.



მიუხედავად, ნაგებობათა გეომეტრიული ფორმების მყარი კონსტრუქციული აღნაგობის საფუძველზე მთლიანი, დაუნაწევრებელი, მასიური მოცულობები ყალიბდება და მუდამ გააზრებულია ადგილის პირობებში ორგანულად ჩასაწერად. სანიმუშოდ მოვიყვანთ ოვალური გეგმარების ნახევარწრიულ საკურთხეველს, რომლის სათავისიკენ მოქცეული პირი ნალისებურ მოყვანილობას ღებულობს და კედელთან მისადგმელად სწორხაზოვანი მხარე აქვს გაკეთებული, ხოლო ბრტყელი გადახურვა მცირედი შევირლით გადმოდის წინ. საკურთხეველთან ფუნქციურად დაკავშირებული სამსხვერპლოც ასეთივე ნალისებურ-ნახევარწრიულ მოყვანილობას ატარებს. საკურთხეველის ეს ტიპი ხშირად იმპროვიზებულია იატაკის დონეზე ბაზისის გარშემო უმნიშვნელო დაშორებით შემოვლებული დაბალი საღტით (ცხინვალის ნაცარგორა III, ყათლანიხევი II, ნარეკვაი-კალანდაძისგორა II, სახლი №13), რომელიც შესაძლოა, წმინდა ნაცრისთვის, ან სახურავის ზედაპირიდან გადმოსული სამსხვერპლო სისხლისთვის იყო განკუთვნილი. ამას გვაფიქრებინებს, ცალკეული სწორკუთხა საკურთხეველის სათავისიკენ მიბრუნებული გრძივი ფასადის მხრიდან ასეთივე დაბალი სარტყლით ამოყვანილი ნალისებრი სამსხვერპლო, ანდა ღუმელის განივი ფასადისკენ გამომავალ სანაცრე ხვრელთან მიდგმული მსგავსი საღტით შემოსაზღვრული სანაცრე ორმო. ეს კონსტრუქციული ელემენტები რამდენადმე აცოცხლებს ნაგებობათა გეომეტრიული ფორმების მკაცრ პირობით სხეულს და ამ გზით გარკვეულ მხატვრულ დატვირთვასაც იძენს. სამსხვერპლო-საკურთხეველის ნიმუშების გადახედვისას ყურადღებას ავრთვეთ იქცევს ზედაპირის შუაგულში ჩადგმული მრგვალი დიობით გახსნილი ჭურჭლის მაგვარი კონსტრუქცია, რომელიც ვარაუდობენ, რომ კერა-სამსხვერპლოს ფუნქციას ასრულებდა⁶. ამ მოსაზრებას უნდა ადასტურებდეს ნაგებობათა დიდი ნაწილისთვის დამახასიათებელი ზეაწეული კიდეებით დაცული შიდა ზედაპირის ჩაზნექილი არე, სადაც ხან კერაა გამართული, ხანაც ზემოთ ნახსენები ჭურჭლის მსგავსი კონსტრუქცია. იგი გვხვდება ზურგიანი ოთხკუთხა საკურთხეველის მასიურ სადგამებზეც, რომლის ტრაპეციისებურ, ან პრიზმისებურ ფორმებზე ზურგის ყრუ კედელია ამოყვანილი და გარდა იმისა, რომ საკმაოდ გამომსახველ მხატვრულ-არქიტექტურულ სახეს ქმნის, თავისი კონსტრუქციული აგებულებით გარკვეულწილად ემსგავსება პარადული ხასიათის „სამეფო ტახტის“ ფორმას. საკურთხეველის ნიმუშების სიმრავლის მიუხედავად, რიცხოვნებით მას თითქმის აჭარბებს საცხოვრისის განუყოფელი ელემენტი – სწორკუთხა, ან კვადრატული გეგმარების საყოფაცხოვრებო ღუმელი, რომელიც განხილულ მცირე ნაგებობებს ზომებით საკმაოდ აღემატება. იგი სიგანით 2მ-ს სცილდება, ხოლო სიმაღლით 0,85მ-მდე აღწევს. რეკონსტრუქციის თანახმად, სათავისი სივრცისკენ გამომავალი ღუმელის ფასადი დანაწევრებულია საცხოვრი და საცეცხლე განყოფილებების განსხვავებული ზომისა და მოყვანილობის თაღოვანი დიობებით, ხოლო საქონლის სადგომისკენ მიბრუნებული ფასადის მხარეს როგორც შევნიშნეთ, ნალისებრი, ან კუთხოვანი მოყვანილობის სანაცრე ორმოა იატაკზე გამართული. „ხოვლური ღუმელის“ სახელით ცნობილი ეს მცირე ნაგებობა ტიპიურად ითვლება გვიანბრინჯაო-ადრერკინის ხანის

6 რ.დავლიანიძე, ვ.სადრაძე, ნარეკვაის ... გვ. 29., ტაბ. XXV.



შიდა ქართლის დასახლებებისთვის⁷ და არქეოლოგიურ წყაროებში მოყვანილი ცნობებით, ძვ.წ. II ათასწლეულის მეორე ნახევრის კულტურულ ფენებში სამლოცველოებშიც იდგმებოდა (ხოვლე VIII, ცხინვალის ნაცარგორა II)⁸. ამგვარად, საცეცხლურთან მიშენებული მომცრო ოთხკუთხა ფორმის საკურთხევლის გაჩენამდე, ზოგ დასახლებაში ღუმელს უკვე ჰქონდა სარიტუალო ფუნქცია. მუდმივი ცეცხლისთვის გათვალისწინებული ასიმეტრიულად დატანილი ხვრელებით გახსნილი საკურთხევლის კონსტრუქციის შეთავსებამ კი მას საკულტო დანიშნულებაც შესძინა რასაც კიდევ ერთხელ ადასტურებს ნარეკვავის ღუმელის საცხოვრებელ ნაპოვნის თხისით გამოძერწილი მომცრო „საწესო კვერები“ (კალანდაძისგორა II, სახლი №4)⁹. ეთნოგრაფიულ წყაროებზე დაყრდნობით, აქვე გვინდა შევნიშნოთ, რომ იმდროინდელი რელიგიური აზროვნებიდან გამომდინარე საკულტო-სარიტუალო დანიშნულების მცირე ნაგებობებს უნდა აესახათ მათი გეომეტრიული ფორმების შესატყვისი ასტრალური და მიწიერი ასპექტების სიმბოლიკა და ამგვარად გადმოეცათ საზოგადოების კოსმოგონიურ-კოსმოლოგიურ წარმოდგენებთან დაკავშირებული სამყაროსეული მოდელები, რომლებიც ნაყოფიერების იდეას და აპოთროპეულ შინაარსსაც ატარებდნენ¹⁰.

შეიძლება ვიფიქროთ, რომ ამ იდეის მხატვრული ინტერპრეტაცია ზომორფული და ანთროპომორფული თხის კამერული პლასტიკის დონეზეც ხდებოდა. მითუმეტეს, რომ დეკორის მოტივები ეთნოგრაფიული კვლევების მიხედვით, ძველი რელიგიებისთვის წამყვან სახე-ხატებს და სემანტიკურად მნიშვნელოვან ცხოველის თავისა და რქის ელემენტებს წარმოგვიდგენენ. ამასთანავე ნაგებობათა შემკობისას გამოსახულებათა შერჩევის დროს დაცულია გარკვეულ იერარქიაც. არქეოლოგიური მონაცემებით, როგორც ზომორფული, ასევე ანთროპომორფული პლასტიკა უმრავლესად საკურთხევლებმა შემოინახეს. სამსხვერპლოებს ძირითადად რქოვანა შვერილები და შედარებით იშვიათად, ცხოველის თავები აქვთ დაძერწილი. საყოფაცხოვრებო ღუმელზე კი მხოლოდ რქოვანა შვერილები და ფალოსის მსგავსი წანაზარდები გვხვდება. აქედან გამომდინარე უფრო სავარაუდოა, სკულპტურული გამოსახულებების შერჩევის პრინციპი ცალკეული ნაგებობის ფუნქციას განესაზღვრა და დეკორის თემატიკის გაფართოების საფუძველზე მთავარი საკულტო ატრიბუტის, საკურთხევლის განსაკუთრებული მნიშვნელოვანება წარმოეჩინა. უმეტესწილად ამიტომაც იმკობიან სამლოცველოებში გამართული სამსხვერპლო-საკურთხევლების კონსტრუქციები. გარდა ამისა, პლასტიკურ დეკორში გამოყენებული ცხოველის სახეობა, ან სახეობები ფიქრობენ, რომ ამა თუ იმ სამოსახლოს სამეურნეო ხასიათის საწესო რიტუალებიდან გამომდინარეობდა¹¹. ამაზე უნდა მიგვითითებდეს ზოგან ხარის (ცხინვალის ნაცარგორა), ზოგან ხარისა და კუროს იგივე მოზვრის (ყათნაღის-ევი), ან ხარისა და ვერძის (ნარეკვავი), ანდა ვერძთან ერთად ცხენის (ხოვლე) სკულპტურული თავებისადმი უპირატესობის მინიჭება.

7 კ.ფიცხელაური, აღმოსავლეთ ტომთა ისტორიის ძირითადი პრობლემები (ძვ.წ. XV-VII ს.ს.), თბ., 1973, გვ. 54.

8 დ.ხახუტაიშვილი, უფლისციხე 1, 1957-1963 არქეოლოგიური კვლევა-ძიების შედეგები, თბ., 1964, გვ. 26.

9 რ. დავლიანიძე, ვ.სადრაძე, ნარეკვავის ნამოსახლარი და სამაროვანი, გვ. 27.

10 ი. სურგულაძე, ქართული ხალხური ორნამენტის სიმბოლიკა, თბ., 1993, გვ. 62-80.

11 დ.ხახუტაიშვილი, უფლისციხე ... გვ., 33.

თუმცა მათ სემანტიკურ კავშირზე არანაკლებ მნიშვნელოვანი უნდა იქონიეს ფილიყო არქიტექტურულ-სკულპტურული კომპოზიციის მხატვრული მთლიანობის მიღწევა, რაც არა მარტო სტილის, არამედ მასალის სიახლოვესაც მოითხოვდა. როგორც ჩანს, ნაგებობათა პლასტიკური ელემენტები ამიტომაც იქერწებიან მსხვილი სტრუქტურის მაღალტემპერატურიანი ქვიშანარევი თიხისაგან, რომელსაც მცენარეული მინარევებით ამსუბუქებდნენ. მისი საკმაოდ სქელი კეცი და უხეში ფაქტურა საამშენებლო მასალას ემსგავსება და თავისი თვისებებით ფორმის დეტალიზებისა და გლუვი ზედაპირის მიღების საშუალებას ნაკლებად იძლევა. სამაგიეროდ, ამგვარად დამზადებულ თიხის ცომს მკვრივი, განზოგადებული მოცულობის ძერწვის და თავისუფლად დამუშავების უნარი აქვს, რაც შესაძლებელს ხდის მცირე, მაგრამ მასიურ ნაგებობებთან სკულპტურული ელემენტების სტილისტურად დაკავშირებას.

ძეგლების ძლიერი დაზიანების გამო, საკმაოდ ძნელდება დეკორის მოტივების კომპოზიციური სქემების დადგენა, მაგრამ არქეოლოგიურ ლიტერატურაში გამოქვეყნებული

სამოსახლოების აღწერილობებისა და ფოტოების შეჯვრებით ამის განზოგადების საშუალება გარკვეულწილად გვაქვს. ეს საკმაოდ დიდძალი მასალა გვარწმუნებს, რომ ნაგებობათა ზომორფული მოტივებით შემკობისას ჭარბობს რქის დამოუკიდებლად წარმოდგენილი ელემენტებით აგებული კომპოზიციები, რომელთა არაერთგვაროვანი სქემები სხვადასხვაგვარად ეხმიანებიან ნაგებობათა ფორმებს. ნარეკავის სამოსახლოში აღმოჩენილი საკურთხევლების დეკორი ამის საუკეთესო მაჩვენებელია. აქ არსებული ვარიანტებიდან მხატვრულად ჩამოყალიბებული ფორმით და ნაგებობასთან ბუნებრივი შეთავსებით სამლოცველოში გამართული ნახევარწრიული საკურთხევის (კალანდაძისგორა II, ნაგებობა №3), ზედაპირზე დაძერწილი თიხის პლასტიკა გამოირჩევა. იგი გადმოცემულია ხარის მოზრდილი რქების შეწყვილებით მიღებული ნახევარმთვარისებური რკალით, რომელიც ნაგებობის ნალისებურ მოყვანილობასთან ხატოვან თანწყობას ქმნის. ნარეკავის სამოსახლოში გვხვდება ერთიმეორესგან მოშორებით განლაგებული რქის შვერილების შედარებით გავრცელებული ვარიანტიც. ისინი დაძერწილია საკურთხევის ნახევარწრიულ სადგამზე აღმართული საგრძნობლად დაბალი ზურგის საპირისპირო კიდეებზე (კალანდაძისგორა II, ნაგებობა №8) და თავისი სტატიკური მახვილებით მნიშვნელოვანებას მატებენ კონსტრუქციის ფორმას, რომლის ადრეულ პარალელურად მტკვარ-არაქსის კულტურის უკიდურესად განზოგადებული, სქემატური ფორმის რქის ელემენტებით გაფორმებული დაბალ-ზურგიანი კერა-საკურთხევლები შეიძლება მივიჩნიოთ. ამავე სამოსახლოში ყურადღებას იქცევს რქის შვერილებით მორთული ოთხკუთხა საკურთხევის ორიგინალური მხატვრული სახე (კალანდაძისგორა II, ნაგებობა №11)¹². მისი კონსტრუქციის კედელთან მიდგმულ მხარეს ერთმანეთის მიყოლებით დაძერწილი დიდი ზომის ხარის რქის რაოდენობა ოთხამდე აღწევს და თავისებურად ეხმიანება ფასადის მთელ არეზე საკმაოდ მაღალი რელიეფით დატანილ კომპოზიციას, რომელიც ჩარჩოთი შემოყოლებული და რქასთან სემანტიკურად დაკავშირებული სადა პილასტრებითაა (3) გაფორმებული. ამ ხერხით, ფასადის კედელი რელიეფის მონაცვლეობით ცოცხლდება, ხოლო პლასტი-

12 ვ. საღრაძე, მცხეთა ... გვ. 189., ტაბ., LI, 7.

კური მახვილების ვერტიკალები საკურთხევლის წინა და უკანა მხარეს მწყობრივ რიტმით იკავებენ და მისი სტატიკური სხეულის შთამბეჭდავ გამომსახველობას აღწევენ. პილასტრის გარდა, რქის სემანტიკურ ველში ექცევა ფალოსისებური წანაზარდებიც, რომლის ელემენტებით ვარაუდობენ, რომ მორთული იყო სამოსახლოს დუმელების ერთი ნაწილი¹³.

ამგვარად, ნარეკავის ძვ.წ. VII საუკუნის მეორე ნახევრისა და VI საუკუნის პირველი ნახევრის ფენაში მოპოვებული რქის გამოსახულებებით აგებული სკულპტურული დეკორის მხატვრულად გააზრებული განლაგების საფუძველზე დასაშვებია, რომ მოყვანილი ნიმუშები მსგავსი კანონიკური კომპოზიციების განვითარების შედეგად ჩამოყალიბებული ფორმები იყოს. ამას გვაფიქრებინებს, შედარებით ადრეული, ძვ.წ. II ათასწლეულის მიწურულითა და I ათასწლეულის დამდეგით დათარიღებული ცხინვალის ნაცარგორას სამლოცველოში აღმოჩენილი ე.წ. „რქებიანი“ ზურგიანი საკურთხევლის ოთხკუთხა სადგამის ჩაზნექილ არეზე დაძვრწილი ნაღისებრი კერის გაფორმება ორი დაბალი კოპით, რომლის არქაულ ელემენტებშიც ხარის რქის სქემატურ გამოსახულებას ხედავენ (III ფენა, სენაკი №5)¹⁴. ყათლანიხევის სამოსახლოს სინქრონულ ფენაში, სამლოცველოში მდგარი წრიული საკურთხევლის სახურავზე ასევე დადასტურებულია რქის დეტალები (ბორცვის თხემის II ფენა, IV ნაგებობა)¹⁵, რომლებსაც მისი აღმომჩენი ხარის თავიდან მონატეს ნაწილებად მიიჩნევს და აქვე აღნიშნავს, რომ სიბრტყეზე ჩასამაგრებული სოლისათვის ამ ელემენტებს უკანა მხარეს გაკეთებული აქვთ 2,5სმ-იანი ღრმა (9სმ) ფოსო. აქედან გამომდინარე შეიძლება ვიფიქროთ, რომ ამ შემთხვევაშიც საქმე გვაქვს რქის გამოსახულებებით აგებულ პლასტიკურ დეკორთან (სურ.3).

სამწუხაროდ, სამოსახლოებში მოპოვებული ძეგლების დიდი ნაწილი შენარჩუნებული არ არის და ძირითადად დაფიქსირებულია ვიზუალური მასალის სახით, რომლის დაბალი

ხარისხი და ცუდი გარჩევადობა სხვა თვალსაჩინოების მოყვანის საშუალებას არ იძლევა. ამიტომ ზემოთ მითითებული მეტნაკლებად შემონახული ყათლანიხევისა (IV ნაგებობა)¹⁶ და ნარეკავის (ნაგებობა №8)¹⁷ რქის ნიმუშების შედარებითი მხატვრული ანალიზით შემოვიფარგლებით. ვარაუდობენ, რომ ორივე უკანა ფოსოში ჩაჯენილი სოლით უნდა ჩამაგრებულიყო ნაგებობაზე. მთლიანი მოცულობისგან ნაძვრწი, მკვრივი, მასიური, სქემატურად სტილიზებული, უხეში ფაქტურის მქონე რქის პლასტიკური ელემენტები სიმძლავრესა და ენერგიას ასხივებს. თუმცა დროის სხვადასხვა მონაკვეთში შესრულებული ძეგლები გარკვეულ სტილისტურ სხვაობასაც ამჟღავნებენ. ყათლანიხევიდან მოპოვებული პლასტიკური ელემენტი (D-13-7,5სმ., სიგრძე-26სმ.) ხარის რქის ფორმასთან საერთოს პოულობს მაღალი კონუსურად გამოყვანილი მოცულობით და წვეტიან დასრულებული სილუეტის ზემოთ მიმართული მოძრაობით (სურ.4). მის

13 ცნობა მომავლად არქეოლოგმა რ. დავლიანიძემ.

14 გ.გობეჯიშვილი, სტალინის ნაცარგორა. ი.ჯავახიშვილის სახ. ისტორიის ინსტიტუტის „მომომხილველი,“ ტ. II, თბ., 1951, გვ. 255-256., ტაბ. XIV., სურ. 2.

15 დ.ხახუტაიშვილი, უფლისციხე ... გვ., 32., ტაბ., IV, 2., ტაბ., V, 2., ტაბ., IX, 3, 4.

16 შამირანაშვილის სახ. ხელოვნების სახ. მუზეუმის ძველი ქართული ხელოვნების ფონდი.

17 დიდი მცხეთის არქეოლოგიური მუზეუმის ფონდი.

ფონზე ნარეკავის ნიმუში (D-12სმ., სიგრძე-19,5სმ) საკმაოდ მონოლითურ სასა-
იათს ატარებს. რქის სტატიკური მოცულობა აქ გამოყვანილი თითქმის არ არის.
იგი სიმადლეში ოდნავ დავიწროებული და ბოლომომრგვალებული სილუეტით
სრულდება და რქის ფორმას ბევრად პირობითსა და განყენებულს ხდის (სურ.5).
ამიტომ ყათლანიხევის სკულპტურულ ელემენტში ხარის რქა უფრო ადვილი
ამოსაცნობია, ვიდრე ნარეკავის დეტალის მეტად განზოგადებულ პლასტიკურ
სახეში, რაც სავარაუდოა, პირობითობის გაძლიერებისაკენ მიმართული მხატ-
ვრული სტილის ევოლუციას უნდა გამოეწვიოს.

სამოსახლოების განათხარი მასალის მიხედვით, ამავე ზომისა და სტილის
რქის ელემენტებით იმკობიან სახლის კედლები და შიდა სივრცეში მიკვლეული
გადასატანი კერა-საკურთხევლებიც, რომლებიც ენეოლითური კომპლექსებიდან
მოყოლებული როგორც ჩვენში, ასევე წინა აზიასა და ეგეოსურ სამყაროში ფარ-
თოდ გავრცელებულ ძეგლებს წარმოადგენდნენ¹⁸. ისინი ამასთანავე ხარის რქის
შვერილებიანი კერებისა თუ მათი ზესადგრების ნიმუშებთან ერთად საინტერი-
ერო სივრცობრივი ფორმების ამ ელემენტებით მორთვის ადრეული ხანიდანვე
არსებულ ტრადიციაზე მიგვითითებენ.

შედარებით რთული კომპოზიცია უნდა შეექმნა ნარეკავის ნახევარწრი-
ული სამსხვერპლო-საკურთხევლის შორიახლოს აღმოჩენილ თიხის ვერძის თა-
ვისა და რამდენიმე რქის ძლიერ დაზიანებულ პლასტიკურ დეტალებს (კალან-
დაძისგორა II, ნაგებობა №2)¹⁹, რომელთა ნაგებობაზე განლაგება დაზუსტებით
ცნობილი არ არის. თუ არქეოლოგიურ მონაცემებს განვზოგადებთ შეიძლე-
ბა ვივარაუდოთ, რომ ცხოველის თავი საკურთხევლის ზედაპირზე გამართულ
კერა-სამსხვერპლოსთან იყო დაძერწილი და უკანა მხრიდან რქის შვერილე-
ბით შემოფარგლული. ამ მხრივ, მეტ საჩინო მასალას და სარწმუნო ვარაუდის
გამოთქმის საფუძველს გვაძლევს რელიგიური ხასიათის დასახლებებად მიჩ-
ნეული ხოვლესა და ყათლანიხევის ძვ.წ. II ათასწლეულის მეორე ნახევრისა და
I ათასწლეულის დამდეგის ფენებიდან მოპოვებული ძეგლები. ისინი ძირითა-
დად ზურგიანი საკურთხევლების პლასტიკურ დეკორს წარმოადგენენ და ნა-
სახლარებში საკრალიზებული ამა თუ იმ ცხოველის სახეობიდან გამომდინარე
ხარის, მოზერის (ბულა-კურო), ვერძის და ცხენის თავების ზომორთული მო-
ტივებით არიან წარმოდგენილნი. ძეგლების აღწერილობის თანახმად, პლასტი-
კური ელემენტების ადგილსამყოფელად საკურთხევლის ზურგის კიდეა მიჩ-
ნეული, სადაც აღმართული უნდა ყოფილიყო ცხოველის რამდენიმე (ორი, სამი,
ან მეტი) ერთმანეთის მსგავსი მცირე ზომის თავი. გამონაკლისს წარმოადგენს
ცხინვალის ნაცარგორას ე.წ. „რქებიანი“ საკურთხევლის ზურგის კედელზე რე-
ლიეფურად დაძერწილი ხარის თავის გამოსახულება. ყათლანიხევის საკურთხ-
ეველი (III ნაგებობა), რომელიც ნაგებია თიხის წრიული სადგამითა და თიხით
ნაღესი ხის წნულით ამოყვანილი დაბალი ზურგით, თავის დროზე მოზერის
თავებით უნდა ყოფილიყო შემკული. ვარაუდობენ, რომ მცირე ქანდაკებები ზურ-
გის შემადლებაზე იყვნენ ჩამაგრებულნი, რადგან მათ შორის უკეთ დაცულ ნი-
მუშს უკანა მხარეს სოლებისთვის ორი ნახვრეტი აქვს გაკეთებული²⁰. წრიული

18 გ. გობეჯიშვილი, სტალინის ნაცარგორა, გვ. 259-260.

19 რ. დავლიანიძე, ე.სადრადე, ნარეკავის ... გვ. 13, ტაბ. VIII, 1-2.

20 დ.ხახუტაიშვილი, უფლისციხე ... გვ. 27., ტაბ. IX, 1.

საკუროთხვევლის რქის ელემენტების მსგავსად, ზედა ნაწილით მოღწეული თიხის მოზერის თავიც²¹ (სურ.5) ძალზე განზოგადებული მკერივი, მთლიანი, უხეში მოცულობით იძერწება და ფრაგმენტულობის მიუხედავად, შემორჩენილი მარჯვენა რქიდან შუბლის ქედისკენ გადასული სილუეტის მოძრაობით ცხოველის არსებით თვისებებს პირობითი, გარკვეულწილად სქემატური მხატვრული ხერხებით გადმოსცემს. რქის პლასტიკური ელემენტის წაწვეტებული კონუსური მოყვანილობა, ერთი შეხედვით, ერთგვარად იმეორებს წრიული საკუროთხვევლის ხარის შვერილების ფორმას. თუმცა, როგორც ჩანს, მოზერის გარეგნული ნიშნებიდან გამომდინარე რქის მოდრეკილი მასა ოდნავ ბრტყელი და სიგრძეშიც მოკლე ხდება. მას ზომითა და ფორმით უახლოვდება ყათლანიხევის სხვა ნაგებობაში (I ნაგებობა) მიკვლეული ამავე სტილით შესრულებული რქის გამოსახულების ნატეხი, რომელიც ვარაუდობენ, რომ თიხით ნაღესი კედლის გამფორმებელი ცხოველის თავის ფრაგმენტი შეიძლება იყოს²². ყველა ეს ძეგლი იმ პერიოდის სულიერ ცხოვრებაში მოზერისა და ხარის სახე-ხატების განსაკუთრებულ თავგანისცემას უნდა მოწმობდეს.

ეს დასტურდება ხოვლეშიაც, რომლის ადრეულ, ძვ.წ. XIV-XIII საუკუნეებით დათარიღებულ ფენაში (ხოვლე VII) მსგავსი ტექნიკით შესრულებული ჯერ კიდევ გამოუწვავი, მცენარეული მინარევით დამზადებული თიხისაგან გამოძერწილი იგმაე ზომისა და მოყვანილობის რქის ნატეხი იქნა მიკვლეული²³. აღმომჩენის ცნობით, ასეთივე გამოუწვავი თიხისგან დამზადებულ ვერძის თავის ქანდაკებას წინარეხანის ფენაში (ხოვლე VIII) ე.წ. „საკუროთხვევლიანი ოთახის“ სივრცეში ზედ საკუროთხვეველზევე დადებულს მიაგნეს²⁴. სავარაუდოა, ორივე წუნი იყო და თავის დროზე ამიტომაც არ გამოუწვავთ. თუმცა ჩვენთვის უფრო მნიშვნელოვანია მოპოვების ადგილების თანხმად, მათი საკუროთხვევლის დეკორის ფუნქციის წარმოჩენა, რაც მცირე ნაგებობათა შემკობის ტრადიციაზე საუბრის საშუალებას გვიანბრინჯაოს საწყისი ეტაპიდანვე გვაძლევს.

ხოვლეს ნამოსახლარის მომდევნო ორი ფენიდან (ხოვლე V, VI) ამოღებული ნაკლებად დაზიანებული ვერძის თავის ქანდაკებების მიხედვით, აგრეთვე შესაძლებელია თვალი გაავადენოთ მცირე ნაგებობათა პლასტიკური დეკორის მხატვრული სტილის ევოლუციას.. შედარებით ადრეული, ძვ.წ. XIII საუკუნით (ხოვლე VI) დათარიღებული ცხოველის ორი თავი ხანძრით ამოხუტულ ე.წ. „დიდ დამწვარ ოთახში“ თიხის არქიტექტურულ დეტალებთან ერთად იპოვნეს²⁵. ამასთანავე ერთ-ერთი მათგანი საკუროთხვევლის ზურგის ფრაგმენტიანად მორღვეული აღმოჩნდა, რამაც გამოავლინა კედლის დამაგვირგვინებელ არქიტრაზე საგანგებოდ მოწყობილი განიერი ბაზისი და კუთხის კიდესთან მიძერწილი ქანდაკების მდებარეობის ადგილი. არქიტექტურული დეტალების ელიფსური და კილისებრი მოყვანილობის მომცრო გუმბათებიც თავის დროზე რაიმე კონსტრუქციის ნაწილები უნდა ყოფილიყვნენ და სავარაუდოა, საკუროთხვევლთანაც

21 შამირანაშვილის სახ. ხელოვნების სახ. მუზეუმის ძეგლი ქართული ხელოვნების ფონდი.

22 დ.ხახუტაიშვილი, უფლისციხე ..., გვ. 19., ტაბ. I2.

23 დ.მუსხელიშვილი, ხოვლეს ნამოსახლარის არქეოლოგიური მასალა, თბ., 1978, გვ. 15.

24 დ.მუსხელიშვილი, ხოვლეს ... გვ. 10.

25 დ.მუსხელიშვილი, ხოვლეს ... გვ., 21, ტაბ., XXIV.

იყვნენ კავშირში ამას გვაფიქრებინებს ნარეკვავის ნაგებობათა ფრაგმენტებზე მაღალი რელიეფით დაქერწყილი წრიული ელემენტები, რომელთა შუა ამოზრდილია კონუსური კოპი. სამწუხაროდ, ვერძის ქანდაკებები მუზეუმის ფონდებში ვერ მოვიძიეთ, რის გამოც საუბარი გვექნება ხოვლეს გამოქვეყნებული ვიზუალური მასალის მიხედვით. (სურ.6). ცხოველების მშვიდ პოზას ერთგვარად ამადლებულ ხასიათს ანიჭებს მაღალ კისერზე აღმართული ფრონტალურად წარმოდგენილი ოდნავ ზეაწეული თავი. ორმხრივად შემოყოლებული რქების პირობითი მოძრაობა ზედა არეზე კონუსურად ამოზრდილ კოპთან თავს იყრის.

მის შემდეგ შუბლის ქედზე რელიეფურად გადმოდის და ქანდაკებების მოცულობას არა მარტო აძლიერებს, არამედ წინ წამოწეული დრუნჩის საკმაოდ მეტყველ დენად სილუეტსაც გამოყოფს. ორივე შემთხვევაში ფიგურების მოცულობას მასიური, განიერი და სწორად წამომართული კისერიც ამახვილებს. თუმცა ფრონტალური გამოსახულებების სტილისტური სიახლოვის მიუხედავად, ვერძის მძიმე, მოდრეკილი რქების უტრირებული მოძრაობის იმპროვიზება მისი მხატვრული სახის გარკვეულ დიფერენცირებას იწვევს. საკურთხეველის ზურგის ფრაგმენტიანად შემორჩენილ ვერძის მკერდზედა გამოსახულებას მკერივი, განზოგადებული რქის ელემენტები თავის გარშემო შემოსდევს და სხეულის მძიმე პლასტიკითაც ეხმიანება მას, ხოლო მეორე ნიმუშს უკან გადაგდებული რქის გრეხილების რკალი უშუალოდ კისერზე აწევს და უფრო სქემატურადაა დამუშავებული. ამ თითქოსდა უმნიშვნელო სხვაობას საკურთხეველის სკულპტურული დეკორის მხატვრულად არაერთგვაროვანი ხასიათი უნდა გამოეწვიოს. თუმცა ასევე სავარაუდოა, რომ ქანდაკებები ხანძარში მოყოლილი სხვადასხვა ნაგებობის დეკორის ელემენტებიც ყოფილიყვნენ. დანამდვილებით შეიძლება ითქვას, რომ ერთ-ერთი საკურთხეველი ვერძის მკერდზედა ქანდაკებებით იყო მორთული და მათი საყრდენი ზურგის კედელი ამიტომაც გაამაგრეს არქიტრაზე გამართული მყარი ბაზისით.

სრულიად განსხვავებულ სურათს ქმნის ხოვლეს მომდევნო (ხოვლე V), ძვ.წ. XII-XI საუკუნეებით დათარიღებული ვერძის სტილიზებული თავების ქრონოლოგიური ჯგუფი, რომელიც რქების ნატეხებთან ერთად „ვერძისთავებიანი ოთახის“ სახელით ცნობილ სამლოცველოში აღმოჩნდა²⁶. მოპოვებული ოთხი ქანდაკებიდან ორმა კვლავ საკურთხეველის ზურგის ფრაგმენტიანად მოადწია და ზომებით (8X13X10სმ) უახლოვდება თავის ნაწილით შემორჩენილ ვერძის გამოსახულებას (სურ.7, I-II). მათზე შედარებით მოზრდილია (15X12X7სმ) თავკისრიანად მონგრეული სკულპტურა, რომელსაც დღეისათვის დრუნჩის ნაწილი დაკარგული აქვს. პირველ რიგში ყურადღებას იქცევს ყათლანიხევისგან განსხვავებული ნაგებობისა და მისი დეკორის დაკავშირების წესი. მიუხედავად იმისა, რომ ქანდაკებებს ქვედა არეზე ფართო, ღრმა ღრმულები შეენიშნებათ ისინი პირდაპირ არიან ზურგის კედელზე დაქერწყილნი. ღრმულებს ვხედავთ საკურთხეველის ზურგის მორღეველ ნაწილებზეც, რაც ნარეკვავის ნაგებობათა ფრაგმენტებსაც აღმოაჩნდა და გვაფიქრებინებს, რომ წუნის თავიდან აცილების მიზნით უხეში მასალით დაქერწყილი მოცულობის უკანა მხრიდან თიხის გარკვეულ მასას გამოწვამდე იღებდნენ და მისი ღრუ სხეულით სიმძიმის განტვირთვასაც

26 დ.მუსხელიშვილი, ხოვლეს ნამოსახლარის ... გვ. 32, ტაბ. XXXII. ძეგლები დაცულია კასპის მხარეთმცოდნეობის მუზეუმის ფონდში.

ახერხებდნენ. ყათლანიხევისა და ნარეკვავის საკურთხევლებზე სოლის მასშტაბებით ქანდაკებების ჩასამაგრებლად სწორედ ეს დრმულები უნდა გამოეყენებინათ. აქედან გამომდინარე შეიძლება ვივარაუდოთ, რომ ორივე დასახლებაში ნაგებობის კონსტრუქციული ნაწილებისა და მისი დეკორის გამოწვა ცალ-ცალკე ხდებოდა. ხოვლეს, როგორც კერამიკული წარმოების მნიშვნელოვანი ცენტრის²⁷ დახელოვნებული ოსტატები კი ამ რთულ პროცესს ერთბაშად ძლევდნენ. თუმცა ხოვლეს კამერულ პლასტიკას ტექნოლოგიურად მაღალხარისხოვან შესრულებასთან ერთად არც მაღალმხატვრულობა აკლდა.

წინამორბედი ძეგლებისგან განსხვავებით, საკურთხევლის ფრაგმენტებით მოღწეული ქანდაკებების საყრდენს ამ შემთხვევაში ოდნავ ტრაპეციისებური ფორმის ზურგის კედელი (სისქე-7სმ) ქმნის (სურ.7, III). მისი გლუვი გვერდის მხარეს მოთავსებული გამოსახულება ცხადყოფს, რომ კვლავინდებურად გრძელდება სკულპტურული დეკორის კუთხეების სიახლოვეს განლაგება. თუმცა ამ კანონიკური სქემის საზღვრებშიაც სიახლეები მკვეთრად იჩენს თავს. საკურთხევლის ზურგის კიდე კუთხიდან შუაწელისაკენ მცირედად დაბლდება და ქანდაკების ოდნავ ასიმეტრიულად განლაგებული მხრების შთაბეჭდილებას იწვევს. სწორად აღმართული კედლის ზედა არეში გაშლილი მოძრაობა კი ცხოველის მკერდის ასოციაციას ქმნის და პირობითი არქიტექტურული ფორმებით აგებულ მკერდზედა გამოსახულების განყენებულ სახეს წარმოგვიდგენს. სხვა მხრივ, თითქოსდა შენარჩუნებულია ცხოველის პოზა, მაგრამ მსგავსების მიუხედავად, ამაღლებული სიმშვიდის განცდას შინაგანი დაძაბულობა,

მძაფრი ენერჯია ცვლის. მკერვივი, განზოგადებული მოცულობით დაძვრული გამოსახულებებს საგრძნობლად წაგრძელებული უტრირებული თავი და შიგნით შეხუპილი მილისებრი მოყვანილობის დრუნჩი აქვს. განსაკუთრებით სპეციფიკურია ბრტყელი და მაღალი წიბოიანი რქები, რომელნიც გამოსახულებას ორივე მხრიდან ძაბრისებურად ებმის და მოგრძო თავის საპირისპიროდ ჰორიზონტალურადაა გაზიდული. რქის ელემენტების მნიშვნელოვანება სხვაგვარადაც ვლინდება. მისი წიბოები მახვილი კუთხით იკვეთება და რელიეფური სარტყლების სახით კეფაზე გრძელდება. იქვე ასეთივე შემადლებულ ზოლს იერთებს და რადიალურად გაშლილი ცხოველის ცხვირთან იყრის თავს, რაც გამოსახულების მოცულობის გაძლიერებასა და ენერჯიული სილუეტის წარმოქმნას იწვევს. რელიეფური სარტყლების რიტმი ექსპრესიას ანიჭებს ვერძის განყენებულ სახეს, რომლის სახასიათო მეტყველებას მოზრდილი და მცირე კოპებით აგებული სფერული თვალები სიმძაფრეს მატებს (სურ. 7.IV). უკიდურესად პირობითი, სქემატური სტილიზებით გადმოცემული ზომორფული მოტივი ნაგებობის გეომეტრიული ფორმის განუყოფელ პლასტიკურ მახვილებად ყალიბდება და მხატვრულად მთლიან სკულპტურულ დეკორს წარმოქმნის. სტილისტური თვისებების გარდა, ამას მოწმობს ვერძის სამი თავის ზომების თანხვედრაც, რაც გვაფიქრებინებს, რომ ისინი ერთ ნაგებობას აფორმებდნენ.

ერთი რამ ცხადია, ძვ.წ. XII-XI საუკუნეების ხოვლეს საკურთხევლების სკულპტურული დეკორი აზროვნების ფორმითა და კომპოზიციური წყობით ახლოს დგას ძვ.წ. XIII საუკუნის განხილულ ძეგლებთან. იგი ამასთანავე

27 დ.მუსხელიშვილი, ხოვლეს ნამოსახლარის ... გვ. 88-89. კ.ფიცხელაური, აღმოსავლეთ ტომთა ... გვ. 96-97.

გარკვეულწილად აგრძელებს მისი მხატვრული სტილის ტრადიციებსაც. თუმცა ამ ეტაპზე ნაქანდაკარი ვერძის თავები ბევრად პირობითი და სქემატური მხატვრული ხერხებით სრულდებიან. მკვრივი, განზოგადებული მოცულობის უტრირება-დეფორმაციის საფუძველზე მიღწეული გამოსახულების სტილიზება და გეომეტრიულად ნაკვეთი პლასტიკური ელემენტებით მისი გამდიდრება ამ არცთუ დიდ ქრონოლოგიურ მონაკვეთში პირობითობის გაძლიერებისაკენ მიმართული მხატვრული სტილის მკვეთრ ევოლუციას წარმოაჩენს, რაც ძვ.წ. IX-VIII საუკუნეების მომდევნო ფენაში (ხოვლე IV) აღმოჩენილ ძლიერ დაზიანებულ ცხენისთავებიან ქანდაკებებშიაც გრძელდება²⁸, ნარეკვავის ფენის (ძვ.წ. VII ს-ის II ნახ., ძვ.წ. VI ს-ის I ნახ.) რქის ელემენტისა და ვერძის თავის მოხსენიებული ნიმუშების მიხედვით, შეიძლება ითქვას, რომ მოგვიანებით, პირობითი მხატვრული სტილი პლასტიკური ძიებების გადაწყვეტისაკენ და მონოლითური ფორმების მიღებისაკენ მიისწრაფვის.

ზომორფული სკულპტურული დეკორის ამ მიმართულებით განვითარების ამოსავალ წყაროდ თიხის კამერული პლასტიკა უნდა მივიჩნიოთ, რომლის სფერო ამ დროისათვის გამოყენებითი ხასიათის ფორმებისა და კერამიკული ქანდაკების სინთეზირების ტენდენციებმა მოიცვა. ჩვენთვის განსაკუთრებით საინტერესოა, სამოსახლოების (ცხინვალის ნაცარგორა, ხოვლე, ყათლანიხევი, ნარეკვაი, გუდაბერტყა, ურბნისი) „შესაწირავი საგნების“ რიგში აღმოჩენილი ზოგადად გამოძერწილი თიხის ზომორფული ფიგურები²⁹, რომლებიც თავისი მკვრივი, სქემატური ფორმებით და გეომეტრიულად გამახვილებული დეტალებით იმდენად პირობითია, რომ ცოტა არ იყოს ჭირს ამოცნობა თუ რომელ ცხოველს განასახოვნებს იგი. ძეგლების ერთი ნაწილი ყურადღებას იპყრობს ფეხების ზედა არეში დატანილი გამჭოლი ნახერხებით (ყათლანიხევი, ხოვლე). ზოგ მათგანს კი ზურგზე ფოსოებიც აქვს გაკეთებული (ყათლანიხევი) ალბათ, რაიმე საკულტო საგანში ჩასამაგრებლად. კერამიკის სფეროში განვითარებული ძიებების ფონზე სრულიად ბუნებრივია, რომ თიხის ქანდაკებების შერწყმის ობიექტი ადამიანის სამეურნეო საქმიანობასთან დაკავშირებული საკულტო-სარიტუალო დანიშნულების მცირე ნაგებობებზე გამხდარიყო და კამერულ პლასტიკაში დასმული ამოცანები არქიტექტურული ფორმის შესაბამისად გადაეწყვიტა. მითუმეტეს, რომ მცირე ზომის მიუხედავად, ამ ნიმუშების განზოგადებულ მოცულობას მასშტაბურ სივრცეში არსებობის უნარყიმისთვის დამახასიათებელი მონუმენტური თვისებების საფუძველზეც ჰქონდა.

ანალოგიურად განვითარებულ პროცესს უნდა გვიჩვენებდეს ძვ.წ. II ათასწლეულის მიწურულითა და ძვ.წ. I ათასწლეულის I ნახევრით დათარიღებული სამთავროს დასახლების საცხოვრებლებში (ნაგებობა №№1,5)³⁰ მიკვლეული ზურგიანი საკურთხევლების ანთროპომორფული სკულპტურული დეკორი (სურ.8). არქეოლოგიური მონაცემებით, ერთი საფეხურით ამაღლებულ (0,16სმ)

28 დ.მუსხელიშვილი, ხოვლეს ნამოსახლარის ... გვ. 39.

29 გ. გობეჯიშვილი, სტალინირის ნაცარგორა, გვ.248, ტაბ., V, 1., დ.მუსხელიშვილი, ხოვლეს ნამოსახლარის ... გვ. 21,31, ტაბ. LXI, LXIII. დ.ხახუტაიშვილი, უფლისციხე ... გვ. 22, 32, ტაბ. XIII, 2,5, XV, 4, XVIII, 9, 10.

30 გ.გიუნაშვილი, სამთავრო I საამშენებლო ხელოვნება. არქეოლოგიური ძიებანი, ახალგაზრდა მკვლევართა VII-VIII სამეცნიერო სესიის მასალები, თბ., 1990, გვ. 279, 282-283.



თიხის მოედანზე აღმართულ საკურთხეველს გამორჩეული ადგილი ეკავა სათავის (ნაგებობა 1) სივრცეში³¹. მისი მართკუთხა დაბალი სადგამი აგებულია ქვიშაქვის ორი მოზრდილი ფილით, რაზე ამოყვანილია „აფსიდისებურად“ მოდრეკილი ზურგის კედელი (63X58X80სმ). წინა მხრიდან სადგამისა და ზურგის კედლებს რელიეფური მოჩარჩოება გასდევს, რაც თავის მხრივ, თიხით ნაღეს საკურთხეველის ფორმას ორგანულად ამთლიანებს. ამავე დროს ოვალური მოძრაობით შემოყოლებული რელიეფური სარტყელი ზურგის მოხრილი კედლის და მკვეთრად გადმოწეული თაღოვანი პირის მოყვანილობას ამახვილებს და მასიური სადგამის ჩაზნექილ ზედაპირსაც ხაზს უსვამს. სადგამის სიღრმეში, ზურგის კედლის ფონზე განლაგებული ოთხი ანთროპომორფული ფიგურა მისი თაღოვანი გადახურვის ქვეშ ხვდება და ძალზე ზოგადად გამოძერწილი არარერთგვაროვან ასოციაციებს იწვევს. არქეოლოგები ამ გამოსახულებებში ძალზე სქემატურად წარმოდგენილ ადამიანის ე.წ. „სამკაპა“ თავს ხედავენ³², ჩვენი აზრით კი, მეტ მსგავსებას მოძრაობაში მყოფ ხელაპყრობილ ფიგურებთან იხევენ (სურ.8, I).

ვფიქრობთ, ამ მოსაზრებების შესაჯერებლად და მართებული დასკვნის გამოსატანად გასათვალისწინებელია გვიანბრინჯაო-ადრერკინის ეპოქაში საკუთრივ, ადამიანის ფიგურის გადმოცემისადმი არსებული დამოკიდებულება, რაზეც სამლოცველოებში აღმოჩენილ კერამიკულ ქანდაკებებზე დაყრდნობით ვიმსჯელებთ. უკლებლივ ყველგან, იქნება ეს ჭურჭლის სახელურების შემამკობელი ანთროპომორფული პლასტიკა (მელიდელე I)³³ თუ საკურთხეველების შორიასლოს ნაპოვნი ქალისა და მამაკაცის ფიგურები (ხოვლე, ცხინვალის ნაცარგორა, ნარეკვაი)³⁴ მკაფიოდ შეინიშნება გამოსახულების სტატიკური მდგომარეობიდან გამოყვანის მიზანი. მათი ძლიერად დეფორმირებული სხეულის ასიმეტრიული წყობა მოძრაობას ერთგვარად მანერულს ხდის. ზოგ შემთხვევაში ქანდაკების პოზა რთულ კონტრაპოსტშია გადმოცემული, ხოლო ზოგან ფიგურის მოძრაობა ხელთა ქუსტიკულაციასთან ერთად ოდნავ მოხრილი ქვედა კიდურებითაც ძლიერდება (ხოვლე, ნაცარგორა). ფიგურების არქაულობას გაზვიადებული თავი და უტრირებული ზედა კიდურები განსაზღვრავს. მათი სხეული და თავი განსხვავებულადაა დამუშავებული. მკვრივი, დაუნაწევრებული ტანის ფორმები ზოგადად იძერწება, მოგრძო უტრირებულ თავზე დატანილი ნაკეთები კი მკაფიოდ გადმოიცემა. სახის ცოტა არ იყოს ასიმეტრიულად განლაგებული ნაკეთებიდან ღრმულების სახით მინიშნებული ახლო-ახლო მდებარე თვალის ფოსოები გამოიყოფა, სადაც ვარაუდობენ, რომ თავის დროზე ობსიდინის ქვები იყო ჩასმული.

ეს ფართოდ გავრცელებული სტილისტური ნიშნები სამთავროს საკურთხ-

31 ა.აფაქიძე, ა.კალანდაძე და სხვა, მცხეთის არქეოლოგიური ექსპედიციის 1976 წლის მუშაობის ანგარიში. მცხეთა II, არქეოლოგიური კვლევა-ძიების შედეგები, თბ., 1978., გვ. 112-113., სურ. 596, 597, 600, 602. დაცულია დიდი მცხეთის არქეოლოგიური მუზეუმის ფონდებში.

32 გ.ვიუნაშვილი, სამთავრო I საამშენებლო ხელოვნება, გვ. 282.

33 გ.ჯავახიშვილი, ანთროპომორფული პლასტიკა წარმართული ხანის საქართველოში, ნეოლითი-გვიანანტიკური ხანა, თბ., 1984, გვ. 47-49, ტაბ. VIII, 22.

34 დ.მუსხელიშვილი, ხოვლეს ნამოსახლარის ... გვ.31, ტაბ., LXIII, გ.გობეჯიშვილი, სტალინირის ნაცარგორა, გვ. 249, 263, ტაბ. V, 2, 3, XVII, 1. რ.დავლიანიძე, ვ.სადრაძე, ნარეკვაის ... გვ. 21, ტაბ. XLIV, 9.

ველის ანთროპომორფულ დეკორში იმ თავისებურებებთან ერთად უნდა ახასხუ-
ლიყო, რასაც ნაგებობის პირობით ფორმასთან მისი შეთავსება მოითხოვდა.
თითქოსდა თიხის ერთი გუნდისგან გამოძერწილი ვერტიკალურად აზიდული
გამოსახულებები გამოყვანილი არ არის და არათანაბარი სიმაღლის სამი კო-
ნუსური შვერილით გვირგვინდება, რომელთაგან შუა ელემენტი სიგრძე-სიგანით
აღემატება დანარჩენებს და ოდნავ გაფართოებული მომრგვალებული სილუეტით
სრულდება. განზოგადებული მოცულობის ქვედა არეზე, განაპირა შვერილების
გასწვრივ ორი ღრმულია გაკეთებული. თუ ვივარაუდებთ, რომ ეს ღრმულები
სწორედ ის თვალის ფოსოებია, სადაც ტრადიციისამებრ ობსიდიანის ქვები იყო
ჩასმული, მაშინ კონუსური შვერილები თავის რქოვანა წანაზარდებად უნდა მი-
ვიჩინოთ. თუმცა ამ ეტაპზე ანთროპომორფულ გამოსახულებებს ზომომორფული
ელემენტები არ ახასიათებთ. ამასთანავე როგორც აღვნიშნეთ, ადამიანის ქანდა-
კების ნიმუშებში ტანია ზოგადად დამუშავებული, ხოლო სახის ნაკეთები მუდამ
მკაფიოდ ვლინდება.

აქედან გამომდინარე უფრო სავარაუდოა, სამთავროს საკურთხევლის
შემამკობელი ანთროპომორფული პლასტიკა ხელაპყრობილ ფიგურებს გამო-
სახავდეს, რომელთა მძაფრი მოძრაობით გამოწვეული დაძაბულობა სხეულის
ინერტულ მასაზე მეტად სილუეტის მოხაზულობაში იჩენს თავს. თუ ამ აზრს
უსაფუძვლოდ არ ჩავთვლით, მაშინ დასაშვებია, რომ ქანდაკებაზე დატანილი
ღრმულები ქალის გამოსახულებისთვის სემანტიკურად მნიშვნელოვან მკერდზე
უნდა მიგვითითებდეს. მისი გამოყოფა სხვადასხვა ეპოქაში სხვადასხვაგვარად
ხდებოდა. თუ ადრეულ ხანებში ოსტატები ამას აღწევდნენ მკერდის პლასტი-
კური ფორმის გაძლიერება-უტრირებით, ბრინჯაოსა და ადრეკინის პერიოდებ-
ში მცირე ბურცობების სახით მიანიშნებენ და მამაკაცის გამოსახულებისგან
ამგვარად განასხვავებენ. ღრმულების სახით გამახვილებული მკერდი, როგორც
ქალის სხეულის საკრალური ნაწილი შიგ ჩასმული ობსიდიანის ანატკრეცე-
ბითაც შეიძლება ხაზგასმულიყო. ამავე დროს, სადგამის სიღრმეში მოთავსე-
ბული ფიგურების აღქმისას შორი მანძილიდანაც ადვილი შესამჩნევი იქნებოდა.
გარდა ამისა, ნაგებობის მიკროსივრცესთან დაკავშირებული გამოსახულებების
თვალისთვის მეტნაკლებად მისაწვდომ ადგილას განლაგებამ ანთროპომორ-
ფულ ქანდაკებებზე მათი გაცილებით პირობითი და სქემატური ხერხებით შეს-
რულება განაპირობა. ამასვე უნდა მოწმობდეს სამთავროს სხვა ნაგებობის (№5)
ზურგიანი საკურთხევლის სადგამზე ზუსტად იმავე ადგილას, უკანა კედელ-
თან მიყუდებული ქვიშაქვის ფილა, რომლისთვისაც ასეთივე ანთროპომორფული
მოყვანილობის სამ-შვერილიანი ფორმა მიუციათ. აღმომჩენის ცნობით, ფილის
წინ მიწაში ჩასმული მოგრძო ფორმის მაღალი რიყის ქვა ფალოსს უნდა განა-
სახიერებდეს³⁵. ეს ფაქტი, მეტ საფუძველს გვაძლევს ქვიშაქვის ფილის მოყვანი-
ლობაში ნაყოფიერებასთან დაკავშირებული ხელაპყრობილი ქალი ამოვიცნოთ,
რომლის ღვთაებრივ საწყისს მეორე საკურთხევლის ზურგის „აფსიდისებური“
კედლის თაღქვეშ მისი მოთავსებაც წარმოაჩენს. სამთავროს საკურთხეველი და
ანთროპომორფული პლასტიკის დეკორი ყველაზე ნათლად გადმოსცემს „სამეფო
ტახტთან“ ასოცირებულ ზურგიანი ნაგებობების უზენაესი ღვთაებებისთვის გან-
კუთვნილი საბრძანისის იდეას, რომლითაც ცხინვალის ნაცარგორას, ხოვლეს,
ყათლანიხევის და ნარეკავის არქიტექტურულ-სკულპტურული კომპოზიციებია
გამსჭვალული.

35 გ.გიუნაშვილი, სამთავრო I საამშენებლო ხელოვნება, გვ. 282.

ნაგებობის გამფორმების ფუნქცია უნდა ჰქონოდათ მჭადიჯვრის ნაშრომ-სახლარზე, ძვ.წ. II ათასწლეულის მიწურულისა და ძვ.წ. I ათასწლეულის დასაწყისის კულტურულ ფენაში ერთმანეთის შორიასხლოს მოპოვებულ თიხით გამოძერწილ მამაკაცის წელზედა ქანდაკებებსაც.

ვარაუდობენ, რომ მჭადიჯვრის დასახლება ცხინვალის ნაცარგორას, ხოვლესა და ყათლანიხევის მსგავს საკულტო ნაგებობათა კომპლექსს წარმოადგენდა³⁶ და ქრონოლოგიურადაც უახლოვდება მათ. აქედან გამომდინარე ნაღესობის ფრაგმენტებთან

ერთად აღმოჩენილი მცირე ზომის ფიგურები სამლოცველოს სივრცეში მდებარე საკულტო-სარიტუალო ნაგებობებთან უნდა ყოფილიყვნენ კავშირში. ამას მოწმობს ერთგვარად მოუხეშავი მანერით შესრულებული ქანდაკების (8X6X2სმ) ზურგზე შერჩენილი კედლის მონარღვევის კვალი, ხოლო შედარებით უკეთ გამოძერწილი მეორე ნიმუში (12X8X2სმ) არქეოლოგის ვარაუდით, საგანგებოდ მოწყობილ სადგამზე იყო აღმართული³⁷.

დაუდევრად ნაძერწი მამაკაცის პირობითი გამოსახულების არქაულობას თითქმის გაერთიანებული თავ-კისერი, ასიმეტრიული მოგრძო სახე, მოშვებული მხრები და ზოგადად გადმოცემული გულმკერდი განსაზღვრავს (სურ.9, I). მიუხედავად ამისა, სახეზე გამოყოფილი წინ წამოწეული ცხვირის, დაღებული მომცრო პირის და ნასვრეტებით მინიშნებული ახლო მდებარე თვალების უშუალო მეტყველება ემოციური მუხტით ავსებს მას. თავზე შერჩენილი საბურავის ფრაგმენტი ქანდაკების სიღუგეს თითქოსდა ასრულებს, მაგრამ არსებითად არ ცვლის მისი გამოსახულების უკიდურესად სქემატურ, განყენებულ ხასიათს. შედარებით უკეთ გამოძერწილი მეორე ფიგურა იკონოგრაფიულად უახლოვდება განხილულ ნიმუშს, მაგრამ სახის უშუალო მეტყველებით და ფრონტალური პოზის დაყენებით უფრო დინამიკურია (სურ.9, II). თავის მოცულობას სახის ჩაზნექილი და რელიეფურად შემოსაზღვრული სიბრტყეების მონაცვლეობა აცოცხლებს, ხოლო ღრმად ჩამჯდარ თვალის ხვრელებს წარბების გადაბმული რელიეფური ქედი გამოყოფს. ფართო მხრების განლაგებაც ოდნავ ასიმეტრიულია. წრიულად გაშლილი მაღალი და ბრტყელი თავსაბურავი, რომელსაც წვეტიც გაფორმებული უნდა ჰქონოდა, ქანდაკებას უკვე კომპოზიციურად დასრულებულს ხდის. მის გამომსახველობას მნიშვნელოვანწილად აძლიერებს დაუდევრად ჩადარული გეომეტრიული ნახატის უსისტემო ხლართებით გაფორმებული სამოსის ზედაპირი. რომლის სახემიც სვასტიკის აბსტრაქტიზებული ნაწილებს ხედავენ. ამგვარად, თავსაბურავის ფორმა და სამოსის დეკორის გრაფიკული გამოსახულებები მის ღვთაებრივ წარმომავლობაზე უნდა მიგვანიშნებდეს, რაშიც კიდევ უფრო გვარწმუნებს ყათლანიხევის სამლოცველოში აღმოჩენილი მსგავსი იკონოგრაფიული ტიპის ქაღვთაების ჰორელიეფური თავი და ანალოგიური მხატვრული ხერხებით მისი დამუშავება. ამასთანავე, თუ ყათლანიხევის ქაღვთაების პლასტიკა მეტ მსგავსებას აღმოსავლურ ნიმუშებთან პოულობს, მჭადიჯვრის კამერული

36 ლ.წითლანიძე, მასალები ქართველ ტომთა სულიერი კულტურის ისტორიისათვის, მჭადიჯვრის გორის ახალი განათხარი მასალის მიხედვით, ძიებანი, საქართველოს მეცნიერებათა აკადემია, არქეოლოგიური კვლევის ცენტრის ჟირნალი, 12, თბ., 2003, გვ. 35.

37 ლ.წითლანიძე, ანთროპომორფული ქანდაკებები მჭადიჯვრის გორანამოსახლარიდან, კაკასია, ნეოლით-ბრინჯაოს ხანის არქეოლოგიის საკითხები, თბ., არქეოლოგიური კვლევის ცენტრი, 2001., გვ., 143.

ქანდაკებების თავისებურებებს ჩვენი ქვეყნის ბრინჯაოს კულტურის მამაკაცთა ფიგურებთან მიყვავართ და ახლო პარალელები სომხეთშიაც (მეწამორის ბორცვი) მოეძებნებათ³⁸.

ამგვარად, განხილულმა მასალამ, რომელიც ძვ.წ. II ათასწლეულის II ნახის და ძვ.წ. I ათასწლეულის I ნახის შიდა ქართლის ნამოსახლარების ძეგლებს მოიცავს, გვიანბრინჯაო-ადრერკინის ხანის კერამიკის დარგში ხელოვნებათა სინთეზისკენ მიმართული მხატვრული ტენდენციები გამოავლინა. ამ ძიებების საფუძველზე თიხის კამერულმა პლასტიკამ საკულტო-სარიტუალო დანიშნულების მცირე ნაგებობათა საკრალური ხასიათის დეკორის ფუნქცია

იტვირთა და იმდროინდელი რწმენა-წარმოდგენებით განსაზღვრული კანონიკური ნორმების ფარგლებშიაც არქიტექტურულ-სკულპტურული კომპოზიციების მხატვრულად გამომსახველი მრავალფეროვნება შექმნა³⁹.

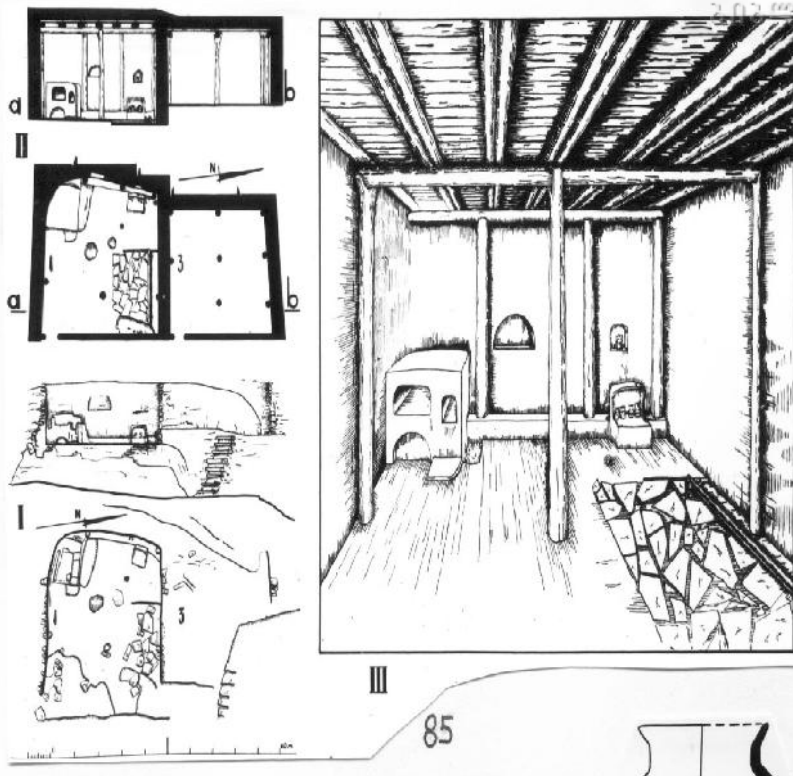
Maia Izenia

Small-size Clay Objects Decorating Late Bronze-Early Iron Age Minor Cult-Ritual Structures in Eastern Georgia

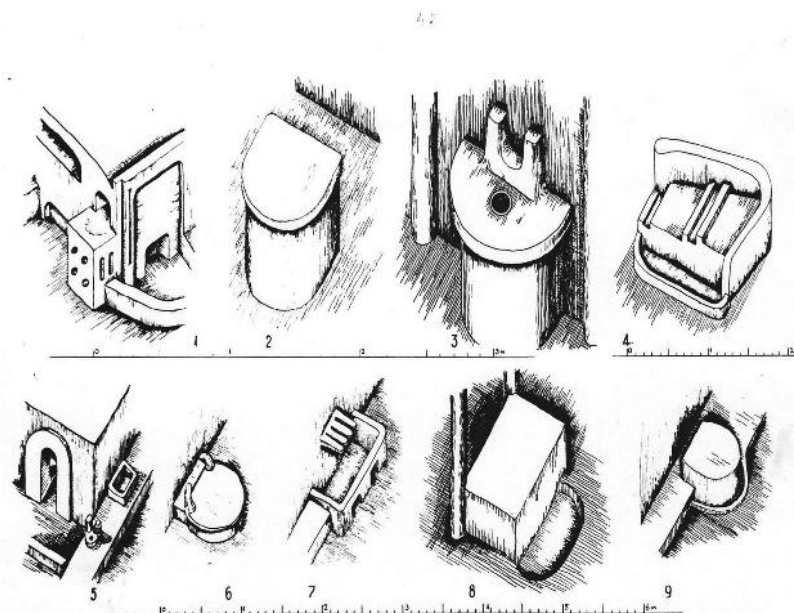
Household-ritual ovens and sacrificial altars (in certain cases they are combined) are found in the 14th-4th cc. B.C. single-chamber dwellings and shrines of Kartli (eastern Georgia) settlement-sites. These varied-shaped objects built to the walls are adorned with clay figurines, revealing cosmogonic-cosmological and apothrophic meaning of these objects (mainly, altars were adorned). Zoomorphic effigies have horn-like protrusions (together with phallus, they are also seen on the ovens) and heads of animals (ox, young bull, ram, horse). Plastic elements are shaped from clay with the sand admixture, which makes generalised modelling possible, contributing to the common stylistic features. Minor plastics are in harmony with the shape of the altar (e.g., on the semicircular shape, ox horns are rounded; next to the wall, static accents of the horns are discernible; four horns are placed along the wall, in response to the pilasters – in the 7th-6th cc. this is a result of certain development). Despite conventionality, due to the changes in the interrelation of the head and neck, etc., certain differentiation of effigies is achieved (Khovle VI, 13th c. B.C.), certain stylistic changes are also noticeable – static tranquillity in Khovle VI is replaced by dynamics in Khovle V (12th-11th cc. B.C.), alongside increased conventionality. The same changes are also seen in anthropomorphic figurines (e.g., Samtavro settlement-site, II Mill. B.C.-I Mill. B.C.) as compared with the material from Meligle, Khovle, etc.

38 იქვე, გვ., 143.

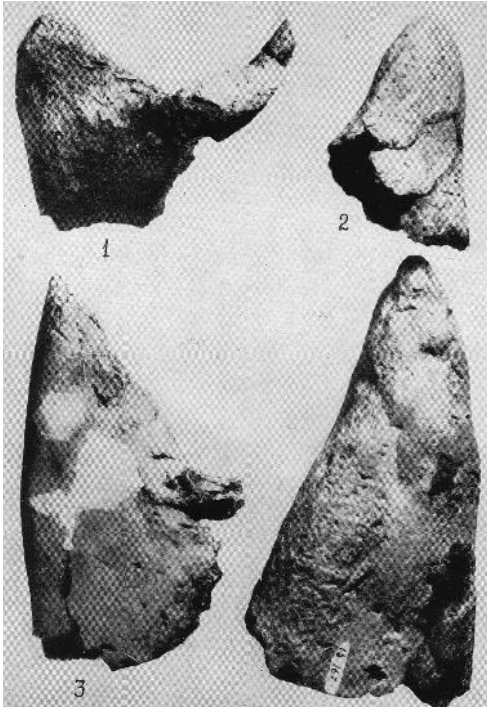
39 გაწეული დახმარებისთვის დიდ მადლობას ვუხდით სიმონ ჯანაშიას სახ. ისტორიის სახ. მუზეუმის თანამშრომლებს: ვ.სადრაძეს, რ.დავლიანიძეს, ე.ქორიძეს, გ.გიუნაშვილს.



ნახ. 1. სამთავრო 1, ნაგებობა 1



ნახ. 2. ნარეკვავი, საკუროთხველის სახეობები



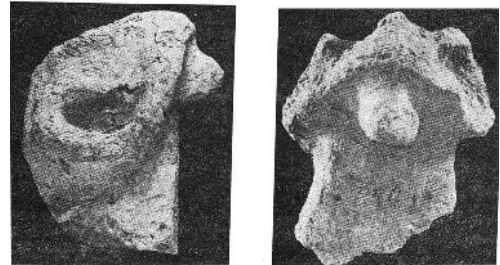
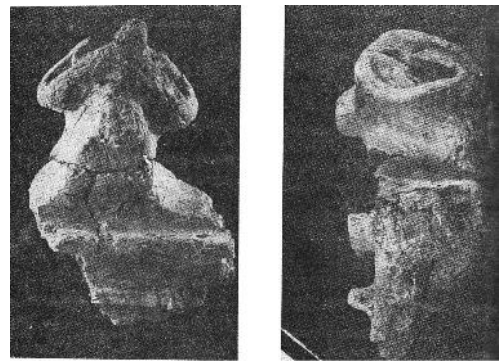
სურ. 1. ყათლანიხევი, მოზერის რქის ფრაგმენტები



სურ. 3. ყათლანიხევი, მოზერის თავის ფრაგმენტი.



სურ. 2. ნარეკვავი, ხარის რქის ფრაგმენტი.



სურ. 4. სოფლე VI, ვერძისთავიანი საკურთხეველი „დიდი დამწვარი ოთახიდან“, ძვ.წ. XIII ს.



სურ. 5. სოვლე V, კერძის თავები „საკურთხეველიანი ოთახიდან“ ძვ.წ. XII-XI ს.



სურ. 6. სამთავრო 1, ანთროპომორფული ქანდაკებებით შემკული საკურთხეველი



სურ. 7. მჭადიჯვარი. მამაკაცის ფიგურები