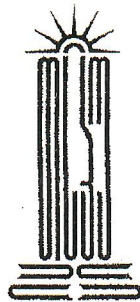


სულხან-საბა ორბელიანის სახელობის თბილისის
სახელმწიფო პედაგოგიური უნივერსიტეტი
Tbilisi Sul Khan-Saba Orbeliani State Pedagogical University
Тбилисский Государственный педагогический университет
имени Сулхан-Саба Орбелиани

ISSN 1512-2131

პ რ ო მ ე თ ე
PROMETHEUS
ПРОМЕТЕЙ

პერიოდული სამეცნიერო ჟურნალი
Periodical Scientific Journal
Периодический научный журнал
7(19)



თბილისი * Tbilisi * Тбилиси
2006

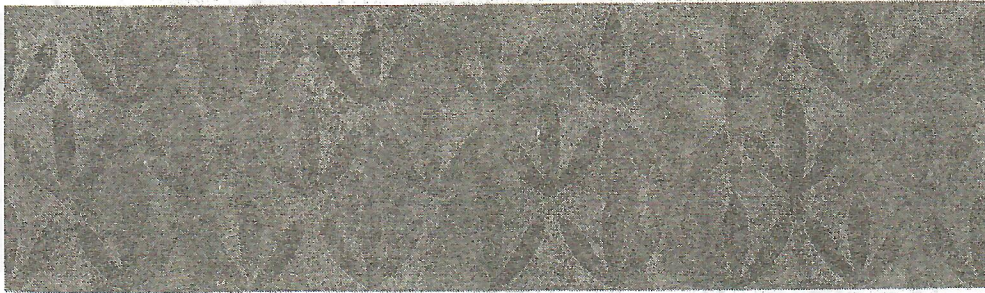
მარინე თევზაია

ორნამენტის კონსტრუქციის ისტორია

ადამიანი, ჯერ კიდევ თავისი არსებობის ადრეულ პერიოდში, გამოხატავდა თავის სურვილებსა და მისწრაფებებს ყოფითი საგნებისა და საცხოვრებელი გარემოს გაფორმებით. მისი შთაგონების წყარო ზოგან გეომეტრიული ან ფუნქციონალური იყო, ძირითადად კი იგი გარემომცველი ცოცხალი ბუნების ანარეკლს წარმოადგენდა (ნახ.1).

თავდაპირველად ინფორმაცია თვით ორნამენტის შესახებ.

ორნამენტი წარმოადგენს ფორმის ან ხაზის დამთავრებულ დახვეწილ ერთობლიობას, რომელიც გამოიყენება დეკორსა და დიზაინერულ ტექნიკაში. ისტორიულად, ორნამენტის სხვადასხვა ფორმა და ტექნიკა მოიძიება ადამიანის პირველყოფილ სადგომებში (გამოქვაბული, მღვიმე). ადამიანს იმ დროიდანვე პქონდა ესთეტიკური ფორმების მოთხოვნილება და მისი დაკმაყოფილების პრიმიტიული მეთოდები. თუმცა, უხსოვარ დროიდანვე, ორნამენტის სახეში გამოიყენებოდა ბუნებრივი, ირგვლივ არსებული ფორმები და ხაზები. სახელდობრ, ფუტკრის ფიჭა, კრისტალები, ცხოველთა, ფრინველთა ნაფეხურები, კვალი და ა.შ.



ნახ. 1.

მოგვიანებით, საზოგადოებრივ-ისტორიულ ფორმაციათა განვითარებამ მოიტანა მათემატიკის, კერძოდ, გეომეტრიის ელემენტების გამოყენება. წრფე-ხაზთა სიმრავლის საშუალებით იქმნებოდა მრავალწახნაგა და მრავალკუთხა ფიგურები, ხოლო ამ უკანასკნელთა გაერთიანებით კი, მთელი სპექტრი ურთიერთდაკავშირებული წარმონაქმნებისა.

ასე, მაგალითად, ფიგურები: სამკუთხედი, კვადრატი, პენტაგონი, ჰექსაგონი, ოქტაგონი და სხვ. ქმნიან საინტერესო ანსამბლებს, განსაკუთრებით, მათი ტრანსფორმაციის, მოდელირებისა და ინვერსიის საშუალებით.

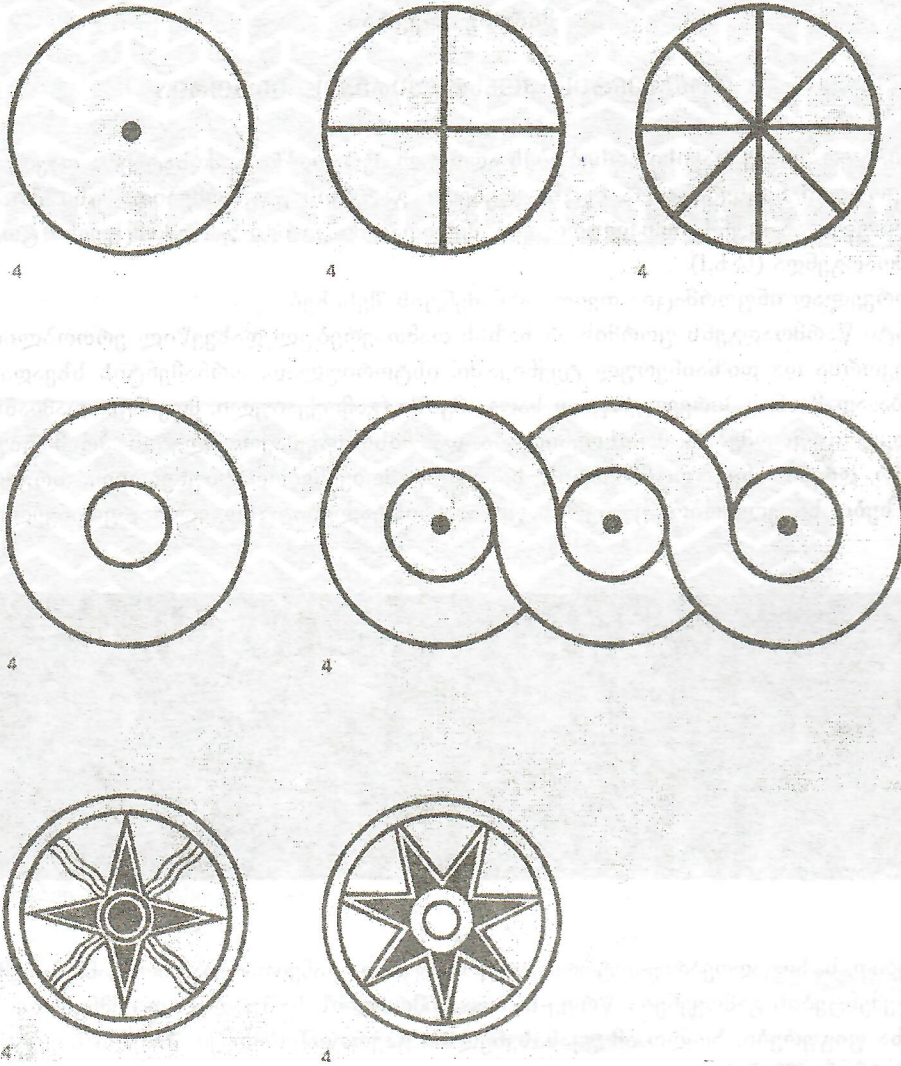
ამ პროცესებს თან სდევს ისეთი ცნებების შემოღება, როგორცაა რიტმი, სიმეტრია, პროპორცია. ყველა ისტორიული პერიოდის ცივილიზაციამ და ეპოქამ დაგვიტოვა მსგავსი შემოქმედებითი ჩანაფიქრის განხორციელების შედეგები.

მაგრამ, ორნამენტის სტილის ცვლილების მიუხედავად, მისი ბაზისური სტრუქტურა არ შეცვლილა. ორნამენტის თემა წამყვანი რჩება კაცობრიობის ისტორიის მთელ მანძილზე; უფრო მეტიც, ორნამენტის ნახატისა და სტილის მიხედვით შესაძლებელია განისაზღვროს ქვეყანა, სადაც ის შესრულდა და საზოგადოების განვითარების დონე.

არანაკლებ ინფორმატიულია ორნამენტთა შედარებითი შესწავლა, რაც საშუალებას იძლევა თვალი გავადევნოთ შემოქმედებითი ეპოქებისა და ცივილიზაციების ურთიერთგავლენასა და შერწყმის ტენდენციებს.

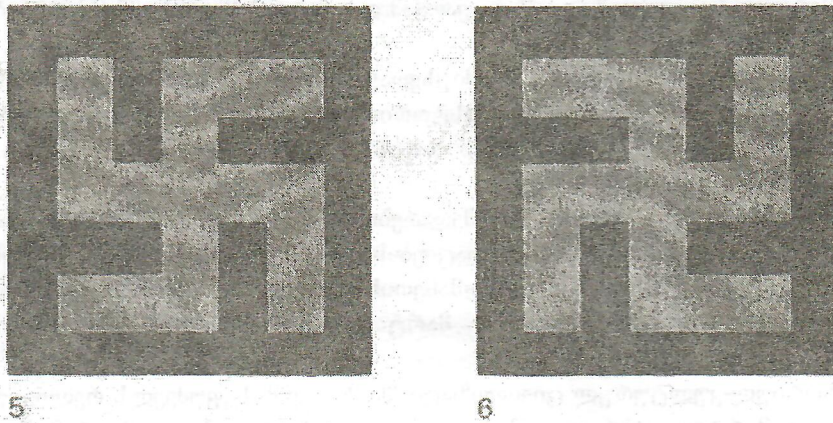
ორნამენტის მოტივები განსხვავდებიან ერთმანეთისაგან ფორმით, ფერით და რიტმით, რომლითაც ისინი მეორდებიან. ორნამენტის საწყისი ფორმა მარტივია. ორნამენტულ ეფექტს, ძირითადად, მათი გამეორება იძლევა.

ზოგიერთ ისტორიულ-კულტურულ ცივილიზაციაში მოტივის საფუძველს რელიგიური სიმბოლოები ქმნიან, თავდაპირველად მარტივი, უბრალო, შემდეგ რთული, მრავლობითი, მაგრამ ისე, რომ ბაზისური მონახაზი უცვლელი რჩება. მაგალითისათვის წარმოდგენილია მზის სიმბოლო, რომელსაც იყენებდნენ პიტები, შუმერები და იალდენები. ეს მარტივი სიმბოლო თავის განვითარებისას გადაიზარდა პატერნში (ნახ. 2).



ნახ. 2.

შემდეგი მაგალითი, "სვასტიკა", იგივე მზის ბორბალი, მარჯვენა და მარცხენა ბრუნვადობით. იგი გვხვდება ახლო და შორეულ აღმოსავლეთის ცივილიზაციებში. ამ სიმბოლოს სხვადასხვა შესაძლო ვარიაციები უსასრულოა (ნახ. 3).



ნახ. 3.

ძველი ოსტატების თავისუფალ წარმოსახვაში ორნამენტი იყო რთული, მაგრამ იმავდროულად, მასში დაცული და შენარჩუნებული იყო მარტივი გეომეტრიული ფიგურის გამოყენების ყველა კომპოზიციური წესი.

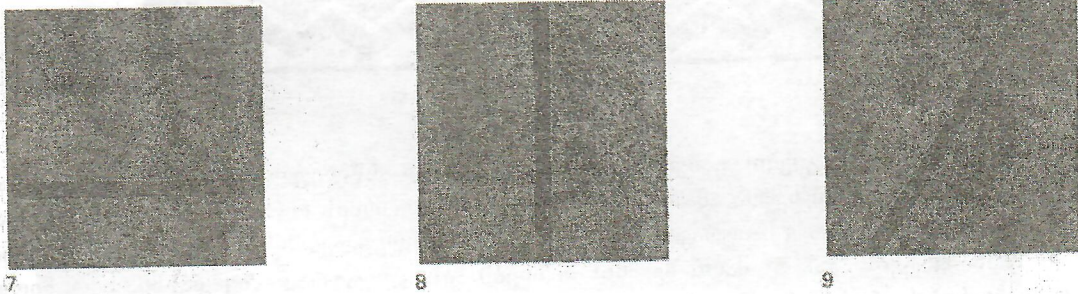
ეს მიდგომა და წესები დღესაც აქტუალური რჩება და უმრავლეს შემთხვევაში, მათ ქვეცნობიერად კანონზომიერებათა სახე შეიძინეს.

ეს შემოქმედებითი სურვილი ისევ და ისევ ჩნდება როგორც ყველა ცივილიზაციაში, ასევე მათ ყველა პერიოდში. და თუ ორნამენტის სტილი იცვლება წლების განმავლობაში, მისი საბაზო ფორმები თავისთავად უცვლელნი რჩებიან.

ძველი ოსტატების თავისუფალ წარმოსახვაში ორნამენტი იყო რთული, მაგრამ იმადგროულად, მასში დაცული და შენარჩუნებული იყო მარტივი გეომეტრიული ფიგურის გამოყენების ყველა კომპოზიციური წესი. ეს მიდგომა და წესები დღესაც აქტუალური რჩება და უმრავლეს შემთხვევაში, მათ ქვეცნობიერად კანონზომიერებათა სახე შეიძინეს.

ისტორიულად, ორნამენტის ფორმა იცვლებოდა არა მარტო სიმბოლოთა (მზე, ზეცა, ღმერთები, მნათობთა ბრუნვა) ცვლილების, არამედ ტექნიკისა და გამოყენებული ხელსაწყოების მიხედვითაც, – საჭრელისა და კალმის კუთხისა და მიმართულების შეცვლით ძველად შეიძლებოდა განსხვავებული სტილის ამა თუ იმ ორნამენტის აგება. მრგვალი ან სამკუთხა საჭრისები ამ თვალსაზრისის დამადასტურებელი მაგალითებია.

მარტივი ჰორიზონტალური, ვერტიკალური და დიაგონალური ხაზები შეიცავენ განსაზღვრულ სიმბოლოს. მაგალითად, ჰორიზონტალური – სიმშვიდე, ვერტიკალური – ამაღლება, დიაგონალური ხაზი – ენერჯისა და მოძრაობის მანიშნებელია (ნახ. 4).



ნახ.4.

კუთხეებიან ფორმებში იგულისხმება მეტი გონიერება, ინტელექტი, ხოლო ოვალურებში – ემოციური დატვირთვა. შესაძლებელია როგორც ორნამენტის ფორმების, ასევე მათ შორის სივრცის ამოკითხვა (გაშიფრვა).

ორნამენტის ერთი ბაზისური სტრუქტურის გამოყენებით შესაძლებელია რამდენიმე სახის ორნამენტის შექმნა. დიდი მნიშვნელობა ენიჭება პროპორციას. ერთი და იგივე ხაზის ან ფიგურის გადიდება ან შემცირება სხვადასხვა ეფექტს იძლევა. პროპორცია მნიშვნელოვანია როგორც აგების, ასევე განმეორების რიტმისათვის. ამ ცნებათა ცვალებადობით შესაძლებელია აბსოლუტურად განსხვავებული ორნამენტების აგება.

ორნამენტი შეიძლება გადაწყვეტილი იყოს როგორც სიბრტყეში, ასევე სივრცეში. სიბრტყითი ორნამენტის აგება შეიძლება აგრეთვე მოცულობითი ვიზუალიზაციის გზით, ჩრდილების ეფექტის გამოყენებით.

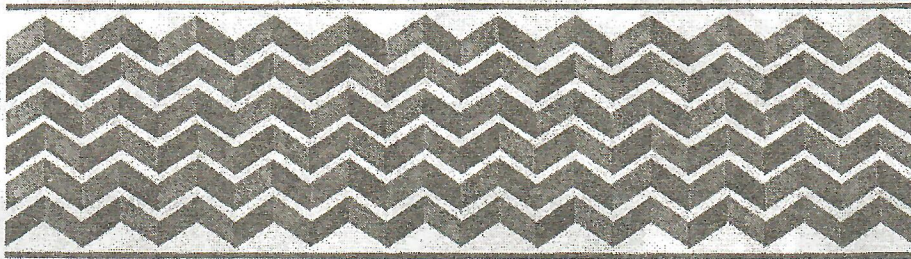
ზედმიწვევით აქტუალური საკითხია ქართული ორნამენტის, როგორც ეროვნული კულტურის ერთ-ერთი უმნიშვნელოვანესი კომპონენტის შენარჩუნების, კვლევისა და განვითარების საკითხი. ქართულ ორნამენტს გააჩნია მდიდარი და მრავალფეროვანი ისტორია. საუკუნეების მანძილზე ხელნაწერებში, ქვასა და ლითონში, ქსოვილებსა და ოქრომჭედლობაში, კერამიკაში არსებული და ჩვენამდე მოღწეული ორნამენტების ნიმუშების მიხედვითაც კი შეიძლება საქართველოზე, როგორც დიდი მხატვრული და თვითმყოფადი კულტურის მქონე ქვეყანაზე მსჯელობა.

ყოველივე მიუთითებს ორნამენტის დეკორატიული მხარის ინტენსიურ განვითარებაზე. უძველესი დროიდან მოაღწიეს როგორც გეომეტრიულმა ფიგურებმა, ასევე მცენარეთა და ცხოველთა გამოსახულებებმა. ჩვენი ვაღია შევინარჩუნოთ ეროვნული კულტურის ეს მნიშვნელოვანი ელემენტი არა მარტო საარქივო მასალის სახით, არამედ ვასწავლოთ, გავავრცოთ და გამოვიყენოთ იგი აქტუალურ პირობებში.

ჩვენ ვცხოვრობთ ისეთ პერიოდში, როდესაც ტექნოლოგიები ყველაზე ახლოს არის ადამიანის წარმოსახვასთან და მათი რეალიზაციის ნამდვილი ინსტრუმენტი ხდება.



54



55

ნახ. 5.

ტექნიკისა და ტექნოლოგიების განვითარებამ უკანასკნელ ასწლეულში დიდი გავლენა მოახდინა ორნამენტის ფუნდამენტურ სახეზე და ამა თუ იმ სახის ახალი ფორმის ორნამენტებზე. უცნაურია, რომ შეიძლება შევადაროთ თანამედროვე საბურავის პროტექტორი ათასწლეულების წინ პრიმიტიული ადამიანების მიერ შექმნილ ორნამენტებს (ნახ. 5). მათი შექმნის მიზნები აბსოლუტურად სხვადასხვა იყო, მიღებული შედეგები კი გვიჩვენებენ, რომ შემოქმედებით პროცესს საზღვარი არ გააჩნია.

МЕТОДИКА ОБУЧЕНИЯ

Марина Тевзя

ИСТОРИЯ ПОСТРОЕНИЯ ОРНАМЕНТА

Резюме

Орнамент, как один из элементов творчества и деятельности человека, тесно связан с историческим, экономическим и технологическим уровнем развития различных формаций. На примере построения орнамента показана взаимосвязь простых геометрических и природных форм, основных базисных структур и символов. Определены основные тенденции развития орнамента под влиянием новых технологии и их значение в современном дизайне.

TEACHING METHODS

Marine Tevzaia

ORNAMENT CREATION HISTORY

Summary

Ornament as one of the elements of human activity and creative work, is closely connected with historical, economical and technological levels of different formations. The development of ornament is provided as a sample of interconnection of simple geometrical and natural forms, main basic structures and symbols. The main trends of the development of ornament are defined under the influence of new technologies in the modern design.