

ბ. ნუბინაშვილის სახელობის ქართული ხელოვნების ისტორიისა და კვლევითი
დაცვის კვლევითი ცენტრი
საქართველოს კულტურული მემკვიდრეობის საინფორმაციო ცენტრი

საქართველოს სიკვლევი

Georgian Antiquities

12

თბილისი
Tbilisi
2008

რედაქტორ-გამომცემლები

ნიკოლოზ ვაჩეიშვილი
იუზა ხუსკივაძე

Publishers

Nikoloz Vacheishvili
Iuza Khuskivadze

სარედაქციო კოლეგია

მიურეი აილანდი (კალიფორნია აშშ)
ენტონი ბრაიერი (ბირმინგემი)
ბეატ ბრენკი (ბაზელი)
გიორგი გაგოშიძე
იოჰანეს დეკერსი (მიუნჰენი)
ანელი ვოლსკაია
ვერნერ ზაიბტი (ვენა)
სამსონ ლეჟავა
თამილა მგალბლიშვილი
თემურ საყვარელიძე
ენტონი ქათლერი (პენსილვანია)
რუსუდან ყენია
გიორგი ჭეიშვილი
ლეილა ხუსკივაძე
ქრისტეფორ ჰაისი (ვალანოვა აშშ)

Editorial board

Beat Brenk, Bazel, Zwisserland
Anthony Bryer, Birmingham, United Kingdom
Anthony Cutler, Pensilvania, USA
Johaness Deckers, Munchen, Germany
Murray Lee Eiland, California USA
Giorgi Gagoshidze, Tbilisi, Georgia
Christopher Haas, Villanova, USA
Rusudan Kenia, Tbilisi, Georgia
Leila Khuskivadze, Tbilisi, Georgia
Samson Lezhava, Tbilisi, Georgia
Tamila Mgaloblishvili, Tbilisi, Georgia
Temur Sakvarelidze, Tbilisi, Georgia
Werner Seibt, Viena, Austria
George Tcheishvili, Tbilisi, Georgia
Aneli Volskaia, Tbilisi, Georgia

სარეცენზიო საბჭო

ნოდარ ბახტაძე
დიმიტრი თუმანიშვილი
მზია სურგულაძე
ირინა ლამბაშიძე

Rewievers

Nodar Bakhtadze
Irina Gambashidze
Mzia Surguladze
Dimitri Tumanishvili

ჟურნალი „საქართველოს სიძველენი“ გამოდის
გიორგი ლეჟავას შემწეობით

This Journal is published by the financial
support of Giorgi Lezhava

ჟურნალის გარეკანზე ზემო კრიხი, აფსიდის კუთხის რელიეფი, X ს.

On the cover. Zemo Krikhi. Bas-relief in the interior of the church, 10th century

© 2008 გიორგი ჩუბინაშვილის სახ. ქართული ხელოვნების ისტორიისა და
ძეგლთა დაცვის ეროვნული კვლევის ცენტრი

© G.Chubinashvili National Centre of Georgian Art History and Monuments Protection

© 2008 საქართველოს კულტურული მემკვიდრეობის კვლევის ცენტრი

© The Georgian Cultural Heritage Information Centre

ინტერნეტ მისამართი: www.heritage.ge

ISSN 1512_1324

ზემო ომალოს განაშენიანებისა და ტრადიციული საცხოვრებლის ტრანსფორმაციის შესახებ

თუშეთის შუაგული, ომალოს მოვაკება და გორაკ-ბორცვები „ჩაღმას“ ანუ „ჩაღმებად“ (თუშური კილოკავით „ქვემოური“) წოდებულ სათემოში შედის და ამ რეგიონში ყველაზე დასახლებული დაბალი ადგილია. მისი სასიცოცხლო მნიშვნელობის ყველა სფერო და მათ შორის არქიტექტურაც, უპირველესად სწორედ გეოგრაფიული მდებარეობის ზემოქმედებით განიცდის განვითარებას და სხვადასხვა დროსა თუ ეპოქაში ბუნებრივად ასახავს იმ გარემოს, რომლის წიაღშიაც ადამიანს უხდება საქმიანობა.

ამ მიმართებით საგანგებო ინტერესს იწვევს ომალოს ძველი დასახლება, მისი ცენტრიდან დაახლოებით 2 კმ-ის დაშორებით მდებარე, კლდოვან ფერდობზე შეფენილი ზემო ომალო, რომელიც თავისი შთამბეჭდავი პანორამით, რელიეფის დაქანებისკენ პირმიქცეული შენობებითა თუ მთის კენწეროზე აღმართული შუა საუკუნეების კესელოს (თუშურად „მაგარი“) ციხით მაღლიდან გადმოჰყურებს დავაკებაზე გაშენებულ ამ სოფლის ქვედა დასახლებასა და იქვე შორიახლოს, ბოსლის კარის მიწაზე გაშლილ მის საზამთრო თავშესაფარს, მშვიდობიანი ბინადრობისთვის განკუთვნილ სოფელ-ბოსელს. გასული საუკუნის შუახანებიდან ზემო ომალოს სხვაგვარად „საზაფხულო ომალოს“ სახელითაც მოიხსენიებენ, რადგანაც იგი მოსახლეობის საცხოვრისად გაზაფხულიდან შემოდგომამდე ამ პერიოდიდან მოყოლებული იქცა და პირველი აზიარებს თუშეთში ჩამოსულთ მისი გამაგრებული სოფლის განუმეორებელ ხედებს.

ზემო ომალოში ჩატარებულმა ექსპედიციამ (შ.პ.ს. არქიტექსი) საშუალება მოგვცა გარკვეულწილად წარმოგვედგინა მისი არქიტექტურის ეტაპობრივი განვითარებისა და დაზიანების ხარისხი. მოღწეული შენობების წერილობითმა, გრაფიკულმა და ფიზიკურმა შესწავლამ აგრეთვე შესაძლებელი გახდა განახლებისას დაწყებულ აღდგენით პროცესში ძველი სტრუქტურების მონაწილეობისა და ამ დროს გამოყენებული მრავალგზის ნაცადი, ტრადიციად ქცეული ხერხებისა და მიდგომების დადგენაც.

თუშეთის ირგვლივ არსებული მრავალრიცხოვანი ლიტერატურის მიხედვით, სხვადასხვა ეპოქაში განვითარებულ ბუნებრივ (ზვავ-მეწყერები) თუ ისტორიულ (ჩრდილო კავკასიელ ტომთა შემოსევები) მოვლენებს უკავშირდება ამ სოფლის ნგრევის მასშტაბები და ის სავალალო შედეგებიც, რაც თვალნათლივ აისახება საქართველოს კულტურის, ძეგლთა დაცვისა და სპორტის სამინისტროს არქივში დაცულ ძველი ომალოს ხედების ფოტოებზე. მათი გაცნობა გვარწმუნებს, რომ კესელოს მთის დასახლება ზემო ომალოს ის

უძველესი უბანია, რომელიც იმთავითვე საცხოვრებელთან ერთად სათავდაცვო ფუნქციასაც ითავსებდა. ამასვე ადასტურებს ექსპედიციის მიერ გამოვლენილი სურათი. კერძოდ, არა მარტო მთის მწვერვალზე წამოჭიმული კოშკურა ნაგებობები, არამედ დღემდე მოღწეული ციხე-სახლის ნანგრევების სიმრავლე და მათ საძირკვლებზე დაწყებული მშენებლობა, რომლის სხეულში წინარე ხანის ქვედა სადგომები და კედლებისა თუ კონსტრუქციების დაუზიანებელი ფრაგმენტებია შეყვანილი. ამ მონაცემებით გვიანი შუა საუკუნეების საცხოვრებელი ნაგებობები ომალოში სრული მოცულობით გადარჩენილი არ არის, რაც განსაკუთრებით ფასეულს ხდის კულტურის სამინისტროს საარქივო ვიზუალურ მასალას. მათ ნიმუშებს, როგორც ერთ-ერთ საჩინო წყაროს დასახლების განაშენიანებისა და ტრადიციული საცხოვრებლის სახეცვლილებების დასადასტურებლად, კონკრეტული მასალის განხილვის მსვლელობისას მოვიყვანთ. მით უფრო, რომ თავად ომალოს შესახებ ლიტერატურულ წყაროებში მეტად მწირი ცნობები არსებობს. ამ თვალსაზრისით საინტერესოა, გასული საუკუნის 30-იან წლებში გაკეთებული ს. მაკალათიას შენიშვნა, რომლის თანახმად, მოსახლეობა თავდაპირველად კესელოს ციხესთან ყოფილა შეჯგუფული, შემდეგ კი თანდათანობით დაბლა, დღევანდელ ომალოს ვაკეზე ჩასულა. იგი აქვე ეხება იმ ძველ სახლებსაც, რომელსაც ჩვენამდე არ მოუღწევია. მისი თქმით, კესელოს ციხის: „გალავნის გარეთ დაცულია ჩარდახიანი ქვითკირის სამი სახლი: ერთი ეკუთვნის ბილოძეს, მეორე თავბერიძეს და მესამე ვარდანაიძეს.“¹ საქართველოს ისტორიისა და ეთნოგრაფიის ინსტიტუტის არქივში დაცული მასალებით, ექსპედიცია თუშეთში და მათ შორის ზემო ომალოშიც ვ. ბარდაველიძის ხელმძღვანელობით 1965 წელსაც მოწყობილა. თუმცა ექსპედიციის მონაპოვარი არ გამოქვეყნებულა და ჩვენთვის, სამწუხაროდ, მიუწვდომელია.

ძველი ომალოს ხედების ფოტოებზე დაკვირვება უპირველესად ცხადყოფს, რომ სოფლის ნგრევა XIX საუკუნიდან ნაწილობრივ უნდა დაწყებულიყო (სურ. 2). ცხოვრების პირობების გაუმჯობესების მიზნით XIX საუკუნის მიწურულიდან და XX საუკუნეშიც მისი არქიტექტურა ბარის, ძირითადად ახლომდებარე კახეთის სახლის ელემენტებით განახლდა, მაგრამ ეს მოხდა ძველ ნაფუძრებზე, ტრადიციული არქიტექტურული ფორმების გათვალისწინებითა და მასალით, გადმოცემების მიხედვით, ადგილობრივი და თუშეთის ჩრდილოეთით მოსაზღვრე სოფლებიდან ჩამოსული ოსტატების ხელით.² ამის საფუძველზე, ომალოს განახლებული არქიტექტურა მემკვიდრე გახდა არა მარტო ძველის, არამედ ახალ ხუროთმოძღვრულ მოცულობებსაც შეეზიარა დაუზიანებელი ადრეული ნაწილებითა და გადარჩენილი ცალკეული ნაგებობებით. თუმცა, აქვე უნდა ითქვას, ჩვენამდე მოღწეული საბრძოლო კოშკებისა და არქაული საზოგადოების წარმოდგენებით ამოქმედებული სახატე-საკურთხევლებისა თუ სარიტუალო დანიშნულების ყოფითი ძეგლების ხუროთმოძღვრულ ფორმებში არსებითი ცვლილებები არ მომხდარა. ამის უპირველესი დასტურია კესელოს ციხის რამდენიმე კოშკისგან შემდგარი ანსამბლი,³ ასევე ქალებისთვის მისაახლოვებლად ტაბუდადებული,

¹ ს. მაკალათია, თუშეთი, თბ., 1983, გვ. 126.

² ვ. ბოჭორიძე, თუშეთი, თბ., 1993, გვ. 47; ს. მაკალათია, დასახ. ნაშრ., გვ. 144-146.

³ ს. მაკალათია, დასახ. ნაშრ., გვ. 125-126; საქ. ისტორიის, კულტურისა და ბუნების ძეგლები, პასპორტი №13.

ელია წითელთის სალოცავ ტყეში დავანებული „მარიამ-წმიდი“-ს ხატის, ომალოს მთავარი სალოცავის, წასნის მთავარანგელოზის (მიქელგაბრიელის) ხატის კომპლექსში (საქვან-საფუარი, სალუდე, სასანთლე) შემავალი შენობები⁴ და გვარეზის მფარველი სხვა წმინდანების (კარატე, წმ. გიორგი, სასახედრე) თაყვანსაცემად განკუთვნილი სახატე-საკურთხევლების მცირე არქიტექტურული ფორმები. ეს უძველესი სალოცავები ომალოს მკაცრ, ზვიად პანორამას განსაკუთრებულ ხიბლს მატებს და კიდევ ერთხელ მოწმობს აღმოსავლეთ მთიელთა საზოგადოებრივ ყოფაში შემონახულ თემურ-გვაროვნული წყობის ელემენტებს, რამაც სოფლის კუთვნილ ჯვარ-ხატის მიწაზეც ასეთივე ტიპისა და ფუნქციის მქონე ოდესღაც არსებული ნაგებობების ხელმეორე შენება განაპირობა.

ამ რიგისაა კესელოს ციხის შორიახლოს, სამხრეთ-აღმოსავლეთი ფერდის ციცაბო რელიეფზე ძველი მოდელის მიხედვით ახლად ამოყვანილი სალუდე (გენ. გეგმის თანახმად №91), რომელიც ფიქალის მშრალად ნაგები, სწორკუთხა მოყვანილობის და ცალი, დაფერდებული სახურავით დაგვირგვინებული მარტივი შენობაა. აღმოსავლეთით გახსნილი მისი მთავარი ფასადის დიდი ნაწილი დიობია, რომელზეც სქელი ფიცარია რაფასავით გადებული, თითქოსდა ერთგვარი დახლია მოწყობილი. შიგნით, მის გასწვრივ ფიჭვის ხისგან ე.წ. „ლახტა“, გრძელი ნავია გაკეთებული. შესასვლელი სალუდეს ჩრდილოეთიდან აქვს, სადაც განიერი ორფრთიანი კარი და ხის ძელებით შეკრულ ჩარჩოში ანუ „ზღუდარში“ ჩასმული სარკმლის დიობია გაჭრილი. ბევრად საინტერესოა მისი ინტერიერი. იგი მიწატკეპნილი, ერთიანი სივრცის მქონე დიდი სადგომია, რომლის ფართობშიაც ლუდის გამოსახდელად ორი ქურაა გამართული და სოფელი მას დღეობების გარდა ღვინისა თუ ჭირის დროსაც იყენებს. სალუდეს ეს შენობა კიდევ ერთხელ ცხადყოფს, რომ მოსახლეობის რწმენა-წარმოდგენები და სამეურნეო საქმიანობა დღემდე აისახება სოფლის არქიტექტურის მხატვრულ სახეში, რაც, ამასთანავე, თითოეული სამოსახლოს სტრუქტურისა თუ სათავსების ფუნქციურ დაყოფაშიაც ვლინდება.

უპირველესად შევნიშნავთ, ზემო ომალოს ადგილსამყოფელი ყველა იმ პირობას ითვალისწინებს, რომელიც თუშეთის სოფლებს ახასიათებს და ტრადიციულად ნაგებია ადგილობრივი ფიქალის ქვითა თუ ხის კონსტრუქციებისთვის გამოყენებული, უპირატესად ფიჭვის, მასალით. მისი განაშენიანება ტერასულად მიუყვება მთის ქანობიან კალთებს და მჭიდროდაა დასახლებული საბინადროების საცხოვრებელი თუ სამეურნეო ნაგებობების ღობის მესერიითა და სასიმაგრო გალაფნებით შემოვლებული ეზოებით. ჩრდილოეთიდან სამხრეთის მიმართულებით განვითარებული სოფელი მნიშვნელოვანწილად კესელოს მთის მზიან, სამხრეთ-აღმოსავლეთ ფერდობზეა შეფენილი, რაც გარკვეულწილად იცავს მას ამ კუთხის მკაცრი კლიმატისაგან: ნალექების სიუხვისა თუ თოვლის საფარის ხანგრძლივობისაგან, ნამის, ჭირხლისა და მოჭარბებული ქარიანობისაგან. იგი ზემოდან ქვემოთ, მთის ფორმის შესატყვისად განივად იშლება და მისი ძირის მოვაკებულ ადგილებამდე აღწევს, სადაც ამ მხრიდან

⁴ საქ. ისტორიის, კულტურისა და ბუნების ძეგლები, პასპორტი №11.

გარს ერტყმის სოფლის შუაგულში მოქცეულ, საკმაოდ დიდ ფართობზე გაზიდულ გრძივ მოედანს (საფიხნოს, საჯალაბოს). საბინადროები მოწყობილია საპირისპირო და ჩრდილოეთით მოსახლდვრე გორაკების მოედნისკენ მიბრუნებულ კალთებსა და ძირშიც, რომლის არქიტექტურის სახეს საცხოვრებლების გარდა, ჩრდილო ბორცვის შემადღებაზე შემორჩენილი ეპიგრაფიკულ-წარწერებიანი ფიქალის სტელეებით მიმოფენილი ძველი სასაფლაო და მოვაკებული მოედნის სამხრეთ განაპირა ნაწილში განთავსებული ერთადერთი ქრისტიანული სალოცავი, ღმრთისშობლის სახელობის დარბაზული ეკლესია (№77) განსაზღვრავს. XIX საუკუნეში გავრცელებული ტიპიური პროექტით ნაშენი ტაძარი დაზიანების შემდეგ რესტავირებულია. ქვის დაბალი გალავნით მჭიდროდ შემოხლდული და ევროპული ელემენტებით გაფორმებული, კირით ტლანქად შელესილი ეკლესია საკმაოდ უსახურად გამოიყურება და ერთგვარი დისონანსი შეაქვს სოფლის არქიტექტურის ტრადიციულ სახეში. მძლავრ ცოკოლზე დადგმული და სიგრძეში გაზიდული მისი სწორკუთხა ფორმა დაგვირგვინებუბულია მაღალი ორგვერდა სახურავით. საკურთხეველი გამოვლენილი არ არის და დანარჩენი ფასადების მსგავსად კედელში ღრმად ჩასმული ერთი სარკმლით გამოდის სივრცეში. მათ ღიობებს ჩრდილო და სამხრეთ მხარეს თავზე ყრუ ლიუნეტები და აქეთ-იქიდან ოთხკუთხა ნიშები შემოუყვება. შესასვლელი ადრე ჩრდილოეთიდანაც არსებულა. ამჟამად მხოლოდ დასავლეთიდან, ცენტრში დატანილი მაღალი და ფართო კარიდანაა მოწყობილი, რომლის ორივე მხარეს დეკორატიული თაღებია სიმეტრიულად განთავსებული. კარის ნიშასაც მეტალის ჯვრით შემკული ლიუნეტი ამშვენებს. რესტავრაციამდე ტაძრის ჩაქცეული სახურავი დაბალი ყოფილა და ფანჩატურივით კქონია დადგმული მცირე სამრეკლო. ფიქალის ქვების წყობასაც კირის სქელი ფენა არ ფარავდა.⁵ ამგვარად, სავარაუდოა, თავის დროზე ტაძარი დასახლების ინფრასტრუქტურაში უფრო ორგანულად იყო ჩაბმული და ასეთ შეუსაბამო შთაბეჭდილებას ნაკლებად იწვევდა.

ზემო ომალოს განაშენიანებას სამხრეთისკენ აგრძელებს სოფლის წყაროს მიმდებარე, დაქანებული რელიეფის დასახლებული სივრცე. ჩრდილო-დასავლეთის მიმართულებით კი მას ასრულებს სოფელ დართლოსკენ აღმა მიმავალი გზის გასწვრივ გაშენებული უბანი. ვიწრო ქუჩების ფართო ქსელი, რომელიც მოხერხებულად აკავშირებს სახლებს ერთმანეთთან, შუა საუკუნეებში ჩამოყალიბებულ სოფლის გეგმარებაზე მეტყველებს. აქვე უნდა ითქვას, რომ მართალია მეჩხერად, მაგრამ მაინც დაწყებულია ომალოს ცენტრისკენ თავდაღმა მიმავალი გზის ზედა ნაწილის ათვისებაც, რაც დასახლების შემდგომ ურბანიზაციულ განვითარებაზე მიგვითითებს.

1880 წელს გადაღებული ზემო ომალოს ხედის მიხედვით (სურ. 1), XIX საუკუნის ბოლოს სოფლის ტერასული განაშენიანების მხატვრულ-არქიტექტურულ სახეს ჯერ კიდევ განსაზღვრავდა საუკუნეების მანძილზე გამოცდილი, ადგილობრივი ფიქალით აგებული, კლიმატთან და რელიეფთან შეთანხმებული თუშური ტრადიციული საცხოვრებლის ტიპი, კოშკივით წამომართული და

⁵ საქ. ისტორიის, კულტურისა და ბუნების ძეგლები, პასპორტი №12.

⁶ გ. დავითაშვილი, თუშეთის საცხოვრებელ ნაგებობათა კლასიფიკაციისთვის, ძეგლის მეგობარი, №1, 1988, . გვ. 10-13.

სიპი ქვეებით დაფარული დაბალი, ორქანობა-სახურავიანი ციხე-სახლი,⁶ რომლის სათავდაცვო ხასიათი მკაფიოდ ჩანს მისწრაფებით რაც შეიძლება სქელი, ყრუ კედლებით გაემიჯნოს სივრცეს და მხოლოდ აუცილებლობიდან გამომდინარე გაიხსნას მისკენ უკიდურესად ძუნწად დანაწევრებული მცირე ზომის ღიობებით. შენობათა სტატიკური მოცულობის მკაცრი სილუეტები და ჯგუფ-ჯგუფად განლაგებული ვერტიკალური მახვილების მძიმე რიტმი, მთისთვის სახასიათო კარნაქტილობის განცდას ბადებს და ხანგრძლივი დროის განმავლობაში წარმოადგენდა თუშეთის გამაგრებული სოფლის ასკეტური იერის განმსაზღვრელ ნიშანს.

ექსპედიციის მუშაობისას ამგვარი ჩაქცეული სახლების ერთი, ან ორი, ძალზე იშვიათად სამი სართულის სიმაღლემდე მოღწეული ნგრევის პირას მისული კედლები, განსაკუთრებით კესელოს უბანში, მნიშვნელოვანი რაოდენობით იქნა გამოვლენილი. ისინი გვხვდება მთის დაქანებული ფერდის სასიმაგრო გაღვენებით შემოზღუდული ტერასების როგორც ზედა, ასევე შუა და ქვედა წელზეც. ორ, ან იშვიათად, სამივე ტერასაზე გაზიდული თავმორღვეული კედლების მდებარეობის თანახმად, ნაგებობანი ტრადიციულად გრძივი გეგმის მქონე სწორკუთხა ფორმისაა, ზურგით მიწაშია შეჭრილი და მთავარი ფასადით, ძირითადად, მიქცეულია სამხრეთ-აღმოსავლეთისკენ, სადაც უმრავლესობას ქვედა დონეზე შემონახული აქვს შუაწელიდან ოდნავ გადაწეული თაღოვანი მოყვანილობის ფართო და დაბალი ქვის მაღალპარმადიანი კარი, მთელ სივანეზე წინ გამართული ერთსაფეხურიანი ქვა-კიბით. სარკმლები და სათოფურები, სოფლის თავდაცვითი ინტერესებიდან გამომდინარე, საცხოვრებლების წინა მხარესაა დატანილი და თითქოსდა „მეთვალყურეობას“ უწევს მისკენ მისაველ გზას. კარის გვერდითა მონაკვეთებზე ისინი, როგორც ჩანს, მოგვიანებითაა გაჭრილი, რადგან უმეტესწილად მეორე სართულის ფასადზე, ცენტრიდან სხვადასხვა დაშორებითა და სხვადასხვა სიმაღლეზე ოდნავ ასიმეტრიულადაა განთავსებული. სარკმლების მოყვანილობა ძირითადად სწორკუთხაა, შედარებით ნაკლებად გვხვდება შეისრულიც. ცალკეულ შემთხვევაში კი ერთი შენობის ზედა ფასადზე ისინი განსხვავებულია ერთმანეთისაგან და ოთხკუთხა, მასთან ერთად პირამიდულად შევიწროვებული, აგრეთვე – მაღალი, ძალზე ვიწრო ე.წ. „სამზერედ“ განკუთვნილი ფორმების რიტმით ციხე-სახლის პირქვეშ ფასადებს აცოცხლებს (№45 გეგოიძე გენადი). როგორც ჩანს, ცალკეული ნანგრევის ქვედა სადგომის კარიც ზემოდან ტეხილ მოხაზულობას ამავე მიზნით იძენს (№48 იჭირაული ვალიკო). კედლის სისქის გამო, ნებისმიერი დანიშნულების ღიობი ღრმა ნიშას ქმნის, შენობათა გარკვეულ ჯგუფში კიბურად, საფეხურებად იჭრება შიდა არეში და განიერ თაღოვან ფორმაში გადადის. ამიტომ გარედან უფრო მცირე ზომის ჩანს და სარკმლებსაც გარკვეულწილად სათოფურების ხასიათს ანიჭებს (№43 იჭირაული ეკო). საგრძნობლად სქელი, დაზიანებული და ხშირად გახლეჩილი კედლების, თუშურად „ყორების“, ნაშთები ამ მდგომარეობაშიც საკმაოდ მყარია. ფიქალის დიდრონი გახუნებული ფილების მშრალი, მჭიდრო წყობით ნაშენი ნანგრევები ამოყვანილია სწორხაზოვნად და შიდა მხრისკენ გადახრილია ოდნავ დამრეცად, რასაც ღიობების, ერთი შეხედვით შეუმჩნეველ, ასიმეტრიულ წყობასთან ერთად მის მძიმე, ინერტულ მასაში ერთგვარი დინამიკა, შინაგანი დაძაბულობა შეაქვს. თიხანარევი მიწისა და

ლამის, ანუ როგორც ეძახიან „ბიშინის“, ნაღესობის კვალი მეტწილად მათი ინტერიერის ზედაპირზეა შერჩენილი და კედლების სტრუქტურის ტექტონიკურობას გარედან კარგად ავლენს. ნანგრევების სიმყარეს ბევრად განსაზღვრავს კარისა და სარკმლების თავზე კედელში ჩადგმული ბრტყლად გათლილი ხის ძელები, რომელსაც თუშეთში „ლიკვის“ სახელით მოიხსენიებენ და რასაც ზოგან ქვის მონოლითური შვერილი ანუ „საკარძიო ქვა“ ჩაენაცვლება. ეს ე.წ. „ლიკვი“ ცალკეული სახლის მეორე სართულის ფასადსაც გასდევს და სარკმლის, აგრეთვე საკვამურისა და სანიაოს მომცრო ღიობებსაც შემოუყვება. არცთუ იშვიათად, მათ ირგვლივ შემოვლებულია ხის ძელებით შეკრული „ზღუდარიც“. კედლების ნაშთები ასევე გამაგრებულია შიდა კუთხეების, თუშურად „ყურების“, მთელ სიმაღლეზე თაროების მსგავსად დიაგონალურად გადებული ფიქალის სქელი ფილების, ამ რეგიონში „დუქანა“, „ბადიმის“, ან „კუხის“ (კუთხის) ქვებად ცნობილი კონსტრუქციებით. ნანგრევების მდგრადობას აგრეთვე ხელს უწყობს ქვედა სადგომის ზედა ტერასის ნიადაგზე მიბჯენილი, ზურგის შუაგულში მიდგმული მძლავრი, განიერი ოთხკუთხა პილასტრი, თუშური კილოკავით „მილიონახი იგივე მილიონაი“ (№36 კესელოს ფონდის, თემო არშაულიძის საკუთრება; №38 იჭირაული ბართლომე). მეორე და მესამე სართულის სიმაღლემდე შემორჩენილ ნაგებობებში შესაძლებელია ხის კოჭოვანი, თუშეთში „ხიდებად“ წოდებული კონსტრუქციებით გამართული სართულშუა გადახურვის სისტემის დადგენა, რომელსაც სათავსების მცირე ფართის გამო იყენებდნენ და დონეების მონაცვლეობის თანახმად, ხან განივად, ხანაც ვრძივად აწყობდნენ. ამას ცხადყოფს კედელში გაკეთებულ ბუდეებში ჩასმული, დღემდე შემორჩენილი მათი ნაშთები და ზოგი სახლის სივრცეში ჩაქცეული რამდენიმე მოზრდილი კოჭიც (№38 იჭირაული ბართლომე; №65 თავბერიძე ფარნაოზი). აღმოჩნდა ნანგრევები, სადაც სართულების გამყოფი ზღვარი ღიობების მსგავსად საფეხურებადაა კედელში შეჭრილი და მის არეუბზე ფიქალის სქელი, ბრტყელი და განიერი შვერილებია დატანილი (№40 იჭირაული ნელი; №47 იჭირაული ვალიკო). თუ ამ რეგიონში არსებულ პარალელურ მასალას მოვიშველიებთ, ეს ის „თარხნებია“, რომელიც მზიდ კონსტრუქციას წარმოადგენდა და ციხე-სახლის მშენებლობისას „ხიდების“ გასადებად აკეთებდნენ. კესელოს ციხის ფერდმა შემოგვინახა ნანგრევების ისეთი ნიმუშებიც, სადაც დიდრონი, მაგრამ ნაკლებად სქელი ქვის ბრტყელი შვერილები მოწყობილია „ხიდების“ მიმართულების საპირისპირო კედლებზეც (№45 გიგოიძე გენადი) და ამჯერად იატაკის მოსაგები ყავრების საყრდენი „თარხნების“ ფუნქციას ასრულებდა. ზოგან სართულებს შორის მხოლოდ ამ კუთხის ბანური გადახურვისთვის დამახასიათებელი თბოსაიზოლაციო მოსაზრებით ჩატანებული დახავსებული მიწა, ადგილობრივი კილოკავით თხლაკვი/ჩხლაკვია შემორჩენილი (№49 იჭირაული ვახტანგი). თითქმის ყველგან, კოჭების მდებარეობა გვიჩვენებს, რომ მეორე სართული სიმაღლით აღემატებოდა პირველს, რომელიც სამეურნეო დანიშნულების ნახევრადბნელი სათავსო, „ბაშტე“ უნდა ყოფილიყო. თუმცა, საყოფაცხოვრებო დანიშნულის „შუკუმად“ წოდებული სწორკუთხა ღრმა ნიშა არა მარტო ორივე სართულის (№88 სისაური ღვთისო), არამედ მოღწეული შენობების გარკვეული ნაწილის გვერდიდან მიშენებულ დამხმარე სათავსოს სივრცეშიც გვხვდება და მცირე მოცულობის სადგომებს

ზედმეტი ავეჯისგან განტვირთავს. ცალკეულ მინაშენში შემონახულია სამეურნეო ღუმელის ნაშთებიც (№44 იჭირაული ვახტანგი). იგი დაბალი, სწორკუთხა, წინ თაღოვანი ღიობით გახსნილი ფიქალით ნაგები მცირე არქიტექტურული ფორმაა, რომლის შიდა პირიც კამაროვანია და საკვამურის ხვრელით გამოდის გარეთ.

გვხვდება შედარებით რთული გეგმარების ნანგრევებიც, რასაც უკანა მხრიდან მიდგმული, მეორე ტერასის შემადგელობაზე აღმართული სათავსი იწვევს და უფრო გრძივ ფორმას აძლევს ნაგებობას. იგი ზოგან ასიმეტრიულადაა სახლთან მიბმული, მაგრამ ყველა შემთხვევაში თავისი დამოუკიდებელი კედელი და შესასვლელი აქვს, ამასთან ერთად, ზედა ტერასის ნიადაგზევე გამართულ სახლის მეორე სართულს ქვის დაბალი, ფართო და მაღალპარმაღიანი შიდა კარიბა უკავშირდება, რომელიც აქაც, ჩვეულებისამებრ, შუაწელიდან გვერდზეა გადაწეული. მინაშენის მიწური იატაკი, ამავე დროს, უფრო მაღალია და წინამდებარე სათავსოში მოსახვედრად რამდენიმე ჩაქცეული საფეხურის ნაშთი აქვს შემორჩენილი (№40 იჭირაული ნელი; №45 გიგოიძე გენადი). ამგვარად, ზემოთ შენიშნული თითქოსდა შეუმჩნეველი, „მსუბუქი“ ასიმეტრია, ინტერიერის სივრცეშიაც ვრცელდება და ჰარმონიაში მოყავს ნაგებობის მთელი მოცულობა. ასეთი ტიპის ზოგი ნანგრევის მთავარი ფასადის ზედა არე ინტერესს იწვევს სარკმლებს შორის სიმაგრისთვის დატანილი სამკუთხა ფორმის მომცრო კონსტრუქციით, რომელიც კედლის სისქეში განივად ჩასმული, ცენტრში და ირგვლივ დამრეცად შემოლაგებული ქვის ფილების რიგითაა აწყობილი და შენობის დეკორატიულად გამომსახველი ელემენტის როლსაც ითავსებს (№49 იჭირაული ვახტანგი). უძველესი სარწმუნოებიდან გამომდინარე, სავარაუდოა, მის ფორმას ხალხურ წარმოდგენებში რელიგიური დატვირთვაც ჰქონდა და „შინასა“ და „გარეს“ მარადიული ურთიერთობის იდეას განსახიერებდა. როგორც ჩანს, ასევე მრავალფუნქციურია ამავე ნანგრევის სამხრეთ და დასავლეთ ფასადებს შორის მოქცეული კუთხე (თუშურად „კიმო“), რომელიც, სხვა კუთხეებისგან განსხვავებით, მომრგვალებულია და, შესაძლოა, აპოთროპეულ დანიშნულებასთან ერთად, წამოსული ზეაგის უსაფრთხოდ დაშლასაც ითვალისწინებდა. ნანგრევების დათვალიერებისას ყურადღება მიიქცია აგრეთვე მათი დიდი ნაწილის ფასადების ძირთან გაკეთებულმა, არქეოლოგიური მასალიდან კარგად ნაცნობმა და საკულტო-სარიტუალო დანიშნულების სიმბოლოდ მიჩნეულმა, დისკოს ფორმის, შუაში ჩახვრეტილმა ფიქალის შევრილებმა. იგი დღემდე წარმოადგენს თუშური საცხოვრებლის ტრადიციულ ატრიბუტს და შემორჩენილი აქვს მხოლოდ უტილიტარული, მწყემსური ყოფისთვის განუყოფელი საქონლის, ცხენის მისაბმელის ფუნქცია. მოყვანილი მასალის მიხედვით, ციხე-სახლის მოცულობა შუა საუკუნეების პატრიარქალურ ხანაში არა მარტო მტრისა თუ ზეაგისგან დაცულობისა და მძიმე კლიმატურ გარემოში საყოფაცხოვრებო პირობების მოწყობის, აგრეთვე ხალხის მეხსიერებაში შემონახული რიტუალების აღსრულების თვალსაზრისითაც საკმაოდ მოხერხებულ არქიტექტურულ ფორმას წარმოადგენდა და თავისი მხატვრული სახით შესატყვის ემოციურ გარემოს ქმნიდა ირგვლივ.

საგანგებოდ გვინდა გამოვყოთ რთული გეგმარების ნანგრევების რიგში გამორჩეული, ერთმანეთის გვერდიგვერდ, მიჯრით აგებული შენობები, რომელნიც

სოფლის განაშენიანებაში ორგანულად მთლიან კომპოზიციას აყალიბებს და თუშური „გაბმულაის“ სახელითაა ცნობილი (№47-48 იჭირაული ვალიკო). შენობების გადაბმის ადგილი გარედან მკაფიოდ იკითხება. ფიქალის ქვების სისქითა თუ ზომებითაც ისინი განსხვავებულია. ამავე დროს, ერთ-ერთ მათგანს თითქმის არა აქვს ნალესობა. მიუხედავად ამისა, შიდა საზღვრებში მოქცეული, სამი სართულის დონეზე აღმართული საერთო კედელი და იქვე ამოქოლილი შეისრული სარკმლებისა თუ ზედა ტერასაზე არსებულ სათავსებს შორის გამავალი კარის კვალი, მათ პირდაპირ კავშირს ადასტურებს. ნანგრევები აშკარად თანადროულია, გეგმარებითა და კონსტრუქციებითაც უახლოვდება ერთმანეთს და სავარაუდოა, ასახავდეს ციხე-სახლის განვითარების იმ საფეხურს, როდესაც მისი დამხმარე ნაგებობა- „კარსე“, საცხოვრებელი ხდება და სათავდაცვო ფუნქციის გაძლიერების მიზნით მთელ სიმაღლეზე უშენდება მთავარ საცხოვრისს.⁷

უახლოეს წარსულში ციხე-სახლის არაერთი ნანგრევი უნდა ყოფილიყო მთის ქვედა წელის მიდამოებშიც. ზოგი დღესაც ხელუხლებლადაა დატოვებული, მაგრამ გარკვეული ნაწილის საძირკვლებზე ახალი მშენებლობაა წამოწყებული. დაკვირვება ცხადყოფს, რომ ისინი მიყვებიან წინამორბედი ნაგებობის დაგეგმარებას. უფრო მეტიც, ძველი კედლებისთვის დამახასიათებელ სისქესა და კონსტრუქციის არსებით ელემენტებსაც (შიდა გადახურვის კოჭოვანი სისტემა, ლიკვები, დუქანა ქვები, მილიონაის ქვის ბოძი, ბიშინის ნალესობა და ა.შ.) მეტნაკლებად ინარჩუნებენ და მყარად შემონახულ ფრაგმენტებსაც იყენებენ (№50 კარდლიძე ვაჟა; №54 კესელოს ფონდი. არშაულიძე თემო). ამგვარად, ეჭვს არ იწვევს, რომ სწორედ ეს ნანგრევებია იმ ციხე-სახლების ნაშთები, რომელნიც XIX საუკუნის 80-იანი წლების ომალოს ხედზეა აღბეჭდილი.

არქივში დაცულ გასული საუკუნის პირველი მეოთხედის ზემო ომალოს ფოტოზე (სურ. 3), ტერასულად გაშენებული ფიქალის საბინადროები, ერთი მხრივ, ინარჩუნებს წინარე ხანისთვის სახასიათო ჯგუფებად შეკრულ ორგანიზმად განლაგებას. იმავედროულად, აზიდული პროპორციების ციხე-სახლების გვერდით ადგილი აქვს განივად განვითარებული საცხოვრებლების გამოჩენას, რომელთა სიმაღლე ერთ ან ორ სართულს არ სცილდება და ძველ ნაფუძრებზეა ამოშენებული. ფართოდ გახსნილი კარ-სარკმლების ღიობებით ისინი უკვე თავისუფლად ერწყმის სივრცეს და აღარ აღიქმება, როგორც დამოუკიდებელი მახვილები. თავად ციხე-სახლის შენარჩუნებულ მოცულობაზეც ასევე სიგანეში ზრდისკენ მიდრეკილი ფართოსარკმლიანი საცხოვრებლების რიგია ახალი ყადით ამოყვანილი. დაკვირვებისას ყურადღებას იქცევს ზოგი განახლებული შენობის ორკალთიანი სახურავის ამალგებაც. თუმცა, უმეტესწილად, სახურავები ჯერ კიდევ დაბალია, აქა-იქ ბრტყელიც, ბანიანი გადახურვის მსგავსი და ყავარზე დაწყობილი დიდრონი სიპი ქვებით გადაფარული. სიახლის შეგრძნებას ყველაზე მეტად იწვევს შენობათა ის ჯგუფი, რომელსაც ფასადის გაყოლებასზე ქვის ბოძებზე დაბჯენილი, შეკიდული აივანი და მის ქვეშ გამართული ღია, ვიწრო და ქარის მიმართულების საწინააღმდეგო კედლით „ჩაკეტილი“ დერეფა-

⁷ გ. დავითაშვილი, დასახ. ნაშრ., გვ. 15.

ნი უჩნდება. ზოგჯერ ასეთი სახლები თუშური „გაბმულაის“ ტრადიციის თანახმად, მჭიდროდ ებმის ერთმანეთს და ჰორიზონტალურად მკვეთრადაა გაზიდული. „ჩამოფხატულ“ სახურავიანი და სვეტებიანი დერეფანი გასდევს ერთსართულიანი საცხოვრებლების წინკარის სივრცესაც, რაც სახლების ნაკლებად მკაცრ, ცოცხალ სილუეტებს აყალიბებს და გარკვეულწილად არღვევს სოფლის მხატვრულ-არქიტექტურული სახის ასკეტურობას.

ექსპედიციის მიერ მოპოვებული მასალა რეალურად ასახავს არქივის ფოტოზე დაფიქსირებულ სოფლის განაშენიანებისა თუ მის საზღვრებში მოქცეული სახლების ტრანსფორმაციის მსვლელობას. მიუხედავად იმისა, რომ მოღწეული სახლების პირვანდელი სახე განახლებისას გარკვეულწილად შეცვლილია და საქმეს აძნელებს ახლანდელი დაზიანების ხარისხიც, მაინც შესაძლებელია ტრადიციული ხერხებისა თუ მიდგომების შენარჩუნების წამყვანი ტენდენციის გამოვლენა. ამ პერიოდის შემონახული შენობების შესწავლისას არაერთგზის წავაწყდით თითქმის ყოველი მათგანის სხეულში შეფარულ ციხე-სახლის ქვედა სადგომების ადრეულ შრეებს, რომლის ზემოქმედებითაც უნდა იმეორებდეს ტერასებში შეჭრილი ნაგებობების განივად განვითარებული ფორმა, წინარე ხანაში დამკვიდრებულ სწორკუთხა გეგმარუბასა და კონსტრუქციებს. მათ უმრავლესობას ძლიერი გადაკეთების კვალი ატყვია, ზოგნი მეტად გვაძლევს კოშკურა ნაგებობის ამოცნობის საშუალებას (№№4, 35, 89), ზოგნი კი ნანგრევებადაა ქცეული (№№64, 81). ამასთან ერთად, ახალი ელემენტებით გამდიდრებულ კოშკურა ნაგებობასაც არქაული ხასიათი მიუღია. ამის მტკიცება შესაძლებელია ზემოთ მოყვანილი, ერთმანეთზე გადაბმული ნანგრევების მთავარი საცხოვრისის საფუძველზე (№47). ციხე-სახლისთვის ტიპიური მისი მთავარი ფასადის გასწვრივ ფიქალით ამალღებული და ამავე ქვით მოგებული დაზიანებული ბაქანია შემორჩენილი. სართულშუა გადახურვის კოჭების ნაშთები დაახლოებით 2 -ის სიგრძეზე ოდნავ დამრეც შევრილებს აკეთებს და თავის დროზე, როგორც ჩანს, კარის წინ გამართული ღია დერეფნის გადახურვას ქმნიდა. მისი სახურავის საყრდენი ხის ბოძები ღითონის მიღებით მოგვიანებით შეუცვლიათ და დერეფნისთვის მიუციათ ორივე მხრიდან გახსნილი ღია გალერეის, თუშური კილოკავით „ნაფარდულაის“ სახე. ჩრდილოეთი ფასადის კედელში ჩართული, ქვის შედარებით თავისუფალი წყობით გამორჩეული ფრაგმენტები მოწმობს, რომ გადაკეთება ნაგებობის აღდგენისას უნდა მომხდარიყო. ეს დასტურდება ფილაზე ამოკაწრული წარწერითაც, რომელიც ჩრდილოეთიდანვე გაჭრილი კარის გვერდით ამოღებულ ნიშაშია ჩადგმული. ტექსტი მრგვალი, გაბმული კალიგრაფითაა შესრულებული და დაზიანების⁸ მიუხედავად, კარგად იკითხება: „...916წ.“ (აღბათ, 1916), ფილა ამის შემდეგ ამოტეხილია და წარწერა ასე გრძელდება: „13 დლი . . . (აღბათ, დლის) ხელს ვაწერ მე, ეგნატე იხიწული“. მისი შინაარსის მიხედვით სახლი გაუახლებიათ გასული საუკუნის პირველ მეოთხედში, როდუ-

⁸ ზემო ომალოს ნაგებობებზე შერჩენილი წარწერიანი ფილების უმეტესობა შუაგულში ამოტეხილია. კესელოს მუზეუმის დირექტორის ნ. ილოძის ცნობით, ერთი ხანობა ხმა დარხეულა, რომ სახლის პატრონები აქ ოქროს ინახავდნენ. მისი თქმით, ფილები „ოქროსმადიებელთა“ ქმედების შედეგად დაზიანდა.

⁹ გ. ბაგრატიონ-დავითაშვილი, ქართული ტრადიციული საცხოვრებლის ტიპოლოგიისათვის. საქართველოს სიძველენი, 2003, №4-5 გვ. 282-283.

საც კახეთში გავრცელებული საჩიხიან/საჩეხიანი საცხოვრებლის⁹ ღია, ზემოდან დახურული დერეფნის ელემენტმა თუშეთის ნაგებობათა კანონიკურ ფორმებში შემოაღწია და მთიანი რელიეფისა და კლიმატის შესაბამისად დამკვიდრდა. ტექსტთან ერთად ინტერესს იწვევს მისი გაფორმებისას გამოყენებული მარტივი გრაფიკული მოტივი. წარწერა მოთავსებულია სახლის მოხაზულობის სწორკუთხა მოჩარჩოებაში ანუ „შინას“ სივრცეში, რომლის გასწვრივ, მარჯვენა არეზე ამოკაწრულია ასევე ოთხკუთხედში ჩასმული დამრეცად დაწვენილი ჯვარი. ორფერდა სახურავის საზღვრების შუაგულში გეომეტრიული სხეულებით აგებული და თავზე სხივებშემოყოლებული ანთროპომორფული (მამრის) ფიგურაა გამოსახული. სახურავის ფუძეს კი მთელ გაყოლებაზე დაუდევრად დატანილი, წვეტით ზევით და ქვევით მიმართული, ერთმანეთზე გადაბმული სამკუთხედების რიგი გასდევს. პირობითი გამოსახულებების სიმბოლური დატვირთვის გარკვევა შესაძლებელია არქეოლოგიური კვლევებით მოპოვებულ „სახვით“ პარალელებთან შეჯერებით. ეთნოგრაფიულ წყაროებში სწორედ ამ მასალაზე დაყრდნობით მიიჩნევენ რადიალურად გასხივოსნებული სოლარული ნიშნით დაგვირგვინებულ ფიგურებს ადორანტებად, ხოლო ოთხკუთხედს, ჯვარ-ხატის სიმბოლოდ, რასაც აპოთროპეული მნიშვნელობა ჰქონდა და აღმშენებლობასთან დაკავშირებული ცნობების მოწოდებისას სხვადასხვა ინტერპრეტაციით მეორდება თუშეთის საცხოვრებელ და დამხმარე ნაგებობათა ფასადებზეც.¹⁰ აქედან გამომდინარე, უზენაეს ღვთაებათა მიწიერი სამფლობელო – ოთხკუთხედში ჩასმული დამრეცი ჯვარი, „შინასა“ და „გარეს“ დამაკავშირებელი სამკუთხედი თუ მის სივრცეში გადმოცემული ანთროპომორფული ფიგურა, რომელიც სახლის ფუძის, მისი ცეცხლისა და კერის კეთილდღეობაზე მლოცველი ზეციური მცველი უნდა იყოს, უპირველესად სამეურნეო ხასიათს ატარებს.

არქაული ხასიათი გამოარჩევს შედარებით შეზღუდული რაოდენობით შემონახულ ერთსართულიან სახლებსაც (№№28, 21, 33). უკლებლივ ყველა, გარეგნული იერით სამეურნეო დანიშნულების სადგომს წააგავს და ციხე-სახლის თაღოვანი კარის ჭრილით გახსნილ ქვედა სართულს მოგვაგონებს. აღდგენისას კედლები, როგორც ჩანს, აუწვევიათ, შიდა სივრცე გადაუტიხრავთ და მაღალი ორკალთიანი სახურავით დაუგვირგვინებიათ, სადაც სხვენი გაუმართაუთ. ამავე დროს, ფასადი ბიშინის საკმაოდ სქელი ფენით შეუღლესავთ და სხვადასხვა ზომის სწორკუთხა სარკმლები, ზოგან ასეთივე ფორმის დამატებითი კარიც გაუმართაუთ, რომელიც სახურავის კიდეების ღრმა შეერილით გადაფარულ წინკარის სივრცეში გამოდის. ასეთი ტიპის ძველი სახლების სათავსოში „ბაშტეს“ სადგომისთვის დამახასიათებელი განიერი პილასტრი-მილიონაია მოღწეული (№28 უშიშაიძე ილია) და კიდევ ერთხელ ადასტურებს შენობის წარმომავლობას.

წინმსწრები ნაგებობის მოცულობა აქურულ-აივნიანი სახლების ერთ ჯგუფში ორივე დონეზე აისახება. ფიქალის სქელი ფილებით მშრალად, მჭიდროდ

¹⁰ ი. სურგულაძე, მთა-თუშეთის ციხე-ნაგებობათა ორნამენტი, ძეგლის მეგობარი, 1966, №7, გვ. 24-27.

ამოყვანილი მათი საგრძნობლად განიერი კედლები მნიშვნელოვანწილად ყრუა და საკმაოდ მკაცრ იერს ატარებს. ბიშინის ალაგ-ალაგ ჩამოყრილი ნალესობა კი დაუფარავად ავლენს ნაგებობათა სიძველეს (№34 ლუხუმაიძე ლუხუმი). ასეთ სახლებს უმეტესწილად ჩრდილოეთიდან შემოუყვება აივანი და მთავარი ფასადით ზედმიწევნით ინარჩუნებს კოშკურა ნაგებობის სახეს (№№29, 74, 75). ცალკეულ შემთხვევაში რელიეფის დაქანებისკენ მიქცეულ პირის მხარეს მას შერჩენილი აქვს დიდრონი სიპი ქვებით დაფარული ადრეული შენობის დაბალი სახურავის ნაწილებიც (№75 ხვედაგურიძე ელდარი, სისაური შოთა), რომლის კარკასი კეხის ბრვე ხიდის ქვეშ შეყენებული ბოძებითა და მისი მიმართულებით დალაგებული კოჭების სისტემითაა მოწყობილი. სწორედ ძველი სახურავის ქვეშ დაუტოვებიათ თანადროული ვიწრო აივანი, რომელსაც მოღწეული ფრაგმენტების მიხედვით გამჭოლი დეკორატიული ზღუდე გასდევდა. იგი გაუფართოვებიათ შენობის უკანა ნახევრის ახალი გადახურვის ფარგლებში. მასთან ერთად აუმაღლებიათ ადრეული სახურავის შეკეთებული მეორე ფრთაც. სამაგიეროდ, არ შეუცვლიათ სართულთა გამყოფი ბანების საყრდენი ხიდები, რომელიც ძველი წესით შეერილებს არ ქმნის ფასადზე. ასევე ხელი არ უხლიათ სწორკუთხა კარ-სარკმლების ვიწრო ღიობებისთვის და მათ თავზე ჩასმული ბრტყლად გათლილი მოკლე ლიკვებისთვის. კესელოს მთის ფერდის ქვედა წელზე აღმართული სამსართულიანი საცხოვრებელი (№74 სისაური კაკო) ძველ შენობას ზედა დონის სარკმლებს შორის დატანილი დამრეცად ჩასმული ფილებით აწყობილი, ერთმანეთზე გადაბმული სამკუთხა კონსტრუქციებითაც (3) უახლოვდება, რომლის დეკორატიულ მოტივს ციხე-სახლის ერთ-ერთი ნაწილის კედელზე უკვე წავაწყდით და საფუძველს გვაძლევს მის მრავალმნიშვნელოვან ტრადიციულ ელემენტად მივიჩნიოთ. ამგვარად, აღდგენილ ნაგებობებს ახალი ტიპის საცხოვრებლის იერი ზედა დონეზე გაკეთებული ვიწრო აივნით უნდა მიეღო. სხვა მხრივ, ისინი მთლიანად ინარჩუნებს წინამორბედი შენობების მოცულობას, მის კონსტრუქციებსა თუ სტრუქტურას და, ყველა ნიშნით, ციხე-სახლის ტრანსფორმირების ადრეულ ეტაპს უნდა ასახავდეს.

ახალი მოთხოვნების შესატყვისად განახლებული საცხოვრებლების ნიმუშები, მისი არქიტექტურის სახეცვლილების პროცესს უფრო თვალნათლივ გვიჩვენებს და შესამჩნევად შორდება იმ ძველ შენობას, რომლის ნაფუძარზეცაა აღმართული. ამ მიმართებით საგანგებო ინტერესს იწვევს ახალი ყაიდით გადაკეთებული აივნიანი სახლები. მათი ქვედა დონე ნაწილობრივ ინარჩუნებს ციხე-სახლის სამეურნეო სათავსის სახესა და შიდა სივრცეს. მეორე სართულის საგულდაგულოდ შელესილი ფასადის მოზრდილი სწორკუთხა სარკმლებისა და ფართო კარების ღიობებით დანაწევრება კი შუქის უხვად შეჭრას განაპირობებს ინტერიერში, რომელიც უფრო დიდი და მაღალი სადგომებისგან შედგება. შიდა სივრცის მოწყობაში მომხდარმა ცვლილებამ სახურავის კონსტრუქციაშიაც მისი მაღის გაზრდა გამოიწვია და ერთი მიმართულებით დალაგებული კოჭების დამაგვირგვინებელი კესის/კეხის სათავო ხიდი თანდათანობით გაათავისუფლა დაწოლისაგან, რომლის განტვირთვაც შედარებით მცირე დიამეტრის დახრილი ხიდებისა თუ ფიცრების, ნივნივების ჩანაცვლებით მოხერხდა. ამ პერიოდის ომალოს ხედზე აღბეჭდილი სახლების მიხედვით, ზოგან კოჭები ინტერიერში (ზედა დონეზე) შეუნიღბავადაა გამოჩენილი. სახუ-

რავის ამადლებამ, ამავე დროს, შესაძლებელი გახდა ციხე-სახლის „ჭერხოს“ სივრცესთან გაერთიანებული საკუჭნაოს (თუშურად „სიპქვედაი“, ასევე „ქანდარა“) ნაცვლად ფრონტონის მხრიდან გაჭრილი ცალკე შესასვლელის მქონე სხვენის დამოუკიდებლად გამართვა. სახურავის კონსტრუქციის ერთგვარი „შემსუბუქებით“ მისი კიდეები უფრო წინ წამოიწია და ქუდივით გადაეფარა სახლის მოცულობას. შემონახული ნაშთები გვიჩვენებს, რომ პირველადი განახლებისას სახლების გადასახურად სიპ ქვასთან ერთად კრამიტი გამოუყენებიათ და მხოლოდ მოგვიანო შეკეთებების დროს შეუცვლიათ ჯერ თუნუქის, ხოლო შემდეგ თუთიისა და აზბესტის ფირფიტებით. აქედან გამომდინარე, თავად სახურავებსაც საბოლოო სახე უახლოეს წარსულში უნდა მიეღოთ და არა ერთბაშად, არამედ თანდათანობით ამადლებულიყვნენ. ექსპედიციის კვლევის მონაცემებზე დაყრდნობით საშუალება გვაქვს შევნიშნოთ ის ცვლილებებიც, რომელიც ნაგებობის შიდა კონსტრუქციებსა და სამშენებლო ტექნიკას შეეხება. კედლების ბუდეებში ჩასმული სართულშუა გადახურვის კოჭები ამჯერად გარედან მცირე შვერილებს ქმნის ფასადზე და თავისი რიტმით ერთგვარ დეკორატიულ მოტივს წარმოშობს. ფიქალის შედარებით თხელი ფილებით თავისუფლად ამოყვანილი კედლები არა მარტო მშრალად, არამედ კირითაც არის ნაგები. ამას ემატება ლიკვების ჭარბი გამოყენება, რომელიც ბრტყლად გათლილი ხის ძელის ნაცვლად ბრტყ, ოთხკუთხა ფორმას ღებულობს, გრძივდაა ჩადგმული კედელში და რიგ შემთხვევაში ზედა დონეზე ირგვლივ შემოსდევს ნაგებობას. ქვის მძლავრ ოთხკუთხა ბოძებზე და სართულშუა გადახურვის კოჭების შვერილებზე დაბჯენილი აივნის ქვეშ შეფარული ღია დერეფანი საქარე კედლით მეტწილად ჩრდილოეთიდან, შედარებით იშვიათად სამხრეთიდან ისაზღვრება, რომლის ნახევრად დახურულ არაღრმა სივრცეში კახეთის ბარისთვის სახასიათო საცეცხლური და საჩეხია გამართული. დერეფნისა და ორივე მხრიდან გახსნილი გალერეის ე.წ. „ნაფარდულის“ გადახურვაშიც, ფასადის მთელ პერიმეტრზე გადებული ხის მასიური ძელის წყალობით ასევე ამადლების ტენდენცია შეინიშნება. იატაკიდან და ჭერიდან შეფიცრული, აივნის გეომეტრიული სახეებით დეკორირებული ხის ზღუდის გაჩენასთან ერთად, იხვეწება ბოძების მოყვანილობა. ისინი ხშირად წახნაგოვანია (ზოგჯერ რვაწახნაგოვანიც) და მარტივად პროფილირებული კაპიტელები, არცთუ იშვიათად ცრუ კაპიტელებიც ამშვენებს. ბოძებს შორის გადასროლილი აჟურული თადედი ზოგან შუაწელში ქვემოთკენ შეისრულია. ჭვირულორნამენტანია დაკბილული კარნიზი და ხანდახან ლიკვიც, ხოლო აივნის სივრცეში გამომავალი კარების ფრთები მარტივადაა პროფილირებული და სარკმლებთან ერთად გახალისებულია მჭახე ლურჯისა და თეთრის, ანდა მოწითალო და თეთრი საღებავების შეხამებით. ასეთ სახლებს ორივე, ან ერთი მხრიდან კოჭებზე გამართული დაფერდებულ-სახურავიანი დამხმარე სათავსოს ქვის დაბალი მინაშენები უახლოვდება და გარკვეულწილად ართულებს მათ გეგმარებას.

ეს ზოგადი ნიშნები უკლებლივ ყველა საცხოვრებელს ახასიათებს, მაგრამ იმავდროულად თითოეული მათგანი ინდივიდუალობით გამოირჩევა და თავისი ერთგვარი არქაული იერით საკმაოდ კოლორიტულ ხასიათს ატარებს. ამ თვალსაზრისით საინტერესოა კესელოს ციხის ძირში მდებარე ორსართულიანი სახლი, რომელიც ტრადიციულად გრძივი გეგმის, სწორკუთხა, ორქანო-

ბა-სახურავიანი, ფიქალის მშრალად ამოყვანილი შენობაა (№46 იჭირაული გურამი, სურ. 4). შედარებით მაღალი მეორე სართულის აღმოსავლეთ და ნაწილობრივ ჩრდილო მხარეს მას ფართო აივანი გასდევს, რომლის ქვეშ მთავარი ფასადიდან, ორივე მხრიდან გახსნილი ღია გალერეაა გამართული. გეომეტრიული მოტივებით ნაკვეთი ფრაგმენტების მიხედვით, აივნის ხის მოაჯირი თავდაპირველად ჭვირულორნამენტიანი უნდა ყოფილიყო. ამასვე მოწმობს ძელზე შეკიდული ასეთივე ტიპის ჭვირულორნამენტიანი კარნიზი და მოაჯირში ჩადგმული, მარტივად პროფილირებული კაპიტელით შემკული წახნაგოვანი ბოძები. თავად ფასადი კირის მაგიერი თეთრი მიწითა და ბიშინითაა აჭრელებული, რომლის ფონზეც ამგვარადვე პროფილირებული კარების მოწითალო და თეთრი საღებავებით დაფერილი ფრთები საკმაოდ ეფექტურად გამოიყურება. მისი აღდგენის პერიოდი დადასტურებულია ჩრდილო ფასადის განაპირა კარის გვერდით, ნიშაში ჩასმულ გლუვზედაპირიან ფილაზე დატანილი წარწერითაც. დაზიანებული ტექსტი ზემოთ განხილული ნიმუშის იდენტური კალიგრაფიითაა შესრულებული და მოთავსებულია ამოკაწრული ხვიების ჯაჭვით შემკულ არშიაში. მისი შინაარსი უფრო ამომწურავ ცნობებს იძლევა სახლის მფლობელისა და მისი მშენებლების შესახებ, აგრეთვე გვაუწყებს, თუ რა საფასური იქნა გადახდილი.¹¹ იგი ასე იწყება: „1923“, რის შემდეგაც გამოსახულია ჯვარი, მარჯვენა პორიზონტალურ ფეხზე წანაზარდით. მას მოსდევს წლის აღმნიშვნელი ასო „წ“, ირგვლივ გაფორმებული მარტივი სპირალური ფიგურებით. ქვევით ამოკაწრულია „თიბათვის 20,“ უფრო ქვემოთ „მთავარის 19“. აბზაციდან მეორდება იგივე ინფორმაცია: „1923 წელსა თიბათვის 20 ავაშენე სახლი ესე კოლე . . .“, სიტყვა დაუსრულებელია, ფილა ამოტეხილია, ტექსტი წყდება: „მა ვარ 27 წ დედ. . .“, ამოტეხილია „მეუღლე ოთ . . .“, ამოტეხილია „ვილი (აღბათ, შვილი) ნესტორ 4 წ . . .“, აქ სრულდება ამონატეხის დრუ: „ში მივეცი მასალა, გარდ. . . (აღბათ, გარდა), „ჭედილა 8 ცხვარვ 3 თოხლვ ოსტატები ომარ ბოწილააღვა (სავარაუდოა, მშენებელი, როგორც აქ ეძახიან ხურო, სოფ. აღვანიდან იყო) შალვ მუხამ და ალვ მუხამ ყუბაანიშვ (გადატანილია) მა (შესაძლოა, მშენებლის გვარს აღნიშნავდეს)“. ვრცელი ტექსტის გამო, როგორც ჩანს, გვერდი აუარეს გრაფიკული სიმბოლოებით მის გადატვირთვას და ღვთიური საწყისის მატარებელი მზიური ნიშნებით (ჯვარი, სპირალი, ხვიების ჯაჭვი) შემოიფარგლნენ. ამგვარად, ნაგებობა არა მარტო აღუდგენიათ, არამედ თანადროულ მოთხოვნებთან შესაბამისობაში მოსაყვანად გადაუკეთებიათ კიდევ, რაც ემთხვევა თუშეთში აივნის სახლების დამკვიდრების გარდამავალ ხანას. ანალოგიური გზით უნდა ჩამოყალიბებულიყო იქვე შორიახლოს, XIX საუკუნის ნანგრევების გვერდით აღმართული საცხოვრებელიც (№41 გიგოიძე დათო), რომელიც ადრე, როგორც ჩანს, დაკავშირებული იყო, სავარაუდოდ, კარსედ მიჩნეულ შენობის ნაშთებთან (№45). ამგვარი მოსაზრების გამოთქმის საფუძველს გვაძლევს ნანგრევებისა და საცხოვრებელი სახლის საზიარო სამეურნეო ეზოს სამი მხრიდან „ჩაკეტილი“ სივრცე, აგრეთვე ერთმანეთის მოსაზღვრე ფასადების ქვედა არეზე საპირისპიროდ

¹¹ გ. ბოჭორიძე, დასახ. ნაშრ., იქვე.

დატანილი ფიქალის ბრტყელი შვერილები. ისინი, შესაძლოა, სათარხნე ხიდებისთვისაა გათვალისწინებული, რაზეც დროდადრო ფიცრებს გადებდნენ და მარცვლეულის შესანახი სეზონური ფარდულის ამალღებულ იატაკს აკეთებდნენ. ამაზევე უნდა მიგვითითებდეს საცხოვრებლის ფასადის ზედა მონაკვეთზე შერჩენილი დროებითი გადახურვის კოჭების ბუდეების მომცრო ნიშები. მის პირველ სართულს მჭიდროდ ნაგები, საგრძნობლად სქელი ბიშინიანი კედლებითა და ძუნწად დანაწევრებული ვიწრო ღიობებით დღესაც შემონახული აქვს ციხე-სახლისთვის ტიპური სახე. აივანზე ასვლაც თავდაპირველად შუაწელში გამართული ერთი, მასთან მიდგმული ძელ-კიბით ხდებოდა და მოგვიანებით აუცილებლად განაპირა კიდეში ქვის კიბის კონსტრუქცია. მსგავსი თვისებები გამოარჩევს ამ რიგის სხვა აივანიან საცხოვრებლებსაც (№№22, 23, 31, 58, 59, 73, სურ. 5). სართულებს შორის მათი კედლების განსხვავებული სტრუქტურა და ზომებითა თუ პროპორციებით ასევე განსხვავებული კარ-სარკმლები, წინარე ხანის ნაგებობათა ქვედა სადგომების დაუზიანებელი ფრაგმენტების გამოყენებაზე მეტყველებს. ამგვარი მიდგომა განსაკუთრებით თვალსაჩინოა დასახლების ჩრდილო განაპირა უბანში შემონახული, თუშური „გაბმულის“ ტრადიციით გაერთიანებული ორსართულიანი აივანიანი ნაგებობების გადაწყვეტაში (№№22-23 გიუნაიძე, თათრულაიძე გედევანი). ისინი წინმსწრები შენობების—ციხე-სახლისა და მისი კარსეს განიერი კედლების ძუნწად დანაწევრებული ქვედა დონეებით ერწყმის ერთმანეთს. როგორც ჩანს, საცხოვრებელს გასული საუკუნის პირველ მეოთხედში დააშენეს ქვის თხელი ფილების თავისუფალი წყობით ნაგები აივანიანი სართულები, რომლის ფასადების საზღვრებში კარ-სარკმლების ფართო ღიობები გამოჭრეს და ბიშინის სქელი ნაღესობით ააჭრეს. ამ ჯგუფის ერთ-ერთი სახლის დამხმარე სათაესოს მინაშენზე წარწერასაც მოუღწევია (№31 სისაური ეშანგი, მოზაიძე ბაკური და ედიშერი). იგი ძალზე მოკლედ იუწყება: „აშენებული პეტრე მოზაიძისაგან 1903 წელს“. ფილაზე დატანილი, განივად გაზიდული ოთხკუთხოვანი მოჩარჩოება შემორტყმულია სტილიზებული მცენარეების გაბმული მოტივით. წარწერა ზედა კიდესთან ახლოსაა ამოკაწრული და მკაფიოდ გამიჯნულია ქვედა, უფრო დიდი ზომის არეზე დატანილი რკალური და მახვილკუთხოვანი ექვსფურცელა მცენარეული ფიგურისაგან. მიუხედავად იმისა, რომ კვლავ წამყვანია ჯვარ-ხატის სიმბოლო, ზეციური მფარველობის გამომწვევი ოთხკუთხედი, მცენარეული გამოსახულებების სიჭარბე ნაგებობის ფუნქციიდან უნდა გამომდინარეობდეს და ბუნების ძალთა შემწეობას გამოხატავდეს.

ამ პერიოდის ორსართულიანი ნანგრევების შესწავლამ ამასთანავე გვიჩვენა, რომ მათი დიდი ნაწილი იმთავითვე გაშენებული იყო აივანიან-საჩეხიანი ნაგებობის მიხედვით (№№35, 60, 51, სურ. 6). სახლების პირველი სართულის საკმაოდ სქელი, შიგნით თუ გარეთ ბიშინით აჭრელებული კედლების მიღმა ერთმანეთისაგან დამოუკიდებელი სადგომებია განივად განლაგებული. ისინი ამჯერად ოთხკუთხა, ბრგე ლიკვებით შემოყოლებული ფართო, სწორკუთხა კარებითა და ვიწრო, მაღალი სარკმლებით იხსნება სივრცეში. თუმცა მეორე დონეზე გაჭრილი ღიობები მაინც აღემატება თავისი ზომებით ქვედას, რაც სართულების საცხოვრებელი და სამეურნეო ფუნქციის ტრადიციულ დაყოფაზე მიგვითითებს. ზოგან ასეთივე ლიკვები გრძივად გასდევს მთელ ფას-

ადს და სართულშუა გადახურვის კოჭების მზიდ კონსტრუქციად გვევლინება. მეორე დონეზე შეკიდული აივანი, სავარაუდოა, თავის დროზე ქვის მძლავრ ბურჯებთან ერთად სწორედ მათ შევრილებს ეყრდნობოდა. აივნის ქვეშ გამართული, ფიქალით მოგებული დერეფნის ცალი მხრიდან მიდგმულ კედელთან, საცეცხლური და საჩეხია ნახევრად ღია სათავსში მოწყობილი. გვერდითა ფასადები ყრუ აღარ არის და თითო-თითო დიდი სარკმლით გამოდის სივრცეში, ხოლო სართულების გამყოფ ზღვარზე კოჭების შევრილები შეინიშნება. ფიქალის თხელი ფილების თავისუფალი წყობით ამოყვანილი მათი დამხმარე სადგომის მინაშენებიც ტრადიციული კონსტრუქციებითაა (დუქანა ქვები, მილიონაის სვეტი) გამაგრებული. ცალკეული მათგანის სივრცეში კი წინარე ხანიდან ცნობილი სამეურნეო ღუმელის ფრაგმენტებსაც მოუღწევია (№35 წვეროიძე ჯიმშერი). ნანგრევების განხილვის საფუძველზე ცხადი ხდება, რომ წმინდა კონსტრუქციული თვალსაზრისით, არსებით ცვლილებებს შენობები არ განიცდის და მტკიცედ ინარჩუნებს სათავსების ძველ ფუნქციურ დაყოფასაც. თუმცა, ამავე დროს, თავისი გეგმარებითა და სტრუქტურით ციხესახლთან კავშირი სრულებით დაკარგული აქვს.

მოხმობილი მასალის საფუძველზე შეიძლება ითქვას, ახალ ისტორიულ ვითარებაში კოშკის მსგავსი მიუდგომელი მოცულობა, შიდა კიბის ერდობით დაკავშირებული სათავსოების ვერტიკალური გეგმარებით, დაბალი ჭერითა და მცირე ზომის სარკმლებით, მთაში დამკვიდრებული მშვიდობიანი ყოფისთვის მიუღებელი აღმოჩნდა და არაუგვიანეს გასული საუკუნის პირველი მეოთხედიდან ბარის სახლის ელემენტების შემოღინება გამოიწვია. თუმცა, იმავდროულად, წინარე ხანის ურბანული მემკვიდრეობის გადარჩენილი ნაწილის ზემოქმედებით ციხე-სახლის მთელი რიგი თავისებურებანი შეინარჩუნა და თუშური საცხოვრებელი არქიტექტურის ბუნებრივი ევოლუცია, მისი კანონიკური ფორმების რღვევა და, ამავე ტრადიციების გათვალისწინებით, ახალი ტიპების ჩასახვა განაპირობა.

მისი ჩამოყალიბების გზას თითქმის XX საუკუნის შუა ხანებამდე მივყავართ, რასაც მოწმობს არა მარტო რეალურად შემორჩენილი შენობები, არამედ ფოტოარქივიც. ამ პერიოდის ზემო ომალოს ხედებზე მხოლოდ აქა-იქ მოჩანს კოშკურა ნაგებობები, რაც ცხადად გვიჩვენებს, რომ თანამედროვე ყოფაში იგი სიცოცხლისუნარიანი არ აღმოჩნდა. ოდესღაც მჭიდროდ დასახლებულ სოფელს ნგრევის კვალი ატყვია და ჭარბობს ცარიელი ადგილები, რომელთა შორის ტერასებზე ამოზრდილან განივად გაზიდული აივნისანი და ვიწრო ღია დერეფნითა თუ ფართო გალერეით შემოზღუდული ორსართულიანი, ან ერთსართულიანი ნაგებობანი. მათ გვერდს უმშვენებს დიდსარკმლიანი ჩვეულებრივი საცხოვრებლების რიგი. უკლებლივ ყველა მოხერხებულად იყენებს რელიეფს და მნიშვნელოვანწილად დაგვირგვინებულია მაღალი ორქანობა გადახურვით, რომლის ნაწილი სიპი ქვების ნაცვლად თანდათანობით კრამიტით იფარება.

მოდწეული საცხოვრებლების მონაცემებით ამ ეტაპზეც გრძელდება სახლების ძველ ნაფუძრებზე ამოშენება და ადრეული შენობების ფრაგმენტების გამოყენება, რაც განახლებული ნაგებობების ფორმასა თუ კონსტრუქციებში ამჟამადაც არ იწვევს არსებით ცვლებადობას. სამაგიეროდ, უფრო დახვეწილი ხდება გასული საუკუნის დასაწყისიდან დამკვიდრებული საცხოვრებლის ვარიან-

ტები. საბოლოოდ ყალიბდება მათი სტრუქტურა და სამშენებლო ტექნიკაც. ფიქალის ახალი კედლები ამოყვანილია მშრალად, ან კირით შედუღებული სხვადასხვა სისქისა თუ ფორმის, შედარებით თხელი ქვების თავისუფალი წყობით და ორივე მხრიდან ისევ ბიშინითაა შელესილი. ფართოდ გახსნილი კარ-სარკმლების ღიობები კარგად ანათებს გვერდიგვერდ განთავსებულ მოზრდილ, მაღალ ოთახებს, რომლის სივრცობრივი გადაწყვეტა უკვე მკვეთრად განსხვავდება წინარე ხანის ნახევრად ბნელი „შინასაგან“. განსაკუთრებულ ყურადღებას იქცევს ერთსართულიანი სახლების უკვე დასრულებული ხუროთმოძღვრული ფორმები, რომლებიც ძირითადად დართლოსკენ მიმავალი გზის უბანშია მიმობნეული. მათი საკმაოდ აწეული ორკალთიანი სახურავის ქვეშ მოქცეული მოცულობისთვის ტიპური ხდება ცოკოლით ამადლება, ან მთავარი ფასადის მთელ პერიმეტრზე ფიქალით ნაშენი პლატფორმის მოწყობა. სახურავების კოჭოვან სისტემაში უპირატესობა ენიჭება ნივნივების გამოყენებას. თუმცა იშვიათად, იგი ძველი წესითაცაა გამართული. ამავე დროს, ცალ მხარეს გატიხრული ღია დერეფნისა თუ ორმხრივად გახსნილი გალერეის გადახურვაში მყარად იდგამს ფეხს მისი კოჭოვანი ფერდის მზიდი, გრძივად გადებული ხის ძელი, რის საფუძველზეც წინკარის სივრცე შესამჩნევად მაღლდება. მრგვალი და კარგად გათლილი კოჭი ისეთივე მოხდენილი ხდება, როგორც სხვა კონსტრუქციული ელემენტების პროფილი. დერეფან-გალერეების ბაქანი მოწესრიგებულია სწორედ ამგვარ ხის კოჭებზე დაგებული ფიცრული იატაკითა და ასევე შეფიცრული ჭერით. მას მხატვრულად ძალზე გამომსახველი მარტივად პროფილირებული და ცრუ კაპიტელებით დამშვენებული ხის სწორკუთხა ბოძები იჭერს. ფასადზე გაჭრილი ორფრთიანი კარი და სარკმლებიც გეომეტრიული სახის დეკორითა და საღებავების ტრადიციული შეხამებებითაა გამახვილებული, რომელთა ფერადოვანი ეფექტი კონტრასტულად გამოიყოფა ფიქალისა თუ ბიშინით აჭრელებული კედლების ფონზე (№15 მოზაიძე ანეტა; №17 ინაური ციციწო). სახლების დიდი ნაწილის შემოგარენში, ამავე დროს, საქონელსა თუ სამეურნეო ხასიათის სადგომებს დამოუკიდებელი ადგილი აქვს მიჩენილი (№30 აბალოიძე პლატონი). ამ უბანშივე გვხვდება თუშური „გაბმულაის“ ახალი ვარიანტიც, სადაც ერთმანეთზე მიდგმული ერთსართულიანი აივნისანი ნაგებობები ტრადიციულად განასახიერებს მთავარ საცხოვრისსა და მის დამხმარე მიწაშენს, კარსეს (№12 თავბერიძე დიდო). სოფლის განაშენიანება, ამგვარად, იძენს მეტად სპეციფიკურ ხალისიან ელფერს და ტრადიციული ელემენტების წყალობით, იმავდროულად, ინარჩუნებს შუა საუკუნეების განწყობასაც.

1950-იანი წლების მიწურულიდან, განსაკუთრებით კი 1960-1970-იან წლებში, საცხოვრებლად უვარგისი შენობების ნგრევას გახშირებულმა მეწყერებმაც ხელი შეუწყო; ოფიციალური მონაცემებით მთები სრულიად დაცარიელდა. მიუხედავად ამისა, ტრადიციად ქცეული სეზონური მომთაბარეობა თუშებმა არ მოიშალეს და დროებითი სადგომების აგება წამოიწიეს, რაც ნაჩქარევად ნაგები ერთსართულიანი სახლების გამოჩენით გამოიხატა. მასთან ერთად, არ შეწყვეტილა წინარე ხანებში დამკვიდრებულ საცხოვრებელთა ტიპების გამოყენებაც, რომლის გვერდით ჩნდება თანამედროვე შუაბანდიანი და მანსარდიანი შენობები. აქედან გამომდინარე, ამ პერიოდში ნაგები სახლების სახეობე-

ბი იმდენად არაერთგვაროვანია, რომ ზემო ომალოს განაშენიანებაში შერეული ტიპის უბნებს აყალიბებს, რაც, ამავე დროს, არღვევს ციხე-სახლებისთვის სახასიათო ჯგუფ-ჯგუფად განლაგების პრინციპს. მთის ფერდზე საბინადროები, ერთი მხრივ, ძველებურად მჭიდროდაა შეფენილი, მაგრამ, იმავდროულად, დანგრეული შენობების ხარჯზე ფართო ეზოებითაა შემოვლებული და მეტ თავისუფლებას აღწევს.

უნდა ითქვას, რომ თუნუქით, თუთიითა და აზბესტით დაფარული მაღალ-სახურავიანი სეზონური სახლები დღემდე ყველაზე უსახურად გამოიყურება. როგორც ჩანს, ისინი იმ მასალებით აუგიათ, რაც ხელთ ჰქონიათ. ამიტომ გასაკვირი არ არის, ტრადიციული ფიქალის ქვის გარდა, ბეტონის ბლოკებით, აზბესტისა და ფანერების ტიხრებით, აგრეთვე ფიცრების, თუნუქის ფირფიტების თუ ლითონის დანადგარებისა და საყოფაცხოვრებო საგნების სხვადასხვა ნაწილებით კედლების ამოყვანა, რის გამოც ეს სახლები მართლაც ტოვებს დროებითი თავშესაფრის შთაბეჭდილებას. თუმცა, ამასთანავე, მამა-პაპისეული ნაფუძრების საძირკვლებზე სახლების დაშენებისას ძველი შემონახული კედლებითა და კონსტრუქციებითაც სარგებლობენ, რომელთაც სართულების თავზე შემოყოლებული ბეტონის სარტყელით და ლითონის (რკინა) მზა კონსტრუქციებით ამაგრებენ. შეინიშნება აგრეთვე აქამდე გაერცვლებული ორქანობა სახურავის ოთხქანობათი ჩანაცვლება. მიუხედავად ამგვარი მცდელობისა, ახალი მოცულობა შესამჩნევად შორდება წინამორბედი ნაგებობის მხატვრულ-არქიტექტურულ სახეს და კარგავს მისთვის ჩვეულ კოლორიტულ ხასიათს. წმინდა უტილიტარული თვალსაზრისით, ამ ტენდენციას დადებითი მხარეც გააჩნდა, რადგან გახიზნული მოსახლეობის მთის წიაღში დაბრუნებასა და ხელმეორედ დამკვიდრებას ისახავდა მიზნად.

1980-იანი წლებიდან, იმ პერიოდის სახელოვნებო სფეროს „რეტროს“ შიმართულების ტალღა ომალოს არქიტექტურასაც შეეხო. მისი ზემოქმედებით ღვივდება ინტერესი წინამორბედი შენობების აღდგენისაკენ (№52 არშაულიძე თემო) და მათი თანამედროვე ინტერპრეტაციების განხორციელებისაკენ (№3 ბლარვაიძე), რომელიც სხვადასხვა დროს წარმოქმნილ თუშეთის საცხოვრებელი ნაგებობების ტრადიციებსაა მისადაგებული. კირით შედუღებებული ფიქალის სქელი კედლებით ამოყვანილი და ძველი დაგეგმარების, სტრუქტურისა თუ კონსტრუქციების გათვალისწინებით ნაგები სახლების სახურავები კარგა ხნის წინ მივიწყებული „ქორბელელას“ სისტემით, კეხის კოჭის ქვეშ ვერტიკალურ და ჰორიზონტალურ რიგებად შეყენებული ლიკვებითაა აწყობილი. საგანგებო ყურადღება მახვილდება ხის კონსტრუქციების დეკორირებაზე. ამ კუთხის გეომეტრიული ორნამენტის რემინისცენციებით ნაკვეთი და ლაქით საგულდაგულოდ დაფარული მათი დეტალები, ფიქალის რუხ ფონზე მკვეთრ მახვილებს ქმნის და ნაგებობათა ტრადიციულ სახეს ხაზს უსვამს. მიუხედავად ამისა, თუშეთის საცხოვრებელი სახლის არქიტექტურაში სხვადასხვა დროს დამკვიდრებული ელემენტების ერთ მოცულობაში გაერთიანებამ ეკლექტიკური ხასიათი შეიძინა და მათი ჰარმონიაში მოყვანის პრობლემა წამოჭრა.

1990-იანი წლების მძიმე მოვლენებმა მცირე ხნით შეაჩერა დაწყებული პროცესი, მაგრამ XXI საუკუნის დადგომისთანავე იგი შეუქცევადი გახდა და განახლების ახალი ტალღა შემოიტანა მის შემდგომ განვითარებაში. კერძოდ,

მომდევნო, 2000-იანი წლების საზღვრებში ნაშენი სახლები, ტრადიციული ნაგებობების იმპროვიზირებით, მათი სტრუქტურისა და კონსტრუქციების გათვალისწინებით გათანამედროვეების მცდელობას გვიჩვენებს. ეს კარგად ჩანს, ჩვენს მიერ ზემოთ მოყვანილ ციხე-სახლის ნანგრევებზე დაწყებულ მშენებლობაშიც (№50 კარდლიძე ვაჟა; №54 კესელოს ფონდი. არშაულიძე თემო), სადაც შეინიშნება სამეურნეო დანიშნულების ქვედა სადგომისა თუ მისი შესასვლელის ამალღება და კარ-სარკმლების ღიობების მომრავლება. სამშენებლო მასალა და ტექნიკაც ახალი მოთხოვნების შესატყვის ადაპტაციას განიცდის. თუმცა პრობლემა, რომელიც გასული საუკუნის ბოლო ათწლეულებში წარმოიშვა და ერთგვარი დისონანსი შეიტანა სოფლის ინფრასტრუქტურაში დღესაც „ღიად“ რჩება.

საცხოვრებელი ნაგებობების კანონიკური ტიპების ეტაპობრივმა სახეცვლილებამ დაადასტურა, რომ გარე ფაქტორების ძლიერი ზემოქმედების მიუხედავად, ზემო ომალოს არქიტექტურამ ძირითადად შეინარჩუნა მემკვიდრეობით განპირობებული მხატვრული აზროვნებისა თუ ხუროთმოძღვრული ფორმების არსებითი ნიშან-თვისებები. აქედან გამომდინარე, დიდ მნიშვნელობას იძენს მოპოვებული მასალის შესწავლის საფუძველზე არსებული ტენდენციების პროგრესული ელემენტების შერჩევა და იმ მეთოდებისა თუ ხერხების ჩამოყალიბება, რომელიც სარეაბილიტაციო-აღდგენით სამუშაოებს სწორი მიმართულებით წარმართავს და თანამედროვე გარემოშიც უზრუნველყოფს არა მარტო ზემო ომალოს, არამედ საზოგადოდ, თუშეთის სოფლების განაშენიანებისა თუ მათი მომცველი ნაგებობების ბუნებრივ ევოლუციას.

Maia Izoria

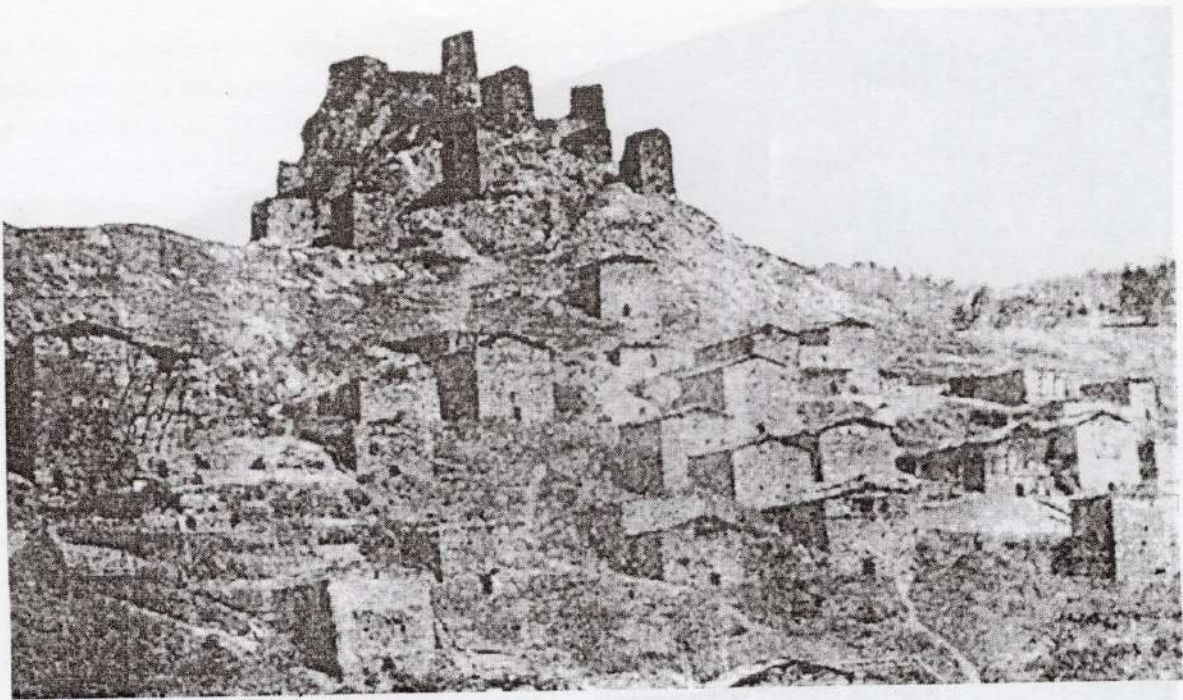
On the Rural Fabric of Zemo (Upper) Omalo and Transformation of the Traditional Dwelling

Old settlement of the village Omalo (2 km. from the present village centre), located in the middle of Tusheti (eastern Georgian highlands), provides interesting material concerning the transformation of its architecture caused by diverse factors. This settlement sheltering on a cliffy slope, formed by the fortified houses and surmounted by the Keselo (i.e. firm) fortress, is the oldest in Omalo, combining residential and defence functions.

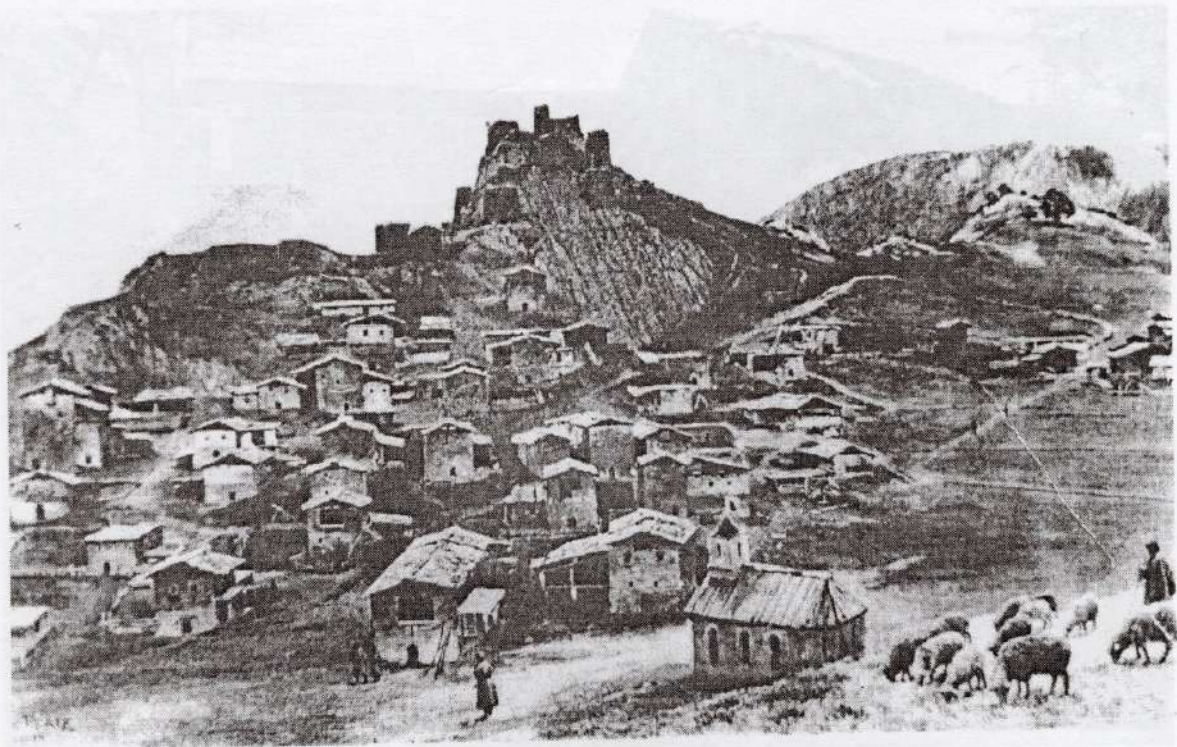
Old fortified houses are built of the local stone and provided with the stone gable roofs, thick walls and small apertures; grouped together, they were arranged on terraces as late as 1880 (as evidenced by old photos). The houses are of an elongated rectangular plan, with several floors (mainly, three-storied), arched doors and rectangular (seldom, pointed arched) windows, wooden logs or large stones embodied in the masonry above the apertures and are plastered with the combination of clay and earth; rounded corners (of apothropeic function and as a counter-avalanche measure) are also found. Such elements as triangular structural framework on the facades and round stones with a hole (at present they are used to tether cattle) have symbolic and structural significance.

In the first quarter of the 20th c. two-storied, horizontally developed houses with large windows, balconies often supported by stone columns and corridors on the ground floor were built. Often these houses were constructed on the ruins of the old fortified houses, preserving traditional building technique. It is certain that these houses (sometimes, one-storied, sometimes, provided with the inscriptions naming the date of construction, name of the builder and/or owner of the house).

Mass-migration of the population from Tusheti in 1950-70s resulted in the collapse of the old houses and construction of summer houses – one-storied structures covered with tin or asbestos and provided with glassed balconies or attics; these houses disfigure traditional ensemble and lack any artistic merits. From 1980s onwards, up to present, efforts are taken to combine old, traditional building technique and new demands, which often contributes to the eclectic character of the structures.



1. ზემო ომალო. 1880 წელი



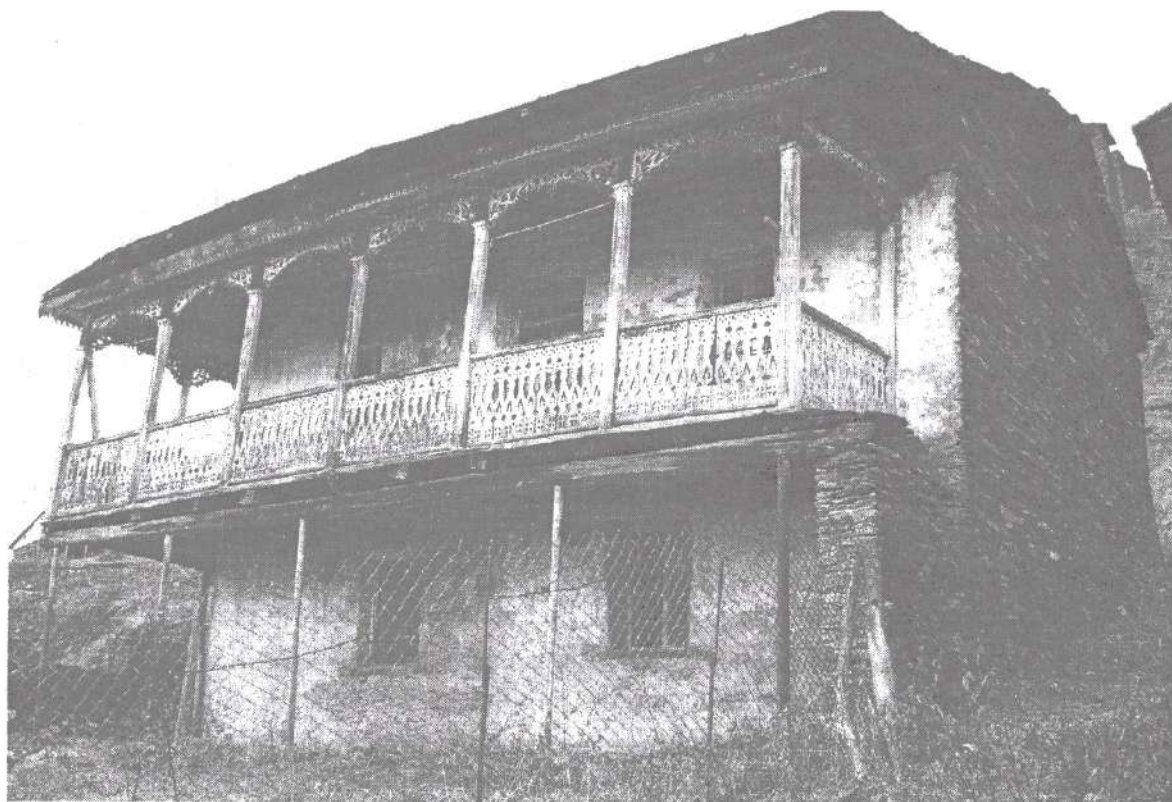
2. ზემო ომალო. 19-20 სს-ის მიჯნა



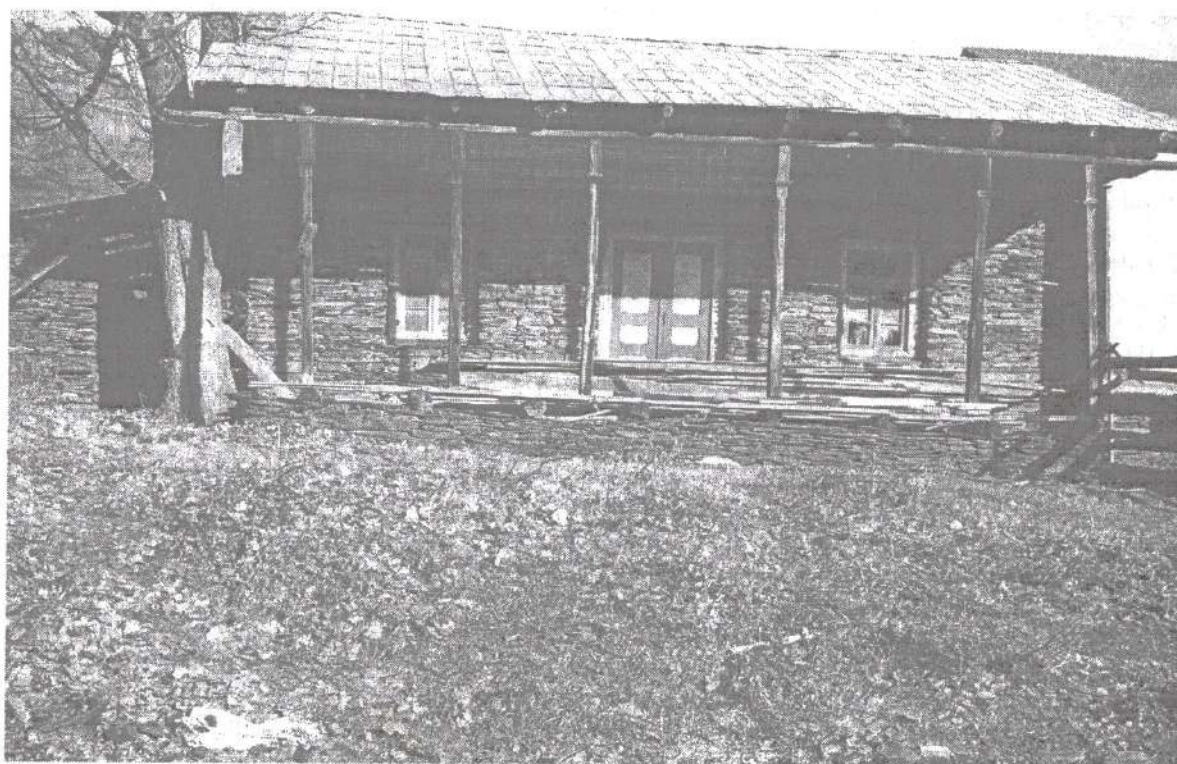
3. ზემო ომალო. 1915 წელი



4. აივნიანი თუშური ციხე-სახლი. 1923 წ. წმ



5. ჭვირულ-აივნიანი თუშური სახლი. 20 ს-ის 30-40-იანი წლები



6. ღია დერეფან-საჩეხიანი თუშური სახლი. XX ს-ის შუახანები