

გიორგი ჩუბინაშვილის სახელობის ქართული ხელოვნების  
ისტორიისა და კვლევითი ღაცვის ეროვნული კვლევითი ცენტრი

GEORGE CHUBINASHVILI NATIONAL RESEARCH CENTRE FOR  
GEORGIAN ART HISTORY AND HERITAGE PRESERVATION

ს ა ძ ა რ თ ვ ე ლ ო ს

ს ი ძ ვ ე ლ ე ნ ო

Georgian Antiquities

26

თბილისი  
Tbilisi  
2023

**რედაქტორ-გამომცემლები**

ირინე ელიზბარაშვილი  
ეკატერინე კვაჭატაძე

**Editors**

Irine Elizbarashvili  
Ekaterine Kvatchatadze

**სარედაქციო ჯგუფი**

მარინე ყენია  
ნატალია ჩიტაშვილი

**Editorial Group**

Natalia Chitishvili  
Marine Kenia

**გარეკანზე:**

ოშკის მონასტერი, წმ. იოანე ნათლისმცემლის ეკლესია,  
სამხრეთი ფასადი, დეტალი. ფოტო გოგოთურ მისრიაშვილის

**On the Cover:**

Oshki Monastery, Church of St John the Baptist,  
South Façade, Detail. Photo by Gogotur Misriashvili

© გიორგი ჩუბინაშვილის სახ. ქართული ხელოვნების ისტორიისა  
და ძეგლთა დაცვის ეროვნული კვლევითი ცენტრი

© George Chubinashvili National Research Centre for Georgian Art History  
and Heritage Preservation

დაიბეჭდა შპს „ფავორიტი სტილი“

<http://gch-centre.ge>

ISSN 1512-1321

## **სარჩემო**

### **თამარ დადიანი**

ოშკის ტაძრის რელიეფები: იდენტობა და კულტურული ურთიერ-  
მიმართებები..... 9

### **მარიამ დიდებულიძე**

იერუსალიმის გამოსახვის თავისებური ნიმუშები შუა საუკუნეების ქარ-  
თულ კედლის მხატვრობაში..... 33

### **ნიკოლოზ ჟღენტი**

„ბაზილიკის“ ინსტიტუტი მეფე დემეტრე I-ის (1125-1157) სამეფო  
პარზე (მასალები სეპრო და სემკლესიო ადმინისტრაციული-საკადრო  
პოლიტიკის შესახებ)..... 48

### **ნელი ჩაკვეტაძე**

წმ. შიო მღვიმელის „სასწაული მერვე“ ვარძიის მთავარი ტაძრის  
სტოას მოხატულობაში – ახალი მასალები..... 87

### **ქეთევან მიქელაძე**

ქტიტორთა გამოსახულებები საკრალურ სივრცეში („ხალხური“ მოხატ-  
ულობების გაბალითხე)..... 134

### **ნოდარ არღნიშვილი**

ახალი შუამთა („სარესტავრაციო-სარეაბილიტაციო“ პროექტი და მისი  
ბანსორციელების საკითხები)..... 161

### **ნათია ნაცვლიშვილი**

თბილისის ბოტანიკური ბაღის ხიდები..... 185

**მარიამ ჭეხაშვილი**

ღმრთისმშობლის მიძინების სახელობის ეკლესია ქვემო ჭალაში და  
მისი კავშირი ანჩის მაცხოვრის ხატთან..... 199

**თამარ ხოსროშვილი**

თბილისის სიონის გაბარინისეული კანკელი - აქამდე უცნობი საარქი-  
ვო მასალა..... 214

*არქივიდან*

**ინა გომელაური**

ლიხაურის ეკლესიის ხუროთმოძღვრება..... 227

*მოსაუონარი*

**მარიამ დიდებულიძე**

გურამ ქლენტი 1938-2023 ..... 255



## CONTENTS

### **Tamar Dadiani**

RELIEFS OF OSHKI: IDENTITY AND CULTURAL INTERACTIONS .....9

### **Mariam Didebulidze**

SEVERAL CASES OF PECULIAR REPRESENTATION OF THE CITY OF JERUSALEM IN THE MEDIEVAL GEORGIAN WALL PAINTING .....33

### **Nikoloz Zhghenti**

AN INSTITUTION OF “GAZRDILOBA” (NURTURANCE) AT THE ROYAL COURT OF THE KING OF GEORGIA DEMETRE I (1125-1157) (MATERIALS FOR THE PERSONNEL POLICY OF THE SECULAR AND CHURCH ADMINISTRATION).....48

### **Neli Chakvetadze**

“THE EIGHTH MIRACLE” OF ST. SHIO MGHVIMELI IN THE WALL-PAINTINGS OF A STOA IN VARDZIA CHURCH – NEW EVIDENCES.....87

### **Ketevan Mikeladze**

IMAGES OF THE DONORS IN THE SACRED SPACE (ON THE EXAMPLE OF THE MURALS OF THE “VERNACULAR TREND”).....134

### **Nodar Aronishidze**

AKHALI SHUAMTA. “RESTORATION-REHABILITATION” PROJECT AND ITS IMPLEMENTATION.....161

### **Natia Natsvlishvili**

BRIDGES OF TBILISI BOTANICAL GARDEN.....185

**Mariam Chekhashvili**

CHURCH OF THE DORMITION IN KVEMO CHALA AND ITS CONNECTION WITH THE ANCHI ICON OF THE SAVIOUR .....199

**Tamar Khosroshvili**

TBILISI SIONI CHANCEL-BARRIER DESIGNED BY GR. GAGARIN - UNKNOWN ARCHIVAL MATERIAL .....214

*From Archive*

**Ina Gomelauri**

ARCHITECTURE OF THE LIKHAURI CHURCH .....227

*In Memoriam*

**Mariam Didebulidze**

GURAM ZHGHENTI 1938-2023.....255

## ახალი შუამთა

### („სარესტავრაციო-სარეაბილიტაციო“ პროექტი და მისი ბანსორციელების საკითხები)\*

#### ნაგებობის სამშენებლო-სარესტავრაციო ფენათა მოკლე ქრონოლოგია

1. ნაგებობის თავდაპირველ სამშენებლო ფენას XVI საუკუნე, კერძოდ 1540-იანი წლები წარმოადგენს – ლევან კახთა მეფისა და, უფრო კი მისი მეუღლის, თინათინის ძალისხმევით აგებულ იქნა ახალი შუამთის ტაძრის ცენტრალური ნაწილი, გუმბათოვანი ნაგებობა. აღსანიშნავია, რომ თინათინი მონახუნად აღიკვეცა ახალი შუამთის მონასტერში და აქვეა დაკრძალული<sup>1</sup>.

2. XVI საუკუნის ბოლოს, ლევან მეფისა და თინათინ დედოფლის ქალიშვილის, თეკლა მონახონის მიერ აიგო მთავარანგელოზთა ეკატერი და დაახლოებით ამავე პერიოდში მიშენებულად უნდა ჩაითვალოს სამხრეთი სტოა-გარშემოსავლელი<sup>2</sup>.

3. XVIII საუკუნეში, დიდი ალბათობით 1762 წლის შემდგომ, მომხდარა კიდევ ერთი შეკეთება, რომელიც ერეკლე II-ს უკავშირდება. საფიქრებელია, რომ ამ პერიოდში აღდგა დაზიანებული გადახურვის არეები<sup>3</sup>.

4. XIX საუკუნის პირველ ნახევარში განხორციელდა ძეგლის მორიგი შეკეთება, რა დროსაც უნდა გამაგრებულიყო ტაძრის გადახურვა და მისი სხვა ნაწილები<sup>4</sup>.

5. XIX საუკუნის შუა ხანებში ძეგლის გარშემოსავლელი მონაგრიეს, სახე შეუცვალეს ტაძრის სხვადასხვა მონაკვეთს და კედლები შეათეთრეს<sup>5</sup>.

6. XX საუკუნის მეორე ნახევარში მოხდა ეკლესიის რესტავრაცია და შეკეთება, თუმცა მხოლოდ ძირითადი არეების – გარშემოსავლელის გარეშე.

\*წინამდებარე წერილი ასახავს ნაგებობის აღდგენითი სამუშაოების 2020 წლის აგვისტოს მდგომარეობას. გ. ჩუბინაშვილის სახელობის ქართული ხელოვნების ისტორიისა და ძეგლთა დაცვის ეროვნული კვლევითი ცენტრის ორი თანამშრომელი (თემურ ქანთარია-ჯაბაღარი, ნოდარ არონიშიძე) მივლინებულ იქნა კახეთში, საგანგებო შესწავლისა და ახალი შუამთის ხახულის ღმრთისმშობლის დედათა მონასტრის მთავარი ტაძრის – ღმრთისმშობლის შობის ეკლესიის „სარესტავრაციო-სარეაბილიტაციო“ სამუშაოების დაკვირვების მიზნით. აღნიშნული მივლინების შედეგები გ. ჩუბინაშვილის ცენტრის შიდა სხდომაზე წაკითხულ იქნა 2021 წლის 7 აპრილს – მოხსენება იბეჭდება იმავე რედაქციით. სტატიაში გამოყენებული ფოტოები ეკუთვნის თემურ ქანთარია-ჯაბაღარს.

<sup>1</sup> ვ. ბერიძე, *ძველი ქართული ხელოვნების ძეგლები*, თბილისი, 1974, გვ. 171-172.

<sup>2</sup> Г. Чубинашвили, *Архитектура Кахетии*, Тбилиси, 1959, გვ. 440-446.

<sup>3</sup> თაყაიშვილი, *არხეოლოგიური მოგზაურობანი და შენიშვნანი*, წიგნი პირველი, ტფილისი, 1907, გვ. 266.

<sup>4</sup> ვ. ბერიძე, *XVI-XVIII საუკუნეების ქართული საეკლესიო ხელოვნების ძეგლები*, თბილისი, 1994, გვ. 127.

<sup>5</sup> ვ. ბერიძე, *XVI-XVIII საუკუნეების...* გვ. 127.

7. 2007-2008 წლებში ჩატარდა კიდევ ერთი აღდგენითი სამუშაო, რომელმაც მოიცვა არა მხოლოდ ძირითადი ტაძარი, არამედ სამონასტრო კომპლექსის სხვადასხვა ნაგებობა, მათ შორის აღდგენილ იქნა კომპლექსის შემადგენელი კოშკი და სხვა ნაწილები. მთავარი ტაძრის გადახურვა შეიცვალა და გამაგრდა ძირითადი დაზიანების მქონე მონაკვეთები – განსაკუთრებით კარნიზების ნაწილები, მაგრამ გარშემოსავლების აღდგენა ამ შემთხვევაშიც არ განხორციელებულა.

### **დაგეგმილი სამუშაოები და მისი რეალური განხორციელების საკითხი**

უპირველესად აღსანიშნავია, რომ საქართველოს კულტურისა და ძეგლთა დაცვის ეროვნული სააგენტოს და საქართველოს საპატრიარქოს ხუროთმოძღვრების, ხელოვნებისა და რესტავრაციის ცენტრის მიერ დამტკიცებული, „სარეკონსტრუქციო“ სამუშაოების დოკუმენტაციის, უმთავრესად კი გეგმარებითი ანაზომის მიხედვით, რომელიც ძეგლის აღნიშნული განახლება-შეკეთებისთვის წინასწარულად მომზადდა, იგულისხმებოდა ძირითადი ნაგებობის გარე პერიმეტრზე, მის სამ მხარეს (ჩრდილოეთი, სამხრეთი და დასავლეთი) გარშემოსავლების, სტოაგალერეის, აღდგენა. მეტი კონკრეტიზაციისთვის მნიშვნელოვანია განისაზღვროს მინაშენ-გარშემოსავლების აღსადგენი და აწ აღდგენილი ღოკაციის მასშტაბი (ნახ. 1). ის არე, რომლის განახლებაც იყო დაგეგმილი, იწყება სამხრეთ-აღმოსავლეთი კუთხის იმ ნაწილიდან, სადაც სრულდება სწორედ მოცემულ მონაკვეთზე წარმოდგენილი, მცირე ზომის, აფსიდით დაბოლოებული მართკუთხა გეგმარების სათავესი. აღნიშნული სათავესი კარისა და ცენტრალური ტაძრის სამხრეთი კედლის ბმის გაგრძელებაზე, უკვე გარშემოსავლების ინტერიერში, ვხვდებით ძველსა და ახალს შორის გამყოფ ხაზს, რომლის დასავლეთით გაშლილი მშენებლობაც ახალი აღდგენითი მუშაობის შემადგენელს გულისხმობს, რაც გამოისახება მინაშენის სრულ აღდგენასა და მთავარი ტაძრის სამხრეთ კედელზე მიბჯენილი, მასზე გადაშვებული კამარის დამჭერი კედლების არსებობაში (სურ. 1). ამგვარსავე ვითარებას ვხვდებით სტოაგალერეის დასავლეთ მონაკვეთზე, სადაც ამავე პრინციპითა და მასშტაბით განხორციელდა აღდგენითი სამუშაოები. რაც შეეხება ჩრდილოეთ ნაწილს, აქ სამშენებლო ჩარევა ტაძრის ჩრდილოეთი შესასვლელის დასავლეთ არეზე მოდის, რაც გულისხმობს ცენტრალური ტაძრის, ცენტრალური სივრცის თითქმის ნახევრიდან დასავლეთით აგებულ მინაშენ-გალერეას. უნდა ითქვას, რომ „სარესტავრაციო-სარეაბილიტაციო“ ჩარევების მასშტაბი აღნიშნულ არეალზე გაშლილი და ის სტოაგალერეის მთლიან აღდგენას გულისხმობს (სურ. 2).

<sup>6</sup> კულტურული მემკვიდრეობის ძეგლზე სამუშაოების სანებართვო მოწმობა: 6/09/12/135. ნებართვის მფლობელი: დ. სვანიძე. სამართველობრივი საფუძველი: საქართველოს საპატრიარქოს ხუროთმოძღვრების, ხელოვნებისა და რესტავრაციის ცენტრის თავმჯდომარის მოადგილის აბბა ალავერდელი მიტროპოლიტ დაეთის (მახარაძე) 2017 წლის 12 აპრილის N92 (შემ: N789 13.04.2017) წერილი და საქართველოს კულტურული მემკვიდრეობის დაცვის ეროვნული სააგენტოს გენერალური დირექტორის 2017 წლის 8 მაისის N4/124 ბრძანება. სანებართვო ობიექტი: კულტურული მემკვიდრეობის უძრავი ძეგლი – თელავის მუნიციპალიტეტი, ახალი შუამთა. შესასრულებელი სამუშაო: თელავის მუნიციპალიტეტში, ახალი შუამთის დედათა მონასტერში, ხახულის ღვთისმშობლის ტაძრის სტოას რეკონსტრუქცია.

იმისათვის, რომ სრულად წარმოჩინდეს „სარესტავრაციო-სარეაბილიტაციო“ სამუშაოების შედეგები, რომელიც დიდწილად უკვე დასრულებულია და დარჩენილია მხოლოდ მცირე მონაკვეთების „შევსება“, საჭიროდ მიგვაჩნია გააზრებულ იქნეს ყველა დეტალი, განსაკუთრებით და უპირველესად კი, რაღა თქმა უნდა, მოგვიწვევს წარმოდგენილი გეგმარებითი ანაზომისა და განხორციელებული მშენებლობის ურთიერთმიმართებათა გამორკვევა. დასახელებულ საკითხზე მსჯელობა საზოგადოდ არ მიგვაჩნია მართებულად იმ შემთხვევისთვის, როდესაც სარესტავრაციო საქმე განსაზღვრული გეგმის მიხედვით ხორციელდება, თუმცა იმის გათვალისწინებით, რომ ახალი შუამთის ტაძრის სტოა-გარშემოსავლელის არსებული სასტენდო გეგმა არ თანხვდება უკვე შესრულებულ მშენებლობას, გვიწვევს მათ შორის მოცემულ სხვაობათა წარმოჩენა (ნახ. 2).

თავისთავად, უკვე დასახელებული სხვაობა გეგმასა და აღდგენილ ნაწილს შორის, რა თქმა უნდა, არც მთლად გამართლებული და კორექტულია, იმის გათვალისწინებით, რომ ყოველგვარი სარესტავრაციო პროექტი გადის რამდენიმე საფეხურს მისი დამტკიცების ეტაპზე. გარდა ამისა, თავისთავადაც, რომ არაფერი ვთქვათ საბჭოებზე წარდგენილი და შემდგომ შეცვლილი გეგმარებითი გადაწყვეტის შესახებ, ვთვლით, რომ არაა მართებული ამგვარად არათანმიმდევრული სამუშაოები, როდესაც საქმე ეხება არა გეგმარებით ანაზომთან მცირე სახის სხვაობას, არამედ ისეთი ტიპის მასშტაბურ აცდენებს, რომელიც ახალი შუამთის შემთხვევაში გვაქვს მოცემული.

#### **ა. მუსლოვისა და ვ. წილოსანის გეგმარებით გადაწყვეტებს შორის არსებული განსხვავება**

1840-იან წლებში ნაგებობის პირველი ანაზომი შესრულებულია ტოპოგრაფის, ადრიანე მუსლოვის მიერ, რომელიც 1850 წელს გამოქვეყნდა აკად. მარი ბროსეს გამოცემულ ატლასში<sup>7</sup> (ნახ. 3). ამის შემდგომ, 1935 წელს, ჩვენ ვხვდებით კიდევ ერთ ანაზომს, გამოხაზულს არქიტექტორის, ვლადიმერ წილოსანის მიერ, და ეს უკანასკნელი დაიბეჭდა 1959 წელს გ. ჩუბინაშვილის ნაშრომში კახეთის არქიტექტურის შესახებ<sup>8</sup>, სადაც ხაზგასმულია რამდენიმე მნიშვნელოვანი საკითხი – კერძოდ, გ. ჩუბინაშვილი აღნიშნავს, რომ ა. მუსლოვის გეგმაზე არსებობს ბევრი შეუსაბამობა და უზუსტობა, თუმცა არსებითია მის მიერ შესრულებულ ნახაზზე გამოტანილი ინფორმაცია გუმბათიანი ტაძრის სამმხრივი გარშემოსავლელის შესახებ. ა. მუსლოვის გეგმაზე დაყრდნობით მოხდა ვ. წილოსანის ანაზომის შესრულება, სადაც ზემოთ ხსენებული ხარვეზები გასწორდა, ხოლო გარშემოსავლელის შესახებ შემორჩენილი ინფორმაცია დაზუსტდა და, შესაბამისად, მცირედი ცვლილებით იქნა გადატანილი ახალ ნახაზზე (ნახ. 1).

გარდა დასახელებული ტექნიკური ინფორმაციისა, ვფიქრობთ მნიშვნელოვანია, რომ დეტალურად იყოს განხილულ-გარჩეული მოცემულ ორ ანაზომს შორის

<sup>7</sup> ადრიანე მუსლოვის ანაზომი შესრულებულია მანამდე, ვიდრე ეს უკანასკნელი აკად. მარი ბროსესთან იქნებოდა მიმავრებული. კერძოდ, ნახაზი ა. მუსლოვნა შეასრულა 1840 წელს და მან თანამშრომლობა და მეგზურობა აკად. მარი ბროსესთან დაიწყო 1845 წლის შემდგომ. M. Brosset, *atlas du voyage archeologique dans la transcaucasie*, Saint-petersbourg, 1850, გვ. 6.

<sup>8</sup> Г. Чубинашвили, *Архитектура...*, გვ. 441.

დაფიქსირებული მსგავსება-განსხვავებები, სადაც ძირითად ყურადღებას მათ შორის არსებულ იმ სხვაობაზე მივაპყრობთ, რომლებიც რაიმე მონაკვეთის შესახებ არსებით ინფორმაციას იძლევა.

უპირველესად აღსანიშნავია, რომ წარმოდგენილი ანაზომების საერთო-მასშტაბური გადაწყვეტა და მათი ზოგად-პროპორციული გააზრება დიდწილად სხვაობს ერთმანეთისგან. თუ ა. მუსლოვის გეგმაზე საერთო პროპორციებიც და ნაგებობის ცალკეული ნაწილ-სათავსებიც წავრძელებულია დასავლეთ-აღმოსავლეთი ღერძის მიმართ, რომელიც აშკარა სიგრძივობის ეფექტის აქტიურობას იწვევს, ვ. წილოსანის ანაზომის შემთხვევაში ეს პროპორციები შედარებით დამჯდარია და მეტი აქცენტი გადატანილია არა ბოლომდე განივ განშლახე, არამედ, მაინც უფრო კვადრატული, კვადრატს მიახლოებული პროპორციული აღქმისკენ. ეს ტენდენცია და დასახელებული სახესხვაობები მკვეთრად იკითხება, როგორც გუმბათოვანი ნაგებობის, ისე მისი გარშემოსავლელის შესაბამისი აღმოსავლეთი „ველების“ დაკვირვებისთანავე, რომ აღარაფერი ვთქვათ სხვა დეტალებზე. არაარსებით, თუმცა ყურადსაღებ სხვაობას წარმოადგენს სასინათლო დიობებისა და ინტერიერში მოცემულ ნიშათა აშკარა ნაკლოვანება ა. მუსლოვის გეგმაზე, რომელიც დეტალურადაა დატანილი ვ. წილოსანის ანაზომზე, რაც ნაგებობის გეგმარებითი გააზრების სრულფასოვნებას უწყობს ხელს. აღარ მოვეყვებით ა. მუსლოვის გეგმის სხვა, მცირე მნიშვნელობის, უზუსტობათა შესახებ, რომელიც გასწორებულია ვ. წილოსანის ანაზომზე.

ჩვენი მსჯელობის ძირითადი ხაზისთვის განმსაზღვრელია სწორედ რომ ცენტრალური ტაძრის ირგვლივ არსებული, სამხრეთი გარშემოსავლელი და მისი გადაწყვეტის რავარობანი, დასახელებული ორი ანაზომის შემთხვევაში. აქ კი აღვნიშნავთ, რომ თუ არ ჩავთვლით ა. მუსლოვის ნახაზის, ძალზე მცირე მასშტაბის, ტექნიკური შესრულებით გამოწვეულ უზუსტობას, ორივე შემთხვევაში პრინციპული გადაწყვეტა ერთგვაროვანია, რაც გარკვეული თვალსაზრისით ბუნებრივიცაა, რადგან ნაგებობის ამ ნაწილის გამოხაზვისას ვ. წილოსანმა ა. მუსლოვის ანაზომის მიხედვით იხელმძღვანელა, თუმცა ეს იმასაც ნიშნავს, რომ გ. ჩუბინაშვილი გარშემოსავლელის ამდაგვარ გადაწყვეტას მხარს უჭერდა<sup>9</sup>.

#### **ა. მუსლოვი-ვ. წილოსანის გეგმარებითი გადაწყვეტა და მისი თანამედროვე რესტავრაცია-რეაბილიტაცია**

განხილულიდან გამომდინარე, ვფოქრობთ, კითხვის ნიშნებს არ ტოვებს ჩვენ მიერ ერთ კონტექსტში წარმოდგენილი ა. მუსლოვისა და ვ. წილოსანის ანაზომები, რომლებიც თანამედროვე სარესტავრაციო-სარეაბილიტაციო პროექტის გეგმარებითი გადაწყვეტის საპირწონედ გვაქვს მოხმობილი.

იმ გარემოების გათვალისწინებით, რომ ა. მუსლოვის გეგმა შემდგომ დაზუსტდა და შედარებით უფრო ნათელი, დამაჯერებელი მდგომარეობა ვ. წილოსანის გე-

<sup>9</sup> საგულისხმოა, რომ გ. ჩუბინაშვილი გარშემოსავლელის გააზრების დეტალიზაციისგან თავს იკავებს და ის არ ეხება მისი სივრცეში განშლის ყველა დეტალს, განსაკუთრებით კი აღნიშნული სამხრეთი გარშემოსავლელის საფასადო გადაწყვეტის საკითხებს, თუმცა იმის გათვალისწინებით, რომ ტექსტში მუდმივად აღნიშნავს ა. მუსლოვის შემორჩენილი გეგმის დიდ მნიშვნელობას, რომელმაც ფაქტიურად გადაარჩინა გარშემოსავლელის შესახებ ჩვენი ცოდნა, ის უნდა ეთანხმებოდეს ამ უკანასკნელს.



გმარებით ანაზომზე მიიღო – ეს უკანასკნელი კი სამეცნიერო ნდობის თვალსაზრისით ჩვენთვის უფრო მისაღები ჩანს – გასაგები გახდება სწორედ მისი მოხმობა თანამედროვე სარესტავრაციო-სარეაბილიტაციო სამუშაოებისთვის მოცემული გეგმარების თავისთავადობის წარმოსაჩენად. ამრიგად, ჩვენ მიერ ურთიერთშედარებული იქნება, ამ შემთხვევაში, ვ. წილოსანისა და თანამედროვე, სადღეისოდ გამოხაზული გეგმები, რის ფონზეც, ვფიქრობთ, ნათლად წარმოჩინდება ის სახესხვაობანი, რაც დღევანდელი სამშენებლო სამუშაოების „უსაყრდენო საფუძველს“ წარმოადგენს. აქვე უნდა აღინიშნოს, რომ ჩვენ მიერ განხილული თუ განსახილველი გეგმების პარალელურად, ნაწილობრივ მაინც, წარმოჩინდება გარშემოსავლელის ელემენტების სივრცეში განშლის რაგვარობაც – დამკვირვებელი გეგმარებითი ელემენტების გააზრებიდან მათი სივრცული გადაწყვეტის სახესაც წარმოსახავდა, თუმცა მოკლედ მას ჩვენ უთუოდ შევეხებით დასკვნით საუბარში.

როგორც დასაწყისშივე აღვნიშნეთ, წარდგენილი სარესტავრაციო-სარეაბილიტაციო სამუშაოები გარშემოსავლელ-გალერეის ან გნებავთ სტოას აღდგენით პროცესს ეხება, რომლის ზუსტი დემარკაციის განმეორებით აღწერას აღარ მოვყვებით, ერთგვის უკვე ხსენების გამო. მოკლედ კი მაინც შევნიშნავთ, რომ ეს მონაკვეთი მოიცავს ცენტრალური ნაგებობის, სამკვეთლო-სადიაკონის გამოსწვრივ, ჩრდილო-სამხრეთით არსებული მცირე სათავსების, ეკვდერების, დასავლეთით წარმოდგენილ გაგრძელებას, რომელიც ტაძრის დასავლეთით იკრავს თავს. აქედან გამომდინარე, ახლად შედგენილი საპროექტო გეგმით დასახელებულის გარდა, არ იგულისხმება სხვა ნაწილების ცვლილება<sup>10</sup>.

ის კი, რისი განახლება-აღდგენაც „მიზანშეწონილად მიიჩნის“, ჩვენი დაკვირვების მთავარი საგანი გახლავთ. თუკი სამხრეთიდან მოვყვებით სტოა-გარშემოსავლელის აღდგენით პროექტს, უჩვეულოს ვერაფერს ვნახავთ მის გეგმარებით მოწყობაში თუ მხედველობაში არ მივიღებთ სამხრეთი გარშემოსავლელის უკიდურეს დასავლეთ წერტილს – ნაწილს, სადაც, ვ. წილოსანის გეგმარებითი ანაზომის მიხედვით, სტოას სამხრეთ-დასავლეთი კუთხის, ორი მხრიდან დატიხრული, სათავსი უნდა ყოფილიყო, ნაცვლად სრულებით გახსნილი და ურთიერთგადამავალი სივრცისა. ეს რატომ შეიძლება გავაკეთოთ არ ვიცით, მაგრამ თუ ამ თემას განსაკუთრებულ ყურადღებას არ მივპყრობთ<sup>11</sup> ხვდებით კიდევ ერთ, შედარებით უფრო მნიშვნელოვან საკითხს, რაც თავს იჩენს, არა მხოლოდ ამ მონაკვეთის, არამედ, გალერეა-გარშემოსავლელის დასავლეთ ფლიგელშიც. დაკვირვება აღსადგენი სტოას სამხრეთი და დასავლეთი ნაწილების გეგმარებით გადაწყვეტაზე

<sup>10</sup> ვფიქრობთ, სასურველი იქნებოდა სამხრეთი ეკვდერისა და სადიაკონის დამაკავშირებელი, ამჟამად ამოვსებული, კარის სახეცვლა ვ. წილოსანის გეგმის მიხედვით, რაც გარკვეული თვალსაზრისით ავონტური ფორმა-ფუნქციის დაბრუნების მცდელობად ჩათვლებოდა. ეს საკითხი განმსაზღვრელია მით უფრო, რომ ძველზე სარესტავრაციო-სარეკონსტრუქციო სამუშაოების თუ შემდგომი მონიტორინგის სიხშირე ჩვენი ქვეყნის ძველთადაცვითი სისტემის ძლიერი მხარე სრულებითად არ გახლავთ – შესაბამისად მოთხოვნა, მაქსიმალურად აღმოიფხვრას ყველა შესაძლო „ხარვეზი“ – ერთი სარესტავრაციო სამუშაოს ფარგლებში, ლოგიკურად გვესახება.

<sup>11</sup> იმისათვის კი, რომ ამ საკითხზე მაინც მსჯელობა არ გამხდარიყო საჭირო ჩვენი მხრიდან, მინიმუმ დასაბუთება უნდა წარმოდგენილიყო, თუ რატომ იქნა ნიველირებული აღნიშნული ტიხრების გამართვის საკითხი და რა დადებითი ან უარყოფითი არგუმენტაცია არსებობს მისი მოხსნა-დატოვების აუცილებლობასთან დაკავშირებით.

გვინგენებს, რომ დიდწილად სხვაობს ვ. წილოსანის და სადღეისოდ მოწოდებულ განაახრი – წინამდებარე არეების საფასადო გადაწყვეტის სტრუქტურას თუ შევხედავთ აღმოვანებთ, ერთი მხრივ, ვ. წილოსანთან მოცემულ მართკუთხა და წრიულ სვეტებს, და ან საფასადო კედლის სიბრტყეებს, რომლებზეც მითითებულია, რომ თაღები უნდა იყოს გამართული, ხოლო, მეორე მხრივ, ვხვდებით გადაწყვეტის თანამედროვე „ინოვაციას“, სადაც არავითარი თაღები და მით უფრო სვეტები, თანაც წრიული, არსად ფიქსირდება. საფასადო წყობის ხილვის გარეშე, მხოლოდღა გვემართება ანალიზით, ძნელი წარმოსადგენია იმის მიხედვით თუ რა სახის სივრცული განვითარება ჰპოვა თანამედროვე გეგმაზე დატანილმა ამგვარმა გადაწყვეტამ. ის, რასაც ფასადზე ვხედავთ, „თავისსავე თავში“, ცალკე გაურკვეველობაა და ვფიქრობთ, განცალკევებული მსჯელობის საგანსაც წარმოადგენს, თუმცა ეს ოდნავ მოგვიანებით. მანამდე კი გასააზრებელია საფასადო გადაწყვეტის ორი მოცემულობა, რაც ტაძრის მინაშენ-გალერეის სამხრეთი და დასავლეთი კედლების შემთხვევაში გვხვდება.

ერთი აზრით, რომლის საყრდენსაც ვ. წილოსანის ანაზომი გულისხმობს, წინამდებარე ფასადების გადაწყვეტა შემდეგი სტრუქტურით უნდა წავიკითხოთ: სამხრეთი გალერეა შედგება კარიბჭისა და მის ორსავე მხარეს გახსნილი თაღებისგან – აქედან, კარიბჭე საფასადო მხარეზე ორი პროფილირებული ბურჯის სახით იხსნება, რომელთა თაღებიც სტოას ინტერიერში გადადის და ცენტრალური ტაძრის სამხრეთ კედელზე არსებულ პილასტრებს ებჯინება ისე, რომ კარიბჭის დიობი და ტაძრის სამხრეთი კარი თითქმის ემთხვევა ერთმანეთს. გარშემოსავლელის სამხრეთი ფასადის შემადგენელ ელემენტთა არსებით მოცემულობად წარმოვიდგება კარიბჭის კედლებიდან გადაძვავალი გვერდითი თაღები – მისგან მარცხნივ ერთი წრიული ბურჯია, რომელზეც, შესაბამისად, ორი თაღია გამართული, ხოლო მარჯვნივ განთავსებულია, თითქმის შეწყვილებული, ორი წრიულივე სხმის სვეტი, რომელთა გარდიგარდმოც არსევე თითო-თითო თაღია გამოყვანილი. ასეთია სამხრეთი სტოას სამხრეთი ფასადის ვ. წილოსანისეული გადაწყვეტა. რაც შეეხება იმავე სტრუქტურის დასავლეთ ნაწილს, აქ ხუთ სვეტზე გამართული ექვსი თაღია გამოყვანილი. მთავარი ტაძრის დასავლეთი შესასვლელის ცენტრზე მდის გალერეის დასავლეთი თაღების ცენტრალური, წრიული ფორმის, ბურჯი, რომლის ორივე მხარესაც გვხვდება ორი მართკუთხა პროფილის მქონე სვეტი. აღნიშნული წყვილი ტვირთულობს ინტერიერში გადაძვავალ და ტაძრის დასავლეთ კედელზე ფიქსირებულ, პილასტრებს დაყრდნობილი თაღების მბრჯენის ფუნქციას, რაც თავის მხრივ, კარიბჭის შთაბეჭდილების მატარებელიცაა. ხსენებული „მბრჯენი სვეტების“ გვერდით, მათ გაგრძელებაზე, კიდევ თითო წყვილი ბურჯია წარმოდგენილი, თუმცა ამჯერად, წრიული ფორმის. ამრიგად, მოცემული ფასადი ექვსი თაღით იხსნება, რომლებიც მონაცვლეობით ეყრდნობა მართკუთხა და წრიული ფორმის ბურჯებს (ნახ. 1).

სრულებით განსხვავებულია აღნიშნული მონაკვეთების დ. სვანიძისეული გადაწყვეტა – ამ შემთხვევაში სტრუქტურულად იგივე მდგომარეობაა, თუმცა არსებითად იცვლება ფასადთა სამეტყველო ენა (ნახ. 2). ნაცვლად თაღებისა, სამხრეთითაც და დასავლეთითაც, გვხვდება განიერი და მაღალი, საკმაოდ დაბლა დაწეული სასინათლო დიობები, რომელთა ფორმა, ზომა, მხატვრული თუ სტრუქტურული გააზ-



რება, სიმაღლე, დეკორი თუ პროფილირება, მათი თავსართი არეების მხატვრული გაფორმება და ა. შ. რა ისტორიულ საფუძველს ემყარება ჩვენთვის გაუგებარი რჩება (სურ. 3). ასეთივე ვითარებაა გარშემოსავლების დასავლეთი ფასადის განახლების შემთხვევაშიც – ყველა შესაძლო თაღი ამოყვანილია და გარდაქმნილი სარკმლად, მოხრდილ სასინათლო ღიობად – გაუქმებულია მართკუთხა ბაზისზე დამყარებული წრიული სვეტების რიგი, მათ ადგილას კი გვხვდება სარკმელთ-შორისი კედლის ნაწილები (სურ. 4). ვიდრე აღნიშნული ფასადების გადაწყვეტის შესახებ ვსაუბრობთ, ისიც უნდა ითქვას, რომ ვ. წილოსანის ანაზომიდან მცირე დეტალებიც კი არ ჩაითვალა გაზიარების ღირსად, თუნდაც ისეთი, როგორცაა მაგალითად გალერეის ჩრდილო-დასავლეთი კუთხის სათავის დასავლეთი სარკმელი – პარალელური წირთხლებით ან კი მისი საპირისპირო მხარე, სადაც სარკმელი არ იგულისხმებოდა ვ. წილოსანთან, ხოლო ახალი გადაწყვეტის შემთხვევაში გაჭრილია. ამას გამომწვევტი მნიშვნელობა ალბათ სულ არ აქვს ყოველივე ზემოთ თქმულისა თუ ჯერ არ განხილულის ფონზე, თუმცა ვფიქრობთ, რომ სულ მინიმუმ დამოკიდებულების საკითხის მაჩვენებელია.

ამჯერად შევეხოთ ყველაზე უფრო მნიშვნელოვანი სახეცვლის კიდევ ერთ ელემენტს, რომელიც გალერეა-გარშემოსავლების ჩრდილოეთით მდებარეობს. ამ შემთხვევაშიც მიყვებით შედარებას და შესაბამისად მოვიხმობთ ვ. წილოსანის ანაზომი აღნიშნული ნაწილის გადაწყვეტის პირველსახის წარმოსახენად. სტოას აღნიშნული არეალი ჩვენ ერთხელ უკვე განვიხილეთ დასაწყისში და ამჯერად მხოლოდ მცირე მინიშნებით შემოვიფარგლებით და ვიტყვით, რომ ეს ფლიგელი აღმოსავლეთით იფარგლება დამოუკიდებელი ეკვდერით, თითქმის შუა წელზე გვხვდება ცენტრალურ ტაძარში შესასვლელი კარი, ხოლო უკიდურეს დასავლეთ წერტილში, ვ. წილოსანის ანაზომის მიხედვით, კიდევ ერთი, ორმხრივ გატიხრული სივრცე უნდა ყოფილიყო. სადღეისოდ დ. სვანიძის მიერ ჩრდილოეთი გალერეის დასავლეთ მონაკვეთს ახლად ჩაშენებული ეკვდერი დაემატა – აღმოსავლეთით ნახევარწრიული აფსიდითა და სარკმლით. აღნიშნული „ჩანაშენი“, იმთავითვე მოწყვეტილი ყოველგვარ სავარაუდო ისტორიულ საფუძველს და, შესაბამისად, აბსოლუტურად „გემოვნებითი“, ის სრულად ავსებს დასავლეთ ფლიგელის გარშემოსავლების არეს, მოყოლებული მთავარი ტაძრის ჩრდილოეთი შესასვლელის მონაკვეთიდან, დამთავრებული გალერეა-გარშემოსავლების დასავლეთი კედლით. ქვეთავის დასასრულს ვთქვათ, რომ ანაზომზე წარმოდგენილი ეკვდერი ჯერ არაა აშენებული<sup>12</sup>, თუმცა ამის მიზეზი დროითი თამნიმდევრობაა და არა რაიმე არსებითი „ჩაფიქრება“ მისი გამართვის აუცილებლობასთან დაკავშირებით.

---

<sup>12</sup> ის, რომ დასახლებული ეკვდერი მშენებლობის პროცესშია დასტურდება სასულიერო პირების განცხადებით. გარდა ამისა, იმ ანაზომით, რომელიც საფუძვლად დაედო მთელი სტოა-გალერეის რეკონსტრუქციას და პროექტის განხორციელების პროცესში „შექმნილ“ ანგარიშებს. ბოლოს კი – საძირკვლებით ინტერიერში, რომლებიც რკინა-ბეტონის მასალით საყრდენადაა მომზადებული წინამდებარე მშენებლობისთვის (აღნიშნული სათავის დღეის მდგომარეობით (2023 წლის აგვისტო) დასრულებული არ ჩანს, მიუხედავად იმისა, რომ განახლებული ტაძარი უკვე ეკურთხა. ჩვენთვის უცნობია, აღნიშნული სათავის საბოლოო ვერსიით განხორციელდება თუ გალერეის განახლება მხოლოდ ამ სამუშაოებით შემოიფარგლება).

**დ. სვანიძის საპროექტო ანაზომი და განხორციელებული მონაკვეთები  
(არსებითი აცდენები ანაზომებსა და განხორციელებულ სამუშაოებს შორის)**

ჩვენ განვიხილეთ ახალი შუამთის მონასტრის მთავარი ტაძრის სამხრეთი სტოა-გარშემოსავლელის აღდგენის პროექტი და მისი სხვადასხვა ასპექტი, თუმცა ამჯერად მხოლოდ პუნქტობრივად მოვიხილავთ დ. სვანიძის მიერ საბჭოზე წარდგენილ პროექტს და მისი შემდგომი შესრულებისას „დაშვებულ“ ცდომილებებს:

1. კვლავ გარშემოსავლელის სამხრეთი ნაწილი – პროექტით გათვალისწინებული იყო მთავარი ტაძრის სამხრეთ კედელზე, გარშემოსავლელის სამხრეთ-აღმოსავლეთით, იმავე მონაკვეთზე, სადაც გარშემოსავლელის კამარები ცენტრალური ტაძრის კედელზე გადადის, ორი შვერილი პილასტრის დატანა, თუმცა ნაგებ მოცულობაში ისინი არსად ფიქსირდება<sup>13</sup> (სურ. 5). აქვე უნდა ითქვას, რომ ის მდგომარეობა, რომელიც ამჟამად ვხვდებით ანუ კედელზე გამართული შეისრული თაღი, აღებული ვითომდა დასავლეთი კედლის მორთულობის მოტივიდან, ასევე არ ფიქსირდება ვ. წილოსანის გეგმარებით ანაზომზე. შესაბამისად, ვხვდებით ერთი მხრივ, ცდომილებას ვ. წილოსანის პირველწყაროსთან, ხოლო მეორე მხრივ, არსებით აცდენას დ. სვანიძის გეგმარებით გადაწყვეტასა და რეალურ განხორციელებას შორის. აქვე მოკლედ შევნიშნავთ, რომ ეს არაა ერთადერთი შემთხვევა და ანალოგიური გადაწყვეტა-გააზრება დაფიქსირებულია იმავე გალერეაში, შესასვლელის მეორე მხარეს – საუბარია მხოლოდ კედლებზე შეისრული დეკორაციული თაღების გამოყენებაზე.

2. ხემოთ დასახელებული პირველი ე. წ. აცდენიდანაა გამომდინარე მეორე „უხერხულობა“, რომელიც ცენტრალური ტაძრის სამხრეთი შესასვლელის გვერდით წარმოდგენილ პილასტრს უკავშირდება – პილასტრს, რომელზეც კარბჭის მხრიდან გადმომავალი თაღები ეყრდნობა. ხსენებულ პილასტრთან ერთ-ერთი, კარის მარჯვნივ არსებული, დ. სვანიძის ანაზომზე შვერილი სახით იკითხება, ხოლო რეალურად იქ არავითარი შვერილი არ ფიქსირდება<sup>14</sup> (სურ. 5). სირთულე „ურთიერთგანმსჯვალავია“, რადგან ეს არე და მისი გადაწყვეტის გააზრება კომპლექსურ მიდგომას საჭიროებდა და არა ინდივიდუალურს, მხოლოდდა ცალკეულ დეტალზე ორიენტირებულს. ისიც ვახსენოთ, რომ აღნიშნული შემთხვევა, ფიქრობთ მხოლოდ ერთს ადასტურებს – გეგმარებითი ან სივრცითი დეტალების გადაწყვეტის „ნებისმიერობას“ – ეს, თავის თავში ხომ ნამდვილად მოუფიქრებელ-გააზრებელი და მოუწესრიგებელი საპროექტო მონაფიქრის მაჩვენებელია?! იქ, სადაც შესაძლებელია ერთ დეტალზე ვხვდებოდეთ სამი სახის გაუგებრობა-აცდენას, არა თუ

<sup>13</sup> ჩვენთვის ბოლომდე გასაგები არც ისაა, თუ რას ემსახურებოდა, რა ფუნქციურ-კონსტრუქციული თუ დეკორატიული დატვირთვის მატარებელი შეიძლება ყოფილიყო ხემოთ ხსენებული პილასტრები.

<sup>14</sup> სადღეისოდ რთული სათქმელია თუ როგორ შეიძლება ყოფილიყო გადაწყვეტილი მოცემული მონაკვეთი თავდაპირველად და თუ იმ გარემოებასაც გაითვალისწინებთ, რომ თავად გარშემოსავლელის ინტერიერში რა სახის კამარები იყო გამოყენებული ბოლომდე გამორკვეული არ ჩანს, მაშინ ნათელი გახდება, რომ ყოველი „სახისმიერი“ გადაწყვეტა ამ და სხვა მსგავსი პრობლემის მქონე კედლისა, ყოველთვის ინტერპრეტაციის საგნად დარჩება. რესტავრაცია მეცნიერებაა – ინტერპრეტაცია კი მხოლოდ გამოუვალი მდგომარეობის შემთხვევაში, ფუნქციური აუცილებლობისთვის დასაშვები ვერსია.

პროექტია გამართული, ცხადი ხდება, რომ მას არავითარი სამეცნიერო საფუძველი არ აქვს და, როგორც ვახსენეთ, გადაწყვეტის ინდივიდუალური „ნებისმიერობით“ ხასიათდება.

3. სამხრეთი გაღერეის სამხრეთი კედლის გადაწყვეტისას საყურადღებო ცდომილებაა დაფიქსირებული, როდესაც პროექტში ჩადებულ, გვერდითი ფასადის გრაფიკულ ანაზომზე, კარიბჭის მარცხნივ, წარმოდგენილია ორი შეწყვეილებული შესასვლელი, რომლითაც გაღერეასთან დაკავშირებაა შესაძლებელი, თუმცა რეალური შესრულების შემთხვევაში აღნიშნული „კარები“ სარკმლებით ჩანაცვლდა (ნახ. 4), მიზეზი ასევე გაურკვეველია, მაგრამ „გასაგები“ – უკვე „გასაგები“, რადგან საქმე გვაქვს არა მეცნიერულად დაზუსტებული, ნაკვლეგ-ნაფიქრი, გაანალიზებული და განხილული არქიტექტურული პროექტირების განხორციელებასთან, არამედ სრულებით ინდივიდუალურ, სპონტანურ გადაწყვეტასთან, სადაც რესტავრატორი, „მეორედ მაშენებელი“, არქიტექტურის პირველი ოსტატ-ხუროთმოძღვრის სრულყოფილებიანი „მემკვიდრე“ გახლავთ.

4. ერთ-ერთი არსებითი სხვაობა, რომელიც დაფიქსირებულია ცდომილების სახით გეგმარებასა და გაწეულ სამუშაოს შორის, წარმოდგენილია გარშემოსავლების ჩრდილო-დასავლეთ კუთხეში. გეგმარებითი გადაწყვეტის მიხედვით, გარშემოსავლების დასავლეთ ფასადზე, ჩრდილო-დასავლეთ მონაკვეთში, უნდა ყოფილიყო გაჭრილი ორი შეწყვეილებული სარკმელი, თუმცა ჩატარებული სამუშაოების შემდგომ, მოცემულ ადგილას მხოლოდ ერთი სასინათლო ღიობია განთავსებული, რაც თავისთავად სრულებით არ წარმოადგენს პრობლემას (ნახ. 2). ამ შემთხვევაში ყურადღებას, რაღა თქმა უნდა, მხოლოდ ცდომილებათა იმ ვარიაციებზე ვამახვილებთ, რომლებიც ესოდენ ჭარბად გვხვდება საპროექტო ანაზომსა და განხორციელებულ ნაწილებს შორის<sup>15</sup>.

5. გესურს კიდევ ერთ, ამავე რიგის საკითხს შევეხოთ, თუმცა ამჯერად ჩრდილოეთი გაღერეის სამხრეთ-დასავლეთ კედელზე დაფიქსირებულს. განმსახვრეული ამ შემთხვევაშიც მომზადებული საპროექტო გეგმარება და რეალური მშენებლობის ცდომილებებია. თუკი გეგმას დავხედავთ, აღმოვაჩინებთ, რომ ჩრდილოეთი გაღერეის სამხრეთ-დასავლეთით არსებული კედლის სიბრტყე აქ განსათავსებული ეკვდერისთვის ჩასამატებელ კედელს ეთმობა, მაგრამ რეალური განხორციელების შემთხვევაში წინამდებარე არეზე, ავოენტური, შეისრული თაღია გამოყვანილი. შესაბამისად, დიდი ეჭვი გვაქვს, რომ „გეგმაზე დასახული“ ამოცანა, რომლის მიხედვითაც აქ სამომავლოდ ჩაშენებული ეკვდერის სამხრეთი კედელი იგულისხმება, რომელშიც, თავის მხრივ, მცირე ნიშის გაჭრაც ივარაუდებოდა, ვეღარ შედგება და ის არ იქნება თავსებადი უკვე გამართულ კედლის დეკორაციულ თაღთან.

---

<sup>15</sup> ამ შემთხვევაში, ალბათ ისევე, როგორც ყველა სხვა დეტალთან დამოკიდებულებისას, საქმე გვაქვს ინდივიდუალურ, შემოქმედებით მიდგომასთან, რომელიც ბოლომდე ვერ განხორციელდა და, როგორც ჩანს, თავად დ. სვანიძის მიერ იქნა უგულვებელყოფილი, თუმცა, რა მიზეზით უცნობია. დამოუკიდებლად ამისგან მაინც ვახსენებთ, რომ ვ. წილოსანის ანაზომის მიხედვით, ამ მონაკვეთზე ერთი სარკმელია დატანილი, მართალია იმისგან განსხვავებულ არეზე, სადაც ის სადღესოდ გაიჭრა და განსხვავებულივე პროფილირების, მაგრამ მაინც ერთი და არა შეწყვეილებული ორი სასინათლო ღიობი, რომელიც, როგორც ვახსენეთ, არქიტექტორის „თვითყოფადობის“ გამოვლინების ნიშნით უნდა ყოფილიყო დადგასმული.

უშვებთ რა იმ გარემოებას, რომ ამგვარი გადაწყვეტის მცდელობას მაინც ექნება ადგილი, წარმოვიდგინოთ იმ სრულებით გაუმართავ და გაუმართლებელ კედლის სტრუქტურას, რომელიც შეიძლება მივიღოთ ასეთი დაუდევრობით (სურ. 6).

### **დამატებითი შენიშვნები ცალკეულ საკითხებზე**

• ცალკეულ შემთხვევათაგან, რომლებიც ძეგლის ავთენტური ფორმების უმთავრეს სახეცვლას წარმოადგენს აღსანიშნავია დასავლეთი გარშემოსაველელის სივრცეში დაფიქსირებული „გაურკვევლობა“. ცენტრალური ნაგებობის დასავლეთ ფასადზე, რესტავრაციამდელ მდგომარეობაში მოცემულია შესასვლელის მარცხნივ და მარჯვნივ ორ რეგისტრად განლაგებული, შეისრული თაღები. კედლის დეკორაციული, „ნაისრევი“ თაღები შესასვლელის ორსავე მხარესაა განთავსებული ერთმანეთის თავზე ისე, რომ ქვედა ველები შედარებით ვიწრო და ღრმაა, ხოლო ზედა – ნაკლები სიღრმითა და მეტი სიგანით ხასიათდება. იმის გამო, რომ სამხრეთი გარშემოსაველელის დასავლეთი მკლავი ცენტრალური ტაძრის დასავლეთ ფასადს „ადგება“, დაფარული აღმოჩნდება ხსენებული დეკორაციული თაღების ზედა ნაწილების გარკვეული მონაკვეთები, თუმცა მნიშვნელოვანია, რომ რჩება საკმაოდ მასშტაბური არე, რომლის გამოისობითაც შესაძლებელი ხდება წაიკითხოთ თავდაპირველი თაღების გადანაწილების ჩანაფიქრი (სურ. 7). როგორც აღმოჩნდა, მოცემული მონაკვეთების ავთენტურობა, „ისტორიული სიმართლე“ და ძეგლის მხატვრულ-ესთეტიკური მხარე სრულებითაც არ ყოფილა დ. სვანიძის უპირველეს მოცემულობათა შორის, რადგან მისი გადაწყვეტილებით ის, შედარებით მცირე, თუმცა საერთო ესთეტიკისთვის ძალზე არსებითი „საგანი“, რომელზეც გვექონდა საუბარი, აგურის ერთი ფენის დამატებით იქნა ამოშენებული. ამგვარი მიდგომით, ცენტრალური ტაძრის დასავლეთ ფასადზე, შესასვლელი ღიობის ორსავე მხარეს, მეორე რეგისტრის კედლის დეკორატიული თაღები ბოლომდე გაუქმდა, რაც მრავალი ნიშნითაა საყურადღებო:

1. რესტავრატორს ხდება ტაძრის ავთენტური მოცემულობა, მისი დეკორის უალტერნატივოდ პირველადი მნიშვნელობის მქონე შეისრული დეკორატიული თაღი, რომლის გაუქმებაც სრულებით დაუშვებელია იმ ამოსავლის გათვალისწინებით, რომ ყველა საზოგადო „წესის“ მიხედვით უდავოდ შესანარჩუნებელია ავთენტური ფორმები და ნაწილები.

2. ტაძრის რესტავრაციამდე „ხდება“ ნაგებობის ისტორიის, მისი ძირითადი მხატვრული სამეტყველო ენის გააზრება – ყველაფერ სხვას რომ თავი დაავანებოთ, რა დროსაც ხდება სწორედ ამ მხატვრული სახის მამეტყველებელი ელემენტების შესწავლა-შეცნობა ან მარტივად, მათი გაცნობიერება. ნებისმიერი რესტავრატორი, რომელიც ახალი შუამთის შესახებ გ. ჩუბინაშვილის უმთავრესთაგან კვლევას გაეცნობა, მიხვდება, რომ ნაგებობის ერთ-ერთი ძირითადი მამეტყველებელი, მისი პროპორციების მაფორმირებელი და საერთო ესთეტიკის მყარდებელი, აღნიშნული დეკორატიული თაღებია და, რომ მათი გაუქმება ტაძრის სახის „გაქრობის“ პირდაპირპროპორციულია.

3. ერთია არქიტექტორ-რესტავრატორის კეთილსინდისიერება ისტორიული დანატოვრის წინაშე – როგორც ვახსენეთ, მეორე და განმსახლდრელი, აღსადგენი ობიექტის შესახებ მინიმალური ლიტერატურის დამუშავება და მესამე ისაა, რომ

თავს უფლებას აძლევ, შენი ნება-სურვილით გადაწყვიტო, საკუთარი გემოვნებით შეცვალო და მოაწყო ნაგებობის დეტალ-ფრაგმენტები – ეს კი, ვფიქრობთ, კიდევ ცალკე საკითხია, თუმცა არც მთლად დიდი მხატვრული აზროვნების და ესთეტიკური გემოვნების მანიშნი, სამწუხაროდ.

- ამგვარსავე შემთხვევასთან გვაქვს საქმე იმავე სამხრეთი გარშემოსავლელის სივრცეში, მთავარი ტაძრის სამხრეთ კედელთან მიმართებით – ცენტრალური შესასვლელის მარცხნივ, მთელი სამხრეთი კედლის სიბრტყე, ერთგვარად, მართკუთხა მოჩარხობას ქმნის, რომელიც ერთი საფეხურითაა „ჩახნექილი“ ხედაპირიდან. აღნიშნული მდგომარეობა ფიქსირდებოდა რესტავრაციამდე, ხოლო აღდგენითი საქმიანობის შემდგომ დასახელებული სიბრტყე, ერთი მხრივ, სრულად ამოივსო, ხოლო მეორე მხრივ, პირველი რეგისტრის დონეზე მასში ჩაშენდა კედლის დეკორაციული, შეისრული ფორმის თაღი, რაც ამდაგვარადვეა გადაწყვეტილი მის გვერდით მოცემული საფასადო სიბრტყის შემთხვევაში, რომელზეც უკვე ვისაუბრეთ და განეკუთვნება სამხრეთი შესასვლელის მარჯვენა ნაწილს. ისევე, როგორც წინა შემთხვევაში, ჩვენთვის აქაც გაუგებარია თუ რას გულისხმობდა ამდაგვარი ჩარევა, რა „ისტორიულ-ავთენტური“ ფორმების გარდღევალი დაბრუნებით იყო გამოწვეული მონაკვეთთა ამგვარი გადაწყვეტა (სურ. 8).

- გარშემოსავლელი სივრცის „რენოვაციის“ ერთ-ერთ უმნიშვნელოვანეს ღონისძიებას ჩრდილოეთი გალერეა წარმოადგენს, რომლის ფარგლებშიც დ. სვანიძის მიერ ჩაშენებულ იქნა დამატებითი ეკვდერი. აქვე ვთქვათ, რომ ეს ეკვდერი ჯერ არ განხორციელებულა, თუმცა, დაგეგმილი სამუშაოები და მის ინტერიერში ფიქსირებული მზა ბაზის-სადირკვლები უახლოეს მომავალში დასრულებული ეკვდერის სახეს მიიღებს. წარმოდგენილი „ჩანამატი“ მოიცავს ჩრდილოეთი გალერეის ნახევარზე მეტს – მიყოლებული მთავარი ტაძრის ჩრდილოეთი შესასვლელიდან, დამთავრებული გარშემოსავლელის ჩრდილო-დასავლეთი კუთხით. აიგება მასშტაბური, დამოუკიდებელი „სათავსი“ აღმოსავლეთ ნაწილში აფსიდითა და მასში გაჭრილი სარკმლით. ზოგიერთ შემთხვევაში ჩვენი საუბარი შეეხებოდა დეტალებს, რომელთა გადაწყვეტაც მსჯელობის საგანს მაინც წარმოადგენდა, თუმცა, ჩვენი ხედვით, იქ ბევრი არაფერი იყო საანალიზო – რესტავრატორი უნდა მიყოლოდა ისტორიული, ავთენტური ფორმებისა და გეგმარების მაქსიმალური სიზუსტით აღდგენას. მოვლენა, ჩრდილოეთ გალერეაში ეკვდერის ჩამატებისა, სცდება ყოველგვარი მსჯელობის შესაძლებლობას, რადგან ის, არა მხოლოდ, ფუნქციურად არასდროს არსებული სივრცის დამატებას გულისხმობს, არამედ „გამაოგნებელი“ თვით-ინიციატივის, ლამისაა უპრეცედენტო, ფაქტად წარმოგვიდგება. ჩვენთვის, ყოველგვარი გადამეტების გარეშე და სრულებით პირდაპირი მნიშვნელობით, უბრალოდ გაუგებარია რას შეიძლება ეს ნიშნავდეს?! წინამდებარე მოვლენის არც რაიმეგვარი ახსნა გაგვანჩნია და ვერც ამ „დიადი ჩანაფიქრის“ მნიშვნელობას ვწვდებით<sup>16</sup>.

- შედარებით ნაკლებმნიშვნელოვანი შეიძლება იყოს, თუმცა საერთო სახით მრავლისმეტყველი გარშემოსავლელის სივრცეში მოცემული, ცალკეულ მონ-

<sup>16</sup>გაერისკავთ და ვივარაუდებთ, რომ ეს დამატებითი სათავსი – ეკვდერი, სამონასტრო ცხოვრების, წირვა-ლოცვის აღდგენის, შედარებით კომფორტულ ალტერნატივას წარმოადგენს ცენტრალური ტაძრისა, მაგრამ არც ჩვენი ეს ხედვა შეიძლება იყოს მთლიანად მართებული, რადგან საამისოდ ხომ ისედაც არსებობს ორი ეკვდერი?! შესაძლოა მუშაობს მოტივი – მეტი უკეთესია... ვერაფერს ვიტყვით!



აკვეთებად დანაწევრებული არეების „გადახურვის სისტემები“. ინტერიერში გადახურვის ფორმები, მისი კამარები, გეგმის შემთხვევაში სხვადასხვაგვარადაა ნაჩვენები – ზოგ შემთხვევაში გვხვდება, რომ გადახურვა ჯვრული კამარით უნდა იყოს შესრულებული, ხოლო ნაწილზე არ ფიქსირდება ამგვარი მითითება, რეალურად კი კამარა ამ სახითაა გადაწყვეტილი. საერთოდაც, გალერეა-გარშემოსავლელის კამარათა გადაწყვეტა სრული ქაოსის სახესღებლობას, რადგან მრავალდამოუკიდებელ მონაკვეთად დანაწევრებული ცალკეული არე, ჯვრული და ნახევარცილინდრული კამარების ნახევრით გადახურული, მხატვრული და ტექნიკური თვალსაზრისით ძალზე ეკლექტური სახით წარმოგვიდგება (სურ. 9).

• ვფიქრობთ, ტაძრის სამხრეთი გარშემოსავლელის აღდგენისას, არსებითი მნიშვნელობა ენიჭება სამშენებლო მასალებს. გარკვეულწილ უხერხულობას დასაწყისშივე ქმნის ის გარემოება, რომ ვახსენეთ სიტყვათშეხამება „სამშენებლო მასალები“ და არა მხოლოდ მასალა. მთავარი ტაძრის ავთენტური სამშენებლო მასალის გათვალისწინებით, სადაც მოკლედ ვთქვათ, რომ მხოლოდ აგურია გამოყენებული და ბაზისების შემთხვევაში თუ კარის მოწარჩობაში ვხვდებით ფლეთილი და ქვიშაქვის მცირე ფრაგმენტებს, რთულია არაა იმის მიხედვით, რომ სხვა სახის სამშენებლო მასალა ძველის თავდაპირველი მხატვრული ჩანაფიქრის რღვევას გამოიწვევდა. მთლიანად აგურით ნაგები ტაძრის ძირითადი და არაძირითადი მასები თუ ნაწილები ქმნის იმ მხატვრულ-ესთეტიკურ სახეს, რომელიც, ერთი მხრივ, აღნიშნული ეპოქისთვისაა ნიშნული, ხოლო, მეორე მხრივ, ასე კარგად ვლინდება უშუალოდ ახალი შუამთის ხუროთმოძღვრულ ნიმუშში – ეს უკანასკნელი ხომ ამ ტიპისა და ეპოქის ერთ-ერთი, თუ არა ერთადერთი, გამორჩეული ნაგებობაა?! ხსენებულიდან გამომდინარე, იოლი არ იქნებოდა სარეკონსტრუქციო პროექტის წინასწარულ საფეხურზე ახალი მასალის შეტანის გამართლება, მაგრამ, როგორც ჩანს ეს მოხერხდა და ჩვენ გვხვდება რამდენიმე ჯიშის ქვა, რომლებიც ტაძრის გარშემოსავლელის სხვადასხვა ლოკაციასაა მორგებული:

1. სამხრეთი გალერეა-გარშემოსავლელის სამხრეთი და დასავლეთი ნაწილის ბაზისად, რომელიც, თავის მხრივ, ზოგან ერთი, ხოლო ზოგიერთ არეზე ორსაფეხუროვანია, შეირჩა შირიმის ქვა (სურ. 10).

2. რაც შეეხება ჩრდილოეთი გარშემოსავლელის ბაზისს, რომელიც ორსაფეხუროვანია და ბევრად უფრო მაღალი სამხრეთთან და დასავლეთთან შედარებით, მოცემულია ყვითელი და მწვანე შეფერილობის ნიჩბისის ქვა (სურ. 11).

3. გარშემოსავლელის ინტერიერში გვხვდება რიყის ქვით შედგენილი მასიური ჩანართები და, რაღა თქმა უნდა, ბეტონის სხმული საფეხუროვანი შრეები (სურ. 12).

4. აღსანიშნავია, რომ სამხრეთი გარშემოსავლელის შესასვლელთა ყველა ნაწილი, მათ შორის ის მასებიც (დასავლეთი, სამხრეთი), სადაც ბაზისზე შირიმია გამოყენებული, მოგებულია ყვითელ-მწვანე ნიჩბისის ქვით.

5. ბოლოს კი მცირე დეტალი – დასავლეთით, გარშემოსავლელის ბაზისი, როგორც ითქვა, შირიმით მოიგო. ამავე ნაწილის შესასვლელის მონაკვეთზე ყვითელ-მწვანე შეფერილობის ნიჩბისის ქვაა გამოყენებული, ხოლო შესასვლელის გვერდით არეებზე განთავსებული ცრუ-სვეტთა პროფილირებული კაპიტელები კვლავ შირიმის ქვაში იქნა გამოყვანილი (სურ. 13).

აღბათ შესაძლებელია, რომ ტაძრის განახლებისას, მისი რესტავრაცია-რეკონსტრუქციის, თუ გნებავთ, „რენოვაციის“ დროს გამოყენებული იყოს ძირითადი მასისგან განსხვავებული სამშენებლო მასალა, თუმცა ასეთ შემთხვევაში მასალებს განსაკუთრებული და გამოწვდილვითი მოსინჯვა-მორგება სჭირდება, რომ არ მოხდეს თავდაპირველი სახის მკვეთრი ცვლილება. როდესაც ჩვენ ვხვდებით სრულებით აგურით ნაგები ძეგლის დეტალებად დამატებულ სხვა ჯიშის ქვას და თანაც არა ერთს, არამედ რამდენიმეს, ჩნდება კითხვის ნიშნები მათი გამოყენების აუცილებლობასთან დაკავშირებით?! აღარ განვაგრძობთ იმ მხატვრულ-ესთეტიკური „ანომალიის“ შესახებ, რაც შედეგად მოჰყვა ახალი შუამთის გარეშემოსავლელ-გალერეის მშენებლობისას ნახმარ მრავალი ჯიშისა და ფერის სამშენებლო მასალას, ეს ვიზუალურადაც ნათლად იკითხება მის ყველა ფასადზე.

- არსებითია, პროფესიულად შეფასდეს და განისაზღვროს გალერეა-გარეშემოსავლელის ფარგლებში შემუშავებული კარისა და სასინათლო ღიობების ფორმა თუ ზომა, მათი მხატვრული და ესთეტიკური გადაწყვეტა – საერთო მიმართება ცენტრალური ტაძრის დეკორაციულ მოტივებთან და დროით-სტილური მახასიათებლები, რაც ერთობლიობაში ქმნის ნაგებობის მხატვრული გააზრება-გადაწყვეტის ამოსავალს. ვადასტურებთ, რომ კარებისა თუ სარკმლების ფორმები, ზომები, მხატვრული თუ ისტორიული გააზრება, მართულობა, თავსართები და პროფილები ისევე რთული მსჯელობის საგანია, როგორც ზემოთ მოყვანილი ნაწილები უშუალოდ მინაშენი გარეშემოსავლელის შემთხვევაში, ამიტომ მას ამ ეტაპზე აღარ შეეხებით.

ახალი შუამთის ხახულის ღმრთისმშობლის დედათა მონასტრის მთავარი ნაგებობა გვიანი შუა საუკუნეების (XVI საუკუნის 40-იანი წლები) ერთ-ერთი გამორჩეული ნაგებობაა, რომელიც ლევან კახთა მეფისა და უფრო მისი თანამეცხედრის, დედოფალ თინათინის აღმშენებლობას წარმოადგენს. ნაგებობის მხატვრული გააზრება, მისი სივრცით-გეგმარებითი თუ საფასადო გადაწყვეტა ნათლად ასახავს ეპოქის რთულ ისტორიულ რეალობასა და მოცემულ დროის მონაკვეთში გავრცელებულ მხატვრულ ტენდენციებს. სამონასტრო კომპლექსის მთავარი ნაგებობა, როგორც გვიანფოდალური ხანის ქართული ხუროთმოძღვრების ბრწყინვალე ნიმუში, მისი „სიცოცხლის“ მანძილზე არაერთგზის იქნა შეკეთებული და სახეცვლილი. განსაკუთრებით მძიმე აღმოჩნდა XIX საუკუნის შუა ხანის ის ვანდალური აქტი, რომლითაც შენობის სამ მხარეს არსებული გარეშემოსავლელი იქნა განადგურებული. არანაკლებ რთული აღმოჩნდა საბჭოთა ტოტალიტარული რეჟიმის და ტოტალური ათეიზმის ხანა, როდესაც ნაგებობა ყოფითი, საკრალური სივრცისთვის მიუღებელი ფუნქციით გამოიყენებოდა. 1990 წლიდან აქ სამონასტრო ცხოვრების აღდგენის რთული გზა დაიწყო, რომლის პირობებშიც განახლდა შენობა-ნაგებობათა ნაწილი. 2017 წლიდან მონასტრის მთავარი ტაძრის სარეკონსტრუქციო სამუშაოები დაიწყო, რომელიც მოიცავდა ქვეყნის სულიერი და ისტორიული მემკვიდრეების ამ შესანიშნავი ნიმუშის სამმხრივი გარეშემოსავლელის აღდგენის მცდელობას.

აღსანიშნავია, რომ მძიმე საბჭოთა ათეიზმის შემდგომ სამონასტრო ცხოვრების აღდგენა ქვეყნის ისტორიული ქრისტიანული გზის არსებითი გაგრძელებაა,

თუმცა საყურადღებოა თუ როგორ განხორციელდება ჩვენი ქვეყნის კულტურის და სულიერი მემკვიდრეობის განახლების ან კი შემდგომი მოვლა-პატრონობის საკითხი. განსაკუთრებული სამომავლო ზრუნვის საგანს წარმოადგენს საქართველოს ეკლესიასა და სამეცნიერო საზოგადოებას შორის ინტენსიური ურთიერთ-თანამშრომლობა, რათა თავიდან იქნას არიდებული იმ ტიპის არაკვალიფიციური და კულტურული მემკვიდრეობისადმი დამოკიდებულების არასწორი ფორმა, როგორც ეს ახალი შუამთის მონასტრის მთავარი ნაგებობის გაღერვა-გარშემოსავლულების აღდგენის სახით გვაქვს მოცემული.

ქართული კულტურის ძეგლების დიდი ნაწილი ეკლესია-მონასტრებია და ყველასთვის ნათელია, რომ მათი შორეულ პერსპექტივაში გადარჩენის უაღტერნატივო გზა ფუნქციონირებასა და სიცოცხლისუნარიანობაზე გადის. აღნიშნული კულტურული და სულიერი მემკვიდრეობა საქართველოში ქრისტიანული რელიგიის წიაღში წარმოიშვა და მასშივე განვითარდა. ამდენად, ვინაიდან ჩვენ საქმე გვაქვს არა „მკვდარი ცივილიზაციის“, „მკვდარი რელიგიის“ კულტურის ნიმუშებთან, არამედ ცოცხალი და უწყვეტი ქრისტიანული სულიერი და მატერიალური მემკვიდრეობის მართვასთან, ლოგიკურია ნამონასტრადთა თუ ნაკლესიართა გაცოცხლება და დაბრუნება ეკლესიის წიაღში, უმნიშველოვანეს ამოცანას წარმოადგენს. მით უფრო, რომ ეს უწყვეტი გზა, რომელიც საქართველოს ისტორიაში მინიმუმ IV საუკუნიდან იღებს დასაბამს, საბჭოთა ძალმომრეობით იქნა შეწყვეტილი.

ამდენად, საკითხის სირთულე მდგომარეობს არა სამონასტრო ცხოვრების აღდგენის, არამედ ამ მნიშვნელოვანი სულიერი და მატერიალური კულტურისადმი დამოკიდებულების რაგვარობაში. არსებითია, რომ მოხდეს კონსოლიდაცია, გარკვეულ საკითხებზე მაინც შეჯერება, სამეცნიერო სფეროსა და საქართველოს ეკლესიას შორის, რათა თავიდან იქნას აცილებული ის ხელოვნური და უსაფუძვლო დაპირისპირება, რასაც ცალკეულ ძეგლთა აღდგენის პროცესში ვაწყდებით ხოლმე ხსენებულ მხარეთა შორის. რეალურად, და ეს აშკარად ასეა, ჩვენ საქმე გვაქვს ერთი და იგივე მოტივის, სურვილების, მსოფლმხედველობის მქონე ორ სხვადასხვა მხარესთან, რომელთა შორის აზრთა სხვადასხვაობა მხოლოდ კომუნიკაციის ნაკლებობას უნდა დავაბრალოთ. ქართული სამეცნიერო საზოგადოება არ უარყოფს ეკლესია-მონასტრების ფუნქციური გამართულობის აუცილებლობის საკითხს, საქმე ეხება მხოლოდ ნაგებობათა მაქსიმალური ავთენტურობით შენარჩუნებასა და მათ უსაფრთხო მართვას მომავალში. აუცილებელია ის უდიდესი სულიერების კერები, რომელთა მხატვრული სახის შემოქმედნი ქრისტიანული რელიგიის წიაღში მყოფი საერო თუ სასულიერო პირები იყვნენ, მაქსიმალური კორექტულობითა და პატივისცემით შევინარჩუნოთ თავდაპირველი სახით, როგორც გამომდინარე „ქართლის ცხოვრების სახისმეტყველებისა“.

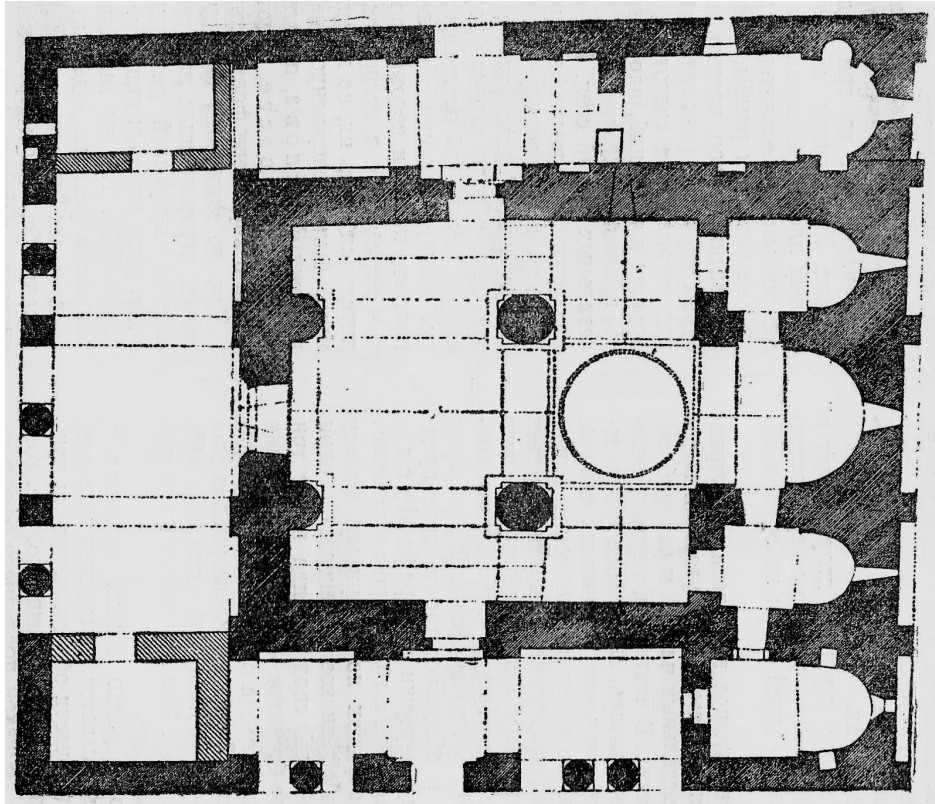


**Nodar Aronishidze**

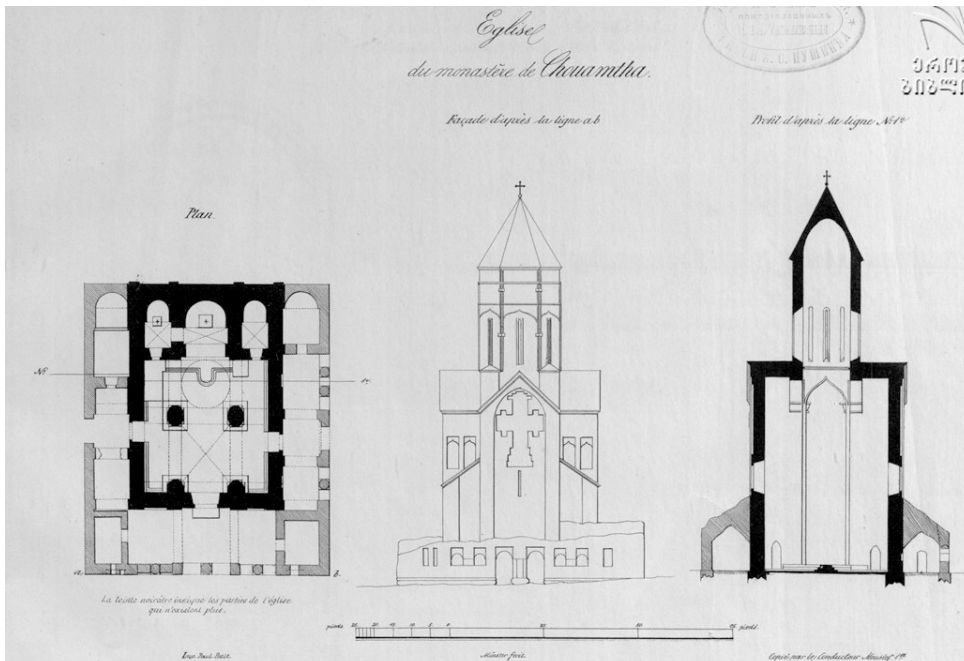
## **AKHALI SHUAMTA. “RESTORATION-REHABILITATION” PROJECT AND ITS IMPLEMENTATION**

*Catholicon* of the Khakhuli Theotokos nunnery in Akhali Shuamta is one of the distinguished buildings of the Late Middle Ages (1540s), being commissioned by Levan, King of Kakheti, or rather his ex-spouse Queen Tinatin. Artistic concept of the church, its plan layout and design of facades, all reflect complicated historic realities of the epoch and artistic tendencies widespread at that period. *Catholicon* of the monastic complex, a remarkable sample of its epoch, was more than once repaired and transformed during its “life history”. Especially drastic was the demolition of the ambulatory on three sides of the church in the mid-19<sup>th</sup> century. Far not easier was the period of the totalitarian regime and total atheism, when the building was used with the function absolutely inappropriate for the sacred space. 1990s marked the difficult course of renewed monastic life, during which part of the monastic buildings were renovated. In 2017, reconstruction of the *catholicon* started, aimed at the rebuilding of the ambulatory of this remarkable *locus* of the spiritual and historic memory of Georgia.

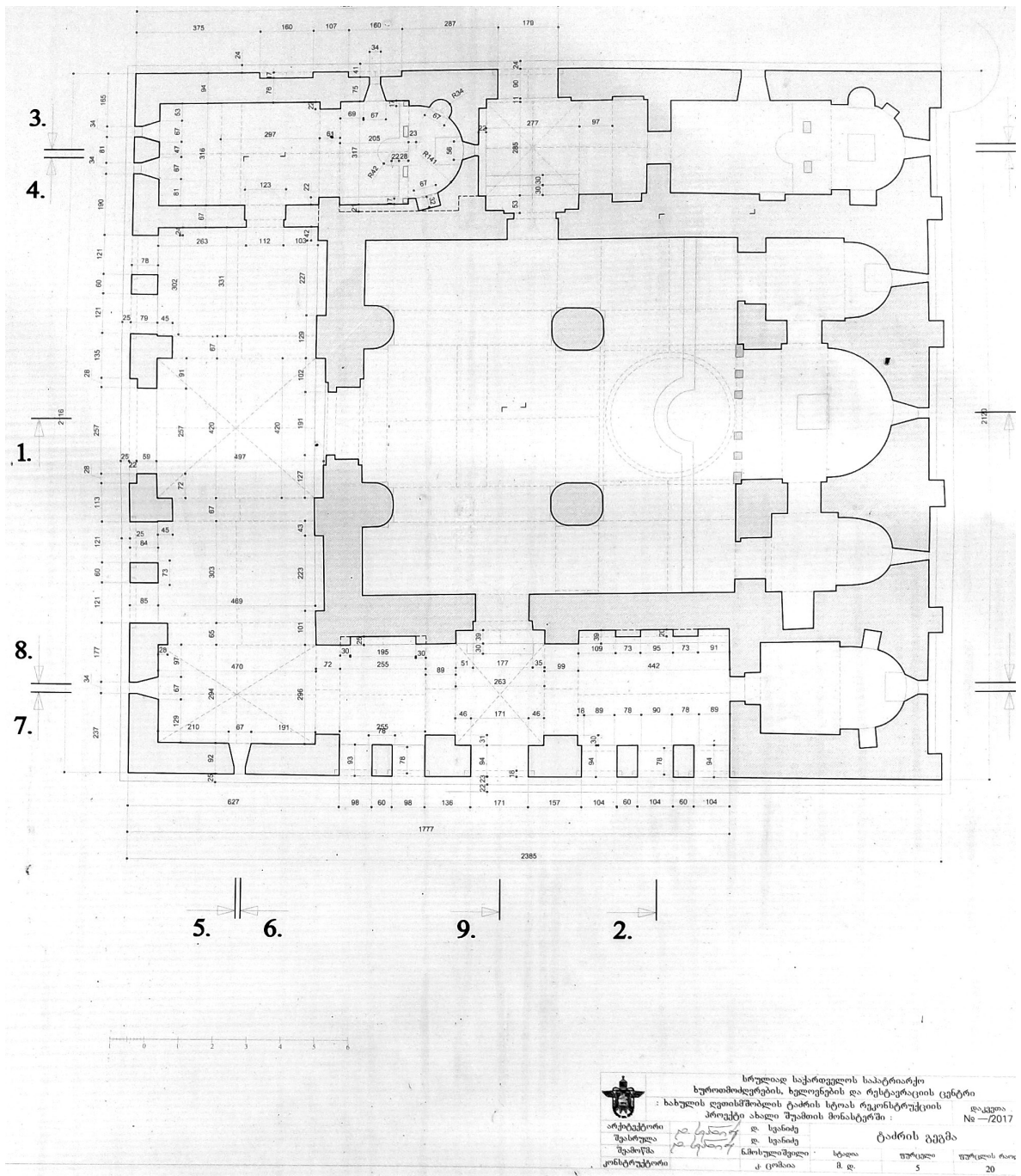
It should be noted that revival of the monastic life after the hard-Soviet atheism is the essential continuation of the historic Christian course of the country; however, it is important, how renovation and further maintenance of the cultural and spiritual heritage of our country will be carried out. Special efforts should be undertaken in future for the intense collaboration between the Church and the scholarly community, in order to avoid unqualified and incorrect attitude towards the cultural heritage, as exemplified by the rebuilding of the gallery-ambulatory of the Akhali Shuamta monastery *catholicon*.



ნახ. 1. ტაძრის გეგმა, ვ. წილოსანის მიხედვით

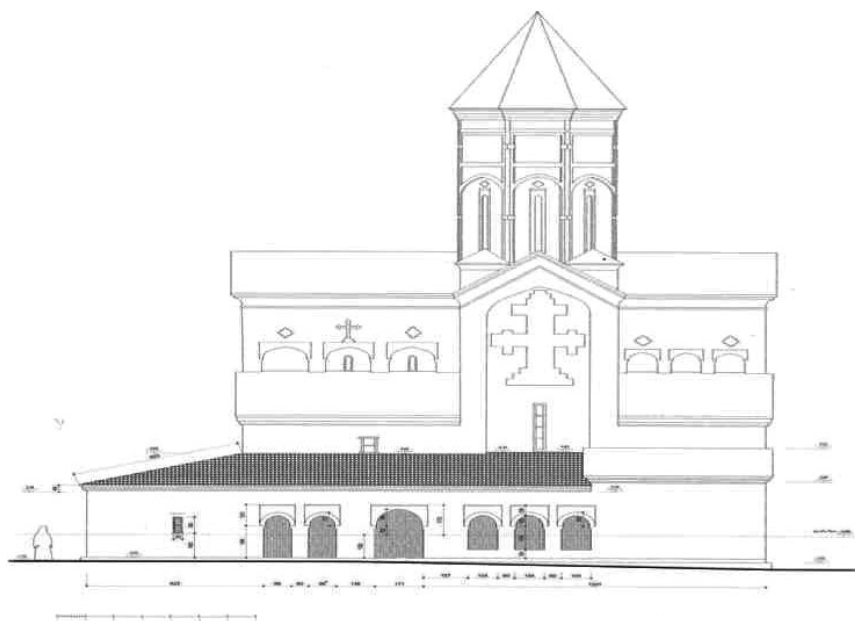


ნახ. 2. ტაძრის გეგმა, ფასადი, ჭრილი, ა. მუსლოვის მიხედვით

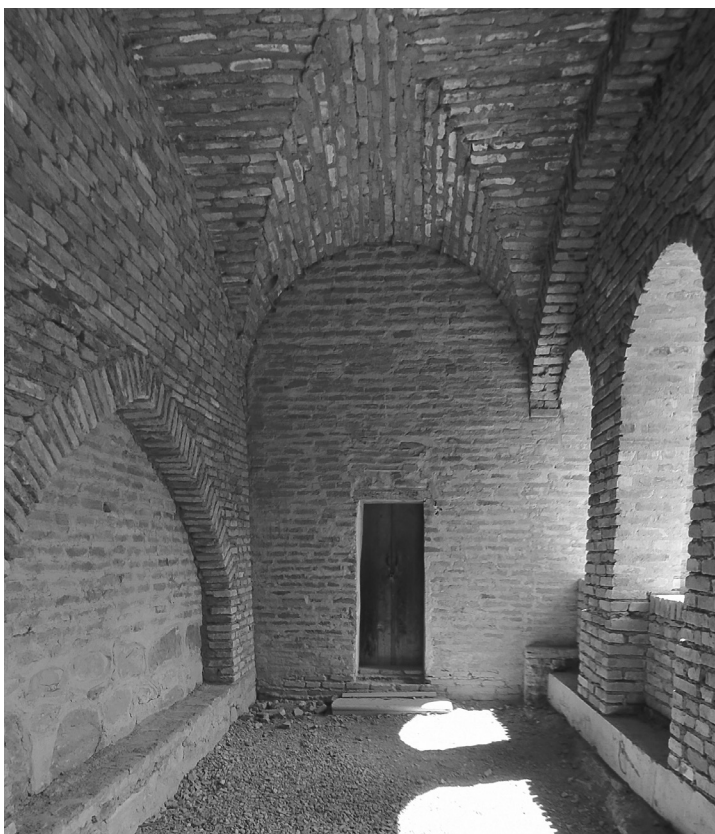


ნახ. 3. ტაძრის გეგმა, დ. სვანაძის მიხედვით





ნახ. 4. სტოას სამხრეთი ფასადის გრაფიკული რეკონსტრუქცია, დ. სვანიძის მიხედვით



სურ. 1. სტოა-გარშემოსაველელი, სამხრეთი მონაკვეთი, ხედი სამხრეთ-აღმოსავლეთით



სურ. 2. სტოა-გარშემოსაველელი, საერთო ხედი სამხრეთ-დასავლეთიდან



სურ. 3. სტოა-გარშემოსაველელი, სამხრეთი ფასადი, ხედი სამხრეთ-დასავლეთიდან





სურ. 4. სტოა-გარშემოსავლელი, დასავლეთი ფასადი, ხედი სამხრეთ-დასავლეთიდან



სურ. 5. სტოა-გარშემოსავლელი, სამხრეთი მონაკვეთი, ხედი სამხრეთ-აღმოსავლეთით

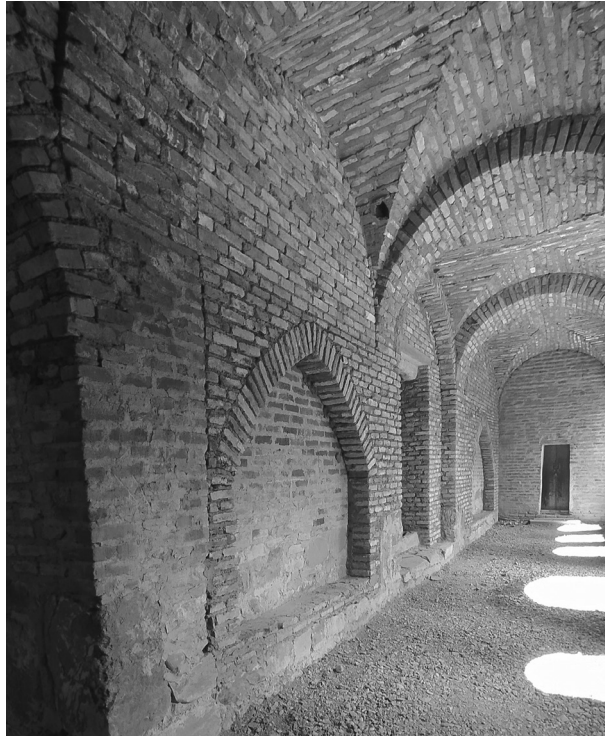


სურ. 6. სტოა-გარშემოსავლელი, დასავლეთი მონაკვეთი, ხედი ჩრდილო-დასავლეთიდან

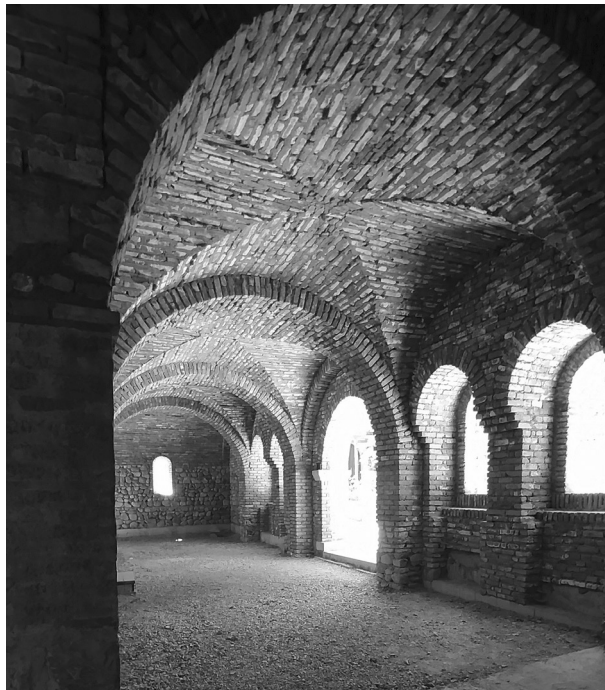


სურ. 7. სტოა-გარშემოსავლელი, დასავლეთი მონაკვეთი, ხედი დასავლეთით





სურ. 8. სტოა-გარშემოსავლელი, სამხრეთი მონაკვეთი, ხედი აღმოსავლეთით



სურ. 9. სტოა-გარშემოსავლელი, დასავლეთი მონაკვეთი, ხედი ჩრდილო-დასავლეთიდან





სურ. 10. სტა-გარშემოსავლელი, დასავლეთი ფასადი



სურ. 11. სტა-გარშემოსავლელი, ჩრდილოეთი ფასადი, ხედი ჩრდილო-აღმოსავლეთიდან



სურ. 12. სტოა-გარშემოსავლელი, დასავლეთი მონაკვეთი, ხედი სამხრეთ-დასავლეთით



სურ. 13. სტოა-გარშემოსავლელი, დასავლეთი ფასადი