

ივანე ჯავახიშვილის სახელობის თბილისის სახელმწიფო  
უნივერსიტეტი

ალექსანდრე ბერიანიძე

ჭიათურის მუნიციპალიტეტში გეოპარკის შექმნის და  
განვითარების პოტენციალის შეფასება

საზოგადოებრივი გეოგრაფია

სამაგისტრო ნაშრომი შესრულებულია საზოგადოებრივი გეოგრაფიის  
მაგისტრის აკადემიური ხარისხის მოსაპოვებლად

ხელმძღვანელი: თამარ დოღბაია

ასოცირებული პროფესორი

თბილისი 2019

## რეზიუმე

სამაგისტრო ნაშრომისთვის ჩატარებული კვლევა, მიზნად ისახავს ჭიათურის მუნიციპალიტეტში არსებულ ისტორიულ-გეოგრაფიული მემკვიდრეობის შესწავლას და სოციალური და ეკონომიკური მდგომარეობის განსაზღვრას.

კვლევის ფარგლებში ჩატარდა საველე დაკვირვება არსებულ ტერიტორიაზე, გამოიყო პერსპექტიული არეალები, რომლებსაც გააჩნიათ პოტენციური გახდნენ გეოპარკის სტატუსის მატარებელნი, ასევე მოვახდინეთ შერჩეული ადგილების სოციალურ და ეკონომიკური დახასიათება. მოცემული კვლევა აერთიანებს ბევრ სხვადასხვა დისციპლინას. კვლევა მნიშვნელოვანია რეგიონისთვის, რათა მოხდეს ამ ტერიტორიაზე არსებული მემკვიდრეობის მოვლა პატრონობა და საერთაშორისო საზოგადოებისთვის გაცნობა.

მიმაჩნია, რომ აღნიშნული საკითხი ფართო საზოგადოების ყურადღებას იმსახურებს, თავისი მნიშვნელობიდან და ღირებულებიდან გამომდინარე, როგორც ადგილობრივ, ასევე მსოფლიო დონეზე.

ჭიათურის ზონა მდიდარია გეომორფოლოგიური მემკვიდრეობით, რასაც ადასტურებს აქ არსებული მღვიმეთა ჭარბი რაოდენობა. სამწუხაროა ის ფაქტი, რომ დღესდღეობით აქ არსებული გეოლოგიური ძეგლები ფაქტობრივად გამოკვლეული არ არის და ხშირ შემთხვევაში ხდება მათი განადგურება სხვადასხვა მიზეზით.

აღნიშნული რეგიონი საკმაოდ მნიშვნელოვან როლს თამაშობდა გასული საუკუნეების განმავლობაში ქვეყნის ცხოვრებაში, როგორც ისტორიული, ასევე გეოგრაფიული და კულტურული თვალსაზრისითაც. აქ შესამდლებელია შევხვდეთ შუა საუკუნეებით დათარიღებულ ისტორიულ ძეგლებს და ასევე საბჭოთა წყობისთვის დამახასიათებელ შენობა ნაგებობებს, რომელიც უკავშირდება მანგანუმის მოპოვებას.

ჭიათურის სოციალურ-ეკონომიკური განვითარება სწორედაც, რომ მანგანუმს უკავშირდება. მადნის მოპოვებისთანავე აქ წარმოიშვა მსხვილი ადგილობრივი დასახლება, რომელიც აქტიურად იყო ჩართული მოპოვებით საქმიანობაში. ამ ყველაფრის ფონზე, სოციალურ-ეკონომიკური მდგომარეობა მყისიერად შეიცვალა საბჭოთა წყობის დაშლის შემდეგ.

რადგან ამის შემდეგ მოხდა საწარმოების პრივატიზება, ამან უარყოფითად იმოქმედა მოსახლეობის დიდი ნაწილის ეკონომიკურ მდგომარეობაზე.

ნაშრომში ყურადღება გამახვილებულია ეკოლოგიურ მდგომარეობაზეც. ეკოლოგიური პრობლემები რეგიონში საკმაოდ მწვავედ დგას, შესაბამისად კვლევაში განხილული კონკრეტული საკითხები საბოლოო ჯამში ეწინააღმდეგება მდგრადი განვითარების პრინციპებს. თუ ჩვენ ვსაუბრობთ მწვანე ტურიზმის მნიშვნელობაზე, უნდა გვესმოდეს, რომ რეალურად ამ პრობლემების ფონზე ეს საკითხი მნიშვნელობას კარგავს.

მიუხედავად ამ ყველაფრისა, არსებობს მსოფლიოში მსგავსი ტერიტორიები, რომლებმაც მოახერხეს აღნიშნული პრობლემების დაძლევა და მოახერხეს თანამედროვე მდგრადი განვითარების პრინციპების დანერგვა.

მიტოვებული მადაროები გახდა ტურისტულად აქტიური ზონები, მოხდა ტერიტორიების გარდაქმნა რეკრეაციულ ზონებად. ასევე განვითარდა ინფრასტრუქტურა და ეს ყველაფერი მიმზიდველი გახდა დამთვაირიელებლისთვის .

ზემოთ ხსენებული ყველა საკითხი დეტალურადაა განხილული ნაშრომში, ასევე მნიშვნელოვნად ჩავთვალე საერთაშორისო ორგანიზაციების ჩართულობა რეგიონის განვითარებაში.

## **Annotation**

This research aim is study the historical-geographical existing heritage in the municipality of Chiatura and determination the social and economic conditions.

Within the scope of the survey, field surveillance was carried out in the existing territory, the prospective areas were allocated to potential geographical status, as well as the social and economic characterization of the selected places. This study combines many different disciplines. Research is important for the region to take care of the heritage of this territory and get to know the international community.

I believe that this issue deserves the attention of the general public, from its importance and value to both local and world level.

The Chiatura zone is rich in geomorphological heritage, which confirms the excess of the existing caves. It is unfortunate that the geological sites present here are not actually researched and in many cases their destruction is caused by various reasons.

The region has played a significant role in the life of the country over the past centuries as a historical, geographical and cultural point of view. It is possible to meet the historical monuments dating back to medieval times, as well as the buildings that characterize the Soviet pavilion that are connected to the manganese.

Social-economic development of Chiatura is related to the manganese. As soon as the oceans came, there was a large local settlement that was actively involved in extraction. On the background of this all, the socio-economic situation was instantly changed after the collapse of the Soviet pile. Since then the privatization of enterprises occurred, which negatively impacted the economic condition of a large part of the population.

The work focuses on ecological conditions. The ecological problems in the region are quite acute. Concrete issues discussed in the study are in the final contradiction with the principles of sustainable development. If we talk about the importance of green tourism, we should understand that in the light of these problems, this issue loses significance.

In spite of all this, there are similar territories in the world that have managed to overcome these problems and implement the principles of modern sustainable development.

Abandoned miners became tourist zones, transforming territories into recreational zones. Infrastructures have also evolved, and this boutique became attractive for the audience.

All the above mentioned issues are discussed in detail in the work and also considered the involvement of international organizations in the development of the region.

# სარჩევი

რეზიუმე.....	2
შესავალი .....	6
1. გეოპარკები და იუნესკო : ისტორია, კონცეფცია, დანიშნულება, თავისებურება და მსოფლიო პრაქტიკა .....	11
2. მსოფლიოს ცალკეული ქვეყნების და რეგიონების გეოპარკები.....	15
3. გეოპარკებთან დაკავშირებული საერთაშორისო პროგრამები და ორგანიზაციები.....	22
4. ჭიათურის ეკონომ-გეოგრაფიული მდებარეობა.....	24
5. ჭიათურის რელიეფი კლიმატი და ჰიდროლოგია.....	26
6. ჭიათურის მოკლე გეოგრაფიულ-ისტორიული დახასიათება .....	29
7. ჭიათურის ზონის მოსახლეობა და ეკოლოგიური პრობლემები .....	32
8. ისტორიული-გეოლოგიური და კულტურული მემკვიდრეობა. .... (პოტენციური გეოპარკები ჭიათურაში) .....	36
9. ჭიათურაში ეკოლოგიური ტურიზმის განვითარების პერსპექტივები და ხელშემშლელი ფაქტორები.....	46
დასკვნა .....	49
გამოყენებული ლიტერატურა.....	53
დანართი.....	56

## შესავალი

ტურიზმი საქართველოს ეკონომიკის ერთ-ერთ პრიორიტეტულ დარგს წარმოადგენს. ქვეყანაში ტურისტების რაოდენობა წლიდან წლამდე იზრდება. საერთაშორისო ვიზიტორების რაოდენობა 2018 წელს წინა წელთან შედარებით 10 % გაიზარდა და 8 მილიონ 700 ათას კაცს მიაღწია. ტურისტულმა ვიზიტებმა 4 მილიონ 800 ათასს მიაღწია და 17 % გადააჭარბა წინა წლის დონეს. ( საქართველოს ტურიზმის ეროვნული ადმინისტრაცია, 2019) ტურიზმის დარგებს შორის ერთ-ერთი ყველაზე მზარდი და მოთხოვნადია ეკოლოგიური ტურიზმი, რომელიც დაცულ ტერიტორიებთანაა დაკავშირებული. 2018 წელს საქართველოს დაცულ ტერიტორიებზე ვიზიტების საერთო რაოდენობამ 1,108,503 კაცს მიაღწია. (საქართველოს დაცული ტერიტორიების სააგენტო, 2019)

ქვეყანაში, განსაკუთრებით ბოლო ათწლეულებში, წარმატებით განვითარდა დაცული ტერიტორიების პროგრამა. ამჟამად დაარსებულია 14 სახელმწიფო ნაკრძალი, 12 ეროვნული პარკი, 19 აღკვეთილი, 40 ბუნების ძეგლი და 2 დაცული ლანდშაფტი (თუშეთისა და კინტრიშის). საქართველოს მოქმედი კანონმდებლობით ასევე დაშვებულია მრავალმხრივი გამოყენების ტერიტორიის შექმნა. საკანონმდებლო დაცვის გარეშე დარჩენილია გეოლოგიური და გეომორფოლოგიური მემკვიდრეობის ობიექტები, რომელთა დაცულობა თანამედროვე მსოფლიოში, ძირითადად, გეოპარკების შექმნის ფორმით ხდება. გეოპარკები გეოტურიზმის ობიექტებია და ამ მხრივ საქართველოში ტურიზმის გაფართოებას მნიშვნელოვანი რეზერვი მოეპოვება.

მთელს მსოფლიოში საკმაოდ დიდია დაინტერესება ე. წ. მწვანე ტურიზმითა და გეო ტურიზმით, რაც გულისხმობს ვიზიტორების დაინტერესებას გეოლოგიური და გეომორფოლოგიური ობიექტებით. ამ მხრივ საინტერესოა გეოპარკები, გეოპარკი არის დაცული ტერიტორია რომელიც, ხელს უწყობს გეოლოგიური მემკვიდრეობის დაცვას ასევე იქ მცხოვრებთა ეკონომიკურ კეთილდღეობას. გეოპარკების შესწავლა და გეოტურიზმის განვითარება მნიშვნელოვანია არა მარტო გეოლოგიური და გეომორფოლოგიური პროცესების შემეცნებისათვის, არამედ საზოგადოების მიერ

სტიქიური საფრთხეების და მათი მექანიზმების გაცნობიერების და საბოლოო ჯამში, გარემოს უსაფრთხოებაზე ზრუნვის გაძლიერებისათვის.

ასევე გეოტურიზმი საუკეთესო პრაქტიკაა მდგრადი განვითარებისა და მწვანე (მდგრადი) ტურიზმის განვითარებისთვის.

გაერთიანებული ერების ორგანიზაცია აქტიურად თანამშრომლობს მსოფლიო გეოპარკების ორგანიზაციასთან და ცდილობს მოახდინოს სხვადასხვა ტერიტორიების აღმოჩენა და მოვლა პატრონობა. გეოპარკი იყენებს გეოლოგიურ მემკვიდრეობას ტერიტორიის ბუნებრივი და კულტურული მემკვიდრეობის ყველა სხვა ასპექტთან დაკავშირებით, რათა გაძლიერდეს საზოგადოების წინაშე მდგარი ძირითადი საკითხები, როგორცაა დედამიწის რესურსების მდგრადი გამოყენება. ამ მხრივ ჩემს საკვლევ ტერიტორიას წარმოადგენს ჭიათურა , რომელიც გამორჩეულია გეოლოგიური და გეომორფოლოგიური ობიექტების სიუხვით.

საქართველო ამ მხრივ უნიკალურ ქვეყანათა ჯგუფს მიეკუთვნება , რადგან აქ წარმოდგენილი ლანდშაფტური ფორმები მსოფლიო დონის მემკვიდრეობად მიიჩნევა. პირველადი დაკვირვებით, ქვეყნის რიგ არეალს გეოპარკების შექმნისათვის კარგი პოტენციალი მოეპოვება - საქართველო გეოლოგიური და გეომორფოლოგიური სისტემების კვანძს წარმოადგენს მეტად საინტერესო და რელიეფური ფორმებით. გარდა ამისა, ქვეყნის ცალკეულ რეგიონებში (უპირატესად მთის სოფლებში) ჯერ კიდევ შენარჩუნებულია ტრადიციული ყოფის და კულტურული მემკვიდრეობის ფორმები, რომლებიც, ასევე მდგრადი ტურიზმის ობიექტებს წარმოადგენენ. ამასთან ერთად, თუ საქართველოსადმი და გეოპარკებისადმი საერთაშორისო ტურიზმის ინტერესსაც გავითვალისწინებთ, შეგვიძლია ვივარაუდოთ, რომ საქართველოში გეოპარკები შეიძლება საერთაშორისო მნიშვნელობის ტურისტული ატრაქციად იქცეს.

ჩემი სამაგისტრო ნაშრომი ძირითადად ეხება ჭიათურის ზონაში არსებულ გეოგრაფიულ ობიექტებს, რომლებიც გეოლოგიურ და გეომორფოლოგიურ მემკვიდრეობას შეიძლება მიეკუთვნებოდეს.

ერთ-ერთ პერსპექტიულ არეალს წარმოადგენს ჭიათურის ზონა - ძირითადად ქალაქი ჭიათურა მიმდებარე სასოფლო დასახლებებით. გეომორფოლოგიური თვალსაზრისით

ეს ზონა მოიცავს ჭიათურის პლატოს, დანაწევრებულს მდ. ყვირილასა და მისი შენაკადებით. კანიონისებრი ხეობების გარდა, გეოპარკის შესაძლებელ ობიექტებს წარმოადგენს მანგანუმის (მარგანეცის), ძირითადად, გამომუშავებული შახტები და კარიერები, კარსტული და ფსევდოკარსტული მღვიმეები, გეოეკოლოგიური ობიექტები. გეოტურიზმისათვის მნიშვნელოვან რესურსს წარმოადგენს ამ ზონის ტიპიური სოფლები ტრადიციული ყოფითა და ადგილობრივი კულტურული თავისებურებებით, ასევე - ბუნებრივი ღირშესანიშნაობები და კულტურული მემკვიდრეობის ძეგლები.

ჭიათურა, როგორც ინდუსტრიული ქალაქის ჩამოყალიბება დაიწყო მე-19 საუკუნის მეორე ნახევარში და დაკავშირებული იყო მანგანუმის (მარგანეცის) სამრეწველო მოპოვებასთან. მარგანეცის მოპოვება აქ მთელი მე-20 საუკუნის მანძილზე გრძელდებოდა და ამჟამადაც წარმოებს, ოღონდ გაცილებით ნაკლები მასშტაბით.

მარგანეცის მარაგი ნელ-ნელა იწურება, რაც უკვე აისახა ქალაქის სოციალურ-ეკონომიკურ მდგომარეობაზე. მდაროთა დიდი ნაწილი უკვე მიტოვებულია. ისინი ეკონომიკური თვალსაზრისით დაკარგულია და ეკოლოგიური კატასტროფის ნიშანს ატარებს. გარდა ამისა, ქალაქში და მთელი ზონის ფარგლებში საკმაოდ მოიპოვება XIX-XX საუკუნეების ინდუსტრიული მემკვიდრეობის ნაშთები.

ჭიათურის ზონაში გეოპარკების შექმნა და ამ ობიექტების გამოყენება გეოტურიზმისათვის ხელს შეუწყობს ამ ტერიტორიების ეკონომიკურ გამოყენებას, ადგილობრივი სოფლებისთვის შემოსავლების წყაროს შექმნას და ნეგატიური ეკოლოგიური პროცესების შეჩერებას.

შესაძლებელია ასეთმა მაღაროებმა და კარიერებმა შეითავსონ ახალი სიცოცხლე და მოხდეს მათი გამოყენება ტურისტული თვალსაზრისით, კერძოდ დამთვალიერებელმა იხილოს უშუალოდ ის პროცესი, თუ როგორ ხდებოდა წლების წინ მარგანეცის მოპოვება კონკრეტულ მაღაროებში და დააკვირდნენ იმ მანქანა დანადგარებს რითაც მოიპოვებდნენ მარგანეცს.

ჩემი აზრით მაღაროები უნდა გადაიქცნენ მუზეუმებად სადაც დაცული იქნება თითოეული დეტალი რომლითაც შედგებოდა უბრალო მაღაროელის ერთი სამუშაო დღე. იგივე პრინციპით მოქმედებს გერმანული რკინის მაღარო Grube Fortuna სადაც მიტოვებული მაღარო გადაკეთდა მუზეუმად და დამთვალიერებლებს უშუალოდ ქონდა

შესაძლებლობა ენახა მაღარო. სწორედ აქედან აღებული მაგალითით მინდა დავწერო ჩემი სამაგისტრო ნაშრომი, იმ ადგილებზე რომლებიც ნამდვილად არიან როგორც ისტორიული ასევე გეოგრაფიული მემკვიდრეობის მნიშვნელობის მქონე ტერიტორიები.

ჩემი კვლევის მიზანი არის ქალაქ ჭიათურაში გეოპარკის , შექმნის საზოგადოებრივ-გეოგრაფიული ფაქტორების შესწავლა. ამ ზონაში გეოპარკების ფუნქციონირება პირდაპირპროპორციულად აისახება ჩამოსული ვიზიტორების რაოდენობაზე. ასევე რაც ყველაზე მთავარია მოხდება აქამდე უყურადღებოდ დატოვებული ობიექტების და ძეგლების პოპულარიზაცია, რაც დამატებით შემოსავლის წყარო იქნება საზოგადოებისთვის. გეოპარკი თავისი შინაარსით გულისხმობს არამხოლოდ ძეგლების გაპირებას, არამედ ადგილობრივი პროდუქციის რეალიზაციის ხელშეწყობასაც. უამრავი ქვეყნის მაგალითი შეგვიძლია მოვიყვანოთ სადაც აღნიშნული მეთოდი წარმატებით მუშაობს და გარდა სასტუმროებისა, მოსახლეობა სხვა გზასაც პოულობს შემოსავლის მისაღებად.

შემდეგ ჩატარდება ქალაქ ჭიათურაში საველე სამუშაოები.

**კვლევის ამოცანებს წარმოადგენდა:**

- სპეციალური ლიტერატურული წყაროების დამუშავება, ერთი მხრივ, გეოპარკების შექმნის კრიტერიუმების დადგენისათვის და გეოპარკების ფუნქციონირების პრაქტიკის შესწავლისათვის, ხოლო მეორე მხრივ - ქალაქ ჭიათურის სოციალურ-ეკონომიკური შესწავლისათვის აქ გეოპარკის შექმნის ფაქტორების გამოვლენის მიზნით;
- ჭიათურის ზონაში საველე სამუშაოების ჩატარება, რომლის შედეგად უნდა დაფიქსირებულიყო ყველა ობიექტი, რომელიც შეესაბამება გეოპარკებისადმი წაყენებულ მოთხოვნებს, გეოპარკებზე არსებული კონცეფციიდან შერჩეული კრიტერიუმებით. ასეთი ობიექტები არის გეოლოგიური , ისტორიული , არქიტექტორული და სხვები. ასევე მოხდება სოფლების მოსახლეობის ინფორმირება გეოპარკებთან დაკავშირებით თუ რას გულისხმობს გეოპარკი თავისი შინაარსით და რა სარგებლის მოტანა შეუძლია მათთვის.

- კამერალური სამუშაოების ჩატარება რომელთა დროსაც, უნდა დამუშავებულიყო სავალე სამუშაოების შედეგად მოპოვებული მასალა,
- სავარაუდო გეოპარკის და მისი ობიექტების განაწილების რუკის შედგენა GIS ტექნოლოგიის გამოყენებით.

აღნიშნული კვლევა განხორციელდა სამ ეტაპად. I ეტაპზე მოხდა საჭირო სამეცნიერო ლიტერატურისა და რუკების მოძიება, დეშიფრირება და გაანალიზება. II ეტაპი მოიცავდა სავალე ექსპედიციას ჭიათურაში, სადაც კამერალური სამუშაოების შედეგად მიღებული ინფორმაციის საფუძველზე მოხდა თითოეული ობიექტის კოორდინატების განსაზღვრა, აღწერა და ფოტომასალის გადაღება. ასევე მოსახლეობასთან საინფორმაციო ხასიათის შეხვედრების გამართვა და მცირე ინფორმაციის მიღება. III ეტაპზე მიღებული მასალები დამუშავდება და მომზადდება რუკა, სადაც ყველა არსებული მასალა დატანილი იქნება.

პირველ რიგში მნიშვნელოვანია ლიტერატურის მოძიება, საიდანაც მე შევძლებ პირველადი ცოდნის მოპოვებას და სამოქმედო გეგმის უკეთ გაგებას. მეცნიერული ნაშრომები, სტატისტიკური მასალა , რუკები და დოკუმენტები ნაშრომის განვითარებისთვის აუცილებელი წინა პირობაა.

ექსპედიციის ჩატარება ერთერთი მნიშვნელოვანი ნაწილია ნაშრომისთვის , რადგან აქ უშუალოდ ხდება უახლესი ინფორმაციის მოპოვება . ადგილობრივი მთავრობის და მოსახლეობისგან მიღებული ინფორმაცია საკმაოდ დიდ როლს თამაშობს პრობლემების და მომავლის განსაზღვრაში. საჭიროა რეგიონში არსებული როგორც ისტორიული ასევე გეოგრაფიული ტერიტორიების აღწერა, ასევე კარიერების და მალაროების შესწავლა და ეს ყველაფერი ნათლად დაგვანახებს რეგიონში არსებულ სიტუაციას. მოხდება დიჯიტალიზაცია სხვადასხვა ინფორმაციის და მივიღებთ უახლეს მასალას რეგიონის შესახებ . ლიტერატურული და ასევე სავალე პრაქტიკიდან შემოსული ინფორმაციის დამუშავებით მოხდება ნაშრომის ძირითადი ტექსტის დამუშავება . ამ ყველაფერს დაემატება სტატისტიკური მასალა და რუკები რომელსაც მიღებული ინფორმაციის შედეგად შევექმნი სხვადასხვა პროგრამების მეშვეობით .

# 1. გეოპარკები და იუნესკო : ისტორია, კონცეფცია, დანიშნულება, თავისებურება და მსოფლიო პრაქტიკა .

სანამ უშუალოდ საქმეზე გადავიდოდით, მნიშვნელოვანია წარმოდგენა გვეჩვენოს იმაზე თუ რა არის გეოპარკი , რას გულისხმობს იგი და რატომ არის მნიშვნელოვანი ქვეყნის მდგრადი განვითარებისთვის.

გეოპარკი არის ნაციონალური დონის დაცული ტერიტორია, რომელიც შეიცავს განსაკუთრებული მნიშვნელობის მქონე გეოლოგიურ მემკვიდრეობას . თავის მხრივ ეს ძეგლები განსაკუთრებულნი არიან იშვიათი გამოვლინებით და ესთეტიკურობით . გეოლოგიური მემკვიდრეობის ეს ძეგლები არიან დაცვის , განათლებისა და მდგრადი განვითარების ინტეგრირებული კონცეფციის ნაწილი.

გეოპარკების მიდგომა ტერიტორიისადმი ხდება სამ პუნქტიანი ნაბიჯით, ესენია : პირველი - კონსერვაცია, რომელიც გულისხმობს სამიზნე ტერიტორიის დაზიანებისაგან დაცვას სპეციალური ღონისძიებებით. იგი მოიცავს გეოგრაფიული თავისებურებების შენარჩუნებას და კონსერვაციის საუკეთესო მეთოდების შესწავლასა და დემონსტრირებას . თითოეული გეოპარკის მართვასა და მოვლაზე ყურადღება ეკისრება ადგილობრივ ინსტიტუტებს გეოლოგიური კვლევების ან შესაბამისი ნორმატიული ორგანოების კონსულტაციების საფუძველზე, ადგილობრივი ტრადიციების და საკანონმდებლო ვალდებულებების შესაბამისად. მეორე არის განათლება , გეოპარკები ორგანიზებას უწევენ გეოინფორმაციის და გარემოსდაცვითი კონცეფციების საზოგადოებისათვის მიწოდებას . ეს არის მუზეუმები, საინფორმაციო ცენტრები, მართვადი ტურები, სასკოლო ექსკურსიები, ლიტერატურა, რუკები, საგანმანათლებლო მასალები, გამოფენები, სემინარები და ა.შ. გეოპარკი ასევე ხელს უწყობს სამეცნიერო კვლევასა და თანამშრომლობას უნივერსიტეტებთან და კვლევით ინსტიტუტებთან, რაც გულისხმობს დიალოგს მეცნიერებსა და ადგილობრივ მოსახლეობას შორის.

მესამე არის გეოტურიზმი. გეოპარკი ხელს უწყობს ეკონომიკურ საქმიანობას და მდგრად განვითარებას , ვიზიტორთა მზარდი რაოდენობით ვითარდება სოციალურ-

ეკონომიკურ მდგომარეობა, იგი ხელს უწყობს ადგილობრივი საწარმოებისა და ტურისტული ინდუსტრიების შექმნას, ხოლო ადგილობრივი ბუნებრივი მემკვიდრეობები ამ ყველაფერში უდიდეს როლს თამაშობენ .

პერსპექტიულ ადგილებს, რომლებიც შესაძლოა გახდნენ მომავალში გეოპარკები, ან უკვე ჩამოყალიბებულ გეოპარკებს , აქვთ შესაძლებლობა იყვნენ გეოპარკების გლობალური ქსელის წევრები . ეს ქსელი ხელს უწყობს მომსახურებაში მაღალხარისხიანი სტანდარტების დანერგვას, საერთო სტრატეგიებისა და გეოტურიზმის განვითარების საუკეთესო პრაქტიკის გაზიარებას , ცოდნის გაცვლას და მხარდაჭერას მსოფლიო მასშტაბით . გაერთიანებული ერების ორგანიზაციის განათლების, მეცნიერებისა და კულტურის ორგანიზაცია (UNESCO) მუშაობს მსოფლიოს მასშტაბით მშვიდობისა და უსაფრთხოების საკითხებზე, რათა შექმნას პირობები ხალხებს შორის საერთო ღირებულებებისა და კულტურული მემკვიდრეობის დაცვაზე . ეს გულისხმობს დიალოგს სხვადასხვა თემებზე, მაგალითად განათლების, მეცნიერებისა და კულტურის სფეროზე.

გეოპარკების ერთერთ მიზანს წარმოადგენს ცოდნის გაღრმავება საზოგადოების წინაშე მდგარ ძირითად საკითხებზე, როგორცაა დედამიწის რესურსების მდგრად გამოყენება, კლიმატის ცვლილების შედეგების შემცირება და ბუნებრივი კატასტროფების რისკის შემცირება.

გეოპარკი ემსახურება ცნობიერების ამაღლებას არსებული მსოფლიო მემკვიდრეობის მნიშვნელობის შესახებ, ამ გზით გეოპარკი მოსახლეობას აძლევს სიამაყის გრძნობას და მათი იდენტიფიკაციის გაძლიერებას უწყობს ხელს. გეოტურიზმით სტიმულირებულია ინოვაციური ადგილობრივი საწარმოების შექმნა, ახალი სამუშაო ადგილები და მაღალხარისხიანი სასწავლო კურსები, ხოლო ტერიტორიის გეოლოგიური რესურსები არის დაცული.

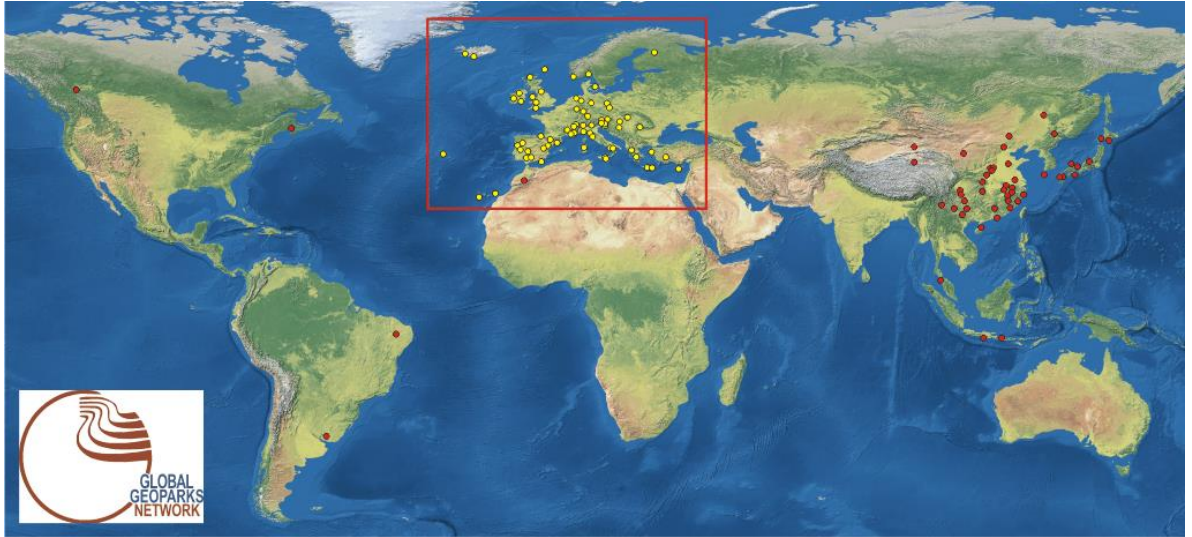
ერთი სიტყვით იუნესკოსა და გეოპარკების თანამშრომლობა გამყარებულია მრავალი პირობით და მიზნად ისახავს დედამიწის მემკვიდრეობის დაცვას. ეს სტრატეგია მიმართულია ლანდშაფტებისა და გეოლოგიური ფორმირებების მართვისაკენ, ხოლო

ამით ხელს უწყობენ რეგიონულ ეკონომიკურ და კულტურულ განვითარებას. (Global Geoparks Network, 2006)

დღესდღეობით მსოფლიოს 38 ქვეყანაში გვხვდება 140 სხვადასხვა სახის გეოპარკი, მათ შესახებ ინფორმაცია ყველასათვის ხელმისაწვდომია და აქტიურად ეწევა საზოგადოების ინფორმირებას და მათი ცოდნის გაზრდას მეცნიერულ, ისტორიულ თუ გეოგრაფიულ ჭრილში.

პირველი გეოპარკი მსოფლიომ 2001 წელს გაიცნო, ხოლო უკვე 2004 წლისთვის 17 ევროპული და 8 ჩინური გეოპარკი იუნესკოს შტაბბინაში ჰქმნის მსოფლიო გეოპარკების ქსელს. ეს გაერთიანება ძალიან მნიშვნელოვან როლს თამაშობდა გეოპარკების განვითარებაში, სისტემა გულისხმობდა გლობალური ინფორმაციის გაცვლას და თანამშრომლობას, ასევე ეროვნული გეოლოგიური მემკვიდრეობის დაცვას და განვითარებას.

2015 წლის 17 ნოემბერს, 195 წევრი ქვეყნისგან შექმნილმა იუნესკოს ფორუმმა გლობალური გეოპარკის ახალი ეტიკეტის შექმნის რატიფიცირება მოახდინა 38-ე გენერალურ სხდომაზე. ეს გულისხმობდა სახელმწიფოებრივ დონეზე ჩართულობას მნიშვნელოვანი გეოლოგიური ადგილების აღმოჩენას, ლანდშაფტების შესწავლასა და დაცვას. ორგანიზაცია მხარს უჭერს წევრ სახელმწიფოთა ძალისხმევას, გეოპარკის შექმნას მთელს მსოფლიოში და მათ შორის მჭიდრო კავშირს. (UNESCO Global Geoparks, 2018) მიუხედავად იმისა, რომ იუნესკოს გლობალური გეოპოლიტიკა საერთაშორისო მნიშვნელობის გეოლოგიური მემკვიდრეობის დემონსტრირებას ახდენს, მისი მიზანია შეისწავლოს და განავითაროს ამ გეოლოგიურ მემკვიდრეობასთან დაკავშირებული ბუნებრივი, კულტურული და არამატერიალური მემკვიდრეობის ყველა სხვა ასპექტი. თუ როგორ იწყება ჩვენი პლანეტის 4,600 მილიონი წლის ისტორია, რომელიც დაკავშირებულია ჩვენი საზოგადოების ცხოვრების ყველა ასპექტთან. (Is a UNESCO Global Geopark only about geology?, 2018)



ნახ 2 . ჯეოპარკების განლაგება კონტინენტებზე (Global Geoparks of UNESCO)

## 2. მსოფლიოს ცალკეული ქვეყნების და რეგიონების გეოპარკები.

ჭიათურა გეოლოგიურად და ისტორიულად მდიდარ რეგიონს რომ წარმოადგენს ეს უკვე სადაო აღარაა. აქ გვხვდება უძველესი ცივილიზაციისთვის დამახასიათებელი ქმნილება-ნაგებობები, შუა საუკუნეების ისტორიული ძეგლები და უახლესი ისტორიისთვის დამახასიათებელი არქიტექტორული ქმნილებანი. ასეთი კულტურული მემკვიდრეობა ძალიან ბევრ ევროპულ ქვეყანაში, წარმოადგენილია გეოპარკების სტატუსით. ერთის მხრივ ეს ტერიტორიები დაცულნი არიან და ასევე პოპულარობით სარგებლობენ საზოგადოებაში.

ამ ქვეთავში მე მინდა ვისაუბრო იმ ტერიტორიებზე რომლებიც ძალიან გვანან ჭიათურას და აქ არსებული კულტურული მემკვიდრეობები სიცოცხლეს განაგრძობენ გეოპარკის სტატუსის ფონზე. ამით მათ დაიწყეს მეორე სიცოცხლე და გადაურჩნენ მიტოვება განადგურებს.

### ფორტუნას რკინის მადნის მადარო

1847 წელს ქალაქ ბერგამოცკენში დაიწყო რკინის მადნის მოპოვება, იგი ცნობილი იყო ფორტუნას სახელით. მოგვიანებით ფორტუნა , 1849 წელს გადაეცა პრინც ფერდინანდს რომელიც 57 წლის განმავლობაში მართავდა მადაროს. რკინის მადანი როგორც ღია ასევე დახურული სახით მოიპოვებოდა.

1878 წელს პირველად გამოიყენეს საბაგირო გზა მოპოვებული მადანის ტრანსპორტირებისთვის და იგი დაახლოებით 3.6 კილომეტრს შეადგენდა.

1906 წელს პრინცმა ფერდინანდმა გაყიდა ფორტუნა და მასში არსებული ყველა მადარო. იგი გადავიდა ფრიდრიხ კუპერის მფლობელობაში. 1908 წელს ფორტუნაში გვხვდება მეორე საბაგირო გზა რომელიც უკავშირდებოდა რკინიგზას. 1908-1915 წლებში გაიხსნა ახალი მადარო რომელიც დახურული სახით მოიპოვებდა მადანს სწორედ ეს მადარო იღებს დღეს დამთვალიერებლებს .

1983 წელს ფორტუნა იწყებს ახალ ცხოვრებას, მადნის მოპოვება ჩერდება რადგან მოპოვების ხარჯები მეტად დიდი იყო ვიდრე შემოსავლები. სწორედ ამიტომ ფორტუნამ შეწყვიტა არსებობა. 1983 წლის დეკემბერში ასოციაციამ მიიღო გადაწყვეტილება ფორტუნას დაცვაზე და ტურისტულ ატრაქციად გადაკეთებაზე. მესვეურებმა დაიწყეს შახტის რეაბილიტაცია და უსაფრთხოების ზომების გაზრდა, არსებული სიდა წყლების ამოტუმბვა.

1987 წელს სრული დატვირთვით ემსახურებოდა დამთვალიერებელს შახტა. 150 მეტრის სიღრმეში ვიზიტორები ჩადიოდნენ ლიფტით რომელიც ადრე მემშახტეებს ემსახურებოდა და შემდეგ გადაადგილდებოდნენ პატარა რკინიგზით რომელის სიგრძე 450 მეტრს შეადგენდა. ამ მანძილის გავლის შემდეგ ვიზიტორებს საშუალება ეძლეოდათ ენახათ თუ როგორ მოიპოვებდნენ ადრეულ პერიოდში მემშახტეები მადანს გიდის დახმარებით. ასევე ამ ტერიტორიაზე გვხვდება მუზეუმები რომელშიც ასახულია მემშახტის ერთი ჩვეულებრივი სამუშაო დღე . მაღაზიები აქტიურად ყიდიან ადგილობრივ ნაწარმს, საიუველირო ნაწარმს და სხვას. აქვე ფუნქციონირებს რესტორანი რომელიც დამთვალიერებელს ნაციონალური კერძებით უმასპინძლდება.

2010-2011 წლისთვის მოხდა მთლიანად კომპლექსის რეაბილიტაცია-განახლება, დაემატა ახალი ობიექტები და შეიძინა განახლებული ცხოვრება. 2011 წლისთვის კომპლექს ახალი სპონსორი გამოუჩნდა , მას შემდეგ რაც ფორტუნამ 20 ათასზე მეტი ვიზიტორი მიიღო. (Geschichte der Grube Fortuna, 2018)



ნახ.2 მადარო ფორტუნა (Ein herzliches Glück Auf!)

## კოკინკოპოსოლასა და კოკიჩოიას მაღარო

კვიპროსის სამთო-მომპოვებით ისტორია თარიღდება 4000 წლით, კუნძულის მაცხოვრებლები ძალიან დიდი ხნის განმავლობაში მოიპოვებდნენ სპილენძს,

მეტალურგია წარმოადგენდა მათ

ძირითად საქმიანობას. როდესაც ბერძნებმა კუნძულზე აღმოაჩინეს სპილენძის საბადოები დაიწყეს მათი აქტიური მოპოვება.



(Abandoned Mitsero Mines)

ნახ.3 კოკინკოპოსოლასა მაღარო

ლათინურად სპილენძი წარმოითქმის როგორც კუპრუმ და სწორედ ამიტომ დაერქვა ამ კუნძულს კვიპროსი. აქ დიდი რაოდენობით მოიპოვებდნენ სპილენძს , კვიპროსზე არსებულმა სპილენძის მარაგმა შეძლო ყველა იმპერიისთვის სპილენძის მოთხოვნის დაკმაყოფილება. როდესაც რომის იმპერია დაეცა ინდუსტრიული საქმიანობა კუნძულზე შეჩერდა და მე-19 საუკუნემდე ბრიტანეთის იმპერიის შემოსვლამდე იყო მიძინებული. როდესაც კვიპროსი ბრიტანეთის იმპერიის კოლონიად გადაიქცა აღდგა სპილენძის აქტიური მოპოვება. როგორც ირკვევა როგორც ძველი ასევე ახალი მაღაროების რესურსი საკმაოდ მცირე და ხანმოკლე იყო. პოლიტიკური მდგომარეობის , ბაზარზე სპილენძის ფასების გდებამ და სხვა პრობლემებმა კვიპროსზე სპილენძის მოპოვება ხელმეორედ შეაჩერა. სოფელ მიცეროსთან ახლოს მდებარეობს ორი მიტოვებული მაღარო რომელიც ცნობილია კოკინკოპოსოლასა და კოკიჩოია სახელით . ისინი ინდუსტრიული ისტორიის მატარებლები არიან, სწორედ ამიტომ დღეს ორივე მაღარო გეოპარკის სტატუსით სარგებლობენ. კოკინკოპოსის მაღაროში ბუნებრივად წარმოიქმნა ტბა რომელიც წითელი ფერისაა, სპილენძის შემცველობის მაღალი დონის გამო. კოკუნოიას მაღაროში წარმოდგენილია ძველი სარკინიგზო ხაზი რომლის მეშვეობითაც სპილენძის მადანი მაღაროდან გადაიტანებოდა გადასამუშავებლად. (Abandoned Mitsero Mines)

## მარბელის მღვიმეთა ქსელი

მარბელის არის მღვიმეთა ქსელი რომელიც პირველი გეოპარკია მსოფლიოში, რომელიც კვეთს საერთაშორისო საზღვრებს. მისი გარკვეული ნაწილი მდებარეობს ირლანდიის ჩრდილო-დასავლეთ ნაწილში , დანარჩენი კი ჩრდილოეთ ირლანდიაში , საგრაფო ფერმაგანაში რომელიც თავის მხრივ გაერთიანებული სამეფოს ნაწილია. რეგიონი წარმოდგენილია მცინვარული ლანდშაფტებით , რომელიც მოიცავს ყინულით დაფარულ მწვერვალებს. მაღალ მთიან ტერიტორიებზე გვხვდება ხეობები რომლებიც მიექანებიან დაბლობებისკენ , დაბლობები ხასიათდება ჭაობებით და ტბებით რომლებიც ფორმირებაც განპირობებულია მცინვარული ჩამონადენით . მაღალ მთიანი ტერიტორიები მოიცავენ ფართო ტყის მასივებს , კატარა ჭაობებს შედარებით მოსწორებულ ტერიტორიებზე და კარსტულ მღვიმეებს რომლებიც არიან კირქვული აგებულების . ხშირი ნალექების დროს კირქვები იწყებენ გამოფიტვას რის შედეგადაც წარმოიქმნება მღვიმური სისტემები. მღვიმეების წარმოქმნა ძალიან საინტერესო გზით ხდება , ამ ტერიტორიაზე გვხვდება მიწისქვეშა მდინარეების ქსელი რომლებიც წარმოიქმნებიან კილკაგჰის მთათა სისტემაში . მდინარეები მთის ზედაპირზე არ მოედინებიან, ისინი აღწევენ მიწის ქვეშ , კირქვების გამოფიტვით ხდება მათი მიწისქვეშა გადაადგილება, საბოლოოდ კი ჩვენ ვიღებთ მღვიმეთა სისტემას რომელიც უნიკალურ გეოლოგიურ მემკვიდრეობად მიიჩნევა. მარბელის მღვიმე მისი აგებულებით ხასიათდება დელტური დანალექებით , კირქვებით, ქვიშა ქანებით რომელთა ფორმირება 320-340 მილიონი წლის წინ დაიწყო და დღესაც გრძელდება. მაღალ მთიან ტერიტორიებზე წარმოდგენილია კლდეთა სისტემა რომელთა აგებულება ხასიათდება ფენური სისტემით . ხოლო ამ ფენებს შორის მიწისქვეშა დინებებმა მოახდინეს მათი გამოფიტვა და წარმოიქმნა მღვიმური სისტემები. ისინი თარიღდება 895 მილიონი წლით და ისინი შედგებიან მეტამორფოზული დანალექი ქანებით. მარბელის მღვიმის ტერიტორია მდიდარია როგორც ფლორით ასევე ფაუნით და თითოეულ დამთვალიერებელს საშუალება ეძლევა საკუთარი თვალით იხილოს მილიონობით წლის წინ დაწყებული პროცესები.

მარბელის გეოპარკი ყოველწლიურად იღებს 200 ათას ვიზიტორს და მათ სთავაზობს ძალიან ბევრ საინტერესო პროგრამას. ზოგიერთი მათგანი მოიცავს ტურებს მარბელის მღვიმეში, ქუილკარის მთაზე სპეციალურ ბილიკებზე სეირნობას ასევე მოტო ტურებს , ასევე ვიზიტს მთა მაგჰოზე საიდანაც მოჩანს უზარმაზარი ხედები ლუგ ერნზე. საველე გადაადგილებით დაინტერესებულნი არიან როგორც სკოლის მოსწავლეები ასევე სტუდენტები და რათქმაუნდა ტურისტები, რომლებსაც სურთ გაიგონ უფრო მეტი ბუნებისა და კულტურული მემკვიდრეობის შესახებ ირლანდიის ამ კუთხეში. მარბელის გეოპარკი საშუალებას აძლევს დამთვაირელებელს შეისწავლონ ეს დიდებული გარემო.



(MARBLE ARCH CAVES UNESCO GLOBAL GEOPARK (Ireland &

მოგზაურები გადაადგილდებიან მარბელის შიგნით არსებულ მდინარის სისტემაზე ნავებით , ასევე შესაძლებელია ფეხით გადაადგილება როგორც შიგნით ასევე მის გარეთ.

United Kingdom of Great Britain and Northern Ireland))

ნახ.4 მარბელის მღვიმე

რათქმაუნდა ეს არ შეიცავს მხოლოდ გეოლოგიურ მემკვიდრეობას , აქ გვხვდება არქეოლოგიური გათხრებით მოპოვებული უძველესი ნიმუშები რომლებიც მიეკუთვნებიან ნეოლითურ პერიოდს. მღვიმის სამხრეთ ნაწილში წარმოდგენილია პრეისტორიული სამარხები.

მარბელის გეოპარკის მთავარ პრინციპს წარმოადგენს მდგრადი განვითარება, იგი ხელს უწყობს ეკონომიკურ სარგებელს , ეფექტურ მენეჯმენტს , გარემოს დაცვას და ისტორიული ძეგლების მოვლა პატრონობას. ფორმალური საგანმანათლებლო პროგრამები ხელმისაწვდომია როგორც სკოლამდელი ბავშვებისთვის ასევე სტუდენტებისთვის. კვლევის საგნებია : გეომორფოლოგია , გეოგრაფია, არქეოლოგია და ტურიზმი . საგანმანათლებლო ღონისძიებებს სთავაზობს როგორც სკოლამდელ ბავშვებს ასევე ოჯახებს, ტურისტებს , მოკლედ ყველას ვისაც ინტერესი აქვს ამ გეოლოგიური

მემკვიდრეობის მიმართ. აქ შესაძლებელია გაიმართოს ლაშქრობები , ველო ტურები , წყლის სპორტი და სხვა . მოკლედ რომ ვთქვათ ვიზიტორს საშუალება ეძლევა ნახოს მდინარეები, ტბები , ულამაზესი ხედები, მთები, მღვიმეები , უძველესი სამარხები , ციხე-სიმაგრეების ნაშთები და ისტორიულ-გეოლოგიური მემკვიდრეობა რომელიც თარიღდება მილიონობით წლით. (MARBLE ARCH CAVES UNESCO GLOBAL GEOPARK (Ireland & United Kingdom of Great Britain and Northern Ireland), 2018)

### ზიჯინდონგის მღვიმე

ზიჯინდონგის მღვიმე მდებარეობს გუჟუს პლატოს დასავლეთით ქალაქ ზიჯისთან, გინჟოუს პროვინციაში . იგი ოფიციალურად გეოპარკის სტატუსის მქონე მღვიმეა და შედგება სამი კატეგორიის არეალით პირველი ეს არის ზიჯინდონგის მღვიმე, მეორეა მდინარე ქიჯის ტერიტორია და მესამე კი გახლავთ დონგეფენგუს ტბის ტერიტორია. მოცემული ტერიტორია ხასიათდება კარსტული გეომორფოლოგიით და ამიტომ ტერიტორიას ეწოდება ზიჯინდონგის მღვიმეთა ტერიტორიას.

ტექტონიკური მოძრაობა დამახასიათებელია გინჟოუს პროვინციისთვის , მოცემულ ტერიტორიაზე აქტიურად მიმდინარეობს ტექტონიკური მოძრაობები და ხშირად იცვლის კალაპოტს მიწისქვეშა წყლები , ამ ცვლილებით წარმოიქმნება მღვიმური სისტემები , მიწის ზედაპირზე ტბები და მდინარეები. სწორედ ამიტომ წარმოიქმნა ზემოთ ნახსენები მღვიმე , ტბა და მდინარე .



(NATURAL SCIENCES) ნახ.5 ზიჯინდონგის მღვიმე

მიწისქვეშა დინებებმა წარმოქმნა ძალიან ბევრი და ლამაზი ფორმის მქონე კარსტული ქმნილება. მათთვის დამახასიათებელია მღვიმეები, ბუნებრივი ხიდები და სხვა გეოლოგიური ქმნილებები. ტერიტორია იმდენად აქტიურია სეისმურად რომ მისი ჩამოყალიბება დღესაც მიმდინარეობს. გეოპარკად ჩამოყალიბების შემდეგ ძალიან

დიდი ყურადღება მიეპყრო გეოლოგიური მეცნიერებების პოპულარიზაციას, ბოლო წლების განმავლობაში ტარდება სამეცნიერო აქტივობები , ლექციები ზიჯინდონგის

მღვიმის უნიკალურობის შესახებ ადგილობრივ საზოგადოებასთან რათა მოხდეს მოსახლეობის დაინტერესება მღვიმეებით და გეოლოგიური მემკვიდრეობით . ასევე როგორც მოსწავლეებისთვის , სტუდენტებისთვის და ტურისტებისთვის ტარდება სხვადასხვა საგანმანათლებლო და სათავგადასავლო აქტივობები. პოპულარიზაციასთან დაკავშირებით გამოიცა ძალიან ბევრი სამეცნიერო პუბლიკაცია.2008 წლიდან 2012 წლამდე ზიჯინდონგის გეოპარკმა მიიღო ტურისტების ძალიან დიდი ნაკადი.

ტურისტების რაოდენობამ 3 მილიონს გადააჭარბა და შემოსავალი დაახლოებით 2.4 მილიონიდან 4.36 მილიონამდე მერყეობდა წლების განმავლობაში. ხოლო მთლიანი შემოსავალი 192 მლნ დოლარს შეადგენდა. ამან მნიშვნელოვნად გააუმჯობესა ადგილობრივი მოსახლეობის საცხოვრებელი პირობები და გააძლიერა მდგრადი განვითარება. (ZHIJINDONG CAVE UNESCO GLOBAL GEOPARK (China), 2018)

### 3. გეოპარკებთან დაკავშირებული საერთაშორისო პროგრამები და ორგანიზაციები.

გეოპარკი აქტიურად მონაწილეობს სხვადასხვა საერთაშორისო პროგრამებში, რომელიც ეხება დედამიწის მცოდნეობას, მათ შესწავლასა და დაცვა პატრონობას. შემდეგ ნაწილში მინა ვისაუბრო რამდენიმე პროგრამაზე, რომელიც მეტად საინტერესოა საზოგადოებისთვის. IGGP არის იუნესკოსა და გეოლოგიური მეცნიერების საერთო პროგრამა. (Internacional Geosciences and Geoparks Program) . ეს პროგრამა 1973 წლიდან აქტიურად ეწევა დედამიწის შესწავლას და კვლევას. დედამიწის შემსწავლელი მეცნიერებები ძალიან მნიშვნელოვანია თანამედროვე საზოგადოებისთვის. იგი აქტიურად ეძებს პრობლემების მოგვარების გზებს კვლევის საშუალებით და ცდილობს შეინარჩუნოს გარემო მდგრადი განვითარებით. პროგრამა აქტიურად უჭერს მხარს სხვადასხვა საერთაშორისო კვლევებს და ეხმარება ფინანსურად , ეს პროგრამები თავიანთი არსით გლობალური მნიშვნელობისაა. დღესდღეობით პროგრამა (IGGP) 400-ზე მეტ პროექტს უჭერს მხარს. უპირატესობა ენიჭება პროექტებს, რომლებიც აქტიურად ეწევიან გარემოს დაცვით სამუშაოებს. მოცემული პროექტები ძირითადად გულისხმობენ : ბიომრავალფეროვნებას, კლიმატის ცვლილებას, მინერალური წყლის რესურსის მოპოვებას , ბუნებრივ-გეოლოგიური ფაქტორების შესწავლას და ჯამრთელობის საკითხებს, რომელიც უშუალოდ კავშირშია ზემოთ ნახსენებ საკითხებთან.

პროგრამა ასევე ხელს უწყობს ისეთ პროექტებს, რომელთა მიზანია საზოგადოების განვითარება, ცოდნის გაღრმავება და ამ ყველაფრიდან სარგებლის მიღება. უმეტესწილად ასეთი პროექტები ხორციელდება განვითარებად ქვეყნებში, რათა განათლების დონემ მოიმატოს საზოგადოებაში.

2011 წლიდან პროგრამამ გადაწყვიტა მხარი დაეჭირა ისეთი მეცნიერული თემებისთვის როგორცაა: „დედამიწის რესურსები და მათი შენარჩუნება“ , „გლობალური ცვლილებები“ , „გეოლოგიური საფრთხეები და რისკები“ და „გეოდინამიკა და გარემოს კონტროლი“. (International Geosciences and Geoparks Programme International Geoscience Programme (IGCP), 2017)

გლობალური გეოპარკების ქსელი (GGN). იგი აერთიანებს მსოფლიოში არსებულ ყველა გეოპარკს. ორგანიზაციაში გაწევრიანება ყველა გეოპარკისთვის სავალდებულოა. იგი წარმოადგენს არაკომერციულ ორგანიზაციას, რომლის ბიუჯეტი ივსება ყოველ წლიურად, წვერი გეოპარკების მეშვეობით.

ორგანიზაცია ჩამოყალიბდა 2004 წელს, მისი წევრები ვალდებულნი არიან გაუზიარონ ერთმანეთს იდეები , საკუთარი გამოცდილება და იმუშაონ ერთობლივ პროექტებში, რათა იუნესკოს გლობალური გეოპარკების ხარისხი გაიზარდოს და მათდამი ინტერესი მსოფლიოში აქტუალური გახდეს.

ორგანიზაციის წევრები წელიწადში ორჯერ იკრიბებიან, სადაც ხდება პროექტებისა და გეგმების დასახვა. ამ დროს ხდება დასრულებული პროექტების განხილვა და შეფასება.

ორგანიზაციის წევრები არიან ევროპული და აზიური გეოპარკების ორგანიზაციები. ევროპაში არსებული გეოპარკები ქმნიან ევროპულ გეოპარკების ქსელს, ხოლო აზიური გეოპარკები კი აზიურ გეოპარკების ქსელს , ორივე ორგანიზაცია კი დაკავშირებულნი არიან მსოფლიო გეოპარკების ქსელის მეშვეობით. (What is the Global Geoparks Network?, 2016)

#### 4. ჭიათურის ეკონომ-გეოგრაფიული მდებარეობა

ქალაქი დასავლეთ საქართველოში, მდებარეობს ჭიათურის პლატოსა და მდინარე ყვირილის ვიწრო ხეობაში, ზღვის დონიდან 340-500 მ. ჭიათურაში საკმაოდ ნოტიო სუბტროპიკული ჰავაა იცის, ზომიერად ცივი ზამთარი და შედარებით მშრალი, ცხელი ზაფხული. ჰაერის საშუალო ტემპერატურა +13.1 გრადუსია. ჩრდილო-აღმოსავლეთით ესაზღვრება საჩხერის რაიონი, ჩრდილო-დასავლეთით ტყიბული, თერჯოლა და ზესტაფონი, ხოლო აღმოსავლეთით ხარაგაული. ჭიათურაში არის 1 საქალაქო (ჭიათურა) და 61 სასოფლო დასახლება (იხ. დანართი 5).



ნახ.6 ჭიათურის მუნიციპალიტეტის მდებარეობა (ჭიათურის მუნიციპალიტეტის სასმელი წყლის მონიტორინგი)

ჭიათურა საქართველოს მოპოვებითი მრეწველობის ერთ-ერთი მნიშვნელოვანია ცენტრია, მისი წარმოშობა და შემდგომი განვითარება განაპირობა მდინარე ყვირილის ხეობაში არსებული მანგანუმის მადნის საბადოს ბაზაზე წარმოქმნილმა მრეწველობამ. ქალაქს საფუძველი ჩაუყარა 1879 წელს, როცა აკაკი წერეთლის ინიციატივით დაიწყო მანგანუმის მადნის მოპოვება. ქალაქის ცენტრალური დასახლება მდინარე ყვირილას ორივე ნაპირზეა და თითქმის ყველა მხრიდან მაღლი ციცაბო კლდეებით შემოზღუდული ქვაბულშია მოქცეული, მრეწველობა მას 2-6 კმ რადიუსით ეკვრის.

ქალაქის მრეწველობაში ძირითადია მანგანუმის მადნის მოპოვება და გამდიდრება. მანგანუმის სამთამადნო კომბინატი, რომელიც მთელი დატვირთვით მუშაობდა 1992 წლამდე. მანგანუმის მადნის კონცენტრატით ამარაგებს ზესტაფონის ფეროშენადნობთა ქარხანას, საზღვარგარეთის ქვეყნების შავი მეტალურგიის ქარხნებს, ქალაქში არის

აგრეთვე საშენი მასალის , მსუბუქი და კვების მრეწველობის საწარმოები - სილიკატური აგურის ქარხანა სამკერვალო და ბაიხის ჩაის პირველადი დამუშავების, პურის , ხორცის რზის და ადგილობრივი მრეწველობის კომბინატები და სხვა. აღნიშნული საწარმოები მთელი დატვირთვით ფუნქციონირებდა 1992 წლამდე. დღეისთვის უმრავლესი მათგანი გაჩერებულია ზოგი კი შეფერხებით ფუნქციონირებს.

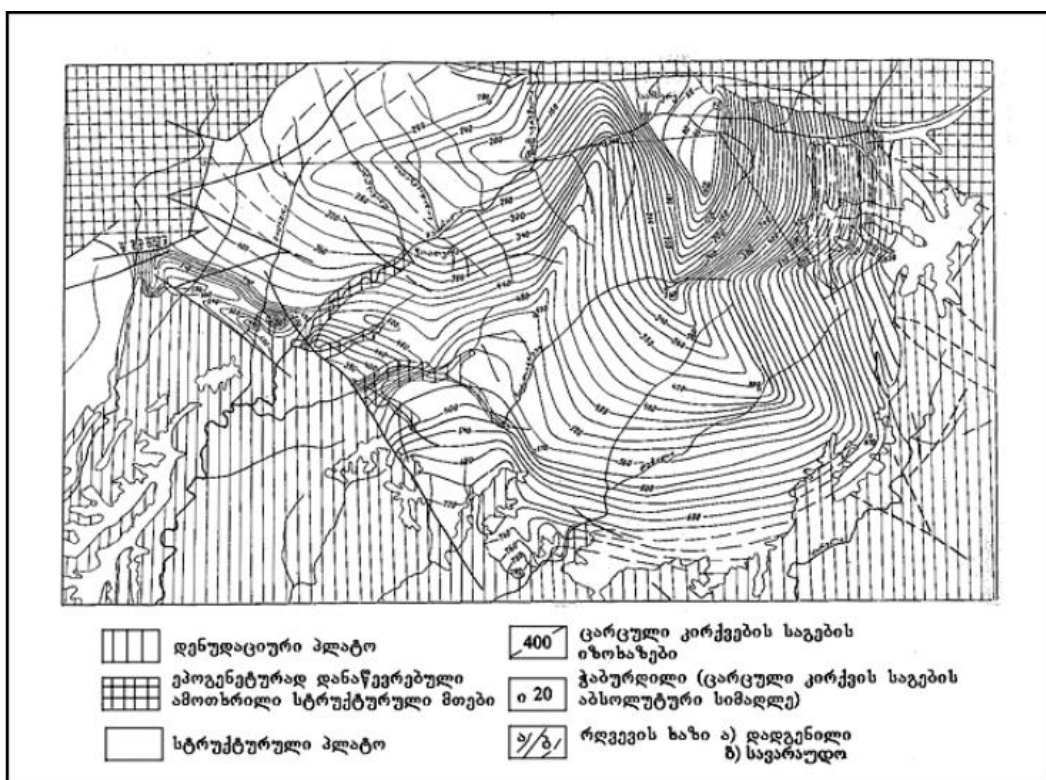
ზესტაფონ-საჩხერის რკინიგზის ხაზი ჭიათურას აკავშირებს ამიერ კავკასიის რკინიგზის მაგისტრალთან , ქალაქზე გადის რესპუბლიკური მნიშვნელობის საავტომობილო გზა-ზესტაფონი-ჭიათურა-საჩხერე-გომი რომლითაც ჭიათურა უმოკლესი გზით უკავშირდება თბილისს. აქ გვხვდება საბაგირო გზები რომელიც მგზავრთა შიდა საქალაქო გადაყვანას ემსახურება, სწორედ ეს საბაგიროები გახლავთ პირველი სამგზავრო ბაგიროები საბჭოთა კავშირში .

ჭიათურის მიდამოები ისევე როგორც ზემო იმერეთის მნიშვნელოვანი ნაწილი, ძველი საქართველოს ერთ-ერთი მჭიდროდ დასახლებული მხარე იყო. ქალაქის მახლობლად ჩატარებულმა არქეოლოგიურმა გათხრებმა დაადასტურეს, რომ მოსახლეობა აქ ჯერ კიდევ ჩვენს წელთაღრიცხვამდე გაჩნდა ჭიათურაში და მდინარე ყვირილას პირას აღმართულ დიდ კლდეებში ამჟამადაც არის შემორჩენილი მრავალი გამოქვაბული , ვახუშტი ბაგრატიონის ცნობით, ეს გამოქვაბულები მურვან ყრუს დროინდელი უნდა იყოს. არაბთა ლაშქრის მეთაური მურვან ყრუ თავის ურდოთი VIII საუკუნეში შემოიჭრა საქართველოში და ააოხრა საქართველოს დასავლეთი და აღმოსავლეთ რაიონები ხოლო ხალხმა მიუვალ ადგილებში გახიზვნით უშველა თავს. ერთ-ერთი ასეთი თავშესაფარი მდინარე ყვირილას პირა კლდეებში აღმოაჩინა მაშინდელმა მოსახლეობამ. ძალიან საინტერესო და საოცარია თუ როგორ შეძლეს მიუვალ კლდეებში და სიმაღლეზე

გამოეკვეთათ მრავალი გამოქვაბული , ამ გამოქვაბულებში დღესდღეობით მხოლოდ გამოცდილმა ალპინისტებმა შეძლეს თანამედროვე აღჭურვილობით. (დვალაშვილი, ჭიათურა-საჩხერის რეგიონი: (გეოგრაფიულ-ეთნოგრაფიული ანალიზი), 2000)

## 5. ჭიათურის რელიეფი კლიმატი და ჰიდროლოგია.

ჭიაურის ცენტრალური დასახლება მდებარეობს მანგანუმის რაიონის სამხრეთ-დასავლეთ კიდეებთან, იქ, სადაც მდინარე ყვირილას ხეობა ოდნავ ფართოვდება. დასახლებული უბნები ყვირილას ორივე მხარის ფერდობზეა შეფენილი მდინარის ნაპირიდან კლდის ძირამდე. ქალაქს ყველა მხრიდან ეკვრის ციცაბო კლდეთა სისტემა. მათი სიმაღლე ზღვის დონიდან 340-500 მეტრია.



ნახ.7 ჭიათურის პლატოს აგებულება (ინსტიტუტი, ჭიათურის მუნიციპალიტეტის სასმელი წყლის მონიტორინგი, 2017)

ამასთანავე, ფერდობების ქვედა ნაწილი, რომელიც ცარცული ქანებისგანაა აგებული, უფრო ვერტიკალურ ციცაბო კლდეებად არის დაყუდებული მდინარისკენ, ხოლო შედარებით ადვილად შლადი ქანებისგან აგებულია ზედა ნაწილი ნაკლებად დაქანებულია და ამ ორი განსხვავებული ხნოვანების ქანების მიჯნაზე ფერდობებს ერთგვარი გარდატეხა ემჩნევა.

მანგანუმის შემცველი ქანები განლაგებულია მდინარე ყვირილას დონიდან 150-200 მ სიმაღლეზე. მადანის ფენის სისქე 2-3 მეტრია და მხოლოდ ცალკეულ შემთხვევაში აღწევს 4-5 მეტრს. ამ ფენის ქვეშ, თითქმის ჰორიზონტალურად, გაწოლილია ზედა ცარცის

კირქვების მძლავრი ფორმაცია, რომელიც ზემოთ ოლიგოცენის და მიოცენტის ნალექებია.

ჭიათურის მიდამოებში ცალკეული ფრაგმენტების სახით გავრცელებულია ტერასები. კერძოდ ერთ-ერთი ტერასა გამოსახულია ზედა ცარცის კირქვებისა და მანგანუმის წყების სიბრტყეთა დამთხვევის საზღვარზე.

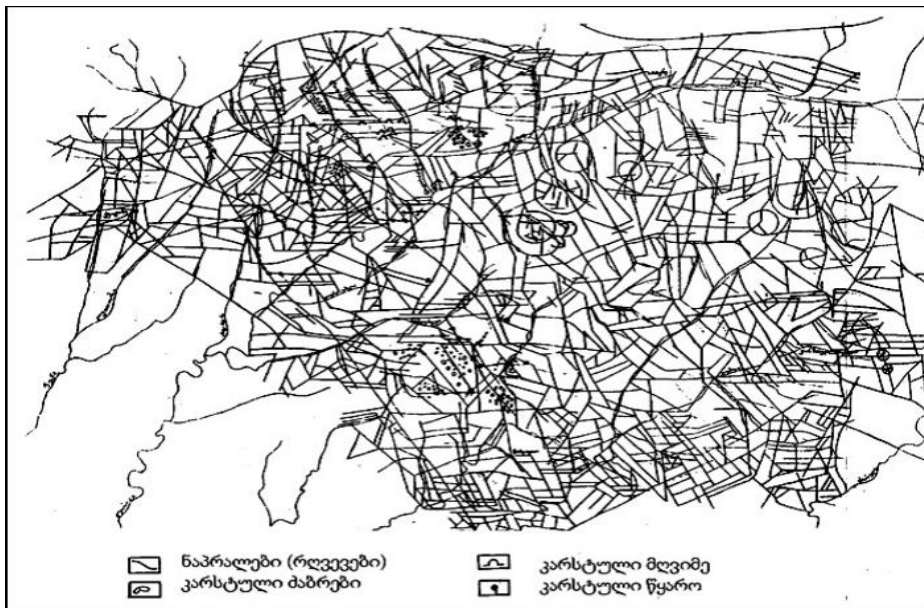
ჭიათურის კლიმატი ნოტიოა - ზომიერად ცივი ზამთრით, შედარებით მშრალი ზაფხულით. იმის გამო, რომ ქალაქი ქვაბულში მდებარეობს, ჰავა აქ შესამჩნევად უფრო თბილია, ვიდრე მეზობლად მდებარე ზეგნებზე. ამავდროულად, ჭიათურაში უფრო სუსტი ქარები იცის, ხოლო ნალექების რაოდენობა, იმერეთის პლატოსთან შედარებით, მცირეა.

ჰაერის წლიური საშუალო ტემპერატურა ქალაქში შეადგენს 13 გრადუსს. ყველაზე ცივი თვის (იანვარი) საშუალო ტემპერატურა ჩამოდის 1.8 გრადუსამდე, ხოლო ცხელი თვის (აგვისტო) 23.2 გრადუსს შეადგენს. ზამთრის პერიოდში ცალკეულ დღეებში ტემპერატურა 0-ზე დაბლა ეცემა. ისე როგორც საერთოდ ზემო იმერეთის დაბლ ადგილებში, ჭიათურაშიც ზაფხულობით შესამჩნევი სიცხეები იცის, რასაც თავის მხრივ ისიც უწყობს ხელს, რომ ქალაქის ირგვლივ განლაგებული კლდეები ზაფხულის მზიან დღეებში ძაან ხურდება. თანაც ამ დროს ჰაერის მოძრაობა შემცირებულია. ზაფხულის მაქსიმალური ტემპერატურა 30 გრადუს ცდება. წლიური ნალექების ჯამი 1000 მმ. ჭიათურაში გაბატონებულია აღმოსავლეთის მშრალი და დასავლეთის ნოტიო ქარები.

ჭიათურა მდებარეობს საშუალო სიმაღლის მთების მდინარეთა რაიონში. აქაური მდინარეები საზრდოობს, უმთავრესად წვიმისა და თოვლის წყლით. რაიონისთვის დამახასიათებელია კარსტული მღვიმეები.

მდინარე ყვირილა ჭიათურის მანგანუმის მადნის რაიონისა და მთელი ზემო იმერეთის წყლის მთავარ არტერიას წარმოადგენს. მისი სათავე სამხრეთ ოსეთის - წონა-ერწოს მიდამოებში მდებარეობს. ჭიათურის მიდამოებში ყვირილას მარჯვენა მხრიდან ერთვის მდინარე ჯურჭულა, აგრეთვე დარკვეთის, წირქვალისა და რგანის დედეები, ხოლო მარცხნიდან მას ერთვის ირთვისია და შუქრუთის დედეები. ისინი არ არიან წყალუხვი

მდინარეები , მაგრამ გამოირჩევიან კალაპოტის დიდი დახრილობით .ეროზიული მოქმედების შედეგად მდინარეებმა ჩარეცხეს მანგანუმის შემცველი ქანები.



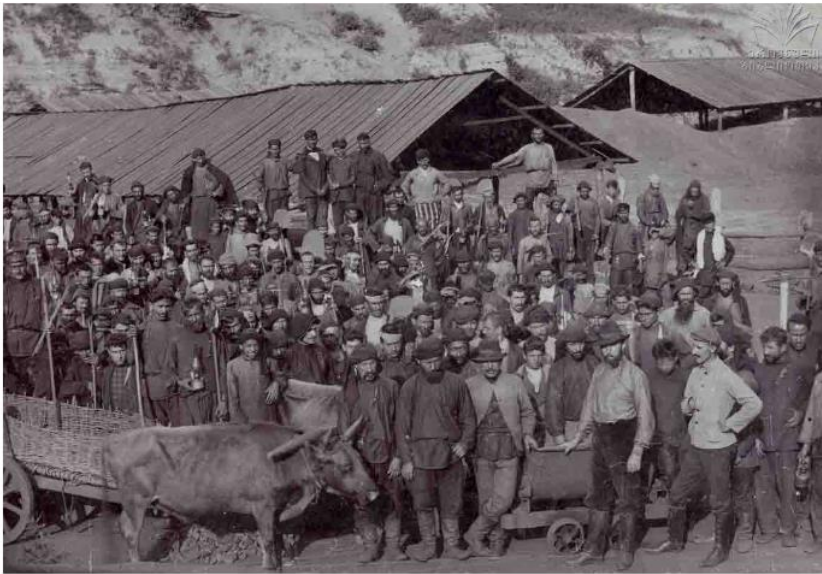
ნახ. 8 ჭიათურის სტრუქტურული პლატო : ნაპრალები მღვიმეები და სხვა . (ინსტიტუტი, ჭიათურის მუნიციპალიტეტის სასმელი წყლის მონიტორინგი, 2017)

ყვირილას და მის შენაკადებს უდიდესი მნიშვნელობა აქვს ჭიათურის სამრეწველო რაიონისა და თვით ქალაქისთვის.

ჭიათურა და მისი მიდამოები წინათ მეტწილად ტყეებით ყოფილა დაფარული. იქ სადაც ნიადაგის საფარი არსებობდა , მცენარეულობა საკმაოდ იყო აღმოცენებული. გავრცელებული იყო უმთავრესად მუხა, ნეკერჩხალი, რცხილა და სხვა . მანგანუმის მადნის საბადოს დამუშავებისა და ქალაქის მშენებლობის განვითარებასთან ერთად ხდებოდა ტყეების გაჩეხვა . კიდევ უფრო გაიჩეხა ტყეები ზეგნებზე სადაც მიმდინარეობდა სოფლების გაფართოვება და მიწების ათვისება სულ უფრო საჭირო ხდებოდა. ყველაფრიდან გამომდინარე დღეს ჭიათურაში ეკოლოგიურად ცუდი მდგომარეობაა. ხე ტყის გაჩეხვა დღესდღეობითაც აქტიურად მიმდინარეობს. (ჯაოშვილი ვ. , 1979)

## 6. ჭიათურის მოკლე გეოგრაფიულ-ისტორიული დახასიათება

ვიდრე ჭიათურაში მრეწველობა ჩაისახებოდა , აქ მხოლოდ პატარა სოფელი იყო . ჭიათურის მცირერიცხოვანი მოსახლეობა მაშინ , უმთავრესად მდინარის მარჯვენა ნაპირზე ცხოვრობდა მანგანუმის მოპოვების პირველ ეტაპზე, ჯერ კიდევ არ იყო მომზადებული ნიადაგი ჭიათურის ფართოდ დასასახლებლად.



ნახ.9 ძველი ჭიათურა : ეროვნული ბიბლიოთეკა

მცირე ლიანდაგიანი რკინიგზის გაყვანით მდგომარეობა შეიცვალა ახლა უკვე მიღებული მანგანუმის მადანი მდინარის მარცხენა სანაპიროზე იყრიდა თავს . მადნის ფართო მოპოვებამ აუცილებელი გახდა ჭიათურაში დიდი საწყობების შექმნა. დიდი რაოდენობით დაიწყო მალარობის სამაგრი ხე-ტყისა და მანქანა-იარაღების რკინიგზით შემოზიდვა , რამაც გაზარდა ჭიათურის სატრანსპორტო ფუნქცია , აქ უკვე გაჩნდნენ სხვადასხვა დანიშნულების კომერციული ორგანიზაციები მუშების გარდა აქ დასახლდნენ მომსახურების სფეროში დასაქმებული პირები , ასევე მრეწველები და სხვა.

სამხედრო - სტატისტიკური აღწერიდან ჩანს , რომ 1886 წელს ჭიათურაში ცხოვრობდა 79 ადამიანი ამ დროს აქ გაჩნდა ახალი მოსახლეობა , რომლებიც დაკავშირებულნი იყვნენ

მადნის მოპოვებასთან და დამკვიდრდა მდინარის ორივე ნაპირზე ხოლო 1897 წლისთვის მოსახლეობა 900 ადამიანს გადააჭარბა .

1954 წელს ჭიათურაში აშენდა სსრკ-ში პირველი სამგზავრო საბაგირო გზა, ქალაქის ცენტრსა და პერევისის სამრეწველო უბანს შორის . ჭიათურის შემოგარენში ათეულობით საბაგირო გზა გვხვდება რაც საკმაოდ მაღალი მაჩვენებელია მსოფლიოში. ცუდი ფიზიკური რელიეფის გამო დასახლებებს შორის სატრანსპორტო მაგისტრალები საკმაოდ დიდ მანძილზე იყო გადაჭიმული ხოლო საბაგირო გზები ამ პრობლემას ძალიან მარტივად აგვარებდა.

ქალაქი ჭიათურა და მასთან არსებული მიდამოები მდებარეობს ზემო იმერეთის მაღლობზე , რომელიც საქართველოს მთათა შორისი ბარის ამალღებული ნაწილია . გეოლოგიურად ემთხვევა ძირულას კრისტალურ მასივს-კავკასიონისა და მცირე კავკასიონის ნაოჭა ზონებს შორის მოქცეულ შუალედურ მასივს , რომელიც აგებულია პალეოაზიური გრანიტოიდებით , კრისტალური ფიქლებით და ნაწილობრივ სუსტად დანაოჭებული მეზო-კაინოზოური დანალექი ქანებით. ზედა ცარცულ კირქვებში განვითარებულია კარსტული ძაბრები , მღვიმეები. აქ 100 ზე მეტი მღვიმეა აღრიცხული . ჭიათურის ჩრდილო-დასავლეთით გვხვდება სამი მწვერვალი საწალიკე, ველტყევი და ხახათა.

ველტყევის ანუ კვეშლევის მთა რაჭის ქედზე მდებარეობს მდინარეების ჯურჭულისა და კრახულის წყალგამყოფ მონაკვეთზე იგი აგებულია ცარცული ასაკის გადოლომიტებული კირქვით.

საწალიკე მთა რაჭის ქედზე, სიმაღლე 1996 მ , აგებულია ცარცული ასაკის კირქვებითა და გადოლომიტებული კირქვებით , ჩრდილო-დასავლეთი ნაწილი დახრილია და ეშვება შაორის ქვაბულისკენ.

ხახათა მთა რაჭის ქედის ჩრდილო შტო ქედზე , მდინარის ხეობის ზემოთში მდებარეობს.

შიგა წყლებით მდიდარია ჭიათურის რაიონი, მთავარი მდინარე ყვირილაა , რომელიც 16 კილომეტრზე მიედინება და სუაზე ყოფს ჭიათურას. იგი სათავეს იღებს რაჭის ქედის სამხრეთ კალთაზე - ეწეროს ქვაბულში , გამოდის ეწეროს ტბიდან და ერთვის მდინარე

რიონს სოფელ ვარციხესთან. ყვირილას მარჯვნიდან უერთდება მდინარე კაცხურა , სათავე აქვს რაჭის ქედის სამხრეთ კალთაზე. მისი სიგრძე 13 კმ. საზრდოობს მიწისქვეშა და წვიმის წყლით. ასევე აქ მოედინება მდინარე ბუჯა რომელიც მდინარე ჩოლაბურის ერთ-ერთი შენაკადია. ყვირილას მარცხენა მხრიდან ყველაზე დიდი შენაკადი სამალისხევი, მისი სიგრძე 23 კილომეტრია , საზრდოობს წვიმის, მიწისქვეშა , თოვლის და სხვა საშუალებით.

რაც შეეხება მცენარეულ საფარს - ჭიათურის დიდი ნაწილი უკავია სახნავ-სათეს ტერიტორიებს. ტყე ძირითადად გვხვდება რაჭის და ლიხის ქედების კალთებზე , აქ ხარობს : წიფელი , მუხა , რცხილა, წაბლი , ნეკერჩხალი და სხვა.

ცხოველთა სამყარო, რაჭის ქედის სამხრეთ კალთაზე გავრცელებულია კავკასიური ირემი, დათვი, არჩვი , დათვი და სხვა . ფრინველებიდან მრავლადაა შაშვი , ყვავი, ყორანი, ჭკა და სხვა. ქვეწარმავლებიდან გველი, ხვლიკი მდინარეებში წვერა , ქაშაყი , ღორჯო და სათავეებში კალმახი. (დვალაშვილი, ჭიათურა-საჩხერის რეგიონი: (გეოგრაფიულ-ეთნოგრაფიული ანალიზი), 2000)

## 7. ჭიათურის ზონის მოსახლეობა და ეკოლოგიური

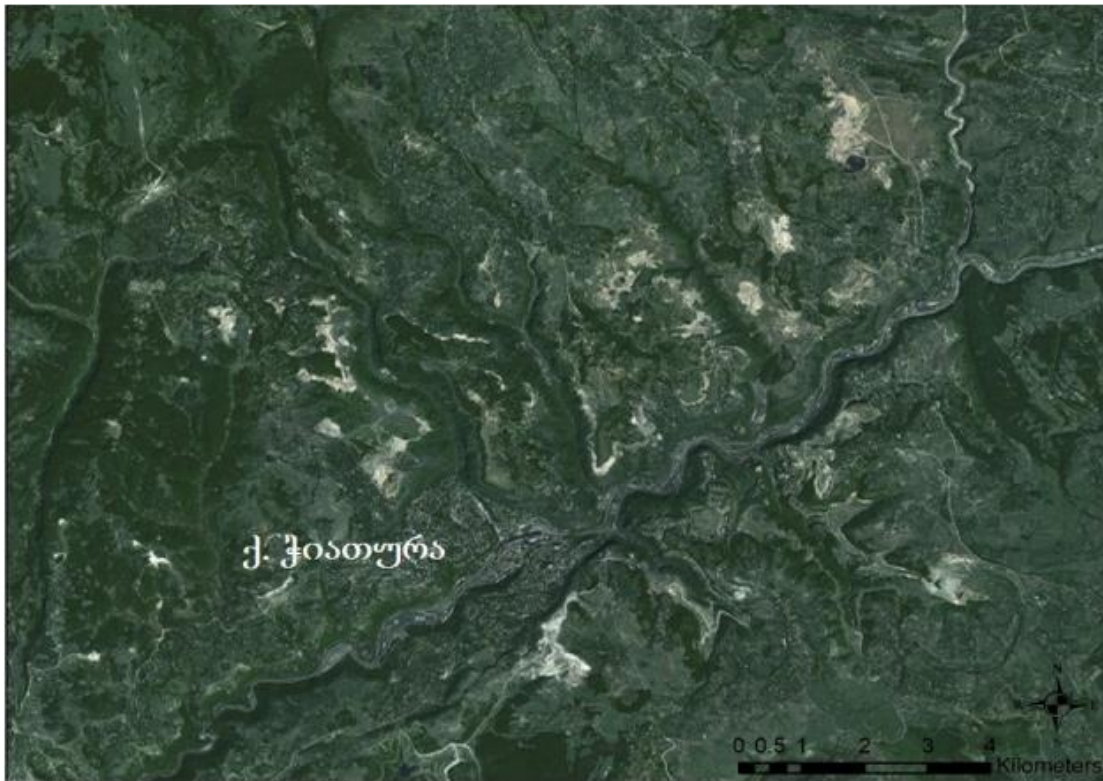
### პრობლემები.

მოსახლეობა - ტერიტორიის ძირითადი ნაწილი კარგადაა დასახლებული და ათვისებული . სოფლების უმეტესობა მდებარეობს ჭიათურის პლატოზე , ზოგიერთი დასახლება და თვითონ ქალაქი ჭიათურა მდებარეობს მდინარე ყვირილას ვიწრო ხეობაში , განსახლების ძირითადი ზონა ვრცელდება 400-100 მ-ის ფარგლებში. სოფლის მოსახლეობა შეადგენს მთელი მოსახლეობის 60 % ზე მეტს. მოსახლეობის უმეტესობა ქართველი არის , მცირე რაოდენობით ცხოვრობენ რუსები , ბერძნები , სომხები , ოსები და სხვა . საშუალო სიმჭიდროვე 1 კილომეტრ კვადრატზე 125 ადამიანი 2000 წლის მონაცემებით. (დვალაშვილი, ჭიათურა-საჩხერის რეგიონი: (გეოგრაფიულ-ეთნოგრაფიული ანალიზი) , 2000)

საბჭოთა კავშირის დროს ჭიათურის მოსახლეობა ნელი ტემპით მაგრამ სტაბილურად იზრდებოდა, საქართველოს სტატისტიკის ეროვნული სამსახურის მონაცემებით, 1990 წლის უნივერსალური მოსახლეობის აღწერის მიხედვით ჭიათურის მოსახლეობა 68.8 ათასი იყო. 2002 წლის მოსახლეობის აღწერის მონაცემებით, მოსახლეობა 56.3 ათას ადამიანს დაეცა, ხოლო 2014 წლის აღწერის მიხედვით, ჭიათურაში მხოლოდ 39.9 ათასი ადამიანი ცხოვრობდა. აქედან გამომდინარე, ჭიათურის მუნიციპალიტეტის მოსახლეობა ბოლო 24 წლის განმავლობაში 42% -ით შემცირდა. სოციალური მომსახურების სააგენტოს მონაცემებით, ჭიათურის სოციალური დახმარების მიმღები ოჯახების რაოდენობა 3,636 (11,176 ადამიანია). მოსახლეობის საერთო რაოდენობის სოციალურად დაუცველი მოსახლეობის წილი 28.1%, ხოლო საქართველოს მასშტაბით სოციალურად დაუცველი მოსახლეობის საშუალო პროცენტი 12.6% შეადგენს. ამ მაჩვენებლით ჭიათურა იმერეთის რეგიონში მესამე ადგილი უკავია ხარაგაულისა და ონის შემდეგ.

XXI საუკუნეში გარემოს დაცვა სულ უფრო აქტუალური ხდება. ჩვენ ვხედავთ სტიქიებს , წყალდიდობებს, ზვავებს, მეწყერებს, ადამიანებს რომლებიც ამის გამო უსახლკაროდ რჩებიან. ხე-ტყის და ბუნებრივი რესურსების არა რაციონალური მოპოვებით ბუნება ნადგურდება , რის შედეგადაც მომწამვლელი ნივთიერებები და ასევე კატაკლიზმები

ადამიანთა ყოფას ემუქრებიან , სწორედ ამიტომ მსოფლიო ორგანიზაციები ცდილობენ მოაგვარონ ეს პრობლემები .



ნახ.10 ჭიათურის მუნიციპალიტეტის ტერიტორიაზე მარგანეცის ღია კარიერების (თეთრი ლაქები) გავრცელება აერო ფოტოსურათის მიხედვით . (ინსტიტუტი, ჭიათურის მუნიციპალიტეტის სასმელი წყლის მონიტორინგი , 2017)

დღეს ჭიათურაში საკმაოდ რთული სიტუაციაა ეკოლოგიური თვალსაზრისით. მანგანუმის ამოღების შემდეგ ტერიტორიები უნაყოფოები ხდებიან, ნადგურდება ტყის საფარი , აქ არსებული ცხოველთა სამყარო გადაშენების პირას არის. ამ ქმედებით უდიდესი პრობლემები ექმნება გარემოს. ხე-ტყის და ბუნებრივი საფარის განადგურებას მოჰყვება ჰაერის დაბინძურება, ჭიათურაში ჰაერის დაბინძურება მრავალჯერ აღემატება დასაშვებ კონცენტრაციას. მანგანუმის მოპოვების დროს ჰაერში გამოიყოფა რკინის ოქსიდი მტვრის სახით, ქარი და წვიმა მის გავრცელებას ჭიათურის გარშემო უწყობს ხელს და ხდება მისი დალექვა ჭიათურის ცენტრში. ეს კი სხვადასხვა დაავადების გავრცელებას იწვევს , რასაც ბევრი კვლევა ადასტურებს. მანგანუმის მოპოვება ზოგიერთ შემთხვევაში ხდება ღია კარიერული სახით , ნიადაგის გამოფიტვა მეწყერების წარმოქმნის წინაპირობაა , რაც კიდევ უფრო საშია ჭიათურის მოსახლეობისთვის.



ნახ.11 ჭიათურა : მარგანეცის ღია წესით დამუშავების შემდგომ დარჩენილი აშლილი ფუჭი ქანები

მადნის მოპოვებით მიწისქვეშა წყლების ბუნებრივი მოძრაობა ირღვევა და კარიერებიდან ტოქსიკური ნივთიერებებით ბინძურდება, მდინარე ყვირილა გამოიყენება მადნის გასარეცხად , ხოლო გამოყენებული წყლის გაფილტვრა არ ხდება სწორედ ამიტომ არის ყვირილა შავი და დაბინძურებული, მასში არსებული ეკოს სისტემა გადაგვარებული და განადგურებულია . მანგანუმის მოპოვების შემდეგ არ ხდება მიწების რეკულტივაცია რაც იწვევს მიწების არა პროდუქტიულობას. მანგანუმის მოპოვება ხდება მოძველებული მეთოდებით, არასათანადო მანქანა დანადგარებით. დასაქმებულები არიან ძალიან მაღალი რისკის ქვეშ და ძალიან ბევრი უბედური შემთხვევა ფიქსირდება მაღაროებში. ყველაფერს რომ ხაზი გადავუსვათ მუშაკს უწევს დაბინძურებულ მაღაროში დაუცველად მუშაობა და შემდეგ დაბინძურებულ გარემოში ცხოვრება. (დაბინძურებული ჰაერი და წყალი - დისკუსია ჭიათურის ეკოლოგიურ პრობლემებზე)

საქართველოს გარემოს დაცვისა და ბუნებრივი რესურსების სამინისტროს ოფიციალური მონაცემებით, 2013 წელს ჭიათურის მუნიციპალიტეტში გარემოზე მიყენებული ზარალი 2,246,955 ლარი შეადგინა, ხოლო 2014 წელს ეს მაჩვენებელი 355,148,337 ლარამდე გაიზარდა.



ნახ. 12 ჭიათურა : დაბინძურების დონე

2013 წელს ჭიათურის მუნიციპალიტეტი პასუხისმგებელი იყო საქართველოს მთელ ტერიტორიაზე გარემოსთვის მიყენებული ზიანის 35%, ხოლო 2014 წელს ეს მაჩვენებელი მკვეთრად გაიზარდა 89%. ფაქტ-მეტრი ამ საკითხზე ადრეც მუშაობდა . ჭიათურის მუნიციპალიტეტის მოსახლეობისთვის სასმელი წყალი ასევე სერიოზული პრობლემაა. ადგილობრივები ამბობენ, რომ მათი წყალმომარაგება დაბინძურებულია. (The National Statistic Office Of Georgia)

მეურნეობა - წამყვანი დარგია მრეწველობა კერძოდ მანგანუმის მოპოვება - გამდიდრება .90 -იან წლებამდე არსებობდა აგრეთვე საშენი მასალების , მსუბუქი და კვების მრეწველობის საწარმოები. მანგანუმის მოპოვებას 120 წლიანი ისტორია აქვს ამ მადნეულით მარაგდება ზესტაფონის ფერო შენადნობთა ქარხანა . ჭიათურა იძლეოდა რესპუბლიკის სამთო-მოპოვებით მრეწველობის პროდუქციის 1/4-ზე მეტს. 90-იან წლებამდე ამზადებდნენ სხვადასხვა სახის ტანსაცმელს . ასევე მნიშვნელოვანი ადგილი უკავია სამშენებლო მასალის მოპოვებას კვარც, ქვიშას, მოსაპირკეთებელ მასალას და სხვა. დღესდღეობით წარმოება გადაცემულია კერძო კომპანიებზე ხოლო გადასახადების 15 % ხმარდება ქალაქის ბიუჯეტს, ხოლო დანარჩენი თანხა ცენტრალურ ბიუჯეტში ირიცხება . ასევე აქ გვხვდება მცირე ზომის საწარმოები რომლებიც ძირითადად ხე-ტყის მრეწველობით არიან დაკავებულნი. სხვა ეკონომიკურ აქტივობებში შეიძლება განვიხილოთ ადგილობრივი ვაჭრობა , მომსახურების სფერო და სოფლის მეურნეობა. სამწუხაროდ არ არსებობს ქალაქის ეკონომიკური დახასიათება და მისი სტატისტიკური მონაცემები, ქალაქი ძალიან გაჭირვებულია მიუხედავად მდაროების არსებობისა ქალაქს მაინც ჭირდება დახმარება. (The National Statistic Office Of Georgia//Geostat.ge/Regions/)

## 8. ისტორიული-გეოლოგიური და კულტურული მემკვიდრეობა.

(პოტენციური გეოპარკები ჭიათურაში)

ჩემი პირველი ვიზიტი ჭიათურაში ემსახურებოდა ადგილობრივი ტერიტორიების დათვალიერებას და აღწერას. საწყისი წერტილი ქალაქის ცენტრში იყო, ძველ საბაგირო სადგურთან. ძველ და მოუვლელ სადგურს შერჩენოდა წარსული ამაყი სული, საბჭოური არქიტექტურა და დანადგარები დროს მედგრად უძლებდნენ . გაცვეთილი საბაგირო ზემოთ ციცაბო კლდეს მიუყვებოდა და სულ რამდენიმე წუთში მთაზე ჩნდებოდი, საიდანაც მოჩანდა ჭიათურის ლამაზი ხედები. ერთი შეხედვით უცნაური გრძნობა დამეუფლა , რომ აქ ოდესღაც სიცოცხლე ძალიან მაღალ ტემპში მიდიოდა და უეცარი უბედური შემთხვევის შემდეგ ყველაფერმა შეწყვიტა არსებობა და ზამთრის ძილს მიეცა. ყველამ მიატოვა შახტები , გაჩერდნენ საბაგიროები ცხოვრება ნელი და მოსაწყენი გახდა, ხოლო მოსახლეობას ძველი ცხოვრების ნოსტალგია დარჩენოდათ.

ჭიათურის თითოეული კუთხე ისტორიის ნაწილია, ძველი საბაგირო , მიტოვებული ქარხანა-საამქროები და ძალიან ბევრი რამ რომელიც ჭიათურის წარსულს ინახავს. ჭიათურას სტუმრისთვის ძალიან ბევრი რამ აქვს სათქმელი. მისი კულტურული მემკვიდრეობა შეუფასებელია აქ შეიძლება შევხვდეთ ისტორიულ ძეგლებს რომელიც თარიღდება საუკუნეებით, რომლებმაც გაუძლეს თითქმის ყველა ავბედობას და ჩვენამდე მოაღწია, შეინარჩუნა პირვანდელი სახე. ამ ძეგლებიდან რამდენიმე მეტრში შეიძლება შევხვდეთ გეოლოგიურ მემკვიდრეობას რომელის ჩამოყალიბებასაც მილიონობით წელი დასჭირდა, ესენია მღვიმეები , გამოქვაბულები და სხვა .

რაც შეეხება უახლეს ისტორიას, აქ საინტერესოა თითქმის ყველა ის დეტალი რომელიც უკავშირდება საბჭოურ წყობას. მადაროები, საბაგიროები, შენობა-ნაგებობები ეს ყველაფერი ისტორიის ნაწილია და მათი მოვლა პატრონობა ჩვენთვის მნიშვნელოვანია და ასევე რეგიონისთვის რათა მათ არ დაკარგონ იდენტობა .

დღეს ხშირია საუბარი კულტურულ მემკვიდრეობაზე, როგორც ტურისტულ პროდუქტზე ამისთვის მნიშვნელოვანია კულტურული მემკვიდრეობის შენარჩუნება ,

საზოგადოებისთვის მისი მნიშვნელობის ახსნა, იდენტობის და კუთვნილების გრძნობის გაღრმავება .



ნახ.13 ჭიათურა : <http://idaaf.com/ka/chiatura-lost-city/> (ფოტ: ნინუცა კაკაბაძე) (კაკაბაძე)

კულტურული მემკვიდრეობა წამოადგენს საზოგადოებისთვის ძალიან დიდ რამეს , მასში ასახულია ცოდნის , რწმენის ამსახველი არამატერიალური და მატერიალური ელემენტების ერთობლიობა. კულტურული მემკვიდრეობა წარმომადგენელია წარსულში მომხდარი სოციალური , ეკონომიკური , პოლიტიკური ძვრებით , რომელიც საზოგადოების განვითარების მნიშვნელოვანი საფეხურია .

ინდუსტრიულ მემკვიდრეობაზე საუბრის დროს მნიშვნელოვანია გავიაზროთ მისი კულტურული და სოციალურ-ეკონომიკური როლი, მაშინ როდესაც ასეთი ინდუსტრიული კომპლექსები დღესაც მნიშვნელოვანია როგორც ადგილობრივებისთვის ასევე ქვეყნისთვის.

ინდუსტრიული მემკვიდრეობა შეიძლება დავყოთ მატერიალურ და არამატერიალურ ასპექტებად. მატერიალურ ასპექტებში იგულისხმება ქალაქმშენებლობის სპეციფიკური ეტაპები , საინჟინრო ეტაპები და სხვა. ხოლო რაც შეეხება არამატერიალურ

განზომილებას მასში მოიაზრება , ინდუსტრიული თემები რომელიც ასახავს მუშათა კლასის ცხოვრებას.

ჭიათურაში არსებული ინდუსტრიული კომპლექსები ამსახველნი და მომსწრენი არიან ისტორიის . სწორედ ეს ხდის ჭიათურას მიმზიდველს, ძველი არქიტექტურა რომელიც დამახასიათებელია საბჭოთა კავშირისთვის , იმ საბჭოთა კავშირისთვის რომელიც უკვე დიდი ხანია აღარ არსებობს. სწორედ ეს მიტოვებული და გაძარცვული შენობა-ნაგებობები ინახავენ წარსულ დიდებას . კულტურული მემკვიდრეობის ჭრილში, ამ მნიშვნელოვან ისტორიულ მემკვიდრეობას აქვს პოტენციალი მოახდინოს ქალაქის მდგრადი განვითარება, ამგვარად იგი ხელშემწყობია მიმზიდველობის და ადგილობრივი თემებისთვის ღირსეული საცხოვრებელი გარემოს შექმნისა. (ნანო ზაზანაშვილი, 2015)

ჭიათურა საკმაოდ მდიდარია როგორც ისტორიული ასევე გეოლოგიური მემკვიდრეობით. მათი კვლევა და მოვლა საკმაოდ მნიშვნელოვანია საქართველოსთვის რადგან ისინი ინახავენ როგორც ადგილობრივ ასევე მსოფლიო ისტორიას.

ჭიათურის დასახლების აღმოსავლეთით მდებარეობს მღვიმევის მონასტერი. მდინარე ყვირილას მარჯვენა ნაპირთან აღმართულ კედელს ასდევს ბილიკი, იგი გადაჰკვეთს მონასტრის ეზოს და შემდეგ კლდეშია გაჭრილი ჰორიზონტალურად. აქ ამ ტერიტორიაზე გვხვდება სამონასტრო კომპლექსი და იგი მდინარის დონიდან დაახლოებით 100 მეტრზეა განლაგებული. ეს ადგილი ზემოდან გადმოჰყურებს ჯარბელის სამრეწველო უბანს , სადაც მდებარეობს ფაბრიკა რომელიც მადანს გადაამუშავებს. ასევე აქ გვხვდება გამოქვაბული რომელიც რომელიც 35 მეტრზეა შეჭრილი კლდეში და მისი სიგანე 20-22 მეტრია . გამოქვაბულის შესასვლელის აღმოსავლეთ ნაწილში დგას ეკლესია რომელიც ორნავიან ბაზილიკას წარმოადგენს. იგი გაფორმებულია კლასიკური ქართული ორნამენტებით . 1920 წელს ბაზილიკის დასავლეთ კარი თბილისში იქნა გადატანილი და დღესდღეობით საქართველოს ხელოვნების მუზეუმში ინახება. იგი მიეკუთვნება შუა საუკუნეების მნიშვნელოვან ძეგლს. ეკლესია საკმაოდ კარგ მდგომარეობაშია და შემონახული აქვს უძველესი ფრესკები, რომლებიც თარიღდება XIII საუკუნით .

პირველი ეკლესიის დასავლეთით დგას შედარებით პატარა ეკლესია რომელიც მთლიანად კლდეშია გამოკვეთილი, მხოლოდ აღმოსავლეთ ნაწილი აქვს თლილი ქვით ამოშენებული. ეს ფასადი მდიდრულადაა მორთული ქართული ორნამენტებით. აქ დაკრძალულნი არიან იმერეთის მეფე გიორგი და მისი ცოლი მზეხათუნი.

გამოქვაბულის სიღრმეში არის წყარო და გვირაბი , რომელიც სამალავისკენ მიუყვება გზას. აქვე გვხვდება ძალიან ბევრი გვირაბი რომლებსაც ადრეულ პერიოდში სამალავების ფუნქცია ჰქონდა შეთავსებული.

კაცხის ტაძარი ქართული არქიტექტურის ერთ-ერთი შესანიშნავი ძეგლია. იგი მდებარეობს ჭიათურის დასავლეთით დაახლოებით 8 კილომეტრზე, მდინარე კაცხურას მარცხენა მხარეს აღმართულ სვეტზე. სვეტის სიმაღლე 25-30 მეტრს უტოლდება . ტაძარს აქვს ხუთკუთხა გალავანი, რომლის ერთერთ კუთხეში სამრეკლო დგას. ორიგინალურია ტაძრის აღნაგობა, ტაძარი ვითარდება სამ საფეხურიან კომბინაციად. პირველ საფეხურს ქმნის ტაძრის გარსშემოსავლელი გალერეა, რომელიც სამი მხრიდან ერტყმის ძირითად კორპუსს. მეორეს - ტაძრის ძირითადი კორპუსი , მისი გარეთა კედლები ჰორიზონტალურ ჭრილში მრავალკუთხედს წარმოადგენს, ხოლო შიგნიდან მას ექვსი აფსიდი აქვს . მესამე საფეხურია გუმბათი რომლის კედლები მრავალ წახნაგოვანია. ეს ყველაფერი კი მეტად თავისებურ არქიტექტორულ იერს აძლევს მთლიანად ტაძარს .

ადრე გავრცელებული იყო აზრი, რომ კაცხის ტაძარი მეფე ბაგრატ IV დროს, XI საუკუნის 30-იან წლებში იყო აგებული, მაგრამ უახლესი გამოკვლევით დადგინდა , რომ იგი აშენებულია აშენებულია მეფე ბაგრატ III დროს, X-XI საუკუნეების მიჯნაზე. ე. ი. იმ ეპოქაში როდესაც აშენდა ქართული არქიტექტურის ისეთი შესანიშნავი ძეგლები, როგორცაა ალავერდის, სვეტიცხოვლის, ნიკორწმინდის და სხვა ტაძრები . კაცხის ტაძარი აშენებული უნდა იყოს კლდეკარის ერისთავ-ერისთავის რატის მიერ ხოლო გარს შემოსავლი აგებულია უფრო გვიან XI საუკუნის შუა წლებში.

კაცხის მონასტერი იყო ძველი საქართველოს ერთ-ერთი ძლიერი სამთავროს - კლდეკარის ერისთავთ-ერისთავების ბალუაშების საგვარეულო სასაფლაო. აქ მარხია საქართველოს მეფის ბაგრატ IV- ის დროინდელი დიდი პოლიტიკური მოღვაწე და

სარდალი ლიპარიტ ლიპარიტის ძე . იგი თავგამოდებით იბრძოდა საქართველოს მტრების წინააღმდეგ და ასევე ებრძოდა ბაგრატ IV-ს. ბაგრატ IV-მ იგი შეიპყრო და ჩამოართვა საერისთავოები, რის შემდეგაც ბერად აღკვეცა . ლიპარიტმა კონსტანტინოპოლში არჩია წასვლა და იქ გარდაიცვალა 1059 წელს.

XVI საუკუნეებიდან მოყოლებული კაცხი აბაშიძეების მფლობელობაში გადავიდა, ხოლო 1804 წელს მეფე სოლომონ მეორემ კაცხი უბოძა იმერეთში გადასულ სოლომონ ლეონიძეს - ერეკლე მეორის თანამებრძოლსა და ცნობილ პოლიტიკურ მოღვაწეს. (ჯაოშვილი, 1979)

ჭიათურის პლატოს მარცხენა მხარეს მდებარეობს პატარა სოფელი სვერი რომელიც გამორჩეულია თავისი ისტორიული მემკვიდრეობით , აქ გვხვდება ისტორიული ძეგლები სწორედ ერთ-ერთს წარმოადგენს სვერის ციხე , რომელიც მიეკუთვნება არაბების შემოსევის პერიოდს და თარიღდება VII საუკუნით . იგი მდებარეობს მდინარე სამალისხევის პირას , ციხის მშენებლობის სტილი და ადგილმდებარეობა გვიჩვენებს , რომ მას მნიშვნელოვანი ადგილი ეჭირა ლიხ-იმერეთ-ქართლის თავდაცვის საქმეში. ეს ციხე იმ გზას დარაჯობდა, რომელიც აღმოსავლეთიდან დასავლეთ საქართველოში შემოდის ქერათ ხევზე, ულევზე და შორაპანზე გავლით. ამიტომ სკანდის, ჩხარის და შორაპანის ციხესთან ერთად, იგი სასაზღვრო ციხედ ითვლებოდა დასავლეთ საქართველოსთვის. წერილობით წყაროებში სვერის ციხე პირველად XI საუკუნეში მოიხსენიება. 1068 წელს სპარსეთის შაჰი ალფარსლანი შემოესია ქართლს ააოხრა იგი შემდეგ სპარსეთის დამსჯელი რაზმი გადმოსულა არგვეთს, „სადაც მიუწიეს და დაარბიეს ვიდრე სვერის ციხემდეო“ გადმოგვცემს მემატთანე . მკვლევართა აზრით იგი ადრინდელი ფეოდალური ხანის ციხეა. თარიღად მიიჩნევენ 735 წელს (ვახუშტი ბაგრატიონი. ძე 18 საუკუნე) 1590 წელს სვერის ციხე ქართლის მეფემ სიმონ I მა დაიკავა . 1661 წელს იმერეთში ლაშქრობისას ქართლის მეფე ალექსანდრე V დაეუფლა . 2 წლის შემდეგ აბაშიძეებმა დაიბრუნეს , ხრესილის ბრძოლის შემდეგ ციხე სიმაგრე ემორჩილებოდა იმერეთის სამეფოს , 1763 წელს ციხე ოსმალებმა აიღეს და დაანგრიეს. იმერეთის აჯანყების დროს , ციხე რუსეთის ჯარმა დაიკავა და დაანგრიეს. რის შემდეგაც ციხემ დაკარგა ადრინდელი მნიშვნელობა. სვერის მიდამოებში მრავლად არის რელიეფის კარსტული ფორმები აქ ბევრგან შეხვდებით ძაბრისმაგვარ ორმოებს , რომლებიც შემდეგ სხვა ადგილას გამოდიან მიწის ზედაპირზე აქვე წარმოდგენილია

კარსტული მღვიმეები „კუდურების კლდე“ და „კოტიას კლდე“ . არსებობდა თქმულება რომ ამ მღვიმეებიდან გამოტანილ იქნა ადამიანისა და ცხოველთა ძვლები , ძველი სამუშაო იარაღები. თუმცა ავბედობის პერიოდში არავის მიუქცევია ყურადღება ამ მნიშვნელოვანი არქეოლოგიური განძისთვის.

კოტიას კლდის მღვიმის სამხრეთით 400 მეტრის არის კიდევ ერთი მნიშვნელოვანი მღვიმე რომელსაც მოსახლეობა დათას ჭას უწოდებს . მისი სიღრმე 40 მეტრს აღემატება . მისი გამოკვლევა საკმაოდ რთულია, სპეციალური აღჭურვილობის გარეშე შეუძლებელია ამ მღვიმეში მოხვედრა.

მღვიმის ბოლოში გაედინება ნაკადი რომელიც შესაძლოა კოტიას კლდის მღვიმეს უკავშირდებოდეს და ერთიან ქსელს ქმნიდეს მღვიმეების რაც კიდევ უფრო საინტერესოა . ჭაში აღმოჩენილია საკმაოდ მრავალფეროვანი გეოლოგიური ქმნილებები : სტალაქტიტები, სტალაგმიტები, მიწისქვეშა ტბები ასევე აქ გვხვდება მიწისქვეშა მდინარის ქსელი და სხვა საინტერესო რამ. მნიშვნელოვანია ამ მღვიმეების კვლევა გაგრძელდეს და დაგინდეს რამდენი მღვიმე უკავშირდება ერთმანეთს წყლის ქსელის მეშვეობით . (ხარშილაძე, 2017)



ნახ 14 ჭიათურა : მღვიმე დათას ჭა

სვერის დასავლეთ პერიფერიაზე წარმოდგენილია კლდეში ნაკვეთი „კლდეკარის გამოქვაბული“ , რომელიც ომიანობის დროს თავდაცვის კარგი საშუალება იყო , გამოქვაბული კარგად არის ამოშენებული და მისადგომად ძალიან რთულია . ამ ტერიტორიაზე , კლდიდან გამოედინება უზარმაზარი კარსტული მდინარე რომელიც ქალაქ ჭიათურას ამარაგებს სასმელი წყლით. (დვალაშვილი, ჭიათურა-საჩხერის რეგიონი: (გეოგრაფიულ-ეთნოგრაფიული ანალიზი) , 2000)

ჭიათურას ჩრდილოეთით ესაზღვრება სოფელი პერევისა, ეს სოფელი როგორც სხვა სოფლები შეიცავს უამრავ ისტორიულ და გეოლოგიურ მემკვიდრეობას. მნიშვნელოვანია

გამოვყოთ პერევისის წმინდა გიორგის სახელობის ეკლესია. ეკლესიის შიგნით შემორჩენილია XIII, XIV, XV საუკუნის კედლის მხატვრობის ფრაგმენტები. 1920 წელს ეკლესია უნახავს ექვთიმე თაყაიშვილს რომლის მიმართ ქართველთა ვალი შეუფასებელია. აქვე გვხვდება XVIII საუკუნეში აგებული ეკლესია და საკმაოდ მნიშვნელოვანი ხატები, ეკლესია ორჯერ მიანც არის მოხატული და ფრესკების ქვეშ კარგად ჩანს ძველი ფრესკების კვალი . ეს ყველაფერი კი იმას მიანიშნებს , რომ აქ საკმაოდ განვითარებული იყო ხუროთმოძღვრება.

ამ სოფელში მდებარეობს წილოთის მღვიმე , მღვიმე მდინარე საძალიხევის აუზში მდებარეობს . გამომუშავებულია ზედაცარცულ კირქვებში და არის კლდოვანი ფარდული , შესასვლელის სიმაღლე და სიგანე 15 მ-ია სიგრძე კი 4 მ. აქ ვხვდებით ისტორიული დონის ნაგებობას და მატერიალური კულტურის ნაშთებს.

ორთვალაკლდის მღვიმე მდებარეობს პერევისაში , მდინარე წილოთის მარჯვენა მხარეს. შესასვლელის სიმაღლე 530 მ-ზე, ხოლო საძალიხევის დონიდან 90 მ ,გამომუშავებულია ზედაცარცულ კირქვებში. მღვიმე შედგება რამდენიმე მღვიმით რომელიც შუაგულში განშტოებებად იყოფა .



ნახ.15 ჭიათურა: ორთვალას მღვიმე.

ჭიათურის პლატოზე ჩვენ გვხვდება ერთ-ერთი სოფელი ნიგოზეთი რომელი ასევე მნიშვნელოვან მემკვიდრეობას ინახავს. მაგალითად ნიგოზეთის ციხე რომელიც ფუნქციონირებდა ჩვენს წელთაღრიცხვამდე , მდ. საძალიხევის მარცხენა სანაპიროზე,

შემორჩენილია ნანგრევები. აქვე გვხვდება XIX საუკუნის ეკლესია მანამდე ეკი ამ ადგილას ყოფილა სამლოცველო და სასაფლაო, დღევანდელი ეკლესია ატარებს ქვაშვეთის სახელწოდებას. ეს ეკლესია კომუნისტური რეჟიმის დროს გამოყენებული ყოფილა თივის საწყობად რამაც გამოიწვია ხანძარი და ეკლესია დღეს რესტავრირებული სახით მოვიდა ჩვენამდე. აქ ვხვდებით პატარასადათვიას მღვიმეს რომელიც შედგება ბნელი და განათებული მონაკვეთებისგან. საშუალო სიმაღლე 5 მეტრია, სიგანე კი 2 მეტრს არ აღემატება , ჯამური სიგრძე 270 მეტრია , გვირაბი გაჩენილია მდინარე კლდისწაროს ეროზიულ კოროზიული მოქმედებით. მღვიმეში წარმოდგენილია სტალაქტიტური ფორმები წვიმების დროს იგი მთლიანად ივსება. (დვალაშვილი, ჭიათურა-საჩხერის რეგიონი: (გეოგრაფიულ-ეთნოგრაფიული ანალიზი) , 2000)

ჭიათურის მუნიციპალიტეტის , სოფელ ზოდის ტერიტორიაზე რამდენიმე ლამაზი მღვიმე არის წარმოდგენილი. ესენი ბუნებრივად წარმოიშვნენ მდინარე ჯურჭულის მარჯვენა მხარეს, საშუალოდ ისინი ზღვის დონიდან 500-550 მეტრზე მდებარეობენ . მღვიმეებს შორის განსაკუთრებით აღსანიშნავია ხვედელიძეების კლდის მღვიმე. მღვიმეში გაედინება ნაკადი რომელიც ცნობილია მოსახლეობისთვის საწისქვილო წყლის სახელით , რადგან ამ წყალს იყენებდნენ წლების განმავლობაში წისქვილებისთვის. რაც შეეხება მღვიმეს იგი 560 მეტრზე გრძელდება და ვიზიტორს აძლევს საშუალებას წლის ნებისმიერ დროს გადაადგილდეს მღვიმეში , ზოგიერთ მონაკვეთზე წყლის დონე იმატებს ამიტომ საჭიროა რეზინის ჩექმებით გადაადგილება.



ნახ.16 ჭიათურა : ხვედელიძეების მღვიმე

მღვიმე არის ძალიან ლამაზი , განსაკუთრებით ჭერი ხასიათდება ლამაზი ნაღვენთი ფორმებით , ასევე არის ელიქტიდების მცირე ფრაგმენტები. შესასვლელიდან 350 მეტრის დაშორებით აქ გვხვდება ჩანჩქერი , კლდოვანი ფარდა სადაც შესაძლოა ვიზიტორის გადაადგილება მოხდეს და უკვე უშუალოდ მეორე სართულზე მოხდეს მოგზაურობის გაგრძელება. დაახლოებით 560 მეტრამდე შეიძლება ვიზიტორმა დაათვალიეროს ეს მღვიმე. კარსტული მღვიმე როგორც უკვე აღვნიშნე მარტივად გასავლელია და შესაბამისად აქ ხელსაყრელია ტურისტული ნაკადების გადაადგილება რაც უსაფრთხოა და შესაძლებელია მღვიმის დათვალიერება. ხვედელიძეების მღვიმეში ჩვენ გვხვდება ძალიან საინტერესო ნაღვენთი ფორმები , რომელიც სხვადასხვა ფერად არის წარმოდგენილი . ზოგიერთი ფორმა აქ ოქროსფრად , ზოგიერთი კი ვერცხლისფრად ბზინავს, განსაკუთრებით ამ ყველაფრის წარმოქმნაში წყლის ქიმიური გამოფიტვა, კალციტის დაგროვების შედეგად წარმოიქმნა ეს ყველაფერი და ზუსტად ამ დაგროვებაში დიდი როლი ითამაშა თუნდაც მცენარეული საფარის გარკვეულმა წარმონაქმნებმა და ასევე ქანების შემადგენლობამ რაც ძალიან დიდი ხიბლს აძლევს მღვიმეს. ასევე ძალიან ლამაზია წყლის ანარეკლები რომელიც გარკვეულ მონაკვეთებზე გვხვდება . სწორედ ამიტომ თამამად შეგვიძლია ვთქვათ რომ ეს მღვიმე თავისი სილამაზით და აგებულებით დამთვალიერებლებისთვის ძალიან საინტერესოა. (ნამუშევარი, 2017)

ჭიათურა გამოირჩევა კულტურული მემკვიდრეობის მრავალფეროვნებით, ქალაქი წარმოადგენს ადამიანის ცხოვრების ისტორიის უწყვეტ ხაზს , უძველესი ეპოქიდან დღემდე. სადაც თითოეულმა ეპოქამ გარდამტეხი კვალი დატოვა .

როგორც უკვე ზემოთ ვახსენე ქალაქის ტერიტორიაზე მრავლად გვხვდება კარსტული მღვიმეები, მათი არსებობა უკავშირდება პალეოლითის ხანას. ძუძუნასა და ბონდის მღვიმეში აღმოჩენილია უძველესი ძაფის ნაშთები რომელიც მსოფლიოში უძველესია. ჭიათურის სავიზიტო ბარათს წარმოადგენს შუა საუკუნეების არქიტექტურა მღვიმევის მონასტერი და კაცხის სვეტი , რომელიც ბუნებისა და ადამიანის შემოქმედების ულამაზესი ნიმუშია. ქალაქის არქიტექტურა თარიღდება მე-19 და მე-20 საუკუნეებით ,აქ გვხვდება ეკლექტიზმი , კონსტრუქტივიზმი , საბჭოთა ამპირი. ჭიათურაში ძირითადად გვხვდება მე-20 საუკუნისთვის დამახასიათებელი არქიტექტურა , ეს შენობა ნაგებობები ძირითადად მიტოვებულნი არიან და გამარცვული. არქიტექტურულ

მეგლებში განსაკუთრებით საინტერესოა საბაგირო გზების სადგურები, მათთვის დამახასიათებელია სტალინური არქიტექტურა. ეს ყველაფერი შესაძლებელია მივიჩნიოთ ინდუსტრიულ მემკვიდრეობად რომელიც სავიზიტო ბარათია ჭიათურისთვის . ქალაქისთვის მნიშვნელოვან კულტურულ მემკვიდრეობას წარმოადგენს ინდუსტრიული ინფრასტრუქტურა რომელიც მანგანუმს უკავშირდება. ქალაქის ტერიტორიაზე ვხვდებით , სატვირთო საბაგირო გზებს , ქარხნებს , რკინიგზებს და სხვას. (თემის მიერ მართული ურბანული სტრატეგიები, 2016)

ჭიათურა ყოველთვის გამოირჩეოდა სამრეწველო საწარმოების სიმრავლით, სადაც დასაქმებული იყო 20 ათასამდე ადამიანი. 1990 წლების დროს როდესაც საქართველოში პოლიტიკურად ძალიან ცუდი მდგომარეობა მიმდინარეობდა , სამრეწველო წარმოების დონე მნიშვნელოვნად დაეცა და ქვეყნის შიდა პროდუქტში მრეწველობის ხვედრითი წილი შემცირდა. საწარმოთა უმრავლესობა ვერ ახერხებდა გამართულ ფუნქციონირებას და მათი საქმიანობა შემოიფარგლებოდა მცირე კერძო დაკვეთებით. ამ გარემოებებიდან გამომდინარე საწარმოთა უმეტესობა გაიყიდა კერძო კომპანიებზე, ხოლო ამ ქმედებამ მნიშვნელოვნად ვერ მოახდინა ქალაქის ეკონომიკური ძალების გაზრდა. დღესდღეობით ქალაქის ეკონომიკაში ძირითად როლს ასრულებს მანგანუმის მრეწველობა , რომელიც ადგილობრივებისთვის ძირითად დამსაქმებელს წარმოადგენს . ჭიათურა ამიერ კავკასიაში მანგანუმის მოპოვების ერთერთ მნიშვნელოვან ცენტრად რჩება , ხოლო დღეისთვის მანგანუმი წარმოადგენს საქართველოს საერთო ექსპორტის 10 %-ს . მანგანუმის წარმოების განუყოფელი ნაწილია ზესტაფონის ფეროშენადნობთა ქარხანა, ვარციხის ელ. სადგური და რკინიგზა . როგორც ჰესი ასევე ქარხანა ეკუთვნის „ჯორჯიან მანგანუმს“ დღეისთვის დასაქმებულია 3500 ადამიანი. სხვა რესურსიდან მნიშვნელოვანია ტყის რესურსები და ასევე იშვიათი წიაღისეული . ესენია მარმარილო, ინერტული მასალები, სამშენებლო ქვა და სხვა. რაც შეეხება სოფლის მეურნეობას აქ ძირითადად გვხვდება მესაქონლეობა , მეფუტკრეობა და სხვა. ქალაქის პრობლემად რჩება უმუშევრობის მაღალი დონე ( 10.7 % 2014 წლის მონაცემებით) . ასევე მაღალია თვით დასაქმება , რაც ეკონომიკურად აქტიური მოსახლეობის 14-16 % შეადგენს . (თემის მიერ მართული ურბანული სტრატეგიები, 2016)

## 9. ჭიათურაში ეკოლოგიური ტურიზმის განვითარების პერსპექტივები და ხელშემშლელი ფაქტორები.

საქართველო ბოლო წლების განმავლობაში, ჩამოყალიბდა ქვეყნად რომელიც დაინტერესებულია ტურისტული ინდუსტრიის განვითარებით. შესაძლებელია ითქვას, რომ ტურისტების რაოდენობა წინა წლებთან შედარებით საკმაოდ გაზრდილია. ეს განპირობებულია იმით, რომ ქვეყანაში ყურადღება ექცევა უსაფრთხოებას , ინფრასტრუქტურას და ეროვნული პროდუქტის რეკლამირებასა.

ჭიათურას აქვს საკმაოდ დიდი შესაძლებლობა ეკოლოგიური ტურიზმის განვითარებისთვის. მნიშვნელოვანია ვიცოდეთ აქ არსებული ბუნებრივი თუ კულტურული მემკვიდრეობის შესახებ, რათა მოხდეს მათი უკეთ შეცნობა. ეკოლოგიური ტურიზმისთვის საკმაოდ საინტერესოა ადგილობრივი თემების ადათ-წესებისა და ტრადიციების შესწავლა. დიდი ყურადღება ენიჭება სტუმართმოყვარეობას, მასპინძლობას , სამზარეულოს, მოკლედ ყველაფერს რაც უკავშირდება თემს და მის ტრადიციებს. ეს ყველაფერი არის შესაძლებლობა, სოციალური-ეკონომიკური მდგომარეობის განსავითარებლად ისე რომ არ მოხდეს ცხოვრების ხარისხის , ბუნებრივი პირობების და სოციალურ-ეკონომიკური მდგომარეობის დარღვევა. სწორედ ეს არის წინა პირობა ეკონომიკური განვითარების, ტურისტულ ჭრილში.

ეკოლოგიური ტურიზმი ხელს უწყობს ეკონომიკის განვითარებას, რაც პირდაპირ კავშირშია უმუშევრობის დაძლევისათან . მნიშვნელოვანია გავითვალისწინოთ ის ფაქტორი , რომ რეგიონში ეკონომიკური მდგომარეობა საკმაოდ დაბალია, ძირითადად მოსახლეობა დაკავებულია ბუნებრივი წიაღისეულის მოპოვებით და ძალიან მცირე ნაწილი კერძო ბიზნესით. მიუხედავად ამ ყველაფრისა რეგიონში სიღარიბის დონე საკმაოდ მაღალია. ასევე მაღალია მიგრაციის დონე , მოსახლეობის დიდი ნაწილი სამსახურის საძიებლად წასულია საზღვარგარეთ ან სულაც საქართველოს რომელიმე რეგიონში. ეკოლოგიური ტურიზმის განვითარება კი ხელს შეუწყობს დამატებითი სამუშაო ადგილების ჩამოყალიბებას. მაგალითი შეიძლება ავიღოთ სვანეთიდან , რამდენიმე ათწლეულის წინ სვანეთი საკმაოდ უკაცრიელი , უცნობი რეგიონი იყო

საქართველოში. ძალიან ბევრმა ადამიანმა არ იცოდა აქ არსებული კულტურული და ბუნებრივი მემკვიდრეობის შესახებ, მოსახლეობაც ნელ-ნელა ტოვებდა სახლებს უკეთესი პირობების საპოვნელად, თუმცა ტურიზმის დახმარებით სვანეთმა ახალი სიცოცხლე დაიწყო, მოხდა რეგიონის პოპულარიზაცია ამ ყველაფერმა მიიქცია მსოფლიოს ყურადღება და გამოიწვია ტურისტების დაინტერესება. ტურისტთა დაინტერესებამ გამოიწვია ინფრასტრუქტურის და მომსახურების დონის ამაღლება. აშენდა სასტუმროები, მოსახლეობა დაუბრუნდა საკუთარ სახლებს და წამოიწყეს ბიზნესი ტურისტულ სფეროში, შეიქმნა ძალიან ბევრ სოფელში გესტჰაუსი, ადგილობრივებმა შექმნეს ტურისტული ტურები. ამ ყველაფერმა გამოიწვია მოსახლეობის დაბრუნება, ეკონომიკის გაზრდა, კომუნიკაციის და ინფრასტრუქტურის განვითარება.

საკმაოდ საინტერესოა კომპლექსური ეკოტურიზმის არსი. კომპლექსური ეკოტურიზმი მომხმარებელს სთავაზობს ერთდროულად მონახულონ გეოგრაფიულ-კულტურული ღირსშესანიშნაობები. ამ ყველაფრისთვის საჭიროა საერთაშორისო ვიზიტორების დაინტერესება, ანუ გონივრულად მოხდეს რეგიონის დადებითი მხარეების წარმოჩენა. ეკოტურიზმის განვითარებაში ძალიან დიდ როლს თამაშობს სახელმწიფო, რომლის პირველ მიზანს წარმოადგენს, შექმნას ტურისტული გარემო, რა საკვირველია ინფრასტრუქტურის განვითარებით. ხოლო მეორე ეტაპი შეიძლება იყოს ტურისტული ნაკადებიდან მიღებული შემოსავლების მეშვეობით დანახარჯების დაფარვა და ფინანსურ მოგებაზე გასვლა. მოსახლეობის ეკონომიკური განვითარება და უცხოური ვალუტის ბრუნვა სახელმწიფო მასშტაბით.

წინა პარაგრაფებში დაწვრილებით მიწერია ჭიათურაში არსებულ გეოგრაფიულ-კულტურულ მემკვიდრეობაზე, მართლაც ამ რეგიონისთვის დამახასიათებელია გეომორფოლოგიური მემკვიდრეობის სიუხვე, თითქმის ყველა სოფელში გვხვდება მღვიმე ან გამოქვაბული რომელსაც ძალიან დიდი და საინტერესო ისტორია გააჩნია. სამწუხაროა ის ფაქტი, რომ ხშირ შემთხვევაში ადგილობრივები ამ ძეგლებს უდიერად ეპყრობიან და მათ როგორც ნაგავსაყრელად ისე მოიხმარენ. უამრავი მათგანი ჯერ ისევ გამოუკვლევია უსახსრობის გამო, მათი გეომორფოლოგიური მნიშვნელობა კი საკმაოდ დიდია.

რაც შეეხება კულტურულ მემკვიდრეობებს ძირითადად აქ გვხვდება შუა საუკუნეებისთვის დამახასიათებელი ძეგლები , ძირითადად ეს ძეგლები უკავშირდება ერის სულიერ ცხოვრებას , ეკლესიები , მონასტრები და მათი დაცვისთვის განკუთვნილი ციხე-სიმაგრეები. მნიშვნელოვანია ყურადღება მივაქციოთ საბჭოთა კავშირის დროინდელ კულტურულ მემკვიდრეობას, ქალაქში დომინირებს უნიკალური საბჭოური არქიტექტურა , რაც დამატებით ხიზლს აძლევს ქალაქს .

ხელის შემშლელ ფაქტორად შეიძლება ვივარაუდოთ ეკოლოგიური მდგომარეობა და ინფრასტრუქტურის არ არსებობა . ეკოტურიზმის განვითარებისთვის მნიშვნელოვან წინაპირობას წარმოადგენს ეკოლოგიური მდგომარეობა . მართლაც ეკოლოგიური პრობლემები რეგიონისთვის დამახასიათებელია , რადგან აქ მოიპოვება მანგანუმი როგორც ღია ასევე დახურული სახით. ამ ყველაფერს კი ფლორა და ფაუნა ეწირება , ხოლო ეკოლოგიური მდგომარეობა დროდადრო უარესდება, რაც ეწინააღმდეგება ეკოტურიზმის განვითარებას. მნიშვნელოვანია გავითვალისწინოთ ის ფაქტი, რომ ეკოტურიზმის არსებობამ შეიძლება მოსახლეობის ინტერესები შეიწიროს, კერძოდ მოსახლეობას აეკრძალოს , სამშენებლო მასალების შეგროვება , ხე-ტყის დამუშავება , გარკვეული მეურნეობები და სხვა. შეუძლებელია მხოლოდ ვიფიქროთ ტურიზმის განვითარებაზე და ყურადღება არ მივაქციოთ ეკოლოგიას. ამიტომ საჭიროა მოსახლეობისთვის ალტერნატიული შემოსავლების შეთავაზება , რათა მათ უმტკივნეულოდ მიატოვონ ძველი საქმიანობა, რომელიც ეწინააღმდეგება ეკოტურიზმის განვითარებას.

## დასკვნა

ჩატარებულმა კვლევებმა და დაკვირვებამ დაგვანახა გზა იმის რომ საქართველოში კერძოდ ქიათურის რეგიონში , ეკოლოგიური ტურიზმის განვითარება არცთუ ისე შორეული და რთული პერსპექტივაა. საყურადღებოა ის ფაქტი, რომ სოციალურ-ეკონომიკურად ჩამორჩენილ რეგიონებს, ეკოტურიზმი აძლევს ბიძგს განვითარებისთვის. დღესდღეობით ეკოტურიზმი საზოგადოების ფართო მასისთვის არის ხელმისაწვდომი და მათი დასვენების, ცხოვრების ხარისხის გაუმჯობესების საშუალებათაც შეიძლება მივიჩნიოთ.

რეგიონს აქვს შესაძლებლობა ტურიზმის მდგრადი განვითარებისთვის, ამაზე ფიქრის საშუალებას გვაძლევს აქ არსებული უნიკალური ბუნებრივი ლანდშაფტები , ისტორიული ძეგლები რომლებიც აუცილებლად უნდა მივიჩნიოთ რეგიონის კულტურულ მემკვიდრეობად. თუმცა აქ არსებული რესურსები ხშირ შემთხვევაში გონივრულად არ გამოიყენება.

საბოლოოდ შესაძლებელია გამოვიტანოთ დასკვნა და შევიმუშაოთ შემდეგი სახის მიმართულებები. გავანალიზოთ რა შედეგის მომტანი იქნება რეგიონისთვის მდგრადი განვითარება და ეკოტურიზმი. რა შედეგის მომტანი იქნება ადგილობრივი თემებისთვის ზემოთ ხსენებული პროექტი და არის თუ არა მზად რეგიონი ცვლილებებისთვის. მნიშვნელოვანია ამ კითხვებზე ძირეული პასუხის გაცემა, რადგან მდგრადი ტურისტული განვითარება რეგიონისთვის საკმაოდ რულად მისაღები იქნება, იმიტომ რომ დღეს ეს რეგიონი ძირითად დაფინასებას იღებს მრეწველებიდან რომელიც თავის მხრივ ბუნების განადგურებას და ეკოლოგიური პირობების გაუარესებას უწყობს ხელს.

ეკოლოგიური ტურიზმის განვითარებისთვის საჭირო მიმართულების დასახვა საკმაოდ მნიშვნელოვანია, როდესაც საქმე ეხება ასეთ რთულ რეგიონს. მოდით განვიხილით ის ფაქტორები რომლებიც უშუალოდ ზეგავლენას მოახდენს რეგიონზე, გეო ტურიზმის არსებობის შემთხვევაში .

- რეგიონის ეკონომიკური განვითარება , როგორც წინა პარაგრაფებში აღვნიშნე ეკოტურიზმის განვითარება ხელს შეუწყობს ტურისტების შემოსვლას ქვეყანაში,

შემდეგ კი რეგიონში. გეოპარკის სტატუსი ხელს შეუწყობს რეგიონის პოპულარიზაციას და დაინტერესებას როგორც ადგილობრივი ასევე მსოფლიო მასშტაბით. ეს ყველაფერი ერთგვარი წინაპირობაა ეკონომიკური განვითარების.

- სოციალური პროგრესი , რეგიონში უმუშევრობის დონე საკმაოდ მაღალა დგას. მოსახლეობის უმეტესობა ჩართულია სიცოცხლისთვის სახიფათო საქმიანობაში. მანგანუმის მოპოვება ხდება სიცოცხლისთვის საშიშ ადგილებში, ამ ყველაფერს ემატება მომწამლავ გარემოში საქმიანობა. მოსახლეობას სხვა ალტერნატივა დიდად არ გააჩნია, სტატისტიკური მონაცემებიც ამაზე მიანიშნებს, რომ დასაქმებულთა უდიდესი ნაწილი მანგანუმის მოპოვებით არის დაკავებული. ტურიზმის განვითარება ხელს შეუწყობს ახალი სამუშაო ადგილების გაჩენას, ჯანსაღ გარემოში, არა სახიფათო საქმის კეთებას. რის შედეგადაც დაიკლებს უმუშევრობის დონე, დიდი ყურადღება მიექცევა გარემოს დაცვას, გაიზრდება განათლების დონე როგორც მომსახურების ასევე სფეროებში.
- მსოფლიო ორგანიზაციებთან კულტურულ-ეკონომიკური ურთიერთობა, გეოპარკის სტატუსის მოპოვება არცთუ ისე მარტივი საქმეა, თუმცა მისი მოპოვებისთვის ძალიან ბევრ კრიტერიუმს ვაკმაყოფილებთ, ჩემი ნაშრომიც სწორედ ამ ქმედებას ემსახურება, დავანახო საზოგადოებას ის რაც ნამდვილად გვაქვს და რაც ნამდვილად იმსახურებს საზოგადოების ყურადღებას თავისი მნიშვნელობით და არსით. მსოფლიო გეოპარკების ქსელში ადგილის დამკვიდრება რეგიონისთვის საკმაოდ მნიშვნელოვან მიზანს წარმოადგენს. ამ მიზნის მიღწევით უდიდეს ნაბიჯს გადავდგამთ განათლებისკენ, ეკონომიკის განვითარებისკენ, ტურიზმისკენ და სხვა.
- განათლება ერთერთი მნიშვნელოვანი ნაწილია საზოგადოებისთვის. ხშირი იყო ის ფაქტი, რომ საზოგადოება რეგიონში არსებულ მღვიმეებს ნაგავსაყრელებად იყენებდა და იყენებს. ასევე ხშირია შემთხვევები იმისა, რომ მნიშვნელოვანი

არქიტექტურული და კულტურული ძეგლები გამარცვული და დაზიანებულია. ამ ყველაფერს მივყავართ იქამდე, რომ საზოგადოებამ არ იცის ფასი ამ უდიდესი განძის. მღვიმეებს რომლის ჩამოყალიბებაც მილიონობით წელი ჭირდება, მასში არსებული არტეფაქტები რომლებსაც შეუძლიათ შეცვალონ ისტორია, უბრალოდ ნადგურდებიან იმით რომ მოსახლეობა მათ უდიერად ეპყრობა, არ აქცევს ყურადღებას და ანადგურებს მათ უგუნური ქმედებით. გეოპარკების არსებობა გულისხმობს ცოდნის გადრმავებას, შესწავლას, კვლევას და რაც მთავარია ამ ინფორმაციის გაზიარებას საზოგადოებისთვის. პროგრამა დაინტერესებულია კვლევაში ჩართოს მოზარდთა რაც შეიძლება დიდი ნაწილი, სწორედ ამიტომ გეოპარკების ორგანიზაცია აქტიურად თანამშრომლობს სკოლებთან, უნივერსიტეტებთან, კვლევით ინსტიტუტებთან, რათა მოხდეს მოსახლეობის დაინტერესება ბუნებრივი მემკვიდრეობის დაცვით და მდგრადი განვითარებით.

- ტექნოლოგიური პროგრესი - საკვლევი ერთეულის შესწავლა თანამედროვე ტექნოლოგიებით, უცხოური გამოცდილების გაზიარება დამწყები გეოპარკებისთვის. რაც ხელს უწყობს მდგრად განვითარებას, ცნობიერების ამაღლებას და ახალი ტექნოლოგიების დაუფლებას.
- ინფრასტრუქტურა - ტურიზმის განვითარებასთან თანმდევი პროცესი გახლავთ ინფრასტრუქტურის განვითარება, განთავსების საშუალებათა მაღალი სტანდარტების უზრუნველყოფა. ინფრასტრუქტურის განვითარება ერთერთი მნიშვნელოვანი ნაბიჯია, მისი არ არსებობა უდიდესი დანაკლისია ტურიზმის განვითარებისთვის. ინფრასტრუქტურის განვითარება დამატებითი სამუშაო ადგილების გაჩენის საწინდარია, მისთვის საჭიროა გამოცდილი და მაღალ კვალიფიციური სამუშაო ძალა .
- ეკოლოგიური პრობლემების მოგვარება. ეკოტურიზმის განვითარებისთვის საჭიროა ეკოლოგიური პრობლემების მოგვარება. დაბინძურება, ხე-ტყის არა რაციონალური ჩეხვა, არა კანონიერად რესურსების მოპოვება, კულტურული

მემკვიდრეობის განადგურება პირადი მიზნების გამო. სწორედ ამიტომ არ უნდა მოადუნოს მოსახლეობამ ყურადღება ეკოლოგიური პრობლემების მიმართ, მაშინ როდესაც ამ პრობლემებს ყველაზე მეტი ყურადღება ესაჭიროება.

- ეკოტურიზმი გულისხმობს გარემოს მოვლა-პატრონობას, განათლებას და გარემოს მდგომარეობის შესახებ ყოველსმომცველ ინფორმაციის შექმნას. ეკოლოგიურ პრობლემებზე ყურადღების გამახვილებას და მათ აღკვეთაზე შემდგომი ნაბიჯების გადადგმას.

საბოლოოდ შესაძლებელია ითქვას, რომ რეგიონის განვითარება შესაძლებელია მდგრადი ტურისტული განვითარებით. გეოპარკის სტატუსი ჭიათურისთვის საკმაოდ მნიშვნელოვან მიზანს წარმოადგენს. ამით რეგიონს შესაძლებლობა ეძლევა განავითაროს ეკონომიკა, სოციალური მდგომარეობა, განათლება და ურთიერთობა ჰქონდეს საერთაშორისო ორგანიზაციებთან. ტურისტული ნაკადები კი ქალაქ ჭიათურას შესძენს ახალ სიცოცხლეს.

## გამოყენებული ლიტერატურა

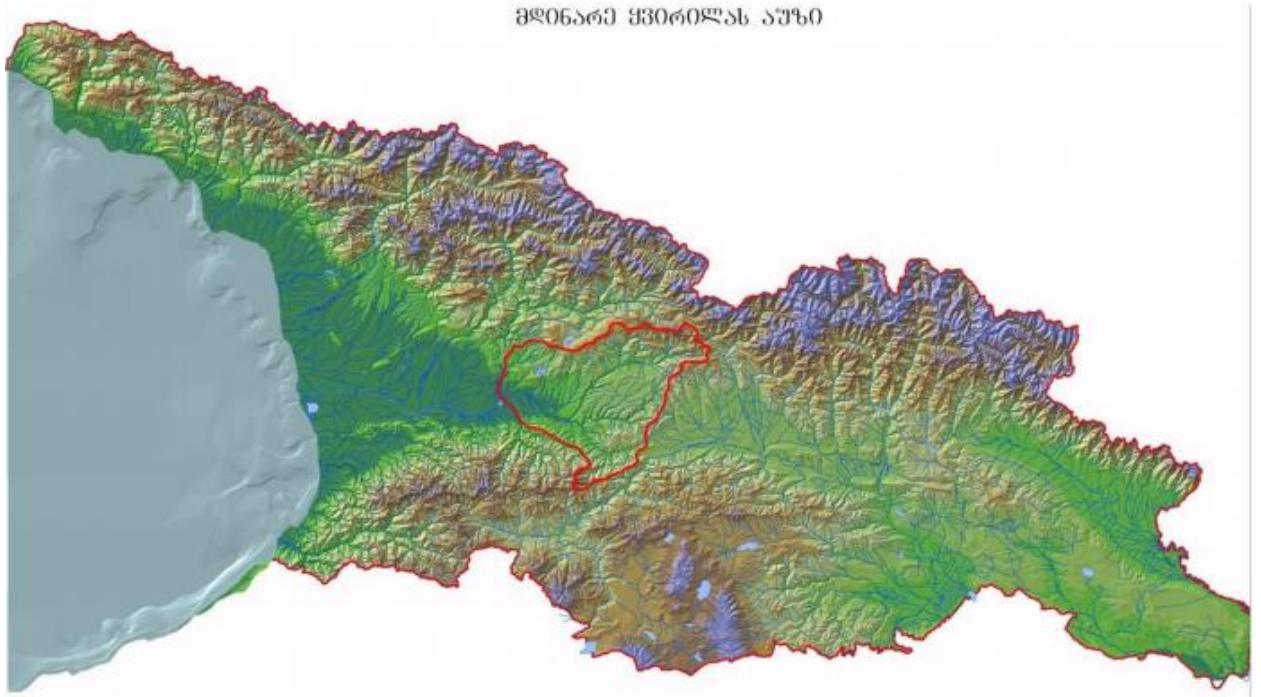
- (2017.). Retrieved from Ein herzliches Glück Auf!: <https://www.grube-fortuna-besucherbergwerk.de/>
- (2016). Retrieved from Abandoned Mitsero Mines: <https://www.atlasobscura.com/places/abandoned-mitsero-mines>
- (2014). Retrieved from MARBLE ARCH CAVES UNESCO GLOBAL GEOPARK (Ireland & United Kingdom of Great Britain and Northern Ireland): <http://www.unesco.org/new/en/natural-sciences/environment/earth-sciences/unesco-global-geoparks/list-of-unesco-global-geoparks/ireland-uk/marble-arch-caves/>
- (2015). Retrieved from NATURAL SCIENCES: <http://www.unesco.org/new/en/natural-sciences/environment>.
- (2018). Retrieved from დაბინძურებული ჰაერი და წყალი - დისკუსია ჭიათურის ეკოლოგიურ პრობლემებზე: <http://liberali.ge/news/view/15643/dabindzurebuli-haerida-tsyali--diskusia-chiaturis-ekologiur-problemebze->
- (2019). Retrieved from The National Statistic Office Of Georgia: <https://www.geostat.ge/en>
- (2019). Retrieved from The National Statistic Office Of Georgia//Geostat.ge/Regions/: <https://www.geostat.ge/index.php/ka>
- (2006). Retrieved from Global Geoparks Network: <https://unesdoc.unesco.org/ark:/48223/pf0000150007/PDF/150007eng.pdf.multi>
- (2016). Retrieved from What is the Global Geoparks Network?: <http://www.unesco.org/new/en/natural-sciences/environment/earth-sciences/unesco-global-geoparks/frequently-asked-questions/what-is-the-ggn/>
- (2017). Retrieved from International Geosciences and Geoparks Programme International Geoscience Programme (IGCP): <http://www.unesco.org/new/en/office-in-montevideo/natural-sciences/international-programme-for-geosciences-and-geoparks/>
- (2018). Retrieved from UNESCO Global Geoparks: <http://www.unesco.org/new/en/natural-sciences/environment/earth-sciences/unesco-global-geoparks/>
- (2018). Retrieved from MARBLE ARCH CAVES UNESCO GLOBAL GEOPARK (Ireland & United Kingdom of Great Britain and Northern Ireland): <http://www.unesco.org/new/en/natural-sciences/environment/earth-sciences/unesco-global-geoparks/list-of-unesco-global-geoparks/ireland-uk/marble-arch-caves/>

- (2018). Retrieved from ZHIJINDONG CAVE UNESCO GLOBAL GEOPARK (China):  
<http://www.unesco.org/new/en/natural-sciences/environment/earth-sciences/unesco-global-geoparks/list-of-unesco-global-geoparks/china/zhijindong-cave/>
- (2019). Retrieved from საქართველოს დაცული ტერიტორიების სააგენტო:  
<https://apa.gov.ge/ge/statistika/vizitorta-statistika/2018-wlis-vizitorta-statistika-daculiteritoriebis-mixedvit>
- (2019). Retrieved from საქართველოს ტურიზმის ეროვნული ადმინისტრაცია:  
<https://gnta.ge/ge/%E1%83%A1%E1%83%A2%E1%83%90%E1%83%A2%E1%83%98%E1%83%A1%E1%83%A2%E1%83%98%E1%83%99%E1%83%90/>
- Barbier, E. B. (1987). The Concept of Sustainable Economic Development. *Environmental Conservation*, 101-110.
- Business Implementation of Pro Poor Tourism: Case Study Briefs. (2004, December). *Tourism-agricultural linkages: Boosting inputs from local*. Retrieved from Overseas Development Institute: <https://www.odi.org/sites/odi.org.uk/files/odi-assets/publications-opinion-files/3790.pdf>
- Butler, R. W. (1999). *Sustainable tourism: A state-of-the-art review*. Tourism Geographers.
- Geschichte der Grube Fortuna*. (2018). Retrieved from [https://www.grube-fortuna-besucherbergwerk.de/grube\\_geschichte.php](https://www.grube-fortuna-besucherbergwerk.de/grube_geschichte.php)
- Global Geoparks of UNESCO*. (n.d.). Retrieved from <http://www.geoparkceskyraj.cz/en/geopark/global-geoparks-of-unesco.html>
- Gurung, L. (2012). Exploring Links between Tourism and Agriculture in Sustainable. *Lincoln University*, 24-25.
- International Centre for Responsible Tourism. (2004). *Tourism and Local Economic Development*. London: University of Greenwich.
- Is a UNESCO Global Geopark only about geology?* (2018). Retrieved from <http://www.unesco.org/new/en/natural-sciences/environment/earth-sciences/unesco-global-geoparks/frequently-asked-questions/is-a-unesco-global-geopark-only-about-geology/>
- MEYER D.F, MEYER N. (2015). The role and impact of tourism on local economic development: A comparative study. *African Journal for Physical Health Education, Recreation and Dance*, 197-2014.
- OCED. (2010). *Measuring the role of tourism in OECD economies: The OECD manual on tourism satellite accounts and employment*.

- Pedrana, M. (2013). LOCAL ECONOMIC DEVELOPMENT POLICIES AND TOURISM. AN APPROACH TO SUSTAINABILITY AND CULTURE. *Regional Science Inquiry Journal*, 91-99.
- (1987). *Report of the World Commission on Environment and Development*. United Nations.
- ადმინისტრაცია, ს. ტ. (2019). Retrieved from <https://gnta.ge>:  
<https://gnta.ge/ge/%E1%83%A1%E1%83%A2%E1%83%90%E1%83%A2%E1%83%98%E1%83%A1%E1%83%A2%E1%83%98%E1%83%99%E1%83%90/>
- დვალაშვილი. (2000). *ჭიათურა-საჩხერის რეგიონი: (გეოგრაფიულ-ეთნოგრაფიული ანალიზი)*. თბილისი: ლამპარი.
- თემის მიერ მართული ურბანული სტრატეგიები*. (2016). Retrieved from ქ. ჭიათურის საბაზო გეგმა: <https://rm.coe.int/1680704a8b>
- ინსტიტუტი, ვ. ბ. (2017). *ჭიათურის მუნიციპალიტეტის სასმელი წყლის მონიტორინგი*. თბილისი: უნივერსალი.
- კაკაბაძე, ნ. (n.d.). Retrieved from ჭიათურა – დაკარგული ქალაქი:  
<http://idaaf.com/ka/chiatura-lost-city/>
- ნამუშევარი, „. ს. (Director). (2017). *აღმოაჩინე საქართველო - ხვედელიძეების კლდის მღვიმე* [Motion Picture].
- ნანო ზაზანაშვილი, ლ. კ. (2015). Retrieved from საქართველოს ინდუსტრიული მემკვიდრეობა ჭიათურა-ზესტაფონი-ფოთის ინდუსტრიული წრედი:  
[http://www.dzglebi.ge/statiebi/istoria/saqartvelos\\_industiruli\\_memkvidreoba.html](http://www.dzglebi.ge/statiebi/istoria/saqartvelos_industiruli_memkvidreoba.html)
- სააგენტო., ს. დ. (2019). Retrieved from <https://apa.gov.ge/ge/statistika/vizitorta-statistika/2018-wlis-vizitorta-statistika-daculi-teritoriebis-mixedvit>
- ჭიათურაში 40 მეტრის სიღრმის, ულამაზესი კარსტული ჭა აღმოაჩინეს*. (2017). Retrieved from <https://www.kvirispalitra.ge/public/36529-tciathurashi-40-metris-sighrmis-ulamazesi-karstuli-tca-aghmoachines.html>
- ხარშილაძე, ი. (2017, 20 აგვისტო). *ჭიათურაში 40 მეტრის სიღრმის, ულამაზესი კარსტული ჭა აღმოაჩინეს*. Retrieved from <https://www.kvirispalitra.ge/public/36529-tciathurashi-40-metris-sighrmis-ulamazesi-karstuli-tca-aghmoachines.html>
- ხველაძე ქ., ქისტაური ნ., მელაშვილი მ. (2017). მდგრადი ტურიზმი და მისი როლი ქვეყნის ეკონომიკის მდგრადობაში. *განვითარების თანამედროვე ეკონომიკური ტენდენციები*. თბილისი: პაატა გუგუშვილის სახელობის ეკონომიკის ინსტიტუტის გამომცემლობა. Retrieved from [https://www.researchgate.net/publication/325094754\\_mdgradi\\_turizmi\\_da\\_misi\\_rol\\_i\\_kv\\_eqnis\\_ekonomikis\\_mdgradobashi](https://www.researchgate.net/publication/325094754_mdgradi_turizmi_da_misi_rol_i_kv_eqnis_ekonomikis_mdgradobashi)

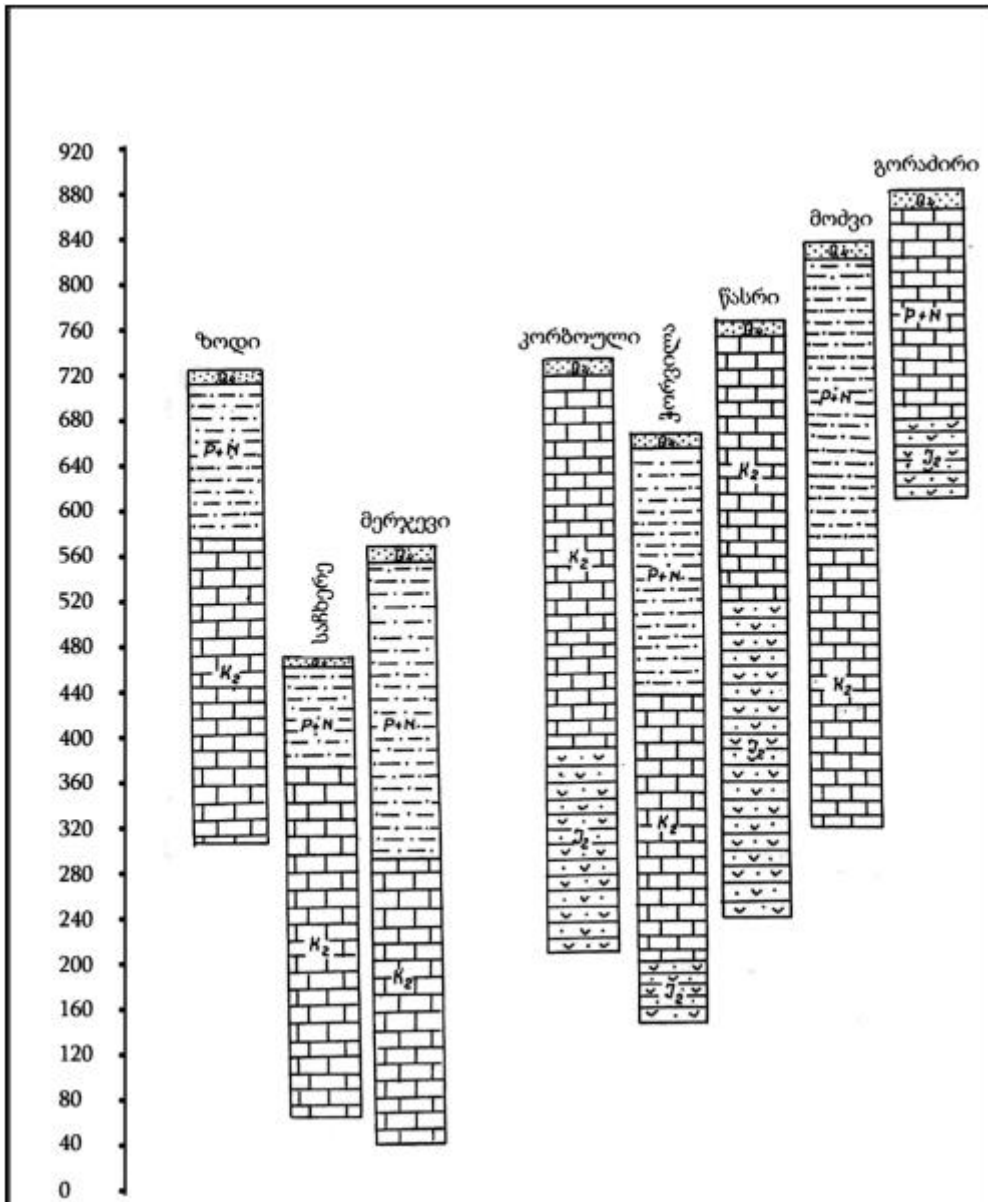
# დანართი

## დანართი 1



წყარო : ივანე ჯავახიშვილის სახელობის თბილისის სახელმწიფო უნივერსიტეტი : ჭიათურის სამთო წარმოების გავლენა მდ. ყვირილას ეკოსისტემებზე (ქეთევან ზრეგვაძე)

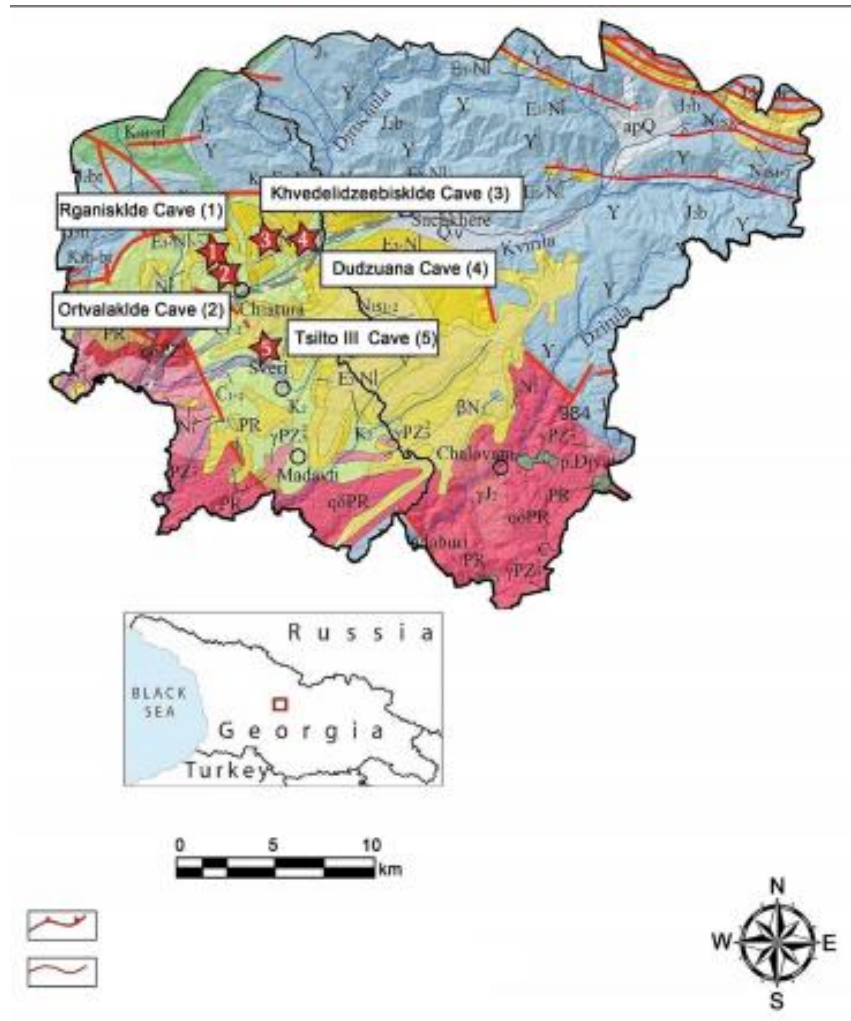
დანართი 2



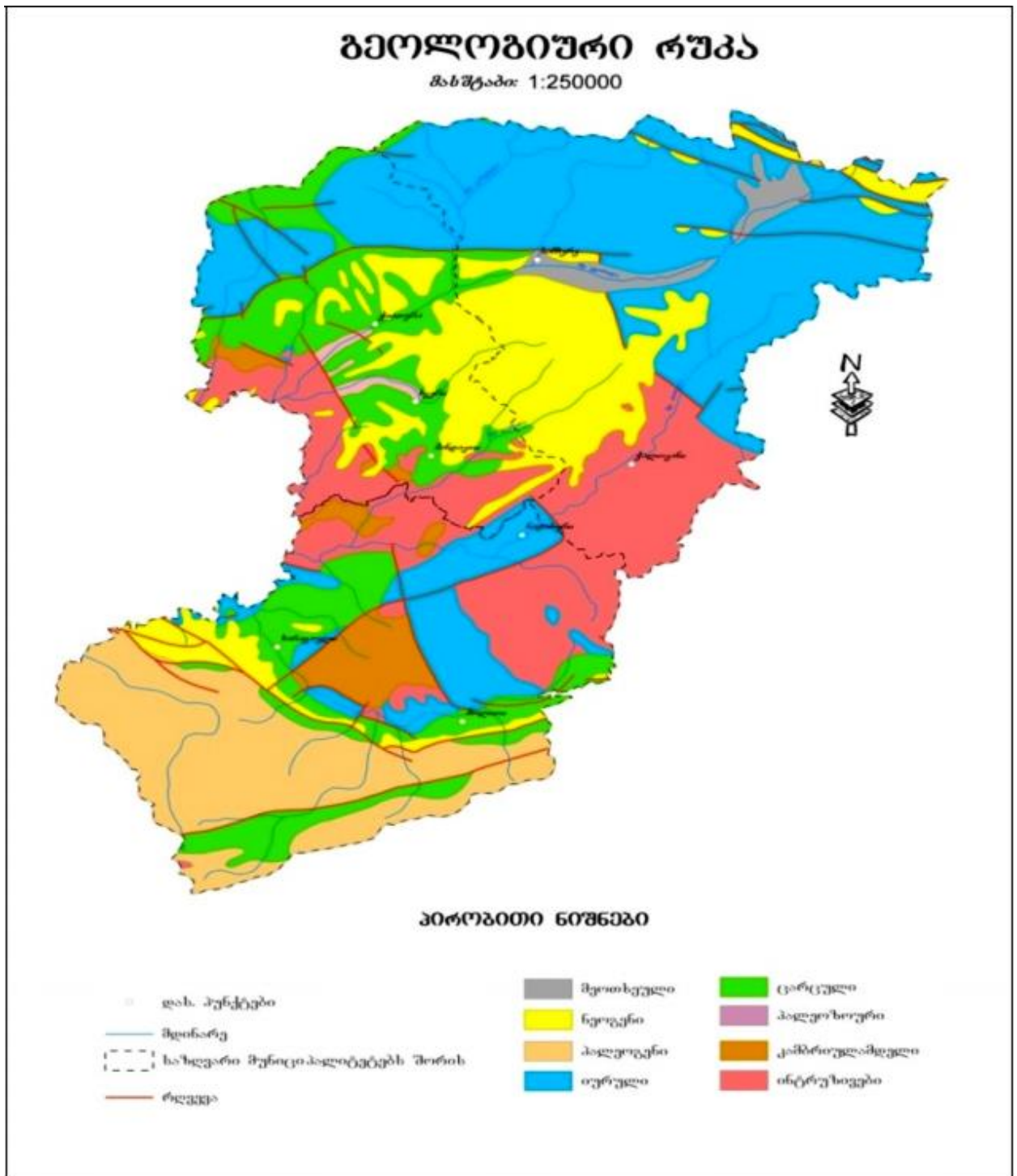
წყარო : ვახუშტი ბაგრატიონის გეოგრაფიის ინსტიტუტი: ჭიათურის მუნიციპალიტეტის სასმელი წყლის მონიტორინგი , თბილისი 2017.

ჭაბურღილების გეოლოგიური ჭრილი ზემო იმერეთის (ჭიათურა) სტრუქტურულ პლატოზე

დანართი 3

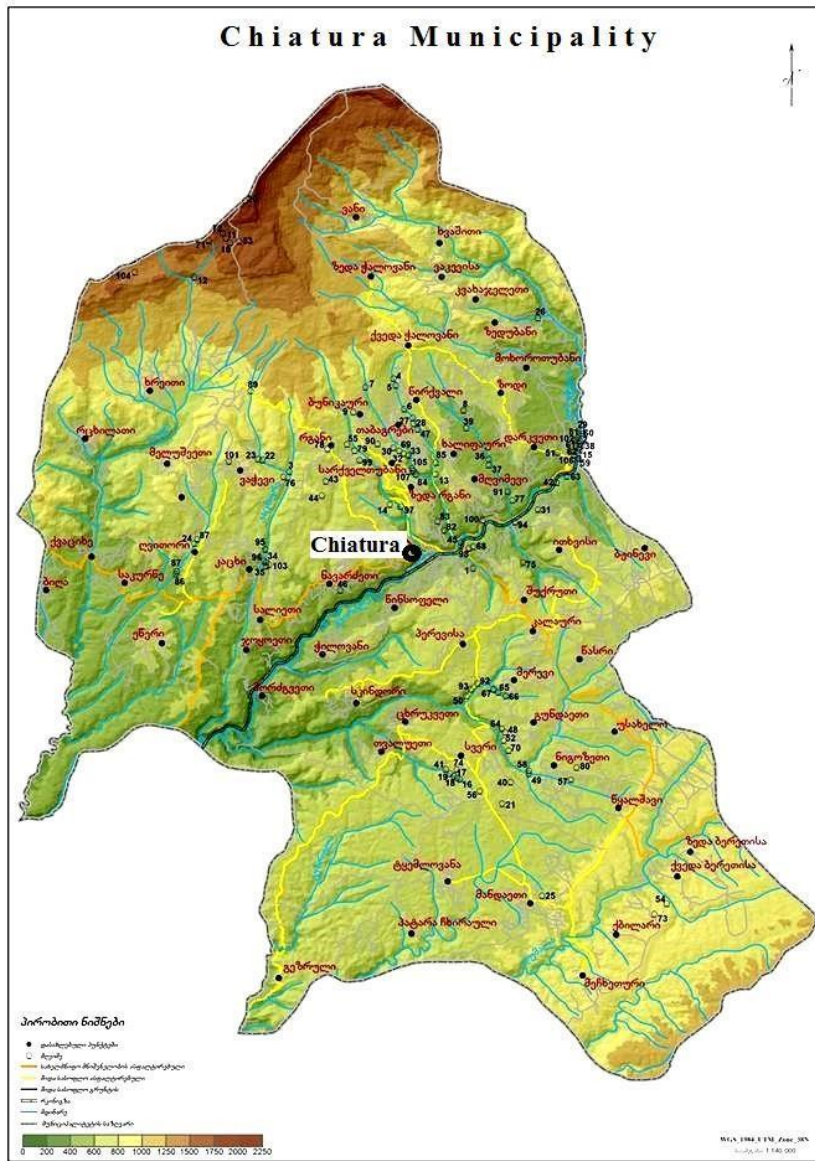


წყარო : Vakhusti Bagrationi institute of Geography, Ivane Javakhishvili Tbilisi State University, Department of Geomorphology, Tbilisi, Georgia : Sedimentological Study of Caves in the Zemo Imereti Plateau, Georgia, Caucasus Region , Tbilisi 2017 .



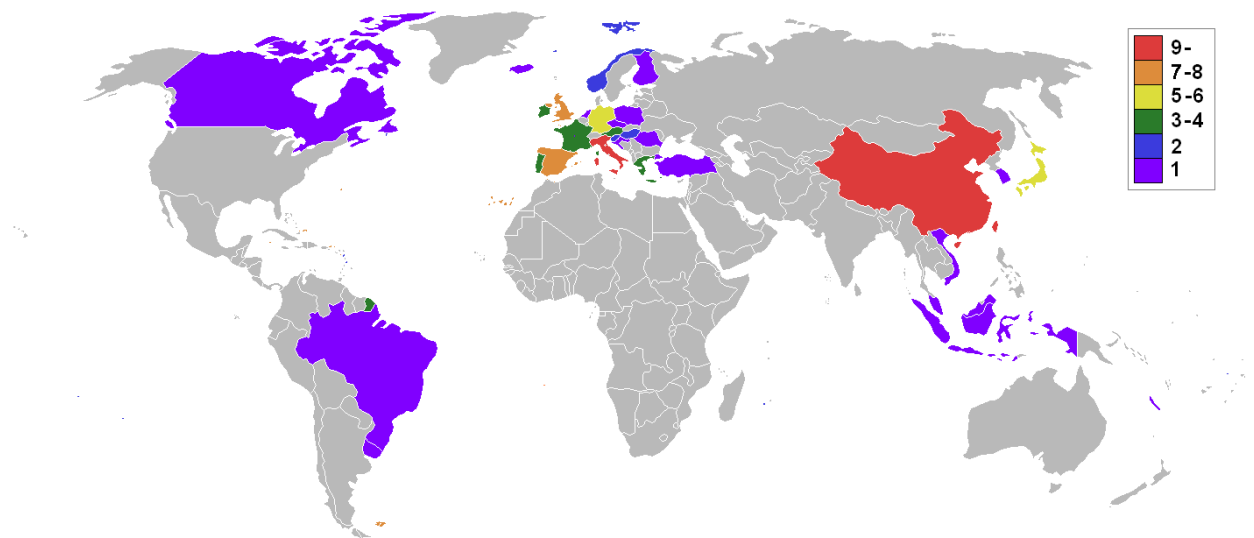
წყარო : ვახუშტი ბაგრატიონის გეოგრაფიის ინსტიტუტი: ჭიათურის მუნიციპალიტეტის სასმელი წყლის მონიტორინგი , თბილისი 2017.

დანართი 5



წყარო : ვახუშტი ბაგრატიონის გეოგრაფიის ინსტიტუტი: ჭიათურის მუნიციპალიტეტის სასაშუალო სკოლის მონიტორინგი , თბილისი 2017.

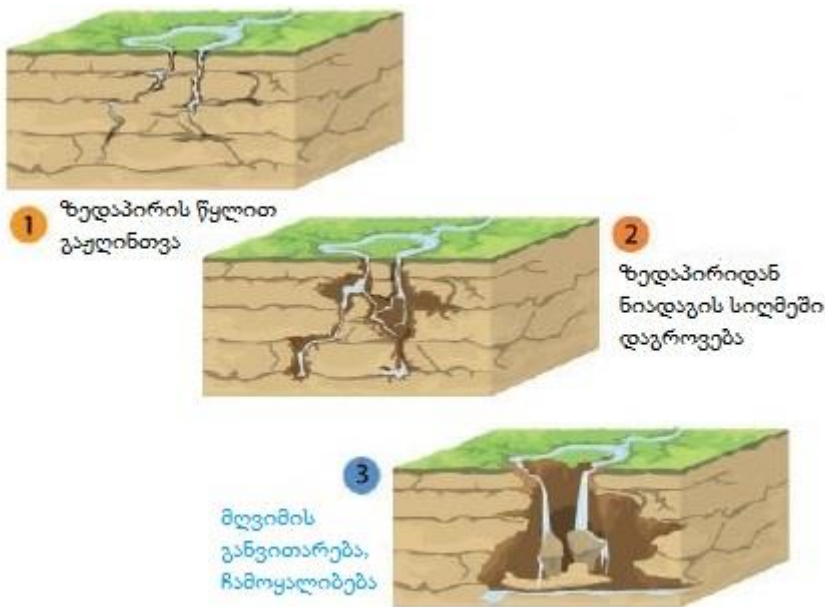
## დანართი 6



წყარო : <http://www.unesco.org/new/en/natural-sciences/environment/earth-sciences/unesco-global-geoparks/>

ჯეოპარკების განლაგება მსოფლიოში

## დანართი 7



მღვიმის ჩამოყალიბება დანალექი წყლის მეშვეობით.

Ivane Javakhishvili Tbilisi State University

Aleksandre Berianidze

**Evaluation of creation and development process, which is connect to  
geopark in chiatura municipality**

Human Geography

Thesis submitted to the faculty of the Human Geography in partial fulfillment of  
the requirements for the degree of Master of Science

Supervisor : Tamar Dolbaia

Associate Professor

Tbilisi 2019