

ივანე ჯავახიშვილის სახელობის თბილისის

სახელმწიფო უნივერსიტეტი

ვენერა გოგიშვილი

საქართველოს კულტურული რესურსების ტურისტული მიზნებით
გამოყენების მდგომარეობა და პერსპექტივები

საზოგადოებრივი გეოგრაფია

სამაგისტრო ნაშრომი შესრულებულია საზოგადოებრივი გეოგრაფიის
მაგისტრის აკადემიური ხარისხის მოსაპოვებლად

ხელმძღვანელი: ნიკო კვარაცხელია

სრული პროფესორი

თბილისი 2019

ანოტაცია

საქართველო იმ უნიკალური ქვეყნების რიცხვს განეკუთვნება, რომელიც მდიდარია კულტურული რესურსების მრავალფეროვნებითა და სილამაზით, ქართული კულტურის როგორც მატერიალური, ასევე არამატერიალური რესურსები საუკუნეების მანძილზე მდიდრდებოდა და ვითარდებოდა, საბოლოოდ კი მივიღეთ ის უმნიშვნელოვანესი საგანძური, რაც ასე ხიბლავს და იზიდავს ტურისტებს.

ჩემი სამაგისტრო თემის მიზანია განვიხილო საქართველოს კულტურული რესურსები, მათი ტურისტული მიზნებით გამოყენების მდგომარეობა და სამომავლო პერსპექტივები. იქიდან გამომდინარე, რომ ჩვენი ქვეყანა გამოირჩევა კულტურული რესურსების სიმრავლითა და მრავალფეროვნებით, თემაზე მუშაობა მეტად საინტერესო და შემეცნებითი აღმოჩნდა ჩემთვის.

ნაშრომი მოიცავს შესავალს, სადაც ვისაუბრებ წინამდებარე ნაშრომის თემის აქტუალობაზე, კვლევის ამოცანებსა და მიზანზე, თემასთან დაკავშირებულ პრობლემებზე და ამ პრობლემის გადაჭრის გზებზე. შესავალ ნაწილში გამოიკვეთა მნიშვნელოვანი საკითხები, რაც ნაშრომის მომდევნო თავებში დეტალურად გავაანალიზებ.

ნაშრომის ძირითადი ნაწილის პირველი თავი დავუთმე საქართველოს კულტურული რესურსების დახასიათებას, განვიხილე როგორც ბუნებრივი და კულტურული რესურსების ზოგადი დახასიათება, ასევე საქართველოს მაგალითზე თითოეული მათგანის მნიშვნელობა. ვისაუბრებ ბუნებრივი რესურსების იმ უმნიშვნელოვანეს მაგალითებზე, რომლებიც ტურისტთა დაინტერესების საკითხში დიდ როლს თამაშობს. ამავე თავში გავაანალიზებ კულტურული რესურსების თავისებურებები.

მეორე თავში ვისაუბრებ მატერიალურ და არამატერიალურ კულტურული მემკვიდრეობის გამოყენების შესახებ კულტურულ ტურიზმში. განვიხილავ იმ მნიშვნელოვან კულტურულ რესურსებს, რომლებიც ტურიზმის სფეროში უდიდეს როლს

ასრულებს. მნიშვნელოვანი ყურადღება გავამახვილე იმ მატერიალურ და არამატერიალურ კულტურულ მემკვიდრეობაზე, რომლებიც იუნესკოს მსოფლიო მემკვიდრეობის სიაშია შესული, მათი უდიდესი გავლენა გააჩნიათ ტურიზმის განვითარების საკითხში.

მესამე თავი დავუთმე საკუთარ კვლევას, რომელშიც მოცემულია 5 ტურისტული სააგენტოს მიერ შედგენილი კულტურული ტური საქართველოს სხვადასხვა კუთხეში. თითოეული ტურის ფარგლებში წარმოვადგინე გეგმა იმ მნიშვნელოვანი ტურისტული მარშრუტების შესახებ, რომელიც კულტურული ტურის ფარგლებში უნდა მოვინახულოთ. აღსანიშნავია, რომ მეტად საინტერესო იყო იმის გარკვევა თუ რომელი კულტურული რესურსი იყო უფრო აქტუალური ტურის ფარგლებში.

მეოთხე თავში ვისაუბრებ ახალ მიმართულებებსა და ტრენდებზე კულტურულ ტურიზმში, განსაკუთრებული ყურადღება დავუთმე კულტურული ტურიზმის ორ ახალ მიმართულებას, კრეატიულ და მოვლენათა ტურიზმს, მათი განხილვა საქართველოს მაგალითზე ძალზედ საინტერესო აღმოჩნდა. ამავე თავში გავაანალიზე ის პერსპექტივები რომლებიც კულტურული ტურიზმის განვითარებისთვისაა საჭირო. იმის ფონზე, რომ ჩვენი ქვეყნის კულტურული რესურსები ნამდვილად არ განიცდის სიმწირეს, პერსპექტივების დასახვა საკმაოდ საინტერესო აღმოჩნდა.

დასკვნით ნაწილში შევაჯამებ თემას.

Annotation

Georgia belongs to those unique countries that are rich in the diversity and beauty of cultural resources, as material and non-material resources of Georgian culture have been rich in centuries, and eventually we got the most important treasure that is so fascinating and attracts tourists.

The goal of my masters thesis is to discuss the cultural resources of Georgia, their use of tourist purposes and future prospects. Based on the fact that our country is distinguished by the abundance of cultural resources and diversity, work on the subject has been very interesting and cognitive.

The thesis includes an introduction, where I will talk about the actuality of the thesis, the objectives and goals of the research, the problems related to the topic and the ways of solving this problem. In the introductory section important issues have been identified, which in detail in the subsequent chapters of the work.

The first chapter of the main part of the thesis I described the cultural resources of Georgia, I discussed the general characteristics of both natural and cultural resources, as well as the importance of each of them in the example of Georgia. I talked about the most important examples of natural resources that play a great role in the interests of tourists. In the same chapter the peculiarities of cultural resources are reversed.

In the second chapter I will talk about the use of material and intangible cultural heritage in cultural tourism. I will consider the important cultural resources that play a vital role in tourism. Important attention is paid to the material and intangible cultural heritage that is included in UNESCO world Heritage List and their greatest influence of tourism development.

The third chapter involves its own research, which includes a cultural tour drawn up by 5 tourist agencies in different parts of Georgia. Within each tour, I present a plan on important tourist

routes that we will visit within the cultural tour. It should be noted that it was interesting to find out which cultural resources were more relevant in the tour.

In the fourth chapter I will talk about new trends and trends in cultural tourism, I paid particular attention to two new directions of cultural tourism, creative and event tourism, and their discussion of Georgia was very interesting. In the same chapter, those prospects are needed for development of cultural tourism. In the light of the fact that our country's cultural resources do not really suffer, the prospects are quite interesting.

In the final part I will summarize the thesis.

სარჩევი

შესავალი -----	6
თავი I. საქართველოს კულტურული რესურსები-----	9
1.1. ბუნებრივი რესურსები-----	9
1.2. კულტურული რესურსები-----	13
1.3. კულტურული რესურსების თავისებურებანი-----	15
თავი II. მატერიალური და არამატერიალური კულტურული მემკვიდრეობა ---	17
2.1. მატერიალური ძეგლების გამოყენება კულტურულ ტურიზმში-----	17
2.2. არამატერიალური კულტურული მემკვიდრეობა ტურიზმში-----	28
თავი III. კვლევა-კულტურული ტური-----	32
თავი IV. ახალი მიმართულებები და პერსპექტივები კულტურულ ტურიზმში--	39
4.1. ახალი მიმართულებები და ტრენდები კულტურულ ტურიზმში-----	39
4.2. კულტურული ტურიზმის პერსპექტივები-----	42
დასკვნა-----	47
გამოყენებული ლიტერატურა-----	50
დანართი-----	57

შესავალი

თემის აქტუალობა

ტურიზმი დასვენების ერთ-ერთი მნიშვნელოვანი ფორმაა, შრომაში ფიზიკური და ინტელექტუალური ძალების აღდგენა კი ადამიანის აუცილებელ მოთხოვნას წარმოადგენს. იგი აახლოვებს მსოფლიო ხალხებს, კულტურებს და ხელს უწყობს საზოგადოების მყარ და ჰარმონიულ განვითარებას. ტურიზმი სპეციალისტების მიერ თანამედროვეობის ეკონომიკურ ფენომენადაა აღიარებული, იგი ეკონომიკის ერთ-ერთ ყველაზე დინამიურ და მაღალი ტემპებით განვითარებად დარგად გადაიქცა. ტურიზმის განვითარება მეტად მნიშვნელოვანია ქვეყნისთვის, განსაკუთრებით კი ისეთი ქვეყნებისთვის რომელიც გამოირჩევა ბუნებრივი რესურსების სიმდიდრით, ასევე საინტერესო კულტურული რესურსებით, ამ მხრივ კი ჩვენი ქვეყანა, მართლაც, რომ გამოირჩევა და ტურისტთა დიდ ინტერესს იმსახურებს.

საქართველოს კულტურული რესურსები ის უძვირფასესი საგანძურია, რომელიც ჩვენ მემკვიდრეობით გადმოგვცა, იგი მნიშვნელოვან გავლენას ახდენს ტურიზმის განვითარებაზე და მისი დაცვა ერთ-ერთი უმთავრესი პრობლემაა, რომელიც დგას საზოგადოების წინაშე.

შესწავლისა და კვლევის მდგომარეობა

სანამ უშუალოდ კულტურული რესურსების ტურიზმთან მიმართებას ჩავუღრმავდები, მსურს მოკლედ მიმოვიხილო ზოგადად ტურიზმის მნიშვნელობა ჩვენი ქვეყნის მაგალითზე.

ტურიზმს საქართველოსთვის მართლაც რომ განსაკუთრებული მნიშვნელობა გააჩნია, რადგან ჩვენი ქვეყანა გამოირჩევა შესანიშნავი ბუნებით, ულამაზესი ლანდშაფტით,

ისტორიული შენობა-ნაგებობებით და სტუმართმოყვარე ხალხით. ტურიზმი ქართული ეკონომიკის ერთ-ერთ მნიშვნელოვან დარგს წარმოადგენს, შესაბამისად მთავრობის მხრიდან მისი მასტიმულირებელი არაერთი ღონისძიება გატარებულა.(დუშუაშვილი.თ, 2015)

საქართველოში ტურიზმის შემდეგი სახეობები არსებობს: კულტურული ტურიზმი; სათავგადასავლო ტურიზმი; ეკო-ტურიზმი; აგრო-ტურიზმი; სპეციალური დაინტერესების ტურიზმი (ღვინის მოყვარულთათვის, გურმანებისა და ფოტო გადაღებებისათვის); საკურორტო და რეკრეაციული ტურიზმი;

საქართველოს უდიდესი ტურისტული პოტენციალი გააჩნია: 102 კურორტი, 182 საკურორტო ადგილი, 2400 მინერალური სამკურნალო წყლის წყარო, 12000 ისტორიისა და არქიტექტურის ძეგლი, მათგან 4 შეტანილია იუნესკოს მსოფლიო მნიშვნელობის ძეგლთა ნუსხაში (სვეტიცხოველი, ჯვრის მონასტერი, გელათის მონასტერი, ზემო სვანეთი.რომელთა შესახებაც ნაშრომის შემდგომ თავში ვისაუბრებ ვრცლად) 7 არსებული და პერსპექტიული ეროვნული პარკი და ა.შ. არსებული რესურსების რანჟირებას თუ მოვახდენთ ტურიზმის სახეობების მიხედვით მაშინ გამოიყოფა ტურიზმის შემდეგი სახეობები: კულტურული, სამკურნალო, საკურორტო, ეკო და ა.შ. საქართველოს ტურისტული ბაზარი 14 სამოგზაურო ნიშნად შეიძლება დაიყოს, შესაბამისად ტუროპერატორები საქართველოში სამოგზაუროდ 14 სხვადასვა შინაარსის ტურს აწარმოებენ, თუმცა მათგან ყველაზე დიდი მოთხოვნა კულტურულ ტურიზმზე მოდის.(კვარაცხელია.ნ 2009)

კულტურული რესურსების შესწავლასა და მის მდგომარეობას ტურიზმთან მიმართებაში საკმაოდ დიდი ყურადღება ეთმობა, რადგან იგი უდიდეს როლს თამაშობს ტურისტთა დაინტერესების საკითხში. იმ გარემოების გათვალისწინებით, რომ ჩვენი ქვეყანა უდიდესი კულტურის მატარებელია აღნიშნულ თემაზე მუშაობა საკმაოდ საინტერესო და ნაყოფიერი აღმოჩნდა.

მართალია, ქვეყანაში კულტურული ტურიზმი საკმაოდ განვითარებულია, თუმცა არსებობს რიგი პრობლემები, რომლებმაც შეიძლება ექვემდებარებოდეს მისი შემდგომი განვითარება. ძირითადი პრობლემა მდგომარეობს იმაში, რომ სათანადოდ არ ხდება ჩვენი ქვეყნის კულტურული რესურსების წარმოჩენა და ამ მხრივ ტურისტთა უფრო დიდი რაოდენობის მოზიდვა, ჩვენს ქვეყანას უდიდესი რესურსი გააჩნია ამ პრობლემის დაძლევისა და ტურიზმის უფრო დიდი განვითარებისთვის, რადგან მდიდარია როგორც ისტორიული და კულტურული ძეგლებით, ასევე დასასვენებელ-სარეკრეაციო კურორტებით. იმისათვის, რომ ყველა რესურსის პოპულარიზაცია მოხდეს, აუცილებელია საჭირო ღონისძიებების გატარება ტურისტთა ცნობიერების ამაღლების და მათი მოზიდვის მიზნით. კიდევ ერთი პრობლემა, რაც კულტურული რესურსების განხილვისას შეიძლება შეგვხვდეს, ეს არის ისტორიული ძეგლების შენარჩუნება და მათი მომდევნო თაობაზე გადაცემის საკითხი. მართალია, ისტორიული ძეგლები დროს უძლებენ, თუმცა წარსულის გადმონაშთის ეს ბურჯები ადრე თუ გვიან გაუჩინარების საფრთხის წინ დგებიან.

წინამდებარე ნაშრომში შევეხე და გავაანალიზე საქართველოს კულტურული რესურსების როლსა და მნიშვნელობას ტურისტული მიზნებით გამოყენების კუთხით, განვიხილე კულტურული რესურსებისა და ტურიზმის ურთიერთკავშირი. გამოვიკვლიე კულტურული რესურსების განვითარების ხელისშემშლელი ფაქტორები, დავსახე პრობლემათა გადაჭრის გზები, ჩამოვყალიბე რეკომენდაციები და ის პერსპექტივები, რომლებიც კულტურული რესურსების განვითარებას ესაჭიროება. წარმოვადგინე კვლევა, კულტურული ტურის შესახებ, რომელიც ტურისტული სააგენტოების დახმარებით შევადგინე.

კვლევის მიზნები და ამოცანები:

კვლევის მიზანია საქართველოს კულტურული რესურსების ტურისტული მიზნებით გამოყენების მდგომარეობის აღწერა და სამომავლო პერსპექტივების დასახვა. დეტალურად განვიხილავ ჩვენი ქვეყნის კულტურული რესურსებსა და მათ მნიშვნელობას

ტურიზმთან მიმართებაში. საფუძვლიანად მიმოვიხილავ კულტურული რესურსების ისტორიასა და დღევანდელ მდგომარეობას. ის თუ ვიზიტორთა რა ნაწილი და კერძოდ რომელი კულტურული რესურსებით ინტერესდებიან ნათლად გადმოვცემ საკუთარ კვლევებზე დაყრდნობით.

ამოცანები:

საქართველოს კულტურული რესურსების დახასიათება

კულტურული რესურსების განვითარების მდგომარეობა

კულტურული რესურსების ტურიზმთან მიმართებაში განხილვა

პრობლემა რომელიც კულტურულ რესურსებს ემუქრება მომავალში

პრობლემის მოგვარების გზების ძიება

სამომავლო ხედვის შემუშავება და პერსპექტივების დასახვა

თავი I. საქართველოს კულტურული რესურსები

1.1 ბუნებრივი რესურსები

საზოგადოების მატერიალურ მოთხოვნილებათა დასაკმაყოფილებლად, ბუნებრივი გარემოს შემადგენელ ბუნებრივ ელემენტებს, ბუნებრივ რესურსებს უწოდებენ. ბუნებრივი რესურსების სახეობებია: წიაღისეული, კლიმატური, წყლის, ნიადაგის, მცენარეული, ფაუნისტური რესურსები. მე-20 საუკუნის მეორე ნახევრიდან მათ მიემატა ატომური პლანეტურ-კოსმოსური რესურსებიც. საწარმოო ძალთა განვითარების კვალდაკვალ ხდებოდა ბუნებრივი რესურსების სახეობათა განუხრელი ზრდა, მათი რაოდენობის ზრდასთან ერთად იზრდებოდა თითოეულის მოხმარების წილიც და საზოგადოების სარგებლიანობაც. (ქართული საბჭოთა ენციკლოპედია, ტ.2, გვ.572, თბ, 1997) საქართველოს ბუნებრივი რესურსები მოიცავს რესურსების შემდეგ ტიპებს :

- მინერალური რესურსები;
- ეგზოგენური ენერგორესურსები;
- სასოფლო-სამეურნეო მიწების რესურსები;
- ტყისა და მერქნის რესურსები;
- ეგზოგენური წყლის რესურსები (თვარჭელიძე. ა, 1998)

ქვემოთ განვიხილავ ბუნებრივი რესურსების იმ კატეგორიებს, რომლებიც ტურიზმს სფეროში მნიშვნელოვან როლს ასრულებს.

საქართველოს მინერალური რესურსები

საქართველოს მინერალურ რესურსებში მნიშვნელოვანი ადგილი უკავია მინერალურ წყლებს. მათგან ბორჯომი, წყალტუბო და სხვა მსოფლიო მნიშვნელობისაა. ჯერჯერობით, მინერალური წყაროების უმრავლესობა არასაკმარისადაა შესწავლილი. ჩვენი ქვეყანა

მდიდარია მინერალური წყლებით, 730-ზე მეტი სახეობისაა, რომლებიც სამრეწველო ჩამოსხმისთვის და ბალნეოლოგიური მიზნით გამოიყენება. (მასალა მოპოვებულია: sputnik-georgia.com-დან, 2017)

მინერალურ წყლებს მნიშვნელოვანი დანიშნულება გააჩნია ტურისტული ნიშნითაც, რადგან მათი სამკურნალო თვისებებით ტურისტთა მნიშვნელოვანი ნაწილი ინტერესდება. ქვემოთ ვისაუბრებ მინერალური წყლების ყველაზე პოპულარულ სახეობებზე.

ბორჯომი

ვულკანური წარმოშობის მინერალური წყალი "ბორჯომი" 1500 წელს ითვლის. "ბორჯომი" — საშუალო მინერალიზაციის, ნატრიუმის ჰიდროკარბონატული, სუფრის, სამკურნალო მინერალური წყალია. ბორჯომის წყაროები მდებარეობს საკურორტო ქალაქ ბორჯომში. ბორჯომის მინერალურ წყალს სამკურნალოდ უნიკალური თვისებები გააჩნია, როგორც საქმლის მომწელებელი სისტემის ორგანოების, ასევე კუჭ-ნაწლავის, სანაღვლე გზების, თირკმლის და სხვა დაავადების დროს. 1850 წელს მინერალური წყლების პირველი პარკი მდინარე ბორჯომის მარჯვენა სანაპიროზე გაშენდა. პირველი ჩამოსასხმელი ქარხნის მშენებლობა 1854 წელს დაიწყო(მასალა მოპოვებულია sputnik-georgia.com-დან, 2017)

დღეისათვის ბორჯომის ხეობაში არსებობს სამი საექსპლუატაციო უბანი: ცენტრალური, ვაშლოვან-ყვიზისისა და ლიკანის, სადაც განლაგებულია 9 საექსპლუატაციო ჭაბურღილი. არსებობს კიდევ 13 ჭაბურღილი, რომელიც გამოიყენება თვითონ საბადოს რეგულარული მონიტორინგისთვის. საქართველოს სასარგებლო წიაღისეულის მარაგების კომიტეტის მიერ დამტკიცდა, რომ 2006–2031 წლებში დღეში 561 000 ლიტრი ბორჯომის მინერალური წყალი მოპოვება. ეს კი იმის დასტურია, რომ ყოველდღიურად 1 000 000 ბოთლზე მეტი იწარმოება. ქალაქ ბორჯომში ორი ჩამოსასხმელი ქარხანა ფუნქციონირებს: პირველი მათგანი მინერალურ წყალს მინის ბოთლებში ასხამს, ხოლო მეორე კი- პლასტმასის ბოთლებში.(ხარგელია.რ, 2006)

ნაბელავი

"ნაბელავის" უნიკალური მინერალური წყაროები თავისი სამკურნალო თვისებებით "ბორჯომს" არაფრით ჩამოუვარდება. "ნაბელავი" ნახშირორჟანგით გამდიდრებული სუფრის წყალია. წყარო ჩოხატაურის მუნიციპალიტეტის, სოფელ ნაბელავის ტერიტორიაზე მდებარეობს. ზღვის დონიდან 475 მეტრის სიმაღლეზე, მდინარე გუბაზეულის ხეობაში. როგორც სპეციალისტები ამბობენ, "ნაბელავის" ხშირი მოხმარება ასუფთავებს ორგანიზმს მავნე ნივთიერებისგან და ამდიდრებს მას საჭირო მინერალებით. ნაბელავი მასში შემავალი მინერალების უნიკალური კომპლექსის დამსახურებით მნიშვნელოვნად წმენდს ორგანიზმს, ასევე ეფექტურია ნივთიერებითა ცვლის დაავადებების პრევენციისთვის და ამალღებს იმუნიტეტს. (sputnik-georgia.com,2017)

ჩამოსხმის ისტორია

ნაბელავის წლის საბადო 1905 წელს, სოფელ ნაბელავში აღმოაჩინეს. თავისი განსაკუთრებული გემოსა და უნიკალური სამკურნალო თვისებების გამო იგი ყურადღების ცენტრში მალევე აღმოჩნდა. აღსანიშნავია რომ 1958-90 წლებში იგი ძირითადად ყაზახეთის ბაზარზე გადიოდა, ამ დროს ქარხანა შეზღუდული რაოდენობით აწარმოებდა წყალს. მნიშვნელოვანია ყურადღება გავამახვილოთ წყალ „მარგებელზე“, რომელიც არსებული ქარხნის ბაზარზე შვეიცარელ ინვესტორებთან ერთად დაარსდა, მან ნაბელავის ჩამოსხმა განაახლა. ამის შემდეგ მთლიანად მოდერნიზდა ქარხანა, განვითარდა და ერთ-ერთი ლიდერი გახდა ბაზარზე. „წყალი მარგებელი“ 25 წლიანი ლიცენზიის მფლობელია „ნაბელავისა“ და „ბახმაროს“ ბაზარზე, ლიცენზია მან 2007 წელს მიიღო. ამჟამად „ბახმარო“ და „ნაბელავი“ 30-მდე მეტ ქვეყანაში იყიდება. (ცერცვაძე.ნ, 1984)

საირმე

„საირმე“ — ნახშირორჟანგიანი ჰიდროკარბონატული ნატრიუმ-კალციუმიანი სამკურნალო და სუფრის მინერალური წყალი. საბადო მდებარეობს ბაღდათის

მუნიციპალიტეტის ტერიტორიაზე, წაბლარისწყალის (მდინარე ხანისწყლის მარცხენა შენაკადი) ხეობაში, კურორტ საირმესთან. პირველი ინფორმაცია საირმის წყლების შესახებ XIX საუკუნის 90-იანი წლებიდან გვხვდება. თქმულების თანახმად საირმის წყლები ძმებმა აღმოაჩინეს, რომლებიც დაჭრილი ირმის კვალს მიჰყვნენ. წყარო ჟანგით გადაწითლებულ ქვებზე მიედინებოდა, ხოლო მის ირგვლივ ყველაფერი მარილს გადაეთეთრებინა. მარილს და წყალს ირმის ჯოგები მორიგეობით ეტანებოდნენ. ამიტომაც იქაურობას საირმე უწოდეს. სანატორიუმები და ინფრასტრუქტურა საირმეში 1930 იანი წლებიდან იწყება, სწორედ ამ წლებში მიენიჭა მას კურორტის სტატუსიც. 40-იან წლებში უკვე დასრულებული საავტომობილო გზის დახმარებით კურორტი ქალაქ ბაღდათს (მაშინდელ მაიაკოვსკის) დაუკავშირდა.(sputnik-georgia.com, 2017)

სამკურნალო თვისებები

გაზირებული მინერალური წყალი საირმე საირმის მთების წიწვოვან-ფოთლოვანი ტყეების სიღრმეშია, რომელიც მდინარე წაბლარისწყლის ხეობაში მრავალსაუკუნოვან ქანებში ბუნებრივ ფილტრაციას გადის და ზედაპირულ ქანებში გრუნტის წყალთან შეზავებით ფორმირდება. საირმეს უნიკალური სამკურნალო თვისებები გააჩნია , იგი მიზანშეწონილია ნივთიერებათა ბალანსის რეგულირებისთვის, გაჯერებულია კალიუმის ბიკარბონატით, რომელიც ებრძვის ანთებით პროცესს და ამაგრებს ძვლოვან სისტემას. "საირმე" გამოიყენება ღვიძლის, შარდსადენი გზების, თირკმელებისა და კუჭ-ნაწლავის დარღვეული ფუნქციების აღსადგენად, მისი რეგულარული მიღება ხელს უწყობს ორგანიზმიდან მავნე პროდუქტების გამოყოფას. საირმის წყაროს წყალი ზღვის დონიდან 2000 მ-ის სიმაღლიდან მოედინება, მინერალებით მდიდარ მიწისქვეშა ქანებს გაივლის და ბუნებრივი მინერალიზაციის გავლის შემდეგ მდინარე წაბლარისწყლის ხეობაში ამოედინება. "საირმის ნაკადულები" გამოიყენება როგორც კოსმეტიკაში, ასევე გამაჯანსაღებელი პროცედურების დროს.(ცერცვაძე.ნ., გვ.665-666., 1984)

აღსანიშნავია, რომ მინერალური წყლების ექსპორტი მსოფლიო ბაზარზე საკმაოდ

შთამბეჭდავია, დიაგრამაზე (იხ. დიაგრამა #1), რომელიც 2018 წლის იანვარ-თებერვლის თვის მონაცემების მიხედვით შევადგინე, ნათლად ჩანს თუ რომელ ქვეყნებში გადის ქართული მინერალური და მტკნარი წყლების ყველაზე დიდი რაოდენობა. მტკნარი და მინერალური წყლის ექსპორტი ზრდის როგორც ქვეყნის ბიუჯეტის შემოსავალს, ასევე ქვეყნის ცნობადობას მსოფლიო მასშტაბებით.

ტყისა და მერქნის რესურსები

ტყე საქართველოს ტერიტორიის 40 %-ს ფარავს, (იხ. რუკა #1) საქართველოს ტყეების 98% მთის ტყეებს წარმოადგენს, განლაგებულია მაღალი დაქანების ფერდობებზე და განსაკუთრებული მნიშვნელობა აქვს (ნიადაგდაცვითი, წყალდაცვითი, კლიმატმარეგულირებელი და სხვა). საქართველოს ტყეების პოტენციალის შეფასებისას, პირველ რიგში, სწორედ რეკრეაციული მიმართულება უნდა გაანალიზდეს, ამ კუთხით მას უდიდესი მნიშვნელობა აქვს ტურიზმის სფეროში, რასაც ქვემოთ დეტალურად განვიხილავ. ტყის რესურსებს უდიდესი გამოყენება აქვს, საუკუნეების განმავლობაში იგი მერქნის მოპოვებასთან იყო დაკავშირებული. ხე-ტყის მოპოვება სამეურნეო, საშემე თუ კომერციული მიზნით ინტენსიურად მიმდინარეობდა და მიმდინარეობს ახლაც. ბოლო პერიოდში ტყეს დიდი მნიშვნელობა გააჩნია რეკრეაციული და ტურისტული კუთხით. მნიშვნელოვანია აღვნიშნოთ, რომ ტურისტების ინტერესს იწვევს ბუნებრივი ტყეები, რითიც საქართველო ერთ-ერთი გამორჩეული ქვეყანაა მსოფლიოში. საქართველო მდიდარია ბუნებრივი და მრავალფეროვანი ტყეებით, უნიკალური ფლორით და ფაუნით, ულამაზესი ლანდშაფტებით. ტყის რეკრეაციული და ტურისტული მიმართულებით განვითარება მნიშვნელოვნად იმოქმედებს ქვეყნის ბიუჯეტზე, ქვეყანას გააჩნია მნიშვნელოვანი წინაპირობა ტურისტული პოტენციალის ამ მხრივ ზრდისთვის:

- საქართველოს ბუნებრივი და ეკოლოგიური ტურიზმის განვითარების მნიშვნელოვანი პოტენციალი გააჩნია.
- საქართველოს ტყეების უდიდესი ნაწილი ბუნებრივ ტყეებს მიეკუთვნება, რაც

ტურიზმის განვითარების კუთხით მეტად მნიშვნელოვანია

- საქართველოში ტყის რეკრეაციული რესურსი აქტიურად გამოიყენება, ასეთი პრაქტიკა დანერგილია საქართველოს დაცული ტერიტორიების ფარგლებში. სადაც აქტიურად მიმდინარეობს ტურისტული პოტენციალის გამოყენება და განვითარება.
- ტურიზმის განვითარებაზე ორიენტირებული პრაქტიკის დანერგვით შესაძლებელი გახდება ქვეყნის ტყის ფონდის მნიშვნელოვანი ნაწილის რეკრეაციული დანიშნულებით გამოყენება.(კავკასიის გარემოსდაცვითი ორგანიზაციების ქსელი, 2016)

მოგზაურობისა და ტურიზმის კონკურენტუნარიანობის ანგარიშში, რომელსაც მსოფლიო ეკონომიკური ფორუმი (WEF) 2007 წლიდან ყოველწლიურად აქვეყნებს, ყველაზე მდიდარი ბუნებრივი რესურსების მქონე ქვეყნებს შორის საქართველოს 106-ე ადგილი უკავია. რეიტინგი ორგანიზაციის 13 სპეციალისტმა შეადგინა. მათ 136 ქვეყანა ისეთი პარამეტრებით შეადარეს ერთმანეთს, როგორებიცაა ცხოველებისა და მცენარეების სახეობებისა და ნაკრძალების რაოდენობა, რეგიონების ეკოლოგია, ასევე „იუნესკოს“ მსოფლიო მემკვიდრეობის ობიექტთა რაოდენობა.(კავკასიის გარემოსდაცვითი ორგანიზაციების ქსელი, 2016)

1.2. კულტურული რესურსები

კულტურა ყოფით მეტყველებაში ერთ-ერთი ყველაზე ფართოდ გავრცელებული სიტყვაა. თანამედროვე მნიშვნელობით ტერმინი XVII საუკუნიდან გამოიყენება, იგი პირველად გამოიყენა გერმანელმა იურისტმა და ისტორიკოსმა სამუელ ჰუფენდორფმა (1632-1694), მისი თქმით კულტურა უპირისპირდება ადამიანის ბუნებრივ მდგომარეობას. ტერმინი "კულტურა" აღმოცენებულია ლათინური სიტყვიდან (kultura). კულტურის ლათინურ განსაზღვრებაში იგულისხმება ნიადაგის დამუშავება, მისი კულტივირება. იქიდან გამომდინარე რომ კულტურა თავისი შინაარსით მრავალმხრივი და მრავალფუნქციურია იგი მნიშვნელოვან კავშირს ამყარებს ტურიზმთან. ადამიანის მიერ შექმნილი ხელოვნების

უნიკალური ნიმუშები, მუზეუმები, არქიტექტურული ღირსშესანიშნაობები და კულტურული რესურსების სხვა შემადგენელი ნაწილები მეტად მნიშვნელოვანი ადგილი უჭირავს ტურისტთა დაინტერესების საკითხში.(კუხალაშვილი. კ, 2011)

საქართველოში კულტურული რესურსების სიმრავლისა და მრავალფეროვნებისგან გამომდინარე კულტურული ტურიზმი ერთ-ერთ მთავარ ადგილს იკავებს. საქართველო მდიდარია კულტურული ძეგლებით (12000-ზე მეტი სხვადასხვა ძეგლია),(იხ.რუკა #2) თუმცა მათი დიდი ნაწილი სათანადოდ მოვლილი არ არის და საფრთხის წინაშე დგას. ისინი წარმოადგენენ ჩვენი ქვეყნის კულტურის საფუძველს და საჭიროა მათ მოვლა-პატრონობაზე სახელმწიფომ საჭირო ღონისძიებები გაატაროს..(გალახვარიძე,ნ, 2017)

აღსანიშნავია, რომ საქართველოს კულტურული ძეგლებიდან იუნესკოს ნუსხაში შესულია ქალაქი მუზეუმი-მცხეთა; ბაგრატის ტაძარი-ქუთაისში; გელათის სამონასტრო კომპლექსი და მაღალმთიანი სოფელი ზემო სვანეთში-უშგული.(უძრავი ძეგლის სახელმწიფო რეესტრი - საქართველოს კულტურის, ძეგლთა დაცვისა და სპორტის სამინისტრო) (იხ.ცხრილი #1)

იუნესკოს ხელთუქმნელი მუსიკალური და არამატერიალური შედეგების ნუსხაში შევიდა ქართული მრავალხმიანობა, რაც ქართული ხალხური პოლიფონიის დიდი გამარჯვება და აღიარებაა. შედეგად შეგვიძლია ვთქვათ, რომ ქართული ფოლკლორი და მრავალხმიანობა განიხილება როგორც მნიშვნელოვანი კულტურული რესურსი. ქართულ მრავალხმიანობასთან ერთად არამატერიალური მემკვიდრეობიდან იუნესკოს სიაში შესულია აგრეთვე ქვევრის ღვინო, ქართული ჭიდაობა და ქართული ანბანის სამი სახეობა. მომდევნო თავში მათზე დეტალურად ვისაუბრებ.

კულტურული მრავალფეროვნება ქვეყნისთვის უდიდესი მნიშვნელობის მქონეა.

ქართული კულტურა მეტად საინტერესო და მრავალფეროვანია, იგი მსოფლიო ცივილიზაციის ერთ-ერთი უდიდესი მონაპოვარია. ტურისტები ადფრთოვანებაში მოყავს

კულტურული რესურსების ისეთ ღირსშესანიშნაობებს, როგორებიცაა უნიკალური მუზეუმები (ხუროთმოძღვრული, არქიტექტურული) ძეგლები: ალავერდის მონასტერი, ბაგრატის ტაძარი, მცხეთის ჯვრის მონასტერი, მეტეხის ტაძარი და ა.შ.

მთავარი კულტურული ცენტრი, ქვეყნის დედაქალაქი- თბილისი. სწორედ თბილისშია თავმოყრილი კულტურული რესურსების უდიდესი ნაწილი: ხუროთმოძღვრული ძეგლები, ისტორიული ძეგლები, , თეატრები, მუზეუმები, ეკლესია-მონასტრები. მომდევნო თავში დეტალურად განვიხილავ საქართველოს კულტურული რესურსების როგორც ისტორიასა და მნიშვნელობას, ასევე ვისაუბრებ მათ როლზე ტურიზმთან მიმართებაში.

1.3.კულტურული რესურსების თავისებურებანი

კულტურული რესურსების თავისებურებებზე საუბრისას პირველ რიგში უნდა აღვნიშნოთ, რომ იგი ხელს უწყობს ადგილობრივი მოსახლეობის თვითშეგნების ამაღლებას, რამეთუ დაკავშირებულია ყველა იმ რესურსთან, რომელიც მოიცავს ერის ისტორიის, კულტურის, ეთნოგრაფიის, მატერიალურ და სულიერ მემკვიდრეობას. კულტურული რესურსები მნიშვნელოვან როლს ასრულებს კულტურული ტურიზმის განვითარების საკითხში, რადგან კულტურული ტურის კონკურენტუნარიანობა მნიშვნელოვნადაა დამოკიდებული საჩვენებელი ობიექტის ღირსებებზე, მის ინფრასტრუქტურასა და მიმზიდველობაზე. კულტურული რესურსების როლი უდიდესია, იგი წარმოაჩენს ქვეყნის კულტურას და შესაძლებელს ხდის ქვეყნის მემკვიდრეობა გადასცეს მომდევნო თაობებს, თუმცა ხშირად დგება ხოლმე პრობლემა მათ მოვლა-პატრონობასთან დაკავშირებით, რაც საფრთხეს უქმნის კულტურის უდიდესი მონაპოვარის განადგურებას.

კულტურული რესურსები გვევლინება, როგორც სოციალური, ეკონომიკური და კულტურული განვითარების ანარეკლად. იგი მყარ კავშირს წარმოადგენს, წარსულთან,

აწმყოსთან და მომავალთან. კულტურული რესურსების მთავარი თავისებურებაც ამაში მდგომარეობს რომ წარსულის გამოძახილი გადასცეს თაობებს და ამით მომავლის ფეხდაფეხ გააცოცხლოს ისტორია.

კულტურული რესურსი წარმოადგენს სოციალური ჯგუფების თვითმყოფადობას, კულტურული რესურსების მეშვეობით სოციალური ჯგუფები ინარჩუნებს იდენტობას, რადგანაც იგი ადგილობრივი თემის, ერისა თუ ქვეყნის პოლიტიკური, რელიგიური, ისტორიული, მხატვრული და ესთეტიკური ღირებულებების მატარებელია. კულტურული რესურსს უდიდესი ადგილი უჭირავს ეკონომიკური განვითარების საკითხში. მისი დახმარებით ქვეყანაში ვითარდება კულტურული ტურიზმი, რომელიც ქმნის სამუშაო ადგილებს და ტურისტთა ნაკადის შემოდინების მნიშვნელოვან ბერკეტს წარმოადგენს. ამ უძვირფასეს რესურსს სათანადო გაფრთხილება სჭირდება, რადგან ქვეყნის სოციალური და ეკონომიკური წინსვლა მასზე მნიშვნელოვნადაა დამოკიდებული.

კულტურული რესურსების თავისებურებებზე საუბრისას მნიშვნელოვანია შევხვით იმ საფრთეებს, რომლებიც მათ წინაშე დგას. საფრთხის ტიპს რაც შეეხება, იგი შეიძლება იყოს როგორც ბუნებრივი, ასევე ადამიანური ფაქტორებით განპირობებული. ბუნებრივი რესურსების დაზიანების ნელი და პროგრესირებადი მიზეზები არსებობს. არასწორი ტემპერატურული რეჟიმი, ულტრაიისფერი ნათება, დაბინძურებული ჰაერი და ა.შ. ქვემოთ ჩამოვთვლილი იმ ძირითად ფაქტორებს რაც კულტურულ რესურსის საფრთხეს განაპირობებს:

კლიმატი - კლიმატი ერთ-ერთი მნიშვნელოვანი საფრთხის შემცველია, ტემპერატურის ხშირმა ცვალებადობამ შესაძლოა გამოიწვიოს არქიტექტურული ნაგებობის კედლის წყობაში არსებული წყლის აორთქლება, ან მისი გაყინვა და დნობა. ეს ყველაფერი კი არქიტექტურულ ნაგებობას აზიანებს. **დაბინძურება** - (სამრეწველო და გაზის გამონაბოლქვი) მარმარილოს, კირქვისა და კირხსნარით ნაშენი ნაგებობისთვის დაბინძურება ერთ-ერთ სერიოზულ საფრთხეს წარმოადგენს რადგან დაზიანება და ცვეთა

უპირველეს ყოვლისა დაბინძურებით მიმდინარეობს. **ვანდალიზმი** - ადამიანის არასათანადო მოპყრობით კულტურული მემკვიდრეობის ძეგლებს უდიდესი ზიანი შეიძლება მიადგეს. აუცილებელია შესაბამისი ზომების მიღება რათა თავიდან ავიცილოთ როგორც განზრახ, ისე შემთხვევით გაუფრთხილებლობით წარმოშობილი ვანდალიზმი. **არასწორი სარესტავრაციო პრაქტიკა** - არასწორად დაგეგმილმა სარესტავრაციო სამუშაოებმა შესაძლებელია არათუ ადადგინოს კულტურული მემკვიდრეობის ძეგლი, არამედ უფრო დააზიანოს. ამიტომ საფუძვლიანად შესწავლისა და სათანადო მასალის გამოყენების გარეშე დაუშვებელია რესტავრაციის ჩატარება. (გოშაძე.მ, 2017)

თავი II. მატერიალური და არამატერიალური კულტურული მემკვიდრეობა

2.1 მატერიალური ძეგლების გამოყენება კულტურულ ტურიზმში

კულტურული მემკვიდრეობა მოგვითხრობს ქვეყნისა და მასში მცხოვრები ხალხის, რწმენა-წარმოდგენებისა, ტრადიციებისა და მიღწევების შესახებ, იგი გამოხატავს ადამიანის შემოქმედებით დამოკიდებულებას სამყაროსადმი. კულტურული მემკვიდრეობის ორი სახეობა არსებობს: მატერიალური და არამატერიალური. მატერიალური კულტურული მემკვიდრეობა გულისხმობს ხელშესახებ, ფიზიკურად აღქმად მემკვიდრეობას: ქანდაკება, მხატვრობის ნიმუში, ნაგებობა დასხვა. არამატერიალურ კულტურულ მემკვიდრეობაში კი ერთიანდება: ცეკვა, მუსიკა, ლიტერატურა, თეატრი, ენები, რელიგიური ცერემონიები და სხვა. (კულტურულ ფასეულობათა დაცვისა და რესტავრაციის ეროვნული ცენტრი, 2006)

ამ თავში ვისაუბრებ მატერიალური კულტურული მემკვიდრეობის იმ ნიმუშებზე, რომლებიც შესულია იუნესკოს მსოფლიო მემკვიდრეობის სიაში, ესენია: სვეტიცხოველი, ჯვრის მონასტერი, გელათის მონასტერი. ასევე იმ კულტურულ ძეგლებზე, რომელიც შესაძლოა მოხვდეს იუნესკოს მსოფლიო მემკვიდრეობის სიაში: ალავერდი; ანანურის ციხე; კოლხეთის ეკოსისტემა; დავით-გარეჯი; დმანისი; გრემი; კვეტარა; მთა-თუშეთი; ნიკორწმინდა; სამთავისი; შატილი; ძველი თბილისი; უფლისციხე; ვანი; ვარძია-ხერთვისის ციხე.

სვეტიცხოველი

ქართული კულტურის, ხელოვნებისა და არქიტექტურის უმნიშვნელოვანესი ძეგლი სვეტიცხოველი მდებარეობს აღმოსავლეთ საქართველოში, ქალაქ მცხეთაში.

სვეტიცხოველი გამოირჩევა არა მხოლოდ თავისი მხატვრული ღირსებითა და სიდიადით, არამედ იმ განსაკუთრებული როლითაც, რომელიც მან ქართველი ერის ისტორიაში შეასრულა. მისი მშენებლობა მეტად რთულ და საინტერესო ეპოქას დაემთხვა(მე-11 საუკუნის დასაწყისი), სწორედ ამ დროს შეიქმნა საქართველოს ხუროთმოძღვრული ძეგლების ისეთი შესანიშნავი ნიმუშები როგორებიცაა: ალავერდი, ბაგრატის ტაძარი, სამთავრო, ნიკორწმინდა, მანგლისი, სამთავისი და ა.შ. ხუროთმოძღვრების უმაღლეს საფეხურზე იდგა ჯვარ-გუმბათოვან ტაძართა არქიტექტურა, რომლის ეროვნულ სტილს სათავეს უდებს მცხეთის „ჯვარი“. სვეტიცხოველი უდიდეს ისტორიას ინახავს, ტაძრის პირველი ნაგებობის მშენებლობა ქართლის სამეფოს მიერ ქრისტიანობის მიღებას უკავშირდება. იგი არაერთხელ შემუსვრილა მტერთა გამანადგურებელი შემოსევების შედეგად. სვეტიცხოველის ისტორია განუყოფელია საქართველოს გმირული წარსულისაგან. ტაძრის პირველი ნაგებობის მშენებლობა უკავშირდება ქართლის სამეფოს მიერ ქრისტიანობის მიღებას, ფეოდალიზმის ჩასახვის პირველსავე ხანებს. შემდგომში არაერთხელ შემუსვრილა მტერთა გამანადგურებელი შემოსევების შედეგად, თუმცა შემოქმედებითი ენერჯის და სულიერი სიდიადის დამსახურებით მტერს არასდროს უშინდებოდა, სწორედ ამიტომაც წარმოადგენს იგი ჩვენი სამშობლოს სასიცოცხლო ძალისა და გაუტეხლობის სიმბოლოს. სვეტიცხოველი საქართველოს მთავარ რელიგიურ ცენტრს წარმოადგენდა, რადგან სწორედ აქ იყო საპატრიარქო ტაძარი, სვეტიცხოველში მიმდინარეობდა საქართველოს მეფეთა და ეკლესიის მეთაურთა კურთხევა, ჯვრისწერა, ქართველ უფლისწულთა მონათვლა. ქართველ მეფეთა, დედოფალთა და კათოლიკოს-პატრიარქთა დაკრძალვაც აქ ხდებოდა. სვეტიცხოველის დღევანდელი ნაგებობა მე-11 საუკუნით თარიღდება.(მამუკელაშვილი.ვ)

სვეტიცხოველი ყოველდღიურად უამრავ დამთვალიერებელსა და უცხოელ სტუმარს მასპინძლობს, იგი თავისი ისტორიითა და არქიტექტურული ღირსშესანიშნაობით ნამდვილ შედევრს წარმოადგენს. სვეტიცხოველი ჩვენი ქვეყნის კულტურული მემკვიდრეობის ერთ-ერთ უდიდეს განძს წარმოადგენს, რომელიც მცხეთაში ჩასულ

ტურისტს გულგრილად ჩავლის საშუალებას არ აძლევს. სვეტიცხოველი იუნესკოს მსოფლიო კულტურული მემკვიდრეობის ძეგლთა სიაშია 1994 წლიდან.(ჩუბინაშვილი. გ., 1925)

ჯვრის მონასტერი

ქართული ხუროთმოძღვრების ნამდვილი სიმდიდრე მცხეთის ჯვარი მდებარეობს ქალაქ მცხეთაში. მართალია ტაძარი მცირე ზომისაა, თუმცა თავისი გრანდიოზულობითა და სიდიადით აქ მოსულ დამთვალიერებელს ნამდვილად აოცებს. ტაძრის სახელწოდება ისტორიული მნიშვნელობისაა. ქრისტიანობის მიღების პირველივე დღეს ამ ტაძრის ადგილად წმ. ნინოს მითითებითა და მირიან მეფის ბრძანებით დიდი ჯვარი ყოფილა აღმართული.მემატიანეთა გადმოცემით მე-6 საუკუნის მე-2 ნახევარში ქართლის ერისმთავარმა გუარამმა ხის ჯვარის ჩრდილოეთით ააშენა პატარა ეკლესია, რომელსაც მცირე ტაძარს ან მცირე ჯვარს უწოდებდნენ. ეკლესია როგორც გარედან, ასევე შიგნიდან მორთული ყოფილა, დასავლეთის კედელში ჯვრის გამოსახულება ეხლაც შემორჩენილია. შენობის ქვეშ მოთავსებული საძვალის გამო ეკლესია საგანგებო ბაქანზე მოათავსეს. ტაძარს ორი შესასვლელი აქვს: სამხრეთიდან და ჩრდილოეთიდან. სამშენებლო ხელოვნების მაღალ დონეზე მეტყველებს ფასადების გაფორმების ნაირგვარი გადაწყვეტა. განსაკუთრებული ყურადღების ღირსია აღმოსავლეთის და სამხრეთის ფასადების მხატვრული გადაწყვეტა. ისინი შესანიშნავად წარმოგვიდგენენ რელიეფური ხელოვნების მაღალ დონეს VI-საუკუნის საქართველოში. რელიეფებზე შემორჩენილი ასომთავრული წარწერები ქართული დამწერლობის უძველეს ნიმუშებს წარმოადგენენ. აღსანიშნავია აგრეთვე სამხრეთის შესასვლელის რელიეფი, რომელიც ანგელოზთა მიერ ჯვრის ამაღლებას გამოსახავს. ეს თემა ქრისტიანულ ხელოვნებაშია გავრცელებული და საწყისს რომაულიდან იღებს.

მცხეთის ჯვრიდან იშლება დიდებული სანახაობა–ქვემოთ საქართველოს ძველი

დედაქალაქი მცხეთაა, სვეტიცხოვლისა და სამთავროს ტაძრებით, მარცხნივ ბაგინეთის ქედი, არმაზის ნაშთებით, მარჯვნივ მაღალ მთაზე კი ზედაზნის მონასტერი. ჯვრის მონასტერი აგებულია ქართული ეროვნული ხუროთმოძღვრების პრინციპებზე და სრულად განსხვავებულია ბიზანტიური და სომხური არქიტექტურისაგან. იგი საქართველოს ადრე ფეოდალური არქიტექტურის მწვერვალია.(სტატია მოპოვებულია საიტიდან - Novators.ge)

გელათის მონასტერი

გელათის მონასტერი, რომელიც საქართველოს კულტურულის უმნიშვნელოვანეს ცენტრს წარმოადგენს აგებულია ქალაქ ქუთაისში, 1106 წელს დავით აღმაშენებლის ინიციატივით. ისტორიულ წარსულში გელათის მონასტერი მდიდარი ფეოდალური სენიორია იყო, რომლის მფლობელობაშიც ვრცელი მიწა-წყალი ითვლებოდა. განვითარებული იყო მეურნეობა: მევენახეობა, ღვინის, თაფლისა და ასევე სანთლის სასაქონლო-საბაზრო წარმოება, რაც მონასტრისთვის დიდი ფულადი შემოსავლის გარანტია იყო. გელათის მონასტერი შემოსაზღვრულია გალავნით, მის ანსამბლში სხვადასხვა დროინდელი შენობები შედის. მონასტერში ინახებოდა მდიდრული მინიატურებით მორთული ქართული ხელნაწერები, ასევე ქართული ჭედური ხელოვნების არაერთი შესანიშნავი ნიმუში. გელათის მონასტერმა 1994 წელს მიიღო იუნესკოს მსოფლიო მემკვიდრეობის ძეგლის სტატუსი. (ლომინაძე, 1955)

ალავერდის ტაძარი

მე-11 საუკუნით დათარიღებული ალავერდის ტაძარი კახეთის მხარეში, მდინარე ალაზნის მარჯვენა ნაპირას მდებარეობს. იგი შუა საუკუნეების საქართველოს ერთ-ერთი ყველაზე სახელგანთქმული სალოცავი იყო. ალავერდის აგება უკავშირდება ერთ-ერთ ასურელ მამას-იოსებ ალავერდელს. ტაძარი ერთ-ერთი უდიდესი ძეგლია მთელ საქართველოში, ხოლო კახეთის რეგიონში ყველაზე დიდი. ალავერდის კედლები თავდაპირველად გარედანაც და შიგნიდანაც მოპირკეთებული იყო შირიმის თლილი ფილებით, ხოლო ძირითადი ნაწილი რიყის ქვით არის ნაშენი. ისტორიიდან ცნობილია, რომ ძეგლი რამდენჯერმე ჩამოინგრა, განსაკუთრებით კი 1742 წლის მიწისძვრის დროს. ტაძარი გრანდიოზულია, როგორც გარედან ასევე შიგნიდან, ტაძრის შიგნით ნაწილში კახური ძეგლების დამახასიათებელი ტენდენცია იგრძნობა, რომელიც ქვაზე ნაკვეთი ჩუქურთმების უქონლობით გამოიხატება, აქაური საშენი მასალა ჩუქურთმის კვეთის საშუალებას არ იძლევა. (ბერიძე, ვ, 2014)

ანანურის ციხე

ანანურის ციხე თავისი სილამაზით ერთ-ერთი გამორჩეული ადგილია საქართველოში. ულამაზეს ბუნებას ერწყმის ის საინტერესო ისტორია, რომელიც ამ ადგილს გააჩნია.

ანანური ფეოდალური ხანის (XVI-XVIIIსს) ციხესიმაგრეა, რომელიც სოფელ ანანურთან მდებარეობს. იგი არაგვის ერისთავთა რეზიდენციას წარმოადგენდა. აქვე იყო საგვარეულო სამარხი და მთავარი სამლოცველო. ანანურის ციხე არაერთხელ მოქცეულა ფეოდალური დაპირისპირების ცენტრში. ციხე ორი ძირითადი ნაწილისგან შედგება, ეს არის ქვედა ციხე და ზედა ციხე, ძირითადი ნაწილი ციტადელს წარმოადგენს და კარგად არის შემონახული, ხოლო ქვედა ციხე ნანგრევებად იქცა. ანანურის ციხეში თავმოყრილია სამხედრო, საკულტო და საერო დანიშნულების ძეგლები. მართალია, საქართველოს ტერიტორიაზე ამ

ეპოქის ძეგლები საკმაო რაოდენობის გვხვდება უმცა ასე ერთად თავმოყრილი და კარგად დაცული რამდენიმეა. (ქართული საბჭოთა ენციკლოპედია, 1 გვ, 1975)

თავისი უნიკალური მდებარეობითა და თვალწარმტაცი ბუნებით ანანურის ციხე ნამდვილად იმსახურებს ტურისტთა მხრიდან დაინტერესებას.

კოლხეთის ეკოსისტემა

შავი ზღვის სანაპიროზე, კერძოდ, პალიასტომის ტბის მიდამოებში განთავსებულია კოლხეთის ნაკრძალი, მას უდიდესი ისტორიული და სამეცნიერო-კვლევითი მნიშვნელობა გააჩნია. აქ გვხვდება კოლხეთისთვის დამახასიათებელი დაბლობის ტყეებისა და ჭაობის ლანდშაფტი. იგი დაარსდა 1935 წელს და დაარსები მიზანი იყო აქ არსებული უნიკალური ფლორისა და ფაუნის დაცვა. ნაკრძალის ტერიტორია მოიცავს 5 ადმინისტრაციულ რაიონს, ესენია: ზუგდიდი, ხობი, სენაკი, აბაშა და ლანჩხუთი. კოლხეთის ეროვნული პარკი ტურისტებს სთავაზობს მდინარე ფიჩორის ხეობასა და პალიასტომის ტბაში სანაოსნო ტურებს, ასევე შესაძლებელია სპორტული თევზჭერა, ეკო-საგანმანათლებლო ტურები, ფრინველებზე დაკვირვება. (მასალა მოპოვებულია: დაცული ტერიტორიების სააგენტოს ვებ გვერდიდან)

დავით გარეჯა

დავით გარეჯი ფეოდალური ხანის საქართველოს ერთ-ერთი თვალსაჩინო რელიგიურ-კულტურული ცენტრია. მდებარეობს საგარეჯოს მუნიციპალიტეტში, თბილისიდან სამხრეთ-აღმოსავლეთით 60-70 კმ-ში. 2007 წლის 24 ოქტომბრიდან დავითგარეჯა შეტანილია იუნესკოს მსოფლიო მემკვიდრეობის საცდელ სიაში. კომპლექსის მცირე ნაწილი (ბერთუბანი) აზერბაიჯანის ტერიტორიაზე მდებარეობს. რის გამოც ამჟამად მიმდინარეობს დაპირისპირება ქართველებსა და აზერბაიჯანელებს შორის კომპლექსის

საკუთრებასთან დაკავშირებით. დავით გარეჯის ისტორიული კომპლექსი დაარსდა მე-6 საუკუნის პირველ ნახევარში, ერთ-ერთი ასურელი მამის დავითის მიერ. დავის მოწაფე ლუკიანესთან ერთად მისულმა დავითმა გარეჯის უდაბნოში, ბუნებრივ მღვიმეში დაიდო ბინა, სწორედ ასე ჩაეყარა მონასტერს საფუძველი. მონასტერი შემდგომ საუკუნეებში დავითის ლავრის სახელით გახდა ცნობილი. დავით გარეჯის კომპლექსს მნიშვნელოვანი რელიგიური და კულტურული დატვირთვა ქონდა ადამიანთა ცხოვრებასში. მასში განთავსებული იყო მონასტერთა კომპლექსების ქსელი: წამებული, ნათლისმცემელი, ჩიჩხიტური, თერთრსენაკები, დოდოს რქა, უდაბნო, აღდგომისა წამებული, ბერთუბანი(დოლიძე.ვ., გვ.339, 1978)

დმანისი

დმანისის მუზეუმ-ნაკრძალი, დმანისის მუნიციპალიტეტში, თბილისიდან 85 კილომეტრის მოშორებით მდებარეობს. ნაკრძალში აღმოჩენილია ჰომინიდებისა და ცხოველთა ნაშთები, აგრეთვე ქვის იარაღები, რომელიც დაახლოებით 1.8 მილიონი წლით თარიღდება. მუზეუმ-ნაკრძალში გაერთიანებულია შუა საუკუნეებისქალაქის ნანგრევები, ამავე საუკუნეების ციხესიმაგრე, არქეოლოგიური ველი და აგრეთვე ეკლესია, რომელიც თარიღდება IX-XIII საუკუნეებით. აქ არსებული საკულტო ნაგებობებიდან აღსანიშნავია დმანისის სიონი(VI ს) ულამაზესი კარიბჭითა და წარწერებით შემკული. დმანისის მუზეუმ-ნაკრძალს უდიდესი ტურისტული პოტენციალი გააჩნია, რადგან თავისი ისტორიით, რომელიც დასტურია იმისა რომ უძველესი ადამიანი სწორედ ამ ტერიტორიაზე ბინადრობდა, ტურისტებისთვის მეტად საინტერესო აღმოსაჩენი იქნება. (მჭედლიძე.დ., 2018)

გრემი

ქართული ხუროთმოძღვრების ნამდვილი სიამაყე- გრემი მდებარეობს ყვარლის მუნიციპალიტეტში, სოფელ გრემის აღმოსავლეთ ნაწილში. იგი თარიღდება 1565 წლით, აგებულია კახთა მეფის ლევანის მიერ. ქართული ხუროთმოძღვრების ერთ-ერთი უმნიშვნელოვანესი ნიმუშია გრემის მთავარანგელოზი, რომელიც სოფელ გრემის სამხრეთით მდებარეობს. იგი XV-XVII საუკუნეებით თარიღდება. მთავარანგელოზი გვიან-ფეოდალური პერიოდს ხუროთმოძღვრების ნიმუშს წარმოადგენს. გრემის სამეფო სასახლე და ეკლესია იუნესკოს მსოფლიო მემკვიდრეობის საცდელ სიაში 2007 წლის 24 ოქტომბრიდანაა შეტანილი. (გვასალია ჯ., ზაქარაია. პ., ილაშვილი.ლ., გვ261-262.,1978)

კვეტარა

კვეტარა ისტორიული ციხე-ქალაქია, რომელიც მდებარეობს კახეთში, ახმეტის მუნიციპალიტეტში. მის შემადგენლობაში შედის: ქვედა ციხე, შიდა ციხე, სასახლე, დარბაზული ეკლესია, გალავანი და მთავარი ღრსშესანიშნაობა - გუმბათოვანი ეკლესია. კვეტარის ციხე-ქალაქი კახეთის სამთავროს ცენტრს წარმოადგენდა, მისი ხელსაყრელი გეოგრაფიული მდებარეობა გადამწყვეტი აღმოჩნდა დაწინაურებაში. ციხე-ქალაქი პირველად XI საუკუნიდან იხსენიება. კვეტარის ციხე-ქალაქში 1968 წელს ჩატარდა არქეოლოგიური გათხრები, რომელმაც დარბაზული ეკლესიის ნაშთი აღმოაჩინა, ასევე აღმოაჩინეს დიდი რაოდენობით შუა საუკუნეების ჭურჭელი და სხვა, რომელიც დუშეთის არქეოლოგიურ ბაზაში ინახება. 2007 წელს კვეტარის ციხე-ქალაქი იუნესკოს მსოფლიო მემკვიდრეობის საცდელ სიაშია შეტანილი. (კიკილაშვილი.ვ., 2003)

მთა-თუშეთი

თუშეთი საქართველოს ისტორიულ-გეოგრაფიული მხარეა, რომელიც კავკასიონის მთავარი ქედის გადაღმა მდებარეობს. თუშეთი ზღვის დონიდან 1650-4493 მ სიმაღლეზეა განთავსებული. დღევანდელი ადმინისტრაციული დაყოფის მიხედვით თუშეთი ახმეტის მუნიციპალიტეტის შემადგენლობაში შედის, რომელიც რამდენიმე სოფელს მოიცავს. მის ცენტრად ითვლება სოფელი ომალო, ხოლო თავად თუშეთი იყოფა 8 თემად: გომეწარი, ხეცურთა, სამციხი, ივანაურთა, წოვათა, ჭანჭახოვანი, ჩაღმა, პირიქითი. თუშეთის ტერიტორია გამოირჩევა ულამაზესი ფლორისტული მრავალფეროვნებით, რაც მნიშვნელოვნდაა განპირობებული მისი გეოგრაფიული მდებარეობითა და ტერიტორიის სიდიდით. თუშეთის დაცული ტერიტორიები აღმოსავლეთ კავკასიონზე მდებარეობს, ეროვნული პარკი და დაცული ლანდშაფტი 2003 წლის 23 აპრილს დაარსდა. თუშეთი საუცხოო ალპური მდელოებითა და ფიჭვნარი ტყეებითაა გამორჩეული, რაც აქ მოსულ სტუმარს გულგრილს ნამდვილად არ დატოვებს. (მაკალათია.ს., 1933)

ნიკორწმინდა

ნიკორწმინდა ქართული ხუროთმოძღვრების ძეგლს წარმოადგენს, იგი გუმბათოვანი ტაძარია, რომელიც მდებარეობს რაჭაში, მისსავე სახელწოდების სოფელში. ტაძარი საქართველოს მეფის ბაგრატ III მეფობის პერიოდში აიგო (1010-1014). ტაძარი გარედან სწორკუთხა ჯვრის ფორმას წარმოადგენს, შიგნიდან იგი ხუთაფსიდიანია, აფსიდის შვერილებზე აღმართულია გუმბათის ყელი. ტაძრის ინტერიერში შემონახულია მე-12 საუკუნის ფრესკები, აგრეთვე ქართული კედლის მხატვრობის დამახასიათებელი გვიანდელი ხანის დამახასიათებელი ნიმუშები. ტაძრის სარკმელებს ჩუქურთმიანი არშიები შემოუყვება ირგვლივ, რაც მას მეტად შთამბეჭდავს ხდის. ნიკორწმინის მონასტერი 2007 წლის 24 ოქტომბრიდან იუნესკოს მსოფლიო მემკვიდრეობის საცდელ სიაშია შეტანილი. (ქართული საბჭოთა ენციკლოპედია, გვ.,1984)

სამთავისი

საქართველოში, შიდა ქართლის მხარეში მდებარეობს სამთავისის ტაძარი. გადმოცემის თანახმად იგი ვახტანგ გორგასალს აუგია 472 წელს, თუმცა იმ ტაძრიდან აღარაფერია შემორჩენილი. მე-16 საუკუნის დასაწყისში ტაძარი აღდგენილ-განახლებულია ადგილობრივ ფეოდალთა მიერ. სამთავისის კომპლექსში შედის შემდეგი ნაგებობები: მთავარი ტაძარი, ეპისკოპოსის რეზიდენცია, გალავანი, მცირე ეკლესია და სამრევლო. 2005 წლის არქეოლოგიური გათქრების შედეგად ძეგლის ტერიტორიაზე მე-6 საუკუნის ბაზილიკის ნაშთები აღმოაჩინეს. სამთავისის ტაძარი გორისა და სამთავისის ეპარქიის დაქვემდებარებაშია, იგი მოქმედი ტაძარია. სამთავისის კომპლექსი იუნესკოს მსოფლიო მემკვიდრეობის საცდელ სიაში 2007 წლის 24 ოქტომბრიდანაა შეტანილი. (საქართველოს ისტორიისა და კულტურის ძეგლთა აღწერილობა, ტ5. 1990წ)

შატილი

შატილი კლდეზე შეფენილი ქართული სამშენებლო ხელოვნების უმნიშვნელოვანესი და უნიკალური ძეგლია. იგი საცხოვრებელსად და ციხესიმაგრესაც წარმოადგენდა. მდებარეობს დუშეთის მუნიციპალიტეტში, ისტორიულ ხევსურეთში, ზღვის დონიდან 1400 მეტრზე. შატილიში ტერიტორიაზე ნამოსახლარი ორი ათასი წლის წინ თარიღდება. საინტერესოა ის ფაქტი, რომ შატილი ერთადერთ სოფელს წარმოადგენს საქართველოში, სადაც სოფლის თავშეყრის ადგილი - საფიხვნო შემორჩა. შატილის კუთვნილ ძეგლებს წარმოადგენს: კოშკური საცხოვრებლები; ციხე-სახლები ანუ ქვითკირები; საფიხვნო; სამრევლო; საბძღური. სალუდე. შატილი საუკუნეების განმავლობაში საქართველოს ჩრდილოეთის ტომების შემოსევისგან იცავდა. (ჭინჭარაული მ., 2008)

ძველი თბილისი

ძველი თბილისი ქალაქ თბილისის ისტორიულ ნაწილს წარმოადგენს, მასში ერთიანდება თბილისის ის უბნები და დასახლებები, რომლებსაც 1936 წლამდე „ტფილისი“ ეწოდებოდა. ძველ თბილისში შედის: აბანოთუბანი-ხარფუხი, ისან-ავლაბარი, კალა, მთაწმინდა, ვერე, სოლოლაკი, ორთაჭალა, დიდუბე, ჩუღურეთი, ნაძალადევი. ლეგენდის თანახმად თბილისის დაარსება აქ არსებულ გოგირდოვან წყლებს უკავშირდება, რაც მის სახელწოდებაშიც აისახა. პირველი დასახლება ტფილისში IV ს-დან გაჩნდა, ხოლო V საუკუნის შუახანებში ვახტანგ გორგასალმა ქალაქის მშენებლობა დაიწყო. აღსანიშნავია, რომ ქალაქის ძირითადი ღირსშესანიშნაობა ძველ თბილისშია თავმოყრილი, გოგირდის აბანოები, შარდენის ქუჩა და მასთან მდებარე რკინისა და ბამბის რიგებზე ყველაზე პოპულარული რესტორნები და კაფე-ბარებია განთავსებული, რაც ტურისტებისთვის საყვარელ ადგილს წარმოადგენს. ძველი თბილისი იუნესკოს მსოფლიო მემკვიდრეობის საცდელ სიაში 2007 წელს შეიტანეს. (ელიზბარაშვილი.ბ, 2017)

უფლისციხე

კლდეში ნაკვეთი ერთ-ერთი უდიდესი დასახლება მდებარეობს ქალაქ გორის აღმოსავლეთით მე-10 კმ-ზე, მდინარე მტკვრის მარცხენა ნაპირას. იგი წერილობით წყაროებში მე-7 საუკუნიდან იხსენიება. ისტორიული წყაროები გვიამბობს, რომ უფლისციხე ადგილობრივ ტომთა ბელადის რეზიდენციას წარმოადგენდა, რომელიც უფლის სადარი ყოფილა, რადგანაც იგი უდიდესი ძალაუფლების პატრონი ყოფილა. სწორედ აქედან მომდინარეობს სახელწოდება. არსებობს ლეგენდა რომლის მიხედვითაც უფლისციხე მონებს აუგიათ წერაქვით, რომლის ერთი ნახევარი რკინით იყო დაფარული ხოლო მეორე ნახევარი კი ოქროთი. მონას ისე უნდა ემუშავა, რომ უბრალო ლითონი გაეცვითა, რის შემდეგაც საჩუქრად თავისუფლებას და ძვირფას ლითონს ანუ ოქროს იღებდა. ანტიკურ პერიოდში უფლისციხის ადგილას დაახლოებით 700-მდე გამოქვაბული

იყო. დღეს მათგან მხოლოდ 150 შემორჩა. მათი განადგურების უმთავრესი მიზეზი სეირმურ ზონაში არსებობაა, აქ ხშირი იყო მიწისძვრები. აღსანიშნავია, რომ უფლისციხეში იყო თამარის დარბაზი. დარბაზს ეს სახელი თამარ მეფის საპატივსაცემოდ დაარქვეს, თუმცა მეფეს აქ არასდროს უცხოვრია. დარბაზი განკუთვნილი იყო წარმატული ხანის საზეიმოსაკულტო ცერემონიებისთვის. უფლისციხეში არსებულ წმინდა გიორგის სახელობის ბიზანტიური სტილის სამნავიან ბაზილიკაში დღემდე ტარდება წირვა-ლოცვა, ეკლესია ათი წელია რაც ფუნქციონირებს, ღვთისმსახურებას ძირითადად ადგილობრივი ხალხი ესწრება.(მასალა მოპოვებულია: Novators.ge-დან)

ბილეთის ფასი: (Georgianmuseums.ge)

- მოზრდილი - 7ლ
- მოსწავლე/სტუდენტი - 1ლ

ვიდის მომსახურება - 10 ლ

ვანი

ვანი იმერეთის დაბლობზე მდებარეობს, კერძოდ, მდინარე სულორის ნაპირას. ზღვის დონიდან 60 მ. სიმაღლეზე. მისი მთავარ ღირსშესანიშნაობას წარმოადგენს ანტიკური ნაქალაქარი, რის გამოც იგი 2007 წლის 24 ოქტომბრიდან იუნესკოს მსოფლიო მემკვიდრეობის საცდელ სიაშია შეტანილი. ქალაქში განთავსებულია ჯანდაცვის, განათლების, კულტურის, სამრეწველო საწარმოები. ვანს, როგორც არქეოლოგიური აღმოჩენების წყაროს XIX საუკუნეში მიაქციეს ყურადღება. ქალაქის ტერიტორიაზე გვიანი შუასაუკუნეების ციხის ნანგრევებია შემორჩენილი: „საჩინოს“ ციხე და „სებეკას“ ციხე. 1926 წლისთვის ვანი 12 სოფლისგან შედგებოდა. ვანში მოქმედებს ვანის არქეოლოგიური მუზეუმი, რომელიც 1985 წლის 25 სექტემბერს დაფუძნდა. მისი დამაარსებელია ვანის არქეოლოგიური ექსპედიციის ხელმძღვანელი ოთარ ლორთქიფანიძე. მუზეუმში ინახება

არქეოლოგიური გათრების შედეგად აღმოჩენილი მასალა, რომელიც 1985 წლიდან თარიღდება. ქალაქ ვანში ვანისა და ბაღდათის ეპარქიის რეზიდენცია მდებარეობს, რომელიც ვანისა და ბაღდათის ტერიტორიებს მოიცავს, მის შემადგენლობაშია 22 მოქმედი ეკლესია. (მასალა ვიკიპედიიდან)

ვარძია

კლდეში ნაკვეთი ქალაქი ვარძია მდებარეობს სამხრეთ-დასავლეთით, ისტორიულ მესხეთში, ასპინძის რაიონში. იგი თარიღდება მე-12 საუკუნით, კომპლექსის საერთო ფართობი 40 000 კვ.მ შეადგენს. განლაგებულია ზღვის დონიდან 1300 მეტრის სიმაღლეზე. კლდეში ნაკვეთი უნიკალური კომპლექსი 2007 წლიდან იუნესკოს მსოფლიო მემკვიდრეობის საცდელ ნუსხაშია შეტანილი. ვარძია ბუნბრივი ზემოქმედების შედეგების გათვალისწინებით რთულ მდგომარეობაში იმყოფა. ვარძიის მშენებლობა დაკავშირებულია პირველი ქართველი ქალ-მეფის თამარის სახელთან. იგი ფეოდალური საქართველოს ოქროს ხანაში აშენდა. ვარძიის შექმნამდე გამოქვაბულის მშენებლობა საქართველოში მრავალი საუკუნის განმავლობაში მიმდინარეობდა. ლეგენდის თანახმად სახელწოდება უკავშირდება თამარის მიერ წარმოთქმულ: "აქა ვარ ძია!"-ს როდესაც მან შესძახა მის სამეზნელად წასულ ბიძას. მეფე გიორგი III-ს ბრძანებით კომპლექსს ამ გამოხმაურების საფუძველზე დაერქვა ეს სახელი. ვარძიის კომპლექსში არსებული 15 ეკლესიიდან უმთავრესია ვარძიის ღვთისმშობლის მიძინების ეკლესია, რომელიც ანსამბლის შუაგულში მდებარეობს. ტაძრის მახლობლად აუზია წყაროს წყლისთვის, რომელიც ნაკურთხ წყლად ითვლებოდა. ვარძიაში დამთვალიერებელთა რიცხვი ყოველწლიურად საკმაოდ სოლიდურია, მას როგორც ადგილობრივი ასევე უცხოელი ტურისტებიც სტუმრობენ.(ნოზაძე.თ, 2015)

ბილეთის ფასები: (Georgianmuseums.ge)

- მოზრდილი - 7ლ
- მოსწავლე/სტუდენტი - 1ლ

გიდის მომსახურება - 25ლ, აუდიო გიდის მომსახურება - 10ლ

მატერიალური კულტურული მემკვიდრეობა, მართლაც რომ წარმოადგენს ჩვენი ქვეყნის ნამდვილ სიმდიდრეს, მათი რიცხვი საკმაოდ მაღალია:

1. უძრავი ძეგლები - 7664
2. მოძრავი - 4221
3. არამატერიალური - 49

2.2.არამატერიალური კულტურული მემკვიდრეობა ტურიზმში

მატერიალური კულტურული მემკვიდრეობის გარდა ჩვენს კულტურულ მრავალფეროვნებასა და იდენტობაზე მეტყველებს ის ტრადიციები და წეს-ჩვეულებები რასაც არამატერიალურ კულტურულ მემკვიდრეობას ვუწოდებთ, იგი იმდენად მრავალფეროვანია რომ ხალხური პოეზიიდან დაწყებული კულინარიამდე დამთავრებული ყველა სფეროს მოიცავს, რაც რა თქმა უნდა კულტურულ იდენტობასთანაა დაკავშირებული. არამატერიალურ კულტურულ მემკვიდრეობაში შესული ყველა დარგი ხუთ სახეობაში ერთიანდება, ესენია: ზეპირი ტრადიციები და გამოხატვის ფორმები; საშემსრულებლო ხელოვნება; საზოგადოებრივი პრაქტიკები; გარესამყაროსთან დაკავშირებული გამოცდილება; ხელოსნობის დარგები და ტექნიკები.

აღსანიშნავია, რომ ჩვენი ქვეყნის 4 არამატერიალურ კულტურულ მემკვიდრეობაზე, რომელიც შესულია იუნესკოს მსოფლიო მემკვიდრეობის დაცვის ნუსხაში, ესენია:

1. ქართული მრავალხმიანობა- 2001 წლიდან
2. ქვევრის ღვინის დაყენების უძველესი ქართული ტრადიციული მეთოდი - 2013 წლიდან
3. ქართული ანბანის სამი სახეობის ცოცხალი კულტურა – 2016 წლიდან
4. ქართული ჭიდაობა – 2018 წლიდან

ქვემოთ ვისაუბრებ არამატერიალური კულტურული მემკვიდრეობის იმ ნიმუშებზე, რომლებსაც უდიდესი მნიშვნელობა გააჩნია კულტურული ტურიზმის განვითარების მხრივ.

ქართული მრავალხმიანობა

ქართველთა სულიერ ღირებულებებს შორის მუსიკალურ ფოლკლორს გამორჩეული ადგილი უჭირავს. სხვა ხალხთა მსგავსად, მუსიკა ახლდა ჩვენი ყოფა-ცხოვრების ყველა მნიშვნელოვან მოვლენას. ხალხური მუსიკა ქართველებისთვის ეროვნული თვითშეგნების

გამოხატვისა და თვითმყოფადობის შენარჩუნების მძლავრ საშუალებას წარმოადგენს.

ქართული მუსიკალური კულტურის ძირითადი მახასიათებელი ვოკალური მრავალხმიანობაა, რომელიც ქართველი კაცის ხასიათსა და მსოფლმხედველობასაც განსაზღვრავს. სხვადასხვა ერთხმიანი მუსიკალური კულტურის გარემოცვაში მყოფმა საქართველომ შეინარჩუნა მრავალხმიანობის გასაოცარი ფორმები, რომლებითაც დღესაც სამართლიანად ვამაყობთ. შემთხვევითი როდია, რომ 2001 წლის მაისში იუნესკომ ქართული ვოკალური მრავალხმიანობა მსოფლიოს არამატერიალური კულტურის ხელთუქმნელ ძეგლად აღიარა. (ავტორთა ჯგუფი (2014) . *ჩვენი ღირსებანი*. თბილისი: წიგნიერი)

ქართული მრავალხმიანობა ჩვენი ქვეყნის საერო ტრადიციას წარმოადგენს, რომელშიც არეკლილია ქართველი ერის უმდიდრესი ისტორია. ჩვენი ენა და კულტურა წლების განმავლობაში მუდმივი ზეწოლისა და შევიწროების მსხვერპლი იყო, თუმცა თვითმყოფადობას ყოველთვის ვინარჩუნებდით და ქართული მრავალხმიანობაც სწორედ ამის ნათელი დასტურია. (Georgia polyphonic singing, ich.unesco.org)

2001 წელს ქართული პოლიფონია იუნესკოს მიერ აღიარებულ იქნა, როგორც კაცობრიობის ზეპირსიტყვიერი და არამატერიალური მემკვიდრეობის შედეგრი; „ჩაკრულო“ შევიდა იუნესკოს არამატერიალური მსოფლიო მემკვიდრეობის ძეგლების ნუსხაში. (ქართული საბჭოთა ენციკლოპედია, გვ.76, თბ, 1987)

ქართულ ფოლკლორს კულტურულ ტურიზმში მნიშვნელოვანი ადგილი უჭირავს. ქართული მრავალხმიანობით დაინტერესებულ ტურისტს საშუალება ეძლევა დაესწროს კონცერტებს. კონცერტები არა მარტო საქართველოში არამედ საზღვარგარეთაც იმართება ხოლმე, რაც ქართული მრავალხმიანობის პოპულარიზაციისთვის საუკეთესო გზაა. ქართული ანსამბლი „რუსთავი“ კონცერტებს მართავს პარიზში, ლონდონში, ამსტერდამში, საბერძნეთის ძველ სტადიონზე და იაპონიაშიც კი: ისინი აქ ტოკიოს წარმომადგენლებმა დაპატიჟეს კონცერტის ჩასატარებლად. ჯამში ანსამბლი 80-მდე ქვეყანას ეწვია მთელი

მსოფლიოს მასშტაბით. ანსამბლის რეპერტუარში შედის, როგორც ძველი ხალხური ასევე ეკლესიური სიმღერები.(ქართული ფოლკლორი: მუსიკა, 2019)

ქვევრის ღვინის დაყენების უძველესი ქართული ტრადიციული მეთოდი

საქართველო მევენახეობა-მეღვინეობის დარგის უდიდესი ტრადიციების მქონე ქვეყანაა. მეურნეობის ეს დარგი ჩვენს ქვეყანაში უხსოვარი დროიდან იყო განვითარებული, ამას დიდწილად ხელს უწყობდა ხელსაყრელი ბუნებრივი პირობები. თუ გავითვალისწინებთ მეღვინეობასთან დაკავშირებულ ჭურჭელსა და ინვენტარს, რომელიც აღმოაჩინეს ჩვენი ქვეყნის ტერიტორიაზე აშკარა გახდება, რომ ვაზის კულტურას უდიდესი ისტორია გააჩნია. არქეოლოგიური მონაცემების მიხედვით ქვევრი როგორც ღვინის შესანახი ჭურჭელი ძვ.წ მე-6 საუკუნეში ფართოდ ყოფილა გავრცელებული ჩვენს ქვეყანაში. ქვევრი ის ჭურჭელია, რომელშიც მიმდინარეობს ყურძნიდან მიღებული ტკბილის ჩასხმა, დადუღებასთან დაკავშირებული პროცესი, დაღვინება და ბოლოს თვით ღვინის შენახვა.(ზოხოჩაძე.ა, 1063)

საქართველოში ქვევრში ღვინის დაყენების ტრადიცია საუკუნეებს ითვლის, იგი 8000 წლის წინ დაიწყო და დღემდე ინარჩუნებენ. ღვინო ქართული კულტურის შემადგენელი ნაწილია, რომელიც უნიკალური და მთელ მსოფლიოში გამორჩეულია, ამაზე მეტყველებს იუნესკოს მიერ 2013 წელს ქვევრის ღვინის დაყენების ტრადიციული მეთოდის არამატერიალური კულტურული მემკვიდრეობის ძეგლის სტატუსის მინიჭება. ქართული ღვინის პოპულარიზაციისთვის იუნესკოს მიერ გადადგმული ეს ნაბიჯი მეტად მნიშვნელოვანი აღმოჩნდა. ქვევრის ღვინოს აყენებენ და ინახავენ უნიკალურ თიხის ჭურჭელში, მისი უძველესი ნიმუში განეკუთვნება ძვ.წ VI-V ათასწლეულებს. ღვინის დაყენების ტექნოლოგია დასავლეთსა და აღმოსავლეთში მნიშვნელოვნად განსხვავდება ერთმანეთისგან, მაგალითად კახეთში დუღილის პროცესის ჭაჭის მთლიანი რაოდენობაა საჭირო, ხოლო იმერეთში მისი რაოდენობა მაქსიმუმ ერთ მესამედს უტოლდება. რაც შეეხება ღვინის დაყენების პერიოდს, ეს შეიძლება იყო მაქსიმუმ 2 კვირა, თუმცა მეტწილად

დამოკიდებულია ყურძნის ჯიშსა და სხვა გარემო პირობებზე. ქვევრის ღვინო უდიდესი საექსპორტო დანიშნულებისაა, რომლითაც დაინტერესება ყოველწლიურად იზრდება. ქვევრის ღვინოს ბევრი ქართული კომპანია ამზადებს, მისი დამზადების ტექნოლოგიითაც სხვა ქვეყნებიც კი დაინტერესდნენ.(ღვინის ეროვნული სააგენტო)

ტურისტთა მხრიდან ქვევრის ღვინის მიმართ დაინტერესება საკმაოდ დიდია, ამას განსაკუთრებით შეუწყო ხელი 2013 წელს იუნესკოს მიერ არამატერიალური კულტურული მემკვიდრეობის ძეგლის სტატუსის მინიჭებამ, ხოლო სამი წლის შემდეგ გაერთიანებული ერების ორგანიზაციის UNWTO-ს ინიციატივით ღვინის ტურიზმის შესახებ პირველი გლობალური კონფერენციის საქართველოში გამართვამ, რომელსაც 42 ქვეყნის 150 ორგანიზაცია და 250 დელეგატი ესწრებოდა. ეს მოვლენა ღვინის პოპულარიზაციის მიზნით სასიცოცხლოდ მნიშვნელოვანი იყო.(სეხნიაშვილი.მ, 2016)

ქართული ხალხური ქორეოგრაფია

უნიკალური და ძირძველი ქართული ხალხური ქორეოგრაფია ზოგადსაკაცობრიო კულტურის ერთ-ერთი უდიდესი მონაპოვარია. იგი ის ღვთიური მადლი და ზეგარდმო ნიჭია, რომლითაც არსთაგამრიგემ ქართველი ერი დააჯილდოვა. შეიძლება ითქვას, რომ როგორც ქართული ენაა „ბურჯი ეროვნებისა“, ისევე ქართული ხალხური ცეკვა და სიმღერაა სიამაყე და სავიზიტო ბარათი ქართველი ერისა.როკვით განფენილ ამ ქართულ გენიას იმდენივე ხნის ისტორია აქვს, რამდენიც თავად ქართელ ხალხს, მის ძირძველ ადათ-წესებსა და ტრადიციებს.ეროვნულ ქორეოგრაფიულ მემკვიდრეობაში თავისი ბრწყინვალეობით გამოირჩევა ცეკვა „ქართული“. შეიძლება თამამად ითქვას, რომ ცეკვა „ქართული“ არის ეროვნული საცეკვაო ხელოვნების, განსაკუთრებით სატრფიალო ქორეოგრაფიული ლირიკის შემამკობელი გვირგვინი, რომლის ფორმისა და შინაარსის მთლიანობა სრულფასოვან წარმოდგენას გვიქმნის ქართველი ხალხის ზნეობრივ სახეზე, მის რაინდულ ბუნებასა და ესთეტიკურ იდეალებზე. ცეკვაში აშკარად ჩანს ქართველი ქალის ზნეობრივი კეთილშობილება, კდემამოსილება და თავისუფლების შეგრძნებასთან

წილნაყარი, ჯანსაღი რომანტიზმით გაჯერებული ქართველი კაცის სიამაყე. ქართული ქორეოგრაფიის სიდიადე საქვეყნოდაა ცნობილი, ისეთი ცნობილი ქორეოგრაფიული ანსამბლები როგორებიცაა, „სუხიშვილები“, „ერისიონი“, „რუსთავი“, მსოფლიოს არაერთ ქვეყანაში მართავს კონცერტებს. (ავტორთა ჯგუფი (2014) . *ჩვენი ღირსებანი*. თბილისი: წიგნიერი)

თავი III. კვლევა-კულტურული ტური

წინამდებარე თავი წარმოადგენს კულტურული ტურიზმის ფარგლებში დაგეგმილ კულტურულ ტურს 5 სხვადასხვა ტურისტული სააგენტოს მიერ, საქართველოს სხვადასხვა კუთხეში.

მივმართე 5 ტურისტულ სააგენტოს და გამოვითხოვე გეგმა იმის შესახებ თუ კულტურული ტურის ფარგლებში რომელი ობიექტები მოექცეოდა მოსანახულებელ ადგილთა სიაში. კვლევის შედეგად გამოვლინდა ის თუ რომელი კულტურული ობიექტებია პოპულარული კულტურული ტურის ფარგლებში საქართველოს სხვადასხვა კუთხეში. გავეცანი კულტურული ტურის მთლიანი დღის გეგმას, მის თავისებურებებს.

კვლევაში ჩაერთო შემდეგი ტურისტული სააგენტოები:

- „მემორის ფრომ ჯორჯია“ (ემ'ტური) - თბილისის ტური
- მსოფლიოში დაკარგულები (LOST) - თბილისი - მცხეთა - თბილისი
- „გუდ თრეველი“ - თბილისი - კახეთი - თბილისი
- აღმოაჩინე საქართველო (DISCOVER GEORGIA) - თბილისი - ქუთაისი - წყალტუბო - თბილისი
- OKTravel – თბილისი - ბათუმი - თბილისი

1. თბილისის ტური - ტურისტული კომპანია „მემორის ფრომ ჯორჯია“

ინფორმაცია კომპანიის შესახებ: ტურისტული სააგენტო „მემორის ფრომ ჯორჯია“ დაფუძნდა 2018 წელს, იგი მდებარეობს ქალაქ თბილისში. ემსახურება როგორც ადგილობრივ, ასევე საერთაშორისო ტურების განხორციელებას, წლის განმავლობაში 50-ზე ნაკლებ ტურს ასრულებს. კომპანია ახორციელებს სხვადასხვა სახის ტურებს: კულტურული, გამაჯანსაღებელი, ისტორიული, შემეცნებითი, კულინარიული, ექსტრემალური, სალაშქრო, ეკო ტურები. ახორციელებს როგორც ინდივიდუალურ, ასევე პატარა, საშუალო და დიდი ზომის ჯგუფებისგან წარმოდგენილ ტურებს.

ტურისტულ კომპანიასთან საუბრისას ჩვენ დავსახეთ 1 დღიანი ტურისტული მარშრუტი ქვეყნის დედაქალაქში, ტური შემდეგნაირად გამოიყურება:

ტური გათვლილია საერთაშორისო ტურისტებზე

კატეგორია: კულტურული ტური

ტურისტთა რაოდენობა: 6 ადამიანი

ტურში შედის: ტრანსპორტირება სასტუმროდან საწყის ლოკაციამდე და უკან

ფასი: 120 ლარი

ტურის დაწყების დრო: 10.00 სთ. ხანგრძლივობა 4-5 სთ.

- სამების საკათედრო ტაძარი
- მეტეხის ტაძარი
- ნარიყალას ციხე-სიმაგრე
- აბანოთუბანი-ძველი თბილისის ისტორიული ქუჩები
- ანჩისხატის ეკლესია

- სიონის საკათედრო ტაძარი
- საქართველოს ისტორიის ეროვნული მუზეუმი

2. ტურისტული კომპანია - მსოფლიოში დაკარგულები (LOST) თბილისი - მცხეთა - თბილისი

კომპანიის შესახებ: დააარსდა 2013 წელს გიორგი ჩინჩალაძის მიერ, მდებარეობს ქალაქ თბილისში, დიდმის მასივში. კომპანია დღესდღეობით სხვადასხვა სახის ტურს ახორციელებს: ლაშქრობა, ექსკურსია, ჯომარდობა, ზიპლაინი, ჩანჩქრებზე დაშვება, კანიონინგი, ველო ტურები, სპელეო ტურები, პარაგლაიდინგი და სხვა.

ტურისტული კომპანიის მიერ 1500-ზე მეტი ტურია განხორციელებული, ყველა მათგანი წარმატებით დასრულდა. ახორციელებს როგორც ადგილობრივ, ასევე საერთაშორისო ტურებსაც სხვადასხვა ქვეყნის მიმართულებით.

ტური გათვლილია საერთაშორისო ტურისტებზე

კატეგორია: კულტურული ტური

ტურისტთა რაოდენობა: 5 ადამიანი

ტურისტებს ემზასუხება კომფორტული მიკროავტობუსი და მაღალკვალიფიციური გიდი.

ფასი: 140 ლარი

ტურის დაწყების დრო: 10.00 სთ. ხანგრძლივობა 5-6 სთ.

- ჯვრის მონასტერი
- სვეტიცხოველის საკათედრო ტაძარი

- სამთავროს დედათა მონასტერი
- შიო მღვიმის მონასტერი
- შატო მუხრანი

3) კომპანია „გუდ თრეველი“ - თბილისი - კახეთი - თბილისი

კომპანიის შესახებ: ტურისტული კომპანია „გუდ თრეველი“ 10 წლიანი გამოცდილებით წარმატებულად ოპერირებს ბაზარზე, გააჩნია ოფისები როგორც თბილისში ასევე ქუთაისში. კომპანია ტურისტებს სთავაზობს: ინდივიდუალურ და ჯგუფურ ტურებს საქართველოსა და მსოფლიოს სხვადასხვა ქვეყანაში; ტრანსპორტისა და ღონისძიებების ბილეთებს; სატრანსპორტო მომსახურებას; დაზღვევა, ვიზა, გიდი და ა.შ. მაღალკვალიფიციური კადრებისა და გამართული ინტერნეტმომსახურების წყალობით კომპანია ერთ-ერთი ყველაზე მოთხოვნადია ბაზარზე.

ტური გათვლილია საერთაშორისო ტურისტებზე

კატეგორია: კულტურული ტური

ტურისტთა რაოდენობა: 20 ადამიანი

ტურში შედის: ტრანსპორტირება სასტუმროდან საწყის ლოკაციამდე და უკან

ფასი: 800 ლარი

ტურის დაწყების დრო: 8.00 საათი. ხანგრძლივობა 9-10 სთ

- ალავერდის მონასტერი
- სიღნაღი სიყვარულის ქალაქი
- ყვარელი - მეღვინეობა ხარება, რესტორანი „გვირაბი“ ღვინის დეგუსტაცია

- ნეკრესი, გრემი
- თელავი - წინანდალი, ილია ჭავჭავაძის სახლ-მუზეუმი
- ძველი და ახალი შუამთის მონასტერი

4) აღმოაჩინე საქართველო (DISCOVER GEORGIA) - თბილისი - ქუთაისი - თბილისი

კომპანიის შესახებ: ტურისტული ორგანიზაცია „აღმოაჩინე საქართველო“ 2011 წელს ჩამოყალიბდა. კომპანია როგორც ადგილობრივ, ასევე საერთაშორისო ტურებს ახორციელებს. მდებარეობს ქალაქ თბილისში, თ.ერისთავის ქუჩაზე.

ტური გათვლილია ადგილობრივ ტურისტებზე

კატეგორია: კულტურული ტური

ტურისტთა რაოდენობა: 15 ადამიანი

ტურში შედის ტრანსპორტირების საფასური, პრომეთეს მღვიმისა და სათაფლიის ნაკრძალის ბილეთები, სასტუმროში დამისთევა+საუზმე

ტრანსპორტირება - 375ლ; სასტუმრო+საუზმე - 450 ლ; პრომეთეს მღვიმე - 105ლ; სათაფლიის ნაკრძალი - 75ლ

ჯამში: 1005 ლ

ტურის დაწყების დრო: 9.00 სთ. ხანგრძლივობა 2 დღე

I დღე

- ბაგრატის ტაძარი
- გელათის სამონასტრო კომპლექსი

- ქუთაისის სახელმწიფო ისტორიული მუზეუმი
- ღამისთევა ქუთაისის ერთ-ერთ სასტუმროში

II დღე

- საუზმე სასტუმროში
- მოწამეთა
- სათაფლიის სახელმწიფო ნაკრძალი და პრომეთეს მღვიმე
- გასეირნება ქუთაისის ისტორიულ უბანში: წერეთლის, კუმკინის, წმინდა ნინოს ქუჩები, თეთრი ხიდი
- საღამოს გამგზავრება თბილისში

5) ტურისტული კომპანია START TRAVEL- თბილისი - ბათუმი - თბილისი

კომპანიის შესახებ: ტურისტული კომპანია START TRAVEL ტურისტებს სთავაზობს როგორც ადგილობრივ, ასევე საერთაშორისო ტურებსაც. კომპანია წლებია წარმატებულად კურირებს ქართულ ბაზარზე. მდებარეობს თბილისში, ალ.ყაზბეგის გამზირზე. კომპანია რამდენიმე მიმართულებით საქმიანობს: შემომყვანი ტურები, გამყვანი ტურები, კორპორატიული მომსახურება.

ტური გათვლილია საერთაშორისო ტურისტებზე

ტურისტთა რაოდენობა - 10 ადამიანი

ტური მოიცავს: ტრანსპორტირებას, ღამისთევას, ბოტანიკური ბაღის, გონიოს ციხის, ბათუმის არქეოლოგიური მუზეუმის ბილეთების ფასებს, გიდის მომსახურებას

ფასი: 800 ლ

ტურის დაწყების დრო: 8.00 სთ. ხანგრძლივობა 2 დღე

I დღე

- ბათუმის ბოტანიკური ბაღი
- გონიოს ციხე
- ლანჩი კვარიათში
- მარანი - აჭარული ღვინისა და არყის დეგუსტაცია, დაყენების ტექნოლოგიების შესწავლა
- სადილი ბათუმში - ადგილობრივი სამზარეულო
- გასეირნება სალამოს ბათუმში

II დღე

- დაცული ტერიტორია - მტირალას ეროვნული პარკი
- პეტრას ციხესიმაგრე
- ბათუმის არქეოლოგიური მუზეუმი
- გამგზავრება თბილისში

როგორც ვხედავთ ფასების მიხედვით (იხ დიაგრამა#2) ბათუმი ლიდერობს, ეს ბუნებრივია რადგან კულტურული ტური 2 დღიანია, შესაბამისად იგი მოიცავს ღამის გასათევსაც, გარდა ამისა ტრანსპორტირების საფასურიც საკმაოდ დიდია, რადგან მანძილი თბილისიდან ბათუმამდე სხვა ადგილებთან შედარებით გაცილებით დიდია.

ჩატარებული კვლევის საფუძველზე გავეცანით კულტურული ტურის შედგენის თავისებურებებს, ასევე იმას თუ რომელი ადგილია ყველაზე მოთხოვნადი საქართველოს სხვადასხვა კუთხეში კულტურული ტურის ფარგლებში. თითოეული გამოკითხული კომპანია ინფორმაციის გადმოცემის კუთხით აღმოჩნდა საკმაოდ გულისხმიერი, რამაც საშუალება მომცა წარმომედგინა კულტურული ტურის ზოგადი სქემა

თავი IV. ახალი მიმართულებები და პერსპექტივები კულტურულ ტურიზმში

4.1 ახალი მიმართულებები და ტრენდები კულტურულ ტურიზმში

კულტურულ ტურიზმი, რომელიც უპირველეს ყოვლისა კულტურული მოტივაციებითაა განპირობებული უამრავი მიმართულებით ხასიათდება. იქიდან გამომდინარე რომ ქვეყნის კულტურის განმსაზღვრელი მრავალი ფაქტორი არსებობს, ახალი მიმართულებები და ტრენდები მათ გამოსააშკარავებლად უდიდეს როლს ასრულებს. კულტურული მოტივაციები შეიძლება იყოს სასწავლო და სამეცნიერო ტურები, სხვადასხვა ფესტივალებზე დასწრება, ხელოვნების ნიმუშების გაცნობა, კულტურულ ტრადიციებსა და ფოლკლორზე ზიარება და ა.შ.

როგორც უკვე ავღნიშნე ჩვენს ქვეყანაში კულტურული ტურიზმი სხვა მიმართულებებთან შედარებით უფრო მეტადაა განვითარებულია, ჩვენი ქვეყანა აქტიურადაა ჩართული სხვადასხვა სახის კულტურულ ღონისძიებებში, რაზეც ცოტა მოგვიანებით ვისაუბრებ. კულტურა ოდითგანვე მოგზაურობის მთავარ მოტივს წარმოადგენდა, ამას ადასტურებს მე-16 საუკუნეში "გრანდ ტურის" არსებობა. კულტურული რესურსებით ქვეყნის იდენტიფიცირება არა მხოლოდ ცნობადობის კუთხითაა მნიშვნელოვანი, არამედ იგი ეკონომიკური თვალსაზრისითაც უდიდესი დანიშნულებით ხასიათდება.

ამ თავში განვიხილავ კულტურული ტურიზმის ორ ახალ მიმართულებას, კრეატიულ და მოვლენათა ტურიზმს.

კრეატიული ტურიზმი

კრეატიული ტურიზმი კულტურული ტურიზმის ნაირსახეობაა, იგი კულტურული ტურიზმის განვითარების შემდეგ ეტაპს წარმოადგენს. კრეატიული ტურიზმი იმ ტურისტებს რომელთაც მხოლოდ კულტურულ რესურსებზე დაკვირვება არ აკმაყოფილებთ კულტურის სფეროში ჩართვისა და გამოცდილების მიღების

შესაძლებლობას აძლევს. ეს სხვადასხვა ფორმით შეიძლება გამოიხატოს, მაგალითად ხალიჩის მოქარგვის კლასები, კერამიკაზე მოხატვა, ხატვა, მონალისეობრივი არქეოლოგიური მოგზაობა და ა.შ.(international tourism advicor, 2012)

კულტურულ ტურიზმში ჩართული ტურისტები ხშირ შემთხვევაში ტურის პროცესის პასიური დამკვირვებლები არიან, კრეატიული ტურით საშუალება ეძლევათ რა ადამიანებს მონაწილეობა მიიღონ სხვადასხვა კულტურულ შემოქმედებაში, ამით ახალ უნარებს აღმოაჩინონ საკუთარ თავში. კრეატიული ტურის ფარგლებში, სხვადასხვა აქტივობაში მონაწილეობით ტურისტისთვის ქვეყანა ორმაგად დასამახსოვრებელი და სასიამოვნო ემოციებით გაჯერებული ხდება, ეს კი რასაკვირველია დადებითად აისახება ქვეყანაში ტურიზმის განვითარებაზე.

კრეატიული ტურიზმის დადებითი მახასიათებლები:კულტურული მემკვიდრეობის პოპულარიზაცია; კულტურული ფასეულობების გადაფასება, განახლება და შენარჩუნება; ხალხური რეწვისა და ხელობის ცოცხალი ტრადიციების შენარჩუნება; ტურისტული პროდუქტის დიფერენციაცია; სამუშაო ადგილების შექმნა; ადგილობრივი მოსახლეობის კეთილდღეობა; მდგრადი განვითარების უზრუნველყოფა. (საქართველოს ტურიზმის ეროვნული ადმინისტრაცია, 2016)

აღსანიშნავია, რომ ევროპელ ტურისტებს საქართველოში ყველაზე მეტად ჩურჩხლის ამოვლების პროცესი უყვარს. ამიტომ მათთვის ვისაც ეს პროცესი აინტერესებს, შემოდგომით საქართველოში ვიზიტი იდეალური დროა.

საქართველოში კრეატიული ტურიზმი განვითარების საწყის ეტაპზე იმყოფება, მისი არსებობის და მნიშვნელობის შესახებ ძალიან ცოტამ იცის. ტურისტული კომპანიები მომხმარებლებს ღვინოსთან, სამზარეულოსთან და ცეკვასთან დაკავშირებულ აქტივობებს სთავაზობენ, რაც მათ დაუვიწყარი შთაბეჭდილებებით ავსებს.

მოვლენათა ტურიზმი

"მოვლენათა ტურიზმი" წარმოადგენს ეფექტურ ინსტრუმენტს ქვეყნის, ტერიტორიის, რეგიონის, ადგილის პოპულარიზაციისთვის. იგი ტურისტული ბაზრის პერსპექტიულ და დინამიურად მზარდ დარგს წარმოადგენს.

მოვლენათა ტურიზმის განვითარება ჩვენი ქვეყნისთვისაც ძალზედ მნიშვნელოვანია, რადგან ქვეყნის პოპულარიზაციის ხარჯზე ტურისტთა რაოდენობის ზრდა ეკონომიკური აღმავლობის მთავარი საწინდარია. მოვლენათა ტურიზმის შემთხვევაში ტურის განვითარება რაიმე სახის მოვლენასთანაა დაკავშირებული. განსაკუთრებული პოპულარობით სარგებლობს ისეთი ტურები, სადაც ერთმანეთთანაა შერწყმული როგორც ტრადიციული დასვენება, ასევე დედამიწის ყველაზე სანახაობრივ ღონისძიებებში მონაწილეობის მიღება. სპეციალისტების აზრით მოვლენათა ტურიზმი იმდენად განვითარდება, რომ მათში ჩაბმული მონაწილეთა რიცხვი გადააჭარბებს საექსკურსიო ტურების მონაწილეებს. მოვლენათა ტურიზმის ღონისძიებების დაგეგმვასა და მის ანონსირებას გადამწყვეტი მნიშვნელობა ენიჭება. ღონისძიების ჩატარების წარმატება ამ ორ ფაქტორზე მნიშვნელოვნადაა დამოკიდებული. მაგალითად მსოფლიოში ერთ-ერთი ყველაზე ცნობილი ბრაზილიური კარნავალი დღეების მიხედვით 2040 წლამდეა გაწერილი. ბილეთების შეკვეთა 2-3 წლით ადრეცაა შესაძლებელი, რასაც იგივეს ვერ ვიტყვით თბილისში არსებულ ისეთ დღესასწაულზე როგორცაა "თბილისობა". დღესასწაულის ორგანიზება არც ისე მოწესრიგებულია, რადგან ბოლო 3 წლის განმავლობაში ჩატარების თარიღი ყოველ წელს იცვლებოდა. (ტაბიძე, 2016)

მოვლენათა ტურიზმი და მისი სამარკეტინგო გაშუქება რამოდენიმე ეტაპს მოიცავს: აუდიტორიის ჩატარება; ღონისძიების ჩატარება; შემდგომი საინფორმაციო ტალღა. საინფორმაციო მხარდაჭერის ჩატარებას მნიშვნელოვანი როლი აკისრია. საჭიროა ღონისძიების დაგეგმვა და შემუშავება მის ჩატარებამდე დიდი ხნით ადრე. მიზნობრივი აუდიტორიის მოვლენის შესახებ ინფორმირება ასევე მეტად მნიშვნელოვანია. ღონისძიების თარიღი მისი ფორმატისა და მასშტაბურობიდან გამომდინარე განისაზღვრება, ამასთანავე გასათვალისწინებელია ის ფაქტი, რომ რაც უფრო

მასშტაბურია ღონისძიება, მით მეტ დროსა და ფინანსურ მხარდაჭერას მოითხოვს, ამ ყველაფრის გათვალისწინებით კი აუცილებელია მისი გაშუქების წინასწარ დაწყება. ის რომ "მოვლენათა ტურიზმის" პოპულარიზაციის მიზნით მნიშვნელოვანია ადასტურებს ფოთელების მიერ ფაზისობის დღესასწაულის აქტიურ ფაზაში შეყვანის მოთხოვნა. ქალაქის ხელისუფლება ითვალისწინებს რა სპეციალისტთა აზრს მზად არიან მიიღონ "მოვლენათა ტურიზმის" კონცეფცია, ქალაქის განვითარებისთვის ეს უდიდესი წინგადადგმული ნაბიჯია. დღესასწაულის ძირითადი თემა არის არგონავტები, რადგანაც სწორედ ფოთის სანაპიროზე გამოჩნდა არგოს ცნობილი გემი, ხოლო ამ ადგილას ძველად ქალაქი ფაზისი იყო განლაგებული. ისეთი მდიდარი ისტორიით, როგორც ქალაქ ფოთს გააჩნია ბევრი ქალაქი არ არის წარმოდგენილი, ამიტომ მისი აღორძინება მეტად მნიშვნელოვანია. დღეისთვის ქალაქ ფოთს მხოლოდ საპორტო ქალაქის იმიჯი აქვს, ფაზისობის დღესასწაული ფოთის პოპულარიზაციის მიზნით სტრატეგიული გეგმის ერთ-ერთ შემადგენელ ნაწილს წარმოადგენს. ქვეყნის პოპულარიზაციის საქმეში უდიდეს როლს ასრულებს შეკვეთილში მდებარე დიდი საკონცერტო დარბაზი "black sea arena", იგი საქართველოში სიდიდით პირველ ადგილზეა, მასში შესაძლებელია 10 000 მდე მაყურებლის დატევა. black sea arena 2016 წლიდან მოყოლებული ყოველწლიურად მასპინძლობს მსოფლიო დონის ვარსკვლავებს, რაც ქვეყნის ცნობადობისა და ტურისტთა დაინტერესების საკითხში უდიდეს როლს ასრულებს. (ტაბიძე, 2016)

ამგვარად მოვლენათა ტურიზმი შესაძლებელია განვიხილოთ, როგორც დღესასწაულის უწყვეტი ატმოსფერო და დაუვიწყარი შთაბეჭდილებები. მოვლენათა ტურიზმი ტურისტს აძლევს შანსს გახდეს არა მხოლოდ მოწმე არამედ სპორტის, კულტურის და ხელოვნების სხვადასხვა აქტივობის მონაწილე. საქართველო ძალზედ საინტერესოა ტურისტებისთვის, საჭიროა ახალი დღესასწაულებისა და აქტივობების შექმნა რათა ტურისტებისთვის კიდევ უფრო მიმზიდველი გახდეს ის, იმის ფონზე რომ ქვეყანას ამის საკმაოდ დიდი რესურსი აქვს მით უმეტეს უფრო დიდი უნდა იყოს დაინტერესება ახალი ატრაქციების შექმნისა.

4.2. კულტურული ტურიზმის პერსპექტივები

საქართველოს, როგორც მნიშვნელოვანი ტურისტული დანიშნულების მქონე ქვეყანას, აქ მოსული ტურისტისთვის უამრავი რამის შეთავაზება შეუძლია. მრავალფეროვანი ლანდშაფტი, თვალწარმტაცი ბუნება, კავკასიონის ქედი, შავი ზღვის სუბტროპიკული ზონა, მდინარეები და ჩანჩქერები, კლდეში ნაკვეთი ქალაქები, არქიტექტურული ნაგებობები და ძეგლები, მინერალური წყლები, ისტორიული მნიშვნელობის მქონე ქალაქები, ქართული ტრადიციული სამზარეულო, და ა. შ. ეს ყველაფერი სწორედ იმ ტურისტულ რესურსთა სიმდიდრეს წარმოადგენს, რაც ასე ხიბლავს და იზიდავს აქ მოსულ დამთვალიერებელს. ზემოთ ჩამოთვლილი კულტურული რესურსების მრავალფეროვნებიდან გამომდინარე საქართველო მნიშვნელოვანი ტურისტული დანიშნულების ზონას წარმოადგენს და სამომავლო განვითარების პერსპექტივაც საკმაოდ დიდი გააჩნია.

როგორც უკვე აღვნიშნე, საქართველოში ტურიზმის სახეების განვითარების კუთხით კულტურული ტურიზმი ერთ-ერთ მთავარ ადგილს იკავებს. ქვეყანაში კულტურული ტურიზმის განვითარებას უპირველეს ყოვლისა განაპირობებს, უმნიშვნელოვანესი ისტორიისა და არქიტექტურის მქონე ძეგლები, რომელთა რიცხვი 12000-ზე მეტია. თუმცა კულტურული ტურიზმის სამომავლო პერსპექტივების დასახვისას უნდა გავითვალისწინოთ ის პრობლემა, რომელიც ისტორიული ძეგლების მიმართ დგას დღეს. ძალიან ბევრი ძეგლი სათანადოდ მოვლილი არ არის, მნიშვნელოვანია შეჩერდეს მათი განადგურება და დამთვალიერებელთა წინაშე სრულმნიშვნელოვანი სახით წარსდგენ. თუმცა მხოლოდ ისტორიული ძეგლების მოვლა-პატრონობა არ მოგვცემს იმ შედეგს, რაც საჭიროა კულტურული ტურიზმის განვითარებისთვის. გარემოს დაცვა და კულტურული ტურიზმი განუყოფელია, გარემოს დაცვაში იგულისხმება გარემომცველი სამყაროს, პეიზაჟებისა და უნიკალური ბუნებრივი ძეგლების, მრავალფეროვანი ფლორისა და ფაუნის, ყველა იმ უნიკალური რესურსების მოვლა, რომლებიც იზიდავენ ტურისტებს. მეტად მნიშვნელოვანია განვითარების ნებისმიერი სტრატეგიის ფარგლებში ქვეყნის

უნიკალური ისტორიული, სოციალური და კულტურული თვითმყოფადობის შენარჩუნება და მხარდაჭერა, წინააღმდეგ შემთხვევაში კულტურული ტურიზმის პერსპექტივებზე საუბარი ზედმეტია. არანაკლებ მნიშვნელოვანია ტურისტებსაც გავუღვიძოთ პატივისცემის გრძნობა არსებული კულტურული რესურსების მიმართ, რადგან არ მოხდეს მათი მხრიდან დაზიანების მცდელობები.

იქიდან გამომდინარე, რომ ჩვენს ქვეყანაში კულტურული ტურიზმი საკმაოდ განვითარებულია, რასაც არსებული კულტურული რესურსები უწყობს ხელს ადვილია ვისაუბროთ მისი განვითარების სამომავლო პერსპექტივებზე. კულტურული ტურიზმის მომავალი განვითარებისთვის აუცილებელია ტურისტებს შევთავაზოთ, რაღაც ახალი რაც მეტად მიიზიდავს მათ. ჩვენი ქვეყნის ტერიტორია ძალზედ პერსპექტიულია სპელეოტურიზმის განვითარებისთვის, რადგან საქართველო კარსტული მღვიმეების კლასიკურ ქვეყანას წარმოადგენს.

კარსტულ რელიეფს საქართველოს ტერიტორიის 6,4 % უღავია, მათი რიცხვი 1100-ზე მეტია, მათგან ყველაზე გრძელი მღვიმური სისტემა წყალტუბოშია, მისი სიგრძე 20კმ-ია. კარსტული მღვიმეები ძირითადად გავრცელებულია დასავლეთ საქართველოში, ამის გამო იმერეთში შეიქმნა დაცული ტერიტორიების ახალი სისტემა სალწოდებით „იმერეთის მღვიმეთა დაცული ტერიტორიები“, მასში გაერთიანებულია სათაფლიისა და პრომეთეს მღვიმეები, ასევე 17 ბუნების ძეგლი, სათაფლიისა და პრომეთეს მღვიმეები ტურისტთა განსაკუთრებულ ინტერესს იწვევს. თანამედროვე სპელეოტურიზმი ტურისტული მოტივაციის გათვალისწინებით შეიძლება დაიყოს 3 ძირითად მიმართულებად: ექსტრემალურ, სანახაობრივ და სამკურნალო. საქართველოში არსებული კარსტული რელიეფიდან გამომდინარე სამივე მათგანის განვითარებაა შესაძლებელი. კარსტული მღვიმის ტურისტულ-რეკრეაციულ ობიექტად გადაქცევა დიდ ფინანსებს, მაღალი დონის უსაფრთხოების წესებსა და შესაბამისი ეკოლოგიური სტანდარტების გათვალისწინებას მოითხოვს, შესაბამისად იგი ერთ-ერთ ყველაზე მაღალანაზღაურებად ტურიზმის დარგს წარმოადგენს. ჩამოთვლილი რესურსების საჭიროებიდან გამომდინარე, მიუხედავად

ქვეყანაში არსებული სპელეორესურსების დიდი მარაგისა ბევრი რამაა გასაკეთებელი საიმისოდ რომ ტურიზმის ეს დარგი აღორძინდეს.(დავითულიანი.ც, გვ13-14, 2014)

კულტურული ტურიზმის განვითარების ერთ-ერთ გზად შეიძლება განვიხილოთ კულტურული ღირსშესანიშნაობების სავიზიტო ბარათებით სტიმულირების მაგალითი, რაც გულისხმობს ბარათების განთავსებას სასტუმროთა ვესტიბიულებში და ტურისტთა თავმოყრის ადგილებში სპეციალურად გამოყოფილ სტენდებზე. ბარათები შეიძება იყოს სხვადასხვა დიზაინისა და ფერის, მასში აღწერილია ღირსშესანიშნაობის მოკლე ისტორია, ადგილმდებარეობა, კულტურული ფასეულობა. ბარათების გამოშვება შეუძლია ტურიზმის ეროვნული, მუნიციპალურ, რაიონულ სამსახურებს ან ტურისტული საქმიანობით დაინტერესებულ ასოციაციებსა და გაერთიანებებს.(მელაძე.მ, 2008)

ვფიქრობ აღნიშნული იდეის განხორციელება მნიშვნელოვნად გაზრდის ტურისტთა მხრიდან კონკრეტულ კულტურულ რესურსზე დაინტერესებას, მათ ასევე ექნებათ საშუალება ბარათების საშუალებით სხვასაც გადასცენ ინფორმაცია კულტურული ღირსშესანიშნაობის შესახებ.

როგორც უკვე აღვნიშნე კულტურული ტურიზმი მოიცავს ტურიზმის ყველა იმ მიმართულებას, რომელსაც მჭიდრო კავშირი აქვს ერის ისტორიის, კულტურის, ეთნოგრაფიის. მატერიალური და სულიერი მემკვიდრეობის პოპულარიზაციასთან. იქიდან გამომდინარე, რომ ჩვენი ქვეყანა მდიდარია იმ კულტურული რესურსებით, რაც ქმნის კულტურულ ტურიზმს, მათი დაცვა და სამომავლო განვითარებისთვის ხელშეწყობა ჩვენი უდიდესი პრიორიტეტი უნდა გახდეს. კულტურული ტურიზმის განვითარება მნიშვნელოვნადაა დამოკიდებული საჩვენებელი ობიექტის ღირსებებსა და მის ინფრასტრუქტურაზე. ჩვენს ქვეყანაში კულტურული ტურიზმის მთავარ ობიექტს წარმოადგენს ისტორიული ძეგლები, შესაბამისად კულტურული ტურიზმის განვითარება უნდა დაიგეგმოს ისტორიული ძეგლების ინფრასტრუქტურის გათვალისწინებით.

იქიდან გამომდინარე, რომ საქართველო შესანიშნავი ლანდშაფტით, გეოგრაფიული

მდებარეობით, ზღვისა და მთის შერწყმული განუმეორებელი ჰავით, ისტორიულ-არქიტექტურული და ბუნებრივი ძეგლებით, სტუმართმოყვარეობითა და ტრადიციებით ერთ-ერთი გამორჩეული ქვეყანაა მსოფლიოში ტურიზტთა მხრიდან ინეტერესს ჯერ კიდევ უძველესი დროიდანვე იმსახურებდა. ჩვენი ქვეყანა უძველესი კულტურის მატარებელია, რომლის ისტორიაც კაცობრიობის განვითარების ადრეული ეტაპიდან იწყება. ჩვენი ქვეყნის ეროვნული თვითშეგნება ყოველთვის იყო დაკავშირებული კულტურულ მემკვიდრეობასთან, რომელიც თანამედროვე აზროვნებისა და თვითშეგნების განუყოფელი ნაწილია. კულტურული რესურსების დაცვა და მათი პოპულარიზაცია ყველა ჩვენგანის მოვალეობას უნდა წარმოადგენდეს. კულტურული ტურიზმის განვითარება სწორედ კულტურულ რესურსებზეა დამოკიდებული

კულტურული ტურიზმის პერსპექტივებზე საუბრისას საინტერესოა შევხვით "საქართველოს ტურიზმის სტრატეგია 2025" - ს რადგან მასში ზუსტადაა ახსნილი განვითარების ის პერსპექტივები, რომელიც კულტურული ტურიზმის პოპულარიზაციის საშუალებას იძლევა. სტრატეგიის მიზანია ხელი შეუწყოს ტურიზმის მდგრად განვითარებას, მიღებული შემოსავლების გაზრდასა და დარგის მნიშვნელობის ამაღლებას. იმის ფონზე, რომ საქართველო მდიდარია ბუნებრივი და კულტურული რესურსებით, აქ ჩამოსულ ტურისტებს ეძლევათ უნიკალური შთაბეჭდილებების მიღების საშუალება. იმისათვის, რომ ჩვენი ქვეყანა ტურისტებისთვის საუკეთესო ადგილად იქცეს აუცილებელია მათ შევთავაზოთ მაღალი ხარისხი, მრავალფეროვანი ტურისტული პროდუქტი და საუკეთესო შთაბეჭდილებები. საქართველოს ზემოთ აღნიშნულის განხორციელება თავისუფლად შეუძლია, არსებული რესურსების გათვალისწინებით: 1) საქართველო მდიდარია უნიკალური კულტურული რესურსებით-ცეკვა, მუსიკა, ხელოვნება, ისტორია, კულტურული მემკვიდრეობის ძეგლდა სიმრავლე, რომელთა შორის სამი შესულია იუნესკოს "მსოფლიო მემკვიდრეობის სიაში", ხოლო ორი - "არამატერიალური კულტურული მემკვიდრეობის სიაში". 2) მეღვინეობის ტრადიციები და ისტორია - "ღვინის სამშობლოს" სტატუსი. 3) 87 დაცული ტერიტორია, მათგან 11

ეროვნული პარკი. შესაძლებელია მსოფლიო დონის ეკო, სათხილამურო, ველო, სამთო, სათავგადასავლო, გამაჯანსაღებელი და სხვა სახის ტურიზმის განვითარება. 4) კარგი კლიმატური პირობები 5) მიმზიდველი ბიზნეს და საინვესტიციო გარემო 6) ქართველი ხალხის მეგობრული განწყობა და სტუმართმოყვარეობა. იმისათვის რომ ჩვენი ქვეყნის კულტურული რესურსების სათანადო რეალიზება მოვახდინოთ და ქვეყნის კულტურული ტურიზმი აყვავდეს საჭიროა რიგი გარემოებების გათვალისწინება: აუცილებელია მნიშვნელოვან ტურისტულ ადგილებამდე მისასვლელი გზის გაკეთება, ტურისტული ინფრასტრუქტურის გაუმჯობესება და მოდერნიზაცია, კულტურული მემკვიდრეობის ძეგლებისა და ასევე სხვა კულტურული მნიშვნელობის აქტივების შენარჩუნება, ქვეყნის ცნობადობის გაზრდა ტურისტული პოტენციალის შესახებ, მაღალი ხარისხის მომსახურების შეთავაზება ტურისტებისთვის, მაღალკვალიფიციური პერსონალის ჩართვა ტურიზმის სფეროში, ახალი ტურისტული პროდუქტის შეთავაზება და არსებულის დივესიფიკაცია.(საქართველოს ტურიზმის ეროვნული ადმინისტრაცია)

დასკვნა

ამრიგად, სამაგისტრო ნაშრომში შესწავლილი რიგი საკითხები კულტურული რესურსების ტურისტული მიზნებით გამოყენების მდგომარეობის შესახებ, შემდეგი დასკვნების გამოტანის შესაძლებლობას გვაძლევს:

1. საქართველოს უდიდესი ტურისტული პოტენციალი გააჩნია, კულტურული რესურსების მრავალფეროვნებითა და სილამაზით იგი ნებისმიერი ტურისტის ინტერესის არეალად შეიძლება იქცეს. ჩვენს ქვეყანას თავისუფლად შეგვიძლია ვუწოდოთ ტურიზმის ქვეყანა, რადგან გვაქვს ყველაფერი რაც ტურისტებს ასე ხიბლავს: მთები, მდინარეები, ზღვა, მატერიალური და არამატერიალური კულტურული მემკვიდრეობის მრავალრიცხოვანი ჩამონათვალი.

2. ნაშრომში გამოვლინდა ბუნებრივი რესურსების, კერძოდ წყლის რესურსის მნიშვნელობა ტურისტთა დაინტერესების საკითხში, როგორც უკვე ვთქვი ჩვენს ქვეყანაში 730-ზე მეტი დასახელების მინერალური წყალი მოიპოვება, რომელსაც როგორც ბალნეოლოგიური ასევე სამრეწველო ჩამოსხმისთვისაც გამოიყენებენ. მათი სამკურნალო თვისებების დამსახურებით ტურისტები აქტიურად სტუმრობენ მინერალური წყლების საბადოებს. გავანალიზებ მინერალური წყლების ექსპორტიც და მოვიხსენიებ ის ქვეყნები რომლებიც ქართული მინერალური წყლის ექსპორტით ლიდერობენ, მათგან პირველ ადგილზე რუსეთია, სადაც 2018 წლის 3 თვეში 17 123 200 ლიტრი მინერალური წყალი გავიდა, ეს რიცხვები მართლა რეკორდულია. საქართველოს მინერალური წყლების ექსპორტი ტურიზმზე პირდაპირპროპორციულად აისახება, რადგან მისი უცხოურ ბაზარზე განთავსება ნიშნავს ცნობადობის კიდევ უფრო გაზრდას.

3. ნაშრომში ვისაუბრე საქართველოს კულტურულ რესურსებზე, სადაც ნათლად გამოჩნდა რომ კულტურული ტურიზმი ტურიზმის სექტორში პირველ ადგილზე. ეს, რა თქმა უნდა, განპირობებულია კულტურული რესურსების იმ საგანძურით, რომელიც ჩვენს ქვეყანას გააჩნია. ტერიტორიაზე განთავსებულია 12000 სხვადასხვა სახის ძეგლი, რაც

მეტად მნიშვნელოვანი ციფრია საიმისოდ რომ კულტურული რესურსების სიმდიდრეზე ვისაუბროთ

4. ნაშრომში გამოვლინდა კულტურული რესურსების თავისებურებანი, სადაც საუბარია მათ მნიშვნელობაზე ქვეყნის ტურიზმის განვითარებაში, მათი როლი უდაოდ დიდია, თუმცა აქვე დავინახეთ საფრთხეები, რომლებიც მათ წინაშე დგას, ეს შეიძლება იყოს როგორც ადამიანური (გაუფრთხილებელი ქმედებით მათი დაზიანება), ასევე ბუნებრივი შედეგებით განპირობებული. ორივე მათგანის შემთხვევაში მივედით დასკვნამდე რომ აუცილებელია სახელმწიფოს მხრიდან შესაბამისი რეგულაციების გატარება მათ დასაცავად. ძალზედ მნიშვნელოვანია, რომ ისინი პირვანდელი სახით წარსდგნენ დამთვალეირებელთა წინაშე და ასევე საუკუნეებს გადაეცეთ მათი კვალი.

5. მატერიალური კულტურული მემკვიდრეობის განხილვისას საინტერესო აღმოჩნდა მათი ისტორიის, თავისებურებების, ღირებულებებისა და ტურისტთა მხრიდან მათი დაინტერესების მიზეზების გაცნობა. განსაკუთრებული ყურადღება დავუთმე იმ მატერიალური ძეგლების განხილვას, რომელიც იუნესკოს მსოფლიო მემკვიდრეობის დაცვის სიაშია შესული და ასევე იმათ, რომლებიც იუნესკოს მსოფლიო მემკვიდრეობის სიის კანდიდატები არიან. კულტურული რესურსების ეს უმნიშვნელოვანესი ნიმუშები ნამდვილად იმსახურებდა განსაკუთრებულ აღნიშვნას, რადგან მათი მნიშვნელობა საქვეყნოდაა ცნობილი.

6. არანაკლებ მნიშვნელოვანი აღმოჩნდა არამატერიალური კულტურული მემკვიდრეობის განხილვა, რადგან ტურისტთა დაინტერესების საკითხში მათი როლიც უდიდესია. მათგან განსაკუთრებული ყურადღება ეთმობა ღვინოს, სამზარეულოს, ქართულ ფოლკლორულ მუსიკასა და ცეკვას, რადგან ეს არამატერიალური კულტურული მემკვიდრეობის ის ნიმუშებია, რასაც ტურისტები აღფრთოვანებაში მოყავს. ამავე თავში ვისაუბრე კონცერტებზე, რომლებსაც ქართული ფოლკლორული მრავალმიანობისა და ტრადიციული ქართული ცეკვების საზღვარგარეთ პოპულარიზაციის მიზნით მართავენ. ვფიქრობ, ეს

ფაქტი მეტად მნიშვნელოვანია, რადგან ჩვენი ეროვნული ღირებულების ფარგლებს გარეთ გატანა ჩვენსავე რეიტინგზე დადებითად აისახება.

7. კვლევა, რომელიც კულტურული ტურს შეეხებოდა და რომელიც ტურისტული სააგენტოების დახმარებით შევადგინე მეტად საინტერესო აღმოჩნდა. კვლევის ძირითადი მიზანი იყო გამეცნო კულტურული ტურის ზოგადი სტრუქტურა და ასევე ის თუ საქართველოს სხვადასხვა კუთხეში ტურის ფარგლებში რომელი კულტურული რესურსი იქნებოდა მოსანახულებელ ობიექტთა სიაში. ტურისტული კომპანიების მიერ ჩამოთვლილი კულტურული რესურსების უმრავლესობა თემაში დახასიათებული მაქვს, „მატერიალური კულტურული მემკვიდრეობა ტურიზმში“ -ამ თავში. კვლევის შედეგად გარდა იმისა რომ გავეცანით კულტურული ტურის ზოგად სტრუქტურას, ასევე ცნობილი გახდა თანხები თითოეული მარშრუტის შემთხვევაში.

8. ახალ მიმართულებებსა და ტრენდებზე საუბრისას დავახასიათე კრეატიული და მოვლენათა ტურიზმი, რომელიც საქართველოს მაგალითზე ტურისტების მოზიდვის მნიშვნელოვან სფეროებს წარმოადგენს. იქიდან გამომდინარე, რომ ტურისტთა უმრავლესობა ქართული კერძების დიდი მოყვარულია კრეატიული ტურიზმის ფარგლებში, თავიანთი ძალისხმევებით კერძების მომზადება, საინტერესო პროცესს წარმოადგენს, მაგალითად ხევსურეთში ხინკლის მოხვევა და კახეთში ღვინის დაყენება ერთ-ერთ ყველაზე მოთხოვნად პროცესად შეიძლება დასახელდეს. მოვლენათა ტურიზმს რაც შეეხება იგი საკმაოდ მაღალ განვითარების ფაზაშია, რადგან ქვეყანაში აქტიურად იმართება სხვადასხვა სახის ფესტივალები, განსაკუთრებით ზაფხულის სეზონზე. ფესტივალებზე ტურისტთა აქტივობა საკმაოდ მაღალია, შესაბამისად მოვლენათა ტურიზმი განვითარება მეტად მნიშვნელოვანია ქვეყნისთვის.

9. კულტურული ტურიზმის პერსპექტივებზე საუბრისას მეტად საგულისხმო წინადადებები გაჟღერდა, გამოვლინდა ტურიზმის ახალი მიმართულების განვითარების პოტენციალი - სპელეოტურიზმი. იმ ფაქტის გათვალისწინებით, რომ საქართველო

კარსტული მღვიმეების საკმაოდ დიდი რაოდენობით გამოირჩევა გვეძლევა საშუალება ვისაუბროთ სპელეოტურიზმის განვითარების პერსპექტივაზე. ვფიქრობ, კონკრეტულად ტურიზმის ამ სახეობით დაინტერესებულთათვის საქართველო კიდევ უფრო საინტერესო და მიმზიდველი გახდება. მნიშვნელოვანი იყო აგრეთვე კულტურული ღირსშესანიშნაობების სავიზიტო ბარათებით სტიმულირების მაგალითის განხილვა, ჩემი აზრით აღნიშნული პროექტი უფრო მეტად დაეხმარება ჩვენი ქვეყნის სხვადასხვა კულტურული რესურსს პოპულარიზაციაში.

ამდენად, სამაგისტრო ნაშრომზე მუშაობის პროცესში დეტალურად შევისწავლე, საქართველოს მნიშვნელოვანი კულტურული რესურსები, გავეცანი მათ თავისებურებებს, ღირებულებებს და მათი კულტურულ ტურიზმში არსებული როლი დეტალურად გავაანალიზე. ნაშრომის პროცესში გამოვლინდა პრობლემები, მათი გადაჭრის გზები და სამომავლო პერსპექტივები, რომლებიც აუცილებელია კულტურული ტურიზმის პოპულარიზაციისა და ჩვენი ქვეყნის კულტურული რესურსების უკვდავსაყოფად.

გამოყენებული ლიტერატურა

თათული დუშაშვილი (25 სექტემბერი 2015), შიდა ტურიზმი საქართველოში, მოპოვებული 2019 წლის 27 აპრილს <http://forbes.ge/blog/137/Sida-turizmi-saqarTveloSi> - დან

ნიკო კვარაცხელია (2009) კულტურული ტურიზმი, კულტურული ტურიზმის ბაზარი, მოპოვებული 2019 წლის 27 აპრილს <https://istudent.ge/uploads/2017-02-03/1584971450კულტურული%20ტურიზმი.pdf> - დან

ბუნებრივი რესურსები, მოპოვებული 2019 წლის 17 აპრილს <https://ka.wikipedia.org/wiki/%E1%83%91%E1%83%A3%E1%83%9C%E1%83%94%E1%83%91%E1%83%A0%E1%83%98%E1%83%95%E1%83%98%E1%83%A0%E1%83%94%E1%83%A1%E1%83%A3%E1%83%A0%E1%83%A1%E1%83%94%E1%83%91%E1%83%98> - დან

ა. თვალჭრელიძე, საქართველოს მყარი მინერალური რესურსები. სტრატეგიული კვლევებისა და განვითარების ფონდის ბიულეტენი, 1998, N 9, 69 გვ, მოპოვებული 2019 წლის 28 აპრილს- <http://www.nplg.gov.ge/gsd/cgi-bin/library.exe?e=d-01000-00---off-0ekonomik--00-1----0-10-0---0---0prompt-10---4-----0-1|-11-ka-50---20-about---00-3-1-00-0-0-11-1-OutfZz-8-00&cl=CL4.2&d=HASH611428d35ab6e96ac30284.3.3.1&x=1> - დან

ქართული მინერალური წყლები: ისტორია და სასარგებლო თვისებები, მოპოვებულია 2019 წლის 28 აპრილს, <https://sputnik-georgia.com/tips/20170324/235303292/qartuli-minerluri-wylebi.html> - დან

ბორჯომი (წყალი) მოპოვებული 2019 წლის 22 აპრილს, [https://ka.wikipedia.org/wiki/ბორჯომი_\(წყალი\)](https://ka.wikipedia.org/wiki/ბორჯომი_(წყალი)) - დან

ქართული მინერალური წყლები: ისტორია და სასარგებლო თვისებები, მოპოვებულია 2019 წლის 1 მაისს, <https://sputnik-georgia.com/tips/20170324/235303292/qartuli-minerluri-wylebi.html> - დან

ნაბელავი (წყალი) მოპოვებული 2019 წლის 1 მაისს

[https://ka.wikipedia.org/wiki/%E1%83%9C%E1%83%90%E1%83%91%E1%83%94%E1%83%A6%E1%83%9A%E1%83%90%E1%83%95%E1%83%98_\(%E1%83%AC%E1%83%A7%E1%83%90%E1%83%9A%E1%83%98\)](https://ka.wikipedia.org/wiki/%E1%83%9C%E1%83%90%E1%83%91%E1%83%94%E1%83%A6%E1%83%9A%E1%83%90%E1%83%95%E1%83%98_(%E1%83%AC%E1%83%A7%E1%83%90%E1%83%9A%E1%83%98)) - დან

ქართული მინერალური წყლები: ისტორია და სასარგებლო თვისებები, მოპოვებულია 2019 წლის 3 მაისს, <https://sputnik-georgia.com/tips/20170324/235303292/qartuli-minerluri-wylebi.html> - დან

საირმე (წყალი), მოპოვებული 2019 წლის 3 მაისს [https://ka.wikipedia.org/wiki/%E1%83%A1%E1%83%90%E1%83%98%E1%83%A0%E1%83%9B%E1%83%94_\(%E1%83%AC%E1%83%A7%E1%83%90%E1%83%9A%E1%83%98\)](https://ka.wikipedia.org/wiki/%E1%83%A1%E1%83%90%E1%83%98%E1%83%A0%E1%83%9B%E1%83%94_(%E1%83%AC%E1%83%A7%E1%83%90%E1%83%9A%E1%83%98)) - დან

ლეილა ქადაგიშვილი, ბუნებრივი რესურსები-ბიზნეს ტექნოლოგიური გარემოს ხელშემწყობი ფაქტორები, თბილისი, ივანე ჯავახიშვილის სახელობის თბილისის სახელმწიფო უნივერსიტეტი, მოპოვებული 2019 წლის 5 მაისს <http://eprints.tsu.ge/1490/1/Natural%20resources%20as%20a%20contributor%20to%20the%20formation%20of%20technological%20environment%20of%20business.pdf> - დან

საქართველოს ტყეების რეკრეაციული პოტენციალის შეფასება, (2016), კავკასიის გარემოსდაცვითი ორგანიზაციის ქსელი, მოპოვებული 2019 წლის 5 მაისს http://environment.cenn.org/app/uploads/2018/01/Annex-2_CENN_ტყის-რეკრეაციული-პოტენციალის-ანალიზი_ADC-SFG2_170125.pdf - დან

პაატა ჩახვაშვილი, ბუნებრივი რესურსების მქონე ქვეყნების სიაში საქართველო 106-ე ადგილზეა, (2017) მოპოვებული 2019 წლის 7 მაისს <https://reginfo.ge/offload/item/437-bunbrivi-resursebis-mqone-qveybnebis-siashi-saqartvelo-106-e-adgilzea> - დან

კუხალაშვილი ქეთევანი (2011), რა არის კულტურა? მოპოვებული 2019 წლი 7 მაისს <http://modakulturadizaini.blogspot.com/2011/04/blog-post.html> - დან

ნაირა გალახვარიძე, (2017), კულტურული ტურიზმი და მსოფლიოს ღირსშესანიშნავი ადგილების მართვის აქტუალური საკითხები, მოპოვებული 2019 წლის 8 მაისს <http://oaji.net/articles/2017/4783-1519243230.pdf> - დან

საქართველოს პარლამენტის ეროვნული ბიბლიოთეკა, ტურიზმის განვითარების ხელშეწყობა საქართველოში, მოპოვებული 2019 წლის 8 მაისს

<http://www.nplg.gov.ge/gsd/cgi-bin/library.exe?e=d-01000-00---off-0ekonomik--00-1----0-10-0---0---0prompt-10---4-----0-1|--11-ka-50---20-about---00-3-1-00-0-11-1-OutfZz-8-00&cl=CL2.14&d=HASH91d740a344d40d08e402b7>=2-> დან

საქართველოს არქიტექტურა, მოპოვებული 2019 წლის 10 მაისს http://ngoginashvili.blogspot.com/p/blog-page_8847.html დან

მამუკელაშვილი.ვ, სვეტიცხოველი, მოპოვებული 2019 წლის 10 მაისს <http://webcache.googleusercontent.com/search?q=cache:http://www.orthodoxy.ge/eklesiebi/svetitskhoveli/svetitskhoveli.htm> დან.

საქართველოს პარლამენტის ეროვნული ბიბლიოთეკა, ალავერდის ტაძარი, მოპოვებული 2019 წლის 20 მაისს

http://www.nplg.gov.ge/wikidict/index.php/%E1%83%90%E1%83%9A%E1%83%90%E1%83%95%E1%83%94%E1%83%A0%E1%83%93%E1%83%98%E1%83%A1_%E1%83%A2%E1%83%90%95

[E1%83%AB%E1%83%90%E1%83%A0%E1%83%98](#) დან

დავით დანელია (2012) „ანჩისხატის ეკლესია თბილისში, მოპოვებული 2019 წლის 5 მაისს
<http://www.ambioni.ge/ancisxatis-eklesia-tbilissi> დან

საქართველოს პარლამენტის ეროვნული ბიბლიოთეკა, ანჩისხატის ეკლესია, მოპოვებული
2019 წლის 20 მაისს
<http://www.nplg.gov.ge/wikidict/index.php/%E1%83%90%E1%83%9C%E1%83%A9%E1%83%98%E1%83%A1%E1%83%AE%E1%83%90%E1%83%A2%E1%83%98%E1%83%A1%E1%83%94%E1%83%99%E1%83%9A%E1%83%94%E1%83%A1%E1%83%98%E1%83%90> დან

ბაგრატის ტაძარი, მოპოვებული 2019 წლის 21 მაისს
<https://www.airgeo.org/ka/regions/imereti/kutaisi/bagrat-cathedral/> დან

ტაბულა (2017წ, 10 ივლისი), UNESCO-მ ბაგრატის ტაძარი მსოფლიო კულტურული მემკვიდრეობის ძეგლთა ნუსხიდან ამოიღო, მოპოვებული 2019 წლის 21 მაისს
<http://www.tabula.ge/ge/story/121875-unesco-m-bagratis-tadzari-msofliu-kulturuli-memkvidreobis-dzeglta-nusxidan-amoiqho> დან

ვალერიან მამუკელაშვილი, (2003), სვეტიცხოველი-ნიჭის ღვთიური ქმნილება, მოპოვებული 2018 წლის 21 მაისს
<http://www.orthodoxy.ge/eklesiebi/svetitskhoveli/svetitskhoveli.htm> -დან

მასალა ვიკიპედიიდან-თავისუფალი ენციკლოპედია, სვეტიცხოველი, მოპოვებული 2019 წლის 22 მაისს
<https://ka.wikipedia.org/wiki/%E1%83%A1%E1%83%95%E1%83%94%E1%83%A2%E1%83%98%E1%83%AA%E1%83%AE%E1%83%9D%E1%83%95%E1%83%94%E1%83%9A%E1%83%98> დან

Novators.ge, ჯვრის მონასტერი, მოპოვებული 2019 წლის 22 მაისს
<http://novators.ge/dzglebi.php?id=74> დან

ლომინაძე.ბ, 1955, გელათის მონასტერი, მოპოვებული 2019 წლის 22 მაისს
<https://ka.wikipedia.org/wiki/%E1%83%92%E1%83%94%E1%83%9A%E1%83%90%E1%83%97%E1%83%98%E1%83%A1%E1%83%9B%E1%83%9D%E1%83%9C%E1%83%90%E1%83%A1%E1%83%A2%E1%83%94%E1%83%A0%E1%83%98> - დან

ქართული საბჭოთა ენციკლოპედია, გვ.428, 1975, ანანურის ციხე, მოპოვებული 2019 წლის
23
მაისს <https://ka.wikipedia.org/wiki/%E1%83%92%E1%83%94%E1%83%9A%E1%83%90%E1%83%97%E1%83%98%E1%83%A1%E1%83%9B%E1%83%9D%E1%83%9C%E1%83%90%E1%83%A1%E1%83%A2%E1%83%94%E1%83%A0%E1%83%98> -დან

დაცული ტერიტორიების სააგენტო, კოლხეთის ეროვნული პარკი, მოპოვებული 2019 წლის
23 მაისს <https://ka.wikipedia.org/wiki/%E1%83%92%E1%83%94%E1%83%9A%E1%83%90%E1%83%97%E1%83%98%E1%83%A1%E1%83%9B%E1%83%9D%E1%83%9C%E1%83%90%E1%83%A1%E1%83%A2%E1%83%94%E1%83%A0%E1%83%98> - დან

მჭედლიძე.დ, 2018, დმანისის ნაქალაქარი და მისი ტურისტული პოტენციალი,
მოპოვებული 2019 წლის 24 მაისს
<https://ka.wikipedia.org/wiki/%E1%83%92%E1%83%94%E1%83%9A%E1%83%90%E1%83%97%E1%83%98%E1%83%A1%E1%83%9B%E1%83%9D%E1%83%9C%E1%83%90%E1%83%A1%E1%83%A2%E1%83%94%E1%83%A0%E1%83%98> - დან

გვასალია.ჯ, ზაქარია.პ, ილაშვილი.ლ, გვ 261-262, 1978, გრემი მოპოვებული 2019 წლის 25
მაისს
<https://ka.wikipedia.org/wiki/%E1%83%92%E1%83%94%E1%83%9A%E1%83%90%E1%83%97%E1%83%98%E1%83%A1%E1%83%9B%E1%83%9D%E1%83%9C%E1%83%90%E1%83%A1%E1%83%A2%E1%83%94%E1%83%A0%E1%83%98>

[%83%94%E1%83%A0%E1%83%98](#) - დან

კიკილაშვილი.ვ, 2003, კვეტარა მოპოვებული 2019 წლის 26 მაისს

<https://ka.wikipedia.org/wiki/%E1%83%99%E1%83%95%E1%83%94%E1%83%A2%E1%83%94%E1%83%A0%E1%83%90> - დან

მაკალათია.ს, 1933, მთა-თუშეთი, მოპოვებული 2019 წლის 25 მაისს

<https://ka.wikipedia.org/wiki/%E1%83%97%E1%83%A3%E1%83%A8%E1%83%94%E1%83%97%E1%83%98> -დან

ქართული საბჭოთა ენციკლოპედია, ნიკორწმინდა, გვ 435, 1984, მოპოვებული 2019 წლის 26 მაისს

<https://ka.wikipedia.org/wiki/%E1%83%97%E1%83%A3%E1%83%A8%E1%83%94%E1%83%97%E1%83%98> დან

საქართველოს ისტორიისა და კულტურის ძეგლთა აღწერილობა, სამთავისი, გვ 191-197, 1990, მოპოვებული 2019 წლის 27 მაისს <http://saunje.ge/index.php?id=541&lang=en> დან

ჭინჭარაული.მ, 2008, შატილი, მოპოვებული 2019 წლის 27 მაისს,

<http://saunje.ge/index.php?id=541&lang=en> - დან

ელიზბარაშვილი.ნ, 2017, ძველი თბილისი, მოპოვებული 2019 წლის 28 მაისს

<http://saunje.ge/index.php?id=541&lang=en> - დან

მასალა ვიკიპედიიდან-თავისუფალი ენციკლოპედია, ვანი, მოპოვებული 2019 წლის 30

მაისს,

<https://ka.wikipedia.org/wiki/%E1%83%95%E1%83%90%E1%83%9C%E1%83%98> - დან.

უფლისციხე, მოპოვებული 2019 წლის 27 მაისს, <http://novators.ge/dzeglebi.php?id=152> დან

საქართველოს მუზეუმები, უფლისციხის ისტორიული მუზეუმ-ნაკრძალი, მოპოვებული 2019 წლის 28 მაისს http://www.georgianmuseums.ge/?lang=geo&id=1_1&sec_id=8&th_id=205 დან

თეონა ნოზაძე (2015), ვარძია-ქართული კულტურის უნიკალური ძეგლი, მოპოვებული 2019 წლის 28 მაისს <http://www.ambioni.ge/varzia> დან

საქართველოს მუზეუმები, ვარძიის ისტორიული მუზეუმ-ნაკრძალი, მოპოვებული 2019 წლის 28 მაისს http://www.georgianmuseums.ge/?lang=geo&id=1_1&sec_id=9&th_id=198 დან

მასალა ვიკიპედიიდან-თავისუფალი ენციკლოპედია, დავითგარეჯა, მოპოვებული 2019 წლის 28 მაისს

<https://ka.wikipedia.org/wiki/%E1%83%93%E1%83%90%E1%83%95%E1%83%98%E1%83%97%E1%83%92%E1%83%90%E1%83%A0%E1%83%94%E1%83%AF%E1%83%90> - დან

ავტორთა ჯგუფი (2014) . *ჩვენი ღირსებანი*. თბილისი: წიგნიერი

ქართული მრავალხმიანობა -UNESCO,(2015) მოპოვებული 2019 წლის 30 მაისს <https://ichgeorgia.wordpress.com/2015/02/21/polyphony/> დან

მასალა ვიკიპედიიდან-თავისუფალი ენციკლოპედია, ჩაკრულო, მოპოვებული 2019 წლის 1 ივნისს

<https://ka.wikipedia.org/wiki/%E1%83%A9%E1%83%90%E1%83%99%E1%83%A0%E1%83%A3%E1%83%9A%E1%83%9D> დან

ქართული ფოლკლორი: მუსიკა (2019) , მოპოვებული 2019 წლის 2 ივნისს

https://race.com.ge/ka/articles/gruzinskaya_myzuka.html დან

ბოხოჩაძე, ა. (1963) *მევენახეობა-მელვინეობა ძველ საქართველოში არქეოლოგიური მასალების მიხედვით*. თბილისი: საქართველოს სსრ მეცნიერებათა აკადემია

ქართული ღვინო, ქვევრის ღვინო, მოპოვებული 2019 წლის 2 ივნისს <http://georgianwine.gov.ge/Ge/KvevriWine> დან

მასალა ვიკიპედიიდან-თავისუფალი ენციკლოპედია, ქართული დამწერლობა, მოპოვებული 2019 წლის 5 ივნისს <https://ka.wikipedia.org/wiki/%E1%83%A5%E1%83%90%E1%83%A0%E1%83%97%E1%83%A3%E1%83%9A%E1%83%98%E1%83%93%E1%83%90%E1%83%9B%E1%83%AC%E1%83%94%E1%83%A0%E1%83%9A%E1%83%9D%E1%83%91%E1%83%90> დან

საქართველოს სპორტისა და ახალგაზრდობის საქმეთა სამინისტრო, ჭიდაობა, მოპოვებული 2019 წლის 7 ივნისს http://msy.gov.ge/index.php?lang_id=GEO&sec_id=252&info_id=1101 დან

ავტორთა ჯგუფი (2014) . *ჩვენი ღირსებანი*. თბილისი: წიგნიერი

იმერეთში(საქართველო) ტურიზმის განვითარების მარკეტინგული სტრატეგია (2012), მოპოვებული 2019 წლის 10 ივნისს <http://imereti.gov.ge/res/docs/Annex7SectorsGE02.pdf> დან

ტურიზმი საქართველოში (2010), მოპოვებული 2019 წლის 14 ივნისს <http://tarieli.blogspot.com/> დან

ნანა ტაბიძე, მოვლენათა ტურიზმი-მომავლის ტრენდი, თბილისი, მოპოვებული 2019 წლის 15 ივნისს <https://www.marketer.ge/movlenata-turizmi/> - დან

ციცინო დავითულიანი, გეოგრაფიის დოქტორი, ქუთაისის უნივერსიტეტის და აკაკი წერეთლის უსახელმწიფო უნივერსიტეტის ასოცირებული პროფესორი, ეკონომიკური

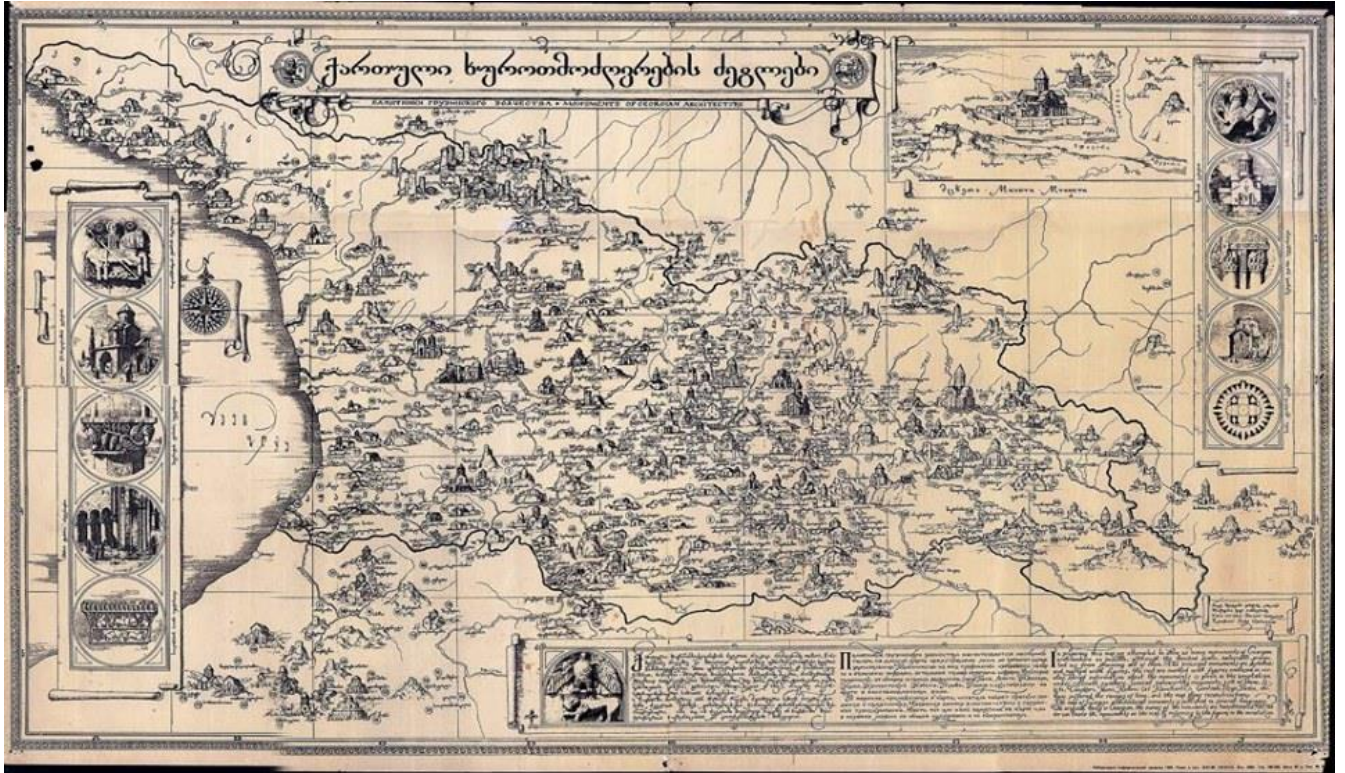
პროფილი N14,მარტი 2014, გვ.13-14 მოპოვებული 2019 წლის 18 ივნისს <http://economicprofile.org/archives/432> დან

მაია მელაძე (2008), ტურისტული პროდუქტის ფორმირების თავისებურებანი საქართველოში, თბილისი, ივანე ჯავახიშვილის სახელობის თბილისის სახელმწიფო უნივერსიტეტი, მოპოვებული 2019 წლის 20 ივნისს http://press.tsu.ge/data/image_db_innova/Disertaciebi_economics/maia_meladze.pdf დან

საქართველოს ტურიზმის ეროვნული ადმინისტრაცია, საქართველოს ეკონომიკისა და მდგრადი განვითარების სამინისტრო, საქართველოს ტურიზმის სტრატეგია 2025, მოპოვებული 2019 წლის 20 ივნისს <https://gnta.ge/wp-content/uploads/2015/01/%E1%83%A1%E1%83%90%E1%83%A5%E1%83%90%E1%83%A0%E1%83%97%E1%83%95%E1%83%94%E1%83%9A%E1%83%9D%E1%83%A1-%E1%83%A2%E1%83%A3%E1%83%A0%E1%83%98%E1%83%96%E1%83%9B%E1%83%98%E1%83%A1-%E1%83%A1%E1%83%A2%E1%83%A0%E1%83%90%E1%83%A2%E1%83%94%E1%83%92%E1%83%98%E1%83%90.pdf> დან

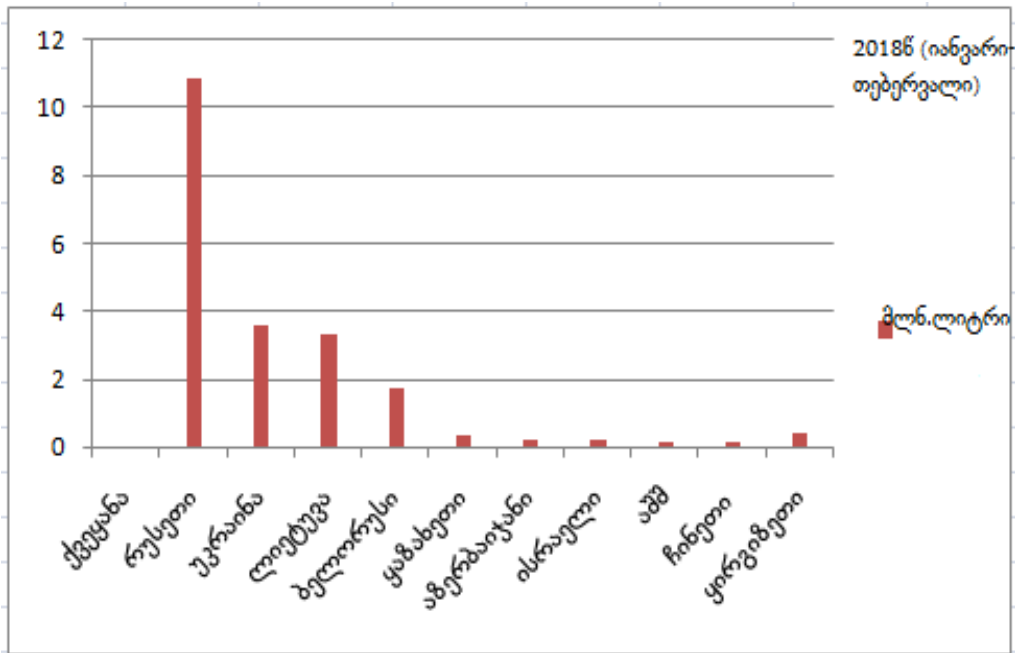
დანართი

რუკა #2 ქართული ხუროთმოძღვრების ძეგლები



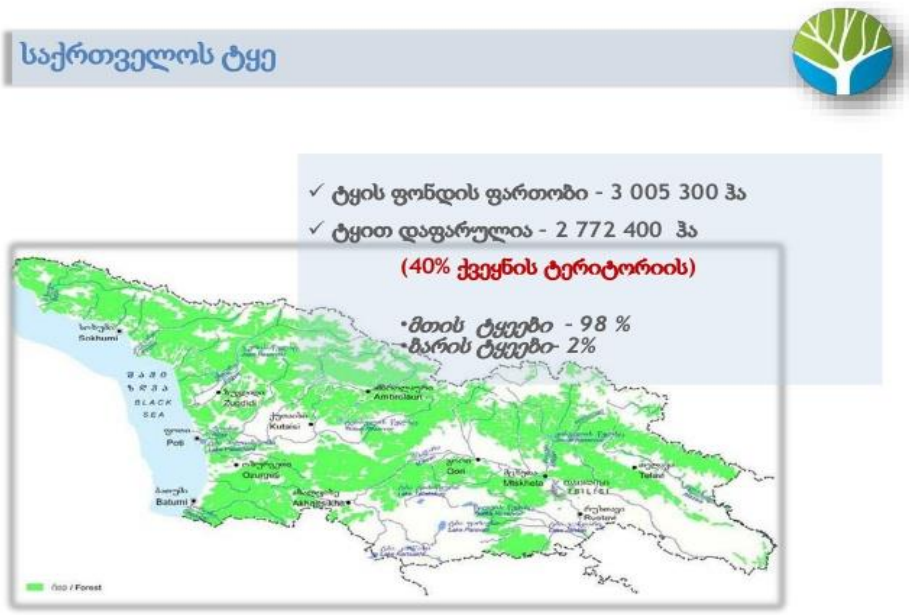
წყარო: <https://burusi.wordpress.com/2009/07/12/%E1%83%A5%E1%83%90%E1%83%A0%E1%83%97%E1%83%A3%E1%83%9A%E1%83%98-%E1%83%AE%E1%83%A3%E1%83%A0%E1%83%9D%E1%83%97%E1%83%9B%E1%83%9D%E1%83%AB%E1%83%A6%E1%83%A0%E1%83%94%E1%83%91%E1%83%98%E1%83%A1-%E1%83%AB/>

დიაგრამა#1 მინერალური და მტკნარი წყლის ექსპორტი 2018წ (იანვარი-თებერვალი)



<https://commerciant.ge/ge/post/mineraluri-da-mtknari-wylis-egsporti-31-it-gaizarda-qveynebi-sadac-gartulisasmeli-gavida>

რუკა #1 საქართველოს ტყე



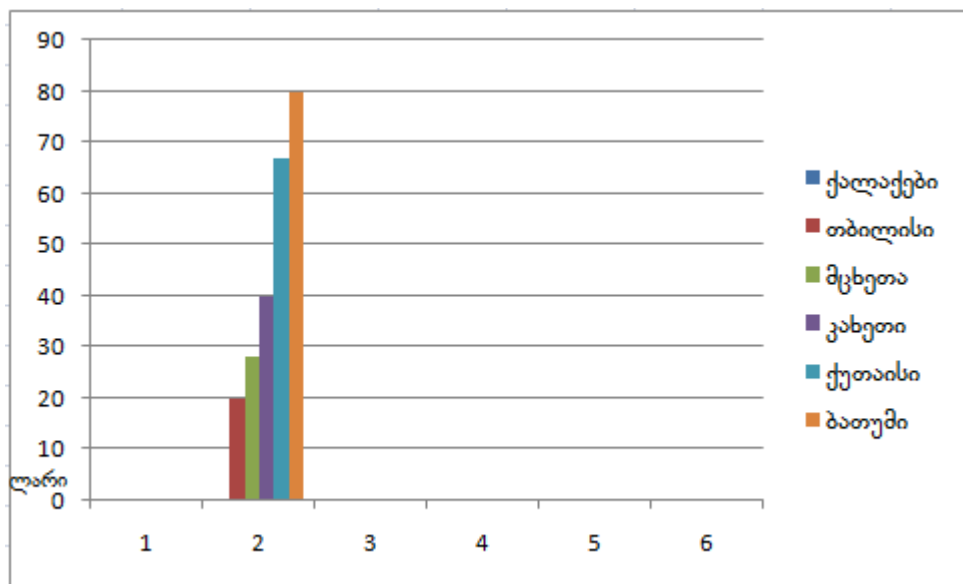
წყარო: <https://www.slideshare.net/EIEC/ss-52077693>

ცხრილი #1 იუნესკოს მსოფლიო მემკვიდრეობის ძეგლები საქართველოში

სახელწოდება	მდებარეობა	დაარსების თარიღი	სიაში შეტანის წელი
მცხეთის ისტორიული მონუმენტები — სვეტიცხოველი	მცხეთა	1010 — 1029	1994
მცხეთის ისტორიული მონუმენტები — ჯვრის მონასტერი	მცხეთა	586 — 604	1994
გელათის მონასტერი	ქუთაისი	XII საუკუნე	1994
ზემო სვანეთი	ჩაქაში		1996

წყარო: <https://ka.wikipedia.org/wiki/%E1%83%98%E1%83%A3%E1%83%9C%E1%83%94%E1%83%A1%E1%83%99%E1%83%9D%E1%83%A1%E1%83%9B%E1%83%A1%E1%83%9D%E1%83%A4%E1%83%9A%E1%83%98%E1%83%9D%E1%83%9B%E1%83%94%E1%83%9B%E1%83%99%E1%83%95%E1%83%98%E1%83%93%E1%83%A0%E1%83%94%E1%83%9D%E1%83%91%E1%83%98%E1%83%A1%E1%83%AB%E1%83%94%E1%83%92%E1%83%9A%E1%83%94%E1%83%91%E1%83%98%E1%83%A1%E1%83%90%E1%83%A5%E1%83%90%E1%83%A0%E1%83%97%E1%83%95%E1%83%94%E1%83%9A%E1%83%9D%E1%83%A8%E1%83%98>

დიაგრამა #2 კულტურული ტურის ფასები ლარში



IVANE JAVAKHISHVILI TBILISI STATE UNIVERSITY

VENERA GOGISHVILI

Conditions and prospects of using cultural resources of Georgia for tourism
purposes

Human Geography

Thesis submitted to the faculty of the Human Geography in partial fulfillment of the
requirements for the degree of master of science

Supervisor: Niko Kvaratskhelia

Full Professor

2019

74

