

ივანე ჯავახიშვილის სახელობის თბილისის სახელმწიფო უნივერსიტეტი

ეკონომიკისა და ბიზნესის ფაკულტეტი

მაგისტრატურა კურსი II

სალომე ზადაგაძე

ბიზნეს ადმინისტრირების სამაგისტრო პროგრამა

მოდული-ფინანსები და საბანკო საქმე



სამაგისტრო ნაშრომი თემაზე

„სოციალური დაზღვევის დაფინანსების გამოწვევები საქართველოში“

ხელმძღვანელი: პროფესორი თეა კასრაძე

თბილისი 2019

ანოტაცია

მოცემულ ნაშრომში საუბარია სოციალური დაზღვევის დაფინანსების გამოწვევებზე საქართველოში, რისთვისაც გამოყენებულია როგორც სტატისტიკური ასევე თეორიული მასალა.

ნაშრომში გამოიკვეთა სოციალური დაზღვევის ძირითად პრობლემები და გადაჭრის გზები. სოციალური დაზღვევა განხილულია როგორც ერთ-ერთი მნიშვნელოვანი ბერკეტი სიღარიბის დასაძლევად და ეს ფაქტი დამტკიცებულია პირსონის წრფივი კორელაციით.

შრომითი უსაფრთხოების ახალი კანონის დამკვიდრება და ადგილობრივი აგროპროდუქტის ექსპორტის გაზრდა - გამოიკვეთა როგორც ერთ-ერთი მნიშვნელოვანი ფაქტორი სიღარიბის შესამცირებლად. ამასთანავე საუბარია რეპროდუქციულ ასაკში ემიგრაციის პრობლემაზე, როგორც დემოგრაფიული ზრდის ერთ-ერთ დამაბრკოლებელ ფაქტორზე.

ნაშრომში სოციალური დაზღვევის თითოეულ მიმართულებაზე განხილულია გაწეული ხარჯები და შეფასებულია მათი ეფექტურობა, სადაც გამოიკვეთა ჯანდაცვის მიმართ გაწეული ხარჯების არაეფექტური მართვა და სისტემის ორგანიზებული სტრუქტურის საჭიროება რათა თავიდან ავიცილოთ უმიზნო და არაეფექტური ხარჯვა.

ასევე ყურადღებაა გამახვილებულია ახალი დაგროვებითი პენსიის რეფორმაზე და მოცემულია დაგროვილი თანხის პროგნოზი, რომლის მიხედვითაც დადებითად არის შეფასებული ახალი რეფორმა მიუხედავად სავარაუდო მორალური რისკისა.

Abstract

This paper deals with challenging social insurance funding in Georgia, for which statistical and theoretical material is used.

The paper emphasizes the main challenges that the state must overcome, including the one

The main issues of social insurance have been identified and solutions. Social insurance is considered as one of the important leverages to overcome poverty and this fact is confirmed by linear correlation of Karl Pearson

The introduction of a new labor safety law and increasing the export of agribusiness was one of the most important factors in reducing poverty. It is also about emigration problem as one of the problematic factors of demographic growth.

The cost of expenses incurred on each direction is estimated and their efficiency has been demonstrated in terms of handling expenditures on health care management which are ineffective and the organized system of the system is necessary to prevent unnecessary and ineffective spending.

Also here is analyzed new pension system with two pillars, and its estimated as positive reform for country despite of some of its disadvantages.

სარჩევი

შესავალი	5
თავი I სოციალური დაზღვევის საერთაშორისო გამოცდილება და კავშირი სიღარიბესთან	9
თავი II სოციალური დაზღვევის სისტემა საქართველოში-არსებული მდგომარეობა და სრულყოფის გზები.....	24
თავი III სახელმწიფოს როლი სოციალური დაზღვევის ხარჯების ოპტიმიზაციისთვის	66
დასკვნა	76
რეკომენდაციები	77
გამოყენებული ლიტერატურა	80

შესავალი

ფართო გაგებით, სოციალურ დაცვაში მოიაზრებენ სახელმწიფოსა და სოციალური ინსტიტუტების საქმიანობას, რომელიც მიმართულია მოსახლეობის ნორმალური ცხოვრებისა და მოღვაწეობისაკენ. ვიწრო გაგებით, “სოციალური დაცვა” - ეს არის სახელმწიფო სოციალური გარანტიების, სოციალური დაზღვევის და სოციალური დახმარების სისტემა. კატეგორია “სოციალური დაცვა” - მთელი რიგი საზოგადოებრივი და საბუნებისმეტყველო მეცნიერებათა კვლევის ძირითადი ატრიბუტია. მაგალითად, შრომის ეკონომიკა “სოციალური დაცვის კატეგორიას განიხილავს მუშაკისა და მისი ოჯახის წევრების საარსებო და უცილებელი მატერიალური სახსრებით უზრუნველყოფის პოზიციიდან. აგრეთვე, სიღატაკის, გაჭირვების, სამუშაო ძალის ნაადრევად დაკარგვის თავიდან აცილების საშუალებას¹

თემის აქტუალობა თანამედროვე სწრაფად მზარდ მსოფლიოში ცალკეული სახელმწიფოებისა და საერთაშორისო თანამეგობრობის დიდი ძალისხმევის მიუხედავად, ბევრი ქვეყანა, მათ შორის საქართველო კვალავაც დგას სიღარიბის პრობლემის წინაშე, რადგან საზოგადოების უმეტეს ნაწილს არ შეუძლია დაიკმაყოფილოს მინიმალური კვებითი მოთხოვნილებებიც კი. სოციალური უზრუნველყოფა კი ერთ ერთი მნიშვნელოვანი მექანიზმია მასთან საბრძოლველად.

გაეროს კლასიფიკაციით, უკიდურეს სიღარიბეში მცხოვრებად ითვლება ადამიანი, რომლის შემოსავალი დღეში 1.90 დოლარი ან ნაკლებია აღნიშნულ ნაშრომში საუბარია იმ მეთოდებსა და სტრატეგიებზე რომლის საშუალებითაც შესაძლებელია საქართველოში სიღარიბის მაჩვენებლის შემცირება. მათ შორის ყველაზე მნიშვნელოვანია სოციალური დაზღვევა რომელსაც დაწვრილებით ქვემოთ განვიხილავთ. ნაშრომი ემსახურება წარმოადგინოს სოციალური დაზღვევის როლი სიღარიბის დაძლევაში რა რეფორმებს ატარებს სახელმწიფო, ასევე საუბარია სოციალური დაზღვევის დაფინანსების გამოწვევებზე

ფუტკარამე ლილითი-სოციალური დაზღვევის როლი მოსახლეობის სოციალური რისკებისაგან დაცვაში(2013 წ)

საქართველოში, შეფასებულია მისი ეფექტურობა და ის თუ რამდენად ცვლის ეს საზოგადოების კეთილდღეობას.

მსოფლიო სიღარიბის პრობლემის წინაშე დგას რასაც ადასტურებს მსოფლიო ბანკის კვლევები. კერძოდ მსოფლიო ბანკის მონაცემების მიხედვით სიღარიბის კოეფიციენტი 1.90 დოლარსა და ქვემოთ არის 10.5 რაც არის უკიდურესი სიღარიბის ადამიანთა ხვედრი წილი მსოფლიო მსოახლეობის რაოდენობაში. მართალია ეს კოეფიციენტი 1990-2018 წლის შუალედში შემცირდა 30.5 პროცენტიდან 10.5 პროცენტამდე თუმცა გაზრდილია ქონებრივი უთანასწორობა რაოდენობა კი უკიდურესი სიღარიბის ადამიანებში შემცირებულია 1.8670 მილიარდიდან 783 მილიონამდე.² მიუხედავად მსოფლიო სიღარიბის ასეთი ცვლილებისა საქართველოში მაინც შეიმჩნევა სიღარიბის ცვლილება. მსოფლიო ბანკის ბოლო მონაცემებით სიღარიბე გაზრდილია 0.2 პროცენტით 4.0-4.2³ მდე (უკიდურესი სიღარიბეში მცხოვრები მოსახლეობა) რაც ნიშნავს რომ 3.7 მილიონი ადამიანიდან 155400 ადამიანი არის უკიდურეს სიღარიბეში. კვლევის მიზანია არსებული შედეგის მიზზეუის კვლევა, სოციალური დაზღვევის ეფექტის შეფასება და მისი სუსტი მხარეების განსაზღვრა

ნაშრომის მიზანია სოციალური დაზღვევის როლის განსაზღვრა სიღარიბის დაძლევაში, ასევე ნათლად წარმოაჩინოს სახელმწიფო პოლიტიკა და პრიორიტეტები სიღარიბის დასაძლევადა, რამდენად ეფექტურია გატარებული ღონისძიებები და რისი გაკეთებაა შესაძლებელია უფრო მეტი შედეგის მისაღწევად, ასევე ნაშრომის მიზანია წარმოადგინოს სოციალური დაზღვევის ძლიერი და სუსტი მხარეები, და დავადგინოთ თუ რა მიმართულებითაა პროგრამა გასაძლიერებელი, საერთაშორისო გამოცდილებისა და სტატისტიკურ მონაცემებზე დაყრდნობით ნათელი წარმოდგენა შეგვიქმნას, რამდენად ახაერხებს სახელმწიფო საზოგადოების კეთილდღეობის გაუმჯობესებას.

მიზნის რეალიზაციისთვის დასახულ იქნა შემდეგი **ამოცანები**

²The World Bank- poverty and equity data portal
<http://povertydata.worldbank.org/Poverty/Home>

- განსაზღვრულ იქნას ზოგადად სიღარიბის მნიშვნელობა, მის რიცხოვრივ მაჩვენებლებზე დაყრდნობით;
- შესწავლილ იქნას საზოგადოების (საქართველოს მოქალაქეების) დამოკიდებულება სიღარიბისა და მის მნიშვნელობასთან;
- განისაზღვროს რამდენად დინამურია სიღარიბე საქართველოში და რომელ წლებში შეიმჩნევა მნიშვნელოვანი ცვლილებები;
- შესწავლილ იქნას საქართველოში არსებული სოციალური სისტემა და მისი კავშირი სიღარიბესთან;
- განსაზღვრულ იქნას რას მოიცავს სოციალურ სისტემა და რამდენად პირდაპირპროპორციულია აქ გაწეული დანახარჯები სიღარიბის აბსოლუტური მაჩვენებლის ცვლილების;
- სოციალური დაზღვევის განვითარების პრობლემის აღმოფხვრისა და განვითარების რეკომენდაციების შემუშავება.

ნაშრომის საგანს წარმოადგენს სოციალური დაზღვევის სისტემა საქართველოში თითოეულ პროგრამაზე გაწეული დანახარჯები და მათი დინამიკა, ასევე სოციალური დაზღვევის სისტემის ეფექტურობა, მისი ძლიერი და სუსტი მხარეები. სოციალური დაზღვევის როლის გაზრდის კანონზომიერებები და ფუნქციები.

ნაშრომის ობიექტს კი წარმოადგენს სიღარიბე, მისი მნიშვნელობა და ზეგავლენა საზოგადოების კეთილდღეობაზე, სიღარიბის დინამიკა საქართველოს ჭრილში, მასზე მოქმედი მნიშვნელოვანი ფაქტორები მასთან ბრძოლის ეფექტური მეთოდები.

ნაშრომში გამოყენებულ იქნა ისეთი **მეთოდები** როგორცაა სტატისტიკური მონაცემების კვლევა და ანალიზი, ასევე მოვლენათა ფუნდამენტალური და მიზეზ- შედეგობრივი ანალიზი, საკვლევო პროცესების გრაფიკული ინტერპრეტაციები, რაოდენობრივი მეთოდები, ასევე ფაქტორული და შედარებითი ანალიზის მეთოდები, მათემატიკური მოდელირება პირსონის წრფივი კორელაციის საშუალებით.

ნაშრომის თეორიულ ბაზად გამოყენებულია ქართველი და უცხოელი მეცნიერების ფუნდამენტალური ნაშრომები, ასევე საერთაშორისო ორგანიზაციების კვლევითი ანგარიშები მათ შორის გაეროს ანგარიში განვითარების ათასწლეულის მიზნების შესახებ.

საინფორმაციო ბაზად გამოყენებულ იქნა საქართველოს კანონები: დაზღვევის შესახებ, შრომის კოდექსი, საგადასახადო კოდექსი,

საქართველოს კანონი სავალდებულო სოციალური დაზღვევის შესახებ, არასახელმწიფო საპენსიო დაზღვევისა და უზრუნველყოფის შესახებ, საქართველოს კანონი კომპენსაციებისა და აკადემიური სტიპენდიის შესახებ, საქართველოს კანონი სოციალური დახმარების შესახებ, საქართველოს კანონი ახალი საპენსიო რეფორმის შესახებ, თემურ ვერულავას სახელმძღვანელო ჯანდაცვის და ეკონომიკური ზრდის შესახებ, ასევე ფინანსთა სამინისტროს ბიუჯეტის შესრულების ანგარიშები სოციალური დაზღვევის მიმართულებითა და სოციალური მომსახურების სააგენტოს სტატისტიკური კვლევები, გაწეული ხარჯების შესახებ, რეგიონებისა და წლების მიხედვით, ამასთანავე სტატისტიკური მონაცემები მოსახლეობის დემოგრაფიული ზრდისა და ემიგრაციის რაოდენობის შესახებ, ნიტა რუდრას ნაშრომის ექსპორტისა და იმპორტის ზეგავლენა სოციალური დაცვს გადაფარვაზე.

თავი I სოციალური დაზღვევის საერთაშორისო გამოცდილება და კავშირი სიღარიბესთან

მსოფლიოში, განსაკუთრებით მძიმეა სიღარიბე ბავშვებში, თუ მდიდარ ქვეყნებში ბავშვთა სიკვდილიანობა 1%ზე ნაკლებია 100 კაცზე, ღარიბ ქვეყნებში ეს მაჩვენებელი 30 პროცენტს სცდება ნაშრომში გამოყენებულია შემდეგი ტერმინები

აბსოლუტური სიღარიბე⁴აფუძვნებს გადარჩენისთვის საჭირო მინიმალურ მოთხოვნებს. ამის მიხედვით იგულისხმება, რომ არსებობს მინიმალური სტანდარტები, რომლის ქვემოთაც ხალხიხვდება „ღარიბთა“ კატეგორიაში. ერთ-ერთი ყველაზე ხშირად გამოყენებული საზომი არის შემოსავლის დონე: როდესაც ადამიანის, ან ოჯახის შემოსავალი გარკვეული დონის, ნორმალური ცხოვრების სტანდარტისათვის მიჩნეული აუცილებელი მინიმუმის ქვემოთაა, ასეთი პიროვნება ან ოჯახი ღარიბად ითვლება.

შედარებითი სიღარიბის ქვეშ კონკრეტული ჯგუფის სტატუსი განისაზღვრება და იზომება სხვებთან შედარებით იგივე გარემოში, საზოგადოებაში ან ქვეყანაში. შესაბამისად, მას, ვინც ღარიბად ითვლება განვითარებულ ქვეყანაში, შეიძლება ჰქონდეს უფრო მაღალი შემოსავალი ვიდრე ნაკლებად განვითარებულ ქვეყანაში შეძლებულად მიჩნეულ ადამიანს. სიღარიბის მნიშვნელობა დამოკიდებულია მსოფლიოს თითოეული ქვეყნის ან რეგიონის ტრადიციებზე, სტანდარტებზე და ფასეულობებზე. ამ თვალსაზრისით, ასევე არსებობს იღარიბის კულტუროლოგიური განზომილება.

დღესდღეობით ბევრი აღიარებს, რომ სიღარიბე არ მცირდება აუცილებლად ქვეყნის ეკონომიკურ ზრდასთან ერთად. ქვეყნებში, სადაც აღინიშნებაე კონომიკური ზრდა, სიღარიბე არა დმოიფხვრა. მაგალითად, პოლონეთმა მნიშვნელოვან წარმატებას მიაღწია ეკონომიკურ სფეროში, მაგრამ სიღარიბე მაინც იზრდება. ფართოდ არის აღიარებული, რომ „სიღარიბე არისმრავალგანზომილებიანი ფენომენი, რომელიც შედგება მენტალური,

⁴აბაშიძე, აზმაიფარაშვილი-კომპასი (სახელმძღვანელო ადამიანის უფლებათა განათლების სფეროში ახალგაზრდების მონაწილეობით. 2007 წ.)

პოლიტიკური, სოციალური და სხვა ასპექტებისაგან”, მატერიალურ განზომილებასთან ერთად (ჩვეულებრივ გამოისახება ფულად ერთეულებში). მისი გამომწვევი ფაქტორები შეიძლება იყოს ეკონომიკური, სოციალური, პოლიტიკური ან ეკოლოგიური თავისებურებები. სიღარიბეს აქვს ბევრისაზე: ის შეიძლება იყოს ქალაქის ან სოფლის, მუდმივი ან დროებითი მდგომარეობა. ზოგი ადამიანი შეიძლება ღარიბი იყოს მთელსიცოცხლის განმავლობაში, როცა სხვებმა შეიძლება თავი დააღწიონ მას. სიღარიბე არ არის სტატიკური მდგომარეობა.

1.2 მსოფლიო ბანკის სიღარიბესთან ბრძოლის სტრატეგიები

„ჩვენი ოცნებაა გავათავისულოთ მსოფლიო სიღარიბისგან“⁵ ასეთი ლოზუნგი აქვს მსოფლიო ბანკის გუნდს რომელიც იბრძვის სიღარიბის წინააღმდეგ. არსებული პროგრამა მუშაობს მსოფლიო ბანკის პარტნიორ 145 ქვეყანაში მსოფლიო ბანკი ორიენტირებულია შემდეგ 3 ფაქტორზე ესენია ზრდა დაზღვევა და ინვესტირება

სიღარიბის პრობლემასთან ერთად მნიშვნელოვანია განვიხილოთ მსოფლიო ბანკის სიღარიბესთან ბრძოლის სტრატეგიები მათ შორისაა მოსახლეობის კეთილდღეობის ზრდა სოციალური დაზღვევა და ინვესტიციების გაზრდა.

⁵The world bank-understanding poverty
<http://www.worldbank.org/en/topic/poverty/overview#1>

ზრდა⁶

- აგრონომიული პროექტები როგორცაა პროექტი ნიგერიაში რომელიც მიზნად ისახავს ფერმერების, უმეტესწილად ქალი ფერმერების მოსავლიანობის ზრდა ბრინჯისა და სხვა მარცვლეულის მიმართულებით.
- რეფორმების სტრუქტურის ცვლილებაში დახმარება როგორც იყო პროექტი ჩილეში რომელიც მოიცავდა ჩილეში ახალი საგადასახადო რეფორმის ეფექტის შეფასებას ქონებრივ თანასწორობაზე, ასევე ჩილეში ჯანმრთელობისა განათლების დონის ამაღლებას, და სოციალური დაცვის პროგრამის გაუმჯობესებას.
- მსოფლიო ბანკის მხარდაჭერის პროგრამა პანამაში სადაც დახმარება გაეწია სოციალურად დაუცველ 4600 ადამიანს რათა გაუმჯობესებულიყო და უფრო მარტივი ყოფილიყო აგრარული საქმიანობა.

ინვესტიციები

- მსოფლიო ბანკმა დააფინანსა ცენტრალური ხიდი ავღანეთში რომელმაც დააკავშირა 150 ოჯახი ცენტრალურ ადგილს ქალაქ ნილის რომელმაც მნიშვნელოვნად შეამცირა ტრანსპორტირების დროითი და ფულადი დანახარჯები.
- ასევე მსოფლიო ბანკმა განახორციელა პროექტი რომელმაც ხელი შეუწყო საპარაში ბავშვების რეალური პოტენციალის გამოვლენას რადგან გაირკვა რომ უფრო მეტი გავლენა ჰქონდათ მშობლების სტატუსს ვიდრე მათ პოტენციალს. სწავლება მოიცავდა 3 მიმართულებას .
- ასევე მსოფლიო ბანკის დაფინანსებით შეიქმნა პროგრამა რომელშიც ჩართულ მხარეებს შეუძლიათ განიხილონ სიღარიბის შემცირების სხვადასხვა ქეისები ეს არიოს ონლაინ პლატფორმა სადაც მსოფლიო ბანკის საკუთარ გამოცდილებას უზიარებს აზიის

⁶The world bank report -poverty context(2018)

განვითარების ბანკს კვებისა და სოფლის მეურნეობის ორგანიზაციებს და სხვა სახის ორგანიზაციებს.

• სოციალური დაზღვევა

მსოფლიო ბანკის დაფინანსებით არგენტინამ გაზარდა სოციალურად დაუცველი ბავშვებისა და ოჯახების დაფინანსება და დღეისათვის პროგრამა აფინანსებს 78500 უმუშევარსა და და 2.5 მილიონზე მეტ ბავშვს.

ასევე მსოფლიო ბანკის ინიციატივით გროვდება ინფორმაცია აფრიკაში და ტაჯიკეთში მცხოვრებ სიღარიბის ზღვარს მიღმა მყოფი ადამიანების შესახებ რაც საშუალებას აძლევს მომავალ დონორებს დააფინანსონ და გაზარდონ სოციალურად დაუცველების კეთილდღეობა.

• სოციალური დაზღვევა როგორც საზოგადოების პრიორიტეტი

გამოკითხვა ჩვენი სამყარო გახლავთ გაერთიანებული ერების ორგანიზაციის მიერ ორგანიზებული კვლევა, რომლის მიზანია მსოფლიო ლიდერებს გადასცენ აზრი ადამიანური განვითარების პრიორიტეტების შესახებ, რათა მათ გაითვალისწინონ ეს შეხედულებები გლობალიზაციის პოლიტიკის ჩამოყალიბებისას, საქართველოში აღნიშნული უნიკალური ეროვნული კონსულტაციის ორგანიზატორია გაეროს წარმომადგენლობა სამოქალაქო საზოგადოებასთან, აკადემიურ ინსტიტუტებთან და მთავრობასთან თანამშრომლობით.

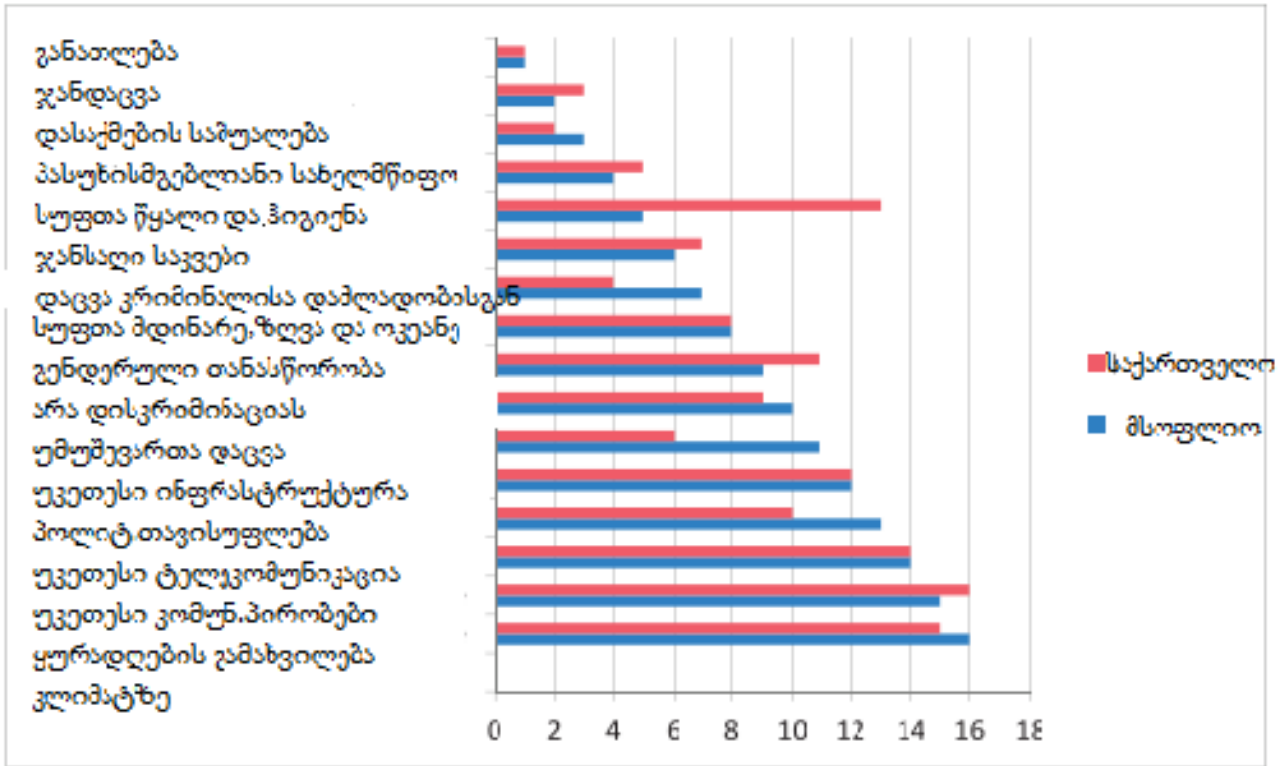
კვლევა ჩატარდა 2013 წლის აგვისტოში სადაც გამოკითხულ იქნა 10000 მდე ადამიანი სხვადასვა ასკისა და პროფესიის მათ შორის იყვნენ მასწავლებლები, ქალები, მდიდრები, ღარიბები, უმუშევრები, დასაქმებულები, შეზღუდული შესაძლებლობის მქონდე პირები, რელიგიური და სექსუალური უმცირესობები, ყოფილი პატიმრები, პატიმრობაში მყოფნი, ნარკოდამიკიდებულნი, ქალაქში მცხოვრებნი, ასევე ქალაქგარეთ და მაღალმთიანი რეგიონის მოსახლეები.

კვლევის მზანი იყო გაერკვიათ მდგრადი განვითარების 16 მიზნიდან რომელი იყო ქართველი ხალხისთვის უფრო მეტად პრიორიტეტული,გამოკითხვიდან გამოიკვეთა 8 მნიშვნელოვანი პრიორიტეტი,*როგორებიცაა:უკეთესი ჯანდაცვა და მეტი სამუშაო ადგილი,საკვები პროდუქტის ხელმისაწვდომობა, პასუხისმგებლიანი სახელმწიფო ,ფიზიკური და სოციალური დაცვა,ხარისხიანი განათლება სუფთა წყალი და ჰიგიენა.*ასევე მნიშვნელოვანია აღვნიშნოთ რომ საზოგადოებას შორის მნიშვნელოვანი პრიორიტეტული განსხვავება იყო განათლებაში რადგან ახალგაზრდების უმეტესობისთვის განათლება იყო მეოთხე ადგილზე,ხოლო სოციალურად დაუცველთა უფრო მეტად ხანდაზმული რესპოდენტებისთვის განათლება იკავებდა მეშვიდე ადგილს.

კავშირი მსოფლო პრიორიტეტებთან

უნდა აღინიშნოს რომ ქართველი ხალხის რამდენიმე პრიორიტეტი მსგავსია როგორც მოსლფიო მოსახლეობის პრიორიტეტები(იხ გრაფიკი1.2.1).ესენია -პასუხისმგებლიანი და სამართლიანი ხელისუფლება,უკეთესი ჯანდაცვა,უკეთესი განათლება და სამუშაოს ხელმისაწვდომობა.თუმცა გამოიკვეთა სპეციფიური პრიორიტეტები ესენია უსაფრთხოება და იმ ადამიანთა დაცვა ვისაც არ შეუძლია შრომა.

გრაფიკი 1.2.1 ათასწლეულის გამოწვევის მიზნები საქართველოსა და მსოფლიოში



წყარო UNDP report- my world Georgia

განხილვა რეგიონებს შორის

აღსანიშნავია ის ფაქტი რომ მნიშვნელოვანი განხილვა იყო რეგიონებს შორის. დედაქალაქში უფრო მეტი პრობლემატური იყო უმუშევრობა ვიდრე რეგიონებში. მაგალითად აჭარაში საზოგადოებისთვის ყველაზე დიდ პრობლემას წარმოადგენდა გენდერული უთანასწორობა, გურიაში პრიორიტეტი იყო განათლება და თავისუფლება დისკრიმინაციისგან, იმერეთსა და რაჭაში პოლიტიკური თავისუფლება, ქვემო ქართლში სუფთა წყალი და ა.შ. მსგავსი მაგალითები შეფასებულია 5

ბალანი ⁷ სისტემით და ქვემოთ მოყვანილია გრაფიკი ვიზუალიზაციისთვის.(იხ ცხრილი1.2.1)

ცხრილი1.2.1UNDP Georgia-ათასწლეულის განვითარების მიზნების პრიორიტეტულობა საქართველოში რეგიონების მიხედვით

	თბილისი	აკარა	გურია	კახეთი	იმერეთი/რაჭა-ლეჩხუმი	მცხეთა-მთიანეთი	ქვემო ქართლი	სამცხე-ჯავახეთი	სამეგრელო/ზემო სვანეთი	შიდა ქართლი
ჯანდაცვა	2	1	2	2	1	1	1	1	4	1
სამუშაო ადგილი	1	2	1	1	2	3	3	2	1	3
ჯანსაღი საკვები	3	3	4	4	4	2	2	4	2	4
პასუხისმგებლიანი სახელმწიფო	4	4	3	3	3	4		3	3	2
დაცვა კრიმინალისა და ძალადობისგან			5	5	5	6	6		4	5
უმუშევართა დაცვა	5	5			6		5	5	5	6
ხარისხიანი განათლება	6	6	6	6				6	6	
სუფთა წყალი და ჰიგიენა							5	4		

წყარო:UNDP report- my world georgia

⁷ UNDP Georgia-MY world Georgia

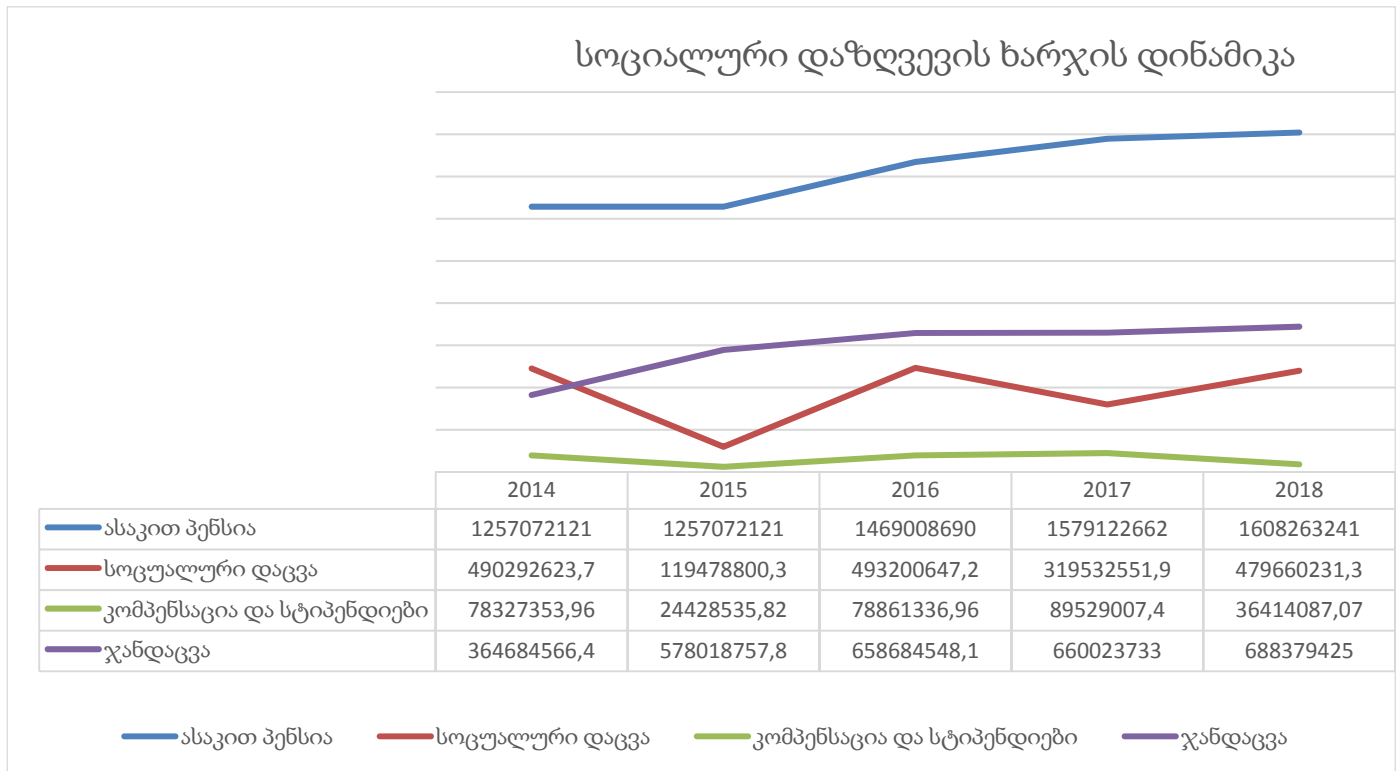
1.3 სოციალური დაზღვევის არსი და გამოწვევები

ფართო გაგებით, სოციალურ დაცვაში მოიაზრებენ სახელმწიფოსა და სოციალური ინსტიტუტების საქმიანობას, რომელიც მიმართულია მოსახლეობის ნორმალური ცხოვრებისა და მოღვაწეობისაკენ. ვიწრო გაგებით, “სოციალური დაცვა” - ეს არის სახელმწიფო სოციალური გარანტიების, სოციალური დაზღვევის და სოციალური დახმარების სისტემა. კატეგორია “სოციალური დაცვა” - მთელი რიგი საზოგადოებრივი და საბუნებისმეტყველო მეცნიერებათა კვლევის ძირითადი ატრიბუტია. მაგალითად, შრომის ეკონომიკა “სოციალური დაცვის კატეგორიას განიხილავს მუშაკისა და მისი ოჯახის წევრების საარსებო და უცილებელი მატერიალური სახსრებით უზრუნველყოფის პოზიციიდან. აგრეთვე, სიღატაკის, გაჭირვების, სამუშაო ძალის ნაადრევად დაკარგვის თავიდან აცილების საშუალებას.

საქართველოში სოციალური დაზღვევის დანახარჯები ვარირებადია და ცვალებადი, ქვემოთ მოყვანილია გრაფიკი რომელიც საშუალებას იძლევა ერთმანეთ შეუდარდეს სოციალური დაზღვევის მიმართულებებზე გაწეული ხარჯები და აბოსლიტური სიღარიბის დინამიკა. (გრაფიკი 1.3.1 და გრაფიკი 1.3.2)

მიუხედავად იმისა რომ სოციალური დანახარჯები ეტაპობრივად იზრდება სიღარიბის მცირედი ცვლილება ფიქსირდება. გამოდმიანრე იქიდან რომ კვლევით(ქორნიკული სიღარიბე და შემოსავლების უთანაბრობა საქართველოში) დასტურდება რომ რეალურად შეუძლია სოც დაზღვევას გააუმჯობესოს ადამიანების მდგომარეობა მაინც არის რიგი ფაქტორები რომლებიც ხელს უშლიან სიღარიბის შემცირებას.

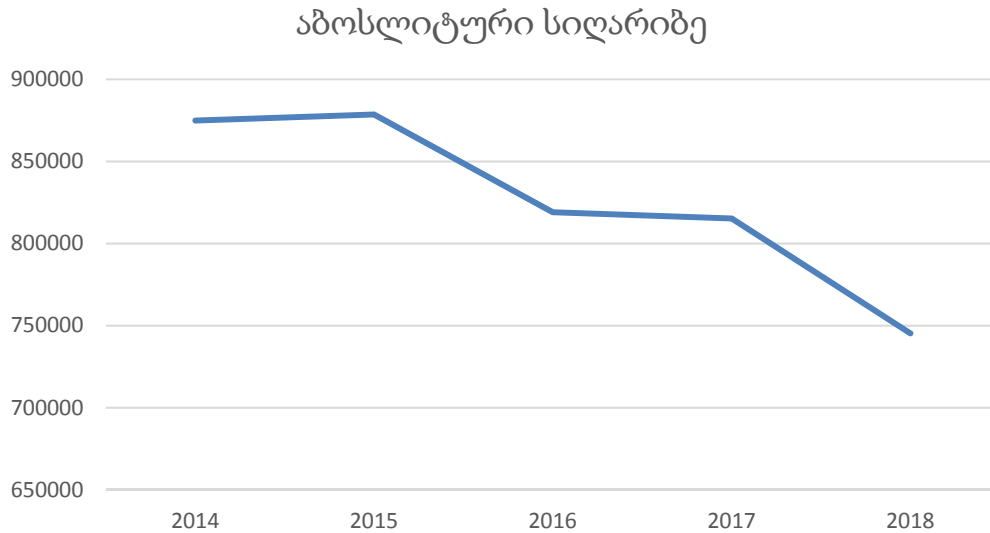
გრაფიკი 1.3.1 სოციალური დაზღვევის მიმართულებებზე გაწეული ხარჯები 2014-2018 წლებში.



წყარო-სოციალური დაცვის სააგენტო

თუ ასაკით პენსია იზრდება გარკვეული შემცირება ფიქსირდება სოციალური დაცვის მიმართულებით რაც თავისთავად იწვევს სიღარიბის მცირე და არასტაბილურ შემცირებას(იხ, გრაფიკი 1.3.2)

გრაფიკი 1.3.2. აბსოლიტური სიღარიბის დინამიკა 2014-2018 წლებში



წყარო-საქართველოს სტატისტიკის ეროვნული ბიურო

საერთაშორისო სოციალური დაზღვევის ასოციაცია გვთავაზობს სწრედ იმ ფაქტორებს რომლების მნიშვნელოვანი ხელისშემშლელი ფაქტორებია სოციალური დაზღვევისთვის და ასევე ამ თავში საუბარი გვექნება თუ რა გამოწვევების წინაშე იქნება საქართველოს სოციალური დაზღვევის დაფინანსება და უნდა შეიცვალოს ან რაზე გაამუნდა გამახვლიდეს ყურადღება.

ISSA-ს(სოციალური კვლევებისა და ანალიზის ინსტიტუტი ჟენევის ჯანმრთელობის საერთაშორისო ასოციაციის მიხედვით სიღარიბეზე მოქმედებს შემდეგი ძირითადი ფაქტორები: ⁸

- შემოსავლების დონე ;
- ეკონომიკური სტრუქტურა;
- საზოგადოების ზრდა(ასაკი)/უმუშევრობა ახალგაზრდებში;

⁸Guy Carrin and Chris James(World Health Organization Geneva)-Social health insurance: Key factors affecting the transition towards universal coverage

- სახელმწიფოს შესაძლებლობა მართოს სოციალური დაზღვევის სისტემა;
- სოლიდარობის მაჩვენებელი საქართველოში.

- **შემოსავლების დონე**

საქართველოში სოციალური დაფინანსება ხორციელდება საშემოსავლო გადასახადების შენატანის საფუძველზე, რაც თავის თავად მეტყველებს იმ ფაქტზე რომ რაც მეტი შემოსავალი იქნება ქვეყანაში მით უფრო მაღალი იქნება დაზღვევის თანხის რაოდენობა.

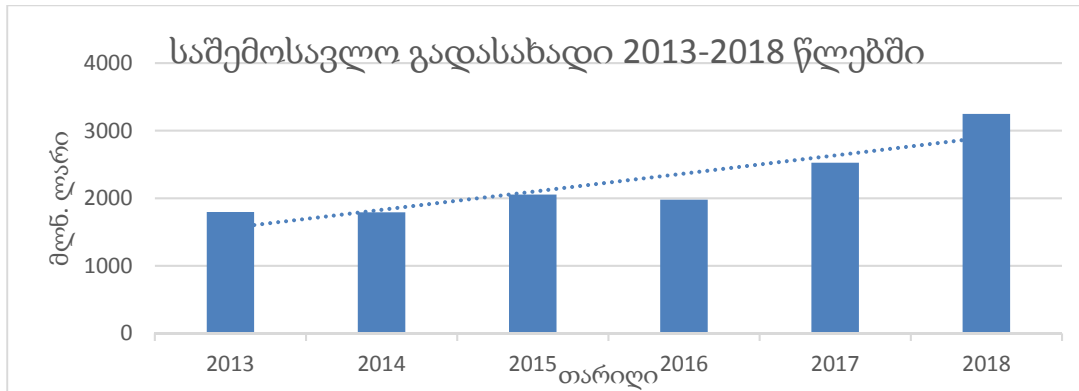
ამათანავე მნიშვნელოვანია მთლიანი შიდა პროდუქტი (მშპ) (ინგლ. Gross Domestic Product - GDP), ასევე ერთობლივი შიდა პროდუქტი (ეშპ)⁹— ერთი წლის განმავლობაში ქვეყნის საზღვრებში წარმოებული მთლიანი საბოლოო პროდუქციისა და მომსახურების საერთო ღირებულება. მშპ ეროვნული შემოსავლებისა და წარმოების ზომის გამოთვლის ერთ-ერთი მეთოდია. ის შეიძლება გამოყენებულ იქნას როგორც ქვეყნის ცხოვრების სტანდარტის ერთ-ერთი ინდიკატორი, თუმცა ამ მეთოდს გარკვეული ნაკლოვანებებიც აქვს. ეკონომიკურ ფორმულებში მშპ-ს ხშირად აღნიშნავენ ლათინური Y.¹⁰

საქართველოში სოციალური დაზღვევის წყარი არს გადასახადები ხოლო ასაკით პენსია 2019 წლის იანვრამდე კი ფინანსდებოდა საშემოსავლო გადასახადით, შესაბამისად საშემოსავლო გადასახადით მიღებული შემოსავალი სოციალური დაზღვევის ბიუჯეტისთვის ერთ ერთი მნიშვნელოვანია, გრაფიკში 1.3.1 ში მოცემულია საშემოსავლო გადასახადის სტატისტიკა 2013-2018 წლებში და შედარებულია ამავე პერიოდის სოციალური დახმარების ხარჯებთან გრაფიკში 1.3.2.

⁹www.geoforexinfo.ge-gros domestic product

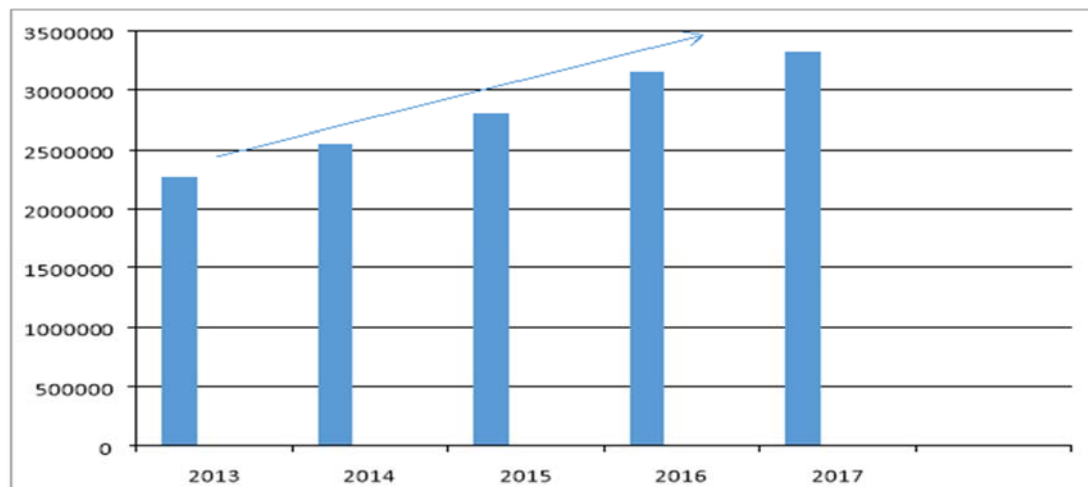
¹⁰კაკულია მერაბ,კაპანაძენოდარ,ქურხული ლალი-ქრონიკული სიღარიბე და შემოსავლების უთანაბრობა საქართველოში(2017წ)

გრაფიკი 1.3.1 საშემოსავლო გადასახადის სტატისტიკა 2013-2018 წლებში



წყარო. www.mof.ge

გრაფიკი 1.3.2 სოციალური დაზღვევის ხარჯების დინამიკა 2013-2018 წლებში



წყარო: www.ssa.gov.ge

როგორც გრაფიკიდან ირკვევა 2013-2018 წლებში საშემოსავლო გადასახადების ზრდა დაფიქსირდა შესაბამისად პროპორციულად იზრდება სოციალური დაზღვევის თანხაც, თუმცა როგორც ვხედავთ 2016 წელს საშემოსავლო გადასახადის შემცირების მიუხედავად კვლავ გაგრძელდა სოციალური დაზღვევის თანხის ზრდა რაც რა თქმა უნდა დიდი ზიანს

მოუტანდა ეკონომიკას, თუმცა როგორც ვხედავთ საშემოსავლო გადასახდის შემცირება არ იწვევს სოციალური დაზღვევის გაცემის შემცირებას, თუმცა სიღარიბის მაჩვენებელი 2015-2016 წლებში კვლავ იზრდება. აქ შესაძლოა სოციალური დაზღვევის არასრულყოფილად მუშაობის კიდევ ერთი ფაქტორი გამოვიყენოთ პარადოქსის ასახსნელად. ეს არის ეკონომიკური სტრუქტურა.

- **ეკონომიკური სტრუქტურა**

IMF-ის გამოთვლით საქართველოს მშპ-ში “ჩრდილოვანი ეკონომიკის” წილი დაახლოებით 10%-ის ფარგლებშია,¹¹ - აღნიშნული მონაცემები არ მოიცავს ქვეყანაში ე.წ. არაფორმალური ეკონომიკის წილს. სწორედ არაფორმალურ ეკონომიკას უკავშირებს IMF მათ ვებ-გვერდზე გამოქვეყნებული კვლევის შედეგებს, რომლის მიხედვითაც საქართველოში ჩრდილოვანი ეკონომიკის წილი მსოფლიოში ერთ-ერთი ყველაზე მაღალია.

საქართველო, სამწუხაროდ აკმაყოფილებს არაფორმალური დასაქმების მაღალი რისკისადმი მოწვევადობის კრიტერიუმს, საბჭოთა კავშირის დაშლის შემდგომ გამოწვეულმა ეკონომიკურმა ტრანსფორმაციამ არაფორმალური დასაქმების საკმაოდ მაღალი მაჩვენებელი მოგვცა, რაც უკანასკნელი ორი ათწლეულის განმავლობაში არ შემცირებულა. უნდა აღინიშნოს, რომ ეს მონაცემები არაფორმალურ დასაქმებას ითვლის არაფორმალური სექტორის მიხედვით, სადაც მოაზრებულია თვითდასაქმებულები სოფლის მეურნეობაში მომუშავეთა ჩათვლით; ხოლო ფორმალურ სექტორში დამალული სამუშაო ძალის რაოდენობის შესახებ რაიმე ტიპის მონაცემი ან შესაბამისი კვლევები, ჩვენთან, სამწუხაროდ, არ არსებობს.

ვარდების რევოლუციის შემდეგ, ქვეყანაში მნიშვნელოვანი რეფორმები გატარდა, რამაც ფუნდამენტურად შეცვალა ყველა სფერო. ერთ-ერთი ასეთი რეფორმა იყო ახალი საგადასახადო პოლიტიკის შემუშავება, რომელმაც მანამდე არსებული 21

¹¹ www.forbes.ge

გადასახადი 6-მდე შეამცირა. დარეგულირდა პროცედურული საკითხები და გაიზარდა გადასახადების გადამხდელთა ბაზა. ხელისუფლების გაცხადებული პოლიტიკის მიხედვით, დაბალი გადასახადები ხელს შეუწყობდა ეკონომიკურ ზრდას, თუმცა სახელმწიფო პოლიტიკის სხვა დარგები ფისკალური ინსტრუმენტების ზემოქმედების გარეშე დარჩა, რამაც ახალი საგადასახადო სისტემა უუნარო გახადა შეექმნა ახალი სამუშაო ადგილები ცალკეულ სექტორებსა და რეგიონებში. ამან სოფლიდან ქალაქად მოსახლეობის გადინების უწყვეტი ტენდენცია გამოიწვია, მაქსიმალური დერეგულაციისა და სახელმწიფოს ეკონომიკის სტრუქტურაში ჩაურევლობისა და მხოლოდ ზრდაზე ორიენტირებული ეკონომიკური პოლიტიკის შედეგად კი განვითარდა და გაიზარდა არაპროდუქტიული სექტორები, რომლებიც მუდმივად ქმნიან ახალ სამუშაო ადგილებს ძირითადად დედაქალაქსა და სხვა დიდ ქალაქებში და ასაქმებენ ყველაზე მეტ ადამიანს,¹² თუმცა ეს სამუშაო ადგილები არ ამცირებს *უმუშევრობის დონეს*¹³ და თვითდასაქმებულთა რაოდენობას, რადგან ძირითადად მოიცავს არასტაბილურ, მოკლევადიან, ხშირად არაფორმალურ და დაბანალაზღაურებად სამუშაო ადგილებს და ხასიათდება შრომითი კანონმდებლობის უხეში დარღვევებით.¹⁴

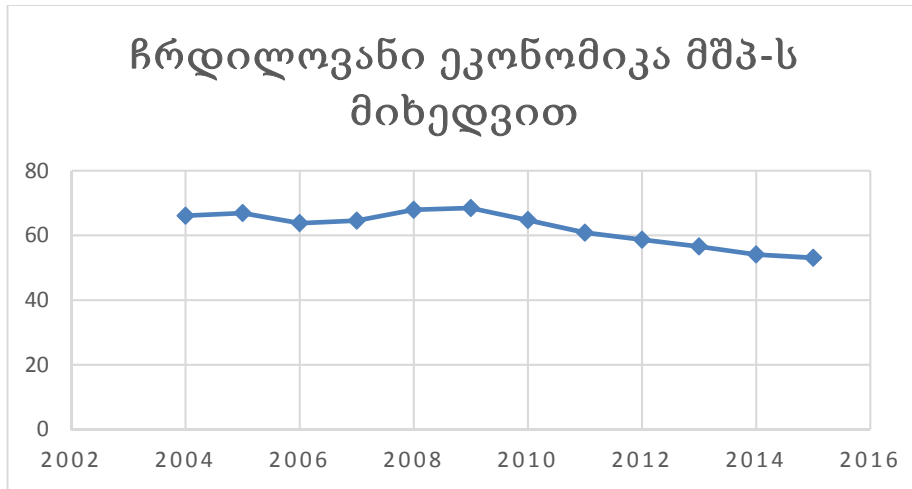
შრომის პირობები და უსაფრთხოება საქართველოს სამშენებლო სექტორში ფორმალური და არაფორმალური დასაქმების პირობებში

¹² შრომის ჯანდაცვისა და სოციალური დაცვის სამინისტრო, შრომის ბაზრის მოთხოვნის კომპონენტის კვლევა; 2015 წ

¹³ 1998 წელს, სამუშაო ძალის კვლევის მიხედვით უმუშევრობის დონე იყო 12%; 2017 წელს, საქსტატის მონაცემებით უმუშევრობის დონე 11 %-ია.

¹⁴ მომსახურების სფერო და ღირსეული შრომა, სოლიდარობის ქსელი - მშრომელთა ცენტრი, 2017

გრაფიკი 1.3.3 ჩრდილოვანი ეკონომიკის დინამიკა 2002-2016 წლებში საქართველოში IMF-ის მონაცემების მიხედვით



წყარო: www.IMF.org/Georgia

რაც შეეხება **სოლდარობის მაჩვენებელს** საქართველოში დღეისათვის რეგისტრირებულია 160 საქველმოქმედო ორგანიზაცია საქართველოში რომლებიც ორიენტირებულნი არიან სოციალურად დაუცველებსა და მათი მდგომარეობის შემსუბუქებაზე.

თვილი სოციალური დაზღვევის სისტემა საქართველოში-არსებული მდგომარეობა და სრულყოფის გზები

სოციალურმა დაზღვევამ მნიშვნელოვანი და მრავაფეროვანი ცვლილებები განიცადა, მუდამ იხვეწებოდა და ვითარდებოდა განსაკუთრებით კი ეს ცვლილებები შეიმჩნეოდა ასაკით პენსიის დაფინანსების მიმართულებით დაწყებული 1993 წლიდან დღემდე, თავიდან პენსია ფინანსდებოდა ერთიანი შენატანებიდან, მოგვიანებით კი საშემოსავლო გადასახადს მიემატა, ამასთანავე ცვლილებები განიცადა ჯანდაცვის პროგრამამ უნივერსალური ჯანდაცვის სისტემიდან მხოლოდ მიზნობრივ დაფინანსებამდე.

მოცემულ თავში დეტალურადაა განხილული სოციალური დაზღვევის სისტემაზე, მაში შემავალ მიმართულებებსა და ეფექტურობაზე რისთვისაც გამოყენებულია პირსონის წრფივი კორელაცია.

2.1 სოციალური დაზღვევის სისტემა საქართველოში

საკანონმდებლო ბაზა, რომელიც არეგულირებს როგორც სოციალური დაზღვევის ინდივიდუალურ საკითხებს, ასევე მთლიანობაში სოციალური დაზღვევის სისტემის ფუნქციონირებას მოიცავს: საქართველოს კონსტიტუციას. კანონს „სავალდებულო სადაზღვევო პენსიების შესახებ“, კანონს „დასაქმების შესახებ“, კანონს „სავალდებულო სოციალური დაზღვევის სფეროში ინდივიდუალური (პერსონიფიცირებული) აღრიცხვისა და პირადი ანგარიშების შემოღების შესახებ“ საქართველოს კანონებისაგან,¹⁵ სხვა საკანონმდებლო და მათ საფუძველზე მიღებული კანონქვემდებარე აქტებისაგან.¹⁶

სავალდებულო სოციალური დაზღვევის შესახებ კანონის მიხედვით სავალდებულო სოციალური დაზღვევის სადაზღვევო შემთხვევებია:¹⁷

¹⁵სოციალური მომსახურების სააგენტო-საარსებო შემწეობის მიმღებთა სტატისტიკა წლების მიხედვით

¹⁶საქართველოს კანონი სავალდებულო სოციალური დაზღვევის შესახებ.

¹⁷სავალდებულო სოციალური დაზღვევის შესახებ კანონი

1. ასაკით პენსია
2. სოციალური დახმარება
 - შშმ პირები
 - მარჩენალდაკარგულები
 - პოლიტიკურად რეპრესირებულნი
 - ომის მონაწილეები
 - სახელმწიფო სუბსიდია
 - საარსებო შემწეობა
 - დემოგრაფიული მდგომარეობის გაუმჯობესების ხელშეწყობის მიზნობრივი სახელმწიფო პროგრამა
3. სახელმწიფო კომპენსაცია და აკადემიური სტიპენდია
4. ჯანმრთელობის დაზღვევა

ცხრილში 2.1.1 მოცემულია მყოფი მოსახლეობის რაოდენობა და სოციალურ დაზღვევაზე გაწეული ხარჯები 2013-2018 წლებში, რაც იძლევა სოციალური დანხარჯების დინამიკის ვიზუალიზაციის საშუალებას

ცხრილი 2.1.1-სოციალური დაზღვევაზე გაწეული ხარჯები 2013-2018 წლებში

	2013	2014	2015	2016	2017	2018
აბოსლიტური სიღარიბე	975 426,0	874905	878628	819060	815337	745344,6
ასაკით პენსია	1094792275	1257072121	1257072121	1469008690	1579122662	1608263241
კომპენსაცია	54425769,06	78327353,96	24428535,82	78861336,96	89529007,4	36414087,07
საარსებო შემწეობა	213974751	281108370	65170206	270190066	257750211	250768840
სახელმწიფო სუბსიდია	8089600,8	7404386,8	1632522,6	6155448,4	5662097,2	5285235,2
სოციალური დახმარება	164091702	201779866,9	52676071,73	216855132,8	56120243,69	223606156,1
საყოველთაო ჯანდაცვა		364684566,4	578018757,8	658684548,1	660023733	688379425

წყარო. www.ssa.gov.ge

მნიშვნელოვანია თითოეულ მიმართულებაზე გაწეული ხარჯები და მათი კავშირის სიღარიბესთან. ამისათვის კი ნაშრომში გამოყენებულია პირსონის წრფივი კორელაციის კოეფიციენტის¹⁸ შემდეგი ფორმულის მიხედვით,

$$r = \frac{n(\sum xy) - (\sum x)(\sum y)}{\sqrt{[n\sum x^2 - (\sum x)^2][n\sum y^2 - (\sum y)^2]}}$$

გამოთვლიოს შედეგი კი ნაჩვენებია ცხრილში 2.1.2 სოციალურ დაზღვევაზე გაწეული ხარჯების ეფექტურობა

ცხრილი 2.1.2 კორელაციის შედეგები

სოციალურიდაცვისსახეები	კორელაციააბოსლიტურსირარიბესთან
ასაკით პენსია	-0,948957885
კომპენსაცია	-0,039600891
საარსებო შემწეობა	-0,311306476
სახელმიწფო სუბსიდია	0,291502458
სოციალური დახმარება	-0,20459123
საყოველთაო ჯანდაცვა	-0,722098666

თუ მიღებული მნიშვნელობა ახლოს არის +1 თთან მაშინ არსებულ ცვლადებს შორის არსებობს პირდაპირპროპორციული კავშირი რაც ნიშნავს რომ ერთ ცვლადის ზრდა იწვევს მეორის ზრდას და პირიქტ ერთი ცვლადის შემცირება იწვევს მეორეს ზრდას. მოცემულ შემთხვევაში ასაკით პენსიას კომპენსაციასა და სტიპენდიებს, საარსებო შემწეობას ,სოციალ

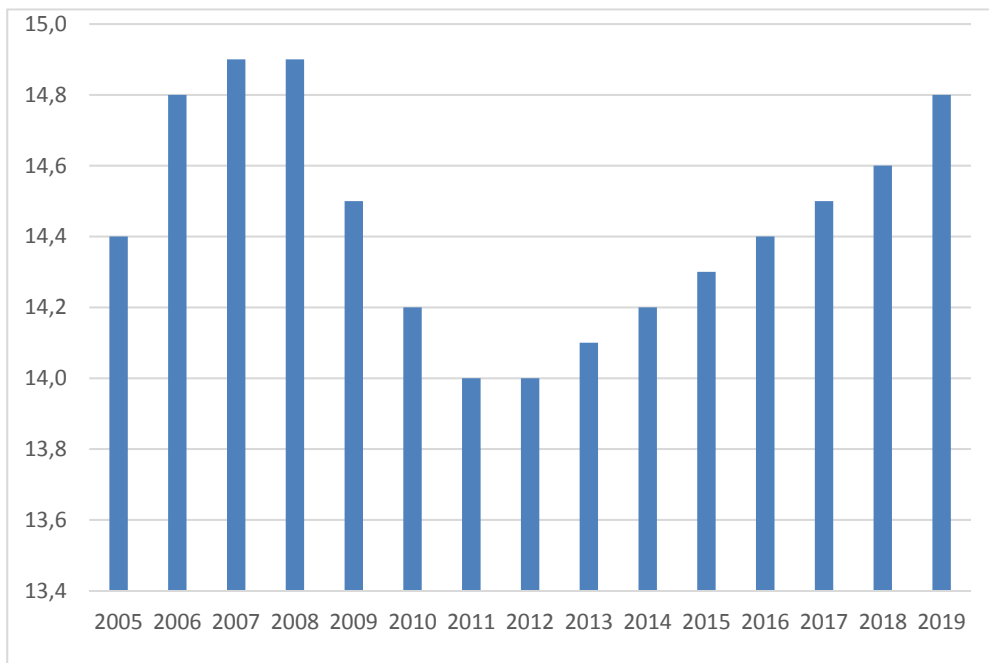
¹⁸Pirson's correation coefficient- karl pirson (1857-1936)

შემწეობას და ჯანდაცვას აქვს უკუ ეფექტი სიღარიბესთან რაც ნიშნავს რომ თუ რომელიმე ცვლადზე გავზრდით თანხების რაოდენობას სიღარიბეს შევამცირებთ, ეს რიცხვები ასევე გვეუბნება რომ რაც მეტი თანხაა დახარჯული სოციალურ დაცვაზე მით მეტად შემცირდება სიღარიბე. ამასთანავე, სახელმწიფოს მიერ გაცემული სუბსიდიები არაეფექტური ან არასაკმარისია. მიღებული შედეგები გვამღევეს საშუალებას უკვე თამამდ ვიმსჯელოთ სოციალური დაზღვევის ეფექტურობაზე რისთვისაც გნახილულია დაზღვევის თითოეული მიმართულება.

2.2 ასაკით პენსია

2018 წლის 1 იანვრამდე საქართველოში მოქმედებდა 1 სვეტიანი საპენსიო სისტემა რაც პირდაპირ დაფინანსებას გულისხმობს სოციალური დაზღვევის საშემოსავლო გადასახადიდან. გრაფიკში 2.2.1 მოცემულია 65 წლისა და უფროსი ასაკის მოსახლეობის წილი (%) მთელმოსახლეობაში წლების მიზედვით. ცხრილში 2.2.2 ში კი დასამქებულთა დინამიკა 2012-2018 წლებში.

გრაფიკი 2.2.1 65 წლისა და უფროსი ასაკის მოსახლეობის წილი (%) მთელ მოსახლეობაში 2005-2019 წლებში¹⁹

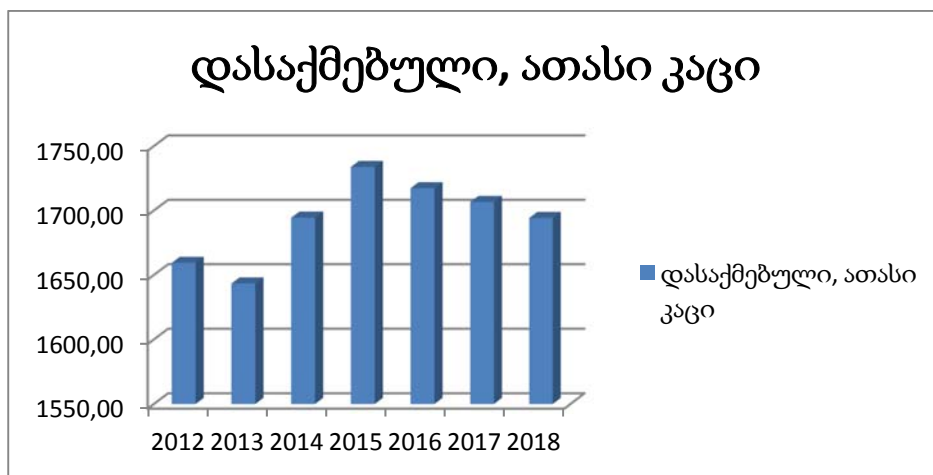


წყარო: www.geostat.ge

2015-2017 წლებში გაიზარდა პენსიონერთა რიცხვონება ხოლო დასმქებულთა რაოდენობა შემცირდრდა რამაც გამოიწვია სიღარიბის შემცირება.

¹⁹www.geostat.ge

გრაფიკი 2.2.2 დასაქმებულთა დინამიკა 2012-2018 წლებში



წყარო: www.geostat.ge

გრაფიკებიდან იკვეთება უმუშევართა პროცენტული წილი რამდენად დიდ ზიანს აყენებს მოსახლეობას, რადგან მათი საშემოსავლოდან ფინანსდება ასაკით პენსია შესაბამისად თუ გაიზრდება პენსიონერთა წილი და ახალგაზრდებში შემცირდება დასაქმება ეს ძალიან მძიმედ აისახება ქვეყნის ეკონომიკაზე.

2.2.1 არსებული საპენსიო სისტემა და მისი ევოლუცია

- არსებული საპენსიო სისტემის გავლენა სიღარიბეზე

თუ გამოვიყენებთ კორელაციას დავინახავთ რომ საკამაოდ დიდი კავშირი არსებობს ასაკობრივ პენსიასა და სიღარიბის მაჩვენებელს შორის კერძოდ ეს კოეფიციენტი $-0,94$ რაც გულისმობს რომ პენსიის ერთი ერთეულით ზრდა იწვევს სიღარიბის $0,94$ ერთეულით შემცირებას 1 ადამიანზე.

გამოთვლები კი შემდეგნაირია

$$r = \frac{n(\sum xy) - (\sum x)(\sum y)}{\sqrt{[n\sum x^2 - (\sum x)^2][n\sum y^2 - (\sum y)^2]}}$$

სადაც x-არის აბსოლუტური სიღარიბის მაჩვენებელი დროის N პერიოდში

ხოლო Y-არის სოციალური პენსიის მაჩვენებელი დროის N პერიოდში.

ცხრილში მოცემულია აღნიშული ცვლადების მონაცემები

ცხრილი 2.2.1.1. ასაკით პენსიის გავლენა აბსოლუტური სიღარიბის მაჩვენებელზე

	2013	2014	2015	2016	2017	2018
აბსოლუტური სიღარიბე	975426	874905	878628	819060	815337	745344,6
ასაკით პენსია	109479227	125707212	125707212	146900869	157912266	160826324
	5	1	1	0	2	1
კორელაცია			-0,94			

თუ გამოვიყენებთ მითითებულ რიცხვებს კორელაცია საპენსიო თანხას და სიღარიბეს შორის იქნება -0,94

2.2.2 საქართველოს საპენსიო სისტემის ისტორია

დამოუკიდებელი საქართველოს არსებობის მთელი პერიოდის განმავლობაში, სოციალური პოლიტიკის შემუშავებასა და აგატარებას ს სერიოზული ყურადღება არასოდეს ექცეოდა, რასაც განაპირობებდა რიგი ობიექტური გარემოებებისა, კერძოდ: შეიარაღებული კონფლიქტები და მათი სავალალო შედეგები; პოლიტიკური და ეკონომიკური კრიზისი, კვალიფიციური სოციალური კადრების არარსებობა და სხვა.

არსებობს: 1) დამოუკიდებელი სპეციალური კომპანია „მერსერი“ (Melbourne Mercer Global Pension Index ²⁰ ,) და 2) გაეროსთან არსებული ორგანიზაცია „ჰელფეიჯი“ ²¹ (The HelpAge International), რომლებიც ყოველწლიურად წარმოადგენენ მსოფლიოს ქვეყნების საპენსიო სისტემების ანალიზსა და შეფასებას. შეფასება ხდება ძალიან ბევრი ფაქტორის მიხედვით. მათ შორის:

- საპენსიო ფონდის მოცულობა;
- პენსიონერთა რაოდენობა;
- საპენსიო სისტემის სიმყარე;
- საპენსიო გადასახადისა და რეალური ხარჯების შეფარდება;
- ბაჟის ოდენობა და ა.შ.

2017 წლის შეფასების შედეგად გამოჩნდა, რომ ბოლო 10 წელია საუკეთესო საპენსიო სისტემა მოქმედებს ნიდერლანდსა და დანიაში, მიუხედავად იმისა, რომ ნიდერლანდში მოსახლეობის 5,5% სიღარიბის ზღვარს ქვევით ცხოვრობს და პენსიის საშუალო ოდენობითაც ყველაზე დიდი პენსია არ აქვთ მსოფლიოში (მაგალითად, აშშ-ში ერთ-ერთი ყველაზე მაღალი პენსიაა, მაგრამ საპენსიოს სისტემების რეიტინგით ქვეყნების ოცეულის ბოლოსაა).²² ნიდერლანდის საპენსიო სისტემა აღიარებულია საუკეთესოდ, რადგანაც:

- საშუალო პენსიის ოდენობა შეადგენს ბოლო ხელფასის 70 %-ს;
- საბაჟო გადასახადის ოდენობა შემოსავლიდან 17,9 %;
- საპენსიო ასაკი 65 წელია;
- საუკეთესო თანაფარდობაა პენსიისა და რეალურ ხარჯს შორის.

²⁰ <https://www.mercer.com/>

²¹ <https://www.helpage.org/>

²² იხ. რეიტინგი შემდეგ ბმულზე: <https://www.globalpensionindex.com/>

აღმოსავლეთ ევროპის ზოგიერთ ქვეყანაში მოქმედი საპენსიო მოდელები²³ ასე გამოიყურება:

- **ბულგარეთი** - სავალდებულოა 42 წლამდე მოქალაქეთათვის, დასაქმებულები ფონდში საკუთარი ხელფასის 5%-ს რიცხავენ.
- **ხორვატია** - სავალდებულოა 40 წლამდე მოქალაქეთათვის, დასაქმებულები ფონდში ხელფასის 5%-ს რიცხავენ.
- **24ესტონეთი** - სავალდებულოა ახალი თაობის სამუშაო ძალისთვის, დასაქმებულები ფონდში ხელფასის 6%-ს რიცხავენ.
- **უნგრეთი** - სავალდებულოა ყველასთვის, დასაქმებულები ფონდში ხელფასის 6%-ს რიცხავენ.
- **ლატვია** - სავალდებულოა 30 წლამდე, დასაქმებულები ფონდში ხელფასის 8%-ს რიცხავენ.
- **25ლიტვა** -სრულად ნებაყოფლობითია, დასაქმებულები ფონდში ხელფასის 6%-ს რიცხავენ.
- **პოლონეთი** - სავალდებულოა 30 წლამდე , დასაქმებულები ფონდში ხელფასის 7.3%-ს რიცხავენ.
- **რუმინეთი** - სავალდებულოა 35 წლამდე, დასაქმებულები ფონდში ხელფასის 3%-ს რიცხავენ.

მართალია ეს კანონიც რიგ რისკებთანაა დაავშირებული თუმცა თუ შემდეგ ფაქტორებს გავითვალისწინებთ უნდა ითქვას რომ აღნიშნულ კანონს ექნება გაკრვეული ეფექტი სიღარიბის დამლევაში ეს ფაქტორებია.

²³ჟურნალი ტაბულა-რამდენი ლარი შეიძლება დააგროვოთ ახალი საპენსიო სისტემით (2019 წ)

²⁴ Rejevska olga, university of Latvia-Funded Pillars in the Pension Systems of Estonia, Latvia and Lithuania(2017)

²⁵ National Social Report 2017 -Lithuania

თუმცა გარდა წარმატებული პრაქტიკისა არსებობს წარუმატებელია მაგალითებია ახალი სამსვეტიანი საპენსიო სისტემის შემოღებასთან დაკავშირებით.

მაგალითად , მიუხედავად იმისა რომ ჩილე ერთ-ერთი პირველი ქვეყანა იყო რომელმაც მსგავსი სისტემა დაწერა მათ თანხების მართვა გადააბარა სხვა კომპანიას, ასე ვთქვათ აუტოსორსზე გაუტანა საპენსიო სისტემის სააგენტოს მმართველობა, რამაც მას ძალიან გაუზარდა ადმინისტრაციული დანახარჯები.

ანმასთანავე უნგრეთსა და პოლონეთში მოხვდა ინციდენტი, სადაც სახელმწიფომ აიძულა მსოახლეება საკუთარი საპენსიო დანაზოგები გადეტანათ ასხელმწიფო საპენსიო ფონდში რამაც დიდი დანაკარგი მისცა საზოგადოებას.

იმის კვალობაზე რომ საქართველოში მოსახლეობის 16 % პრიორიტეტი არის საიმედო მთავრობა, მათდამი ნდობის რისკი და მორალური რისკიც მაღალი, რომ არ მოხვდეს საპენსიო თანხების სახელმწიფო ობლიგაციებში აკუმულირება ამისათვის საჭიროა მაღალი კონტროლი და ზედამხედველობის გაუმჯობესება.

- 6 თვიანი პერიოდის გაუქმება რეფორმის საწყის ეტაპზე და სისტემაში ნებაყოფლობითი მოდელის შემოღება, ნაცვლად ნახევრად სავალდებულო მოდელისა;
- გამჭვირვალე პროცესის წარმოება ქვეყანაში საპენსიო ფონდების, აქტივების მმართველი კომპანიების შექმნისა და საქმიანობის, მათი მკაცრი ზედამხედველობისა და რისკების მინიმიზაციისათვის.
- საპენსიო აქტივების ინვესტირების მიმართულების გამოკვეთა, იმის ხაზგასმით, რომ საქართველოს საფონდო ბაზარი კვლავაც ჩანასახის მდგომარეობაშია.
- საპენსიო შენატანების დაზღვევის ამოქმედება და წახალისების ფორმების შემუშავება; მთლიანი დარიცხული (და არა ის, რასაც ხელზე იღებს) ხელფასის 6% დაიზოგება.

2.2.3 მოქმედი საპენსიო სისტემის ნაკლოვანებები

როგორც საქართველოს მთავრობის მიერ გამოცემული საპენსიო ორეფორმის შეფასებაში ვკითხულობთ საპენსიო სისტემის ეფექტიანობა შესაძლოა სამი კუთხით განვიხილოთ ეს არის

- სამართლიანობა
- ეფექტიანობა
- ფისკალური მდგრადობა

ასევე მსოფლიო ბანკი ასახელებს შემდეგ კრიტერიუმებს²⁶

- ხელმისაწვდომობა
- ადეკვატურობა
- პროგნოზირებადობა
- მტკიცე

ამ ოთხ კრიტერიუმს აკმაყოფილებს საქართველოს საპენსიო სისტემა

თუცა სამართლიანობის პრინციპი დარღვეულია

სამართლიანობის პრინციპი გულისხმობს ღირსეულ ჩანაცვლების კოეფიციენტს თუმცა საქართველოში ეს გაცილებით დაბალია ვიდრე ევროკავშირის ქვეყნებში. 2019 წლამდე პენსიაში გასულ ადამიანს თვიური შემოსავალი თითქმის 5 ჯერ უმცირდება

ქვეყანაში დღეისათვის არსებული ჩანაცვლების კოეფიციენტი შეადგენს 19,1 პროცენტს, რაც მნიშვნელოვნად ჩამოუვარდება სხვა ქვეყნებში არსებულ აღნიშნულ მაჩვენებელს. ჩანაცვლების კოეფიციენტის საშუალო მაჩვენებელი რეგიონში შეადგენს 40 პროცენტს, ეკონომიკური თანამშრომლობისა და აგანვითარების ქვეყნებში (OECD) - 63 პროცენტს, ხოლო ევროკავშირის ქვეყნებში - 78 პროცენტს.

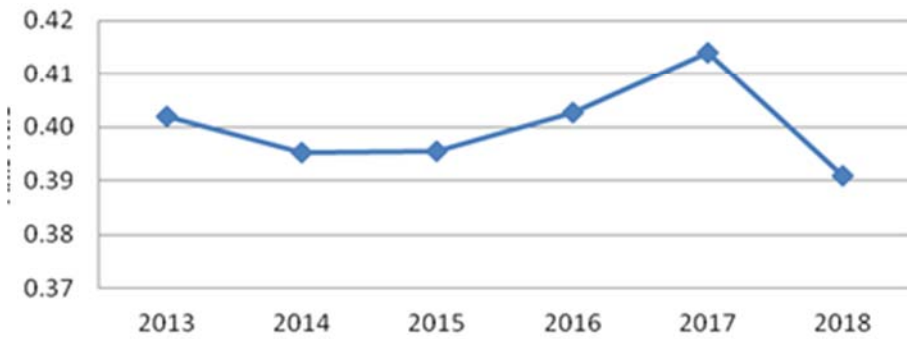
მეორეს მხრივ კი საპენსიო სისტემა უსამართლოა იმ ადამიანებისთვის რომლებსაც შედარებით დიდი წვლილი შეაქვთ საქართველოს ეკონომიკაში, მათი

²⁶CPIA criteria 2017-world ban (2017)

ჩანაცვლების კოეფიციენტი შედარებით დაბალია ვიდრე დაბალშემოსავლიანი ადამიანებისთვის. გრაფიკი 2.2.3.1 გვიჩვენებს უთანასწორობას მთლიანი შემოსავლების მიხედვით და შესამჩნევია რომ 2017 წლიდან 2018 წლამდე საგრძნობლად არის შემცირებული უთანასწორობა საზოგადოებაში.

გრაფიკი 2.2.3.1 უთანასწორობა მთლიანი შემოსავლების მიხედვით 2013-2018 წლებში

უთანასწორობა მთლიანი შემოსავლების მიხედვით (ჯინის კოეფიციენტი)

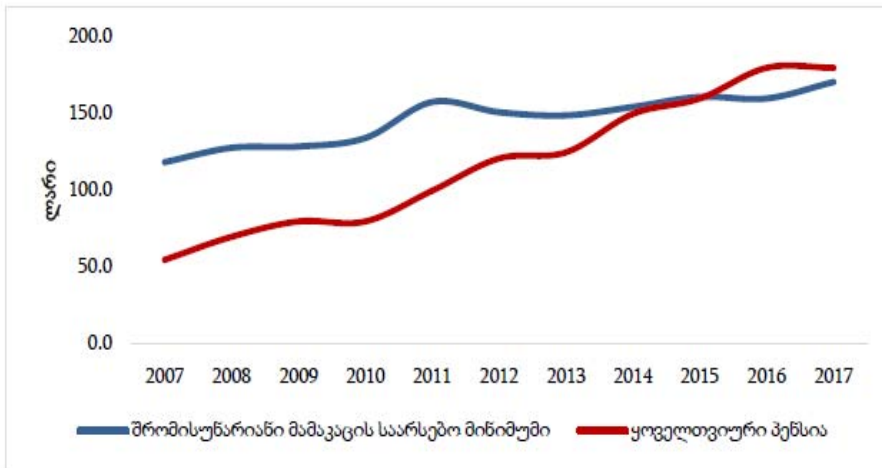


წყარო. www.geostat.ge

- ეფექტიანობა

სურათის უფრო ნათლად დასანახად საკმარისია გადავხედოთ პენსიის დინამიკას. მიუხედავად იმისა, რომ ყოველთვიური პენსია ბოლო 11 წლის განმავლობაში 3.2-ჯერ გაიზარდა, პენსია კვლავ დაბალია და მხოლოდ 2016 წელს გადასცდა საარსებო მინიმუმს. გასულ წლებში პენსია საარსებო მინიმუმს მნიშვნელოვნად ჩამორჩებოდა, რაც ქვეყანაში კიდევ უფრო მძიმე სოციალურ ფონს ქმნიდა.

2.2.3.2 საარსებო მინიმუმისა და სოციალური პენსიის ცვლილება

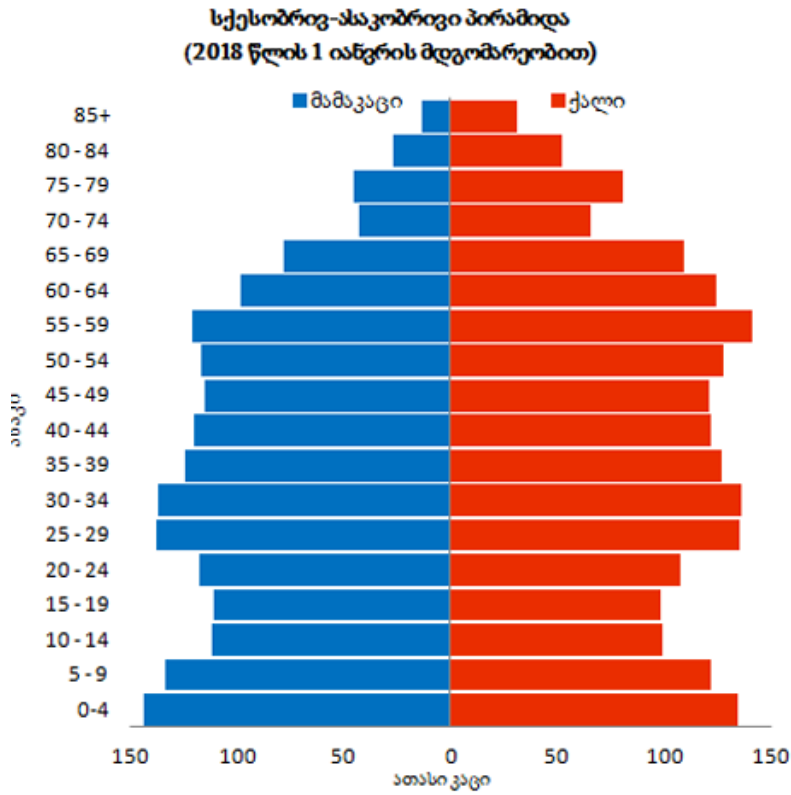


წყარო .www.geostat.ge

- ფისკალური მდგრადობა

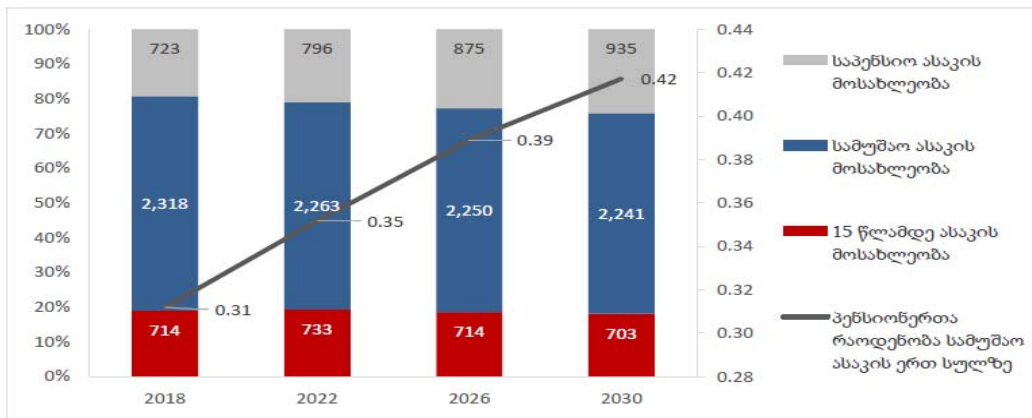
თუ მხედველობაში მივიღებთ იმ ფაქტს რომ საქართველოში შეიმჩნევა დემოგრაფიული დაბარება რაც გულისხმობს იმას რომ პირდაპირი გადასახადები უკვე ვერ შეძლებს დაფაროს საპენსიო ხარჯები.რასაც ადასტურებს ქვემოთ მოცემული დიაგრამა. დიაგრამაში მოცემულია სქესობრივ ასაკობრივი პირამიდა 2018 წლის 1 იანვრის მონაცემებით

გრაფიკი 2.2.3.3 სქესობრივ ასაკობრივი პირამიდა 2018 წლის 1 იანვრის მონაცემებით



წყარო .www.geostat.ge

2.2.3.4 მოსახლეობის ასაკობრივი სტრუქტურის პროგნოზი



2.2.4 ახალი საპენსიო რეფორმა

მთავრობამ 2019 წლის იანვრიდან ქვეყანაში ნაწილობრივ სავალდებულო დაგროვებითი საპენსიო რეფორმა აამოქმედა. შესაბამისი თუ სისტემა ამოქმედდა, მოქალაქეების მიერ დაზოგილ თანხას სპეციალური საპენსიო ფონდი განკარგავს, აღნიშნულ ფულს გარკვეულ საპროცენტო განაკვეთს დაარიცხავს და მოქალაქეებს ამ თანხას პენსიაზე გასვლის შემდეგ დაუბრუნებს. რეფორმა მოსახლეობის საპენსიო უზრუნველყოფის ტვირთის ბიუჯეტიდან მოქალაქეებზე გადატანას ისახავს მიზნად და ის საკმაოდ გრძელვადიან პერიოდს (40 წელი და მეტი) ეხება.

- **რეფორმის სქემა:**

საპენსიო სქემაში ავტომატურად ჩაერთვება ყველა მოქალაქე, ვინც ანაზღაურებას გაფორმებული კონტრაქტის შედეგად იღებს. სისტემა ნაწილობრივ სავალდებულო პრინციპით მოქმედებს. 40 წელზე უფროსებს არჩევანი ექნებათ, გაწევრიანდნენ თუ არა სისტემაში, 40 წლამდე პირებს კი, დაზოგვის ვალდებულება გაუჩნდებათ. საპენსიო სქემა ეხება დასაქმებულს, დამსაქმებელსა და სახელმწიფოს. მათი თანამონაწილეობა გამოისახება შემდეგი ფორმულით:

- დასაქმებული ფონდში რიცხავს ყოველთვიური ხელფასის 2%-ს.
- დამსაქმებელი ფონდში რიცხავს დასაქმებულის ხელფასის 2%-ს.
- სახელმწიფო დასაქმებულის საშემოსავლო გადასახადიდან იღებს 2%-ს და მას საპენსიო ფონდში რიცხავს.

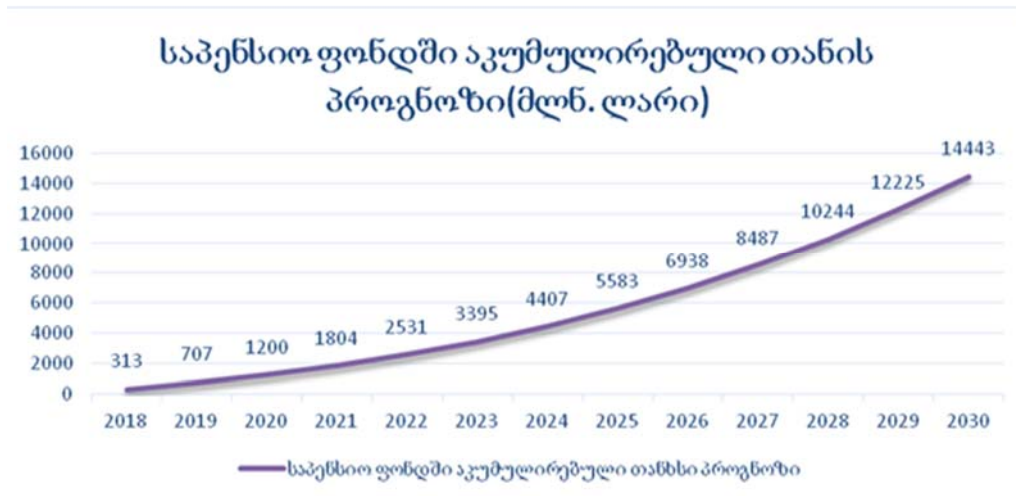
მივიღეთ ფორმულა $2\%+2\%+2\%$, რაც იმას ნიშნავს, რომ ყოველთვიურად დასაქმებულის მთლიანი დარიცხული (და არა ის, რასაც ხელზე იღებს) ხელფასის 6% დაიზოგება.

თუმცა არის გარკვეული დაშვებები თვითდასაქმებულის მიერ შემოსავლის სახით მიღებულ 24 000 ლარს, ან 1 პროცენტს, თუ მონაწილის მიერ ხელფასის სახით ან/და

თვითდასაქმებულის მიერ შემოსავლის სახით მიღებული თანხა 24 000ლარიდან 60 000 ლარამდეა. სახელმწიფო საპენსიო შენატანს მას შემდეგ განახორციელებს, რაც საპენსიო სააგენტოს შეტყობინებით დადასტურდება, რომ მონაწილის ინდივიდუალურ საპენსიოშენატანები (შენატანი). სახელმწიფო არ განახორციელებს საპენსიო შენატანს დასაქმებულის დასაბეგრი წლიური ხელფასის ან/და თვითდასაქმებულის შემოსავლის იმ მოცულობაზე, რომელიც აღემატება 60 000 ლარს.

თუ გავაკეთებთ საპენსიო ფონდში აკუმულირებული თანხების პროგნოზს მივიღებთ შემდეგი სახის დიაგრამას სადაც აკუმულირებული თანხა 313 მილიონიდან 14 მილიარდამდე გაიზრდება ხოლო სახელმწიფოს დანახარჯები ამ კონრეტულ მიმართულებაში 3 მილიონდან 29 მილიონამდე გაიზრდება. გრაფიკი 2.2.4.1 გვიჩვენებს საპენსიო ფონდში აკუმულირებული თანხების პროგნოზს

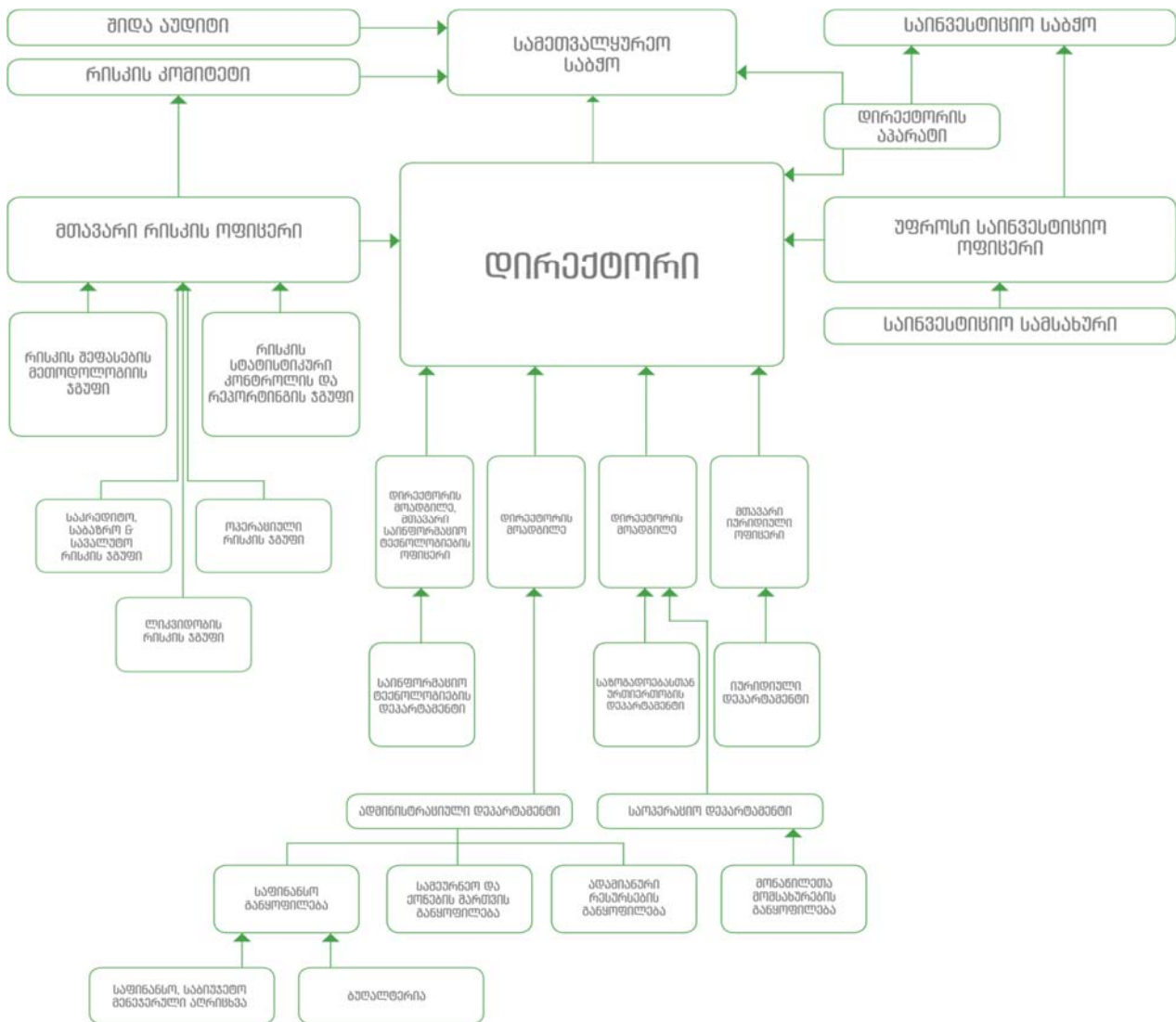
გრაფიკი 2.2.4.1 საპენსიო ფონდში აკუმულირებული თანხების პროგნოზი



2.2.5 საპენსიო ფონდის მართვის სტრუქტურა

საპენსიო სააგენტოს სტრუქტურა, უფლებამოსილება, საქმიანობის წესი და სხვა ორგანიზაციული საკითხები განისაზღვრება საპენსიო სააგენტოს დებულებით, რომელსაც ამტკიცებს საქართველოს მთავრობა. საპენსიო სააგენტოს სტრუქტურა გამოიყურება შემდეგნაირად

გრაფიკი 2.2.5.1 საპენსიო სააგენტოს სტრუქტურა



2.2.6 საპენსიო სააგენტოს საქმიანობის ზედამხედველობა

საპენსიო სააგენტოს ზედამხედველობის საკითხი განსაზღვრულია საქართველოს მთავრობის დადგენილებით №421 – საპენსიო სააგენტოს დებულების დამტკიცების შესახებ²⁷ სამეთვალყურეო საქმიანობას ახორციელებს სამეთვალყურეო საბჭო აქვე მნიშვნელოვანია საინვესტიციო საბჭოს მნიშვნელობის განსაზღვრაც

1. სამეთვალყურეო საბჭო ახორციელებს საპენსიო სააგენტოს საქმიანობის ზედამხედველობას, გარდა

საინვესტიციო საქმიანობისა.

2. ეროვნული ბანკი ახორციელებს საპენსიო სააგენტოს საინვესტიციო საქმიანობის რეგულირებას საპენსიო სააგენტოს მართვის ორგანოები და სტრუქტურა

1. საპენსიო სააგენტო თავის უფლებამოსილებებს ახორციელებს:

ა) სამეთვალყურეო საბჭოს მეშვეობით, რომელიც ახორციელებს საპენსიო სააგენტოს საქმიანობის

ზედამხედველობას, გარდა საინვესტიციო საქმიანობისა;

ბ) საინვესტიციო საბჭოს მეშვეობით;

გ) სააგენტოს დირექტორის მეშვეობით;

დ) უფროსი საინვესტიციო ოფიცრის მეშვეობით;

ე) სტრუქტურული ქვედანაყოფებისა და ამ ქვედანაყოფებში შემავალი სტრუქტურული ერთეულების

მეშვეობით.

2. საპენსიო სააგენტოს ორგანიზაციული სტრუქტურა შედგება შემდეგი ქვედანაყოფებისაგან:

ა) დირექტორის აპარატი, რომლის მოვალეობებში შედის დირექტორის ადმინისტრაციული

²⁷საქართველოს მთავრობის დადგენილება №421-

საჯარო სამართლის იურიდიული პირის – საპენსიო სააგენტოს დებულების დამტკიცების შესახებ

მხარდაჭერა მის მიერ „დაგროვებითი პენსიის შესახებ“ კანონითა და ამ დებულებით გათვალისწინებული უფლება-მოვალეობების აღსასრულებლად, ასევე სამეთვალყურეო და საინვესტიციო საბჭოების სამდივნოს ფუნქციების შესრულება და ორგანიზაციულ-ტექნიკური

მხარდაჭერა;

ბ) საინვესტიციო სამსახური, რომლის მიზანია საპენსიო აქტივების საინვესტიციო პოლიტიკის

დოკუმენტის შესაბამისად ინვესტირება და რომლის სტრუქტურასაც საინვესტიციო საბჭოსთან

შეთანხმებით შეიმუშავებს უფროსი საინვესტიციო ოფიცერი და დასამტკიცებლად წარუდგენს

სააგენტოს დირექტორს;

გ) შიდა აუდიტის სამსახური;

დ) ადმინისტრაციული დეპარტამენტი;

ე) საოპერაციო დეპარტამენტი, რომლის მოვალეობებში შედის შენატანების ადმინისტრირება და

მასთან დაკავშირებული ურთიერთობების მართვა, ინდივიდუალური ანგარიშების მართვა, პენსიის

გამოთვლა და გადახდა. ასევე საპენსიო შენატანების ადმინისტრირებასთან დაკავშირებული

პროგრამული უზრუნველყოფის მხარდაჭერა, პენსიების მოცულობების სიმულირებისა და გამოთვლის

პროგრამული უზრუნველყოფის შეიმუშავება, პენსიებთან დაკავშირებული ფართო გამოყენების

პროგრამული და სხვა საინფორმაციო ტექნოლოგიური საშუალებების შეიმუშავება;

ვ) იურიდიული დეპარტამენტი;

ზ) საზოგადოებასთან ურთიერთობის დეპარტამენტი;

თ) სამეთვალყურეო საბჭოს სამართლებრივი აქტით განსაზღვრული სხვა სტრუქტურული

ქვედანაყოფ(ებ)ი.

3. საპენსიო სააგენტოს დირექტორი შეიმუშავებს, ხოლო სამეთვალყურეო საბჭო ამტკიცებს საპენსიო

სააგენტოს შინაგანაწესს, ასევე სტრუქტურული ქვედანაყოფების წესდებას, რომელიც დეტალურად

განსაზღვრავს საპენსიო სააგენტოს სტრუქტურული ერთეულების უფლებებსა და მოვალეობებს.

სააგენტოს სამეთვალყურეო საბჭო

1. სააგენტოს სამეთვალყურეო საბჭო შედგება შემდეგ იოთხი (4) წევრისგან:

ა) საქართველოს ფინანსთა მინისტრი;

ბ) საქართველოს ეკონომიკისა და მდგრადი განვითარების მინისტრი;

გ) საქართველოს ოკუპირებული ტერიტორიებიდან დევნილთა, შრომის, ჯანმრთელობისა და

სოციალური დაცვის მინისტრი;

დ) საინვესტიციო საბჭოს თავმჯდომარე.

2. სამეთვალყურეო საბჭო საკუთარი შემადგენლობიდან ორი (2) წლის ვადით ირჩევს სამეთვალყურეო საბჭოს თავმჯდომარეს. საინვესტიციო საბჭოს თავმჯდომარე არ შეიძლება იყოს სამეთვალყურეო საბჭოს თავმჯდომარე.

სამეთვალყურეო საბჭოს თავმჯდომარის არჩევისას დაუშვებელია

✓ საინვესტიციო საბჭო

საპენსიო აქტივების მართვის მიზნით საინვესტიციო საბჭოს (საინვესტიციო კომიტეტის) შექმნა ასევე გავრცელებული საერთაშორისო პრაქტიკაა. იგი ითვალისწინებს აქტივების მართვის სფეროში საერთაშორისო გამოცდილების სპეციალისტებით დაკომპლექტებული საინვესტიციო საბჭოს შექმნას. იგი

განსაზღვრავს საპენსიო აქტივების საინვესტიციო პოლიტიკას.

საბჭო არ იქნება მუდმივმოქმედი ორგანო. იგი შეიკრიბება პერიოდულად, რათა მიიღოს ძირითადი ჩარჩო გადაწყვეტილებები. აღნიშნული პროცესი გულისხმობს ა) საინვესტიციო პოლიტიკის დოკუმენტის შემუშავებას, რომელიც განსაზღვრავს საინვესტიციო სტრატეგიას და პრინციპებს, რომლის ფაგლებშიც ხდება საინვესტიციო გადაწყვეტილების მიღება და ბ) აქტივების განთავსების სტრატეგიის შემუშავებას, რომელიც მოიცავს საინვესტიციო პორტფელში სხვადასხვა კლასის აქტივების განთავსების იმ მიზნობრივ მაჩვენებლებს, მაჩვენებლების განსაზღვრის საფუძველს და მიზნობრივი მაჩვენებლებიდან გადახრის დაშვებულ ნორმებს.

საინვესტიციო საბჭო თავისი საქმიანობის პროცესში, ასევე იღებს გადაწყვეტილებებს აქტივების მმართველების დაშვების შესახებ.

საინვესტიციო საბჭოს აქვს საშუალება, თავად განახორციელოს პირდაპირი ინვესტირება და ასევე, აქტივების მმართველ კომპანიას გადასცეს საპენსიო აქტივები სამართავად.

თანხების განთავსებასთან დაკავშირებული გადაწყვეტილებები კი ხორციელდება ადგილობრივი ორგანოს მიერ. საინვესტიციო საბჭო ამავდროულად თავად განსაზღვრავს ადგილობრივი ორგანოს დისკრეციის ხარისხს.

მართვის აღნიშნული ფორმა მიზანშეწონილია, როდესაც ქვეყანაში კაპიტალის ბაზარი მწირია და საინვესტიციო გადაწყვეტილებების ცვლილებების განხორციელება ყოველდღიურ რეჟიმში არ ხორციელდება.

ამასთან, მნიშვნელოვანია ისიც, რომ საფინანსო ბაზრის განვითარებასთან ერთად, მეტი თანხები მიიმართებოდეს არაპირდაპირი ინვესტირების გზით ანუ აქტივების მმართველი კომპანიების მიერ.

დადებითი მხარეები:

- აქტივების მართვის აღნიშნული მეთოდი მნიშვნელოვნად უფრო

- ხარჯეფექტურია მწირი კაპიტალის ბაზრის პირობებში;
- იგი აქტივების მართვის უფრო იაფი სისტემაა. საერთაშორისო ანალოგებზე დაყრდნობით, აღნიშნული პროცესის ხარჯი შეადგენს საშუალოდ 20-30 საბაზისო პუნქტს;
- საბჭოს შემადგენლობაში მაღალკვალიფიციური საერთაშორისო სპეციალისტების არსებობა უზრუნველყოფს სანდოობის მაღალ ხარისხს;
- საინვესტიციო საბჭო თავად ახორციელებს აქტივების მმართველი კომპანიის შერჩევას და არა სახელმწიფო სტრუქტურები;
- აქტივების მმართველების მონაწილეობის ზრდა ეტაპობრივად განხორციელდება და დამოკიდებული იქნება კაპიტალის ბაზრის განვითარების დინამიკაზე;
- აღნიშნული მექანიზმი იძლევა საპენსიო აქტივების მართვის პროცესში ადგილობრივი აქტივების მმართველი კომპანიების ჩართვას პროცესში მათი განვითარების პარალელურად.

უარყოფითი მხარეები:

- აქტივების მმართველი კომპანიების პროცესში დაშვების დაგვიანება შეამცირებს სისტემის ეფექტურობას და ხელ შეუშლის აღნიშნული დარგის განვითარებას საქართველოში.
 - ✓ სახელმწიფო ფონდი
- სახელმწიფო ფონდის შემთხვევაში სახელმწიფო ინსტიტუტები ერევანს საინვესტიციო გადაწყვეტილებების მიღებაში. ამ შემთხვევაში ზოგადად უფრო მაღალია საპენსიო აქტივების დივერსიფიცირების და შესაბამისად რეალური ამონაგების შემცირების რისკი.

უარყოფითი მხარეები:

- საპენსიო აქტივების სახელმწიფო ფონდში განთავსებამ შესაძლოა

გამოიწვიოს თანხების განკარგვა პოლიტიკური მიზნებისთვის და

ყოველთვის არ მოხდეს თანხების განკარგვა ოპტიმალურად;

- აქტივების მართვის ეს ალტერნატივა გულისხმობს მომგებიანობის დაბალ

დონეს;

- ✓ დაშვებულისაინვესტიციონსტრუმენტები

- ✓ საპენსიოაქტივებშიეიდლებაინვესტირებულიქნესშემდეგისახისფინანსურ

ინსტრუმენტებში:

ა) ფულადისახსრები;

ბ) სახელმწიფოს, ადგილობრივითვითმმართველიერთეულისანსახელმწიფო

სააგენტოსმიერგამომშვებულიფასიანიქაღალდი, თუისსათანადოდარის

გარანტირებულიშესაბამისისახელმწიფოსმიერ;

დ) საწარმოთასავალოფასიანიქაღალდები, რომლებიცრეგისტრირებულია

შესაბამისიმარეგულირებლისმიერ;

ე) საწარმოთააქციები, რომლებიცრეგისტრირებულიაშესაბამისიმარეგულირებლის

მიერ;

ვ) ღიასაფონდოინსტრუმენტები.

- ✓ საპენსიოაქტივებისინვესტირებააკრძალულია:

ა) აქტივებში, რომელთაგასხვისებაცშეუძლებელიაკანონით;

ბ) ოფციონებში, ფიუჩერსულ, ფორვარდულხელშეკრულებებში, გარდა

ინსტრუმენტებისა, რომლებიცემსახურებარისკებისშემცირებასდაღიასავალუტო

პოზიციისშემცირებას;

გ) უძრავქონებაში ან ფიზიკურ აქტივებში;

დ) აფილირებულ პირებთან დაკავშირებულ ფინანსურ ინსტრუმენტებში;

✓ დაუშვებელია საპენსიო აქტივების ხუთპროცენტზე მეტის ინვესტირება ერთი

ემიტენტის მიერ გამოშვებულ ფასიან ქაღალდებში (არმოიცავს ფულად სახსრებსა და

საბანკო დეპოზიტებს) ან ერთი ემიტენტის მიმოქცევაში არსებული ფასიანი

ქაღალდებისათვის პროცენტზე მეტის ფლობა.

რისკების ანალიზი

შემოთავაზებული რეფორმის მიზანია, საპენსიო ასაკში მყოფი მოქალაქეებისათვის

სამართლიანობის და ეფექტიანობის მაქსიმალური უზრუნველყოფა, ასევე

დანაზოგებისა და ეკონომიკისთვის მყარი სტიმულების ექმნის ხელშეწყობა.

დაგროვებით მოდელის მიხედვით, პენსია დამოკიდებულია საპენსიო შენატანის

სიდიდესა და საპენსიო ფონდის მიერ განხორციელებულ საინვესტიციო პოლიტიკაზე.

მიუხედავად ამისა, დაგროვებით პრინციპზე დამყარებულ საპენსიო მოდელსა ქვს

დამახასიათებელი რისკებიც. სისტემაში ჩართულთა დაბალი მაჩვენებელი როგორც უკვე

აღვნიშნეთ, დაგროვებითი საპენსიოს სისტემა, ხელს უწყობს დანაზოგების შექმნას, ხოლო

დანაზოგების წილის ზრდა პირდა პირად კირავშირშია სისტემაში ჩართულთა რაოდენობაზე.

გამომდინარე ქიდან, რომ შემოთავაზებული რეფორმა არ ითვალისწინებს საქართველოში

ყველა ასაკის შრომისუნარიანი მოსახლეობის სავალდებულო დაგროვებით სისტემაში

ჩართვის პრინციპს, მოსალოდნელია რეფორმის საწყის ეტაპზე დაბალი

ჩართულობის კოეფიციენტის დაფიქსირება. საქართველოში საშემოსავლო გადასახადის

გადამხდელ პირთა რაოდენობა მცირეა, კერძოდ, 2018 წლისათვის საქართველოში

უმუსევართა პროცენტული წილი 12.1 პროცენტამდე შემცირდა. ჩართულობის დაბალი

მაჩვენებელი რისკის ქვეშ და აყენებს რეფორმის მთავარი მიზნების, ღირსეული პენსიის და

ადეკვატური ანაცვლების კოეფიციენტის უზრუნველყოფას; ასევე

ჩანაცვლებისკოეფიციენტისგამოთანაბრებას. გარდა ამისა, აკუმულირებული თანხების დაბალი დონე ვერ უზრუნველყოფს ხარჯ-ეფექტიანობას და რაც ასევე ძალიან მნიშვნელოვანია, ვერ შექმნის ეკონომიკის განვითარებისათვის ხელსაყრელ საფუძველს. განსაკუთრებით მნიშვნელოვანია დაგროვებით საპენსიო სქემაში დაბალშემოსავლიანი მოსახლეობის ჩართვა, რათა ადგილი არ ჰქონდეს უთანაბრობის ზრდას და მათ ისარგებლონ დამატებითი სარგებლით, რასაც მათ სახელმწიფო სთავაზობს მაღალ შემოსავლიანი მოსახლეობისაგან განსხვავებით. ამისათვის მნიშვნელოვანია ფართომასშტაბიანი კამპანიის ჩატარება, რათამოსახლეობის მიერ სრულად იქნას აღქმული რეფორმი სსარგებელი. შემოთავაზებული რეფორმა მაქსიმალურად ითვალისწინებს საპენსიო აქტივების დაცულობას საკანონმდებლო დონეზე. საინვესტიციო საქმიანობა სრულად არის განცალკევებული და დამოუკიდებელია. შენატანები, რომლებიც გროვდება საპენსიო სქემის მონაწილის ინდივიდუალურ საპენსიო ანგარიშზე

განისაზღვრება როგორც საპენსიო აქტივიდა წარმოადგენს მონაწილის ხელშეუხებელ საკუთრებას. მონაწილის საკუთრებრივი უფლებების საპენსიო აქტივებზე არ შეიძლება დაგირავდეს, უფლებრივად დაიტვირთოს, მასზე საკუთრების უფლებაგადაეცესმ ესამე პირს ან სხვაგვარად გასხვისდეს მონაწილის მიმართ არსებული რაიმე მოთხოვნის დასაკმაყოფილებლად ან უზრუნველსაყოფად. მონაწილის ინდივიდუალურ საპენსიო ანგარიშზე დარიცხული საპენსიო აქტივები არექვემდებარება აღსრულებას, ვერი ქნება შეტანილი მონაწილის ან საპენსიო სააგენტოსგაკოტრების მასაში და მასზე არ იმოქმედებს რაიმე სახის ანგარიშსწორების პროცედურა.

3.სოციალური შემწეობა ხვადასხვა ქვეყნებში

სოციალური შემწეობა ფინანსდება სახელმწიფო ბიუჯეტიდან შენატანების საფუძველზე, სოციალურ შემწეობას ირებენ სოციალური სტატუსის მქონდე მოქალაქეები რომლებიც რეგისტრირდებიან სოციალურ ბაზაში. მსგავსად საქართველოსი სოციალური დაზღვევა სახელმწიფო ბიუჯეტიდან ფინანსდება ისეთ ქვეყნებში როგორცაა:

გერმანია,ბულგარეთი,დიდი ბრიტანეთი ,ლატვია, ხოლო მაგალიტად ესტონეთში

სოციალური დაცვა ეფინანსდება მოქალაქეების შენატანებით. ქვემოთ დეტალურადაა განხილულ ისოციალური დაზღვევა და მისი დაფინანსების დინამიკა.

3.1 სოციალური შემწეობა საქართველოში

- შესაძლებლობის შეზღუდვის დადგომა;
- მარჩენლის დაკარგვა;
- დროებითი შრომისუნარობა
- ბავშვის მოვლასთან და აღზრდასთან დაკავშირებული სოციალური დაზღვევა

რა შემთხვევაში ინიშნება ფულადი სოციალური დახმარება?

მოქმედი მეთოდოლოგიით შეფასებულ (შესწავლილ) ოჯახებზე გათვალისწინებულია საარსებო შემწეობის შემდეგი ოდენობები:²⁸

- ოჯახი, რომლის სარეიტინგო ქულაც 30 001-ზე ნაკლებია - საარსებო შემწეობა განისაზღვრება 60 ლარით ოჯახის ყველა წევრზე,
- ოჯახი, რომლის სარეიტინგო ქულაა 30 001 და მეტი, მაგრამ ნაკლებია 57 001 ქულაზე - საარსებო შემწეობა განისაზღვრება 50 ლარით ოჯახის ყველა წევრზე,
- ოჯახი, რომლის სარეიტინგო ქულაა 57 001 და მეტი, მაგრამ ნაკლებია 60 001 ქულაზე - საარსებო შემწეობა განისაზღვრება 40 ლარით ოჯახის ყველა წევრზე,
- ოჯახი, რომლის სარეიტინგო ქულაა 60 001 და მეტი, მაგრამ ნაკლებია 65 001 ქულაზე - საარსებო შემწეობა განისაზღვრება 30 ლარით ოჯახის ყველა წევრზე,
- ოჯახი, რომლის სარეიტინგო ქულაც 100 001-ზე ნაკლებია - საარსებო შემწეობა განისაზღვრება 10 ლარით ოჯახის თითოეულ 16 წლამდე ასაკის წევრზე.

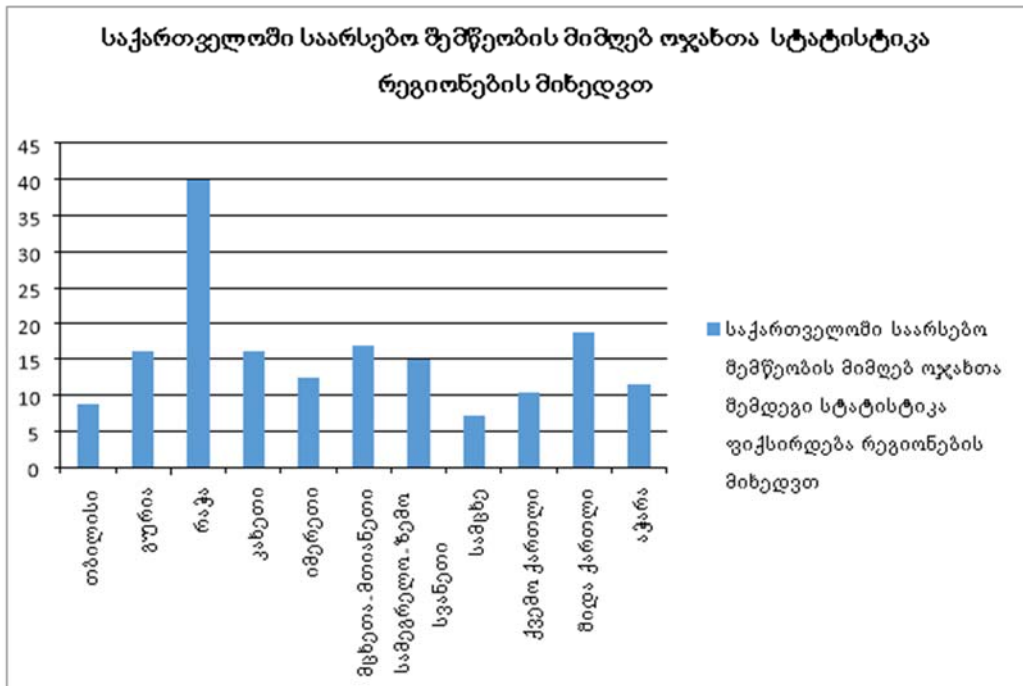
²⁸სოციალური მომსახურების სააგენტო- ფულადი სოციალური დახმარება(საარსებო შემწეობა)

საქართველოში საარსებო შემწეობის მიმღებ ოჯახთა შემდეგი სტატისტიკა ფიქსირდება რეგიონების მიხედვით (2018 წლის დეკემბრის მონაცემებით)²⁹

- თბილისის რეგიონი 98596 მთლიანი მოსახლეობის 8.8 %,
- გურია 17854 სულ მოსახლეობის 16%
- რაჭა -ლეჩხუმი ქვემო სვანეთი 12756 სუ მოსახლეობის 40,1 %
- კახეთი 52103 სულ მოსახლეობის 16 %
- იმერეთი 66722 სულ მოსახლეობის 12,5 %
- მცხეთა მთიანეთი 16066 სულ მოსახლეობის 17 %
- სამეგრელო-ზემო სვანეთი 49562 სულ მოსახლეობის 15 %
- მცხე-ჯავახეთი 11616 სუ ლ მოსახლეობის 7,2%
- ქვემო ქართლი 43575 სულ მოსახლეობის 10,3%
- შიდა ქართლი 48519 სულ მოსახლეობის 18,3 %
- აჭარის ავტონომიური რესპუბლიკა 38444 სულ მოსახლეობის 11,4%
- სულ 455813 ადამიანი რომელიც შეადგენს საქართველოს მთლიანი მოსახლეობის 12,2

²⁹სოციალური მომსახურების სააგენტო- სტატისტიკური მონაცემები სოციალური შემწეობის მიმღებთათვის რეგიონების მიხედვით

გრაფიკი 3.1.1 საარსებო შემწეობის მიმღებ ოჯახთა სტატისტიკა რეგიონების მიხედვით



წყარო www.ssa.gov.

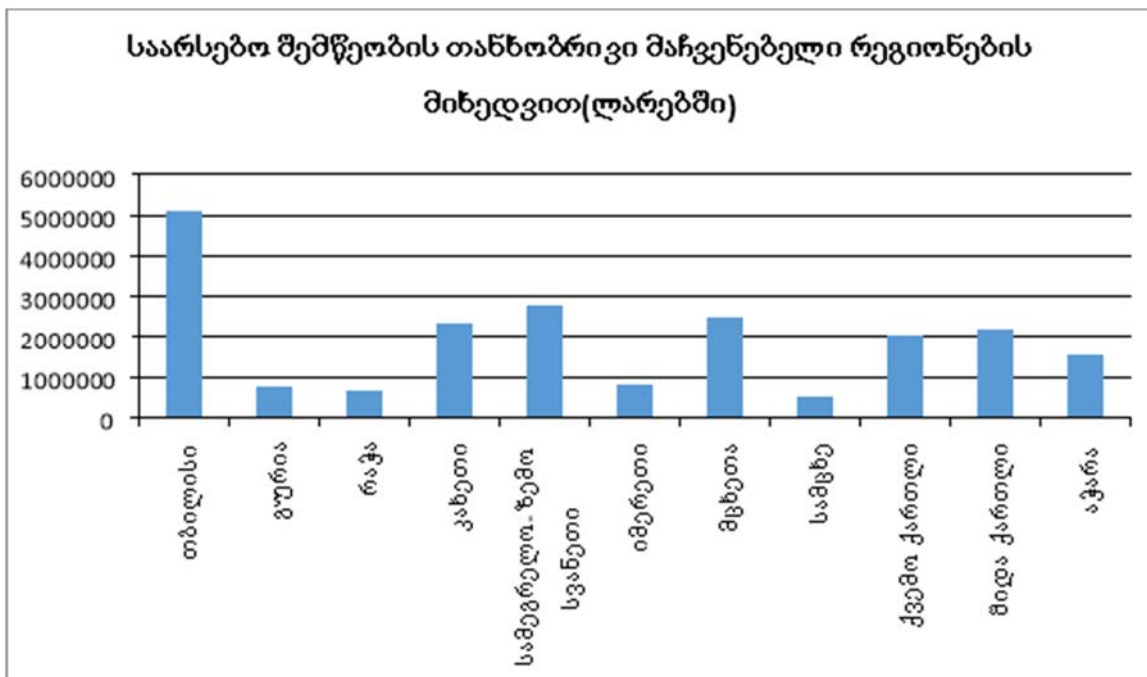
ზემოაღნიშნული სტატისტიკა არც თუ ისე კარგ შედეგზე მეტყველებს თუმცა მნიშვნელოვანია იმის გასაანალიზებლად თუ რამდენს ხარჯავს სახელმწიფო საარსებო შემწეობაზე განვხილოთ სტატისტიკა რეგიონების მიხედვით საარსებო შემწეობაზე 2017 წლის დეკემბრის მონაცემებით სულ გაცემულია 21 222 277 ლარის ოდენობის თანხმა რომელთაგან 11 206 305 გაცემულია სოფლად ხოლო 10 015 972 ქალაქის მოსახლეობაზე.³⁰(იხ გრაფიკი 3.1.2)

- თბილისი 5 110 213
- გურია 750 997

³⁰სოციალური მომსახურების სააგენტო-სტატისტიკური მონაცემები სოციალური შემწეობის მიმღებთათვის წლების მიხედვით

- რაჭა-ლეჩხუმი და ქვემო სვანეთი 674 632
- კახეთი 2 346 448
- იმერეთი 2 795 386
- მცხეთა-მთიანეთი 785 320
- სამეგრელო-ზემო სვანეთი 2 486 859
- სამცხე-ჯავახეთი 519 324
- ქვემო ქართლი 2 030 070
- შიდა ქართლი 2 186 508
- აჭარის ავტონომიური რესპუბლიკა 1 536 520

გრაფიკი 3.1.2 საარსებო შემწეობის მიმრეობთა თანხობრივი მაჩვენებელი რეგიონებში



წყარო: ssa.gov.ge

თუმცა არც თუ ისე სავალალო სტატისტიკა შეიმჩნევა იმ პირთა რაოდენობაში რომელთა სარეიტინგო ქულა საარსებო შემწეობისთვის არსებულ ზღვრულ ქულას არ აღემატება

მთლიანად მათი რაოდენობა შეადგენს 45020 კაცს რაც დაახლოებით თუ წინა მაჩვენებლებს გამოვიყენებთ იქნება **2097932** ლარი(45020*45.6)(დეკემბრის მონაცემებით)

ასევე მნიშვნელოვანია შრომითი მოვალეობების დროს დაზარალებულთა დახმარება რომელსაც დეტალურად ამავე ნაშრომის შესამე თავში განვიხილავთ.

პრობლემა: მოცემული დიაგრამებიდან ნათლად იკვეთება ის ფაქტი რომ მიუხედავად იმისა რომ რაჭა-ლეჩხუმში ცხოვრობს სოციალურად დაუცველთა ყველაზე დიდი რაოდენობა თითქმის ყველაზე მცირე დაფინანსება მოდის ამ რეგიონზე.

4.სახელმწიფო კომპენსაცია და აკადემიური სტიპენდია

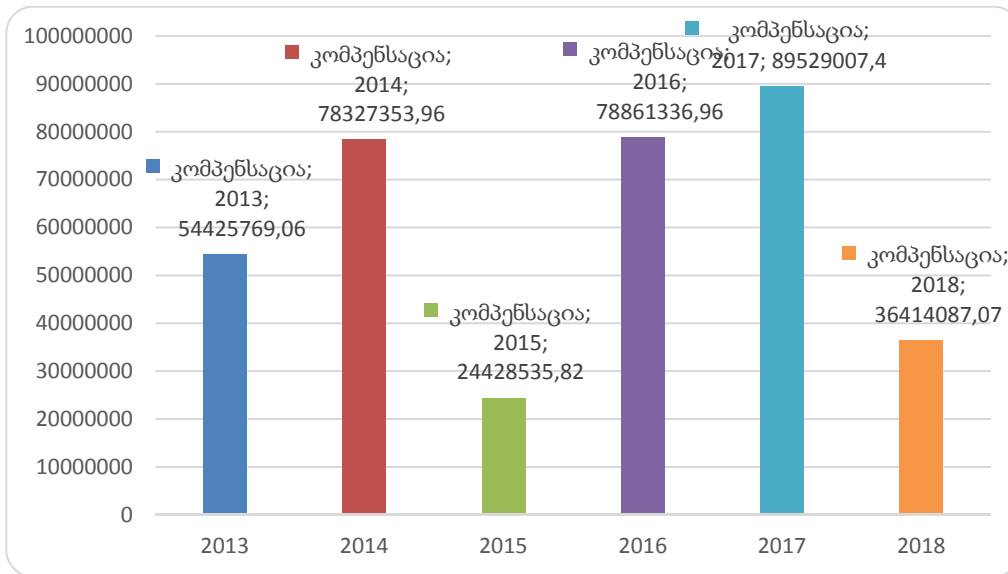
სახელმწიფო კომპენსაცია და სახელმწიფო აკადემიური სტიპენდია არის ყოველთვიური სახელმწიფო გასაცემელი, რომელსაც დებულობს საქართველოს მოქალაქეთა გარკვეული კატეგორია, კანონით განსაზღვრული შესაბამისისაფუძვლების არსებობის შემთხვევაში.

სახელმწიფო კომპენსაცია და აკადემიური სტიპენდია ენიშნებათ შემდეგ პირებს

1. საქართველოს პარლამენტის წევრებს;
2. საქართველოს საკონსტიტუციო სასამართლოს წევრებს;
3. საქართველოს უზენაესი სასამართლოს მოსამართლეებს; საქართველოს საერთო სასამართლოების მოსამართლეებს;
4. გენერალურ აუდიტორსა და მის მოადგილეს ;

გრაფიკში 4.1 მოცემულია გაცემული კომპენსაციებისა და სტიპენდიების მიმართულებით გაცემული თანხების დინამიკა. უნდა აღინიშნოს რომ ამ მიმართულებით ბოლო წლებია სახელმწიფოს საკმაოდ დიდი რაოდენობის თანხები აქვს დახარჯული 2013-2018 წლის მონაცემები კი ასე გამოიყურება.

გრაფიკი 4.1 გაცემული კომპენსაციებისა და სტიპენდიების მიმართულებით გაცემული თანხების დინამიკა.



განსაკუთრებით შეინიშნება კომპენსაციების ზრდა 2016 წელს მაშინ როდესაც დაინიშნა საპარლამენტო არჩევნები რასაც კვლავ მივყავართ ეკონომიკურ სტრუქტურასთან და ხარჯების არაეფექტურ მარვასთან. ასევე თითოეული ხარჯის ზრდა ემთხვევა კონკრეტული არჩევნების თარიღს იქნება ეს საპარლამენტო, თვითმმართველი ორგანოების თუ საპრეზიდენტო.

5. ჯანდაცვა საქართველოში და მისი დაფინანსების მეთოდები

მსოფლიო პრაქტიკაში გამოიკვეთა ჯანდაცვის ორი მოდელი ეს არის ბისმარკის მოდელი და ბევერიჯის მოდელი საქართველო ახლოს არის ბევერიჯის მოდელთან თუმცა მისი ჯანდაცვის პროგრამა მაინც დასახვეწია.

განვიხილოთ ეს ორი მიმართულება ცალ ცალკე.

ბისმარკის მოდელი

გერმანული სამედიცინო დაზღვევის სისტემის კონკურენტული მოდელი გულისხმობს ჯანდაცვის სისტემაში საბაზრო რეგულატორების, ერთიანი სახელმწიფო ფონდის ნაცვლად სამედიცინო დაზღვევის კონკურენციაზე დაფუძნებული სისტემის განვითარებას, სადაც

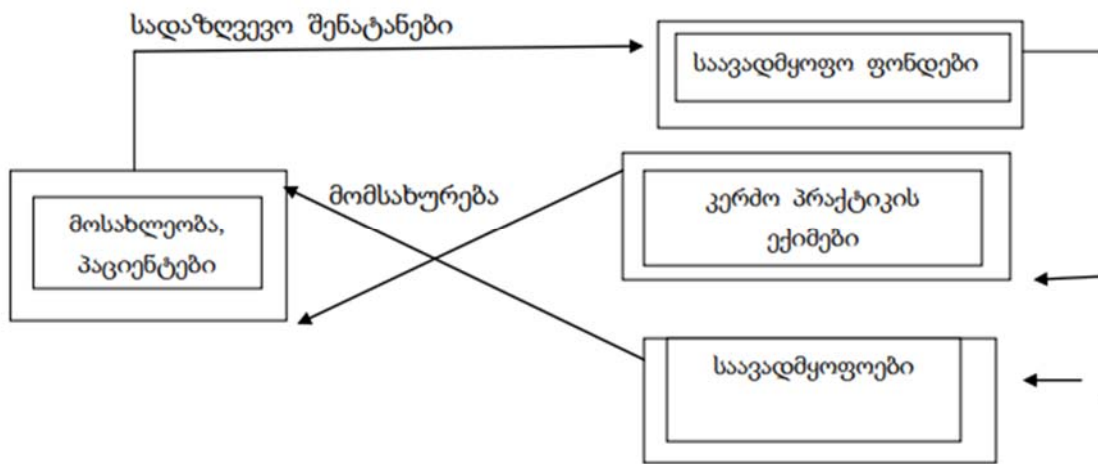
მზღვეველის სახით მოქმედებს მრავალი სადაზღვევო ორგანიზაცია, რაც ხელს უწყობს სამედიცინო მომსახურების ხარისხის ამაღლებას და რესურსების ეფექტურად გამოყენებას. საჯარო ლექცია გაიმართა “თავისუფლების კლუბის” ორგანიზებით თავისუფალ უნივერსიტეტში. 8 ნოემბერი. 2012 წ

უნივერსალური მოცვა მსოფლიოში ყველაზე პირველად გერმანიაში ჩამოყალიბდა კანცლერის ოტოფონ ბისმარკის მიერ (1815-1898). დამსაქმებელი ვალდებული იყო დაქირავებულები გაეწევრიანებინა სადაზღვევო ფონდში. სადაზღვევო შენატანი დამოკიდებული იყოსახელფასო შემოსავლებზე. 1883 წელს მიღებული სადაზღვევო კანონის ძალით სოციალური დაზღვევა სავალდებულო გახდა გარკვეული კატეგორიის მუშაკებისთვის. ბისმარკის სოციალური კანონმდებლობის მთავარი პუნქტები მიმართული იყო სოციალისტური მოძრაობების საწინააღმდეგოდ, რომლებიც ცდილობდნენ მუშაკებისათვის სოციალური დაცვის ფართო პაკეტის შეთავაზებას. სამრეწველო მუშები პროფკავშირებთან ერთად წარმოადგენდნენ სოციალური დემოკრატიული განწყობის ყველაზე გავლენიან ჯგუფს. აქვე აღსანიშნავია, რომ დასაქმებულ მუშაკებისგან სადაზღვევო შენატანების შეგროვება შედარებით ადვილი იყო. 1883 წელს მიღებულმა კანონმა ხელიშეუწყო სადაზღვევო დაფარვის შემდგომგ აფართოებას. პროფკავშირები ტრადიციულად სთავაზობდნენ მოწყვლადი ჯგუფების დაკრძალვის, საკვების და საცხოვრებელი ხარჯების დაფინანსებას. დამსაქმებლებს ეკისრებოდათ იურიდიული პასუხისმგებლობა დასაქმებულთა უბედური შემთხვევების ხარჯებზე, თუმცა ასეთი ვალდებულება ხშირად მძიმე ტვირთა დააწვა მცირე საწარმოებს. შესაბამისად, აღებული ვალდებულებები ხშირად არ სრულდებოდა. თავდაპირველად სადაზღვევო კანონით დაფარული იყო ლურჯსაყელოიანი დაქირავებულების და ახლოებით 26%, მოსახლეობის დაახლოებით 10%. საჯარო მოხელეების მოცვა დაიწყო 1914 წლიდან, უმუშევართა მოცვა - 1918 წელს, ხოლო სოფლის მეურნეობაში თვითდასაქმებული მუშაკების - 1972 წელს, სტუდენტების - 1975 წელს. დღეისათვის მოსახლეობის 0,1%-ზენაკლება დარჩენილიმოცვისგარეშე. 2007 წლის კანონმდებლობის ძალით მოცვა სავალდებულოა მთელიმოსახლეობისათვის, როგორც კერძო, ასევე სოციალური დაზღვევისმეშვეობით.

სოციალური და ზღვევის მთავარი პრინციპია სოლიდარობა მდიდრებსა და ღარიბებს შორის. გერმანიის შემდეგ, სოციალური და ზღვევის სისტემა განვითარდა ავსტრიაში (1888), უნგრეთში (1891), საფრანგეთში.

შვეიცარიაში უნივერსალური მოცვის კანონმდებლობა მიღებულია ქნადიდიხნის შემდეგ, 1996 წელს³¹

ბისმარკის მოდელის სტრუქტურა³² მარტივად შესაძლოა ასე ჩამოყალიბდეს



სადაზღვევო შენატანების ბევერიჯის მოდელი³³

უნივერსალური მოცვის ალტერნატიულიმ ექანიზმია, სადაზღვევო შენატანებისაგან განსხვავებით, მოქალაქეობის სტატუსისმ ქონეადამიანების 100%-ით მოცვა. მეორე მსოფლიო ომი შემდეგ ლორდ ბევერიჯმა შეიმუშავა აღნიშნული სისტემა და მას ბევერიჯის მოდელიეწოდა. ბევერიჯის მოდელამდე ბრიტანული სისტემა გერმანული

³¹რეცენზირებადისამეცნიეროჟურნალი ჯანდაცვისპოლიტიკა, ეკონომიკადასოციოლოგია-ჯანდაცვის პოლიტიკა, ეკონომიკა და სოციოლოგია
³²ბისმარკის კონკურენტული სადაზღვევო მოდელი-მედიცინის აკადემიური დოქტორი თენგიზ ვერულავა (2012)
³³ჯანდაცვის ბევერიჯის მოდელი-თენგიზ ვერულავა (2012)

სისტემის მსგავსი იყო. საუკუნის სოციალური პოლიტიკა ძირითადად მიმართული იყო ლატაკი მუშების ხელშეწყობაზე. შუა საუკუნეებიდან მოყოლებული ადამიანებს ჰქონდათ პასუხისმგებლობა დახმარებოდნენ ღარიბებს, რაც შემდგომ, 1834 წელს აისახა ღარიბთა კანონში. ამ მხრივ, გათვალისწინებული იყო ის ფაქტი, რომ ინფექციური დაავადებები უმთავრესად ვრცელდებოდა მოსახლეობის ღარიბ ფენებში, რაც მოითხოვდა საზოგადოებრივი ჯანდაცვის ღონისძიებების განხორციელებას. მეოცე საუკუნის დასაწყისში საზოგადოებრივი ჯანდაცვის დაფინანსება უმთავრესად სახელმწიფოს ვალდებულებას წარმოადგენდა. მდიდრები სამედიცინომომსახურების საფასურს იხდიდნენ როგორც ნაყოფიერობითი დაზღვევის, ასევე საკუთარი ჯიბიდან გადახდებით. დაბალშემოსავლიანი პირებისათვის სარსებო და სპეციალური საზოგადოებრივი დასაქველმომქმედო საავადმყოფოები, სადაც ექიმები ხშირად საექიმო რაქტიკას ეწეოდნენ უსასყიდლოდ. მუშებისათვის მემგობრულმა საზოგადოებებმა დააარსეს საქველმომქმედო ფონდები ჯანდაცვისა და გარდაცვალების ხარჯებისათვის. თუმცა, მეცხრამეტე საუკუნის ბოლოს აღნიშნული ფონდები განიცდიდნენ ფინანსურ პრობლემებს, რადგან დანახარჯებმა გადააჭარბა შემოსავლებს.

უნივერსალური მოცვა ასევე შემოღებულ იქნა ახალზელანდიაში (1939 წ.), შვედეთში (1953), ნორვეგიაში (1956 წ.), ფინეთში (1963 წ.), დანიაში (1971წ.), ისლანდიაში(1972 წ.), კანადაში (1966 წ.), ავსტრალიაში(1974 წ.), პორტუგალიაში(1978), ესპანეთში (1978) და იტალიაში (1980)

ბევრიჯის მოდელის სტრუქტურა მარტივად ასე შეიძლება დახასიათდეს

ჯანდაცვის სისტემის დაფინანსების ბევერიჯის მოდელი



5.1 საყოველთაო ჯანდაცვის პროგრამა საქართველოში

საყოველთაო ჯანდაცვა შემოღებულია 2013 წლიდან თუმცა მას ჰქონდა რიგი უარყოფითი მხარეებიც თუმცა უნდა აღინიშნოს რომ მას მნიშვნელოვანი გავლენა აქვს სიღარიბეზე, კორელაცია ჯანდაცვის სირარიბესთან არის -0,72 რაც ნიშნავს რომ ჯანდაცვაზე ხარჯების ზრდა ამცირებს სიღარიბეს. გრაფიკი 5.1.1 გვიჩვენებს საყოველთაო ჯანდაცვის მიმართულებით გაწეული ხარჯების დინამიკას 2014-2018 წლებში

გრაფიკი 5.1.1- საყოველთაო ჯანდაცვის მიმართულებით გაწეული ხარჯების დინამიკა 2014-2018 წლებში

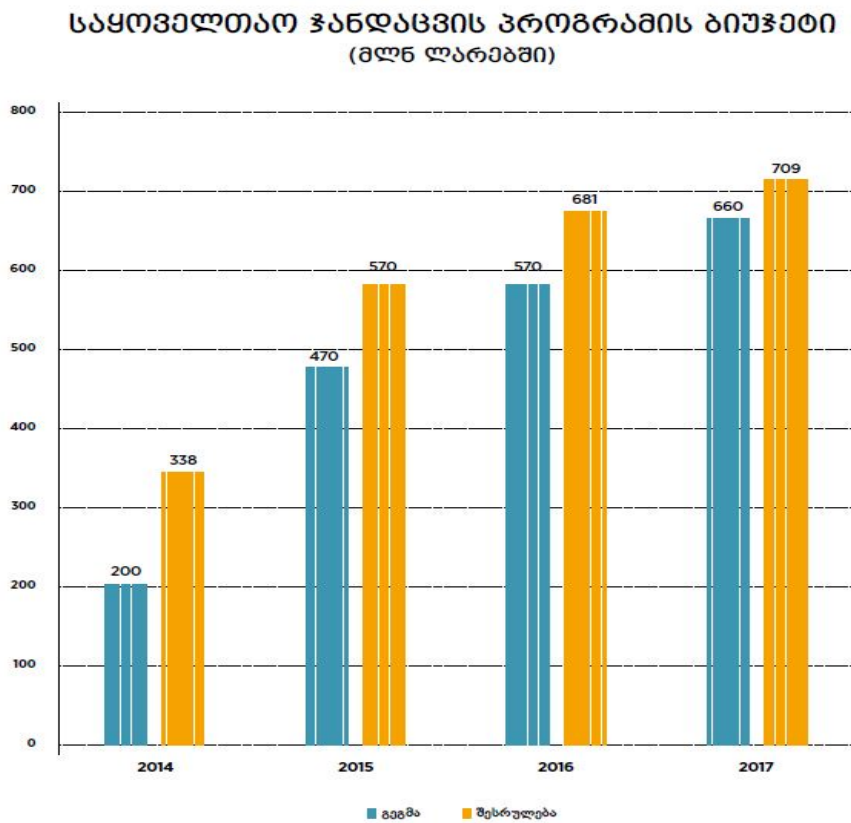


წყარო: www.ssa.gov.ge

თუმცა უნდა აღინიშნო რომ გამოიკვეთა ჯანდაცვის მიმართულებით ხარჯების არაეფექტური მართვა, რდგან როგორც სტატისტიკიდან ჩანს რეალურად გეგმიური დანახარჯებს გადააჭარბა გაწეულმა დანახარჯებმა ჯანდაცვის მიმართულებით.

გრაფიკში 5.1.2 კი მოცემულია გეგმიურ და ფაქტობრივ ხარჯს შორის სხვაობა საყოველთაო ჯანდაცვის მიმართულებით დინამიკაში

გრაფიკი 5.1.2 კი ა გეგმიურ და ფაქტობრივ ხარჯს შორის სხვაობა საყოველთაო ჯანდაცვის მიმართულებით დინამიკაში (2014-2017 წლებში)³⁴



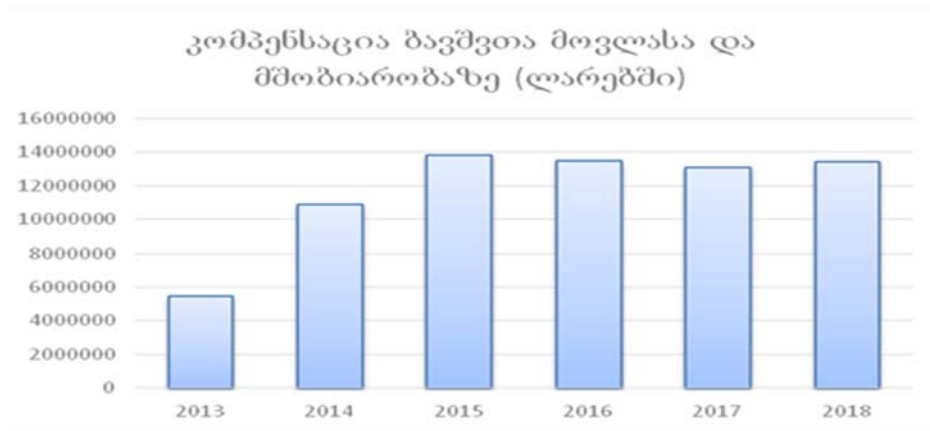
წყარო: ჟურნალი-Forbes Georgia

³⁴ ჟურნალი Forbes Georgia-საყოველთაო ჯანდაცვა არ არის საყოველთაო(2018)

5.2 ჯანდაცვა- მშობიარობისა და დეკრეტული შვებულების დაფინანსება

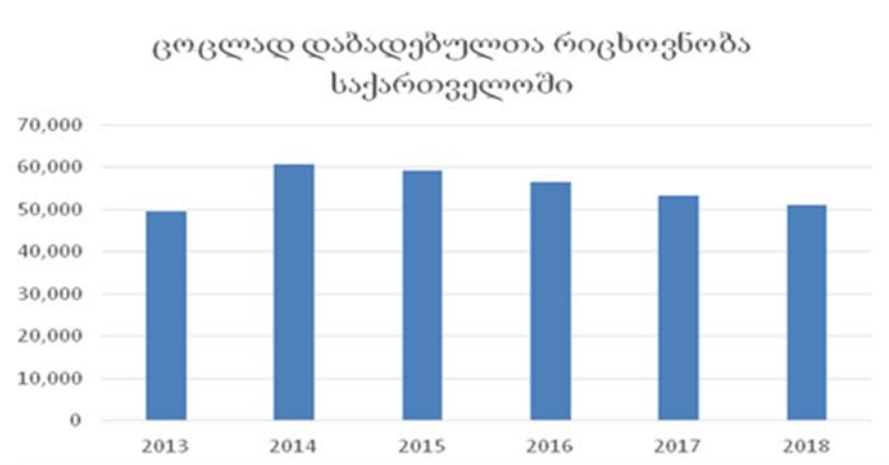
ასევე მნიშვნელოვანია ჯანდაცვის ერთ ერთი მიმართულების დაფინანსება როგორც არის მშობიარობისა და დეკრეტული შვებულების დაფინანსება რომლის მტავარი მზიანიცაა შობადობის ზრდა საქართველოში თუმცა თუ შევედევთ სტატისტიკას უნდა აღინიშნოს რომ ამ მიმართულებაზე გაწეული დანახარჯები ან არასაკმარისია ან არაეფექტური.

გრაფიკი 5.2. 1 კომპენსაცია ბავშვთა მოვლასა და მშობიარობაზე



წყარო: www.geostat.ge

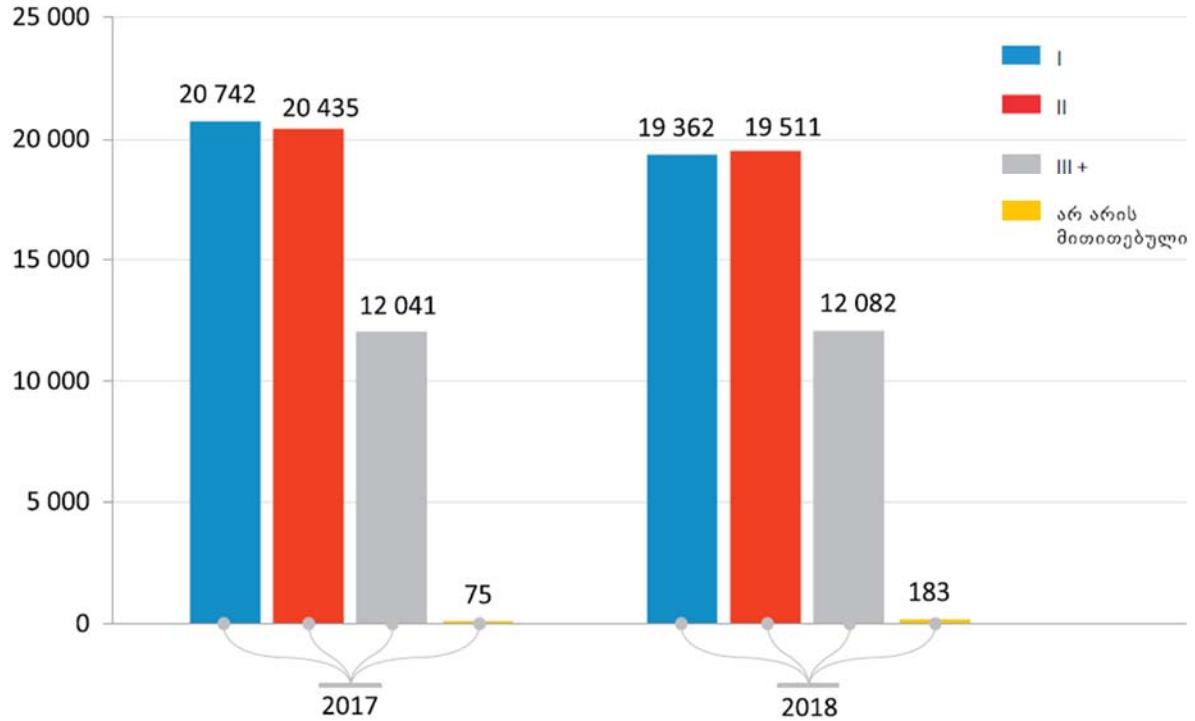
გრაფიკი 5.2.2 ცოცხლად დაბადებულ ბავშვთა სტატისტიკა 2013-2018 წლებში



წყარო: www.geostat.ge

გრაფიკი 5.2.3 დაბადებულთა რიცხოვნობა დაბადების რიგითობის მიხედვით

დაბადებულთა რიცხოვნობა დაბადების რიგითობის მიხედვით

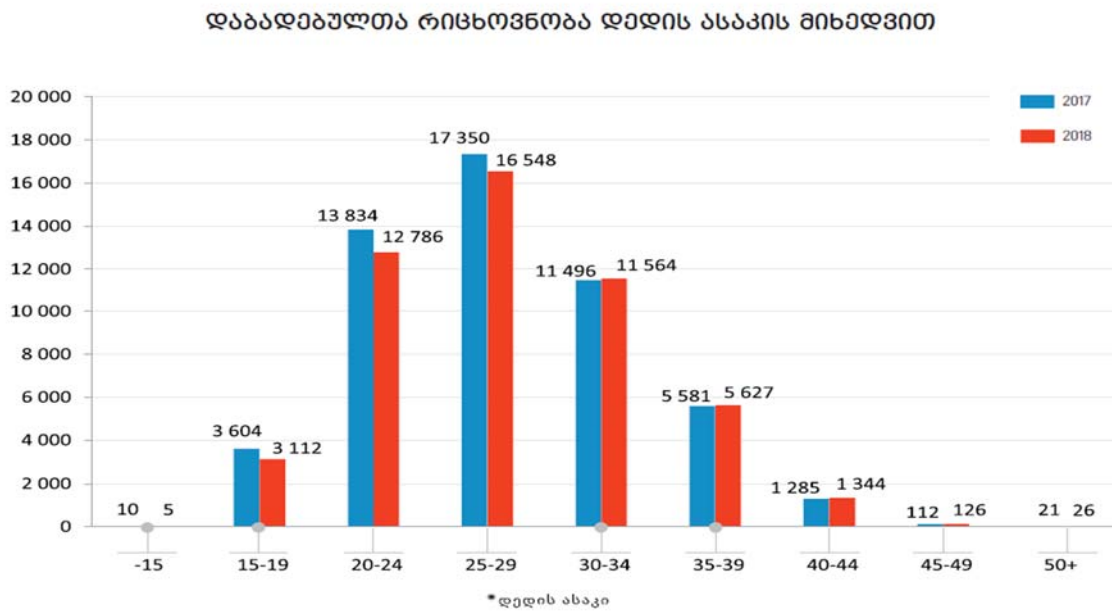


წყარო: www.geostat.ge

მოცემულ გრაფიკში ნაჩვენებია 2017-2018 წლებში დაბადებულთა რიცხოვნობა და მართალია პირველ ბავშვებს შორის დაბადებულთა რიცხოვნობა მცირდება თუმცა გაზრდილია მესამე ბავშვის დაბადების რიცხოვნობა, რაც გულისხმობს მესამე ბავშვზე შემწეობის გაცემასა და დამატებით ხარჯებს სოციალური დახმავების მიმართულებით, აქედან გამომდინარე მნიშვნელოვანია რომ წახალისდეს პირველი ბავშვის შობადობა.

გრაფიკი 5.2.4 და გრაფიკი 5.5.5 დან აშკარად ჩანს რომ რეგიონებში განსაკუთრებით კი მაღალმთიან რეგიონებში მცირეა ბავშვთა შობადობა ეს გამოწვეულია პირველ რიგში რეპროდუქციული ასაკის ახალგაზრდების სიციმირით(სამუშაო ადგილის არ არსებობა, დასაქმების ნაკები პერსპექტივა, განათლების ხელმიუწვდომლობა და ა.შ) მართალია მაღალმთიან რეგიონებს აქვსთ წამახალისებელი ფულადი დანამატებია და გასაცემლები მაღალმთიან რეგიონებში თუმცა როგორც ჩანს არასაკმარისია.

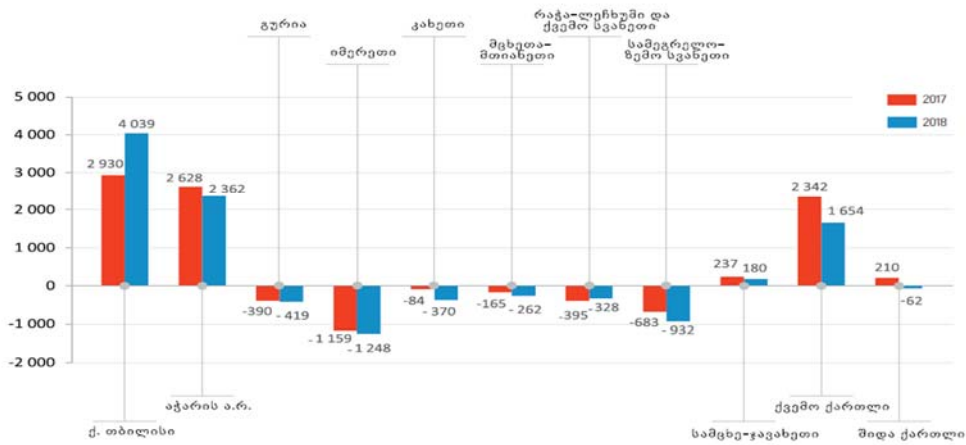
გრაფიკი.5.2.4 დაბადებულთა რიცხოვნობა დედის ასაკის მიხედვით



წყარო: www.geostat.ge

გრაფიკი 5.2.5 ბუნებრივი მატება რეგიონების მიხედვით

ბუნებრივი მატება რეგიონების მიხედვით



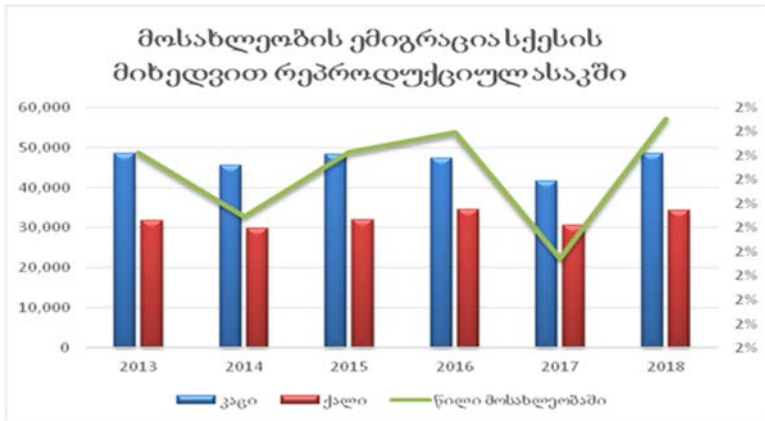
წყარო: www.geostat.ge

როგორც გრაფიკიდან ჩანს ბუნებრივი მატება დაფიქსირებულია ქვემო ქართლში ხოლო ყველაზე მცირე შობადობა ფიქსირდება რაჭა ლეჩხუმში

5.3 ემიგრაციის შემცირება როგორც დემოგრაფიული პრობლემის გამოსავალი

როგორც ჩანს თავიდან ნამდვილად სტიუმული იყო ახალი რეფორმა თუმცა შემდგომ გაჯერდა და მნიშვნელოვან ცვლილებას შობადობაში ვეღარ გძალევს, გამოდინარე იქიდან რომ შემცირებულია შობადობა საქართველოში მნიშვნელოვან მიზეზად ვთვლი ემიგრაციას თუ ვნახავთ სტატისტიკას შევამჩნევთ რომ ქალთა ემიგრაცია გაზრდილია.(გრაფიკი 5.3.1)

გრაფიკი 5.3.1 მოსახლეობის ემიგრაცია სქესის მიხედვით



წყარო: www.geostat.ge

საქართველო ხასიათდება ემიგრაციის დეფიციტით რაც საკმაოდ ცუდ მაჩვენებლს მიუთითებს, გარდა იმისა რომ სახელმწიფო გასცემს კომპენსაციებს ამასტანავე ან ხელი უნდა შეუწყოს იმიგრაციას და რაც შეიძლება მეტ ქართვეს გაუჩნდეს უკან დაბუნების სურვილ;ის რისთვისაც შესაბამისი „ნიადაგის“ მომზადებაა საჭირო.

6 შრომასთან დაკავშირებული სოციალური დაზღვევა

შრომისა და დასაქმების დეპარტამენტის ძირითადი ამოცანები და კომპეტენციაა:

- კანონმდებლობაში ცვლილებების შეტანის მიზნით წინადადებების შემუშავება და შესაბამისი ნორმატიული აქტების პროექტების მომზადება;
- შრომის სფეროში მოქმედი ნორმების საერთაშორისო სტანდარტებთან შესაბამისობის უზრუნველსაყოფად წინადადებების შემუშავება;
- შრომის სფეროში სოციალური დიალოგისა და სოციალური პარტნიორობის მხარდაჭერა;
- კოლექტიური შრომითი დავების რეგულირებისთვის, სოციალურ პარტნიორობთან ერთად, მედიატორის ფუნქციების შესრულება, შრომისა და დასაქმების სფეროში საერთაშორისო კონვენციების, რეკომენდაციების, შეთანხმებების შესრულების მონიტორინგი; სახელმწიფოს მხრიდან აღებულ ვალდებულებათა შესრულების თაობაზე პერიოდული ანგარიშების მომზადება/წარდგენა;
- შრომის საერთაშორისო ორგანიზაციასთან და ამ სფეროში მოქმედ სხვა საერთაშორისო და სამთავრობო უწყებებთან თანამშრომლობა;
- დასაქმების სახელმწიფო პოლიტიკის სფეროში წინადადებების შემუშავება; შესაბამისი ნორმატიული აქტების პროექტების მომზადება;
- შრომის ბაზრის კვლევა და ანალიზი;

- შრომის ბაზრის ინფრასტრუქტურის (პროფორიენტაცია, პროფკონსულტირება, დასაქმებაში დახმარება) განვითარების მხარდაჭერა;
- სამუშაოს მაძიებლების (მ.შ. უმუშევრების) რეგისტრაციისა და აღრიცხვის მეთოდური მასალების შემუშავება;
- დასაქმების პროგრამების შემუშავება და მათი განხორციელების ხელშეწყობა;
- დასაქმების ხელშეწყობის განმახორციელებელი სამინისტროს სისტემის ერთეულების საქმიანობის კოორდინაცია და მონიტორინგი;
- დასაქმების ფორუმების ორგანიზება;
- შრომითი მიგრაციის (შიდა და გარე) რეგულირებისათვის წინადადებების შემუშავება; შესაბამისი ნორმატიული აქტების პროექტების მომზადება;
- დასაქმების კერძო სააგენტოების სახელმწიფო რეესტრის წარმოება;
- არასამხედრო, ალტერნატიულ შრომით სამსახურში გაწვევის სახელმწიფო კომისიის გადაწყვეტილების საფუძველზე არასამხედრო, ალტერნატიულ შრომით სამსახურში წვევამდელთა გაწვევის განხორციელება და მათი დასაქმების ორგანიზება;
- დეპარტამენტის კომპეტენციას მიკუთვნებულ სფეროში სამინისტროს მიერ დასადები საერთაშორისო ხელშეკრულებების პროექტების მომზადება;
- დეპარტამენტში შემოსული მოქალაქეთა წერილების განხილვა და შესაბამისი რეაგირება.

თავი III სახელმწიფოს როლი სოციალური დაზღვევის ხარჯების ოპტიმიზაციისთვის

ამ თავში განხილული იქნება სახელმწიფოს არაფინანსური ეფექტი სოციალურ დაზღვევაზე რისთვისაც განვიხილავთ შემდეგ ფაქტორებს

- შრომითი უსაფრთხოების კანონმდებლობის დანიშვნა
- სოციალურად დაცუვართა დასქმების უზრუნველყოფა სოციალური

დაზღვევის შეუწყვეტლად

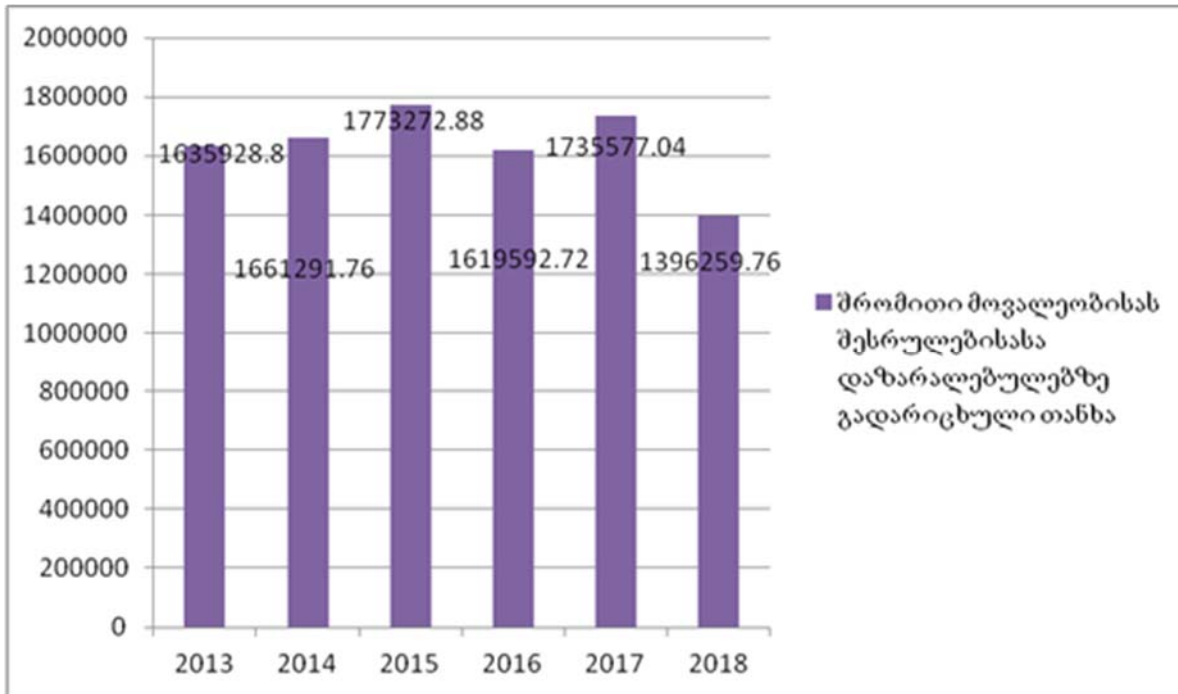
- ექსპორტის განვითარება

3.1 შრომითი უსაფრთხოების ახალი რეგულაცია

2019 წლიდან მოქმედებს კანონი შრომით უსაფრთხოებასთან დაკავშირებით³⁵მოვალეობების შემცირებისას, ამ კანონის ამოქმედებიდან უნდა აღინიშნოს რომ ნამდვილად არის შემცირებული უბიედური შემთხვევების რაოდენობა და შესაბამისად მათ ანაზღაურებაზე გადარიცხული თანხები, თუმცა ეს ცვლილება ჯერ ჯერობით არასაკმარისია თუმცა ვიმედოვნებ რომ ცვლილება პროპორციულად გაიზრდება და გვექნება არსებითი ცვლილება ამ მიმართულებით.(გრაფიკი 3.1.1)

³⁵საქართველოს ორგანული კანონი შრომითი უსაფრთხოების შესახებ

გრაფიკი 3.1.1 შრომითი მოვალეობების შესრულებისას დაზარალებულზე გადარიცხული თანხა 2013-2018 წლებში



წყარო: ssa.gov.ge

თუმცა თუ შევადარებთ 2019 წლის 2 კვარტლის მონაცემებსა და 2018 წლის ორი კვარტლის მონაცემებს ვნახავთ რომ ახალი კანონის ამოქმედების შემდეგ დაზოგილია 65622 ლარი ოღო დაზარალებულთა რაოდენობა შემცირებულია 498 ადამიანით. ეს რის დაახლოებით 10 პროცენტია კლება.

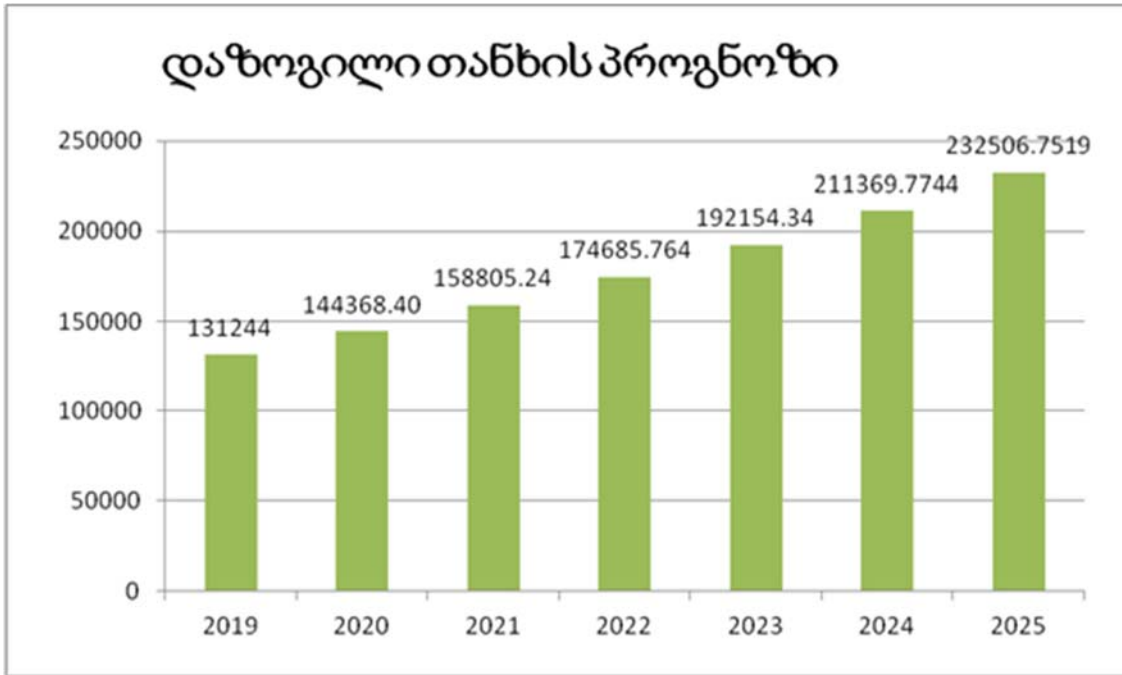
ცხრილი 3.1.1 დაზარალებულთა სედარებითი მაჩვენებელი 2018 -2019 წლებში

დაზარალებულთა მაჩვენებელი	რაოდენობა	თანხა
2018 (ივნისის ჩათვლით)	5798	747907
2019(ივნისის ჩათვლით)	5300	682285
სხვაობა	498	65622

წყარო: www.ssa.gov.ge

თუ სახელმწიფო მინიმუმ ამ 10 პროცენტთან კლებას შეინარჩუნებს მას შეეძლება დაზოგოს შემდეგი თანხები წლების მიხედვით(გრაფიკი 3.1.2)

გრაფიკი 3.1.2 დაზოგვილი თანხების პროგნოზი(2019-2025 წლები)



არსებული დანაზოგვის აკუმულირება კი შესაძლებელია გაკეთდეს სოციალურ შემწეობაში რომელიც დიდი ცვლილებას ვერ აძლევს სდარიბის შესამცირებლად თუ არსებულ დანაზოგს დავუმატებთ სოციალურ შემწეობას თავისთავად კორელაციაც შეიცვლება უმცა პროგნოზის გაკეთება რთულია რადგან არ ვიცი სამომავოდ სიდარიბის დონის მაჩვენებელი რა იქნება.

3.2 ახალი ინიციატივა

იგეგმება კანონპროექტი რომლის მიხედვითაც სოციალური შემწეობის მიმღებნი დასამების შემთხვევაში ერთი წლის განმავლობაში კვლავ მიიღებენ ფულად დახმარებას ხოლო მეორე წელს კი მხოლოდ გარკვეულ შეღავათებს, უნდა იტყვას რომ ეს გარკვეულ წილად კარი ინიციატივაა თუმცა რელაურად მისი ეფექტის შეფასება რთულია

გვაქვს მორალური რისკი რაც გულისხმობს რომ არ არის გამორიცხული რომ სოციალურად აუცველებმა უარი თქვან დასაქმებაზე რადგან მათთვის სესაძლოა “საკარისი“

იყოს ის ფულადი ჯილდო რომელსაც იღებენ სახელმწიფოსგან როდესაც რეალურად არანაირ ეერგიას რ ხარჯავენ ამ შემსოავლის მისაღებად.

მერე მიზეზი კი არის აღრიცხვიანობის პრობლემა. საქართველოში არსებობს პრაქტიკა ე.წ გაუფორმებლად არაფორმალურად დასაქმებულების, ამას სწორედ წაროდგენენ სოციალურად დაცველებო რომლებიც არ ფორმდებიან სამხურში და შემოსავალს იღებენ ხელზე, შესაბამისად შეუძლებელია აღვრიცხოტ რამდენი ადამიანია დასაქმებული ვინც იღებს სოციალურ შემწეობას, და ზოგადა რა ეფექტს მოგვცეს ახალი კანონმდებლობა.

3.2.1 ეკლესიის როგორც სოციალური ინსტიტუტის როლი სიღარიბის დაძლევაში

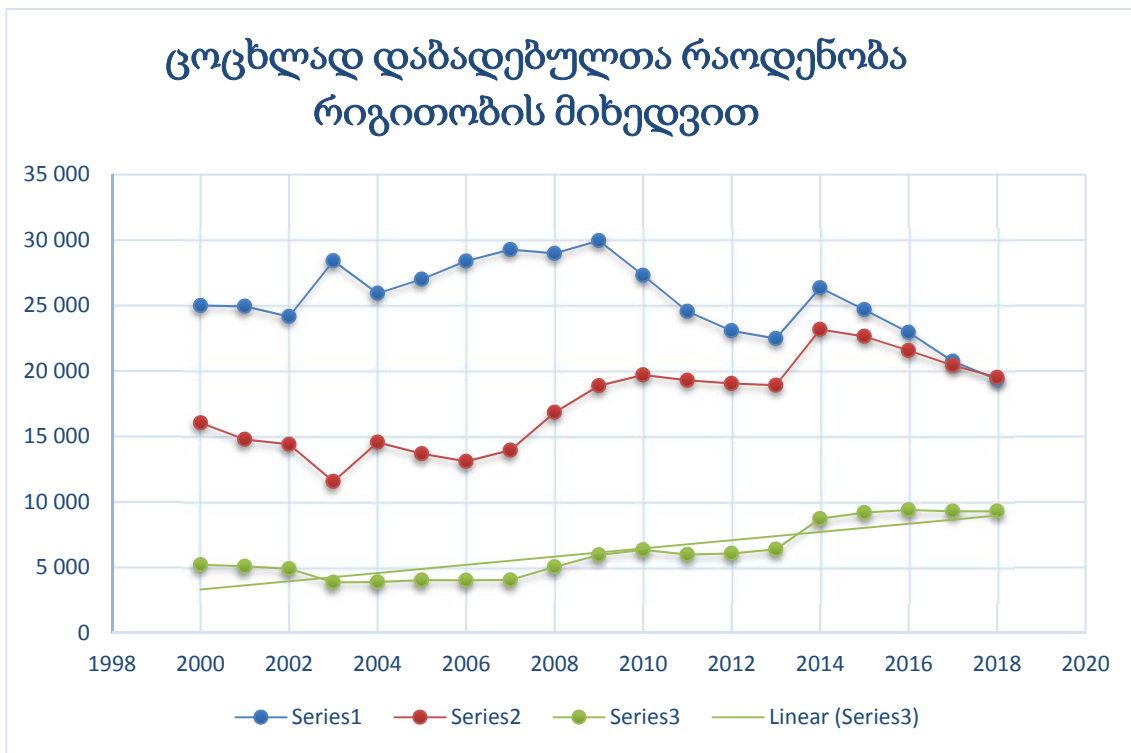
სოციალურ ინსტიტუტებში მოიაზრება დაწესებულებები რომელთაც შეუძლიათ საზოგადოების ქმედებების ორგანიზებ.

პირველ რიგში მნიშვნელ;ოვანი აღვნიშნო რომ მართალაც მნიშვნელოვანი ზეგავენა აქვს ეკლესიას საქართველოში საზოგადოების ქცევასა და წეს ჩვეულებებზე, თუცმა საინტეერსო ფაქტი არის ის რომ ეკლესიას დაზოგადა რელიგიას შეუძლია წაახალისოს ადამიანების სოლიდარობისკენ და გაზიარებისკენ როგორც ამას წერს საკუთარ ნაშრომში იაკო ბაიერსი ნაშრომში რელიგიის გავლენა სირარიბეზე³⁶,იგი საუბრობს რომ რელიგია აყალიბებს არა მხოლოდ სულიერ სიშივიდესა და კეთილდღეობას, იგი უბიძგებს ადამიანებს სიღარიბის შემცირებისკენ არგუმენტად კი მოყავს ისეთი მიმდევრობები რომლებიც ადამიანებს მოუწოდებს გაზიარებისკენ ,თუნცად ბუდიზმი რომელიც ამბობს რომ თუ შენთვის გაქვს საკამრისი რაოდენობის საკვები გაუზიარე იგი სხვებს, ამასთანავე რელიგიები ცდილობენ შეამცირონ კლასოვრივი დიფერენციაცია,როგორიცაა ისეთი გამონათქვამები რომ არავინ არ უნდა უყუროს ღატაკს ზევიდა,რელიგი მოიწოდებს ადამიანებს თანასწორობისა და თანადგომისკენ.

³⁶ <https://www.researchgate.net/publication/271313839> The effect of religion on poverty

ამასთანავე მას საკმაოდ დიდი ძალაუფლება აქვს რომ მართოს საზოგადოება. მოცემულ თავში განხილულია საქართველოს საპატრიარქოს მიერ მიღებული ერთ ერთი მნიშვნელოვანი გადაწყვეტილება, რომელმა მნიშვნელოვნად გაზარდა მესამე ბავშვის დაბადების რაოდენობის ზრდა საქართველოში. საქართველოს კათალიკოს პატრიარქმა ილია II-მ 2007 წელს განაცხადა რომ ყოველ დაბადებულ მესამე ბავშვის ნათლია იქნებოდა, რამაც მოგვცა შემდეგნაირი სტატისტიკა

გრაფიკი 3.2.1 ცოცხლად დაბადებულ ბავშვთა სტატისტიკა რიგითობის მიხედვით



წყარო: www.geostat.ge

2007 წლის ინიციატივით ვხედავთ რომ 2008 წლიდან იმატებს მესამე ბავშვის დაბადების რიცხოვნება, საბოლოო შედეგი კი ასეთია

- 2007 წელან შედარებით 2018 წელს პირველი ბავშვის დაბადება შემცირდა 33 %-ით
- 2007 წელთა შედარებით 2018 წელს მეორე ბავშვის დაბადება გაიზარდა 39 %-ით
- 2007 წელთან შედარებით 2018 წელს მესამე ბავშვის დაბადება გაიზარდა 130%-ით

თუ ჩვენ შევაფასებთ ამ ინიციატივას ფინანსურად შეგვიძლია მარტივი გამოთვლით შევაფასოთ ინიციატივის ღირებულება, ანუ რა დანაზოგი მისცა გადაწყვეტილებმა სახელმწიფოს ბიუჯეტს.

თუ გავითვალისწინებთ ფაქტს რომ 2014 წლიდან საშუალოდ სახელმწიფო ყოველ მესამე ბავშვზე წამახალისებლად იხდის 155 ლარს შეგვიძლია შევაფასოთ კათალიკოს პატრიარქის ილია მეორის ინიციატივის შედეგად მიღებული დანაზოგი. საერთო ჯამში ინიციატივის შედეგად 2007 წლიდან მოინათლა 37600 ბავშვი თუ სახელმწიფო თითო შობადობაზე გადაიხდიდა 155 ლარს მისი ხარჯი იქნებოდა 5828000 ლარი, რაც თავისთავად კარგი დანაზოგია ეკონომიკისთვის.

3.3 იმპორტისა და ექსპორტის არაპირდაპირი ეფექტი სოციალურ დახმარებაზე

პოლიტიკური ეკონომიკის ევროპულ ჟურნალში გამოქვეყნდა საკმაოდ საინტერესო ნაშრომი რომლის ავტორი გახლდათ ნიტა რუდრა,³⁷ ეს იყო კვლევა(116 ქვეყანა) რომელიც ჩატარდა მსოფლიო ინსტიტუტის ეკონომიკური კვლევების(UNU-WIDER) პროექტის“ეკონომიკა და პოლიტიკა გადასახადებისა და სოციალური დაცვის“ ფარგლებში. კვლევაში საკმაოდ ხაზგასმით არის ნაჩვენები რომ ექსპორტს საკმაოდ დიდი მნიშვნელობა აქვს სოციალური დაზღვევასა და მის გადაფარვაში საზოგადოების მასშტაბით.

ეს არ არის პირველი ნაშრომი ასეთი მიმართულებით, ამ მიმართულებაზე არაერთი კვლევაა გაკეთებული ისეთი მეცნიერების მიერ, როგორებიც არიან (Cameron, 1978; Ruggie, 1982; Rodrik, 1998; Garrett, 2001; Kaufman and Segura-Ubiergo, 2001; Mosley, 2003; Wibbels and Arce, 2003; Scheve and Slaughter, 2004; Hays et al., 2005; Wibbels, 2006;)

ნიტა რუდრამ კი ყურადღება გაამახვილა კონრეტულად გროპროდუქტის ექსპორტისა და საწარმების მიერ გამოშვებული პროდუქციის ექსპორტისა და იმპორტის მნიშვნელობაზე

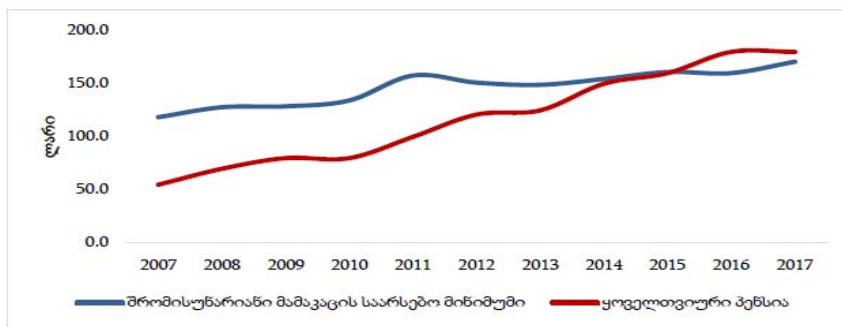
³⁷European Journal of Political Economy-Trade, poverty, and social protection in developing countries Raj M. Desai , Nita Rudra(2019)

სოციალურ დაზღვევაში იგი საკუთარ ნაშრომში გამოყოფს ექპორტისა და იმპორტის ორ ძირითად მნიშვნელობას სოციალურ დაცვაში,

პირველი ეს არის კვებითი პროდუქტის ფასები, თუ გავითვალისწინებთ იმ ფაქტს რომ კვებითი პროდუქტის მაღალი ფასები იწვევს სოციალურ არეულობას³⁸(Berazneva and Lee, 2013; Bellemare, 2015) თავისთავად მნიშვნელოვანა რომ სახელმწიფომ შეინარჩუნოს საკვების დაბალ ფასი, რა საკვირველია იმ შემთხვევაში თუ იგი მოახერხებს და ჯანსაღ საკვებ პროდუქტს მიირებს დაბალ ფასში.

მეორეს მხრივკი თუ მთავრობა გაძლიერებს ექპორტს აგროპროდუქტის იგი ავისთავად გააძლიერებს მის მწარმოებლებსაც და სწორედ ასეთი ადამიანები არის სიღარიბის ზღვარზე ან მის მიღმაც, თუ ავიღებთ საქართველოს მაგალითს სწორედ ანალოგიურ შედეგს ვნახავთ სოფელში მცხოვრებთა შემოსავლები ბევრად დაბალია ვიდრე ქალაქში მცხოვრები მოსახლეობის, და მოგეხსენებათ ძირითადი შემოსავლის წყარო სოფლად მცხოვრებთათვის არის აგრობიზნესი

გრაფიკი 3.3.1 საარსებო მინიმუმი



წყარო: www.geostat.ge

³⁸ *Rising Food Prices, Food Price Volatility, and Social Unrest-Berazneva and Lee, 2013;*

გარდა ამისა არსებობს მოსაზრება რომ არაფორმალურად დასაქმებამ(სოციალურად დაუცვლების) შესაძლოა ფირმები წახალისოს არაფორმალური დასაქმებისგან, რომლებსაც ის გადაუხდის ნაკლებ ხელფასს. მოგეხსენებატ სოციალური დაზმარების უმეტესობა ფინანსდება ფირმების გადასახადებისგან, ფირმები ამასთანავე ასაქმებენ კადრს რომელსაც უხდის ხელფასს, ხოლო ის კომპანიები რომლებიც ხასიათდებიან გლობალიზაციით ასევე ხასიათდებიან მაღალი ხელფასებით,თუმცა ამ უკანასკნელებს არ აქვთ წვდომა სოციალურ დაზმარებასთან გამომუშავებიდან გამომდინარე, ამასთანავე სოციალური შენატანები ხორციელდება კომანიების დაბეგვრის შედეგად, და თუ გავითვალისწინებთ ლევის 2008 წელს გამოშვებულ ნაშომს ვნახავთ რომ ასეთი მიდგომა არის წახალისება კომპანიებისთვის დასაქმოს ადამიანები არაფორმალურად რათა ემდოგმ თავიდა აირიდოს გადასახადები, რაც თავისთავად არღვევს მთლიანად სოციალურ სისტემას. ამისათვის კი მთავრობა მნიშვნელოვან პრიორიტეტად უნდა დაისახოს მაღაკვალიფიციური კადრის ჩამოყალიბება.

კვლევის მთავრი მიზანი იყო რომ დაედგინათ რამდენად დიდი ეფექტი აქვს წმინდა ექსპორტსა და წმინდა იმპორტს სოციალური დაცვის დაფარვაზე, რისთვისად გამოყენებულია მსოფლიო ბანკის სოციალური დაზღვევის ატლასი(ASPIRE) ასევე მონაცემები აღებულია მსოფლიოოს დაახლოებით 200 ქვეყნიდან მათი იმპორტისა და ექსპორტის შესახებ, საერთო ჯაში კვლევა ეყრდნობა შემდეგ ფორმულას

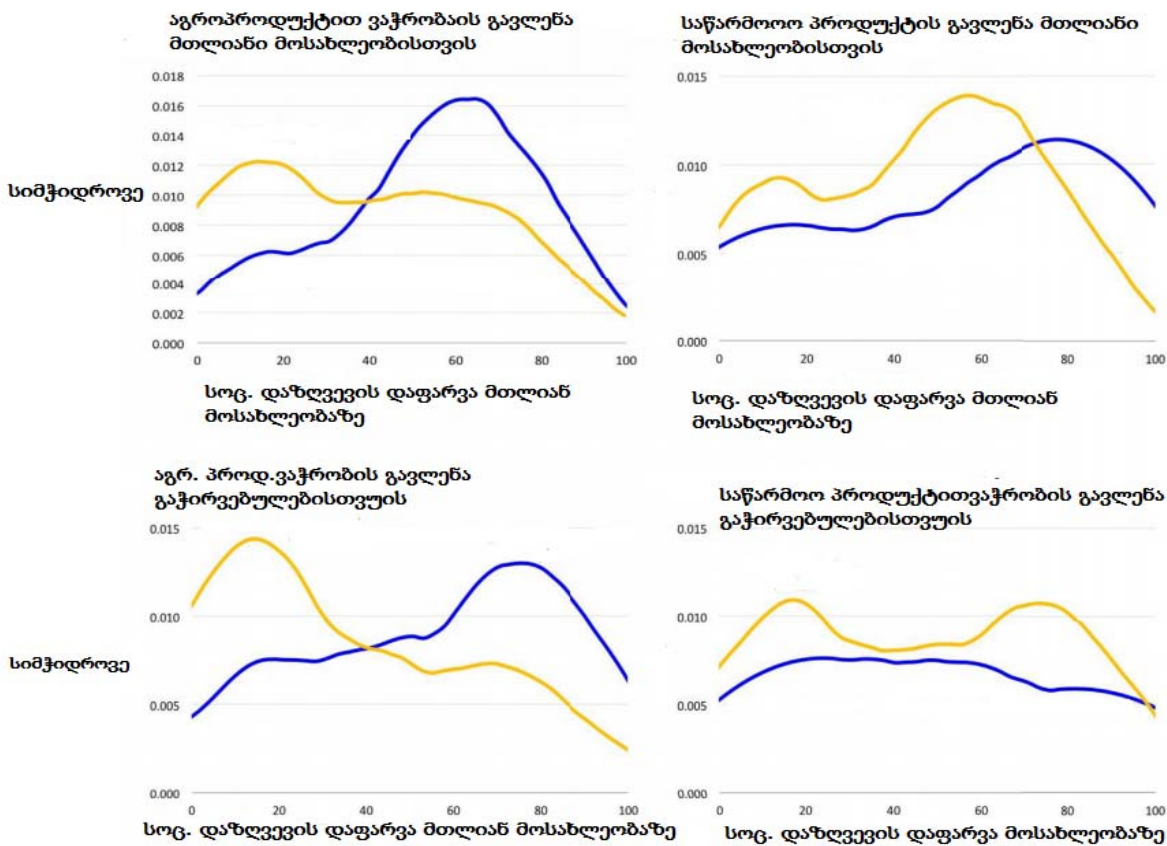
$$S_{i,t} = \beta_0 + \beta_1 \text{Ln}(X)_{i,t-1} + \beta_2 \text{Ln}(M)_{i,t-1} + \beta_3 \text{Ln}(Y)_{i,t} + \beta_4 \text{Ln}(Y)_{i,t-1} + \beta_5 \text{Ln}(P)_{i,t} + \beta_6 \text{Ln}(P)_{i,t-1} + \beta_7 R_{i,t-1} + \mu_t + \varepsilon_{i,t}$$

- სადაც X და M წარმოადგენს მთლიან ექსპორტსა და მთლიან იმპორტს
- Y-არის ამ ქვეყნების მთლიანი შიდა პროდუქტი
- P-მთლიანი მოსახლეობა
- R-შინამეურნეების მოხმარების მაჩვენებელი
- C-კი წარმოადგენს კონკრეტულ ინდიკატორს სადაც C=1 ნიშნავს რომ მიმდინარე ანგარიში არის ღია ხოლო 0-ის შემთხვევაში სხვა დანარჩენი.

მონაცემები გამოთვლილია 5 წლიანი პერიოდის განმავლობაში საერთო ჯამში მნიშვნელოვანია რომ მიღებულია აგროპროდუქტის უარყოფითი კორელაცია სოციალური დაზღვევის დაფარვასთან, რაც ნიშნავს იმას რომ რაც მეტად გაიზრდება მათი ექსპორტი მით უფრო მეტად ეფექტური იქნება სახელმწიფო სოციალური პოლიტიკა.

მოცემულ ფორმულაზე დაყრდნობითა და რეგრესიული ანალიზით ვიღებთ ასეთ გრაფიკს(გრაფიკი 3.3.2) რომელიც გვიჩვენებს აგრობიზნესის როლს სოციალური დაზღვევის მოცვაში მთლიან მოსახლეობასა და უკუდიურესად ღატაკი მოსახლეობაში და ასევე საწარმოების მიერ შექმნილი პროდუქციის ექსპორტის და იმპორტის როლს საზოგადოებასა და ღატაკი მოსახლეობისთვის

გრაფიკის 3.3.2 სოციალური დაცვის გადაფარვის მჩვენებელი მოსახლეობის სიმჭიდროვის მიხედვით



წყარო: European Journal of Political Economy

ამ მონაცემებითაც ჩანს რომ რაც მეტად არის აგრობიზნესი გაძლიერებული მით უფრო ეფექტურია სოციალური დაცვა.

KDI მეთოდით კი დათვლილია სოციალური დაცვის გადაფარვის მაჩვენებელი მოსახლეობის სიმჭიდროვის მიხედვით დეტალურად რიცხვები მოცემულია ცხრილში 3.3.1

3.3.1 რეგრესიული ანალიზის საბოლოო შედეგები-ფაქტორთა გავლენა სოციალურ გადაფარვაზე

	სახელმწიფო /	სიც.დაზმარება /	დაფარვა/	დაფარვა(საშ.)/	დაფარვა /	ადეკვატურობა/	ადეკვატურობა /	ადეკვატურობა
					(დატაკეში)/		საშუალოდ/	დატაკეში
$\ln(X)_{t-1}$	-0.335*** (0.000)	-0.974*** (0.000)	-0.255 (0.321)	-0.527* (0.057)	-0.716** (0.020)	0.197 (0.235)	0.614 (0.139)	0.335 (0.143)
$\ln(M)_{t-1}$	0.326*** (0.000)	1.139*** (0.001)	0.628* (0.051)	0.927** (0.019)	1.048** (0.019)	0.00388 (0.985)	-0.444 (0.304)	-0.192 (0.584)
$\ln(Y)_t$	1.059*** (0.000)	2.694** (0.012)	0.731 (0.436)	0.954 (0.305)	1.251 (0.255)	-0.931 (0.219)	-1.718 (0.393)	0.315 (0.775)
$\ln(Y)_{t-1}$	0.348** (0.010)	-1.595 (0.121)	-0.552 (0.544)	-0.552 (0.579)	-0.321 (0.774)	0.698 (0.359)	1.569 (0.356)	0.197 (0.871)
$\ln(P)_t$	-1.552*** (0.000)	-6.869* (0.051)	-5.201** (0.016)	-9.336*** (0.001)	-13.77*** (0.001)	-6.819*** (0.008)	-4.312 (0.372)	-8.493** (0.040)
$\ln(P)_{t-1}$	1.131*** (0.000)	6.627** (0.047)	4.845** (0.018)	8.745*** (0.001)	12.74*** (0.001)	6.915*** (0.005)	4.329 (0.334)	7.951** (0.049)
$\ln(Consumption)_t$	-0.362*** (0.000)	-0.0197 (0.969)	-0.229 (0.671)	-0.558 (0.407)	-0.989 (0.227)	0.0150 (0.974)	0.0969 (0.912)	-0.386 (0.508)
ΔC	0.0167 (0.627)	-0.0901 (0.735)	0.745*** (0.001)	0.728*** (0.001)	0.969*** (0.002)	-0.154 (0.445)	0.0945 (0.805)	0.228 (0.484)
R^2	0.975	0.875	0.499	0.498	0.460	0.370	0.249	0.483
N	899	91	119	123	93	108	111	83

დასკვნა

ზემოთ განხილული იყო ყველა ის გამოწვევა და პრობლემები რაც თან ახლავს სოციალურ დაზღვევას.

სიღარიბე ერთ-ერთი მნიშვნელოვანი პრობლემაა არა მხოლოდ საქართველოსთვის არამედ მთლიანად მსოფლიოსთვის, მისი რეგულირების მნიშვნელოვანი ბერკეტია სოციალური დაზღვევა რასაც ადასტურებს უარყოფითი კორელაცია სიღარიბესა და სოციალურ დაზღვევას შორის.

უნდა ითქვას რომ საქართველო განვითარებადი ქვეყანაა და იგი საკუთარი პოლიტიკით ნამდვილად სწორ გზას ადგას რაც დასტურდება ახალი საპენსიო რეფორმით რადგან მოსახლეობის დაბერების კვალობაზე ეკონომიკა რეალურად ვეღარ შეძლებდა დაეფინანსებინა საპენსიო ასაკის მოსახლეობა, თუმა აქვე უნდა აღინიშნოს რომ საჭიროა საპენსიო ფონდის სწორი მართვა იმის ფონზე რომ მოსახლეობისთვის UndP-ს კვლევის თანხმად ყველაფერზე პრიორიტეტული არის სახემწიფოს საიმედოობა, რაც თავისთავად აღძრავს მორალურ რისკს და უნდობლობას ახალი რეფორმის წინაშე.

ამასთანავე გარდა ფულადი დახმარებებისა სახელმწიფომ უნდა შექმნას დამატებითი რეგულიციები, როგორც არის შრომითი უსაფრთხოების ახალი კანონი რომელიც 2019 წლის იანვრიდან ამოქმედდა და საკმაოდ დიდი ეფექტი მოგვცა შრომითი მოვალეობების შესრულებისას დაზარალებულებში. ასევე უნდა დაინერგოს კანონპროექტი რომელიც გულისხმობს სოციალური შემწეობის შენარჩუნებას სოციალურად დაუცველების დასაქმების შემთხვევაშიც კი. ასევე გარდა დემოგრაფიული ზრდის მასტიმულირებელი ფინანსური დახმარებებისა, ყურადღება უნდა გამახვილდეს ემიგრაციის შემცირებაზე, რადგან კვლევით გამოიკვეთ რომ უმეტესობა ემიგრირებული ადამიანების არიან სწორედ რეპროდუქციული ასაკის მქონე მოქალაქეები.

ნაშრომში დავამტკიცეთ რომ აგროპროდუქტის ექსპორტი უნდა გაძლიერდეს რადგან სოციალურად დაუცველთა უმეტესობა სწორად სოფლად მცხოვრები მოსახლეობაა და

მნიშვნეოვანია მათი გაძლიერება რაც საბოლოო ჯამში მოგვცემს საერთო დადებით შედეგს რასაც ჰქვია სიღარიბის მაჩვენებლის შემცირება.

რეკომენდაციები

ზემოთ განხილული იყო კონკრეტული პრობლემები რასაც ადგილი აქვს სოციალური დაზღვევის დაფინანსების პროცესში.

კვლევებმა აჩვენა რომ გარდა სოციალური შემწეობისა შედარებით ეფექტურია სახელმწიფოს არაფინანსური, მარეგულირებელი პოლიტიკა, თუმცა პირველ რიგში რთულია მხოლოდ სახელმწიფო შემოსავლებიდან მათი დაფინანსება. გამოდინარე იქიდან რომ შეინიშნება მოსახლეობის დაბერება, აუცილებელია რომ დამატებითი სახსრები მოეპოვებინათ დამატებითი ბეგარის შემოტანით რისთვისაც კარგი გადაწყვეტლება იყო მეორე სვეტის დაგროვებითი საპენსო რეფორმა.

გარდა ამისა სწორი, ჩამოყალიბებული ხარჯების მართვის სტრუქტურაც მნიშვნელოვანია, რაც გულისხმობს ხარჯების ეფექტურ გადანაწილებას, ასევე მნიშვნელოვანია რომ არ მოხდეს გეგმიური ხარჯების გადაჭარბება, რაც გამოიკვეთა საყოველთაო ჯანდაცვის დაფინანსებისას, ყოველ წელს ხებოდა გეგმიურზე მაღალი ფაქტობრივი დანახარჯების გაწევა რაც თავისთავად აზიანებს ეკონომიკასა და მის სტრუქტურას.

ამასთანავე ფულადი შენატანების გარდა სახელმწიფოს აქვს საშუალება არაფინანსურად გახადოს ეფექტური სოციალური დაზღვევა, ამისთვის კი ძალიან კარგი საშუალებაა რეგულაციები, როგორცაა შრომითი უსაფრთხოების კანონმდებლობა, შეღავათების შენარჩუნება დასაქმებულ სოციალურად დაუცველებისთვის და აგრობიზნესის ექსპორტის გაძლიერება.

1. გამოყენებული ლიტერატურა

1. აბაშიძე, აზმაიფარაშვილი-კომპასი (სახელმძღვანელო ადამიანის უფლებათა განათლების სფეროში ახალგაზრდების მონაწილეობით. 2007 წ.)
2. ვერულავა თენგიზ-ბისმარკის კონკურენტული სადაზღვეო მოდელი-მედიცინის (2012წ)
3. კაკულია მერაბ, კაპანაძე ნოდარ, ქურხული ლალი-ქრონიკული სიღარიბე და შემოსავლების უთანაბრობა საქართველოში(2017წ)
4. ჟურნალი Forbes Georgia-საყოველთაო ჯანდაცვა არ არის საყოველთაო(2018)
5. ფუტყარაძე ლილითი სოციალური დაზღვევის როლი მოსახლეობის სოციალური რისკებისაგან დაცვაში 2013 წ
6. სავალდებულო სოციალური დაზღვევის შესახებ კანონი
7. საქართველოს კანონი დაგროვებითი პენსიის შესახებ
8. საქართველოს კანონი სავალდებულო სოციალური დაზღვევის შესახებ
9. ჯანდაცვის ბევერიჯის მოდელი-თენგიზ ვერულავა (2012)
10. Beyers jaco (university of pretonia) the effect of religion on poverty (2014)
11. European Journal of Political Economy-Trade, poverty, and social protection in developing countries Raj M. Desai, Nita Rudra (2019)
12. Berazneva and Lee-Rising Food Prices, Food Price Volatility, and Social Unrest (2013)
13. Guy Carrin and Chris James (World Health Organization Geneva) - Social health insurance: Key factors affecting the transition towards universal coverage
14. Lavinia Netoiu, Silviu Cârstina-Analysis of the correlation between minimum wage levels in the country, indicators of social protection and poverty threshold (2017)
15. National Social Report - Lithuania(2017)
16. Nordic council of minister's immigration and social insurance design
17. Pirson's correlation coefficient- karl pirson (1857-1936)
18. Rejevskā olga, university of Latvia-Funded Pillars in the Pension Systems of Estonia, Latvia and Lithuania (2017)
19. UNDP Georgia-MY world Georgia(2017)

გამოყენებული ელექტორული ბაზები

1. www.sciencedirect.com
2. www.jstor.com
3. www.mof.ge
4. www.ssa.gov.ge
5. www.geostat.ge
6. www.matsne.ge
7. The World Bank- poverty and equity data portal
<http://povertydata.worldbank.org/Poverty/Home>
8. The world bank-understanding poverty
<http://www.worldbank.org/en/topic/poverty/overview#1>
9. The world bank-understanding poverty
<http://www.worldbank.org/en/topic/poverty/overview#1>
10. The world bank report-poverty context
<http://www.worldbank.org/en/topic/poverty/overview#3>
11. <https://www.mercer.com/>
12. <https://www.helpage.org/>