

ივ. ჯავახიშვილი სახელობის თბილისის სახელმწიფო
უნივერსიტეტი

საოციალურ პოლიტიკურ მეცნიერებათა ფაკულტეტი

ჯენი ჭოლაძე

სოფლის მეურნეობის დახმარების პროგრამა: როგორც
მოქალაქეთა ჩართულობის ინსტიტუტი

ნაშრომი მომზადებულია პოლიტიკის მეცნიერების მაგისტრის ხარისხის
მოსაპოვებლად

ხელმძღვანელი: თამარ ქარაია,
პოლიტიკის მეცნიერების დოქტორი

თბილისი
2019

ანოტაცია

სამაგისტრო ნაშრომში განხილულია სოფლის მეურნეობის განვითარების პოლიტიკა საქართველოში. საქართველო წარმადგენს გარდამავალი ეკონომიკის პერიოდში მყოფ ქვეყანას და მისთვის ძალზედ მნიშვნელოვანია სოფლის მეურნეობის დახმარება. შევისწავლით თუ როგორია მისი პოლიტიკა და რას ისახავს მიზნად. არის თუ არა სოფლის მეურნეობის განვითარება ექსპორტის თვალსაზრისით განხილული და რა შედეგების მოტანა შეუძლია მის იმ დონეზე განვითარებას, რომ მოხდეს ქვეყნის გარეთ პროდუქტების გატანა.

ასევე, შესწავლილია სოფლის მეურნეობის დახმარების პროგრამა და მისი განვითარების პერსპექტივები. რა როლი აკისრია სახელმწიფოს მის განვითარებაში და რას ითვალისწინებს სოფლის მეურნეობის დახმარების პროგრამა საქართველოში, როგორია სოფლის მეურნეობის განვითარების პერსპექტივები საქართველოში.

ნაშრომის ფარგლებსი მნიშვნელოვნად იქნა მიჩნეული გარკვეული ყოფილიყო სოფლის მეურნეობის დახმარების პროგრამა, როგორია მოქალაქეების თანამონაწილეობა. რა არის მიზანი სოფლის მეურნეობის დახმარების პროგრამის, როგორია არსებული მდგომარეობის, როგორ აფასებენ მას სახელმწიფო და ადგილობრივი სოფლის მეურნეობაში ჩართული ფერმერები. არსებული მდგომარეობის შესწავლის საფუძველზე გამოტანილია დასკვნები და რეკომენდაციები.

Jeni Tcholadze

Agricultural Assistance Program as an instrument for citizens participation

Annotation

In the master's work logic sequence is considered for the development of agriculture in Georgia. Georgia is a country in the transitional economy and it is important for the development of agriculture.

The paper deals with the role and importance of agriculture in terms of sustainable economic development. What is the policy of Georgian agriculture and the aim of the RS? Whether the development of agriculture is viewed in terms of exports and what results can be brought at the level of development of products outside the country.

Also, the Agricultural Assistance Program and prospects for its development are studied. What is the role of the state in its development and what does the program of agriculture help in Georgia, what are the prospects of agriculture development in Georgia?

The scope of the work was considered to be an agricultural aid program, what is the involvement of citizens. What is the goal of the Agricultural Assistance Program, what the current situation is, how are farmers involved in the state and local agriculture

სარჩევი

შესავალი	5
თავი I. სოფლის მეურნეობის განვითარები პოლიტიკა საქართველოში.....	8
1.1 სოფლის მეურნეობის არსი, აგრონომიის მნიშვნელობა და მათი როლი მდგრადი ეკონომიკის განვითარების თვალსაზრისით.....	8
1.2 სოფლის მეურნეობის განვითარების თანამედროვე ტენდენციები.....	16
1.3 აგრარული პოლიტიკის გახორციელება ექსპორტის თვალსაზრისით და არსებული პრობლემები	24
თავი II. სოფლის მეურნეობის დახმარების პროგრამა და მისი განვითარების პერსპექტივები.....	32
2.1 სოფლის-სამეურნეო დარგის ეკონომიკური როლის კონცეფციები	32
2.2 სოფლის მეურნეობის როლი სახელმწიფო ეკონომიკის განვითარებაში.....	37
2.3 სოფლის მეურნეობის განვითარების პერსპექტივები საქართველოში	43
თავი III. სოფლის მეურნეობის დახმარების პროგრამა, როგორც მოქალაქეთა თანამონაწილეობის ინსტრუმენტი	52
3.1 სოფლის მეურნეობის დახმარების პროგრამის გამოწვევები.....	52
3.2 სოფლის მეურნეობის დახმარების პროგრამის შედეგების და შემდგომი პერიოდის სტატისტიკის ანალიზი.....	55
დასკვნა.....	57
გამოყენებული ლიტერატურა.....	60
ელექტრონული რესურსები	62
დიაგრამების და ცხრილების ნუსხა.....	64

შესავალი

თემის აქტუალურობა: ყველასათვის ცნობილი ფაქტია, რომ სოფლის მეურნეობას ქვეყნის ეკონომიკის განვითარებაში დიდი როლი აკისრია. სოფლის მეურნეობა აწარმოებს იმ სახის პროდუქციას რაც მნიშვნელოვანი და აუცილებელია ადამიანების კვებისა და არსებობისათვის. მსოფლიოში მიმდინარე ეკოლოგიური პროცესებიდან გამომდინარე, სულ უფრო მნიშვნელოვანი ხდება ნატურალური საკვები პროდუქტები. ეს გამოწვეულია გლობალური ეკოლოგიური პრობლემებითა და რიგ ქვეყნებში კლიმატური და გეოგრაფიული მდგომარებით. მათ შორის სოფლის მეურნეობისათვის განვითარებისათვის საკმარისი რესურსების არ არსებობის გამო, იგულისხმება ნაყოფიერი ნიადაგი და კლიმატი.

ნაშრომის თემის აქტუალურობა განპირობებულია საქართველოს მიმდინარე ეკონომიკურ-პოლიტიკური მდგომარეობით და მისთვის როგორც ქვეყნისათვის სოფლის მეურნეობის განვითარების მნიშვნელობით. ის წარმოადგენს ყოფილ საბჭოთა ქვეყანას. საბჭოთა კავშირის დაშლის შემდეგ ის აღმოჩნდა მძიმე ეკონომიკურ კრიზისში და ამ კრიზისი დასაძლევად მრავალი წელი დასჭრიდა.

დღეისათვის ის იმყოფება გარდამავალი ეკონომიკის რეფორმის პროცესში და ამავდროულად წარმოადგენს პატარა ქვეყანას, რომელსაც დიდი ტრანზიტული მნიშვნელობა აქვს ქვეყნებისათვის, მისი ტერიტორიების 20% არის ეკუპრებული მეზობელი რუსეთის მიერ. ამავდროულად რუსეთის ბაზარი მეტად მნიშვნელოვანია მისთვის, რასაც ხშირად პოლიტიკური მანიპულაციებისათვის იყენებს.

როგორც უკვე იქნა აღნიშნული, საქართველო წარმოადგენს გარდამავალი ეკონომიკის რეფორმის პროცესში მყოფ ქვეყანას. ამავდროულად, ის მიეკუთვნება პატარა ერებს, ამიტომ მისთვის ძალზედ მნიშვნელოვანია მისთვის სოფლის მეურნეობის განვითარება. ამიტომ აუცილებელი სოფლის მეურნეობის განვითარების სტიმულირება, რაც ხორციელდება 2010 წლიდან მაგრამ საჯაროდ მუდმივად ხდება განხილვა მისი უარყოფითი მხარეებს და დასახული მიზნის ვერ შესრულების. მნიშვნელოვანი ცვლილება ამ სფეროში ვერ განხორცილდა.

მიზნები: ნაშრომის მიზანს წარმოადგენს წარმოადგენს შეისწავლოს საქართველოს სოფლის მეურნეობის ძირითადი პრიორიტეტები სოფლის მეურნეობის დახმარების არსებული პროგრამის მაგალითზე. გაანალიზოს მისი დადებითი და უარყოფითი მხარეები, რამდენად არიან მიმდინარე პროცესში ჩართული მოსახლეობა და რა გამოწვევების წინაშე დგას არსებული პროგრამა.

ამოცანები:

- ა) სოფლის მეურნეობის დახმარების პროგრამის ანალიზი,
- ბ) ეკონომიკის მდგრადობისათვის სოფლის მეურნეობის განვითარების მნიშვნელობა
- გ) არსებული სოფლის მეურნეობის დახმარების პროექტის დადებითი და უარყოფითი მხარეების გამოვლენა.

კვლევის ობიექტი: ი, სოფლის მეურნეობის განვითარებისა და ეკონომიკის სფეროში. თანამედროვე ტენდენციები სახელმწიფო ეკონომიკურ ურთიერთობებში და თემასთან დაკავშირებული სტატისტიკური მონაცემები. კვლევის საგანია საქართველოს სოფლის მეურნეობის განვითარების დახმარების პროგრამა და მისი სტრატეგიები ეკონომიკის განვითარების თვალსაზრისით.

კვლევის კითხვები:

- 1) რამდენად არის ჩართული მოსახლეობა სოფლის მეურნეობის დამხმარების პროექტში,
- 2) პროექტმა შეძლო თუ არა დასახული მიზნის მიღწევა,
- 3) რა გამოწვევების წინაშე არის აღნიშნული პროექტი.

ჰიპოთეზა: 1) მოსახლეობის ნაკლები ჩართულობა და აქტიურობა პროექტისთვის ნამდვილ გამოწვევად იქცა.

2) პროექტმა შეუძლებელია დასახულ მიზანს მიაღწიოს, ვინაიდან დასახულია არარეალური მიზნები.

3) პროექტის მთავარ გამოწვევას წარმოადგენს მოსახლეობის არაინფორმირებულობა საკუთარ უფლება-მოვალეობებზე და ხლისუფლების წარმომადგენელთა ნაკლები ჩართულობა, პროექტის თვითდინებაზე მიშვება.

კვლევის მეთოდი: ნაშრომში გამოყენებულ იქნება შინაარსობრივი ანალიზის მეთოდი, იმისათვის, რომ ნათლად იყოს გადმოცემული სხვადასხვა ქვეყნების პრაქტიკა და არსებული მიდგომები ნაშრომის თემასთან დაკავშირებით.

შერჩევა: კვლევისათვის მოხდა იმ პროექტების შერჩევა, რომლებიც განხორციელდა 2010 წლის შემდგომ და არსებობს საქართველოს ეკონომიკისა და სოფლის მეურნეობის სამინისტროს მიერ გამოქვეყნებული სტატისტიკური მონაცემები, რომლის შერჩევისა და შინაარსობრივი ანალიზის საფუძველზე გამოტანილ იქნა დასკვნები. ასევე მიზნობრივად შეირჩა სოფლის დახმარების პროგრამა საქართველოში (მონიტორინგის შედეგები) 2011 წლის SIDA-სა და ევრაზიის თანამშრომლობის ფონდის მიერ შემუშავებული ანგარიშები.

კვლევის შეზღუდვას: წარმოადგენდა სოფლის მეურნეობის განვითარების პროგრამების ორგანიზების სააგენტოს პასუხისმგებელ საჯარო მოხელეებთან კონრაქტის ვერ დამყარება. ტერიტორიული სიშორის გამო სოფლის მეურნეობის დახმარების პროგრამის განხორციელების ლოკალიზაციის ადგილის გეოგრაფიული სიშორე, რის გამოც ვერ მოხერხდა ადგილობ ფერმერებთან გასაუბრება და არსებული წარმოების ადგილზე გაცნობა.

თავი I. სოფლის მეურნეობის განვითარები პოლიტიკა საქართველოში

1.1 სოფლის მეურნეობის არსი, აგრონომიის მნიშვნელობა და მათი როლი მდგრადი ეკონომიკის განვითარების თვალსაზრისით

„სოფლის მეურნეობა არის კომპლექსური ერთიანობა, რომელშიც მოქცეულია აგრონომიული მეცნიერების თითქმის ყველა დარგი: ნიადაგმცოდნეობა, აგროქიმია, მიწათმოქმედება, მელიორაციული მიწათმოქმედება, მემცენარეობა, საკვებწარმოება, მებოსტნეობა, მევენახეობა, მეხილეობა. გამომდინარე აქედან თვით ჩამონათვალაც იმაზე მიუთითებს, რომ საგანი მაშტაბურია და კომპლექსური შინაარსისაა. ბუნებრივია, ამ საგნის დაუფლება და მიღებული ცოდნის პრაქტიკული გამოყენება სასოფლო-სამეურნეო კულტურების მოსავლიანობის გადიდების რეალური გარანტია იქნება.“ (ტყებუჩევა, 2008, გვ. 2)

ასევე უნდა აღინიშნოს, რომ სოფლის მეურნეობა ეკონომიკის ერთ-ერთი ფუნდამენტალურად მნიშვნელოვანი დარგია. ის წარმოადგენს უძველეს ეკონომიკის მამოძრავებელ სფეროს. უმეტესწილად იგი დამოკიდებულია ბუნებრივ რესურსებზე და პირობებზე, ამასთანავე სხვა დარგებისაგან განსხვავებით არ კლიმატური პირობებისა და ადამიანურ შრომის გარდა განსაკუთრებული რესურსები არ ჭირდება, სოფლის მეურნეობა გულისხმობს მიწათმოქმედებას და მესაქონლებს.

სამრეწველო თვალსაზრისით განვითარებულ ეკონომიკურ სისტემებში მისი დანიშნულება ძირითადად არის საკონსერვო წარმოების მქონე სიბუქების მომარაგება, ასევე მისი გამოყენება შესაძლებელია მედიკამენტების დასამზადებლად, კოსმეტიკის წარმოებაში და ასევე ფართოდ გამოყენება მოსახლეობის საკვებით პროდუქტებით უზრუნველსაყოფად. (დათუნაშვილი, 2018, გვ 2)

სოფლის მეურნეობის განვითარება ეკონომიკაში წარმოადგენს ეკონომიკის მდგრადობის ერთ-ერთ საყრდენ ძალას. ეკონომისტები სოფლის მეურნეობას განიხილავენ, როგორც ინდუსტრიული სფეროს მამოძრავებელ საშუალებას. ის ასევე საჭიროებს სხვა დარგებში არსებულ პროდუქციას, ეს შესაძლოა იყოს მისი წარმოებისათვის საჭირო საშუალებები.

გარდა ამისა, ეს დარგი არის დასაქმების ერთ-ერთი საშუალება, საჭიროებს ნედლეულისათვის საჭირო შხამ-ქიმიკატებს, სოფლის მეურნეობის მასტიმულირებელ საშუალებებს, რაც ხელს უწყობს უკეთესი ხარისხის მოსავალის მოყვანას ვიდრე მხოლოდ ადამიანის შრომითაა შესაძლებელი შესაძლებელი. (იგივე.. გვ. 2)

მნიშვნელოვანია აღინიშნოს, რომ სოფლის მეურნეობა მოითხოვს მუდმივად ინოვაციების დანერგვასა და ხელშეწყობას ტექნოლოგიური თვალსაზრისით. თავდაპირველად სოფლის მეურნეობა განვითარდა ტექნიკის გარეშე, მაგრამ თანამედროვე სამყაროში მისი შედეგიანობა დამოკიდებულია ტექნოლოგიებთან და ინოვაციებთან. სოფლის მეურნეობის განვითარება საჭიროებს აგრონომიის განვითარებასა და ზრუნვას სიახლეების შემუშავების თვალსაზრისით.

სწორედ აგრარული პოლიტიკის შემუშავებაა აუცილებელი იმისათვის, რომ მოხდეს სოფლის მეურნეობის განვითარება. იმ ქვეყნებში სადაც სოფლის მეურნეობა განვითარებულია განვითარებულია აგრონომიაც.

სახელმწიფოში თუ სოფლის მეურნეობის განვითარება იგეგმება და მისი წარმოება ხორციელდება სიღარიბის დაძლევის თვალსაზრისით მაშინ ის არის პასიური და მისი განვითარება ნაკლებად პროგნოზირებადია. ხოლო იმ შემთხვევაში თუ სოფლის მეურნეობა წარმოადგენს კერძო მეწარმეთა ინტერესს და ხდება სახელმწიფოს მხრიდან ინვესტირება, ინოვაციების და ტექნოლოგიების დაგეგმვა, მაშინ ხდება სოფლის მეურნეობის სფეროში კონკურენცია მეწარმეებს შორის რაც განაპირობებს მის წარმატებულობასა და განვითარებას. (იგივე.. გვ. 8)

იქმნება აგრარული ბიზნეს გარემო, რაც იწვევს ინტერესს და იწყება ინვესტიციების მოზიდვა, ხდება სხვადასხვა დარგში ახალი ტექნოლოგიების გამოგონება/გამოყენება რაც ხელს უწყობს სოფლის მეურნეობის განვითარებას.

მნიშვნელოვანი აღინიშნოს, რომ გამომდინარე სოფლის მეურნეობის მნიშვნელობით ეკონომიკის სფეროში, აუცილებელია სახელმწიფო ახდენდეს ინვესტიციების ჩადებასა და ამ სფეროს განვითარებას ქვეყანაში. მრავალი წვეყნის სახელმწიფო სამინისტროებს შორის არის სოფლის მეურნეობის სამინისტრო, რომელიც ახორციელებს ხელშეწყობას აგრონომიისა და სასოფლო სამეურნეო საქმიანობის განვითარებისათვის საჭირო ღონისძიებებს. (რუხაია-მოსემღვდლიშვილი, 2015, 10)

სოფლის მეორეობის განვითარება მნიშვნელოვანია სახელმწიფოს ეკონომიკისათვის, ამიტომ მიზანშეწონილად არის მიჩნეული, რომ სახელმწიფომ დანერგოს აგრარულის სექტორის განვითარება, შექმნას სასურველის საინვესტიციო გარემო აგრონომიაში და შემუშავდეს სოფლის მეურნეობის განვითარების ხელშეწყობის გეგმა. (იგივე.. გვ. 10)

ძალზედ დიდი მნიშვნელობა აქვს აგრარული პოლიტიკას, მისი მეშვეობის შედეგად სოფლის მეურნეობის ნედლეულის გადამამუშავებელი და საბოლოო პროდუქციის მწარმოებელი კვების და მრეწველობის სხვა სექტორების განვითარების სტიმულირება, რაც საბოლოო ჯამში გამოწვევს სხვადასხვა ეკონომიკის შემადგენელი კომპონენტების განვითარებას და წარმოებას ბაზარზე საჭირო რაოდენობით, ეს კომპონენტებია:

მოსახლეობისათვის აუცილებელი სურსათითა და საჭირო საკვებები პროდუქტებით უზრუნვეყოფა, ვეტერინარიისა და აგრონომიის განვითარება, არსებულ სფეროში მედიკამენტების უზრუნველყოფა და დაავადებების წინააღმდეგ ბრძოლა. საჭიროების შემთვევაში საკვები პროდუქტებით მომარაგება და დახმარება ზარალის თავიდან ასაცილებლად. ასევე მნიშვნელოვანია ბუნებრივი კატასტორფების გათვალისწინება, წყალდიდობები, უხვი ნალექი ან გვალვა, საწიროა სარწყავი საშუალებების დანერგვა და განვითარება. (იგივე.. გვ. 11)

- აუცილებელი მასტიმულირებელი კომპონენტია გარემოს დაცვდა მასზე ზრუნვა, ბუნების მრვალფეროვანი სახეობების შენარჩუნება.
- სასოფლო-სამეურნეო სფეროში საბაზრო სექტორის გააქტიურებას, რეგიონებში საცხოვრებელი პირობების გაუმჯობესებას და ინფრასტრუქტურის უზრუნვეყოფას, დატრეინინგებას და ახალი სასოფლო-სამეურნეო ტექნოლოგიების გამოყენებაში სოფლის ადგილობრივების მაქსიმალურად ჩართულობას.
- კონკურენტუნარიანი პროდუქციის შექმნაში ხელშეწყობასა და დახმარებას, არსებულ ბაზარზე ადგილის დამკვიდრებასი დახმარებას და მიღებული მოსავლის ექსპორტზე გატანას. (იგივე.. გვ. 12)]

- მოსავლიანობის გაზრდა და გადამამუშავებელი საშუალებების ტექნოლოგურად უზრინველყოფა და ინოვაციების დანერგვა. ასევე მნიშვნელოვანია ხარისხის გაუმჯობესების, სახეობების გამრავალფეროვნებისა და ბაზარზე არსებული კონკურენციის გათვალისწინება.

მოცემული მომენტისათვის ეკონომისტები და პოლიტიკოსები აგრარულ პოლიტიკას მოიაზრებენ ე.წ. ფართო და ვიწრო გაგებით. ჰართო გაგება ნისნავს იმას, რომ ეკონომიკის შეცვლის თითქმის ყველა სფეროს, რომელიც რომელიმე ქვეყნის დარგის განვითარებას ეხება, იქნება ეს ტექნიკის სფერო, პოლიტიკურ-ეკონომიკური, სამართლებრივი ურთიერთობები, ფინანსური მეურნეობა, ქვეყნის კანონმდებლობა, საგარეო ურთიერთობები თუ ა.შ. (იგივე.. გვ.12)

ხოლო ვიწრო მნიშვნელობით აგრარულ პოლიტიკას განმარტავენ, როგორც სხვადასხვა სახეობების, საწარმოების ხელმძღვანელობის დონეზე შემადგენლობით ცვლილებებს, წარმოების რაოდენობას, დარგებსა და ქვედარგებს, საწარმოების მოქმედებას, რესურსების თანაბრად მოხმარებას, და ა.შ.

მნიშვნელოვანია ითქვას, რომ ის ქვეყანა, რომელიც მიზნად ისახავს სოფლის მეურნეობის განვითარებას ისე, რომ არ სურს სხვა ქვეყნებთან ურთიერთობა და არ ითვალისწინებს მათ გამოცდილებას, ცდილობს, რომ მისი ეკონომიკა მხოლოდ დაფუძვნიებული იყოს სოფლის მეურნეობაზე, ასეთი ერი წინასწარ განწირულია ჩამორჩენისათვის და სამომავლო ეკონომიკურ კრიზისსა და განუვითარებლობას თავს ვერ აარიდეს. (იგივე.. გვ. 12)

ნაშრომის თემიდან გამომდინარე, მნიშვნელოვანია აღინიშნოს, რომ აგრარული ეკონომიკა ნიშნავს ზოგადად ეკონომიკური თეორიის შემადგენელ რგოლს. აგრარულ ეკონომიკაში საბაზრო ეკონომიკის მრავალი კანონი გამოკვეთილად და მყისიერი მოქმედებით ხასიათდება, განსხვავებით სხვა დარგებისგან . ისეთი გამოჩენილი მეცნიერები, როგორებიც იყვენენ ნ. კონდრატიევი, ვ. ნემჩინოვი, ჯ. გელბრეიტი და მრავალი სხვა აღნიშნულ სფეროში კვლევებს სწორედ აგორნომიაში აწარმოებდნენ, რათა დაედგინათ სოფლის მეურნეობის განვითარება რაოდენ იქნებოდა შესაძლებელი..

აგრარულ ეკონომიკურ თეორიას ძალიან დიდ ყურადღებას აქცევენ ეკონომიკის სფეროში მოღვაწე მეცნიერები, რადგანაც ის მოიცავს თითქმის ყველა სფეროს

წარმოებაში და არის მეტად მნიშვნელოვანი იყოს ხარისხიანი. სწორედ ხარისხზე გადის მოხმარებისა და კონკურენციის უნარი, მითუმეტეს თუ საქმე ისეთ პროდუქციას ეხება, როგორცაა საკვები პროდუქტები, მედიკამენტებისათვის საჭირო მასალა, პარფიუმერია და სხვა მრავალი პირადი თუ ზოგადი მოხმარების ნივთები.

მნიშვნელოვანია განხილულ იქნას აგრარული ეკონომიკის ზოგიერთი შემადგენელი ნაწილი:

აგრარული ეკონომიკა მსგავსად ყველა სხვა საქმიანობისა შედგება ორი მამოძრავებელი ძალისაგან, ეს არის საწარმოო ძალები. ისინი დამოკიდებულნი არიან ურთიერთ რეგულირებაზე. (BY MARK GILDERSLEEVE, SEP 25, 2018)

ქვეყნის აგროინდუსტრიული კომპლექსის კონცეფცია და დამოკიდებულება თანამედროვე სასოფლო-სამეურნეო წარმოებაზე, დიდწილად დამოკიდებულია ეროვნულ ეკონომიკის სხვა სექტორების წარმატებულ ფუნქციონირებაზე.

აგრო-სამრეწველო კომპლექსი, წარმოადგენს ეკონომიკის სექტორებს, რომლებიც დაკავშირებულია სოფლის მეურნეობის განვითარებასთან, მისი პროდუქციის შენარჩუნებას და სასოფლო-სამეურნეო პროდუქტების მომხმარებელზე. ქვეყნებისათვის აგრო-სამრეწველო კომპლექსი არის ყველაზე მნიშვნელოვანი აკონომიკის განვითარების თვალსაზრისით.

ტერმინი "აგრო სამრეწველო კომპლექსი" შუა საუკუნეების სამოცდაათიან წლებში შემოვიდა, ამ დროისათვის იგი მთლიანად ჩამოყალიბდა. აგრო-სამრეწველო კომპლექსის ჩამოყალიბება ისტორიულად გამოწვეულია სამეცნიერო და ტექნოლოგიური რევოლუციით, სოფლის მეურნეობის მიღწევების შედეგებით და სოფლის მეურნეობისა და მრეწველობის კავშირების გაძლიერებით. (იგივე...)

დასავლეთის ქვეყნების ტრადიციის თანახმად, სოფლის მეურნეობასთან ასოცირებული მრეწველები აგრობიზნესს უწოდებენ. ეს ტერმინი შემოთავაზებული იყო სამოციანელ ამერიკელი ეკონომისტის რ. გოლდბერგის მიერ.

ეროვნული ეკონომიკის 70-ზე მეტი ფილიალი პირდაპირ ან არაპირდაპირ მონაწილეობს აგრო-ინდუსტრიული კომპლექსის საბოლოო პროდუქტების წარმოებასა და მიმოქცევაში სხვადასხვა ეტაპზე. სტრუქტურა მოიცავს მხოლოდ იმ ტექნოლოგიებს, რომლებიც ტექნოლოგიურად და ეკონომიკურად ერთმანეთთან კავშირშია და

უშუალოდ ჩართულია როგორც წარმოების პროცესში და საბოლოო პროდუქტის მომხმარებელზე. სურსათისა და არასასურველი სამომხმარებლო საქონლის წარმოებაში ჩართული მრეწველობის თანაფარდობა აგრო-ინდუსტრიული კომპლექსის დარგობრივი სტრუქტურაა. (იგივე...)

აგროსამრეწველო კომპლექსის განვითარების ძირითადი სოციალურ-ეკონომიკური ამოცანებია:

- სასოფლო-სამეურნეო წარმოების მდგრადი ზრდის მიღწევა;
- ქვეყნის კვების პრობლემის მოგვარება და სურსათის მოხმარების დონე მეცნიერულ სტანდარტებთან მიმართებაში;
- სასოფლო-სამეურნეო ნედლეულისაგან არასასოფლო-სამეურნეო პროდუქტების მოსახლეობის მოთხოვნის დაკმაყოფილება;
- აგრო-სამრეწველო პროდუქციის რესტრუქტურისა და უპირატესად განვითარების ინტენსიურ ფორმაში, საბოლოო პროდუქციის წარმოების სწრაფი ზრდა;
- რესურსების პოტენციალის გამოყენების გაუმჯობესება და ამ საფუძველზე წარმოების ეფექტურობის გაუმჯობესება;

უცხოური სავაჭრო ბრუნვის სტრუქტურის შეცვლა, რათა ქვეყანამ თანდათანობით მოახდინოს საკვები პროდუქტების ექსპორტიორი. (იგივე...)

სოფლის მეურნეობისა და აგრონომიის საბოლოო მიზანი მოკლედ შეიძლება ჩამოყალიბდეს შემდეგნაირად: სოფლის მეურნეობის ნედლეულისაგან წარმოებული საკვები პროდუქტებისა და სხვა საქონლის მოსახლეობის საჭიროების მაქსიმალური კმაყოფილება, შრომის მინიმალური ხარჯებისა და წარმოების საშუალებების გამოყენებით.

მნიშვნელოვანია ითქვას, რომ აგროსამრეწველო კომპლექსში შედის სამი ძირითადი სფერო:

პირველი სფერო მოიცავს მრეწველებს, რომლებიც წარმოადგენენ აგრო-სამრეწველო კომპლექსს წარმოების საშუალებით, ასევე სოფლის მეურნეობის პროდუქციისა და ტექნიკური მომსახურების სფეროს. (იგივე...)

მეორე სფერო მოიცავს სასოფლო-სამეურნეო პროდუქტების წარმოებაში პირდაპირ ჩართულ საწარმოებსა და ორგანიზაციებს.

მესამე სფერო მოიცავს მრეწველობასა და საწარმოებს, რომლებიც უზრუნველყოფს მოსავლის, სოფლის მეურნეობის პროდუქტების დამუშავებას და სამომხმარებლო პროდუქტს.

სოფლის მეურნეობის პირველი დარგი მოიცავს ტრაქტორის და სასოფლო-სამეურნეო ტექნიკის, მეცხოველეობის და საკვები პროდუქტების დანადგარებს, სასურსათო ტექნიკას, სპეციალურ საავტომობილო მანქანებს, მელიორაციული მოწყობილობებს, მინერალური სასუქების და ქიმიური მცენარეთა დაცვის პროდუქტების წარმოებას, მიკრობიოლოგიურ ინდუსტრიას, აგრო-სამრეწველო კომპლექსის კაპიტალური მშენებლობას, სასოფლო-სამეურნეო ტექნიკის შეკეთებას.

აგროსამრეწველო კომპლექსის პირველ სფეროში არსებულ ფილიალებს მოუწოდებენ, უზრუნველყონ წარმოების პროცესი რესურსებით, შექმნან საფუძველი სოფლის მეურნეობის ინდუსტრიალიზაციისა და კომპლექსის ყველა კავშირის ნორმალური ფუნქციონირებისათვის. სასოფლო-სამეურნეო პროდუქტების რიტმი, ძაფი და მასიური წარმოება და საბოლოო პროდუქტი მთლიანად დამოკიდებულია მათ საქმიანობაზე. (იგივე...)

აგროინდუსტრიული კომპლექსის მეორე სფეროს ძირითადი კომპონენტია სოფლის მეურნეობის პროდუქციის წარმოება, რომელშიც ორი ძირითადი ფილიალია - მცენარეთა მზარდი და მეცხოველეობა. ქარხნისა და მეცხოველეობის მრეწველობის შტოებშიც არსებობს სექტორული დაყოფაც. მცენარეთა მზარდი, მეზღვეობა, მარცვლეული წარმოება, ბამბის მზარდი, სელის ზრდა და სხვა. ცხოველთა მეცხოველეობის ნაწილი ფილიალებში გამოირჩევა ცხოველების სახეობებით: მსხვილფეხა რქოსანი პირუტყვი, მეცხოველეობა და მეფრინველეობა. ამასთან ერთად, მეცხოველეობის ფილიალებს გამოყოფენ თავიანთი პროდუქციის ბუნებით: რძის პირუტყვის მოშენება, ხორცის შალის ცხვრის მეცხოველეობა და სხვა. (იგივე...)

ამავდროულად, სასოფლო-სამეურნეო პროდუქტის გარდა, მოიცავს მრეწველობას, რომელიც უზრუნველყოფს პროდუქციის წარმოებას, მომსახურებას, ან მოსავალს, პროდუქციის დამუშავებას, სასოფლო-სამეურნეო ნედლეულის მზა

პროდუქციისა და არასასურსათო პროდუქციის დამზადებას და სამომხმარებლო პროდუქტს.

წარმოებული საბოლოო პროდუქტის ბუნებით, აგრო-სამრეწველო კომპლექსი შეიძლება დაიყოს სასურსათო კომპლექსი და არასასურველი პროდუქტების კომპლექსი. სასურსათო კომპლექსში შედის სოფლის მეურნეობისა და გადამამუშავების ფილიალები, რომლებიც უზრუნველყოფენ მოსახლეობას საკვებ პროდუქტთან ერთად, აგრეთვე საწარმოები, რომლებიც წარმოადგენენ პროდუქციის პირველ რიგში, რომლებიც დაკავებულნი არიან კვების პროდუქტების შესყიდვა-გადაზიდვებში.

კვების მრეწველობის მიხედვით, სურსათის კომპლექსში გამოირჩევა საკვები პროდუქტების ქვეკომიქსებით. ისინი წარმოადგენენ საწარმოებისა და ორგანიზაციების კომპლექსს ნედლეულის წარმოებისა და მზა პროდუქციის წარმოებისა და ქვეკომპონენტების მომსახურებისთვის. (იგივე...)

ქვეყანებს აქვს ისეთი საკვები პროდუქტები, როგორცაა მარცვლეული, ჭარხალი, კარტოფილი, ხილი და ბოსტნეული, ხორცი, რძე, ნავთობი და ცხიმი, თევზი და ა.შ. სურსათის ქვე-კომპლექსებს გააჩნიათ საკუთარი სპეციფიკა და, ამავე დროს, ისინი ერთმანეთთან მჭიდროდ არიან დაკავშირებული და ხანდახან ურთიერთდამოკიდებული. მაგალითად, მჭიდრო ურთიერთდამოკიდებულება დაფიქსირდა მსხვილფეხა რქოსანი პირუტყვის რძისა და ხორცის წარმოებაში და ამ პროდუქტების შემადგენლობაში შედის ორი საკვები სუბამპლექსი: ხორცი და რძე. ქვეყნების უმეტესობაში ყველაზე მსხვილი სუბამპლექსია მარცვლეული პროდუქტები, ხორცი და რძე. (იგივე...)

აგროსამრეწველო კომპლექსის სტრუქტურის გაუმჯობესება მიზნად ისახავს საბოლოო პროდუქტების წარმოების გაზრდის მიზნით მისი დარგებისა და მრეწველობის დაბალანსებულ განვითარებას. მაგალითად და შედარებით, მოკლედ აღწერს აშშ-ს აგრო-ინდუსტრიულ კომპლექსს. აშშ-ს აგლალური და სამრეწველო კომპლექსი ამჟამად 1.4 ტრილიონი დოლარის ღირებულების პროდუქციას აწარმოებს. დოლარი. ამასთან, სოფლის მეურნეობის სფერო არ აღემატება 8% -ს. მაგრამ გადამამუშავების, შენახვის, ტრანსპორტირებისა და გაყიდვის სფერო ქმნის პროდუქციის ღირებულების 62% -ს. ამიტომ, რომ ყოველი დოლარიდან, რომელიც მომხმარებელს

პროდუქტებისთვის იხდის, ფერმერის 20 ცენტზე ნაკლებია. არსებობს ცნობილი მითი, რომ ორი მილიონი ამერიკელი ფერმერი ამზადებს ქვეყანას. ფერმაში 2.6 მილიონი ფერმერი, მათი ოჯახის წევრები და თანამშრომლები მუშაობენ. 21 მილიონი ადამიანი კვლავაც განაგრძობს პროდუქტიულ სამუშაოს და პროდუქტის კონტრაქტს. ზოგადად, კომპლექსი დასაქმებულია ქვეყნის ყველა მეხუთედზე. (გივე...)

სამეცნიერო და ტექნოლოგიური პროგრესის თანამედროვე დონე საშუალებას აძლევს ერთ ადამიანს პირდაპირ ჩართული სასოფლო-სამეურნეო წარმოებაში 60-70 ადამიანზე პროდუქციის წარმოებას. რიგ ქვეყნებში, სოფლის მეურნეობაში შრომის საკმაოდ დაბალი პროდუქტიულობაა, ისევე როგორც მესამე სფეროს არასაკმარისი განვითარება და აგრო-ინდუსტრიული კომპლექსის ინფრასტრუქტურის შედეგი.

1.2 სოფლის მეურნეობის განვითარების თანამედროვე ტენდენციები

მსოფლიო ეკონომიკა არის კომპლექსური სისტემა, რომელიც მოიცავს სხვადასხვა ელემენტებს და რომლის საფუძველს ქმნის მატერიალური და სულიერი სარგებელის, მათი განაწილების, გაცვლისა და მოხმარების ნაციონალური წარმოება, რომელიც საერთაშორისო და შემოიფარგლება ინდივიდუალური სახელმწიფოებისათვის.

გლობალური რეპროდუცირების პროცესის თითოეული ეტაპი, როგორც გლობალურად, ისე ინდივიდუალური ქვეყნების მიხედვით, მათი ადგილმდებარეობისა და მთლიანად წილის მიხედვით, გავლენას ახდენს მთელი მსოფლიო ეკონომიკური სისტემის ფუნქციონირებაზე. (Рубрика: Мировая экономика 28.08.2015)

მსოფლიო ეკონომიკა, ეროვნული ეკონომიკის კრებულია, რომელიც მუდმივ დინამიკაშია, მოძრაობს, იზრდება საერთაშორისო კავშირები და, შესაბამისად, ყველაზე რთული ურთიერთქმედება, რომელიც ემორჩილება საბაზრო ეკონომიკის ობიექტურ კანონებს, რის შედეგადაც უკიდურესად ეწინააღმდეგება, მაგრამ, ამავე დროს, მეტ-ნაკლებად განუყოფელია მსოფლიო ეკონომიკური სისტემა.

თანამედროვე მსოფლიო ეკონომიკა ჰეტეროგენულია. ის მოიცავს ქვეყნებს, რომლებიც განსხვავდებიან სოციალური სტრუქტურის, პოლიტიკური სტრუქტურის, პროდუქტიული ძალების განვითარებისა და წარმოების ურთიერთობების დონისა და

საერთაშორისო ეკონომიკური ურთიერთობების ბუნების, მასშტაბებისა და მეთოდების მიხედვით.

მსოფლიო ეკონომიკის მნიშვნელოვან პრობლემას წარმოადგენს მრავალი დონის სისტემების ურთიერთქმედება, რომლებიც ხასიათდება არა მარტო განვითარების დონის მიხედვით, არამედ MRI-სა და მსოფლიო ეკონომიკის ჩართულობის ხარისხით. განვითარებად ქვეყნებში მცხოვრები მოსახლეობის ნახევარი ცხოვრობს დახურულ ეკონომიკაში, საერთაშორისო ეკონომიკური გაცვლისა და კაპიტალის გადაადგილების შედეგად.

პირველ რიგში აუცილებელია განვითარებად ქვეყნებში სასოფლო-სამეურნეო განვითარების თანამედროვე ეტაპზე დამახასიათებელი საერთო თვისებები. სამეცნიერო შერჩევა, მაღალხარისხოვანი ჰიბრიდული ჯიშების მარცვლების შექმნა რიგ განვითარებად ქვეყნებში სასოფლო-სამეურნეო პროდუქციის ზრდას შეუწყო ხელი. "მწვანე რევოლუციის" სხვა ფაქტორები ხელს უწყობდნენ (სასოფლო-სამეურნეო პროდუქციის მოხმარების ზრდა, სარწყავი სამუშაოების გაფართოება, მექანიზაციის გაზრდა, გამოყენებული შრომის ნაწილის კლასიფიკაციის ზრდა და ა.შ.). (გივე...)

მაგრამ ისინი მხოლოდ "მწვანე რევოლუციებში" მონაწილე ქვეყნების ტერიტორიის მხოლოდ მცირე ნაწილს მოიცავდნენ. სოფლის მეურნეობის განვითარებაში ამ ქვეყნების სირთულეების მთავარი მიზეზი მათი აგრარული ურთიერთობებია. ასე რომ, ლათინური ამერიკის მრავალი ქვეყნისთვის დამახასიათებელია ლატვიფუნდია - ფართო კერძო საკუთრება, რომელიც ქმნის მეზობელი ტიპის მეურნეობის საფუძველს.

აზიასა და აფრიკის უმეტეს ქვეყნებში ადგილობრივი და უცხოური კაპიტალის მფლობელობაში მყოფი მსხვილი მეურნეობები, ფეოდალური და ნახევრად ფეოდალური ტიპის ფერმები ფართოდ გავრცელებულია, ზოგიერთ ქვეყანაში კი ტომის ურთიერთობის ნარჩენებიც. აგრარული ურთიერთობების ჭურჭელი და ჩამორჩენილი ხასიათი სოციალური ორგანიზაციის ნარჩენებით არის შერწყმული.

აგრარულ სისტემათა და სხვა ფაქტორების თავისებურებამ გამოიწვია ის ფაქტი, რომ ბევრი განვითარებადი ქვეყნის სოფლის მეურნეობა ვერ აკმაყოფილებს მათ

სურსათის საჭიროებებს. დღეისათვის, მოსახლეობის პროპორციამ, რომელიც არ იღებს აუცილებელ კვებას, ძალიან დიდია. (გივე...)

მიუხედავად იმისა, რომ მსოფლიო ორგანიზაციები მუდმივად ცდილობენ დაეხმარონ ადამიანებს, დღეისათვის რიცხვი მშვიერი ადამიანების დიდია. სხვადასხვა შეფასებით, მათი რიცხვი მსოფლიოში დაახლოებით 1 მილიარდია. განვითარებად ქვეყნებში მხოლოდ 20 მილიონი ადამიანი იღუპება ყოველ წელს, ტრადიციული დიეტები ზოგიერთ ქვეყანაში არ შეიცავს საკმარისად კალორიებს, ხშირად არ შეიცავს ცილის და ცხიმის საჭირო რაოდენობას. მათი ნაკლებობა გავლენას ახდენს ადამიანის ჯანმრთელობაზე და შრომის ხარისხზე.

ეს ტენდენციები განსაკუთრებით მწვავეა სამხრეთ და აღმოსავლეთ აზიის ქვეყნებში. რთულ ვითარებაში სოფლის მეურნეობის განვითარება და სურსათის სირთულეები ბევრ განვითარებად ქვეყანას სურსათის უვნებლობის პრობლემას წარმოადგენს.

გაეროს ექსპერტების მიერ გაანალიზებულმა გამოკვლევებმა აჩვენა, რომ განვითარებად ქვეყნებში მნიშვნელოვან პროპორციას აქვს ძალიან დაბალი თვითშეფასების მაჩვენებელი. 24 ქვეყანას ჰქონდა ძალიან დაბალი კვების უსაფრთხოება, მათგან 22 აფრიკელი იყო. სიტუაციის გამწვავება რიგ განვითარებად ქვეყნებში აუცილებელია საკვების პრობლემის შემსუბუქების მიზნით მიღებული ზომების მიღება. შიმშილის შემცირების მნიშვნელოვანი საშუალება იყო სურსათის დახმარება, კერძოდ, რესურსების გადაცემა დათმობებზე სესხებზე ან გრანტის სახით. (იგივე...)

სურსათის უვნებლობის ძირითადი საშუალებები აფრიკაში, აზიასა და ლათინურ ამერიკაში ყველაზე ნაკლებად განვითარებულ ქვეყნებს გადიან. მთავარი მიმწოდებელი არის შეერთებული შტატები. ბოლო წლებში ევროკავშირის ქვეყნების როლი გაიზარდა, განსაკუთრებით კი განვითარებული აფრიკის და აზიის ქვეყნებთან შედარებით.

ზემოთ განხილული მონაცემები მსოფლიო სოფლის მეურნეობის დიდ მიღწევებს და ამავე დროს თანამედროვე განვითარებაში არსებულ სირთულეებსა და წინააღმდეგობებს ადასტურებს. სპეციალისტების გათვლებით, მსოფლიოში სოფლის მეურნეობის წარმოება გაიზარდა :

- 1900 წელს 415 მილიარდ დოლარამდე,

- 1929 წელს 580 მილიარდამდე,
- 1938 წელს 645,
- 1950 წელს 760,
- 2000 წელს და 2475 მილიარდი.

იერარქია 2000 წელს განვითარებულ ქვეყნებს შორის აგრარული მწარმოებლები თვლიდნენ:

- პირველი იყო აშშ-ში სოფლის მეურნეობის პროდუქციის მოცულობამ 175 მილიარდი დოლარი,
- მეორე - საფრანგეთი - 76.5,
- მესამე იტალიაში - 56.0,
- მეოთხე - გერმანია - 52,5 მილიარდი დოლარი.

მიუხედავად იმისა, რომ დღესდღეობით მსოფლიოში უფრო მეტი საკვები მზადდება, დაახლოებით 1 მილიარდი ადამიანი, როგორც უკვე აღინიშნა, მუდმივად შიმშილობს. კაცობრიობა ეძებს სურსათის პრობლემის ოპტიმალურ გადაწყვეტას. თუ ყურადღებას გაამახვილებთ აშშ-ს მოქალაქის კვების დონე, მაშინ 2030 წლის საკვების რესურსები საკმარისი იქნება მხოლოდ 2.5 მილიარდი ადამიანისთვის და ამ დროისთვის დედამიწის მოსახლეობა დაახლოებით 8.9 მილიარდი იქნება და თუ XXI საუკუნის დასაწყისის საშუალო მოხმარების მაჩვენებელს მიიღებთ. (იგივე...)

მაშინ ამ დროისთვის ინდოეთის დღევანდელი დონე მიღწეული იქნება (450 გრამი მარცვლეულის დღეში). სურსათის რესურსების გადანაწილება შეიძლება პოლიტიკურ კონფლიქტებში გადაიზარდოს.

ეკონომისტები ვარაუდობენ, რომ პროდუქციის, მოხმარებისა და გადანაწილების სფეროში ურთიერთობების სპონტანური განვითარება მიუღებელია. საჭიროა კოორდინირებული ქმედება და საერთაშორისო განვითარების სტრატეგიის შემუშავება. მისი შინაარსი შეიძლება დაიყოს 4 ძირითად მიმართულებად. პირველი არის მიწის ფონდის გაფართოება. ამ ეტაპზე კაცობრიობა ეფექტურად იყენებს ერთ ადამიანზე საშუალოდ 0.34 ჰექტარს სახნავი სახით. მაგრამ არსებობს მნიშვნელოვანი რეზერვები და თეორიულად თითო მიწათმფლობელი 4.69 ჰექტარი მიწის ფართობი.

ამ რეზერვის გამო, სოფლის მეურნეობაში გამოყენებული სფეროები რეალურად გაიზარდება. მაგრამ, პირველ რიგში, რეზერვები კვლავ შეზღუდულია და, მეორე მხრივ, დედამიწის ზედაპირის ნაწილი რთულია გამოსაყენებლად ან უბრალოდ უვარგისია სოფლის მეურნეობისთვის.(იგივე...)

გარდა ამისა, ოპერაციისთვის გაზრდის ფართობი საჭიროა ბევრი ფული. შედეგად, მეორე მიმართულება სულ უფრო მნიშვნელოვანი ხდება - ეკონომიკური შესაძლებლობების გაზრდა სოფლის მეურნეობის პროდუქციის ეფექტურობის გაზრდით.

მეცნიერებმა მიიჩნიეს, რომ თუ თანამედროვე ტექნოლოგიები გამოყენებული იქნა ყველა იმ ტერიტორიაზე, რომელიც ამჟამად გამოიყენება, მაშინ სოფლის მეურნეობამ შეიძლება მინიმუმ 12 მილიარდი ადამიანი გამოკვებოს. მაგრამ მიღწეული ეფექტურობის რეზერვები კვლავაც შეიძლება გაიზარდოს, კერძოდ, სხვადასხვა ბიოტექნოლოგიების გამოყენებისა და გენეტიკის განვითარებაში შემდგომი პროგრესის გამოყენებით. მაგრამ რეალური ეფექტიანობის ზრდის რეალური გზა შეიძლება იყოს მხოლოდ სოციალური შესაძლებლობების გაფართოება. (იგივე...)

ხოლო განვითარების სტრატეგიის მესამე მიმართულება, რომლის ძირითადი ამოცანაა განვითარებად ქვეყნებში ღრმა და თანმიმდევრული აგრარული რეფორმების განხორციელება, თითოეული მათგანის პირობების თავისებურებების გათვალისწინებით. რეფორმის მიზანია არსებული აგრარული სტრუქტურების უკანონობის დაძლევა. ამასთანავე განსაკუთრებული ყურადღება უნდა მიექცეს რიგი აფრიკის ქვეყნებში პრიმიტიული კომუნალური ურთიერთობების ფართო გავრცელებას, ლათინურ ამერიკაში ლათინურენციურობას და აზიის ქვეყნებში მცირე გლეხური მეურნეობის ფრაგმენტაციას.

აგრარული რეფორმების განხორციელებისას მიზანშეწონილია, განვითარდეს განვითარებულ ქვეყნებში მიღებული დადებითი გამოცდილების ფართო გამოყენებით, კერძოდ, სოფლის მეურნეობის განვითარებაში სახელმწიფოს როლის გაუმჯობესება, განსაკუთრებით ახალი ტექნოლოგიების გამოყენების სუბსიდირება, მცირე და საშუალო ზომის ფერმებში მრავალფეროვანი მხარდაჭერა და სხვა. ბუნება, სხვადასხვა ფორმები და მატერიალური წახალისება მონაწილეებისთვის.

სოციალური რეფორმების ერთ-ერთი ამოცანა ეკონომიკური ეფექტურობის გაზრდის ღონისძიებებთან ერთად არის ქვეყნის სხვადასხვა ჯგუფების შორის მოხმარების ღონის შემცირება. (იგივე...)

ცხადია, სახელმწიფო საქმიანობის გაუმჯობესება გავლენას ახდენს მოსახლეობის რეპროდუცირების სფეროში, რომელთა ზრდა შეიძლება უფრო მკაცრი იყოს სხვადასხვა საშუალებით. საბოლოოდ, მეოთხე ფართობი შეიძლება იყოს განვითარებული ქვეყნებიდან საერთაშორისო თანამშრომლობა და დახმარება, ნაკლებად განვითარებული. ამ თანამშრომლობის მიზანია არა მარტო საკვების უკმარისობის ყველაზე მწვავე პრობლემების მოგვარება, არამედ განვითარებადი ქვეყნების შიდა შესაძლებლობების სტიმულირება. ამისათვის საჭიროა ყოვლისმომცველი დახმარების განვითარება არა მხოლოდ ეკონომიკის განვითარებაში, არამედ განათლების, ჯანდაცვის, მეცნიერების და კულტურის სხვადასხვა დარგების განვითარებაში.

ეკონომიკური თანამშრომლობისა და განვითარების ორგანიზაციის (OECD) და FAO-ს ექსპერტების მიერ ერთობლივად შემუშავებული გრძელვადიანი პროგნოზების გათვლები ითვალისწინებს საბაზისო ბაზრის შეფასებას 10 წლის წინ. თუ ვიმსჯელებთ, როგორც ჰიპოთეზა, გრძელვადიან პერსპექტივაში იმავე ტენდენციებსა და ერთმანეთზე სხვადასხვა ფაქტორების ზემოქმედების ხარისხი შენარჩუნდება, რეკომენდირებულია სცენარი, მსოფლიო სოფლის მეურნეობის მდგომარეობის განვითარების არსებული პროგნოზების საფუძველზე. (იგივე...)

2050 წლამდე მსოფლიო და ქვეყნების სოფლის მეურნეობის განვითარების პროგნოზირების რამდენიმე ვარიანტი არსებობს. ამ პროგნოზირებისთვის წინაპირობების ოთხი ჰიპოთეზაა.

1. არ უნდა შემცირდეს ძირითადი სასოფლო-სამეურნეო კულტურების (ხორბალი, სიმინდი, ბრინჯი) და კიდევ უფრო უნდა გაიზარდოს. ეს არის ერთ-ერთი მთავარი გამოწვევა, რომელიც იქნება საკვების კრიზისი, რომელსაც ყველა ქვეყანამ უნდა გაუძლოს. წინააღმდეგ შემთხვევაში, ბევრი ქვეყანა და კაცობრიობა, მთლიანად განადგურდება ამ კრიზისის მუდმივ გამეორებასთან.

2. ყველა ქვეყანაში უფრო მეტ რესურსს დახარჯავს სოფლის მეურნეობაში სამეცნიერო და ტექნოლოგიური პროგრესის დანერგვა, რაც ხელს შეუწყობს რესურსების გამოყენების ეფექტურობას, განსაკუთრებით მიწასა და წყალს.

3. განვითარებად ქვეყნებში ბევრ რეგიონში გაიზრდება ცილის მიღება ხორცისა და რძის პროდუქტების მეშვეობით. აქედან გამომდინარეობს, რომ მცენარეული რესურსების გაზრდის პროპორციით გამოყენებული იქნება საკვები. (იგივე...)

4. უმეტეს ქვეყნებში ტენდენცია იქნება სოფლის მეურნეობის რესურსების გამოყენება, ძირითადად სურსათის მიზნებისათვის. ერთადერთი გამონაკლისი იქნება ის ქვეყნები, სადაც არსებობს სპეციალური ბუნებრივი და პოლიტიკური პირობები, რომლებიც საშუალებას მისცემს მათ ეფექტურად გამოიყენონ მიწის რესურსები ბიოპროდუქტების წარმოებისათვის. ეს ქვეყნები პირველ რიგში მოიცავს ამერიკის შეერთებულ შტატებს (ეთანოლიდან სიმინდი), ბრაზილია (ეთანოლი შაქრის ლერწამიდან) და, მომავალში, სამხრეთ-აღმოსავლეთ აზიის ქვეყნებში, რომელთაც შეუძლიათ ბატალიონების ეფექტური წარმოება პალმის ზეთიდან. (იგივე...)

ხორბლის წარმოება 2020 წლისთვის 806 მილიონი ტონით (2008 წლის 18% -ით გაიზარდა) და 2050 წელს - 950 მილიონი ტონა (2008 წელთან შედარებით 40% -ით გაიზარდა). ამავე პერიოდში, გაერო-ს პროგნოზების თანახმად, მოსახლეობა დაახლოებით 30-35% -ით გაიზრდება.

აქედან გამომდინარე, ხორბლის სეგმენტში ერთ სულ მოსახლეზე გაიზრდება. განვითარებად ქვეყნებში, 24-26% -დან 30% -მდე ხორბლის მოხმარება, იმპორტის წილის ზრდა შეიძლება მოსალოდნელი იყოს, რომ ხორბლის მზარდი გამოყენება მეცხოველეობაში. წარმოების ზრდის ყველაზე მაღალი მაჩვენებლები ნაკლებად განვითარებულ ქვეყნებში (2008 წელთან შედარებით 2050 წელს 2.8-ჯერ) იწინასწარმეტყველა. მხოლოდ ამ შემთხვევაში მათ შეეძლებათ შეამცირონ იმპორტზე დამოკიდებულება 60% -დან 50% -მდე. თუმცა, ეს დონე არ შეიძლება ჩაითვალოს ნორმალური. განვითარებული ქვეყნებიდან გარკვეული ქმედებები საჭიროა, რაც ხელს შეუწყობს ხორბლის წარმოების ზრდას პირდაპირ ამ ქვეყნების ჯგუფში. (იგივე...)

ხოლო ხორცისა და რძის მრეწველობის განვითარების პროგნოზირებისას სავარაუდოა, რომ რძის წარმოება მსოფლიოში უფრო გაიზრდება, ვიდრე მოსახლეობის

ზრდა. 2050 წლისთვის მსოფლიო რძის პროდუქტს 1222 მლნ ტონას მიაღწევს, რაც თითქმის 80% -ით უფრო მაღალია, ვიდრე 2008 წელს. განვითარებად ქვეყნებში უნდა გაზარდონ უდიდესი წვლილი ამ ზრდაში, სადაც წარმოება გაიზრდება თითქმის 2.25-ჯერ. თუმცა, გრძელვადიან პერსპექტივაში კი, განვითარებული და განვითარებადი ცივილიზაციებს შორის რძის ფერმერების პროდუქტიულობაში მნიშვნელოვანი ადგილი იქნება. განვითარებად ქვეყნებში შეიძლება ველოდოთ ძროხების რაოდენობის შემცირებას, მათი პროდუქტიულობის მნიშვნელოვან ზრდას. ეს ორი პრობლემის გადაჭრაა: მოსახლეობისთვის სასურსათო რესურსების წარმოების გაზრდა და ღარიბი კვების პროდუქტების რძის პროპორციის გაზრდა.

პროგნოზირების გამოთვლით აჩვენებს, რომ ძროხის წარმოება და მოხმარება შეიძლება გაიზარდოს 2050 წლისთვის 60% -ზე მეტით, ღორის 77% -ით და ფრინველის ხორცი 2.15-ჯერ. ხორცის წარმოების ზრდის მაჩვენებელი შეიძლება აღემატებოდეს მოსახლეობის ზრდას. განვითარებად ქვეყნებში ხორც-პროდუქტების სწრაფი ზრდის შესაძლებლობა, რომელიც გამოვლინდება შიდა პროდუქტის საკუთარი პროდუქციის მეშვეობით, გამოვლინდა.

ნაკლებად განვითარებულ ქვეყნებში მოცემული მოსაზრებებიდან გამომდინარე, შეიძლება ითქვას, რომ ძროხისა და ღორის მოთხოვნის მნიშვნელოვან ნაწილს საყოფაცხოვრებო წარმოების საშუალებით შეხვდებიან, ხოლო ხორცის მოხმარების 40% იმპორტს მოიცავს. (იგივე...)

ძირითადი სასოფლო-სამეურნეო პროდუქტების წარმოების წარმოდგენის პროგნოზები ვარაუდობენ, რომ 40 წლიანი პერიოდის განმავლობაში სოფლის მეურნეობის ინოვაციური, რესურსების დაზოგვის განვითარების ტრაექტორიას გადაეცემა, მნიშვნელოვნად შემცირდება გლობალური კვების კრიზისის საფრთხე.

მსოფლიო საზოგადოების კიდევ უფრო მწვავე პრობლემა შიმშილის საშინელ საფრთხეს გადალახავს. მსოფლიოს სასურსათო მოხმარების პროგნოზის სხვადასხვა ვარიანტები მიუთითებს იმაზე, თუ რამდენად ზრდის თითოეულ დონეზე ერთ სულ მოსახლეზე. თუმცა, ასეთი ზრდის ტემპი შენელებულია.

30 წლის განმავლობაში (1970 წლიდან 2000 წლამდე) სურსათის მოხმარება მსოფლიოში (ენერგეტიკის ეკვივალენტში) გაიზარდა 2411-2789 კკალზე დღეში ერთ ადამიანს, ანუ ზრდა იყო 16% ან 0.48% წელიწადში საშუალოდ.(იგივე...)

2001-2030 წლების პროგნოზით, მოხმარება გაიზარდება 2,950 კკალამდე, მაგრამ 30 წლის განმავლობაში ზრდა იქნება მხოლოდ 9% ან 0.28% წელიწადში საშუალოდ. 2050 წლისთვის ზრდის მოხმარების ზრდა დღეში 3130 კკალს შეადგენს და 20 წელზე მეტია 3% ან 0.15% წელიწადში. ამავდროულად, განვითარებადი ქვეყნები გაიზარდება 5-6 ჯერ უფრო სწრაფად, ვიდრე განვითარებული ქვეყნები. ასეთი დინამიკის გამო შემცირდება სხვადასხვა ცივილიზაციებს შორის სურსათის მოხმარების დონის განსხვავება, რაც უნდა გახდეს საფუძველი უფრო ჰარმონიული და სოციალურად - კაცობრიობის სტაბილური განვითარებისთვის.

ამჟამად, მოსახლეობის ნახევარი მხოლოდ კვების შესაძლებლობაა. 30 წლის წინ, ამ კატეგორიაში შედიოდა მხოლოდ მოსახლეობის 4%. საუკუნის შუა რიცხვებით მსოფლიოს მოსახლეობის დაახლოებით 90% შეძლებს საჭმელს მოიხმაროს 2,700 კკალზე დღეში ერთ სულ მოსახლეზე. ამგვარი პროდუქციის პარამეტრების მიღწევა მსოფლიო სოფლის მეურნეობისთვის ყველაზე მნიშვნელოვანი ამოცანაა, იმის გათვალისწინებით, რომ განვითარების ინოვაციური გზაზე გადაყვანა დაკავშირებულია მაღალი ხარჯებით და რისკებით. (იგივე...)

1.3 აგრარული პოლიტიკის გახორციელება ექსპორტის თვალსაზრისით და არსებული პრობლემები

არსებობს მრავალი შეხედულება იმაზე, თუ რომელი დაყოფა არის უფრო მიღებული ეკონომიკური პოლიტიკის სფეროებში.

ეკონომიკური პოლიტიკა იყოფა როგორც ეკონომიკური წესრიგისა და პროცესის პოლიტიკად, ასევე რაოდენობრივად და თვისობრივ პოლიტიკად. (რუხაია-მოსემლვედლიშვილი, 2015, 40)

ყველა ეკონომიკურმა პოლიტიკამ უნდა გაიაზროს 3 ძირითადი ტიპი:

1. რომელი მოტივები და მიზნები ქმნიან ეკონომიკური პოლიტიკის ფუნქციონირების საფუძველებს? რა მიზანს ემსახურება ეკონომიკური

პოლიტიკა? რა ერთვის სასურველ მდგომარეობას წინაპირობად ?
რომელი მოვლენების განვითარებაა მისაღები?

2. რა როლი მიუძღვის სახელმწიფოს ეკონომიკური პოლიტიკის გატარებაში? რა პერსპექტივები შეიძლება გადაიკვეთოს აქტუალურ ეკონომიკაში? როგორია სახელმწიფოს გადაწყვეტილებები?
3. რა ხერხებს იყენებს სახელმწიფო მიზნის მისაღწევად? რა რესურსები არსებობს, იმისთვის რომ განხორციელდეს ეკონომიკური პოლიტიკა? გააჩნია თუ არა შედეგი ღონისძიებებს ? რა ოპტიმალური მიზნები არსებობს და როგორ მიიღწევა? რა დოზით გამოვიყენოთ ესა თუ ის საშუალება?

ამ პარაგრაფში განვიხილავ იმ პრობლემებს, რომელის გადაჭრაც აგრარული პოლიტიკის მიზანია. (იგივე... გვ. 41)

მკვეთრად დანაწევრებული მიწათმოქმედების ფონდი ამჟამად საქართველოს მდგომარეობას. სოფლის მეურნეობის ძირითად „კაპიტალს“ და ხანდახან ერთადერთ საშუალებასაც კი წარმოადგენს მიწა, ამიტომ სხვადასხვა ბუნებრივ-კლიმატურ სარტყელში განლაგებულ მიწებს განსხვავებული სტრუქტურა და შესაბამისად განსხვავებული სამომავლო პოტენციალი გააჩნია. სწორედ ამ დროს მნიშვნელოვანია შემდეგი ფაქტორების გათვალისწინება:

- ბუნებრივი და ეკონომიკური პირობების მჭიდრო კავშირი
- მეურნეობრიობისა და საკუთრების მრავალფეროვნება
- მნიშვნელოვანია არსებობდეს საიჯარო ურთიერთობები
- სოციალური და ეკონომიკური მეურნეობის არაერთგვაროვნება
- განსხვავება სოფელსა და ქალაქს შორის.

იმისათვის, რომ მოხდეს რესურსების ეფექტური გამოყენება, საჭიროა განსხვავებული მიდგომით იმართებოდეს სასოფლო-სამეურნეო წარმოება.

არსებული ამოცანის მიღწევა შესაძლებელია სამართლობრივი ფორმებითა და მათი ინტენსიური ამოქმედებით.

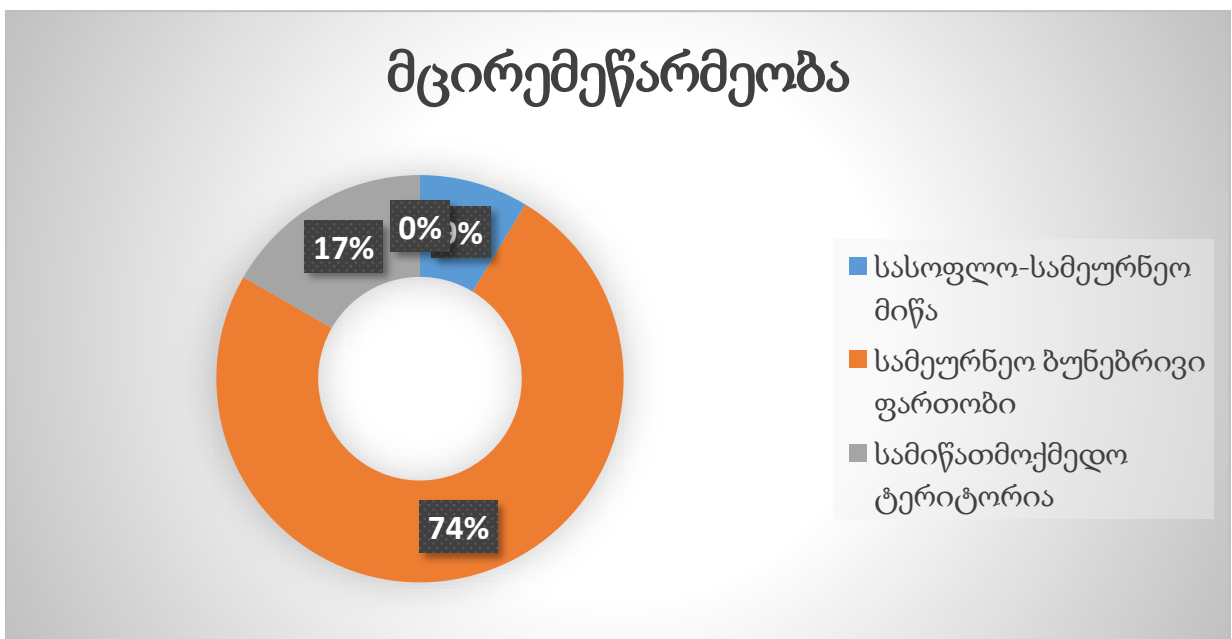
ზემოთხსენებული ამოცანის შეუსრულებლობის შემთხვევაში მივიღებთ მხოლოდ თანხის მუდმივად ხარჯვას, რაც კიდევ ერთ პრობლემას წარმოქმნის. ამგვარი ქმედება ქვეყანას სიღარიბის დაძლევაში ვერ დაეხმარება, ასევე ვერ შეძლებს სოფელსა და ქალაქში განვითარების დონე თანაბრად მიმდინარეობდეს. ამგვარად აგრარული სფერო აღარ იქნება მოგების მომტანი. (იგივე... გვ. 41)

ქართველი ეკონომისტები სოფლის მეურნეობაში არსებულ პრობლემებს რამდენიმე ნაწილად ყოფენ:

1. კაპიტალის ნაკლებობა:

- მცირემიწიანობა - მიწის გამოყენების მიხედვით საქართველოს ტერიტორია იყოფა სამ ნაწილად :

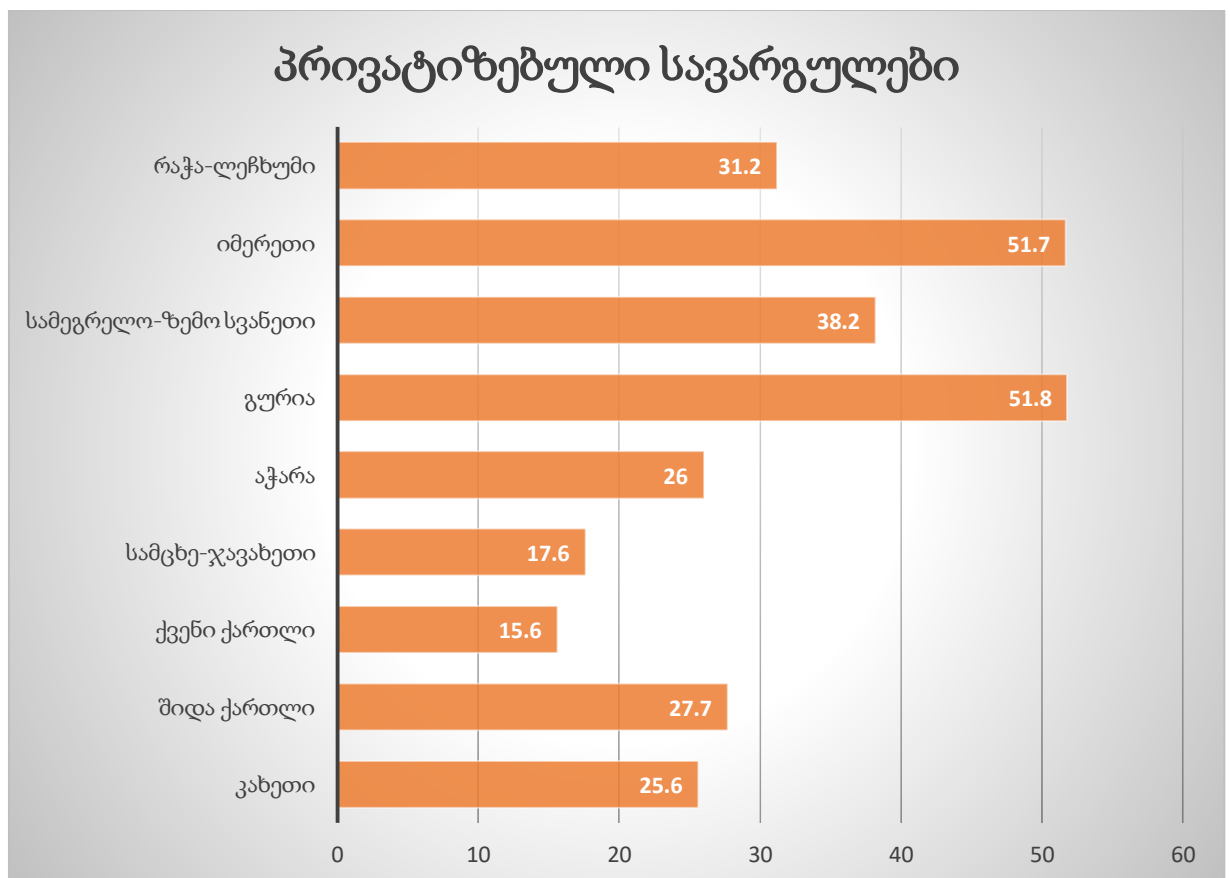
თვალსაჩინოებისათვის იხ. დიაგრამა N1



(ნ. რუხაია-მოსემდვდლიშვილი, 2015, 42)

- არასაკმარისი სახსრების გამო მცირე მეწარმესა და გლეხს არ შეუძლიათ უზრუნველყონ მიწის სათანადოდ დამუშავება, მცენარეთა მოვლის საშუალებების შეძენა და ასევე სხვა საჭირო მოქმედებების შესრულება.
- უცხოელი ინვესტორებისათვის არც ისე საინტერესოდ გამოდგა სასოფლო - სამეურნეო სექტორი.
- მნიშვნელოვან პრობლემას წარმოადგენს მიზნობრივი სესხის დამტკიცებაც და ასევე დაზღვევის არქონაც. (იგივე... გვ. 41)

რეგიონებში შეიქმნა პრივაიზირებული სავარგულები, რომელბის გათვლილი იყო მეწარმეის მომსახურებისათვის. მეტი სიცხადისათვის იხილეთ დიაგრანა N2

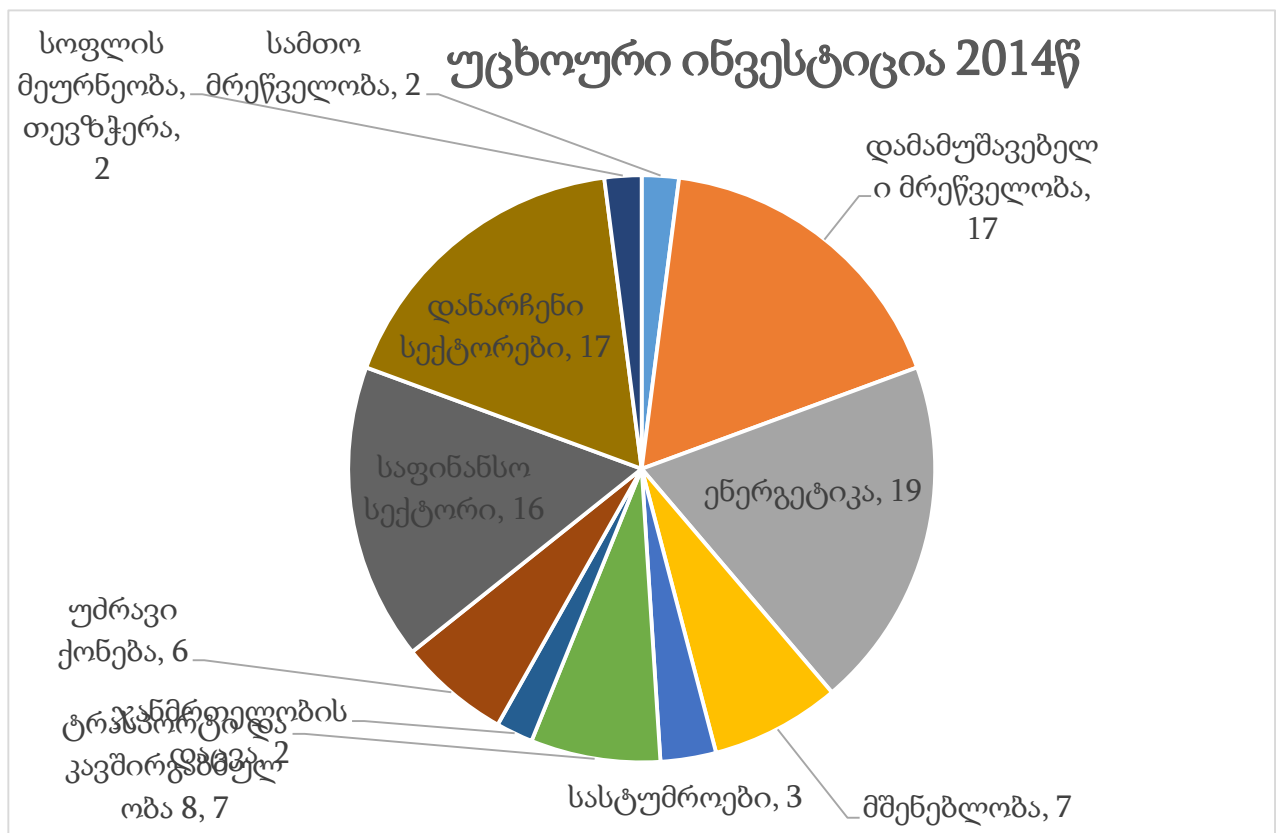


(სოფლის მეურნეობის პროექტების მართვის სააგენტო)

სასოფლო-სამეურნეო სავარგულების მაჩვენებელი რეგიონების მიხედვით:

- 1) კახეთი - 154.1 ათასი ჰექტარი
- 2) ქვემო ქართლი - 158.7 ათასი ჰექტარი
- 3) სამეგრელო-ზემოსვანეთი - 106.8 ათასი ჰექტარი

მნიშვნელოვანია აღინიშნოს, რომ საქართველოს სოფლის მეურნეობის სექტორში ინვესტიციების ჩადებ არ აღ მოჩნდა უცხოელოელი ინვესტორებისათვის საინტერესო წინადადება, ამ სექტორში შემოსული ინვეტიციები საქართველოში მთლიანი ინვესტიციების პროცენტული მაჩვენებელში არის 1%. რაც იმაზე მეტყველებს, რომ საქართველოში სოფლის მეურნეობის სექტორი სრული კრახის წინაშე დგას. მეტი თვალსაზრისისათვის იხილეთ დიაგრამა N.3



(სოფლის სამეურნეო პროექტების მართვის სააგენტო)

2. პროფესიონალი კადრების ნაკლებობა.

- აგრო-სექტორი სამწუხაროდ პერსონალთა ნაკლებობას განიცდის. ეს გამოიწვია იმან, რომ სასწავლებლები დაიხურა ან აქვთ არასაკმარისი დანაზოგი.

ქვეყანასი არ არსებობს ახალი ტექნოლოგიების შესაფერისი სასაწყებ პირობები, ახლ ჯიშებს, რომლებიც ჰიბრიდულად არის გამოყვანილი ჭირდება სპეციალური პირობები, რომლის არ ქონის შემთხვევაში არ მოხდა მოსავლის დაბინავება და მალფუჭებადობის გამო ფერერი ვერ შეძლებს მის შენახვას. ძველი სასაწყებე და ტექნოლოგიური გამოცდილება დაიკარგა და ამასთანავე არ არსებობს ქვეყანაში აგრონომიის განვითარების პერსპექტიული პროგნოზი, არ ხდება ხლავი ჯიშების გამოყვანა, რომლებიც უშუალოდ საქართველოს კლიმატზე იქნება გათვლილი და იმის გამო, რომ სხვა ქვეყნის მიერ გამოყვანილი ჰიბრიდული, გენემოდიფიცირებული სათესლე/სანერგე მასალა არ არის გათვალისწინებული საქართველოს კლიმატზე და ნიადაგზე, ასეთი მასალის მყიდველი არარ დაზარალდება, როგორც ეს მოხდა ზემოთ განხილული სიმინდის მაგალითზე. (იგივე... გვ. 42)

ასევე არის პროფესიონალი კადრების, აგრონომების პრიბლემა, რომლებსაც არ აქვთ ცოდნა მცენარეების მკურნალობის და განსაკუთრებული პირობების შექმნის შესახებ.

3. წარმოების პრობლემები :

- სარწყავი სისტემების არ ქონდა გამოუდგეარ მიწებად აქცევს საქართველოს ნოყიერ ნიადაგს, საბჭოთა კავშირის დროს არსებული სარწყავი ქსელი დიდი ხანი რაც არა ფუბქციონირებს და ახლის გაკეთება ძალინ დიდი თანხებთან არის დაკავშირებული, რის გამოც ვერ ახერხებენ მის გაკეთებას.
- მიწის დასამუშავებელი ტექნიკის ქირაობა პრობლემას წარმოადგენს მცირე სოფლის მეურნეობის საქმიანობის მქონე ფერმერებისათვის, მათ უწევთ სოლიდური თანხის გადახვდა იმისათვის, რომ საჭირო ტექნიკა დაიქირაონ სამუშაოების შესარულელად.
- სამოვრების პრობლემა მეტად მნიშვნელოვანი პრობლემაა საქართველოში. ქართული ცვხარი სარგებლოს პოპულარობით აზიაში, და მეტად

მნიშვნელოვანია ცხვრის მოშენება და მისი ექსპორტი, მაგრამ არის ცხვრის გამოზამთრებისა და საძივრების პრობლემა. ხშირად სასაძივრე ტერიტორიები დავისა და დაპირიპირების საგანიც ხდება. (იგივე... გვ. 42)

4. მარკეტინგული პრობლემები :

- არათანამედროვე მეთოდების გამოყენებით მოყვანილი პროდუქტი არაკონკურენტუნარიანია და გაცილებით ძვირი იმპორტულთან შედარებით.
- დიდ პრობლემას წარმოადგენს მოსავლის რეალიზაცია.
- მოსავლის შესანახად საჭირო დანადგარების არქონა.
- გაუთვითცნობიერება მსოფლიო საბაზრო მოთხოვნებში

საქართველოს რეგიონებს ენიჭებათ მნიშვნელოვანი როლი შეფასების მეთოდის ჩამოყალიბებაში. შედარებითი უპირატესობისთვის განხილულია შემდეგი ფაქტორები :

- ეკონომიკური და გეოპოლიტიკური ადგილმდებარეობა
- რესურსების პოტენციალი
- მემკვიდრეობა და ტრადიციები
- შრომისადმი დამოკიდებულება
- დისციპლინა
- საგანმანათლებლო პოტენციალი
- პოლიტიკური მართვის მეთოდები
- განვითარების დონე

მარკეტინგის ამ ჩამოთვლილ პუნქტებს თუ გაითაღისწინებს სოფლის მეურნეობის განვითარების სააგენტო და მოახდებს გადამზადებას კადრებს, საწირო ცოდის დაგროვების შედეგად შესაძლებელი ქინება გავითარედესს, როგროც მესაქონლეობა ისე ბალ-ვანახეობა და ბოსტენულის მოყვანა. მარტეკინგული გატვლებისა და საერთაშრისო ბიზნესის საფუძვლების გათაღისწინებით შესაძლებელია მოხდეს ღნიშნული პროდუქციის ინპორტი საზღვარგარეთ ან ქვეყნის შეგნით რეალიზება.

ცნობილი ფაქტია, რომსაქართველოს მაღალმთიან საიონებსი მოდია კარტიპილის კარგი მოსავალი და შესაძლებელია ამ რესურსის გამოყენება და ქვეყნის შეგნივთვე რეალიზება,

რაგდნაც ქვეყანაში აზარი ძირითადად დაპყრობილი აქვს თურქულ კართოფის, ასევე მწიშნელოვანია ითქვას, რომ მნიშვნელოვანია სახელმწიფო ახდენდეს ინპორტირებული საქონელის კონტროლს და მის შემოწმებას, რამდენად ვარგისიანი და როგორია მისი შემადგენლობა. (იგივე... გვ. 43)

სოციალური პრობლემები. სოფლის მეურნეობის განვითარების ერთ-ერთი შემაფერებელი ფაქტორია სოციალური პრობლემები, რომლებიც არსებობს საქართველოს სოფლებში, ეს არის წყლის არ ქონა, გზების არ არსებობა, არ აქვთ გაზი, რაც ხელს უშლის როგორც ცხოვრების სრულფასოვან პროცეს ისე სოფლის სამეურნეო საქმიანობის შესრულებას. ამიტომ მნიშვნელოვანია სახელმწიფომ შექმნას შესაბამისი სტრუქტურული ორგანო ვინც მოაგვარებს ამ პრობლემებს. დამატებით მოახდენს სოპლების ინტერნეტიზაციას, ჩაატარებს გადამზადების პროგრამის, რის საშუალების შემდეგ ადგილობრივ მაცხოვრებელს ენება სასუალება დარჩეს სოფლად და აწარმოოს სოფლის მეურნეობა, ნაცვლად იმის, რომ დაბალანაზაურებად სამსახურში იმუშაობს ქალაქში.

თავი II. სოფლის მეურნეობის დახმარების პროგრამა და მისი განვითარების პერსპექტივები

2.1 სოფლის-სამეურნეო დარგის ეკონომიკური როლის კონცეფციები

უნდა აღინიშნოს, რომ საქართველო წარმოადგენს ქვეყანას, რომელსაც ოდითგანვე აწარმოებდა სოფლის მეურნეობას. ეს განპირობებულია მისი გეოგრაფიული მდებარეობით და ნაყოფიერი მიწებით. მას უძველესი დროდან აქვს სოფლის მეურნეობის კულტურები განვითარებული, ის წარმოადგენს ღვინის სამშობლოს და ოდითგანვე მისდევდნენ ბაღ-მევენახეობას, მიწათმოქმედებას, მესაქონლეობას.

მნიშვნელოვანია ითქვას, რომ სოფლის მეურნეობის თვალსაზრისით საქართველო მსოფლიო მნიშვნელობის მქონე რეგიონია. ოდითგანვე მსოფლიოში მას მოიაზრებდნენ, როგორც ვაზისა და ხორბლის კულტურების მქონე ქვეყანას. ვაზს მეტად დიდი დატვირთვა აქვს საქართველოში ეს გამოიკვეთა მაშინაც, როდესაც ქართველებმა ვაზისგან გააკეთეს ჯვარი და მისდამი დამოკიდებულება ამაშიც გამოხატეს.

ქართველი ხალხი ოდითგანვე მისდევდა მიწათმოქმედებას და ეს მათი ყოველდღიურობის განუყოფელი ნაწილი იყო. (ტყებუჩევა, 2008, 10)

ეკონომიკური-პოლიტიკური გავლენების შედეგად ბევრჯერ მოხდა მეურნეობის დარგობრივი წყობის შეცვლა. საუკუნეების განმავლობაში ხდებოდა მისი დაპყრობა და მიწების მიტაცება, ეს გავლენას ახდენდა მისი სასოფლო სამეურნეო კულტურების განვითარებაზე.

ყველასათვის ცნობილი ფაქტია, რომ საქართველო წარმოადგენს ყოფილ საბჭოთა ქვეყანას. საბჭოთა კავშირის დაშლისა და სოციალისტური ეკონომიკის დაშლის შედეგად საქართველოში საჭირო გახდა ახალი ეკონომიკის სიტემის ჩამოყალიბება, ისეთის,

რომელიც იქნებოდა მიზანშეწონილი დემოკრატიული ქვეყნის. ეკონომიკური პროცესი მთელი შემდგომი პერიოდი იყო კრიზისული. (იგივე... გვ. 11)

პოსტსაბჭოთა ქართული ეკონომიკის დაცემამ და ახალი ეკონომიკის რეფორმის არ გამართლებამ ქვეყანა მძიმე სოციალურ-ეკონომიკურ მდგომარეობაში ჩააგდო.

საქართველოსთვის ყოველთვის დიდი მნიშვნელობა ქონდა სოფლის მეურნეობას და აგრარული სექტორის განვითარების თვალსაზრისით. ამაზე მეტყველებს ის ფაქტი, რომ 1990 წელს საქართველოს ეკონომიკის მესამედს აგრარული სექტორი ავსებდა. ამ პერიოდისათვის საქართველოში არსებობდა 3500 სოფელი და ყველა ამ სოფელსი განვითარებული იყო აგრარული სექტორი. ეს სოფლები საქართველოსათვის წარმოადგენს კულტურული ისტორიისა და ფენომენის მატარებელი.

მიუხედავად იმის , რომ საქართველოში იყო სოფლის მეურნეობის კოლექტივიზაცია და ის წარმოადგენდა საბჭოთა კოლექტიური პოლიტიკისა და აგრონომიური რეფორმების გავლენის ქვეშ, მან მაინც შეძლო სოციოკულტურული ერთეულის ფუნქცია შეენარჩუნებინა. (იგივე... გვ. 11)

1990-იან ქვეყანაში არსებული კრიზისი სწორედ სოფლის მეურნეობის საშუალებით იქნა დაძლეული და მოსახლებას ქონდა საშუალება არსებობის დონეზე მოეხდინათ საკვები პროდუქტებით უზრუნველყოფა. ამიტომ აგრარული სექტორის მნიშვნელობა საქართველოსთვის, მეტად დიდია და მნიშვნელოვანია რეფორმების შედეგად მიღებული ცვლელეებების განხილვა:

- 1990 წლიდან 2003 წლამდე პერიოდი
 - 2004 წლიდან “ვარდების რევოლუციის” შემდგომი პერიოდი.
- (ციხელაშვილი. 2012. 5)

1990 წლიდან პერიოდში მიუხედავად იმის, რომ არსებობდა სახელმწიფოს მხრიდან არანაირი ხეშეწყობა და ორგანიზება სოფლის მეურნეობისა და აგრონომიის განვითარების თვალსაზრისით, მოსახლეობამ თავის თავზე აიღო და შეინარჩუნა საბჭოთა დროინდელი აგრონომიური მკვიდრების შედეგად მიღებული ცოდნა. მართალია არ არსებობდა ექსპორტის არანაირი საშუალება, წარმოება, რომელიც მიღებულ მოსავალს ჩაიბარებდა წარმოებისათვის და მოხდებოდა რეალიზაცია, ამიტომ დროთა განმავლობაში მოხდა დეკაპიტალიზაციის პროცესი.

2004 წლიდან საქარველოში დაიწყო ახალი რეფორმების და მათ შორის სოფლის მეურნეობასა და აგრონომიის განვითარების თვალსაზრისით. ახალმა ხელისუფლებამ შესთავაზა მოსახლებას “ლიბერტიარიული” პარადიგმა რაც ნიშნავდა იმას, რომ სოფლის მეურნეობის სექტორის ჩამოყალიბებას და მის განვითარებას ეკონომიკის განვითარებისა და ექსპორტის თვალსაზრისით პრიორიტეტულად არ მიიჩნეოდა და სოფლის მეურნეობის განვითარება იმ მომენტისათვის იქნებოდა ჩამორჩენილობის და განუვითარებლობის მაჩვენებელი. (იგივე... გვ. 5)

ყოველივე მის შემდეგ აგრალურმა სექტორმა დაიწყო უკუსვლა, რამაც გამოწვია სოფლის მეურნეობის მოსპობა და სოფლად მცხოვრები ადამიანების უკიდურეს გაჭირვებამდე მიყვანა, საქართველოს სოფლად მცხოვრებამა ადამიანებმა მასიურად დაიწყეს სოფლების დატოვება და საზღვარგარეთ წასვლა.

2010-2012 აგრარულ სექტორის ხელისუფლებამ მიანიჭა უპრატესობა და დაიწყო ახალი ინოვაციების და ხელიშემწყობი პროგრამების დანერგვა, პრიორიტეტულობის ფუნქცია შეიძინა. თუმცა არაფერი განსაკუთრებული ამ ქმედებებს არ მოჰყოლია. (იგივე... გვ. 11)

მოცემული მომენტისათვის საქართველოს სოფლის მეურნეობა საჭიროებს განვითარებას, რათა მოხდეს ხალხის სოფლებში დაბრუნება. ამისათვის საჭიროა რიგი ღონისძიებების გატარება, რათა მინიმალურ დონეზე მოხდეს მეურნეობის განვითარება, იმდონეზე, რომ სოფლად მცხოვრებმა ხალხმა შეძლონ თავის გამოკვება.

მნიშვნელოვანია განხილულ იქნას რა პოტენციალს ფლობს მოცემული მომენტისათვის საქართველო, აქვს თუ არა საჭირო ბაზარი იმისათვის, რომ მოხდეს მიღებული მოსავლის რეალიზება და ადგილობრივმა მოახერხეს მიღებული პროდუქციის გაყიდვა. მიცემული გლობალური ბაზრები და ქვეყნებს შორის არსებული სავაჭრო ურთიერთობები იძლევა იმის საშუალებას, რომ ადგილობრივ ბაზარზე პროდუქციის არ არსებობის შეთხვევაში ჩაანაცვლო ის ინპორტირებული პროდუქციით. (იგივე... გვ. 12)

სოფლის მეურნეობის ნიშვნელობა და მისი აქტუა ტრადიციულად, როგორც ეკონომიკური რეფორმის და შეცვლის მნიშვნელოვანი სფეროსი, ასევე, ღია სავაჭრო ურთიერთობებით გამოწვეული მიდგომა, რომლის თანახმად მიზანშეწონილია

შეფარდებითი უპირატესობის მქონე დარგების განვითარება – ყველაფერი ეს წარმოქმნის აგრარული სექტორის განვითარებისადმი განსხვავებულ მიდგომებს.

საქართველოსათვის, როგორც ქვეყნისთვის ძალზედ სამწუხარო ფაქტია, რომ იგი მოიხმარს უფრო მეტ იმპორტირებულ საკვებს ვიდრე აწარმოებს ქვეყანაში. ამიტომ მუდმივად ხდება სავალუტო ბირჟაზე სახელმწიფო ფულადი ერთეულის ცვალობადობის დროს პროდუქტის გაძვირება. (იგივე... გვ. 12)

მნიშვნელოვანია ქართველი მეცნიერების და საზოგადოების აზრი იმის შესახებ, რომ სოფლის მეურნეობა წარმოადგენს მნიშვნელოვან დარგს ქვეყნის ეკონომიკაში და მისი განვითარება ცალსახად მნიშვნელოვანი არის ერთპიროვნულად დადებითი და შეთანხმებული, თუმცა არ არსებობს იმის განსაზღვრება თუ რამდენად უნდა იქნას ის განვითარებული, უნდა მოხდეს მისი კომერციული თვალსაზრისით განვითარება თუ უნდა დარჩეს უბრალოდ კერძო სასურსათ უზრუნველყოფის მნიშვნელობის მქონე დარგად. ასევე არ არის განსაზღვრული და მკაფოდ ჩამოყალიბებული რა შეიძლება გაკეთდეს ქვეყნის აგრონომიისა და მეურნეობის განვითარების თვალსაზრისით, გამომდინარე იქედან, რომ არ არის გარკვეული რა ტიპის პოლიტიკა აქვს სოფლის მეურნეობას, აქვს თუ არა მას ეკონომიკაში მოაზრებული ადგილი, ისე როგორც განვითარებულ, პრიორიტეტულ სექტორს.

თუმცა სკეპტიციზმი მაინც იბადება, როდესაც დგება საკითხი, თუ რა რესურსი და ინვესტიციები სჭირდება დარგის კრიზისიდან გამოყვანას, რამდენად შეუძლია დღევანდელი თავისუფალი გლობალური კონკურენციის პირობებში ამ დარგის კონკურენტუნარიანობის ამაღლება, რა უნდა გააკეთოს სახელმწიფომ ამ დარგის განვითარებისათვის. (იგივე... გვ. 15)

რამდენად შეიძლება მრავალრიცხოვანი შინამეურნეობების ამაღლება და შევძლებთ თუ არა, მისგან მოტანილმა სარგებელმა გადააჭარბოს იმ კოლოსალურ ხარჯებს, რომელსაც ეს დარგი იყენებს. დღეს საქართველოში აგრარული მეურნეობა ნელი ტემპით ვითარდება და ვერ უზრუნველყოფს მაღალეფექტიანობას. ქართველი ფერმერები გადააწყდნენ სრულიად განსხვავებულ წინააღმდეგობებს, გაჩნდა ბაზარზე დაბალფასიანი პროდუქტები, დაიწყო სოფლის მეურნეობის განუვითარებელი ინფრასტრუქტურა, დაბალი კვალიფიკაცია, ტექნოლოგიების ნაკლებობა. რამდენად

შეუძლია სოფლის მეურნეობას, შეასრულოს სიღარიბის დაძლევის როლი და გახდეს შემოსავლების ზრდის წყარო. სოფლის მეურნეობა ძირითადად დაკავშირებული იყო პროდუქციის შექმნასთან, რომელიც დააკმაყოფილებდა საარსებო მოთხოვნილებებს.

სოფლის მეურნეობის განვითარება შესაძლებელია სხვა ეკონომიკური საქმიანობისგან დამოუკიდებლად. თუმცა, სოფლის მეურნეობებისა და მიწის შეზღუდული რაოდენობას დამოკიდებულება იმას ნიშნავდა, რომ მისი სამომავლო გაფართოება ყოველთვის იქნებოდა შეზღუდული. რეალურად ცხადი იყო, რომ მოსახლეობის ზრდასთან ერთად მოიმატებდა მოთხოვნა სასოფლო-სამეურნეო პროდუქტებზე, რაც აუცილებლად მოითხოვდა სოფლის მეურნეობისა და მოსახლეობის ზრდის პარალელურად. (იგივე... გვ. 15)

ნათელი იყო, რომ სოფლის მეურნეობა სასიცოცხლოდ მნიშვნელოვანი დარგია, თუმცა მისი სამომავლო განვითარება გარკვეულ ზღვარს ვერ გასცდება.

ერნს ენგელის კანონი სოფლის მეურნეობის ჩამორჩენას განსაზღვრავდა, რომლის მიხედვით, შემოსავლების ზრდასთან ერთად დანახარჯები მცირდება კვებაზე. ეს კი, იმის აღიარებას ნიშნავდა, რომ სასოფლო-სამეურნეო წარმოებას ადგილი ექნებოდა იმ შემთხვევაში, თუ მისი წარმოება გადააჭარბებდა მოსახლეობის ზრდას. თუ ჩავთვლით, რომ სოფლის მეურნეობის განვითარება უმოძრაო დარჩება, დასაქმება გაიზრდება არასასოფლო-სამეურნეო სფეროში, პროდუქციაზე ფასები გაიზრდება, რასაც არასასოფლო-სამეურნეო სექტორში დასაქმებულთა ანაზღაურების შემცირება მოჰყვება.

1980-იან წლებამდე გავრცელებული იყო მოსაზრება, რომ სოფლის მეურნეობა უნდა დაეებგრა, თუმცა უკვე შემდგომი პერიოდიდან მიხვდნენ, რომ არცერთი დარგის განვითარება არ შეიძლება ერთმანეთისგან დამოუკიდებლად. (იგივე... გვ. 13)

შესაბამისად, ნელნელა უკანა პლანზე იწევდა აზრი სოფლის მეურნეობის როლის შესახებ და გაჩნდა მოსაზრებები, რომ სოფლის მეურნეობა მნიშვნელოვან როლს ასრულებს მშპ-ს ზრდაში. სოფლის მეურნეობაში შრომის ზრდის შედეგად ძალამ გადაინაცვლა სხვა სექტორებში.

სოფლის მეურნეობას ყველაზე მჭიდრო კავშირი აქვს მრეწველობის სხვა დარგებთან, ვიდრე დანარჩენ დარგებს ერთმანეთთან, რაც ხასიათს ება იმით, რომ

სოფლის პროდუქცია იყიდება ადგილობრივ ბაზარზე. ქვეყანაში სოფლის მეურნეობა შეიძლება ცუდად იყოს შერწყმული სხვა დარგებთან. (იგივე... გვ. 16)

იბადება ექვებიც იმის მცირე ფერმერები რამდენად შეძლებენ, რომ გაუძლონ საერთაშორისო კონკურენციას და დააკმაყოფილონ ბაზარის მოთხოვნილებები. ამ დროს კი ინვესტორთა ინტერესები დიდი რისკის ქვეშ დგება.

შესაბამისად, ფერმერებს, რომლებსაც ცუდი ინფრასტრუქტურა აქვთ, პერსპექტივები არ გააჩნიათ. ტექნიკური ცვლილებები, დიდი დანადგარები, ტრაქტორები და მანქანები განაპირობებს დიდი მეურნეობების შექმნის წინაპირობებს. სოფლის მეურნეობა განსაკუთრებით მნიშვნელოვანია იმ ქვეყნებისათვის, მათ შორის საქართველოს ჩათვლით, სადაც ბევრია მცირე ფერმები, უმუშევრობის მაღალი დონე, ხოლო იმ ქვეყნებში, სადაც ეკონომიკის ზრდა კაპიტალიზმის ტენსიურ დარგებს ემყარება, ფერმერების განვითარების მეტი შესაძლებლობები აქვთ. (იგივე... გვ. 17)

სამეცნიერო ლიტერატურაში სოფლის მეურნეობა განიხილება, როგორც ინდუსტრიალიზაციის წინაპირობა. იგი უწილადებს კვების პროდუქტებს, იყენებს სხვა დარგების რესურსებს, პროდუქციას და არის ერთ-ერთი დიდი დასაქმების სფერო. ამ დროს ქვეყანა არ არის დამოკიდებული იმპორტზე. დიდი ადგილი უჭირავს მსხვილი ფერმერული მეურნეობისა და მცირე მეწარმეობის განვითარებას.

დღესდღეობით არ არსებობს ლიტერატურა, რომელიც დაამტკიცებს ჩვენს ქვეყანაში მსხვილი მეურნეობის სტრატეგიულ მნიშვნელობას. სოფლის მეურნეობის განვითარება მაშინ არის შესაძლებელი, როცა მასთან დაკავშირებულ სხვა დარგებსაც განვითარებს. როდესაც სტრატეგიული პოლიტიკა საბაზრო განვითარებისთვის არის მიმართული, შესაბამისი გარემოს ფორმირებისაკენ, სასოფლო-სამეურნეო პოტენციალის მქონე მცირე ფერმები სიღარიბის დაძლევიდან ნელ-ნელა იძენენ კომერციულ მნიშვნელობას. (იგივე... გვ. 17)

2.2 სოფლის მეურნეობის როლი სახელმწიფო ეკონომიკის განვითარებაში

დასაწყისშივე უნდა აღინიშნოს, რომ სოფლის მეურნეობის განვითარებაში სახელმწიფოსა და ქვეყანაში შერჩეულ ეკონომიკურ პრიორიტეტებსა და პოლიტიკას

დიდი მნიშვნელობა აქვს. მსოფლიოში რიგი ქვეყნები მნიშვნელოვნად მიიჩნევენ სოფლის მეურნეობის განვითარებას და ამის ხარჯზე ქვეყანაში იმპორტი შეამციროს.

როგორც უკვე ნაშრომის წინამდებარე თავებში იყო აღნიშნული, საქართველომ სოფლის მეურნეობის კუთხით გაიწერა რამოდენიმე ეტაპი. ბოლო ოცი წლის განმავლობაში ეფექტური არცერთი პროექტი არ ყოფილა, რომელიც სახელმწიფოს მიერ იქნა შემუშავებული. (FAO .2012. 15)

საქართველოში მუდმივად დგას დღის წესრიგში სოფლის მეურნეობის განვითარება და აგრონომიის განვითარებას. საქართველოს ეროვნული სტატისტიკის მიხედვით საქართველოს 50% დასაქმებულია სოფლის მეურნეობის დარგში, თუმცა მას ბიუჯეტში გადასახადების გადახდის მხოლოდ 10 % წილი აქვს. სწორედ ამიტომ მნიშვნელოვანია სახელმწიფომ მოახდინოს აღნიშნულ სფეროში დასაქმებული ადამიანების დახმარება და განავითაროს ამ სექტორის დახმარებით ქვეყნის ეკონომიკა. (საქართველოს სტატისტიკის ეროვნული სამსახური)

მნიშვნელოვანი აღინიშნოს, რომ საბჭოთა კავშირის დაშლის შედეგად პირველი მნიშვნელოვანი ჩარევა სახელმწიფოს მხრიდან სოფლის მეურნეობის განვითარების თვალსაზრისით იყო 2008 წელს განხორციელებული პროექტი, სოფლის მეურნეობის მექანიზაციას იღეით, რომლის ფარგლებში სახელმწიფომ 349 ტრაქტორი გასაცა მრვალწლიანი განვადებით, იმ მეწარმეებს ვინც მოახრხა და გაიმარჯვა სოფლის მეურნეობის სამთავრობო პროგრამაში. მოგვიანებით მათ ვერ შეძლეს ტექნიკის საფასურის გადახდა და ისინი ჩამოართვეს. (იგივე...)

აღნიშნული სოფლის მეურნეობის პროგრამამ შეიცვალა სტრატეგიები და ამას რამოდენიმე გამომწვევი მიზეზი იყო. პირველი იყო ის, რომ სოფლის მეურნეობის პროდუქციაზე მოხდა ფასების ზრდა მსოფლიო ბაზარზე, ხოლო საქართველოს უმეტესი რესურსის შევსება ხდება იმპორტის საშუალებით, სწორედ ამიტომ მოხდა ინფლაცია ეროვნული ვალუტის. ხელისუფლებამ ამის შემდეგ მიიღო გადაწყვეტილება გაემდიერებია სოფლის მეურნეობა და დახმარებოდა ადგილობრივ მოსახლებას ამ დარგის განვითარებაში. ამისთვის , მან მოახდინა ქვეყანაში ჰიბრიდული სიმინდის შემოტანა და მოსახლებას მისცეს უსასყიდლოდ იმისათვის, რომ მათ დაეთესა და მიეღო მოსავალი.

სახელმწიფომ განახორციელა მისი დარიგება თესლის სახით, რაც გარკვეულ რაოდენობას ურიგებდა უსასყიდლოდ, ხოლო ისინი ვისაც დიდი წარმოება ჰქონდა ყიდულობდნენ, მათ შორის კრედიტისა და ბანკის შუამავლობის მეშვეობით. (იგივე...)

სამწუხაროდ აღნიშნული პროექტი დასრულდა კრახით, მის მიზეზად მიჩნეულ იქნა მისი შეუთავსებლობა საქართველოს კლიმატთან, მას არ ქონდა ის თვისებები რაც ადგილობრივი სიმინდის კულტურებისათვის იყო დამახასიათებელი და მიღებული მოსავალი საკვებად ვერ იქნა გამოყენებული. (იგივე...)

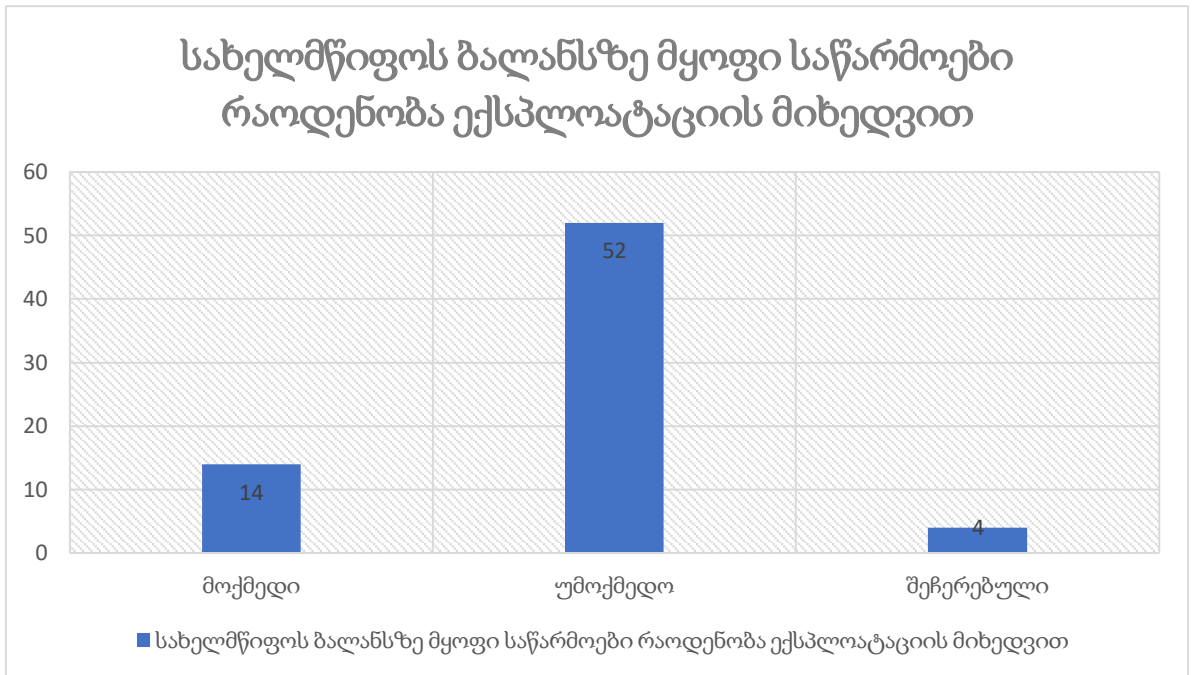
ზოგი მის მიზეზად არასწორ დაგეგმარებას მიიჩნევდა და ზოგიც კორუფციას, საბოლოო ჯამში წარმატება ვერ მოიტანა და ის ადამიანები ვინც განახორციელა ინვესტიცია ბანკისა და კრედიტის დახმარებით საგრძნობლად დაზარალდა, როგორც კერძო პირები ისე სახელმწიფო ბიუჯეტიც.

სოფლის მეურნეობის წარმოებას თვითონ სახელმწიფოც უშედეგოდ ახორციელებს რაც არაკორდინირებული იყო მისი საქმიანობა, არ იყო შეთანხმებული სამინისტროსთან საც უწყებაში არსებულ პრობლემებზე მეტყველებს. (იგივე...)

2012 წლის მთავრობის შეცვლის შემდეგ სოფლის მეურნეობა პრიორიტეტულ დარგად იქნა მიჩნეული, მაგრამ, შეიცვალა პოლიტიკა სოფლის მეურნეობის განვითარების ხელშეწყობის მექანიზმებთან დაკავშირებით. სახელმწიფო თავად აღარ ახორციელებდა წარმოებას და სათესლე მასალის შექმნას, თუმცა ეხმარება მოსახლებას მიწის სამუშაოების შესრულებაში ტექნიკით. ასევე უნდა აღინიშნოს, რომ ხელისუფლება მემკვიდრეობით მიღებულ საწარმოებს, რომელიც წინა ხელისუფლებისგან ერგო ისევ ამუშავებენ, თუმცა ისიც უნდა ითქვას, რომ ეს საწარმოები წაგებაზე მუშაობენ და მათ შემოსავალს არანაირი მზარდი მაჩვენებელი არ აქვს. (იგივე...)

2015 წლისათვის საქართველოში დარეგისტრირებულია 71 სახელმწიფოს კუთვნილებაში მყოფი საწარმო. მათ ხელმძღვანელობს და მეთვალყურეობს სამი სახელმწიფო უწყება: სოფლის მეურნეობის პროექტების მართვის სააგენტო - 11 საწარმო; სოფლის მეურნეობის სამინისტრო - 1 საწარმო; ეკონომიკისა და მდგრადი განვითარების სამინისტროს სსიპ „სახელმწიფო ქონების ეროვნული სააგენტო“ - 59 საწარმო.

მნიშვნელოვანია განხილულ იქნას არსებული 71 საწარმოდან რამდენიმე იყო მოქმედი. მეტი სიცხადისათვის იხილეთ გრაფიკი N. 4



(საქართველოს რეკონომიკის სამინისტრო სტატისტიკა)

ძალზედ არალოგიკური და ყურადღება მისაქცევია ის ფაქტი, რომ საწარმოების მიუხედავად წაგებაზე მუშაობისა მაინც აგრძელებენ ფუნქციონირებას სახელმწიფო არ ახორცილებს მათთან დაკავშირებით არც ინოვაციების დაგეგმვას და რეფორმის ჩატარებას, არ აჩერებს წარმოებას. მეტად საყურადღებოა ის ფაქტი, რომ აღნიშნული საწარმოებიდან 11 ერთეული არის „სოფლის მეურნეობის პროექტების მართვის სააგენტოს“ მმართველობაში.

უნდა ითქვას, რომ ამ პერიოდში სახელმწიფო ახდენს გარკვეულ რეგიონებში ხელშეწყობას მიღებული მოსავლის ჩაბარებასა და წარმოების თვალსაზრისით. დგინდება საბაზრო ფასი ჩაბარების და გლეხები მიღებულ მოსავალს ერთიანად აბარებენ გადამამუშავებელ საწარმოებში. ყოველწლიურად ხდება ღვინის მოსავლის ჩაბარება.

ამასთანავე იქნა დაფუძვნება შპსს „მექანიზმის“ რომლის ამოცანა იყო ფერმერთა სასოფლო-სამეურნეო ტექნიკით მომსახურება. აღნიშნული შპს შექმნა მიზნად ისახავდა სოფლის მეურნეობის სფეროში არ არსებული ტექნიკის შევსებასა და მოსახურების უზრუნველყოფა. (FAO .2012. 16)

მნიშვნელოვანია ითქვას, რომ შპს „მექანიზატორს“ ქვეყნის ტერიტორიაზე აქვს 12 სერვისცენტრი, რომლთა ტერიტორიაზე არის 1069 ტრაქტორი, 81 კომბაინი და 5000 იმპლემენტი. სხვადასხვა ტენდერების ფარგლებში საწარმოსთვის შეძენილი

დაგროვილი აქტივების რაოდენობამ 300 მილიონი ლარი შეადგინა. მას დასაქმებული ყავს 400 საქართველოს მოქალაქე. მისი საქმიანობა ორი სახისაა ძირითადად:

- სახელმწიფოს ფარგლებში შემუშავებული პროგრამის ტექნიკით უზრუნველყოფა.
- კერძო მეწარმეების მომსახურება.

სახელმწიფომ ასევე შეიმუშვა რამოდენიმე რეგიონში შექმნა სხვადასხვა სახის მეურნეობა, მაგალითად „გორის სასათბურე მეურნეობასა“ და შპს „საქართველოს სათბურების კომპანიას“ . „საქართველოს სოფლის მეურნეობის კორპორაციის“ მიერ შეიქმნა შპს „მარცვლეულის ლოჯისტიკის კომპანია“, რომლის საქმიანობის სუბიექტად მიჩნეულ იქნა მარცვლეულის პროდუქტების მოყვანა, გადამუშავება, ვაჭრობა და მასთან დაკავშირებული საქმიანობა.

მნიშვნელოვანია აღინიშნოს, რომ კომპანიამ ააშენა მარცვლეულის შესანახი საწყობი და მისი ლოკაციის ადგილად განისაზღვრა ლაგოდეხის რაიონი, რომლის ახლო წარმეობის მქონე ფერმერებს მოყვანილი მარცვლეული უნდა ჩაებარებინა. რომელსაც შეინახავდნენ და შემდეგ ბაზარზე, როოდესაც ყველაზე დიდი ფასი იქნებოდა გაყიდვად, მაგრამ სიმინდის შესახებ პროექტმა არ გაამართლა. (იგივე...)

სოფლის მეურნეობის განვითარების ფარგლებში შეიქმნა შპს “საკვების წარმოების კომპანია”, რომელიც 2012 წლის დასაწყისში „სოფლის მეურნეობის განვითარების ფონდმა“ შექმნა. მისი ფუნქცია საკვები პროდუქტებით ვაჭრობა და პროდუქციის გამრავალფეროვნება იყო. შემდგომ პერიოდში მისი პარტნიორი გახდა შპს „აგრექსი“, რომელიც ფლობს წლის 41.25%-ს დარჩენილი წლის გაყიდვის შემთხვევაში შესყიდვის უფლებით. კომპანია ფლობს ნატახტარის ტერიტორიაზე სამაცივრე საწარმოს და გააჩნია საჭირო ტექნიკა პროდუქციის სწრაფი გაყინვისათვის. მისი მოვალეობა ხილისა და ბოსტნეულის ჩაბარება, მაღალი ტექნოლოგიებით გაყინვა.

აღნიშნულმა სწარმომ მოგვიანებით კარხი განიცადა, სოფლის მეურნეობის განვითარების ფარგლებში რეგიონში მოსახლეების მიერ მოყვანილი ხილი და ბოსტნეული არ აღმოჩნდა საჭირო რაოდენობისა და ხარისხის, რის გამოც კომპანიამ ვერ შეძლო ეწარმოებინა დაგეგმილი საქმიანობა. მან განიხილა ის თემაც, რომ თვითონ

ეწარმოებინა ბოსტნეულისა და ხილის მოყვანა, მაგრამ ეს დამატებით ინვესტიციებთან იყო დაკავშირებული. (იგივე...)

მნიშვნელოვანია ნაშრომის ფარგლებში განხილულ იქნას სს „სოფლის მეურნეობის კორპორაციაზე“. მისი შექმნა 2010 წელს მოხდა სახელმწიფოს მიერ აგრარული პროექტების ორგანიზებისათვის და მოყვანილი პროდუქტების ხარისხისა და რაოდენობის გასაუმჯობესებლად. ისე კომპეტენციაში შედიოდა ისეთი პროდუქტების წარმოება, როგორცაა: მარცვლეულის კულტურები, მოცვის მოყვანის გეგმა, მარცვლეულის გასაშრობი შენობა და სასუქით მომარაგება პროგრამით გათალისწინებულ შემთხვევაში.

მოგვიანებით, 2012 წელის ოთხივე კომპანია გაერთიანდა და მის ბალანსზე იმყოფება ყველა სარწყავი და სადრენაჟე არხი, რომელიც გააჩნია საქართველოს. (იგივე...)

უნდა აღინიშნოს, რომ აღნიშნული კომპანია ერთადერთია, რომელიც სარწყავი წყლითა და სადრენაჟე მომსახურებით უზრუნველყოფს სასოფლო-სამეურნეო საქმიანობას. „საქართველოს გაერთიანებული სამელიორაციო სისტემების კომპანიის“ მენეჯმენტი ტარიფების დაწესებაში შეზღუდულია და მას მარეგულირებელი ორგანო განსაზღვრავს.

მიუხედავად მონოპოლური პოლიტიკისა, კომპანია ეკონომიკური თვალსაზრისით დამოკიდებულია სახელმწიფოს მიერ გამოყოფილ თანხებზე ბიუჯეტიდან, რისი ძირითადი მიზეზი არის, თანხის აღრიცხვისა და ამოღების სიძნელე, რომელსაც იწვევს საქართველოში არსებული ფერმერთა ეკონომიკური მდგომარეობის სისუტით.

ნაშრომში განხილული სოფლის მეურნეობის განვითარების მცდელობები სახელმწიფოს მხრიდან ყველა შემთხვევაში კრახით დამთავრდა. ფაქტია, რომ საქართველოში სოფლის მეურნეობის სახელმწიფო საწარმოების როლი ეკონომიკის სფეროში არის უმნიშვნელო. ის ვერ ახორციელებს მოგების მოტანას და ბიუჯეტში თანხის შეტანას. პირიქით, მისი დაფინანსება და ადგილობრივი მოსახლეების დახმარება, რომლებიც დამოკიდებულნი არიან სოფლის მეურნეობის წარმოებაზე და საჭიროებენ სახელმწიფოს მხრიდან დახმარებას, მათ უზრუნველყოფს აღნიშნული კომპანია,

რომელსაც ევალება ორგანიზება, ვერ უზრუნველყოფს ხარჯის დაფარვას და მას სახელმწიფო ბიუჯეტიდან მუდმივად აფინანსებს.

2.3 სოფლის მეურნეობის განვითარების პერსპექტივები საქართველოში

სოფლის მეურნეობის ეკონომიკური პერსპექტივები ძირითადად რესურსთობლიობას ემყარება. ეკონომიკური რესურსები ეროვნული სიმდიდრე და უცვლელი საშუალებებია. დღეს კი მათ გამოყენებას დიდი როლი ენიჭება. ეს კი მომავალში წარმატებული სტრატეგიის პერსპექტივაა.

ჩვენი ქვეყნის აგრარულ სექტორში რესურსების გამოყენებისა და მათი შეფასებისას მხედველობაში უნდა მივიღოდ მთიანი რელიეფი, რომელიც ზეგავლენას ახდენს საქართველოს მეურნეობაზე. იგი ამცირებს სასოფლო მიწების ფონდს, ამცირებს მექანიზაციის შესაძლებლობებს და ზრდის შრომატევადობას.

ჩვენს ქვეყანაში არსებული ამოცანები ადრე ხორციელდებოდა არცთუ ისე მარტივ ეკონომიკურ პირობებში, რამაც დღევანდელ მდგომარეობაზე ძალიან ცუდად იმოქმედა.

ახალი სამეურნეო კულტურების შემოტანამ ზეგავლენა მოახდინა წარმოებაზე და ასევე მთელი ქვეყნის ეკონომიკაზე

ცვლილებებმა დადებითი ზეგავლენა მოახდინა ასევე სტრუქტურული თვალსაზრისით. სოფელი ორი სტრატეგიული მიმართულებით განვითარდა. გამოიკვეთა დარგები მაგ: მევენახეობა და მეღვინეობა. მეორე მიმართულება კიეს იყო სასურსათო მნიშვნელობის დარგების დაჯგუფება.

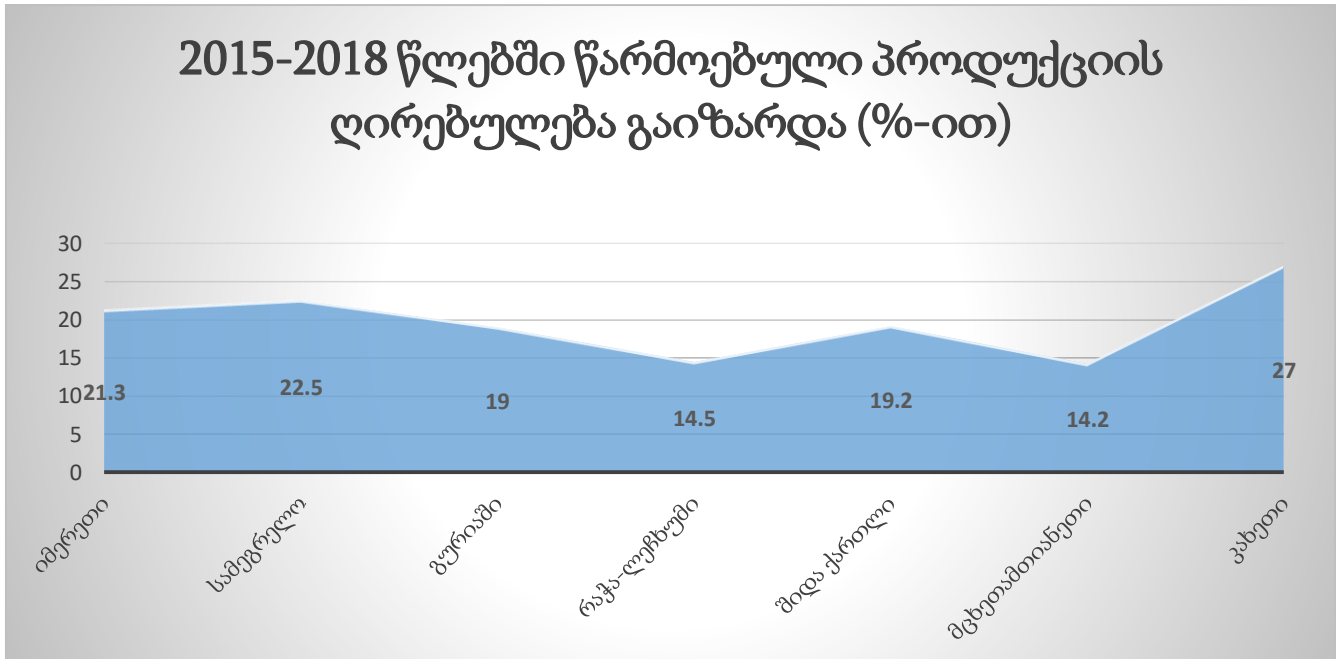
სოფლის მეურნეობა განსაკუთრებული ნიშანთვისებებით გამოირჩევა:

სოფლის მეურნეობა პირდაპირკავშირშია ბუნებრივი გარემოს გამოყენებასთან მეურნეობის წარმოების პერიოდები და სეზონური პერიოდები ერთმანეთს არ მეთხვევა

სოფლის მეურნეობაზე ბიოლოგიური კანონების მოქმედებს

სოფლის მეურნეობის კანონზომიერებების საფუძველზე ირკვევა, რომ ბოლო დროს მოხდა დადებითი ცვლილებები გარემოს გამოყენებისა და ეკონომიკური ზრდის თვალსაზრისი

არასახარბიელო ეკონომიკური პირობების გამო და იმის გამო რომ არ არსებობს გარანტირებული ბაზარი, მოსახლეობას უწევს უპირატესობა მიანიჭოს სასურსათო პროდუქციის წარმოებას. 2019 წელს ჩატარებული კვლევებიდან შედეგები თვასაჩინოებისატვის იხილეთ დიაგრამა N5 სახით ნ გამომიდარე:



(საქართველოს ეროვნული სტატისტიკის სამსახური)

ანალიზით დადგინდა რომ სოფლის მეურნეობის პროდუქციის მოცულობა ბოლოხანებში იზრდება რაც დაახლოებით 148,1%-ს შეადგენს. მიუხედავად ამისა ყოველწლიური მატება არც თუ ისე მაღალია. შეიძლება ითქვას რომ დაბალიცაა რომელიც ვერ უზრუნველყოფს მაღალ დონეს. (დევიძზე, 2017. 11)

ზემოთხსენებული დისპროპორციების აღმოსაფხვრელად საჭიროა:

- დამუშავებაში მყოფი მიწების გადიდებას
- მეჩხერიანობის აღმოფხვრის ხარჯზე გაიზარდოს მრავალწლიანი კულტურების განვითარების ტემპი
- საკვები კულტურის მოსავლიანობის გაზრდით და პროდუქციაში წონის გაწონასწორებით დავაჩქაროთ მეცხოველეობის განვითარება

სოციალური მედიითა და მედიასაშუალებებით სამინისტროს მიერ დასახელდა რიგი პრობლემები სოფლის მეურნეობასთან დაკავშირებით, რის შემდეგაც საუბარი იყო ამ პრობლემების აღმოფხვრის გზებზე:

ამჟამად საქართველოში გამოყვანილი სურსათის მნიშვნელოვანი ნაწილი გატანილია ქვეყნის გარეთ, მაშინ როდესაც ქვეყანას შეუძლია, გარკვეული პროდუქციით როგორ შიდა ბაზრის მოთხოვნები, ასევე გახდეს აგრარული ნაწარმის ნეტო-ექსპორტიორი.

სოფლის მეურნეობის სამინისტრომ განაცხადა, რომ მჭიდროდ კავშირი ექნება კერძო სექტორთან, რათა გააფართოვოს ქართული პროდუქტების წარმოება და მის რეკლამირებას

ადგილობრივი პროდუქციის რეკლამა გაშუქდება მედიასაშუალებებით და მომზადდება საინფორმაციო ბუკლეტები. როგორც ქართველ ფერმერებს, ასევე ქართველ მეწარმეებს საშუალება ექნებათ, იმონაწილეონ არამხოლოდ ადგილობრივ, არამედ საერთაშორისო გამოფენებში. (იგივე... გვ. 18)

გაუმჯობესდება კავშირი საერთაშორისო სავაჭრო ორგანიზაციებთან. მოხდება ქართული პროდუქციის ქვეყნისგარეთ გატანის პოტენციალის გამოვლენა.

დღეს სოფლის მეურნეობა, ჩვენს ქვეყანაში, საჭიროებს ფინანსური და ეკონომიკური მდგომარეობის გაუმჯობესებას. მიუხედავად განცხორციელებული პროექტებისა საქართველოში არ არსებობს აგროსამრეწველო კომპლექსის მოქნილი სისტემა.

განვითარების ახალ ეტაპზე, საქართველო „მაგიურ“ წრეშია- ფასების ზრდისგამო შეჩერებულია წარმოების განვითარება რომლის გარეშე ინფლაციის პრობლემის გადაჭრა შეძლებელია. ერთადერთი ხელმისაწვდომი გამოსავალი საბანკო სისტემაა, რომელის თანდათან ვითარდება. (იგივე... გვ. 18)

საქართველოს აგრარულსექტორში გამართული რეფორმების პირველი ნაბიჯების გამოცდილება, ცვლილებები საზოგადოებაში და ასევე შედეგები იქნება მიზეზი ქვეყნის ეკონომიკისა და სოფლის მეურნეობის წინსვლისა.

დღეისთვის ჩვენს ქვეყნის სოფლის მეურნეობას ყოველგვარი მხარდაჭერა სჭირდება. მათგან ყველაზე მნიშვნელოვანია:

- ბუნებრივი და კლიმატური პირობების მრავალფეროვნება
- სასოფლო დას სამეურნეო ფასების მაღალი დონე

- კაპიტალთან და კლავლაწარმოებასთან დაკავშირებული პროცესების ნელი ბრუნვა
- სტიქიებთან დაკავშირებული რისკები

საქართველოს აგრარული ბაზრის ეკონომიკური ღონისძიებები არ გაამართლებს თუ არ ჩამოცილდება დარბკოლებების ფაქტორები და თუ არ ამოქმედდება ხელშემყოფი ძალები. ამის შემდეგ კი აგრარულ სექტორში წინა პლანზე გადმოიწევს სხვა ფაქტორები რომლებიც უბიზგებენ ეკონომიკური ფაქტორების წინსვლას და გაძლიერებას.

საბოლოოდ კი შეიძლება ვთქვათ, რომ აგრარულად განვითარებულ ქვეყანაში, სახელმწიფოს როლი ძალიან დიდია ეკონომიკის გაწონასწორებაში. ეს ქმედება კი ჩვენთვის მნიშვნელოვანია, რადგან ჯერ არ გვაქვს განვითარებული საბაზრო ინფრასტრუქტურა. აგრარული სექტორის სამართავად, აცუილებელია უახლოეს დროში შეიქმნას მეცნიერულად დადასტურებული რეკომენდაციები და აგრარული სფეროს განვითარების პროგრამა.

მაგრამ ამ ბუნებრივ რესურსებს ახლავს თან გვერდითი უარყოფითი მოვლენები, რაც საჭიროებს დახმარება სახელმწიფოს მხრიდან. ეს არის კლიმატური ცვლილებები და სეზონური წვიმები და გვალვები. (იგივე... გვ. 18)

საქართველოში სოფლის მეურნეობის განვითარებისთვის საჭირო ბუნებრივს და კლიმატური რესურსის ქონის მიუხედავად, საქართველოში სოფლის მეურნეობის სექტორში ჩატარებული ყველა რეფორმა თითქმის კრახით დასრულდა ბოლო 10 წლის განმავლობაში. საბჭოთა კავშირის დაშლის და საქართველოს დამოუკიდებლობის მოპოვების შემდეგ სოფლის მეურნეობა განიცდის დაღმასვლას. საკითხის უკეთ შეცნობისათვის იხილეთ ცხ. N1

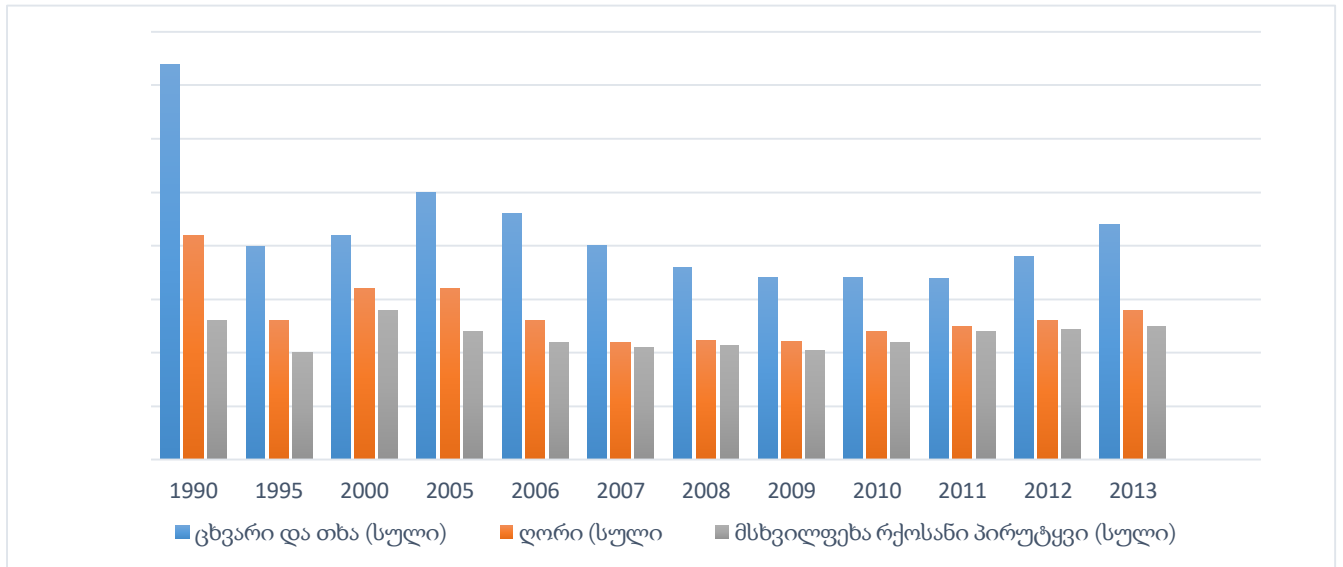
(საქართველოს სტატისტიკის ეროვნული სამსახური)

სოფლის მეურნეობაზე საუბრისას მნიშვნელოვანია აღინიშნოს მესაქონლეობის როლი, ისევე როგორც მიწათმოქმედებას, საქართველოში მისდევდნენ მეცხოველეობას, ყავდათ მსხვილფეხა და წვრილფეხა საქონელი. განსაკუთრებული პოპულარობით

წელი	ნათესი ფართობი (ჰა)	მსხვილი რქოსანი პირურტყვი (სული)	ღორი (სული)	ცხვარი და თხა (სული)	სოფლის მეურნეობის წილი მთლიან შიდა პროდუქტში
1990	702,400	1,478,300	549,612	1,618,547	30,6%
1995	452,100	956,100	354,600	724,100	43,4%
2000	620,800	1,188,200	465,400	627,900	20,9%
2005	597,100	1,200,600	421,300	814,300	18,7%
2006	364,700	1,145,300	355,200	741,200	14,8%
2007	296,300	1,049,500	105,800	799,100	9,7%
2008	321,300	1,095,400	84,800	766,400	10,4%
2009	295,400	1,014,700	124,300	639,400	8,4%
2010	254,800	1,088,600	110,200	655,200	7,4%
2011	272,400	1,077,100	100,200	631,500	9,8%
2012	278,700	1,130,400	240,100	792,600	9,6%
2013	341,100	1,242,900	190,700	852,900	8,4%

სარგებლობს ოდითგანვე დიდი რაოდენობით სხვრის ყოლა. მეცხვარეობა ძირითადად განვითარებულია აღმოსავლეთ საქართველოს მთიან რეგიონში. თუმცა ღორსა და მსხვილფეხა პირურტყდაც ყოლიობდნენ. მეტი სიხადისათვის იხილეთ დიაგრამა N 6

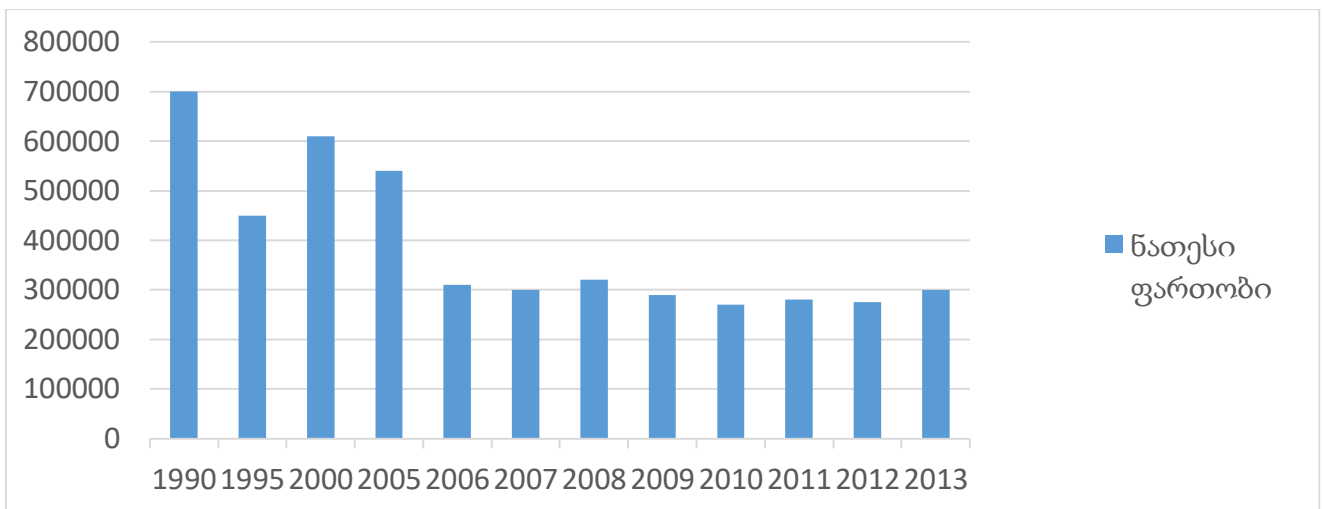
საქონლის სახეობების მიხედვით. სტატისტიკური მონაცემები 1990-2013



(სოფლის მეურნეობის სამინისტროს სტატისტიკა)

ასევე იხილეთ დიაგრამა N 7, რომელზეც ასახულია ნათესებით მიწის დაფარვის ფართობი.

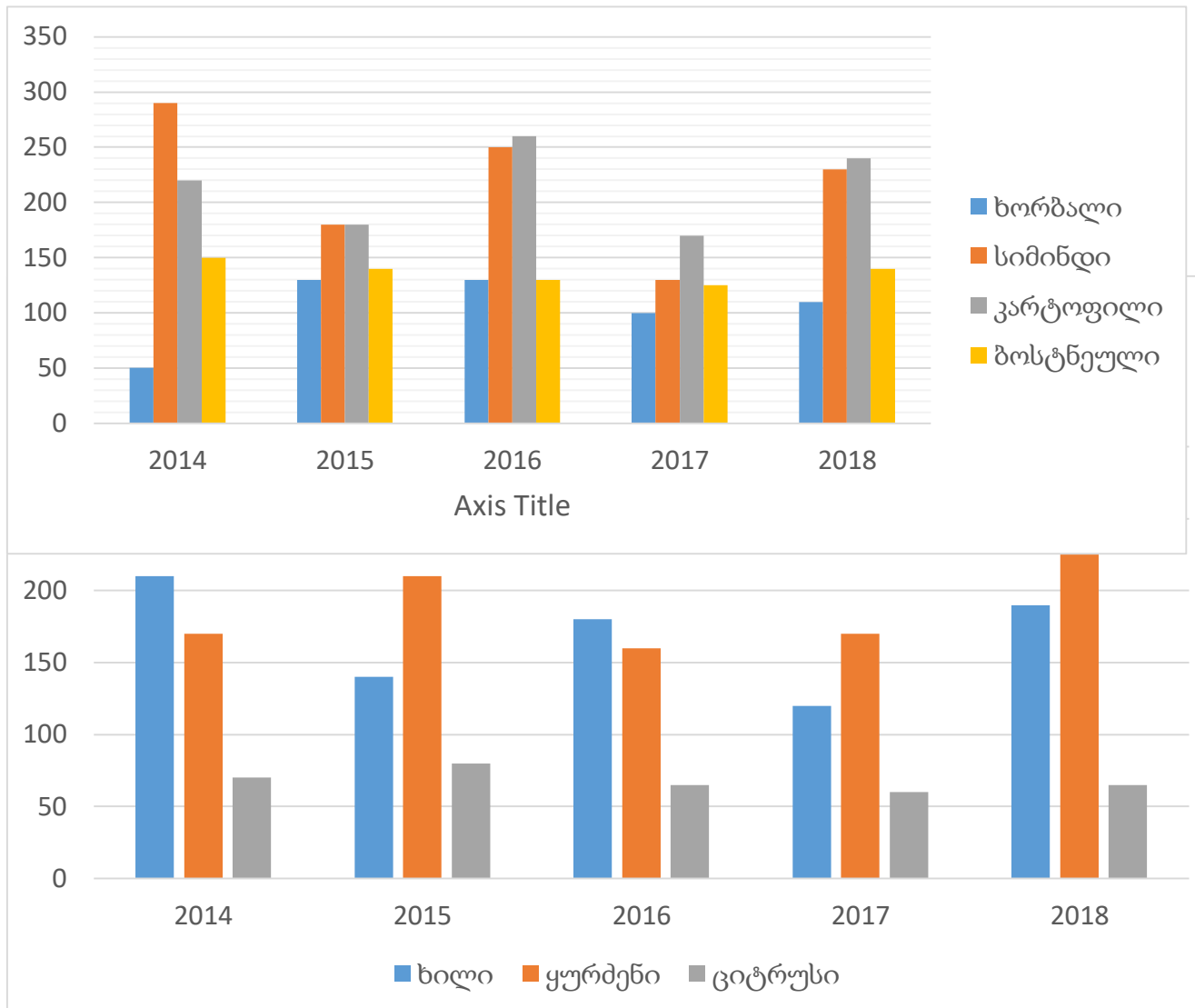
ნათესებით მიწის დაფარვის ფართობი 1990-2013 წლების მიხედვით



(სოფლის მეურნეობის სამინისტროს სტატისტიკა)

მნიშვნელოვანი აღინიშნოს, რომ 2010-2013 წლების შემდგომ განხორციელდა ცვლილებები და სახელმწიფოს მიდგომა სოფლის მეურნეობის განვითარების შესახებ, რამაც დადებითი შედეგი გამოიღო და შემდგომი წლები უფრო მზარდი მაჩვენებლით და

ფიქსირდა. მოხდა განვითარება მწვანელოვანი კულტურების, სათბურების დამოტანა და კერძო მეწარმეების გააქტიურება ბაზარზე. თვალსაჩინოებისათვის



იხილეთ დიაგრამი N8

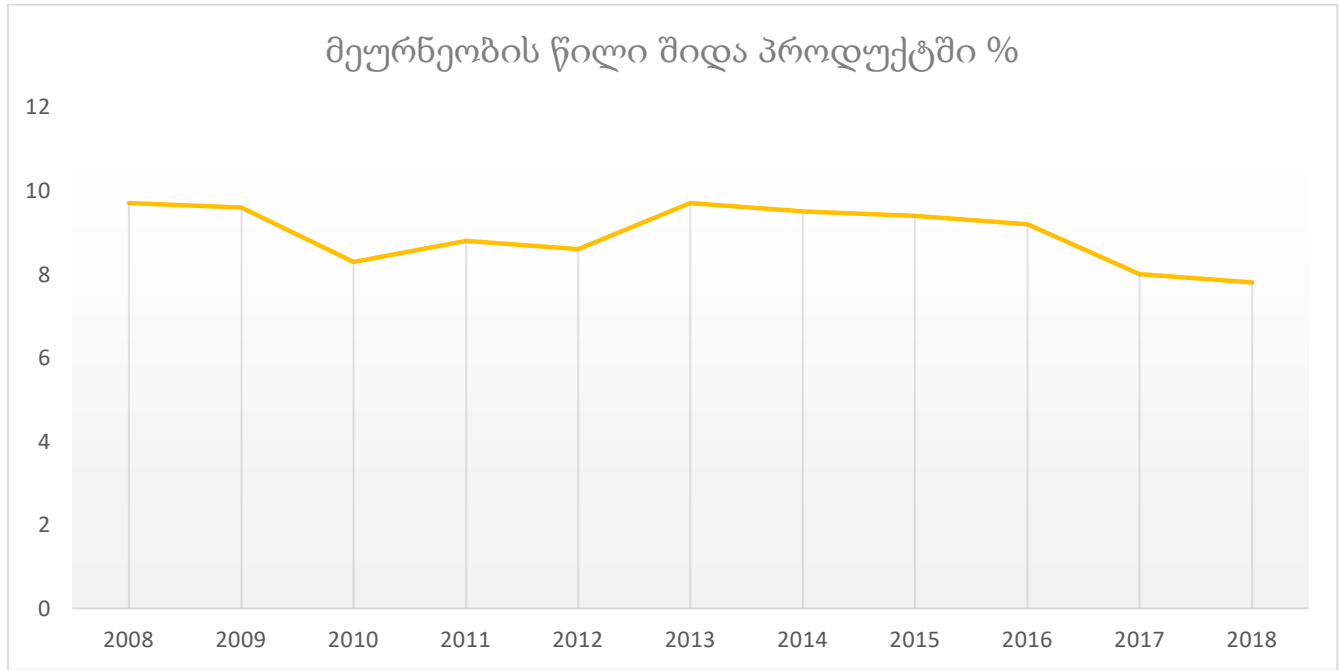
(სოფლის მეურნეობის სამინისტროს სტატისტიკა)

ასევე მოიმატა მარცვლეულის მოყვანის მაცვენებელმა, ამ დარგში შეიქმნა სასაწყობე პირობები, და რამოდენიმე მოსავლიანმა წელმა გამოიწვია ინვესტორებისა და ფერმერების ყრუადღება მარცვლეულის წარმოებასთან დაკავშირებით. მეტი თვალსაჩინოებისათვის იხილეთ გრაფიკი N9

მარცვლეული, კარტოფილის და ბოსტნეულის წარმოების მაჩვენებელი 2014-2018 წლების მიხედვით

(სოფლის მეურნეობის სამინისტროს სტატისტიკა)

ასევე გაიზარდა მერეობის წილის ზრდა შიდა პროდუქტზე. მეტის სიცხადისათვის იხილეთ დიაგრამი N 10



(სოფლის მეურნეობის სამინისტროს სტატისტიკა)

აღნიშნული სტატისტიკა მეტყველებს იმაზე, რომ სოფლის მეურნეობის წილი არის ძალზედ მცირე ქვეყნის ეკონომიკის განვითარების თვლასაზრისით, მიუხედავად სახელმწიფოს მცდელობის განავითაროს ის.

ამ საკითხის განხილვა განხორციელდა ფერმერებთან და გაირკვა, რომ ისინი საწიროებენ ტექნიკას დაჭრო სამუშაოების შესასრულებლად, ამიტომ მთავრობის მიერ მიღებულ იქნა გადაწყვეტილება დაეკმაყოფილებინა მათი მოთხოვნა ახლო მოვალში. ამ დაპირების გათვალისწინების შედეგად პროგრამისთვის ბიუჯეტთან გამოყოფილ იქნა 4 მილიონი ლარი.

ამჟამად სოფლის მეურნეობის სექტორისათვის ყველაზე მნიშვნელოვანი ნაყოფიერი მიწები ყველა საკუთრებაშია, მაგრამ სასოფლო-სამეურნეო ბაზრისთვის აუცილებელი საკითხი - მიწის თავდაპირველი რეგისტრაცია, კვლავაც ძნელადმოსაგვარებელ პრობლემად რჩება. (დევიძუე, 2017. 13)

იმისათვის, რომ წარმატებით განხორციელდეს სოფელში მიწის მართვის პოლიტიკა, საჭიროა ერთმანეთისგან გამოიყოს სახელმწიფო, მუნიციპალურ და კერძო საკუთრებაში მოქცეული კუთვნილი მიწები.

საკუთრების უფლების მისაღებად ამ მიწებზე მნიშვნელოვანია მისი რეგისტრაცია. ასევე აღსანიშნავია, რომ საკუთრებაში მოქცეული საძოვრების რაციონალურ გამოყენებაზე პასუხისმგებელი ადამიანი განსაზღვრული არ არის, რის შედეგადაც, წარმოიქმნება საკუთრების მართვის პრობლემები, რაც იწვევს უარყოფით შედეგებს, როგორებიცაა დაბალი წველადობა და ასევე მცირე წონამატი.

საერთო საკუთრებაში შესული საძოვრები ამწვავებს ინვაზიურ დაავადებათა კონტროლის პრობლემასაც. საქართველოში მოქმედი მიწის კადასტრი მხოლოდ გეოგრაფიულ და იურიდიულ სისტემას მოიცავს და ასევე უფლებრივ მხარეს, საჯარო რეესტრის სააგენტოში საქართველოს სასოფლო-სამეურნეო მიწის 20-30%- ია რეგისტრირებული. (იგივე... გვ. 14)

ქვეყანაში მიწის მართვის სახელმწიფო დეპარტამენტის არარსებობის შემდეგ, 2004 წლიდან, მიწის ბალანსი არ გაკეთებულა, აგრეთვე ყურადღებაგასამახვილებელია მიწის დანიშნულების შეცვლის შემთხვევები და შედეგად, უცნობია როგორც სასოფლო-სამეურნეო სავარგულების განაწილება და ასევე მათი ფართობი, სახელმწიფო და კერძო საკუთრებაში მყოფი სასოფლო-სამეურნეო მიწის ფართობი, რაც, თავის მხრივ, ძალზედ ართულებს მეურნეობის განვითარებისთვის ჩასატარებელ ღონისძიებებს. (იგივე... გვ. 18)

აუცილებელია სრულყოფილი მიწის კადასტრის შექმნა და მიწათსარგებლობის ელექტრონული სისტემის დანერგვა და გავრცელება. მიწის ნაყოფიერების შემცირება გამოიწვია თანამედროვე ტექნოლოგიების, საბაზისო ცოდნისა და კაპიტალისა ნაკლებობამ. არსებული საირიგაციო და სადრენაჟო სისტემები დაუყოვნებლივ რეკონსტრუქციას მოითხოვს, რის გამოც ფერმერთა უმნიშვნელო რაოდენობა ახდენს მიწის ან წყლის რესურსების, ნედლეულის (მომსახურების) მიწოდების, ან სოფლის მეურნეობის ყველანაირი სახის მომსახურებით სარგებლობას. (იგივე... გვ. 18)

თავი III. სოფლის მეურნეობის დახმარების პროგრამა, როგორც მოქალაქეთა თანამონაწილეობის ინსტრუმენტი

3.1 სოფლის მეურნეობის დახმარების პროგრამის გამოწვევები

ნაშრომის თემიდან გამომდინარე მნიშვნელოვანია განვიხილოთ პროექტი, რომელიც განახორციელა ეკონომიკური კვლევის ცენტრმა ევრაზიის თანამშრომლობის ფონდის მეშვეობით. 2010 წელიდან საქართველოში ხორცილდება სოფლის დახმარების პროექტი, რომლის მიზანია სოფლის მეურნეობის განვითარება და მასში რაც შეიძლება მეტი ადამინის ჩართვა/თანამონაწილეობა. (EPRC, SIDA, ევრაზიის თანამშრომლობის ფონდი, 2011. 3)

სოფლის დახმარების პროგრამის მონიტორინგმა და ეკონომიკური მიმართულების კვლევის ცენტრმა, მასმედიის წარმომადგენლებთან ერთად განახორციელეს აღნიშნული პროექტის მონიტორინგი, რომლის ფარგლებში გამოკითხულ იქნა პროგრამაში მონაწილე მოსახლეობა. აღნიშნული მონიტორინგი ჩატარდა საქართველოს ხუთი რეგიონის 50 სოფელში. ეს რეგიონები იყო:

- იმერეთი
- ქვემო ქართლი
- სამცხე-ჯავახეთი
- კახეთი
- აჭარა

მონიტორინგის მიზანი იყო განესაზღვრა რამდენად სწორად და დასახული პოლიტიკის შესაბამისად ხორცილდებოდა პროგრამა და რამდენად სწორად იყო დახარჯული თანხები. პროგრამის მიზანი იყო მასში მოქალაქეების ჩართულობა და სოციალურ-ეკონომიკური პრობლემების მოგვარება. რაც უნდა განხორცილებულიყო ადგილობრივი მოსახლეობის საჭირო ტექნიკის უზრუნველყოფით. (იგივე...გვ. 4)

გამოყიფილი თანხა უნდა გადანაწილებული იყო შემდეგნაირად:

- 50 სულიანი სოფელი 2000 ლ

- 51- 200 _ 4000 ლ
- 201- 400 _ 5000 ლ
- 401-1000 _ 8000 ლ
- 1000-ზე მეტი 12000 ლ

თანხას ვაუჩერის სახით იღებდა სოფლის მოსახლე და თვითონ წყვეტდა რას შეიძენდა, მას ჰქონდა საშუალება ინდივიდუალურად გადაეწყვიტა რა ჭირდებოდა სოფლის მეურნეობის სამუშაოების შესასრულებლად. ასევე შესაძლებელი იყო პროექტის ფარგლებში, რომ მათ არ შეეძინათ სუბიექტურად საჭირო საშუალებები და საერთო გამოყოფილი თანხით შეეძინათ ყველასათვის საჭირო ინფრასტრუქტურა, მაგალითად გაეკეთებინათ სარწყავი სისტემა. ყოველივე ამის გადაწყვეტა უნდა მომხმდარიყო პროექტში მოსახლების ჩართულობის მეშვეობით, სოფლის რწმუნებულს უნდა მოექცია სასოფლო კრება და დეტალურად გაეცნო სოფლისატვის პროექტის შესახებ და ერთად მიეღოთ გადაწყვეტილება, ინდივიდუალურად გამოყენებდნენ ამ თანხას თუ საერთო მიზნითვის. (იგივე...გვ. 4])

პროექტის ფარგლებში ჩატარებულმა მონიტორინგმა ცხადყო:

- პროექტში ჩართული მოსახლების საერთო მაჩვენებელი 21-35% იყო. რომელიც არ იყო ინფორმირებული საკუთარი უფლებების შესახებ და პროექტში მონაწილეობის აუცილებლობაზე. მათ არ იცოდნენ რა მიზანი ქონდა პროექტს და რა უნდა მოემოქმედათ, ისინი უმეტესწილად არ იყებდნენ საკუთარ უფლებებს,თუმცა ამის მიუხედავად თვლიდნენ, რომ პროექტი უნდა გაგრძლებულიყო.
- პროექტის დაგეგმვისას გამოყენებული იყო არარეალური მიზნები, რაც ვერ განხორციელდა, მიუხედავად მოსახლეობის ჩართულობისა, ვერცერთი მიზანი ვერ იქნა მიღწეული.
- ამას გარდა არ იყო პროგრამაში გათვალისწინებული მოსახლების მიმართ ანგარიშვალდებული პირის არსებობა, რომელიც თანხების ხარჯვის კონტროლს აწარმოებდა და გაჩენილ შეკითხვებზე პასუხს მისცემდა მოსახლებას.
- ყველაზე პრიორიტეტული ყველა რეგინში იყო გზები და მათი რეაბულიტაცია, თუმცა პროექტში არ აღმოჩნდა საკმარისი თანხები იმისათვის, რომ მოხდარიყო

გზების რეაბილიტაცია. ამისათვის ტანხები იყო მწირი. ხოლო ის ადგილები რაც იქნა რეაბილიტირებული პროექტის ფარგლებში ერთი წლის თვაზე ნალიქისგან ისევ საწყის ეტაპს დაუბრუნა და ხელახალ სამუშაოებს საჭიროებდა.

- მონიტორინგმა ცხადყო, რომ ყველაზე პრობლემურ საკითხებად რჩება გზებისა და წყლის პრობლემა. აღნიშნული პრობლემების მოგვარება არის დიდ თანხებთან დაკავშირებული ამიტომ პროექტის ფარგლებში ვერ მოხერხდა.
- სოფლებმა მიირეს დაფინანსებულიყო უფრო ნაკლებ ბიუჯეტისანი პროექტები, რაც გულისხმობდა სხვადასხვა სახის დაწესებულების სახლების რემონტს.

მონიტორინგმა ცხადყო, რომ მუშაობის შესრულების დროს დარღვეულია ფუნდამენტური მიზნები პროექტის, რაც გულისხმობს სამსაობის დროულად შესრულებას და ის არ უნდა ყოფილიყო ერთჯერადი, მაქსიმალურად უნდა დასაქმებულიყვნენ ადგილობრივი მოსახლეობა.

აღნიშნული პროექტის მონიტორინგის ანალიზზე დაყრდნობით გამოიკვეთა შემდეგი სახი გამოწვევები:

- მოსახლეობის ინფორმირებულობა, პროექტის მნიშვნელობისა და საკუთარი რილოს გაცნობა პროექტში, უფლებების დაცვის ცოდნა.
- მოსახლეობის დატრენინგება და სოფლის მეურნეობის განვითარების თვალსაზრისით ახალი მეთოდების შესწავლა, სამუშაოს გაადვილების მიზნით და უკეთესი ხარისხისა და რაოდენობის მოსავლის მიღებისათვის.
- ეკონომიკის და სოფლის მეურნეობის სამინისტროს მიერ ახალი ტექნოლოგიების და ინოვაციების დაგეგმვა. ამ მხრივ არსებული პრობლემის მყისიერად გადაჭრა.
- ინფრასტრუქტურის და გზების რეაბილიტაცია.
- სწორი დაგეგმვა და პრიორიტეტებს სწორად განსაზღვრა. (მაგ. თუ სოფელს არ აქვს სამელი წალი ან გზა, პრიორიტეტულია ამ პრობლემის მოგვარება, ვიდრე რომელიმე შენობის რეაბილიტაცია.ოფლის მოსახლეობის მაქსიმალური ჩართულობა და მონიტორინგის საშუალება ხარჯთ-აღრიცხვის შესახებ.
 - აღნიშნული პროექტის მთავარ გამოწვევად მიჩნეულ სამაგისტრო ნაშრომის ფარგლებში მიჩნეულ იქნა: სოფლის მეურნეობის სფეროში მოსახლეობის ჩართვა,

- მცირე ფერმერთა საქმიანობის გაფართოვება,
 - არასასოფლო-სამეურნეო საქმიანობის დივერსიფიკაცია
- სოციალურ-ეკონომიკური და საცხოვრებელი პირობების გაუმჯობესება

3.2 სოფლის მეურნეობის დახმარების პროგრამის შედეგების და შემდგომი პერიოდის სტატისტიკის ანალიზი

მნიშვნელოვანია ითქვას, რომ საქართველოში სოფლის მეურნეობის განვითარებისა და ხელშეწყობის პროგრამები კვლავ გარძელდა სხვადასხვა სახით. ესენი იყო „სოფლის მეურნეობის განვითარების პროგრამა 2012-2022“ . არნისნული პროგრამის პრიორიტეტებს განსხვავდება სოფლის მეურნეობის დახმარების პროექტს, აქ ურო ნაკლებია მოსახლების ჩართულობა და პირდაპირი დულათი თანხით დახმარება არ ხორციელდება. (სოფლის მეურნეობის განვითარების პროგრამა 2012-2022)

აღნისნული პროექტის მიზანია მსხვილი სამეწარმეო ბაზის შექმნა და ეკონომიკის სფეროში სოფლიე მეურნეობის სექტორის შექმნა, მოსახლების სასურსათო მოთხოვნილების დაკმაყოფილება და ინპორტის შემცირება. კონკურენტუნარიანი ადგილობრივი ნაწარმის შექმნა.

სახელმწიფოს პოლიტიკა და მიდგომა შეიცვალა სოფლის მეურნეობის განვითარების თვალსაზრისით. 2010 წლდან მოხდა მნიშვნელოვანი ცვლილებები. რ საქართველოსა და ევროკავშირს შორის არსებული ასოცირების ხელშეკრულების თანახმად, საქართველო იღებს ვალდებულებას რაც მიდგომარეობდ აიმაში, რომ საქართველოს ევროკავშირში გაწევრიანების ხელშეწყობის ფარგლებში დაეკისრა სოფლის მეურნეობის განვითარების ხელშეწყობა, რამაც გამოწვია არსებული პროექტის გაგრძლება, თუმცა სხვა პრიორიტეტებით. (იგივე...)

სოფლის მეურნეობის განვითარების დახმარების კუთხით, ევროკავშირი ქვეყნის მთავარი დონორია. დახმარების მიზანი 2014-2017 წლების სტრატეგიულ ჩარჩო-ხელშეკრულებაში შემდეგნაირადაა ფორმულირებული: “სასოფლო-სამეურნეო პროდუქციის ხარისხობრივი და რაოდენობრივი ზრდა, მცირე ფერმერების ცოდნის გაუმჯობესება და მათთვის უახლესი სასოფლო-სამეურნეო ტექნიკის

ხელმისაწვდომობა, ასევე, მათი როლის ზრდა კომერციულ ფერმერულ საქმიანობაში“.
(სოფლის მეურნეობის განვითარების სტრატეგია 2012-2014)

ზემოთ აღნიშნული ამოცანის შესარულებლად ევროკავშირის 2013-2018 წლებისთვის ENPARD-ის ბიუჯეტი საქართველოში 102 მილიონ ევროს შეადგენს. აქედან 2013 – 2016 წლების ბიუჯეტის საერთო მოცულობა 52 მილიონი ევროა. მისი მთვარი მიზნებია:

- სოფლის მეურნეობის სფეროში მოსახლეობისა ჩართვა,
- მცირე ფერმერთა საქმიანობის გაფართოვება,
- არასასოფლო-სამეურნეო საქმიანობის დივერსიფიკაცია
- სოციალურ-ეკონომიკური და საცხოვრებელი პირობების გაუმჯობესება სოფლებში. (სოფლის მეურნეობის განვითარების პროგრამა 2012-2022)

მნიშვნელოვანია, რომ პროგრამა ითვალისწინებს არამარტო მსხვილი და საშუალო დონის მეწარმეების დაფინანსებასა და გრანტის გაცემას, არამედ იმ მოსახლეობის, რომელთაც მხოლოდ შინამეურნეობა აქვს და წარმოაჩენს იმის პოტენციალს, რომ განავითაროს საკუთარი საქმიანობა, ამისათვის კი საჭიროა მოსახლეობასთან კონსულტაციების გავლა და მაქსიმალური ჩართულობა მათი.

დასკვნა

დასკვნის სახით შესაძლოა აღინიშნოს, რომ სოფლის მეურნეობას ქვეყნის ეკონომიკის განვითარებაში დიდი როლი აკისრია. სოფლის მეურნეობა აწარმოებს იმ სახის პროდუქციას რაც მნიშვნელოვანი და აუცილებელია ადამინების კვებისა და არსებობისათვის. მსოფლიოში მიმდინარე ეკოლოგიური პროცესებიდან გამომდინარე, სულ უფრო მნიშვნელოვანი ხდება ქვეყნის შიდა ტერიტორიაზე პროდუქტების წარმოება რადგანაც იმპორტის შემოტანა ქვეყანაში გაძვირებულია.

ნაშრომის თემის ნაშრომის თემის განხილვამ ცხადო, რომ საქართველოს მიმდინარე ეკონომიკურ-პოლიტიკური მდგომარეობით და მისთვის როგორც ქვეყნისათვის სოფლის მეურნეობის განვითარების მნიშვნელობით. საბჭოთა კავშირის დაშლის შემდეგ ის აღმოჩნდა მძიმე ეკონომიკურ კრიზისში და ამ კრიზისი დასაძლევად მრავალი წელი დასჭრიდა. დღეისათვის ის იმყოფება გარდამავალი ეკონომიკის რეფორმის პროცესში და მის ერთ-ერთ სტრატეგიაში შედის სოფლის მეურნეობის განვითარება.

როგორც უკვე იქნა აღნიშნული, საქართველო წარმოადგენს გარდამავალი ეკონომიკის რეფორმის პროცესში მყოფ ქვეყანას, ამავდროულად ის მიეკუთვნება პატარა ერებს, ამიტომ მისთვის ძალზედ მნიშვნელოვანია მისთვის სოფლის მეურნეობის განვითარება. ამავდროულად სოფლის მეურნეობის განვითარების სტიმულირება, რაც ხორციელდება 2010 წლიდან მაგრამ საჯაროდ მუდმივად ხდება განხილვა მისი უარყოფითი მხარეებს და დასახული მიზნის ვერ შესრულების. მნიშვნელოვანი ცვლილება ამ სფეროში ვერ განხორცილდა.

საქართველოში სოფლის დახმარების პროგრამამ 2010 წლიდან აიღო სათავე და დღემდე ხორციელდება. პროგრამის მიზანია იმ სოფლების დახმარება, რომლებსაც სხვადასხვა ტიპის პრობლემები აქვთ და მათ გადაჭრას თავად სოფლის მოსახლეობის ჩართულობით ცდილობენ. სოფლის მეურნეობის დახმარების პროგრამის მიზანია სოფლის პირველი რიგის სოციალურ-ეკონომიური პრობლემების მოგვარება და ამ პრობლემებში მოსახლეობის ჩართულობის მხარდაჭერა.

სოფლის მეურნეობის დახმარების პროგრამის მიხედვით, გამოიყოფა ბიუჯეტი, რომელიც გადაეცემა კონკრეტულ მუნიციპალიტეტებს ან უბნის რწმუნებულს. სწორედ, მათზეა დამოკიდებული რამდენად კანონიერად და სამართლიანად ჩაივლის ესა თუ ის ღონისძიება. ისინი ვალდებულიებიან არიან გააგებინონ მოსახლეობას ამის შესახებ, მოიწვიონ ე.წ. კრება და შემდეგ გადაწყვიტონ რა არის პრიორიტეტული სოფლისთვის და შესაბამისად, რაში უნდა დაიხარჯოს გამოყოფილი თანხა. სოფლის მეურნეობის დახმარების პროგრამის ფარგლებში განხორციელებული სამუშაოები აუცილებლად საჯარო მოხმარების უნდა იყოს, რადგან მოსახლეობის უმეტესმა ნაწილმა შეძლოს მისი გამოყენება. ამავდროულად, მნიშვნელოვანია ისიც რომ შესრულებული სამუშაო იყოს გრძელმასშტაბიანი და სამუშაო პროცესში, მაქსიმალურად, იყოს სოფლის მოსახლეობა ჩართული.

თუმცა აღნიშნული პროექტის მონიტორინგმა ცხადყო, რომ პროექტი არ იო წარმატებული და მან განიცადა კრაზი. მიზეზად მიჩნეულ იქნა პროექტში მოსახლეინის ნაკლებად ჩართულობა.

პროექტში ჩართული მოსახლების საერთო მაჩვენებელი 21-35% იყო. რომელიც არ იყო ინფორმირებული საკუთარი უფლებების შესახებ და პროექტში მონაწილეობის აუცილებლობაზე. მათ არ იცოდნენ რა მიზანი ქონდა პროექტს და რა უნდა მოემოქმედათ, ისინი უმეტესწილად არ იეყებდნენ საკუთარ უფლებებს, თუმცა ამის მიუხედავად თვლიდნენ, რომ პროექტი უნდა გაგრძელებულიყო.

პროექტის დაგეგმვისას გამოყენებული იყო არარეალური მიზნები, რაც ვერ განხორციელდა, მიუხედავად მოსახლეობის ჩართულობისა, ვერცერთი მიზანი ვერ იქნა მიღწეული. ამას გარდა არ იყო პროგრამაში გათვალისწინებული მოსახლების მიმართ ანგარიშვალდებული პირის არსებობა, რომელიც თანხების ხარჯვის კონტროლს აწარმოებდა და გაჩენილ შეკითხვებზე პასუხს მისცემდა მოსახლეობას.

ყველაზე პრიორიტეტული ყველა რეგინში იყო გზები და მათი რეაბილიტაცია, თუმცა პროექტში არ აღმოჩნდა საკმარისი თანხები იმისათვის, რომ მოხდარიყო გზების რეაბილიტაცია. ამისათვის ტანხები იყო მწირი. ხოლო ის ადგილები რაც იქნა რეაბილიტირებული პროექტის ფარგლებში ერთი წლის თვაზე ნალიქისგან ისევ საწყის ეტაპს დაუბრუნა და ხელახალ სამუშაოებს საჭიროებდა.

მონიტორინგმა ცხადყო, რომ ყველაზე პრობლემურ საკითხებად რჩება გზებისა და წყლის პრობლემა. აღნიშნული პრობლემების მოგვარება არის დიდ თანხებთან დაკავშირებული ამიტომ პროექტის ფარგლებში ვერ მოხერხდა. სოფლებმა მიირეს დაფინანსებულიყო უფრო ნაკლებ ბიუჯეტისანი პროექტები, რაც გულისხმობდა სხვადასხვა სახის დაწესებულების სახლების რემონტს.

მონიტორინგმა ცხადყო, რომ მუშაობის შესრულების დროს დარღვეულია ფუნდამენტური მიზნები პროექტის, რაც გულისხმობს სამსაობის დროულად შესრულებას და ის არ უნდა ყოფილიყო ერთჯერადი, მაქსიმალურად უნდა დასაქმებულიყვნენ ადგილობრივი მოსახლეობა.

დასკვნის სახით საქართველოში სოფლის მეურნეობის ხელშეწყობის მთვარ პრიორიტეტებად მიჩნეულ იქნა სოფლის მეურნეობის სფეროში მოსახლეობისა ჩართვა, მცირე ფერმერთა საქმიანობის გაფართოვება, არასასოფლო-სამეურნეო საქმიანობის დივერსიფიკაცია სოციალურ-ეკონომიკური და საცხოვრებელი პირობების გაუმჯობესება.

გამოყენებული ლიტერატურა

- Anderson (2008), *Palgrave Macmillan and World Bank*, London and Washington D.C.: 2006
Equilibrium Effects of Price Distortions on Global Markets, Farm Incomes and Welfare. |
ed. Kym (2009), *In Distortions to Agricultural Incentives: A Global Perspective 1955-2007*,
Washington, DC
- Jacques Jean Dethier (2011), *Agriculture and Development: A Brief Review of the Literature*,
Washington D.C
Impact and Policy Responses. Policy Research Working Paper No. 4738, World Bank,
Washington D.C. 2008
- Rostle, Ronald (2008), *Global Agricultural Supply and Demand Factors Contributing to the
2008*, Washington D.C.
- Valenzuela, Ernesto, Dominique van der Mensbrugghe and Kym Anderson (2009), *Welfare
and poverty effects of global agricultural and trade policies using the Linkage model*, Washington,
DC
- Von Braun, Joachim and Maximo Torero. 2009, *Physical and virtual global food reserves to
protect the poor and prevent market failure*, Washington, DC
- Webb, Patrick and Thomas Reardon (1992), *Drought Impact and Household Response in East
and West Africa*. | *Quarterly Journal of International Agriculture*, Washington, DC
- Wodon, Quentin and Hassan Zaman (2008), *Rising Food Prices in Sub-Saharan Africa: Poverty
Impact and Policy Responses*, Washington, DC
- A World Bank Policy Research (2003), *Land Policies for Growth and Poverty Reduction*,
Washington D.C. and Oxford World Bank and Oxford University Press
- აბაშიძე გ. (2008), „სოფლის მეურნეობის საფუძვლები“, ნათლისმცემელი თბ.
- დათუნაშვილი ლ. (2018), „გლობალიზაციის გავლენა სოფლის მეურნეობის
განვითარებაზე“, თბილისი
- ევროკავშირის წარმომადგენლობა საქართველოში (2019), „საქართველო სოფლის
განვითარების ევროპული გამოცდილებით ისარგებლებს“, თბილისი

კელიხაშვილი მ. (2010), „სასოფლო-სამეურნეო წარმოების ეფექტიანობისა და ფინანსური უზრუნველყოფის საკითხები“, სასოფლო-სამეურნეო უნივერსიტეტი, თბილისი

რუხაია-მოსემღვდლიშვილი ნ. (2015), „ექსპორტის მასტიმულირებელი აგრალური პოლიტიკა საქართველოში“, უნივერსიტეტი გამომცემლობა, თბილისი

„საქართველოს სოფლის განვითარების სტრატეგია 2017-2020 (2017), მომზადებულია ეკონომიკისა და სოფლის სამინისტროს ხელსეწყოებით, თბილისი

„სოფლის მეურნეობისა და სოფლის განვითარების სექტორების შეფასება აღმოსავლეთი პარტნიორობის ქვეყნებში საქართველო“, უნგრეთი 2012

საქართველოს ეკონომიკის სამინისტრო (2019), „საქართველო სოფლის განვითარების ევროპული გამოცდილებით ისარგებლებს“, თბილისი

ელექტორული რესურსები

Основные тенденции развития сельского хозяйства в мировой экономике
[/http://finuni.ru/osnovnye-tendencii-razvitiya-selskogo-hozyaystva-v-mirovoy-ekonomike/](http://finuni.ru/osnovnye-tendencii-razvitiya-selskogo-hozyaystva-v-mirovoy-ekonomike/)
2018

საქართველოს სოფლის მეურნეობის განვითარების 2012-2022 წლების სტრატეგიის
დამტკიცების შესახებ <https://matsne.gov.ge/ka/document/view/2280820?publication=0>

ოქროს საბადოსთან ცხოვრების საფასური: კომპანია „არმეჯის“ საქმიანობის
ეკონომიკური და სოციალური გავლენები მოსახლეობაზე 2018 წ

https://ge.boell.org/sites/default/files/uploads/2019/02/okros_sabadostan_cxovrebis_sapasuri.pdf

კვლევის დაგეგმვა განათლების სფეროში 2015წ

<https://www.qwelly.com/group/sociology/forum/topics/dagegmva>

სოფლის დახმარების პროგრამის ახალი ეტაპი საქართველოში, ლიბერალი, 5016 წ
file:///C:/Users/naniko/Downloads/%E1%83%A1%E1%83%A2%E1%83%A0%E1%83%90%E1%83%A2%E1%83%94%E1%83%92%E1%83%98%E1%83%90%20(1).pdf

სოფლის დახმარების პროგრამის ახალი ეტაპი საქართველოში 2017 წ

<https://www.radiotavisupleba.ge/a/soplis-dakhmarebis-akhali-programa/27908658.html>

მეურნეობების სარგებლობაში არსებული მიწა 2014 წ

http://geostat.ge/?action=news_archive&lang=geo

სოფლის მეურნეობისა და სოფლის განვითარების სექტორების შეფასება აღმოსავლეთ
პარტნიორობის ქვეყნებში, საქართველოში: 2015 წ

http://enpard.ge/ge/wp-content/uploads/2015/05/Georgia_Assesment_FINAL_GEO_GEO.pdf

საქართველოს სოფლის მეურნეობის განვითარების სტრატეგია 2015-2020

<http://www.moa.gov.ge/Download/Files/226>

საქართველოს სოფლის მეურნეობის განვითარების 2015-2020 წწ

სტრატეგიის სამოქმედო გეგმის შესრულების ანგარიში 2016 წლისთვის

<http://www.moa.gov.ge/Download/Files/282>

სოფლის მეურნეობის სახელმწიფო საწარმოები და მათი როლი დარგის განვითარებაში 2016 წ

https://idfi.ge/public/upload/pdf/Research/SOEs_article_07.05.2014.pdf

საქართველოს სოფლის მეურნეობის სფეროს ტრანსფორმაცია: დამოუკიდებლობის 2018

წ, [http://www.ei-lat.ge/images/doc/20%20Years%20of%20Independence-](http://www.ei-lat.ge/images/doc/20%20Years%20of%20Independence-Transformation%20of%20Georgian%20Agricultural%20System.pdf)

[Transformation%20of%20Georgian%20Agricultural%20System.pdf](http://www.ei-lat.ge/images/doc/20%20Years%20of%20Independence-Transformation%20of%20Georgian%20Agricultural%20System.pdf)

სოფლის და სოფლის მეურნეობის განვითარების სააგენტოს მონაცემები 2017წ.

<http://apma.ge/projects>

სოფლის განვითარების ხელშეწყობის პროგრამა იწყება. 2015წ

<http://www.moa.gov.ge/m/News/1158>

საქართველოში სოფლის მეურნეობის განვითარებისთვის ევროკავშირის მხარდაჭერით 12

მილიონი ევროს ღირებულების პროექტი იწყება 2019 წ. [http://enpard.ge/ge/saqarthveloshi-sophlis-](http://enpard.ge/ge/saqarthveloshi-sophlis-meur/)

[meur/](http://enpard.ge/ge/saqarthveloshi-sophlis-meur/)

დიაგრამების და ცხრილების ნუსხა

1. დიაგრამა N1. მცირემიწიანობა - მიწის გამოყენების მიხედვით საქართველოს ტერიტორია 28
2. დიაგრამა N. 2 პრივატიზირებული სავარგულები 29
3. დიაგრამა N. 3 უცხოური ინვესტიცია 30
4. დიაგრამა N. 4 სახელმწიფო ბალანსზე მყოფი საწარმოები რაოდენობის მიხედვით..42
5. დიაგრამა N. 5 2015-2018 წლებსი წარმოებული პროდუქციის ღირებულება46
6. დიაგრამა N.6 საქონელის სახეობების მიხედვით. სტატისტიკური მონაცემები 1990-2013..... 47
7. დიაგრამა N 7. ნათესებით მიწის დაფარვის ფართობი 1990-2013 წლების მიხედვით 50
8. დიაგრამა N 8 მრავალწლიანი კულტურების წარმოება ატასი ტონა 51
9. დიაგრამა N 9. მარცვლეული, კარტოფილის და ბოსტნეულის წარმოების მაჩვენებელი 2014-2018 წლების მიხედვით 52
10. დიაგრამა N 10. მეურნეების წეილი შიდა პროდუქციაში 53
11. ცხრილი N1. საქართველოს დამოუკიდებლობის მოპოვების შემდეგ სოფლის მეურნეობა 49

Ivane Javakishvili Tbilisi State University
Faculty of Social and Political Sciences
Policy Science Master Program

Jenny Tcholadze

Agricultural Assistance Program Achievements and challenges

Master's thesis is done to obtain the Master's degree in Economics

The head of the thesis: Tamar Karaaya,
Doctor of Political Science

Tbilisi -2019