

**გორის მუნიციპალიტეტის კულტურის
განვითარების ხელშეწყობის სააგენტო**

**სერგი მაკალათიას სახ. ისტორიულ-
ეთნოგრაფიული მუზეუმი**



კრებულში შესულია 2022 წლის 10 ნოემბერს ს. მაკალათიას სახ. გორის ისტორიულ-ეთნოგრაფიულ მუზეუმში წარღვენილი მოხსენებები.

კონფერენციამიემღვნაგამოჩენილი არქეოლოგის, კულტურის დამსახურებული მოღვაწის, მუზეუმის დირექტორის სერგო ნადიმაშვილის დაბადებიდან 105 წლისთავს.

რედაქტორი - ილია ნადიმაშვილი

დიზაინი და დაკაბადონება - ოთარ გვრიტიშვილი

© გორის მუნიციპალიტეტის კულტურის განვითარების
ხელშეწყობის სააგენტო

© სერგი მაკალათიას სახელობის ისტორიულ-ეთნოგრაფიული
მუზეუმი

ISBN 978-9941-506-41-3

მღვიმევის გრაფიკული
გამოსახულებების მხატვრულ-სემანტიკური
ასპექტები

უკანასკნელ ხანებში საქართველოს ტერიტორიაზე მიკვლევული, კლდეზე ამოკაწვრით, ამოტეხვით ან ოხრას საღებავით მოხატული გეომეტრიული და ფიგურული სახეებით წარმოდგენილი პრეისტორიული ხანის ხელოვნება, ანუ როგორც მათ უწოდებენ პეტროგლიფები, თავისი მხატვრულ-სემანტიკური მნიშვნელობით საზოგადოების ფართო ინტერესს იწვევს, ამიტომ ძველების არქეოლოგიურ კვლევასთან ერთად, სხვადასხვა მიმართულებით მიმდინარეობს მათი კომპლექსურად შესწავლაც.

პეტროგლიფების მხატვრულ-სემანტიკური მნიშვნელობის საწყისების გამოსავლენად განსაკუთრებით ფასეულია შუა (ძვ.წ. XXV-XXI ათასწლ.) და ზედა (ძვ.წ. XX-XII ათასწლ.) პალეოლითის მასალა (ილ. 1), კლდის მხატვრობა და ძვალზე, ქვამზე თუ რქამზე შესრულებული გრავირებული გამოსახულებები, რომლის დიდი ნაწილი დასავლეთ საქართველოში, ძირითადად იმერეთსა (საგვარჯილე, გვარჯილას-კლდე, ტარო-კლდე, დევის-ხვრელი, საკაჟია, ვრუჭულა, ორვალა-კლდე, საწურბლია, ძუძუანა, უნდო კლდე, ბნული კლდე) და აფხაზეთშია (ავცა, აფიანხა, ხუპინიპშახვა-ცივი მღვიმე) მოპოვებული. შევნიშნათ ერთი ნაწილი მათ შავიზღვისპირეთის დასავლურ ჯგუფში აერთიანებს¹ და იმ ძველების რიგში აყენებს, რომელიც უპირატესად გეომეტრიული პირბითი ნიშნებითაა წარმოდგენილი.

ჩვენი კვლევის ობიექტი სწორედ ზედა პალეოლითით დათარიღებული მღვიმევის ეხის ფერწერულ ადგილას აღმოჩენილი მეტად უცნაური ნაჭდევებია. ისინი ჭიათურასთან ახლოს, საჩხერისკენ მიმავალ გზაზე, მდ. ყვირილის მარჯვენა ნაპირას აღმართულ კირქვის კლდოვან მასივში

1 Фарнозов А. А., *Очерки по первобытному искусству*, Москва, 1969, გვ. 255

იგივე ნაკარბზე განმეორებით გაკეთებული ნაჭდევების კვალი. სწორი, დამრეცი ან დიაგონალურად გაკლებული ურთიერთგადამკვეთი ხაზები ჯვრებს, ბადეებს, ე.წ. სხივიან სეგმენტებს წარმოქმნის, სხვადასხვა სიგრძის პარალელური შტრიხები ზოგჯერ ერთმანეთისკენ მახვილი კუთხით მიემართება და სამკუსუსედს “მონაბაგს”. ზოგჯერ ტალღოვან ხაზს შუბისპირივით გრძივად გამოდული რომბისებური ფიგურა ასრულებს. ასევე გვხვდება ჰორიზონტალური შტრიხის კიდევთან პერპენდიკულარულად მიდგმული მოკლე ხაზებით წარმოქმნილი ცალი გვერდით “გახსნილი” ოთხკუთხედის გამოსახულება, რომელიც სწორ ხაზს აკვირგვინებს და “ორკაპას” ემსგავსება. ნაჭდევებიდან აღებულ თაბაშირის ფორმებზე დაკვირვებამ აგრეთვე ცხადყო, რომ დაფიქსირებული პირობითი ნიშნების გარდა, ადამიანის გაუწაფავ ხელს უნდა გამოეყვანა მცირე (თითქმის წერტილოვანი) და შედარებით დიდი ზომის წრიული და ოვალური მოყვანილობის ღრმულები, ანუ სოლარული გეომეტრიული სხეული, რომელიც, როგორც ჩანს, პირველად მომჩინებამ კლდის ზედაპირის დაზიანებად მიიჩნია. თუმცა რიგებად განლაგებული ღრმულების სიმწყობრე და მოწესრიგებული ხასიათი აშკარად განსხვავდება ქალტურობისკენ მიდრეკილ ბუნებრივი ან მექანიკური სახის დაზიანებებისაგან. მით უფრო, რომ სხვა ქვეყნების ძღვიძური ნაკარბების ნიმუშებშიც ხშირად გვხვდება რიგებად გაკეთებული მრგვალი ან ოვალური ფორმის ხაღრმავეები. მათი შესწავლისას ცალკეულ შემთხვევაში გამოსაქმულია ვარაუდი, რომ წრიული ღრმულები შესაძლოა ციურ მნათობთა განლაგებასაც გვიჩვენებდეს³. ყოველივე ამის გათვალისწინებით, თითქმის ნახევარი საუკუნის შემდეგ, ძღვიძვის პეტროგლიფების კიდევ ერთი სქემა შეიქმნა,⁴ რაშიც უკვე აისახება უკლებლივ ყველა სოლარული გეომეტრიული ფიგურა (ილ. 5).

ძღვიძვის ქვაბულზე ამოტვიფრული სქემატური ნიშნები ძალზე იშვიათადაა დამოუკიდებლად წარმოდგენილი. ისინი ძირითადად სხვადასხვა კომბინაციებით უკავშირდება ერთმანეთს, და არც ერთი კონკრეტული გამოსახულება არ გვხვდება ადამიანისა თუ ცხოველის; მხოლოდ გაუწაფავი ხელით შესრულებული მარტივი გეომეტრიული ფორმებია გამოყვანილი: რას გამოსახავს ისინი და გამოსახავს თუ არა რაიმეს საერთოდ? იქნებ ეს უძველესი ადამიანის უბრალო ნაკარბებია, რომლებსაც არც კი ღირს განსაკუთრებული მნიშვნელობა მივანიჭოთ?

3 Формозов А. А., *Наскальные изображения и их изучение*. Москва, 1987, стр. 112.

4 Урутадзе Н., *Изобразительная символика палеолита Грузии*. Тбилиси.

იგივე ნაკაწრზე განმეორებით გაკეთებული ნაჭდევების კვალი. სწორი, დამრეცი ან დიაგონალურად გავლებული ურთიერთგადამკვეთი ხაზები ჯვრებს, ბადეებს, ე.წ. სხივიან სეგმენტებს წარმოქმნის, სხვადასხვა სიგრძის პარალელური შტრიხები ზოგჯერ ერთმანეთისკენ მახვილი კუთხით მიემართება და სამკუთხედს “მოსაზავს”. ზოგჯერ ტალღოვან ხაზს შუბისპირივით გრძივად გაზიდული რომბისებური ფიგურა ასრულებს. ასევე გვხვდება პორიზონტალური შტრიხის კიდევებთან პერპენდიკულარულად მიდგმული მოკლე ხაზებით წარმოქმნილი ცალი გვერდით “ვახსნილი” ოთხკუთხედის გამოსახულება, რომელიც სწორ ხაზს აგვირგვინებს და “ორკაპას” ემსგავსება. ნაჭდევიდან აღებულ თაბაშირის ფორმებზე დაკვირვებამ აგრეთვე ცხადყო, რომ დაფიქსირებული პირობითი ნიშნების გარდა, ადამიანის გაუწაფავ ხელს უნდა გამოეყვანა მცირე (თითქმის წერტილოვანი) და შედარებით დიდი ზომის წრიული და ოვალური მოფვანილობის ღრმულები, ანუ სოლარული გეომეტრიული სხეული, რომელიც, როგორც ჩანს, პირველად მომჩინმა კლდის ზედაპირის დაზიანებად მიიჩნია. თუმცა რიგებად განლაგებული ღრმულების სიმწყობრე და მოწესრიგებული ხასიათი აშკარად განსხვავდება ქაოტურობისკენ მიდრეკილ ბუნებრივი ან მექანიკური სახის დაზიანებებისაგან. მით უფრო, რომ სხვა ქვეყნების მღვიმური ნაკაწრების ნიმუშებშიც ხშირად გვხვდება რიგებად გაკეთებული მრგვალი ან ოვალური ფორმის ჩაღრმავებები. მათი შესწავლისას ცალკეულ შემთხვევაში გამოთქმულია ვარაუდი, რომ წრიული ღრმულები შესაძლოა ციურ მნათობთა განლაგებასაც გვიჩვენებდეს³. ყოველივე ამის გათვალისწინებით, თითქმის ნახევარი საუკუნის შემდეგ, მღვიმევის პეტროგლიფების კიდევ ერთი სქემა შეიქმნა,⁴ რაშიც უკვე აისახება უკლებლივ ყველა სოლარული გეომეტრიული ფიგურა (ილ. 5).

მღვიმევის ქვაბულზე ამოტვიფრული სქემატური ნიშნები ძალზე იმპიათადაა დამოუკიდებლად წარმოდგენილი. ისინი ძირითადად სხვადასხვა კომბინაციებით უკავშირდება ერთმანეთს, და არც ერთი კონკრეტული გამოსახულება არ გვხვდება ადამიანისა თუ ცხოველის; მხოლოდ გაუწაფავი ხელით შესრულებული მარტივი გეომეტრიული ფორმებია გამოფვანილი: რას გამოსახავს ისინი და გამოსახავს თუ არა რაიმეს საერთოდ? იქნებ ეს უძველესი ადამიანის უბრალო ნაკაწრებია, რომლებსაც არც კი ღირს განსაკუთრებული მნიშვნელობა მივანიჭოთ?

³ Фармозов А. А., *Наскальные изображения и их изучение*, Москва, 1987, 83-112

⁴ Урушадзе И., *Изобразительная символика палеолита Грузии*, Тбилиси, Мецნიერბა, 1989, 83-150

დასახელებული ქვეყნების, უპირატესად სამხრ. საფრანგეთის, ჩრდ. ესპანეთის, სმელთაშუაზღვისპირეთის დასავლეთ ნაწილის ზედა პალეოლითის ხანის ანალოგიურ გრაფიკულ გამოსახულებებთან მღვიმევის მასალის შედარებამ და მათ შორის არსებული სიახლოვის გამოვლენამ ცხადყო, რომ ეს შემთხვევითი გამოსახულებები როდია, თითოეული კონკრეტული შინაარსის მატარებელია და საკუთარი სიმბოლური მნიშვნელობა აქვს.

დღეს ფართოდ განიხილება სახვითი მოტივებით გადმოცემული არქაული სამყაროს კოსმოლოგიური შეხედულებები, რომელიც ფიქრობენ, რომ პალეოლითის ეპოქიდან იღებს სათავეს. მღვიმევის მხატვრობა განსაკუთრებულ ყურადღებას იპყრობს ჯვრის სიმბოლოს ნაირსახეობითა და სიმრავლით, რომლის სემანტიკური ველის საკრალურობა უცვლელი რჩება ათასწლეულების მანძილზე. მიუხედავად იმისა, რომ ჯვარს ძველი და ახალი რელიგიების ეპოქაში სხვადასხვა შინაარსი ენიჭება. მღვიმევეში წარმოდგენილი ნიშნები: ჯვრის ფორმის სახესხვაობები, აგრეთვე წერტილი, ღრმულის სახით გადმოცემული ოვალი, წრე და ურთიერთგადაძვეთი ხაზები, ე.წ. სხივიანი სეგმენტები, ვარაუდობენ, რომ მშის ნიშან-სიმბოლოებით გადმოცემული ასტრალური სამყარო უნდა ყოფილიყო.⁵ ამ აზრის დაშვება სრულიად ბუნებრივია, რადგან მსოფლიოს უძველეს კულტურებში მზე სიცოცხლის საწყისად მოიაზრებოდა და სწორედ იგი ითვლებოდა უმენაეს არსებად. ამიტომ სახიციო მნიშვნელობის ობიექტების - ბუნების ძალებისა და სტიქიების დროისა და სივრცის, თუ წონასწორობის მდგომარეობა ზედა პალეოლითის ადამიანს უკვე გაზრებული ჰქონდა. ამის მაჩვენებელია თუნდაც ის, რომ ზემოთ ჩამოთვლილ ნიშან-სიმბოლოთაგან წერტილი, ოვალისა და წრის სახით წარმოდგენილი ღრმული, მშის ფორმას, სიმრგვალებს აფიქსირებს და მის სტატიკურ მდგომარეობასაც აღნიშნავს. ირიბად ურთიერთგადაძვეთი ხაზები, ე.წ. სხივიანი სეგმენტები მშის სხივებს უნდა განასახიერებდეს, ხოლო ჯვარი მნათობის ერთ-ერთ უმნიშვნელოვანეს თვისებას - მოძრაობას გადმოცემს.

ადამიანი ხედავდა, რომ მზე ამოდიოდა, ცის თაღზე გადაადგილდებოდა და ჩადიოდა. ამ გზას იგი დროის ვარკვეულ მონაკვეთსა და ვარკვეულ სივრცეში ვადიოდა. მშის მოძრაობის პროცესს ადამიანი უმეტესად ნაჭდევი მოკლე ხაზების სხვადასხვა კომბინაციით აფიქსირებდა, უმეტეს შემთხვევაში კი მნათობის ცის თაღზე “ყოფნის” უმნიშვნელოვანეს

5 სერგეი პეტროვი, ქართული ხალხური ორნამენტის სიმბოლოები, თბილისი, სამშობლო, 1993, გვ. 240

მომენტებს - ამოსვლას, ზენიტსა და ჩასვლას – ერთ გამოსახულებაში აერთიანებდა. ქვედა ვერტიკალური ფეხი შშის მოძრაობის მეოთხე მდგომარეობას – ცის თალიდან “გაქრობას” მიანიშნებდა. მღვიმევეში ოთხმკლავა ჯვრის ორი სახეობა გვხვდება. ერთ-ერთ მათგანს ძლიერად განვითარებული ჰორიზონტალური მკლავები აქვს. როგორც ჩანს, ყურადღება ამ გამოსახულებაში შშის სხივის ცხოველყოფილ ძალაზე, შშის სინათლეზე, ანუ “დღეზე” მასვილდება. ე. ი. იმ პერიოდზე, როდესაც აქტიურია და “შრომობს” თვით მნათობიცა და ადამიანიც. წაგრძელებული ჰორიზონტალური მკლავის მქონე ჯვრის პარალელურად მღვიმევეში აგრეთვე გვხვდება ე.წ. მცირე ჯვარი, რომელსაც ვერტიკალური ღერძი აქვს დაგრძელებული. სავარაუდოა, ამგვარი ჯვარი თავის თავში უკვე მოიცავს და საზს უსვამს შშის მეოთხე – “ღამის” შესატყვის მდგომარეობასაც, ანუ იმ მომენტს, როდესაც მნათობი ადამიანის თვალსაწიერს მიღმაა და მას მხოლოდ საკუთარ წარმოსახვაშია შეუძლია შშის “ყოფნის”, მისი ადგილმდებარეობის დაფიქსირება. ამგვარ ჯვარს მიაკვლიეს ჭიათურასთან მდებარე ე.წ. ბნელი კლდის ერთ-ერთ მღვიმეშიც, რომელსაც გახულ საუკუნეში დინამიტების საწყობად იყენებდნენ, დღეისათვის კი, მიწითაა ამოვსებული.⁶ შშის ციდან “ჩასვლას” უძველესი ადამიანი ალბათ, უფრო ხატოვნად განიცდიდა, როგორც “თავშესაფარში” ჩასული მნათობის “დასვენებასა” და შემდგომ “გაღვიძებას”. მღვიმევეში მისი “გაღვიძების” თემა უნდა იყოს ასახული, ნაჭდევი ხაზების გრძვიდან თანდათანობით გამოძვავალი ჯვრის სიმბოლოს ფიგურით. ეს გამოსახულება შშის ჰორიზონტიდან ამოწვევრვის მომენტს მოგვაგონებს. იგი სავარაუდოდ, უძველესი ადამიანის მიერ შოიანბრებოდა, როგორც ამომავალი შშის მისწრაფება, გაარღვიოს თავშესაფრის სივრცე და ნათელი მოპოვინოს სამყაროს. მღვიმევის სხვა გამოსახულებებზე გაბნეული ირიბი, ურთიერთგადამკვეთი ნაჭდევი ხაზებიც სწორედ სხივების დედამიწაზე მიმოფენას განასახიერებდა. ამავე დროს ადამიანს სწამდა, რომ მნათობი “თავშესაფარში” ძალებს იკრებდა და ახალი ენერგიით აღვსილი ამობრწყინდებოდა, ამიტომაც მის პირველ სხივებს განსაკუთრებულ მაგიურ ძალას მიაწერდა.⁷

ადამიანისთვის მზე მთელი სამყარო იყო და რადგანაც ჯვარი მზეს განასახიერებდა, ამიტომ იგი მთელ სამყაროს და მის ოთხივე მხარესაც

⁶ თუშაბრაძემშელი ნ. რელიგიის საწყისი ფორმები და კლდის ხელოვნება, მეტროლოგიები დასავლეთ საქართველოს ქვაბულებიდან. მოხსენება: ხესი 2, სურათაშორისო სიმბოლოები, პრეისტორიული კლდის ხელოვნება ურბანასა და საქართველოში, თბილისი, 2019, 16-17 ივლითი

⁷ კლდითაშული ა. მონია მ., საქართველო 1, უძველესიდან გვიანბრწყინაო-არბრყინის ხანადე, თბილისი, ლოვინი, ლოვინი პრესი, 2000, გვ. 53

გულისხმობდა. საბოლოოდ ტოლმკლავა ჯვარი წლიური კალენდრის დატვირთვისაც იღებს და თავისი ოთხი მკლავით წელიწადის დროთა მონაცვლეობაზეც მიუთითებს. არგილიტის ქვის ფილაზე ამოღარულ ტოლმკლავა ჯვრის ფიგურას წინას ქვაბულში (ილ. 6) შუა პალეოლითის ფენაში მიაკვლიეს და ნეანდერტალელის შემოქმედებას განეკუთვნება. ჯვარს ერთ-ერთი ფეხი ბუნებრივად ჰქონდა გამოსახული და სავარაუდოდ, მას შემდეგ “გადაიხატა”, რაც ადამიანის ხელით ვიდევ სამი მკლავი დაემატა. ძუძუანას მღვიმის ზედა პალეოლითის ხანის მასალაში მოპოვებული მოგრძო ძელის საკიდი (ილ. 7) ასევე შემკულია ერთიმეორეს ზემოთ ამოტვიფრული სწორმკლავა და ნაწილობრივ წრეში ჩაბმული X-ის ფორმის ჯვრების კომბინაციით. ზედა არეზე გამოსახულ სწორმკლავა ჯვარს გრძელი ვერტიკალური ღერძი აქვს და, როგორც ზემოთ ვივარაუდეთ, მზის “ღამის” შესატყვის მდგომარეობას წარმოვვიდგენს. მისი ქვედა ფეხი თითქმის ებჯინება დაფერდებული ჯვრის ფიგურას, რომელიც მკლავებით წრის საზღვრებიდან ნაწილობრივ გამოსდის. ეთნოგრაფულ ლიტერატურაში გამოთქმული მოსაზრებით, დამრეცი ჯვრისა და წრის სიმბოლოების კომბინაცია მარადიული კოსმიური სივრცის უსასრულო ბრუნვის აღმნიშვნელ გამოსახულებათა სისტემას მიეკუთვნება.⁸ თითოეული მათგანის ასტრალური საკრალური ბუნება ამავე დროს სშირად გვეკვლინება ავი თვალისაგან დამცველის როლში ანუ აბოთროპულ ასპექტსაც მოიცავს და საკიდის ავგარობის ფუნქციაზე უნდა მიგვითითებდეს. ამ აზრს განატკიცებს საგნის დაბოლოების სქემატურად გამახვილებული სილუეტიც, რომელსაც მთელ სივრცეზე ამოღებული ტოლფერდა სამკუთხედი ქმნის. იგი საკიდის კოდებებსაც სამკუთხა ფორმას აძლევს და შიგნით შეჭრილი წვეთით ჯვრის გამოსახულებებისკენაა მიმართული. თუ გავითვალისწინებთ სამკუთხედის სემანტიკის ფართო სპექტრს ალბათ, ამ შემთხვევაში მას უნდა ეტვირთა ქვეყნიერების ყოვლისმომცველი სივრცის ნიშანთან - ჯვართან დამაკავშირებელი სიმბოლოს როლი. ე. ი. ჩვენს წინაშეა გულმეტრიული სხეულების საკრალური ტანდემი, რომლის მაგიური ძალით ამოქმედებული სივთი როგორც ჩანს იმდენად მნიშვნელოვანი იყო მისი მფლობელისთვის, რომ საკიდის დაზიანებული ნახვრეტიანი თავი არაერთგზის შეუკეთებია და განუახლებია.⁹

X-ის ფორმის დამრეცი ჯვრის გამოსახულება რამდენჯერმე მეორდება

8 სერგეილავი ი., ქართული ხალხური ორნამენტის სიმბოლოვა, თბილისი, სამშობლო, 1993, გვ. 240

9 Чхаташвили Г., Несколько образов искусства палеолита с памятников Грузии, 2017
 გვ. 51-55 <https://oaji.net/articles/2017/4586-1488217345.pdf>

მღვიმევის ქვაბულის კედელზე. მას ძირითადად შზის ნიშნად არ მიიხსენიან და ფიქრობენ, რომ დამრეცი ჯვარი ცეცხლის ნიშანი უნდა ყოფილიყო. მზესთან ცეცხლის გარკვეული ასპექტით სიახლოვემ განაპირობა ამ უკანასკნელისთვის კვლავ ჯვრის, ოღონდ განსხვავებული ფორმის ჯვრის გამოსახულების შერჩევა. შზის მონათესავე ძალიად ოდითგანვე ცეცხლი ითვლებოდა, რადგან მას შზის მრავალი თვისებიდან ორი ყველაზე არსებითი – სითბო და სინათლე გააჩნდა. სწორედ ამიტომ ცეცხლის ნიშნადაც უძველესმა ადამიანმა ჯვარი გამოიყენა, ოღონდ დააფერდა იგი, შეუცვალა მის მკლავებს შიშართულება. არსებობს მეორე მოსაზრებაც, რომლის თანახმად, ცეცხლის ამ ნიშან-სიმბოლოს წარმოშობა სხვაგვარად იხსნება. კერძოდ, ყურადღება მახვილდება ცეცხლის მოპოვების პირველყოფილ მეთოდზე, რომლის დროსაც ხის ორი, ერთმანეთზე გადაჯვარედინებული გამხმარი ჯოხის ხახუნით ნაპერწკალი წარმოიქმნებოდა.¹⁰ გადაჯვარედინებული ჯოხების მდგომარეობა მეტად წააგავდა დამრეცი ჯვრის ფორმას, რაც, ფიქრობენ, რომ ამ ნიშან-სიმბოლოს წარმოშობის საწინდარი უნდა ყოფილიყო. თუმცა X-ის მსგავსი ჯვრის შესახებ არსებობს საპირისპირო მოსაზრებაც, რომლის თანახმადაც, ეს სწორედ შზის ნიშანია, ოღონდ იგი ცის თაღზე მოძრავი მნათობის ბრუნვას აღნიშნავს.¹¹ სავარაუდოა, რომ ამ იდეას გამოსხატავს და მბრუნავი ჯვრის არქაული ფორმა უნდა იყოს მღვიმევის ქვაბულის კედელზე განცალკევებით აღბეჭდილი ვაცილებით დაუდევრად დატანილი X-სებური ბოლოებშეხრილი ფიგურა. იგი მოგვიანებით ფართოდ ვრცელდება სვასტიკისა და სვასტიკისაგან განვითარებული ტრიალის პრინციპით აგებული ელემენტების სახით.

ზედა პალეოლითის ეპოქაში ჯვრისებური ფიგურების სიმრავლე პირველ რიგში მის უნივერსალურობაზე მიგვითითებს. ჯვრის გამოსახულებები გვხვდება საფრანგეთში: ლა ფერასის, აბრი სელიეს, ბელკაიერის ქვაბულებში, იტალიაში; რომანელის (კასტრო) მღვიმეში, ჩრდ. აფრიკაში; ფუმ-ბირ-სეიდის, კიფენის ქვაბულებში აღმოჩენილ ქვის ფილებსა თუ კედლებზე. გარდა ამისა, სამსრ. ვერმანიამი ვილენის მღვიმეში მოპოვებულ ძვლებზე ვაკეთებულია სხვადასხვა ფორმის ჯვრისებური ნაჭდევეები. ქართული მასალის ახლო პარალელებად გვევლინება უნგრეთში, ტატას სამონადირო დასახლებიდან ამოღებული ქვის ოვალურ სიმბრტყეზე ამოტვიფრული ცოლმკლავა ჯვარი, რომელიც

10 *Урушадзе Н. Изобразительная символика палеолита Грузии, Тбилиси, Мешиереба, 1989, გვ. 150*

11 *სურგულაძე ე., ქართული ხალხური თინამუხების სიმბოლიკა, თბილისი, სამშობლო, 1993, გვ. 240*

წონას მსგავსად შუა პალეოლითის ფენაშია ნაპოვნი და ისიც ნეანდერტალელის შემოქმედებაა. ისიც, ბუნებრივ ღარზე ხელოვნურად დამატებული ხაზებითაა შექმნილი. განსაკუთრებით საინტერესოა საფრანგეთში, ლა ფერასის მღვიმეში აღმოჩენილ ქვაზე ამოტვიფრული ჯვრების კომბინაცია (ილ 8). იგი წარმოგვიდგენს ჰორიზონტალურად განლაგებულ ჯვარს, რომელსაც “ღამის” მნიშვნელობას ანიჭებს არა მარტო გრძელი ქვედა ფეხის წახაზარდი, არამედ ზემოდან ვერტიკალურად დაშვებული “ღლის” მზის განმასახიერებელი სამკვლავა ჯვარიც, რომელიც მნათობის ამოსვლას, ზენიტში ასვლასა და ჩასვლას უნდა აფიქსირებდეს. საფრანგეთში, დორდონში, პენ-დე-ლა-აზე II ქვაბულის შუა პალეოლითის ფენაში აღმოჩენილი ძვალზე დატანილი ერთმანეთზე გადაბმული ჯვრების კომბინაციაც დღე-ღამის აღმნიშვნელი სიმბოლოს შინაარსს უნდა ატარებდეს.

მგვსთან სემანტიკურად დაკავშირებულ ნიშან-სიმბოლოთა შორისაა ე.წ. სხივიანი სეგმენტები - ირიბი, ურთიერთგადამკვეთი ნაჭდევი ხაზები. იგი, როგორც შევნიშნეთ, მზის სხივების დედამიწაზე მიმოფენას გვიჩვენებს და ზემოთ დასახელებულ ქვაბულთა პეტროგლიფებში თითქმის ყველგან ფიქსირდება. მღვიმევის უახლოესი პარალელის, აგცას ეხის (აფხაზეთი, დაბა ანუხუასთან) შიდა კედლის ზედა პალეოლითის ხანის ხაზებითა და შტრიხებით დასერილ ზედაპირზე ეს კომბინაცია უჩვეულო სანახაობას ქმნის (ილ. 9). აგცას გრაფიკულ გამოსახულებებზე დაკვირვებისას აღვილად ამოსაცნობია მღვიმევისთვის სახასიათო ძალზე სქემატურად გადმოცემული პირობითი გეომეტრიული მოტივები: მსუბუქად და ღრმად ჩაჭრილი სწორი ხაზები, ვერტიკალურად, დამრეცად და დიაგონალურად განვითარებული მოკლე შტრიხები, რომელიც უპირატესად პარალელურ რიგებად ლაგდება. მღვიმევისთვის სახასიათო ტალღოვანი ხაზი და წერტილი აგცაშიც გვხვდება. აქაც ეს გამოსახულებები უხისტემოდაა განთავსებული. ასევე შეინიშნება ერთი და იგივე ნაკაწრზე განმეორებით დატანილი ნაჭდევი ანუ ორივე მღვიმეში ადგილი აქვს ნახატების აღდგენა-განახლებას, რაც ხანგრძლივი დროის მანძილზე მათი, როგორც სალოცავების ფუნქციონირებაზე უნდა მიგვითითებდეს. ამგვარად, ეს ძეგლები როგორც მოტივებით, ასევე მხატვრულ-სტილისტური ნიშნებით საკმაოდ უახლოვდება ერთმანეთს. თუმცა აგცაში არ გვხვდება მღვიმევის წამყვანი ფიგურა - ჯვარი.¹²

მზის ნიშან-სიმბოლოები წარმოდგენილია დასავლეთ საქართველოს

12 ახორია მ. აგცას მღვიმის ზედა პალეოლითის ხანის გრაფიკული გამოსახულებები, ვერს. AKA-DEMLA, ტ. 1, 2001 გვ. 68-72

მღვიმეებში მოპოვებულ მობილურ ძეგლებზე: საგვარჯილეს (იმერეთი) ტალკის ქვის გულსაკიდი და ძვლის სადგისის თავი (ილ. 10) მღვიმეისა და ავციას ნახატიების მსგავსი სხივიანი სვეტების ბადითაა შემკული. საგვარჯოდ, ამ ნიშან-სიმბოლოს ფრაგმენტია შემორჩენილი საკაჟიას (იმერეთი) ძვლის მონატულობაზე (ილ. 11), რომლის წითელი საღებავი (ოხრა) მზის სხივების სითბოსა და მცხუნვარებას უნდა გადმოსცემდეს. აფხაზეთში, ცივი მღვიმის ე.წ. ხუპინიპშახვას მასალაში მოპოვებულ ძვლის გაპრიალეებულ ზედაპირზე წრიულად შემოტარებული პარალელური ნაჭდვეი ხაზები უკვე პირდაპირ იწვევს მზის სოლარული ფიგურიდან გამომავალი სხივების მიმოფენის ასოციაციას (ილ. 12). მნათობის ციურ სხეულს განასახიერებს წერტილების, ღრმულების სახით დატანილი საგვარჯილეს კიდევ ერთი ქვის გულსაკიდის შემკულობა.

როგორც უკვე ითქვა, მღვიმეისა და ავციამიცეხის კედლებზე ამოკაწრული გამოსახულებები ასტრალური სამყაროს პირობით სახეს გვიჩვენებს. ამიტომ ეს სამყარო მისი მამოძრავებელი ბუნების ძალებისა და სტიქიების - წყლისა და მიწის აღმნიშვნელ სიმბოლოებსაც უნდა წარმოგვიდგენდეს. მღვიმეის გამოსახულებებზე დაკვირვება ცხადყოფს, რომ წყლის და მიწის ნიშნები რეალური გარემოს ზეგავლენით აღმოცენდა ანუ რეალურად არსებული მოდელის სტილიზაციით ჩამოყალიბდა. მაგალითად, წყლის ნიშანი – ტალღოვანი ხაზი მდინარისა თუ ნაკადულის კლაკნილი ბოლის ფორმას იძლეობს, ხოლო წყლის ნიშნის კიდევ ერთი სახესხვაობა – ერთმანეთის პარალელური, ვერტიკალური, მოკლე ნაჭდვეი შტრიხები, ვარაუდობენ, რომ წვიმის აღმნიშვნელი უნდა იყოს. მიწის ნიშნებიც ალბათ, ანალოგიური გზით გაჩნდა და რელიეფის ხასიათი დააფიქსირა. სწორი ხაზით იმდროინდელ ადამიანს ბარი, მისი დაბალი პორიზონტი უნდა აღენიშნა, ხოლო სამკუთხედის მსგავსი გეომეტრიული ფორმით ამ შემთხვევაში – მთა გამოესახა. სილუეტთა შორის სხვაობა მეტად მეტყველად და ამავე დროს მეტად ლაკონიურად ცხადდება ამ ნიშნებში. ეს გამოსახულებანი გადმოსცემს უძველესი ადამიანის წარმოდგენებს სამყაროს შესახებ. ამავე დროს მათი კომბინაციები ძალზე პირობით, გეომეტრიულ ფორმებად ტრანსფორმირებულ თავისებურ დეკორატიულ მოტივებადაც აღიქმება.¹³

ავგარობებისა თუ საკულტო-სარიტუალო საგნების შემკობისას უძველესი ადამიანი ხშირად მიმართავდა მისი წარმოსახვით მაგიურ ცხოველმყოფელ ნიშნებად მიჩნეულ მხატვრულ ინტერპრეტაციებს.

¹³ კლდიაშვილი ა., იშორია მ., საქართველო 1, უძველესიდან გვიანდობრეალ-აღრუკინის ხანამდე, თბილისი, ლოვონი, ლოვონის პრესი, 2000, 53 გვ.

მაგალითად, სავარჯილეში აღმოჩენილ ერთ-ერთ ქვის საკიდზე პერსპექტივში შემცირებული ორი სამკუთხედის გამოსახულება და მათ შორის გაკეთებული მოკლე ნაჭდეუებით წარმოქმნილი სევმენტები თითქოსდა შვით გამთბარი მთიანი პეიზაჟის ასტრაპირებულ ხედს ვადმოგვცემს (ილ. 10). ამ რივის ნივთებზე განსაკუთრებით ხშირია წერტილების, სხივიანი სევმენტებისა და სამკუთხედის ფორმათა კომბინაციების გამოსახვა. სავანგებო ყურადღებას იქცევს გვარჯილას-კლდეში მიკვლეული ძელის ნივთი, რომელსაც ფიქრობენ, რომ მთავარი უხუცესის სატარებელი კვერთხის ფუნქცია უნდა ჰქონოდა (ილ. 13). მის გაბრიალებულ ზედაპირზე ისეთივე რომბისებურად გაზიდული, შუბისპირივით ფიგურაა ამოტვიფრული, როგორც მღვიმევის პეტროგლიფებში ვხვდებით. განსხვავება ის არის, რომ მღვიმევი იგი ტალღოვანი ხაზის დამაბოლოებელი ელემენტია, ხოლო კვერთხის ზედაპირზე ორივე მხრიდან აგვირგვინებს ვერტიკალურად გავლებულ ხწორ ხაზს. ამიტომ სამონადირო ისრის ან შუბის გამოსახულებას უფრო მეტად წააგავს. სავნის ფასადებზე მათი პარალელურად განლაგება და 7-7-ჯერ თანაბრად განაწილება, ვარაუდობენ, რომ ასტრალურ წარმოდგენებს უკავშირდება და ციურ სხეულებს უნდა განასახიერებდეს.¹⁴ ალბათ, იგივე შინაარსის მატარებელი იყო მღვიმევიში დადასტურებული სწორი ხაზის დამაბოლოებელი ცალგვერდგახსნილი თახკუთხედის გამოსახულებაც, რომელიც გარკვეულწილად სამონადირო ორკაპას წააგავს. ამ შემთხვევაში სამონადირო ატრიბუტების გამოსახულებები შეიძლება განვიხილოთ, როგორც სამსხვერპლო რიტუალის გზით მიღწეული ზეცასთან დამაკავშირებელი ტრანსცენდენტული საშუალება, რითიც მღვიმევის პეტროგლიფების ასტრალური სპექტრით გამოხატულ სემანტიკურ ველში ნაყოფიერების კულტის ასპექტი ჩნდება.

მღვიმევი რომ ზედა პალეოლითის ეპოქის ტიპური ძეგლია, ამას არა მარტო ჩვენი, არამედ სხვა ქვეყნების ანალოგიურ გამოსახულებებთან სიახლოვე ადასტურებს (ილ. 14). მღვიმევთან მათი შედარებისას აგრეთვე ვლინდება ნაკაწრების კლდეზე განლაგების სტრუქტურული მსგავსება. ამ თვალსაზრისით ინტერესს იწვევს ე. წ. საფრანგეთის ჩრდ. აფრიკის მღვიმეებისა¹⁵ და ესპანეთის, ეკაინის ქვაბულის¹⁶ პეტროგლიფების

14 ნილსონი მ., ნიორაძე გ., ზედაპალეოლითური ხელოვნების ნიმუშები დასავლეთ საქართველოს მღვიმეში საღვთმბდის, ვინს ძიებანი, საქ. მეცნ. აკადემიის არქეოლოგიური კვლევის ცენტრი, 2002 №9 გვ. 5-14.

15 Замятин С. Н. . Пещерные наскалы Мгнмевии, близ Чатуры (Грузия). Первые следы наскальной палеолитической графики в Закавказье, Советская Археология, III, 1937 გვ. 57-76.

16 Урушадзе Н., Изобразительная символика палеолита Грузии, Тбилиси,

ერთი და იგივე ხასიათის კლდოვან მასივზე განთავსების ტენდენცია. ეს კი იმაზე უნდა მიგვანიშნებდეს, რომ ყველა ძეგლი, რომელიც კლდის მხატვრობას მოიცავს, მსგავსი რწმენა-წარმოდგენების ნიადაგზეა აღმოცენებული. სხვადასხვა ქვეყნის პეტროგლიფების შესწავლის ანალოგიით ამგვარად შემკული ქვაბულები საკრალური ადგილები უნდა ყოფილიყო, სადაც ხორციელდებოდა ბუნების სტიქიების შესატყვისი გამოსახულებებზე მაგიური ზემოქმედების საიდუმლო აქტი. სავარაუდოა, რომ უძველესი ადამიანის რწმენით, იგი ამ გზით ნაყოფიერებას აღწევდა. ეს ძალები და სტიქიები ალბათ მის მიერ რეალურ სულიერ არსებებად შეიგრძნობოდნენ. საკუთარი ხელით შექმნილი მათი შესატყვისი გამოსახულება კი უძველესი ადამიანისთვის სიმბოლო, ნიშანი ან სახე-ხატი როდი იყო. ეს გამოსახულებანი ასახული საგნის, მზის, წყლის, მიწის, ცეცხლის იდენტურად, თვით ამ საგნის პროტოტიპად აღიქმებოდა. ამიტომ ამ შემთხვევაში ადგილი არ ჰქონდა “ასახვას”. ჯვარი მზის გამოსახულება, მისი პირობითი ნიშანი ან სიმბოლო კი არ იყო, არამედ თვით რეალურ მზეს განასახიერებდა. ე.ი. ზღვარი რეალობასა და წარმოსახვას შორის არ არსებობდა. შესაბამისად, ნახატი არ წარმოადგენდა პირობით ნიშანს. იგი აბსოლუტური რეალობა იყო და არა სქემატური, ან აბსტრაქტული. ისინი თვით ასახული საგნები იყო, რომელთა დატანის დროს უძველესი ადამიანი არ ისახავდა მიზნად ესთეტიკური ფენომენის შექმნას ანუ გამოსახულება ესთეტიკური კატეგორიის მიღმა რჩებოდა. ამგვარად ეს წმინდა წყლის მაგია იყო და არა სახელოვნებო შემოქმედებითი აქტი. თუმცა რადგანაც საბოლოოდ იქმნებოდა გამოსახულება, იგი მაინც სახვითი სახე-ხატის ჩანასახად შეიძლება მივიჩნიოთ. ამიტომ მღვიმევის პეტროგლიფების მთელი რიგი თავისებურებები მის მხატვრულ-სტილისტურ ნიშნებსაც გულისხმობს. მართლაც იშვიათია ქვაზე კვეთის ამგვარი გეომეტრიულობა და სქემატიზმი, რომელიც მღვიმევის გრაზირებულ ნახატებზე დაკვირვებისას შეინიშნება. თუმცა მის ნაკაწრებს უპირველეს ყოვლისა გამოარჩევს გრაფიკული გამოსახულებებისთვის დამახასიათებელი აზრის უკიდურესად განყენებული, პირობითი ფორმით ვადმოცემა. ამავე დროს, სწორედ ასეთი ფორმით წარმოსხნილი აზრია მისი ქალტური კომპონიციის “შემკვრელი” და გამაერთიანებელი.

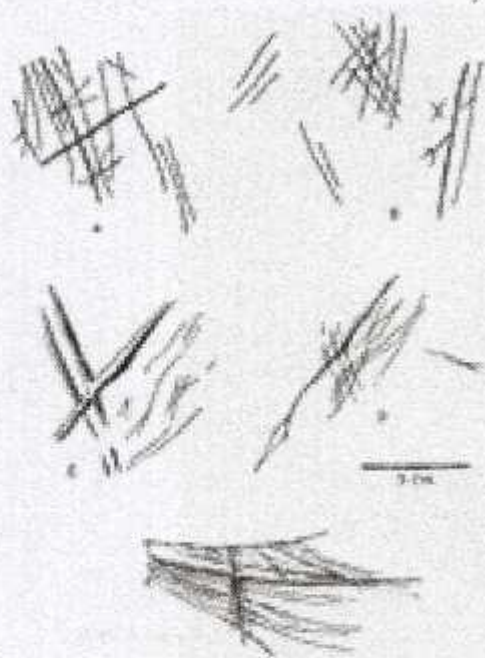
მღვიმევის მნიშვნელობა მხოლოდ ამით არ ამოიწურება. იგი თავის თავში იტევს მოძავალხაც, რადგან საქართველოში განვითარებული თემებისა და სახვითი მორტივების სათავედ გვევლინება. უფრო მეტიც,

ქართული მითოსისა და კოსმოგონიის ფესვები ხწორედ აქ უნდა იყოს
საძიებელი.

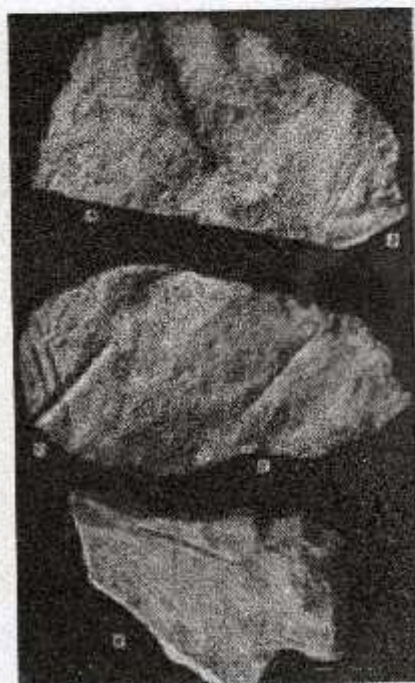
გამოყენებული ლიტერატურა:

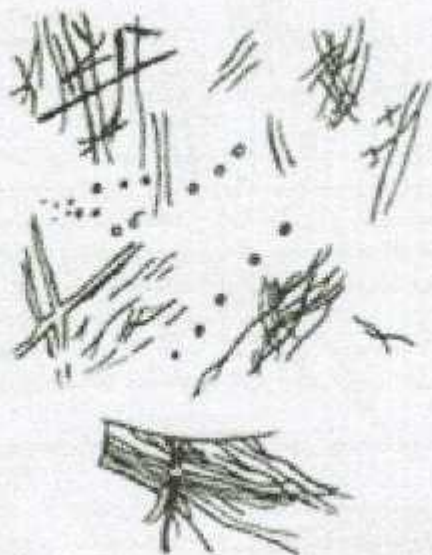
1. თუშაბრამიშვილი ნ., რელიგიის ხაწეისა ფარმეის და კლდის
ხელოვნება, პეტროვლიფები დასავლეთ საქართველოს ქვაბულებიდან.
მონხეება: ხეისა 2, ხაერთაშორისო სიმპოზიუმი; პრეისტორიული კლდის
ხელოვნება კვროპასა და საქართველოში, თბილისი, 2019, 16-17 ივლისი
2. იმორია მ, აგვას მღვიმის ზედა პალეოლითის ხანის გრაფიკული
გამოსახულებები, ჯურნ. AKADEMIA, ტ. I, 2001წ.
3. კლდიაშვილი ა, იმორია მ., საქართველო I, უძველესიდან
გვიანბრინჯაო-აბრერკინის ხანამდე, თბილისი, ლოვოსი, ლოვოს პრესი,
2000წ.
4. ლორთქიფანიძე თ. ძველი ქართული ცივილიზაციის სათავეებთან,
ყაბილისი, 2002წ.
5. ხორაძე მ., ხორაძე გ., ზედაპალეოლითური ხელოვნების
ნიმუშები დასავლეთ საქართველოს მღვიმური სადგომებიდან, ჯურნ
ძიებანი, საქ. მეცნ. აკადემიის არქეოლოგიური კვლევის ცენტრი, 2002 N9
6. ხურგულიაძე ი., ქართული ხალხური ირნამენტის სიმბოლიკა,
თბილისი, სამშობლო, 1993 წ.
7. კაგელი ნ., უძველესი სამკაული და ხელოვნების სხვა ნიმუშები
ძუძუანას მღვიმის ზედა პალეოლითური ძველებიდან (დასავლეთ
საქართველო), ვ. ბერიძის ხას. ქართული ხელოვნების ხაერთაშორისო
სიმპოზიუმი, თბილისი, 2008 წ.
8. Замятин С. Н. . Пещерные навесы Мгвимеви, близ Чатуры
(Грузия). Первые следы наскальной палеолитической графики в
закавказье, Советская Археология, III, 1937
9. Урушадзе Н. Изобразительная символика палеолита Грузии,
Тбилиси, Мецნიერსბა, 1989,
10. Фармозов А. А., Очерки по первоьтному искусству,
Москва, 1969
11. Фармозов А. А., Наскальные изображения и их изучение,
Москва, 1987
12. Чхатарашвили Г., Несколько образцов искусства
палеолита с памятников Грузии, 2017 [https://oaji.net/arti-
cles/2017/4586-1488217345.pdf](https://oaji.net/articles/2017/4586-1488217345.pdf)

ილ. 3. მკვიძკეის # 5
ქვების პეტროგლიფების სქემა
N6. ნამბაიგინის მხეჯეთა, 1934წ.



ილ. 4. მკვიძკეის მკვირვლის
გებრძალის აბჯის და მისი მხრიდან
მორღვეულ ფილაზე ამოკვეთილი
გეომეტრიული ფიგურების თანამართ.
ფორმები.





ილ. 5. მკვიძევის # 5 ქვაბულის პეტროგლიფების სკემა ნ. ვრუშაძის მიხედვით. 1980 წ.



ნონაში აღმოჩენილი ქვის ფილა ჯვრის გამოსახულებით

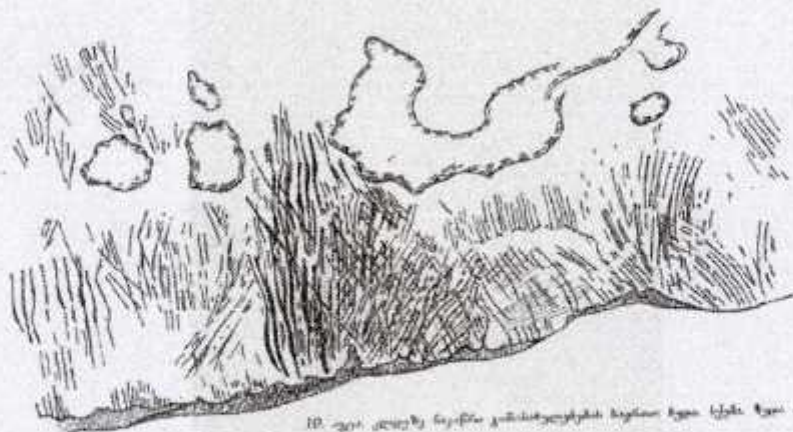
ილ. 6. წონას ქვაზე ამოკვეთილი ტოლმკლავი ჯვარი, შუა პალეოლითის, ნ. თუშბრამიშვილის ფოტო.



ფიგ. 7. ძეძუის მღვდლის ძევის ხაჯი და მისი გრაფიკული გამოსახულებები. მკვ. ძეძუის მღვდლის.

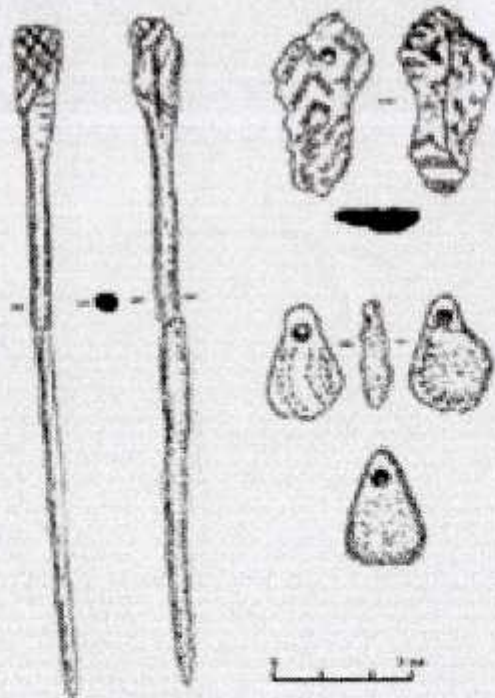


ფიგ. 8 და ფენის მღვდლის ძევის ხაჯი და მისი გრაფიკული გამოსახულებები. მკვ. ძეძუის მღვდლის.

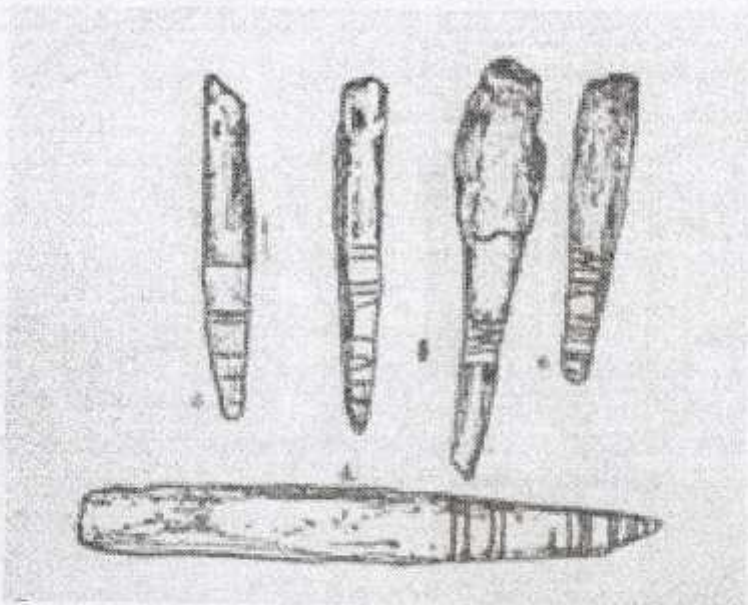


10. 1901. ადრევე ნაქონი კამოსახელები ხეივანი ზედა სქესი ზედა პარკულითა

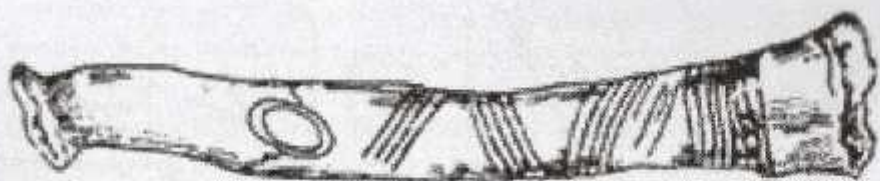
იქ. 9. ავეს ქვის გზაოქვლი ვადოსახელები, ღობა ძეხვა, აფხანეთი, ზედა პარკულითა



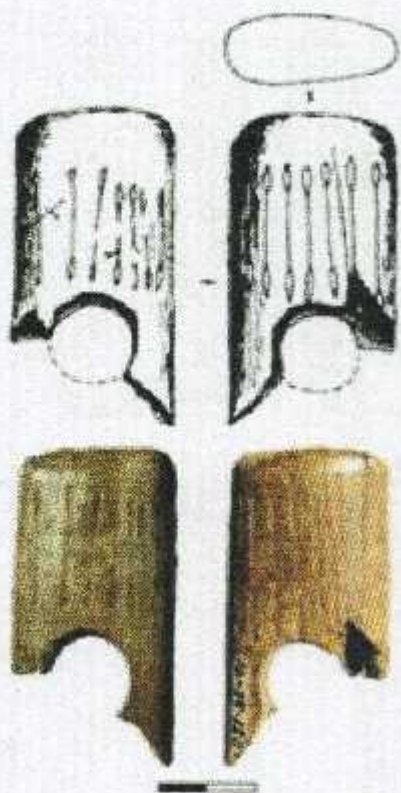
იქ. 10 ქვის კვლახელები და ძეღის ხაღახის ავეს გზაოქვლი ვადოსახელები, ხეჯაროქვ, იძურეთი, ზედა პარკულითა



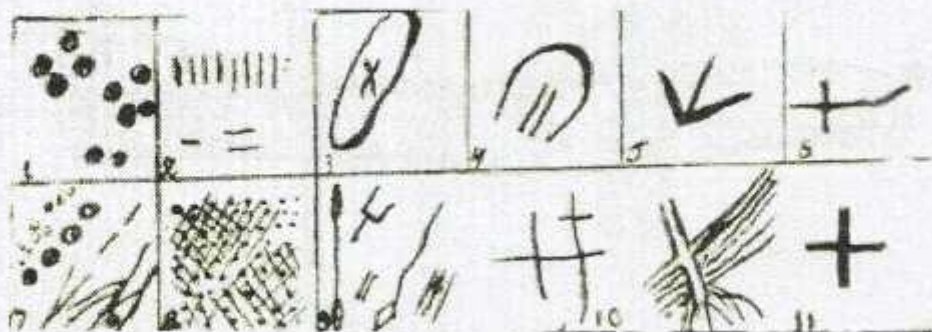
იღ. 11 ხაჯიურის ძეგლის ვრავიერება რხრას მონაგველით, იძუწეთ, ზედა მარჯვლეთით



იღ. 12 ცივი მღვიმის ე.წ. ხუძინაძეძევის ძეგლის ვრავიერება რხრას მონაგველით, აუხამეთ, ზედა მარჯვლეთით



ილ. 13 უხუცესის ძვლის "კეჭრობის" გზავანებელი გამოსახულებები, ვეპროტონ-კლდე, იმერეთი, ზედა მალეფლათი



ილ. 14 მღვიმეის ვრთვიკელი გამოსახულებების პარალელები. 1, 4, 5, 6 - ღა ფურანი (ხაფრანევი). 2 - ღე მუსიკე (ხაფრანევი), 3 - ტატი (უხუცესი). 7, 10, 11 - მღვიმეი. 8 - ხაგვარცილე, 9 - ვეპროტონ-კლდე, შუა და ზედა მალეფლათი.

List of Figures:

- Fig. 3. Schematic graph of N 5 cave of the Mghvimevi complex according to N. Zamiatnin. (1934)
- Fig. 4. Gypsum forms of Mghvimevi Cave's Bulge central and inner part split off slab with geometric shapes.
- Fig. 5. Site map of petroglyphs of the Mghvimevi cave by N. Urushadze. 1980.
- Fig. 6 the cross with equal arms, carved in Tsona cave, Mousterian Age. Photograph by Tushabramishvili N.
- Fig. 7. Bone Pendant from Dzudzuana Cave and its Graphic Images. The Upper Paleolithic Age.
- Fig. 8. Combination of Crosses from La Ferrassie Cave. France The Upper Paleolithic Age.
- Fig. 9. Graphic Images of the Agtsa Grotto. Village Ankhua, Abkhazia. The Upper Paleolithic Age.
- Fig. 10. Images of Stone Pendant and Head of Bone Awl. Sagvarjile Imereti. The Upper Paleolithic Age.
- Fig. 11. Engraved Bone from Sakazhia with ochre paint. Imereti. The Upper Paleolithic Age.
- Fig. 12. Engraved bone with ochre paint from the so-called Cold Cave (Khupinipshakhva), Abkhazia. The Upper Paleolithic Age.
- Fig. 13. Engraved Images of the Patriarch's Wand. Gvarjila Rock, Imereti, The Upper Paleolithic Age.
- Fig. 14. Parallel representations of Graphic Images from Different archaeological sites. 1,4,5,6,- La Ferrassie (France); 2- Le Moustier (France); 3 - Tata (Hungary); 7,10,11-Mghvimevi; 8-Sagvarjile; 9-Gvarjila rock. Mousterian and the Upper Paleolithic Age.

Doctor of Art - Prof. Maia Izoria
Artistic and Semantic Aspects of Graphic Images of the Mghvimevi Cave

Recent studies of prehistoric art of the rocks on the territory of Georgia, which is represented by geometric and figurative images engraved, carved and ochre painted, also known as petroglyphs, are a cause of increasing social interest, for that reason, alongside archeological studies, multidisciplinary researches are being conducted.

When tracing back the beginnings of discovery of artistic and semantic meanings encapsulated in petroglyphs, special value is given to the artefacts the significant part of which was found in the West Georgia, mostly Imereti region (Sagvarjile, Gvarjila rock, Taro rock, Deviskhvreli, Sakazhia, Djrutchula, Ortvala Klde - the so-called two-eyed rock, Satsurbliia, Dzudzuana, Oondo, Bneli the so-called dark rock) and Abkhazia (Agtsa, Aphiancha, Khupinipshakhva the so-called cold cave).

The object of our study is a rather bizarre engraving found in a picturesque place of Mghvimevi cave, which dates back to the Upper Paleolithic Age. The discovery was made near Chiatura, road heading to Sachkhere, on the right riverbank of Rvr. Kvirila on the elevated massif of limestone cliffs. A sketch made by the XIX century French traveler DuBois De Montperreux not only conveys with photographic precision the view of Mghvimevi cave and monastery constructions erected on the cliff, but also the mystic ambiance of the site. As if, Montperreux had an insight about supernatural powers of the site.

Graphic images engraved with specific handaxes in the 7 grottos of Mghvimevi cliff massif were discovered on quite prolonged 40-meter and 8 to 9 meter wide bulge of the 5th cave, its central and northern areas. lithic tools, with which the petroglyphs were carved and scraped are analogous to the tools of the same era in different countries.

Presently, this example of most ancient art is being gradually covered by calcite and therefore is on the verge of disappearance. Although, precisely the stalagmite crust enables the calculation and attribution of the graphic images to the Upper Paleolithic Age. The identification of the age of the Mghvimevi cave is also made possible

through comparison of the petroglyphs attributed to the same period of time from around the world: France, Spain, Mediterranean, predominately Italy and also, so-called France's North African archaeological sites.

On the walls of the Mghvimevi cave about ten, very schematic geometric figures are present on the uneven surface, with deeply carved, sharply clear imagery and gently scraped strokes. Here and there one can observe repeatedly made carves. Straight, horizontal or diagonal intercrossing lines create crosses, nets, so-called beam segments, sometimes parallel strokes are tilted toward each-other creating a triangular "sketch". It was by comparison of the Mghvimevi cave graphic images with the analogous ones from the Upper Paleolithic Age of the above-mentioned countries and sites, mostly Southern France, Northern Spain, Eastern part of the Mediterranean and through revealing of similarities between them that it became evident, they are far from being meaningless and accidental. In fact, each graphic image is a certain meaningful symbol or an index.

The art of Mghvimevi cave deserves special attention due to the variety and diversity of the expression forms of a cross symbol. The sacredness of its semantic magnitude has remained intact for centuries, despite the fact that the cross symbol may signify different meanings, whether in new or ancient religions. The symbols present in Mghvimevi cave: different types of cross shapes, also a dot, an oval-shape notch, circle and intercrossing lines, so-called beam segments, all refer to an astral universe and more precisely the solar symbols.

The indication of this is that from the above-mentioned symbols, the dot, the oval and the circle hollows point out to the roundness of the Sun and also to its static state. The diagonally intercrossed lines, the so-called beam segments embody sunbeams, whilst cross is meant to underline one of the most significant features of this celestial body-motion. The moving process of the sun was depicted by a human mostly by different combination of short carved lines, highlighting the most significant moments of the celestial body during its appearance in the sky – sunrise, zenith and sundown and further integrating them into one image.

Similar to this, yet another petroglyph of a cross was discovered in one of the caves of so-called Dark Rock (Bneli Klde). The equally-armed cross, carved on an argillite stone was discovered in Tsona cave in the Middle Paleolithic layer and is ascribed to Neanderthal art.

Prolonged bone pendant discovered in Dzudzuana cave, which is attributed to the Upper Paleolithic Age materials is also decorated with carvings placed one above the other.

It is well worth mentioning that each of the above-mentioned symbols bear the protective AKA apotropaic functions as they are meant to ward off evil spirits, therefore they embrace magical aspects and point out to the mascot role of the pendant. The almost ubiquitous appearance of the cross symbols in the Upper Paleolithic Age underlines its universalism.

The symbols of cross are found in France; La Ferrassie, Abri Cellier, Lascaux, Chauve, La Roche-Cotard caves. In Italy; Romanelli (AKA Castro), Grotta del Ciovetto caves. North Africa; South Germany; The cross most similar to Georgian is found in Tata, Hungary's hunters' settlement. On the oval shaped stone engraved is a cross with equal arms, which, alike its Georgian relative from Tsona cave was extracted from the Mousterian layer and is also a piece created by Neanderthal.

The inner wall of the Agtsa grotto (Abkhazia, near village Anukhua), which is the closest analogue to the Mghvimevi cave, being attributed to the Upper Paleolithic Age, covered with lines and strokes creates a rather unusual spectacle.

The fact that Mghvimevi is a typical monument of an Upper Paleolithic Age is reassured by the likelihood with petroglyphs found not only on the territory of Georgia but in other countries as well. By their comparison to Mghvimevi, what is revealed is a structural similarity of carves on the wall. And all of this, in its turn, should

point out to the fact that, all of the cave art monuments that include wall paintings, evolved on the grounds of similar beliefs and perceptions.

Through study of the caves with the analogous petroglyphs throughout the world, it was deduced, that those must have been sacred sites, where worshipping ritual took place to please natural forces and to achieve desirable course of events by means of magic. It is believed, that according to belief system of a prehistoric human, through undergoing those rituals he'd achieve fertility. A cross, as an image of the Sun was not its conditional symbol or an index it was its icon. To conclude there was no distinction between the myth and or reality. Therefore, an image was not a conditioned sign or a symbol it was an absolute reality and was far from being schematic and abstract. It was an icon. The painted, carved, engraved images were literal objects and by depicting them, a prehistoric human had no intention of creating an aesthetic phenomenon, the image surpassed aesthetical categories. For that reason, it was pure magic and not an artistic creative act. But because in the end an image was created, it automatically would fall into a category of a fine arts at its primal stage

It is only fair to conclude that petroglyphs of the Mghvimevi cave, easily fall into category of fine arts, due to many of their peculiar characteristics. It is indeed rare, to find such a degree of schematics and concise geometricity as in images found in the cave. Although, the carvings in this case are in the first place distinguished by the utmost ascetic, conditional expression of forms. And yet, at the same time, it is exactly the point that the thought presented in such a form is the "binding" and unifying element of this chaotic composition.

The significance of Mghvimevi cave does not end there. It extends from the remote past into a future, for the reason, that it is most likely a major source of artistic motifs and themes native to Georgian art. Moreover, the roots of Georgian mythology and cosmogony are also to be sought here.