

აჭარის ავტონომიური რესპუბლიკის განათლების, კულტურისა და
სპორტის სამინისტრო
ბათუმის ხელოვნების სახელმწიფო სასწავლო უნივერსიტეტი
Ministry of Education, Culture and Sport of Ajara A.R.
Batumi Art State Teaching University

II საერთაშორისო სამეცნიერო კონფერენცია
„კულტურა და ხელოვნება:
კვლევა და მართვა“

კონფერენციის მასალები

19-20 ოქტომბერი - October 19-20

2nd International Scientific Conference
“Culture and Art:
Research and Management”

Conference materials

ბათუმი - BATUMI
2017

რედაქტორი: სოფიო თავაძე

სარედაქციო საბჭო: ერმილე მესხია (საქართველო), მაია ჭიჭილეიშვილი (საქართველო), ლელა ოჩიაური (საქართველო), ნატო გენგიური (საქართველო), თამარ ჩხეიძე (საქართველო), ანა კლდიაშვილი (საქართველო), ნინო ღალანაძე (საქართველო), ბენეფშე თემიზქანი (საქართველო-თურქეთი), ტიმ უილიამსი (უკრაინა-დიდი ბრიტანეთი), თეოდორუს მერებორი (ნიდერლანდები), გაბრიელა ელინა იმპოსტი (იტალია), ირინა მარკეზინი (იტალია), რომან დიაკონი (ლატვია), სანდრა პლოტა (ლატვია), მარიანა პეტროვა (ბულგარეთი), მიხეილ ბოროზნა (ბელარუსი), ლარისა ნაუმოვა (უკრაინა), სვეტლანა არზუმანიანი (სომხეთი)

Editor: Sopio Tavadze

Editorial Board: Ermile Meskhia (Georgia), Maia Chichileishvili (Georgia), Lela Ochauri (Georgia), Nato Gengiuri (Georgia), Tamar Chkheidze (Georgia), Ana Kldiashvili (Georgia), Nino Gaganidze (Georgia), Benefşe Temizkan (Georgia-Turkey), Tim Williams (Ukraine-Great Britain), Theodorus Meereboer (The Netherlands), Gabriella Elina Imposti (Italy), Irina Marchesini (Italy), Romans Djakons (Latvia), Sandra Plota (Latvia), Mariana Petrova (Bulgaria), Mikhail Barazna (Republic of Belarus), Larysa Naumova (Ukraine), Svetlana Arzumanyan (Armenia)

საქართველო, ბათუმი, ლუკა ასათიანის ქ. №37
Georgia, Batumi, №37 Luka Asatiani Street

www.batu.edu.ge
info@batu.edu.ge

© ხელოვნების უნივერსიტეტის გამომცემლობა, 2017

© The Batumi Art State Teaching University Publishing House, 2017

ISBN 978-9941-9404-9-1

ხელოვნებათმცოდნეობა

მაია იზორია

*თბილისის აპ. ქუთათელაძის სახელობის
სახელმწიფო სამხატვრო აკადემია
ხელოვნებათმცოდნეობის დოქტორი
საქართველო*

აჭარის მწერალთა სახლის არქიტექტურაში ასახული ბათუმის ერთი ისტორია

ბათუმის ცნობილი ტბის, ნური-გელის და მისი ტყე-პარკის გადაღმა მდებარე ნაზი შეფერილობის დეკორატიული ნალესობით დაფარული აჭარის მწერალთა სახლის ცოკოლზე აღმართული ორსართულიანი გუმბათიანი შენობა თავისი კამერული, ლირიული სახით მშვიდ, რომანტიულ გარემოს ქმნის ზღვისკენ გაყვანილი პ.მელიქიშვილის ქუჩისა და მისი გადამკვეთი დ.კლდიაშვილის ქუჩის შესახვევის (№№21/27) სივრცეში (ილ.1). გზაჯვარედინისკენ კუთხით მიმართული კლასიციზტურ-ბაროკალური შენობის ეკლექტურობას გასული საუკუნის 40-იანი წლების რეკონსტრუქციისას, მეორე სართულის დაშენებისას გამოყენებული მოდერნის სტილის ელემენტები აძლიერებს. აივნით შემოსაღებული კუთხის ერკერის მძლავრი პლასტიკითა და მისი დამაგვირგვინებელი შპილიანი გუმბათით იგი გარკვეულწილად მოგვაგონებს არა მარტო ბათუმის, არამედ რუსეთის იმპერიის სხვა ქალაქების ქუჩების კვეთაზე აღმართულ XIX-ის ბოლოსა და XX-ის დასაწყისის სტილისტურად განსხვავებულ ორ-სამ სართულიან ნაგებობებს, რომელთა პროექტები შერჩეული იყო ლანდშტაფტისა და კლიმატური პირობების შესაბამისად. იმდროინდელი მოთხოვნებით, შედარებით მოზრდილი შენობები თანდათანობით ენაცვლებოდნენ ბელეტაჟის სახლებს, რომლებიც ისტორიულად ბათუმის ურბანულ სახეს ქმნიდნენ და ქალაქში მოქმედი მშენებლობის რეგულაციის ნორმებით ქუჩის სიგანეს სიმაღლით არ სცილდებოდნენ (ასს, ფ.ც-1136. 6 ლ-3, საქმე-118). თუმცა დამოუკიდებლად სართულიანობისა, ერკერიანი თუ გუმბათიანი ერკერის მოტივით დაპროექტებული კუთხის შენობები ქალაქგეგმარებაში ორგანულად ჩანერის გამო გასული საუკუნის 10-იან წლებამდე საოცარი პოპულარობით სარგებლობდნენ. ამჟამინდელი აჭარის მწერალთა სახლის გაფართოების მიზნით ჩატარებული რეკონსტრუქცია სწორედ ამ ნაგებობათა ზოგადი სქემისა და პრინციპების მიხედვით უნდა მომხდარიყო.

ძველი შენობების მსგავსად, აჭარის მწერალთა სახლსაც იდუმალებით მოცული თავისი ისტორია აქვს. მისი უბანი, XIX ს-ის ბოლო მეოთხედიდან ჩამოყალიბებული ნურიეს ახალი დასახლება, ვაჭრებისა და არისტოკრატების საბინადროს წარმოადგენდა. ი.მ. დაკიშვილის 1887-1889 წლების ბათუმის გეგმის მიხედვით, ფართო გამწვანებული ქუჩებით გამორჩეულ (დაკიშვილი, 2011:10-11) ნურიეს უბანში თითქმის დაუსახლებელი ყოფილა კ.ვოზნესენსკის (დღევანდელი პეტრე მელიქიშვილის), სადოვაიას (დღევანდელი დავით კლდიაშვილის), მა-

რინის პროსპექტისა (დღევანდელი მემედ აბაშიძის) და მორსკაიას (დღევანდელი 26 მაისის) ურთიერთგადამკვეთ ქუჩებს შორის მოქცეული აჭარის მწერალთა სახლის შემოგარენის ტერიტორია. გეგმაზე ჯერ კიდევ თავისუფალია მისი მდებარეობის ადგილიც, რომლის გასწვრივ სადოვაიას ქუჩის ღერძზე, სიღრმეში დგანან მომცრო შენობები. შედარებით დიდი ზომის მოცულობებს მარინის პროსპექტისკენ მოქცეული ფართობის შუანელი უკავიათ. კ.ვოზნესენსკის ქუჩისა და მარინის პროსპექტის შესახვევისკენ მონიშნულ მიწის ნაკვეთზე დატანილი რუსული წარწერა “ГОРДИСКОЕ“, რომელიც პროსპექტზე არსებულ კიდევ ერთ ნაკვეთზე და ნურიეს ბაზართანაც მეორდება, ბათუმის მმართველი წრეების მიერ მიწის გასხვისების რეფორმას უნდა ასახავდეს. ი.მ. დაკიშვიჩი ბათუმის აღწერისას მიწების საჯარო ვაჭრობის შესახებ წერს, რომ ნურიეს უბნის სამოსახლო ადგილებს კომერციული საქმიანობისთვის მომგებიან აზიზიეს, ახმედის და მუფთიეს რაიონებთან შედარებით დაბალი ფასები, 10-დან 30 მანეთამდე ღირებულება ჰქონდათ (დაკიშვიჩი, 2011:26-27).

ჩვენთვის უცნობია აჭარის მწერალთა სახლის ტერიტორიის თავდაპირველი განაშენიანების ეტაპები, რადგან XIX ს-ის ბოლოსა და XX ს-ის დასაწყისის იმპერიის დროინდელ ბათუმის გეგმებზე საცხოვრებელი კვარტლები დატანილი არ არის. ამასთანავე, ამ გეგმებში შეყვანილი არ არის ნურიეს უბნის ის მონაკვეთი, რაზეც აჭარის მწერალთა სახლი დგას. მისი უკვე გაშენებულ-მონყობილი ტერიტორია მოგვიანებით ხვდება ქ.მოსკოვის გზამკვლევთან დართულ 1916 წლის ბათუმის გეგმის საზღვრებში. მისი შემდგენელი ქალაქის მასშტაბით არსებულ უკლებლივ ყველა საზოგადოებრივ და საკულტო შენობას აღნიშნავს, რომელთა შორის მითითებული არ არის მწერალთა სახლის ნაკვეთზე აღმართული ნაგებობა. სწორედ ეს გვაცდევს საფუძველს დავასკვნათ, რომ მას საცხოვრებლის ფუნქცია ჰქონდა. ამაშივე გვარწმუნებს 1910 წელს ნ.ა. ვერუს ავტორობით გამოცემული ბათუმისა და მისი შემოგარენის გზამკვლევი, რომელშიც აღნუსხულია საჯარო სამსახურების, კერძო კომპანიებისა და მათი ჩინოვნიკების მისამართები. გზამკვლევაში შესული სამისამართო მონაცემების (Беру, 1910:21, 29, 40) მიხედვით, ვოზნესენსკი-სადოვაიას შესახვევაში საშემოსავლო სახლი, ან რაიმე ტიპის დაწესებულება-წარმოება არ დასტურდება. აქედან გამომდინარე შეიძლება ითქვას, რომ ეს ნამდვილად საცხოვრებელი სახლია, რომელიც შეძლებული პირის (თავადის, ან ვაჭრის) კერძო საკუთრებას წარმოადგენდა.

სამწუხაროდ, არ არსებობს ამ პერიოდის საარქივო დოკუმენტაცია, რაიმე წერილობითი თუ ვიზუალური მასალა, რაც ტერიტორიის მონყობის პროცესს თვალსაჩინოს გახდიდა და ამით გარკვეულწილად დაადასტურებდა სამეცნიერო ლიტერატურაში მოცემულ სახლის აგების თარიღს, 1903 წელს. ამიტომ არქიტექტურული სტილის ანალიზის საფუძველზე გაფართოვდა მისი მშენებლობის პერიოდი, რომელმაც სავარაუდოდ, XIX-XX საუკუნეების მიჯნა მოიცვა (ელიზბარაშვილი, 2004; მაკარიძე, 2006).

აჭარის საჯარო რეესტრის ტექნიკური აღრიცხვის არქივის დოკუმენტაციით, შენობამ საცხოვრებლის ფუნქცია საბჭოთა სახელმწიფოს დროსაც შეინარჩუნა. ამ ხანიდან მოყოლებული ნაგებობის შესახებ ზუსტი ცნობები გაგვარჩნია. ქალაქგეგმარებაში მას 26-ე კვარტალიდა მე-10 მიწის ნაკვეთი ეჭირა. ქუჩების სახელწოდების ცვალეზადობასთან დაკავშირებით სახლის მისამართი ხდება ჭავჭავაძე/ენგელსის №19, რომელიც №5 სახლმმართველობაში შედიოდა

და II მილიციის რაიონს ექვემდებარებოდა. საარქივო საბუთებით სახლის ავთენტურ მოცულობას 211 კვ.მ. ეკავა. აქედან საცხოვრებელი ფართი 127 კვ.მ. იყო და მას საბინაო სამმართველო განაგებდა. ეს ფართობი 1939 წლის 4 მარტს ბათუმის სახალხო დეპუტატთა ქალაქის საბჭოს აღმასკომს გადაეცა, მაგრამ ოფიციალურად მისი დანიშნულების შესახებ ცნობილი არაფერი არ არის. თუ გავიზიარებთ ხ.ახვლედიანის სახ. აჭარის მხარეთმცოდნეობის მუზეუმის ინფორმაციას, რომელიც ბათუმის მცხოვანი მოქალაქეების ზეპირსიტყვიერ გადმოცემას ეყრდნობა, შენობაში სხვადასხვა დროს მაღალჩინოსანი პარტიული პირების ოჯახები ბინადრობდნენ. შესაძლოა სწორედ ამიტომ, სახლის საცხოვრებელი ფართის გაზრდის პირობა ასე მწვავედ დადგა აღმასკომის წინაშე.

აჭარის არ მთავრობის საქვეუწყებო საარქივო სამმართველოს საბუთებით (ფ.ც-1136. 6 ლ-3, საქმე-118), რეკონსტრუქცია მოხერხდა მხოლოდ მეორე მსოფლიო ომის შემდეგ. 1947 წელს ბათუმის საქალაქო საბჭოს გადანყვეტილებით, შენობას ზემოდან დაუშენდა 172,5 კვ.მ.-ის ფართობის მეორე სართული. პროექტი განხორციელდა ბათქალაქაღმასკომის საპროექტოს (იმჟამად ხელმძღვანელობდა ვინმე მ.ფეიზინი) არქიტექტორის ბოგდან მურადის ძე კირაკოსიანის ავტორობით, რის შემდეგაც ნაგებობამ დაიკავა 382,9 კვ.მ. მიწის ნაკვეთი. აქედან 203,9 კვ.მ-ის ოდენობის სასარგებლო ფართი ორივე სართულზე 6-6 ოთახს მოიცავდა. ხ.ახვლედიანის სახ. აჭარის მხარეთმცოდნეობის მუზეუმის მონაცემით, სახლის ამ ერთი ორად გაზრდილ ფართობში 1948-1949 წლებში აჭარის საოლქო კომიტეტის მდივანი ბეჭვანია და მისი ოჯახი ბინადრობდა (ბათუმის არქიტექტურული ძეგლები, 2012:126). შენობა მაღალჩინოსნების საცხოვრებლად გასული საუკუნის 60-იან წლებამდე რჩებოდა. შემდეგ კი კვლავ უბრუნდება კომუნალურ მეურნეობას, რომელიც მოსახლეობის მხრიდან ბინების გაზრდილი მოთხოვნილებიდან გამომდინარე, ხელმეორედ სვამს სახლის გაფართოების საკითხს.

ამ ფაქტს მოწმობს 1962 წელს ბათქალაქაღმასკომის საპროექტოს მიერ შესრულებული რეკონსტრუქციის პროექტი, რომლის მიხედვითაც დ.კლდიაშვილის ქუჩის მხრიდან შენობას უკეთდება ფუნქციონალიზმის სტილის მიშენება (საჯარო რეესტრის ტექნიკური აღრიცხვის არქივი: ნაგებობის სააღრიცხვო ბარათი №62). მისი მიწის ნაკვეთი 466,9 კვ.მ-დე იზრდება, ხოლო სასარგებლო ფართი 382,9 კვ.მ.-ს უახლოვდება. სწორედ ამ ხანიდან იწყება საცხოვრებელი სახლის საზოგადოებრივ ნაგებობად გარდაქმნის პროცესი. კომუნალური მეურნეობის სააღრიცხვო ჟურნალის მიხედვით, მოსახლეობა თანდათანობით გოვებს ძველ ბინებს და საცხოვრებლად ახალმშენებლობებში გადადის. შენობის პირველი სართულის გამონთავისუფლებულ ფართობს საქართველოს მწერალთა ეროვნული კავშირის აჭარის ორგანიზაციის ჟურნალ “ჭოროხის” რედაქცია და მისი გამომცემლობა იკავებს. 1971 წლიდან ნაგებობის მისამართი კლდიაშვილი/ენგელსის №21-ით იცვლება. უფრო მოგვიანებით, შენობის გამონთავისუფლებულ მეორე სართულზე საქართველოს მწერალთა ეროვნული კავშირის აჭარის ორგანიზაცია განთავსდება და სახლს საბოლოოდ ენიჭება საზოგადოებრივი ნაგებობის სტატუსი. ამიერიდან იგი “აჭარის მწერალთა სახლია”, რომლის სახელსაც საბჭოთა კავშირის დაშლის შემდეგაც ატარებს

(აჭარის საჯაროს რეესტრის ტექნიკური აღრიცხვის არქივი: აჭარის ა.რ. მინისტრთა საბჭოს დადგენილება).

ამგვარად, ნაგებობა ავთენტური სახით მოღწეული არ არის. მას ჯერ დაშენება, მოგვიანებით კი ახალი მოცულობის მინაშენი უჩნდება. შენობის არქიტექტურაში გარკვეული ცვლილებებით აისახება 1980 წლის რემონტი და 2015 წლის კაპიტალური შეკეთება. ამ უკანასკნელის დროს ადგილი ჰქონდა მინაშენის რეკონსტრუქციასაც.

ბათქალაქალმასკომის საპროექტოს მიერ გაკეთებულ ნახაზებში შემორჩენილი ადრეული ბელეტაჟის სახლის პროექტიც, რომლის ორიგინალი როგორც ჩანს, მაშინაც ვერ მოიძიეს. თავდაპირველი გეგმარებით გალერეა-ტალანია სტრუქტურის მქონე ნაგებობას ტეხილი კონფიგურაცია აქვს. შენობის კონტურების ერთგვარ ბაროკალურობას ინვეეს არა მარტო გეგმის საზღვრებიდან წინ გამოსული რიზალიტის მომრგვალებული კუთხე, არამედ გვერდითა ფრთების სწორკუთხა მონაკვეთების კედლის შვერილებიც, რომლებიც რომბისებურად შეჭრილ კუთხის მონაკვეთს მკვეთრად გამოყოფენ. უკანა ფასადის კონტურების ტეხილ მოძრაობასაც სამომსახურეო სადარბაზოს ერთმარშიანი კიბისა და მომიჯნავე მონაკვეთების არათანაბრად წინ გამოსული შვერილები განსაზღვრავს. გეგმაში სწორხაზოვნებას ეზოს პერიმეტრზე განვითარებული ერთადერთი გვერდი ინარჩუნებს. ამ რიტმს ექვემდებარება მთავარი სადარბაზოს ასიმეტრიულად განლაგებაც. გვერდითა ფასადის კიდეში გაჭრილ შესასვლელს სვეტიტ გახსნილი პორტიკი და მიმდებარე დერეფნამდე ასული კიბის ორი მარში აქვს. ცალკეა გამოყოფილი ვესტიბიულის გრძივი დარბაზი, რომლის ფართობში კედლის სიმაღლეზე მიდგმული სწორკუთხა მასიური ღუმელი იკვეთება. პროექტის მიხედვით, გადახურვა ემყარებოდა ხის კოჭოვან-ძელურ სისტემას, რომელიც რიზალიტის თავზე სხივურად, ხოლო შენობის დანარჩენ ფართობზე გარდი-გარდმო რიგებად ეწყობოდა. ნახაზების მონაცემებით; შენობას ჭერის სიმაღლე 3,79 მ-ს, ხოლო მიწის ზედაპირზე ამოსული ნახევარსარდაფის ცოკოლი 1,30მ-ს უახლოვდებოდა. მითითებულია ღიობების ზომებიც: სარკმლის სიმაღლე 2მ., რაფის 0,80მ., კარის 2,80მ., ხოლო კარის ბარიერი 3,30მ-მდე აღიოდა (ილ.2).

1947 წლის დაშენებამ ადრეული ნაგებობის რთული კონფიგურაცია სრულიად შეცვალა. უკანა ფასადის მხარეს, დ.კლდიაშვილის ქუჩის კუთხეში ჩადგმულმა ოთხკუთხა სათავსმა და საპირისპირო კუთხის კედელზე მიდგმულმა განიერმა ვერანდამ შენობის კონტურები სწორხაზოვანი გახადა, რასაც არ არღვევს ძველებურად დატოვებული სამომსახურეო სადარბაზოს კიბის შვერილიც. შენობის გეგმარებამ ტეხილი მოხაზულობა მხოლოდ რიზალიტიანი მონაკვეთის მხარეს შეინარჩუნა (ილ.3).

მიუხედავად იმისა, რომ ავთენტური სართულის სტრუქტურა კვლავინდებურად გალერეა-ტალანია, შიდა სივრცის ორგანიზებაში სიმეტრიულობისა და სიხალვათისკენ მიდრეკილება შეინიშნება. ერთმანეთთან შეერთების ხარჯზე ფართოვდებიან ქუჩის ფასადების გასწვრივ განლაგებული სათავსები. პარადული შესასვლელის მიმდებარე გრძელი ვესტიბიული უკანა მხარეს ვერანდიან ოთახს, ხოლო წინა მხარეს სიგანეში გასულ დარბაზს აყალიბებს, რომლის ფართობშიც ღუმელის ელემენტი ისევ რჩება. აქვე იმართება ზედა სართულზე ასასვლელი განივად ჩადგმული სამმარშიანი კიბის კონსტრუქციაც. ვესტიბიუ-

ლის მსგავსი კიდევ ერთი ღუმელი სახლის ძველ სახურავზე ამავალი სავენტი-
ლაციო მილის ადგილას, ერკერიანი ოთახის შიდა კუთხეში მონტაჟდება.
სართულშია გადახურვა კოჭოვანია.

თუ ავთენტური სართულის რეკონსტრუქციისას ერთგვარ სიფრთხილეს
იჩენენ, დაშენების პროექტირებისას მეტი თავისუფლება იგრძნობა. ამ დონეზე
ფასადების კედლები აქტიურად იხსნებიან სიმეტრიულად განაწილებული ღიო-
ბებისა და აივნების ელემენტებით. გარს შემოვლებული რიკულებიანი აივნის
სალტე რიზალიტს გეგმაში კიდევ უფრო ამახვილებს. გვერდითა მონაკვეთების
შუაგულშიც სწორკუთხა რიკულებიანი აივნის თითო-თითო მახვილია დასმული.
უკანა ფასადის მხრიდან მათ ეხმიანება გრძელი განიერი ვერანდები (ილ.4).

შიდა სივრცის დაგეგმარება და ოთახების დანიშნულების შესაბამისად
დაპროექტებული ავეჯის დიზაინი ფაქტობრივად ადასტურებს ბათუმის მცხო-
ვანი მოქალაქეების ზეპირსიტყვიერ გადმოცემას. ქვედა სართულის რესპექტა-
ბელური კაბინეტი, ვრცელი სასადილოს ერთმანეთისკენ გახსნილი დარბაზები,
ღუმელიანი ვესტიბიული, დასასვენებლად განკუთვნილი ვერანდიანი ოთახი,
აგრეთვე სველი წერტილები, რომელიც სამზარეულოზე არანაკლები სიდიდისაა
და რეკონსტრუქციის დროს დამატებულ სათავსში მოწყობილი სამომსახურეო
სივრცე სოციალურად მაღალ საფეხურზე მდგომი პირის საოჯახო საცხოვრე-
ბელს წარმოგვიდგენს. ამ შთაბეჭდილებას იწვევს მეორე სართულის ფეშე-
ნებლური გარემოც. კერძოდ, მისაღები ოთახისა და საძინებლების (2) სიდიდე,
ქვედა დონის იდენტური ვერანდიანი ოთახი და პარადული ვესტიბიული, სადაც
კიბის უჯრედი ამოდის. გეგმაში გამოხაზულია სველი წერტილებისა და ვე-
რანდების რომბულად დაწყობილი ფილებით მოგებული იატაკიც. შიდა სივრცის
დაგეგმარება მაღალჩინოსნის საქმიანობისთვის გათვალისწინებულ სივრცე-
ებსაც წარმოაჩენს. ამას გვაფიქრებინებს საზოგადოებისთვის ადვილად მო-
სახვედრად ადგილას, შესასვლელშივე გამართული მოზრდილი კაბინეტი, რო-
მელსაც კარი გაჭრილი აქვს ორმხრივად, კიბის ბაქნიდან და ცენტრალური
ვესტიბიულიდანაც. სასადილოსაც თავისი სტრუქტურით დრო და დრო შე-
საძლოა ენიჭებოდა სხდომათა დარბაზის ფუნქცია. ყოველივე ეს სავარაუდოს
ხდის სახლის პირველი სართულის საზოგადოებრივი დანიშნულებითაც გამოყე-
ნებას.

ნახაზებში ცხადად ჩანს ინტერიერისა და საგნობრივი გარემოს ორგანულად
დაკავშირების ამოცანა. ავეჯის სადა, ლაკონიური კონტურები და წმინდა გეო-
მეტრიული ფორმები მეორე მსოფლიო ომის შემდეგ გავრცელებულ ნეომო-
დერნული სტილის ტენდენციას ასახავს და ამით შენობის არქიტექტურასაც
ეხმიანება. ავეჯის სახეობის შეტანისას და ოთახებში განლაგებისას აგრეთვე
დაცულია ნეომოდერნისთვის ტიპიური ინტერიერის მინიმალურად დატვირთვა
მისი ფუნქციის შესატყვისი ერთეულებით. შენობის ქრილების მიხედვით,
ვესტიბიულის კიბის ტიხარიც ნეომოდერნული ელემენტებით, ვერტიკალურად
აზიდული სწორკუთხედების მონაცვლეობითაა აგებული. ზედა ვესტიბულში
ასევე დგას მოდერნის სტილის ორი შუქ-ფარანი, რომელსაც სფერული სანათე-
ბით (3) დაგვირგვინებული სიმალღეში აზიდული გაუშლელი ლოტოსის თხელი
ფორმა აქვს.

ქუჩის ფასადების ნახაზებზე თვალსაჩინოა როგორ მომჭირნედ, დელიკატუ-
რად ხდება მაღალ ცოკოლზე აღმართული ავთენტური სართულის დეკორატიუ-

ლად გაფორმება. სარკმელთა სწორკუთხა ღიობებს შორის მოქცეული კედლის დაზოლილი ღარები ზომიერად ანანევრებენ ფასადს, რომელსაც რაფის ბლოკის ქვეშ დასმული რელიეფური რომბი, ლილვებშემოყოლებული კარნიზი, გომეტრიულად პროფილირებული ფრამუგიანი სადარბაზო კარი (განივი მასიური სახელურებით) და პარადული შესასვლელის კიდეში აღმართული დორიული კაპიტელით დაგვირგვინებული ოთხკუთხა სვეტი ამკობს. ამ მკაცრად განანილებული ელემენტების ფონზე ერთგვარად საზეიმოდ გამოიყურება რიზალიტის სიმრგვალებში გაჭრილი შუაში სამფრთიანი და გვერდებზე ერთფრთიანი სარკმლის სწორკუთხა ღიობები.

მაღალი თაღოვანი ღიობებით, აივნებითა და შპილიანი გუმბათით გაფორმებული მეორე სართული ყოველგვარ სიმკაცრეს მოკლებულია. მას ახასიათებს მეტად აქტიური რიტმიკა, რაშიც ერთდროულად ჩართულია აივნების პარაპეტის რიკულებისა და კონსოლების, ნალესობაში გამოყვანილი საჭექი ქვების, ფრიზის, კარნიზის, კრონშტაინების მონაცვლეობა, ფასადის ზედა არეების თევზის ქერცლის მსგავსი ფაქტურა და სხვა. ამ დინამიკურ კომპოზიციას ასრულებს ხის ნივნივებზე დამყარებული მაღალი ორფრთიანი სახურავი, რომელიც გუმბათისკენ წვეტით მიმართული მცირე ქანობებით ეშვება და ფრონტონს მხოლოდ ეზოს მხარეს იკეთებს.

1962 წლის სექმატური გეგმის (აჭარის საჯარო რეესტრის ტექნიკური აღრიცხვის არქივი, №26.10) მიხედვით, ნაგებობას უკანა მხრიდან უშენდება თითქმის მისი ზომის ბრტყელსახურავიანი სწორკუთხა მოცულობა, რომლის ფასადები მეტად უბრალოდ, ფუნქციონალიზმის ყაიდაზე წყდება. ინტერიერის ქვედა დონე შეძლებისდაგვარად იმეორებს ისტორიული შენობის სტრუქტურას. მეორე დონის მთელ ფართობს კი სააქტო დარბაზი იკავებს. მას ქუჩის მხარეს ყრუ მოაჯირიანი ვერანდა მიუყვება.

დღესდღეობით, შენობის მზიანი მხარეებისკენ (სამხ.-აღმ.) მიმართულ ქუჩის ფასადების არქიტექტურულ-მხატვრულ გადანყვეტას მკვეთრი ცვლილებები არ განუცდია (თუ მხედველობაში არ მივიღებთ სარკმლის ხის ალათების ლითონით ჩანაცვლებას). მისიავთენტური სართულის კლასიციისტურ-ბაროკალურ ხასიათს კვლავინდებურად ავლენს პარადული პორტიკის დორიული კაპიტელის დეტალები (3) და სწორკუთხა სარკმლებს (11) შუა დატანილი დეკორატიულად ნალესი კედლის რუსტიკა, რომლის სიმწყობრეს ხაზს უსვამს ირგვლივ შემოტარებული პარალელური ღარები. მისგან განსხვავებით, ლავგარდანის მკვეთრი შვერილის ქვეშ შეფარული მეორე სართულის ერთგვარად გამარტივებული კონსტრუქციულ-დეკორატიული ელემენტები მოდერნის სტილისკენ იხრებიან. ეს თვალსაჩინოდ აისახება კრონშტაინებსა და თაღებზე დაბჯენილი ერკერის აივნის ოვალურ მოძრაობაში, ერთმაგი ღრმა ღარით გამოყვანილი კედლის ნალესი რუსტიკის დაპირისპირებაში თაღოვანი ღიობების (11 სარკმელი, 2 აივნის კარი) შემომფარგლავი არეების თევზის ქერცლის მაგვარ ფაქტურასთან, რომელიც მთელ გარშემონერილობაზე ჰორიზოტალურ სარტყლად გასდევს კედელს და ერკერის გუმბათის ზედაპირსაც აცოცხლებს. დეკორატიული ნალესობის თეთრი და ღია მომწვანო ფერის ცივი და თბილი ტონალობის კომბინაციებით შედგება კიდევ ერთხელ გამოყოფს შენობის კონსტრუქციულად და დეკორატიულად მნიშვნელოვან არეებს. ნაგებობის მხატვრულ სახეს ნეოკლასიციზმისა

და მოდერნის სტილის ორგანული ნაზავით სწორედ ამგვარი მიდგომა აყალიბებს.

2015 წელს განხორციელებული მინაშენის რეკონსტრუქციისას (ს.ს. ქართუ ჯგუფი, არქ. ე.ოსეფაიშვილი) სრულიად შეიცვალა მისი ფუნქციონალიზმის სტილის იერსახე. მეორე სართულზე შეკიდულმა რიკულებიანი აივნების (3) მახვილებმა, კედლის ზედაპირის მსუბუქმა რუსტიკამ და მისი მონაკვეთების ღია მომწვანო-თეთრი ფერის მონაცვლეობით შეღებვამ ბუნებრივად გააგრძელა ისტორიული შენობის ფასადები. ამ ორი მოცულობის მხატვრულად გამთლიანების ამოცანამ აჭარის მწერალთა სახლის შენობას მეტი პლასტიკურობა და მასშტაბურობა შესძინა. ამასთანავე უფრო გააძლიერა მჭიდრო განაშენიანების კვარტალში (№114) მოქცეული ნაგებობის ქალაქგეგმარებითი დატვირთვა.

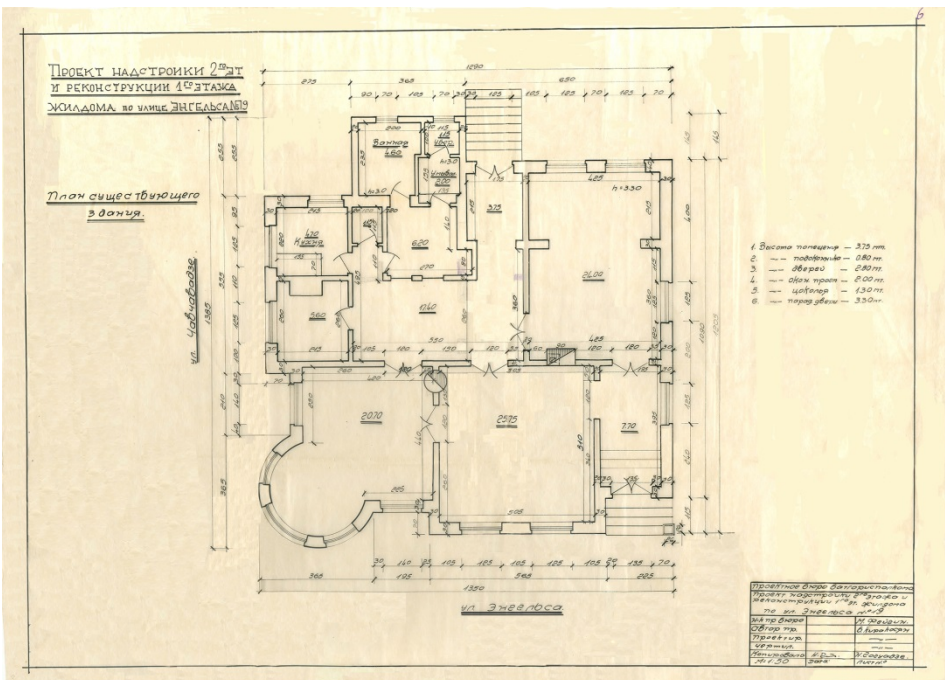
გამოყენებული ლიტერატურა:

1. დაკიშევიჩი ი.მ., ბათუმი, თბ., 2011.
2. ელიზბარაშვილი ი., 2004 წლის ქ. ბათუმის ინვენტარიზაციის მონაცემები.
3. ბათუმის არქიტექტურული ძეგლები, ბათუმი, 2012.
4. მაკარიძე ჯ., ექსპერტი, კულტურული მემკვიდრეობის უძრავი ობიექტის/ძეგლის სააღრიცხვო ბარათი: საქართველოს კულტურის, ძეგლთა დაცვისა და სპორტის სამინისტრო, 10.04.2006.
5. აჭარის არ მთავრობის საქვეუწყებო საარქივო სამმართველო, ფ.ც-1136. 6 ლ-3, საქმე-118. Технический паспорт, проект надстройки 2-го этажа и реконструкций 1-го этажа жил. дома по улице Энгельса №19.
6. აჭარის საჯარო რეესტრის ტექნიკური აღრიცხვის არქივი: Мин.ком.хоз.НГССР.Управ тех. учета и инвентаризации №26.10., ნაგებობის საინვენტარიზაციო ბარათი №1396, 1949წ. 7/XII. ნაგებობის სააღრიცხვო ბარათი №62. აჭარის არ მინისტრთა საბჭოს დადგენილება №98.
7. Батумь и его окрестности, въ описании И.А. Веру, Путеводитель по Батуму, Батумь, Типография В.Киладзе и Г.Таварткиладзе, 1910.
8. აღმოჩენილი დახმარებისათვის დიდ მადლობას ვუხდით აჭარის არ მთავრობის საქვეუწყებო საარქივო სამმართველოს თანამშრომლებს: ბ-ნ ფრიდონ ქარდავას, ქ-ნ-ებს ნინო გოგიტიძეს და მზია სურმანიძეს.

ილუსტრაციები:



ილ. 1. აჭარის მწერალთა სახლი. XIX-XX საუკუნეების მიჯნა.



ილ. 2. ავთენტური ნაგებობის პროექტი.
აჭარის ა.რ. ქვესაუწყებო არქივის სამმართველო

SUMMARIES

Art Criticism

Maia Izoria

Apolon Kutateladze Tbilisi State Academy of Arts

PhD

Georgia

One of the Batumi history described in the architecture of the Adjara writer's house

Historic district that is near Nurigeli Lake still currently preserves the correctly arranged streets having regular character. For the old city Adjara writer's house is characteristic that located at the outer façade of the crossroad. Like other Batumi premises that are located at the crossing line of the streets the cupola which is covered with oval rizalit has the most important role in the district planning.

In XIX-XX century on 1947 to the premises was added the second floor that consists of classic-modern style elements. Its eclectic was increased in 1962 year due to building of the large functionalism style.

The records about the initial size of the premises are not given, there is not any mark of the premise on the city plan and street records, all of this give the view that it belonged to the rich person and was his property (knyaz or merchant).

In 1939 year the premise has been transferred to city executive committee of the people's deputy but it has been used by high-ranked officials as the dwelling place. The given fact is certified by the architect B.Kirakosyan who made the plan of the second floor that has plan of the dwelling function where is given the interior design and is determined the furniture style and location.

In 2015 year the premise has been put under rehabilitation. It has received the important monument status and has supreme architectural value.

Nana Shervashidze

Shalva Amiranashvili Museum of Fine Arts

PhD

Georgia

The Unknown Avant-garde Art Works from Shalva Amiranashvili Museum of Fine Arts

Every museum is a complex, multilayered alive body full of surprises. Due to proper research activities in museum quite valuable data on the artifacts, kept in their stocks and archives, are often revealed.

In Shalva Amiranashvili Museum of Fine Arts in 2013, during the re-inventory works on the collection of Russian art till unknown collages were unexpectedly discovered. As a result of precise study and comparative analysis these rare art works were attributed to Alexey Kruchynykh- Russian/Ukrainian poet-zunmik and artist.

სარჩევი:

ხელოვნებათმცოდნეობა

მაია იზორია	3
აჭარის მწერალთა სახლის არქიტექტურაში ასახული ბათუმის ერთი ისტორია.	
ნანა შერვაშიძე	12
საქართველოს ეროვნული მუზეუმის შალვა ამირანაშვილის სახელობის ხელოვნების მუზეუმის ავანგარდული ხელოვნების კოლექციის უცნობი ნიმუშები.	
ანა კლდიაშვილი	17
სპირიტუალური იმპულსებიდან რელიგიურ სიუჟეტამდე.	
ნინო ლაღანიძე	25
წარსული როგორც მეტაფორა.	
რატი ჩიბურდანიძე	32
დურმიშხან კიკნაძის მხატვრული სამყარო.	
ნატო გენგიური	41
გარსული არქიტექტურა და მოდერნიზმი საბჭოთა ბანაკის ქვეყნებში.	
სილვია გროსა	51
არტ-ნუვოს არქიტექტურა რიგაში: როგორ დავაბალანსოთ ხელოვნების ისტორია და ტურიზმის ინდუსტრია.	
ინესე სირიცა	56
„არალატვიური“ დეკორატიული ხელოვნების ნიმუშები ლატვიურ ვიზუალურ ფოლკლორში.	
ნინო ბულაძე	62
„გონივრული ურბანიზმის“ თეორია და პრაქტიკა.	
მაია ჭიჭილეიშვილი	71
ბათუმის ბულვარი.	
გაიანე პოლოსიანი	79
ქალის სახე ურარტუს ხელოვნებაში.	
ანი ათშარიანი	83
სომხური ტრადიციონალიზმი მესროპ მაშტოცის უძველესი ხელნაწერების ინსტიტუტის ინტერიერის დიზაინში.	
შორენა თავაძე, იზოლდა ჯიქიძე	87
ერთი ხელნაწერის ისტორია. ვისრამიანი (ვის ო რამინი) S-3702.	
ლია სიხარულიძე	92
ეტრადი და მისი მდიდარი ღირებულება.	
რევაზ კლდიაშვილი, იზოლდა ჯიქიძე, შორენა თავაძე	96
ფონდების დაცვის ზოგიერთი საკითხები (ხელნაწერთა ეროვნული ცენტრის მაგალითზე).	
მარიამ გაბაშვილი	99
ზოომორფულ გამოსახულებათა რეტროსპექტივა თრიალეთის პრეისტორიული ხანის პეტროგლიფებიდან.	
ელისო ჩუბინიძე	106

Contents Art Criticism

Maia Izoria	3
One of the Batumi history described in the architecture of the Adjara writer's house.	
Nana Shervashidze	12
The Unknown Avant-garde Art Works from Shalva Amiranashvili Museum of Fine Arts.	
Ana Kldiashvili	17
From Spiritual Impulses to the Religious Storyline.	
Nino Gaganidze	25
Past as a Metaphor.	
Rati Chiburdanidze	32
The Artistic World of Durmishkhan Kiknadze.	
Nato Gengiuri	41
Thin-Shell Structures and Modernism in the Soviet Bloc Member Countries.	
Silvija Grosa	51
Art Nouveau Architecture in Rīga: Striking a Balance Between Art History and the Tourism Industry.	
Inese Sirica	56
„Non-Latvian” Painted Decorations in Latvian Folk Art.	
Nino Bugadze	62
Theory and Practice of “Intelligence Urbanism”.	
Maia Chichileishvili	71
Batumi Boulevard.	
Gayane Pogosyan	79
Woman in the Art of Urartu.	
Ani Atsharyan	83
Armenian Traditionalism In the Interior Design of the Mesrop Mashtots Institute of Ancient Manuscripts.	
Shorena Tavadze, Izolda Jikidze	87
“Visramiani” (Vis O Ramin). Manuscript S-3702.	
Lia Sikharulidze	92
Parchment and its rich value.	
Revaz Kldiashvili, Izolda Jikidze, Shorena Tavadze	96
Questions of Funds Conservation (K. Kekelidze National Centre of Manuscripts).	
Mariam Gabashvili	99
Retrospective of Zoomorphic Representations from Prehistoric Rock Engravings in Trialeti.	
Eliso Chubinidze	106
New Data About History of Jruchi Monastery Treasury.	
Nino Dolidze, Merab Datuashvili, Irina Ugrekhelidze	116
Historical background and originality of Georgian Traditional Costumes.	
Irina Ugrekhelidze, Eliso Chubinidze	121
Embroidery Ornaments at the Monumental Paintings of West Georgia.	
Khatuna Darsavelidze, Nino Dolidze	127
Headwear and Headwear Culture in Georgian Traditional Clothing.	
Nona Kartsidze, Irina Ugrekhelidze	132
Gold Embroidery Sample from Kutaisi Historical Museum.	