

ივანე ჯავახიშვილის სახელობის თბილისის სახელმწიფო
უნივერსიტეტი

თამარ მელაძე

მიგრანტი სტუდენტების პრობლემები და სახელმწიფოს
ინტეგრაციის პოლიტიკა საქართველოში 2013-დან 2019-წლამდე

პოლიტიკის მეცნიერება

ნაშრომი შესრულებულია პოლიტიკის მეცნიერების მაგისტრის
აკადემიური ხარისხის მოსაპოვებლად

ხელმძღვანელი: პოლიტიკის მეცნიერებათა დოქტორი
ასოცირებული პროფესორი - სალომე დუნდუა

თბილისი

2019 წელი

ანოტაცია

მიგრანტი სტუდენტების პრობლემები და სახელმწიფოს ინტეგრაციის პოლიტიკა საქართველოში 2013-დან 2019-წლამდე

წინამდებარე ნაშრომში შესწავლილია მიგრანტი სტუდენტების წინაშე მდგარი პრობლემები საქართველოში და სახელმწიფოს ინტეგრაციის პოლიტიკა 2013 წლიდან 2019 წლამდე. ნაშრომი მიზნად ისახავს მკითხველს გააცნოს ის სოციალურ-კულტურული პრობლემები, რომელიც ხელს უშლის მიგრანტებს ყოველდღიურ ცხოვრებაში იყვნენ რეალიზებულნი, როგორც საზოგადოების სრულ უფლებიანი წევრები და შეაფასოს კულტურული ბარიერის გავლენა სახელმწიფოს მხრიდან განხორციელებულ პოლიტიკაზე. მოცემულ კვლევაში განხილულია სხვადასხვა პერიოდის საერთაშორისოდ აღიარებული მიგრაციის დარეგულირებისა და სტუდენტთა პრობლემების შემსწავლელი თეორიები, რომლებიც გვთავაზობს მრავალმხრივ შეფასდეს საკვლევი საკითხი.

ნაშრომში აქცენტი კეთდება იმ ძირითად გამოწვევებზე, რომელიც თან ახლავს მიგრანტი სტუდენტების ცხოვრების პერიოდს საქართველოში. კერძოდ, ენის ბარიერის, ქსენოფობიური განწყობების, დისკრიმინაციის, განსხვავებული ცხოვრების სტილის და სხვა სოციალურ-კულტურული ასპექტები, რომლებიც ხელს უშლის ინტეგრაციის პროცესს.

ნაშრომის პირველი ნაწილი ეხება ისტორიულ თეორიულ საფუძვლებს, მასში აღწერილია საერთაშორისო თეორიები, იმის შესახებ თუ რა პრობლემების წინაშე დგანან მიგრანტი სტუდენტები ახალ სახელმწიფოში. მოცემული თეორიები ხსნის კვლევის პირველ ჰიპოთეზას და ადასტურებს რომ უმთავრესი პრობლემები, რომლებიც მიგრანტ სტუდენტებს ექმნებათ, სწორედ სოციალურ-კულტურული ხასიათისაა. მასში განხილულია სახელმწიფოების გამოცდილება მსოფლიოს სხვადასხვა რეგიონიდან ჩასული სტუდენტების პრობლემებთან მიმართებაში. ნაშრომის ამ ნაწილში მკითხველს საშუალება ექნება გაეცნოს საერთაშორისო გამოცდილებას.

ნაშრომის მეორე ნაწილში წარმოდგენილია უშუალოდ საქართველოს გამოცდილება. მასში აღწერილია ის თეორიები, რომელიც აღწერს ქართულ რეალობას

საკვლევ საკითხთან მიმართებაში. მოცემული თავი ასევე აღწერს საქართველოში სამთავრობო დაწესებულებათა პოლიტიკასა და მიდგომებს, მიგრანტი სტუდენტების პრობლემებთან მიმართებაში და განხილულია ის საკანონმდებლო ჩარჩო, რომელიც უშუალოდ ეხება მიგრაციის დარეგულირებასა და ინტეგრაციასთან დაკავშირებულ საკითხებს.

ნაშრომის მესამე ნაწილში აღწერილია ინტერვიუების საფუძველზე გამოკვლეული მიგრანტი სტუდენტების პრობლემები და კულტურული ბარიერის მნიშვნელობა ინტეგრაციის პროცესთან მიმართებაში. ამავდროულად, ნაშრომის ამ ნაწილში მკითხველს ექნება საშუალება გაიგოს ხელმწიფოს პოლიტიკის ეფექტურობის კავშირები უცხოელი სტუდენტების სოციალურ-კულტურულ პრობლემებთან მიმართებაში, კულტურული ბარიერის მნიშვნელობის დახმარებით.

თემის შესასწავლად გამოყენებულია თვისებრივი კვლევის მეთოდი. იგი მოიცავს პირველადი და მეორადი წყაროების ანალიზს, ინტერვიუს ექსპერტთან, მიგრანტ სტუდენტებთან და ქართველ სტუდენტებთან.

კვლევის შედეგებზე საუბრისას აღსანიშნავია, რომ ნაშრომში წარმოდგენილი ორივე ჰიპოთეზა გამართლდა. შესაბამისად, მოცემული ნაშრომის საფუძველზე მკითხველს აქვს საშუალება დეტალურად გაეცნოს მიგრანტ სტუდენტებთან დაკავშირებულ პრობლემებს საქართველოში და მიიღოს ინფორმაცია კულტურული ბარიერის ზეგავლენის შესახებ სახელმწიფოს ინტეგრაციის პოლიტიკაზე 2013 დან 2019 წლამდე.

Abstract

Problems of migrant students and state integration policy in Georgia from 2013 to 2019

Tamar Meladze

The Master thesis investigates problems, facing migrant students in Georgia and state integration policy from 2013 to 2019. The purpose of the work is to acquaint readers the socio-cultural problems, which hampers migrants in everyday life to be realized as well as full-fledged members of society and assess the impact of the cultural barrier on the policy implemented by the state. Research includes internationally recognized different period migrant student Studies.

The work emphasizes the main challenges of migrant students, which is accompanied by the life period in Georgia. In particular, language barrier, xenophobic attitudes, discrimination, different lifestyle and other social-cultural aspects, which prevents the integration process.

The first part of the thesis concerns historical-theoretical bases, it describes international theories about the problems faced by migrant students in new states. These theories explain the first hypothesis of research and agrees that the major problems that migrant students face are social-cultural character. It includes the experience of states with regard to students' problems from different regions of the world. In this part of the work, the reader will be able to get acquainted with international experience.

The second part of the work presents Georgian experience. It describes the theories which describes Georgian reality with regard to the subject of the study. This chapter describes the policy and approaches of governmental institutions in Georgia. It discusses the legislative framework that directly deals with migration regulation and integration related issues.

The third part of the work describes problems of migrant students based on interviews and the importance of cultural barrier. In this part of the work, the reader will be able to understand

the effectiveness of the policy of the government in relation to socio-cultural problems of foreign students, with the help of the importance of cultural barrier.

Qualitative research method has been used to study the topic. It includes analysis of primary and secondary sources, interview with the expert, migrant students and Georgian students.

The result of the research is that both the hypotheses are justified. Consequently, on the basis of this work, the reader has the opportunity to get acquainted with the problems related to migrant students in Georgia and Receive information about the impact of the cultural barrier on the state's integration policy from 2013 to 2019.

სარჩევი

შესავალი.....	7
I თავი -მიგრანტ სტუდენტთა პრობლემების ისტორიული და თეორიული ასპექტები..	20
1.1 მიგრანტ სტუდენტთა პრობლემები ისტორიულ ჭრილში	20
1.2 მიგრანტ სტუდენტთა პრობლემები თეორიულ ჭრილში	22
თავი II საქართველოში სტუდენტი მიგრანტების პრაქტიკული და თეორიული ასპექტები.....	30
2.1 სტუდენტთა მიგრაცია საქართველოში: თეორიული ასპექტები.....	31
2.2 არსებული საკანონმდებლო და ინსტიტუციური მდგომარეობა საქართველოში...	35
III თავი - უცხოელი სტუდენტების პრობლემები და სახელმწიფო პოლიტიკის ეფექტურობა საქართველოში	46
3.1 უცხოელი სტუდენტების პრობლემები და კულტურული ბარიერი	46
3.2 სახელმწიფოს პოლიტიკის ეფექტურობა უცხოელი სტუდენტების სოციალურ- კულტურულ პრობლემებთან მიმართებაში	56
დასკვნა.....	60
გამოყენებული ლიტერატურა:.....	64
დანართი:.....	68

შესავალი

კვლევის აქტუალობა:

მიგრაციის ფენომენი ყველა დროისათვის დამახასიათებელი მოვლენაა. პრეისტორიული პერიოდიდან დაწყებული ადამიანები ერთი ქვეყნიდან მეორეში სხვადასხვა მიზეზით მიემგზავრებოდნენ, ხშირად კაცობრიობის გარკვეული პროგრესი სწორედ მიგრაციის ფაქტორებიდან გამომდინარეობდა. ითვლება, რომ მიგრანტთა პირველი დიდი ტალღა აფრიკის კონტინენტიდან ჯერ კიდევ 75000 წლის წინ დაიძრა. ისტორიულად მიგრაციის მნიშვნელობა დიდია, მიგრაციით განპირობებულმა ეკონომიკურმა პროცესებმა საკმაოდ დიდი გავლენა იქონია მრავალი იმპერიის აღორძინებასა თუ სავაჭრო პანელების გაფართოების საქმეში. თამამად შეგვიძლია ვთქვათ, რომ მიგრაციის პროცესი დღესაც უწყვეტად გრძელდება. თანამედროვე სამყაროში მიგრაციამ იცვალა სახე, მასშტაბები და მიმართულების მარშრუტები, მიიქცია სახელმწიფოებისა თუ საერთაშორისო ორგანიზაციების მხრიდან ყურადღება, თავის მხრივ გახდა სოციალური, პოლიტიკური, კულტურული პრობლემების მთავარი საგანი და დღის წესრიგში დააყენა მისი მართვის მნიშვნელობა. ამას დაემატა ისიც, რომ 2015 წლის სექტემბერში გაეროს მიერ შემუშავებულ 2030 წლის მდგრადი განვითარების განრიგში, პირველად აღინიშნა მიგრაცია, როგორც მისი ნაწილი (Migration, 2018, p. 10).

დღეს მსოფლიოში განვითარებულმა სხვადასხვა მოვლენამ განაპირობა მიგრაციის მასშტაბების ზრდის ტენდენცია, მათ შორის საქართველოშიც, რაც თავის მხრივ განაპირობებს სხვადასხვა სახის, მათ შორის სტუდენტური მიგრაციის საკითხის აქტუალობას. საქართველოს მთავრობისთვის მიგრაციის საკითხი განსაკუთრებით პრიორიტეტული 2013 წლიდან გახდა, როდესაც შეიქმნა მიგრაციის დარეგულირებაზე ორიენტირებული დამოუკიდებელი სამთავრობო ინსტიტუტი, მიგრაციის საკითხთა სამთავრობო კომისია. მოცემული კვლევის პერიოდი სწორედ ამ თარიღიდან განისაზღვრა და მოიცავს დღევანდელ მოცემულობამდე არსებული მდგომარეობის შესწავლას. გარდა ამისა, 2017 წელს გაეროს მიერ გამოქვეყნებული მიგრაციის საერთაშორისო ანგარიშის მიხედვით, 1990 წლიდან 2017 წლამდე საერთაშორისო მიგრანტების რაოდენობა დაახლოებით 69%-ით, 152.5 მილიონი-დან 257.7

მილიონამდე გაიზარდა (Nations, 2017, p. 1). (იხ.ცხრილი#1) გაზრდილი მასშტაბი თვალშისაცემია საქართველოშიც, ჩვენს სახელმწიფოში მიგრანტების რაოდენობის ერთი დადგენილი მაჩვენებელი არ არსებობს, ამიტომ მონაცემების მოპოვება რამდენიმე წყაროზე დაყრდნობითაა შესაძლებელი. უკანასკნელი მონაცემებით, საქართველოს სტატისტიკის ეროვნული სამსახურის მიხედვით, 2015 წელს მიგრანტების საერთო რაოდენობა 92,557, ხოლო 2016 წელს 90,228 იყო (კომისია, საქართველოს 2017 წლის მიგრაციის პროფილი, 2017, გვ. 38). (იხ.ცხრილი#2) UN DESA-ს მონაცემებით კი 2015 წელს 168, 802 მიგრანტი დაფიქსირდა (კომისია, საქართველოს 2017 წლის მიგრაციის პროფილი, 2017, გვ. 41).

საქართველოში მყოფი მიგრანტებიდან უცხოელი სტუდენტები ერთ-ერთ საკმაოდ მნიშვნელოვან ჯგუფს წარმოადგენენ. ისინი მიგრანტთა სხვა ჯგუფებისაგან გამოირჩევიან იმით, რომ მათმა არსებობამ სახელმწიფოს სხვადასხვა პოტენციური სარგებელი შეიძლება მოუტანოს. კერძოდ, ისინი სხვა სახელმწიფოს განათლების სისტემებთან კავშირის გამყარებაში მნიშვნელოვან როლს თამაშობენ, ქართულ უნივერსიტეტებს აძლევენ საშუალებას გააფართოვონ საერთაშორისო კონტაქტები და, რაც მთავარია, სახელმწიფო ბიუჯეტისთვის მნიშვნელოვან ფინანსურ წყაროს ქმნიან. გარდა ამისა, მიგრანტების ინტეგრაციის შესწავლის სფეროში სტუდენტებით დაინტერესება განაპირობა იმ ფაქტორმაც, რომ ისინი მეტად აქტიურ ძალად ითვლება და საინტერესოა მათი ინტეგრაციის დინამიკის შესწავლა. მსოფლიოში საერთაშორისო სტუდენტების რაოდენობა, იუნესკო-ს სტატისტიკის ინსტიტუტის მონაცემებით, ბოლო 10 წლის განმავლობაში 70%-ით არის გაზრდილი, ხოლო 2015 წლისთვის 4,5 მილიონს გადააჭარბა (კომისია, უცხოელი სტუდენტები საქართველოში, 2017, გვ. 4). 2016 წლის მონაცემებით საერთაშორისო სტუდენტთა რაოდენობამ მსოფლიოში 4.8 მილიონს მიაღწია, მაშინ როდესაც 2000 წელს მათი რაოდენობა 2 მილიონი იყო (Migration, 2018, p. 24). (იხ.ცხრილი#3)

სხვა ქვეყნების მსგავსად, საქართველოში მიგრანტი სტუდენტების პრობლემების შესწავლის აქტუალობას, პირველ რიგში განაპირობებს მისი მასშტაბების ზრდა. 2013 წელს უცხოელი სტუდენტების რაოდენობა 4177 იყო, 2016 წლის მონაცემების მიხედვით

კი ქვეყანაში 9261 სტუდენტი ფიქსირდება 87 ქვეყნიდან (კომისია, უცხოელი სტუდენტები საქართველოში, 2017, გვ. 4). (იხ.ცხრილი#4)

გარდა ამისა, საკითხი ყურადღებას იქცევს სახელმწიფოს მხრიდან ყურადღების გამახვილების კუთხით. 2017 წელს საქართველოში მოქმედი მიგრაციის საკითხთა სამთავრობო კომისიამ, მოკლე ფორმატის მიგრაციის პროფილი სწორედ უცხოელი სტუდენტების საკითხის შესწავლას დაუთმო. მართალია, აღნიშნული დოკუმენტი მხოლოდ უცხოელი სტუდენტების ქართულ ეკონომიკაზე გავლენას შეისწავლის, თუმცა მაინც თვალსაჩინოა რომ მიგრანტი სტუდენტების საკითხით ინტერესდება ხელისუფლება. (კომისია, უცხოელი სტუდენტები საქართველოში, 2017). აქვე უნდა აღინიშნოს, უცხოენოვანი პროგრამების ზრდის ტენდენციაც, რომ საქართველო უფრო მიმზიდველი გახდეს მიგრანტი სტუდენტებისათვის. კერძოდ, 2012 წელს არაქართულენოვანი საგანმანათლებლო პროგრამების რაოდენობა, მხოლოდ 88 იყო განათლებისა და მეცნიერების სამინისტროს მონაცემებით, 2014 წელს მათი რაოდენობა 160-მდე გაიზარდა, ხოლო 2016 წელს 205-ს მიაღწია (კომისია, უცხოელი სტუდენტები საქართველოში, 2017, გვ. 6).

ამავდროულად, მოცემული პრობლემით დაინტერესებას განაპირობებს, საქართველოში ბოლო პერიოდში გამოკვეთილი უკიდურესად მემარჯვენე ჯგუფების გააქტიურებაც, რომლებიც პირდაპირ ამბობენ, რომ მათ არ სურთ ამ დოზით ქვეყანაში მიგრანტების მიღება. უპირველეს ყოვლისა, უნდა ითქვას, რომ ქსენოფობიური განცხადებები ეწინააღმდეგება საქართველოს ევროატლანტიკურ არჩევანს, აჩენს ბარიერს ადგილობრივებსა და მიგრანტებს შორის და მეტ პრობლემას უქმნის უცხოელ სტუდენტებს ინტეგრაციისათვის. გარდა ამისა, ეს მნიშვნელოვანია ვინაიდან სახელმწიფოში იქმნება დამაბულობა და შესაძლებელია რომ ადგილი ქონდეს სამოქალაქო უწყსრიგობას.

დაბოლოს, მართალია ამ კუთხით საქართველოში კვლევები მიმდინარეობს, მაგრამ ისინი მონაცემების სიტუაციური ანალიზით შემოიფარგლებიან, ლიტერატურის სიმწირე კი, კიდევ ერთი არგუმენტია თემის კვლევის სასარგებლოდ, რომელიც ეცდება გაამდიდროს არსებული ცოდნა მიგრაციის საკითხებში.

მიზნები:

კვლევის მიზნები განისაზღვრება შემდეგნაირად, რაც, თავის მხრივ, განაპირობებს კვლევის შინაარსობრივ და სტრუქტურულ წყობას:

კვლევის ძირითადი მიზანია მოახდინოს საქართველოში მცხოვრები მიგრანტი სტუდენტების წინაშე მდგარი პრობლემების იდენტიფიცირება.

ასევე კვლევის მიზანია შეისწავლოს ამ პრობლემებთან მიმართებაში სახელმწიფოს მიერ გადადგმული კონკრეტული ნაბიჯები. გაარკვიოს რა მექანიზმებისა და მიდგომების საშუალებით ცდილობენ სახელმწიფო უწყებები პრობლემების აღმოფხვრას. ამავდროულად, შეაფასოს რამდენად ეფექტურია პრობლემების გადაჭრის გზები.

კვლევის ამოცანები :

კვლევის მიზნების მისაღწევად საჭიროა რიგი ამოცანების შესრულება :

- სტუდენტი მიგრანტების პრობლემათა შესახებ თანამედროვე თეორიების შესწავლა და საკვლევ საკითხთან დაკავშირება.
- მიგრაციის საკითხებზე პასუხისმგებელი სახელმწიფო უწყებების მიერ შემუშავებული დოკუმენტების შესწავლა.
- მიგრაციის საკითხთა სამთავრობო კომისიის მიერ შემუშავებული სახელმძღვანელოების, მიგრაციის დასარეგულირებელი სამოქმედო გეგმების, საშუალო და მოკლე ფორმატის მიგრაციის პროფილების გაანალიზება.
- მიგრაციის საკითხთა სამთავრობო კომისიის მიერ გატარებულ ღონისძიებათა ანალიზი და მათი აქტივობების ხარისხის განსაზღვრა, იმის გაანალიზება თუ რამდენად არის ხელმისაწვდომი სტუდენტი მიგრანტებისთვის განკუთვნილი ღონისძიებების შესახებ ინფორმაცია.
- იმ ღონისძიებათა შესწავლა, რომელიც ითვალისწინებს მესამე სექტორთან თანამშრომლობით მიგრანტი სტუდენტების პრობლემების იდენტიფიცირებასა და მათ მოგვარებას.
- საქართველოში მცხოვრები სტუდენტი მიგრანტების პრობლემათა შესწავლა სიღრმისეული ინტერვიუების საფუძველზე.

საკვლევი კითხვები:

კვლევის მიზნებიდან გამომდინარე საკვლევი კითხვების ფორმულირება შესაძლებელია მოცემული სახით:

- 1) რა ძირითადი პრობლემების წინაშე დგანან საქართველოში მცხოვრები სტუდენტი მიგრანტები?
- 2) რა ფაქტორები ახდენს გავლენას სახელმწიფოს პოლიტიკის ეფექტურობაზე სტუდენტ მიგრანტებთან მიმართებით?

ჰიპოთეზა:

- 1) საქართველოში მცხოვრები სტუდენტი მიგრანტები, ძირითადად სოციალურ-კულტურული პრობლემების წინაშე დგანან.
- 2) რაც უფრო მაღალია კულტურული ბარიერი ადგილობრივ მოსახლეობასა და მიგრანტებს შორის, მით უფრო არაეფექტურია სტუდენტი მიგრანტების პრობლემებისკენ მიმართული სახელმწიფოს პოლიტიკა.

ცვლადები:

- 1) დამოუკიდებელი ცვლადი-კულტურული ბარიერი
- 2) შუალედური ცვლადი-სოციალურ-კულტურული პრობლემები
- 3) დამოკიდებული ცვლადი-სახელმწიფოს მიგრაციის პოლიტიკის ეფექტურობა

თეორიული ჩარჩო:

ნაშრომის თეორიული მხარე ეყრდნობა ასიმილაციის თეორიას, კერძოდ, რასობრივ/ეთნიკური არახელსაყრელი პირობების მოდელს. ვინაიდან მოცემულ მოდელს არ ჰყავს გამოკვეთილად ერთი ავტორი და რამდენიმე სამეცნიერო ნაშრომის შედეგად ჩამოყალიბდა, კვლევაში თეორიულ ჩარჩოდ წარმოდგენილი იქნება მისი ავტორების ნათან გლაზერის, პატრიკ მოინიჰანის და ალექსანდრო პორტესის მიერ ჩამოყალიბებული თეორიის მოდელის განზოგადოებული ხედვები, სხვადასხვა კვლევიდან. აღნიშნული მოდელი, ყურადღებას ამახვილებს საზოგადოების სახეზე, რომელშიც მიგრანტებს ექმნებათ პრობლემები, ვინაიდან ისინი მკვეთრად

განსხვავდებიან მასპინძელი საზოგადოებისაგან და მოცემული კულტურული ბარიერების გამო ვერც ინტეგრირდებიან და ვერ ახერხებენ ასიმილაციას. კონკრეტულად საკითხი ეხება სტრუქტურულ და ინსტიტუციურ დისკრიმინაციას (ცენტრი, მიგრაციის სახელმძღვანელო, 2017, გვ. 370).

უპირველეს ყოვლისა თეორია ორიენტირდება უცხოელების მიმართ ადგილობრივი საზოგადოების ჩაკეტილ სახეზე. ნაშრომში „Legacies“ ალექსანდრო პორტესი და რუბენ რუმბაუტი მიგრანტების პრობლემებზე საუბრისას მთავარ პრობლემად მასპინძელ სახელმწიფოში, საზოგადოების დამოკიდებულებას ასახელებენ, რომლის წყარო განსხვავებული რასობრივი და კულტურული ნიშანია (Portes & Rumbaut, Legacies: The Story of the Immigrant Second Generation, 2001, pp. 43-69). მოცემულ პრობლემაზე საუბრობს თეორიის კიდევ ერთი ავტორი ნათან გლაზერი წიგნში „beyond the melting pot“. იგი აღწერს მასპინძელი საზოგადოების გავლენას, რომელიც ხელს უშლის ინტეგრაციის პოლიტიკას, რადგან ადგილობრივების კულტურა არის ინტეგრაციის მარცხის წყარო (Greeley, 1964, p. 671). ავტორთა აზრით, მიმღები საზოგადოებისთვის ხშირად მიგრანტები თავიდანვე განსხვავებული წარმომავლობის გამო არასასურველი არიან, სწორედ ამიტომ, სოციალურ-კულტურული ბარიერები განიხილება როგორც მომდევნო პრობლემების საწყისი (Portes & Rivas, The Adaptation of Migrant Children, 2011, p. 238).

რასობრივ/ეთნიკური არახელსაყრელი პირობების მოდელი განსაკუთრებულ ყურადღებას უთმობს ენას, როგორც კულტურის ერთ-ერთი მთავარ მახასიათებელს. ენა განიხილება, როგორც მინიმალური კატალიზატორი ინტეგრაციის პროცესის დაწყებისთვის. ავტორები ამტკიცებდნენ, რომ ადაპტაციის გასავლელად და პირველი ნაბიჯების გადასადგმელად ახალ სახელმწიფოში, ენა არის მნიშვნელოვანი, რომ სწორედ კულტურის ეს მაიდენტიფიცირებელი ელემენტი აძლევს საშუალებას მიგრანტებს გახდნენ აქტიური მოქალაქეები (Portes, The new Second Generation, 1996, pp. 9-10). თეორიის მიხედვით, მასპინძელი საზოგადოების ენის სწავლა, ამ სახელმწიფოში წინსვლის ძირითად წინაპირობად განიხილება (Portes & Rivas, The Adaptation of Migrant Children, 2011, p. 132). ქართულ რეალობაში რომ გადმოვიტანოთ, ვინაიდან უცხოელი სტუდენტები ნაკლებად ფლობენ ქართულ ენას, არსებობს

კულტურული ბარიერის არსებობის დაშვება, რომელსაც სხვა სოციალური პრობლემების გამოწვევა შეუძლია. მნიშვნელოვანია იმის გააზრებაც, რომ თეორია მხოლოდ ენას არ განიხილავს კულტურული ბარიერების არსებობის მთავარ ფაქტორად. პორტესის აზრით, მხოლოდ ენის შესწავლით არ ჩქარდება დაახლოების პროცესი, აქ დიდ როლს საზოგადოებაში მყარად გადგმული ინსტიტუციონალური ბარიერები თამაშობს (Portes & Rumbaut, *Legacies: The Story of the Immigrant Second Generation*, 2001, pp. 43-69).

აღნიშნული კლევის ინტერესის საგანი არის კულტურული ბარიერების არსებობის მნიშვნელობა, სწორედ ამიტომ, ეს თეორია ემნის საფუძველს, რომ მოხდეს სტუდენტი მიგრანტების ინტეგრაციის პრობლემების უკეთ შესწავლა. ამის თქმის საფუძველს კი თავად თეორიის მიხედვით მიგრანტების ასიმილაციის ევოლუციის გეგმა იძლევა. თავად თეორია გვკარნახობს, რომ ყველა ჯგუფი გარკვეული პერიოდის შემდეგ საბოლოო განიცდის ასიმილაციას, ჯერ კულტურულად, შემდგომ სტუქტურულად და ბოლოს მორალურად. როგორც თეორიიდან ჩანს პირველი და მნიშვნელოვანი სწორედ კულტურული ბარიერების მოხსნაა შემდეგ ეტაპზე გადასასვლელად (O'Reilly, 2012, p. 42).

მოცემული კვლევისთვის მნიშვნელოვანია იმის შესწავლა თუ რამდენად განსხვავებული შეიძლება იყოს ბარიერები მიგრანტებისათვის, რასაც რასობრივ/ეთნიკური არახელსაყრელი პირობების მოდელი გარკვეულწილად გვთავაზობს კიდევ. ჯერ კიდევ 1993 წელს ალექსანდრო პორტესი და მინ ჟოუ ამტკიცებდნენ რომ განსხვავებული ჯგუფები სხვადასხვა ინტენსივობით ინტეგრირდებოდნენ და ბოლოს ასიმილირდებოდნენ ადგილობრივებთან. მათი თეორიის მთავარი საკვლევი კითხვა იყო ის, თუ რატომ ახერხებდა განსხვავებული ჯგუფი სხვადასხვა ინტენსივობით ამას. შემოთავაზებული სამი სხვადასხვა გზიდან კვლევისთვის საინტერესო შერჩევითი აკულტურიზაციაა, რომელმაც ახსნა რომ განსხვავებული კულტურა და ღირებულებები არის მიზეზი. მართალია, ავტორებმა ეს ეკონომიკურ ინტეგრაციას დაუკავშირეს, მაგრამ მთავარი საკითხი მიმღები საზოგადოების ბუნებას უსვამს ხაზს, რომელიც თავად არჩევს, თუ ვის მხრივ იყო მეტად ღია და რომელი ჯგუფის მიმართ მეტნაკლებად დახურული (Biechler, 2015, p. 5).

მოცემული კვლევის ერთ-ერთი მნიშვნელოვანი საკითხი სახელმწიფოს როლი და მისი პოლიტიკის ეფექტურობის ფორმულის შესწავლაა. აღნიშნული თეორია გარკვეულ შემთხვევებში სახელმწიფოს ღონისძიებების უშედეგობაზე საუბრობს. პორტესი და რუმბაუტი ამტკიცებდნენ რომ ხშირად სახელმწიფო და თავად მიგრანტი უძლურები არიან სოციალურ და კულტურულ პრობლემებთან, ვინაიდან ასიმილაციის გზებს არა თავად მიგრანტი ჯგუფი, არამედ ადგილობრივი საზოგადოება ირჩევს ფესვგადგმული დამოკიდებულებების მიხედვით (Biechler, 2015, p. 5). მოცემული ახსნა საშუალებას იძლევა, რომ სახელმწიფოს მხრიდან სტუდენტი მიგრანტების ინტეგრაციისთვის განკუთვნილი გეგმების არაეფექტურობა აიხსნას საქართველოშიც ადგილობრივ კულტურულ დამოკიდებულებებზე დაყრდნობით.

მეთოდოლოგია:

უპირველეს ყოვლისა უნდა აღინიშნოს რომ წინამდებარე კვლევა არის მთლიანად თვისებრივი ხასიათის, შესაბამისად, საქართველოში მიგრანტი სტუდენტების პრობლემებისა და სახელმწიფოს პოლიტიკის ეფექტურობის შესწავლის დროს, გამოყენებული იქნება თვისებრივი კვლევის მეთოდი. მოცემული კვლევის მეთოდი, მისი ტექნიკების მეშვეობით, იძლევა საშუალებას, შესრულდეს კვლევის მიზნები და ამოცანები. გარდა ამისა, საკვლევი საკითხის სპეციფიკიდან გამომდინარე თვისებრივი მეთოდის გამოყენება, მომავალში მსგავსი საკითხით დაინტერესებულ ადამიანებს საშუალებას მისცემს, განაზოგადონ მოცემული კვლევის შედეგები. კონკრეტულად კი ეს მეთოდოლოგია მოიცავს შემდეგს:

- მეორადი წყაროებისა და ლიტერატურის ანალიზი, რომელიც მოიცავს არსებულ თემატიკაზე ლიტერატურის შესწავლას.
- პირველადი წყაროების ანალიზი. კერძოდ, საქართველოს მიგრაციის საკითხთა სამთავრობო კომისიის მიერ შექმნილი დოკუმენტების, ანგარიშების, მიგრაციის პროფილების, საჯარო გამოსვლების/მიმართვების, სამოქმედო გეგმებისა და სამოქმედო სტრატეგიების ანალიზი 2013 წლიდან დღემდე. მიგრაციის საერთაშორისო ორგანიზაციის მიერ გამოქვეყნებული უახლესი,

მსოფლიო მიგრაციის ანგარიშები, სტატისტიკური მონაცემები და პერიოდული გამოცემები მიგრაციის ტენდენციის შესახებ.

- მოცემული კვლევა ტარდება თვისებრივი კვლევის მეთოდოლოგიის საშუალებით, აქედან გამომდინარე კვლევაში გამოყენებულია სიღრმისეული ინტერვიუები. ჩატარდა 35 სიღრმისეული ინტერვიუ, მათ შორის:

- ა) მიგრაციის საკითხებში ექსპერტებთან და მიგრაციის კომისიის წარმომადგენლებთან, რომლებიც ფლობენ ინფორმაციას სახელმწიფოს მიერ განხორციელებული ნაბიჯების შესახებ, მიგრაციის დასარეგულირებლად.

- ბ) მიგრაციის საკითხებით დაინტერესებულ მესამე სექტორის წარმომადგენელთან.

- გ) სხვადასხვა წარმომავლობის 18 მიგრანტ სტუდენტთან. 6 ინდოეთიდან, 6 ახლო აღმოსავლეთის და 6 აფრიკის კონტინენტის ქვეყნიებიდან. კვლევაში მონაწილეობა მიიღო 9 მდედრობითი სქესის და 9 მამრობითი სქესის წარმომადგენელმა. რესპონდენტების შერჩევის კრიტერიუმებია: სხვა ქვეყნის მოქალაქეობა, განსხვავებული წარმომავლობა, აქტიური სტუდენტური სტატუსი საქართველოში და ასაკობრივი მაჩვენებელი 18-30 წელი.

- დ) კულტურის მკვლევრებთან, რომლის მიზანი იყო მიგველო ინფორმაცია სახელმწიფო პოლიტიკასა და კულტურული ბარიერის კავშირებზე, ინტეგრაციის პოლიტიკის ეფექტურობის შესაფასებლად.

- ე) ქართველი სტუდენტების ორ ჯგუფთან: ვისაც აქვს ურთიერთობა და ვისაც არ აქვს ურთიერთობა მიგრანტ სტუდენტებთან, სულ შეირჩა 12 ქართველი სტუდენტი: მიგრანტ სტუდენტებთან ურთიერთობის მქონე 3 მდედრობითი სქესის და 3 მამრობითი სქესის წარმომადგენელი. მიგრანტ სტუდენტებთან ურთიერთობის არ მქონე 3 მდედრობითი სქესის და 3 მამრობითი სქესის წარმომადგენელი.

კვლევის შეზღუდვები:

კვლევას გააჩნია შემდეგი სახის შეზღუდვები:

ა) მიუხედავად იმისა, რომ უკიდურესი მემარჯვენე ძალების გააქტიურება კიდევ უფრო აქტუალურს ხდის მოცემულ კვლევას, ნაშრომის მიზანი არაა მემარჯვენე ძალების დამოკიდებულებისა და განწყობების შესწავლა.

ბ) კვლევაში არ არის წარმოდგენილი ევროპელი და ამერიკელი სტუდენტების პრობლემები. ქართული საზოგადოების სტერეოტიპული დამოკიდებულება, მათი პრივილეგიების შესახებ, მხოლოდ აფრიკელი, ინდოელი და ახლო აღმოსავლეთიდან ჩამოსული სტუდენტების შეხედულებებს ეფუძნება.

გ) კვლევა არ მოიცავს ფართო საზოგადოების დამოკიდებულებების შესწავლას უცხოელი სტუდენტების მიმართ და ის მხოლოდ ქართველი სტუდენტების შეხედულებებით შემოიფარგლება.

ლიტერატურის მიმოხილვა:

ამერიკის უნივერსიტეტებზე დაკვირვების საფუძველზე, ინტეგრაციის პროცესსა და კულტურის გავლენაზე წერს ლოურენს ოლივია ეჯიოფო. მოცემული ნაშრომი, მიზნად ისახავს აღწეროს საერთაშორისო სტუდენტების ინტეგრაციის პრობლემები. ავტორი ყურადღებას ამახვილებს საკითხზე, რომ ზოგიერთი სტუდენტი ახალ გარემოში აღმოჩენის შემდგომ კულტურული შოკის წინაშე დგება და უჩნდება ლინგვისტური, კულტურული და რასობრივი კომპლექსები (Ejiofo, 2010, p. 4). მოცემული ნაშრომი ყურადღებას იქცევს იმ კუთხითაც, რომ მხოლოდ ცალმხრივად არ ეხება განსხვავებულ კულტურულ ბარიერებს, და აკეთებს დაშვებას, რომ ადგილობრივი მოსახლეობა შესაძლებელია სხვადასხვა კულტურის წარმომადგენელი სტუდენტის პრობლემით განსხვავებულად დაინტერესდეს და შერჩევით მიუდგეს მათი პრობლემების მოგვარებას (Ejiofo, 2010, p. 22).

განსხვავებულ კულტურულ ბარიერებზე ყურადღება გაამახვილა შიდეკ ჰანასაბმა ნაშრომში „Diversity, International Students, and Perceived Discrimination“ საერთაშორისო სტუდენტების ინტეგრაციის პრობლემების შესწავლისას. ისევე როგორც, ლოურენს ოლივია ეჯიოფო, სხვადასხვა გეოგრაფიული რეგიონიდან ჩამოსულ სტუდენტებზე

დაკვირვებით, იგი ამტკიცებდა რომ სტუდენტები მასპინძელ სახელმწიფოში სხვადასხვა სახის კულტურულ ბარიერებს ხვდებიან. კვლევამ აჩვენა, რომ ახლო აღმოსავლეთიდან და აფრიკიდან ჩამოსული სტუდენტები მეტად აწყდებოდნენ დისკრიმინაციულ ფაქტებს, რაც აბრკოლებდა მათ ინტეგრაციას. თუმცა, ის თუ რა გახდა ამ განსხვავებული მიმდებლობის მიზეზი და ორ კულტურას შორის საერთო, რამაც ინტეგრაციის პროცესი ნაკლებ მტკივნეულ გახადა, ამაზე საუბარი ავტორს არ აქვს.

მოცემული კვლევისთვის განსაკუთრებით სასარგებლო ავტორის მიერ ინტეგრაციის დამაბრკოლებელ მთავარ ფაქტორად წინასწარ განწყობების დასახელებაა, რომ თავიდანვე დამხვედრ საზოგადოებაში, ფაკულტეტზე, უნივერსიტეტსა თუ სხვა დაწესებულებებში არსებობს სტერეოტიპული მიდგომა უცხოელი სტუდენტების მიმართ, რაც ხელს მათ ინტეგრაციას უშლის (Hanassab, 2006, p. 158). აქედან გამომდინარე, სავარაუდოა იმის დაშვებაც, რომ ინტეგრაციას არა კულტურული ბარიერები აფერხებს, ან აჩქარებს საერთო ნიშანთვისებები, არამედ, მხოლოდ საზოგადოებაში გამჯდარი განწყობები. ავტორი გამოსავლის სახით, თუ როგორ გადავლახოთ კულტურული ბარიერები, გვთავაზობს კომუნიკაციას, მაგრამ მისი ეს მიდგომა ზედაპირული ჩანს, რადგან იგი არ გვთავაზობს, რა სახის კომუნიკაციის დამყარებაზეა დამოკიდებული პროცესების წარმატებით განხორციელება.

ნაშრომი „Loneliness and International Students: An Australian Study“ ინტეგრაციის, სოციალური და ეკონომიკური პრობლემების შესწავლით ინტერესდება, 30 ქვეყნის საერთაშორისო სტუდენტთან, 200 აქტიური ინტერვიუს საფუძველზე. ავტორები ენასა და სხვა კულტურულ ფაქტორებზე მიგვანიშნებენ, როგორც სტუდენტების მთავარ პრობლემაზე ახალ საზოგადოებაში. მოყვანილია მაგალითები, თუ რამდენად დიდი დაბრკოლება გახდა სამეცნიერო კვლევებში ჩართულობისთვის მასპინძელი უნივერსიტეტის დამოკიდებულება (Sawir, Marginson, Deumert, Nyland, & Ramia, 2007, p. 163). თუმცა, განსხვავებით სხვა ავტორებისაგან ინტეგრაციის პროცესების წარმატებას განსხვავებული კუთხით გვთავაზობს. მიუხედავად იმისა, რომ გამოკითხულები ასაბუთებდნენ რომ ავსტრალია შესაგუებლად ძალიან რთული სახელმწიფოა (Sawir, Marginson, Deumert, Nyland, & Ramia, 2007, p. 160). ავტორებმა აღმოაჩინეს, რომ მხოლოდ

მასპინძელი საზოგადოების ღიაობა და მიმღებლობა არ უზრუნველყოფს წარმატებულ ინტეგრაციას.

მთავარ ფაქტორად მიიჩნის, სტუდენტების წარმოდგენები და მათი მოლოდინები ინტეგრაციაზე. ავტორებმა დაინახეს, რომ სტუდენტების წარმომავლობა მნიშვნელოვანია მათი წინასწარ განწყობის შესაფასებლად, ვინაიდან, რაც მეტად ინდივიდუალისტურია საზოგადოება რომლიდანაც სტუდენტია წამოსული, მას მეტად შეუძლია იგრძნოს თავი დისტანციური ურთიერთობებით ინტეგრირებულად, მაშინ როდესაც კოლექტიური საზოგადოების წარმომადგენელი სრულიად სხვაგვარად აღიქვამდეს ამას (Sawir, Marginson, Deumert, Nyland, & Ramia, 2007, p. 155). მოცემული დებულება, მართალია საინტერესოა, თუმცა გარკვეულწილად გამორიცხავს წინა ავტორების მიერ დანახულ პრობლემების არსს. ინტეგრაციის არსის მხოლოდ ინდივიდის აღქმაზე დაყვანა არასამართლიანია, რადგან ყველა ფენომენს გააჩნია საკუთარი საზომი, მოცემული ლოგიკით კი, სხვა მიგრანტები შინაგანად შესაძლებელია მიგრანტებად არ მიიჩნეოდნენ თავს, მათი შინაგანი მიჯაჭვულობის გამო სამშობლოსთან. შესაბამისად, მხოლოდ ინდივიდის დონეზე, გრძნობს თუ არა იგი ინტეგრირებულად თავს, არ უნდა დაიყვანებოდეს ინტეგრაციის პროცესი და საერთო კრიტერიუმებით გარედან უნდა მოხდეს ამის შეფასება.

ვინაიდან, უცხოელი სტუდენტების ინტეგრაციის პრობლემების შესწავლა მეტად აქტუალურია და ნაშრომების უმეტესობა ამერიკის გამოცდილებაზეა მორგებული, მიზანშეწონილად მივიჩნეო პაკისტანის გამოცდილებაზე დაკვირვება და იქ მცხოვრები საერთაშორისო სტუდენტების პრობლემების შესწავლა. უსმან ტარიქის კვლევა, რომელიც ისლამაბადის უნივერსიტეტში ჩატარდა მოიცავს უცხოელი სტუდენტების აკადემიური, სოციალური და კულტურული პრობლემების შესწავლას პაკისტანში. ისე როგორც, სხვა სახელმწიფოებზე დაკვირვებით, მოცემულ ნაშრომშიც სტუდენტების მთავარ გამოწვევად სოციალური და კულტურული გარემოსთან დაკავშირებული პრობლემები გამოიკვეთა (Tariq, Ali, Qasim, & Jabeen, 2018, p. 2).

ავტორი იზიარებს ლოურენს ოლივია ეჯიუფოს მოსაზრებას, რომ ენის ბარიერის პრობლემა ერთ-ერთი დამაბრკოლებელია ინტეგრაციისთვის, თუმცა განსხვავებით მისგან ტარიქი მეტად ღრმად უყურებს საკითხს და ადგილობრივებთან კომუნიკაციის

დასამყარებლად მეტ წინაღობას ხედავს. არსებულ პრობლემებზე მაღლა, კონკრეტული ავტორი კულტურული ბარიერის პრობლემას ასახელებს. ეს განსაკუთრებით ვლინდება რელიგიასა და ცხოვრების სტილში, რაც რადიკალურად განსხვავებულია (Tariq, Ali, Qasim, & Jabeen, 2018, p. 6). ამ მოსაზრებებთან მიმართებაში პირველ რიგში, უნდა ითქვას ის, რომ საქართველო ძალიან განსხვავდება პაკისტანისაგან და ბუნებრივია სრულიად სხვა რეალობის წინაშე უწევს ყოფნა. გარდა ამისა, მოცემული ავტორისთვის სოციალურ-კულტურული პრობლემების შესწავლის მთავარი მიზანი არის მისი დაკავშირება აკადემიურ პრობლემებთან, რაც არ არის მოცემული კვლევის ინტერესის საგანი, თუმცა პაკისტანის გამოცდილებაც კიდევ ერთხელ ადასტურებს იმ აზრს რომ მთავარი პრობლემები რაც მიგრანტ სტუდენტებს ექმნებათ სხვა სახელმწიფოებში სწორედ კულტურული ბარიერისაგან გამოწვეული სოციალური პრობლემებია (Tariq, Ali, Qasim, & Jabeen, 2018, p. 18).

I თავი -მიგრანტ სტუდენტთა პრობლემების ისტორიული და თეორიული ასპექტები

1.1 მიგრანტ სტუდენტთა პრობლემები ისტორიულ ჭრილში

საერთაშორისო სტუდენტები ეს არის ჯგუფი, რომელსაც მოაქვს კულტურული და საგანმანათლებლო ფონი, მშობლიური ქვეყნიდან, რითაც შეუძლია ამერიკის ცხოვრებაში სასარგებლო წვლილის შეტანა. ასე განიმარტა მიგრანტი სტუდენტების არსებობის აუცილებლობა სახელმწიფოში ბევრსა და ლუკასის ნაშრომში „საერთაშორისო სტუდენტები ამერიკის კოლეჯებსა და უნივერსიტეტებში“ (Devis & Lucas, 2007, p. 14). შესაბამისად, ჯგუფის პრობლემებით დაინტერესება, რომელსაც შეუძლია სახელმწიფოს განვითარებაში წვლილის შეტანა, მომავლის ხედვის ერთ-ერთი მნიშვნელოვანი პერსპექტივაა. სახელმწიფოები ცდილობენ დაარეგულირონ მიგრაციის პროცესი და გარკვეულწილად სტუდენტებისათვის სასურველი გარემოს შექმნა პრესტიჟად იქცა. რაჯა აღმურიდეფი საერთაშორისო სტუდენტებს მასპინძელი ქვეყნის აკადემიური და სოციალური საზოგადოების ნაწილად მიიჩნევს და თვლის რომ სწორედ ეს არის მიზეზი, რის გამოც საინტერესო და დღის წესრიგის ნაწილი უნდა იყოს მათი პრობლემების შესწავლა და მოგვარება (Almurideef, 2016, p. 3).

უძველესი დროიდან სახელმწიფოები ინტერესდებოდნენ უცხოელი სტუდენტებით და ცდილობდნენ, რომ მათთვის ხელსაყრელი პირობები შეექმნათ. უცხოელ სტუდენტთა მომსახურებაზე პასუხისმგებელი, დღეს არსებული საგანმანათლებლო ინსტიტუტების ჩამოყალიბების პროცესი, საუკუნეების წინ დაიწყო. ჯერ კიდევ ანტიკურ საბერძნეთში იყო სხვა მიწებიდან მოსულ სტუდენტთა ადგილობრივი სერვისებით უზრუნველყოფაზე საუბარი. ითვლება, რომ კლასიკური ელინისტური საბერძნეთის საგანმანათლებლო პროცესების მთავარი ღირსება სწორედ მობილურობა იყო, რაზეც ათენში სოფისტების ჩამოსვლაც მეტყველებს. მაგალითად, პროტაგორას მიმდევრების უმეტესობა სწორედ უცხოელი სტუდენტები იყვნენ (Devis & Lucas, 2007, p. 14). ისტორიული წყაროები ინახავენ ინფორმაციას პლატონის აკადემიაში უცხოელი სტუდენტების სწავლების შესახებ, რომელიც ხმელთაშუა ზღვის ერთ-ერთი

მთავარი საგანმანათლებლო დაწესებულება იყო ძველი წელთაღრიცხვით 387 წელს (Devis & Lucas, 2007, p. 15).

რომის იმპერიაში, ქრისტეშობამდე მე-5 საუკუნეში უცხოელ მოსწავლეებს ხანგრძლივი საცხოვრებლითა და სტიპენდიებით უზრუნველყოფდნენ. ამ პერიოდში, სხვა მიწაზე განათლების მიღების თვალსაჩინო მაგალითია ცნობილი ორატორისა და საზოგადო მოღვაწის ციცერონის გამოცდილებაც, რომელიც 6 წელი ათენში იღებდა განათლებას. რომის იმპერიაში განსაკუთრებული ყურადღება უცხოელი სტუდენტების წინა გამოცდილებას ქონდა, კერძოდ იმპერატორ ვალენტის გამოცემულ კანონში წინარე განათლების დამადასტურებელ საბუთებთან ერთად, გადასახადების პატიოსნად გადამხდელის მოწმობაც იყო საჭირო. ამით იმის თქმა შეიძლება, რომ მიგრაციის პროცესები თანამედროვე პროცედურებისაგან ნამდვილად არ იყო შორს, მასში იმდროის ინსტიტუტები სრულფასოვნად მონაწილეობდნენ (Devis & Lucas, 2007, p. 18).

შუა საუკუნეების ევროპელი სტუდენტები მეტი მობილობით გამოირჩეოდნენ. მაგალითად, ბოლონიაში ადრეულ შუა საუკუნეებში ფიქსირდებოდნენ შვედი, გერმანელი, ინგლისელი, ფრანგი და უნგრელი სტუდენტები. ისინი შუა საუკუნეებში მოხეტიალე სტუდენტების სახელით იყვნენ ცნობილები და ხშირად არ იყვნენ სასურველნი, ვინაიდან იშვიათად ლაპარაკობდნენ ადგილობრივების ენაზე, რაც მიგრანტი სტუდენტებისთვის ენის პრობლემის ისტორიულ გამოცდილებაზე მეტყველებს. შესაბამისად, ინტეგრაციის პრობლემები მხოლოდ 21-ე საუკუნის თანმდევი მოვლენა არ გახლავთ. გვიან შუა საუკუნეებში, კერძოდ, მე-10 და მე-11 საუკუნიდან ევროპაში უკვე მუნიციპალური საეკლესიო სკოლების გახსნა იწყება, რომლებსაც შემდგომში უნივერსიტეტები ანაცვლებს და სხვადასხვა ქვეყნიდან სტუდენტების ჩამოსვლა უკვე ყოველდღიურობის ნაწილი ხდება. ის სკოლები რომლებმაც შეძლეს რომ მიეწვდინათ ხმა შორს დისტანციაზე სტუდენტებისათვის, უკვე უნივერსიტეტებადაც კი იწოდებოდნენ. მაგალითად, ისტორიამ შემოინახა ძმები ბერნარდებისა და ტიერის სახელები, რომლებიც ცდილობდნენ უცხოელი სტუდენტების მოზიდვას (Devis & Lucas, 2007, p. 19).

მიგრაციის გლობალური ინდიკატორის 2018 წლის მონაცემებზე დაყრდნობით, დღეს მსოფლიოში საერთაშორისო სტუდენტების რაოდენობამ 4.8 მილიონს მიაღწია,

პრობლემები და გამოწვევები კი გაიზარდა (Migration, 2018, p. 24). სახელმწიფოებმა დაიწყეს მიგრაციის დარეგულირება და მათთვის სასურველი პირობების შეთავაზება, ვინაიდან ეს ორმხრივი სარგებლის პრინციპს დაექვემდებარა. სხვადასხვა ავტორი საერთაშორისო სტუდენტების პრობლემებს განსხვავებული კუთხით გვთავაზობს და ხაზს სხვადასხვა პრობლემას უსვამს. ავტორები საუბრობენ სტუდენტური მობილობის მნიშვნელობაზე, თუმცა სოციალურ-კულტურულ პრობლემებზე თანამედროვე სტუდენტური მიგრაციის შემსწავლელი თეორიები ყველაზე მეტად ამახვილებენ ყურადღებას.

პრობლემები, რომლებიც სტუდენტებს ექმნებათ სხვადასხვა სახელმწიფოებში დამახასიათებელია მიგრანტების ყველა ჯგუფისათვის, ვინაიდან საზოგადოებისთვის, რა მიზნითაც არ უნდა იყვნენ ისინი ჩასული, უცხო ადამიანები არიან. ასიმილაციის თეორია, კერძოდ, რასობრივ/ეთნიკური არახელსაყრელი პირობების მოდელი, რომელიც ნაშრომის თეორიულ ჩარჩოს ქმნის, ყურადღებას სწორედ საზოგადოების ჩაკეტილობაზე ამახვილებს. მასპინძელი ერი, რომელიც მკვეთრად განსხვავდება წარმოშობის კულტურისაგან, დისტანცირდება და ქმნის ბარიერს ინტეგრაციისთვის. საგულისხმოა, რომ ბარიერები ყოველდღიურად იზრდება, ენის და ყოველდღიური ცხოვრების სტილის არცოდნის გამო. სწორედ საზოგადოების წინასწარი განწყობები და ზემოთ აღნიშნული ფაქტორები ახდენს გავლენას მიგრანტების ინტეგრაციის პროცესის შეფერხებაზე (ცენტრი, მიგრაციის სახელმძღვანელო, 2017, გვ. 370). მოცემული კვლევისთვის საინტერესოა კულტურული ბარიერების არსებობის მნიშვნელობა, სწორედ ამიტომ, რასობრივ/ეთნიკური არახელსაყრელი პირობების მოდელი, ქმნის საძირკველს, უცხოელი სტუდენტების ინტეგრაციის პრობლემები უკეთ იქნას შესწავლილი.

1.2 მიგრანტ სტუდენტთა პრობლემები თეორიულ ჩრტილში

ალეხანდრო პორტესი და რუბენ რუმბაუტი ნაშრომში „Legacies“ მიგრანტების ჯგუფის მთავარ პრობლემად საზოგადოების დამოკიდებულებას ასახელებენ. ნაშრომი ეხება განსხვავებულ რასობრივი და კულტურული ნიშან-თვისებებს, რომლის გამო მიგრანტები ზოგჯერ თავად აცხადებენ ინტეგრაციაზე უარს ან მათი სურვილის

მიუხედავად, საზოგადოების ჩაკეტილობა აფერხებთ (Portes & Rumbaut, Legacies: The Story of the Immigrant Second Generation, 2001, pp. 43-69). გარდა ამისა, რასობრივ/ეთნიკური არახელსაყრელი პირობების მოდელი განსაკუთრებულ ყურადღებას უთმობს ენას, რის გამოც ადგილობრივებთან კომუნიკაციის დამყარება შეუძლებელი ხდება და უფრო აღრმავებს დისტანციას მათ შორის (Portes, The new Second Generation, 1996, pp. 9-10).

საინტერესოა, სხვადასხვა ჯგუფის ინტეგრაციის ინტენსივობა და ხარისხი რაზეც თეორია რამდენიმე ავტორის ნააზრევს აერთიანებს. ალექსანდრო პორტესი და მინ ჟოუ საუბრობენ ინტეგრაციის განსხვავებულ მაჩვენებელზე. კერძოდ, მათი აზრით საზოგადოება თავად არჩევს მიგრანტების ჯგუფს, თუ ვის მიმართ იყოს ღია და ვის მიმართ დახურული (Biechler, 2015, p. 5). აღნიშნულ თემაზე გლაზერი და მონიჰანი წიგნში „beyond the melting pot“ ამ აზრს ამტკიცებენ იტალიელი მიგრანტების მაგალითზე. ავტორების მტკიცებით, სხვა ეროვნებისაგან განსხვავებით იტალიელებმა საშუალო კლასის სახით, სწრაფად მოახდინეს ინტეგრაცია ამერიკაში, რადგან მათი კულტურა ახლოს იდგა ადგილობრივებთან. კერძოდ, მათი წარმატებული ინტეგრაცია კათოლიკური ეკლესიის დამსახურება აღმოჩნდა (Greeley, 1964, p. 671). ეს კიდევ ერთხელ ამტკიცებს კულტურული ფაქტორების მნიშვნელობას ინტეგრაციის პროცესში.

მოცემული კვლევის ერთ-ერთი მნიშვნელოვანი საკითხი სახელმწიფოს როლი და მისი პოლიტიკის ეფექტურობის ფორმულის შესწავლაა, ეს თეორია სახელმწიფოს ღონისძიებების უშედეგობაზე საუბრობს. ამ თემასთან დაკავშირებით, ნათან გლაზერმა აღწერა ინტეგრაციის პოლიტიკის ხელის შემშლელი ფაქტორები, და მთავარ დამაბრკოლებელ ფაქტორად საზოგადოების დამოკიდებულება დაასახელა (Greeley, 1964, p. 671). პორტესი და რუმბოტი ამტკიცებენ, რომ სახელმწიფო პოლიტიკა და მიგრანტთა ჯგუფი უძღურები არიან სოციალურ-კულტურულ პრობლემებთან, ვინაიდან ასიმილაციის გზებს არა თავად მიგრანტი ჯგუფი, არამედ ადგილობრივი საზოგადოება ირჩევს საკუთარი წინასწარ განწყობებისა და დამოკიდებულებების მიხედვით (Biechler, 2015, p. 5).

დაბოლოს, კიდევ ერთხელ მოკლედ უნდა ითქვას თუ რატომ შეესაბამება კონკრეტულად ეს თეორია საკვლევ საკითხს. უპირველეს ყოვლისა, საქართველოში

მცხოვრები მიგრანტი სტუდენტების პრობლემებთან თეორიის დაკავშირებისას მნიშვნელოვან საკითხს, ისევე როგორც კვლევის შემთხვევაში, სოციალურ-კულტურული პრობლემები წარმოადგენს. ამავდროულად, თეორიაში იკვეთება კულტურული ბარიერის მნიშვნელობა და ინტეგრაციისთვის მთავარ ხელისშემშლელ ფაქტორად წარმოდგება. კვლევის ერთ-ერთი მტკიცება, სახელმწიფოს მხრიდან სტუდენტების ინტეგრაციის პოლიტიკის ეფექტურობას ეხება, რასაც კონკრეტული თეორია პასუხობს და აჩვენებს რომ იგი მთლიანად საზოგადოებაში ფესვგადგმულ ღირებულებებზეა დამოკიდებული.

ლოურენს ოლივია ეჯიოფო, გარდა იმისა, რომ საუბრობს უცხოელი სტუდენტების მნიშვნელობაზე სახელმწიფოში და მათში კულტურულ, ეკონომიკურ და აკადემიურ პერსპექტივებს ხედავს, წარმატებული ინტეგრაციის პროცესს ორმხრივი დიალოგისა და სურვილის ფონზე ასაბუთებს (Ejiofo, 2010, p. 17). მიგრანტებს აქვთ მოლოდინი, რომ მათ მიმართ საზოგადოება იქნება გახსნილი, რომ პატივს სცემს მათ რელიგიას, ტრადიციებს, ცხოვრების სტილს, თუმცა რეალობა ხშირად სხვა მოცემულობებს სთავაზობს მათ (Ejiofo, 2010, p. 55). შესაძლებელია, სტუდენტებს განსხვავებული კანისა და რასის გამო ადგილობრივად დასაქმების შანსიც კი არ ჰქონდეთ. მიუხედავად იმისა, რომ ფინანსური პრობლემები არ ჰქონდეთ, მათი ნაწილი სამსახურის პოვნას ცდილობდეს ინტეგრაციის პროცესის დასაჩქარებლად, მაგრამ საზოგადოების განწყობის გამო ხელი ეშლებოდას (Ejiofo, 2010, p. 57). ავტორი ადგილობრივი მოსახლეობის ჩაკეტილობის გარდა, თავად სტუდენტებშიც ხედავს პრობლემას. ავტორის აზრით, ადგილობრივი სტუდენტებისაგან იღებენ ნაკლებ მხარდაჭერასა და თანადგომას მხოლოდ იმიტომ, რომ ისინი თავად რჩებიან ჩრდილში და არ სურთ ინტეგრირება სხვადასხვა გზით (Ejiofo, 2010, p. 24). ფაქტობრივად, ავტორი პრობლემის სხვადასხვა საწყისს გვთავაზობს. მოცემული კვლევა ამდიდრებს ნაშრომს, ვინაიდან თეორიაში მთავარი სწორედ სოციალურ-კულტურული პრობლემის მთავარ პრობლემად დასახელებაა.

შიდეკჰ კანასაბმა ნაშრომში „Diversity, International Students, and Perceived Discrimination“ განსხვავებით ლოურენს ოლივია ეჯიოფოსგან, არ აჩვენა რა სახის დისკრიმინაციას აწყდებიან მიგრანტი სტუდენტები და ყურადღება მხოლოდ

სამსახურის პოვნის დროს შექმნილ პრობლემებსა და სალექციო კურსის დროს პირდაპირი თუ ირიბი დისკრიმინაციის ფაქტებზე გაამახვილა. თუ ამ ტენდენციას გავყვებით, მივალთ ინტეგრაციასთან, როგორც მთავარ პრობლემასთან, ვინაიდან ავტორები ფინანსურ პრობლემებს ფაქტობრივად, სოციალურ-კულტურული ფაქტორებიდან გამომდინარე ხედავენ. ეჯიუფო, ისევე როგორც ჰანასაბი, დასაქმების შანსის არქონაზე სწორედ ადგილობრივების ჩაკეტილობისა და ინტეგრაციის ნაკლებობის გამო საუბრობს (Hanassab, 2006, p. 167).

ავტორები ინტეგრაციის პროცესის უკეთ გასაგებად, განსხვავებულ ინდიკატორებს გვთავაზობენ. მაგალითად გენდერი, ნაშრომში „Loneliness and International Students: An Australian Study“ ავტორები მოგვითხრობენ მდედრობითი სქესის სტუდენტებზე, რომლებიც მეტად დეპრესიულად და დისკრიმინირებულად გრძნობდნენ თავს, ვიდრე მამრობითი სქესის სტუდენტები (Sawir, Marginson, Deumert, Nyland, & Ramia, 2007, p. 154). მაშინ როდესაც, შიდეკ ჰანასაბი უარყოფს კავშირს მდედრობითი და მამრობითი სქესის ინტეგრაციის დონეებს შორის (Hanassab, 2006, p. 167). გენდერის განხილვა ჩემი კვლევისათვის მნიშვნელოვანია, ვინაიდან თუ კონკრეტული საზოგადოების მიმდებლობა და ინტეგრაციის პროცესი ამაზე იქნება დამოკიდებული, ესეც ადგილობრივი მოსახლეობის კულტურის ნაწილი იქნება. შესაბამისად, ბარიერების არსებობა მეტად ფრაგმენტული გახდება, ვიდრე რასა და ეთნიკურობაა.

ნაშრომების უმეტესობა, საერთაშორისო სტუდენტების პრობლემებზე საუბრისას, ინტეგრაციის პროცესზე ამახვილებს ყურადღებას, თუმცა ქრისტინ ჯი იეჰი ნაშრომში „International students' reported English fluency, social support satisfaction, and socialconnectedness as predictors of acculturative stress“ ამ პროცესს აკულტურიზაციის ფენომენში აერთიანებს და კულტურულ შოკთან აკავშირებს (Yeh, 2003). კერძოდ, ნაშრომი მოგვითხრობს ინტეგრაციის მაღალ ხარისხზე, როდესაც აკულტურიზაციის პროცესი უმტკივნეულოა და ნაკლებ სტრესთანაა დაკავშირებული. კვლევა ამტკიცებს 3 დებულებას: 1) მიგრანტი სტუდენტი, რომელიც უკეთ ფლობს ინგლისურ ენას, ნაკლებად განიცდის აკულტურიზაციის სტრესს; 2) მიგრანტი სტუდენტი, რომელიც მაღალ სოციალურ მხარდაჭერას გრძნობს ნაკლებად განიცდის აკულტურიზაციის

სტრესს; 3) მიგრანტი სტუდენტი რომელსაც გააჩნია მეტი კავშირები და კომუნიკაცია ადგილობრივებთან ნაკლებად განიცდის აკულტურისაციის სტრესს. ავტორი გარდა მოცემული საკითხებისა, ინტერესდება ისეთი ინდიკატორებით როგორცაა ასაკი, სქესი, და გეოგრაფიული წარმომავლობა, ინტეგრაციის პროცესის ასახსნელად (Yeh, 2003, p. 18).

მოცემულმა ნაშრომმა, დაადასტურა განსხვავებული კულტურული ბარიერების ასრებობა სხვადასხვა რეგიონიდან ჩამოსული სტუდენტებისთვის. აღმოჩნდა, რომ ევროპელი სტუდენტები აკულტურისაციის სტრესს ნაკლებად განიცდიდნენ, ვინაიდან ისინი მეტად ინტეგრირებულნი იყვნენ, ვიდრე აზიიდან და აფრიკის სახელმწიფოებიდან ჩამოსული მიგრანტი სტუდენტები. ამის მიზეზი კი ენის უკეთ ცოდნა, მაღალი სოციალური მხარდაჭერა და მეტი კავშირების არსებობა იყო. ევროპელებისადმი ასეთი კეთილგანწყობის მიზეზად, ავტორს წმინდად ევროპული ნორმები აქვს დასახელებული, რომელზეც თავის დროზე ამერიკა შეიქმნა, რაც უცხო იყო სხვა რეგიონის სტუდენტებისათვის (Yeh, 2003, p. 23).

სოციალური ურთიერთობები ყველა ადამიანისათვის გარკვეულ დონეზე მნიშვნელოვანია, თუმცა ვინაიდან საზოგადოებები განსხვავდება ერთმანეთისაგან, ადამიანები კომფორტულად ხშირად ინდივიდუალისტურ საზოგადოებაში გრძნობენ თავს. ქრისტინ ჯი იეჰის მიხედვით, კოლექტიური საზოგადოებიდან წამოსული სტუდენტები ნაკლებად ინტეგრირებულნი არიან ამერიკულ საზოგადოებაში, ვინაიდან არსებული კულტურა ინდივიდუალური მორგებული, რაც მათთვის უცხოა, ადგილობრივები კი მეტად გახსნილი მათი მსგავსი საზოგადოების წარმომადგენლების მიმართ არიან. შესაბამისად, სოციალური მხარდაჭერის ნაკლებობა, აკულტურისაციის სტრესის ერთ-ერთი მთავარი წყაროა (Yeh, 2003, p. 17).

კვლევაში მოხსენიებული ნაშრომების უმეტესობა ამტკიცებს, რომ სტუდენტთა მიგრაცია გარკვეულ ფსიქიკურ პრობლემებთან არის დაკავშირებული, რაც ინტეგრაციის პროცესს აფერხებს. მოცემული ავტორი რამდენიმე ახსნას გვთავაზობს. კერძოდ, საერთაშორისო სტუდენტებს ექმნებათ ფსიქოლოგიური პრობლემები, რაც გამოწვეულია უპირველესად ენის ბარიერის, რასობრივი და ეთნიკური დისკრიმინაციის, არსებული სოციალური კავშირების ნაკლებობით და აკადემიური

მოსწრებით, რომელიც ხშირად ზემოთ ჩამოთვლილი ფაქტორებიდან გამომდინარეობს (Yeh, 2003, p. 16). ასევე, ყურადღება მახვილდება იმ სტუდენტებზე, რომლებსაც არ შეუძლიათ გამოხატონ მათი ცოდნა ინგლისურ ენაზე და მშობლიური უნივერსიტეტისაგან განსხვავებით, დაბალი აკადემიური მოსწრების გამო ფსიქიკურ პრობლემებს აწყდებიან (Yeh, 2003, p. 16). უფრო კონკრეტულად რომ განვიხილოთ, ავტორი საუბრობს სოციალურ და კულტურულ პრობლემებზე, განსაკუთრებით კი ლინგვისტურ პრობლემებს გამოყოფს, რაც კულტურული ბარიერის კატეგორიაში ერთიანდება და მოცემული კვლევისათვის სასარგებლო ინფორმაციას იძლევა.

მართალია, მნიშვნელოვანია საერთაშორისო სტუდენტების პრობლემათა იდენტიფიცირება, მაგრამ თვალთახედვიდან არ უნდა გამოგვრჩეს, ინსტიტუტების როლი და მათი დამოკიდებულება. სტატიაში „Struggling International Students in the United States: Do University Faculty Know How to Help?“ სუზან ანრაჰი საერთაშორისო სტუდენტების პრობლემებით არათუ ინტერესდება, არამედ მათი ინტეგრაციისა და სხვადასხვა გამოწვევების გადაჭრის მცდელობებს აფასებს, რომელიც მისი აზრით წესით უნდა იდგეს საგანმანათლებლო დაწესებულებათა დღის წესრიგში (Unruh, 2014). ფაქტობრივად, სტატია ადანაშაულებს ამერიკის უნივერსიტეტებსა და კოლეჯებს, რომ მათ არ აქვთ განსხვავებული მიდგომა უცხოელ სტუდენტებთან და რომ აკადემიური პერსონალი არ მუშაობს ალტერნატიული მეთოდებით, რომელიც მათ სწავლებისა და ცხოვრების პირობებს გაუმჯობესებს (Unruh, 2014, p. 100).

ამერიკაში ჩასული სტუდენტების უმეტესობა კულტურული ბარიერების გამო, პირისპირ ეჯახება გამოწვევებს, რაც ხელს უშლის ინტეგრირდნენ სოციალურად ან აკადემიურად, ადგილობრივ საზოგადოებაში. ავტორს სამართლიანად მიაჩნია, რომ სახელმწიფო და უმაღლესი განათლების დაწესებულებებმა, მეტი ინიციატივა უნდა გამოიჩინონ უცხოელი სტუდენტების ინტეგრაციის საკითხზე, ვინაიდან მათ მრავალი სახის სარგებელის მოტანა შეუძლიათ (Unruh, 2014, p. 102). მოცემული აზრი არსებულ კვლევას ამდიდრებს იმ კუთხით, რომ ფაქტობრივად, ამტკიცებს სახელმწიფოსთვის ინტეგრაციის საკითხებზე ზრუნვა, მისი ერთ-ერთი ვალდებულებაა და საქართველოსთვისაც შეგვიძლია იმის თქმა, რომ ამ თემის წინ წამოწევა მეტი სარგებლის მოტანისაკენ იქნება მიმართული.

უნდა აღინიშნოს, რომ სხვა ავტორების მსგავსად, სუზან ანრაჰიც უცხოელი სტუდენტების წინაშე მდგარ პრიორიტეტულ პრობლემად სოციალურ-კულტურულ პრობლემებს ასახელებს. კვლევის დროს გამოიკითხა, როგორც აკადემიური პერსონალი, ისე უცხოელი სტუდენტები. აკადემიური პერსონალის გამოკითხვამ აჩვენა, რომ მიგრანტი სტუდენტები მეტად მოტივირებულნი იყვნენ, რაც მათ ძლიერ მხარედ ჩათვალეს, მაშინ როდესაც, მთავარი სისუსტე და გამოწვევა სოციალურ-კულტურულ პრობლემებთან გამკლავება იყო (Unruh, 2014, p. 107). მაგრამ, აკადემიური პერსონალის მხოლოდ მცირე პროცენტი იყენებდა სწავლების განსხვავებულ მეთოდებს, რათა გადაეჭრა სტუდენტების პრობლემები, ისიც ხაზგასმით უნდა აღინიშნოს რომ ამას მხოლოდ საკუთარი ნებით აკეთებდნენ (Unruh, 2014, p. 108). ზემოთ თქმულიდან გამომდინარე უნდა აღინიშნოს, რომ ინტეგრაციის ხელშეწყობაზე ზრუნვა და სოციალურ-კულტურულ პრობლემებზე ორიენტირება მნიშვნელოვანია, როგორც საგანმანათლებლო დაწესებულებათა კვალიფიკაციის ამაღლებისათვის, ისე სახელმწიფოსთვის სარგებლის მოტანის კუთხით.

სოციალურ და კულტურულ პრობლემებს ეხება რაჯა ალმურიდეფი, ნაშრომში „The challenges that international students face when integrating into higher education in the United States“ მოცემული ავტორი საუბრობს როვანის უნივერსიტეტში მიგრანტი სტუდენტების ინტეგრაციის პრობლემებზე და მათ საწყისად კულტურულ განსხვავებებს ასახელებს (Almurideef, 2016). კვლევის შედეგად ნაშრომი სამ ძირითად დასკვნას გვთავაზობს, რომლის მიხედვითაც საერთაშორისო სტუდენტების მთავარი პრობლემები არის კულტურული შეუსაბამობა, სოციალური კომუნიკაცია და აკადემიური გამოწვევები, რომელიც ისევ და ისევ კულტურული განსხვავებულობით გამოწვეული შედეგია. ნაშრომის პირველი და მეორე თავი აღწერს ამერიკაში საერთაშორისო სტუდენტების მთავარ წინააღმდეგობებს და ჩამოსვლის მოტივაციას, მესამე თავში განხილულია კვლევის პროცესი და მოპოვებული მონაცემები, მეოთხე თავში ავტორი კულტურულ ბარიერების დამაბრკოლებელ შედეგებზე საუბრობს, მეხუთე თავში კი შემოთავაზებულია რეკომენდაციები (Almurideef, 2016).

გარდა ამისა, მოცემული ნაშრომი არსებულ კვლევას ამდიდრებს, იმითაც რომ გვაძლევს საშუალებას აკადემიური და სოციალური გარემო კულტურული ბარიერების

მეშვეობით შევაფასოთ. კერძოდ, ავტორმა განიხილა ტინტოს თეორია კონკრეტული მიმართულებით და ინტეგრაციის პროცესი სხვა ინტერპრეტაციით შემოგვთავაზა. მან ერთმანეთს დაუპირისპირა ინტეგრაციის პროცესის ორი გაგება აკადემიური და სოციალური. თუ სხვა ავტორები, ინტეგრაციის პროცესს უნივერსიტეტის გარეთ ურთიერთობებში ხედავენ, ტინტოს თეორიის მეშვეობით ავტორი ამტკიცებს, რომ ინტეგრაცია ეს არის ორივე სოციალური და აკადემიური ურთიერთობების ნაზავი და მათი ერთმანეთისაგან დაშორება მხოლოდ საკითხის ცალმხრივად შეფასება იქნება (Almurideef, 2016, p. 11).

თავი II საქართველოში სტუდენტი მიგრანტების პრაქტიკული და თეორიული ასპექტები

სხვა სახელმწიფოში განათლების მისაღებად წასვლისა და უკან დაბრუნების გამოცდილება, ჩვენი ქვეყნის ისტორიაში ნამდვილად მოიძებნება, ვინაიდან მოცემული კვლევის ინტერესის საგანი უცხოელი სტუდენტები არიან, საინტერესოა განვიხილოთ უცხო მიწებიდან საქართველოს ტერიტორიაზე განათლების მისაღებად ჩამოსული ხალხის ისტორიული პრეცედენტები. უპირველეს ყოვლისა, უნდა ვახსენოთ კოლხეთის უმაღლესი რიტორიკული სკოლა, რომელიც ქრისტეშობამდე მე-III-VI საუკუნეებში არსებობდა. იგი წარმოადგენდა ქართულ მიწაზე არსებულ პირველ საგანმანათლებლო დაწესებულებას, რომელშიც უცხო სახელმწიფოებიდან ჩამოსული სტუდენტები სწავლობდნენ. ბიზანტიელი ფილოსოფოსი თემისტოსი, ისტორიული წყაროების მიხედვით, სწორედ აქ დაეუფლა რიტორიკასა და ფილოსოფიას. „მეც, ჩემო კარგო ახალგაზრდავ, რიტორიკის ნაყოფნი მოვწყვიტე პონტოს ბოლოში, ფაზისის მახლობლად, ასეთი ადგილი სიბრძნემ და სათნოებამ გახადეს ელინური და აქციეს მუზების ტამრად (ბერძენიშვილი, 2008, გვ. 8). მოცემული წყარო ნამდვილად ადასტურებს იმ პერიოდში უცხოელი სტუდენტების არსებობას საქართველოს ტერიტორიაზე.

საინტერესოა, რუსი ისტორიკოსის ვ. პოტოს მიერ აღწერილი პერიოდი, რომელიც მოგვითხრობს ქაიხსოროზე, გიორგი V გურიელის ვაჟზე, რომელმაც განათლება გელათის აკადემიაში, მე-18 საუკუნეში მიიღო. „იმ დროისათვის საუკეთესო განათლება მიიღო, ის მრავალ ენაზე ლაპარაკობდა და დედანში კითხულობდა ლათინ და ბერძენ ავტორებს“ (ბერძენიშვილი, 2008, გვ. 33).

არსებული მდგომარეობით, უცხოელი სტუდენტების საერთო რაოდენობა საქართველოში ყოველწლიურად იზრდება. ბოლო, 2016 წლის მონაცემების მიხედვით ქვეყანაში სულ 87 ქვეყნიდან 9261 სტუდენტი ფიქსირდება, რაც წინა წლებთან შედარებით გაზრდილი მაჩვენებელია და სავარაუდოა, რომ მომდევნო წლებშიც მოიმატებს (კომისია, უცხოელი სტუდენტები საქართველოში, 2017, გვ. 4).

2.1 სტუდენტთა მიგრაცია საქართველოში: თეორიული ასპექტები

რაც შეეხება საქართველოში არსებულ თეორიულ საფუძვლებს, ქართველი და მიგრანტი სტუდენტების ინტერკულტურული მგრძობელობის ხარისხის შესწავლას ეხება, მარიამ ღამბაშიძის მიერ კავკასიის საერთაშორისო უნივერსიტეტში ჩატარებული კვლევა, რომელიც 34 ქვეყნიდან ჩამოსული სტუდენტის გამოკითხვის ანალიზზეა დაფუძნებული (ღამბაშიძე, 2017). კვლევამ აჩვენა, რომ ინტერკულტურული მგრძობელობა, კავკასიის საერთაშორისო უნივერსიტეტის ქართველ სტუდენტებში უფრო მაღალია, ვიდრე მიგრანტ სტუდენტებში. ეს მეტყველებს იმაზე, რომ ქართველი სტუდენტები უფრო ადვილად იღებენ სხვა კულტურის წარმომადგენლებს და შეუძლიათ მარტივად, ეფექტური კომუნიკაციის დამყარება, ვიდრე მიგრანტ სტუდენტებს (ღამბაშიძე, 2017, გვ. 1).

ზემოთ თქმული გარკვეულწილად ამყარებს აზრს, რომ უცხოელი სტუდენტები, საქართველოში ნამდვილად დგანან სოციალურ-კულტურული პრობლემების წინაშე, რაც აფერხებს მათი ინტეგრაციის პროცესს, თუმცა გარკვეულწილად კვლევა ფარავს იმას, რომ ფართო საზოგადოება, შესაძლებელია უცხოელი სტუდენტების მიმართ იყოს ჩაკეტილი. ფაქტობრივად, ნაშრომი არ ეხება ადგილობრივების მზაობას, უცხოელი სტუდენტების ინტეგრაციისათვის. მიუხედავად ამისა, კვლევაში მკაფიოდ არის გამოყოფილი, რომ ქართველი სტუდენტები, რომლებიც არ გამოირჩეოდნენ ინტერკულტურული მგრძობელობის მაღალი ხარისხით სწორედ იმ სტერეოტიპებით ხასიათდებოდნენ, რაც მოცემული კვლევის ერთ-ერთ საკვანძო საკითხს წარმოადგენს. ამას გარდა, გამოკითხული სტუდენტების დიდი ნაწილი აღიარებს ინტეგრაციის საკითხზე სტერეოტიპების უარყოფით გავლენას (ღამბაშიძე, 2017, გვ. 22).

მოცემული კვლევის პროცესში, უცხოელ სტუდენტებთან ჩატარებული ინტერვიუების მიხედვით სტუდენტთა უმრავლესობა ასაბუთებს, რომ ქართველ სტუდენტებთან კომუნიკაციის დამყარება ბევრად უფრო მარტივია, ვიდრე საზოგადოების ფართო ჯგუფებთან. „სტუდენტებთან ურთიერთობა ბევრად მარტივია, ვიდრე დანარჩენ საზოგადოებასთან, რადგან მათ მეტად თანამედროვე ღირებულებები გააჩნიათ“ (ინტერვიუ მიგრანტ სტუდენტთან #18). მოცემული ნაშრომი კი, კიდევ

ერთხელ უსვამს ხაზს სტუდენტების ღიაობას და უცხო კულტურის ადამიანების მიმღებლობის სურვილს ქართულ რეალობაში.

ნაშრომში დიდი ნაწილი ეთმობა სქესის მიხედვით ინტერკულტურული მგრძობელობის ხარისხის კვლევას. ვინაიდან, ავტორის აზრით, ისე როგორც სქესთა და ეთნიკურ ჯგუფებს შორის კომუნიკაციაზე, სხვადასხვა კვლევები ამტკიცებს, რომ სქესთა შორის კომუნიკაციის პრობლემები, თითქმის არაფრით განსხვავდება კულტურულ ჯგუფთა შორის არსებული კომუნიკაციის პრობლემებისგან (დამბაშიძე, 2017, გვ. 32). შესაბამისად, კვლევამ დაამტკიცა რომ ინტერკულტურული მგრძობელობის უფრო მაღალი ხარისხით მდებდრობითი სქესის სტუდენტები გამოირჩევიან. კვლევისთვის ერთ-ერთი მნიშვნელოვანი ენის ფაქტორი, იკვეთება აღნიშნულ ნაშრომშიც, ავტორის მტკიცებით სტუდენტები, რომლებსაც უცხო ენის ცოდნის მაღალი კომპეტენცია აქვთ ინტერკულტურული მგრძობელობის მაღალი მაჩვენებლით გამოირჩევიან (დამბაშიძე, 2017). შესაბამისად, მოცემული ნაშრომი კიდევ ერთხელ ასაბუთებს ენის ფაქტორის მნიშვნელობას, ინტეგრაციის პროცესისათვის ქართულ რეალობაში.

მიუხედავად ზემოთთქმულისა, მოცემულ კვლევას ნაშრომი ეწინააღმდეგება და ამტკიცებს, რომ ქართველი სტუდენტების ინტერკულტურული მგრძობელობის ხარისხი უფრო მაღალია, ვიდრე უცხოელი სტუდენტების. თუმცა სასარგებლოა იმით, რომ საზოგადოებაში უცხოელ სტუდენტებს ნამდვილად ხვდებათ სოციალურ-კულტურული ბარიერები და ამის მიზეზად წარსულში უცხოელებთან კომუნიკაციის ნაკლებობა სახელდება. კერძოდ, ვისაც განსხვავებული კულტურის ინდივიდებთან კომუნიკაციის გამოცდილება ჰქონდათ, ინტერკულტურული მგრძობელობის უფრო მაღალ ფაზაში იმყოფებიან, ვიდრე ისინი ვისაც მსგავსი გამოცდილება არ ჰქონია (დამბაშიძე, 2017, გვ. 56).

სოციალურ-კულტურულ პრობლემებს განსხვავებული კუთხით, ეხებიან ლელა სტურუა და ნინო შუშანია, კვლევაში ემიგრანტთა ჯანმრთელობის მდგომარეობის შესახებ. მათი ნაშრომი სასარგებლოა რამდენიმე მიმართულებით, უპირველეს ყოვლისა, ის ადასტურებს, რომ საქართველოში მცხოვრებ მიგრანტებს აქვთ სხვადასხვა სახის პრობლემები, რომელთა უმეტესობა სოციალურ-კულტურული ხასიათისაა.

უცხოელი მიგრანტი სტუდენტები ჩივიან ადგილობრივი მოსახლეობისაგან იზოლირებულობის, ოჯახის წევრების მონატრების, მარტოობისა და სასწავლო პროცესთან დაკავშირებული პრობლემების გამო (სტურუა & შუშანია, 2010, გვ. 189). გარდა ამისა, დათრგუნულობას ძირითადად იწვევს თავშესაფრის არქონა, ფაქტიური ცვლილებები ან შიში, რომელიც გამოწვეულია მათი საცხოვრებელი პირობების მოსალოდნელი ცვლილებებით, ისევე როგორც სოციალური იზოლაცია და სოციეტალური ხასიათის ტრავმა, რომელიც თან ახლავს სოციალურ სტიგმატიზაციას (სტურუა & შუშანია, 2010, გვ. 26). მოცემული, კიდევ ერთხელ ამტკიცებს რომ ნებისმიერი სახის მიგრანტი ახალ სახელმწიფოში სწორედ სოციალურ-კულტურულ პრობლემებს ეჯახება, რის გამოც მენტალური პრობლემების რისკები იზრდება. აქვე უნდა ითქვას ისიც, რომ საქართველოს ჯანმრთელობის სისტემა ვერ უზრუნველყოფს სრული მონაცემების მოპოვებას საქართველოში მცხოვრები სხვადასხვა მიგრანტი მოსახლეობის ჯანმრთელობის მდგომარეობის შესახებ (სტურუა & შუშანია, 2010, გვ. 26).

გარდა მთლიანად მიგრანტების ჯგუფისა, მოცემული ნაშრომი საინტერესოა იმიტაც, რომ კონკრეტული თავი ეძღვნება უცხოელ სტუდენტებს და მათ წინაშე მდგარ პრობლემებს. კვლევა მოიცავს თბილისის სახელმწიფო სამედიცინო უნივერსიტეტის 142 უცხოელ სტუდენტს. ავტორებმა კვლევის ფარგლებში შეისწავლეს მათი ყოველდღიური აქტივობები და სოციალურ-დემოგრაფიული მახასიათებლები. კვლევის შედეგების მიხედვით აღმოჩნდა, რომ სტუდენტ მიგრანტებს სწორედ სოციალურ-კულტურული პრობლემების გადალახვა უწევთ. რაც სხვადასხვა ჯანმრთელობის პრობლემას იწვევს. კერძოდ, უცხოელ მიგრანტ სტუდენტებს უმეტესწილად თავის ტკივილი, ქრონიკული გადაღლილობა და კონცენტრაციასთან დაკავშირებული სირთულეები ახასიათებთ (სტურუა & შუშანია, 2010, გვ. 190). შესაბამისად, კვლევამ გამოკვეთა უცხოელ მიგრანტ სტუდენტებს შორის შემდეგი ფსიქო-სოციალური სახის საჭიროებები: ადგილობრივ და მიგრანტ მოსახლეობას შორის ურთიერთობის ხელშეწყობა, ენის კურსების უზრუნველყოფა, ჯანდაცვის მომსახურების დახვეწა და სხვა (სტურუა & შუშანია, 2010, გვ. 12).

როგორც კვლევაში ჩანს, ენის ბარიერი მოცემულ ნაშრომში იკვეთება და კიდევ ერთხელ გვაძლევს საშუალებას, ამჯამად სამედიცინო მიმართულებით დავამტკიცოთ, რომ საქართველოში მცხოვრებ უცხოელ მიგრანტ სტუდენტებს გამკლავება უხდებათ ძირითადად ენობრივ ბარიერთან ან ზოგადად მოსახლეობაში მიგრანტების მიმართ ცრურწმენების არსებობასთან დაკავშირებულ სირთულეებთან (სტურუა & შუმანია, 2010, გვ. 192).

საქართველოს პოლიტიკის ინსტიტუტის მიერ გამოქვეყნებული სტატია „ანტიმიგრანტული რიტორიკა საქართველოში: ემუქრება თუ არა საფრთხე საქართველოს პროევროპულ დისკურსს ულტრა-მემარჯვენე ჯგუფების მხრიდან?“ ირაკლი ჯღარკავა მიგრანტების წინააღმდეგ აღზევებული ჯგუფების მიერ შესაძლო ზიანის მიყენების საკითხზე საუბრობს. გარკვეულწილად, ავტორი ინტეგრაციის პრობლემაზე საუბრობს, რომელსაც შეუძლია საფრთხე შეუქმნას საქართველოს ევროინტეგრაციის პროცესს.

ავტორს განხილული აქვს ის განწყობები, რომელიც მიგრანტების წინააღმდეგ არსებობს და მყარ ნიადაგს ქმნის ქსენოფობიური და ისლამოფობიური რიტორიკის აღზევებისათვის. მართალია, ავტორი კონკრეტულად სტუდენტების საკითხს არ განიხილავს და მხოლოდ არალეგალური მიგრანტების წინააღმდეგ მიმართულ კამპანიას აკრიტიკებს, მაგრამ მის მიერ მოყვანილი არგუმენტები, ცხადყოფს, რომ მომავალში დიდი შანსია, რომ ლოზუნგი „საქართველო მხოლოდ ქართველებისათვის“, უმრავლესობისთვის მისაღები და მიგრანტებისათვის მეტად შემავიწროებელი გახდება. ქართული მარშის მიერ გამართული აქცია ავტორს დახასიათებული აქვს, როგორც ქსენოფობიური, ისლამოფობიური. მისი აზრით, მსგავსი ტიპის დემონსტრაციებით შესაძლოა საფრთხე შეექმნას ქვეყნის ჯერ კიდევ მყიფე დემოკრატიულ ინსტიტუტებს (ჯღარკავა, 2017, გვ. 1-2).

მიუხედავად ზემოთ ჩამოთვლილისა, ავტორი აკეთებს დადებით პროგნოზებს, რომ მსგავსი ძალების აღზევება, მრავალეთნიკური ქართული საზოგადოებისთვის არაბუნებრივი ნიშან-თვისებაა და რომ ქართულ ენაში სიტყვა „უცხო“ დადებითი ასოციაცია გააჩნია, შესაბამისად, ულტრა-მემარჯვენეების მიერ ანტიმიგრანტული

სენტიმენტის გაღვივება, უადგილოდ ან გარდამავალ მოვლენად შეფასდეს (ჯღარკავა, 2017, გვ. 1-2).

გარკვეულწილად, ნაშრომში შესაძლებელია კვლევისათვის სასარგებლო მიგნებების აღმოჩენა. კერძოდ, განწყობა რომ „დაბრუნდით იქ, სადაც თქვენი ადგილია“, „ჩვენ გავწმენდთ ჩვენს ქუჩებს უცხოელი კრიმინალებისგან“, „რაც ქართულია, ის მხოლოდ საქართველოსთვისაა“ ა.შ. აღქმულია, როგორც ულტრა-მემარჯვენე ძალების ტრიუმფი საქართველოში (ჯღარკავა, 2017, გვ. 8). შესაბამისად, მიგრანტების სოციალურ-კულტურული კრიზისის ნიადაგს ქმნის, რაც მოცემული კვლევის მთავარი საკვლევი ობიექტია. მიუხედავად იმის, რომ უცხოელ სტუდენტებს ნაშრომი ნაკლებად ეხება, მთლიანად მიგრანტების ინტეგრაციის პრობლემა იკვეთება და ულტრა-მემარჯვენე ძალების გამოჩენა ფაქტობრივად, ადასტურებს გაუცხოებას ადგილობრივებსა და მათ შორის.

2.2 არსებული საკანონმდებლო და ინსტიტუციური მდგომარეობა საქართველოში

რაც შეეხება საკანონმდებლო ჩარჩოს, მიგრაციის ზოგად უფლებას და ქვეყანაში მიგრაციის საკითხების განხორციელებას, სახელმწიფოს უზენაესი კანონი კონსტიტუცია, არეგულირებს და განსაკუთრებულ გამგებლობას უმაღლეს სახელმწიფო ორგანოებს აკისრებს (ცენტრი, მიგრაციის სახელმძღვანელო, 2017, გვ. 511). გარდა კონსტიტუციისა, საკანონმდებლო ჩარჩოს ნაწილად მოისაზრება საერთაშორისო ხელშეკრულებებიც.

საქართველოში მიგრაციის პოლიტიკის დარეგულირებისათვის განკუთვნილი პირველი დოკუმენტი 1997 წელს შეიქმნა. „საქართველოს მიგრაციის პოლიტიკის კონცეფცია“, რომელიც მიზნად ისახავდა მიგრაციული პროცესების მართვის ეფექტური სისტემის შექმნას და ისეთი აქტუალური საკითხების მოგვარებას, როგორცაა დიასპორის, ლეგალური და არალეგალური მიგრაციის, შრომითი მიგრაციის და სხვა საკითხების მართვა. თუმცა, მოცემულ დოკუმენტს მხოლოდ დეკლარირებული სახე ჰქონდა და არ მოიცავდა განხორციელების გეგმას. სწორედ ამიტომ, 2013 წელს

აღნიშნული დოკუმენტი საქართველოს მთავრობამ გაუქმებულად გამოაცხადა (ცენტრი, მიგრაციის სახელმძღვანელო, 2017, გვ. 510).

შემდგომი დოკუმენტი, რომელიც ზემოთხსენებული მიზნით შეიქმნა, იყო „2013-2015 წლების მიგრაციის სტრატეგია“. ამ დოკუმენტმა გარკვეულწილად ბიძგი მისცა სხვადასხვა ინსტიტუციური რეფორმის განხორციელებას, თუმცა როგორც მიგრაციის სახელმძღვანელოში ვკითხულობთ, მისი მთავარი ნაკლი შეფასების სისტემის არქონა იყო, რომლის გარეშეც განხორციელებული ამოცანების ეფექტიანობის განსაზღვრა შეუძლებელი აღმოჩნდა (ცენტრი, მიგრაციის სახელმძღვანელო, 2017, გვ. 510). კვლევის ფარგლებში შევისწავლე ზემოთხსენებული დოკუმენტი და მასში არსებული ის ძირითად ღონისძიებები, რომლის განხორციელებაც იგეგმებოდა 2013 დან 2015 წლის ჩათვლით. მოცემული დოკუმენტი, თუ შევადარებთ მას მის შემდგომ შემუშავებულ „2016-2020 წლის სამოქმედო გეგმასთან, უნდა ითქვას, რომ ნაკლებად დახვეწილია.

დოკუმენტში, ძირითადი აქცენტები მიგრაციასთან დაკავშირებულ ზოგად საკითხებზე და პრობლემებზე კეთდება. მოცემული კვლევისთვის საინტერესო დებულებების აღმოჩენა, აღნიშნულ დოკუმენტში მხოლოდ მცირე დოზით შეიძლება. მაგალითად, იყო ერთ-ერთი დაგეგმილი ღონისძიება, რომელიც ითვალისწინებდა მიგრანტებისთვის ინფრასტრუქტურისა და მომსახურებების გაუმჯობესებას, ამავდროულად დასაქმების, განათლებისა და ჯანდაცვის სამოქმედო დებულებებს და სხვა (კომისია, 2013-2015 მიგრაციის სტრატეგიის სამოქმედო გეგმა, 2013, გვ. 26). აღნიშნულ ღონისძიებათა მიზანი ინტეგრაციის მიზანმიმართული მართვა და დაჩქარება იყო. მიუხედავად იმისა, რომ კონკრეტულად უცხოელი სტუდენტების მიმართ განსახორციელებელ ღონისძიებებზე არაფერია ნათქვამი, დოკუმენტი ყველა მიგრანტზე არის გათვლილი და ბუნებრივია სტუდენტების მდგომარეობის გაუმჯობესებასაც მოიცავდა.

მორიგი დოკუმენტი, რომელიც საქართველოს მთავრობამ შეიმუშავა არის 2016-2020 წლების მიგრაციის სტრატეგია. აღნიშნულ დოკუმენტში წინა შეცდომა გამოსწორდა და სტრატეგიას თან დაერთო შესრულების გეგმა, შეფასების კრიტერიუმები და მთავარი ინდიკატორები (ცენტრი, მიგრაციის სახელმძღვანელო, 2017, გვ. 511). მოცემული დოკუმენტის შესწავლის შედეგად შეგვიძლია დავასკვნათ,

რომ წინამორბედი სტრატეგიისგან განსხვავებით, მეტი აქცენტი გაკეთდა უცხოელი სტუდენტების თემატიკაზე. კერძოდ, დაგეგმილ ღონისძიებათა შორის არის უმაღლეს საგანმანათლებლო დაწესებულებებთან თანამშრომლობა, საქართველოში უცხოელი სტუდენტების შემოსვლას და ყოფნასთან დაკავშირებული საკითხები, რომლის მიზანი უმაღლესი საგანმანათლებლო დაწესებულებების ხელმძღვანელებთან და უშუალოდ სტუდენტებთან სასწავლო ბინადრობის საკითხებზე საკონსულტაციო ხასიათის შეხვედრების ორგანიზებაა (კომისია, საქართველოს 2016-2020 წლების მიგრაციის სტრატეგია, 2016, გვ. 6).

რაც შეეხება ინტეგრაციის საკითხს, განსხვავებით 2013-2015 წლის მიგრაციის სტრატეგიისაგან, დოკუმენტში ყურადღება მახვილდება როგორც ინტეგრაციის, ისე ემიგრანტების რეინტეგრაციის საკითხზე. მართალია, კონკრეტულად უცხოელი სტუდენტების ინტეგრაციის საკითხი არ ფიქსირდება, მაგრამ გეგმა მოიცავს ადგილობრივ მოსახლეობასთან დაახლოების ამოცანებს. კერძოდ, ლტოლვილების და ჰუმანიტარული სტატუსის მქონე პირების ინტეგრაციის ხელშეწყობას, რომლის მიზანი კომუნიკაციის დამყარებისთვის ბარიერის შემცირება და ქართული ენის, როგორც უცხო ენის შესასწავლი ელექტრონული პლატფორმის განვითარება და დახვეწა იქნება (კომისია, საქართველოს 2016-2020 წლების მიგრაციის სტრატეგია, 2016, გვ. 41-43). სტუდენტებთან მიმართებაში, ასევე შესაძლებელია, საქართველოში სწავლების ხელშეწყობის პროექტის აღნიშვნაც, რომლის ფარგლებშიც სტრატეგიის მიხედვით, წელიწადში 15 უცხოელი სტუდენტის დაფინანსება იგეგმება (კომისია, საქართველოს 2016-2020 წლების მიგრაციის სტრატეგია, 2016, გვ. 12).

აღნიშნული სტრატეგია, ყურადღებას უთმობს ადგილობრივი მოსახლეობისთვის ნიადაგის შექმნას, რათა მიგრანტებისთვის საცხოვრებელი გარემო მეტად გამარტივდეს. კერძოდ, იგი მოიცავს საზოგადოებრივი აზრის კვლევას, მიგრაციის საკითხებზე ცნობიერების ამაღლებას, ტელევიზიით ინტერნეტითა და რადიოს საშუალებით, ბროშურების მომზადებას, სამთავრობო წარმომადგენლობის მუდმივ შეხვედრებს მოსახლეობასთან და სხვა (კომისია, საქართველოს 2016-2020 წლების მიგრაციის სტრატეგია, 2016, გვ. 73-84).

გარდა ამისა, 2014 წლიდან მიგრაციის საკითხებს ქვეყანაში ასევე არეგულირებს ისეთი საკანონმდებლო აქტები, როგორცაა: „საქართველოს კანონი საქართველოს მოქალაქეობის შესახებ“, „უცხოელთა და მოქალაქეობის არმქონე პირთა სამართლებრივი მდგომარეობის შესახებ“, „საერთაშორისო დაცვის შესახებ“ და სხვა (ცენტრი, მიგრაციის სახელმძღვანელო, 2017, გვ. 512).

აქვე უნდა ითქვას ისიც, რომ საქართველოში მიგრაციის საკითხებზე ინსტიტუციონალიზაცია მიგრაციის სამთავრობო კომისიის შექმნით დაიწყო, რომლის თავმჯდომარედ საქართველოს იუსტიციის სამინისტრო ითვლება, ხოლო თანათავმჯდომარე შინაგან საქმეთა სამინისტროა. კომისიის საქმიანობა სხვადასხვა თემატური ჯგუფებით განისაზღვრება. სწორედ, მოცემული სამთავრობო კომისია განსაზღვრავს მთლიანად მიგრაციის პოლიტიკის მიმართულებას სახელმწიფოში (ცენტრი, მიგრაციის სახელმძღვანელო, 2017, გვ. 511).

მიგრაციის საკითხთა სამთავრობო კომისია, რომელიც 2013 წლიდან მოღვაწეობს მიგრაციის ეფექტურ მართვაზეა ორიენტირებული. კონკრეტულად, ინტეგრაციის საკითხით დაინტერესება იკვეთება სამდივნოს საქმიანობაში, რომელიც იუსტიციის სამინისტროს და სერვისების განვითარების სააგენტოს ინიციატივით შეიქმნა. კერძოდ, საუბარია სამდივნოს მიერ შექმნილ ინტეგრაციის საკითხთა სამუშაო ჯგუფზე, რომელიც უცხოელთა და სარეინტეგრაციო საკითხების კონსოლიდაციის სამუშაო ჯგუფების შერწყმის შედეგად 2017 წლის დეკემბერში შეიქმნა. მოცემული სამუშაო ჯგუფი ძირითადად ორიენტირებულია უცხოელთა ინტეგრაციის პოლიტიკის და ამ სფეროს ინსტიტუციონალიზაციის მიზნით გამოკვეთილი საჭიროებების შესწავლაზე და შესაბამისი რეკომენდაციებისა თუ საკანონმდებლო წინადადებების მომზადებაზე (კომისია, სამუშაო ჯგუფები, 2016).

ოფიციალურ ვებ-გვერდზე შესაძლებელია, სამუშაო ჯგუფის მიერ განხორციელებული ღონისძიებების ნახვა, როგორცაა სემინარები და კონფერენციები ინტეგრაციის საკითხებზე. თუმცა, ბოლო ღონისძიება ინტეგრაციის საკითხზე, ეუთოსთან ერთად 2018 წლის 29 ნოემბერს ჩატარებული სემინარია (კომისია, ეუთო-ს სემინარი მიგრანტთა ინტეგრაციის საკითხებზე, 2018). ამ თარიღის შემდგომ სამუშაო ჯგუფის მიერ განხორციელებული აქტივობების შესახებ ინფორმაცია არ ფიქსირდება.

მიგრაციის პოლიტიკის განვითარების საერთაშორისო ცენტრის თანამშრომლის აზრით, არა მხოლოდ სტუდენტთა, არამედ მთლიანად მიგრანტთა ჯგუფის ინტეგრაციის საკითხი საქართველოს მთავრობისათვის უფრო და უფრო პრიორიტეტული ხდება: „ზოგადად ეს თემა, საქართველოს სახელმწიფოსათვისაც ახალია და თითქოს რაღაც კუთხით იგი შეიძლება ითქვას, რომ შეჩერებულია, თუმცა ჩვენ ვხედავთ სახელმწიფოს მხრიდან ინტერესს გააცოცხლონ ეს საკითხი, რაც იკვეთება თუნდაც მიგრაციის საკითხთა სამთავრობო კომისიის სამდივნოს მიერ შექმნილ ინტეგრაციის სამუშაო ჯგუფის სახით, რომელთანაც ჩვენს ორგანიზაციას მჭიდრო თანამშრომლობა აკავშირებს“(ინტერვიუ #1მიგრაციის პოლიტიკის განვითარების საერთაშორისო ცენტრის თანამშრომლთან).

რაც შეეხება ზოგადად მიგრაციის საკითხთა სამთავრობო კომისიის საქმიანობას, 2013 წლიდან დღემდე მუდმივად აქვეყნებს სამოქმედო გეგმებს, მიგრაციის პროფილებს და აქტიურად არის ჩართული მიგრაციის დარეგულირებისკენ მიმართულ პროექტებზე. კონკრეტულად, სტუდენტების ინტეგრაციით დაინტერესება ანგარიშებში არ იკვეთება, თუმცა არსებობს მოკლე ფორმატის მიგრაციის პროფილი უცხოელი სტუდენტების შესახებ. მიუხედავად იმისა, რომ პროფილი უფრო მეტად ეკონომიკურ ასპექტებზე ამახვილებს ყურადღებას და უცხოელი სტუდენტების ქართულ ეკონომიკაზე გავლენას აღწერს, ეს კიდევ ერთხელ ადასტურებს საქართველოს მთავრობის გააქტიურებას და ამ საკითხის პრიორიტეტად წამოწევას.

ვინაიდან, მოცემული კვლევა კვეთს განათლების სფეროს და საკვლევი ობიექტები არიან სტუდენტები, ინფორმაცია კვლევისთვის საჭირო მონაცემების მოსაპოვებლად გამოვითხოვე საქართველოს განათლების, მეცნიერების კულტურისა და სპორტის სამინისტროსგან. ინტერესის საგანი იყო, თუ რამდენად უზრუნველყოფენ უცხოელი სტუდენტების ინტეგრაციის პროცესის ხელშეწყობას და თუ ახორციელებენ რაიმე სახის პროექტებს. უპირველეს ყოვლისა, უნდა ითქვას რომ სამინისტრო მოიცავს საერთაშორისო ურთიერთობებისა და პროგრამების დეპარტამენტს, რომელიც წესით პასუხისმგებელი უნდა იყოს მოცემულ საკითხზე. თუმცა, როგორც სამინისტროს ოფიციალური ვებ-გვერდიდან ირკვევა ზემოთხსენებული დეპარტამენტის მიზანია, კომპეტენციის ფარგლებში, სამინისტროსა და შესაბამის უწყებებს შორის

საერთაშორისო ურთიერთობების დამყარება, თანამშრომლობის პოლიტიკის შემუშავება და წარმართვის ხელშეწყობა (საქართველოს განათლების მეცნიერების, 2019). უცხოელ სტუდენტებთან დაკავშირებით, დეპარტამენტი მხოლოდ საქართველოს უმაღლეს საგანმანათლებლო დაწესებულებებში ჩარიცხვის ხელშეწყობაზეა ორიენტირებული (საქართველოს განათლების მეცნიერების, 2019).

გარდა ამისა, ცხელ ხაზზე კიდევ ერთხელ დადასტურდა ინფორმაცია, რომ განათლების მეცნიერების კულტურისა და სპორტის სამინისტრო, უცხოელი სტუდენტების სოციალური პრობლემების იდენტიფიცირებით და მოგვარებით ჯერ-ჯერობით არ არის დაინტერესებული. ჩვენი სამინისტრო უცხოელი სტუდენტების მხოლოდ ჩარიცხვის ბრძანებებით და სასწავლო პროცესის უზრუნველყოფით არის დაინტერესებული, ინტეგრაციის საკითხები, სამწუხაროდ, ჯერ-ჯერობით არ არის ჩვენი რომელიმე დეპარტამენტის საქმიანობის მიმართულა. გარდა ამისა, თბილისის სახელმწიფო სამედიცინო უნივერსიტეტის სტუდენტებთან და კურსდამთავრებულებთან ურთიერთობის სამსახურის თანამშრომლის თქმით, განათლების სამინისტროსგან ძალიან დიდი ხანია არანაირი პროექტის შესახებ ინიციატივა არ ყოფილა.

მიგრაციის დარეგულირების პროცესში ჩართულია ასევე საქართველოს ოკუპირებული ტერიტორიებიდან დევნილთა, შრომის, ჯანმრთელობისა და სოციალური დაცვის სამინისტრო. 2013 წელს სამინისტროში შეიქმნა შრომისა და დასაქმების პოლიტიკის დეპარტამენტი, რომლის ერთ-ერთ ფუნქციას შრომითი მიგრაციის რეგულირება წარმოადგენს. მართალია იგი გარკვეულ წილად ეხება ინტეგრაციის პრობლემის მოგვარებასაც, მაგრამ მხოლოდ კონკრეტული მიმართულებით. კერძოდ, როგორც შრომისა და დასაქმების პოლიტიკის დეპარტამენტის შრომითი მიგრაციის რეგულირების სამმართველოს თანამშრომელი აღნიშნავს, 2018 წლის სამთავრობო რესტრუქტურისა და ინტეგრაციის შედეგად საქართველოს ოკუპირებული ტერიტორიებიდან დევნილთა, შრომის, ჯანმრთელობისა და სოციალური დაცვის სამინისტროს კომპეტენციებს დაემატა საერთაშორისო დაცვის მქონე პირთა ადგილობრივი ინტეგრაციის პროგრამების შემუშავება.

2019 წელს სამინისტროს მიერ შემუშავდა საქართველოში მცხოვრებ უცხოელთა ინტეგრაციის ხელშეწყობის პროგრამა, რომლის მიზანია საქართველოში საერთაშორისო დაცვის მქონე პირების, თავშესაფრის მაძიებლებისა და საქართველოში სტატუსის მქონე, მოქალაქეობის არმქონე პირების ინტეგრაციისთვის, ისეთი სერვისების შექმნა, რომლებიც ამ ჯგუფების წარმომადგენლებს დაეხმარება საზოგადოებაში ინტეგრაციის პროცესთან დაკავშირებული სირთულეების დაძლევაში. საკითხი ეხება კონკრეტულად ქართული ენის შესწავლას, სოციალურ-კულტურული ცნობიერების ამაღლებას, სამოქალაქო განათლების კუთხით ცნობიერების ჩამოყალიბებას, საკონსულტაციო-საინფორმაციო სერვისებს და სხვა. „აპრილის თვეში გამოცხადდა საგრანტო კონკურსი ზემოაღნიშნული პროგრამის განხორციელების მიზნით. ამჟამად მიმდინარეობს შიდა პროცედურები რის შემდეგაც, სავარაუდოდ ივნისის თვეში პროგრამა ამუშავდება“(ინტერვიუ #2 შრომისა და დასაქმების პოლიტიკის დეპარტამენტის თანამშრომელთან).

გარდა სახელმწიფოს სტრუქტურებისა, კვლევის მნიშვნელობიდან გამომდინარე ინტეგრაციის საკითხის აქტუალურობის გარკვევას ვეცადე მიგრაციის პოლიტიკის განვითარების საერთაშორისო ცენტრში, რომელიც საქართველოში 2013 წლიდან მოღვაწეობს და აქტიურად თანამშრომლობს საქართველოს მთავრობასთან. ICMPD მისი ცენტრების მეშვეობით, 15 წევრ სახელმწიფოს უზრუნველყოფს სიღრმისეული ცოდნითა და გამოცდილებით მიგრაციის მართვის შესახებ (ცენტრი, ინფორმაცია მიგრაციის პოლიტიკის განვითარების საერთაშორისო ცენტრის შესახებ, 2019).

მიგრაციის პოლიტიკის განვითარების საერთაშორისო ცენტრის თანამშრომლის თქმით, მოცემულ მომენტში ორგანიზაციის ინტერესის საგანი, მას შემდგომ, რაც მიღწეული იქნა ორგანიზაციის პირველი პროექტის „ენიგმა1-ის“ შედეგებს და საქართველომ მიიღო ვიზა ლიბერალიზაცია, გამოცხადდა „ენიგმა2“, რომელიც მოიცავს დიასპორის ჩართულობას, რეინტეგრაციას, ტრეფიკინგს, ლეგალურ და არალეგალურ მიგრაციას. ორგანიზაცია ასევე მჭიდროდ თანამშრომლობს სამთავრობო უწყებებთან, განსაკუთრებით მიგრაციის საკითხთა სამთავრობო კომისიასთან და მასში გაერთიანებულ 9 სამინისტროსთან: „აქტივობები გვაქვს თითოეულ სამინისტროსთან, მათი საქმიანობის სფეროს მიხედვით იქნება ეს ტრენინგები, ვორქშოფები,

კონფერენციები თუ სხვადასხვა სახის ღონისძიებები“ (ინტერვიუ #1 მიგრაციის პოლიტიკის განვითარების საერთაშორისო ცენტრის თანამშრომლთან).

რაც შეეხება, მიგრაციის პოლიტიკის განვითარების საერთაშორისო ცენტრის პოლიტიკას ინტეგრაციის მიმართულებით, ორგანიზაციისთვის უფრო მეტად აქტუალური ჯერ-ჯერობით საქართველოში დაბრუნებული ემიგრანტების რეინტეგრაციის საკითხია. „ჩვენ ინტეგრაციის კომპონენტი არ გვაქვს, მაგრამ იმ ქვეყნებში, სადაც მსგავსი პროცესები მიმდინარეობს, სულ ვაკვირდებით რა პროექტებით ცდილობს სახელმწიფო მის დარეგულირებას“(ინტერვიუ #1 მიგრაციის პოლიტიკის განვითარების საერთაშორისო ცენტრის თანამშრომლთან).

მიუხედავად ამისა, უცხოელი სტუდენტების ინტეგრაციის საკითხის მიმართ ინტერესი ნამდვილად იკვეთება ორგანიზაციის საქმიანობაში. კერძოდ, იუსტიციის სამინისტროს სახელმწიფო სერვისების განვითარების სააგენტოსთან ერთად ორგანიზაციას პერიოდულად, წელიწადში ორჯერ, აქვს საინფორმაციო შეხვედრები უნივერსიტეტებში, სადაც განხილულია სხვადასხვა ადმინისტრაციული, სოციალური ბინადრობასთან დაკავშირებული და სხვა სახის პრობლემები...სტუდენტების ჯგუფს, ჩვენი პროექტები, მხოლოდ საინფორმაციო კუთხით წვდება და მოიცავს, რაც შეიძლება მეტი ინფორმაცია მივაწოდოთ სხვადასხვა საკითხზე“(ინტერვიუ #1 მიგრაციის პოლიტიკის განვითარების საერთაშორისო ცენტრის თანამშრომლთან).

აქვე უნდა ითქვას, რომ მიგრაციის პოლიტიკის განვითარების საერთაშორისო ცენტრი ყოველწლიურად ახორციელებს პროექტს „საერთაშორისო საზაფხულო სკოლა მიგრაციის შესახებ“, რომელიც საქართველოს უმაღლესი სასწავლო დაწესებულების სტუდენტებისათვის ხორციელდება და გათვლილია როგორც ადგილობრივი, ისე საერთაშორისო სტუდენტებზე (ცენტრი, საერთაშორისო საზაფხულო სკოლა, 2019).

აღნიშნული სკოლა 2015 წლიდან ხორციელდება, თუმცა როგორც ირკვევა მასში მონაწილეობა ჯერ არცერთ მიგრანტ სტუდენტს არ მიუღია. „ჩვენს საზაფხულო სკოლაში მონაწილეობა შეზღუდული არ არის, ინფორმაციას მუდმივად ვაქვეყნებთ ჩვენს ოფიციალურ ვებ-გვერდზე, ფეისბუქსა და განათლების სამინისტროს საიტზე, თუმცა მე არ მახსოვს, რომელიმე არაქართველი რომ ყოფილიყოს პროექტში“(ინტერვიუ #1 მიგრაციის პოლიტიკის განვითარების საერთაშორისო ცენტრის თანამშრომლთან).

უკანასკნელი მონაცემებით უცხოელი სტუდენტების რაოდენობით საქართველოს უნივერსიტეტებში თბილისის სახელმწიფო სამედიცინო უნივერსიტეტი ლიდერობს. მოკლე ფორმატის მიგრაციის პროფილი უცხოელი სტუდენტები საქართველოში-ს მიხედვით, 2016 წელს ქვეყანაში არსებული 9 ათასზე მეტი სტუდენტიდან 48% სწორედ სამედიცინო უნივერსიტეტის სტუდენტია (კომისია, უცხოელი სტუდენტები საქართველოში, 2017, გვ. 4). (იხ.ცხრილი#5) უცხოელი სტუდენტები, სტუდენტების მთლიანი რაოდენობის 1/3-ს შეადგენენ“(ინტერვიუ #3 თბილისის სახელმწიფო სამედიცინო უნივერსიტეტის სტუდენტებთან და კურსდამთავრებულებთან ურთიერთობის სამსახურის თანამშრომელთან).

შესაბამისად, კვლევის მიზნიდან გამომდინარე, დაუჟკავშირდი თბილისის სახელმწიფო სამედიცინო უნივერსიტეტის შესაბამის დეპარტამენტს, რომელიც პასუხისმგებელია უცხოელი სტუდენტებისთვის სხვადასხვა საგანმანათლებლო თუ კულტურული ღონისძიების ორგანიზებაზე, რათა გამერკვია, თუ რამდენად უწყობს ხელს უცხოელი სტუდენტების ინტეგრაციის პროცესს უნივერსიტეტი, რომელსაც ყველაზე მეტი უცხოელი სტუდენტი ყავს ქვეყნის მასშტაბით და ამავდროულად გარკვეულიყო, თუ რამდენად უწყობს სახელმწიფო ხელს მსგავსი ღონისძიებების ორგანიზებას.

კვლევის ფარგლებში აღმოჩნდა, რომ უცხოელი სტუდენტებისთვის განკუთვნილი ცალკე დეპარტამენტი, რომელიც პასუხისმგებელია მათთვის ღონისძიებების ორგანიზებაზე არ არსებობს და არის სტუდენტებთან და კურსდამთავრებულებთან ურთიერთობის სამსახური, რომელიც ორიენტირებულია ყველა სახის ღონისძიების მოწყობაზე. თბილისის სახელმწიფო სამედიცინო უნივერსიტეტის სტუდენტებთან და კურსდამთავრებულებთან ურთიერთობის სამსახურის თანამშრომლის განცხადებით, ქართველი და უცხოელი სტუდენტები უნივერსიტეტისათვის თანასწორნი არიან. „ღონისძიებები, მათთვის იგივე სახის ტარდება რაც ქართველი სტუდენტებისათვის, იქნება ეს კულტურული, სპორტული თუ საგანმანათლებლო, კონფერენციები, საჯარო ლექციები, ტრენინგები და სემინარები. მე ვერ ვიტყვი, რომ განსხვავებულები ან გამოყოფილები არიან ქართველი სტუდენტებისაგან. ერთადერთი რაც განასხვავებს მათ არის Food Festival-ი, რომელიც წელიწადში ერთხელ ტარდება, მისი მიზანი სწორედ

ინტეგრაცია და სხვადასხვა კულტურის გაცნობა გახლავთ. ხსენებული ფესტივალის ფარგლებში, უნივერსიტეტი გამოყოფს თანხებს, ვიძენთ პროდუქტებს და ყველა უცხოელი სტუდენტი საკუთარ ტრადიციულ კერძს ამზადებს და ხდება მათი გაცვლა (ინტერვიუ #3 თბილისის სახელმწიფო სამედიცინო უნივერსიტეტის სტუდენტებთან და კურსდამთავრებულებთან ურთიერთობის სამსახურის თანამშრომელთან).

სამედიცინო უნივერსიტეტის ზემოთ ხსენებული დეპარტამენტი უცხოელი სტუდენტებისათვის მეგობრული გარემოს შექმნის მიზნით, ხშირად სხვადასხვა სახის ღონისძიებას მათთვის გასაგებ, ინგლისურ ენაზე ატარებს. „ენის გამო, ღონისძიებები როგორცაა: ფეხბურთის ჩეპიონატი, კალათბურთის ჩემპიონატი და სხვა, იმართება ინგლისურ ენაზე“ (ინტერვიუ #3 თბილისის სახელმწიფო სამედიცინო უნივერსიტეტის სტუდენტებთან და კურსდამთავრებულებთან ურთიერთობის სამსახურის თანამშრომელთან). ინტერვიუდან ირკვევა ისიც, რომ სხვადასხვა სახის ვორკშოპებს მხოლოდ უნივერსიტეტი არ ახორციელებს და ხშირად თავად უცხოელი სტუდენტებისაგან ინიცირებული პროექტები ხორციელდება. კერძოდ, ბოლო მსგავსი პროექტი იყო გადაუდებელი სამედიცინო დახმარების მასტერკლასი სამედიცინო უნივერსიტეტის ეზოში. ღონისძიების მიზანი იყო პირველ კურსელი, უცხოელი ახალწვეულებისათვის ცოდნის გაზიარება. ამ პროცესში ქართველები მხოლოდ ტექნიკურ საკითხებში იყვნენ ჩართულნი, რაც კიდევ ერთხელ ადასტურებს მათი მხრიდან ინიციატივების გამოჩენას (ინტერვიუ #3 თბილისის სახელმწიფო სამედიცინო უნივერსიტეტის სტუდენტებთან და კურსდამთავრებულებთან ურთიერთობის სამსახურის თანამშრომელთან).

რაც შეეხება სახელმწიფო სტრუქტურების ჩართულობას და ხელშეწყობას, თბილისის სახელმწიფო სამედიცინო უნივერსიტეტის სტუდენტებთან და კურსდამთავრებულებთან ურთიერთობის სამსახურის თანამშრომლის განცხადებით, ნაკლებად ხდება ინიციატივების გამოჩენა სახელმწიფოს მხრიდან. „ძირითადად გვაქვს შემოთავაზებები თბილისის მერიის ახალგაზრდული სამსახურიდან სხვადასხვა სახის პროექტზე, რომელშიც უცხოელი სტუდენტებისათვის კვოტებიც კი არის გამოყოფილი, რომ მათ ქართველ სტუდენტებთან ერთად მიიღონ მონაწილეობა. მე დაახლოებით 2 წელია ამ თანამდებობაზე ვარ და ვერ გეტყვით, რომ მახსენდება რაიმე სახის

თანამშრომლობა კულტურის ან სხვა რომელიმე სამინისტროსთან“(ინტერვიუ #3 თბილისის სახელმწიფო სამედიცინო უნივერსიტეტის სტუდენტებთან და კურსდამთავრებულებთან ურთიერთობის სამსახურის თანამშრომელთან).

III თავი - უცხოელი სტუდენტების პრობლემები და სახელმწიფო პოლიტიკის ეფექტურობა საქართველოში

3.1 უცხოელი სტუდენტების პრობლემები და კულტურული ბარიერი

ნებისმიერ სახელმწიფოში ადამიანები, რომლებიც გარკვეული ნიშნით არ ეკუთვნიან ადგილობრივ საზოგადოებას, აწყდებიან ინტეგრაციის პრობლემებს. დავით ზურაბიშვილი ნაშრომში „ერთი საზოგადოება და მრავალი ეთნოსი“ ეხება საქართველოს მსგავს ნაციონალურ სახელმწიფოში ინტეგრაციას პრობლემატურ საკითხს. ავტორი ეთნიკური უმცირესობების მაგალითზე საუბრობს, რომ კულტურული თვითმყოფადობა, არ უნდა იყოს ანტაგონისტური და გარკვეული ხარისხით უნდა იყოს ინტეგრირებული დომინირებადი ეთნოსის კულტურულ ყოფასთან (ზურაბიშვილი, 2003, გვ. 17).

ამას გარდა, კულტურული ბარიერის უკეთ გასაგებად უნდა მოვიშველიოთ ტომიჩის, მაკვაითერისა და დარსის ნაშრომი „ინდივიდებისა და საერთაშორისო სტუდენტების ადაპტაციის გამოცდილება“. ნაშრომში გამოყოფილია ის 11 ფაქტორი, რომლებიც ავტორთა ინტეგრაციაზე ახდენს გავლენას. კერძოდ, საუბარია შემდგომ ფაქტორებზე: ენა, კულტურული მსგავსება / დისტანცია, მოტივაცია, სახლის კულტურის ფაქტორი, ქვეყანაში ყოფნის ხანგრძლივობა, მომზადება, მასპინძელი ქვეყნის წევრებთან ურთიერთქმედება, მასპინძელი გარემოს მიმღებობა, გენდერი და ასაკი " (Unruh, 2014, p. 100).

შესაბამისად, მოცემული კვლევის ერთ-ერთი ჰიპოთეზის დასამტკიცებლად: რაც უფრო მაღალია კულტურული ბარიერი ადგილობრივ მოსახლეობასა და მიგრანტებს შორის, მით უფრო არაეფექტურია სტუდენტი მიგრანტების პრობლემებიკენ მიმართული სახელმწიფოს პოლიტიკა-საჭიროა ინტეგრაციის პროცესი უცხოელი სტუდენტების ინტერვიუების საფუძველზე გავაანალიზოთ უკეთ.

საქართველოში მცხოვრებ უცხოელ სტუდენტებსა და ადგილობრივებს შორის კულტურული ბარიერის არსებობაზე მრავალი ფაქტი მიუთითებს, რომელიც თავად სტუდენტების თქმით, ინტეგრაციის პრობლემებს ამძაფრებს. ზოგადად, კულტურული ბარიერის არსებობა ბუნებრივი პროცესია, განსაკუთრებით მაშინ, როდესაც, ერთი

კონტინენტიდან მეორეზე გიწევს სასწავლებლად წასვლა, ამის თქმის საფუძველს იძლევა გამოკითხული სტუდენტების მიერ დასახელებული ე.წ. კულტურული შოკი, რომელიც მათ საქართველოში ჩამოსვლის პირველ წელს ჰქონდათ. მიუხედავად იმისა, რომ გამოკითხული სტუდენტების უმრავლესობა საუბრობს ქართული კულტურის მრავალფეროვნებაზე და საზოგადოების სტუმართმოყვარეობაზე, უმრავლესობა საქართველოში ცხოვრებას მაინც მრავალ პრობლემასთან აკავშირებს.

კვლევის პერიოდში სულ გამოიკითხა 18 უცხოელი სტუდენტი სხვადასხვა სახელმწიფოდან. გენდერული ბალანსის დასაცავად 9 მდედრობითი და 9 მამრობითი სქესის წარმომადგენელი. კვლევაში მონაწილეობდნენ საქართველოში ოთხი აკრედიტებული უმაღლესი სასწავლებლის სტუდენტები, კერძოდ თბილისის სახელმწიფო უნივერსიტეტიდან, თბილისის სახელმწიფო სამედიცინო უნივერსიტეტიდან, საქართველოს უნივერსიტეტიდან და თბილისის სამედიცინო აკადემიიდან. სულ გამოიკითხა 6 სტუდენტი აფრიკის კონტინენტიდან, 6 სტუდენტი ახლო აღმოსავლეთის სახელმწიფოებიდან და 6 სტუდენტი ინდოეთიდან. თითოეულ სტუდენტთან ჩატარდა სიღრმისეული ინტერვიუები ინდივიდუალურად. გამოკითხული 18 უცხოელი სტუდენტისგან საქართველოში ცხოვრების ყველაზე მოკლე პერიოდი იყო 1 წელი ყველაზე ხანგრძლივი კი 7.

ცალსახად ყველა სტუდენტი აცხადებს, რომ საქართველოში ისინი განიცავენ კულტურულ ბარიერთან დაკავშირებულ პრობლემებს, რომელიც ხელს უშლით მათ ინტეგრაციაში. პრობლემები, რომლებსაც სტუდენტები ასახელებენ, ძირითადად დაკავშირებულია სოციალურ-კულტურულ ფაქტორებთან. უპირველეს ყოველისა, თითოეული მათგანი თვლის რომ საქართველოში ინტეგრაცია ძალიან რთულია, რადგან ძირითადი პრობლემა არის ენის არცოდნა და კომუნიკაციის დამყარების პრობლემა ადგილობრივ მოსახლეობასთან. მათი თქმით, ენის სწავლა სტუდენტობის მოკლე პერიოდში ძალიან რთულია. „ჩვენ სულ ვცდილობთ რომ მათ ავუხსნათ, გავაგებინოთ ის თუ რისი თქმა გვსურს, მაგრამ სამწუხაროდ ენა არ ვიცით, მათაც არ იციან ინგლისური და ეს ძალიან უხერხულ სიტუაციებში გვაგდებას“ (ინტერვიუ #5 ინდოელ სტუდენტთან).

მართალია, არსებობენ ისეთებიც, რომლებმაც გარკვეულწილად ისწავლეს ენა, თუმცა საქართველოში ცხოვრების პერიოდში მაინც ფიქრობენ, რომ ყველაზე დიდი პრობლემა სოციალურ-კულტურული პრობლემებია. „თუ ქართული ენა არ იცი, შენ ყოველდღიურად ხვდები ძალიან ბევრ ბარიერს. მაგალითად, სამედიცინო უნივერსიტეტის სტუდენტებს, რომლებმაც არ იციან ქართული ბევრი პრობლემა აქვთ როდესაც ისინი მიდიან პრაქტიკებზე კლინიკაში, ასევე ყველა პროფესორს ვერ ეკონტაქტებიან და ვერ მეგობრობენ სტუდენტებთან“ (ინტერვიუ #13 ერაყელ სტუდენტთან). ენის არცოდნის გამო, სტუდენტების თქმით მრავალი პრობლემა შექმნიათ, სწორედ ამიტომ თითოეული მათგანი თვლის, რომ ერთ-ერთი მთავარი, რაც ხელს უშლის მათ სახელმწიფოში იგრძნონ თავი სრულუფლებიან წევრებად სწორედ ენაა. სტუდენტები პრობლემატურ საკითხად ასევე ასახელებენ რელიგიასა და ცხოვრების წესს. „ალბათ საქართველოში ცხოვრება გამიადვილდებოდა მეც მართლმადიდებელი რომ ვყოფილიყავი. ინდოეთში შობას ყველა იქ მცხოვრები ქრისტიანი 25 დეკემბერს აღნიშნავს, აქ კი ეს ჩვეულებრივი დღეა და შენს შინაგან გრძნობებსაც ვერავის გაუზიარებ“ (ინტერვიუ #6 ინდოელ სტუდენტთან).

კვლევის პროცესში გამოიკვეთა ერთი საინტერესო ტენდენცია, რომ ენის ბარიერი არა მხოლოდ უცხოელ სტუდენტებს აიძულებს კომუნიკაციის დამყარებისგან შეიკავონ თავი, არამედ უცხოელი სტუდენტების თქმით, ქართველი საზოგადოებაც გარკვეულწილად ინგლისური ენის არცოდნის გამო არის მათგან დისტანცირებული: „ქართველი სტუდენტები მორცხვები არიან და კომპლექსი აქვთ ენის ბარიერის გამო და არ შემოდიან კონტაქტში“ (ინტერვიუ #8 შრი ლანკელ სტუდენტთან). მათი აზრით ქართველებს კომუნიკაციის სურვილი აქვთ, მაგრამ ენის ბარიერი არის ორმხრივი და სწორედ ამიტომ მათი ინტეგრაციის პროცესი ნელი ტემპით მიმდინარეობს.

ენის პრობლემა გამოკითხული 15 სტუდენტისათვის მთავარი პრობლემაა საკომუნიკაციოდ, დანარჩენი 3 სტუდენტი კარგად ფლობდა ქართულ ენას, თუმცა მიუხედავად ამისა, თვლიან რომ მხოლოდ ენის სწავლა არ არის საკმარისი ქართულ საზოგადოებაში ინტეგრაციისათვის. კომუნიკაციის დამყარებასთან მიმართებაში, პრობლემებს ზოგიერთი მათგანი ქართულ საზოგადოებაში ხედავს. სტუდენტების

თქმით, ქართველების რაღაც ნაწილი დადებითად არის განწყობილი უცხოელი სტუდენტების მიმართ, მეორე ნაწილი კი მათთან ურთიერთობას ერიდება, მიზეზი კი მათში არსებული სტერეოტიპებია. „მაშინაც კი, როდესაც ადამიანი არ არის ქსენოფობი, ის მაინც ერიდება უცხოელებთან ურთიერთობას, რადგან მათი მშობლები არასოდეს აკეთებდნენ ამას და ურთიერთობის ნაკლებობა მასში შინაგანად არის გამჯდარი“(ინტერვიუ #18 ნიგერიელ სტუდენტთან).

საზოგადოებაში არსებული სტერეოტიპები, სტუდენტების თქმით ხშირად დისკრიმინაციულია და მოსახლეობის გარკვეული ნაწილისაგან ძალადობრივი სახე აქვს. სწორედ ამიტომ, უცხოელი სტუდენტები თვლიან რომ საქართველოში მეტი პრობლემა სწორედ სოციალურ-კულტურულ ბარიერებთან არის დაკავშირებული. „როდესაც პირველად ჩამოვედი, მიჭირდა ადაპტაცია ქართველ ხალხთან, ქართველებსაც ვფიქრობ დრო დასჭირდათ რომ მიეღოთ ირანელი სტუდენტი, თუმცა ახლა შევეგუეთ ერთმანეთს“(ინტერვიუ #11 ირანელ სტუდენტთან).

საზოგადოების მხრიდან 18 გამოკითხული რესპონდენტიდან ძალადობრივი ქმედება 9 მათგანის მიმართ განხორციელდა. „ქართველი ხალხის უმეტესობა არ გვაფასებს და არც პოლიცია არ ცდილობს ჩვენი პრობლემების მოგვარებას. მაგალითად, მე ვიყავი ჩემს სამშობლოში რამდენჯერმე. როდესაც საზღვარი გადმოვკვეთე მათ მე გამაჩერეს. სხვა ეროვნების ადამიანები კითხვების გარეშე შემოუშვეს, მე კი გამჩხრიკეს აიდი ბარათი მომთხოვეს, რომელიც მე არ მქონდა რადგან სტუდენტი ვარ და ოთახში ტანსაცმელიც კი გამხადეს. ჩვენ მუსულმანებს ისინი განსაკუთრებით არ გვაფასებენ“(ინტერვიუ #16 სირიელ სტუდენტთან). სტუდენტები ყვებიან, თუ როგორ ააყენეს სკამიდან ავტობუსში, მხოლოდ იმის გამო, რომ ის მუქი კანის ფერით განსხვავდებოდა დანარჩენი მოსახლეობისაგან. როგორ სცემეს ქუჩაში ქართველმა ბიჭებმა მხოლოდ იმის გამო რომ ირანელია, როგორ ეძახდნენ ქუჩაში უწმაწურ სიტყვებს გოგონებს, მხოლოდ იმის გამო რომ ატარებს თავსაბურავს და მრავალი სხვა.

მოცემული ფაქტები, კიდევ ერთხელ ამტკიცებს კვლევის პირველ ჰიპოთეზას, რომ საქართველოში უცხოელი სტუდენტების მთავარი პრობლემები, სწორედ სოციალურ-კულტურული პრობლემებია. კვლევის პროცესში გამოიკვეთა უნივერსიტეტების დამოკიდებულებაც უცხოელი სტუდენტების პრობლემებთან მიმართებაში,

სტუდენტების თქმით, უნივერსიტეტის ადმინისტრაცია, მათ მხოლოდ სასწავლო პროცესთან დაკავშირებულ პრობლემებს უგვარებს რაც იშვიათად წარმოიშობა, მაგრამ ყველა მათგანი ფიქრობს, რომ უნივერსიტეტებს მეტი პასუხისმგებლობა უნდა ჰქონდეთ, რომ ხელი შეუწყონ უცხოელი სტუდენტების ინტეგრაციას, რადგან მათი ძირითადი პრობლემები არა აკადემიური, არამედ სოციალურ-კულტურული პრობლემებია. მართალია, უნივერსიტეტებთან პრობლემა არ ქონიათ, მაგრამ სტუდენტი შრი ლანკიდან იხსენებს უსიამოვნო ფაქტს, დაცვის სამსახურიდან: 2 წლის წინ, ჩემს სამშობლოში სამოქალაქო დაპირისპირებას სამასამდე ადამიანის სიკვდილი მოყვა. სტუდენტებმა შრი ლანკიდან სანთლების ანთება და მხარდაჭერის გამოცხადება გადავწყვიტეთ სამედიცინო უნივერსიტეტის ეზოში, მაგრამ დაცვის სამსახურმა ამის ნება არ დაგვრთო და ჩავვაქრობინეს, რაც ნამდვილად არასასიამოვნო იყო (ინტერვიუ #9 შრი ლანკელ სტუდენტთან).

კვლევამ აჩვენა, რომ უცხოელი სტუდენტების გარკვეული ჯგუფი მეტად განიცდის დისკრიმინაციას საქართველოში, ვიდრე სხვა ჯგუფი. კონკრეტულად კი უმრავლესობა თვლის რომ აფრიკის კონტინენტიდან ჩამოსული სტუდენტები უფრო ხშირად განიცდიან დისკრიმინაციას, ვიდრე სხვა რომელიმე კონტინენტიდან. საზოგადოებისათვის მნიშვნელოვანია საიდან ხარ რომ მიგიღოს შენ. ევროპელი სტუდენტები ბევრად მიღებულნი არიან საქართველოსთვის, მაშინ როდესაც ჩვენ უფრო მეტი სარგებელი მოგვაქვს სახელმწიფო ბიუჯეტისათვის. რადგან განწყობა არის ასეთი, თუკი შენ ხარ აფრიკის რომელიმე სახელმწიფოდან შენ დგახარ მათზე ქვემოთ, შენ ხარ ძალიან ღარიბი სახელმწიფოდან და ზემოდან გიყურებენ(ინტერვიუ #17 ეთიოპიელ სტუდენტთან). მიუხედავად ამისა, სტუდენტები ამბობენ რომ საქართველოში სწავლა მათთვის მნიშვნელოვანია, რადგან ქართული დიპლომი გზას უფრო განვითარებული სახელმწიფოების უნივერსიტეტებში უხსნის. ყველაზე მეტად დაჩაგრული ჯგუფის არსებობას, არა მხოლოდ აფრიკელი სტუდენტები, არამედ სხვა ქვეყნის წარმომადგენლებიც ადასტურებდნენ, მიზეზს კი მათი კანის ფერსა და წარმომავლობაში ხედავენ. ამ აზრს ასევე ადასტურებს გამოკითხული კულტურის მკვლევარი „განსხვავებულისამდი ყოველთვის განსხვავებული დამოკიდებულება არსებობს საზოგადოებაში, მაგრამ არსებობენ უცხოელები, რომლებიც კეთილგანწყობას

იმსახურებენ, მაგალითად ევროპელები და ამერიკელები, შესაძლებელია მათ არ ეცვათ შესაბამისად, მაგრამ მათდამი დამოკიდებულება და მოწიწება ვლინდება ქართველების ქცევაში“(ინტერვიუ #4 კულტურის მკვლევართან).

ამას გარდა უნდა ითქვას, რომ აფრიკელი სტუდენტების ინტეგრაციის ქულა, რომელსაც მოიცავდა კითხვარი, ყველა სხვა წარმომავლობის სტუდენტის ინტეგრაციის ქულაზე დაბალი იყო. მაშინ როდესაც, სხვა კონტინენტიდან ჩამოსული სტუდენტების ინტეგრაციის ქულა მერყეობს 2.5 დან 3 მდე აფრიკელი სტუდენტები 1 ან 1.5 ქულით აღწერდნენ საკუთარი ინტეგრაციის ხარისხს. ეს, გარკვეულწილად ამტკიცებს კვლევის მეორე ჰიპოთეზას, რომლის მიხედვითაც სახელმწიფოს პოლიტიკის ეფექტიანობა კულტურულ ბარიერზეა დამოკიდებული. იქიდან გამომდინარე, რომ ახლო აღმოსავლეთი გეოგრაფიულად ახლოს არის და სტუდენტები, რომლებიც ამ რეგიონიდან არიან ბევრ საერთოს ასახელებენ საქართველოსთან, მათი ინტეგრაციის ქულა უფრო მაღალია სხვასთან შედარებით.

კვლევის პროცესში გამოვლინდა კიდევ ერთი ტენდენცია. რესპონდენტების უმრავლესობა ასაბუთებს, რომ მამრობითი სქესის წარმომადგენლები, უფრო მეტად განიცდიან სოციალურ-კულტურულ პრობლემებს საქართველოში, ვიდრე მდედრობითი სქესის წარმომადგენლები. გამოკითხული გოგონებიდან მხოლოდ 1 აღმოჩნდა ისეთი, რომელიც ძალადობის მსხვერპლი აღმოჩნდა, მამრობითი სქესის წარმომადგენლები კი 9 დან 9 რესპონდენტი.

კვლევის პროცესში, ყველა რესპონდენტს დაესვა კითხვა ფინანსურ პრობლემებთან დაკავშირებით. აღმოჩნდა, რომ მათი უმრავლესობა საკუთარი ოჯახებიდან წამოსული ფინანსებით ცხოვრობს, შესაბამისად საქართველოში ფინანსური პრობლემების წინაშე არ დგანან. „მე და ჩემი ყველა ნაცნობი უცხოელი სტუდენტი ფინანსურად საკუთარ ოჯახებზე ვართ დამოკიდებული, ამიტომ არა მგონია აქ ყოფნის პერიოდში ვინმეს ფინანსური პრობლემები ქონდეს, თუ ეს გვექნებოდა სასწავლებლად სხვა ქვეყანაში არ წამოვიდოდით, თანაც საქართველოში სწავლა ძალიან იაფია“(ინტერვიუ #10 ინდოელ სტუდენტთან). მიუხედავად ამისა, კითხვაზე უცდიათ თუ არა სამსახურის პოვნა 3 რესპონდენტი ამას ადასტურებს, თუმცა იმედგაცრუებულია, რადგან შრომით ბაზარზეც მათი დასაქმება სოციალურ-კულტურულ პრობლემებთან არის

დაკავშირებული. „ფინანსური პრობლემები მართალია არ მაქვს, მაგრამ მინდოდა დამატებითი შემოსავალი და სამსახური ვერ ვიპოვე, ვინაიდან ყველგან ქართულ ენას ითხოვენ“ (ინტერვიუ #7 ინდოელ სტუდენტთან). ენის ბარიერის გარდა რესპონდენტები საზოგადოებაში გამჯდარი სტერეოტიპებიდან გამომდინარე პრობლემებსაც აწყდებიან დასაქმების ბაზარზე „მე ვმუშაობდი დიდ დილომში მშენებლობის ქარხანაში, მაგრამ ქართველი დამსაქმებლები ჩვენ, უცხოელ სტუდენტებს ბევრად მძიმე სამუშაოს გვაკისრებდნენ და თან იმაზე ნაკლებს გვიხდიდნენ, ვიდრე სხვა ქართველებს“ (ინტერვიუ #8 შრი ლანკელ სტუდენტთან).

უნდა აღინიშნოს, რომ ყველა უცხოელი სტუდენტი რომელიც საქართველოში წლების მანძილზე ცხოვრობს ამჩნევს დადებით ტენდენციას რომ სიტუაცია და მათი საცხოვრებელი პირობები წლების განმავლობაში უმჯობესდება. მათი თქმით, საზოგადოება ეგუება უცხოელებს და დისკრიმინაციული ფონი სუსტდება: „მე ოთხი წლის წინ ჩამოვედი საქართველოში, მაშინ ბევრად უცნაურად მიყურებდნენ, ვიდრე ახლა, ვთვლი რომ მომავალ თაობებს უფრო გაუადვილდებათ აქ სწავლა, რადგან ქართულ საზოგადოებაში ქსენოფობიური დამოკიდებულებები იკლებს და საბედნიეროდ, მათ აღარ მოუწევთ იმ გზის გავლა, რაც ჩვენ „პირველი ტალღის“ უცხოელ სტუდენტებს მოგვიწია“ (ინტერვიუ ინდოელ #9 სტუდენტთან).

გარდა უცხოელი სტუდენტებისა, კვლევის ფარგლებში ასევე გამოიკითხნენ ქართველი სტუდენტები. გამოკითხვის მიზანი იყო, გამერკვია, თუ როგორი დამოკიდებულება აქვთ მათ უცხოელ სტუდენტებთან, აქვთ თუ არა ურთიერთობის სურვილი და როგორ ხედავენ საქართველოში მათ წინაშე მდგარ პრობლემებს. აქვე უნდა ითქვას, ინდივიდუალური ინტერვიუების ჩატარების შედეგად აღმოჩნდა, რომ უცხოელი სტუდენტების უმრავლესობას ქართველი სტუდენტები დახასიათებული ყავს, როგორც საზოგადოებაში ყველაზე გახსნილი და კომუნიკაბელური პოპულაცია, რომელთან საერთო ენის გამონახვა უფრო ადვილია.

მოცემულ კვლევაში მონაწილეობა მიიღო საქართველოში აკრედიტებული უმაღლესი სასწავლებლებლების 12-მა სტუდენტებმა. (6 მდედრობითი და 6 მამრობითი სქესის წარმომადგენელი.) სხვადასხვა მხარის არგუმენტები რომ უფრო თანასწორი ყოფილიყო კვლევაში მონაწილეობა მიიღო სტუდენტების ორმა კატეგორიამ: მიგრანტ

სტუდენტებთან ურთიერთობის მქონე და მიგრანტ სტუდენტებთან ურთიერთობის არ მქონე სტუდენტებმა. კვლევაში მონაწილეობა მიიღო 3-მა მდედრობითი და 3-მა მამრობითი სქესის წარმომადგენელმა, რომელსაც აქვს ურთიერთობა უცხოელ სტუდენტებთან და ასევე 3-მა მდედრობითი და 3-მა მამრობითი სქესის წარმომადგენელმა, რომელსაც არ აქვს ურთიერთობა უცხოელ სტუდენტებთან.

კვლევის შედეგების მიხედვით, ქართველი სტუდენტები, რომელიც ამბობენ რომ ურთიერთობა არ აქვთ უცხოელ სტუდენტებთან ამის მიზეზად არა რაიმე სახის ქსენოფობიურ განწყობას ასახელებენ, არამედ აცხადებენ, რომ მათ ერთ სოციალურ გარემოში არ უწევთ ყოფნა. გამოკითხულთა უმრავლესობა დადებითად არის განწყობილი მიგრანტი სტუდენტების მიმართ და ქვეყანაში მათი ყოფნის წინააღმდეგი არ არის. მაგალითად, ერთ-ერთი სტუდენტი კომუნიკაციის არქონას ასე ხსნის: „ჩვენ უბრალოდ არ გადავკვეთილვართ არსად, თორემ უფრო საინტერესო იქნება ურთიერთობა ჩემთვის სხვა კულტურის წარმომადგენლებთან“(ინტერვიუ #20 ქართველ სტუდენტთან).

ინტერვიუების დროს გამოიკვეთა უცხოელი სტუდენტების მიმართ პატივისცემა და დადებითი დამოკიდებულება, სტუდენტების უმრავლესობა ასაბუთებს, რომ მათი არსებობა სახელმწიფოში ძალიან მნიშვნელოვანია და სხვადასხვა სახის სარგებელი შეიძლება მოუტანოს ჩვენს სახელმწიფოს. “ზოგადად, მე მიყვარს უცხოელ ხალხთან ურთიერთობა და თუ შანსი მაქვს მაქსიმალურად ვცდილობ დავუახლოვდე და დავეხმარო. მგონია, რომ მიგრანტების თემას ძალიან სათუთად უნდა მოვეკიდოთ. ისინი არიან და გახდებიან მომავალში ჩვენი ქვეყნის წარმდგენები თავიანთ ქვეყნებში. როგორც მოვექცევით, შესაბამისად, დაგვახასიათებენ ანუ უფრო მეტ ადამიანს მოუნდება ან არ მოუნდება საქართველოში ჩამოსვლა“(ინტერვიუ #21 ქართველ სტუდენტთან).

საინტერესოა ისიც თუ როგორ წარმოუდგენიათ სტუდენტებს, რომლებსაც არ აქვთ უცხოელებთან ურთიერთობა მათი ყოველდღიური პრობლემები საქართველოში. უმეტესობა სტუდენტებისა თვლის, რომ მათ სოციალურ-კულტურული პრობლემების გადალახვა უფრო მეტად მოუწევთ, ისინი მეტად ადაპტაციის და ინტეგრაციის პრობლემებს ასახელებენ. საქართველოში მცხოვრებ მიგრანტებს აქვთ ძირითადად

საზოგადოებაში წინასწარ გამჟღარი ქსენოფობიური განწყობის პრობლემები, საზოგადოება მათ თვითგამოხატვის უფლებას არ აძლევს“ (ინტერვიუ #22 ქართველ სტუდენტთან). ამასთან, არიან ისეთებიც რომლებიც სასწავლო პროცესთან დაკავშირებულ პრობლემებზე საუბრობენ, თუმცა ამაშიც სოციალურ პრობლემას ხედავენ. „უცხოელები მგონია რომ უფრო მეტად არიან ინფორმაციულ ვაკუუმში. მაგალითად, მე თუ შემიძლია პრეტენზია გამოვთქვა რამეზე რაც არ მომწონს სასწავლო პროცესის დროს ისინი, ვფიქრობ რომ ბევრ რამეზე ხუჭავენ თვალს, თანაც ჩვენზე ბევრად მეტ თანხას იხდიან“ (ინტერვიუ #23 ქართველ სტუდენტთან).

რესპონდენტებიდან მხოლოდ ერთი სტუდენტი თვლის, რომ მათთან კომუნიკაციის სურვილი მხოლოდ იმ შემთხვევაში ექნება თუ ქართულ კულტურასა და ტრადიციებს დააფასებენ. თუმცა, სხვა სტუდენტები ფიქრობენ რომ ძალიან ბევრი მათგანი ქართულ ენასა და ისტორიას სწავლობს, რაც დადებითად ფასდება. მოცემული ფაქტი ასევე დასტურდება ერთ-ერთ ინდოელ გოგონასთან ჩატარებული ინტერვიუს საფუძველზე: „საქართველოში რომ ჩამოვედი ძალიან დამაინტერესდა თქვენი კულტურა, ტრადიციები ენა, მე ვსწავლობ ქართულს და თქვენი ისტორიის შესახებაც ვიცი ფაქტები, ეს ძალიან საინტერესო გამოცდილებაა ჩემთვის“ (ინტერვიუ #8 ინდოელ სტუდენტთან).

ზემოთხსენებული რესპონდენტი ფიქრობს, რომ საქართველოში ჯერ ქართველი სტუდენტები უნდა იყვნენ ყველანაირად უზრუნველყოფილნი და ამის შემდგომ შეუძლია სახელმწიფოს მათი ცხოვრების პირობების გაუმჯობესებაზე იფიქროს. ამას გარდა ფიქრობს, რომ თავად უცხოელი სტუდენტები არ იჩენენ კომუნიკაციაში შესვლის ინიციატივას და ამიტომ ხდებიან ისინი იზოლირებულნი (ინტერვიუ #23 ქართველ სტუდენტთან).

კვლევაში მონაწილე ქართველი სტუდენტები, რომლებსაც აქვთ ურთიერთობა უცხოელ სტუდენტებთან თვლიან რომ მათ ყველაზე მეტად ენის ბარიერთან და საზოგადოების სტერეოტიპულ განწყობასთან გამკლავება უჭირთ. აბსოლუტურად ყველა რესპონდენტი, რომელიც მეგობრობს უცხოელებთან საუბრობს, რომ უცხოელ სტუდენტებს აწუხებთ კომუნიკაციის ნაკლებობა და ქსენოფობიური განწყობები მოსახლეობის მხრიდან: „უცხოელ სტუდენტებს აწუხებთ რომ არ არიან

ინტეგრირებულები და სულ ერთი და იგივე ხალხთან უწევთ ურთიერთობა, თუმცა თავს ზოგჯერ იმით იმშვიდებენ, რომ ქართველმა სტუდენტებმა არ იციან ინგლისური ენა კარგად და ამის კომპლექსი აქვთ“ (ინტერვიუ #24 ქართველ სტუდენტთან).

სტუდენტები ასევე თვლიან, რომ სხვადასხვა წარმომავლობის სტუდენტს საზოგადოება განსხვავებულად ექცევა: „გააჩნია სტუდენტის წარმომავლობას, ევროპიდან ან ამერიკიდან თუ არიან მაშინ ინტეგრირება გაცილებით მარტივია, ხოლო თუ აზიიდან ან არაბული ქვეყნებიდან, რთულადაა უფრო საქმე. ალბათ უფრო სტერეოტიპების გამო ხდება ეს“ (ინტერვიუ #27 ქართველ სტუდენტთან).

გამოკითხულთა უმეტესობას არ მოწონს სხვა ადამიანების დამოკიდებულება და თვლიან, რომ პრობლემები ადგილობრივების განწყობებია, რადგან თავად საერთაშორისო სტუდენტებს კომუნიკაციაში შესვლის ძალიან დიდი სურვილი გააჩნიათ: „მე ვფიქრობ, რომ, სტუდენტები მეტად გახსნილები უნდა ვიყოთ უცხოელების მიმართ, მათ ძალიან უხარიათ ჩვენთან ურთიერთობა სულ ცდილობენ მიიღონ პროექტებში მონაწილეობა, მაგრამ ხშირად მეგობრებს ვერ იძენენ როდესაც მე ვწერ და ვნახულობ სულ მეუბნებიან რომ უკვირთ მათთან ურთიერთობის სურვილი რომ გამაჩნია“ (ინტერვიუ #25 ქართველ სტუდენტთან).

შეჯამების სახით უნდა ითქვას, რომ გამოკითხული ქართველი სტუდენტების უმრავლესობა, რომელიც არ მეგობრობს უცხოელ სტუდენტებთან დადებითად არის განწყობილი მათ მიმართ, კომუნიკაციის არ ქონას სოციალურ გარემოს აბრალებს და ამბობს, რომ არ ჰქონია საშუალება მათი გაცნობის, რადგან ერთ გარემოში ყოფნა ხშირად არ უწევთ. შორიდან კი, ძირითადად სოციალურ-კულტურულ პრობლემებს ასახელებენ, რომელსაც შესაძლოა უცხოელი სტუდენტები ყოველდღიურად აწყდებოდნენ საქართველოში. ის სტუდენტები, რომლებიც მეგობრობენ უცხოელ სტუდენტებთან საზოგადოების ჩაკეტილობაზე, ქსენოფობიურ განწყობებზე და მათ მიმართ განხორციელებულ დისკრიმინაციაზე საუბრობენ. მიიჩნევენ, რომ უცხოელი სტუდენტების უმრავლესობას აქვს ქართული ტრადიციების ინტერესი, სწავლობენ ენას, ცდილობენ ინტეგრირდნენ, მაგრამ ბევრ ქართველს, უბრალოდ, არ აქვს მათთან დაახლოების სურვილი და არ აძლევენ მათ კომუნიკაციაში შესვლის საშუალებას.

3.2 სახელმწიფოს პოლიტიკის ეფექტურობა უცხოელი სტუდენტების სოციალურ-კულტურულ პრობლემებთან მიმართებაში

მოცემული ნაშრომის თეორიული ჩარჩოს მიხედვით, სახელმწიფოს პოლიტიკა მიგრანტების ინტეგრაციასთან მიმართებაში დამოკიდებულია საზოგადოებაზე, რადგან ის წყვეტს ვის მიმართ იყოს გახსნილი და ვის მიმართ არა. რასობრივ/ეთნიკური არახელსაყრელი პირობების მოდელის ერთ-ერთი ავტორი ნათან გლაზერის მიხედვით, სახელმწიფოს პოლიტიკას წინ ადგილობრივი მოსახლეობის დამოკიდებულება ელოდება, რაც თავის მხრივ განაპირობებს პოლიტიკის მარცხს (Greeley, 1964, p. 761). ეს არის მე-20 საუკუნის ამერიკის გამოცდილება, რომელიც ემსახურება კვლევის ერთ-ერთი ჰიპოთეზის დადასტურებას. რაც შეეხება საქართველოს, მიგრანტებთან ჩატარებული ინტერვიუების საფუძველზე გამოიკვეთა ორი ჯგუფი, ისინი რომლებსაც არ სმენიათ სახელმწიფოს მხრიდან ინტეგრაციის ხელშეწყობის პროგრამებზე და ისინი, ვისაც სმენია და მონაწილეობა მიუღია როგორც სამთავრობო, ისე არასამთავრობო სექტორის მიერ ორგანიზებულ ღონისძიებებში. დაკვირვებამ ცხადყო, რომ ორივე მათგანი საუბრობს მოცემული პროგრამების უშედეგობაზე.

სტუდენტები, რომლებსაც მონაწილეობა არ მიუღიათ და არ სმენიათ სახელმწიფოს პროგრამების შესახებ, ბუნებრივია ნეგატიურად აფასებენ სახელმწიფოს ჩართულობის როლს. „საქართველო მხოლოდ ახლა ამდენი წლის შემდეგ აცნობიერებს რომ უცხოელი სტუდენტები არსებობენ სახელმწიფოში და საჭიროა მათით დაინტერესება. ისინი მხოლოდ ფინანსურ ასპექტებზე არიან ორიენტირებულნი და არ ცდილობენ შექმნან კომფორტული გარემო, მათთვის სულ ერთია ჩვენ ვიქნებით ინტეგრირებულნი თუ არა“ (ინტერვიუ #19 ნიგერიელ სტუდენტთან). მათი შეფასებით, თუ მსგავსი პროგრამები არსებობს, ისინი არაეფექტურია პირველ რიგში ინფორმაციის მიწოდების კუთხით, ვინაიდან სტუდენტების უმრავლესობას მათ შესახებ ინფორმაცია აქ აქვს. ამას გარდა, კვლევის პერიოდში აღმოჩნდა, რომ ის სტუდენტები, რომლებიც მეტ ნაკლებად ინტეგრირებულნი იყვნენ საზოგადოებაში, საკუთარი ძალისხმევის შედეგად მოახდინეს რეალიზაცია და არა სახელმწიფოს პროექტების დახმარებით.

რაც შეეხება სტუდენტებს, რომლებიც იყვნენ ჩართულნი სახელმწიფოს თუ არასამთავრობო სექტორის მიერ ორგანიზებულ ღონისძიებებში, თვლიან რომ ეს

პროგრამები უშედეგოა, სანამ ქართულ საზოგადოებაში იარსებებს ღრმა ქსენოფობიური განწყობები. კვლევაში მონაწილე სტუდენტების უმრავლესობა თვლის, რომ ქვეყანაში ინტეგრაციის პროცესების დასაჩქარებლად, არა რაიმე სახელმწიფო პროგრამაში ჩართულობა უნდა იქნას უზრუნველყოფილი, არამედ უფრო ღრმა პროცესები უნდა დაიწყოს, როგორც არის სწორი ინფორმაციის მიწოდება მოსახლეობისთვის, საგანმანათლებლო სისტემაში ქსენოფობიურ მიდრეკილებებთან ბრძოლის გეგმა და სხვა. „მე ვიყავი ერთ-ერთი პროგრამის მონაწილე ჩვენ ჩაგვიტარეს ტრენინგები. აგვიხსნეს, თუ რამდენად სასარგებლოა მასპინძელ სახელმწიფოში ინტეგრაცია ჩვენთვის, ენის შესწავლა, მათი კულტურის პატივისცემა და სხვა. მაგრამ, ეს ჩვენ, მიგრანტმა სტუდენტებმა ისედაც კარგად ვიცით, მთავარი მოსახლეობის განწყობის შეცვლაა. წინააღმდეგ შემთხვევაში სახელმწიფო პროგრამების არსებობის აზრს ვერ ვხედავ“(ინტერვიუ #7 ინდოელ სტუდენტთან). ამ აზრის სასარგებლოდ შესაძლებელია ითქვას ისიც, რომ მხოლოდ ენის სწავლა, რომელსაც უმეტესად სახელმწიფო პროგრამები მოიცავს, არ უზრუნველყოფს ინტეგრაციის პროცესს, რადგან 3 გამოკითხული უცხოელი სტუდენტი, რომელიც თავისუფლად ფლობდა ქართულ ენას, საკუთარ თავს ინტეგრირებულად არ მიიჩნევდა საზოგადოებაში.

უნდა ითქვას, რომ გამოკითხული სტუდენტების უმრავლესობა, ისევე როგორც ამას რასობრივ/ეთნიკური არახელსაყრელი პირობების მოდელი, ამტკიცებს რომ სახელმწიფოს მხრიდან ინტეგრაციის პოლიტიკის ეფექტურობას განაპირობებს მოსახლეობის დამოკიდებულება. საზოგადოებაში კულტურული ბარიერის არსებობა ფაქტობრივად განსაზღვრავს ინტეგრაციის პოლიტიკას. ამ აზრის სასარგებლოდ შესაძლებელია მოვიყვანოთ იტალიელი მიგრანტების მაგალითი, რომლებიც ნათან გლაზერს აქვს აღწერილი წიგნში „beyond the melting pot“, სადაც რელიგიის, როგორც კულტურის ნაწილის ფაქტორმა დიდი გავლენა იქონია მათ ინტეგრაციაზე (Greeley, 1964, p. 671).

აქვე აღსანიშნავია ისიც, რომ საქართველოს მთავრობისთვის, როგორც კვლევიდან დამტკიცდა ინტეგრაციის საკითხი ახალია, და ძირითადად ენის შემსწავლელ ღონისძიებებს, კერძოდ, ელექტრონული პლატფორმის შექმნას უკავშირდება, როგორც ამას 2016-2020 წლების სამოქმედო სტრატეგია ითვალისწინებს. ამას გარდა,

ლონისძიებები საჯარო სამსახურში დასაქმებულთა გადატრენინგებას, საკონსულტაციო ხასიათის შეხვედრების ორგანიზებას, მეტი ინფორმაციის მიწოდებას და სხვადასხვა ინსტიტუციურ პროექტს მოიცავს. რაც შეეხება უშუალოდ მოსახლეობის ინფორმირებულობას, სხვადასხვა სამოქმედო სტრატეგიაზე დაკვირვების შედეგად გამოიკვეთა მხოლოდ ინფორმაციული სახის ღონისძიებები. კერძოდ, 2016-2020 წლის სტრატეგიულ გეგმაში ნახსენებია საზოგადოებრივი ცნობიერების ამაღლების მიმართულება, რაც მოიცავს საზოგადოებრივი აზრის კვლევას, ტელევიზიით ინტერნეტითა და რადიოს საშუალებით ცნობიერების ამაღლებას, ბროშურების მომზადებასა და სამთავრობო წარმომადგენლების მუდმივ შეხვედრებს (კომისია, საქართველოს 2016-2020 წლების მიგრაციის სტრატეგია, 2016, გვ. 73-84).

სახელმწიფოს პოლიტიკასთან მიმართებაში, უნდა ითქვას რომ კულტურის მკვლევარის აზრით სტერეოტიპების გაქრობა შეუძლებელია და იმისათვის, რომ ინტეგრაციის პროცესი დაჩქარდეს სახელმწიფომ ადამიანთა ცნობიერების ამაღლებაზე უნდა იზრუნოს. „ჩვენ გვაქვს ძალიან ბევრი ნაშრომი უცხოური გამოცდილების შესახებ, რომელიც აღწერს თუ როგორ მუშაობენ კულტურათაშორისი ცნობიერების ასამაღლებლად მთავრობები. არსებობს ძალიან ბევრი ტრენინგი, რომელიც ეძღვნება ამ სფეროს. მაგრამ, ამ ქმედებების შედეგად კი არ ქრება ეს ქსენოფობიური განწყობები, არამედ იზრდება ცნობიერება იმის შესახებ, რომ მიუხედავად იმისა, რომ მე მაქვს გარკვეული სტერეოტიპი კონკრეტული რასის, ეთნოსის, რელიგიის ან სხვა თავისებურების წინააღმდეგ, ისინი არ არიან ნაკლებად მნიშვნელოვანი ჩემს კულტურასთან შედარებით“ (ინტერვიუ #4 კულტურის მკვლევართან).

რაც შეეხება სახელმწიფოს ინტეგრაციის პოლიტიკის ეფექტურობას, უცხოელი სტუდენტების, მეტად ნეგატიური შეფასებების მიუხედავად, მათ სჯერათ, რომ საზოგადოებაში შესაძლებელია გარკვეული სტერეოტიპების ჩაცხრობა სახელმწიფოს ნაბიჯების დახმარებით. გამოკითხულთა უმეტესობა, მთავარ ბარიერად სახელმწიფოს პოლიტიკის ეფექტურობის კუთხით მიიჩნევს, რომ ეს პროგრამები იშვიათია და მათ არ გააჩნიათ დიდი მასშტაბები. სწორედ ამის გამო, საზოგადოებაში იზრდება ულტრა მემარჯვენე განწყობები, ნაცვლად მიგრანტების მიმართ ლიბერალური დამოკიდებულებებისა. მსგავსი მოსაზრება გააჩნია კულტურის მკვლევარს, რომელიც

თვლის, რომ სწორი საგანმანათლებლო პროგრამების დახმარებით შესაძლებელია ინტეგრაციის პროცესი ნაკლებად მტკივნეული გახდეს. „წარმოუდგენელია საქართველოში იმის მოლოდინი, რომ იარსებებს სტერეოტიპებისაგან დაცლილი საზოგადოება, მაგრამ ის სრულიად რეალისტურია, რომ სათანადო საგანმანათლებლო პროგრამების და არაფორმალური განათლების დახმარებით, სხვადასხვა ტიპის თანამშრომლობითი აქტივობებით, ადამიანები მიეჩვიონ უცხოს არსებობას, არ დაინახონ მასში საფრთხე და მიიჩნიონ როგორც თანასწორი მაგრამ ჩვენთან ესე ორგანიზებულად არაფერი არ მიდის ჯერ“ (ინტერვიუ #4 კულტურის მკვლევართან).

დასკვნა

მიგრანტი სტუდენტების პრობლემების და სახელმწიფოს პოლიტიკის ეფექტურობის კვლევა, არ მოიცავდა მხოლოდ საკითხის ერთი მხრივ შესწავლას. კომპლექსური ანალიზის საფუძველზე მივიღეთ ის ძირითადი მიგნებები, რომელიც წარმოდგენილია კვლევაში, რამაც მოგვცა საშუალება დაგვედასტურებინა კვლევის ჰიპოთეზები. წინამდებარე კვლევის საფუძველზე შესაძლებელია გამოიყოს დასკვნის სახით წარმოდგენილი შემდეგი დებულებები.

საქართველოში მცხოვრები მიგრანტი სტუდენტების ყოველდღიური პრობლემების შესწავლის შედეგად გამოიკვეთა, რომ მათი აბსოლუტური უმრავლესობა სოციალურ და კულტურული პრობლემების წინაშე დგას. უპირველეს ყოვლისა, უნდა აღინიშნოს ადგილობრივ მოსახლეობასთან ინტეგრაციის პროცესის სირთულე. ამის მიზეზად სახელდება, ის კულტურული ბარიერი, რომელიც არსებობს საზოგადოებასა და მათ შორის, რაც ხელს უშლის უცხოელი სტუდენტების რეალიზებას. ამას გარდა, კვლევის პროცესში გამოიკვეთა სტერეოტიპების გავლენა, რაც მოცემულ ორ ჯგუფს შორის კიდევ უფრო მეტ პოლარიზაციას იწვევს. ლიტერატურის შესწავლისა და ინტერვიუების საფუძველზე დამტკიცდა, რომ ერთ-ერთი მთავარი პრობლემა არის კომუნიკაცია. თუმცა, არ უნდა ჩაითვალოს, რომ ენა არის გადამწყვეტი ინტეგრაციასთან მიმართებაში, ვინაიდან სტუდენტების ის კატეგორია, რომლებიც შესანიშნავად ფლობენ ქართულ ენას, აწყდებოდნენ კულტურულ ბარიერთან დაკავშირებულ სხვადასხვა პრობლემას საზოგადოებაში. აქვე უნდა ითქვას, რომ საქართველოში მცხოვრებ უცხოელ სტუდენტებს ნაკლებად აწუხებთ ეკონომიკურ საკითხებთან დაკავშირებული პრობლემები, როგორც მოსალოდნელი იყო კვლევის ჰიპოთეზიდან გამომდინარე.

ქსენოფობიური განწყობები, არის ერთ-ერთი მნიშვნელოვანი საკითხი, რომელმაც კიდევ ერთხელ დაადასტურა სოციალურ-კულტურული გამოწვევების არსებობა მიგრანტ სტუდენტებთან მიმართებაში. წინასწარ განწყობების გავლენით, გამოკითხული სტუდენტების უმრავლესობა, არაერთხელ გამხდარა დაცინვისა თუ დისკრიმინაციის ობიექტი. ნაშრომში გადმოცემული ფაქტები ადასტურებს კულტურული ბარიერით გამოწვეულ დისკრიმინაციულ შემთხვევებს, რაც წმინდად

სოციალური-კულტურული პრობლემების შემადგენელი ნაწილია. თუმცა, ნაშრომის ერთ-ერთი მთავარი მიგნება დროის პერიოდთან არის დაკავშირებული. კერძოდ, დისკრიმინაციისა და ქსენოფობიური განწყობების გამოვლენის ფაქტების ინტენსივობა წლებთან შედარებით შემცირებულია, რაც გამოკითხული მიგრანტი სტუდენტების ინტერვიუების საფუძველზე დადასტურდა. ამას გარდა, აღსანიშნავია გენდერული დიფერენციაცია, საზოგადოების მხრიდან ქსენოფობიური დამოკიდებულების ძალადობრივად გამოვლენასთან მიმართებაში. კერძოდ, მდებარეობითი სქესის წარმომადგენელი მიგრანტი სტუდენტები ნაკლები ინტენსივობით განიცდიან საზოგადოებისაგან დისკრიმინაციას, მაშინ როდესაც მამრობითი სქესის წარმომადგენლების მიმართ გამოვლენილი ძალადობა უფრო ხშირია.

საქართველოს გეოპოლიტიკური მდებარეობიდან და სპეციფიკური კულტურიდან გამომდინარე, ბუნებრივია არსებობს ქვეყნები, რომელთანაც ქართული კულტურა უფრო ახლოს დგას და არსებობენ სახელმწიფოები, რომელთან კულტურული ბარიერი მეტად დიდია. ეს ფაქტი, ბუნებრივია აისახა მათი წარმომადგენლების ცხოვრებაზე ქართულ საზოგადოებაში. კვლევის პროცესში გამოიკვეთა მიგრანტი სტუდენტების ის კატეგორია, რომელიც განიცდიდა ყველაზე მეტად დისკრიმინაციას. ინტერვიუების საფუძველზე აღმოჩნდა, რომ ქართულ საზოგადოებაში ყველა წარმომავლობის მიგრანტი არ არის თანაბრად სასურველი. მათი აზრით, ქართველების დამოკიდებულება არის არაერთგვაროვანი და რომ მათგან ყველაზე დისკრიმინირებულად საზოგადოებაში თავს აფრიკის კონტინენტიდან ჩამოსული სტუდენტები გრძნობენ, ყველაზე პრივილეგირებულად კი ევროპელი ან ამერიკელი წარმომავლობის სტუდენტები მიაჩნიათ. ყოველივე ამის მიზეზი კი ზემოთხსენებული სტერეოტიპები და წინასწარ განწყობები სახელდება.

საზოგადოება შედგება სხვადასხვა შეხედულების მქონე ინდივიდებისაგან, შესაბამისად საქართველოშიც არსებობს ჯგუფი, რომელიც მეტად გახსნილია მიგრანტ სტუდენტებთან და ნაკლებად ხელმძღვანელობს სტერეოტიპებით მათთან ურთიერთობაში. ასეთი ჯგუფი, როგორც ამას თავად მიგრანტი სტუდენტები ასახელებდნენ, არიან სტუდენტები. კითხვაზე, არიან თუ არა ქართველი სტუდენტები მეტად გახსნილები და ადვილად საკომუნიკაციო ჯგუფი საზოგადოებაში, მიგრანტები

აცხადებენ, რომ დიახ. სტუდენტები ყველაზე გახსნილი ჯგუფია საზოგადოების სხვა ჯგუფებთან შედარებით. ფაქტი დადასტურდა თავად ქართველ სტუდენტებთან ინტერვიუების შედეგადაც. მათი უმრავლესობა, ისინიც კი ვისაც არ აქვს კონტაქტი უცხოელ სტუდენტებთან, ნაკლებად არიან აგრესიულნი ან ნეგატიურად განწყობილნი მათ მიმართ. ყოველივე ზემოთთქმულიდან გამომდინარე, კვლევის დასაწყისში გამოთქმული პირველი ჰიპოთეზა, რომ საქართველოში მცხოვრები სტუდენტი მიგრანტები ძირითადად სოციალურ-კულტურული პრობლემების წინაშე დგანან დადასტურდა.

კვლევის ერთ-ერთი მთავარი ობიექტი სახელმწიფოს ინტეგრაციის ეფექტურობაა, იმის შესწავლა, თუ რას და როგორ აკეთებს მიგრაციის საკითხზე პასუხისმგებელი სახელმწიფოს ინსტიტუტები და რა განაპირობებს მათი პოლიტიკის ხარისხს. ინსტიტუტებზე დაკვირვების შედეგად, აღმოჩნდა რომ საქართველოში არსებული პოლიტიკა, მიგრაციის დარეგულირებას რამდენიმე წელია რაც ახორციელებს, თუმცა ინტეგრაციის და კულტურული ბარიერისგან გამოწვეული პრობლემების მოგვარების საკითხი მათთვის ახალი გამოწვევაა. შესაბამისად, იქმნება იმის თქმის საფუძველი, რომ ჯერ-ჯერობით ისინი სრულფასოვნად ვერ ახერხებენ ღონისძიებათა დეკლარირებას. თუმცა, საკანონმდებლო დონეზე გაწერილი ღონისძიებები სრულიად შეესაბამება საერთაშორისო სტანდარტებს, რაც იკვეთება მიგრაციის სამთავრობო კომისიის მიერ გამოქვეყნებულ 2013-2015 და 2016-2020 წლის სტრატეგიებში.

კვლევის თეორიული ნაწილისა და მისი პრაქტიკული მხარის ანალიზს თუ შევაჯამებთ, კულტურული ბარიერის გავლენა სახელმწიფოს პოლიტიკის ეფექტურობაზე, სხვადასხვა პერსპექტივიდან განსხვავებულად დადასტურდა. ნაშრომში წარმოდგენილი ლიტერატურიდან გამომდინარე, კულტურული ბარიერი აღმოჩნდა იმდენად მნიშვნელოვანი, რომ ამან სახელმწიფოს პოლიტიკის ეფექტურობა სრულიად განაპირობა. კერძოდ, რასობრივ/ეთნიკური არახელსაყრელი პირობების მოდელის მიხედვით, სახელმწიფოს მხრიდან ინტეგრაციის პოლიტიკის ეფექტურობას განაპირობებს მოსახლეობის დამოკიდებულება, რომელიც კულტურული ბარიერიდან არის ნაკარნახევი. ფაქტობრივად, პრობლემის მოსაგვარებლად სახელმწიფოს როლს არ სცნობს და მხოლოდ იმ კულტურებთან დიალოგს გვთავაზობს, რომელთანაც

ადგილობრივ მოსახლეობას ნაკლები კულტურული დისტანცია გააჩნია. საქართველოს რეალობიდან გამომდინარე, შეგვიძლია ვთქვათ, რომ კვლევის მეორე ჰიპოთეზა, რომელიც მიხედვითაც რაც უფრო მაღალია კულტურული ბარიერი ადგილობრივ მოსახლეობასა და მიგრანტებს შორის, მით უფრო არაეფექტურია სტუდენტი მიგრანტების პრობლემებისკენ მიმართული სახელმწიფოს პოლიტიკა, მოპოვებული ლიტერატურის, ექსპერტ ინტერვიუებისა და მიგრანტ სტუდენტებთან ჩატარებული ინტერვიუების საფუძველზე დადასტურდა.

სხვადასხვა წარმომავლობის სტუდენტთაგან, რომლებიც თანაბრად იყვნენ ჩართულნი სახელმწიფო პროგრამებში, ინტეგრირებულობის შეგრძნება უფრო მეტად ჰქონდათ, ისეთი სახელმწიფოს წარმომადგენლებს, რომლებიც კულტურულად ახლოს დგანან საქართველოსთან. რაც შეეხება ინტეგრაციის პოლიტიკის ეფექტურობას, კვლევის პროცესში დადასტურდა, რომ სახელმწიფოს პოლიტიკა მართალია განსხვავებულად მოქმედებს სხვადასხვა კულტურის წარმომადგენელ მიგრანტ სტუდენტზე, თუმცა კულტურის მკვლევართა აზრით, გონივრული და მიზანზე ორიენტირებული პოლიტიკით შესაძლებელია კულტურული ბარიერის გავლენის შესუსტება.

გამოყენებული ლიტერატურა:

- Almurideef, R. (2016). *The challenges that international students face when integrating into higher education in the United States*. Glassboro: Rowan University. Retrieved April 19, 2019
- Biechler, L. A. (2015). *Challenging the Status Quo: Liberal Arts in Extension Studies*. Cambridge: Harvard University press. Retrieved March 22, 2019
- Devis, T. ..., & Lucas, C. L. (2007). *International Students in American Colleges and Universities: A History*. New York: Palgrave Macmillan. Retrieved May 6, 2019
- Ejiofo, L. O. (2010). *The Experiences of International Students in a Predominantly White American University*. Educational Administration, Department. Lincoln: University of Nebraska - Lincoln. Retrieved February 5, 2019
- Greeley, A. M. (1964). *Beyond the Melting Pot: The Negroes, Puerto Ricans, Jews, Italians, and Irish of New York City*. Nathan Glazer, Daniel Patrick Moynihan. Berkeley, California, USA: University of California. Retrieved may 4, 2019
- Hanassab, S. (2006). Diversity, International Students, and. *Journal of Studies in International Education*, 157-169. Retrieved March 3, 2019
- Migration, I. O. (2018). *Global migration indicators*. GMDAC. Berlin: Global Migration Data Analysis Centre (GMDAC). Retrieved march 25, 2019
- Nations, U. (2017). *International Migration Report*. Department of Economic and Social Affairs. New York: United Nations. Retrieved march 30, 2019
- O'Reilly, K. (2012). *International Migration and Social Theory*. London: Macmillan International Higher Education. Retrieved April 9, 2019
- Portes, A. (1996). *The new Second Generation*. New York: Russell Sage Foundation. Retrieved April 6, 2019
- Portes, A., & Rumbaut, R. (2001). *Legacies: The Story of the Immigrant Second Generation*. Los Angeles, California, USA: University of California press. Retrieved Febuary 10, 2019
- Portes, A., & Rivas, A. (2011, Spring 1). The Adaptation of Migrant Children. *The Future of Children*, p. 232. Retrieved მასობი 5, 2019
- Sawir, E., Marginson, S., Deumert, A., Nyland, C., & Ramia, G. (2007, September 13). Loneliness and International Students: An Australian Study. *Journal of Studies in International Education*, pp. 148-175. Retrieved May 14, 2019
- Tariq, U., Ali, S., Qasim, M. Z., & Jabeen, H. (2018, Febuary 1). Adjustment Problems of foreing students at international islamic university Islamabad. *International Journal of English Literature and Social Sciences*, pp. 1-18. Retrieved April 18, 2019
- Unruh, S. (2014, May 6). Struggling International Students in the United. *Athens Journal of Education*, pp. 100-112. Retrieved April 7, 2019
- Yeh, C. J. (2003, march 5). International students' reported English fluency, social support satisfaction, and social. *Counselling Psychology Quarterly*, pp. 2-17. Retrieved May 28, 2019

- ბერძენიშვილი, დ. (2008). *ucxoelebi saqarTvelosa*. თბილისი, საქართველო: საქართველოს ეკლესიასთან არსებული ქრისტიანული კვლევის საერთაშორისო ცენტრი. მოპოვებული 2019 წლის 1 ივნისი
- ზურაბიშვილი, დ. (2003). *ერთი საზოგადოება მრავალი ეთნოსი: ეთნიკური მრავალფეროვნება და სამოქალაქო ინტეგრაცია საქართველოში*. თბილისი, საქართველო: მშვიდობის, დემოკრატიისა და განვითარების კავკასიური ინსტიტუტი. მოპოვებული 2019 წლის 25 აპრილი
- კომისია, მ. ს. (2013). *2013-2015 მიგრაციის სტრატეგიის სამოქმედო გეგმა*. თბილისი: მიგრაციის საკითხთა სამთავრობო კომისია. მოპოვებული 2019 წლის 20 თებერვალი
- კომისია, მ. ს. (2016 წლის ივნისი). *სამუშაო ჯგუფები*. მოპოვებული migration.commission: http://migration.commission.ge/index.php?article_id=56&clang=0 -დან
- კომისია, მ. ს. (2016). *საქართველოს 2016-2020 წლების მიგრაციის სტრატეგია*. მიგრაციის საკითხთა სამთავრობო კომისია. მოპოვებული 2019 წლის 23 თებერვალი
- კომისია, მ. ს. (2017). *მოკლე ფორმატის მიგრაციის პროფილი*. თბილისი: შპს GN GROUP. მოპოვებული 2019 წლის 11 მარტი
- კომისია, მ. ს. (2017). *საქართველოს 2017 წლის მიგრაციის პროფილი*. თბილისი: მიგრაციის საკითხთა სამთავრობო კომისიის სამდივნო. მოპოვებული 2018 წლის 24 ნოემბერი
- კომისია, მ. ს. (2018, ნოემბერი 29). *ეთნო-სემინარი მიგრანტთა ინტეგრაციის საკითხებზე*. Retrieved from migration.commission: http://migration.commission.ge/index.php?article_id=318&clang=0
- საქართველოს განათლების მეცნიერების, კ. დ. (2019). *საერთაშორისო ურთიერთობებისა და პროგრამების დეპარტამენტი*. მოპოვებული 2019 წლის 12 ივნისი, mes.gov.ge: <https://www.mes.gov.ge/content.php?id=6863&lang=geo>-დან
- სტურუა, ლ., & შუმანია, ნ. (2010). *ემიგრანტთა ჯანმრთელობის მდგომარეობის შესახებ*. თბილისი: დაავადებათა კონტროლისა და საზოგადოებრივი ჯანმრთელობის ეროვნული ცენტრი. მოპოვებული 2019 წლის 26 მაისი, <http://www.ncdc.ge/Handlers/GetFile.ashx?ID=85888a63-55c2-40a1-996b-0cbc9838cf27>-დან
- ლამბაშიძე, მ. (2017). *ქართველი და მიგრანტი სტუდენტების ინტერკულტურული მგრძობელობის ხარისხი კავკასიის საერთაშორისო უნივერსიტეტში*. თბილისი: ილიას სახელმწიფო უნივერსიტეტი. მოპოვებული 2019 წლის 2 მაისი
- ცენტრი, მ. პ. (2017). *მიგრაციის სახელმძღვანელო*. ვენა: მიგრაციის პოლიტიკის განვითარების საერთაშორისო ცენტრი. მოპოვებული 2019 წლის 23 იანვარი
- ცენტრი, მ. პ. (2019). *ინფორმაცია მიგრაციის პოლიტიკის განვითარების საერთაშორისო ცენტრის შესახებ*. მოპოვებული 2019 წლის 31 მაისი, enigma.ge: <http://www.enigma.ge/%E1%83%A8%E1%83%94%E1%83%A1%E1%83%90%E1%83%95%E1%83%90%E1%83%9A%E1%83%98/>-დან
- ცენტრი, მ. პ. (2019 წლის 2 ივნისი). *საერთაშორისო საზაფხულო სკოლა*. მოპოვებული 2019, enigma.ge:

<http://www.enigma.ge/%E1%83%A1%E1%83%90%E1%83%96%E1%83%90%E1%83%A4%E1%83%AE%E1%83%A3%E1%83%9A%E1%83%9D-%E1%83%A1%E1%83%99%E1%83%9D%E1%83%9A%E1%83%90/>-დან

ჯღარკავა, ი. (2017 წლის 6 აგვისტო). ანტი-მიგრანტული რიტორიკა საქართველოში: *Gip კომენტარი*, გვ. 1-11. მოპოვებული 2019 წლის 4 ივნისი

სიღრმისეული ინტერვიუები:

ინტერვიუ #1 მიგრაციის პოლიტიკის განვითარების საერთაშორისო ცენტრის თანამშრომელთან.

ინტერვიუ #2 ოკუპირებული ტერიტორიებიდან დევნილთა, შრომის, ჯანმრთელობისა და სოციალური დაცვის სამინისტროს შრომისა და დასაქმების პოლიტიკის დეპარტამენტის თანამშრომელთან.

ინტერვიუ #3 თბილისის სახელმწიფო სამედიცინო უნივერსიტეტის სტუდენტებთან და კურსდამთავრებულებთან ურთიერთობის სამსახურის თანამშრომელთან.

ინტერვიუ #4 კულტურის მკვლევართან

ინტერვიუ #5 ინდოელ მიგრანტ სტუდენტთან

ინტერვიუ #6 ინდოელ მიგრანტ სტუდენტთან

ინტერვიუ #7 ინდოელ მიგრანტ სტუდენტთან

ინტერვიუ #8 შრი ლანკელ მიგრანტ სტუდენტთან

ინტერვიუ #9 შრი ლანკელ მიგრანტ სტუდენტთან

ინტერვიუ #10 ინდოელ მიგრანტ სტუდენტთან

ინტერვიუ #11 ირანელ მიგრანტ სტუდენტთან

ინტერვიუ #12 ირანელ მიგრანტ სტუდენტთან

ინტერვიუ #13 ერაყელ მიგრანტ სტუდენტთან

ინტერვიუ #14 ერაყელ მიგრანტ სტუდენტთან

ინტერვიუ #15 ერაყელ მიგრანტ სტუდენტთან

ინტერვიუ #16 სირიელ მიგრანტ სტუდენტთან

ინტერვიუ #17 ეთიოპიელ მიგრანტ სტუდენტთან

ინტერვიუ #18 ნიგერიელ მიგრანტ სტუდენტთან

ინტერვიუ #19 ნიგერიელ მიგრანტ სტუდენტთან

ინტერვიუ #20 ნიგერიელ მიგრანტ სტუდენტთან

ინტერვიუ #21 ნიგერიელ მიგრანტ სტუდენტთან

ინტერვიუ #22 ნიგერიელ მიგრანტ სტუდენტთან

ინტერვიუ #20 ქართველ სტუდენტთან
ინტერვიუ #21 ქართველ სტუდენტთან
ინტერვიუ #22 ქართველ სტუდენტთან
ინტერვიუ #23 ქართველ სტუდენტთან
ინტერვიუ #24 ქართველ სტუდენტთან
ინტერვიუ #25 ქართველ სტუდენტთან
ინტერვიუ #26 ქართველ სტუდენტთან
ინტერვიუ #27 ქართველ სტუდენტთან
ინტერვიუ #28 ქართველ სტუდენტთან
ინტერვიუ #29 ქართველ სტუდენტთან
ინტერვიუ #30 ქართველ სტუდენტთან
ინტერვიუ #31 ქართველ სტუდენტთან
ინტერვიუ #32 ქართველ სტუდენტთან
ინტერვიუ #33 ქართველ სტუდენტთან
ინტერვიუ #34 ქართველ სტუდენტთან
ინტერვიუ #35 ქართველ სტუდენტთან

დანართი:

ცხრილი#1 მიგრანტების რაოდენობის ზრდის ტენდენცია მსოფლიოში 1990-დან 2017 წლამდე

(წყარო: გაეროს საერთაშორისო მიგრაციის ანგარიში 2017 წ.)

TABLE I.1. NUMBER AND ANNUAL RATE OF CHANGE OF THE INTERNATIONAL MIGRANT STOCK BY DEVELOPMENT GROUP, INCOME LEVEL AND REGION, 1990-2017

	International migrant stock (millions)				Average annual change in migrant stock (per cent)			
	1990	2000	2010	2017	1990-2000	2000-2010	2010-2017	2000-2017
World	152.5	172.6	220.0	257.7	1.2	2.4	2.3	2.4
Developed regions	82.4	103.4	130.7	146.0	2.3	2.3	1.6	2.0
Developing regions	70.2	69.2	89.3	111.7	-0.1	2.6	3.2	2.8
High-income countries	75.2	100.4	141.8	164.8	2.9	3.5	2.2	2.9
Middle-income countries	68.5	64.0	70.2	81.4	-0.7	0.9	2.1	1.4
Low-income countries	8.5	7.7	7.5	10.9	-1.0	-0.2	5.3	2.0
Africa	15.7	14.8	17.0	24.7	-0.6	1.4	5.3	3.0
Asia	48.1	49.2	65.9	79.6	0.2	2.9	2.7	2.8
Europe	49.2	56.3	70.7	77.9	1.3	2.3	1.4	1.9
LAC	7.2	6.6	8.2	9.5	-0.9	2.3	2.0	2.2
NA	27.6	40.4	51.0	57.7	3.8	2.3	1.8	2.1
Oceania	4.7	5.4	7.1	8.4	1.2	2.8	2.4	2.7

Source: United Nations (2017a).

NOTE: LAC refers to Latin America and the Caribbean, while NA refers to Northern America.

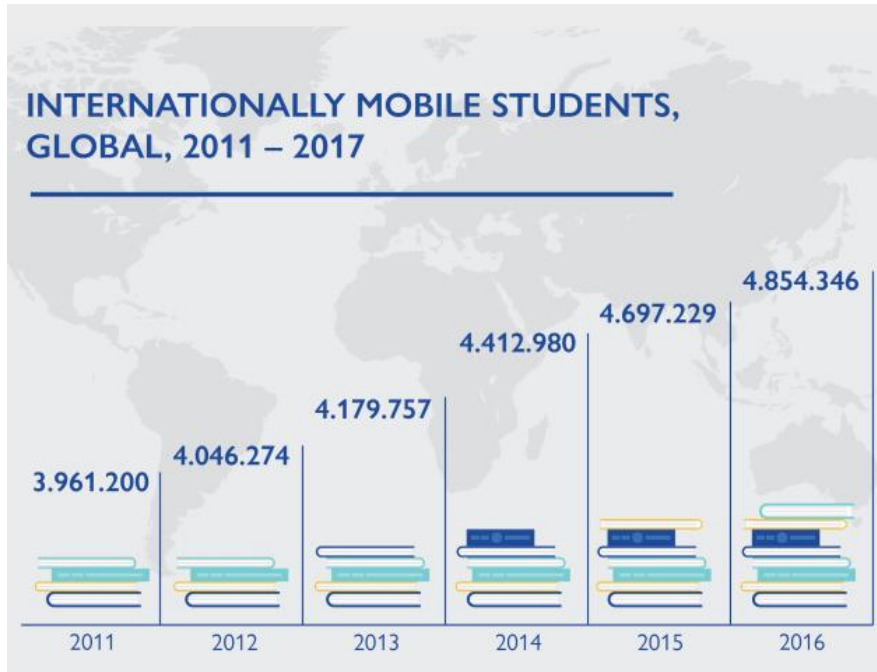
ცხრილი#2 მიგრანტთა რაოდენობა 2015 და 2016 წლებში

(წყარო: საქსტატი)

2015				2016			
მოქალაქეობა	ორივე სქესი	მამაკაცი	ქალი	მოქალაქეობა	ორივე სქესი	მამაკაცი	ქალი
საქართველო	50,924	30,411	20,513	საქართველო	47,086	28,263	18,823
რუსეთის ფედერაცია	10,552	5,972	4,580	რუსეთის ფედერაცია	11,185	6,262	4,923
თურქეთი	5,810	4,687	1,123	თურქეთი	6,294	4,823	1,471
სომხეთი	4,143	2,582	1,561	სომხეთი	6,241	3,550	2,691
უკრაინა	2,886	1,414	1,472	აზერბაიჯანი	3,420	1,935	1,485
აზერბაიჯანი	2,839	1,554	1,285	უკრაინა	2,922	1,445	1,477
ირანი	1,766	1,368	398	ინდოეთი	1,435	1,016	419
ქუვეითი	1,320	850	470	აშშ	1,101	628	473
ერაყი	1,618	1,244	374	ჩინეთი	873	675	198
ჩინეთი	1,267	1,044	223	ისრაელი	832	402	430
აშშ	1,081	639	442	ქუვეითი	643	415	228
სხვა ქვეყნის მოქალაქე	8,206	4,836	3,370	სხვა ქვეყნის მოქალაქე	7,979	4,811	3,168
არ არის მითითებული	145	91	54	არ არის მითითებული	217	130	87
სულ	92,557	56,692	35,865	სულ	90,228	54,355	35,873

ცხრილი#3 საერთაშორისო სტუდენტების ზრდის ტენდენცია მსოფლიოში 2011-დან 2016 წლამდე.

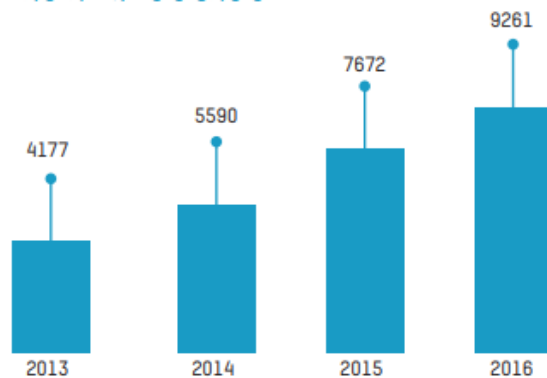
(წყარო: იუნესკო)



ცხრილი#4 უცხოელი სტუდენტების დაოდენობა საქართველოს უმაღლეს საგანმანათლებლო დაწესებულებებში

(წყარო: საქართველოს განათლებისა და მეცნიერების სამინისტრო)

დიაგრამა 1. უცხოელი სტუდენტების რაოდენობა საქართველოს უმაღლეს საგანმანათლებლო დაწესებულებებში

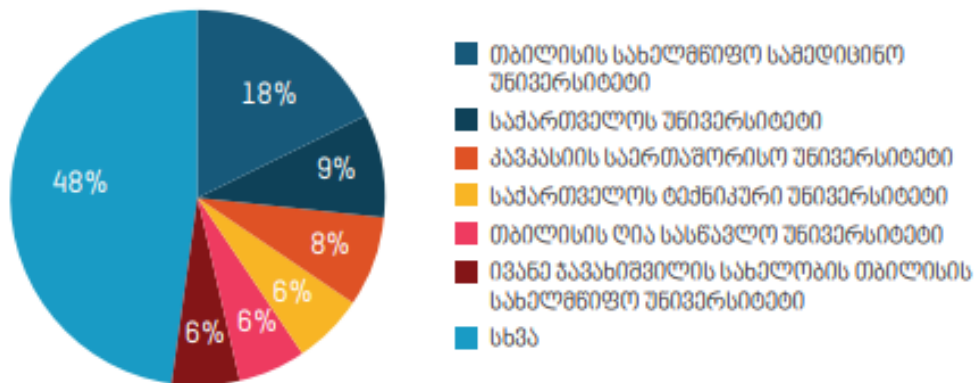


წყარო: საქართველოს განათლებისა და მეცნიერების სამინისტრო

ცხრილი#5 უცხოელი სტუდენტების განაწილება საქართველოს უნივერსიტეტებში 2016 წელს

(წყარო:საქართველოს განათლებისა და მეცნიერების სამინისტრო)

დიაგრამა 3. უცხოელი სტუდენტების განაწილება საქართველოს უნივერსიტეტებში 2016 წელს (%)



წყარო: საქართველოს განათლებისა და მეცნიერების სამინისტრო

ინტერვიუს გზამკვლევი:

კითხვარი #1 კითხვარი მიგრანტი სტუდენტებისათვის :

1. პირველ რიგში მაინტერესებს რომელი ქვეყნიდან ხართ?
 2. რამ განაპირობა თქვენი არჩევანი რომ გესწავლათ საქართველოში?
 3. გსმენიათ ქართულ ტრადიციებზე საქართველოში სასწავლებლად ჩამოსვლამდე?
 4. როდესაც საქართველოში ჩამოხვედით გქონდათ კულტურული შოკი?
 5. ყოველდღიურად რა ძირითადი პრობლემების წინაშე დგებით ? რა არ მოგწონთ?
 6. გყავთ ქართველი მეგობარი/მეგობრები?
 7. ატარებთ თავისუფალ დროს ქართველ მეგობრებთან ერთად?
 8. როგორც სტუდენტი თლით რომ ინტეგრირებულეები ხართ საზოგადოებაში?
- შეაფასეთ თქვენი ინტეგრაციის დონე 5 ბალიანი სისტემიდან

(ცუდად ინტეგრირებული)

(კარგად ინტეგრირებული)

1----- 2 -----3--- --- 4----- 5

9. რატომ თვლით ასე?
10. როგორ ფიქრობთ ქართული საზოგადოება ჩაკეტილია უცხოელი სტუდენტების მიღების კუთხით?
11. როგორ ფიქრობთ რა არის მთავარი ბარიერები ქართულ საზოგადოებაში?
12. სტუდენტებთან ურთიერთობა არის უფრო ადვილი ვიდრე დანარჩენ საზოგადოებასთან?
13. როგორ ფიქრობთ რა არის იმის მიზეზი რომ კომუნიკაცია არ აქვთ ადგილობრივებს მიგრანტ სტუდენტებთან, საზოგადოებას არ სურს ეს თუ თავად სტუდენტებს?
14. მაინტერესებს უნივერსიტეტის ადმინისტრაციასთან ან რომელიმე სამთავრობო დაწესებულებასთან თუ შექმნიათ პრობლემები?
15. უცხოელი სტუდენტების ინტეგრაციისთვის განკუთვნილ სამთავრობო ღონისძიებებზე გსმენიათ?
16. როგორ ფიქრობთ რამდენად ეფექტურად მუშაობს ისინი და რატომ თვლით ასე?

17. თქვენ თუ მიგიღიათ მონაწილეობა მსგავს ღონისძიებებში?
18. რა უნდა გააკეთოს სახელმწიფომ იმისათვის რომ დაჩქარდეს ინტეგრაციის პროცესი?
19. როგორ ფიქრობთ საზოგადოებამ რომ მიგიღოთ თქვენს წარმომავლობას აქვს მნიშვნელობა?
20. თვლით რომ სხვა წარმომავლობის სტუდენტი თქვენს მსგავსად მეტად მიღებულია საზოგადოებაში ვიდრე თქვენ და თუ ასეა რა არის ამის მიზეზი?
21. გქონიათ ფინანსური პრობლემები?
22. გიცდიათ სამსახურის მოძებნა და თუ შეგხვდათ ბარიერები?
23. საბოლოოდ რომელი უფრო აქტუალური პრობლემაა თქვენთვის ფინანსური ეკონომიკური თუ სხვა სახის?
24. რამეს ხომ არ დაამატებდით?

კითხვარი #2 კითხვარი ქართველი სტუდენტებისათვის

1. გაქვთ ურთიერთობა საქართველოში მცხოვრებ მიგრანტ სტუდენტებთან? (უარყოფითი პასუხის შემთხვევაში გადადით მე-8 კითხვაზე)
2. რამდენად ხშირად გაქვთ ურთიერთობა უცხოელ სტუდენტებთან?
3. რამდენ უცხოელ სტუდენტთან გაქვთ ურთიერთობა?
4. რა ენაზე ხდება თქვენი კომუნიკაცია?
5. ატარებთ თუ არა თავისუფალ დროს მათთან ერთად? თუ კი როგორ?
6. როგორ ფიქრობთ რატომ არ აქვთ სხვა ქართველ სტუდენტებს ურთიერთობა მათთან?
7. თქვენთან საუბარში გამოუთქვამთ თუ არა სურვილი უცხოელ სტუდენტებს რომ მეტად ინტეგრირებულნი იყვნენ საზოგადოებაში? (გადადით მე-11 კითხვაზე)
8. რატომ არ გაქვთ ურთიერთობა არ გიწევთ თუ უბრალოდ სურვილი არ გაქვთ?
9. თვლით რომ საკუთარ სახელმწიფოში მეტი პრივილეგია გაქვთ ვიდრე მიგრანტ სტუდენტებს?
10. ყოფილა შემთხვევა როდესაც მათ გამოუჩენიათ კომუნიკაციის ინტერესი და თქვენ თავი აარიდეთ? თუ კი რატომ?

11. როგორ ფიქრობთ ყველაზე მეტად რა სახის პრობლემების წინაშე დგანან საქართველოში მცხოვრები მიგრანტი სტუდენტები?
12. რამეს ხომ არ დაამატებდით?

კითხვარი #3 ინტერვიუ მიგრაციის პოლიტიკის განვითარების საერთაშორისო ცენტრის თანამშრომელთან

(31.05.2019)

1. პირველ რიგში მინდა მოკლედ მომიყვეთ თქვენი საქმიანობის შესახებ რას აკეთებს თქვენი ორგანიზაცია და როგორია ამაში თქვენი წვლილი ?
2. მინდა კონკრეტულ პროექტზე გკითხოთ როგორც ცნობილია თქვენი ორგანიზაცია ახორციელებდა პროექტს „მიგრაციის მართვის მდგრადობის ხელშეწყობა საქართველოში“ რას მოიცავდა ეს პროექტი და რამდენად სასარგებლო აღმოჩნდა მიგრაციის პოლიტიკისათვის?
3. რამდენად აქტიურად თანამშრომლობთ საქართველოს სამთავრობო ინსტიტუტებთან არის თუ არა საერთო პროექტები ამჟამად და ძირითადად რა სახის არის ეს თანამშრომლობა?
4. საინტერესოა ხშირ შემთხვევაში თქვენი ორგანიზაცია იჩენს პროექტების განხორციელების ინიციატივას , თუ ყოფილა პროექტი რომელიც საქართველოს სამთავრობო დაწესებულების ინიციატივით ჩატარებულა?
6. ცნობილია თქვენი ორგანიზაციის საქართველოს შინაგან საქმეთა სამინისტროს მიგრაციის დეპარტამენტთან თანამშრომლობა ასევე საქართველოს ოკუპირებული ტერიტორიებიდან იძულებით გადაადგილებულ პირთა, განსახლებისა და ლტოლვილთა სამინისტროსთან, რა კონკრეტული შედეგები მოყვა ამ თანამშრომლობას ?
7. 2014 წელს, ICMPD-ს პროექტი ENIGMMA დაეხმარა დიასპორის საკითხებში საქართველოს სახელმწიფო მინისტრის აპარატს საზღვარგარეთ მცხოვრები ახალგაზრდებისთვის ონლაინ სკოლის ჩამოყალიბებაში ანალოგიური კურსის შექმნა ხო არ ხორციელდება მიგრანტ სტუდენტებისათვის? ვინაიდან ენის ბარიერი დიდი პრობლემაა მათთან კომუნიკაციისათვის. რადგან მაგალითად ეთნიკური

უმცირესობისთვის უფასო ენის კურსებია და მეტი ადამიანი ეუფლება ქართულ ენას საინტერესოა არის მიგრანტებისათვის მსგავსი შესაძლებლობა?

8. ვინაიდან მიგრაციის მართვა ორმხრივი პროცესია და ბუნებრივია ადგილობრივებთან მუშაობასაც მოიცავს მაინტერესებ მოსახლეობასთან კონტაქტი თუ გიცდიათ?

9. პროექტ ENIGMMA-ს ერთი-ერთი ძირითადი კომპონენტია საქართველოს სამეცნიერო საზოგადოებასთან თანამშრომლობა მოიცავს ინტეგრაციასა მოქალაქეობას მაინტერესებს ამ კუთხით უფრო დეტალურად რა კონკრეტული ნაბიჯები გატარდა?

10. მოსახლეობაში ქსენოფობიური განწყობები საკმაოდ ცნობილი და გახშირებული ფაქტია ამ მიმართულებით თუ გიმუშავიათ?

11. ყველაზე ხშირად განხორციელებულ პროექტებში რომელი ქვეყნიდან წამოსული მიგრანტების პრობლემები დაგიყენებიათ?

12. არსებობს კონკრეტული ინტეგრაციის პროექტები უცხოელი სტუდენტებისათვის?

13. პროექტების დაგეგმვის დროს აწვდით ინფორმაციას მიგრანტ სტუდენტებს? და თუ აწვდით რა სახით?

მე შევხვდი სტუდენტებს და ისინი ამბობენ რომ არ სმენიათ ამ პროექტების შესახებ მაინტერესებს რეალური მიზეზი არ ინტერესდებიან თუ უბრალოდ თქვენ ვერ ახერხებთ მათთან შესაბამის კოორდინაციას?

14. თქვენი ორგანიზაცია აქტიურად ატარებს კონფერენციებს მაინტერესებს მონაწილეობენ თუ არა მასში საერთაშორისო სტუდენტები?

15. როგორც ცნობილია ყოველწლიურად თქვენი ორგანიზაცია მართავთ საზაფხულო სკოლებს, ვის შეუძლია მონაწილეობის მიღება? ყოფილან მონაწილეები უცხოელი სტუდენტები ?

17. როგორ ფიქრობთ რა უნდა გაკეთდეს უფრო მეტი რომ უცხოელი სტუდენტებისათვის მეტად კომფორტული გარემო იყოს?

18. დაგეგმილია სხვა რაიმე აქტივობა ან უნივერსიტეტებთან ერთად?

19. კულტურული ბარიერი არის დიდი და მიგრანტები ამბობენ რომ სხვადასხვა სახელმწიფოს წარმომადგენლებს მოსახლეობა ექცევა განსხვავებულად, თქვენ თუ გაქვთ განსხვავებული მიდგომები პროექტებში მოცემულ პრობლემაზე?

20. როგორ უნდა დაიძლიოს ეს კულტურული ბარიერი ?

კითხვარი #4 ინტერვიუ თბილისის სახელმწიფო სამედიცინო უნივერსიტეტის სტუდენტებთან და კურსდამთავრებულებთან ურთიერთობის სამსახურის თანამშრომელთან.

(10.06.2019)

1. რა სახის ღონისძიებები ტარდება ძირითადად უცხოელი სტუდენტებისათვის?
2. რა სახით აწვდით მათ ინფორმაციას ამ ღონისძიებების შესახებ?
3. რას ემსახურება ეს ღონისძიებები? არის მასში უცხოელი სტუდენტების ინტეგრაციის საკითხი წინ წამოწეული?
4. თუ დაკვირვებებიხართ რამდენად აქტიურები არიან უცხოელი სტუდენტები თქვენს მიერ ორგანიზებულ ღონისძიებებს ესწრებიან ? მონაწილეობენ მასში?
5. თქვენი უნივერსიტეტი თავად ახდენს მოცემული ღონისძიებების ორგანიზებას თუ არის სახელმწიფოს მხრიდან ინიცირებული პროექტები?
6. რომ ისაუბროთ სახელმწიფოს ჩართულობაზე ამ პროცესებში, რას შეიძლება აკეთებდეს უკეთესად?
7. როგორ ფიქრობთ რა აკლია თქვენს მიერ ორგანიზებულ ღონისძიებებს?
8. რამეს ხომ არ დაამატებდით?

კითხვარი #5 ინტერვიუ საქართველოს ოკუპირებული ტერიტორიებიდან დევნილთა, შრომის, ჯანმრთელობისა და სოციალური დაცვის სამინისტროს შრომისა და დასაქმების პოლიტიკის დეპარტამენტის შრომითი მიგრაციის რეგულირების სამმართველოს თანამშრომელთან.

(11.06.2019)

1. როდიდან დაიწყო თქვენმა დეპარტამენტმა მიგრანტების თემაზე მუშაობა და ძირითადად რა მიმართულებაზეა ორიენტირებული?
2. ამჟამად რა პროექტები ხორციელდება თქვენი დეპარტამენტის მიერ მიგრანტების კუთხით და რა არის მათი მიზანი?
3. თუ გაქვთ პროექტები რომელიც მიგრანტებთან უშუალო კომუნიკაციას მოიცავს რა სახის არის ისინი და რა ფორმით აწვდით მათ ინფორმაციას ამის შესახებ?
4. თუ თანამშრომლობთ ადგილობრივ არასამთავრობო სექტორთან მიგრაციის მართვასთან დაკავშირებით?
5. არსებობს პროექტი რომელიც შესაძლებელია მოიცავდეს უცხოელი სტუდენტების ჯგუფსაც?
6. მიგრანტების ინტეგრაციის მიმართულებით თუ არსებობს პროექტები ან თუ იგეგმება მომავალში ?
7. ადგილობრივ მოსახლეობასა და მიგრანტებს შორის კულტურული ბარიერის აღმოფხვრის მიმართულებით თუ არის რიამე მიმართულება თქვენს დეპარტამენტში?
8. ყოფილა ინტეგრაციის მიმართულებით თქვენს სამინისტროში საჩივარი მიგრანტის მიერ თუ კი როგორ დაეხმარეთ მას?
9. როგორ ფიქრობთ მიგრანტების ინტეგრაციისთვის მაქსიმალურად იყენებს თქვენი სამინისტრო რესურსს?

კითხვარი #6 ინტერვიუ კულტურის მკვლევართან

(27.06.2019)

1. როგორ ფიქრობთ რა ძირითადი პრობლემების წინაშე შეიძლება დგებოდნენ საქართველოში მცხოვრები მიგრანტი სტუდენტები?
2. ფაქტია რომ არსებობს კულტურული ბარიერი მიგრანტებსა და ადგილობრივებს შორის, როდესაც ვსაუბრობთ მასზე კულტუროლოგის თვალთ უფრო კონკრეტულად რას მოიცავს იგი?

3. რა მნიშვნელობა აქვს კულტურული ბარიერის არსებობას მიგრანტი სტუდენტების ინტეგრაციის პროცესთან მიმართებაში?
4. რა გზებით შეუძლია სახელმწიფოს უზრუნველყოს განსხვავებული კულტურული ფასეულობების მქონე ადამიანების ერთ სახელმწიფოში მშვიდობიანად ცხოვრება?
5. ინტეგრაციის წარმატებისათვის სახელმწიფოს პოლიტიკის ეფექტურობას რა განაპირობებს?
6. როგორ ფიქრობთ როდესაც კულტურული ბარიერი ძალიან დიდია და სრულიად განსხვავებულ კულტურის წარმომადგენლებთან გვაქვს საქმე, სახელმწიფოს მიერ განხორციელებულ პოლიტიკას შეუძლია იყოს ეფექტური?

Ivane Javakhishvili Tbilisi State University

Tamar Meladze

Problems of migrant students and state integration policy in Georgia
from 2013 to 2019

Political Science

Master thesis is prepared to obtain master degree in Political Science

Course Supervisor: Doctor of political science

Associate Professor: Salome Dundua

Tbilisi

2019