

ივანე ჯავახიშვილის სახელობის თბილისის სახელმწიფო  
უნივერსიტეტი

ეკონომიკისა და ბიზნესის ფაკულტეტი

ეკონომიკის სამაგისტრო პროგრამა

მაკროეკონომიკის მიმართულება



სოფიკო ხაჩიძე

ეკონომიკის მაგისტრის აკადემიური ხარისხის მოსაპოვებლად  
წარმოდგენილი ნაშრომი თემაზე:

ინვესტიციები ადამიანურ კაპიტალში და მისი გავლენა  
ეკონომიკურ განვითარებაზე

მეცნიერ-ხელმძღვანელი: მურმან ცარციძე  
ეკონომიკურ მეცნიერებათა დოქტორი,  
ასოცირებული პროფესორი.

თბილისი 2019

## ანოტაცია

თანამედროვე გლობალურ და ინოვაციურ სამყაროში კონკურენტუნარიანი ეკონომიკის განვითარებისა და ეკონომიკური ზრდის მაღალი ტემპების მისაღწევად აუცილებელი ფაქტორია სამუშაო ძალის ეფექტიანი გამოყენება. ეს კი შეუძლებელია ადამიანური კაპიტალის, თანამედროვე განათლების სისტემის განვითარებისა და სრულყოფის გარეშე. ასევე შეუძლებელია რადიკალური საგანმანათლებლო რეფორმების განხორციელებისა და განათლებაზე სახელმწიფო დანახარჯების გაზრდის გარეშე. განვითარებული ქვეყნების ფაქტობრივ მონაცემებზე დაყრდობით, აღმოჩნდა, რომ გრძელვადიან პერიოდში განათლებაზე გაწეულ დანახარჯებსა და ეკონომიკურ ზრდას შორის არსებობს პირდაპირპროპორციული დამოკიდებულება. მიღებული ცოდნისა და გამოცდილების შედეგად, მაღალგანვითარებული ადამიანური კაპიტალის არსებობის პირობებში, იზრდება მწარმოებლურობა და მომგებიანობა.

შესაბამისად, მოცემული სამაგისტრო ნაშრომის მიზანია თანამედროვე გლობალიზაციის პირობებში ადამიანურ კაპიტალში დაბანდებული ინვესტიციების თავისებურებების, მნიშვნელოვნებისა და მისი როლის ხაზგასმა და აღნიშნულის საფუძველზე, მისი ეფექტიანობის ამაღლების კონკრეტულ ღონისძიებათა სისტემის შემუშავება. ნაშრომში ადამიანური კაპიტალი განხილულია, როგორც მწარმოებლურობის ზრდის მთავარი ფაქტორი, შესწავლილია სამეცნიერო პრაქტიკაში არსებული ადამიანური კაპიტალის კონცეფციები, გამოკვეთილია განათლების სისტემის როლი და მნიშვნელობა ადამიანური კაპიტალის განვითარებისათვის, შესწავლილია ადამიანურ კაპიტალში დაბანდებული ინვესტიციების სტრუქტურა და მისი ეფექტიანობის ამაღლების მიმართულებები საქართველოში.

## The annotation

### Sophiko Khachidze „The Impact of Investment in Human Capital on Economic Development”.

In the modern global and innovation world to develop competitive economics and to reach high level of economic growth, it's necessary to use efficiency the labour factor. This is impossible without development of human capital and without working out the modern system of education and training of personnel. It's also impossible without radical reforms in educational system and without increase government expenditure on education. There are a directly proportional attitude between government spending on education and economic growth in the long term. Human capital affects on economic growth and can help to develop an economy through the knowledge and experience of people. High level of Human capital development is important because it is perceived to increase productivity and thus profitability.

Accordingly, the main aim of this scientific work is to work out the system of concrete measures to raise the effectiveness of investments in human capital, its role and meaning in the modern global world. There are given the human capital as the most important factor for raising the productivity, the theories of improvement of human capital in modern world scientific practice, the meaning of educational system and its role improvement of human capital, investments in structure of educational system and the directions for raising efficiency of educational and training system in Georgia.

## შინაარსი

შესავალი.....	3
<b>თავი-I. ადამიანური კაპიტალისა და მასში დაბანდებული ინვესტიციების კვლევის თეორიული და მეთოდოლოგიური საფუძვლები.....</b>	<b>8</b>
1.1.ადამიანური კაპიტალის თეორიის წარმოშობა და განვითარება.....	8
1.2.ადამიანურ კაპიტალში დაბანდებული ინვესტიციების არსი, კლასიფიკაცია და სტრუქტურა .....	20
1.3.ადამიანური კაპიტალი, როგორც ეკონომიკური განვითარების უმნიშვნელოვანესი ფაქტორი თანამედროვე გლობალიზაციის პირობებში.....	25
<b>თავი-II. ადამიანური კაპიტალის განვითარების მდგომარეობა და მისი რეალიზაციის პოტენციური შესაძლებლობები საქართველოში.....</b>	<b>28</b>
2.1.ინვესტიციები ადამიანურ კაპიტალში და მისი ეფექტიანობის შეფასება.....	28
2.2.ადამიანური კაპიტალის განვითარების ინდექსი, მისი გაანგარიშების მეთოდოლოგია, დინამიკა და საქართველოს რეიტინგი განვითარებულ ქვეყნებს შორის.....	34
2.3.ადამიანური კაპიტალის განვითარების სფეროში არსებული მდგომარეობის ანალიზი, პრობლემები და გამოწვევები საქართველოში .....	46
<b>თავი-III. ადამიანურ კაპიტალში დაბანდებული ინვესტიციების ეკონომიკური ეფექტიანობის ამაღლებისა და ეკონომიკური ზრდის მიმართულებები საქართველოში.....</b>	<b>56</b>
3.1.ადამიანური კაპიტალის განვითარების ძირითადი მიმართულებები ინოვაციური განვითარების მიზნებისათვის.....	56
3.2.ადამიანისეულ კაპიტალში დაბანდებული ინვესტიციების ეკონომიკურ ზრდაზე გავლენის შეფასება.....	65
დასკვნა.....	70
გამოყენებული ლიტერატურა.....	72

## შესავალი

**თემის აქტუალობა.** საზოგადოების განვითარებასთან ერთად ვითარდება მისი საქმიანობის ყველა სფერო. მეცნიერების, ტექნიკის, ტექნოლოგიის, მედიცინისა და სხვა დარგების წინსვლა მოითხოვს ადამიანური კაპიტალის შესაბამის განვითარებას. ადამიანები მთელი სიცოცხლის მანძილზე აფართოებენ და სრულყოფენ მიღებულ ცოდნას, გამოცდილებასა და ინტელექტს.

1960-იანი წლებიდან დღემდე ნობელის პრემიის ლაურიატების თეოდორ შულცისა და გარი ბეკერის მიერ ადამიანური კაპიტალის კონცეფციის მნიშვნელოვნების დასაბუთების შემდეგ კიდევ უფრო ნათელი გახდა, რომ ერის განათლების დონე პირდაპირპროპორციულ დამოკიდებულებაშია ქვეყნის კეთილდღეობის დონესთან.

ადამიანური კაპიტალი მოიცავს ადამიანის ფიზიკურ და ფსიქოლოგიურ ჯანმრთელობას, განათლებას, კვალიფიკაციას, უნარ-ჩვევებსა და გამოცდილებას, რასაც ადამიანი ცხოვრების მანძილზე იძენს. ადამიანური კაპიტალი, რომელიც სხვადასხვა ასპექტით შეიძლება გამოვლინდეს, წარმოადგენს წარმოების უმნიშვნელოვანეს რესურსს. მისი განვითარების მაღალ დონეს კი განათლების სფეროში გაწეული დანახარჯები განსაზღვრავს, რაც, სხვაგვარად რომ ვთქვათ, ადამიანურ კაპიტალში ინვესტირებას გულისხმობს.

ადამიანური კაპიტალის ხარისხი განპირობებულია უმაღლესი განათლებით, რომელიც იძლევა არა მარტო პროფესიულ ცოდნას, არამედ წარმოადგენს ახალგაზრდა მოქალაქეების სოციალიზაციის საშუალებას. ამდენად, უმაღლესი სასწავლებლები წარმოადგენს ადამიანური კაპიტალის ერთგვარ ინკუბატორს, რომელთა ამოცანაც ადამიანური პოტენციალის კვლავწარმოებაა. განათლება მნიშვნელოვან გავლენას ახდენს ნებისმიერი ქვეყნის ეკონომიკურ განვითარებაზე, განათლების სფეროს მართვის ძირითად ბერკეტებს კი სახელმწიფო ფლობს.

ადამიანურ კაპიტალში ინვესტირების ეფექტიანი მართვა ხელს უწყობს შემოქმედებითი ხასიათის სოციალური ქმედებების განვითარებას. ეს პროცესი ემყარება განათლების ეკონომიკური ღირებულების, მისი ეკონომიკური შეფასების, რესურსების განაწილების, დაგეგმვისა და მართვის სახელმწიფო პოლიტიკისა და სტრატეგიის განსაზღვრას.

ადამიანურ კაპიტალში განხორციელებული ინვესტიციებიდან უკუგება ქვეყნის შემდგომი განვითარების პერსპექტივებს ჰქმნის, ხოლო უარის თქმა იწვევს მომავალში ხარჯების ზრდას, რადგან მომავალში არასაკმარისად განათლებული ინდივიდებისა და უმუშევრობის ზრდის შემთხვევაში საჭირო გახდება მათზე სახელმწიფო დანახარჯების გადანაწილება. გარდა ამისა, ქვეყანა ვერ იქნება კონკურენტუნარიანი გლობალურ ბაზარზე თუ სრულად ვერ გამოიყენებს საკუთარ შრომით პოტენციალს. თანამედროვე ქვეყნების ეკონომიკური განვითარების დონეებს შორის არსებული სხვაობის ძირითადი მიზეზი შესაძლოა სწორედ ადამიანური კაპიტალის ხარისხობრივ განსხვავებებში ვეძიოთ.

ეკონომიკის განვითარების ყოველი ეტაპი ახალ მოთხოვნებს უყენებს განათლების სფეროს. სახელმწიფომ რეფორმების პროცესის სწორად და ეფექტიანად განხორციელებისათვის უნდა განსაზღვროს რამდენად უზრუნველყოფს განათლების სისტემა სწავლების ხარისხის ზრდას, რამდენად სწრაფად და ხარისხიანად მზადდება კვალიფიციური კადრი.

ადამიანური კაპიტალი წარმოადგენს ეკონომიკური განვითარების მთავარ ძალას ინფორმაციულ ერაში. ის ჰქმნის სიახლეებისა და პროცესების ერთობლიობას დაფუძნებულს ცოდნასა და გამოცდილებაზე. მიკრო დონეზე კომპანები და მაკრო დონეზე სახელმწიფო უნდა ეცადოს მის ზრდასა და გაუმჯობესებას. სახელმწიფოს მხრიდან მაქსიმალურად მეტი ინვესტიციები უნდა ჩაიდოს ადამიანური კაპიტალის განვითარებაში, რადგან ის მართლაც ამოსავალი წერტილია ქვეყნის წინსვლისათვის. თანაც, ადამიანურ კაპიტალს მეტი უკუგება გააჩნია, ვიდრე ფიზიკურს. საჭიროა აღზრდის, განათლების, მეცნიერად ჩამოყალიბების პროცესის სწორად დაგეგმვა და გრძელვადიანი სტრატეგიის შემუშავება. განსაკუთრებით მნიშვნელოვანია სამეცნიერო კვლევების განვითარება.

**კვლევის მიზანია** ადამიანურ კაპიტალში დაბანდებული ინვესტიციების მნიშვნელობისა და მისი გავლენის შეფასება ეკონომიკურ განვითარებაზე. წარმოდგენილ სამაგისტრო ნაშრომში განსაკუთრებული ყურადღება ეთმობა ადამიანური კაპიტალის განვითარების თეორიულ და პრაქტიკულ ასპექტებსა და მის მნიშვნელობას თანამედროვე გლობალიზაციის ეპოქაში.

**დასმული ამოცანების შინაარსი.** კვლევის მიზნიდან გამომდინარე, ნაშრომში დასმული და გადაწყვეტილია შემდეგი ძირითადი ამოცანები:

- ✓ განხილულია ადამიანური კაპიტალის თეორიის არსი, მისი წარმოშობა და განვითარება;
- ✓ შესწავლილია ადამიანურ კაპიტალში განხორციელებული ინვესტიციების მნიშვნელობა, კლასიფიკაცია და სტრუქტურა;
- ✓ შესწავლილია ადამიანური კაპიტალის განვითარების მდგომარეობა და მისი რეალიზაციის პოტენციური შესაძლებლობები საქართველოში;
- ✓ აღწერილია ჰუმანური განვითარების ინდექსი, გაანგარიშების მეთოდოლოგია, დინამიკა და საქართველოს რეიტინგი განვითარებულ ქვეყნებს შორის;
- ✓ ასახულია ადამიანურ კაპიტალისა და ინოვაციურ განვითარებას შორის ურთიერთკავშირი;
- ✓ შეფასებულია ადამიანურ კაპიტალში დაბანდებული ინვესტიციების გავლენა საქართველოს ეკონომიკურ განვითარებაზე.

**კვლევის ობიექტი.** სამაგისტრო ნაშრომის კვლევის ობიექტია ადამიანური კაპიტალი, როგორც ძირითადი საწარმოო ფაქტორი ინოვაციური ეკონომიკის პირობებში და მასში დაბანდებული ინვესტიციების დადებით გავლენა სოციალურ-ეკონომიკური განვითარების თვალსაზრისით.

**კვლევისთვის გამოყენებული მეთოდები.** ადამიანურ კაპიტალში ინვესტიციების განხორციელების დადებითი ეფექტების ხაზგასასმელად კვლევის პროცესში გამოყენებულია ადგილობრივი და საზღვარგარეთის ქვეყნების მეცნიერ-ეკონომისტთა და მკვლევართა თეორიული და გამოყენებითი ხასიათის კვლევები. ნაშრომში გამოყენებულია ისეთი მეთოდები, როგორცაა: თეორიული და პრაქტიკული მასალების ისტორიული და ლოგიკური ანალიზი, რომელიც საშუალებას გვაძლევს შევისწავლოთ მოვლენები და პროცესები დინამიკაში, სინთეზი, შესასწავლი პროცესების მოდელირება მათი აღწერის, შედარებისა და განზოგადების გზით.

# თავი-I. ადამიანური კაპიტალისა და მასში დაბანდებული ინვესტიციების კვლევის თეორიული და მეთოდოლოგიური საფუძვლები

## 1.1. ადამიანური კაპიტალის თეორიის წარმოშობა და განვითარება

გასული საუკუნის 50-იანი წლები იყო პერიოდი, როცა ამერიკელმა ეკონომისტმა ჩიკაგოს უნივერსიტეტიდან, თეოდორ შულცმა დაიწყო ადამიანური კაპიტალის კვლევა. შულცის მიხედვით, მოსახლეობის განათლების დონე მნიშვნელოვნად განსაზღვრავს მის უნარს ინფორმაცია და ტექნოლოგიები გამოიყენოს, როგორც განვითარების, ისე ეკონომიკის სტრუქტურული გარდაქმნებისათვის. მისი აზრით, მაშინ, როცა სხვა მოწყობილობების ღირებულება გამოითვლებოდა უდიდესი სიზუსტით, ძალზე მცირე იყო ცნობილი ადამიანური კაპიტალის ღირებულების შესახებ. სტატიაში „კაპიტალის შექმნა ადამიანის წყალობით,“ რომელიც 1960 წელს გამოქვეყნდა, შულცმა წარმოადგინა სამუშაო ძალის ღირებულების განსაზღვრის საკუთარი შეფასებები. მასში შედიოდა ყველა ის დანახარჯი, რასაც ადამიანი ეწევა სწავლის პერიოდში.

1961 წელს გამოქვეყნდა თ. შულცის სტატია „ინვესტიციები ადამიანურ კაპიტალში“, რომელშიც ავტორი ეკონომიკური თვალსაზრისით ერთმანეთს ადარებს ადამიანურ და წარმოებაში გამოყენებულ ნივთობრივ კაპიტალს და განათლებას განიხილავს, როგორც ადამიანურ კაპიტალში ინვესტირების ფორმას.<sup>1</sup>

ამავე პერიოდში ადამიანური კაპიტალის თეორიაზე მუშაობდა მეორე ამერიკელი მეცნიერი, ჩიკაგოს სკოლის წარმომადგენელი გ. ბეკერი. მან 1962 წელს გამოაქვეყნა სტატია „ადამიანური კაპიტალი: თეორიული ანალიზი,<sup>2</sup>“ ხოლო 1964 წელს გამოქვეყნდა მისი ფუნდამენტური ნაშრომი „ადამიანური კაპიტალი: თეორიული და ემპირიული ანალიზი“, რომელმაც მრავალმხრივ განსაზღვრა მომავალში ამ დარგის კვლევის მიმართულება. ამ ორი მეცნიერის წვლილი ადამიანური კაპიტალის თეორიის განვითარებაში, აღნიშნულ იქნა მათთვის ნობელის პრემიის მინიჭებით. თეოდორ შულცს იგი მიენიჭა 1979 წელს, ხოლო გარი ბეკერს - 1992 წელს. ეს აღმოჩენები იყო

<sup>1</sup> Schultz T, „Investment in Human Capital, American Economic Review“, volume 51, N1, March 1961, P. 3.

<sup>2</sup> Gary S.Becker, „Investment in Human Capital: A Theoretical Analysis“, The Journal of Political Economy, Volume 70, Part 2: Investment in Human Beings, October, 1962.



მოგვიანებით, მანამდე კი იყვნენ უილიამ პეტი, ადამ სმიტი, ჯონ მილი, კარლ მარქსი, ალფრედ მარშალი და სხვები, რომლებიც ადამიანის სასარგებლო უნარს ძირითადი კაპიტალის ცნებაში განიხილავდნენ.

საზოგადოებრივი აზრის ისტორიაში ადამიანური კაპიტალის შეფასება იწყება ჯერ კიდევ ბიბლიური დროიდან, ხოლო ადამიანის ეკონომიკური ღირებულების შეფასება ადრეული ეკონომიკური აზროვნებიდან მომდინარეობს. ისტორიულად იგი დაკავშირებული იყო მონების ყიდვა-გაყიდვის პროცესთან.

პირველი მეცნიერი, რომელმაც სერიოზულად შეაფასა ადამიანური კაპიტალი იყო უილიამ პეტი. მის შეფასება ემყარებოდა ორ თეზისს:

1. ერთობლივი მუშახელის გამომუშავება არის სხვაობა მთლიან ეროვნულ ხარჯებსა და მოგებას შორის, რომელიც მიიღება მიწიდან და სხვა რესურსებიდან.
2. მოსახლეობის ფასი მრავალჯერ აღემატება სამუშაო ძალის მიერ გამომუშავებულ ღირებულებას.

უილიამ პეტის მიერ წარმოდგენილი ასეთი აბსტრაქციები ძნელია აღსაქმელად და უგულებელყოფს მრავალ საყურადღებო ფაქტორს.

ადამს სმიტს თუმცა არ განუსაზღვრავს ადამიანური კაპიტალის ზუსტი ცნება, მაგრამ ადამიანის დახელოვნებასა და სარგებლიანობას რთავდა ფიქსირებული კაპიტალის კატეგორიაში. სწორედ სმიტიდან მოდის „წარმოების ღირებულების“ მეთოდის საწყისები, რაც მდგომარეობს ადამიანის მიერ წარმოებაზე გაწეული რეალური დანახარჯების შეფასებაში. მან სამუშაო ძალის დახელოვნება დაახასიათა, როგორც ეკონომიკური პროგრესის უმნიშვნელოვანესი ძალა. იგი აღნიშნავდა, რომ სასარგებლო შრომის მწარმოებლურობის ზრდა დამოკიდებულია უპირველესად მუშაკის ცოდნასა და ინსტრუმენტების გაუმჯობესებაზე, რომელთა დახმარებითაც იგი მუშაობს.

ა. სმიტი წერდა: „ყოველი ქვეყნისა და საზოგადოების მარაგი შედგება საზოგადოების ყველა მცხოვრებთა და წევრთა შემენილი და სასარგებლო უნარისაგან. ასეთი უნარის მოპოვება, რადგან ამისათვის მისი შემენილის შენახვა ამ უკანასკნელის აღზრდის, სწავლის ანუ შეგირდობის განმავლობაში, მოითხოვს ყოველთვის ნამდვილ ხარჯებს, რომლებიც წარმოადგენს ძირითად კაპიტალს, განხორციელებულს, ასე ვთქვათ, ასეთი ადამიანის პიროვნებაში. რადგან ეს უნარი შეადგენს პიროვნების ქონების ნაწილს, ამიტომ იგი შეადგენს აგრეთვე იმ საზოგადოების ქონების ნაწილს, რომელსაც პიროვნება

ეკუთვნის. მუშის განვითარებული დახელოვნება შეიძლება განვიხილოთ იმავე თვალსაზრისით, როგორც მანქანა და სამუშაო იარაღი, რომლებიც აადვილებს ან ამცირებს შრომას და, რომლებიც თუმცა მოითხოვს განსაზღვრულ ხარჯებს, მაგრამ ამ ხარჯებს ანაზღაურებს მოგებითურთ”.<sup>3</sup>

ა. სმიტმა ვეღარ განავითარა აღნიშნული თეორია ბოლომდე, ვერ შეაფასა ადამიანური კაპიტალის ღირებულება და დაკმაყოფილდა ასეთი განმარტებით, რომ ადამიანურ კაპიტალს სიცოცხლის პერიოდში წარმოებისათვის მოაქვს მნიშვნელოვანი უკუგება შემოსავლების სახით. მისმა მიმდევრებმა ადამიანი შეიყვანეს კაპიტალის ცნებაში და არსებითად დაახასიათეს იგი დახელოვნების, ნიჭისა და სხვა თვისებების მიხედვით.

ალფრედ მარშალმა ადამიანური კაპიტალი გაათანაბრა პერსონალური სიმდიდრის ცნებასთან და იგი დაუკავშირა ენერჯიას, შესაძლებლობებსა და იმ თვისებებს, რომლებიც ხდის ადამიანს ეფექტიანს, ამიტომ იგი მიიჩნევდა მას კაპიტალად.

ა. მარშალი აღნიშნავდა პირდაპირ და არაპირდაპირ სარგებელს შორის განსხვავებას. მისი აზრით, არსებობს მრავალი სახეობის შრომა, რომელიც ეფექტიანად სრულდება, როგორც განათლებული, ისე გაუნათლებელი ადამიანების მიერ. უმაღლესი განათლების სფერო აძლევს პირდაპირ სარგებელს ხელისუფლებას, წვრილ მეწარმეებსა და მუშებს, კარგი განათლება იძლევა არაპირდაპირ სარგებელს ყველა ჩვეულებრივი მშრომელისათვის. იგი სტიმულს აძლევს მის გონებრივ აქტიურობას, ავითარებს ცნობისმოყვარეობას, შრომით საქმიანობაში მას უფრო აქტიურს, კეთლშობილს, ორგანიზებულსა და საიმედოს ხდის. კარგი განათლება აძლიერებს ადამიანის სიცოცხლისუნარიანობას, როგორც სამუშაო, ისე არასამუშაო საათების პერიოდში. იგი არის მატერიალური კეთილდღეობის მნიშვნელოვანი საშუალება.

განათლება, ა. მარშალის აზრით, არა მარტო ეხმარება ინდივიდებსა და სოციალურ ფენებს თავიანთი ცხოვრების გაუმჯობესებაში, არამედ იგი არის ზღვარი სოციალურ კლასებს შორის. იგი არის კარგი საშუალება იმისთვის, რომ მიღწეულ იქნეს სოციალური მობილურობა და გამოვლინდეს იმ ადამიანების ფარული ნიჭი, რომლებმაც, სხვა სიტყვებით რომ ვთქვათ, სხვებისთვის შეუმჩნევლად განვლეს თავიანთი ცხოვრება.

<sup>3</sup> სმიტი ა. „გამოკვლევა ხალხთა სიმდიდრის ბუნებისა და მიზეზების შესახებ“, თბილისი, 1938 გვ. 218-219.

საზოგადოების მიერ განათლების მხარდაჭერის სხვა არგუმენტები ეფუძნება იმ მოსაზრებას, რომ განათლებას მოაქვს არაპირდაპირი სარგებელი. ამასთან, მარშალი აღნიშნავდა, რომ საზოგადოებრივი და კერძო დანახარჯები განათლებაზე არ შეიძლება გაიზომოს მისგან არაპირდაპირ მიღებული შედეგის მიხედვით. იგი არის ხანგრძლივ პერიოდში მოქმედი საინვესტიციო რესურსი, რომელიც საშუალებას აძლევს ხალხის მასას მიიღოს სარგებელი.

XIX საუკუნის ბოლოს თ. მალთუსმა წამოაყენა დებულება სოციალური აფეთქების საშიშროების შესახებ მოსახლეობის იმ ფენებში, რომლებიც მინიმალური საარსებო საშუალებების დონეზე ცხოვრობდნენ. იგი აღნიშნავდა, რომ განათლება გახდება ინვესტიციური რესურსი და შექმნის იმ პირობებს, რომელიც, თავის მხრივ, შეზღუდავს ოჯახებში ბუნებრივი მატების პროცესს. განათლება არის სამოქალაქო თავისუფლება და ავითარებს მხოლოდ მიზანშეწონილ თვისებებს. ამდენად, მალთუსის აზრით, განათლებიდან მიღებული სარგებელი გამოიხატება მოსახლეობის რაოდენობის ზრდის შეზღუდვაში.

კარლ მარქსი ადამიანის მწარმოებლურ შესაძლებლობებს უწოდებს საზოგადოების უმთავრეს მწარმოებლურ შესაძლებლობას, მთავარ დოვლათსა და წარსულში გაწეული შრომის უმთავრეს შედეგს. გარდა ამისა, მარქსს ეკუთვნის სამუშაო ძალის ცნების ყველაზე უფრო ვრცელი და საფუძვლიანი განმარტება და ახალი ცნება „დაქირავებული სამუშაო ძალა“. იგი განიხილავდა ადამიანის წარმოებას, როგორც სამომხმარებლო წარმოებას და, როგორც საზოგადოებრივი წარმოების მეორე სახეობას. სამომხმარებლო წარმოების ამ პროცესში ხდება არა მარტო კვლავწარმოება, არამედ სრულყოფა, განვითარება, მიმდინარეობს შრომის მწარმოებლური ძალის, ადამიანის, შემოქმედებითი უნარის თავისებური დაგროვება, ამასთან, უმთავრესად გონებრივი შესაძლებლობებისა.

მარქსის შეხედულებები ადამიანის მწარმოებულ შესაძლებლობათა შესახებ, ერთი მხრივ, ტრადიციული ინგლისური პოლიტიკონომიის გაგრძელება გახდა, მეორე მხრივ, მათ გააჩნდათ სპეციფიკური თავისებურებები, რომელთა საფუძველიც ანალიზის კლასობრივ ხასიათში მდგომარეობს. მარქსის ნაშრომებში დასაქმებულ და

დაქირავებულ მუშაკთა ინტერესებს შორის არსებული ბუნებრივი წინააღმდეგობა არა ეკონომიკური, არამედ პოლიტიკური გადაჭრის საფუძველი ხდება.<sup>4</sup>

ირვინგ ფიშერი ადამიანს განიხილავდა როგორც კაპიტალს. იგი მიიჩნევდა, რომ კაპიტალი წარმოადგენს „სასარგებლო დანიშნულების მატერიალურ ობიექტს“ და შესაბამისად, რამდენადაც ადამიანი ფლობს ამ მახასიათებელს, იმდენად იგი უნდა შევიდეს კაპიტალის ცნებაში. უფრო მეტიც, მხოლოდ ინდივიდის დახელოვნება არ წარმოადგენს კაპიტალს, მაგრამ ნასწავლი, განათლებული, დახელოვნებული ინდივიდი აუცილებლად უნდა შევიდეს კაპიტალის შემადგენლობაში.

ედუარდ დენისონი თვლის, რომ საუბარი ტექნოლოგიურ პროგრესზე, რომელიც უნივერსალურია ფიზიკური კაპიტალისთვის, ნიშნავს, უბრალოდ ყურადღება გამახვილდეს ძირითადი კაპიტალის ხარისხობრივ ცვლილებებზე. დახელოვნება და შეძენილი უნარი განივთებული ადამიანში ზრდის მისი, როგორც საწარმოო ერთეულის ხარისხს.<sup>5</sup>

ამრიგად, ადამიანური კაპიტალის კლასიკოსთა კონცეფციის ცენტრალური ობიექტია რაციონალური ადამიანი, რომელიც მოწოდებულია გაზარდოს თავისი წმინდა შემოსავალი მთელი სასიცოცხლო ციკლის განმავლობაში.

უფრო ფართოდ ამ მიმართულებით კვლევის განხორციელებისთვის პირობები შეიქმნა მას შემდეგ, რაც მსოფლიოში მე-19 საუკუნის 90-იანი წლებიდან გავრცელდა ახალი ინოვაციური ტალღა, რაც დაკავშირებული იყო ელექტროენერჯისა და ავტომობილების გამოგონება-გავრცელებასთან. აღნიშნულმა პროცესებმა კვალიფიციური თვალსაზრისით ახალი მოთხოვნები წაუყენა მუშაკს. ტექნიკისა და ტექნოლოგიების განვითარებასთან ერთად შეიცვალა საწარმოო პროცესებში ადამიანის ფუნქციონირების შინაარსი.

ერთ-ერთი პირველი მე-20 საუკუნის ეკონომისტთაგან, ვინც დაამუშავა ადამიანური კაპიტალის თეორია იყო ჯ. უოლში. მან 1935 წელს განახორციელა კონკრეტული გაანგარიშებები პროფესიული განათლების ზეგავლენის შესახებ აშშ-ს ეროვნული

---

<sup>4</sup> **Marx K.** „Collected Works of Karl Marx and Frederick Engels“, Volume 35, International Publishers: New York, 1996, P. 221.

<sup>5</sup> **Denison E.** „The sources of Economic Growth in the United States and the alternatives before US.” New York, Committee for Economic Department, 1962, P. 240.

შემოსავლის დონეზე. მის მიერ პირველად იქნა გამოყენებული მრავალი ცნება, რომლებიც დღესაც წარმოადგენს საყრდენს ადამიანური კაპიტალის კვლევაში.

ჯ. უოლში განსაკუთრებით ინტერესდებოდა უმაღლესი განათლების ეკონომიკური მნიშვნელობის საკითხებით, რომლებსაც ყურადღება მიაქცევს თ. შულცმა, გ. ბეკერმა და სხვა ეკონომისტებმა. იგი ამოწმებდა, იყო თუ არა კარიერისათვის აუცილებელი განათლებაზე გაწეული დანახარჯები - ინვესტიციები ადამიანურ კაპიტალში, რომლის მიზანი იყო მოგების მიღება და საბაზრო წონასწორობის დადგენა, წარმოადგენდა თუ არა ის იმ მოტივის გამოძახილს, რასაც მივყავართ ჩვეულებრივ კაპიტალში ინვესტიციებისაკენ. საკუთარი შეხედულებების გასამყარებლად მან აიღო მონაცემები სხვადასხვა განათლების დონის მქონე ადამიანების შემოსავლების შესახებ. განათლების სხვადასხვა დონის ღირებულება უოლშმა გამოთვალა წარმოების ღირებულების მეთოდით და შემდეგ შეადარა რა ეს ღირებულება და კაპიტალური ფასეულობა, ვარაუდობდა, რომ ისინი მისწრაფვის ერთმანეთისაკენ.<sup>6</sup>

ეკონომიკის ეფექტიანი ფუნქციონირება უფრო და უფრო მეტად არის დამოკიდებული თუ რამდენად ჰარმონიულია შრომითი ურთიერთობები, რამდენად არიან მუშაკები მატერიალურად და მორალურად დაინტერესებულნი მაღალი საბოლოო შედეგების მიღებაში. მუშაკის განათლების საერთო დონე, მისი პროფესიულ-კვალიფიციური მომზადება არის ეკონომიკური ზრდის მთავარი ფაქტორი. მაღალკვალიფიციური კადრების უკმარისობა კი უშუალოდ ახდენს გავლენას ეროვნული შემოსავლის ზრდასა და დაგროვების დონეზე.

ადამიანური კაპიტალის თეორია განმარტავს ინდივიდუალურ და საზოგადოებრივ დონეებს შორის შესაბამისობასა და ინდივიდების შრომითი უნარის სრულყოფის მოტივით ასაბუთებს ეროვნული ეკონომიკის ზრდის გარდუვალობას. იგი ეფუძნება შემდეგ პრინციპს: განათლების მიღებით ინდივიდებში ხდება პროგრესული ცვლილებები, მათი ძალისხმევის შედეგად ძლიერდება პროცესები, რომლებიც განაპირობებს სოციალურ-ეკონომიკურ აღმავლობას.

---

<sup>6</sup>Wolsh J.R. „Capital Concept Applied to Man”, The Quarterly Journal of Economics, Volume 49, Issue 2, February, Oxford, 1935, P. 255-257.

ადამიანური კაპიტალის თეორიას აქვს სხვა ინტერპრეტაციაც, კერძოდ, განათლება არის თანამედროვე საზოგადოების ის ძირითადი ინსტიტუტი, რომელსაც შეუძლია გახდეს მრავალი სოციალური პრობლემის გადაწყვეტის „პანაცეა“. ეს თეორია პასუხობს აგრეთვე კითხვას, თუ რატომ მიიჩნევენ ინდივიდები განათლებას მათი მომავლის ცენტრალურ ძალად და რატომ არიან ისინი ასე ერთგულნი ამ ინსტიტუტისადმი.

განათლების მიღებასა და საზოგადოდ, ადამიანური კაპიტალის გაზრდაში ადამიანების მთავარი მოტივაცია არის შემოსავლების სახით მიღებული სარგებელი, რომლის კონკრეტული ფორმას წარმოადგენს შრომის ანაზღაურება, რომელსაც განსაკუთრებული ადგილი უკავია შრომითი ურთიერთობების რეგულირებაში. ეკონომისტები შრომის ანაზღაურებას განიხილავენ, როგორც მთავარ ინსტრუმენტს, რომლის მეშვეობით შეიძლება შრომის ნაყოფიერების ზრდა. მართალია, შრომის ბაზარზე სამუშაო ძალის ფასს განსაზღვრავს მასზე მოთხოვნა-მიწოდება, მაგრამ ფასის ფორმირებაზე გავლენას ახდენს არა მხოლოდ ეს ურთიერთობა. ამასთან, არსებობს სხვა გარემოებებიც, რომლებსაც შეაქვთ კორექტივები ამ კლასიკურ კანონში. ეს შეიძლება იყოს საზოგადოების განწყობა, ისტორიული ღირებულებების გათვალისწინება, მოტივაცია და სხვა.

საბაზრო ეკონომიკაში მთავარი სტიმული არის არა ხელფასის ზრდა, არამედ თვით ხელფასის სიდიდე. ადამიანს აინტერესებს ხელფასის სიდიდე. საწარმოების შემოსავლები დამოკიდებულია ინდივიდების შრომითი შესაძლებლობების გამოყენებაზე, ხოლო მათი ანაზღაურება - საწარმოს შემოსავალზე. რამდენადაც მუშაკები იღებენ ანაზღაურებას შრომის ზღვრული მწარმოებლურობის მიხედვით, იმდენად უმაღლესი ზღვრული ხელფასი უნდა შეესაბამებოდეს მათ უმაღლეს განათლებას, რომელიც, თავის მხრივ, ზრდის ზღვრულ მწარმოებლურობას. განათლების გამოყენებით მიღებული ეფექტი მეცნიერების მიერ გამოყენებულია, როგორც ეკონომიკურ ზრდაზე განათლების ზემოქმედების საზომი ერთეული. განათლება დახასიათებულია, როგორც ინვესტიციების ობიექტი, რომელსაც მოაქვს შედეგი პერსპექტივაში, ამიტომ ინდივიდებსა და საზოგადოებას აქვს ეკონომიკური სტიმული საგანმანათლებლო ხარჯების გასაწევად. ამ დებულებიდან გამომდინარე, რამდენადაც განათლებაში მოსახლეობის ხარჯების ზრდა იწვევს ეკონომიკაში ადამიანური

კაპიტალის ზრდას, იმდენად ეროვნულ ეკონომიკაში იზრდება შრომის ნაყოფიერება და შემოსავლები.<sup>7</sup>

მოცემულ თეორიებში განათლება და ეკონომიკა წარმოდგენილია, როგორც ურთიერთდამოკიდებული სფეროები. გრძელვადიან პერიოდში ეკონომიკური ზრდა ხდება ტექნიკური ეფექტიანობისა და ეკონომიკაში განხორციელებული ინოვაციური ცვლილებების შედეგად, რომელიც მიიღწევა განათლების დონის ამაღლებით და წარმოადგენს ინტელექტუალური შრომის შედეგს.

ტექნიკურ-ფუნქციონალური თეორიის მიმდევრები განათლებასა და ეკონომიკას შორის კავშირს აქსიომად აღიქვამენ და მიიჩნევენ, როგორც თავისთავად გასაგებ მოვლენას, მაგრამ არის თუ არა ეს თეორია სარწმუნო მაკროდონეზე? ამ კითხვაზე პასუხის გასაცემად საჭიროა ემპირიულად იქნეს განხილული განათლების ზემოქმედება ეკონომიკაზე და შემდეგ კი - ეკონომიკის გავლენა განათლების დონის ზრდაზე.

განათლების ზემოქმედებას ეკონომიკის ზრდაზე შეისწავლის რაოდენობრივი თეორია. იგი იკვლევს განათლების ხარჯების ზემოქმედებას ეკონომიკური განვითარების დონეზე. ეს თეორია ასაბუთებს პოზიტიური ურთიერთობების არსებობას ამ ორ ცვლელად ფაქტორს შორის, მაგრამ მას გააჩნია სუსტი მხარეებიც: ამ თეორიაში ეკონომიკისა და განათლების ურთიერთქმედების ანალიზი არ არის სრულყოფილი, რადგან ყურადღების გარეშე რჩება სხვა ისეთი მნიშვნელოვანი ფაქტორები, რომლებიც განათლებისა და ეკონომიკის ურთიერთობაზე ახდენს გავლენას. მათ გარეშე კი ეფექტების სრული ანალიზი არ იქნებოდა შესაძლებელი.

შედარებით უფრო მნიშვნელოვანია ამ პრობლემის მაკროეკონომიკური თეორიები, რამდენადაც ისინი განსაზღვრავენ განათლების ზემოქმედებას ეკონომიკურ ზრდაზე საწარმოო ფუნქციის მეშვეობით. ისინი ასახავენ მოდელს, რომელშიც გამოშვებული პროდუქცია წარმოდგენილია, როგორც კაპიტალისა და შრომის ფუნქცია.

1960-იან წლებში ადამიანური კაპიტალი და ტექნიკურ-ფუნქციონალური თეორიები მნიშვნელოვნად განავითარა ამერიკელმა მეცნიერმა ედვარდ დენისომამ. მან მაკროეკონომიკურ პრაქტიკაში ეკონომიკურ ზრდაზე განათლების ზემოქმედება განსაზღვრა საწარმოო ფუნქციის მეშვეობით და გამოშვებული პროდუქცია

---

<sup>7</sup> Schultz T. „Investment in Human Capital”, American Economic Review, Volume 51, 1961, P. 3-4.

წარმოადგინა, როგორც კაპიტალისა და შრომის ფუნქცია. ედვარდ დენისონმა გაიანგარიშა თუ რამდენად მოქმედებს განათლება პროდუქციის გამოშვებაზე, რამდენად იწვევს შრომის ხარისხობრივ (რაც მუშაკების საგანმანათლებლო დონის მაჩვენებელია) და შრომის პროდუქციის რაოდენობრივ ცვლილებებს. მან განათლების ზემოქმედების რაოდენობრივი სიდიდე განსაზღვრა პროფესიებისა და განათლების დონის ადეკვატურად ანაზღაურებული შრომის გასამრჯელოს საშუალებით. რის შემდეგაც მან გააკეთა დასკვნა, რომლის თანახმადაც, აშშ-ში 1909-1959 წლებში განათლების საფუძველზე შრომის საშუალო ხარისხი გაიზარდა 0,93%-ით. ამ პერიოდში ეროვნულ პროდუქტის ყოველწლიური ზრდა შეადგენდა 2,93%-ს, განათლებაში კი დაბანდებული იყო ამ ნაზრდის 23%. ამდენად, ასკვნის იგი, რომ აშშ-ში ეკონომიკური ზრდას ხელი შეუწყო სწორედ განათლების სფეროს განვითარებამ.

დენისონის შეფასებით, სამუშაო ძალის ხარისხის გაუმჯობესებამ გამოიწვია აშშ-ს რაელური ეროვნული შემოსავლების ზრდა 14%-ით. შესაბამისად, უნდა დავასკვნათ, რომ ნებისმიერ საზოგადოებაში საკუთრივ განათლება არის ეკონომიკური ზრდის ერთ-ერთი მძლავრი წყარო.

გარდა ამისა, განათლების დონესა და ეკონომიკურად აქტიური მოსახლეობის შემოსავლებს შორის კავშირის განსაზღვრისას ე. დენისონმა დადგინა, რომ ერთნაირი ასაკის ინდივიდების საშუალო შემოსავლებში სხვაობის 3/5 განპირობებულია განათლების დონით, ხოლო დანარჩენი - ინდივიდის პიროვნული თვისებებითა და სხვა გარემოებებით, როგორცაა ნიჭი, სიახლის აღქმის უნარი, სწრაფი აზროვნება და სხვა.<sup>8</sup>

ტექნიკურ-ფუნქციონალური თეორია ამტკიცებს, რომ თუ ეკონომიკა განვითარებულია, მაშინ არსებობს მოთხოვნა მაღალგანვითარებულ შრომაზე და პროფესიულ დახელოვნებაზე, ამიტომ განათლებაში ხარჯების ზრდა გამართლებულია.

ტექნიკურ-ფუნქციონალური და ადამიანური კაპიტალის თეორიების თანახმად, განათლება ხელს უწყობს ეროვნული ეკონომიკის ზრდას და ეკონომიკური განვითარება ხდება ინდუსტრალიზაციის რიტმის შესაბამისად. მიუხედავად ზოგიერთი ემპირიული არგუმენტისა ძირითადი ასპექტები აღიარებულია მრავალ აკადემიურ მოძღვრებაში, რაც

---

<sup>8</sup> Denison E. „The sources of Economic Growth in the United States and the alternatives before US”. New York, Committee for Economic Department, 1962, P. 270-273.



ამტკიცებს განათლების, როგორც ინსტიტუტის, ძლიერ ზეგავლენას ეკონომიკურ ზრდასა და განვითარებაზე.

ადამიანური კაპიტალის თეორიის თანახმად, საწარმოო ეფექტიანობის მნიშვნელოვანი ნაწილი დამყარებულია შრომის პროცესში მუშაკის ძალისხმევაზე. ფორმალურად განათლება არის ადამიანების სპეციფიკური უნარის გამოყენების, შრომის ხელოვნების ათვისებისა და შესაძლებლობების გაფართოების მთავარი რესურსი.

ადამიანური კაპიტალის თეორიის ავტორები თვლიან, რომ განათლებაზე დანახარჯები არის ადამიანში განხორციელებული დაბანდებები, ხოლო ცოდნის მიღება - ადამიანური კაპიტალის დაგროვება. ამ შემთხვევაში განათლება განხილულია, როგორც წარმოების დარგი, სადაც კაპიტალი იწარმოება ხანგრძლივი ვადით, ხოლო განათლება იძლევა იმის შესაძლებლობას, რომ მისმა მიმღებმა მთელი ცხოვრების განმავლობაში მიიღოს შემოსავალი, მონაწილეობდეს აქტიურ საზოგადოებრივ ცხოვრებაში. ეს განპირობებულია იმით, რომ ეკონომიკური საქმიანობის უნარი ინდივიდებს დაბადებიდანვე არა აქვთ მიცემული. ადამიანს წარმოებაში მისი შრომითი უნარის რაციონალურად გამოყენებამდე მომზადება და განათლების შექმნა ესაჭიროება. განათლებაზე გაწეულ დანახარჯებს აქვს ინვესტიციური ხასიათი. იგი იხარჯება ცოდნის ათვისებაზე, რომელიც მომავალში შემოსავლების მიღების წყარო უნდა გახდეს. ინდივიდები განათლების შექმნით ახდენენ კაპიტალდაბანდებას საკუთარ თავში. რეალურად, ეკონომიკაში მაღალკვალიფიციურ მუშაკებზე იზრდება მოთხოვნა და შესაბამისად, იზრდება მათი შრომის ანაზღაურებაც.

ადამიანური კაპიტალის ცნება აღიარებული იყო ადრეულ ხანაშივე მრავალი ეკონომისტის მიერ. იგი სიმდიდრის ტოლფასი ცნებაა და მასში იგივე აზრია ჩადებული როგორც მატერიალურ კაპიტალში. რამდენდაც ღირებულებასა და ფასეულობას შორის მრავალი ფაქტორი მონაწილეობს, ხოლო მათი სრული შეფასება არსებული კონცეფციების მიხედვით არასაკმარისია, იმდენად ადამიანის ფულადი ღირებულების შეფასების ცდები არაადექვატურად გამოხატავს მის რეალურ ფასეულობას. მიუხედავად ამისა, მრავალი მეცნიერი იყენებს სხვადასხვა შეფასებით მიდგომას და ცდილობს ამ ხარვეზების შევსებას. ერთნი ადამიანურ კაპიტალს აფასებენ, როგორც სხვადასხვა ინვესტირების შედეგად წარმოებულ ღირებულებას, მეორენი განსაზღვრავენ საკუთრივ განათლების ღირებულებას მიღებული შემოსავლებით, ამასთან, ადგენენ სხვადასხვა

გამანაწილებელ ფაქტორებს და ერთმანეთს ადარებენ განათლების მისაღებად გაწეულ დღევანდელ ძალისხმევას იმ ძალისხმევასთან, რომელიც საჭირო იყო წარსულში იმავე ცოდნის დონის მისაღებად. ყოველივე ზემოთ აღნიშნულის საფუძველზე, განათლების ღირებულების მაჩვენებელი სხვადასხვა კვალიფიკაციით მიღებული შემოსავლების სიდიდის ტოლი ხდება.

XIX საუკუნეში ეკონომისტების მიერ გამოთქმულ მოსაზრებებს განათლებიდან მიღებული სარგებლის შესახებ დღემდე სერიოზული ყურადღება არ ექცეოდა. მხოლოდ XX საუკუნის 60-იან წლებში დაიწყო განათლებაში ინვესტიციების, ადამიანური კაპიტალის ფორმირების, ეკონომიკური განვითარების და ხალხის კეთილდღეობის ურთიერთობების პრობლემების აქტიური შესწავლა. ადამიანური კაპიტალის ფორმირების სფეროში ყურადღება გამახვილდა, როგორც საზოგადოების, ასევე ინდივიდისათვის განათლებიდან მიღებული სარგებლის გაზომვის საკითხებზე.

თეოდორ შულცი იყო პირველი მათგანი, ვინც ყურადღება მიაქცია განათლებასა და ინვესტიციებს შორის კავშირს. მან განათლებიდან მიღებული სარგებელი დაჰყო ორ კატეგორიად: პირველი გულისხმობდა სოციალურ სარგებელს, რომელიც გამომდინარეობდა განათლების, როგორც ეკონომიკური ზრდის წყაროს ფუნქციიდან. მეორე კი იმ სოციალურ სარგებელს, რომელიც დაკავშირებულია უნივერსიტეტებისა და ინსტიტუტების კვლევით ფუნქციასთან. მან შენიშნა, რომ სასწავლო დაწესებულებები ავითარებენ პოტენციურ ნიჭს და ამალაგებენ ადამიანის შრომით შესაძლებლობებს, რომლებიც ასოცირებულია ეკონომიკურ ზრდასთან. მთავარი პრობლემაა განათლებაში ჩადებული ინვესტიციებით მიღებული უკუგების გაზომვა, მაგრამ ეს ამოცანა საკმაოდ რთული გადასაწყვეტია, რადგან ძნელია ყოველი ღირებულებისათვის გამოიძებნოს ადექვატური ადგილი.

განათლებასა და შემოსავლებს შორის თანაფარდობის კვლევას მიემდგნა მრავალი ნაშრომი. მეცნიერთა უმრავლესობა იკვლევდა განათლებაში ინვესტირების შედეგად მხოლოდ პირდაპირი გზით მიღებულ ფულად შემოსავლებს. ეს თეორია ცნობილია მოგება-ხარჯების ანალიტიკური ტექნიკის სახელით და მიზნად ისახავს განათლების გავლენის შეფასებას შემოსავლების სიდიდეზე. ამისათვის გამოყენებული იყო განსხვავებული ინსტრუმენტები, მათ შორის წლოვანება, გამომუშავების, შემოსავლების დიფერენციაცია და სხვა. 1970-1980 წლებში განათლებისა და შემოსავლების

ურთიერთკავშირის კვლევის ტექნიკა უფრო გაუმჯობესდა და დაიწყო შერეული ეფექტების - ბუნებრივი ნიჭის, სამუშაოს სწავლების, ოჯახის, სკოლების ხარისხისა და სხვა ფაქტორების გათვალისწინება.

მიუხედავად ცალკეულ ეკონომისტთა შეხედულებებისა და გამოკვლევებისა ადამიანური კაპიტალის ერთიანი თეორია მე-20 საუკუნის 50-იანი წლებისთვის მაინც არ იყო ჩამოყალიბებული. მხოლოდ ის ცვლილებები, რომლების განპირობებული იყო სამეცნიერო-ტექნიკური პროგრესით, როცა ადამიანი და მისი საწარმოო პოტენციალი გახდა ეკონომიკური ზრდისა და განვითარების გადამწყვეტი ფაქტორი, წარმოადგენს ადამიანური კაპიტალის თეორიის დამუშავების პრაქტიკულ წინამძღვრებს.

უახლესი კვლევების პრაქტიკული მნიშვნელობა ისაა, რომ ისინი ადგენენ, როგორც ფორმალური, ისე არაფორმალური განათლების მნიშვნელობას ადამიანური კაპიტალის ფორმირებაში, განსაზღვრავენ განათლების მიღებასა და შემოსავლების გამომუშავებას შორის კავშირს, განმარტავენ განათლების ზემოქმედების ბუნებას სხვადასხვა სასიცოცხლოდ აუცილებელი სფეროების განვითარებაზე და ამდიდრებენ მოძღვრებას ადამიანის სოციალური და მატერიალური ღირებულების შესახებ.

## 1.2 ადამიანურ კაპიტალში დაბანდებული ინვესტიციების არსი, კლასიფიკაცია და სტრუქტურა

თანამედროვე სამეცნიერო-ტექნიკური რევოლუციის პირობებში განსაკუთრებულ მნიშვნელობას იძენს ადამიანური პოტენციალის განუწყვეტელი განვითარების კონცეფცია. ეს უკანასკნელი გულისხმობს ადამიანის კეთლდღეობას არა მარტო საწარმოო და ბუნებრივ გარემოში, არამედ მის სოციალურ, ინტელექტუალურ და სულიერ განვითარებას. მეცნიერებაში დამკვიდრდა ახალი სოციალურ-ეკონომიკური კატეგორია „აბსოლუტური ადამიანური განვითარება“, რაც გულისხმობს არა მარტო ადამიანისათვის საჭირო მატერიალური დოვლათის ზრდას, არამედ ჯანმრთელობის დაცვის, განათლების დონის ამაღლების, გარემოს დაცვისა და უსაფრთხოების პრობლემების გადაწყვეტას. აღნიშნულის მოგვარების უმნიშვნელოვანესი გზაა ინვესტიციების გაფართოება უახლესი ტექნოლოგიების, მეცნიერებისა და განათლების სფეროში. ამდენად, ეკონომიკის განვითარების ცენტრალურ პრობლემად კვლავ რჩება ადამიანურ კაპიტალში ინვესტიციების დაბანდების აუცილებლობა და მისი ეფექტიანობის ამაღლება, რაც თანამედროვე პირობებში ეკონომიკური ზრდის, ცხოვრების დონისა და ხარისხის სრულყოფის მთავარ დეტერმინანტს წარმოადგენს.

ადამიანური კაპიტალის დეტალური ანალიზი მოცემულია გ. ბეკერისა და თ. შულცის ნაშრომებში. გ. ბეკერი წიგნში „ადამიანური კაპიტალი: თეორიული და ემპირიული ანალიზი“ აღნიშნავს, რომ ადამიანური კაპიტალის იქმნება ადამიანში ინვესტიციების (კაპიტალის გრძელვადიანი დაბანდების) გზით, იმ დანახარჯების მეშვეობით, რაც ხმარდება სამუშაო ძალის განათლებასა და მომზადებას საწარმოში, ჯანმრთელობის დაცვას, მიგრაციასა და ფასების და შემოსავლების შესახებ ინფორმაციის მიებას.<sup>9</sup>

თ. შულცის მიერ დასაბუთებულ იქნა, რომ აშშ-ს ეკონომიკაში ადამიანურ კაპიტალში დაბანდებული ინვესტიციებიდან მიღებული შემოსავალი გაცილებით მაღალია ვიდრე ფიზიკურ კაპიტალში დაბანდებული ინვესტიციებიდან. ცნობილი ამერიკელი მეცნიერის ე. დენისონის გაანგარიშებით ინვესტიციები ადამიანურ

---

<sup>9</sup> Becker G. „Investment in Human Capital, A Theoretical and Amrical Analysis“, New York, Columbia University Press. 1964, P. 45.

კაპიტალში იძლევიან 5-6-ჯერ მეტ უკუგებას, ვიდრე მატერიალური წარმოების სფეროში გაწეული დაბანდები.

ადამიანური კაპიტალის არსი, ბუნება იმაზე მიუთითებს, რომ უაღრესად მნიშვნელოვანია ინვესტიციები ადამიანური კაპიტალის სფეროში, რაც გარკვეული პერიოდის შემდეგ ხელსაყრელ გარემო პირობებში იწვევს შრომის მწარმოებლურობის ამაღლებას. ამჟამად სულ უფრო ცხადი ხდება, რომ არა მარტო ცალკეული ადამიანის, არამედ ამა თუ იმ ქვეყნის ბედი დამოკიდებულია მოსახლეობის განათლების დონეზე, ამიტომ სრულიად ბუნებრივია, რომ მრავალ ქვეყანაში ადამიანური კაპიტალის თეორიის წარმომადგენელთა მიერ განათლება განიხილება, როგორც ეკონომიკური ზრდისა და განვითარების გადამწყვეტი ფაქტორი, როგორც ეკონომიკური უთანაბრობის შემცირების ინსტრუმენტი და ამავე დროს უმუშევრობასთან ბრძოლის საშუალება.

როგორც უკვე აღვნიშნეთ, სამუშაო ძალის ხარისხობრივი დახასიათება, ადამიანის შესაძლებლობები შრომით საქმიანობაში, მისი ცოდნა შეიძლება განვიხილოთ, როგორც ადამიანური კაპიტალი. ეს კაპიტალი გროვდება ადამიანის ბუნებრივი შესაძლებლობებიდან და შეიძლება გაიზარდოს ადამიანის სწავლების, პროფესიული მომზადების პროცესში. დანახარჯები განათლების მიღებაზე და პროფესიულ მომზადებაზე შეიძლება განვიხილოთ, როგორც ინვესტიციები ადამიანურ კაპიტალში. ასეთი ინვესტიციები იქნება ეკონომიკურად მიზანმიმართული თუ ისინი მოიტანს მაღალ შემოსავალს.

სახსრების დაბანდება განათლებაში, ჯანმრთელობის დაცვაში, მიგრაციასა და საქმიანობის სხვადასხვა სფეროში ხდება რაციონალურ საფუძველზე - მომავალში მეტი შემოსავლის მიღების მიზნით. ეს ხარჯები ანუ ინვესტიციები დაბანდებული ადამიანურ კაპიტალში წარმოადგენს უმთავრესს, როგორც ოჯახისათვის, ისე მთელი საზოგადოებისათვის.

ადამიანურ კაპიტალში დაბანდების უმთავრესი ფორმები არის განათლება, წარმოებისათვის მომზადება, სამედიცინო მომსახურება, მიგრაცია, ფასებზე და შემოსავლებზე ინფორმაციის ძიება. განათლება და წარმოებისათვის მომზადება ამაღლებს ადამიანის ცოდნას ე.ი. ზრდის ადამიანური კაპიტალის მოცულობას. ჯანმრთელობის დაცვა ამცირებს დაავადებებს და სიკვდილიანობას, ახანგრძლივებს ადამიანის სამუშაო პერიოდს, ასევე ზრდის მისი შრომის ინტენსივობას. მიგრაცია და

ინფორმაციის ძიება უზრუნველყოფს სამუშაო ძალის გადაადგილებას იმ რეგიონებსა და დარგებში, სადაც შრომა უკეთესად ანაზღაურებადია ანუ იქ, სადაც ადამიანური კაპიტალის გამოყენების ფასი მაღალია.

განათლება და ჯანმრთელობის დაცვა ყველაზე ხანგრძლივმოქმედი ფაქტორებია. განათლების პროცესის პროდუქტს წარმოადგენს ხარისხობრივად ახალი სამუშაო ძალა კვალიფიკაციის მაღალი დონით, რომელსაც უფრო რთული შრომის განხორციელების უნარი შესწევს. ჯანმრთელობის დაცვა ადამიანს უფრო ხანგრძლივი და ინტენსიური შრომის საშუალებას აძლევს. მათგან განსხვავებით, მიგრაცია და ინფორმაციის ძიება წარმოადგენს მოკლევადიანი მოქმედების ფაქტორებს. თუ განათლება და ჯანმრთელობის დაცვა დაკავშირებულია სამუშაო ძალის ღირებულების ზრდასთან, მიგრაცია და ინფორმაციის ძიება ასახავს სამუშაო ძალის ფასის ცვალებადობას მისი ღირებულების გარშემო. მიგრაცია და ინფორმაციის ძიება - ეს განაწილებითი ხასიათის პროცესებია, მაშინ როცა განათლება და ჯანმრთელობის დაცვა წარმოადგენს სამუშაო ძალის წარმოების ცალკეულ ასპექტებს.

თანამედროვე სამეცნიერო ლიტერატურაში ინვესტიციები ადამიანურ კაპიტალში განიხილება, როგორც მომუშავეთა უნარ-ჩვევებისა და კვალიფიკაციის ზრდის საფუძველზე მათი შრომის მწარმოებლურობის ამაღლებისაკენ მიმართულ ღონისძიებათა სისტემა. კერძოდ, დანახარჯები განათლების მიღებასა და კვალიფიკაციის ამაღლებაზე, ჯანმრთელობის დაცვაზე, სამუშაო ძალის მობილურობის ზრდაზე. ადამიანური კაპიტალის მნიშვნელობიდან გამომდინარე, სპეციალისტები დიდ ყურადღებას აქცევენ მის შესწავლას და ცდილობენ მისი სხვადასხვა ასპექტით წარმოდგენას. მაგალითად, ეკონომიკურ ტერმინოლოგიაში დამკვიდრდა ცნება „ინტელექტუალური ადამიანური კაპიტალი“. იგი განმარტებულია, როგორც ადამიანში განივთებული კაპიტალი, რომელიც მიმართულია მუშაკის უნარ-ჩვევების, განათლების, კვალიფიკაციის და ცოდნის დონის ამაღლებისაკენ, ხოლო თვით ადამიანური კაპიტალი განიხილება, როგორც ინდივიდში განივთებული პოტენციური შესაძლებლობები, შემოსავლის მიღების უნარი.

საწარმოს დონეზე ადამიანური კაპიტალი უნდა განვიხილოთ, როგორც პერსონალის ჩვევების, უნარის, შესაძლებლობების, კვალიფიკაციის და ინტელექტუალური პოტენციალის ერთობლიობა, რომელიც უზრუნველყოფს მოგების მიღებას. მაშასადამე,

სამუშაო ძალა უნდა განვიხილოთ, როგორც წარმოების ფაქტორი, რომელიც შრომის მწარმოებლურობის ამაღლების მიზნით საჭიროებს სათანადო კაპიტალდაბანდებას. ამ უკანასკნელის წყაროს წარმოადგენს როგორც დამქირავებლის, სახელმწიფოს, ისე თვით მომუშავეის პირადი სახსრები.

ადამიანურ კაპიტალში დაბანდებული ინვესტიციები კლასიფიცირდება შემდეგი მაჩვენებლების მიხედვით:

- ✓ მშპ-ში განათლებაზე გაწეული დანახარჯების პროცენტული წილი;
- ✓ კადრების მომზადება-გადამზადებაზე გაწეული ხარჯების ხვედრითი წილი სამუშაო ძალაზე გაწეული დანახარჯების სტრუქტურაში ერთ მუშაკზე გაანგარიშებით;
- ✓ შინამეურნეობების მიერ განათლებაზე გაწეული ხარჯები.

მათგან, მშპ-ში განათლებაზე გაწეული დანახარჯების პროცენტული წილი დამოკიდებულია იმაზე თუ რამდენად პრიორიტეტულია სახელმწიფოსათვის განათლების სფერო და ადამიანური კაპიტალის განვითარება, რაც გრძელვადიან პერიოდში ეკონომიკური განვითარების საფუძველია. კადრების მომზადება-გადამზადებაზე გაწეული დანახარჯები შეგვიძლია განვიხილოთ მიკროეკონომიკურ დონეზე, როგორც ფირმის გადაწყვეტილება გააუმჯობესოს დაქირავებული სამუშაო ძალის ხარისხი და შედეგად გაიზარდოს შრომის მწარმოებლურობა, რაც გაზრდის ასევე ფირმის შემოსავალსა და მოგებას, სხვა თანაბარ პირობებში. შინამეურნეობების მიერ განათლებაზე გაწეული დანახარჯი კი გულისხმობს ინდივიდების დამოუკიდებელ გადაწყვეტილებას განათლების მიღების საფუძველზე გაზარდონ მომავალში პოტენციურად მისაღები შემოსავლების სიდიდე. სამივე შემთხვევაში ადამიანურ კაპიტალში განხორციელებული ინვესტიციები მოკლევადიან პერიოდში დაკავშირებულია დანახარჯებთან, გრძელვადიან პერიოდში კი მოაქვს დადებითი უკუგება, როგორც ინდივიდუალურ, ისე სახელმწიფოებრივ დონეზე.

*ადამიანურ კაპიტალში დაბანდებული ინვესტიციების კლასიფიკაცია ხარჯების დანიშნულებისა და ინვესტიციების ეტაპების მიხედვით.*

<p>პირდაპირი მატერიალური ხარჯები</p>	<p>-საგანმანათლებლო ხარჯები: სწავლების ხარჯი, სახელმძღვანელოებისა და სხვა ხარჯები; -ჯანმრთელობის დაცვაზე გაწეული ხარჯები; -მობილურობა: მიგრაცია, გადაადგილება, საცხოვრებელი ადგილის შეცვლა, ხარჯები სამუშაოს ძებნაზე და სხვა.</p>
<p>არაპირდაპირი მორალური ხარჯები</p>	<p>-დაკარგული შემოსავალი, რადგან ინდივიდი სწავლების პერიოდში ვერ ახერხებს მუშაობას ან მუშაობს არასრული განაკვეთით; - მორალური დანაკარგები, რადგან განათლების მიღება რთული პროცესია, სამუშაოს ძიება გადამდღელი, რაც გავლენას ახდენს ნერვულ სისტემაზე, ხოლო მიგრაციას მოჰყვება ახლობლებთან დაშორება.</p>
<p>ხარჯები ინვესტიციების ეტაპების მიხედვით</p>	<p>-პროფორინტაციაზე; -პერსონალის დაქირავებასა და მომზადებაზე; -პერსონალის ადაპტაციის პერიოდში; -პოტენციალის ზრდის პერიოდში; -პროფესიონალიზმის მიღწევის პერიოდში; -სწავლებასა და კვალიფიკაციის ამაღლებაზე; -კვალიფიკაციის ზრდის შედეგად ცოდნის კაპიტალიზაციის პერიოდში; -პროფესიონალიზმის დაცემისა და „მორალური დაბერების“ პერიოდში.</p>



### **1.3 ადამიანური კაპიტალი, როგორც ეკონომიკური განვითარების მნიშვნელოვანი ფაქტორი თანამედროვე გლობალიზაციის პირობებში.**

გლობალიზაცია მე-20 საუკუნის დასაწყისში ტექნიკური და ტექნოლოგიური განვითარების შედეგად წარმოიშვა და გულისხმობს მსოფლიოს ქვეყნებში მიმდინარე სოციალურ-ეკონომიკური, პოლიტიკური, სამეცნიერო-ტექნოლოგიური პროცესების ერთიან სისტემაში მოქცევას. გლობალიზაცია დინამიკური და შეუქცევადი პროცესია, რომელიც უზრუნველყოფს სახელმწიფოებს შორის ურთიერთობების, კაპიტალის, საქონლის, სამუშაო ძალის მობილობის გაფართოებას, ამასთან, მსოფლიო მასშტაბით წარმოების ინტერნაციონალიზაციას, საერთო ბაზრის ჩამოყალიბებას, ინფორმაციული იდეებისა და გამოცდილებების თავისუფალ გაცვლას.

თანამედროვე მსოფლიო საზოგადოების გადასვლა ხარისხობრივად ახალ ტექნოლოგიურ წყობაზე, რომელიც დაფუძნებულია ციფრული ტექნოლოგიების გამოყენებაზე, წარმოებისა და მართვის ქსელურ განვითარებაზე, განსაზღვრავს თანამედროვე ცივილიზაციის ახალ საფეხურს. მისთვის დამახასიათებელია სამუშაო ძალის კვალიფიკაციის, პროფესიონალიზმისა და შემოქმედებითი პოტენციალის გაძლიერება.

თანამედროვე მსოფლიოში მიმდინარე პროცესებში, რომელიც დაკავშირებულია მაღალტექნოლოგიური, ინოვაციური ეკონომიკის ფორმირებასთან, მთავარ ფაქტორს წარმოადგენს არა მატერიალური რესურსები, როგორც ეს ადრე იყო, არამედ ცოდნა, ინტელექტი, ინოვაცია. მეცნიერების, ტექნიკისა და ტექნოლოგიის სფეროების წინსვლა მოითხოვს განათლების სისტემის ორიენტირებას თანამედროვე მოთხოვნებზე, რომელსაც შრომის ბაზარი უყენებს სამუშაო ძალას. მაღალგანვითარებული ადამიანური კაპიტალის საშუალებით იქმნება წარმოების ახალი ტექნოლოგიები, რაც უზრუნველყოფს საწარმოო დანახარჯების შემცირებასა და მწარმოებლურობის ზრდას, რაც საბოლოოდ ქვეყნის სოციალურ-ეკონომიკურ განვითარებას განაპირობებს.

ეკონომიკური განვითარება ნიშნავს ეკონომიკის სრულყოფას, მის ახალ თვისებრიობაში გადასვლას. ეკონომიკური განვითარების პროცესები მიმდინარეობს

გარკვეული ეკონომიკური სისტემის შიგნით, მისი შემადგენელი ელემენტებისა (საკუთრების ფორმები, ფიზიკური და ადამიანური კაპიტალი, ტექნოლოგია, ინფორმაცია, ინსტიტუციები) და ამ ელემენტებს შორის ურთიერთდამოკიდებულების ცვლილების შედეგად. ეკონომიკური განვითარება დამოკიდებულია ისეთი ფაქტორებზე, როგორცაა: ბუნებრივ-რესურსული პოტენციალი, ფიზიკური კაპიტალი, მეწარმეობა, მეცნიერება, ტექნოლოგია და ტექნოლოგიური ცოდნა, მაღალი ტექნოლოგიები, გამოგონება, ინოვაცია, განათლება, სტრუქტურული ცვლილებები, უმუშევრობა, სიღარიბე, მდგრადი განვითარება, მოსახლეობის რაოდენობა და ცხოვრების დონე, ენერგეტიკა, საგარეო-ეკონომიკური ურთიერთობები, გლობალიზაცია, ეკოლოგია, კორუფცია, თავისუფლება, თანასწორობა, დემოკრატია.<sup>10</sup>

ადამიანური კაპიტალის განვითარებამ საფუძველი ჩაუყარა ინოვაციური ეკონომიკის ფორმირებას. ინოვაციები თანამედროვე გლობალიზაციის პირობებში ეკონომიკური განვითარების ძირითადი ფაქტორია. სწორედ სამეცნიერო-ტექნიკურ სფეროში შექმნილმა ინოვაციებმა უზრუნველყო ამჟამად განვითარებული ქვეყნების შემთხვევაში აგრარული წარმოებიდან ინდუსტრიულ ეკონომიკაზე გადასვლა. ტერმინი „ინდუსტრიალიზაცია“ ეკონომიკურ და ტექნიკურ მოდერნიზაციას გულისხმობს.

ინოვაციებმა პროფესიულ განათლებაში, ეკონომიკაში, სახელმწიფო მართვაში, საზოგადოებრივ ცხოვრებაში განაპირობეს შრომის მწარმოებლურობის მკვეთრი ზრდა. ამის შედეგად მე-19 საუკუნის პირველ ნახევარში ჩამოყალიბდა ინდუსტრიული ეკონომიკა და საზოგადოება.

ადამიანური კაპიტალის ტრანსფორმაციისა და განვითარების თვალსაზრისით, შესაძლებელია გამოიყოს შემდეგი ეტაპები:

- ✓ განათლების, მეცნიერების, სამეწარმეო რესურსის განვითარება და ეფექტიანობის ზრდა, რამაც განაპირობა ინოვაციების გენერირება და ეკონომიკისთვის საჭირო მანქანა-დანადგარების შექმნა;
- ✓ პროფესიული განათლებისა და პროფესიული სამეცნიერო ორგანიზაციების შექმნა;

---

<sup>10</sup> აბესაძე რ. „ეკონომიკური განვითარება და ეკონომიკური რეგრესი“, თბილისი, 2014, გვ. 20.

- ✓ სამეწარმეო რესურსისა და თავისუფალი კონკურენციის შემდგომი ხარისხიანი განვითარება;
- ✓ სამრეწველო და მეცნიერულ-ტექნიკური განვითარების შემდგომ ეტაპებზე - ეკონომიკის, საზოგადოებისა და ცხოვრების ხარისხის ზრდა-განვითარება.<sup>11</sup>

გლობალიზაციის გავლენით, ინოვაციური პროცესების განვითარებამ მეტ-ნაკლებად მსოფლიოს თითქმის ყველა ქვეყანა მოიცვა. ქვეყნებს შორის საქონლისა და მომსახურების, ფიზიკური კაპიტალისა და სამუშაო ძალის თავისუფალი გადაადგილება უზრუნველყოფს ტექნიკისა და ტექნოლოგიების, ინფორმაციის თავისუფალ გაცვლასა და ათვისებას. გაზრდილი კონკურენცია უბიძგებს ქვეყნებს გააუმჯობესონ წარმოებული პროდუქციის ხარისხი, შეამცირონ საწარმოო დანახარდები, შექმნან თვისობრივად ახალი პროდუქტი და მოიპოვონ უპირატესობა მსოფლიო ბაზარზე. ყოველივე ეს კი მოითხოვს ეროვნული ადამიანური კაპიტალის განვითარების სფეროში ინვესტიციების ზრდას, განათლების სისტემის სრულყოფასა და ორიენტირებაზე ინოვაციური პროდუქტების შექმნაზე.

საქართველოსთვის, როგორც გარდამავალი ეკონომიკის მქონე ქვეყანისთვის, პრინციპულად მნიშვნელოვანია ინოვაციური ეკონომიკის ფორმირებისათვის საჭირო პირობების შექმნა. პირველ რიგში კი ადამიანური პოტენციალის განვითარება და რეალიზება.

საქართველოში ეკონომიკური ზრდის შემაფერხებელი ყველაზე კრიტიკული ფაქტორების იდენტიფიკაციისას გამოიკვეთა სამი ძირითადი პრობლემა:

- ✓ კერძო სექტორის დაბალი კონკურენტუნარიანობა;
- ✓ არასათანადოდ განვითარებული ადამიანური კაპიტალი;
- ✓ ფინანსურ რესურსებზე შეზღუდული ხელმისაწვდომობა.<sup>12</sup>

შესაბამისად, თანამედროვე შრომის ბაზრის მოთხოვნებზე ორიენტირებული სამუშაო ძალის განვითარება ქვეყნის სამთავრობო სტრატეგიის ერთ-ერთი პრიორიტეტული მიმართულებაა.

<sup>11</sup> მუჯირი ი. „ადამიანური კაპიტალის ტრანსპორმაცია და ინოვაციური პროცესების აქტივიზაცია“, კავსაკის საერთაშორისო უნივერსიტეტი, თბილისი, 2016, გვ. 46-47.

<sup>12</sup> საქართველოს მთავრობის დადგენილება №400 „საქართველოს სოციალურ-ეკონომიკური განვითარების სტრატეგიის „საქართველო 2020“ დამტკიცებისა და მასთან დაკავშირებული ზოგიერთი ღონისძიების თაობაზე“, 2014 წლის 17 ივნისი, თბილისი, გვ. 12.

## თავი-II. ადამიანური კაპიტალის განვითარების მდგომარეობა და მისი რეალიზაციის პოტენციური შესაძლებლობები

### საქართველოში

#### 2.1. ინვესტიციები ადამიანურ კაპიტალში და მისი ეფექტიანობის ამაღლების გზები

თანამედროვე ეკონომიკა ხასიათდება მასში მიმდინარე პროცესების განსაკუთრებული დინამიზმითა და წინააღმდეგობებით. ამჟამად საქართველოს ეკონომიკა გარდამავალი ტიპის ეკონომიკაა. საბაზრო ურთიერთობებზე გადასვლის, ეკონომიკის სტრუქტურული გარდაქმნის განხორციელებისა და საბაზრო ინსტიტუტების ჩამოყალიბების პერიოდში ადამიანური კაპიტალის როლი და მნიშვნელობა მკვეთრად იზრდება.

ადამიანურ რესურსებს გააჩნია ყველაზე მნიშვნელოვანი უნარი - შემოქმედებითი იმპულსი, საგანმანათლებლო და კვალიფიციური პოტენციალი. საბაზრო ეკონომიკის სისტემა კი საშუალებას აძლევს ადამიანს სრულად გამოიყენოს ფიზიკური და გონებრივი პოტენციალი, უნარ-ჩვევები და მიღებული ცოდნა. ადამიანის ცხოვრების ხარისხი დამოკიდებულია იმაზე თუ როგორ მოახდენს იგი ადაპტაციას საბაზრო ეკონომიკის პირობებში.

თანამედროვე პირობებში განათლების, კვალიფიკაციისა და შრომის როლის სოციალურ-ეკონომიკური მნიშვნელობის ზრდას განაპირობებს ადამიანური კაპიტალის თეორია, რომელიც განიხილავს დაქირავებულ მომუშავეთა საერთო და სპეციალურ ცოდნას, როგორც წარმოების ეფექტიანობის ზრდის უმნიშვნელოვანეს ფაქტორს. ადამიანები ეწევიან გარკვეულ შრომით დანახარჯებს იმისათვის, რომ მომავალში მიღებულ იქნას გარკვეული შემოსავლები. დანახარჯები, რომლებიც განსაზღვრავს მომავალ ფულად და მატერიალურ შემოსავალს ფასდება, როგორც ინვესტიციები ადამიანურ კაპიტალში. ასეთი სახის ინვესტიციებს მიეკუთვნება დანახარჯები განათლებაზე, სამედიცინო მომსახურებასა და ჯანდაცვაზე, კადრების მომზადებასა და კვალიფიკაციის ამაღლებაზე ორგანიზაციის დონეზე, სამუშაოს ძიებასა და მიგრაციაზე. ქვეყნის სოციალურ-ეკონომიკური ფორმირების პროცესში

უმნიშვნელოვანესი როლი ენიჭება სამეცნიერო კვლევების ჩატარებასა და პრაქტიკული რეკომენდაციების შემუშავებას განათლების სფეროში საინვესტიციო პოლიტიკის კუთხით.

მე-20 საუკუნის 60-იან წლებში წარმოიქმნა ცნება ადამიანური რესურსების მენეჯმენტი, რომლის თანახმად, ნებისმიერი თანამშრომელი არის წარმოების ფაქტორი, რომელსაც მეტი ყურადღება და სფეციფიკური მიდგომა სჭირდება, რათა საწარმომ წარმატებას მიაღწიოს. ასეთ შემთხვევაში, პირველ ხარისხოვანია სოციალურ-ეკონომიკური მაჩვენებლების დაგეგმვის, აღრიცხვისა და ანალიზის მეთოდოლოგიის ჩამოყალიბება, რომელმაც უნდა უზრუნველყოს გრძელვადიან პერიოდში პერსონალზე გაწეული დანახარჯებისა და ამონაგების ანალიზი.

აღნიშნულიდან გამომდინარე, გამოიკვეთა ადამიანური კაპიტალის ღირებულების განსაზღვრასთან დაკავშირებული შემდეგი პრობლემები:

- 1) ადამიანური რესურსების, როგორც საწარმოო ფაქტორების განსაზღვრა;
- 2) ადამიანური კაპიტალის ღირებულების განსაზღვრა;
- 3) ადამიანური კაპიტალის ცვეთისა და ამორტიზაციის განსაზღვრა.

ადამიანური კაპიტალის ღირებულების განსაზღვრის საფუძველს წარმოადგენს შრომის საათობრივი ანაზღაურების მინიმალური სიდიდის სტანდარტი, რომლის შემუშავება უნდა მოხდეს მსოფლიოში მიღებული მეცნიერულად გაანგარიშებული ნორმების საფუძველზე, რაც მკვეთრად გააუმჯობესებს საწარმოებში ადამიანური კაპიტალის მართვის პროცესს, მისი საბოლოო მიზანიც ადამიანების სოციალურ-ეკონომიკური მდგომარეობის გაუმჯობესებაა საწარმოთა ეკონომიკური საქმიანობის ეფექტიანობის ამაღლების საფუძველზე.

შრომის ბაზრის რეგულირებისა და სამუშაო ძალის დასაქმების უზრუნველყოფის მიზნით, უდიდესი მნიშვნელობა ენიჭება სამუშაო ძალის მართვის სისტემის შექმნასა და მასზე ფასწარმოქმნის სტრატეგიის განსაზღვრას. მისი მიზანი უნდა იყოს სამუშაო ძალის მოთხოვნა-მიწოდებას შორის ისეთი ურთიერთშესაბამისობის მიღწევა, რომლის დროსაც დაკმაყოფილდება როგორც მომუშავე, ისე დამქირავებლის ინტერესები. სამუშაო ძალის ღირებულებისა და ფასის განსაზღვრისას მნიშვნელოვანია ადამიანურ კაპიტალში დაბანდებული ინვესტიციების მოცულობა, რომელიც თანამედროვე პირობებში

მიჩნეულია წარმოების ეფექტიანობის ამაღლების, ეკონომიკური ზრდისა და ცხოვრების დონის გაუმჯობესების მთავარ დეტერმინანტად.

საქართველოს სოციალურ-ეკონომიკური განვითარების დამახასიათებელი მაჩვენებლებისა და შრომის ანაზღაურების ორგანიზაციის მდგომარეობის ანალიზიდან გამომდინარე, შეინიშნება აღნიშნულ ეტაპზე მინიმალური ხელფასის სიმცირე საარსებო მინიმუმთან შედარებით და დასმულია საკითხი მათი ეტაპობრივი დაახლოების შესახებ. იგი უნდა განხორცილდეს სათანადო ეკონომიკური ზრდის ტემპების უზრუნველყოფისა და ფინანსური რესურსების მობილიზაციის საფუძველზე. ამასთან, გასათვალისწინებელია, რომ საბაზრო ეკონომიკის პირობებში და განსაკუთრებით გარდამავალ პერიოდში, მინიმალურ ხელფასს შეუძლია მნიშვნელოვანი როლი შეასრულოს სამუშაო ძალის ნორმალური კვლევარმოების ფუნქციის აღდგენაში.

ხაზგასმით უნდა აღინიშნოს, რომ ადამიანური კაპიტალის სიდიდე და ეფექტიანობა დამოკიდებულია ინდივიდთა განათლების დონესა და მათ ქმედითუნარიანობაზე. მსოფლიოს განვითარებულ ქვეყნებში დამუშავებულია განათლებაზე ინვესტირების ეფექტიანობის საკითხები, რომელიც დაფუძნებულია დანახარჯებისა და მოგების თანაფარდობაზე.

ადამიანურ კაპიტალში ინვესტირების ეკონომიკური ეფექტიანობის მაჩვენებლების გაანგარიშების საფუძველად მიღებულია დაშვება იმის შესახებ, რომ ადამიანურ კაპიტალში განხორციელებული ინვესტიციები ზრდის მომუშავეთა შრომის მწარმოებლურობას, რაც, თავის მხრივ, განაპირობებს შემოსავლების ზრდასაც. განათლების ეკონომიკური ეფექტიანობა განისაზღვრება, როგორც განათლებიდან მიღებული ფულადი შემოსავლების შეფარდება მის მიღებასთან დაკავშირებულ ხარჯებთან, მაგრამ ადამიანურ კაპიტალში განხორციელებული ინვესტიციების ეფექტიანობის შესაფასებლად აუცილებელია აღინიშნოს, რომ ფულადი შემოსავლების გარდა არსებობს სხვა დადებითი ეფექტებიც, რომლებიც არ არის გათვალისწინებული განათლებაში კაპიტალდაბანდებების უკუგების ნორმის გაანგარიშებისას. ამიტომ არ შეიძლება ვიმსჯელოთ ადამიანურ კაპიტალში ინვესტიციების ეფექტიანობის შესახებ მხოლოდ უკუგების ნორმის მიხედვით, ვინაიდან მხოლოდ ფულადი შემოსავლების გათვალისწინება განათლებაში ვერ მოგვცემს ეფექტიანობის შეფასების რეალურ სურათს. აღსანიშნავია, განათლების ზემოქმედება მთლიანად საზოგადოებრივ

განვითარებაზე. თუ გავითვალისწინებთ განათლებიდან მიღებული არაფულადი შემოსავლების ყველა სახეს შეიძლება ითქვას, რომ განათლება ხასიათდება სოციალური ეფექტიანობით, რაც სხვაგვარად განათლების დადებით გარეგან ეფექტს გულისხმობს.

განათლებიდან სარგებლის მიღება შეიძლება ხანგრძლივი პერიოდის, პრაქტიკულად მთელი სიცოცხლის განმავლობაში, თუმცა მოკლევადიან პერიოდში ადამიანურ კაპიტალში ინვესტირება დანახარჯებთანაა დაკავშირებული და გაზრდილი შემოსავლის სახის სარგებელი მიიღება მხოლოდ გრძელვადიან პერიოდში.

ზოგადი სახით ადამიანური კაპიტალის ღირებულების განსაზღვრის ეროვნული მოდელი შეიძლება წარმოვადგინოთ ადიტიური სახით:

$$\Sigma_{hk} = \Sigma_{i1} + \Sigma_{i2} + \Sigma_{i3} + \Sigma_{i4} + \Sigma_{i5}, \text{ სადაც}$$

$\Sigma_{hk}$  - ადამიანური კაპიტალია;

$\Sigma_{i1}$  - ინვესტიციები დაწყებით განათლებაში;

$\Sigma_{i2}$  - ინვესტიციები საშუალო განათლებაში;

$\Sigma_{i3}$  - ინვესტიციები პროფესიულ განათლებაში;

$\Sigma_{i4}$  - ინვესტიციები უმაღლეს განათლებაში;

$\Sigma_{i5}$  - ინვესტიციები კვალიფიკაციის ამაღლებაში.

იმისათვის, რომ ამ მოდელმა პრაქტიკაში იმუშაოს აუცილებელია დამუშავდეს:

- 1) ინვესტიციების აღრიცხვის სისტემა თითოეული ინდივიდისა და ჯგუფისათვის;
- 2) სწავლების შედეგების კრიტერიუმები;
- 3) სასწავლო პროგრამების ოპტიმალური ვარიანტის არჩევის კრიტერიუმები;

ადამიანურ კაპიტალში ინვესტიციის შესახებ გადაწყვეტილების მისაღებად აუცილებელია მომავალი სარგებლის დისკონტირება.  $n$  პერიოდის განმავლობაში მომავალი ყოველწლიური სარგებლის ნაკადის მიმდინარე ღირებულება შეიძლება წარმოვადგინოთ ფორმულით:

$$V_0 = \frac{B_1}{1+r} + \frac{B_1}{(1+r)^2} + \frac{B_1}{(1+r)^3} + \dots + \frac{B_n}{(1+r)^n}, \text{ სადაც}$$

$V_0$  - ადამიანურ კაპიტალში დაბანდებული ინვესტიციებიდან მიღებული სარგებლის მიმდინარე ღირებულებაა;

$r$  - დისკონტის განაკვეთია;

$B_n$  -  $n$  პერიოდის განმავლობაში მიღებული სარგებელი.

რაც უფრო ნაკლებია  $r$ -ის მნიშვნელობა მით უფრო მეტია მიღებული სარგებელი.

ადამიანთა უმრაველოსობისათვის უმაღლესი განათლებიდან დამატებითი შემოსავალი წარმოადგენს განათლებაში ინვესტიციების განხორციელების სტიმულს. მიღებულ განათლებასთან დაკავშირებული დამატებითი ჯამური შემოსავლები უნდა აღემატებოდეს განათლებაში განხორციელებულ ინვესტიციებს, რამდენადაც მომავალი შემოსავლების დისკონტირება ამცირებს მათ სიდიდეს. ამგვარად, ინვესტიციები ადამიანურ კაპიტალში სარგებლიანია თუ მიმდინარე ღირებულების ( $V_0$ ) მომავალი დამატებითი შემოსავლების ნაკადი აღემატება ინვესტიციურ დანახარჯებს:

$$V_0 = \frac{B_1}{1+r} + \frac{B_1}{(1+r)^2} + \frac{B_1}{(1+r)^3} + \dots + \frac{B_n}{(1+r)^n} \geq C$$

სწავლების ყოველ ეტაპზე ეკონომიკური ეფექტიანობა განისაზღვრება შემოსავლებისა და დანახარჯების თანაფარდობით. ადამიანურ კაპიტალში ინვესტირების შედეგად უნდა გაიზარდოს შრომის მწარმოებლურობა. ამ მაჩვენებლებს შორის არსებობს განსაზღვრული დამოკიდებულება, რომელიც გამოისახება შემდეგი ფორმულით:

$$E_i = (Q_2 - Q_1) * P_i : I_i, \text{ სადაც}$$

$E_i$  - ადამიანურ კაპიტალში ინვესტიციების ეფექტიანობა  $i$ -ურ ეტაპზე;

$Q_2$  - გამოშვების მოცულობა ინვესტიციების განხორციელებამდე;

$Q_1$  - გამოშვების მოცულობა ინვესტიციების განხორციელების შემდეგ;

$P_i$  - პროდუქციის ერთეულის ღირებულება;

$I_i$  - ადამიანურ კაპიტალში განხორციელებული ინვესტიციური დანახარჯი.

ადამიანური კაპიტალის თეორია განპირობებული იყო ადამიანურ კაპიტალში ინვესტირების მაღალი ეფექტიანობით. ადამიანის განათლებაში განხორციელებული დაბანდების ეფექტიანობის გამოკვლევები მიუთითებს იმაზე, რომ ეფექტიანობა იზრდება სწავლების ვადების ზრდის შესაბამისად. ამასთან, რენტაბელობა ამ შემთხვევაში მნიშვნელოვანწილად მეტია ვიდრე ფიზიკურ კაპიტალში დაბანდების შემთხვევაში. ეს დასკვნები წარმოადგენს განათლების სფეროს განვითარებისა და კადრების მომზადების ხელშეწყობისათვის აუცილებლობის თეორიულ დასაბუთებას. დანახარჯები განათლებაში უკვე განიხილება არა როგორც მოხმარების



არამწარმოებლური ფორმა, არამედ როგორც ინვესტირების ერთ-ერთი ყველაზე ეფექტიანი საშუალება.

განათლების ეკონომიკური ეფექტიანობის მაჩვენებლების გაანგარიშების ჩატარების საფუძველად მიღებულია დაშვება იმის შესახებ, რომ ინვესტიციები ადამიანურ კაპიტალში გვაძლევს მომუშავეთა შრომის მწარმოებლურობის ზრდას, რაც თავის მხრივ, გავლენას ახდენს შემოსავლების ზრდაზე. განათლების ეკონომიკური ეფექტიანობა განისაზღვრება როგორც განათლებაში პირდაპირ ფულადი შემოსავლების შეფარდობა მის მიღებასთან დაკავშირებულ დანახარჯებთან.

განათლება ახდენს მნიშვნელოვან ზეგავლენას შრომის პირობებზე, უმუშევრობის დონეზე და ა.შ. იმ ადამიანების შრომის პირობები, რომელთაც გააჩნიათ უკეთესი საგანმანათლებლო მომზადება, როგორც წესი, უფრო ხელსაყრელია. განათლება ამალღებს ადამიანის სხვადასხვა სახის საქმიანობის ეფექტიანობას შრომის ბაზრის საზღვრებს გარეთაც. იგი ხელს უწყობს პიროვნების განვითარებას და ისეთი თვისებების შექმნას, როგორცაა: დამოუკიდებლობა, მოქნილობა, ინტელექტუალური მოთხოვნილებების ზრდა და ა.შ.

ამასთან, განათლება ზემოქმედებას ახდენს ისეთი ჩვევების გამომუშავებაზე, როგორცაა გადაწყვეტილების მიღების უნარი, სოციალურობა, დროის რაციონალური განაწილება, არაფორმალური ურთიერთ-კავშირების დამყარება და ა.შ.

ადამიანის ცხოვრების მნიშვნელოვანი ნაწილი მიმდინარეობს შრომის და კაპიტალის ბაზრის გარეთ. იგი საკმაოდ დროს უთმობს ყოფასა და დასვენებას. მიღებული განათლება დადებითად მოქმედებს ჯამრთელობაზე, აგრეთვე ითვალისწინებს თავისუფალი დროის გამოყენებისადმი უფრო რაციონალური მიდგომას.

აღსანიშნავია აგრეთვე, განათლების ზემოქმედება მთლიანად საზოგადოების განვითარებაზე, განსაკუთრებით კი სოციალური ინტეგრაციისა და საზოგადოების სტაბილიზაციის ასპექტში. თუ გავითვალისწინებთ განათლებიდან მიღებული არაფულადი შემოსავლების ყველა სახეს შეიძლება ვთქვათ, რომ განათლება ხასიათდება სოციალური ეფექტიანობით.

## 2.2. ადამიანური კაპიტალის განვითარების ინდექსი, მისი გაანგარიშების მეთოდოლოგია, დინამიკა და საქართველოს რეიტინგი განვითარებული ქვეყნებს შორის.

საქართველო მიეკუთვნება განვითარებადი ქვეყნების კატეგორიას და სოციალურ-ეკონომიკური მიმართულებით ქვეყნის განვითარების შეფასებას დიდი მნიშვნელობა აქვს, როგორც გატარებული რეფორმების ეფექტიანობის შესაფასებლად, ასევე სამომავლო განვითარების პერსპექტივებისათვის. ეკონომიკური განვითარების შესაფასებლად მსოფლიოში მიღებული პრაქტიკა ეფუძნება ქვეყნების ეკონომიკური ზრდის მაჩვენებლებისა და განვითარებისთვის მნიშვნელოვანი სხვა ფაქტორების შეფასებას.

ქვეყნების განვითარების დონისა და საერთაშორისო რეიტინგების დასადგენად გამოიყენება საერთაშორისო ინდექსები, თუმცა, გასათვალისწინებელია, რომ ინდექსები და რეიტინგები ზუსტად ვერ ასახავს ქვეყანაში არსებულ ვითარებას იმ სფეროშიც კი, რომლის შეფასების ინსტრუმენტსაც წარმოადგენს. ინდექსი არის ემპირიული მონაცემების მიხედვით ფორმირებული მაჩვენებელი, რომელიც მნიშვნელობას იძენს და დროში იცვლება მონაცემების ცვლილების შესაბამისად. ის წარმოადგენს აბსტრაქტულ, ხელოვნურად შექმნილ მოდელს, რომელიც მხოლოდ მიახლოებით შეიძლება ასახავდეს არსებულ სინამდვილეს.

მკვლევარების მიერ გლობალური ინდექსების შექმნის მიზანია ერთმანეთს შეადარონ სხვადასხვა ქვეყნის კეთილდღეობისა და ეკონომიკური განვითარების დონე, კონკურენტუნარიანობის დონე, ინსტიტუციური განვითარების დონე, ადამიანური განვითარების მდგომარეობა, ტექნოლოგიური განვითარების დონე და ა.შ.

ადამიანური კაპიტალის განვითარების დონისა და საერთოდ ამ სფეროში არსებული მდგომარეობის შესაფასებლად გამოიყენება საერთაშორისო პრაქტიკაში მიღებული - ადამიანური კაპიტალის განვითარების ინდექსი, რომელიც არის ზოგადი მაჩვენებელი ქვეყანაში ადამიანის განვითარების დონის შესაფასებლად.

ინდექსების თეორიაში დიდ მიღწევად ითვლება სწორედ „გაეროს განვითარების პროგრამის“ სპეციალისტთა ჯგუფის მიერ შემოთავაზებული ადამიანური (ჰუმანური) კაპიტალის განვითარების ინდექსი (ინგ. Human Development Index – HDI), რომელიც 1980 წელს შეიმუშავეს პაკისტანელმა ეკონომისტებმა - მაჰმუბ ელ ჰაქიმ და სე რიჩარდ

ჯოლიმ. ინდექსი 1990 წლიდან ქვეყნდება გაეროს ადამიანის განვითარების ანგარიშის ფარგლებში. ის არ წარმოადგენს კეთილდღეობის ან ქვეყნის ეკონომიკური განვითარების დონის საზომს, არამედ აფასებს ადამიანთა ჯანდაცვის, განათლებისა და შემოსავლების ზრდის პროცესებს<sup>13</sup>. „გაეროს განვითარების პროგრამა“ თავის ყოველწლიურ ანგარიშში იყენებს ამ ინდექსს. მოცემული ინდექსის მთავარი დანიშნულებაა განსაზღვროს კონკრეტული ქვეყნისთვის ადამიანის განვითარების დონე.

ადამიანური კაპიტალის განვითარების ინდექსი არის ერთიანი აგრეგირებული მაჩვენებელი, რომელიც შედგება სამი კომპონენტისგან: განათლება, ჯანმრთელობა და ღირსეული ცხოვრებისათვის საკმარისი შემოსავალი. გაეროს ადამიანის განვითარების ანგარიშში, გარდა ადამიანური კაპიტალის განვითარების ინდექსისა, ჩართულია გენდერული თანასწორობისა და სიღარიბის სხვადასხვა ინდექსი, როგორც შემოთავაზებული განვითარების მოდელის ნაწილი. მოცემული ინდექსი წარმოადგენს გეომეტრიულ საშუალოს სამი სუბინდექსის ნამრავლიდან, რომლებიც ასახავს ცხოვრების დონის ისეთ უმნიშვნელოვანეს ასპექტებს, როგორებიცაა: სიცოცხლის მოსალოდნელი საშუალო ხანგრძლივობა ახალდაბადებულთათვის, მოსახლეობის განათლების მიღწეული დონე და მთლიანი ეროვნული შემოსავალი მოსახლეობის ერთ სულზე გაანგარიშებით მსყიდველობითი უნარიანობის პარიტეტის გათვალისწინებით, გამოსახული აშშ დოლარებში. ინდექსში ჯანმრთელობა, განათლება და შემოსავალი თანაბარი წილითაა წარმოდგენილი. ინდექსის შემუშავების მიზანია დაადგინოს ქვეყნების მიხედვით ადამიანთა განვითარების დონე და ასევე განსაზღვროს თუ რომელ ჯგუფს მიეკუთვნება ქვეყანა - მაღალი განვითარების, საშუალო განვითარებისა თუ დაბალი განვითარების ქვეყანათა ჯგუფს. ინდექსის მნიშვნელობა 0-დან 1-მდე იცვლება და ასახავს ჩამოთვლილი ინდიკატორების მიხედვით განვითარების რა საფეხურზეა სახელმწიფო.<sup>14</sup>

1990 წლიდან ადამიანური კაპიტალის განვითარების ინდექსის გაანგარიშების მეთოდოლოგია რამდენჯერმე მნიშვნელოვნად შეიცვალა. ცვლილებები არ შეხებია ინდექსის სამ მთავარ შემადგენელ კომპონენტს, თუმცა შეიცვალა ამავე კომპონენტების

<sup>13</sup> Human Development Reports, Official Website - <http://hdr.undp.org/en/content/human-development-index-hdi>

<sup>14</sup> მინდორაშვილი მ. „ჰუმანური განვითარების ინდექსი: ისტორია და რეალობა“, ჟურნალი „ეკონომიკა და ბიზნესი №5“, 2011, გვ-ები: 69-70.

შემადგენელი ცვლადები. შესაბამისად, ადამიანური კაპიტალის განვითარების საქართველოს მაჩვენებლების მხოლოდ ნაწილია ერთმანეთთან შედარებადი.

განვიხილოთ ძველი და ახალი მეთოდოლოგიებით HDI. ძველი მეთოდოლოგიით, 2010 წლამდე, ჰუმანური განვითარების ინდექსის გასაანგარიშებლად გამოიყენებოდა შემდეგი მაჩვენებლები:

- 1) ახალდაბადებულებისათვის სიცოცხლის მოსალოდნელი საშუალო ხანგრძლივობა;
- 2) მოსახლეობის განათლების დონე;
- 3) მშპ-ის ღირებულება მოსახლეობის ერთ სულზე გაანგარიშებით აშშ დოლარებში.

თითოეული ამ მაჩვენებლისათვის შესაბამისი სუბინდექსი გამოითვლება შემდეგი ფორმულით:

$$I = \frac{x - \min(x)}{\max(x) - \min(x)}$$

სადაც  $x$  ფაქტობრივი მნიშვნელობის მაჩვენებელია, ხოლო  $\max(x)$  და  $\min(x)$  - შესაბამისი მაჩვენებლის მაქსიმალური და მინიმალური მნიშვნელობები.

1) დაბადებულთა სიცოცხლის მოსალოდნელი საშუალო ხანგრძლივობის ინდექსი იანგარიშებოდა ფორმულით:

$$LEI = \frac{X - 25}{85 - 25}$$

სადაც  $X$  არის დაბადებულთა სიცოცხლის მოსალოდნელი საშუალო ხანგრძლივობის ფაქტობრივი მნიშვნელობა. გაეროს ექსპერტების მიერ დაბადებისას სიცოცხლის მოსალოდნელი საშუალო ხანგრძლივობის მაქსიმალურ მნიშვნელობად მიჩნეული იყო 85 წელი, ხოლო მინიმალურ მნიშვნელობად - 25 წელი.

2) მოსახლეობის განათლების ინდექსი გაიანგარიშებოდა შემდეგი ფორმულით:

$$EI = \frac{2}{3} ALI + \frac{1}{3} GEI$$

სადაც ALI არის ზრდასრულთა წიგნიერების ინდექსი, რომელიც გულისხმობს 15 წლისა და უფროსი ასაკის წერა-კითხვის მცოდნეთა ხვედრითი წონას მთლიან მოსახლეობაში, GEI - მთლიანი ჩარიცხვების ინდექსი, რომელიც გამოითვლება საშუალო და უმაღლეს სასწავლებლებში ჩარიცხულ 24 წლამდე ასაკის ახალგაზრდების ხვედრითი წონით მთლიან მოსახლეობაში. შესაბამისად,

$$ALI = \frac{ALR - 0}{100 - 0}; \quad GEI = \frac{GER - 0}{100 - 0}$$

3)შემოსავლის ინდექსის გასაანგარიშებლად გამოიყენებოდა მშპ მოსახლეობის ერთ სულზე გაიანგარიშებით შემდეგი ფორმულის გამოყენებით:

$$II = \frac{\lg(X) - \lg(100)}{\lg(40000) - \lg(100)}$$

სადაც X მშპ-ის ფაქტობრივი ღირებულებაა მოსახლეობის ერთ სულზე. გაეროს ექსპერტების მიერ მშპ-ის მინიმალურ მნიშვნელობად დადგენილი იყო 100 აშშ დოლარი თვეში, ხოლო მაქსიმალურ მნიშვნელობად კი 40 000 აშშ დოლარი.

ძველი მეთოდოლოგიით, ჰუმანურის განვითარების ინდექსი მოცემული სამი მაჩვენებლის ინდექსთა საშუალო არითმეტიკულის ტოლია:

$$HDI = \frac{LEI + EI + II}{3}$$

2010 წლიდან ჰუმანური განვითარების ინდექსის ახალი მეთოდოლოგიის მიხედვით შეიცვალა ზოგიერთი მაჩვენებლის გაანგარიშების წესი. კერძოდ, სიცოცხლის ხანგრძლივობის ინდექსის გაანგარიშებისას სიცოცხლის მინიმალური მნიშვნელობა შეიცვალა და გახდა 20 ნაცვლად 25-სა. განათლების ინდექსი გაიანგარიშება, როგორც სწავლების საშუალო ხანგრძლივობის ინდექსისა(MYSI) და სწავლების მოსალოდნელი ხანგრძლივობის ინდექსის(EYSI) საშუალო არითმეტიკული. ამასთან, სწავლების საშუალო ხანგრძლივობა იზომება 25 წლისა და მეტი ასაკის პირთა მიმართ, რომელთათვისაც სწავლების მინიმალურ და მაქსიმალურ მნიშვნელობებად დადგინდა, შესაბამისად, 0 და 15 წელი. სწავლის მოსალოდნელი ხანგრძლივობა კი გაიზომა სკოლაში შესვლის ოფიციალურად დადგენილი ასაკიდან სიცოცხლის ბოლომდე თუ ქვეყანაში შენარჩუნდა განათლების მიღების გავრცელებული ტენდენციები. მოსალოდნელი სწავლების მინიმალურ ზღვრად დადგინდა 0, ხოლო მაქსიმალურ ზღვრად - 18 წელი. ახალი მეთოდოლოგიით შემოსავლის დონე იზომება არა მშპ-ის, არამედ მეშ-ის საშუალებით მოსახლეობის ერთ სულზე, მსყიდველობითი უნარიანობის პარიტეტის გათვალისწინებით, რომლისთვისაც შემოსავლის მინიმალურ ზღვრად დადგინდა 100 აშშ დოლარი, ხოლო მაქსიმალურ ზღვრად 75000 აშშ დოლარი. ამასთან, HDI-ის გამოთვლისას საშუალო არითმეტიკულის ნაცვლად საშუალო გეომეტრიული გამოიყენება.<sup>15</sup>

<sup>15</sup>[https://www.academia.edu/13321016/Analysis\\_of\\_Human\\_Development\\_Index\\_Calculation\\_Comparison\\_of\\_the\\_old\\_and\\_the\\_new\\_methods](https://www.academia.edu/13321016/Analysis_of_Human_Development_Index_Calculation_Comparison_of_the_old_and_the_new_methods)

HDI ნებისმიერი ქვეყნის სოციალურ-ეკონომიკური განვითარებისა და ცხოვრების დონის დამახასიათებელი ერთ-ერთი მნიშვნელოვანი კომბინირებული მაჩვენებელია და მისი სიდიდე 2010 წლიდან, მსოფლიო პრაქტიკაში დანერგილი ახალი მეთოდოლოგიის შესაბამისად იანგარიშება სამი ძირითადი მაჩვენებლის (სუბინდექსის) გამოყენებით. ეს მაჩვენებლებია:

1) სიცოცხლის მოსალოდნელი ხანგრძლივობის ინდექსი - LEI, გაიანგარიშება სიცოცხლის მოსალოდნელი საშუალო ხანგრძლივობისა და სიცოცხლის ხანგრძლივობის მინიმალური და მაქსიმალური ზღვრების გათვალისწინებით;

2) განათლების ინდექსი - EI, რომელიც, თავის მხრივ, მოიცავს სწავლის საშუალო ხანგრძლივობის ინდექსისა (MYSI) და სწავლის მოსალოდნელი ხანგრძლივობის ინდექსების (EYSI) საშუალო არითმეტიკულ მნიშვნელობას;

3) შემოსავლების ინდექსი მოსახლეობის ერთ სულზე გაანგარიშებით - II, რომელიც ასახავს მთლიანი ეროვნული შემოსავლის ფაქტობრივ მოცულობას მოსახლეობის ერთ სულზე გაანგარიშებით აშშ დოლარებში, მყიდველობითი უნარიანობის პარიტეტის გათვალისწინებით.

შესაბამისად, სუბინდექსების გამოსათვლელი ფორმულები მიიღებს შემდეგ სახეს:

1) სიცოცხლის მოსალოდნელი საშუალო ხანგრძლივობის ინდექსი:

$$LEI = \frac{X - 20}{85 - 20}$$

2) განათლების ინდექსი:

$$EI = \frac{MYSI + EYSI}{2}$$

$$MYSI = \frac{X - 0}{15 - 0}; \quad EYSI = \frac{X - 0}{18 - 0}$$

3) შემოსავლის ინდექსი:

$$II = \frac{\ln(X) - \ln(100)}{\ln(75000) - \ln(100)}$$

მოცემული სუბინდექსების ნამრავლიდან საშუალო გეომეტრიული ფესვის ამოღებით გაიანგარიშება ჰუმანური განვითარების ინდექსი, რომელიც გამოხატავს კონკრეტული ქვეყნისათვის ადამიანის განვითარების დონეს:<sup>16</sup>

$$HDI = \sqrt[3]{LEI * EI * II}$$

HDI ასევე შეიძლება გამოყენებული იყოს ეროვნული პოლიტიკის მიღწევების შესაფასებლად და ხსნიდეს ორი ქვეყნისათვის მოსახლეობის ერთ სულზე მთლიანი ეროვნული შემოსავლის ერთნაირი დონის პირობებში ადამიანის განვითარების შედეგებს შორის განსხვავებას. მაგალითად, მალაიზიას აქვს მოსახლეობის ერთ სულზე უფრო მაღალი მეშ, ვიდრე ჩილეს, მაგრამ მალაიზიაში დაბადებისას ცხოვრების მოსალოდნელი ხანგრძლივობა არის დაახლოებით 5 წლით ნაკლები, სწავლების საშუალო ხანგრძლივობაც შედარებით ნაკლებია და სწავლების მოსალოდნელი ხანგრძლივობა 2.5 წლით ნაკლებია, ვიდრე ჩილეში, რის შედეგადაც ჩილესთვის ადამიანის განვითარების ინდექსი აღემატება მალაიზიის იმავე მაჩვენებელს. მოცემული შედეგი კი შესაძლოა გახდეს დებატების საგანი სახელმწიფო პოლიტიკის პრიორიტეტების შესახებ.

მიუხედავად იმისა, რომ ადამიანური კაპიტალის განვითარების ინდექსი განვითარების შეფასების მნიშვნელოვან ინსტრუმენტადაა მიჩნეული, მას გააჩნია გარკვეული ხარვეზები შემადგენელი კომპონენტების ცვლადების განსაზღვრა/გამოთვლის და მონაცემთა ბაზის ხარისხის თვალსაზრისით. ინდექსი ადამიანის განვითარების დონის შესაფასებლად იყენებს მცირე რაოდენობით მონაცემს თითოეული კომპონენტის მნიშვნელობის გამოთვლისათვის. გარდა ამისა, ადამიანური კაპიტალის განვითარების ინდექსის კრიტიკოსები აღნიშნავენ, რომ ინდექსის სამივე კომპონენტი - განათლება, ჯანმრთელობა და შემოსავალი თანაბარი წილით არის წარმოდგენილი, მაგრამ ინდექსის ავტორების მიერ ადექვატურად არ არის დასაბუთებული რატომ ხდება კომპონენტების თანაბარი წილით წარმოდგენა. ასევე, გამოთვლის ამ წესის მიხედვით, რომელიმე კომპონენტის მნიშვნელობის შემცირების ეფექტი, ინდექსის საბოლოო მნიშვნელობისათვის შესაძლოა, გადაფაროს სხვა კომპონენტის მნიშვნელობის ზრდამ. მაგალითად, ცხოვრების მოსალოდნელი

---

<sup>16</sup> UNDP Human Development Report Office, "Training Material for Producing National Human Development Reports", March, 2015, P. 11-13.

ხანგრძლივობის შემცირება შესაძლებელია გადაიფაროს შემოსავლების ზრდით. ამასთან, ჰუმანური განვითარების ინდექსის კიდევ ერთი ნაკლოვანებაა უთანასწორობის უგულვებლყოფა - გამოთვლისას გამოყენებული მონაცემები ასახავს ქვეყნის საშუალოს, მაშინ, როცა ღარიბი მოსახლეობისათვის იგივე მაჩვენებლები გაცილებით დაბალია. მეთოდოლოგიის გასაუმჯობესებლად ადამიანური კაპიტალის განვითარების ინდექსში მუდმივად შედიოდა ცვლილებები, რამაც გამოიწვია წლების მიხედვით მონაცემთა შედარების შეზღუდვა. 2010 წელს შემუშავებული ახალი მეთოდოლოგიით კი მოხდა გასული წლის მონაცემების თავიდან გადაანგარიშება, თუმცა ჩამოთვლილი ხარვეზები ახალი მეთოდოლოგიის მიხედვით არ არის კორექტირებული, გარდა უთანასწორობის გათვალისწინებისა - 2010 წლიდან დაიწყო უთანასწორობის მიხედვით კორექტირებული ადამიანის განვითარების ინდექსის გამოთვლა.<sup>17</sup>

გაეროს განვითარების პროგრამის მიხედვით, 2018 წლისათვის ჰუმანური განვითარების ინდექსის ანალიზი გვიჩვენებს პროგრესს ყველა ერისათვის, თუმცა ასევე გვიჩვენებს მაღალ უთანასწორობასაც. 189 ქვეყანას შორის ჰუმანური განვითარების ინდექსის რეიტინგში წამყვან პოზიციებს იკავებს ნორვეგია, შვეიცარია, ავსტრალია, ირლანდია და გერმანია, რაც განპირობებულია ამ ქვეყნებში არსებული ცხოვრების მაღალი დონით, ეკონომიკური განვითარებითა და განათლების ეფექტიანი სისტემით. ყველაზე დაბალი მაჩვენებლებით კი ხასიათდება აფრიკის ქვეყნები: ჩადი, ბურუნდი, სიერა-ლეონე, ბურკინა-ფასო, მალი, ლიბერია და მოზამბიკა.

---

<sup>17</sup>Human Development Reports, Official Website - <http://hdr.undp.org/en/content/inequality-adjusted-human-development-index-ihdi>



ჰუმანური განვითარების ინდექსის რეიგინტი წამყვანი 10 ქვეყნისათვის.

რიგი	ქვეყანა	ადამიანის განვითარების ინდექსი(HDI)	სიცოცხლის მოსალოდნელი ხანგრძლივობა დაბადებისას (წლები)	სწავლების მოსალოდნელი ხანგრძლივობა (წლები)	სწავლების საშუალო ხანგრძლივობა (წლები)	მთლიანი ეროვნული შემოსავალი მოსახლეობის ერთ სულზე(PPP \$)
1	ნორვეგია	0.953	82.3	17.9	12.6	68,012
2	შვეიცარია	0.944	83.5	16.2	13.4	57,625
3	ავსტრალია	0.939	83.1	22.9	12.9	43,560
4	ირლანდია	0.938	81.6	19.6	12.5	53,754
5	გერმანია	0.936	81.2	17.0	14.1	46,136
6	ისლანდია	0.935	82.9	19.3	12.4	45,810
7	ჰონგ-კონგი, ჩინეთი	0.933	84.1	16.3	12.0	58,420
8	შვედეთი	0.933	82.6	17.6	12.4	47,766
9	სინგაპური	0.932	83.2	16.2	11.5	82,503
10	ნედერლანდები	0.931	82.0	18.0	12.2	47,900
.....	.....	.....	.....	.....	.....	.....
70	საქართველო	0.780	73.4	15.0	12.8	9,186

საბოლოოდ, გლობალური ტენდენცია მიმართულია ჰუმანური განვითარების ინდექსის გაუმჯობესებისაკენ. 189 ქვეყნიდან, რომელთათვისაც იანგარიშება HDI, დღეისათვის 59 ქვეყანა მიეკუთვნება ადამიანის მაღალი განვითარების ჯგუფს და მხოლოდ 39 ქვეყანა შედის დაბალი განვითარების ჯგუფში. რვა წლის წინ, 2010 წელს, კი იმავე მაჩვენებლები იყო, შესაბამისად, 46 და 49 ქვეყანა.

ჰუმანური განვითარების ინდექსის საშუალო დონე მნიშვნელოვნად გაიზარდა 1990 წლიდან, დაახლოებით 22%-ით გლობალურად. საშუალოდ ხალხი ცხოვრობს უფრო დიდხანს, არის მეტად განათლებული და აქვს უფრო მეტი შემოსავალი, თუმცა რჩება მასიური განსხვავება მსოფლიოს მასშტაბით ერების კეთილდღეობაში.

დღეისათვის ბავშვი, რომელიც დაიბადება ნორვეგიაში, ქვეყანაში, რომელსაც აქვს უმაღლესი HDI, შესაძლებელია ცოცხლობდეს 82 წელზე მეტ ხანს და ისწავლოს თითქმის 18 წლის განმავლობაში, მაშინ, როცა ბავშვი, რომელიც დაიბადება ნიგერიაში, რომელსაც

აქვს ერთ-ერთი ყველაზე დაბალი HDI, შეიძლება ცოცხლობდეს მხოლოდ 60 წელი და სწავლობდეს მხოლოდ 5 წლის განმავლობაში. ქვეყნებს შორის ასეთი მნიშვნელოვანი განსხვავებები კვლავ შესამჩნევია.

არსებობს დიდი ვარიაცია ქვეყნებს შორის განათლების ხარისხის, ჯანდაცვისა და ცხოვრების სხვა ასპექტებში. კერძოდ, აფრიკის სახელმწიფო სუბ-საჰარაში ერთ მასწავლებელზე მოდის საშუალოდ 35 მოსწავლე, ხოლო ეკონომიკური თანამშრომლობისა და განვითარების ორგანიზაციის (OECD) ქვეყნებში, აღმოსავლეთ აზიას, ევროპასა და ცენტრალურ აზიაში იგივე მაჩვენებელი საშუალოდ 16-18 მოსწავლეა ერთ მასწავლებელზე. ასევე, მაშინ, როცა OECD-ის ქვეყნებში, აღმოსავლეთ აზიასა და წყნარი ოკეანის ქვეყნებში ყოველ 10 000 კაცზე მოდის 28-29 ექიმი, სამხრეთ აზიაში იგივე მაჩვენებელი არის 8, ხოლო სუბ-საჰარაში 2.

2018 წლისათვის 189 ქვეყანას შორის საქართველო რიგით 70-ე ადგილზეა. ჰუმანური განვითარების ინდექსი არის 0.780. მათ შორის, სოცოცხლის მოსალოდნელი ხანგრძლივობა შეადგენს 73.4 წელს, სწავლების მოსალოდნელი ხანგრძლივობა 15.0 წელს, სწავლების საშუალო ხანგრძლივობა 12.8 წელს, ხოლო მთლიანი ეროვნული შემოსავალი მოსახლეობის ერთ სულზე გაანგარიშებით მსყიდველობითი უნარიანობის პარიტეტის გათვალისწინებით ტოლია 9,186 ათასი აშშ დოლარის.<sup>18</sup>

2000-დან 2018 წლამდე საქართველოსათვის HDI-ის მნიშვნელობა გაიზარდა 0.673-დან 0.780-მდე, 15.9%-ით. ტენდენცია ასევე მზარდია ინდექსის თითოეული ინდიკატორის მიხედვით. კერძოდ, 1990-დან 2018-მდე სიცოცხლის მოსალოდნელი ხანგრძლივობა დაბადებისას გაიზარდა 3.1 წლით, სწავლების მოსალოდნელი ხანგრძლივობა 2.6 წლით, სწავლების საშუალო ხანგრძლივობა 1.1 წლით, (2000-2018), მთლიანი ეროვნული შემოსავალი კი 21%-ით 1990 წლიდან 2018-მდე.

---

<sup>18</sup> Human Development Reports, Official Website - <http://hdr.undp.org/en/2018-update>

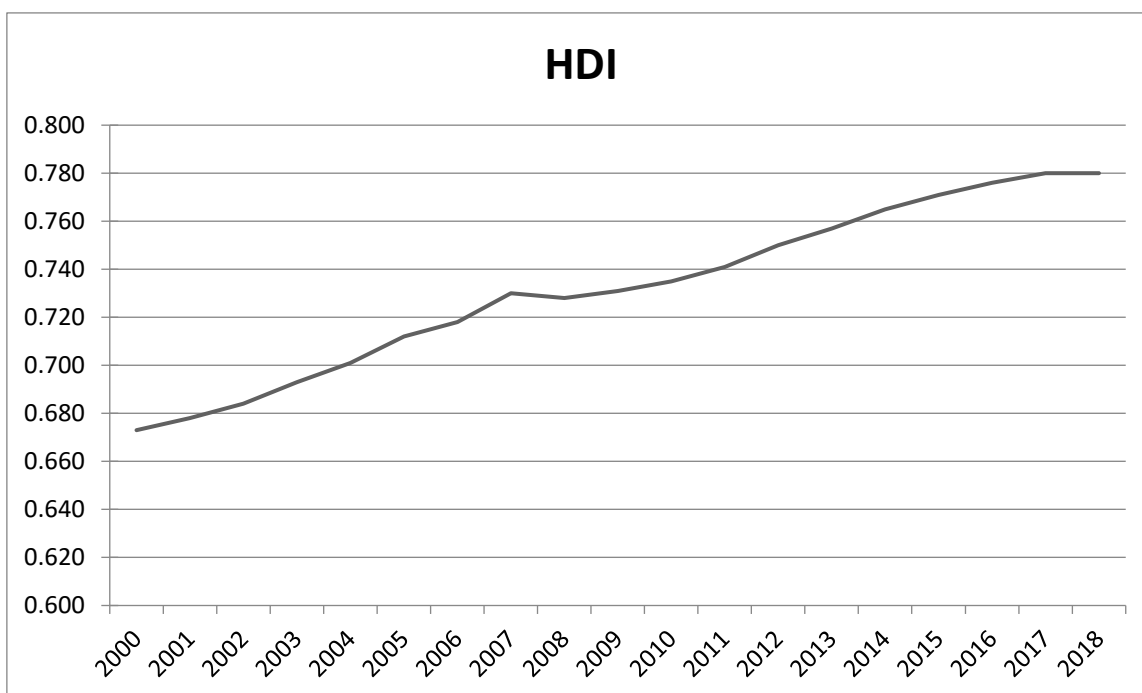
ცხრილი №2.2.

საქართველოს HDI-ისა და მისი ინდიკატორების მნიშვნელობათა ცვლილება  
1990-2018 წლებში.

	სოცოცხლის მოსალოდნელი ხანგრძლივობა დაბადებისას	სწავლების მოსალოდნელი ხანგრძლივობა	სწავლების საშუალო ხანგრძლივობა	მეშ მოსახლეობის ერთ სულზე (2011 PPP \$)	HDI
1990	70.3	12.4		7,589	
1995	70.5	10.9		2,273	
2000	71.9	11.7	11.7	3,404	0.673
2005	72.7	12.6	12.1	4,983	0.712
2010	72.6	13.3	12.2	6,517	0.735
2015	73.1	14.7	12.7	8,766	0.771
2016	73.3	15.0	12.8	8,785	0.776
2017	73.4	15.0	12.8	9,186	0.780
2018	73.4	15.0	12.8	9,186	0.780

სქემა №2.1.

საქართველოსთვის HDI-ს ტრენდი 2000-2018 წლებში.



მიუხედავად იმასა, რომ საქართველოსთვის ჰუმანური განვითარების ინდექსი მზარდია, ის სრულყოფილად არ ასახავს ადამიანის განვითარების დონეს ქვეყნისთვის, ვინაიდან ინდექსი შემადგენელი სუბინდექსების შესაფასებლად იყენებს მცირე რაოდენობის ცვლადებს. ინდექსის გაანგარიშების ახალი მეთოდოლოგიის მიხედვით, განათლება ფასდება ხელმისაწვდომობის მიხედვით (სწავლების საშუალო ხანგრძლივობითა და სწავლების მოსალოდნელი ხანგრძლივობით), ხოლო ჯანმრთელობა - სიცოცხლის საშუალო ხანგრძლივობით. ეს ინდიკატორები კი წარმოადგენს განათლებისა და ჯანმრთელობის მხოლოდ საბაზისო საზომებს და არ ასახავს განათლებისა და ჯანდაცვის სისტემების ხარისხს საქართველოში. საქართველოში განათლების ხელმისაწვდომობა ნაკლებად პრობლემატურია მის ხარისხთან შედარებით. სოცოცხლის საშუალო ხანგრძლივობა 1990 წლიდან დღემდე მცირედით გაუმჯობესდა. სტატისტიკის ეროვნული სამსახურის მონაცემთა ბაზის მიხედვით საქართველოში სიცოცხლის მოსალოდნელი ხანგრძლივობა 1990 წელს იყო 70.3 წელი და 2018 წელს მიაღწია 73.4 წელს.<sup>19</sup> ამასთან, აღსანიშნავია, რომ სიცოცხლის საშუალო ხანგრძლივობა არ გულისხმობს ჯანმრთელი ცხოვრების ხანგრძლივობას და ეს მაჩვენებელიც არ ასახავს ჯანმრთელობის ხარისხის საქართველოში. განათლების შემთხვევაში ინდექსი ზომავს ხელმისაწვდომობას, მაგრამ ვერ ასახავს ხარისხს.

საქართველოში ჯანდაცვაზე სახელმწიფო დანახარჯები თანდათან იზრდება. სახელმწიფო დაფინანსება განსაკუთრებით გაიზარდა 2013 წლის შემდეგ, როდესაც ამოქმედდა საყოველთაო ჯანმრთელობის დაცვის სახელმწიფო პროგრამა (2012 წ. 450 მლნ ლარი – 2016 წ. 1063 მლნ ლარი), რაც ცხადია, დადებითად აისახება მოსახლეობის ჯანმრთელობის მაჩვენებლებზე. საქართველოში ჩატარებული მოსახლეობის კეთილდღეობის 2017 წლის კვლევის მიხედვით, საყოველთაო ჯანდაცვის პროგრამის ამოქმედების შედეგად მნიშვნელოვნად გაიზარდა სამედიცინო მომსახურებაზე ფინანსური ხელმისაწვდომობა, კერძოდ, 2015-2017 წლებში იმ შინამეურნეობების პროცენტული წილი, რომლებსაც ჯანდაცვის მომსახურებაზე ხელმისაწვდომობა არ ჰქონდათ, 43.1%-დან 22.3%-მდე შემცირდა. სოციალურად დაუცველ ქრონიკულ ავადმყოფთა მედიკამენტებზე ფინანსურ ხელმისაწვდომობა გარკვეულწილად გაზარდა

---

<sup>19</sup>საქართველოს სტატისტიკის ეროვნული სამსახური - <https://www.geostat.ge/ka>

ქრონიკული დაავადებების მქონე პირებისათვის სამკურნალო მედიკამენტებით უზრუნველყოფის პროგრამამ, რომელიც 2017 წლის ივლისიდან ამოქმედდა.

მიუხედავად იმისა, რომ საქართველოში იზრდება ჯანდაცვის ხარჯებში სახელმწიფო დაფინანსების წილი, ის მაინც ჩამორჩება ჯანდაცვის მსოფლიო ორგანიზაციის რეკომენდებულ ზღვარს. 2016 წლის მონაცემებით, ჯანდაცვაზე მთლიან დანახარჯებში ყველაზე მაღალია კერძო ხარჯები (61%), სახელმწიფო ხარჯები შეადგენს 37%-ს, ხოლო საერთაშორისო დახმარება - 1.6%-ს.

ჯანდაცვის მსოფლიო ორგანიზაციის რეკომენდაციით, ჯანდაცვის სახელმწიფო დანახარჯები უნდა შეადგენდეს ჯანდაცვის მთლიანი ხარჯების 40%-ზე მეტს. ქვეყნებში, სადაც ეს მაჩვენებელი 40%-ზე ნაკლებია, სახელმწიფოს შეზღუდული პასუხისმგებლობა გააჩნია ჯანდაცვის სექტორში მდგარი პრობლემების გადასაჭრელად. საქართველოში ჯანდაცვაზე სახელმწიფო დანახარჯები შეადგენს 37.2%-ს, შესაბამისად, სახელმწიფო დაფინანსების წილი 2.8%-ით ჩამორჩება ჯანდაცვის მსოფლიო ორგანიზაციის რეკომენდაციით გათვალისწინებულ ზღვარს. ყოველივე აღნიშნულის გამო, საქართველოში ჯანდაცვაზე მნიშვნელოვანი ხარჯების (დაახლოებით 63%) გაღება უშუალოდ მოსახლეობას უწევს.

ჯანდაცვის მსოფლიო ორგანიზაციის მიხედვით, ჯანდაცვაზე სახელმწიფო დანახარჯების წილი მთლიანი სახელმწიფო დანახარჯებში უნდა შეადგენდეს 15%-ს მაინც. საქართველოში ჯანდაცვაზე სახელმწიფო ხარჯების მნიშვნელოვანი მატების მიუხედავად, მისი წილი სახელმწიფო ბიუჯეტში დაბალია და შეადგენს 6.9%-ს. აღნიშნული, თითქმის ორჯერ მცირეა ჯანდაცვის მსოფლიო ორგანიზაციის მიერ რეკომენდებულ მაჩვენებელთან შედარებით. მაღალგანვითარებულ ქვეყნებში, როგორცაა აშშ, საფრანგეთი, გერმანია, იაპონია, აღნიშნული მაჩვენებელი შეადგენს შესაბამისად - 15.8%-ს, 19.4%-ს, 20%-ს, 20.7%-ს.<sup>20</sup>

---

<sup>20</sup> ვერულავა თ. „ჯანმრთელობის კაპიტალი-წარმოების მდგრადი განვითარების ფაქტორი“, ჟურნალი „ეკონომიკა და ბიზნესი №1“, თბილისი, 2019.

### 2.3. ადამიანური კაპიტალის განვითარების სფეროში არსებული მდგომარეობის ანალიზი, პრობლემები და გამოწვევები საქართველოში.

საქართველოს ეკონომიკური და სოციალური პროგრესის ერთ-ერთი უმნიშვნელოვანესი რესურსი ადამიანური კაპიტალია. შესაბამისად, განათლება და მეცნიერება ქვეყნის განვითარებისთვის გამორჩეულად პრიორიტეტული, გრძელვადიან შედეგზე გათვლილი სფეროებია. საქართველოს ევროპული ინტეგრაციის პროცესის წარმატება მნიშვნელოვნად არის დამოკიდებული განათლების სფეროს ეფექტიანობაზე. სწორედ ამ სისტემამ უნდა უზრუნველყოს, ერთი მხრივ, პერსპექტიული და დემოკრატიული ღირებულებების მქონე მოქალაქეთა აღზრდა, მეორე მხრივ, მოამზადოს შრომის ბაზრის მოთხოვნების შესაბამისი კადრები ეკონომიკის განვითარებისათვის რეალური ნაბიჯების გადასადგმელად.

განათლებასა და მეცნიერებას აქვს სტრატეგიული მნიშვნელობა ქვეყნის მდგრადი განვითარებისა და კეთილდღეობისათვის. მაღალი ხარისხის განათლება ხელს უწყობს კეთილდღეობის ზრდასა და პიროვნული, სოციალური და პროფესიული განვითარების წინაპირობაა. ამ მიზნების მისაღწევად, საგანმანათლებლო სისტემამ ქვეყნის ყველა მოქალაქე უნდა უზრუნველყოს მაღალი ხარისხის განათლებით.<sup>21</sup>

წარმოდგენილ ნაშრომში ყურადღება გამახვილებულია ადამიანური კაპიტალის განვითარების პრობლემებზე საქართველოში და მიიჩნეულია, რომ განათლება არის ინოვაციური ეკონომიკის ფორმირებისა და ქვეყნის მდგრადი განვითარების უზრუნველყოფის საფუძველი.

XXI საუკუნის დასაწყისში ადამიანური კაპიტალის როლი და მნიშვნელობა მკვეთრად გაიზარდა. აღანიშნავია, რომ ადამიანური კაპიტალის განვითარება დამოკიდებულია ისეთ ფუნდამენტურ ფაქტორებზე, როგორებიცაა: განათლების სისტემის განვითარება, ჯანდაცვის სისტემის განვითარება, მოსახლეობის შემოსავლების ზრდა, მიგრაციული პოლიტიკის ოპტიმიზაცია, სოციალური და ეკონომიკური ინფრასტრუქტურის განვითარება, სამეწარმეო და ინოვაციური ტექნოლოგიების განვითარება და სხვა. ქვეყნის ეროვნული სიმდიდრის შეფასებისას ახლა ის წამყვან

---

<sup>21</sup> საქართველოს მთავრობის დადგენილება №533 „საქართველოს განათლებისა და მეცნიერების ერთიანი სტრატეგია 2017-2021-ის“ დამტკიცების შესახებ, 2014 წლის 7 დეკემბერი, თბილისი, გვ. 5.

ადგილსაც კი იკავებს. განვითარებული ქვეყნების ეროვნული სიმდიდრის ძირითად შემადგენლებს - ადამიანურ პოტენციალს, ბუნებრივ სიმდიდრესა და საწარმოო კაპიტალს შორის ადამიანური პოტენციალი (ინტელექტუალური, კულტურული და სულიერი) რიგი შეფასებებით 70-80%-ს შეადგენს. იგი იმატებს გარედან შემოდინებისას და იკლებს ქვეყნიდან გადინების დროს.<sup>22</sup> საქართველოში ეს მაჩვენებელი დაახლოებით 25%-ია. ასეთი დისპროპორციის მიზეზი კი მოსახლეობის უმრავლესობისათვის არის მსოფლიო და ქართული კულტურის, მეცნიერებისა და განათლების მიღწევების გაზიარების ნაკლები ხელმისაწვდომობა, რაც გულისხმობს, რომ ადამიანური პოტენციალის განვითარების შესაძლებლობათა ჩამონათვალში უმრავლესობისათვის ამ სფეროებში არსებული მიღწევები დღესაც ხელმიუწვდომელი რჩება. ამასთან, საქართველოს ეროვნულ სიმდიდრეში ადამიანური კაპიტალის დაბალი წილი შეიძლება აიხსნას ეკონომიკაში არსებული პრობლემებითა და ყველაზე კვალიფიციური სამუშაო ძალის ქვეყნიდან ინტენსიური გადინებით. საზღვარგარეთ წასულთა თითქმის მეხუთედი წარმოადგენს სამუშაო ძალის იმ ნაწილს, რომელიც მაღალი ადამიანური კაპიტალით ხასიათდება და, რომელსაც შეეძლო საკუთარი წვილის შეტანა ქვეყნის ეკონომიკურ განვითარებაში.

გლობალიზაციამ და ტექნოლოგიურმა ცვლილებებმა წარმოქმნა ახალი შესაძლებლობები განათლებისა და დასაქმების სფეროში. ციფრულმა ტრანსფორმაციამ შეცვალა შრომის ბაზარი და წარმოქმნა ახალი უნარების განვითარების საჭიროება. შესაბამისად, განათლების სისტემამ უნდა უზრუნველყოს ახალგაზრდები შესაბამისი კომპეტენციით, ცოდნითა და უნარ-ჩვევებით, რაც, ასევე, თანამედროვეობის ერთ-ერთი მნიშვნელოვანი გამოწვევაა. საქართველოს განათლებისა და მეცნიერების სფეროში კი არსებობს სერიოზული გამოწვევები და პრობლემები. გამოწვევებს შორისაა განათლების კავშირი შრომის ბაზართან, სამეწარმეო უნარ-ჩვევების განვითარება განათლების ყველა საფეხურზე, ასევე, მეცნიერებისა და კვლევების ხელშეწყობა.

რაოდენობრივი თვალსაზრისით საქართველოში განათლების მიღების ხელმისაწვდომობა იზრდება, თუმცა განათლების ხარისხი ჯერ კიდევ დაბალია იმისათვის, რომ თანამედროვე კადრი იყოს კონკურენტუნარიანი საერთაშორისო

---

<sup>22</sup> აბესაძე რ. „ეკონომიკური განვითარება და ეკონომიკური რეგრესი“, თბილისი, 2014, გვ. 66.

ბაზარზე. მოსწავლეთა, სტუდენტთა და დოქტორანტთა რაოდენობების ცვლილება 2011-2018 წლებში მოცემულია ცხრილში:

*ცხრილი №2.3.*

*მოსწავლეთა, სტუდენტთა და დოქტორანტთა რაოდენობების ცვლილება  
2011-2018 წლებში.<sup>23</sup>*

	2011	2012	2013	2014	2015	2016	2017	2018
მოსწავლეთა რიცხოვნობა ზოგადსაგანმანათლებლო დაწესებულებებში, ათასი	568.5	559.4	553.0	554.0	553.9	564.7	575.2	584.4
სტუდენტთა რიცხოვნება უმაღლეს საგანმანათლებლო დაწესებულებებში, ათასი	95.1	109.5	117.7	124.2	132.9	140.3	143.8	147.7
დოქტორანტების რაოდენობა, ერთეული	4 266	3 040	3 213	3 410	3 765	4 076	3 977	3 512

უკანასკნელ წლებში საქართველოში ადამიანური კაპიტალის განვითარების დაბალი დონე აიხსნება არაეფექტიანი განათლების სისტემით, როგორც საბაზისო, ასევე პროფესიულ და უმაღლეს სასწავლებლებში. ფაქტობრივად, იზრდება უმაღლესი განათლების მქონე ინდივიდთა რაოდენობა, მაგრამ განათლების ხარისხი დაბალია, რაც იწვევს შეუსაბამობას შრომის ბაზარზე სამუშაო ძალაზე მოთხოვნასა და მის მიწოდებას შორის კვალიფიკაციის თვალსაზრისით. ამასთან, არ წარმოებს კვლევები კურსდამთავრებულთა სპეციალობით დასაქმების შესახებ.

საქართველოს განათლებისა და მეცნიერების სფეროში არსებული ზოგადი პრობლემები შეიძლება ჩამოვყალიბოთ შემდეგნაირად:

- ✓ განათლების დაბალი ხარისხი, როგორც საბაზისო, ასევე პროფესიულ და უმაღლეს სასწავლებლებში;
- ✓ ფინანსებზე/გრძელვადიან საინვესტიციო რესურსებზე შეზღუდული წვდომა;

<sup>23</sup>საქართველოს სტატისტიკის ეროვნული სამსახური - <https://www.geostat.ge/ka/modules/categories/193/ganatleba>



- ✓ შრომის ბაზრის მოთხოვნებთან განათლების სისტემის შეუსაბამობა;
- ✓ ინოვაციების, კვლევებისა და განვითარების (R&D) დაბალი დონე;
- ✓ ახალგაზრდა მეცნიერების ნაკლებობა;
- ✓ კვლევისა და განვითარების ინსტიტუტებისა და კერძო სექტორის არასაკმარისი თანამშრომლობა;
- ✓ ტექნოლოგიური დანერგვის შეზღუდული შესაძლებლობები და ახალი ტექნოლოგიების/ძირითადი საშუალებების დანერგვის მაღალი დანახარჯი;
- ✓ ადამიანური კაპიტალის არასაკმარისი კონკურენტუნარიანობა;
- ✓ მოძველებული ინფრასტრუქტურა.

საქართველოს ზოგადი განათლების სისტემა სრულად ვერ უზრუნველყოფს ზოგადი განათლების ეროვნული მიზნებით დასახული შედეგების მიღწევას. ზოგადსაგანმანათლებლო დაწესებულებების უმეტესობა სათანადოდ ვერ ამზადებს მოსწავლეებს განათლების შემდგომი საფეხურისათვის, შრომითი საქმიანობის დაწყების, საზოგადოებაში ინტეგრაციისა და თვითრეალიზაციისათვის.

ზოგადი განათლების სისტემაში განსაკუთრებით მნიშვნელოვანია მასწავლებელთა კვალიფიკაციისა და პროფესიული ზრდის მოტივაცია. არსებობს კვალიფიციური კადრების მოზიდვის პრობლემა, რაც გამოწვეულია მასწავლებელთა შრომის დაბალი ანაზღაურებითა და პროფესიის არაპრესტიჟულობით. ასევე, ზოგადი განათლების სისტემის ინფრასტრუქტურა არ შეესაბამება თანამედროვე სტანდარტებს და ვერ უზრუნველყოფს სწავლებისათვის უსაფრთხო და ხელშემწყობი გარემოს შექმნას.

უმაღლესი განათლების სისტემაც ვერ პასუხობს თანამედროვე გამოწვევებს. კერძოდ, ვერ უწყობს ხელს ახალი ცოდნის გენერირებასა და მაღალკონკურენტუნარიანი ადამიანური კაპიტალის ფორმირებას. საქართველოში მოქმედი უმაღლესი განათლების სისტემა ორიენტირებულია სტუდენტების რაოდენობის ზრდაზე, ნაცვლად განათლების ხარისხის გაუმჯობესებისა. არაეფექტიანად ხორციელდება სწავლებისა და კვლევის პროცესი უმაღლესი განათლების სამივე (ბაკალავრიატი, მაგისტრატურა, დოქტორანტურა) საფეხურზე. ძირითადი პრობლემა არის თეორიული სწავლება შესაბამისი პრაქტიკის გარეშე, თანამედროვე ტექნოლოგიების გამოყენების დაბალი დონე სწავლის პროცესში, ტექნიკური აღჭურვილობის დაბალი ხარისხი, რაც გამოწვეულია ფინანსური რესურსების დეფიციტით. უმაღლეს სასწავლო

დაწესებულებებში სპეციალობების ფართო არჩევანი უფრო მეტად შეთავაზების სახეს ატარებს და ვერ უზრუნველყოფს მაღალი ხარისხის განათლების მიღებას. ასევე არასაკმარისად განვითარებულია სწავლების ალტერნატიული ფორმები, მაგალითად, დისტანციური სწავლება, მოქნილი პროგრამები და სწავლების თანამედროვე ტექნოლოგიები.

უმაღლესი განათლების დაფინანსების არსებული სისტემა ვერ უზრუნველყოფს უმაღლესი საგანმანათლებლო დაწესებულებების მუდმივ ინსტიტუციურ განვითარებას. უმაღლესი განათლების დაფინანსებაში დაბალია სახელმწიფო დაფინანსების წილი, ძირითადი დატვირთვა მოდის შინამეურნეობებზე.

უმაღლესი საგანმანათლებლო დაწესებულებები უნდა უზრუნველყოფდეს ცოდნაზე დაფუძნებული საზოგადოების ჩამოყალიბებასა და საზოგადოებრივი კეთილდღეობის შექმნას. უმაღლესი განათლების სისტემამ მუდმივად უნდა იზრუნოს მისი ხარისხის განვითარებაზე და მოამზადოს ადგილობრივი თუ საერთაშორისო შრომის ბაზრისთვის კონკურენტუნარიანი ახალგაზრდები. უმაღლესი განათლება უნდა უქმნიდეს ინდივიდს ღირსეული დასაქმების შესაძლებლობას, სოციალური, პიროვნული და პროფესიული განათლების პარალელურად. მნიშვნელოვანია ჩატარდეს კურსდამთავრებულთა დასაქმების მაჩვენებელთა კვლევა და საგანმათანებლო პროგრამები ორიენტირებული იყოს შრომის ბაზართან.

ამასთან, მნიშვნელოვანია, რომ განათლების სფეროში დაფინანსებამ შეადგინოს მთლიანი შიდა პროდუქტის არანაკლებ 2,5-3%, წინააღმდეგ შემთხვევაში, არასაკმარისი ოდენობის თანხები ვერ შეასრულებს სათანადო როლს უმაღლესი განათლების რეფორმების ცენტრალურ საკითხებში. ყველა უმაღლეს სასწავლებელში ჯერ კიდევ არ არსებობს სათანადო პირობები, როგორც მაღალი ხარისხის სწავლის უზრუნველსაყოფად, ასევე სამეცნიერო და კვლევითი საქმიანობის განსახორციელებლად. აღნიშნულ რეალობას ვაწყდებით, იმ უმაღლეს სასწავლებლებში, რომლებსაც გავლილი აქვთ აკრედიტაცია.

საჭიროა პერიოდულად ხორციელდებოდეს სამუშაო ძალის ბაზრის ანალიზი და ახალი სტანდარტებისა და მოთხოვნების გაცნობა. სამწუხაროდ, დღესდღეობით ამ მიმართულებით სერიოზული პრობლემებია უმაღლესი საგანმანათლებლო მომსახურების ბაზარზე, რაც გამოიხატება იმაში, რომ ხშირად უნივერსიტეტის

კურსდამთავრებული ვერ, ან მხოლოდ ნაწილობრივ პასუხობს დამსაქმებლის მოთხოვნებს.

„ასოცირების ხელშეკრულებით“, ევროკავშირის ზოგიერთი ქვეყნის, ასევე აშშ-ის გადაწყვეტილებებით, ჩვენთვის ეტაპობრივად იხსნება საერთაშორისო შრომის ბაზარი, რომელზე გასვლა და არსებული სარგებლის მიღებაც შეუძლებელი იქნება მაღალი ხარისხის უმაღლესი განათლების გარეშე. ქართული უმაღლესი საგანმანათლებლო დაწესებულებების წარმომადგენლების ცალკეული, ინდივიდუალური თუ ჯგუფური, თუნდაც მსოფლიო მასშტაბის მიღწევები, ფაქტია, რომ ვერ გადაწყვეტს ქართულ უმაღლეს საგანმანათლებლო სივრცეში მაღალი ხარისხის უზრუნველყოფის საკითხს და პრობლემის გადაჭრა კომპლექსურ მიდგომას საჭიროებს. საქართველოში განათლების, მათ შორის, უმაღლესი განათლების ხარისხის მაღალი სტანდარტის მიღწევა ის უმთავრესი გამოწვევაა, რომელზეც დგას ჩვენი ქვეყნის სწრაფი განვითარების მომავალი, ვინაიდან სწორედ უმაღლესი განათლების ხარისხის მაღალი სტანდარტი ნიშნავს კვალიფიციური ადამიან-კაპიტალის არსებობას, რაც საქართველოს ტიპის ქვეყნებისთვის განვითარების პროცესის განმსაზღვრელი ფაქტორია.<sup>24</sup>

საქართველოში პროფესიული განათლების სისტემის განვითარების ანალიზისას იკვეთება შემდეგი პრობლემები და გამოწვევები:

- ✓ უმაღლეს განათლებასთან შედარებით პროფესიული განათლების სისტემა განიხილება მეორეხარისხოვნად, დაბალია მისი პრესტიჟი და ნაკლებად მიმზიდველია ინდივიდისათვის;
- ✓ არსებობს შეუსაბამობა პროფესიული საგანმანათლებლო პროგრამების ხარისხსა და ადგილობრივ თუ საერთაშორისო შრომის ბაზრის მოთხოვნებთან;
- ✓ სამოქალაქო სექტორის არასაკმარისი ინფორმირებულობა პროფესიული განათლების სისტემაში განხორციელებული ცვლილებებისა და რეფორმების მიმართ;
- ✓ პროფესიული საგანმანათლებლო დაწესებულებების განვითარების დაბალი დონე, მათი არაორიენტირებულობა შრომის ბაზრის მოთხოვნებზე;

---

<sup>24</sup> კიკუტაძე ვ. „უმაღლესი განათლების ხარისხის უზრუნველყოფის გამოწვევები საქართველოში“, ჟურნალი „ეკონომიკა და ბიზნესი №1“, თბილისი, 2019.

- ✓ პროფესიული განათლების სისტემაში სასწავლო ინფრასტრუქტურისა და სწავლების ახალი მეთოდების გამოყენებლობა;
- ✓ თეორიული სწავლება პრაქტიკის გარეშე;
- ✓ დაფინანსების დაბალი დონე და ფინანსური რესურსების რაციონალურად და მიზნობრივად გამოყენების პრობლემები;
- ✓ შრომის ბაზრის არასათანადო კვლევა, რაც ვერ უზრუნველყოფს კვალიფიციური კადრების მომზადების მიზნით პროფესიული განათლების სისტემის სწორ ორიენტაციას და ა.შ.

განათლების სისტემაში და, მათ შორის, პროფესიული განათლების სფეროში არსებული მდგომარეობა პირდაპირ აისახება ადამიანური პოტენციალის განვითარების დონესა და ხარისხზე, რაც შრომის ბაზრის სხვა უამრავ პრობლემასთან ერთად საფუძვლიან და სიღრმისეულ კვლევას საჭიროებს. საქართველოში სწორედ ადამიანური კაპიტალის განვითარების დაბალი დონე, განათლების დაბალი ხარისხი და კვალიფიციური კადრების დეფიციტია ინვესტიციების ზრდისა და მოსახლეობის ეფექტიანი დასაქმების ძირითადი ხელისშემშლელი ფაქტორი.<sup>25</sup>

საქართველოს დღევანდელი სოციალურ-ეკონომიკური განვითარების სამთავრობო სტრატეგია შრომის ბაზრის მოთხოვნებზე ორიენტირებულ სამუშაო ძალას, ადამიანური კაპიტალის განვითარებას ინკლუზიური ეკონომიკური ზრდის მთავარ ფაქტორად აღიარებს. საკითხის აქტუალობას განსაზღვრავს ისიც, რომ ბოლო წლების გლობალური კონკურენტუნარიანობის ანგარიშის მიხედვით, საქართველო მნიშვნელოვნად ჩამორჩება განვითარებულ ქვეყნებს, როგორც „საგანმანათლებლო სისტემის ხარისხის“ მიხედვით, ისე „კვლევათი და ტრენინგის მომსახურების ხელმისაწვდომობის“ მიხედვით.

საქართველოს სოციალურ-ეკონომიკური განვითარების სტრატეგიის „საქართველო 2020“-ის მიხედვით, ინკლუზიური ეკონომიკური ზრდის ერთ-ერთ უმნიშვნელოვანეს ფაქტორს ადამიანური რესურსების განვითარება და არსებული პოტენციალის მაქსიმალურად ეფექტიანი გამოყენება წარმოადგენს. სტრატეგია ითვალისწინებს ადამიანური რესურსების განვითარებისთვის სამ ძირითად მიმართულებას, რომლებიც

<sup>25</sup> ცარციძე მ. „პროფესიული განათლება და ადამიანური კაპიტალის განვითარების სირთულეები საქართველოში თანამედროვე გლობალიზაციის პირობებში“, ჟურნალი „გლობალიზაცია და ბიზნესი №6“, თბილისი, 2018, გვ. 212-215.

სახელმწიფოს მხრიდან რეფორმების აქტიურ განხორციელებას მოითხოვს. ეს მიმართულებებია:

- ✓ შრომის ბაზრის მოთხოვნებზე ორიენტირებული სამუშაო ძალის განვითარება;
- ✓ სოციალური უზრუნველყოფის სისტემის სრულყოფა;
- ✓ ხარისხიანი და ხელმისაწვდომი ჯანდაცვისა და განათლების სისტემების უზრუნველყოფა.

მოცემული სტრატეგიის მიხედვით, შრომის ბაზრის განვითარების სახელმწიფო პოლიტიკის მიზანს უნდა წარმოადგენდეს შრომის ბაზარზე არსებულ მოთხოვნასა და მიწოდებას შორის დისბალანსის აღმოფხვრა, ადამიანური კაპიტალის ხარისხისა და კონკურენტუნარიანობის ზრდა, როგორც ადგილობრივ, ისე საერთაშორისო დონეზე, მისი ეფექტიანი გამოყენება, ინოვაციების დანერგვის ხელშეწყობა და უმუშევრობის დონის შემცირება.

აღნიშნულიდან გამომდინარე სტრატეგიის კონკრეტულ მიზნებად განისაზღვრა:

- ✓ შრომის ბაზრის მოთხოვნების შესაბამისი, მოქნილი პროფესიული საგანმანათლებლო ქსელის ჩამოყალიბება, რომელიც უზრუნველყოფს არსებული და მომავალში ეკონომიკურად აქტიური მოსახლეობისათვის მაღალი ხარისხის კომპეტენციების განვითარებას, კონკურენტუნარიანი კადრების მომზადებას ადგილობრივი და საერთაშორისო შრომის ბაზრისათვის;
- ✓ მოსახლეობის ყველა ფენის წარმომადგენლისათვის პროფესიული და პიროვნული განვითარების სრული და თანაბარი შესაძლებლობის უზრუნველყოფა, მათი მომზადება და საქმებისა და თვითდასაქმებისათვის, კარიერის მდგრადი განვითარებისა და თვითრეალიზაციის პერსპექტივით.<sup>26</sup>

საბაზრო ეკონომიკის პირობებში კადრების მომზადება-გადამზადებისა და კვალიფიკაციის ამაღლების საკითხები განსაკუთრებით აქტუალურია. ამ საკითხს დიდი მნიშვნელობა ენიჭება განსაკუთრებით საწარმოს დონეზე. საწარმო განიხილება, როგორც სასაქონლო-ფულადი ურთიერთობების ობიექტი, რომელსაც გააჩნია ეკონომიკური დამოუკიდებლობა და პასუხისმგებლობა საკუთარი საქმიანობის შედეგებზე, ამიტომ

---

<sup>26</sup> საქართველოს მთავრობის დადგენილება №400 „საქართველოს სოციალურ-ეკონომიკური განვითარების სტრატეგიის „საქართველო 2020“ დამტკიცებისა და მასთან დაკავშირებული ზოგიერთი ღონისძიების თაობაზე“, 2014 წლის 17 ივნისი, თბილისი, გვ. 40-47.

საწამომი უნდა იყოს ფორმირებული კადრების მომზადების, გადამზადებისა და კვალიფიკაციის ამაღლების ერთიანი სისტემა, რომელმაც უნდა უზრუნველყოს საქმიანობის მაღალი ეფექტიანობა, კონკურენტუნარიანობა და მდგრადი მდგომარეობა ბაზარზე.

განათლება განვითარების ფუნდამენტური ფაქტორია და ადამიანურ კაპიტალში ინვესტირების გარეშე შეუძლებელია მდგრადი ეკონომიკური განვითარების მიღწევა. მხოლოდ მაღალხარისხიანი და ინოვაციურ განვითარებაზე ორიენტირებული საგანმანათლებლო სისტემის პირობებშია შესაძლებელი ქვეყანაში არსებული სოციალურ-ეკონომიკური პრობლემების აღმოფხვრა და განვითარება.

ინოვაციური სამუშაო ადგილების შექმნის ხელშეწყობა და შრომის ბაზრის თანამედროვე მოთხოვნების შესაბამისი სამუშაო ძალის მომზადება ინოვაციური ეკონომიკის ფორმირების აუცილებელი ფაქტორებია. ამასთან, აქტუალურია ინკლუზიური ეკონომიკური ზრდის ხელშეწყობა, სიღარიბის დასაძლევად სოციალურ დახმარებაზე ბევრად ეფექტიანია სამუშაო ძალის სრულფასოვანი ჩართვა ეკონომიკურ პროცესებში.

უმუშევრობის მაჩვენებლები განათლების დონის მიხედვით მიუთითებს, რომ რაც უფრო მაღალია განათლების მიღწეული დონე (სამწუხაროდ ალბათ არა განათლების, არამედ განათლების დამადასტურებელი დოკუმენტის ქონის), მით უფრო მეტი სიმწვავით იჩენს თავს უმუშევრობის პრობლემა, რაც, თავის მხრივ, ცხადყოფს, რომ განათლების სისტემა ვერ პასუხობს ეკონომიკის თანამედროვე გამოწვევებს.<sup>27</sup>

მაკროეკონომიკურ დონეზე მნიშვნელოვანია სახელმწიფო დანახარჯების გაზრდა განათლების სფეროში და ამასთან, მაღალი ხარისხის საგანმანათლებლო პროდუქტების შეთავაზება, რაც მოითხოვს არსებული საგანმანათლებლო ინფრასტრუქტურის, ტექნიკური უზრუნველყოფის, განათლების სფეროში დასაქმებული პერსონალის კვალიფიკაციის ზრდისა და სახელმძღვანელოების ხარისხობრივი გაუმჯობესების უზრუნველყოფას.

---

<sup>27</sup> ხადური ნ. „ინკლუზიური ზრდის ფაქტორები და საქართველოს ეკონომიკის წინაშე არსებული გამოწვევები“, ჟურნალი „ეკონომისტი“, პაატა გუგუშვილის ეკონომიკის ინსტიტუტი, თბილისი, 2018, გვ. 42.

ადამიანური კაპიტალის სამივე დონე (ინდივიდუალური ადამიანური კაპიტალი, კორპორატიული ადამიანური კაპიტალი, ეროვნული ადამიანური კაპიტალი) საჭიროებს ინვესტიციებს, ხოლო ინვესტიციები პროფესიულ-ინოვაციურ მართვას, დივერსიფიკაციას, როტაციასა და მონიტორინგს. ძირითადი ინვესტორი ადამიანურ კაპიტალში არის სახელმწიფო, რომელიც გამოყოფს სახსრებს მოსახლეობის განათლებაზე (დაწყებითი, საშუალო, სახელმწიფო უნივერსიტეტები და ა.შ.), ჯანდაცვაზე, კულტურულ განვითარებასა და უსაფრთხოებაზე, რომლის მიზანია ეკონომიკური სტაბილურობა, განვითარება, ადამიანური კაპიტალის დაგროვება-გამოყენება, ქვეყნის კონკურენტუნარიანობის ზრდა.<sup>28</sup>

აუცილებელია მეცნიერების განვითარების მიმართულებით ფინანსური რესურსებისა და ეროვნული სამეცნიერო გრანტების მოცულობის გაზრდა. მეცნიერების განვითარებისათვის სახელმწიფოს გონივრული პოლიტიკის გატარებისა და მაღალი დაფინანსების პირობებში, შესაძლებელია პრაქტიკაში გამოყენებადი კვალიფიციური სამეცნიერო კვლევების განხორციელება, რაც უზრუნველყოფს მეცნიერებასა და პრაქტიკას შორის კავშირის აღდგენას. მნიშვნელოვანია საერთაშორისო თანამშრომლობის გაძლიერება, განათლებისა და მეცნიერების ინტერნაციონალიზაცია, კვლევებისა და ინოვაციების წახალისება, ტექნოლოგიების დანერგვის პოტენციალის გაძლიერება.

---

<sup>28</sup> მუჯირი ი. „ადამიანური კაპიტალის ტრანსფორმაცია და ინოვაციური პროცესების აქტივიზაცია“, კავკასიის საერთაშორისო უნივერსიტეტი, თბილისი, 2016, გვ. 103-104.

## თავი - III. ადამიანურ კაპიტალში დაბანდებული ინვესტიციების ეკონომიკური ეფექტიანობის ამაღლებისა და ეკონომიკური ზრდის მიმართულებები საქართველოში

### 3.1. ადამიანური კაპიტალის განვითარების ძირითადი მიმართულებები ინოვაციური განვითარების მიზნებისათვის

ინოვაციური ეკონომიკა ეკონომიკური დოქტრინაა, რომლის მიხედვითაც, ეკონომიკური ზრდის მთავარი ფაქტორები ცოდნა, ტექნოლოგია, მეწარმეობა და ინოვაციებია. ინოვაციური ეკონომიკის მთავარი პრინციპის მიხედვით, ეკონომიკური პოლიტიკის ცენტრალური მიზანი უნდა იყოს მწარმოებლურობლურობის მაღალი დონის მიღწევა და უფრო მეტი ინოვაციის შექმნა ეკონომიკაში.

ცნობილი ეკონომისტი ი. შუმპეტერი, ჯერ კიდევ, XX საუკუნის პირველ ნახევარში, საზოგადოებრივ-ეკონომიკური პროგრესის ძირითად დამაჩქარებელ ფაქტორად ინოვაციებს მიიჩნევდა და „მეწარმის მთავარ ფუნქციას უწოდებდა რესურსების კომბინაციას, როდესაც შესაძლებელია ახალი სარგებლის მიღება, ანდა ცნობილი ეფექტების ახლებურად გამოყენება, ანუ ინოვაციები“. ინოვაციები საბაზრო ეკონომიკის პირობებში არის კონკურენციაში გამარჯვების საშუალება, მაგრამ მან თანამედროვე ეტაპზე გაცილებით უფრო მეტი დატვირთვა შეიძინა. იგი არის გლობალური პრობლემების (ეკოლოგიური, სიღარიბის, სასურსათო და სხვ.) გადაჭრის უმთავრესი საშუალება.<sup>29</sup>

მსოფლიოში სხვადასხვა დროს მომხდარი სამრეწველო და მეცნიერულ-ტექნიკური რევოლუციები, ეკონომიკის ტექნოლოგიური წყობისა და საზოგადოების ცვლილება კარგად გვიჩვენებს, რომ ადამიანური კაპიტალი და მისი ზრდა-განვითარების ციკლი წარმოადგენს განვითარების ინოვაციური ტალღების ბიძგისა და მსოფლიო ეკონომიკისა და საზოგადოების ციკლური განვითარების მთავარ ფაქტორს. რევოლუციური ცვლილებები ეკონომიკასა და საზოგადოებაში, დიდი ინოვაციური პროცესები

<sup>29</sup> აბესაძე რ. „ეკონომიკური განვითარება და ეკონომიკური რეგრესი“, თბილისი, 2014, გვ-ები: 43-44.



მიმდინარეობდა დაგროვილი ადამიანური კაპიტალის ბაზაზე ხალხის, ქვეყნისა და ცივილიზაციის განვითარების ნებისმიერ ისტორიულ პერიოდში.<sup>30</sup>

XXI საუკუნეში, ეროვნული ეკონომიკის გრძელვადიანი ზრდისათვის წამყვანი როლი აქვს ახალ, რევოლუციურ ტექნოლოგიებს, რომლებიც არსებითად განსაზღვრავს ქვეყნების გრძელვადიანი ეკონომიკური და საზოგადოებრივი განვითარების მიმართულებებს. ინოვაციები ხელს უწყობს ახალი ფორმებისა და დარგების ჩამოყალიბებას და ამასთან, აახალგაზრდავებს ტრადიციულ ფორმებსა და დარგებს, შედეგად კი აჩქარებს ეკონომიკური ზრდის პროცესს.

ინოვაციური ეკონომიკის მხარდამჭერი ეკონომისტები მიიჩნევენ, რომ ცოდნაზე დაფუძნებულ ეკონომიკაში ეკონომიკური ზრდის ძირითადი მამოძრავებელი ძალა არის არა კაპიტალის დაგროვება, როგორც ამას ნეოკლასიკოსები ამტკიცებდნენ, არამედ ინოვაციები. აშშ-ში ეკონომიკური ცვლილებები ბოლო 15 წლის განმავლობაში განპირობებული იყო არა კაპიტალის მეტი მოცულობის ინვესტირებით ქარხნებსა და მანქანა-დანადგარებში, არამედ ინოვაციურ განვითარებაში. აშშ-ს ეკონომიკამ განავითარა ახალი ტექნოლოგიების, განსაკუთრებით ინფორმაციული ტექნოლოგიების ფართო სპექტრი. ამასთან, ინოვაციებისა და მწარმოებლურობის ზრდა ხდება ინსტიტუციების, კულტურული ურთიერთკავშირების, საზოგადოებაში მიღებული ნორმებისა და კანონების საფუძველზე.

ინოვაციები იძენს სულ უფრო დიდ მნიშვნელობას ეკონომიკის მდგრადი განვითარებისთვის, როგორც მიკროეკონომიკურ, ასევე მაკროეკონომიკურ დონეზე. ტექნიკური პროგრესისა და ახალი ტექნოლოგიების პრაქტიკული გამოყენება ხელს უწყობს არსებული რესურსები ეფექტიან გამოყენებასა და ეკონომიკის თვისებრივად ახალ მდგომარეობაში გადასვლას. თანამედროვე მსოფლიო ეკონომიკა ხასიათდება ცოდნის საზოგადოების ჩამოყალიბებით, რომელსაც „ცოდნის ეკონომიკასაც“ უწოდებენ და, რომელშიც ადამიანური კაპიტალსა და ტექნოლოგიები განვითარების მთავარი ფაქტორებია. კაცობრიობა გადადის განვითარების ინოვაციურ ფაზაში, რომლისთვისაც დამახასიათებელი თავისებურება და ფუნდამენტური ბაზა ადამიანური კაპიტალია.

---

<sup>30</sup> მუჯირი ი. „ადამიანური კაპიტალის ტრანსპორმაცია და ინოვაციური პროცესების აქტივიზაცია“, კავკასიის საერთაშორისო უნივერსიტეტი, თბილისი, 2016, გვ.43.

ინოვაციური ეკონომიკის ფორმირებისა და განვითარების მთავარი ფაქტორი ადამიანური კაპიტალია. მსოფლიოს მასშტაბით შექმნილი ინოვაციური პროდუქტები ადამიანურ კაპიტალში განხორციელებული ეფექტიანი ინვესტიციების შედეგია და ნებისმიერი სამეცნიერო გარღვევა სწორედ ინტელექტის რეალიზაციის შედეგად მიიღწევა. ფაქტობრივად, ადამიანურ კაპიტალსა და ინოვაციურ განვითარებას შორის არსებობს მიზეზ-შედეგობრივი კავშირი.

ცოდნა, კვლევები და ინოვაციები ეკონომიკური განვითარებისა და ქვეყნის კონკურენტუნარიანობისათვის გადამწყვეტია. შესაბამისად, ინოვაციური პოლიტიკა თანამედროვე ეკონომიკური პოლიტიკის განუყოფელი ნაწილი გახდა. ბოლო პერიოდის ეკონომიკური კვლევები ცალსახად ადასტურებს, რომ ინოვაციები და კვლევები ხელს უწყობს ეკონომიკურ ზრდას.

ადამიანური კაპიტალის ტრანსფორმაცია არის ინოვაციური პროცესების აქტივიზაციის პირობა. ინოვაციური პროცესების აქტივიზაცია იწვევს ქვეყნის მაკროეკონომიკური მაჩვენებლების ზრდასა და კონკურენტუნარიანობის ამაღლებას, ანუ „ცოდნის ადამიანის“ - კონკურენტუნარიანი ადამიანური კაპიტალის ფორმირება-დაგროვება-გამოყენება წარმოადგენს ქვეყნის პრიორიტეტულ მიმართულებას და მოითხოვს სტრატეგიული პოლიტიკის ფორმირებას.<sup>31</sup>

მსოფლიო ბანკის შეფასებით, ინოვაცია გადამწყვეტ როლს თამაშობს ქვეყნის სოციალურ-ეკონომიკურ განვითარებაში და ეკონომიკური ზრდის მთავარი წყაროა. ინოვაციების მნიშვნელობიდან გამომდინარე 2007 წლიდან მსოფლიოს სხვადასხვა ქვეყანაში ინოვაციების დონეს გლობალური ინოვაციების ინდექსით (GII) ზომავენ და ყოველწლიურად ატარებენ კვლევას კორნელის უნივერსიტეტის, ბიზნეს სკოლა INSEAD-ისა და ინტელექტუალური საკუთრების მსოფლიო ორგანიზაციის (WIPO) ორგანიზებით.

გლობალური ინოვაციების ინდექსის გაანგარიშება მიზნად ისახავს ინოვაციების მრავალმხრივი მნიშვნელოვნების ხაზგასმასა და იმ ინსტრუმენტების განსაზღვრას, რომლებზეც დამოკიდებულია მდგრადი განვითარების ხელშეწყობა და სამუშაო

---

<sup>31</sup> მუჯირი ი. „ადამიანური კაპიტალის ტრანსფორმაცია და ინოვაციური პროცესების აქტივიზაცია“, კავკასიის საერთაშორისო უნივერსიტეტი, თბილისი, 2016, გვ. 60

ადგილების ზრდას. გლობალური ინოვაციების ინდექსი 80 კომპონენტისგან შედგება, რაც შემდეგ შვიდ ჯგუფში ერთიანდება:

- 1) ინსტიტუტები (პოლიტიკური გარემო, მარეგულირებელი გარემო, ბიზნეს გარემო);
- 2) ადამიანური კაპიტალი და კვლევები (განათლება, კვლევა და განვითარება);
- 3) ინფრასტრუქტურა (ინფორმაციული და საკომუნიკაციო ტექნოლოგიები (ICT), ზოგადი ინფრასტრუქტურა, ეკოლოგიური მდგრადობა);
- 4) ბიზნეს გარემო (კრედიტები, ინვესტიციები, ვაჭრობა, კონკურენცია და ბაზრის მასშტაბი);
- 5) ბიზნესის განვითარების დონე (დასაქმებულთა ცოდნის დონე, ინოვაციისათვის საჭირო კავშირების არსებობა, ცოდნის მიღების შესაძლებლობა);
- 6) ცოდნა და ტექნოლოგიები (ცოდნის შექმნა, ცოდნის გავლენა ინოვაციების შექმნის პროცესში, ცოდნის გავრცელება);
- 7) შემოქმედებითობა (არამატერიალური აქტივები, შემოქმედებითი პროდუქტი და მომსახურება, ელექტრონული შემოქმედებითობა).<sup>32</sup>

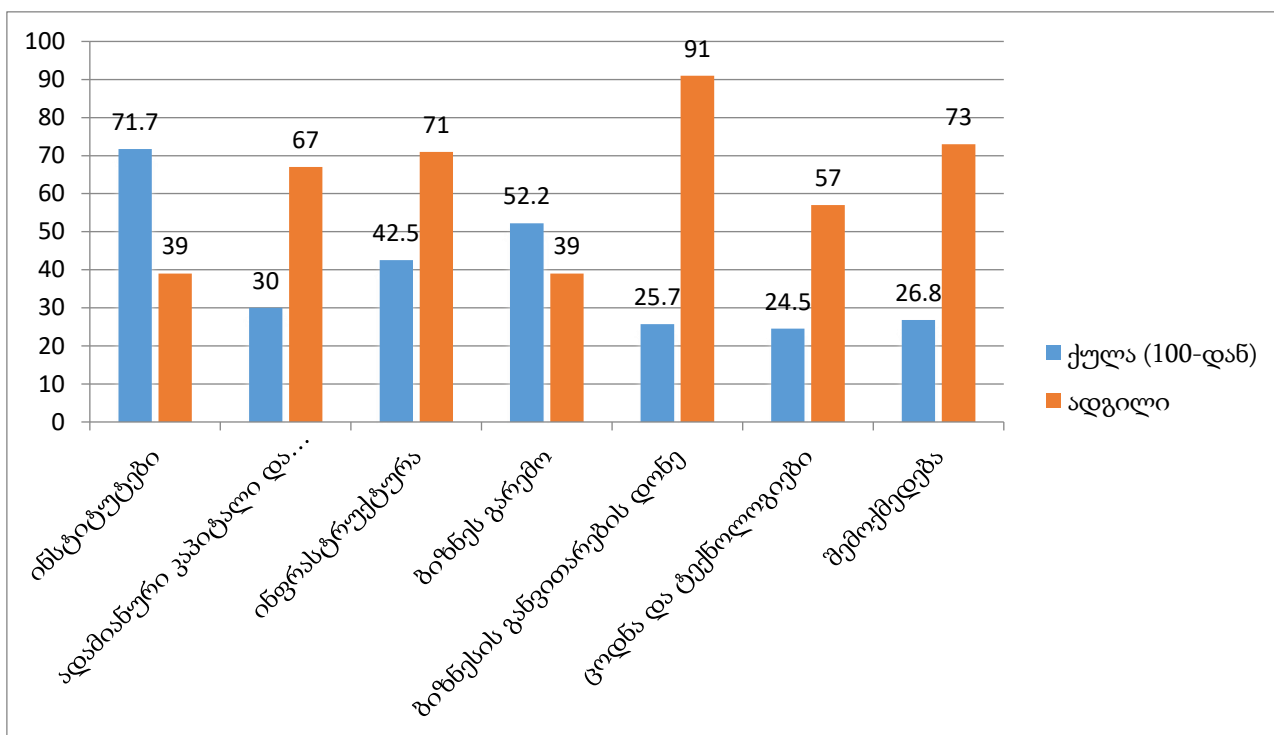
ინდექსი გაიანგარიშება 126 ქვეყნისთვის და განსაზღვრავს თითოეული ქვეყნის რიგითობას საერთო რეიტინგში. საყურადღებოა, რომ საერთო რეიტინგში წამყვან ადგილებს ძლიერი ეკონომიკისა და მაღალგანვითარებული ინდუსტრიის მქონე ქვეყნები იკავებს. 2018 წლის გლობალური ინოვაციების რეიტინგის მიხედვით, პირველი ადგილი შვეიცარიას უკავია 68,4 ქულით (100-დან), რომელიც ბოლო 8 წლის მანძილზე მოწინავე პოზიციას ინარჩუნებს. მომდევნო ქვეყნებია ნიდერლანდების სამეფო, შვედეთი, დიდი ბრიტანეთი და სინგაპური.

2018 წლის ინოვაციების გლობალური განვითარების ინდექსის კვლევაში საქართველომ 35.00 ქულით 59-ე ადგილი დაიკავა და 9 პოზიციით დაწინაურდა. ინოვაციების გლობალური ინდექსით საქართველო იკავებს 30 ქვეყნიდან მე-6 ადგილს დაბალი და საშუალო შემოსავლიანი ეკონომიკის მქონე ქვეყნების ჯგუფში უკრაინის, ვიეტნამის, მოლდოვის, მონღოლეთისა და ინდოეთის შემდეგ. ამ ჯგუფის ათეულში მას ჩამორჩება ქვეყნები შემდეგი თანმიმდევრობით: ტუნისი, სომხეთი, ფილიპინები და მაროკო.<sup>33</sup> ინდექსის შემადგენელი კომპონენტების შეფასებები მოცემულია დაიგრამით:

<sup>32</sup> Global Innovation Index, Official Website - <https://www.globalinnovationindex.org/home>

<sup>33</sup> Global Innovation Index, Official Website - <https://www.globalinnovationindex.org/analysis-indicator>

2018 წელს კომპონენტების ქულების მიხედვით  
გადანაწილებულ ადგილთა რიგითობა საქართველოსთვის



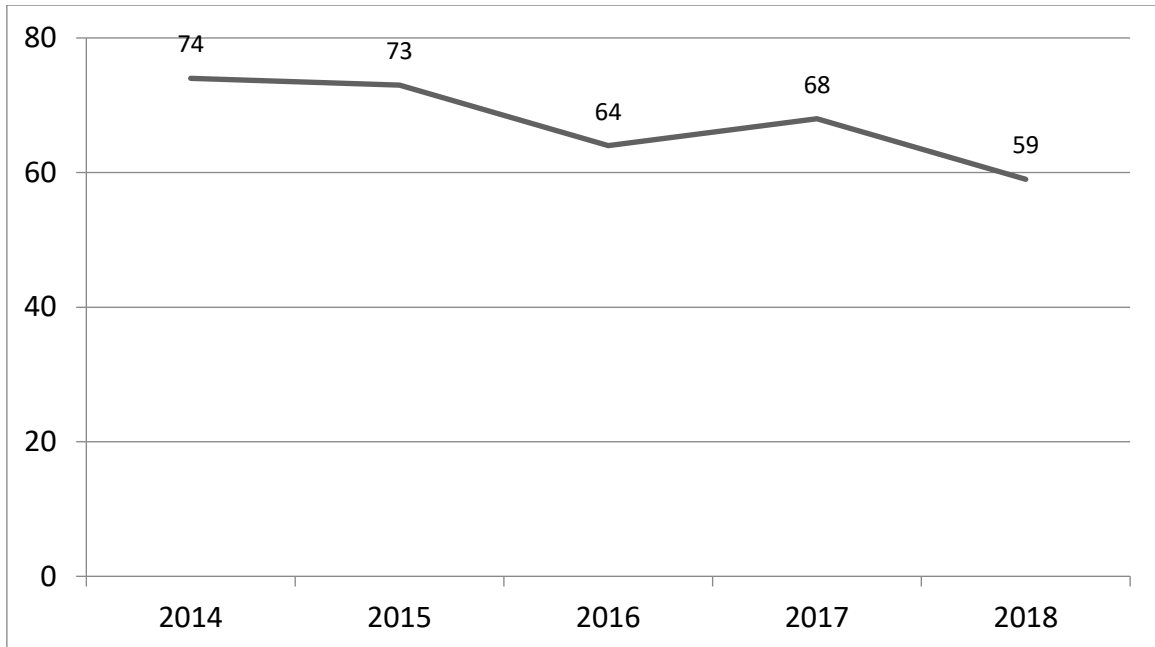
მონაცემების გვიჩვენებს, რომ საქართველოს შედარებით ძლიერი მხარე ინსტიტუციური სიძლიერეა (71.7 ქულა, 39-ე ადგილი), რაც მოიცავს პოლიტიკურ, ბიზნეს და მარეგულირებელ გარემოს. ძლიერ მხარედ მიიჩნევა ბიზნეს გარემოც (52.2 ქულა, 39-ე ადგილი), რაც კრედიტების აღების სიმარტივეს, ინვესტიციების, ვაჭრობისა და კონკურენციის მაღალ მაჩვენებლებს გულისხმობს.

კვლევის მიხედვით, საქართველოს სუსტ მხარეს ბიზნესის განვითარების დონე (25.7 ქულა, 91-ე ადგილი) წარმოადგენს. ის მოიცავს დასაქმებულთა ცოდნის დონეს, ინოვაციისათვის საჭირო კავშირების არსებობასა და ცოდნის მიღების შესაძლებლობას. სუსტად განვითარებულია შემოქმედების დონეც (26.8 ქულა, 73-ე ადგილი), რაც მოიცავს არამატერიალურ აქტივებს, შემოქმედებით პროდუქტს/მომსახურებასა და ელექტრონულ შემოქმედებითობას. მიუხედავად იმისა, რომ წინა წელთან შედარებით გაუმჯობესდა მდგომარეობა ადამიანურ კაპიტალსა და კვლევებთან მიმართებით, რის შედეგადაც საქართველომ 24 ქულით 89-ე ადგილიდან 30 ქულით 67 ადგილზე გადაინაცვლა, ადამიანური კაპიტალისა და კვლევების ნაწილში მიღებული შეფასებები კვლავ დაბალია (30 ქულა, 67-ე ადგილი).

გლობალური ინოვაციების ინდექსის ბოლო 5 წლის მონაცემებით, საქართველოს პოზიციები და ტენდენცია გამოსახულია გრაფიკით:

სქემა №3.2.

*GII-ის მიხედვით საქართველოს რეიტინგის საერთო რეგინგში*



GII-ის რეიტინგში საქართველოს პოზიციის დაწინაურების მიუხედავად, აღსანიშნავია, რომ ქვეყანა მნიშვნელოვანი გამოწვევების წინაშე დგას და პრობლემების დაძლევის კომპლექსური მიდგომა სჭირდება. ევროპის რეკონსტრუქციისა და განვითარების ბანკის (EBRD)-ის მიერ საქართველოსთვის მომზადებულ სტრატეგიაში საქართველო მოიაზრება, როგორც დაბალი ინოვაციური კულტურის მქონე ქვეყანა. ინოვაციების, კვლევებისა და განვითარების დაბალი დონე კი აიხსნება იმით, რომ საქართველოს მცირე და საშუალო მეწარმეები ფინანსებს ნაკლებად აბანდებენ კვლევასა და განვითარებაში, რაც აფერხებს ინოვაციების შექმნას.<sup>34</sup>

საქართველოში დამოუკიდებლობის მოპოვების შემდეგ განხორციელებული რეფორმებიდან დღემდე ვერ მოხერხდა სრულყოფილ საბაზრო ეკონომიკაზე გადასვლა. განსაკუთრებით აღსანიშნავია ის, რომ დღეისათვის განუვითარებელია საბაზრო ინფრასტრუქტურა (სასაქონლო, საფონდო და შრომის ბირჟები, სადაზღვევო სერვისი, საინვესტიციო ინსტიტუტები, მარკეტინგული, საკონსულტაციო, საინფორმაციო სამსახურები და სხვ.), არაპროგრესულია, როგორც ეკონომიკური (განუვითარებელია

<sup>34</sup> Organization for Economic Co-operation and Development, Official Website - <https://www.oecd.org/economy/>

სამრეწველო და სასოფლო-სამეურნეო წარმოება, დაბალია მცირე ბიზნესის განვითარების დონე, ექსპორტს რამდენჯერმე აღემატება იმპორტი და ა.შ.), ისე სოციალური სტრუქტურა (ჯერ კიდევ ვერ ჩამოყალიბდა ძლიერი საშუალო ფენა, საკმაოდ დიდია უმუშევრობისა და სიღარიბის დონე და ა.შ.). წლების განმავლობაში საქართველოში სახეზე გვაქვს უარყოფითი სავაჭრო ბალანსი, ექსპორტ-იმპორტის არასასურველი სტრუქტურა, არაეფექტიანი პირდაპირი უცხოური ინვესტიციები, რომლებიც ვერ ასტიმულირებს ეკონომიკურ ზრდასა და უმუშევრობის შემცირებას. სახეზეა ასევე სამუშაო ძალის არასასურველი მიგრაცია. უცხოეთში იმყოფება კვალიფიციური, ეკონომიკურად აქტიური მოსახლეობის დიდი ნაწილი, რაც მნიშვნელოვნად ამცირებს ეროვნულ ადამიანურ კაპიტალს. ყოველივე ეს კი ეწინააღმდეგება ინოვაციური ეკონომიკის პრინციპებს.<sup>35</sup>

ქვეყნის საინოვაციო სისტემაში არსებული პრობლემებიდან შეგვიძლია გამოვყოთ შემდეგი გარემოებები:

- ✓ არასათანადოდ განვითარებულია სამეცნიერო კვლევების მომსახურების სისტემა. კრიტიკულ მდგომარეობაშია ქვეყნის სამეცნიერო პოტენციალი: მცირეა მეცნიერთა რაოდენობა, მოშლილია მეცნიერების მატერიალურ-ტექნიკური ბაზა, დაბალია სახელმწიფო ბიუჯეტიდან მეცნიერების დაფინანსების ხვედრითი წილი მთლიან შიდა პროდუქტთან მიმართებით;
- ✓ პრობლემებია უმაღლესი, პროფესიული მომზადებისა და უწყვეტი განათლების სისტემაში, რომელიც ჯერ კიდევ სრულად არ არის ორიენტირებული ეკონომიკის მოთხოვნებზე. ამასთან, არაეფექტიანია კადრების გადამზადება-გადამზადების სისტემა;
- ✓ მცირეა კვლევის შედეგების წარმოებაში გადაცემის შესაძლებლობა, არ არსებობს საკმარისი რაოდენობის ბიზნეს-ინკუბატორი, ტექნოპარკი, საკონსულტაციო და ტექნოლოგიის გადაცემის ცენტრი და სხვა;
- ✓ დაბალია მცირე და საშუალო ბიზნესის განვითარების დონე, არ არსებობს მცირე საწარმოთა მხარდაჭერის ინფრასტრუქტურა;

---

<sup>35</sup> აბესაძე რ. „ვეროინტეგრაცია და ინოვაციური ეკონომიკის ფორმირების პრობლემები საქართველოში“, თბილისი, 2014, გვ. 7.

- ✓ არ არსებობს მკაცრად შემუშავებული საინოვაციო პოლიტიკა შესაბამისი სტრატეგია და სახელმწიფო რეგულირების მექანიზმი; არ არსებობს ინოვაციური ეკონომიკის ფორმირების ხელშემწყობი საკანონმდებლო ბაზა, წამახალისებელი საფინანსო, საგადასახადო და სხვა მექანიზმები;
- ✓ ფაქტობრივად, საქართველოში არ იქმნება საკუთარ კვლევებზე დაფუძნებული ინოვაციები. არსებობს მხოლოდ ინოვაციების იმპორტი კავშირგაბმულობისა და ინფორმაციული ტექნოლოგიების სფეროში. ახალი ტექნოლოგიების იმპორტირებასა და ათვისებას ხელს უშლის არსაკმარისი ცოდნა, პოლიტიკური ნებისა და ინსტიტუციური მხარდჭერის არარსებობა, მცირე დაფინანსება, პოლიტიკური და სოციალური არასტაბილურობა და სხვ.
- ✓ ქართული ბიზნესი ვერ უწყევს სათანადო კონკურენციას უცხოურ ფირმებს წარმოებაში ინოვაციური ტექნოლოგიების გამოყენების დაბალი დონის გამო.

ახალი ტექნოლოგიების ათვისება სხვა მრავალ ფაქტორზეა დამოკიდებული. მათ შორის შეიძლება გამოვყოთ კარგად გამართული საგანმანათლებლო სისტემა, რომელიც მაღალი ხარისხის განათლებას იძლევა და შესაბამისად, ხელს უწყობს ქვეყნში განათლებული სამუშაო ძალის ჩამოყალიბებას. ასევე მნიშვნელოვანია კერძო ფირმების მიერ საკუთარი მუშაკებისათვის განათლების პროგრამების შექმნა და განვითარება. ამასთან, ახალი ტექნოლოგიების მიღება და მისი მოდიფიკაცია ადგილობრივ პირობებთან უფრო ეფექტიანია, როცა ადგილობრივ ფირმები თვითონ ეწევიან კვლევასა და განვითარებაში თანხების დაბანდებას.<sup>36</sup>

აღსანიშნავია, რომ საქართველოში ზოგიერთი ბიზნესი ირჩევს ინოვაციურ განვითარებას კერძო ინიციატივის საფუძველზე, თუმცა საწარმოთა უმრავლესობა არ არის დაინტერესებული ფინანსები და ცოდნა მიმართოს ინოვაციური განვითარებისკენ. ამასთან, ინოვაციური სამეწარმეო სტრუქტურებისათვის დაწესებული შეღავათები არასაკმარისია ინოვაციური საწარმოო კომპანიის სტაბილური განვითარებისათვის.

საქართველოში ინოვაციური ეკონომიკის ფორმირებასა და განვითარებას ხელს უშლის სწორედ ადამიანურ კაპიტალში განხორციელებული არასაკმარისი და არაეფექტიანი ინვესტიციები, უკვე შექმნილი ინოვაციური პროდუქტების

<sup>36</sup> სეფაშვილი ე. „ინოვაციური პოლიტიკის გამოწვევები აღმოსავლეთ ევროპის ქვეყნებისათვის“, ჟურნალი „ეკონომიკა და ბიზნესი №2“, თბილისი, 2018.

ათვისებისადმი ნაკლები მზაობა და ეროვნული ინოვაციური პროდუქტების შექმნის ნაკლები სტიმული. ინოვაციური ეკონომიკის ფორმირებისათვის საჭიროა შემუშავდეს ეკონომიკური პოლიტიკა, რომლის მიხედვითაც, პრიორიტეტული იქნება ადამიანური კაპიტალის განვითარება, ინოვაციების დანერგვა და სახელმწიფო დანახარჯების ზრდა ამ მიმართულებით.

ამასთან, მხოლოდ მეცნიერების, მეწარმეობის, საზოგადოებისა და სახელმწიფო ორგანოების კოორდინირებული მუშაობით იქნება შესაძლებელი ქვეყნის ეკონომიკური განვითარების სწრაფი ტემპის უზრუნველყოფა და ინოვაციური ეკონომიკის ფორმირება. საქართველოს ინოვაციური ეკონომიკის განვითარება შესაძლებლობას მისცემს იმპორტიორი ქვეყნიდან გახდეს მეცნიერებატევადი პროდუქციის ექსპორტიორი ქვეყანა. საწარმოო უმრავლესობაში ინოვაციების დანერგვა შეამცირებს წარმოების დანახარჯებს და აამაღლებს წარმოებული პროდუქციის ხარისხს, შიდა და საერთაშორისო დონეზე გაიზრდება ეკონომიკური სუბიექტების კონკურენტუნარიანობა და ქვეყნის საექსპორტო პოტენციალი, თუმცა, აღსანიშნავია, რომ ყოველივე ზემოთ ხსენებული გრძელვადიანი პერსპექტივაა და მოითხოვს სახელმწიფო და კერძო ინსტიტუტების მხრიდან ინტენსიურ მუშაობასა და ჩართულობას.



### 3.2. ადამიანურ კაპიტალში დაბანდებული ინვესტიციების ეკონომიკურ ზრდაზე გავლენის შეფასება.

ეკონომიკური ზრდა მიიღწევა არსებული რესურსების ეფექტიანი გამოყენების, ინოვაციური განვითარებისა და წარმოების ტექნოლოგიების გაუმჯობესების შედეგად. ადამიანური კაპიტალი ამ პროცესების მამოძრავებელი ძალაა. მაღალკვალიფიციური სამუშაო ძალის პირობებში იზრდება კვლევებისა და განვითარების შესაძლებლობა და სამეცნიერო აღმოჩენები უფრო ადვილად აითვისება საზოგადოებასა და ეკონომიკაში. განათლება არის საზოგადოების განვითარების ფუნდამენტური ფაქტორი, რომელიც ზრდის პროდუქტიულობასა და შემოქმედებითობას, ასტიმულირებს მეწარმეობის განვითარებასა და ტექნოლოგიურ მიღწევებს. გარდა ამისა, იგი მნიშვნელოვან როლს ასრულებს შემოსავლების განაწილებაში. შესაბამისად, განათლება ეკონომიკური ზრდა-განვითარების წინაპირობად მოიაზრება.

განათლებაზე გაწეული დანახარდების ზრდა ეკონომიკური ზრდის მასტიმულირებელი ფაქტორია. ემპირიული კვლევები ცხადყოფს, რომ განათლებაზე გაწეული სახელმწიფო დანახარჯები, ადამიანურ კაპიტალზე გავლენით, მნიშვნელოვნად და დადებითად ზემოქმედებს ეკონომიკურ ზრდაზე გრძელვადიან პერიოდში, თუმცა მოკლევადიან პერიოდში წარმოადგენს მხოლოდ დანახარჯს.

მსოფლიო ბანკის მსოფლიო განვითარების ინდიკატორთა მონაცემთა ბაზებზე დაყრდნობით, განათლებაზე გაწეულ სახელმწიფო დანახარჯებსა და მშპ-ს შორის არსებობს ორმხრივი დადებითი ურთიერთკავშირი. შეფასებების მიხედვით, დოლარის ერთეულზე, რომელსაც მთავრობა ხარჯავს განათლებაზე, მშპ საშუალოდ 20\$-ით იზრდება.

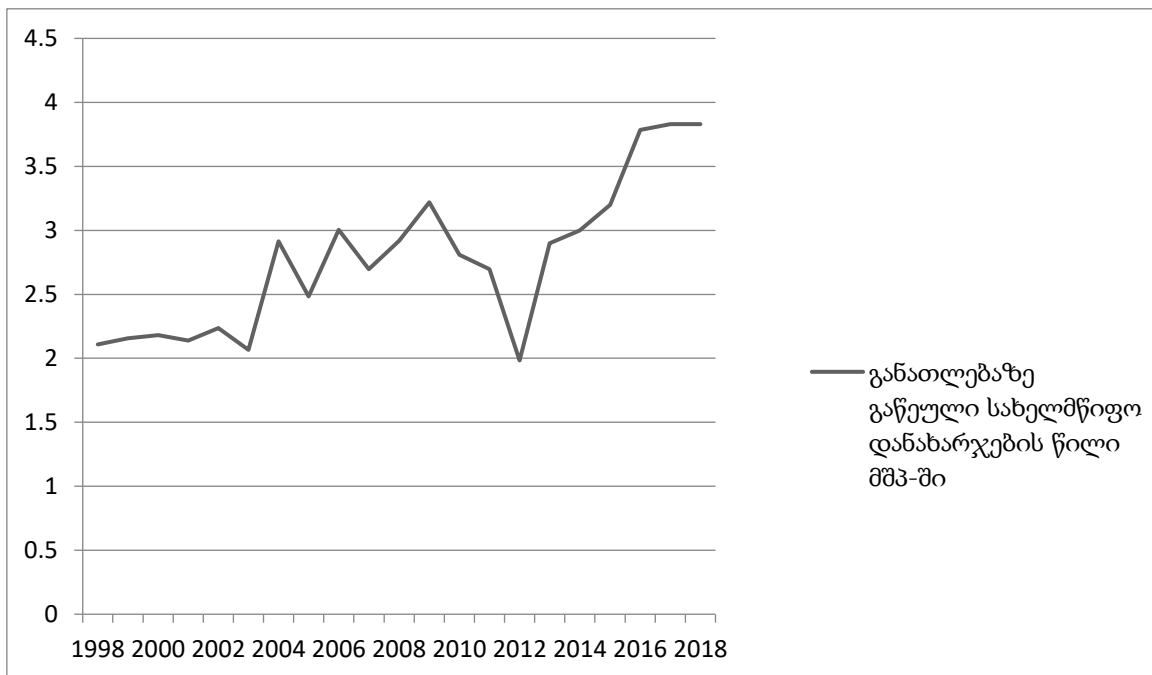
სახელმწიფო არის ძირითადი ინსტიტუტი ადამიანური კაპიტალის დაგროვებისა და განვითარების თვალსაზრისით არა მხოლოდ ეკონომიკური ზრდის საწყის ეტაპზე, არამედ მაშინაც, როცა მოსახლეობის ერთ სულზე მაღალი მშპ და განვითარების მაღალი დონე უზრუნველყოფს ეფექტიანი საბაზრო მექანიზმის ფუნქციონირებას.

საქართველოს სოციალურ-ეკონომიკური განვითარების სტრატეგია „საქართველო 2020“-ის მიხედვით, ეკონომიკური ზრდის ერთ-ერთი ხელის შემშლელი ფაქტორი სწორედ არასაკმარისად განვითარებული ადამიანური კაპიტალია. პრობლემის გადაჭრა კი მოითხოვს განათლების სიტემის ძირეულ ცვლილებებსა და დაფინანსების გაზრდას.

განათლებაზე გაწეული დანახარჯების ეკონომიკურ ზრდაზე მიზეზ-შედეგობრივი კავშირის შესაფასებლად, განვიხილოთ, საქართველოს მშპ-ში განათლებაზე გაწეული ხარჯების დინამიკა 1998 წლიდან დღემდე მსოფლიო ბანკის მონაცემებზე დაყრდნობით.

სქემა №3.1.

**განათლებაზე გაწეული სახელმწიფო დანახარჯების წილი მშპ-ში  
1998-2018 წლებში.<sup>37</sup>**

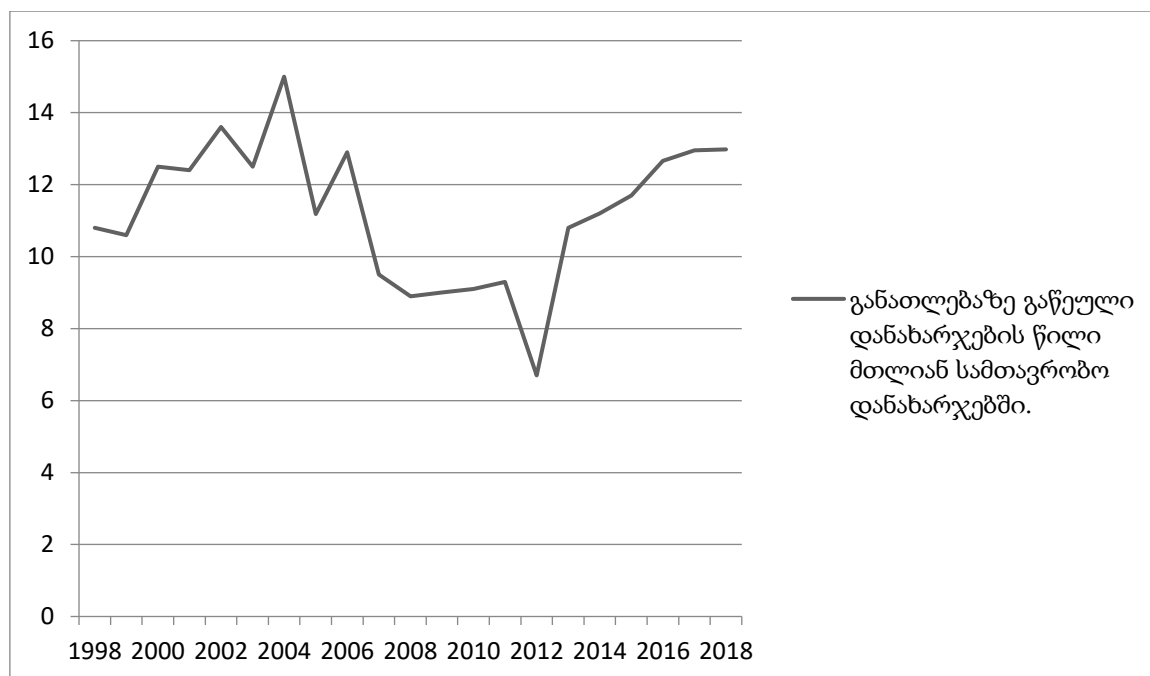


როგორც გრაფიკიდან ჩანს, მშპ-დან განათლებაზე გაწეული დანახარჯები ნახტომირებურად იცვლება, თუმცა ტენდენცია მიმართულია ზრდისაკენ, განსაკუთრებით 2013 წლიდან, როდესაც სახელმწიფომ მნიშვნელოვნად გაზარდა განათლების დაფინანსება. 2013 წელს ის შეადგენდა მშპ-ს დაახლოებით 2.9%, ხოლო 2018 წლისათვის მიაღწია 3.8%-მდე. დაფინანსება გაიზარდა როგორც საბაზისო, ისე პროფესიული და უმაღლესი სასწავლებლებისათვის.

სახელმწიფო დანახარჯებში განათლებაზე გაწეული დანახარჯები ასევე მზარდია 2013 წლიდან. განვიხილოთ გრაფიკულად:

<sup>37</sup> The World Bank, Official Website - <https://data.worldbank.org/indicator/SE.XPD.TOTL.GD.ZS?locations=GE&view=chart>

განათლებაზე გაწეული დანახარჯების წილი მთლიან სამთავრობო დანახარჯებში  
1998-2018 წლებში.<sup>38</sup>



საქართველოს მოსახლეობის სოციალური გამოკითხვა და სტატისტიკური მონაცემები ცხადყოფს, რომ დღეს ქვეყნის ერთ-ერთი მთავარი პრობლემა უმუშევრობაა. უმუშევრობის მიზეზების კვლევისას კი სპეციალისტები ხშირად მიდიან დასკვნამდე, რომ განათლების ხარისხი და კვალიფიციური კადრების დეფიციტი ქვეყანაში ინვესტიციების ზრდასა და ახალი სამუშაო ადგილების შექმნას წინააღმდეგობას უქმნის.

საქართველოს მთავრობის შეფასების მიხედვით, ადამიანური კაპიტალის არსებული დონე ეკონომიკური ზრდის შემაფერხებელი ფაქტორია, რაც განსაკუთრებით იგრძნობა მეცნიერებაში, ტექნოლოგიის დარგში, საინჟინრო და საინოვაციო სფეროში.

მიუხედავად იმას, რომ სახელმწიფო ბიუჯეტიდან განათლებაზე გაწეული დანახარჯები იზრდება, ეს არ არის ადამიანური კაპიტალის ხარისხის ზრდის უპირობო გარანტია, რადგან ამასთან ერთად საქართველოს განათლების სისტემა საჭიროებს ძირეულ რეფორმებს. რაოდენობრივად განათლების ხელმისაწვდომობა იზრდება,

<sup>38</sup> The World Bank, Official Website – <https://data.worldbank.org/indicator/SE.XPD.TOTL.GB.ZS?locations=GE&view=chart>

თუმცა საბაზისო, პროფესიულ და უმაღლეს სასწავლებლებში განათლების ხარისხი დაბალია, შედეგად კურსდამთავრებულთა გარკვეული ნაწილი ვერ პასუხობს თანამედროვე შრომის ბაზრის მოთხოვნებს, წარმოიქმნება დისბალანსი სამუშაო ძალაზე მოთხოვნასა და მიწოდებას შორის, რის შედეგადაც ვიღებთ უმუშევრობის მაღალ დონეს.

თავისუფალი საბაზრო ეკონომიკის პირობებში განათლების დონის ამაღლება მნიშვნელოვნად ზრდის ადამიანის მატერიალურ შემოსავლებს, რისი გავლენითაც, ადამიანური კაპიტალის თეორიის თანახმად, პიროვნებას სტიმული ეძლევა, კვლავ აიმაღლოს ცოდნის დონე. ამ ურთიერთკავშირის საფუძველს წარმოადგენს ის შეხედულება, რომ ადამიანის განათლების დონის ამაღლება ზრდის როგორც მისი შრომის ეფექტიანობას, ისე იმ საწარმოს (ორგანიზაციის) შემოსავლებს, სადაც იგი მუშაობს, და საბოლოო ჯამში, იმ ქვეყნის საერთო კეთილდღეობის დონეს, სადაც იგი ცხოვრობს.

ადამიანის მიერ მიღებული ცოდნისა და კვალიფიკაციის პრაქტიკული რეალიზაცია მრავალ ფაქტორზეა დამოკიდებული. კერძოდ, აქ გადამწყვეტ როლს თამაშობს წარმოებითი სისტემა, შრომის ორგანიზაციისა და ანაზღაურების ფორმები, კონკურენციის დონე, საგადასახადო სისტემა და ა.შ. თავისუფალი საბაზრო ეკონომიკური სისტემა გამუდმებულ მოთხოვნას აყენებს მაღალკვალიფიციური და მაღალმწარმოებლური უნარის მქონე ადამიანებზე. ამასთან, მაღალ ეკონომიკურ დაინტერესებასაც სთავაზობს მათ.

საქართველოს ეროვნულ სიმდიდრეში ადამიანური კაპიტალის შედარებით დაბალი წილი შეიძლება აიხსნას ეკონომიკაში შექმნილი სირთულეებითა და ყველაზე კვალიფიციური და რეპროდუქციული უნარის მქონე სამუშაო ძალის ქვეყნიდან ინტენსიური გადინებით. მეოცე საუკუნის ბოლო ათწლეულში საქართველოს ეროვნული სიმდიდრე 40%-ით შემცირდა, ხოლო ადამიანური კაპიტალის წილმა 46-დან 30%-მდე იკლო. ამავე პერიოდში ფართო ხასიათი მიიღო ეკონომიკურმა მიგრაციამ. საქართველოდან გასულთა არანაკლებ 2/3 შრომითი მიგრანტი იყო. ასეთთა შორის მაღალი იყო როგორც განათლების საერთო დონე, ისე შრომითი უნარ-ჩვევები და კვალიფიკაცია. შრომითი მიგრაცია დღესაც გრძელდება და მაღალი ინტელექტუალური პოტენციალის მქონე სამუშაო ძალა განვითარებულ ქვეყნებში აგრძელებს პროფესიულ რეალიზაციას, რაც საქართველოსთვის მხოლოდ დანაკარგია.

არსებული ეკონომიკური განვითარების ტენდენციის პირობებში, ძირეული ეკონომიკური და განათლების რეფორმების გარეშე ქვეყანა კვლავ დაკარგავს მაღალი შრომითი პოტენციალის კონკურენტუნარიან სამუშაო ძალას. შესაბამისად, განათლება და ჯანდაცვა ქვეყნის განვითარების პრიორიტეტული სფეროები უნდა გახდეს, ამასთან, ინოვაციური ეკონომიკის ფორმირებისათვის შესაბამისი ფინანსური მხარდაჭერა და სტიმული უნდა შეიქმნას როგორც კერძო სექტორის, ასევე სამეცნიერო სფეროში მოღვაწე ადამიანებისთვის.

ამრიგად, ადამიანური კაპიტალი ინვესტიციების შედეგად ადამიანის მიერ დაგროვებული ჯანმრთელობის, ცოდნის, უნარების, შესაძლებლობებისა და მოტივაციების მარაგია. ადამიანური კაპიტალის ფორმირებაში მნიშვნელოვანია ინვესტიციები განათლებისა და ჯანდაცვის სფეროებში. ინვესტიციები ჯანმრთელობის კაპიტალში ხელს უწყობს შრომისუნარიანი მოსახლეობის ზრდას, ავადობის შემცირებას, რაც დადებითად მოქმედებს ადამიანის კაპიტალზე და, რაც მთავარია, განაპირობებს ქვეყნის ეკონომიკურ ზრდას, ხოლო განათლების სფეროში ეფექტიანი ინვესტირება ჰქმნის ინოვაციური ეკონომიკის ფორმირების შესაძლებლობას სამეცნიერო-ტექნიკური პროგრესის პირობებში, შედეგად იზრდება მწარმოებლურობა, არსებული შეზღუდული რესურსები ეფექტიანად გამოიყენება, იზრდება მოსახლეობის კეთილდღეობა და ეკონომიკა გადადის თვისებრივად ახალ მდგომარეობაში.

## დასკვნა

განვითარებული და განვითარებადი ქვეყნების ემპირიული მონაცემები ცხადყოფს, რომ არსებობს პირდაპირი კავშირი ქვეყნების ადამიანური კაპიტალის განვითარებასა და მათი სოციალურ-ეკონომიკური განვითარების დონეებს შორის. სწორედ ქვეყნების ადამიანური კაპიტალის განვითარების დონეებს შორის არსებული მნიშვნელოვანი სხვაობის შედეგია ქვეყანათა კლასიფიკაცია, როგორც ცენტრი და პერიფერია. მხოლოდ მაღალგანვითარებული, კონკურენტუნარიანი, სამყაროს კანონზომიერებების შემეცნებაზე ორიენტირებული საზოგადოების პირობებშია შესაძლებელი დამოუკიდებელი, იდეოლოგიურად და ეკონომიკურად ძლიერი სახელმწიფოს ფორმირება.

თანამედროვე გლობალიზაცია, ტექნიკური და ტექნოლოგიური პროგრესის გათვალისწინებით, საუკეთესო საშუალებაა ქვეყნებს შორის ეკონომიკური, კულტურული, სამეცნიერო და სხვა მიღწევების გაცვლისათვის. საქართველოს, როგორც განვითარებად ქვეყანას, შესაძლებლობა აქვს საწყის ეტაპზე, მოკლევადიან პერიოდში, აითვისოს და დაწეროს განვითარებული ქვეყნების მიერ უკვე შექმნილი ტექნოლოგიები, გააგრძელოს მათთან მჭიდრო თანამშრომლობა სამეცნიერო-საგანმანათლებლო კუთხით, ხოლო გრძელვადიან პერიოდში ინოვაციური ეკონომიკის განვითარების მიზნებისათვის დამოუკიდებლად შექმნას საკუთარ კვლევებზე დაფუძნებული ტექნოლოგია.

საქართველოში არსებული მწვავე ეკონომიკური პრობლემების აღმოსაფხვრელად საჭიროა ქვეყნის ეტაპობრივი გადასვლა ინოვაციური ეკონომიკის ფორმირებაზე, აუცილებელია ისეთი საგანმანათლებლო პოლიტიკის შემუშავება, რომელიც უზრუნველყოფს განათლების სისტემის მოდერნიზებას, სრულყოფასა და განათლების ხარისხის დონის ამაღლებას, რათა აღმოიფხვრას ადამიანური კაპიტალის განვითარების დონის შეუსაბამობა თანამედროვე შრომის ბაზრის მოთხოვნებთან.

საბოლოოდ, საქართველოსთვის ადამიანური კაპიტალის განვითარებისა და ინოვაციური ეკონომიკის ფორმირებისათვის ძირითადი რეკომენდაციებია:

- ✓ განათლების სისტემის ძირეული რეფორმა, როგორც სასკოლო, ასევე პროფესიული და უმაღლესი განათლების მიმართულებით;
- ✓ მთლიანი შიდა პროდუქტიდან ადამიანური კაპიტალის განვითარებაზე გაწეული დანახარჯების პროცენტული წილის გაზრდა და განათლების სფეროში ეფექტიანი ინვესტირება;
- ✓ ქვეყნის სამეცნიერო პოტენციალის გამოყენება სამეცნიერო-კვლევითი პროექტების დაფინანსების საშუალებით;
- ✓ ინოვაციური ეკონომიკაზე ეტაპობრივი გადასვლა შესაბამისი ადამიანური კაპიტალის ფორმირების საშუალებით;
- ✓ თანამედროვე მსოფლიოში მიღწეული ტექნოლოგიური პროგრესისა და ეკონომიკური და საგანმანათლებლო შედეგების გაზიარება უწყვეტი, მჭიდრო თანამშრომლობით.

ადამიანურ კაპიტალს, ინოვაციურ განვითარებასა და ეკონომიკურ განვითარებას შორის არსებობს უწყვეტი ჯაჭვური კავშირი. საქართველოსთვის, რომელიც მნიშვნელოვნად ჩამორჩება ინდუსტრიულად განვითარებულ ქვეყნებს, ადამიანური კაპიტალის განვითარება და ინოვაციების სწრაფი დანერგვა/ათვისება ერთადერთი საშუალებაა თანამედროვე ცივილური სამყაროს სრულფასოვანი წევრობისთვის. განათლების სისტემის ხარისხის ამაღლება და ადამიანური კაპიტალში ეფექტიანი ინვესტირება ხელს შეუწყობს ქვეყანის სწრაფ ინტეგრირებას საერთაშორისო, განვითარებულ საზოგადოებასთან.

ამასთან, ეროვნული ადამიანური კაპიტალის განვითარება არის უმნიშვნელოვანესი ფაქტორი ქვეყნის ინკლუზიური ეკონომიკური ზრდისათვის, რაც გულისხმობს, სამუშაო ძალის ფართო ჩართულობას ეკონომიკური ზრდის პროცესში. ინკლუზიური ზრდის საფუძველზე მოსახლეობის დაბალშემოსავლიანი, ღარიბი სეგმენტის ეკონომიკური მდგომარეობა გაუმჯობესდება არა გადანაწილების პოლიტიკით, არამედ მათი უშუალო ჩართულობით ეკონომიკურ აქტივობაში. ინკლუზიური ეკონომიკური ზრდის პირობებში უპირატესობა ენიჭება ისეთ პოლიტიკას, რომელიც რესურსების, პირველ რიგში კი, ადამიანური კაპიტალის მაქსიმალური ათვისებასა და განვითარებას უწყობს ხელს. ამასთან, მნიშვნელოვანია ადამიანური კაპიტალის გაძლიერება განვითარების ხელშეწყობითა და ადამიანების უფლებების დაცვით.

ამრიგად, ადამიანური კაპიტალის სრულყოფა, მისი პოტენციალის ეფექტიანი გამოყენება საქართველოსთვის ეკონომიკური განვითარებისა და ინოვაციური ეკონომიკის ფორმირების უპირობო ალტერნატივაა.

## გამოყენებული ლიტერატურა

1. აბესაძე რ. „ვერონტეგრაცია და ინოვაციური ეკონომიკის ფორმირების პრობლემები საქართველოში“, თბილისი, თსუ-ს პაატა გუგუშვილის ეკონომიკის ინსტიტუტის გამომცემლობა, 2014, გვ. 7.
2. აბესაძე რ. „ეკონომიკური განვითარება და ეკონომიკური რეგრესი“, თბილისი, თსუ-ს პაატა გუგუშვილის ეკონომიკის ინსტიტუტის გამომცემლობა, 2014, გვერდები: 20, 43, 66.
3. ვერულავა თ. „ჯანმრთელობის კაპიტალი-წარმოების მდგრადი განვითარების ფაქტორი“, ჟურნალი „ეკონომიკა და ბიზნესი №1“, თბილისი, 2019.
4. მაკალათია ი. „საქართველოს მოსახლეობის ცხოვრების დონის სტატისტიკური კვლევა“, თბილისის სახელმწიფო უნივერსიტეტი, თბილისი, 2014, გვ. 51-52.
5. მალღევლიძე ა. „ეროვნული ინოვაციური სისტემის ფორმირებისათვის საქართველოში“, ჟურნალი „ეკონომიკა და ბიზნესი №1“, თბილისი, 2019.
6. მინდორაშვილი მ. „ჰუმანური განვითარების ინდექსი: ისტორია და რეალობა“, ჟურნალი „ეკონომიკა და ბიზნესი №5“, 2011, გვ. 69-70.
7. მუჯირი ი. „ადამიანური კაპიტალის ტრანსფორმაცია და ინოვაციური პროცესების აქტივიზაცია“, კავკასიის საერთაშორისო უნივერსიტეტი, თბილისი, 2016, გვერდები: 43, 60, 103, 104 –  
<http://research.ciu.edu.ge/uploads/files/%E1%83%93%E1%83%98%E1%83%A1%E1%83%94%E1%83%A0%E1%83%A2%E1%83%90%E1%83%AA%E1%83%98%E1%83%94%E1%83%91%E1%83%98/%E1%83%98%E1%83%A0%E1%83%98%E1%83%9C%E1%83%90%20%E1%83%9B%E1%83%A3%E1%83%AF%E1%83%98%E1%83%A0%E1%83%98.pdf>
8. კიკუტაძე ვ. „უმალესი განათლების ხარისხის უზრუნველყოფის გამოწვევები საქართველოში“, ჟურნალი „ეკონომიკა და ბიზნესი №1“, თბილისი, 2019.
9. საქართველოს მთავრობის დადგენილება №400 „საქართველოს სოციალურ-ეკონომიკური განვითარების სტრატეგიის „საქართველო 2020“ დამტკიცებისა და მასთან დაკავშირებული ზოგიერთი ღონისძიების თაობაზე“, 2014 წლის 17 ივნისი, თბილისი, გვ. 40-47.
10. საქართველოს მთავრობის დადგენილება №533 „საქართველოს განათლებისა და მეცნიერების ერთიანი სტრატეგია 2017-2021-ის“ დამტკიცების შესახებ, 2014 წლის 7 დეკემბერი, თბილისი, გვ. 5-10



- [http://www.economy.ge/uploads/ecopolitic/2020/saqartvelo\\_2020.pdf](http://www.economy.ge/uploads/ecopolitic/2020/saqartvelo_2020.pdf)

11. **სმიტი ა.** „გამოკვლევა ხალხთა სიმდიდრის ბუნებისა და მიზეზების შესახებ“, თბილისი, თბილისი სახელმწიფო უნივერსიტეტის გამომცემლობა, 1938, გვ. 2018-2019.
12. **ცარციძე მ.** „პროფესიული განათლება და ადამიანური კაპიტალის განვითარების სირთულეები საქართველოში თანამედროვე გლობალიზაციის პირობებში“, ჟურნალი „გლობალიზაცია და ბიზნესი №6“, თბილისი, 2018, გვ. 212-215.
13. **ხადური ნ.** „ინკლუზიური ზრდის ფაქტორები და საქართველოს ეკონომიკის წინაშე არსებული გამოწვევები“, ჟურნალი „ეკონომისტი“, პაატა გუგუშვილის ეკონომიკის ინსტიტუტი, თბილისი, 2018, გვ. 42.
14. **Becker G.** „Investment in Human Capital: A Theoretical Analysis“, The Journal of Political Economy, 1962, Volume 70, Part 2: Investment in Human Beings, New York.
15. **Becker G.** „Investment in Human Capital, A Theoretical and Amrical Analysis“, Columbia University Press, New York, 1964, P. 45.
16. **Denison E.** „The sources of Economic Growth in the United States and the alternatives before US“, New York, Committee for Economic Department, 1962, P. 270-273.
17. **Maltus T.** „An assay on the principle of population“, London, 1798, P. 10.
18. **Marx K.** „Collected Works of Karl Marx and Frederick Engels“, Volume 35, International Publishers: New York, 1996, P. 221.
19. **Shultz T.** „Human Capital in the International Encyclopedia of the SocialSciences“, NewYork, 1968, Volume 6, P.12-17
20. **Schultz T.** „Investment in Human Capital, American Economic Review“, Volume 51, March, 1961, P. 3.
21. **UNDP Human Development Report Office**, “Training Material for Producing National Human Developmen Reports”, March, 2015, P. 11-13.
22. **Wolsh J.R.** „Capital Concept Applied to Man“, The Quarterly Journal of Economics, Volume 49, Issue 2, Oxford, 1935, P. 255-257.
23. საქართველოს განათლების, მეცნიერების, კულტურისა და სპორტის სამინისტრო - <http://www.mes.gov.ge/content.php?id=107&lang=geo>
24. საქართველოს ინოვაციებისა და ტექნოლოგიების სააგენტო - <https://www.gita.gov.ge>
25. საქართველოს სტატისტიკის ეროვნული სამსახური - <https://www.geostat.ge/ka>

26. Global Innovation Index, Official Website - <https://www.globalinnovationindex.org>
27. [https://www.academia.edu/13321016/Analysis\\_of\\_Human\\_Development\\_Index\\_Calculation.\\_Comparison\\_of\\_the\\_old\\_and\\_the\\_new\\_methods](https://www.academia.edu/13321016/Analysis_of_Human_Development_Index_Calculation._Comparison_of_the_old_and_the_new_methods)
28. Human Development Reports, Official Website - <http://hdr.undp.org/en/content/human-development-index-hdi>
29. Human Development Reports, Official Website – <http://hdr.undp.org/en/content/inequality-adjusted-human-development-index-hdi>
30. Organization for Economic Cooperation and Development, Official Website – <https://www.oecd.org>
31. The World Bank, Official Website – <https://data.worldbank.org/indicator/SE.XPD.TOTL.GB.ZS?locations=GE&view=chart>