

ივანე ჯავახიშვილის სახელობის თბილისის
სახელმწიფო უნივერსიტეტი
ეკონომიკის სამაგისტრო პროგრამა
ეკონომიკური და სოციალური სტატისტიკა
მაგისტრატურა II კურსი



თეკლა ვარდოსანიძე

საქართველოში ქორწინებისა და განქორწინების თანამედროვე
ტენდენციების სტატისტიკური ანალიზი

სამაგისტრო ნაშრომი

ხელმძღვანელი: ივ. ჯავახიშვილის სახელობის
სახელმწიფო უნივერსიტეტის ასოცირებული პროფესორი
მერაბ ხმალაძე

თბილისი 2019

ანოტაცია

ნაშრომში საქართველოში ქორწინებისა და განქორწინების თანამედროვე ტენდენციების სტატისტიკური ანალიზი, განხილულია ქორწინებისა და განქორწინების მიმდინარე ტენდენციები, ჩვენს ქვეყანაში არსებული სტატისტიკა, განსხვავებული მიმართულებებით. ნაშრომი შედგება სამი თავის, ცხრა პარაგრაფის, შესავალისა და დასკვნისაგან.

პირველი თავში, განხილულია ქორწინების ჩამოყალიბების საფუძვლები და ზოგადი ფორმები. თუ როგორი სახეცვლილება განიცადა ქორწინებამ უძველესი დროიდან მოყოლებული დღემდე. ასევე განხილულია ქორწინება როგორც ეკონომიკურ, იურიდიულ, რელიგიურ ასპექტში. გადმოცემულია ძირითადი პრობლემატიკა და მასზე მოქმედი ფაქტორები. ასევე საქართველოში ქორწინების მიმდინარე წლებში არსებული სტატისტიკა და ანალიზი.

მეორე თავში, ქორწინების სტატისტიკა საქართველოში განხილულია საქართველოში არსებული სიტუაცია 1994 წლიდან 2018 წლამდე. განხილულია სტატისტიკური მაჩვენებლები სხვადასხვა ჭრილში, როგორცაა ასაკობრივი, რეგიონული, ეთნიკური და ა.შ. გამოვლენილია კარგად გამოხატული ტენდენციები. ამ თავში ასევე წამოწეულია ნაადრევი ქორწინების პრობლემატიკა.

მესამე თავში კი საუბარია განქორწინების თემატიკაზე. საქართველოში არსებულ სტატისტიკაზე და მის განხილვაზე. კონკრეტულად წინა ოჯახური მდგომარეობის შემდეგ შემდეგ გაქნროწინებაზე ასაკობრივ, ეთნიკურ თუ რეგიონურ ჭრილში. ასევე განქორწინებაზე მოქმედ ძირითად ფაქტორებზე ჩვენს ქვეყანაში.

ნაშრომი სრულდება დასკვნით.

Annotation

This work analyzes contemporary trends in marriage and divorce in Georgia, what is the statistic in our country in different points of view. The work consists of three chapters, nine paragraphs, from the introduction and conclusion.

The first chapter discusses about the basics and general forms of marriage formation. What kind of change has been worn out since ancient times? Marriage is also considered in different field, such as the economic, legal, religious aspect. There are set out the main problems and factors that affecting the marriage. Also statistics and analyzes in the current years of marriage in Georgia.

In second chapter, is about the marriage statistics in Georgia from 1994 to 2018. The statistical indicators in different ways, such as age, regional, ethnic, etc. The well-known trends are revealed. This chapter also give us information about the early marriage and it's influences.

The third chapter deals with the topic of divorce. On the statistics of Georgia and its discussion. Specifically after the previous marital status, in point of view age, ethnicity and regional background. As well as the main factors affecting divorce in our country.

The work ends with the conclusion.

შინაარსი

| | |
|---|------------|
| ანოტაცია..... | 2 |
| შესავალი..... | 5 |
| თავი 1. ქორწინებისა და განქორწინების სტატისტიკურ მაჩვენებელთა გაანგარიშების მეთოდოლოგია..... | 7 |
| 1.1. ქორწინების ფორმები | 7 |
| 1.2. ქორწინებისა და განქორწინების შესახებ მიმდინარე სტატისტიკური ინფორმაციის წყაროები, ტენდენციები და თანამედროვე მეთოდოლოგია | 19 |
| თავი 2. ქორწინების სტატისტიკა საქართველოში | 33 |
| 2.1. ქორწინების დონისა და დინამიკის სტატისტიკურ მაჩვენებელთა ანალიზი. | 323 |
| 2.2. ნაადრევი ქორწინების სტატისტიკა და მისი შედეგები | 423 |
| 2.3. ქორწინების მაჩვენებელთა სტატისტიკა საქართველოს რეგიონების მიხედვით..... | 534 |
| 2.4. ქორწინების ასაკობრივი და ეთნიკური სტრუქტურა, შედარებითი ანალიზი..... | 567 |
| თავი 3. განქორწინების სტატისტიკა საქართველოში..... | 623 |
| 3.1. განქორწინების დონისა და დინამიკის სტატისტიკურ მაჩვენებელთა ანალიზი. | 623 |
| 3.2. განქორწინების მაჩვენებელთა სტატისტიკა საქართველოში ასაკობრივ და რეგიონალურ ჭრილში. | 66 |
| 3.3. განქორწინების ეთნიკური სტრუქტურა და სტატისტიკურ მაჩვენებელთა შედარებითი ანალიზი..... | 733 |
| დასკვნა..... | 77 |
| გამოყენებული ლიტერატურა:..... | 801 |

შესავალი

ქორწინებისა და განქორწინების რაოდენობა და მიმდინარე ტენდენციები მეტად მნიშვნელოვანია ქვეყნის განვითარებისთვის. ორივე მათგანის სტატისტიკურ მაჩვენებლებს დიდი გავლენა აქვს ქვეყანაში არსებულ სოციალურ გარემოსა და სტატისტიკაზე. ორივე მათგანი გახლავთ მრავალფეროვანი მოვლენა, მათზე მოქმედებს მრავალი ფაქტორი და თვავადაც მრავალმოქმედი ფაქტორები არიან. იგი რეგულირდება სამართლის მიერ ურთიერთობის სახით, გვევილნება და მჩნეულია სამართლებრივ კატეგორიად.

ქორწინების მაჩვენებელს მთელი მსოფლიოს მასშტაბით კლების ტენდენცია აქვს. ქორწინების კოეფიციენტი ყოველწლიურად ყოველ 1000 ადამიანზე მცირდება, 1960 წლიდან 2017 წლამდე. ხოლო განქორწინების შემთხვევაში საპირისპირო სიტუაცია გვაქვს, მაჩვენებელი გაზრდილია ყოველ წელს.

საქართველოში მდგომარეობა მსგავსია და ბოლო რამდენიმე წელში განსაკუთრებით მკვეთრი ზრდის ტენდენცია ფიქსირდება განქორწინების შემთხვევაში და საპირისპირო ქორწინების შემთხვევაში.

დარეგისტრირებული ქორწინების მაჩვენებელი 1994 წლიდან 2018 წლამდე 5%-ით გაიზარდა, თუმცა ბოლო წლებში ტენდენცია შეიცვალა და რაოდენობა მკვეთრად მცირდება. მაქსიმუმს 2013 წელს მიაღწია 31 693 დარეგისტრირებული ქორწინება. ქორწინებათა რაოდენობის შემცირებას რათქმუნდა ბევრი ფაქტორი განაპირობებს. ეს იქნება პოლიტიკური ვითარება, ეკონომიკური, სოციალური და ა. შ. უნდა აღინიშნოს რომ რაოდენობა საკმაოდ გაზრდილია 2008 წელს. მიუხედავად ქვეყანაში საომარი ვითარების ამ წელს ტენდენცია მზარდია და შეუჩერებელი 2013 წლამდე.

დარეგისტრირებული ქორწინების რაოდენობები განსხვავებულია ქვეყნის მასშტაბით. როგორც მოსალოდნელია თბილისში პროცენტული წილი მთლიანი რაოდენობიდან ყველაზე დიდია 1994-2018 წლების განმავლობაში. ეს გამომდინარეობს იქიდან რომ ყველაზე მეტი მოსახლეობა სწორედ ამ რეგიონშია, გარდა ამისა ხშირია ტენდენციები როცა

დედაქალაქში აფიქსირებს წყვილი ქორწინებას. ასაკის მხრივ ყველაზე აქტიური ჯგუფი 20–24 წლებში ფიქსირდება. რათქმაუნდა ყველაზე დაბალი რიცხოვნობა სამოც წელს ზევით ფიქსირდება, თუმცა სტატისტიკი გვიჩვენებს, რომ ამ ასაკში საზოგადოება მაინც აქტიურია და ქორწინება.

განქორწინების შემთხვევაში გვაქვს მვეთრი ზრდის ტენდენცია. 1994 წლიდან 2018 წლამდე დარეგისტრირებული განქორწინებათა რიცხვი 30%-ით არის გაზრდილი. 2007 წლამდე რაოდენობა საკმაოდ სტაბილურია, გვაქვს რხევები თუმცა მკვეთრი ცვლილებები არ ფიქსირდება. 2008 წლის შემდეგ კი უკვე მკვეთრად მზარდია განქორწინების რაოდენობა. პიკს 2018 წელს მიაღწია და საქართველოში დაფიქსირდა 10 288 ოფიციალური განქორწინება.

მსგავსად ქროწინებისა ეგზოგენური ფაქტორები მოქმედებს ოჯახებზე რომლებსაც საბოლოოდ განქროწინებამდე მივყავართ. ყველაზე ძლიერ მოქმედი ფაქტორი სოციალურ–ეკონომიკური ფონია ქვეყანაში, თუმცა ბოლო წლებში ასევე განსაკუთრებით შესამჩნევია ქალის როლის ზრდა თანამედროვე ცხოვრებაში და განათლების სისტემა. შეგვიძლია ვივარაუდოთ, რომ დამოუკიდებელი და განათლებული ქალი პირდაპირ პროპორციულად არის დაკავშირებული განქორწინების რაოდენობის ცვლილებასთან. განქორწინების საკმაოდ დიდი წილი მოდის ნაადრევი ქორწინების შედეგად დანგრეულ ოჯახებზე. ქვეყანაში სადაც ნაადრევი ქროწინების ფაქტები შემცირებულია და ოჯახის შექმნის ტენდენცია ზრდასრულ ასაკში გვაქვს განქორწინების რისკი და რაოდენობა გაცილებით დაბალია.

აღსანიშნავია რომ განქროწინების მთლიან რაოდენობაში წილი დედაქალაქში ყველაზე მაღალია. რეგიონების ჭრილში სიტუაცია განსხვავებული გვაქვს, ასევე განსხვავებულია მიდრეკლება განქორწინებისადმი ასაკის მიხედვით. განქორწინების ყველაზე დიდი წილი მოდის 30–34 ასაკობრივ ჯგუფზე.

თავი 1. ქორწინებისა და გაქორწინების სტატისტიკურ მაჩვენებელთა გაანგარიშების მეთოდოლოგია.

1.1. ქორწინების ფორმები

ქორწინება ოჯახის შექმნის საფუძველია, რომელიც ასახვას პოულობს ქალსა და მამაკაცს შორის არსებულ ურთიერთობებში. მისი შექმნის მიზანი კი კაცობრიობის მოდგმის გაგრძელებაა. საინტერესოა ზოგადი მიმოხილვა ქორწინების ფორმების შესახებ, რომელსაც მრავალსაუკუნოვანი ისტორია აქვს და მას არც დღევანდელობაში დაუკარგავს აქტუალობა.

ქორწინების ფორმები განსხვავებულია ქვეყნების მიხედვით. იგი თვალნათლივ კავშირშია ტრადიციებთან, რელიგიურ, საზოგადოებრივ და ზნეობრივ ნორმებთან. ოჯახის განვითარების ადრეულ საფეხურზე ადამიანთა შრომითი და ყოფითი ერთობის პირველ ფორმას, მატრიარქატი წარმოადგენდა. ეს იყო ქალის უპირატესობის ეპოქა და მას წამყვანი ადგილი ეკავა. წყვილადი ოჯახის ჩამოყალიბებამდე მამის ვინაობა ხშირად უცნობი იყო და ერთადერთ უტყუარ მშობლად დედა ითვლებოდა.

საწარმოო ძალების განვითარებამ შეცვალა ქალის უფლებრივი მდგომარეობა ოჯახში. მესაქონლოებისა და მიწათმოქმედების შედარებით განვითარებულ ფორმებზე გადასვლამ წამყვანი როლი მამაკაცს მიაკუთვნა, შესაბამისად კაცი გახდა საგვარეულო თემის მეთაურიც და მოისპო დედის ხაზით შვილების მემკვიდრეობის წესი.

მატრიარქალური ოჯახი იყო გარდამავალი ფორმა წყვილადი ოჯახიდან მონოგამიური ოჯახისაკენ. მონოგამიის დროს მამაკაცს ქალთან შედარებით დაწინაურებული ადგილი ეკავა. კაცს ქალი თავის გვარში მიჰყავდა, შვილებიც მამის გვარში იზრდებოდნენ და მათი გვარი ეძლეოდათ.¹

¹ხუბუაგ. 2000. ფეოდალიზმი, როგორც ნორმატიული პრინციპი. თბილისი: მერიდიანი.

მონათმფლობელურ საზოგადოებაში უკვე დაწერილი კანონმდებლობით მტკიცდებოდა ქმრის გაბატონებული მდგომარეობა ოჯახში, რაც მთლიანად კერძო საკუთრების არსებობაზე იყო დამოკიდებული.

ფეოდალიზმისა და კაპიტალიზმის დროს მონოგამიური ოჯახი შემდგომ განვითარებას განიცდიდა, მაგრამ იგი კვალავ რჩებოდა ქმრის საბატონო ასპარეზად.

ამავე პერიოდს უკავშირდებოდა საქართველოში პატრიარქალური საოჯახო თემის, როგორც ოჯახის განვითარების ერთ-ერთი საფეხურის არსებობა, რომელიც ისტორიულადაა დადასტურებული.

ქორწინებას რომელი იურისტები განმარტავდნენ, როგორც ქალისა და მამაკაცის, თანასწორ კავშირს, სინამდვილეში კი რომში ქალი და მამაკაცი თანასწორი არასდროს ყოფილა.

რომის სამართალი იცნობდა ორი სახის ქორწინებას:

1. კანონიერი რომაული ქორწინება, როცა ორივე მხარე რომაელია.
2. რომელ მოქალაქეთა ქორწინება პერეგინებზე, რომელთა უფლებები განისაზღვრებოდა რომის სამოქალაქო სამართალით.

VI საუკუნემდე, რომის სამართალი იცნობდა ისეთი ქორწინების ფორმას, რომლის მიხედვითაც ქალი ქმრის ძალაუფლებას ექვემდებარებოდა და ასევე ქორწინებას, რომლის ძალითაც ქალი არ შედიოდა ქმრის ძალაუფლებაში და ექვემდებარებოდა მამის ხელისუფლებას.

ასევე აღსანიშნავია, რომ არსებობდა მონოგამიური ქორწინების ფორმები შორეული ქვეყნების ისტორიაშიც, მაგალითად-ირლანდიელ გლეხებს, ტრობრიანდულ კუნძულებსა და ისრაელის კიბუცებში ჰქონდათ ქორწინების ერთი ძირითადი ფორმა. საუბარია მონოგამიის არსებობაზე-ქორწინება ერთ მამაკაცსა და ქალს შორის.

გარდა ამისა ვხვდებით ცნობებს ქორწინების სხვადასხვა ფორმების არსებობის შესახებაც. მაგალითად -ოლიგამია ეწოდება ერთ და რამდენიმე სხვა ინდივიდს შორის ქორწინებას. ქორწინებას ერთ მამაკაცსა და რამდენიმე ქალს შორის პოლიგინიად მოიხსენებენ, ხოლო ერთ ქალსა და რამდენიმე მამაკაცს შორის ქორწინება პოლიანდრიაა. კიდევ ერთ ფორმას ვხვდებით ეს არის ჯგუფური ქორწინება-რამდენიმე მამაკაცი და რამდენიმე ქალის ერთობლივი თანაცხოვრება.

ქორწინების კონკრეტული ფორმის უპირატესობის განსაზღვრაზე მოქმედებს სხვადასხვა ნიშნის ფაქტორები.

ერთერთი უმნიშვნელოვანესი ფაქტორი ქორწინებისას არის რელიგია. მაგალითად იუდაიზმში ქორწინების ძირითად საზრისს კაცთა მოდგმის გაგრძელება წარმოადგენს: მრავალშვილიანობა, შემდგომში კი შთამომავლობის გამრავლება მორწმუნის მიმართ ღვთის წყალობის ძირითად ნიშნებად განიხილება, და პირიქით, შვილების არყოლა წყევლაა, განსაკუთრებით ქალისთვის. ეს ძველადღებულს შებედულება შინაგანად უკავშირდება არცთუ ცხად, თავიდან კი სულაც არარსებულ მოძღვრებას სიკვდილის შემდეგ ცხოვრების შესახებ. ძველი აღთქმის ებრაელს, ხშირად, სრულებით არ სწამდა პიროვნების სიცოცხლისა სიკვდილის შემდეგ, ან, ყოველ შემთხვევაში, მისთვის ის წარმოდგენილი იყო არასრულ, ჩრდილოვან სიცოცხლედ ჯოჯოხეთში. ქორწინება, დაიშვებოდა მრავალცოლიანობა და კონკუბინატი. ეს უკანასკნელი რეკომენდებულიც კი იყო შთამომავლობის გასაგრძელებლად ლევირატის კანონი მოითხოვდა, რომ ძმას “თესლი აღედგინა” უშვილოდ გარდაცვლილი ძმისათვის, მის ქვრივზე ქორწინების გზით. ერთქორწინება, ქმრისა და ცოლის მარადიულ სიყვარულზე დაფუძნებული ქორწინება ძველ აღთქმაში არსებობდა უფრო როგორც იდეალური ხატი, მაგრამ არა, როგორც კონკრეტული რელიგიური მითითება.

ქორწინების შესახებ ახალაღთქმისეული მოძღვრება ძველადღებულსაგან სწორედ იმით განსხვავდება მკვეთრად, რომ მისი ძირითადი საზრისი სიყვარული და ქმრისა და ცოლის მარადიული ერთიანობაა. ქორწინების შესახებ არც ერთ

ახალათქმისეულ ტექსტში შვილების გაჩენა არ მოიხსენიება, როგორც ქორწინების მიზანი ან გამართლება.

საინტერესოა, რომ გარკვეულ საზოგადოებაში შესაძლოა ქორწინების განმსაზღვრელი ყოფილიყო ეკონომიკურ ფაქტორი. მაგალითად, ჩრდილოეთ-აღმოსავლეთ ციმბირის მეირმე ჩუქჩებს შორის გავრცელებული იყო პოლიგინია, იმ აუცილებლობიდან გამომდინარე, რომ ირმების ყოველი ჯოგის მწყემს მამაკაცს უნდა ჰყოლოდა რამდენიმე ცოლი.

მსოფლიოს მასშტაბით ქვეყნებიდან გამოიყოფა შემდეგი სამი გავრცელებული ფორმა:

1. სახელმწიფო ორგანოებში რეგისტრირებული ქორწინება, რომელიც წარმოშობს სამართლებრივ შედეგებს.

2. ალტერნატიული საფუძვლით დადებული ქორწინება. ამ ფორმას მიეკუთვნება ქვეყნები, სადაც გათანაბრებულია, როგორც სახელმწიფო ორგანოებში, ისე საეკლესიო წესით რეგისტრირებული ქორწინება.

3. ქორწინების მხოლოდ საეკლესიო ფორმა

XXI საუკუნეში ფართო გამოყენება ჰპოვა საქორწინო ხელშეკრულების ფორმამ. განვითარებულ ქვეყნებში ეკონომიკურმა წინსვლამ საფუძველი ჩაუყარა მის პრაქტიკაში დანერგვას და ქონების დაზღვევის მიზნით მეუღლეები აფორმებენ არსებულ ხელშეკრულებას.

საქართველოს სამოქალაქო კოდექსის 1172-ე მუხლში ფორმულირებულია, რომ „მეუღლეებს შეუძლიათ დადონ საქორწინო ხელშეკრულება, რომლითაც განისაზღვრება მათი ქონებრივი უფლებები და მოვალეობები, როგორც ქორწინების განმავლობაში, ისე

განქორწინებისას. ეს გახლავთ საქორწინო კონტრაქტის ინსტიტუტის რიგით პირველი სამართლიანი ნორმა.²

საქორწინო კონტრაქტი წარმოადგენს სამოქალაქო გარიგების საოჯახო სამართლებრივი ხელშეკრულების სახეს. კონტრაქტი არის დასაქორწინებელ პირთა შორის ვადით ან უვადოთ დადებული გარიგება, იგი შეიძლება გაფორმდეს, როგორც ქორწინების რეგისტრაციამდე, ასევე მისი რეგისტრაციის შემდეგ ნებისმიერ დროს, რომელიც ძალაში შედის ქორწინების რეგისტრაციიდან. საქორწინო კონტრაქტი იდება წერილობით და დასტუდრება სანოტარო წესით.

ასევე საყურადღებოა, რომ საქორწინო ხელშეკრულებით, მხოლოდ ქონებრივი უფლებამოვალეობების განსაზღვრა შეიძლება. ხელშეკრულებით არ შეიძლება შეიცვალოს მეუღლეთა პირადი უფლებები და მოვალეობები. ხელშეკრულებით, მეუღლეებმა შეიძლება განსაზღვრონ, როგორც უკვე არსებული, ისე მომავალში შექმნილი ქონების ბედი.³

გარდა ამისა შესაძლებელია საქორწინო ხელშეკრულების შეცვლა თუ მეუღლეები ამაზე შეთანხმდებიან, გარდა ამისა, დაინტერესებულ მხარეს შეუძლია განცხადების საფუძველზე მიმართოს სასამართლოს და მოსამართლის მიერ მიღებული გადაწყვეტილების საფუძველზე მოხდება საქორწინო ხელშეკრულებაში ცვლილებების შეტანა, რომლითაც უკიდურესად არახელსაყრელ მდგომარეობაში იმყოფება ერთ-ერთი მეუღლე.

საქორწინო ხელშეკრულება მეტად პრაქტიკული ინსტიტუტია, კარგად აპრობირებული და დანერგილია ევროპულ სახელმწიფოებში. მსგავსი ხელშეკრულებით შეიძლება მხარეებმა, მათი ქონებრივი უფლებები და მოვალეობები გაითვალისწინონ, როგორც ქორწინების განმავლობაში, ასევე განქორწინებისას. მეტადრომ დავაკონკრეტოთ

²საქართველოს სამოქალაქო კოდექსი.1997.

³თუმანიშვილი გ.გ. 2009. საქორწინო კონტრაქტის საერთაშორისო კერძო სამართლებრივი ასპექტები. დისერტაცია

საქორწინო ხელშეკრულებით შეიძლება წინასწარ განვსაზღვროთ, თუ ვის რა ქონება ერგება განქორწინებისას, ან თუნდაც ქორწინების განმავლობაში, ქონების რა ნაწილი იქნება რომელიმე მეუღლის განკარგულებაში და ა.შ.

ამასთანავე, მსგავსი ხელშეკრულებით შესაძლოა, მეუღლეებმა ამა თუ იმ სახის ინდივიდუალურ ქონებას თანასაკუთრების სამართლებრივი რეჟიმი მიაკუთვნონ ან პირიქით. შეიძლება ითქვას, რომ უცხოური პრაქტიკისაგან განსხვავებით, ეს ინსტიტუტი საქართველოში ამ ეტაპისათვის არ არის ფართოდ გამოყენებული. თუმცა მისი პრაქტიკაში ფართოდ დანერგვა მრავალ უსიამოვნებას აარიდებდა მეუღლეებს, რომელსაც ისინი საჯაროდ განიცდიან განქორწინების სტადიაზე სასამართლოს წინაშე.

დსთ-ს ბევრ ქვეყანაში გვხვდება საოჯახო სამართლის კოდექსი, რომელიც თავის მხრივ იცნობს საქორწინო კონტრაქტის ინსტიტუტს. აღნიშნულ ქვეყნებში პრობლემა დგას საოჯახო სამართლის საქმეებზე, სამოქალაქო-სამართლებრივი ნორმების გამოყენების მართებულობასთან დაკავშირებით. ამ ქვეყნების სამოქალაქო და საოჯახო სამართლის ანალიზის შედეგად ირკვევა, რომ საქორწინო ხელშეკრულება ორმაგი ხასიათის გარიგებაა: ერთის მხრივ სამოქალაქო-სამართლებრივი, ხოლო, მეორეს მხრივ საოჯახო სამართლებრივი.

ამგვარად, თუ სამოქალაქო სამართლის ნორმები არეგულირებენ საქორწინო ხელშეკრულებას, საოჯახო სამართლის ნორმები განსაზღვრვენ მის სპეციფიკურ თავისებურებებს.

საინტერესოა მოსაზრებები ტრანსაციონალურ ქორწინების ფორმაზეც. საქართველოს სხვადასხვა ქალაქში ხშირად ვხვდებით წყვილებს, რომელთაგანაც ერთ-ერთი პარტნიორი არაქართველია. შერეულ ქორწინებას უწოდებენ ოჯახის შექმნის ისეთ შემთხვევას, როდესაც პარტნიორები სხვადასხვა ქვეყნის, ეროვნებისა და კულტურის წარმომადგენლები არიან. თანამედროვე საზოგადოებაში ძნელად მოიძებნება ისეთი სახელმწიფოები, რომლებიც მხოლოდ ერთი რასის, ეთნოსის თუ რელიგიის მოსახლეობით იყოს დასახლებული. როგორც პროფესორი გ.ხუბუა აღნიშნავს: „სახელმწიფოთა

აბსოლუტური უმრავლესობა ფუნქციონირებს მულტიკულტურულ, მულტიეთნიკურ საზოგადოებაში, რომელთათვისაც დამახასიათებელია ენობრივი, რასობრივი, რელიგიური განსხვავებები. ეს კი იმის მანიშნებელია, რომ ადგილი აქვს შერეულ ქორწინებას.

ისტორიული წარსულის მიხედვით ჯერ კიდევ სხვადასხვა ტომი ცდილობდა თავისი წარმომადგენლების ერთმანეთთან დაკავშირებას, რაც ხელს უწყობდა ტომთა შორის ალიანსების ჩამოყალიბებას სხვა ტომების წინააღმდეგ.

ადრეულ ეპოქაში შერეული ქორწინების მიზეზები ძირითადად პოლიტიკური და ეკონომიკურ ხასიათს ატარებდა. მაგალითისათვის გავიხსენოთ დავით აღმაშენებელი, რომელსაც ყივჩაღთა მეთაურის ასულის ცოლად შერთვა სამხედრო ძალების ყივჩაღთა შევსებასა და გაძლიერებაში დაეხმარა. ასევე გავიხსენოთ თამარ მეფე, რომელმაც რუსეთის ერთ-ერთი სამთავროს, ვლადიმერ-სუზდალის მთავარ ანდრია ბოგოლუმსკის ვაჟზე იურიზე იქორწინა, ჩრდილო მეზობელთან დაახლოების მიზნით.

ისტორიაში ასევე ვპოულობთ მართლმადიდებლებსა და კათოლიკებს შორის შერეული ქორწინების უამრავ მაგალითს. შერეული ქორწინებები იმდენად მრავალი იყო, რომ მათი შვილებისაგან გარკვეული ეროვნებებიც კი შეიქმნა, ამ შთამომავლობას გაზმულებს უწოდებენ.

ეკლესია ყოველთვის ცდილობდა შერეული ქორწინების დარეგულირებას და გარკვეული წესების შემუშავებას, რომლებიც წყვილებს ურთიერთობის აგებაში დაეხმარებოდა.

XXI საუკუნეში, გლობალიზაციის აღზევების ეპოქაში, არ არის გასაკვირი, რომ კიდევ უფრო მეტია ტრანსნაციონალური ქორწინებების შემთხვევები. ადამიანები ტოვებენ თავიანთ საცხოვრებელ ადგილებს და ნაციონალურ საზღვრებს მიღმა მიდიან სასწავლებლად, სამუშაოდ, ემიგრაციაში და ა.შ.

საბჭოთა პერიოდში, ჩაკეტილი იყო საზღვრები და შერეული ქორწინება იშვიათ მოვლენას წარმოადგენდა. საბჭოთა კავშირის დაშლის შემდეგ კი სწრაფი ტემპით დაიწყო

ხალხმა საქართველოდან გადინება და ევროპის ქვეყნებში გადავიდნენ საცხოვრებლად, ხალხის ნაწილი სოციალურ-ეკონომიკური პირობების გაუმჯობესებას სწორედ ამ მიზნით ცდილობდა.

ტრანსნაციონალური ქორწინებების ასეთი მომრავლების გამო განსახილველია ის ურთირთდამოკიდებულებითი და ღირებულებითი კონფლიქტები, რომლებმაც შეიძლება მომავალში იჩინოს თავი წყვილებს შორის. მაგალითად შესაძლებელია პარტნიორებს შორის დისკომფორტისა და დაძაბულობის მნიშვნელოვანი წყარო გახდეს განსხვავებული გენდერული როლები.

შერეული ქორწინების შედეგად დაბადებულ ბავშვებს სავსებით სამართლიანად უწოდებენ მესამე კულტურის ბავშვებს. ამ ტერმინიდან უკვე კარგად ჩანს ის სირთულე, რომელიც მშობლებმა უნდა გადალახონ შვილის აღზრდისას. მათ უწევთ ერთმანეთის კულტურული ღირებულებების გათვალისწინება, რომელიც არც ბავშვს და არც მათ ოჯახურ ცხოვრებას არ დააზარალებს.

სერიოზული უთანხმოების მიზეზი შეიძლება გახდეს თითოეული ქვეყნის თვითმყოფადობის თავისებურებანი და ტრადიციები. ზოგიერთი ადამიანი აღნიშნულ გარდამავალ პერიოდს ვერ გადალახავს ხოლმე, რასაც ქორწინების შეწყვეტა და სამშობლოში დაბრუნება მოჰყვება, ეს კი მიუღებელია საზოგადოების ნორმალური ფუნქციონირებისათვის.

ოჯახი სოციალური მოვლენაა, რომელიც მუდმივად განიცდის ცვლილებებს, იგი დაბალი ფორმიდან უმაღლეს ფორმაში ინაცვლებს და შესაბამისად საზოგადოებაც დაბალი საფეხურიდან უმაღლესი საფეხურისაკენ იზრდება. სწორედ ამ ცვლილებებთან ერთად იცვლება ოჯახის წევრთა უფლება-მოვალეობებიც.

ყველა ქვეყანაში საქორწინო-საოჯახო ურთიერთობები მაინც ტრადიციებთან ასოცირდება და განსხვავდება კიდევაც, საუბარია ქორწინების განსხვავებულ წესებზე და პირობებზე, რომლებიც ასახვას ჰპოვებს შესაბამის კანონმდებლობაში.

საქართველოში, როგორც ქრისტიანულ მართლმადიდებლურ ქვეყანაში ტრადიციულად მიღებულია ურთიერთსაპირისპირო სქესთა შორის (ქალსა და მამაკაცს შორის) ქორწინების ფორმა, რაც გამართლებულია ქვეყნის შიგნით არსებული რელიგიური, საზოგადოებრივი და ზნეობრივი ნორმებით.

უდავოა, რომ ტრადიციებისა და ქვეყნის რეგულირების გარეშე არ არსებობს არცერთი საზოგადოება. ადმიანთა შორის ურთიერთობას სამართლის ნორმები აწესრიგებენ, რომელიც პრაქტიკული მიზნებისათვის ყველაზე საუკეთესო საშუალებაა. და ბოლოს ქორწინება გახლავთ მრავალფეროვანი მოვლ⁴ენა.

საქართველოში ქორწინება როგორც უკვე ზემოთ აღინიშნა ემყარება მეუღლეთა უფლებრივ თანასწორობასა და ნებაყოფლობას. იგი არის მამაკაცსა და ქალს შორის თავისუფალი, ნებაყოფლობითი კავშირი ოჯახის შექმნის მიზნით, რომელიც დამყარებულია ურთერთსიყვარულსა და პატივისცემის გრძნობებზე და რეგისტრირებულია სამოქალაქო რეესტრის სააგენტოს ტერიტორიულ სამსახურში.

კონსტიტუციური პრინციპი აღიარებს ოჯახს, როგორც საზოგადოების ძირითად უჯრედს, რომლის სიმტკიცეზე დამოკიდებულია არა მარო ჯახის წევრთა კეთილდრეობა, არამედ საზოგადოების წარმატებული განვითარება.

ოჯახის შექმნის მიზნით ქორწინებას უდიდესი მნიშვნელობა ენიჭება მეუღლეთა თანასწორობას რაც გულისხმობს თანასწორობას როგორ უფლებრივ, ასევე სოციალური მდგომარეობისა და საზოგადოებრივი კუთვნილების მხრივ.

ჩვენი სახლეწიფო ხელს უწყობს ოჯახის კეთილდღეობას და მიიჩნევს რომ ქორწინება უნდა ემყარებოდეს მხოლოდ მეუღლეთა თავისუფალ ნებას შემნან ოჯახი. კანონით დაუშვებელია ამ მხრივ რაიმე იძულების განხორციელება. დედათა და ბავშვთა უფლებები აღიარებულია და დაცულია საქართველოს ჯანონმდებლობით. ქორწინების ცნება

⁴ ჭილაშვილი ლია გრიგოლ რობაქიძის სახელობის უნივერსიტეტი, თბილისი, საქართველო ქორწინების ფორმები - ზოგადი მიმოხილვა.

რამდენიმე პირობას მოიცავს სამოქალაქო კოდექსით ქორწინება წარმოადგენს ქალის და მამაკაცის ისეთ ნებაყოფლობით კავშირს, რომლის პირდაპირი მიზანი ოჯახის შექმნაა.

საქართველოს სამოქალაქო კოდექსის თანახმად კანონით ქორწინებას აუცილებლად უკავშირებს მისი რეგისტრაციის ფაქტს. არარეგისტრირებული კავშირი ქალსა და მამაკაცს შორის, თუნდაც იგი ხანგრძლივი დროის განმავლობაში გრძელდებოდა, არ ითვლება ქორწინებად და არ წამოშობს ქორინების სამართლებრივ შედეგს.

საქართველოს სახელქიფო აღიარებს მართლმადიდებულური ეკლსიის მიერ შესრულებულ ჯვქრიწერას, მაგრამ მას მაინც არ ათანაბრებს სამოქალაქო რეესტრში რეგისტრირებულ ქორწინებასთან. შესაბამისად არც ჯვარდაწერილ და არც სხვა რაიმე რელიგიური წესით დაკავშირებულ წყვილს არ წარმოეშობა ერთმანეთის მიმართ ის სამართლებრივი უფლება-მოვალეობები, რაც განსაზღვრულია კანონით.

ქორწინება აუცილებლად ნებაყოფლობითი უნდა იყოს ორივე მხირდან. დაუშვებელია ქორწინების იძულება ერთ-ერთი დასაქორწინებელის მიერ, მშობლების ან ნებისმიერი სხვა პირის მიერ. დანიშვნის შემდეგ, ორივე მხარეს უფლება აქვთ უარი განაცხადონ ქორწინებაზე.

კანონითგათვალისწინებული ქორწინების დამაბრკოლებელი გარემოებები რომელთა არსებობის შემთხვევაშიც ქორწინება არ დაიშვება შეიძლება იყოს შემდეგი:

ა) იმ პირთა შორის, რომელთაგან თუნდაც ერთ-ერთი უკვე იმყოფება ქორწინებაში სხვასთან;

ბ) პირდაპირი აღმავალი და დამავალი შტოს ნათესავებსშორის. (პირდაპირი აღმავალი და დაღმავალი ნათესავები არიან პირები რომლებიც ერთმანეთისგან წარმოიშვნენ: შვილთაშვილი, შვილიშვილი, შვილი, დედ-მამა, ბებია-ბაბუა, დიდიბებია-ბაბუა

გ) ბიოლოგიური და არაბიოლოგიური და-ძმას შორის

დ) მშვილებელსა და ნაშვილებს შორის

ე) იმ პირთა შორის, რომელთაგან თუნდაც ერთი სულით ავადმყოფობის ან ჭკუასუსტობის გამო, სასამართლოს მიერ ქმედუუნაროდ არის ცნობილი

აღსანიშნავია, რომ გარდა სამოქალაქო კოდექსისა, ქორწინების (ჯვრისწერის) დამაბრკოლებელ გარემოებებზე ეკლესიაც საუბრობს. საეკლესიო სამართლის მიხედვით, ქორწინების დამაბრკოლებელი მიზეზი ბევრია, თუმცა მათ შორის ძირითადია:

– ნათესაური კავშირები – სისხლის აღრევა, როდესაც წყვილს შორის არსებობს სისხლით ნათესაობა;

– ქორწინება როცა შერეული და გვაქვს კავშირი მართლმადიდებელსა და არამართლმადიდებელს შორის;

– ასაკობრივი ცენზი – უასაკოთა, არასრულწლოვანთა ქორწინება;

– აუცილებელია სქესთა სხვაობა - რომაული სამართლით იყო განსაზღვრული, რომ ქორწინება ეს არის კავშირი ქალსა და კაცს შორის. კავშირი ერთნაირი სქესის მქონე ადამიანებს შორის წარმართული, რომაული კანონმდებლობითაც კი იკრძალებოდა, ამიტომ ზემოაღნიშნული რომაული განსაზღვრება ქრისტიანულმა ეკლესიამ თავის სამართალში პირდაპირ გადმოიტანა;

– მონაზვნობის, ბერობის აღთქმა;

– სულიერი ნათესაობა, ნათელ-მრონობა - თავიდან განსაზღვრული იყო, რომ არ შეიძლება ქორწინება ნათლიასა და მის ნათლულს შორის, ნათლიასა და ნათლულის მშობელს შორის. მოგვიანებით კი განისაზღვრა – გვერდითი ხაზით ხუთ თაობამდე არ შეიძლება ქორწინება.

აღსანიშნავია, რომ საქართველოს სახელმწიფო აღიარებს მართლმადიდებლური ეკლესიის მიერ შესრულებულ ჯვრისწერას, მაგრამ მას მაინც არ ათანაბრებს სამოქალაქო რეესტრში რეგისტრირებულ ქორწინებასთან. შესაბამისად, არც ჯვარდაწერილ და არც სხვა რაიმე რელიგიური წესით დაკავშირებულ წყვილს არ წარმოეშობა ერთმანეთის მიმართ ის სამართლებრივი უფლება-მოვალეობები, რაც განსაზღვრულია კანონით.

1.2. ქორწინებისა და განქორწინების შესახებ მიმდინარე სტატისტიკური ინფორმაციის წყაროები, ტენდენციები და თანამედროვე მეთოდოლოგია

ქორწინებისა და განქორწინების შესახებ სტატისტიკური ინფორმაციის ძირითადი წყარო არის საქართველოს სტატისტიკის ეროვნული სამსახური. საქსტატისტის ოფიციალურ გვერდზე წარმოდგენილია მიმდინარე სტატისტიკური მონაცემები 1994 წლიდან 2018 წლის ჩათვლით. გარდა ამისა საიტზე მოიპოვება სრული ინფორმაცია საქართველოში ჩატარებული საყოველთაო აღწერების. საყოველთაო აღწერებში შესაძლებელია მოვიპოვოთ სრულყოფილი ინფორმაცია ქორწინებისა და განქორწინების შესახებ. განხილულია მაჩვენებლები ასევე სხვადასხვა ჭრილში.

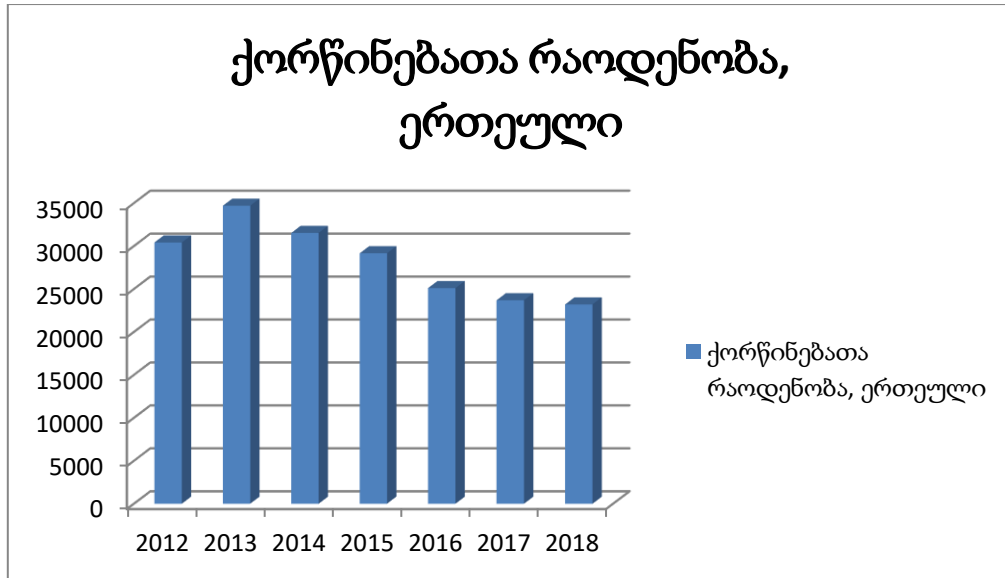
უახლესი ინფორმაცია ბოლო რამდენიმე წლის სტატისტიკის შესახებ შემდგენარაოდ გამოიყურება.

სტატისტიკური მონაცემები დარეგისტრირებული ქორწინებების შესახებ მოცემულია შემდეგ ცხრილში :

ცხრილი1

| | 2012 | 2013 | 2014 | 2015 | 2016 | 2017 | 2018 |
|---|-------|-------|-------|-------|-------|-------|-------|
| ქორწინებათარაოდენობა, ერთეული | 30412 | 34693 | 31526 | 29157 | 25101 | 23684 | 23202 |
| ქორწინებისკოეფიციენტი, 1 000 კაცზე | 8.2 | 9.3 | 8.5 | 7.8 | 6.7 | 6.4 | 6 |

ცხრილში წარმოდგენილია მიმდინარე მონაცემები 2012–2018 წელში. როგორც ვხედავთ გასულ წლებში ქორწინებათა რაოდენობათა რაოდენობით პირველ ადგილზე 2013 წელი – 34 693 დარეგისტრირებული ქორწინება. მინიმალური რაოდენობა 23 202 კი ფიქსირდება 2018 წელს.



როგორც გრაფიკზე ვხედავთ 2013 წლის შემდეგ ქორწინებათა რაოდენობას კლების ტენდენდენცია აქვს. 2012 წლიდან 2018 წლამდე ქორწინებათა რაოდენობა 31%-ით არის შემცირებული. ხოლო 2013 წელთან შედარებით კი 49%-ით არის შემცირებული.

ბოლო წლების მიმდინარე ტენდენციების გამოყენებით ასევე შეგვიძლია დავთვალოთ შემდეგი მაჩვენებლები :

(1.1) საბაზისო აბსოლუტური მატება $\Delta = y_n - y_1$

(1.2) ჯაჭვური აბსოლუტური მატება $\Delta = y_n - y_{n-1}$

(1.3) დინამიკური მწკრივის საშუალო აბსოლუტური მატება $\bar{\Delta} = \frac{\sum \Delta}{n-1}$

ქვემოთ მცოემულია გაანგარიშება 2012– 2018 წლის მონაცემებით:

(1.1) საბაზისო აბსოლუტური მატება – საბაზისო წლად აღებულია 2012 წელი.

$$\Delta = y_n - y_1$$

$$Y_{2013} = 34693 - 0412 = 4281$$

$$Y_{2014} = 31526 - 0412 = 1114$$

$$Y_{2015}=29157-30412=-1255$$

$$Y_{2016}=25101-30412=-5311$$

$$Y_{2017}=23684-30412=-6728$$

$$Y_{2018}=23202-30412=-7210$$

(1.2) ჯაჭვური აბსოლიტური მატება:

$$\Delta=y_n-y_{n-1}$$

$$Y_{2013}=34693-0412=-4281$$

$$Y_{2014}=31526-34693=-3167$$

$$Y_{2015}=29157-31526=-2369$$

$$Y_{2016}=25101-29157=-4056$$

$$Y_{2017}=23684-25101=-1417$$

$$Y_{2018}=23202-23684=-482$$

(1.3) დინამიკური მწკრივის საშუალო აბსოლუტური მატება — -2518

$$(1.4) \text{ საბაზისო ზრდის ტემპი } K_{n-1} = \frac{y_n}{y_1} 100 \%$$

$$(1.5) \text{ ჯაჭვური ზრდის ტემპი } K_{n-1} = \frac{y_n}{y_{n-1}} 100 \%$$

(1.6) საბაზისო მატების ტემპი
$$T_{n-1} = \frac{y_n - y_1}{y_1} 100 = \frac{y_n}{y_1} 100 - \frac{y_1}{y_1} 100 = K\% - 100\%$$

(1.7) ჯაჭვური მატების ტემპი
$$T_{n-1} = \frac{y_n - y_{n-1}}{y_{n-1}} 100 = \frac{y_n}{y_{n-1}} 100 - \frac{y_{n-1}}{y_{n-1}} 100 = K\% - 100\%$$

(1.4) საბაზისო ზრდის ტემპი:

$$K_{2013} = 34693 / 30412 * 100\% = 114\%$$

$$K_{2014} = 31526 / 30412 * 100\% = 104\%$$

$$K_{2015} = 29157 / 30412 * 100\% = 96\%$$

$$K_{2016} = 25101 / 30412 * 100\% = 83\%$$

$$K_{2017} = 23684 / 30412 * 100\% = 78\%$$

$$K_{2018} = 23202 / 30412 * 100\% = 76\%$$

(1.5) ჯაჭვური ზრდის ტემპი:

$$K_{2013} = 34693 / 30412 * 100\% = 114\%$$

$$K_{2014} = 31526 / 34693 * 100\% = 91\%$$

$$K_{2015} = 29157 / 31526 * 100\% = 92\%$$

$$K_{2016} = 25101 / 29157 * 100\% = 86\%$$

$$K_{2017} = 23684 / 25101 * 100\% = 94\%$$

$$K_{2018} = 23202 / 23684 * 100\% = 98\%$$

(1.6) საბაზისო მატების ტემპი:

$$K_{2013}=(34693-30412)/30412*100\%=14\%$$

$$K_{2014}=(31526-30412)/30412*100\%=4\%$$

$$K_{2015}=(29157-30412)/30412*100\%=-4\%$$

$$K_{2016}=(25101-30412)/30412*100\%=-17\%$$

$$K_{2017}=(23684-30412)/30412*100\%=-22\%$$

$$K_{2018}=(23202-30412)/30412*100\%=-24\%$$

(1.7) ჯაჭვური მატეზის ტემპი:

$$K_{2013}=(34693-30412)/30412*100\%=14\%$$

$$K_{2014}=(31526-34693)/34693*100\%=-9\%$$

$$K_{2015}=(29157-31526)/31526*100\%=-8\%$$

$$K_{2016}=(25101-29157)/29157*100\%=-14\%$$

$$K_{2017}=(23684-25101)/25101*100\%=-6\%$$

$$K_{2018}=(23202-23684)/23684*100\%=-2\%$$

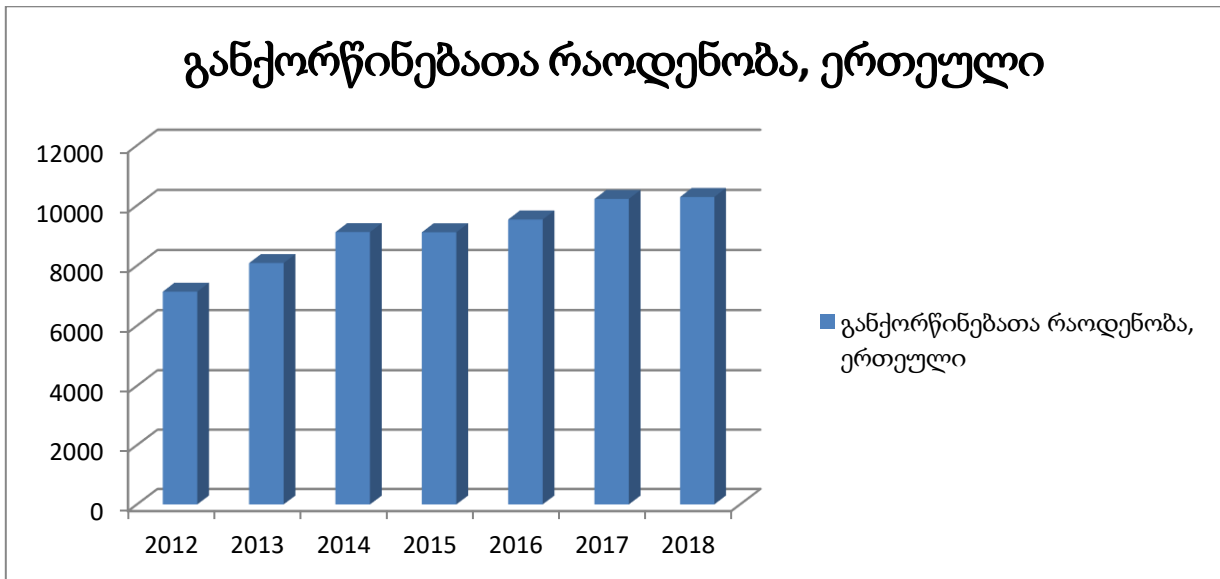
სტატისტიკური მონაცემები დარეგისტრირებული განქორწინებების შესახებ შემდეგნაირა და მოცემული ქვემოთ ცხრილში:

ცხრილი 2

| | 2012 | 2013 | 2014 | 2015 | 2016 | 2017 | 2018 |
|--|------|------|------|------|------|-------|-------|
| განქორწინებათა რაოდენობა, ერთეული | 7136 | 8089 | 9119 | 9112 | 9539 | 10222 | 10288 |
| განქორწინების კოეფიციენტი, 1 000 კაცზე | 1.9 | 2.2 | 2.5 | 2.4 | 2.6 | 2.7 | 2.8 |

როგორც ვხედავთ 2012 წლიდან 2018 წვამდე განქორწინებათა რაოდენობას მკვეთრი ზრდის ტენდენცია აქვს. მინიმალური რაოდენობა სწორედ საწყისი მაჩვენებელია 2012წელს ფიქსირდება - 71136, ხოლო მაქსიმალური მაჩვენებელი 2018 წელს – 10288 რეგისტრირებული განქორწინება.

გრაფიკულად არსებული მონაცემები შემდეგნაირად გამოისახება :



2012 წლიდან 2018 წლამდე განქორწინებათა რაოდენობა 44%-ით არის გაზრდილი. საშუალოდ წლიური ზრდა პროცენტულად 6%-ს შეადგენს.

ბოლო წლების 2012–2018 მონაცემებს გამოყენებით ასევე შეგვიძლია დავთვალოთ შემდეგი მაჩვენებლები ზემოთ გამოყენებული ფორმულების გათვალისწინებით:

(1.1) საბაზისო აბსოლიტური მატება – საბაზისო წლად აღებულია 2012 წელი.

$$\Delta = y_n - y_1$$

$$Y_{2013} = 8089 - 7136 = 953$$

$$Y_{2014} = 9119 - 7136 = 1983$$

$$Y_{2015} = 9112 - 7136 = 1976$$

$$Y_{2016} = 9539 - 7136 = 2403$$

$$Y_{2017} = 10222 - 7136 = 3086$$

$$Y_{2018} = 10222 - 102886 = 3152$$

(1.2) ჯაჭვური აბსოლიტური მატება:

$$\Delta = y_n - y_{n-1}$$

$$Y_{2013} = 8089 - 7136 = 953$$

$$Y_{2014} = 9119 - 8089 = 1030$$

$$Y_{2015} = 9112 - 9119 = -7$$

$$Y_{2016} = 9539 - 9112 = 427$$

$$Y_{2017} = 10222 - 9539 = 683$$

$$Y_{2018} = 10222 - 10222 = 66$$

(1.3) დინამიკური მწკრივის საშუალო აბსოლუტური მატება — 2258

(1.4) საბაზისო ზრდის ტემპი:

$$K_{2013} = 8089 / 7136 * 100\% = 113\%$$

$$K_{2014} = 9119 / 7136 * 100\% = 128\%$$

$$K_{2015} = 9112 / 7136 * 100\% = 128\%$$

$$K_{2016} = 9539 / 7136 * 100\% = 134\%$$

$$K_{2017} = 10222 / 7136 * 100\% = 143\%$$

$$K_{2018} = 10288 / 30412 * 100\% = 144\%$$

(1.5) ჯაჭვური ზრდის ტემპი:

$$K_{2013} = 8089 / 7136 * 100\% = 113\%$$

$$K_{2014} = 9119 / 8089 * 100\% = 113\%$$

$$K_{2015} = 9112 / 9119 * 100\% = 100\%$$

$$K_{2016} = 9539 / 9112 * 100\% = 105\%$$

$$K_{2017} = 10222 / 9539 * 100\% = 107\%$$

$$K_{2018} = 10288 / 10222 * 100\% = 101\%$$

(1.6) საბაზისო მატების ტემპი:

$$K_{2013} = (8089 - 7136) / 7136 * 100\% = 13\%$$

$$K_{2014} = (9119 - 7136) / 7136 * 100\% = 28\%$$

$$K_{2015}=(9112-7136)/7136*100\%=28\%$$

$$K_{2016}=(9539-7136)/7136*100\%=34\%$$

$$K_{2017}=(10222-7136)/7136*100\%=43\%$$

$$K_{2018}=(10288-7136)/7136*100\%=44\%$$

(1.7) ჯაჭვური მატების ტემპი:

$$K_{2013}=(8089-7136)/7136*100\%=13\%$$

$$K_{2014}=(9119-8089)/8089*100\%=13\%$$

$$K_{2015}=(9112-9119)/9119*100\%=0\%$$

$$K_{2016}=(9539-9112)/9112*100\%=5\%$$

$$K_{2017}=(10222-9539)/9539*100\%=7\%$$

$$K_{2018}=(10288-10222)/10222*100\%=1\%$$

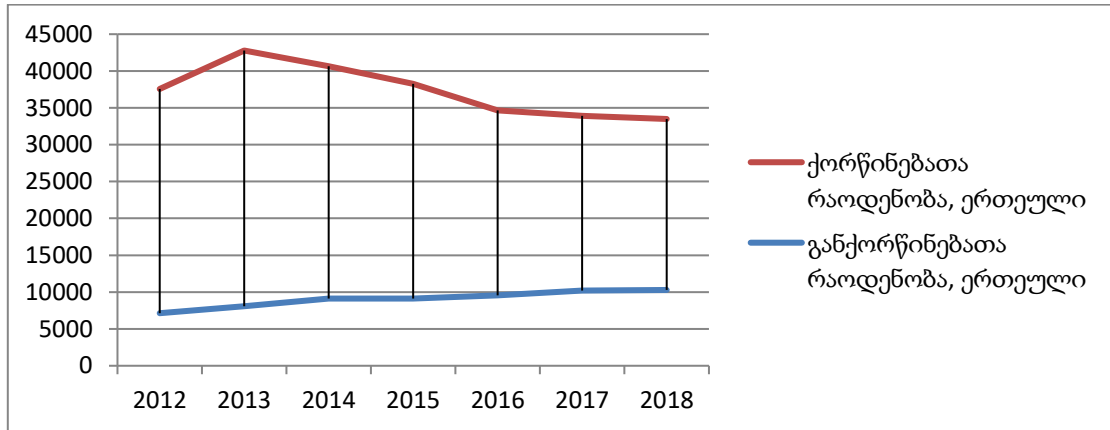
2012 წლიდან 2018 წლამდე ქორწინებათა და განქორწინებათა რაოდენობას თუ შევადარებთ ვნახავთ რომ მათ შორის სხვაობა წლებთან ერთად მცირდება.

ცხრილი 3

| | 2012 | 2013 | 2014 | 2015 | 2016 | 2017 | 2018 |
|-----------------------------------|-------|-------|-------|-------|-------|-------|-------|
| განქორწინებათა რაოდენობა, ერთეული | 7136 | 8089 | 9119 | 9112 | 9539 | 10222 | 10288 |
| ქორწინებათა რაოდენობა, ერთეული | 30412 | 34693 | 31526 | 29157 | 25101 | 23684 | 23202 |
| სხვაობა | 23276 | 26604 | 22407 | 20045 | 15562 | 13462 | 12914 |

2012 წელთან შედარებით 2018 წლამდე სხვაობა შემცირებულია 80%-ით.

სხვაობა წლის მანძილზე ქორწინებულთა და განქორწინებულთა რაოდენობას შორის გრაფიკზე შემდეგნაირად გამოიყურება. მას კარგად გამხოატული კლების ტენდენცია აქვს და მსგავსი ტენდენციის შენარჩუნების შემთვევაში მომდევნო წლებში კიდევ უფრო მცირე მაჩვენებელს მივიღებთ.



მაჩვენებლთა გაანგარიშებისას თანამედროვე მეთოდოლოგია მნიშვნელოვანია გამომდინარე იქიდან, რომ ქორწინებისა და განქორწინების სტატისტიკა, მათი ტენდენციები უმნიშვნელოვანეს ფაქტორს წარმოადგენს სოციალური სტატისტიკაში. თანამედროვე დროში გვაქვს სხვადასხვა მეთოდები რომელთა გამოყენებით შესაძლებელია ზუსტი შედეგების ამოცნობა, სისტემური ანალიზი, მახასიათებლების დიფერენციაცია, დინამიკის ანალიზი, შესაძლო განვითარების პროგნოზირება ახლო და შორეული პერსპექტივებისთვის, იმ ფაქტორების გამოკვლევა რომელთა გავლენით და მოქმედებით იქმნება არსებული მდგომარეობა, ობიექტური და სუბიექტური ფაქტორების როლის და თანაფარდობის გარკვევა.

ქორწინებისა და განქორწინების კოეფიციენტები იანგარიშება წლის განმავლობაში დაქორწინებულთა და განქორწინებულთა რიცხვის შეფარდებით მოსახლეობის საშუალოწლიურ რიცხოვნობასთან და 1000-ზე გამრავლებით.

ზოგადი გაანგარიშების მეთოდები:

აბსოლუტური მატება არის სხვაობა მომდევნო და წინა დონეებს შორის. თუ წინა დონედ აღებულია ერთი რომელიმე (ძირითადად საწყისი y_1) დონე, მაშინ გვაქვს საბაზისო აბსოლუტური მატება, ხოლო თუ თითოეულ დონეს აკლდება მისი მომიჯნავე წინა დონე, მაშინ გვაქვს ჯაჭვური აბსოლუტური მატება.

(1.1) საბაზისო აბსოლუტური მატება $\Delta = y_n - y_1$

(1.2) ჯაჭვური აბსოლუტური მატება $\Delta = y_n - y_{n-1}$

(1.3) დინამიკური მწკრივის საშუალო აბსოლუტური მატება $\bar{\Delta} = \frac{\sum \Delta}{n-1}$

ჯაჭვური აბსოლუტური მატება გვიჩვენებს, რამდენით იზრდება/მცირდება დინამიკის ყოველი მომდევნო დონე წინა დონესთან შედარებით.

დროითი მწკრივის დასახასიათებლად გამოიყენება აგრეთვე **ზრდის ტემპი**, რომელიც გვიჩვენებს თუ რამდენჯერ იზრდება დროითი მწკრივის ესა თუ ის დონე წინა რომელიმე დონესთან შედარებით. თუ წინა დონედ მიჩნეულია ერთი რომელიმე უცვლელად, მაშინ მივიღებთ საბაზისო ზრდის ტემპებს, ხოლო თუ ის იცვლება და თითოეულ დონეს ვადარებთ მის მომიჯნავე წინა დონეს, მაშინ შედეგად ვიღებთ ჯაჭვური ზრდის ტემპებს.

მატების ტემპი მიიღება აბსოლუტური მატების შეფარდებით წინა შესაბამის დონესთან. იმის მიხედვით, თუ რომელი დონეა აღებული შესადარებლად, გვაქვს საბაზისო და ჯაჭვური მატების ტემპი. სხვაგვარად იგი მიიღება თუ ზრდის ტემპს გამოვაკლებთ 100 პროცენტს.

(1.4) საბაზისო ზრდის ტემპი $K_{n-1} = \frac{y_n}{y_1} 100\%$

(1.5) ჯაჭვური ზრდის ტემპი $K_{n-1} = \frac{y_n}{y_{n-1}} 100\%$

(1.6) საბაზისო მატების ტემპი $T_{n-1} = \frac{y_n - y_1}{y_1} 100 = \frac{y_n}{y_1} 100 - \frac{y_1}{y_1} 100 = K\% - 100\%$

$$(1.7) \text{ ჯაჭვური მატების ტემპი } T_{n-1} = \frac{y_n - y_{n-1}}{y_{n-1}} 100 = \frac{y_n}{y_{n-1}} 100 - \frac{y_{n-1}}{y_{n-1}} 100 = K\% - 100\%$$

საშუალო ცვლილებას ახასიათებს ზრდისა და მატების საშუალო წლიური ტემპები. **ზრდის საშუალო წლიური ტემპი** გვიჩვენებს საშუალოდ რამდენჯერ იზრდება მოცემული მაჩვენებელი. მისგამოსათვლელად გამოიყენება ფორმულა:

$$(1.8) \bar{K} = \sqrt[n-1]{\prod K} = \sqrt[n-1]{K_1 K_2 K_3 \dots K_{n-1}} = \sqrt[n-1]{\frac{y_2}{y_1} \cdot \frac{y_3}{y_2} \dots \frac{y_n}{y_{n-1}}} = \sqrt[n-1]{\frac{y_n}{y_1}}$$

$$^{17-1} \sqrt{\frac{1861.9}{109.8}} * 100\% = 119\%$$

საშუალო წლიური მატების (კლების) ტემპი გვიჩვენებს მოცემული დროის პერიოდისათვის საშუალოდ მაჩვენებლის გადიდებას ან შემცირებას და გაიანგარიშება საშუალო წლიური ზრდის ტემპის საფუძველზე:

$$(1.9) \bar{T} = \bar{K}\% - 100\%$$

უნდა აღინიშნოს რომ სტატისტიკური კვლებისას ვიყენებთ დარეგისტრირებულ ქორწინებისა და განქორწინების რაოდენობრივ მაჩვენებლებს, თუმცა რეალურად მათი რიცხვი განსხვავებულია. რიცხვი განსხვავებულია.

სოციალურ-ეკონომიკური პროცესების შესახებ სტატისტიკური ინფორმაცია სხვადასხვა სტატისტიკურ მაჩვენებლებში აისახება, რომლებიც შეცდომებიდან მაქსიმალურად თავისუფალი უნდა იყოს. მაგრამ ჩვენდა სამწუხაროდ, რიგი მიზეზის გამო, მაჩვენებლები ყოველთვის ზუსტად ვერასახავს რეალურ სინამდვილეს, რაც თავის მხრივ უარყოფითად მოქმედებს გადაწყვეტილებათა მიღების ხარისხზე. ამიტომაც, სოციალურ-

სტატისტიკური ინფორმაციის უტყუარობის, ინფორმაციის სიზუსტის ხარისხის პრობლემა სტატისტიკის ერთერთი მნიშვნელოვანი ამოცანაა. [ს. გელაშვილი. გვ 49]⁵

დემოგრაფიული ანალიზისათვის საჭიროა ყურადღების გამახვილება მოსახლეობის იმ კატეგორიაზე, რომლებიც არასოდეს ყოფილან ქორწინებაში. ამ მონაცემებზე დაყრდნობით წარმოებს ჰაჯნალის ქორწინების პირობითი საშუალო ასაკის გამოანგარიშება. შემდეგ ცხრილში წარმოდგენილია 2014 წლის მონაცემები

ცხრილი 4

ქალების ქორწინების პირობითი საშუალო ასაკი, ქორწინების ტიპის, რეგიონის და საქალაქო-სასოფლო დასახელებების მიხედვით

| რეგიონი | ყველა ტიპის ქორწინება | რეგისტრირებული ქორწინება |
|-------------------------------|-----------------------|--------------------------|
| თბილისი | 24,6 | 27,5 |
| აჭარა | 22,4 | 24,0 |
| გურია | 21,5 | 23,3 |
| იმერეთი | 22,2 | 24,5 |
| კახეთი | 21,1 | 26,2 |
| მცხეთა-მთიანეთი | 23,0 | 28,4 |
| რაჭა-ლეჩხუმი და ქვემო სვანეთი | 23,0 | 24,8 |
| სამეგრელო-ზემო სვანეთი | 22,2 | 24,1 |
| სამცხე-ჯავახეთი | 21,9 | 24,0 |
| ქვემოქართლი | 21,2 | 25,9 |
| შიდაქართლი | 22,1 | 25,7 |
| საქართველო | 22,9 | 25,9 |

წყარო: მოსახლეობის 2014 წლის საყოველთაო აღწერა

⁵ გელაშვილი ს., შონია ზ., ქინქლაძე რ. - სოციალური სტატისტიკა. ლექციების კურსი. თბილისი 2013 (ელ. ვერსია).

ცხრილში მოცემული მონაცემები გვაწვდის ინფორმაციას ქორწინების პირობით საშუალო ასაკზე, თუ რა სხვაობა ფიქსირდება საქალაქო და სასოფლო დასახლებებში მცხოვრებ ქალებს შორის, რეგიონების მიხედვით. ამასთან, ცალ-ცალკეა მოწოდებული მონაცემები რეგისტრირებულ და არარეგისტრირებულ (ყველა სხვა ტიპის) ქორწინებაში მყოფი ქალების შესახებ. რეგისტრირებული ქორწინებისაგან განსხვავებული ტიპის ქორწინებაში მყოფი ქალების შემთხვევაში, აღნიშნული მონაცემის გამოანგარიშებისას (ჰიპოთეტურად ინდიკატორის შექმნის მიზნით) მიჩნეულია, რომ ყველა ქალი, რომელიც არ იმყოფება რეგისტრირებულ ქორწინებაში, ფაქტობრივად არ იმყოფება ქორწინებაში, მაშინაც კი, როცა ისინი შესაძლებელია იმყოფებოდნენ არარეგისტრირებულ ქორწინებაში. საჭიროა აღინიშნოს, რომ ცხრილში მოყვანილი მონაცემები ფაქტობრივად არსებულ მონაცემებზე დაბალი მაჩვენებლებით არის გამოხატული, იმის გამო, რომ მოსახლეობის აღწერისას ხშირად ახალგაზრდა ქალები არ პასუხობდნენ კითხვას მათი ქორწინებითი მდგომარეობის შესახებ, რომელთა უმრავლესობა, სავარაუდოდ არ იმყოფებოდა ქორწინებაში.

ვინაიდან სამოქალაქო რეგისტრაციის სისტემა გვაწვდის ინფორმაციას მხოლოდ რეგისტრირებული ქორწინებების შესახებ, მხოლოდ სამოქალაქო რეგისტრიდან მიღებული ინფორმაციის საფუძველზე გამოანგარიშებული ქორწინების საშუალო ასაკი არაზუსტია და რიგ შემთხვევაში, 4 ან 5 წლით აღემატება ქორწინების ფაქტობრივ ასაკს.

თავი 2. ქორწინების სტატისტიკა საქართველოში

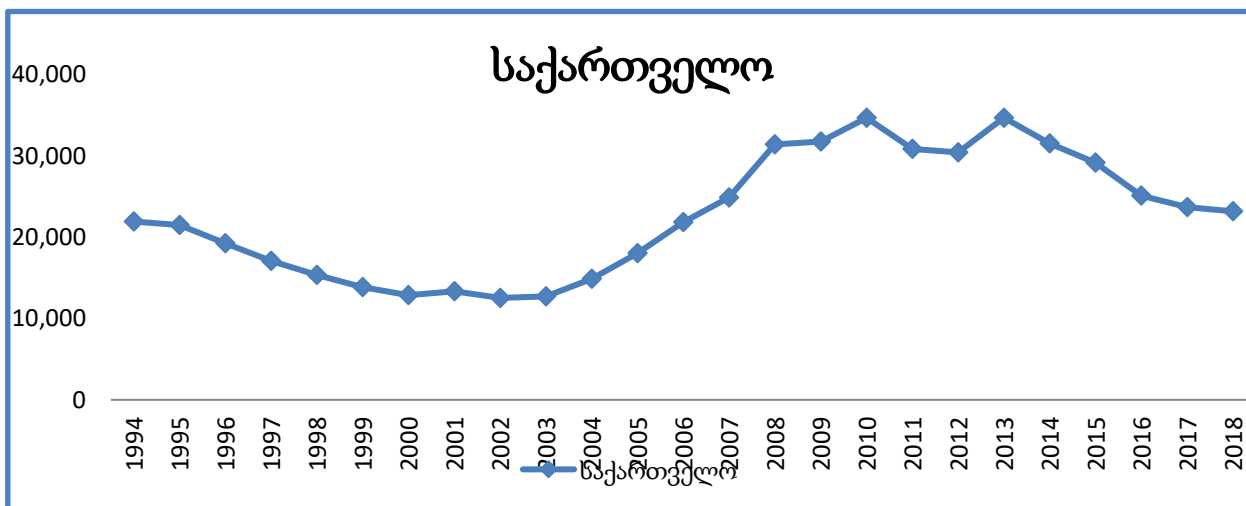
2.1. ქორწინების დონისა და დინამიკის სტატისტიკური მაჩვენებელთა ანალიზი.

სოციალურ სტატისტიკაში ერთ–ერთი მნიშვნელოვანი კვლევის და მიების საგანს წარმოადგენს ქორწინებისა და განქორწინების სტატისტიკა. დემოგრაფიისთვის ქორწინება განისაზღვრება როგორც ორი მოქალაქის შეუღლების პროცესი. იგი გულისხმობს თაობის ან მოსახლეობის ქორწინებაში ყოფნას.

ქორწინებას საკმაოდ დიდი მნიშვნელობა აქვს დემოგრაფიაში, გამომდინარე იქიდან რომ მჭიდრო კავშირი აქვს მოსახლეობის აღწარმოებასთან.

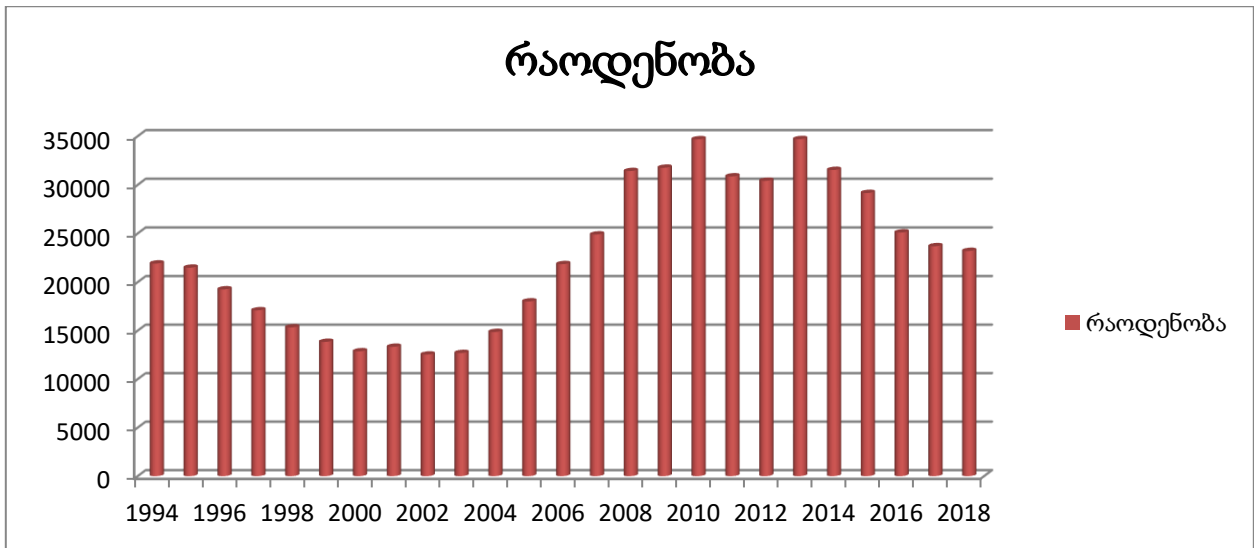
ქორწინება ბევრ ფაქტორზეა დამოკიდებული, რომელთა შორის მნიშვნელოვანია სხვადასხვა სქესის და ასაკის მოსახლეობისა დაქორწინებათა რიცხვი და თანაფარდობა. ქორწინებათა სიხშირე მჭიდრო კავშირშია და მოსახლეობის ქორწინებით მდგომარეობის განმსაზღვრელი ფაქტორია.

ქორწინებათა სტატისტიკის განხილვისას შემოვიფარგლები რეგისტრირებული ქორწინებათა არსებული მონაცემებით. კერძოთ ვეყრდნობით 2014 წლის აღწერის მონაცემებს.



დარეგისტრირებულ ქორწინებათა რაოდენობები 1994 წლიდან 2018 წლამდე შემდეგნაირად გამოიყურება ზემოთ მოცემულ დიაგრამაზე.

ქორწინებათა მინიმალურ რაოდენობას ვხვდებით 2002 წელს – 12 535. რაც შეეხება მაქსიმალურ რაოდენობას, იგი აღწევს 2013 წელს რაოდენობა – 34 693.



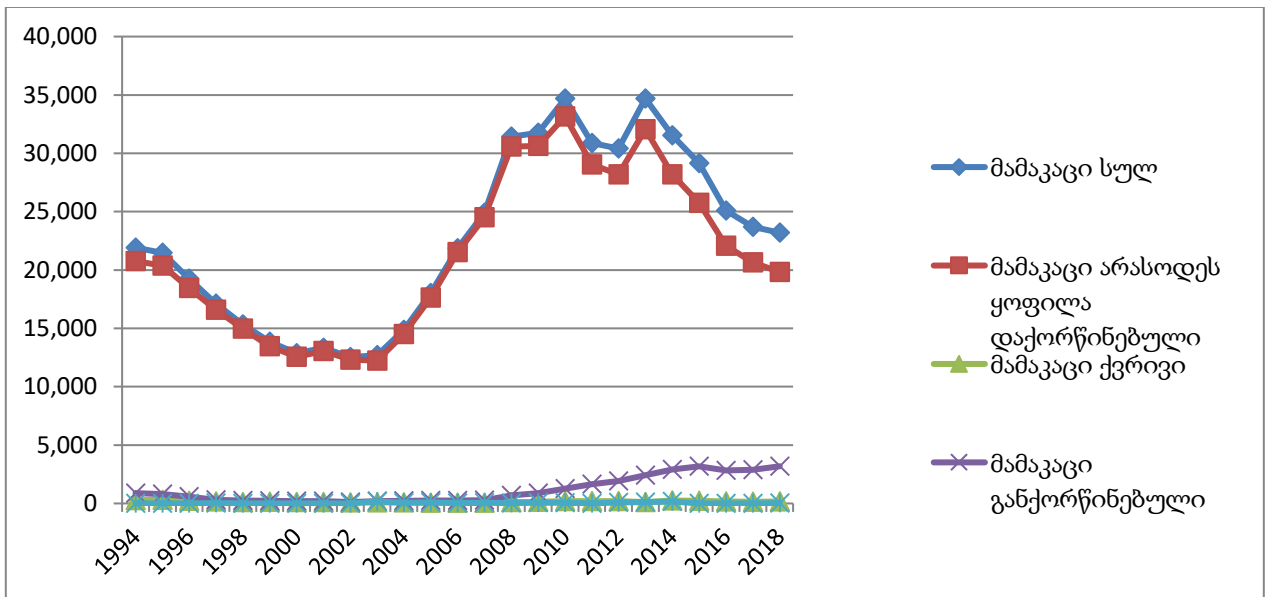
1994 წლიდან 2018 წლამდე ქორწინებათა რაოდენობა გაზრდილია 6%-ით. 1994 წლიდან 2002 წლამდე ქორწინებათა რაოდენობას კლების მკვეთრი ტენდენცია აქვს. ამაზე მოქმედი მრავალი ფაქტორი არსებობს, თუმცა ყველაზე მნიშვნელოვანი ალბათ ქვეყანაში განვითარებული პოლიტიკური მოვლენებია. შეგვიძლია ვივარაუდოთ, რომ პოლიტიკური თუ ეკონომიკური სიტუაცია პირდაპირ კავშირშია ქორწინების მაჩვენებელთან. ომის და ასევე ომის შემდგომი პერიოდი, ქვეყანაში დამაბულობა, მნიშვნელოვნად აისახება ქორწინების რაოდენობის კლებაზე. ასევე ეკონომიკური არასტაბილურობა განმსაზღვრელია ქორწინებათა რიცხვის შემცირების.

2003 წლიდან 2013 წლამდე გვაქვს განუხრელი ზრდა. რაოდენობა თითქმის გასამმაგებულია, ხოლო 2013 წლიდან 2018 წლამდე გვაქვს ისევ კლების ტენდენცია. რაოდენობა ფაქტიურად მაქსიმალური ნიშნულთან შედარებით განახევრებულია.

საინტერესოა ქორწინებათა რაოდენობის განხილვა სქესობრივ ჭრილში. თუ რა მდგომარეობა ფიქსირდება 1994 წლიდან 2018 წლის ჩათვლით რიგორც მამაკაცებში ასევე ქალებში.

დარეგისტრირებული ქორწინების დროს მნიშვნელოვანია გავითვალისწინოთ ეს ქორწინება არის პირველადი, გამეორებადი განქორწინების შემდეგ თუ დაქვრივების შემდეგ. ანუ ყურადღება იავქციოთ ქორწინებამდე არსებულ ოჯახურ მდგომარეობას. მონაცემები ამ წლებში წარმოდგენილია შემდეგ დიაგრამაზე.

ხშირად არის ასევე შემთხვევები როცა გამოკითხვისას რესპოდენტი არ ასახელებს ამ ინფორმაციას. ასეთ შემთხვევაში საერთოდ არ არის მითებული ქორწინების რიგითობა.



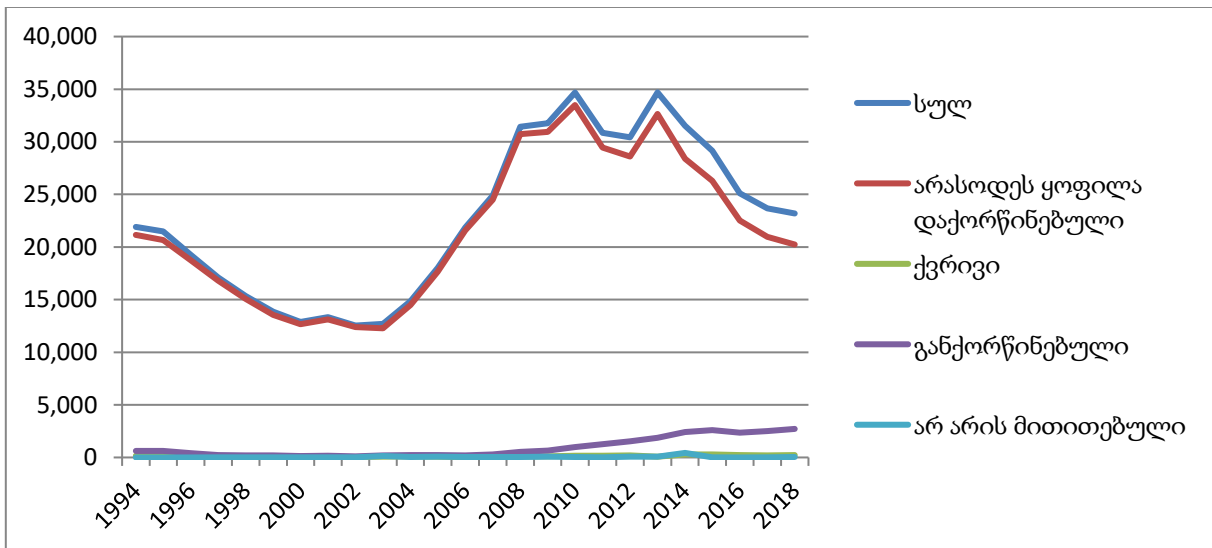
როგორც ვხედავთ მთლიანად დაქორწინებულ მამაკაცებს შორის ყველაზე დიდი წილი უჭირავს პირველად ქორწინებას, ანუ როცა მამაკაცი არასოდეს ყოფილა დაქორწინებული.

მთლიანად დაქორწინებული მამაკაცების რაოდენობა ადებული პერიოდის განმავლობაში შეადგენს 566 459 დარეგისტრირებულ ქორწინებას. აქედან პირველად ქორწინება იყო 1994 წელს იყო 95%-ისთვის, რომელიც 2018 წელს უკვე იყო 85% პროცენტი.

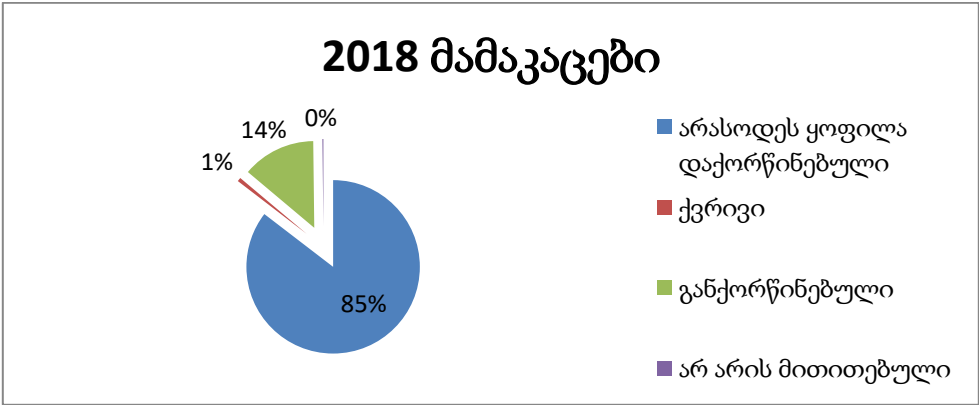
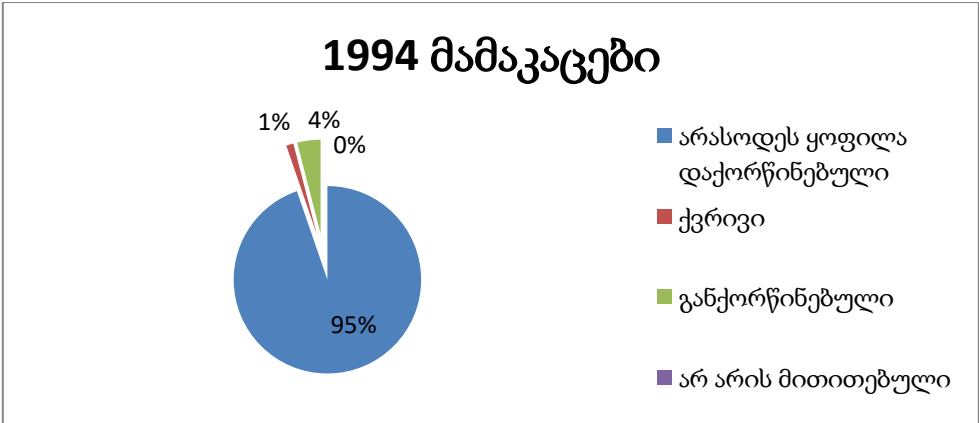
დაქვრივების შემდეგ ქორწინება 1994, ასევე 2018 წელს იყო მხოლოდ 1%. განქორწინების შემდეგ დაქორწინებული მამაკაცების პროცენტული წილი 1994 წელს იყო 4%, რომელიც 2018 წელს გაიზარდა და მთლიან რაოდენობაში 14% შეადგინა.

რაოდენობრივად 1994 წლიდან 2018 წლამდე განქორწინებული მამაკაცების ხელახალი ქორწინების რიცხვი გაზრდილია 882 იდან 3 175-მდე. მაჩვენებელი როგორც ვხედავთ დაახლოებით სამჯერ არის გაზრდილი. ამავდროულად პირველად დაქორწინებულების რიცხვი შემცირებულია 20 752 იდან 19 818 მდე.

დაქორწინებულ ქალთა რაოდენობა 1994 წლიდან 2018 წლამდე შემდეგნაირად შემდეგნაირია და მოცემულია ნახაზზე:

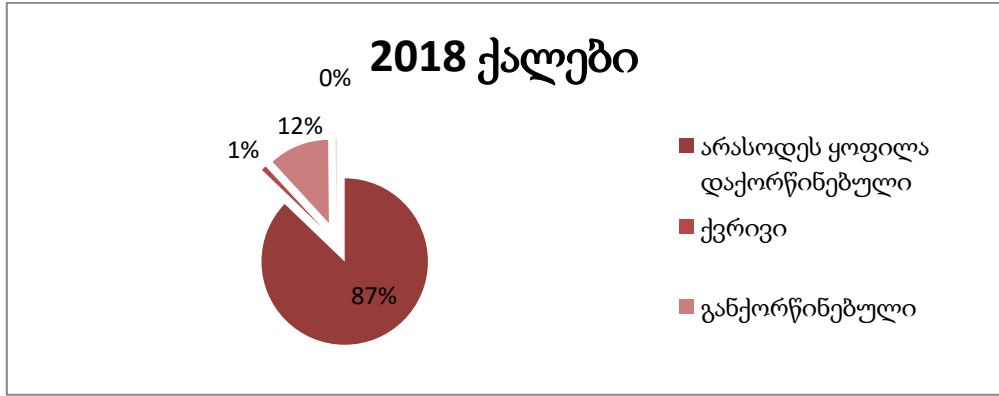
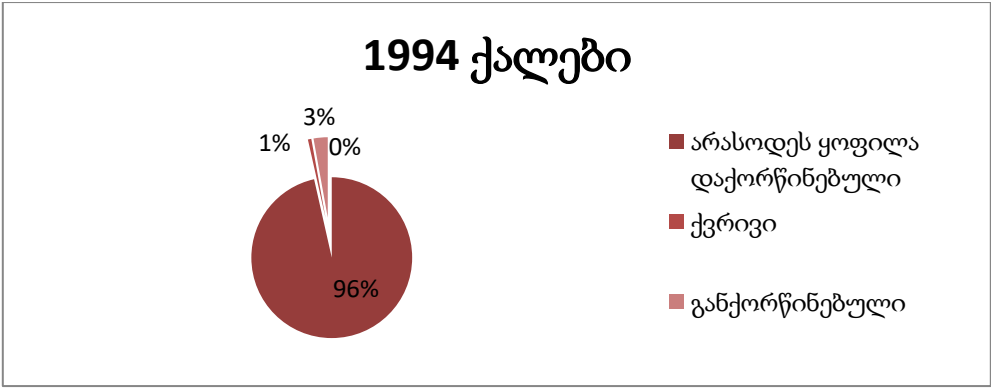


საინტერესოა პროცენტულად გადანაწილება, მაგალითად შემდეგ წლებში დიაგრამის სახით:

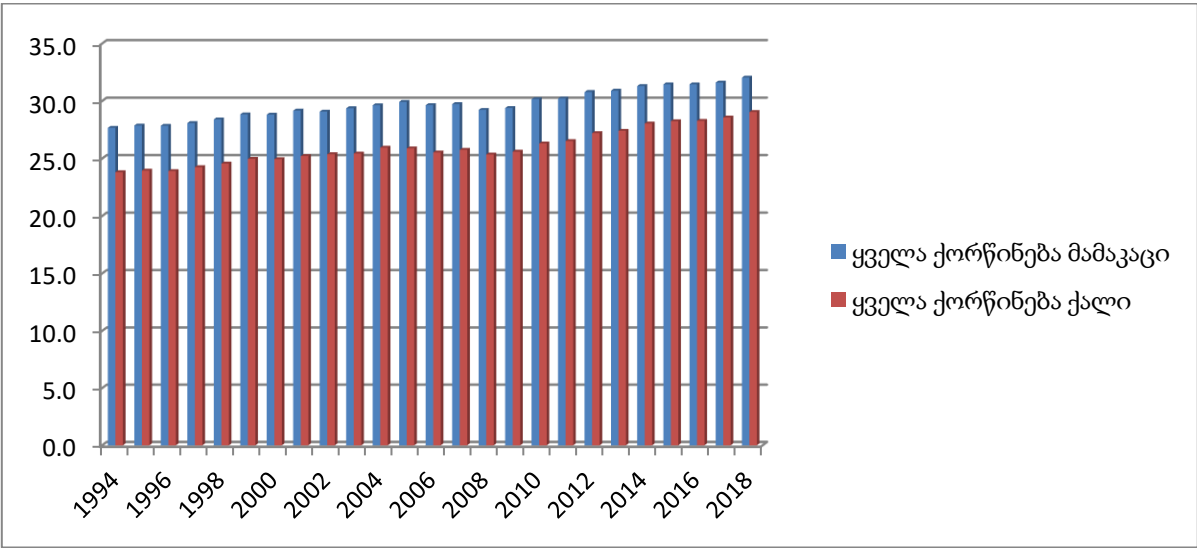


ქალების შემთხვევაში გვაქვს მსგავსი ტენდენციები. ქალების შემთხვევაში 1994 წელს პირველად დაქორწინდა მთლიანი რაოდენობის 96%, ხოლო 2018 წელს 87%. დაქვრივების შემდეგ დაქორწინების პროცენტული წელი ერთი და იგივეა 1994 და 2018 წლებში და შეადგენს 1%-ს. რაც შეეხება განქორწინების შემდეგ დაქორწინებას 1994 წელს პროცენტული წილი შეადგენდა მთლიან რაოდენობაში 3%-ს, ხოლო 2018 წელს შეადგინა უკვე 12%.

მონაცემები წარმოდგენილია შემდეგ დიაგრამებზე:

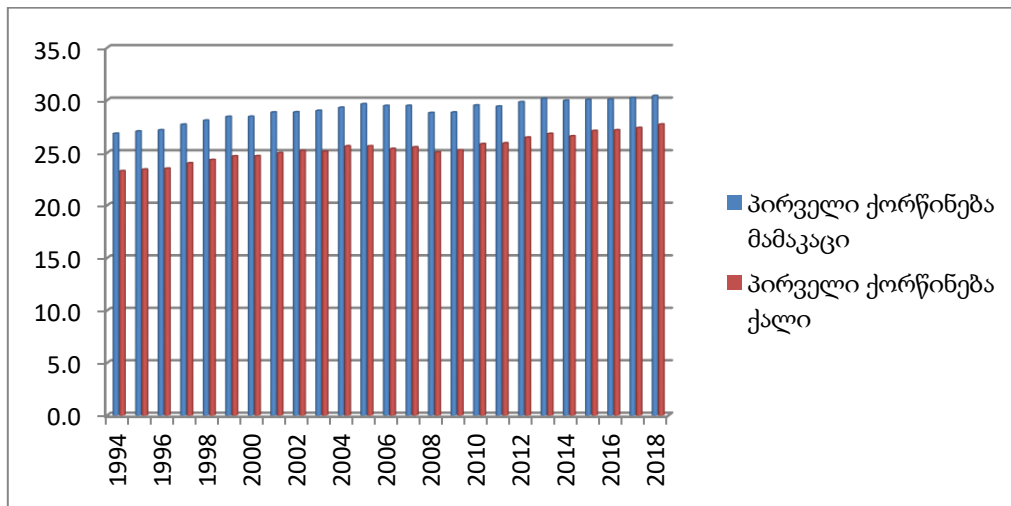


საერთო ჯამში სქესობრივ ჭრილში ქორწინებათა რაოდენობა 1994 წლიდან 2018 წლის ჩათვლით შემდეგნაირია:

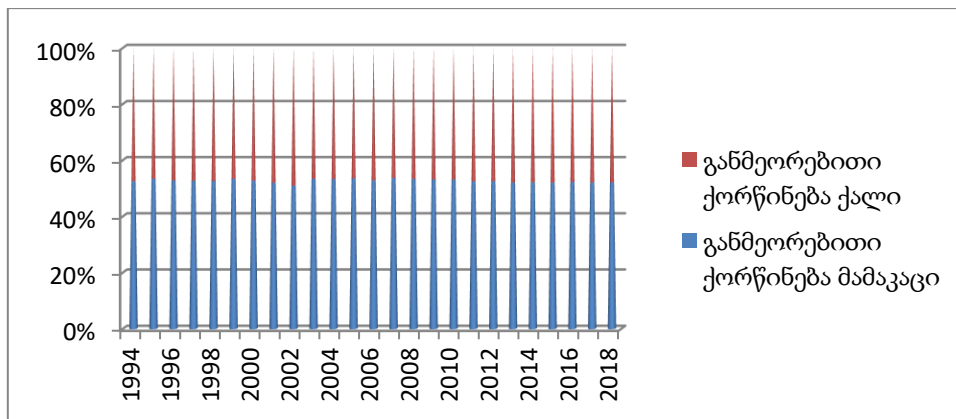


როგორც ვხედავთ ყველა დაქორწინებულ მამაკაცთა რაოდენობა უსწრებს ქალების რაოდენობას. თუ შევადარებთ ქალთა და მამაკაცთა ქორწინებას ამ პერიოდის განმავლობაში ქალების უფრო მეტი წილი დაქორწინდა პირველად და ვიდრე ეს იყო მამაკაცების შემთხვევაში.

დაქორწინებამდე ოჯახური მდგომარეობის მიხედვით ვინც პირველად დაქორწინდა, ანუ დაფიქსირდა პირველადი ქორწინება გვაქვს შემდეგი სტატისტიკა:



ბოლო განმეორებადი ქორწინება შემდეგნაირად გამოყურება კაცებში და ქალებში:



ზოგადი სურათი ქვეყანაში შემდეგნაირია: როგორც მამაკაცები, ასევე ქალები, ცხოვრებას იწყებენ პარტნიორის გარეშე, შემდეგ ქორწინდებიან და იწყებენ ცხოვრებას

მეუღლეებთან ერთად, ხოლო ცხოვრების ბოლოს კვლავ მარტო რჩებიან, პარტნიორის გარეშე, რისი მიზეზიც არის პარტნიორის გარდაცვალება, განქორწინება ან მიგრაცია. თუმცა, მამაკაცებისა და ქალების ცხოვრებისეული გზა ერთმანეთისაგან საგრძნობლად განსხვავდება. როგორც საქალაქო, ასევე სასოფლო დასახლებებში მცხოვრები მამაკაცები ცხოვრების უმეტეს ნაწილს პარტნიორთან ერთად ატარებენ.

ტენდენციურად მამაკაცებისთვის პარტნიორის გარეშე რისკი იწყება 75 წლიდან. რაც შეეხება ქალებს, პარტნიორის გარეშე დარჩენის რისკი ქალებისთვის გაცილებით ადრეულ ასაკში ჩნდება და მაღალ დონეს აღწევს, ვიდრე მამაკაცებისთვის. პარტნიორთან ერთად თანაცხოვრების ასაკი ქალებში დაახლოებით 80%-ის შემთხვევაში პიკს აღწევს 30 წლიდან 40 წლამდე ასაკში, თუმცა 40 წლის ასაკის შემდეგ იზრდება პარტნიორის გარეშე მცხოვრები ქალების პროცენტული წილი, რომელიც 50 პროცენტს აჭარბებს საქალაქო დასახლებებში მცხოვრები, 60 წელზე უფროსი ასაკის ქალებში და სასოფლო დასახლებებში მცხოვრები, 70 წელზე უფროსი ასაკის ქალებში. პარტნიორის გარეშე ცხოვრების ალბათობა 5-10 პროცენტით მაღალია საქალაქო დასახლებებში მცხოვრებ ქალებს შორის, სასოფლო დასახლებებში მცხოვრებ ქალებთან შედარებით.

იმ ქალების შემთხვევაში, რომლებიც პარტნიორებთან ერთად ცხოვრობენ, პარტნიორებს შორის ასაკობრივი სხვაობა თითქმის უცვლელია ყველა ასაკობრივ ჯგუფში, ანუ ქალები ცხოვრობენ პარტნიორებთან, რომლებიც მათზე 4,4 წლით უფროსები არიან. მეუღლეებს შორის ასაკობრივი სხვაობა მცირედით მაღალია 20 წლამდე ასაკის ქორწინებაში მყოფი ქალების შემთხვევაში და დაახლ. 6,2 წელს შეადგენს.

პარტნიორთან ერთად მცხოვრები 50 წელზე უფროსი ასაკის ქალების შემთხვევაში, პარტნიორებს შორის ასაკობრივი სხვაობა მცირდება და 4 წელზე ნაკლებს შეადგენს, რის მიზეზსაც წარმოადგენს ის, რომ ცოლებზე ასაკით უფროსი ქმრები შედარებით ადრე კვდებიან.

საქართველოში, დოქტორის ან მასთან გათა ნაბრებული აკადემიური ხარისხის მქონე ქალების რაოდენობა (8 384) აღემატება იმავე ხარისხის მქონე მამაკაცების რაოდენობას (7

372). შესაძლებელია ეს იყოს მიზეზი იმისა, რომ ამ კატეგორიის ქალებს შორის საშუალოზე მაღალია იმ ქალების პროცენტული წილი, რომლებიც პარტნიორის გარეშე ცხოვრობენ (56,7 პროცენტი), ვინაიდან ეს ქალები არ ქორწინდებიან ეკონომიკური სიტუაციის გაუმჯობესების მიზნით და რომლებიც, როგორც წესი, არ ქორწინდებიან მამაკაცებზე, რომლებსაც განათლების მათზე დაბალი დონე აქვთ.

აღნიშნული მაჩვენებელი იცვლება ასაკობრივი ჯგუფების მიხედვით, თუმცა 30-34 წლის ასაკის ქალებს შორისაც კი, რომელთა დიდი უმრავლესობა პარტნიორთან ერთად ცხოვრობს, დოქტორის ან მასთან გათანაბრებული აკადემიური ხარისხის მქონე ქალების 42 პროცენტი პარტნიორის გარეშე ცხოვრობს.

მამაკაცების შემთხვევაში, დოქტორის ან მასთან გათანაბრებული აკადემიური ხარისხის მქონე მამაკაცების მხოლოდ 29,5 პროცენტი ცხოვრობს პარტნიორის გარეშე, რაც, უფრო დაბალია, ვიდრე განათლების დონის მიხედვით ყველა კატეგორიის მამაკაცებს შორის პარტნიორის გარეშე მცხოვრები მამაკაცების საშუალო პროცენტული წილი.

დოქტორის ან მასთან გათანაბრებული აკადემიური ხარისხის მქონე, პარტნიორთან ერთად მცხოვრები ქალების ორი მესამედი დაქორწინებულია მამაკაცებზე, რომლებსაც სულ მცირე მაგისტრის ხარისხი აქვთ.⁶

განათლების საშუალო დონის მქონე ყველა ასაკის ქალების 45 პროცენტი პარტნიორის გარეშე ცხოვრობს, თუმცა აღნიშნული პროცენტული მაჩვენებელი კვლავ იზრდება განათლების დაბალი დონის მქონე ქალების კატეგორიაში: იმ ქალების 70 პროცენტი, რომელთა განათლების მიღწეული დონე მაქსიმუმ ზოგადი განათლების საბაზო საფეხურია, პარტნიორის გარეშე ცხოვრობს. ამ ქალების უმრავლესობა, ცხოვრების გარკვეულ ეტაპზე იმყოფებოდა ქორწინებაში და ამჟამად მათი პარტნიორის გარეშე ცხოვრება უკავშირდება პარტნიორის გარდაცვალებას, განქორწინებას, ან პარტნიორის მიგრაციას. იგივე ვითარებაა განათლების დაბალი დონის მქონე მამაკაცებს შორის, რომელთა შორისაც გაცილებით

⁶ მ. ბექაია. ოჯახის განვითარების სოციალური პრობლემები. თბილისი, 1980

მცირე პროცენტი ცხოვრობს პარტნიორთან ერთად, ვიდრე უმაღლესი განათლების მქონე მამაკაცებს შორის.

ძირითადად ტენდენცია შემდეგნაირია ქალები, ძირითადად ქორწინებაში იმყოფებიან განათლების იგივე დონის მქონე მამაკაცებთან, რა განათლების დონეც თავად აქვთ. თუ აღნიშნულს არ აქვს ადგილი, მაშინ ქალები უფრო ხშირად ქორწინებაში იმყოფებიან მათზე დაბალი დონის განათლების მქონე მამაკაცებთან.

გამონაკლისს, ძირითადად, წარმოადგენენ 25 წლამდე ქალები, რომელთაც, შესაძლოა არ ჰქონდეთ დასრულებული განათლების მიღება. 25 წელზე უფროსი ასაკის ქალებს, ასაკობრივი ჯგუფის მიუხედავად, საშუალოდ საკუთარ მეუღლეებზე მაღალი განათლება აქვთ მიღებული, თუმცა აღნიშნული ტენდენცია ნაკლებად არის გამოხატული ხანდაზმულ ქალებში. აქედან შეგვიძლია ვივარაუდოთ, რომ ეს ტენდენცია სიახლეს არ წარმოადგენს, არამედ რამდენიმე ათწლეულია არსებობს, თუმცა უფრო და უფრო მეტად ხდება გამოხატული ახალგაზრდა თაობაში.

2.2. ნაადრევი ქორწინების სტატისტიკა და მისი შედეგები

აღსანიშნავია, რომ, 2014 წელს საქართველოში ჩატარებული მოსახლეობის აღწერის შედეგად მიღებული ქორწინებითი მდგომარეობის შესახებ მონაცემებთან დაკავშირებით, მნიშვნელოვანია აღინიშნოს, რომ ხშირად არის ქორწინებასთან დაკავშირებულ კითხვებზე პასუხის არიდების შემთხვევები.

განსაკუთრებით ეს შეინიშნებოდა 20 წლამდე ასაკის მოსახლეობაში. 20 წლამდე ასაკის ქალების 17,5%-მა არ გასცა პასუხი კითხვას მათი ქორწინებითი მდგომარეობის შესახებ.

შესაბამისი პროცენტული მაჩვენებელი განსხვავებულია ქალაქებში და სოფლებში. იგი დაბალია საქალაქო დასახლებებში მცხოვრებ ქალთა შორის პასუხის გაუცემლობა 14,9 პროცენტი ვიდრე სოფლებში. სადაც ფიქსირდება შედარებით მაღალი დონე 21,4 პროცენტი. მამაკაცებს შორის, ეს მაჩვენებელი კიდევ უფრო მაღალია და ჯამში 21,5 პროცენტს შეადგენს. საქალაქო დასახლებებში მცხოვრებ მამაკაცთა შორის ის შეადგენს 19,0 პროცენტს, ხოლო სასოფლო დასახლებებში - 24,8 პროცენტს.

უნდა აღინიშნოს რომ ის 20 წლამდე ასაკის მოსახლეობა ვინც არ დააფიქსირა პასუხი მეტად სავარაუდოა რომ ყოფილიყო დაუქორწინებელი ამ ასაკში. თუმცა დაზუსტებით ამას ვერ ვიტყვით რადგან შეუძლებელია ასე ერთი შეხედვით განვსაზღვროთ შესაბამისად გამოთვლების წარმოებისას მონაცემების სახით გამოიყენება მხოლოდ ის შემთხვევები, სადაც პასუხები არის დაფიქსირებული გამოკითხულების მხრიდან და აბსულიტურად არ არის გათვალისწინებული მათი შემთხვევები ვინც არ დააფიქსირა პასუხი.

მიუხედავად იმისა, რომ ქალების ქორწინების მიდიანურ ასაკი 22,0 წელს შეადგენს, მოსახლეობის აღწერისას საკმაოდ ბევრმა 18 წლამდე ასაკის გოგონამ განაცხადა, რომ ისინი ქორწინებაში იმყოფებოდნენ.

ქვეყანაში 15-17 წლის ასაკის სულ 3 598 გოგონამ, ანუ მთლიანი რაოდენობის 7,5 პროცენტმა, რომლებმაც პასუხი გასცა კითხვას მათი ქორწინებითი მდგომარეობის შესახებ, განაცხადეს რომ იმყოფებოდნენ ქორწინებაში მოცემულ მომენტში ან წარსულში. როგორც ლოგიკური იყო, 15-17 წლის ქორწინებაში მყოფი ახალგაზრდა ქალების პროცენტული წილი გაცილებით მაღალი იყო სოფლის მოსახლეობაში 10,9 პროცენტი, ვიდრე ამ ასაკის ქალაქის მოსახლეობაში 4,4 პროცენტი.⁷

ამ ქორწინებათა დიდი უმრავლესობა არ იყო რეგისტრირებული, თუმცა სასოფლო დასახლებებში მცხოვრები 15-17 წლის ქორწინებაში მყოფი ახალგაზრდა ქალების 3,8 პროცენტი და საქალაქო დასახლებებში მცხოვრები იმავე ასაკის ქორწინებაში მყოფი ახალგაზრდა ქალების 1,5 პროცენტი, იმყოფებოდა რეგისტრირებულ ქორწინებაში.

ამ მხრივ როგორც ჩანს განსხვავებული სიტუაციაა რეგიონებთან მიმართებაში. საქართველოში ადრეულ ასაკში ქორწინების მაჩვენებლის შედარება სხვა ქვეყნების ანალოგურ მაჩვენებელთან ერთგვარად სირთულეს წარმოადგენს, ერთიანი მონაცემთა ბაზების არარსებობის გამო.

⁷ გ. წულაძე, ნ. მაღლაფერიძე, ა. ვადაჭკორია. საქართველოს დემოგრაფიული წელიწდეული 2012

15-17 წლის ასაკის დაქორწინებული ქალების პროცენტული წილი, რეგიონების, საქალაქო-სასოფლო დასახლებების დაქორწინების ტიპის მიხედვით

| რეგიონები | საქალაქოდასახლებები | | სასოფლოდასახლებები | | სულ | | |
|-----------------------------|---------------------|-------------|--------------------|-------------|-----------------|-------------|-----------------|
| | ქორწინებისტიპი | ყველა ტიპის | რეგისტრი რებული | ყველატი პის | რეგისტრი რებული | ყველა ტიპის | რეგისტრი რებული |
| თბილისი | | 2,6 | 0,8 | 8,8 | 2,3 | 2,7 | 0,9 |
| აჭარა | | 9,9 | 4,5 | 8,8 | 4,7 | 9,4 | 4,6 |
| გურია | | 9,6 | 2,9 | 10,5 | 4,1 | 10,2 | 3,7 |
| იმერეთი | | 5,7 | 2,0 | 8,2 | 3,0 | 6,9 | 2,5 |
| კახეთი | | 9,0 | 1,7 | 13,5 | 4,1 | 12,4 | 3,5 |
| მცხეთა-მთიანეთი | | 3,2 | 0,6 | 5,0 | 0,9 | 4,5 | 0,8 |
| რაჭა-ლეჩხუმიდაქვემო სვანეთი | | 2,5 | 1,3 | 3,4 | 0,4 | 3,1 | 0,6 |
| სამეგრელო-ზემო სვანეთი | | 6,4 | 2,9 | 8,6 | 3,6 | 7,7 | 3,3 |
| სამცხე-ჯავახეთი | | 4,9 | 1,3 | 6,8 | 2,6 | 6,2 | 2,2 |
| ქვემოქართლი | | 6,0 | 1,2 | 20,8 | 6,4 | 14,4 | 4,2 |
| შიდაქართლი | | 4,1 | 1,7 | 7,9 | 2,2 | 6,3 | 2,0 |
| საქართველო | | 4,4 | 1,5 | 10,9 | 3,8 | 7,1 | 2,4 |

წყარო: მოსახლეობის 2014 წლის საყოველთაო აღწერა

გაეროს სტატისტიკის განყოფილების მიერ მომზადებულ დემოგრაფიულ წელიწდეულში ქორწინების მომენტში ქალებისა და მამაკაცების ასაკი 5 წლიან პირობით ინტერვალებად არის დაყოფილი, რომელზე დაყრდნობითაც შეუძლებელია 18 წლამდე ასაკში დაქორწინებულთა პროცენტული წილის განსაზღვრა. გაეროს მოსახლეობის ფონდი, გაეროს ბავშვთა ფონდი და სხვა შესაბამისი ორგანიზაციების მიერ გამოყენებულია უფრო

სტანდარტული ინდიკატორი, რომელიც განსაზღვრავს 20-24 წლის ასაკის დაქორწინებული ქალების პროცენტული წილს, რომლებიც 18 წლის ასაკამდე დაქორწინდნენ.

აღნიშნული მაჩვენებლის გამომწვევების გამოანგარიშებისთვის საჭიროა ინფორმაცია ქორწინების ასაკის შესახებ, რომლის შეგროვებაც არ წარმოებს მსოფლიოების აღწერის დროს.

შესაბამისად, აღნიშნული მაჩვენებლის გამომწვევების გამოანგარიშება ხდება ჯანმრთელობის დემოგრაფიული კვლევისა (DHS) ან მრავალინდიკატორული კლასტერული კვლევის (MICS) მონაცემების საფუძველზე.⁸

კიდევ ერთ პრობლემას წარმოადგენს ის, რომ აღნიშნული მაჩვენებელი შემოღებული იქნა ისეთ ქვეყნებში გამოსაყენებლად, სადაც მაღალია ადრეულ ასაკში ქორწინების შემთხვევები და, შესაძლებელია გარკვეული ცდომილება მოგვცეს აღმოსავლეთ ევროპის მსგავსი ქვეყნების შემთხვევაში, რომლებშიც 20-24 წლის ასაკობრივი ჯგუფში დაქორწინებული ქალების დაბალი პროცენტული მაჩვენებელი ფიქსირდება.⁹

ადრეულ ასაკში ქორწინება ან ბავშვთა ქორწინება არის რეგისტრირებული ან არ არის რეგისტრირებული კავშირი ორ ადამიანს შორის, რომელთაგან ერთ-ერთს ჯერ არ მიუღწევია 18 წლის ანუ სრულწლოვანების ასაკისთვის. ბავშვთა ქორწინება მიიჩნევა ადამიანის უფლებების დარღვევად და ასევე, ბავშვთა უფლებების დარღვევად.

ადრეულ ასაკში ქორწინება წარმოადგენს გენდერული უთანასწორობის გამოვლინებას, ვინაიდან ის მოვლენა გაცილებით ხშირად გვხვდება გოგონებში, ვიდრე ბიჭებში. არსებობს საერთაშორისო ხელშეკრულებების და კონვენციების მთელი რიგი, რომლებიც ბავშვთა ქორწინების პრობლემას ეხება:

⁸ Rand Wilcox. Modern Statistics for the Social and Behavioral Sciences: A Practical Introduction, Second Edition

⁹ Research on Young Marriage: Implications for Family Life Education

- 1962 წლის კონვენცია ქორწინებაზე თანხმობის, მინიმალური საქორწინო ასაკისა და ქორწინების რეგისტრაციის შესახებ;
- კონვენცია ქალთა მიმართ დისკრიმინაციის ყველა ფორმის აღმოფხვრის შესახებ (1979 წ.) (კონვენცია ქალთა მიმართ დისკრიმინაციის ყველა ფორმის აღმოფხვრის შესახებ, საქართველო, 1994 წ.);
- ბავშვის უფლებათა კონვენცია (1989 წ.) ბავშვის უფლებათა კონვენცია, საქართველო, 1994 წ.);
- 1995 წლის პეკინის სამოქმედო პლატფორმა (რომელიც შეიქმნა გაეროს ქალთა მეოთხე საერთაშორისო კონფერენციაზე).

საქართველოს კანონმდებლობაადრეულ ასაკში ქორწინების პრობლემას არეგულირებს სამოქალაქო და სისხლის სამართლის კოდექსებით. კანონმდებლობის მიხედვით, ქორწინების მინიმალური ასაკი არის 18 წელი.

2015 წლის დეკემბერში, სახალხო დამცველის საკანონმდებლო წინადადებით სამოქალაქო კოდექსის 1108-ე მუხლში შესული ცვლილების თანახმად, 18 წლამდე ასაკის პირთა ქორწინება დასაშვებია მხოლოდ სასამართლოს მიერ გაცემული ნებართვის საფუძველზე. აღნიშნული ცვლილების შეტანამდე, 18 წლამდე ასაკის პირთა ქორწინებისთვის საკმარისი იყო მხოლოდ მშობლების თანხმობა.

სისხლის სამართლის კოდექსის 140-ე მუხლში ნათქვამია, რომ თანაცხოვრება არასრულწლოვანთან ანუ 16 წლის ასაკს მიუღწეველ პირთან, ისჯება სამ წლამდე ვადით თავისუფლების აღკვეთით.

2014 წელს, საქართველოს სისხლის სამართლის კოდექსში დამატებით შეტანილი იქნა 150-ე (პრიმა) მუხლი - ქორწინების იძულება, რომლის თანახმადაც კანონის დამრღვევი ისჯება საზოგადოებისათვის სასარგებლო შრომით ვადით 200-400 საათამდე ანდა

თავისუფლების აღკვეთით ვადით 2 წლამდე. იგივე ქმედება, ჩადენილი მცირეწლოვნის მიმართ, ისჯება 4 წლამდე ვადით თავისუფლების აღკვეთით.

მიუხედავად კლების ტენდენციისა, საქართველოში კვლავ მაღალია ადრეული ქორწინების მაჩვენებელი - ის უტოლდება მოლდოვეთისა და თურქეთის მაჩვენებელს და აჭარბებს მეზობელი ქვეყნების, აზერბაიჯანისა და სომხეთის, მაჩვენებელს.

ადრეული ქორწინება გენდერულ ჭრილში განსახილველი ფენომენია- ის განსხვავებულ გავლენას ახდენს ბიჭებსა და გოგონებზე. ზოგადად, მსოფლიოში ადრეულ ქორწინებაში მყოფი ბიჭების რაოდენობა გოგონებთან შედარებით გაცილებით ნაკლებია. ამასთან, ადრეულ ქორწინებაში მყოფი გოგონები ოჯახური ძალადობის და სექსუალური ზეწოლის გაზრდილი საფრთხის ქვეშ იმყოფებიან, და, თუ ისინი ქორწინებისთანავე დაორსულდებიან, შესაძლოა, ორსულობა და მშობიარობა გაურთულდეთ, რადგან მათი ორგანიზმი ჯერ არ არის მზად ბავშვის გაჩენისათვის. ადრეული ქორწინების შემთხვევაში, როგორც ბიჭები, ისე გოგონები ხშირად იძულებული არიან შეწყვიტონ განათლების მიღება სკოლაში, დაიწყონ მუშაობა და/ან დაკავდნენ საოჯახო საქმეებით.¹⁰

საერთაშორისო კონვენციები, ხელშეკრულებები და პროგრამები ყურადღებას ამახვილებენ ადრეულ ქორწინებაზე. ეს ინსტრუმენტები მოიცავენ: კონვენციას ქორწინებაზე თანხმობის, მინიმალური საქორწინო ასაკისა და ქორწინების რეგისტრაციის შესახებ (1962);

ასევე კონვენციას ქალთა მიმართ დისკრიმინაციის ყველა ფორმის აღმოფხვრის შესახებ (1979); ბავშვის უფლებათა კონვენციას (1989) და პეკინის პლატფორმის სამოქმედო გეგმას (1995), რომელიც ერთვის გაეროს ქალთა მეოთხე საერთაშორისო კონფერენციას.

ეს საერთაშორისო ინსტრუმენტები ეხება აგრეთვე ისეთ საკითხებს, როგორცაა მავნე ტრადიციებისა და წესჩვეულებების აღმოფხვრა, გოგონებზე ძალადობა, ქორწინებაზე

¹⁰ <https://www.ncbi.nlm.nih.gov/pmc/articles/PMC3000061/>

თანხმობა, მინიმალური საქორწინო ასაკი, ქორწინების რეგისტრაცია და მეუღლის არჩევის თავისუფლება.

ადრეულ ასაკში ქორწინება რელიგიურ და ეთნიკური ჯგუფებისათვის დამახასიათებელ ადათ-წესებსა და ტრადიციებს უკავშირდება. ქვემო ქართლის რეგიონში ეთნიკური უმცირესობის წარმომადგენელი 500 ქალის მონაწილეობით წარმოებული კვლევის შედეგად, რომელთა 86 პროცენტს ეთნიკურად აზერბაიჯანელი და მუსულმანი ქალები შეადგენდნენ [გაეროს ქალთა ორგანიზაცია, 2014 წ.].

ასევე ირკვევა, რომ გამოკითხულ ქალთა ნახევარი 51,2 პროცენტი 18 წლამდე ასაკში იყვნენ დაქორწინებული. გაეროს მოსახლეობის ფონდის [2014 წ. გ.] მიერ წარმოებული კვლევის შედეგად დადგინდა, რომ ქვემო ქართლის რეგიონში მცხოვრები, ქორწინებაში მყოფი ქალების 32 პროცენტი 18 წლამდე ასაკში იყო დაქორწინებული, მათ შორის 5 პროცენტი - 13-14 წლის ასაკში, ხოლო 16 პროცენტი - 15-16 წლის ასაკში.

„საქართველოში არსებული სტატისტიკა და წინამდებარე კვლევის შედეგები იმაზე მიუთითებს, რომ ბავშვთა ქორწინებას საქართველოში არ აქვს განზოგადებული სახე, არამედ განპირობებულია ეთნიკური, რელიგიური და რეგიონალური ფაქტორებით. ბავშვთა ქორწინების შემთხვევებს ძირითადად ადგილი აქვს ეთნიკურ და რელიგიურ ჯგუფებში; კონკრეტულად, რელიგიურ უმცირესობათა შორის, რომლებიც აჭარის მაღალმთიან რაიონებში ცხოვრობენ და ქვემო ქართლის რეგიონში მცხოვრებ ეთნიკურ უმცირესობებს შორის“ [გაეროს მოსახლეობის ფონდი, 2014 წ. გ: 3].

ქვემოთ მოცემულ ცხრილებში შესული ინფორმაცია, მიუხედავად იმისა, რომ არ არის სრულყოფილი, ადასტურებს იმ ფაქტს, რომ ადრეულ ასაკში ქორწინება მეტად არის გავრცელებული აზერბაიჯანელ მოსახლეობასა და მუსულმან მოსახლეობაში, ვიდრე სხვა ნებისმიერ ეთნიკურ თუ რელიგიურ ჯგუფში.

15-17 წლის ასაკის ქორწინებაში მყოფი ქალების პროცენტული წილი, აღმსარებლობის, საქალაქო-სასოფლო დასახლებების დაქორწინების ტიპის მიხედვით

| რეგიონი | საქალაქო დასახლებები | | სასოფლოდასახლებები | | სულ | |
|-----------------------------|----------------------|----------------|--------------------|----------------|------------|----------------|
| | ყველატიპის | რეგისტრირებული | ყველატიპის | რეგისტრირებული | ყველატიპის | რეგისტრირებული |
| ქორწინების ტიპი | | | | | | |
| მართლმადიდებელი ქრისტიანი | 3,9 | 1,3 | 8,1 | 2,8 | 5,4 | 1,8 |
| მუსლიმი | 11,9 | 4,4 | 21,9 | 7,5 | 19,6 | 6,8 |
| სომხური ეკლესიის მიმდევრები | 3,9 | 1,7 | 6,0 | 2,4 | 5,1 | 2,1 |
| კათოლიკე | 3,2 | 3,2 | 3,8 | 1,5 | 3,6 | 2,1 |
| იეზოვას მოწმე | 0,6 | – | – | – | 0,4 | – |
| სხვა | 8,6 | 5,1 | – | – | 7,9 | 4,7 |
| არცერთი | 6,9 | 3,1 | 5,5 | 1,4 | 6,4 | 2,5 |
| ყველაჯგუფი | 4,4 | 1,5 | 10,9 | 3,8 | 7,1 | 2,4 |

წყარო: მოსახლეობის 2014 წლის საყოველთაო აღწერა

15-17 წლის ასაკის ქორწინებაში მყოფი ქალების პროცენტული წილი, ეთნიკური წარმომავლობის, საქალაქო-სასოფლო დასახლებების დაქორწინების ტიპის მიხედვით

| რეგიონი | საქალაქო დასახლებები | | სასოფლოდასახლებები | | სულ | |
|---------------|----------------------|----------------|--------------------|----------------|------------|----------------|
| | ყველატიპის | რეგისტრირებული | ყველატიპის | რეგისტრირებული | ყველატიპის | რეგისტრირებული |
| ქართველი | 4,1 | 1,4 | 8,1 | 2,9 | 5,6 | 2,0 |
| აზერბაიჯანელი | 15,8 | 4,7 | 30,1 | 9,7 | 27,4 | 8,7 |
| რუსი | 10,8 | 2,2 | 26,7 | 6,7 | 12,3 | 2,6 |
| სომეხი | 4,1 | 1,3 | 5,9 | 2,3 | 5,0 | 1,8 |
| იეზიდის | 9,4 | 4,1 | – | – | 9,9 | 4,1 |
| სხვა | 4,7 | 1,9 | 9,2 | 1,5 | 6,9 | 1,7 |
| ყველაჯგუფი | 4,4 | 1,5 | 10,9 | 3,8 | 7,1 | 2,4 |

წყარო: მოსახლეობის 2014 წლის საყოველთაო აღწერა

ეთნიკური წარმომავლობისა და აღმსარებლობის გარდა, სასოფლო დასახლებებში ცხოვრება და განათლების დაბალი დონე ადრეულ ასაკში ქორწინებას უწყობს ხელს. გარდა წარმომავლობისა და გარემო პირობებისა, სხვა ფაქტორებიც თამაშობენ მნიშვნელოვან როლს. ესენი უკავშირდება პატრიარქალურ დამოკიდებულებას ქორწინებამდე გოგოების პატიოსნების საკითხს.

ადრეულ ასაკში ქორწინების მიზეზებად ხშირად სახელდება სექსუალური თავისუფლების აღკვეთა და ახალგაზრდა ქალის მოტაცებისგან დაცვა. ოჯახის რეპუტაციის შელახვის თავიდან აცილება, როდესაც არასრულწლოვანი გოგონა რომანტიულ კავშირს ამყარებს ან ორსულდება ქორწინების გარეშე, ხშირად ხდება ადრეულ ასაკში ქორწინების მიზეზი.

ექსპერტთა და ფსიქოლოგთა აზრით, ნაადრევ ქორწინებას თან სდევს პრობლემათა ფართო სპექტრი. ისეთები, როგორებიცაა: ორსულობის გართულება, ძალადობის დიდი რისკი, განათლების შეწყვეტა და ა.შ. გარცელებულია აზრთა სხვადასხვაობა თუ რამ შეიძლება გამოიწვიოს და მგვიყვანოს ნაადრევ ასაკში ქორწინებამდე.

ადრეულ ასაკში ქორწინება შეიძლება ითქვას რომ ასევე პირდაპირ კავშირშია გენდერულ უთანასწორობასთან. ადრეული ქორწინების პრაქტიკა და გარემოებები საკმაოდ განსხვავდება ეთნიკური წარმომავლობის, რელიგიისა და რეგიონების მიხედვით.

მაგალითად ნაადრევ ასაკში დაქორწინებული გოგონების მიერ სკოლის მიტოვება. ქორწინების შედეგად, გოგონები იძულებულები არიან სწავლის პროცესი ან შეკვეცილი ფორმით გააგრძელონ, ან სულაც შეწყვიტონ. უმაღლესი განათლების მიღების შანსი, ამ შემთხვევაში, სულ უფრო მცირდება, ბავშვის გაჩენის შემდეგ კი პრაქტიკულად ქრება.

ადრეული/ბავშვობის ასაკში ქორწინება ასევე დაკავშირებულია სიღარიბესთან და დაბალ სოციალურ სტატუსთან. იმ ოჯახებისთვის, რომლებიც მატერიალური სიდუხჭირის ზღვარზე არიან, გოგონას ადრეული ქორწინება მძიმე ეკონომიკური მდგომარეობიდან

ერთგვარი გამოსავალიც არის, ასეთ შემთხვევაში ისინი გოგონას ქორწინებას განიხილავენ როგორც მისი „პატრონისთვის ჩაბარებას“ და მათი ოჯახიდან „ტვირთის მოხსნას.“ რიგ რეგიონებში სოციალური ფონიდან გამომდინარე ადრეული/ბავშვობის ასაკში ქორწინება გოგონების არჩევანია, რადგან მათ განვითარების სხვა პერსპექტივა არ გააჩნიათ.

ადრეულ ასაკში ქორწინების შემთხვევაში, ახალგაზრდები იძულებულნი არიან შეწყვიტონ სკოლაში სწავლა, რის შედეგადაც ქორწინებაში მყოფ ქალებს შორის განათლების დაბალ დონეს ვიღებთ. 2015 წელს, ქორწინების გამო სკოლაში სწავლა შეწყვიტა 13-17 წლის ასაკის 408 მოსწავლემ.

ადრეული/ბავშვობის ასაკში ქორწინების გამომწვევ მიზეზთა შორისაა ასევე ეთნიკური და რელიგიური უმცირესობების არასათანადო ინტეგრაცია ფართო საზოგადოებაში. ამ ჯგუფების წარმომადგენელი ბევრი გოგონა ქართულ ენას სათანადოდ არ ფლობს, რაც უფრო აღრმავებს მათ იზოლაციას. ხშირად გოგონები ადრეულ ქორწინებაში ხედავენ ერთადერთ არჩევანსა და მათთვის “გარდაუვალ ბედს”.

ერთ-ერთი ფაქტორი ასევე შეიძლება იყოს ინფორმაციის ნაკლებობა სქესობრივ და რეპროდუქციულ ჯანმრთელობაზე, რაც ზრდის მოზარდობის ასაკში არასასურველი ორსულობის ალბათობას. ეს კი, თავის მხრივ, ერთერთი მიზეზია ადრეული/ბავშვობის ასაკში ქორწინებისა.

სკოლაში სწავლის შეწყვეტა ქორწინების გამო უფრო ხშირია გოგონებში, ვიდრე ბიჭებში. იმ შემთხვევაშიც კი, როდესაც ქორწინებაში მყოფ გოგონებს სურთ სწავლის გაგრძელება, ისინი წინააღმდეგობას აწყდებიან მათი თანატოლების მშობლების მხრიდან, რომლებსაც არ სურთ მათმა შვილებმა გათხოვილ ქალთან ერთად ისწავლოს სკოლაში (Sumbadze, 2015).

ადრეულ ასაკში ქორწინება ძალიან ხშირ შემთხვევაში ადრეულ ასაკში ბავშვის გაჩენას უკავშირდება, რაც საფრთხეს უქმნის ქალის ჯანმრთელობას. 16 წლამდე ასაკის გოგონებში მშობიარობასთან დაკავშირებული გართულებებისა და გარდაცვალების ალ

ბათობა ხუთჯერ უფრო მაღალია, ვიდრე 16 წელზე უფროსი ასაკის ქალებში (საქართველოს სახალხო დამცველი, 2015 წ.).

ქვემო ქართლში ეთნიკურ უმცირესობას მიკუთვნებული ქალების კვლევის შედეგების თანახმად, 500 გამოკითხულიდან, 39,2 პროცენტს ბავშვი გაჩენილი ჰყავდა 19 წლამდე ასაკში, აქედან 5,1 პროცენტს - 13- 14 წლის ასაკში, 15,8 პროცენტს - 15-16 წლის ასაკში და 30,3 პროცენტს - 17-18 წლის ასაკში (გაეროს ქალთა ორგანიზაცია, 2014 წ.).

2015 წელს იუსტიციის სამინისტროს შეფასებით, საქართველოში არას რულწლოვან მშობელთა რაოდენობამ შეადგინა 1 378 პირი (აქედან, 1 261 შემთხვევაში მხოლოდ დედა იყო არასრულწლოვანი; 76 შემთხვევაში მხოლოდ მამა იყო არასრულწლოვანი, ხოლო 41 შემთხვევაში - ორივე მშობელი.

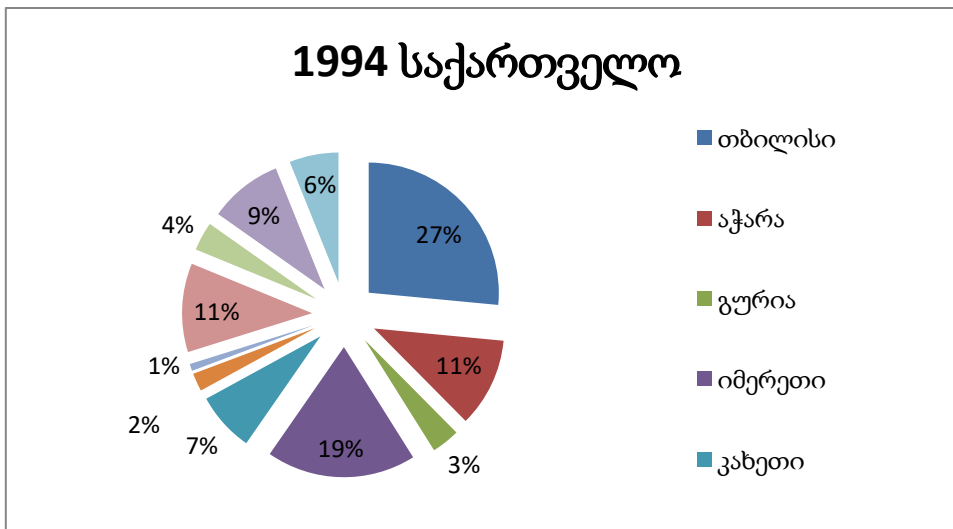
საინტერესოა აღინიშნოს, რომ საქართველოში ძალიან იშვიათია არასრულწლოვან გოგოებსა და ასაკით მათზე გაცილებით უფროს მამაკაცებს შორის ქორწინება: 2015 წელს დაქორწინებული არასრულწლოვანი გოგოების 76 პროცენტი დაქორწინდა 25 წლამდე ასაკის მამაკაცებზე, ხოლო 96 პროცენტი - 30 წლამდე მამაკაცებზე.

2.3. ქორწინების მაჩვენებელთა სტატისტიკა საქართველოს რეგიონების მიხედვით.

საინტერესოა დარეგისტრებულ ქორწინებატა განხილვა რეგიონების მიხედვით. რათქმუნდა რეგიონების მიხედვით მაჩვენებლები განსხვავებულია და ამ განსხვავების მიზეზი სხვადასხვა მიზეზი შეიძლება იყოს. სხვადასხვა რეგიონში ხომ დამახასიათებელი ტრადიციები და მიდგომები არსებობს, ეს ყველაფერი კი საბოლოო ჯამში ძალიან მოქმედებს სოციალურ მხარეზე. გარდა ამისა რეგიონები სიდიდით და მოსახლეობის რიცხოვნობით მკვეთრად გასხვავდება.

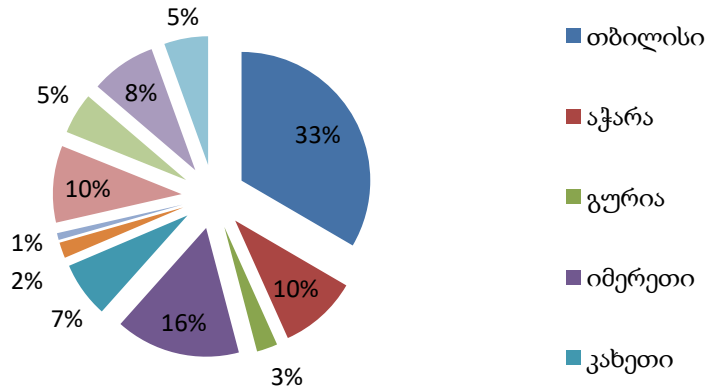
როგორც ნახაზზე ჩანს რეგიონებს შორის ლიდერობს ყველაზე მეტი ქორწინებით თბილისი. მინიმალური რაოდენობა კი გვაქვს რაჭა-ლეჩხუმი და ქვემო სვანეთში. 1994–2018 წლებში მაქსიმალური რაოდენობა ფიქსირდება 2013 წელს 8571 ქორწინება თბილისში, ხოლო მინიმალური რაოდენობა რაჭა-ლეჩხუმი და ქვემო სვანეთში 2000 წელს 94 ქორწინება.¹¹

საინტერესოა შევადაროთ მონაცემები 8 წლიანი ინტერვალებით: 1994, 2002, 2010 და 2018 წლებში რა სიტუაცია იყო რეგიონების მიხედვით.

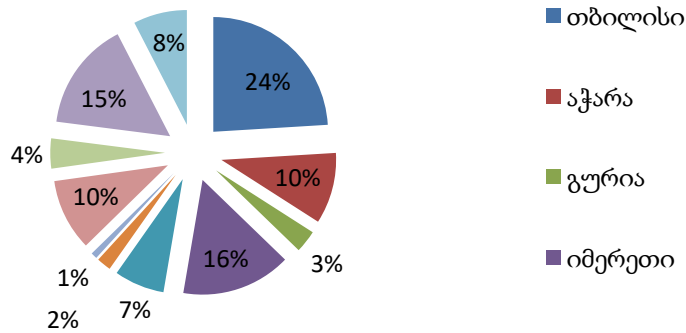


¹¹ <https://www.geostat.ge>

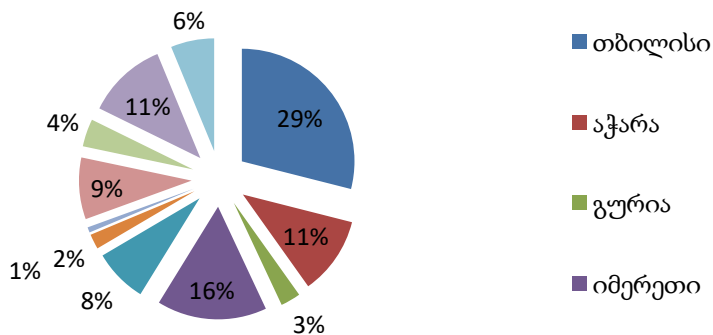
2002 საქართველო



2010 საქართველო

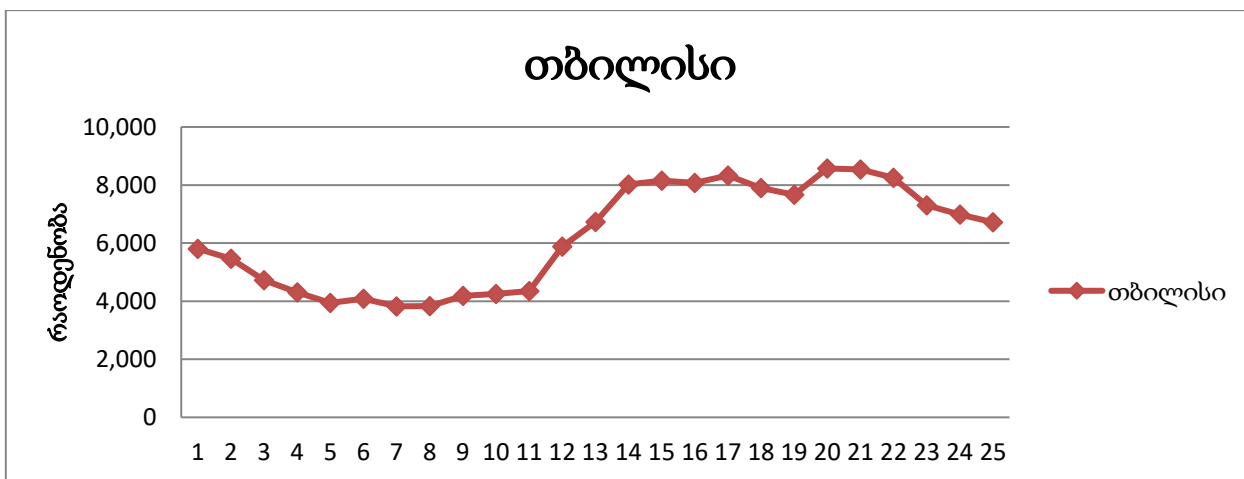


2018 საქართველო



განვიხილოთ ცალკე ყველაზე აქტიური რეგიონი თბილისი, თუ როგორი დინამიკა გვაქვს მცოემული წლების განმავლობაში. როგორც ვხედავთ ტენდენციები წლების

მიხედვით არაერთგვაროვანია. მინიმალურ ნიშნულს არწევს 2002 წელს – 3 823 ქორწინება, ხოლო მაქსიმუმს აღწევს 2013 წელს– 8573.



2.4. ქორწინების ასაკობრივი და ეთნიკური სტრუქტურა, შედარებითი ანალიზი.

საინტერესოა განვიხილოთ სტატისტიკა 1994–2018 წლების განმავლობაში ასაკობრივ ჭრილში . თუკი ავიღებთ მთლიანად დაქორწინებულთა რაოდენობას 1994 წლიდან 2018 წლამდე და ვნახავთ, რომ ყველაზე მეტი ქორწინება დაფიქსირებულია 20–24 ასაკობრივ ჯგუფში. ხოლო ყველაზე ცოტა 55–59 ასაკობრივ ჯგუფში და არა 60+ ასაკში რაც ცოტა არ იყოს გასაკვირია.

ცხრილი 8

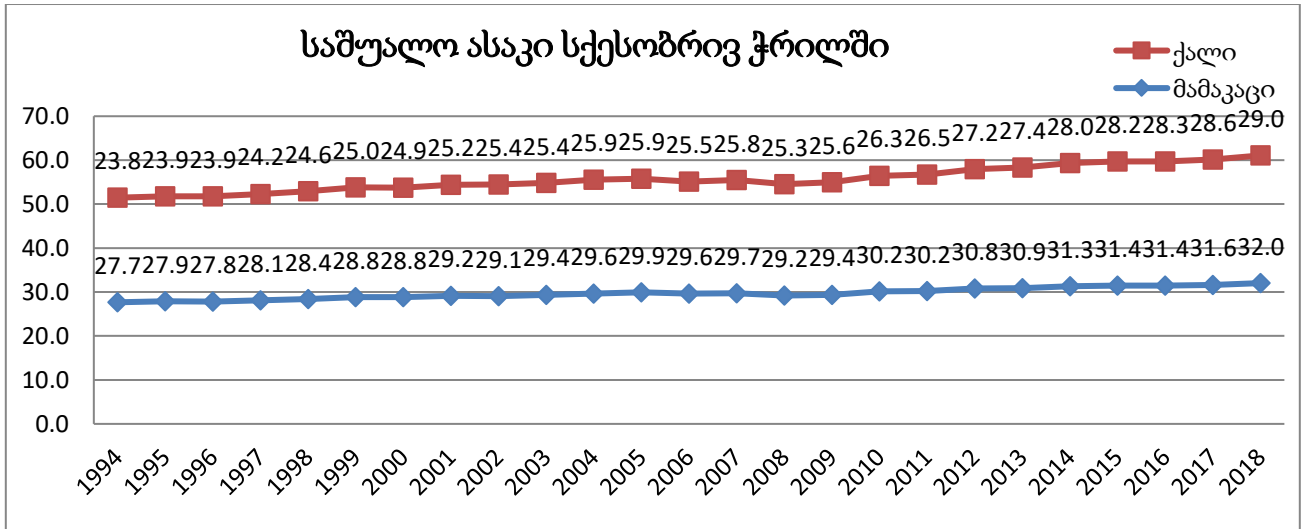
| ასაკი | სულ 1994–2018 |
|------------------|---------------|
| სულ | 1 132 918 |
| 16-19 | 125 622 |
| 20-24 | 355 182 |
| 25-29 | 277 391 |
| 30-34 | 165 353 |
| 35-39 | 92 394 |
| 40-44 | 50 829 |
| 45-49 | 27 711 |
| 50-54 | 15 331 |
| 55-59 | 9 172 |
| 60+ | 12 577 |
| არარისმითითებული | 1356 |

მედიანური ასაკი არის 35–39 ასაკობრივი ჯგუფია. როგორც ვხედავთ 2005 წლამდე კლების ტენდენცია გვაქვს ყველა ასაკის გათალისწინებით. თუმცა 20 – 24 რომელზეც ყველა დიდი წილი მოდის დინამიკა საკმაოდ ცვალებადია და ერთმნიშვნელოვნად შემცირებას ტენდენციას ვერ გამოვავლენთ.

20–24 წლის შუალედში დარეგისტრირებული ქორწინებათა რაოდენობა მთლიანად ამ პერიოდში დაქორწინებულთა რაოდენობის 32%-ს შეადგენს.

ხოლო 55–59 წლის ასაკის ჯგუფში დაფიქსირებული ქორწინებათა რაოდენობა 1%-ზე ნაკლებია.

2018 წელს სქესობრივ ჭრილში საშუალო ასაკი შემდეგია :

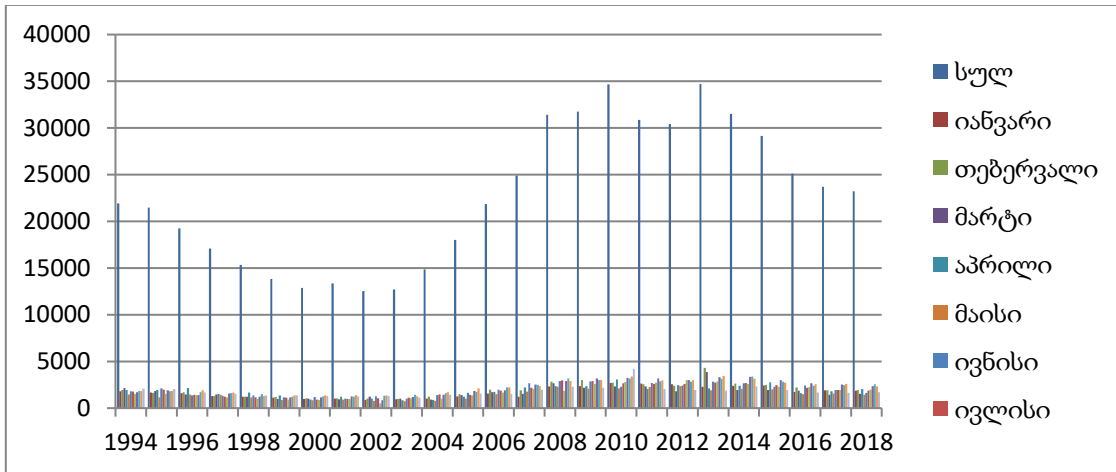


მინიმალური რაოდენობა ფიქსირდება 55–59 ასაკის ჯგუფში 2003 წელს, ხოლო მაქსიმალური რაოდენობა ფიქსირდება 20–24 ასაკის ჯგუფში 2008 წელს.

როგორც ვხედავთ საშუალო ასაკი იზრდება წლებთან ერთად. ეს ეხება როგორც მამაკაცებს ასევე ქალებს. თუკი 1994 წელს საშუალო ასაკი იყო ქალებისთვის 23,8 ხოლო მამაკაცებისთვის 27,7. 2018 წლისთვის ეს მაჩვენებლები შეიცვალა. მამაკაცებისთვის გახდა 32,0 ხოლო ქალებისთვის 29,0.

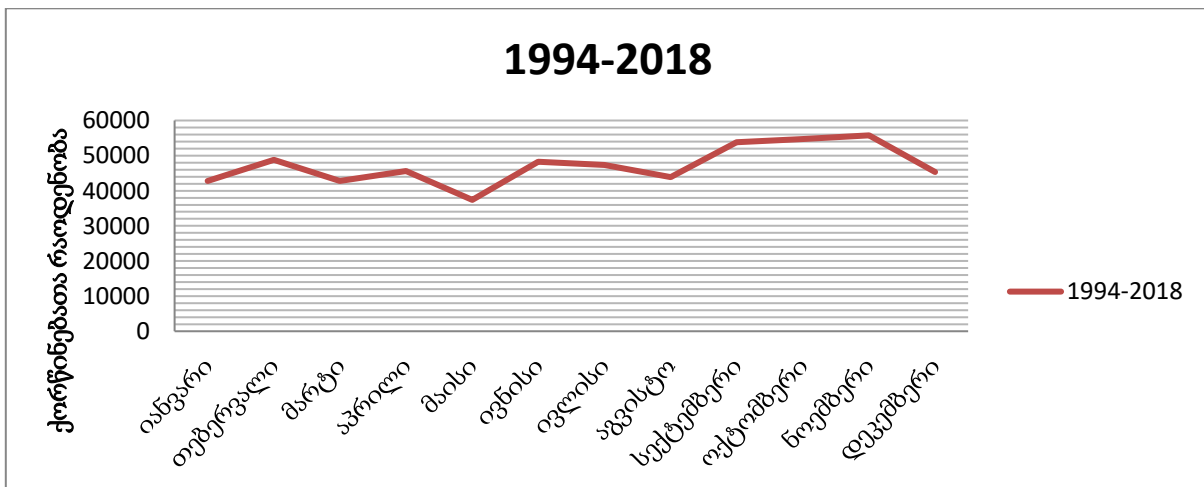
საერთო ჯამში შეიძლება ითქვას რომ ასაკი საკმაოდ განმსაზღვრელი ფაქტორია და სხვადასხვა ასაკის ადამიანს განსხვავებული დამოკიდებულება და მისწრაფება აქვს ქორწინებისადმი. როგორც მოსალოდნელია შედარებითა ახალგაზრდა თაობა მეტად აფიქსირებას ქორწინებას. სტატისტიკური მონაცემები ამას კიდევ ერთხელ გვიდასტურებს.

საინტერესოა ქორწინებათა რაოდენობების განხილვა თვეების მიხედვით.



დიაგრამაზე მოსულია თვეების ნხიედვით დაჯამებული რაოდენობები. მაქიმალური ქორწინებათა რაოდენობა ფიქსირდება 2014 წლის ოქტომბერში 3 370 ხოლო მინიმალური რაოდენობა 2003 წლის მაისში 747.

შეგვიძლია შემდეგ დიაგრამაზე ვიხილოთ თითოეული თვის პროცენტული წილი მთლიან რაოდენობაში.



როგორც დიაგრამაზე ვხედავთ აბსოლიტურად ყველა ქლის მონცემებში ყველაზე დაბალი მაჩვენებელი ფიქსირდება მაისის თვეში. მთლიანი რაოდენობის 7%. აქ ძალიან

კარგად ჩანს სტატისტიკუ შედეგებზე ქვეყანაში არსებული ტრადიციები და კულტურული შეხედულებები როგორ მქომედებს.

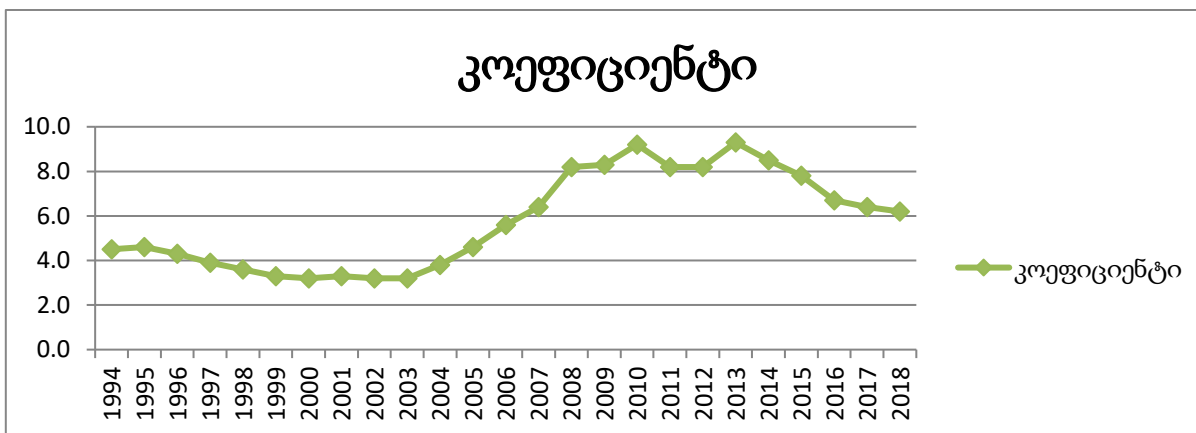
ჩვენს ქვეყანაში გავრცელებული ტენდენცია რომ მაისის თვემ ქორწინება არასახარბიელოა ძალიან ნათლად აისახება სტატისტიკურ მონაცემებზე და შეგვიძლია დავინახოთ. რაც შეეხება მაქსიმალურ რაოდენობას შემოდგომის თვეები ყველაზე ატიურია. სექტემბერი ოქტომბერი ნოემბერი ყველა წელშ ყველაზე ატიურ თვეებად გამოვლინდა.

ქორწინების ზოგადი კოეფიციენტი (ქორწინებათა რაოდენობა მოსახლეობის 1 000 კაცზე) შემდეგნაირია:

ცხრილი 9

| | კოეფიციენტი |
|------|-------------|
| 1994 | 4.5 |
| 1995 | 4.6 |
| 1996 | 4.3 |
| 1997 | 3.9 |
| 1998 | 3.6 |
| 1999 | 3.3 |
| 2000 | 3.2 |
| 2001 | 3.3 |
| 2002 | 3.2 |
| 2003 | 3.2 |
| 2004 | 3.8 |
| 2005 | 4.6 |
| 2006 | 5.6 |
| 2007 | 6.4 |
| 2008 | 8.2 |
| 2009 | 8.3 |
| 2010 | 9.2 |
| 2011 | 8.2 |
| 2012 | 8.2 |
| 2013 | 9.3 |
| 2014 | 8.5 |
| 2015 | 7.8 |
| 2016 | 6.7 |
| 2017 | 6.4 |
| 2018 | 6.2 |

1994–2018 წლების შუალედში კოეფიციენტის ცვალებადობა შემდეგნაირია. როგორც ვხედავთ მაქიმალურ ნიშნულს 2014 წელს აღწევს 8,5. ხოლო მინიმალურს 200,2002,2003 წლებში 3,2.



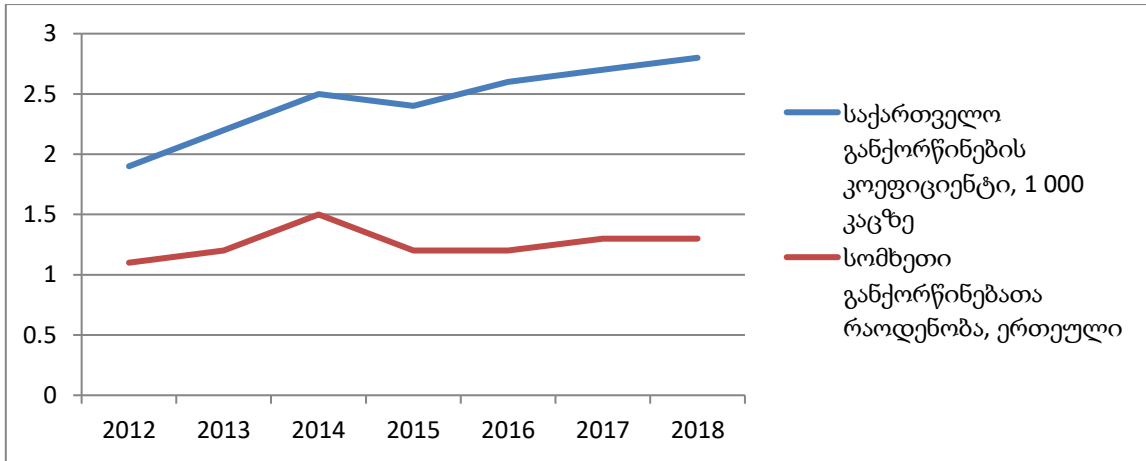
ქორწინების მაჩვენებლთა შედარებითი ანალიზი - სომხეთთან

ქორწინების დინამიკის შედარება სომხეთთან. ბოლო წლების დარეგისტრირებული ქორწინებები ყოველ 1000 მოსახლეზე შემდეგნაირია.

ცხრილი 10

| | | | | | | | |
|----------------------------------|-----|-----|-----|-----|-----|-----|-----|
| განქორწინებათარაოდენობა, ერთეული | 1.1 | 1.2 | 1.5 | 1.2 | 1.2 | 1.3 | 1.3 |
|----------------------------------|-----|-----|-----|-----|-----|-----|-----|

თუკი საქართველოს შევადარებთ ქორწინების დინამიკას გვექნება შემდეგნაირი სურათი:



პროცენტული განსვავება შემდეგნაირია :

| 2012 | 2013 | 2014 | 2015 | 2016 | 2017 | 2018 |
|------|------|------|------|------|------|------|
| 58% | 55% | 60% | 50% | 46% | 48% | 46% |

როგორც ვხედავთ საქართველოს მდგომარეობა ყველა წელს მეტია სომხეთის მდგომარეობასთან მიმართებაში.

თავი 3. განქორწინების სტატისტიკა საქართველოში

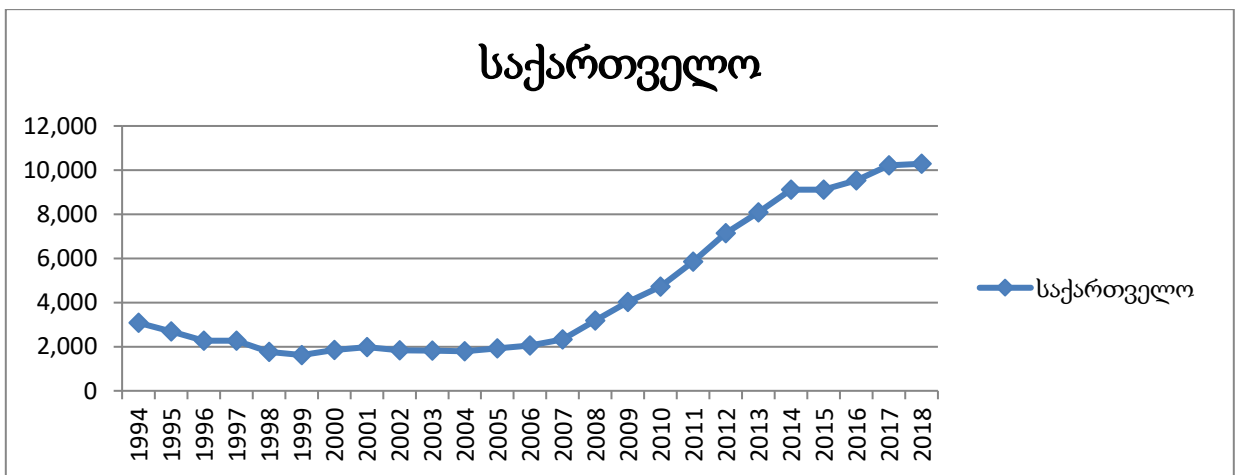
3.1. განქორწინების დონისა და დინამიკის სტატისტიკურ მაჩვენებელთა ანალიზი.

როგორც ქორწინებას ასევე განქორწინებას დიდი მნიშვნელობა აქვს დემოგრაფიაში, ის მჭიდრო კავშირშია ქორწინებასთან და ასევე საკვანძო მომენტია მოსახლეობის აღწარისას.

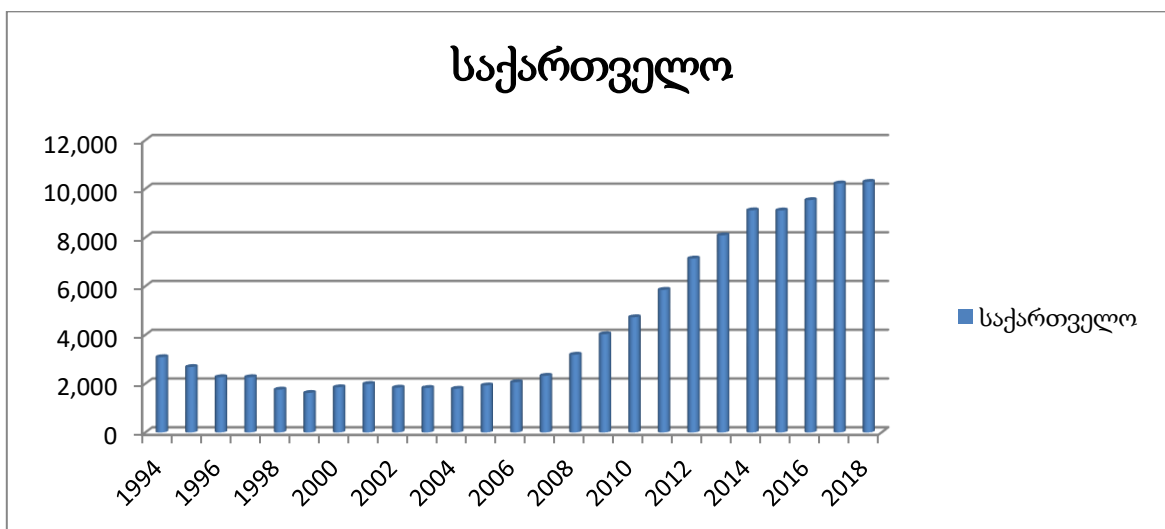
მსოფლიოში განქორწინების რაოდენობის ზრდის ტენდენცია შეიქმნევა ყველა ქვეყნის მასშტაბით. ქვეყნების პირველი ათეული რომელთა მოსახლეობაშიც განქორწინების ყველაზე მაღალი რაოდენობა ფიქსირდება შემდეგია : ლუქსემბურგი, ესპანეთი, საფრანგეთი, რუსეთი, ამერიკის შეერთებული შტატები, გერმანია, გაერთიანებული სამეფო, ახალი ზერლანდია, ასუტრალია და კანადა.

პირიქით მოსახლეობაში ყველაზე დაბალი მაჩვენებელი განქორწინების კი შემდეგ ქვეყნებშია: ინდოეთი, ჩილე, კოლუმბია, მექსიკა, კენია, სამხრეთ აფრიკა, ეგვიპტე, ბრაზილია, თურქეთი, ირანი.

იმისთვის, რომ განვსაზღვროთ საქართველოში განქორწინების დონე და დინამიკა ასევე დავეყრდნობით 1994–2018 წლების მიმდინარე მონაცემებს.



როგორც ნახაზზე ჩანს მინიმალური განქორწინების რაოდენობა ფიქსირდება 1999 წელს 1622, ხოლო მაქსიმალური რაოდენობა ფიქსირდება 2018 წელს 10 288. 16%-ია განსხვავება მათ შორის.¹²



1994 წლიდან 2018 როგორც ვხედავთ განქორწინების რაოდენობა გაზრდილია თითქმის სამჯერ. საერთო ჯამში 1994 წლიდან 2018 წლამდე განქორწინების რაოდენობა გაზრდილია 30%-ით. 1994 წლიდან რაოდენობა მცირდება და შემდეგ თანაბარი დინამიკით ვითარდება. 2004 წლიდან კი უკვე განქორწინებას მკვეთრი ზრდის ტენდენცია აქვს ქვეყანაში რომელიც შენარჩუნებულია 2018 წლამდე.

ამ ყველაფერს რათქმაუნდა ქვეყანაში განვითარებული პოლიტიკური და ეკონომიკური მიზეზები აქვს. ასევე განათლების დონე, განსაკუთრებით კი ეს ეხება ქალთა სქესის წამომადგენლებს. ბოლო ათწლეულის განმავლობაში განსაკუთრებით გაზრდილია ქალის როლი საზოგადოებრივ მოღვაწეობაში, ისინი მეტად დამოუკიდებელნი და დასაქმებულნი გახდნენ ვიდრე ეს იყო მანამდე. გენდერული თანასწორობა და ბალანსი ერთ-ერთი პრიორიტეტული და მნიშვნელოვანი თემატიკაა თანამედროვე განვითარებული თუ განვითარებადი ქვეყნებისთვის. გენდერული თანასწორობა გულისხმობს მამაკაცისა და ქალის თანაბარ მოპყრობას ყველა დონეზე, ოჯახიდან დაწყებული და ქვეყნის უმაღლესი

¹² <https://www.geostat.ge>

ინსტიტუციებით დამთავრებული. ამის უზრუნველსაყოფად ხშირად აუცილებელია საგანგებო ზომების გატარება ქალთა წინაშე არსებული ისტორიული და სოციალური პრობლემების დასაძლევად, რომლებიც ქალებს არასახრბიელო მდგომარეობაში აყენებს და ხელს უშლის მათ ისარგებლონ იმავე შესაძლებლობებით რითაც საგებლობემ მამაკაცები. ზოგადად მიიჩნევენ, რომ სქესთა თანასწორობა წადმოადგენს გენდერულ თანასწორობის განხიცილებების ერთ-ერთ პრიციპს.

როდესაც ვსაუბრობთ გენდერულ თანასწორობაზე, ვგულისხმობთ იმას, რომ ყველა ადამიანს აქვს თავისუფლება განავითაროს საკუთარი შესაძლებლობები, ისარგებლოს თანაბარი უფლებებით და გააკეთოს არჩევი შეზღუდვების გარეშე¹³.

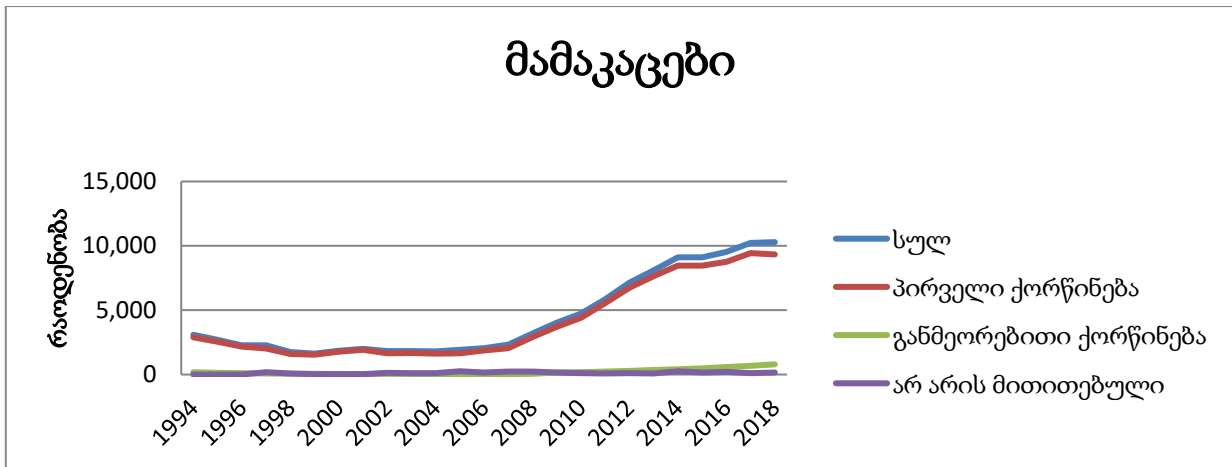
სწორედ ასეთმა პრიორიტეტებმა მოახდინა ზეგავლენა ქალის როლზე საოჯახო მეურნეობებში და ბიძგი მისცა დამოუკიდებელ ქალებს ადვილად გადაედგათ განქორწინების ნაბიჯი.

სწორედ ამიტომ საინტერესოა განქორწინების განხილვა სქესობრივი თვალსაზრისით. განქორწინება შეიძლება დაფიქსირებული იყოს როგორც პირველად განქორწინებად, ასევე მეორედ განქორწინებად, ან საერთოდ არ იყოს დაფიქსირებული რესპოდენტების მიერ. ანუ განქორწინების შემთხვევაც ყურადღებას ვამახვილებთ განქორწინების ფაქტი მერამდენე ხდება ადამიანის ცხოვრებაში.

1994–2018 წლებში დაფიქსირებული ყველა განქორწინებიდან მამაკაცების და ქალების რა რაოდენობა განქორწინდა პირველად, მეორედ ან არ დააფიქსირა შეგვიძლია ვიხილოთ მოცემულ ნახაზებზე:

¹³გელაშვილი ს., ჩარეჟიშვილი ლ. გენდერული სტატისტიკის საკითხები. თბ., გამომცემლობა „მერიდიანი“, 2016

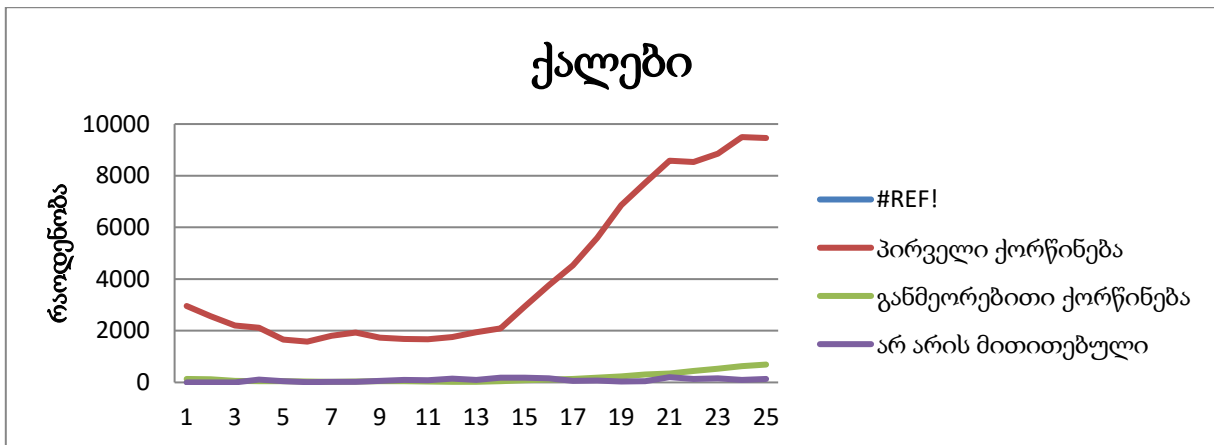
მამაკაცები



როგორც ვხედავთ მთლიან რაოდენობაში ყველაზე დიდი წილი პირველად განქორწინებას უჭირავს და ზუსტად მიჰყვება განქორწინების ზრდის ტენდენციას ამ წლების მანძილზე მთლიან რაოდენობაში, ხოლო 3%-ს არ აქვს დაფიქსირებული საერთოდ.

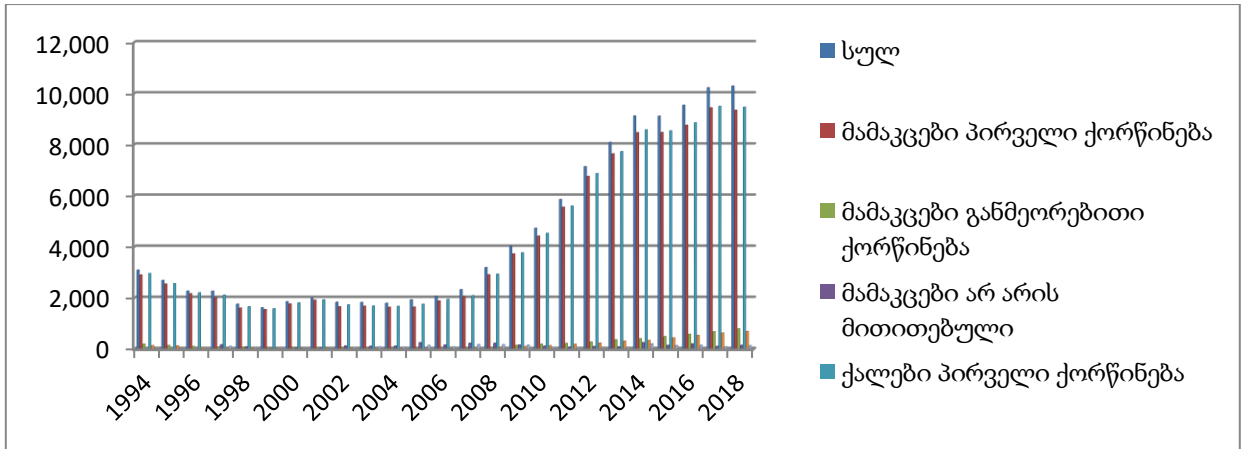
ქალების შემთხვევაში სიტუაცია მსგავსია.

ქალები



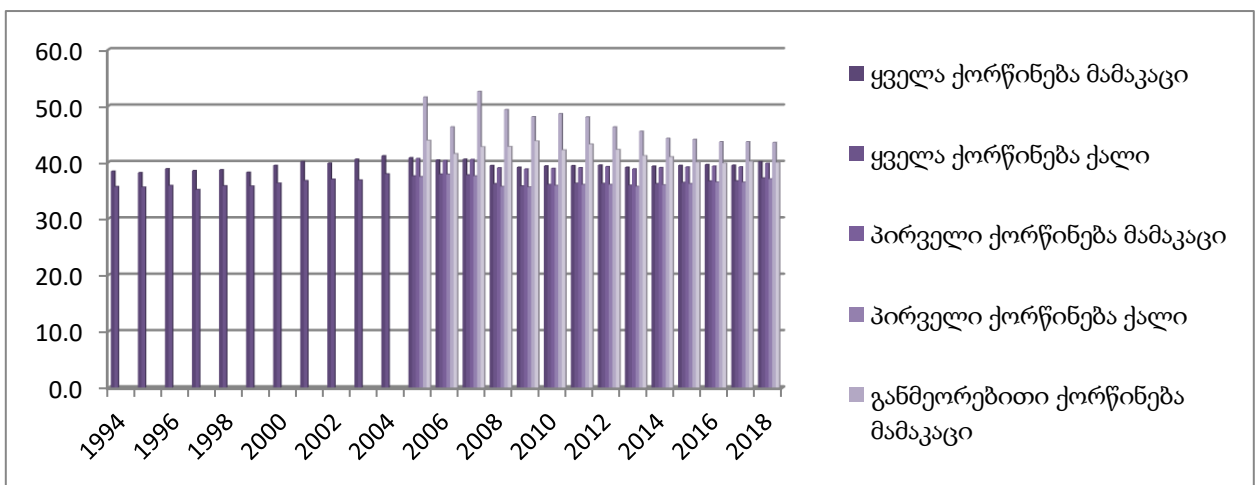
როგორც ვხედავთ ანალოგიური სიტუაციაა, ამ შემთხვევაშიც დიდი წილი უჭირავს პირველად განქორწინებას, კერძოდ კი 94%. მეორადი განქორწინება შეადგენს 4%-ს ხოლო 2% საერთოდ არ აფიქსირებს ამ ინფორმაციას გამოკითხვის დროს.

საერთო ჯამში თუკი შევადარებთ ქალებისა და კაცების მაჩვენებლებს ვნახავთ რომ როგორც პირველადი ასევე მეორეადი განქორწინების მაჩვენებელი მამაკაცებში უფრო მეტია ვიდრე ქალებში.



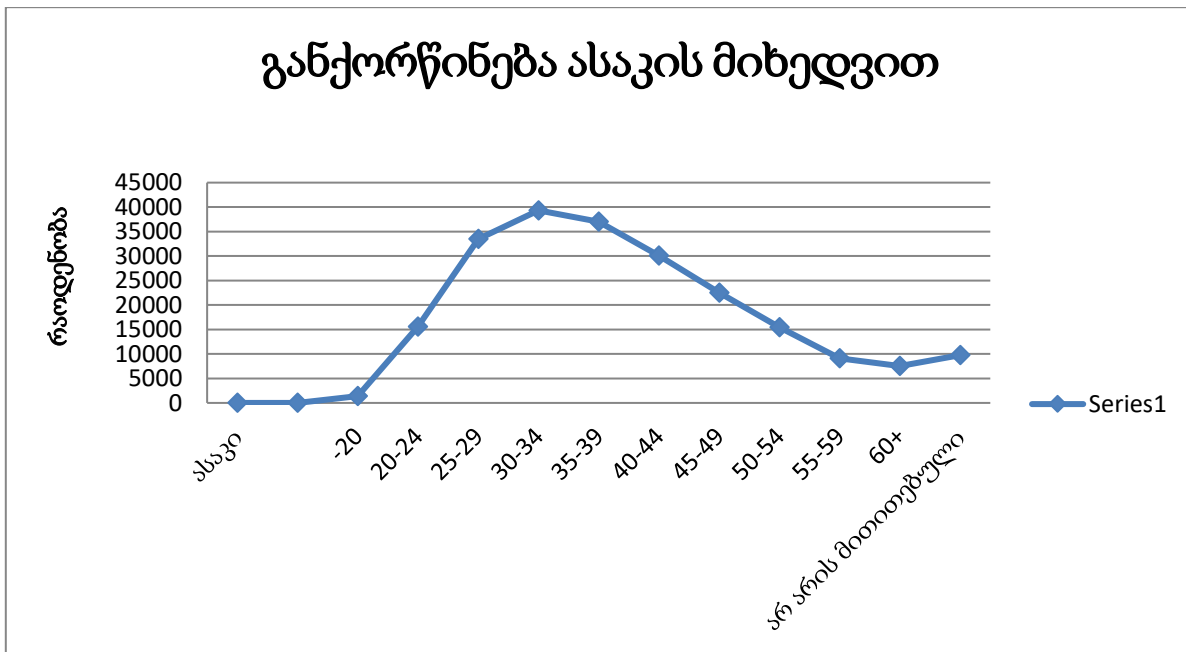
ასევე საინტერესოა ქალებისა და მამაკაცების შემთხვევაში განროქწინებულთა საშუალო ასაკი. აღასანიშნავია რომ განქორწინების რიგის მხიედვით სტატისტიკა საქართველოში მხოლოდ 2005 წლიდან გვაქვს.

განქორწინების საშუალო ასაკი მაქსიმუმს 2004 წელს არწევს და ის 41,2 არის. ხოლო მინიმალური 1999 და 1995 წლებში ფიქსირდება და 38,2-ს შეადგენს. რაც შეეხება პირველადი ქორწინების შემდეგ განქორწინებას განქორწინებას მაქსიმალური მაჩვენებელი პირველივე აღრიცხვის წელს არის 2005 შ და 40,7-ს შეადგენს. ხოლო მეორადი ქორწინებიდან განქორწინების მაქსიმალური მაჩვენებელი ფიქსირდება 2007 წელს და ის შეადგენს 52,6-ს.



3.2. განქორწინების მაჩვენებელთა სტატისტიკა საქართველოში ასაკობრივ და რეგიონალურ ჭრილში.

საინტერესოა განქორწინების სტატისტიკის განხილვა ასაკობრივ ჭრილში. ასაკობრივი ჯგუფების მიხედვით 1994 წლიდან 2018 წლამდე დაფიქსირებული განქორწინებები შემდეგნაირად არის გადანაწილებული:



როგორც ვხედავთ განქორწინების მაქსიმალურ რაოდენობა 30–34 ასაკობრივ ჯგუფში ფიქსირდება. მაგალითად 2018 წელს ამ ასაკობრივ ჯგუფში განქორწინდა 1 902 მამაკაცი და 2108 ქალი.

მინიმალურ რაოდენობას რაც შეეხება ფიქსირდება 20 წლამდე ქვემოთ რაც მოსალოდნელი იყო რადგან 16 წლამდე ქორწინება საერთოდ არ არის დაშვებული კანონმდებლობით, გამომდინარე აქედან განქორწინების რაოდენობა ვერ დაფიქსირდება. ასევე მინიმალურია რაოდენობა 60+ ასაკობრივი ჯგუფისთვისაც.

2014 წლის აღწერის მონაცემებზე დაყრდნობით წარმოდგენილია ცხრილი, რომელშიც გვაქვს შემდეგი მონაცემები იმ ასაკობრივი ჯგუფებისთვის სადაც ყველაზე მაღალი რაოდენობა დაფიქსირდა განქორწინების.

ცხრილი 11

30–59 წლამდე ასაკის განქორწინებული ქალებისა და მამაკაცების პროცენტული წილი, რეგიონებისა და საქალაქო–სასოფლო დასახელებების მიხედვით.

| რეგიონი | მამაკაცი | ქალი |
|---------------------------------|----------|------|
| თბილისი | 4,2 | 9,7 |
| აჭარა | 2,0 | 4,3 |
| გურია | 3,2 | 3,6 |
| იმერეთი | 2,8 | 3,4 |
| კახეთი | 4,3 | 4,9 |
| მცხეთა-მთიანეთი | 5,4 | 5,3 |
| რაჭა- ლეჩხუმიდაქვემო სვანეთი | 3,3 | 2,4 |
| სამეგრელო-ზემო სვანეთი | 2,8 | 3,6 |
| სამცხე-ჯავახეთი | 1,9 | 3,7 |
| ქვემოქართლი | 2,6 | 5,8 |
| შიდაქართლი | 4,1 | 5,2 |
| საქართველო | 3,4 | 6,1 |

წყარო: მოსახლეობის 2014 წლის საყოველთაო აღწერა

მოცემულია განქორწინების რაოდენობები 30-59 ასაკობრივ ჯგუფში (რომელიც განქორწინების თვალსაზრისით ყველაზე დამახასიათებელ ასაკს წარმოადგენს), სქესობრივ ჭრილში, საქართველოს რეგიონების მიხედვით.

განქორწინებულთა რაოდენობა არა მარტო უფრო მაღალია ახალგაზრდა თაობაში, უფროს თაობასთან შედარებით, არამედ, როგორც 2015 წელს ჩატარებული კავკასიის ბარომეტრის კვლევის შედეგებით გამოირკვა, სხვადასხვა ასაკობრივ ჯგუფებში განსხვავებული დამოკიდებულება არსებობს განქორწინების მიმართ. 55 წელზე უფროსი ასაკის მოსახლეობის უმრავლესობა (55 პროცენტი) მიიჩნევს, რომ განქორწინება არ არის

გამართლებული მაშინ, როცა 18- 35 წლის ასაკის მოსახლეობის მხოლოდ 43 პროცენტი და 36-55 წლის ასაკის მოსახლეობის მხოლოდ 45 პროცენტი იზიარებს ამავე მოსაზრებას. გარდა ამისა, ამ მოსაზრებას სოფლის მოსახლეობის უფრო დიდი ნაწილი (58 პროცენტი) იზიარებს, ვიდრე ქალაქის (46 პროცენტი); ყველაზე ნაკლები პროცენტული წილი (30 პროცენტი) ამ მოსაზრებას იზიარებს ქ. თბილისში. თუმცა ასაკსა და დასახლების ტიპებზე მეტად, განქორწინების მიმართ მოსახლეობის დამოკიდებულებას განაპირობებს მათი აღმსარებლობა.

საქართველოში მცირე რიცხოვანი რელიგიების მიმდევრების, როგორცაა იეჰოვას მოწმეები და პროტესტანტები, დიდი უმრავლესობა (78 პროცენტი) განქორწინების კატეგორიული წინააღმდეგია; მათ მოსდევენ მუსლიმები (72 პროცენტი), მართლმადიდებლები (44 პროცენტი) და სომხური სამოციქულო ეკლესიის მიმდევრები (31 პროცენტი). როგორც მოსალოდნელია, განქორწინებულთა პროცენტული წილი, გაცილებით მაღალია ქ. თბილისში, ვიდრე სხვა ნებისმიერ რეგიონში, განსაკუთრებით ქალების შემთხვევაში.

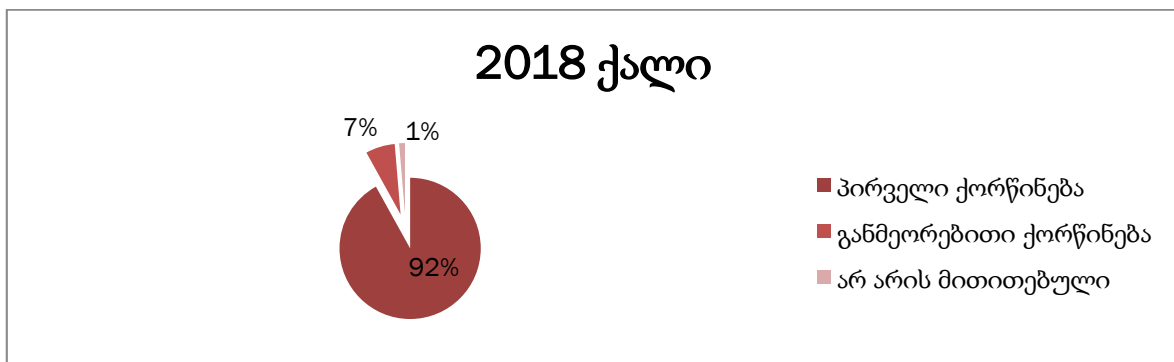
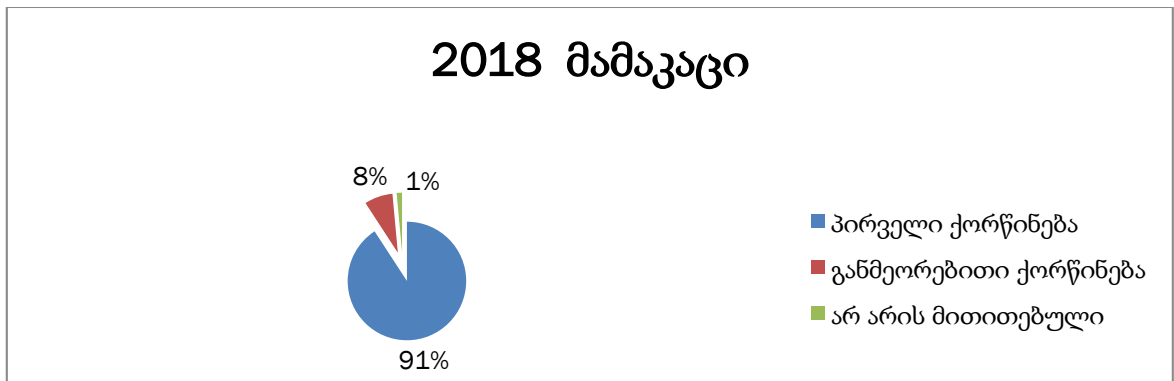
რთული ასახსნელია ქვემო ქართლში განქორწინებული ქალების მაღალი პროცენტული წილი და, ასევე, რაჭა-ლეჩხუმსა და ქვემო სვანეთში განქორწინებული მამაკაცებს პროცენტული წილი, რომელიც აჭარბებს განქორწინებულ ქალთა პროცენტულ წილს. განქორწინების შემთხვევათა რაოდენობა იზრდება დროთა განმავლობაში, რასაც შესაძლებელია ნაწილობრივ ხელი შეუწყო იმ ფაქტმა, რომ XX საუკუნის ბოლოსა და XXI საუკუნის დასაწყისში, ქორწინებათა დიდი რაოდენობა დაურეგისტრირებელი იყო.

ქვრივ და განქორწინებულ მამაკაცთა მცირე რაოდენობის ერთ-ერთ მიზეზს წარმოადგენს ის, რომ მამაკაცებში მაღალია ხელახლა ქორწინების ტენდენცია. მოსახლეობის აღწერის შედეგად მიღებული მონაცემები არ იძლევა აღნიშნულის დადასტურების საშუალებას, თუმცა სამოქალაქო რეესტრის ქორწინებასთან დაკავშირებული მონაცემები შეიცავს ინფორმაციას დაქორწინებამდე წყვილის

ქორწინებითი მდგომარეობის შესახებ, შესაბამისად, შესაძლებელია მამაკაცებსა და ქალებში ხელახლა ქორწინების რაოდენობის დადასტურება.

ამ თვალსაზრისით, პირველ რიგში უნდა აღინიშნოს, რომ ბოლო პერიოდამდე საქართველოში იშვიათობას წარმოადგენდა ხელახალი ქორწინება, როგორც მამაკაცების, ასევე ქალების შემთხვევაში. 2009 წლამდე, ოფიციალური (რეგისტრირებული) ქორწინებების 96 პროცენტი, როგორც მამაკაცების, ასევე ქალების შემთხვევაში, წარმოადგენდა პირველ ქორწინებას.

თუკი შევადარებთ მდგომარეობას განქორწინების რიგის მიხედვით 2018 წელს სიტუაცია შემდეგნაირია:



როგორც ვხედავთ პირველადი ქორწინება ქალების მთლიანრაოდენობაში 92%-ს შეადგენს ხოლო მამაკაცებში 91%-ს. 2009 წლიდან მოყოლებული, მნიშვნელოვნად გაიზარდა ხელახალი ქორწინების შემთხვევათა რაოდენობა.

საჭიროა აღინიშნოს, რომ ბოლო პერიოდში ფიქსირდება ქვრივი ქალების ხელახლა დაქორწინების შემთხვევები.

ასევე საინტერესოა ფაქტი, რომ განქორწინებული მამაკაცები უფრო ხშირად ქორწინდებიან ქალებზე, რომლებიც არასოდეს ყოფილან ქორწინებაში, ვიდრე განქორწინებულ ქალებზე.

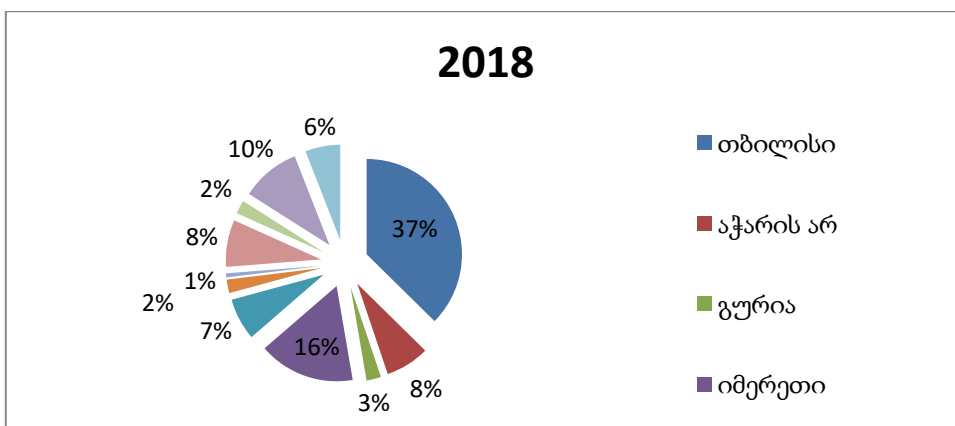
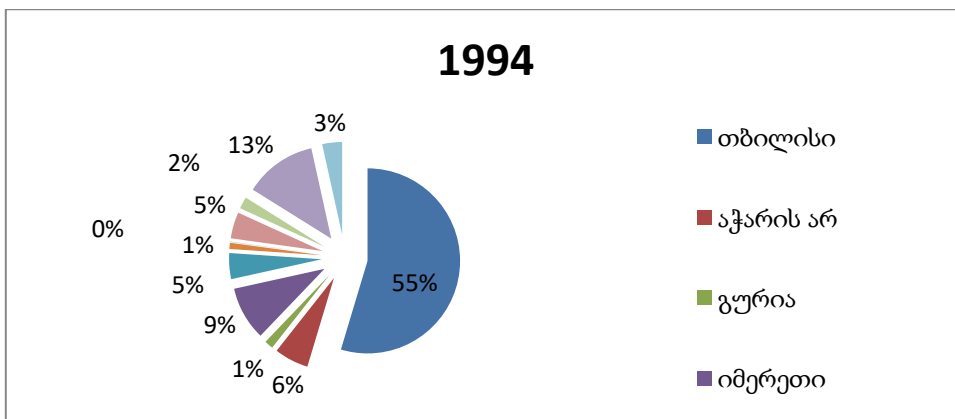
განქორწინებული ქალები ხელახლა ქორწინდებიან შედარებით ახალგაზრდა ასაკში და მათი პარტნიორები დაახლოებით მათივე ასაკის არიან ხოლო განქორწინებული მამაკაცები შედარებით გვიან ასაკში ქორწინდებიან ხელახლა და მათი პარტნიორები მათზე გაცილებით ახალგაზრდები არიან.

ფართოდ არის გავრცელებული აზრი იმის თაობაზე, რომ განქორწინებული ასაკოვანი მამაკაცები ხელახლა ქორწინდებიან თავისზე ახალგაზრდა ქალებზე. გარდა იმისა, რომ განქორწინება, ბოლო პერიოდში, საკმაოდ გავრცელებული მოვლენა გახდა. ეს ტენდენცია ვრცელდება ახალგაზრდა წყვილებზეც, რომლებიც ქორწინებიდან რამდენიმე წელიწადში შორდებიან ერთმანეთს, თუმცა აღნიშნული ტენდენცია არ არის მკვეთრად გამოხატული.

საბოლოო ჯამში, განქორწინებულ წყვილებში, განქორწინებისას მამაკაცების ასაკი შეადგენს დაახლ. 40 წელს, ხოლო ქალების - 36 ან 37 წელს, ხოლო ტიპიური ქორწინების საშუალო ხანგრძლივობა შეადგენს 11-13 წელს. 2015 წელს, განქორწინებათა ერთი მესამედი მოხდა ქორწინებიდან პირველი 5 წლის განმავლობაში, ხოლო ერთი მეოთხედის შემთხვევაში - ქორწინებიდან 20 ან მეტი წლის შემდეგ. 2002 წელს, განქორწინებათა დაახლ. ერთი მეოთხედის შემთხვევაში, განქორწინებას ქორწინებიდან პირველი 5 წლის პერიოდში ჰქონდა ადგილი.

საქართველოს რეგიონების მხიედვით 1994–2018 წლებში დაფიქსირებული განქორწინებების რაოდენობა შემდეგ წლებში:

თუკი შევადარებთ 1994 წლისა და 2018 წელს რეგიონებში არსებული დარეგისტრირებული განქორიწინებების რაოდენობას შემდეგი სიტუაცია გავქვს:



3.3. განქორწინების ეთნიკური სტრუქტურა და სტატისტიკურ მაჩვენებელთა შედარებითი ანალიზი.

განქორწინების მზარდი ტენდენცია საქართველოში მეტად არის გამოხატული, ვიდრე მის მეზობელ ქვეყნებში, თუმცა სხვა მხრივ, საქართველოში დაფიქსირებული განქორწინების მაჩვენებლები მსგავსია სომხეთის, აზერბაიჯანისა და თურქეთისა, მაგრამ ჩამოუვარდება რუსეთის, უკრაინისა და მოლდავეთის მაჩვენებლებს. ქორწინება, დაქვრივება, განქორწინება და ხელახალი ქორწინება, ასევე მიგრაცია განსაზღვრავს იმას, თუ ცხოვრების რა ნაწილს ატარებენ მამაკაცები და ქალები მეუღლეებთან თუ პარტნიორებთან ერთად ერთ შინამეურნეობაში და რა ნაწილს მათ გარეშე.

საქართველოში შედარებით იშვიათია სხვა დასხვა ეთნიკური ჯგუფების წარმომადგენლებს შორის ქორწინების შემთხვევები, საქართველოში მცხოვრები და ქორწინებული წყვილების უმრავლესობა ერთი და იგივე ეთნიკურ ჯგუფს წარმოადგენს (ქართველები ძირითადად ქორწინდებიან ქართველებზე, აზერბაიჯანელები აზერბაიჯანელებზე, სომხები სომხებზე და ასე შემდეგ).

ოგანესიანის თანახმად (2014 წ.), რომელიც საკუთარ კვლევას ეთნიკური ნიშნით ქორწინების სტატისტიკის (რომელიც მოიცავს 2007 წლამდე პერიოდის შესაბამის მონაცემებს) საფუძველზე ახორციელებს, 1994-დან 2007 წლამდე საქართველოში შერეული ქორწინებების რაოდენობა შემცირდა თითქმის 50 პროცენტით.

ავტორი იშველიებს კავკასიის ბარომეტრის კვლევის (CRRC, 2009-2013) ფარგლებში წარმოდგენილ საზოგადოებრივი აზრის გამოკითხვის შედეგებს, რომელიც ადასტურებს, რომ ქვეყნის მასშტაბით გამოკითხულ რესპოდენტთა დიდი უმრავლესობა აცხადებს, რომ ისინი მათი ეთნიკური ჯგუფის წარმომადგენელი ქალების ეთნიკურად ქართველ მამაკაცებზე ქორწინების მომხრე არიან .

იგივე კვლევის თანახმად, ეთნიკურად რუსებზე ქორწინება უფრო მისაღებია, ვიდრე საქართველოში მცხოვრებ სხვა ნებისმიერი ეთნიკური ჯგუფის წარმომადგენელზე.

სავარაუდოდ, რუსებთან ერთად ამ კონტექსტში მოიაზრებიან უკრაინელებიც, თუმცა ოგანესიანის ნაშრომში ეს ნახსენები არ არის.

ებრაელებზე, აზერბაიჯანელებზე და ქურთებზე/იეზიდებზე ქორწინება, ხშირად ასოცირდება აღმსარებლობათა აღრევასთან და ნაკლები მხარდაჭერით სარგებლობს.

ოგანესიანი ასკვნის, რომ შერეული ქორწინებების კლება შესაძლებელია მიანიშნებდეს მასზე, რომ „საბჭოთა კავშირის დაშლის შემდეგ, საქართველოში, ეთნიკურ ჯგუფებს შორის არსებული გამყოფი ზღვრები უფრო გამყარდა.

ამგვარი ტენდენცია შესაძლებელია უარყოფითად აისახოს ქვეყანაში არსებულ ეთნიკურ უმცირესობათა სოციალურ და სამოქალაქო ინტეგრაციაზე.“ არსებული ვითარების ახსნა ასევე შესაძლებელია რელიგიური განწყობების გაძლიერებით და იმ ფაქტით, რომ დამოუკიდებლობის მოპოვების შემდგომ ქართველი მამაკაცებისთვის გართულდა რუს ქალებზე ქორწინება, წარსულთან შედარებით.

მოსახლეობის აღწერის შედეგების თანახმად, იმ წყვილების 97,5 პროცენტის შემთხვევაში, რომელთაგან ერთ-ერთი პარტნიორი ქართველია, მეორე პარტნიორიც ქართველია (ქალაქის მოსახლეობაში - 96,7 პროცენტი, ხოლო სოფლის მოსახლეობაში - 98,5 პროცენტი).

აღნიშნული ტენდენცია ბუნებრივია, ვინაიდან ქართველები საქართველოს მოსახლეობის უმრავლესობას ქმნიან. თუმცა მსგავსი ტენდენცია ფიქსირდება ეთნიკურად აზერბაიჯანელ მოსახლეობაშიც, სადაც მსგავსი ქორწინებები 97,6 პროცენტს შეადგენს, (ქალაქის მოსახლეობაში - 90,8 პროცენტს, ხოლო სოფლის მოსახლეობაში - 99,1 პროცენტს).

ეთნიკურად სომეხ მოსახლეობაში ვითარება სხვაგვარადაა, იმ წყვილების 20,5 პროცენტი, რომელთაგან ერთ-ერთი პარტნიორი სომეხია, მეორე პარტნიორი სხვა ეთნიკურ ჯგუფს წარმოადგენს. ქალაქის მოსახლეობაში ეს მაჩვენებელი ერთ მესამედს შეადგენს, ხოლო სოფლის მოსახლეობაში 7 პროცენტს.

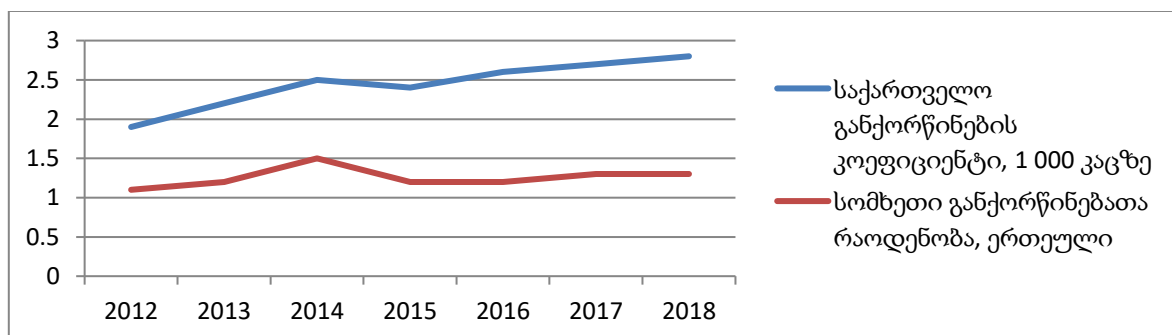
შერეული ქორწინებების ყველაზე მაღალი მაჩვენებელი (67,1 პროცენტი) ფიქსირდება „სხვა ეთნიკურ ჯგუფებში”, რომელთა შორისაც არიან ეთნიკურად რუსი და უკრაინელი მოსახლეობა.

ოგანესიანის თანახმად, საქართველოში შერეულ ქორწინებებს შორის ჭარბობს ქართველებსა და სომხებსა და ქართველებსა და რუსებს შორის ქორწინებების რაოდენობა.

აღსანიშნავია, რომ, 17 793 წყვილიდან, რომლებშიც ერთ-ერთი პარტნიორი „სხვა ეთნიკურ ჯგუფს“ განეკუთვნება, ხოლო მეორე არა, ყველაზე მრავლად არის წარმოდგენილი წყვილები, რომელთა ერთი პარტნიორი ქართველი მამაკაცია, ხოლო მეორე „სხვა ეთნიკურ ჯგუფს“ წარმომადგენელი ქალი (10 317). ამავე კატეგორიაში, რიგით მეორე დიდ ჯგუფს ქმნიან ქართველი ქალები, რომელთა პარტნიორებიც „სხვა ეთნიკურ ჯგუფს“ განეკუთვნებიან (5 113).

აღნიშნული ტენდენციის შესაძლო მიზეზს წარმოადგენს ის, რომ საქართველოში დაბრუნებულ ემიგრანტებს (რომელთა უმრავლესობასაც მამაკაცები წარმოადგენენ) თან ჩამოჰყავთ უცხოელი მეუღლეები. ამ თვალსაზრისით ასაკობრივ ჯგუფებს შორის სხვაობა მინიმალურია.

თუ კი შევადარებთ განქორწინების ტენდენციებს ბოლო წლებში საქართველოში და სომხეთში სიტუაცია შემდეგნაირია :



წლების მხიედვით მათ შორის პროცენტული სხვაობა კი შემდეგნაირია :

| 2012 | 2013 | 2014 | 2015 | 2016 | 2017 | 2018 |
|-------------|-------------|-------------|-------------|-------------|-------------|-------------|
| 77% | 66% | 74% | 76% | 81% | 80% | 83% |

დასკვნა

მოცემულ ნაშრომში გამოიკვეთა შემდეგი ტენდენციები:

- გამოიკვეთა ქორწინებათა რაოდენობის მკვეთრი შემცირების ტენდენცია;
- ნაადრევი ქორწინების თემა მეტად მნიშვნელოვანია სოციალური კუთხით და ბოლო დროინდელი ტენდენციები გამოკვეთილი არ არის.
- დაქორწინებულთა საშუალო ასაკს აქვს ზრდის ტენდენცია. იზრდება როგორც ქალებში ასავე მამაკაცებში, მაქსიმუმს 2018 წელს მიაღწია. მამაკაცებში 32 წელი, ხოლო ქალებში 29 წელი.
- ყველაზე მეტი დაქორწინებული ასაკობრივი ჯგუფის მიხედვით მოდის 20–24 წლის ასაკში.
- განქორწინების მხრივ საპირისპირო მდგომარეობაა. აღინიშნება მკვეთრი ზრდა. მაქსიმალური ნიშნული 2018 წელს დაფიქსირდა.
- განქორწინების ყველაზე დიდი წილი მოდის 35–39 ასაკობრივ ჯგუფზე.
- განქორწინების საშუალო ასაკის ტენდენცია გაურკვეველია, რადგან დინამიკა ცვალებადია.
- ქორწინებისა და განქორწინების მხრივ ყველაზე აქტიური რეგიონი არის თბილისი.
- ყველაზე ნაკლებ აქტიური რეგიონი სადაც მინიმალური რაოდენობები ფიქსირდება 1994–2018 წლებში არის რაჭა-ლეჩხუმი და ქვემო სვანეთი
- აღნიშნული ტენდენციების გაგრძელების შემთხვევაში შეგვიძლია ვივარაუდოთ, რომ განქორწინება მომავალში გადააჭარბებს ქორწინებათა რიცხვს.
- ქორწინების საშუალო ასაკის შემთხვევაში კი არსებული ტენდენციის გაგრძელებითკი მომავალში ორივე სქესისთვის გაიზრდება საშუალო ასაკი.

ძირითადი მიზეზები, რომელთა გამოც განქორწინების ზრდა ხოლო ქორწინების შემცირება, შეგვიძლია ვივარაუდოთ და მოკლედ შესაძლებელია შემდეგნაირად ჩამოყალიბდეს:

ეს არის ადრეულ ასაკში შექმნილი ოჯახები და პასუხისმგებლობის ნაკლებობა ოჯახის მართვის პროცესში, თანაცხოვრების პროცესში მესამე პირების ჩარევა, ოჯახური ძალადობა, ექვიანობისა და ღალატის ფაქტები, პირადიშეუთავსებლობა. სტატისტიკურ კვლევების და გამოკითხვების თანახმად გავრცელებულია ტენდენცია რომ, განქორწინების ინიციატორი, უმეტესობა ქალბატონია.

არსებული ტენდენციების შესაცვლელად, იმისთვის, რომ გაიზარდოს ქორწინებათა რაოდენობა და ასევე შემცირდეს განქორწინებათა რიცხვი საჭიროა ქვეყანაში მრავალმხრივი ცვლილებები. გამომდინარე იქიდან რომ, საკმაოდ რთული და მრავალფეროვანი მოვლენაა ორივე მათგანი.

საკმაოდ ბევრი ფაქტორის გამოყოფაა შესაძლებელი, თუმცა ერთ-ერთი უმნიშვნელოვანესი არის განათლების დონის ამაღლება. ეს ხელს შეუწყობს ისეთი ქორწინებათა რიცხვს რომელიც ნაკლებად არის განწირული განქორწინებისთვის. ამას დიდი მნიშვნელობა აქვს დემოგრაფიული კუთხით რათქმუნდა.

გარდა ამისა განათლების ამაღლება ხელს შეუწყობს არასასურველი ქორწინებების თავიდან არიდებას, ოჯახურ ძალადობას, ადრეულ ქორწინებას და ასე შემდეგ.

ასევე აღსანიშნავია მეორე ძირეული პრობლემა, რომ საქართველოში დღეს ძალიან სერიოზული პრობლემაა ოჯახების შექმნის კუთხით და რეპროდუქციული მოსახლეობის დიდი ნაწილი დაუოჯახებელია. აღნიშნულის ერთ-ერთი მთავარი მიზეზი შეიძლება იყოს, სოციალურ ეკონომიკური მდგომარეობის სიმშიმე ქვეყანაში. ამ პრობლემის მოსაგვარებლად აუცილებელია იზრუნოს სახელმფიქომ და შექმნას სტაბილური აგრემო ქვეყანაში.

შესაძლებელია დაიგეგმოს ასევე აქტივობები რომელიც ახლად დაქორწინებულთა წახალისებას და მათთვის ხელის შეწყობას ითვალისწინებს, რაც ყველა იმ სახელმწიფოში ხდება, რომელსაც დემოგრაფიული პრობლემა აქვს, მათ შორის არის საფრანგეთი, იტალია ინგლისი და ა.შ.

გამოყენებული ლიტერატურა:

1. ბეჯია. მ. ოჯახის განვითარების სოციალური პრობლემები. თბილისი, 1980.
2. გელაშვილი ს., ჩარეიშვილი ლ. გენდერული სტატისტიკის საკითხები. თბ., გამომცემლობა „მერიდიანი“, 2016
3. გელაშვილი ს., შონია ზ., ქინქლაძე რ. - სოციალური სტატისტიკა. ლექციების კურსი. თბილისი 2013 (ელ. ვერსია).
4. ვაშაკიძე ო. საქართველოს სოციალურ-ეკონომიური განვითარების რეგიონული პრობლემები. თბ., 1999.
5. თუმანიშვილი გ. 2009. საქორწინო კონტრაქტის საერთაშორისო კერძო სამართლებრივი ასპექტები. დისერტაცია
6. წულაძე გ., მალაფერიძე ნ., ვადაჭკორია ა.. საქართველოს დემოგრაფიული წელიწდეული 2012.
7. ხუბუა გ. 2000. ფეოდალიზმი, როგორც ნორმატიული პრინციპი. თბილისი: მერიდიანი.
8. ხმალაძე მ. დემოგრაფია. თბილისი, 2009, 345 გვ.
9. ჭილაშვილი ლ. გრიგოლ რობაქიძის სახელობის უნივერსიტეტი, თბილისი, საქართველო ქორწინების ფორმები - ზოგადი მიმოხილვა.
10. საქართველოს სამოქალაქო კოდექსი. 1997.
11. Rand Wilcox. Modern Statistics for the Social and Behavioral Sciences: A Practical Introduction, Second Edition
12. <http://geostat.ge>
13. http://geostat.ge/?action=page&p_id=676&lang=geo
14. <http://police.ge/ge/useful-information/statistics>
15. <https://www.ncbi.nlm.nih.gov/pmc/articles/PMC3000061/>
16. <https://www.jstor.org/stable/i224588>
17. <https://econweb.ucsd.edu/~gdahl/research.html>
18. <https://www.unifiedlawyers.com.au/blog/global-divorce-rates-statistics/>

