



ივანე ჯავახიშვილის სახელობის თბილისის სახელმწიფო უნივერსიტეტის
ეკონომიკისა და ბიზნესის ფაკულტეტი

სამაგისტრო პროგრამა ტურიზმი

ლელა ღადუაშვილი

ტურიზმის განვითარების სტრატეგიული მიმართულებები
იმერეთის რეგიონში

ნაშრომი შესრულებულია ტურიზმისა და მასპინძლობის მენეჯმენტის
მაგისტრის აკადემიური ხარისხის მოსაპოვებლად

ხელმძღვანელი იოსებ ხელაშვილი
პროფესორი

თბილისი 2019

ანოტაცია

ტურიზმმა მნიშვნელოვანი ადგილი დაიკავა მრავალი ქვეყნის ეკონომიკაში. საქართველოს მხრიდან ტურიზმში აქტიური ჩართულობის პირობებში აუცილებელია განისაზღვროს ერთ-ერთი მნიშვნელოვანი ტურისტული რეგიონის - იმერეთის ტურისტული პოტენციალი.

თემაში განხილულია ტურიზმის განვითარების პრობლემები იმერეთის რეგიონში, გამოკვლევულია ზირითადი პრობლემების გადაჭრის გზები და ამოცანები, ტურიზმის მარკეტინგული სტრატეგიები, მისი აქტივები და გამოწვევები. შესწავლილია ქუთაისი და 11 მუნიციპალიტეტი, მათ ტერიტორიაზე არსებული კულტურული მემკვიდრეობის ობიექტები, ასევე ტურიზმის განვითარებასთან დაკავშირებული სხვა ინფრასტრუქტურა. ტურიზმის მართვის თავისებურებები და ძირითადი მიმართულებები.

იმერეთის ტურისტული პოტენციალის შესწავლამ გამოკვეთა სახელმწიფო სტრუქტურების მონაწილეობის აუცილებლობა ისეთი პროექტების განხორციელებაში, როგორცაა: კურორტებამდე მისასვლელი გზისა და ტურისტული ინფრასტრუქტურის რეაბილიტაცია, რაც ადგილობრივი პანსიონატების პრივატიზაციას გამოიწვევს, ხელს შეუწყობს კერძო სასტუმროების განვითარებას და მომსახურების გაუმჯობესებას, რაც მნიშვნელოვნად გაზრდის ტურისტების რაოდენობას, და გამოიწვევს ადგილობრივი მოსახლეობის დასაქმებას მომსახურების სფეროში.

Strategic directions of tourism development in Imereti region

Lela Gaduashvili

Annotation

Tourism has taken an important place in the economy of many countries. In terms of active involvement in tourism in Georgia, it is necessary to define one of the important tourist regions - Imereti tourism potential.

The topic of the discussion is the development of tourism development in Imereti region, solving problems of solving problems and tasks, marketing strategy strategies, its assets and challenges. Kutaisi and 11 municipalities, cultural heritage sites in their territory, as well as other infrastructure related to tourism development have been studied. Specifics and main directions of tourism management.

The study of the tourism potential of Imereti revealed the necessity of the participation of state structures in implementation of projects such as: Rehabilitation of access road and tourism infrastructure prior to resorts, which will significantly increase the number of tourists, and will result in local population employment in the field of service.

სარჩევი

შესავალი.....	5
თავი 1. იმერეთის რეგიონის ადგილი საქართველოს ტურისტულ ინდუსტრიაში	8
1.1. ტურიზმის განვითარება საქართველოში	8
1.2. ტურიზმი იმერეთში	22
თავი 2. ტურიზმის განვითარების ტენდენციები იმერეთში.....	27
2.1. ტურიზმის შემდგომი განვითარების პოტენციალი იმერეთში.....	27
2.2. ტურიზმის განვითარების მიმდინარე ტენდენციები	31
თავი 3. ტურიზმის განვითარების პერსპექტივები იმერეთში	40
3.1. ტურიზმის განვითარების გამოწვევები იმერეთში.....	40
3.2 ტურიზმის განვითარების რეკომენდაციები იმერეთში	52
დასკვნა.....	56
გამოყენებული ლიტერატურა	Error! Bookmark not defined.
დანართები	Error! Bookmark not defined.

შესავალი

თემის აქტუალურობა: ტურიზმი ქვეყნის ეკონომიკის, საერთაშორისო კავშირების თუ საქმიანი აქტივობის მნიშვნელოვანი შემადგენელი ნაწილია. ტურიზმის ინდუსტრიას შეუძლია ხელი შეუწყოს მშვიდობისა და განვითარების გამყარებას ქვეყანაში, შემოსავლების ზრდის, ეკონომიკის დივერსიფიკაციის, გარემოს დაცვისა და კულტურათა დაახლოების გზით. ეს დარგი თანამედროვე ეტაპზე ჩამოყალიბდა, როგორც ეკონომიკის ყველაზე უფრო სწრაფად განვითარებადი დარგი, რომელიც უზრუნველყოფს ქვეყანაში უცხოური ვალუტის შემოდინებას, სამუშაო ადგილების შექმნას, სიღარიბის დამლევას, მოსახლეობის სოციალურ-ეკონომიკურ კეთილდღეობას და ეკონომიკის განვითარებას.

ტურიზმი უფრო სწრაფად ქმნის ახალ სამუშაო ადგილებს, ვიდრე ეკონომიკის სხვა დარგები. საქართველოს თვითმყოფადი კულტურა, ისტორიული და არქიტექტურული ძეგლები, სასიამოვნო კლიმატი, გეოგრაფიული მდებარეობა, განთქმული სტუმართმოყვარეობა და მასპინძლობა ქმნის იმ ინფრასტრუქტურის შემადგენელ კომპონენტებს, რომელიც ტურიზმის განვითარების საფუძველია. მიუხედავად იმისა, რომ ჩვენმა ქვეყანამ ჯერ კიდევ ვერ დაიკავა საპატიო ადგილი მსოფლიო ტურისტულ ბაზარზე, ტურისტული ნაკადები ზრდი სტენდენტით ხასიათდება. მსოფლიო ვიზიტორთა (მათ შორის ტურისტების) საერთო რიცხვში საქართველოს სულ მცირე, მაგრამ მზარდი ხვედრითი წილი უკავია, რომელიც 1995 წლიდან დღემდე 0.02-დან 1.12%-მდე გაიზარდა.

მსოფლიო თანდათან ინტერესდება ჩვენი ქვეყნით. გარდა ამისა, თანდათანობით იზრდება ქვეყანაში შემოსული ვიზიტორების რიცხვი. ჩვენს ქვეყანაში შემოსული ვიზიტორების ზოგადი მიმოხილვითაც ნათელია, რომ საქართველო უკვე მოექცა საერთაშორისო ტურიზმის მზარდი ინტერესების სფეროში, მაგრამ ქვეყანამ რომ მაქსიმალურად გამოიყენოს არსებული რეკრეაციული რესურსები და ტურისტული პოტენციალი, საჭირო იქნება ტურიზმის დარგში არსებული პრობლემების

კომპლექსური გადაჭრა. განსაკუთრებით აქტუალობას იძენს რეგიონების ტურიზმის ინდუსტრიის ჩამოყალიბება.

რეგიონული ტურიზმის განვითარების ოპტიმალური სტრატეგიის შერჩევითვის პირველ რიგში, საჭიროა განისაზღვროს ქვეყნის მარკეტინგული სტრატეგია. სახელმწიფოს შეუძლია და უნდა ითამაშოს განმსაზღვრელი როლი ტურისტული საქმიანობის სტიმულირებაში. ტურიზმის დარგის მნიშვნელოვანი ამოცანაა, განვითარების ახალი სოციალურ-ეკონომიკური მოდელების შემუშავება და დანერგვა, რომლის საფუძველიც უნდა იყოს ეკონომიკური ეფექტიანობა. ამ პრობლემების გადაწყვეტა უნდა განხორციელდეს სახელმწიფო მართვის ინსტიტუტებისა და ტურისტული მომსახურების მიმწოდებელი ცალკეული ორგანიზაციების მიერ. დახვეწასა და სრულყოფას საჭიროებს ტურისტული საქმიანობის სახელმწიფო მარეგულირებელი მექანიზმები.

იმერეთის რეგიონს გააჩნია მნიშვნელოვანი ტურისტული პოტენციელი, როგორც ბუნებრივი, ისე კულტურ-ისტორიული რესურსების თვალსაზრისით. ასევე, იმერეთი შეიძლება განვიხილოთ ბიზნესის ტურიზმის ერთ-ერთ პოტენციურ ცენტრად საქართველოში, თუ გავითვალისწინებთ ქუთაისში არსებულ პარლამენტს და თავისუფალ ინდუსტრიულ ზონებს, რაც განაპირობებს თემის აქტუალობას.

კვლევითი ნაშრომის მიზანი და ამოცანები: კვლევის მიზანია ტურიზმის განვითარების სტრატეგიული მიმართულებების გამოვლენა, პრობლემების იდენტიფიცირება იმერეთის რეგიონში, კერძოდ: მაღალგადახდისუნარიანი ტურისტული ბაზრებიდან საკაერო მგზავრობის გამარტივება. ასევე, შიდა სატრანსპორტო ქსელების გაუმჯობესება, ქვეყანაში ვიზიტორთა ნაკადების თავისუფალი გადაადგილების უზრუნველყოფისათვის; რეგიონის კულტურული და ბუნებრივი სიმდიდრის გამოყენებით ვიზიტორებისთვის უნიკალური და ამაღლებული შთაბეჭდილებების მიღების შესაძლებლობის შექმნა, რაზეც მზარდი მოთხოვნაა მსოფლიოს ყველაზე მაღალგადახდისუნარიან ტურისტულ ბაზრებზე; ვიზიტორთა მომსახურების გაუმჯობესება (ტრანსპორტირების, განთავსების საშუალებებისა და უცხო ენის ფლობის თვალსაზრისით), რათა ქვეყნის შესახებად იმნიშნული მიზნის განხორციელებისთვის დავისახეთ შემდეგი ამოცანები: 1. იმერეთის ტურიზმის

ადგილის გამოვლენა საქართველოს ტურისტულ ინდუსტრიაში; 2. იმერეთის ტურისტული განვითარების პრობლემების, პოტენციალისა და ტენდენციების განსაზღვრა 3. ტურიზმის განვითარების პერსპექტივების დასახვა იმერეთში.

საკვლევი საგნის და ობიექტის ფორმულირება: იმისათვის, რომ ტურიზმი განვითარდეს, აუცილებელია პოტენციურ მომხმარებელს შევთავაზოთ ტურისტული პროდუქტი, მაგრამ იმისთვის, რომ შეიქმნას ტურისტული პროდუქტი, წინასწარ უნდა განისაზღვროს რა ტურისტული პოტენციალი გააჩნია განვითარებისთვის, გამოვლენილ უნდა იქნას მართვის პრობლემები იმერეთის რეგიონში, ტურიზმის განვითარების ხელისშემშლელი ფაქტორები (swot ანალიზი) და მათი დაძლევის გზები. უნდა შემუშავდეს ეფექტიანი მარკეტინგული გეგმა და შემდგომში, რა თქმა უნდა, განხორციელდეს ის. საჭიროა იმერეთის ტურიზმის ბიზნესის სწორად აღწერა და დახასიათება, ასევე, ბიზნესისძირითადი მახასიათებლების წარმოდგენა, რომლის მიხედვითაც შესაძლებელი იქნება გრძელვადიანი ხედვის შემუშავება.

თავი 1. იმერეთის რეგიონის ადგილი საქართველოს ტურიზმის ინდუსტრიაში

1.1. ტურიზმის განვითარება საქართველოში

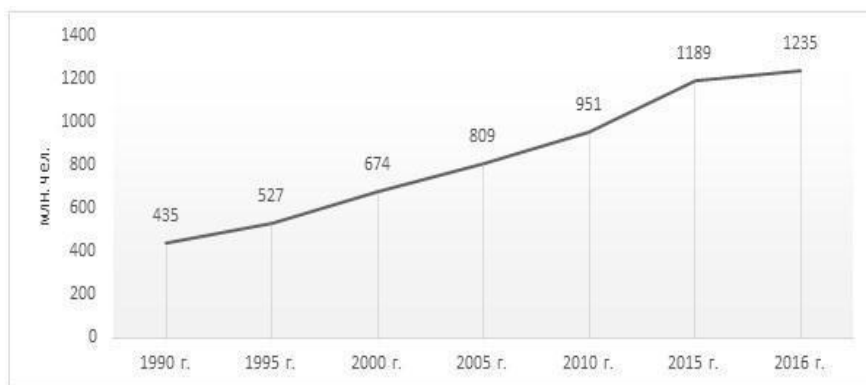
საქართველო თავისი განუმეორებელი ლანდშაფტით, გეოგრაფიული მდებარეობით, ზღვისა და მთის შერწყმული უიშვიათესი ჰავით, ისტორიულ-არქიტექტორული და ბუნებრივი ძეგლებით, სტუმართმოყვარეობითა და ტრადიციებით განსაკუთრებული ინტერესის საგანი იყო ყველა ეპოქაში ყველა სახელწიფოსთვის და ოდითგანვე იზიდავდა უცხოელ მოგზაურებს. საქართველოზე გადიოდა აბრეშუმის საქარავნო-სავაჭრო გზა, რომლის სიგრძე 70000კმ იყო და რომელიც 16 საუკუნის განმავლობაში კვეთდა აზიასა და ევროპას სავაჭრო(ტურისტული) მიზნების გამო. საქართველო უძველესი კულტურის ქვეყანაა, რომლის ისტორია კაცობრიობის განვითარების ადრეული ხანიდან იწყება.

საქართველოში დასვენებისა და მოგზაურობის მიზნით ჩამოსვლა ორგანიზებულად იწყება მე-19 საუკუნეში. რუსეთის იმპერიის დიდგვაროვნები იწყებენ საზაფხულო რეზიდენციების მშენებლობას ბორჯომის რაიონში. შიდა ტურიზმის განვითარება მე-19-20 საუკუნეების მიჯნაზე იწყება.

ფაქტიურად იგი მასშტაბურ ხასიათს მე-20 საუკუნის მეორე ნახევრიდან. ამ პერიოდში ექსპლუატაციაში შევიდა კეთილმოწყობილი ტურისტული ბაზები და სასტუმროები თბილისში, სოხუმში, ბათუმში, ვარძიასა და ა.შ. დაიწყო ტურიზმის აღმშენებლობის პროცესი გაგრაში, ქობულეთში, აბასთუმანში, და სხვა. ვითარდება ტურიზმის კერები იმერეთის რეგიონშიც, კერძოდ, ქუთაისში, წყალტუბოში.

საერთაშორისო ეკონომიკის განვითარება და ცხოვრების დონის ამაღლება განაპირობებს მოთხოვნებს ტურისტულ მომსახურებებზე და მათ მრავალფეროვნებას. დღეისათვის ტურისტული მომსახურებების განვითარების ძირითადი მიმართულებებია: გეოპოლიტიკური, ეკონომიკური, დემოგრაფიული, სამეცნიერო-ტექნიკური, ეკოლოგიური, სოციალურ-კულტურული, ორგანიზაციული, ხოლო ზემოქმედების ეფექტის მიხედვით: მასტიმულირებელი და დამაბრკოლებელი

ფაქტორები. იმ პირობების სპეციფიკას, რომელშიც ფორმირდება ტურისტული შემოთავაზებები, განაპირობებს ერთი მხრივ, გლობალური ტენდენციები და კონკურენციის გამწვავება, მეორე მხრივ ტურისტული მოთხოვნების ტრანსფორმაცია. ბოლო ათწლეულების განმავლობაში ტურიზმის დარგი მუდმივად ფართოვდება, განიცდის დივერსიფიკაციას და მსოფლიოში ერთ-ერთ ყველაზე სწრაფად განვითარებად დარგად რჩება. სხვადასხვა პერიოდში გარკვეული ეკონომიკური რყევების მიუხედავად, ტურიზმის წილი მსოფლიო ეკონომიკაში მუდმივად იზრდება. ამის შეფასების ერთ-ერთი კრიტერიუმია ჩამომსვლელი ტურისტების რაოდენობა. საერთაშორისო ტურისტული ორგანიზაციის UNWTO-ს მონაცემების მიხედვით 1950 წელს ეს მაჩვენებელი 2,5 მლნ ადამიანს უდრიდა; 1980 წელს 278 მლნ; 1995 წელს – 527 მლნ, ხოლო 2016 წელს საერთაშორისო ტურიზმის მოცულობა 4%-ით გაიზარდა და 1,235 მილიარდი ტურისტი შეადგინა ანუ დედამიწაზე მცხოვრები ყოველი მეშვიდე ადამიანი კვეთს საერთაშორისო საზღვრებს და თავისი წვლილი შეაქვს ამა თუ იმ ქვეყნის ეკონომიკაში. დღეისათვის მსოფლიოს 195 სახელმწიფოდან ტურიზმში ჩართულია 155 ქვეყანა და საერთაშორისო ტურისტული ჩამოსვლების დინამიკა ნაჩვენებია 1 სურათზე.



სურ 1. საერთაშორისო ტურისტული ჩამოსვლების დინამიკა 1990-2016 წლებში, მლნ ადამიანი.

რაც შეეხება ტურიზმიდან მიღებულ შემოსავლებს, მთელი მსოფლიოს მასშტაბით 1950 წლისათვის იგი უდრიდა 2 მლრდ აშშ დოლარს; 1980 წელს – 104 მლრდ დოლარს; 1995 წელს – 415 მლრდ დოლარს და 2016 წლისათვის 1254 მლრდ აშშ დოლარს გაუტოლდა. 2016 წლისათვის რეგიონულ კრილში ეს მაჩვენებელი გაიზარდა

ამერიკაში - 8%-ით, აზია-წყნარი ოკეანისა და ახლო აღმოსავლეთის რეგიონში – 5%-ით, ევროპაში – 3%-ით. ტურიზმიდან მიღებული შემოსავლების მხრივ ლიდერობს აშშ 207 მლრდ აშშ დოლარით (2016). ტურისტული დანახარჯების თვალსაზრისით ლიდერია ჩინეთი. 2016 წელს ჩინელი ტურისტების დანახარჯების საერთო მოცულობა 261 მილიარდი იყო. UNWTO-ს მონაცემებით 2016 წელს ტურისტულმა ინდუსტრიამ შეადგინა მსოფლიო მშპ-ს 10%, ტურიზმი მსოფლიო ექსპორტის 7%, ხოლო მომსახურების ექსპორტის 30%. ტურიზმის მომავალი განვითარების ძირითად ფაქტორებად ითვლება საერთო და დარგობრივი ფაქტორები: კონკურენცია, საინფორმაციო ტექნოლოგიები, ავიაგადაყვანები, ტუროპერატორების მომსახურება, ასევე, პოლიტიკური და სოციალური პირობები.

ბოლო წლებში მსოფლიოში შეინიშნება მოგზაურთა რაოდენობის ზრდის ტემპის მატების ტენდენცია. მეზობელ უსაფრთხო ქვეყნებში, შორეულ ქვეყნებთან შედარებით. ზოგიერთი ექსპერტი ამას მსოფლიოში ტერორიზმის საფრთხის ზრდით ხსნის (სწორედ ტერორიზმის გაზრდილმა მასშტაბმა გამოიწვია დასავლეთ ევროპაში ტურისტების რაოდენობის კლება. მსოფლიოს ნომერ პირველ ტურისტულ ქვეყანაში – საფრანგეთში უცხოელი ტურისტების 4%-იანი კლება დაფიქსირდა პარიზისა (2015 წ. 13 ნოემბერი) და ნიცის (2016 წ. 14 ივლისი) საზარელი ტერორისტული აქტების გამო. ტურისტების რაოდენობა შემცირდა ბელგიაში 13%-ით ბრიუსელის ტერორისტული აქტის შედეგად. კაიროსა და სხვა ქალაქებში გახშირებული ტერორისტული აქტების შემდეგ ტურისტების რაოდენობამ ეგვიპტეში 42%-ით იკლო. მასობრივმა არეულობებმა და ტერორისტულმა აქტებმა სტამბოლისა და თურქეთის სხვა ქალაქების უსაფრთხო იმიჯის აღქმა მთლიანად შეცვალა, რაც სასტუმროების დატვირთვის მაჩვენებელზე აისახა, სხვები კი – ტურების რაოდენობის ზრდას შვებულების პატარა მონაკვეთებად დანაწევრების ტენდენციას უკავშირებს. ტურისტული ნაკადების ზრდა და ამით გამოწვეული სოციალურ-ეკონომიკური, ფინანსური და სხვა ცვლილებები გახდა ეკონომიკური ზრდისა და საერთაშორისო ურთიერთობების განვითარების არსებითი ფაქტორი.

WTO-ს (მსოფლიო ვაჭრობის ორგანიზაცია) და AEEEST-ს (ტურიზმის მეცნიერ-ექსპერტების საერთაშორისო ასოციაცია) მონაცემებით, ტურიზმის განვითარების

დღევანდელი თავისებურებები გამოწვეულია მსოფლიოს სხვადასხვა რაიონებში საერთაშორისო ტურისტული ნაკადების არათანაბარი განაწილებით.

საერთაშორისო ტურიზმის განვითარების კუთხით ყველაზე მეტად დატვირთულია დასავლეთ ევროპა, რომლის წილადაც მოდის საერთაშორისო ტურისტული ბაზრის 70%, ამერიკაზე – 20% და 10% - აზიაზე, აფრიკასა და ავსტრალიაზე. დასავლეთ ევროპის ბევრმა განვითარებულმა ქვეყანამ, როგორცაა შვეიცარია, ავსტრია, საფრანგეთი, თავიანთი კეთილდღეობის დიდი ნაწილის განვითარება სწორედ ტურიზმის ხარჯზე მოახდინა. დღეისათვის ადგილი აქვს შემდეგი სახის პროპორციებს:

1. მასობრივი, ანუ ჯგუფური ტურიზმი იკავებს მთლიანი ტურისტების რაოდენობის 20-39%-ს;
2. ინდივიდუალური ტურიზმი - 70-80%-ს, ტურისტები, რომლებიც მოგზაურობენ უახლოეს ქვეყნებში.

თუმცა ბოლო ხანებში ეს თანაფარდობა მასობრივი ტურიზმის მკვეთრად ზრდის ტენდენციით ხასიათდება, რაც განპირობებულია სხვადასხვა მიზეზებით: ავიაბილეთების დაბალი ფასი; ჯგუფური ტურისტებისათვის ჩარტერების რიცხვის ზრდა; ტუროპერატორების დაინტერესება ჯგუფური ტურიზმით (რადგანაც მას საკმაოდ დიდი შემოსავალი მოაქვს); სამუშაო ადგილების რიცხვის ზრდა ჯგუფურ ტურიზმში; ავტობუსებით მოგზაური ტურისტების რიცხვის ზრდა (მგზავრობის დაბალი ფასიდან გამომდინარე); ხანგრძლივპერიოდიანი შვებულებების რაოდენობის შემცირებით, მის პატარა მონაკვეთებად დანაწევრების ტენდენციის გამო და ამავე დროს დასვენების სიხშირის ზრდით და ა.შ.

ბოლო პერიოდის განსაკუთრებით დამახასიათებელი ნიშანი ხდება ტურიზმის დივერსიფიკაცია. ახალი ტურისტული მიმართულებების ძიება, რომლებიც გათვლილია არა მარტო დასვენებაზე, არამედ ახალი, განსაკუთრებული შთაბეჭდილებების მიღებაზე. ასეთებია: ექსტრემალური, რეკრეაციული, საექსკურსიო, სამეცნიერო, საქმიანი, ეთნიკური, სათავგადასავლო, სპორტული, სასწავლო,

რელიგიური ან მომლოცველობითი, ჰობი-ტურიზმი, შოპინგ-ტურიზმი. დღეისათვის ძალიან პოპულარულია ინოვაციური ტურიზმი ისეთი სახეობები, როგორცაა ეკოლოგიური, აგროტურიზმი, სამკურნალო-გამაჯანსაღებელი, რომანტიკული, კულინარიული, სასოფლო, კოსმიური, ასევე ტურიზმი ფიზიკურად შეზღუდული შესაძლებლობების მქონე ადამიანებისათვის, აგრეთვე ბავშვებისათვის არდადეგების პერიოდის ტურიზმი და ა.შ..

70-იან წლებში საერთაშორისო ბაზარზე უფრო მეტი იყო საქმიანი ტურიზმის სეგმენტი, ამჟამად მდგომარეობა შეიცვალა რეკრეაციული სეგმენტის სასარგებლოდ (60%) და მხოლოდ 40% მოგზაურობს ბიზნეს მიზნებისათვის.

კიდევ ერთი ტენდენცია, რომელიც ახალი არ არის, მაგრამ ბოლო პერიოდში გასაკუთრებით აქტუალური გახდა არის სიახლოვე ბუნებასთან და სოფელთან, რასაც განაპირობებს მოსახლეობის სულ უფრო დიდი ნაწილის ცხოვრება მეგაპოლისებში. ამიტომ კვირის ბოლოს მათ მოსწონთ და სჭირდებათ დასასვენებლად სოფლის მიმართულებით ე.წ. აგარაკზე წასვლა. ნაწილს მართლაც გააჩნია საკუთარი აგარაკი, დიდი ნაწილი კი ირჩევს არატრადიციულ ე.წ. სასოფლო მომსახურებებს (პატარა სახლები, ბუნგალოები, სანადირო სახლები ტყეში და სხვა). ყოველივე ზემოთთქმულს ძალიან უწყობს ხელს ინფორმაციული ტექნოლოგიების განვითარება, ფართო რეკლამა, პოლიტიკური სტაბილურობა, უსაფრთხოება (გაეროს მსოფლიო ტურიზმის ორგანიზაციის 2016-2017 წლების სამ პრიორიტეტს შორის უმთავრესი უსაფრთხო მოგზაურობის ხელშეწყობა და პოპულარიზაცია გახდა). ინტერნეტის ფართო განვითარებამ ძლიერი ზემოქმედება იქონია ტურისტული დისტრიბუციის სისტემაზე. იგი ადამიანს საშუალებას აძლევს, უსწრაფესად და იაფად მიიღოს ინფორმაცია ტურპროდუქტზე და შეუკვეთოს მისთვის სასურველი ტური. გარდა ამისა, მობილური ტექნოლოგიების განვითარების კვალდაკვალ სულ უფრო კარგავს აქტუალობას სატელევიზიო რეკლამა. დღეს ყველაზე აქტიურად სახელმწიფოები ციფრულ მარკეტინგს (Digital Marketing) იყენებენ, რაც თანამედროვე ტექნოლოგიების ასეთმა სწრაფმა განვითარებამ განაპირობა.

ბოლო პერიოდში, განვითარებულ ქვეყნებში თითქმის ყველგან დაკანონდა ანაზღაურებადი შვებულება, რომლის ხანგრძლივობა სულ უფრო იზრდება მაგ: იაპონიაში იგი წელიწადში 7 კვირას შეადგენს. ეს, რა თქმა უნდა, ზრდის ადამიანის შესაძლებლობებს, შვებულება უცხოეთში გაატაროს.

ხანგრძლივი უცხოური მოგზაურობების უდიდესი ნაწილი ხნიერი ადამიანების (პენსიონერების) წილზე მოდის (ეს, რა თქმა უნდა, იმ ქვეყნის პენსიონერებს ეხება, სადაც პენსია მაღალია და დაგროვილი თანხები მოგზაურობების შესაძლებლობას იძლევა). აქედან გამომდინარე, ტუროპერატორები დიდ ინტერესს იჩენენ მოსახლეობის „ხანშიშესული ჯგუფის“ ე.წ. „მესამე ასაკობრივი ჯგუფი“-ის მიმართ. მოსახლეობის ამ კატეგორიას უამრავი თავისუფალი დრო გააჩნია, აქვს დაგროვილი თანხა, ანუ გააჩნიათ ყველაზე საუკეთესო „ტურისტული“ პირობები.

თუმცა, ბოლო პერიოდში სულ უფრო მეტად იზრდება მოგზაური ახალგაზრდების რიცხვიც, ასევე ძალიან პოპულარული გახდა შაბათ-კვირის ხანმოკლე მოგზაურობები, რაც „მესამე ასაკობრივი ჯგუფი“-სგან განსხვავებით, ძირითადად სრულიად ახალგაზრდა თაობის წილად მოდის. ამასთან ერთად ამჟამად თითქმის ყველა ოჯახს ავტომობილი გააჩნია, ამიტომ ისინი ადვილად გეგმავენ მგზავრობას ავტომობილით. წარსულს ჩაბარდა ტენდენცია, როდესაც ადამიანები დასასვენებლად ირჩევდნენ მხოლოდ შეზღუდული რაოდენობის კურორტებს მათი პოპულარობის გამო. ბოლო პერიოდში საერთაშორისო ტურისტების სოლიდურმა ნაწილმა უპირატესობა მიანიჭა მათთვის ახალი და უცნობი ადგილების მონახულებას;

მსოფლიო რუკაზე ლიდერის პოზიციას ევროპა ინარჩუნებს. ამ ფონზე გაიზარდა მოთხოვნა, ასევე, აღმოსავლეთ ევროპის ქვეყნებში, მათ შორის საქართველოში მოგზაურობაზე. ბოლო ხანებში ტურიზმი, ნამდვილად გადაიქცა ჩვენი ქვეყნის ეკონომიკის ერთ-ერთ მნიშვნელოვან პრიორიტეტულ დარგად, რომელიც განვითარების პოზიტიური ზრდის ტენდენციით ხასიათდება.

საქართველოს ბუნებრივი ტურისტული რესურსები მდიდარია: კლიმატური, ბალნეოლოგიური, ზღვის, მთების, მყინვარების, შიდა სამკურნალო წყლებისა და ბუნების სხვა უნიკალური კომპონენტებით.

საქართველო მდიდარია ისტორიულ-ეთნოგრაფიული ძეგლებითა და უძველესი ნაგებობებით, აქ ცხოვრობს უძველესი კულტურის მქონე სტუმართმოყვარე ხალხი, რაც საქართველოში მრავალფეროვანი სხვადასხვა ტურისტული მიმართულებების (რომლებიც საინტერესო იქნება ყველა თაობის ტურისტისათვის) წარმატებით განვითარების მთავარი გარანტია.

2017 წელს საქართველოს ცნობადობის ამაღლებისა და დამატებითი ვიზიტორების მოზიდვის მიზნით განხორციელდა შემდეგი აქტივობები:

- მონაწილეობა 21 საერთაშორისო ტურისტულ გამოფენაში.
- ონლაინმარკეტინგული კამპანია 19 მიზნობრივ ქვეყანაში.
- სარეკლამო კამპანიები: BBC, Euronews, Discovery , Tripadvisor, Expedia.
- 99 საერთაშორისო პრესტური (საქართველოს ესტუმრა 683 უცხოური მედიის წარმომადგენელი).
- 14 ინფოტური (საქართველოს ეწვია 239 ტუროპერატორი).
- საქართველოს შესახებ სტატიები მოამზადეს შემდეგმა მედია საშუალებებმა: BBC, National Geographic, National Geographic Traveller India, Forbes, Le Monde, The Independent, The Guardian, Elle, Observer, Birdwatching Magazine UK; Thrilist, Conde Nast; Daily Mail, Vogue; Huffington Post და ა.შ.

საერთაშორისო პრაქტიკა გვიჩვენებს, რომ ტურისტული პროდუქტის კონკურენტუნარიანობის ამაღლება მხოლოდ სახელმწიფოს მიერ ბიუჯეტის საშუალებების გამოყენებით მიიღწევა. კერძო ორგანიზაციები საკუთარ ინტერესებს ითვალისწინებენ, ისინი ნაკლებად არიან დაინტერესებული სახელმწიფო ინტერესებით. ამიტომ ქვეყნისათვის ტურიტულად მიმზიდველი იმიჯის შექმნა მხოლოდ თვითონ სახელმწიფოს პრეროგატივად რჩება. მაგ., დიდი ბრიტანეთი და ესპანეთი ისედაც არიან ტურისტულად წამყვანი ქვეყნები, მაგრამ მათი მთავრობები საკუთარი ტურიზმის განვითარებისათვის დიდ თანხებს გამოყოფენ ყოველწლიურად: 50,9 და 96,2 მლნ ევრო. შესაბამისად, საშუალოდ ევროპის ქვეყნების მიხედვით ეს

მაჩვენებელი 31,7 მლნ ევროს შეადგენს. ამასთან, ტურიზმისა და სასტუმრო ბიზნესში უმწვავესი კონკურენციის ტენდენციის გამო, ტრანსნაციონალურ კორპორაციებსაც კი სერიოზული მუშაობა უწევთ, რათა კონკურენტუნარიან გარემოში თავიანთი ადგილი შეინარჩუნონ. მაგ., დაბალბიუჯეტური ავიაკომპანიებმა, რომლებიც ამჟამად მომხმარებლებს დაბალფასიან ავიაბილეთთან ერთად მომენტალურად სთავაზობენ სხვადასხვა ტურისტულ მომსახურებებსა და ტურებს მათვის მისაღებ ფასში პირდაპირი ტურისტული მომსახურების პროვაიდერების (სასტუმროები, საექსკურსიო ბიუროები და სხვა) დახმარებით, მომხმარებელი დააკარგვინეს როგორც ტუროპერატორებს, ისე მსხვილ ავიაკომპანიებს, განსაკუთრებით ის სეგმენტი, რომელიც ევროპის ქალაქებში შაბათ-კვირას მოგზაურობს.

ბოლო რვა წლის განმავლობაში Airbnb (ონლაინ საძიებო პლატფორმა განთავსების, კერძო საბინაო და მოკლევადიანი არენდისათვის მთელ მსოფლიოში) გლობალური ბაზრის სერიოზული მოთამაშე გახდა. ის, ვინც ადრე სასტუმროში ჩერდებოდა, დღეს ირჩევს კომფორტულ აპარტამენტში გაჩერებას 50-60 ევროს ფარგლებში, რაც სასტუმრო ნომრებზე გაცილებით იაფია.

XX საუკუნის ბოლოსათვის საერთაშორისო ტურიზმის ბაზარზე ძლიერი ცვლილებები მოხდა, გაჩნდა ახალი, მოდური ტურისტული დესტინაციები: მაგ., აზიის სამხრეთ-აღმოსავლეთი: ვიეტნამი (აქ იდება სერიოზული ინვესტიციები შემომავალი ტურიზმის განვითარებისათვის), კამბოჯა, ლაოსი, ლათინური ამერიკა - ჩილე, აფრიკაში - სამხრეთ აფრიკული რესპუბლიკა. ამ ახალმა მიმართულებამ ძალიან სწრაფად შეიძინა პოპულარობა და გაზარდა საკუთარი ქვეყნების კონკურენტუნარიანობა ტურისტულ ბაზარზე.

XXI საუკუნის დასაწყისისთვის მსოფლიო ტურისტული ინდუსტრიის წინ მწვავე უარყოფით ტენდენციად დადგა რეკრეაციული რესურსების შენარჩუნების და განვითარების პრობლემა. ამისათვის აუცილებელია სახელმწიფო ორგანოების და სამეწარმეო სტრუქტურების შეთანხმებული მოქმედება ტურიზმის, ჯანდაცვის, სოციალური უზრუნველყოფის, ეკოლოგიის საკითხებში. მაგ., სწორედ დღეს, ტექნოკრატიულ პირობებშიცხოვრების პირობების გამო ძალიან მიმზიდველი ხდება

ბუნებრივი ლანდშაფტი, სუფთა წყალსაცავები, ტყე, სუფთა ჰაერი. სწორედ ეს იწვევს სასტუმროების, დასასვენებელი სახლების აშენების სურვილს ამ ადგილებში, ხოლო ეს, თავის მხრივ, ანადგურებს იმ ლანდშაფტს, რომელიც თავისი მნიშვნელობით უნიკალური და საინტერესოა. მაგ., ლა-მანშის ბელგიური სანაპირო სრულიად გაანადგურა სანაპირო ზოლზე 62 კმ-იანმა სასტუმროების მშენებლობის ბუმმა, აშენდა დამცავი დამბები, რამაც კატასტროფულად შეამცირა ქვიშის რაოდენობა პლაჟებზე და, რა თქმა უნდა, გააფუჭა ისინი. ასევე მაგ., დასვენების ერთ-ერთი პრიორიტეტული ადგილია ჰავაის კუნძულები, სადაც უნიკალური ბუნებრივი და კლიმატური პირობებია, ეკვატორთან სიახლოვის გამო აქ მუდამ სითბოა. აქ ადგილობრივი ტროპიკული ბუნება, კულტურა, ჩვეულებები, ტრადიციები მეტად საინტერესოა ტურისტებისათვის. ჰავაის მოსახლეობის (1 მლნ ადამიანი) ძირითადი შემოსავალი ტურიზმის წილად მოდის. მაგრამ, ყველა სიკეთესთან ერთად, ტურიზმს მათთვის ბევრი უბედურებაც მოაქვს; გაფუჭდა და შემცირდა სასმელი წყლის რაოდენობა და ხარისხი, გაქრა ფრინველების და ცხოველების ზოგიერთი უნიკალური სახეობა. ამ პრობლემის გამო გაეროს გარემოს დაცვის კომისიამ და WTO-მ 1982 წელს მიიღეს ერთობლივი დეკლარაცია ტურიზმის და გარემოს შესაძლებლობებს შორის წონასწორობის შენარჩუნების შესახებ, რომელიც, ჩვენი აზრით, დღეს კიდევ უფრო აქტუალურია.

“Sustainable Tourism” - მდგრადი ტურიზმი ახალი ტერმინია, რომლისთვისაც WTO-ს მიერ შემუშავებულია მისი განვითარების პრინციპები, რომლებიც პირველ რიგში მიმართულია ეკონომიკის და გარემოს დაცვის ინდუსტრიის წონასწორობაზე ტურიზმის და საერთაშორისო ვაჭრობის განვითარებაზე, საზოგადოებრივი და კულტურული ფასეულობების, ჰაერის, წყლის სისუფთავისა და წიაღისეულის შენარჩუნებაზე. გაერთიანებული ერების ორგანიზაციის 70-ე გენერალურმა ასამბლეამ 2017 წელი ტურიზმის მდგრადი განვითარების საერთაშორისო წლად გამოაცხადა, რითაც მსოფლიო ლიდერების აღიარებით მსოფლიოს მდგრად განვითარებაში ტურიზმის განვითარების ტენდენციამ მნიშვნელოვანი ადგილი დაიმკვიდრა, როგორც ეკონომიკური, სოციალური და ეკოლოგიური სტრატეგიული მიზნების განხორციელების ერთ-ერთმა ძლიერმა ინსტრუმენტმა.

“მდგრადი ტურიზმი” არ უნდა ეხებოდეს მხოლოდ ადამიანის უფლებას მოგზაურობის თავისუფალ არჩევანზე, ასევე აუცილებლად უნდა ითვალისწინებდეს მომავალი თაობების ინტერესებს.

მდგრადი განვითარების სწორი და ინტეგრირებული პოლიტიკის განხორციელებით ქვეყანა ეროვნულ, რეგიონულ და ადგილობრივ დონეზე გრძელვადიან პერიოდში იღებს ეკონომიკურ სარგებელს. საერთაშორისო ტენდენციების გაანალიზებით შეიძლება ითქვას, რომ ტურიზმის მდგრადი განვითარება მაღალმთიანი რეგიონებიდან მიგრაციის მასშტაბს ამცირებს. იგი ხელს უწყობს ტურისტულ ადგილებში ადგილობრივი სასოფლო-სამეურნეო პროდუქციის მოცულობის ზრდას და ამცირებს იმპორტირებული საქონლის შემოდინებას. ტურისტული ნაკადების ზრდის პარალელურად სახელმწიფო ახდენს კულტურული მემკვიდრეობის ეფექტიან პრევენციას და ტურისტულ ადგილებში ბუნებრივი სამკურნალო რესურსების დაცვას მათი დაბინძურების, გამოფიტვისა და განადგურებისგან, რათა თავიდან იქნეს აცილებული ნებისმიერი სახის ეკოლოგიური საფრთხე.

ადგილობრივი მთავრობების განსაკუთრებული ყურადღების ცენტრში უნდა იყოს ტურიტების მასიური თავმოყრის ადგილებში ტურისტული ნაკადების რეგულირება. ტურისტთა კონცენტრაციამ არ უნდა გადააჭარბოს დესტინაციისათვის დადგენილ გამტარუნარიანობის დონეს და ნორმებს. ეს ცუდად ზემოქმედებს გარემოზე, აჩანაგებს და აფუჭებს სწორედ იმას, რის გამოც ტურისტები ირჩევენ მოგზაურობას სწორედ აქ და არა სხვაგან.

ტურიზმის ეროვნული ადმინისტრაციი ბოლო დროინდელი კვლევის თანახმად, საქართველოში ტურიზმის სფერო სწრაფი ტემპით ვითარდება. ტურიზმის სექტორის ზრდისმი ხედვით, საქართველო ერთ-ერთი მოწინავე ქვეყანაა. იმერეთის რეგიონი განვითარების ტემპებით ჩამორჩება თბილისის, აჭარის ბორჯომის, და ზოგიერთ სხვა რეგიონს, თუმცა ჩვენი ვარაუდით ამ რეგიონში ტურიზმის განვითარების პოტენციალის ათვისება არასრულფასოვანია.

საქართველოს ბუნებრივი კლიმატური მრავალფეროვნებიდან გამომდინარე დიდი ტურისტული პოტენციალი გააჩნია. ქვეყანაში ტურიზმის განვითარებას ხელს უწყობს შავი ზღვის სანაპირო ზოლის არსებობა, რომელიც მეტად მიმზიდველ ადგილს წარმოადგენს როგორც ადგილობრივი, ისე უცხოელი ტურისტებისათვის.

საქართველოს კარგი პოტენციალი გააჩნია სამთო-სათხილამურო სპორტის, ალპინიზმის, აგროტურიზმის განვითარებისათვის, რასაც განაპირობებს დიდი და მცირე კავკასიონის მთაგრეხილების არსებობა. კავკასიონის მრავალი მწვერვალის სიმაღლე 4000 მეტრს აღემატება, ხოლო შხარა და ყაზბეგი 5000 მეტრსაც კი აჭარბებს.

ჩვენი ქვეყანა გამოირჩევა, როგორც კურორტების, ასევე ე.წ. საკურორტო ადგილების სიმრავლითაც. გარდა იმისა, რომ კურორტებზე მიმზიდველი ბუნება და გარემო დასვენებისათვის, მათ უმრავლესობას სამკურნალო დანიშნულებაც გააჩნია. აქვე უნდა აღინიშნოს მინერალური სამკურნალო წყლებიც, რომელთა რიცხვი 2000 აღემატება. ზემოთ ხსენებულ ფაქტორებს მეტად დიდი მნიშვნელობა აქვს ტურიზმის განვითარებისათვის, რადგან ვიზოტორთა მოგზაურობის მიზანს მხოლოდ დასვენება არ წარმოადგენს, ხშირად ისინი მიემგზავრებიან რეკრეაციის ან გამოჯანმრთელების მიზნით, შესაბამისად შეიძლება ითქვას, რომ ამ კუთხით საქართველო დიდი მრავალფეროვნებით გამოირჩევა.

ჩვენი ქვეყანა, ასევე, მდიდარია კულტურული და ისტორიული ძეგლებით, რომელთაგან ზოგიერთი ჩვენს წელთაღრიცხვამდე რამოდენიმე საუკუნით ადრეც კი არის დათარიღებული. მიუხედავად ზემოთხსენებული ხელსაყრელი გარემოებების არსებობისა უნდა აღინიშნოს, რომ საქართველოში ტურიზმი ნაკლებად არის განვითარებული. შესაბამისად არ ხდება არსებული პოტენციალის სათანადოდ გამოყენება და იკარგება პოტენციური შემოსავლის დიდი ნაწილი, რომელიც შეიძლება მიღებულ იქნას ტურიზმის სფეროდან. ამის მიზეზია ქვეყანაში და კონკრეტულად ამ სფეროში არსებული მრავალი პრობლემა, რომელთა სრულყოფილი ჩამოთვლაც ალბათ შეუძლებელია.

საქართველოს ტურისტული პოტენციალი განისაზღვრება მისი რეგიონების მიმზიდველობით ტურისტებისა და დამსვენებლებისათვის. თითქმის ყველა რეგიონი

მნიშვნელოვანია თავისი მრავალფეროვანი საკურორტო ადგილებით და ისტორიული მნიშვნელობის მქონე ძეგლებით. იმერეთის ტურისტული პროდუქტის ერთ-ერთ პრიორიტეტულ მიმართულებას დაცული ტერიტორიები და ეროვნული პარკები, კურორტები და საკურორტო ზონები წარმოადგენს. იმერეთის რეგიონში წარმოდგენილია სათაფლიის ნაკრძალი, ბორჯომ-ხარაგაულის ეროვნული პარკი (ცენტრალური ზონა) და ბორჯომის სახელმწიფო ნაკრძალი, აჯამეთის აღკვეთილი და იმერეთის მღვიმეთა დაცული ტერიტორიები (15 მღვიმე, ოკაცეს კანიონი და ჩანჩქერი, გაბზარული ტბა და ტბალწითელას ხეობა). იმერეთის მღვიმეების დაცული ტერიტორიები წარმოადგენს უნიკალურ რესურსს ბუნებრივ და ისტორიულ-კულტურულ გარემოში რეკრეაციისა და ტურიზმის განვითარებისათვის. იმერეთი მდიდარია რეკრეაციული რესურსებით: საკურორტო და დასასვენებელი ბაზებით - საირმე (ბაღდათის რ-ნი); წყალტუბო; ნუნისი, ზვარე, ბორჯომი (ხარაგაულის რ-ნი); სიმონეთი (თერჯოლის რ-ნი); ამაღლება, სულორი (ვანის რ-ნი); ჭიათურის ხრეთი; სამტრედია და სხვა, რომლებიც წარმოდგენილია უნიკალური მინერალური რესურსებით (სამკურნალო წყლებით). ჩამოთვლილი რეკრეაციული რესურსების საკურორტო პოტენციალის განვითარება იმერეთის რეგიონის განვითარების ერთ-ერთი მნიშვნელოვანი ქვაკუთხედაა.

დღეს იმერეთში 53 საკურორტო და დასასვენებელი ბაზაა. განსაკუთრებით აღსანიშნავია სულორი, კვერეთი, საწირე, ზვარე, ამაღლება, მათ შორისაა ბალნეოლოგიური კურორტები წყალტუბო, ნუნისი, საირმე, იმერეთში განვითარებულია აღმოჩენითი და სათავგადასავლო ტურიზმის სახეები, ამის საშუალებას მას აძლევს მთისა და ტყის მასივები, რომელსაც იმერეთში 250 000 ჰა. ფართობი უჭირავს.

ტურიზმი თანამედროვე მსოფლიო ეკონომიკის ერთ-ერთი ყველაზე მაღალშემოსავლიანი და დინამიურად განვითარებადი დარგია. მიუხედავად იმისა, რომ მსოფლიოში მრავალი პოლიტიკური, ეკონომიკური, სოციალური და სხვა სახის პრობლემა არსებობს ტურისტების რაოდენობა ყოველწლიურად განუხრელად იზრდება. უნდა აღინიშნოს, რომ მსოფლიო ტურიზმის ორგანიზაციის კვლევის მიხედვით, ტურიზმის სექტორში ეკონომიკური კრიზისის პირობებშიც კი შეიქმნა

ახალი სამუშაო ადგილები. UNWTO-ს პროგნოზით, საერთაშორისო ტურისტების რაოდენობა ყოველწლიურად საშუალოდ 43 მილიონი ადამიანით გაიზრდება და 2030 წლისათვის 1,8 მილიარდს გაუტოლდება¹. ტურიზმი მიმართულებად განიხილება. საქართველოს ეკონომიკის განვითარების პრიორიტეტულ და კეთილდღეობის ამაღლების მნიშვნელოვან ელემენტად 2014-2017 წლებში საქართველოს მთლიან შიდა პროდუქტში ტურიზმის წილი ზრდადი ტენდენციით ხასიათდებოდა, კერძოდ, 2014 წელს საქართველოს მთლიან შიდა პროდუქტში ტურიზმის წილი შეადგენდა 6,3%-ს, 2015 წელს -6,7%, 2016 წელს - 6,8%-ს, ხოლო 2017 წლის I-III კვ. მონაცემებით კი 7,0%-ს. აღნიშნული მონაცემები ადასტურებენ, რომ ტურიზმის სექტორიდან მიღებული შემოსავალი მნიშვნელოვან როლს ასრულებს საქართველოს ეკონომიკაში. უნდა აღინიშნოს, რომ საქართველოში ტურისტული ნაკადების ზრდასთან ერთად იზრდება ამ ბიზნესიდან მიღებული შემოსავლები და, 2017 წლის I-III კვარტლის მონაცემების მიხედვით, 2 მილიარდ 174 მილიონ 481 ათას აშშ დოლარს შეადგენს. 2014 წელს საერთაშორისო ტურიზმიდან მიღებული შემოსავლები 2,3%-ით გაიზარდა, 2015 წელს - 7%-ით, 2016 წელს - 7,8%-ით, ხოლო 2017 წელს - 18,8%-ით. საერთაშორისო ტურიზმი ჩვენი ქვეყნის ეკონომიკისთვის საერთაშორისო ვალუტის შემოდინების მნიშვნელოვანი წყაროა და ამცირებს ეროვნული ვალუტის გაუფასურების რისკს, ვინაიდან საერთაშორისო ტურიზმიდან მიღებული შემოსავლები საქართველოში ვალუტის გაცვლით კურსზე მოქმედი მნიშვნელოვანი ფაქტორია. უცხოელ ტურისტთა ზრდის ტენდენცია ხელს უწყობს ქვეყანაში საექსპორტო შემოსავლების ზრდას, ტრანსპორტის, განთავსებისა და კვების სექტორების რაოდენობრივ და ხარისხობრივ განვითარებას, ასტიმულირებს მცირე და საშუალო ბიზნესს, სასოფლო-სამეურნეო პროდუქციის, ავეჯის, სუვენირების წარმოებას, იმპორტის შემცირებას, ზრდის დასაქმების დონეს და განაპირობებს ცხოვრების დონის ზრდას. 2017 წლის მონაცემებით², საქართველოში საერთაშორისო ტურიზმიდან მიღებული შემოსავლების ყველაზე დიდი წილი შემდეგ ქვეყნებზე მოდის: სომხეთი, აზერბაიჯანი, რუსეთი, თურქეთი, ირანი, უკრაინა, ისრაელი, ინდოეთი, ყაზახეთი. მნიშვნელოვანია, საქართველომ მოახდინოს მიზნობრივი

¹ Geostat.ge

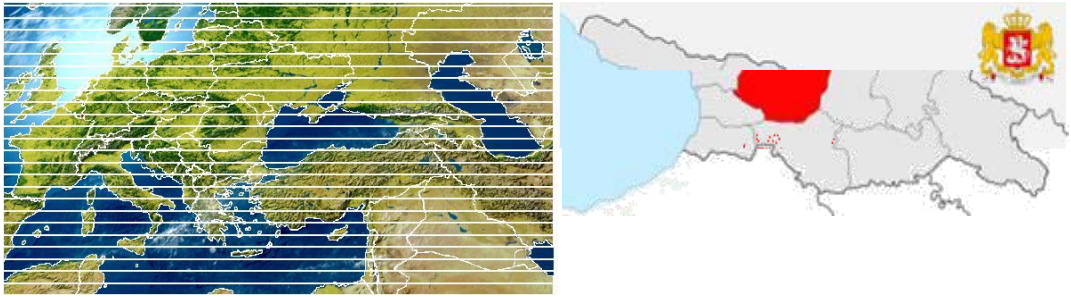
² ტურიზმის დეპარტამენტი. 2017 წლის წლიური ანგარიში

ტურისტული ბაზრების დივერსიფიკაცია, რათა თავიდან აიცილოს ცალკეულ ქვეყნებზე დამოკიდებულება. საერთაშორისო ტურიზმის განვითარების პარალელურად დიდი მნიშვნელობა ენიჭება შიდა ტურისტულ აქტივობას. შიდა ტურიზმი მნიშვნელოვან როლს ასრულებს სამუშაო ადგილების ზრდისა და ბიზნესის სტიმულირების მიმართულებით, როგორც მსოფლიო, ასევე საქართველოს მასშტაბით. 2016 წელს შიდა ტურიზმის დანახარჯების წილმა მსოფლიოში ტურიზმის მთლიან გამოშვებაში 72.3% შეადგინა, ხოლო საერთაშორისო ტურიზმის ანალოგიურმა მაჩვენებელმა 27.7%. როგორც სტატისტიკური მონაცემებიდან ჩანს, შიდა ტურიზმი მასშტაბით აღემატება საერთაშორისო ტურიზმს, გარდა ამისა, ხასიათდება ნაკლები სეზონურობით და ნაკლებად სენსიტიურია მსოფლიო ეკონომიკური კრიზისების მიმართ. შიდა ტურიზმის განვითარება აგრეთვე მნიშვნელოვანია ქვეყნის საგადამხდელი ბალანსის გაუმჯობესების მიმართულებით. ტურიზმის ხელშემწყობი სახელმწიფო პოლიტიკის ერთ-ერთი მნიშვნელოვანი მიმართულებაა ინფრასტრუქტურის განვითარება, რაშიც მოიაზრება გზები, საკომუნიკაციო სისტემები, ჯანდაცვის და სპორტულ-გამაჯანსაღებელი ობიექტები, სკვერები, გასართობი ცენტრები, ტურისტული ბილიკები და ა.შ. აღნიშნული ინფრასტრუქტურული პროექტების განხორციელება ქმნის დამატებით სამუშაო ადგილებს და ხელს უწყობს ქვეყანაში ეკონომიკური კეთილდღეობის დონის ზრდას.

საქართველოს მაღალმთიან რეგიონებში ტურიზმის განვითარებას დემოგრაფიულ პროცესებზე მნიშვნელოვანი გავლენის მოხდენა და აღნიშნული რეგიონებიდან მოსახლეობის მიგრაციის მასშტაბის შემცირება შეუძლია, ვინაიდან ტურიზმის განვითარება ტურისტული დანიშნულების ადგილის მაცხოვრებლებს საშუალებას აძლევს დასაქმდნენ ადგილობრივ დონეზე, ტურისტული პროდუქტებისა და მომსახურების რეალიზაციით მიიღონ შემოსავლები და გაიუმჯობესონ ცხოვრების დონე. ტურისტული პოტენციალის და ამ მიმართულებით არსებული კონკურენტული უპირატესობების სწორად გამოყენების შემთხვევაში, ტურიზმის სექტორს გრძელვადიან პერიოდში საქართველოს ეკონომიკისთვის მნიშვნელოვანი სარგებლის მოტანა შეუძლია. იმერეთში, შემოსავლები შეიძლება ვივარაუდოთ რომ არის უმნიშვნელო. ამდენად, ამ წყაროების განვითარებას აქვს დიდი მნიშვნელობა.

1.2. ტურიზმი იმერეთში

იმერეთი განლაგებულია საქართველოს კრიტიკულ საკვანძო მონაკვეთზე. ის წარმოადგენს რეგიონს, რომელიც აკავშირებს კავკასიის ამ შესანიშნავი ქვეყნის დასავლეთ და აღმოსავლეთ მხარეებს.



საქართველო

იმერეთი

გეოგრაფიულად რეგიონი დაყოფილია ზემო და ქვემო მხარეებად. მას აღმოსავლეთით ესაზღვრება ლიხის მთის მასივი, დასავლეთით - მდინარე ცხენისწყალი, ჩრდილოეთით - კავკასიის მთები და სამხრეთით - მესხეთის და პერსათის მთები. იმერეთს გააჩნია ლანდშაფტის ფართო სპექტრი, დაბლობიდან მთის მწვერვალებამდე, რომლებიც ზღვის დონიდან 2.600 მეტრის ზევით მდებარეობს. იმერეთის დიდი ნაწილი უკავია ხშირ ტყეს. დაბლობის უმეტესი ნაწილი დაფარულია კოლხეთის დაბალი ბუჩქით, ტყეებით, ჭალებით და მდელოებით. იმერეთის ტყეები მდიდარია ცხოველებით და ფრინველებით. იმერეთი არის ნოტიო სუბტროპიკული რეგიონი, ზომიერად ცივი ზამთრის პერიოდში (საშუალოდ 4,3° C) და შედარებით ცხელი ზაფხულში (საშუალოდ 23,2°C). ეკონომიკური კუთხით, ამჟამად სასტუმროები და რესტორნები მთლიანი დამატებული ღირებულების მხოლოდ 1%-ს

შეადგენს. სასტუმროებს და რესტორნებს ოდნავ უფრო მაღალი წილი აქვთ დასაქმების მხრივ. მთავარი სექტორი პროდუქტების დამუშავებაა, რომელიც მთლიანი დამატებული ღირებულების 25,5% შეადგენს. მოსახლეობას გააჩნია საკმაოდ მაღალი განათლების დონე, 39%-ს გააჩნია უმაღლესი ან პროფესიული განათლება. მოსახლეობის საშუალო ასაკი 39 წელია. დაინტერესებული მხარეების აზრით, არსებობს საფუძველი, რომელიც ადასტურებს რეგიონში ტურიზმის განვითარების პერსპექტივას:

რეგიონი	ძირითად	
რიცხვებში(2017):		
<ul style="list-style-type: none"> ▪ ფართობი: დაცული ▪ ტერიტორიები: ▪ მოსახლეობა: ▪ მშპ მოსახ. ერთ სულზე: 	<ul style="list-style-type: none"> 6.600 კმ² 812 კმ² 700.000 3.000 ლარი 	<ul style="list-style-type: none"> (საქართველოს 9%) (მთლიანიდან 12%) (საქართველოს 15%) (75% ზრდა 2006 წლიდან)

- არსებული ტურების ტრანსპორტირების ლოჯისტიკა, იმერეთს აქცევს აუცილებელი გაჩერების ადგილად. აშენდა აეროპორტი.
- წყალტუბო არის წარსულში სახელგანთქმული მინერალური წყლების კურორტი, რომელიც ჯერ კიდევ ბევრ ქვეყანაში ახსოვთ.
- თავისუფალი ინდუსტრიული ზონები

ტურისტული მიმართულება არის ურთიერთდაკავშირებული ელემენტების და ფაქტორების სისტემა. იმისათვის, რომ შევაფასოთ ეს ფაქტორები, შემდეგ მოდელში ნაჩვენებია იმერეთის ტურიზმის სისტემა, სადაც ტურიზმზე მოთხოვნა არის ცენტრში მოქცეული, ხოლო მის გარშემო აღნიშნულია სხვადასხვა ელემენტი, რომლებსაც წვლილი შეაქვს წარმოქმნილი სერვისის ღირებულებაში.

იმერეთი განლაგებულია საქართველოს კრიტიკულ საკვანძო მონაკვეთზე. ის წარმოადგენს რეგიონს, რომელიც აკავშირებს კავკასიის ამ შესანიშნავი ქვეყნის დასავლეთ და აღმოსავლეთ მხარეებს.

იმერეთში 400-ზე მეტი ისტორიული ძეგლია, რომლებიც წარმართული, გვიან ანტიკური ხანიდან მოყოლებული ვიდრე მე-20 საუკუნის დასაწყისამდე ნათელ წარმოდგენას უქმნის სტუმარს ქართული თვითმყოფადი კულტურისა და ისტორიის შესახებ.

იმერეთში განვითარებულია აღმოჩენითი და სათაგადასავლო ტურიზმის სახეები, სამთო-ქვეითი, სამთო-საცხენოსნო, სპელეოტურიზმი, რაფტინგი მდინარე რიონზე, ეკოტურიზმი, აგროტურიზმი, სამონადირეო ტურიზმი. ცალკე აღნიშვნას იმსახურებს ქართული რადიციების, ღვინის და სამზარეულო ტურიზმი.

იმერეთის რეგიონში ტურისტული პროდუქტის სპეციალიზაციისთვის გაწეულმა მუშაობამ მნიშვნელოვნად შეუწყო ხელი, როგორც ორგანიზებული, ისე არაორგანიზებული ტურისტების რაოდენობის ზრდას. მათმა რაოდენობამ 2006 წელს 90.000, ხოლო 2007 წელს - 75,000 კაცი შეადგინა. აქედან 35-40% უცხოელი ვიზიტორები იყვნენ.

იმერეთის ტურისტული პროდუქტის ერთ-ერთ პრიორიტეტულ მიმართულებას დაცული ტერიტორიები და ეროვნული პარკები, კურორტები და საკურორტო ზონები წარმოადგენს. დღეს იმერეთში 53 საკურორტო ადგილი და დასასვენებელი ბაზაა. მათ შორისაა წყალტუბო, ნუნისი, საირმე, სულორი, კვერეთი, საწირე, ზვარე, ამაღლება, რომელთაც სწორი მარკეტინგისა და ინფრასტრუქტურის მოწესრიგების შემთხვევაში აქვს პერსპექტივა გახდეს პოპულარული მსოფლიო ტურისტულ ბაზარზე.

სატრანსპორტო ინფრასტრუქტურას, რომელიც უზრუნველყოფს გარედან მიღწევადობას და აგრეთვე რეგიონის შიგნით გადაადგილებას, კონსულტანტების აზრით, რომლებმაც ადგილზე დაათვალიერეს რეგიონი, გააჩნია, როგორც დადებითი, ასევე უარყოფითი ასპექტები:

- იმერეთამდე მისასვლელი გზები საკმაოდ კარგ მდგომარეობაშია და მთავარი გზა, რომელიც მას თბილისთან აკავშირებს, მუდმივად უმჯობესდება.
- იმერეთის 1.638 კმ დაგებული გზების უმეტესობა კარგ მდგომარეობაშია და ქუთაისიდან იმერეთის ნებისმიერ კუთხეში დაახლოებით 1,5–2 საათში ჩასვლის საშუალებას იძლევა.
- მიუხედავად ამისა, საჯარო ტრანსპორტი ისეთ მნიშვნელოვან ტურისტულ ადგილებში, როგორც არის გელათი, სათაფლია და ა.შ. ძალიან შეზღუდულია. რკინიგზა გამოიყენება მხოლოდ ტვირთის გადასაზიდვად, ავტობუსის გაჩერებები მწირია, სერვისების შესახებ ინფორმაცია ძნელად მოსაძიებელია და ა.შ.
- ძირითადი სერვისების ინფრასტრუქტურა მისაღებ მდგომარეობაშია, რადგან მათი მოცულობის არეალი ფართოდაა გავრცელებული და რეგულარულ ხასიათს ატარებს.

მოსახლეობის 99%–იანი ელექტროგაყვანილობით დაფარვა მიწოდებული სერვისის ხარისხის მაჩვენებელია. ბუნებრივი აირი მიეწოდება მოსახლეობის 61%–ს, აქედან 32%ს მიეწოდება ცენტრალური სისტემის მეშვეობით, ხოლო დანარჩენს გაზის კონტეინერებით.

ტურისტული რესურსები, ბუნებრივიც და კულტურულიც, წარმოადგენს ძალიან ძლიერ მიმზიდველ ფაქტორს. კლიენტებისთვის მათი რეალური და პოტენციური მიმზიდველობის ძალა დადასტურდა ინტერვიუების დროს ლიდერ შემომყვან და საერთაშორისო ტურ ოპერატორებთან, რომლებიც ტურებს აწყობენ საქართველოში.

- ✓ კულტურული მემკვიდრეობის აქტუალობას მხარს უჭერს ის ფაქტი, რომ გელათის მონასტერი და ბაგრატის საკათედრო ტაძარი UNESCO-ს მიერ მიჩნეულ იქნა მსოფლიო კულტურულ მემკვიდრეობად.
- ✓ კულტურული მემკვიდრეობის მნიშვნელობას ხაზს უსვამს ასევე სხვა დიდი კულტურული მნიშვნელობის ობიექტები: უბისას მონასტერი, ვანის არქეოლოგიური გათხრების ადგილი, კაცხის სვეტი, მოწამეთას მონასტერი და 25 მუზეუმი.

- ✓ გამოკითხული შუამავლების (ტურ ოპერატორების) მიხედვით, იმერეთში არსებული სხვადასხვა ბუნებრივი ადგილი (გამოქვაბულები, ლანდშაფტები, მთები და ა.შ.) ასევე წარმოადგენს მომხიბვლელ ფაქტორს.
- ✓ უფრო კონკრეტულად, ერთ-ერთმა ადგილობრივმა ტურ ოპერატორმა ხაზი გაუსვა წყლის რესურსებთან დაკავშირებულ დიდ პოტენციალს.
- ✓ არახელშესახები რესურსებისკუთხით, ნინო აბესაძის მიერ აეროპორტში გამოკითხული ტურისტების მიხედვით, იმერეთს გააჩნია მაღალი მიმზიდველობა.
- ✓ მოსახლეობის სტუმართმოყვარეობა, ისევე, როგორც მათი ტრადიციები და ფოლკლორი, წარმოადგენს იმერეთის ტურიზმის ერთ-ერთ მთავარ რესურსს.
- ✓ ხარისხიანი და მრავალფეროვანი კერძები და ღვინო (განსაკუთრებით, შამპანური) წარმოადგენს რეგიონის კიდევ ერთ ძლიერ მხარეს.

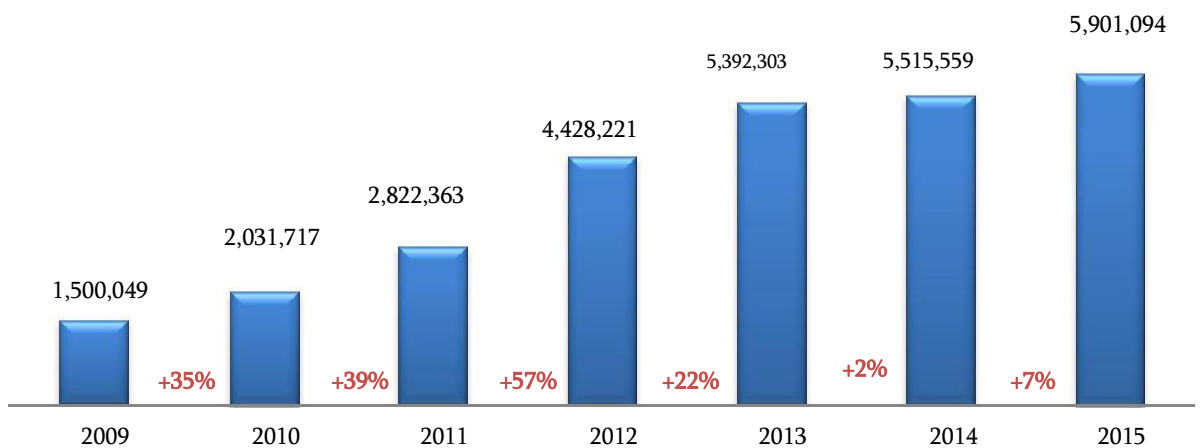
და ბოლოს, იმერეთთან დაკავშირებულია მითები, ლეგენდები და ისტორია (ოქროს საწმისი, კოლხეთის სამეფო და ა.შ.), რომელებიც კარგად არის ცნობილი დასავლური კულტურისთვის.[14, გვ.23]

ზემოთ აღწერილი პირობები აქტუალურს ხდის მდგრადი განვითარების წინაშე პრობლემების იდენტიფიცირებას და შესაბამისი კვლევის ჩატარებას.

თავი 2. ტურიზმის განვითარების ტენდენციები იმერეთში

2.1. ტურიზმის შემდგომი განვითარების პოტენციალი იმერეთში

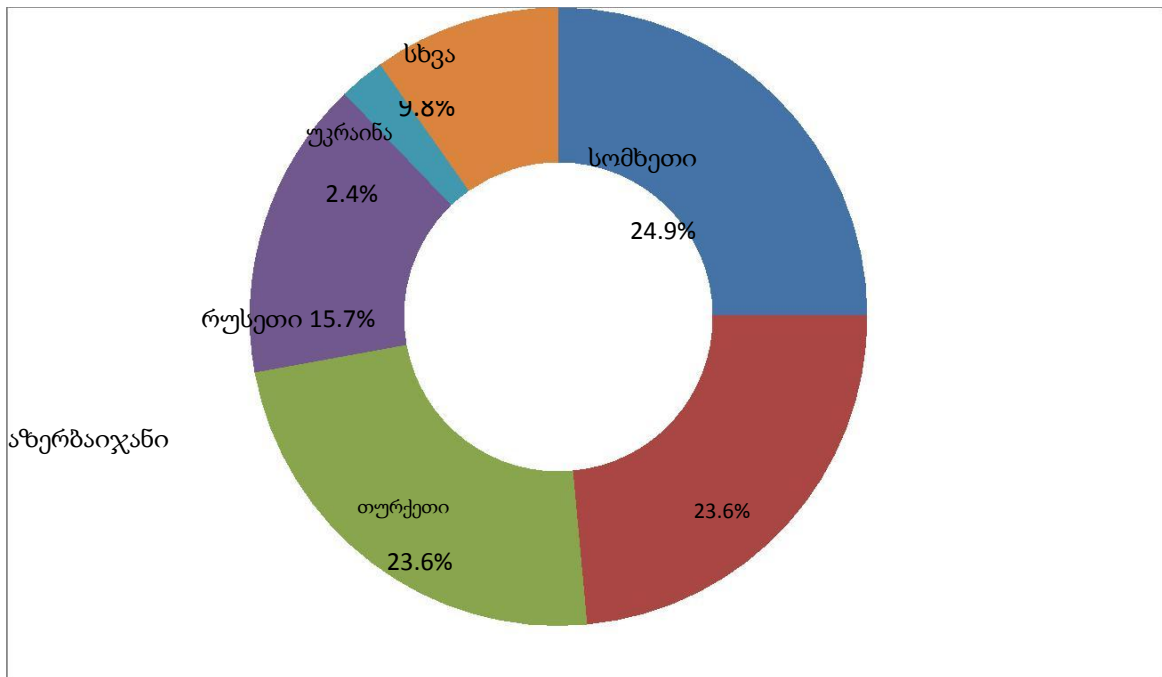
2009 წლიდან 2015 წლამდე პერიოდში საქართველოში ვიზიტორთა რაოდენობის ზრდის ტემპი ერთ-ერთი ყველაზე მაღალი იყო მსოფლიოში: საერთაშორისო მოგზაურების მთლიანი რაოდენობა 293%-ით გაიზარდა და გადააჭარბა 5.9 მილიონს (2009 წ: 1.5 მლნ). ტურიზმიდან მიღებული შემოსავლები ოდნავ უფრო სწრაფი ტემპით იზრდებოდა 476 მილიონი აშშდოლარიდან 1.9 მილიარდ აშშ დოლარამდე³.



	2010	2011	2012	2013	2014	2015	ცვლილება% (2014-2015)
სულ	2,031,717	2,822,363	4,428,221	5,392,303	5,515,559	5,901,094	7%
24 საათი და მეტი	1,067,338	1,318,968	1,789,592	2,065,296	2,229,094	2,281,971	2.4%
ერთდღიანი ვიზიტი	695,767	1,011,990	1,883,670	2,138,216	2,172,429	2,218,288	2.1%
ტრანზიტი	268,612	491,405	754,959	1,188,791	1,114,036	1,400,835	25.7%

³საქართველოს ტურიზმის სტრატეგია 2025

ზემოთ მოცემული მაჩვენებლები მკაფიოდ განსაზღვრავს, რომ გასული ექვსი წლის მანძილზე ვიზიტორის მიერ საშუალოდ დახარჯული თანხა მცირედით გაიზარდა, თუმცა გლობალურ საშუალო მაჩვენებელს ჯერ კიდევ მნიშვნელოვნად ჩამორჩება. ხარჯვის დაბალი ნიშნული ძირითადად ვიზიტორების წარმომავლობით არის განპირობებული. მათი დაახლოებით 88% მეზობელი ქვეყნიდანაა და 85% სახმელეთო ტრანსპორტით შემოდის საქართველოში. საჰაერო ტრანსპორტით ვიზიტორების მხოლოდ 13% სტუმრობს ქვეყანას.



დასახული მიზნების მისაღწევად აუცილებელია მოგზაურთათვის მაღალი ხარისხის, მრავალფეროვანი ტურისტული პროდუქტისა და საუკეთესო შთაბეჭდილების შეთავაზება, რომელიც, თავის მხრივ, საჭიროებს ყურადღების გამახვილებას შემდეგ ასპექტებზე:

- საქართველოს მდიდარი და უნიკალური კულტურა (მუსიკა, ცეკვა, ხელოვნება, ისტორია, რელიგია, საერთაშორისო და ადგილობრივი მნიშვნელობის კულტურული მემკვიდრეობის ძეგლების სიმრავლე, რომელთა შორის, სამი შესულია UNESCO-ს „მსოფლიო მემკვიდრეობის სიაში“, ხოლო ორი – „არამატერიალური კულტურული მემკვიდრეობის სიაში“);
- მეღვინეობის ტრადიციები და ისტორია - „ღვინის სამშობლოს“ სტატუსი;

- 87 დაცული ტერიტორია, მათ შორის, 11 ეროვნული პარკი, რომლებიც ქვეყნის ფართობის 8.62% წარმოადგენს. ხსენებული შესაძლებელს ხდის მსოფლიო დონის ეკო, სათხილამურო, ველო, სამთო, სათავგადასავლო, გამაჯანსაღებელი და სხვა სახის ტურიზმის განვითარებას;
- კარგი კლიმატური პირობები;
- მიმზიდველი ბიზნეს და საინვესტიციო გარემო;
- ქართველი ხალხის მეგობრული განწყობა და სტუმართმოყვარეობა.

მსოფლიო დონის ტურისტული პროდუქტების შესაქმნელად და როგორც საერთაშორისო ისე შიდა მოთხოვნის სტიმულირების მიზნით ქვეყანამ შემდეგი გამოწვევები უნდა დაძლიოს:

- სახელმწიფო და კერძო სექტორს შორის თანამშრომლობის გაღრმავება სხვადასხვა მიმართულებით; მნიშვნელოვანი ტურისტული ბაზრებიდან მოსახერხებელი და ხელმისაწვდომი საჰაერო მიმოსვლის უზრუნველყოფა;
- ქვეყნის ყველაზე შთამბეჭდავ ტურისტულ ადგილებამდე მისასვლელი გზებისა და შესაბამისი ინფრასტრუქტურის გაუმჯობესება;
- ტურიზმთან დაკავშირებული ინფრასტრუქტურის გაუმჯობესება და მოდერნიზაცია;
- კულტურული მემკვიდრეობის ძეგლებისა და სხვა კულტურული მნიშვნელობის აქტივების შენარჩუნება, მათი მისაწვდომობის, არსებული მომსახურებებისა და საინტერპრეტაციო ინფრასტრუქტურის გაუმჯობესება;
- ქვეყნის ტურისტული პოტენციალის შესახებ ცნობადობის გაზრდა, როგორც საერთაშორისო, ისე შიდა ბაზარზე;
- ქვეყნის მასშტაბით მაღალი ხარისხის მომსახურების შეთავაზება ვიზიტორებისათვის, განსაკუთრებით, ქალაქებს გარეთ, სადაც ტურიზმის განვითარების პოტენციალი ყველაზე მაღალია;
- ტურიზმის სფეროში განათლების სისტემის დახვეწა და საგანმანათლებლო პროგრამების ხელმისაწვდომობის გაზრდა ქვეყნის მასშტაბით;

- ახალი ტურისტული პროდუქტის შეთავაზება და არსებულის დივერსიფიკაცია;
- მონაცემთა შეგროვებისა და ანალიზის, ბაზრის კვლევისა და მარკეტინგული შესაძლებლობების გაუმჯობესება

ინდიკატორი		2015	2025
საერთაშორისო მოგზაურები		5,901,094	11,000,000
შემოსავლები საერთაშორისო ტურიზმიდან		1.9 მლრდ. აშშ დოლარი	6.6 მლრდ. აშშ დოლარი
ტურიზმის წილი მშპ-ში		6.7%	7.9%
ტურიზმთან ასოცირებულ ინდუსტრიებში სამუშაო ადგილების საშუალო წლიური რაოდენობა		158,515	301,284
ვიზიტორის საშუალო დანახარჯი		328 აშშ დოლარი	600 აშშ დოლარი
გაჩერების საშუალო ხანგრძლივობა		5	7
პირდაპირი უცხოური ინვესტიციები (ტურიზმი და მომიჯნავე სექტორები)		723 მლნ. აშშ დოლარი	1,178 მლნ. აშშ დოლარი
საერთაშორისო შემოსავლების სტრუქტურა	თურქეთის, უკრაინის, თურქმენეთისა და დსთ-ს ქვეყნების წილი საერთაშორისო შემოსავლებში	92%	70%
	სხვა ქვეყნების წილი საერთაშორისო შემოსავლებში	8%	30%

2.2. ტურიზმის განვითარების მიმდინარე ტენდენციები

იმერეთის ტურისტული პროდუქტის ერთ-ერთ პრიორიტეტულ მიმართულებას დაცული ტერიტორიები და ეროვნული პარკები, კურორტები და საკურორტო ზონები წარმოადგენს. იმერეთის რეგიონში წარმოდგენილია სათაფლიის ნაკრძალი, ბორჯომ-ხარაგაულის ეროვნული პარკი (ცენტრალური ზონა) და ბორჯომის სახელმწიფო ნაკრძალი, აჯამეთის აღკვეთილი და იმერეთის მღვიმეთა დაცული ტერიტორიები (15 მღვიმე, ოკაცეს კანიონი და ჩანჩქერი, გაბზარული ტბა და ტბალწითელას ხეობა). იმერეთის მღვიმეების დაცული ტერიტორიები წარმოადგენს უნიკალურ რესურსს ბუნებრივ და ისტორიულ-კულტურულ გარემოში რეკრეაციისა და ტურიზმის განვითარებისათვის. იმერეთი მდიდარია რეკრეაციული რესურსებით: საკურორტო და დასასვენებელი ბაზებით - საირმე (ბაღდათის რ-ნი); წყალტუბო; ნუნისი, ზვარე, ბორჯომი (ხარაგაულის რ-ნი); სიმონეთი (თერჯოლის რ-ნი); ამაღლება, სულორი (ვანის რ-ნი); ჭიათურის ხრეთი; სამტრედია და სხვა, რომლებიც წარმოადგენილია უნიკალური მინერალური რესურსებით (სამკურნალო წყლებით). ჩამოთვლილი რეკრეაციული რესურსების საკურორტო პოტენციალის განვითარება იმერეთის რეგიონის განვითარების ერთ-ერთი მნიშვნელოვანი ქვაკუთხედაა.

დღეს იმერეთში 53 საკურორტო და დასასვენებელი ბაზაა. განსაკუთრებით აღსანიშნავია სულორი, კვერეთი, საწირე, ზვარე, ამაღლება, მათ შორისაა ბალნეოლოგიური კურორტები წყალტუბო, ნუნისი, საირმე, იმერეთში განვითარებულია აღმოჩენითი და სათავგადასავლო ტურიზმის სახეები, ამის საშუალებას მას აძლევს მთისა და ტყის მასივები, რომელსაც იმერეთში 250 000 ჰა. ფართობი უჭირავს. ესენია სამთო ქვეითი, სამთო საცხენოსნო, სპელეო ტურიზმი, რაფტინგი მდინარე რიონზე, ეკო ტურიზმი. ახალი შინაარსი შეიძინა სოფლის ტურიზმმა. ამ ბიზნესით იმერეთში 200-ზე მეტი გლეხური მეურნეობაა დაინტერესებული. კარგი პერესპექტივები აქვს სამონადირეო ტურიზმს. ცალკე აღნიშვნას იმსახურებს ქართული ტრადიციების, ღვინისა და სამზარეულოს ტურიზმი. ამ მიმართულებით დამუშავებულია მომსახურების პროგრამები, როგორც იმერეთის,

ასევე რაჭა-ლეჩხუმის, სვანეთის, სამეგრელოს რეგიონებში მდიდარი ხალხური ტრადიციებისა და ფოლკლორის გაცნობისათვის.

2017 წელი იმერეთის რეგიონში მნიშვნელოვანი იყო ტურიზმის განვითარების მიმართულებით. 2016 წლის 12 თვეში საქართველოში უცხოელ ვიზიტორთა შემოსვლის მაჩვენებელმა 6 300 000 კაცს გადააჭარბა, შესაბამისად, მატება იმერეთშიც.

რეგიონის ისტორიული და ბუნებრივი ძეგლები 450 000 – მა კაცმა დაათვალიერა. 2017 წელს გასულ წელთან შედარებით ტურისტთა მატებმა 36% შეადგინა. საერთაშორისო ტურისტთა ხვედრითმა წილმა ტურისტთა საერთო რაოდენობაში 38 პროცენტი შეადგინა, რაც გასული წლის მაჩვენებელს 19%-ით აღემატება. 2017 წლის 10 თვეში მარტო პრომეთეს მღვიმე 160 000– მა, ხოლო სათაფლიი სნაკრძალი 83 000 – ზე მეტმა ვიზიტორმა დაათვალიერა, ოკაცეს კანიონზე ტურისტთა რაოდენობამ 72 199 – ს მიაღწია.

აღნიშნული მაჩვენებელი საერთაშორისო ბაზარზე ქალაქებისა და მუნიციპალიტეტების გააქტიურებამ განაპირობა. იმერეთმა 2016 – 2017 წლებში 15 საერთაშორისო ტურისტულ გამოფენაში მიიღო მონაწილეობა, ალმატასა და ხარკოვში, კიევში, ვარშავაში, პოზნანში, ლონდონში, ბერლინსა და ტოკიოში. იმერეთში მნიშვნელოვნად გაიზარდა განთავსების ობიექტების რაოდენობა, საწოლთა საერთო რაოდენობამ 4 500 – ს გადააჭარბა. 2017 წელს ტურისტული ნაკადის მკვეთრი ზრდა მნიშვნელოვნად განაპირობა ინფრასტრუქტურის განახლებამ და ახალი ობიექტების მშენებლობამ.

ქუთაისში 4 დიდი სასატუმრო, ხოლო ათობით შედარებით მცირე სასატუმრო სახლი და ჰოსტელი ამოქმედდა. საერთო ჯამში საწოლების რაოდენობამ 4 500 შეადგინა. დიდი ყურადღება დაეთმო შიგა სასოფლო გზების მოწესრიგების საქმეს ბაღდათის, ტყიბულის, ვანისა და სამტრედიის მუნიციპალიტეტებში. ნავენახევისა და საწურბლი ისმღვიმეებში, კინჩხას ჩანჩქერზე კეთილმოეწყო დამხმარე ინფრასტრუქტურა, ქუთაისსა და ჭიათურაში გაიხსნა ტურიზმის საინფორმაციო ცენტრები, ფართო სამუშაოები გაიშალა იმერეთში აგროტურისტული ცენტრების შექმნისათვის. მათმა რიცხვმა ბაღდათის, თერჯოლის, ტყიბულისა და ხარაგაულის

მუნიციპალიტეტებში 25 ერთეულს გადააჭარბა. მსოფლიო ბანკი აფინანსებს კაცხის სვეტის, კაცხის მონასტრის დამხმარე ინფრასტრუქტურის, მისასვლელი გზების მოწესრიგების საქმე. დაიწყო ქუთაისის დავით აღმაშენებლის სახელობის საერთაშორისო აეროპორტის გაფართოების სამუშაოები.

ქართული ღვინის პოპულარიზაციის, მისი ორიგინალური ტექნოლოგიის გაცნობისა და ფერმერულ მეურნეობებში ტურიზმის განვითარების ხელშეწყობისათვის, საქართველოს მევენახეობისა და მეღვინეობის მთავარ რეგიონებში გზებზე სპეციალური ნიშნულები დამონტაჟდა. იმერეთში 24 ასეთი ნიშნულია დამონტაჟებული თერჯოლის, ბაღდათის, ზესტაფონისა და ვანის მუნიციპალიტეტებში. ფერმერები ვიზიტორებს აცნობენ იმერული ღვინის ტექნოლოგიის თავისებურებებს და იმერული ღვინის დაგემოვნება ხდება, საამისოდ ფერმერულ მეურნეობებში სპეციალურად მოეწყო ღვინის ეთნოგრაფიული მარნები, სადაც სტუმრებს სთავაზობენ, როგორც მინის ჭურჭელში დაყენებულ ღვინის რამდენიმე სახეობას, ასევე ქვევრის ღვინოს, აცნობენ ღვინის ქვევრში დაყენების ტექნოლოგიას, რომელიც ერთ–ერთია მსოფლიოში ცნობილი ღვინის შენახვის ოთხი კლასიკური ტექნოლოგიიდან და რა თქმა უნდა, ბოთლში ჩამოსხმულ მზა პროდუქციას, რომელიც იყიდება იაპონიაში, ავსტრალიაში, ლონდონსა და ვარშავაში. მათი გაყიდვების არეალი ყოველწლიურად იზრდება.⁴

იმერეთის რეგიონში ტურისტული პროდუქტის პოპულარიზაციისათვის გაწეულმა მუშაობამ მნიშვნელოვნად შეუწყო ხელი, როგორც ორგანიზებული, ასევე არაორგანიზებული ტურისტების რაოდენობის ზრდას. ტურისტების ნაკადების ანალიზმა აჩვენა, რომ ტურისტების უმეტესობა იმერეთში შიდა ვიზიტორებია, რომლებიც ბიზნესის წარმოების მიზნით მოგზაურობენ. მიუხედავად ამისა, აეროპორტში ჩატარებული კვლევის შედეგმა აჩვენა, რომ არსებობს მნიშვნელოვანი ფარული მოთხოვნა, რაც მიუთითებს იმაზე, რომ არსებობს ბევრი პოტენციური ტურისტი, რომელიც დღეისათვის არ ჩადის, მაგრამ სიამოვნებით გაატარებდა შვებულებას იმერეთში.

⁴იმერეთის გუბერნატორის ანგარიში. 2017

რეგიონში ჩასულ ვიზიტორთა შორის 35-38% უცხოელი ვიზიტორია. რეგიონში ტურიზმის განვითარებას ხელს უწყობს დ. აღმაშენებლის სახელობის საერთაშორისო აეროპორტი, იაფმა და ყველა ფენისთვის ხელმისაწვდომმა ფასებმა ქუთაისი აქცია რეგიონის ცენტრად და არა მხოლოდ რეგიონის არამედ რაჭა-ლეჩხუმის, სამეგრელო-ზემო სვანეთის, გურიის მიმართულებითაც. ქუთაისი საბჭოთა კავშირის დროსაც კი იყო ტურისტული ცენტრი, აქედან ხდებოდა ტურისტთა ნაკადის რეგულირება დასავლეთ საქართველოს კურორტებზე და დასასვენებელ ბაზებზე. დღეს რეგიონში არის 134 სასტუმრო ტიპის დაწესებულება, რომელთა საერთო მოცულობა 3315 საწოლზეა გათვლილი, რაც ვიზიტორთა რაოდენობიდან გამომდინარე საკმარისი არ არის. რაც შეეხება რეგიონის ძირითად კურორტებს წყალტუბოსა და საირმეს, ქ. წყალტუბოში, სადაც მიმდინარეობს ქალაქის ინფრასტრუქტურის მოწყობა და რომელიც ასევე უნდა განვითარდეს როგორც რეგიონის მთავარი ბალნეოლოგიური კურორტი, უკვე მოქმედებს 9 სასტუმრო 495 ადგილით, ხოლო საირმეში 7 სასტუმრო ტიპის დაწესებულება 1000 ადგილით.

ოკაცეს კანონი, პრომეთეს მღვიმესთან ერთად, საქართველოში ერთ-ერთი ყველაზე აქტიურად მონახულებადი ტურისტული ადგილია. 2017 წლის 10 თვის მონაცემებით, მას 71874 ვიზიტორი ესტუმრა.⁵ ტურიზმის ერთ-ერთი მნიშვნელოვანი ცენტრია ქუთაისი, რომელიც მსოფლიოს უძველეს ქალაქთა რიცხვს მიეკუთვნება. ოფიციალური მონაცემებით, ქ. ქუთაისში 2015 წლისათვის დარეგისტრირდა 35 776 ბიზნეს სუბიექტი. შემოსავლებით ბიზნესიდან, ქუთაისი მსხვილი ქალაქებიდან ჩამორჩება როგორც ბათუმს, ასევე რუსთავს. ბოლო ათწლეულში ქალაქის ეკონომიკაში სამრეწველო პოზიციების დაკარგვამ და საბაზრო სისტემაზე გადასვლამ, ეკონომიკის დარგებში სტრუქტურის ძირეული ცვლილებები გამოიწვია. „ძირითადად“ დატვირთვამ მომსახურე დარგებზე გადაინაცვლა⁶.

ტურიზმის ინდუსტრიაში ქუთაისი მთავარი მიმართულება შემეცნებითი რეკრეაციაა. ქალაქი მდიდარია ისტორიული და არქიტექტურის ძეგლებით; ნაწილი

⁵ „ტურისტებისათვის ყველაზე პოპულარული“, 2017

⁶ „ქ.ქუთაისის განვითარების სტრატეგია“ 2016-2021.

ობიექტებისა გართობისა და დასვენების მიზნით გასული საუკუნის ათწლეულში შეიქმნა.

ქუთაისსა და მის შემოგარენში მთავარი ტურისტული ადგილებია: X საუკუნის ბაგრატის ტაძარი (მდებარეობს ქალაქში, უქიმერიონის გორაზე), ეროვნული მუზეუმი, „ოქროს ჩარდახი“ იმერეთის მეფეთა რეზიდენცია, გაბაშვილის კულტურისა და დასვენების პარკი, რომელიც ქალაქის ცენტრს საბაგირო გზით უკავშირდება, ბოტანიკური ბაღი. მე-11 საუკუნის მოწამეთას ტაძარი ქალაქიდან 7 კმ-ში, ხოლო XII-XIII საუკუნეების გელათის მონასტრის კომპლექსი 11 კმ-ში მდებარეობს.

“TBSC CONSULTING”-ის მიერ ჩატარებული კვლევის ფარგლებში გამოკითხულ იქნა რვა ადგილობრივი ტურ-ოპერატორი. ესენი არიან საქართველოში მოქმედი წამყვანი ტურ-ოპერატორები, რომლებიც ბაზრის უდიდეს ნაწილს წარმოადგენენ. ამასთან ერთად, გამოკითხულ იქნა ოთხი საერთაშორისო ტურ-ოპერატორი იმისათვის, რათა გარკვეულიყო თუ როგორი შეხედულება არსებობს იმერეთის რეგიონთან დაკავშირებით ქვეყნის საზღვრებს მიღმა და როგორ ხდება საქართველოს ამ რეგიონის რეალიზება მოცემულ ქვეყნებში.

ყველა ადგილობრივ ტურ-ოპერატორს, რომელთა გამოკითხვაც მოხდა, ჰყავთ პარტნიორები უცხოეთში, რომლებიც ყიდნიან მათ მიერ შემოთავაზებულ ტურისტულ პაკეტებს. მნიშვნელოვნადაა შეზღუდული უცხოელი მოგზაურისა და ქართული ტურ-ოპერატორის პირდაპირი კონტაქტი. უცხოელი ვიზიტორები საქართველოში ჩამოდიან 15-20 კაციან ჯგუფებად. თუმცა რამდენიმე ტურ-ოპერატორმა დაადასტურა, რომ მათ მომსახურება გაუწევიათ 2-3 კაციანი ჯგუფებისთვის, თუმცა ასეთი ტურების რაოდენობა უმნიშვნელოა. ზოგიერთი ტურ-ოპერატორი სპეციალურად ადგენს ტურისტულ პაკეტებს პატარა ჯგუფებისათვის (2-დან 3 კაცამდე).

„Concord Travel“. „კონკორდ თრეველი“ ერთ-ერთი მოწინავე ტურ-ოპერატორია კავკასიაში, რომელიც მომხმარებელს სთავაზობს ტურებს საქართველოში, აზერბაიჯანსა და სომხეთში. კომპანიას ტურისტული პაკეტების ფართო ასორტიმენტი აქვს, რაც მოიცავს ისტორიულ, კულტურულ, ექსტრემალურ, სათავგადასავლო და სხვა ტიპის ტურებს. იგი მომხმარებელს ასევე სთავაზობს სასტუმროების ონლაინ დაჯავშნის

სერვისს საქართველოს სხვადასხვა დიდ თუ პატარა ქალაქში. მან ოპერირება დაიწყო 2007 წელს. კომპანიაში მუშაობს 28 თანამშრომელი და იგი ქირაობს დაახლოებით 80 ტურისტულ გიდს და ავტობუსის მძღოლს ტურისტული სეზონის განმავლობაში. საერთო რაოდენობა იმ ტურისტებისა, რომელთაც კომპანია გასულ წელს მოემსახურა შეადგენს 6800 ვიზიტორს. კონკრეტულად თრეველს ასევე გააჩნია შვილობილი კომპანია, რომელიც სპეციალიზებულია სხვადასხვა ღონისძიების მოწყობაზე და „MICE“ ტურიზმზე.

„Visit Georgia“. აღნიშნულმა ტურისტულმა კომპანიამ საქმიანობა დაიწყო 1998 წელს. მისი მომხმარებლები მხოლოდ უცხოელი ტურისტები არიან. საქმიანობის დაწყების დღიდან კომპანია სთავაზობს ტურებს თავის მომხმარებელს მთელი ქვეყნის მასშტაბით და შესაბამისად იმერეთის რეგიონშიც. კომპანიას ჰყავს 35 მუდმივი თანამშრომელი და მათი რაოდენობა 80-მდე იზრდება ტურისტული სეზონის პიკის პერიოდში. კომპანია არ სპეციალიზდება პროდუქციისა და ტურისტული მიმართულებების მიხედვით, იგი მეტ აქცენტს აკეთებს ტურისტებისათვის მარშრუტების ფართო არჩევანის შეთავაზებაზე. მათ შორის კულტურული და სათავგადასავლო ტურები ყველაზე პოპულარულია. 2011 წელს „ვიზიტ ჯორჯია“ 5300 ტურისტს მოემსახურა, რომელთაგან 3000 ეწვია იმერეთის რეგიონს. დაახლოებით 2500 ტურისტმა ერთი ღამე გაათია ქუთაისში ან მის მახლობლად ხოლო 500 ტურისტმა რეგიონში ორი ღამე გაატარა. იმერეთში ერთ დღიანი ტურის საფასური მერყეობს 60-დან 200 აშშ დოლარამდე, რაშიც შედის ღამის გათევა, საუზმე (B&B) და სადილი.

„GeorgiCa Travel“. „გეორგიკა თრეველი“ საქართველოში მოქმედი ერთერთი უმსხვილესი ტურ-ოპერატორია. მან საქმიანობა საქართველოსა და იმერეთის რეგიონში 1999 წელს დაიწყო. კომპანიის სპეციალიზაციაში არ შედის პროდუქტები და მარშრუტები. კომპანიის მუდმივ თანამშრომელთა რაოდენობა შეადგენს 10-ს, როდესაც სეზონის პიკზე მათი რაოდენობა 80-მდე იზრდება, მათ შორის შედის ტურისტული გიდები და ავტობუსების მძღოლები. ტურისტთა საერთო რაოდენობა, რომელსაც კომპანიამ მომსახურება გაუწია გასული წლის განმავლობაში დაახლოებით 3000 ვიზიტორს შეადგენს. როგორც კომპანიის დირექტორმა აღნიშნა

ძირითადად არსებობს ორი ტიპის ტურები: კულტურული და სათავგადასავლო. აღნიშნული ტურების წილი კომპანიის გაყიდვებში შეადგენს შესაბამისად 90% და 10%. იმერეთში მოგზაურობისათვის ტურისტების მიერ გადახდილი საშუალო ღირებულება დღეში 100 აშშ დოლარია. ამ ღირებულებაში შედის კვება და ღამით განთავსება სახლის ტიპის სასტუმროში.

„Caucasus Travel“ „კაუკაზუს თრეველი“ წარმოადგენს ადგილობრივ ტურ-ოპერატორს, რომელიც სპეციალიზდება კულტურულ, სათავგადასავლო და სპეციალურ ტურებში, საქართველოში დამოუკიდებლად მოგზაური ჯგუფებისათვის. კომპანიამ საქმიანობა დაიწყო 1997 წელს და ფარავს მთელს ქვეყანას. ტურების თავისებურებების მიხედვით კომპანია სთავაზობს ყველა ტიპის მარშრუტს ქვეყნის ფარგლებში. „კაუკაზუს თრეველში“ დასაქმებულია 80 ადამიანი, რომელთაგან 18 მუდმივი თანამშრომელია. კომპანიამ 3000 ვიზიტორი მიიღო 2011 წელს. ტურების საშუალო ხანგრძლივობა 1 კვირაა. ხოლო ტური საშუალო დღიური ღირებულება იმერეთის რეგიონის ჩათვლით დაახლოებით 150 აშშ დოლარია. ღირებულება ფარავს ღამის თევას და საუზმეს (B&B), სადილს, ტრანსპორტირებასა და ტურისტული გიდის მომსახურებას იმერეთის კომპონენტში.

„Explore Georgia“. კომპანიას გააჩნია სათავგადასავლო ტურების დიდი არჩევანი, რასაც მომხმარებელს სთავაზობს, როგორც ქვეყნის მასშტაბით ასევე კავკასიის სხვადასხვა რეგიონში. პოპულარულ ტურებს შორის არის სათავგადასავლო, კულტურული, ბუნების, ეკო და სპეციალიზირებული ტურები. მსგავსი ტურების უზრუნველსაყოფად კომპანია გამოყოფს სპეციალურ მოწყობილობებსა და ტრანსპორტს. კომპანიამ საქმიანობა დაიწყო 2004 წელს 10 თანამშრომლით. გასულ წელს კომპანიამ 1000 ვიზიტორს უმასპინძლა. ტურისტული ჯგუფის საშუალო რაოდენობა 20 ადამიანისაგან შედგება, ხოლო ერთო ტურისტის მიერ ერთ დღეში გადახდილი საშუალო თანხა 500 აშშ დოლარია.

„Georgian Discovery Tours“. კომპანია დაარსდა 2004 წელს ქართველი დაშვეიცარიელი პარტნიორების მიერ. კომპანიის თანამშრომელთა რაოდენობა 8 ადამიანია. კომპანია სპეციალიზდება ძირითადად მცირე, მაგრამ მაღალი გადახდის

უნარიან ჯგუფებზე და სთავაზობს მათ კულტურულ და ისტორიულ ტურებს. სტანდარტული პაკეტი, რასაც კომპანია სთავაზობს თავის მომხმარებელს თავის თავში მოიცავს იმერეთის ტურსაც და გრძელდება 6 ან 7 დღე. ტურისტული პაკეტის საშუალო ფასი 13300 დან 1400 დოლარამდე აშშ დოლარამდეა. იმერეთის წილი მთლიანი ღირებულების 10%-ს შეადგენს. 2011 წელს კომპანიამ მომსახურება გაუწია 450 ვიზიტორს.

„Exo-Tours“ აღნიშნული ტურ-ოპერატორი ძირითადად სპეციალიზდება კულტურულ და სათავგადასავლო ტურებზე. კულტურული და სათავგადასავლო ტურების წილი საერთო გაყიდვებში შესაბამისად შეადგენს 80% და 20%. კომპანიამ საქართველოში საქმიანობა დაიწყო 2002 წელს. იგი ფარავს მთლიანად ქვეყანას და სამხრეთ კავკასიის რამდენიმე რეგიონს. კომპანიაში დასაქმებულია 6 ადამიანი. მათ მიერ შემოთავაზებული ტურების საშუალო ხანგრძლივობა 5 დღეა, საიდანაც მინიმუმ ერთი ღამე გაწერილია იმერეთზე. გასულ წელს ტურისტთა საერთო რაოდენობამ საშუალოდ 1000 ვიზიტორი შეადგინა.

„Georgian Wonders“. კომპანია შედარებით შედარებით ახალია ბაზარზე და თავისი საქმიანობა დაიწყო 2011 წელს. 2012 წლის მაისამდე კომპანია მოემსახურა დაახლოებით 100 ტურისტს, როგორც უცხოელებს ასევე ადგილობრივებს. კომპანიას ჰყავს 8 მუდმივი თანამშრომელი. ტურისტების 60%-ზე მეტმა მოინახულა იმერეთი. კომპანიის მიერ შემოთავაზებული ტურები ძირითადად კულტურული და სათავგადასავლო ტურების კომბინაციას წარმოადგენს.

საერთაშორისო ტურ-ოპერატორები

კვლევის მიმდინარეობის პროცესში გამოიკვეთა რამოდენიმე ტურ-ოპერატორი, რომელთაც ტურისტულ პაკეტებში შეყვანილი ჰქონდათ იმერეთის ტური. ტურები შეთავაზებული იყო ევროპის ქვეყნებისათვის, როგორცაა დიდი ბრიტანეთი, საფრანგეთი, გერმანია, ჰოლანდია, შვეიცარია, ასევე აშშ, კანადა, თურქეთი და რუსეთი. ყველა მათგანს გააჩნდა ერთი ძირითადი მახასიათებელი: ისინი წარმოადგენენ სპეციალიზირებულ ტურ-ოპერატორებს, რომლებიც ძირითად აქცენტს აკეთებენ სპეციალურად მომზადებულ ტურებზე და უჩვეულო მარშრუტებზე, ისევე როგორც

ისინი მომხმარებლებს სთავაზობენ სხვადასხვა სახის გამოცდილებას, დაწყებულს თავგადასავლებიდან დამთავრებულს ფრინველებზე დაკვირვებით თუ მოტო-ტურებით.

„**Explore**“. სათავგადასავლო ტურ-ოპერატორი, რომელიც დაახლოებით ორ კვირიან ტურებს სთავაზობს თავის მომხმარებელს საკმაოდ დიდი ხნის მანძილზე. ბევრი მათგანი მოიცავს კომბინირებულ ტურებს სომხეთთან და აზერბაიჯანთან ერთად.

„**World Discovery**“. იგი წარმოადგენს სამი თანამშრომლისაგან შემდგარ მცირე ზომის კომპანიას, რომელიც პერსონალურ სპეციფიურ დასვენებას სთავაზობს თავის მომხმარებლებს ძლიერ სათავგადასავლო კომპონენტთან ერთად. იგი მომსახურებას სთავაზობს როგორც ჯგუფებს, ასევე ინდივიდუალურ პირებს მსოფლიოს სხვადასხვა მარშრუტებზე სამოგზაუროდ. მათ მიერ მომზადებულ საქართველოს ყველა ტურში შედის ერთი ღამის გატარება იმერეთში.

„**Voyageurs Du Monde**“. იგი წარმოადგენს ფრანგულ კომპანიას, რომლის განსაკუთრებული პროდუქტიც სპეციფიური ტურების მომზადებაა.

საქართველო შეთავაზებულია მომხმარებლისათვის მხოლოდ ერთ ტურში, რაც ამდღეს ქვეყნის კულტურულ მიმზიდველობას. მასში ერთი ღამე გათვალისწინებულია ქუთაისისათვის.

„**Steppestravel**“. იგი ინგლისური კომპანიაა, რომელიც საქართველოში მოღვაწეობს 1998 წლიდან. კომპანიის სპეციალიზაციაში შედის სპეციფიურ დასვენებებზე, სხვადასხვა ტიპის მარშრუტებზე. ამჟამად კომპანიაში დასაქმებულია 40 თანამშრომელი, რომელთაგან მხოლოდ ორი მიმაგრებულია საქართველოს ტურებზე. საქართველო წარმოდგენილია კომპანიის მიერ მომხმარებლებისათვის შეთავაზებულ 4 ტურში, თუმცა არც ერთი მათგანი არ ითვალისწინებს იმერეთში ვიზიტს.

კვლევის შედეგებიდან გამომდინარე ნათლად ჩანს, რომ იმერეთის რეგიონი საინტერესო ტურისტული დანიშნულების ადგილს წარმოადგენს როგორც ტურისტული კომპანიებისთვისა და მომხმარებლებისთვის.

თავი 3. ტურიზმის განვითარების პერსპექტივები იმერეთში

3.1. ტურიზმის განვითარების გამოწვევები

ტურიზმი შეუცნობი სამყაროს აღქმისა და შეცნობის სურვილია. იგი ყველა თაობის ადამიანისათვის განათლების, შემეცნების, გაჯანსაღების აქტიური დასვენების სიმბოლო გახდა.

ქუთაისი საქართველოს ერთ-ერთი უმთავრესი ისტორიული, კულტურული, ეკონომიკური და საგანმანათლებლო ცენტრია. ქალაქი გაშენებულია მდ. რიონის ორივე ნაპირზე დიდი აბრეშუმის გზის დასავლეთ საქართველოს გზაგასაყარზე და მსოფლიოს უძველეს ქალაქთა რიცხვს განეკუთვნება. მრავალსაუკუნოვანი და მდიდარი ისტორიის მქონე ქალაქში უძველესი ძეგლებიცაა, თანამედროვე შენობებიც და ტრადიციული სტუმართმასპინძლობაც. ქალაქი და მისი შემოგარენი მდიდარია საექსკურსიო ობიექტებით: მთავარი ღირსშესანიშნაობებიდან გამოირჩევა ისტორიული ძეგლები: გელათის მონასტერი (XII), ბაგრატის ტაძარი (XI), გეგუთის ციხე-დარბაზი (VII-XI), ოქროს ჩარდახი, სათაფლიისა და პრომეთეს კარსტული მღვიმეები და სხვა. ქუთაისში არის ქუთაისგაენათის ეპარქიის კათედრა და რეზიდენცია. ქუთაისი ითვლება რეკრეაციული ტურიზმის, ალპინიზმისა და დასვენების ცენტრად, რასაც ხელს უწყობს კავკასიონის მთავარი ქედისა და სამხრეთ მთიანეთის სიახლოვე. ქუთაისიდან 40კმ დაშრებით მდ. ცხენისწყლისა და რიონის ხეობებს შორის ყურადღებას იპყრობს ხვამლის მთა თავისი გეოგრაფიული ფენომენტით, საიდანაც ჩანს ცენტრალური კავკასიონის ქედის თითქმის ყველა მწვერვალი, კოლხეთის დაბლობი, შავი ზღვა, სამხრეთ კავკასიონი, ქალაქი ქუთაისი და წყალტუბო.

ქუთაისის შემოგარენში მდებარეობს დავით აღმაშენებლის სახელობის საერთაშორისო აეროპორტი, სადაც დაემატა რეისები აღმოსავლეთ ევროპის

ქვეყნებიდან გაიაფებული ბილეთებით, რაც ხელს შეუწყობს ტურისტების რაოდენობის ზრდას.

ქუთაისის, როგორც ქვეყნის ერთ-ერთი უმნიშვნელოვანესი ტურისტული ცენტრის ჩამოყალიბების პროცესში, აქტუალურ საკითხს წარმოადგენს არსებული ტურისტული პოტენციალის კვლევა და შეფასება. ტურიზმის განვითარების პერსპექტივების შესწავლის მიზნით ჩატარებულმა კვლევის შედეგებმა აჩვენეს, რომ ქალაქი საკმაოდ ბევრი პრობლემის წინაშე დგას, რომელთაგან ყველაზე მწვავედ შემდეგი საკითხები გამოიყურება:

- ქუთაისში არსებული სასტუმროების მომსახურება ძირითადად ვერ პასუხობს საერთაშორისო სტანდარტებს (ფასწარმოქმნა; მომსახურების დონე და სხვა);
- არ არის ჩატარებული სასტუმროების კლასიფიკაცია (ვარსკვლავების მინიჭება);
- ტრადიციული სუვენირებისა და საჩუქრების მაღაზიების ნაკლებობა;
- ქალაქში სასტუმროების მშენებლობის მზარდი ტენდენციაა, თუმცა მცირეა საერთაშორისო ბრენდის სასტუმროები;
- ტურიზმის სფეროში იგრძნობა კვალიფიციური მომსახურე პერსონალის სიმცირე;
- სასტუმროები დამსვენებლებს სთავაზობენ საუნის, საცურაო აუზის, სპორტული დარბაზის, ბარის მომსახურებას მხოლოდ ზაფხულის სეზონზე, რადგან დანარჩენ პერიოდში კლიენტების ნაკლებობას განიცდიან;
- ტაქსების უმრავლესობას არ გააჩნია მრიცხველი, ამიტომ ფასი ძალიან განსხვავებულია და ზოგჯერ ტურისტებს უწევთ ზედმეტის გადახდა;
- სასტუმროები ძირითადად მუშაობენ სეზონურად.

ჩატარებული კვლევის შედეგებმა თვალნათლივ ასახა თუ რა პრობლემებისა და გამოწვევების წინაშე დგას ქალაქი.

ქალაქის ტურისტული განვითარების მიზნით მიზანშეწონილად მივიჩნევ განხორციელდეს შემდეგი აქტივობები:

- გიდ - ექსკურსია მძღოლების ინსტიტუტის ჩამოყალიბება;
- სასტუმროების კლასიფიკაცია;
- ეკოლოგიურად სუფთა, აქტიური დასვენების, გაჯანსაღების, შემეცნების საქმიანი შეხვედრების და გართობის ცენტრის შექმნა;

- ტურისტულ ცენტრში ეროვნული სამზარეულოს ობიექტის შექმნა, რომელიც ეკოლოგიურად სუფთა პროდუქტებს გამოიყენებს;
- ფოლკლორული ტურების შეთავაზება - ქართული ფოლკლორი ძალიან მდიდარია, განსაკუთრებით მუსიკალური ფოლკლორი, მითოლოგია, სარიტუალო ღონისძიებები, ხალხური რეწვა, ტრადიციული ეროვნული ცეკვები და სიმღერები, ზეპირი გადმოცემები, ხუმრობები, რომლებიც ამა თუ იმ სოფლის, თემის, მხარის მცხოვრებთა შორის არის დამკვიდრებული და თაობებს გადაეცემა ზეპირი წყაროებით;
- ქალაქ - მუზეუმში (თეთრი ხიდი - ვერიკო ანჯაფარიძის სკვერის მიმდებარე ტერიტორია) მოეწყოს ხალხური რეწვის ნიმუშების ხელოვანთა ნამუშევრების და სუვენირების გამოფენა-გაყიდვა;
- სასურველი იქნებოდა გამოსასვლელ დღეებში დაწესდეს შეღავათები მოსწავლე ახალგაზრდობისათვის ტრანსპორტზე, ისტორიულ-არქიტექტურული და ბუნებრივი ძეგლების მონახულებისათვის;
- ჩვენი ისტორიის მნიშვნელოვანი მოვლენებისა და ფაქტების გაცოცხლებით ანიმაციური პროგრამების დამუშავება-განხორციელება მაგ. ანიმაციური ტურისტული პროგრამა ქუთაისი 978-1122, რომელიც ითვალისწინებს აღნიშნული პერიოდის ისტორიული სახლის მონახულებას;
- საწყლოსნო ტურისტული მარშრუტის - „არგონავტების ნაკვალეზზე“ აღდგენა მდინარე რიონზე ჭყვიშიდან ფოთამდე რიონისპირა ჭალებში ღამისთევით;
- რადგანაც ქუთაისს აქვს გამანაწილებელი ფუნქცია სამთო, სათავგადასავლო, ექსტრემალურ და სხვა ტურებთან დაკავშირებით, მიზანშეწონილად მიმაჩნია ახალგაზრდული სასტუმროს მშენებლობა შედარებით იაფი მომსახურებით.

იმერეთის მოსახლეობა ცნობილია თავისი სტუმართმოყვარეობით, რაც წარმოადგენს ერთ-ერთ ძლიერ მიმზიდველ ფაქტორს ვიზიტორებისთვის. ამის მიუხედავად, ადამიანურ რესურსს, რომელიც დასაქმებულია იმერეთის ტურიზმის სექტორში, იშვიათი გამოჩვენების გარდა, ახასიათებს სუსტი პროფესიონალური უნარები და დამოკიდებულება.

მნიშვნელოვანია ხაზი გაესვას, რომ უშუალოდ კლიენტებთან მომუშავე პერსონალის უნარები წარმოადგენს კრიტიკულ ფაქტორს ტურიზმისათვის, რადგან ისინი წარმოადგენენ სერვისის ხარისხის შესამჩნევს სპექტს. ისინი ვიზიტორისთვის მომენტალურად თვალსაჩინოა და მათ შეუძლიათ მართონ მოვლენების ყოველი შემდგომი განვითარება.

გამოკითხულმა ტუროპერატორებმა აღნიშნეს ადამიანური რესურსის სუსტი უნარები, მაგრამ ამავედროულად აღნიშნეს მნიშვნელოვანი პოზიტიური ფაქტორიც: სტუმართმოყვარე დამოკიდებულება ადგილობრივი მოსახლეობის მხრიდან მნიშვნელოვან როლს ასრულებს კლიენტის დაკმაყოფილებაში. იმერეთის მოსახლეობის თანდაყოლილი სტუმართმოყვარეობის კულტურა წარმოადგენს ტურიზმის განვითარების შესანიშნავ შესაძლებლობას.

ტურიზმის და მისი პოტენციალის არ ცოდნის გამო, მოსახლეობის უმეტესობა ვერ აცნობიერებს, თუ რა პოტენციალი გააჩნია იმერეთს, როგორც მომავალ ტურისტულ მიმართულებას.

არასაკმარისად კვალიფიციური მომსახურე პერსონალი წარმოადგენს ადამიანური რესურსის სისტემის სისუსტეს. მომსახურების უნარების დაბალი დონე, უცხო ენების ცოდნის უკმარისობა, კლიენტთან მომუშავე პერსონალის არაადექვატური გულისხმიერება; პროაქტიულობის ნაკლებობა ბაზარზე უკვე არსებული აგენტების მხრიდან; საერთაშორისო ცოდნის უკმარისობა მენეჯმენტის რგოლის დონეზე.⁷

საავტომობილო გზებისა და ხიდების მდგომარეობა იმერეთის რეგიონში არაადაკმაყოფილებელია, მიუხედავად იმისა რომ მათი რეაბილიტაციის სამუშაოები ყოველწლიურად მიმდინარეობს. მუნიციპალიტეტებში მიმდინარე და დასრულებული საავტომობილო გზების რეაბილიტაციიდან აღსანიშნავია: ზესტაფონი-ქუთაისი-სამტრედიის მონაკვეთის, ქუთაისის ახალი შემოსასვლელი გზის მშენებლობა-რეკონსტრუქცია. იმის გათვალისწინებით, რომ იმერეთის რეგიონში მრავლად არის მაღალმთიანი სოფლები და გზების არარსებობის გამო იქმნება კომუნიკაციის პრობლემები, აუცილებელია სარეაბილიტაციო სამუშაოების ეფექტიანად ჩატარება,

⁷ DevelopmentplanGE02.pdf

რომელიც ესოდენ მნიშვნელოვანია მოსახლეობის კეთილდღეობისათვის. მოუწესრიგებელია ადგილობრივი მნიშვნელობის გზების (მათ შორის მუნიციპალიტეტების ცენტრებსა და შესაბამისი დასახლებების დამაკავშირებელი გზების) 50%-ზე მეტი, რაც ხელს უშლის მოსახლეობის გადაადგილებას.⁸

იმერეთის რეგიონში ზოგიერთ მუნიციპალიტეტში საკანალიზაციო სისტემები გაუმართავია, სოფლის ტიპის დასახლებებში და ზოგიერთ ქალაქებში კი საერთოდ არ არსებობს. რეგიონში არ არსებობს ჩამდინარე წყლის გამწმენდი ნაგებობები. გაუწმენდავია საყოფაცხოვრებო ჩამდინარე წყლები, მოქმედი საწარმოებისა და სამედიცინო დაწესებულებების არასრულადა გაწმენდილი წყლები, აგრეთვე, ნაგავსაყრელებიდან და სასოფლო-სამეურნეო სავარგულებიდან ჩაედინება წყლები მდინარეებში, რაც პრობლემას წარმოადგენს გარემოსა და მოსახლეობის უსაფრთხოებისათვის.⁹

რეგიონზე ჩატარებული კვლევები და დაკვირვებები აღრიცხავენ ტურიზმის შემდგომი განვითარების წინაშე მდგარ გარკვეულ პრობლემებს წყლის მიწოდებაში იშვიათად, მაგრამ მაინც შესაძლებელია მოხდეს შეფერხება.

ზოგადი ტურისტული მოწყობილობა დეფიციტს განიცდის, თუმცა ბევრი სტრუქტურა განახლების პროცესშია ან მათი განახლება უკვე დაგეგმილია.

- შესანიშნავად არის მოწყობილი ზოგიერთი ადგილი, ისეთი, როგორცაა ვიზიტორების ცენტრი პრომეთეს გამოქვაბულში ან ინტერპრეტირების ადგილი სათაფლიაში.
- რამდენიმე სტრუქტურა დაგეგმვის და განვითარების პროცესშია. მაგალითად: ვანის მუზეუმი, გორდას კანიონის საინფორმაციო ცენტრი და ა.შ.
- ამ ყველაფრის მიუხედავად, ტურისტულ ადგილებს აკლია ისეთი აუცილებელი ინფრასტრუქტურა, როგორცაა საკვები და სავაჭრო ობიექტები, ჰიგიენური დაწესებულებები და ა.შ.
- ტურიზმის განვითარებისთვის ინფრასტრუქტურის მდგომარეობა მისაღებია, თუმცა, იმერეთის ტურიზმის სისტემას გარკვეულ ასპექტებში აკლია

⁸ <http://imereti.gov.ge/res/docs/strategia.pdf>

⁹ <http://imereti.gov.ge/res/docs/strategia.pdf>

კონკურენტუნარიანობა: რესურსების ნვენტარიზაციამ აჩვენა, რომ არსებობს გამორჩეული ღირშესანიშნაობები, მაგრამ უნიკალური და ეფექტიანი ტურისტული გამოცდილებები სწაკლებობაა.

➤ ტუროპერატორების გამოკითხვამ აჩვენა, რომ ადამიანური რესურსის დამოკიდებულება ტურიზმის მიმართ სუსტია და ტურისტული სერვისები შორს არის საერთაშორისო სტანდარტებისგან.

ღირშესანიშნავი ადგილების დიდი რაოდენობის მიუხედავად, იმერეთში შეინიშნება ტურისტებისთვის განკუთვნილი აქტივობების და განსაკუთრებული ტურისტული გამოცდილებების ნაკლებობა.

➤ შესაძლებლობები სპორტული და სათავგადასავლო აქტივობებისთვის. ველნესის შეთავაზება არ შეესაბამება საერთაშორისო სტანდარტებს და არ არის კონკურენტუნარიანი

➤ ტურისტული შეთავაზება ფოკუსირებულია უფრო ინფრასტრუქტურაზე, ვიდრე კლიენტის მიერ მიღებულ გამოცდილებაზე.¹⁰

იმერეთს ესაჭიროება ტურიზმის მხარდამჭერი სექტორების გაძლიერება. გარდა ამისა, იმერეთის, როგორც ტურისტული მიმართულების მენეჯმენტი ჯერ კიდევ არ ხორციელდება.

➤ ასევე, ახალი ბიზნესის წამოწყების უნარის უკმარისობა და მოსახლეობის არაინფორმირებულობა ტურისტული აქტივობების შესახებ პირდაპირ გავლენას ახდენს ტურიზმის სექტორის სტრუქტურაზე იმერეთში.

➤ სახელმწიფოს მხრიდან მხარდაჭერა შეიძლება განხორციელდეს უფრო ძლიერი დახმარებით საჯარო სექტორის მხრიდან, ახალი ინიციატივების სტიმულირებით და ინვესტიციებით. არსებობს საერთაშორისო პერსპექტივების და საერთაშორისო ბაზრის მოთხოვნების შესახებ ინფორმაციის ნაკლებობა.

➤ არსებული აღქმა, რომ ტურიზმის ბიზნესი დაბალშემოსავლიანობასთან არის დაკავშირებული, ხელს უშლის ახალი ინვესტიციების შემოსვლას ბაზარზე.

¹⁰ „იმერეთში ტურიზმის განვითარების სტრატეგია“

იმერეთში ვიზიტად მყოფი კონსულტანტების შეფასებით, ტურისტული საწარმოები სთავაზობენ პოზიტიურ სერვისს და კარგ ინიციატივებს. თუმცა ტურისტული სერვისი მაინც შორს არის საერთაშორისო სტანდარტებისგან. განთავსების სისტემა იმერეთში ძირითადად ფოკუსირდებაოჯახურ ბიზნესებზე.

ამ ტიპის ბიზნესს გააჩნია, როგორც პოზიტიური (კეთილგანწყობა), ასევე ნეგატიური თვისებები (დაბალი ხარისხი). ასეთი ტიპის ბიზნესი შეიძლება გაუმჯობესდეს იმისათვის, რომ უფრო მეტად მიუახლოვდეს საერთაშორისო სტანდარტებს. უფრო მეტიც, არსებობს ტურისტული გამოცდილებების მიმწოდებლების უკმარისობა.

ტურიზმის მზარდი ტენდენციიდან გამომდინარე ყოველი ტურისტული რეგიონი, ქვეყანა, ქალაქი, ცდილობს რაციონალურად გამოიყენოს არსებული ტურისტული რესურსები და შექმნას ტურისტული პროდუქტი, რომელიც მას განსაკუთრებულსა და მიმზიდველს გახდის. ქართული ტურიზმის კონკურენტუნარიანობისათვის და მსოფლიო ბაზარზე საკუთარი ადგილის დასაკავებლად აუცილებელია მუდმივ განვითარებასა და სრულყოფაზე ორიენტირებული ტურისტული ღონისძიებების გატარება და ტურისტის მიერ ხარისხიანი შთაბეჭდილებების მიღების ხელშეწყობა.

ტურიზმის პროპაგანდისა და რეკლამის მიზნით მინდა წარმოგიდგინოთ კულტურისა და ძეგლთა დაცვის სამინისტროს მიერ შემუშავებული პროექტი „შეიცანი საქართველო“. პროექტის მიზანია ტურისტული ბრენდის შექმნა. პროექტის მიხედვით დაგეგმილია ქ. ქუთაისში თემატური პარკის მშენებლობა, რომელიც იქნება საქართველოს მცირე ანალოგი (მინისაქართველო). პარკის დიზაინი შექმნილია საქართველოს რუკის ფორმების გათვალისწინებით, ვინაიდან მასში წარმოდგენილი იქნება საქართველოს 11 რეგიონი და თბილისი. საქართველო თავისი მცირე ტერიტორიის მიუხედავად უნიკალურია და მის თითოეულ კუთხეს განსხვავებული დამახასიათებელი თვისებურებები გააჩნია: ფლორა და ფაუნა, არქიტექტურა, ხალხური რეწვა, სამზარეულო, სტუმართმასპინძლობის ტრადიციები, რიტუალები, ხალხური პოეზია, ფოლკლორი, ქართული ცეკვა და სიმღერა. თემატური პარკის პროექტი საშუალებას იძლევა ვიზიტორებმა მოინახულონ საქართველოს ყველა კუთხე და ცნობილი ღირსშესანიშნაობები: ისტორიულ-არქიტექტურული ძეგლები,

ეროვნული სამზარეულოს ობიექტები, ნამდვილი ხეების მინიატურული ასლები, ხელოვნური ტბები და ზღვა, ცხოველების მოძრავი მაკეტები და სხვა. პარკში არსებული ინფრასტრუქტურა საშუალებას მოგვცემს ტურიზმი გავხადოთ ხელშესახები. შესაძლებელი გახდება ფოლკლორული, სადღესასწაულო და „კოსტიუმირებული ტურების“ ჩატარება ტურისტების მოქმედებაში უშუალოდ ჩართვის გზით, რომლის ძირითადი ამოცანაა შევუქმნათ ტურისტს სასიამოვნო გარემო, რომ ის გრძნობდეს თავს პროგრამის მონაწილედ და დაამახსოვრდეს, როგორც საუკეთესოდ გატარებული დრო. თემატური პარკის შექმნის იდეა ემსახურება არამხოლოდ ერთი ქალაქის პოპულარობას და ცნობადობის ამაღლებას, არამედ იმას რომ პარკში მომსვლელ თითოეულ ტურისტს წარმოდგენა შეექმნას საქართველოს უნიკალურობასა და მრავალფეროვნებაზე. მიზანია, ქუთაისში ჩამოსული სტუმრებისათვის პარკი გახდეს გზამკვლევი, რომელიც მისცემს ტურისტს მოგზაურობის საბაზს და აღუძრავს მოგზაურობის სურვილს საქართველოს გასაცნობად. თემატური პარკის პროექტი პროექტის სახელწოდება: შეიცანი საქართველო ჩვენი მიზანია განვახორციელოთ პროექტი, რომლის შედეგები დადებითად იმოქმედებს ტურიზმის განვითარებაზე. პრობლემა მდგომარეობს იმაში, რომ მიუხედავად მრავალფეროვანი რესურსებისა, ქუთაისი რჩება ერთ-ერთ ნაკლებად განვითარებულ ტურისტულ დესტინაციად. ამიტომ შევიმუშავეთ პროექტი, რომელიც ორიენტირებულია პრობლემის დაძლევისა და გადაწყვეტის გზებზე, ტურიზმის გონივრული განვითარების ხელშეწყობისა და მდგრადი განვითარების გზით. პროექტი ითვალისწინებს ჯგუფის ჩამოყალიბებას, რომლის შემადგენლობაშიც შევლენ პროექტის განხორციელებისათვის საჭირო მაღალკვალიფიციური და პროფესიონალი კადრები (არქიტექტორი, დიზაინერი, გრაფიკოსი და სხვა).

პროექტის მიზანი: ქალაქის ტურისტული ბრენდის შექმნა;

პროექტის შესასრულებლად დასახული ძირითადი ამოცანებია: ინფრასტრუქტურული პროექტის განხორციელებისათვის შესაბამისი ტერიტორიის მოძიება; მოსამზადებელი სამუშაოებისათვის ოფისის მოძიება; შესაბამისი ინვენტარით აღჭურვა; თანამშრომლების შერჩევა;

პროექტის განსახორციელებლად შემუშავებულია გეგმა, რომელიც დაგეგმარება დასახული მიზნების მიღწევაში. პროექტი შედგება რამოდენიმე ეტაპისაგან: ტერიტორიის არსებული მდგომარეობის შესწავლა; ტერიტორიის ზოგადი მონახაზის გაკეთება ; პროექტის მიხედვით ტერიტორიის დაგეგმვა; ტერიტორიაზე არსებული ზედაპირული და მიწისქვეშა საინჟინრო კომუნიკაციის განლაგება და დაშორება ნულოვანი ზედაპირიდან; ნაკვეთის განლაგება ჰორიზონტის მხარეების მიმართ; ნაკვეთის გარეთ არსებული საყურადღებო ელემენტების გამოვლენა, რომლებმაც შეიძლება გავლენა მოახდინონ პარკზე; კუთხეებისათვის დამახასიათებელი ფორმების და არქიტექტურული ფორმების მოწყობა; გზების და მცენარეული საფარის მოწყობა; პროექტის სახარჯთაღრიცხვო ღირებულების შედგენა.

აღსანიშნავია 2016 წლის 16 მარტს ქალაქ ქუთაისის მერიის ტურისტულ სამსახურში ჩატარებული შეხვედრა, სადაც გაიმართა დისკუსია თემაზე: „ერთად ქუთაისისათვის“ (ტურიზმის განვითარება ქუთაისში). აღნიშნულ შეხვედრაზე განხილული იქნა, პროექტის იდეა და დასახულ იქნა ღონისძიებათა გეგმის შემუშავება, იდეის პრაქტიკული განხორციელებისა და მომავალი თანაშრომლობისათვის. თემატური პარკის მშენებლობის იდეამ ქალაქის ტურისტული სამსახურის მხრიდან მოწონება დაიმსახურა და ფინანსური მხარდაჭერის პირობა მიიღო.

ეფექტები¹¹

	მოქალაქე (h1/h2)	მეწარმე (h3/h4)	მოგზაური (h5/h6)	საჯარო სექტორი (h7/h8)
დადებითი გავლენის ზრდა	უფრო კვალიფიცირებული პერსონალი, გაზრდილი შრომის ნაყოფიერება, სერვისის გაზრდილი ხარისხი, უმუშევრობის დონის	მეწარმეებს შორის კონკურენტული ბრძოლის გაძლიერება, ასახული უკეთეს ფასში, ხარისხში და გამოყენებულ ტექნოლოგიებში. დამსაქმებელსა და დასაქმებულს შორის მოწესრიგებული სამართლებრივი	საერთაშორისო მოგზაურობის გაადვილებული პროცესი; მოგზაურობის უსაფრთხოების გადიდებული ხარისხი; მოგზაურობის განვითარების მიღებული შთაბეჭდილებები	საერთაშორისო ტურიზმის სფეროს გადიდებული დაფინანსება. სახელმწიფო ფინანსების ხარჯვის გაზრდილი ეფექტიანობა.

¹¹ირაკლი კორმაია. საქართველოში საერთაშორისო ტურისტული ბაზრის სოციალური და ეკონომიკური მექანიზმების ფუნქციონირების თავისებურებები. დისერტაცია. გვ.152. ბათუმი 2016

	შემცირება.	ურთიერთობის ჩამოყალიბება	ის გაუმჯობესება.	
უარყოფითი გავლენის შემცირება	ტურიზმის სფეროში ადგილობრივთა ჩართულობის გადიდება; ადგილობრივ მოქალაქეთა საცხოვრებელი პირობების შენარჩუნება და გაუმჯობესება; შრომის ბაზრის სამართლიანობის ხარისხის ამაღლება	ტურიზმთან დაკავშირებული ორგანიზაციების მხრიდან გარემოზე მავნე მოქმედების შემცირება; მესამე პირებისთვის მიყენებული ზარალის შემცირება საკუთრებითი ურთიერთობების მოწესრიგების გზით	სოციალური, კულტურული და გარემოსდაცვითი თვალსაზრისით უფრო პასუხისმგებლიანი საერთაშორისო მოგზაური.	საერთაშორისო ტურიზმთან დაკავშირებული სახელმწიფო სამსახურების მაღალეფექტიანი და ოპტიმალური სტრუქტურა.

მოქალაქესთან დაკავშირებით: h1. უფრო კვალიფიცირებული პერსონალი; გაზრდილი შრომის ნაყოფიერება; სერვისის გაზრდილი ხარისხი; უმუშევრობის დონის შემცირება. h2. ტურიზმის სფეროში ადგილობრივთა ჩართულობის გადიდება; ადგილობრივ მოქალაქეთა საცხოვრებელი პირობების შენარჩუნება და გაუმჯობესება; შრომის ბაზრის სამართლიანობის ხარისხის ამაღლება.

მეწარმესთან დაკავშირებით: h3. მეწარმეებს შორის კონკურენტული ბრძოლის გაძლიერება, ასახული უკეთეს ფასში, ხარისხში და გამოყენებულ ტექნოლოგიებში; დამსაქმებელსა და დასაქმებულს შორის მოწესრიგებული სამართლებრივი ურთიერთობის ჩამოყალიბება. h4. საერთაშორისო ტურიზმთან დაკავშირებული ორგანიზაციების მხრიდან გარემოზე მავნე ზემოქმედების შემცირება; მესამე პირებისთვის მიყენებული ზარალის შემცირება საკუთრებითი ურთიერთობების მოწესრიგების გზით.

მოგზაურთან დაკავშირებით: h5. საერთაშორისო მოგზაურობის გაადვილებული პროცესი; მოგზაურობის უსაფრთხოების გადიდებული ხარისხი; მოგზაურობისგან მიღებული შთაბეჭდილებების გაუმჯობესება. h6. სოციალური, კულტურული და გარემოსდაცვითი თვალსაზრისით უფრო პასუხისმგებლიანი საერთაშორისო მოგზაური.

საჯარო სექტორთან დაკავშირებით: h7. საერთაშორისო ტურიზმის სფეროს გადიდებული დაფინანსება; სახელმწიფო ფინანსების ხარჯვის გაზრდილი ეფექტიანობა. h8. საერთაშორისო ტურიზმთან დაკავშირებული სახელმწიფო სამსახურების მაღალეფექტიანი და ოპტიმალურის ტრუქტურა.

საქართველოში ტურიზმის განვითარების სტრატეგია ეყრდნობა ტურიზმის მდგრადი განვითარების მსოფლიოში აღიარებულ პრინციპებს და აშკარა უპირატესობას ანიჭებს ბაზრის მოთხოვნის სტიმულირებას. ისეთი მაღალი ტურისტული და საკურორტო პოტენციალის მქონე ქვეყანაში, როგორც საქართველოა, იკვეთება ტურიზმის პრიორიტეტულობის შემდეგი კრიტერიუმები:

- ტურიზმის ექსპორტაბელურობის მაღალი დონე და აქედან გამომდინარე, ქვეყნის შემოსავლების ზრდაში მისი დიდი პოტენციალი;
- მოსახლეობის დასაქმების მასშტაბური შესაძლებლობა;
- რეგიონული ეკონომიკური განვითარების დონის გამოთანაბრების რეზერვების არსებობა (ამის შესაძლებლობას იძლევა ტურისტული პოტენციალის ბუნებრივ-გეოგრაფიული გაადგილება ქვეყნის მთელ ტერიტორიაზე;
- ეკონომიკის სხვა დარგების (ტურიზმის მომიჯნავე დარგები) განვითარების სტიმულირება და სხვა. უკანასკნელ წლებში კი აღინიშნება შემოსულ უცხოელ ტურისტთა ზრდის მკვეთრი ტენდენცია, თანამედროვე პირობებში ტურიზმის განვითარების სტრატეგიის მიმართულეებია:
 - შემომყვანი ტურიზმის ხელშეწყობა და სტიმულირება
 - შიდა ტურიზმის განვითარება
 - კომპეტენტური კადრების მომზადება და გადამზადება
 - ტურიზმის სახელმწიფო რეგულირება
 - საკანონმდებლო ბაზის სრულყოფა და ევროკავშირის კანონმდებლობასთან მისი ჰარმონიზაცია
 - საქართველოს რეგიონების ტურისტული რესურსების პოპულარიზაცია
 - რეკლამირებისა და საზოგადოებასთან ურთიერთობის გზით და ა.შ.

უდავოა, რომ საქართველოს შუაგულში - იმერეთში დაწყებულმა აღმშენებლობამ ახალი მასშტაბები გამოკვეთა ტურიზმის დარგის წარმატებული

განვითარების საქმეში. საქართველოს პრეზიდენტის მიხეილ სააკაშვილის ინიციატივით, 2007 წლის სექტემბერში, მთავრობამ მიიღო გადაწყვეტილება ქუთაისის ისტორიული ნაწილის რეაბილიტაციის შესახებ, რომელიც დაკავშირებულია ქუთაისის მეორე დედაქალაქად და ტურისტულ ქალაქად ჩამოყალიბებასთან. სამშენებლო სამუშაოები 2007 წლის ნოემბრის თვეში დაიწყო. პროექტი რამდენიმე ეტაპს მოიცავს. პირველი ეტაპი სამეფო უბანს, თეთრი ხიდის მიმდებარე ტერიტორიას, ცისფერყანწელთა, წმინდა ნინოს, წერეთლისა და პუშკინის ქუჩებს (63ა), სულ 38 შენობას შეეხო. მათ შორის სრული, რეკონსტრუქცია–რეაბილიტაცია ჩაუტარდა 31 შენობას, აშენდა 7 ახალი ნაგებობა. განხორციელდა მიწისქვეშა სამუშაოები, შეიცვალა კომუნიკაცია, ელექტრო მომარაგების სადენები, ბუნებრივი აირის მილები, წყალგაყვანილობა, ქუჩები მოპირკეთდა ქვაფენილით, დამონტაჟდა თანამედროვე ტიპის განათება. ისტორიული უბნის იერსახის აღდგენა–რეაბილიტაცია განხორციელდა საარქივო მასალებზე დაყრდნობით. პროექტის ავტორია ჯგუფი „არქიტექტორები–ჯი“, პროექტის პირველი ეტაპის ღირებულებამ შეადგინა 18 მლნ დოლარი. სარეაბილიტაციო პროექტის მეორე ეტაპი მოიცავს აღმაშენებლის მოედანსა და მის მიმდებარე ტერიტორიას (ფალიაშვილისა და რუსთაველის ქუჩები). აღდგენილია და რესტავრირებულია ისტორიულად და არქიტექტურულად მნიშვნელოვანი შენობები სარეაბილიტაციო უბანში: ქუთაისის აკაკი წერეთლის სახელობის პირველი საჯარო სკოლა; კინოთეატრი „რადიუმი“, კინოთეატრი „მონპლეზირი“, სასტუმრო „ორიენტი“, ოქროს ჩარდახი, ყოფილი სპორტული სკოლა, თეთრი ხიდი, თოჯინების თეატრი, წმინდა ნინოს სახელობის გიმნაზია – მესამე საჯარო სკოლა, ეროვნული ბანკის შენობა, ქუთაისის ოპერის თეატრი. ქალაქის კოლორიტული იერსახის შენარჩუნებისათვის ისტორიული ხიდების – თეთრი, წითელი და ჯაჭვის ხიდების რეაბილიტაცია განხორციელდა. სავალ ნაწილებზე შეიცვალა არსებული ფილები, განახლდა რკინის კონსტრუქციები, ქუთაისის ხიდებს შორის უძველესია ჯაჭვის ხიდი, რომელიც მერვე საუკუნეში ლეონ მეფემ ააგო. სამივე ხიდის რეაბილიტაციის ღირებულება 240 000 ლარს შეადგენს. პროექტი ქალაქის ბიუჯეტიდან დაფინანსდა. ტურიზმის განვითარების სახელმწიფო პოლიტიკიდან გამომდინარე, კიდევ უფრო იზრდება იმერეთის რეგიონის როლი ტურიზმის

განვითარებაში, ყველასათვის ცნობილია იუნესკოს ძეგლთა დაცვის სიაში შეტანილი ისტორიულ-არქიტექტურული ძეგლები: ბაგრატის ტაძრისა და გელათის სამონასტრო კომპლექსის მნიშვნელობა. რეგიონში ტურიზმის განვითარების სტიმულია საქართველოს კანონი იმერეთის მღვიმეების დაცული ტერიტორიების შექმნისა და მართვის შესახებ, რომელშიც დაცული ტერიტორიების 12 ძეგლია შეტანილი. რაც ექსტრემალური, ეკო და სპელეოტურიზმის განვითარების კარგ საშუალებას წარმოადგენს. აღსანიშნავია, ასევე სათაფლიას სახელმწიფო ნაკრძალისა და წყალტუბოს (ყუმისთავის, პრომეთეს) კარსტული მღვიმის ტურისტული კომპლექსები.

3.2 ტურიზმის განვითარების ძირითადი მიმართულებები

რეგიონის სტრატეგიის ჩამოყალიბებისას დიაგნოსტიკური და ფაქტორული ანალიზის, გამოვლენილი გამოწვევებისა და არსებული პოტენციალის საფუძველზე განისაზღვრა იმერეთის რეგიონის განვითარების ხედვა 2021 წლისთვის, რომლის მიხედვითაც რეგიონი იქნება ადგილი:

- სადაც უკეთესი პირობებია შექმნილი მათთვის ვინც ცხოვრობს, მუშაობს, სწავლობს, ეწევა ბიზნესს ან სტუმრად იმყოფება იმერეთის რეგიონში; არსებობს ცვლილებებისადმი ადაპტირებადი მრავალფეროვანი ეკონომიკა და მიღწეულია ცხოვრების ისეთი დონე, სადაც მაცხოვრებლებს აქვთ საერთო კეთილდღეობის შექმნაში მონაწილეობის შესაძლებლობა;
- რომელიც მჭიდროდ არის დაკავშირებული საქართველოს სხვა რეგიონებთან და აქტიურ როლს თამაშობს საქართველოს საერთაშორისო ინტეგრაციაში;

იმისათვის, რომ ხედვა რეალობად იქცეს, რეგიონი ძალისხმევას მიმართავს შემდეგი პრიორიტეტული მიმართულებებით:

- პრიორიტეტი 1. რეგიონის მაცხოვრებლების საჭიროებებზე ორიენტირებული მართვის სისტემის უზრუნველყოფა, რომლის მიზანია ძლიერი, გამჭვირვალე და ანგარიშვალდებული რეგიონული და მუნიციპალური ხელისუფლების

ჩამოყალიბება. ასევე, საბაზისონინფრასტრუქტურის განვითარება და საზოგადოებრივი მომსახურებების გაუმჯობესება.

- პრიორიტეტი 2. ჯანსაღი, უსაფრთხო და სოციალურად განვითარებული საზოგადოება. ამ პრიორიტეტის მიზნებს წარმოადგენს ჯანმრთელობის დაცვისა და სოციალური უზრუნველყოფის მომსახურების სრულყოფა, განათლების, კულტურისა და სპორტის განვითარება, რეგიონის მოსახლეობის სხვადასხვა ჯგუფების ინტეგრაცია რეგიონის განვითარებაში და ეკოლოგიურად სუფთა, უსაფრთხო და მდგრადი გარემოსგანვითარება;
- პრიორიტეტი 3. იმერეთი - ადგილი მეწარმეებისთვის, რომლის მიზნებია ბიზნესის განვითარების ხელშეწყობა და ინოვაციების მოზიდვა და მეწარმეობის განვითარების ხელშეწყობა.
- პრიორიტეტი 4. სოფლის კატეგორიის დასახლებებისა და სოფლის მეურნეობის განვითარება. მისი მიზნებია: სასოფლო-სამეურნეო ინფრასტრუქტურის გაუმჯობესება, სასოფლო-სამეურნეო პროდუქციის წარმოების და პროდუქტიულობის გაზრდა და სასოფლო კატეგორიის დასახლებების განვითარება;
- პრიორიტეტი 5. იმერეთი - საქართველოს დასავლეთის ტურისტული ჰაბი.
- მასთან ერთად აუცილებელია იმერეთის ტურისტული ინფრასტრუქტურის განვითარება და ტურისტების მომსახურების დონის ამაღლება; ასევე, ტურისტული პროდუქტების შექმნა და იმერეთის რეგიონის ტურისტული შესაძლებლობების პოპულარიზაცია; და ბოლოს,
- პრიორიტეტი 6. რეგიონთაშორისი, ტრანსსასაზღვრო და საერთაშორისო ურთიერთობები, რომლის მიზანია იმერეთის თანამშრომლობის გაძლიერება საქართველოს რეგიონებთან დაკავშირების გაუმჯობესება საერთაშორისო დონეზე¹².

„ტურიზმის ბიზნესი“, როგორც ასეთი, შედგება ტურიზმის სხვადასხვა სექტორისა და პროდუქტისგან, რომლებიც საჭიროებენ გარკვეული სახით განხილვას:

¹²<http://imereti.gov.ge/res/docs/strategia.pdf>

ყოველ მათგანს გააჩნია წარმატების სხვადასხვა საწინდარი, სპეციფიკური შუამავალი, სპეციალიზირებული მედია საშუალება, სხვადასხვა კონკურენტი და განსხვავებული თამაშის წესები; ყოველ მათგანს გააჩნია სხვადასხვა მოთხოვნა და ყოველ მათგანში არის კონკურენციის გაწევის განსხვავებული გზა. მაშასადამე, განვითარებისთვის საჭირო პირველი სტრატეგიული გადაწყვეტილება იყო ტურიზმის იმ სექტორების განსაზღვრა, რომლებშიც იმერეთი უნდა გახდეს კონკურენტუნარიანი. ბაზრის ანალიზის და ადგილობრივ და საერთაშორისო ექსპერტებთან კონსულტაციის შედეგად განხილულ იქნა იმ სექტორების საწყისი სია, რომლებსაც პოტენციური აქვთ განვითარდნენ იმერეთში. ყველა სექტორი შეფასდა არსებული და პოტენციური კონკურენტუნარიანობის (იმერეთის მიერ კონკურენციის წარმატებულად გაწევის უნარის მიხედვით, სექტორის მოთხოვნების შესაბამისად) და ასევე მიმზიდველობის მიხედვით (რამდენად სასურველი და მისაღებია ამ სექტორების რეგიონში განვითარება). შემდეგი სურათი აჯამებს მეთოდოლოგიის შედეგად მიღებულ რეზულტატებს. მასზე ასახულია სექტორების პრიორიტეტები, მათი მიმზიდველობის და კონკურენტუნარიანობის მიხედვით. მიმზიდველობის და კონკურენტუნარიანობის შეფასების შედეგად გამოაშკარავდა შემდეგი სექტორები, რომლებშიც ტურიზმი უნდა განვითარდეს იმერეთში: იყოს საუკეთესო (პრიორიტეტი 1):

- ✓ ტურები
- ✓ ველნესი
- ✓ კულტური ტურიზმი
- ✓ სამკურნალო ტურიზმი

სპორტი და თავგადასავალი იყოს წამყვანი მოთამაშე (პრიორიტეტი 2):

- ✓ ღვინო და გასტრონომია
- ✓ ბუნება, ეკოტურიზმი
- ✓ შეხვედრები და გამოფენები ე.წ. MICE ტურიზმი
- ✓ საერთაშორისო აეროპორტისა და ქუთაისის გეოგრაფიული მდებარეობის გათვალისწინებით - სატრანზიტო ტურიზმი.

ზემოთქმულიდან გამომდინარე, იმერეთში ტურიზმის სექტორის კონკურენტუნარიანობის ასამაღლებლად და დასახული ხედვის მისაღწევად, საჭიროა შეივსოს ჩავარდნა სისტემის კომპონენტების არსებულ მდგომარეობასა და წარმატებული კონკურენციის მოთხოვნებს შორის.

დასკვნა

საქართველოს ტერიტორიაზე იმერეთის საკვანძო მდებარეობა მის სოციო-ეკონომიკურ და ტერიტორიულ პირობებთან ერთობლიობაში ხელს უწყობს ამ რეგიონში ტურიზმის განვითარების პერსპექტივას. ტურიზმის განვითარებისთვის ინფრასტრუქტურის მდგომარეობა მისაღებია, თუმცა, იმერეთის ტურიზმის სისტემას გარკვეულ ასპექტებში აკლია კონკურენტუნარიანობა: რესურსების ინვენტარიზაციამ აჩვენა, რომ არსებობს გამორჩეული ღირშესანიშნაობები, მაგრამ უნიკალური და ეფექტიანი ტურისტული გამოცდილებების ნაკლებობაა. ტუროპერატორების გამოკითხვამ აჩვენა, რომ ადამიანური რესურსის დამოკიდებულება ტურიზმის მიმართ სუსტია და ტურისტული სერვისები შორს არის საერთაშორისო სტანდარტებისგან. იმერეთს ესაჭიროება ტურიზმის მხარდამჭერი სექტორების გაძლიერება. გარდა ამისა, იმერეთის, როგორც ტურისტული მიმართულების მენეჯმენტი ჯერ კიდევ არ ხორციელდება. ტურისტების ნაკადების ანალიზმა აჩვენა, რომ ტურისტების უმეტესობა იმერეთში შიდა ვიზიტორებია, რომლებიც ბიზნესის წარმოების მიზნით მოგზაურობენ. მიუხედავად ამისა, აეროპორტში ჩატარებული კვლევის შედეგმა აჩვენა, რომ არსებობს მნიშვნელოვანი ფარული მოთხოვნა, რაც მიუთითებს იმაზე, რომ არსებობს ბევრი პოტენციური ტურისტი, რომელიც დღეისათვის არ ჩადის, მაგრამ სიამოვნებით გაატარებდა შვებულებას იმერეთში.

კონსულტანტების მიერ რეგიონში განხორციელებული ვიზიტის დროს იმერეთის ტურიზმის ღირებულების ჯაჭვი შეფასდა იმის გათვალისწინებით, თუ როგორ ხედავენ მომხმარებლები ღირებულებას და რა ძალისხმევა მოეთხოვებათ მათ იმერეთში ვიზიტისთვის. იმერეთი განლაგებულია საქართველოს კრიტიკულ საკვანძო მონაკვეთზე. ის წარმოადგენს რეგიონს, რომელიც აკავშირებს კავკასიის ამ შესანიშნავი ქვეყნის დასავლეთ და აღმოსავლეთ მხარეებს. გეოგრაფიულად რეგიონი დაყოფილია ზემო და ქვემო მხარეებად. მას აღმოსავლეთით ესაზღვრება ლიხის მთის მასივი, დასავლეთით - მდინარე ცხენისწყალი, ჩრდილოეთით - კავკასიის მთები და სამხრეთით - მესხეთის და პერსათის მთები. იმერეთს გააჩნია ლანდშაფტის ფართო

სპექტრი, დაბლობიდან მთის მწვერვალებამდე, რომლებიც ზღვის დონიდან 2.600 მეტრის ზევით მდებარეობს. იმერეთის დიდი ნაწილი უკავია ხშირ ტყეს. დაბლობის უმეტესი ნაწილი დაფარულია კოლხეთის დაბალი ბუჩქით, ტყეებით, ჭალებით და მდელოებით. იმერეთის ტყეები მდიდარია ცხოველებით და ფრინველებით. იმერეთი არის ნოტიო სუბტროპიკული რეგიონი, ზომიერად ცივი ზამთრის პერიოდში და შედარებით ცხელი ზაფხულში ეკონომიკური კუთხით, ამჟამად სასტუმროები და რესტორნები მთლიანი დამატებული ღირებულების მხოლოდ 1%-ს შეადგენს. სასტუმროებს და რესტორნებს ოდნავ უფრო მაღალი წილი აქვთ დასაქმების მხრივ. მთავარი სექტორი პროდუქტების დამუშავებაა, რომელიც მთლიანი დამატებული ღირებულების მეოთხედს შეადგენს. მოსახლეობას გააჩნია საკმაოდ მაღალი განათლების დონე, მოსახლეობის თითქმის ნახევარს გააჩნია უმაღლესი ან პროფესიული განათლება. მოსახლეობის საშუალო ასაკი 39 წელია.

დაინტერესებული მხარეების აზრთა გამოკვლევამ გვიჩვენა, რომ არსებობს საფუძველი, რომელიც ადასტურებს რეგიონში ტურიზმის განვითარების პერსპექტივას:

- არსებული ტურების ტრანსპორტირების ლოჯისტიკა, იმერეთს აქცევს აუცილებელი გაჩერების ადგილად.
- წყალტუბო არის წარსულში სახელგანთქმული მინერალური წყლების კურორტი, რომელიც ჯერ კიდევ ბევრ ქვეყანაში ახსოვთ.

ამრიგად, იმერეთში ტურიზმის განვითარების ძირითადი სტრატეგიული ამოცანებია:

- 1) ტურიზმის სფეროში სახელმწიფო და კერძო ინვესტიციების გაზრდა;
- 2) ბიზნეს გარემოს გაუმჯობესება უცხოური და ადგილობრივი ინვესტიციების გაზრდის მიზნით;
- 3) ეფექტური მარკეტინგისა და საინფორმაციო კამპანიის საშუალებით ვიზიტორების მოზიდვა მაღალგადახდისუნარიანი ბაზრებიდან; შიდა ტურიზმის სტიმულირება;
- 4) კონკურენტუნარიანობის გაზრდა მსოფლიო დონის ტურისტული მომსახურების შეთავაზების მეშვეობით;
- 5) საქართველოს ბუნებრივი და კულტურული მემკვიდრეობის აქტივების გამოყენება უნიკალური ტურისტული შთაბეჭდილებების შეთავაზების გზით;

- 6) საქართველოს ბუნებრივი და კულტურული მემკვიდრეობის პატივისცემა, დაცვა და წარმოჩენა;
- 7) ტურიზმის სფეროში მონაცემთა მოპოვებისა და ანალიზის, ასევე, სექტორისგანვითარების შეფასების შესაძლებლობების გაუმჯობესება;
- 8) ზემოხსენებული ამოცანების მისაღწევად პარტნიორული ურთიერთობების დამყარება სახელმწიფო, ტურიზმის ინდუსტრიის წარმომადგენლებს, არასამთავრობო ორგანიზაციებსა და ადგილობრივ მოსახლეობას შორის.

გამოყენებული ლიტერატურა

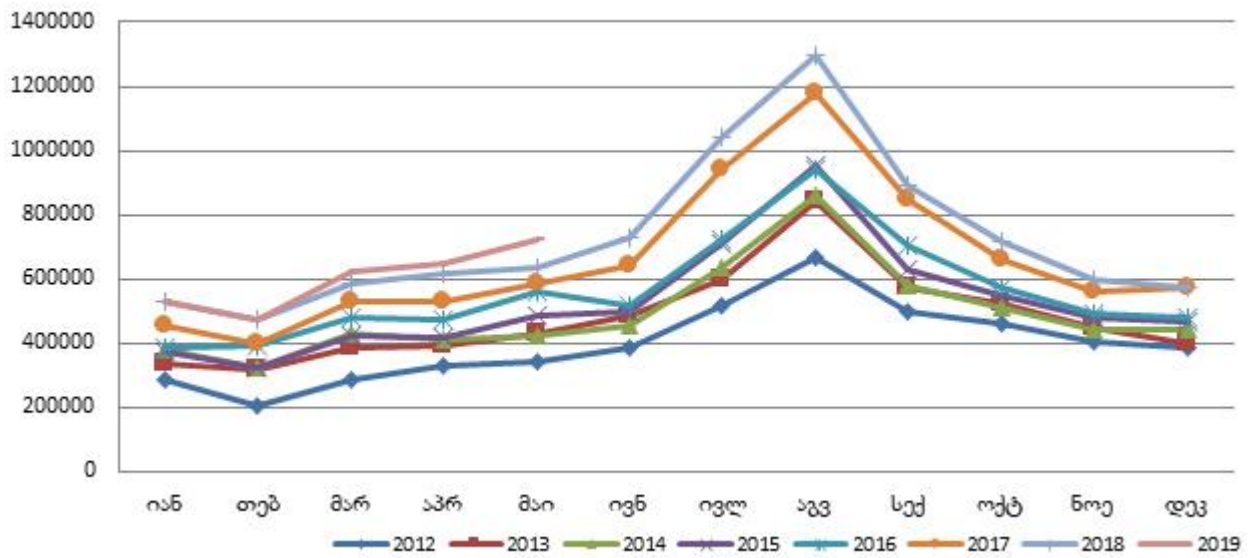
1. იმერეთის გუბერნატორის 2017 წლის ანგარიში
2. [იმერეთის რეგიონის განვითარების სტრატეგია 2014-2021](#)
3. იმერეთის სტრატეგიული განვითარება 2025 წლამდე
4. ირაკლი კორძია.საქართველოში საერთაშორისო ტურისტული ბაზრის სოციალური და ეკონომიკური მექანიზმების ფუნქციონირების თავისებურებები. დისერტაცია. გვ.152. ბათუმი 2016
5. საქართველოს პარლამენტის ეროვნული ბიბლიოთეკა
6. საქართველოს ტურიზმის სტრატეგია 2025 წლამდე
7. ტურიზმის ეროვნული ადმინისტრაციის 2017 წლის ანგარიშის პრეზენტაცია
8. <http://www.newscafe.ge/index.php/geo/2012-09-21-07-36-49/1195-turizmisagartveloshi>
9. <https://imereti.gov.ge/res/docs/DevelopmentplanGE02.pdf>
10. <https://imereti.gov.ge/res/docs/MarketingPlanGE08.pdf>
11. <http://www.gnta.ge/>
12. www.apa.gov.ge
13. http://www.newworldencyclopedia.org/entry/Edward_Burnett_Tylor
14. www.geotourism.ge
15. www.geotrace.ge
16. <http://www.economy.ge/upload-file/pdf/Imereti.pdf>
17. www.georgiaunivers.com
18. <http://www.wtoelibrary.org/home/main.mpx>
19. www.travel-guide.ge
20. <http://dictionary.reference.com/browse/culture>
21. www.ruraltourism.ge
22. http://www.nyu.edu/econ/user/bisina/Palgrave_culturaltransmission2.pdf
23. www.traveling.ge
24. www.ali.ge
25. www.culture.ge
26. <http://www.dzegli.ge/statiebi/arqeologia.html>

საერთაშორისო მოგზაურების ვიზიტების რაოდენობა



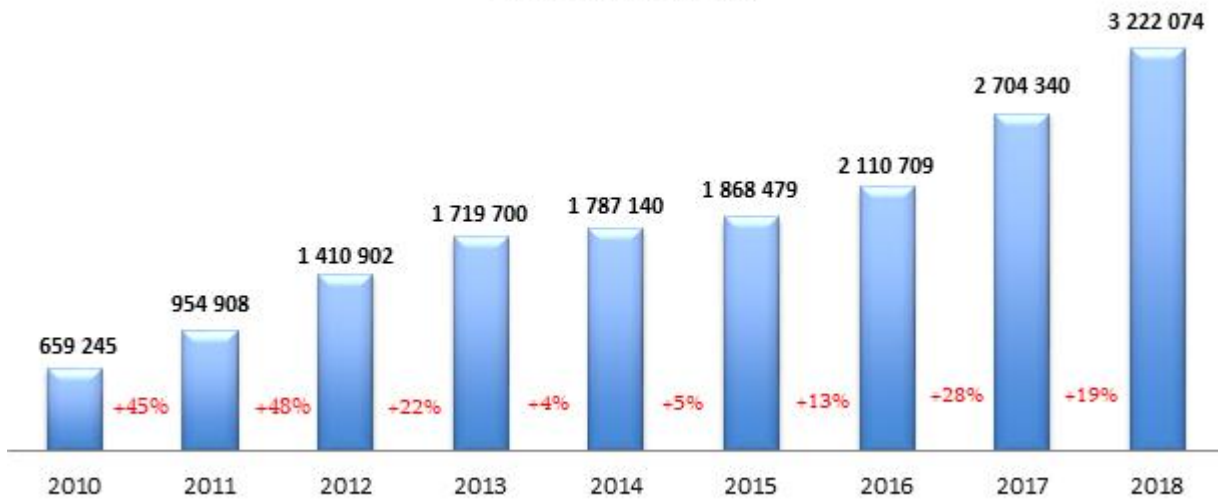
წყარო შინგან საქმეთა სამინისტრო

საერთაშორისო მოგზაურების ვიზიტები (თვეების მიხედვით)



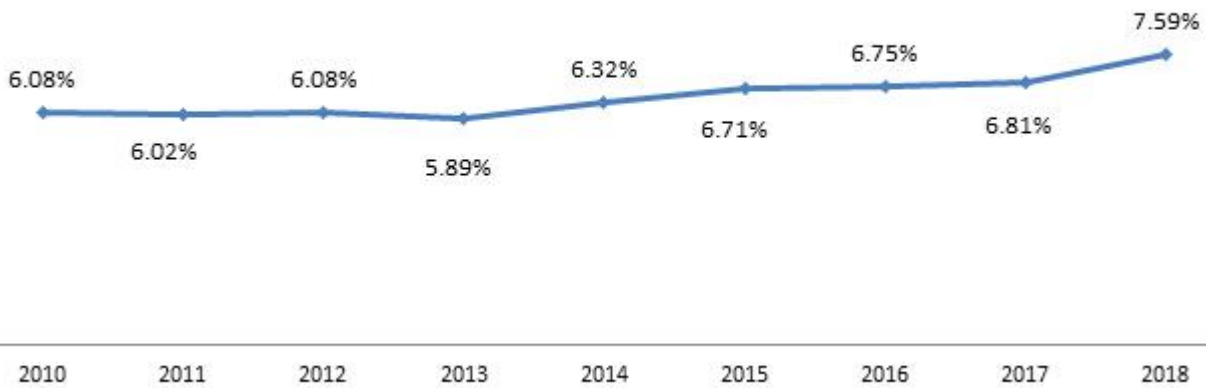
წყარო შინგან საქმეთა სამინისტრო

შემოსავლები საერთაშორისო ტურიზმიდან
(1000 აშშ დოლარი)



წყარო: საქართველოს ეროვნული ბანკი

ტურიზმის წილი მილიან შიდა პროდუქტში



წყარო: სტატისტიკის ეროვნული სამსახური

