

ივანე ჯავახიშვილის სახელობის თბილისის სახელმწიფო
უნივერსიტეტი



გიორგი ყავრელიშვილი

საქართველოში თაფლის ღირებულებათა ჯაჭვის ანალიზი და
ქართული თაფლის ევროკავშირის ბაზარზე ექსპორტის
შესაძლებლობები

MBA ეკონომიკა

ხელმძღვანელი: ეკა ზვიადაძე

თბილისი 2019

ანოტაცია

საქართველო თაფლის ტრადიციული მწარმოებელი ქვეყანაა. საქართველოში გავრცელებულია რამდენიმე ადგილობრივი სახის თაფლი, რომელთაგან აღსანიშნავია: აკაციის თაფლი, წაბლის თაფლი, მდელოს თაფლი და სხვა. ქართული თაფლის ძირითადი უპირატესობებია: შესანიშნავი ბუნებრივი გარემო, კლიმატი და ფლორა, ხელსაყრელი მდებარეობა მდებარეობა შავი ზღვის რეგიონში. მაგრამ თანამედროვე ტექნოლოგიების ნაკლებობა, დაბალი მწარმოებლურობა და ხარისხი, ასევე საერთაშორისო სტანდარტებთან შეუსაბამობა, ქართული თაფლის მთავარ ნაკლოვანებებად შეიძლება ჩაითვალოს. ასევე უნდა აღინიშნოს, რომ ქართული პროდუქციის წარმოებისა და შეფუთვის ხარისხი დაბალია, რაც აუცილებელია პირდაპირი გაყიდვებისთვის საკონდიტრო და საკვები პროდუქციის ინდუსტრიაში.

საქართველოში ყველაზე დიდი რაოდენობის თაფლი იწარმოება კახეთში. საქართველოსთვის თაფლს მაღალი ეკონომიკური ღირებულება აქვს და დიდი შემოსავლის მოტანა შეუძლია. ძირითადად ქართული თაფლის ექსპორტი ხდება მეზობელ ქვეყნებსა და აზიის რამდენიმე არამეზობელ ქვეყანაში. თუმცა არის იმის პერსპექტივა, რომ ქართული თაფლი ევროკავშირის ბაზარზე აღმოჩნდეს.

მიუხედავად იმისა, რომ საქართველო არ არის დიდი მოთამაშე მსოფლიო თაფლის ბაზარზე, მას აქვს პოტენციალი, რომ იყოს თხილის ერთ-ერთი მნიშვნელოვანი ექსპორტიორი ქვეყანა.

Annotation

Georgia is a traditional producer country of honey. There are several local types of honey in Georgia, some of which are noteworthy: Acacia honey, Chestnut honey, Meadow honey, etc. The main advantages of Georgian honey are the perfect natural environment, climate conditions, favorable location in Black - sea region, but lack of modern technologies, low productivity and quality, compliance with international standards, can be considered as the main disadvantages of Georgian honey. It must be mentioned, that Georgian production lacks some of the processing quality and packing that is required for direct sales to confectionery and food industries.

The biggest amount of honey is produced in the region of Kakheti. For Georgia, honey has a high economic value and also brings a lot of income. Mainly, Georgian honey is shipped to neighbour countries and several Asian regions. But in future perspective, there is a chance to export in EU.

Despite the fact, that Georgia currently is not a big player in the global honey industry, it has a high potential to be one of the leader exporters.

სარჩევი

შესავალი.....	5
კვლევის მიზანი და მეთოდოლოგია.....	7
თავი 1. მეფუტკრეობის დარგის მიმოხილვა საქართველოში	8
1.1 ქართული ფუტკარი.....	9
1.2 ქართული თაფლი.....	13
1.3 თაფლის წარმოება საქართველოში.....	15
1.4 მეფუტკრეობის კოოპერატივები.....	27
თავი 2. თაფლის წარმოების ღირებულებათა ჯაჭვი.....	30
თავი 3. თაფლი მსოფლიო ბაზარზე	34
3.1 ჩინეთის თაფლი.....	37
3.2 არგენტინის თაფლი.....	41
თავი 4. ქართული თაფლის ექსპორტი.....	43
თავი 5. ევროკავშირის თაფლის ბაზარი და მოთხოვნები.....	46
ბაზრის ანალიზი პორტერის ხუთი ძალის მოდელის მიხედვით	56
SWOT ანალიზი.....	58
დასკვნები და რეკომენდაციები	60
გამოყენებული ლიტერატურა	62

შესავალი

საქართველოს სოფლის მეურნეობას მდიდარი ტრადიციები გააჩნია, რაც ქვეყნის ისტორიის, ცნობიერებისა და კულტურული მემკვიდრეობის განუყოფელი ნაწილია. ამ ერთობლიობამ საუკუნეების განმავლობაში მნიშვნელოვანი როლი ითამაშა საქართველოს, როგორც სახელმწიფოს ჩამოყალიბებასა და განვითარებაში.

საქართველოს ეროვნული მეურნეობის მრავალი დარგიდან სოფლის მეურნეობა დაკავშირებულია ისეთი უმნიშვნელოვანესი პრობლემების გადაჭრასთან, როგორცაა მოსახლეობისა თუ მრეწველობის სურსათით უზრუნველყოფა, ქვეყნის საგარეო ეკონომიკურ ურთიერთობებში აქტიური ჩართვა და სხვა. უკანასკნელი ათწლეულების განმავლობაში არასაკმარისმა ინვესტიციებმა მნიშვნელოვნად დააკნინა აღნიშნული სექტორი და სოფელი გაღარიბდა. სოფლის მეურნეობა დარჩა დაბალგანვითარებულ სფეროდ, რომლისთვისაც დამახასიათებელი გახდა შრომის დაბალი მწარმოებლურობა.

საქართველოს სოფლის მეურნეობის სექტორებიდან ერთერთი მნიშვნელოვანი და უძველესი მეფუტკრეობა გახლავთ. ქართველი ხალხი უხსოვარი დროიდან მისდევდა მეფუტკრეობას, როგორც მატერიალური დოვლათის წარმოების დარგს. მეფუტკრეობიდან მიღებული პროდუქტი აკმაყოფილებდა როგორც ადგილობრივ მოთხოვნას, ასევე გადიოდა ექსპორტზე. მსოფლიოში ფუტკრის რამდენიმე ათეული სახეობაა ცნობილი, რომელთა შორის „კავკასიური მთის რუხი ფუტკრის“ პოპულაციას განსაკუთრებული ადგილი უკავია, რომელმაც საერთაშორისო გამოფენებზე 1961, 1965 და 1971 წლებში სამი ოქროს მედალი მოიგო.

მეფუტკრეობის უმთავრესი პროდუქციის - თავლის სასაქონლო თვისებები და ღირსებები ძირითადად დამოკიდებულია ქვეყნის ფლორისა და კლიმატური პირობების თავისებურებაზე. თამამად შეიძლება ითქვას, რომ საქართველოს გეოგრაფიული ზონა ერთ-ერთი უნიკალურია თავისი კლიმატითა და რაც მთავარია, მეფუტკრეობის განვითარებისთვის ხელსაყრელი

მრავალფეროვანი ველური და კულტურული თაფლოვანი მცენარეული საფარით, რომელიც იძლევა ორგანოლექტიკური, ფიზიკური და ქიმიური თვისებებით უმაღლესი ხარისხის მრავალი სახის თაფლის წარმოების შესაძლებლობას. თაფლის გარდა, ფუტკარი იძლევა ისეთ მნიშვნელოვან სპეციფიკურ პროდუქტებს, როგორებიც არის ცვილი, ფუტკრის შხამი, ფუტკრის რძე, დინდგელი, ყვავილის მტვერი - ის გამოიყენება სასოფლო-სამეურნეო ანტიმოფილური კულტურების ჯვარედინი დამტვერვისთვის. ამდენად დიდია ამ დარგის შესწავლის ინტერესი.

მაშასადამე, ძალზედ მნიშვნელოვანია სოფლის მეურნეობის ეკონომიკურად ეფექტური დარგისა და მზარდი საექსპორტო პოტენციალის მქონე ბიზნესის განვითარება, დარგში თანამედროვე ტექნიკისა და ტექნოლოგიების დანერგვით მეფუტკრეობის პროდუქციის მოცულობის გაზრდა და გარანტირებული ხარისხის მიღწევა, და აგრეთვე, სოფლად მოსახლეობის თვითდასაქმებისა და სიღარიბის დაძლევის ხელშეწყობა.

აქვე უნდა აღინიშნოს ისიც, რომ უკანასკნელ პერიოდში საქართველოს მთავრობა საგრძნობლად გააქტიურდა სოფლის მეურნეობის სექტორში და აქტიურად ახორციელებს ამ სექტორის მხარდამჭერ ღონისძიებებს. საქართველოს აგრარული სექტორის განვითარების სტიმულირება მხოლოდ სწორად შერჩეული და გააზრებული, კომპლექსური აგრარული პოლიტიკის გატარებითაა შესაძლებელი. ევროკავშირთან ასოცირების ხელშეკრულების გაფორმებამ და ღრმა და ყოვლისმომცველი ვაჭრობის შესახებ შეთანხმებამ წარმოშვა თეორიული შესაძლებლობა ეკონომიკის გაზრდისა და ევროპულ ბაზრებზე გასვლისთვის. აღნიშნული შესაძლებლობის გამოყენება კი მნიშვნელოვანწილად შეუწყობს ხელს საქართველოს ეკონომიკის მთავარი პრობლემის, უარყოფითი სავაჭრო ბალანსის გამოსწორების პროცესს.

კვლევის მიზანი და მეთოდოლოგია

ამ კვლევის მთავარ მიზანს წარმოადგენს თავლის წარმოების კომპლექსური შესწავლა, შეფასება, პროდუქტის წარმოებასა და მიწოდებაში არსებული ძირითადი ტენდენციებისა და სირთულეების გამოკვლევა. აგრეთვე, აღნიშნული პროდუქტის საექსპორტო პოტენციალის განსაზღვრა და მარკეტინგული კვლევის საფუძველზე რეკომენდაციების შემუშავება.

აღნიშნული კვლევის პროცესში გამოყენებული იქნება ძირითადად მეორად ინფორმაცია. მეორადი წყაროები მოიცავს მონაცემებს, რომელიც ერთხელ უკვე შეგროვდა სხვა მიზნებისთვის და ხელმისაწვდომია საინფორმაციო საშუალებების (ვებ-პორტალები, ინტერნეტი, ბიბლიოთეკა, ლიტერატურა და ა.შ) გამოყენებით.

გარდა მეორადი წყაროებისა, ასევე კვლევის დროს გამოყენებული იქნება „ღირებულებათა ჯაჭვის“ და SWOT ანალიზი.

ღირებულებათა ჯაჭვის ანალიზისას განიხილება პროდუქციის შექმნისა და რეალიზაციის ყველა რგოლის დახასიათება და ფუნქციონირება.

SWOT ანალიზი არის იმ ფაქტორების იდენტიფიცირება, რომლებიც გავლენას ახდენენ სექტორის განვითარებაზე. იგი მოიცავს: ძლიერ მხარეებს, სუსტ მხარეებს, შესაძლებლობებსა და საფრთხეებს.

თავი 1. მეფუტკრეობის დარგის მიმოხილვა საქართველოში

საქართველოში მეფუტკრეობა განვითარებული დარგი იყო „საქართველოდან გაჰქონდათ აბრეშუმის, ბამბის, სელის ნაწარმი, ძვირფასი სამკაული, ცვილი (ფუტკრის სანთელი), სინდიცი, ნავთობიც კი“, - გვასწავლის საქართველოს ისტორია.

საქართველოს მეფუტკრეობის ისტორიაში (უძველეს მეფუტკრეობაზე), ბევრი მასალები არ მოგვეპოვება. ძირითადად ვეყრდნობით ისტორიულ-ეთნოგრაფიულ გამოკვლევებს, რომლებიც ცნობილმა არქეოლოგებმა და ისტორიკოსებმა მოგვცეს თავიანთ ნაშრომებში. გასული საუკუნის 30-იან წლებამდე საქართველოში მეფუტკრეობა ძირითადად წვრილ საოჯახო მეურნეობებში იყო განვითარებული. ამავე საუკუნის შუა პერიოდიდან, მას შემდეგ რაც ქვეყანაში შეიქმნა მუხურის, ხარაგაულის, წნორის, სამტრედიის და დუშეთის შედარებით მსხვილი საშენე მეურნეობები, აგრეთვე მეფუტკრეობის საცდელი სადგური თავისი საყრდენი პუნქტებით, საფუძველი ჩაეყარა მეფუტკრეობის დარგის ინტენსიურ განვითარებას. ხოლო, შემდეგ კი 90-იანი წლებიდან, ქვეყანაში მთლიანად მოიშალა დარგში ჩამოყალიბებული გარკვეული სტრუქტურა და მეფუტკრეობა კვლავ გადავიდა წვრილფერმერულ და საკარმიდამო წარმოებაზე. ამას გარდა, მოიშალა და განადგურდა ფუტკრის ცალკეული პოპულაციების მოშენებისა და ბუნებრივი გავრცელების კერები. შედეგად, დღეისათვის ძალზედ მძიმე სიტუაციაშია და გაქრობის პირზეა მისული ქართული მთის რუხი ფუტკრის ძვირფასი მეგრული, ქართლური, გურული და აჭარული პოპულაციები, რომელთა მეცნიერულ დონეზე რეაბილიტაციის გარეშე ქართული მეფუტკრეობის დარგის განვითარებას რეალური პერსპექტივა არ გააჩნია.

1.1 ქართული ფუტკარი

მსოფლიოში ფუტკრის რამდენიმე ათეული სახეობაა ცნობილი, რომელთა შორის „კავკასიური მთის რუხი ფუტკრის“ სახელით ცნობილ და უხსოვარი დროიდან ქართული ჯიშის ფუტკარს განსაკუთრებული ადგილი უკავია. ქართული ჯიშის ფუტკარი საქართველოს მთაგორიან რელიეფზე, კლიმატური პირობების შესაბამისად, წარმოიშვა და განვითარდა. ის თავისი სამეურნეო და ბიოლოგიური თვისებებიდან გამომდინარე მსოფლიოში საუკეთესოდ ითვლება. როგორც ლიტერატურული მონაცემებიდან ირკვევა ჩრდილოეთ კავკასიაში გავრცელებული ფუტკრის შესწავლა მე-18 საუკუნის 70-იან წლებში პირველად დაიწყო რუსმა ბუნებისმეტყველმა, აკადემიკოსმა პ. პალასმა. მის მიერ შესწავლილი ფუტკრის ეგზემპლარი დღესაც ინახება ბერლინის ზოოლოგიურ მუზეუმში. შემდეგ, ქართული რუხი ფუტკრის შესწავლა გააგრძელეს ზოოლოგებმა: ნ. შავროვმა, კ. გორბაჩოვმა, ს. სკორიკოვმა და სხვებმა. ნ. შავროვმა ძველ თბილისში დაარსა მეფუტკრეობის მუზეუმი, სადაც უამრავი ექსპონატები გამოიყენა.

ქართული ჯიშის ფუტკარი კარგად არის ცნობილი თავისი თვინიერებით, გრძელი ხორთუმით, ნაყრობისადმი ნაკლები მიდრეკილებით, ბარტყის კარგი აღზრდითა და მცირე დალიანობის რაციონალური გამოყენებით. ფუტკრის ამ ჯიშს ხშირად იყენებენ სუფთა სახით, ასევე ერთმაგ და მრავალჯერად ნაჯვარებში როგორც გასაუმჯობესებელს. მაგალითად, აშშ-ში ქართული ფუტკრის ნაჯვარით და შემდეგი სელექციით მიიღეს ერთ-ერთი ყველაზე მაღალპროდუქტიული ხაზი „მიდნაით“. ამ ხაზის დედა ფუტკარზე დიდი მოთხოვნაა მსოფლიოში. ქართული ფუტკარი არაერთგზისაა დაჯილდოვებული გერმანიის, რუმინეთის და რუსეთის საერთაშორისო გამოფენებზე.

ქართული ფუტკარი¹ ძირითადად გავრცელებულია კავკასიონის ქედის სამხრეთ კალთებზე - საქართველოს მთებში, აგრეთვე თურქეთის დასავლეთ

¹ სტატია „ქართული ფუტკარი“- <http://agrokavkaz.ge/dargebi/mefutkreoba/qarthuli-phutkari-biomravalpherovnebis-sauketheso-nimushi.html> (შემოწმდა 29.06.2018)

საქართველოს-თან მოსაზღვრე პროვინციებში. ქართველ მეცნიერთა მონაცემებით, რომლებიც ქართული ფუტკრის პოპულაციების შესწავლით იყვნენ დაკავებულნი, დადგენილია ქართული ფუტკრის რამდენიმე პოპულაცია: მეგრული, აფხაზური, ქართლური, გურული, იმერულ-რაჭული, ზემო სვანური და კახური. ამ პოპულაციებიდან ბიოლოგიური და სამეურნეო მაჩვენებლების კომპლექსით ყველაზე მნიშვნელოვანია პირველი ოთხი:

- *მეგრული პოპულაცია* - მისი გავრცელების ტრადიციული არეალია სამეგრელო, ჩხოროწყუსა და წალენჯიხის მუნიციპალიტეტები, სადაც გაბატონებულია ნოტიო და სუბტროპიკული ჰავა. მეგრული პოპულაცია გამორჩეულია ხორთუმის სიგრძით (7,1-7,2მმ)
- *გურული პოპულაცია* - იგი ძალიან ჰგავს მეგრულ პოპულაციას და მისი გავრცელების არეალია გურია, ჩოხატაურის რაიონი, სადაც კლიმატი სუბტროპიკულია. ხოლო ტყის შემქმნელი მთავარი ჯიშებია: წიფელი, მუხა, წაბლი, სოჭი, ჭადარი, რცხილა თხმელა.
- *აფხაზური პოპულაცია* - ეს პოპულაცია ხასიათდება დედა ფუტკრის მაღალი კვერცხმდებელობით და შედარებით უკეთესი ზამთარგამძლეობის უნარით. აფხაზური ფუტკარის გავრცელების არეალია აფხაზეთი, გუდაუთის რაიონი, რომელიც მრავალფეროვანია მცენარეული სამყაროთი.
- *ქართლური პოპულაცია* - ამ პოპულაციის ფუტკრები ხასიათდება ყველაზე მაღალი სადღეღამისო კვერცხმდებელობით. მისი გავრცელების ტრადიციული არეალია დუშეთის მუნიციპალიტეტი, სადაც ჩამოყალიბებულია ძირითადად 3 ტიპის ჰავა: ზმიერად ნოტიო, ნოტიო და მაღალმთის ნოტიო ჰავა.

ყველა ზემოთ აღნიშნულ პოპულაციას აქვს მსგავსი თაფლის და ცვილის პროდუქტიულობა და შესაბამისად სეზონზე მათი საშუალო მაჩვენებელი მერყეობს 18-25კგ და 4-5 აშენებული ფიჭის ფარგლებში. ფუტკრის ოჯახის საერთო სიძლიერე კი 15-19 ჩარჩო ფუტკარი. აღწერილი პოპულაციების საჭიროებენ გაფრთხილებას და შენარჩუნებას, რის გამოც უპირველასად, თითოეული დაცული უნდა იყოს სხვა პოპულაციების და ჯიშის ფუტკრის ზეგავლენისგან.

ფუტკარი - უნიკალური მწერი. ფუტკარს ადამიანისთვის დიდი სარგებელი მოაქვს და არა მხოლოდ იმ პროდუქტების სახით, რომელთა წარმოებას ის ბუნებრივი ნივთიერების შეგროვებით და თავის ორგანიზმში გამომუშავებით ახდენს, არამედ კვების პროდუქტებად გამოსაყენებელ მცენარეთა დამტვერვით, რის შედეგადაც ხელს უწყობს მათი მოსავლიანობის ზრდას.

მოსახლეობის დიდ ნაწილში ფუტკარი და მეფუტკრეობა მხოლოდ თაფლთან ასოცირდება. თუმცა იმავდროულად ფუტკარი 6 სახის ეკოლოგიურად სუფთა, ნატურალურ პროდუქტს იძლევა: თაფლს, დინდგელს, ცვილს, ყვავილის მტვერს - ჭეოს, ფუტკრის რძეს და ფუტკრის შხამს. ამათგან თაფლი, დინდგელი და ყვავილის მტვერი მიიღება ფუტკრის ორგანიზმში ბუნებაში არსებული მცენარეული ნივთიერებების გადამუშავების შედეგად, ხოლო ფუტკრის სადედე რძე, ცვილი და ფუტკრის შხამი თვით ფუტკრის ორგანიზმში გამომუშავებული სეკრეტორული პროდუქტებია.

მეფუტკრეობის პროდუქტებს დამოუკიდებლად და კომპლექსურად იყენებენ საკვებად, ფარმაციაში, სამედიცინო დანიშნულებით (აპითერაპია), თვისებებიდან გამომდინარე - კოსმეტოლოგიაშიც (თაფლის ნიღბები, ბალზამები, ელექსირები, თაფლის კრემები, თმისა და სხეულის მოვლის საშუალებები და ა.შ). სპეციალისტებისა და ექიმების დაკვირვებით ყვავილის ყვავილის მტვერი დადებით გავლენას ახდენს კუჭ-ნაწლავის სისტემის ფუნქციონირებაზე. მისი შემცველობის მქონე პრეპარატები რეკომენდირებულია ცილების უკმარისობის, ნერვული სისტემისა და სხვა დაავადებების მკურნალობისთვის.

სამწუხაროდ, ფუტკარს ამჟამად განადგურების რეალური საფრთხე ემუქრება. წარმოქმნილ პრობლემაზე კაცობრიობის ყურადღების გასამახვილებლად მეცნიერების, მეფუტკრეთა საერთაშორისო და ეროვნული გაერთიანებების, ეკოლოგებისა და მასმედიის მიერ სერიოზული განგაშია გამოცხადებული.

„თუ დედამიწაზე გაუჩინარდება ფუტკარი, ოთხი წლის განმავლობაში გაქრება ადამიანიც. არ იქნება ფუტკარი - არ იქნება დამტვერვა, არ იქნება მცენარეები, არც ცხოველები და არც ადამიანი.“ - ამბობდა აინშტაინი.

ჰარვარდის უნივერსიტეტის მეცნიერთა ჯგუფმა დაადგინეს, რომ მცენარეთა დამტვერვაში ამ მწერების მონაწილეობის შედეგად კაცობრიონა ლებულობს საკვები პროდუქტების 35%, საჭირო ვიტამინებისა და მნიშვნელოვანი მიკროელემენტების 40%-ს. კვლევის მეშვეობით ისინი მივიდნენ დასკვნამდე, რომ ფუტკრისა და ამ სახის სხვა მწერების გაუჩინარება მსოფლიოს მასშტაბით გამოიწვევს ხილის წარმოების ყოველწლიურად 22.9%, ბოსტნეულის 16.3%, თხილისა და მარცვლეულის - 21,1%-ით შემცირებას.

შესაბამისად მნიშვნელოვანია ფერმერები კარგად აცნობიერებდნენ, რომ ზემოთ აღნიშნული საფრთხის განეიტრალებისთვის და მეფუტკრეობის დარგის ასამაღლებლად უდიდესი მნიშვნელობა ენიჭება ფუტკრის დაავადებების ცოდნას და მათთან ბრძოლის ეფექტური ღონისძიებების გატარებას. ფუტკრის დაავადებებთან კლასიფიკაცია დაყოფილია ეთიოლოგიის ანუ გამომწვევი მიზეზების მიხედვით - გადამდებ და არაგადამდებ დაავადებებად. გადამდები დაავადებები თავის მხრივ იყოფა ინფექციურ და ინვაზიურ დაავადებებად. ინფექციური დაავადებების გამომწვევეები არიან მცენარეული წარმოშობის მიკროორგანიზმები: ბაქტერიები, ვირუსები, სოკოები. ხოლო ინვაზიური დაავადებებს ძირითადად იწვევს ცხოველური წარმოშობის მიკრო და მაკრო ორგანიზმები.

საქართველოში ფუტკრის გავრცელებული დაავადებებიდან დღესდღეობით აქტუალურია:

ინვაზიურიდან - ვაროატოზი, ნოზემატოზი, აკარაპიდოზი

ინფექციურიდან - ამერიკული და ევროპული სიდამპლეები

სოკოვანი დაავადებებიდან - ასკოსფეროზი

აღნიშნული დაავადებების მკურნალობა აუცილებელია ხდებოდეს ბიომეთოდებით. რადგანაც ქიმიური წამალი, რომელსაც მეფუტკრეები ხმარობენ ფუტკრის ოჯახის სამკურნალოდ, გადადის თაფლში. თაფლიდან გადადის ადამიანში თავისივე შემცველობით. ამიტომ ეკოლოგიურად სუფთა თაფლის მისაღებად მეფუტკრეებმა უნდა ეცადონ გამოიყენონ ბუნებრივი სამკურნალო საშუალებები.

1.2 ქართული თაფლი

თაფლს საქართველოში უხსოვარი დროიდან მოიხმარენ. მას გააჩნია არა მარტო გემური თვისებები, არამედ სამკურნალო მახასიათებლებიც. თაფლი ძირითადად შედგება მონოსახარიდებისგან - გლუკოზა (35-38%) და ფრუქტოზა (34-41%), ხოლო დანარჩენი კი წყალი და სასარგებლო შენაერთებია, რომელთა რიცხვშია ვიტამინები, ცილები, თავისუფალი ამინომჟავები, ორგანული მჟავები, ბიოსტიმულატორები, ლიპიდები და სხვა. თაფლში მოიპოვება ადამიანისთვის საჭირო თითქმის ყველა მიკროელემენტი. აგრეთვე აღსანიშნავია ის ფაქტიც, რომ თაფლი წარმოადგენს მეტად ალერგიულ პროდუქტს და მისი მოხმარება ზოგჯერ სახიფათოც შეიძლება იყოს.

საქართველოში გავრცელებული თაფლის სახეობებია²:

აკაციის თაფლი - აქვს მომწვანო-მოყვითალო შეფერილობა და ოდნავ შესამჩნევი არომატი. საქართველოში იგი მაისის თაფლის სახელწოდებით არის ცნობილი და მიიღება როგორც დასავლეთ, ასევე აღმოსავლეთ საქართველოს ზონაში.

წაბლის თაფლი - ხასიათდება ძლიერი არომატით და მუქი შავი შეფერილობით. წაბლის თაფლი თითქმის არ შაქრდება. ძლიერი არომატის გამო შეუცვლელია საკონდიტრო წარმოებისთვის. მისი ძირითადი მწარმოებელია დასავლეთ საქართველოს მთიანი ზონა და აღმოსავლეთ საქართველოში ლაგოდეხის რაიონი.

მდელოს თაფლი - მოიპოვება საქართველოს მთელ ტერიტორიაზე. მოპოვების ადგილის მიხედვით შეფერილობა იცვლება თეთრიდან მუქ ყვითელსა და მოყავისფრომდე. მდელოს თაფლი ადვილად შაქრდება და უმეტეს შემთხვევაში აქვს მკვეთრი, ადგილმდებარეობისთვის დამახასიათებელი სპეციფიკური არომატი.

ალპური მდელოს თაფლი - მას გააჩნია სასიამოვნო არომატი. მისი შეფერილობა მერყეობს ოდნავ შეფერილი თეთრიდან ღია ყვითელ ქარვისფერამდე. ამ ტიპის თაფლი უმეტეს შემთხვევაში შაქრდება წვრილმარცვლოვანი სტრუქტურით, თეთრი ან ოდნავ მოყვითალო ქონისებურ მასად. ის ძირითადად იწარმოება სამხრეთ საქართველოსა და აღმოსავლეთ საქართველოს მთიანეთში.

² „მეფუტკრეობის დარგის მიმოხილვა“ - პოლიტიკისა და ანალიტიკის დეპარტამენტი

1.3 თაფლის წარმოება საქართველოში

დღესდღეობით საქართველოში თაფლის წარმოებით ძირითადად მცირე და საშუალო მეფუტკრეები არიან დაკავებულნი. თაფლის წარმოება და რეალიზაცია პრიმიტიულ დონეზეა და ახასიათებს მასშტაბის უარყოფითი ეფექტი. პროდუქტიულობის დაბალი დონე განპირობებულია კვების არასათანადო პრაქტიკით და პარაზიტების წინააღმდეგ ბრძოლის არაადეკვატური ზომებით. წარმოების ხარჯები მაღალია, ხოლო ფასწარმოქმნის სტრატეგია მიწოდების ჯაჭვში არაკონკურენტული. შესაბამისად, დღეს არსებული მეფუტკრეობის მატერიალურ-ტექნიკური ბაზა განახლებას მოითხოვს, რადგანაც მოძველებული ტექნოლოგიები ვერ უზრუნველყოფს შრომის ნაყოფიერების ზრდას, პროდუქციის წარმოების თვითღირებულების შემცირებას და უარყოფითად მოქმედებს წარმოებული პროდუქტების რაოდენობასა და ხარისხზე. აგრეთვე, აუცილებელია ქვეყანაში განვითარდეს მეფუტკრეობისთვის საჭირო და სათანადო ინვენტარის, მოწყობილობებისა და ხელსაწყოების ადგილობრივი წარმოება, რადგან მათი უცხო ქვეყნებიდან იმპორტირება იწვევს პროდუქციის გაძვირებას.

საქართველოში წლის განმავლობაში თითო სკიდან საშუალოდ 11-12 კილოგრამ თაფლს იღებენ, რაც ნამდვილად ცოტაა, იმის გათვალისწინებითაც, რომ გერმანიაში თითო სკიდან დაახლოებით 34კგ თაფლს იღებენ, შვედეთში - 31კგ და ა.შ. ზოგიერთი მეფუტკრის მტკიცებით, შესაფერისი ამინდის, ფლორის და ახალი ტექნოლოგიების პირობებში თითო სკიდან შესაძლებელია 50 კილოგრამამდე თაფლის მიღება.

საქართველოში ფუტკრის ოჯახების რაოდენობამ 2016 წლის ბოლოსთვის 205,300 ერთეული შეადგინა. რეგიონების მიხედვით ყველაზე მეტი სკა კახეთში, იმერეთსა და სამეგრელი-ზემო. ხოლო ყველაზე ცოტა რაოდენობის სკა ფიქსირდება შიდა ქართლში და აჭარაში, შესაბამისად 10 200 და 14 100.(იხ. ცხრილი 1)

ცხრილი 1. ფუტკრის ოჯახების რაოდენობა ოჯახების მიხედვით.

რეგიონი	რაოდენობა (სკა)	%
კახეთი	45,400	22.1
იმერეთი	41,900	20.4
სამეგრელო-ზემო სვანეთი	28,200	13.7
ქვემო ქართლი	20,200	9.8
სამცხე-ჯავახეთი	17,900	8.7
აჭარა	14,100	6.9
შიდა ქართლი	10,200	5.0
დანარჩენი რეგიონები	27,400	13.3

წყარო: საქსტატი

სტატისტიკური მონაცემების³ მიხედვით 2016 წელს ფუტკრის ოჯახების რაოდენობა მნიშვნელოვნად ჩამორჩება 2012 და 2013 წლებში ფუტკრის ოჯახების რაოდენობას. რადგანაც 2012 წელს საქართველოში 349 000 ფუტკრის ოჯახი იყო, ხოლო 2013 წელს - 399 000-ს მიაღწია. სკების რაოდენობის ამგვარი კლება ძირითადად გამოწვეულია ფუტკრის დაავადებებთან ბრძოლის არასწორი მეთოდებით.

იმავე საქსტატის მონაცემებით, 2018 წელს, წინა წლის მსგავსად საქართველოში 2 500 000 კგ თაფლი იყო წარმოებული.

³ საქართველოს სტატისტიკის ეროვნული სამსახური

ცხრილი 2. ნატურალური თაფლის წარმოებას საქართველოში.

წელი	2008	2009	2010	2011	2012	2013	2014	2015	2016	2017	2018
რაოდენობა (ათასი ტონა)	2.4	2.5	4.2	2.7	4.1	3.9	1.9	2.0	2.1	2.5	2.5

წყარო: საქსტატი

თაფლის ყველაზე დიდი მოცულობით წარმოება 2010 წელს მოხდა და შეადგინა 4.2 ათასი ტონა, რაც წინა წელთან შედარებით 70%-ით მეტია. რიგი მიზეზების გამო, 2012 წლიდან შეინიშნება თაფლის წარმოების მნიშვნელოვანი კლება, თუმცა 2015 წლიდან მცირე ზრდის ტემპი ფიქსირდება, რაც პოზიტიური ნიშანია.

ხოლო რეგიონების მიხედვით მოცემულობა შემდეგნაირია: ყველაზე მეტი მოცულობის თაფლი კახეთში იქნა წარმოებული - 900,000 კილოგრამი. ყველაზე ნაკლები კი აჭარაში, შიდა ქართლში და ქვემო ქართლში. (იხ. ცხრილი 3)

ცხრილი 3. ნატურალური თაფლის წარმოება რეგიონების მიხედვით.

რეგიონი	რაოდენობა (კგ)	%
კახეთი	900,000	36
იმერეთი	400,000	16
სამეგრელო-ზემო სვანეთი	300,000	12
სამცხე-ჯავახეთი	100,000	4
აჭარა	100,000	4
ქვემო ქართლი	300,000	12
შიდა ქართლი	100,000	4

დანარჩენი რეგიონები	300,000	12
---------------------	---------	----

წყარო: საქსტატი

ქართულ ბაზარზე გამოვლენილი იქნა რვა მსხვილი მოთამაშე:

1. შპს „მეფუტკრე“ - ორგანიზაცია 2012 წელს დაარსდა. მისი მიზანია მაღალი ხარისხის თაფლის წარმოება და მისი როგორც საქართველოში, ასევე უცხოურ ბაზარზე რეალიზაცია და ამით ქართული თაფლის საზღვარგარეთ პოპულარიზაცია. საქართველოში მათი თაფლი თითქმის ყველა ძირითადი სუპერმარკეტის ქსელში გვხვდება. კომპანიამ სულ ცოტახანია დაიწყო მომხმარებლისთვის ახალი მომსახურების შეთავაზება - თაფლის ადგილზე მიწოდება. ამ ეტაპზე სერვისი ხელმისაწვდომია მხოლოდ თბილისის მასშტაბით.
2. შპს „პეპე“ - ორგანიზაციამ, საქმიანობა 2004 წელს დაიწყო, თუმცა, მეფუტკრეობა ოჯახში თაობების განმავლობაში, 1897 წლიდან, ტრადიციული საქმიანობა იყო. „პეპე“ აწარმოებს მაღალი ხარისხის ალპური ზონის თაფლს და მეფუტკრეობის შემდეგ პროდუქტებს: ცვილი, მტვერი, ფუტკრის რძე, თაფლის არაყი და ფუტკრის სკები. კომპანიის მიზანია საკუთარი პროდუქციის უახლოს მომავალში ექსპორტზე გატანა.
3. შპს „კულა“ - გორში მდებარე საკონსერვო კომპანია „კულა“ 2009 წელს დაფუძნდა. „კულას“ თაფლი იშვიათად გვხვდება ბაზარზე, რადგანაც მისი ძირითადი საწარმოო ხაზებია ნატურალური წველების და დაკონსერვებული პროდუქტების წარმოება. „კულა“ ამ ეტაპზე მცირე რაოდენობით აწარმოებს მაისის და წიწიბურას თაფლს.
4. შპს „მაჭახელა“ - კომპანია 2011 წელს დაარსდა. მაჭახელა 4 სახის თაფლს აწარმოებს, რომლებიც დათვის ფორმის კონტეინერებში იყიდება ბრენდული სახელით „მაჭახელას დათვი“.

5. შპს „ლილე“ - მფლობელები თაფლის წარმოების დარგში 1980 წლიდან საქმიანობენ. ისინი აწარმოებენ მაღალი ხარისხის თაფლს, რომელიც ათწლეულების გამოცდილების შედეგია. კომპანიას აქვს ონლაინ გაყიდვები და უფასო მიტანის სერვისი თბილისის მასშტაბით.
6. შპს „მეთაფლია“ - კომპანია 2006 წელს დაარსდა სოფელ შიბლიანში, საგარეჯოს რაიონი. „მეთაფლია“ 400-ზე მეტი ფუტკრის ოჯახს ფლობს. კომპანია 60-ზე მეტი სახის მეფუტკრეობის პროდუქტს აწარმოებს, მათ შორისაა, თაფლი, ფუტკრის რძე, პროპოლისი, სანთელი, მტვერი და ამ საბაზო პროდუქტების მრავალი კომბინაცია.
7. შპს „ფუტკარა“ - კომპანია თაფლის წარმოებასთან ერთად აქტიურად მუშაობს ზოგადად დარგის გაუმჯობესებაზე. ისინი აწარმოებენ მეფუტკრეობისთვის საჭირო სხვადასხვა მოწყობილობას. კომპანია ახორციელებს სხვადასხვა სახის ფუტკრის სამკურნალო პროდუქტსა და პრეპარატს, რომლებიც აკმაყოფილებს თანამედროვე მოთხოვნებს. გარდა ამისა, კომპანია მეფუტკრეებს სთავაზობს უფასო ტრენინგებს.
8. „ტენტორიუმი“ - ფუტკრის სახლი ტენტორიუმი ტრადიციულის მეფუტკრეობის ორგანიზაციაა, რომელიც მსოფლიო ბაზარზე 1988 წლიდან მუშაობს. იგი საქართველოში 2011 წელს შემოვიდა 5 მაღაზიის გახსნით. კომპანია მომხმარებელს სხვადასხვა პროდუქტს სთავაზობს, მათ შორისაა თაფლის, პროპოლისი, ფუტკრის რძე, ფუტკრის შხამია, მტვერი და ცვილი. ტენტორიუმის მაღაზიებში მხოლოდ იმპორტირებული საქონელი იყიდება.

აგრეთვე, მნიშვნელოვან ყურადღებას იპყრობს თაფლის წარმოების მონათესავე სექტორების არსებობა. საქართველოს სხვადასხვა კუთხეში რამდენიმე ფერმერმა თაფლის წარმოების დივერსიფიკაცია მოახდინა და ამჟამად მსგავს პროდუქციას აწარმოებს. ამგვარი პროდუქციის წარმოების მნიშვნელობა საქართველოში

უჩვეულოდ მნიშვნელოვანია იმ ფაქტის წყალობით, რომ მიუხედავად იმისა, მეფუტკრეობა დიდი ხნის ტრადიციას წარმოადგენს, თაფლის ბაზარი ჯერ კიდევ არ არის განვითარებული.

მაგალითად, არსებობს რამდენიმე მეფუტკრე მეურნე, რომლებმაც დაიწყეს ფიჭის წარმოება. ისინი საკუთარ პროდუქციას ადგილობრივ მაღაზიებში (ერთ-ერთი მაღაზია ქუთაისში ფიჭის მწარმოებლის საკუთრებაშია), ან უშუალოდ სხვა მეფუტკრეებზე ყიდიან. პატარა სოჯახო ბიზნესის წარმოებას შეუძლია წელიწადში დაახლოებით 4-7 ტონა ფიჭის მიღება (იხილეთ სურათი 4) და დასაქმება საწარმოში 1-2 ადამიანის დასაქმება. სეზონზე დასაქმებულთა რიცხვი შესაძლოა 5-6-მდე გაიზარდოს. ისინი ძირითადად იმავე სოფლის მაცხოვრებლები არიან. იმერეთში ერთმანეთის კონკურენტი მხოლოდ 2-3 ფიჭის მწარმოებელია, ხოლო მთელს საქართველოში - დაახლოებით 10.

რამდენიმე მეწარმემ ბოლო პერიოდში დაიწყო დედა ფუტკრების გამრავლება და გაყიდვა. ეს ახალი ბიზნეს-შესაძლებლობა თაფლის წარმოებას მხოლოდ მეორად საქმიანობად აქცევს. მეწარმეებს დედა ფუტკრები სპეციალურ ხელით-ნაკეთ სკებში ჰყავთ. თითოეული ფერმერის სკა ერთმანეთისგან განსხვავებულია. მეწარმეები ცდილობენ, სხვადასხვა მეთოდით წარმოებული ექსპერიმენტების მეშვეობით შეიმუშაონ დედა ფუტკრების მოშენების ტექნიკა. წელიწადში შესაძლებელია 1500მდე დედა ფუტკრის მოშენება. ზოგი დედა ფუტკარი ადგილობრივი ბაზრისთვის არის გამიზნული, ხოლო მათგან საუკეთესო, შუამავლების მეშვეობით თურქეთში, ან აზერბაიჯანში გადის. თურქეთის საზღვარზე არსებობს რამდენიმე ადგილი სადაც ქართველი მეწარმეები და თურქი მყიდველები ვაჭრობენ. თუმცა დედა ფუტკრების, ისევე როგორც თაფლის ექსპორტი, არალეგალურია. წარმოება ძალიან მომგებიანია, როდესაც თითოეული მათგანის ფასი 10 - 11 აშშ დოლარს შეადგენს. თურქეთში დედა ფუტკრები ძალზე პოპულარობით სარგებლობენ, მათი თურქულ სახეობებთან შეჯვარების შედეგად მიღებული ეფექტის გამო. სხვა მხრივ კი, საზღვარზე ფუტკრით უნებართვო ვაჭრობასთან დაკავშირებული საერთაშორისოდ აღიარებული რეგულაციების მიხედვით, სხვა ჯიშების იმპორტმა შესაძლებელია, საფრთხე შეუქმნას

ადგილობრივი სახეობების თვისობრივი მახასიათებლების შენარჩუნებას. ცოცხალი ფუტკრით ვაჭრობა ევროკავშირის ქვეყნებში მკაცრად არის რეგულირებული.

ზოგიერთი ფერმერი დამატებით შემოსავალს იღებს ხის სკებისა და ცარიელი ჩარჩოების წარმოებით. ისინი საკუთარ ნაწარმს ყიდიან უშუალოდ სხვა ფერმერებზე, ან ადგილობრივი მაღაზიების მეშვეობით ქუთაისში. ჩარჩოების დასამუშავებლად და ასაწყობად მათ სჭირდებათ სპეციალური დანადგარები. ზოგიერთი მათგანის რეალიზაცია მოხდა საერთაშორისო არასამთავრობო ორგანიზაციების განვითარების პროექტების ჩარჩოებში.

აგრეთვე, არსებობს სხვა მარგინალური პროდუქტები, რომლის წარმოებას და ბაზარზე გაყიდვასაც ცდილობენ ფერმერები, ესენია:

სამეფო ჟელე - გამომუშავდება მუშა ფუტკრის ყელზე მდებარე ჯირკვლებში. ეს არის მაღალი კვებითი ღირებულების მქონე პროდუქტი, რომელიც სხვა ნივთიერებებთან ერთად შეიცავს ნახჭირწყლებს, B-ვიტამინს, შაქარსა და წყალს. იგი ფართოდ გამოიყენება ნატუროპათიის (დაავადების ბუნებრივი გზით მკურნალობა მედიკამენტებისა და ქირურგიული ჩარევის გარეშე) დროს, მისი ძლიერი ეფექტისა და ანტიდეპრესანტული თვისებების გამო. ფერმერები სამეფო ჟელეს აწარმოებენ აზერბაიჯანელი და თურქი მყიდველების მოთხოვნის საფუძველზე.

თაფლის ცვილი - გამომუშავდება მუშა ფუტკრის ჯირკვლებიდან და საყოველთაოდ გამოიყენება კოსმეტიკის, ფარმაცევტიული პროდუქციისა და სანთლის დასამზადებლად. ზოგიერთი ფერმერი იმერეთში ექსპერიმენტის სახით ამზადებს კოსმეტიკას და სანთლებს. თუმცა ასეთ შემთხვევები თითქმის არ აღინიშნება.

პროპოლისი - ხის ფისი, შეიცავს ბაქტერიებისა და სხვა მიკროორგანიზმების დამთრგუნველ კომპონენტებს და ფართოდ არის აღიარებული მისი ანტი-ბაქტერიული, ანტი-ვირუსული და სოკოს საწინააღმდეგო თვისებების გამო. იგი მსოფლიოში გამოიყენება გარეგანი და შინაგანი მოხმარებისათვის ნატუროპათიის დროს. ზოგიერთი ადგილობრივი ფერმერი მას სპირტს ურევს.

ყვავილის მტვერი - ყვავილის სამტვერე. ეს არის მაღალი კვებითი ღირებულების მქონე პროდუქტი, რომელიც შეიცავს პროტეინს, ამინომჟავასა და B-ვიტამინს. იგი იყიდება როგორც საკვები დანამატი.

საკონსულტაციო კომპანია „ექსპერტოს“ მიერ მეფუტკრეობის დარგის კვლევისა და ანალიზის საფუძველზე მეფუტკრეობის სხვა პროდუქტების (გარდა თაფლისა) ფასი შემდეგნაირია:

- 1 გრამი სადედე რძის ფასი 4-5 ლარია. იმპორტირებული სადედე რძის შეძენა შესაძლებელია კომპანია „ტენტორიუმში“ – 300გ ბოთლი 75 ლარად;
- ყვავილის მტვერის 150-155 გრამიანი შეფუთვა საშუალოდ 14 ლარია;
- 1 კილოგრამი თაფლის ცვილი საშუალოდ 25 ლარამდე ჯდება;
- 1 კილოგრამი პროპოლისი - 99 ლარი;
- 100 გრამი დინდგელი - 22 ლარი;
- 1 გრამი ფუტკრის შხამი - 25 აშშ დოლარი (საქართველოში მისი ფასი უცნობია)

თაფლის წარმოების ფინანსური გაანგარიშება

საქართველოში მეფუტკრეობას ძირითადად მცირე საოჯახო მეურნეობების სახე გააჩნია, თუმცა ამავე დროს შეინიშნება ამ დარგის ინდუსტრიალიზაციის ნიშნები. შეიქმნა როგორც დიდი მეურნეობები, ისე თაფლის შემგროვებელი პუნქტები. მაღაზიებში გამოჩნდა თაფლის სხვადასხვა ბრენდი, რომლებიც ნელ-ნელა იძენენ მომხმარებელთა ნდობას. მიუხედავად ამისა, პროცესი ჯერ-ჯერობით საწყის სტადიაშია და მას განვითარებისთვის დიდი გზა აქვს გასავლელი

იმისათვის, რომ აღნიშნული საქმიანობა იყოს რენტაბელური და მასში ინვესტიციის ჩადება საინტერესო, სასურველია გარკვეული მასშტაბების მიღწევა.

თუ მწარმოებელს მიზნად პროდუქციის ექსპორტი აქვს დასახული, მაშინ მისმა წლიურმა წარმოებამ მინიმუმ 10 ტონა მაინც უნდა შეადგინოს. ევროპელი იმპორტიორები სწორედ ამ რაოდენობიდან იწყებენ ბიზნესურთიერთობას თავლის მწარმოებელთან. ასეთი შედეგის მისაღწევად კი, ფუტკრის მინიმუმ 200 ოჯახის ყოლაა საჭირო, რასაც მეურნეობის საშუალო ზომა შეიძლება ვუწოდოთ. აღნიშნული ზომის მეურნეობის მოწყობისთვის შემდეგი სახის ინვესტიცია იქნება საჭირო:

ცხრილი 4. სკის ხარჯი

№	ხარჯების სახე	რაოდენობა (ცალი)	ღირებულება (ლარი)	სულ 1 ოჯახი	სულ 200 ოჯახი
1	კორპუსი	1	85	85	17000
2	ჩარჩო	24	0.6	15	3000
3	ფიჭა (ე.წ ხარისხიანი)	24	1.5	36	7200
4	მავთული	1	1	1	200
სულ				137	27 400

ცხრილი 5. საჭირო ინვენტარი

№	ხარჯების სახე	რაოდენობა (ცალი)	ღირებულება (ლარი)
1	სპეც ტანსაცმელი	1	15
2	საკვამური	1	15
3	„სტამესკა“	1	5
4	ფიჭის ასათლელი დანა	1	20
5	ფუტკრის ჩასაფერთხი ჩოთქი	1	5
6	ციბრუტი	1	450
7	თაფლის შესანახი ჭურჭელი	1	50
8	დიაკოლი (ე.წ რაკმის სახვრეტი)	1	25
სულ			585

აგრეთვე, გასათვალისწინებელია მიმდინარე ხარჯები, რომლებიც დაკავშირებულია კვების, მოვლისა და დაავადებებთან ბრძოლის ღონისძიებებთან. აღნიშნული ხარჯები დიფერენცირებული და განსხვავებულია სეზონების მიხედვით.

ცხრილი 6. მიმდინარე ხარჯები სეზონების მიხედვით

სეზონი	ხარჯი 1 ოჯახზე (ლარი)	ხარჯი 200 ოჯახზე (ლარი)
გაზაფხული	25	5000
ზაფხული	25	5000
შემოდგომა	25	5000
ზამთარი	10	2000
სულ	85	17000

აღნიშნული გაანგარიშებით, ფუტკრის 200 ოჯახზე წლიური მიმდინარე ხარჯი 17 000 ლარს შეადგენს. თაფლის თვითღირებულებამ მიმდინარე ხარჯებისა და წარმადობის გათვალისწინებით შემდეგი ოდენობა შეიძლება შეადგინოს. (რათქმაუნდა ეს პროგნოზი მიახლოებითია). მიუხედავად შესაძლო ცდომილებისა ეს მონაცემები მაინც რეალურთან მიახლოებულია და იძლევა პოზიტიური პროგნოზირების საშუალებას.

ცხრილი 7. თაფლის თვითღირებულება

1	ოჯახის	1კგ	თაფლის
პროდუქტიულობა		თვითღირებულება	
10კგ		6,5ლ	
15კგ		4,3ლ	
20კგ		3,26ლ	
30კგ		2,16ლ	
40კგ		1,63ლ	
50კგ		1,3ლ	

პროდუქტიულობის ასეთი მაჩვენებელი ბევრი მეფუტკრისთვის შეიძლება არარეალისტური იყოს, თუმცა საერთაშორისო გამოცდილება აჩვენებს, რომ ფუტკრის ოჯახების კარგი მენეჯმენტის შემთხვევაში მსგავსი შედეგის მიღება სრულიად შესაძლებელია. უნდა აღინიშნოს ისიც, რომ ფუტკრის პროდუქტიულობა გარემო პირობებსა და ბუნებაზეც დიდადაა დამოკიდებული.

1.4 მეფუტკრეობის კოოპერატივები

სასოფლო-სამეურნეო კოოპერატივების შექმნა საკმაოდ მნიშვნელოვანია სოფლის მეურნეობის სექტორის სწორად განვითარებისთვის. სწორედ ამიტომ, საქართველოს მთავრობა და სოფლის მეურნეობის სამინისტრო აქტიურად მუშაობს კოოპერატივების ჩამოყალიბებასა და განვითარებაში. ბოლო წლების განმავლობაში საქართველოს მთავრობამ ტექნიკური და ფინანსური დახმარება გაუწია მეფუტკრეობის კოოპერატივების დაფუძნებას და განვითარებას. ამ დახმარების ერთ-ერთი უმთავრესი მიზანია თაფლი წარმოების და მარკეტინგის მასშტაბის ეკონომიის უზრუნველყოფა მცირე მწარმოებლებისთვის. კოოპერატივის მეფუტკრეს აძლევს იმის შესაძლებლობას, რომ ერთიანი სტანდარტისა და ხასისხის თაფლი აწარმოოს, თანაც იმ რაოდენობით, რომ სხვა ქვეყნების თაფლის უწყვეტი მიწოდების პირობები დააკმაყოფილოს. ამას გარდა მეფუტკრეობის კოოპერატივები ფერმერებს საშუალებას აძლევთ ისარგებლონ სხვადასხვა სახის შეღავათებით, აგროსესხებით და ასევე მიიღონ დახმარება.

დღესდღეობით საქართველოში დაფუძნდა 260-მდე მეფუტკრეობის კოოპერატივი. 2016 წლის წლიური ბრუნვის მიხედვით 5 ყველაზე დიდი კოოპერატივებია: „რკ ქვისწყარო“, „რკ ბოჟამი“, „რკ რაჭა 2014“, „რკ ოცნება“, „რკნატურგიფტი“.

2016 წლის მონაცემებით მეფუტკრეობის კოოპერატივების წილმა თაფლის წარმოებაში 12.7% შეადგინა (266.6 ტონა).⁴

საქართველოში კოოპერატივების ყველაზე დიდი რაოდენობა სამცხე-ჯავახეთშია (78) და ყველაზე მცირე - თბილისში (5). (იხილეთ ცხრილი 8) მეფუტკრეობის კოოპერატივების წევრთა რაოდენობა 3-9 წევრს შეადგენს. სკების საშუალო რაოდენობა ერთ კოოპერატივზე და კოოპერატივის ერთ წევრზე ყველაზე მაღალია სამეგრელი-ზემო სვანეთის რეგიონში (243/26). ფუტკრის ოჯახის

⁴ საქართველოს სტატისტიკის ეროვნული სამსახური - <http://www.geostat.ge/>

პროდუქტიულობა ყველაზე მაღალია კახეთში - 32კგ ოჯახზე, ხოლო ყველაზე დაბალი მცხეთა-მთიანეთში - 13კგ ოჯახზე.

ცხრილი 8. მეფუტკრეობის კოოპერატივები რეგიონების მიხედვით.

რეგიონი	კოოპერატივების რაოდენობა	თაფლის წარმოება (ტონა)
სამცხე-ჯავახეთი	78	66.5
იმერეთი	23	39.4
სამეგრელო-ზემო სვანეთი	21	33.1
თბილისი	5	31
კახეთი	21	29.5
გურია	7	16.6
ქვემო-ქართლი	23	13.9
მცხეთა-მთიანეთი	15	10.9
აჭარა	34	9.4
რაჭა-ლეჩხუმი	13	8.6
შიდა ქართლი	13	7.9
სულ	253	266.6

წყარო: საქსტატი

მეფუტკრეობის დარგის შეუფერხებელი განვითარებისთვის ძალზედ მნიშვნელოვანი ფაქტორია დარგის სრულყოფილი საკანონმდებლო ბაზის არსებობა. სამწუხაროდ, დღესდღეობით ქვეყანაში არ არსებობს ამგვარი ბაზა, რაც მნიშვნელოვნად აფერხებს დარგის განვითარებას.

მომთაბარე საფუტკრებისთვის არ ხდება თაფლოვანი მცენარეების ბუნებრივად ფართობების გამოყოფა, არასაკმარისია გარემოს, ტყის და საძოვრების დაცვის დონე, არ არსებობს სავარგულებზე ქიმიისა და პესტიციდების გამოყენების რეგულირების აღსრულების მექანიზმი. სოფლად არ კონტროლდება სანაგვეების, ღია საწუნწუხებისა და მეცხოველეობის ფერმების სანიტარული მდგომარეობა.

ქართული თაფლის კონკურენტუნარიანობის ამაღლების მიზნით აუცილებელია თაფლისა და ფუტკრის სხვა პროდუქტებისთვის სახელმწიფო სტანდარტების შემუშავება, რაც ხელს შეუწყობს მაღალხარისხიანი პროდუქციის წარმოებას და პროდუქციის ფალსიფიცირების შემთხვევების შემცირებას. საქართველოს სოფლის მეურნეობის სამინისტროში მუშაობა მიმდინარეობდა თაფლის ტექნიკურ რეგლამენტთან დაკავშირებით, რომელიც დაადგენს მოთხოვნებს ნატურალური თაფლის მიმართ და მოაწესრიგებს ურთიერთობებს ბიზნესოპერატორებს, სახელმწიფო კონტროლის განმახორციელებელ ორგანოსა და მომხმარებელთა შორის.

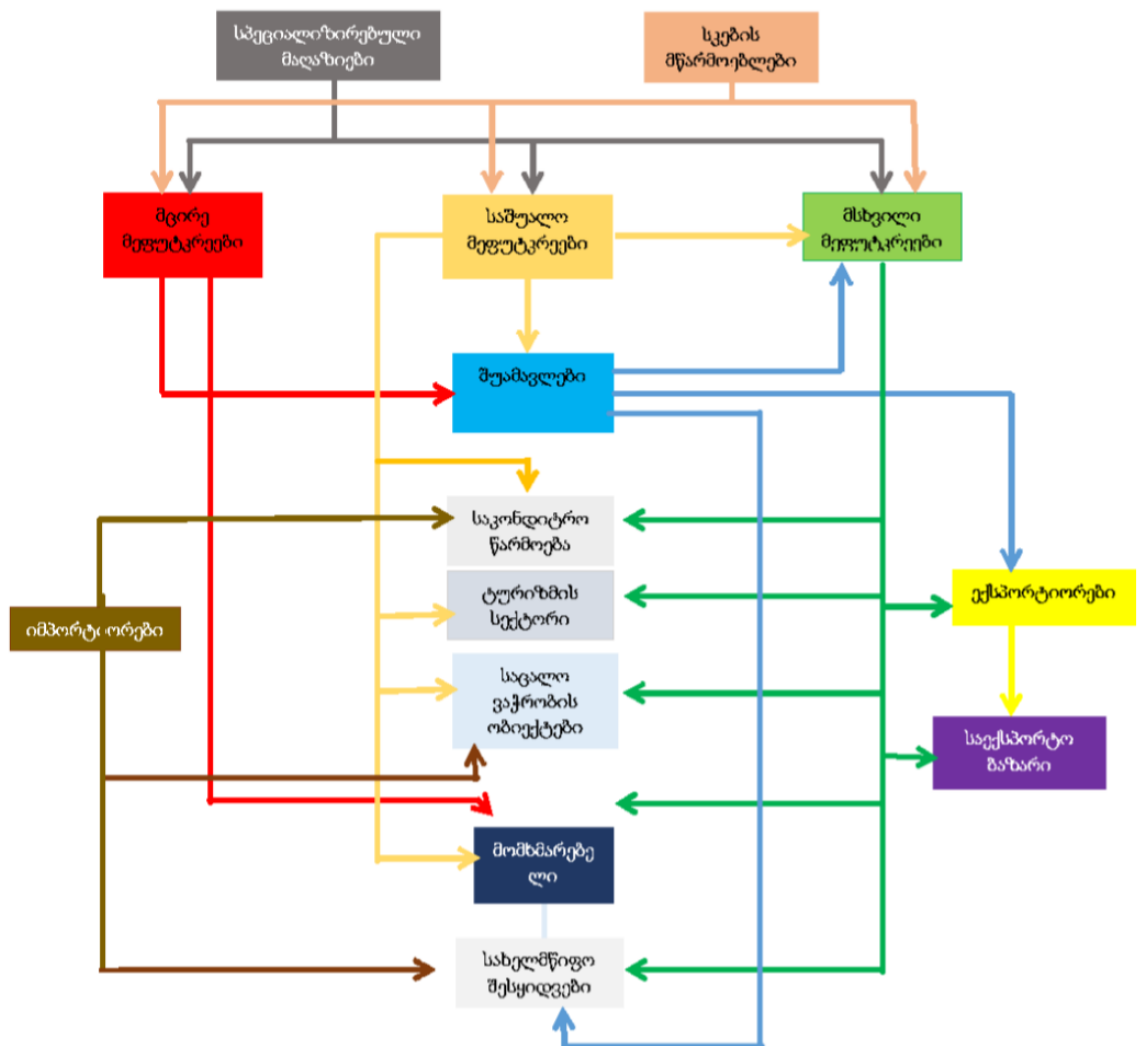
ბიზნესოპერატორები ვალდებულნი იქნებიან დააკმაყოფილონ ტექნიკური რეგლამენტით განსაზღვრული მოთხოვნები. ბაზარზე განთავსებული თაფლი მიღებული უნდა იქნეს ჯანმრთელი ფუტკრისგან და გამოდიოდეს ფუტკრის ინფექციური დაავადებების მხრივ კეთილსაიმედო მეურნეობიდან (რეგიონიდან). პროექტის მიხედვით აიკრძალება ბაზარზე განთავსებულ თაფლში საკვებდანამატების და სხვა საკვები ინგრედიენტების დამატება. კონტროლი გამკაცრდება ბაზარზე ფალსიფიცირებული პროდუქციის მოხვედრის თავიდან აცილების მიზნით და შესაბამისად დაცული იქნება მომხმარებელთა ინტერესები როგორც ქვეყნის შიგნით ასევე ქვეყნის გარეთ.

თავი 2. თაფლის წარმოების ღირებულებათა ჯაჭვი

ზოგადად, მეფუტკრეობა საოჯახო მეურნეობაა, რომელშიც ოჯახის თითქმის ყველა ზრდასრული წევრია ჩართული. მეფუტკრეების დიდ ნაწილს აქვს სხვა სამსახურები და შემოსავლის წყაროები. მცირე მეფუტკრეებს 10-40 ფუტკრის ოჯახი ჰყავთ, საშუალო მეფუტკრეებს 40-160, ხოლო მსხვილ მეფუტკრეებს მინიმუმ 160. თაფლის შეგროვება იწყება მაის-ივნისში და გრძელდება აგვისტო-სექტემბრამდე.

თაფლის წარმოების ღირებულებათა ჯაჭვში მონაწილეობს რამდენიმე მთავარი რგოლი, რომელიც გამოსახულია დიაგრამის სახით:

დიაგრამა 1: თაფლის ღირებულების ჯაჭვის რუკა



თაფლის ბაზრის მონაწილე მხარეებია მეფუტკრეები, შუამავლები, ექსპორტიორები და იმპორტიორები. ძირითადი მომხმარებლებია საოჯახო მეურნეობები, ტურიზმის სექტორი, საკონდიტრო წარმოება, საცალო ვაჭრობის ობიექტები, საექსპორტო ბაზრები და მთავრობა. ძირითადი მარკეტინგული გამოწვევები, რომლის წინაშეც დგანან მეფუტკრეები, არის მყიდველის მოთხოვნის დაკმაყოფილების სიმძლავრე მოცულობის თვალსაზრისით, სუსტი კავშირები გასაღების ბაზრებთან, გაყალბებული პროდუქტის დიდი რაოდენობა, შეფუთვის მოთხოვნების დაკმაყოფილების შეზღუდული შესაძლებლობები. თაფლის გამოსავლიანობა სხვადასხვაგვარია და საქართველოში ის დაბალია სხვა ქვეყნებთან შედარებით. მცირე, საშუალო და მსხვილი მეფუტკრეების თაფლის გამოსავლიანობა განსხვავებულია და შეადგენს შესაბამისად 7-8კგ/სკაზე, 12-13კგ/სკაზე და 20-22 კგ/სკაზე. მსხვილი მეფუტკრეები უფრო კომერციულად ორიენტირებული არიან და მათი თაფლის წარმოების პრაქტიკა უფრო მოწინავეა, ვიდრე მცირე და საშუალო მეფუტკრეების.

მცირე, საშუალო და მსხვილი მეფუტკრეები თაფლის გასაღების სხვადასხვა არხებს იყენებენ. მცირე მეფუტკრეები თავისი პროდუქციის უდიდეს ნაწილს პირდაპირ მომხმარებელზე ყიდნიან საფუტკრეებში და მხოლოდ მცირე ნაწილს - შუამავლებზე. მცირე მეფუტკრეების წარმოებული თაფლი ძირითად შემთხვევაში რეალიზებულია „მეგობრებსა და მეზობლებში“. აგრეთვე, ხშირია შემთხვევა, როდესაც ზოგიერთ მცირე ფერმერს თაფლი მეზობელი ქვეყნის (თურქეთი, აზერბაიჯანი) პატარა ქალაქებში გადააქვს იმ მიზნით, რომ საკუთარი ნაწარმის რეალიზაცია თავად მოახდინოს. საშუალო მეფუტკრეები თავიანთ პროდუქციის რეალიზაციას ძირითადად ახდენენ საკონდიტრო წარმოებაში, ტურიზმის სექტორში, საცალო ვაჭრობის ობიექტებში და შუამავლებზე. შუამავლები კი თავის მხრივ, თაფლს აწვდიან მსხვილ მეფუტკრეებს, სახელმწიფოს და ექსპორტიორებს. მსხვილი მეფუტკრეები თავიანთ პროდუქციის რეალიზაციას ახდენენ სახელმწიფო შესყიდვებში, ტურიზმის სექტორში, საკონდიტრო წარმოებაში და საექსპორტო ბაზარზე. ანუ საექსპორტო ბაზარს ძირითადად მსხვილი მეფუტკრეები და შუამავლები ამარაგებენ. ყველაზე მაღალი საექსპორტო

მოთხოვნა წაბლის თაფლზე არსებობს. ხოლო იმპორტიორები, როგორც წესი, საცალო ვაჭრობის ქსელებში სათანადოდ შეფუთულ და ეტიკეტირებულ თაფლს აბარებენ და ასევე, მონაწილეობენ სახელმწიფო შესყიდვების ტენდერებში. საქართველოში თაფლის იმპორტიორს ბაზრის საკმაოდ მცირე ნაწილი უკავია, დაახლოებით 5%. იმპორტი ხორციელდება ძირითადად გერმანიიდან და საფრანგეთიდან. მასშტაბის ეკონომიის არარსებობის და არსებული მოთხოვნების მხოლოდ ნაწილობრივ დაკმაყოფილების გამო სახელმწიფო შესყიდვების ტენდერებში თაფლის ადგილობრივი მიმწოდებლები ხშირად წამგებიან პოზიციაში არიან იმპორტიორებთან შედარებით.

აგრეთვე, მნიშვნელოვანია აღინიშნოს ის ფაქტი, რომ საექსპორტო ბაზრებზე თაფლის არალეგალური ექსპორტის მოცულობა აღემატება ლეგალური ექსპორტის მოცულობას. არალეგალური ექსპორტი ძირითადად ხორციელდება აზერბაიჯანში და თურქეთში. აღნიშნული რეალიზაცია ძირითადად ხდება უცხოელ შუამავლებსა და მომხმარებლებზე პლასტმასის ან მინის ქილებში ჩვეულებრივ 100-500გ-იანი შეფუთვით.

იმ მეფუტკრეებს, რომელთაც ჰყავთ 30-50 ფუტკრის ოჯახი, 1კგ თაფლის წარმოება საშუალოდ 4 ლარამდე უჯდებათ. ხარჯების მნიშვნელოვანი ნაწილი მუშახელზე მოდის, შემდეგ სკების გადაადგილებაზე, დაავადებებთან და მავნებელ მწერებთან ბრძოლის ღონისძიებებზე და ზამთარში ფუტკრის გამოკვებაზე. მიუხედავად ასეთი დაბალი თვითღირებულებისა საქართველოში თაფლი საშუალოდ 15-20 ლარის ფარგლებში მერყეობს. შუამავლები და საცალო მოვაჭრეები, რომლებიც თაფლს მეფუტკრეებისგან იღებენ გარკვეულ ფასად, შემდეგ უფრო ძვირად ყიდიან. ზემოთ აღნიშნული ფასი კი მეტისმეტად ძვირია და ქართული თაფლის საექსპორტო ბაზრებზე გასვლის მნიშვნელოვან ბარიერს წარმოადგენს. ქვემოთ მოცემულ ცხრილში მოყვანილია ბოლო 6 წლის განმავლობაში თაფლის საშუალო საბაზრო ფასები საქართველოში. (ცხრილი 9)

ცხრილი 9. თაფლის საშუალო საბაზრო ფასები საქართველოში.

წელი	2013	2014	2015	2016	2017	2018*5 თვე
საშ. წლიური ფასი	14.56	15.26	15.92	16.9	17.48	18.76

წყარო: საქსტატი

ცხრილში მოცემულ მონაცემებზე დაყრდნობით შეინიშნება თაფლის წლიური საშუალო ფასის ზრდა და 2018 წლის პირველი 5 თვის პერიოდში მიაღწია მაქსიმუმს. 2013 წელთან შედარებით 2018 წელს თაფლის საშუალო ფასი გაზრდილია 28.8%-ით.

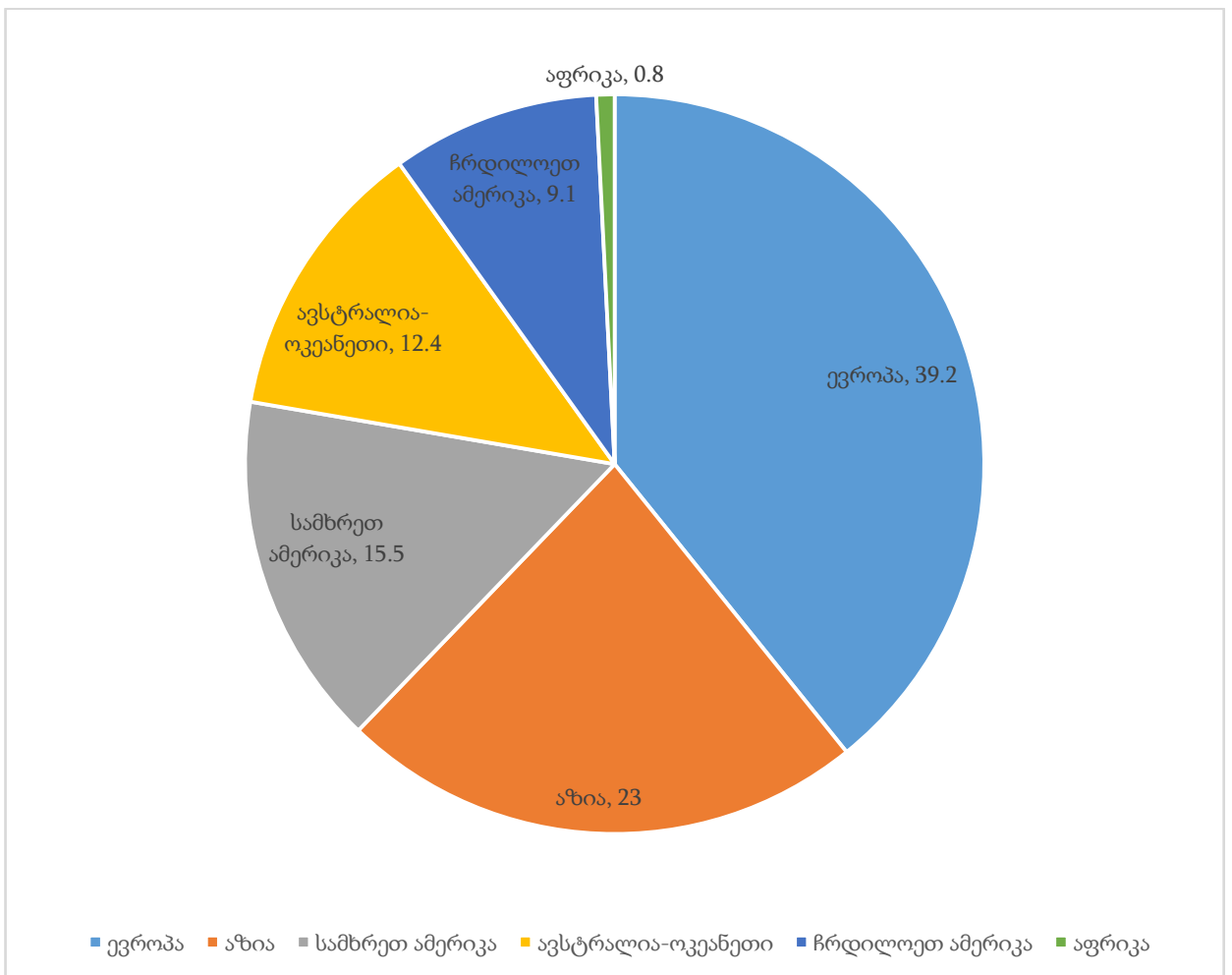
**მოცემული მასალა მოპოვებულია კვლევის „თაფლის ღირებულების ჯაჭვის“⁵ დახმარებით. აგრეთვე გამოყენებულია მარკეტინგული კვლევისა და სტრატეგიული განვითარების სამმართველოს ინფორმაცია.*

⁵ არსებული კვლევა განახორციელდა „სოფლის მეურნეობის საგანმანათლებლო და კვლევითი ორგანიზაციების ინსტიტუციონალური გაძლიერების“ პროექტის ფარგლებში, სოფლისა და სოფლის მეურნეობის პოლიტიკისა განვითარების ინსტიტუტის ექსპერტის ირაკლი ჯავახიშვილის მიერ.

თავი 3. თაფლი მსოფლიო ბაზარზე

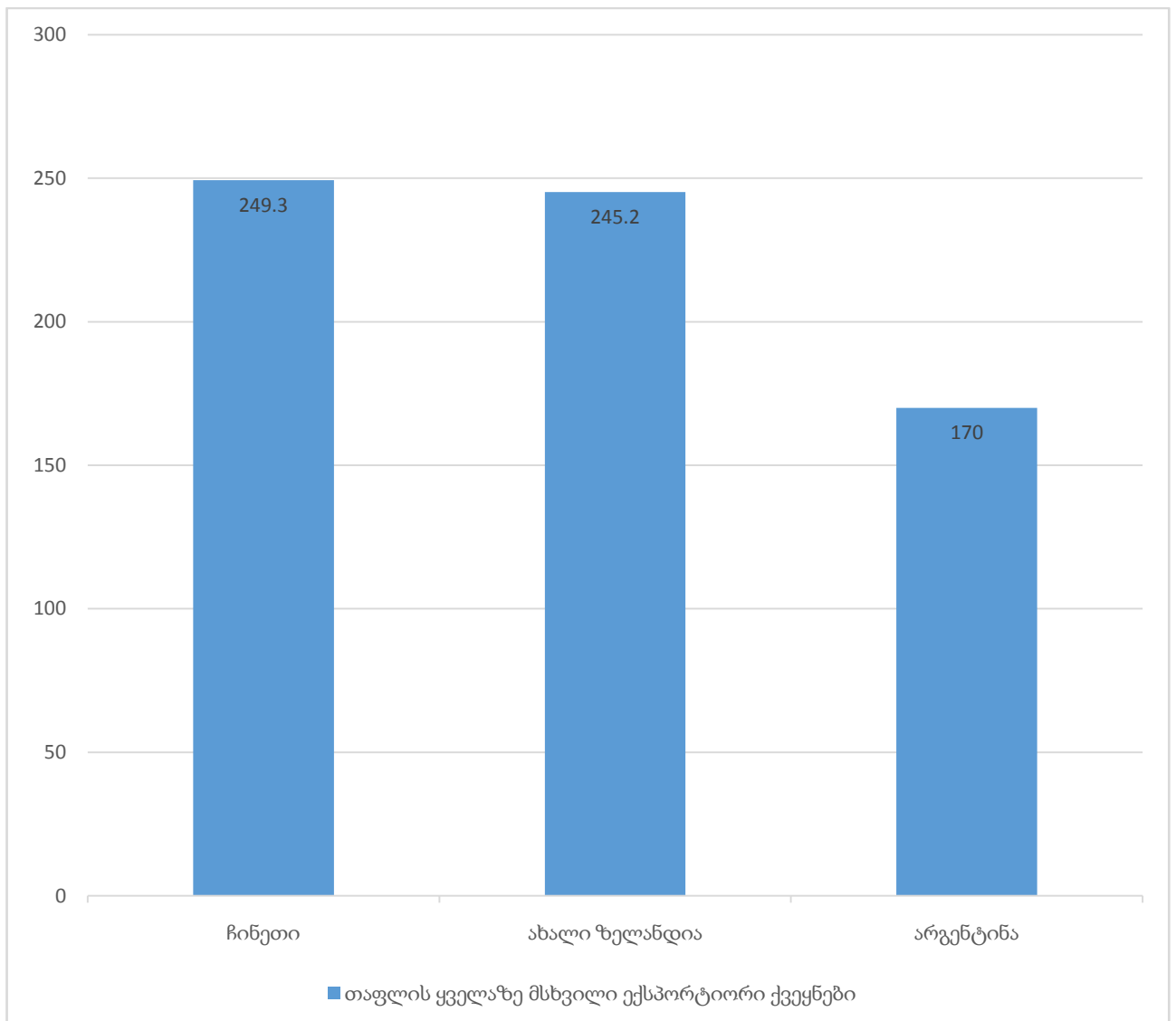
მსოფლიო ბაზარზე თაფლი ძალზედ აქტიური და მოთხოვნადი პროდუქტია. 2018 წელს თაფლის გლობალურმა გაყიდვების, ანუ მთლიანი ექსპორტის მოცულობამ დაახლოებით 2.1 მილიარდი დოლარი შეადგინა. კონტინენტების მიხედვით, ყველაზე მეტი ღირებულების და მოცულობის თაფლის ექსპორტი ევროპიდან ხორციელდება (876.1 მილიონი), რაც მთლიანი ექსპორტის 39.2%-ს შეადგენს. შემდეგ მოდიან აზია 23%-ით, სამხრეთ ამერიკა - 15.5%, ავსტრალია-ოკეანეთი - 12.4%, ჩრდილოეთ ამერიკა - 9.1%, აფრიკა - 0.8%.

დიაგრამა 2. თაფლის მსოფლიო ექსპორტის წილი კონტინენტების მიხედვით.



რაც შეეხება ქვეყნებს ექსპორტის მიხედვით, პირველ ადგილზეა ჩინეთი, რომელმაც 249.3 მილიონი დოლარის ღირებულების თაფლი გაიტანა ექსპორტზე. ხოლო მეორე ადგილზე ახალი ზელანდიაა 245.2 მილიონი დოლარის ღირებულების თაფლის ექსპორტით. ხოლო მესამე ადგილს იკავებს არგენტინა - 170 მილიონი დოლარის ღირებულების თაფლის ექსპორტი.

დიაგრამა 3. თაფლის სამი უმსხვილესი ექსპორტიორი ქვეყანა.



წყარო: საერთაშორისო სავაჭრო ორგანიზაცია (<https://comtrade.un.org/>)

ხოლო ქვემოთ უფრო ვრცლად, მოცემულია 15 ქვეყნის მაჩვენებელი⁶, რომელთაც ექსპორტზე გაიტანეს ყველაზე მეტი ღირებულების(USD) ნატურალური თაფლი 2018 წელს.

1. ჩინეთი - 249.3 მილიონი
2. ახალი ზელანდია - 245.2 მილიონი
3. არგენტინა - 175 მილიონი
4. გერმანია - 140.5 მილიონი
5. მექსიკა - 120.4 მილიონი
6. ესპანეთი - 107.3 მილიონი
7. ინდოეთი - 102.4 მილიონი
8. უკრაინა - 98.2 მილიონი
9. ბრაზილია - 95.4 მილიონი
10. უნგრეთი - 86.7 მილიონი
11. ბელგია - 77.7 მილიონი
12. ვიეტნამი - 67.7 მილიონი
13. კანადა - 61.2 მილიონი
14. რუმინეთი - 49.3 მილიონი
15. პოლონეთი - 42.5 მილიონი

ზემოთ ჩამოთვლილი 15 ქვეყანა ჯამში ახორციელებს ნატურალური თაფლის მთლიანი ექსპორტის დაახლოებით 3/4 ს (77%). 2014 წლიდან ამ ქვეყნებს შორის ყველაზე სწრაფად მზარდი ექსპორტიორები იყვნენ: ახალი ზელანდია (45.8% ზრდა), კანადა (33.1% ზრდა) და ინდოეთი (32.7% ზრდა). აქვე აღსანიშნია, რომ ახალი ზელანდია შედარებით ნაკლები რაოდენობის თაფლს აწარმოებს ვიდრე არგენტინა, გერმანია ან მექსიკა, თუმცა ზელანდიური თაფლის ფასის

⁶ დანიელ ვორქმენის სტატია „Natural Honey Exports by Country” - http://www.worldstopexports.com/natural-honey-exporters/?fbclid=IwAR2_TMzYL9dM6UW6QG0_B1U_h_1J4hWsOZ5-FK7ewNj7CLYFKL6pMcxXThU (შემოწმდა 13.05.2019)

გათვალისწინებით, ექსპორტირებული თაფლის ჯამური ღირებულება აჭარბებს ზემოთ ჩამოთვლილ ქვეყანათა ექსპორტის ღირებულებას.

აგრეთვე, მნიშვნელოვანია ვიცოდეთ მსოფლიოს 5 უმსხვილესი ნაციონალური კომპანია, რომლებიც აწარმოებენ თაფლს. ესენია:

1. Capilano Honey Ltd (ავსტრალია)
2. Caprilush International (მექსიკა)
3. Duc Cuong Phat Company Limited (ვიეტნამი)
4. Groeb Farms, Inc (აშშ)
5. Navrang SL (ესპანეთი)

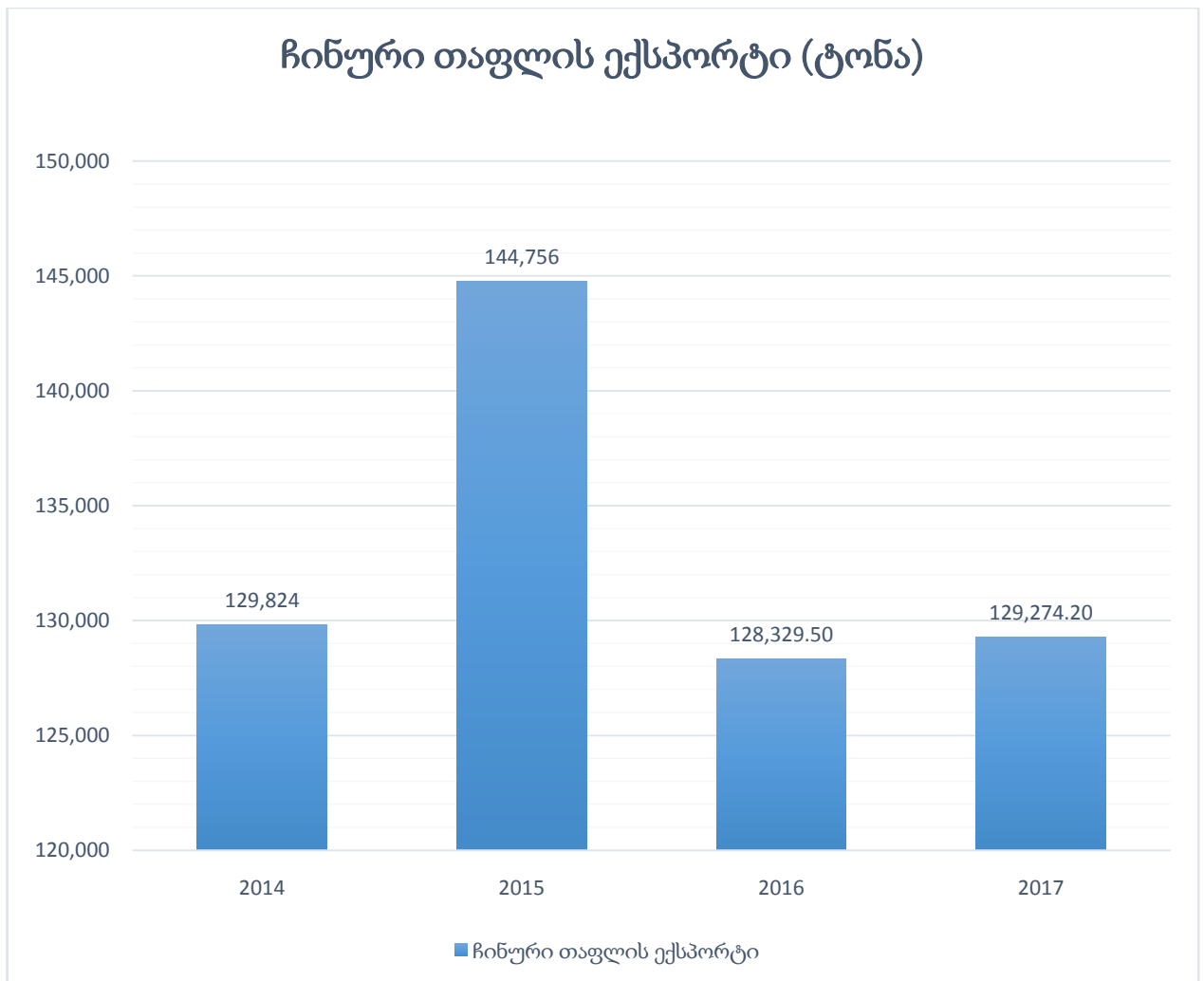
ნაციონალური კომპანიების გარდა, ასევე, არიან თაფლის მსხვილი მულტინაციონალური კომპანიები: Bee Honey, Compania Invenrsora Plants, Honeyma, Miel Mex, Miele Del Mayab.

3.1 ჩინეთის თაფლი

მსოფლიო თაფლის ბაზარზე ჩინეთი უმსხვილესი მწარმოებელი და ექსპორტიორი გახლავთ. 2014 წელს 129,824 ტონა თაფლი გაიტანა ექსპორტზე. 2015 წელს ექსპორტის მნიშვნელოვანი ზრდა დაფიქსირდა - 144,756 ტონა. თუმცა 2016 წელს

თაფლის ექსპორტი შემცირდა და 128,329.5 ტონა შეადგინა. ხოლო 2017 წელს - 129,274.2 ტონა.

დიაგრამა 4: ჩინური თაფლის ექსპორტი წლების მიხედვით.

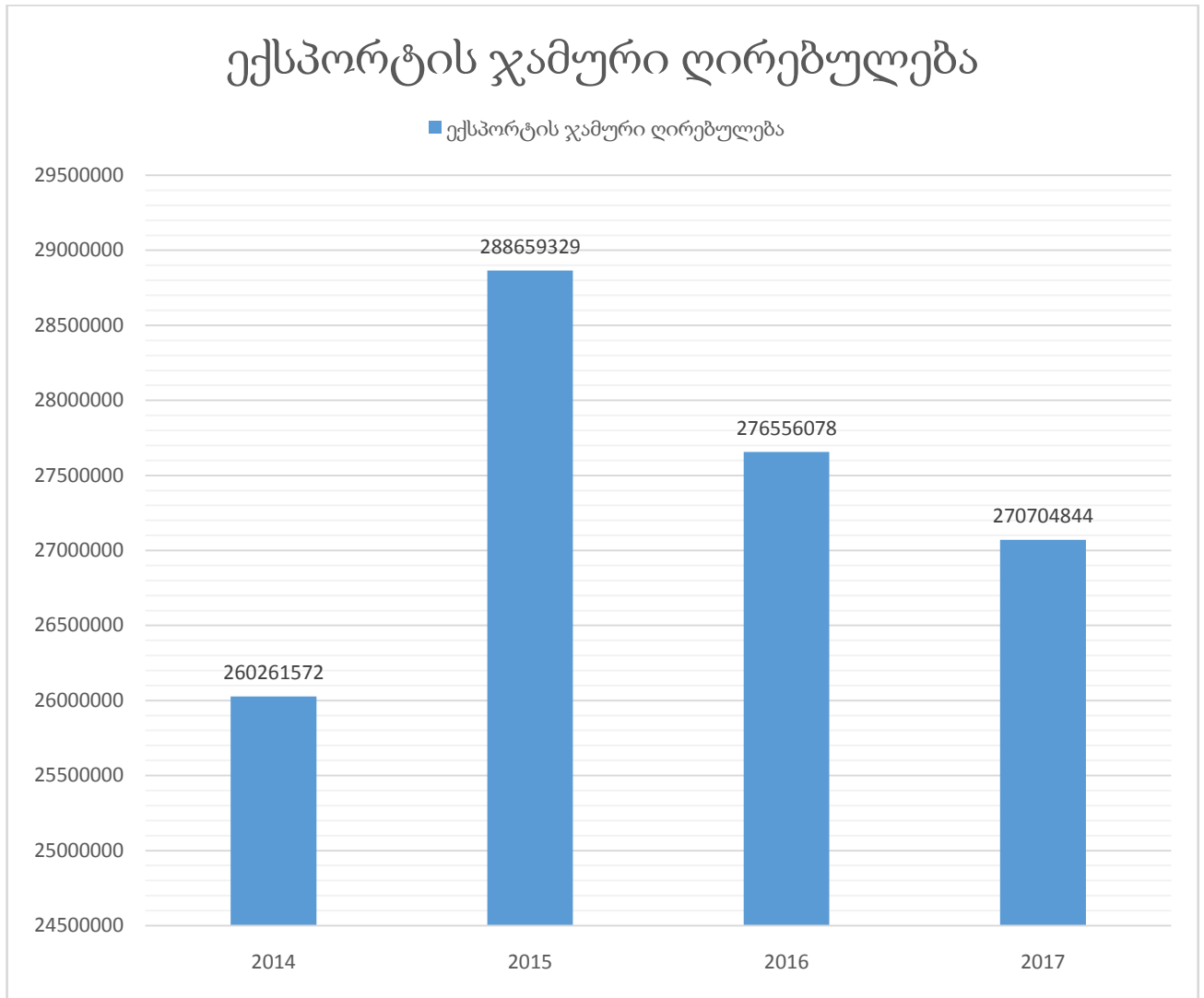


წყარო: საერთაშორისო სავაჭრო ორგანიზაცია (<https://comtrade.un.org/>)

აგრეთვე მნიშვნელოვანია ჩინური თაფლის ექსპორტის ჯამური ღირებულება შესაბამისი წლების მიხედვით. 2014 წელს თაფლის ექსპორტის საერთო ღირებულებამ 260 მილიონს გადააჭარბა, 2015 წელს კი დაახლოებით 289 მილიონი დოლარის თაფლი იქნა ექსპორტზე გატანილი. 2016 წელს ექსპორტის მოცულობის შემცირებამ ექსპორტირებული თაფლის ჯამური ღირებულებაც შეამცირა და 276.5 მილიონი შეადგინა. ხოლო 2017 წელს, მიუხედავად იმისა, რომ უფრო დიდი

რაოდენობის თაფლი გავიდა ექსპორტზე ვიდრე 2016 წელს, ჯამური ღირებულება წინა წელთან შედარებით მაინც მცირეა. ამის მიზეზი კი ჩინური თაფლის ფასის შემცირება გახდა. (იხ. დიაგრამა 5)

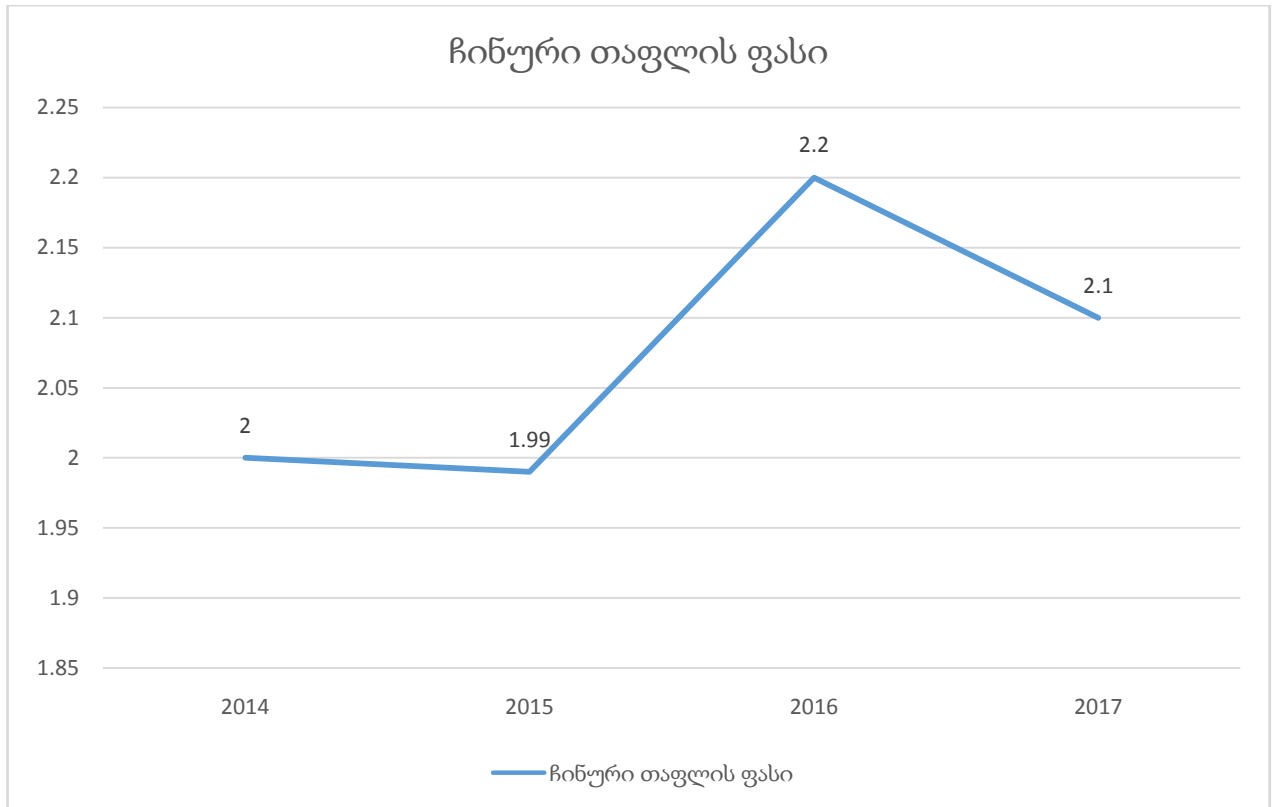
დიაგრამა 5: ჩინური თაფლის ექსპორტის ჯამური ღირებულება (დოლარი).



წყარო: საერთაშორისო სავაჭრო ორგანიზაცია (<https://comtrade.un.org/>)

როგორც ცნობილია, მსოფლიო ბაზარზე ჩინეთის ნატურალური თაფლი დაბალი ფასით გამოირჩევა (დაახლოებით 2 დოლარი). თაფლის წარმოების მოცულობის ცვლილებასთან ერთად თაფლის ფასიც იცვლება სხვადასხვა წელს.

დიაგრამა 6: ჩინური თაფლის ფასები (1კგ/დოლარი).



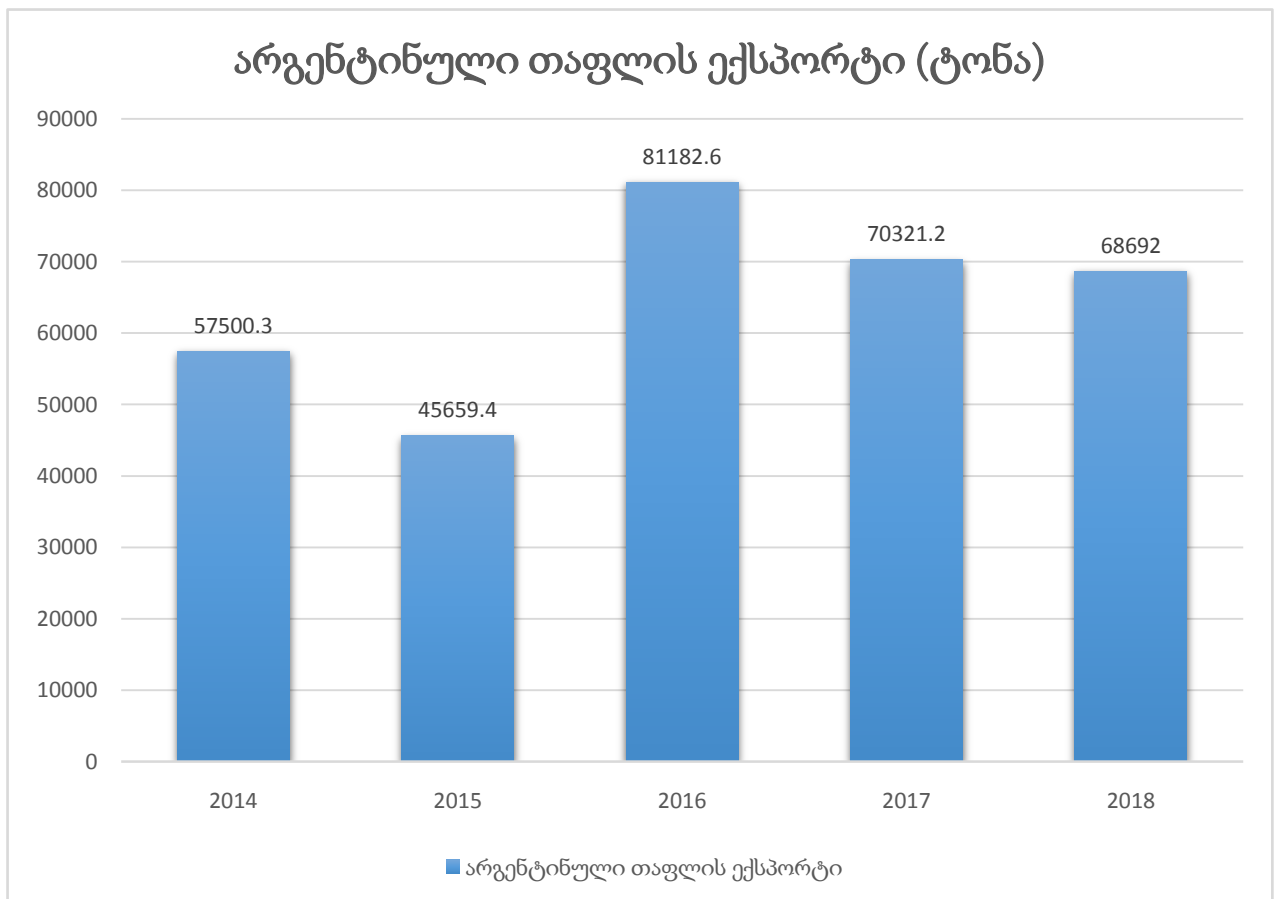
წყარო: საერთაშორისო სავაჭრო ორგანიზაცია (<https://comtrade.un.org/>)

2014 წელს 1 კილოგრამი ჩინური თაფლის ფასი 2\$-ს შეადგენდა. 2015 წელს პროდუქტის ფასი 0.5%-ით შემცირდა და 1.99\$ შეადგინა. 2016 წელს კი ჩინეთიდან თაფლის ექსპორტის შემცირებამ ფასი 10,5%-ით გაზარდა და 1 კილოგრამი თაფლის ფასი 2.2\$ გახდა. ხოლო 2017 წელს - 2.1\$.

3.2 არგენტინის თაფლი

მსოფლიო თაფლის ბაზარზე არგენტინა ექსპორტირებული თაფლის ჯამური ღირებულებით რიგით მესამე ადგილზეა (მეორე ადგილს ახალი ზელანდია იკავებს), ხოლო ექსპორტირებული თაფლის რაოდენობით მეორე ადგილს იკავებს.

2014 წელს მსოფლიო თაფლის ბაზარზე არგენტინამ 54 500.3 ტონა თაფლის ექსპორტი მოახდინა. 2015 წელს - 45 659.4 ტონა. 2016 წელს თაფლის ექსპორტის მნიშვნელოვანი ზრდა დაფიქსირდა და ამ წელს 81 182.6 ტონა არგენტინული თაფლი გავიდა ექსპორტზე. ხოლო 2017 წელს ექსპორტირებული თაფლის რაოდენობა შედარებით შემცირდა და ექსპორტმა 70 321.2 ტონა შეადგინა. 2018 წელს კი 68 692 ტონა. (იხ. დიაგრამა 7)

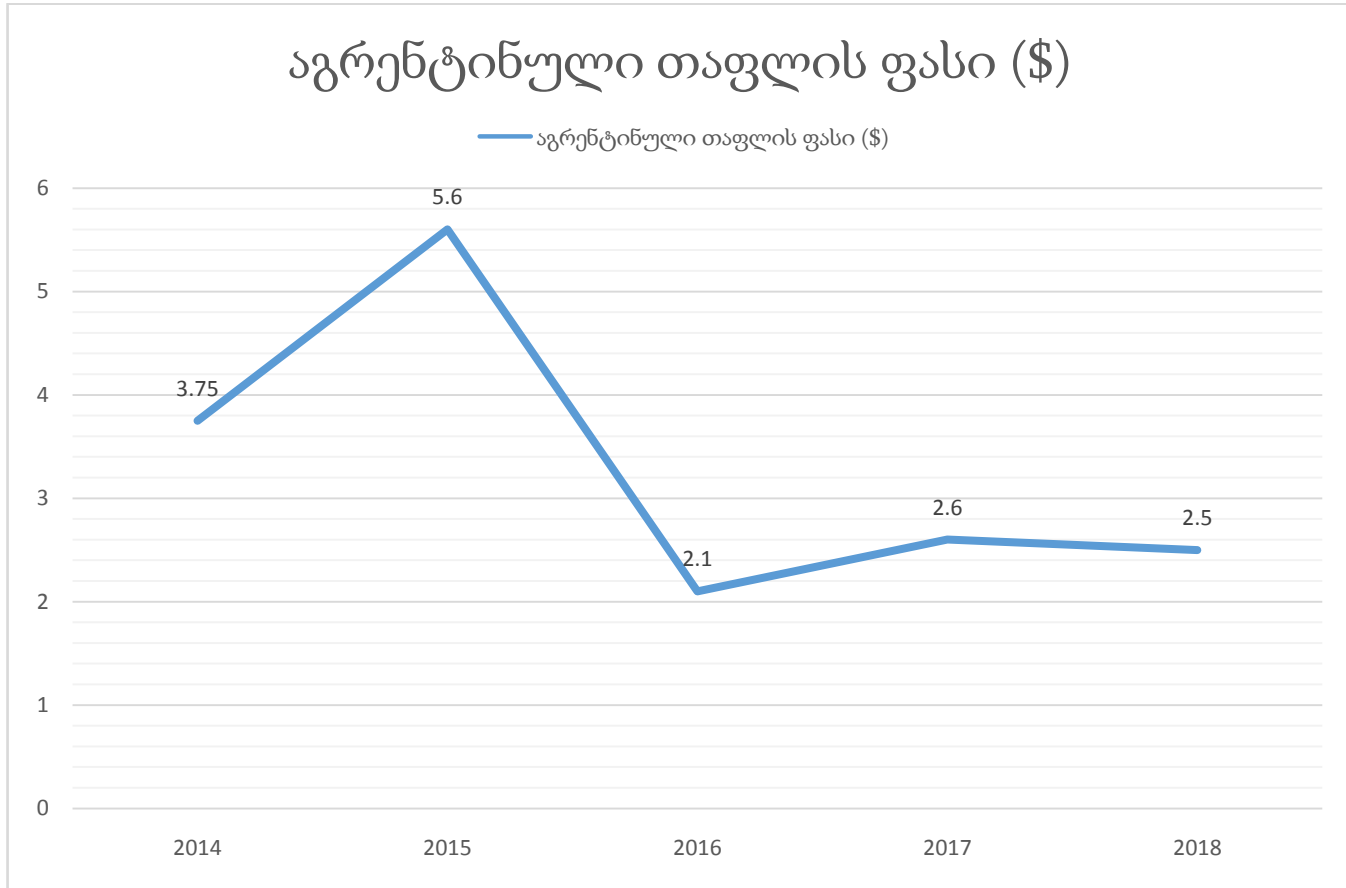


დიაგრამა 7: არგენტინული თაფლის ექსპორტის მოცულობა წლების მიხედვით.

წყარო: საერთაშორისო სავაჭრო ორგანიზაცია (<https://comtrade.un.org/>)

აგრეთვე მნიშვნელოვანია არგენტინული თაფლის საექსპორტო ფასების დინამიკა წლების განმავლობაში. არგენტინული თაფლის ფასი მისი უშუალო კონკურენტის ჩინეთის თაფლისგან განსხვავებით შედარებით მაღალია, თუმცა არგენტინული თაფლი მაინც ერთერთი ყველაზე მოთხოვნადია მსოფლიოში.

დიაგრამა 8: არგენტინული თაფლის ფასთა დინამიკა.



წყარო: საერთაშორისო სავაჭრო ორგანიზაცია (<https://comtrade.un.org/>)

2014 წელს არგენტინიდან ექსპორტირებული 1 კგ თაფლის ფასი 3.75 დოლარს შეადგენდა. 2015 წელს არგენტინული თაფლის ექსპორტის მოცულობის შემცირების ფონზე პროდუქტის ფასმა მოიმატა და 5.6 დოლარი გახდა. ხოლო მომდევნო წლიდან თაფლის ფასი მკვეთრად დაეცა და 2016 წელს 2.1 დოლარი შეადგინა, 2017 წელს - 2.6 დოლარი, ხოლო 2018 წელს 1 კილოგრამი არგენტინული თაფლი 2.5 დოლარი ღირდა.

თავი 4. ქართული თაფლის ექსპორტი

საქართველოს სტატისტიკის ეროვნული სამსახურის მონაცემების მიხედვით 2018 და 2017 წელს საქართველოში 2 500 000 ტონა თაფლი იქნა წარმოებული. შესაბამისად, საქართველოდან ექსპორტზე დიდი რაოდენობით თაფლი არ და ვერ გადის. ძირითადი ქვეყნები, სადაც ქართული თაფლი გადის, არის: ერაყი, ლიბია, საუდის არაბეთი, ქუვეითი, არაბთა გაერთიანებული საამიროები, აზერბაიჯანი და სხვა. უფრო თვალსაჩინოებისთვის მე-6-ე ცხრილი მოცემულია თუ რა რაოდენობის ქართული თაფლი (ტონებში) გადის ლეგალურად კონკრეტულ ქვეყნებში :

ცხრილი 10. ნატურალური თაფლის ექსპორტი

წყარო: საქსტატი

ქვეყნები	2012 წელი	2013 წელი	2014 წელი	2015 წელი	2016 წელი	2017 წელი
იაპონია	-	-	-	-	-	1.0
არაბთა გაერთიანებული საამიროები	-	0.5	0.1	0.1	0.1	0.5
ერაყი	-	1.3	-	0.5	-	0.1
საუდის არაბეთი	-	2.1	4.3	2.0	-	0.1
ჩინეთი	-	-	2.4	3.2	-	0.1
ქუვეითი	-	-	-	-	2.0	-
ლიბია	-	12.9	-	-	-	-

აზერბაიჯანი	2.6	-	-	-	-	-
ჰონ-კონგი	-	-	0.6	0.7	-	-
კანადა	-	-	-	1.6	-	-
დანარჩენი ქვეყნები	0.0	0.3	0.1	0.3	1.6	0.6
სულ	2.7	17.0	5.4	8.3	3.8	2.2

ცხრილში მოცემულ მონაცემებზე დაყრდნობით, ქართული თაფლის ექსპორტის კლების ტენდენცია მიმდინარეობს. ყველაზე დიდი რაოდენობის ექსპორტი მოხდა 2013 წელს და შეადგინა 17 ტონა. ამ წელს ყველაზე დიდი რაოდენობით თაფლის ექსპორტის რეალიზება ლიბიაში განხორციელდა - 12.9 ტონა. შემდეგ 2014 წელს კი მკვეთრი ვარდნა მოხდა და ექსპორტმა 5.4 ტონა შეადგინა. ყველა მცირე რაოდენობის ექსპორტი 2017 წელს მოხდა - 2.2 ტონა. აღნიშნული ტენდენცია არც ისე საიმედოა, თუმცა რიგი ღონისძიებების გატარების მეშვეობით შესაძლებელია არსებული სიტუაციის გაუმჯობესება.

2017 წელს ჩინეთსა და საქართველოს შორის დაიდო თავისუფალი ვაჭრობის შეთანხმება. ჩინეთისთვის საქართველოსთან გაფორმებული თავისუფალი ვაჭრობის ხელშეკრულება რიგით მეთხუთმეტეა. ხოლო საქართველოს თავისუფალი ვაჭრობის ხელშეკრულება აქვს ევროკავშირთან (DCFTA) თავისუფალი ვაჭრობის ევროპის ასოციაციის (EFTA) ოთხ ქვეყანასთან (ისლანდია, ლიხტენშტეინი, ნორვეგია, შვეიცარია), თურქეთთან და დსთ-ს რვა (სომხეთი, აზერბაიჯანი, უკრაინა, ბელარუსი, მოლდოვა, ყაზახეთი, უზბეკეთი, თურქმენეთი) სახელმწიფოსთან.

მიუხედავად იმისა, რომ ჩინეთი საქართველოს უყურებს როგორც პლატფორმას, დიდ მოთამაშეებთან ვაჭრობისთვის, საქართველოს მთავრობა და სოფლის მეურნეობის სამინისტრო აქტიურად მუშაობს, რათა ქართული პროდუქცია გახდეს კონკურენტუნარიანი და გავიდეს სხვადასხვა მსხვილ ბაზრებზე.

ბოლო პერიოდში აქტიურად განიხილება ქართული თაფლის ჩინეთში ექსპორტი. გარემოს დაცვისა და სოფლის მეურნეობის მინისტრის მოადგილემ ხატია წილოსანმა საზოგადოებრივ მაუწყებელთან გააკეთა განცხადება⁷: „ჩინეთთან გვაქვს თავისუფალი ვაჭრობის შეთანხმება და სამინისტრო აქტიურად მუშაობს, რომ ქართულის თაფლის ჩინეთის ბაზარზე გავიდეს. ეს პროცესი, პირველ რიგში, დაკავშირებულია ვეტერინარული და წარმოშობის სერთიფიკატების შეთანხმების პროცედურებთან. ქართულმა მხარემ ჩინეთის კომპეტენტურ უწყებებს უკვე გადაუზღავნა ყველა საჭირო ინფორმაცია და ველოდებით ჩინური მხარის რეაგირებას. საქართველოს სოფლის მეურნეობის სამინისტროს ლაბორატორია მზადაა გააკეთოს გამოცდის ოქმები და გასცეს შესაბამისი სერთიფიკატი. მინდა კიდევ ერთხელ ვთხოვო თაფლის ყველა მწარმოებელს, რომ მაქსიმალურად მომზადებულნი იყვნენ, რომ საერთაშორისო ბაზარზე მათი პროდუქტი კონკურენტუნარიანი იყოს“.

მისივე თქმით, საქართველოსთვის თაფლის სარეალიზაციოდ სამიზნე ბაზრად არ განისაზღვრება მხოლოდ ევროკავშირის ბაზარი და გარდა ამისა, რომ ჩინეთის ბაზარზე ექსპორტი განიხილება, სპარსეთის ყურის ქვეყნებიც საკმაოდ მიმზიდველია ამ კუთხით.

რაც შეეხება თაფლის იმპორტს საქართველოში, 2017 წლის მონაცემებით 45.5 ტონა თაფლის იმპორტი განხორციელდა.⁸ ყველაზე დიდი რაოდენობით (40 ტონა) თაფლი უკრაინიდან შემოვიდა.

ცხრილი 11. ნატურალური თაფლის იმპორტი

წლები	2012წ	2013წ	2014წ	2015წ	2016წ	2017წ
რაოდენობა (ტონა)	10.1	7.9	28.8	32.4	26.9	45.5

წყარო: საქსტატი

⁷ ქრისტინე გამთენაძის სტატია - <https://1tv.ge/news/gartuli-tafliis-egsporti-shesadzloa-chinetshi-gankhorcieldes/> - (შემოწმდა 17.05.2019)

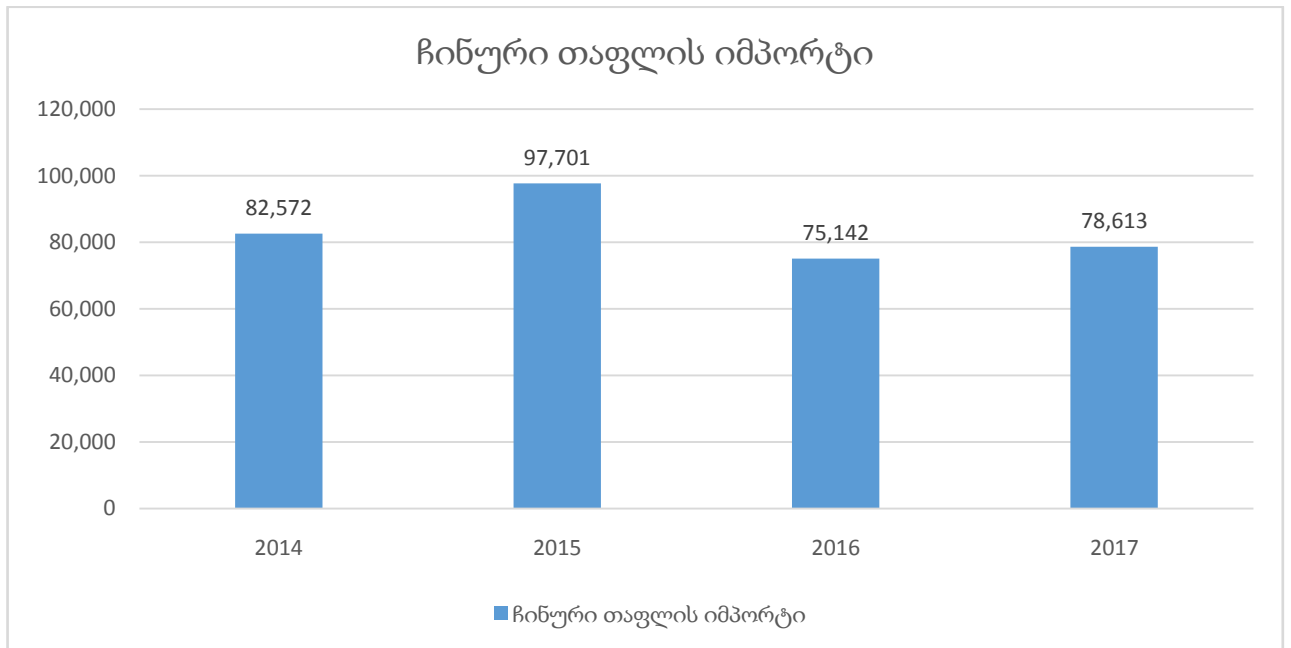
⁸ საქართველოს სტატისტიკის ეროვნული სამსახური

თავი 5. ევროკავშირის თაფლის ბაზარი და მოთხოვნები

ევროკავშირი თაფლის მეორე უმსხვილესი მწარმოებელია მსოფლიოში, მაგრამ იგი არ არის თვითკმარი და დამოკიდებულია სხვა ქვეყნებიდან თაფლის იმპორტზე. მიუხედავად იმისა, რომ ევროკავშირი ჩინეთის შემდეგ პლანეტაზე თაფლს ყველაზე დიდი რაოდენობით აწარმოებს (250 ათასი ტონა წელიწადში), საკუთარი მოთხოვნის მხოლოდ 60%-ს აკმაყოფილებს. თაფლზე მოთხოვნის დანარჩენ 40%-ს კი - იმპორტირებული თაფლი აკმაყოფილებს. თაფლის იმპორტის მოცულობამ ევროკავშირში 2016 წელს 198 ათასი ტონა შეადგინა, 2017 წელს კი დაახლოებით 208.5 ათასი ტონა. ევროკავშირის თაფლის ბაზარი უმსხვილესია და მოსალოდნელია, რომ თაფლის მოხმარების დონე კვლავ მაღალი იქნება, რაც ძირითადად განპირობებულია ევროპის მეფუტკრეობის დარგის შემცირებით, ასევე სხვადასხვა პრობლემებით, მაგალითად გვალვებით. წევრ ქვეყნებს შორის თაფლის ყველაზე მსხვილი იმპორტიორი არის გერმანია. 2016 წელს მისი წილი ევროპაში თაფლის იმპორტში 26% იყო და 88000 ტონას შეადგენდა. სხვა მსხვილი იმპორტიორებიდან გაერთიანებული სამეფოს წილი თაფლის მთლიანი იმპორტის 12%-ს შეადგენდა, საფრანგეთის წილი - 10%-ს, ბელგიის - 10%-ს და ესპანეთის - 9%-ს.

ევროპის ბაზარზე თაფლის უმსხვილესი მიმწოდებელი არის ჩინეთი. ჩინეთიდან თაფლის მიწოდება სტაბილურად და საკმარისი მოცულობით ხორციელდება. ამასთან ერთად, ჩინური ფასები დაბალი და მისაღებია, ვინაიდან მცირეა დანახარჯები მუშახელზე.

დიაგრამა 9: ჩინური თაფლის ექსპორტის ევროკავშირში.



წყარო: საერთაშორისო სავაჭრო ორგანიზაცია (<https://comtrade.un.org/>)

2014 წელს ჩინეთიდან ევროკავშირში დაახლოებით 82,572 ტონა თაფლის იმპორტი განხორციელდა. ხოლო 2015 წელს შედარებით მეტი - დაახლოებით 97,701 ტონა. 2016 წელსა და 2017 წელს შესაბამისად 75,142 და 78,613 ტონები.

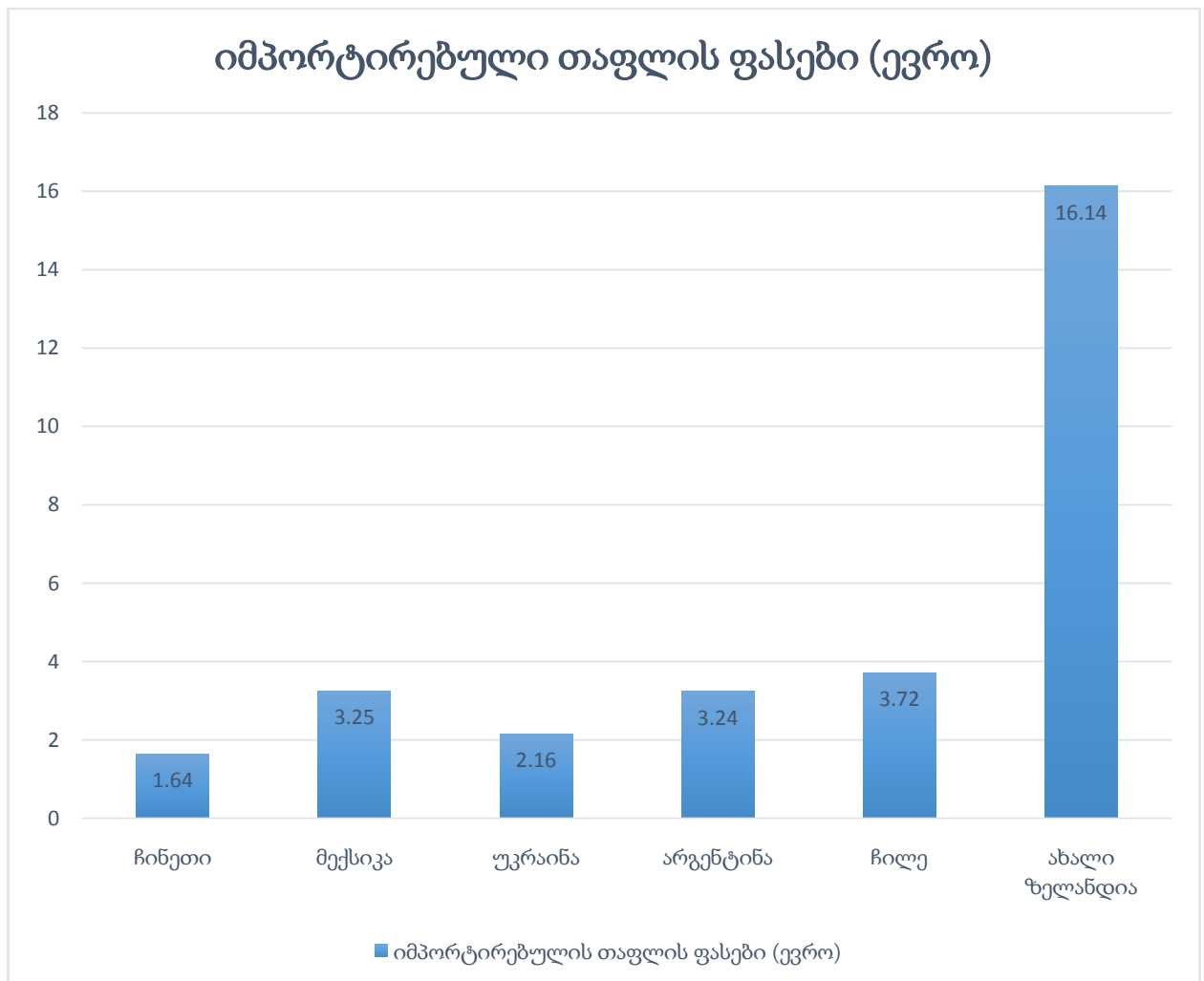
სხვა განვითარებადი ქვეყნებიდან ევროკავშირში თაფლის მსხვილი მიმწოდებლებია მექსიკა (26 ათასი ტონა), უკრაინა (21 ათასი ტონა), არგენტინა (10 ათასი) და ჩილე (10 ათასი ტონა). აღსანიშნავია ის ფაქტი, რომ 2010 წლამდე არგენტინა ევროპაში თაფლის მეორე უმსხვილესი ექსპორტიორი იყო, თუმცა კლიმატური პირობების გაუარესების და არგენტინულ თაფლში გენეტიკურად მოდიფიცირებული მცენარეების ყვავილის მტვრის გამო, ევროპაში არგენტინიდან თაფლის მიწოდება შემცირდა. მსოფლიოში იმპორტიორებს შორის პირველ ადგილზე ევროკავშირის შემდეგ ამერიკის შეერთებული შტატებია - 175 ათასი ტონა (დაახლოებით 546 მილიონი ევრო).

ევროკავშირში თაფლის ყველაზე მსხვილი მწარმოებლები არიან: რუმინეთი (35 ათასი ტონა), ესპანეთი (32 ათასი ტონა) და უნგრეთი (31 ათასი ტონა).

ევროკავშირში 1 კილოგრამი მულტიფლორული თაფლის საშუალო საბითუმო ფასი 5,76 ევროა. ქვეყნების მიხედვით, თაფლი ყველაზე ძვირი მალტაშია - 1კგ/15ევრო, მას მოსდევს დიდი ბრიტანეთი (10 ევრო), ირლანდია, ბელგია, ჩეხეთი (დაახლოებით 7 ევრო), ყველაზე დაბალი კი - უნგრეთსა და პოლონეთშია (2-2 ევრო).

რაც შეეხება ექსპორტიორი ქვეყნების თაფლის საშუალო ფასს ევროპის ბაზარზე, 2016 წლის მონაცემებით მოცემულობა შემდეგნაირია: 1 კგ თაფლი ჩინეთიდან საშუალოდ 1.64 ევრო ღირს, მექსიკიდან - 3.25 ევრო, უკრაინიდან - 2.16 ევრო, არგენტინიდან - 3.24 ევრო, ხოლო ჩილედან - 3.72 ევრო. იმპორტირებული თაფლის ყველაზე მაღალი ფასი - 1კგ/16.14ევრო დაფიქსირდა ახალზელანდიურ თაფლზე.

დიაგრამა 10. ევროპის ბაზარზე იმპორტირებული თაფლის ფასები.



წყარო: კვლევა „თაფლის ღირებულებათა ჯაჭვი“

აღსანიშნავია, რომ თავლის წარმოების წასახალისებლად მეფუტკრეებისთვის ევროკავშირი ყოველწლიურად 33 მილიონ ევროს გამოყოფს. დაფინანსების წყალობით, 2013 – 2015 წლებში სკების რაოდენობა 12%-ით გაიზარდა და 15,7 მილიონ ერთეულს მიაღწია.

აგრეთვე აღსანიშნავია ის ფაქტიც, რომ სულ უფრო იზრდება თავლის იმპორტი ცენტრალური და აღმოსავლეთ ქვეყნებში. ეს ტენდენცია ძირითადად აიხსნება უკრაინიდან თავლის ექსპორტის რუსეთიდან ევროკავშირში გადანაცვლებით. ფაქტიურად, რუსეთსა და უკრაინას შორის ბოლო დროს განვითარებული მოვლენების გამო 2011-2015 წლებში ევროკავშირმა გააოთხმაგა უკრაინული თავლის იმპორტი. უკრაინასთან სავაჭრო კავშირების განსამტკიცებლად ევროკავშირი ამჟამად უფელას აძლევს იმპორტიორებს საბაჟო გადასახადის გარეშე შემოიტანონ 5 000 ტონა თავლი. გეოგრაფიული სიახლოვის გამო, უკრაინიდან თავლის ექსპორტი ხორციელდება პოლონეთში, რუმინეთში და ბულგარეთში. 2011-2015 წლებში თავლის იმპორტი განვითარებად ქვეყნებიდან მნიშვნელოვნად გაიზარდა და შეადგინა 199 ათასი ტონა.

ევროკავშირის ბაზარი ბევრ შესაძლებლობებს სთავაზობს ექსპორტიორ კომპანიებს განვითარებადი ქვეყნებიდან. როგორც ვიცით, ევროკავშირმა საქართველო შეიყვანა „მესამე ქვეყნების ჩამონათვალში“, რაც გულისხმობს საქართველოდან ევროკავშირის ბაზარზე ექსპორტის შესაძლებლობას. ევროკავშირის ბაზარზე წარმატებისთვის საქართველოს მეფუტკრეობის დარგმა უნდა უზრუნველყოს თავლის გარკვეული მოცულობის სტაბილური მიწოდება, შეამციროს ფასები და ხარჯები მიწოდების ჯაჭვში, რომ უზრუნველყოს კონკურენტული ფასები ახალ ბაზარზე, მოახდინოს კლიენტების ბაზის დივერსიფიკაცია. გავრცელებული პროგნოზების მიხედვით, ევროკავშირში მომავალ ხუთ წელიწადში თავლის იმპორტი კიდევ უფრო გაიზრდება, ევროპაში თავლის წარმოების შემდგომი შემცირების საკომპენსაციოდ.

ევროკავშირის სურსათთან დაკავშირებული კანონმდებლობა ეფუძნება მიკვლევადობის, რისკების ანალიზის და პრევენციული ზომების პრინციპებს.

არსებითი მნიშვნელობა აქვს, რომ საქართველოდან მიწოდებული პროდუქცია აკმაყოფილებდეს ევროკავშირის უვნებლობის და ხარისხის მოთხოვნებს. საქართველოში დაავადებების წინააღმდეგ სათანადო კვლევების და ზომების განუხორციელებლობის და სხვა ნეგატიური ზემოქმედების გამო, ქართულ თაფლში აღინიშნება ანტიბიოტიკების, კერძოდ მეტრონიდაზოლის, ქლორამპენიკოლის და სულფონამიდის ნარჩენების მაღალი დონე, რომელიც აღემატება ევროკავშირის ნორმებს. ქართული თაფლის ხარისხის კიდევ ერთი პრობლემაა ტენიანობის მაღალი დონე, რომელიც ასევე აღემატება ევროკავშირში დაშვებულ დონეს. საქართველოდან ევროკავშირის ბაზარზე მიწოდებული თაფლი უნდა აკმაყოფილებდეს ევროკავშირის შემდეგ მოთხოვნებს:

(ა) ევროკავშირის თაფლთან დაკავშირებული კანონმდებლობა - დირექტივა (EC) 110/2001 (იმ შესწორებების გათვალისწინებით, რომელიც შეტანილი იქნა თაფლის ეტიკეტირების შესახებ 2014/63/EU დირექტივით) ამ დირექტივაში განსაზღვრულია ევროკავშირის მოთხოვნები თაფლის ხარისხის და ეტიკეტირების მიმართ.

- ფრუქტოზის და გლუკოზის შემცველობა ყვავილის (ნექტრის) თაფლში არანაკლებ 60გ/100გ-ში. ცვარტკბილის თაფლში და ცვარტკბილის და ყვავილის (ნექტრის) თაფლის ნარევი (შერეული თაფლი) არანაკლებ 45გ/100გ -ში;
- საქაროზის შემცველობა ყველა სახეობის თაფლში - არაუმეტეს 5გ/100გ-ში;
- სინესტის მასური წილი ყველა სახეობის თაფლისთვის - არაუმეტეს 20%;
- წყალში უხსნადი მყარი ნაწილაკები თაფლის ყველა სახეობისთვის - არაუმეტეს 0.1გ/100გ-ში. დაწნეხილი თაფლისთვის - არაუმეტეს 0.5/100გ-ში;
- ელექტროგამტარობა - არაუმეტეს 0.8 მლს/სმ-ში;
- საერთო მჟავიანობა - არაუმეტეს 50 მილიეკვივალენტი მჟავისა, ყოველ 1000გ თაფლში;
- ჰიდროქსილმეთილფურფურალი - არაუმეტეს 40 მგ/კგ;

(ბ) ევროკავშირის კანონმდებლობა ნარჩენი ნივთიერებების მაქსიმალური დასაშვები დონეების შესახებ (რეგლამენტი 396/2005) ევროკავშირში დადგენილია პესტიციდების ნარჩენების მაქსიმალური დონეები საკვებ პროდუქტებში, როლებიც განსაზღვრულია ზემოთ აღნიშნულ რეგლამენტში. როდესაც ფუტკრები აგროვებენ ნექტარს იმ ადგილებში, სადაც ფერმერები ჭარბი რაოდენობით პესტიციდებს იყენებენ, შესაძლებელია თაფლში პესტიციდების ნარჩენების დონე მაქსიმალურ დასაშვებ დონეზე მაღალი აღმოჩნდეს.

(გ) ევროკავშირის სურსათის ზოგადი კანონმდებლობა სურსათის უვნებლობასთან და მიკვლევადობასთან დაკავშირებით (რეგლამენტი (EC) No 178/2002), ევროკავშირის კანონი სურსათის ჰიგიენის თაობაზე (რეგლამენტი(EC) 852/2004).

სურსათის უვნებლობა უმნიშვნელოვანესი საკითხია ევროკავშირის სურსათის შესახებ კანონმდებლობაში. „სურსათის შესახებ ზოგადი კანონი“ წარმოადგენს სურსათის უვნებლობის საკანონმდებლო საფუძველს, სურსათის უვნებლობის უზრუნველსაყოფად ევროკავშირში. სურსათის უვნებლობის გარანტირების და მავნებელი სურსათის შემთხვევაში სათანადო ზომების განხორციელების უზრუნველსაყოფად, საქართველოდან შეტანილი თაფლი უნდა იყოს მიკვლევადი მიწოდების მთელ ჯაჭვში⁹. სურსათის უვნებლობის რისკების კონტროლის მნიშვნელოვანი ასპექტი არის კრიტიკული საკონტროლო წერტილების (HACCP) განსაზღვრა სურსათის უსაფრთხოების მართვის პრინციპების განხორციელების გზით. ამასთან ერთად, თაფლის თითოეულ პარტიას უნდა ახლდეს სანიტარული სერტიფიკატი და უფლებამოსილი ვეტერინარის ბეჭედი (ევროკავშირის რეგლამენტი (EC) 1664/2004). ევროკავშირში შეტანისას თაფლი გაივლის ოფიციალურ კონტროლს. თუ ევროკავშირის შესაბამისი ორგანოები მიიჩნევენ, რომ შეუძლებელია თაფლის უვნებლობის გარანტირება, ეს თაფლი ამოღებული

⁹ კვლევა „თაფლის ღირებულებათა ჯაჭვი“, რომელიც განახორციელდა „სოფლის მეურნეობის საგანმანათლებლო და კვლევითი ორგანიზაციების ინსტიტუციონალური გამდიერების“ პროექტის ფარგლებში, სოფლისა და სოფლის მეურნეობის პოლიტიკისა განვითარების ინსტიტუტის ექსპერტის ირაკლი ჯავახიშვილის მიერ.

იქნება ბაზრიდან და დარეგისტრირდება ევროკავშირის კვების პროდუქტების და ცხოველთა საკვების სწრაფი შეტყობინების სისტემაში.

(დ) ანტიბიოტიკების ნარჩენების შესახებ დებულებები წარმოდგენილია 2009 წლის 6 მაისის რეგლამენტში (EC) No 470/2009 2009 წლის 22 დეკემბერის კომისიის დადგენილებასთან (EU) No 37/2010 ერთად.

ევროკავშირის კანონმდებლობით აკრძალულია თაფლის იმპორტი „მესამე ქვეყნების ჩამონათვალში“ მითითებულის გარდა სხვა ქვეყნებიდან. „ნარჩენების მონიტორინგის გეგმა“ წარმოადგენს იმის გარანტიას, რომ ევროკავშირში იმპორტირებული თაფლი არ შეიცავს აკრძალულ ნარჩენებს ან აკრძალულ ვეტერინალურ პრეპარატებს. 2016 წელს საქართველო შეყვანილი იქნა „მესამე ქვეყნების ჩამონათვალში“ თაფლის თვალსაზრისით (2016 წლის 28 ნოემბრის კომისიის განმარტებული გადაწყვეტილება (EU) 2016/2092).

საქართველომ კომისიას წარუდგინა თაფლის გეგმა, რომელიც შეფასდა როგორც სათანადო გარანტიების უზრუნველყოფელი. საქართველოს მთავრობის 2016 წლის იანვრის #22 დადგენილების „ცოცხალ ცხოველებსა და ცხოველური წარმოშობის სურსათში ზოგიერთი ნივთიერებისა (სუბსტანციის) და მათი ნარჩენების მონიტორინგის წესის დამტკიცების შესახებ“, შესაბამისად:

- ნიმუში შეიძლება აღებული იქნეს თაფლის მიწოდების ჯაჭვის ყველა ეტაპზე იმ პირობით, რომ განხორციელდეს მიკვლევადობა მიწოდების ჯაჭვის საწყის ეტაპამდე;
- პირველი 3000 ტონისთვის გეგმაში გათვალისწინებულია 10 ნიმუშის აღება ყოველ 300 ტონაზე, ხოლო ყოველ დამატებით 300 ტონაზე - ერთი ნიმუშის აღება;
- ტესტირებისთვის ნიმუშები შემდეგნაირად განაწილდება:
 - ნიმუშების 50% -მა უნდა გაიაროს ტესტირება ანტიბაქტერიულ ნივთიერებებზე, მათ შორის სულფონამიდებზე და ხინოლონებზე, ურეთანებზე და პირეტროიდებზე;

- ნიმუშების 40%-მა უნდა გაიაროს ტესტირება ქლორორგანულ ნაერთებზე, მათ შორის პოლიქლორობიფენილებზე და ფოსფორორგანულ ნაერთებზე;
- ნიმუშების დანარჩენი 10% საჭიროებისამებრ იქნება ტესტირებული, მათ შორის მიკოტოქსინებზე.

საქართველოს მთავრობამ უკვე მიიღო ევროკავშირის კანონმდებლობის ეკვივალენტური კანონები თაფლის შესახებ. ერთადერთი დარჩენილი ინსტიტუციონალური დაბრკოლება არის ადგილობრივი ლაბორატორიების მხრიდან მომსახურების განხორციელების შეზღუდული პოტენციალი, მათი საერთაშორისო აღიარების და საიმედოობის ნაკლებობა.

ევროპის თაფლის ბაზარი სულ უფრო და უფრო მეტად დამოკიდებული ხდება სხვა რეგიონებიდან თაფლის იმპორტზე, რათა დააკმაყოფილოს ადგილობრივი თაფლის ბაზრის მზარდი მოთხოვნები. სწორედ ამიტომ მათი მიზანია გაზარდონ მომწოდებლების ქსელი და აგრეთვე მოახდინონ იმპორტის დივერსიფიკაცია. შესაბამისად, ეს დადებით გავლენას ახდენს თაფლის ექსპორტიორებზე, რომლებიც ეძებენ ახალ მომხმარებელს და განსაზღვრული ნორმების გათვალისწინების საფუძველზე მათთან სავაჭრო ურთიერთობის დაწყების საუკეთესო შესაძლებლობას სთავაზობს. სხვადასხვა ევროპულ ფორუმებზე აქტიურად განიხილება ის რეკომენდაციები, რჩევები და მარტივი გზები, რომლებიც მომწოდებელს ესაჭიროება ევროკავშირის ბაზრებზე შესვლისა და პოტენციურ კლიენტებთან სავაჭრო ურთიერთობების დამყარებისთვის.

წარმოგიდგინთ 10 რჩევას:

1. მომწოდებელი დარწმუნებული უნდა იყოს, რომ აკმაყოფილებს იურიდიულ და მყიდველის სპეციფიკურ მოთხოვნებს.
2. მომწოდებლის კომუნიკაციის ხარისხი ისეთივე მნიშვნელოვანია, როგორც მისი პროდუქტის (თაფლის) ხარისხი.
3. მარტივი და გასაგები საგადასახადო პოლიტიკა.

4. მომწოდებლებს კარგად უნდა ესმოდეთ მომხმარებლების და იცნობდნენ მათ ბაზარს.
5. მუდმივი ზრუნვა ხარისხისა და სერვისის გაუმჯობესებაზე.
6. მნიშვნელოვანია დევიზი და მცირე ისტორია ბრენდისა და პროდუქტის შესახებ.
7. პროფესიონალიზმი და მიწოდების სერვისის ხარისხი.
8. მომხმარებლისთვის დამატებითი ღირებულების შექმნა.
9. კლიენტებთან ურთიერთობების გარდმავება და პატივისცემა.
10. ეროვნულ და საერთაშორის ინდუსტრიულ პლატფორმებში ჩართვა.

2019 წელს ძალზედ სასიხარულო ფაქტი დაფიქსირდა ქართული თაფლის ევროპაში ექსპორტის შესახებ. თაფლის ორი ქართველი მწარმოებლის პროდუქცია ბერლინში მიმდინარე საერთაშორისო მწვანე კვირეულის (International Green week) გამოფენაზე არის წარმოდგენილი. IGW-ი კვების, აგრო პროდუქტებისა და ხილ-ბოსტნეულის ყველაზე პრესტიჟული გამოფენაა მსოფლიოში და 18-27 იანვრის პერიოდში იმართება.

„საერთაშორისო მწვანე კვირეული“, რომელსაც ასევე „აგრობისნესის დავოსად“ მოიხსენიებენ, 1700 მონაწილესა და 10000 პროდუქტს უყრის თავს მთელი მსოფლიოდან. მის ფარგლოებში იმართება 300 ტექნიკური ოპერაცია და ასევე მრავალი სხვა ღონისძიება კვების მრეწველობის წარმომადგენლების, ბითუმად და საცალო მოვაჭრეების, ქათერინგის კომპანიების, იმპორტიორების, სასოფლო-სამეურნეო პოლიტიკისა და სფეროს სხვა სპეციალისტების მონაწილეობით. აღსანიშნავია, რომ გამოფენაში მონაწილეობა მწარმოებლებს აძლევს უნიკალურ შესაძლებლობას საკუთარი პროდუქცია 40000 დამთვალიერებლის, მაშასადამე კომერციული ვიზიტორის წინაშე წარმოაჩინოს. წელს საქართველო გამოფენაზე მრავალი სახის პროდუქციით იყო წარმოდგენილი, მაგრამ ქართული თაფლის დაგემოვნების შესაძლებლობა ევროპელ მომხმარებელს პირველად მიეცემა. ქართული თაფლი ევროპის ბაზარზე სპეციალურად შექმნილი ბრენდ სახელწოდების -“TAPLI” ქვეშ გადის.

IGW-ზე საქართველოს სტენდის ორგანიზატორი გარემოს დაცვისა და სოფლის მეურნეობის სამინისტროა, რომელმაც ასევე შეიმუშავა ბრენდი „TAPLI“ ევროკავშირისა და გერმანიის მთავრობის ტექნიკური დახმარებით. ბრენდი აერთიანებს პრემიუმ კლასის ქართულ თაფლს - მხოლოდ იმ მწარმოებლებს მიეცემათ თავიანთ პროდუქციაზე „TAPLI“-ს ლოგოს განთავსების უფლება, რომლებიც მეფუტკრეობის თანამედროვე და წამყვან ტექნოლოგიებს მისდევენ და აკმაყოფილებენ პროდუქტის უვნებლობის უმაღლეს სტანდარტებს. ამ ბრენდის ქვეშ ქართული თაფლის პირველი პარტია შპს „გეო ნატურალისა“ და კერძო მეწარმე თამაზ ღლონტის პროდუქციას მოიცავს.

“TAPLI“-ს ბრენდის შექმნას წინ სკურპოლიოზური ძალისხმევა უძღოდა, რომელიც ქართული თაფლის საექსპორტო შესაძლებლობისკენ იყო მიმართული. ეს ინიციატივა და პროცესი ორი წლის წინ დაიწყო გერმანული ექსპერტული მხარდაჭერის მობილიზებით, რომლის დახმარებითაც მოხდა თაფლის წარმოების სექტორის შეფასება, მეფუტკრეობის პრაქტიკისა და ტექნოლოგიის საფუძვლიანი კვლევა და სახელმწიფო ზედამხედველობის ინფრასტრუქტურისა და სიმპლავრების შესწავლა.

პროექტი „მცირე და საშუალო მეწარმეობის განვითარება და DCFTA საქართველოში“ მცირე და საშუალო მეწარმეებს კონკურენტუნარიანობის გაზრდაში და ევროკავშირთან ღრმა და ყოვლისმომცველი თავისუფალი სავაჭრო სივრცის შესახებ შეთანხმების პირობებში ჩამოყალიბებულ ახალ მარეგულირებელ გარემოსთან ადაპტირებაში ეხმარება. პროექტი „ევროკავშირი ბიზნესისთვის“ ინიციატივის ფარგლებში ხორციელდება, რომელიც აერთიანებს მცირე და საშუალო ბიზნესის და კერძო სექტორის განვითარებისკენ მიმართულ ევროკავშირის პროგრამებს საქართველოში. ინიციატივა საშუალებას აძლევს კერძო სექტორს ისარგებლოს ევროკავშირთან ღრმა და ყოვლისმომცველი თავისუფალი სავაჭრო სივრცის შესახებ შეთანხმების უპირატესობებით, რომელიც კარს უღებს საქართველოს 500 მილიონიანის მომხმარებლის ბაზრისკენ.

ბაზრის ანალიზი პორტერის ხუთი ძალის მოდელის მიხედვით

მაიკლ პორტერი გახლავთ ჰარვარდის ბიზნეს სკოლის პროფესორი ეკონომიკური კონკურენციის საკითხებში. მან იდენტიფიცირება გაუკეთა იმ 5 ძალას, რომლებიც გავლენას ახდენს კონკრეტულ დარგზე და სთავაზობს ეფექტიან მაჩვენებლებს ბიზნესსტრატეგიის განსაზღვრისთვის. პორტერის მოდელი აღიარებულია თანამედროვე მსოფლიოში და ფართოდ გამოიყენება პრაქტიკაში, როგორც ბაზარზე კონკურენციის ინტენსიურობის, მიმზიდველობისა და მომგებიანობის საზომი. პორტერის მოდელის 5 ძალაა: ინდუსტრიაში არსებული კონკურენცია, მყიდველის ძალა, მომწოდებლის ძალა, ჩამნაცვლებელი პროდუქტის ან მომსახურების საფრთხე, ბაზარზე ახალი მოთამაშეების გამოჩენის საფრთხე.

1. **ინდუსტრიაში არსებული კონკურენცია** - პორტერის ხუთეულში ყველაზე ძლიერი ფაქტორი კონკურენციის დონის შეფასებაა. რაც უფრო დიდია ბაზარზე კონკურენტების რაოდენობა, მით ნაკლებ ძალაუფლებას ფლობს კომპანია. მნიშვნელოვანია შესწავლილი იქნას კონკურენტთა რაოდენობა და მათი შესაძლებლობები, მოხდეს ამ შესაძლებლობათა შედარება და განისაზღვროს ვის აქვს კონკურენტული უპირატესობა.

მსოფლიო თაფლის ბაზარზე ბევრი მსხვილი მომწოდებელია და ქართულ თაფლს ძლიერი კონკურენტები ჰყავს. თანამედროვე ტექნოლოგიებითა და მასშტაბის ეკონომიით კონკურენტები (ჩინეთი, არგენტინა, მექსიკა, გერმანია და ა.შ) თაფლს უფრო ბევრს და იაფად აწარმოებენ ვიდრე საქართველო. გარდა ამისა ხარისხიც საკმაოდ მაღალი აქვთ. თუმცა ამის სიპირწონედ შეიძლება ითქვას, რომ ბაზარზე თაფლის დიდი მოთხოვნაა, ეს კი გასაღების ბაზრის პოვნის დიდ შესაძლებლობას იძლევა.

2. **მყიდველის ძალა** - ეს არის წნეხი კლიენტის მხრიდან კომპანიის საქმიანობაზე. რაც უფრო ცოტა მყიდველია, მით მეტი „ძალა“ აქვთ მათ.

მომხმარებელთა ძალა არის მათი ალტერნატივების გამოყენების საშუალებაში - შეიძინონ უფრო იაფად სხვა ექსპორტიორისგან. თუმცა საქართველოსთვის ამ პრობლემის გადაჭრა შესაძლებელია კონკურენტებზე უფრო დაბალი ფასის შეთავაზებით და უფრო მაღალი ხარისხის თაფლის შეთავაზებით.

3. მომწოდებლის ძალა - ეს ძალა უკავშირდება მომწოდებელთა უნარს გაზარდონ საქონლისა და მომსახურების ფასები. მასზე გავლენას ახდენს საქონლისა და მომსახურების მომწოდებლების რაოდენობა, პროდუქციის თავისებურებები. რაც უფრო ნაკლები მომწოდებელი და რაც უფრო მეტი კომპანიაა ინდუსტრიაში, მით მეტ ძალაუფლებას ფლობს მომწოდებელი. საქართველოს შემთხვევაში ეს ძალა საკმაოდ მწირია. რადგანაც ბაზარზე ბევრი მსხვილი ექსპორტიორია. თუმცა თაფლის ბაზარზე საკმაოდ ფართოა და მოთხოვნა პროდუქტზე დიდია, შესაბამისად საქართველოს როგორც მომწოდებელს აქვს შანსები დაიმკვიდროს თავი ამ ბაზრებზე მისი გამორჩეული პროდუქტით. ეს გამორჩეულობა კი სერვისსა და ხარისხში უნდა აისახოს.

4. ჩამნაცვლებელი პროდუქტის ან მომსახურების საფრთხე - კონკურენტების მიერ წარმოდგენილი პროდუქცია, რომლებმაც შეიძლება ჩაანაცვლოს კომპანიის პროდუქტი ან მომსახურება, კომპანიისთვის საფრთხეს წარმოადგენს. ხოლო თვითონ პროდუქტს - თაფლს ჩამნაცვლებელი/შემცვლელი პროდუქტი არ აქვს.

5. ბაზარზე ახალი მოთამაშეების შემოსვლის საფრთხე - კომპანიის სიძლიერეზე ასევე დიდ გავლენას ახდენს მის ბაზარზე ახალი შემომსვლელი კომპანიები. რაც უფრო ნაკლები დრო და ფული უღირს კონკურენტს ბაზარზე შესასვლელად და ეფექტური მეტოქეობის გასაწევად,

კომპანიის პოზიციების შესუსტების მით უფრო მეტი შესაძლებლობა ჩნდება. თაფლის ბაზარზე ახალი მოთამაშის შესვლა დიდ გავლენას ვერ მოახდენს, რადგან ბაზარზე არიან თაფლის უმსხვილესი მწარმოებელი ქვეყნები. მათ შესაძლოა კონკურენტებს შეუქმნან გარკვეული ხელოვნური ბარიერებიც.

SWOT ანალიზი

S - ძლიერი მხარეები:

- შესანიშნავი ბუნებრივი და კლიმატური პირობები;
- მრავალფეროვანი ველური და კულტურული მცენარეული საფარი;
- ადგილობრივ ბაზარზე ქართული თაფლის ცნობადობა;
- მაღალპროდუქტიული საშენე დედა ფუტკარი;

W - სუსტი მხარეები:

- თაფლის მაღალი თვითღირებულება;
- ევროპაში აკრედიტირებული თაფლის მასერტიფიცირებული ლაბორატორიის უქონლობა;
- მოძველებული ტექნოლოგიები და არამექანიზებული წარმოება;
- ფალსიფიკაციის მაღალი დონე;
- საკმარისი სპეციალური სატრანსპორტო საშუალების არ ქონა;
- ძვირი მუშახელი;

O - შესაძლებლობები:

- შემოსავლის ზრდა გასაღების ახალი ბაზრის საშუალებით
- წარმოების ზრდის მიზნით ნიადაგის ნაყოფიერების ამაღლება
- საერთაშორისო ბაზრებისგან მზარდი მოთხოვნა ქართულ თაფლზე
- წარმოების ტექნოლოგიების ამაღლება
- უფრო მჭიდრო სავაჭრო ურთიერთობების დამყარება ევროპულ ქვეყნებთან

T - საფრთხეები:

- კონკურენცია სხვა ქვეყნების მხრიდან, რომლებსაც შეუძლიათ თაფლზე უფრო კონკურენტუნარიანი ფასის დაწესება
- გლობალურ ბაზრებზე შეღწევის ხელისშემშლელი ბარიერები

დასკვნები და რეკომენდაციები

დღესდღეობით საქართველოში მეფუტკრეობის დარგის განვითარებას დიდი პოტენციალი გააჩნია და ამ მხრივ, შესაძლებელია მნიშვნელოვანი ეკონომიკური სარგებლის მიღება. ქართული თაფლი ბოლო წლების განმავლობაში ექსპორტზე ძირითადად თურქეთში, აზერბაიჯანში, ლიბიაში, არაბთა გაერთიანებულ საემიროებში, საუდის არაბეთში, ერაყში და ლიბანში გადიოდა. 2016 წლიდან კი ამ სიას ევროკავშირიც შეუერთდა. შესაბამისად, საჭიროა იმ ახალი სტანდარტების დანერგვა და ნორმების დაცვა რასაც ევროკავშირის ბაზარი ითვალისწინებს. დარგში ამგვარი „რეფორმები“ საშუალებას მისცემს ქართულ პროდუქციას აითვისოს ახალი ბაზრები და დააკმაყოფილოს სურსათის უვნებლობის თანამედროვე მოთხოვნები. აგრეთვე ძალზედ მნიშვნელოვანია არსებულ კლიენტებთან მჭიდრო ურთიერთობის შენარჩუნება და მათ ბაზრებზე ქართული პროდუქციის გასაღების შესაძლებლობა.

ევროკავშირის ბაზარზე ქართული თაფლის ექსპორტის შემაფერხებელი ძირითადი ფაქტორებია მაღალი ფასი, პროდუქციის არაერთგვაროვნება, შეფუთვა. აგრეთვე თაფლის წარმოებას შესაძლოა ახლდეს არაჰიგიენური გარემო (სოფლის ეზოებში ღია საპირფარეშოები, დაბინძურებული გარემო და ა.შ.), რაც განსაზღვრავს წარმოებული თაფლის შემადგენლობას.

თაფლის წარმოებაში და მარკეტინგში არსებული გამოწვევების დასაძლევად და ამ დარგის კონკურენტუნარიანობის ასამაღლებლად საჭიროა რიგი ღონისძიებების განხორციელება:

- მეფუტკრეობის ცოდნის ამაღლება დაავადებების და პარაზიტების, თაფლოვანი მცენარეების ყვავილობის ციკლის, საკვების დამუშავების მოთხოვნების შესახებ, ასევე მათი ბიზნესის და ფინანსური უნარების გაუმჯობესება;

- შემუშავდეს პრიორიტეტული ტრენინგებისა და განათლების მხარამჭერი პროგრამები;
- სათანადო პოლიტიკის განხორციელება, რომელიც საშუალებას მისცემს ამ დარგს მიაღწიოს მასშტაბის ეკონომიას წარმოებასა და მარკეტინგში;
- უნდა შეიქმნას საერთაშორისო სტანდარტებით აკრედიტირებული ლაბორატორია, რომელიც შეამოწმებს თაფლს ყველა საერთაშორისო მოთხოვნების შესაბამისად;
- შესაბამისი ორგანოს მიერ უნდა განხორციელდეს თაფლის შემოწმება და სათანადო სერტიფიკატის გაცემა. აღნიშნული სერტიფიკატის გარეშე არ უნდა მოხდეს თაფლის რეალიზაცია;
- დაინერგოს ახალი ტექნოლოგიური საშუალებები პირველად წარმოებასა და გადამუშავების სექტორში;
- უნდა მოხდეს მწარმოებელთა კონსოლიდაცია ან გამსხვილება კოოპერატივებსა და ასოციაციებში;
- უნდა მოხდეს კოოპერატივების ასოციაციების შექმნა, რომლებიც უზრუნველყოფენ დიდი რაოდენობით ერთგვაროვანი თაფლის წარმოებას და ამ მხრივ ექსპორტის შესაძლებლობას;
- უნდა მოხდეს ქართული თაფლის ბრენდის ჩამოყალიბება, რომელიც წარმოდგენილი იქნება ადგილობრივად წარმოებულ და აუცილებლად სათანადოდ შეფუთული თაფლის სახით;
- კერძო სექტორის დახმარება საერთაშორისო ბაზრებზე ქართული თაფლის პოპულარიზაციაში სახელმწიფო და კერძო სექტორების პარტნიორობის საშუალებით;
- განსაკუთრებული ყურადღება უნდა მიენიჭოს სხვადასხვა ქვეყნებში წარმატებული პრაქტიკისა და გამოცდილების გაზიარებას;

გამოყენებული ლიტერატურა

1. „თაფლის ღირებულების ჯაჭვი“. <http://enpard.ge/ge/wp-content/uploads/2015/05/HoneyValueChain-GEO.pdf> ;
2. გვარამაძე ა., სახელმძღვანელო „მეფუტკრეობა ძველად და თანამედროვე გამოცდილებები“
3. საქართველოს სტატისტიკის ეროვნული სამსახური;
4. „საქართველოში თაფლის წარმოების დარგის შესაწავლა“;
5. ფაოსტატი - <http://www.fao.org/>
6. საერთაშორისო სავაჭრო ორგანიზაცია - <https://comtrade.un.org>
7. ზვიადაძე ე., ბალის ევროპული ბაზარი და წარმოების პოტენციალი საქართველოში. თბილისი, 2008.
8. <http://business.org.ge/mefutkreoba-2016-wels/> ; თარიღი: 11/05/2019
9. „მეფუტკრეობის დარგის მიმოხილვა“ - პოლიტიკისა და ანალიტიკის დეპარტამენტი.
10. ვერ-გვერდი: <http://www.worldstopexports.com/natural-honey-exporters/> „მსოფლიოს ტოპ ექსპორტიორები“;
11. აგროკავკასიის ვებ-გვერდი: <http://agrokavkaz.ge/>;
12. რუხაია ნ., დიესრტაცია „ექსპორტის მასტიმულირებელი აგრარული პოლიტიკა საქართველოში“
13. სტატია „ქართული ფუტკარი“- <http://agrokavkaz.ge/dargebi/mefutkreoba/qarthuli-phutkari-biomravalpherovnebis-sauketheso-nimushi.html> (შემოწმდა 29.06.2018)
სტატიის ავტორებია: მანია ფეიქრიშვილი, ალექსანდრე კორძახია; სსიპ სოფლის მეურნეობის სამეცნიერო-კვლევითი ცენტრი.
14. „მეფუტკრეობის დარგის მიმოხილვა“ - პოლიტიკისა და ანალიტიკის დეპარტამენტი
15. დანიელ ვორქმენის სტატია „Natural Honey Exports by Country” - http://www.worldstopexports.com/natural-honey-exporters/?fbclid=IwAR2_TMzYL9dM6UW6QG0_B1U_h_1J4hWsOZ5-FK7ewNj7CLYFKL6pMcxXThU (შემოწმდა 13.05.2019)

16. ქრისტინე გამთენაძის სტატია - <https://1tv.ge/news/qartuli-tafliis-egsporti-shesadzloa-chinetshi-gankhorcieldes/> - (შემოწმდა 17.05.2019)
17. კვლევა „თაფლის ღირებულებათა ჯაჭვი“, რომელიც განახორციელდა „სოფლის მეურნეობის საგანმანათლებლო და კვლევითი ორგანიზაციების ინსტიტუციონალური გაძლიერების“ პროექტის ფარგლებში, სოფლისა და სოფლის მეურნეობის პოლიტიკისა განვითარების ინსტიტუტის ექსპერტის ირაკლი ჯავახიშვილის მიერ.