

ივანე ჯავახიშვილის თბილისის სახელმწიფო უნივერსიტეტის
ჰუმანიტარულ მეცნიერებათა ფაკულტეტი

სამაგისტრო პროგრამა არქეოლოგია

ამირან ნადირაშვილი

შიდა ქართლის ელინისტური ხანის შავპრიალა კერამიკული
ნაწარმი

ნაშრომი შესრულებულია არქეოლოგიის მაგისტრის აკადემიური
ხარისხის მოსაპოვებლად.

ნაშრომის ხელმძღვანელი: სრული პროფესორი, თსუ-ს არქეოლოგიის სასწავლო-
სამეცნიერო ინსტიტუტის ხელმძღვანელი ვახტანგ ლიჩელი.

თბილისი

2019

IVANE JAVAKHISHVILI TBILISI STATE UNIVERSITY FACULTY OF
HUMANITIES

MasterProgram**Archaeology**

Amiran Nadirashvili

Helinistic Black Polished Pottery from Shida Kartli Region

TheResearch Paper Has Been Completed in Order to Obtain Masters's Academic
Degree in Archaeology

Supervisor: Vakhtang Licheli,Professor,

Head of The Institute of Archaeology at Tbilisi State University.

Tbilisi

2019

ანოტაცია

ნაშრომში განხილულია აღმოსავლეთ საქართველოში, კერძოდ შიდა ქართლის რეგიონში, ძვ. წ I ათასწლეულის მეორე ნახევარში გავრცელებული შავპრიალა კერამიკის ნიმუშები. ნაშრომი მიზნად ისახავს შეძლებისდაგვარად დაადგინოს ამ სტილის კერამიკის წარმოშობის საკითხი და ქრონოლოგიური ჩარჩოები. განხილული იქნება შიდა ქართლის რამდენიმე ეტალონური ძეგლი: ურბნისი, უფლისციხე, ნასტაკისი და თბილისი. ამ ძეგლებზე საკმაოდ დიდი რაოდენობით აღმოჩნდა შავპრიალა თიხის ჭურჭლები. ელინისტურ ხანაში შავპრიალა კერამიკის გამოჩენის სავარაუდო თარიღად ითვლება ძვ.წ II საუკუნე. თუმცა დღეისთვის უკვე აშკარაა, რომ ეს თარიღი გადახედვას საჭიროებს და სავსებით შესაძლებელია აღნიშნული ჭურჭლების გამოჩენის თარიღმა ძვ.წ IV საუკუნემდე გადაიწიოს. ზემოთ ჩამოთვლილი ძეგლები ძირითადად წინა საუკუნის შუა ხანებში გაითხარა. მას შემდეგ არქეოლოგიაში მრავალი ახალი აღმოჩენა გაკეთდა და შესაბამისად აუცილებელი გახდა თარიღების გადახედვა.

Annotation

The work focuses on Hellenistic black polished pottery, which was revealed in the second half of the 4th millennium BC, in the Eastern Georgia, Shida Kartli region. The main aim of that work is to determine the origin and chronology of that kind of pottery. In that issue I will discuss the most important sites in Eastern Georgia: Urbnisi, Uplistsikhe, Nastakisi and Tbilisi. During the Archaeological excavations in the last century many black polished pottery were discovered there. The date of that material was determined as 2nd century B.C. Nowadays this date is under question. According to the new materials discovered after the excavation of those sites, the date of black polished pottery may be changed to the 4th century B.C. This work explores the reasons behind their import and seeks to determine the import date.

სარჩევი

შესავალი.....	6
თავი პირველი: ურბნისი.....	10
თავი მეორე: უფლისციხე	14
თავი მესამე: ნასტაკისი.....	26
თავი მეოთხე: თბილისი.....	29
დასკვნა.....	32

შესავალი

ნაშრომის მიზანია მიმოიხილოს ძვ. წ I ათასწლეულის მეორე ნახევარში შიდა ქართლის ტერიტორიაზე გამოვლენილი შავპრიალა თიხის ჭურჭელი. სამეცნიერო ლიტერატურაში მრავალი მოსაზრება არსებობს ამ ტიპის ჭურჭლის წარმოშობისა და გავრცელების შესახებ შიდა ქართლის რეგიონში. დღეისათვის ყველაზე მიღებული თავალსაზრისია, რომ შავპრიალა, სარკისებურზედაპირიანი თიხის ჭურჭელი შიდა ქართლის ტერიტორიაზე ძვ.წ II საუკუნიდან ვრცელდება [ნარიმანიშვილი 1994].

ნაშრომში განხილული იქნება შიდა ქართლის რამდენიმე ეტალონურ ძეგლზე აღმოჩენილი შავპრიალა ჭურჭელი. ეს ძეგლებია: ურბნისი, უფლისციხე, ნასტაკისი და თბილისი.

ურბნისის ნაქალაქარზე ძვ.წ I ათასწლეულის მეორე ნახევარი ერთ-ერთი ყველაზე თვალსაჩინო და მნიშვნელოვანი პერიოდია. ამ პერიოდიდან იგი უკვე ჩნდება ისტორიულ წყაროებში და ქალაქადაც მოიხსენიება. ძვ.წ VI საუკუნიდან ურბნისის ტერიტორიაზე, მართალია ძალზედ მცირე რაოდენობით, გამოჩენას იწყებს შავპრიალა ჭურჭელი. ეს ჭურჭლები სხვადასხვა ტიპის აშკარა გენეტიკურ კავშირს ავლენენ წინარე პერიოდის სხვადასხვა კერამიკულ ნაწარმთან. უკვე ძვ.წ IV-III საუკუნიდან ნაქალაქარის ტერიტორიაზე დიდი რაოდენობით ჩნდება შავპრიალა ნაწარმი. უნდა აღინიშნოს, რომ ზოგადად, ამ პერიოდის არქეოლოგიური მასალა ძეგლზე უმეტესად სწორედ კერამიკული ნაწარმით არის წარმოდგენილი. ძეგლზე გვხვდება როგორც ქუსლიანი, ასევე უქუსლო შავპრიალა ჯამები, რომელთაც აღმოსავლეთ საქართველოს ტერიტორიაზე მრავლად მოეძებნებათ ანალოგები. გარდა ჭურჭლებისა აღნიშნული ტექნიკის გამოყენებით არის დამზადებული ცხენის ფიგურა, რომელიც ვრცლად ქვემოთ იქნება განხილული [ჭილაშვილი 1964].

სამაგისტრო ნაშრომის თავები დალაგებულია ძეგლების მდებარეობის მიხედვით, დასავლეთიდან აღმოსავლეთისკენ. ურბნისის შემდეგ განხილულია უფლისციხის ნაქალაქარი. სწორედ აქ გამოვლინდა ყველაზე დიდი რაოდენობით საკვლევი ჭურჭელი. ამიტომ აღნიშნულ თავს ყველაზე დიდი ადგილი ეთმობა ნაშრომში.

ურბნისის მსგავსად უფლისციხის ტერიტორიაზეც ჯერ კიდევ წინარე ელინისტურ ხანაში ჩნდება შავპრიალა, სარკისებურზედაპირიანი ჭურჭლის რამოდენიმე ნიმუში, რომელთა შორის განსაკუთრებული აღნიშვნის ღირსია სპილოს გამოსახულებიანი რიტონი, რომელსაც სავარაუდოდ აღმოსავლური წარმოშობა უნდა ჰქონდეს.

გარდა უშუალოდ შიდა ქალაქისა, უფლისციხის შემოგარენში გამოვლენილია რამოდენიმე კომპლექსური ძეგლი, სადაც აგრეთვე აღმოჩნდა შავად გაპრიალებული ჭურჭელი. ერთ-ერთ ასეთ ადგილს წარმოადგენს ბამბების ანტიკური ხანის ნამოსახლარი. აქ გამოვლინდა ძვ. წ I ათასწლეულის მეორე ნახევრის სამაროვანი და ნამოსახლარი. ელინისტურ ხანაში აქ არსებობდა ბანური ტიპის ძეგური ნაგებობები. ერთ-ერთი ნაგებობის იატაკის ქვეშ გამოვლინდა რამდენიმე ორმოსამარხი, რომლებიც იმითაა მნიშვნელოვანი, რომ იქ (N 3 ორმოსამარხი) აღმოჩნდა შავპრიალა თიხის ფეხიანი სასმისი (საერთო სიმაღლე 12,2 სმ, ფეხის სიმაღლე 6 სმ, კეცის სისქე 0,5 სმ, პირის დიამეტრი 12 სმ, ძირის დიამეტრი 10 სმ). გათხრილი ნაგებობის თარიღი ძვ.წ IV-II საუკუნეებს შორის უნდა იყოს, ხოლო სამარხი შესაძლებელია ძვ. წ V-IV საუკუნეებს მიეკუთვნებოდეს. შავპრიალა ხელადა აღმოჩნდა ბამბების N 4 ორმოსამარხში (უყურო, უქუსლო, სფერულ-კონუსური ტანის, ყელმაღალი, პირგადმოშლილი, სიმაღლე 12,5 სმ, მუცლის დიამეტრი 10 სმ, პირის დიამეტრი 5 სმ) აღნიშნული ხელადა კარგად თარიღდება ძვ.წ V-IV საუკუნეებით [ხახუტაიშვილი 1964: 79:80].

N 10 ორმოსამარხში გამოვლენილი მიცვალებული იწვა მოკრუნჩხულ პოზაში სახის წინ კი ედო მსხლის ფორმის უქუსლო, შავპრიალა ძალზედ მაღალი ხარისხის თიხისგან მორგვზე დამზადებული ჭურჭელი [ხახუტაიშვილი 1970: 31]

ბამბების ნამოსახლარზე დიდი რაოდენობით აღმოჩნდა სამეურნეო ჭურჭელი. სამეურნეო ჭურჭლის დიდი ნაწილი შავკეციანია და ნაპრიალები. სამზარეულო ჭურჭელი წარმოდგენილია ქოთნებითა და კოჭობებით. როგორც წესი ის, ძირითადად, ლეგა ან შავი ფერისაა და გაპრიალებულია.

გარდა ბამბების ნამოსახლარისა, უფლისციხის შემოგარენში მნიშვნელოვან ძეგლს წარმოადგენს ყათლანიხევის ნამოსახლარი, სადაც ანტიკური ხანის მძლავრი

კულტურული ფენები გამოვლინდა. ძეგლი მდებარეობს ბამბების ნამოსახლარის დასავლეთით 700 მეტრში. სახელიდანვე ირკვევა, რომ დასახლება გაშენებული იყო ხევში. ათვისებული იყო ხევის ორივე მხარე. ყათლანიხევის N 1 ორმოსამარხში გამოვლინდა კარგად გაპრიალებული მუქ-ლეგა ფერის ხელადა (წრიული განივკვეთის ყურით, განიერი მუცლით, ბრტყელი ძირით, ქუსლის გარეშე, პირგადმოშლილი და ყელ მაღალი, სიმაღლე 13 სმ, პირის დიამეტრი 5 სმ, ყელის დიამეტრი 3,5 სმ, მუცლის დიამეტრი 10,5 სმ, ძირის დიამეტრი 6,5 სმ.) და ფეხიანი ფიალა, აგრეთვე კარგად გაპრიალებული მუქ ლეგა ფერის (პროფილირებული, ქუსლ გაშლილი, ქუსლამოღარული, პირფართო, პირშეკეცილი, სიმაღლე 7,5 სმ, პირის დიამეტრი 12,5 სმ, ქუსლის დიამეტრი 7,5 სმ). მსგავსი ფიალები აღმოჩენილია დიდუბესა და ბამბების ნამოსახლარზე. ყათლანიხევის ფიალის თარიღად შესაძლებელია ძვ. წ III-II საუკუნეები მივიღოთ.

ნაშრომის მესამე თავში განხილულია ნასტაკისის არქეოლოგიური ექსპედიციის მიერ „რიყანების ველზე“, თხოთის მთის ჩრდილოეთ კალთაზე შესწავლილი რამდენიმე სამარხი. აქ დიდი რაოდენობით შავად გაპრიალებული კერამიკული ნაწარმი არ დადასტურებულა, თუმცა გამოვლენილ მასალაში მაინც აღმოჩნდა რამდენიმე მნიშვნელოვანი ნიმუში შავად გაპრიალებული ჭურჭლებისა [მირიანაშვილი 1983].

მეოთხე თავში განხილულია 1930-31 წლებში თბილისში, დიდუბის ტერიტორიაზე, მექანიკური ქარხნის მშენებლობის დროს შემთხვევით გამოვლენილი ძვ. წ I ათასწლეულის მეორე ნახევრის არქეოლოგიური მასალა. აღმოჩენილი ნიმუშებში დიდი რაოდენობით იყო შავად გაპრიალებული თიხის ჭურჭლები. სამწუხაროდ, იმის გამო, რომ აღმოჩენა მეტნაკლებად შემთხვევითი ხასიათის იყო შეუძლებელია ნივთებისთვის ზუსტი კონტექსტის დადგენა.

გარდა ჩემს მიერ ჩამოთვლილი ძეგლებისა მცირე რაოდენობით შავპრიალა კერამიკის ნიმუშები შიდა ქართლის ტერიტორიაზე თითქმის ყველა ელინისტური ხანის ძეგლზეა გამოვლენილი. მაგალითად 1971 წელს ჩოჩეთის ციხიაგორაზე იულონ გაგოშიძემ აღმოაჩინა შავადნაპრიალები კერამიკის ნიმუშები. მასალა მომდინარეობდა

მეორე ელინისტური ფენიდან, რომელიც ფარავდა ძვ. წ IV-III საუკუნეების, სამადლოს ძირითადი ფენების სინქრონულ, ელინისტურ ფენას [გაგოშიძე 1982: 25]. განხილული ძეგლების გამორჩევა პირველ რიგში გამოიწვია აქ აღმოჩენილმა შავპრიალა ჭურჭლების რაოდენობამ.

შავად გაპრიალებული კერამიკული ნაწარმი შიდა ქართლის გარდა, გვხვდება სხვა რეგიონებშიც. აუცილებლად უნდა აღინიშნოს წალკის რაიონში გამოვლენილი ნერონ-დერესის სამაროვანი. [გაგოშიძე 1982: 5]. ნერონ დერესის სამაროვნის კერამიკა ბორის კუფტინმა ორ ნაწილად გაყო, იმისდა მიხედვით თუ რა ხარისხის თიხით იყო დამზადებული ის. 1) შავად გამომწვარი და გაპრიალებული, მკვრივი კეცის მქონე, ვიწროყელიანი ქოცოები ძირისკენ შევიწროვებული კვერცხისებური მოყვანილობის ტანით, მცირე ზომის პირმოყრილი და ქუსლიანი ჯამები და ნახევარსფერული პირგადაშლილი თასები (ფიალები) 2) წითლადგამომწვარი მინიატურულ ყურიანი და უყურო ქოთნები და ბრტყელძირა დოქები [გაგოშიძე 1982: 23]. შავპრიალა ქოცოები აგრეთვე ცნობილია ზემო ავჭალიდან და ახალციხიდან, თუმცა ისინი შემთხვევით არის მოხვედრილი მუზეუმში. ქოცოს ფორმის წითლად მოხატული ჭურჭელი გამოვლინდა ნერონ-დერესის სამაროვანზე, მცხეთის სადგურთან, მთა ქართლზე და სამთავროს სამხრეთ უბანზე. ყველა მათგანის სავარაუდო თარიღად ძვ. წ I საუკუნე უნდა მივიჩნიოთ [გაგოშიძე 1982: 27]

თავი I

ნაქალაქარი ურბნისი

ნაქალაქარი ურბნისი მდებარეობს შიდა ქართლში, ქალაქ გორიდან დასავლეთით 12 კილომეტრის მოშორებით, მტკვრის მარცხენა სანაპიროზე, შემალლებულ ზეგანზე. დღეისათვის ამ ადგილზე ტიპური ქართლის იგივე დასახელების სოფელი მდებარეობს. ნაქალაქარზე გამოვლენილია რამდენიმე არქეოლოგიური ფენა. მის დასავლეთით მდებარეობს ადრებრინჯაოს ხანის ეტალონური ძეგლი- ხიზანანთ გორა. სწორედ ადრებრინჯაოს ხანიდან იწყება ურბნისის ისტორიაც. აქ აღმოჩენილია ამ პერიოდის ნამოსახლარი და მისი თანადროული სამაროვანიც [ჭილაშვილი 1964: 8]

გარდა ადრებრინჯაოს მასალისა აქ გამოვლენილია გვიან ბრინჯაო-ადრე რკინის ხანის რამდენიმე სამარხი და კულტურული ფენებიც [ჭილაშვილი 1964: 24]. ძვ.წ პირველი ათასწლეულის მეორე ნახევარი ურბნისისთვის ერთ-ერთი ყველაზე გამორჩეული და მნიშვნელოვანი ხანაა. ამ პერიოდის ურბნისი უკვე წერილობით წყაროებშიც მოიხსენება. ურბნისში ძვ. წ I ათასწლეულის მეორე ნახევრის სამი ძირითადი პერიოდის გამორჩევაა შესაძლებელი, ესაა ძვ.წ V-IV საუკუნეები, რომელიც ერთადერთი სამარხით არის წარმოდგენილი, ძვ.წ IV-III საუკუნის ნამოსახლარები და ძვ. წ I ათასწლეულის მიწურული პერიოდის მასალა [ჭილაშვილი 1964: 29] ნაქალაქარზე საკმაოდ მძლავრადაა წარმოდგენილი ახალი წელთაღრიცხვის I-III საუკუნეების მასალა. განსაკუთრებული აღნიშვნის ღირსია ამ პერიოდის მდიდრული სამარხები, რომელიც ურბნისის აღმოსავლეთ ნაწილში დაფიქსირდა [ჭილაშვილი 1964: 47].

ძეგლზე აგრეთვე საკმაოდ მძლავრადაა წარმოდგენილი ახალი წელთაღრიცხვის IV-V საუკუნის ფენები, განსაკუთრებით კი სამარხი კომპლექსები, რომელიც ნაქალაქარის სხვადასხვა ადგილას არის აღმოჩენილი. ქალაქს არსებობა შეუწყვეტია ახ. წ. VIII საუკუნეში.

მკ. წ IV-III საუკუნეების ფენებიდან მომდინარეობს დიდი რაოდენობით შავპრიალა კერამიკული მასალა. აღნიშნული მასალა ძირითადად ფრაგმენტულად არის წარმოდგენილი. მიუხედავად ამისა ნათლად ჩანს ნაწარმის გამორჩეულობა.

შავპრიალა კერამიკა აღმოჩნდა ურბნისის ნაქალაქარის პირველ უბანზე, რომლის შესწავლაც მიმდინარეობდა 1953, 1954 და 1959 წლებში. ეს ადგილი, როგორც ჩანს, ფეოდალური ქალაქის გარეთ მდებარეობდა, თუმცა სავარაუდოდ იგი ანტიკური ქალაქის ნაწილი უნდა ყოფილიყო. მანამ უშუალოდ შავპრიალა კერამიკის აღწერებზე გადავალ აუცილებლად უნდა განვიხილოთ ის კონტექსტი სადაც აღმოჩნდა აღნიშნული მასალა. დასახლების სურათის აღდგენა ძალიან რთულია, რადგან ადგილი ძლიერ იყო დაზიანებული, შემორჩენილი იყო მხოლოდ კედლის და იატაკის მცირე ნაწილები. ოთახის ასაშენებლად გამოყენებული ყოფილა როგორც რიყის ქვები, აგრეთვე ალიზიც. რიყის ქვებით აწყობდნენ კედლის ერთ ან ორ რიგს, შემდეგ კი ამოყავდათ ალიზით. ოთახების იატაკი თიხატკეპნილი ყოფილა. ეს სივრცე საცხოვრებელ ოთახს წარმოადგენდა. გათხრების დროს გამოვლენილი კრამიტის ნატეხები საშუალებას გვაძლევს ვივარაუდოთ, რომ ოთახი კრამიტით იყო გადახურული. ოთახში აგრეთვე გამოვლინდა ბაზალტისგან დამზადებული ხელსაფქვავეები [ჭილაშვილი 1964: 34].

არქეოლოგიური მასალის დანარჩენი ნაწილი წარმოდგენილია კერამიკული ნაწარმით. კერამიკის ნატეხები მთელს ოთახში იყო მიმოხეული. ურბნისის პირველ უბანზე გათხრილი ნასახლარების მასალა მთლიანად ერთ ფენაში ექცევა, ისევე როგორც ნაგებობები. აქ აღმოჩენილი კერამიკის უდიდესი ნაწილი შავპრიალაა. შედარებით მცირე რაოდენობით გვხვდება წითელკეციანი ნაწარმი, რომელიც ძირითადად წარმოდგენილია ქვევრებით და დერგებით, აგრეთვე წითლად მოხატული ან წითლად შეღებილი პატარა დოქების ნატეხებით. თიხის ნაწარმი უმეტესად წარმოდგენილია მომცრო ზომის და აგრეთვე, საოჯახო ჭურჭლით.

განსაკუთრებული აღნიშვნის ღირსია 1945 წელს აღმოჩენილი შავპრიალა ჭურჭლის ფრაგმენტი ცხენის ფიგურის გამოსახულებით, რომელიც შიგნიდან ღრუა. ცხენის აღკაზმულობა თიხაზე ჩხვლევით არის დატანილი. თავი ვერტიკალურად, კისრის გასწვრივ არის გახვრეტილი. როგორც ჩანს, ნივთი დაზიანების შემდეგ

მეორადად კვლავ გამოუყენებიათ და ტანის ქვედა დაზიანებულ ნაწილზე ზიგზაგები ამოუჭრიათ. ლევან ჭილაშვილი ვარაუდობს, რომ ნივთი სარიტუალო დანიშნულებით უნდა ყოფილიყო გამოყენებული. ამის ვარაუდის საფუძველს აძლევს ვერტიკალური ნახვრეტი, რომელზეც ალბათ ცხენის თავი იყო წამოცმული. ავტორი ცხენის ამ ფიგურას მზის ღვთაებას უკავშირებს [ჭილაშვილი 1964: 36].

ცხენის ქანდაკებასთან ერთად უნდა განვიხილოთ, მსგავსი სტილით შესრულებული შავპრიალა ცხოველის მცირე რელიეფური ქანდაკებაც, რომელიც სავარაუდოდ ჭურჭლის ყურის ნაწილს წარმოადგენდა. მიუხედავად იმისა, რომ ფიგურის ზედაპირი დაზიანებულია მასზე მაინც შეიმჩნევა პრიალის კვალი. ფიგურის ზედა ნაწილი ბეჭემოს წააგავს, ხოლო ქვედა კი ბაყაყის ტანს უნდა წარმოადგენდეს. მიუხედავად იმისა, რომ აღნიშნული ფრაგმენტის მიკუთვნება კონკრეტული კულტურული ფენისთვის ვერ ხერხდება, ავტორი მას ზემოთაღნიშნული ცხენის ქანდაკების თანადროულად მიიჩნევს.[ჭილაშვილი 1964: 41]

ერთ-ერთი ყველაზე გავრცელებული შავპრიალა ჭურჭლის ტიპი ურბნისის ელინისტური ხანის ნაქალაქარზე არის ჯამები, რომლებიც რამდენიმე სახის შეიძლება გამოვარჩიოთ:

- 1. ბრტყელძირიანი, გაშლილი გვერდებით. პირი შიგნით გადაკეცილი. გარდა შავპრიალა ნიმუშებისა გვხვდება წითელპრიალაც (ტაბ. I).*
- 2. პატარა ქუსლიანი ჯამები, ვერტიკალური ან შიგნით გადაწეული პირით. უმთავრესად გაპრიალებულია შიდა პირი. ხშირ შემთხვევაში ძირზე და შიდა პირზე განსაკუთრებული გაპრიალების საშუალებით გამოყვანილია გეომეტრიული და სხივური ორნამენტი. უნდა აღინიშნოს განსაკუთრებულად სქელი კეცი, რომელიც უჩვეულოა ასეთი მცირე ზომის ჭურჭლისთვის (ტაბ. II, ტაბ. III).*
- 3. შავპრიალა ჯამების მესამე ტიპს წარმოადგენს ქუსლიანი ჯამები, გაშლილი კორპუსით. ზოგ ჯამს პირი დაბრტყელებულია აქვს, ზოგიერთს კი დაბალი წიბო შემოუყვება. სწორედ ამ ტიპის ჯამებია გავრცელებული ყველაზე მეტად. უმეტესი მათგანის ზედაპირი ძალზედ კარგად არის ნაპრიალები (ტაბ. IV, ტაბ. V) [ჭილაშვილი 1964: 37].*

ავტორი აღნიშნულ შავლაკიან ჯამებს გვიან ბრინჯაოს ტრადიციას უკავშირებს და ჯამების პროფილებს გვიანბრინჯაოს ლანგრებს ამსგავსებს [ჭილაშვილი 1964: 37].

შავპრიალა ჭურჭლის ნატეხები აგრეთვე გამოვლინდა ნაქალაქარის XXXVI უბანზეც. აქ დადასტურდა მესამე ჯგუფში განხილული ჯამების დაბრტყელებული პირის ნატეხი (ტაბ. VI). აღსანიშნია, რომ აქვე აღმოჩენილი ლეგაპრიალა ცალყურა დოქები (ტაბ. VII) და შავპრიალა ჯამები ერთნაირი ტექნოლოგიური ხერხებით არიან დამუშავებულნი. ურბნისის აღნიშნული მასალა ძალზედ ემსგავსება თრიალეთში, სოფელ სანთასთან ბორის კუფტინის მიერ გათხრილ კერამიკულ ნიმუშებს, რომელსაც კუფტინი ელინისტური ან გვიან აქემენიდური ხანით ათარიღებს [Куфтин.Б 1941: 38-40].

ურბნისის ნაქალაქარზე აღმოჩენილი ჭურჭლების ძალზედ მსგავს ნიმუშებს ვხვდებით აგრეთვე თბილისის ნაქალაქარზე, რომელსაც უფრო ვრცლად ქვემოთ განვიხილავ.

ურბნისის ნაქალაქარზე აგრეთვე გამოვლინდა ელინისტური ხანის ქურის ნაშთებიც. ისინი ძალზედ დაზიანებული იყო და პირვანდელი სურათის აღდგენა თითქმის შეუძლებელი გახდა. შემორჩენილია მხოლოდ ქურის თიხატკეპნილი და გამომწვარი იატაკი და ძალზედ დაზიანებული კედელი. სავარაუდოა, რომ შენობა სადაც ეს ქურა იყო გამართული წარმოადგენდა კერამიკულ საწარმოს. ნაშრომში განხილული თემისთვის განსაკუთრებული მნიშვნელობა აქვს იმ ფაქტს, რომ ქურასთან ერთად ძირითადად გამოვლინდა შავპრიალა ზედაპირიანი ჭურჭლის ნატეხები.

ძვ.წ IV-III საუკუნეებში ურბნისის ნაქალაქარზე აშკარად იზრდება შავპრიალა კერამიკის წარმოება. ლევან ჭილაშვილის აზრით, ეს გამოწვეულია გარე სამყაროსთან, კერძოდ კი ბერძნებთან კონტაქტით. მას მიაჩნია, რომ აღმოსავლეთ საქართველოში ბერძნული კერამიკის გავლენით იღებენ ახალ ტექნოლოგიურ ხერხებს, რითიც ადგილობრივი ხელოსნები აღწევენ გაპრიალების ისეთ დონეს, რომ ჭურჭელი ლაკს აღარ საჭიროებს. ურბნისში აღმოჩენილი შავპრიალა კერამიკა იმდენად მაღალი ხარისხისაა, რომ იგი უთუოდ გაუწევდა მეტოქეობს შავლაკიან ჭურჭელს აღმოსავლეთ

საქართველოს ტერიტორიაზე. გარდა გაპრიალებისა, რამდენიმე ნატეხზე შეიმჩნევა შავი საღებავის კვალიც [ჭილაშვილი 1964: 45].

თავი II

უფლისციხე

უფლისციხე ქართული მატერიალური კულტურის უმნიშვნელოვანეს ძეგლს წარმოადგენს. იგი მდებარეობს შიდა ქართლში, გორის მუნიციპალიტეტში, გორიდან აღმოსავლეთით 8 კმ-ის დაშორებით სოფელ ქვახვრელის მოპირდაპირედ მდინარე მტკვრის მარცხენა სანაპიროზე, კვერნაქის ქედის ერთ-ერთი სამხრეთ განშტოების კიდეზე და წარმოადგენს გამოქვაბულთა ერთიანობას. ლეგენდის თანახმად უფლისციხე აუგია ქართლის მმართველ უფლოსს. სწორედ უფლისციხე იყო ერთ-ერთი ციხესიმაგრე, რომელიც ალექსანდრე მაკედონელს ქართლში ლაშქრობისას დახვდა. ეს ადგილი აგრეთვე მოხსენიებულია მირიან მეფის გაქრისტიანების ამბავთან დაკავშირებით. წყაროთა ცნობით შუა საუკუნეებში უფლისციხე სამისნო და წარმართული კულტის ცენტრი ყოფილა. უფლისციხე მნიშვნელოვან როლს თამაშობს არაბებთან ბრძოლაში და რაც ყველაზე მნიშვნელოვანია სწორედ უფლისციხიდან იწყება ერთიანი საქართველოს შექმნა. XI-XII საუკუნეებიდან თანდათან წინაურდება უფლისციხის დასავლეთით არსებული ქალაქი გორი და ართმევს პირველობას. დაქვეითების გზაზე დამდგარ უფლისციხეს ბოლო მონღოლთა ლაშქრობებმა მოუღო, რომლის შემდეგაც ქალაქი საბოლოოდ დასუსტდა და მცირე დასახლებად იქცა [ქართლის ცხოვრების ტოპოარქეოლოგიური ლექსიკონი, 2013: 511]. უამრავი მკვლევრის თუ დაინტერესებული პირის ყურადღებას იქცევდა ეს ძეგლი. მრავალი მოსაზრება არსებობს უფლისციხის შესახებ და დღემდე არ არსებობს ზუსტი პასუხი იმაზე, თუ რა იყო ამ ქალაქის თავდაპირველი ფუნქცია, იყო იგი სატაძრო ქალაქი, როგორც ამას თ. სანიკიძე ვარაუდობს [სანიკიძე, 1987: 41] თუ წარმოადგენდა მიცვალებულთა (მეფეთა, „უფალთა“) ქალაქს, როგორც ამას გ. ყიფიანი ვარაუდობს [ყიფიანი, 2002: 90].

უფლისციხე იმითაც არის გამორჩეული, რომ სწორედ აქ ჩაატარა დიმიტრი მეღვინეთუხუცესიშვილმა პირველი არქეოლოგიური გათხრები 1852 წელს. მან გაასუფთავა უფლისციხის სასახლე (ორსვეტიანი დარბაზის კომპლექსი მარნით), თუმცა მნიშვნელოვანი ვერაფერი უპოვია [ხახუტაიშვილი, 1964: 9].

ნაქალაქარის არქეოლოგიური შესწავლა 1957 წლიდან იწყება, როდესაც აქ არქეოლოგიურ გათხრებს იწყებს საქართველოს ხელოვნების სახელმწიფო მუზეუმის უფლისციხის არქეოლოგიური ექსპედიცია შალვა ამირანაშვილისა და თამაზ სანიკიძის ხელმძღვანელობით. ამ პერიოდში ძირითადად გაითხარა ქალაქის შიდა ტერიტორია. ყველაზე ადრეული ფენები გამოვლინდა ძვ. წ II ათასწლეულის მერე ნახევრით თარიღდება, ყველაზე გვიანი კი გვიანიშუა საუკუნეებით. უფლისციხის შემოგარენში შესწავლილი იქნა რამოდენიმე ძეგლი: ლაშეთხევის ნამოსახლარი, ყათლანისხევის გვიან ბრინჯაოს სამლოცველო, ბამბების სამოსახლო და სამაროვანი[ხახუტაიშვილი, 1989].

უფლისციხე წარმოადგენს დაქანებული რელიეფის მქონე ქვიშაქვის მასივში ამოკვეთილ კომპლექსს, რომელიც აღმოსავლეთიდან და ჩრდილოეთიდან კლდეში ნაკვეთი თხრილითა და კედლითაა გამაგრებული. დასავლეთიდან და აღმოსავლეთიდან იგი ბუნებრივადაა დაცული. ქალაქს გააჩნდა სამი შესასვლელი (კლდეკარი).

უფლისციხის თარიღის შესახებ სხვადასხვა მოსაზრებაა გამოთქმული დ. ხახუტაიშვილი და კ. მელითაური მას ანტიკური ხანით, ძვ.წ V-IV საუკუნეებით ათარიღებენ. [ხახუტაიშვილი, 1964: 61;Мелитаური1969:21]. თ. სანიკიძეს კომპლექსის გამოკვეთის სავარაუდო თარიღად ძვ.წ IV-III საუკუნეებით ათარიღებს და მას წინაქრისტიანული ხანის საკულტო ქალაქად მიიჩნევს [სანიკიძე 1987: 41].კესონებიანი ჭერის გარკვეული ნაწილი ახ. წ II-III საუკუნეებით თარიღდება [ამირანაშვილი 1944: 123]

უფლისციხეში რამდენიმე ადგილას არის აღმოჩენილი ძვ.წ II ათასწლეულის მეორე ნახევრის კერამიკული ნაწარმი. დ. ხახუტაიშვილი ვარაუდობს, რომ სწორედ ამ პერიოდში მოხდა უფლისციხის პირველად ათვისება[ხახუტაიშვილი 1989: 21]. ამ პერიოდიდან მოყოლებული ნაქალაქარის ზოგიერთ უბანზე დაფიქსირებულია უწყვეტი არქეოლოგიური მასალა, ვიდრე გვიან შუა საუკუნემდე.

ძეგლის სხვადასხვა ნაწილში მრავლად გამოვლინდა შავპრიალა თიხის ჭურჭელი, რომელიც უმეტესწილად ელინისტური ხანით თარიღდება. აღნიშნული

მასალა ძალზედ კარგად არის შესწავლილი და გამოქვეყნებულ [ხუნდაძე; ახალაია 2015].

აუცილებლად უნდა აღინიშნოს ისიც რომ, გარდა შავპრიალა კერამიკისა ამ პერიოდშივე აქტიურად ვრცელდება ე.წ. ლეგაპრიალა კერამიკა, რომელიც ჩემი აზრით იგივე კონტექსტში უნდა გავიაზროთ რაშიც შავპრიალა. მიმაჩნია, რომ ლეგაპრიალა კერამიკული ნაწარმიც, მსგავსად შავპრიალასი, სწორედ ძვ.წ IV საუკუნიდან ხდება პოპულარული. ამას ადასტურებს უფლისციხეში ყათლანისხევეზე აღმოჩენილი რამდენიმე ლეგაპრიალა ჭურჭელი, რომელსაც ქვემოთ დეტალურად განვიხილავ.

ლეგაპრიალა თიხის ჭურჭელი გამოვლინდა ყათლანისხევის მარცხენა ნაპირზე, მდინარე მტკვრის ჩრდილოეთით, აღმოსავლეთ კიდედან მდებარე I ორმოსამარხში.

ხელადა- მუქი ლეგა ფერის, სილამინარევი თიხის, გაპრიალებული, წრიული კვეთის ყურით, მუცელგანიერი, ძირბრტყელი, უქუსლო, ყელმაღალი, პირგადმოშლილი. სიმაღლე- 13 სმ, პირის დიამეტრი- 5სმ, ყელის დიამეტრი- 3,5 სმ, მუცლის დიამეტრი- 10,5 სმ, ძირის დიამეტრი-6,5 სმ, კეცის სისქე 0,4-0,5 სმ.

ფეხიანი ფიალა- ლეგა ფერის, სილამინარევი თიხის, გაპრიალებული, პროფილირებული, ქუსლგამლილი, ქუსლამოდარული, პირფართო, პირშეკეცილი. სიმაღლე-7,5 სმ, აქედან ფეხისა- 3 სმ, პირის შიგა დიამეტრი-12,5 სმ, პირის გარე დიამეტრი- 15 სმ, ფეხის დიამეტრი- 4,3 სმ, ქუსლის დიამეტრი-7,5 სმ [ხახუტაიშვილი.დ- 1964:85].

სამარხში, გარდა მუქლეგაპრიალა ხელადისა და ფიალისა, აღმოჩნდა რკინის სამაჯურები, ვერცხლის საყურეები, ვერცხლის თავგახსნილი ბეჭედი, რკინის ბეჭდის ნატეხები, ბრინჯაოს ქინძისთავი და ყელსაბამი.

ზემოთ განხილული ფეხიანი ფიალის მსგავსი ჭურჭელი მოპოვებულია ბამბების ნამოსახლარზე, ძვ. წ III-II საუკუნეებით დათარიღებულ ფენაში [ხახუტაიშვილი.დ- 1964:85]. აგრეთვე მსგავსი ფიალები აღმოჩენილია დიდუბეშიც, რომელსაც ქვემოთ განვიხილავთ [ქორიძე 1958:48-49].

უფლისციხეში აღმოჩენილი ელინისტური ხანის ჭურჭელს და მათ შორის შავპრიალა ჭურჭელსაც აერთიანებს თიხის ცომის განსაკუთრებით მაღალი ხარისხი. აქ ტექნოლოგიისა და შემკობის სხვადასხვა ხერხს მიხედვით შესაძლებელი გახდა გამოყოფილიყო კერამიკის ჭურჭლის რამდენიმე ჯგუფი.

1. წითელკეციანი, წითლად შეღებილი და მოხატული
2. თეთრი ანგობის ზოლებით მოხატული
3. შავი და მუქკეციანი, შავპრიალა ე.წ. სარკისებურზედაპირიანი.

განვიხილავ მხოლოდ მესამე ჯგუფს, რომელიც თემისთვის არის მნიშვნელოვანი. აქვე აუცილებლად უნდა აღინიშნოს, რომ უფლისციხე გამორჩეულია შავპრიალა ჭურჭლების რაოდენობით და როგორც უკვე აღვნიშნე, აქ აღმოჩენილი მასალა ძალიან კარგად არის შესწავლილი [ხახუტაიშვილი 1964; ხახუტაიშვილი 1970; ხუნდაძე, ახალაია 2015].

უფლისციხეში აღმოჩენილი შავპრიალა ჭურჭლები, ისევე როგორც ჩვენს მიერ განხილულ სხვა ძეგლებზე აღმოჩენილი ნივთები, გამოირჩევა ძალიან კარგად განლექილი თიხის კეცით. ყველა მათგანი ჩარხზეა დამზადებული. თუმცა, ქართლის ტერიტორიაზე აღმოჩენილი სხვა მსგავსი სახის კერამიკისგან განსხვავებით აქ აღმოჩენილი სარკისებრზედაპირიანი ჭურჭლები გამოირჩევა განსაკუთრებული ბზინვარებით.

უფლისციხეში გამოიყო სარკისებრზედაპირიანი ჭურჭლის რამდენიმე სახეობა:

1. დიდი ზომის ჭურჭელი:
 1. ქვევრის ტიპის ჭურჭლის პირ-ყელისა და კედლის ნატეხები.
 2. დერგის პირ ყელის ფრაგმენტები. შემკული რელიეფური ირგვლივი და შვეული ქედებით, ნაჭდევებითა და წნევით გამოყვანილი სხვადასხვა სხივებით.
 3. ქილის პირ გვერდის სადა და ამოღრული დეკორით შემკობილი ნატეხები,
2. დოქები და ხელადები:
 1. დოქებისა და ხელადების მთლიანი ცალები, პირ ყელისა და მუცლის ფრაგმენტები. ისინი ძირითადად ვიწრო, მაღალი ან საშუალო სიმაღლის

ყელით გამოირჩევა, აქვს კარგად გადაშლილი პირი, მომრგვალებული მხარი და ბრტყელი ძირი. ასევე აქვს მრგვალგანიკვეთიანი ყური, რომელიც უშუალოდ პირს უერთდება. ასეთი შავპრიალა კერამიკა ემსგავსება ელინისტური ხანის წითელკეციან და წითლად მოხატულ ჭურჭელს. დ. ხახუტაიშვილი მათ ძვ.წIII-I საუკუნეებით ათარიღებს, ზოგიერთ ნაწილს კი ძვ.წ I საუკუნის მეორე ნახევრით. [ხუნდაძე, ახალაია 2015].

უნდა აღინიშნოს შიდა ქალაქში აღმოჩენილი მინიატურული შავპრიალა, სარკისებურზედაპირიანი ორი დოქი. ერთი შემკულია ვერტიკალური ქედებითა და მათ შორის წნეხვით შესრულებული ზოლებით, რომლებიც წიწვების იმიტაციას ჰქმნის. სიმაღლე- 6,1 სმ, მუცლის დიამეტრი- 4,3 სმ, ძირის დიამეტრი 2,8 სმ, პირის გვირგვინის დიამეტრი 3 სმ. (ტაბ. VIII).

მეორე დოქი დაზიანებულია, აკლია პირი, ყელი და ყური. შემორჩენილი სიმაღლე- 5,5 სმ, შემკულია ვერტიკალური, წნეხვით დატანილი ირიბი კანელურებით თანმხლები ნივთების საშუალებით ეს ნივთი თარიღდება ძვ.წ IV-III საუკუნეებით (ტაბ. IX).

საქართველოს ტერიტორიაზე ამ ჭურჭლის ანალოგი 2014 წლამდე არ იყო ცნობილი. 2014 წელს გრაკლიან გორაზე ჩატარებულმა არქეოლოგიურმა გათხრებმა გამოვლინა აღნიშნული დოქის ანალოგიური სასმისი. ჭურჭელი გარე მხრიდან ძალიან კარგადაა შავად ნაპრიალები. შიდაპირი ხაოიანია. კეცი რუხი ფერისაა და კარგადაა განლექილი. სასმისს პირი მოტეხილი აქვს, სავარაუდოა რომ იგი ვიწრო უნდა ყოფილიყო, მსგავსად ყელისა. მხარი განზიდულია. მუცელი ზედა ნაწილში გამობერილია, ქვედა ნაწილში კი ძირისკენ ვიწროვდება. ძირი ვიწროა და ბრტყელი. მხარზე შემორჩენილია ყურის გამომერწვის ადგილი, უშუალოდ ყური ჭურჭელს მოტეხილი აქვს. ყელისგან მხარი ღრმა, ფართო სარტყლით არის გამოყოფილი. ორი ასეთი სარტყელი გარშემოყვება მუცელსაც ძირთან სიახლოვეს. სარტყლების ნაპირები წიბოიანია. ზედა და ქვედა სარტყლებს შორის მუცელზე ვერტიკალური ღარები, ე.წ. კანელურები დაუყვება. ჭურჭლის სიმაღლეა- 9 სმ, პირის დიამეტრი-2,5 სმ, მაქსიმალური დიამეტრი (მუცელთან)- 8,5 სმ, ძირის დიამეტრი- 4 სმ. ჭურჭელი

აღმოჩნდა გრაკლიან გორაზე ცეცხლის ღია საკურთხევლის აღმოსავლეთით, 1 მეტრში. სიღრმეზე. ეს არის თითქმის კუბის ფორმის, ოთხკუთხა, მომრგვალებულ კუთხეებიანი საკურთხეველი. დასავლეთ ფასადის სიგრძე 128 სმ-ია, აღმოსავლეთ ფასადის 122 სმ, ჩრდილოეთ ფასადის 106 სმ, სამხრეთ ფასადის კი 119 სმ. სიმაღლე 58-59 სმ-ია. საკურთხეველი ეზოში დგას და მის ზედაპირზე დევს 11 სმ. სიგრძის და 4 სმ. სიგანის საქონლის წვივის ძვალი. საკურთხევლის ზედაპირზე დევს ასევე დანის პირი რომლის სიგრძე 8 სმ. ხოლო სიგანე 1,5 სმ-ია (ტაბ. X).

გრაკლიანი გორის საკურთხეველზე აგრეთვე აღმოჩნდა ნახევარსფეროსებრი ღრმული და თიხის ჭურჭლის ძირ-გვერდისა და მასიური ყურის ფრაგმენტი, მოწითალოდ გამომწვარი. ფრაგმენტი დაფარულია კირქვის ნადებით. კეცი მკვრივი, დაახლოებით 0,6 სმ. სისქის. პირი არ არის შემორჩენილი. მუცელი შუა ადგილას გამობერილი, ძირისკენ მკვეთრად შევიწროვებული, ძირი ბრტყელი. მუცელზე მიძერწილია ზემოდან მომრგვალებული და შიგნიდან ბრტყელი ყური. ყურის დიამეტრი გადანატეხში 1,8 სმ. ჭურჭლის შემორჩენილი სიმაღლე 3,8 სმ. სავარაუდოდ ჭურჭელი ჭრაქი უნდა იყოს. კეცის მიხედვით იგი შეიძლება დათარიღდეს დაახლოებით ძვ.წ. IV ს-ის შუა ხანებით. სავარაუდოდ, ღრმულიც და ჭრაქის ფრაგმენტიც განკუთვნილი იყო ცეცხლის დასანთებად.

2. სფერულ-კონუსური ხელალები- შავპრიალა, უყურო, ყელიანი, პირგადმოშლილი. (ცნობილია ქოცოების სახელითაც), გვხვდება როგორც სადა, ასევე ნაპრიალები ზოლებით შემკული ცალები. ერთ-ერთს მხარზე შემოუყვება ნაჭდვევი წერტილები შესრულებული ზოლები და ტეხილი ხაზები, რომლებიც სამკუთხედებს ქმნიან (ტაბ. XI, ტაბ. XII). უფლისციხეში მოპოვებული ქოცოების ნაწილი ძვ.წ IV-II საუკუნეებით თარიღდება, ნაწილი კი- ძვ. წ II-I საუკუნეებით.

3. ქოთნები და კოჭობები.

უფლისციხის ტერიტორიაზე მრავლად აღმოჩნდა თიხის კარგად გაპრიალებული საკულტო დანიშნულების ნივთები. ძირითადად მოშავო, თუმცა რამდენიმე ლეგა ფერისაცაა. ისინი უმეტესწილად წარმოდგენილია რიტონებით და რიტონისმაგვარი ჭურჭლებით [ხუნდაძე 2010: 64-68].

განსაკუთრებული აღნიშვნის ღირსია ბამბების ნამოსახლარზე აღმოჩენილი თიხის შავლეგა, გაპრიალებული, სარკისებურზედაპირიანი ყანწ-რიტონი (ტაბ. XIII) , რომელსაც მოხრილი რქის ფორმა და ბოლოში გამჭოლი ნახვრეტი აქვს. გვერდის ყურის და პირის ფრაგმენტი მოტეხილია. გადაშლილ პირს ქვემოთ შემოუყვება ხუთი ღარი, რომელიც შემოსაზღვრულია სოლისებრი ირიბი ნაჭდევებით. აგრეთვე ნაჭდევების სამი მწკრივი შემოუყვება ყანწს ქვედა ნაწილში. შემორჩენილი ყურის ნაწილი და გვერდი შემკულია ვერტიკალური, წიწვოვანი ხის ტოტისმაგვარი ნაჭდევი ორნამენტით, რომელსაც სიცოცხლის ხის სიმბოლური დატვირთვა აქვს. ტანი ქვემოთ მოხრილია და მთავრდება ვერძის თავის გამოსახულებით. რადგან ყანწს აქვს რქის ფორმა და გამჭოლი ნახვრეტი იგი შეიძლება ნამდვილ რიტონად ჩაითვალოს. ეს ყანწი გარკვეულ სიახლოვეს ავლენს ირანული სამაროს რიტონებთან. ავტორი აღნიშნულ ყანწს ნაყოფიერებისა და გამრავლების რიტუალთან დაკავშირებულ ნივთად მიიჩნევს და ძვ.წ. II-I საუკუნეებით ათარიღებს. იგი ადგილობრივი ნაწარმია და კარგად განლექილი თიხისგან არის დამზადებული [ხუნდაძე 2010: 64-68].

კიდევ ერთი რიტონი აღმოჩნდა ბამბების N12 ორმოსამარხში. იგი შავია და კარგადაა გაპრიალებული, დასადგმელი რიტონების კატეგორიას წარმოადგენს(ტაბ. XIV). რიტონი ბრტყელძირიანია და თევზის ფიგურას წარმოადგენს. ტანის შუა ნაწილი-ფოსოსებური ნაჭდევებით, ფარფლები, კუდი, ტანის ზედა და ქვედა ნაწილი კი პარალელური ღარებითაა შემკული. ზურგზე დაუყვება ნაჭდევი წიწვოვანი ორნამენტი. ტუჩის ქვედა ძირში აქვს წვრილი ხვრელი, რომლიდანაც სასმელს სვამდნენ, ზურგზე კი- შედარებით ფართო ხვრელი, საიდანაც ჭურჭელში ისხმებოდა სითხე. შესაძლებელია, რომ აღნიშნული სასმისი გამოიყენებოდა განაყოფიერებასთან დაკავშირებით [ხუნდაძე,ახალაია 2015]. ცალკე ტიპად არის გამოყოფილი რიტონისმაგვარი ჭურჭელი რომელიც ფუნქციით უფრო მეტად ემსგავსება ნამდვილ რიტონებს, ვიდრე ფორმით. უფლისციხის ქალაქის ტერიტორიაზე აღმოჩნდა კარგად გაპრიალებული, შავკეციანი თიხის ტოლჩის ფრაგმენტი, რომელიც ძვ.წ III-II საუკუნეებით უნდა თარიღდებოდეს. მას ორმაგი ზოომორფული ყური გააჩნია და შემკულია ფრთოსანი ფიგურის გამოსახულებით. ზუსტი განსაზღვრა ამ მფრინავი ცხოველის შეუძლებელია, თუმცა სავარაუდოა რომ იგი დათვის წარმოადგენს. უნდა

აღნიშნო ისიც, რომ გარდა დათვის (?) გამოსახულებისა უფლისციხის ტერიტორიაზე აგრეთვე გამოვლინდა თიხის ჭურჭლის სარკისებურზედაპირიანი გვერდის ფრაგმენტები შემკული: გარეული თიხის, ირმისა და სპილოს თავის რელიეფური გამოსახულებებით [ხუნდაძე, ახალაია 2015].

ნაქალაქარის ტერიტორიაზე აღმოჩნდა თიხის მათარის ფრაგმენტი. ის ძალიან კარგადაა გაპრიალებული და ყურზე დაძერწილია ვერძის ძლიერ ჩახვეული რქები. ნაზი ხუნდაძე ვარაუდობს, რომ ამ ჭურჭელსაც სარიტუალო დანიშნულება უნდა გააჩნდეს.

ბამბების ნამოსახლარზე აღმოჩნდა ხარის თავ-ყელის, შიგნიდან ფუყე შავპრიალა თიხის ფიგურა. დ. ხახუტაიშვილი მას ძვ.წ. IV-III საუკუნეებით ათარიღებს. სავარაუდოა, რომ მასაც სარიტუალო დანიშნულება უნდა ჰქონოდა [ხუნდაძე 2010 :61-68].

აქვე აღვნიშნავთ, რომ გარდა უშუალოდ შავპრიალა კერამიკული ნაწარმისა უფლისციხის ტერიტორიაზე აღმოჩნდა ლეგაპრიალა, ორმხრივ გაპრიალებული ჭურჭლების რამდენიმე ფრაგმენტი, რომელიც ძვ. წ. IV-II საუკუნეებით უნდა დათარიღდეს. მათი დანიშნულებაც, სავარაუდოდ, სარიტუალო უნდა იყოს [ხუნდაძე 2010: 61-68].

როგორც გამოჩნდა უფლისციხის ტერიტორიაზე აღმოჩენილი შავპრიალა სასმისების დიდი ნაწილი სარიტუალო დანიშნულებისა უნდა იყოს. ყველა მათგანი დამზადებულია ძალიან კარგად განლექილი, ადგილობრივი თიხისგან. ამ ჭურჭლების თარიღი შესაძლებელია განისაზღვროს ძვ. წ. III-I საუკუნეებით.

შავპრიალა ჭურჭლის უდიდეს ნაწილს უფლისციხის ნაქალაქარზე წარმოადგენს ჯამები და ფიალები, რომლებიც დიდი რაოდენობით არის აღმოჩენილი შიდა ქალაქში და მის შემოგარენშიც [ხახუტაიშვილი 1970: 73]. ნ. ხუნდაძეს თავის სტატიაში უფლისციხის სარკისებურზედაპირიანი ჭურჭლის შესახებ ცალკე ჯგუფად აქვს გამოყოფილი ჯამები და ფიალები.

I ტიპის ჯამები- მათ გადაშლილი პირი აქვთ. ამ ტიპის განმსაზღვრელი ნიშანია პირის პროფილირებული კიდე ანუ გვირგვინი. დამახასიათებელია, რომ პირის გვირგვინი ჭურჭლის კედლის ნაპირებიდან გადაცილებულია როგორც გარე, ისე შიდა პირის მხარეზე. მისი ზედა სიბრტყე წიბოთი ორ არათანაბარ წახნაგად იყოფა. თითოეული ამ წახნაგის პროფილი და ერთმანეთთან მიმართება სხვადასხვა ვარიაციას იძლევა. კალთის პროფილის ცვლილება კი საშუალებას გვაძლევს პირველი ტიპის ჯამებს შორის რამდენიმე ვარიანტი გამოვყოთ: ა) ამ ვარიანტში გაერთიანებულია ჯამები, რომელთა კალთასაც ირგვლივ მკვეთრი ქედები შემოუყვება და რითიც იქმნება კალთის ტეხილი პროფილი. ბ) ამ ვარიანტის ჯამები ხასიათდება კალთის შუა ნაწილში ან მხრის ირგვლივ არსებული ერთი ირგვლივი ქედით. გ) აქ გაერთიანებულია ის ჯამები, რომელთა კალთის პროფილები გამოხერხილია. [ხუნდაძე,ახალაია 2015].

ყველა I ტიპის ჯამი ხასიათდება წრიულქუსლიანი ძირით, რომლის სიმაღლაც მერყეობს 0,8 სმ-სა და 2,1 სმ-ს შორის, დიამეტრი მერყეობს 8 სმ-სა და 11 სმ-ს შორის, ხოლო პირის დიამეტრი 17 სმ-სა და 25 სმ-ს შორის. ამ ტიპის ჯამების დიდ ნაწილს ფსკერზე აქვთ წრიული ჩაღრმავება. აღნიშნული ტიპოლოგიური ჯგუფის ჯამების დამახასიათებელი თავისებურებაა მათი შიდაპირის შემკობა წნევით გამოყვანილი სხივანა ორნამენტით. ესაა ფსკერიდან პირისაკენ რადიალურად მიმართული სოლისებური, სამკუთხა ან, იშვიათად, სწორხაზოვანი სახეები. ზოგჯერ ძირზე, გარედან, დატანილია წნევითვე გამოყვანილი ჯვარედინი ხაზები, სხივები ან ვარსკვლავი. იშვიათად კალთის გარეზე და პირზე გვხვდება ორნამენტი ნაპრიალები ზოლების სახით. ამ ჯგუფის ჯამების პარალელური მასალა გამოვლენილია შიდაქართლის ელინისტური ხანის სხვადასხვა ძეგლზე. უბრწყინვალესი ნიმუშებია აღმოჩენილი უფლისციხის ნაქალაქარზე დარეცხილ კულტურულ ფენებში, ბამბების ნამოსახლარსა და ყათლანიხევის მარცხენა სამოსახლოს #1 ორმოსამარხში [ხუნდაძე,ახალაია 2015].

უნდა აღინიშნოს, რომ მსგავსი ჯამები აღმოჩნდა დიდუბეში, 1930-31 წლებში ქარხნის მშენებლობის დროს შემთხვევით გამოვლენილ სამარხებში. ამას გარდა უფლისციხეში აღმოჩენილ ჯამებთან ძალზედ ახლოს დგას ურბნისში აღმოჩენილი ჭურჭლებიც, [ჭილაშვილი, 1964: 29-41], რომლებიც ზემოთ უკვე განვიხილეთ.

ნასტაკისის არქეოლოგიურმა ექსპედიციამ მსგავსი არქეოლოგიური მასალა გამოავლინა რიციანების სამაროვანზე [მირიანაშვილი, 1983:57].

II ტიპის შავად ნაპრიალები ჯამებისთვის დამახასიათებელია შიგნით გადახრილი, შეთხელებული პირის კიდე და მომრგვალებული კალთა. ძირის მიხედვით კი გამოიყოფა ორი ვარიანტი: ა) წრიულქუსლიანი ჯამები და ბ) უქუსლო, ბრტყელძირიანი ჯამები. ამ ტიპის ჯამების პირის დიამეტრი მერყეობს 13-19 სმ-ს შორის, ქუსლის დიამეტრი 6-9 სმ-ს, ქუსლის სიმაღლე კი 1-1,6 სმ-ს შორის. ხშირად მათი შიდაპირი შემკულია წნევით გამოყვანილი სხივანა ორნამენტით. მეორე ტიპის ორივე ვარიანტის შავპრიალა ჯამები მრავლადაა აღმოჩენილი უფლისციხეში, როგორც ნაქალაქარზე, ასევე ბამბების ნამოსახლარზე [ხუნდაძე, ახალაია 2015].

დ. ხახუტაიშვილი შენიშნავს, რომ ამ ფორმის ჭურჭელი გვხვდება წითელკეციანიც და მათ ათარილებს ძვ.წ. III-II სს-ით [ხახუტაიშვილი 1970: 85]. აღნიშნული ჯამები ანალოგიებს პოულობენ ურბნისის და დიდუბის ტერიტორიაზე აღმოჩენილ ჯამებთან.

III ტიპის შავადნაპრლიალებ ჯამებში შედის ფიალები, რომლებიც მხოლოდ ნატეხებით არის წარმოდგენილი. მათთვის დამახასიათებელია სადა, გადაშლილი პირის კიდე, მკვეთრად გამოხედილი და პროფილირებული კალთა. ამ ტიპის ჭურჭლის შიდა ზედაპირი შემკულია წნევით გამოყვანილი სხივანა სახეებით (ტაბ. XV, ტაბ. XVI). გარდა უფლისციხისა, შავპრიალია ფიალის ერთი ნიმუში არის აღმოჩენილი სამადლოზე [ხუნდაძე, ახალაია 2015].

ცალკე უნდა აღინიშნოს შავლაქიანი ფიალების ერთი მინაბადი, რომელიც სამეცნიერო ლიტერატურაში ცნობილ „სამეფო სახელოსნოდან“ მომდინარეობს. იგი არის შავად ნაპრიალები. სიმაღლე 4,6 სმ, სიგანე 4,3 სმ, პირის დიამეტრი 4,8 სმ. ეს ფიალა მსგავსებას პოულობს ძვ. წ IV-III საუკუნეების ატიკურ მაღალყელიან, პირგადაშლილ, ძირმომრგვალებულ ე.წ გნათიის სტილის ჭურჭლებთან. თუმცა, მეორეს უფლისციხის ნაქალაქარის ტერიტორიაზე აღმოჩენილი ეს ჭურჭელი იმეორებს აქემენიდური ლითონის ჭურჭლის ფორმას [ყიფიანი, 2000: 75].

IV ტიპად არის გამოყოფილი თასები, რომელიც მხოლოდ კორპუსის ქვედა ნაწილითაა წარმოდგენილი. მიუხედავად იმისა, რომ პირების პროფილების დადგენა ვერ ხერხდება, თასების ქუსლების თავისებური გაფორმება იძლევა ცალკე გამოყოფის საშუალებას. ამ ჭურჭლის კალთა უფრო ვერტიკალურადაა აზიდული, ვიდრე წინა სამი ტიპის ჯამებისა, წრიული ქუსლის კორპუსთან შეერთების ადგილას რელიეფური რგოლი შემოუყვება, გარე ზედაპირი ორნამენტირებულია ირიბი ნაჭდევებითა და პარალელური, ვერტიკალური ღარებით. საინტერესოა, რომ, ზემოთ აღწერილი ჭურჭლისგან განსხვავებით, მათი შიდაპირი მიმართულია ფსკერისკენ, თვით ფსკერი კი თითქმის დაუმუშავებელია. როგორც ჩანს, ღრმა ჭურჭელი უნდა ყოფილიყო [ხუნდაძე,ახალაია 2015].

V ტიპში გაერთიანებულია სუფრის შავპრიალა ჭურჭელი- ასეთი ღრმა, პირგადაშლილი ჯამები აღმოჩნდა ბამბების ნამოსახლარზე. ფორმით ისინი იმეორებენ ძვ.წ. III-II სს-ის ბერძნულ წითელლაკიან ჭურჭელს. მსგავსი ჭურჭელი აღმოჩენილია აგრეთვე ვანის ნაქალაქარზე და ძვ. წ III-II საუკუნეებით თარიღდება [მათიაშვილი. ნ 1983: 72]

უფლისციხის ელინისტური ხანის შავპრიალა კერამიკა გამოირჩევა მაღალი ტექნოლოგიური თვისებებით, ჭურჭლის გაპრიალება თითქმის სრულყოფილებამდე მიყვანილი. დ.ხახუტაიშვილს მიაჩნია, რომ შავპრიალა ჭურჭელი ადგილობრივი ნაწარმია, მაგრამ ფორმებში მაინც შეინიშნება მცირეაზიულ-ბერძნული კერამიკის გარკვეული მახასიათებლები. ეს გავლენები გამოიხატება ახალი ფორმების გაჩენით და აგრეთვე გარკვეული დეტალების გაჩენით. ავტორს მიაჩნია, რომ ეს ნაკადი ძირითადად შავიზღვისპირეთის საწარმოო ცენტრების გავლით მოედინებოდა და გადიოდა ადგილობრივ ტრადიციათა და თავისებურებათა ფილტრში [ხახუტაიშვილი1970: 54].

იულონ გაგოშიძე ელინისტურ ხანაში აღმოსავლეთ საქართველოში შავპრიალა კერამიკის გამოჩენას ხსნის ანატოლიასთან კავშირით, კერძოდ ფრიგიული გავლენებით. შავპრიალა ჭურჭელი ითვლება ტიპურ ფრიგიულ ნაწარმად და შიდა ქართლის ტერიტორიაზე განვითარდა სამადლოზე აღმოჩენილი წითელკეციანი, გაპრიალებული, მაღალქუსლიანი და პროფილირებულპირიანი ვაზებისგან, რომლებიც ემსგავება ჩვენს

მიერ განხილულ I ტიპის ჯამებს [Гагошидзе Ю: 1979: 85-86]. სამადლოს ზედა ელინისტურ ფენაში აღმოჩენილ II ტიპის ჯამის ვარიანტის ერთადერთ ეგზემპლარს კი იგი აღმოსავლეთ საქართველოში შავპრიალა კერამიკის ერთ-ერთ ადრეულ ნიმუშად თვლის. იგი აგრეთვე შესაძლებლად თვლის წრიულქუსლიანი, პირმოყრილი II ტიპის ა ვარიანტის ჯამების უშუალო წინაპრად მიჩნეული იქნას პროფილირებული, პირისგვირგვინიანი, წრიულქუსლიანი ვაზები, რომლის გავრცელებასაც საქართველოში ძვ. წ II საუკუნის II ნახევარში ვარაუდობს. პირმოყრილი, ბრტყელძირა ვაზები საქართველოს ტერიტორიაზე ძვ.წ VI-V საუკუნიდან და სავარაუდოდ იგი დაკავშირებული უნდა იყოს ურარტულ ნიმუშებთან. თუმცა, ამავე დროს გარკვეულწილად უკავშირდება ირანიდან მომდინარე ნიმუშებს [Гагошидзе Ю: 1979: 86].

აქვე უნდა აღინიშნოს, რომ II ტიპის ბ ვარიანტის შავპრიალა ჯამები ფორმით ზუსტად იმეორებენ ადრეელინისტური ხანის წითელკეციან, წითლად შეღებილ ჯამების ნიმუშებს.

I ტიპის ჯამები თითქმის არაფრით არ უკავშირდება ამიერკავკასიის ტერიტორიაზე გამოვლენილ ელინისტური ხანის კერამიკულ ნაწარმს. შესაძლებელია ამ შემთხვევაში მართლაც ახალი ეთნიკური ელემენტის გამოჩენასთან გვექონდეს საქმე, როგორც ამას გ. ნარიმანიშვილი ვარაუდობს [ნარიმანიშვილი, 1988]. *ამ ტიპის ჯამების შიდაპირი, როგორც წესი, შემკულია წნევით გამოყვანილი მრავალქიმიანი ვარსკვლავით, რადიალურად განლაგებული ფართო სხივებით ან ზოლებით. ზოგიერთი ნიმუშის პირიც შემკულია ასეთივე ტექნიკით შესრულებული გადაჭდობილი, ჯვრული ზოლებით ან სხივანა ორნამენტული სახეებით. ეჭვგარეშეა, რომ ამ გამოსახულებებს უსათუოდ, ჰქონდა სიმბოლური დატვირთვა* [ხუნდაძე, ახალაია:2015].

დ.ხახუტაიშვილს მიაჩნია, რომ ჯვრის ანუ მზის სიმბოლოს გამოსახვა შესაძლებელია რაიმე კონკრეტულ რწმენას უკავშირდებოდეს დროის განსაზღვრულ პერიოდში [ხახუტაიშვილი 1964: 37] .

სარკისებურზედაპირიანი ჭურჭლების უმეტესობა უფლისციხის ტერიტორიაზე გამოვლენილია იქ, სადაც სამლოცველო ტაძრების არსებობაა სავარაუდებელი (შიდა ქალაქი, ყათლანის ხევი). ძალზედ მცირე რაოდენობითაა აღმოჩენილი სხვა ნამოსახლარებზე [ხუნდაძე, ახალაია: 2015]. არსებობს მოსაზრება, რომ უფლისციხის პირვანდელი ფუნქცია სწორედ სატაძრო, სარიტუალო იყო - მზის ქალაქი [სანიკიძე 1987].

თავი III

ნასტაკისი

ნასტაკისის არქეოლოგიურმა ექსპედიციამ კასპის რაიონ სოფ. ალაიანისა და მის მიდამოებში მრავალი ძეგლი აღმოაჩინა. სოფელი ალაიანი მდებარეობს ქსნის მარჯვენა ნაპირზე, მუხრანის ველზე, რომელიც თხოთის მთის ჩრდილოეთ კალთას ებჯინება. 1975 წელს არქეოლოგიური დაზვერვების შედეგად, თხოთის მთის ჩრდილოეთ კალთაზე, ე.წ „რიყიანების ველზე“ აღმოჩნდა სამარხები. არქეოლოგიურმა გათხრებმა აქ გამოავლინა გვიანელინისტური და გვიან ანტიკური ხანის ძეგლები. სულ გაითხარა 21 სამარხი, ისინი ვრცელ ტერიტორიაზე ჯგუფებად იყო განლაგებული [მირიანაშვილი, 1983].

რიყიანების ველის სამაროვანზე დიდი რაოდენობით აღმოჩნდა შავად გამომწვარი თიხის ჭურჭელი. უმეტეს შემთხვევაში ასეთი ჭურჭლების ზედაპირი ხაოიანია, თუმცა მცირე რაოდენობის ჭურჭლების ზედაპირი მცირედ ნაპრიალებია. თიხა ყველა შემთხვევაში კარგად არის განლექილი და თანაბრადაა გამომწვარი [მირიანაშვილი, 1983:44].

შავპრიალა მასალაში გამოირჩევა ჭურჭლის სხვადასხვა სახეობები: ხელადები, ჯამები, ჭინჭილები, დოქი და ლანგარი.

დოქი- აქვს გადაშლილი პირი, მცირედ დაწახნაგებული ქობა, გამოყვანილი ყელი, შემადლებული მუცელი და ბრტყელი ძირი აქვს. მუცლის შუა ნაწილზე დაძერწილია ბრტყელგანიკვეთიანი წყვილი ყური. სიმაღლე- 20 სმ, პირის დიამეტრი- 6 სმ, მუცლის დიამეტრი- 13 სმ, ძირის დიამეტრი- 8,8 სმ. [მირიანაშვილი, 1983:55].

შავად გამომწვარ ხელადებში ორი სახეობა გამოიყო:

I სახის ხელადას სამტუჩა პირი აქვს, გამოყვანილი ყელი, თანაბრად მომრგვალებული, თითქმის სფერული მუცელი და საშუალო სიფართის ბრტყელი ძირი აქვს. ოვალურგანიკვეთიანი ყური მიძერწილია პირსა და მხარზე. სიმაღლე-17,5 სმ, მუცლის დიამეტრი-15,5 სმ, ძირის დიამეტრი- 8,5 სმ.

II სახეობის ხელალებს ფართო, ოდნავ გადაშლილი პირი აქვთ, მომრგვალებული ქობა, დაბალი გამოყვანილი ყელი, თანაბრად მომრგვალებული, თითქმის სფერული მუცელი და საშუალო სიფართის ძირი აქვთ. ოვალურგანიკვეთიანი ყური მიძერწილია ქობასა და მხარზე. II სახეობის ხელალები აღმოჩნდა ძვ.წ I საუკუნის შუა ხანებით დათარიღებულ N 9 და N 7 სამარხებში [მირიანაშვილი, 1983:55].

მირიანაშვილი აღნიშნავს, რომ მსგავსი ჭურჭელი შიდა ქართლშია გავრცელებული და ანალოგად მოყავს ყათლანისხევის სამაროვანზე გამოვლენილი ანალოგიური ჭურჭელი [მირიანაშვილი.ნ- 1983:56]. თიხის დოქი, რომელიც აღმოჩნდა ყათლანისხევის მარცხენა მოსახლეობაზე N2 ორმოსამარხში. სამარხი საკმაოდ დაზიანებული იყო. მიცვალეულს ჩატანებული ჰქონდა შავკეციანი თიხის დოქი, სამყურას ფოთლის ფორმის პირით, ძირბრტყელი, უქუსლო. სიმაღლე- 19 სმ, მუცლის დიამეტრი- 15,5 სმ, ძირის დიამეტრი- 11 სმ. გარდა აღნიშნული შავკეციანი დოქისა, N2 ორმოსამარხში აღმოჩნდა რკინის ბეჭედი, პასტის მძივებისგან შედგენილი ყელსაბამი და წითელკეციანი თიხის დოქი, რომელსაც მსგავსად შავკეციანისა სამყურას ფოთლის ფორმის პირი აქვს, ისიც ძირბრტყელი და უქუსლოა, სიმაღლე- 19 სმ, მუცლის დიამეტრი- 15,5 სმ, ძირის დიამეტრი- 11 სმ. ავტორი აღნიშნულ სამარხს ახ.წ I-II საუკუნეებით ათარიღებს [ხახუტაიშვილი 1964:91].

N 1 სამარხში აღმოჩნდა ორი მცირე ზომის ჭინჭილა. ისინი ფორმებით განსხვავდება ერთმანეთისგან. I ჭინჭილას ფართო, გადაშლილი პირი, თხელი ქობა, გამოყვანილი ყელი, თითქმის სფერული მუცელი და ბრტყელი ძირი აქვს. პირსა და მხარზე მიძერწილია მრგვალგანიკვეთიანი ყური. სიმაღლე 6 სმ, პირის დიამეტრი, 2,8 სმ, მუცლის დიამეტრი 6 სმ, ძირის დიამეტრი-3 სმ(ტაბ. XVII).

II ჭინჭილას ვიწრო პირი, მომრგვალებული და შესქელებული ქობა, მაღალი, გოფრირებული ყელი, განიერი თითქმის სფერული მუცელი და ვიწრო, ბრტყელი ძირი აქვს. მხარსა და მუცელზე მიძერწილია მრგვალგანიკვეთიანი წყვილი ყური. ჭურჭელს მხარზე შემოუყვება ჭდეული ორნამენტი. სიმაღლე-6,2 სმ, პირის დიამეტრი 1,8 სმ, მუცლის დიამეტრი- 4 სმ, ძირის დიამეტრი- 2 სმ. (ტაბ. XVIII).[მირიანაშვილი, 1983:56-

57]. ჭინჭილები თანმხლები მასალის მიხედვით ძვ.წ I საუკუნის II ნახევრით თარიღდება.

რიციანის სამაროვანზე გარდა ზემოთ განხილული ჭურჭლებისა, აღმოჩენილია აგრეთვე ორი სახეობის შავპრიალა ჯამები. ისინი N 4 სამარხში გამოვლინდა.

I სახის ჯამებს ფართო, მოყრილი პირი, დაქანებული კალთები და შემადლებული ქუსლი აქვს. სიმაღლე 6 სმ, პირის დიამეტრი- 12 სმ. ძირის დიამეტრი-4 სმ.(ტაბ. XIX).

II სახეობის ჯამებს კი ფართო, მცირედ ჩაკეცილი პირი, დაქანებული კალთები და მეტნაკლებად შემადლებული ძაბრისებრი ქუსლი აქვთ(ტაბ. XX).

შავად გამომწვარი და პირმოყრილი ჯამები აღმოსავლეთ საქართველოს გვიან ელინისტურ ძეგლებზე იშვიათია.[მირიანაშვილი.ნ- 1983:57]. მსგავსი პირმოყრილი ჯამები ძვ.წ I საუკუნით თარიღდებიან დიდმის ხეობაში [ნიკოლაიშვილი: 1978]. ძაბრისებური ქუსლიანი ჯამები აღმოჩნდა ყათლანისხევის მარცხენა ნაპირის სამაროვანზე და ისინი I-II საუკუნეებით თარიღდებიან[ხახუტაიშვილი,1964:85].

გვიან ელინისტური ხანა სოფელ ალაიანის შემოგარენში აღმავლობით ხასიათდება. ძალზედ დაწინაურებული ჩანს ხელოსნობა. განსაკუთრებით კი მეთუნეობა. ეჭვგარეშეა, რომ არსებობენ ხელოსნები, რომლებიც დასპეციალებულები არიან თიხის ჭურჭლის წარმოებაში [მირიანაშვილი, 1983:107] ადგილობრივი ხელოსნები ამზადებენ შავად გამომწვარ თიხის ჭურჭლებს, რომლებსაც მცირე პრიალის კვალი ეტყობათ. როგორც ჩანს, შავად გამომწვარი ჭურჭლის გაპრიალების ტრადიცია, რომელიც სათავეს ძვ.წ IV საუკუნიდან უნდა იღებდეს, კვლავ პოპულარული ჩანს საზოგადოებაში. აღნიშნული სტილის ჭურჭელი, იმპორტული, რომ არ არის ამაზე კარგად მიუთითებს თიხის ფაქტურა და ამავე ტერიტორიაზე აღმოჩენილი ადრე შუა საუკუნეებით დათარიღებული კერამიკის გამოსაწვავი ქურა.

თავი IV

თბილისი

შავპრიალა კერამიკული წარმოების ფრაგმენტები აღმოჩნდა აგრეთვე თბილისში. აქ 1930-31 წლებში მექანიკური ქარხნის მშენებლობის დროს შემთხვევით აღმოჩნდა ძვ. წ I ათასწლეულის მეორე ნახევრის არქეოლოგიური მასალა. არტეფაქტების უმეტეს ნაწილს კერამიკული ნაწარმი წარმოადგენს, ასევე გვხვდება ბრინჯაოს სამკაულები და მძივებიც [ქორიძე 1958:46].

თიხის ფიალა- შავად გამომწვარი, გაპრიალებული, განიერი ნაწილი წიბოსებრია, ძირისკენ მკვეთრად ვიწროვდება და მაღლი ქუსლით მთავრდება. ქუსლი შიგნით შედრეკილია და ნაპირისკენ განიერდება, სიმაღლე-7 სმ, პირის დიამეტრი 15 სმ, განიერი წელის დიამეტრი 15,5 სმ, ქუსლის დიამეტრის 8 სმ, ქუსლის სიმაღლე 2,6 სმ.

თიხის ფიალა-შავად გამომწვარი, ემჩნევა გაპრიალების კვალი. პირმოყრილი, განიერი ნაწილი წიბოსებრია, ძირისაკენ მკვეთრად შევიწროვებული; საყრდენი ძირი წარმოადგენს მომაღლო ქუსლს, რომელიც შიგნით შედრეკილია. სიმაღლე- 6,5 სმ, პირის დიამეტრი-12,8 სმ, განიერი ნაწილის დიამეტრი-14 სმ, ქუსლის სიმაღლე-2 სმ, ქუსლის დიამეტრი 6 სმ.

თიხის ფიალა- შავად გამომწვარი. ემჩნევა გაპრიალების კვალი. ბაკო ოთხწახნაგაა. ჭურჭელი ძირისკენ მკვეთრად ვიწროვდება და მაღალი მილისებრი ქუსლით მთავრდება. ქუსლი შიგნითაა შედრეკილი. სიმაღლე- 6,6 სმ, პირის დიამეტრი- 14 სმ, ქუსლის სიმაღლე-2,7 სმ, ქუსლის დიამეტრი 7 სმ.

თიხის ფიალა- შავად გამომწვარი, გაპრიალების კვალით, პირმოყრილი, ძირისკენ მკვეთრად ვიწროვდება და დაბალი მილისებრი ქუსლით მთავრდება, რომელიც შიგნით შედრეკილია. ერთ მხარეზე ოდნავ ჩამტვრეულია. სიმაღლე-5,3 სმ, პირის დიამეტრი 12 სმ, ქუსლის სიმაღლე 14 სმ, ქუსლის დიამეტრი-5,9 სმ.

თიხის ჭურჭელი - ხელადის ფორმის, შავად გამომწვარი, გაპრიალების კვალით, პირგადმოშლილი, დაბალყელიანი, მხრებდაქანებული, მრგვალი მუცლითა და უსწორო ძირით. ჭურჭელი მილიანი და ყურიანია, მილის ზემო ნაწილი პირზეა მიმაგრებული

და მას სცილდება. იგი ყელს არ ეხება, „კვეთს” მხარს და თითქმის ფსკერამდე აღწევს. მილი ვერტიკალურად ეშვება ფსკერისაკენ, მისი ნახვრეტი ვიწროა, კედელი კი სქელი. ყური განივკვეთში ოვალური, მისი შუა ნაწილი შეზნექილია ყელისკენ, ყურის ერთი ბოლო მხარზეა მიძერწილი, მეორე მილს უერთდება. სიმაღლე მილთან ერთად-16,2 სმ, ჭურჭლის სიმაღლე 13,8 სმ, პირის უდიდესი დიამეტრი-6 სმ, მუცლის დიამეტრი-12 სმ, ძირის დიამეტრი-7,2 სმ, მილის გარეგანი დიამეტრი-1,7 სმ. (ტაბ. XXI).

თიხის ჭურჭლის 3 ფრაგმენტი- შავად გამომწვარი, შეიმჩნევა გაპრიალების კვალი.

თიხის ჭურჭელი-შავად გამომწვარი, პირგადმოშლილი, დაბალი ყელით, დაქანებული მხრებით, გამობერილი მუცლითა და ბრტყელი განიერი ძირით. ყურიანია. ყურის ერთი ბოლო მხარზეა მიძერწილი. მეორე კი უშუალოდ პირს უერთდება, ზედაპირი შეღებილი ჩანს შავი საღებავით და გაპრიალებულია. პირი ერთ მხარეზეა ჩამომტვრეული. სიმაღლე 12 სმ, პირის დიამეტრი- 6 სმ, მუცლის დიამეტრი- 10 სმ, ძირის დიამეტრი 5,3 სმ.

თიხის ჭურჭელი- შავად გამომწვარი, დაბალი ვიწრო ყელით, დაქანებული მხრებით, მრგვალი მუცლითა და განიერი ძირით. ყურიანი. ზედაპირზე შავი საღებავის წასმისა და გაპრიალების ნიშნით. ყური მოტეხილია. პირ-ყელის ნაწილი ჩამომტვრეულია. სიმაღლე(პირობითად)- 11 სმ. მუცლის დიამეტრი- 9,8 სმ, ძირის დიამეტრი- 5,8 სმ.

მასალის თითქმის სრული ნაწილი მომდინარეობს სამარხეული კომპლექსებიდან, თუმცა დოკუმენტაციის არ ქონის გამო შეუძლებელია მასალის წარმომავლობის ზუსტი იდენტიფიკაცია. არანაირი მინიშნება არ არის თუ რა ტიპის სამარხებიდან მომდინარეობს აღნიშნული. გიორგი ნიორაძე, რომელმაც ქარხნის მშენებლობის დროს დაზიანებული ენეოლითური ნამოსახლარი შეისწავლა მხოლოდ გაკვრით ახსენებს რომ, გამოვლინდა მომდევნო (ენეოლითის შემდეგი პერიოდის) ხანის ორმოსამარხები და ქვაყუთები. იგი არ აღნიშნავს თუ კონკრეტულად, რომელი ტიპის სამარხებში აღმოჩნდა ზემოთ აღწერილი არტეფაქტები. ირიბ ინფორმაციას იძლევა იგი ერთი ორმოსამარხის შესახებ, რომლის მიხედვითაც დ. ქორიძე ასკვნის, რომ ოთხი

დაახლოვებით ერთგვარი შავად გაპრიალებული ფეხიანი ჭურჭელი, ზარაკები, ღვინჭილა და შუშის მძივები ერთი სამარხიდან მომდინარეობს [ქორიძე. დ 1958: 60].

გამოვლენილ მასალაში ნათლად ჩანს, რომ შავად გაპრიალება ძირითადად დამახასიათებელია რამდენიმე ხელადის ფორმის ჭურჭლისთვის და ფეხიანი ფიალებისთვის. გვხვდება რამდენიმე ისეთი ჭურჭელი, რომელიც ჯერ წერნაქით იყო შეღებილი და შემდეგ შავი საღებავით დაუფარავთ. აგრეთვე გვხვდება წითლად შეღებილი და ვარდისფერკეციანი ჭურჭლებიც, რომელთა ზედაპირიც ზოგიერთ შემთხვევაში თეთრი ანგობით არის დაფარული.

ზემოთ აღწერილ ნივთებს: შავპრიალია თიხის ჭურჭელს, მათ შორის ქუსლიან ფიალებსა, ჭინჭილებს, ხელადის ტიპის მილიან ჭურჭელს და სხვა წითლად მოხატულ თუ შეღებილ კერამიკას დომენტი ქორიძე, ძვ.წ III-I საუკუნეებით ათარიღებს. იგი ძირითადად ეყრდნობა სამთავროს სამაროვანზე გამოვლენილ მასალას. მიუხედავად იმისა, რომ სამთავროზე შავპრიალა ჭურჭელი არ გვხვდება, ისინი ფორმით მაინც ძალზედ ემსგავსებიან დიდუბეში აღმოჩენილ კერამიკას [ქორიძე. დ 1958: 73].

უნდა აღინიშნოს აუცილებლად ისიც, რომ წითლად შეღებილი ელინისტური და გვიან ელინისტური ხანის კერამიკის ფორმები, ახლოს დგას თემაში განხილულ შავპრიალა ჭურჭლების ფორმებთან.

დასკვნა

როგორც ჩანს ძვ.წ პირველი ათასწლეულის მეორე ნახევარში შიდა ქართლის ტერიტორიაზე მზადდება განსხვავებული ფორმების და დანიშნულების შავპრიალა კერამიკული ნაწარმი. ეს ნაწარმი საკმაოდ პოპულარული ხდება და არსებობას განაგრძობს გვიან ანტიკურ ხანამდე.

თბილისის სამაროვანზე ჩატარებული არქეოლოგიური გათხრების შედეგად ძალზედ საყურადღებო ვითარება გამოიკვეთა. აქ აღმოჩნდა რამოდენიმე ჭურჭელი რომლის ზედაპირიც, თავდაპირველად, წერნაქწასმული ყოფილა და შემდეგ წერნაქის ფენა დაუფარავთ შავი საღებავით [ქორიძე. დ 1958:61]. ეს ფაქტი მიუთითებს გარკვეული მოდის, ტენდენციის გაჩენის შესახებ ამ რეგიონში, რომელიც ძალზედ პოპულარული გახდა.

გამომდინარე იქიდან, რომ შესაძლებელია რამოდენიმე შავპრიალა ჭურჭელი ადგილობრივ ნაწარმს არ წარმოადგენდეს და იმპორტული ნივთები იყოს, შესაძლებელია დავასკვნათ, რომ „ელინისტურ“ ხანაში შიდა ქართლის ტერიტორიაზე აღმოჩენილი შავპრიალა ჭურჭლის გარკვეული ნაწილი შემოტანილია სხვადასხვა რეგიონებიდან. ხოლო გარკვეული ნაწილი შავპრიალა ჭურჭლებისა უნდა იყოს ადგილობრივად დამზადებული, სავარაუდოა იმავე ძეგლებზე სადაც გამოვლინდა მათი ფრაგმენტები. ამას ამყარებს ის ფაქტიც, რომ სწორედ ამ პერიოდს განეკუთვნება ურბნისში აღმოჩენილი კერამიკის გამოსაწვავი ქურა. ის ძალიან დაზიანებულია, თუმცა IV-III საუკუნეებში ქურის არსებობა აშკარა მინიშნება უნდა იყოს ადგილობრივ წარმოებაზე. შესაძლებელია რომ იმპორტული ნაწარმის გავლენით, ადგილობრივმა მოსახლეებმაც დაიწყეს მსგავსი ნაწარმის დამზადება. უნდა აღინიშნოს ისიც, რომ იმ დროინდელ განვითარებულ სამყაროში, რომელთანაც შესაძლებელია შიდა ქართლის ამა თუ იმ ნაწილს სავაჭრო ურთიერთობა ჰქონოდა, ძალიან პოპულარულია შავპრიალა კერამიკის ნაწარმი.

შავპრიალა, სარკისებურზედაპირიანი ჭურჭლის დამზადებას ძალიან დიდი ძალისხმევა სჭირდება. აუცილებელია შესაბამისი ეკონომიკური მდგომარეობა, რომ ასეთი სახის ჭურჭლის დამზადება შეძლოს საზოგადოებამ. საზოგადოების

პოლიტიკური და ეკონომიკური მდგომარეობა კარგად აისახება ხოლმე კერამიკულ ნაწარმშიც. ამის კარგი მაგალითია უფლისციხის ელინისტური ხანის კერამიკა. ელინისტურ ხანაში უფლისციხეში ქრება მსხვილი სილამინარევი თიხისგან დამზადებული ჭურჭლები, აგრეთვე გაუმჯობესებულია ჭურჭლის დამზადების ტექნიკაც. ჩნდება ახალი საკმაოდ რთული ფორმები. ამ პერიოდში ფართოდ ვრცელდება ქუსლიანი და მაღალსადგარიანი ჯამები და თასები. რთულდება ხელადების და დოქის ფორმებიც. ელინისტურ ხანაში განსაკუთრებული მნიშვნელობა ენიჭება ჭურჭლის ზედაპირის დამუშავების ხარისხს. ელინისტური ხანის მიწურულს აშკარად შეინიშნება დაქვეითების ნიშნები კერამიკულ წარმოებაში. ნელ-ნელა საერთოდ ქრება შავად გაპრიალებული ჭურჭელი. ელინისტურ ხანაში იხვეწება ჭურჭლის გამოწვის ტექნიკაც. მიუხედავად იმისა, რომ ჩვენთვის ბევრი არაფერი არ არის ცნობილი ამ პერიოდის სამეთუნეო ქურებზე, მაგრამ მაინც შესაძლებელია მასალაზე მსჯელობა იქ აღმოჩენილი კერამიკული ნაწარმით. უფლისციხის ნაქალაქარზე კარგად ჩანს ასეთი მდგომარეობა. უფლისციხე, რომ ძვ.წ.IV-III საუკუნეებში ეკონომიკურად ძლიერ და კარგად გამაგრებულ ცენტრს წარმოადგენდა ამაზე მიუთითებს აქ გამოვლენილია ძვ. წ IV-III საუკუნეებით დათარიღებული „მერცხლისკუდა“ ფოსოების მქონე ქვათლილებით ნაგები ზღუდე, რომელიც ძვ. წ I საუკუნეში ჩანს განადგურებული [ხახუტაიშვილი 1989: 21]. შიდა ქალაქის სხვადასხვა ნაგებობების განლაგება მიუთითებს, რომ ქალაქის გეგმარება არაუგვიანეს ადრეელინისტური ხანისა უნდა ყოფილიყო. ელინისტურ ხანასვე უნდა განეკუთვნებოდეს აქ არსებული გვირაბიც, რომელიც კიდევ ერთი აშკარა მითითებაა გამიზნული ქალაქგეგმარებისა. განსაკუთრებული აღნიშვნის ღირსია ამავე პერიოდით განსაზღვრული ე.წ „სამეფო სახელოსნო“, რომელიც ნაქალაქრის მეორე უბანზე გამოვლინდა. სახელოსნო ძვ.წ III საუკუნეში ჩანს განადგურებული. ამ ადგილას გამოვლინდა მრავალი ხელოსნური ნაწარმი: ანტიკური ტერაკოტული ქანდაკება, რომელიც ოქროთი ყოფილა მოვარაყებული. ეს ქანდაკება დამზადებულია ტანგარაში, ბერძნული ქოროპლასტიკის განთქმულ ცენტრში. იგი გადმოსცემს ტახტზე მჯდარ მანდილოსანს, სავარაუდოდ ქალ ღვთაებას [ხახუტაიშვილი 1989: 25]. აღნიშნული კომპოზიცია ძვ. წ IV საუკუნიდან ვრცელდება ანტიკურ სამყაროში. მთელს სიგრძეზე

მას ამოჭრილი აქვს საკონსოლე ბუდე, ამიტომ სავარაუდოა, რომ იგი კედელზე დასაკიდებლად იყო განკუთვნილი. გ ყიფიანს მიაჩნია, რომ ამ ქანდაკების საწყისი მოდელი როდოსიდან მომდინარეობს და ძვ.წ. IV საუნიდან აქტიურად ვრცელდება ანტიკურ სამყაროში. აქვე უნდა აღვნიშნოთ ისიც, რომ გ. ყიფიანი დ. ხახუტაიშვილის მიერ ინტერპრეტირებულ „სამეფო სახელოსნოს“ სამარხეულ კომპლექსად მიიჩნევს [ყიფიანი 2000: 74-75]. გარდა ტერაკოტული ქანდაკებისა ამ ადგილას აღმოჩნდა ეტლის ოთხი ცალი ბორბალი და ხის ყუთი, რომელშიც იყო ოქროს ვარდულებით შემკული ფარდაგი, მაგიდის ბრინჯაოს ფეხები, ბრინჯაოს ზარაკები, ბურთისებრი ჟღარუნა, მწყრის ფორმის სასმისი, თიხის ჭურჭლის ხელალები, ფიალები, რკინის შუბისპირები, ისრისწვერები, რკინის ლურსმნები, სალტეები და საოქრომჭედლო ძალზედ დეფორმირებული გრდემლი [ხახუტაიშვილი 1989: 25]. კომპლექსის თარიღი აღმოჩენილი მასალის მიხედვით შესაძლებელია განისაზღვროს ძვ. წ IV საუკუნის მიწურულით [ყიფიანი 2000: 82]. როგორც აღწერილიდან ჩანს ეს კომპლექსი ძალიან კარგად თარიღდება არაერთი სხვადასხვა არტეფაქტით. აქვე არის აღმოჩენილი თიხის სამი ცალი შავპრიალა დოქი, რაც აშკარა ნიშანია იმისა, რომ უფლისციხის ტერიტორიაზე ძვ.წ. IV საუკუნის მიწურულიდან უკვე იცნობენ ამ ტიპის ჭურჭელს.

არქეოლოგიური მასალიდან კარგად ჩანს, რომ ძვ.წ. V-IV საუკუნის მასალა გენეტიკურად კარგადაა დაკავშირებული ძვ. წ III-I საუკუნეებში გავრცელებული მატერიალურ კულტურასთან. აგრეთვე, წინა პერიოდსვე უკავშირდება ჭურჭლის მოხატვისა და შეღებვის წესი. ნაშრომში განხილული უფლისციხის ტერიტორიაზე აღმოჩენილი II ტიპის ჯამები ყველაზე მეტად სწორედ ფორმით ემსგავსება, როგორც უფლისციხის ტერიტორიაზე, აგრეთვე აღმოსავლეთ საქართველოს ტერიტორიაზე გამოვლენილ ელინისტური ხანის წითელკეციან და წითლად შეღებილ ჯამებს.

სარკისებურზედაპირიანი ჭურჭლის სიმრავლე უფლისციხის ტერიტორიაზე, მათ გასაკეთებლად გამოყენებული თიხის უმაღლესი ხარისხი, სრულიად გამორჩეული ფორმები იძლევა იმის ვარაუდის საშუალებას, რომ ზემოთ ჩამოთვლილი შავპრიალა, სარკისებურზედაპირიანი ჭურჭლების დიდი ნაწილი ტაძრისთვის სპეციალურად დამზადებული ნაწარმი იყო. ეს მასალა არ იყო განკუთვნილი ყოველდღიური

ხმარებისთვის და განსაკუთრებული მნიშვნელობის იყო. მისი გავრცელების პერიოდად შესაძლებელია მივიღოთ ძვ.წ III-I საუკუნეები [ხუნდაძე, ახალაია: 2015].

სავარაუდოა რომ, ბამბების ნამოსახლარზე გამოვლენილი შავპრიალა სუფრის ჭურჭელი ადგილობრივი ნაწარმია, მაგრამ აშკარად განიცდის გარეგანი გავლენის ნიშნებს.

განსაკუთრებული აღნიშვნის ღირსია ბამბების N 8 ორმოსამარხი, სადაც შავად გაპრიალებული თიხის პატარა კოჭობთან ერთად აღმოჩნდა წითელი ფერისა და წითლადვე მოხატული ხელაძები [ხახუტაიშვილი 1964: 82]. ეს კიდევ ერთი მითითებაა იმაზე, რომ გარკვეულ პერიოდში წითლად მოხატული ნაწარმი და შავად გაპრიალებული ჭურჭელი თანაარსებობენ.

გ. ნარიმანიშვილმა თავის ნაშრომში ძვ.წ V-I საუკუნის ქართლის კერამიკა შავპრიალა კერამიკა გააერთიანა IV ქრონოლოგიურ ჯგუფში, რომელიც მოიცავს ძვ. წ II-I საუკუნეებს. იგი მიიჩნევს, რომ აღნიშნული კერამიკული ნაწარმის გაჩენა ქართლში ემთხვევა სომხეთის სახელმწიფოს ჩამოყალიბებას. არტაშე I გამეფებისთანავე იბერიას აჭრის გარკვეულ ტერიტორიებს (ხორძენეს, გოგარენს და პარიადრეს). ეს ტერიტორიები დღეს მიჩნეულია, რომ მდებარეობდა მტკვირს ზემო წელზე. ავტორი თვლის, რომ სწორედ აქედან გადმოსახლებული ქართველი ტომების ნაწილის მიერ უნდა იყოს შემოტანილი შავპრიალა, სარკისებურზედაპირიანი კერამიკა ქართლის ტერიტორიაზე [ნარიმანიშვილი, 1988:5]. ჩემი აზრით ეს თარიღი გადახედავას საჭიროებს. უფრო მისაღებად მიმაჩნია შავპრიალა, სარკისებურზედაპირიანი კერამიკის გაჩენის თარიღად ძვ.წ. IV საუკუნის II ნახევარი მივიჩნიოთ. ამაზე ნათლად მიუთითებს ურბნისში გათხრილი ე.წ ელინისტური ხანის საწარმო, სადაც აღმოჩნდა კერამიკის გამოსაწვავი ქურა [ჭილაშვილი 1964: 42]. შესაძლებელია ეს მოვლენა პირდაპირ კავშირში იყოს ელინიზმის გავცელებასთან. უფრო ადრეული აღმოჩენები, მსგავსი ჭურჭლებისა მიუთითებს იმაზე, რომ ადრე ანტიკურ ხანაში ძალიან ცუდად იცნობდნენ მსგავს ნაწარმს და მხოლოდ იშვიათი ცალების სახით არის აღმოჩენილი შიდა ქართლის ტერიტორიაზე.

აქვე უნდა აღვნიშნო, რომ ჩემი აზრით, ამ ჭურჭლების დიდი ნაწილი ადგილობრივად არის დამზადებული, ადგილობრივი ნედლეულით, რომელიც საკმაოდ დიდი რაოდენობით მოიპოვება უფლისციხის შემოგარენში. სავარაუდოა ისიც, რომ ჭურჭლების გარკვეული ნაწილი, რომელთაც აშკარად განსხვავებული ფორმები და ორნამენტები აქვთ იმპორტული უნდა იყოს იმ პერიოდის სხვადასხვა საწარმოო ცენტრებიდან.

ძვ. წ II საუკუნის მიწურულიდან, როგორც ჩანს კერამიკის გაპრიალების ხარისხი თანდათან კლებულობს. კვერცხისებრტანიანი ქოცოები, ღრმა ნახევარ სფერული ფიალები და ქუსლიანი პირმოყრილი ჯამები- ელინისტური ხანის შავპრიალა კერამიკის უგვიანესი „სპეციალიზებული“ ჯგუფია. მათ შედარებით გვიანდებლობაზე კი გაპრიალების ხარისხი მიუთითებს [გაგოშიძე 1982: 25].

ტაბულების აღწერილობა

ტაბ. I I ტიპი- შავპრიალა ძირბრტყელი ჯამი. ურბნისის ელინისტური ხანის ნაქალაქარი.

ტაბ. II II ტიპი- შავპრიალა ლანგარი მხის ორნამენტის სიმბოლური გამოსახულებით. ურბნისის ელინისტური ხანის ნაქალაქარი.

ტაბ. III II ტიპი- შავპრიალა ჭურჭელი VI-V სამარხიდან.

ტაბ. IV შავპრიალა პატარა ზომის ქუსლიანი ჯამი (I უბნის ელინისტური ხანის ნამოსახლარიდან).

ტაბ. VIII ტიპი- შავპრიალა ქუსლიანი ჯამი (I უბნის ელინისტური ხანის ნამოსახლარიდან).

ტაბ. VI ლეგა და შავპრიალა ჭურჭლის პროფილები. ურბნისის ელინისტური ხანის ნაქალაქარი.

ტაბ. VII შავპრიალა ცალყურა ჭურჭლები. ურბნისის ელინისტური ხანის ნაქალაქარი.

ტაბ. VIII შიდა ქალაქში აღმოჩენილი მინიატურული შავპრიალა, სარკისებურზედაპირიანი დოქი.

ტაბ. IX შიდა ქალაქში აღმოჩენილი მინიატურული შავპრიალა, სარკისებურზედაპირიანი დოქი.

ტაბ. X გრაკლიან გორაზე აღმოჩენილი შავპრიალა ჭურჭელი.

ტაბ. XI უფლისციხეში აღმოჩენილი სფერულ-კონუსური ხელადა.

ტაბ. XII უფლისციხეში აღმოჩენილი სფერულ-კონუსური ხელადა.

ტაბ. XIII ბამბების ნამოსახლარზე აღმოჩენილი თიხის შავლეგა, გაპრიალებული, სარკისებურზედაპირიანი ყანწ-რიტონი.

ტაბ. XIV ბამბების N12 ორმოსამარხში აღმოჩენილი თევზის ფორმის რიტონი.

ტაბ. XV III ტიპის შავად ნაპრიალები ფიალა უფლისციხიდან.

ტაბ. XVI III ტიპის შავადნაპრიალები ფიალა უფლისციხიდან.

ტაბ. XVII ჭინჭილა რიყიანების სამაროვნიდან.

ტაბ. XVIII ჭინჭილა რიყიანების სამაროვნიდან.

ტაბ. XIXI ტიპის- ჯამი რიყიანების სამაროვნიდან.

ტაბ. XX II ტიპის- ჯამი რიყიანების სამაროვნიდან.

ტაბ. XXI ხელადის ფორმის ყურმილიანი თიხის ჭურჭელი დიდუბიდან.

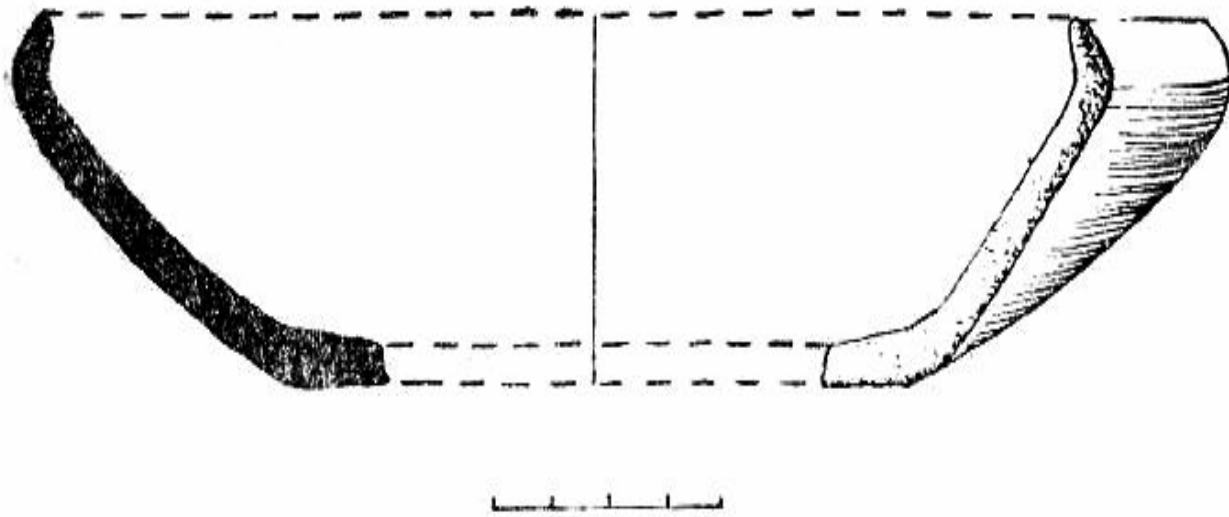
გამოყენებული ლიტერატურა

1. ამირანაშვილი შ. ქართული ხელოვნების ისტორია, თბილისი, 1944
2. გაგოშიძე ი. თრიალეთის სამაროვნები. კატალოგი III, ანტიკური ხანის სამაროვნები. თბილისი, გამომცემლობა მეცნიერება, 1982, 131
3. გამყრელიძე გ., მინდორაშვილი დ. ბრაგვაძე ზ. კვაჭაძე მ. ქართლის ცხოვრების ტოპოარქეოლოგიური ლექსიკონი, ბაკურ სულაკაურის გამომცემლობა, თბილისი, 2013
4. მათიაშვილი ნ. ძვ.წ III-II საუკუნეების შავლაკიანი კერამიკა ვანიდან. ვანი VII, თბილისი. მეცნიერება, 1983
5. მირიანაშვილი ნ. შიდა ქართლის მატერიალური კულტურის ისტორიიდან. ნასტაკისის არქეოლოგიური ექსპედიციის შრომები II. თბილისი, „მეცნიერება“, 1983. 174
6. ნარიმანიშვილი გ. ძვ. წ V-I საუკუნეების ქართლის კერამიკა. თბილისი, 1988.
7. ნარიმანიშვილი გ. აღმოსავლეთ ამიერკავკასია და ირანული სამყარო ძვ.წ V-I საუკუნეებში, კერამიკული მასალის მიხედვით, II სამეცნიერო სესია: მსოფლიო კულტურულ-ისტორიული პროცესი და საქართველო, მოხსენებათა თეზისები, თბილისი, 1994.
8. ნიკოლაიშვილი ვ. ანტიკური ხანის ძეგლები დიდმის ხეობიდან, საქართველოს არქეოლოგიის საკითხები I, თბილისი, 1978.
9. სანიკიძე თ. უფლისციხე, საბჭოთა საქართველო, თბილისი, 1987.
10. ყიფიანი გ. უფლისციხის კლდოვანი სამარხის ინვენტარი, საქართველოს ხელოვნების სახელმწიფო მუზეუმის არქეოლოგიური ჟურნალი I, 2000, 74-95
11. ყიფიანი გ. უფლისციხე, თბილისი, ლოგოსი, 2002
12. ქორიძე დ- თბილისის არქეოლოგიური ძეგლები II. თბილისი, „საქართველოს სსრ მეცნიერებათა აკადემიის გამომცემლობა“, 1958, 134
13. ჭილაშვილი ლ. ნაქალაქარი ურბნისი, თბილისი, „საქართველოს სსრ მეცნიერებათა აკადემიის გამომცემლობა“ 1964, 275

14. ხუნდაძე ნ. საკულტო-სარიტუალო ჭურჭელი უფლისციხიდან. აკადემიკოს შალვა ამირანაშვილის სახელობის საქართველოს ხელოვნების მუზეუმის არქეოლოგიური ჟურნალი V, თბილისი, 2010, 61-68
15. ხუნდაძე ნ, ახალაია ლ. უფლისციხის სარკისებურზედაპირიანი ჭურჭელი, საქართველოს ეროვნული მუზეუმის მოამბე V, 2015,
16. ხახუტაიშვილი. დ- უფლისციხე I, თბილისი „მეცნიერება“, 1964. 145
17. ხახუტაიშვილი დ. უფლისციხე II, თბილისი „მეცნიერება“, 1970. 181
18. ხახუტაიშვილი დ. უფლისციხე- ქალაქი კლდეში, თბილისი „მეცნიერება“, 1989. 181
19. Гагошидзе Ю. Самадло. Тбилиси, 1979
20. Куфтин Б. АрхеологическиераскопкивТриалети.Опытпериодизациипамятников, Тбилиси, 1941
21. Мелитаури К. Н. Крепости дофеодальной раннефеодальной Грузии, т. I, Тбилиси. 1969

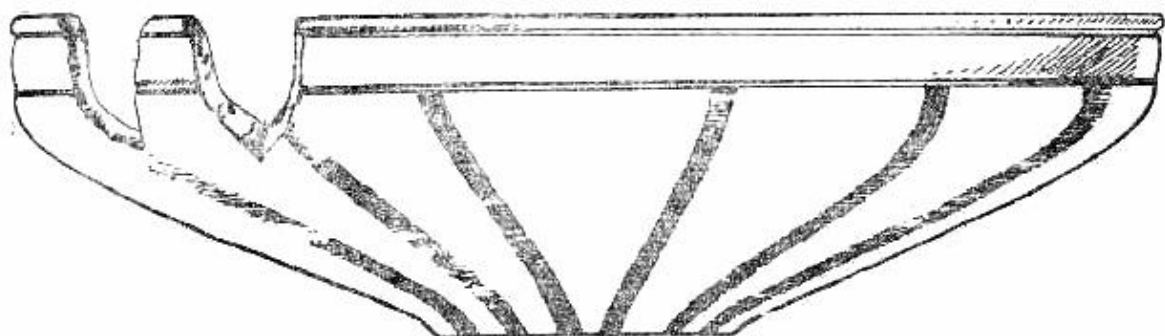
ტაბულები:

ტაბ. I



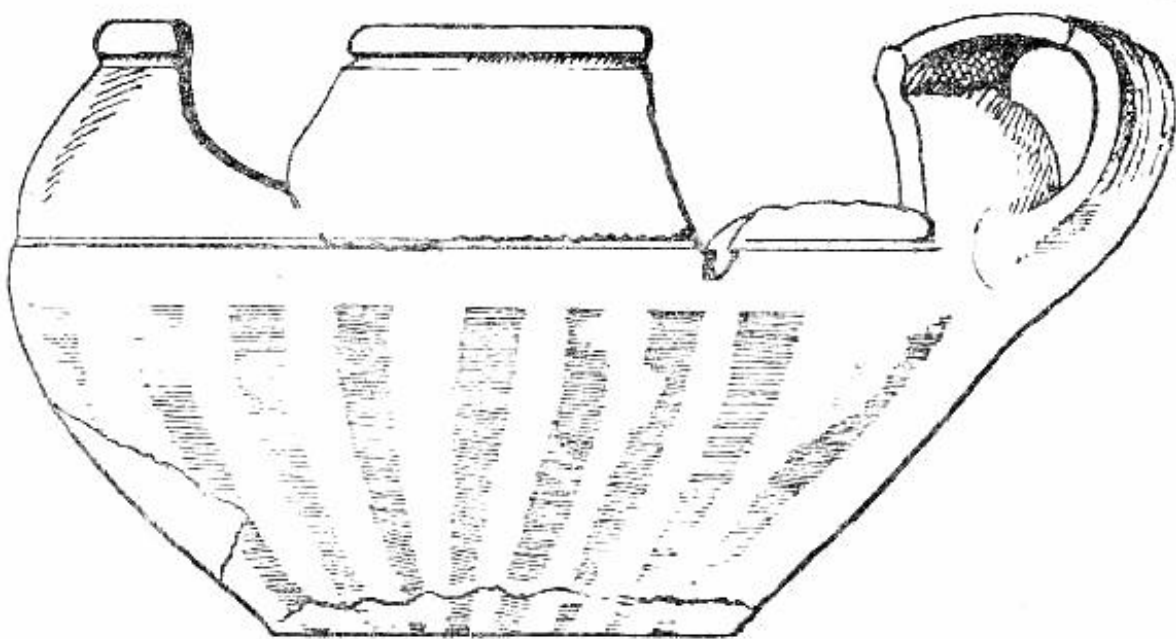
სურ. 13. შეგპრიადა ძირბრტყელი ჯანის ნაწილი და აღდგენილი პროთილი.

ტაბ. II



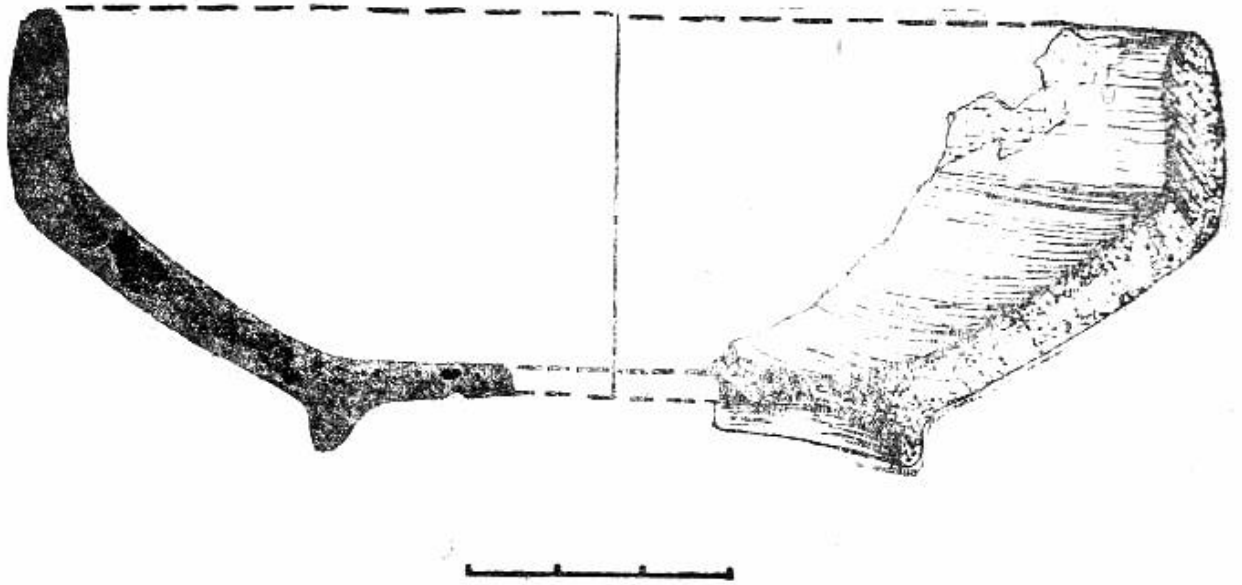
სურ. 8. შავბოილა ლანგარი მხის ორნამენტის სიმბოლური გამოსახულებით (VI-V სს. სამარხიდან).

ტაბ. III



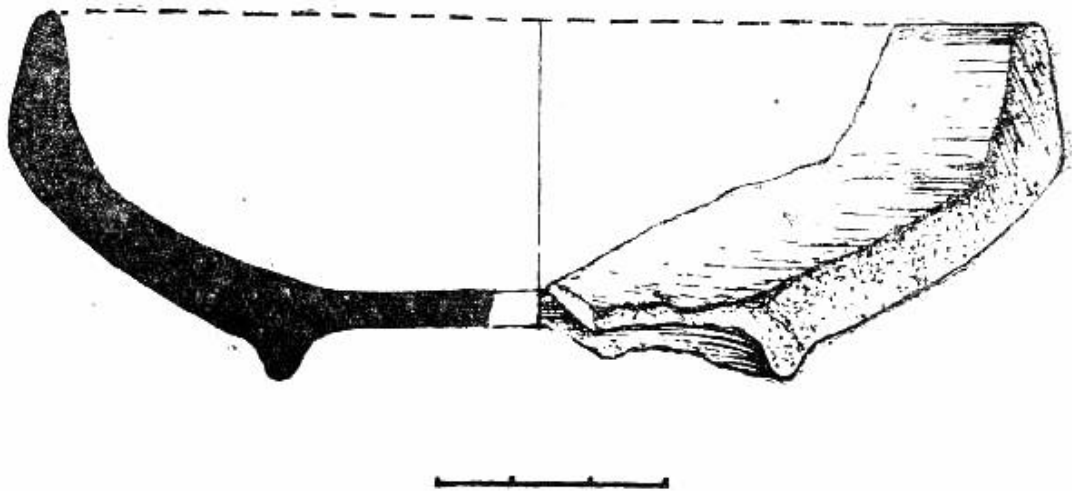
სურ. 9. შავბოილა ჭურჭელი VI-V სს. სამარხიდან.

ტაბ. IV



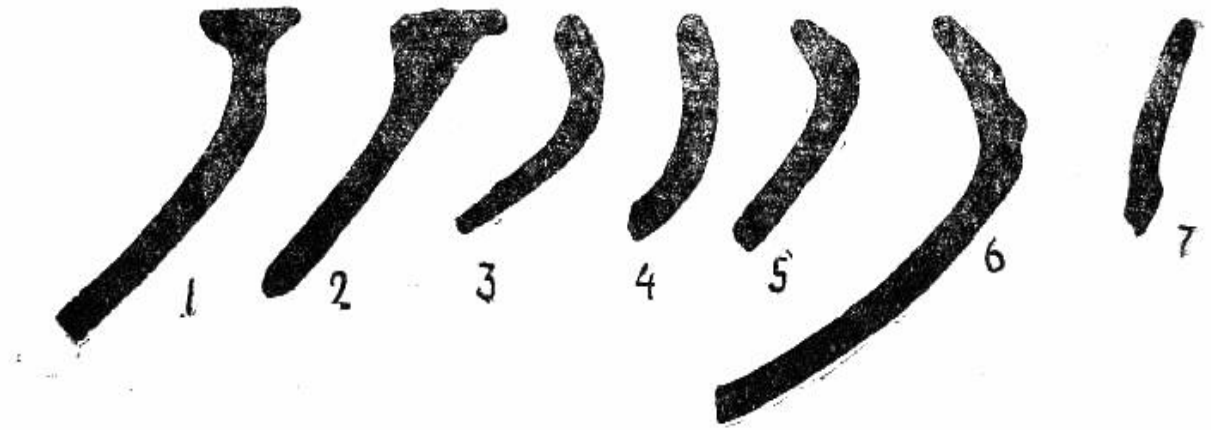
სურ. 14. შეგპრიალა პაქარა ზომის ქუსლიანი ჯამი (I უბნის ელინისტური ხანის ნამოახლარი).

ტაბ. V



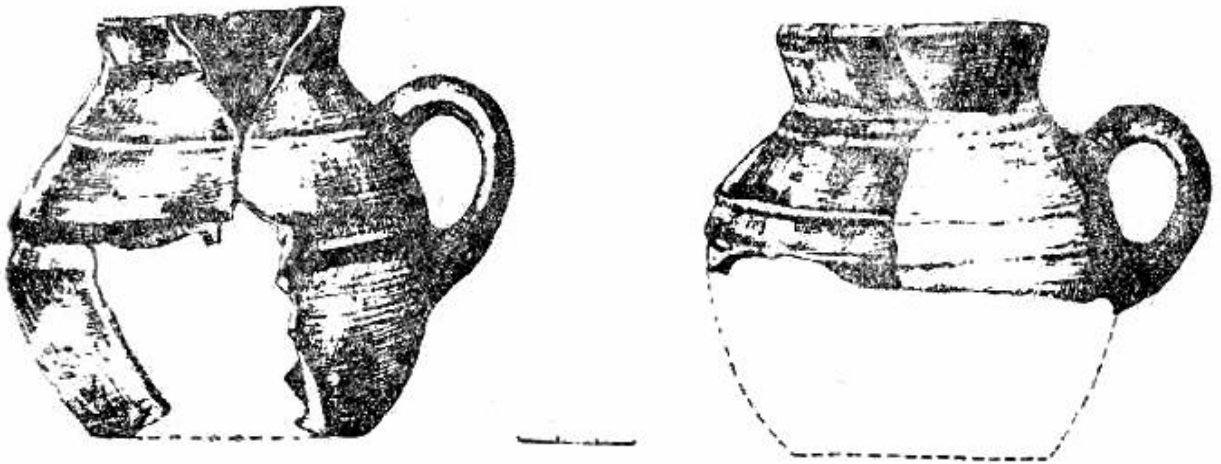
სურ. 15. შეგპრიალა ქუსლიანი ჯამის ნიჭუში (I უბნის ელინისტური ნასახლარი).

ტაბ. VI



სურ. 16. IV-III სს. ლეგა და შავბრიალა ჭურჭლების პროფილები.

ტაბ. VII



სურ. 20. შავბრიალა ცალყურა ჭურჭლები 30-ე უბნის ელინისტური ნასახლარიდან (აღმოჩენილია მარცვლეულის შესანახ ორმოში).

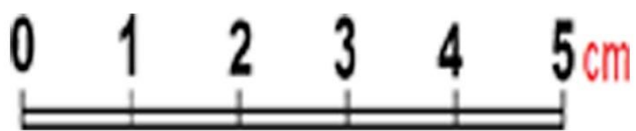
ՇՆԹ. VIII



ՇՆԹ. IX



ՇՆԹ. X



ტაბ. XI



ტაბ. XII



ტაბ. XIII



ტაბ. XIV



ტაბ. XV



ტაბ. XVI



ՇՆԹ. XVII





ՇՆԹ. XIX



ჭაბ. XX



ტაბ. XXI

