

სსიპ გორის სახელმწიფო სასწავლო უნივერსიტეტი

ნ ა ნ ი ვ ა რ დ ა ნ ა შ ვ ი ლ ი

**საქართველოს მაღალმთიანი სოფლების მდგრადი
განვითარების ტრენდები**

სამაგისტრო ნაშრომი შესრულებულია სოციალურ მეცნიერებათა, ბიზნესის
და სამართალმცოდნეობის ფაკულტეტზე
საჯარო მმართველობის მაგისტრის აკადემიური ხარისხის მოსაპოვებლად

ხელმძღვანელი: პროფ. ნანა ახალაია

გორი 2021

სარჩევი

ანოტაცია-----	4
Annotation	
შესავალი-----	6
ლიტერატურის მიმოხილვა	
თავი 1. მთის სოფლის განვითარების მეთოდოლოგიური ასპექტი	
1.1. მთის სოფლის მდგრადი განვითარების მიზნები და ამოცანები-----	11
1.2. მთის სოფლის განვითარების მეთოდები და ინსტრუმენტები -----	16
თავი 2. საქართველოს მთის სოფლის გამოწვევები	
2.1. საქართველოს მთის სოფლის ნეგატიური დემოგრაფიული და მიგრაციული პროფილი-----	39
2.2. მთის სოფლის სოციალური პირობები და ცხოვრების დონე-----	45
თავი 3. საქართველოს მთის სოფლის მდგრადი განვითარების პოლიტიკა	
3.1. მთის სოფლის ევროპული სამეზობლო პროექტები -----	54
3.2. მთის სოფლის მიმზიდველობის გაზრდის სტრატეგიები-----	62
შედეგები და მათი განსჯა -----	64
დასკვნა-----	67
გამოყენებული ლიტერატურის ნუსხა -----	69

ანოტაცია

სამაგისტრო ნაშრომის **სამეცნიერო კვლევის აქტუალობა** უკავშირდება საქართველოს მთის სოფლის სოციალურ-ეკონომიკური განვითარების ამჟამინდელი დონის შესწავლას, რომელიც ვერ აკმაყოფილებს ეროვნულ ინტერესებს, რადგან ის ვერ უზრუნველყოფს მთის სოფლის მდგრად განვითარებას და მოსახლეობის ცხოვრების ღირსეულ ხარისხს.

სამაგისტრო ნაშრომის **კვლევის მიზანია** საქართველოს მაღალმთიანი სოფლების მდგრადი განვითარების გამოწვევების შესწავლა. **კვლევის მეცნიერულ სიახლეს** წარმოადგენს, საქართველოს მთის სოფლის მდგრადი განვითარების გაუმჯობესების მეთოდოლოგიური და პრაქტიკული რეკომენდაციების შემუშავება.

კვლევის საგანია თეორიული, მეთოდოლოგიური და პრაქტიკული საკითხები, რომლებიც დაკავშირებულია მთის სოფლის მდგრად განვითარებასთან.

კვლევის მეთოდოლოგიურ საფუძვლად გამოყენებულია სოციალურ-ეკონომიკური პროცესების დიალექტიკური შემეცნების მეთოდი, რაც შესაძლებელს ხდის შესასწავლი საკითხების ძირითადი მახასიათებლების დადგენას და მათი განვითარების ტენდენციების განსაზღვრას. გარდა ამისა, კვლევის პროცესში გამოყენებულ იქნა ისეთი ზოგადი სამეცნიერო მეთოდები და ტექნიკა, როგორცაა სამეცნიერო აბსტრაქცია, ანალიზი და სინთეზი, მოდელირება, შედარება, სტრუქტურული დონის მიდგომა, აგრეთვე სპეციალური მეთოდები.

კვლევის ინფორმაციასა და ემპირიულ ბაზას შეადგენს საკანონმდებლო და ნორმატიული აქტები, კანონები, საქართველოს სტატისტიკის ეროვნული სამსახურის ოფიციალური მასალები, დარგის ექსპერტების შეფასებები, მასალები ინტერნეტიდან, ავტორის მიერ, ემპირიული მონაცემების გამოყენებით მიღებული ინფორმაცია.

Annotation

The urgency of the scientific research of the master's thesis is connected with the study of the current level of socio-economic development of the mountain village of Georgia, which does not meet national interests, as it fails to ensure sustainable mountain village development and a decent quality of life.

The aim of the master's thesis is to study the challenges of sustainable development of mountainous villages in Georgia. **The scientific novelty** of the research is the development of methodological and practical recommendations for the improvement of sustainable rural development in Georgia.

The subject of research is theoretical, methodological and practical issues related to the sustainable development of mountain villages.

The methodological basis of the research is the method of dialectical cognition of socio-economic processes, which makes it possible to identify the main characteristics of the issues to be studied and to determine their development trends. In addition, general scientific methods and techniques such as scientific abstraction, analysis and synthesis, modeling, comparison, structural level approach, as well as special methods were used in the research process.

The research information and empirical base consists of legislative and normative acts, laws, official materials of the National Statistics Office of Georgia, evaluations of experts in the field, materials from the Internet, information obtained by the author using empirical data. As a result of the research, it was found that any region of Georgia has a high potential for development. The results of the research also show the fact that Georgia needs a highly sophisticated mountain rural development strategy and action plan, as well as the implementation of projects and programs related to it and the improvement of management.

შესავალი

მთები დიდ როლს თამაშობდნენ და თამაშობენ კაცობრიობის ისტორიასა და განვითარებაში. მთებს უძველესი დროიდან ითვისებდნენ, რაც ძირითადად უსაფრთხო, თავდაცვისთვის ხელსაყრელ გარემოს უკავშირდებოდა. მთები ითვლებოდა ცივილიზაციის გავრცელების ერთ-ერთ უმნიშვნელოვანეს ბარიერად, მიუხედავად ამისა, მთებში ჩამოყალიბდა არაერთი თვითმყოფადი ხალხი, კულტურა და ტრადიცია. ერთსა და იმავე მთიან სისტემაში (მაგალითად, კავკასიონზე) მცხოვრები ხალხების იზოლაცია იმდენად დიდი იყო, რომ განსხვავებული ენების ფორმირებასაც კი განაპირობებდა. თანამედროვე სამყაროში ინოვაციური ტექნოლოგიური პროგრესი და ინფორმაციის გლობალური ხელმისაწვდომობა თითქმის ყველა სფეროში, მსოფლიოს მოსახლეობის სოციალური კეთილდღეობის ამაღლებას ემსახურება, მაგრამ დღეისათვის მაინც სახეზე გვაქვს რიგი გლობალური პრობლემები, რომელთა შორის არის მთიანი რეგიონების ეკონომიკური, სოციალური და ეკოლოგიური რთული ვითარება. მთიანი რეგიონები ყველგან განეკუთვნება ეკონომიკურად დეპრესიულ ზონებს, სადაც განსაკუთრებით იჩენს თავს სოციალური ეროზია. მთიანი ტერიტორიების ბუნებრივი პირობები და რესურსები რთული გამოსაყენებელია, რის გამოც მოსახლეობას ექსტრემულ გარემოსთან შეგუება და ბრძოლა უწევს.

ამჟამად მთებისადმი, მისი ბუნებრივი რესურსებისადმი ინტერესი იზრდება. მთებს სრავად ითვისებენ მთელ მსოფლიოში გაჰყავთ გზები და კომუნიკაციები, ვითარდება ტურიზმი და სხვა. მთიანი ტერიტორიების ათვისება სწორად და მიზანმიმართულად, მდგრადი განვითარების პრინციპების გათვალისწინებით ხორციელდება. სხვა შემთხვევაში, კიდევ უფრო გაიზრდება მთიანი რეგიონების მოსახლეობის მიგრაცია, ბუნებრივი რესურსების არარაციონალური და მტაცებლური გამოყენება, კულტურული და ეთნიკური ფასეულობების დეგრადაცია, სხვადასხვა ფორმის კონფლიქტები, მთის მოსახლეობის სიდუხჭირე და სხვ.

ქართველი ადამიანი მთებში საუკუნეების მანძილზე ცხოვრობს და საქმიანობს, ქმნის ბუნებისა და საზოგადოების თანაცხოვრების განუმეორებელ ფორმებს, კულტურასა და ტრადიციებს. ქართული მთები გამოირჩევა ჯანსაღი ეკოლოგიური გარემოთი, წყლის უდიდესი რესურსებით, ბიოლოგიური და ლანდშაფტური მრავალფეროვნებით, კულტურული და ბუნებრივი მცენარეების ენდემური სახეობებით, სოფლის მეურნეობის, არქიტექტურის, ეთნოკულტურის განუმეორებელი და საინტერესო ფორმებით. მიუხედავად ასეთი მიმზიდველობისა, მთიანი ტერიტორიების უდიდეს ნაწილში მოსახლეობა უკიდურეს გაჭირვებაში და თითქმის სრულ იზოლაციაში ცხოვრობს.

საქართველოს ტერიტორიის დაახლოებით 65% მთიან რელიეფს უკავია. მაღალმთიანი რეგიონების განვითარება წარმოადგენს ქვეყნის რეგიონული განვითარების პოლიტიკის ნაწილს და მიმართულია საქართველოს მთელი ტერიტორიის თანაბარი სოციალურ-ეკონომიკური განვითარების უზრუნველყოფისაკენ და მაღალმთიან რეგიონებში მცხოვრებ პირთა სოციალური და ეკონომიკური პრობლემების გადაჭრისაკენ. მთაში სიღარიბის დონე კვლავ მაღალია და მოსახლეობა, როგორც ეკონომიკური, ასევე კლიმატური გამოწვევების წინაშე დგას. ასეთ ვითარებაში, არა მხოლოდ საქართველოში, არამედ მსოფლიოში დღის წესრიგში აქტიურად დადგა მთიანი ტერიტორიების მდგრადი განვითარების აუცილობლობა, რაც უზრუნველყოფს მომავალი თაობებისათვის ხელსაყრელი სოციალური, ეკონომიკური და ეკოლოგიური გარემოს ფორმირებას. ამგვარი განვითარების მიღწევა არის განათლებული, ჯანსაღი და მოტივირებული საზოგადოების პრეროგატივა, რომლის ფორმირებაში არსებითი როლი ეკუთვნის მეცნიერულ კვლევა-ძიებას. მთებთან დაკავშირებული პრობლემების გადაწყვეტა რომელიმე ერთი დარგის უპირატესობად არ ითვლება. იგი მხოლოდ კომპლექსური, მულტიდარგობრივი მიდგომების გზით შეიძლება გადაიჭრას. მიჩნეულია, რომ ნებისმიერი ქმედება მიზნად უნდა ისახავდეს ერთდროულად ბუნებრივი და კულტურული

ფასეულობების შენარჩუნებას, ეკონომიკურ და სოციალურ სტიმულირებას და არა შეღავათებს. ამგვარადაა შესაძლებელი შენარჩუნებულ იქნას მთის მოსახლეობა, რომელსაც ღირსეული ცხოვრების საშუალება და სტიმული მიეცემა. მთის სოფლის მდგრადი განვითარება, როგორც ადგილობრივი მოსახლეობის, ისე სახელმწიფო და კერძო ბიზნესის ინტერესების შეჯერებულ გააზრებას და დაკმაყოფილებას საჭიროებს. განსაკუთრებულ ყურადღება უნდა დაეთმოს მაღალმთიან მუნიციპალიტეტებში მცხოვრები მოსახლეობის ეკონომიკური საქმიანობის ხელშეწყობას, სერვისებზე ხელმისაწვდომობის უზრუნველყოფასა და გადაწყვეტილების მიღების პროცესში ჩართულობას. ეკონომიკური გამოწვევებისა და ეკოლოგიური საფრთხეების გამო, მთის მოსახლეობა, განსაკუთრებით კი ახალგაზრდობა, ხშირად ტოვებს მშობლიურ რეგიონებს. საქართველოს ყველა დასახლებული პუნქტის თითქმის ნახევარი მაღალმთაში მდებარეობს, თუმცა ქვეყნის მოსახლეობიდან მთაში მხოლოდ 9.7 პროცენტი ცხოვრობს.

მსოფლიო თანამეგობრობა აქტიურად თანამშრომლობს მთიანი ტერიტორიების მოსახლეობის კეთილდღეობის ამაღლების და ამგვარი რეგიონების მდგრადი განვითარების მიზნით. მთიანი ტერიტორიების მოსახლეობა, მიგრაციას განიცდის. მოსახლეობის გადაადგილება ძირითადად ორი მიმართულებით ხორციელდება: მთის სოფლებიდან ბარის სოფლებისკენ და მთის სოფლებიდან ქალაქებისკენ. მაღალია შრომითი მიგრაციის მაჩვენებლებიც. ამგვარ პროცესს რამდენიმე ფაქტორი უწყობს ხელს: სახელმწიფოს უყურადღებობა, დეცენტრალიზაციის პრობლემები, რთული ბუნებრივი პირობები, კლიმატის ცვლილება, ეკონომიკური და სოციალური სტიმულირების დაბალი დონე, ადგილობრივი მოსახლეობის პასიური მონაწილეობა მართვაში. მთის სოფელთან დაკავშირებული პრობლემები პირდაპირ კავშირშია ქვეყნის განვითარების დონესთან. თუ განვითარებად ქვეყნებში მთიანი რეგიონები „გამორჩევიან“ ეკონომიკური ჩამორჩენილობით,

სოციალური დაძაბულობით და მიგრაციის მაღალი მაჩვენებლებით, საპირისპირო ვითარებაა განვითარებულ ქვეყნებში.

გაერთიანებული ერების ორგანიზაცია მუდმივ ყურადღებას აქცევს მთების განვითარებას. მის მიერ მიღებულია არაერთი დოკუმენტი, სადაც ყურადღება მახვილდება მთების მდგრადი განვითარების აუცილებლობაზე, მიზნებსა და მოსალოდნელ შედეგებზე.

მსოფლიო თანამეგობრობა აქტიურად თანამშრომლობს მთიანი ტერიტორიების მოსახლეობის კეთილდღეობის ამაღლების და ამგვარი რეგიონების მდგრადი განვითარების მიზნით. ცნობილია არაერთი საერთაშორისო შეთანხმება, კონვენცია, თუ ტრანსსასაზღვრო თანამშრომლობის მაგალითი, რომლების ხელს უწყობს სასიცოცხლო გარემოს გაუმჯობესებას და ადგილობრივი მოსახლეობის სოციალურ-ეკონომიკურ მხარდაჭერას.

გაეროს განვითარების პროგრამა (UNDP), საქართველოს მთავრობასთან, სამოქალაქო საზოგადოებასთან, მოსახლეობასთან და საერთაშორისო პარტნიორებთან, მათ შორის ავსტრიისა და შვეიცარიის მთავრობებთან, მჭიდრო თანამშრომლობის პირობებში, ხელს უწყობს საქართველოს უნიკალური მაღალმთიანი რეგიონების განვითარებას, ეკონომიკური, გარემოსდაცვითი და სოციალური გამოწვევების აღმოფხვრას, შესაბამისი პოლიტიკის გატარებასა და პროგრამების შექმნას.

ამჟამად, მთიანი ტერიტორიების მდგრადი განვითარება არაერთი სახელმწიფოს მათ შორის საქართველოს ერთ-ერთი ძირითადი მიზანი გახდა. მდგრადი განვითარება საზოგადოების განვითარების ისეთი სისტემა, რომელიც საზოგადოების ეკონომიკური განვითარებისა და გარემოს დაცვის ინტერესების გათვალისწინებით უზრუნველყოფს ადამიანის კეთილდღეობას, ცხოვრების დონის ხარისხის ზრდას და მომავალი თაობების უფლებას ისარგებლონ შეუქცევადი რაოდენობრივი და ხარისხობრივი ცვლილებებისაგან მაქსიმალურად დაცული ბუნებრივი რესურსებითა და გარემოთი. აუცილებელია გვესმოდეს, რომ მდგრადი

განვითარების მიღწევა შეუძლებელია არსებული მიდგომებისა და ტენდენციების შეცვლის გარეშე. ამისთვის მიღებულია სპეციალური კანონები, რაც არეგულირებს მთებთან დაკავშირებულ პრობლემებს, მოსახლეობის სოციალურ და ეკონომიკურ სტიმულირებას, ინფრასტრუქტურის განვითარებას და ა.შ. მაღალმთიან რეგიონებში მცხოვრებ პირთა კეთილდღეობის, ცხოვრების დონის ამაღლების, დასაქმების ხელშეწყობის, სოციალური და ეკონომიკური მდგომარეობის გაუმჯობესების უზრუნველსაყოფად შეღავათებს განსაზღვრავს „მაღალმთიანი რეგიონების განვითარების შესახებ“ საქართველოს კანონი. შეღავათებს იღებენ მაღალმთიან დასახლებაში მუდმივად მცხოვრები ფიზიკური პირები და მაღალმთიანი დასახლების საწარმოები. მიჩნეულია, რომ სახელმწიფო მხარდაჭერის გარეშე მთიან ტერიტორიებზე მოსახლეობის შენარჩუნება ვერ მოხერხდება.

თავი 1. მთის სოფლის განვითარები მეთოდოლოგიური ასპექტები

1.1 მთის სოფლის მდგრადი განვითარების მიზნები და ამოცანები

საქართველოს მთიანი რეგიონი მნიშვნელოვნად განსხვავდება სხვა რეგიონებისაგან, როგორც ეთნიკური, პოლიტიკური, ასევე სოციალურ-ეკონომიური და სხვა მაჩვენებლებით. მთიანი რეგიონების ჩამორჩენილობა განსკუთრებით გამოიკვეთა, მაშინ როდესაც საქართველო საბაზრო ურთიერთობების ფორმირების გზას დაადგა. ამჟამად მთიანი ტერიტორიის ათვისება მდგრადი განვითარების პრინციპების გათვალისწინებით ხორციელდება.¹

თანამედროვე მსოფლიოში დღის წესრიგში აქტიურად დადგა მთიანი ტერიტორიის მდგრადი განვითარების აუცილებლობა, რაც უზრუნველყოფს მომავალი თაობების ხელსაყრელი სოციალური, ეკონომიკური ეკოლოგიური და გარემოს ფორმირებას.

„მდგრადი განვითარება“, როგორც ტერმინი აქტიურად იქნა გამოყენებული 1972 წელს სტოკჰოლმში (შვეიცარია) გაეროს დღესადმი მიძღვნილ პირველ მსოფლიო კონფერენციზე, 1987 წელს გაეროს საერთაშორისო კომისიის მოხსენებაში, რომელიც მუშობდა გარემოს განვითარების საკითხებზე, წამოჩენილი იქნა მდგრადი განვითარების არსი, რომელშიც იგულისხმება წინსვლის მოდელი რომლის მეშვეობით მიიღწევა თანამედროვე საზოგადოების მოთხოვნათა იმგარი დაკმაყოფილება, რაც ხელს არ შეუშლის მომავალი თაობის ანალოგიურ ინტერესებს“. ²

¹ რუბრიკა „ჩვენი გარემო“ მომზადებულია პროექტის მიერ „ორჰუსის ცენტრი საქართველოში“

² მთიანი რეგიონის მდგრადი განვითარება და მართვა-ნოდარ ელიზბარაშვილი, ჰეინო მესენი, ასოტ ხოციანი, გიორგ მელაძე, თომას კოლერი.

მდგრადი განვითარება ერთ-ერთი ყველაზე ფართოდ განხილვადი თემაა სამეცნიერო თუ პოლიტიკურ წრეებში რაც XX საუკუნის 70 იანი წლებიდან იღებს სათავეს. ფართო აღიარება კი 80 წლების ბოლოს ჰპოვა.³

ამჟამად ტერმინი „განვითარება“ ძირითადად განისაზღვრება როგორც :

- პროცესი რომელსაც მივყავართ, სულიერ და გონებრივ სრულყოფილებამდე;
- კანონზომიერი ცვლილების პროცესი , რაც განაპირობებს კაცობიობის მდგრად სოციალური ეკონომიკურ მდგომარეობას;
- აუცილებელ საზოგადოებრივ ქმედებათა პროცესი, რომელსაც მივყავართ ძველიდან ახლისაკენ, პრიმიტიულიდან სრულყოფილებისაკენ, ქაოსიდან ორგანიზებულობისაკენ, რაოდენობრივიდან ხარისხობრივისაკენ.⁴

აღსანიშნავია რომ მოსახლეობის კეთილდღეობა ვერ იქნება მდგრადი განვითარების ძირითადი მიზანი , ასევე ვერ იქნება მხოლოდ ეკონომიკური თუ სოციალური განვითარების სინონიმი, იგი სხვადასხვა ფორმის ქმედებათა ურთიერთდაკავშირებული სისტემაა, რომელიც საბოლოო მიზნად ისახავს, გარკვეულ სოციალურ ეკონომიკური დონის მიღწევას. ამგვარი მიზანი კი განხორციელდება მხოლოდ იმ შემთხვევაში, თუ ერთდროულად ან კომპლექსურად გაუმჯობესდება ეკონომიკური, სოციალური, ეკოლოგიური, დემოგრაფიული და პოლიტიკური ვითარება.

ზოგიერთი განმარტების მიხედვით მდგრად განვითარებაში იგულისხმება:

- ✓ ეკონომიკური განვითარების და გარემოს დაცვის ერთობლივი სისტემა, ეკოლოგიურად მდგრადი ეკონომიკური განვითარება ეკონომიკისა და ეკოლოგიის უპირატესი კავშირი.
- ✓ საზოგადოებრივი განვითარების ისეთი მოდელი, რომლის მეშვეობით შესაძლებელია, როგორც თანამედროვე საშუალების , ისე

³ რუბრიკა „ჩვენი გარემო“ მომზადებულია პროექტის მიერ „ორჰუსის ცენტრი საქართველოში

⁴ მთიანი რეგიონის მდგრადი განვითარება და მართვა-ნოდარ ელიზბარაშვილი, ჰეინო მესენი, ასოტ ხოციანი, გიორგი მელაძე, თომას კოლერი.

მომავალი თაობების ძირითადი სასიცოცხლო მოთხოვნების დაკმაყოფილება,

- ✓ ერთობლივი კაპიტალით კაცობრიობის შესაძლებლობების შენარჩუნება და განვითარება ;
- ✓ ისეთი განვითარება, რომელსაც არ მოჰყვება საცხოვრებელი და ბუნებრივი გარემოს დეგრადაცია;
- ✓ ცვლილებათა პროცესი რომელიც თანხვედრაშია თანამედროვე და მომავალი თაობის ინტერესებთან.⁵

მდგრადი განვითარების ცნება მოიაზრებს ასევე სოციალურ, ეკონომიურ და ეკოლოგიურ სისტემებს შორის ურთიერთკავშირს და განიხილავს განვითარების ისეთ ფორმას , სადაც თანაბარი ყურადღება ეთმობა სამივე აღნიშნულ სფეროს. მდგრადი განვითარების ცნებაში ხაზგასმულია თანასწორობისა და სამართლიანობის პრინციპი. სამართლიანობაში იგულისხმება ის, რომ ყველა ერს უნდა ჰქონდეს თავისი კულტურული და სოციალური ფასეულობების გათვალისწინებით განვითარების შესაძლებლობა, ასევე ყველა ერმა პატივი უნდა სცეს სხვა ერის განვითარების უფლებას. თასწორობაში კი მოიაზრება, რომ გათვალისწინებული უნდა იქნეს მომავალი თაობის ინტერესები, რაც გულისხმობს ისეთი ღონისძიებების გატარებას, რომელიც საშუალებას მისცემს მომავალ თაობას იცხოვრონ და განვითარდნენ ჯანსაღ გარემოში და ხელი მიუწვდებოდეთ მათი განვითარებისათვის საჭირო რესურსებზე.

მდგრადი განვითარების მიღწევა კი გულისხმობს რიგი ქმედებების ახლებული ხედვით განხორციელებას სახელმწიფოსა და ინდივიდუალურ დონეზე , როგორც წარმოებისა და მოხმარების არსებულ პრაქტიკაში , ასევე სათანადო სახელმწიფო მართვაში. ⁶

⁵ მთიანი რეგიონის მდგრადი განვითარება და მართვა-ნოდარ ელიზბარაშვილი, ჰეინო მესენი, ასოტ ხოციანი, გიორგ მელაძე, თომას კოლეერი.

⁶ რუბრიკა „ჩვენი გარემო“ მომზადებულია პროექტის მიერ „ორჰუსის ცენტრი საქართველოში

“მსოფლიოს ლიდერებს აქვთ უნიკალური შესაძლებლობა დააყენონ მსოფლიო ინკლუზიური და მდგრადი განვითარების გზაზე“ - აღნიშნავს ჰელენ კლარკი, გაეროს განვითარების პროგრამის ადმინისტრატორი.

2015 წლის 25 სექტემბერს მსოფლიოს სახელმწიფოთა ლიდერები შეიკრიბნენ მდგრადი განვითარების სამიტზე ნიუ-იორკში (აშშ) და შეთანხმდნენ მსოფლიოს განვითარების ახალი დღის წესრიგის - მდგრადი განვითარების მიზნების (SDGs) შესახებ. ⁷

სახელმწიფოს მიერ მაღალმთიანი რეგიონის განვითარებისათვის შემუშავებული სტრატეგიის (საქართველოს მაღალმთიანი დასახლების განვითარების სტრატეგია 2019-2023) მიუხედავად, რომელიც ითვალისწინებდა მოსახლეობის სოციალური პირობების გაუმჯობესებისათვის გარკვეული შედეგების დაწესებას არასაკმარისია, რადგან კვლავ მაღალია სიღარიბის დონე და მოსახლეობა კვლავ დგას რთული ბუნებრივი მოვლენების და ეკონომიკური გამოწვევის წინაშე. ცხოვრების პირობების გასაუმჯობესებლად კარგი იქნება უფრო მეტად გაიზარდოს საერთაშორისო პარტნიორობთან და დონორებთან თანამშრომლობა, მათი აქტიური ჩართულობა სოციალურ პროექტებში. ასევე სამოქალაქო საზოგადოების და მთავრობის ერთობლივი თანამშრომლობა ადგილობრივ, თუ ეროვნულ დონეზე, საჭიროა კონფლიქტურ ინტერესებს შორის შეთანხმება და ცვლილებების გატარება ისე მაღალმთიანი სოფლების სოციალური და ცხოვრების პირობების გასაუმჯობესებლად.

მდგრადი განვითარება განიხილება, როგორ სოციალურ-ბუნებრივი გლობალური პროცესი, რომელიც ემყარება ორ მთავარ მახასიათებელს: ანთროპოგენურ და ბიოსფეროცენტრულს .

⁷ საქართველო, “მდგრადი განვითარების მიზნები”, 2021.
<https://www.ge.undp.org/content/georgia/ka/home/post-2015.html>

ანთროპოგენური მახასიათებელი ასოცირდება ადამიანის შესაძლებლობების თანასწორობის პრინციპთან , დაიკმაყოფილოს მისთვის საჭირო მოხონები და შესაბამისად სიცოცხლის უფლებაც.

ბიოსფეროცენტრული თვისება - გულისხმობს დედამიწაზე ბუნების ბუნებრიობის შენარჩუნებას და სიცოცხლის საფუძველს.

ცნობილ წიგნში „ჩვენი საერთო მომავალი“ მდგრადი განვითარების ცნებაში იგულისხმევა განვითარება, რომელიც აკმაყოფლებს დღევანდელ საზოგადების მოთხოვნილებებს, მაგრამ ამავედროულად არ უქმნის საფრთხეს მომავალი თაობების შესაძლებლობას დაიკმაყოფილონ საკუთარი მოთხოვნილებები . მდგრადი განვითარების სტრატეგია მიზნად ისახავს ბუნებასა და საზოგადობას შორის ჰარმონიის მიღწევას .

1.2 მთის სოფლის განვითარების მეთოდები და ინსტრუმენტები

მსოფლიოში არსებული სოფლის განვითარების მოდელი , რომლის მნიშვნელოვანი პრობლემა ეკონომიკური ზრდაა, ეკოლოგიური და სოციალური პრობლემის გადასაჭრელად საზიანო აღმოჩნდა.

1980 -იანი წლების ბოლოს და 1990 -იანი წლების დასაწყისში ეკონომიკური განვითარების ახალი გზების ძიება დაიწყო. გაეროს სტრუქტურის ფარგლებში გაჩნდა საზოგადოების და ეკონომიკის განვითარების ახალი კონცეპტუალური მიდგომა, კერძოდ მდგრადი განვითარების თეორია.

ახალი ცივილიზაციური მოდელი არის პლანეტის მოსახლეობის ერთობლივი გადარჩენის კონცეპტუალური პლატფორმა. გლობალური (განსაკუთრებით ეკოლოგიური) კრიზისული მდგომარეობიდან გამოსვლა და გლობალური კატასტროფების თავიდან აცილება. გლობალურ პროცესში ჩართვით თვითოეულმა ქვეყანამ ყურადღება უნდა მიაქციოს შიდა პრობლემების მოგვარებას და შეთანხმებას სხვა ქვეყნებთან. რომლებმაც განახორციელეს და გაიარეს ზოგადი ცივილიზაციის ეს სტრატეგია . რეალურად მხოლოდ გლობალური და ეროვნული ინტერესებია

დაკავშირებული გლობალურ მდგრად განვითარებაზე გადასვლასთან. ამ თვლსაზრისით შეიძლება ითქვას, რომ მდგრადი განვითარების პრიორიტეტები და მიზნები ეროვნული ინტერესების გლობალური მიმართულებითაა, თუმცა არავითარ შემთხვევაში არ იწვევს საკუთარი ინტერესების დარღვევას.

ქვეყნის მომავლისათვის განსაკუთრებული მნიშვნელობა აქვს სოფლად დიდი ბუნებივ დემოგრაფიულ , ეკონომიკურ ისტორიული და კულტურულ პოტენციალს. ეკონომიკურად სტაბილური, სოციალურად განვითარებული სოფლები სახელმწიფოს სტაბილურობის, დამოუკიდებლობის და სურსათის უსაფრთხოების გარანტიაა.

მე-20 საუკუნის დასაწყისში ტერიტორია ითვლებოდა სოფლად, სადაც იყო ეკელსია. სოფლი ქვეყნის სოციალურ ტერიტორიული ქვესისტემაა, რომელსაც აქვს დამახასიათებელი ნიშნები და თვისებები: მოსახლეობის მეჩხრად დასახლება, მისი რაოდენობის დაბალი მაჩვენებელი , დისტანცია რაიონული ცენტრიდან, სადაც არის დასაქმების ცენტრები. ქვეყნის მოსახლეობის 50%-ზე მეტი სოფლად ცხოვრობს. ევროსაბჭო სოფელს ახასიათებს ტერიტორიად , როგორც სანაპირო ზონას, რომელიც პატარა ცენტრებს მოიცავს, რომელიც ემსახურება დასახლებებებს, სადაც მისდევენ სოფლის მეურნეობას, სატყეო მეურნეობას, მოსახლეობას აქვს შრომის და დასვენების შესაძლებლობა. სოფლი უნდა განიხილებიდეს, როგორც რთული სოციალურ-ბუნებრი ეკონომიკური ხასიათის სისტემა, სასოფლო სამეურნეო საქმიანობით , უნდა იყოს დაცული. მის განვითარებისათვის მნიშვნელოვანია სოციალური ურთიერთობების ინსტიტუციური და მართვლობითი დონის ერთობლივი კომპლექსი.

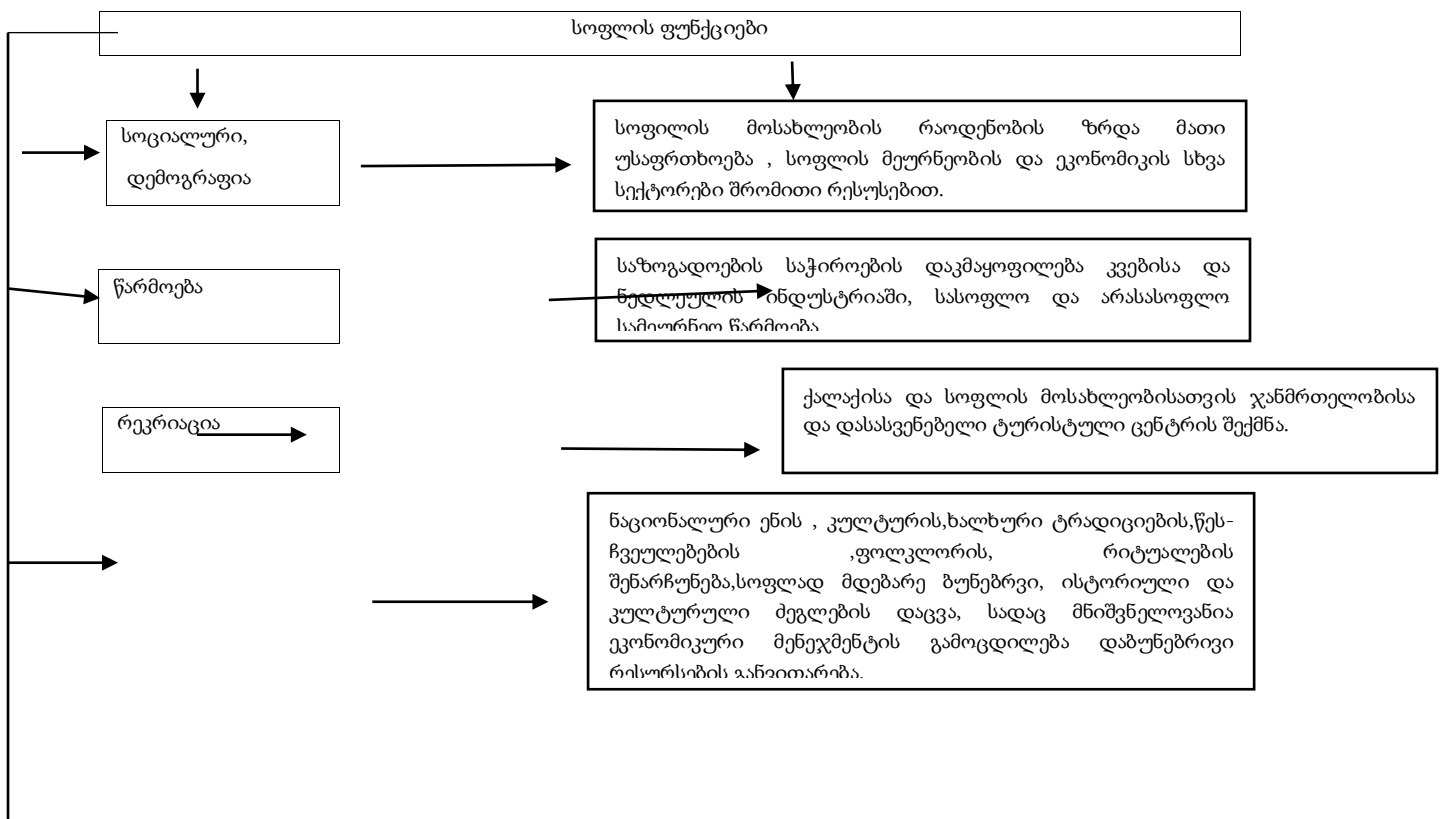
აღსანიშნავია, რომ თანამედროვე სოფელი აღარ წამოადგენს მხოლოდ სოფლის მეურნეობის წარმოების სფეროს, ის დღესდღეობით არის მრავალფეროვანი ეკონომიკური საქმიანობის, ტურიზმის განვითარების პოტენციალი, მნიშვნელოვანია სოფლის განვითარების ტერიტორიული მოდელი, დღესდღეობით დარგობრივისაგან განსხვავებით სოფელი აღარ

გამომდინარეობს მხოლოდ სექტორული ინტერესებიდან, ის არის ბუნებრივი, სოციალური, ეკონომიკური რესურსების კომბინაცია.

სოფლის განვითარების მოდელი სოფელს განხილავს, როგორც ტერიტორიას თვისი სოციალური ურთიერთობების, მართველობითი დონის ერთობლიობას, გეოგრაფიული და სოციალური სივრცის მონახაზით. სოფელში მიწათმოქმედება წარმოადგენს მნიშვნელოვან ნაწლს, მაგრამ ეს არის ადგილი, რომელშიც არის მნიშვნელოვანი ადამიანური, ბუნებრივი კულტურული და სოციალური კაპიტალი, რაც არის მდგრადი განვითარების საფუძველი. სოფლის განვითარებისათვის მნიშვნელოვანია ადგილობრივი მოსახლეობის ჩართულობა გადაწყვეტილების მიღებაში და ასევე ის, რომ გათვალისწინებულია მათი ინტერესები, რაც უნდა აღინიშნოს, რომ ცვლის ადგილობრივი თვითმართველობის ფუნქციას.

სოფლის განვითარების პრობლემების კვლევისას უნდა დავინახოთ რეალობა, როგორცაა მოსახლეობის ნაკლებობა, მეურნეობის ჩამორჩენა, ეროზია და ჰიდროგეოლოგიური დეგრადაცია და არა სინამდვილეს მოკლებული რეალობა, რომ სოფელში არ არის პრობლემები სოციალური, ეკონომიკური მეურნეობის კუთხით. მოსახლეობისთვის ძირითადი სერვისების არ არსებობა. სოფლის ფუნქციები ნაჩვენებია (სქემაზე 1)

სქემა 1.



კულტურული და
ეთნიკური

ეკოლოგიური

სოციალური
კონტროლი



ეკოლოგიური ბალანსის დაცვა ქვეყნის ტერიტორიაზე, ნაკრძალების შენარჩუნება, ეროვნული პარკების, ლანდშაფტების და გარემოს ფორმირება და დაბინძურებისაგან

სახელმწიფო ხელისუფებისა და ადგილობრივი თვითმართვლობის დახმარება საზოგადოებრივი წესრიგის უზრუნველყოფაში, რომელიც ითვალისწინებს მჭიდროდ დასახლებულ სოფლებში უსაფრთხოებას და სასაზღვრო ზონების დაცვას.

მეცნიერები განიხილავენ უპირველეს ყოვლისა ფუნქციონირების უნარს, შეასრულონ თავისი ფუნქციები დინამიური წონასწორობის შენარჩუნებისას, რომელშიც სისტემა პერიოდულად იცვლება, საკუთარი ადაპტაციური შესაძლებლობების გამოყენებით.

სოფლის მეურნეობის განვითარების სფეროში გამოვლენლია სოფლის მდგრადი განვითარება, როგორც სახელწიფოს მხადაჭერის ერთ-ერთი მიმართულება.

წარმოების განვითარება: მოსახლეობის საჭიროების დაკმაყოფილება სოფლის მეურნეობის და არასასოფლო სამეურნეო სამრეწველო პროდუქტებით.

სოციალურ დემოგრაფიული - განვითარება, სოფლის მოსახლეობის ზრდა, სიღარიბის დაძლევა, ცხოვრების დონის გაუმჯობესება და ამაღლება ახალგაზრდების და შრომისუნარიან მოსახლეობის მიგრაციის შემცირება და აშ.

სტრუქტურული გარდქმნა- ახალი ეკონომიკური და ადმინისტრაციული სტრუქტურის შენარჩუნება და საზოგადოებრივი წესრიგის დაცვა, სოფლად ბუნებრივი რესურსების, კულტურული მემკვიდრეობის და სულიერი ღირებულებების დაცვა. ალტერნატიული სამუშაო ადგილების შექმნა და სოფლის მოსახლეობის ცხოვრების პირობების გაუმჯობესება ბუნების, კულტურისა და ტრადიციების შენარჩუნება, რეგიონალური და ადგილობრივი ინსტიტუციების ჩართვით და დახმარებით.

სოფლის განვითარება გულისხმობს სოფლის თემებში ადამიანური კაპიტალის ხარისხის ზრდას. სოფლის მდგრადი განვითარება უნდა მოიცავდეს ბუნებრივი რესურსების რაციონალური გამოყენებას, ასევე ტექნოლოგიების ეკოლოგიურად გამოყენებას და სურსათის უვნებლობას.

ფაქტორები, რომლებიც მნიშვნელოვანია სოფლის მდგრადი განვითარებისთვის არის:

- 1) **სოციალური:** სოფლის მცხოვრებთა ცხოვრების პირობების გაუმჯობესება, სოციალური სამართლიანობა და კონტროლი.
- 2) **ინსტიტუციური:** ტერიტორიის ეფექტური მართვა, ფინანსური ხარისხისა და მექანიზმების მიწოდება რათა მოხდეს ტერიტორიის თვითგანვითარება .
- 3) **სოფლის თემის თვითორგანიზაცია:** სოფლის საზოგადოება, რომელიც უზრუნველყოფს სოფლად ეკონომიკურ ზრუნვას, ქვეყნის მოსახლეობას საკვებით უზრუნველსაყოფად. აღსანიშნავია, რომ სოფლებში ინტენსიურად მიმდინარეობს ურბანიზაცია, პრიორიტეტი უნდა იყოს თვისებრივი ცვლილება გლეხთა საზოგადოებაში, მნიშვნელოვანია აგრარული სექტორის ზრდა, თუმცა ამჟამად არ არის უზრუნველყოფილი ეს სექტორი მუშების ადეკვატური მომარგებით. სურსათის უვნებლობის განვითარება და ქვეყნის მოსახლეობის საკვებით მომარგება უნდა მოხდეს იმ რაოდენობით და ხარისხით, რაც აუცილებელია მოსახლეობის აქტიური ცხოვრებისთვის .
- 4) **მდგრადი განვითარების:** აგროეკოსისტემების ეკონომიკური მდგრადობა მიიღწევა, როცა ამალდება სოფლის მოსახლეობის განათლების დონე, დაინერგება სამეცნიერო და ტექნიკური მიღწევები, მოხდება წარმოებული პროდუქციის ხარისხის გაუმჯობესება, შემოსავლის გაზრდა სოფლის მურნეობის სფეროში წარმოებული საქმიანობის დივერსიფიკაციის გზით, გარემოს მდგრადობა უზრუნველყოფილია ბუნებრივი რესურსების ბაზის

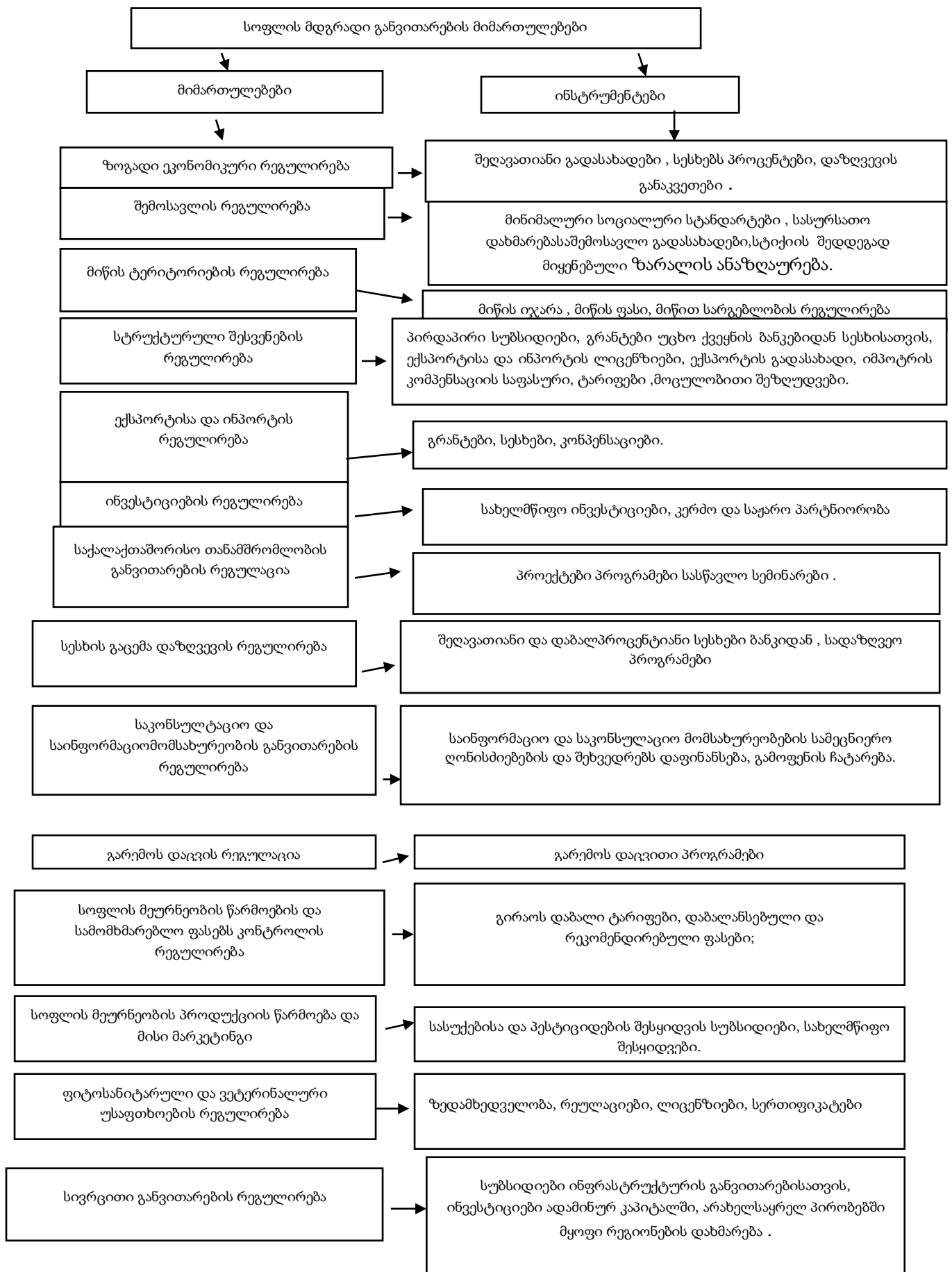
მდგომარეობის დაცვისა და გაუმჯობესებული ტექნოლოგიების დანერგით. სოფლის მეურნეობის წარმოება-მნიშვნელოვანია სოფლის მეურნეობაში გამოყენებული შხამ-ქიმიკატების, სასუქების მოცულობის შემცირებით, სასუქები და ქიმიური დამუშავება განსაზღვრავს საკვების ეკოლოგიურ უსაფრთხოებას. სოციალური მდგრადობა მიიღწევა ორგანული პროდუქტების სამომხმარებლო ღირებულებების ზრდისა და სოფლის მეურნეობის წარმოებაში მოსახლეობის დასაქმების გზით.

- 5) **სოფლის განვითარების ფენა:** აღსანიშნავია რომ ეს ახდენს გავლენას სოფლის განვითარების ეკოლოგიურ ფაქტორებზე, ადგილობრივი მოსახლეობის შემოსავლებისა და დასაქმების გზით, ასევე მნიშვნელოვანია მოსახლეობის, ეკონომიკური აგენტების და წარმოების პროცესის ინტეგრაცია აგრარულ და აგო კვების ჯაჭვებში.

სოფლის მეურნეობის წარმოების სოციალური განვითარების ფაქტორებზე გავლენას ახდენს ისეთი ფორმები, როგორცაა კოოპერატივების შექმნა, ადგილობრივ ეკონომიკურ აგენტებს შორის კოორდინაცია. გარემო ფაქტორების გათვალისწინებით სოფლის მეურნეობის წარმოების გზით შესაძლებელია დაეხმაროს სახელმწიფო ქონების კონსერვაციას (შექმნას) როგორცაა ლადშაფტური ტერიტორიები, წყლის რესურსები, ნიადაგები და ა.შ. სოფლის მოსახლეობა დღემდე ითვლება საშუალო კლასად და სოფლის მეურნეობის საქმიანობით დაკავება არ ითვლება პრესტიჟულად.

სოფლის მდგრადი განვითარების მოდელზე გადასვლა უნდა ჩაითვალოს, როგორც ყოვლისმომცველი რეგულირებული პროცესი, რომელიც სიმბოლურად შეიძლება წარმდგენილ იქნას, როგორც ბუნებრივი შეზღუდვის დაწესება, ბუნებრივად (სპონტალურად) საბაზო პროცესებზე. რომელმაც უნდა შეამციროს უარყოფითი შედეგები საზოგადოებასა და ბუნებისათვის.

სოფლის განვითარების სახელმწიფო რეგულირების მიმართულებები
სქემა1.1



სახელმწიფოს ერთ-ერთი პრიორიტეტული მიმართულება უნდა იყოს სოფლის მდგრადი განვითარებისათვის პირობების შექმნა, სოფლის მოსახლეობის გადინება ქალაქებში და რაიონების ჩამორჩენილობა შესაძლებელია შეჩერდეს სოფლად განვითარების ეტაპობრივი მიზნობრივი პოლიტიკის საფუძველზე, რომლიც მოიცავს ერთის მხრივ პროდუქციის წარმოების სტიმულირების ღონისძიებათა ერთობლიობას, კვების უსაფრთხოებას, მეორე მხრივ ქმნის მრავალფეროვან დივერსიფიცირებულ ეკონომიკას და იმ ღონისძიებებს რომელიც უზრუნველყოფს ბუნებრივი გარემოს ეკოლოგიური უსაფრთხოების დაცვას.

სოფლის განვითარების სახელმწიფო რეგულირების თითოეული მიმართულების განსახორციელებლად გამოიყენება რეგულაციის სხვადასხვა მეთოდი, შეგვიძლია განვასხვაოთ ეკონომიკური, იურიდიული ადმინისტრაციული იდეოლოგიური (სამოტივაციო) სოციალურ-ფსიქოლოგიური საკადრო მეთოდები.

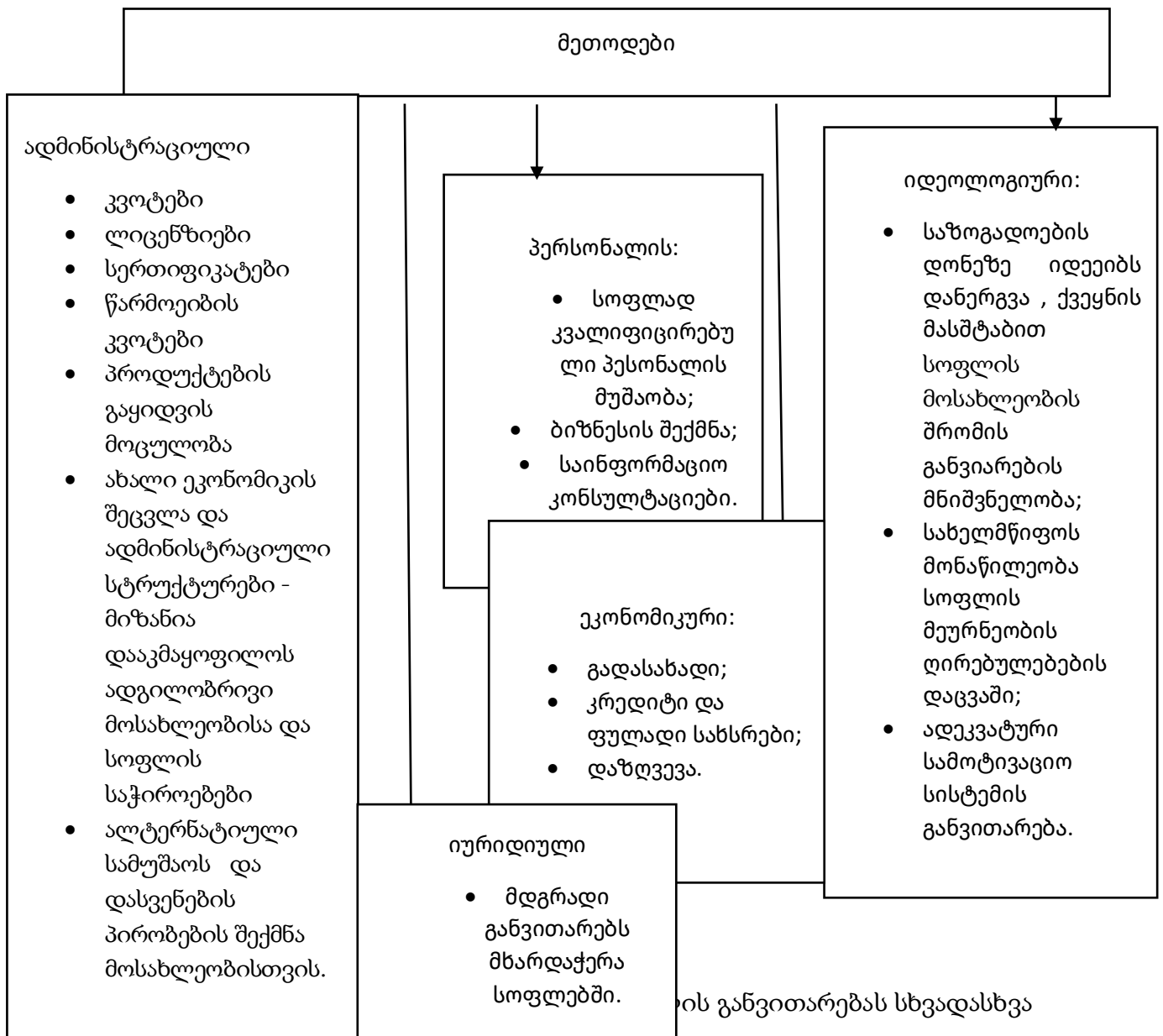
ადმინისტრაციულ სამართლებრივი მეთოდები ემყარება ძალას და სახელმწიფო ხელისუფლების უფლებამოსილებას. ეკონომიკური ბიზნეს სუბიექტების ეკონომიკურ იტერესებს სხვადასხვა ჯგუფებს გამოყენებაზე.

იდეოლოგიური (სამოტივაციო) - ემყარება ადამიანის ინფორმირებულობას სხვადასხვა საჭიროებაზე. სოციალური პროცესების მნიშვნელობის გააზრებას სოციალურ-ფსიქოლოგიური ადამიანის საქმიანობის ფსიქოლოგიურ მხარეს.

სახელმწიფო რეგულირების ადმინისტრაციული მეთოდები ხშირად მოიხსენიება, როგორც სოციალური. ეკონომიკისაგან განსხვავებით მათ აქვთ შერჩევითი თვისებები, რაც როგორც წესი მიზნად ისახავს მკაფიოდ განსაზღვრული მიზნების მიღწევას. ეკონომიკურ სუბიექტებზე ზემოქმედების მეთოდები რეგულირების თეორიაში კრიტიკულად ფასდება, რადგან ისინი თავდაპირველად უგულებელყოფენ მათ

მოტივაცას. სოფლის განვითარების რეგულირების პროცესში რატომ უნდა კომპლექსურად გამოიყენება ყველა მეთოდი, მაგალითად იურიდიული მეთოდის გამოყენებას თან ახლავს სათანადო იდეოლოგიური, ფსიქოლოგიური მხარდაჭერა სოფლად მცხოვრებთა ეკონომიკური ინტერესების გათვალისწინებით. აქვე უნდა აღინიშნოს, რომ აუცილებელია ეკონომიკური წახალისების ჩართვა, განათლების დონის ამაღლების პროცესში ეკონომიკური და იდეოლოგიური მეთოდები.

სოფლის განვითარების სახელმწიფო რეგულირების მეთოდები



მიმართულებით. მეთოდების თანათარბობით არ არის არაპირდაპირი ხასიათის. თავის მხრივ მარეგულირებელი მეთოდები პრაქტიკაში

ხორციელდება სპეციალური ხელსაწყოების საშუალებით, რომელსაც ხშირად ბერკეტებს და რეგულატორებს უწოდებენ.

სოფლის განვითარების სახელმწიფო რეგულირების ინსტრუმენტები მისი მდგრადობის გაზრდის მიზნით, სფეროებად რეგულირდება წარმოების მოხმარების, ფასებისა და ბაზრის სფეროში.

სოციალური განვითარება და სტრუქტურული პოლიტიკა, რაც განსაზღვრავს სოფლის განვითარების დონეს და ხარისხს, შესაბამისად სოფლის მოსახლეობის ცხოვრებას. თუმცა ამის გარდა მთავრობის მხრიდან რეგულაცია შეიძლება განხორციელდეს კანონების გამოქვეყნების ფორმითაც სახელმწიფო რეგულაციებს ახორციელებენ შესაბამისი სახელმწიფო ორგანოები. სოფლის მეურნეობაში არსებული პრობლემები შეიძლება გადაიჭრას სახელმწიფო პროგრამების მეშვეობით, ან ინდივიდუალური საქმიანობის განხორციელებით. პრობლემის ხასიათიდან გამომდინარე ეს ფორმები გამოიყენება კომბინირებულად, ან ინდივიდუალურად.

მსოფლიო ქვეყნების უმეტესობამ და მათმა კავშირებმა არამხოლოდ აღიარეს სოფლის განვითარების სახელმწიფო რეგულირების საჭიროება მისი მდგრადობის გაუმჯობესების მიზნით, არამედ შეიმუშავეს თეორიული საფუძველები, რომლებიც პრაქტიკაში ფართოდ გამოიყენება, ამის უზრუნველსაყოფად მიღებული არის საკანონმდებლო აქტები და პროგრამები.

სხვადასხვა ეკონომიკური და არაეკონომიკური გავლენის მეთოდებისა და ინსტრუმენტების გამოყენება სუბსიდიები და კომპენსაციები, საგადასახადო სერვისები, ტარიფების შემცირება სოფლის მცხოვრებთა მიერ მოხმარებული რესურსებისათვის, სესხის გაცემისა და დაზღვევასთან დაკავშირებული პროცედურა, კონპენსაცია ბიუჯეტიდან, ამ ყოველივედან გამომდინარე შეიძლება ვთქვათ, რომ სახელმწიფო უზუნველყოფს სოფლის განვითარების მუდმივ და სტაბილურ მხარდაჭერას, რაც დასტურდება,

იმით რომ ბოლო წლებში გაიზარდა სახელმწიფოს მხრიდან სოფლის განვითარების მხარმდამჭერი ტენდენცია.

ცნობილი საქველმოქმედო ორგანიზაცია Oxfam international, ევროკავშირი და აშშ ხარჯავენ სოფლის მეურნეობის სუბსიდირებაზე 9-10 მილიარდ დოლარზე მეტს, თუმცა ეს ქვეყნები 10 წლის წინ არ ცდილობდნენ სოფლის განვითარების ხელშეწყობას. სოფლის განვითარების პოლიტიკის ხასიათი დასავლეთის ქვეყნებში იცვლება, საერთაშორისო კლიმატისა და პოლიტიკური „განწყობის“ ცვლილების გამო.

როგორც ზემოთ ავლინებთ სოფლის განვითარების პოლიტიკა ჩამოყალიბდა რამოდენიმე მიდგომის შესაბამისად, ეს არის სოფლის განვითარების დარგობრივი და ტერიტორიული მოდელები და შესაბამისად ენდოგენური მიდგომები სოფლის განვითარების სახელმწიფო რეგულირების მხრივ.

სექტორული მოდელი სოფლის განვითარების იდენტიფიცირებას ახდენს სოფლის მეურნეობისა და აგროსასურსათო კომპლექსის საერთო მოდერნიზაციასთან, სოფლის მეურნეობის სექტორი სოფლის ეკონომიკის ხერხემალია და შესაბამისად სოფლის მეურნეობის პრობლემების მოგვარება ხელს შეუწყობს სოფლის სოციალურ ეკონომიკურ განვითარებას.

ტერიტორიული მოდელი განსაზღვრავს სოფლის განვითარებას რეგიონში არსებული ყველა რესურსის (ადამინური, ფიზიკური, ბუნებრივი, ლანდშაფტის და აშ.) გამოყენებით და და ადგილობრივ დონეზე ყველა კომპონენტისა და ინდუსტრიას შორის ინტეგრაციის გზით.

მოდელების მახასიათებლები და განსხვავებები მოცემულია ცხრილში.

მახასიათებლები	მრეწველობა	ტერიტორია
----------------	------------	-----------

<p>პოლიტიკის მიზნები</p>	<ul style="list-style-type: none"> ▪ შემოსავლის გათანაბრება; ▪ წარმოების ზრდა საწარმოების დონეზე ინტენსიფიკაცია (კაპიტალი ერთეულის ფართობზე). 	<p>ტერიტორიის შიდა რესურსების გამოყენება;</p> <p>სოფლის მეურნეობის სემოსავლის დივერსიფიკაცია;</p> <p>ხარჯების შემცირების ახალი ფორმები;</p> <p>არასასოფლო სამეურნეო საქმიანობის წარმოება (სამრეწველო წარმება, ხელოსნობა).</p>
<p>პრივილეგირებული პოლიტიკის ტიპები</p>	<ul style="list-style-type: none"> ▪ წარმოების განვითარების მხარდაჭერა; ▪ მწარმოებლების დახმარება შემოსავლებით; 	<p>შემოსავლების დივერსიფიკაციის მხარდაჭერა.</p> <p>ადგილობრივ ეკონომიკური განვითარების პოლიტიკა.</p> <p>ადგილობრივი მოსახლეობის ინფრასტრუქტურისა და მომსახურეობის განვითარების ხელშეწყობა.</p> <p>სასოფლო სამეურნეო საწარმოში ინვესტიციების მხარდაჭერა.</p>
<p>ტერიტორიების როლი</p>	<ul style="list-style-type: none"> ▪ “კონტეინერის” რესურსები; ▪ სოფლის მეურნეობის სივრცე; ▪ სოფლის /ურბანული დუალიზმი. 	<p>ყურადღებანი დამოკიდებულება სოფლის მიმართ;</p> <p>სოფლის არაერთგვაროვნება რეგიონალურ და ევროპულ კონტექსტში;</p> <p>სოფლის „კონცეფციის მრავალგანზომილებიანი განმარტება;</p> <p>ქალაქსა და სოფელს შორის არსებული „უფსკრულის“ გადაჭრა.</p>
<p>ინდუსტრიის როლი</p>	<ul style="list-style-type: none"> ▪ ცენტრალური საწარმო სოფელში ▪ სოფლის მეურნეობის და აგრობიზნესის ინტეგრაცია გლობალურ კონტექსტში. 	<p>სოფლის მეურნეობის მთავარი ადგილი სოფლის განვითარების პროცესში.</p> <p>სხვა ინდუსტრიების ცენტრალიზება ადგილობრივი</p>

		ეკონომიკის დივერსიფიკაციისათვის .
სოციალური ინფრასტრუქტურის როლი	<ul style="list-style-type: none"> ▪ ცენტრში პროფესიული და მწარმოებელი ორგანიზაციები. 	სოფლის განვითარება. მენეჯმენტისა და მექანიზმების არსებობა; პარტნიორობის კონცეფცია; ქსელის ცენტრალური განაწილებს წერტილი.
ეროვნული ინსტიტუტის როლი	<ul style="list-style-type: none"> ▪ ადმინისტრაციის ხელში პოლიტიკის მართვის კონცეფცია (რეგიონალური და ეროვნული) 	ადგილობრივი დეცენტრალიზებული მართვლობის ფორმების შექმნა; პოლიტიკისა და განვითარების მიმართულებების მრავალდონი მართვა.

სექტორულიდან ტერიტორიული განვითარების მოდელზე ეტაპობრივი გადასვლა განპირობებული იყო მისი მრავალფუნქციონირებით. ცხადი გახდა, რომ მხოლოდ სოფლის მეურნეობის წარმოების განვითარება იძლევა სოფლად მოსახლეობის რაოდენობის შენარჩუნების საშუალებას, მნიშვნელოვანია მოხდეს მაღალკვალიფიცირებული პერსონალის მოწვევა და მობილიზება, გაუმჯობესდეს გარემოს მდგომარეობა. მოგვარდეს სოციალური ხასიათის პრობლემები, ასევე დიდი ყურადღება დაეთმოს ადგილობრივ თემებს ადგილობრივმა ხელისუფლებამ მეტი ყურადღება უნდა გაამახვილოს განვითარებისათვის შიდა რეზერვის გამოყენებაზე და სტიმულირება მისცეს აგრეთვე არასასოფლო სამეურნეო საქმიანობას. აღსანიშნავია, რომ სოფლის განვითარების სახელმწიფო რეგულირება უფრო დეცენტრალიზირებული გახდა უფლებამოსილების გადანაწილების გამო და რესურსებმა უმაღლესი ხელისუფლებიდან ადგილობრივი

მთავრობისაკენ გადაინაცვლა. რეგიონალურმა და ცენტრალურმა ხელისუფლებამ შეძლო კონცენტრირება სტრატეგიული გადაწყვეილების შემუშავება, რამაც ხელი შეუწყო საქმიანობის ეფექტიანობის ზრდას.

ევროკავშირის დონეზე არსებობს სოფლის განვითარების სახელმწიფო რეგულირების ნეოენდოგენური მიდგომა, რომელმაც ჩაანაცვლა ენდოგენური და ეგზოგენური მიდგომები.

ენდოგენური მიდგომის მომხრეები ამტკიცებდნენ შესაძლებლობებს, რომ სოფლის განვითარება, ხდება ქვეყნის შიდა რესურსების საფუძველზე, რომელშიც იგულისხმება ბუნებრივი ადამიანური და კულტურული რესურსები.

ნეოენდოგენური მიდგომის წარმომადგენლები, მიიჩნევენ რომ სოფლად უნდა გაერთიანდეს ენდოგენური რესურსები და ეგზოგენური პროცესები, აქ საყრდენს წარმოადგენს გარე მხარდაჭერა, (გლობალიზაცია, საგარეო ვაჭრობა, უცხოური ინვესტიციები).

კონცეპტუალურად, ნეოენდოგენური განვითარება აღწერილია ტერიტორიის მატერიალური და კულტურული პოტენციალის გამოყენების, სოციალური კაპიტალის განვითარების და სოციალური ქსელების ორგანიზაციის საფუძველზე, რომელიც სტიმულირებულია ადგილობრივი წამომადგენლობითი ან ადგილობრივი თვითმართველობის ორგანოების მიერ.

სოფლის მდგრადი განვითარების მისაღწევად საჭიროა ადგილობრივი თვითმართველობის ექტური მუშაობა და პრობლემის გადაჭრის ადეკვატური პირობების შექმნა და სოციალური ინდუსტრიის გამოყენება, თუმცა რადგან ერთი გამოსავალი არ არის ყველა სფეროსთვის გამოსავლის პოვნის გზა, სოფლის ნეოენდოგენური მოდელისათვის საკმარისი არ არის რეგიონალური და მუნიციპალური ხელისუფლებისათვის მარტივი ცენტრის გამოყენება, ამ მხრივ მნიშვნელოვანია ბალანსის დაცვა ადგილობრივ მოსახლეობას შორისაც.

მართვის ახალი ფორმა საშუალებას იძლევა სოფლის მეურნეობის განვითარების პოტენციალი შეფასდეს ქვეყნის სოციალური და ეკონომიკური პოტენციალის შესაბამისად.

ინდიკატორული დანაწილება სოფლის ტერიტორიის მიხედვით გამოიყურება ასე:

•სოციალური ინტეგრაცია

•გარემო

•ადგილობრივი/რეგიონალური ეკონომიკური განვითარება;

•დამატებითი ინვესტიციები და დახმარება ადგილობრივი საზოგადოებისათვის;

•განვითარებისთვის დამატებითი დახმარების გამოყოფა.

განვითარებული და მოწინავე ქვეყნები აგრარულ პოლიტიკას და სახელმწიფოს ეკონომიკურ სტრატეგიას სოფლის მეურნეობის მდგრადი განვითარებისაკენ უბიძგებენ, როგორც სურსათის უვნებლობის უზრუნველყოფისა და საზოგადოებაში სოციალურ ეკონომიკური კეთილდღეობის შენარჩუნების საიმედო გარანტიას. შემუშავებულია და მოქმედებს სპეციალური პროგრამები სოფლის მეურნეობის განვითარებისა და მისი წარმოებისათვის, მათ შორის ინვესტიციები, რაც ხელმისაწვდომია სოფლის მოსახლობისთვის.

ყველა ქვეყანას აქვს თავისი მახასიათებელი რეგიონის განვითარების რეგულირების პროცესში, კერძოდ, თუ ევროკავშირში სოფლის განვითარება ერთიანი აგრარული პოლიტიკის ნაწილია, აშშ-ში სოფლის მეურნეობის სამინისტრო ხელს უწყობს სოფლის სხვა მრავალი ინდუსტრიის განვითარებას, შეერთებულ შტატებში სოფლის განვითარება რეგულირდება სხვადასხვა პროგრამით, რომელიც ხორციელდება ერთმანეთისაგან დამოუკიდებლად დასავლეთ ევროპისაგან განსხვავებით სადაც გაწერილია სახელმწიფოს მხრიდან დახმარების პირობები და მექანიზმები ერთიანი სააკონმდებლო აქტების ფარგლებში.

საქართველოში სახელმწიფოს მიერ შემუშავებული პოლიტიკა, რომელიც ხელს უწყობს მაღალმთიანი რეგიონების განვითარებას, არის მთლიანად ქვეყნის რეგიონული განვითარების პოლიტიკის ნაწილი და იგი უზრუნველყოფს ქვეყნის სოციალურ-ეკონომიკურ განვითარებას, ასევე მაღალმთიან რეგიონებში დასახლებული მოსახლეობის სოციალურ-ეკონომიკური პრობლემების მოგვარებასა და გადაჭრას⁸.

სახელმწიფოს მიერ შემუშავებული კანონის მიზანს წარმოადგენს კონსტიტუციით გარანტირებული მაღალმთიანი სოფლებისა და რეგიონების განვითარების სტიმულირება, შესაბამისი შეღავათების შემუშავება, რომლებიც განაპირობებს მაღალმთიან რეგიონში მცხოვრები ხალხის კეთილდღეობას, დასაქმებისა და ცხოვრების პირობების ამაღლებას, ასევე სოციალურ და ეკონომიკურ გაუმჯობესებას მათი ცხოვრების დონისა⁹.

მაღალმთიანი რეგიონის სტატუსის მინიჭებით სოფელი ავტომატურად, "მაღალმთიანი რეგიონის განვითარების შესახებ" კანონის თანახმად იღებს სოციალურ და საგადასახადო შეღავათებს¹⁰.

კანონის თანახმად სახელმწიფო უზრუნველყოფს მაღალმთიან სოფლებში სხვადასხვა სახის დახმარებებს. როგორცაა ყოველთვიური პენსია, სოციალური დახმარება, საქართველოს კანონით განსაზღვრული სახელმწიფო პენსიის ოდენობას ემატება-ყოველთვიური დანამატი, სახელმწიფო პენსიის არანაკლებს 20 პროცენტი.

მაღალმთიან რეგიონებში, სახელმწიფოს წილობრივი მონაწილეობით არსებულ სამედიცინო დაწესებულებებში დასაქმებული სამედიცინო პერსონალი საქართველოს მთავრობის დადგენილებით, შემუშავებული და განსაზღვრული წესით ყოველთვიურ დანამატს იღებს:

- 1) ექიმისათვის ორმაგდება სახელმწიფო პენსია,
- 2) ექთანი იღებს სახელმწიფო პენსიის ოდენობას,

⁸ ახალაია. ნ. 2020. მთიანი რეგიონების დემოგრაფია. თბილისი.

⁹ ახალაია.ნ. 2020. იქვე

¹⁰ იქვე

განსაკუთრებული ყურადღება ექცევა ზამთრის პერიოდს. ამ დროს (15 ოქტომბრიდან 15 აპრილის ჩათვლით) ხორციელდება გათბობის უზრუნველყოფა, სახელმწიფოს მიერ შესაბამისი ღონისძიებების განხორციელებით.

შეღვათები ეხება ელექტროენერჯის ყოველთვიურ საფასურსაც. იმ შემთხვევაში, თუ მაღალმთიანი რეგიონის სოფლად მოსახლე პირი მოიხმარს არაუმეტეს 100 კვტ.სთ ელექტროენერჯიას, გადასახადის 50%-ს ანაზღაურებს სახელმწიფო¹¹.

იმ შემთხვევაში, თუ მშობლებიდან ერთი მაინც არის მაღალმთიან დასახლებაში მუდმივად მცხოვრები პირი, 1 წლის განმავლობაში პირველ და მეორე ბავშვზე გაიცემა ფულადი კომპენსაცია არანაკლებ 100 ლარისა, ხოლო მესამე და ყოველი შემდგომი ბავშვისათვის 2 წლის განმავლობაში არანაკლებ 200 ლარისა ყოველთვიურად¹².

სოფლის განვითარებაში უნდა გამოვყოთ შემდეგი ძირითადი მიმართულებები :

- **სოფლის ეკონომიკური განვითარება;** ბიზნესის შექმნისა და განვითარების სტიმულირება;
- **ინფრასტრუქტურის განვითარება** (წყალმომარაგება, ელექტროენერჯია, ინტერნეტი ტელეკომუნიკაცია)
- **ადამინური კაპიტალის მხარდაჭერა,** მათ შორის განათლების სისტემის განვითარება, პროფესიული განათლება, ჯანდაცვა, საცხოვრებელი და კომუნალური მოსახურეობა და სხვა)
- **სიღარიბის დაძლევა** (სიღარიბეში მყოფი მოსახლეობის დაასახმარებლად პროგრამების განხორციელება) ქვეყანაში სადაც სოფლის განვითარების მაღალი დონეა, დიდი ყურადღება ექცევა კვლევის დაფინანსებას და კონსულტაციებს სოფლის მეურნეობაში, ხორციელდება სოციალური სფეროს განვითარება და ინსპექტირება.

¹¹ ახალაია. ნ. 2020. მთიანი რეგიონების დემოგრაფია. თბილისი.

¹² ახალაია. ნ. 2020. იქვე.

დიდი ფინანსური რესურსი გამოიყოფა რეგულარულად სხვადასხვა პროგრამის განხორციელების საფუძველზე, გამოიყოფა თანხები სამეცნიერო განვითარებისათვის, სოფლის მეურნეობის წარმოებაში დასაქმებული პირებისათვის გამოყოფილია ღონისძიებები მათი განათლების დონის ასამაღლებლად კერძოდ: აღსანიშნავია, რომ ზოგერთ ქვეყანაში სასოფლო -სამეურნეო საწარმოების მიერ სახელმწიფო სესხების მიღება დამოკიდებულია მათი ხელმძღვანელის საგანმანათლებლო დონეზე. მნიშვნელოვანია სპეციალური საგანმანათლებლო პროგრამების დაფინანსება, ახალგაზრდების გადამზადება.

საქართველოს მაღალმთიანი რეგიონების ხელშეწყობის პროგრამა საგანმანათლებლო მიმართულებითაც ატარებს განსაზღვრულ პოლოტიკას, რომელიც გულისხმობს მაღალმთიანში დასაქმებული პედაგოგის საბაზო თანამდებობრივი სარგოს არანაკლებ 35 %-ისა¹³. ასევე მაღალმთიანი რეგიონის საგანმანათლებლო დაწესებულების მასწავლებლისათვის შრომის ანაზღაურების გადახდას არანაკლებ 35%-ისა¹⁴.

რაც შეეხება თავად მაღალმთიან რეგიონში მცხოვრები საჯარო სკოლის მოსწავლეებს მათთვის გაიცემა გაზრდილი ოდენობით ვაუჩერი. აღნიშნული ვაუჩერის გაცემა ხორციელდება დადგენილი წესითა და პირობით საქართველოს მთავრობის დადგებილებით.

საქართველოს განათლებისა და მეცნიერების სამინისტროს მიერ განსაზღვრული შესაბამისი პროგრამის მონაწილე მასწავლებლები, რომლებიც მაღალმთიანი რეგიონის სასწავლო დაწესებულებებში არიან დასაქმებულები, საქართველოს განათლებისა და მეცნიერების მინისტრის მიერ ან პროგრამის განხორციელების ადმინისტრაციული ორგანოს ხელმძღვანელის მიერ დადგენილი წესისა და პირობის შეასაბამისად შრომის ანაზღაურების დანამატს მასწავლებლები იღებენ არანაკლებ 50 პროცენტის ოდენობით ასანაზღაურებელი თანხისა¹⁵.

¹³ ახალაია. ნ. 2020. მთიანი რეგიონების დემოგრაფია. თბილისი.

¹⁴ ახალაია. ნ. 2020. იქვე

¹⁵ ახალაია. ნ. 2020. იქვე

სოფლის განვითარებაში განსაკუთრებული როლი აქვს მოსახლეობის პირდაპირ დაფინანსებას. აღსანიშნავია რომ ერთის მხრივ მცირდება სახელმწიფოს პირდაპირი მხადაჭერა სოფლის მეურნეობის, მეორე მხრივ ისინი აძლიერებენ შემუშავებული პოლიტიკის შესაბამისად მის ინდიკატორულ მენეჯმენტს კოოპერატიული, კომერციული და კერძო ბანკებისა და საკრედიტო კოოპერატივების მეშვეობით¹⁶.

ამგვარად, ეკონომიკურად, სტაბილური და სოციალურად განვითარებული სოფლები სახელმწიფოს სტაბილურობის, დამოუკიდებლობის გარანტიაა, ამიტომ მათი განვითარების ვექტორი უნდა გახდეს მდგრადი განვითარების ეროვნული პოლიტიკის პრიორიტეტული მიმართულება, ეკოლოგიურად სუფთა სოფლის მეურნეობა ქვეყნის მოსახლეობის ჯანმრთელობის გარანტია, სოფლის მოსახლეობის ცხოვრების გაუმჯობესება უნდა მოხდეს სოფლის ბუნების, კულტურის, ტრადიციების შენარჩუნების საფუძველზე, ასევე სახელმწიფოს გონივრული მონაწილეობით რეგიონალური და ადგილობრივი სახელმწიფო ინსტიტუტების ჩართულობით, სოფლის განვითარება გულისხმობს ეკონომიკურ ზრდას, სოფლის თემებში ადამიანური კაპიტალის ხარისხის გაზრდას.

სოფლის განვითარების სოციალურ-ეკონომიკური პოლიტიკა უნდა განხორციელდეს, როგორც სახელმწიფოს, მუნიციპალიტეტის, მეცნიერების, ბიზნესის და სამოქალაქო საზოგადოების ჩართულობით რომელთა მთავარი კრიტერიუმი ცხოვრების ხარისხის გაუმჯობესება უნდა იყოს. ინტეგრირებული უნდა იყოს სოფლის განვითარების სახელმწიფო რეგულირების სისტემა, როგორც სოფლის განვითარების პოლიტიკის კონსტრუქციული და შინაარსიანი გამოხატვა, სხვადასხვა სოფლის ინტერესების შესაბამისად. (რაოდენობის, სოციალური სფეროს, ეკონომიკის განვითარების დონის მიხედვით, ასე შემდეგ).

¹⁶ ახალაია. ნ. 2020. მთიანი რეგიონების დემოგრაფია. თბილისი.

დასავლეთის განვითარებულ ქვეყნებში სოფლის განვითარების სახელმწიფო რეგულირების არსი მდგომარეობს მის ყოვლისმომცველ მხარდაჭერაში, მოსახლეობის კეთილდღეობის მისაღწევად, ტერიტორიული თვითგანვითარების და გამორჩეული ეკონომიკური ტერიტორიის ფორმირებაში, ბუნებრივი რესურსების გამოყენება სოფლის მეურნეობის, ადგილობრივი მრეწველობის, ხელოსნობის, ვაჭრობის, ტურიზმს და სხვა სფეროებისათვის, კულტურული ფასეულობების შენარჩუნების გზით.

ხოლო რაც შეეხება საქართველოს „მაღალმთიანი რეგიონის განვითარების შესახებ“ საქართველოს კანონით, მაღალმთიანი დასახლების იდენტიფიცირების პარამეტრები და კრიტერიუმები ეყრდნობა ჰიფსომეტრიული სიმაღლის მიხედვით მათ მდებარეობას, ამ კანონით მაღალმთიანი დასახლების სტატუსი მინიჭებული აქვს ზღვის დონიდან 1500მეტრ და მეტ სიმაღლეზე მდებარე დასახლებებს ასევე საქართველოს ისტორიულ-გეოგრაფიულ მხარეებში მდებარე დასახლებებს როგორცაა ხევი, მთიულეთი, პანკისის ხეობა, მთიანი აჭარა, გუდამაყრის ხეობა, ფშავ-ხევსურეთი, თუშეთი, ზემო სვანეთი, ლეჩხუმი, რაჭა. საქართველოს მთავრობის დადგენილებით მაღალმთიანი დასახლების სტატუსი მინიჭებული აქვს ზღვის დონიდან 1500 მეტრ სიმაღლეზე ქვემოთ მდებარე დასახლებასაც, რომელიც აკმაყოფილებს კანონით გათვალისწინებულ კრიტერიუმებს.¹⁷ მთიან რეგიონში ბუნებრივი პირობები და რესურსები რთული გამოსაყენებელია, რის გამოც მოსახლეობას გარემოსთან შეგუება და ბრძოლა უწევს, მთებში მცხოვრებმა ხალხმა ათასწლეულების მანძილზე შექმნეს მეურნეობის უჩვეულო და სპეციფიკური ფორმები. რაც ერთის მხრივ მიწათსარგებლიანობის არახელსაყრელ, ხოლო მეორეს მხრივ მეცხოველეობის არახელსაყრელ გარემოს უკავშირდება. რადგან მთები არამდგრადი ბუნებრივი გარემოთი ხასიათდება, განსაკუთრებით მგრძნობიარეა ჰავის ცვალებადობის მიმართ, რაც აისახება მყინვარების

¹⁷ საქართველოს მაღალმთიანი განვითარების სტატეგია 2019-2023 9პროექტიდან

ფორმირებაზე და მოცულობაზე, მცენარეულობის განვითარებაზე, წყლის რესურსებზე და სხვა. ასევე უნდა აღინიშნოს რომ მთები გამოირჩევა მაღალი რისკებით, რასაც ბუნებრივი და ანთროპოგენური ფაქტორები განაპირობებს, სწრაფად ცვალებადი კლიმატური პირობების ადამიანების მზარდი სამეურნეო საქმიანობის გამო მთების ბუნებრივი მრავალფეროვნების შენარჩუნება კაცობრიობისათვის მნიშვნელოვანი ამოცანაა.

უნდა აღინიშნოს, რომ მთიან ტერიტორიის გამოყენების ფორმები და მასთან დაკავშირებული პრობლემები პირდაპირ კავშირშია ქვეყნის განვითარების დონესთან.

როგორც მსოფლიო თანამეგობრობა აღნიშნავს, მთების მდგრადი განვითარებისათვის არაერთი პოლიტიკის გატარებისა, დადებითი ცვლილებები ნაკლებად აღინიშნება. მთიანი ტერიტორიის მოსახლეობა ხასიათდება მასიური სიღარიბით. იზრდება კატასტროფული ხასიათის ბუნებრივი მოვლენების და პროცესების რაოდენობა, ნიადაგის დეგრადაციის მასშტაბები, აღინიშნება წყლის რესურსების შემცირება, მთიანი რეგიონის ერთ ერთ მთავარ გამოწვევად კვლავ მიგრაცია და სურსათის უსაფრთხოება რჩება.¹⁸

სოფლის განვითარება ევროკავშირთან ასოცირების შეთანხმების თანახმად, საქართველომ სოფლის განვითარება ევროკავშირის საუკეთესო პრაქტიკის შესაბამისად უნდა უზრუნველყოს. ეს კი იმას ნიშნავს, რომ სოფლად მცხოვრები მოსახლეობის კეთილდღეობა უნდა გაიზარდოს, სოფელსა და ქალაქს შორის არსებული ეკონომიკური უთანაბრობა კი აღმოიფხვრას.

სოფლის განვითარება საქართველოსთვის მნიშვნელოვანი საკითხია: სოფლის მოსახლეობისთვის დასაქმებისა და შემოსავლის მთავარი წყარო სოფლის მეურნეობაა. ამჟამად, სოფლის მეურნეობაში დასაქმებულია მოსახლეობის 47%, საიდანაც 95%-ზე მეტი თვითდასაქმებულია. სოფლად

¹⁸ მთიანი რეგიონის მდგრადი განვითარება და მართვა-ნოდარ ელიზბარაშვილი, ჰეინო მესენი, ასოტ ხოციანი, გიორგი მელაძე, თომას კოლერი.

მცხოვრები მოსახლეობისთვის აგრარული სექტორიდან მიღებული შემოსავალი, ისევე როგორც ალტერნატიული დასაქმების შესაძლებლობები, საკმაოდ დაბალია.

საქართველოს ამ ეტაპზე არ აქვს სოფლის განვითარების ერთიანი პოლიტიკა. ასეთი პოლიტიკა ევროკავშირის წევრ ქვეყნებში 1957 წლიდან ხორციელდება. ევროკავშირის ქვეყნების სოფლის განვითარების პოლიტიკას, რომელიც 2020 წლამდე პერიოდს მოიცავს, 6 პრიორიტეტი აქვს:

1. სოფლად, სოფლისა და სატყეო მეურნეობაში ცოდნის გადაცემისა და ინოვაციების ხელშეწყობა;
2. სოფლის მეურნეობის სიცოცხლისუნარიანობის და კონკურენტუნარიანობის ამაღლება და ინოვაციური სასოფლო-სამეურნეო ტექნოლოგიებისა და ტყის რესურსების მდგრადი მართვის ხელშეწყობა.
3. საკვები პროდუქტების წარმოებაში ღირებულებათა ჯაჭვის ორგანიზების ხელშეწყობა, მათ შორის, სოფლის მეურნეობის პროდუქციის წარმოება და მარკეტინგი, პირუტყვის სათანადო პირობებით უზრუნველყოფა და სოფლის მეურნეობაში რისკების მართვა;
4. სოფლის მეურნეობასა და ტყის რესურსებთან დაკავშირებული ეკოსისტემების აღდგენა, დაცვა და გაუმჯობესება;
5. რესურსების ეფექტიანი გამოყენების ხელშეწყობა და სოფლის მეურნეობაში, საკვების წარმოებასა და მეტყვეობაში ეკოლოგიურად სუფთა და კლიმატის ცვლილებებისადმი მდგრადი ეკონომიკის მხარდაჭერა;
6. სოფლად სოციალური ჩართულობის, სიღარიბის შემცირებისა და ეკონომიკური განვითარების ხელშეწყობა ევროკავშირის მიერ შემუშავებული სოფლის განვითარების პოლიტიკის მთავარი არსი არის ის, რომ პრობლემები და პრიორიტეტები სოფლად მცხოვრებმა მოსახლეობამ თავად გამოავლინოს და განვითარების სტრატეგიაც თავად განსაზღვროს: სოფლად მცხოვრები მოსახლეობის მობილიზებით და ადგილობრივი

განვითარების ჯგუფების (LAG) შექმნით შესაძლებელი ხდება ადგილობრივი მაცხოვრებლების თვალთ დანახული შესაძლებლობებისა და გამოწვევების გაანალიზება და მის საფუძველზე პრიორიტეტების სწორად განსაზღვრა.

საქართველოში, სოფლის განვითარების პროექტები, ტრადიციულად, ე. წ. „ზემოდან ქვევით“ მიდგომით ხორციელდება: ხშირ შემთხვევაში, ადგილობრივი მოსახლეობასთან მიდის უკვე ჩამოყალიბებული და ცენტრალური ხელისუფლების მიერ გადაწყვეტილი პროექტები, სადაც მათი ხედვები და საჭიროებები გათვალისწინებული არ არის. შედეგად კი პროექტები არასრულად ან საერთოდ ვერ პასუხობს ადგილობრივ გამოწვევებსა და მოთხოვნებს.

“ევროკავშირის წევრი სახელმწიფოების გამოცდილება საქართველოსთვის მაგალითი და შთაგონების წყარო შეიძლება გახდეს,“ - ამბობს ალვარო ორტეგა, საქართველოში ევროკავშირის წარმომადგენლობის გარემოსა და სოფლის განვითარების ატაშე, - „რეგიონული სპეციფიკის, სირთულეებისა და მათი გადაწყვეტის გზების გასაანალიზებლად საჭიროა არა მხოლოდ სექტორული, არამედ ტერიტორიული მიდგომა.“

ყოველივე ზემადნიშნულიდან გამომდინარე შეიძლება ავლნიშნოთ, რომ მაღალმთიანი სოფლების განვითარებაში მნიშვნელოვანია სახელმწიფოს როლი, სახელმწიფომ უნდა შექმნას პირობები თვითგანვითარებადი და გამორჩეული სოციალურ ეკოლოგიური ტერიტორიული სისტემების ფორმირებისათვის, ასევე შეინარჩუნოს ადამიანური კაპიტალი, შეინარჩუნოს კულტურული ფასეულობა .

IIთავი. მაღალმთიანეთის მდგრადი განვითარების გამოწვევები

2.1 საქართველოს მაღალმთიანი რეგიონების ნეგატიური დემოგრაფიული და მიგრაციული პროფილი

მთიანი რეგიონებიდან მიგრაცია 1960 იან წლებში საბჭოთა კავშირის ინდუსტრიალიზაციის პოლიტიკის შედეგად დაიწყო აღმოსავლეთ საქართველოს მთიანი რეგიონებიდან მოსახლეობა რუსთავში ჩამოსახლდა და ქარხნებში დაიწყო მუშაობა, დასავლეთ საქართველოში რაჭა -ლეჩხუმის და სვანეთის მკვიდრები ქუთაისში გადმოვიდნენ საცხოვრებლად და მანქანათმშენებელ ქარხანაში მოეწყვენ სამუშაოდ.

საქართველოს სოფლები დემოგრაფიის კოლაფსის წინაშეა, რასაც ადასტურებს აღწერის შედეგები , პრობლემა ყოველწლიურად მწვავედება და უფრო მეტი მოსახლე ტოვებს განსაკუთრებით მთიან სოფლებს, დემოგრაფიული პრობლემის წინაშე რამდენიმე რეგიონია , მათ შორის ყველაზე რთული ვითარება მცხეთა -მთიანეთშია , მაგალითად ამ რეგიონში 111 სოფელის, სადაც ძალიან მცირე რაოდენობა ადამიანებისა ცხოვრობს, შიდა ქართლში , რომლის 29 სოფლიდან 18 სოფელში 5 კაცამდე ცხოვრობს. საქართველოს კანონით -„მაღალმთიანი რეგიონების განვითარების შესახებ „-მაღალმთიანი დასახლება არის ორგანული კანონის ადგილობრივი თვითმართველობის კოდექსით “ გათვალისწინებული დასახლება , რომელიც შეტანილია საქართველოს მთავრობის მიერ დამტკიცებულ მაღალმთიან დასახლებათა ნუსხაში მაღალმთიანი დასახლების იდენტიფიცირების პარამეტრები და კრიტერიუმები ეყრდნობა ჰიფსომეტრული სიმაღლის მიხედვით მათ მდებარეობას. ამ კანონით მაღალმთიანი დასახლების სტატუსი მინიჭებული აქვს ზღვის დონიდან 1500 მეტრ და მეტ სიმაღლეზე მდებარე დასახლებას.

საქართველოს მთავრობის დადგენილებით მაღალმთიანი დასახლების სტატუსი მინიჭებული ჰქონდა 43 მუნიციპალიტეტში მდებარე 1730 დასახლებას სადაც ცხოვრობს 331,4 ათასუ ადამიანი -2014 წლის მონაცემებით, რაც 2002 წლის მონაცემებით 28 %ნაკლებია , ამასთან

მაღალმთიანი მოსახლეობის წილი ქვეყნის მოსახლობაში 2002 და 2014 წლებს შორის თითქმის არ შემცირებულა და მთელი მოსახლეობის დაახლოებით 9 % შეადგენს. საქართველოს მაღალმთიანი დასახლების მოსახლეობის დაახლოებით 32.3%(10706) ცხოვრობს ზღვის დონიდან 1500მ-ზე ზევით.

მოსახლეობის სტრუქტურული დაბერების ერთ-ერთი მთავარი მიზეზი ახალგაზრდა შრომისუნარიანი მოსახლეობის მიგრაცია , მაღალმთიანი დასახლებიდან მიგრაციის მიზეზად სტიქიური უბედურების სიხშირის ზრდა , მოსახლეობის მიერ დასაქმება და განათლებაზე ხელმისაწვდომობის პრობლემაა მიჩნეული.

დემოგრაფიული ვითრების დამძიმებაზე ამახვილებს ყურადღებას ანზორ თოდაძე მან აღწერის შედეგების საფუძველზე აღნიშნა, რომ სასწრაფო ზომებია მისაღები . მოსახლეობის მიგრაცია სოფლებიდან მზარდი და სტატისტიკური მზადება საქართველოს რეგიონებში არაქართული მოსახლეობის ხარჯზე ხდება.

„2002წლის აღწერიდან 2014 წლის აღწერამდე სოფლის მოსახლეობა ნახევარი მილიონი მცხოვრებით შემცირდა. მოსახლეობის ბუნებრივი მატება მოდის ოთხ ქალაქზე,თბილისი, ბათუმი, ქუთაისი და რუსთავი.

ყველა სხვა პრობლემას ემატება ისიც რომ სოფლის მეურნეობა თითქმის განადგურებულია , რაც შობადობაზე უარყოფითად მოქმედებს .

დემოგრაფიულ პრობლემებს ცივილიზაციის განვითარების თანმდევ პროცესად მიიჩნევა დემოგრაფი გიორგი წულაძე, სოფლად შობადობისა და ბუნებრივი მატების პროცესი ყოველთვის უფრო მაღალი იყო ვიდრე ქალაქში, ვითარება რომ გამოსწორდეს ქვეყანამ უნდა იზრუნოს რეგიონალურ განვითარებაზე, სოციალურ-ეკონომიკური კუთხით.

სახელმწიფო იმედოვნებს რომ შეღავათების შემოღებით შესაძლებელი გახდება ქვეყნის იზოლირებული სოფლებიდან მოსახლეობის გადინების შეჩერება. ბევრი მოსახლე მთაში ტოვებს თავის კარმიდამოს და ბარში

მიდის საცხოვრებლად. იზოლირებულ დასახლებაში მხოლოდ რამდენიმე ოჯახი რჩება.

საქართველოს მთავრობის მიერ ინიცირებული ახალი კანონი, მიზნად ისახავს ქვეყნის მაღალმთიანი , სუსტად განვითარებული რეგიონებიდან მიგრაციის ნაკადის შემცირებას. ქვეყნის ტერიტორიის 66% მაღალმთიანი რაიონებისაგან არის შედგენილი, სადაც მოსახლეობის უმუშევრობის, მოუწესრიგებელი ინფრასტრუქტურის და სტიქიური მოვლენების საფრთხის პირობებში უწევს ცხოვრება, ათასობით ადამიანი უკეთეს პერსპექტივის ძიებაში სხვაგან გადავიდა საცხოვრებლად დაცარიელდა დასახლებები რითაც გამანადგურებელი ზიანი მიადგა ადგილობრივ კულტურას. კანონი რომელიც 2016წლის პირველ იანვარს შევიდა ძალაში მთაში მცხოვრებ მოსახლეობას დამატებით სოციალური, ეკონომიკური და კომერციული შეღავათებით უზრუნველყოფს.

1980 წლის 90 -იან წლებში შიდა მიგრაცია მნიშვნელოვნად განაპირობა ომმა და სოციალურ -ეკონომიკურმა ფაქტორებმა , ასევე სტიქიურმა მოვლენებმა -მიწისძვრამ და მეწყერმა. კომფლიქტებს აფხაზეთში და სამხრეთ ოსეთში დაერთო ეკონომიკური კოლაფსი და დესტაბილიზაცია ჩრდილოეთ კავკასიაში.

საქართველოში მიგრაციის მაჩვენებელი საკმოდ მაღალია. პრობლემების მასშტაბი 2014 წლის ნოემბერში ჩატარებული აღწერის წინასწარი შედეგებითაც გამოიკვეთა, საქართველოს სტატისტიკის ეროვნული სამსახურის მონაცემებით. საქართველოს მოსახლეობა 2015 წლის 1 იანვრის მდგომარეობით 3729500 ადამიანს შეადგენს. რაც 642 000 ადამიანით ნაკლებია 2002წლის მონაცემებთან შედარებით.

აღმოსავლეთ კავკასიონის მაღალმთიანი რეგიონები დაცარიელდა, რაც ბუნებრივია უარყოფით გავლენას ახდენს ქვეყნის უსაფრთხოებაზე. პრობლემა წარმოიშვა ხელისუფლების რეგიონებთან სუსტი კავშირის გამო.

მიგრაციის ერთ -ერთი მთავარი მთავარი მიზეზი არის უმუშევრობა, ტრადიციულად მთაში შემოსავლის ძირითად წყაროს სოფლის მეურნეობა და მესაქონლეობა წარმოადგენდა თუმცა მხოლოდ საარსებო მინიმუმის დონეზე.

ახალგაზრდები ხშირად აღარ მისდევენ ფერმერობას და სხვა შესაძლებლობების პოვნას ცდლობენ, რაც თავის მხრივ, მუშა ხელის ნაკლებობას იწვევს. მაღალმთიანი რეგიონებიდან მიგრანტების გადინების შეჩერება ტურიზმის განვითარებას შეუძლია.

საქართველოში ყველზე მეტი ტურისტი ისეთი ახლომდებარე ქვეყნებიდან ჩამოდის, როგორცაა სომხეთი, რუსეთი, თურქეთი და უკრაინა, ასევე იზრდება ევროკავშირის ქვეყნებიდან ჩამომსვლელთა რიცხვიც.

თუმცა სარგებელს მხოლოდ ზოგიერთი რეგიონი იღებს, ქვეყნის დანარჩენ ნაწილებს ჯერ კიდევ აკლიათ განვითარება. მაგალითად სვანეთისათვის ტურიზმი მომგებიანი დარგია. დიდ სოფლებში ადგილობრივ სასტუმროებს ამუშავენ. ასევე, რძის , ხორცის და სუვენირების გაყიდვით იღებენ შემოსავალს, ახალგაზრდები ტურისტულ გიდეზად მუშაობენ, რაც საკმაოდ მზარდი სექტორია, თუმცა ეს შემოსავალი მინიმუმის ზღვარსაც ვერ სცდება .

ხევსურეთს, მეორე მხრივ თავისი მდიდარი ისტორიის, არქიტექტურის და ბუნების წყალობით, აქვს ტურიზმის განვითარების პოტენციალი, მაგრამ ინფრასტრუქტურის და სერვისების არ არსებობის გამო ის ტურისტებისათვის, არ არის ისეთი მიმზიდველი, როგორც სვანეთი.

სახელმწიფო იმედოვნებს, რომ შეღავათების შემოღებით შესაძლებელი გახდება ქვეყნის იზოლირებული სოფლებიდან მოსახლეობის გადინების შეჩერება.

მიგრაციის ხელშემწყობ ფაქტორად ადეკვატური განათლების და ჯანდაცვის სერვისების არარსებობა მიიჩნევა, კავკასიის

გარემოსდაცვითი ქსელის (CENN) წარმომდგენელის რევაზ გეთიაშვილის თქმით, განათლების პრობლემა იმდენად მწვავედ დგას, რომ მშობლები იძულებულნი არიან, რომ შვილები ბავშვთა სახლში გააგზავნონ, მხოლოდ იმიტომ რომ მათ შეძლონ სასკოლო განათლების მიღება. „იყო ცალკეული შემთხვევები, როდესაც ადამიანებმა უარი თქვეს მშობლის უფლებებზე და ამ გადაწყვეტილებაში მნიშვნელოვანი როლი შეასრულა იმ ფაქტმა რომ ისინი ვერ აძლევდნენ შვილებს სათანადო განათლებას“ -განაცხადა მან.

არ არსებობს მალამთიანი რეგიონებიდან მიგრაციის სტატისტიკა, რადგან ადამიანების უმრავლესობა არ არის რეგისტრირებული იმ მისამართებზე, სადაც ისინი სინამდვილეში ცხოვრობენ. მიწის ნაკვეთების უმრავლესობა არ არის რეგისტრირებული. ადგილობრივებს აქვთ ისტორიული კუთვნილების შეგრძნება და ამიტომ ისინი რეგისტრაციას არ მიიჩნევენ საჭიროდ, ამის გასაკეთებლად არც ფინანსური რესურსები გააჩნიათ, რაც სერიოზულ პრობლემებს იწვევს. სვანეთში და აჭარაში ამ პრობლემის გამო წარმოიქმნა ქონებრივი დავა, რამაც შეაფერხა ინფრასტრუქტურული პროექტების განხორციელება და გამოიწვია კონფლიქტი ადგილობრივ მოსახლეობასა და ხელისუფლებას შორის.

დემოგრაფიული ცვლილება შეიძლება განვიხილოთ, როგორც გამოწვევა მთიანი ტერიტორიებისათვის და არა მხოლოდ პრობლემა, პრობლემა მდგომარეობს იმაში რომ ამ ცვლილების წინაშე მყოფი ეროვნული, რეგიონალური, თუ ადგილობრივი ხელისუფლების დამოკიდებულება ინფრასტრუქტურის ხარისხის და საჯარო სერვისების მთის მოსახლეობისთვის შეთავაზების არარსებობაა.

შიდა მიგრანტები ძირითადად წარმოშობით ადგილობრივი წარმოშობის არიან (ერთი და იმავე ქვეყნიდან), მაგრამ საკმაოდ მნიშვნელოვანი პროცენტებით არიან უცხო ქვეყნებიდან.

შიგნით, ან გარეთ გადაადგილების მოტივები შეიძლება ოდნავ განსხვავდებიდეს ერთი რეგიონიდან მეორისაგან, რაც დამოკიდებულია რეგიონის სპეციფიკურ მახასიათებელზე და მიგრანტთა პროფილზე, თუმცა არსებობს რამოდენიმე საერთო ტენდენცია. მთის რაიონებში გადასვლის მოტივები მოიცავს უკეთესი, უსაფრთხო, მშვიდი ცხოვრების სურვილს, ოჯახთან და მეგობრებთან ახლოს. სამუშაო შესაძლებლობები ასევე მოიხსენიება, როგორც გადაადგილების მნიშვნელოვანი პირობები შემდეგ გარემომცველი გარემოს ხარისხი და გარე საქმიანობის განხორციელებს შესაძლებლობები ასევე იმ მთავარ მიზეზებს წარმოადგენს რის გამოც ხალხმა მთის რაიონებში გადასვლა გადაწყვიტა.¹⁹

გლობალურ პრობლემებს შორის დემოგრაფიული და მიგრაციული პრობლემები ერთერთი უმნიშვნელოვანესია მსოფლიოშიც. ევროპასა და ჩრდილოეთ ამერიკაში მთავარი დემოგრაფიული პრობლემა შობადობის უღრესად დაბალი დონეა, ეს კი მოსახლეობის ბუნებრივ კლებას (დეპოპულაცია) ხანდაზმულთა ხვედრითი წლის ზრდასა(დემოგრაფიული დაბერება) და სამუშაო ძალის დეფიციტს იწვევს. რისი კომპენსირებაც იმიგრაციის (ხშირ შემთხვევაში არალეგალურ იმიგრანტთა) ხარჯზე ხდება.²⁰

2.2 მთის სოფლის სოციალური პირობები და ცხოვრების დონე

„მაღალმთიანი რეგიონის განვითარების შესახებ“ კანონის თანახმად, სოციალურ და საგადასახადო შეღავათებს მიიღებენ მაღალი მთის სტატუსის მინიჭებით სოფლები.

დასახლებას მაღალმთიანი დასახლების სტატუსი ენიჭება მაღალმთიან დასახლებათა ნუსხაში შეტანის შემდეგად მაღალმთიან დასახლებათა

¹⁹ მთიანი რეგიონის დემოგრაფია ნანა ახალაია

²⁰ მთიანი რეგიონის მდგრადი განვითარება და მართვა -ნოდარ ელიზბარასვილი, ჰაინო მესენი, აშოტ ხოციანი, გიორგი მელაძე თომას კოლერი

ნუსხას საბჭოს წარდგინებით , დადგენილებით ამტკიცებს საქართველოს მთავრობა. ფიზიკურ პირს მაღალმთიან დასახლებაში მუდმივად მცხოვრები პირის სტატუსი ენიჭება , თუ იგი აკმაყოფილებს შემდეგ კრიტერიუმებს : ა) არის საქართველოს მოქალაქე, ბ) რეგისტრირებულია მაღალმთიან დასახლებაში; გ) ყოველი კალნდარული წლის განმავლობაში ჯამში 9 თვის ან 9 თვეზე მეტი ვადით ფაქტობრივად ცხოვრობს მაღალმთიან დასახლებაში.

სტატუსის მინიჭების მიზნით ფიზიკურმა პირმა , რომელიც მაღალმთიან დასახლებაშია რეგისტრირებული და ფაქტობრივად მცხოვრები განცხადებით უნდა მიმართოს შესაბამისი მუნიციპალიტეტის გამგებელს/მერს .

სოციალური შეღავათები მაღალმთიან დასახლებაში :

კანონის თანახმად სახელმწიფო უზრუნველყოფს მაღალმთიან დასახლებაში შემდეგი სოციალური შეღავათების დაწესებას: ა) საპენსიო ასაკს მიღწეული მაღალმთიან დასახლებაში მუდმივად მცხოვრები პირისათვის, რომელიც ყოველთვიურად იღებს სახელმწიფო პენსიას სოციალური დახმარების სახით, საქართველოს შესაბამისი წილის სახელმწიფო ბიუჯეტის შესახებ საქართველოს კანონით განსაზღვრული სახელმწიფო პენსიის გათვალისწინებით ყოველთვიური დანამატის - სახელმწიფო პენსიის არანაკლებ 20-პროცენტის-მიცემა, აღნიშნული დანამატის გაცემის წესი დაპირობები განისაზღვრება საქართველოს მთავრობის დადგენილებით. საქართველოს მთავრობის დადგენილებით განსაზღვრული სოციალური პაკეტის მიმღებ მაღალმთიან დასახლებაში მუდმივად მცხოვრებ პირებს მიეცემათ ყოველთვიური დანამატი მათთვის გათვალისწინებული სოციალური პაკეტის 20 პროცენტის ოდენობით.

ბ)მაღალმთიან დასახლებაში მდებარე, სახელმწიფოს წილობრივი მონაწილეობით დაფუძვნებულ და მის მართვაში არსებულ სამედიცინო დაწესებულებაში დასაქმებული სამედიცინო პერსონალისათვის, რომლის შრომა საქართველოს სახელმწიფო ბიუჯეტიდან ანაზღაურდება,

საქართველოს მთავრობის დადგენილებით განსაზღვრული წესით ყოველთვიური დანამატის მიცემას:

ბ.ა) ექიმისათვის სახელმწიფო პენსიის ორმაგი ოდენობით;

ბ.ბ) ექთნისათვის სახელმწიფო პენსიის ოდენობით;

გ) ზამთრის პერიოდში მაღალმთიან დასახლებაში მუდმივად მცხოვრებ პირთა გათბობის უზრუნველყოფის ხელშეწყობის მიზნით შესაბამისი ღონისძიების განხორციელებას.

დ) აბონენტის (საყოფაცხოვრებო მოხმარებლის) მიერ მაღალმთიან დასახლებაში მოხმარებული ელექტროენერჯიის ყოველთვიური საფასურის 0 პროცენტის ანაზღაურებას, მაგრამ არაუმეტეს მოხმარებული 100კვტ. ელექტრო ენერჯიის საფასურისა ;

ე) ამ კანონის ამოქმედების შემდეგ დაბადებული პირველი ბავშვისა და მეორე ბავშვისათვის, რომელთა ერთ -ერთი მშობელი არის მაღალმთიან დასახლებაში მუდმივად მცხოვრები პირი, საქართველოს მთავრობის დადგენილებით, განსაზღვრული წესით 1 წლის განმავლობაში ყოველთვიური ფულადი დახმარების -არანაკლებ 100 ლარის -მიცემას, ხოლო მესამე ბავშვისა და ყოველი შემდგომი ბავშვისათვის -2 წლის განმავლობაში ყოველთვიური ფულადი დახმარების -არანაკლებ 200ლარის -მიცემას.

3. საქართველოს მთავრობა უფლებამოსილია მაღალმთიან დასახლებაში მუდმივად მცხოვრებ პირთა სოციალური და ეკონომიკური მდგომარეობს გასაუმჯობესებლად შეიმუშოს დამატებითი სოციალური პროგრამები. აღნიშნული პროგრამები მტკიცდება საქართველოს მთავრობის დადგენილებით.

კანონს თანახმად, მაღალმთიან დასახლებაში შემდეგი საგადასახადო შეღავათები ვრცელდება:

ა) საშემოსავლო გადასახადით არ იბეგრება მაღალმთიან დასახლებაში მუდმივად მცხოვრები პირის სტატუსის მქონე პირის მიერ ამავე მაღალმთიან დასახლებაში საქმიანობით კალენდარული წლის

განმავლობაში მიღებული 6000ლარამდე დასაბეგრი შემოსავალი, გარდა საბიუჯეტო ორგანიზაციიდან ხელფასის სახით მიღებული შემოსავლისა.

ბ) ასევე საშემოსავლო გადასახადი არ იბეგრება მაღალმთიან დასახლებაში მუდმივად მცხოვრები მრავალშვილიანი პირის (რომლის კმაყოფაზეა 18 წლამდე ასაკის სამი ან სამზე მეტი შვილი) მიერ აღნიშნულ მაღალმთიან დასახლებაში საბიუჯეტო ორგანიზაციიდან კალენდარული წლის განმავლობაში ხელფასის სახით მიღებული დასაბეგრი შემოსავალი 3000 ლარამდე .

გ) საშემოსავლო გადასახადი 50 პროცენტით უმცირდება მაღალმთიან დასახლებაში მუდმივად მცხოვრებ ერთი, ან ორშვილიან პირს (რომლის კმაყოფაზეა 18 წლამდე ასაკის ერთი ან ორი შვილი) აღნიშნულ მთიან დასახლებაში საბიუჯეტო ორგანიზაციიდან კალენდარული წლის განმავლობაში ხელფასის სახით მიღებული დასაბეგრი შემოსავალი 3000ლარამდე.

გ) საშემოსავლო გადასახადი 50 პროცენტით უმცირდება მაღალმთიან დასახლებაში მუდმივად მცხოვრებ ერთ ან ორშვილიან პირს (რომელიც კმაყოფაზეა 18წლამდე ასაკის ერთი ან ორი შვილი). აღნიშნულ მაღალმთიან დასახლებაში საბიუჯეტო ორგანიზაციიდან კალენდარული წლის განმავლობაში ხელფასის სახით მიღებულ 3000ლარამდე დასაბეგრი შემოსავალზე (საქართველოს საგადასახადო კოდექსი მუხლი82. ნაწილი2.

დ) მიწის გადასახადისაგან თავისუფლდება მაღალმთიან დასახლებაში მუდმივად მცხოვრები პირის სტატუსის მქონე პირის საკუთრებაში არსებული, ამავე მაღალმთიანი დასახლების ტერიტორიაზე მდებარე მიწის ნაკვეთი;

საშემოსავლო გადასახადით დაბეგვისაგან თავისუფლდება მაღალმთიანი დასახლების საწარმოს სტატუსის მქონე მეწარმე ფიზიკური პირის მიერ მაღალმთიანი დასახლების საწარმოს სტატუსის ფარგლებში განხორციელებული საქმიანობით მიღებული შემოსავალი -შესაბამისი

სტატუსის მინიჭებიდან 10 კალენდარული წლის განმავლობაში სტატუსის მინიჭების კალენდარული წლის ჩათვლით.

ასევე, მაღალმთიანი დასახლების საწარმოს მიერ ამავე მაღალმთიან დასახლებაში საქმიანობით მიღებული მოგება თავისუფლდება მოგების გადასახადით დაბეგვრისაგან შესაბამისი სტატუსის მინიჭებიდან 10 კალენდარული წლის განმავლობაში სტატუსის მინიჭების კალენდარული წლის ჩათვლით.

ქონების გადასახადიდან თავისუფლდება მაღალმთიანი დასახლების საწარმოს საკთრებაში არსებული ამავე მაღალმთიანი დასახლების ტერიტორიაზე მდებარე ქონება შესაბამისი სტატუსის მინიჭებიდან 10 კალენდარული წლის განმავლობაში , სტატუსის მინიჭების კალენდარული წლის ჩათვლით.

მეწარმე სუბიექტებს მაღალმთიანი დასახლების საწარმოს სტატუსი არ მიენიჭება ან ეს სტატუსი შეიძლება შეუწყდეს თუ იგი ახორციელებს :

ა) ლიცენზირებისადმი/ნებართვის გაცემისადმი დაქვემდებარებულ საქმიანობას ;

ბ) მომსახურეობის (გარდა საქართველოს მთავრობის მიერ განსაზღვრული მომსახურეობისა) გაწევას;

გ) საქონლის ვაჭრობას , გარდა იმ შემთხვევისა, როდესაც ხორციელდება საქონლის გადამუშვება და მიწოდება .²¹

გლობალური ეკონომიკური პროცესები მნიშვნელოვნად ზღუდავს განვითარებადი ქვეყნების მოსახლეობის ეკონომიკურ კეთილდღეობას, ადგილობრივ წარმოებას და ვაჭრობას, აკნინებს მოსახლეობის სოციალური განვითარების და სტაბილურობის დონეს.²²

ქვეყნის მთელი ტერიტორიის თანაბარი სოციალური ეკონომიკური განვითარებისთვის სახელმწიფოს ზრუნვასა და მაღალმთიანი რეგიონების

²¹ მთიანი რეგიონის დემოგრაფია -ნანა ახალაია

²² მთიანი რეგიონის მდგრადი განვითარება და მართვა -ნოდარ ელიზბარასვილი, ჰაინო მესენი, აშოტ ხოციანი, გიორგი მელაძე თომას კოლერი

სოციალური ეკონომიკური პროგრესის უზუნველსაყოფად შეღავათების არსებობას განსაზღვრავს საქართველოს კონსტიტუციის 31-ე მუხლი.

„ საქართველოს მაღალმთიანი დასახლებების განვითარების სტრატეგია 2019-2023 ”-ის მიზანა მაღალმთიანი დასახლებების სოციალური - ეკონომიკური სიტუაციისა და არსებული პოტენციალის საფუძველზე საქართველოს რეგიონების ინკლუზიური და მდგრადი განვითარების სტრატეგიული ხედვის ჩამოყალიბება, საქართველოს მოსახლეობისათვის თანაბარ შესაძლებლობების გაჩენის, ცხოვრების დონის გაუმჯობესების, საერთო კეთილდღეობის ამაღლებისა და ქვეყნის ტერიტორიის თანაბარი, სოციალური და ეკონომიკური განვითარების უზრუნველყოფისათვის, ასევე აღნიშნული დოკუმენტი ქმნის საფუძველს ამ მიმართულებით სპეციალური სახელმწიფო პროგრამების განხორციელებისათვის.

მაღალმთიან დასახლებაში მოქმედი სამედიცინო დაწესებულებების უმრავლესობა სახელმწიფო მფლობელობაშია, მხოლოდ აჭარაში, გურიასა და სამცხე -ჯავახეთში ოპერირებს კერძო კომპანიები. „მაღალმთიანი რეგიონები განვითარების შესახებ “ კანონი ითვალისწინებს მაღალმთიან დასახლებაში დასაქმებული სამედიცინო პერსონალისათვის, აგრეთვე იმ სამედიცინო პერსონალისათვის, რომელთა შრომის ანაზღაურება ხორციელდება სახელმწიფო ბიუჯეტიდან, საქართველოს მთავრობის დადგენილებით განსაზღვრული წესით, ყოველთიური დანამატის გაცემას ექიმებისათვის და ექთნებისათვის. ამ შეღავათის მიზანია სამედიცინო პერსონალის წახალისება , რომ სამუშოდ წავიდნენ მაღალმთიან რეგიონში.

ამასთან მაღალმთიანი დასახლებები მოსახლეობისათვის ჯანდაცვის და სოციალური პაკეტი აჭარის გარდა, ფინანსდება სახელმწიფო ბიუჯეტიდან.

მაღალმთიან დასახლებაში არსებული დემოგრაფიული სიტუაციის გამო საბავშვო ბაღებზე მოთხოვნა საქართველოს ბარის მოსახლეობასთან შედარებით ნაკლებია, ურბანული კატეგორიის მაღალმთიანი დასახლებები ძირითადად უზრუნველყოფილი არიან საბავშვო ბაღებით , მაღალმთიან

დასახლებათა თითქმის ნახევარზე მეტში მუნიციპალური საბავშვო ბაღი არის (53%), ამასთან გაუმჯობესებას საჭიროებს სასწავლო პროცესი და პედაგოგების კვალიფიკაცია.

უმაღლეს საგანმანათლებლო დაწესებულებებში სოციალური პროგრამის ფარგლებში სახელმწიფო სასწავლო გრანტით ფინანსდება 226 სტუდენტი. რომლებიც ერთიანი ეროვნული გამოცდების შედეგების საფუძველზე სწავლობენ აკრედიტებულ უმაღლეს საგანმანათლებლო პროგრამებზე და ბოლო სამი წლის განმავლობაში სწავლობდნენ და სრული ზოგადი განათლების დამადასტურებელი დოკუმენტი მიიღეს მაღალმთიან და ეკოლოგიური მიგრაციის რაიონებში არსებულ ზოგადსაგანმანათლებლო დაწესებულებაში. სტუდენტები სოციალური პროგრამის ფარგლებში ფინანსდებიან სასწავლო განტების სრულ ოდენობის ფარგლებში (2250ლარი).

მაღალმთიან დასახლებებში არსებული ეთნოგრაფიული და ხურთმოძღვრული ძეგლების დიდი რაოდენობაა, თვითმყოფადი კულტურა ამ დასახლებების განვითარებისათვის მნიშვნელოვანი ფაქტორია. თუმცა მაღალმთიან დასახლებაში კულტურის ობიექტებისა და ბენეფიციართა რაოდენობა მცირეა. კულტურის ობიექტები (სახლები, კლუბები, ბიბლიოთეკები, მუზეუმები) ძირითადად ადმინისტრაციულ ცენტრებში ფუნქციონირებს .

მაღალმთიან დასახლებაში სახელმწიფოსა და თვითმართველობების სერვისები რეგიონის/მუნიციპალიტეტის ადმინისტრაციულ ცენტრშია კონცენტრირებული. სოფლის კატეგორიის მაღალმთიანი დასახლებების ნაწილი ადმინისტრაციული, თუ რეგიონალური ცენტრებიდან სიშორის, ცენტრებამდე მისასვლელი სატრანსპორტო ინფრასტრუქტურის არასახარბიელო მდგომარეობის , რიგ შემთხვევაში კი, არარსებობის გამო, ვერ ახერხებს ამ სერვისით სარგებლობას. აღნიშულ დასახლებულ პუნქტებში ინტერნეტ-ინფრასტრუქტურის არასათანადო დონეზე განვითარებისა და შესაბამისი ცოდნის არქონს გამო დაბალია

ელექტრონული სერვისებით სარებლობისა და მომსახურების დონეც. 2015 წლის საქართველოს მთავრობის ინიციატივით ქვეყანაში დაიწყო საყოველთაო ინტერნეტიზაციის მასშტაბური პროცესი, რომელშიც ჩართულია, როგორც სახელმწიფო ასევე კერძო სექტორი, აღნიშნული ინფრასტრუქტურის განვითარება ხელს შეუწყობს კერძო ოპერატორების მიერ საცალო ქსელების მშენებლობას და ინტერნეტის აბონენტამდე მიყვანას, შედეგად იმ რეგიონებში, სადაც აქამდე მსგავსი მომსახურება არ ყოფილა მოსახლეობისთვის ხელმისაწვდომი იქნება ისეთი თანამედროვე ტექნოლოგიები და სერვისები, როგორც არის ელექტრონული განათლება . ელექტრონული მმართველობა, კომერცია და სხვა . სახელმწიფო და კერძო სექტორის მიერ დაგეგმილი ღონისძიებების შედეგად, საქართველოს რეგიონებში მცხოვრები მოსახლეობა ისარგებლებს ინტერნეტით, რაც გაზრდის მათ ჩართულობას ქვეყნის სოციალური - ეკონომიკურ ცხოვრებაში.

მაღალმთიანი დასახლების განვითარებისადმი საჭიროა კომპლექსური, განსხვავებული, მიდგომები მოსახლეობის სიმჭიდროვის, რელიეფის დახრილობის, სასოფლო -სამეურნეო მიწების სიმცირის, მიწისა და ადამიანური რესურსების თანაფარდობის მაჩვენებლის, ბუნებრივი კატასტროფებისადმი მოწყვლადობის მიხედვით.

ჩატარებული ანალიზით გამოიკვეთა, რომ შესაბამისი მუნიციპალიტეტის ადამიანური რესურსები ურბანული და საკურორტო კატეგორიის მაღალმთიან დასახლებაშია კონცენტრირებული და აღნიშნულ დასახლებებს თავიანთი შესაძლებლობებით მნიშვნელოვანი წვლილი შეაქვთ სხვა მაღალმთიან დასახლებებში დასაქმებისა და ცხოვრების დონის ამაღლებაში. ადგილობრივი მოსახლეობის, მეწარმეებისა და ვიზიტორების, როგორც სახელმწიფო, ასევე სხვა სერვისებისადმი წვდომის გაუმჯობესებაში. შესაბამისად მაღალმთიანი დასახლებების განვითარების მიზიდულობის ცენტრებად საქალაქო კატეგორიის დასახლებები და ტურისტული არილები უნდა მოვიაზროთ.

საქართველოს მაღალმთიანი რეგონების უმრავლესობაში სამეწარმეო აქტივობა გაცილებით ნაკლებია ვიდრე ქვეყნის დანარჩენ ტერიტორიაზე . ამ დასახლებაში ძირითადად მოქმედებს მცირე, საშუალო და მიკრო საწარმოები და მცირე ფერმერული მეურნეობა. მცირე და საშუალო საწარმოებისათვის გამოწვევაა ფინანსურ რესურსებზე შეზღუდული ხელმისაწვდომობა, ინოვაციების ნაკლებობა, თანამედროვე ტექნოლოგიების შეზღუდული გამოყენება, კვალიფიციური სამუშაო ძალის სიმცირე და სამეწარმეო უნარების ნაკლებობა.

ნეგატიური დემორაფიული და მიგრაციული დინამიკა განპირობებულია ახლგაზრდა ასაკის მოსახლეობის მიერ განათლების მიღების , დასაქმების ან საცხოვრებელი პირობების სხვა ტერიტორიაზე მოძიების მიზეზით, სოფლის კატეგორიის დასახლებებიდან მაცხოვრებლების მიგრაცია ხდება შესაბამისი მუნიციპალიტეტის ადმინისტრაციულ და ტურისტულ ცენტრებში ან საქართველოს დიდ ქალაქებში. ეკონომიკურად აქტიური მოსახლეობა სამ თვეზე მეტი დროით ტოვებს საცხოვრის სეზონური სამუშაოს მიზნით.

მოსალოდნელია, რომ კანონით გათვალისწინებული სოციალური შეღავათები და დახმარებები მოკლე და საშუალო ვადიან პერიოდში დადებითად ასისხება მაღალმთიანი დასახლების მოსახლეობის სოციალურ ეკონომიკურ მდგომარეობაზე, საჭიროა სახელმწიფოს მიერ განხორციელდეს პროექტები, რომლებიც მიმართული იქნება სიღარიბის დამლევაზე და მოსახლეობის ეკონომიკური აქტივობის გაზრდაზე.

მაღალმთიანი დასახლების მოსახლეობის საშუალო ასაკის მატების კვალობაზე იზრდება საპენსიო ასაკის მოსახლეობის წილი, რომელიც მომავალში შესაძლებელია კიდევ უფრო გაიზარდოს ხანდაზმული მოსახლეობის მაღალმთიანეთში მიგრაციის შედეგად გაზრდილი პენსიის, სოციალური შეღავათების და დანამატების მისაღებად.

მაღალმთიანი დასახლების სოციალურ-ეკონომიკური მდგომარეობის შეფასებისა და რესურსების გათვალისწინებით , მაღალი მთის

დასახლებაში არსებულ მთავარ პრობლემაზე რეაგირებისა და მდგრადი განვითარებისათვის დასახული ამოცანების შესრულების გზით სტრატეგიული ხედვა წარმოადგენს სასურველი, მიღწევადი მომავლის აღწერას, ხედვა შემდეგნაირია:²³

2012 წლისთვის საქართველოს მაღალმთიან დასახლებაში, საბაზისო ინფრასტრუქტურის სოციალური და საჯარო სერვისების, ტურისტული მიმზიდველობები, სოფლის მეურნეობაზე და წარმოებაზე დაფუძნებული ეკონომიკური საქმიანობის ხელშეწყობით გაუმჯობესებულია მოსახლეობის ცხოვრების დონე და დემოგრაფიული დინამიკა²⁴

აღნიშნული ხედვის მისაღწევად, ყველა მაღალმთიან დასახლებაზე გამიზნული სახელმწიფო პროგრამების გარდა, ასევე ადგილობრივი პოტენციალისა და მიზიდულობის ცენტრებთან არსებული კავშირის მხედველობაში მიღებით, სტრატეგიის ფარგლებში გათვალისწინებულია „განვითარების სპეციალური ტერიტორიების“ განსაზღვრა და ამ ტერიტორიებში მიზნობრივი პროგრამის განხორციელება.²⁵

თავი 3. მაღალმთიანი რეგიონის მდგრადი განვითარების

პოლიტიკა

3.1 მაღალმთიანი რეგიონების განვითარების ევროპული სამეზობლო

პროგრამები

²³ (მაღალმთიან დასახელების განვითარების სტრატეგიები 2019-2023 წ.პროექტი

²⁴ იგივე

²⁵ იგივე

მთიანი ტერიტორიების განვითარება დღის წესრიგში დგას მსოფლიო მასშტაბით. გაერთიანებული ერების ორგანიზაცია მუდმივ ყურადღებას აქცევს მთების განვითარებას, მის მიერ მიღებულია არაერთი დოკუმენტი, სადაც ყურადღება მახვილდება მთების მდგრადი განვითარების აუცილებლობაზე, მიზნებსა და მოსალოდნელ შედეგებზე.

მსოფლიო თანამეგობრობა აქტიურდ თანამშრომლობს მთიანი ტერიტორიის მოსახლეობის კეთილდღეობის ამაღლების და ამგვარი რეგიონების მდგრადი განვითარების მიზნით. ცნობილი არაერთი საერთაშორისო შეთანხმება, კონვენცია თუ ტრანსსაზღვაო თანამშრომლობის მაგალითი, რომლებიც ხელს უწყობს სასიცოცხლო გარემოს გაუმჯობესებასა და ადგილობრივი მოსახლეობის სოციალურ ეკონომიკურ მხარდაჭერას.

მსოფლიო თანამეგობრობა ერთხმად აღნიშნავს, რომ მიუხედავად გაეროს მოწოდებისა და მთების მდგრადი განვითარებისათვის არაერთი ნაციონალური პოლიტიკის გატარებისა, ამჟამად დადებითი ცვლილებები ნაკლებად აღინიშნება მიიჩნევა, რომ სოციალურ ეკონომიკურ სფეროში გატარებული ღონიძიებები და ინვესტიციები შორსაა სასურველი დონიდან. ამასთან ერთად გლობალიზაციის პროცესები, კლიმატის ცვლილება და მთებში მოსახლეობის ზრდა მოითხოვს სიღრმისეულ ცვლილებებს, არადა ნეგატიური პროცესები სახეზეა- მთიანი ტერიტორიების მოსახლეობა ხასიათდება მასიური სიღარიბით იზრდება კატასტროფული ხასიათის ბუნებრივი მოვლენების და პროცესების რაოდენობა, გაიზარდა ნიადაგის დეგრადაციის მაშსტაბები, აღინიშნება წყლის რესურსების შემცირება, ხოლო მიგრაცია და სასურსათო უსაფრთხოება კვლავ რჩება მთიანი რეგიონების ერთ-ერთ მთავარ გამოწვევად.

გაერთიანებული ერების ორგანიზაცია მოუწოდებს და ასტიმულირებს სახელმწიფოებს განსაკუთრებული ყურადღება მიაქციონ და ჩართონ მთიანი რეგიონები სტრატეგიული განვითარების გეგმაში, ეს

განსაკუთრებით ეხება განვითარებად ქვეყნებს რომელთაც რეკომენდირებულია გათვალისწინებულ იქნას განვითარებული ქვეყნების გამოცდილება.²⁶

გაეროს განვითარების პროგრამა (UNDP) საქართველოს მთავრობასთან, სამოქალაქო საზოგადოებასთან და საერთაშორისო პარტნიორებთან, მათ შორის ავსტრიისა და შვეიცარიის მთავრობებთან, მჭიდრო თანამშრომლობს პირობებში, ხელს უწყობს საქართველოს უნიკალური მაღალმთიანი რეგიონების განვითარებას, ეკონომიკური, გარემოსდაცვითი და სოციალური გამოწვევების აღმოფხვრას შესაბამისი პოლიტიკის გატარებას და პროგრამების შექმნას.

სტრატეგიული მიზნები და ამოცანები ჩამოყალიბდა მაღალმთიანი დასახლებისა და მათ გარშემო არსებული სიტუაციის ანალიზის შედეგად, გაკეთებული დასკვნების საფუძველზე. მაღალმთიანი დასახლებების მდგარი განვითარების სტრატეგიული მიზნიდან გამომდინარე მნიშვნელოვანია ტურიზმის სექტორის განვითარება და ხელშეწყობა, ასევე მაღალმთიანი რეგიონების შემადგენელი სოფლების მეურნეობის მხარდაჭერა და ხელშეწყობა. მნიშვნელოვანია სამეწარმეო საქმიანობის განვითარება მაღალმთიან რეგიონში. საგზაო ინფრასტრუქტურის გამართულად და სწორად მოწყობა აუცილებელია, როგორც მაღალმთიანი მოსახლეობისათვის ასევე ტურიზმის ხელშეწყობისა და განვითარებისათვის.

მნიშვნელოვანი ფაქტორია ასევე მაღალმთიან დასახლებაში მცხოვრებ მოსახლეთა სოციალური მხარდაჭერის პროგრამები, როგორცაა: ჯანდაცვის ხარისხიან სერვისებზე ხელმისაწვდომობა, განათლების ხელმისაწვდომობა, დემოგრაფიული ვითარების გაუმჯობესება, კომუნალური და საკომუნიკაციო სერვისების ხელმისაწვდომობა, ახალგაზრდების მხარდაჭერა, კულტურულ სპორტული ინფრასტრუქტურის განვითარება.

²⁶ მთიანი რეგიონის მდგრადი განვითარება და მართვა -ნოდარ ელიზბარაშვილი, ჰაინო მესენი, აშოტ ხოციანი, გიორგი მელაძე. თომას კოლერი

მაღალმთიან დასახლებებში პრობლემად რჩება მიწის რეგისტრაციის საკითხი. სახელმწიფოში არსებული ხელშემწყობი პროგრამების, მიუხედავად მოსახლეობა არ ჩქარობს მიწის რეგისტრაციას. 2004 წლიდან არ გაკეთებულა მიწის ბალანსი. თუ გავითვალისწინებთ მიწის ნაკვეთების დანიშნულების შეცვლის შემთხვევებს, შეიძლება ითქვას, რომ ფაქტიურად უცნობია სასოფლო-სამეურნეო სავარგულების ფართობი და მათი განაწილება გამოყენების მიხედვით. ეს ყველაფერი ართულებს სოფლის მეურნეობის განვითარებისთვის გასატარებელი ღონისძიებების დაგეგმვას²⁰

თუმცა აღსანიშნავია, რომ „სახელმწიფო პროექტის ფარგლებში მიწის ნაკვეთებზე უფლებათა სისტემური და სპორადული რეგისტრაციის სპეციალური წესისა და საკადასტრო მონაცემების სრულყოფის შესახებ“ საქართველოს კანონის საფუძველზე მიღებული „იმ დასახლებათა განსაზღვრის შესახებ, რომლებშიც ხორციელდება საპილოტო პროექტის ფარგლებში მიწის ნაკვეთებზე უფლებათა სისტემური რეგისტრაცია“ საქართველოს მთავრობის 2016 წლის 28 ივლისის № 351 დადგენილებით, სხვა დასახლებებთან ერთად, მაღალმთიანი დასახლებებიც განისაზღვრა (თეთრიწყაროს მუნიციპალიტეტის მანგლისის, თიანეთის მუნიციპალიტეტის ზარიძეების, მესტიის მუნიციპალიტეტის ლახამულასა და შუახევის მუნიციპალიტეტის შუახევის ადმინისტრაციულ საზღვრებში შემავალი 34 მაღალმთიანი დასახლება), რომლებშიც ამ ეტაპზე მიწის სისტემური რეგისტრაციის პროცესი მიმდინარეობს.

მაღალმთიან დასახლებებში კოოპერაციული მეურნეობები სუსტადაა განვითარებული და 500-მდე სასოფლო-სამეურნეო სტატუსის მქონე კოოპერატივი ფუნქციონირებს. კოოპერატივებს სახელმწიფო მხარდაჭერის პროგრამის ფარგლებში გადაეცათ სასოფლო-სამეურნეო ტექნიკა, სხვადასხვა საქმიანობისთვის საჭირო მოწყობილობები, ჩაუტარდათ ტრენინგები; ბიო პროდუქტების, ეკოლოგიურად სუფთა და ბრენდული პროდუქტების წარმოების დიდი პოტენციალია. ბრენდული პროდუქტების

წარმოების მაგალითები დღეისთვის არის, თუმცა სუსტად არის განვითარებული. მაგალითად, „დამბალხაჭო“, „თუშური გუდა“, „მაჭახელას თაფლი“, „სვანური მარილი“, „სვანური სულუგუნი“, მესხური "ტენილი" და "ჩეჩილი" ყველი და სხვა. თუმცა, გასათვალისწინებელია, რომ ევროპულ ბაზარზე ასეთ პროდუქციაზე მოთხოვნის არსებობის გამო, დიდია ასეთი პროდუქტების ევროპის კავშირში ექსპორტის პოტენციალი, რის უნიკალურ შესაძლებლობასაც იძლევა საქართველო-ევროპის კავშირის შეთანხმება ღრმა და ყოვლისმომცველი თავისუფალი სავაჭრო სივრცის შესახებ (DCFTA). აღნიშნული ტიპის პროდუქტების წარმოების გაზრდა ხელს შეუწყობდა გასტრონომიული ტურიზმის განვითარებას და ამით მოსახლეობისთვის დამატებითი შემოსავლების წყაროს გაჩენას.²⁷

რეგიონული განვითარების პროგრამასთან ერთად, საქართველოში მოქმედებს მთელი რიგი პროგრამები და პროექტები, რომლებიც მიმართულია რეგიონული და ადგილობრივი განვითარებისაკენ. ევროკავშირი საქართველოსთან თანამშრომლობს ევროპის სამეზობლო პოლიტიკისა და აღმოსავლეთ პარტნიორობის (ევროკავშირის პოლიტიკა აღმოსავლეთ მეზობლების მიმართ) ფარგლებში. მთავარი მიზანი არის საქართველოს ევროკავშირთან დაახლოება.

აღმოსავლეთ პარტნიორობის ტერიტორიული თანამშრომლობის პროგრამები (EaPTC) ხელს უწყობს აღმოსავლეთ პარტნიორობის ქვეყნების საზღვრისპირა რეგიონებს შორის მდგრად ტერიტორიულ თანამშრომლობას. აღნიშნული ხორციელდება ადგილობრივი და რეგიონული ხელისუფლების შესაძლებლობების გაზრდის გზით, რაც მათ მისცემს საშუალებას ეფექტურად მართონ ტერიტორიული პროგრამები; ასევე, მონაწილე რეგიონების შემდგომი სოციალური და ეკონომიკური განვითარებით. პროგრამა მოიცავს ისეთ სფეროებს, როგორცაა სოფლის მეურნეობა,

²⁷ საქართველოს მადალმითიანი დასახლებების განვითარების სტრატეგია პროექტი

საზღვრისპირა ტურიზმი, ბიზნესი, საზღვრისპირა რეგიონების გარემოსდაცვითი პრობლემების მოგვარება, კულტურა და სპორტი.

ქვემოთ განვიხილოთ სხვადასხვა ქვეყნის თანამშრომლობა საქართველოსთან .

ავსტრიის განვითარების თანამშრომლობა

ავსტრიის განვითარების თანამშრომლობა საქართველოში მიზნად ისახავს ეროვნული ეკონომიკის განვითარებისა და დემოკრატიზაციის ხელშეწყობას. მოსახლეობის ცხოვრების პირობების გაუმჯობესების გარდა, მთავარი გამოწვევა ევროპულ ინსტიტუტებთან, სტანდარტებსა და ღირებულებებთან დაახლოებაა. საქართველოს წარმომადგენლებთან ერთად, ავსტრიის განვითარების სააგენტოს მიერ თანამშრომლობის პრიორიტეტულ მიმართულებებად სოფლის მეურნეობის, სატყეო მეურნეობისა და კარგი მმართველობის სექტორები განისაზღვრა.

დანიის საერთაშორისო განვითარების სააგენტო

დანიის დახმარება საქართველოში განსაკუთრებულ ყურადღებას უთმობს დემოკრატიისა და ადამიანის უფლებების დაცვის ხელშეწყობას, ასევე, მდგრადი და ყოვლისმომცველი ზრდის გაძლიერებას. 2017-2021 წლების თანამშრომლობის ორი ძირითადი ამოცანაა: ადამიანის უფლებების და დემოკრატიის ხელშეწყობა და მდგრადი და ინკლუზიური ზრდის გაძლიერება. მიზნების განხორციელება მრავალწლიანი პროგრამების გზით ხორციელდება, რაც სამოქალაქო საზოგადოების ორგანიზაციების, მედიის, თანაბარი უფლებების, ადამიანის უფლებების, ანტიკორუფციული, დეცენტრალიზაციის, ზრდის, დასაქმების და ენერგოეფექტურობის მხარდაჭერაში აისახება.

გერმანიის ორმხრივი დახმარება

გერმანიის ეკონომიკური თანამშრომლობისა და განვითარების ფედერალური სამინისტროს სახელით გერმანიის საერთაშორისო თანამშრომლობის საზოგადოება 1992 წლიდან საქართველოს ეხმარება სოციალური საბაზრო ეკონომიკის, სამართლებრივი

სახელმწიფოებრიობისა და დემოკრატიის შექმნის ტრანსფორმაციის პროცესში.

შვეიცარიის თანამშრომლობა

შვეიცარია, საქართველოსა და რეგიონში, ორმხრივი დონორული თანამშრომლობის მრავალ აქტივობას ახორციელებს. “შვეიცარიის თანამშრომლობის სტრატეგია სამხრეთ კავკასია 2017-2020” შემდეგი სფეროების მხარდაჭერას ითვალისწინებს: ეკონომიკა (სოფლის მეურნეობაზე მიმართული), მმართველობა და ადამიანის უსაფრთხოება, ასევე, კატასტროფების რისკის შემცირება და კლიმატის ცვლილების ადაპტაცია. სტრატეგიის ოთხწლიანი პერიოდის განმავლობაში, რეგიონული თანამშრომლობა სამხრეთ კავკასიის სამ ქვეყანას შორის გაძლიერდება რეგიონული პროგრამების მხარდაჭერით ტრანსსასაზღვრო ვაჭრობისა და კატასტროფების რისკის შემცირების მიმართულებით.²⁸

საქართველოს ევროპული ინტეგრაციის პროცესი, რომელიც ეფუძნება ევროკავშირთან ასოციაციის შეთანხმებას, ხელს უწყობს იმას რომ რეგიონალური პოლიტიკის განხორციელებისას, მხედველობაში იყოს მიღებული საუკეთესო ევროპული გამოცდილება, პროგრამის შემუშავებისას გათვალისწინებული იქნა რამდენიმე ჰორიზონტალური საჭიროება, მათ შორის: რესურსების ფოკუსირების აუცილებლობა ინვესტიციების მაქსიმალური ეფექტიანობის ხელშესაწყობად. იმ პირობებში, სადაც სახეზეა განვითარებისათვის საჭირო რესურსების ნაკლებობა, განსაკუთრებულ მნიშვნელობას იძენს საჯარო და კერძო სექტორის ერთობლივი ძალისხმევა ქვეყნის განვითარებისთვის.

საქართველოს რეგიონული განვითარების პოლიტიკის სტრატეგიული მიზნების ჩამოყალიბებისას, მხედველობაში უნდა იქნეს მიღებული საუკეთესო საერთაშორისო გამოცდილება, ქვეყნის პოლიტიკური არჩევანი (ევროკავშირთან ინტეგრაციის პროცესის დაწყება) და განვითარების საერთო მიზნები. საქართველოს რეგიონული პოლიტიკის პირველი რიგის

²⁸ საქართველოს რეგიონალური განვითარების პროგრამა 2018-2021

ამოცანაა ხელი შეუწყოს ეროვნული პოლიტიკის მიზნებს, ტერიტორიული პოტენციალის გამოყენებისა და განვითარების ხელშემშლელი ბარიერების აღმოფხვრის გზით მმართველობის სხვადასხვა დონეზე. აღნიშნული მოითხოვს კარგად კოორდინირებულ ქმედებებს, რომელიც მიმართულია საკანონმდებლო და ინსტიტუციური განვითარებისა და ინვესტიციების მოზიდვისაკენ. ინვესტიციები განიხილება როგორც სახელმწიფოს მიერ (ქვეყნის მთავრობა, ადგილობრივი ხელისუფლებები და სხვა პარტნიორები, მათ შორის დონორები) ძირითადი საჯარო სერვისების უზრუნველყოფა (ტრანსპორტის, ჯანმრთელობის, განათლების და სამუშაო ბაზრის სფეროში მნიშვნელოვანი პროექტების განხორციელება). აღნიშნული ზრდის კერძო ინვესტიციებს და დასაქმებას, ხელს უწყობს ინოვაციებს, წარმოების (განსაკუთრებით მცირე და საშუალო საწარმოების), ბიზნეს ორგანიზაციებისა და ასევე, ადამიანური რესურსების განვითარებას. ეს კი გადამწყვეტ როლს ასრულებს განვითარების სტრატეგიის განხორციელებაში, გლობალიზაციისა და ევროკავშირთან ინტეგრაციის კონტექსტში. ეროვნული რეგიონული პოლიტიკის ფოკუსირება კონკურენტუნარიანობაზე საქართველოს მისცემს შესაძლებლობას, როგორც მთლიანად ქვეყანას, ასევე მის რეგიონებს უფრო მჭიდროდ დაუკავშირდნენ ევროკავშირსა და სხვა განვითარებულ ეკონომიკებს. თითოეული რეგიონის წინსვლა ხელს უწყობს მთელი ქვეყნის კონკურენტუნარიანობის ზრდას. აღმოსავლეთ ევროპის ქვეყნების მაგალითი აჩვენებს, რომ ამგვარი რეგიონული განვითარების ხედვა გავლენას მოახდენს ქვეყნის შიგნით უთანაბრობების აღმოფხვრაზე, რადგან ბუნებრივია, რომ უფრო განვითარებულ რეგიონებს ექნებათ მეტი შესაძლებლობა ისარგებლონ ევროპული ინტეგრაციით და ღია ბაზრის შესაძლებლობებით. სახელმწიფო რეგიონული პოლიტიკის როლი მდგომარეობს ღარიბი ტერიტორიების მდგრადი განვითარების ხელშეწყობაში. აღნიშნული გულისხმობს ინფრასტრუქტურის შემდგომი განვითარების უზრუნველყოფას, ადამიანური რესურსების გაუმჯობესებას, სიღარიბისა და სოციალური

უთანასწორობის დაძლევა, ინსტიტუციების ხარისხის გაუმჯობესებასა და ენდოგენური განვითარების ხელშეწყობას.²⁹

ამჟამად მთიანი ტერიტორიის მდგრადი განვითარება არაერთი სახელმწიფოს ძირითადი მიზანი გახდა. ამისთვის მიღებულია სპეციალური კანონები, რაც არეგულირებს მთებთან დაკავშირებულ პრობლემებს მოსახლეობის სოციალურ და ეკონომიკურ სტიმულირებას, ინფრასტრუქტურის განვითარებას და აშ.³⁰

3.2 მთის სოფლის მიმზიდველობის გაზრდის სტრატეგიები

ქართული მთები გამოირჩევა ჯანსაღი ეკოლოგიური გარემოთი, წყლის უდიდესი რესურსით ბიოლოგიური და ლანდშაფტური მრავალფეროვნებით, კულტურული და ბუნებრივი მცენარეების ენდემური სახეობებით, სოფლის მეურნეობის არქიტექტურის, ეთნოკულტურის განუმეორებელი და საინტერესო ფორმებით.

უარყოფითი დემოგრაფიული ტენდენციების შეცვლა მთიანი რაიონების მიმზიდველობასა და ცხოვრების ხარისხთან დაკავშირებით საჭიროა მჭიდრო ურთიერთკავშირში მყოფი რამდენიმე ასპექტის განხილვა, როგორცაა განათლებისა და სწავლების შესაძლებლობები, ეკონომიკური დივერსიფიკაცია, აგრეთვე ტერიტორიის შესაძლებლობები საკუთარი სიძლიერის კომუნიკაციისათვის.

ადამიანური პოტენციალის განვითარების გამოცდილება და პრაქტიკა აჩვენებს, რომ ადამიანური კაპიტალის გააქტიურება საშუალებას აძლევს მთიანი რეგიონების განვითარებას.

თითოეულმა რეგიონმა უნდა განიხილოს შემდეგი სტრატეგიული მიზნები, როდესაც საქმე ეხება მთას ახალგაზრდების მიმზიდველობისათვის:

- ახალგაზრდების გარე მიიგრაციის შერჩევითი პრევენცია;

²⁹ საქართველოს რეგიონალური განვითარების პროგრამა 2018-2021

³⁰ მთიანი რეგიონის მდგრადი განვითარება -ნოდარ ელიზბარაშვილი, ჰაინო მესენი, აშოტ ხოციანი,გიორგი მელაძე,თომას კოლერი

- უზრუნველყოფილი იქნას ახალგაზრდების განათლება ლოკალურად, მათ სურთ რომ არ დატოვონ სწავლისთვის.
- უზრუნველყონ რომ ახალგაზრდებმა სრულად იცოდნენ კარიერული შესაძლებლობები , რომელიც ტერიტორიას შეუძლია სესთავაზოს , რათა დაბრუნდნენ უკან წასვლის შემთხვევაში.
- განათლების სისტემის გამოყენება როგორც მანქანა , მოამზადოს ახალგაზრდები ადგილობრივი ეკონომიკის შესაქმნელად და განვითარებისათვის.
- ხელი შეეწყოს ცხოვრების ხარისხს , როგორც მითან ადგილებში ცხოვრების მიზეზს.
- სტუდენტების მოზიდვა სხვა გარემოდან რომლებიც საბოლოოდ დარჩებიან.
- ძირითადი ქმედებები, რომლებიც დაკავშირებულია განათლებასთან და ტრენინგთან კონკრეტული ქმედების თვალსაზრისით, ახალგაზრდების ერთ სფეროში შენარჩუნების მიზნით.³¹

მაღალმთიანი რეგიონი მიმზიდველობის გასაზრდელად ერთ ერთი მნიშვნელოვანი ფაქტორი არის გზები რითაც ხდება დაკავშირება მაღალმთიან სოფლებისა და ადმინისტრაციული ცენტრების . მაღალმთიან დასახლებებში ცენტრალური მაგისტრალები კარგ მდგომარეობაშია და მათ შენარჩუნებაზე ზრუნავს ცენტრალური ხელისუფლება. ძირითადად, დამაკმაყოფილებელ მდგომარეობაშია ურბანულ და სასოფლო დასახლებებამდე მისასვლელი გზებიც. იმ მაღალმთიან დასახლებებში, სადაც გზების არასახარბიელო მდგომარეობაა, ეს პრობლემა მოსახლეობას ურთულეს ადმინისტრაციულ ცენტრებთან კავშირს და სხვადასხვა სერვისზე წვდომას. მაღალმთიან რეგიონებში მოსახლეობის მხოლოდ 33% აფასებს დადებითად შიდა გზების მდგომარეობას, არამთიან რეგიონებში კი

³¹ მთიანი რეგიონის დემოგრაფია-ნანა ახალაია

– 57%. მოსახლეობის 67%-ის აზრით, გაცილებით ცუდი მდგომარეობაა სოფლის შიდა გზებთან დაკავშირებით.³²

მიმზიდველობის გასაზრდელად საჭიროა მთიან რეგიონებში ტურისტული ბიზნესისთვის ხელის შეწყობა, ისტორიული მალმთიანი სოფლებში ისტორიული და ეთოგრაფიული ძეგლების რეკონსტრუქცია, ადგილობრივი სასურსათო წარმოებისათვის ხელის შეწყობა, სახელმწიფო პროექტებისა და საბანკო სექტორის მიერ დაბალპროცენტიანი სესხების გაცემა, ეს ყოველივე ხელს შეუწყობს ტურისტების მოზიდვას და მთიანი რეგიონის ეკონომიკურ გაძლიერებას.

შედეგები და მათი განსჯა

საკვლევის საკითხის შესწავლის შედეგად ნათელი ხდება, რომ საქართველოში მთის რეგიონები ზოგიერთ მხარეში დინამიურად ვითარდება, ხოლო დანარჩენი ნაწილები ნაწილობრივ განვითარებულია, ნაწილს კი განვითარების პროცესი შეჩერებული აქვს.

მაღალმთიან რეგიონებში ძალიან ბევრი ადამიანის მიტოვებული საცხოვრებელი ფართი არსებობს, რომელიც წარმოადგენს მიგრაციის, ფრაგმენტაციის, გარიყულობის, კლიმატის ცვლილების ზემოქმედების, გარემოს დეგრადაციის შედეგად წარმოქმნილი ზეწოლის შედეგს.

ეკონომიკის სფეროში მომსახურების ისეთი მნიშვნელოვანი დარგები, როგორცაა ტურიზმი და სოფლის მეურნეობა წარმოადგენს მაღალმთიანი რეგიონების განვითარებისათვის უმნიშვნელოვანეს ხელშემწყობ დარგებს, ამიტომ აღნიშნულის განვითარება მაღალმთიანი რეგიონის სოფლების განვითარების ხელშემწყობი პოლიტიკის მნიშვნელოვანი ნაწილია.

საქართველოს მთიანი რეგიონების განვითარებისათვის საჭიროა რეგიონული პოლიტიკის მხარდაჭერის მძლავრი მოქმედებები. მნიშვნელოვანი იქნება ევროპული გამოცდილების გაცვლა, კარგი

³² http://www.ge.undp.org/content/georgia/ka/home/library/democratic_governance/citizen-satisfaction-with-public-services-in-georgia--2017.html) საქართველოს მაღალმთიანი დასახლებების განვითარების 2019-2023 წლების სტრატეგია

პრაქტიკის გაზიარება. ეს შეიძლება განხორციელდეს რეგიონული შეთანხმებებით, ღონისძიებები და ბრწყინვალეების ცენტრები მთის მდგრადი განვითარებისათვის.

მაღალმთიან რეგიონებს უწევთ გაუმკლავდნენ ისეთ პრობლემებს, რომლებიც გამოწვეულია მათი გეოკლიმატური მახასიათებლებით, როგორცაა წვდომის სირთულე, მოსახლეობის დაბალი სიმჭიდროვე, ეკოლოგიური დაუცველობა. გარდა ამისა, ისინი სხვა რეგიონებს აწვდიან სასიცოცხლო მომსახურებებსა და პროდუქტებს, როგორცაა წყალი, ხარისხიანი და ეკოლოგიურად სუფთა პროდუქტები და შეუცვლელი ლანდშაფტები.

საკითხის შესწავლისას ნათელი გახდა, რომ მაღალმთიანი რეგიონის სოფლები სპეციფიკური ხასიათისაა. მიუხედავად იმისა, რომ ამ რეგიონების წინაშე მდგარი ზოგიერთი პრობლემა იგივეა, რაც დაბა სოფლის რეგიონებისა, არავითარ შემთხვევაში არ შეიძლება მათი ერთნაირად განხილვა და მსგავსი მიდგომების განხორციელება.

სახელმწიფოს მხრიდან აუცილებელია ყურადღება გამახვილდეს იმაზე, რომ მთის რეგიონების ხელშეწყობის პოლიტიკა არ უნდა იყოს მხოლოდ მათი შენარჩუნების პოლიტიკა, რომელიც მიზნად ისახავს ამ რეგიონების მიერ შექმნილი ბუნებრივი მემკვიდრეობის დაცვას, იგი ასევე უნდა წარმოადგენდეს კონსერვაციის პოლიტიკას, რომლის მიზანია მთიან რეგიონის სოფლელად მცხოვრების მოსახლეობის მდგრადი სოციალურ-ეკონომიკური განვითარების უზრუნველყოფა.

აქედან გამომდინარე ნათელი ხდება, რომ მაღალმთიანი რეგიონის განვითარების პოლიტიკა არ უნდა შემოიფარგლოს მხოლოდ ბუნებრივი მემკვიდრეობის დაცვით, არამედ უნდა ითვალისწინებდეს მდგრადი სოციალურ-ეკონომიკური განვითარების გარანტიას, რადგან მთის რეგიონების სპეციფიკურ ბუნებას იქნება მორგებული და შემუშავებული ექნება მისი სპეციფიკურობიდან გამომდინარე განსხვავებული მიდგომა.

საკვლევი საკითხის შესწავლისას ნათელი გახდა, რომ მაღალმთიანი რეგიონები წყლის, ენერჯისა და ბიოლოგიური მრავალფეროვნების მნიშვნელოვანი წყაროა. გარდა ამისა, ის წარმოადგენენ ისეთ მნიშვნელოვან რესურსებს, როგორცაა მინერალები, ტყის პროდუქტები და სოფლის მეურნეობის პროდუქტები, როგორც ძირითადი ეკოსისტემა, რომელიც წარმოადგენს ჩვენი პლანეტის რთულ და ურთიერთდამოკიდებულ ეკოლოგიას, მთის გარემო აუცილებელია გლობალური ეკოსისტემის გადარჩენისთვის. მოსახლეობის მხრივ, მთის მოსახლეობაში გავრცელებულია სიღარიბე და მიგრაცია. შედეგად, მთის გლობალური ტერიტორიების უმეტესობა განიცდის გარემოს დეგრადაციას. აქედან გამომდინარე, მთის რესურსების სწორად მართვა და ხალხის სოციალურ-ეკონომიკური განვითარება იმსახურებს დაუყოვნებლივ მოქმედებას.

აქედან გამომდინარე საქართველოს მთავრობამ დაამტკიცა საქართველოს მაღალმთიანი დასახლებების განვითარების სტრატეგია 2019-2023 წწ. რომელიც მნიშვნელოვან დოკუმენტს წარმოადგენს. აღნიშნული დოკუმენტი შემუშავებულია მაღალმთიანი დასახლებების სოციალურ-ეკონომიკური მდგომარეობისა და არსებული პოტენციალის ანალიზის საფუძველზე.

სტრატეგია შეიმუშავა საქართველოს რეგიონული განვითარებისა და ინფრასტრუქტურის სამინისტრომ, გაეროს განვითარების პროგრამის, შვეიცარიისა და ავსტრიის მთავრობების მხარდაჭერით, ყველა შესაბამის დაინტერესებულ მხარეებთან მჭიდრო თანამშრომლობით. მისი მიზანია ჩამოაყალიბოს სტრატეგიული ხედვა საქართველოს რეგიონების თანაბარი და მდგრადი განვითარებისათვის, გააუმჯობესოს ცხოვრების ხარისხი და უზრუნველყოს მაღალმთიანი რეგიონების თანაბარი სოციალური და ეკონომიკური განვითარება. ეს ყოველივე მნიშვნელოვანი გადადგმული ნაბიჯია მაღალმთიანი რეგიონების ხელშეწყობისათვის.

აღნიშნული სტრატეგიის ფარგლებში მნიშვნელოვანია სახელმწიფომ ხელი შეუწყოს სამედიცინო დახმარების, გზების, სკოლების, სკოლამდელი

აღზრდის დაწესებულებების, მუზეუმების მშენებლობასა და რეაბილიტაციას, მყარი ნარჩენების განადგურების ობიექტის, სასმელი და სარწყავი წყლის სისტემების აღდგენას. ბუნებრივი კატასტროფების გავლენის შემცირებას, ტურისტული ინფრასტრუქტურის მშენებლობას, კულტურული მემკვიდრეობის ძეგლების რეაბილიტაციას, ელექტროენერჯისა და გაზის ქსელის სრულად უზრუნველყოფას, ინტერნეტის დაფარვის გაუმჯობესებასა და ინფორმაციის ერთიანი მართვის სისტემების დანერგვას მუნიციპალიტეტებში.

მთები ძალზე დაუცველია ადამიანისა და ბუნებრივი ეკოლოგიური დისბალანსისგან. მთები ატმოსფეროში კლიმატური ცვლილებების მიმართ ყველაზე მგრძობიარე ადგილებია. აუცილებელია კონკრეტული ინფორმაციის მოპოვება და რეგულარული დამუშავება ეკოლოგიის, ბუნებრივი რესურსების პოტენციალისა და სოციალურ-ეკონომიკური მდგომარეობის შესახებ.

საქართველოში არსებული საგზაო ინფრასტრუქტურის ხარისხი და განვითარება არასაკმარისია. მთის რეგიონებს არ აქვთ პირდაპირი გზა და/ან შეუძლებელია მათი გამოყენება წვიმიან სეზონებში. ეს სიტუაცია უარყოფითად მოქმედებს ეკონომიკურ სისტემაზე, მოსახლეობასა და ტურისტულ სექტორზე.

მაღალმთიან რეგიონებში განათლების დაბალი ხარისხი ინფრასტრუქტურისა და კვალიფიციური კადრების სიმცირის გამო აქტუალური თემაა. რეგიონიდან ჩამოსული ახალგაზრდების უმეტესობა უარს ამბობს განათლებაზე სიღარიბის, ტრანსპორტირების არარსებობისა და დაბალი მოტივაციის გამო, რაც შეიძლება მიღებული იყოს განათლებით.

სამედიცინო სერვისების ხელმისაწვდომობა წარმოადგენს სერიოზულ საკითხს, განსაკუთრებული ყურადღება უნდა გამახვილდეს მოსახლეობის დაბერებაზე, რაც მოითხოვს განსაკუთრებულ ზრუნვას.

დასკვნა

დასკვნის სახით შეიძლება ითქვას, რომ საქართველოს მაღალმთიან რეგიონს აქვს განვითარების უდიდესი პოტენციალი. განსაკუთრებით აღსანიშნავია შესანიშნავი ბუნება, ჰაერი, მინერალური წყლები, მდინარეები, სამკურნალო ტალახი, ისტორიული და რელიგიური ძეგლები და სხვა. მხოლოდ ამ ბუნებრივი და ისტორიულ ეთნიკური შესაძლებლობების გამოყენება მნიშვნელოვნად შეუწყობდა ხელს როგორც კონკრეტულად მაღალმთიან რეგიონს, ასევე მთლიანად ქვეყანას განვითარებაში.

საქართველოს მთიანეთის მდგრადი განვითარება, მცირე და საშუალო ბიზნესის მხარდაჭერა, მიწათმოქმედება და კოოპერატივების განვითარება, მოთხოვნადი სასოფლო-სამეურნეო პროდუქტების პოპულარიზაცია და წარმოება აუცილებელ პირობას წარმოადგენს, რაც ხელს შეუწყობს სახელმწიფოს გაძლიერებას.

სახელმწიფოს მიერ შემუშავებული სტრატეგია მიზნად ისახავს მთიანი დასახლებების მდგრადი განვითარების უზრუნველყოფას, მცირე, საშუალო და მიკრო ბიზნესის, ფერმერული მეურნეობებისა და კოოპერატივების მხარდაჭერას, ბაზარზე მაღალი მოთხოვნილების მქონე პროდუქტების გამარტივებას და მათი წარმოების მხარდაჭერას. შემუშავდება საინვესტიციო პროგრამები მთის საწარმოებისა და სამეურნეო მამულების საჭიროებების დასაკმაყოფილებლად.

შესამუშავებელია ჯერ კიდევ მაღალმთიანეთში ხარისხიანი ჯანდაცვისა და სოციალური სერვისების ხელმისაწვდომობის გაზრდა. უნდა გაიზრდოს ასევე სოფლის ექიმების რიცხვი, ასევე გადაუდებელი სამაშველო სამსახურის ტრანსპორტირება. აშენდეს სამედიცინო დაწესებულებები და გაუზარდოს სასწრაფო დახმარების სამსახურების რიცხვი.

ტურიზმი ყველაზე მნიშვნელოვანია და მთის ტურიზმს აუცილებლად უნდა მიენიჭოს დიდი ყურადღება.

ამ და სხვა მნიშვნელოვან მთიანი რეგიონისათვის აქტუალური თემები საჭიროებს მნიშვნელოვან შესწავლას და დამუშავებას, რათა სწორად და ნათლად შეძლოს სახელმწიფონ სტრატეგიული მიზნების გახორციელება.

გამოყენებული ლიტერატურის ნუსხა

1. ნ. ელიზბარაშვილი, ჰ. მეესენი, ა. ხოციანი, გ. მელაძე, თ. კოლერი “მთიანი რეგიონების მდგრადი განვითარება და რესურსების მართვა” (სახელმძღვანელო) თბილისი 2018
2. ნ.ახალაია „მთიანი რეგიონების დემოგრაფია“ (სახელმძღვანელო) სტუ, თბილისი 2020
3. ნ.ხოზრევანიძე „მთის სოფლის მდგრადი განვითარების საფუძვლები“ (სახელმძღვანელო) სტუ, თბილისი 2020
4. ნ.ხოზრევანიძე „მთიანი რეგიონების განვითარების სახელმწიფო პოლიტიკა ევროპის ქვეყნებში“ თბ.2000
5. დ. ადეიშვილი „მდგრადი განვითარების მიზნები“-2030(ელ. ვერსია)
6. საქართველოს კანონი მაღალმთიანი რეგიონების სოციალურ-ეკონომიკური და კულტურული განვითარების შესახებ
7. საქართველოს რეგიონული განვითარების პროგრამა 2018-2021
8. საქართველოს მაღალმთიანი დასახლებების განვითარების სტრატეგია 2019-2023 (პროექტი)

9. G. Zhelezov "Sustainable Development in Mountain Regions" Springer Science+Business Media B.V. 2011
10. B. Messerli "Global Change and the World's Mountains" Published By: International Mountain Society 2010
11. Bachmann, F., Borsdorf, A., Kohler, T., Jurek, M. & Sharma, "Investing in Sustainable Mountain Development : Opportunities, Resources and Benefits" This publication was supported by the Austrian Development Cooperation and the Swiss Agency for Development and Cooperation 2016
12. "Sustainable Mountain Development Green Economy and Institutions From Rio 1992 to Rio 2012 and beyond" 2012