

ა(ა)იპ საქართველოს საპატრიარქოს წმინდა ტბელ აბუსერისძის სახელობის

სასწავლო უნივერსიტეტი

აგრარულ მეცნიერებათა და ბიზნეს ადმინისტრირების ფაკულტეტი



მირანდა მამუჭაძე

შემოსავლების უთანასწორობის სოციალურ -ეკონომიკური

მიზეზები და შედეგები თანამედროვე პირობებში

სამაგისტრო-საგანმანათლებლო პროგრამა

სამეცნიერო ხელმძღვანელი:

გიორგი აბუსელიძე

ეკონომიკის დოქტორი

პროფესორი

ხიჭაური

2021

ანოტაცია

შემოსავლების უთანაბრობა დღეისათვის ერთ-ერთ ყველაზე აქტუალურ და საყურადღებო თემად განიხილება.

შემოსავლის უთანასწორობის აღმოფხვრა სახელმწიფო პოლიტიკის ერთ-ერთი ყველაზე მნიშვნელოვანი ამოცანაა, სწორედ ამისათვის, აუცილებელია მოსახლეობის ცხოვრების დონის ანალიზი და ეფექტიანი სოციალურ-ეკონომიკური პოლიტიკის შემუშავება, რომლებიც მიმართული იქნება მოსახლეობის ცხოვრების დონისა და ხარისხის გაუმჯობესებაზე.

თემაში განხილულია პრობლემასთან გამკლავების სხვადასხვა სტრატეგიები, ამავდროულად შემოსავლის უთანასწორობა და მასზე მოქმედი ფაქტორები, რომლებიც ქართულ რეალობაში საკმაოდ ბევრია, მაგალითად: უმუშევრობის დონე, სახელმწიფო სოციალური პროგრამები, ასაკობრივი და სქესობრივი სტრუქტურა, განათლების დონე, მართობელა დედების დიდი რაოდენობა და სხვა. საბოლოო ჯამში, ამ ყველა ფაქტორის ანალიზი საშუალებას გვაძლევს ობიექტურად შეფასდეს: შემოსავლების უთანასწორობის დონე საქართველოში, პრობლემის გამომწვევი მიზეზები და აღმოფხვრის გზები.

შემოსავლების უთანასწორობა არის მზარდი საბაზრო ეკონომიკის მნიშვნელოვანი საფუძველი, მისი ეფექტური ფუნქციონირება, ეკონომიკისთვის ყველაზე ძლიერი მოტივაციაა, რომელიც თან ახლავს ადამიანის ბუნებას.



Anotation

Income inequality is considered to be one of the most topical and noteworthy topics today.

Elimination of income inequality is one of the most important tasks of state policy, for this purpose, it is necessary to analyze the living standards of the population and develop effective socio-economic policies aimed at improving the living standards and quality of life of the population.

The topic discusses various strategies for dealing with the problem, as well as income inequality and the factors that affect it, which are quite many in the Georgian reality, such as: unemployment rate, state social programs, age and gender structure, education level, large number of single mothers and others. Finally, the analysis of all these factors allows us to objectively assess: the level of income inequality in Georgia, the causes of the problem and ways to eliminate it.

Income inequality is an important foundation of a growing market economy, its efficient functioning is the strongest motivation for the economy that accompanies human nature.

განაცხადი

როგორც წარმოდგენილი ნაშრომის ავტორი, ვაცხადებ, რომ ნაშრომი წარმოადგენს ჩემს ორიგინალურ ნამუშევარს და არ შეიცავს სხვა ავტორის მიერ აქამდე გამოყენებულ, გამოსაქვეყნებლად მიღებულ ან დასაცავად წარდგენილ მასალებს, რომლებიც არ არის ნაშრომში მოხსენიებული ან ციტირებული სათანადო წესების შესაბამისად.

მ.მამუჭაძე



სარჩევი

შესავალი.....	6
თავი I. შემოსავლების უთანასწორობის ფორმირების ეკონომიკური და სოციალური პირობები.....	8
1.1 შემოსავლების უთანასწორობის კატეგორიზაციის განსაზღვრის საკითხები	8
1.2 შემოსავლების უთანასწორობის მიზეზები ტრანსფორმაციულ ეკონომიკაში	18
თავი II. შემოსავლების უთანასწორობის თანამედროვე მდგომარეობის ანალიზი	25
2.1 შემოსავლების უთანასწორობის რეგიონული მახასიათებლები	25
2.2 უთანასწორობის შედეგები საქართველოში.	30
თავი III. შემოსავლების უთანაბრობის აღმოფხვრის ძირითადი მიმართულებები.....	34
3.1 შემცირების ძირითადი სფეროები პოსტპანდემიურ პერიოდში	34
3.2 მოსახლეობის სოციალური დაცვის სრულყოფის მიმართულებები	41
დასკვნა	50
გამოყენებული ლიტერატურა.....	52
დანართი.....	55

შესავალი

თემის აქტუალობა. შემოსავლის უთანასწორობის პრობლემა, მათი ფუნქციური და საბოლოო განაწილება ეკონომიკური თეორიის ერთ-ერთი ტრადიციული, ფუნდამენტური პრობლემაა. შემოსავლების უთანასწორობა წარმოიშვა სასაქონლო წარმოებისა და საზოგადოების კლასებად დაყოფის შედეგად. ამის შედეგად, ეს უთანასწორობა გაღრმავდა სოციალური ურთიერთობების განვითარებასთან ერთად. ეკონომიკის საბაზრო ტრანსფორმაციის პროცესში წარმოიშვა მრავალი სოციალური პრობლემა, რომლებიც ხელს უშლის ტრანსფორმაციული ეკონომიკის მქონე ქვეყნების სოციალურ-ეკონომიკურ განვითარებას. მათ შორის, ერთ-ერთი მთავარი პრობლემაა მოსახლეობის შემოსავლის მკვეთრი დიფერენცირება. მოსახლეობის შემოსავლებში სოციალურ-ეკონომიკური უთანასწორობის მაღალი დონის არსებობა იწვევს სოციალურ დაძაბულობას საზოგადოებაში და ხელს უშლის მას მდგრადი სოციალურ-ეკონომიკური განვითარების დონის მიღწევაში. მიუხედავად იმისა, რომ მოსახლეობის შემოსავლების ფორმირების, განაწილებისა და რეგულირების პროცესები აქტიურად განიხილება ეკონომიკურ თეორიასა და პრაქტიკაში, ამ სფეროში კვლევის საკმაოდ ბევრი პრობლემაა. ასეთი კვლევების საჭიროება განპირობებულია მოსახლეობის შემოსავლის სოციალურ-ეკონომიკური უთანასწორობის ობიექტური მნიშვნელობით, როგორც ქვეყნის ეკონომიკის სოციალურ-ეკონომიკური განვითარების მდგრადობის მაჩვენებელი.

საკვლევი თემის მიზნები და დასახული ამოცანები. კვლევის მიზანია მოსახლეობაში შემოსავლების უთანასწორობის დადგენა, გამომწვევი მიზეზების გაანალიზება და პრობლემათა დაძლევის ამოცანების განხილვა. განვიხილავთ უთანაბრობის განმსაზღვრელ ფაქტორებს: რა ფაქტორები მოქმედებს მასზე და რა მექანიზმები იწვევს შემოსავლების უთანასწორობას, განვიხილავთ თუ როგორ მოქმედებს უთანაბრობა ეკონომიკურ ზრდაზე. განვიხილავთ შემოსავლების უთანასწორობას საქართველოს მაგალითზე და გავაანალიზებთ მის წინააღმდეგ, მთავრობის ბრძოლის მეთოდებს.

კვლევის მიზანია დაგვანახოს უთანაბრობის ნეგატიური გავლენა სოციალურ ცხოვრებაზე, თუ რამდენად მნიშვნელოვანია მათი ანალიზი და პრევენცია.

კვლევის მიზნის მისაღწევად დასახული ამოცანებია:

- ❖ შემოსავლების უთანასწორობის, როგორც თანამედროვეობის პრობლემის, გაანალიზება და მისი კავშირი სიღარიბესთან.
- ❖ შემოსავლების უთანასწორობისა და სიღარიბის გამომწვევი მიზეზების წარმოჩენა და განხილვა.
- ❖ უთანასწორობის რაოდენობრივი განსაზღვრისას წარმოჩენილი პრობლემების გაანალიზება.
- ❖ საქართველოს მოსახლეობის ჯგუფებს შორის შემოსავლების უთანასწორობის დადგენა.
- ❖ რეკომენდაციების შემუშავება.

კვლევის მეთოდოლოგიური საფუძველი და მეთოდები. ნაშრომის კვლევის მეთოდოლოგიური საფუძველია შემოსავლების უთანასწორობის პრობლემებზე ქართველ და უცხოელ ეკონომისტთა მიერ გამოქვეყნებული სამეცნიერო ნაშრომები, სახელმძღვანელოები, საკონფერენციო მასალები და სხვა. კვლევის დროს გამოყენებულია მოსახლეობის სოციალური გამოკითხვის მეთოდი.

კვლევისთვის გამოყენებული მატერიალურ ტექნიკური ბაზა. კვლევისთვის გამოყენებულია ბათუმის შოთა რუსთაველის სახელობის სახელმწიფო უნივერსიტეტისა და თბილისის ივანე ჯავახიშვილის სახელობის სახელმწიფო უნივერსიტეტის წიგნადი ფონდი, დისერტაციები, პუბლიკაციები, საქართველოს სახელმწიფო დაწესებულებათა მიერ გამოქვეყნებული მასალები.

თავი I

შემოსავლების უთანასწორობის ფორმირების ეკონომიკური და სოციალური პირობები

1.1 შემოსავლების უთანასწორობის კატეგორიის განსაზღვრის საკითხები

ეკონომიკური უთანასწორობის სამი ძირითადი ტიპი არსებობს: ანაზღაურების მიხედვით უთანასწორობა, სიმდიდრის მიხედვით უთანასწორობა და უთანასწორობა შემოსავლის მიხედვით.

შემოსავლების უთანასწორობა არის შემოსავლების განსხვავებული განაწილება მოსახლეობის ჯგუფებს, სოციალურ კლასებსა თუ ქვეყნებს შორის. შემოსავლების უთანასწორობა გვიჩვენებს, თუ როგორ ნაწილდება შემოსავლები არათანაბარი გზით. მისი გამომწვევი მიზეზები შეიძლება იყოს: განათლება, ტექნოლოგიური ზრდა, პირადი ფაქტორები, თუ ამ მახასიათებლებს შორის განსხვავება დიდია შესაბამისად უთანაბრობაც იქნება მაღალი.

შემოსავლის უთანასწორობაზე მსჯელობის სამი გზა არსებობს: უტილიტარიზმი, ლიბერალიზმი და ლიბერტარიანიზმი.

უტილიტარიზმი ეს არის პოლიტიკური თეორია, რომლის მიხედვითაც მთავრობამ უნდა შეარჩიოს პოლიტიკა, რომლითაც მიაღწევს საზოგადოების ყველა წევრის სარგებლიანობის მაქსიმიზაციას. უტილიტარისტები ფიქრობენ, რომ საზოგადოების ყოველი წევრის საბოლოო მიზანი უნდა იყოს კეთილდღეობის ზრდა, ხოლო მთავრობის მიზანი - საზოგადოების წევრების კეთილდღეობათა ჯამის მაქსიმიზაცია.

ლიბერალიზმი ეს არის პოლიტიკური ფილოსოფია რომლის თანახმად, მთავრობამ უნდა აირჩიოს პოლიტიკა, რომელსაც სამართლიანად მიიჩნევს „არცოდნის საბურველ ჩამოფარებული“ მიუკერძოებელი დამკვირვებელი. ლიბერალიზმზე თავისი შეხედულებები გადმოგვცა ჯონ როულზმა თავის წიგნში „სამართლიანობის თეორია“. უტილიტარისტებისაგან განსხვავებით როულზი თვლიდა, რომ უნდა მოვახდინოთ არა

მთლიანი საზოგადოების კეთილდღეობის მაქსიმიზაცია, არამედ საზოგადოების იმ ფენის კეთილდღეობის ზრდა, რომელსაც ყველაზე უარესი ეკონომიკური მდგომარეობა აქვთ, ანუ უნდა მოხდეს მინიმალური სარგებლიანობის მაქსიმიზაცია, რასაც მინიმალური კრიტერიუმს უწოდებენ. როუზის აზრით შემოსავლის გაწონასწორებას მთავრობა შეძლებს იმ შემთხვევაში თუ მაღალი შემოსავლის მქონე საზოგადოებას დაუწესებს მაღალ გადასახადს და მიღებული შემოსავლით მოახდენს უღარიბესი ადამიანების კეთილდღეობის მაქსიმიზაციას, რაც წარმოადგენს ერთგვარ სოციალურ დაზღვევას.

უთანასწორობაზე მსჯელობის კიდევ ერთი გზა არის ლიბერტიარიანიზმი. ლიბერტიარიანიზმი ეს არის პოლიტიკური თეორია, რომლის თანახმად მთავრობის ძირითადი მოვალეობაა დამნაშავეთა დასჯა, ნებაყოფლობით შეთანხმებათა განხორციელების ხელშეწყობა, მაგრამ არავითარ შემთხვევაში შემოსავლების განაწილება. ამ თეორიის მიმდევრები უსამართლოდ მიიჩნევენ მთავრობის მიერ ერთი ინდივიდისთვის შემოსავლის წართმევას და მეორესთვის გადაცემას, რათა მიაღწიონ სამართლიანობა. ლიბერტიარიანიზმის ერთერთი მნიშვნელოვანი წარმომადგენელია, რობერტ ნოზიკი, რომელიც წერს: „ჩვენ არა ვართ ბავშვები, რომლებსაც ვიღაცამ ნამცხვარი ცუდად გაუნაწილა და ახლა განაწილებისას დაშვებული შეცდომების გამოსწორებას ცდილობს. არ არსებობს ცენტრალური განაწილება, არც ერთ ადამიანსა თუ ადამიანთა ჯგუფს არა აქვს უფლება, გაანაწილოს ყველა რესურსი, მიიღოს გადაწყვეტილება იმის თაობაზე, თუ რამდენად მომჭირნედ უნდა გაიციეს ეს რესურსები. იმას, რასაც თითოეული ადამიანი იღებს, იღებს სხვა ადამიანისაგან რაიმეს სანაცვლოდ ან საჩუქრად. თავისუფალ საზოგადოებაში სხვადასხვა ადამიანები სხვადასხვა რესურსებს აკონტროლებენ. ამ რესურსების ახალი განაწილება ნებაყოფლობითი გაცვლისა და ადამიანთა ქმედებების შედეგად ხდება შესაძლებელი.” (Jerald Gaus, 2003) ლიბერტიარიანელები თვლიან, რომ შემოსავლის გათანასწორობაზე მნიშვნელოვანი, შესაძლებლობების გათანაბრებაა. ლიბერტიარიანელების აზრით მთავრობამ საზოგადოებას თავისუფლება უნდა მიანიჭოს რათა საზოგადოების თითოეულმა წევრმა შეძლოს თავისი ნიჭისა და უნარების გამომჟღავნება. (Gregore Menqiu, 2008)

შემოსავლების უთანასწორობა შეიძლება გაიზომოს მოსახლეობის შემოსავლების მიხედვით, ჯერ ხდება მოსახლეობის რანჟირება შემოსავლების მიხედვით დაბალი შემოსავლებიდან მაღლისაკენ, შემდეგ მათი კვინტილებად დაყოფა, ამის შემდეგ კი ჩვენ შეგვიძლია შემოსავლების უთანასწორობა გავზომოთ, უნდა შევადაროთ, თუ რა წილს იღებს თითოეული კვინტილი მთლიანი შემოსავლებიდან.

უთანასწორობის შეფასების ერთერთი ინდექსია ატკინსონი ინდექსი, რომელიც საშუალებას იძლევა ავინახოთ უთანასწორობის მიმართ მგრძობელობა შემოსავლების განაწილების სხვადასხვა ნაწილში. ატკინსონი აღნიშნავდა რომ უთანასწორობის შეფასება შეუძლებელია სოციალური განსჯის გარეშე, ისეთი საზომი როგორცაა ჯინის ინდექსი არ არის წმინდა სტატისტიკური (Atkinson AB, 1992). ატკინსონის ინდექსით შესაძლოა გამოითვალოს მთლიანი შემოსავლების წილი, რომლებიც საჭირო იქნება სოციალური კეთილდღეობის თანაბარი დონის მისაღწევად. რაც უფრო მაღალია ინდექსის მნიშვნელობა მით მაღალია უთანასწორობაც. როცა $E=0$ საზოგადოება გულგრილია შემოსავლების განაწილების მიმართ, ხოლო მისი ზრდა გვიჩვენებს, რომ საზოგადოებას აწუხებს ეს პრობლემა.

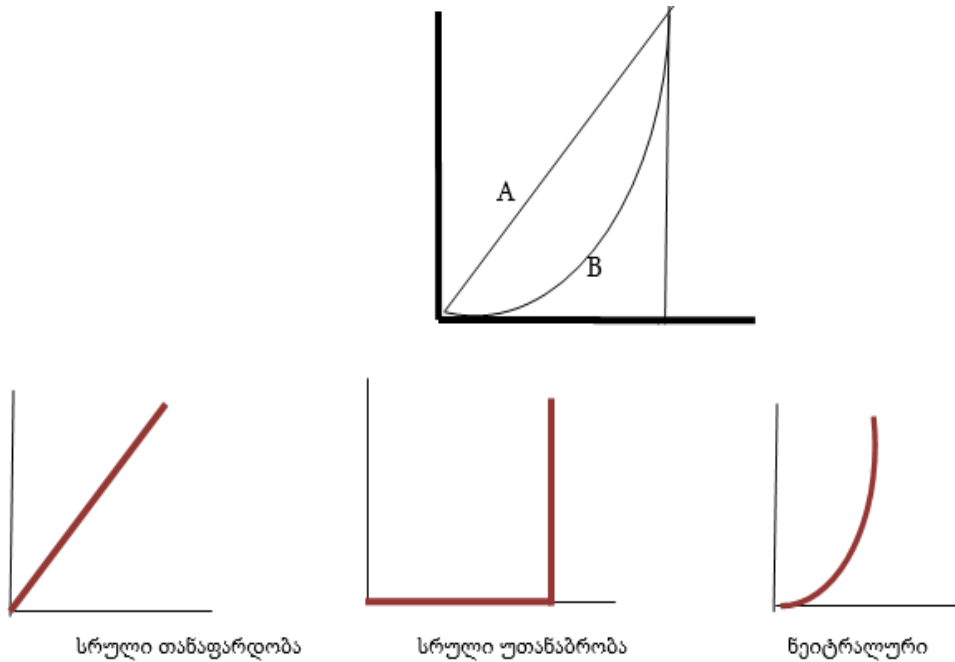
$$A_\epsilon(y_1, \dots, y_N) = \begin{cases} 1 - \frac{1}{\mu} \left(\frac{1}{N} \sum_{i=1}^N y_i^{1-\epsilon} \right)^{1/(1-\epsilon)} & 0 \leq \epsilon \neq 1 \\ 1 - \frac{1}{\mu} \left(\prod_{i=1}^N y_i \right)^{1/N} & \epsilon = 1, \end{cases}$$

სააც Y_i -არის i -ური ჯგუფის შემოსავლის დონე, μ - შემოსავლების საშუალო არითმეტიკული, E არი კმაყოფილების პარამეტრი, რომლის არჩევის კონკრეტული მეთოდი არ არსებობს, ვენ შეგვიძლია მხოლოდ ზოგადი შეხედულებებით ვისარგებლოთ.

შემოსავლების უთანასწორობის გაზომვა ვარიაციის კოეფიციენტით ხდება სტანდარტული გადახრის მის საშუალოზე შეფარდებით. V -რაც უფრო მცირეა მით უფრო მაღალია თანასწორობა. ვარიაციის კოეფიციენტი შემდეგი ფორმულით გაიანგარიშება $V=\sigma/\bar{A}$.

რობინ ჰუდის ინდექსი ცნობილია როგორც პიეტრას კოეფიციენტი, წარმოადგენს მაქსიმალურ ვერტიკალურ მანძილს 45°-იანი ლორენცის მრუდიდან თანასწორობის ხაზამდე. (Regidor E) მას რობინ ჰუდის ინდექსს უწოდებენ, რადგან ის შეიძლება განიმარტოს როგორც შემოსავლების წილი, რომელებიც შეიძლება გადავიდეს მაღალი შემოსავლების ჯგუფიდან დაბალ ჯგუფზე, რათა მოხეს თანაბარი განაწილება. რაც უფრო მაღალია რობინ ჰუდის ინდექსის მაჩვენებელი მით მაღალია უთანასწორობა.

კიდევ ერთი ხშირად გამოყენებადი საზომი არის ჯინის ინდექსი, იგი აჯამებს შემოსავლების განაწილებას ერთ რიცხვში, რომელიც მერყეობს ნულიდან ერთამდე, თუ კოეფიციენტი არის ნულის ტოლი შემოსავლების გადანაწილება სრულად თანასწორია, ხოლო თუ არის ერთის ტოლი - სრულად არათანაბარი. ჯინის ინდექსის წარმოდგენა შეგვიძლია ლორენცის მრუდის საშუალებით. ლორენცის მრუდის ჰორიზონტალურ ღერძზე მოსახლეობის წილია გამოსახული, ხოლო ვერტიკალურზე მიღებული მთლიანი შემოსავლების მაჩვენებლები, მისი აგებისთვის უნდა შევცვალოთ შემოსავლების წილები თითოეული კვინტილისთვის. რაც უფრო ჩაზნექილია ლორენცის მრუდი, შემოსავლების განაწილება მითუფრო არათანაბარია. ჯინის ინდექსი არის იმ ფართობის ტოლი, რომელიც სრულყოფილი თანასწორობის მრუდსა და ლორენცის მრუდს შორის არის მოქცეული $G=A/A+B$ სადაც A არის სივრცე იდეალურ თანაფარდობასა და ლორენცის მრუდს შორის, ხოლო B სივრცე ლორენცის მრუდსა და X ღერძს შორის. (იხ. გრაფიკი 1.1). მრუდები გვიჩვენებს თუ მოსახლეობის რა ნაწილს, შემოსავლის რა ნაწილი ერგებათ. სრული თანაფარდობის შემთხვევაში შემოსავლები თანაბრად ნაწილდება, სრული არათანაფარდობის შემთხვევაში მთელი შემოსავალი მოსახლეობის ცოტა ნაწილზე გადანაწილდება, მოსახლეობის ნაწილი კი შეიძლება შემოსავლის გარეშე დარჩეს, ხოლო რეალური ცხოვრებაში გვხვდება ნეიტრალური თანაფარდობის შემთხვევა.



გრაფიკი 1.1 ლორენცის მრუდი

შემოსავლების უთანასწორობის მოცემული საზომები თვისობრივად განსხვავებულ პერსპექტივას იძლევა მის შესახებ. ამ საზომების გამოყენება ეფექტურია საზოგადოებრივი კეთილდღეობის კვლევაში.

შემოსავლების განაწილების შესახებ ინფორმაციის შეგროვების 3 ძირითადი მიზანი არსებობს. პირველი მიზანი არის იმის გარკვევა, თუ როგორ მოქმედებს შემოსავლების განაწილება საზოგადოების ჯგუფების ფორმირებაზე. მეორე არის პოლიტიკური საზრუნავი, თუ როგორ მოქმედებს შემოსავლების გადანაწილება სოციალურ ჯგუფებზე, პოლიტიკური საზრუნავია გაარკვიოს თუ როგორ გავლენას ახდენს შემოსავლების უთანასწორობა; კეთილდღეობაზე, განათლებაზე, გადასახადებზე, შრომის ბაზარზე, ჯანდაცვაზე და ა. შ. მესამე მიზანი არის შემოსავლების უთანასწორობის განსაზღვრა, სიღარიბის, სოციალური გარიყულობის და მომხმარებლებზე კვლევების ჩატარების მიზნით, რათა განისაზღვროს თუ როგორ მოქმედებს შემოსავლების უთანასწორობა შინამეურნეობების კეთილდღეობაზე.

ქვეყნებს შორის ჯინის ინდექსის შედარებისას შეგვიძლია წარმოვადგინოთ ქვეყნების ჩამონათვალი შემოსავლების უთანასწორობის დონეების მიხედვით (იხ. გრაფიკი 1.2)

გრაფიკი 1.2 ჯინის ინდექსის ყველაზე დაბალი და მაღალი მაჩვენებლები ქვეყნების მიხედვით

TOP არათანაბარი	TOP თანაბარი	TOP ეკონომიკურად განვითარებული ქვეყნები
სამხრეთ აფრიკა-0,62	ყირგიზეთი-0,26	ისლანდია-0,26
ნამიბია-0,59	ყაზახეთი-0,26	ფინეთი-0,26
ზამბია -0,58	ფინეთი-0,26	ნორვეგია -0,27
მოზამბიკა-0,53	სლოვაკეთი-0,25	დანია-0,28
ბოცვანა- 0,52	ჩეხეთი უკრაინა-0,25	ავსტრია-0,3
ბრაზილია-0,52	სლოვენია-0,24	გერმანია-0,31
პამნამა-0,49	ბელორუსია-0,24	შვეიცარია-0,33
კონგოს რესპუბლიკა-0,49	მოლდოვა-0,24	გაერთიანებული სამეფო-0,35

წყარო: OECD

გრაფიკზე დაყრდნობით მარტივად შეგვიძლია გამოვიტანოთ დასკვნა, რომ მაღალი უთანასწორობა შეინიშნება იმ ქვეყნებში რომლებიც არის ეკონომიკურად დაბალ განვითარებული, ხოლო განვითარებულ ქვეყნებში ჯინის ინდექსის მაჩვენებელი 0,35-ზე დაბალია.

აბუსელიძის კვლევების მიხედვით (Abuselidze, 2018) ერთ დონეზე მყოფ განვითარებულ/განვითარებად ქვეყნებს შორის ძალიან დიდი სხვაობაა ეკონომიკური მაჩვენებლებით. მაგალითად, ეს ქვეყნები სხვადასხვა დიაპაზონში ხვდება ერთ სულ მოსახლეზე შემოსავლების მიხედვით. სოციალური პროგრესის ინდექსის და მშპ-ს შედარება ქვეყნების მიხედვით ამტკიცებს, რომ ეკონომიკური განვითარება არის აუცილებელი, მაგრამ არასაკმარისი პირობა სოციალური კეთილდღეობის

მოსაპოვებლად და ხშირ შემთხვევაში ეკონომიკის ზრდას სოციალური პროგრესი განაპირობებს.

150 წლიანი ზრდის შემდეგ მე-20 საუკუნის ბოლო რამდენიმე ათწლეულის განმავლობაში მსოფლიო შემოსავლების უთანაბრობა გათანაბრდა, ეს გამოწვეულია ორი ძალის საპირისპირო მიმართულებით მოქმედების შედეგი, ერთის მხრივ ზოგიერთი ღარიბი ქვეყნის სწრაფმა ზრდამ შეამცირა შემოსავლების უთანაბრობის დონე. ამ მხრივ გამოირჩევა ჩინეთი, მსოფლიოს 1/5 მოსახლეობით ჩინეთის მთლიანი შიდა პროდუქტი ერთ სულზე 1980 წელს აშშ-ის დონის 3,5 % იყო, 2009 წლისათვის კი აშშ-ის დონის -19%. ჯინის კოეფიციენტი არის ეკონომიკური მაჩვენებელი, რომელიც როგორც უკვე აღვნიშნეთ ზომავს საყოფაცხოვრებო შემოსავლების განაწილებას. ის უფრო მაღალია, რაც უფრო მეტი შემოსავლება საზოგადოებაში.

ფინანსური კვლევი CHFS-ის მიხედვით, 2010 წელს ჩინეთში ჯინის კოეფიციენტი იყო 0.61. სოფლად მცხოვრები მოსახლეობის შემოსავლების უთანასწორობა ოდნავ დაბალია, აქ ჯინის ინდექსი 0.58 შეადგენდა. ჩინეთის აღმოსავლეთ ნაწილში ჯინის ინდექსი 0.60 კოეფიციენტი იყო, ხოლო ქვეყნის ცენტრალურ და დასავლეთ ნაწილში შესაბამისად - 0.56 და 0.54 .

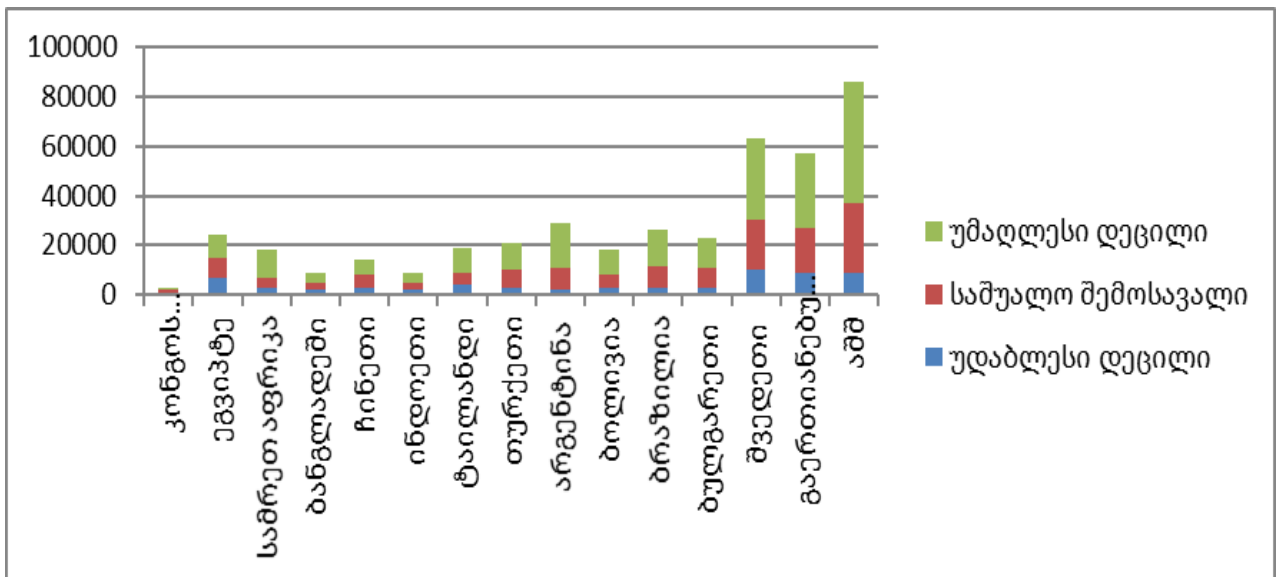
CHIP არის საერთაშორისო თანამშრომლობა, რომელმაც კვლევები 1980-იანი წლების დასაწყისში დაიწყო, ჩინეთში შემოსავლების, სიღარიბის და უთანასწორობის ცვლილებების თვალსაზრისით. CHIP-მა ჩაატარა მთელი რიგი საყოფაცხოვრებო კვლევები და შეაგროვა დეტალური ინფორმაცია შემოსავლებსა და მასთან დაკავშირებულ ცვლადებზე.

CHIP-ის 2002-2007 წლების მონაცემების მიხედვით ჩინეთში მაღალი უთანასწორობა არ ნიშნავს ღარიბი მოსახლეობის ცხოვრების დონის გაუარესებას, უთანასწორობა გამოწვეულია მდიდარი მოსახლეობის შემოსავლების ზრდით და არა შემოსავლების შემცირებით.

1978 წლიდან 2015 წლამდე ჩინეთი გადავიდა ცუდი, განუვითარებელი ქვეყანიდან მსოფლიოს წამყვანი ეკონომიკის ქვეყნების სიაში. მსოფლიო მოსახლეობის

წლის შემცირების მიუხედავად, მსოფლიო მთლიანი შიდა პროდუქტის მაჩვენებელში ჩინეთის წილი გაიზარდა, 1978 წელს 3 პროცენტზე ნაკლებს შეადგენდა, ხოლო 2015 წლისთვის 20 პროცენტს მიაღწია. ოფიციალური სტატისტიკის მიხედვით, 1978 და 2015 წლებში რეალურმა ეროვნულმა შემოსავლებმა რვაჯერ გაიზარდა. თუმცა, შედარებით ნაკლებად ცნობილია იმაზე, თუ როგორ გადაიზარდა ჩინეთში შემოსავლისა და სიმდიდრის განაწილება ამ კრიტიკულ პერიოდში. მისი ზრდა ძირითადად კერძო საკუთრების ზრდამ გამოიწვია, რაც იმავე პერიოდში ეროვნული შემოსავლის 115 პროცენტთან 487 პროცენტამდე გაიზარდა. (world bank, n.d.)

გრაფიკი 1.3 საშუალო შემოსავლების მიახლოებითი მაჩვენებლები ზედა და ქვედა დეცილების მიხედვით



წყარო world bank.

ბოლო პერიოდში შემოსავლების უთანასწორობა ქვეყნების უმეტესობაში ზრდის ტემპით ხასიათდება. უთანასწორობის ტენდენციები განვითარების ერთ დონეზე მყოფი ქვეყნებშიც კი განსხვავებულია. ევროკავშირის ქვეყნების მოსახლეობის შემოსავლები 11-ჯერ აღემატება აფრიკის ქვეყნების მოსახლეობის შემოსავლებს. გრაფიკი 1.3 გვიჩვენებს წლიური შემოსავლის დონეს ქვეყნების მიხედვით, უმდიდრეს და უღარიბეს დეცილების შესაბამისად. გრაფიკზე ჩანს რომ ბულგარეთის მაჩვენებლები განვითარებული ქვეყნებს შორის ყველაზე დაბალია, მიუხედავად იმისა რომ შემოსავლების საერთო დონე აშშ-ს მოსახლეობაში უფრო მაღალია ყველაზე ღარიბი

მოსახლეობის შემოსავალი უფრო დაბალია ვიდრე იგივე მაჩვენებელი შვედეთის შემთხვევაში, სწორედ ეს არის შემოსავლების უთანასწორობა ქვეყნებს შორის.

უთანასწორობის არსებული მონაცემები გარკვეული მიზეზების გამო არასრულ წარმოდგენას გვიქმნის მასზე, ეს მიზეზებია:

- ნატურალური დახმარება - შემოსავლების უთანასწორობის განსაზღვრისათვის აუცილებელია განვსაზღვროთ შინამეურნეობის ფულადი შემოსავლები, მაგრამ უნდა გავითვალისწინოთ ის ფაქტი, რომ უთანასწორობის განსაზღვრის მეთოდები არ ითვალისწინებს ნატურალურ დახმარებას, რომლებსაც სახელმწიფო სთავაზობს სოციალურად დაუცველ მოსახლეობას, ეს ფაქტი კი გავლენას ახდენს უთანასწორობის განსაზღვრის საკითხზე.
- ეკონომიკური სასიცოცხლო ციკლი- ეკონომიკური სასიცოცხლო ციკლი ეს არის ადამიანის სიცოცხლის განმავლობაში შემოსავლების ცვლილება. მიუხედავად იმისა რომ შემოსავლები მთელი სასიცოცხლო ციკლის განმავლობაში არის ცვალებადი გარკვეული ფაქტორების ზემოქმედებით შესაძლებელია მოხდეს შემოსავლების გაწონასწორება, ნორმალური სასიცოცხლო ციკლი იწვევს უთანასწორობას, თუმცა მას არ შეუძლია სურათი ნათლად გვიჩვენოს.
- დროებითი და მუდმივი შემოსავლები - შინამეურნეობების მსყიდველობითუნარიანობა მნიშვნელოვნადაა დამოკიდებული მუდმივ შემოსავლებზე. უთანასწორობის განსაზღვრისათვის მუდმივი შემოსავლების შეფასება უფრო მარტივია, მაგრამ გასათვალისწინებელია ის ფაქტი რომ მუდმივი შემოსავლების განსაზღვრა, უფრო რთული დასადგენია, რადგან იგი უგულებელყოფს შემოსავლების დროებით ცვლილებებს.
- სიმდიდრე - შემოსავლის გარდა, ოჯახის სიმდიდრე მისი ფინანსური უსაფრთხოების მთავარი მაჩვენებელია. სიმდიდრე ან წმინდა ქონება არის ოჯახის საკუთრებაში არსებული აქტივების ღირებულება, როგორცაა სახლი ან შემნახველი ანგარიში, გამოკლებული ვალი, მაგალითად, იპოთეკური ან სტუდენტური სესხი. დროთა განმავლობაში დაგროვილი სიმდიდრე

წარმოადგენს საპენსიო შემოსავლის წყაროს, იცავს მოკლევადიანი ეკონომიკური შოკისგან და უზრუნველყოფს უსაფრთხოებასა და სოციალურ სტატუსს მომავალი თაობებისთვის.

შემოსავლების უთანასწორობასთან დაკავშირებული გადაწყვეტილებების მოძიება იწყება იმის აღიარებით, რომ შემოსავლების უთანასწორობა საზიანოა ერის ეკონომიკურ და სოციალურ ჯანმრთელობაზე. პაულ კრუგმენი გვთავაზობს უთანასწორობის აღმოფხვრის შემდეგ გზებს: (PAUL KRUGMEN, n.d.)

- ❖ ბაზარი თავად ვერ შექმნის უფრო სამართლიან შედეგებს. ეს მოითხოვს მთავრობის ინტერვენციას.
- ❖ მნიშვნელოვანია ისეთი პოლიტიკა, როგორცაა უნივერსალური ჯანდაცვა და კვების დახმარება. მათ შეუძლიათ გააკეთონ უზარმაზარი თანხა, რათა შეამცირონ უთანასწორობა შვილების გრძელვადიანი პერსპექტივების გაუმჯობესებით.
- ❖ ფისკალური პოლიტიკა - პოლიტიკა, რომელიც თავიდან აიცილებს ხელფასებს პირველ რიგში, შეიძლება გამოიწვიოს გრძელვადიანი თანასწორობა.

1.2 შემოსავლების უთანასწორობის მიზეზები ტრანსფორმაციულ ეკონომიკაში

შემოსავლების უთანასწორობა ერთ-ერთი ყველაზე სერიოზული პრობლემაა, რომელიც მუდმივად აწუხებს თანამედროვე საზოგადოებას ყველაზე დემოკრატიულ პირობებშიც კი. შემოსავლების უთანაბრობის კონცეფცია არის საკმაოდ რთული და ტევადი, ზოგადი ფორმით კი შემოსავლების უთანასწორობა ნიშნავს, რომ ადამიანები ცხოვრობენ არათანაბარი ხელმისაწვდომობის პირობებში.

უთანასწორობაზე საუბრისას პირველ რიგში იგულისხმება ღარიბი და მდიდარი ადამიანების გამიჯვნა საზოგადოებაში. სხვადასხვა ურთიერთდაკავშირებულმა ფაქტორებმა შეიძლება გავლენა იქონიოს უთანასწორობაზე. შემოსავლების უთანასწორობის შემდეგი გამომწვევი მიზეზები არსებობს:

- ხელფასის განსაზღვრა შრომის ბაზრის მიხედვით

თავისუფალ ბაზარზე ხელფასები განისაზღვრება მოთხოვნა მიწოდებით. როდესაც მუშახელზე არსებობს დაბალი მოთხოვნა, ხოლო მიწოდება მაღალია ამ დროს ხელფასებიც არის დაბალი, ხოლო როდესაც მოთხოვნაა მაღალია ხოლო დასაქმების მსურველი ნაკლები ხელფასის შემოთავაზებაც არის მაღალი.

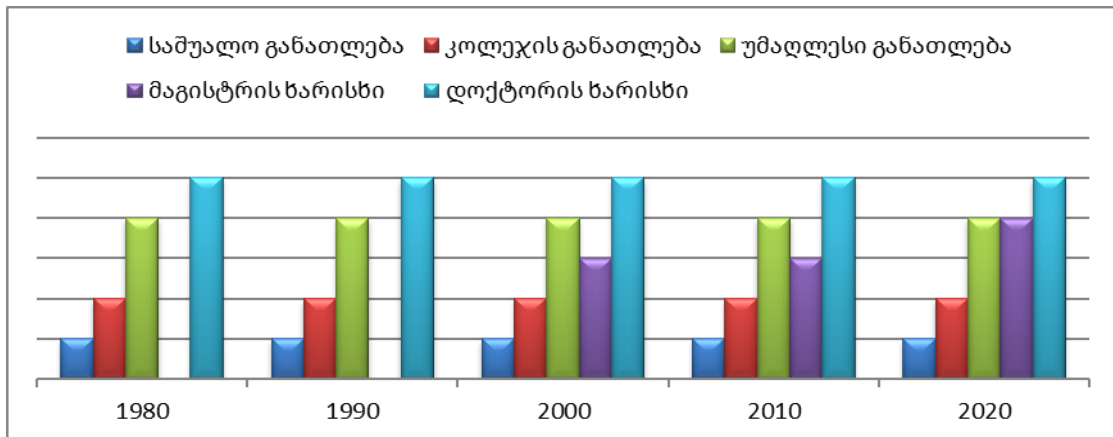
- განათლების დონე

ეკონომიკური უთანასწორობის ზრდაზე ქვეყნის საგანმანათლებლო სისტემა მნიშვნელოვან გავლენას მოახდენს. ცალკეული ბავშვებისათვის კარგი ხარისხის განათლების მიღება გთავაზობთ სიღარიბისგან და ავადმყოფობისგან განთავისუფლების გზას. მას შეუძლია სიცოცხლის გარდაქმნა და ბავშვების სიღარიბისგან თავის დაღწევა, საზოგადოებებისათვის იგი მოქმედებს როგორც მეტი თანასწორობის აგენტი. ინვესტიცია ხარისხიან საზოგადოებრივ განათლებაში ყველა ქვეყნის პრიორიტეტი უნდა იყოს, რადგან განათლების გავლენა შემოსავლების უთანასწორობაზე საკმაოდ მაღალია. სხვადასხვა განათლების დონის ადამიანები იღებენ განსხვავებულ შემოსავლებს, რაც გამოწვეულია, იმით რომ განათლების დონე პროპორციულია შესაძლებლობების დონისა.

კარგი განათლება თანასწორობის მთავარი მამოძრავებელი ძალაა:

- ❖ მცირდება სიღარიბე- კარგი განათლება ზრდის მაღალი შეოსავლების მიღების ალბათობას და შესაბამისად ამცირებს სიღარიბეს. იუნესკოს კვლევებზე დაყრდნობით (unesco, 2013) დადგენილია რომ განათლების მაღალმა დონემ უკიდურესი სიღარიბე შეიძლება გაანახევროს, იუნესკოს შეფასებით თუ განათლების დონე ყოველწლიურად გაიზრდება 10%-ით, შემოსავლების დონე გაიზრდება 20%-ით. (unesco, 2013)
- ❖ გაიზრდება შესაძლებლობები- ყველა ოჯახს ექნება განათლების ხელმისაწვდომობა, რაც გაზრდის სოციალურ მობილობას.
- ❖ მოხდება საზოგადოების შერწყმა- სკოლებში შესაძლებელია სწავლობდნენ ღარიბი და მდიდარი ბავშვები ერთად, რომლებიც დამეგობრდებიან და დაირღვევა უთანასწორობის ბარიერი, მათ შეუძლიათ გააკონტროლონ წესები, რომლებიც ზრდის ეკონომიკურ უთანასწორობას, ახალგაზრდებს მიეცემათ ინსტრუმენტი, რომ ააშენონ სამართლიანი საზოგადოება.

გრაფიკი 1.4 ხელფასები დასაქმებულთა განათლების ხარისხის მიხედვით ამერიკის შეერთებულ შტატებში



წყარო: <https://peoplesworld.org/article/un-rising-worldwide-income-inequality-produces-political-turmoil/>

გრაფიკზე 1.4-ზე ნაჩვენებია შემოსავლების ხვედრითი წილები განათლების ხარისხის მიხედვით, როგორც გრაფიკზე ვხედავთ განათლება მნიშვნელოვანი განმაპირობებელი ფაქტორია შემოსავლების უთანასწორობის. აშშ-ში დასაქმებულები ბაკალავრის დიპლომით წელიწადში საშუალოდ იღებენ 84000 დოლარ შემოსავალს,

ხოლო მხოლოდ საშუალო განათლების მქონე დასაქმებულთა შემოსავალი წელიწადში 42000 დოლარს შეადგენს. (GLUMBERG, n.d.) ეს არის მტკიცებულება იმისა რომ განათლების დონის ზრდამ შეიძლება შეამციროს შემოსავლების უთანასწორობა. (AFFAIRS)

- ტექნოლოგიების განვითარება ზრდის შემოსავლების უთანასწორობას ერთი მხრივ, ტექნოლოგიურმა ინოვაციამ შეიძლება ხელი შეუწყოს ეკონომიკურ ზრდას, შექმნას ახალი შესაძლებლობები ისეთ სფეროებში, როგორცაა ჯანმრთელობა, განათლება, კომუნიკაციები და პროდუქტიულობის გაუმჯობესება, მაგრამ მეორეს მხრივ, არსებობს მონაცემები, რომ ახალი ტექნოლოგიები ზრდის უთანასწორობას. სწრაფი მიღწევები ისეთ სფეროებში, როგორცაა ბიოლოგია-გენეტიკა, აგრეთვე რობოტიკა და ხელოვნური ინტელექტი, გავლენას ახდენს ქვეყნების განვითარების ტემპზე. ახალ ტექნოლოგიებს აქვთ პოტენციალი მთლიანი კატეგორიის მუშათა გადაადგილებისა, მაგრამ ამავე დროს მათ შეუძლიათ შექმნან სრულიად ახალი სამუშაო ადგილები და ხელი შეუწყონ სამუშაო პირობების გაუმჯობესებას.

ტექნოლოგიურმა განვითარებამ განაპირობა პროდუქტიულობისა და კეთილდღეობის გაუმჯობესება, მაგრამ მან ასევე მნიშვნელოვანი როლი ითამაშა შრომითი შემოსავლების უთანასწორობის ზრდაში. ტექნოლოგიურმა ცვლილებებმა მრავალი სამუშაო ადგილის აღმოფხვრა გამოიწვია, შესაბამისად მოთხოვნა გაიზარდა მხოლოდ მაღალკვალიფიციურ მუშახელზე. ტექნოლოგიების ზრდა იწვევს უმუშევრობას, ბევრ სამუშაოს, როგორცაა შეფუთვა, წარმოება მუშების ნაცვლად ასრულებენ კომპიუტერები და მანქანები. ტექნოლოგიები მუშაობენ კიდევ უფრო ეფექტურად, ხელოვნურ ინტელექტში სწრაფმა განვითარებამ საბოლოოდ შესაძლებელია, კომპიუტერებს საშუალება მისცენ შეასრულონ ცოდნაზე დაფუძნებული სამუშაოები, აქედან გამომდინარე დასაქმებული პერსონალი არ არის დაზღვეული სამუშაოს დაკარგვისგან. მსოფლიო ბანკის თანახმად განვითარებად ქვეყნებში კიდევ ბევრი სამუშაოა რისკის ქვეშ, რომ მუშახელის ჩანაცვლება მოხდება მანქანებით: ინდოეთში 69%, ტაილანდში 72%, ჩინეთში 77%, ეთიოპიაში 85%. (Arntz M, თ. გ.)

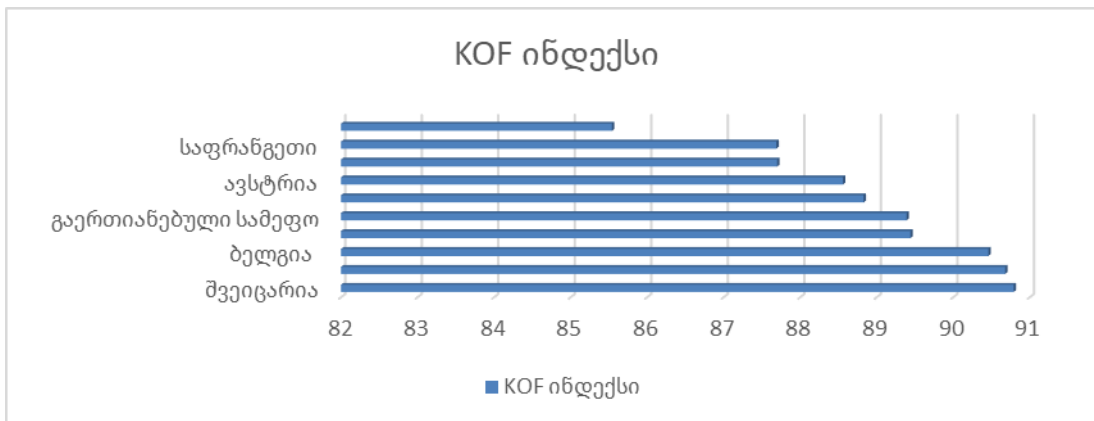
უმუშევრობის ზრდა კი ბაზარის მოთხოვნა-მიწოდებაზე ახდენს გავლენას, მუშახელის მოთხოვნა არის დაბალი მიწოდება - მაღალი, შესაბამისად ხელფასებიც არის დაბალი.

- გლობალური ტენდენციები

ბოლო პერიოდის განმავლობაში ტექნოლოგიებმა შეამცირა ტრანსპორტირების ხარჯები, გაუმჯობესა კომუნიკაცია და ავტომატიზაცია. ბაზრების გახსნამ ხელი შეუწყო სიღარიბის დონის შემცირებას, მაგრამ მოიმატა უთანასწორობამ რაც ასახავს იმ ფაქტს, რომ გლობალურ განვითარებას თან ახლავს უთანასწორობის ზრდა.

2000 წლიდან შემოთავაზებული იქნა რამდენიმე კომპოზიციური ინდიკატორი, რომლებიც სხვადასხვა ცვლადებს აერთიანებს და წარმოადგენს გლობალიზაციის სხვადასხვა ასპექტებს, მათ შორის არის KOF გლობალიზაციის ინდექსი, როგორც ყველაზე ხშირად გამოყენებადი ინდექსი. KOF ინდექსი მიიღება სამი ძირითადი ინდექსის შეწონვის ხარჯზე გაიანგარიშება, ესენია: ეკონომიკური გლობალიზაციის ინდექსი, სოციალური გლობალიზაციის ინდექსი და პოლიტიკური გლობალიზაციის ინდექსი. ეკონომიკური გლობალიზაციის ინდექსს აქვს 36%-იანი წილი, სოციალურ გლობალიზაციის ინდექსს 37%-იანი წილი, ხოლო პოლიტიკური გლობალიზაციის ინდექსს 26%-იანი წილი. KOF ინდექსის მიხედვით მსოფლიოში ყველაზე გლობალიზებული ქვეყნები განლაგებულია დასავლეთ ევროპასა და ჩრდილოეთ ამერიკაში, პირველ ადგილზე შვეიცარია ნიდერლანდები და ბელგიაა, ხოლო ყველაზე ნაკლებად გლობალიზებული ქვეყნები განლაგებულია აფრიკასა და აზიაში.

გრაფიკი 1.5 ტოპ 10 ქვეყანა KOF ინდექსის მიხედვით



წყარო: STATISTA

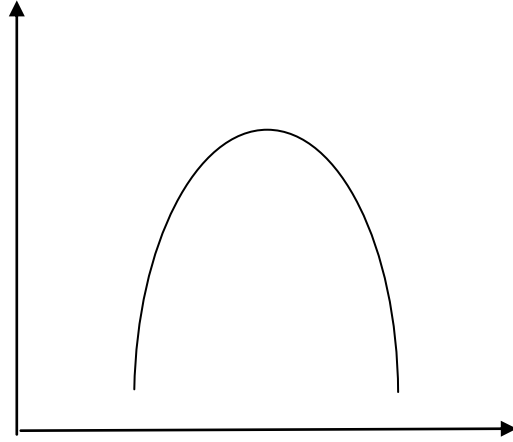
აღნიშნულ რეიტინგში საქართველოს 69-ე ადგილი უკავია KOF ინდექსი შეადგენს 61.29-ს.

- ფინანსურმა გლობალიზაციამ შეიძლება ხელი შეუწყოს კაპიტალის საერთაშორისო რისკების განაწილებას. გაზრდილი ფინანსური ნაკადები განსაკუთრებით კი პირდაპირი უცხოური ინვესტიციები ზრდის შემოსავლების უთანასწორობას როგორც მოწინავე, ასევე განვითარებადი საბაზრო ეკონომიკის ქვეყნებში, ერთერთი შესაძლო ახსნა არის უცხოური აქტივების კონცენტრაცია რაც ზრდის მოთხოვნას მაღალკვალიფიციურ მუშახელზე, რის გამოც დაბალკვალიფიციური მუშახელი რჩება ან სამუშაოს გარეშე, ან მუშაობა უწყვეტ დაბალანაზღაურებად პოზიციაზე.
- პირადი ფაქტორები

ზოგადად ითვლება, რომ თანდაყოლილი შესაძლებლობები გარკვეულწილად მონაწილეობს ინდივიდუალური სიმდიდრის განსაზღვრაში. ამრიგად სხვადასხვა შესაძლებლობების მქონე პირებს შეიძლება ჰქონდეთ სიმდიდრის სხვადასხვა დონე, რაც ეკონომიკურ უთანასწორობას გამოიწვევს, მაგალითად, განსაზღვრულმა პირებმა, თავიანთი მონდომებით შეიძლება გაიუმჯობესონ საკუთარი თავი და ისწრაფონ უკეთესი მიღწევებისკენ, რაც ამართლებს უფრო მაღალ ხელფასს.

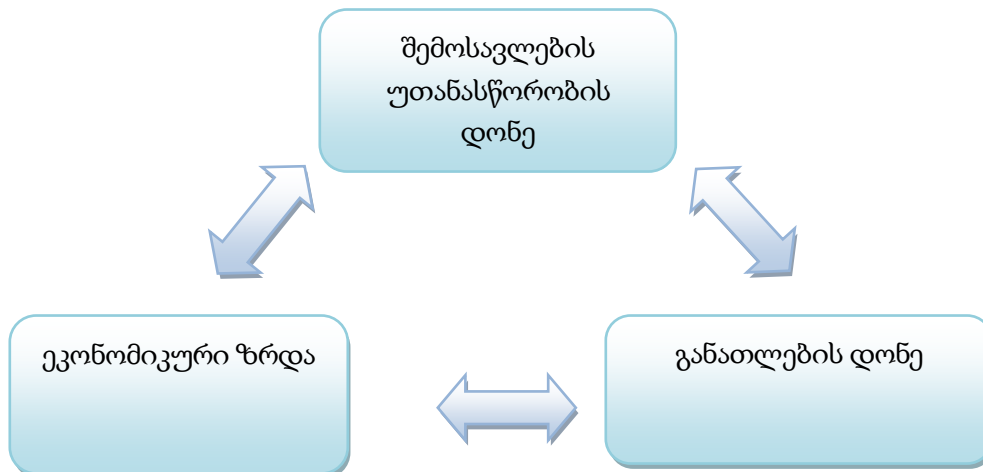
ეკონომიკურ ზრდასა და შემოსავლების უთანასწორობას შორის დამოკიდებულებაზე ნობელის პრემიის ლაურეანტი სიმონ კუზნეცი ამტკიცებდა, რომ ეკონომიკის განვითარებასთან ერთად ხდება ეკონომიკური უთანასწორობის ბუნებრივი ციკლი, (KUZNETS, 1968) რომელიც წარმოდგენილია კუზნეცის მრუდის საშუალებით, მრუდს შებრუნებული U -ს ფორმა აქვს (გრაფიკი 1.3), მრუდიდან ჩანს რომ ეკონომიკის განვითარებასთან ერთად უთანასწორობაც იზრდება, საშუალო შემოსავლის გარკვეული დროის მიღწევის შემდეგ კი მცირდება. ადრეულ განვითარებაში უთანასწორობის ზრდის მიზეზი არის ინვესტიციების შესაძლებლობები მათთვის ვისაც უკვე აქვს სიმდიდრე და კაპიტალის მფლობელებს შეუძლიათ სიმდიდრის დაგროვება. ეკონომიკის მომწიფებასთან ერთად უკვე ხდება სოციალური კეთილდღეობის

პროგრამების ამოქმედება, რაც კუზნეცის აზრით იწვევს უთანასწორობის შემცირებას.
(LEUNG, 2015)



გრაფიკი 1.6 კუზნეცის მრუდი

დიაგრამაზე გამოსახულია ოდენ გალორის და ჯოზეფ ზეირას ეკონომიკური მოდელი თუ რა კავშირშია სოციალური უთანასწორობა, ეკონომიკური ზრდა და განათლება. მოდელის მიხედვით უთანასწორობის პირობებში განათლების ხელმისაწვდომობის ხარისხი დაბალია, რაც ამცირებს ეკონომიკური ზრდის ტემპს.



OECD-ის ეკონომეტრიკული ანალიზის თანახმად თანახმად (OECD, n.d.) შემოსავლების უთანასწორობის შემცირება ხელს შეუწყობს ეკონომიკურ ზრდას, ამ

ნაშრომში ნათქვამია, რომ ქვეყნები, სადაც შემოსავლების უთანასწორობა მცირდება შეინიშნება ეკონომიკური ზრდის ტემპი. ყველაზე დიდი გავლენა ზრდაზე არის ქვედა საშუალო ფენისა და ღარიბი შინამეურნეობების შემოსავლების ზრდა, დანარჩენ საზოგადოებასთან შედარებით. დაბალი ფენის შემოსავლების ზრდა კი მიიღწევა ღარიბი მოსახლეობის მიერ განათლებაში ინვესტიციის ზრდით, სწორედ განათლების დაბალი დონე არის ერთერთი მთავარი ფაქტორი, რომელიც ზრდის უთანასწორობას. მზარდმა უთანასწორობამ გასული ათწლეულის განმავლობაში 10%-ული პუნქტით დააგდო ახალი ზელანდიისა და მექსიკის ეკონომიკური ზრდა. იტალიაში, გაერთიანებულ სამეფოსა და შვედეთებულ შტატებში, ეკონომიკური ზრდის ტემპი 6-9 პროცენტული პუნქტით მეტი იქნებოდა, შემოსავლების სხვაობა რომ არ გაფართოებულიყო. (OECD, n.d.)

აქედან გამომდინარეობს, რომ შემოსავლის უთანასწორობის შემცირების პოლიტიკა არ უნდა გატარდეს მხოლოდ სოციალური შედეგების გასაუმჯობესებლად, არამედ გრძელვადიანი ეკონომიკური ზრდის შენარჩუნების მიზნით ამისათვის მნიშვნელოვანია განათლების ხელმისაწვდომობისა და ხარისხის შესაძლებლობების ხელშეწყობა, სოციალურად დაუცველი ჯგუფებისთვის დასაქმების ხელშეწყობა შრომის ბაზრის აქტიური პოლიტიკა, სოციალურად დაუცველ ოჯახებზე სოციალური შემწეობების ზრდა და ა.შ

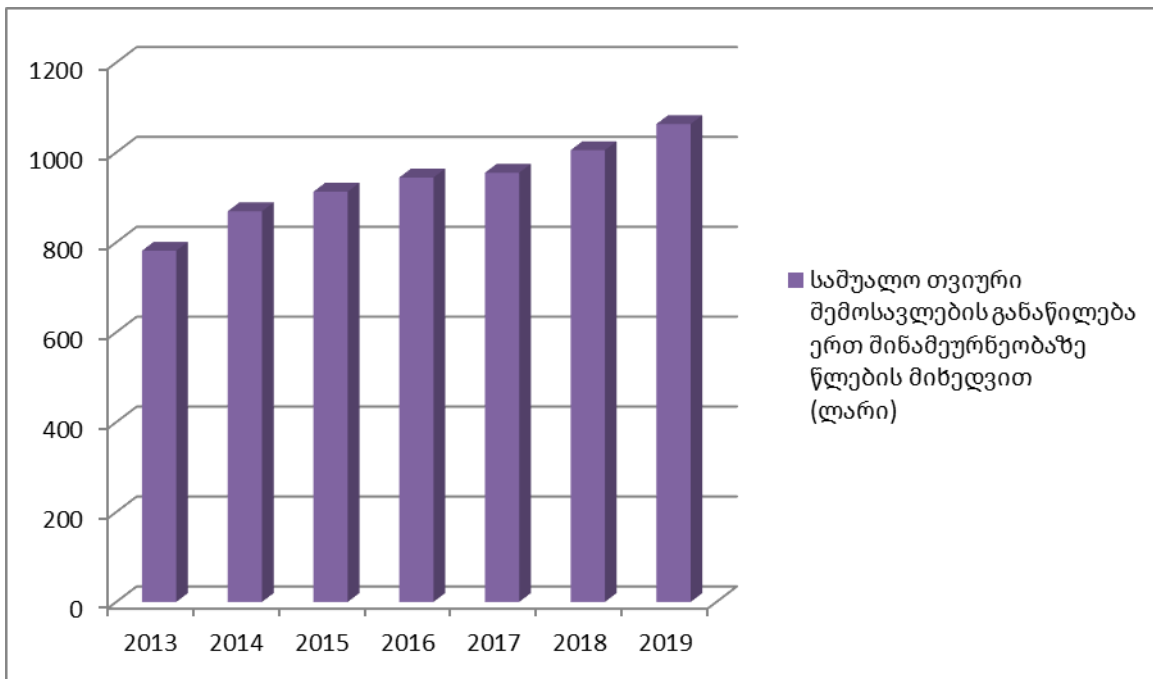
თავი II

შემოსავლების უთანასწორობის თანამედროვე მდგომარეობის ანალიზი

2.1 შემოსავლების უთანასწორობის რეგიონული მახასიათებლები

საქართველოს სტატისტიკის ეროვნული სამსახურის მონაცემებზე დაყრდნობით საქართველოში 2019 წელს საშუალო თვიური შემოსავლები ერთ შინამეურნეობაზე წინა წლებთან შედარებით გაზრდილია, 2019 წელს 1063,2 ლარს შეადგენდა, მაშინ როდესაც აღნიშნული მაჩვენებელი 2018 წელს 1005 ლარი იყო.

გრაფიკი 2.1 საშუალო თვიური შემოსავლის განაწილება ერთ შინამეურნეობაზე წლების მიხედვით



გრაფიკი აგებულია ავტორის მიერ წყარო: საქართველოს სტატისტიკის ეროვნული სამსახური

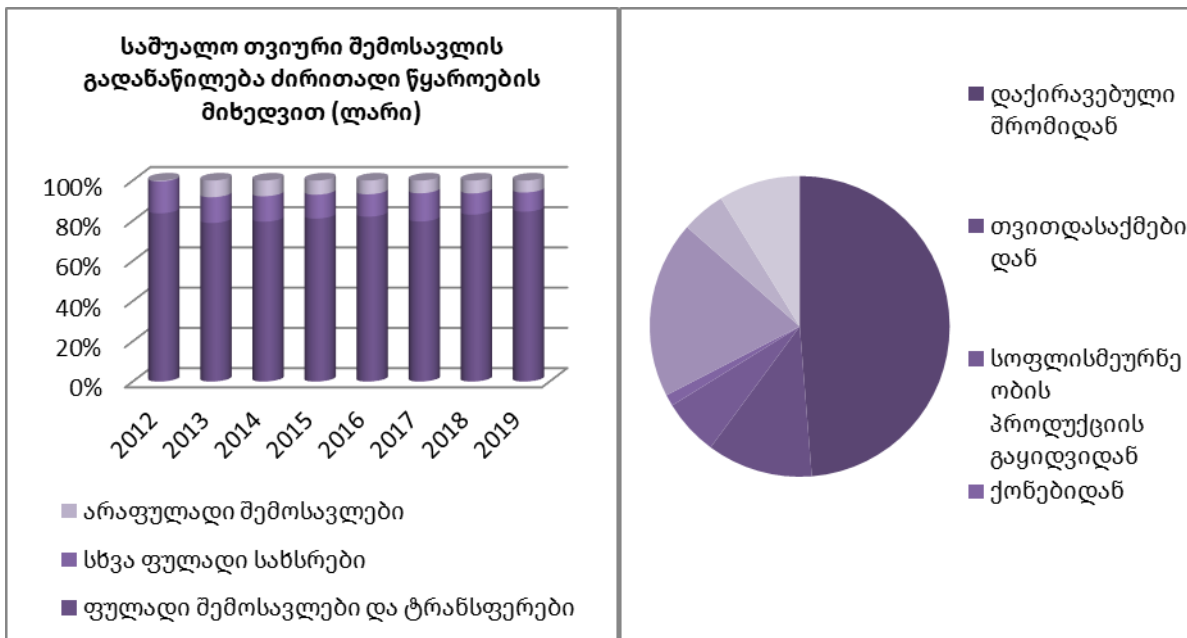
შინამეურნეობის შემოსავლის ძირითად წყაროს წარმოადგენს ფულადი შემოსავლები და ტრანსფერები. 2019 წლის მონაცემებით მთლიანი შემოსავლების 93%-ს შეადგენს ფულადი შემოსავლები და ტრანსფერები, რაც წინა წლის მონაცემთან შედარებით გაზრდილია, წინა წლის მონაცემთან შედარებით მცირედით შემცირებულია არაფულადი შემოსავლების მოცულობა, 2018 წლის მონაცემებით შეადგენდა 72,2 ლარს ხოლო 2019 წლის მონაცემით 70,3 ლარს, შემცირების ტენდენცია

2012 წლიდან შეინიშნება. შინამეურნეობების შემოსავლები და ხარჯები მნიშვნელოვან როლს ასრულებენ მოსახლეობის ცხოვრების დონის განსაზღვრაში.

ინტეგრირებული გამოკვლევის მონაცემებით ხდება ჯინის ინდექსის გაანგარიშება, ხოლო შინამეურნეობის შემოსავლები შემდეგი სტრუქტურის მიხედვით გამოიანგარიშება:

- ❖ შემოსავლები და ტრანსფერები
 - ❖ არაფულადი შემოსავლები
 - ❖ მთლიანი შემოსავლები (ფულადი და არაფულადი შემოსავლების ჯამი)
 - ❖ სხვა სახსრები (შემოსავლები ქონების გაყიდვიდან, სესხება, დანაზოგი და ა. შ)
 - ❖ ფულადი სახსრები სულ (ფულადი შემოსავლისა და ფულადი სახსრების ჯამი)
- (კაკულია, 2017)

გრაფიკი 2.2 საშუალო თვიური შემოსავლის გადანაწილება ძირითადი წყაროების მიხედვით

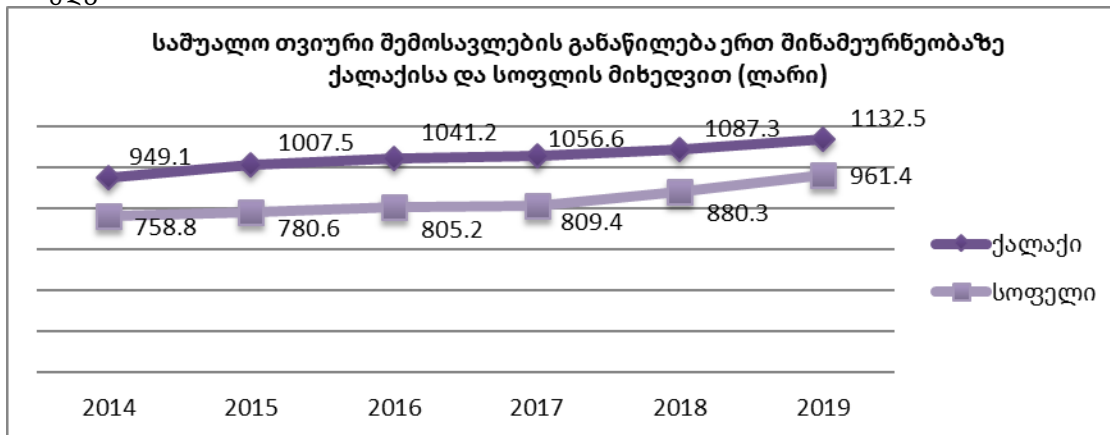


გრაფიკი აგებულია ავტორის მიერ წყარო: საქართველოს სტატისტიკის ეროვნული სამსახური

2019 წლის მონაცემებით როგორც გრაფიკზე ვხედავთ 2019 წლის მონაცემებით ფულადი შემოსავლებისა და ტრანსფერების ზრდის ძირითადი წყაროა დაქირავებული შრომიდან მიღებული შემოსავლები.

რაც შეეხება შინამეურნეობების შემოსავლებს ქალაქებისა და სოფლების მიხედვით გრაფიკი 2.3 - დან ნათლად ჩან, რომ შინამეურნეობების შემოსავლების მეტი წილი ქალაქის შემოსავლებიდან მოდის. როგორც სოფლის ასევე ქალაქის შემოსავლების მეტი წილი მოდის ფულად შემოსავლებსა და ტრანსფერებზე, საქართველოს სტატისტიკის ეროვნული სამსახურის მონაცემებზე დაყრდნობით შემოსავლების უმეტესი წილი ქალაქის შემთხვევაში დაქირავებით შრომაზე მოდის, ხოლო სოფლის შემთხვევაში თანაბარია დაქირავებულ შრომის, სოფლის მეურნეობის და სოციალურ დახმარებების ჯგუფებზე.

გრაფიკი 2.3 საშუალო თვიური შემოსავლების განაწილება ერთ შინამეურნეობაზე ქალაქისა და სოფლის მიხედვით



გრაფიკი აგებულია ავტორის მიერ წყარო: საქართველოს სტატისტიკის ეროვნული სამსახური ცხრილი 2.1 შინამეურნეობის შემოსავლები და ხარჯები საქართველოში 2015-2020 წ.წ

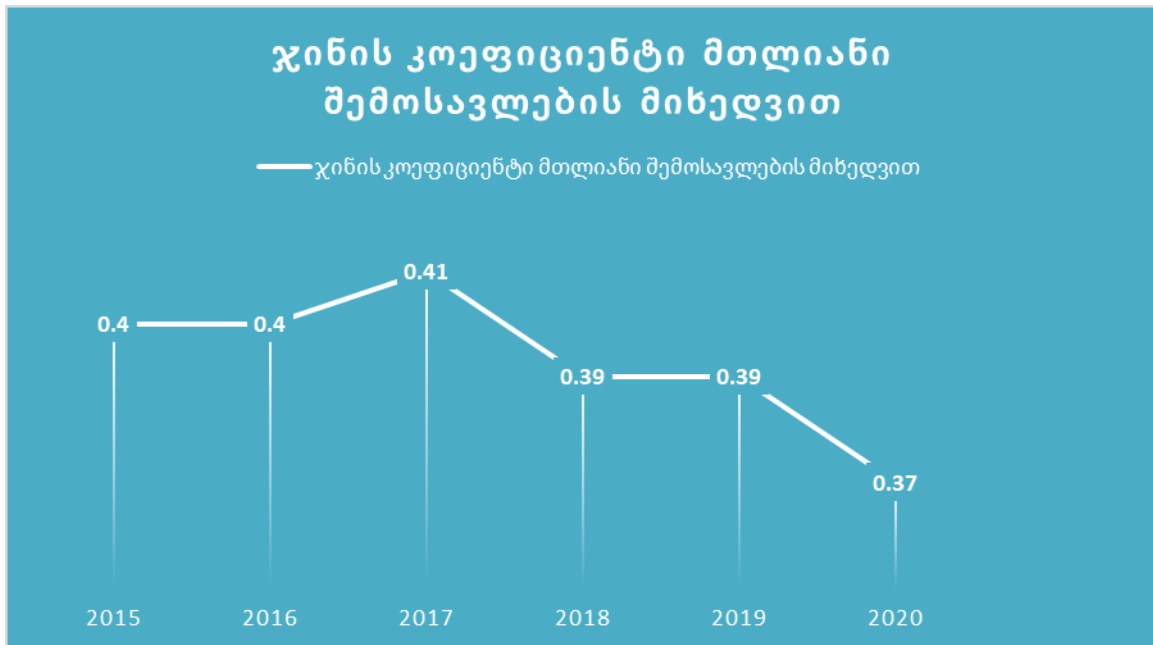
	2015	2016	2017	2018	2019	2020
შემოსავლები	1080,2	1126,8	1181,9	1187,2	1251,3	1194,6
ხარჯები	1059,5	1110,2	1163,0	1164,5	1220,1	1127,3

წყარო: სტატისტიკის ეროვნული სამსახური

ცხრილი 2.1 გვიჩვენებს შინამეურნეობის შემოსავლების და ხარჯების განაწილებას საქართველოში 2015-2020 წლებში. როგორც ცხრილის მონაცემებზე ვხედავთ ამ პერიოდის განმავლობაში შინამეურნეობის შემოსავლები აღემატება შინამეურნეობის ხარჯებს, ანუ ამ პერიოდში მოსახლეობას ქონდა დაზოგვის

შესაძლებლობა, მაგრამ როგორც ვხედავთ ხარჯებსა და შემოსავალს შორის სხვაობა ძალზედ მცირეა. როგორც ვხედავთ შემოსავლები 2019 წლამდე ზრდის ტენდენციით ხასიათდება თუმცა შემოსავლებთან ერთად ხარჯებიც ზრდადია, 2020 წლის მონაცემებით კი მოსახლეობის შემოსავლებიც და ხარჯებით წინა წლის მონაცემებთან შედარებით შემცირდა. სწორედ შემოსავლებსა და ხარჯებს შორის უთანაბრობას ახასიათებს ჯინის კოეფიციენტი, როგორც უკვე აღვნიშნეთ თუ ჯინის ინდექსი არის 0-ის ტოლი ნიშნავს შემოსავლების თანასწორობას, ხოლო თუ არის 1-ის ტოლი უთანასწორობას. 2015-2020 წლის მონაცემებზე დაყრდნობით შეგვიძლია გამოვიტანოთ დასკვნა რომ საქართველოში სოციალური უთანასწორობა შემცირებულია.

გრაფიკი 2.4 ჯინის კოეფიციენტი მთლიანი შემოსავლების მიხედვით

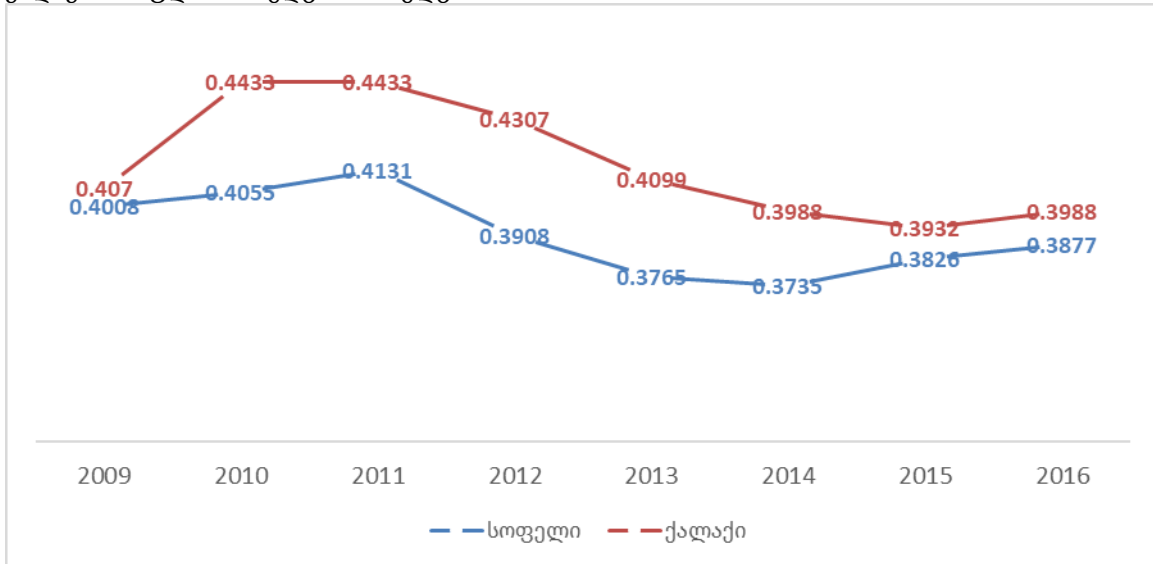


წყარო: საქართველოს სტატისტიკის ეროვნული სამსახური

საქართველოს სტატისტიკის ეროვნული სამსახურის ბოლო მონაცემებზე დაყრდნობით ჯინის კოეფიციენტი 37-ს შეადგენს, (ჯინის კოეფიციენტის განგარიშების ძირითადი ინსტრუმენტია სტატისტიკური გამოკვლევის კითხვარები: დღიური ხარჯების, კვარტალური ხარჯების, ტრანსფერტების, ქონებიდან შემოსავლების, დანაზოგების განმსაზღვრელი კითხვარები. (geostat, n.d.)) თუმცა უნდა აღინიშნოს რომ ჯინის ინდექსის დაბალი მაჩვენებელი არ ნიშნავს ეკონომიკურ ზრდას

ან ცხოვრების მაღალ დონეს. ჯინის ინდექსის შემცირება შესაძლებელია გამოიწვიოს, როგორც მდიდარი მოსახლეობის შემოსავლების კლებამ, ასევე ღარიბი მოსახლეობის შემოსავლების ზრდით, ამის მაგალითად შეგვიძლია მოვიყვანოთ გრაფიკი 2.5 ერთ სულზე შემოსავლების უთანაბრობა სოფლად უფრო დაბალია ვიდრე ქალაქად. როგორც გრაფიკი 2.3 ზე ვნახეთ, სოფლად მცხოვრები მოსახლეობის შემოსავლები ნაკლებია ქალაქში მცხოვრები მოსახლეობის შემოსავლების მაჩვენებელზე. ამდენად, სოფელში უფრო დაბალი უთანაბრობა მიღწეულია არა ღარიბების გამდიდრების ხარჯზე, არამედ მდიდრების გაღარიბების ხარჯზე, რაც განვითარების პროცესისთვის მნიშვნელოვანი შემაფერხებელი გარემოებაა.

გრაფიკი 2.5 საშუალოდ ერთ სულზე მთლიანი შემოსავლების ჯინის ინდექსის წლიური დინამიკა ქალაქის/სოფლის მიხედვით მიხედვით



წყარო: <https://library.fes.de/pdf-files/bueros/georgien/13977.pdf>

შემოსავლების უთანაბრობა განსხვავებულია რეგიონების მიხედვითაც:

- თბილისში 2016 წლის მონაცემებით ჯინის ინდექსი 0,3964 იყო.
- აჭარასა და გურიაში ჯინის ინდექსი 0.4093. შემოსავლების უთანაბრობის
- მაჩვენებელი მაქსიმალური 2011 წელს იყო-0.4831.
- ქვემო ქართლსა და სამცხე-ჯავახეთში-0.2754.
- შიდა ქართლში, მცხეთა-მთიანეთსა და კახეთში-0.4013.
- სამეგრელოში, იმერეთსა და სვანეთში-0.3674. (კაკულია, 2017)

2.2 უთანასწორობის შედეგები საქართველოში

შემოსავლების უთანასწორობა ერთ – ერთი ყველაზე განხილული თემაა გლობალურ დონეზე. ათიდან რვა ევროპელი მოქალაქე თვლის, რომ უმუშევრობა, სოციალური უთანასწორობა და მიგრაცია წარმოადგენს ევროკავშირის მთავარ გამოწვევებს. (Union & European Commission: Brussels, თ. გ.)

საქართველოს სტატისტიკის ეროვნული სამსახური ჯინის კოეფიციენტს ითვლის შემდეგი ფულადი ნაკადების მიხედვით: 1) მთლიანი შემოსავლის მიხედვით- მოიცავს ტრანსფერანტებს, ფულად და არაფულად შემოსავლებს; 2) მთლიანი ფულადი სახსრების მიხედვით- მოიცავს ტრანსფერანტებს, ფულად შემოსავლებსა და სხვა ფულად სახსრებს; 3) მთლიანი სახსრების მიხედვით- მოიცავს ფულად და არაფულად შემოსავლებს და სახსრებს; 4) მთლიანი სამომხმარებლო ხარჯების მიხედვით- სამომხმარებლო ფულად და არაფულად ხარჯებს; 5) მთლიანი ფულადი ხარჯების მიხედვით - მოიცავს სამომხმარებლო და არასამომხმარებლო ფულად ხარჯებს; 6) მთლიანი ხარჯების მიხედვით - მოიცავს ფულად და არაფულად ხარჯებს.

ბოლო ათწლეულების განმავლობაში, თეორიული და ემპირიული კვლევების დიდმა ნაწილმა სცადა დაედგინა კარგია თუ ცუდი უთანასწორობა ეკონომიკური ზრდისთვის. უთანასწორობას შეუძლია მოახდინოს, როგორც დადებითი გავლენა ეკონომიკურ ზრდაზე ასევე უარყოფითი. უთანასწორობას შეუძლია შეამციროს ეკონომიკური ზრდა როდესაც უთანასწორობა იზრდება მომხმარებლები მოითხოვენ სახელმწიფოს მხრიდან რეგულაციების გამკაცრებას და დაბეგვრის ზრდას რაც ამცირებს ინვესტიციების სტიმულირებას, რაც შესაბამისად უარყოფითად აისახება ეკონომიკურ ზრდაზე. მაღალი უთანასწორობა ხელს უწყობს მთლიანი დანაზოგების და შესაბამისად კაპიტალის დაგროვებას. (Cingano, თ. გ.)

თუ რა გავლენის მოხდენა შეუძლია შემოსავლების უთანასწორობა კეთილდღეობაზე ჰირშმანმა და როტშილდმა ჩაატარეს ინტუიციური კვლევა (Rothschild, 1973), ამ პრობლემის ასახვად ავტორების მოჰყავთ საავტომობილო საცობის შემთხვევა ორზოლიან ესტაკადაზე, რომელსაც დაარქვეს „გვირაბის ეფექტი“

„წარმოიდგინეთ რომ ორზოლიან გვირაბში მარცხენა მხარეს დგახართ და ორივე ზოლზე გაუვალი საცობია. არცერთი მიმართულებით არ იძვრიან მანქანები და თავს გრძნობთ მოწყენილად. ამ დროს მარჯვენა მხარე იწყებს მოძრაობას, რა დროსაც შინაგანი განწყობა მნიშვნელოვნად მაღლდება, რადგანაც იცით რომ საცობი მოიხსნა და მალე თქვენც შეძლებთ მოძრაობის გაგრძელებას. თუმცა იმედები გიცურდებათ რადგანც მარცხენა მხარე კვლავ არ იძვრის და ვერ ახერხებთ სხვა მხარეში გადასვლას, ამ დროს კი ადამიანი ხდება საკმაოდ გაბრაზებული”. (Rothschild, 1973) ეს შედარება ნათლად გვიჩვენებს, რომ შემოსავლების უთანასწორობას დადებითი გავლენა აქვს კეთილდღეობაზე, როდესაც ადამიანები მათ გარშემო ხედავენ, რომ სხვები უკეთეს მდგომარეობაში არიან მათაც აქვთ დადებითი მოლოდინი რაც პოზიტიურ გავლენას ახდენს კეთილდღეობაზე, მაგრამ თუ მისი მოლოდინები არ გამართლდა ეს დადებითი გავლენა დროთა განმავლობაში შეიძლება გადაიზარდოს უარყოფითში.

სიღარიბე და შემოსავლების უთანაბრობა ერთმანეთს უკავშირდება თუმცა ეს კავშირი შემდეგი ორი მიზეზის გამო არ არის პირდაპირი:

1. სიღარიბე გამოითვლება მოხმარების მიხედვით, ხოლო შემოსავლები არ ნიშნავს მოხმარებას.
2. ჯინის ინდექსი მთლიანად მოსახლეობაში შემოსავლების განაწილების უთანაბრობას აჩვენებს და ამ შემოსავლებში შედის, როგორც სიღარიბის ზღვარს მიღმა, ისე სიღარიბის ზღვარს ზემოთ მყოფი შინამეურნეობების შემოსავლები.

სიღარიბე და შემოსავლების უთანასწორობა წარმოადგენს საქართველოსათვის ერთერთ უმნიშვნელოვანეს საზრუნავს.

შემოსავლების უთანაბრობის გავლენა ეკონომიკურ ზრდაზე შეიძლება შემდეგნაირად გამოვსახოთ.



გავლენა იქონიოს ფიზიკური კაპიტალის დაგროვებაზე- იგულისხმება დაზოგვის ნორმა. ქვეყანას, რომელსაც უფრო მაღალი დაზოგვის ნორმა აქვს შემოსავალი ერთ სულ მოსახლეზე მაღალია.



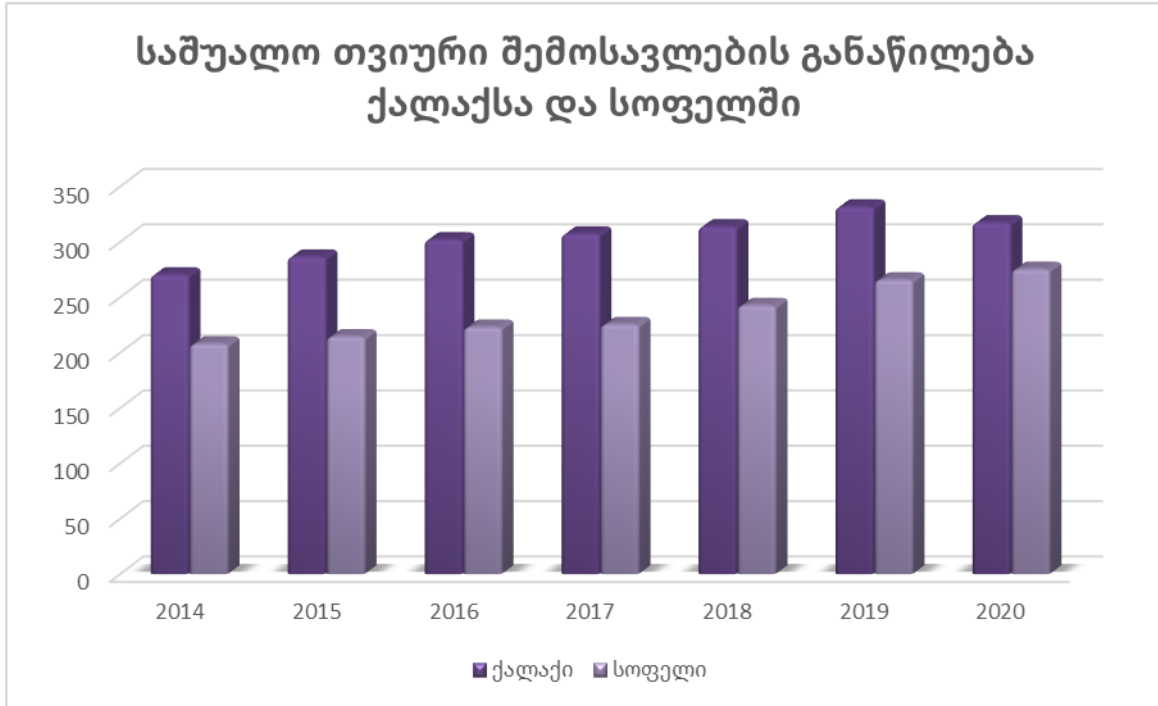
გავლენა იქონიოს ადამინისეულ კაპიტალზე . გათანაბრების მაღალი დონე იწვევს ადამინისეული კაპიტალის დაგროვების უფრო დაბალ დონეს

აღსანიშნავია, რომ დღეისობით საქართველოში უთანაბრობის და სიღარიბის მწვავე პრობლემები იჩენს თავს. ნაშრომიდან გამომდინარე დასკვნის სახით შეგვიძლია ჩამოვთვალოთ მიზეზები, რის გამოც სიღარიბე და უთანაბრობა, ქვეყნის ეკონომიკური და სოციალური განვითარებისთვის არის საფრთხის შემცველი:

- სიღარიბე და უთანაბრობა აფერხებს სოციალური განვითარებას- საზოგადოების ნაწილი ვერ მონაწილეობს სოციალურ ცხოვრებაში, ვერ ახერხებენ თვითრეალიზებას
- სიღარიბე და უთანაბრობა აფერხებს ეკონომიკურ განვითარებას- მსყიდველობითი უნარიანობა სიღარიბის დონის უკუპროპორციულია, რაც უფრო მაღალია სიღარიბის დონე მით დაბალია მოსახლეობის მსყიდველობითუნარიანობა, რაც ნიშნავს მოთხოვნის დაბალ დონეს, შესაბამისად ეს კი არის ეკონომიკური ზრდის შემაფერხებელი ფაქტორი.
- სიღარიბე და უთანაბრობა ზრდის საზოგადოების შიგნით დაპირისპირებების გაჩენის რისკს, რაც შეიძლება გახდეს მიზეზი სამოქალაქო არეულობების. არსებულიდან გამომდინარე ნათელი ხდება თუ რამდენად მნიშვნელოვანია

სიღარიბისა და უთანაბრობის შესწავლა და ანალიზი რათა მოხდეს მათი პრევენცია.

გრაფიკი 2.2.1 საშუალო თვიური შემოსავლების განაწილება ქალაქსა და სოფელში



წყარო: საქართველოს სტატისტიკის ეროვნული სამსახური

ერთ სულზე საშუალო თვიური შემოსავლების განაწილების უთანაბრობის მაჩვენებელი სოფლად როგორც წესი დაბალია, ქალაქთან შედარებით (იხ. გრაფიკი 2.2.1.). ამის მიზეზი კი როგორც უკვე აღვნიშნეთ სოფლად არსებული შემოსავლების ნაკლებობაა.

თავი III

შემოსავლების უთანაბრობის აღმოფხვრის ძირითადი მიმართულებები

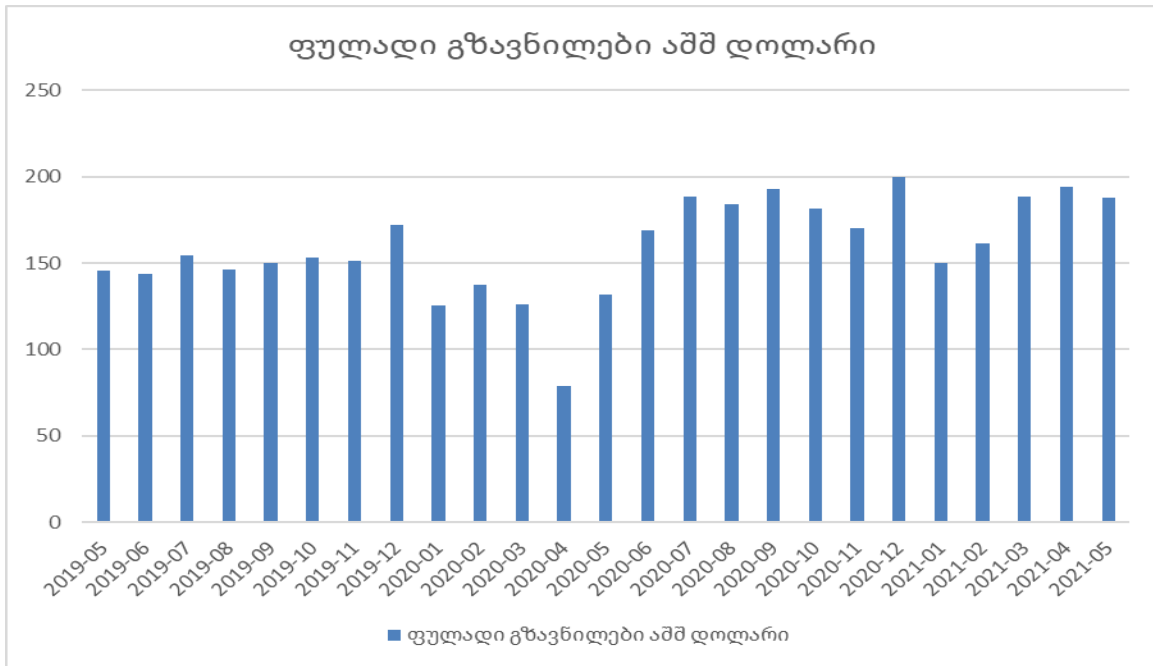
3.1 შემცირების ძირითადი სფეროები პოსტპანდემიურ პერიოდში

COVID-19 კრიზისი, ყველაზე დიდი ეკონომიკური შოკია დიდი დეპრესიის შემდეგ. იანვარში, საერთაშორისო სავალუტო ფონდმა გლობალური შემოსავლის 3 პროცენტის ზრდა დაადგინა ამჟამად მოსალოდნელია, რომ ის 3 პროცენტით დაეცემა, (IMF, The Great Lockdown, n.d.) ეს ბევრად უარესია, ვიდრე 2008-2009 წლების დიდი რეცესიის დროს. COVID-19-მა კიდევ უფრო გაამწვავა არსებული უთანასწორობა, რაც ყველაზე მეტად გავლენას ახდენს უღარიბეს და ყველაზე დაუცველ თემებზე. მან ყურადღება გაამახვილა ეკონომიკურ უთანასწორობაზე და მყიფე სოციალური უსაფრთხოების ქსელებზე, რამაც დაუცველი თემები კრიზისის წინაშე დააყენა. პანდემიის გრძელვადიან გავლენას უკავშირდება სამსახურის დაკარგვა და სხვა შოკები, რომლებიც გავლენას ახდენს შემოსავალზე (მაგალითად, მუშათა ფულადი გზავნილების და დასაქმების შესაძლებლობების შემცირება). ეკონომიკური თვალსაზრისით, COVID-19 პანდემიამ მნიშვნელოვნად გაზარდა უმუშევრობის დონე მსოფლიოში და მკვეთრად შეამცირა მშრომელთა შემოსავლები. COVID-19 ასევე საფრთხეს უქმნის შეზღუდულ პროგრესს, რომელიც მიღწეულია ბოლო ათწლეულების განმავლობაში გენდერული თანასწორობისა და ქალთა უფლებების მხრივ. 2019 წლის ბოლოს ჩინეთში, ჰუვეის პროვინციაში დაფიქსირებულმა COVID-19-ის სახელით წოდებულმა ვირუსმა 2020 წლის მარტში გლობალური პანდემია გამოიწვია და რადიკალურად გარდაქმნა არსებული რეალობა და მსოფლიო სრულიად ახალი ეკონომიკური, სოციალური და პოლიტიკური გამოწვევების წინაშე დააყენა (Abuselidze & Mamaladze, 2020; Abuselidze & Slobodanyk, 2021). COVID-19-ის პანდემიამ, რომელმაც გამოიწვია ეკონომიკური და სოციალური კრიზისი, გააუარესა მოსახლეობის ყველაზე დაუცველი ფენების უთანასწორობა, დაბალ შემოსავლიანი მუშების და მათი ოჯახის წევრების ეკონომიკური მდგომარეობა მკვეთრად გაუარესდა. სავალდებულო

შეზღუდვების შედეგად შემცირებულმა სამუშაო საათებმა დაბალ კვალიფიკაციურ მუშახელზე უარყოფითად აისახა. განსაკუთრებით მძიმე მდგომარეობაში აღმოჩნდნენ მიგრანტი მუშაკები.

ეროვნული ბანკის მონაცემების მიხედვით 2020 წლის ფულადი გზავნილების მოცულობა შემცირდა 9,6%-ით 2019 წლის მონაცემებთან შედარებით, 2020 წლის ფულადი გზავნილების მოცულობა 131,8 მლნ. დოლარს შეადგენდა, რაც წინა წლის მაჩვენებელთან შედარებით 13,9 მლნ-ით ნაკლებია. 2019 წლის მონაცემებით ფულადი გზავნილების მოცულობა 11.8 %-ით აღემატებოდა 2018 წლის მონაცემებს. შეზღუდვების შემსუბუქება აისახება გზავნილების მოცულობაზეც, 2021 წლის მაისის მონაცემების მიხედვით გზავნილების მოცულობა 42,4%-ით არის გაზრდილი 2020 წლის მაისის მონაცემებთან შედარებით. (NBG, თ. გ.)

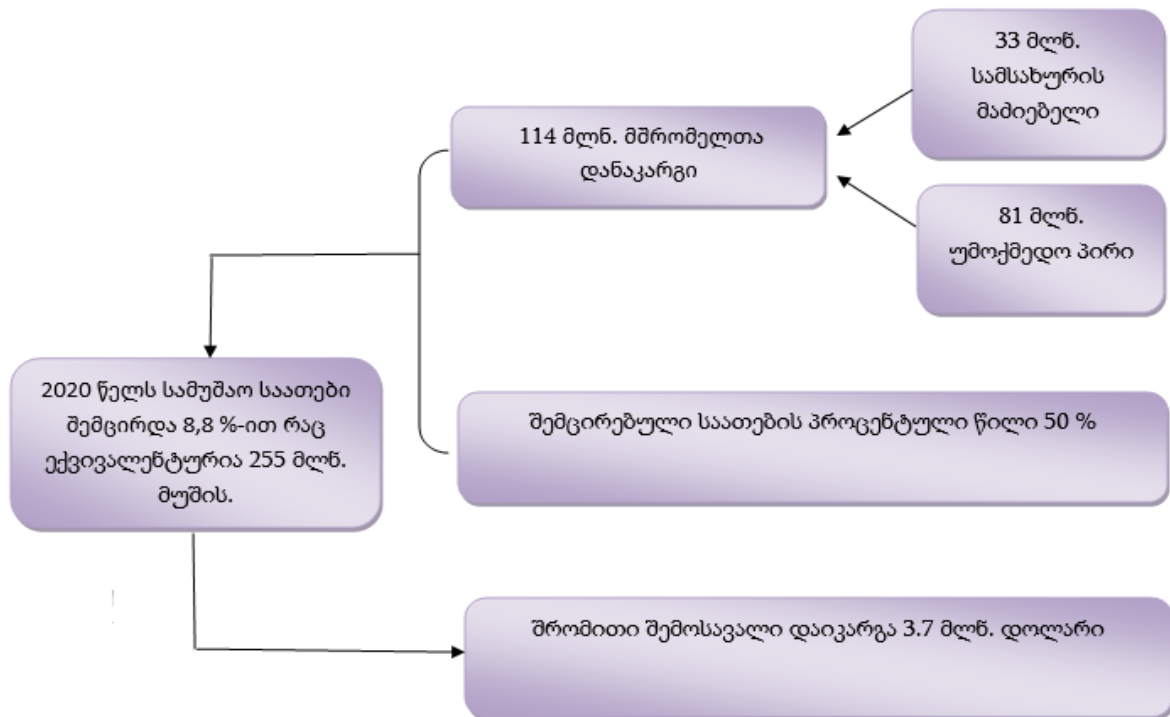
გრაფიკი 3.1 ფულადი გზავნილების მოცულობა აშშ დოლარში



წყარო: საქართველოს ეროვნული ბანკი

გლობალურმა პანდემიამ (covid-19) უარყოფითად იმოქმედა დასაქმებაზეც, კორონა ვირუსმა მილიონობით ადამიანი დატოვა სამუშაოს გარეშ, მიუხედავად იმისა რომ კორონა ვირუსმა გამანადგურებელი დარტყმა მიაყენა დასაქმებას, უმუშევრობა მაინც

მცირედით გაიზარდა. შრომის საერთაშორისო ორგანიზაციის მონაცემებზე დაყრდნობით, კორონა ვირუსის პირველი ტალღის შემდეგ 500 მილიონი სამუშაო ადგილი გათავისუფლდა, ხოლო მწარმოებელთა მოგება 10%-ით შემცირდა, ექვსი თვის შემდეგ უმუშევართა რიცხვი კიდევ 13 მილიონით გაიზარდა. (ILO, თ. გ.) პანდემიის პირველი ტალღის დროს მთავარი იყო სახლიდან მუშაობის შესაძლებლობა. სავალუტო ფონდის ბოლოდროინდელმა კვლევამ (IMF, საერთაშორისო სავალუტო ფონდი, თ. გ.) აჩვენა, რომ დაბალშემოსავლიან მუშაკებს სახლიდან მუშაობის ნაკლები შესაძლებლობები აქვთ, ვიდრე მაღალშემოსავლიან მუშებს. აშშ – ს მონაცემებზე დაყრდნობით (FRB, n.d.), ჩვენ ვიცით, რომ სექტორებში, რომლებიც უფრო მეტად დასაქმდებიან სახლიდან, სამუშაოზე ნაკლები ვარდნა აქვთ. ერთად აღებული, ეს ორი ფაქტი გვეუბნება, რომ დაბალი შემოსავლის მქონე მუშები ნაკლებად მუშაობდნენ სახლიდან და უფრო ხშირად კარგავდნენ სამსახურს პანდემიის გამო, რაც შემოსავლის განაწილებას გააუარესებს.



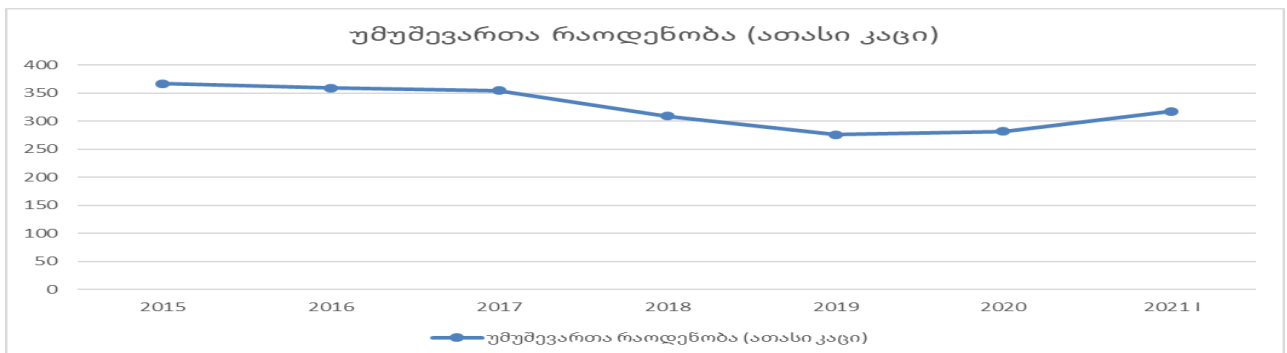
ცხრილი 3.1.1 წყარო ilo

2020 წელს გლობალური სამუშაო საათები შემცირდა დაახლოებით 8,8% -ით, 2019 წლის მეოთხე კვარტალთან შედარებით, რაც ექვივალენტურია სრული დროით 255 მლნ. მუშახელის. განსაკუთრებით სერიოზული იყო მშრომელთა დანაკარგი დრო ლათინურ ამერიკაში, ხოლო ნაკლები- სამხრეთ ევროპასა და სამხრეთ აზიაში. დანაკარგები. სამუშაო საათები 2020 წელს იყო დაახლოებით ოთხ ჯერ უფრო მაღალია, ვიდრე მსოფლიო ეკონომიკური პერიოდის განმავლობაში. სამუშაო საათების შემცირება 114 მილიონი სამუშაო ადგილის დაკარგვის ტოლფასია დასაქმების შემცირება ქალებში (5%) უფრო მაღალია ვიდრე მამაკაცებში (3%).

კორონავირუსის გავრცელება გაზრდის შემოსავლების უთანასწორობას ქვეყნებს შორის, ღარიბი ქვეყნები, რომელთა მთავრობებს შეზღუდული რესურსი აქვთ სიტუაციის შესამსუბუქებლად უფრო მეტად გაუჭირდათ ისინი გაზრდიან საგარეო ვალს შესაბამისად გაიზრდება უფსკრული მდიდარ და ღარიბ ქვეყნებს შორის. ამ ხარვეზზე გავლენას მოახდენს უცხოეთში მომუშავე ოჯახის წევრების ფულადი გზავნილების შემცირება.

საქართველოს სტატისტიკის ეროვნული სამსახურის მონაცემებზე დაყრდნობით 2020 წლის მონაცემებზე დაყრდნობით საქართველოში უმუშევრობის დონე 281,8 ათასი კაცია, რაც მცირედით არის გაზრდილი 2019 წლის მონაცემთან შედარებით, მაგრამ უნდა აღინიშნოს ის ფაქტი, რომ 2019 წლამდე მონაცემები შემცირების ტენდენციით ხასიათდება, 2021 წლის პირველი კვარტლის მონაცემებით კი უმუშევართა რიცხვი 317,5 ათას კაცამდეა გაზრდილი. (GEOSTAT, თ. გ.)

გრაფიკი 3.1.2 უმუშევართა რაოდენობა საქართველოში 2015-2020 წ.წ



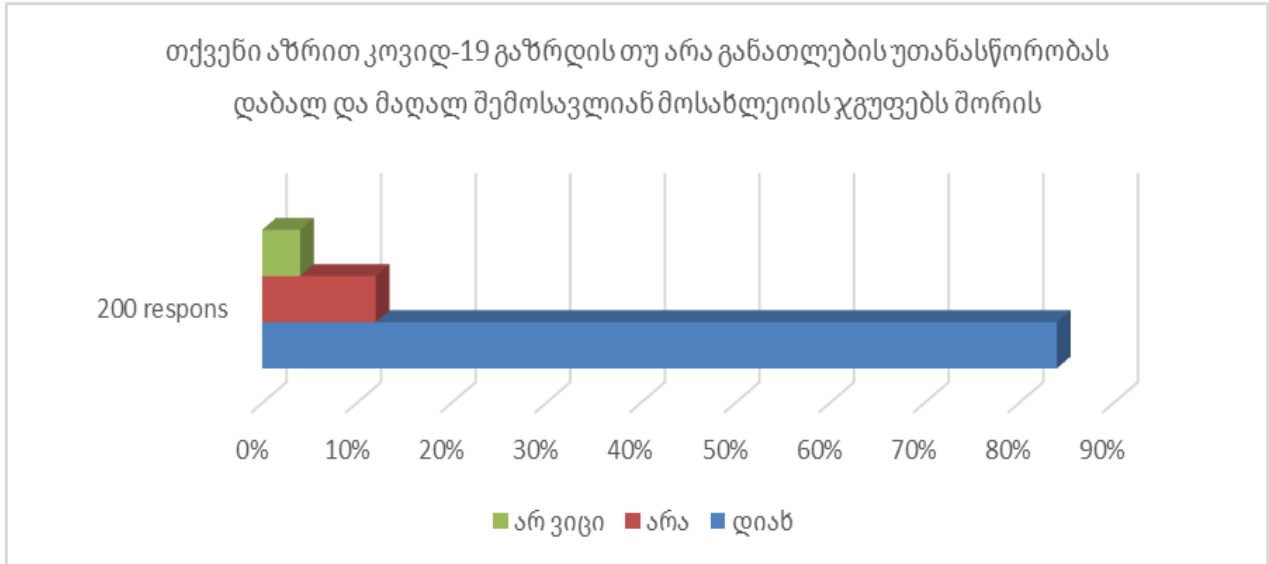
წყარო: საქართველოს სტატისტიკის ეროვნული სამსახური

დასაქმებულთა რაოდენობის შემცირება იწვევს მოსახლეობის შემოსავლების შემცირებას რაც გაზრდის შემოსავლების უთანასწორობას, სოციალურ და პოლიტიკურ დაძაბულობას, გაიზრდება უფსკრული მდიდრებსა და ღარიბებს შორის. ეს გვეუბნება, რომ COVID-19 სავარაუდო გავლენა შემოსავლის განაწილებაზე გაცილებით მეტია, ვიდრე წარსული პანდემიებიდან.

გაეროს კონფერენცია ვაჭრობისა და განვითარების შესახებ UNCTAD-ის კვლევის მიხედვით, (UNCDAT, n.d.) წელს მსოფლიო დაკარგავს სიღარიბის დაძლევის ყველა პოტენციალს არახელსაყრელ რეგიონებში, რაც მიღწეულია ბოლო 19 წლის განმავლობაში. პანდემიის გამო, უკიდურესად აყვავებული ქვეყნების მოსახლეობის წილი, რომლებიც ცხოვრობენ უკიდურესი სიღარიბის პირობებში (დღეში 1,9 დოლარზე ნაკლები) გაიზრდება 3% -ით, დაახლოებით 32 მილიონამდე ადამიანით. შედეგად, ამ 47 ქვეყნიდან 43-ში ერთ სულ მოსახლეზე შემოსავალი 2.6% -ით შემცირდება. მათთვის ეს ყველაზე ცუდი ეკონომიკური შედეგია ბოლო 30 წლის განმავლობაში. მაგრამ ყველაზე უარესი შედეგია ის, რომ სიღარიბის ძველი ფორმები გადაგვარდება ქრონიკულ სიღარიბეში.

დისტანციური სწავლება ზრდის სტუდენტების სტრატეგიკაციას: დისციპლინირებული ბავშვები აგრძელებენ სწავლას, ხოლო ვისაც არ შეუძლია თვითგანათლება ან მკაცრი კონტროლის გარეშე მუშაობს, საერთოდ წყვეტს სწავლას. შემოსავლის უთანაბრობაზე საუბრისას ერთ-ერთ მნიშვნელოვან საკითხს წარმოადგენს, მოსახლეობის დამოკიდებულების გაგება ამ საკითხთან დაკავშირებით. მე გამოვიყენე მოსახლეობის სოციალური გამოკითხვის მეთოდი, კერძოდ ანკეტირება (იხ.დანართი1) და დავაფიქსირე მოქალაქეების აზრი. ჩემს მიერ ჩატარებული კვლევის მიზანს წარმოადგენდა, გამერკვია მოსახლეობის აზრი შემოსავლების უთანასწორობასთან დაკავშირებით, თუ რა მიაჩნიათ მის გამომწვევ ძირითად მიზეზად და როგორ ხედავენ ამ პრობლემის გადაჭრის ძირითად გზას. შევადგინე სპეციალური კითხვარი, გამოვიკითხე 200-მდე რესპოდენტი.

კითხვაზე გაამწვავებს თუ არა კოვიდ-19 განათლების უთანასწორობას დაბალ და მაღალ შემოსავლიან ჯგუფებს შორის ჩემს მიერ გამოკითხულ რესპოდენტთა უმეტესობა ეთანხმება ამ მოსაზრებას



წყარო: ავტორის კვლევა

კითხვაზე გაამწვავებს თუ არა კოვიდ-19-ით გამოწვეული ეკონომიკური ლოქდაუნი შემოსავლების უთანასწორობას, რესპოდენტთა აბსოლიტური უმრავლესობა მიიჩნევს რომ ეს ყველაფერი უარყოფითად აისახება შემოსავლების უთანასწორობაზე.



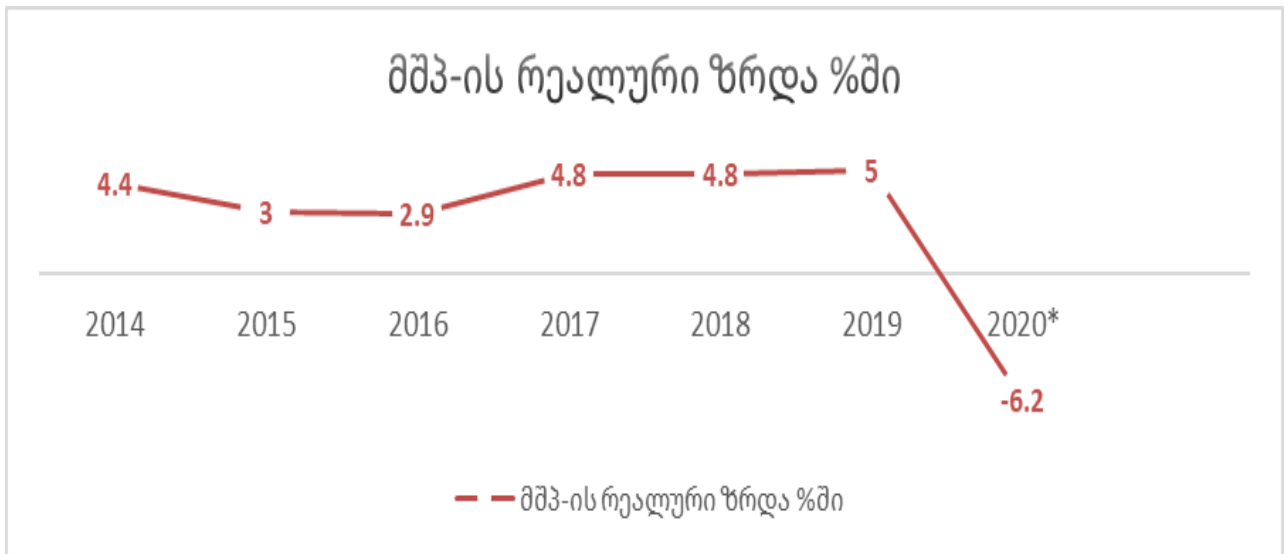
წყარო: ავტორის კვლევა

COVID-19-მა უარყოფითად იმოქმედა განათლების სექტორზე, ვირუსის პრევენციის მიზნით სასწავლო დაწესებულებები დაიკეტა და სწავლება დისტანციურად

მიმდინარეობდა. დისტანციური სწავლება ზრდის მოსწავლეების სტრატეგიკაცას: დისციპლინირებული ბავშვები აგრძელებენ სწავლას, ხოლო ვისაც არ შეუძლია თვითგანათლება ან მკაცრი კონტროლის გარეშე მუშაობს, საერთოდ წყვეტს სწავლას.

რაც შეეხება მშპ-ს ტემპს საქართველოში, საქართველოს სტატისტიკის ეროვნული სამსახურის საპროგნოზო მაჩვენებლებზე დაყრდნობით მშპ ტემპი კლებადი ტენდენციით ხასიათდება 2020 წლიდან.

გრაფიკი 3.1.3 მშპ-ის რეალური ზრდა პროცენტებში



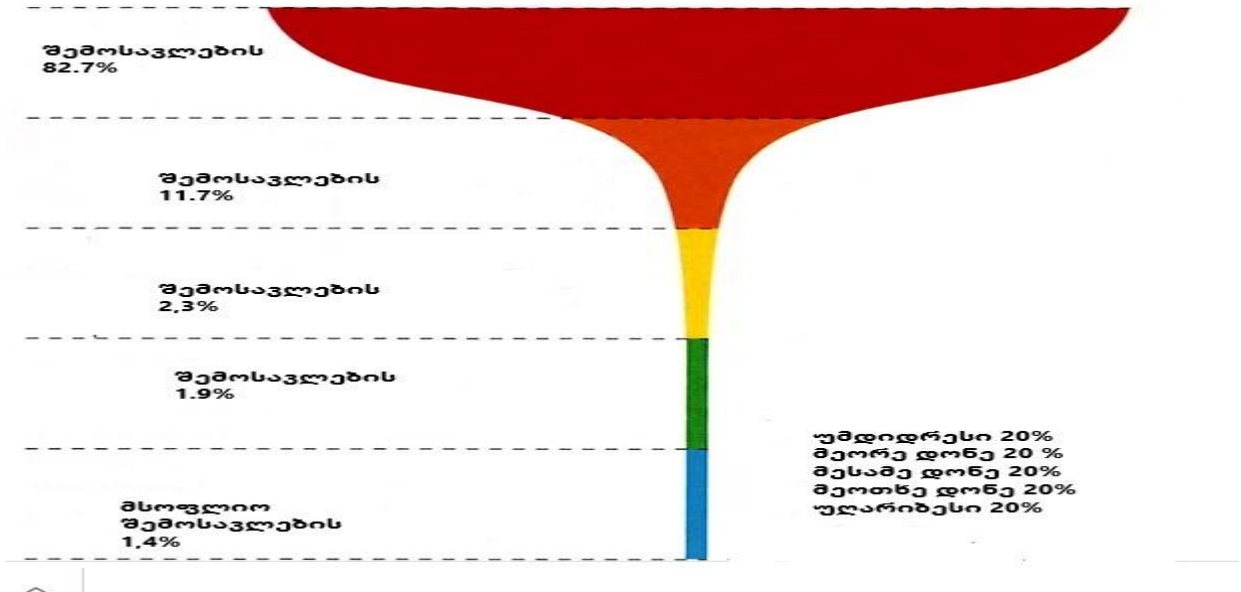
წყარო: საქართველოს სტატისტიკის ეროვნული სამსახური

მშპ-ს მოცულობის ასეთი მკვეთრი ვარდნა განპირობებულია კორონა ვირუსის მიერ შემდეგი საქმიანობების დაზიანების გამო როგორცაა: ტურიზმის სექტორი, მშენებლობის სექტორი, საგარეო ვაჭრობა, საფინანსო და სადაზღვევო საქმიანობები.

3.2 მოსახლეობის სოციალური დაცვის სრულყოფის მიმართულებები

1992 წელს გაეროს განვითარების პროგრამამ გამოაქვეყნა სქემა, რომელშიც მოცემულია შემოსავლის გლობალური განაწილება კვინტილის მიხედვით. შედეგად მიღებული "ჭიქა შამპანურის" დიაგრამა აჩვენებდა უფსკრულს მდიდრებსა და ღარიბებს შორის. შემოსავლების გადანაწილება მიჰყვება შამპანურის ჭიქის ნიმუშს.

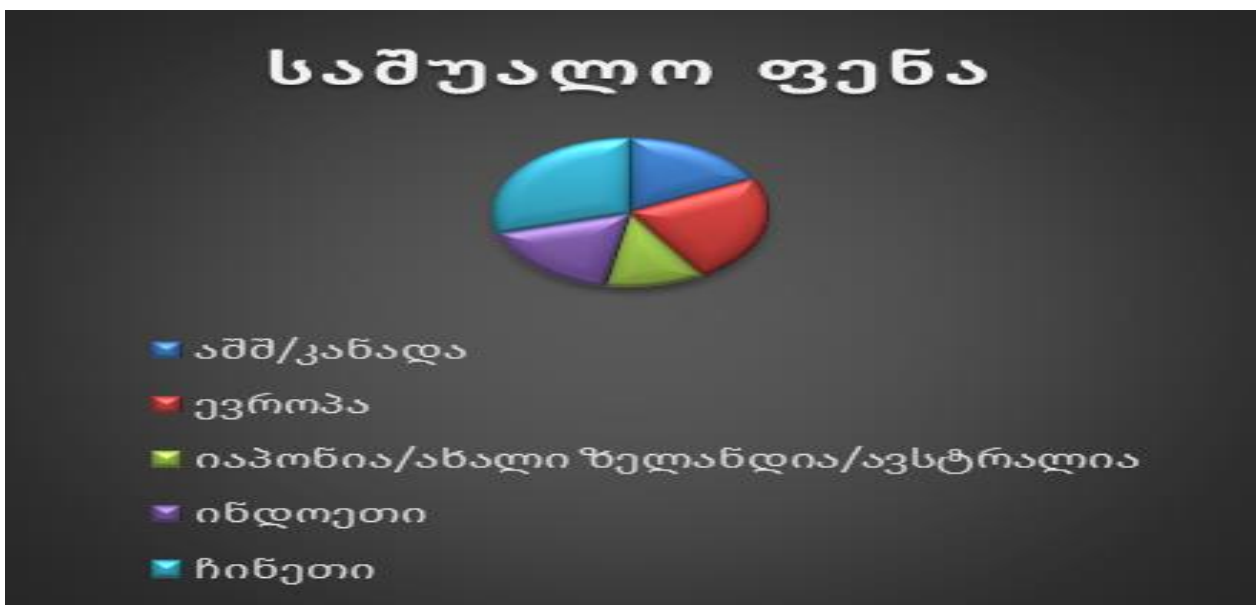
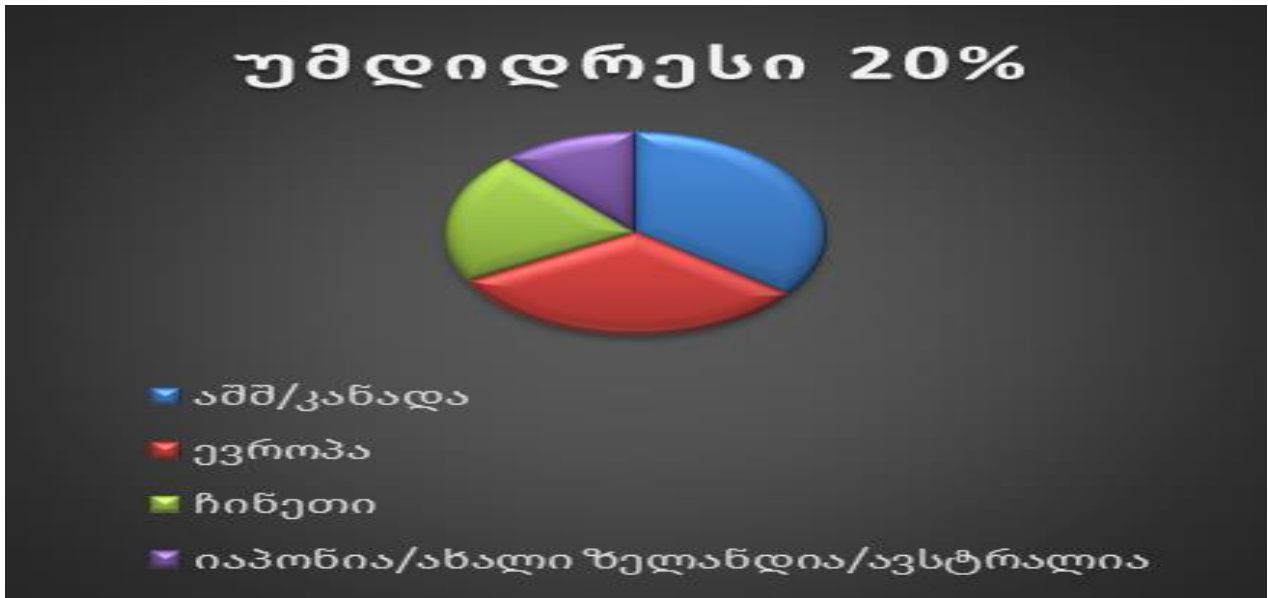
ნახ. 3.2.2 შამპანურის ჭიქა სიმდიდრის გადანაწილება



წყარო: INEQUALITY.ORG

მდიდარი ადამიანები უმეტესწილად ცხოვრობენ მსოფლიოს მდიდარ ქვეყნებში, ზემოთ მოცემულ შამპანურის ჭიქაში განხილული სამი გლობალური კლასი გადანაწილებულია დიაგრამა 3.2.1 ზე მოცემულ ერებზე. როგორც ტორტის ცხრილიდან ჩანს, საუკეთესო 20 პროცენტში მყოფი ადამიანების უმეტესობა ცხოვრობს როგორც "ძველი მდიდარი" ქვეყნების მოქალაქეები, ნახევარზე მეტი შეერთებულ შტატებში, კანადასა და ევროკავშირში. ნაწილი-იაპონიიდან, ახალი ზელანდიიდან და ავსტრალიიდან. აღსანიშნავია, რომ უმეტესი ნაწილი ჩინეთიდან მოდის. მეორე დიაგრამა, წარმოადგენს გლობალური შემოსავლის განაწილების მეორე, მესამე და მეოთხე დონის პროცენტს, განსაზღვრავს შემოსავლების მნიშვნელოვან დიაპაზონს. ეს საშუალო კლასი შეიცავს ბევრად მეტ ჩინელს, ვიდრე ზედა დეცილი. დიაგრამის უმეტესი ნაწილი ამერიკელებისა და ევროპელებისგან.

მესამე სქემა წარმოადგენს მსოფლიოს ხალხის უღარიბეს ნახევარს და მასში მყოფი ხალხი ნამდვილად ძალიან ღარიბია. ისინი გლობალური მთლიანი შემოსავლის მეათედზე ნაკლებს იღებენ. გასათვალისწინებელია ის ფაქტიც, რომ ზოგიერთი ძალიან ღარიბი ადამიანი ცხოვრობს შეერთებულ შტატებში, ევროპასა და განვითარებული მსოფლიოს სხვა რეგიონებში, მაგრამ ძალზედ მცირე ნაწილი.

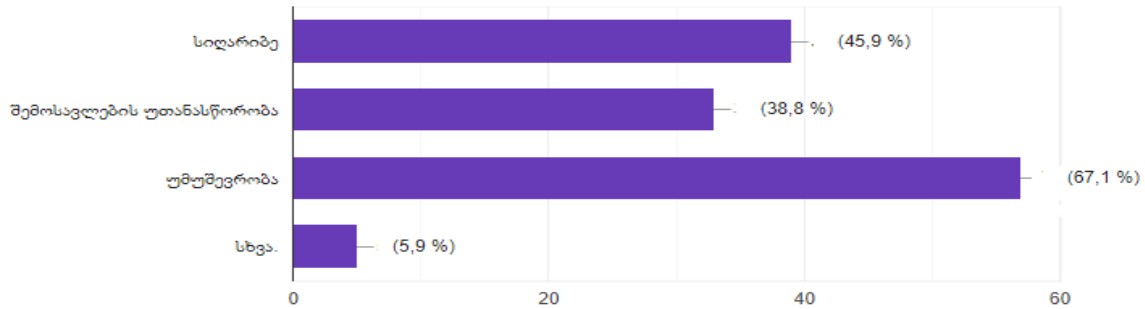




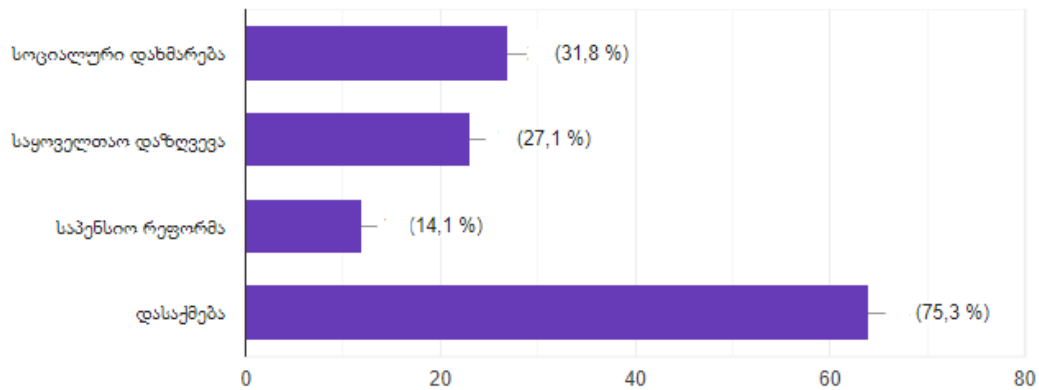
ბოლო ათწლეულის განმავლობაში, უთანასწორობა გლობალურ ეკონომიკაში ერთ-ერთ ურთულეს და ამოუხსნელ პრობლემად იქცა. შესაძლებლობის უთანასწორობა. თაობებს შორის უთანასწორობა. ქალისა და მამაკაცის უთანასწორობა. და, რა თქმა უნდა, შემოსავლისა და სიმდიდრის უთანასწორობა. ყველა ამ ტიპის უთანასწორობა ჩვენს საზოგადოებებშია - და, სამწუხაროდ, ისინი იზრდება ბევრ ქვეყანაში. კარგი ამბავია, რომ ჩვენ გვაქვს ამ პრობლემების გადასაჭრელად ინსტრუმენტები, თუ მხოლოდ მზად ვართ ვიმოქმედოთ, რეფორმის მთელი პოლიტიკური სირთულის მიუხედავად.

ჩემს მიერ ჩატარებული კვლევის მიხედვით გამოკითხულთა 38,8% მიიჩნევს შემოსავლების უთანასწორობის პრობლემის მოგვარებას სახელმწიფოს პრიორიტეტად, ხოლო საუკეთესო გზად ამ პრობლემის გადასაწყვეტად გამოკითხულთა 75,3% დასაქმებას მიიჩნევს.

რომელია ჩვენი ქვეყნის უმნიშვნელოვანესი პრობლემა?



რომელი სახელმწიფო პროგრამა მიგაჩნიათ საუკეთესოდ?



წყარო: ავტორის კვლევა

შეგვიძლია ჩამოვაყალიბოთ შემდეგი გზები რათა მინიმუმამდე შემცირდეს შემოსავლების უთანასწორობა:

- ❖ მინიმალური ხელფასის გაზრდა.

Haas Institute- ის სამართლიანი და ინკლუზიური საზოგადოების ინსტიტუტის კვლევამ აჩვენა (BERKELEY, n.d.), რომ ყველაზე დაბალანაზღაურებადი თანამშრომლების ხელფასის ზრდა ხელს უწყობს თითქმის 4,6 მილიონი ადამიანის სიღარიბის დაძლევასა და ქვეყნის მთლიან რეალურ შემოსავალს ზრდის დაახლოებით 2 მილიარდი დოლარით. გარდა ამისა, მინიმალური ხელფასის გაზრდა არ აზიანებს დასაქმებას და არც აფერხებს ეკონომიკურ ზრდას.

- ❖ გაზრდილი საშემოსავლო გადასახადი.

ბოლო წლების განმავლობაში ნაჩვენებია, რომ EITC- მა (შეერთებული შტატების ფედერალური საშემოსავლო გადასახადის კრედიტი, დასაბრუნებელი საგადასახადო კრედიტი დაბალი და საშუალო შემოსავლის მქონე პირთა და წყვილებისთვის, განსაკუთრებით ბავშვებისთვის. EITC სარგებელის ოდენობა დამოკიდებულია მიმღების შემოსავალზე და ბავშვების რაოდენობაზე) დადებითად იმოქმედა ოჯახებზე, ყოველწლიურად დაახლოებით 4,7 მილიონი ბავშვი აღწევს სიღარიბეს თავს. EITC- ის ზრდამ შეიძლება მეტი ბავშვი გამოიყვანოს სიღარიბისგან, ხოლო უფრო მეტი ეკონომიკური დახმარება გაუწიოს ღარიბ მშრომლებს, განსაკუთრებით მარტოხელა მშობლებს, რომლებიც სამუშაო ძალაში შედიან. (Pauel Jon.A., თ. გ.)

❖ განათლების ხარისხის ზრდა

განათლების დაბალი დონე მნიშვნელოვანი კომპონენტებია, რომლებიც ხელს უწყობენ მუდმივი უთანასწორობას თაობებში. ინვესტიციებმა განათლებაში, ადრეულ ბავშვობაში დაწყებული ისეთი პროგრამებით, შეიძლება გაზარდოს ეკონომიკური მობილურობა, ხელი შეუწყოს პროდუქტიულობის ზრდას და უთანასწორობის შემცირებას. კარგად განათლებული ქვეყანა არის ქმედუნარიანი, გამოცდილი და კეთილდღიური ქვეყანა; განათლება, სავარაუდოდ, ერთადერთი ყველაზე კრიტიკული იარაღია, რომელიც მოსახლეობის ღარიბ ფენებს დაეხმარება საშუალო ფენაში ასასვლელად და იქ დარჩენაში.

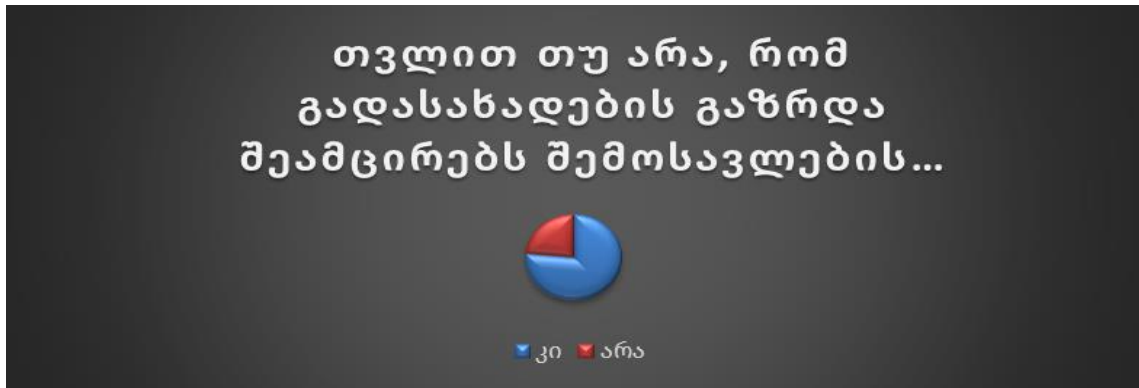
❖ ინფრასტრუქტურის გაფართოება

უკეთეს გზებს, ხიდებსა და აეროპორტებს შეუძლიათ გააუმჯობესონ პროდუქტიულობა და კეთილდღეობა ბიზნესის მფლობელებისთვისაც და მუშაკებისთვისაც. ასე შეიძლება ციფრული კავშირები მჭიდროდ დასახლებულ თემებთან.

❖ პროგრესული საშემოსავლო გადასახადის

XX საუკუნის უმეტეს პერიოდში, მდიდარ ქვეყნებში უთანასწორობა ძირითადად მცირდებოდა, დღეს კი ამ მხრივ მდგომარეობა უარესდება. უმდიდრესი 1% იხვეჭს ეროვნული შემოსავლის უდიდეს ნაწილს, ამასთან ერთად კი მცირდება საგადასახადო განაკვეთები ყველაზე მაღალი შემოსავლის მქონეთათვის. (კუპატაძე, n.d.) ჩემს მიერ

გამოკითხულ რესპოდენტთა 76,5%-ის აზრით გადასახადების გაზრდა შეამცირებს უთანასწორობას, ხოლო რესპოდენტთა 61,2% თვლის რომ უსამართლობა იქნება თუ მდიდრები გადაიხდიან მეტს ვიდრე ღარიბები. მართლაც პროგრესული გადასახადის განაკვეთი - იქ, სადაც ყველაზე მდიდარი იხდიან ყველაზე მაღალ მაჩვენებელს, ხოლო უღარიბესი - ყველაზე დაბალს, მხოლოდ შემოსავლის უთანასწორობის კონტროლის შენარჩუნებაში დაგვეხმარება.



შემოსავლების უთანასწორობის და სიღარიბის აღმოფხვრის პროგრამად შეიძლება ჩაითვალოს საქართველოში 2004 წლიდან დაწყებული სოციალური დახმარების მიზნობრივი პროგრამა, 500000-ზე მეტმა ადამიანმა გამოთქვა პროგრამაში მონაწილეობაზე სურვილი, მაგრამ 150000-ს გადაეცა ფულადი დახმარება. კანონი ამოქმედდა 2006 წლიდან. ფულადი შემწეობა განისაზღვრება სარეიტინგო ქულის მიხედვით, ოჯახი, რომლის სარეიტინგო ქულაც არის 100001- ზე ნაკლები - საარსებო შემწეობა განისაზღვრება 50 ლარით ოჯახის თითოეულ 16 წლამდე წევრზე. ამ პროგრამებმა 2017 წლიდან საგრძნობლად გააუმჯობესა ღარიბი ბავშვიანი ოჯახების

მდგომარეობა. ბავშვებისათვის დაწესებულ ფულად შემწეობებთან ერთად პროგრამა ხელს უწყობს ბავშვიან ოჯახებში სიღარიბის შემცირებას(იხ.დიაგრამა 3.2.2)

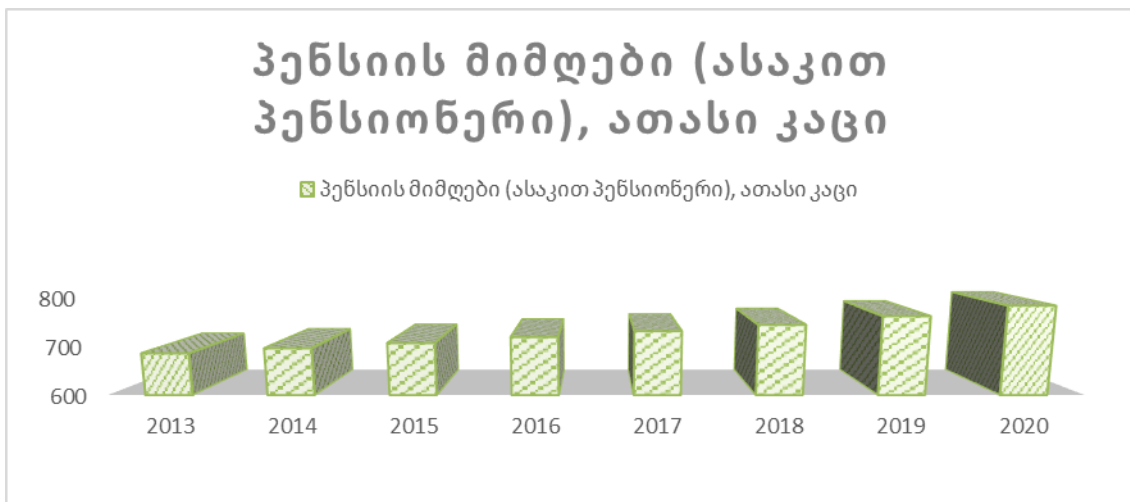
დიაგრამა 3.2.2 პენსიის და სოციალური პაკეტის მიმღებთა რიცხოვნობა, სულ, ათასი



წყარო: საქართველოს სტატისტიკის ეროვნული სამსახური

პენსია ეს არის ყოველთვიური ფულადი სარგებლისა და ჯანმრთელობის დაზღვევის ერთობლიობა. პენსია მამაკაცებში ინიშნება 65 წლის ასაკიდან, ხოლო ქალებში 60 წლის ასაკიდან. საქართველოში ასაკით პენსიით მიმღებთა რაოდენობა 2006-2018 წლებში მერყეობს 600000-დან 700000 კაცამდე. (იხ.დიაგრამა 3.2.3)

დიაგრამა 3.2.3 პენსიის მიმღები (ასაკით პენსიონერი), ათასი კაცი



წყარო საქართველოს სტატისტიკის ეროვნული სამსახური

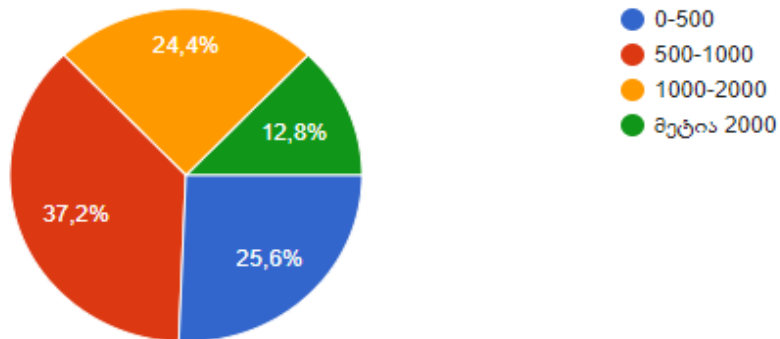
გამოკითხულთა 51%-ის აზრით სახელმწიფო პროგრამებს, რომლებიც ორიენტირებულია უთანასწორობის შემცირებაზე ეფექტი არ აქვს, 38 %-ის აზრით ნაწილობრივ არის ეფექტიანი, 11%-ის აზრით კი ეფექტურია.

თქვენი აზრით აქვს თუ არა ეფექტი სახელმწიფო პროგრამებს, რომლებიც ორიენტირებულია უთანასწორობის...



დიაგრამა კიდევ ერთხელ გვარწმუნებს იმაში, რომ მთავრობამ აუცილებლად უნდა გაატაროს აქტიური პოლიტიკა სიღარიბის აღმოფხვრის მიზნით და გამოყოს მეტი რესურსი მოსახლეობის ამ მდგომარეობიდან გამოყვანის მიზნით.

რამდენია თქვენი ოჯახის საშუალო თვიური შემოსავალი



რაც შეეხება შემოსავლებს, რესპოდენტებზე შემოსავლები შემდეგნაირად გადანაწილდა: 500 ლარამდე შემოსავლებს ღებულობს რესპოდენტთა 25,6%, 500-დან 1000-ლარამდე თვიური შემოსავალი აქვთ რესპოდენტთა 37,2%-ს, 1000-2000-მდე -24,4%-ს, ხოლო 2000 ზე მეტი თვიური შემოსავალი აქვთ რესპოდენტთა 12,8%-ს.

გამოკვლევების საფუძველზე შეგვიძლია ვთქვათ რომ შემოსავლების უთანასწორობა ერთ-ერთი მნიშვნელოვანი და აუცილებლად მოსაგვარებელი პრობლემაა, უთანასწორობამ შეიძლება გავლენა მოახდინოს ადამიანის სიცოცხლის ხანგრძლივობაზე და ისეთი აუცილებელი საჭიროებების ხელმისაწვდომობაზე, როგორცაა ჯანდაცვა და განათლება. უთანასწორობის მაღალი დონე ხელს უშლის უნარების გაფართოებას, ზღუდავს ეკონომიკურ და სოციალურ მობილობას და ადამიანის განვითარებას, ამრიგად, აფერხებს ეკონომიკურ ზრდას. გარდა ამისა, ეს ზრდის გაურკვეველობის, მოწყვლადობისა და დაუცველობის გრძნობას, ზრდის სოციალურ უთანხმოებას, დამაბულობას, წარმოშობს ძალადობასა და კონფლიქტებს .

2015 წელს მსოფლიო ლიდერებმა მიიღეს 2030 წლის დღის წესრიგი მდგრადი განვითარებისათვის, (oecd, n.d.)რომელიც მოიცავს 17 მიზანს უფრო მშვიდობიანი, სამართლიანი და მდგრადი საზოგადოებების შესაქმნელად. ერთ-ერთი მიზანი, მიზანი 10, მიზნად ისახავს უთანასწორობის შემცირებას. მისი მისიები მოიცავს დისკრიმინაციული კანონებისა და პოლიტიკის გაუქმებას და გლობალური ფინანსური ბაზრების რეგულირების წესის გაუმჯობესებას.

დასკვნა

აღსანიშნავია, რომ დღეისობით საქართველოში უთანაბრობის მწვავე პრობლემები იჩენს თავს. ნაშრომიდან გამომდინარე დასკვნის სახით შეგვიძლია ჩამოვთვალოთ მიზეზები, რის გამოც უთანაბრობა, ქვეყნის ეკონომიკური და სოციალური განვითარებისთვის არის საფრთხის შემცველი:

- უთანაბრობა აფერხებს სოციალური განვითარებას - საზოგადოების ნაწილი ვერ მონაწილეობს სოციალურ ცხოვრებაში, ვერ ახერხებენ თვითრეალიზებას.
- სიღარიბე და უთანაბრობა აფერხებს ეკონომიკურ განვითარებას- მსყიდველობითი უნარიანობა სიღარიბის დონის უკუპროპორციულია, რაც უფრო მაღალია სიღარიბის დონე მით დაბალია მოსახლეობის მსყიდველობითუნარიანობა, რაც ნიშნავს მოთხოვნის დაბალ დონეს, შესაბამისად ეს კი არის ეკონომიკური ზრდის შემაფერხებელი ფაქტორი.
- უთანაბრობა ზრდის საზოგადოების შიგნით დაპირისპირებების გაჩენის რისკს, რაც შეიძლება გახდეს მიზეზი სამოქალაქო არეულობების.

არსებულიდან გამომდინარე ნათელი ხდება თუ რამდენად მნიშვნელოვანია უთანაბრობის შესწავლა და ანალიზი რათა მოხდეს მისი პრევენცია. სახელმწიფომ აუცილებლად უნდა შექმნას მეტი სამუშაო ადგილი ბიზნესის ხელშეწყობით, სწორი ეკონომიკური პოლიტიკის გატარებით, უმუშევრობის შემცირება შეამცირებს უთანასწორობის დონეს. მაგრამ პრობლემის გადაჭრის გზას მხოლოდ დასაქმება არ წარმოადგენს. გასათვალისწინებელია შემდეგი ფინანსური წყაროებიც: ღარიბების ჩართვა ბიზნესში, მიკრო დაზღვევის გავრცელება ღარიბებზე, ღარიბების მიერ წამოწყებულ ბიზნესზე რამდენიმე წლით გადასახადის გაუქმება, დღგ-ს გადასახადის გაუქმება ფართო მოხმარების პროდუქციაზე და მისი დაწესება მხოლოდ ფუფუნების საგნებზე. უთანაბრობის აღმოფხვრა შესაძლებელია ეკონომიკური მობილობის ზრდით, რაც მიიღწევა:

- განათლების ხელმისაწვდომობის ზრდით.
- სამუშაო ადგილების შექმნით.

➤ ჯანდაცვის სისტემის ხარისხიანი უზრუნველყოფით.

სახელმწიფომ მის ხელთ არსებული ყველა ინსტრუმენტის გამოყენებით უნდა წახალისოს საექსპორტო და იმპორტ შემცვლელი წარმოება.

ეკონომიკური უთანასწორობა არის უზარმაზარი და საკამათო პრობლემა, რომელიც წარმოქმნის დაძაბულობას და მრავალი პოლიტიკური და კულტურული ფაქტორის პროდუქტია კაცობრიობის ისტორიის განმავლობაში. როდესაც ჩვენ დავიწყებთ ნიუანსების გაგებას, ცხადი ხდება, რომ ყველას არ აქვს თანაბარი შესაძლებლობები წარმატების მიღწევაში ამ ცხოვრებაში, მაშინაც კი, თუ ისინი პატიოსნად მუშაობენ.

შემოსავლების უთანასწორობა არის სოციალურ-ეკონომიკური ფენომენი, რომელიც განსაზღვრავს ინდივიდების პოზიციის განსხვავებას მატერიალური და სულიერი საქონლის წარმოებაში, განაწილებაში, გაცვლაში, მოხმარებაში.

შემოსავლების უთანასწორობის მდგომარეობის ანალიზისას განხილული იქნა მთელი რიგი მაჩვენებლები - მოსახლეობის შემოსავლის დიფერენცირების დეცილური კოეფიციენტი, სახსრების კოეფიციენტი, ჯინის ინდექსი, "მდიდარი" და "ღარიბი" ფენის შემოსავლების თანაფარდობა.

ინვესტიციამ გადამზადებისა პროგრამებში შეიძლება გააუმჯობესოს დასაქმების ახალი პერსპექტივები ადაპტირებადი მუშებისთვის, რომელთა სამსახურებრივი პასუხისმგებლობა შეიძლება შეიცვალოს გრძელვადიან პერიოდში პანდემიის გამო. იმავდროულად, ინტერნეტისა და ფინანსური მომსახურების ხელმისაწვდომობის გაფართოება აუცილებელი იქნება იმ სამყაროსთვის, სადაც ციფრული ტექნოლოგიები სულ უფრო ხშირად გამოიყენება. პანდემიის ფონზე უმუშევართა სოციალურმა დახმარებამ ასევე შეიძლება შეამციროს კრიზისის გავლენა სამუშაოზე. არ შეიძლება ნაადრევად გაუქმდეს სოციალური დახმარება პირობითი ფულადი გზავნილების, საკვების მარკების, შემცირებული ფასით კვებასა და დაბალ შემოსავლიანი ოჯახებისთვის ჯანდაცვის სახით.

გამოყენებული ლიტერატურა

1. კაკულია, მ. (2017). ქრონიკული სიღარიბე და შემოსავლის უთანასწორობა.
2. კუპატაძე, ქ. (n.d.). ეკონომიკური უთანასწორობა. Retrieved from <http://geoeconomics.ge/?p=12729>
3. geostat. (n.d.). საქართველოს სტატისტიკის ეროვნული სამსახური. Retrieved from https://www.geostat.ge/media/4290/stat.samuSaoTa-programa_2019-.pdf
4. GEOSTAT. (n.d.). საქართველოს სტატისტიკის ეროვნული სამსახური. Retrieved from <https://www.geostat.ge/ka/modules/categories/683/dasakmeba-umushevoba>
5. Abuselidze, G. (2018). Optimal Fiscal Policy – Factors for the Formation of the Optimal Economic and Social Models. *GATR Journal of Business and Economics Review*, 3(1), 18–27. doi:10.35609/jber.2018.3.1(3)
6. Abuselidze, G., & Slobodyanik, A. (2018). Overview welfare in Georgia and prospects of formation of effective economic and social models. *Сучасні питання економіки і права [Modern Questions of Economics and Law]*, 2(8).
7. Abuselidze, G., & Mamaladze, L. (2020). The Impact of the COVID-19 Outbreak on the Socio-Economic Issues of the Black Sea Region Countries. *Lecture Notes in Computer Science*, 12253, pp. 453–467.
8. Abuselidze, G., & Slobodanyk, A. (2021). Pandeconomic crisis and its impact on small open economies: A case study of COVID-19. *Advances in Intelligent Systems and Computing*, 1258, pp. 718-728
9. Affairs, D. O. (n.d.). *INEQUALITY IN A RAPIDLY CHANGING WORLD*.
10. Arntz, M, G. T. (n.d.). *The risk of automation for jobs in OECD countries*.
11. Atkinson, AB, M. J. (1992). ეკონომიკური ტრანსფორმაცია აღმოსავლეთ ევროპაში და შემოსავლების განაწილება.
12. BERKELEY. (n.d.). *HAAS INSTITUTE*. Retrieved from <https://belonging.berkeley.edu/>

13. Cingano, F. (n.d.). *Trends in Income Inequality*. Retrieved from <https://www.oecd.org/els/soc/trends-in-income-inequality-and-its-impact-on-economic-growth-SEM-WP163.pdf>
14. FRB. (n.d.). *Work from Home After the COVID-19*. Retrieved from დალასის ფედერალური ბანკი: <https://www.dallasfed.org/-/media/documents/research/papers/2020/wp2017.pdf>
15. GLUMBERG, M. (n.d.). *Rising worldwide income inequality produces political turmoil*.
16. Gregore Menqiu. (2008). *ეკონომიკის პრინციპები*.
17. ILO. (n.d.). *შრომის საერთაშორისო ორგანიზაცია*. Retrieved from უმუშევრობა და COVID-19.
18. IMF. (n.d.). *The Great Lockdown*.
19. IMF. (n.d.). *საერთაშორისო სავალუტო ფონდი*. Retrieved from <https://www.imf.org/en/Publications/WP/Issues/2020/06/12/Who-will-Bear-the-Brunt-of-Lockdown-Policies-Evidence-from-Tele-workability-Measures-Across-49479>
20. Jerald Gaus. (2003). Retrieved from Backwards into the future: Neorepublicanism as a postsocialist critique of market society.
21. KUZNETS, S. (1968). In *ECONOMIC GROWTH*.
22. LEUNG, M. (2015). The Causes of Economic Inequality. *SPI*.
23. OECD. (n.d.). *Trends in Income Inequality and its Impact on Economic Growth*.
24. Pael Jon.A. (n.d.). Retrieved from <https://belonging.berkeley.edu/six-policies-reduce-economic-inequality>
25. PAUL KRUGMEN. (n.d.). Retrieved from The Growing Gap.
26. Regidor E, C. M. (n.d.). ესპანეთში საშუალო შემოსავლის, სიღარიბის და შემოსავლების უთანასწორობისა და სიცოცხლის ხანგრძლივობის კავშირის ტენდენციები.
27. Rothschild, H. (1973). In *The Changing Tolerance for Income Inequality*.

28. UNCDAT. (n.d.). Retrieved from https://unctad.org/system/files/official-document/ldcr2020overview_ru.pdf
29. unesco. (2013). Retrieved from Education for All Global Monitoring Report.: <https://unesdoc.unesco.org/ark:/48223/pf0000223115>
30. Union, E. C., & European Commission: Brussels. (n.d.). Retrieved from https://ec.europa.eu/info/publications/reflection-paper-deepening-economic-and-monetary-union_en
31. world bank. (n.d.). *income inequality*.

დანართი

კითხვარი

- 1) თქვენი ასაკი
 - 0-18
 - 19-30
 - 31-45
 - 46-55
 - 55+

- 2) თქვენ ხართ
 - დასაქმებული
 - უმუშევარი

- 3) რომელია ჩვენი ქვეყნის უმნიშვნელოვანესი პრობლემა?
 - სიღარიბე
 - შემოსავლების უთანასწორობა
 - უმუშევრობა
 - სხვა

- 4) თქვენი აზრით რა უწყობს ხელს ქვეყანაში შემოსავლების უთანასწორობის ზრდას?
 - უმუშევრობის ზრდა
 - ტექნოლოგიური განვითარება
 - გლობალიზაცია
 - განათლების დაბალი დონე
 - სხვა ფაქტორები

- 5) თვლით თუ არა რომ გადასახადების გაზრდა შეაჩერებს შემოსავლების უთანასწორობას?
 - კი
 - არა

- 6) რამდენად სამართლიანად მიგაჩნიათ ,რომ მდიდრებმა გადაიხადონ მაღალი გადასახადი, რათა სახელმწიფოს ქონდეს მეტი შემოსავალი ღარიბების დასახმარებლად?
- სამართლიანია
 - არ არის სამართლიანი
- 7) რომელი სახელმწიფო პროგრამა მიგაჩნიათ საუკეთესოდ?
- სოციალური დახმარება
 - საყოველთაო დაზღვევა
 - საპენსიო რეფორმა
 - დასაქმება
- 8) თქვენი აზრით აქვს თუ არა ეფექტი სახელმწიფო პროგრამებს რომლებიც ორიენტირებულია უთანასწორობის აღმოფხვრაზე
- კი
 - არა
 - ნაწილობრივ
- 9) რამდენია თქვენი ოჯახის საშუალო შემოსავალი
- 0-500
 - 500-1000
 - 1000-2000
 - მეტია 2000
- 10) რა ტიპის შემოსავალი გაქვთ
- ხელფასი
 - იჯარა
 - შემოსავლები თვითდასაქმებიდან
 - სხვა.
- 11) რა წარმოადგენს თქვენი ოჯახის ძირითად შემოსავლის წყაროს?

12) თქვენი აზრით გაზრდის თუ არა პანდემიური ლოქდაუნი უთანასწორობას?

- დიახ
- არა
- არ ვიცი

13) თქვენი აზრით გაზრდის თუ არა განათლების უთანასწორობას covid-19 დაბალ და მაღალ შემოსავლიან ჯგუფებს შორის?

- კი
- არა
- არ ვიცი

გამოკითხვის ლინკი:

https://docs.google.com/forms/d/e/1FAIpQLScjHkpNjrYiu0pLMtOnNPO9FXuoI_QTVRPc9xr7XG-I-YnUvA/viewform?fbclid=IwAR0zVxh6ViN68ERPTVJQYS3q-tfRbV-5hcaeuC7_jUf8zGN4748qvnu0I_E