

თბილისის ივანე ჯავახიშვილის სახელობის სახელმწიფო უნივერსიტეტი

ეკონომიკისა და ბიზნესის ფაკულტეტი



მაგდა შაინიძე

ინკლუზიური ეკონომიკური ზრდა
ეკონომიკის სამაგისტრო-საგანმანათლებლო პროგრამა

სამეცნიერო ხელმძღვანელი:
პროფესორი, მამუკა ხუსკივაძე

თბილისი-2020

ანოტაცია

ნაშრომში საუბარია ინკლუზიური ეკონომიკური ზრდის კონცეფციებზე, განხილულია მის მისაღწევად საჭირო ინდიკატორები და მიღებული მაკრო ეკონომიკური შედეგები. ასევე წარმოდგენილია საერთაშორისო გამოცდილების შედეგად გამოვლენილი პრიორიტეტული მიმართულებები და სტრატეგიული გეგმები. აღსანიშნავია უახლესი მიმართულებების გაზრდილი როლი მდგრადი და ინკლუზიური ეკონომიკური ზრდის მისაღწევად. იგულისხმება ხელოვნური ინტელექტი, ტექნოლოგიური პროგრესი, ცოდნის ეკონომიკა და სხვ.

მსოფლიო ტენდენციებთან ერთად ნაშრომში განხილულია საქართველოს დამოკიდებულებები ახალი პარადიგმის მიმართ, მთავრობის მიერ შემუშავებული გეგმები, გაანალიზებულია მიმდინარე პერიოდში არსებული შედეგები და მათი დადგომის გამომწვევი მიზეზები. წარმოდგენილია გასული წლების სტრატეგიული გეგმებით დასახული ძირითადი მაკროეკონომიკური სამიზნე მაჩვენებლები და მათი შესაბამისი ფაქტობრივი მონაცემები.

თემის დასასრულს საუბარია იმ ძირითად კონცეპტუალურ მიმართულებებზე, რომელთა მეშვეობით შესაძლებელია ქვეყნის ეკონომიკის ინკლუზიურობის ხარისხის ამაღლება. მოსახლეობის შემოსავლების ზრდისა და ზოგადი კეთილდღეობის დონის ამაღლებისთვის ჩამოთვლილია არსებული პრობლემების მოგვარების შესაძლო გზები, და ქვეყნის პოტენციალის ეფექტიანად ათვისების სტიმულირების მექანიზმი.

Annotation

The paper discusses the concepts of inclusive economic growth, discusses the indicators needed to achieve it and the obtained macroeconomic results. Priority areas and strategic plans identified as a result of international experience are also presented. It is noteworthy the increased role of the latest directions in achieving sustainable and inclusive economic growth. It refers to artificial intelligence, technological progress, knowledge economy, etc. Along with world trends, the paper discusses Georgia's attitudes towards the new paradigm, the plans developed by the government, the results of the current period and the reasons for their occurrence are analyzed. The main macroeconomic target indicators set by the strategic plans of the past years and their relevant factual data are presented. At the end of the topic, there is talk about the main conceptual directions to be taken to increase the degree of inclusiveness of the country's economy. There are listed possible ways to solve the existing problems to increase the income of the population and raise the level of general well-being, also about a mechanism to stimulate the effective utilization of the country's potential.

სარჩევი

ანოტაცია	2
Annotation.....	3
შესავალი	5
თავი I. ინკლუზიური ეკონომიკური ზრდის კონცეპტუალური საკითხები	8
1.1. ინკლუზიური ეკონომიკური ზრდა და მისი მაკროეკონომიკური შედეგები.....	8
1.2. ინკლუზიური ეკონომიკური ზრდის შეფასების პრობლემები და ინდიკატორები	14
თავი II. ინკლუზიური ეკონომიკური ზრდა, როგორც ეკონომიკური ზრდის ახალი მოდელი თანამედროვე მსოფლიოში.....	24
2.1. ინკლუზიური ეკონომიკური ზრდის საუკეთესო უცხოური გამოცდილება.....	24
2.2. ინკლუზიური ეკონომიკური ზრდის ტენდენციები თანამედროვე ეტაპზე.....	26
თავი III. ინკლუზიური ეკონომიკური ზრდა საქართველოში: გამოწვევები და შესაძლებლობები	30
3.1. ინკლუზიური ეკონომიკური ზრდა, როგორც ახალი პარადიგმა საქართველოსთვის	30
3.2. ინკლუზიური ეკონომიკური ზრდის შეფასების შედეგები საქართველოში	37
3.3. ინკლუზიური ეკონომიკური ზრდის სტიმულირების მექანიზმი და მისი პრაქტიკული რეალიზაციის გზები საქართველოში.....	44
დანართი.....	58
დასკვნა	62
ბიბლიოგრაფია	64

შესავალი

თემის აქტუალობა. ეკონომიკური ზრდა ყოველთვის იყო ქვეყნის საერთო განვითარების შეფასების კარგი ინდიკატორი, რაც განპირობებულია მთელი რიგი ფაქტორებით. მაგ: მაკროეკონომიკური სტაბილურობის გამყარება, საკანონმდებლო ბაზის დახვეწა, ეფექტიანი მონეტარული და ფისკალური პოლიტიკის გატარება, ეროვნული ვალუტის კურსის სტაბილურობა, ქვეყნის პოტენციალიდან გამომდინარე სწორად დაგეგმილი სტრატეგიული განვითარების გეგმები, საბაზრო ურთიერთობების სტრუქტურული განვითარება და სხვ. ეკონომიკური ზრდის ტემპები კი მოიცავს ჩამოთვლილ ყველა ინდიკატორთა გავლენას ეკონომიკაზე.

დღესდღეობით მიმდინარე პროცესებიდან გამომდინარე ეკონომიკური ზრდის ტემპების ანალიზი კიდევ უფრო საყურადღებოა, თუმცა მისი ნაკლი ის არის, რომ მაშინ, როცა არ ვიცით რამდენად დიდია ზრდის შედეგად მიღწეულ სარგებელზე მოსახლეობის წვდომა, იგი მხოლოდ გვიჩვენებს ზრდის გასაშუალოებულ მაჩვენებელს. სწორედ ამიტომ გახდა აქტუალური ინკლუზიური ეკონომიკური ზრდა და ზრდის ინდექსი (IDI). იგი გვიჩვენებს მოსახლეობის რა ნაწილი მონაწილეობს საერთო სარგებლის წარმოებაში და ასევე რამდენად თანაბრად იღებს ამ სარგებელს საზოგადოების თითოეული წევრი.

არსებობს მსოფლიოს მრავალი წამყვანი ქვეყნის პრაქტიკა და საერთაშორისო ორგანიზაციების მიერ შემუშავებული სტრატეგიული სამოქმედო გეგმები ინკლუზიური ეკონომიკური ზრდის მისაღებად. საერთაშორისო მასშტაბით დაგროვილი ცოდნა და პრაქტიკული გამოცდილება, განვითარებად ქვეყნებს საშუალებას აძლევს იხელმძღვანელონ საყოველთაოდ აღიარებული ისეთი გეგმის მიხედვით, რომელიც მრავალგზის გამართლებულია. თუმცა, სამოქმედო გეგმის გამართლება ყოველთვის დამოკიდებულია კონკრეტული ტერიტორიული ლოკაციების მიმართ ამავე გეგმის შესაბამისობასთან. იგულისხმება, რომ აუცილებელია სტრატეგიული და ტაქტიკური ნაბიჯები მაქსიმალური სიზუსტით მოერგოს ქვეყნის, რეგიონის, რაიონის თუ სხვ. ტერიტორიული ერთეულისათვის დამახასიათებელ სპეციფიკურ ნიშან-თვისებებს. ანუ, თუკი ადგილობრივი ბაზრის ფასების, მოთხოვნის,

საქმიანობის, რესურსების, სამუშაო ძალის, ეკონომიკური და საბაზრო ურთიერთობების სტრუქტურის, ასევე წარმოების განვითარების დონისა და ზრდის ტემპების გათვალისწინებით მოხდება შესაბამისი პრიორიტეტებისა და პროგრამების განსაზღვრა, იგი საბოლოოდ დადებითად იმოქმედებს მთლიანად ქვეყნის ისეთ მაკროეკონომიკურ მაჩვენებლებზე როგორებიცაა მშპ, უმუშევრობის დონე, მოსახლეობის საქმიანი აქტიურობის დონე, სოციალური მდგომარეობა, ჯინის კოეფიციენტი და ა. შ. სწორედ აღნიშნულის შემდგომ შესაძლებელია მივიღოთ ინკლუზიური ეკონომიკური ზრდა, რაც თავის თავში მოიცავს არა მხოლოდ გაზრდილი მატერიალური სარგებლის თანაბარ გადანაწილებას, არამედ ნებისმიერი დასახელების საზოგადოებრივ პროდუქტზე ნებისმიერი მოქალაქისგან თავისუფალ წვდომას.

თემაში მოწინავე ქვეყნების მიერ მიღწეული საუკეთესო შედეგების გარდა, საუბარია მათ მიერ ამ ტენდენციის შესანარჩუნებლად დაგეგმილ უახლეს ისეთ მიმართულებებზე, რომლებიც უპირობო გარანტიას ქმნიან მდგრადი ეკონომიკის მისაღებად. უპირველესია ხელოვნური ინტელექტი, ამიტომ დღესდღეობით ყველა მოწინავე ეკონომიკა ცდილობს გაზარდოს ინვესტირება ამ მიმართულებით, ასევე ტექნოლოგიური პროგრესის შედეგად დანერგილი წარმოების ახალი მეთოდოლოგიები, ენერგო და რესურსდამზოგავი დანადგარებით სარგებლობა, ენერჯის გამომუშავების ალტერნატიული და ეკოლოგიურად სუფთა გზების ძიება და სხვ.

კვლევის მიზანია - წარმოვაჩინოთ ინკლუზიური ეკონომიკური ზრდის როლი ქვეყნისა და ზოგადად მსოფლიოს ეკონომიკურ განვითარებაში. შევაფასოთ არსებული ეკონომიკური მდგომარეობა, დავსახოთ პრობლემათა მოგვარების მეთოდები, გავანალიზოთ ქვეყნის ეკონომიკური პოტენციალი და განვსაზღვროთ მათი სრულყოფილად გამოყენების გზები.

მიზნის მისაღწევად დავსახეთ შემდეგი ამოცანები:

- ინკლუზიური ეკონომიკური ზრდისა და მისი მაკროეკონომიკური შედეგების ანალიზი;
- ინკლუზიური ეკონომიკური ზრდის გამომწვევი ინდიკატორების ანალიზი;

- ინკლუზიური ეკონომიკური ზრდის გზაზე გამოკვეთილი თანამედროვე ტენდენციების ანალიზი;

- საქართველოს დამოკიდებულების განსაზღვრა ახალი ეკონომიკური მოდელის მიმართ;

- მაკროეკონომიკური მაჩვენებლების ანალიზის საფუძველზე ეკონომიკური მოდელის ნაკლოვანებებისა და უპირატესობების ანალიზი;

- ძირითად ინდიკატორთა სისტემის მიხედვით არსებული პრობლემების გამოვლენა და მათი გადაჭრის მეთოდების ძიება;

- საქართველოსთვის პრიორიტეტული მიმართულებების განსაზღვრა.

კვლევის მეთოდოლოგიური და თეორიული საფუძვლები - ნაშრომის თეორიული საფუძველია ქართველი და უცხოელი ავტორების მიერ გამოქვეყნებული კვლევები, სახელმძღვანელოები, სამეცნიერო ნაშრომები, პუბლიკაციები.

კვლევის დროს საინფორმაციო ბაზად გამოყენებულია სხვადასხვა ქვეყნების საშუალოვადიანი და სტრატეგიული განვითარების გეგმები. ასევე საქართველოს სტატისტიკის ეროვნული სამსახურის, მსოფლიო ბანკის, ეკონომიკური თანამშრომლობისა და განვითარების ორგანიზაციის, მსოფლიო ეკონომიკური ფორუმის, იუნესკოსა და აზიის განვითარების ბანკის მიერ გამოქვეყნებული მასალები, მოხსენებები და ოფიციალური სტატისტიკური მონაცემები.

კვლევის მეთოდებია - ისტორიული, სისტემური მიდგომის, კომპლექსური, შედარებითი და რაოდენობრივი ანალიზისა და სინთეზის მეთოდები.

თავი I. ინკლუზიური ეკონომიკური ზრდის კონცეპტუალური საკითხები

1.1. ინკლუზიური ეკონომიკური ზრდა და მისი მაკროეკონომიკური შედეგები

ინკლუზიური ზრდა არის კონცეფცია, რომელიც მიღწეულია საზოგადოების ყველა სექტორის მიერ გაწეული სარგებლის მეშვეობით და მისი ძირითადი მიზანია ისეთი ეკონომიკური ზრდა, რომლის შედეგებიც სამართლიანად არის განაწილებული მოსახლეობისთვის და ქმნის თანასწორ შესაძლებლობებს ეკონომიკის ყველა მონაწილისათვის. ეს კონცეფცია ეფუძნება ტრადიციული ეკონომიკური ზრდის მოდელებს, რომლებიც მოიცავს ჯანმრთელობის, ადამიანური კაპიტალის, გარემოს დაცვის ხარისხის, სოციალური დაცვის, სურსათის უვნებლობისა და სხვა საკითხებს. ინკლუზიური ზრდის განსაზღვრება გულისხმობს პირდაპირ კავშირებს მაკროეკონომიკურ და მიკროეკონომიკურ დეტერმინანტებს შორის. მიკროეკონომიკური განზომილება ეხება კონკურენციას და მის სტრუქტურულ ტრანსფორმაციას პერიოდის შესაბამისად, ხოლო მაკრო ზომა ეხება ცვლილებებს ისეთ ეკონომიკურ აგრეგატებში, როგორცაა ქვეყნის მთლიანი ეროვნული პროდუქტი ან მთლიანი შიდა პროდუქტი, მთლიანი ფაქტორული პროდუქტიულობა, დასაქმებისა და უმუშევრობის დონეები, მოსახლეობის კეთილდღეობა და სხვა აგრეგატიული ფაქტორების არსებობა.

ინკლუზიური ზრდა მიიღწევა მდგრადი ეკონომიკური ზრდით, აქტიური ჩართულობა ინკლუზიურობაზე (განსაკუთრებით კი ბაზრის, რესურსებისა და მიუკერძოებელ მარეგულირებელ გარემოზე ხელმისაწვდომობის, ანუ თანაბარი შესაძლებლობების შესახებ) არის მნიშვნელოვანი ინგრედიენტი ეფექტიანი ზრდისათვის.

ინკლუზიური ზრდის მიღწევებს გააჩნია გრძელვადიანი პერსპექტივა, რადგან აქცენტი გაკეთებულია პროდუქტიულ დასაქმებაზე, ხოლო პროდუქტიული დასაქმება ზრდის ღარიბი და დაუცველი ჯგუფების შემოსავლებს და ამაღლებს მათი ცხოვრების დონეს. ეკონომიკურ საქმიანობაში მოსახლეობა უფრო მოტივირებული და ჩართული იქნება, იმ შემთხვევაში, როცა ეკონომიკური ზრდის შედეგად მიღებული სარგებელი

ხელმისაწვდომი იქნება არა მარტო მდიდარი უმცირესობისთვის, არამედ თითოეული მათგანისთვის (ნებისმიერი მოქალაქისთვის). აქვე ვახსენოთ, რომ ინკლუზიური ზრდა მოიცავს არა მხოლოდ მატერიალური სარგებლის განაწილებას, არამედ მოსახლეობის სოციალურ ინტეგრაციას, რომელიც მიღწეულია უთანასწორობის შემცირების შედეგად გაუმჯობესებული ურთიერთთანამშრომლობის საფუძველზე.

ინკლუზიური ეკონომიკა ეყრდნობა პოლიტიკურ და ინსტიტუციურ საწყისებს. იგი მოიცავს სტრუქტურული პოლიტიკის ისეთ სტიმულატორებს, რომლებიც როგორც ერთობლივად, ისე ცალ-ცალკე ხელს უწყობს ეკონომიკური ზრდის პროცესს ფართოდ განაწილდეს მის მიერ მოტანილი სარგებელი ეროვნული ეკონომიკის მასშტაბით. აღნიშნული სარგებელი უნდა განაწილდეს არა მხოლოდ მოსახლეობის მთლიან სეგმენტზე, არამედ, სარგებელი აუცილებელია განაწილდეს ძირითადი მიმართულებების მიხედვით. კერძოდ: საყოფაცხოვრებო შემოსავლის, შესაძლებლობების, საწარმოო რესურსებზე ხელმისაწვდომობის, ეკონომიკური უსაფრთხოებისა და ზოგადად, ცხოვრების ხარისხის ჭრილში. ეს სისტემა წარმოადგენს ე.წ. დაფარული შემოსავლების განაწილების სისტემას. თანამედროვე საბაზრო ეკონომიკის პირობებში, მას ასევე შეიძლება ვუწოდოთ ცხოვრების დონის დიფუზიის მექანიზმი. სისტემის სათანადოდ ფუნქციონირებისას იგი მუშაობს თვითგამყარების ციკლში, სადაც ეკონომიკური ზრდა და სოციალური ჩართულობა ასაზრდოებს, კვებავს ერთმანეთს. თვითგამყარების ეს ორბლოკიანი ციკლი ასეთივე მარტივი შინაარსისაა. მოსახლეობის მხრიდან გაზრდილი აქტიურობა აისახება ეკონომიკურ ზრდაში, რაც კიდევ უფრო ზრდის ეკონომიკურ საქმიანობაში ჩართვის ინტერესს. ახსნილი პროცესი მარტივად იღებს სისტემატურ ხასიათს და დადებითად მოქმედებს ინკლუზიური ზრდის ტემპებზეც.

ინკლუზიური ეკონომიკა წარმოადგენს სტრუქტურული ეკონომიკური რეფორმის გატარების ალტერნატიულ გზას. სტრუქტურული რეფორმა, როგორც წესი, გულისხმობს ეკონომიკური ეფექტურობის ზრდასა და მაკროეკონომიკის გამლიერებას, რაც მიიღწევა საბაზრო სიმბოლოების დახვეწითა და საჯარო ფინანსების გაჯანსაღებით. სტრუქტურული რეფორმის მიზანია თვისობრივად ამაღლდეს მართვის ორგნოების

საქმიანობის ხარისხი, რაც გულისხმობს მოქალაქეთა მომსახურების ხარისხის გაუმჯობესებასაც. შემდეგი მიზანია კორუფციის შემცირება. სტრუქტურული რეფორმა მოითხოვს ასევე შემუშავდეს მიმდინარე და მოსალოდნელი, ფისკალური ან საგადასახდლო ბალანსის დეფიციტის საპასუხო გეგმა.

თავდაპირველად, ამ სისტემით სარგებლობამ მოკლევადიან პერიოდში შესაძლოა გამოიწვიოს ცხოვრების სტანდარტების შესუსტება, მაგრამ უცვლელი მიდგომა ინსტიტუტების გაძლიერებისა და ჩამორჩენილ რეგიონებში პოლიტიკის წახალისების მიმართ, დროთა განმავლობაში აბალანსებს მოთხოვნისა და მიწოდების თანაფარდობას და მიიღწევა ძირითადი მიზანი, ცხოვრების ტემპის ამაღლება და ეკონომიკური ზრდის მდგრადობა.

ბევრი ქვეყანა ფლობს მნიშვნელოვნად დიდ აუთვისებელ პოტენციალს იმისათვის, რომ ერთდროულად მიაღწიოს როგორც სოციალური კაპიტალის, ისე ეკონომიკურ ზრდას. ინკლუზიური ზრდის მიზანიც არა მხოლოდ აგრეგირებული მაჩვენებლების გაუმჯობესება, არამედ მათი გასაშუალოებული, რეალური მაჩვენებლების ზრდაა. იგი ზრდის ტემპების გაუმჯობესების ნაცვლად მიმართულია სიღარიბის დონის შემცირებასა და მოსახლეობის კეთილდღეობის ხარისხის გაუმჯობესებაზე. მაგრამ ქვეყნის აქტიურობა და ეკონომიკური ზრდის ამ ვირტუალურ წრეში ჩაბმა ძირითადად მოითხოვს მიდგომის შეცვლას სტრუქტურული რეფორმების მიმართ. აუცილებელია მიმდინარე პროცესი ითვალისწინებდეს უწყვეტ გაუმჯობესებას და მრავალფეროვანი ეკოსისტემის ფარგლებში მოთხოვნა-მიწოდების ბალანსს, რომელთა კომბინირებული ეფექტის შედეგად იზრდება შესაძლებლობები, შემოსავლები, უსაფრთხოება და ცხოვრების ხარისხი. მსგავსი პოლიტიკის შემუშავება და შენარჩუნება საჭიროებს თანაბრად და პარალელურად აქცენტის გაკეთებას ისეთ ტრადიციულ, ეკონომიკურ მიმართულებებზე, როგორებიცაა მაკროეკონომიკა, ვაჭრობა, ფინანსური ზედამხედველობის პოლიტიკა და სხვ.

მრავალი ქვეყნისათვის, სტრუქტურული რეფორმის არსებულმა მოდელმა, რომელიც მიზნად ისახავს საერთო სარგებლის ზრდას, თავისთავად გამოიწვია ეკონომიკური ზრდის განაკვეთის დაჩქარება მიმდინარე პერიოდში. მაგალითად, მოწინავე ქვეყნების

გამოცდილებიდან გამომდინარე, საგანგებო მონეტარული მდგომარეობის, შეზღუდული ფისკალური სივრცისა და არასასურველი დემოგრაფიული ტენდენციების (სხვადასხვა ხარისხით, მაგ. იაპონია, შეერთებული შტატები და ევროპის კავშირი) აღმოსაფხვრელად გატარებულმა პოლიტიკამ და სტრუქტურულმა რეფორმებმა შეიძლება გაზარდოს მოხმარება და სამუშაო ადგილების შექმნა მოკლევადიან პერიოდში. ყოველივე ეს კი იწვევს შრომის პროდუქტიულობისა და საყოფაცხოვრებო ფინანსების ზრდას, ასევე რეალურ სექტორში ინვესტირების და ინოვაციების სტიმულირებას.

საშუალო შემოსავლის მქონე ქვეყნებში ძირითადი პრობლემაა ექსპორტის მცირე მოცულობა და სასაქონლო ფასების ელასტიურობა. პარალელურად, შეზღუდულია ფისკალური და მონეტარული პოლიტიკა (ვალუტის კურსის გაუფასურების მაღალი რისკის გამო). სწორედ ასეთ შემთხვევაშია რეკომენდირებული სტრუქტურული რეფორმა, რომელმაც შესაძლოა ზრდის მოდელი გააუმჯობესოს შიდა მოხმარების სტიმულირებით. გაზრდილი შიდა მოხმარება გაზრდის მოთხოვნას ეროვნულ პროდუქტზე, ანუ გაიზრდება წარმოების მოცულობაც და დასაქმების დონეც. შექმნილი მდგომარეობა გაამყარებს ეროვნული ვალუტის კურსს, რის გამოც ეროვნული ბანკისათვის მონეტარული პოლიტიკა მდგომარეობის რეგულირების უფრო მყარ ბერკეტად გადაიქცევა. განხილული პროცესი აჩქარებს ეკონომიკური ზრდის ტემპებს და აქცევს მას კიდევ უფრო ინკლუზიურად.

ანალოგიურად, დაბალშემოსავლიანი ქვეყნების შემთხვევაში, ფართო საზოგადოებისათვის უხარისხო რესურსის, საბაზისო მომსახურებაზე არათანაბარი ხელმისაწვდომობის, განათლების, ინფრასტრუქტურის, ასევე სუსტი იურიდიული, საგადასახადო სისტემის, ნაკლებად მიმზიდველი საინვესტიციო კლიმატის ინსტიტუტების არსებობის პირობებში, გაწერილი სტრუქტურული რეფორმა ხელს შეუწყობს ეკონომიკური ზრდისა და სოციალური თანასწორობის განვითარებას.

უკვე აღვნიშნეთ, რომ ინკლუზიური ზრდის მთავარ გამოწვევად ეკონომიკური ზრდის შედეგად მიღებული სარგებლის თანაბრად გადანაწილება ითვლება. სარგებლის არათანაბრად გადანაწილება უფრო თვალსაჩინოა დედაქალაქსა და დანარჩენ რეგიონებში ბიზნეს აქტივობების შედარებისას. ცხადია, ნებისმიერ ქვეყანაში,

დედაქალაქი სხვა რამდენიმე ძირითად ქალაქთან ერთად წარმოადგენს ფინანსურ ცენტრებს. რაც ნიშნავს იმას, რომ ამ ქალაქებზე მოდის უცხოური თუ ადგილობრივი ინვესტიციების უმრავლესობა, აქედან გამომდინარე, ხარჯვისა და მოხმარების ყველაზე მაღალი წილი ამავე არეალზე ვრცელდება. ხოლო რეგიონებში განვითარება მცირე დოზით აღწევს და შესაბამისად, ქვეყნის პერიფერიებში არსებული სოციალური მდგომარეობა ბევრად უფრო მძიმეა. ვითარებიდან გამომდინარე, მარტივად შეიძლება დავასკვნათ, რომ ინკლუზიური ანუ საყოველთაო ეკონომიკური ზრდა მნიშვნელოვნადაა დამოკიდებული არა მარტო საერთო ეროვნული, არამედ რეგიონული განვითარების პოლიტიკის ეფექტიან დაგეგმვასა და განხორციელებაზე. რადგანაც ძლიერი და კონკურენტუნარიანი რეგიონი მდგრადი ეკონომიკური ზრდის განმაპირობებელი მნიშვნელოვანი დეტერმინანტია.

ეკონომიკური ზრდის შედეგად მიღებული სარგებლის არათანაბრად გადანაწილება სივრცითი ნიშნის გარდა, ასევე შეინიშნება შრომის ანაზღაურებაშიც. ანაზღაურება განსხვავებულია როგორც რეგიონების, ასევე სქესობრივი ნიშნის მიხედვითაც. აღნიშნული პრობლემის მოსაგვარებლად, საერთაშორისო ორგანიზაციების მიერ მსოფლიო მასშტაბით შემუშავდა და განხორციელდა არაერთი პროგრამა. მიუხედავად ამისა, არსებული დისპროპორცია დღემდე არ გამქრალა.

საკითხის სიმწვავიდან გამომდინარე ხშირად ტარდება კვლევები არსებული პრობლემის მასშტაბურობის განსაზღვრასა და მისი აღმოფხვრის გზების ძიებასთან დაკავშირებით. საერთაშორისო თანამშრომლობისა და განვითარების ორგანიზაციის მიერ ჩატარებული კვლევის თანახმად, თუ ქალები მამაკაცების მსგავსად მიიღებენ მონაწილეობას შრომის ბაზარზე, 2025 წლისთვის შესაძლოა მათ გამოიმუშავონ დამატებით 28 ტრილიონი აშშ დოლარი (OECD, 2018). დასახელებული თანხა მიუთითებს ეკონომიკურ საქმიანობაში საყოველთაო ჩართულობის უპირობო საჭიროებაზე.

ინკლუზიური ზრდა ზემოქმედებს მრავალ მიკროეკონომიკურ და მაკროეკონომიკურ მაჩვენებლებზე. თავისთავად ცხადია, მაღალია მათ შორის არსებული სინერგიულობაც, თუმცა ისინი ძირითადად დაყოფილია სამ კატეგორიად

(world economic forum, 2017) (იხ. ცხრილი -1). მათგან განვიხილოთ ზრდის ტემპების გამოსათვლელად ყველაზე ხშირად გამოყენებადი მაჩვენებლები. მათ შორის: მშპ-ის მოცულობა მოსახლეობის ერთ სულზე, დასაქმების დონე, ჯინის ინდექსი, შრომის პროდუქტიულობა და სხვ.

მშპ აღიქმება როგორც ეროვნული ეკონომიკის ეფექტიანობის შეფასების ერთ-ერთი მნიშვნელოვანი მაჩვენებელი. მაგრამ სამწუხაროდ, იგი არ აჩვენებს სრულყოფილ სურათს. ამიტომ, მხოლოდ მის მონაცემებზე დაყრდნობით არ შეიძლება დასკვნების გამოტანა. რეალური ეკონომიკური ზრდის ტემპების გასარკვევად აუცილებელია გავიანგარიშოთ მშპ მოსახლეობის ერთ სულზე ინფლაციის გათვალისწინებით. მოცემულ ინფორმაციაზე დაყრდნობით შესაძლოა სწორად განვსაზღვროთ ეკონომიკური ზრდის ინკლუზიურობის ხარისხი. რადგანაც ეს არის მაჩვენებელი, რომელიც საკმაოდ ელასტიურია ქვეყანაში არსებული ეკონომიკური და პოლიტიკური ცვლილებების მიმართ და მრავალი დადებითი თუ უარყოფითი ფაქტორი განაპირობებს მის ცვლილებას მოკლევადიან პერიოდში.

შეიძლება ითქვას, რომ ინკლუზიური ზრდა არის პროცესი, რომელიც მაკროეკონომიკურ პარამეტრებს შორის ყველაზე მეტად მოქმედებს უმუშევრობისა და დასაქმების დონეებზე. იქიდან გამომდინარე, რომ ინკლუზიური ზრდა გულისხმობს ეკონომიკურ საქმიანობაში მოსახლეობის მაქსიმალურად ჩართვას, ეს პროცესი თავისთავად ზრდის ეკონომიკური აქტიურობის დონეს, რაც ამცირებს უმუშევრობას. დღეს უკვე საერთაშორისო კვლევებზე დაყრდნობით, დარწმუნებით შეიძლება ითქვას, რომ ინკლუზიური ზრდა ყველაზე ეფექტიანი მეთოდია უმუშევრობის წინააღმდეგ საბრძოლველად. სწორედ ამიტომ, იგი არა მხოლოდ ქვეყნების, არამედ მსოფლიო ეკონომიკის განვითარების გრძელვადიან გეგმებში ერთ-ერთ ძირითად მიმართულებად არის მიჩნეული.

მიმდინარე პერიოდში ADB¹ - ის მიერ შემუშავებული 2030 სტრატეგია ითვალისწინებს აზიისა და ნაწილობრივ წყნარი ოკეანის ქვეყნების მასშტაბით ინკლუზიური ზრდის ხელშეწყობას, რომლის დადებითი შედეგები მარტივად გავრცელდება რეგიონის

¹ (Asian Development Bank)- აზიის განვითარების ბანკი. იგი დაარსდა 1966 წელს და მისი მიზანია ხელი შეუწყოს სოციალურ და ეკონომიკურ განვითარებას აზიაში.

ფარგლებს გარეთაც. განვითარების სტრატეგიას ექნება ორმხრივი შედეგი, პირველი, მდგრადი ზრდა შექმნის და გააფართოებს ეკონომიკურ შესაძლებლობებს. მეორე, ამ შესაძლებლობებზე გაფართოებული ხელმისაწვდომობა უზრუნველყოფს მოსახლეობის მეტ აქტიურობასა და ჩართულობას ეკონომიკურ საქმიანობაში. ამ რეგიონში იკვეთება, რომ უმუშევართა უმრავლესობას ქალები წარმოადგენენ, ამიტომ ხსენებული სტრატეგია დიდ ყურადღებას აქცევს რეგიონის ქალთა უფლებების დაცვას, ასევე მათი ხელმისაწვდომობის ხარისხს განათლებასა და სხვა სახელმწიფო სერვისებზე (Inclusive growth: ADB's development agenda, 2019).

საბოლოოდ, ინკლუზიური ზრდა ამაღლებს რესურსებზე ხელმისაწვდომობას, ზრდის მოსახლეობის აქტიურობას, შედეგად ზრდის დასაქმებისა და წარმოების დონეებს, რასაც მოყვება მშპ-ის ზრდა მოსახლეობის ერთ სულზე. მცირდება სოციალური დაძაბულობის ხარისხი, იზრდება უსაფრთხოების დონე, გაუმჯობესებული ინფრასტრუქტურისა და რესურსების ეფექტიანად გამოყენების შედეგად ვითარდება გარემო. ყველა ზემოთ ჩამოთვლილი საერთო ჯამში ამცირებს სიღარიბის დონეს.

1.2. ინკლუზიური ეკონომიკური ზრდის შეფასების პრობლემები და ინდიკატორები

მიმდინარე პერიოდში ინკლუზიური ეკონომიკური ზრდის აუცილებლობისა და შესაბამისად, საკითხის აქტუალობიდან გამომდინარე, მრავალი საერთაშორისო ორგანიზაციის მიერ შემუშავდა იმ საბაზისო ბლოკთა სისტემა, რომლებიც გარკვეულწილად განაპირობებენ ინკლუზიურ ეკონომიკურ ზრდას. მათგან ყველაზე ცნობილი ინდიკატორთა სისტემა შემუშავებულია მსოფლიო ეკონომიკური ფორუმის მიერ. ესენია: განათლებისა და უნარების განვითარება, დასაქმება და შრომის ანაზღაურება, აქტივების ზრდა და მეწარმეობა, კორუფცია და რენტა, საბაზისო სერვისები და ინფრასტრუქტურა, რეალურ ეკონომიკაში ინვესტირებისათვის ფინანსური შუამავლობა და ფისკალური ტრანსფერები.

მოკლედ ავხსნათ თითოეული მათგანის როლი ინკლუზიურ ეკონომიკურ ზრდაში. ზოგადად, ნებისმიერ დროსა და სფეროში მასშტაბური ხასიათის ცვლილებასა და განვითარებას ყოველთვის წინ უსწრებს ინტელექტუალური ბაზისის პროგრესი, მისი ხარისხობრივი და რაოდენობრივი ზრდა. აქედან გამომდინარე, ინდიკატორთა ჩამონათვალში უპირობო შემადგენელია განათლებისა და უნარების განვითარება. განათლება მრავალკომპონენტური სისტემაა. კერძოდ, ცოდნა, მისი გადაცემა ან შექმნა, ასევე ინფორმაციის შექმნა და მასთან ადაპტაცია, უნარ-ჩვევები და სხვა, მდგრადი განვითარების მთავარი ბერკეტია. ეს დაფუძნებულია ინკლუზიური საზოგადოებების ხედვაზე, სადაც ყველა მოქალაქეს შეუძლია მიიღოს ეფექტური და სათანადო ხარისხის განათლება მთელი ცხოვრების განმავლობაში. განათლება ერთ-ერთ მთავარ ინდიკატორად ასევე ითვლება იმ მიზეზის გამო, რომ მარტივად შეიძლება მისი შედეგების განზოგადება. კერძოდ, ინდივიდთა განათლება გულისხმობს მათი ოჯახების განვითარებას, რაც ავტომატურად აისახება ადგილობრივ და ეროვნულ თემებში, საბოლოოდ კი შედეგები ერთიანდება მსოფლიო მასშტაბით. მაღალი განათლების დონე არის ერთგვარი კატალიზატორი პოზიტიური საზოგადოებრივი ცვლილებების მიმართ, ასევე ზრდის სოციალურ სამართლიანობასა და უსაფრთხოების ინდექსს. აღიარებულია, რომ MDG² - ის ფარგლებში შემუშავებულია ისეთი ძირითადი ურთიერთდაკავშირებული პოსტულატები, რომლებიც განვითარების ყველა მიზანს აერთიანებს და მათი გაუმჯობესება ერთ სფეროში დადებითად მოქმედებს განათლებაზე. ესენია: ჯანდაცვა, სიღარიბის დაძლევა და გენდერული თანასწორობა. იგივე შეიძლება ითქვას პირიქით. მართლაც, ისევე, როგორც ჩამოთვლილი ინდიკატორების ზრდა დადებითად მოქმედებს განათლებაზე, ასევე განათლებას აქვს პოზიტიური ეფექტი ჯანმრთელობაზე, სიღარიბის დაძლევაზე, შიმშილის აღმოფხვრასა და გენდერული თანასწორობაზე. სწავლების უმაღლესი მეთოდების გამოყენება დადებითად მოქმედებს სოციალური სექტორის პროგრესზე (Secretary-General, 2011, გვ.

² The Millennium Development Goals - ათასწლეულის განვითარების მიზნები. იგი მოიცავს რვა მიზანს გაზომვადი მაჩვენებლებითა და ზუსტი ვადებით. შემუშავდა მსოფლიოს უღარიბესი ადამიანების ცხოვრების დონის გაუმჯობესების მიზნით. ამ მიზნებისა და სიღარიბის აღმოსაფხვრელად 189 ქვეყნის ლიდერებმა გაეროს ათასწლეულის სამიტზე 2000 წელს ხელი მოაწერეს ისტორიული ათასწლეულის დეკლარაციას.

13). მისი კარგად ჩამოყალიბებული სოციალურ-ეკონომიკური როლის მიღმა, განათლებას პირადი და კოლექტიური იდენტობის ფორმირების გზით ასევე აქვს ძალიან მნიშვნელოვანი სოციალიზაციის ფუნქცია, ასევე ამაღლებს მოქალაქეების პასუხისმგებლობის შეგრძნებას. ხოლო ადამიანის უფლებებზე დაფუძნებული მიდგომა ხელს შეუწყობს კულტურათაშორისი დიალოგის განვითარებას, კონფლიქტის თავიდან აცილებასა და მარგინალიზებული ჯგუფების უფლებების დაცვას, რაც ოპტიმალურია განვითარების მიზნების მისაღწევად (UNESCO, 2012, გვ. 4).

განათლებისა და უნარების ინდიკატორი თავის მხრივ იყოფა ქვე ჯგუფებად. ესენია:

- ადრეული (სკოლამდელი) ასაკის ბავშვთა განათლება;
- საყოველთაო ხელმისაწვდომობა კარგი ხარისხის საშუალო განათლებაზე;
- შრომის ბაზარზე არსებული მოთხოვნის შესაბამისად შემუშავებული პროფესიული განათლების სისტემა;
- ხარისხიანი უმაღლესი განათლების ხელშეწყობა;
- პრაქტიკული სწავლების დანერგვა;
- სამეცნიერო კვლევებისა და კონფერენციების ხელშეწყობა, დაფინანსება.

მდგრადი ეკონომიკური ზრდის მისაღებად შემდეგი აუცილებელი ინდიკატორი ინფრასტრუქტურული პროექტებია. აღიარებულია, რომ ფინანსური რესურსების ამ სექტორში ინვესტირება მაღალი უკუგების გარანტიაა. ხოლო ქვეყნის მხრიდან ინფრასტრუქტურული პროექტების დასაფინანსებლად საბიუჯეტო ხარჯების ზრდას, ყოველთვის თან ახლავს ეკონომიკური ზრდის ტემპების დაჩქარება, რაც ერთი მხრივ მიიღება უშუალოდ ამ ინფრასტრუქტურული პროექტების შესასრულებლად საჭირო სამუშაო ძალაზე მოთხოვნის გაჩენით, მეორე მხრივ, გაუმჯობესებული ინფრასტრუქტურული გარემოს შედეგად გაზრდილი საინვესტიციო ნაკადებით.

სამრეწველო ტრანსფორმაციის გზით მდგრადი ეკონომიკური ზრდის მისაღებად საჭირო ინფრასტრუქტურული პროექტები შესაძლოა დაიყოს შემდეგ ძირითად ჯგუფებად:

- საინფორმაციო და საკომუნიკაციო ინფრასტრუქტურა, მათ შორის ფართოზოლოვანი ინფრასტრუქტურა - ინფორმაცია, რომელზეც გლობალური ციფრული ეკონომიკა შენდება;
- ენერგეტიკა, მილსადენი სისტემით გაზიფიცირება და წყალმომარაგება, სანიტარიული და საკანალიზაციო სისტემის შექმნა, მყარი ნარჩენების შეგროვება და განკარგვა;
- გზების, კაშხლების, სარწყავი და სადრენაჟო არხების მშენებლობა;
- სხვა სატრანსპორტო სექტორები - ურბანული და საქალაქთაშორისო რკინიგზები, ავტობუსები, პორტები და სხვა საზღვაო თუ საჰაერო ტრანსპორტი. მუდმივი ცვლილებები მათი მომსახურების ხარისხისა და სისწრაფის გაუმჯობესების მიზნით;
- ჯანდაცვის, განათლების, გარემოს დაცვის, უსაფრთხოებისა და სხვა მიმართულებების მიხედვით დაგეგმილი ინფრასტრუქტურული ცვლილებები (Sustained and Inclusive Economic Growth, Infrastructure Development, and Industrialization, 2010, გვ. 3).

გარემოსთვის შესაფერისი ეკონომიკური ინფრასტრუქტურა აუმჯობესებს პროდუქტიულობას და ამცირებს როგორც არსებული, ისე ახალი პროდუქტის საწარმოო ხარჯებს. ეს კი მიიღწევა წარმოებაში ახალი რესურსდამზოგავი და ენერგოდამზოგავი ტექნოლოგიების დანერგვით. კარგი ინფრასტრუქტურა ხელს უწყობს ლოჯისტიკის მიმართულებით ხარჯების დაზოგვას, ელექტროენერჯის ეფექტიანად ხარჯვას, სამუშაო ძალის მწარმოებლურობის ზრდას, კომუნიკაციისა და ინფორმაციის გაცვლაზე საჭირო დროისა და ხარჯების შემცირებას. ტრანსპორტირების ხარჯების 1%-ით შემცირება იწვევს ექსპორტის 4-7%-ით ზრდას (IDB INFRASTRUCTURE STRATEGY, 2014).

ICT³ - სა და ფართოზოლოვან ქსელებში ბოლო დროს განვითარებული მოვლენები განსაკუთრებით სასარგებლოა პროდუქტიული საქმიანობის გაფართოებისთვის.

³ (Information and communications technology) - ინფორმაციული ტექნოლოგიების საერთო ბაზა, რომელიც ხაზს უსვამს ერთიანი კომუნიკაციების როლს. ხსნის საწარმოო პროგრამული უზრუნველყოფის

ამასთან დაკავშირებით მსოფლიო ბანკის მიერ 2009 წელს ჩატარებულმა კვლევამ აჩვენა, რომ საინფორმაციო მიმართულებით გაწეული საბიუჯეტო ხარჯების 10%-იანმა ზრდამ მოკლევადიან პერიოდში საშუალოდ 1.4 %-ით გაზარდა მშპ-ის ზრდის ტემპი განვითარებად ქვეყნებში.

ინფრასტრუქტურის ხელმისაწვდომობა ხელს შეუწყობს ინვესტიციების მოზიდვასა და ბაზრების გაღრმავებას, ხოლო ამასთანავე განვითარებული აგლომერაციის⁴ ეკონომიკა გაზრდის კონკრეტული ადგილის პროდუქტიულ შესაძლებლობებს.

განვითარებული ინფრასტრუქტურის შედეგად მოსახლეობის დაუცველი ფენის მხრიდან (რომლებიც უმეტესწილად ცხოვრობენ ერთი და იმავე უბნებში) ხელმისაწვდომობის ზრდა ისეთ სერვისებზე, როგორებიცაა ენერგეტიკა, წყალმომარაგება, გზები და საკომუნიკაციო საშუალებები, პირდაპირ აისახება უთანასწორობის შემცირებასა და ინკლუზიურ ზრდაზე.

ინფრასტრუქტურული პროექტების შედაგად სამუშაო და საცხოვრებელ ადგილებს შორის გაუმჯობესებული სიახლოვე, განსაკუთრებით დაუცველი ტერიტორიების სივრცეში, ხელს შეუწყობს სივრცითი დისკრიმინაციის შევიწროებას და ეკონომიკური შესაძლებლობების გაუმჯობესებას ყველასათვის.

დღესდღეობით, ურბანიზაცია გაცილებით უფრო პორბლემური საკითხია განვითარებადი ქვეყნებისთვის. ცენტრალურ ქალაქებში მოსახლეობის სწრაფმა ზრდამ გამოიწვია უმართავი გადატვირთულობა, დამაბულობა და დაბინძურება, ამასთანავე პრობლემური გახდა საცხოვრებელი ფართების, ენერჯისა და წყლის რესურსების, სატრანსპორტო და სანიტარული მომსახურების შესაბამისი ხარისხითა და მოცულობით მიწოდება. გარემო უფრო დაუცველი და არა ჯანსაღი გახდა. თუმცა, სათანადოდ დაგეგმილი სივრცითი ჩართულობით შეიძლება მიღწეული იქნას ხალხის სწორი კონცენტრაცია, რაც გაამარტივებს კომუნიკაციისა და ცოდნის გაცვლის პროცესს, ხოლო მომსახურებას უფრო იაფსა და ეფექტურს გახდის. მოსახლეობის კონცენტრაცია

აუცილებლობას, რაც მომხმარებლებს ინფორმაციასთან წვდომის, მისი შენახვისა და გადაცემის საშუალებას აძლევს.

⁴ იგივეა, რაც ურბანული ეკონომიკა - დასახლებული პუნქტები, კომპაქტური დაჯგუფება, რომლებიც ალაგ-ალაგ ერწყმის ერთმანეთს და ერთიანდება რთულ, მრავალკომპონენტურ, დინამიურ სისტემაში ინტენსიური საწარმოო, სატრანსპორტო და კულტურული კავშირებით.

გამოწვეულია ინოვაციური შესაძლებლობებისა და აგლომერაციის ეკონომიკის არსებობით და აუცილებელია სამრეწველო და ეკონომიკური ტრანსფორმაციისთვის. ყოველივე ზემოთ თქმულიდან გამომდინარე, ცხადია, რომ ინფრასტრუქტურული პროექტები უზრუნველყოფს ინკლუზიურ ეკონომიკურ ზრდასა და მოსახლეობის კეთილდღეობის გაუმჯობესების დიდ პოტენციალს.

შემდეგი ინდიკატორია კორუფციის დონე. ზოგადად კორუფცია ეწოდება ქმედებას, რომლის დროსაც ხელისუფლების წარმომადგენელი ყიდის მისი კონტროლის ქვეშ არსებულ საზოგადოებრივ საქონელს და მიღებულ შემოსავალს იტოვებს თვითონ, ან კერძო პირებს ეხმარება პროდუქციის არალეგალურად წარმოებასა და გასაღებაში. კორუფციას აქვს პირდაპირი და არაპირდაპირი ხარჯები ანუ მატერიალური და არამატერიალური დანაკარგები. პირდაპირია: ქრთამი, წითელი ლენტი, არაპროდუქტიული ქცევა, ორგანიზებული დანაშაული. არაპირდაპირია: შემცირებული ინვესტიციები, დამახინჯებული საჯარო ხარჯები, მაკროეკონომიკური სისუსტე და არასტაბილურობა, სოციალური-ეკონომიკური მარცხი, გაკოტრებული სამეწარმეო ნიჭი და სხვა.

ეკონომიკური თვალსაზრისით, კორუმპირებული ხელისუფლების წარმომადგენელი მოტივირებულია აირჩიოს ისეთი პროექტები, რომლებიც მაქსიმალურად გაზრდის ქრთამის აღების შესაძლებლობებს, ნაცვლად პროექტებისა რომლებიც გაზრდის საზოგადოებრივ სარგებელს. რესურსების არაეფექტიანი განაწილება დაამახინჯება თავისუფალ ბაზარს და უარყოფითად იმოქმედებს გრძელვადიანი ზრდის პერსპექტივებზე. განვითარებად ქვეყნებში კორუფციასა და პირდაპირ უცხოურ ინვესტიციებს შორის არსებული კავშირის კვლევისას დადგინდა, რომ პირდაპირი უცხოური ინვესტიციები და საზოგადოების განვითარება ძლიერია მაშინ, როცა კორუფციის დონე დაბალია.

მიუხედავად იმისა, რომ ლოგიკური თვალსაზრისით კორუფციის უარყოფითი გავლენა ეკონომიკურ ზრდაზე უდავოა, მკვლევარებმა ჩაატარეს ემპირიული კვლევები, რომლებიც, ეწინააღმდეგებიან იდეას, რომ კორუფცია თამაშობს მხოლოდ ნეგატიურ როლს ეკონომიკურ განვითარებაში. კვლევებმა აჩვენა, რომ შესაძლოა არსებობდეს

კორუფციის ისეთი დონე, რომლებიც იწვევს ეკონომიკურ ზრდას განვითარებად ქვეყნებში. ეს ხდება ნაწილობრივ იმიტომ, რომ საჯარო სექტორის გაუმართაობის პირობებში ინვესტიციების სტიმულირების მიზნით ქსელი უზრუნველყოფს არალეგალური, მაგრამ ალტერნატიული არხის არსებობას. არსებობს ვარაუდი, რომ კორუფციის საჭირო დონის პირობებში სუსტი ფირმები უფრო ეფექტური და პროდუქტიული გახდება. ამასთანავე გასათვალისწინებელია კორუფციასთან ბრძოლის ხარჯები, რომლებიც შეიძლება აღემატებოდეს კიდევ მასთან ბრძოლით მისაღებ სარგებელს. გარდა ამისა, განვითარებად ქვეყნებში გავრცელებული კორუფცია შესაძლოა იმუნური გახდეს მის წინააღმდეგ ჩატარებული ღონისძიებების მიმართ, როცა იგი მიაღწევს მის ნორმა-მაჩვენებელს. თუმცა კორუფციაზე და მის დადებით-უარყოფით შედეგებზე საუბრისას დიდი სიფრთხილეა საჭირო, რადგან შეუძლებელია მაქსიმალური სიზუსტით წინასწარ განსაზღვრო კორუფციის ის დასაშვები ნორმა, რომელიც შეესაბამება კონკრეტულ ტერიტორიულ ერთეულს და მისთვის დამახასიათებელ პოლიტიკურ და ეკონომიკურ თავისებურებებს. (Ilan Alon, 2016, გვ. 4)

მიმდინარე ეკონომიკურ და სოციალურ გლობალურ გარემოში ეკონომიკის ერთ-ერთი რეალური გამოწვევაა უზრუნველყოს პროდუქტიული დასაქმება, რათა მოხდეს მდგრადი და ინკლუზიური განვითარება. ამისათვის საჭიროა აქცენტი გაკეთდეს როგორც პროდუქტიული დასაქმების მასტიმულირებელ არსებულ შესაძლებლობებზე, ასევე მიმდინარე პერიოდში ბაზარზე არსებულ ბარიერებზეც. დასაქმება, განსაკუთრებით კი შრომის პროდუქტიულობის ზრდა ინკლუზიური ეკონომიკის ინდიკატორია იმის გამო, რომ იგი ზრდის მოსახლეობის აქტიურობასა და წარმოების მოცულობას, ავითარებს წარმოების ტექნოლოგიას, ნაკლები რესურსებით აწარმოებს მეტ პროდუქციას და სხვა. უფრო მეტიც, „პროდუქტიული დასაქმება ის გადამწყვეტი ელემენტია, რომელიც ეკონომიკურ ზრდას აკავშირებს განვითარებასა და სიღარიბის შემცირებასთან. ის ასევე უზრუნველყოფს სოციალური დაცვის ზრდასაც“ (International Labour Office, 2012).

მსოფლიოს თანამშრომლობისა და განვითარების ორგანიზაციის მიერ შემუშავებული ეკონომიკური ზრდის მოდელი ორიენტირებულია იმაზე, რომ

ნებისმიერი ეროვნული ეკონომიკური პოლიტიკის ცენტრში მოექცეს მოსახლეობა და ცხოვრების სტანდარტები, ხოლო საერთაშორისო ეკონომიკური ინტეგრაცია საჭიროა იმისათვის, რომ ინკლუზიური ზრდა გადაიზარდოს მეოთხე ინდუსტრიულ რევოლუციაში.

მიმიდინარე პროცესებზე დაკვირვებით შეინიშნება, რომ სიღარიბის მაღალი დონე უმეტესწილად განპირობებულია დაუცველი და საექვო დასაქმებით, რადგან მსგავსი დასაქმება არასაიმედო და დროებითია, რაც ზრდის დასაქმებულთა სისტემატურ მოძრაობას დაუსაქმებელთა ჯგუფის მიმართულებით. ამრიგად, ზრდის მოდელები უნდა ითვალისწინებდეს ისეთი ქმედებების განხორციელებას, რომლებიც არაპროდუქტიულ დასაქმებას ჩაანაცვლებს პროდუქტიული დასაქმებით. ეს კი შეამცირებს ე.წ. „working poverty“-ის დონეს. ეს ტერმინი მოიცავს იმ დასაქმებულებს, რომელთა შემოსავალი არ სცდება სიღარიბის დონეს, ან როცა ოჯახში მხოლოდ ერთია დასაქმებული დაბალანაზღაურებად პოზიციაზე/ არასრული განაკვეთი.

ევროსტატის 2018 წლის მონაცემებით ირკვევა, რომ ევროკავშირის ლეგალურად დასაქმებულთა 9,6%-თვის სიღარიბის რისკი საგრძნობლად მაღალია (eurostat, 2018). სტატისტიკური მონაცემები ამტკიცებს, რომ სიღარიბის რისკის შესამცირებლად საკმარისი არ არის დასაქმების დონის ზრდა, საჭიროა დასაქმება უზრუნველყოფდეს სამ ძირითად პირობას: დამაკმაყოფილებელი ანაზღაურება, დასქმების სტაბილურობა და სამუშაო პირობები.

ინკლუზიური ზრდა ასევე ითვალისწინებს დასაქმების როგორც მატერიალური, ისე არამატერიალური პირობების გაუმჯობესებას. კერძოდ: საარსებო მინიმუმთან შრომის ანაზღაურების შესაბამისობა, სამუშაო და დასვენების საათების საერთაშორისო სტანდარტებთან შესაბამისობა, პროფესიული ზრდის შესაძლებლობა, სამუშაო ადგილის დაკარგვის საფრთხის არარსებობა და სხვ.

ინკლუზიური ეკონომიკური ზრდის ერთ-ერთი საბაზისო ინდიკატორია რეალურ ეკონომიკაში ინვესტირებისათვის ფინანსური შუამავლობა. ასევე მასთან შინაარსობრივად ახლოს დგას აქტივების ზრდა და მეწარმეობა. ამ ორ ინდიკატორს

ეფექტიანი ფუნქციონირებისათვის სჭირდება თითქმის ერთი და იგივე წინმსწრები ღონისძიებები. კერძოდ ეს ძირითადი ბლოკები შეიძლება იყოს:

- მაკროეკონომიკური სტაბილურობის შექმნა და უზრუნველყოფა;
- სასოფლო-სამეურნეო წარმოების სტრუქტურული ტრანსფორმაციისათვის ხელშეწყობა;
- ინვესტირება ადამიანურ კაპიტალსა და ფიზიკურ ინფრასტრუქტურაში;
- კონკურენციისა და ვაჭრობისთვის ხელსაყრელი გარემოს შექმნა;
- ფინანსური სისტემის გაუმჯობესება და გაძლიერება;
- თანამედროვე ტექნოლოგიების მიღება და ინოვაციების განვითარება;
- ძლიერი და ეფექტიანი ინსტიტუტების შექმნა;
- გარემოს მდგრადობის გაზრდა;
- უფრო სამართლიანი და უფრო ეფექტური საგადასახადო სისტემის შემუშავება;
- ისეთი საქმიანი გარემოს შექმნა, რომელიც მოიზიდავს ახალ ფირმებს და ხელს უწყობს თემების (რეგიონების) მონაწილეობის ზრდას;

ზემოთ ჩამოთვლილი თითოეული ღონისძიება წარმოადგენს იმის წინაპირობას, რომ გაიზარდოს აქტივების მოცულობა და კერძო საკუთრების უსაფრთხოება. დაცული კერძო საკუთრება მომავალში დაასტიმულირებს ფინანსების რეალურ სექტორში ინვესტირებას, ასევე მცირე მეწარმეობასა და საოჯახო მეურნეობებს გაზარდონ თავიანთი წარმოების მოცულობა. ზემოთ აღწერილი მთლიანი პროცესი პირდაპირ ზემოქმედებს დასაქმების დონესა და მოსახლეობის პირადი შემოსავლების ზრდაზე. გაზრდილი პირადი შემოსავლები ზრდის მოთხოვნას, მაშასადამე ზრდის წარმოებას. ანუ შეიქმნა ჯაჭვი, რომელიც ეკონომიკურ ზრდას კიდევ უფრო ინკლუზიურს ხდის.

ბოლო ინდიკატორია ფისკალური ტრანსფერები, რომლის პირდაპირი მიზანია ინკლუზიური ეკონომიკური ზრდის ძირითადი ამოცანის შესრულება. კერძოდ, საბიუჯეტო ტრანსფერების მიზანია დაფაროს ან მაქსიმალურად შეამციროს რეგიონების მიხედვით გამომუშავებულ შემოსავლებში არსებული დისპროპორცია. დისპროპორცია უმეტესწილად განპირობებულია მიზეზთა ერთგვარი კრებულით. ესენი შეიძლება იყოს: რეგიონის მასშტაბით სოფლის მეურნეობისათვის გამოსადეგი მიწის სიმცირე,

განუვითარებელი ინფრასტრუქტურა, სამუშაო ძალის სიმცირე ან მისი პროდუქტიულობის დაბალი დონე, სახელმწიფო სერვისებზე ხემისაწვდომობის პრობლემა და სხვა. ჩამოთვლილი მიზეზების გამო კონკრეტული რეგიონის აქტიურობა ჩამორჩება სხვა რეგიონის ან ქვეყნის საერთო აქტიურობას. ასეთ შემთხვევაში სახელმწიფო ვალდებულია საბიუჯეტო რესურსების გადანაწილების პრინციპის თანახმად, უზრუნველყოს შემოსავლების გამოთანაბრება. სახელმწიფო ამას ახერხებს ცენტრალურ ბიუჯეტში გენერირებული თანხის მეშვეობით. რეგიონების მიხედვით დაგროვილი საბიუჯეტო შემოსავლების სამართლიანი განაწილება, მათ აძლევს საშუალებას ისარგებლონ საერთო ეკონომიკური ზრდის შედეგად მიღებული სარგებლით. ფისკალური ტრანსფერებით შესაძლებელი ხდება რეგიონების სტიმულირება, რათა ეფექტიანად გამოიყენონ ფინანსური რესურსი და შექმნან დამატებითი მატერიალური დოვლათი.

რა თქმა უნდა, არც ამჟამად არსებობს ისეთი უნივერსალური ეკონომიკური პოლიტიკის რეცეპტები, რომლებიც უზრუნველყოფენ იმას, რომ ქვეყნებმა მიაღწიონ ინკლუზიურ ზრდას. ამგვარი პოლიტიკის იდენტიფიცირებისა და დემონსტრირებისთვის საჭიროა მეტი კვლევა. მაგრამ ზოგიერთი განვითარებული ქვეყნის პრაქტიკა და საერთაშორისო ორგანიზაციების მიერ ჩატარებული კვლევების საფუძველზე შემუშავებული სამოქმედო გეგმები მიუთითებს იმაზე, რომ არსებობს გარკვეული პოლიტიკა და ღონისძიებათა ნაკრები, რომლებიც უზრუნველყოფს ინკლუზიურ ზრდას. აქედან გამომდინარე, შეგვიძლია ვთქვათ, რომ ზემოთ განხილული ბლოკების სია არის როგორც ზრდის საფუძვლების კომპლექტი (მაგრამ არა ერთადერთი), რომლებიც გრძელვადიან პერსპექტივაში განაპირობებენ მოსახლეობის შემოსავლების ზრდას. თუმცა აღსანიშნავია, რომ ნებისმიერი ტიპისა და მოცულობის სამოქმედო გეგმით სარგებლობისას აუცილებელია არ გამოგვრჩეს დროითი, სივრცითი, ფინანსური და სხვა ტიპის განსხვავებები, რომელთა არსებობაც მოითხოვს მოდელის სტრუქტურულ ტრანსფორმირებას.

თავი I I. ინკლუზიური ეკონომიკური ზრდა, როგორც ეკონომიკური ზრდის ახალი მოდელი თანამედროვე მსოფლიოში

2.1. ინკლუზიური ეკონომიკური ზრდის საუკეთესო უცხოური გამოცდილება

დღესდღეობით არსებული ინკლუზიური ეკონომიკური ზრდის მოდელების ეფექტიანობის შედარება შესაძლებელია ინკლუზიური განვითარების ინდექსის (IDI) მეშვეობით. იქიდან გამომდინარე, რომ ვიცით მოსახლეობის ერთ სულზე მშპ-ის, როგორც მაკროეკონომიკური ინდექსის ნაკლოვანება, შემუშავდა ინკლუზიური განვითარების ინდექსი, რომელიც ზემოთ ხსენებულის ალტერნატივაა და იგი უფრო მიახლოებულია იმ კრიტერიუმების სწორ ასახვასთან, რომელთა მეშვეობითაც შესაძლებელია ქვეყნების პროგრესის შეფასება. ამასთანავე უნდა აღვნიშნოთ, რომ მსოფლიოს მთავარი პრობლემა არა ზრდის ტემპები, არამედ სიღარიბის მაღალი დონეა. მოსახლეობის ერთ სულზე მშპ-ის რაოდენობა კი არ გვადლევს საშუალებას ვაკონტროლოთ სიღარიბის დონის ცვლილება, ის მხოლოდ ისეთი ტიპის ინდიკატორია, რომლის ზრდაც შეიძლება გამოეწვიოს ნაკლებად საყოველთაო ფაქტორს.

მეტი თვალსაჩინოებისათვის, განვიხილოთ რამდენიმე ქვეყნის ინკლუზიური ეკონომიკური ზრდის მოდელი IDI-ის გათვალისწინებით. მსოფლიო ეკონომიკური ფორუმის მიერ 2018 წლის მონაცემებზე დაყრდნობით შედგენილ ანგარიშგებაში ჩანს, რომ ინდექსის უმაღლესი მაჩვენებელი- 6,08 მიაღწია ნორვეგიამ (forum, 2019).

ოფიციალურ მონაცემებზე დაყრდნობით, მიმდინარე პერიოდში მშპ მოსახლეობის ერთ სულზე ნორვეგიაში შეადგენს 665 378 ნორვეგიულ კრონს, უმუშევრობის დონე არის 3,2%, ხოლო სამომხმარებლო ფასების ინდექსი 1,9%. იგი უკვე მეორე წელია ინარჩუნებს ლიდერის პოზიციას ინკლუზიური ეკონომიკური განვითარების მიხედვით. ქვეყანა მეორე ადგილზეა მშპ-ის წილით მოსახლეობის ერთ სულზე, შრომის პროდუქტიულობით კი მეოთხე ადგილზეა. მოცემული მაკროეკონომიკური მაჩვენებლები მიუთითებს მათ მიერ შემუშავებული სტრატეგიული მიმართულებებისა და სამოქმედო გეგმების ოპტიმალურობაზე. ამიტომ ვფიქრობ, ისინი, როგორც ე.წ.

შაბლონები კარგი სახელმძღვანელო იქნება საქართველოსთვის ანალოგიური სამოქმედო გეგმის შედგენაში.

2019 წლის სამოქმედო გეგმა მოიცავს რამდენიმე ძირითად მიმართულებას, მათგან პირველია ციფრული ეკონომიკის განვითარება. დღესდღეობით ნორვეგია ევროპის ერთ-ერთი ყველაზე ციფრული ქვეყანაა. იგი კარგად არის აღჭურვილი მონაცემთა ცენტრისტული მრეწველობის განვითარებისთვის და ინტერნეტით სარგებლობისას მსოფლიო რეიტინგში ერთ-ერთი მოწინავეა. ჩატარებულ კვლევაზე დაყრდნობით, გასული წლის ბოლო სამი თვის განმავლობაში 16-დან 79 წლამდე ასაკის მოსახლეობის 90% სისტემატურად სარგებლობს ინტერნეტით. ამის მასტიმულირებელი შეიძლება იყოს ის, რომ ქვეყანაში საჯარო სერვისების უმრავლესობა გაციფრულებულია.

DESI (ციფრული ეკონომიკა და სოციალური ინდექსი) ზომავს ევროკავშირის ქვეყნების საქმიანობის ხარისხს შემდეგ სფეროებში:

- კავშირგაბმულობა;
- ბიზნესის მხრიდან ინტეგრაცია ციფრულ ტექნოლოგიებთან;
- საზოგადოებრივი მომსახურების დიჯიტალიზაცია;
- ადამიანური კაპიტალი / ციფრული უნარები;
- მოქალაქეების მიერ ინტერნეტის გამოყენება; (Ministry of Trade, 2018, გვ. 27)

DESI-ის მიხედვით, ნორვეგია ყოველთვის მოწინავე ადგილზეა. ამიტომ მას BCG - ის მონაცემებით, ევროპის „ციფრული წინამორბედი“ შეარქვეს. ასევე ცნობილია, რომ ონლაინ უფრო მეტს ვაჭრობენ ნორვეგიელები, ვიდრე მათი ევროპელი კოლეგები.

შემდეგი ძირითადი მიმართულებაა განახლებადი რესურსები. 2030 წლის სტრატეგიულ მიმართულებათაგან მთავრობის ენერგეტიკული პოლიტიკის ერთ-ერთი პრიორიტეტია სამრეწველო განვითარება და ღირებულების შემქმნელი რესურსების ეფექტური გამოყენება. ამ მხრივ ქვეყანას უამრავი და მათშორის რამდენიმე საერთაშორისო პროექტი აქვს დაგეგმილი.

ნორვეგიის განახლებადი რესურსები და კარგად ფუნქციონირებადი ენერგო სექტორი ქმნის კონკურენციულ უპირატესობას. რადგანაც ნორვეგიის ელექტრომომარაგება არის განახლებადი, მოქნილი, უსაფრთხო და ფასის მიხედვით

კონკურენტუნარიანი. თუმცა, ენერჯის ახალ მომხმარებლებთან დაკავშირება შეიძლება მოითხოვდეს დამატებით ქსელურ ინვესტიციებს.

შემდეგია საგადასახადო სისტემის სრულყოფა პირდაპირი და არაპირდაპირი გადასახადების მიმართულებით. ამ მხრივ გადაიდგა შემდეგი ძირითადი ნაბიჯები: იმისათვის, რომ ნორვეგია მიმზიდველი გახდეს მონაცემთა ცენტრებისათვის, მთავრობამ დიდ მონაცემთა ცენტრებს შეუმცირა სამომხმარებლო გადასახადი ელექტროენერჯის მიწოდებაზე. 2019 წლიდან წარმოების ტექნიკა და დანადგარები განთავისუფლდა ქონების გადასახადისგან.

მდგრადი ინკლუზიური ზრდის მისაღებად ნორვეგიის პრიორიტეტული მიმართულებებია ასევე: ტრანსპორტი და კომუნიკაცია, საჯარო სექტორის რეორგანიზაცია, საკუთრების ფორმების სრულყოფა, ინვესტიციების სტიმულირება და სხვ.

არსებული და სხვა ქვეყნების მიერ შემუშავებული მოდელების დეტალური ანალიზი დაგეხმარება სამომავლოდ დაგეგმვით ქვეყნის საერთო ინკლუზიური განვითარების ეფექტიანი პროგრამა. მათ გამოცდილებაზე დაყრდნობით თავიდან ავირიდოთ ისეთი შემთხვევები, როგორც ხდება ხოლმე მაშინ, როცა

2.2. ინკლუზიური ეკონომიკური ზრდის ტენდენციები თანამედროვე ეტაპზე

უკვე გავეცანით უცხოურ გამოცდილებას ინკლუზიური ეკონომიკური ზრდის მისაღებად. ახლა საჭიროა განვიხილოთ არა მხოლოდ ის, თუ როგორ მივიდნენ სხვადასხვა ქვეყნები ზრდის ამ ტემპებზე, არამედ ის თუ რა მეთოდით აპირებენ არსებული მაჩვენებლების გაუმჯობესებასა და ზრდადი ტენდენციის შენარჩუნებას. რადგან განვითარებულ ქვეყნებში ინკლუზიური განვითარების ინდექსის მიხედვით ლიდერობს ნორვეგია, ამიტომ ლოგიკურია გავეცნოთ მათ მიერამ ეტაპზე დაგეგმილ ღონისძიებებს. მიუხედავად იმისა, რომ ნორვეგია ბოლო რამდენიმე წელია ლიდერია IDI ინდექსის მიხედვით, ვხედავთ რომ 2018 წელს გასულ წელთან შედარებით, აღნიშნულმა ინდექსმა 0.77 პუნქტით დაიკლო. დაფიქსირებული კლება შეიძლება უფრო

მნიშვნელოვანი ყოფილიყო სხვა რომელიმე ქვეყნისთვის, მაგრამ ქვეყანაში, სადაც წესრიგშია დასაქმების, ჯანდაცვის, სოციალური დაცვის, ეკოლოგიისა და სხვა მიმართულებები, გარკვეულწილად საგანგაშოს ნაცვლად უფრო მოსალოდნელიც კი იყო. ეს შეიძლება ავხსნათ ე.წ. გაჯერების მომენტით. ანუ, ის ეფექტი, რაც ეკონომიკური, საკანონმდებლო, სოციალური და ეკოლოგიური ინდიკატორების გაუმჯობესებას უნდა მოჰყოლოდა, უკვე სრულყოფილად აისახა IDI ინდექსში და რადგანაც ცხოვრების დონე ბოლო პერიოდში მუდმივად მაღალია, სამიზნე ინდექსი ნაკლებად იმპულსური (მგრძნობიარე) ხდება ინდიკატორთა გაზრდის მიმართ. სწორედ ეს ფაქტორიც იყო 2018 წელს ინდექსის ტრენდში უარყოფითი მაჩვენებლის მიღების ერთ-ერთი განმაპირობებელი მიზეზი.

შექმნილი მდგომარეობიდან გამომდინარე, ქვეყნის მთავრობამ მიზნად დაისახა შეემუშავებინათ ისეთი პროგრამები, რომელთა ეკონომიკური შედეგები უფრო მასშტაბური იქნებოდა და მიღებული ცვლილებებიც უფრო თვალსაჩინო და საყოველთაო. შედეგად, მოდიფიცირებული ინდიკატორი კვლავ გაზრდიდა მის მიმართ მაჩვენებლის ელასტიურობის ხარისხს. ცხადია ასეთი პროექტები ყოველთვის უკავშირდება ხელოვნურ ინტელექტს. ამიტომ იმავე წელს ნორვეგიამ გამოაცხადა მონაცემთა ცენტრის სტრატეგია, სახელად: “მონაცემთა ცენტრის ერი“. ქვეყანა მიზნად ისახავს ნორვეგია ამ ინდუსტრიაში მსოფლიო დონის მოთამაშედ იქცეს. ნორვეგიული მონაცემთა ცენტრის უპირატესობა იქნება მოხსნილი ქონების გადასახადი დანადგარებსა და ტექნიკაზე. პროექტი აგრეთვე ითვალისწინებს სახელმწიფო ფინანსების გამოყენებით უფრო მჭიდროდ დააკავშიროს ქვეყანა სხვა დანარჩენ მსოფლიოსთან.

ნორვეგია იქ აქამდე არსებული მონაცემთა ცენტრების (მათგან ყველაზე ცნობილია მწვანე მთისა და ლეფდალის ობიექტები) მეშვეობით უკვე ითვლება ამ სექტორში კონკურენტულ ქვეყნად, თუმცა სტრატეგიულ დოკუმენტში საუბარია მომავალში დაგეგმილ მსხვილ პროექტებზე, რომელთა ფარგლებშიც უცხოური ინვესტიციების თანადაფინანსებით იგეგმება გიგანტური ცენტრების გახსნა.

გაციფრულების პროცესისთვის ხელშეწყობის გარდა ქვეყნის ერთ-ერთ მნიშვნელოვან სტრატეგიულ მიმართულებას წარმოადგენს განახლებადი რესურსები. ქვეყანა დიდ ყურადღებას აქცევს ამ მიმართულებით ჩატარებულ კვლევებს და მუდმივად ცდილობს იპოვოს რესურსების გამომუშავება-ხარჯვის ახალი მეთოდი. განახლებად რესურსებს შორის ერთ-ერთი პრიორიტეტულია ქარის წისქვილები. ქარის ენერჯია მომავლისთვის მდგრადი ენერგეტიკული სისტემის მნიშვნელოვანი ნაწილია. IEA⁵ ელოდება, რომ 2040 წლისთვის ქარის ენერჯია უდიდესი წყარო იქნება ენერჯიის მოწოდების მხრივ. იგი ასევე აცხადებს, რომ ქარის ენერჯიის ტექნიკური პოტენციალი 100-ჯერ უფრო მეტია ვიდრე ამჟამად არის ათვისებული. ენერჯიის მაქსიმალურად ათვისებასთან დაკავშირებით, ტრადიციული ქარის წისქვილების გარდა, უფრო და უფრო მეტ ინტერესს იწვევს მოტივტივე ტურბინები, რადგან მათ ენერჯიის გამომუშავებაში დიდი პოტენციალი გააჩნიათ, თან მათი განთავსება შესაძლებელია ღრმა წყლის არეალებში. ანუ ისეთ სივრცეში რომელიც ნაკლებად გამოიწვევს ინტერესთა კონფლიქტს და ამასთანავე ენერჯიის მიღება შესაძლებელი გახდება აქამდე სრულიად ათვისებული რესურსისგან.

ნორვეგიაში ამ მიმართულების განვითარებას დადებითად ერწყმის აქამდე მიღწეული გამოცდილება. კერძოდ, ინდუსტრიის ძლიერ ცოდნასა და ტექნოლოგიური განვითარების მაღალ დონეს ემატება დიდი გამოცდილება საზღვაო ინფრასტრუქტურის მიმართულებით. გავიხსენოთ, რომ ნორვეგიაში 2009 წელს მოხდა მსოფლიოში პირველი სრულმასშტაბიანი ქარის ტურბინის, Hywind-ის დაყენება და 2017 წელს კი მსოფლიოში პირველი მცურავი ქარის მეურნეობის, Hywind Scotland-ის მშენებლობა. (gemini, 2019)

ნორვეგიის კიდევ ერთი პრიორიტეტული მიმართულება, რომელიც ისევ განახლებად რესურსებს უკავშირდება ოდნავ განსხვავდება ქარის მოტივტივე ტურბინებისგან. ეს არის ისეთი ტიპის გენერატორი, რომელიც გარემოს დაბინძურების გარეშე ზღვის ტალღების სიმძლავრის მიხედვით გამომუშავებს ენერჯიას. ქვეყნის გეოგრაფიული მდგომარეობა და გრძელი სანაპირო ზოლი კიდევ უფრო ხელსაყრელს ხდის ენერჯიის არსებული წყარო იყოს ფართომასშტაბიანი. ზოგადად, ატმოსფეროში

⁵ ენერგეტიკის საერთაშორისო სააგენტო

ნახშიროჟანგის სწრაფი ტემპით მატების გამო უფრო დიდი ყურადღება ეთმობა არსებული რესურსების ისეთი ალტერნატიული წყაროებით ჩანაცვლებას, რომლებსაც ეკოლოგიური ზიანი არ მოაქვთ გარესამყაროსთვის. ამასთანავე საზღვაო განახლებადი რესურსებმა შეიძლება მნიშვნელოვანი როლი ითამაშონ ენერჯის განახლებისას დეკარბონიზაციის პროცესში (Konstantinos Christakos, 2020). ამიტომ, მიუხედავად იმისა, რომ ენერჯის ამ მეთოდით გამომუშავება ჯერ კიდევ ახალია მთელი მსოფლიოსთვის, მის მიმართ ინტერესები უფრო და უფრო მალდება. დღეს კი, იგი ლურჯი ეკონომიკის ერთ-ერთ საბაზისო პუნქტად ითვლება. ტარდება უამრავი კვლევა და შედეგების მიხედვით დაგეგმილია საპილოტე სისტემების გაშვება აკვატორიის შესწავლილ უბნებში.

ნორვეგიის სამინისტროს მიერ 2017 წელს შემუშავებული „Norway’s arctic strategy“-ის მეშვეობით დადგინდა შემდეგი პრიორიტეტული მიმართულებები: საერთაშორისო თანამშრომლობა, ბიზნესის განვითარება, ლიდერობა განათლების სფეროში, ინფრასტრუქტურა, გარემოს დაცვა, უსაფრთხოება და საგანგებო სიტუაციების მართვის აპარატის გამართულობა. (Norwegian Ministries, 2017)

ცხადია, ინკლუზიური ეკონომიკური ზრდის მისაღებად ჩამოთვლილი პრიორიტეტული მიმართულებების აუცილებლობის მტკიცება არ არის საჭირო. ზუსტად ზემოთ ჩამოთვლილ დარგებსა და სექტორებზე კონცენტრირების მეშვეობით აპირებს დღესდღეობით ყველაზე ინკლუზიური ქვეყანა ზრდის ტემპის შენარჩუნებას. ამიტომ, სასურველი იქნება მსგავსი მოწინავე ეკონომიკის მქონე ქვეყნების სტრატეგიები გავანალიზოთ და მიმდინარე პერიოდშივე გავატაროთ ისეთი ღონისძიებები, რაც დაგვეხმარება მაღალი ზრდის ტემპის მიღებასა და ინკლუზიურობის ხარისხის გაზრდაში, რაც უზრუნველყოფს ყველაზე მნიშვნელოვანი პრობლემის, სიღარიბის დონის შემცირებას ქვეყანაში.

თავი III. ინკლუზიური ეკონომიკური ზრდა საქართველოში: გამოწვევები და შესაძლებლობები

3.1. ინკლუზიური ეკონომიკური ზრდა, როგორც ახალი პარადიგმა საქართველოსთვის

მსოფლიო მასშტაბით გავრცელებული ახალი ეკონომიკური თეორიებითა და მიდგომებით, ცხადია, დაინტერესდა საქართველოს მთავრობაც. მსგავსი ინტერესები კი ბუნებრივია, თავდაპირველად ვლინდება მიმდინარე პერიოდში შემუშავებულ დოკუმენტებსა და პროგრამებში. ესენი შეიძლება იყოს: სახელმწიფო ბიუჯეტი, სოციალურ-ეკონომიკური განვითარების სტრატეგიული გეგმა, ქვეყნის ძირითადი მონაცემებისა და მიმართულებების დოკუმენტი, სამოქმედო გეგმა და სხვ. თუ ზემოთ ჩამოთვლილ დოკუმენტებს გავეცნობით, ვნახავთ, რომ თითოეულ მათგანში იგრძნობა ორიენტირი ინკლუზიური ეკონომიკური ზრდის მიმართ, თუმცა რეალურ მდგომარეობაზე დაყრდნობით ცხადი ხდება, რომ შიდა კანონმდებლობითა და სტრატეგიული დოკუმენტებით გათვალისწინებული დებულებები საკმაოდ ზოგადი და დეკლარაციული ხასიათისაა. ამიტომ, მოკლედ განვიხილოთ ქვეყნის მიერ ახალ პარადიგმასთან დაკავშირებით გადადგმული ნაბიჯების სია და მათი ეფექტიანობის შესაძლებლობები.

ეკონომიკის ინკლუზიური ზრდა, როგორც ქვეყნის ერთ-ერთი ძირითადი პრიორიტეტული მიმართულება პირველად ნახსენებია „საქართველო 2020“ პროგრამაში, რომელიც შემუშავდა 2013 წელს. ე.ი., საქართველოში უკვე რამდენიმე წელია არსებობს ინტერესი ახალი პარადიგმის მიმართ და შეიძლება ითქვას, რომ ამ მიმართულებით უკვე გარკვეულწილად რაღაც შედეგებიც უნდა გვქონდეს. დოკუმენტში ძირითადი ეკონომიკური ინდიკატორების მიხედვით გაწერილია ის მაჩვენებლები, რომელთა მიღებაც პროგნოზირებულია დაგეგმილი პროექტებიდან გამომდინარე. ამიტომ სტრატეგიის შესრულების ხარისხის განსაზღვრა გავვიმარტივებთ თუ ერთმანეთს შევადარებთ მიმდინარე და სამიზნე მაჩვენებლებს (იხ. ცხრილი -2). ცხრილის მიხედვით ჩანს, რომ სტრატეგიით პროგნოზირებული მაჩვენებლები უკვე მიღწეული გვაქვს

გაზრდილი მშპ-ის წილით მოსახლეობის ერთ სულზე და შემცირებული უმუშევრობის დონით. რაც შეეხება ჯინის კოეფიციენტს, მისი ინდექსი წინა წლებთან შედარებით გაუმჯობესებულია, თუმცა ამ დროისთვის მაინც ვერ აკმაყოფილებს სამიზნე მაჩვენებელს.

დოკუმენტში გაწერილია წინაპირობები, რომლებიც აუცილებელია ინკლუზიური ეკონომიკური ზრდისთვის. ერთ-ერთი მათგანია მაკროეკონომიკური სტაბილურობა, რომლის მისაღწევადაც საჭიროა მთელი რიგი ქვეპუნქტების შესრულება. მათ შორისაა: ფასების სტაბილურობა, სახელმწიფო ვალის მდგრადობა, დადგენილ ვადებსა და ლიმიტებში ფისკალური კონსოლიდაცია, საგადასახადო პოლიტიკის ეფექტიანობის ზრდა (საგადასახადო სისტემის სიცხადე, სიმარტივე, უნივერსალურობა, სამართლიანობა, სრულყოფილება, და განაკვეთების ოპტიმალური დონე), რეალური გაცვლითი კურსის სტაბილურობის შენარჩუნება და სხვ. (საქართველო 2020, 2013, გვ. 17) ჩამოთვლილი წინაპირობების შესრულება მოგვიტანს გაჯანსაღებულ ეკონომიკურ და ბიზნესგარემოს, რაც ქვეყნის ეკონომიკურ ზრდას კიდევ უფრო მეტად ინკლუზიურს, საყოველთაოს გახდის.

ინკლუზიური ეკონომიკური ზრდის მთავარი უპირატესობა მდგომარეობს იმაში, რომ ამ მიდგომით ხდება არა უბრალოდ შემოსავლების გადანაწილება მოსახლეობის ფენებს შორის, არამედ თითოეული მათგანის მხრიდან იზრდება ჩართულობა და შესაძლებლობები გახდნენ ეკონომიკურად აქტიური მოსახლეობის წევრი. ეს ნიშნავს გაზრდილი დასაქმებისა და შემოსავლების დონეებს. ანუ, თუ მოსახლეობა თავად უზრუნველყოფს პირადი შემოსავლების ზრდას აქტიურობისა და ჩართულობის შედეგად (და არა სოციალური დახმარებების მიღების ხარჯზე), გაცილებით მეტ საერთო ეკონომიკურ სარგებელს მივიღებთ, ვიდრე იმ შემთხვევაში, როცა მოსახლეობის მდიდარი ფენის ხარჯზე ხდება შემოსავლების გადანაწილება-გათანაბრების პროცესი. ზემოთ ხსენებულიდან გამომდინარე, აშკარაა, რომ ინკლუზიური ეკონომიკური ზრდის მისაღწევად და ეკონომიკურად აქტიური მოსახლეობის რაოდენობის გასაზრდელად, ერთ-ერთი უმნიშვნელოვანესი ფაქტორია ადამიანური რესურსების განვითარება და არსებული პოტენციალის მაქსიმალურად ეფექტიანი გამოყენება. ამის მისაღებად კი,

სტრატეგიული გეგმა მიზნად ისახავს შრომის ბაზრის მოთხოვნებზე ორიენტირებული სამუშაო ძალის განვითარებას, სოციალური უზრუნველყოფის სისტემის სრულყოფასა და ხარისხიანი და ხელმისაწვდომი ჯანდაცვის სისტემის უზრუნველყოფას. დღესდღეობით კი, შრომის ბაზარზე ეკონომიკურად აქტიურ მოსახლეობასა და დასაქმებულებს შორის თანაფარდობა დამაკმაყოფილებელია. ამასთანავე, თუ ხსენებული თანაფარდობის დინამიკას გავეცნობით, ვნახავთ, რომ ეკონომიკურად აქტიურ მოსახლეობაში დასაქმებულთა წილი იზრდება და 2019 წლისთვის 88%-ს შეადგენს (იხ.: დიაგრამა -1).

ინკლუზიური ეკონომიკური ზრდის, როგორც საქართველოსთვის ახალი პარადიგმის უპირატესობასთან დაკავშირებით, განვითარების სტრატეგიაში ასევე საუბარია იმაზე, რომ სიღარიბის დასაძლევად სოციალურ დახმარებებთან შედარებით, გაცილებით ეფექტიანია ახალი სამუშაო ადგილების შექმნის ხელშეწყობა. ამის მისაღწევად გადადგომულ ნაბიჯებს შორის ერთ-ერთი მნიშვნელოვანია მცირე და საშუალო მეწარმეობის განვითარებისთვის შემუშავებული სტრატეგია და ბიზნესისთვის ფინანსებზე ხელმისაწვდომობის ზრდისთვის დაგეგმილი პროექტები. ქვეყანაში ფინანსებზე ხელმისაწვდომობის შეზღუდვისას ჩნდება ინვესტირების პრობლემა, ეს კი ანელებს მეწარმეობლურობის ზრდასა და კერძო სექტორის განვითარებას. მოსალოდნელი შედეგის თავიდან ასაცილებლად საჭიროა აღმოიფხვრას პრობლემის არსებობის მიზეზი. ამ მხრივ, დღეისათვის არსებობს 2 ძირითადი შემაფერხებელი ფაქტორი: პირველი, ქვეყნის ეკონომიკა ვერ გამოუმუშავებს ინვესტიციებისთვის საჭირო მოცულობის შიდა რესურსებს და მეორე, არასათანადოდ განვითარებული ფინანსური ინსტიტუტები ვერ უზრუნველყოფენ ფინანსური შუამავლობის ეფექტიან განხორციელებას. ამ პრობლემების აღმოსაფხვრელად დაიგეგმა დანაზოგებზე ორიენტირებული ფისკალური პოლიტიკა, დანაზოგების დაზღვევა, ლარიზაციის პროცესზე წახალისება და სხვ.

ცხადია, ერთჯერადი სახის რეფორმებით სასურველი შედეგის მიღება შეუძლებელია. ამისათვის საჭიროა გრძელვადიანი, თანმიმდევრული პროგრამების შემუშავება-შესრულება. შესაბამისად, ინკლუზიური ეკონომიკური ზრდის მისაღწევი

ღონისძიებები 2019-2022 წლებისთვის შემუშავებულ ძირითადი მონაცემებისა და მიმართულებების დოკუმენტშიც გვხვდება, როგორც ეკონომიკური პოლიტიკის ერთ-ერთი პრიორიტეტული მიმართულება.

როგორც უკვე ვახსენეთ, გრძელვადიანი ინკლუზიური ეკონომიკური ზრდისთვის ერთ-ერთი მნიშვნელოვანი წინაპირობა განათლების ხარისხის ამაღლებაზე ზრუნვაა. ამ მხრივ კი განსაკუთრებით საყურადღებოა ინოვაციური მეთოდების შემუშავება-დანერგვასთან დაკავშირებით დაგეგმილი პროგრამები და ღონისძიებები. ამიტომ, აუცილებელია ეკონომიკის განვითარებაში დამწყები მეწარმეების მიერ ინოვაციური მიდგომებისა და უახლესი ტექნოლოგიების დანერგვის მოტივირება და ჯანსაღი ამბიციების ხელშემწყობი გარემოს შექმნა. ამ მიმართულებით, სახელმწიფო პროგრამები მიზნად ისახავს ქვეყანაში ცოდნასა და ინოვაციებზე დაფუძნებული ეკონომიკის განვითარებასა და ნოვატორული იდეების განხორციელებისთვის შესაბამისი ეკოსისტემის შექმნას.

ინოვაციებისა და ტექნოლოგიების მიმართულებით სახელმწიფო მხარდაჭერის პროგრამები ითვალისწინებს ფინანსებსა და ტექნოლოგიებზე ხელმისაწვდომობის ზრდას. ამისთვის კი, 2019-2022 წლებისთვის შემუშავებულ ძირითადი მონაცემებისა და მიმართულებების დოკუმენტში დაგეგმილია შემდეგი ღონისძიებები:

- მსოფლიო ბანკის მხარდაჭერით გამარტივდება ფინანსებთან წვდომის კომპონენტი, რაც გულისხმობს თანადაფინანსების გრანტებს ახალგაზრდა სტარტაპებისთვის;

- კერძო სექტორის ჩართულობით გრძელდება ბიზნესინკუბატორებისა და აქსელერატორების პროგრამა, რომელიც უზრუნველყოფს „იდეიდან ბაზრამდე“ გასვლის პროცესში სახელმწიფო და კერძო სექტორის მხარდაჭერას სხვადასხვა ტრენინგებით, მენტორშიფითა და ინვესტირებით;

- დაგეგმილია საერთაშორისო ბრენდების შემოყვანა საქართველოში სილიკონის ველიდან, შვეიცარიიდან, გაერთიანებული სამეფოდან, რათა საქართველო გახდეს რეგიონალური ჰაბი ინოვაციების ეკოსისტემით, მოიზიდოს ინვესტორები და სტარტაპები ახლო ქვეყნებიდან;

- გაგრძელება საკანონმდებლო მუშაობა სტარტაპებისთვის დაფინანსების ალტერნატიული კერძო წყაროების განვითარების მიმართულებით;
- საქართველოში უნივერსიტეტების ბაზაზე მოეწეობა პრეაქსელერატორები, რომლებიც უზრუნველყოფს სტუდენტებში იდეების გენერაციას, მათ დახვეწასა და სტარტაპპროდუქტებად გარდაქმნას;
- ხელი შეეწეობა მიკრო, მცირე და საშუალო მეწარმეების ინტერნეტთან და ელექტრონული კომერციის საერთაშორისო პლატფორმებზე წვდომის გაუმჯობესებას;
- გაგრძელება რეგიონებში ტექნოლოგიური პარკების განვითარება, რაც ხელს შეუწყობს ახალგაზრდების მაქსიმალურ ჩართულობას ინოვაციების ეკოსისტემაში;
- განსაკუთრებული ყურადღება დაეთმობა სამეცნიერო ინოვაციების განვითარებას და ამ მიზნისთვის საქართველოში არსებულ უნივერსიტეტებსა და სამეცნიერო-კვლევით ინსტიტუტებში ტექნოლოგიების მზაობის ანალიზს.
- საქართველოში შეიქმნება საკანონმდებლო და ფინანსური წახალისების ინსტრუმენტი, რათა შეიქმნას ენჯელ და ვენჩურული კერძო საინვესტიციო ფონდები შემდგომი სტადია სტარტაპების დასაფინანსებლად;
- საქართველოს ინოვაციებისა და ტექნოლოგიების სააგენტო გაწევრიანდება საერთაშორისო ენჯელ და ვენჩურულ ინვესტორთა ქსელებში, რათა ქართულ სტარტაპებს გზა გაეხსნას ენჯელ და ვენჩურ ინვესტორებთან ევროპის, აშშ-სა და აზიის მასშტაბით;
- საქართველოში მოხდება მსხვილი საერთაშორისო ტექნოლოგიური კომპანიების წარმომადგენლობის შემოყვანა;
- ქართული სტარტაპების საერთაშორისო აქსელერატორებში/ინკუბატორებში ჩართვის მიზნისთვის შემუშავდება მხარდამჭერი პროგრამები. (საქართველოს მთავრობა, 2018, გვ. 42)

ზემოთ ჩამოთვლილი თითოეული მათგანი ხელს შეუწყობს მდგრადი ეკონომიკის განვითარებას. გამარტივებული წვდომა ფინანსებსა და თანამედროვე ტექნოლოგიაზე გააფართოებს კერძო სექტორის მასშტაბებს. საგანმანათლებლო პროგრამების გამოყენებითა და ინოვაციური მეთოდების მეშვეობით დაგეგმილი კერძო სექტორის

გაფართოებას სინერგიული ეფექტი ექნება წარმოებაში ენერგო და რესურსდამზოგავი ტექნოლოგიების დანერგვასთან მიმართებით. გარდა ამისა, დოკუმენტში ყურადღება გამახვილებულია ახალგაზრდა მეწარმეთა ხელშეწყობის გზებზეც. მათი მხრიდან ინტერესის ზრდა მეწარმეობასთან მიმართ, საშუალებას მოგვცემს საზოგადოების ყველაზე მეტად შრომისუნარიანი სეგმენტი ადრეულ ასაკშივე გახდეს სამუშაო ძალის ნაწილი. გაფართოებული კერძო სექტორი ნიშნავს გაფართოებულ წარმოებასა და ახალ სამუშაო ადგილებს. ეს უკანასკნელი კი, ზრდის დასაქმების დონეს, რაც ეკონომიკური ზრდის შედეგად მიღებულ სარგებელს კიდევ უფრო საყოველთაოს ხდის.

იქიდან გამომდინარე, რომ პროგრამებს ერთჯერადი ხასიათი არ ჰქონდეს, გასულ წლებში შემუშავებულ სამოქმედო გეგმებზე დაყრდნობით ხდება ახლის დაგეგმვაც, რათა არ დაირღვეს ჯაჭვური, ეტაპობრივი კავშირი და უკვე მიღწეულ შედეგებს ჰქონდეს გაუმჯობესების საშუალება. ამიტომ, მეწარმეობის (მათ შორის, მცირე და საშუალო ბიზნესის) განვითარებაზე, 2020-2023 წლების ძირითადი მონაცემებისა და მიმართულებების დოკუმენტშიცაა საუბარი. ქვეყნის მდგრადი განვითარებისა და ინკლუზიური ზრდის მისაღწევად, ასევე უპირატესობა ენიჭება საქართველოს ეკონომიკის რეგიონალური და გლობალური კონკურენტუნარიანობის ზრდის ხელშეწყობას. გარდა რეგიონალურისა ასევე ყურადღება გამახვილებულია რეგიონული ეკონომიკის განვითარებისთვის საჭირო წინაპირობების შექმნაზე. ამ მიმართულებით, დაიგეგმა ავტონომიური რესპუბლიკების და ადგილობრივი თვითმმართველი ერთეულების პრიორიტეტები, რომელიც ითვალისწინებს კონკურენტუნარიანი ეკონომიკური სფეროების გამოვლენას, ღირებულებათა ჯაჭვის შექმნის მიზნით ურთიერთკავშირების იდენტიფიკაციას, ბიზნესის მოთხოვნილებების გათვალისწინებით ახალი საგადასახადო ინიციატივების შემუშავებას, მწვანე ინდუსტრიული და ინოვაციური საწარმოების განვითარების მხარდაჭერას. (საქართველოს მთავრობა, 2020, გვ. 148) ყოველივე, ეს მიმართულია რეგიონული ეკონომიკისთვის დამახასიათებელი უპირატესობებით სარგებლობაზე. განვითარების მსგავსი სტრატეგიები გარკვეულწილად იწვევს მმართველობის სისტემის დეცენტრალიზაციასა და დეკონცენტრაციას, თუმცა სახელმწიფო ხელისუფლების

ორგანოებსა და მუნიციპალიტეტებს შორის უფლებამოსილებათა გამიჯვნის შედეგად თითოეული მუნიციპალური ერთეულისათვის ხდება შესაბამისი და მასზე მორგებული პროექტების დაგეგმვა. დელეგირებული უფლებების შედეგად ვიღებთ მუნიციპალიტეტების საჭიროებებსა და პრობლემებზე ორიენტირებულ სამოქმედო გეგმებს, რაც გაცილებით ეფექტიანია. ძლიერი რეგიონი კი გეოგრაფიული ნიშნით გამოწვეული ეკონომიკური და სოციალური უთანაბრობის შემცირების საუკეთესო გზაა. საბოლოოდ, ვიღებთ კიდევ უფრო მეტად ინკლუზიურ ეკონომიკას, სადაც რესურსული პოტენციალიდან გამომდინარე, მაქსიმალურადაა ჩართული ქვეყნის ნებისმიერი მუნიციპალური ერთეული.

სახელმწიფო დონეზე შემუშავებული პროექტების გარდა, ქვეყანა მონაწილეობს საერთაშორისო ღონისძიებებშიც. ერთ-ერთი მათგანია 2015 წელს გაეროს წევრი ქვეყნების მიერ დადებული შეთანხმება მდგრადი განვითარების დღის წესრიგის დოკუმენტზე, სახელად - ჩვენი სამყაროს გარდაქმნა: 2030 წლის დღის წესრიგი მდგრადი განვითარებისთვის“. ეს დღის წესრიგი გამოირჩევა თავისი მასშტაბურობით. მის შესრულებაზე შეთანხმდა 193 ქვეყანა და ის მოიცავს 17 მიზანსა და 169 ამოცანას. რეზოლუციაში გაწერილი 17 მიზნიდან მერვე წარმოადგენს სტაბილური, ინკლუზიური და მდგრადი ეკონომიკური ზრდის ხელშეწყობას, სრულსა და ნაყოფიერ დასაქმებას, ღირსეულ სამუშაოს ყველასთვის. ამ მიზნის ქვეშ ერთიანდება რამდენიმე ამოცანა. მათ შორისაა 8.1 ამოცანა, რომლის მიზანიც ქვეყანაში ერთ სულზე ეკონომიკური ზრდის ტემპების სტაბილურად შენარჩუნებაა, ხოლო ნაკლებად განვითარებული ქვეყნებისთვის კი შენარჩუნდეს არანაკლებ 7 %-იანი ზრდა. 8.9. ამოცანა კი გულისხმობს 2030 წლისათვის ქვეყნებში შემუშავდეს და დაინერგოს მდგრადი ტურიზმის ხელშეწყობის პოლიტიკა, რომელიც შექმნის სამუშაო ადგილებს და პოპულარიზაციას გაუწევს ადგილობრივ კულტურასა და პროდუქტებს. ამ ამოცანის შესასრულებლად საქართველოს ეკონომიკისა და მდგრადი განვითარების სამინისტროს ერთ-ერთი მიმდინარე პროგრამაა რეგიონების ტურისტული ინფრასტრუქტურის განვითარება, რაც ასახულია მდგრადი განვითარების მიზნებში. (ადეიშვილი, 2015)

ვნახეთ როგორი დამოკიდებულება აქვს ქვეყანას მსოფლიოში ახალი პარადიგმის მიმართ. გავეცანით ჩამოთვლილ სტარატეგიებსა და სამოქმედო გეგმებში გაწერილი იმ პროგრამების ნაწილს, რომლებიც ემსახურება ინკლუზიური ეკონომიკისა და საზოგადოების ჩამოყალიბებას. ასევე პროგრამებიდან გამომდინარე დაგეგმილი ქვეპროგრამებისა და ღონისძიებების ნაწილს, რომელთა შესრულება გააუმჯობესებს სერვისების ხარისხსა და მათი მიწოდების შესაძლებლობას, გაამარტივებს კერძო ბიზნესის დაწყებასა და შემდგომ მართვას, გაზრდის დასაქმების შესაძლებლობასა და შემოსავლების გათანაბრებას. შემდეგ ქვეთავებში უფრო დეტალურად გავეცნობით ზოგიერთ მათგანს და შევაფასებთ რამდენად სრულდება დაგეგმილი ღონისძიებები, ასევე ეფექტიანია თუ არა შემუშავებული მოდელები პრობლემათა აღმოსაფხვრელად და როგორია შედეგები.

3.2. ინკლუზიური ეკონომიკური ზრდის შეფასების შედეგები საქართველოში

პირველ თავში ჩვენ უკვე ვახსენეთ მსოფლიო ეკონომიკური ფორუმის მიერ შემუშავებული ინკლუზიური ეკონომიკის ძირითად ინდიკატორთა სისტემა. გავანალიზებთ თითოეული მათგანი და ავხსენით მათი აუცილებლობის მიზეზები. გარდა ამისა, საუბარი იყო იმ მაკროეკონომიკურ ინდიკატორებზე, სადაც მარტივად აისახება გატარებული ეკონომიკური პოლიტიკის შედეგები. ამიტომ შეფასებისას ვიხელმძღვანელოთ ფაქტობრივი მონაცემებითა და მათი დროში ცვლილების საფუძველზე გამოვიტანოთ დასკვნები.

ვიცით, რომ მსოფლიო ეკონომიკური ფორუმი ყოველწლიურად აქვეყნებს მოხსენებას ინკლუზიური და მდგრადი განვითარების შესახებ, სადაც ქვეყნების მაკროეკონომიკური მონაცემების საფუძველზე ანგარიშობს ინკლუზიური განვითარების IDI ინდექსს და აქვეყნებს მსოფლიო საერთაშორისო რეიტინგს. 2018 წლის მონაცემების მიხედვით, საქართველოს IDI ინდექსი 3.99-ია და იგი განვითარებადი ქვეყნების სიაში რეიტინგით 32-ე ადგილზეა. ბოლო 5 წლის

განმავლობაში ინდექსის საშუალო ზრდის ტემპი კი 7.89%-ს შეადგენს (world economic forum). მონაცემთა ანალიზი უფლებას გვაძლევს პოზიტიური მოლოდინი შეგვექმნას მომავლის მიმართ, რადგან მიუხედავად იმისა, რომ რეიტინგით 32-ე ადგილზე ვართ, სამაგიეროდ განვითარებად ქვეყნებში ზრდის ტემპით მხოლოდ უნგრეთს, ლატვიას, ნეპალსა და მაკედონიას ჩამოვრჩებით. ამათგან, უნგრეთისა და ლატვიის ზრდის ტემპებს სხვა ახსნა მოეძებნება, ვიდრე საქართველოზე უკეთესად შემუშავებული ეკონომიკური პოლიტიკა. ე.ი., თუ მიმდინარე ზრდის ტემპს შევინარჩუნებთ შესაბამისი პროგრამებით, მალე ცხოვრების დონის ზრდა შესამჩნევი იქნება, რადგან შემცირდება სიღარიბის დონე და რეიტინგიც გაცილებით უფრო მაღალი გვექნება. ზოგადად, მსგავსი ტიპის სარეიტინგო ქულები ქვეყანას ეხმარება მსოფლიოს აჩვენოს საზღვრებს შიგნით არსებული სიტუაცია. ციფრებით გადმოცემული შედეგებით მარტივად აღქმადია ქვეყნის გამჭვირვალობა, ეკონომიკური სტაბილურობის დონე, ბიზნესის კეთების შესაძლებლობები და სხვ. რაც მნიშვნელოვნად გაზრდის საერთაშორისო დონეზე ქვეყნის მიმართ ინტერესსა და სანდოობას.

შედეგების უკეთ შეფასებასა და გაანალიზებაში დაგვეხმარება რამდენიმე ძირითადი მაკროეკონომიკური მონაცემი. ვფიქრობ, ინკლუზიური ზრდისა და განვითარებისთვის ყველაზე გამართლებულია განვიხილოთ ჯინის კოეფიციენტი (იხ. დიაგრამა -2). დიაგრამიდან გამომდინარე ჩანს, რომ პერიოდის დასაწყისში შემოსავლების მიხედვით გაანგარიშებული ჯინის კოეფიციენტი 0,44-ია, ბოლო წელს კი 0,40. მართალია კლება ფიქსირდება, თუმცა ძალიან ნელი ტემპებით. ეს იმას ნიშნავს, რომ პროდუქტიული დასაქმების ზრდისთვის გამიზნული ღონისძიებები არ აღმოჩნდა საკმარისი შედეგების მკვეთრად გაუმჯობესებისთვის და სამიზნე მაჩვენებლის მიღწევისთვის. რაც შეეხება ხარჯების მიხედვით გაანგარიშებულ ინდექსს, მცირედით გაზრდილია. ეს ნიშნავს, რომ შემოსავლების ზრდასთან ერთად იზრდება ხარჯების წილი, ანუ დაზოგვისადმი ზღვრული დამოკიდებულება არ გაზრდილა.

ქვეყნის მდგომარეობის შეფასებაში ასევე დაგვეხმარება საგარეო ვაჭრობისა და მისი სალდოს დინამიკის ანალიზი. იქიდან გამომდინარე, რომ საქართველო იმპორტდამოკიდებული ქვეყანაა, იმპორტის მაჩვენებლები საშუალოდ 2,5-ჯერ

აღემატება ექსპორტს. თუმცა 2019 წლის ვაჭრობის სალდო შემცირებულია. რადგანაც, ამ წელს იმპორტი მხოლოდ 0,2%-ით, ექსპორტი კი - 12,3%-ით გაიზარდა (საქართველოს ეკონომიკისა და მდგრადი განვითარების სამინისტრო, 2020)(იხ.: დიაგრამა - 3).

ახლა კი, როცა უნდა შევაფასოთ ინკლუზიური ზრდის შედეგები საქართველოში, ცხადია, უმჯობესი იქნება ვისარგებლოთ ამავე ინდიკატორთა არსებობის ხარისხისა და ხელმისაწვდომობის განსაზღვრით. პირველი მათგანია განათლება და უნარების განვითარება. აღიარებულია, რომ ქვეყანაში განათლების დონის ამაღლებით მიღწეული ეკონომიკური ზრდა არის ერთ-ერთი ყველაზე ეფექტიანი და სანდო გზა ინკლუზიური ეკონომიკური ზრდის მისაღებად. რადგან, განათლებული თაობა ნიშნავს თვითრეალიზებულ და შემდგომში ეკონომიკურად დამოუკიდებელ პიროვნებებს, ასევე სამომავლოდ მათ უკან იგულისხმება ფინანსურად უზრუნველყოფილი ოჯახი. გარდა პიროვნული დამოუკიდებლობისა, განათლებული მოსახლეობა ნიშნავს კვალიფიციურ სამუშაო ძალას, შესაბამისად გაზრდილ პროდუქტიულ დასაქმებასა და წარმოების დონეს. ანუ განათლებული თაობის შედეგების განზოგადება ქვეყნის მაკრომაჩვენებლებზე მარტივი და შეუქცევადია. გარდა ამისა, ვიცით რომ განათლებას მოაქვს სხვა პოზიტიური ეფექტები, რომლებიც სცდება მატერიალურ ბაზისს და გადაიზრდება მაღალი სოციალური პასუხისმგებლობის გრძნობაში. როგორც უკვე ვისაუბრეთ, განათლების სისტემაში ცვლილებებს ბევრი განზოგადებული შედეგი მოყვება, თუმცა ისიც აღსანიშნავია, რომ ამ მიმართულებით რეფორმების გატარება მნიშვნელოვან ძალისხმევას მოითხოვს. განათლება მარავალკომპონენტანია და საჭიროა მისი იმგვარი დაგეგმვა, რომ არ დაირღვეს ერთობლიობის შეგრძნება. ანუ თითოეული მათგანი უნდა წარმოადგენდეს წინა საფეხურის ლოგიკურ გაგრძელებას. საქართველოში განათლების სისტემაში პრობლემები თავს იჩენს ზოგადი განათლების საფეხურიდან. მართლია ბოლო წლების განმავლობაში გაცილებით მეტად ხელმისაწვდომი გახდა ზოგადი განათლების მიღება ბავშვებისთვის, მაგრამ სამწუხაროდ ისევ მოუგვარებელ პრობლემად რჩება ხარისხი. მიმდინარე პერიოდში არსებობს რამდენიმე პროგრამა რომლებიც ამ სისტემაში პრობლემების მოგვარების მიზნით შეიქმნა, ერთ-ერთია „ზოგადი განათლების რეფორმის ხელშეწყობა“, რომელიც

2018 წელს დაინერგა და მისი მიზანია ახალი, მესამე თაობის ეროვნული სასწავლო გეგმის დანერგვა.

პროგრამის ფარგლებში დაინერგება სწავლა-სწავლების კონსტრუქტივისტული პრინციპები (აქტიური სწავლა-სწავლება, ცოდნის აგება წინარე ცოდნაზე დაყრდნობით, სწავლის სწავლა, ცოდნათა ურთიერთდაკავშირება და ორგანიზება, აქცენტი გააზრებაზე და არა დამახსოვრებაზე), მოსწავლის განვითარებაზე ორიენტირებული შეფასება და თანამშრომლობასა და პასუხისმგებლობაზე დაფუძნებული გუნდური მუშაობის პრაქტიკა. (საქართველოს განათლების, მეცნიერების, კულტურისა და სპორტის სამინისტრო). მაგრამ, მიუხედავად გატარებული პროგრამებისა, მაინც არსებობს ბევრი ხარვეზი. თითქოს პროგრამები პასუხობს ახალ გამოწვევებსა და ტენდენციებს, უფრო მრავალფეროვანს ხდის განათლების პროგრამას, თუმცა ისე ხდება, რომ ინფორმაციის მრავალფეროვნების შედეგად ბავშვები ვეღარ კონცენტრირდებიან ძირითად მასალაზე. ასევე რატომღაც ყოველწლიურად დიდი თანხები იხარჯება ახალდაბეჭდილი სასწავლო წიგნებისთვის, თუმცა მათში გნსხვავებული თითქმის არაფერია გამოშვების წლის გარდა. ეს განათლების სისტემაში სერიოზულ პრობლემაზე მიუთითებს. თუ ერთ წელს კონკრეტული წიგნი სტანდარტების შესაბამისი და ინფორმაციული იყო, მომავალ წელს მისი ახლით ჩანაცვლება ნაკლებად ლოგიკურია. ამას ახსნის ორი მიზეზი შეიძლება ვუპოვოთ. 1) განათლების ხარისხის ეროვნული ცენტრი დაუფიქრებლად იღებს ნაჩქარევ გადაწყვეტილებებს ახალი სახელმძღვანელოების დანერგვასთან დაკავშირებით, რაც არაპროფესიონალიზმის ან სამსახურეობრივი პასუხისმგებლობის მიმართ გულგრილი დამოკიდებულების შედეგია; 2) ხშირად შეცვლილი სახელმძღვანელოები მათი ავტორებისა და გამომცემლობებისთვის მეტი სარგებლის მომტანია. აქედან გამომდინარე, შეიძლება ვიფიქროთ, რომ ეს უბრალოდ შიდა შეთანხმების შედეგია. ორივე მათგანი მიუთითებს სისტემაში სერიოზული ხარვეზების არსებობაზე, რაც საბოლოოდ უკუპროპორციულად იმოქმედებს ქვეყანაში განათლების ხარისხზე.

შემდეგი პრობლემაა სამეცნიერო საგნების (ქიმია, ფიზიკა, ბიოლოგია) მიმართ ინერტული დამოკიდებულება. ვფიქრობ, თუ განათლების ხარისხის შეფასებაზე

ვსაუბრობთ, აუცილებლად უნდა ვახსენოთ სამეცნიერო საგნების მიმართ ნაკლები ინტერესი. სწორედ არსებული ვითარება იწვევს მიმდინარე პერიოდში ინოვაციური იდეების ნაკლებობას. ერთ-ერთი პრობლემაა მასწავლებლების გადამზადების შესაძლებლობის ნაკლებობა. ვფიქრობ, რადგან პედაგოგთა ანაზღაურება დაბალია, ამიტომ მათი სისტემატური გადამზადება უნდა ხდებოდეს არა საკუთარი (თავიანთი), არამედ ბიუჯეტის დაფინანსებით. ეს მოემსახურება მათი განათლების დონის განახლებას, რომელმაც თითქოს თანამედროვეობასთან მიმართებით ცვეთა განიცადა.

ზოგადი განათლების შემდგომ შევაფასოთ დღესდღეობით ყველაზე მეტად პრობლემური მიმართულება, რომელიც ჯერ ისევ მოუგვარებელია. ეს არის თითქმის გამქრალი ინტერესი პროფესიულ განათლებასთან მიმართებით. კერძოდ, აუცილებელია შევისწავლოთ შრომის ბაზარზე არსებული მოთხოვნა და შევეცადოთ სტიმული გავზარდოთ ბაზრის მიხედვით მოთხოვნად და დეფიციტურ პროფესიულ საქმიანობებზე. პროფესიული სასწავლებლების მიმართ ინტერესის ზრდისთვის ხელშეწყობა გამოიხატება საქართველოს ორგანული კანონით პროფესიული განათლების შესახებ.

შემდეგი ინდიკატორი ინფრასტრუქტურული პროექტებია. საქართველოში მიმდინარე პერიოდში დაგეგმილი ინფრასტრუქტურული პროექტების უმრავლესობა მიუხედავად პანდემიისა არ შეჩერებულა, თუმცა ვფიქრობ, რომ დღესდღეობით ამ მხრივ დაგეგმილი პროექტების ნაწილი ნაკლებად მნიშვნელოვანია. მსგავსი დამოკიდებულება გამოიწვია დაგეგმილი ინფრასტრუქტურული პროექტების ჩამონათვალმა. მათგან საკმაოდ დიდი ნაწილი გამიზნულია სარეკრეაციო ზონების სრულყოფასა და განახლებაზე. რა თქმა უნდა, ქვეყანაში აუცილებელია ყურადღება ექცეოდეს პარკებისა და სკვერების მოვლა-გაფართოებას, თუმცა, ვფიქრობ ასეთ პროექტებზე ფინანსების ხარჯვა გარკვეულწილად მთლიან თანხებთან შედარებით მცირე პროპორციით უნდა ნაწილდებოდეს. რადგან, მაშინ, როცა ქვეყანაში არსებობს ისეთი სოფლები, სადაც სეზონურად წყდება ელექტროენერჯის მიწოდება, სატრანსპორტო მიმოსვლა და არსებობს გაზიფიცირების პრობლემა, ასევე დიდ ქალაქებში მოძველებულია წყალგაყვანილობის სისტემა, ვფიქრობ, არალოგიკური

იქნება მსგავსი პრობლემების სამომავლოდ გადადება და სარეკრეაციო სივრცეების მოვლა-გაფართოებაზე დიდი რესურსის დახარჯვა. აქედან გამომდინარე, დასკვნის სახით შეიძლება ითქვას, რომ მიუხედავად მოქმედი პროექტებისა, მაინც გამოპარულია ისეთი ხარვეზები, რომელთა აღმოფხვრა მოაგვარებს ინფრასტრუქტურულ პრობლემებს და მოსახლეობისთვის კიდევ უფრო გაამარტივებს ბიზნესის კეთებასა და ყოველდღიურ ცხოვრებას.

შემდეგი ინდიკატორი, რომელიც სასიცოცხლოდ მნიშვნელოვანია ინკლუზიური ეკონომიკური ზრდის მისაღებად, არის დასაქმება და შრომის ანაზღაურება. ეს არის სწორედ ის ინდიკატორი, სადაც აისახება ქვეყანაში ინკლუზიურობის ხარისხი. საქართველოს სტატისტიკის ეროვნული სამსახურის მონაცემებით, დღესდღეობით უმუშევრობის დონე 11, 6%-ია, რაც საერთოდ არ იქნებოდა საგანგაშო. თუმცა, ვიცით, რომ ეს მონაცემი მიღებულია გაანგარიშების (დასაქმებულად ჩათვლის კრიტერიუმების) სპეციფიკიდან გამომდინარე. რეალურად კი, ფაქტობრივი უმუშევრობის დონე გაცილებით მაღალია. ქვეყანაში კი, სადაც მაღალია უმუშევრობის დონე, ბიუჯეტს ტვირთად აწვება უმუშევრად დარჩენილ ოჯახთა სოციალური სერვისით უზრუნველყოფა, მცირდება წარმოების დონე, იზრდება უთანასწორობა და ყოველივე ეს კი ინკლუზიური ეკონომიკური ზრდის მიღების საწინააღმდეგო ჯაჭვური პროცესია. თუმცა აუცილებლად უნდა აღინიშნოს, რომ 11.6% უმუშევრობის ყველაზე დაბალი მაჩვენებელია ბოლო 18 წლის განმავლობაში.

ქვეყანაში ინკლუზიურობის ხარისხი ასევე იზომება საკუთრებისა და აქტივების ზრდის შესაძლებლობით. ამ მხრივ, საკანონმდებლო დონეზე შემუშავებულია ახალი ნორმატივები, რაც უფრო დაცულს ხდის კერძო საკუთრებას და ამცირებს უკანონო ჩამორთმევის შესაძლებლობას (ამას განაპირობებს კიდევ ერთი ინდიკატორი, კორუფციის დაბალი დონეც). ხოლო რაც შეეხება აქტივების ზრდას, ხელს უწყობს შემდეგი კრიტერიუმები: კონკურენციისა და ვაჭრობისთვის ხელსაყრელი გარემოს შექმნა, უფრო სამართლიანი და ეფექტური საგადასახადო სისტემის შექმნა, თანამედროვე ტექნოლოგიების მიღება და ინოვაციების განვითარება.

შეფასების შემდეგი ინდიკატორია რეალურ სექტორში ფინანსური შუამავლობა. საბანკო დაკრედიტების მემწეობით ეკონომიკის განვითარების უპირობო მონაწილეა საშუამავლო სფერო. რა თქმა უნდა, დღესდღეობით საბანკო სფეროს ნებისმიერი წარმომადგენელი (არ აქვს მნიშვნელობა ბანკია თუ მიკროსაფინანსო ორგანიზაცია) მომხმარებელს სთავაზობს შეღავათიან სასესხო ხელშეკრულებას, თუ ეს დაკავშირებულია რეალური სექტორის განვითარებასთან, მაგრამ ვფიქრობ, რომ არსებული შეღავათები მეტნაკლებადაა მორგებული რეალური სექტორის სპეციფიურობას და საჭიროა კიდევ უფრო მეტი შესაბამისობა (ამაზე ვრცლად შემდგომ ქვეთავში ვისაუბრებთ).

ბოლო ინდიკატორია ფისკალური ტრანსფერები. დაფინანსების ეს მეთოდი საქართველოში იდეათა სიმწირეს ნამდვილად არ უჩივის. რადგან, ამ მიმართულებით გენერირებულია როგორც ბიუჯეტიდან აღებული, ისე საერთაშორისო ორგანიზაციების მიერ გამოყოფილი თანხები. კერძოდ, დღესდღეობით არსებობს ისეთი ფონდები, რომლებიც მათ მიერ გაწერილი კრიტერიუმების დაკმაყოფილების შემთხვევაში წარმოადგენს თანადაფინანსების გარანტიას. თუმცა, მიუხედავად ამისა, მაინც არსებობს პრობლემა, რომელიც ვლინდება ამ თანხების აუთვისებლობაში. პრობლემა შეიძლება იყოს მიმიდინარე გრანტებსა და თანადაფინანსების პროგრამების არსებობაზე ნაკლები ინფორმირებულობა, არასაკმარისად დამუშავებული ბიზნეს იდეებით დაფინანსების მოთხოვნა, გრანტების მოპოვებისთვის ბევრი და რთული წინაპირობების დაკმაყოფილება და სხვ.

საბოლოოდ, მიუხედავად იმისა, რომ ქვეყანაში ინკლუზიური ეკონომიკური ზრდისთვის შემუშავებულია საკანონმდებლო ბაზა და სხვადასხვა სამოქმედო გეგმები, შედეგებზე დაყრდნობით შეიძლება ითქვას, რომ მათგან ნაწილი ჯერჯერობით დეკლარირებული ხასიათისაა და მათი პრაქტიკაში სრულად განხორციელება ვერ მოხერხდა. ამას ასევე ემატება მხოლოდ დეკლარირებულად გაწერილი მონიტორინგი, რომელიც რეალურად არ სრულდება. არასაკმარისად მკაცრად ჩატარებული მონიტორინგი გარკვეულწილად იწვევს დაუსჯელობის სინდრომის გაჩენას იმ კომპანიებში, რომლებიც ხშირად იმარჯვებენ გამოცხადებულ სახელმწიფო

ტენდერებში, თუმცა არასრულყოფილად ასრულებენ აღებულ ვალდებულებებს. სწორედ ამ ფაქტმა გამოიწვია მსგავსი შემთხვევების განმეორებადობა, რაც იწვევს ბიუჯეტის ფინანსების არამიზანმიმართულ ხარჯვას.

3.3. ინკლუზიური ეკონომიკური ზრდის სტიმულირების მექანიზმი და მისი პრაქტიკული რეალიზაციის გზები საქართველოში

საქართველოში ინკლუზიური ეკონომიკური ზრდის მიღებისთვის, როგორც თემაში განხილული, ასევე სხვა დანარჩენი პროგრამები და ღონისძიებები შესაძლებელია დავახარისხოთ ძირითადი მიმართულებების, ბლოკების მიხედვით. კერძოდ, ვფიქრობ, რომ თუ ჩვენი მიზანია განვითარების სწრაფი ტემპების მიღება და მის შედეგად მოსახლეობის კეთილდღეობის დონის ამაღლება, ქვეყანამ ცვლილებები უნდა შეიტანოს იმ ძირითადი მიმართულებების მიხედვით, რომლებიც როგორც მოკლევადიან, ასევე გრძელვადიან პერიოდში აჩვენებს შედეგს. ესენია: საკანონმდებლო, ეკონომიკური, სოციალური და ეკოლოგიური. ეს არის ის 4 კონცეპტუალური მიმართულება, რომლებსაც აუცილებლად უნდა მიექცეს ყურადღება, რათა ქვეყანაში ერთდროულად მოხდეს ისეთი ცვლილებები, რომლებიც შექმნის ნებისმიერი ინდივიდისთვის სამართლიან და უსაფრთხო გარემოს, გაამარტივებს ურთიერთობებს, გაზრდის ნებისმიერ საჯარო თუ სხვა ტიპის რესურსებზე ხელმისაწვდომობის შესაძლებლობას, წინა პლანზე წამოწევს ისეთ საკითხს, როგორიცაა გარემოს დაცვა და ეკოლოგიური პრობლემების მოგვარება. ჩამოთვლილი 4 მიმართულება გარკვეულწილად აერთიანებს ნაშრომში ნახსენებ როგორც საერთაშორისო პრაქტიკაში წარმატებით დანერგილ, ასევე სამომავლოდ დადგენილ პრიორიტეტულ მიმართულებებს.

დავიწყოთ საუბარი არსებულ საკანონმდებლო ბაზაზე და სასურველ ცვლილებებზე. როგორც ყველგან, ასევე საქართველოში არ არსებობს იდეალური და სრულყოფილი კანონმდებლობა, რომელსაც არ სჭირდება ცვლილებები. აქედან გამომდინარე, თუ გადავხედავთ მიმდინარე მდგომარეობას, ცხადია ქართულ საკანონმდებლო ბაზასაც სჭირდება ისეთი კორექტირებები, რომლებიც ამ ეტაპისთვის არსებულ ხარვეზებს

აღმოფხვრის. საერთაშორისო პრაქტიკაზე დაყრდნობით, დარწმუნებით შეგვიძლია ვთქვათ, რომ იქ სადაც შემდგარია კანონმდებლობა და შეესაბამება თანამედროვე სტანდარტებს (იგულისხმება, დროთა განმავლობაში უფუნქციოდ დარჩენილი მუხლები ან პირიქით, მათში ქვეპუნქტის დამატების საჭიროება), ეკონომიკური განვითარება უფრო მდგრადი და საყოველთაოა. რადგან ზუსტად საკანონმდებლო ბაზა ქმნის იმ გენეზისს, სადაც იქმნება ინსტიტუციები, დაცულია საკუთრების უფლებები, იქმნება ბაზრის რეგულირების წესები, დგინდება საგადასახადო კოდექსი და წყდება სხვა ბევრი იურიდიული საკითხი, რომელიც პირდაპირ კავშირშია ეკონომიკასთან.

ეკონომიკური პოლიტიკა უნდა უზრუნველყოფდეს ქვეყნის მდგრად განვითარებას, სამეწარმეო საქმიანობისთვის მიმზიდველი და კონკურენტუნარიანი გარემოს შექმნას, ფართო გასაღების ბაზრებს, ასევე საერთაშორისო სასაქონლო და ფინანსურ ბაზრებთან ინტეგრირებას, სახელმწიფოს მხრიდან ზომიერ რეგულირებას, ეკონომიკური თავისუფლებისა და საკუთრების უფლების დაცვას და სხვ. ასეთი გარემოს შექმნა კი ერთდროულად როგორც მონეტარული, ისე ფისკალური პოლიტიკით მოქმედებას მოითხოვს. კერძოდ, დაბალი და სტაბილური რეფინანსირების განაკვეთი მეტ სანდოობას იწვევს მოსახლეობაში, რაც ასტიმულირებს ეკონომიკური აქტიურობის დონეს. მონეტარული პოლიტიკის ქრილში ასევე მნიშვნელოვანია "გამართული მაკროპრუდენციული პოლიტიკა, რადგან ის ეროვნული ბანკის ძირითადი ინსტრუმენტია, რომლის მიზანია ფინანსური რისკების შემცირება და მათ მიმართ სისტემის მდგრადობის ზრდა" (საქართველოს ეროვნული ბანკი). რაც შეეხება ფისკალურ პოლიტიკას, იგი მოკლევადიან პერიოდში ეკონომიკურ გარემოზე ძირითადად ზემოქმედებს შინამეურნეობების, ბიზნესისა და მთავრობის მხრიდან საქონელსა და მომსახურებაზე მოთხოვნის ცვლილებით.

სოციალურ პოლიტიკაზე აქცენტირება მნიშვნელოვანია განვითარების ნებისმიერი დონის მქონე ქვეყნისთვის. გამართული სოციალური პოლიტიკის ყველაზე დიდი უპირატესობა არის ის, რომ სწორად შერჩეული სოციალური დახმარების პროგრამებსა და საპენსიო სისტემას შეუძლია გააუმჯობესოს მოსახლეობის ყველაზე მეტად მოწყვლადი ჯგუფის ცხოვრების დონე. ამისათვის კი, საწყის ეტაპზე აუცილებელია

ბენეფიციართა უზრუნველყოფა ფინანსური დახმარების ისეთი პაკეტით, რომელიც აკმაყოფილებს საარსებო მინიმუმის ზღვარს. საარსებო მინიმუმის განსაზღვრა კი სამომხმარებლო კალათის მოცულობაზეა დამოკიდებული. იმისათვის, რომ იგი საკმარისი იყოს მინიმალური ხარჯებისთვის, საჭიროა სამომხმარებლო კალათაში შეტანილი საქონლისა და მომსახურების რაოდენობის მუდმივი კონტროლი. ასევე აუცილებელია დროთა განმავლობაში ინფლაციის გათვალისწინებით ფასების ინდექსაცია. დღეისათვის კი, 2020 წლის ივნისის მიხედვით საშუალო ოჯახის საარსებო მინიმუმი 313 ლარია (საქართველოს სტატისტიკის ეროვნული სამსახური, 2020), ეს რიცხვი მიღებულია იმ მინიმალური სასურსათო კალათის მიხედვით, რომელიც განსაზღვრულია საქართველოს შრომის, ჯანმრთელობისა და სოციალური დაცვის მინისტრის 2003 წლის 8 მაისის N111/ნ ბრძანების შესაბამისად. ცხადია, საჭიროა გადახედვა, რათა საარსებო მინიმუმი შეესაბამებოდეს ბაზარზე არსებული ფასების დონეს. გარდა ამისა, სიღარიბის აბსოლუტურ ზღვარს ქვევით მყოფი მოსახლეობის წილი 19,5%, ხოლო საარსებო შემწეობის მიმღები ოჯახების რაოდენობა მონაცემთა ერთიან ბაზაში სოციალურად დაუცველი ოჯახების რეგისტრირებულთა რაოდენობასთან შეფარდებით მესამედი. ანუ სამწუხაროდ შეზღუდული ფინანსური რესურსების გამო საარსებო შემწეობას იღებს ბენეფიციართა მხოლოდ მესამედი. თუმცა უნდა აღვნიშნოთ, რომ სტატისტიკური მონაცემებიდან გამომდინარე, სოციალურად დაუცველ ოჯახთა რაოდენობა უწყვეტად მცირდება. 2019 წელს რეგისტრირებულ ოჯახთა რაოდენობა იყო 307694, ხოლო შემწეობა მიიღო- 119582-მა ოჯახმა. (საქართველოს ოკუპირებული ტერიტორიებიდან დევნილთა, შრომის, ჯანმრთელობისა და სოციალური დაცვის სამინისტრო.)(იხ. დიაგრამა - 4).

აქვე ვაჩვენოთ საარსებო მინიმუმსა და მედიანურ მოხმარებას შორის დამოკიდებულება. იქიდან გამომდინარე, რომ უკვე ვახსენეთ საარსებო მინიმუმის გაანგარიშების სპეციფიკა, გასაკვირი არ იქნება ამ მაჩვენებელსა და მედიანურ მოხმარებას შორის არსებული შეუსაბამობა.(იხ.: დიაგრამა - 5).

ზოგადად, სოციალური უზრუნველყოფის პოლიტიკის ძირითადი მიზანია შეამციროს მოსახლეობის სიღარიბითა და ხანდაზმულობით გამოწვეული სოციალური

რისკები. ნახსენები გარემოებებით გამოწვეული სოციალური რისკების შემცირება კი ერთგვარი დაზღვევა იქნება მოსახლეობის ეს სეგმენტი ავტომატურად არ რჩებოდეს სიღარიბის ზღვარს მიღმა.

საბოლოოდ, აღვნიშნოთ, რომ სოციალური დაცვის პოლიტიკას, რომელიც აერთიანებს: სოციალურ დაზღვევას, სოციალურ დახმარებას, შემწეობას, შეღავათებს, სოციალურ სერვისებსა და ბავშვების (ოჯახის) განვითარებას უდიდესი უნარი გააჩნია ჩამოთვლილი სოციალური დაცვის სახეების სწორი გადანაწილებით გააუმჯობესოს მოსახლეობის ცხოვრების დონე.

და ბოლოს, აუცილებელია ეკოლოგიური მიმართულებით გატარდეს მნიშვნელოვანი ღონისძიებები. რადგანაც, უკონტროლო და მომხმარებლური დამოკიდებულების გამო გარემოზე ზემოქმედების შედეგად მიყენებული ზიანი საგანგაშო ნიშნულს აღწევს. არსებული პროცესი ვლინდება კლიმატის ცვლილებით, ოზონის ხვრელების გაფართოებით, ჰაერში ნახშიროჟანგის რაოდენობის ზრდით, ბუნებრივი კატასტროფების მატებით, ლანდშაფტის ცვლილებითა და სხვა მრავალი ზიანის მომტანი პროცესებით. ამ მიმართულებით გადადგმული ნაბიჯები უნდა შემუშავდეს იმ თეორიულ ცოდნასა და პრაქტიკულ გამოცდილებაზე დაყრდნობით, რომელიც დღევანდელ მსოფლიო ეკოლოგიურ-ეკონომიკურ გამოცდილებას ახასიათებს.

დასახული სტრატეგია ორმხრივად მომგებიანი იქნება. რადგანაც, ერთი მხრივ მოხდება გარემოზე მიყენებული ზიანის შემცირება, მეორე მხრივ, გაიზრდება ეკოპროდუქციის წარმოება. ეკოლოგიურად სუფთა პროდუქციასა და მომსახურებაზე კი მოთხოვნა დღითიდღე იზრდება და შესაბამისად ამ სფეროში მოგების მარჟები გაცილებით მაღალია.

წინა ქვეთავებში ვისაუბრეთ ინკლუზიურ ეკონომიკურ ზრდასა და მის მიერ მოტანილ შედეგებზე, ახალ გამოწვევებსა და მათი გადაჭრის მეთოდებზე. გავანალიზეთ და შევაფასეთ რა შედეგები მოგვცა გატარებულმა ღონისძიებებმა და რამდენად ეფექტიანი აღმოჩნდა ისინი დასახული მიზნის მისაღწევად. ვაჩვენებთ რა ტიპის პროგრამებმა გამოიწვია დაინტერესება მოსახლეობის მხრიდან და ასევე ისიც, თუ რომლები იყო ნაკლებად მორგებული საზოგადოების ინტერესებზე.

4 კონცეპტუალური მიმართულების გარდა, სასურველია განვიხილოთ მდგომარეობის გაუმჯობესების შესაძლებლობები ინდიკატორთა მიხედვით. სტიმულირების მექანიზმის შემუშავება შედარებით გაგვიმარტივდება, რადგანაც მიმდინარე მდგომარეობა უკვე შეფასებული გვაქვს წინა ქვეთავში, ესეიგი უკვე ვიცით პრობლემური სექტორები და მარტივია მათი მოგვარების გზების ძიება.

ყველაზე ფუნდამენტალური ინდიკატორი ისევ განათლებისა და უნარების განვითარებისთვის ხელშეწყობაა. მათგან კი უფრო მნიშვნელოვანი და თანაც ხანგრძლივი საფეხური ზოგადი განათლებაა. იგი ხელს უწყობს ადამიანური კაპიტალის იმ სეგმენტისთვის საბაზისო ცოდნის უზრუნველყოფას, რომელიც ემზადება შრომის ბაზარზე შესასვლელად. ზოგადი განათლების სრულყოფისათვის კი საჭიროა რამდენიმე მიმართულებით ცვლილებების დაგეგმვა. მათგან პირველია:

- სასწავლო პროგრამებისა და შესაბამისი ლიტერატურის ხარისხის კონტროლი. იმისათვის, რომ პროგრამა მოსწავლისთვის იყოს საინტერესო და სწავლის პროცესს არ ჰქონდეს იძულებითი ხასიათი, სასურველია იგი გარკვეულწილად მორგებული იყოს მოსწავლეთა ინტერესის სფეროებზე;
- მართალია უწყვეტი რეჟიმით ტარდება პედაგოგთა პროფესიული გამოცდები, თუმცა შედეგების გაუმჯობესების მიზნით სასურველია ყურადღება გავამახვილოთ მოსწავლესა და მასწავლებელს შორის კომუნიკაციის მეთოდების გამრავალფეროვნებაზე. ასევე სასურველია გადამზადების პროგრამები მაქსიმალურად ითვალისწინებდეს მათ მიერ მიღებული ცოდნის გადახალისებას, რადგანაც დროთა განმავლობაში ნებისმიერი ინტელექტუალური უნარი თუ ცოდნა განიცდის ერთგვარ "ცვეთას" და შეუსაბამოა თანამედროვეობასთან მიმართებით;
- აუცილებელია მასწავლებლებს მიეცეთ მეტი სტიმული ენერჯისა და დროის დასახარჯად, ანუ გადამზადებული და კვალიფიკაცია ამაღლებული პედაგოგებისთვის გაიცეს უფრო მაღალი ანაზღაურება, ვიდრე ამას დღეს სთავაზობენ;

- ტექნოლოგიური ინოვაციებისა და იდეების ნაკლებობა ახალგაზრდების მხრიდან გამოწვეულია სკოლაში ტექნიკური საგნების მიმართ ინერტული დამოკიდებულებით. ამაში ის იგულისხმება, რომ მოსწავლეებს მხოლოდ თეორიულად მიეწოდებათ მასალა და სკოლების უმრავლესობას არ აქვს შესაბამისი სასკოლო ტექნიკა და აღჭურვილობა, რათა თან ვიზუალურად შეხედონ პროცესებსა და (ქიმიურ, ფიზიკურ, ბიოლოგიურ) რეაქციებს.

გარდა ზოგადი განათლებისა მნიშვნელოვნად საყურადღებოა პროფესიული განათლების სრულყოფა, რომელიც უპირობოდ საჭიროა დღესდღეობით სამუშაო ბაზარზე არსებული მოთხოვნიდან გამომდინარე. ამიტომ, გარდა იმისა, რომ შემუშავებულია კანონი პროფესიული განათლების შესახებ, ასევე აუცილებელია მასში მითითებული მიზნების მიღწევისთვის კონკრეტული ღონისძიებების ჩატარება. კერძოდ, კანონის მე-11 მუხლი ითვალისწინებს სამუშაოზე დაფუძნებულ სწავლებას. რაშიც იგულისხმება: ”კურსის საგანმანათლებლო პროგრამით მომზადება-გადამზადების კურსით გათვალისწინებული ზოგიერთი სწავლის შედეგის მიღწევა შესაძლებელი უნდა იყოს იმიტირებულ სამუშაო გარემოში – საგანმანათლებლო დაწესებულებაში“. (საქართველოს მთავრობა, p. 8)

ამრიგად, განათლებისა და უნარების განვითარება განაპირობებს სამუშაო ძალის კვალიფიკაციის ამაღლებას და შრომის ბაზარზე არსებული დისბალანსის დაძლევას. საბოლოო ჯამში, აღნიშნული ღონისძიებები ხელს შეუწყობს ადამიანური კაპიტალის განვითარებას, რომელიც მნიშვნელოვან როლს შეასრულებს ინკლუზიური ეკონომიკური განვითარების პროცესში.

განათლებისა და უნარების განვითარების შემდგომ მართებული იქნება არ გაწვევით ინდიკატორებს შორის არსებული ლოგიკური ჯაჭვი და ვისაუბროთ შემდეგ სამიზნე მიმართულებაზე, რომელიცაა დასაქმება და შრომის ანაზღაურება. როგორც ყველგან, ასევე საქართველოშიც ეკონომიკის ერთ-ერთი სერიოზული გამოწვევა დასაქმების მაღალი დონის მიღწევაა. მიუხედავად იმისა, რომ ქვეყანაში უმუშევრობის დონე საგრძნობლად დაბალია, ეს არ გვადლევს უფლებას ბრმად მივენდოთ სტატისტიკური მეთოდით მიღებულ მაჩვენებელს და ჩავთვალოთ, რომ

პრობლემა არ არსებობს. აუცილებელია შემუშავდეს პროგრამები, რომლებიც უზრუნველყოფს შრომის ბაზარზე არსებული უხილავი ბარიერების მოხსნას, სამუშაო ძალის სეგმენტის გაფართოებასა და მათი მობილურობის უნარის გაძლიერებას, უსაფრთხოების წესების დაცვას, პროფ-კავშირების გაძლიერებას და სხვ.

ინკლუზიური ეკონომიკური ზრდისთვის საბოლოო სასურველი მიზანია სამუშაო ძალაში დასაქმებულთა წილის გაზრდა. რათა შემოსავლები და შესაძლებლობები განაწილდეს ანაზღაურების, და არა სოციალური დახმარებების შედეგად. ამ მიზნის მიღწევა სასურველია თვითონ უმუშევართა რაოდენობის აღრიცხვიდან დაიწყოს. საქართველოში ავტომატურად უმუშევრად არ ითვლება ადამიანი, რომელმაც დაკარგა სამსახური. იმისათვის, რომ იგი უმუშევართა ბაზაში აღირიცხოს, საჭიროა თვითონ მიმართოს შესაბამის სააგენტოს ინფორმაციის ჩასწორებისთვის. ხოლო თუ ასე არ მოხდა ის ითვლება დასაქმებულად. შემდეგი სერიოზული პრობლემა შრომის ბაზარზე არსებული ბარიერებია. მათში კი იგულისხმება დამსაქმებელთა მხრიდან არსებული მოთხოვნები, რომელიც უმეტესწილად ასაკის მიუხედავად სამუშაო გამოცდილებაა. დასახელებული პრობლემა, ხშირად გადაულახავ ბარიერს წარმოადგენს სტუდენტებისთვისა და ასევე იმ პირებისთვის, ვინც დაკარგა სამსახური და ცდილობს ახალი (თუმცა არა იმავე სფეროში) იპოვოს.

ვიციტ, რომ უმუშევართა გარკვეული რაოდენობა ყოველთვის იარსებებს ქვეყანაში და მას უმუშევრობის ბუნებრივ დონეს ეძახიან. მაგრამ იგი პრობლემას არ წარმოადგენს და არც იმას ნიშნავს, რომ ადამიანური რესურსის გამოყენება ეფექტიანად არ ხდება. თუმცა, გარდა უმუშევრობის ბუნებრივი დონისა, ასევე არსებობს უმუშევრობის ისეთი სახე, რომელიც ხელს უშლის მოსახლეობის ჩართულობას. ესაა სტრუქტურული უმუშევრობა, მისი გამომწვევი მიზეზი ტექნოლოგიური განვითარების შედეგად უფუნქციოდ დარჩენილი სამუშაო ძალაა, მისი ერთ-ერთი ფორმაა სეზონური უმუშევრობაც. ინკლუზიური ეკონომიკური ზრდა კი ითვალისწინებს სტრუქტურული უმუშევრობის გასაქრობად გეგმის დასახვას. კერძოდ, ყოველი მნიშვნელოვანი ტექნოლოგიური ცვლილების შემდეგ სასურველია, შტატგარეშე დარჩენილი სამუშაო ძალისთვის ჩატარდეს გადამზადების კურსები, რათა მათ მარტივად შეძლონ ან იმავე

სამსახურში ახალ ფუნქციებთან ადაპტირება, ან სხვა კომპანიებში მუშაობის დაწყება. ამით სამუშაო ძალა გაცილებით უფრო მოქნილი და მობილური გახდება.

სტრუქტურულ უმუშევრობაზე საუბრისას აუცილებელია ვახსენოთ ის მნიშვნელოვანი საფრთხე, რაც ნებისმიერ დასაქმებულს შეიძლება შეექმნას. იგულისხმება სამსახურიდან გაუფრთხილებლად დათხოვნის ალბათობა. ანუ, გარდა ტექნოლოგიური ცვლილებებისა, დასაქმებულთა სწრაფი გადანაცვლება დაუსაქმებელთა ჯგუფში შესაძლოა გამოიწვიოს ადმინისტრაციის მიერ მოულოდნელად მიღებულმა გადაწყვეტილებამ შემცირებასთან დაკავშირებით. საქართველოს შრომის კოდექსი კი უნდა ითვალისწინებდეს ისეთ მუხლს, რომელიც მოქმედი კანონმდებლობისგან განსხვავებით („1. დამსაქმებლის მიერ ამ კანონის 37-ე მუხლის პირველი პუნქტის „ა“, „ვ“, „ი“ და „ო“ ქვეპუნქტებით გათვალისწინებული რომელიმე საფუძვლით შრომითი ხელშეკრულების შეწყვეტისას დამსაქმებელი ვალდებულია არანაკლებ 30 კალენდარული დღით ადრე გააფრთხილოს დასაქმებული წინასწარი წერილობითი შეტყობინების გაგზავნით. ამასთანავე, დასაქმებულს მიეცემა კომპენსაცია არანაკლებ 1 თვის შრომის ანაზღაურების ოდენობით, შრომითი ხელშეკრულების შეწყვეტიდან 30 კალენდარული დღის ვადაში.“ (საქართველოს მთავრობა, p. 17), შრომის ანაზღაურებას უნდა უზრუნველყოფდეს დათხოვნიდან პირველ სამიდან ექვს თვემდე ვადით (რომლის ვარირება შესაძლებელია დათხოვნის მიზეზის მიხედვით).

გამართული შრომის ბაზრის ფუნქციონირებისთვის საჭიროა პროფ-კავშირების უფლება-მოვალეობების გაძლიერება და დაფინანსების გაზრდაც. ყველა განვითარებულ ქვეყანაში დასაქმებულები ყოველთვიურად იხდიან გადასახადს პროფ-კავშირების ფუნქციონირებისთვის. აუცილებელია, საქართველოშიც დამკვიდრდეს ანალოგიური მოთხოვნები მათ მიმართ. რადგან, საქართველოში არსებობს ისეთი ტიპის სამუშაო პირობები, სადაც დასაქმებულთა უფლებები შეზღუდულია და ესაჭიროება გადებდვა. აქ იგულისხმება: უსაფრთხოებისთვის შესაფერისი სამუშაო გარემო, კვირაში სამუშაო საათების რაოდენობის შესაბამისობა საერთაშორისო სტანდარტებთან მიმართებით, ანაზღაურებადი შვებულებითა და ბიულეტენით სარგებლობის შესაძლებლობა და სხვ.

განსაკუთრებით რთულადაა სიტუაცია დასაქმებულთა იმ სეგმენტთან მიმართებით, რომლებსაც ყველაზე მეტად სჭირდებათ დაცვა, ესაა მაღაროში მომუშავე მემხატეები და მშენებლობაში დასაქმებული მუშახელი.

და ბოლოს, ყველამ ვიცით TANF⁶-ის პროგრამის ეფექტიანობის შესახებ. ამ პროგრამის მიზანია ფინანსურად დაეხმაროს იმ ბენეფიციარებს, რომლებსაც არ გააჩნიათ შემოსავალი. დახმარების პროგრამა 5 წლიანია. ამ დროის განმავლობაში ბენეფიციარი პროგრამით სარგებლობის პარალელურად ორგანიზაციის აგენტის დახმარებით ეცნობა მიმდინარე პერიოდში არსებულ ვაკანსიებს, ხოლო თუ იგი უარს ამბობს ყოველ შემოთავაზებაზე, ეს შეიძლება დახმარების მიღების შეწყვეტის მიზეზიც გახდეს. სწორედ ამიტომ ამართლებს TANF, ბენეფიციარი იღებს დახმარებას და ამასთანავე მზადაა აგენტების მიერ შემოთავაზებულ ვაკანსიათაგან აარჩოს რომელიმე. ვფიქრობ, მსგავსი პროგრამა საქართველოში გაცილებით ეფექტიანი იქნებოდა ვიდრე უბრალოდ სოციალური დახმარება. რადგან, ეს უკანასკნელი ორიენტირებულია მხოლოდ იმაზე, რომ გასცეს ფულადი დახმარება იმ ოჯახებზე, რომლებიც არ არიან დასაქმებულნი. ამიტომ ვფიქრობ, რომ თუ პროგრამაში ასევე დაგეგმილი იქნება ბენეფიციართა დასაქმების გზები, დროთა განმავლობაში, შემცირდება ბენეფიციარ ოჯახთა რაოდენობა. ამით გაუმჯობესდება მოსახლეობის საერთო სოციალური მდგომარეობა და თან სოციალური დახმარების გასაცემ ოჯახთა შემცირების შედეგად, დაიზოგება საბიუჯეტო სახსრებიც.

დღესდღეობით არსებული ნორმატიული ბაზა შეზღუდული შესაძლებლობების მქონე პირთა დასაქმებასთან დაკავშირებით მხოლოდ დეკლარაციული ხასითის აღმოჩნდა. რასაც ხელი შეუწყო არსებულმა არაადაპტირებულმა გარემომ. ”ფიზიკური გარემოს, ტრანსპორტისა და სამუშაო სივრცის მისაწვდომობის პრობლემა მნიშვნელოვანი ბარიერია შშმ პირის სამსახურში მისვლის, სამუშაოს შესრულებისა და კოლექტივთან სოციალიზაციის პროცესში. დასაქმების შედეგად მიღებული ეკონომიკური სარგებელი ძალიან დაბალია, რაც სხვა დამატებითი ბარიერების

⁶ TANF (Temporary Assistance for Needy Families)- დროებითი დახმარება გაჭირვებული ოჯახებისთვის. შეერთებული შტატების ფედერალური დახმარების პროგრამაა, რომელიც ამოქმედდა 1997 წლის 1 ივლისს.

გათვალისწინებით, საქმიანობას არამომგებიანს ხდის. გარდა ამისა, მუშაობის დაწყების შემთხვევაში შშმ პირის ოჯახს შეიძლება შეუწყდეს სამხელმწიფოს შემწეობა, ხოლო საჯარო სამსახურში დასაქმებისას შშმ პირს უწყდება სოციალური პაკეტი.“ (საქართველოს სახალხო დამცველი, 2018)

ინფორმაციის თავისუფლების განვითარების ცენტრის თანახმად, მოსახლეობის 15% შშმ პირია. ანუ, მხოლოდ იმიტომ რომ არ ხდება შესაბამისი გარემოს უზრუნველყოფა, მოსახლეობის 15% ავტომატურად ხდება სახელმწიფო დახმარებაზე დამოკიდებული. ამას მატერიალური ხარჯის გარდა თან ახლავს სხვა ტიპის პრობლემაც. სოციუმში სტატუსის გარეშე და სახლში დარჩენილები კიდევ უფრო დისტანცირდებიან საზოგადოების დანარჩენი ნაწილსგან, უქვეითდებათ თვითშეფასების უნარი და უქრებათ გარესამყაროსთან კომუნიკაციის სურვილი.

უკვე ვისაუბრეთ ინკლუზიური ეკონომიკური ზრდის მისაღებად განათლების სისტემის სრულყოფის აუცილებლობასა და შედეგად მიღებული როგორც ეკონომიკური, ასევე სოციალური თვითშეგნების განვითარებაზე. ასევე ავხსენით მაღალი დასაქმების დონისთვის ხელშემწყობი პროგრამების გატარების საჭიროება. თუმცა, აუცილებელია ასევე გავითვალისწინოთ ისიც, თუ რა დრო სჭირდება თითოეულ პროექტს მათგან უკუგების მისაღებად, ანუ როდის შეიძლება ველოდოთ მათგან დადებით ზემოქმედებას გარემოზე. ამ მხრივ, განათლების სისტემაში შეტანილი ცვლილებები გვიან აისახება ეკონომიკურ განვითარებაში. ამიტომ, იგი უფრო პერსპექტიულ გეგმებად ითვლება. ხოლო იმისათვის, რომ მიმდინარე პერიოდიდანვე აჩქარდეს ეკონომიკური ზრდის ტემპები, სტრატეგიული მიმართულებების გარდა, ასევე საჭიროა ტაქტიკური ქმედებებიც.

ინკლუზიური ეკონომიკური ზრდის წინმსწრები და დადებითი ეკონომიკური შედეგების სწრაფად მომტანი ნაბიჯია ინფრასტრუქტურული პროექტები. ამ მხრივ კი უამრავი ღონისძიებაა დასაგეგმი. მსგავსი პროექტები ყოველთვის დარჩება პრიორიტეტულ მიმართულებად, ამის ახსნის მიზეზი მარტივია, ინფრასტრუქტურული პროექტები მოკლე დროში იწვევს გარემოს გაუმჯობესებას, დისტანციური პრობლემების შერბილებას, ხელს უწყობს მთელი რიგი პროცესების მოკლე დროში

შესრულებას, სერვისებზე გამარტივებულ ხელმისაწვდომობას, ცხოვრების ხარისხის გაუმჯობესებას და სხვ. მსგავსი ცვლილებები კიდევ უფრო მეტად ეხმარება მოსახლეობას უფრო მჭიდროდ და მარტივად დაუკავშირდეს გარე სამყაროს, მიიღოს იქ მომხდარი ცვლილებებისგან სარგებელი და გახდეს უფრო აქტიური ცხოვრების მონაწილე. ჩამოვთვალოთ ასეთი გარემოს შემქმნელი შესაბამისი ღონისძიებები:

- ყველაზე მნიშვნელოვანი საავტომობილო გზების რეაბილიტაციაა. პროგრამა სრულყოფილად უნდა მოიცავდეს როგორც ძირითად ქალაქებში საავტომობილო გზების, ასევე მათ მიმდებარე ტერიტორიაზე არსებული და საქალაქთაშორისო გზების რეაბილიტაციას, საჭიროების შემთხვევაში კი ახალი ხიდებისა და ესტაკადების მშენებლობას. თითოეულ მათგანს უდიდესი გავლენა გააჩნია ეკონომიკურ ზრდაზე. ერთი მხრივ გამარტივდება და უსაფრთხო გახდება ტარნსპორტით გადაადგილება, დამატებითი ესტაკადების მეშვეობით ქალაქები განიტვირთება საცობებისგან, მოგვარდება რაიონების სეზონური იზოლირება გარესამყაროსგან, რაც უხარისხო გზებთან ერთად უამინდობით იყო გამოწვეული. ხოლო, მეორე მხრივ, საერთაშორისო სტანდარტების მიხედვით საქალაქთაშორისო გზების გამართვა საშუალებას მოგვცემს მაქსიმალურად გამოვიყენოთ სატრანზიტო პოტენციალი, რაც ქვეყანაში ტრანზიტული ტვირთის გატარების შედეგად გულისხმობს ბიუჯეტში აკუმულირებულ დამატებით საგადასახადო შემოსავალს;
- შემდეგია წყალმომარაგების პრობლემის აღმოფხვრა. აქაც საჭიროა ორი ტიპის ქვეპროგრამა დაიგეგმოს. 1)სრულყოფილად განახლდეს პრობლემურ უბნებში წყალმომარაგების სისტემა და 2)უბნები/სოფლები, სადაც წყალი განრიგით მიეწოდებათ/დასალევად არ არის ვარგისი/ საერთოდ არ მიეწოდებათ, საჭიროა დაიგეგმოს ეტაპობრივად ამ პრობლემის აღმოფხვრა;
- მაღალმთიან რაიონებში სოფლების ნაწილს არ მიეწოდება ელექტროენერგია, ნაწილთან კი ამინდების გაუარესების შედეგად (სეზონურად) წყდება მისი მიწოდება. ამ პრობლემის მოგვარება კი დადებითად იმოქმედებს სოფელში მცხოვრები მოსახლეობის ცხოვრების ხარისხზე, რათა ისინი მუდმივ

კონტაქტში იქნებიან გარესამყაროსთან და უწყვეტად მიიღებენ ინფორმაციას. თუ მსგავსი მინიმალური მოთხოვნები დაკმაყოფილებდა, შედეგად შესაძლოა მაღალმთიანი რაიონების მიმართ გაიზარდოს ინტერესი ეკოტურისტების მხრიდანაც. ტურიზმის ამ მიმართულებას კი ვიცით, რომ მინიმუმამდე დაჰყავს გარემოზე ეკოლოგიური და კულტურულ-სოციალური ხასიათის უარყოფითი გავლენის შედეგები. აქედან გამომდინარე, ყოველგვარი უარყოფითი ეფექტების გარეშე შევძლებთ გავზარდოთ ტურისტული ინტერესი ქვეყნის მიმართ, რაც გაზრდის დაცულ ტერიტორიებსა და რეგიონებში მცხოვრები მოსახლეობის ეკონომიკური შემოსავლების ზრდას;

- მოსახლეობის გაზიფიცირება ეფექტიანი იქნება იმ მხრივ, რომ გრძელვადიან პერიოდში დაიზოგება კომუნალური ხარჯები. ხოლო თუ ეს პროგრამა ფართომასშტაბიანი იქნება და გავრცელდება რაიონების დიდ ტერიტორიაზე, ეს იქნება იქ მცხოვრები მოსახლეობისთვის გათბობის ალტერნატიული საშუალება, რაც შეამცირებს ტყის მასივის გაჩეხვას;
- დღესდღეობით ურბანიზაცია ისევ პრობლემურ თემად რჩება, რისთვისაც მნიშვნელოვანია საგზაო ნიშნების, განათებების, ტროტუარებისა და ღია საპარკინგე სივრცეების მოპირკეთება, რათა გამარტივდეს გადაადგილება და შემცირდეს საცობების რაოდენობა. აქვე მინდა ვახსენო შშმ პირთა ქალაქში გადაადგილებისთვის ადაპტირებული გარემოს შექმნის ვალდებულებაც. კერძოდ, პანდუსებით, ლიფტებით, შუქნიშნებზე ხმოვანი სიგნალებისა და ადაპტირებული საზოგადოებრივი სატრანსპორტო საშუალებების მეშვეობით ქალაქების უზრუნველყოფა. ამით მოიხსნება საზოგადოების ყველაზე მოწყვლადი ჯგუფისთვის ყოველდღიური ტრანსპორტირებისას შექმნილი ბარიერები, რაც ხელს შეუწყობს საზოგადოებაში მათ ინტეგრაციასა და სოციალიზაციის ხარისხის გაუმჯობესებას;
- ინფრასტრუქტურული პროექტების შესრულებისას აუცილებელია შემსრულებელი კომპანიების განსაკუთრებული სიფრთხილით არჩევა. აქ იგულისხმება ის, რომ ტენდერის გამოცხადების შემდეგ კომპანიების

შერჩევისას ყურადღება უნდა მიექცეს არა მხოლოდ მათ მიერ შემოთავაზებული ტენდერის საერთო ღირებულებას, არამედ ბაზარზე მათი არსებობის ისტორიას, სამუშაო ძალის კვალიფიციურობას, მანამდე შესრულებული პროექტების რაოდენობასა და ხარისხს. ტენდერში მონაწილე კომპანიების სიღრმისეული კვლევა თავიდან აგვარიდებს ისეთ სიტუაციას, როგორც ბოლო დროს ხშირად დაფიქსირდა. კერძოდ, წინასწარ შეთანხმებული ვადების დარღვევა, დაბალი ხარისხით შესრულებული სამუშაო, ტენდერით მიღებული თანხის აღების შემდგომ გამჭრალი კომპანიები და ანგარიშვალდებული პირები და სხვ.

შემდეგი მნიშვნელოვანი ნაბიჯი, რომელიც გამოიწვევს წარმოების მოცულობის, დასაქმების, კონკურენტუნარიანობისა და აქტივების ზრდას, ესაა რეალურ ეკონომიკაში ინვესტირებისათვის ფინანსური შუამავლობა. რა თქმა უნდა, დღესდღეობით დამტკიცებულია რამდენიმე საშეღავათო პირობები რეალური სექტორის განვითარებისთვის გამიზნულ დაფინანსებებზე, თუმცა ეს არასაკმარისია. სასურველია ფინანსურმა ინსტიტუტებმა რეალურ სექტორში ჩართულ პირებს შესთავაზონ უფრო მეტად მათზე მორგებული საკრედიტო პაკეტი. თუნდაც, შესაძლებელი რომ იყოს დაწყები ბიზნესისთვის პირველ წელს მოკლევადიანი „საკრედიტო არდადეგების“ გაკეთება. არდადეგებში იგულისხმება ბიზნესის სპეციფიკიდან გამომდინარე, პირველი წლის შემოსავლის რეალიზაციამდე საკრედიტო თანხის გადახდის აუცილებლობის გაუქმება. მსგავსი დაშვებები სტიმულს მისცემს ბაზარზე უკვე არსებულ აგრო კომპანიებს გაფართოებისა და რეინვესტირებისკენ. გარდა ამისა, საშეღავათო პირობები შეიძლება აღმოჩნდეს ბაზარზე ახალი სუბიექტების გაჩენის მიზეზიც. ეს გაზრდის კომპანიების კონკურენტუნარიანობას, პროდუქციის ხარისხსა და მრავალფეროვნებას, მთლიან შიდა პროდუქტსა და დასაქმების დონეს.

მიუხედავად იმისა, რომ დღეს საქართველო დამტკიცებული პროგრამების სიმცირეს არ უჩივის, რომელთა მიზანიც წარმოების გაფართოებაა, რატომღაც ისინი მაინც არ დარჩა იმდენად ეფექტიანი, როგორც უნდა ყოფილიყო იდეაში. იგულისხმება ის, რომ მიმდინარე პერიოდში მოქმედებს რამდენიმე პროგრამა, რომელიც ითვალისწინებს

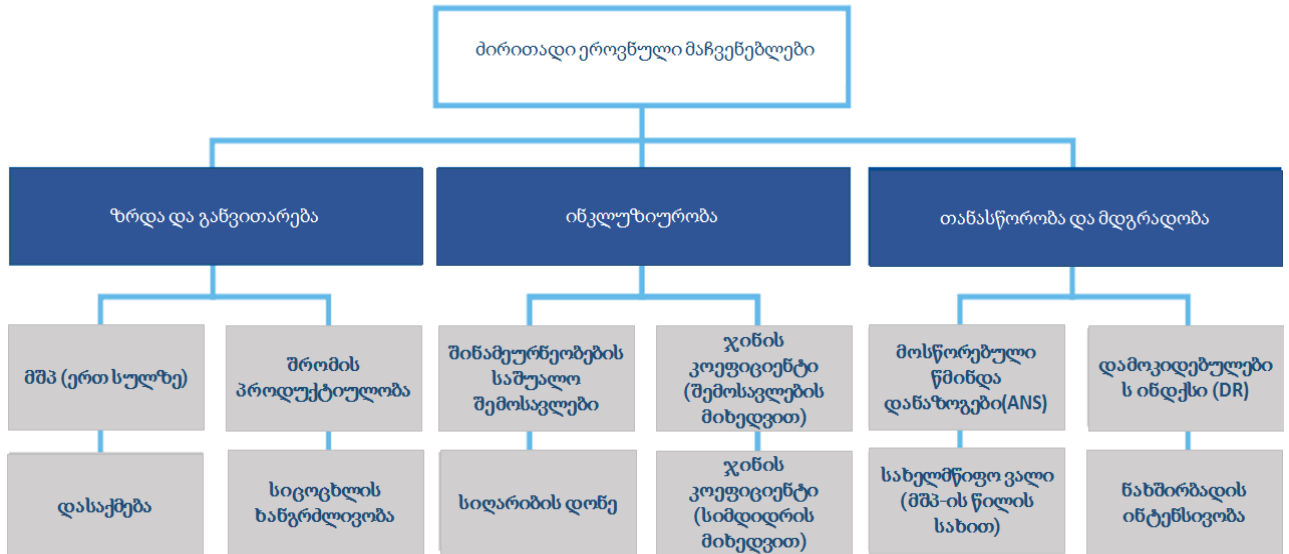
თანადაფინანსებას და მიმართულია კონკრეტულ სამიზნე ჯგუფებზე ან გათვლილია პრიორიტეტული მიმართულებების ხელშეწყობაზე. თუმცა, მდგომარეობიდან გამომდინარე ჩანს, რომ პროგრამისთვის გამოყოფილი საბიუჯეტო ტრანსფერების ათვისება არ ხდება მოსახლეობის მხრიდან. ამის გამომწვევი მიზეზი კი ნაკლებად ინფორმირებული საზოგადოებაცაა. ასევე მნიშვნელოვანია, რომ უწყვეტად ხდებოდეს ბიზნესისთვის სახელმწიფო სერვისების მიწოდების მეთოდების გაუმჯობესება. არსებული პროცესი დაეხმარება კომპანიებს მარტივი წვდომა ჰქონდეთ ნებისმიერი ტიპის სერვისთან.

და ბოლოს, ცხადია ამ ქვეთავში განხილული რეკომენდაციები არ არის დასრულებული სახის და საჭიროა ბევრი მუშაობა იმისთვის, რომ მათგან მივიღოთ საბოლოო სახის ღონისძიებები. თუმცა, აშკარაა, რომ ამ სექტორებში პრობლემები მართლაც არსებობს, რომელთა გაქრობა შესაძლებელია სწორად დაგეგმილი სტრატეგიული და ტაქტიკური ნაბიჯებით. საბოლოოდ კი, შედეგად მივიღებთ ისეთ მდგრად ეკონომიკურ ზრდას, რომლის მიღწევაშიც საზოგადოების ფენათა წილობრივი მონაწილეობა შედარებით გათანაბრებული იქნება.

დანართი

ცხრილი -1

ინკლუზიური ზრდისა და განვითარების ძირითადი მაჩვენებლები



წყარო: მსოფლიო ეკონომიკური ფორუმი;

ცხრილი -2

„საქართველო 2020“ განვითარების სტრატეგიით მისაღწევი სამიზნე მაჩვენებლები

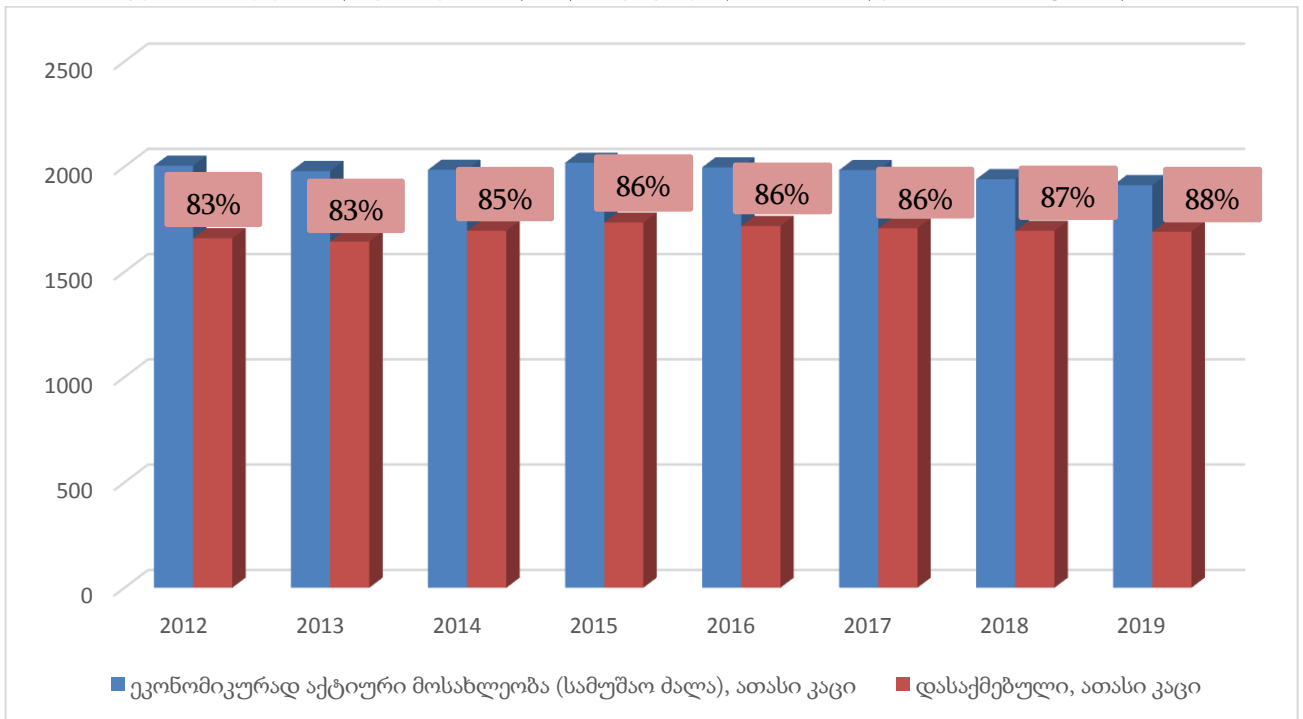
ინდიკატორი	მიმდინარე	საპროგნოზო
მშპ ერთ სულზე (მიმდინარე ფასებში)	13 428,9	13 000
ჯინის კოეფიციენტი	0,39	0,35
უმუშევრობის დონე	11,6	<12
ინფლაცია	6,1	4,0

წყარო: მიმდინარე - საქართველოს სტატისტიკის ეროვნული სამსახური;

საპროგნოზო - საქართველოს სოციალურ-ეკონომიკური განვითარების სტრატეგია საქართველო 2020;

დიაგრამა - 1

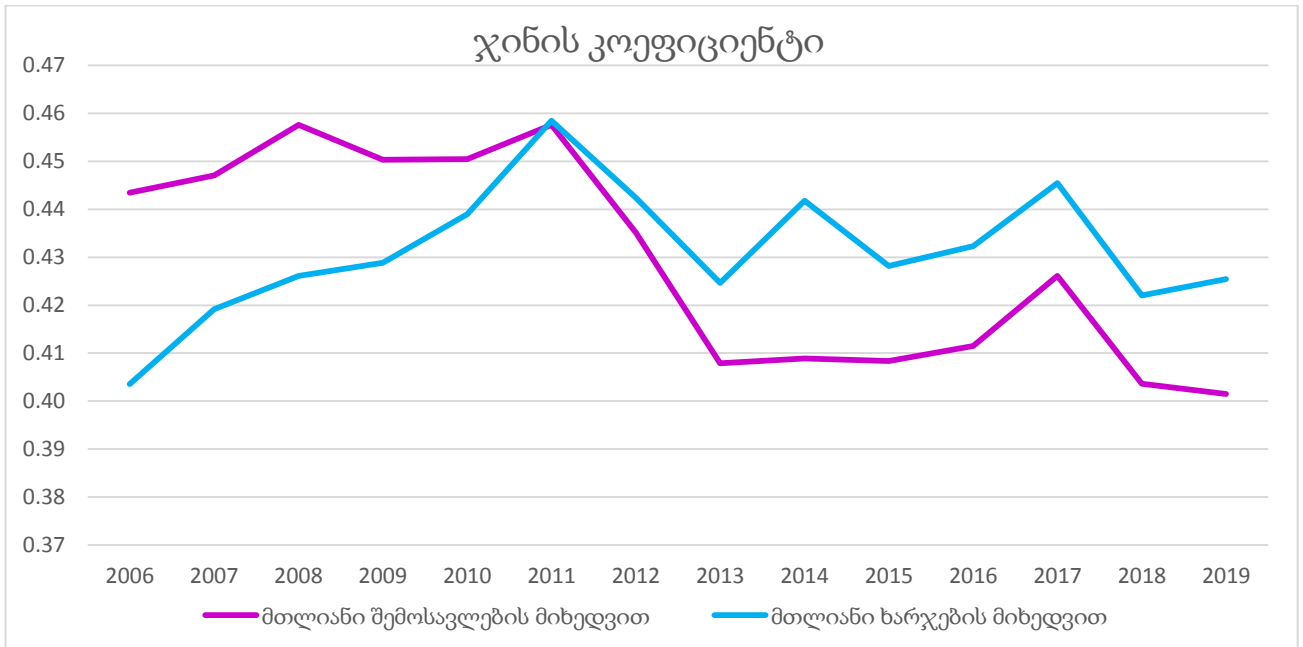
ეკონომიკურად აქტიური და დასაქმებული მოსახლეობის თანაფარდობა



წყარო: საქართველოს სტატისტიკის ეროვნული სამსახური;

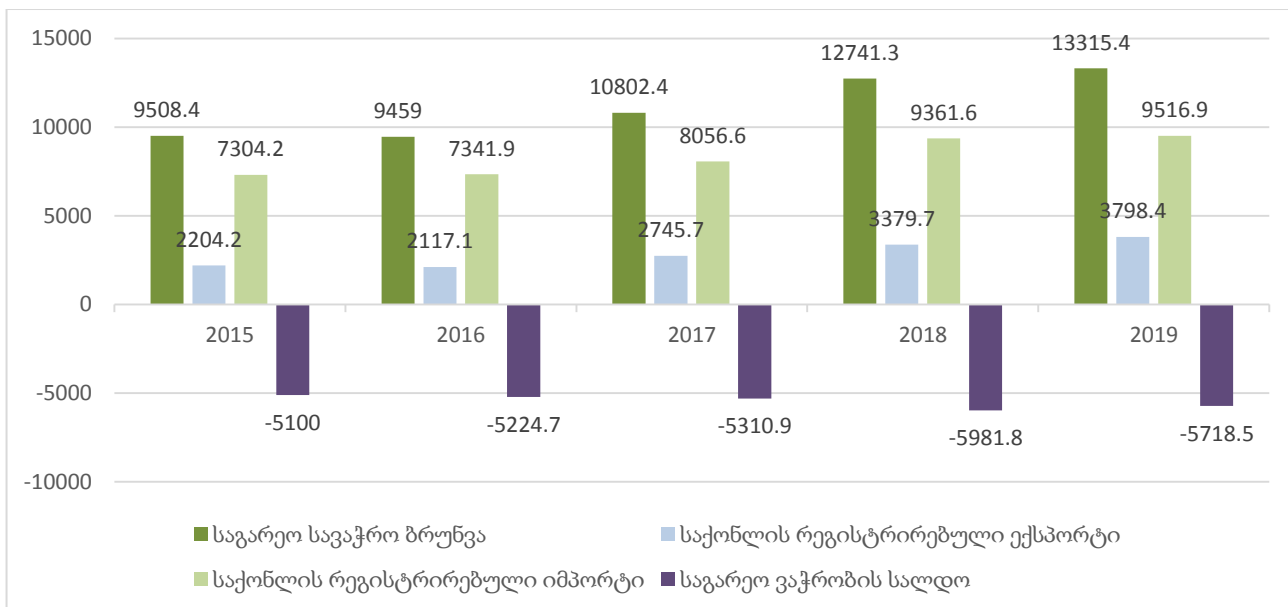
დიაგრამა - 2

ჯინის კოეფიციენტი



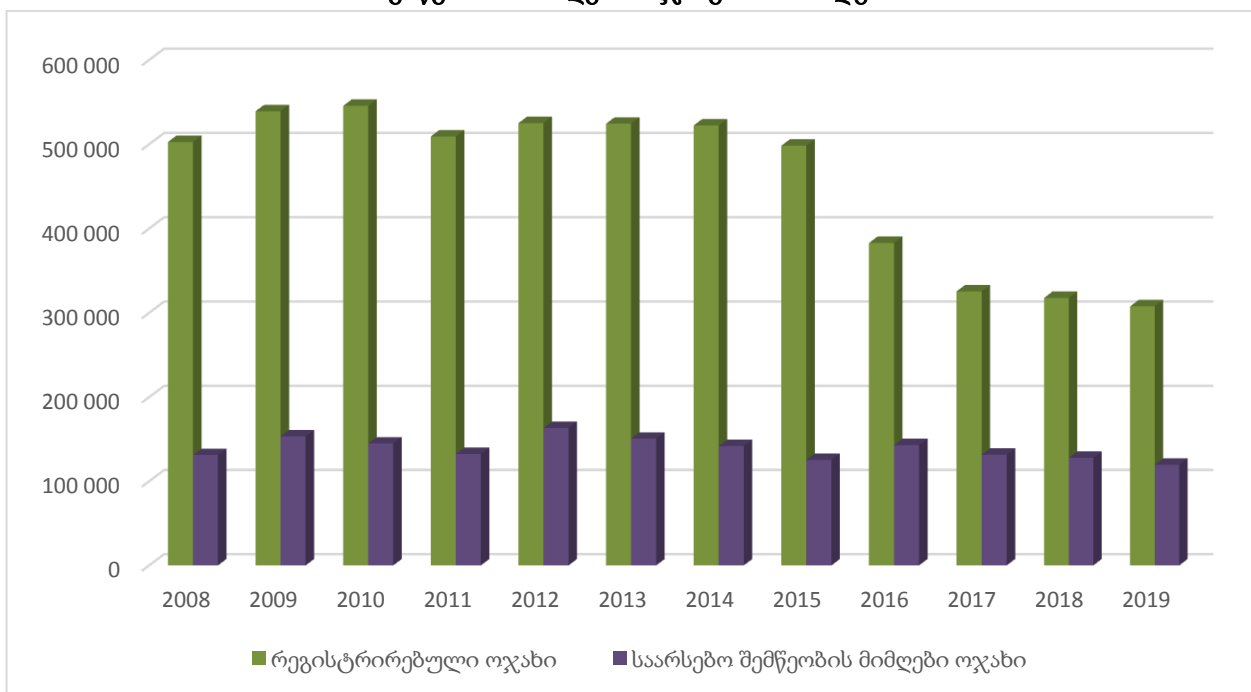
წყარო: საქართველოს სტატისტიკის ეროვნული სამსახური;

საგარეო ვაჭრობა



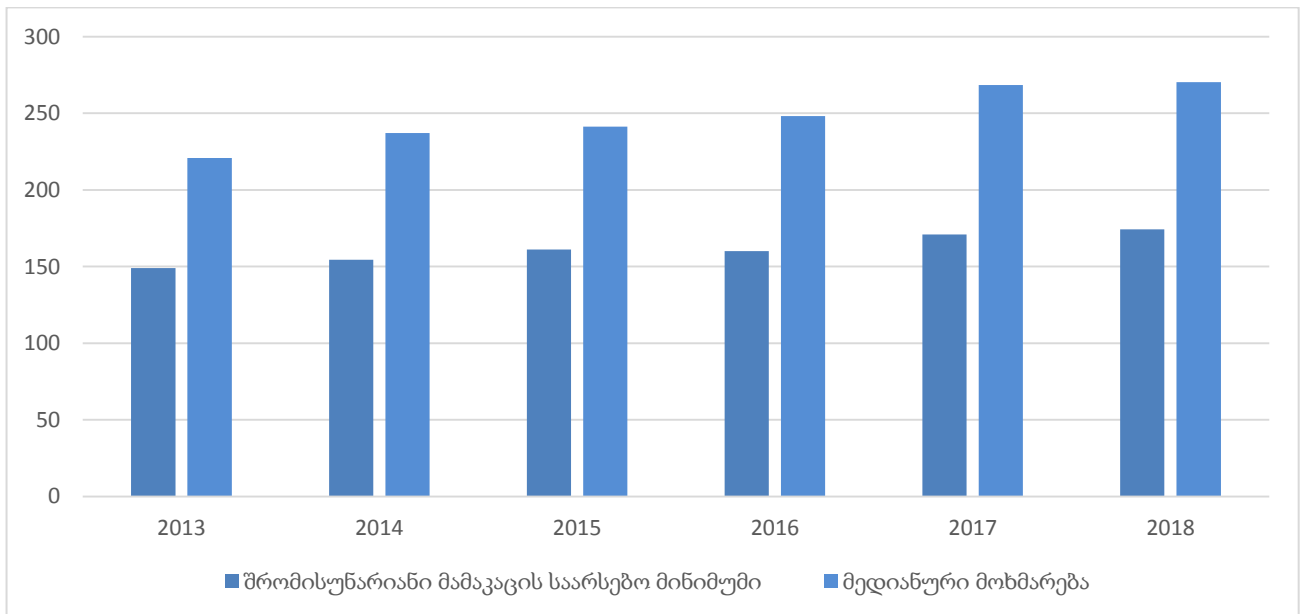
წყარო: საქართველოს ეკონომიკისა და მდგრადი განვითარების სამინისტრო;

სოციალურად დაუცველი ოჯახების მონაცემთა ერთიან ბაზაში რეგისტრირებული და საარსებო შემწეობის მიმღები ოჯახების რაოდენობა



წყარო: საქართველოს ოკუპირებული ტერიტორიებიდან დევნილთა, შრომის, ჯანმრთელობისა და სოციალური დაცვის სამინისტრო.

შეუსაბამობა საარსებო მინიმუმსა და მედიანურ მოხმარებას შორის



წყარო: საქართველოს სტატისტიკის ეროვნული სამსახური;

დასკვნა

მიმდინარე პერიოდში მსოფლიო მასშტაბით არსებული ტენდენციები აჩვენებს ეკონომიკური ზრდის ტემპების გაუმჯობესებას, თუმცა, როგორც უკვე ვნახეთ, რეალური მდგომარეობა შესაძლოა არ იყოს პოზიტიური დატვირთვის. რადგან ეკონომიკური ზრდის ტემპის შედეგად მიღებული გაუმჯობესებული მაჩვენებელი შესაძლოა გულისხმობს საერთო პროდუქტიულობის ზრდასა და ეკონომიკურ განვითარებას, თუმცა არა საზოგადოების ყველა წევრისათვის, არამედ მისი უმცირესობისათვის. სამართლიანი განაწილების პრინციპიდან გამომდინარე, აუცილებელია ზრდის შედეგად მიღებული სარგებელი ხელმისაწვდომი იყოს საზოგადოების ნებისმიერი წევრისათვის. სწორედ ამას გულისხმობს ინკლუზიური ეკონომიკური ზრდა.

სწორად განსაზღვრული მონეტარული და ფისკალური პოლიტიკა, დაცული საკუთრების უფლება, თავისუფალი ბაზრისა და კონკურენტუნარიანი გარემოს არსებობა, ძირითადი მონაცემებისა და მიმართულებების დოკუმენტის სწორად შედგენა, სტარტეგიული და ტაქტიკური გეგმების ურთიერთშესაბამისობა და სხვ. განაპირობებს მშპ-ის, მთლიანი დამატებული ღირებულებისა და დასაქმების დონეების ზრდას. შესაბამისად, იზრდება წარმოების ტემპები, დასაქმებულთა საერთო რაოდენობა, მათი საშუალოთვიური ანაზღაურება, ასევე მზარდი ტრენდით ხასიათდება მოქმედი ეკონომიკური სუბიექტების (მცირე მეწარმე, საშუალო მეწარმე, მშპ და სხვ.) რიცხვი, მათი მოგების მარჟები, ბრუნვის მოცულობა, წარმოების მასშტაბები და იქ დასაქმებულთა რაოდენობა. განვითარებული მოვლენები დადებითად აისახება ისეთი სექტორების გაფართოებასა და ხარისხის გაუმჯობესებაზე, როგორებიცაა: მომსახურების სფერო, მშენებლობა, ვაჭრობა, ტურიზმი, სოფლის მეურნეობა, ენერჯეტიკა, პირდაპირი უცხოური ინვესტიციები და სხვ.

აუცილებელია, ყურადღება მივაქციოთ განვითარებული ეკონომიკის მქონე ქვეყნების მიერ შემუშავებულ ტენდენციებს, რათა მათ მიერ მიღებული გამოცდილების საფუძველზე შევძლოთ ჩვენი ქვეყნის ზრდის ტემპების დაჩქარება. მნიშვნელოვნად დავუთმოთ ყურადღება და ფინანსებიც ხელოვნური ინტელექტის განვითარებას,

რადგანაც პროგრესის მიღწევის აუცილებელი წინაპირობა კომპიუტერული მეცნიერების ამ დარგის მიმართ ინტერესის გაზრდაა. ე.წ. „გაციფრულების“ პროცესი აამაღლებს ტექნოლოგიური პროგრესისა და სამუშაო ძალის კომპეტენციის დონეს, რაც მოკლე ვადებში დადებითად აისახება შრომის პროდუქტიულობის ზრდაზე. ეს უკანასკნელი კი ზრდის წარმოებული პროდუქციის ხარისხსა და მრავალფეროვნებას.

დღესდღეობით ინკლუზიური ეკონომიკური ზრდის მიმართ ასეთი გაზრდილი ინტერესი აიხსნება მისი ორიენტირით იმ სამიზნე მაჩვენებლების გაუმჯობესებაზე, რომლებიც მსოფლიო ეკონომიკის პრობლემაა. საბოლოოდ, ინკლუზიური ეკონომიკური ზრდა არის ისეთი ეკონომიკური მოდელი, რომელიც მიმართულია სოციალურ-ეკონომიკური პროგრესის შედეგების თანაბრად გადანაწილებაზე. სწორედ ამიტომ, იგი ითვლება სიღარიბის წინააღმდეგ ბრძოლის ყველაზე ეფექტიან მეთოდად. ამიტომ რეკომენდირებულია შემუშავდეს ოპტიმალური განვითარების ისეთი გეგმები, რომლებიც მაქსიმალურად იქნება მორგებული ტერიტორიული ერთეულების სპეციფიურ ნიშან-თვისებებსა და არსებული რესურსების ეფექტიანად გამოყენებაზე. მიღებული სარგებელი კი გადანაწილებული იქნება მოსახლეობის ნებისმიერი ფენის წარმომადგენელზე, რაც შედეგად მოგვცემს უფრო ინკლუზიურ, განვითარებულ გარემოს.

ბიბლიოგრაფია

- eurostat. (2018).
- forum, w. e. (2019). *The Inclusive*. world economy forum.
- gemini. (2019, october 10). Retrieved from life in norway.
- IDB INFRASTRUCTURE STRATEGY. (2014).
- Ilan Alon, S. L. (2016). *CORRUPTION, REGIME TYPE, AND ECONOMIC*. Finance and Management Volume.
- (2019). *Inclusive growth: ADB's development agenda*.
- International Labour Office. (2012). Understanding defi cits of productive.
- Konstantinos Christakos, G. V. (2020). *Characterization of Wind-Sea- and Swell-Induced Wave Energy along the Norwegian Coast*, p. 20.
- Ministry of Trade, I. a. (2018). *Strategy*. Ministry of Trade, Industry and Fisheries.
- Norwegian Ministries. (2017).
- OECD. (2018). *Better policies for better lives, inclusive growth*. OECD.
- Secretary-General. (2011). *Implementing Internationally Agreed Goals and Commitments in Regard to First Nations Education in BC*. New York.
- (2010). *Sustained and Inclusive Economic Growth, Infrastructure Development, and Industrialization*.
- UNESCO. (2012). *Education and skills for inclusive*. UNESCO.
- world economic forum. (2017, january). the inclusive growth and development report. p. 9.
- world economic forum. (n.d.). http://www3.weforum.org/docs/WEF_Forum_IncGrwth_2018.pdf.
- ადეიშვილი, დ. (2015). დღის წესრიგი: მდგრადი განვითარების მიზნები – 2030.
- საქართველო 2020*. (2013).
- საქართველოს განათლების, მეცნიერების, კულტურისა და სპორტის სამინისტრო. (n.d.). mes.gov.ge.
- საქართველოს ეკონომიკისა და მდგრადი განვითარების სამინისტრო. (2020). <http://www.economy.ge/?page=ecoreview&s=37>.
- საქართველოს ეროვნული ბანკი. (n.d.). <https://www.nbg.gov.ge/index.php?m=683>.

საქართველოს მთავრობა. (2018). <https://info.parliament.ge/>.

საქართველოს მთავრობა. (2020).

საქართველოს მთავრობა. (n.d.). matsne.gov.ge.

საქართველოს მთავრობა. (n.d.). napr.gov.ge.

საქართველოს ოკუპირებული ტერიტორიებიდან დევნილთა, შრომის, ჯანმრთელობისა და სოციალური დაცვის სამინისტრო. (n.d.). <https://www.moh.gov.ge/>.

საქართველოს სახალხო დამცველი. (2018). *შშმ პირთა დასაქმების ხელშემწყობი სახელმწიფო პროგრამების მონიტორინგის ანგარიში*.

საქართველოს სტატისტიკის ეროვნული სამსახური. (2020).

<https://www.geostat.ge/ka/modules/categories/49/saarsebo-minimumi>.