

# ივანე ჯავახიშვილის სახელობის თბილისის სახელმწიფო უნივერსიტეტი

მარიამ დევიძე

ოქროს საბადოსთან ცხოვრების საფასური: კომპანია „არემჯის“  
საქმიანობის ეკონომიკური და სოციალური გავლენები  
მოსახლეობაზე



სამაგისტრო პროგრამა: სოციოლოგია

სამაგისტრო ნაშრომი შესრულებულია სოციოლოგიის მაგისტრის  
აკადემიური ხარისხის მოსაპოვებლად

სამეცნიერო ხელმძღვანელი:  
ლია წულაძე, სრული პროფესორი

თბილისი, 2019

## სარჩევი

<i>აბსტრაქტი</i> .....	3
<i>შესავალი</i> .....	6
<i>მეთოდოლოგია</i> .....	9
<i>თეორიული ჩარჩო</i> .....	13
1. სოციალური მედეგობა (Social Resilience).....	14
2. მოწყვლადობა (Vulnerability).....	17
3. სოციალური ზემოქმედების შეფასების საერთაშორისო სტანდარტები.....	19
4. ემპირიული კვლევების მიმოხილვა.....	22
<i>მონაცემთა ანალიზი</i> .....	27
I. კომპანიის ფუნქციონირებასთან დაკავშირებული საკითხები.....	27
II. მოსახლეობის ეკონომიკური მდგომარეობა.....	29
III. გავლენა გარემოსა და სოფლის მეურნეობაზე.....	32
IV. გავლენა მოსახლეობის ჯანმრთელობაზე.....	39
V. სოციალური ზემოქმედების სხვა სახეები და მოსახლეობის მოწყვლადობის ზრდა.....	43
<i>დასკვნა</i> .....	51
<i>გამოყენებული ლიტერატურა</i> .....	54
<i>დანართი</i> .....	59

## აბსტრაქტი

სამთომომპოვებელი კომპანიები პირდაპირ ზიანს აყენებენ გარემოს. საქართველოში სამთომომპოვებითი საქმიანობა და სამთომომპოვებით მრეწველობაზე დამოკიდებულების ინდექსი (სამთომომპოვებითი მრეწველობის წილი ქვეყნის ეკონომიკაში) ყოველწლიურად იზრდება. ეს კომპანიები ნაკლებად იცავენ სახელმწიფოს მიერ დაწერსებულ სტანდარტებს, რომლებიც ზიანის შემცირებას უნდა უზრუნველყოფდნენ. ბუნებრივ გარემოზე მიყენებული ზარალი, პირდაპირ თუ ირიბად, ზეგავლენას ახდენს სოციალურ გარემოზე და აზარალებს ადგილობრივ მოსახლეობას.

საქართველოში ბუნებრივი რესურსების ყველაზე დიდი მომპოვებელი კომპანიაა „არემჯი“ (Rich Metals Group – RMG) და წარმოდგენილი კვლევის ინტერესის საგანსაც ეს საწარმო წარმოადგენდა. მისი მიზანი მდგომარეობდა შემდეგში: დაედგინა, თუ რა სოციალურ და ეკონომიკურ ზემოქმედებას ახდენს ბოლნისისა და დმანისის მუნიციპალიტეტებში მცხოვრებ მოსახლეობაზე პოლიმეტალურ საბადოზე მომუშავე კომპანია „არემჯის“ საქმიანობა. კვლევამ მოიცვა შემდეგი საკითხები: კომპანიის მიერ გარემოს დაბინძურების შედეგად გამოწვეული პრობლემები დასახლებებში, ჯანმრთელობის საკითხები, მოსახლეობის ეკონომიკური საქმიანობა, სოფლის მეურნეობის მდგომარეობა, დასაქმება, მოსახლეობის სოციალური მდგომარეობა და სოციალური ცვლილებები.

კვლევა ეფუძნება სოციალური მედეგობისა და მოწყვლადობის თეორიებს. მასში ასევე განხილულია საერთაშორისო სოციალური ზემოქმედების შეფასების ჩარჩოსტრატეგია, რომელიც მოიცავს ყველა შესაძლო სოციალური ზემოქმედების ტიპს და მოსახლეობაზე უარყოფითი ზემოქმედების მიყენების თავიდან აცილების გზებს, რომლის ვალდებულებაც კომპანიებს უნდა ეკისრებოდეს ადგილობრივი დასახლებული ჯგუფების მოწყვლადობის ასარიდებლად.

კვლევის ფარგლებში გამოყენებულ იქნა თვისებრივი კვლევის მეთოდები, კერძოდ, ინდივიდუალური და ჯგუფური ინტერვიუები. მისი შედეგების მიხედვით, კომპანია „არემჯი“ სოციალური პასუხისმგებლობის მცირე ტენდენციას ავლენს, მაშინ როდესაც მის მიერ გამოწვეული ნეგატიური სოციალური და ეკონომიკური გავლენა შესწავლილ დასახლებებში მაღალია. უარყოფითი გავლენა იკვეთება ადგილობრივ მოსახლეობაში

სოფლის მეურნეობის, საწარმოში ყოფილი და ამჟამად დასაქმებულებისა და, ზოგადად, მოსახლეობის ჯანმრთელობის მდგომარეობის, მიგრაციის დინამიკის, სოციალური სიკეთეებისგან მოწყვეტილობის და სხვა სოციალური ასპექტების კუთხით.

**საკვანძო სიტყვები:** სოციალურ-ეკონომიკური ზემოქმედების შეფასება, სოციალური მედეგობა, მოწყვლადობა, ბუნებრივი რესურსების მოპოვება, კომპანია „არემჯი“ (“RMG”).

## Abstract

Mining companies directly harm the environment. The mining activity and the dependence on the mining industry is increasing annually (the share of mining industry in the country's economy) in Georgia. These companies are less protective of the standards imposed by the state, which have to reduce the damage. The damage caused to the natural environment, directly or indirectly, affects the social environment and affects the local population.

The largest supplier of natural resources in Georgia is the company - Rich Metals Group (RMG) and the research interest referred to that enterprise. Aim of the research was to find out what social and economic impacts are affected on the inhabitants of the Bolnisi and Dmanisi municipalities by working activities held by the company RMG. The study covered the following issues: problems caused by environmental pollution in the settlements, health issues, economic activity of the population, agriculture condition, employment, social status of the population and social changes.

The study is based on theories of social resilience and vulnerability. It also discusses the framework of International Social Impact Assessment that includes all possible social impacts and ways to prevent negative impacts on the population.

In the research, qualitative research methods were used, namely, individual and group interviews. According to its results, the company RMG shows a small tendency towards social responsibility, whereas the negative social and economic impacts caused by it are high in the study communities. The negative impacts are reflected in the field of agriculture, health conditions in the former and currently employed or in general population, in migration dynamics, inaccessibility to public goods and in other negative social impacts.

**Keywords:** Social-Economic Impact Assessment, Social Resilience, Vulnerability, Extracting Natural Resources, Company RMG.

## შესავალი

საქართველოს სამთომომპოვებელი საქმიანობა და სამთომომპოვებით მრეწველობაზე დამოკიდებულების ინდექსი (სამთომომპოვებითი მრეწველობის წილი ქვეყნის ეკონომიკაში) ყოველწლიურად იზრდება. 2018 წლის ამ ინდექსის მიხედვით, მსოფლიოს 183 ქვეყანას შორის საქართველო 31-ე (2016 წელს 75-ე) ადგილს იკავებს (სამთომომპოვებითი მრეწველობისა და ლითონების საერთაშორისო საბჭო, 2018).<sup>1</sup> უშუალოდ ლითონის მადნის მომპოვებელი კომპანიების წლიური ბრუნვის ყველაზე დიდი მოცულობა საქართველოში 2017 წელს დაფიქსირდა, რამაც ჯამში 434.7 მილიონი ლარი შეადგინა (საქართველოს სტატისტიკის ეროვნული სამსახური, 2018). ბუნებრივი რესურსების მოპოვებას თან ახლავს გარემოზე უარყოფითი ზემოქმედების მიყენება, რის შესამცირებლადაც სამთომომპოვებელი კომპანიებისთვის სახელმწიფოს მიერ კონკრეტული მოთხოვნები დაწესებული (საქართველოს კანონი გარემოს დაცვის შესახებ, 2017-2018; გარემოსდაცვითი შეფასების კოდექსი, 2017-2018). აღნიშნული მოთხოვნები მინიმალურია, თუმცა კონკრეტული შემთხვევები ადასტურებს, რომ ეს კომპანიები ამ მინიმალურ მოთხოვნებსაც კი არ ასრულებენ. ამას ცხადყოფს კომპანიების მიერ გარემოსთვის მიყენებული ზიანის გამო, გარემოსდაცვითი კანონმდებლობის დარღვევების შედეგად, მათზე დაკისრებული ჯარიმების ოდენობა (საქართველოს გარემოსა და ბუნებრივი რესურსების დაცვის სამინისტროს 2016 წლის ანგარიში).

ბუნებრივ გარემოზე მიყენებული ზარალი, პირდაპირ თუ ირიბად, ზეგავლენას ახდენს სოციალურ გარემოზე და აზარალებს ადგილობრივ მოსახლეობას. სასოფლო ტიპის დასახლებებში ბუნებრივი გარემო განსაკუთრებით მნიშვნელოვანი რესურსია, ვინაიდან, აქ მცხოვრების სოციალური და ეკონომიკური კეთილდღეობა მეტწილად დამოკიდებულია სოფლის მეურნეობის პროდუქტების წარმოებასა და შეგროვებაზე, რომელთა მოყვანა/შეგროვება ბუნებრივ გარემოში მიმდინარეობს. ბუნებრივი რესურსების მოპოვების არეალში მცხოვრებ მოსახლეობასთან ჩატარებული არაერთი

<sup>1</sup> ქვეყნების სამთომომპოვებით მრეწველობაზე დამოკიდებულების ინდექსს (Mining Contribution Index, MCI) გარკვეული პერიოდულობით აქვეყნებს საერთაშორისო ორგანიზაცია „სამთომომპოვებითი მრეწველობისა და ლითონების საერთაშორისო საბჭო“ (International Council on Mining and Metals). 2018 წლის მონაცემები და ინდექსის გამოთვლის მეთოდოლოგია ხელმისაწვდომია საბჭოს ვებგვერდზე: [https://www.icmm.com/website/publications/pdfs/social-and-economic-development/181002\\_mci\\_4th-edition.pdf](https://www.icmm.com/website/publications/pdfs/social-and-economic-development/181002_mci_4th-edition.pdf)

სოციალური კვლევა ადასტურებს ადგილობრივ სოციუმში გამოწვეულ სხვადასხვა სოციალურ (მიგრაციის მაღალი დინამიკა, დაავადებების გახშირება, თემის სოციალური სტრუქტურის ცვლილება და ა.შ.) და ეკონომიკურ პრობლემას (საწარმოზე დამოკიდებულება, არათანაბარი დასაქმების შესაძლებლობა და ა.შ.) (Kitula, 2006; Lockie და სხვ., 2009; Petkova, 2009; Petrova, და სხვ., 2013). აღნიშნულ დასახლებებში თავს იჩენს ეკოლოგიური პრობლემებიც, რაც ზიანს აყენებს ადამიანების ჯანმრთელობას.

ბუნებისა და სოციალური გარემოს შესახებ, აღსანიშნავია არსებული თეორიები (სოციალური მედეგობისა და მოწყვლადობის თეორიები) და მათი ანალიტიკური ჩარჩო, რომელიც ამ ორი ურთიერთგადაჯაჭვული სისტემის კავშირს ხსნის. გარდა თეორიული ცოდნისა, ასევე, მნიშვნელოვანია გარემო და სოციალური ზემოქმედების შეფასების საერთაშორისო პრინციპები<sup>2</sup> (გარემოზე გავლენის შეფასება – EIA, სოციალური გავლენის შეფასება – SIA), რომელთა მეშვეობითაც ნებისმიერი კომპანიის მიერ ადგილობრივ მოსახლეობასა და, ზოგადად, ეკოსისტემაზე მიყენებული ზიანი იზომება. საქართველომ კანონი გარემოსდაცვითი ნებართვის შესახებ 2008 წელს მიიღო და, შესაბამისად, გარემოზე ზემოქმედების შესახებ ნებართვის მოპოვებას ინსტიტუციური სახე ამ დროიდან მიეცა (საქართველოს კანონი გარემოს დაცვის შესახებ, 2007 წლის ჩასწორებები). აღნიშნული რეგულაცია იმ კომპანიებსაც შეეხო, რომლებსაც გაცილებით ადრე ჰქონდათ დაწყებული ისეთი საქმიანობა, რომელიც გარემოზე ზემოქმედებას ახდენდა. საინტერესოა, მაშინ, როდესაც კერძო კომპანიები აღნიშნულ ნებართვას ოფიციალურად მოიპოვებენ, რამდენად სრულყოფილად წარმოაჩენენ გარემო ზემოქმედების დოკუმენტში – გზმ-ში – ფიზიკურ და სოციალურ გარემოზე მათ მიერ მიყენებულ ყველა პოტენციურ ზიანს. მეორე მხრივ, საინტერესოა ისიც, თუ რამდენად ხორციელდება დოკუმენტში გაწერილი აქტივობები და რა პასუხისმგებლობებს ავლენენ აღნიშნული კომპანიები.

---

<sup>2</sup> სოციალური ზემოქმედების შეფასების პრაქტიკა და დოკუმენტაცია პირველად დაინერგა აშშ-ში 1969 წელს, ეროვნული გარემოსდაცვითი პოლიტიკური აქტის (NEPA) ქვეშ. შემდეგ მსოფლიო ბანკმა და სხვა ინსტიტუციებმაც დაიწყეს მისი დანერგვა (Finsterbusch, 1995).

საქართველოში ყველაზე დიდ სამთო-მოპოვებით პროექტს მიეკუთვნება კომპანია „არემჯის“ მიერ ქვემო ქართლში, სალიცენზიო ტერიტორიებზე ოქროსა და სპილენძის მოპოვება. სპილენძის მოპოვება აქ ჯერ კიდევ 1975 წელს დაიწყო კომპანიის წინამორბედმა საწარმომ – „მადნეულმა“. 1994 წელს კი ჩამოყალიბდა ოქროს მომპოვებელი სააქციო საზოგადოება „კვარციტი“. 2012 წელს ორივე კომპანია გადავიდა „არემჯის“ მფლობელობაში და „მადნეულს“ ეწოდა “RMG cooper”, ხოლო „კვარციტს“ – “RMG gold” (Rich Metals Group – RMG, 2014-2018, ა). „შპს “RMG Gold”-ის მესაკუთრეა კერძო შეზღუდული პასუხისმგებლობის კომპანია “Rich Metals Group B.V.”, რეგისტრირებული ნიდერლანდებში (წილის 96.21%) და სს “RMG Copper” (წილის 3.79%); ხოლო სს “RMG Copper”-ის მფლობელების შესახებ ინფორმაცია მეწარმეთა და არასამეწარმეო იურიდიულ პირთა რეესტრში წარმოდგენილი არ არის, ვინაიდან აქციის მფლობელების შესახებ ინფორმაციის საჯაროობას საქართველოს კანონმდებლობა არ უზრუნველყოფს“ (მწვანე ალტერნატივა, 2017, გვ. 1).

ლაბორატორიული კვლევებით არაერთხელ დადასტურდა, რომ საწარმო არ იცავს სახელმწიფოს მიერ დაწესებულ სტანდარტებს (Felix-Henningsen და სხვ., 2007; Kalandadze 2009; Salukvadze და სხვ., 2013; ლომსაძე და სხვ., 2016, წიქარიძე და სხვ., 2017). საკუთარი პასუხისმგებლობის შესახებ გამოქვეყნებული ოფიციალური ინფორმაციის მიუხედავად, გარემოზე მიყენებული ზიანი დიდია, რაც საქართველოს პარლამენტის გარემოს დაცვისა და ბუნებრივი რესურსების კომიტეტმაც დაადასტურა და კომპანია „არემჯის“ მიერ მიყენებული ზიანის შესწავლის მიზნით სამუშაო ჯგუფი შექმნა (საქართველოს პარლამენტის გარემოს დაცვისა და ბუნებრივი რესურსების კომიტეტის თავმჯდომარის განკარგულება №7, 2018). მიუხედავად ამისა, ხელისუფლების წარმომადგენლები არაფერს ამბობენ კომპანიის მიერ ადგილობრივ მოსახლეობაზე მიყენებული უარყოფითი სოციალურ-ეკონომიკური ზემოქმედების თაობაზე. ამ საკითხების შესახებ საჯარო სივრცეებში ნაკლებმა დისკუსიამ განაპირობა ჩემი ინტერესიც, რომ ნაშრომში განხილული კვლევა ჩამეტარებინა. მიმაჩნია, რომ აუცილებელია იმ სოციალური და ეკონომიკური ზემოქმედების იდენტიფიცირება/მხილება, რაც ადგილობრივ მოსახლეობას კომპანიის საქმიანობის შედეგად ადგება. აღსანიშნავია ისიც, რომ დღემდე



„საზოგადოებისათვის უცნობია კომპანიის მიერ მოპოვებული ბუნებრივი რესურსის ოდენობა, ქვეყნის ცენტრალურ თუ ადგილობრივ ბიუჯეტში შეტანილი წვლილის შესახებ ინფორმაცია, საწარმოებში განხორციელებული ინვესტიციების ოდენობა – ეს მონაცემები დაცულია, როგორც კომპანიის კომერციული საიდუმლოება; თუმცა, საჭიროებისამებრ, კომპანია ავრცელებს ხოლმე საკუთარ „კომერციულ საიდუმლოებას“. თუმცა, აქვე უნდა აღინიშნოს, რომ მოყვანილი მონაცემების დამამტკიცებელი დოკუმენტი საზოგადოებას არასდროს უნახავს“ (მწვანე ალტერნატივა, 2017).

ნაშრომში წარმოდგენილი იქნება კომპანია „არემჯის“ სოციალურ-ეკონომიკური გავლენები ადგილობრივ მოსახლეობაზე. კომპანია ოფიციალურ ვებგვერდზე აქვეყნებს ინფორმაციას თავისი სოციალური პასუხისმგებლობის შესახებ: „კომპანია „არემჯი“ აცნობიერებს სოციალურ პასუხისმგებლობას, რომელიც მას დაბა კაზრეთის, ბოლნისის რაიონისა და ქვეყნის წინაშე აკისრია. სწორედ ამიტომ, ჩვენ მუდმივად ვახორციელებთ სხვადასხვა სოციალური, საგანმანათლებლო, სპორტული და კულტურული ღონისძიებების ორგანიზებას, მხარდაჭერას და დაფინანსებას“ (Rich Metals Group – RMG, 2014-2018, ბ). ამიტომ, ნაშრომში ასევე განხილული იქნება კომპანიის სოციალური პასუხისმგებლობის საკითხები და რესპონდენტების მიერ მისი შეფასება. თუ როგორ მოდის თანხვედრაში ადგილობრივებზე მიყენებული ზარალის, სარგებლისა და კომპენსაციების სინთეზი, გადაწონის თუ არა გარემოზე მიყენებულ ზიანს ადგილობრივი მოსახლეობისთვის საწარმოს მიერ გაცემული სხვა ტიპის სარგებელი.

## მეთოდოლოგია

ნაშრომში წარმოდგენილი კვლევის მიზანია კომპანია „არემჯის“ მიერ ადგილობრივ მოსახლეობაზე მიყენებული სოციალური და ეკონომიკური ზემოქმედების შესწავლა.

ხოლო კვლევის ამოცანებია:

- პოლიმეტალური საწარმოს საქმიანობის გავლენა მოსახლეობის ეკონომიკურ კეთილდღეობაზე;

- საწარმოს გავლენა მოსახლეობის სამეწარმეო (სოფლის მეურნეობის) საქმიანობაზე;
- საწარმოს საქმიანობის გავლენა მოსახლეობის ჯანმრთელობაზე;
- სხვა ტიპის სოციალური ზემოქმედების შესწავლა.

კვლევის აღნიშნული მიზნისა და ამოცანების მისაღწევად გამოყენებული იქნა თვისებრივი კვლევის მეთოდები, ინდივიდუალური (ექსპერტული და სიღრმისეული) და ჯგუფური (2-4 რესპონდენტთან) ინტერვიუები. საველე სამუშაოები მიმდინარეობდა 2018 წლის აპრილ-მაისის თვეებში. სულ ჩატარდა 28 ინტერვიუ: 9 ინდივიდუალური და 19 ჯგუფური. კვლევაში მონაწილეობა მიიღო 60-მა რესპონდენტმა ბოლნისის რაიონის 6 სოფლიდან. ინტერვიუები ჩატარდა 20 ქალ და 40 კაც ადგილობრივ მოსახლესთან. რესპონდენტთა განაწილება საცხოვრებელი/სამიზნე ადგილების მიხედვით იხილეთ ცხრილში №1:

ცხრილი №1:

ადგილმდებარეობა	ეთნიკურობა	ინტერვიუების რაოდენობა			რესპონდენტთა რაოდენობა		
		ინდივიდ.	ჯგუფური	სულ	ქალი	კაცი	სულ
სოფ. ბალიჭი	ქართულენოვანი	5	7	12	9	15	24
სოფ. დიდი დმანისი	ქართულენოვანი	0	5	5	5	9	14
სოფ. რატევანი	ქართულენოვანი	4	1	5	4	2	6
სოფ. ქვემო ბოლნისი (ქაფანაქჩი)	აზერბაიჯანულენოვანი	0	2	2	2	4	6
სოფ. ბოლნისი (ხაჩინი)	სომხურენოვანი	0	1	1	0	2	2
სოფ. ზემო ბოლნისი (ენჯოლლი)	აზერბაიჯანულენოვანი	0	3	3	0	8	8
<b>სულ</b>		<b>9</b>	<b>19</b>	<b>28</b>	<b>20</b>	<b>40</b>	<b>60</b>

რესპონდენტთა რეკრუტირებისთვის გამოყენებული იყო მიზნობრივი შერჩევისა და „თოვლის გუნდის“ მეთოდი. სამიზნე დასახლებებში მოსახლეობა ერიდება კომპანიასთან დაკავშირებულ საკითხებზე საუბარს, ვინაიდან, არაერთი შემთხვევის გახსენება შეუძლიათ, როდესაც დაბინძურებისა და კომპანიაში შრომითი პირობების შესახებ ღიად საუბრის შემდეგ, ადგილობრივებს პრობლემები შეექმნათ. ეს ფაქტორი ჩემს საველე სამუშაოებს ართულებდა. თუმცა, რესპონდენტების რეკრუტირებაში დამეხმარა მეგობარი, ე.წ. gatekeeper<sup>3</sup>-ი, რომელიც ერთ-ერთ შესწავლილ დასახლებაში ცხოვრობს. მისი მეშვეობით შევძელი რესპონდენტებთან ნდობის მოპოვება. მისი და თავად რესპონდენტების მეორეულ სოციალურ ჯგუფებში (მეზობლები და ნათესავები) მოვახერხე კვლევის სხვადასხვა მონაწილის რეკრუტირება შემდეგი ძირითადი კრიტერიუმების მიხედვით: კომპანიაში დასაქმებულობა, მკვეთრად გამოკვეთილი ჯანმრთელობის პრობლემის ქონა, აქტიური ჩართულობა დასახლების საზოგადოებრივ ცხოვრებაში, სასოფლო-სამეურნეო აქტივობების წარმოება ან კონკრეტული მიზეზების გამო სოფლის მეურნეობის პროდუქტების წარმოების შეწყვეტა.

საკვლევი ლოკაციების განსაზღვრისას მნიშვნელოვანი იყო გარემოს დაბინძურების შესახებ კვლევების გაცნობა (წიქარიძე და სხვ., 2017; Hanauer, 2011; Felix-Henningsen, 2007), რათა დაბინძურების მდგომარეობის მიხედვით შემედგინა კვლევის შერჩევის მოდელი. კომპანია „არემჯის“ მიერ გარემოს დაბინძურების უახლესი კვლევა 2017 წელს ჩაატარა ორგანიზაციამ „მწვანე პოლიტიკის სამეცნიერო-კვლევითი პლატფორმა“. კვლევის ანგარიშში ასევე განხილული იყო წინა წლებში იმავე რეგიონში გარემოს დაბინძურების შესახებ ჩატარებული კვლევების შედეგებიც და მათ ჭრილში დაბინძურების დინამიკა, რაც კიდევ უფრო დამეხმარა საკვლევი დასახლებების განსაზღვრაში. კვლევისთვის შევარჩიე დასახლებული პუნქტები, სადაც გარემოს დაბინძურების კვლევიდან მაღალი დაბინძურების არეალები გამოიკვეთა, რათა უფრო მკაფიოდ დამენახა, თუ როგორ აისახება კომპანიის მიერ დაბინძურებული გარემოს ზეგავლენა მოსახლეობის სოციალურ და ეკონომიკურ ყოფაზე. ასევე, აღნიშნული

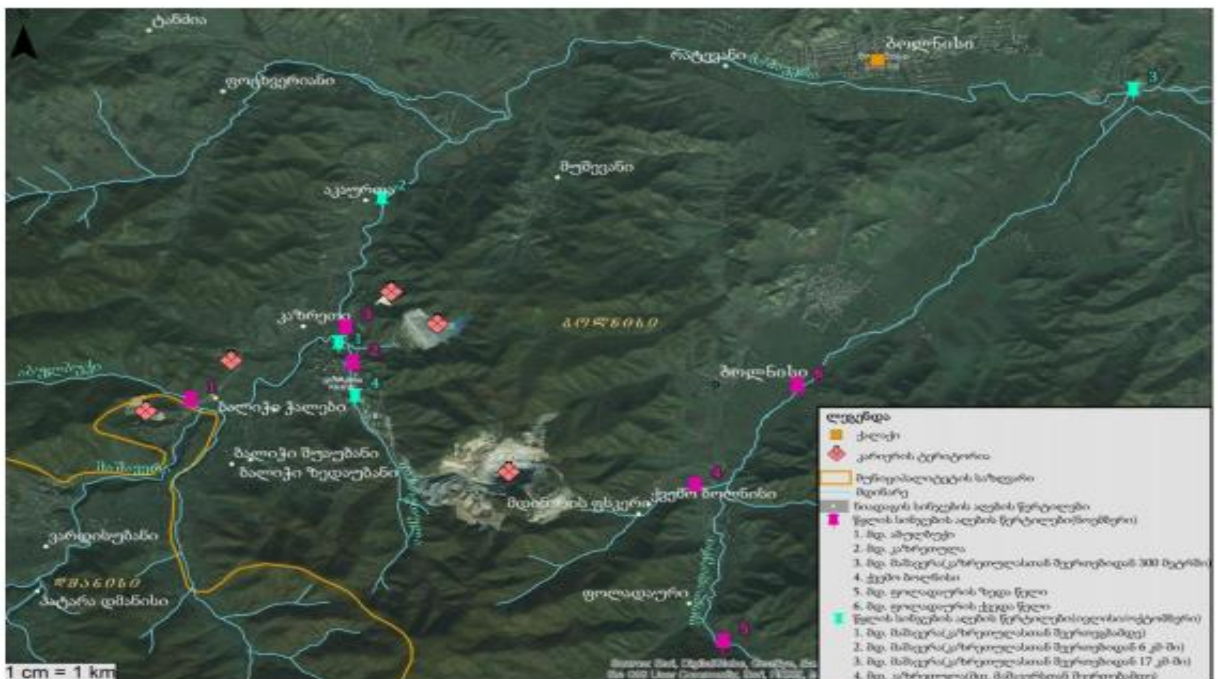
---

<sup>3</sup> ე.წ. gatekeeper-ი არის ადამიანი, რომელიც წარმოადგენს შუამავალს მკვლევარსა და პოტენციურ რესპონდენტს შორის.

დასახლებების შერჩევას, გავითვალისწინე ის ფაქტორიც, რომ საკვლევი არეალი კომპანია „არემჯის“ საწარმოო კარიერებთან გეოგრაფიულად სხვადასხვა მხარეს შემერჩია, ვინაიდან დაბინძურების გავლენა და მოსახლეობის სოციალურ-ეკონომიკურ-დემოგრაფიული სტრუქტურა შესაძლოა განსხვავებული ყოფილიყო.

სამიზნე დასახლებების მდებარეობა მოცემულია პირველ რუკაზე, რომელიც ეფუძნება ორგანიზაცია „მწვანე პოლიტიკის სამეცნიერო-კვლევითი პლატფორმის“ მიერ ჩატარებული კვლევის ანგარიშს (წიქარიძე და სხვ., 2017).

**რუკა №1:**



**რუკა 2. 2017 წ. სასინჯე არეალი - წყლის სინჯების აღების წერტილები - ბოლნისისა და დმანისის მუნიციპალიტეტები**

აღსანიშნავია ისიც, რომ ინტერვიუები ეთნიკური უმცირესობების წარმომადგენლებთანაც ჩავატარე, სოფ. ქვემო ბოლნისსა და ზემო ბოლნისში – აზერბაიჯანულენოვან და სოფ. ბოლნისში – სომხურენოვან მოსახლეობაში. ეთნიკური უმცირესობების ჯგუფების მიმართ შესაძლოა მრავალმხრივი დისკრიმინაცია ვლინდებოდეს, რის გამოც შესაძლებელია, რომ ეს ჯგუფები კიდევ უფრო მოწყვლადები იყვნენ საკვლევი საკითხის მიმართ. მაგალითად, ენის სირთულის გამო შესაძლოა მათთვის უფრო რთული იყოს საწარმოში დასაქმება, პროტესტის გამოხატვა,

საწარმოსთან დაკავშირებული ინფორმაციის მიღება და ა.შ. რესპონდენტთა ამ ჯგუფთან ინტერვიუები ჩავატარე აზერბაიჯანულენოვანი თარჯიმნის მეშვეობით, რომელიც სომხურენოვან რესპონდენტებთან კომუნიკაციაშიც დამეხმარა, რადგან ეს რესპონდენტები აზერბაიჯანულ ენასაც ფლობენ (აზერბაიჯანულენოვან მოსახლეობასთან თანაცხოვრების შედეგად ისწავლეს ეს ენაც, თუმცა არ ფლობენ ქართულ ენას).

ბოლნისისა და დმანისის მუნიციპალიტეტების დაბინძურებასა და გავრცელებულ დაავადებებს შორის კავშირის იდენტიფიცირებისთვის 2 **ექსპერტული ინტერვიუ** ჩავატარე ეპიდემიოლოგიის დარგის ორ წარმომადგენელთან. ისინი შეირჩნენ თავიანთი აკადემიური გამოცდილების მიხედვით, „თოვლის გუნდის“ მეთოდით.

თითოეული ჯგუფური, სიღრმისეული და ექსპერტული ინტერვიუ დაახლოებით 30-45 წუთი გაგრძელდა. ინტერვიუს დაწყებამდე ყველა რესპონდენტს გავაცანი კვლევის მიზანი და ამოცანები, ინფორმირებული თანხმობის შემდეგ კი დისკუსია ჩავიწერე აუდიოფაილად. თითოეული ინტერვიუ გავშიფრე ტრანსკრიპტის სახით. რაც შეეხება შეგროვებული მონაცემების ანალიზს, დავიწყე ე.წ. ლერძი-კოდების გამოყოფით (ე.წ. axial coding). კოდები გამოვყავი სავსე ჩანაწერების, კვლევის ინსტრუმენტის, თეორიული ჩარჩოსა და ძირითადი ინფორმაციის საფუძველზე. კოდირების შემდეგ მოვახდინე მონაცემთა კატეგორიზაცია და უშუალო ანალიზის პროცესში შევეცადე, აღმომეჩინა კატეგორიებს შორის ურთიერთმიმართებები.

## **თეორიული ჩარჩო**

თანამედროვე მსოფლიოში გარემო ნეოლიბერალური პოლიტიკისა და ეკონომიკის მსხვერპლია. მის დეგრადაციაში დიდი წვლილი კაპიტალიზმსა და თავისუფალი ბაზრის პრინციპებს მიუძღვის. მიიჩნევა, რომ თავისუფალი ბაზრის ერთ-ერთი ჩავარდნა გარემოს დაბინძურებაში ვლინდება. კომპანიების მიერ გარემოზე მიყენებული უარყოფითი ზემოქმედების შედეგად ისევ სახელმწიფო და საზოგადოება ზარალდება.

დაბინძურების აღმოფხვრა კი მთლიანად სახელმწიფოსა და საზოგადოებას ეკისრება (Krugman, 2009). თვითონ კომპანიებისთვისაც საზიანოა ერთმანეთის მიერ გარემოზე მიყენებული ნეგატიური ზემოქმედება, რაც მათი წარმოების ეფექტიანობას ამცირებს (Weimer და სხვ., 2017). მნიშვნელოვან ზიანს გარემოს სამთომომპოვებელი კომპანიები აყენებენ. სამთომომპოვებელი კომპანიებისთვის გარემოს დაბინძურების გამო მხოლოდ გადასახადების დაკისრება ეკონომიკურად არამოგებიანია, რადგან ძირითადი ტენდენცია ისაა, რომ კომპანიების მიერ გარემოს განადგურების გამო სახელმწიფოს მიერ გაწეული ხარჯები მრავალჯერ აღემატება მათ მიერ გადახდილ გადასახადებს (Kirsch, 2014). საქართველოში „აგრესიული პრივატიზებისა“ და ეკონომიკური ბაზრის დერეგულირების პოლიტიკამ მნიშვნელოვანი როლი ითამაშა კერძო კომპანიების მიერ გარემოზე ფართომასშტაბიანი ზიანის მიყენებაში (მწვანე ალტერნატივა, 2014). შესაბამისად, საქართველოშიც მნიშვნელოვანი წვლილი ნეოლიბერალურ პოლიტიკას მიუძღვის და კომპანია „არემჯის“ მიერ გარემოს დაბინძურების პრაქტიკები ამ კონტექსტში ზუსტად თავსდება. კვლევა, უფრო კონკრეტულად, ფოკუსირებულია შესწავლილ დასახლებებში სოციალური და ეკონომიკური ფაქტორების გამოკვეთაზე, რომელთა ასახვასაც გამოყენებული იქნება სოციალური მედეგობისა (Social Resilience) და მოწყვლადობის (Vulnerability) თეორიები. შესასწავლი სოციალური ფაქტორების იდენტიფიცირებისთვის მნიშვნელოვანია თეორიულ ჩარჩოში სოციალური ზემოქმედების შეფასების (Social Impact Assessment) საერთაშორისო სტანდარტების ინტეგრირებაც, რაც, ასევე, სოციალური ზემოქმედების გაზომვის საერთაშორისო გამოცდილების გაზიარების საშუალებასაც იძლევა.

## **1. სოციალური მედეგობა (Social Resilience)**

მედეგობის თეორიას აქტიურად იყენებენ ადამიანებსა და ბუნებას/გარემოს შორის კავშირების აღსაწერად. ამ თეორიის მიმართ ჩემი ინტერესიც სოციალური და გარემო ფაქტორების ერთი თეორიის მეშვეობით ახსნის შესაძლებლობამ გამოიწვია. ნაშრომში წარმოდგენილი კვლევის მიზანი ბუნებრივი რესურსების მომპოვებელი კომპანიის საქმიანობით განპირობებული სოციალური გავლენების კვლევაა, თუმცა მნიშვნელოვანია გარემოს დაბინძურების ფაქტორებიც, რადგან ისინი სოციალურ და

ეკონომიკურ პრობლემებს იწვევს. ქვემოთ ასევე განვიხილავ სხვა კვლევის შედეგებს, რომელიც აჩვენებს, რომ კომპანია „არემჯის“ მიერ გარემო საგრძნობლადაა დაბინძურებული მძიმე მეტალებით. ასევე, განვიხილავ იმ მეცნიერულ დასკვნებსაც, რომლებიც ადასტურებს, რომ დაბინძურებისა და გარემოში კონკრეტული მძიმე მეტალების დიდი ოდენობით არსებობის შემთხვევაში, ადამიანებს მნიშვნელოვანი ზიანი ადგებათ. სოციალური და ეკოლოგიური სისტემები თავისთავად კავშირში იმყოფებიან, ფუნქციურად ავსებენ ერთმანეთს და პარალელურად ვითარდებიან (Norgaard, 1994). აღნიშნული სისტემების ურთიერთკავშირი განსაკუთრებით თვალსაჩინოა მაშინ, როდესაც სოციალური ჯგუფის არსებობა ბუნებრივ რესურსებზე დამოკიდებული. რესურსებზე დამოკიდებულება შეეხება იმ სოციალურ ერთობებსა და ინდივიდებს, რომელთა სოციალური წყობა, შემოსავლის წყაროები და სტაბილურობა პირდაპირ დამოკიდებულია ბუნებრივ გარემოში ეკონომიკური აქტივობების წარმოებასა და ბუნებრივი რესურსების მოპოვებაზე. ბუნებრივ რესურსებზე დამოკიდებულ საზოგადოებებს კი ნაკლები მედეგობის უნარი აქვთ, ვინაიდან რესურსების დეგრადაციის პარალელურად, სოციუმის ფუნქციონირების უნარიც მცირდება (Adger, 2000).

მედეგობის პერსპექტივა 1960-70-იან წლებში აღმოცენდა ეკოლოგიიდან, ეკოლოგიური სტაბილურობის თეორიის ახლებურად გააზრებისას (Holling, 1961; Lewontin, 1969; Rosenzweig, 1971; May, 1972). აღსანიშნავია ის, რომ მედეგობის ცნების შემუშავების შედეგად, სისტემის წონასწორობის მდგომარეობის და სტაბილურობის შენარჩუნების ნაცვლად, აქცენტები დაისვა უშუალოდ სისტემის ფუნქციონირების პროცესზე (Pimm, 1984; Holling და სხვ., 1995; Perrings 1996; Gunderson და სხვ., 1997). სოციალური მედეგობის შესწავლამ ადგილი დაიმკვიდრა გარემოში მომხდარი კატასტროფების კონტექსტის ფარგლებში, თუ როგორ შეუძლიათ სოციალურ ჯგუფებს მსგავსი ტიპის სირთულეებთან გამკლავება. ადგერის და სხვა ავტორების მიხედვით, მედეგობა გულისხმობს იმას, თუ „კომპლექსურ ადაპტაციის სისტემებს რამდენად აქვთ თვითორგანიზებისა და მობილიზების უნარები, რათა შეძლონ სწავლა და ადაპტაცია“ (Adger და სხვ., 2005, გვ. 1036). ხოლო „სოციალური მედეგობა წარმოადგენს ჯგუფებისა

და სოციალური ერთობების უნარს, გაუმკლავდნენ გარე სტრესებს და რყევებს, რომლებიც სოციალური, პოლიტიკური და გარემოს ცვლილებების შედეგად წარმოიქმნება“ (Adger, 2000, გვ. 347).

ნაშრომებში ვხვდებით როგორც ეკოლოგიური, ასევე სოციალური მედეგობის ცნებებს და მიიჩნევა, რომ ორივე სისტემის (სოციალური და ეკოლოგიური) მედეგობის უნარი ერთი კანონზომიერებით ვლინდება. აღნიშნული სისტემები ფუნქციონირებისას გადიან სხვადასხვა ფაზას, რომელთა პროცესშიც ხდება მედეგობის უნარის გამოვლენა და მისი მეშვეობით მთლიანი სისტემის ფუნქციონირების შენარჩუნება. როდესაც დასახლებაში მოხდება რაიმე კატასტროფა, მაგალითად, ქარიშხალი ან ხანძარი, ამ დროს ავლენს ადგილობრივი მოსახლეობაც და ფიზიკური გარემოც მედეგობის უნარს. მედეგობის უნარის გამოვლენის შემდეგ, სისტემა რეორგანიზაციის ფაზაში გადადის. ჰოლინგი და სხვა ავტორები ფიქრობენ, რომ კატასტროფას, ანუ სისტემაზე გარე იმპულსების ზემოქმედებას, სისტემის შიგნით რყევები მოჰყვება და კატასტროფის დასრულების შემდეგ, სისტემისთვის პირვანდელი სახის აღდგენა შეუძლებელია. სანაცვლოდ, მათი აზრით, სისტემის შიგნით იწყება სოციალური ნორმების, ურთიერთობის ფორმების, მობილიზაციის თუ სხვა ტიპის გადახალისებები, რასაც სოციალური ერთობა ახალ მდგომარეობაში გადაჰყავს (Holling, 2001; Allen და სხვ., 2010; Gunderson და სხვ., 2010). ოლსონი (2006) რეორგანიზაციის ფაზას „შესაძლებლობების ფანჯარას“ უწოდებს, როდესაც სოციალურ ჯგუფში (სისტემაში) ახალი შეთანხმებების და პროცესების განვითარებაა შესაძლებელი. აქედან გამომდინარე, სულაც არ არის საჭირო, რომ ნაშრომში განხილულ საკვლევ დასახლებებში მოსახლეობამ დაიბრუნოს ის ცხოვრების სტილი, რაც საწარმოს გახსნამდე ჰქონდა. მედეგობის გამოხატვის უნარი გარემოს გაჯანსაღებისა და სოფლების განვითარებისკენ უნდა იყოს მიმართული. ამაში შეიძლება მოიაზრებოდეს მრავალი პოზიტიური ალტერნატივა, რომლებიც ადგილობრივების სოციალური და ეკონომიკური მდგომარეობის გაუმჯობესებას შეუწყობს ხელს. სწორედ ამ დროს, როდესაც სოციალურ-ეკოლოგიურ სისტემაში რეორგანიზაციის პროცესები მიმდინარეობს, მნიშვნელოვანი და საჭირო ხდება სხვადასხვა კაპიტალის არსებობა. ანუ, იმისათვის, რომ კატასტროფის შემდეგ სოციალურმა ერთობამ ფუნქციონირება განაგრძოს, საჭიროა გარემოში საკმარისი ბუნებრივი რესურსების არსებობა (Folke და



სხვ., 2002), ადგილობრივ დასახლებაში ინდივიდებისთვის საკმარისი სოციალური კაპიტალის ქონა (Putnam, 2000), მოსახლეობის ისტორიული მეხსიერება და სხვადასხვა ეკონომიკური ფორმის კაპიტალის არსებობა (Gunderson, 2008).

შესასწავლ არეალში კომპანიის მიერ გარემოზე სხვადასხვა ნეგატიური ზემოქმედება ვლინდება, რის გამოც მასზე მიყენებული ზიანი ზოგჯერ შეუიარაღებელი თვალითაც შესამჩნევია (გადათხრილი კარიერები, გაჩეხილი ტყე და განადგურებული მწვანე საფარი, ციანიდით მოწამლული ჰაერი, ქიმიური ნივთიერებებით გაჯერებული მდინარე და სხვა). სოციოლოგიური კვლევა ფოკუსირებულია ამ გარემოში მცხოვრები სოციალური ჯგუფის მედეგობის უნარის შესწავლაზე და ცდილობს, დაადგინოს, როგორი ზეგავლენა ადგება მოსახლეობას გარემოს რღვევის შედეგად, ავლენს თუ არა ის საკმარის მედეგობის უნარს საიმისოდ, რომ გადალახოს ის სტრესები და ზემოქმედება, რომლებიც ბუნებრივი რესურსების (ოქრო და სპილენძი) მომპოვებელი კომპანიიდან მომდინარეობს. თუ პირიქით, აღნიშნული სოციალური ჯგუფი ვერ ახერხებს რეორგანიზაციას და საკმარისი მედეგობის უნარის გამოხატვას, რის გამოც იქცევა მოწყვლად ერთობად სხვადასხვა მახასიათებლის გამოვლენით (დაავადებების მომრავლება, საარსებო წყაროების შემცირება, მიგრაცია, გაღარიბება და ა.შ). მოწყვლადობის თეორიას კი უფრო დეტალურად ქვემოთ განვიხილავ.

## 2. მოწყვლადობა (Vulnerability)

მეორე მნიშვნელოვანი პერსპექტივა, რომელიც აღნიშნული კვლევის თეორიულ ჩარჩოს შეადგენს, მოწყვლადობის თეორიაა. მედეგობის თეორია აუცილებლად მოწყვლადობის თეორიასთან ერთად არ განიხილება, თუმცა, საკვლევი თემიდან გამომდინარე, საჭიროდ მივიჩნიე ორივეს ინტეგრირება კვლევის თეორიულ ჩარჩოში. „მოწყვლადობის ცნების მთავარი პარამეტრებია: სტრესები (რომელთა მიმართაც სისტემები დაუცველნი არიან), სისტემების მგრძნობელობა და შეგუების უნარი“ (Adger, 2006, გვ. 269). ამ პარამეტრების მიხედვით, მედეგობისა და მოწყვლადობის შესწავლის საგნები ერთმანეთს ემთხვევა, რადგან ორივე ფენომენი იდენტური საკითხების (სოციალურ-ეკოლოგიური სისტემის

მიერ გადატანილი სტრესები და შოკები, სისტემის რეაქცია და ადაპტაციის უნარები) შესწავლაზეა ფოკუსირებული.

სოციალური მოწყვლადობა გარემოს ცვლილებების შედეგად ჯგუფზე ან ინდივიდებზე მომხდარი სტრესების ზეგავლენისას ვლინდება. სტრესებში იგულისხმება ის რღვევები, რაც საფრთხეს უქმნის სოციალურ ერთობას და ანადგურებს მის საარსებო წყაროებს, აქვეითებს მის ადაპტაციის უნარს ფიზიკურ გარემოში მიმდინარე ცვლილებების მიმართ (Adger, 2000). სოციალური მოწყვლადობა შეგვიძლია განვიხილოთ, როგორც სოციალური მედეგობის საპირისპირო ფენომენი. იმ შემთხვევაში, თუ ნაშრომში განხილული კვლევის სამიზნე ადგილებზე მოწყვლადობის კონკრეტული მახასიათებლები გამოიკვეთა, მაგალითად, მოსახლეობისთვის საარსებო წყაროების გაქრობა, არასაკმარისი სიმდიდრის, რესურსებისა და სოციალური სიკეთეების არსებობა დასახლებაში, მიგრაციის ზრდა (რაც შეიძლება განპირობებული იყოს ადაპტაციის უნარის არარსებობით) და ა.შ., შეგვიძლია ვივარაუდოთ, რომ აღნიშნული სოციალური ერთობა საკმარის მედეგობის უნარს ვერ ავლენს, რის გამოც მისი მოწყვლადობა იზრდება.

განსაკუთრებით საყურადღებოა საარსებო წყაროების როლი მოწყვლადობის თეორიებში. საარსებო წყაროების შესწავლა სისტემის შიდა ასპექტებში ერთიანდება და როდესაც ადამიანებს აქვთ არასაკმარისი შემოსავალი და სიმდიდრე, ეს სოციალური ჯგუფი მოწყვლადი ხდება (Adger, 2006). აღნიშნული მონაკვეთი შესაძლოა კარგად ხსნიდეს ქვემო ქართლში შესწავლილი მოსახლეობის მდგომარეობას, ვინაიდან კვლევის ფარგლებში ყურადღება ასევე გამახვილდება ადგილობრივების შემოსავლებსა და ეკონომიკურ კეთილდღეობაზე, რაც დამეხმარება, დავინახო, არიან თუ არა ეს დასახლებები მოწყვლადები და რა როლს თამაშობს ამაში საარსებო წყაროების ფაქტორი.

აღსანიშნავია ისიც, რომ ბუნებრივი კატასტროფების ან გარემოს/სოციუმის დეგრადაციისას, ყველაზე მეტად ისევ მოწყვლადი ჯგუფები ზარალდებიან (Blaikie, და სხვ., 2004). ქალები, მოხუცები და ბავშვები არიან ჯგუფები, რომლებიც სხვებთან

შედარებით მაღალი მოწყვლადობით გამოირჩევიან და, შესაბამისად, ამ დროს ისინი უფრო მეტად ზიანდებიან. მაგალითად, ქალების უფრო ძლიერი ექსპლოატაცია მოსდევს ბუნებრივ კატასტროფებს, როდესაც მათ ყოველდღიურ საქმესთან შედარებით უფრო რთული სამუშაოების შესრულება უწევთ: სახლებისა და ფიზიკური ინფრასტრუქტურის აღდგენა, გასუფთავება, დალაგება და ა.შ. (Fordham, 2003). შესწავლილი დასახლებების შემთხვევაში, ეს ასპექტიც პოტენციურად მნიშვნელოვანია, ვინაიდან შესაძლოა, კომპანია „არემჯის“ უარყოფითი გავლენების შედეგად ქალებზე კიდევ უფრო მეტი დატვირთვა მოდიოდეს, რადგან ძირითადად ისინი არიან პასუხისმგებლები ოჯახის წევრებზე ყოველდღიურ ზრუნვაზე (მაგალითისთვის, თუნდაც რომელიმე ერთი წევრის მძიმე ავადმყოფობა მათ ყოველდღიურ დატვირთვას ზრდის და ემოციურ მდგომარეობას აუარესებს). მნიშვნელოვანია „ღარიბთა ენვირონმენტალიზმის“ კონცეფციაც, რომელიც გარემოს დეგრადაციის პირობებში მარგინალური ჯგუფების უფრო მეტად მოწყვლადობას გულისხმობს, რაც ასევე საინტერესოა შესწავლილ მუნიციპალიტეტში მცხოვრები ეთნიკური უმცირესობების ჯგუფების ჭრილშიც. აღნიშნული თეორიის მიხედვით, ეს მარგინალიზებული ჯგუფები იძულებულნი ხდებიან, დაიცვან საკუთარი გარემო და რესურსები, რისთვისაც სწორედ ისინი იწყებენ ბრძოლას არსებული პოლიტიკის ცვლილებისთვის (Martinez-Alier, 2003).

### **3. სოციალური ზემოქმედების შეფასების საერთაშორისო სტანდარტები**

მნიშვნელოვანია სოციალური ზემოქმედების შეფასების საერთაშორისო სტანდარტების ინტეგრირება ნაშრომის თეორიულ დასაბუთებაში, ვინაიდან ისინი წარმოადგენს უნივერსალურ პრინციპებს ნებისმიერი პროექტის სოციალური ზემოქმედების შეფასებისათვის. აღნიშნული პრინციპები სოციალური ზემოქმედების კონცეფციის ოპერაციონალიზაციას ახდენს, რასაც პრაქტიკული მნიშვნელობაც აქვს, რადგან მკვლევრებისთვის თუ ორგანიზაციებისთვის ერთგვარ სახელმძღვანელოს წარმოადგენს კონკრეტული ზემოქმედების გასაზომად. სოციალური ზემოქმედების შეფასების დოკუმენტი საფუძვლად უნდა ედებოდეს ნებისმიერ დაგეგმილ პროექტს, რომელიც პირდაპირ თუ ირიბად შეიცავს რაიმე სახის სოციალურ ზემოქმედებას მცირე თუ დიდ

სოციალურ ჯგუფზე. სოციალურ ზემოქმედებაში შეიძლება იგულისხმებოდეს გავლენა სოციუმის სხვადასხვა დონეზე, იქნება ეს ინდივიდუალური დონე (აღქმები, კოგნიტური უნარები), ოჯახი, სოციალური ჯგუფი, სამუშაო უწყებაში დასაქმებულები თუ მთლიანად თემი ან საზოგადოება (Vanclay და სხვ., 2015).

მსოფლიოში მიმდინარე ტენდენციების მიხედვით, პოპულარულია გარემოს კომოდიფიკაცია (გაცვლის/ვაჭრობის საგნად ქცევა) და გარემოზე მიყენებული ზარალის ეკონომიკურ პარამეტრებში თარგმნა. აღნიშნული ტენდენცია ანალიზის მიღმა ტოვებს სოციალურ თუ გარემოს თავისთავადი ღირებულების ფაქტორებს, რის დაბალანსებასაც აღნიშნული სოციალური ზემოქმედების შეფასების დოკუმენტები ცდილობენ. აღნიშნული დოკუმენტები სოციალურ ზემოქმედებაში მოიაზრებენ გავლენას შემდეგ ასპექტებზე: ადამიანების ცხოვრების წესზე, კულტურაზე, სოციალურ ერთობაზე, პოლიტიკურ სისტემებზე, გარემოზე, ჯანმრთელობასა და კეთილდღეობაზე, პირადი და კერძო საკუთრების უფლებაზე, მათ შიშებსა და მისწრაფებებზე და ა.შ. (Vanclay, 2003). საკვლევი კითხვებიც სოციალური ზემოქმედების შეფასების საერთაშორისო პრინციპებიდან გამომდინარეობს და შეეხება იმ საკითხებს, თუ როგორ გავლენას ახდენს ბუნებრივი რესურსების მომპოვებელი კომპანია:

1) სოციალურ ერთობაზე (თემზე), რაშიც აღნიშნული დოკუმენტი თემის სტრუქტურის, სტაბილურობის, არსებული სერვისებისა და ობიექტების ცვლილებას მოიაზრებს;

2) გარემოზე – ანუ, თუ იცვლება: ჰაერისა და იმ წყლის ხარისხი, რასაც ადამიანები მოიხმარენ; საკვების ხელმისაწვდომობა და ხარისხი; საფრთხეებისა და რისკის, ხმაურის და მტვრის დონეები;

3) პოლიტიკურ სისტემაზე, რასაც ეს დოკუმენტი განიხილავს, როგორც ცვლილებებს ადამიანების ჩართულობაზე გადაწყვეტილების მიღების პროცესში და ჩართულობის შესაძლებლობებზე;

4) ჯანმრთელობასა და კეთილდღეობაზე, რაშიც იგულისხმება ცვლილებების მიმდინარეობა სრულ ფიზიკურ, გონებრივ, სოციალურ და სულიერ მდგომარეობაზე;

5) პირადი და კერძო საკუთრების უფლებაზე – ეს ასპექტიც საინტერესოა, რადგან შესაძლოა, საკვლევ არეალში კომპანიის საქმიანობამ შეიწირა მოსახლეობის სასოფლო-სამეურნეო მიწები ან სხვა ტიპის საკუთრება, რამაც ადგილობრივების უფლებების დარღვევა გამოიწვია;

6) მოსახლეობის შიშებსა და მისწრაფებებზე – თუ იცვლება ადამიანების აღქმები თავიანთ უსაფრთხოებასთან დაკავშირებით, შიშები თემის, საკუთარ და შვილების მომავალზე (Vanclay, 2003).

აღსანიშნავია ისიც, რომ სოციალური ზემოქმედების შეფასების სტანდარტები ეფუძნება ადამიანის უფლებების დაცვაზე დამყარებულ მიდგომას და ეყრდნობა მნიშვნელოვან პრინციპულ წანამდღვრებს: „სოციალური ნებართვა საქმიანობის წარმართვისთვის“ (“Social License to Operate”) და „თავისუფალი, წინასწარი და ინფორმირებული თანხმობა“, რომელთა მეშვეობითაც სოციალური ზემოქმედების გაზომვისას მნიშვნელოვანი ყურადღება ექცევა იმას, არიან თუ არა ადგილობრივები ჩართულები საწარმოსთან დაკავშირებული საკითხების გადაწყვეტილების მიღების პროცესში. ასევე, არიან თუ არა ინფორმირებულები და კომპანიას მოსახლეობისგან აქვს თუ არა თანხმობა საქმიანობის წარმართვისთვის. ნაშრომში განხილული კვლევისთვის ძირითადად მნიშვნელოვანია კომპანიის მიერ მოსახლეობის ინფორმირების, კომპანიის ღიაობისა და მასთან დაკავშირებულ მნიშვნელოვან პროცესებში ადგილობრივების ჩართულობის საკითხები.

საქართველოს კანონმდებლობის მიხედვით, სოციალური ზემოქმედების შეფასების ცალკეულ დოკუმენტს ამ დროისთვის სავალდებულო ხასიათი არ აქვს. თუმცა, ასოცირების ხელშეკრულების თანახმად, საქართველოს აღებული აქვს პასუხისმგებლობა, რომ ქვეყანას უნდა ჰქონდეს სახელმწიფო გარემოსდაცვითი პოლიტიკა, რაშიც ინტეგრირებული იქნება პროექტების განხორციელების არეალებში არსებულ დასახლებებზე ნეგატიური სოციალური ზემოქმედების შემცირება-არიდების სტრატეგიები (საქართველოს საკანონმდებლო მაცნე, 2014; მწვანე ალტერნატივა, 2016). ევროკავშირთან ასოცირების ხელშეკრულების 302-ე მუხლის მიხედვით: „1. თანამშრომლობა მიზნად ისახავს გარემოს ხარისხის შენარჩუნებას, დაცვას, გაუმჯობესებასა და რეაბილიტაციას, ადამიანების ჯანმრთელობის დაცვას, ბუნებრივი

რესურსების მდგრად გამოყენებასა და საერთაშორისო დონეზე ძალისხმევის ხელშეწყობას გარემოს დაცვის რეგიონულ ან გლობალურ პრობლემებთან გასამკლავებლად, მათ შორის ისეთ სფეროებში, როგორებიცაა: ... (f) ინდუსტრიული დაბინძურება და ინდუსტრიული საფრთხეები; და (g) ქიმიური ნივთიერებების მართვა;

2. თანამშრომლობა მიზნად ისახავს გარემოს დაცვის საკითხების ინტეგრირებას არა მხოლოდ გარემოსდაცვით პოლიტიკაში, არამედ პოლიტიკის სხვა სფეროებშიც“ (ერთი მხრივ, საქართველოსა და, მეორე მხრივ, ევროკავშირს და ევროპის ატომური ენერჯის გაერთიანებას და მათ წევრ სახელმწიფოებს შორის ასოცირების შესახებ შეთანხმება, 2014, მუხლი 302).

კომპანია „არემჯის“ შემთხვევაში, გარემოზე ზემოქმედების ნებართვა მისმა წინამორბედმა კომპანიებმა 2008 წელს მოიპოვეს. აღნიშნულ დოკუმენტში ასახული უნდა ყოფილიყო ბუნებრივ და სოციალურ გარემოზე პოტენციური ზეგავლენა, თუმცა სახელმწიფოს მხრიდან ნებართვის გაცემის პროცესს მხოლოდ ფორმალური ხასიათი ჰქონდა და კომპანიამ მისი მოპოვება მარტივად შეძლო. „საწარმოების (RMG Gold – კვარციტი და RMG Cooper – მადნეული) საქმიანობის ბუნებრივ და სოციალურ გარემოზე ზემოქმედების კომპლექსური კვლევა არ არსებობს. თუმცა, არსებობს ფრაგმენტული მონაცემები და კვლევები საწარმოების მიერ სხვადასხვა დროს გარემოსთვის მიყენებული ზიანის შესახებ“ (მწვანე ალტერნატივა, 2017, გვ. 3).

#### **4. ემპირიული კვლევების მიმოხილვა**

ბუნებრივი რესურსების მოპოვების სოციალურ-ეკონომიკური ზეგავლენა მსოფლიოს ბუნებრივი რესურსებით მდიდარ ქვეყნებში აქტიური შესწავლის საგანია. ნაშრომში განხილული კვლევისთვის საინტერესო შედეგები გამოავლინა სამხრეთ ეკვადორში, მდინარე პუიანგოს სანაპიროზე, ოქროს მოპოვების არეალში მცხოვრებ მოსახლეობაში ჩატარებულმა კვლევამ (Betancourt და სხვ., 2005). კვლევის მიხედვით გამოვლინდა მძიმე მეტალების (ვერცხლისწყალი, მანგანუმი და ტყვია) დასაშვებ ზღვარზე მაღალი დოზით არსებობა როგორც მდინარეში, ასევე ადგილობრივ მცხოვრებთა ორგანიზმში. ასევე, აღსანიშნავია ის კვლევები, რომლებიც ბუნებრივი რესურსების მოპოვების არეალებში ადგილობრივ ეკონომიკასა და წარმოების დარგებს ანალიზებენ. ამ კვლევების

თანახმად, ერთსა და იმავე არეალში ბუნებრივი რესურსების მოპოვებისა და სოფლის მეურნეობის აქტივობები კონკურენციას უწევს ერთმანეთს (Wilson, და სხვ., 2013; Akpalu, და სხვ., 2007; Holson, და სხვ., 2006; Veiga, და სხვ., 2002). იმისათვის, რომ ორივე დარგი წარმატებით ფუნქციონირებდეს, სახელმწიფოს მიერ ამ ეკონომიკური აქტივობების დინამიკური მოდელის შემუშავება და მათი დაბალანსებაა საჭირო (Pijpers, 2014).

ადგილობრივ დასახლებაში ბუნებრივი რესურსების მოპოვების შედეგად გამოწვეული ცვლილებების კუთხით, აღსანიშნავია სოციუმში „გარდამავალი მოსახლეობის“ (transient population) წილის და მადნის მოპოვების პროცესზე, როგორც ეკონომიკური აქტივობის ძირითად სექტორზე, დამოკიდებულების მკვეთრი ზრდა. ერთი მხრივ, სამუშაო ადგილების გაჩენის გამო, სოციუმში უცხო ადამიანების შედინება ხდება, რაც ისოციალური ერთობის განზავებას (dilution) წვევს. შედეგად, იცვლება სოციალური ერთობის როგორც დემოგრაფიული სტრუქტურა, ასევე არსებული წესები და ნორმები. მეორე მხრივ, ადგილობრივი მოსახლეობა საწარმოზე დამოკიდებული ხდება, როგორც ეკონომიკურად, ასევე მენტალურად და ხელისუფლებასთან შედარებით საწარმოს მიმართ უფრო მაღალი ნდობა უყალიბდება (Petrova, და სხვ., 2013). აღნიშნული კვლევა ნაშრომში განხილული კვლევისგან განსხვავებულ თეორიებს ეყრდნობა, თუმცა ის მიგნებები, რომ რესურსების მოპოვებითი სამუშაოები სოციალურ ერთობაში მნიშვნელოვან ცვლილებებს იწვევს, ამ კვლევისთვის საინტერესოა. აღსანიშნავია ისიც, რომ ადგილობრივ მოსახლეობაზე ნეგატიური სოციალური ზემოქმედების არიდებას კომპანიისგან მიღებული მხოლოდ ეკონომიკური სარგებელი ვერ უზრუნველყოფს (Kitula, 2006).

## **5. ქვემო ქართლში სამთომოპოვებითი დაბინძურების შედეგად გარემოზე მიყენებული ზიანი**

კომპანია „არემჯის“ (Rich Metals Group) მიერ გარემოს დაბინძურების შესახებ არაერთი კვლევაა ჩატარებული, რომელთა მტკიცებით, ნიადაგისა და წყლის დაბინძურების მაღალი მაჩვენებელი შეინიშნება. ორგანიზაციამ „მწვანე პოლიტიკის სამეცნიერო-კვლევითი პლატფორმა“ 2017 წელს განახორციელა კვლევითი პროექტი, ბუნებრივი

რესურსების მოპოვების არეალთან დაბინძურების კერების, დაბინძურების დონის, წყალსა თუ ნიადაგში მძიმე ნივთიერებების კონცენტრაციის დასადგენად. კვლევის ფარგლებში, დაბინძურების დონის გასაზომად გამოყენებული იქნა ხელსაწყო – ატომურ-აბსორბციული სპექტროფოტომეტრი<sup>4</sup>. შეგროვებული მონაცემები/სინჯები გაიზომა საქართველოს კანონმდებლობის მიხედვით დადგენილ დასაშვებ კონცენტრაციებსა და ნორმებთან მიმართებით ნიადაგსა და წყალში. კვლევის ფარგლებში, 21 სოფელში აიღეს 43 სინჯი, რომლებიც შემოწმდა შემდეგ მეტალებზე: სპილენძი (Cu), თუთია (Zn), მანგანუმი (Mn), რკინა (Fe), კადმიუმი (Cd), ნიკელი (Ni), კობალტი (Co) და ტყვია (Pb) (წიქარიძე, და სხვ., 2017).

კვლევამ აჩვენა, რომ მძიმე მეტალებით მნიშვნელოვნადაა დაბინძურებული მდინარე მაშავერა და ფოლადაური. მაგალითად, „მდინარე მაშავერას შეერთებამდე, მდინარე კაზრეთულაში კადმიუმის კონცენტრაცია 10-ჯერ აღემატება ზღვრულად დასაშვებ კონცენტრაციას, ხოლო მდინარე კაზრეთულას შეერთებიდან 300 მეტრში, მდინარე მაშავერაში კადმიუმის კონცენტრაცია 9-ჯერ აჭარბებს ზღვრულად დასაშვებს. მდინარე ფოლადაურის ქვედა წელში, წულრულაშენთან, კადმიუმის კონცენტრაცია ზღვრულად დასაშვებ ნორმას 28-ჯერ აჭარბებს“ (წიქარიძე და სხვ., 2017, გვ. 26). წყლის დაბინძურების საგანგაშო მდგომარეობის გარდა, მწვავე ვითარებაა ნიადაგის დაბინძურების კუთხითაც. მიღებულმა შედეგებმა აჩვენა, რომ სპილენძი, მანგანუმი, კადმიუმი და თუთია საგანგაშოდაა მომატებული არაერთ სოფელში, და არა მხოლოდ კომპანიის სამუშაო არეალთან ახლოს მყოფ ტერიტორიებზე. „სოფელ რატევანში სპილენძის შემცველობა ზღვრულად დასაშვებ ნორმასთან შედარებით გაზრდილია საშუალოდ 1300 %-ით, თუთიის – 979 %-ით, კადმიუმისა კი – 3760 %-ით. სოფელ ნახიდურში სპილენძი 143 %-ით, თუთია 379 %-ით, კადმიუმი 1875 %-ითაა გაზრდილი“ (წიქარიძე, და სხვ., 2017, გვ. 30-31). საყდრისის მაღაროს ირგვლივ არსებული სოფლების ანუ, ძირითადად, ბალიჭისა და აბულბუქის სავარგულები ჰაერითაც ბინძურდება კარიერზე მიმდინარე ინტენსიური აფეთქებების შედეგად. გარემოსდაცვითი ზედამხედველობის დეპარტამენტმა, 2013-2014

---

<sup>4</sup> ატომურ-აბსორბციული სპექტროფოტომეტრი ნიმუშებში მძიმე ლითონების შემცველობას ზომავს (წიქარიძე და სხვ., 2017).



წლების ანგარიშის მიხედვით, კომპანია „არემჯის“ მიერ გარემოზე მიყენებული ზიანის ოდენობა ფინანსურ მაჩვენებლებში შემდეგნაირად შეაფასა: 1) RMG Gold-ის მიერ მიწის დაბინძურებისა და დეგრადირების კუთხით გარემოსათვის მიყენებულმა ზიანმა – 29 153 880 ლარი; 2) სს RMG Copper-ის გამამდიდრებელი საწარმოს მიერ მდ. კაზრეთულაში მუჯვე კარიერული წყლის ჩადვრის შედეგად გარემოსათვის მიყენებულმა ზიანმა 1 078 188 ლარი შეადგინა (გარემოსდაცვითი ზედამხედველობის დეპარტამენტის ანგარიში, 2013-2014).

ქართულ სამთომოპოვების სფეროში ჯერ კიდევ ბევრი ხარვეზი ვლინდება, დაწყებული ლიცენზიის მოპოვებიდან, დამთავრებული სალიცენზიო ფართობის ეტაპობრივი რეკულტივაცია-აღდგენითა და უარყოფითი ზემოქმედების კომპენსაციების სახით დაბალანსების კუთხით, რასაც სასარგებლო წიაღისეულის მოპოვების სფეროს გარემოსდაცვითი მართვის ეფექტიანობის აუდიტის 2018 წლის ანგარიში ადასტურებს. „აუდიტმა აჩვენა, რომ გარემოსდაცვითი პასუხისმგებლობის არსებული სისტემა ვერ უზრუნველყოფს დაზიანებული გარემოს აღდგენას. კერძოდ, აუდიტის პერიოდში გარემოზე მიყენებული ზიანის შეფასებიდან გენერირებული თანხები არ მიიმართებოდა მიზნობრივად გარემოს აღდგენის ღონისძიებებისაკენ. შესაბამისად, არსებული პრაქტიკა იწვევს იმას, რომ სასარგებლო წიაღისეულის მოპოვების პროცესში გარემოზე მიყენებული ზიანის აღმოფხვრა არ ხდება“ (სასარგებლო წიაღისეულის მოპოვების სფეროს გარემოსდაცვითი მართვის ეფექტიანობის აუდიტის ანგარიში, 2018 წელი, გვ. 5). იმას, რომ გარემოზე მიყენებული ზიანის აღმოფხვრა არ ხდება, ან ნაკლებად ხდება, კომპანია „არემჯის“ მიერაც, წყლისა და ნიადაგის დაბინძურების კვლევების შედეგები ადასტურებს (წიქარიძე და სხვ., 2017).

იმის საილუსტრაციოდ, თუ რა ტიპის ზიანის მოტანა შეუძლია კონკრეტული მეტალების ნორმაზე მეტი რაოდენობით არსებობას ადამიანის ორგანიზმში, არაერთი სამედიცინო დასაბუთება არსებობს. მაგალითად, ტყვია ადამიანის ორგანიზმში შეიძლება მოხვდეს საკვებიდან, წყლიდან ან ჰაერიდან (Hooda და სხვ., 2010). ორგანიზმში მოხვედრისას ტყვია აზიანებს ორგანოებს და იწვევს ჰიპერტენზიას, ჰორმონალურ დარღვევებს, ანემიას და ა.შ. ხელს უწყობს კიბოსა და სხვა მძიმე დაავადებების განვითარებას (Avkopashvili და

სხვ., 2017; Avkopashvili და სხვ., 2015). რაც შეეხება სპილენძს, ის ადამიანის ჯანმრთელობისთვის ერთ-ერთი აუცილებელი ელემენტია, თუმცა მისმა ჭარბმა რაოდენობამ შესაძლოა გარკვეული პრობლემები გამოიწვიოს (Avkopashvili და სხვ., 2015). ორგანიზმში სპილენძის გადაჭარბებული რაოდენობით კონცენტრაცია აზიანებს ღვიძლს, თირკმლებს, რეპროდუქციულ, ნერვულ, კუნთოვან და ენდოკრინულ სისტემას, სასუნთქ ორგანოებს; იწვევს მეხსიერების დაქვეითებას, კუნთების სისუსტეს, თავის ტკივილს, დაღლილობას, უძილობას და ა.შ. (Pintoab და სხვ., 2014; Duarte და სხვ., 2014). იმავე ტიპის გართულებები და დაავადებები მოსდევს ადამიანის ორგანიზმში დიდი დოზით კადმიუმის ან თუთიის არსებობას. კაზრეთსა და მის მიმდებარე დასახლებებში დაავადებების სიხშირის თაობაზე ხშირად საუბრობენ სატელევიზიო გადაცემებსა და ონლაინსტატიებშიც (ლიბერალი, 2018; რადიო თავისუფლება, 2018). საინტერესოა, როგორ ხსნის ადგილობრივი მოსახლეობა გარემოს დაბინძურებისა და ჯანმრთელობის საკითხებს და როგორ გადადის გარემოს სისტემაზე მიყენებული ზიანი სოციალურ სისტემაზე.

დაავადებათა კონტროლის ცენტრიდან გამოვითხოვე ინფორმაცია ბოლნისის მუნიციპალიტეტში იმ დაავადებების ინციდენტობის შესახებ, რომელთა რიცხვიც შესაძლოა მაღალი იყოს რეგიონში არსებული გარემოს დაბინძურების შედეგად. ამ შემთხვევაში, დაბინძურებასა და დაავადებების ინციდენტობას შორის მიზეზშედეგობრივ კავშირზე საუბარი შეუძლებელია, თუმცა, კონტექტის წარმოსაჩენად, ამ მონაცემების მოყვანა საინტერესოა. მუნიციპალიტეტში ყველაზე ხშირია სუნთქვის ორგანოთა ავადმყოფობები (5209 ადამიანია დაავადებული ამ ავადმყოფობით), მათ შორის, 0-15 წლამდე ბავშვებში (3057). რიგითობით გახშირებული ავადმყოფობებია: სისხლის მიმოქცევის სისტემის ავადმყოფობები (4524 ადამიანში), ჰიპერტენზია (3517 ადამიანში), ენდოკრინული სისტემის, კვებისა და ნივთიერებათა ცვლის დარღვევით გამოწვეული (1913 ადამიანში) და ნერვული სისტემის დაავადებები (839 ადამიანში).

## მონაცემთა ანალიზი

### I. კომპანიის ფუნქციონირებასთან დაკავშირებული საკითხები

„არემჯი“ ქვეყანაში ერთ-ერთი ყველაზე დიდი სამთომომპოვებელი კომპანიაა და ქვემო ქართლში დასაქმების მნიშვნელოვან ობიექტს წარმოადგენს. კვლევის მონაწილეების თქმით, კომპანიაში დასაქმებულები არიან როგორც მოწვეული სპეციალისტები, ისე ადგილობრივი მოსახლეობა. დასაქმებულებს, უმეტესად, კაცები შეადგენენ, ქალები მხოლოდ ლაბორატორიებში და დასუფთავება-დალაგებაზე მუშაობენ. კომპანიის მიერ ტელევიზიაში გავრცელებული „სოციალური რეკლამის“ მიხედვით, რასაც რესპონდენტებიც იმეორებენ, ორივე კომპანიაში (RMG Cooper და RMG Gold), ჯამში, 3000 ადამიანია დასაქმებული. ძირითადად, საწარმოში დასაქმებულია დაბა კაზრეთისა და სოფელ ბალიჭის მოსახლეობა. ბალიჭელი რესპონდენტების თქმით, სოფელში მცხოვრები ოჯახების უმრავლესობიდან ერთი ადამიანი მაინცაა დასაქმებული, ზოგიერთი ოჯახიდან კი – ერთ წევრზე მეტი. სოფელ რატევანიდან დაახლოებით 70, დიდი დმანისიდან – დაახლოებით 15, ხოლო ეთნიკური უმცირესობებით დასახლებული სოფლებიდან, მხოლოდ რამდენიმე ადამიანი მუშაობს საწარმოში. „არემჯის“ გარდა, სალიცენზიო ტერიტორიებზე, ტენდერის ფარგლებში, სხვა კომპანიებიც ოპერირებენ, რომლებიც, თავის მხრივ, ადგილობრივ მოსახლეობას ასაქმებენ.

მიუხედავად იმისა, რომ დასაქმებულები და მათი ოჯახები შემოსავლის სახით კომპანიისგან მნიშვნელოვან სარგებელს იღებენ, დასაქმების საკითხების უკან ბევრი პრობლემა ვლინდება, მათ შორის: არასათანადო შრომითი პირობები, ადამიანების უფლებების დარღვევის შემთხვევები, ნეპოტიზმი და ა.შ., რაც რესპონდენტების უკმაყოფილებას იწვევს.

საწარმოს სალიცენზიო ტერიტორია რამდენჯერმე გაფართოვდა, მასშტაბების ზრდასთან ერთად იზრდება მისი გავლენა ადგილობრივ მოსახლეობაზე და, დასაქმების ფაქტორთან ერთად, გავლენის სხვა მნიშვნელოვანი სახეებიც (გარემოს დაბინძურება,

სასოფლო-სამეურნეო საქმიანობის შემცირება, დაავადებების მატება და ა.შ.) იკვეთება. არეალის გაფართოების თუ, ზოგადად, საქმიანობის პროცესში, კომპანიის მიერ, რესპონდენტების თქმით, თითქმის არასდროს მომხდარა ადგილობრივი მოსახლეობის ჩართვა ნებისმიერი გადაწყვეტილების პროცესში ან თუნდაც ინფორმაციის მიწოდება მათთვის მნიშვნელოვან საკითხებზე. კვლევის პროცესში გამოიკვეთა, რომ რესპონდენტები კომპანიის შესახებ ძალიან მწირ ინფორმაციას ფლობენ. კვლევის მონაწილეები კომპანიას „ციხესიმაგრეს“ უწოდებენ, მისი მიუწვდომლობისა და დახურულობის გამო.

*„ციხესიმაგრეა – ვერავინ ვერ შევა, კითხვა რომ გქონდეთ ვინმესთან, ვერ მიხვალ, ვერ შეაღწევ, თუ ვიღაცამ არ დარეკა. პრესსამსახურსაც რომ დაუკავშირდეთ, ეგეც კი გაგიკვირდებათ. ძალიან გასაიდუმლოებული ორგანიზაციაა და ასე არ უნდა იყოს, ხალხთან უნდა ჰქონდეთ ურთიერთობა“. (ქალი, სოფელი რატევანი)*

საწარმოს ფუნქციონირების ბევრი საკითხი საჯარო სივრცისთვის საიდუმლოდ რჩება (მაგალითად, მისი მოგების მეწილეების თუ არსებული მარაგების ოდენობა) და ბევრ კითხვას ბადებს მასთან დაკავშირებული შემთხვევები (მაგალითად, საყდრისის მაღაროს აფეთქება). კვლევის შედეგად გამოიკვეთა, რომ მოსახლეობის გასაჩუმებლად როგორც „ხისტი“ (ძალოვნების მიერ მოსახლეობის დაშინება), ისე „რბილი“ (თვითმმართველობის წარმომადგენლების მხრიდან მოსახლეობის დარწმუნების მცდელობა) ძალა გამოიყენება. მოსახლეობასთან ურთიერთობა მთლიანად ხელისუფლების წარმომადგენლების გზითაა გაშუალებული და „ხისტი“ თუ „რბილი“ ძალების გამოყენება სწორედ მათი ნებართვით ხორციელდება, რადგან, მაგალითად, ძალოვანი სტრუქტურები ხელისუფლებას ემორჩილებიან. ეს კი არ მოხდებოდა, ხელისუფლებას კომპანიისგან სერიოზული სარგებელი რომ არ ჰქონდეს, ან კომპანიას ხელისუფლებაში მყოფი გავლენიანი პირები რომ არ მფარველობდნენ. ამ ვარაუდს კიდევ უფრო ამყარებს კონკრეტული შემთხვევები: მაგალითად, ის, რომ კომპანიას სახელმწიფომ საყდრისის მონაკვეთზე უფასო ლიცენზია გადასცა („ბიზნეს პრეს ნიუსი“, 2014), კომპანიამ აბულბუქის ხეობაში კანონის დარღვევით ააშენა ოქროს გამამდიდრებელი საწარმო („ნეტგაზეთი“, 2017).

რესპონდენტების თქმით, ძალოვანი დანაყოფები აქტიურად მუშაობენ მოსახლეობის დასაშინებლად, რათა მათ საჯაროდ არ ამხილონ დაბინძურებისა თუ ადამიანების უფლებების დარღვევის ფაქტები და არ გაბედონ ღია პროტესტი. მეორე მხრივ, პრობლემური ვითარების დროს, როდესაც მოსახლეობის მოთხოვნები კომპანიისკენაა მიმართული, მათ ადგილობრივი ხელისუფლების წარმომადგენლები ხვდებიან და მოლაპარაკებების წარმოებას ცდილობენ. რესპონდენტები მიიჩნევენ, რომ ზიანი კომპანიის მიერ ადგებათ და საჭიროა პირდაპირი მოლაპარაკებები მის წარმომადგენლებთან და არა შუამავალ, სახელისუფლებო პირებთან.

*„ვის უნდა მივაწვდინოთ ხმა, ის ქართველიშვილი (კორპორაციული დირექტორის მოადგილე) რომ ბევრს ლაპარაკობს, გამგეობასთან რატომ აქვთ ხელშეკრულება და კავშირი? მოსახლეობას შეხვდნენ, ჩვენი გასაჭირი რომ ვუთხრათ“.* (ქალი, დიდი დმანისი)

## II. მოსახლეობის ეკონომიკური მდგომარეობა

### 1. დასაქმება კომპანიაში

საწარმოს ფუნქციონირების დადებით მხარეებზე საუბრისას, რესპონდენტები ასეთად მხოლოდ დასაქმების შესაძლებლობას ასახელებენ. მათი აზრით, დასაქმების ამ შესაძლებლობის გარეშე „დავიხოცებოდით შიმშილით. სოფელი დაიცლებოდა“ (კაცი, სოფელი ბალიჭი). რამდენიმე რესპონდენტი იხსენებს, სანამ ოჯახის წევრი დასაქმდებოდა საწარმოში, როგორ მოუწიათ ოჯახის სარჩენად საზღვარგარეთ წასვლა, ჰქონდათ არასტაბილური შემოსავალი და თავის გატანას ძლივს ახერხებდნენ. თუმცა, მათი აზრით, სოფლებს შორის და თუნდაც სოფელ ბალიჭში მცხოვრები ოჯახებისთვის დასაქმების შესაძლებლობა უთანასწოროა, რადგან ზოგიერთი სოფლიდან რამდენიმე ადამიანია დასაქმებული, თვითონ სოფელ ბალიჭში კი, ზოგიერთი ოჯახიდან რამდენიმე წევრია დასაქმებული, ხოლო ზოგიერთიდან – არცერთი.

*„არიან ოჯახები, რომ არავინ არის დასაქმებული და ზოგიერთიდან 3 წევრია დასაქმებული“.* (ქალი, სოფელი ბალიჭი)

აღსანიშნავია ისიც, თუ როგორ იყენებს კომპანია დასაქმების მექანიზმს ადგილობრივებში პროტესტის ჩასახშობად. რესპონდენტებს კომპანიის ეს სტრატეგია ნაკლებად აქვთ გააზრებული, თუმცა ინტერვიუების პროცესში გამოიკვეთა ისეთი შემთხვევები, როდესაც კომპანიაში ამჟამად დასაქმებული ადამიანები სამსახურის დაწყებამდე ღიად აპროტესტებდნენ დაბინძურების საკითხებს, დასაქმების შემდეგ კი – წინააღმდეგობა შეწყვიტეს.

დასაქმების პროცედურებს რაც შეეხება, კომპანია კონკრეტულ ვაკანსიებს არ აცხადებს. დასაქმების ძირითად კრიტერიუმად თითქმის ყველა რესპონდენტი ნეპოტიზმს ასახელებს. კვლევის მონაწილეების თქმით, გრძელვადიანი ხელშეკრულებით ახალი თანამშრომლები თითქმის არ აპყავთ. ძირითადად, დროებით, 3 თვით ასაქმებენ ადამიანებს და თუ დასაქმებული უფრო დიდი ვადით სჭირდებათ, კონტრაქტს 3 თვის შემდეგ უხანგრძლივებენ. კვლევის მონაწილეების აზრით, ამისი მიზეზი ისიცაა, რომ, კომპანიის შინაგანაწესის მიხედვით, 3-თვიან კონტრაქტზე კომპანიას სამედიცინო დაზღვევის ვალდებულება არ აქვს, ამიტომ დროებითი დასაქმების შემთხვევაში ამ ვალდებულებას იცილებს.

რადგან რესპონდენტები ყველაზე მნიშვნელოვან სარგებლად დასაქმების შესაძლებლობას მიიჩნევენ, საჭიროა მისი უფრო სიღრმისეული ანალიზი, რაც აჩვენებს, რომ დასაქმება ადგილობრივებისთვის მხოლოდ პოზიტიურ კონტექსტში არ უნდა იქნას განხილული. მნიშვნელოვანია კომპანიაში სამუშაო პირობებისა და დასაქმებულების უფლებების დაცვის მიმოხილვაც. კომპანიაში დასაქმებული რესპონდენტები ხაზს უსვამენ, რომ ახალი ადმინისტრაციის პირობებში და 2014 წლის გაფიცვების შემდეგ, აშკარად იგრძნობა სამუშაო პირობების გაუმჯობესება, თუმცა, რაც გაკეთდა, საკმარისი არაა. საწარმოო პროცესში ციანიდის გამოყენების ფაქტი ბევრ შრომით სტანდარტს უფლებელყოფს. მშრომელთა უფლებების კუთხით, მნიშვნელოვანია პროფესიული კავშირის მდგომარეობის განხილვა. კომპანიაში არსებობდა პროფესიული კავშირი, რომელიც, წარმატებით თუ არა, მუშების ინტერესების დაცვისთვის მაინც ფუნქციონირებდა და კომპანიის დღის წესრიგში სხვადასხვა პრობლემური საკითხის

დაყენებას ცდილობდა, რაც, რესპონდენტების აზრით, ადმინისტრაციას არ მოსწონდა. ადმინისტრაციამ გაერთიანების თავმჯდომარედ კომპანიის წარმომადგენელი დანიშნა, რაც შეგვიძლია ისევ „რბილი“ ძალის გამოყენებად მივიჩნიოთ უკმაყოფილო მუშების დასაშოშმინებლად და კომპანიის ინტერესების გასატარებლად. შედეგად, წევრებმა განცხადებები დაწერეს და პროფესიული კავშირის რიგები დატოვეს, რამაც, ფაქტობრივად, მისი გაუქმება გამოიწვია.

## 2. სიღარიბე

თითქმის ყველა რესპონდენტის თხრობას მძიმე სოციალური ფონი და სიღარიბე გასდევდა, რაც, ბევრ საკითხზე საუბრისას, სხვადასხვა ფორმით ვლინდებოდა. რესპონდენტთა უმრავლესობა მიუთითებს ბანკების სესხებზე, რაც ოჯახებს ტვირთად აწევთ, რადგან მათი შემოსავლის ძირითადი ნაწილი სესხის დაფარვას ხმარდება.

*„ხელოვანს აიღებ და ბანკებში შესატანად არ გყოფნის, ამ კრედიტებმა ხომ შეჭამა ხალხი. ოჯახი არ არის, რომ კრედიტი არ ჰქონდეს. ალბათ 80%-ს აქვს“.* (ქალი, სოფელი ბალიჭი)

გამოიყოფა ოჯახების დიდი ნაწილი, რომელთა არცერთი წევრი არ მუშაობს საწარმოში და ადგილობრივად დასაქმების ალტერნატივების არარსებობის გამო სხვაგანაც ვერსად საქმდებიან. ამავდროულად, ამ ოჯახებისთვის სოფლის მეურნეობაც ვეღარ წარმოადგენს ძირითადი შემოსავლის წყაროს ისევ საწარმოს გავლენების გამო და ამიტომ, მაგალითად, სოფელ დიდი დმანისის მოსახლეობა მხოლოდ სახელმწიფო შემწეობების იმედადაა დარჩენილი. ვერ ახერხებენ მკურნალობას და ისინიც კი, ვინც დასაქმებულია, შემოსავლის დიდ ნაწილს წამლების შეძენაში ხარჯავს. ასევე, შვილების უმაღლესი განათლების მიღების გადასახადი და სხვა ხარჯები, მათ მდგომარეობას კიდევ უფრო ამძიმებს.

რესპონდენტები მიიჩნევენ, რომ უმუშევარი ადამიანები ამ რეგიონში ორმაგად იჩაგრებიან: დაბინძურებული ჰაერისა და რესურსების მოხმარებითაც ზარალდებიან და არც არანაირი შემოსავლის წყარო გააჩნიათ. დასაქმებულ ადამიანებს სამედიცინო დაზღვევა მაინც აქვთ, ექიმთან კონსულტაციის გასავლელად, და მცირე შემოსავალი – მედიკამენტების შესაძენად, დაუსაქმებელი ადამიანები კი ამასაც მოკლებულნი არიან.

*„ვინც მუშაობს, ის მაინც ფულით წამლებს ყიდულობს, უფრო მეტად ჯანმრთელია, ვიდრე ის, ვინც არ მუშაობს. უმუშევარი დაჩაგრულია. მე რომ მითხრან, შენ დაჩაგრული ხარო, მე არასოდეს ამას არ ვიტყვი, მე ვარ ძლიერი. მარა მე ვუძლებ.“* (კაცი, სოფელი ბალიჭი)

მოსახლეობის ეკონომიკური კეთილდღეობის განხილვა საინტერესოა სოციალური მედეგობისა და მოწყვლადობის თეორიების ჭრილში. იმის მიუხედავად, რომ კომპანიაში დასაქმების გზით ადგილობრივები მნიშვნელოვან ფინანსურ სარგებელს იღებენ, კვლევა აჩვენებს, რომ რესპონდენტების უმრავლესობა და მათი ოჯახები მძიმე სოციალურ და ეკონომიკურ პირობებში ცხოვრობენ. ეკონომიკური კეთილდღეობა სოციალური ჯგუფის ერთგვარ სიძლიერეზე მიუთითებს, რაც სოციუმის მიერ მედეგობის უნარის გამოვლენისთვის მნიშვნელოვანია, თუმცა შესწავლილ დასახლებებში საპირისპირო შედეგი გამოიკვეთა. მოსახლეობაში არსებული მძიმე ეკონომიკური ფონი ამ სოციალური ერთობების მოწყვლადობის მნიშვნელოვან ინდიკატორად შეგვიძლია მივიჩნიოთ.

### III. გავლენა გარემოსა და სოფლის მეურნეობაზე

#### 1. გარემოს დაბინძურების ფაქტები

ბუნებრივი რესურსების მოპოვების პროცედურები თავისთავად აყენებს ზიანს გარემოს, თუმცა, მსოფლიოში მოპოვების ბევრნაირი პრაქტიკა არსებობს და, ტექნოლოგიების განვითარებასთან ერთად, მოპოვების მეთოდებიც ისე იხვეწება, რომ გარემოზე ნეგატიური ზემოქმედება რაც შეიძლება მინიმუმამდე დავიდეს (Lottermoser, 2011; Northey და სხვ., 2016).

ფიზიკური და საცხოვრებელი გარემოს ცვლილების იდენტიფიცირებისთვის მნიშვნელოვანია მოსახლეობის ისტორიული მეხსიერება. რესპონდენტების თქმით, დაბინძურებამ მნიშვნელოვნად შეცვალა გარემო. საბჭოთა რეჟიმის დროს, სანამ საწარმო გაიხსნებოდა, ბალიჭსა და მის მიმდებარე სოფლებს რეკრეაციული დანიშნულებაც კი ჰქონდათ.



*„ადრე თავისუფლად ვსუნთქავდით, ჰაერი სულ სხვანაირი იყო. საბჭოთა კავშირის პერიოდში აქ მოდიოდნენ დასასვენებლად. კოლმეურნეობები იყო და ისეთი დასასვენებელი ადგილები იყო აქ, რომ ბევრი სტუმარი მოდიოდა. ყველაზე კარგი სოფელი ეს (ბალიჭი) იყო. შესანიშნავი ჰაერი და წყლები იყო. ახლა აღარც წყლები მოდის, დაშრა“. (კაცი, ბალიჭი)*

არსებული დაბინძურების შესახებ რესპონდენტების ინფორმირებულობის დონე განსხვავებულია. ზოგიერთი მათგანი მეზობლებთან ან დასაქმებულებთან არაფორმალური საუბრისას მოსმენილ ინფორმაციას ფლობს, თუმცა ისეთი რესპონდენტებიც გვხვდებიან, რომლებიც დაინტერესებულები არიან მიმდინარე პროცესებით, აკვირდებიან დაბინძურების ფაქტებს და ფიზიკური გარემოს ტრანსფორმაციის პროცესებს. დაინტერესებული რესპონდენტების კატეგორია წყლის დაბინძურების კუთხით გამოყოფს შემდეგ წყაროებს: 1) დამბიდან (კუდსაცავიდან) წყლის ჟონვა, საიდანაც მძიმე ნივთიერებებით გაჯერებული წყალი რამდენიმე ადგილას ჩაედინება მდინარე კაზრეთულაში, რომელიც უერთდება მდინარე მაშავერას; 2) კარიერიდან წამოსული დაბინძურებული წყლები თვითონვე ჩაედინება მდინარე კაზრეთულაში; 3) საწარმოო ხარჯების შესამცირებლად 2014 წლის გაფიცვებამდე ხდებოდა, რომ „დალექილი წყლის ისევ კუდსაცავში ან ქარხანაში ატუმბვას ენერჯია სჭირდება, რაც ხარჯია“ (კაცი, სოფელი რატევანი), ამიტომ კომპანია დაბინძურებულ წყალს პირდაპირ მდინარეში უშვებდა, რაც ახლა ნელ-ნელა გამოასწორა; 4) „თვითონ საწარმოში არის 80-ტონიანი ავზი, სადაც ნარჩენებია და ნარეცხი წყალი. როცა ხდება მადნის რეცხვა, იქ ის წყალი გროვდება და მას მერე ხელმეორედ იყენებენ. მანდედან ხდება კუდსაცავში წყლის გადატუმბვა. როცა გროვდებოდა და ვერსად ვეღარ მიქონდათ, ცლიდნენ პირდაპირ კაზრეთულაში“ (კაცი, სოფელი ბალიჭი). თუმცა, მათი თქმით, ეს პრაქტიკაც ნელ-ნელა შეამცირეს მდინარე კაზრეთულაში, მაგრამ მის ხარჯზე გაზარდეს მდინარე ფოლადაურის დაბინძურება, რომელსაც ეთნიკური უმცირესობები სოფლის მეურნეობაში იყენებენ. ამ საკითხს განსაკუთრებით ხაზს უსვამენ აზერბაიჯანულენოვანი რესპონდენტები.

რესპონდენტების თქმით, მდინარეების დაბინძურების გამო, საწარმოს ფუნქციონირების დაწყებიდან მოყოლებული, მდინარე ფოლადაურში გამქრალია ბაყაყი და თევზის სახეობები. ადგილობრივმა მოსახლეობამ ზუსტად არ იცის, რომელი მეტალებია მომატებული მდინარე ფოლადაურში ან რა საფრთხეს შეიცავს ეს ყოველივე, თუმცა წყლის დაბინძურება შეუიარაღებელი თვალითაც შესამჩნევია.

*„როცა წვიმები არაა და დაწყნარებულია მდინარე, მაშინ ხშირადაა ფერშეცვლილი, რუხი ფერი მოდის. ხანდახან მთელი თვე მოდის ეგეთი ფერის, ხანდახან არა. ზამთარში უფრო ვხედავთ. ზაფხულში უფრო ცოტა ჩამოდის, ხანდახან შრება. ისეთი ფერია ხოლმე, გული მერევა, რომ ვხედავ.“ (კაცი, სოფელი ქვემო ბოლნისი)*

ოქროს გამოტუტვის პროცესში ერთ-ერთი საზიანო ეტაპი ციანიდის და სხვა მავნე ნივთიერებების გამოყენებაა, რომლებიც ჰაერში დიფუზიის გზით ვრცელდება. საწარმოო კარიერები სულ რამდენიმე კილომეტრითაა დაშორებული მოსახლეობისგან და დაბინძურებული ჰაერი მათთან მცირე დროში, მარტივად აღწევს. საწარმოს ერთ-ერთი თანამშრომლის თქმით, კომპანია ცდილობს, ნელ-ნელა გაატაროს დაბინძურების პრევენციული ზომები და, მაგალითად, რწყავს გზებს, ტექნიკის გადაადგილებისას რომ ჰაერში მტვერი ნაკლებად რომ აიფრქვეს. თუმცა მოსახლეობა ამ ღონისძიებას სხვაგვარად აფასებს. რესპონდენტების თქმით, პირიქით, ავტომობილების საბურავები იკრავს კარიერის ციანიდის შემცველ მიწას და ეზოებში შეაქვს აღნიშნული ტალახი, რომელიც უფრო სახიფათოა ჯანმრთელობისთვის. რეალურად, რომელი უფრო ნაკლები ზიანის მომტანია მოსახლეობისთვის, ეს სხვა საკითხია, თუმცა, ფაქტია, რომ გარემოსა და დასახლებაზე ნეგატიური ზემოქმედების პრევენციული ზომები უფრო ფასადურია და საწარმოს მიერ მოსახლეობის ჩართვა ამ საკითხებში თითქმის არ ხდება.

სოციალური ზემოქმედების შეფასების დოკუმენტები გარემოზე მიყენებულ ზიანს მნიშვნელოვან ყურადღებას აქცევს, ვინაიდან ჰაერის, სასმელი თუ სარწყავი წყლის ხარისხის გაუარესება, ნიადაგის დაბინძურება, მოპოვებითი სამუშაოების შედეგად გამოწვეული ხმაური და მტვერი – ეს ყველაფერი სერიოზულ გავლენას ახდენს ადგილობრივების უსაფრთხოებასა და ჯანმრთელობაზე, რაც კვლევის შედეგად

შესწავლილ დასახლებებში აქტუალურ პრობლემებად იკვეთება. შესწავლილ დასახლებებში გარემოს დაბინძურების სოციალურ პრობლემებთან ჯაჭვურ კავშირს დეტალურად ქვემოთ განვიხილავ.

## 2. გავლენა სოფლის მეურნეობაზე

შესწავლილ დასახლებებში იკვეთება სოფლის მეურნეობის მდგომარეობის ერთი ძირითადი ტენდენცია – ნელ-ნელა რთულდება და ძვირდება სოფლის მეურნეობის პროდუქტების მოყვანა. თითოეულ შესწავლილ სოფელში კი საწარმოს მიერ გამოწვეული მეტ-ნაკლებად განსხვავებული ტიპის ზეგავლენები ვლინდება, იმის მიხედვით, თუ როგორ უკავშირდება აღნიშნული დასახლება საწარმოს საქმიანობას. განსხვავებული ტიპის ზეგავლენა სოფლების მიხედვით ვლინდება შემდეგ ასპექტებში: საწარმოს მიერ დაბინძურებული მდინარე ფოლადაურისა და მაშავერას გამოყენება საირიგაციო დანიშნულებით, საწარმოს მიერ სახნავ-სათესი მიწების ათვისება და მათი ფუნქციის ცვლილება, დაბინძურებული ჰაერის გავლენა და ა.შ.

მნიშვნელოვანია რესპონდენტთა ისტორიული მეხსიერება, თუ როგორი ტრანსფორმაცია განიცადა დასახლებებმა სოფლის მეურნეობის კუთხით და კონკრეტულად რაში ვლინდება ეს ცვლილებები. ერთი მხრივ, თუ როგორ შეცვალა ინდუსტრიულმა წარმოებამ სოფლის მეურნეობის მდგომარეობა და, მეორე მხრივ, როგორ დააზარალა დაბინძურებამ სასოფლო-სამეურნეო საქმიანობის ტიპები და, მეტიც, შეიწირა სამეურნეო მიწები.

*„პატარა კახეთს ეძახდნენ ბალიჭს კოლმეურნეობის დროს. პირველი მარქსის სახელობის კოლმეურნეობა გვექონდა, მოწინავეები ვიყავით. სავსე იყო ცხვრით, ვენახით, საქონლით, ხილით, მაშინ ავაშენეთ სახლები. მერე ნელ-ნელა ხალხმა შეიძინა ქონება და კარგად ვცხოვრობდით. დღეს მიწაზე მოსავალი აღარ მოდის, თავსაც ვეღარ ვირჩენთ“.* (კაცი, სოფელი ბალიჭი)

შესწავლილ თითოეულ ადგილზე რესპონდენტები საუბრობენ სოფლის პროდუქტების მოყვანის სირთულეებზე, რაც, მათი აზრით, განპირობებულია კომპანიის საქმიანობით: ჰაერში გაფრქვეული მავნე ნივთიერებებითა და წყლის დაბინძურებით, რაც, თავის

მხრივ, ნიადაგსაც უვარგისს ხდის. რესპონდენტების აზრით, სოფელ ბალიჭში დაბინძურებული ჰაერის გამო ზიანდება ხეხილი და ნაადრევად ღებება ან სნეულდება ხილი და ბოსტნეული.

*„იმოქმედა დაბინძურებამ: ღებება, ფუჭდება, არ ინახება, არ მოდის მოსავალი. კაკლების და ვაშლის ხეები გახმა, 4 ძირი მოვჭერი. ამხელა დამტვერიანება, ამხელა სიბინძურე ადამიანზეც მოქმედებებს. ყველაფერი ღებება, ვაშლი და მსხალი არ ინახება. პომიდორი და კიტრი კიდევ 40% მოდის, ზიანდება და ფუჭდება“.* (კაცი, სოფელი ბალიჭი)

სოფლის მეურნეობა თითქმის არცერთი ოჯახის ძირითად შემოსავლის წყაროს არ წარმოადგენს სოფელ ბალიჭში. იმის გამო, რომ ოჯახების უმრავლესობიდან საწარმოში არიან დასაქმებულები, სასოფლო-სამეურნეო სამუშაოების შესრულებას ფიზიკურად ვეღარ ახერხებენ და სოფელში ცხოვრების მიუხედავად, სოფლის პროდუქტების დიდი ნაწილის ყიდვა უწევთ. იმ ოჯახების უმრავლესობა, რომლებიდანაც საწარმოში არცერთი წევრი არაა დასაქმებული, შემოსავლის თითქმის უქონლობის გამო, ცდილობს სამეურნეო აქტივობების განხორციელებას, საქონლის მოვლას და ხილ-ბოსტნის კულტივაციას, თუმცა ბევრ პრობლემებს აწყდება. ერთი მხრივ, სამოვრების არარსებობა, მეორე მხრივ კი, ხეხილის გახმობა და, ასევე, ნაყოფის გადარჩენის სირთულეები, ფუჭად აქცევს მათ შრომას და თითქმის საარსებო წყაროს გარეშე ტოვებს.

სოფელ რატევანში მოსახლეობის ნაწილი სოფლის მეურნეობას მისდევს და მოყვანილ პროდუქტს იყენებს როგორც საოჯახო მოხმარებისთვის, ასევე გასაყიდად. ძირითადად, სამოვარი და სახნავ-სათესი მიწები მდინარე მაშავერას სანაპიროზე მდებარეობს. რესპონდენტების თქმით, მდინარის წყალი დაბინძურებულია, სარწყავად გამოყენება არ შეიძლება, თუმცა უალტერნატივობის გამო მისი მოხმარება უწევთ.

სოფელ დიდ დმანისში კიდევ უფრო რთული ვითარებაა, ბალიჭსა და სხვა სოფლებთან შედარებით, რადგან მოსახლეობის ძალიან მცირე ნაწილია დასაქმებული კომპანიაში. აბსოლუტურ უმრავლესობას შემოსავლის წყარო არ აქვს და თავის რჩენას მიწების

დამუშავებითა და სოფლის მეურნეობით ცდილობს. თუმცა, კომპანიის მიერ მიწების ყიდვა-მითვისების შემდეგ, სოფელი სასოფლო-სამეურნეო მიწების გარეშე დარჩა, ან აქვთ მცირე ნაკვეთები კარიერთან ახლოს და დაბინძურებულ მიწაზე დიდი ძალისხმევის ფასად მოჰყავთ პროდუქტი, რომელსაც ბაზარზე ვერ ასაღებენ. ასევე, მოსახლეობას არენდით აქვს აღებული მიწები სხვა სოფლებში, იქ ცდილობენ პროდუქტის მოყვანას, თუმცა ნაკვეთებს იქაც საწარმოს მიერ დაბინძურებული წყლით რწყავენ (ალტერნატიული სარწყავი წყლის არარსებობის გამო).

*„მაგ ბაღებში არანაირი მოსავალი არ მოდის, სულ გაბინძურდა, იქიდან არანაირი საკვები არ იჭმევა. სხვა გზა არ გვაქვს ვთესავთ, აბა რა ვქნათ?! მშვირები ხომ არ დავიხოცებით?! არანაირი შემოსავალი ჩვენ არ გვაქვს“. (ქალი, სოფელი დიდი დმანისი)*

სასოფლო-სამეურნეო მიწების კომპანიის მიერ მითვისება, ერთი მხრივ, ხაზს უსვამს სოციალური ზემოქმედების შეფასების საერთაშორისო სტანდარტებში წარმოდგენილი საკუთრების უფლების ხელყოფას და, მეორე მხრივ, აძლიერებს მიწების მეპატრონეების ჯგუფის მოწყვლადობას, ვინაიდან ამ მიწის დამუშავებით ოჯახებს შემოსავალი ჰქონდათ.

რაც შეეხება მდინარე ფოლადაურის ირგვლივ, სოფელ ქვემო და ზემო ბოლნისში, მცხოვრებ მოსახლეობას, მათი ძირითადი შემოსავლის წყარო სოფლის მეურნეობაა. სარწყავად იყენებენ მდინარე ფოლადაურს, რომელსაც კომპანიის მიერ გამოყენებული წყალი უერთდება. სოფელში მოჰყავთ სხვადასხვა პროდუქტი და ამარაგებენ სხვადასხვა ქალაქის ბაზრებს. სოფელ ბოლნისში კი, სადაც სომხურენოვანი და აზერბაიჯანულენოვანი მოსახლეობა ცხოვრობს, სარწყავი წყლის არარსებობის გამო, სრულიად მიატოვეს სასოფლო-სამეურნეო აქტივობები და ადგილობრივები თავის რჩენას სხვა სოფლების ნაკვეთებში დაქირავებული შრომით ცდილობენ.

*„მოსახლეობას სხვა შემოსავლის წყარო არ აქვს და რა ქნან. მეორეც, ამხელა მიწებს სხვა წყლით როგორ მოვრწყავთ. იძულებულები ვართ, დაბინძურებული წყალი მოვიხმართ“. (ქალი, სოფელი ქვემო ბოლნისი)*

სოფლის მეურნეობის პროდუქტის წარმოების სიმძიმის ცენტრი მდინარე ფოლადაურის სანაპიროზე არსებულ ნაკვეთებზე მოდის. ბალიჭში, მაგალითად, ზოგიერთი ოჯახი ყოველდღიურ საკვებსაც კი ყიდულობს, მაშინ როცა აზერბაიჯანულ სოფლებში დიდი რაოდენობით მოჰყავთ: სიმინდი, ლობიო, ყურძენი, პომიდორი, კარტოფილი, ხორბალი და ა.შ. აღსანიშნავია, რომ მდინარე ფოლადაურის ირგვლივ დაბინძურებული წყლით მოყვანილი პროდუქტი თბილისის, რუსთავისა და მარნეულის ბაზრებზე იყიდება. თუმცა, გაყიდვის პროცესი ნელ-ნელა რთულდება, რადგან ამ ქალაქებში თანდათან იზრდება მოსახლეობის ინფორმირებულობის დონე რეგიონში არსებული დაბინძურების შესახებ.

*„თბილისის 2/5 მაინც ბოლნისის პროდუქტებით ცხოვრობს. ჩვენგან 90% თბილისში ყიდის პროდუქტს, დანარჩენი – ზოგი მარნეულში, რუსთავში. თვითონ მიაქვთ ბაზარზე. როდესაც გვეკითხებიან, საიდან არის პროდუქტით და ვპასუხობთ – ბოლნისიდანო, კაზრეთთან ახლოს არისო და არ ყიდულობენ, გარბიან. ვინც იცის, არც ყიდულობს“.* (კაცი, სოფელი ქვემო ბოლნისი)

პროდუქციის გასაღების პრობლემებს აწყდებიან დიდ დმანისშიც. მოსახლეობის აზრით, მათ მიერ მოყვანილი პროდუქტების დაზიანება/უვარგისობა კომპანია „არემჯის“ საქმიანობის შედეგია. ისინი მოუწოდებენ საწარმოს ადმინისტრაციას, თავად შეიძინოს ეს პროდუქტები, თუ თვლიან, რომ მათი მოხმარება უსაფრთხოა. წინააღმდეგ შემთხვევაში, უზრუნველყონ მათი ეკონომიკური კეთილდღეობა, რადგანაც სოფლის მცხოვრებლებს სხვა შემოსავალი არ აქვთ.

კვლევის მონაწილეები საუბრობენ მეფუტკრეობისა და მესაქონლეობის პრობლემებზე. საქონელი თითქმის ყველა ოჯახში ჰყავდათ, თუმცა ბევრს დაეხოცა, რაც, რესპონდენტების ვარაუდით, დაბინძურებული ბალახით კვებამ გამოიწვია. ამასთან, კომპანიის მიერ სამოვრების ათვისების შედეგად, მოსახლეობა, ფაქტობრივად, მათ გარეშე დარჩა, ამიტომ საქონლის ყოლამ აზრიც კი დაკარგა. ისიც აღსანიშნავია, რომ ვისაც საქონელი ჰყავს, ისინიც დაბინძურებულ ბალახს ამოვებენ და დაბინძურებულ წყალს ასმევენ, ამით კი ამ საქონლისგან მიღებული რძის ნაწარმი ჯანმრთელობისთვის საზიანო ხდება და მოსახლეობის ფიზიკურ მდგომარეობაზე უარყოფითად აისახება.

საერთო ჯამში, კომპანიის ზეგავლენით, მიმდებარე სოფლებში სასოფლო-სამეურნეო ტიპის აქტივობების განხორციელება თითქმის შეუძლებელი ხდება, რის გამოც, რესპონდენტების აზრით, ადგილობრივ მოსახლეობას გაუსაძლის პირობებში უწევს ცხოვრება.

*„სოფელი ისაა, რომ საქონელი უნდა გყავდეს. სამოვარი წაგვართვეს, სახნავ-სათესი, სათიბი, ტყე წაგვართვეს. კატასტროფის ზღვარზე ვართ“. (კაცი, სოფელი ბალიჭი)*

იმისათვის, რომ სოციალური ერთობები არ გახდნენ მოწყვლადები, ნებისმიერი გარე სტრესების ზემოქმედების დროს, აღნიშნული კვლევის შემთხვევაში, საწარმოს ფუნქციონირებისას მნიშვნელოვანია მოსახლეობის ალტერნატიული საარსებო წყაროების შენარჩუნება. ზემოგანხილული ანალიზი აჩვენებს, რომ სოფლის მეურნეობა ადგილობრივი მოსახლეობის მთავარი ეკონომიკური საქმიანობა იყო საწარმოს გახსნამდე, შემდეგ, მათ, ვისაც ახალი შემოსავლის წყარო გაუჩნდა კომპანიაში დასაქმების სახით, სოფლის მეურნეობას თავი მიანება. თუმცა, კვლევის შედეგების მიხედვით, ზოგიერთ დასახლებაში სასოფლო-სამეურნეო საქმიანობას აღარც უმუშევარი ადამიანები მისდევენ, ვინაიდან დაბინძურებამ და კომპანიის საქმიანობამ ეს სფერო საგრძნობლად დააზარალა. აღნიშნული შედეგი ისევ დასახლებების მოწყვლადობას უსვამს ხაზს.

#### IV. გავლენა მოსახლეობის ჯანმრთელობაზე

რესპონდენტები მიიჩნევენ, რომ, ზოგადად, ქვეყნის დონეზე იკვეთება ჯანმრთელობის გაუარესების ხშირი შემთხვევები, თუმცა ყველა რეგიონში მათი მაპროვოცირებელი ფაქტორები არსებობს, რაც კაზრეთის შემთხვევაში კომპანია „არემჯის“ საქმიანობით ვლინდება. კვლევის სამიზნე ყველა სოფელში გამოიკვეთა დაავადებების გავრცელება, რომელთა სიმწვავე მატულობს და მოსახლეობის ყველა ასაკობრივ ჯგუფს ფარავს. რესპონდენტების მიერ ყველაზე ხშირად დასახლებული ადგილობრივად გავრცელებული დაავადებებია: ჰიპერტენზია, სასუნთქი ორგანოების, ონკოლოგიური და გულ-სისხლძარღვთა დაავადებები. ექსპერტის თქმით, „როდესაც ორგანიზმზე

*ამდენი უარყოფითი ზემოქმედებაა, პირველ რიგში ქვეითდება იმუნური ფუნქცია, როგორც წესი, ეს უტყუარია. ორგანიზმს წინააღმდეგობის უნარი უქვეითდება და ნებისმიერი დაავადება, ინფექციური თუ არაინფექციური, კიბო თუ ჩვეულებრივი გრიპი, აუცილებლად ასეთ გარემოში მცხოვრებ და მომუშავე ადამიანის ორგანიზმში უფრო განვითარდება, ვიდრე ჯანსაღ გარემოში მყოფ ჯანსაღი ორგანიზმის მქონე ადამიანში“.* (ექსპერტი 1)

რესპონდენტების თქმით, მათ დასახლებებში მცხოვრები ოჯახების უმრავლესობაში ერთი წევრი მაინცაა მკვეთრად გამოხატული დაავადებით. მათი თქმით, ძალიან გახშირდა ონკოლოგიური დაავადებების გამოვლენა და, ამის გამო, მოიმატა სიკვდილიანობამ.

*„გრიპი მაქვსო, რომ იტყოდნენ და რეაქცია არ გვექონდა, ახლა ასე ვართ სიმსივნეს გაგებაზე. ისე შევეჩვიეთ, რომ აღარც გვიკვირს“.* (ქალი, სოფელი ბალიჭი)

რესპონდენტები აღნიშნავენ, რომ დაავადებები გახშირდა ბავშვებშიც, რაც უფრო მეტად აწუხებთ, ვიდრე საკუთარი ავადმყოფობა.

დაავადებების მატება თავისთავად უარყოფითად აისახება ადამიანების და შემდეგ მთლიანად სოციალური ერთობის ფუნქციონირებაზე. დაავადებების ხშირი შემთხვევები სოციალური მედეგობის უნარის გამოვლენის შემაფერხებელ ერთ-ერთ მნიშვნელოვან ფაქტორად შეგვიძლია განვიხილოთ, ვინაიდან ფიზიკურად დასუსტებული საზოგადოებისთვის რთულია მობილიზება და მთლიანი ერთობის რეორგანიზაციაზე ზრუნვა.

ჯანმრთელობის მდგომარეობის კუთხით, კომპანიის ყოფილ და ახლანდელ დასაქმებულებში გარკვეული სპეციფიკა ვლინდება. დასაქმებულები სამსახურს, უმეტესად, მწვავე დაავადებების გამოვლენის გამო ანებებენ თავს.

*„იმიტომ დავანებე თავი, რომ ვეღარ გადავურჩი, თირკმელები, ღვიძლი, ხერხემალი – ყველაფერი მაწუხებდა. ვიმკურნალე კბილებიც. ყოველი ექიმთან წასვლა 500-1000 ლარი მიჯდებოდა. მაშინ კიდევ იაფი იყო წამლები. იძულებული*



*თუ არ გახდა მუშა, არ ანებებდა თავს სამსახურს, არც მაშინ და არც ახლა“.* (კაცი, სოფელი ბალიჭი)

პროფესიულ დაავადებებს რაც შეეხება, ქვეყანაში ძალიან რთულად და თითქმის არც ხდება სამუშაოსთან დაკავშირებული დაავადებების დადგენა და მის საფუძველზე ადამიანებისთვის პენსიის დანიშვნა (საქართველოს პროფესიული კავშირების გაერთიანება, 2018). ექსპერტის თქმით, „ჯანდაცვის სამინისტროში შეიქმნა შრომის პირობების ინსპექტირების დეპარტამენტი, სადაც მხოლოდ 25 სპეციალისტი მუშაობს. მათი საქმიანობა მხოლოდ ზოგად ინსპექტირებას მოიცავს, იმათ ლაბორატორიული მონაცემები არ აქვთ. ისე, პროფესიული დაავადების შესახებ დასკვნის გაკეთება ძნელია. ამისი დამტკიცება ძნელია. არსებობდა ე.წ. რეგრესის წესი. პროფესიული დაავადების მქონე პირს ეძლეოდა მომატებული პენსია. პროფესიული დაავადებების მომართვა არ არის და აღარ არსებობს მათი ოფიციალური აღრიცხვა“ (ექსპერტი 2). პროფესიული დაავადების შემწეობის ქმედითი პრაქტიკის არარსებობის გამო, მოსახლეობა სამსახურს მძიმე დაავადების შემთხვევაშიც კი ვერ ანებებს თავს. იმისათვის, რომ შემოსავლის წყარო არ შეუწყდეს, სადამდეც შეუძლია ტკივილის ატანა და შრომისუნარიანია, ჯანმრთელობის პრობლემებს უძლებს; ეს კი დაავადების იდენტიფიკაციას და პრევენციას ართულებს და ამ ადამიანებზე ტრაგიკულად აისახება.

*„ჩემს გვერდში მუშაობს ადამიანი, რომელიც ისე ცუდად არის, რომ ძლივს მოდის სამსახურამდე, მაგრამ მაინც მოდის. რომ არ იმუშაოს, რა ქნას? მაშინ პენსია მომცენო და წავალო. პენსიაში 180 ლარს არ გულისხმობს. 40 წელია აქ მუშაობს და 180 ლარით წავიდეო, ეგ არ მოსწონს“.* (კაცი, სოფელი ბალიჭი)

დაავადებული ადამიანების მდგომარეობის შემსუბუქებისა და სიკვდილიანობის სიხშირის შემცირებისთვის მნიშვნელოვან როლს დასაქმებული და პროფესიული დაავადების მქონე ადამიანებისთვის პენსიების (პროფესიული დაავადების საფუძველზე) დანიშვნა შეასრულებს. ეს მათ საშუალებას მისცემთ, სათანადოდ იმკურნალონ და მინიმალური შემოსავალი მაინც ჰქონდეთ (რადგან, მძიმე დაავადების გამო სამსახურისთვის თავის დანებების შემთხვევაში, ეს ადამიანები შრომისუნარიანები სხვა ეკონომიკური საქმიანობისთვისაც აღარ არიან, შედეგად კი მთელი ოჯახი

ზარალდება). საბოლოო ჯამში, პროფესიული დაავადებების საკითხს სახელმწიფო მნიშვნელობის პრობლემად განიხილავენ და მიიჩნევენ, რომ მათი ჯანმრთელობის დანაკარგზე კომპანია პასუხისმგებლობას უნდა იღებდეს, რასაც სახელმწიფო უნდა აკონტროლებდეს.

*„ჯავრი მომდის, რომ ჩემი ცხოვრება იქ ვიმუშავე. მოწინავე მუშა ვიყავი. ამხელა სტაჟის პატრონი ასე ვარ. პენსია მაინც მოეცათ“.* (კაცი, სოფელი ბალიჭი)

საწარმოში გრძელვადიანი კონტრაქტით დასაქმებულთა ჯანმრთელობას კომპანია აზღვევს და დაზღვევის ყოველთვიური გადასახადის დაფარვაში მონაწილეობს. რესპონდენტების აზრით, დასაქმებულთათვის სამედიცინო დაზღვევა აუცილებელია და მისი შემოღება კომპანიის მხრიდან პროგრესად ან უსაფრთხოების სტანდარტების ამაღლებად არ უნდა ჩაითვალოს, ვინაიდან ეს საბაზისო სტანდარტია, რომელიც კომპანიამ დაგვიანებით შეასრულა.

*„კომპანიისგან სარგებელი მარტო ისაა, რომ სოფლიდან 70 ადამიანია დასაქმებული და ამ ადამიანებს ჯანმრთელობის დაზღვევა აქვთ. მაგრამ, ეგ დაზღვევა კი უნდა ჰქონდეთ. ციანიდი ხომ პირდაპირ მაგათ ორგანიზმში ჩადის“.* (კაცი, სოფელი ბალიჭი)

მოსახლეობაში გავრცელებული არ არის ექიმთან ხშირი ვიზიტებისა და დაავადებების კონტროლის პრაქტიკა, რასაც რესპონდენტები ეკონომიკური ფაქტორებით ხსნიან. იმ შემთხვევაშიც კი, როდესაც მათ სამედიცინო დაზღვევა აქვთ, ის სრულად არ ფარავს საწარმოო ტრავმებისა და წარმოების პროცესების გამო მიღებული დაავადებების მკურნალობის ხარჯებს. დაზღვეულს მაინც უწევს პირადი ხარჯების გაღება როგორც სამედიცინო მომსახურებისთვის, ასევე მედიკამენტების შესაძენად, რისი დაფარვაც მათი სიდუხჭირის ფონზე ხშირად შეუძლებელია. მეორე ფაქტორი, რის გამოც მოსახლეობა ექიმს არ მიმართავს, მძიმე დაავადების აღმოჩენის შიშია. მათ ურჩევნიათ, დაავადების შესახებ რაც შეიძლება გვიან გაიგონ, რადგან, გავრცელებული პრაქტიკის მიხედვით, მათთან გამკლავებას მაინც ვერ ახერხებენ.

*„ყველას ჯანმრთელობა აქვს შერყეული, მაგრამ ექიმთან არავინ მიდის, სანამ ბოლო წერტილამდე არ მივლენ. მე სანამ ძალიან არ გამიჭირდება, მჭირდება გამოკვლევები, მაგრამ არ მივდივარ ექიმთან, მეშინია, ვაითუ ისეთი დაავადება აღმომაჩნდეს, დავეცე სულიერად“.* (ქალი, სოფელი ბალიჭი)

ეთნიკური უმცირესობების დასახლებებში რესპონდენტები არ იცნობენ ოჯახის ექიმებს ან სმენიან მათ შესახებ, თუმცა პირადად არ შეხვედრიან. მათი თქმით, რუსთავიდან ძალიან იშვიათად დადის ექიმი სოფელში, ექთანაც იშვიათად იმყოფება ადგილზე და დაზიანებული გზის გამო, სასწრაფოს გამოძახების შემთხვევაშიც კი, სოფელში მათ მისვლას ძალიან დიდი დრო სჭირდება.

რესპონდენტების აზრით, კომპანიაში დასაქმებულებს უფრო მეტად აქვთ წვდომა სამედიცინო სერვისებზე, დაზღვევისა და სტაბილური შემოსავლის გამო. უმუშევარი ოჯახების ჯანმრთელობაზე მიყენებული ზიანი არანაკლებ მწვავეა, თუმცა, მათ მცირე ფინანსური შემოსავალიც კი არ აქვთ, რომ ექიმებს მიმართონ. უმუშევარი მოსახლეობა მხოლოდ სოციალური შემწეობის იმედადაა დარჩენილი.

*„ვინც მუშაობს, ის მაინც ფულით წამლებს ყიდულობს და უფრო მეტად ჯანმრთელია, ვიდრე ის, ვინც არ მუშაობს. უმუშევარი ორმაგად დაჩაგრულია“.* (კაცი, სოფელი ბალიჭი)

## V. სოციალური ზემოქმედების სხვა სახეები და მოსახლეობის

### მოწყვლადობის ზრდა

#### 1. მიგრაცია

სიღარიბისა და არსებული დაბინძურების ფონზე, რესპონდენტების თქმით, გაზრდილია სოფლებიდან ემიგრაცია. რესპონდენტების უმრავლესობას სურვილი აქვს, რომ სოფელი დატოვოს და საზღვარგარეთ ან სხვა რომელიმე სოფელში დასახლდეს. თუმცა, საუბრობენ სახლის დატოვების სირთულეებზე და იმაზე, თუ როგორ უნდა შეძლონ სხვა საცხოვრებლის შეძენა მაშინ, როდესაც მათ სახლს არავინ იყიდის.

*„სად წავიდეთ? ვინ იყიდის ამ სახლს? მე თუ არ მინდა მოწამლული ჰაერი, ვინ მოვა აქ და ვინ იყიდის?“ (კაცი, სოფელი დიდი დმანისი)*

*„ვაპირებთ, ოჯახიანად წავიდეთ“. (ქალი, სოფელი დიდი დმანისი)*

განვითარების საშუალებების არარსებობის გამო, სოფლებს უმეტესად ახალგაზრდები ტოვებენ. ვისაც საშუალება/შემოსავალი აქვს, ისინი უკვე წავიდნენ. ოჯახების და ბავშვების რაოდენობა იმდენად შემცირდა, რომ, მაგალითად, სოფელ ბალიჭში სკოლაც კი დაიხურა.

თეორიული ჩარჩოს განხილვისასაც აღვნიშნე, რომ შესაძლოა, მიგრაცია გარე სტრესების შედეგად გამოწვეულ ცვლილებებთან ადაპტაციის უნარის არქონასთან იყოს დაკავშირებული. კვლევის შემთხვევაში, დაბინძურებული ადგილებიდან ჯანსაღ არეალზე გადასახლება პოზიტიურ ქმედებად შეიძლება მივიჩნიოთ თვითონ ოჯახების და ინდივიდების დონეზე. თუმცა, ადგილობრივი დასახლების, როგორც სოციალური ერთობის, დონეზე სოფლიდან მიგრაცია მნიშვნელოვან უარყოფით შედეგებში შეიძლება გადაიზარდოს, ვინაიდან სოფლის დაცარიელება მის სოციალურ სტრუქტურას არღვევს, თემს ასუსტებს და მედეგობის უნარს უქვეითებს.

## **2. პროტესტის/წინააღმდეგობის პოტენციალი**

სოციალური მედეგობის თეორიის ჭრილიდან მსჯელობისას, მნიშვნელოვანია ყურადღების გამახვილება იმ ასპექტებზე, რაშიც შეიძლება ვლინდებოდეს სოციალური ჯგუფის უნარი, შეეწინააღმდეგოს სტრესს, ამ შემთხვევაში კომპანია „არემჯის“ მიერ ზიანის მიყენებას და სცადოს საზოგადოების მეტ-ნაკლებად ჯანსაღ და განვითარების მდგომარეობაზე გადასვლა. საკვლევი თემის შემთხვევაში, წინააღმდეგობა შეიძლება გამოიხატოს საზოგადოების მზაობაში ან სურვილში, დაბინძურების ფაქტები ამხილონ, პროტესტი გამოთქვან და სასურველ ალტერნატივებზე ისაუბრონ. კვლევის დროს, ყურადღება გავამახვილე არსებული მდგომარეობისადმი რესპონდენტების დამოკიდებულებასა და პროტესტის გამოხატვის კუთხით მათ განწყობებზე.

ადგილობრივებს კომპანიასა და ხელისუფლების წარმომადგენლებთან ურთიერთობის ხანგრძლივი გამოცდილება აქვთ. იხსენებენ 2014 წლის გაფიცვის პროცესებს და ორივე მხარესთან ურთიერთობის პირად გამოცდილებას, რის საფუძველზეც მათი ამჟამინდელი დამოკიდებულებები პოტენციური პროტესტის მიმართ ნიჰილისტურია. ისინი ფიქრობენ, რომ არსებული დაბინძურების შესახებ ხელისუფლების წარმომადგენლები ისედაც ინფორმირებულები არიან და მოსახლეობის დაცვა მათი პრეროგატივაა. ხოლო ამ კომპანიის წინააღმდეგ სახელმწიფოც ვერაფერს აწყობს და, მათი აზრით, მით უმეტეს, ვერანაირ ცვლილებებს ვერ მოიტანს ადგილობრივების მცდელობები, რადგან ისინი საწარმოს შესახებ გადაწყვეტილების მიღების პროცესში მინიმალურადაც კი არ არიან ჩართულები.

ნიჰილიზმის გარდა, იკვეთება კიდევ ერთი ძირითადი ფაქტორი, რაც საპროტესტო განწყობას ახშობს. მოსახლეობაში დომინანტური გრძნობაა შიში, განსაკუთრებით, ეთნიკური უმცირესობების ჯგუფებში. რესპონდენტები იხსენებენ შემთხვევებს, როდესაც ძალოვანმა სტრუქტურებმა დაამინეს თავად ისინი ან მათი ნათესავი რაიმე ინიციატივის ან წინააღმდეგობის გამო. „სოფელში ეშინიათ, რომ თქვან დაბინძურებაზე რამე და რომ დაბინძურების გამოა დაავადებები“. (კაცი, სოფელი ზემო ბოლნისი)

*„მკვლევარი: რატომ ეშინია მოსახლეობას, ან რისი ეშინია?“*

*რესპონდენტი: ისეთ საკითხზე მკითხე, რომელზეც ვერ გიპასუხებ“. (კაცი, სოფელი ქვემო ბოლნისი)*

იკვეთება ის ასპექტიც, რომ პროტესტის გამოხატვის არა მხოლოდ დასაქმებულებს, უმუშევრებსაც ეშინიათ, ვინაიდან კომპანიაში მათი ნათესავი მაინცაა დასაქმებული და ფიქრობენ, რომ თავიანთი წინააღმდეგობის გამო სამსახური შეიძლება ნათესავმა დაკარგოს – ეს კი, ერთი მხრივ, მასაც უსახსროდ დატოვებს და, მეორე მხრივ, ამ ორს შორის კონფლიქტს გააღვივებს.

ეთნიკური უმცირესობების ჯგუფში პროტესტის შესაძლებლობას სახელმწიფო ენის არცოდნაც ახშობს, ვინაიდან, რესპონდენტების თქმით, მოსახლეობის მცირე ნაწილმა

იცის ქართული ენა. ასევე, არ აქვთ ინფორმაცია ადგილობრივი თვითმმართველობის ფუნქცია-მოვალეობების შესახებ, არ იციან, ვის მიმართონ საჩივრით.

მნიშვნელოვანი ფაქტორია ისიც, რომ მოსახლეობას პროტესტის სურვილიც არ აქვს, ვინაიდან, საწარმოს დახურვის შემთხვევაში, რესპონდენტების აზრით, ადგილობრივები შემოსავლის გარეშე დარჩებიან, რაც, სიდუხჭირიდან გამომდინარე, ხელს არ აძლევთ. საერთო ჯამში, რესპონდენტებში გამქრალია ჯგუფის და ერთიანობის შეგრძნება პროტესტის კუთხით. მათი აზრით, მოსახლეობა გახლეჩილია და მათ შორის შეთანხმების მიღწევა თითქმის შეუძლებელია. მოსახლეობის ერთსულოვნებას ყველაზე მეტად ის ართულებს, რომ ისინი ვერ ხედავენ ხელისუფლების მხრიდან პოლიტიკურ ნებას და მზაობას, კომპანიას დაუწესონ სტანდარტები, რის გამოც თავიანთ პროტესტს ფუჭად მიიჩნევენ.

### **3. სოციალურ სიკეთეებზე წვდომის არარსებობა**

სოციალურ სიკეთეებზე წვდომა მნიშვნელოვანია მოსახლეობის კეთილდღეობისა და განვითარებისთვის. იმისათვის, რომ სოციალური ერთობა მოწყვლადი არ გახდეს, აუცილებელია დასახლებაში მინიმალური საჭიროების ობიექტების არსებობა (მაგალითად, განათლების მიღებისა და პირველადი სამედიცინო მომსახურების ობიექტები). თუმცა, სამიზნე დასახლებებში, სოფლის მეურნეობის, ჯანმრთელობისა და სხვა სოციალური პრობლემების გარდა, რომლებიც ზემოთ უკვე განვიხილე, მოსახლეობის მოწყვლადობას კიდევ უფრო ზრდის სოციალურ სიკეთეებთან მიუწვდომლობა. თითქმის ყველა რესპონდენტი ახსენებს სასმელი წყლის შეზღუდული მიწოდების პრობლემას – რომელიც რამდენიმე დღეში ერთხელ აქვთ, ისიც რამდენიმე საათით; ასევე, ბავშვებისა და ახალგაზრდებისთვის განვითარების თუ გართობის შესაძლებლობის არარსებობას – სოფლებში სპორტული მოედანი ან სტადიონიც კი არ არის.

*„სტადიონიც კი არ აქვთ ბავშვებს. მემორიალის გვერდით თამაშობენ ფეხბურთს, ვითომ სტადიონია. 4-5 ბავშვი ეტევა, მაგრამ უფრო მეტნი თუ არიან, ვეღარ თამაშობენ“. (ქალი, სოფელი დიდი დმანისი)*

მაღალი მიგრაციის გამო სოფელ ბალიჭში სკოლაც კი გაუქმდა და ბავშვები განათლებას კაზრეთის სკოლაში იღებენ. სოფლებში საბავშვო ბაღებიც არ აქვთ, ან თუ არის, მძიმე პირობებში უწევთ ფუნქციონირება. ცუდ მდგომარეობაშია ან საერთოდ არ არის სამედიცინო ობიექტებიც. გაუმართავი გზები განსაკუთრებით პრობლემურია ეთნიკური უმცირესობების სოფლებში, რის გამოც წვიმიან ამინდებში სასწრაფო დახმარების მანქანაც ვერ აღწევს. სოფლების ნაწილში გზები და გარე განათებები კი რეაბილიტირდა, თუმცა არასრულყოფილად.

კომპანიის მიერ ადგილობრივ მოსახლეობაზე მიყენებული კიდევ ერთი ზარალი საცხოვრებელი სახლების დაზიანებაა. რესპონდენტების თქმით, საყდრისის საბადო მაღალი ბიძგებით ააფეთქეს, რამაც სოფელ ბალიჭში შენობები დაზარა. დროთა განმავლობაში ბზარები კიდევ უფრო იზრდება, თუმცა არანაირი ზრუნვა თუ კომპენსაცია მოსახლეობას ჯერ არ მიუღია. მცირე სიმძლავრის აფეთქებები ახლაც ხშირად გრძელდება და შესაძლოა, ისინი უკვე გაჩენილ ბზარებს ზრდიდნენ (იხ. დანართში ფოტო №2).

#### **4. ორმაგი მოწყვლადობა**

თეორიებიც და ემპირიული კვლევებიც ადასტურებენ, რომ კატასტროფებისა თუ მძიმე სოციალური ცვლილებების დროს მოწყვლადი ჯგუფები სხვებზე მეტად ზარალდებიან. ამ რისკჯგუფში ძირითადად ბავშვები, ქალები და მოხუცები ერთიანდებიან. კვლევის პროცესში ჩემთვის კიდევ ერთი საინტერესო ასპექტი გენდერული ზეგავლენის შესწავლაც იყო, რაც თავისთავად გარდაიქმნებოდა სოციალურ პრობლემად.

შესწავლილ სოფლებში ქალები ძირითადად საოჯახო საქმეებში არიან ჩართულები და პატარა ბოსტანს ამუშავებენ. მათი ძალიან მცირე ნაწილია დასაქმებული კომპანიაში. ასევე, უმეტესად ქალები ასრულებენ დაქირავებულ შრომას სხვა სოფლების მიწების დასამუშავებლად და მოსავლის ასაღებად.

აღსანიშნავია ისიც, რომ ოჯახებიდან, სადაც არცერთი წევრი არ მუშაობს საწარმოში და შემოსავლის წყაროც აღარ აქვთ (უკვე აღარც სოფლის მეურნეობიდან), ემიგრაციაში ძირითადად ქალები მიდიან და ოჯახებს სხვა ქვეყანაში გამომუშავებული თანხით არჩენენ.

*„დატვირთული არ არის ქალი, რომ ოჯახი დატოვა და საბერძნეთში წავიდა? იქ ეწირება, რომ 5 სული აქ შეინახოს“. (კაცი, სოფელი დიდი დმანისი)*

მნიშვნელოვანია ეთნიკური უმცირესობების ჯგუფების მოწყვლადობის ასპექტებიც. ძირითადი ტენდენციის მიხედვით, მათი ფიზიკური გარემო (მდინარე ფოლადაური) უფრო მეტად ბინძურდება კომპანიის მიერ, ძალიან ცოტა ადამიანია მათგან დასაქმებული კომპანიაში, ასევე, „არემჯის“ მიერ დაფინანსებული სოციალური პროექტები ამ ჯგუფებზე ნაკლებად არის მიმართული და ისინი ამ ტიპის სარგებელს ნაკლებად იღებენ. საერთოდაც, ამ ჯგუფებში კომპანიის საქმიანობის შესახებ ინფორმირებულობის დონე დაბალია.

საერთო ჯამში კი, შესწავლილ დასახლებულ პუნქტებში მოსახლეობის სოციალური ფონი იმდენად მძიმეა, რთულია გამოყო, რომელი სოციალური ჯგუფი უფრო მეტად იჩაგრება და განიცდის ექსპლოატაციას. ყველა სოციალური ჯგუფი მეტ-ნაკლებად დაჩაგრულია და, თუნდაც, დაავადებების სიხშირე ყველა ჯგუფში ოჯახის ყველა წევრს მძიმედ აწვება. ასევე, იმდენად დაბალია პოლიტიკური მონაწილეობისა და აქტივიზმის მოტივაცია თითოეულ, და განსაკუთრებით, მოწყვლად ჯგუფებში, რომ უმოქმედობის მდგომარეობა მათ მოწყვლადობას კიდევ უფრო ამყარებს.

## **5. კომპანიის სოციალური პასუხისმგებლობა**

სოციალური ზემოქმედების შეფასების დოკუმენტის მიხედვით, კომპანიას ევალება, გაზომოს მის მიერ მოსახლეობისთვის მიყენებული ყველა შესაძლო სოციალური და ეკონომიკური ზიანი და გაზომვის შედეგებზე დაყრდნობით გაატაროს კონკრეტული ღონისძიებები, რომლებითაც ზიანის დაკომპენსირებასაც შეძლებს. წინააღმდეგ შემთხვევაში, მისი საქმიანობა ჩაითვლება გარემოსა და ადამიანების ექსპლოატაციად,



ასევე ადამიანების უფლებების დარღვევად (Vanclay, 2015). კომპანია „არემჯი“ მონაწილეობას იღებს დაფინანსებაში და თავადაც აფინანსებს ზოგიერთ სოციალურ-კულტურულ ღონისძიებასა და წრეებს. კომპანიამ რამდენიმე ინფრასტრუქტურული პროექტიც განახორციელა (მაგალითად, გზების მცირე მონაკვეთების რეაბილიტაცია), თუმცა რესპონდენტებს უჭირთ იმის იდენტიფიცირება, თუ რომელმა მხარემ განახორციელა ზოგიერთი ტიპის პროექტი – ადგილობრივმა თვითმმართველობამ თუ კომპანიამ. მათი თქმით, კომპანიას „რაც“ წვლილი მიუძღვის კაზრეთში საბავშვო ბაღების, სკოლებისა და საცხოვრებელი სახლების რეაბილიტაციაში.

„არემჯი“ ასევე აფინანსებს რაგბის გუნდს, ცეკვის და მუსიკის წრეებს, მართავს კონცერტებს, აფინანსებს მრავალშვილიან ოჯახებს, გამოყოფილი აქვს ფინანსები ბოლნისის ხანდაზმულთა დღის ცენტრისთვის და თანამონაწილეობს ავადმყოფი ადგილობრივების მკურნალობა-ოპერაციის ხარჯების დაფარვაში. კომპანიამ დაიწყო მიკრობიზნესის, კერძოდ, ღვინის წარმოების პროექტის მხარდაჭერა. თუმცა, რესპონდენტები მის სოციალურ პასუხისმგებლობას ირონიულად უყურებენ და მიიჩნევენ, რომ რასაც უნდა აკეთებდეს „არემჯი“, მისი შემოსავლისა და მიყენებული ზარალის ფონზე, ეს ყველაფერი მიზეზურია. ასევე, კომპანიის მიერ დაფინანსებული აღნიშნული პროექტები ბოლნისის რაიონის ყველა სოფლის მოსახლეობისთვის თანაბრად ხელმისაწვდომი არაა (მაგალითად, ეთნიკური უმცირესობებისთვის).

*„საბავშვო ბაღში კაპიკებს, შოკოლადებს და კამფეტებს რომ გადაყრიან, ეგაა დაფინანსება?“ (კაცი, სოფელი ბალიჭი)*

*„ახალგაზრდები გაიქცნენ სოფლიდან და ვინ უნდა აცეკვონ? მოხუცები? ზოგი ჯოხით დადის, ზოგს გული უჩერდება, ზოგს ფილტვი და ვინღა უნდა აცეკვონ?“ (კაცი, სოფელი ბალიჭი)*

## 6. სახელმწიფოს პასუხისმგებლობა

კომპანიის წარმომადგენლებმა არაერთხელ განაცხადეს, რომ „არემჯი“ დიდი ოდენობით ტრანსფერებს ახორციელებს როგორც ცენტრალურ, ისე ადგილობრივი

თვითმმართველობის ბიუჯეტში (კომერსანტი, 2018). ბიუჯეტში კომპანიის ფინანსურ წვლილს მის ერთგვარ პასუხისმგებლობად და მისი ფუნქციონირების შედეგად მიღებულ ერთ-ერთ მნიშვნელოვან სარგებლად მიიჩნევენ. თუმცა, როგორც ზემოთ აღვნიშნე, ამ თანხის ზუსტი ოდენობის შესახებ ინფორმაცია გასაიდუმლოებულია. მიუხედავად იმისა, რომ ხელისუფლების წარმომადგენლები (მაგალითად, პარლამენტის გარემოს დაცვისა და ბუნებრივი რესურსების კომიტეტის თავმჯდომარე) კომპანიის მიერ გარემოს დაბინძურებას აღიარებენ, სახელმწიფო დუმილსა და გარემოსა თუ ადგილობრივი მოსახლეობის მდგომარეობის მსხვერპლად გაღებას ამჯობინებს, რადგან კომპანია კონკრეტულ თანხებს იხდის ბიუჯეტში. ნეოლიბერალური ეკონომიკის პირობებში, სახელმწიფოებს უწევთ, თვალი დახუჭონ სწორედ ამ ასპექტებზე და პრიორიტეტი ფინანსურ სარგებელს მიანიჭონ. საინტერესოა, თუ როგორ ხმარდება მოსახლეობას ბიუჯეტში შესული თანხა, თუ გრძნობს მნიშვნელოვან ყურადღებას და მხარდაჭერას ხელისუფლების მხრიდან, და რამდენად შეიძლება აკომპენსირებდეს ის ზემოხსენებულ ზიანს. რესპონდენტების თქმით, ისინი სახელმწიფოს მხრიდან არანაირ მხარდაჭერას არ გრძნობენ მათი უფლებებისა და ინტერესების დაცვის კუთხით.

*„სად არის სახელმწიფო?! გვლუპავენ. ბიზნესზე ფიქრობენ, ხალხზე არა“. (კაცი, სოფელი ბალიჭი)*

*„სახელმწიფოს და მის მმართველებს ვდებ ბრალს თითოეული ადამიანის სიკვდილში“. (ქალი, სოფელი ბალიჭი)*

იმ პრობლემების მოგვარება, რომელთაც რესპონდენტები ასახელებენ: სასმელი წყლის, საბავშვო ბაღების, გზების, განათების, სტადიონების და სხვა, ადგილობრივი თვითმმართველობის პრეროგატივაში შედის, თუმცა, ფაქტია, რომ მათი გადაჭრის მცდელობები შესწავლილ სოფლებში ნაკლებად გვხვდება.

## **7. სარგებლისა და დანაკარგის ბალანსი**

რესპონდენტები სარგებელი-ზარალის შესახებ საუბრისას, სარგებლის კატეგორიაში დასაქმების შესაძლებლობას ათავსებენ, კომპანიის მიერ მიყენებული ზიანის მხარეს კი – გარემოს დაბინძურებასა და ადამიანების ჯანმრთელობისა და სიცოცხლის შეწირვას. მოსახლეობა, ძირითადად, სარგებლის მოლოდინმა გააჩუმა. არც მათი ჩართვა ხდება

გადაწყვეტილების მიღების პროცესში და არც მათი, მცირედით მაინც, ინფორმირება კომპანიის საქმიანობასთან დაკავშირებული მნიშვნელოვანი საკითხების თაობაზე. საბოლოო ჯამში, მოსახლეობას არ აქვს ხედვა, რა კუთხით სურთ თავიანთი სოფლის განვითარება. კომპანიის დახურვა შეუძლებლად მიაჩნიათ და ამიტომ, თავიანთ დასახლებაში მოვლენების სხვაგვარად განვითარებაზე არც ფიქრობენ. თვლიან, რომ ამ წარმოების უკან იმხელა ინტერესებია, მსოფლიო დონის კულტურული ძეგლიც (საყდრისის მადარო) კი შესწირეს და ასე მალე და მარტივად, კომპანიას არაფერი დაემუქრება.

*„კვარციტის გულისთვის რა გააკეთეს. აი, საყდრისი ამოთხარეს, ამოძირკვეს და ვინ დაკეტავს კვარციტს?!“ (კაცი, სოფელი ბალიჭი)*

მეორე პრობლემა ისაა, რომ რეგიონში დასაქმების სხვა ალტერნატივების არარსებობის გამო, საწარმოს დახურვის შედეგად, მათი აზრით, სოფლებში უარესი სცენარი შეიძლება განვითარდეს. შესაძლოა, უფრო გაიზარდოს სიღარიბის დონე. მოსახლეობა გამოხატავს შიშებს თავიანთ და ზოგადად სოფლის მომავალთან დაკავშირებით, რაც, სოციალური ზემოქმედების შეფასების პრინციპების მიხედვით, კომპანიის მხრიდან კიდევ ერთ უარყოფით ზემოქმედებად შეიძლება ჩაითვალოს, რადგან მოსახლეობა ვეღარ ავლენს თავის მისწრაფებებს, უიმედო დამოკიდებულება კიდევ უფრო მოწყვლადს ხდის და მედეგობის უნარის გამოვლენას აფერხებს.

*„ხომ გაიფიცნენ, დავხურეთ კომპანია, დავხურეთ აბულბუქი, ყაჩაღიანი. ამდენი ადამიანი სად უნდა წავიდეს? მეორე კუთხითაც შევხედოთ. ხომ ავადმყოფდებითო და რა მნიშვნელობა აქვს, ადამიანი მშვიერი მოკვდება თუ ავადმყოფი?“ (კაცი, სოფელი ბალიჭი)*

## დასკვნა

კომპანია „არემჯის“ საქმიანობა და მის მიერ გარემოზე მიყენებული ზემოქმედება ნეოლიბერალური ეკონომიკური პოლიტიკის პირობებში მიმდინარეობს. ეს აკავებს სახელმწიფოს კონკრეტულ ჩარევებსა და აღნიშნული კომპანიის მიმართ შეზღუდვების

დაწესებაში. ამას ემატება ელიტური კორუფციული გარემოც, რომლის მეშვეობითაც კომპანიის ფუნქციონირების კონკრეტული საკითხები კანონდარღვევებითა და აშკარა ლობირების გზით ხორციელდება. ხელისუფლება, ერთი მხრივ, თვალს ხუჭავს კომპანიის მიერ ფიზიკურ და სოციალურ გარემოზე მიყენებულ უარყოფით ზემოქმედებაზე, მეორე მხრივ, მის მხარდაჭერას საკუთარი რესურსების მობილიზებით (ადგილობრივი თვითმმართველობისა და ძალოვანი სტრუქტურების ჩართულობა კომპანიისთვის კონფლიქტის ასარიდებლად) ცდილობს. კომპანიის მიერ ადგილობრივ მოსახლეობაზე მიყენებული კონკრეტული სოციალური და ეკონომიკური ზემოქმედების გასაზომად, ნაშრომში განხილული კვლევა დაეფუძნა სოციალური მედეგობისა და მოწყვლადობის თეორიებს, ასევე, ხელმძღვანელობდა სოციალური ზემოქმედების შეფასების საერთაშორისო პრინციპებით.

კვლევის შედეგად გამოიკვეთა, რომ კომპანიის მიერ გარემოსა და ადგილობრივ მოსახლეობაზე მიყენებული სოციალური ზიანი მწვავეა. სოციალურ ერთობაზე მიყენებულ ზიანს კარგად ხსნის შესწავლილ დასახლებებში სოციალური მედეგობისა და მოწყვლადობის ანალიზი. გარემოზე მიყენებული ზიანის კუთხით, კომპანია აბინძურებს ჰაერს, წყალსა და ნიადაგს, რაც აზარალებს მოსახლეობის მრავალწლიან და ერთწლიან ნარგავებს, შინაურ ცხოველებსა და ფრინველებს, და ამცირებს ადგილობრივების შემოსავალს. უარყოფითი ზემოქმედება ადგილობრივ სოფლის მეურნეობაზეც ვლინდება. კომპანიის საქმიანობამ შეიწირა სოფლის ტყე, სამოვრები და სახნავ-სათესი მიწები. საწარმოს სალიცენზიო ტერიტორიების მიმდებარე ბევრ დასახლებაში სოფლის მეურნეობა აღარ არის ადგილობრივების ძირითადი შემოსავლის წყარო, მაშინ როდესაც საწარმოს გახსნამდე, ამ ტერიტორიაზე სოფლის მეურნეობის პროდუქტები აქტიურად იწარმოებოდა და ექსპორტზეც გადიოდა. სოფლის მეურნეობას აქტიურად მისდევენ ეთნიკური უმცირესობების დასახლებებში, თუმცა ნარგავებს მდინარე ფოლადაურის დაბინძურებული წყლით რწყავენ და დაბინძურებულ პროდუქციას, ძირითადად, თბილისის ბაზარზე ასაღებენ.

გაუარესებულია მოსახლეობის ჯანმრთელობის მდგომარეობა, მათ შორის, ბავშვებისაც. სოფელში გაზრდილია სიკვდილიანობისა და მძიმე დაავადებების რიცხვი. კომპანიაში დასაქმებულ ადამიანებს აქვთ სამედიცინო დაზღვევა და თავიანთი ხელფასით მედიკამენტების შეძენის შესაძლებლობა; ხოლო დაუსაქმებელი ოჯახები ამ მხრივ ორმაგად იჩაგრებიან – არც სამედიცინო სერვისებთან აქვთ წვდომა და არც შემოსავალი, რომ წამლების შეძენა მაინც შეძლონ. გარდა ამისა, მოსახლეობის მოწყვლადობას სხვა სოციალური პრობლემებიც ზრდის: სიღარიბე, მიგრაცია, ქალებისა და ეთნიკური უმცირესობების ჯგუფების მოწყვლადობის განსაკუთრებული ზრდა, საცხოვრებლების დაზიანება, უკმაყოფილების გამოხატვის შიში და მისი თანმდევი ნიჰილიზმი.

ამ ყველა ზარალს ემატება ისიც, რომ ადამიანის უფლებების რღვევის შემთხვევები ხშირად ვლინდება, ერთი მხრივ, საწარმოში არასათანადო შრომითი პირობების სახით და, მეორე მხრივ, ძალოვანი სტრუქტურების მიერ მოსახლეობაზე ზეწოლითა და დაშინებით. გარდა ამისა, საერთაშორისო პრინციპებიდან დარღვეულია მოსახლეობის ინფორმირებისა და საწარმოს საკითხებთან დაკავშირებით გადაწყვეტილების მიღებაში მისი ჩართულობის ასპექტიც. ამ ყველაფრის მიუხედავად, რესპონდენტების ერთი ნაწილი საწარმოს არსებობას მაინც მნიშვნელოვნად მიიჩნევს, ვინაიდან ფინანსური სარგებელი მათთვის გადამწყვეტია.

საბოლოო ჯამში, კვლევის შედეგების მიხედვით, შესწავლილ დასახლებებში გამოვლინდა მოწყვლადობის არაერთი ინდიკატორი, რაც ამ სოციალური ერთობების სოციალური მედეგობის უნარს აზარალებს. სოციალური მედეგობის უნარის გამოვლენა შეიძლება გამოიხატოს ადგილობრივების მიერ საწარმოსა და სახელმწიფო პოლიტიკის მიმართ წინააღმდეგობით, თუმცა, კვლევის შედეგად გამოიკვეთა, რომ რესპონდენტებში არ არსებობს ერთიანობის შეგრძნება პროტესტის გამოხატვისთვის. მათი ნიჰილიზმი, ნეოლობერალური პოლიტიკურ-ეკონომიკური ველი, კომპანიის მიმართ სახელმწიფოს მხრიდან კონკრეტული რეგულაციების დაწესების თუ კონკრეტული ცვლილებების გატარების ნაკლები მოლოდინი/შესაძლებლობა, კომპანიას უტოვებს არჩევანს,

გამოიჩინოს კეთილი ნება პროცესების გასაუმჯობესებლად თუ განაგრძოს გარემოსა და ადამიანების ექსპლოატაცია.

### გამოყენებული ლიტერატურა

1. Adger, W. N. 2000. Social and ecological resilience: are they related?. *Progress in human geography*, 24(3), 347-364.
2. Adger, W. N., Hughes, T. P., Folke, C., Carpenter, S. R., & Rockström, J. (2005). Social-ecological resilience to coastal disasters. *Science*, 309(5737), 1036-1039.
3. Adger, W. N. 2006. Vulnerability. *Global environmental change*, 16(3), 268-281.
4. Akpalu, W., & Parks, P. J. (2007). Natural resource use conflict: gold mining in tropical rainforest in Ghana. *Environment and Development Economics*, 12(1), 55-72.
5. Allen, C. R., & Holling, C. S. 2010. Novelty, adaptive capacity, and resilience. *Ecology and society*, 15(3).
6. Avkopashvili, G., Avkopashvili, M., Gongadze, A., Gakhokidze, R. 2017. ECO-Monitoing of Georgia's Contaminated Soil and Water with Heavy Metals. *Carpathian Journal of Earth and Environmental Sciences*. Vol. 12, No. 2, p. 595-604.
7. Avkopashvili, G., Avkopashvili, M., Gongadze, A., Tsulukidze, M., Shengelia, E. 2017. Determination of Cu, Zn and Cd in Soil, Water and Food Products in the Vicinity of RMG Gold and Cupper Mine, Kazreti, Georgia. *Annals of Agrarian Science*. p. 1-4.
8. Avkopashvili, G., Gongadze, A., Gakhokidze, R., Avkopashvili, M. 2015. Phytoremediation of Contaminated Soils, Contaminated with Heavy Metals from Gold Mine in Georgia. *International Conference "Applied Ecology: Problems, Innovations. Proceedings*. Pages-154-157. Tbilisi, Georgia.
9. Betancourt, O., Narváez, A., & Roulet, M. (2005). Small-scale Gold Mining in the Puyango River Basin, Southern Ecuador: A Study of Environmental Impacts and Human Exposures. *EcoHealth*, 2(4), 323-332.
10. Blaikie, P., Cannon, T., Davis, I., & Wisner, B. (2004). *At risk: natural hazards, people's vulnerability and disasters*. Routledge.

11. Duarte, A. P., Brown, G. G., & Pauletti, V. 2014. Earthworm (*Pontoscolex corethrurus*) survival and impacts on properties of soils from a lead mining site in Southern Brazil. *Biology and fertility of soils*, 50(5), 851-860.
12. Felix-Henningsen, P., Urushadze, T. F., Narimanidze, E. I., Wichmann, L., Steffens, D., & Kalandadze, B. B. (2007). Heavy metal pollution of soils and food crops due to mining wastes in the Mashavera River Valley. *Bull. Georgian Nat. Acad. Sci*, 175(3), 97-106.
13. Finsterbusch, K. (1995). In praise of SIA—a personal review of the field of social impact assessment: feasibility, justification, history, methods, issues. *Impact Assessment*, 13(3), 229-252.
14. Folke, C., S. R. Carpenter, T. Elmqvist, L. Gunderson, C. S. Holling, B. Walker, J. Bengtsson, F. Berkes, J. Colding, K. Danell, M. Falkenmark, L. Gordon, R. Kaspersson, N. Kautsky, A. Kinzig, S. Levin, K.-G. Mäler, M. Moberg, L. Ohlsson, P. Olsson, E. Ostrom, W. Reid, J. Rockström, H. Svanije, and U. Svedin. 2002. Resilience and Sustainable Development: Building Adaptive Capacity in a World of Transformations. Report for the Swedish Environmental Advisory Council 2002:1. Ministry of the Environment, Stockholm, also CARRI Research Report 5 15 published in ICSU Series on Science for Sustainable Development No. 3, 2002. International Council for Science, Paris.
15. Fordham, M., 2003. Gender, disaster and development: the necessity for integration. In: Pelling, M. (Ed.), *Natural Disasters and Development in a Globalizing World*. Routledge, London, pp. 57–74.
16. Gunderson, L.H., Holling, C.S., Pritchard, L. and Peterson, G.D. 1997: Resilience in ecosystems, institutions and societies. Discussion Paper 95. Stockholm: Beijer International Institute of Ecological Economics.
17. Gunderson, L. 2008. Comparing ecological and human community resilience. White Paper to Community Resilience Initiative, Southeastern Regional Research Initiative, Oak Ridge National Lab, TN. Who Are We.
18. Gunderson, L., C. R. Allen, and C. S. Holling. 2010. *Foundations of ecological resilience*. Island Press, New York, New York, USA.
19. Hilson, G., & Nyame, F. (2006). Gold mining in Ghana's forest reserves: a report on the current debate. *Area*, 38(2), 175-185.
20. Holling, C.S., Schindler, D.W., Walker, B.W. and Roughgarden, J. 1995: Biodiversity in the functioning of ecosystems: an ecological synthesis.
21. Perrings, C., Mäler, K.G., Folke, C., Holling, C.S. and Jansson, B.O., editors, *Biodiversity loss: economic and ecological issues*, Cambridge: Cambridge University Press, 44–83.
22. Holling, C. S. 1961. Principles of insect predation. *Annual review of entomology*, 6(1), 163-182.
23. Holling, C. S. 2001. Understanding the Complexity of Economic, Ecological, and Social Systems. *Ecosystems* 4:390–405
24. Hooda, P. S. 2010. Trace Elements in soils, Wiley. book . pp 9-32; 111-148
25. Kalandadze, B., Hanauer, T., Felix-Henningsen, P., Urushadze, T., Narimanidze, E., & Steffens, D. (2009). Mining and agriculture in the Mashavera valley (South-eastern Georgia)—A land use conflict with severe consequences. *Հայաստանի կենսաբանական հանդես Biological Journal of Armenia Биологический журнал Армении*, 61(2), 10-15.

26. Kirsch, S. (2014). *Mining capitalism: The relationship between corporations and their critics*. Univ of California Press.
27. Kitula, A. G. N. 2006. The environmental and socio-economic impacts of mining on local livelihoods in Tanzania: A case study of Geita District. *Journal of cleaner production*, 14(3-4), 405-414.
28. Krugman, P. (2009). *The conscience of a liberal*. WW Norton & Company.
29. Lewontin, R.C., 1969. The meaning of stability. In: Diversity and Stability of Ecological Systems. Brookhaven Symposia in Biology no 22. Brookhaven, New York.
30. Lockie, S., Franettovich, M., Petkova-Timmer, V., Rolfe, J., & Ivanova, G. 2009. Coal mining and the resource community cycle: a longitudinal assessment of the social impacts of the Coppabella coal mine. *Environmental Impact Assessment Review*, 29(5), 330-339.
31. Lomsadze, Z., Makharadze, K., & Pirtskhalava, R. (2016). The ecological problems of rivers of Georgia (the Caspian Sea basin). *Annals of Agrarian Science*, 14(3), 237-242.
32. Lottermoser, B.G., 2011. Recycling reuse and rehabilitation of mine wastes. *Elements* 7, 405–410.
33. Martinez-Alier, J. (2003). *The Environmentalism of the poor: a study of ecological conflicts and valuation*. Edward Elgar Publishing.
34. May, R.M., 1972. Will a large complex ecosystem be stable? *Nature* 238, 413–414.
35. Norgaard, R.B. 1994: *Development betrayed: the end of progress and a coevolutionary revisioning of the future*. London: Routledge.
36. Northey, S.A., Mudd, G.M., Saarivuori, E., Wessman-Jääskeläinen, H., Haque, N., 2016. Water footprinting and mining: Where are the limitations and opportunities? *Journal of Cleaner Production* 135, 1098-1116
37. Olsson, P., L. H. Gunderson, S. R. Carpenter, P. Ryan, L. Lebel, C. Folke, and C. S. Holling. 2006. Shooting the rapids: navigating transitions to adaptive governance of social-ecological systems. *Ecology and Society* 11(1): 18. [online] URL: <http://www.ecologyandsociety.org/vol11/iss1/art18/>
38. Perrings, C. 1996: Ecological resilience in the sustainability of economic development. In Faucheux, S., Pearce, D. and Proops, J., editors, *Models of sustainable development*, Cheltenham: Edward Elgar, 231–52.
39. Petkova, V., Lockie, S., Rolfe, J., & Ivanova, G. 2009. Mining developments and social impacts on communities: Bowen Basin case studies. *Rural Society*, 19(3), 211-228.
40. Petrova, S., & Marinova, D. (2013). Social impacts of mining: Changes within the local social landscape. *Rural Society*, 22(2), 153-165.
41. Pijpers, R. (2014). Crops and carats: Exploring the interconnectedness of mining and agriculture in Sub-Saharan Africa. *Futures*, 62, 32-39.
42. Pimm, S.L. 1984: The complexity and stability of ecosystems. *Nature* 307, 321–26



43. Pintoab, E., Aguiarc, A.A.R.M. & Ferreira, I.M.P. L.V. O. 2014. Influence of Soil Chemistry and Plant Physiology in the Phytoremediation of Cu, Mn, and Zn, *Critical Reviews in Plant Sciences*, ISSN: 0735-2689, pp 33:351–373.
44. Putnam, R. D. 2000. *Bowling alone: The collapse and revival of American community*. New York: Simon and Schuster.
45. Rosenzweig, M.L., 1971. Paradox of enrichment: destabilization of exploitation ecosystems in ecological time. *Science* 171, 385–387.
46. Salukvadze, E., & Chaladze, T. (2013). ANTHROPOGENIC TRANSFORMATION OF LANDSCAPES OF EASTERN GEORGIA AND THE CURRENT ECOLOGICAL SITUATION. *Analele stiintifice ale Universitatii "Alexandru Ioan Cuza" din Iasi-seria Geografie*, 59(1), 79-94.
47. Vanclay, F., Esteves, A.M., Aucamp, I. & Franks, D. 2015 *Social Impact Assessment: Guidance for assessing and managing the social impacts of projects*. Fargo ND: International Association for Impact Assessment, [http://www.iaia.org/uploads/pdf/SIA\\_Guidance\\_Document\\_IAIA.pdf](http://www.iaia.org/uploads/pdf/SIA_Guidance_Document_IAIA.pdf)
48. Vanclay, F. 2003 *International Principles for Social Impact Assessment*. *Impact Assessment & Project Appraisal* 21(1), 5-11. <http://dx.doi.org/10.3152/147154603781766491>
49. Veiga, M. M., & Hinton, J. J. (2002, February). Abandoned artisanal gold mines in the Brazilian Amazon: a legacy of mercury pollution. In *Natural Resources Forum* (Vol. 26, No. 1, pp. 15-26). Oxford, UK and Boston, USA: Blackwell Publishing Ltd.
50. Weimer, David L., and Aidan R. Vining. *Policy analysis: Concepts and practice*. Routledge, 2017.
51. Wilson, S. A. (2013). Company–community conflicts over diamond resources in Kono District, Sierra Leone. *Society & Natural Resources*, 26(3), 254-269.
52. კომპანია „არემჯი“ (Rich Metals Group – RMG), 2014-2018, <http://www.richmetalsgroup.com/index.php?a=main&pid=9&lang=geo>  
<http://www.richmetalsgroup.com/index.php?a=main&pid=9&lang=geo>
53. კომპანია „არემჯი“ (Rich Metals Group – RMG), 2014-2018, <http://www.richmetalsgroup.com/index.php?a=main&pid=63&lang=geo>
54. „ბიზნეს პრეს ნიუსი“, 2014, <https://www.bpn.ge/article/4687-„არემჯი“-gold-s-7-tona-okros-mopovebaze-licenzia-upasod-gaugrzelda/>
55. გარემოსდაცვითი ზედამხედველობის დეპარტამენტის ანგარიში, 2013-2014, [http://eiec.gov.ge/თემები/გარემოსდაცვითი-კონტროლი/Documents/Report/გზდ\\_ანგარიში\\_2013-2014.aspx](http://eiec.gov.ge/თემები/გარემოსდაცვითი-კონტროლი/Documents/Report/გზდ_ანგარიში_2013-2014.aspx)
56. ერთი მხრივ, საქართველოსა და, მეორე მხრივ, ევროკავშირს და ევროპის ატომური ენერჯის გაერთიანებას და მათ წევრ სახელმწიფოებს შორის ასოცირების შესახებ შეთანხმება, 2014, <https://matsne.gov.ge/ka/document/download/2496959/0/ge/pdf>
57. „კომერსანტი“, 2018, <https://commerzant.ge/ge/post/2011-wlidan-dgemde-samto-mopovebit-kompania-rmg-s-biudjetshi-500-mln-lari-aqvs-shetanili>

58. „ლიბერალი“, 2018, <http://liberali.ge/articles/view/38699/gharibta-oqro>
59. „მწვანე ალტერნატივა“, 2014, [http://greenalt.org/wp-content/uploads/2014/03/privatizaciis\\_faruli\\_mxareebi.pdf](http://greenalt.org/wp-content/uploads/2014/03/privatizaciis_faruli_mxareebi.pdf)
60. „მწვანე ალტერნატივა“, 2016, [http://greenalt.org/wp-content/uploads/2016/12/asocirebis\\_anagrishi\\_2016.pdf](http://greenalt.org/wp-content/uploads/2016/12/asocirebis_anagrishi_2016.pdf)
61. „მწვანე ალტერნატივა“, 2017, [http://greenalt.org/wp-content/uploads/2017/02/RMG\\_Company\\_Profile\\_Geo\\_2016.pdf](http://greenalt.org/wp-content/uploads/2017/02/RMG_Company_Profile_Geo_2016.pdf)
62. „ნეტგაზეთი“, 2017, <http://netgazeti.ge/news/222600/>
63. „რადიო თავისუფლება“, 2018, <https://bit.ly/2P7LWSI>
64. სამთომოპოვებითი მრეწველობისა და ლითონების საერთაშორისო საბჭო, 2018, [https://www.icmm.com/website/publications/pdfs/social-and-economic-development/181002\\_mci\\_4th-edition.pdf](https://www.icmm.com/website/publications/pdfs/social-and-economic-development/181002_mci_4th-edition.pdf)
65. საქართველოს კანონი გარემოს დაცვის შესახებ, კონსოლიდირებული ვერსია, 2018; <https://matsne.gov.ge/document/view/33340?publication=25>
66. საქართველოს კანონი გარემოს დაცვის შესახებ, 2007 წლის ჩასწორებები, <http://ieic.gov.ge/getfile/c60fcca1-d55c-44e2-8324-8da6479be7f8/>.aspx>
67. საქართველოს გარემოსდაცვითი შეფასების კოდექსი, კონსოლიდირებული ვერსია, 2017-2018, <https://matsne.gov.ge/document/view/3691981?publication=2>
68. საქართველოს გარემოსა და ბუნებრივი რესურსების დაცვის სამინისტროს 2016 წლის ანგარიში, [http://moe.gov.ge/res/images/file-manager/wliuri-angarishi/saministros\\_saqmianobis\\_wliuri\\_angarishi\\_2016.pdf](http://moe.gov.ge/res/images/file-manager/wliuri-angarishi/saministros_saqmianobis_wliuri_angarishi_2016.pdf)
69. საქართველოს პარლამენტის გარემოს დაცვისა და ბუნებრივი რესურსების კომიტეტის თავმჯდომარის განკარგულება №7, 2018, <https://bit.ly/2SjLuGw>
70. საქართველოს პროფესიული კავშირების გაერთიანება, 2018, <http://gtuc.ge/რა-შედეგებამდე-შეიძლება/>
71. სახელმწიფო აუდიტის სამსახური, 2018, <https://sao.ge/files/auditi/auditis-angarishebi/2018/sasargeblo-ciagiseulis-mopoveba.pdf>
72. წიქარიძე, ნ., ავქოფაშვილი გ., ყაზაიშვილი, ხ., ავქოფაშვილი, მ., ღონდაძე, ა., სამხარაძე, ზ., 2017 წ., ქვემო ქართლის სამთომოპოვებითი სამრეწველო დაბინძურების ანალიზი მწვანე პოლიტიკის პერსპექტივიდან, მწვანე პოლიტიკის საზოგადოებრივი პლატფორმა, <https://bit.ly/2zxczLM>

## დანართი

ფოტო №1



სოფელ ბალიჭისა და კომპანია „არემჯი“ კარიერების სიახლოვე

ფოტო №2



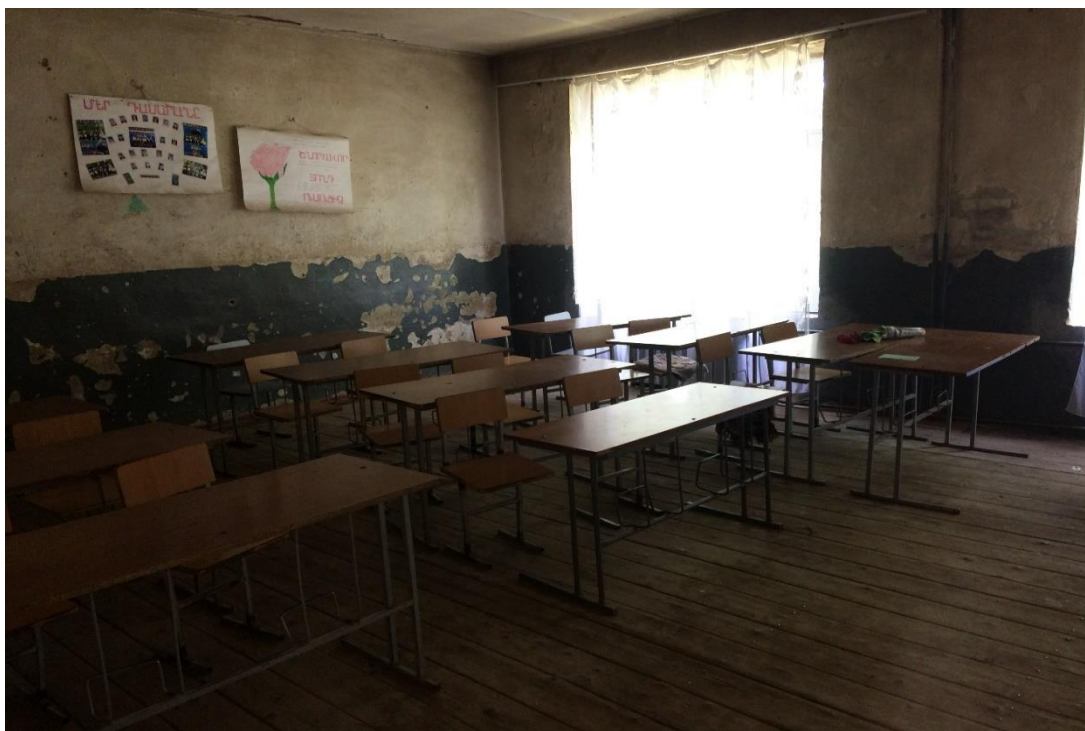
საწარმოს აფეთქებების შედეგად დაზარალებული საცხოვრებელი სახლი

ფოტო №3



სოფელი ბოლნისი. მიტოვებული შენობები და საცხოვრებლები

ფოტო №4



სოფელი ბოლნისი. სკოლა

ფოტო №5



სოფელი ბოლნისი. სკოლა და საბავშვო ბაღი

ფოტო №6



სოფელი დიდი დმანისი. ბავშვების მიერ სტადიონის ფუნქციით გამოყენებადი სივრცე

ფოტო №7



სოფელი ზემო ბოლნისი. საველე სამუშაოების დროს სოფელში მოსული სეტყვა, რომელმაც დააზიანა სოფლის მოსავალი.

Ivane Javakhishvili Tbilisi State University

Mariam Devidze

The cost of living near gold mines: economic and social impacts of the company RMG activities on the population



MA programme of Sociology

A thesis submitted for the Degree of Master in Sociology

Scientific Supervisors:

Lia Tsuladze, Full Professor

Tbilisi, 2019