

ივანე ჯავახიშვილის სახელობის თბილისის სახელმწიფო
უნივერსიტეტი

თამარ ბაღიაშვილი

საქართველოს მოსახლეობის ეთნიკური შემადგენლობა XX
საუკუნესა და XXI საუკუნის დასაწყისში

დემოგრაფია და მოსახლეობის გეოგრაფია

სამაგისტრო ნაშრომი შესრულებულია დემოგრაფია და მოსახლეობის
გეოგრაფიის მაგისტრის აკადემიური ხარისხის მოსაპოვებლად

ნაშრომის ხელმძღვანელი: ანზორ სახვაძე
ასოცირებული პროფესორი

თბილისი 2018

ანოტაცია

წინამდებარე სამაგისტრო ნაშრომი ეხება საქართველოს მოსახლეობის ეთნიკურ შემადგენლობას XX საუკუნესა და XXI საუკუნის დასაწყისში საქართველოს მოსახლეობის საყოველთაო აღწერების პროგრამების მიხედვით. განვიხილავ 1926 წლიდან 2014 წლის ჩათვლით ჩატარებულ აღწერათა პროგრამების შედეგად მიღებულ მონაცემებს.

დროთა განმავლობაში მუდმივად ხდებოდა აღწერის პროგრამის ცვლილება, ის თანდათან ვითარდებოდა და უფრო სრულყოფილი ხდებოდა. იმდროინდელი ვითარებიდან გამომდინარე იცვლებოდა ძირითად საკითხთა ჩამონათვალი, იცვლებოდა პრიორიტეტები. პირველი აღწერებისას უფრო დიდი ყურადღება ეთმობოდა დემოგრაფიულ სიტუაციას, ქორწინებით მდგომარეობას, შემდგომში ერთ-ერთი პრიორიტეტი მოსახლეობის განათლების დონის მიხედვით შესწავლა გახდა, ამას მოჰყვა ეკონომიკური აქტივობა: მოსახლეობის ჩართულობა საზოგადოებრივ საქმიანობაში, დასაქმება; გაჩნდა კონკრეტული პროფესიები და ხდებოდა მოსახლეობის ამ პროფესიების მიხედვით განაწილების შესწავლა. საბჭოთა კავშირის რესპუბლიკებში მიმდინარე მიგრაციულმა პროცესებმა წამოჭრა საკითხი მისი შესწავლის აუცილებლობის შესახებ, მიგრაციულმა პროცესებმა კი გავლენა მოახდინა მოსახლეობის ეთნიკურ შემადგენლობაზე. მოსახლეობის ეროვნული შემადგენლობის შესახებ კითხვა, სააღწერო დოკუმენტაციაში ჩნდება XX საუკუნიდან, კერძოდ 1926 წლის აღწერაში.

ჩემს მიერ შესრულებული ნაშრომი ისტორიულ-სამეცნიერო კვლევის ანალიზია. განხილულია მოსახლეობის საყოველთაო აღწერის პროგრამები 1926 წლიდან 2014 წლის აღწერის ჩათვლით, დაანგარიშებულია აღწერების შედეგად მიღებული ინფორმაცია, განხორციელებულია მათი შედარებითი ანალიზი, რამაც საშუალება მოგვცა გამოგვევლინა ის ძირითადი განსხვავებები და განმაპირობებელი ფაქტორები, რომელთა მეშვეობითაც იცვლებოდა საქართველოს მოსახლეობის ეთნიკური შემადგენლობა და შესაბამისად ჩვენი ქვეყნის მოსახლეობის საერთო რიცხოვნობა.

Annotation

Foregoing Master's work is about Ethnic Composition of Georgian Population between XX and XXI centuries according to population censuses of Georgia. I'm going to discuss about the results of survey programs carried out from 1926 to 2014.

General population census changes have permanently occurred time to time and has been developing and improving eventually .Because of the situation of that time the list of basic issues and priorities have been changed. At first more attention was paid to demography situation, marriage condition, later one of the priority has become the study of the education level of population which was followed after the economic activity :involvement of citizens in social activities, employment, concrete professions were created and citizens were divided after those professions.

In accordance with the current processes in the Soviet Union countries considered it relevant to study the necessity of the condition of citizens' migration. The migration processes have influenced the ethnic composition of the population. The question about the national composition of the population appears in the coding documentation from the XX century, namely in the 1926 description.

The work done by me is the analysis of historic-scientific research.

I'm going to discuss about the Georgian population census's program carried out in Soviet union and in the history of Independent Georgia (from 1926 to 2014), Comparative analysis are calculated from Data bases which are based on population census's programs, which helped us to demonstrate those major differences and Determining factors, Through which The ethnic composition and The total number of the Georgian population was changing.

სარჩევი

ანოტაცია	2
Annotation	3
შესავალი	5
თავი1. საქართველოს ეროვნული შემადგენლობის ისტორიული მიმოხილვა	7
თავი2. ეთნო - კულტურული პროცესები საქართველოში.....	18
თავი 3. საქართველოს მოსახლეობის აღწერების ზოგადი მიმოხილვა	25
თავი 4. საქართველოს მოსახლეობის აღწერების შედეგად მიღებული ინფორმაციის ანალიზი .	35
თავი 5. საქართველოს მოსახლეობის ეროვნული შემადგენლობა ტერიტორიულ ჭრილში.....	50
დასკვნა	61
გამოყენებული ლიტერატურა:.....	62

შესავალი

ჩემ მიერ არჩეული თემის სათაური „საქართველოს ეთნიკური შემადგენლობის ევოლუცია“ ამავდროულად გახლავთ კვლევის ობიექტიც. აღნიშნული თემა ჩემთვის, როგორც მომავალი დემოგრაფისთვის ძალზე საინტერესოა. როგორ იკვლევდნენ საქართველოს ეთნიკურ შემადგენლობას ადრეულ წარსულში და დღეს, ძირითადად რომელი ეთნოსები სახლობდნენ ჩვენი ქვეყნის ტერიტორიაზე, რა მიზეზით იცვლებოდა ეთნოსების რიცხოვნობა და როგორ მოქმედებდა ეს ცვლილება ქართველი მოსახლეობის რიცხოვნობაზე.

როდესაც ვსაუბრობთ თემის აქტუალობაზე პირველ რიგში უნდა აღვნიშნოთ მისი მნიშვნელობა. ცნობილია, რომ საქართველო მრავალეროვნული ქვეყანაა. საუკუნეების განმავლობაში ორგანიზებულად თუ არაორგანიზებულად ხდებოდა სხვადასხვა ეთნოსის ჩამოსახლება, შედეგად ქართველები სხვა ეროვნების წარმომადგენლებთან ერთად ცხოვრობდნენ და ერთობლივი ძალებით აშენებდნენ ქართულ სახელმწიფოს, აქედან გამომდინარე, ვფიქრობ მნიშვნელოვანია ქართველებთან ერთად შევისწავლოთ ქვეყანაში მცხოვრები ეთნოსების რიცხოვნობის დინამიკა. ასევე თვალი მივადევნოთ სხვადასხვა ეთნოსის გამრავლების რეჟიმს. ქვეყანაში არსებული ეთნიკური ჯგუფების უმეტესობა ხასიათდება ეროვნული წეს-ჩვეულებებითა და ტრადიციებით, ასევე განსხვავდებიან სარწმუნოებითაც, რაც საბოლოოდ შესაძლებელია გავლენას ახდენდეს მოსახლეობის გამრავლების ტემპებზე.

ასევე ყურადღებას ითხოვს მრავალშვილიანობასთან დაკავშირებული გეოგრაფიული ფაქტორი - ქალაქის ტიპის დასახლებებისთვის არის უფრო მეტად დამახასიათებელი იგი თუ სოფლის მოსახლეობისათვის. მიმაჩნია, რომ ჩვენი კვლევისათვის საჭირო ინფორმაციის მოძიების თითქმის ერთადერთი წყარო მოსახლეობის აღწერებია, ვინაიდან აღწერები საშუალებას გვაძლევს დადგინდეს ქვეყნის მოსახლეობის ზუსტი რაოდენობა, მისი ეთნიკური შემადგენლობა და გეოგრაფიული განაწილება.

კვლევის მიზანია გამოვავლინოთ ის მნიშვნელოვანი ცვლილებები, რომლებსაც წლების განმავლობაში,- აღწერიდან აღწერამდე განიცდიდა საქართველოს მოსახლეობის შემადგენლობა და რიცხოვნობა.

თემა აქტუალურია ჩვენი ქვეყნის მოსახლეობაში ქართველების რიცხვის არასახარბიელო მდგომარეობიდან გამომდინარე. შევისწავლით, როგორი იყო საქართველოს მოსახლეობის ეთნიკური შემადგენლობა ისტორიულად და როგორია დღეს, რა ფაქტორები განაპირობებს ჩვენი ქვეყნის მოსახლეობის რიცხოვნობის ცვლილებას, რომელი ეროვნებები ხასიათდებიან მზარდი და კლებადი პროგრესით. განვიხილავთ მოსახლეობის აღწერებს 1926 წლიდან დღემდე, რომელი მოიცავდა კითხვას ეთნიკური შემადგენლობის შესახებ და რა შედეგები გვიჩვენა.

თავი 1. საქართველოს ეროვნული შემადგენლობის ისტორიული მიმოხილვა

საქართველო პოლიეთნიკური ქვეყანაა. ასევე იყო ისტორიულად. მაგრამ ეთნიკური აჭრელება ქვეყნისა ძირითადად მეფის რუსეთის მიერ საქართველოს კოლონიად გადაქცევის შემდეგ მოხდა. 1800 წელს თუ ქართველები საქართველოს მოსახლეობის 90%-ზე მეტს წარმოადგენდნენ, 1897 წელს ეს მაჩვენებელი 69%-მდე დავიდა (ვ. ჯაოშვილი, 1984). მოზაიკური იყო საქართველო კონფესიური თვალსაზრისითაც. ქართველი ხალხის ეროვნულ რელიგიას მართლმადიდებლობა წარმოადგენს. საქართველოს მთელი ისტორია ფაქტობრივად არის სხვა ეთნოსთა და შესაბამისად სხვა რელიგიათა, ქართველობისა და მისი რელიგიისადმი დაპირისპირება. რელიგიათა ამ დაპირისპირებამ უკვალოდ მაინც არ ჩაიარა. ქართველ ხალხში გაჩნდნენ სხვა კონფესიათა - მაჰმადიანობის, კათოლიკობის, გრიგორიანელობის აღმსარებელნიც, XX საუკუნის დასაწყისში - ბაპტისტები, XX საუკუნის დასასრულს - იელოველები. ამის გამო, ქართველი ხალხის გარკვეული ნაწილი სხვა ეთნოსის შემადგენლობაში შევიდა. ქართველთა კონფესიური ჯგუფების დიდმა ნაწილმა კი ეროვნული ცნობიერება შეინარჩუნა. ასე რომ, საქართველოში კონფესიური მოზაიკურობაა თვით ქართველი ხალხის შიგნით.

XX საუკუნის პირველ ნახევარში, ისე როგორც მთელ XIX საუკუნეში, კავკასიაში მოსახლეობის მრავალრიცხოვნობით საქართველო გამოირჩეოდა. 1926 წელს კავკასიის მთელ მოსახლეობაში საქართველოს მოსახლეობის წილი 35.1 პროცენტს უდრიდა, ე.ი. ყოველი მესამე ადამიანი საქართველოში ცხოვრობდა. საქართველოს შემდეგ კავკასიაში ყველაზე მრავალრიცხოვანი იყო აზერბაიჯანი, რომლის მოსახლეობა კავკასიის მთელი მოსახლეობის 30.4 პროცენტს შეადგენდა, მაშინ, როდესაც ჩრდილოეთ კავკასიის (ადიღეს, ყარაჩაი - ჩერქეზეთის, ყაბარდო - ბალყარეთის, ჩრდილო-ოსეთის - ალანიას, ინგუშეთის, ჩეჩნეთის, დაღესტნის რესპუბლიკები) მოსახლეობის წილი 22.9 პროცენტს არ აღემატებოდა. (ა. თოთაძე, 2011).

2005 წლისათვის ვითარება კარდინალურად შეიცვალა. ძირითადად ზემოთ აღნიშნული ფაქტორების ზეგავლენით კავკასიის მთელ მოსახლეობაში საქართველოს მოსახლეობის წილმა 19.8 პროცენტი შეადგინა ნაცვლად 35,1 პროცენტისა 1926 წელს. სამაგიეროდ ამავე პერიოდში მნიშვნელოვნად გაიზარდა აზერბაიჯანის მოსახლეობის წილი - 30.4 პროცენტიდან 36.6 პროცენტამდე. (ა. თოთაძე, 2011).

ქართველ მოსახლეობაში შობადობის სისტემური შემცირების შედეგად ქართველების წილი მნიშვნელოვნად შემცირდა აგრეთვე სამხრეთ კავკასიის მთელ მოსახლეობაშიც. თუ ისტორიულად სამხრეთ კავკასიაში ქართველები რაოდენობრივად ყველაზე მრავალრიცხოვანი ერი იყო სხვა მკვიდრ ერებთან შედარებით, შემდეგში მდგომარეობა არსებითად შეიცვალა. კერძოდ, 1926 წელს სამხრეთ კავკასიაში ქართველები მეტი იყვნენ სომხებზე 465 ათასი კაცით, ხოლო აზერბაიჯანელებზე - 145 ათასი კაცით. მოსახლეობის 1989 წლის აღწერის მონაცემების მიხედვით ქართველებს სომხები აღემატებოდნენ 107 ათასი, ხოლო აზერბაიჯანელები - 2394 ათასით. მოსახლეობის ბოლო აღწერების მონაცემებით სამხრეთ კავკასიაში აზერბაიჯანელები ქართველებს უკვე 3751 კაცით ჭარბობენ. (ა. თოთაძე, 2011).

1926 წელს საქართველოს მოსახლეობა სამხრეთ კავკასიის მთელი მოსახლეობის 45,5 პროცენტს შეადგენდა, აზერბაიჯანისა - 39.5-ს, ხოლო სომხეთისა - 15.0 პროცენტს. 2005 წლისათვის ვითარება კარდინალურად შეიცვალა - სამხრეთ კავკასიის მთელ მოსახლეობაში საქართველოს მოსახლეობის წილი მნიშვნელოვნად შემცირდა და იგი 28.1 პროცენტი გახდა. აზერბაიჯანის მოსახლეობამ შეადგინა სამხრეთ კავკასიის მოსახლეობის ნახევარზე მეტი - 51.9 პროცენტი. ამალდა სომხეთის მოსახლეობის წილიც - 20.0 პროცენტამდე. (ა. თოთაძე, 2011).

ყველა ეთნოსს აქვს თავისი ბინადრობის ადგილი. ჯერ ქართველურ ტომთა და შემდეგ ქართველი ერის ფორმირება დღევანდელი და ისტორიული საქართველოს ტერიტორიაზე მოხდა. ასე რომ, საქართველოს მოსახლეობის ძირითადი ნაწილი ისტორიულად და დღესაც ქართველი ერია, რომელიც საუკუნეების სიღრმეში წარმოიშვა ძირითადად ქართველურ ტომთა და სხვა ეთნოსთა შერევის შედეგად. ისტორიულად საქართველო (და სხვა ქვეყნების უმეტესობაც) მონოეთნიკური თითქმის

არასოდეს არ ყოფილა. ამას პირველ რიგში მისი გეოგრაფიული მდებარეობა განაპირობებდა. (რ. თოფჩიშვილი, 2005).

სხვადასხვა მხრიდან მოსული მტრების ხშირი თავდასხმები საქართველოს მოსახლეობის სიჭრელეს თავისთავად ხელს უწყობდა. ერთნი თუ თავს აფარებდნენ ქართულ მიწა-წყალს, მეორენი ძალით სახლდებოდნენ ქართველი ერის ასიმილაციის მიზნით. შენიშნულია საქართველოში უცხოეთნიკურ ერთეულთა გაჩენის მესამე გზაც: ქართველი მეფე-ხელისუფალნი თავად იწვევდნენ და ასახლებდნენ მათ გაპარტახებულ ქართულ სოფელ-ქალაქებში. შესაბამისად ჭრელი იყო საქართველოს მოსახლეობაც. ადგილობრივ ქართველ მართლმადიდებელ ქრისტიანებთან ერთად საქართველოში მკვიდრობდნენ ქართველი კათოლიკენი და ქართველი გრიგორიანელები, მაჰმადიანები, უფრო ადრე მაზდეანები და იუდეველებიც. (რ. თოფჩიშვილი, 2005).

საქართველოს მოსახლეობის ეთნიკური სიჭრელე უფრო საგრძნობი გახდა ერთიანი სამეფოს დაშლის შემდეგ და საქართველოს რუსეთის მიერ დაპყრობის შედეგად, ეს სიჭრელე საქართველოს მოსახლეობას დღემდე მოყვა. ალბათ ქართველი კაცის ეთნოფსიქოლოგიური თავისებურებებით უნდა აიხსნას, რომ ქართველ ხალხს მის მიწა-წყალზე მოსახლე სრულიად განსხვავებულ ეროვნებებთან მნიშვნელოვანი დაპირისპირება და კონფლიქტი არ ჰქონია. დღევანდელი თვალსაზრისით თუ შევხედავთ, საქართველოში უცხო ეთნიკური ერთობებიდან ყველაზე მეტნი აზერბაიჯანელები არიან. შემდეგ მოდიან: სომხები, რუსები, თურქები, ოსები, ბერძნები, აისორები, ებრაელები, ქურთები... იყვნენ: სპარსელები, გერმანელები... (რ. თოფჩიშვილი, 2005).

ლეონტი მროველის მიხედვით, ძველ ქართლში, ქართულთან ერთად, რამდენიმე სხვა ენაც ისმოდა. მემატთანე კონკრეტულად წერს: "და იყვნეს ქართლს ესრეთ აღრეულ ყოველნი ნათესავნი, და იზრახებოდა ქართლსა შინა ექუსი ენა: სომხური, ქართული, ხაზარული, ასურული, ებრაული და ბერძნული. ესე ენანი იცოდეს ყოველთა მეფეთა ქართლისათა, მამათა და დედათა" (ქც. 1955, გვ. 16).

მემატთანე უცხო ეთნიკური ერთეულებისაგან ქართლის გაწმენდას ალექსანდრე მაკედონელს მიაწერს: "და იხილნა რა ესე ნათესავნი სასტიკნი წარმართნი, რომელთა იგი ჩუენ ბუნთურქად და ყივჩაყად უწოდეთ, მსხდომარენი მდინარესა მას მტკურისასა

მიხვევით, დაუკვირდა ესე ალექსანდრეს, რამეთუ არა რომელნი ნათესავნი იქმოდეს მას. და ენება რათამცა აღმოფხურნა იგინი ქალაქებისა მისგან" (ქც. 1955, გვ. 17). "დაიპყრა ალექსანდრე ყოველი ქართლი, და მოსრნა ყოველნი იგინი ნათესავნი აღრეულნი ქართლს მყოფნი, და უცხონი იგი ნათესავნი მოსრნა და დაატყუენა, და დედანი და ყრმანი უცებნი, თხუთმეტისა წლისა უმცროსნი; და დაუტევნა ნათესავნი ქართლოსიანნი" (ქც. 1955, გვ. 18).

ქართულ ისტორიოგრაფიაში აღიარებულია, რომ ალექსანდრე მაკედონელი საქართველოში არ ყოფილა. თუმცა, როგორც ჩანს, საქართველოს ტერიტორიაზე ოდითგანვე სხვადასხვა ეთნოსების შემოსვლა-დასახლება, ქართული საისტორიო ტრადიციის თანახმად, რეალურ ვითარებას უნდა ასახავდეს. ლეონტი მროველი უცხო ეთნიკური ერთეულის საქართველოში შემოსახლებას მეფე საურმაგს მიაწერს. იმის გამო, რომ ჩრდილოეთ კავკასიის მოსაზღვრე ქვეყანა - დურძუკეთი ველარ იტევდა გამრავლებულ მოსახლეობას და დურძუკების საშუალებით "დაიპყრა ქართლი, და მოსრნა განდგომილნი მისნი", "მაშინ ამაჲს საურმაგ წარმოიყვანნა იგინი ყოველთა კავკასის ნათესავთა ნახევარნი, და რომელნიმე მათგანნი წარჩინებულ ყვნა, და სხუანი დასხნა მითუღეთს, დიდოეთითგან ვიდრე ეგრისამდე, რომელ არს სუანეთი" (ქც. 1955, გვ. 27). ჩვენი აზრით, ვაინახთა სწორედ ამ შემოსახლების შედეგი უნდა იყოს საქართველოს მთიანეთში დამოწმებული ვაინახური ტოპონიმები. დროთა განმავლობაში ქართულ ეროვნულ-კულტურულ სამყაროში დასახლებული ჩრდილოეთ კავკასიელი მთიელები ქართველთა მიერ ასიმილირებული იქნენ.

უცხო ეთნიკური ერთეულის საქართველოში შემოყვანა მიეწერება მეფე ფარანჯომსაც, რომელმაც "შეიყუარნა სჯული სპარსთა, ცეცხლის მსახურება, მოიყვანნა სპარსეთით ცეცხლისმსახურნი და მოგუნი, და დასხნა იგინი მცხეთას" (ქც. 1955, გვ. 20). საქართველოს არაქართული მოსახლეობიდან ებრაელები ყველაზე ადრე არიან მოსული. როგორც ამ საკითხისადმი მიძღვნილი სამეცნიერო გამოკვლევებიდან ჩანს, საქართველოში ებრაელ მიგრანტთა რამდენიმე ტალღა მოსულა ისტორიის სხვადასხვა მონაკვეთში (ქ. აბულაძე, 1993). ლეონტი მროველი ებრაელების პირველ დასახლებას საქართველოში ბაბილონის მეფეს ნაბუქოდონოსორის მიერ იერუსალიმის აღებას უკავშირებს (ძვ. წ. VI ს-ში): "მაშინ ნაბუქოდონოსორ მეფემან წარმოსტყუენა

იერუსალიმი, და მუნით ოტებულნი ურიანი მოვიდეს ქართლს, და მოითხოვეს მცხეთელთა მამასახლისისაგან ქუეყანა ხარკითა. მისცა და დასხნა არაგუსა ზედა, წყაროსა, რომელსა ჰქვან ზანავი" (ქც. 1955, გვ. 15-16). ებრაელთა შემდეგი მიგრაციული ნაკადი ძვ.წ. 169 წელს მოსულა (სინ-1, 1970, გვ. 452-453). კიდევ ერთი ნაკადი ებრაელებისა ახ.წ. I საუკუნეში მოსულა: "და მეფობდეს შემდგომად მისსა ძენი მისნი (ადერკის შვილები: ბარტამი და ქართამი _ რ.თ.). ხოლო ამათსა მეფობასა უესპანიანოს ჰრომთა კეისარმან წარმოტყუენა იერუსალემი, და მუნით ოტებულნი ურიანი მოვიდეს მცხეთას და დასხდეს ძუელთავე ურიათა თანა..." (ქც, 1955, გვ. 44). მცხეთაში აღმოჩენილი ებრაული ეპიტაფიები ებრაელთა დიდი კოლონიის არსებობას ადასტურებს (ა. აფაქიძე, 1963, გვ. 240-244). ქართლის დედაქალაქში "უბანი ჰურიათა" არსებობდა. აქ მათ "ზაგინი ჰურიათა" (სინაგოგა) ჰქონდათ.

შუა საუკუნეებში ებრაელები საქართველოს თითქმის ყველა კუთხეში ცხოვრობდნენ. მათი განსახლების ადგილებს ჩამოგვიტოვლის ვახუშტი ბაგრატიონი. XIX საუკუნეში ჩვენს ქვეყანაში ქალდეველი ებრაელებიც სახლდებიან. როგორც აღნიშნავენ, წინამორბედების მსგავსად მათაც შეითვისეს ქართული ენა, ქართული ყოფა-ცხოვრება (ქ. აბულაძე, 1993, გვ. 69). XIX საუკუნეში საქართველოში ცხოვრობდნენ სპარსეთისა და ევროპელ ებრაელთა მცირერიცხოვანი თემები.

სპარსელი ებრაელებისაგან განსხვავებით, ევროპელი ებრაელები ნელ-ნელა მრავლდებოდნენ. ისინი ძირითადად თბილისში ცხოვრობდნენ და ფლობდნენ ქართულ ენას. 1886 წლის საოჯახო სიებით საქართველოში (თბილისისა და ქუთაისის გუბერნიებში) 14.714 სული ებრაელი მკვიდრობდა. საქართველოში მცხოვრები სხვა ეთნოსებისაგან განსხვავებით ებრაელთა დედაენა ქართული იყო.

დღევანდელ საქართველოში უცხო ეთნიკურ ერთეულებს შორის ყველაზე მეტნი აზერბაიჯანელები არიან. მახლობელ აღმოსავლეთში შექმნილი გარემოებების შედეგად გაჩნდა საქართველოში სომხური მოსახლეობის პირველი ფენაც. ჩვ. წ. აღ-მდე II საუკუნის დამდეგს, სელევკიდური სირიის მეფე ანტიოქ III-ის სარდლებმა არტაქსემ და ზარიადრმა სომხური სახელმწიფოები შექმნეს და მეზობლად მდებარე ქართული მიწების ხარჯზე განავრცეს, სომეხთა პირველი შემოსვლაც მაშინ უნდა მომხდარიყო. (გ. მაისურაძე, 1982),

ისინი კომპაქტურად ძირითადად სამცხე-ჯავახეთსა და ქვემო ქართლში-თრიალეთში ცხოვრობენ. საქართველოში სომეხთა მიგრაცია თითქმის მთელი ისტორიის მანძილზე ხორციელდებოდა. სომეხების საქართველოში ხშირი გადმოსახლება განპირობებული იყო იმით, რომ ისინი საქართველოს მოსაზღვრენი იყვნენ. მტერთაგან ლტოლვილნი სომეხები უშუალოდ საქართველოს მოაშურებდნენ ხოლმე. ორ მოსაზღვრე ქვეყანას საქართველოსა და სომხეთს შორის ხშირი იყო საზღვრების შეცვლა. სასაზღვრო ზოლში თითქმის ყოველთვის იყო ქართულ-სომხური შერეული მოსახლეობა. ცნობილია, რომ V საუკუნის ქვემო ქართლში ღვთისმსახურება ქართულთან ერთად სომხურ ენაზეც მიმდინარეობდა, რაც თავისთავად აქ სომხური მოსახლეობის არსებობაზე მიუთითებს. X საუკუნის II ნახევარში ქვემო ქართლის ტერიტორიაზე ლორე-ტაშირის სომეხ კვირიკიანთა სამეფო წარმოიქმნა, რამაც აქ სომეხთა მომრავლება გამოიწვია (გ. მაისურაძე, 1982; ლ. ზურაბაშვილი, 1989). სომეხების საქართველოში მიგრაცია განხორციელდა რამდენიმეგზის. მაგალითად: XI საუკუნის შუა ხანებში, როდესაც მათ სახელმწიფოებრიობა დაკარგეს, დავით აღმაშენებელს მიგრანტი სომეხების ჯგუფი ქალაქ გორში დაუსახლებია. ამავე პერიოდიდან სომხეთის ჩრდილოეთი ნაწილი საქართველოს სამეფოს შემადგენლობაში შევიდა. სომეხთა მნიშვნელოვანი რაოდენობა შემოსახლებულა საქართველოში XV საუკუნეში. თომა მეწოფეცის ცნობით XV საუკუნის 30-იან წლებში სივნიეთიდან 6000 ოჯახი გადმოსახლებულა. 1774 წელს ერევანზე ლაშქრობისას ერეკლე II-ს რვა სომხური სოფლის მოსახლეობა აუყრია და საქართველოში დაუსახლებია (გ. მაისურაძე, 1982).

საქართველოში დასახლებულ სომეხთა უმეტესობისათვის დედაენა ქართული იყო. ისინი ისევე ებრძოდნენ შემოსულ მტერს, როგორც ქართველები. არაერთი სომეხი დროთა განმავლობაში ეთნიკურად ქართველად იქცა. სომეხთა მნიშვნელოვანი შემოსახლება მოხდა საქართველოში 1829-1830 წლებში, კერძოდ, ჯავახეთში. სომეხები აქ ცარიზმმა დღევანდელი თურქეთის ტერიტორიიდან: არზრუმიდან, ყარსიდან, ბაიაზეთიდან გადმოსახლა. ისინი ძირითადად ქართველ მაჰმადიანთა და ქართველ მართლმადიდებელთა ნასოფლარებში დასახლდნენ; პირველნი თურქეთში იყვნენ გადასახლებულნი, მეორენი კი - აღმოსავლეთ საქართველოში. 1829-1830 წლებში თურქეთიდან სამცხე-ჯავახეთში მიგრირებულა 14.044 კომლი (90.000 სული) სომეხი (შ.

ლომსაძე, 1975). ასე შექმნა რუსეთის ხელისუფლებამ სამხრეთ საქართველოში ქართველთა დაუკუთხავად დიდი სომხური კომპაქტური დასახლება. საქართველოში წინა საუკუნეებში მოსული სომხებისაგან განსხვავებით, ჯავახეთში მოსულ სომხებს არასდროს გამოუჩენიათ ქართული ენის შესწავლის სურვილი. ეს გასაგებიცაა, ისინი ხომ რუსეთის იმპერიამ გადმოასახლა საქართველოს ტერიტორიაზე იმ დროს, როდესაც საქართველო რუსეთის კოლონია იყო.

1886 წლის საოჯახო სიების მონაცემებით საქართველოში 172.000 სომეხი მოსახლეობდა, რაც მთელი მოსახლეობის 10%-ს შეადგენდა. "ქართლის ცხოვრების" მიხედვით ქართლში მცხოვრებ უცხო ეთნიკურ ერთეულთაგან შეიძლება დავასახელოთ ბერძნები. ძველი დროიდან ბერძნები დასავლეთ საქართველოშიც მკვიდრობდნენ. საქართველოს შავიზღვისპირეთში ბერძნულ კოლონიზაციას თან სდევდა ბერძნული მოსახლეობის დამკვიდრება ძვ.წ. VII-VI საუკუნეებში (მ. ინაძე, 1982).

არქეოლოგიური გათხრებით მცხეთაში ბერძენთა მცირე ჯგუფების არსებობას ვარაუდობენ (ა. აფაქიძე, 1963). ისინი ძირითადად ხელოსნურ საქმიანობას ეწეოდნენ. შუა საუკუნეებში საქართველოში მსხვილი ბერძნული დასახლებები არ გვქონია. კომპაქტური ბერძნული დასახლებები საქართველოში XVIII საუკუნის II ნახევარში ჩნდება. ცნობილია, რომ მეფე ერეკლე II-მ ანატოლიელი ბერძნები ახტალისა და ალავერდის სპილენძის მადნების დასამუშავებლად მოიწვია. წალკის ველზე ლტოლვილი ბერძნების დიდი ჯგუფი დასახლდა 1830-იან წლებში გუმიშხანედან. ამავე დროს ბერძენთა 50 ოჯახი ჯავახეთის ახალქალაქში დასახლებულა, რომლებიც იქაურ სომეხთა ეთნიკურ-ენობრივ გარემოში გასომხებულან (შ. ლომსაძე, 1975). აღნიშნულ დროს ბერძენთა 100-მდე ოჯახი სამცხის შავწყალის ხეობის ნასოფლარებში დასახლებულა, რომლებსაც შემდეგ თავი სოფელ ციხისჯვარში მოუყრიათ (შ. ლომსაძე, 1975, გვ. 337). 1886 წ. საქართველოში (თბილისისა და ქუთაისის გუბერნიებში) 28.774 ბერძენი მკვიდრობდა.

დღევანდელი საქართველოს მოსახლეობის ერთ-ერთ მნიშვნელოვან ეთნიკურ ერთეულს ქურთები შეადგენენ, რომლებიც ძირითადად თბილისში მკვიდრობენ. 1886 წელს თბილისში მხოლოდ ორი ქურთი ცხოვრობდა. თბილისში ქურთები პირველი მსოფლიო ომის დროს არიან მოსული თურქეთიდან. თუმცა ქურთები საქართველოს

ტერიტორიაზე ცხოვრობდნენ (ლაპარაკია სამხრეთ საქართველოზე). 1886 წელს ახალქალაქისა და ახალციხის მაზრებში ერთად 1388 სული ქურთი მკვიდრობდა (Свод... 1893). გურჯისტანის ვილაიეთის დავთრის მიხედვით ქურთები XVI საუკუნის სამცხე-ჯავახეთში მომთაბარეობდნენ. როგორც გარკვეულია, ისინი ყარს-ერევნის ტერიტორიიდან იყვნენ შემოსული (შ. ლომსაძე, 1975). XIX ს-ის 80-იან წლებში სამცხე-ჯავახეთში ქურთები შვიდ სოფელში ცხოვრობდნენ.

მნიშვნელოვან უცხოეთნიკურ ერთეულს საქართველოში თურქები (თათრები, აზერბაიჯანელები) წარმოადგენენ. საქართველოს ტერიტორიაზე თურქ-სელჩუკები XI-XII საუკუნეებში იჭრებიან, მონგოლ-თურქები - XIII-XIV საუკუნეებში, თურქმანები - XIV-XV საუკუნეებში, ყიზილბაშები - XV-XVI საუკუნეებში, რის შემდეგაც ივრის, მტკვრის, ხრამის, დებედას ხეობებში ადგილობრივი ქართველი მოსახლეობა თურქმანული ტომებით შეიცვალა. XVI-XVII საუკუნეებში ქვემო ქართლსა და გარე კახეთში ყიზილბაშური ტომები დასახლდნენ. მნიშვნელოვანი რაოდენობით ცხოვრობდნენ თარაქამები სამცხე-ჯავახეთში. 1886 წელს საოჯახო სიებით თბილისის გუბერნიაში 68.364 სული თათარი ცხოვრობდა. (რ. თოფჩიშვილი, 1997). თუმცა ამ მონაცემებით ძალიან ძნელია განვსაზღვროთ რამდენი იყო ეთნიკურად თათარი (თურქი, აზერბაიჯანელი) და რამდენი მაჰმადიანი ქართველი.

განსხვავებული მოსაზრებები არსებობს საისტორიო საზოგადოებაში ოსთა საქართველოში ჩამოსახლების ეტაპების შესახებ. მეცნიერთა ერთი ნაწილი მათ მიგრაციის «უძველეს დროდ» III-IV ან VI-VII საუკუნეებს მიიჩნევს. საქართველოში ოსთა ინფილტრაციის პირველ პერიოდად მეცნიერთა უმეტესობა ჩრდილო კავკასიაში მონღოლთა გაბატონებას უკავშირებს. იყო ცდა, ოსური გვარების გენეალოგიებზე დაყრდნობით, მათი მიგრაციის ხანა XV-XVI საუკუნეებით განესაზღვრათ. რუსი და ქართველი მეცნიერების კვლევის შედეგები მიუთითებენ, რომ ქართლის მთიანეთში ოსების დასახლება, ძირითადად, XVII საუკუნეში მოხდა, ხოლო დას. საქართველოში ოსთა მიგრაცია XVIII საუკუნეში მიმდინარეობდა. (რ. თოფჩიშვილი, 1997). ოსების კომპაქტური დასახლებები თანდათანობით გაჩნდა შიდა ქართლის ჩრდ. ნაწილში, მდ. ლიახვისა და მდ. ქსნის ხეობებში, თუმცა ცნობილია, რომ მათი დიდი ნაწილი დისპერსულად განსახლდა მთელ საქართველოში.

XIX საუკუნემდე წერილობით წყაროებში ოსეთთან დაკავშირებით განსაზღვრება «სამხრეთი» ან «ჩრდილოეთი» არ ფიქსირდება. ეს ტერმინი მხოლოდ საქართველოს რუსეთთან შეერთების შემდეგ გაჩნდა. იმპერატორისადმი გაგზავნილ რაპორტებში რუსი სამხედროები მდ. ლიახვის მთიანი რეგიონების ოსებით დასახლებულ ტერიტორიას უწოდებდნენ «ოსეთს», «Грузинская Осетия»-ას, «Южная Осетия»-ს (1812-1837წწ.). შემდეგ გაჩნდა ოპოზიციური წყვილი — «Южная Осетия – Северная Осетия» (1830, 1867, 1885 წწ.). XIX საუკუნის 40-იან წლებში საქართველოს ტერიტორიაზე «Осетинский округ»-ი დაწესდა. (რ. თოფჩიშვილი, 1997). სწორედ ეს ვითარება იქცა შიდა ქართლში ბოლშევიკების მიერ შექმნილ ტერიტორიულ-ადმინისტრაციული დანაყოფისათვის სახელის მინიჭების წინაპირობად (სამხრეთ ოსეთის ავტონომიური ოლქი).

XIX საუკუნის მანძილზე ოსების პროცენტული რაოდენობა საქართველოში 3% და 4%-ს შორის მერყეობდა. 1886 წელს ისინი 72.000-ს ითვლიდნენ. დღევანდელი საქართველოს ტერიტორიაზე პირველი ოსური დასახლებანი XVII საუკუნის შუა ხანებში განხორციელდა. რაც შეეხება საქართველოს უძველეს და ძირძველ ტერიტორიას - დვალეთს, აქ ოსები XV საუკუნის ბოლოსა და XVI საუკუნეში დასახლდნენ. XVIII და XIX საუკუნეებში კი ოსები საქართველოს მთისწინეთსა და ბარში ფართოდ განსახლდნენ. ისინი ძირითადად ქართველთა ნასოფლარებში სახლდებოდნენ (რ. თოფჩიშვილი, 1997).

ორიოდე სიტყვა უნდა ვთქვათ გერმანელებზე. 1886 წლის საოჯახო სიებით საქართველოში 5.836 სული გერმანელი მკვიდრობდა. გერმანელ კოლონისტთა პირველი ჯგუფი (181 სული) თბილისში 1817 წლის 21 სექტემბერს ჩამოსულა. ისინი სართიჭალასთან დაუსახლებიათ. 1818 წელს თბილისში გერმანელთა მნიშვნელოვანი რაოდენობა მოსულა. სამეცნიერო ნაშრომებით ცნობილია, რომ 1819 წლის ბოლოს საქართველოში ექვსი გერმანული კოლონია იყო. 1884 წელს გერმანელ კოლონისტებს სოხუმის მახლობლად ორი კოლონია შეუქმნიათ (გ. მანჯგალაძე, 1974; ა. სონდულაშვილი, 1995).

რუსების დასახლება საქართველოში XIX საუკუნეში განხორციელდა. პირველად ჩვენში სახლდებოდნენ რუსეთის არმიაში ნამსახური ჯარისკაცები. 1837 წლიდან სამხედრო კოლონიები მოეწყო თბილისთან, წალკაში, მანგლისში, კოჯორში, ახალციხის

მახლობლად... ეს კოლონიები ეწყობოდა იქ განლაგებული ჯარის ბანაკებთან. მეფის რუქებს იმედი ჰქონდა, რომ ამ დასახლებებით საქართველოს რუსიფიკაციას მოახდენდა, მაგრამ ჯარისკაცებმა ეს ვერ შეძლეს. პირიქით, XIX საუკუნის ბოლოს ალ. ყიფშიძე წერდა: "საუკუნის დასაწყისს დაბანაკებული ჯარისკაცი ადვილად შეეჩვივნენ მეზობელ ქართველებს, ისწავლეს ქართული, ტანსაცმელი ნახევრად ქართული შემოიღეს, ხვნა-თესვის წესრიგი ხომ სრულიად ქართული აქვთ. ბაკურიანში დაბინავებულმა რუსობამ სრულიად დაივიწყა რუსული, მხოლოდ თითო-ოროლადა ამტვრევს ჩიქორთულად რუსულს, სწორედ ტკბილი და მშვიდობიანი განწყობილება ჩამოვარდა ქართველებსა და პირველ რუს მოსახლეთა შორის" (ალ. ყიფშიძე, 1899).

ორიოდე სიტყვა უნდა ვთქვათ აფხაზებზეც. აზრთა არანაკლებ სხვადასხვაობას იწვევს მათი ეთნოგენეზი და დღევანდელი აფხაზეთის ტერიტორიაზე განვითარებული ეთნიკური პროცესები. მკვლევართა ნაწილი მიიჩნევს, რომ ამ მხარეზე მნიშვნელოვანი გავლენა იქონიეს გვიან შუა საუკუნეებში ჩრდილო კავკასიიდან გადმოსულმა ადიღური მოდგმის ხალხებმა. ეთნიკური აფხაზების ბირთვს სწორედ ჩრდილო კავკასიიდან გადმოსახლებული ჯგუფები შეადგენენ. ზოგ მეცნიერს კი სრულიად განსხვავებული მოსაზრება აქვს, მათი აზრით, II საუკუნეში წყაროებში მოხსენებული აფსილები და აბაზგები აფხაზურ-ადიღური მოდგმის ტომები იყვნენ და თანამედროვე აფხაზი ხალხის წინაპრები არიან. აფხაზური ეროვნების ჩამოყალიბება, ძირითადად, VIII საუკუნეში დასრულდა. პროცესში მთავარი როლი შეასრულეს აბაზგებმა და აფსილებმა. ამ კონცეფციის მიმდევრები მიიჩნევენ, რომ გვიან შუა საუკუნეებში მიგრაციულ პროცესებს, პირიქით, საქართველოდან ჩრდ. კავკასიისაკენ ჰქონდა მიმართულება. ერთიანი სამეფოს დაშლის პერიოდში აფხაზეთის მოსახლეობის ნაწილი კავკასიონს გადაღმა, ჩრდილო კავკასიაში (მდ. ყუბანისა და მისი მარცხენა შენაკადების სათავეებში), დამკვიდრდა და დროთა განმავლობაში ჩამოყალიბდა როგორც თავისთავადი აბაზა ხალხი. (www.nplg.gov.ge).

1886 წლის აღწერით აღრიცხულია 60.432 აფხაზი. მაგრამ, როგორც ამავე აღწერით ირკვევა, სამურზაყანოელი ქართველები აფხაზებზე იყვნენ მიწერილი. სამურზაყანოელების რაოდენობა კი ამ დროს 30.640 იყო. (გ. ფირცხალავა, 1997). ე.ი. რეალურად XIX საუკუნის ბოლოს საქართველოში 29.792 აფხაზი ითვლებოდა.

1886 წლისათვის თბილისის გუბერნიაში მოსახლეობის 61,35% მართლმადიდებელი იყო. დასავლეთ საქართველოში (ქუთაისის გუბერნიაში) ეს მაჩვენებელი 86,61%-ს შეადგენდა. საქართველოში მოსახლე სომხების ძირითადი ნაწილი სარწმუნოებით მონოფიზიტი (გრიგორიანელი) იყო, 1886 წ. ისინი თბილისის გუბერნიაში მკვიდრთა 22,25%-ს შეადგენდნენ. ქუთაისის გუბერნიაში სომეხ-გრიგორიანთა პროცენტული რაოდენობა 0,83% უდრიდა. (რ. თოფჩიშვილი, 2005)

ისტორიულად საქართველოში მცხოვრები არაქართველები სრული თავისუფლებით სარგებლობდნენ. ისინი სრულყოფილად ფლობდნენ ქართულ ენას და საქართველოს მოქალაქეებად მიიჩნევდნენ თავს. ჟან შარდენი წერდა: საქართველოში "შეხვედებით სომხებს, ბერძნებს, ებრაელებს, ოსმალებს, სპარსელებს, თათრებს, მოსკვიტებსა და ევროპელებს. მათ მინიჭებული აქვთ თავისუფლება. აქ (საქართველოში) უფლება გაქვს იცხოვრო შენი სარწმუნოებით და ადათებით, იმსჯელო მასზე და დაიცვა იგი" (ჟან შარდენი, 1975, გვ. 297-298). მეორე ევროპელი, გიულდენშტედტი იგივეს წერდა: "მმართველობა და სამღვდლოება ამჟღავნებს სრულ რჯულშემწყნარებლობას სომხების, კათოლიკეების, მაჰმადიანი და ებრაელი მოსახლეობის რელიგიის მიმართ, რომლებიც სრულებით არ ეკუთვნიან ბერძნულ ეკლესიას და არ სდევნიან მათ" (გიულდენშტედტი, 1962, გვ. 209).

თავი2. ეთნო - კულტურული პროცესები საქართველოში

1980-იანი წლების ბოლოს და სსრკ-ს დაშლის შემდეგ, საბჭოთა კავშირში არსებული რეალობა გააქტიურებულმა სოციალურ - პოლიტიკურმა მოვლენებმა დაარღვია. კატაკლიზმებს თან ახლდა მწვავე პოლიტიკური და ეკონომიკური კრიზისი, რასაც ზოგ ადგილას ეთნიკური დაპირისპირება მოჰყვა. (www.nplg.gov.ge). სხვადასხვა ძალები შეეცადნენ პოსტსაბჭოთა სივრცეში არსებული ეთნიკური მრავალფეროვნება თავიანთი მიზნებისათვის გამოეყენებინათ, რისთვისაც კონფლიქტების გაჩაღებასაც არ ერიდებოდნენ. წარმოიქმნა ეთნიკური დაპირისპირების რამდენიმე კერა, გახშირდა იძულებითი მიგრაციები, გარკვეულწილად შეიცვალა ზოგიერთი რეგიონის ეთნოდემოგრაფიული სტრუქტურა.

ეთნოკონფლიქტების პროვოცირებაში მნიშვნელოვანი როლი შეასრულა ისტორიული ინსინუაციების იდეოლოგიამ, ეთნოცენტრიზმა, რომელთაც საკუთარი მიზნებისთვის იყენებდნენ დაპირისპირებული მხარეები. ეთნოცენტრიზმი ოპოზიციური ჯგუფის ტრადიციული კულტურის ნეგატიურ პრიზმაში განხილვითა და საკუთარი ჯგუფის კულტურის განდიდებით ხასიათდება. ამ ტენდენციებმა არცთუ უმნიშვნელო გავლენა იქონია XX-XXI საუკუნეების მიჯნაზე საქართველოში განვითარებულ ტრაგიკულ მოვლენებზე. (www.nplg.gov.ge). ამრიგად, კულტურულ - ისტორიული მოვლენები იქცნენ არა ცალკეული ჯგუფების გაერთიანების, არამედ მათი გათიშვისა და დაპირისპირების საშუალებად.

ჩვენი ქვეყნის მოსახლეობის ეთნო-კულტურული თავისებურებების ობიექტურად წარმოჩენა მეტად მნიშვნელოვანი საქმეა. ქართველი ხალხისა და საქართველოში მცხოვრებ ეთნიკურ ჯგუფთა ყოფა-ცხოვრების წესის ურთიერთშედარება, ტრადიციულ კულტურათა ელემენტების განსხვავებებსა და მსგავსებებზე დაკვირვება კიდევ ერთხელ გვარწმუნებს, რომ ამ სფეროში არსებული

მრავალფეროვნება ჩვენი სიმდიდრეა. საქართველოს ტერიტორია უძველესი დროიდან იყო მოქცეული ინტენსიური მიგრაციების არეალში. განსაკუთრებით აქტიურად მიგრაციული პროცესები საქართველოსა და მის მეზობელ რეგიონებს შორის მიმდინარეობდა. შემოდინდნენ და მკვიდრდებოდნენ როგორც კავკასიის ხალხთა წარმომადგენლები, ასევე ცალკეული ჯგუფები მახლობელი აღმოსავლეთიდან. დროთა განმავლობაში მიგრანტთა ზოგი ჯგუფი ადგილობრივ მოსახლეობაში ან სხვა ეთნიკურ ერთეულებში გაითქვიფა, სხვებმა კი ბოლომდე შეინარჩუნეს თავიანთი ეროვნული სპეციფიკა.

საქართველოს ეთნიკური იერსახის ფორმირება, ძირითადად, მახლობელ აღმოსავლეთსა და დღევანდელი რუსეთის სამხრეთში განვითარებულ ისტორიულ მოვლენებს უკავშირდება. ამ რეგიონში მიმდინარე ეთნომიგრაციებზე გავლენა მოახდინა როგორც უძველესმა იმპერიებმა, ისე ჰუნების, კიმერიელებისა და სკვითების მოძრაობამ, მონღოლთა შემოსევებმა, თემურ ლენგის ლაშქრობებმა, ირან-ოსმალეთის ომებმა, რუსეთის გაძლიერებამ და აღმოსავლეთის ქვეყნებთან (თურქეთთან, სპარსეთთან) მისი მეტოქეობის შედეგად წარმოქმნილმა ეთნოპოლიტიკურმა და რელიგიურმა იმპულსებმა. (რ. თოფჩიშვილი, 2005). ცალკეულ შემთხვევებში უცხო ეთნიკურ ერთეულს სამეფო ხელისუფლებაც იყენებდა სამხედრო მიზნებისათვის, გაუკაცრიელებული ადგილების დასასახლებლად და საქალაქო ცხოვრების გამოსაცოცხლებლად. ამ მიზნით დავით აღმაშენებელმა ჩრდილო კავკასიიდან ყივჩაღები შემოიყვანა, ხოლო გორში სომხები ჩამოასახლა. სომხური წარმოშობის პირები მოგვიანებითაც მრავლად იყვნენ საქართველოს მეფეთა კარზე.

გვიანი შუა საუკუნეებისათვის განსაკუთრებით ძლიერი იყო მიგრაცია სომხეთიდან. ისტორიული სომხეთი განაწილებული აღმოჩნდა ორ მუსლიმურ სახელმწიფოს – ირანსა და ოსმალეთს – შორის. მრავალი ადამიანი ტოვებდა სამშობლოს იქ გამეფებული ეროვნულ-პოლიტიკური თუ რელიგიური შევიწროების გამო და სხვა ქვეყნებში ეძებდა თავშესაფარს.

XV-XVI საუკუნეებიდან მახლობელ აღმოსავლეთში მომხდარი პოლიტიკური ცვლილებების შედეგად აღმოსავლეთ საქართველოში ინტენსიური ხასიათი მიიღო თურქმენული მოდგმის (ქართული წყაროებით – თათრები, დღევანდელი

აზერბაიჯანელების წინაპრები) ტომების ჩამოსახლებამ. XVII საუკუნის დამდეგს შაჰაბას პირველმა ქართლის მეფე გიორგის «საჩუქარი» მოსთხოვა. შაჰმა «ნაჩუქარ» მიწაზე ლორეს სახანო შექმნა და იქ ბორჩალუს მუსლიმი ტომები ჩამოსახლა. XVII-XVIII საუკუნეში აღმ. საქართველოში ჩამოსახლდა ჰასანლუს ტომის ერთი ნაწილი. ისინი, ძირითადად, კახეთსა და ქვემო ქართლში (დღევანდელი მარნეულისა და გარდაბნის რაიონები) დანაწილდნენ. ნასიბუს ტომმა დმანისის ხეობაში შეაღწია, ქციახრამის ხეობების გაყოლებით აღმოსავლეთისაკენ წავიდა და მდინარე მტკვრის გაღმა მხარეზე ლილოებსა და ყარაიის მდიდარ სამოვრებს მოეკიდა. პირველ ხანებში ჩამოსახლებული ყიზილბაშები ირანის შაჰს ემორჩილებოდნენ და ქართლის სამეფოს აღწერებშიც არ გვხვდებიან. მოგვიანებით, თანდათანობით ქართულ ფეოდალურ სისტემას შეერწყნენ და აქტიურად მონაწილეობდნენ ქართული სახელმწიფოს ცხოვრებაში. ამის მკაფიო მაგალითია სახალხო გმირი ხუდია ბორჩალოელი, რომელსაც ღირსეული ადგილი უჭირავს მეფე ერეკლე II-ს ერთგულ თანამებრძოლთა შორის.

შაჰ-აბასის ლაშქრობების შემდეგ კაკენისელის სასულთნოსა და კახეთში ჩამოსახლება დაიწყეს დაღესტნელებმა. მართალია, დაღესტნელთა ქართულ მიწა-წყალზე გადმოსვლა-დამკვიდრება მშვიდობიან პერიოდშიც ხდებოდა, მაგრამ ეს პროცესი გააქტიურდა მას შემდეგ, რაც აღმოსავლეთ კავკასია ირანის გავლენის ქვეშ მოექცა. შაჰ-აბასის ლაშქრობებმა კი დაღესტნელ მოახალშენებს საქართველოსკენ გაუხსნა გზა. ირან-თურქეთის მეტოქეობის პერიოდში (XVI ს.) აღმოსავლეთ საქართველოში (მესხეთში) გამოჩნდნენ ცალკეული ქურთული ტომებიც.

როგორც ზემოთ აღინიშნა, ეთნიკურ მიგრაციას ზოგჯერ ადგილობრივი მესვეურებიც მიმართავდნენ. კავკასიის სხვა რეგიონებიდან შემოყვანილ ეთნიკურ ჯგუფებს ქართული სამეფო კარი და ცალკეული ფეოდალი გაუკაცრიელებული ადგილების დასასახლებლად და საქალაქო ცხოვრების გამოსაცოცხლებლად იყენებდა. XVIII საუკუნის შუა ხანებში ერეკლე მეორემ ქართლში ოსები შემოიყვანა. 70-იან წლებში ყაზარდოელების ჩამოსახლება სცადა, რასაც წინ აღუდგა რუსეთი. (www.nplg.gov.ge).

ერეკლეს ძალისხმევის შედეგია ბერძენთა პირველი მცირერიცხოვანი დასახლებების გაჩენა აღმოსავლეთ საქართველოში. ომან მდივან ბეგ ხერხეულიძის ცნობით, სპილენძისა და ვერცხლის მოპოვების განვითარების მიზნით, ერეკლე II-მ,

ბერძნები ჩამოასახლა ახტალაში, სომეხი მელიქების მამულებში, სადაც სპილენძისა და ვერცხლის საბადოები იყო. ამრიგად, საქართველოს სამეფოს მმართველობა არათუ უპირისპირდებოდა მიგრანტებს, პირიქით, ქმნიდა პირობებს მათი ინტეგრირებისათვის. (რ. თოფჩიშვილი, 2005). ქართველი მეფეები (ერეკლე II, გიორგი XII) მიგრანტებისათვის შეღავათებს აწესებდნენ. სწორედ ამიტომ უკუმიგრაციას უმნიშვნელო მასშტაბები ჰქონდა.

ეთნიკური ჯგუფების ერთი ადგილიდან მეორეზე გადაადგილება სამხრეთ კავკასიაში განვითარებულ ეთნოისტორიულ პროცესებზე მნიშვნელოვან გავლენას ახდენდა. ახალი ეთნოკულტურული მახასიათებლების შემოტანა ხშირად მნიშვნელოვანი ტრანსფორმაციის მიზეზი ხდებოდა. მაგალითად, დღევანდელი აზერბაიჯანის ტერიტორიაზე თურქულენოვანი და ირანული მოდემის ხალხების ინფილტრაციამ რადიკალური გავლენა იქონია აქ მცხოვრები ალბანელების ენაზე, ტრადიციულ ყოფასა და კულტურაზე.

სამხრეთ კავკასიაში ამჟამად არსებული ეთნოდემოგრაფიული სიტუაცია მჭიდროდ უკავშირდება რუსეთის იმპერიის გაძლიერებისა და მისი კავკასიაში წინსვლის ისტორიას. რუსეთი უკვე XVI საუკუნიდან ერეოდა სამხრეთ კავკასიაში მიმდინარე პროცესებში. მოგვიანებით თავად კავკასიელ მესვეურთა ნაწილი აქეზებდა ცარიზმის სამხრეთულ მისწრაფებას. რომ არაფერი ითქვას კახეთისა და ქართლის მეფეებზე, XVIII საუკუნეში სომხური საზოგადოების წინამძღოლი ექმიაძინის საპატრიარქოც აქტიურ მიმოწერას აწარმოებდა საიმპერატორო კართან. რუსეთში მოღვაწე სომხური ემიგრაცია — ლაზარევი, არლუთინსკი, ემინი — ცდილობდა პოლიტიკური ზედაფენა ირან-თურქეთის ბატონობიდან სომხეთის გამოხსნითა და მისგან მოკავშირე სახელმწიფოს შექმნის იდეით დაეინტერესებინა. (რ. თოფჩიშვილი, 2005). კავკასიაში რუსეთისათვის სასურველი პოლიტიკური სიტუაციის ფორმირება მხოლოდ სათანადო ეთნიკური მოზაიკის შექმნით შეიძლებოდა, რაც აუცილებლად მოითხოვდა მეცნიერულ კვლევას. კავკასიის ეთნოგრაფიული, გეოლოგიური, ბოტანიკური და გეოგრაფიული შესწავლისათვის ექსპედიციებმა XVIII საუკუნეში დაიწყეს ინტენსიური სამეცნიერო კვლევა-ძიება. დიდძალი ეთნოგრაფიული მასალის მოძიებამ, ანალიზმა და სოლიდური სამეცნიერო ბაზის ჩამოყალიბებამ ჯერ მეფის

რუსეთს, შემდეგ კი საბჭოთა კავშირს ეთნიკური ვითარების ტრანსფორმირების საშუალება მისცა. ამ მიზნით ეფექტურად იყენებდნენ როგორც გარე (ეთნოტერიტორიულ ერთეულებს შორის მიმდინარე), ისე შიდა მიგრაციებს. საქართველოში გაბატონების პირველივე წლებში რუსული მმართველობა სასურველი ეთნიკური სიტუაციის შესაქმნელად პრაქტიკული ღონისძიებების გატარებას შეუდგა. 1801 წლის 12 სექტემბრის მანიფესტს თან ერთვოდა რესკრიპტი საქართველოს კოლონიზაციის თაობაზე. მასში იმპერატორი ალექსანდრე I საქართველოს მაშინდელ მთავარმართებელს, კნორინგს, მიუთითებდა, რომ განსაკუთრებული ყურადღება მიექციათ საზღვარგარეთიდან საქართველოში ქრისტიანი კოლონისტების მოზიდვისათვის. ამ მიზნით 1819 წლის 22 დეკემბერს მიიღეს საგანგებო დებულება, რომლითაც საქართველოში გადმოსახლებულ კოლონისტებს მთელი რიგი შეღავათები ენიჭებოდათ. სწორედ ამ შეღავათებით სარგებლობდნენ XIX საუკუნეში მეფის რუსეთის რეჟიმის ძალისხმევით გადმოსახლებულ მიგრანტთა ჯგუფები (რუსეთის ეკლესიასთან დაპირისპირებული რელიგიური ჯგუფები, სომხები, ბერძნები, გერმანელები და ა.შ.) საიმპერატორო კარი მიზნად ისახავდა რუსების, განსაკუთრებით, კაზაკების ჩამოსახლებას საქართველოსა და კავკასიაში. სამსახურის ვადის გასვლის შემდეგ რუსი ოფიცრებისა და ჯარისკაცთა ნაწილი მუდმივ საცხოვრებლად დისლოცირების ადგილზე რჩებოდა. რუს კოლონისტებს მთავრობამ დაურიგა საუკეთესო მიწები, ეხმარებოდა მათ ფინანსურად, ათავისუფლებდა გადასახადებისაგან. შემდგომში ეს დასახლებები სოფლებად გადაიქცნენ. სამხედრო კოლონიზაციის გარდა, რუსი მოსახლეობის საქართველოში დაფუძნებას თავადაზნაურული და საეკლესიო-სამონასტრო კოლონიზაციაც უწყობდა ხელს. XIX საუკუნის 20-30-იან წლებში დაიწყო რუსეთის შიდა გუბერნიებიდან ე.წ. ერეტიკოსების გადმოსახლება საქართველოში. მართლმადიდებელ ეკლესიასთან დაპირისპირებული ჯგუფები მოდიოდნენ როგორც საკუთარი ნებით, ისე იძულებითაც. ერთ-ერთი პირველი იყვნენ დუხობორები, რომლებიც ახალქალაქის უბანში გადმოსახლეს. მათ მალაქნები მოჰყვნენ. მთავრობა ცდილობდა გადასახლებისას არ დაერღვია რელიგიური თემის ერთიანობა და, როგორც წესი, მათ ცალკე საცხოვრებელ ადგილს უყოფდა. 1820-იანი წლებიდან დაიწყო

რუსეთის სხვადასხვა რეგიონებიდან რუსი «რასკოლნიკების» საქართველოში ჩამოსახლება.

საქართველოში სხვა ეროვნების ქრისტიანულ ჯგუფებსაც ასახლებდნენ. 1817 წელს ვენის კონგრესიდან მომავალ ალექსანდრე I-ს შტუტგარტში შეხვდნენ ერთ-ერთი გერმანული რელიგიური ჯგუფის (სკეპტიკოსების) წარმომადგენლები და კავკასიაში გადმოსახლება სთხოვეს. რუსეთის იმპერატორმა შემოთავაზებულ წინადადებაზე თანხმობა განაცხადა და გადმოსახლების მსურველებს რწმენის ხელშეუხებლობასა და საცხოვრებელი ადგილებით დაკმაყოფილებას დაჰპირდა. იმავე წლის დამდეგს საქართველოსკენ რამდენიმე პარტიად დაყოფილი გერმანელები დაიძრნენ. მათი უმრავლესობა ვიურტემბერგელი და ბადენელი პროტესტანტები (პიეტისტები) იყვნენ.

გარდა ამისა, საქართველოში მრავლად ასახლებდნენ ცარიზმის წინააღმდეგ ამბოხებულ სხვადასხვა ჯგუფთა წარმომადგენლებს (დეკაბრისტებს, პოლონეთის აჯანყების მონაწილეებსა და ა.შ.). რუსეთის გაბატონებას მოჰყვა ხელისუფლებისათვის არასასურველი ჯგუფების, პირველ რიგში, მემამოხეთა, საქართველოდან გაძევება. კოლონიური რეჟიმის დამყარებას მთელი კავკასია მედგრად ებრძოდა. რუსეთის წინააღმდეგ XIX საუკუნის 70-იან წლებამდე რამდენიმე ფართომასშტაბიანი აჯანყება მოხდა აფხაზეთში. აჯანყებების სისხლში ჩახშობას სდევდა აფხაზთა იძულებითი მიგრაცია („მუჰაჯირობა“) ოსმალეთის იმპერიაში. ვარაუდობენ, რომ იმ პერიოდში ოსმალეთში, დაახლოებით, 135 ათასამდე აფხაზი და აბაზი წავიდა. XIX საუკუნის 30-იანი წლების დამდეგს თურქეთში გადავიდა სამცხე-ჯავახეთის მუსლიმ ქართველთა უმეტესობაც. სამაგიეროდ, ჰყავდათ ქრისტიანები. 1828-29 წლებში რუსეთ-თურქეთს შორის დადებული ადრიანოპოლის საზავო ხელშეკრულების ძალით, რუსებმა საომარი ოპერაციების დროს დაკავებული თურქეთის ტერიტორიიდან (არზრუმის ვილაიეთიდან) ახლად შემოერთებულ ქართულ მიწაზე, სამცხე-ჯავახეთში, ჩამოასახლეს 30 ათასი სომეხი. ამავე პერიოდში საქართველოში შემოვიდა ბერძენთა დიდი ჯგუფიც, რომელიც, ძირითადად, წალკის რაიონში განსახლდა. (www.nplg.gov.ge). XIX საუკუნის პირველ ნახევარში შემოსული მიგრანტების ხარჯზე რადიკალურად შეიცვალა ქვეყნის ეთნიკური შემადგენლობა.

მიგრაციული პროცესების ერთი ვექტორი უკავშირდება XIX საუკუნეში მიმდინარე რუსეთის ომებს კავკასიაში. ამ დროისათვის საქართველოში შემოვიდა ჩრდილო კავკასიელთა რამდენიმე ჯგუფი. მათგან აღსანიშნავია ვაინახები (ქართ. ქისტები). საქართველოში ქისტების მასობრივი ჩამოსახლება XIX საუკუნეში, სავარაუდოდ, 1826 წლიდან დაიწყო და ამავე საუკუნის 60-იან წლებში დასრულდა. თუმცა მიგრაციის ცალკეული შემთხვევები XX საუკუნის პირველ ნახევარშიც გვხვდება.

რუსეთის ბატონობის პირობებში, XIX საუკუნეში მოვიდნენ საქართველოში მიგრანტთა შედარებით მცირერიცხოვანი ჯგუფები – ჩეხები, ასურელები, უკრაინელები. იმავე საუკუნის მეორე ნახევრიდან გამოჩნდნენ სამუშაოდ გამოგზავნილი ბალტიისპირელები, რომელთაც მოგვიანებით გამოქცეულნი და გადმოსახლებულნი შეემატნენ. XIX საუკუნეში უნდა გამოჩენილიყვნენ პირველად ბოშებიც.

ეთნიკური მიგრაციები XX საუკუნეშიც გაგრძელდა. (www.nplg.gov.ge). დამოუკიდებელი საქართველოს მთავრობამ 1918 წელს მიიღო ქურთი-ეზიდები. ისინი თურქეთის მთავრობისა და მუსლიმი ქურთების ერთი ნაწილის მხრივ დევნას გამოექცნენ. თავიანთ სამშობლოში შევიწროებული ადამიანები საქართველოში მოგვიანებითაც შემოდიოდნენ. XX საუკუნის 20-იან წლებში ყვარლის რაიონის სოფელ ოქტომბერში (ყოფილ ზინობიანში) აზერბაიჯანიდან, ნუხის ოლქის სოფ. ვართაშნიდან, გადმოსახლდნენ აზერბაიჯანელებისა და სომხების თავდასხმებით შეწუხებული უდიეები, კავკასიის მცირერიცხოვანი აბორიგენული ეთნიკური ჯგუფის წარმომადგენელი. XX საუკუნის 40-იან წლებში, ნაცისტურ გერმანიასთან ომის დროს, სსრკ-ს ევროპული ნაწილის ევაკუაციის შემდეგ მრავალმა რუსმა, უკრაინელმა, ბელორუსმა თუ სხვა ეროვნების ადამიანმა საქართველოს შეაფარა თავი და აქვე დარჩა.

თავი 3. საქართველოს მოსახლეობის აღწერების ზოგადი მიმოხილვა

საქართველოში ფეოდალური ხანიდან არსებობდა მოსახლეობის პერიოდული აღწერის პრაქტიკა, მაგრამ მათზე დაყრდნობით მხოლოდ ფრაგმენტულ სურათს წარმოვიდგენთ. ცნობილია, რომ ქართლის სამეფოს ოთხი სადროშოს თითოეულ სარდალს თავისი სადროშოს შვიდ წელიწადში ერთხელ აღწერა ევალებოდა. ჩვენამდე მოღწეული ამ ტიპის დოკუმენტებიდან ყველაზე ღირებულია 1770 წლის 5 აპრილის ქართლ-კახეთის სამეფოს დემოგრაფიული ნუსხა. ამ ტიპის დოკუმენტების გარდა, გარკვეულ მონაცემებს შეიცავენ მოგზაურების ჩანაწერები და საქართველოში გარკვეული დავალებით შემოსული უცხოელი რეზიდენტების მოხსენებითი ბარათები. უფრო სისტემური ხასიათი აქვს ამგვარ მონაცემებს XIX საუკუნიდან. თუმცა კამერალური აღწერების მასალები და ხელისუფლების ორგანოების მიერ შეგროვილი ცნობები სრული მაინც არ იყო, თანაც ეთნიკურ კუთვნილებას ხშირად სარწმუნოებასთან აიგივებდნენ, ზოგჯერ კი ეთნოგრაფიულ ჯგუფს (მაგ., მეგრელებს, ხევსურებს, სვანებს და ა.შ.) ცალკე ეთნოსად წარმოადგენდნენ. შედარებით სრული სურათი მოგვცა რუსეთის იმპერიაში ჩატარებულმა პირველმა საყოველთაო აღწერამ (1897 წ.). მაგრამ ეროვნული შემადგენლობის ზუსტად დადგენა ამ აღწერითაც შეუძლებელია, რადგან ეთნიკური იდენტობის განმსაზღვრელ ნიშნად მხოლოდ მშობლიური ენა მიიჩნეეს. უნდა ითქვას, რომ ამ პრობლემას არც შემდგომში (საბჭოთა პერიოდში) რამდენჯერმე ჩატარებული საყოველთაო აღწერისას უდგებოდნენ ყოველთვის ობიექტურად, მაგრამ ეს მასალები მაინც ძირითად წყაროს წარმოადგენს ეთნოდემოგრაფიული პროცესების დინამიკის დადგენისას. ხსენებულ წყაროებზე დაყრდნობით, XIX საუკუნის II ნახევარში, როდესაც მიგრაციულმა ნაკადებმა შედარებით მოიკლო, ასეთი ეთნოდემოგრაფიული სურათი წარმოგვიდგება: 1865 წლიდან 1897 წლამდე შემცირდა მხოლოდ ქართველებისა და აფხაზების პროცენტული შემადგენლობა: ქართველებისა 73,8%-დან (1865 წ.) 69,4%-მდე (1897 წ.); აფხაზებისა 4,6%-

დან (1865 წ.) 2,2%-მდე (1897 წ.). ყველა დანარჩენი ეთნიკური ჯგუფის ხვედრითი წილი გაიზარდა: ოსებისა — 3,6%-დან (1865 წ.) 4,2%-მდე (1897 წ.), სომხებისა — 9,6%-დან (1865 წ.) 10,3%-მდე (1897 წ.), რუსებისა — 2,0%-დან (1865 წ.) 5,3%-მდე (1897 წ.), აზერბაიჯანელებისა — 4,0%-დან (1865 წ.) 4,2%-მდე (1897 წ.), ბერძნებისა — 0,9%-დან (1865 წ.) 2,0%-მდე (1897 წ.), ებრაელებისა — 0,6%-დან (1865 წ.) 0,9%-მდე (1897 წ.), გერმანელებისა — 0,3%-დან (1865 წ.) 0,4%-მდე (1897 წ.), დანარჩენისა — 0,7%-დან (1865 წ.) 1,1%-მდე (1897 წ.).

მოსახლეობის აღწერების მიხედვით განსაკუთრებული მნიშვნელობა აქვს იმ ქვეყნებისა და ტერიტორიების მოსახლეობის ეროვნული შემადგენლობის შესწავლასა და გაანალიზებას, სადაც მრავალრიცხოვანია ურთიერთგანსხვავებული დემოგრაფიული ქცევის ეროვნებები, რომლებიც მთლიანად განაპირობებენ მოსახლეობის საერთო რიცხოვნობის ზრდასა და მომავალ დემოგრაფიულ ევოლუციას.

1926, 1939, 1959, 1970, 1979 და 1989 წლის აღწერებში ადგილი ჰქონდა ერთგვარი თვითგამორკვევის პრინციპს - მიეთითებოდა ის ეროვნება, რომელსაც თავად გამოკითხული მიაკუთვნებდა თავის თავს. ასევე აღსანიშნავია, რომ პირად ფურცელში და ინსტრუქციაში წინა აღწერებისაგან განსხვავებით, თავისებურად იყო დაყენებული საკითხი ეროვნებების შესახებ. (გ. ფირცხალავა, 1997). როგორც ზემოთაც აღინიშნა ეროვნული შემადგენლობის ზუსტად დადგენა 1897 წლის აღწერით შეუძლებელი აღმოჩნდა, რადგან ეთნიკური იდენტობის განმსაზღვრელ ნიშნად მხოლოდ მშობლიური ენა მიიჩნეოდა, ეროვნება კი იმის მიხედვით მიეთითებოდა თუ რომელი ქვეყნიდან იყო რესპოდენტი. უკვე მოგვიანებით 1926 წლიდან აღწერების კითხვებს შორის ჩნდება ეროვნების შესახებ კითხვაც. თუ 1920 წლის აღწერის დროს სააღწერო ფურცლის კარნახში ეროვნების შესახებ ჩაწერილი იყო „национальность“ 1926 წლის აღწერის პირად ფურცელში ეროვნების შესახებ ეწერა „народность“. რუსული გამოთქმის მიხედვით პირველი უფრო ფართო ცნებაა ვიდრე მეორე. როგორც ცნობილია, ქართულ ენაზე ვერ მოიძებნა ზუსტი თარგმანი და „народность“ ნათარგმნი იყო ეროვნებად, რაც ამ შემთხვევაში არ ემთხვეოდა რუსული სიტყვის მნიშვნელობას და ასახავდა მცნება „национальность“-ის შინაარსს. 1926 წლის აღწერის დროს სიტყვა „народность“-ის კარნახით ნაგულისხმევი იყო მოსახლეობის შემადგენლობის შესწავლა არა პირითადი

ეროვნების მიხედვით, რასაც ჩვენ „ეროვნებას“ ვეძახით, არამედ ტომობრივი, ეთნიკური მაჩვენებლების მიხედვით. ასეთივე მითითებებს იძლეოდა აღწერის ინსტრუქციაც. ვფირობ, სწორედ ამით იყო გამოწვეული ის, რომ 1926 წლის აღწერის დროს ეროვნებათა კლასიფიკაციაში პირობით შეტანილი იყო: „მეგრელი“, „სვანი“, „აჭარელი“ და სხვა. აღწერის მასალების პირველადი დამუშავებაც შესაბამისი წესით ჩატარდა. თვითდასახელების პრინციპის გამო აღწერის მასალებში ეროვნების შესახებ ჩანაწერებში ხშირად ვხვდებოდით ჩანაწერებს არამარტო მეგრელების, აჭარლებისა და სვანების შესახებ, რომლებიც იგივე ქართველები არიან და სხვა ეროვნებას არ წარმოადგენენ, არამედ რაჭველებს, იმერლებს, კახელებს და ქართველთა დანარჩენ ჯგუფებს. თუ გავითვალისწინებთ, რომ თვითდასახელების პრინციპის დროს მეგრელების, სვანების, ლაზებისა და აჭარლების ნაწილი თავის ეროვნებად ჩვეულებრივ „ქართველს“ დაასახელებდა, მათ შესახებ 1926 წლის აღწერა ვერ მოგვცემდა სწორ სურათს. (თუმცა, უნდა აღინიშნოს, რომ საბოლოოდ, მასალების დამუშავების შემდეგ, აჭარელიც, სვანიც, მეგრელიც და სხვა დანარჩენი ეთნოსებიც, ერთ მთლიან ჯგუფში- ქართველებში გაერთიანდნენ). (ა.ნ. ხაჩიძე, 1958).

ძალიან მნიშვნელოვანი იყო პირადი ფურცლის სათანადო კითხვაზე პასუხი დედა ენის ცოდნაზე, რომელიც ხშირად არ ემთხვეოდა ძირითადი ეროვნების ენას. ამ კითხვაზე 1926 წლის აღწერის ინსტრუქცია შემდეგ განმარტებას იძლეოდა: „დედაენად ითვლება ის ენა, რომელიც დაკითხულმა პირმა ყველაზე უკეთ იცის, ან რომელზედაც ის ჩვეულებრივ ლაპარაკობს“. (ა.ნ. ხაჩიძე, 1958). 1926 წლის აღწერა საშუალებას გვაძლევს ვნახოთ რომელი ეროვნებები ცხოვრობდნენ საქართველოში და რომელ ენას მიიჩნევდა დედაენად მათი უმეტესობა. (იხ. ცხრილი N1).

მიღებულმა შედეგებმა ცხადყო, რომ ქართულ ენაზე მოლაპარაკეები მეტი იყვნენ, ვიდრე თვით ამ ეროვნების მატარებლები. რაც შეეხებათ სომხებს, აფხაზებს, ოსებს, ებრაელებსა და ბერძნების დიდ ნაწილს აღწერის დროს დედაენად სხვა ეროვნებათა ენები დაუფიქსირებიათ, მათ შორის ქართული.

საქართველოს მოსახლეობის განაწილება 1926 წ-ის აღწერით ეროვნებისა და დედა ენის მიხედვით (%):

დედაენა და ეროვნება	სოფლად %	ქალაქად	სულ
		%	%
ქართველები	72,9	49	67,2
ქართ.დედაენით	74,6	56	70,5
სომხები	7,6	25,6	11,6
სომხური დედაენით	5,5	19,5	8,6
თურქები	6,4	1,1	5,2
თურქული დედაენით	8,2	1,3	6,7
ოსები	5,3	0,9	2,1
ოსური დედაენით	5,1	0,7	1,8
რუსები	1,3	12	4,3
რუსული დედაენით	1,5	15	4,1
ებრაელები	0,3	4,2	3,6
ებრაული დედაენით	0	0,7	4,5
აფხაზები	2,6	0,4	1,2
აფხაზური დედაენით	2,2	0,4	0,2
ბერძნები	2,2	1,5	2,5
ბერძნული დედაენით	1,4	2	1,5

(წყარო: ჯაოშვილი. ვ. 1996)

რაც შეეხება უშუალოდ 1926 წლის მოსახლეობის აღწერის შედეგებს: მოსახლეობის საერთო რაოდენობა 1926 აღწერის მიხედვით საქართველოს იმდროინდელ საზღვრებში შეადგენდა 2 667 ათას კაცს; ყოველ 1000 მამაკაცზე 978 ქალბატონი მოდიოდა; სიმჭიდროვე 1კმ²-ზე 39 კაცი იყო, ყველაზე უფრო მჭიდროდ დასახლებულ ადგილებად ამ აღწერის მონაცემებით ქუთაისის, თბილისისა და შორაპნის მაზრები ითვლებოდა.

1897 წლის აღწერის მონაცემებთან შედარებით, 1926 წლის აღწერით საქართველოს მოსახლეობის რაოდენობა 753, 100 ადამიანით იყო გაზრდილი.

1926 წლის შემდეგ, აღწერა 1937 წელს ჩატარდა- 6 იანვრის მდგომარეობით. მაგრამ, იმის გამო, რომ დარღვეული აღმოჩნდა მთავრობის მიერ დამტკიცებული აღწერის საორგანიზაციო გეგმა, რამაც ცნობების დამახინჯება და აღურიცხაობა გამოიწვია, თანაც, აღწერისას მიღებული შედეგები არ იყო მთავრობისთვის მისაღები, აღწერის შედეგები გაუქმებულად გამოცხადდა და მოსახლეობის სრულიად საკავშირო აღწერა ხელმოერედ ჩატარდა 1939 წელს 17 იანვრის მდგომარეობით.

1939 წლის აღწერაში კითხვაზე ეროვნების შესახებ, იყო მითითება „იწერება ის ეროვნება, რომელსაც თავად გამოკითხული ამბობს.“

დასავლური ქვეყნების სტატისტიკას აინტერესებს ძირითადად რასა, კანის ფერი და ა.შ. ამ მხრივ ძირითადად გამოიყოფა კოლონიური ქვეყნები. აღწერის დროს ევროპელთათვის და ძირძველი მოსახლეობისათვის განსხვავებული ფერის ბლანკებიც კი იბეჭდებოდა. (ჯაოშვილი, ვ. 1996). ზოგან ერთი წვეთი ზანგის სისხლის ქონაც ითვლებოდა ზანგად, გერმანიაში უპირატესობას ანიჭებდნენ არიულ სისხლს. საბჭოთა კავშირში, სტალინის ბრძანებით თითოეული ადამიანი ითვლებოდა კანონიერ მოქალაქედ, მიუხედავად იმისა რა ფერის კანი ჰქონდა, სად ცხოვრობდა, რომელ სფეროში მოღვაწეობდა და ა.შ.

რეალურად, 1939 წლის აღწერისას, წინასგან განსხვავებით, ადგილი ჰქონდა თვითგამორკვევის პრინციპს, ადამიანის ეროვნება დგინდებოდა თავად ამ ადამიანის მიერ. 1939 წლის აღწერის მასალები, ისევე, როგორც 1926 წლისა, არ იძლეოდა საქართველოს მოქალაქეთა რაოდენობის შესახებ ცნობებს, რადგან ცნება „საქართველოს მოქალაქე“ არ არსებობდა.

რაც შეეხება უშუალოდ 1926 წლის მოსახლეობის აღწერის შედეგებს: მოსახლეობის საერთო რაოდენობა - 3,542,300. ქალაქად ცხოვრობდა -30,1%, სოფლად 69,9%. მოსახლეობის რაოდენობა წინა აღწერის შედეგთან შედარებით 875, 300 ადამიანით გაიზარდა. სიმჭიდროვე 1კმ² დაახლოებით 51 კაცი, ნაცვლად 1926 წლის მაჩვენებლისა- 1კმ²-ზე 39 კაცი.

1939 წლის მოსახლეობის აღწერის შემდეგ, მომდევნო აღწერა 1959 წელს ჩატარდა. როგორც წესი, ომის შემდგომ პერიოდს თან ახლავს ე.წ. „ბეიბი ბუმი“, ანუ შობადობის ზრდა და შესაბამისად მოსახლეობის მატებაც.

ომის შემდგომ ხუთწლეულებში, ეკონომიკისა და კულტურის განვითარებასთან ერთად, მოსახლეობაც იზრდებოდა, როგორც რაოდენობრივად, ისე თვისებრივად. ამის გამო, საჭირო ხდებოდა მოსახლეობის ისეთი დემოგრაფიული მაჩვენებლების დადგენა, როგორცაა: სქესი, ასაკი, დასაქმება, განათლება, ეროვნება, დედაენა და სხვა. (ა.ნ. ხაჩიძე, 1958). შესაბამისად სსრკ-ს მთავრობა მივიდა დასკვნამდე, რომ მოსახლეობის საყოველთაო აღწერის ჩატარება გარდაუვალი იყო.

1959 წლის სრულიად საკავშირო აღწერის პროგრამა შედგენილია 1939 წლის აღწერის პროგრამის მიხედვით. ასევეა აღწერის საორგანიზაციო გეგმაც. სააღწერო ფურცელი გათვალისწინებული იყო ოჯახის ყველა წევრის აღსაწერად. (ა.ნ. ხაჩიძე, 1958). იგი, გარდა სამისამართო ნაწილისა, თითოეული ადამიანის შესახებ, შეიცავდა 15 კითხვას. მათგან მეშვიდე იყო კითხვა ეროვნების შესახებ, რითიც დგინდებოდა მოსახლეობის ეროვნული შემადგენლობა, მათი ხვედრითი წილი მთლიან მოსახლეობაში და კულტურული დონის მაჩვენებლები.

1959 წლის აღწერის შედეგად საქართველოს მოსახლეობა შეადგენდა 4044,6 მილიონ ადამიანს, (ა.ნ. ხაჩიძე, 1958). წინა აღწერასთან შედარებით საქართველოს მოსახლეობის რაოდენობა 504 577 ათასი კაცით იყო გაზრდილი.

1970 წლის მოსახლეობის საყოველთაო აღწერის პროგრამა, წინა აღწერებისაგან განსხვავებით, უფრო მრავალფეროვანი იყო. პირველად შემოვიდა შერჩევითი აღწერა, ე.წ. 25%-იანი შერჩევა, როდესაც ყოველ მე-4 მოსახლეს უსვამდნენ კიდევ დამატებით კითხვებს. (Всесоюзная перепись населения - всенародное дело, Издательство <<Статистика>>Москва, 1969).

1970 წლის აღწერაშიც მე-7 იყო კითხვა ეროვნების შესახებ და ამ კითხვაზე პასუხი საშუალებას იძლეოდა მრავალეროვანი საბჭოთა კავშირის შესწავლისა. აღწერი აფიქსირებდა იმ ეროვნებას, რომელსაც თავად გამოსაკითხი პირი მიუთითებდა. ბავშვის ეროვნებას მშობლები უთითებდნენ. უცხო ქვეყნის მოქალაქეების ეროვნების აღნიშვნის შემდეგ მიეთითებოდა მათი ქვეყნის სახელწოდებაც.

1970 წლის აღწერის შედეგად საქართველოს მოსახლეობა შეადგენდა 4.686.4 მილიონ ადამიანს, (გ. ფირცხალავა, 1997). წინა აღწერასთან შედარებით საქართველოს მოსახლეობის რაოდენობა 641 800 კაცით იყო გაზრდილი.

1979 წლის სრულიად საკავშირო აღწერის პროგრამა მნიშვნელოვნად განსხვავდება 1970 წლის აღწერის პროგრამისგან. მნიშვნელოვანი და ძირითადი თავისებურება იმაში მდგომარეობდა, რომ ამ აღწერისას შემოიღეს სააღწერო ფურცლის პრინციპულად ახალი ფორმა, რომელიც აღწერის მასალების შემდგომი დამუშავებისთვის დადგენილი პროგრამის მიხედვით, ერთდროულად პირველად ინფორმაციის /მოქალაქეთა პასუხების/ ტექნიკური მატარებელიც იქნებოდა ელექტრონულ გამომთვლელ მანქანაში შესაყვანად. (Всесоюзная перепись населения - всенародное дело, Издательство <<Статистика>>Москва, 1969).

კითხვები, რომლებზეც აღწერისას მოსახლეობას აუცილებლად უნდა გაეცა პასუხი, შეტანილი იყო შემდეგ ფორმებში:

ფორმა 1- სადგომში მცხოვრებთა სია

ფორმა 2C- სრული აღწერის სააღწერო ფურცელი

ფორმა 3B- შერჩევითი აღწერის სააღწერო ფურცელი

ფორმა 4 -გამოკითხვის ფურცელი შრომისუნარიანი ასაკის პირად დამხმარე მეურნეობაში დასაქმებულ პირზე.

ფორმა 2C- სრული აღწერის სააღწერო ფურცელი მოიცავდა რიგით მე-7 კითხვას ეროვნების შესახებ, რასაც განსაკუთრებული მნიშვნელობა ქონდა იმასთან დაკავშირებით, რომ საბჭოთა კავშირი მრავალეროვანი სახელმწიფო იყო, სადაც ეროვნებათა სოციალურ-კულტურულ განვითარებაში ისეთი „დიდი მიღწევები“ იყო, რომ ეს სხვადასხვა ეროვნების ხალხი ერთიან მეგობრულ ოჯახს შეადგენდნენ.

მონაცემები ეროვნული შემადგენლობის შესახებ, ბავშვთა დაბადებათა, ქორწინებითი მდგომარეობისა და სხვა მონაცემებთან თანაფარდობაში საშუალებას იძლეოდა განსაზღვრულიყო მოსახლეობის კვლავწარმოებითი ეთნიკური ფაქტორები.

1979 წლის აღწერის შედეგად საქართველოს მოსახლეობა შეადგენდა 4,993,2 მილიონ ადამიანს, (გ. ფირცხალავა, 1997). წინა აღწერასთან შედარებით საქართველოს მოსახლეობის რაოდენობა 306 800 კაცით იყო გაზრდილი.

1979 წლის შემდეგ, საბჭოთა კავშირის შემადგენლობაში, ბოლო საყოველთაო აღწერა 1989 წელს ჩატარდა. ამ აღწერის მიზნებიც, წინა აღწერების იდენტური იყო და შესაბამისად, პროგრამაც წინა აღწერების მოდელზე იყო აგებული. აღწერაში მე-8 კითხვა განსაზღვრავდა ეროვნებასა და მოქალაქეობას - ამ კითხვაზეც, წინა აღწერების მსგავსად, თავად რესპონდენტი წყვეტს, თუ რომელ ეროვნებას მიაკუთვნოს თავი. უცხოელი მოქალაქეებისთვის, ეროვნებასთან ერთად აღინიშნებოდა ის ქვეყანაც, რომლის მოქალაქეებიც იყვნენ. (Всесоюзная перепись населения - всенародное дело, Издательство <<Статистика>>Москва, 1969).

1989 წლის აღწერის შედეგად საქართველოს მოსახლეობა შეადგენდა 5.400.8 მილიონ ადამიანს, (გ. ფირცხალავა, 1997). წინა აღწერასთან შედარებით საქართველოს მოსახლეობის რაოდენობა 407 600 კაცით იყო გაზრდილი.

საქართველოში 2002 წელს ჩატარდა მოსახლეობის პირველი ეროვნული საყოველთაო აღწერა, რომლის მეშვეობით როგორც მთელი ქვეყნის მასშტაბით, ისე ცალკეული ადმინისტრაციული ერთეულებისთვის შეიქმნა დემოგრაფიულ და სოციალურ-ეკონომიკურ მაჩვენებელთა მრავალმხრივი და ტევადი საინფორმაციო ბაზა, რომელიც შეიცავდა სარწმუნო ინფორმაციას მოსახლეობის რიცხოვნობის, ეროვნული შემადგენლობის, ენობრივი კუთვნილების, ოჯახური მდგომარეობის, სქესისა და ასაკის, მოქალაქეობის, სარწმუნოების, განათლების, საარსებო საშუალებების, პროფესიის, დასაქმების, მიგრაციებისა და სხვათა შესახებ. (საქართველოს სტატისტიკის სახელმწიფო დეპარტამენტი, ტომი 1, 2003).

2002 წლის მოსახლეობის საყოველთაო აღწერა მოიცავდა შემდეგ ფორმებს:

ფორმა N1- საცხოვრისში მცხოვრებთა სია და მათი საბინაო პირობები

ფორმა N2-ინდივიდუალური სააღწერო კითხვარი

ფორმა N3-ემიგრანტთა სააღწერო კითხვარი

ფორმა N2- ინდივიდუალური სააღწერო კითხვარი და ფორმა N 3-ემიგრანტთა სააღწერო კითხვარი მოიცავდნენ კითხვას ეროვნების შესახებ.

დამოუკიდებელი საქართველოს პირობებში 2002 წლის აღწერის შედეგად საქართველოს მოსახლეობა შეადგენდა 3.991.2 მილიონ ადამიანს, წინა აღწერასთან

შედარებით საქართველოს მოსახლეობის რაოდენობა 1 409 600 ათასი კაცით იყო შემცირებული. (www.geostat.ge).

დამოუკიდებელი საქართველოს პირობებში მეორე საყველთაო აღწერა 2014 წელს ჩატარდა და მოიცავდა შემდეგ ფორმებს:

ფორმა N 1- კითხვარი საცხოვრისის შესახებ

ფორმა N 2- პერსონალური კითხვარი

ფორმა N 3- კითხვარი ემიგრანტთა შესახებ

ფორმა N 4- კითხვარი სოფლის მეურნეობის შესახებ

ფორმა N 2- პერსონალური კითხვარი და ფორმა N 3- კითხვარი ემიგრანტთა შესახებ მოიცავდა კითხვას ეროვნების შესახებ.

აღწერას არ ექვემდებარებოდა უცხო ქვეყნის ის მოქალაქე და მისი ოჯახის წევრები, რომელთაც საერთაშორისო ხელშეკრულების საფუძველზე გააჩნიათ დიპლომატიური იმუნიტეტი და სხვადასხვა სახის პრივილეგიები (დიპლომატიურ წარმომადგენლობებში, საერთაშორისო ორგანიზაციებში მომუშავე უცხო ქვეყნის მოქალაქეები) აგრეთვე უცხო ქვეყნის სამხედრო მოსამსახურეები დისლოცირებულნი საქართველოს ტერიტორიაზე.

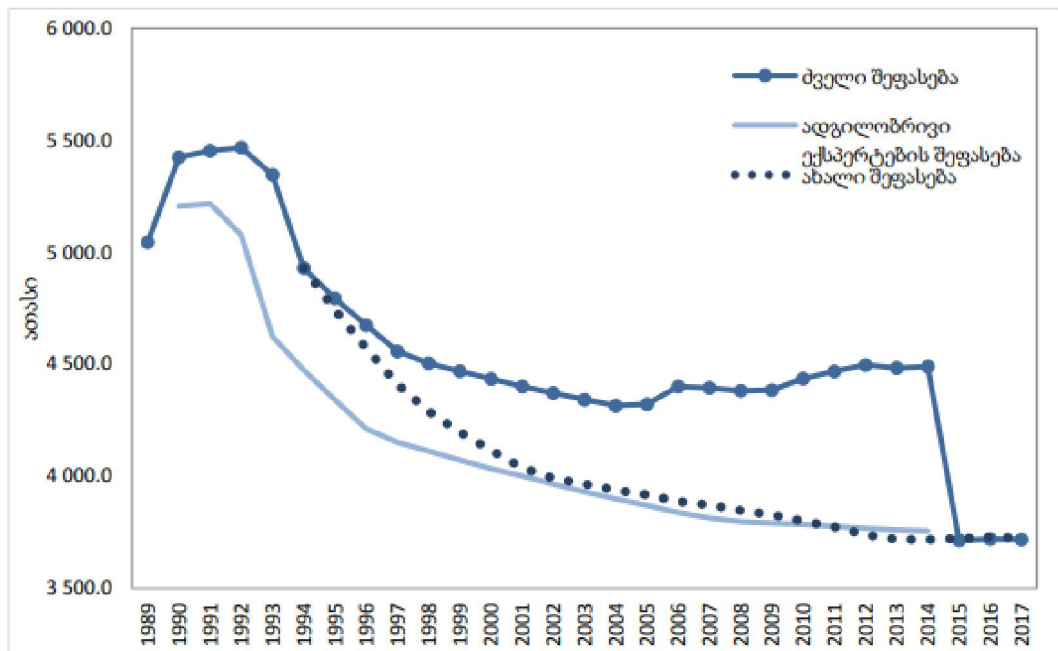
2014 წლის აღწერის შედეგად საქართველოს მოსახლეობა შეადგენდა 3 713 804 ადამიანს, წინა აღწერასთან შედარებით საქართველოს მოსახლეობის რაოდენობა 277 396 კაცით იყო შემცირებული. (www.geostat.ge).

2014 წლის მოსახლეობის საყოველთაო აღწერიდან მიღებულმა მონაცემებმა დღის წესრიგში დააყენა წინა წლების ძირითადი დემოგრაფიული მონაცემების გადაანგარიშებისა და განახლების აუცილებლობა, რათა უზრუნველყოფილიყო ისტორიული მწკრივის ჰარმონიზაცია აღწერიდან მიღებულ შედეგებთან. აღწერათაშორის პერიოდში მონაცემების გადაანგარიშება რეკომენდებულია საერთაშორისო ორგანიზაციების მიერ, რასაც ფართოდ იყენებენ სხვადასხვა ქვეყნების სტატისტიკის სამსახურები. (www.geostat.ge).

გადაანგარიშება განხორციელდა გაეროს მოსახლეობის ფონდის ფინანსური და ტექნიკური დახმარების ფარგლებში.

იმის გამო, რომ მოსახლეობის რიცხოვნობის შესახებ ყოველწლიური მონაცემების გაანგარიშება ეფუძნება მოსახლეობის საყოველთაო აღწერებს, 2002 წლის აღწერით მიღებული მოსახლეობის რიცხოვნობის გადამეტებით შეფასებამ და დემოგრაფიული მონაცემების არასრულმა აღრიცხვამ გამოიწვია მოსახლეობის დინამიკის დარღვევა.

დიაგრამა 3: მოსახლეობის რიცხოვნობის დინამიკა სხვადასხვა წყაროს მიხედვით



წყარო: (www.geostat.ge).

სხვადასხვა წყაროდან მიღებული მონაცემების საფუძველზე დგინდება, რომ 2002 წლის მოსახლეობის აღწერისას, ფაქტიურზე მეტი მოსახლეობა დაფიქსირდა. ხშირ შემთხვევაში შინამეურნეობის წევრები, რომლებიც ემიგრაციაში იმყოფებოდნენ (ძირითადად არალეგალურად) აღწერის დროს საქართველოში მუდმივად მცხოვრები შინამეურნეობის წევრების მიერ დაფიქსირდნენ, როგორც ქვეყანაში ფაქტიურად მცხოვრები მოსახლეობა, რამაც განაპირობა მუდმივი მოსახლეობის რიცხოვნობის გაზრდა. აღნიშნულ მოსაზრებას ამყარებს ისიც, რომ 2002 წლის აღწერის შედეგებით, 1990-2001 წლებში ემიგრანტების რაოდენობამ შეადგინა 113.7 ათასი, მაშინ, როდესაც საქსტატის ახალი შეფასებით იმავე პერიოდში მხოლოდ გარე მიგრაციული სალდო -1 280.8 ათასი კაცით განისაზღვრა.

1994-2017 წლების პერიოდში საქართველოს მოსახლეობის რიცხოვნობა კლების ტენდენციით ხასიათდება. აღნიშნულ პერიოდში, კლება განიცადა როგორც საქალაქო, ისე სასოფლო დასახლებებში მცხოვრებმა მოსახლეობამ. იმავე პერიოდში საქართველოში ურბანიზაციის მაჩვენებელი 53.8 პროცენტიდან 58.3 პროცენტამდე გაიზარდა. მოსახლეობის კლება ძირითადად დაკავშირებულია ემიგრაციასთან.

თავი 4. საქართველოს მოსახლეობის აღწერების შედეგად მიღებული ინფორმაციის ანალიზი

გარემიგრაციულმა პროცესებმა არსებითი ცვლილები გამოიწვიეს საქართველოს მოსახლეობის ეროვნულ შემადგენლობაში. 30-იან წწ. საქართველოს ჩამოსახლებული ასეული ათასობით მიგრანტი არაქართველებისაგან შედგებოდა, რასაც თან მოჰყვა რესპუბლიკაში ქართველი მოსახლეობის ხვედრითი წილის შესამჩნევი შემცირება. (ჯაოშვილი. ვ, 1996).

ცხრილი 2

საქართველოს მოსახლეობის ეროვნული შემადგენლობა 1926 და 1939 წლებში

	1926		1939	
	ათასი კაცი	%	ათასი კაცი	%
მოსახლეობა სულ	2677233	100	3540023	100
ქართველი	1788186	66,8	2173574	61,4
აფხაზი	56847	2,1	56640	1,6
ოსი	113298	4,2	148680	4,2
რუსი	96085	3,6	307988	8,7
აზერბაიჯანელი	143951	5,4	187621	5,3
სომეხი	307018	11,5	414182	11,7
ბერძენი	54054	2	84960	2,4
ებრაელი	30159	1,1	42480	1,2
უკრაინელი	14356	0,5	46020	1,3
ქურთები				
დანარჩენი	73279	2,8	77878	2,2

წყარო: (ჯაოშვილი. ვ, 1996).

აღსანიშნავია რუსებისა და უკრაინელების დაჩქარებული ზრდა, რაც გამოწვეულიყო მათი დიდი რაოდენობით ჩამოსახლებით 30-იან წწ. 12წ. მანძილზე სამჯერ და კიდევ უფრო მეტად გაიზარდა დასახლებულ ეროვნებათა რიცხოვნობა საქართველოში. უმთავრესად ამ მიგრაციულმა ნაკადებმა გამოიწვია ქართველების ხვედრითი წილის შემცირება. რუსები და უკრაინელები ჩამოსახლდნენ უპირატესად ჩრდილოეთ კავკასიიდან. მათი ძირითადი მასა ჩასახლდა ქალაქებში, უმთავრესად თბილისში და ზღვისპირა დასახლებულ პუნქტებში. აღნიშნულ პერიოდში საკმაოდ ინტენსიური ხასიათი ჰქონდა სომხებისა და ოსების ჩამოსახლებასაც. ბერძნების, ებრალებისა და აზერბაიჯანელების დაჩქარებული ზრდა აიხსნება მათთვის დამახასიათებელი მაღალი ბუნებრივი მატებით. (ჯაოშვილი, ვ, 1996).

საქართველოს მოსახლეობის აღწერებს შორის განვლილ პერიოდში საქართველოს ცალკეულ ეროვნებათა რაოდენობის და მოსახლეობის ეროვნული შემადგენლობის ცვლილებაზე სხვადასხვაგვარი გავლენა მოახდინა შესაბამის ეროვნებათა მოსახლეობის ბუნებრივმა მოძრაობამ და გარემიგრაციულმა პროცესებმა. (იხ. ცხრილი N3).

XX საუკუნის 20-იანი წწ. მეორე ნახევრიდან ბევრდ დაჩქარდა არაქართველების სხვა რესპუბლიკებიდან ჩამოსვლა. ამ მოვლენამ თავის აპოგეას მიაღწია 30-იან წწ. როცა საქართველოში ასეული ათასობით რუსი, უკრაინელი და სომეხი ლტოლვილი დამკვიდრდა. ამის შედეგად ბევრად გართულდა მოსახლეობის ეთნიკური შემადგენლობა.

საქართველოს მოსახლეობის რიცხოვნობა და ეროვნული შემადგენლობა
1926, 1939, 1959, 1970, 1979, 1989, 2002 და 2014 წლების მოსახლეობის აღწერების
მონაცემებით

ეროვნება	1926	Column2	1939	Column3	1959	Column4	1970	Column5	1979	Column6	1989	Column7	2002	Column8	2014	Column9
	ათასი კაცი %		ათასი კაცი %		ათასი კაცი %		ათასი კაცი %		ათასი კაცი %		ათასი კაცი %		ათასი კაცი %		ათასი კაცი %	
მოსახლეობა სულ	2677233	100	3540023	100	4044,6	100	4.686.4	100	4.993.2	100	5.400.8	100	3.991.2	100	3713804	100
ქართველი	1788186	66,8	2173574	61,4	2600	64,4	3.130.8	66,8	3.433.0	68/8	3.787.4	70,1	3.353.8	84	3.224.5	86.8
აფხაზი	56847	2,1	56640	1,6	62,9	1,5	79,4	1,7	85,3	1,7	95,9	1,8	3241	0,1		
ოსი	113298	4,2	148680	4,2	141,2	3,5	150,2	3,2	160,5	3,2	164,1	3	34394	0,9	14385	0,38
რუსი	96085	3,6	307988	8,7	407,9	10,1	396,7	8,5	371,6	7,4	341,2	6,3	65157	1,6	26453	0,8
აზერბაიჯანელი	143951	5,4	187621	5,3	153,6	3,8	217,8	4,6	255,7	5,1	307,6	5,7	243513	6,1	233024	0,061
სომეხი	307018	11,5	414182	11,7	442,9	11	452,3	9,7	448	9	437,2	8,1	227650	5,7	168102	4,5
ბერძენი	54054	2	84960	2,4	72,9	1,8	89,2	1,9	95,1	1,9	100,3	1,8	13914	0,3	5544	0,1
ებრაელი	30159	1,1	42480	1,2	51,6	1,3	55,4	1,2	28,3	0,6	24,8	0,5	3772	0,1		
უკრაინელი	14356	0,5	46020	1,3	52,2	1,3	49,6	1,1	45	0,9	52,4	1	6832	0,2	6034	0,16
გერმანელი											1546	0,0	651	0,0		
ქისტი													7110	0,2	5697	0,15
ქურთი/იეზიდი					16,2	0,4	20,7	0,5	25,7	0,5	33,3	0,6	2514	0,5		
თათარი											4099	0,1	455	0,0		
თურქი (ოსმანი)											1375	0,0	441	0,0		
ჩეჩენი											609	0,0	1271	0,0		
მილდიველი											2842	0,1	864	0/0		
პოლონელი											2014	0,0	870	0,0		
ბელორუსი											8595	0,2	542	0,0		
ასირიელი											6206	0,1	3299	0,1	2377	0,06
ბოშა											1744	0,0	472	0,0		
იეზიდი													17976	0,4		
დანარჩენი	73279	2,8	77878	2,2	42	1	259,2	5,5	239,1	4,8	27753	0,1	4651	0,12	14346	0,38

1989წ. აღწერისას "იეზიდი" ეროვნების მოსახლეობა აღირიცხა "ქურთი" ეროვნების შემადგენლობაში

როდესაც XX საუკუნის 30-იან წწ. საქართველოს მოსახლეობის ეროვნულ შემადგენლობას ვიხილავთ, ყურადღებას იქცევს ის გარემოება, რომ პირველად თავისი ისტორიის მანძილზე ქართველები აღმოჩნდნენ თავიანთ სამშობლოში მთელი მოსახლეობის 2/3-ზე ნაკლები. (ჯაოშვილი. ვ, 1996). ეს განაპირობა მძლავრმა

მიგრაციულმა პროცესებმა, რომელთა დადებითი სალდო თავის მასშტაბებით ბევრად აღემატებოდა მანამდე ან მას შემდეგ ჩვენში ჩამოსახლებულ მიგრანტთა ნაკადს. რესპუბლიკის მოსახლეობაში ქართველების ხვედრითი წონის შემცირების ერთ-ერთი მიზეზი ისიც იყო, რომ უკვე 30-იან წლებში დაიწყო მათი გადასვლა სხვა რესპუბლიკებში კერძოდ ჩრდილოეთ კავკასიაში, აგრეთვე რუსეთის ფედერაციასა და უკრაინის სამრეწველო ქალაქებში, სადაც მიდიოდნენ უმაღლესი და საშუალო სპეციალური განათლების მქონე კვალიფიციური კადრები.

1926 წლის აღწერით სსრ კავშირის სხვა რესპუბლიკებში მცხოვრები ქართველების საერთო რაოდენობა არ აღემატებოდა 33 ათას კაცს. 1939 წლისათვის ეს ციფრი სულ მცირე ორჯერ მაინც გადიდა. ხოლო 2014 წლის აღწერის შედეგების მიხედვით ემიგრანტთა რაოდენობამ შეადგინა 88,5 ათასი კაცი (ოფიციალურად დაფიქსირებულნი), მათ შორის 45,4 პროცენტი მამაკაცია, ხოლო 54,6 პროცენტი - ქალი. (www.geostat.ge). დამოუკიდებელი საქართველოს პირობებში ემიგრანტთა ინტერესის არეალი გასცდა ყოფილი საბჭოთა კავშირის რესპუბლიკებს და რუსეთის გარდა თავი დაიმკვიდრეს ამერიკასა და ევროპის ქვეყნებში.

1939 წლისათვის, როგორც ცხრილი N2-დან ჩანს ქართველების ხვედრითი წონა შემცირდა 61.4%-მდე, ეს ფაქტი აიხსენება 30-იან წლების დასაწყისიდან სოფლად კოლმეურნეობების მასიურად შექმნითა და ე. წ. „გაკულაკებით“, რომლის დროსაც უამრავი გლეხი ტოვებდა თავის საცხოვრებელ ადგილს. ამ პროცესმა განსაკუთრებით მწვავე ხასიათი მიიღო უკრაინასა და ჩრდილოეთ კავკასიაში. ამ მოვლენას თან დაერთო 1933 წ. მოუსავლიანობა. (ჯაოშვილი. ვ, 1996). სწორედ მაშინ მოაწყდა საქართველოს ლტოლვილთა მძლავრი ტალღა, რის შედეგადაც რესპუბლიკის სოფლებსა და ქალაქებში დიდი რაოდენობით დამკვიდრდა არაქართველი მოსახლეობა. ასე რომ გაგრძელებულიყო, მალე ალბათ საკუთარ მიწაზე უმცირესობაში აღმოჩნდებოდა ქართველი ერი. თუმცა მდგომარეობა არსებითად შეიცვალა XX საუკუნის შუა წლებიდან, რაშიც გადამწყვეტი როლი ორმა გარემოებამ შეასრულა. ჯერ ერთი, 50-იან წწ. და 60-იანი წწ. დასაწყისში საკმაოდ მაღალ დონეზე იყო ქართველების ბუნებრივი მატება; მეორეც, იმავე პერიოდში დაიწყო გარე მიგრაციების შებრუნებული მსვლელობა - რესპუბლიკიდან მეტი მიგრანტი მიდიოდა, ვიდრე მოდიოდა, თანაც წასულთა შორის

ბევრად ჭარბობდნენ არაქართველები. (ჯაოშვილი. ვ, 1996). მოვლენათა ასეთი შემობრუნება ცხადია დაუყოვნებლივ აისახა მცხოვრებთა ეთნიკურ შემადგენლობაზე, დაიწყო ქართველების ხვედრითი წილის თანდათან ამადლება. საყურადღებოა ასევე ის გარემოება, რომ მე-20 საუკუნის მეორე ნახევარში ბევრად უფრო შესამჩნევი გახდა სხვაობანი საქართველოში მცხოვრები ცალკეული ხალხების ბუნებრივმატებაში. რა თქმა უნდა, ამის შედეგად დაირღვა სხვადასხვა ეროვნების ხალხთა რაოდენობაში ადრე არსებული თანაფარდობა.

სამი ათეული წელი 1959-1989წწ. არც თუ ხანგრძლივი დროა მოსახლეობის ეროვნული შემადგენლობის ცვლილებების ტენდენციის დასადგენად, მაგრამ ამ პერიოდის ეთნიკური პროცესების შედარება უფრო ადრინდელი ისტორიული მონაკვეთის შესაბამის მონაცემებთან საკმაოდ ნათელ წარმოდგენას გვაძლევს XX საუკუნის საქართველოს მოსახლეობის სტრუქტურულ შემადგენლობაში მომხდარ ერთ-ერთ უმნიშვნელოვანეს გარდაქმნაზე. რადგან ეროვნული შემადგენლობის დადგენა მოსახლეობის აღწერის დროს ხდება, 1959-89 წწ. მონაცემები შეგვიძლია შევადაროთ 1926-39 წწ. ანალოგიურ მაჩვენებელს. ეს ორი ისტორიული მონაკვეთი განსხვავებული იყო არა მარტო ზოგადი სოციალურ-ეკონომიკური ვითარებით, არამედ შექმნილი დემოგრაფიული ვითარებით და მასთან დაკავშირებული ეთნიკური პროცესებითაც.

უპირველეს ყოვლისა უნდა აღინიშნოს, რომ 1921-41 წწ. საქართველოს მოსახლეობის საერთო რიცხოვნობა იზრდებოდა დაჩქარებული ტემპით, 1959-89 წწ. კი ზრდა ბევრად ზომიერი იყო. პირველ პერიოდში მაღალ ბუნებრივმატებას დაემთხვა გარე მიგრაციული პროცესების დადებითი სალდო, რასაც თან მოჰყვა არაქართველი მოსახლეობის ხვედრითი წილის მნიშვნელოვანი გადიდება (1926-39 წწ. ეს მაჩვენებელი გაიზარდა 33,3%-დან 38,6%-მდე) (ჯაოშვილი. ვ, 1996) და შესაბამისად, ქართველების ფარდობითი რაოდენობის შემცირება (66,8-61,4-მდე). მეორე პერიოდში მოხდა მაღალი ბუნებრივიმატებიდან შედარებით დაბალ ბუნებრივმატებაზე გადასვლა და ერთდროულად გარემიგრაციების დადებითი სალდო შეიცვალა უარყოფითი სალდოთი, რის შედეგადაც მკვეთრად შემცირდა მთლიანად მოსახლეობის ზრდის ტემპი. დაიწყო არაქართველი მოსახლეობის ხვედრითი წილის შემცირება (1959-89წწ.

35,7%-დან 29,9%-მდე), ქართველების ფარდობითი რაოდენობა კი ამაღლდა (64,3%-დან 70,1%-მდე). როგორც ვხედავთ ორ აღნიშნულ პერიოდში მოსახლეობის როგორც ბუნებრივ ასევე მექანიკურ მოძრაობას (გარე მიგრაციას) სრულიად საწინააღმდეგო სახე ჰქონდა. ეს გარემოება არა მარტო მოსახლეობის საერთო რაოდენობის ზრდის ტემპებში აისახა, არამედ განსხვავებული ეთნიკური პროცესების მიზეზიც გახდა. თუ 1926-41 წწ. ქართველები ყველა დანარჩენი ეროვნების მოსახლეობაზე ნელა იზრდებოდნენ 1959-89 წწ. ისინი ერთ-ერთ პირველ ადგილზე იყვნენ ზრდის ტემპებით, ჩამორჩებოდნენ მხოლოდ აზერბაიჯანელებსა და ქურთებს.

გარდა ბუნებრივი და მექანიკური მოძრაობისა, სხვადასხვა ეროვნების მცხოვრებთა რაოდენობის დინამიკაზე გარკვეულ გავლენას ახდენს ბუნებრივი ასიმილაციის პროცესი. ხანგრძლივი დროის მანძილზე ერთ ტერიტორიაზე ცხოვრება და ურთიერთკავშირი არცთუ იშვიათად იწვევს ერთი ეროვნების ადამიანთა გადასვლას მეორე ეროვნებაში. ამ მოვლენას ყველაზე უფრო ხშირად ვხვდებით შერეულ ქორწინებათა შედეგად, როდესაც მეუღლეები განსხვავებული ეროვნებისანი არიან.

1959-89წწ. ეთნიკური ცვლილებებიდან ყურადღებას იქცევს შემდეგი დეტალი: პირველი 20 წლის მანძილზე მიმდინარეობდა საქართველოში მცხოვრები როგორც რუსების, ასევე უკრაინელებისა და ბელორუსების რაოდენობის შემცირება; 1979-89 წწ. კვლავ გრძელდებოდა რუსების წასვლა, ხოლო უკრაინელებისა და ბელორუსების რაოდენობა მნიშვნელოვნად გადიდა (უკრაინელებისა 45 000-დან 52,4 ათასამდე, ბელორუსებისა კი 5,7 ათასიდან 8,6 ათასამდე). მიიჩნევა, რომ უკრაინელებისა და ბელორუსების ჩამოსახლება დაკავშირებული იყო ჩერნობილის ატომურ ელექტროსადგურში 1986 წ. აპრილში მომხდარ უდიდეს ავარიასთან. (ჯაოშვილი. ვ, 1996).

გარდა ბელორუსებისა, ცხრილში დასახლებული „დანარჩენების“ ჯგუფში შედიან (ათასობით) ასირიელები - 6,2, ავარელები- 4,2, თათრები-4,1, მოლდაველები - 2,3, ყაზახები- 2,6, ესტონელები -2,3, პოლონელები-2,3, ბოშები 1,7, გერმანელები-1,5, თურქები- 1,4; უზბეკები-1,3; ტაჯიკები-1,3; აგრეთვე 50-მდე სხვა ეროვნება,

რომელთაგან თითოეული დაახლოვებით ითვლის 40-დან 1000 სულამდე 1989 წ. აღწერით სულ ნაჩვენებია 71 ეროვნების რიცხოვნობა).

XIX საუკუნის დასაწყისიდან ქართველების რაოდენობის გაორკეცებას საქართველოს თანამედროვე საზღვრებში დასჭირდა 90 წელი. XX საუკუნეში ბოლო გაორკეცება მოხდა 60 წლის მანძილზე (1930-90წწ.) (ჯაოშვილი. ვ, 1996). რაც ნიშნავს რომ ქართველების რიცხვი მე-20 საუკუნეში ერთნახევარჯერ უფრო სწრაფად იზრდებოდა, ვიდრე წინა საუკუნეში; ეს მაშინ, როცა მე-20 საუკუნის მანძილზე ჩვენი ერის რიცხოვნობის ზრდა ბევრად შეაფერხა ორმა მსოფლიო ომმა. საქართველომ მნიშვნელოვანი დანაკარგები განიცადა მეორე მსოფლიო ომში და მის შემდგომ პერიოდში საშუალოდ მსოფლიოს მთელი მოსახლეობის მეტად დაჩქარებული მატებით და ქართველების ნელი ზრდით. (იხ. ცხრილი N4).

როგორც ცხრილი 4-დან ჩანს ქართველების დაბალი მატება იმ ისტორიულ მონაკვეთებშია, რომელიც მოიცავს ომის პერიოდებს. რაც შეეხება დანარჩენ ისტორიულ პერიოდებს, ქართველების საშუალო წლიური მატების ტემპი ახლოს დგას ბუნებრივ მატებასთან. ამ მხრივ გამონაკლისია 1979-89წწ. პერიოდი, როდესაც ქართველების ბუნებრივ მატებას მნიშვნელოვნად ჭარბობს ფაქტიური მატება. აქ მხედველობაშია მისაღები შემდეგი გარემოებანი: მიმდინარეობს არაქართველების ერთი ნაწილის ბუნებრივი ასიმილაცია ქართველებთან; ბევრმა ქართველმა XVIII-XIX საუკუნეებში მიიღო გრიგორიანული სარწმუნოება და იწერებოდა სომხად, ბოლო წლებში კი მათმა ნაწილმა აღიდგინა თავისი ეროვნება. (გ. ფირცხალავა, 1997).

ქართველების რიცხოვნობის დინამიკა საქართველოში 1926-2014წწ. აღწერების
მონაცემებით

ქართველების რიცხოვნობის დინამიკა საქართველოში 1926-2014 წწ. აღწერების მონაცემებით						
წლები	ქართველი მოსახლეობის რაოდენობა (ათასობით)	ხვედრითი წონა მთელ მოსახლეობაში (%)	ქართველი მოსახლეობის მატება ან შემცირება (ათასობით)	საშ. წლიური მატება		დანარჩენი მოსახლეობის საშ. წლიური მატება %
				ათასობით	%	
1926	1788,2	66,8	-	-	-	-
1939	2173,6	61,4	385,4	32,1	1,64	3,69
1959	2600,6	64,3	427	21,3	0,9	0,27
1970	3130,7	66,8	530,1	48,2	1,7	0,68
1979	3433	68,8	302,3	33,6	1,03	0,03
1989	3787,4	70,1	354,4	35,4	0,99	0,33
2002	3353,8	84	-433,6	-33,3		
2014	3224,5	86,8	-129,3	10,8		

წყარო: www.geostat.ge

რაც შეეხება 2002 წლის პირველ ეროვნულ აღწერას, მისი შედეგებიდან ნათლად ჩანს, რომ არსებითი ცვლილებები განიცადა ქვეყნის მოსახლეობის ეროვნულმა სტრუქტურამ. როგორც ცხრილიდანაც ჩანს 2002 წელს 1989 წელთან შედარებით საქართველოს მუდმივი მოსახლეობის საერთო რიცხოვნობის 15,8%-ით კლების პირობებში, ქართველთა რაოდენობა მხოლოდ 126,2 ათასი კაცით, ანუ 3,3 პროცენტით შემცირდა და მათი წილი ქვეყნის მოსახლეობის საერთო რიცხოვნობაში 13,7 პროცენტული პუნქტით, ანუ 70,1 პროცენტიდან 84 პროცენტამდე გაიზარდა. ამავე დროს ქვეყნის კონტროლირებად ტერიტორიაზე მოსახლეობის საერთო რიცხოვნობაში მკვეთრად შემცირდა აფხაზებისა და ოსების რაოდენობა, რომელთა რიცხვი შესაბამისად 3241 და 34394 კაცს შეადგენს. მნიშვნელოვნად შემცირდა რუსების რიცხოვნობაც 1989 წლის 341172-დან 2002 წელს 65157 კაცამდე,- 6,3 პროცენტიდან 1,5

პროცენტამდე. თუმცა, აღსანიშნავია, რომ ექსპერტული შეფასებით, ამჟამად, აფხაზეთში 31,6 ათასი რუსი ცხოვრობს,- კონპლიქტამდე 74,9 ათასი კაცი ცხოვრობდა. 1990- იანი წლების პირველ ნახევარში ქვეყანაში შექმნილი მძიმე სოციალურ-ეკონომიკური პრობლემებით გამოწვეული მიგრაციული პროცესების გაძლიერების შედეგად, მნიშვნელოვნად შემცირებულია საქართველოში თითქმის ყველა სხვა ეროვნებისა და ეთნიკური ჯგუფის წარმომადგენელთა რიცხოვნობაც, (საქართველოს სტატისტიკის სახელმწიფო დეპარტამენტი, ტომი 1, 2003).- აღნიშნული დინამიკა იჩენს თავს 2014 წლის მოსახლეობის საყოველთაო აღწერების მონაცემების შედეგებშიც.

ცხრილი 5

ბუნებრივი მოძრაობის დინამიკა საქართველოში

შობადობა, სიკვდილიანობა და ბუნებრივი მატება ეროვნებების მიხედვით 1970-89 წლებში (1000 კაცზე გაანგარიშებით)									
	შობადობა			სიკვდილიანობა			ბუნებრივი მატება		
	1970	1979	1989	1970	1979	1989	1970	1979	1898
ყველა ეროვნება	19,2	17,8	16,7	6,9	7,3	8,3	16,9	8,3	8,6
ქართველი	19,1	17,5	16,1	7,2	8,2	8,5	11,9	9,3	7,6
აფხაზი	22,6	16,2	17,9	4,2	5,5	6	18,4	10,7	11,9
ოსი	21,9	19,1	17,2	6,6	7,3	8,1	15,3	11,4	9,1
რუსი	14,5	13,8	11,3	8,9	11,3	13,3	5,6	2,5	-2
აზერბაიჯანელი	29,2	27,9	28,7	5,3	5,7	5,7	23,9	22,2	23
სომეხი	17,2	18,1	18,5	8,3	9,1	10,1	9,6	8	8,4
დანარჩენი	24,8	22,8	26,6	5,3	7,2	11,6	19,5	15,6	15

(წყარო: გ. ფირცხალავა, 1997).

ის ფაქტი, რომ სომხებში 1970- 1989 წლებში ბუნებრივმა მატებამ ყოველ 1000 კაცზე 9.6 – 8.4 კაცი შეადგინა, ხოლო მათი რიცხოვნობა და წილი მთელ მოსახლეობაში შემცირდა, გარკვევით გვიჩვენებს, რომ სომხების რიცხოვნობა შემცირდა მექანიკური მოძრაობით, გარე მიგრაციის უარყოფითი სალდოს შედეგად. მართლაც, 1979 -1988 წწ. სომხების ბუნებრივმა მატებამ შეადგინა 55,0 ათასი კაცი, ხოლო მათი რიცხოვნობა შემცირდა 10.8 ათასი კაცით. (გ. ფირცხალავა, 1997). ასე, რომ აღებულ წლებში სომხებში გარე მიგრაციის უარყოფითმა სალდომ, ანუ საქართველოდან გასულებმა 65,8 ათასი კაცით გადააჭარბეს შემოსულებს. იმავე წლებში კი რუსების ბუნებრივი მატება უდრიდა 20.0 ათასკაცს, მოსახლეობის რიცხოვნობა კი შემცირდა 30.4 ათასი კაცით, და ამგვარად გასულებმა შემოსულებს 50,4 ათასი კაცით გადააჭარბეს.

რუსებისა და სომხებისაგან განსხვავებით, ქართველი, აფხაზი და ნაწილობრივ აზერბაიჯანელი მოსახლეობისათვის გარე მიგრაცია, როგორც ცნობილია, ნაკლებად არის დამახასიათებელი და ამ ეროვნებათა ბუნებრივმა მატებამ თითქმის მთლიანად განაპირობა მათი რიცხოვნობის ზრდა და ხვედრითი წილის ცვლილება მთელ მოსახლეობაში.

ოსი მოსახლეობის გარკვეულმა რაოდენობამ 1979 წლის აღწერისაგან განსხვავებით, 1989 წლის აღწერისას თავი მიაკუთვნა ქართველს, ხოლო მშობლიურ ენად დაასახელა ქართული. ამასთან დაკავშირებით საგულისხმოა ისიც, რომ ქართველებს შორის მშობლიურ ენად რუსული 1979 წელს დაასახელა 20,1 ათასმა კაცმა, 1989 წ. აღწერისას ასეთი აღმოჩნდა მხოლოდ 10,4 ათასი კაცი. (გ. ფირცხალავა, 1997). უნდა ვიფიქროთ, რომ ამ გარემოებაზე გარკვეული გავლენა მოახდინა საქართველოში 80-იანი წლების მეორე ნახევარში ეროვნული მოძრაობის გაფართოება-გააქტიურებამ და ამის შედეგად ქართველების ეროვნული თვითშეგნების ამაღლებამ. ამ ფაქტმა ეთნოდემოგრაფიული თვალსაზრისით იმ მხრივ იჩინა თავი, რომ 1979 – 1988 წწ. ქართული მოსახლეობის ბუნებრივმა მატებამ შეადგინა 310,0 ათასი კაცი, ხოლო მოსახლეობის რიცხოვნობა გაიზარდა 364,0 ათასი კაცით, ანუ რამდენიმე ათეული ათასი კაცით უფრო მეტად, რაც არ შეიძლება მთლიანად მივაწეროთ ამ წლების მანძილზე ქართველების საქართველოში იმიგრაციას.

როგორც მოსახლეობის 1989 წლისა და 1970 და 1979 წწ. აღწერის შესაბამისი მონაცემების შედარება გვიჩვენებს, გავლილი პერიოდის მანძილზე აღნიშნული 6 ეროვნებიდან მხოლოდ 4 ეროვნების მოსახლეობის რიცხოვნობა გაიზარდა (ქართველები, აზერბაიჯანელები, აფხაზები და ოსები), ხოლო ორი ეროვნების (რუსების და სომხების) პირიქით, შემცირდა. თავის მხრივ, ოთხივე დასახელებული ეროვნების მოსახლეობის რიცხოვნობის ზრდის ტემპი ამაღლდა, ხოლო ოსებისა - შემცირდა. ამავე დროს 1970 – 1979 წლებისაგან განსხვავებით 1979 - 1989 წლებში ქართველებთან შედარებით უფრო სწრაფი ტემპით გაიზარდა აფხაზებისა და აზერბაიჯანელების რიცხვი. ამ უკანასკნელთა ზრდის ტემპი თითქმის ორჯერ მაღალია ქართველებთან შედარებით, 1,5-ჯერ მეტია აფხაზებთან შედარებით და 10-ჯერ ჭარბობს ოსების რიცხოვნობის ზრდის ტემპს.

აღსანიშნავია, რომ 1970 – 1989 წწ. მოსახლეობის საერთო რიცხოვნობასთან შედარებით, უფრო მაღალი ტემპით გაიზარდა ქართველი, აფხაზი და აზერბაიჯანელი მოსახლეობა, უფრო დაბალით - ოსები. სწორედ ამ პერიოდში რუსი და სომეხი მოსახლეობის შემცირების ტემპმა კიდევ უფრო იმატა.

1989 წლის უკანასკნელ საბჭოთა აღწერას საქართველოს პირობებში ერთგვარი ისტორიულ-დემოგრაფიული მნიშვნელობა აქვს, რამდენადაც 1989 წელი თითქმის ქრონოლოგიურად მიჯნავს ერთმანეთისაგან საბჭოთა და დამოუკიდებელ საქართველოს. მოსახლეობა საქართველოს სსრ-ში 1989 წლის 12 იანვრის მდგომარეობით შეადგენდა 5.443.359 კაცს, 1979 წლის მონაცემებთან (5.014.765 კაცი) შედარებით იგი გაიზარდა 428.594 ათასი კაცით ანუ 8,55%-ით.

საბოლოოდ შეიძლება ითქვას, რომ 1970, 1979 და 1989 წწ. აღწერებს შორის განვლილ პერიოდში საქართველოში მოსახლეობის საერთო რიცხოვნობის ზრდა თითქმის მთლიანად განპირობებული იყო ქართველი, აფხაზი, აზერბაიჯანელი მოსახლეობის ბუნებრივი მატებით, რამაც ასევე განაპირობა ამ ეროვნებათა ხვედრითი წილის ზრდა მთელ მოსახლეობაში. რუსი და სომეხი მოსახლეობის გარე მიგრაციის უარყოფითმა სალდომ განსაზღვრა ამ ეროვნებათა რაოდენობრივი და შეფარდებით შემცირება მთელ მოსახლეობაში, ხოლო ოსი მოსახლეობის რიცხოვნობის შედარებით დაბალი ტემპით ზრდა და ამდენადვე მათი ხვედრითი წილის შემცირება განაპირობა მთელ მოსახლეობაში. ყოველივე ამის შედეგად, 1970-1989 წლებში ეროვნებათა მიხედვით მოსახლეობის ბუნებრივი მოძრაობისა და გარე მიგრაციათა თავისებურებების გამო, როგორც ეს მოსახლეობის 1989 წლის აღწერამ ცხადყო, წინა წლებთან შედარებით კიდევ უფრო მეტად შეიცვალა მოსახლეობის ეროვნული შემადგენლობა, კერძოდ, მოსახლეობის საერთო რაოდენობაში ყველაზე მეტად იმატა არა უბრალოდ ქართველების ან აზერბაიჯანელების ხვედრითმა წილმა, არამედ გაიზარდა ყველაზე მრავალრიცხოვანი და დაბალი შობადობის დონის მქონე ქართველების და ყველაზე მაღალი შობადობის მქონე აზერბაიჯანელების წილი; პირიქით შემცირდა ქართველების შემდგომ ყველაზე მრავალრიცხოვანი რუსებისა და სომეხების რაოდენობა და წილი, რომლებისთვისაც გარე მიგრაციის შედეგად დამახასიათებელია შემცირება.

სომხების ხვედრითი წილი გასული საუკუნის შუა ხანებამდე 11%-ს შეადგენდა, შემდეგ კი კლება დაიწყო. 1989 წლის აღწერის მიხედვით, ისინი მოსახლეობის 8,1%-ს შეადგენდნენ, 2002 წლისათვის — 5,7%-ს, 2014 წლისათვის კი 5,2%-ს.

XX საუკუნის მეორე ნახევარში განსაკუთრებით გაიზარდა აზერბაიჯანული მოსახლეობის რაოდენობა, მან მატების ტემპით გაუსწრო საქართველოში მცხოვრებ ყველა დანარჩენ ეთნიკურ ჯგუფს. აზერბაიჯანელების რაოდენობა 30 წლის განმავლობაში თითქმის გაორმაგდა. თუ 1959 წელს მათი რიცხვი 153 600 კაცი იყო (რაც მთლიანი მოსახლეობის 3.8%-ს შეადგენდა), 1979 წელს 255 700-მდე გაიზარდა (5.1%), 1989 წელს კი 307 600 გახდა (5.7%). 2002 წლის მოსახლეობის აღწერის შედეგების მიხედვით, საქართველოში 243 513 აზერბაიჯანელი ცხოვრობს, რაც მთელი მოსახლეობის 6.5%-ს შეადგენს, 2014 წლისათვის კი მათმა რაოდენობამ 233 024 შეადგინა.

საქართველოში ბერძენ მიგრანტთა პირველი მასობრივი ჩამოსვლიდან 1990-იან წლებამდე შეინიშნებოდა ბერძნების რაოდენობის განუხრელი ზრდა, რომელიც XIX საუკუნეში, უმთავრესად, ჩამოსახლებების, ხოლო შემდგომ ბუნებრივი მატების ხარჯზე ხორციელდებოდა. ზრდის პროცესი მხოლოდ XX საუკუნის 40-იანი წლების ბოლოს შემცირდა. 1926 წელს საბჭოთა საქართველოში 54 ათასი ბერძენი ცხოვრობდა (მთელი მოსახლეობის 2.0%), 1937 წელს — 85 ათასი (2.4%), 1959 წელს — 73 ათასი (1.8%), 1970 წელს — 89 ათასი (1.9%), 1979 წელს — 95 ათასი (1.9%). 2002 წლის მოსახლეობის აღწერის შედეგების მიხედვით, 1989 წელთან შედარებით, საგრძნობლად შემცირდა ბერძნების რაოდენობა. (გ. ფირცხალავა, 1997). 2002 წლისათვის საქართველოში 15 ათასამდე ბერძენია, რაც მთელი მოსახლეობის 0.3%-ს შეადგენს, აქედან თბილისში ცხოვრობს 3800-მდე ბერძენი, აჭარის ტერიტორიაზე — 2 200, ქვემო ქართლში კი — 7 500-მდე, მათ შორის — 4 600-მდე წალკის რაიონში. 2014 წლის აღწერებით კი მათმა რაოდენობამ 5 544 ათასი შეადგინა. (www.geostat.ge).

XX საუკუნის 60-იანი წლების ბოლოს მთელი საბჭოთა კავშირის მასშტაბით გაჩაღდა ბრძოლა ებრაელების ისრაელში დაბრუნებისათვის. საქართველოდან ებრაელთა გადინების კულმინაციურ პერიოდს 1991-1994 წლები წარმოადგენს. როცა საბჭოთა კავშირში ზღვარდაუდებელი ანტისემიტური კამპანია იყო გაჩაღებული,

საქართველოდან შედარებით უმტკივნეულოდ ხდებოდა ებრაელების რეპატრაცია. (გ. ფირცხალავა, 1997).

საქართველოში დარჩენილია დაახლოებით 4 ათასი ებრაელი. მიგრაციათა ძირითადი ვექტორები, ხასიათი და მასშტაბები გასული საუკუნის მეორე ნახევრიდან თანდათანობით იცვლებოდა. მანამდე არსებობდა სლავური (ძირითადად რუსი) მოსახლეობის სსრკ-ს პერიფერიებში განსახლების ტენდენცია. 60-იან წლებში დაიწყო საპირისპირო პროცესი, ხოლო 70-იან წლებში რუსულენოვანი მოსახლეობის გადინებამ არასლავური რესპუბლიკებიდან მასობრივი ხასიათი მიიღო. 80-იანი წლებისათვის სსრკ-ს შემადგენლობაში შემავალი ყველა რესპუბლიკისათვის დამახასიათებელი გახდა არამკვიდრი მოსახლეობის უარყოფითი სალდო.

1990-იან წლებიდან ყველა არაქართული ეთნიკური ჯგუფის წევრთა რაოდენობის შემცირება აღინიშნება, რაც მათი ემიგრაციით იყო განპირობებული. ემიგრაციის ძირითადი ფაქტორი საბჭოთა კავშირის დაშლის შედეგად ქვეყანაში შექმნილი მძიმე სოციალურ-ეკონომიკური მდგომარეობა და აქ არსებული პოლიტიკური ვითარება იყო. ემიგრანტები, ძირითადად, თავიანთ ისტორიულ სამშობლოში ან რუსეთის ფედერაციის სხვადასხვა ქალაქებსა და დასავლეთ ევროპის ქვეყნებში წავიდნენ.

1990-იან წლებში დაწყებულ მიგრაციულ პროცესებში ყველაზე ინტენსიური იყო სლავების (ფაქტობრივად, აღმოსავლეთ სლავების, ანუ ეთნიკური რუსების, უკრაინელებისა და ბელორუსების) გასვლა. მათ შორის ბევრი იყო საბჭოთა არმიის სამხედრო და სამოქალაქო მოსამსახურე და მათი ოჯახის წევრები, რომლებიც 1990-იანი წლების დამდეგიდან, მიმდინარე სამხედრო შენაერთების დისლოკაციის შეცვლასთან დაკავშირებით, მასობრივად ტოვებდნენ საქართველოს. ემიგრანტთა შორის სლავები 60%-ს აჭარბებდნენ. მათი უმეტესობა (88.5%) ქალაქის მკვიდრი იყო და ისინი, თითქმის მთლიანად, რუსეთის ფედერაციის ქალაქებში მიდიოდნენ საცხოვრებლად.

საქართველოს მოსახლეობის 2002 წლის აღწერის შედეგების მიხედვით, 1989 წლის ბოლო საბჭოთა აღწერასთან შედარებით (1989 წელს რუსების რაოდენობა 341.2 ათასი იყო, რაც ქვეყნის მთელი მოსახლეობის 6.3%-ს შეადგენდა), რუსების რაოდენობამ

მკვეთრად იკლო და 67.671 ათასი შეადგინა, რაც ქვეყნის მთელი მოსახლეობის 1.5%-ია, 2014 წელს კი თითქმის განახევრდა და 26 453 შეადგინა.

საქართველოში მცხოვრებ ეთნიკურ ჯგუფებს შორის ერთ-ერთი მრავალრიცხოვანია ოსთა ჯგუფი. გასული საუკუნის 80-იანი წლების დამლევსთვის მათი რიცხვი, მთელი ქვეყნის მასშტაბით, 164 ათასს შეადგენდა. ქართულ-ოსური კონფლიქტის დროს ოსთა გარკვეული ნაწილი საცხოვრებლად რუსეთის ფედერაციის ტერიტორიაზე გადავიდა. 2002 წლის აღწერით, საქართველოში მათი რაოდენობა, სამხრეთ ოსეთის ტერიტორიაზე მაცხოვრებელთა გამოკლებით, 34 ათასი იყო, 2014 წელს კი 14 385 შეადგინა.

1989 წლის აღწერით, საქართველოში ცხოვრობდა 95,9 ათასი აფხაზი (საკუთრივ აფხაზეთში – 93,3 ათასი), ხოლო მთლიანად სსრ კავშირში – 105 ათასი. 2003 წელს აფხაზეთში ჩატარებული აღწერის მასალების მიხედვით, თვითგამოცხადებულ რესპუბლიკაში 94,5 ათასი აფხაზი ცხოვრობდა. (გ. ფირცხალავა, 1997).

უკანასკნელი აღწერები საქართველოს ეთნიკური შემადგენლობის შემდეგ სურათს იძლევა: ცხრილი N4, გარკვეულწილად, ასახავს უკანასკნელ 20 წელიწადში ქვეყანაში შექმნილ მდგომარეობას. მართალია, ქართველებისა და აზერბაიჯანელების ხვედრითი წილი გაიზარდა, მაგრამ ეს ამ პერიოდში განვითარებული მიგრაციების შედეგად, მოსახლეობის საერთო ოდენობის შემცირების ხარჯზე მოხდა. 1989 წელს საქართველოში ცხოვრობდა 5,4 მილიონი ადამიანი. 2007 წლისათვის საქართველოს მოსახლეობის რაოდენობამ ოფიციალური მონაცემებით 4,4 მილიონზე რამდენადმე ნაკლები შეადგინა, თუმცა ცალკეული ექსპერტული შეფასებებით, ეს ციფრი 2007 წლის დამდეგისთვის მხოლოდ 3,8 მილიონის ფარგლებში იყო, 2014 წლის აღწერის შედეგად კი საქართველოს მოსახლეობა 3 224 564 გახლდათ.

მოსახლეობის 2014 წლის აღწერის შედეგების საფუძველზე საქართველოს მოსახლეობის 86,8 პროცენტს ქართველები შეადგენენ, 6,3 პროცენტს - აზერბაიჯანელები, ხოლო 4,5 პროცენტს - სომეხი ეროვნების მოსახლეობა. აქვე უნდა აღინიშნოს, რომ ქვეყანაში მცხოვრები რაოდენობრივად პირველი ყველაზე მრავალრიცხოვანი 10 ეროვნება წარმოადგენს მთლიანი მოსახლეობის 99,6 პროცენტს. (www.geostat.ge).

საქართველოს მოსახლეობის რაოდენობის განაწილება 10 ყველაზე მრავალრიცხოვანი ეროვნების მიხედვით

ეროვნებები	სულ (ათასიკაცი)	პროცენტული განაწილება
სულ მოსახლეობა	3 713,8	100,0
ქართველი	3 224,6	86,8
აზერბაიჯანელი	233,0	6,3
სომეხი	168,1	4,5
რუსი	26,5	0,7
ოსი	14,4	0,4
იეზიდი	12,2	0,3
უკრაინელი	6,0	0,2
ქისტი	5,7	0,2
ბერძენი	5,5	0,1
ასირიელი	2,4	0,1
სხვა	14,3	0,4
უარიპასუხზე	0,6	0,0
ეროვნება მითითებული არ არის	0,5	0,0

წყარო: (www.geostat.ge).

**თავი 5. საქართველოს მოსახლეობის ეროვნული შემადგენლობა ტერიტორიულ
ჭრილში.**

აღწერიდან აღწერამდე მოსახლეობის რიცხოვნობამ და ეროვნულმა შემადგენლობამ მრავალმხრივი და ამასთანავე ურთიერთგანსხვავებული ცვილელები განიცადა. უპირველეს ყოვლისა აღსანიშნავია, რომ ქალაქებში სოფლის მოსახლეობის მიგრაციის შედეგად, ქალაქის მოსახლეობის სისტემატური ზრდის პარალელურად განუწყვეტლივ მცირდებოდა სოფლის მოსახლეობა. ქალაქის მოსახლეობამ 1979 წლის აღწერით პირველად გადააჭარბა სოფლის მოსახლეობას, 1989 წლის აღწერით მაშინდელი რესპუბლიკის მთელი მოსახლეობის ნახევარზე მეტი -55 პროცენტი შეადგინა.

ქალაქის მოსახლეობაში, როგორც რაოდენობრივად, ასევე შეფარდებით გაიზარდა ქართველების, აფხაზების, აზერბაიჯანელების რიცხვი, ხოლო ოსებმა მხოლოდ რაოდენობრივად იმატეს და შემცირდა მათი ხვედრითი წილი 1979 -1989 წლებში. სოფლის მოსახლეობაში თითქმის უცვლელი დარჩა ქართველების და აფხაზების წილი, ოსების კი შემცირდა როგორც რაოდენობრივად, ასევე შეფარდებით. მხოლოდ აზერბაიჯანელების რიცხოვნობა და წილი გაიზარდა სოფლის მოსახლეობაში.

ცხრილი 7

ქალაქის და სოფლის მოსახლეობის რიცხოვნობა და ეროვნული შემადგენლობა 1970, 1979 და 1989 წლების აღწერებით

	1970				1979				1989			
	ქალაქი		სოფელი		ქალაქი		სოფელი		ქალაქი		სოფელი	
	ათასი კაცი	%	ათასი კაცი	%	ათასი კაცი	%	ათასი კაცი	%	ათასი კაცი	%	ათასი კაცი	%
მოსახლეობა სულ	2 239.7	100	2.446.7	100	2.548.7	100	2444,5	100	2.991.3	100	2.409.5	100
ქართველი	1.338.6	59,7	1.792.2	73,2	1,642	64,4	1.791.0	73,3	2.021.4	67,6	1.766.0	73,3
აფხაზი	25,6	1,1	53,8	2,2	31,9	1,2	53,4	2,2	42,6	1,4	53	2,2
ოსი	67	3	83,2	3,4	81,7	3,2	77,8	3,2	97	3,2	67,1	2,8
რუსი	328,4	14,7	68,3	2,8	315,5	12,4	56,1	2,3	294,5	9,9	46,7	2
აზერბაიჯანელი	39,7	1,8	178,1	7,3	50	2	205,7	8,4	75,6	2,5	232	9,6
სომეხი	255,1	11,4	197,2	8,1	260,7	10,2	187,3	7,7	260,6	8,7	176,7	7,3
დანარჩენი	185,3	8,3	73,9	3	166,9	6,6	72,2	2,9	199,7	6,7	67,7	2,8

(წყარო: გ. ფირცალავა, 1997).

მოსახლეობის ეროვნული შემადგენლობა ბევრად უფრო ჭრელი იყო ქალაქებში, ვიდრე სოფლებში. არაქართველების ძირითადი ნაწილი სოფლად ჩამოსახლებული იყო გვიან ფეოდაურ ხანში და XIX საუკუნის მანძილზე, ხოლო ქალაქებში მოსულთა შორის სჭარბობდნენ ახლად ჩამოსახლებულნი. 1926 წ. ქალაქის მოსახლეობაში არაქართველები შეადგენდნენ 51,7%-ს, სოფლის მოსახლეობაში კი 27,9%-ს. 1939 წ. შესაბამისი მაჩვენებლები იყო 50,8 და 33,3%. (ვ. ჯაოშვილი, 1996). როგორც ვხედავთ, რამდენამდე შემცირდა არაქართველების ხვედრითი წონა ქალაქის მოსახლეობაში, მაგრამ მათი აბსოლუტური რიცხვი გაიზარდა 307,4 ათასიდან 541,4 ათასამდე. მართალია, ოდნავ უფრო სწრაფად იზრდებოდა ქართველების რაოდენობა ქალაქის მოსახლეობაში, მაგრამ ეს ძირითადად აიხსნებოდა ბევრი სოფლის ქალაქის ტიპის დაბად გარდაქმნით. მათი რიცხვი, ვინც ასეთი გარდაქმნის შედეგად 1926 წლიდან 1939 წლამდე ავტომატურად გახდა ქალაქის მცხოვრები, შეადგენდა 56 ათასს, ესენი კი ძირითადად ქართველები იყვნენ. გარდა ამისა, რა თქმა უნდა, ადგილი ჰქონდა ქართველი მოსახლეობის ბუნებრივ ზრდას ქალაქებში და რესპუბლიკის სოფლებიდან ქალაქად ჩასახლებას, მაგრამ, როგორც ზემოთ აღვნიშნეთ, შიგარესპუბლიკური მიგრაციები ჯერ კიდევ შეზღუდულ ფარგლებში მიმდინარეობდა.

როგორც აღინიშნა, მოსახლეობის ეროვნული შემადგენლობა ერთნაირი არ არის ქალაქად და სოფლად. იმასთან დაკავშირებით, რომ XIX-XX საუკუნეებში გარედან მოსული არაქართველი მოსახლეობა უპირატესად ქალაქებში დამკვიდრდა, აქ მეტია ეთნიკური სიჭრელე, ვიდრე სოფლად. 1989წ. მონაცემებით, ქალაქის მოსახლეობაში ქართველების ხვედრითი წონა შეადგენდა 67,6%-ს, სოფლის მცხოვრებთა შორის კი 73,3%-ს. (ვ. ჯაოშვილი, 1996). ბოლო ათეული წლების განმავლობაში თანდათან მალღდება ქართველების ხვედრითი რაოდენობა ქალაქის მოსახლეობაში. 1959წ. ანალოგიური მაჩვენებელი არ აღემატებოდა 52%-ს. ეს ცვლილება გამოწვეულია არაქართველი ქალაქის მოსახლეობის ნაწილის წასვლით სხვა რესპუბლიკებში და ქართველების სოფლიდან ქალაქში გადასვლის დაჩქარებით. ბოლო ხანებში ნელა მაგრამ მაინც მცირდება ქართველების ხვედრითი წონა სოფლის მოსახლეობაში, რადგან ბევრად მაღალი ბუნებრივი მატება აქვთ აზერბაიჯანელებს, რომლებიც ძირითადად

სოფლად არიან დასახლებულნი. თუ ამასთან ერთად გავითვალისწინებთ საქართველოს მკვიდრი მოსახლეობის გაძლიერებულ სწრაფვას ქალაქისაკენ, გასაგები გახდება სოფლად და ქალაქად ქართველების ხვედრითი რაოდენობის თანდათან დაახლოების ტენდენცია.

რაც უფრო დიდია ქალაქი, როგორც წესი, მით უფრო მრავალფეროვანია მისი მოსახლეობა. ამ ნიშნით შესამჩნევად გამოირჩევა თბილისი, რუსთავი და ბათუმი. ქართველების ხვედრითი რაოდენობა 1989წ. თბილისში იყო 66,1%, 30 წლით უფრო ადრე კი დედაქალაქში ქართველები ნახევარსაც კი არ შეადგენდნენ. საქართველოს დიდი ქალაქებიდან ეთნიკური ნიშნით ყველაზე ერთგვაროვანია ქუთაისი, სადაც ქართველებზე მოდის მთელი მოსახლეობის 9/10. (ვ. ჯაოშვილი, 1996). საქართველოს მეორე ქალაქის მოსახლეობის ასეთ ეროვნულ შემადგენლობაზე გადამწყვეტ გავლენას ახდენს ორი ფაქტორი: პირველი, რომ იგი ბევრად ჩამორჩება თბილისის რესპუბლიკის გარედან მოსახლეობის მიზიდულობის ძალით, მეორეც ქუთაისის მიმდებარე ტერიტორიები, საიდანაც უპირატესად ხდება ქალაქის მოსახლეობის შევსება მთლიანად ქართველებითაა დასახლებული.

როგორც მოსალოდნელი იყო, ქალაქის და სოფლის მოსახლეობაში შემცირდნენ რუსები როგორც რაოდენობრივად, ასევე შეფარდებით. რუსებისაგან განსხვავებით, სომხების რაოდენობა ქალაქის მოსახლეობაში შემცირდა მხოლოდ 1970 წელს. შედარებით უცვლელი დარჩა 1979 – 1989 წლებში, მათი ხვედრითი წილი კი განუწყვეტლივ მცირდება. ამავე დროს სოფლის მოსახლეობაში რუსები და სომხები შემცირდნენ როგორც რაოდენობრივად, ასევე შეფარდებით. (იხ. ცხრილი N8).

საქართველოში მცხოვრები ეროვნებების გადანაწილება ქალაქად და სოფლად

	მოცემული ეროვნებების გათვალისწინება ქალაქად და სოფლად %					
	ქალაქი			სოფელი		
	1970	1979	1989	1970	1979	1989
აღწერები წლების მიხედვით						
მოსახლეობა სულ	47,8	51	55,4	52,2	49	44,6
ქართველი	42,8	47,8	53,4	67,2	52,2	46,6
აფხაზი	32,2	37,4	44,4	67,8	62,6	55,6
ოსი	44,6	50,9	59,1	55,4	49,1	40,9
რუსი	82,8	84,9	86,3	17,2	15,1	13,7
აზერბაიჯანელი	18,2	19,6	24,6	81,8	80,4	75,4
სომეხი	56,4	58,2	59,6	43,6	41,8	40,4
დანარჩენი	71,5	69,8	74,7	28,57		

(წყარო: გ. ფირცხალავა, 1997).

მიუხედავად ამ ცვლილებებისა, საქართველოში ყველაზე ურბანიზებული ერია რუსები, რომელთა საერთო რაოდენობიდან 1989წ. აღწერით 80%-ზე მეტი ქალაქად ცხოვრობდა. შემდეგ მოდიან სომხები 59,6 პროცენტი. მესამე ადგილზე კი ამავე აღწერის მიხედვით არიან ოსები - 59,1%, მეოთხე ადგილი უკავიათ ქართველებს, მათ მხოლოდ 1989 წელს გადააჭარბეს სოფლად მცხოვრები ქართველების რაოდენობას, 1997 წლისათვის ქალაქში ცხოვრობდა 53,4%. (გ. ფირცხალავა, 1997).

ქალაქის მოსახლეობის საერთო რიცხოვნობასთან ერთად კიდევ უფრო სწრაფად გაიზარდა მსხვილი და საშუალო ქალაქების მოსახლეობა, განსაკუთრებით თბილისში. 1989 წლის აღწერით, თბილისის მოსახლეობამ 1243 ათასი კაცი შეადგინა, (გ. ფირცხალავა, 1997). რაც მაშინდელი რესპუბლიკის მოსახლეობის 15 პროცენტი და მთელი ქალაქის მოსახლეობის ერთ მეოთხედზე მეტია - 27,2 პროცენტი.

თბილისის მოსახლეობა აღწერებს შორის პერიოდში იზრდებოდა როგორც ბუნებრივი მატებით, აგრეთვე სოფლის მოსახლეობის და ნაწილობრივ საშუალო და წვრილი ქალაქების მოსახლეობის მიგრაციის ხარჯზე. ამის შედეგად მნიშვნელოვნად შეიცვალა თბილისელების ეროვნული პროფილი - მკვეთრად გაიზარდა ქართველების

ხვედრითი წილი, კერძოდ 1989 წლის აღწერით თბილისელების ორი მესამედი - 66 პროცენტი ქართველებია, მაშინ როცა ეს მაჩვენებელი 1970 წელს 57,5 პროცენტს უდრიდა. 1979 წელს კი 62,1 პროცენტს. იმავე წლებში თბილისელებს შორის რაოდენობრივად და შეფარდებით იმატეს ოსებმა, აზერბაიჯანელებმა, ხოლო შემცირდნენ რუსები, ხოლო სომხების რიცხოვნობა თითქმის უცვლელი დარჩა და შემცირდა მხოლოდ შეფარდებით. (გ. ფირცხალავა, 1997). ამ ცვლილებათა მიუხედავად, თბილისის მოსახლეობის ეროვნული შემადგენლობის იერარქია არ შეცვლილა და 1989 წლის აღწერითაც მათ შორის ყველაზე მაღალი წილით ქართველებს შორის წარმოდგენილია სომხები, შემდეგ რუსები, ოსები, ბოლოს აზერბაიჯანელები.

ცხრილი 9

თბილისის მოსახლეობის რიცხოვნობა და ეროვნული შემადგენლობა 1970, 79 და 89 წწ აღწერებით

	თბილისის მოსახლეობის რიცხოვნობა და ეროვნული შემადგენლობა 1970, 1979 და 1989 წლების აღწერებით					
	1970 წ.		1979 წ.		1989 წ.	
	ათასი კაცი	%	ათასი კაცი	%	ათასი კაცი	%
თბილისის მოსახლეობა სულ	899	100	1052,7	100	1.243.1	100
ქართველი	511,4	57,5	653,2	62,1	820,8	66
აფხაზი	311	0	323	0	405	0
ოსი	21,8	2,5	27,9	2,6	33,1	2,7
რუსი	124,3	14	129,1	12,3	124,8	10
აზერბაიჯანელი	10,8	1,2	12,3	1,2	17,8	1,4
სომეხი	150,2	16,9	152,8	14,5	150,1	12,1
დანარჩენი	70,5	7,9	76,8	7,3	96,5	7,8

(წყარო: გ. ფირცხალავა, 1997)

ის გარემოება, რომ ქალაქის მოსახლეობაში საერთოდ და, კერძოდ თბილისში გაიზარდა ქართველების და ოსების წილი და ამასთანავე მათი რაოდენობა უცვლელი დარჩა ან შემცირდა მოსახლეობაში, ხოლო აზერბაიჯანელების რაოდენობა გაცილებით

მეტად გაიზარდა ქალაქის, ვიდრე სოფლის მოსახლეობაში. ამავე დროს რუსების შემცირება ერთდროულად როგორც ქალაქის, ასევე სოფლის მოსახლეობაში, ხოლო სომხების რაოდენობის უცვლელობა ქალაქში და შემცირება სოფლის მოსახლეობაში, გარკვევით მიგვანიშნებს მაშინდელი რესპუბლიკის ქალაქებიდან და რაიონებიდან გარე რესპუბლიკურ მიგრაციაზე.

ეროვნებათა მიხედვით მოსახლეობის ბუნებრივ მოძრაობასთან ერთად, შიდა და გარე რესპუბლიკური მიგრაციის თავისებურებებმა არსებითად განაპირობა, 1970-1989 წწ. აღწერების პერიოდში, იმდროინდელ რესპუბლიკაში ადმინისტრაციული ტერიტორიების მიხედვით ცალკეულ ქალაქებსა და რაიონებში მოსახლეობის რიცხოვნობისა და ეროვნული შემადგენლობის ცვლილებები.

გარკვეულ ინტერესს იწვევს რეგიონალური სხვაობანი საქართველოს მოსახლეობის ეთნიკურ შემადგენლობაში. უნდა აღინიშნოს რომ ეროვნული ნიშნით დიდად განსხვავდება ერთმანეთისაგან საქართველოს ორი ნაწილი - აღმოსავლეთი და დასავლეთი რეგიონები. (გ. ფირხცალავა, 1997). აღმოსავლეთ საქართველოში ბევრად მეტია არაქართველების რაოდენობა, ვიდრე დასავლეთ საქართველოში, თუმცა ქვეყნის ორივე ნაწილში ქართველები ჭარბობენ. დასავლეთ საქართველოში სრულიად უმნიშვნელოა აზერბაიჯანელებისა და ოსების რაოდენობა, აგრეთვე ბევრად ნაკლებია რუსების, სომხებისა და ბერძნების რაოდენობა, ვიდრე აღმოსავლეთ საქართველოში.

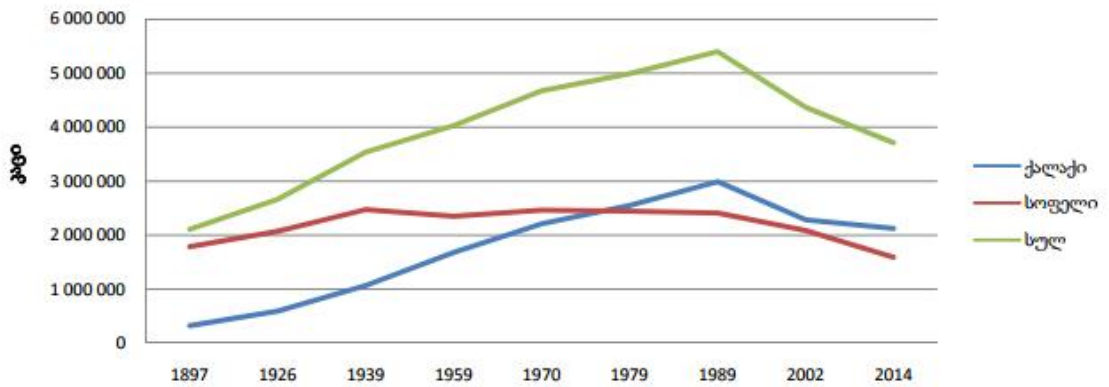
მოსახლეობის 1989 წლის აღწერამ გამოავლინა ის რაიონები, სადაც წინა წლებთან შედარებით შემცირდა მოსახლეობის საერთო რიცხოვნობა და ამასთანავე ის ეროვნებები, რომელთაც განაპირობეს ამ რეგიონებში მოსახლეობის აბსოლუტური კლება. ასეთია სულ 27 რაიონი, რაც მაშინდელ რესპუბლიკაში არსებული 65 რაიონის ერთ მესამედზე მეტს შეადგენს. (გ. ფირხცალავა, 1997). ამ 27 რაიონიდან 11 აღმოსავლეთ საქართველოში (ახალქალაქი, ახალგორი, ახმეტა, თიანეთი, სიღნაღი, ქარელი, ყაზბეგი, ყორნისი, ცხინვალი - სოფელი, წალკა, ჯავა), დანარჩენი 16 რაიონი დასავლეთ საქართველოშია (აბაშა, ამბროლაური, ბაღდადი, ვანი, თერჯოლა, ლენტეხი, მარტვილი, მესტია, ონი, საჩხერე, ჩოხატაური, ჩხოროწყუ, ცაგერი, წალენჯიხა, ხარაგაული, ხონი).

აღმოსავლეთ საქართველოს მხოლოდ 4 რაიონში (ახმეტა, თიანეთი, სიღნაღი და ყაზბეგი) მოსახლეობის საერთო რიცხოვნობა შემცირდა ძირითადად ქართველების შემცირების შედეგად, ყორნისა და ჯავაში - ოსების, წალკაში - ბერძნების და სომხების შემცირების ხარჯზე, ახალქალაქში უმთავრესად სომხების და რუსების, ნაწილობრივ ქართველების, ახალგორში და ქარელში ოსებისა და ქართველების შემცირების ხარჯზე. დასავლეთ საქართველოში კი 16 რაიონიდან 15-ში მოსახლეობის რიცხოვნობა შემცირდა მთლიანად ქართველების შემცირების ხარჯზე და მხოლოდ ერთ რაიონში (წალენჯიხა) მოსახლეობის რიცხოვნობა შემცირდა არაქართველების, უმთავრესად, რუსების შემცირების შედეგად. (გ. ფირხცალავა, 1997).

აღმოსავლეთ საქართველოს რაიონებში მოსახლეობის საერთო რიცხოვნობა ძირითადად შემცირდა, ერთის მხრივ, ქართველების, ნაწილობრივ ოსებისა და აზერბაიჯანელების შიგარესპუბლიკური მიგრაციის შედეგად და მეორეს მხრივ, იმ რაიონებში, სადაც უმთავრესად სომხები, რუსები და ბერძნები ცხოვრობენ, ამ ეროვნებათა გარერესპუბლიკური მიგრაციის გამო. დასავლეთ საქართველოში კი მოსახლეობის რიცხოვნობის შემცირება თითქმის მთლიანად განაპირობა ქართველების ინტენსიურმა შიდარესპუბლიკურმა მიგრაციამ. ისინი უმთავრესად დასავლეთ და აღმოსავლეთ საქართველოს მსხვილ და საშუალო ქალაქებში გადაადგილდნენ. მიუხედავად ამისა, დასავლეთ საქართველოს არც ერთი აღნიშნული რაიონის მოსახლეობის საერთო რაოდენობაში ქართველების ხვედრითი წილი თითქმის არ შეცვლილა და უმეტეს რაიონებში 1989 წლის აღწერით მათ შეადგინეს მოსახლეობის 95 პროცენტზე მეტი, ზოგიერთ რაიონში კი 99 პროცენტზე მეტი (აბაშა, ხობი და ა.შ.).

2014 წლის აღწერის შედეგების მიხედვით ქალაქის მოსახლეობამ შეადგინა 2 122 623 კაცი, ხოლო სოფლის მოსახლეობამ - 1 591 181 კაცი.

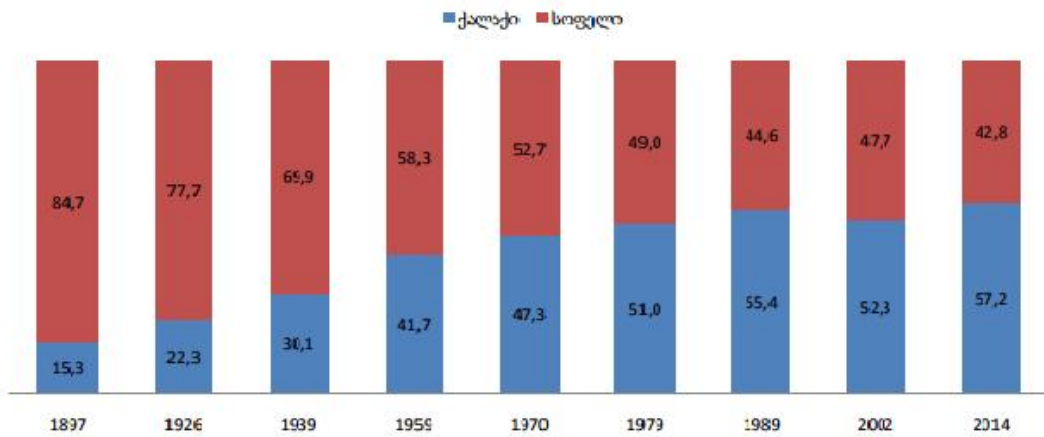
მოსახლეობის რიცხოვნობის დინამიკა 1897-2014 წლების აღწერების მიხედვით



წყარო: www.gesotat.ge

შემცირება უფრო მეტად სოფლის მოსახლეობამ განიცადა: სასოფლო დასახლებებში მოსახლეობის კლებამ 23,7 პროცენტი, ხოლო ქალაქის მოსახლეობის კლებამ 7,1 პროცენტი შეადგინა. შედეგად, წინა აღწერებთან შედარებით, მნიშვნელოვნად შეიცვალა ქალაქი/სოფლის სტრუქტურაც: ქალაქის მოსახლეობის წილი მთლიან მოსახლეობაში 4,9 პროცენტული პუნქტით გაიზარდა და 57,2 პროცენტს გაუტოლდა.

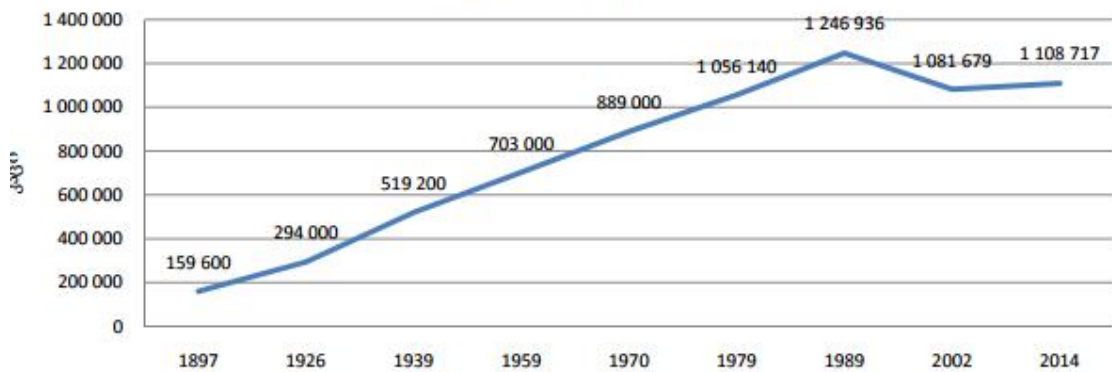
მოსახლეობის რიცხოვნობის განაწილება ქალაქი/სოფლის კრილში 1897-2014 წლების აღწერების მიხედვით (%)



წყარო: www.gesotat.ge

მოსახლეობის 2014 წლის საყოველთაო აღწერის შედეგების მიხედვით, თბილისის მოსახლეობამ 1 108 717 კაცი შეადგინა, რაც წინა აღწერასთან შედარებით 2,5 პროცენტით მეტია. მატება ძირითადად განპირობებულია მცხეთისა და გარდაბნის მუნიციპალიტეტების სოფლის ტიპის დასახლებების ქ. თბილისთან შემოერთებით.

ქ. თბილისის მოსახლეობის რიცხოვნობის დინამიკა 1897-2014 წლების აღწერების მიხედვით



წყარო: www.gesotat.ge

რაც შეეხება მოსახლეობის განაწილებას საქალაქო-სასოფლო დასახლებების და ეროვნებების მიხედვით (2002 და 2014 წლების მოსახლეობის საყოველთაო აღწერის მიხედვით) ასეთია:

მოსახლეობის განაწილება საქალაქო-სასოფლო დასახლებების და ეროვნებების მიხედვით (2002 და 2014 წლების მოსახლეობის საყოველთაო აღწერის მიხედვით)

ეროვნება	2002 წლის მოსახლეობის საყოველთაო აღწერის შედეგები	2014 წლის მოსახლეობის საყოველთაო აღწერის შედეგები
სულ	3 991 273	3 713 804
ქართველი	სულ 3 353 815 საქალაქო დასახლება 1 948 600 სასოფლო დასახლება 1 405 215	სულ 3 224 564 საქალაქო დასახლება 1928099 სასოფლო დასახლება 1296465
აზერბაიჯანელი	სულ 243 513 საქ.დასახ. 43 349 სასოფ. დასახ. 200 164	სულ 233 024 საქ.დასახ. 43 666 სასოფ. დასახ. 189 358
სომეხი	სულ 227 650 საქ.დასახ. 132174 სასოფ. დასახ. 95 476	სულ 168 102 საქ.დასახ. 86 538 სასოფ. დასახ. 81 564
რუსი	სულ 65 157 საქ.დასახ. 56 726 სასოფ. დასახ. 8 431	სულ 26 453 საქ.დასახ. 22 507 სასოფ. დასახ. 3 946
ოსი	სულ 34 394 საქ.დასახ. 17 670 სასოფ. დასახ. 16 724	სულ 14 385 საქ.დასახ. 6 981 სასოფ. დასახ. 7 404
იეზიდი	სულ 17 976 საქ.დასახ. 17 801 სასოფ. დასახ. 175	სულ 12 174 საქ.დასახ. 11 935 სასოფ. დასახ. 239
უკრაინელი	სულ 6 832 საქ.დასახ. 6 231 სასოფ. დასახ. 601	სულ 6 034 საქ.დასახ. 5 285 სასოფ. დასახ. 749
ქისტი	სულ 5 948 საქ.დასახ. 150 სასოფ. დასახ. 5 798	სულ 5 697 საქ.დასახ. 230 სასოფ. დასახ. 5 467
ბერძენი	სულ 13 914 საქ.დასახ. 8 050 სასოფ. დასახ. 5864	სულ 5 544 საქ.დასახ. 3 525 სასოფ. დასახ. 2 019
ასირიელი		სულ 2 377 საქ.დასახ. 1 620 სასოფ. დასახ. 757
აფხაზები	სულ 3241 საქ.დასახ. 1824 სასოფ. დასახ. 1 417	
სხვა	სულ 18 833 საქ.დასახ. 14 511 სასოფ. დასახ. 4 322	სულ 14 346 საქ.დასახ. 11 224 სასოფ. დასახ. 3 122
უარი პასუხზე		სულ 591 საქ.დასახ. 560 სასოფ. დასახ. 31
არ არის მითითებული		სულ 513 საქ.დასახ. 453 სასოფ. დასახ. 60

წყარო: www.gesotat.ge

აღსანიშნავია აზერბაიჯანელების სოფლად ცხოვრებისაკენ მიდრეკილება, რაც ვფიქრობ, განპირობებულია მათი დამოკიდებულებით სოფლის მეურნეობისადმი, ისევე როგორც ქისტებისა და სომხებისა, უკრაინელებისა კი ქალაქად. ამასთან

საინტერესოა, რომ ოსები თანაბრად იყოფიან ქალაქისა და სოფლის მაცხოვრებლებად. იეზიდების აბსულუტური უმრავლესობა დაფუძნებულია ქალაქად.

2014 წელს 2002 წელთან განსხვავებით შეინიშნება სომხების თანაბარი გადანაწილება ქალაქის და სოფლის მოსახლეებად. 2002 წელთან შედარებით რუსების შემადგენლობა თითქმის განახევრდა 2014 წელს, რუსების უმრავლესობა ამჟობინებს ქალაქად ცხოვრებას. ასეთივე სიტუაციაა ოსებთან მათი რაოდენობაც განახევრებულია 2014 წელს 2002 წელთან შედარებით.

ამრიგად, საქართველო თავისი ეთნიკური მრავალფეროვნებით ისეთ რთულ რეგიონშიც კი გამოირჩევა, როგორც კავკასია. განსხვავებული ეთნიკური ჯგუფების თანაცხოვრებისა და ერთიან კულტურულ-პოლიტიკურ ორგანიზმში ინტეგრაციის მექანიზმები ხანგრძლივი ისტორიის განმავლობაში იქმნებოდა და იხვეწებოდა, სახელმწიფოს განვითარების დღევანდელ ეტაპზე კი მათ პრაქტიკული დანიშნულებაც შეიძინეს.

დასკვნა

განვიხილეთ საბჭოთა კავშირში და ბოლოს დამოუკიდებელ საქართველოში ჩატარებული მოსახლეობის საყოველთაო აღწერების პროგრამები და შედეგები, გამოვყავით ის განსხვავებები, რომლებიც განაპირობებდა სხვაობებს მოსახლეობის ეროვნული შემადგენლობის სტრუქტურაში.

როგორ იცვლებოდა საქართველოს ეროვნული შემადგენლობა დროთა განმავლობაში, რომელი ეროვნებები ჭარბობდნენ ჩვენ ქვეყანაში, რა იყო მათი საქართველოთი დაინტერესების მიზეზები, მიგრაცია იყო ნებითი თუ იძულებითი. ნაშრომმა საშუალება მოგვცა გამოგვევლინა ის ძირითადი განსხვავებები და განმაპირობებელი ფაქტორები, რომელთა მეშვეობითაც იცვლებოდა საქართველოს მოსახლეობის ეთნიკური შემადგენლობა და შესაბამისად ჩვენი ქვეყნის მოსახლეობის საერთო რიცხოვნობა.

დასკვნის სახით შეიძლება ითქვას, რომ საქართველოს საუკუნეების მანძილზე იჩენდა შემწყნარებელ პოლიტიკას თავის ტერიტორიაზე მცხოვრები ეროვნებების მიმართ და თამამად შეიძლება ითქვას, რომ გლობალიზაციის ამ პროცესში მოახერხა ეროვნული ფასეულობების, ზნე-ჩვეულებების, ტრადიციებისა და სულიერების დაცვა. უფალმა „ჩვენ კაცთა მოგვცა ქვეყანა, გვაქვს უთვალავი ფერთა“ და დღეს ჩვენც ვალდებულნი ვართ გლობალიზაციის პროცესში შევინარჩუნოთ ეს ჰარმონია.

გამოყენებული ლიტერატურა:

1. აბულაძე, 1993 - ქ. აბულაძე, საქართველოში ებრაელთა ჩამოსახლების ისტორიიდან, მაცნე, ისტორიის... სერია, №3-4, 1993.
2. აფაქიძე, 1963 - ა. აფაქიძე, ქალაქები და საქალაქო ცხოვრება ძველ საქართველოში, თბ., 1963.
3. გიულდენშტედტი, 1962 - გიულდენშტედტის მოგზაურობა საქართველოში, ტ. I, გ. გელაშვილის გამოცემა, თბ., 1962.
4. ზურაბაშვილი, 1989 - ლ. ზურაბაშვილი, ეროვნებათშორისი ურთიერთობის ტრადიციები საქართველოში, თბ., 1989.
5. თოფჩიშვილი, 1997 - რ. თოფჩიშვილი, საქართველოში ოსთა ჩამოსახლებისა და შიდა ქართლის ეთნოისტორიის საკითხები, თბ., 1997.
6. ინაძე, 1982 - მ. ინაძე, აღმოსავლეთ შავიზღვისპირეთის ბერძნული კოლონიზაცია, თბ., 1982.
7. მაისურაძე, 1982 - გ. მაისურაძე, ქართველი და სომეხი ხალხების ურთიერთობა XIII-XVIII საუკუნეებში, თბ., 1982.
8. მანჯგალაძე, 1974 - გ. მანჯგალაძე, გერმანელი კოლონისტები საქართველოში, თბ., 1974.
9. სონდულაშვილი, 1995 - ა. სონდულაშვილი, გერმანელები საქართველოში, თბ., 1995.
10. ფირცხალავა, 1997 - გ. ფირცხალავა, საქართველოს მოსახლეობა: ეროვნული შემადგენლობა, ოჯახები, მიგრაცია, თბ., 1997.

11. ყიფშიძე, 1899 - ალ. ყიფშიძე, უცხოელების დაბინავება საქართველოში, “მოამბე”, 1899, №6, გან. II.
12. ჯაოშვილი, 1996 - ვ. ჯაოშვილი, საქართველოს მოსახლეობა, თბ., 1996.
13. ჯაოშვილი, 1984 - ე. ჯაოშვილი, საქართველოს მოსახლეობა XVIII-XX საუკუნეებში, თბ., 1984.
14. Свод... - Свод статистических данных о населении Закавказского края извлеченных из посемейных списков 1886 г., Тф., 1893.
15. „Всесоюзная перепись населения - всенародное дело” , Издательство <<Статистика>>Москва, 1969.
16. .ა. ნ. ხაჩიძე 1958 წელი „საქართველოს მოსახლეობა 1926, 1939, წლების აღწერების მიხედვით და 1959 წლის სრულიად საკავშირო აღწერის ამოცანები, სტატგამომცემლობა, 1958.
17. თოფჩიშვილი, 2005 - რ. თოფჩიშვილი, ეთნოისტორიული ეტიუდები წიგნი I, 2005
18. საქართველოს პარლამენტის ეროვნული ბიბლიოთეკა
<http://dspace.nplg.gov.ge/handle/1234/3448>
19. საქართველოს სტატისტიკის ეროვნული სამსახური
<http://geostat.ge/?action=sitemap&lang=geo>

Ivane Javakhishvili Tbilisi State University

Tamar Baghiashvili

**Ethnic Composition of Georgian Population between XX and XXI
centuries**

Demography And Human Geography

Master's Thesis submitted for the degrees of Demography and Human Geography

Supervisor: Anzor Saxvadze

Associated Professor

Tbilisi 2018