

ივანე ჯავახიშვილის სახელობის თბილისის სახელმწიფო

უნივერსიტეტი

მარიამ სხირტლაძე

ახალგაზრდების დამოკიდებულებისა და აღქმის კვლევა ოჯახში

ბავშვთა მიმართ ძალადობაზე

Research on the Attitudes and Perception of Young People on the

Violence Against children in the Family

სოციალური მუშაობის სამაგისტრო პროგრამა

ნაშრომი შესრულებულია სოციალური მუშაობის მაგისტრის აკადემიური

ხარისხის მოსაპოვებლად

ხელმძღვანელი: ნელი აკობია, მოწვეული ლექტორი

თბილისი, 2019

## ანოტაცია

ოჯახში ბავშვთა მიმართ ძალადობა ძალიან აქტუალურია საქართველოში. გავრეცელებულია ძალადობის სხვადასხვა ფორმები. ბავშვთა მიმართ ძალადობის აღმოსაფხვრელად 2010 წელს საქართველოს მთავრობამ გამოსცა ბრძანება ბავშვთა დაცვის მიმართიანობის და რეფერირებისათვის, მაგრამ უფრო მეტი ძალისხმევაა საჭირო ძალადობისადმი ტოლერანტული დამოკიდებულების შესაცვლელად. კვლევის მიზანი იყო ახალგაზრდების ინფორმირებულობისა და ცოდნის დონის შესწავლა ოჯახში ბავშვთა მიმართ ძალადობაზე. მიზნამდე მისასვლელად დაისახა შემდეგი ამოცანები: 1.რა ინფორმაციას ფლობენ ძალადობის ფორმების შესახებ 2. რა მიაჩნიათ ოჯახში ბავშვთა მიმართ ძალადობად? და ა.შ. კვლევის ფარგლებში გამოყენებულ იქნა ტრიანგულაცია და ის ოთხი კვლევის მეთოდის მიხედვით ჩატარდა: თვისებრივი კვლევა, რაოდენობრივი კვლევა, დისკურს ანალიზი და ექსპერტთა გამოკითხვა. კვლევის ობიექტები იყვნენ 14-დან 29-წლამდე ასაკის ახალგაზრდები, საქართველოს კანონმდებლობის შესაბამისად, ასევე ექსპერტები და სოციალურ ქსელში არსებული ერთ-ერთი აქტიური ჯგუფის წევრები. რაოდენობრივ კვლევაში მონაწილეობა 230-მარესპონდენტმა მიიღო, თვისებრივ კვლევაში გამოიკითხა 30 პირი, ხოლო რაც შეეხება ექსპერტებს, მოხდა სამი მათგანის გამოკითხვა. კვლევა როგორც ალბათური (რაოდენობრივი კვლევა, დისკურს ანალიზი), ასევე არაალბათური (თვისებრივი კვლევა, ექსპერტთა გამოკითხვა) შერჩევის მეთოდებით განხორციელდა. კვლევის შედეგად დადგინდა, რომ ახალგაზრდებს ნეგატიური დამოკიდებულება აქვთ ძალადობისადმი, თუმცაღა ფიზიკური და სექსუალური ძალადობის თაობაზე უფრო მეტი ინფორმაცია აქვთ, ვიდრე სხვა ტიპის ძალადობაზე. შესაბამისად, ყველაზე მძაფრად სწორედ ძალადობის ამ ფორმებს აღიქვამენ. უნდა აღინიშნოს, რომ მათ უჭირთ ფსიქოლოგიური ძალადობის ამოცნობა და ხშირ შემთხვევებში არც აღიქვამენ ამ ფორმას როგორც ბავშვთა მიმართ ძალადობას. კვლევამ დაადგინა, რომ დაბალია მათი სამოქალაქო, მორალური და სამართლებრივი პასუხისმგებლობა საზოგადოების სხვა წევრების მიმართ, რადგან მიიჩნევენ, რომ რეაგირება ოჯახში ბავშვთა მიმართ ძალადობის საკითხებზე უნდა მოახდინოს ვინმე სხვა პირმა თუ უწყებამ, მაშინაც კი, თუკი ამ ინფორმაციას თავად ფლობენ. კვლევის ანალიზის, ისევე როგორც ექსპერტთა გამოკითხვისას მიღებული

ინფორმაციისა და სხვადასხვა ლიტერატურის გაცნობის შედეგად დადგინდა, რომ საჭიროა დამატებითი ზომების მიღება საზოგადოების ცნობიერების ამაღლების კუთხით. ყოველივე ეს კი შესაძლოა გამოხატული იყოს როგორც აქტიური მედია კამპანიებით, ასევე საგანმანათლებლო-სასწავლო კურსებით, როგორც ბავშვების, ასევე უფროსებისათვის.

## **Annotation**

Violence against children in the family is very actually in Georgia. There are different forms of violence. In order to eradicate violence against children, the Government of Georgia issued an order in 2010 for the purpose of child protection and referral, but more efforts are needed to change the tolerant attitude towards violence. The aim of the research was to study the level of awareness and knowledge of young people about violence against children in the family. The following tasks have been set up to reach the aim: 1. What information do you have about forms of violence. 2. What do you think about violence against children in the family? etc. In the framework of the research, the triangulation was used and it was conducted according to the four research methods: Qualitative research, quantitative research, discourse analysis and expert survey. Objects of the research were young people aged 14 to 29, according to the Georgian legislation and also experts and members of one of the active members of the social network. About 230 respondents took part in quantitative research, 30 individuals were interviewed in qualitative research, and as for the experts, three of them were surveyed. The research is as probabilistic (quantitative research, discourse analysis) as well as non-counterfeit (qualitative research, survey of experts). The research revealed that young people have a negative attitude towards violence, although they have more information about physical and sexual abuse than other types of violence. Consequently, these forms of violence perceive the most seriously. It should be noted that they have difficulty recognizing psychological violence and in many cases they do not perceive this form as violence against children. The research revealed that their civil and moral responsibility for other members of society is low, because they think, that the responses about issues of violence against to children in the family, should affect any other person or agency, even if they have this information themselves. As a result of research analysis, as well as information received in the survey of experts and various literature, it has been established that additional measures should be taken to raise public awareness. All this may be expressed as active media campaigns, as well as education and training courses for both children and adults.

## სარჩევი

ძირითადი ნაწილი.....	1
კვლევის დიზაინი .....	1
ლიტერატურის მიმოხილვა.....	9
კვლევის შედეგები.....	26
თვისებრივი კვლევის შედეგები .....	26
დისკურს ანალიზი .....	33
ექსპერტთა გამოკითხვა.....	33
რაოდენობრივი კვლევის შედეგები .....	35
დემოგრაფიული ბლოკი .....	35
ძირითადი კითხვების ბლოკი.....	36
ინტერპრეტაცია .....	43
დასკვნა .....	47
რეკომენდაციები.....	49
გამოყენებული ლიტერატურა:.....	51
დანართი#1.....	53
დანართი #2.....	54
დანართი#3.....	56
დანართი#4.....	69
დანართი#5.....	71

## ძირითადი ნაწილი

### კვლევის დიზაინი

1. **პრობლემის აქტუალობა**- ძალადობა მრავალ განზომილებიანი ტერმინია, რომელიც მოიცავს როგორც ფსიქოლოგიურ, ასევე სოციალურ და იურიდიულ ასპექტებს. ჯანდაცვის მსოფლიო ორგანიზაციის მიერ ძალადობა განმარტებულია, როგორც წინასწარ განზრახული აქტი, რომელიც მისი შედეგების მიუხედავად მაინც გრძელდება. ამავე ორგანიზაციის ტიპოლოგიის მიხედვით, ძალადობის 3 ფართო კატეგორია გამოიყოფა, ესენია: ა) ძალადობა ოჯახში და ძალადობა ინტიმურ პარტნიორზე; ბ) ძალადობა თემში; გ) კოლექტიური ძალადობა.

ბავშვთა მიმართ ძალადობა დაყოფილი ტიპოლოგიის პირველ ჯგუფს განეკუთვნება. ბავშვებზე ძალადობა ერთ-ერთი გლობალური პრობლემაა ბავშვთა უფლებების დაცვის სფეროში, რომელიც დამახასიათებელია არა მხოლოდ განვითარებადი, არამედ განვითარებული ქვეყნებისთვისაც. ბავშვზე ძალადობად მიიჩნევა ნებისმიერი ქმედება, რომელიც აზიანებს ან აკნინებს ბავშვის ფიზიკურ და ფსიქიკურ კეთილდღეობას, ან საფრთხეს უქმნის მის ჯანმრთელობას და განვითარებას. არსებობს ბავშვთა მიმართ ძალადობის სხვადასხვა ფორმები, მაგ: ფიზიკური, ფსიქოლოგიური, უგულვებელყოფა და ა.შ.

ყოველწლიურად სოფელსა, თუ ქალაქში უამრავი ბავშვი ხდება ძალადობის მსხვერპლი. 2013 წელს UNICEF-ის მიერ ჩატარებულმა მასშტაბურმა კვლევამ აჩვენა, რომ საქართველოში ბავშვებზე ძალადობა ფართოდაა გავრცელებული. ძალადობის სუპირველესი კერა ოჯახია. ამავე კვლევის ანალიზისას ცხადი ხდება, რომ საზოგადოებას კარგად არ აქვს გათვინობიერებული თუ რას წარმოადგენს ბავშვთა მიმართ ძალადობა და როგორი უნდა იყოს მასზე რეაგირების მექანიზმები. მოსახლეობას განსაკუთრებით უჭირს ამოიცნოს ფსიქოლოგიური ძალადობა.

სახალხო დამცველის აპარატის განცხადებით, 2016 წელს ბავშვთა მიმართ ძალადობის 755 შემთხვევა დაფიქსირდა, თუმცა მათივე განმარტებით ეს ციფრი ზუსტ რეალობას არ ასახავს, განსაკუთრებით მაშინ, როცა საქმე ოჯახში ბავშვთა მიმართ

ძალადობას ეხება, რადგან სამწუხაროდ ქვეყანაში ჯერ კიდევ არ ხდება ზუსტი იდენტიფიცირება ოჯახში ძალადობის მსხვერპლი ბავშვებისა.

ოჯახში ბავშვთა მიმართ ძალადობა არა მხოლოდ საქართველოს, არამედ მთელი მსოფლიოს გამოწვევაა; ეს არის თემა, რომელიც აქტუალობას არ კარგავს. მით უფრო, თუ გავითვალისწინებთ UNICEF-ის მიერ ჩატარებული კვლევის შედეგებს, სადაც საუბარია ძალადობის ფორმების შესახებ ნაკლებ ინფორმაციულობასა და ცოდნაზე, სწორედ საქართველოში.

არაერთი კვლევა ადასტურებს იმას, რომ ბავშვობაში განცდილი ძალადობა მძიმე დაღს ასვამს ბავშვის შემდგომ განვითარებას და თავს მთელი ცხოვრების მანძილზე იჩენს, რაც განაპირობებს კიდევ მის ქცევას. შესაბამისად მნიშვნელოვანია საზოგადოების თითოეულ წევრს ჰქონდეს ინფორმაცია თუ რას ნიშნავს ძალადობა და როგორ შეიძლება მისი თავიდან აცილება. ეს არის ის აქტუალური თემა, რომელიც საზოგადოების ჯანსაღ განვითარებას განაპირობებს.

**2.კვლევის მიზანი:** ახალგაზრდების (14-29 წელი) ინფორმირებულობისა და ცოდნის დონის შესწავლა ოჯახში ბავშვთა მიმართ ძალადობაზე.

### **3.ამოცანები:**

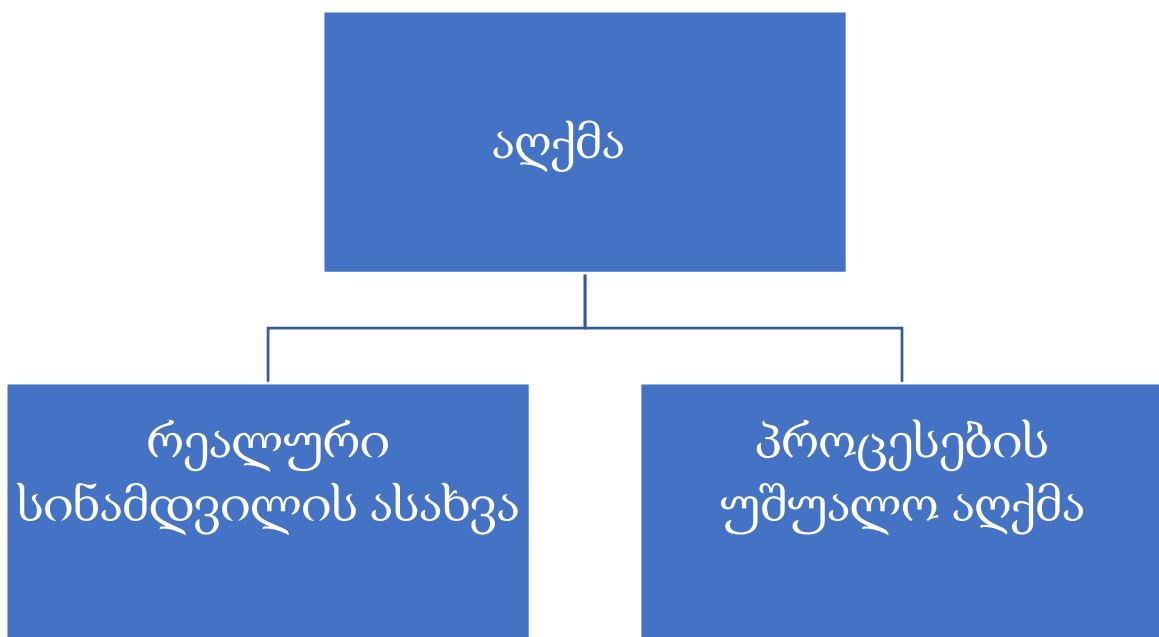
- 1.რა ინფორმაციას ფლობენ ძალადობის ფორმების შესახებ?
2. რა მიაჩნიათ ოჯახში ბავშვთა მიმართ ძალადობად?
3. რა მიზეზებით ხსნიან ბავშვებზე ძალადობას ოჯახში?
4. რა მიაჩნიათ ადეკვატურ ქმედებად, როცა ინფორმირებულები არიან ოჯახში ბავშვთა მიმართ ძალადობაზე?
5. პრევენციის რა მექანიზმებს ხედავენ, რომელიც დაიცავს ბავშვს ოჯახში ძალადობისგან?

**4.ჰიპოთეზები:** H0- რაც უფრო მეტი ინფორმაცია აქვს ინდივიდს ძალადობის შესახებ, მით უფრო არატოლერანტულია მის მიმართ.

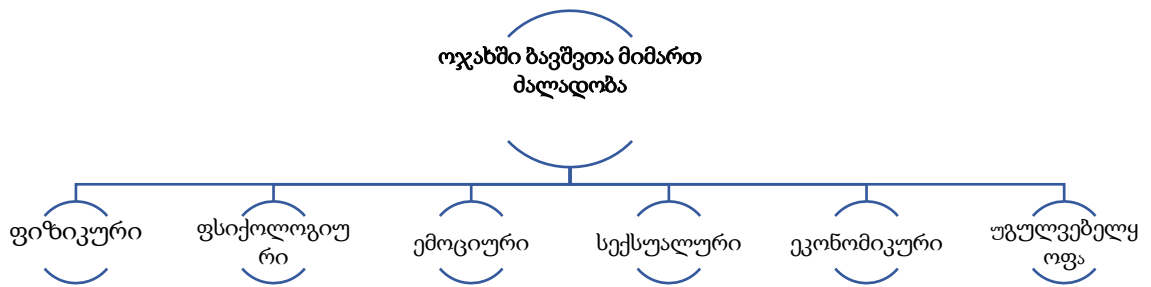
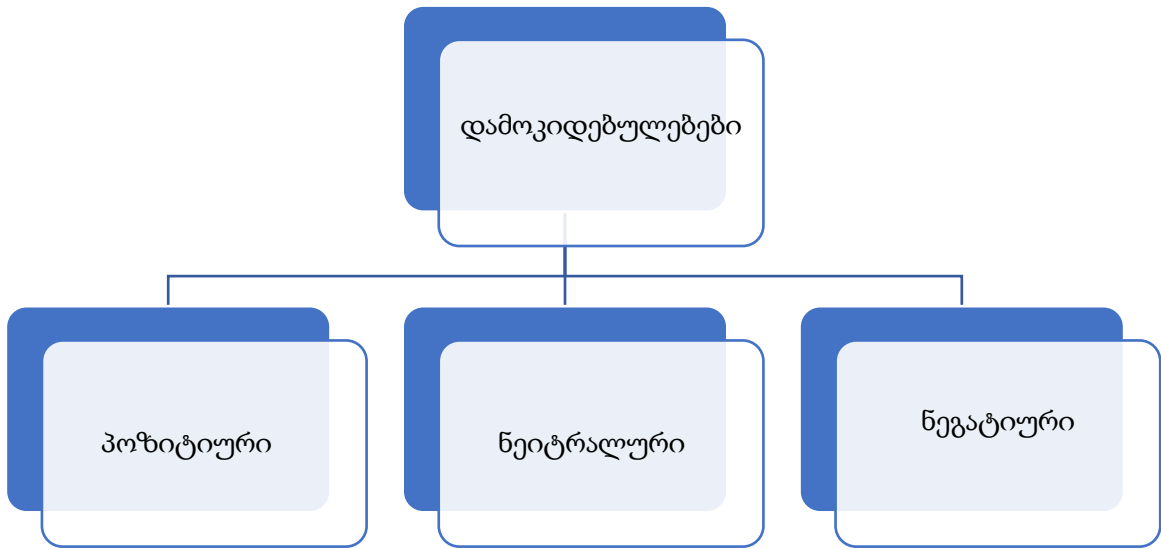
2. რაც უფრო მაღალია ინფორმირებულობის დონე, მით მეტად ხდება ძალადობის პრევენცია და რეაგირება მასზე.

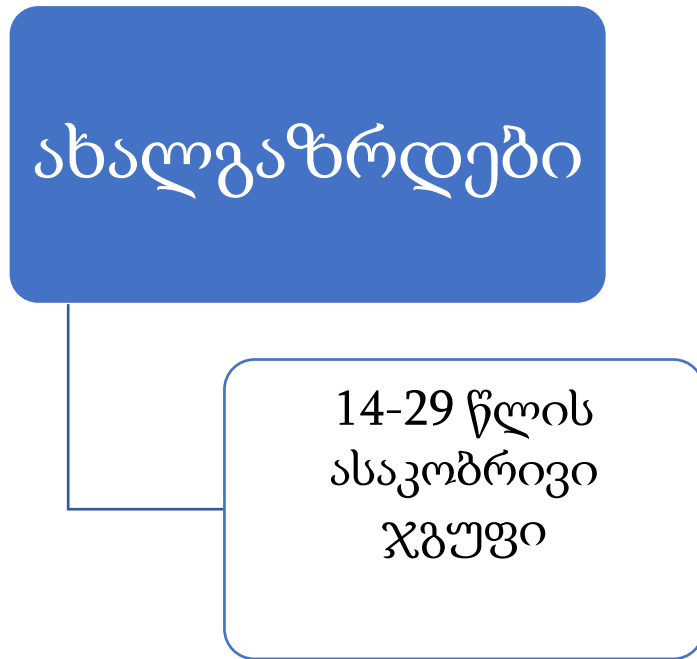
H1. 1. სქესი განსაზღვრავს დამოკიდებულებას ძალადობის მიმართ.

5.ოპერაციონალიზაცია: საკვლევი საკითხი-ახალგაზრდების დამოკიდებულებისა და აღქმის კვლევა ოჯახში ბავშვთა მიმართ ძალადობაზე. ძირითადი ცნებების ოპერაციონალიზაცია მოხდა შემდეგნაირად:









**6.ობიექტი:** კვლევის ობიექტები არიან ახალგაზრდები 14-დან 29 წლამდე (საქართველოს კანონის „ახალგაზრდობის სახელმწიფოებრივი მხარდაჭერის შესახებ“ - მიხედვით) და ექსპერტები, ადამიანები, რომელთათვისაც ოჯახში ბავშვთა მიმართ ძალადობის თემა კარგადაა ცნობილი, როგორც თეორიული ასევე პრაქტიკული კუთხით.

**7. კვლევის მეთოდი:** არსებული საკითხის გამოკვლევა, კვლევის, როგორც, რაოდენობრივი, ასევე თვისებრივი მეთოდის მეშვეობით მოხდა. რაოდენობრივი კვლევისთვის გამოყენებულ იქნა ინტერნეტ გამოკითხვის მეთოდი, თვითადმინისტრირებული ანკეტირება. ინტერნეტ გამოკითხვა რაოდენობრივი კვლევის ერთ-ერთი მეთოდია, რომელსაც მთელი რიგი უპირატესობები აქვს:

- მცირე ხარჯები, რადგან საჭირო არ არის ინტერვიუერების დაქირავება;
- ასეთი ტიპის გამოკითხვისას თავიდან ხდება „ინტერვიუერის გავლენის ეფექტის“ აცილება.

- შესაძლებელია შერეული ტიპის კითხვების გამოყენება;

მასობრივი ინტერნეტ გამოკითხვის სუსტი მხარეები:

- მკვლევარი ვერ აკონტროლებს, როგორ აღიქვამენ რესპონდენტები შეკითხვებს და რა ინტერპეტაციას აძლევენ მათ.
- შეუძლებელია წერა-კითხვის უცოდინარი, ინტერნეტ მიღმა და ა.შ. რესპონდენტის გამოკითხვა.
- მკვლევარს არ შეუძლია იმის გაკონტროლება რეალური სამიზნე პოპულაცია ავსებს კითხვარს თუ არა. (წულაზე, ლ. 2008)

მიღებული შედეგები შეყვანილი და დამუშავებული იქნა კომპიუტერული პროგრამა SPSS- ის საშუალებით. მოხდა მონაცემთა პროცენტების, საშუალოების დათვლა, გაკეთდება კროსტაბულაციები და კორელაციები.

რაც შეეხება თვისებრივ კვლევას, თემის სპეციფიკიდან გამომდინარე რესპონდენტთა გამოკითხვა სიღრმისეული ინტერვიუს საშუალებით მიმდინარეობდა, რომლის ფარგლებში აქტიურად იქნა გამოყენებული სხვადასხვა პროექციული, თუ გულახდილობის გამომწვევი ტექნიკა (მაგ: ექო, სიჩუმე, განაცხადი).

კიდევ ერთი მეთოდი, რომელიც კვლევის პროცესში იყო გამოყენებული, ესაა დისკურს ანალიზი, რომლის ფარგლებშიც სოციალურ ქსელში არსებული კომენტარებისა და ვითარების გაანალიზება მოხდა თემასთან დაკავშირებით. დისკურს ანალიზის პროცესი ექსპერიმენტის სახით წარიმართა, რადგან მონაწილე პირების კვლევაში ჩართვა მათგან დაფარულად მოხდა. მიუხედავად იმისა, რომ ამ დროს შესაძლებელია დაარღვიო ეთიკური წესები, თემის სპეციფიკიდან გამომდინარე აუცილებელი იყო თითოეულ ადამიანს საკუთარი სურვილით მიეღო მონაწილეობა კვლევაში და თავი ეგრძნოდ ბუნებრივ გარემოში. დისკურს ანალიზის დასრულების შემდეგ ამავე სოციალურ ჯგუფში დაიწერა, რომ არსებული საკითხი კვლევის თემა იყო და მხოლოდ ზოგადი მოსაზრების გასარკვევად ხდებოდა ყველაფერი ეს.

კვლევის მეოთხე მეთოდი კი არის ექსპერტთა გამოკითხვა, ოჯახში ბავშვთა მიმართ ძალადობაზე მომუშავე სპეციალისტებს აქვთ ღრმა როგორც თეორიული, ასევე

პრაქტიკული ცოდნა და მნიშვნელოვანი ინფორმაციის მიღებაა შესაძლებელი მათგან, რაც საჭირო იყო კვლევისათვის.

**8. შერჩევა:** რესპონდენტთა შერჩევა რაოდენობრივი კვლევისას მოხდა ალბათური შერჩევის გზით, რომლის დროსაც გამოყენებული იყო სტრატეგიცირებული შერჩევა. სტრატეგიცირებული შერჩევის დროს სტრატეგად ვყოფთ გენერალურ ერთობლიობას, ამ შემთხვევაში ერთ სტრატაში მოხვდა ადამიანთა კატეგორია, რომელთა ასაკიც 14-დან 29 წლამდე მერყეობდა. კვლევა ელექტრონული გამოკითხვის ფორმატით ჩატარდა, რომლის ინსტრუმენტიც თვითადმინისტრირებადი კითხვარი იყო. კითხვარი გავრცელდა სხვადასხვა სოციალურ ჯგუფებში. კითხვარის შევსების წინ ყოველი რესპონდენტი ეცნობოდა ინფორმირებული თანხმობის ფურცელს და მას შემდეგ, რაც ისინი თანხმობას განაცხადებდნენ კვლევაში მონაწილეობის მიღებაზე ისინი გადადიოდნენ უშუალოდ კითხვარი შევსებაზე. რაოდენობრივ კვლევაში მონაწილეობა 230-მა რესპონდენტმა მიიღო. რაც შეეხება თვისებრივ კვლევას, ამ შემთხვევაში კვლევაში მონაწილე რესპონდენტები არაალბათური შერჩევის გზით აირჩნენ, კერძოდ კი თოვლის გუნდის მეთოდის გამოყენებით. რაც ნიშნავს იმას, რომ თითოეულმა რესპონდენტმა გადაგვამისამართა მომდევნო კვლევაში მონაწილე პირთან. სიღრმისეული ინტერვიუ ჩატარდა 14-დან 29 წლამდე ასაკის 30 პირთან. უნდა აღინიშნოს, რომ არასრულწლოვანი რესპონდენტების გამოკითხვის დროს პირველ რიგში თანხმობას მათი მშობლებისა თუ კანონიერი წარმომადგენლებისგან ვიღებდით, მათი თანხმობის ვიწყებდით ინტერვიუს არასრულწლოვანებთან, თუ რასაკვირველია კვლევაში მონაწილეონის სურვილს თავადაც გამოთქვამდნენ. უნდა აღინიშნოს, რომ თითოეულ რესპონდენტს განემარტა, იმ შემთხვევაში თუკი კვლევის პროცესში გამოიკვეთებოდა ბავშვთა მიმართ ძალადობის აშკარა კვალი, ამის შესახებ შეტყობინება შესაბამის უწყებებს მიეწოდებოდა. ექსპერტთა შერჩევის დროს კი ისინი შეირჩნენ, როგორც თოვლის გუნდის მეთოდით, ასევე წინასწარ შედგენილი სიის მეშვეობით, სიისა, რომელშიც თავმოყრილი იყო საკვლევ თემაზე მომუშავე სპეციალისტთა მონაცემები. კვლევის პროცესში სულ 3 ექსპერტის გამოკითხვა მოხდა. თუმცა უნდა აღინიშნოს, რომ ექსპერტებად მოწვეული ბევრად მეტი ადამიანი

იყო, თუმცა ინტერვიუების გაანალიზების შედეგად აღმოჩნდა, რომ მათი ცოდნა და გამოცდილება სამწუხაროდ კვლევისათვის საჭირო ინფორმაციის მომტანი არ იქნებოდა.

რაც შეეხება დისკურს ანალიზს. ის სოციალური ქსელის ერთ-ერთ აქტიურ ჯგუფში გაჟღერდა (იხ. დანართი#5). გარკვეული პერიოდის დაკვირვების შედეგად არჩევანი ამ ჯგუფზე შეჩერდა, რადგან უფრო მეტად ახალგაზრდა მშობლები სწორედ აქ აღმოჩნდნენ, მაგრამ უნდა აღინიშნოს, რომ დისკურს ანალიზის პროცესში მხოლოდ მდებარეობითი სქესის წარმომადგენელთა აზრის დაფიქსირება მოხდა, რადგან არსებული ჯგუფის წესდებიდან გამომდინარე მხოლოდ ქალბატონებს აქვთ იქ ყოფნის უფლება. უნდა აღინიშნოს, რომ დისკურს ანალიზის ჩატარებისას ჯგუფის წევრებისათვის შეთავაზებული ქეისი ნამდვილ ამბავს ასახავდა, მხოლოდ ერთი შესწორებით: მიძა შეიცვალა ბებიით. დისკურს ანალიზი ექსპეტიმენტის სახით ჩატარდა, კვლევის მონაწილეებმა არ იცოდნენ საკითხის რეალური საწყისები. თუმცა უნდა აღინიშნოს, რომ დასასრულს, ეთიკური ნორმების დაცვის მიზნით მათ მიეწოდათ ინფორმაცია იმის შესახებ, რომ ეს მოცემულობა მხოლოდ და მხოლოდ კვლევის საგანი იყო, მათი მოსაზრებების განხილვა კი არ მოხდებოდა საჯაროდ და თითოეული მათგანის კონფიდენციალობა იყო დაცული, რადგან კვლევისათვის მნიშვნელოვანი იყო არა კონკრეტული პირის მოსაზრება, არამედ ზოგადი აზრი არსებულ თემასთან დაკავშირებით.

**9.კვლევის არეალი:** გამომდინარე იქიდან, რომ რაოდენობრივი კვლევა ინტერნეტ გამოკითხვის საშუალებით ჩატარდა, მისი არეალი მთელი საქართველოს მასშტაბით გავრცელდა, ხოლო თვისებრივ კვლევაში კი მონაწილეობა საქართველოს 3 ქალაქში (თბილისი, რუსთავი, მარნეული) მცხოვრებმა 14-დან 29 წლამდე ასაკის პირებმა მიიღეს.

**10.კვლევის შეზღუდვა:** კვლევის შეზღუდვა არის ის, რომ ერთის მხრივ თვისებრივი კვლევის ჩატარებისას მიღებული მონაცემების შედეგებს მთელი ქვეყნის პოპულაციაზე ვერ განვაზოგადებთ, ასევე ვერ განვაზოგადებთ ონლაინ გამოკითხვის შედეგებს, რადგან ასეთი ტიპის გამოკითხვა არ იძლევა საშუალებას რესპონდენტები შერჩეულ იქნან ისე, რომ მათი პასუხები იყოს რეპრეზენტატული მთელი ქვეყნის პოპულაციაზე.

## ლიტერატურის მიმოხილვა

ძალადობა ძალზე მრავლისმომცველი ცნებაა, რომელიც აერთიანებს ფსიქოლოგიურ, ისე სოციალურსა და იურიდიულ ასპექტებს. ძალადობის მრავალი განმარტება არსებობს, ჯანდაცვის მსოფლიო ორგანიზაციის განმარტებით, ძალადობა ეს არის:

*„ფიზიკური ძალის ან ძალაუფლების განზრახ გამოყენება რეალური ან მუქარის სახით მიმართული საკუთარი თავის, სხვა პირის, პირთა ჯგუფის ან თემის წინააღმდეგ, რომლის შედეგს წარმოადგენს სხეულის დაზიანებები, სიკვდილი, ფსიქოლოგიურ ტრამვა, გადახრები განვითარებაში და სხვადასხვა სახის ზიანი“* (ბავშვთა ძალადობის ძირითადი საკითხები, 2011: 11).

ჯანდაცვის მსოფლიო ორგანიზაციის ეს განმარტება ხაზს უსვამს, იმას რომ ძალადობა არის წინასწარ განზრახული აქტი, რომლის განხორციელებაც ხდება მისი შედეგების მიუხედავად. ამავე განმარტებაში სიტყვათა შეთანხმება „ძალაუფლების გამოყენება“ უფრო ვრცელს ხდის ძალადობრივი აქტის ჩვეულ გაგებას იმ ფაქტით, რომ ამ შემთხვევაში იკვეთება ისეთი მოქმედებები, რომელთა საწყისსაც წარმოადგენს ადამიანზე საკუთარი ძალაუფლების წარმოჩენა, რომელიც გამოხატული შეიძლება იყოს მუქარითა თუ დაშინებით. გარდა ამ ყველაფრისა სიტყვაში „ძალაუფლება“ იგულისხმება უგულვებელყოფაც, ან უარის თქმა დახმარებზე. შესაბამისად, გამონათქვამი „ფიზიკური ძალის ან ძალაუფლების გამოყენება“ აღიქმება როგორც საზიანო ქმედების ნებისმიერი ფორმა. (ბავშვთა ძალადობის ძირითადი საკითხები, 2011)

ჯანდაცვის მსოფლიო ორგანიზაცია ძალადობის 3 ტიპოლოგიას გვთავაზობს: პირველი ეს არის საკუთარი სიცოცხლის ან ჯანმრთელობის ხელყოფა, რომელიც აერთიანებს თვითმკვლელობის მცდელობებს, თვითმკვლელობაზე ფიქრს და თავად თვითმკვლელობებს. აგრეთვე, საკუთარი თავისთვის სხვადასხვა სახის ზიანის მიყენებას. ძალადობის მეორე კატეგორია არის პიროვნებათშორისი ძალადობა, რომელიც იყოფა ორ ქვეჯგუფად: ა) ძალადობა ოჯახში და ძალადობა ინტიმურ პარტნიორზე,

რომელიც ხორციელდება ოჯახში ან პარტნიორებს შორის. ბ) ძალადობა თემში - ამ შემთხვევაში ძალადობა ხორციელდება მის მიმართ, ვისთანაც მოძალადეს ნათესაური კავშირი არ აკავშირებს, თუმცა შეიძლება რომ იცნობდნენ ერთმანეთს. ძალადობის პირველ ქვეჯგუფს მიეკუთვნება ბავშვთა მიმართ ძალადობა, აგრეთვე ინტიმური პარტნიორის მიმართ ძალადობა და ხანდაზმულთა მიმართ სასტიკი მოპყრობა. მეორე ქვეჯგუფი კი მოიცავს ძალადობის შემდეგ აქტებს: ახალგაზრდების მიერ განხორციელებულ ძალადობას, შემთხვევით „ანუ გაუცნობიერებელ ძალადობას, ძალადობას სკოლაში და ა.შ. რაც შეეხება ძალადობის მესამე კატეგორიას ეს არის კოლექტიური ძალადობა, რომელიც გულისხმობს სოციალურ, პოლიტიკურსა თუ ეკონომიკურ ძალადობას (*ბავშვთა ძალადობის ძირითადი საკითხები*, 2011).

ძალადობად მიიჩნევა ყოველგვარი ქმედება ან სიტყვა, რომელსაც შეუძლია ადამიანს ზიანი მოუტანოს ან შელახოს მისთვის კანონით მინიჭებული უფლებები. ხშირია ოჯახში ძალადობის შემთხვევები, როდესაც მოძალადედ თვით ბავშვის მშობლები და ახლო ნათესავები გვევლინებიან. თუმცა ისინი, უმეტესად, ვერც აცნობიერებენ, რომ ძალადობენ საკუთარ შვილზე. ვინ შეიძლება განახორციელოს ძალადობა ბავშვზე?! როგორც ზემოთ აღინიშნა ბავშვზე მოძალადე ( როცა საქმე ეხება ოჯახში ბავშვთა მიმართ ძალადობას) შეიძლება იყოს მისი მშობელი ან მასთან დაახლოებული პირი. არსებობს სტერეოტიპები, თითქოს და მოძალადე პიროვნებები სხვებისგან გამოირჩევიან და მასისაგან გასხვავებულები არიან, თუმცა ყოველივე ეს სინამდვილეს არ შეესაბამება. არც თუ ისე იშვიათია შემთხვევები, როდესაც საზოგადოებას არ სჯერა, რომ ასეთი „კარგი პიროვნებები” შეიძლება იყვნენ მოძალადეები და სასტიკად ექცეოდეს ოჯახის წევრებს. მშობლები, რომლებიც მუდმივად ძალადობენ საკუთარ შვილებზე, ხშირ შემთხვევაში გარეშე პიროვნებებთან კარგი და მეგობრული ურთიერთობა აქვთ. თუმცაღა ყველა მათგანს ერთი საერთო ნიშან-თვისება ახასიათებს. ადამიანებს, რომლებიც ხშირად ძალადობენ საკუთარ შვილებზე უჭირთ საკუთარი ემოციების, რისხვის კონტროლი. ბავშვებზე მოძალადე პიროვნებებს შორის მაღალია ალკოჰოლიზმისა და წამალდამოკიდებულობის მაჩვენებელი. ( საქართველოს საზოგადოებრივი ჯანდაცვისა და მედიცინის განვითარების ფონდი, 2011)

ბავშვებზე ძალადობა ერთ-ერთი გლობალური პრობლემაა ბავშვთა უფლებების დაცვის სფეროში, რომელიც დამახასიათებელია არა მხოლოდ განვითარებადი ქვეყნებისათვის, არამედ განვითარებული ქვეყნებისთვისაც. ბავშვზე ძალადობად მიიჩნევა ნებისმიერი ქმედება, რომელიც აზიანებს ან აკნინებს ბავშვის ფიზიკურ და ფსიქიკურ კეთილდღეობას, ან კიდევ საფრთხეს უქმნის მის ჯანმრთელობას და განვითარებას. ბავშვზე ძალადობა რა ფორმითაც არ უნდა იყოს იგი დიდ გავლენას ახდენს ბავშვის განვითარების ყოველ ასპექტზე. ბავშვთა მიმართ ძალადობის შემდეგი ფორმები გამოიყოფა (*ბავშვთა ძალადობის ძირითადი საკითხები*, 2011)

1. ფიზიკური ძალადობა- ფიზიკურ ძალადობად აღიქმება ყველა ის ფიზიკური ქმედება, რომელიც ტკივილს აყენებს ბავშვს ან იწვევს სხეულის სხვადასხვა სიმძიმის დაზიანებას. ფიზიკური ძალადობა შეიძლება იყოს როგორც ერთჯერადი, განმეორებადი აქტი - ცემა, ხელისკვრა, დაწვა, კბენა, ნებისმიერი ტკივილის მიყენება (ჩქმეტა, ნემსით ჩხვლეტა და ა.შ). ხშირ შემთხვევებში ბავშვები, რომლებიც განიცდიან ძალადობას, მალავენ, იმას რომ მათზე ძალადობენ. ფიზიკური ძალადობის მსხვერპლ ბავშვებს შემდეგი ნიშან-თვისებები ახასიათებთ: ეშინათ მოზარდი ადამიანების, აფრთხოვთ ადამიანის მოულოდნელი რეაქციები და ქმედებები, მუდმივ შფოთვას განიცდიან მოსალოდნელი საფრთხის გამო, აგრესიულები, გაღიზიანებული ან გაუცხოვებული არიან, ახასიათებთ ქცევის უკიდურესობა - ხდებიან ჰიპოაქტიური ან ჰიპერაქტიური, ამასთანავე რიგ შემთხვევაში არიან ზედმიწევნით დამჯერნი, მორჩილნი, პასიურნი არ ავლენენ ინიციატივას და ა.შ.

2. ემოციური ძალადობა- ემოციური ძალადობა არის ქმედება, რომელსაც შეუძლია ემოციური ტკივილის მიყენება. ასეთი ქმედებებია: კრიტიკა, აგრესიული და ასაკისთვის შეუფერებელი მოთხოვნების წაყენება, დაშინება, უსამართლო ბრალდებების წაყენება, გადამეტებული კონტროლი, იზოლირება, დაცინვა და სხვ. მუდმივი სიტყვიერი შეურაცხოვა ბავშვს სულიერ ტრამვას აყენებს და აზიანებს კავშირს ბავშვსა და საზოგადოებას შორის. ემოციური ძალადობის შემთხვევებში ბავშვები ხშირად კარგავენ უსაფრთხოების შეგრძნებას, რაც თავის მხრივ იწვევს დაბალი თვითშეფასების ჩამოყალიბებას განაპირობებს. ემოციური ძალადობის მსხვერპლი ბავშვებს საერთო



ფიზიკურ-ქცევითი ნიშან-თვისებები ახასიათებთ, ისეთები, როგორებიცაა: მეტყველების დარღვევა- ბავშვს ენა ებმევა და უძნელდება საუბარი; ფსიქოსომატური ჩივილები, რომლებიც გამოხატულია თავისტკვილით, მუცლის ტკვილით, გულისრევით, გულის წასვლით; ემოციური ძალადობის მსხვერპლ ბავშვებში ხშირია შარდისა და დეფეკაციის შეუკავებლობა, დეპრესია, ბავშვის დესტრუქციული და აუტო დესტრუქციული ქცევა, თავდაჯერებულობის ნაკლებობა, დაბალი თვითშეფასება, მიდრეკილება განმარტოებისაკენ, უფროსებისადმი ზედმეტად დამოკიდებულება, პასიურობა, ინიციატივის არქონა, სიცრუის თქმა, ბავშვი ასაკისათვის შეუფერებლად დიდია და სხვ. ემოციური ძალადობა შეიძლება ხორციელდებოდეს დამოუკიდებელად და ამასთანავე შეიძლება ერთვოდეს ფიზიკურ ან სექსუალურ ძალადობას და იყოს მისი ნაწილი.

3. სექსუალურ ძალადობა- რაც შეეხება სექსუალურ ძალადობას, ის წარმოადგენს ფიზიკური ძალადობის სპეციფიურ ფორმას, რომლის დროსაც ბავშვისადმი მიყენებული ფიზიკური ზიანი გამოწვეულია უფროსთან სქესობრივი კონტაქტით. სექსუალური ძალადობა მოიცავს როგორც უშუალოდ სქესობრივ აქტს, ასევე შეხებას და ფერებას. სექსუალურ ძალადობად ითვლება ბავშვის სექსუალურ ობიექტად გამოყენება, სასქესო ორგანოების დემონსტრირება და ა.შ. სექსუალური ძალადობა შეიძლება მოხდეს ოჯახში ან ოჯახს გარეთ. აქვე უნდა აღინიშნოს, სხვადასხვა კვლევის შედეგებმა აჩვენა, რომ სექსუალური მოძალადეები ძირითადად ჰეტეროსექსუალები არიან. სექსუალური მოძალადე საზოგადოების ყველა ფენის წარმომადგენელი შეიძლება იყოს, მსხვერპლი მოძალადეს უმეტეს შემთხვევაში იცნობს. ბავშვები უმეტეს შემთხვევაში განიცდიან სექსუალურ ძალადობას იქ, სადაც ისინი თავს უნდა გრძნობდნენ უსაფრთხოდ და მა,თგან ვინც უნდა იცავდეს მათ. ბავშვებს, რომლებმაც განიცადეს სექსუალური ძალადობა, აშინებენ და ემუქრებიან, რომ არაფერი თქვან, მოძალადეები ყველაფერს აკეთებენ იმისთვის, რომ დამალონ, რაც ჩაიდინეს. სექსუალური ძალადობის ნიშნები შესაძლოა შემდეგნაირად იყოს გამოხატული ბავშვებში: ვერ იტანს თავის ან საპირისპირო სქესს, არ უყვარს თავის სხეული, არ უყვარს საკუთარი თავი, ამბობს რომ ბინძური და უშნოა, არ ენდობა უფროსებს, ეშინია დახურული კარის, თავისი ასაკისათვის შეუსაბამო სექსუალურ ცოდნას ფლობს და ა.შ.

4. უგულვებელყოფა- უგულვებელყოფას განმარტავენ, როგორც ბავშვის სიცოცხლის, ჯანმრთელობისა და განვითარებისათვის აუცილებელი საჭიროებების რეგულარულ დაუკმაყოფილებლობას, მშობლისა თუ მეურვის მხრიდან, ობიექტური მიზეზების ან ყოველგვარი მიზეზების გარეშე, რის შედეგადაც ბავშვის სრულფასოვან განვითარებას ექმნება საფრთხე. არსებობს 3 ტიპის უგულვებელყოფა: ფიზიკური, სოციალური და ემოციური. ფიზიკური უგულვებელყოფა ვლინდება ბიოლოგიური საჭიროებების დაუკმაყოფილებლობაში, იქნება ეს კვება, ტანისამოსი თუ მედიკამენტი. ემოციური უგულვებელყოფის შემთხვევაში საქმე გვაქვს ფსიქოლოგიური საჭიროებების დაუკმაყოფილებლობასთან, ხოლო სოციალური უგულვებელყოფის დროს არ ხდება ზრუნვა ბავშვის განათლებაზე, არ აფასებენ მის ნიჭსა და უნარებს, ხელს არ უწყობენ მის სოციალიზაციას გარემოში და ა.შ. ბავშვთა უგულვებელყოფის ნიშნები შემდეგში მდგომარეობს: ფიზიკურ და გონებრივ განვითარებაში ჩამორჩენა, ასაკისა და სეზონისათვის შეუფერებელი ტანსაცმელი, ქრონიკული დაავადებები, ნევროზული ქცევები, თამაშების არცოდნა, თვით დაზიანება, უკიდურესი პასიურობა, ასევე ჰიგიენური ნორმების დაცვადობა და ხარბი ჭამაც (*ბავშვთა ძალადობის ძირითადი საკითხები*, 2011).

კაცობრიობის ისტორიის მანძილზე ბავშვებს არაერთხელ განუცდიათ ძალადობა და სასტიკი მოპყრობა. დღესდღეობით ყველა თანხმდება, რომ ბავშვი უნდა იზდებოდეს უსაფრთხო გარემოში, იყოს დაცული უგულვებელყოფისა და ძალადობისაგან, თუმცა სამწუხაროდ თანამედროვე მსოფლიო უსაფრთხოების მყარ გარანტიას მაინც ვერ იძლევა. ( *ბავშვზე ძალადობა და უგულვებელყოფა*, 2017)

ბავშვთა უფლებათა და ინტერესთა დაცვის მიზნით 1996 წლის 25 იანვარს სტრასბურგში ხელი მოეწერა კონვენციას: „ევროპული კონვენცია ბავშვთა უფლებების დაცვის შესახებ“. კონვენციის შემდგენებს მიაჩნდათ, რომ ყველა ბავშვის უფლება და ინტერესი უნდა იყოს აღიარებული და გამომდინარე აქედან ყველა მათგანს უნდა მიეცეს საშუალება დაცული იყოს ზემოთხსენებული ასპექტები, კერძოდ კი ეს ეხება მათთან დაკავშირებულ საოჯახო საქმეების საპროცესო წარმოებისას.

ჩვენს ქვეყანაში ბავშვთა მიმართ ძალადობის საკითხები წლების მანძილზე ტაბუდადებული იყო, კვანძის გახსნა ეტაპობრივად 2000 წლიდან დაიწყო, ხოლო საკითხის სისტემურ დონეზე გადაწყვეტა უკვე 2008 წლიდან იღებს სათავეს. ამ დროს ერთ-ერთი პრიორიტეტულ მიმართულებად დასახელდა ბავშვზე ძალადობის პრევენცია და ძალადობის მსხვერპლთა დაცვა-დახმარება. ამ ყველაფრისთვის ნიადაგი 2007-2008 წლებში ჩატარებულმა კვლევებმა მოამზადა, რომლის მიხედვითაც დადგინდა, რომ საქართველო ისეთივე კერაა ბავშვთა მიმართ ძალადობის როგორც ევროპისა თუ სხვა კონტინენტის ქვეყნები. კვლევამ აჩვენა, რომ საქართველოში მცხოვრები ბავშვების დაახლოებით 80% განიცდიდა ფიზიკური ძალადობის ამა თუ იმ ფორმასა და ფსიქოლოგიურ ძალადობას. ძალადობა კი შეიძლება განხორციელდეს როგორც ოჯახში, ასევე სასწავლო დაწესებულებაში, როგორც უფროსი ასაკის, ასევე თანატოლებისაგან და ა.შ. ( ბავშვზე ძალადობა და უგულვებელყოფა, 2017)

მსოფლიო ჯანდაცვის ორგანიზაციამ ბავშვთა მიმართ ძალადობა გლობალურ პროცესად ცნო და ჩატარებული კვლევის თანახმად გამოყო ის მაკრო ფაქტორები, როგორებიცაა: სიღარიბე, უმუშევრობა, დიდი ოჯახები, არალეგალობა და ა. შ. ყოველივე ეს ქმნის ძალადობრივ გარემოს ბავშვთა მიმართ.( VIOLENCE AGAINST CHILDREN : A CHALLENGE FOR PUBLIC HEALTH IN PAKISTAN June, 2007)

ვინ არის ბავშვი? ბავშვთა უფლებათა კონვენციის პირველი მუხლის განმარტებით ბავშვად ითვლება ნებისმიერი ადამიანი, ვისაც ჯერ არ შესრულებია 18 წელი. ამავე კონვენციის მე-19 მუხლში საუბარია, რომ მონაწილე სახელმწიფოები ყველა საჭირო საკანონმდებლო, ადმინისტრაციულ, სოციალურ და საგანმანათლებლო ღონისძიებებს მიმართავენ, იმისათვის, რომ ბავშვი დაიცვან მშობლების, კანონიერი მეურვეებისა თუ ბავშვზე მზრუნველი სხვა ნებისმიერი პირის მხრიდან ძალადობის ყველა ფორმისაგან. ამავე კონვენციის მეოცე მუხლში წერია, რომ ბავშვს აქვს უფლება სახელმწიფოს მხრიდან მიიღოს განსაკუთრებული დაცვა და დახმარება, იმ შემთხვევაში, თუ ის დროებით ან მუდმივად მოკლებულია თავის ოჯახურ გარემოს ან მისი საუკეთესო ინტერესების გათვალისწინებით არ ძალუძს ამ გარემოში დარჩენა. (კონვენცია ბავშვის უფლებების შესახებ, 1989).

ბავშვთა მიმართ ძალადობა მთელს მსოფლიოშია აქტუალური. 2013 წლის მონაცემებით დაახლოებით 679,000 ბავშვი გახდა ძალადობის და უგულვებელყოფის მსხვერპლი ამერიკის შეერთებულ შტატებში. მათგან 27% 3 წლამდე ასაკის, ხოლო დაახლოებით 20% კი 3-დან 5 წლამდე ასაკობრივ კატეგორიას მიეკუთვნებოდა. ამავე წლის მონაცემით 1520 ბავშვის სიკვდილის მიზეზი გახდა ძალადობა და უგულვებელყოფა. (U.S. Department of Health & Human Services Administration for Children and Families Administration on Children, Youth and Families Children's Bureau, 2013)

განხილვის პროცესში მნიშვნელოვანია ევროპაში არსებული მდგომარეობაც მიმოვიხილოთ. 2008 წელს გამოცემულ კვლევაში საუბარია ფიზიკური დასჯის პრევენდენტზე ევროკავშირის ქვეყნებში. კვლევა ევრობარომეტი 51.0 -ის გამოყენებით ჩატარდა და მასში მონაწილეობა 10,812 ადამიანმა მიიღო, რომლებიც 208 ლოკაციიდან შეირჩნენ. კვლევა ევროკავშირის 14 ქვეყანაში ერთდრულად მიმდინარეობდა (ავსტრია, საფრანგეთ, გერმანია, საბერძნეთი, გაერთიანებული სამეფო, ესპანეთი და სხვ). სტატიაში წარმოდგენილი შედეგები ცხადყოფს, რომ ფიზიკური დასჯის მეთოდებს მამრობითი სქესის წარმომადგენლები და დაბალი განათლების მქონე პიროვნებები უფრო იყენებენ, ვიდრე სხვა ჯგუფები. ( Garcia; Herrero. 2008)

ყოველწლიურად სოფელსა, თუ ქალაქში უამრავი ბავშვი ხდება ძალადობის მსხვერპლი. 2013 წელს UNICEF-ის მიერ ჩატარებულმა მასშტაბურმა კვლევამ აჩვენა, რომ საქართველოში ბავშვებზე ძალადობა ფართოდაა გავრცელებული. ძალადობის უპირველესი კერა ოჯახია. კვლევის შედეგების მიხედვით, ბავშვის აღზრდის პროცესში ფიზიკური დასჯა მშობელთა 45%-ს დასაშვებად მიაჩნია, ყოველი მეორე ქართველი მიიჩნევს, რომ აღზრდის მკაცრი მეთოდი არაძალადობრივზე ბევრად ეფექტიანია. მშობლების უმრავლესობა ბავშვის აღზრდისას ორიენტირებულია პროცესზე და არა შედეგზე. ისინი ნაკლებად ითვალისწინებენ მოსალოდნელ რისკებს, რომ ბავშვობაში მიღებული გამოცდილება განსაზღვრავს ადამიანის ჩამოყალიბებას. (UNICEF, 2013).

ამ კვლევის შედეგების მიხედვით შეგვიძლია ვთქვათ, რომ საქართველოს ზრდასრული მოსახლეობა გარკვეულ ინფორმაციას ფლობს ბავშვების მიმართ ძალადობის სხვადასხვა ფორმისა და ხასიათის შესახებ. მათმა უმრავლესობამ შეძლო

სწორად განესაზღვრა ბავშვთა მიმართ ძალადობის ყველა ფორმა. კვლევამ ცხადყო, ისიც რომ ბავშვთა მიმართ ძალადობის მაჩვენებელი ჩვენს ქვეყანაში მაღალია, მაგრამ კიდევ უფრო მაღალია ძალადობის დაშვების მაჩვენებელი. ტოლერანტობისა და პრაქტიკის ნაზავია ოჯახის შიდა საქმეებში ჩარევისაგან თავის შეკავება, მაშინაც კი, თუ იცი რომ ოჯახში ძალადობას აქვს ადგილი. ამ ფაქტის უგულვებელყოფა კი შეაფერხებს ბავშვების განვითარებას და ხელს შეუშლის მათი პოტენციალის სრულად რეალიზებას. ეს ყოველივე კი ხელს შეუშლის ქვეყნის განვითარებასაც. (UNICEF, 2013)

ზემოთხსენებულმა კვლევამ აჩვენა, რომ მოსახლეობას ყველაზე ცუდად მათ ფსიქოლოგიური ძალადობის მნიშვნელობა ესმის. გავრცელებულია აზრი იმის შესახებ, რომ ბავშვებზე ძალადობის შესახებ ინფორმაციის მიწოდება შესაბამისი ორგანოსთვის არის საოჯახო საქმეში ჩარევა. კვლევის შედეგების მიხედვით ნათელი გახდა, რომ „საზოგადოება საკმაოდ დაბალ დონეზეა გათვინობიერებული ბავშვების მიმართ ძალადობის ფაქტებზე რეაგირების მექანიზმებში.“ შედეგების ანალიზმა აჩვენა ისიც, რომ :

*„ცოდნა იმისა თუ რა გაკეთდეს ბავშვის მიმართ ძალადობის ფაქტის იდენტიფიკაციის შემთხვევაში, ზრდის შემთხვევის შესახებ ბავშვთა დაცვის შესაბამისი სახელმწიფო სამსახურებისთვის ინფორმაციის მიწოდების ალბათობას. შედეგების საფუძველზე მთავრობამ და სხვა სახელმწიფო პარტნიორებმა კოორდინირებულად უნდა განახორციელონ ინვესტირება საზოგადოების ინფორმირების მიმართულებით, რაც გააძლიერებს ძალისხმევას ბავშვთა მიმართ ძალადობის პრევენციის თვალსაზრისით და გაზრდის ბავშვთა მიმართ ძალადობის ან ძალადობის ეჭვის მიწოდების შემთხვევებს ბავშვთა დაცვის რეფერირების პროცედურების შესაბამისად.“*  
(UNICEF, გვ. 38 , 2013).

„ ოჯახში ძალადობის აღკვეთის, ოჯახში ძალადობის მსხვერპლთა დაცვისა და დახმარების შესახებ” საქართველოს კანონის მიხედვით იმ შემთხვევაში თუკი იდენტიფიცირდა, რომ ბავშვი ძალადობის მსხვერპლია შესაბამისი ორგანოებისადმი მიმართვის ვალდებულება ეკისრებათ სოციალური მომსახურების სააგენტოს, სასკოლო და სააღმზრდელო დაწესებულებებს, სამედიცინო დაწესებულებებს და ა.შ.

2010 წლიდან ჩვენს ქვეყანაში ძალაში შევიდა ბავშვთა დაცვის, ე.წ. რეფერირების პროცედურები, რომლის შედეგადაც საგრძნობლად გაიზარდა ბავშვთა მიმართ ძალადობის შემთხვევების გამოვლენისა და რეფერირების შემთხვევების რაოდენობა. კერძოდ, სტატისტიკა ასე გამოიყურება: 2009 წელი- 40 შემთხვევა; 2010 წელი- 90 შემთხვევა; 2011 წელის- 142 შემთხვევა; 2012 წელი- 208 შემთხვევა; 2013 წელი- 320 შემთხვევა; 2014 წელი- 320 შემთხვევა; 2015 წელი- 691 შემთხვევა; 2016 წელი- 775 შემთხვევა. ( ბავშვზე ძალადობა და უგულვებელყოფა, 2017)

საქართველოში დანერგილია „გეითქიფინგის“ პრაქტიკა. იგი გულისხმობს 24 საათიან ზრუნვაში ბავშვების განთავსება/გამოსვლის კონტროლს. ის შეთანხმებული აქტივობების ერთობლიობაა, რომელიც უზრუნველყოფს ოჯახის დამხმარე მომსახურებებსა და დახმარებებზე ხელმისაწვდომობას და იცავს ბავშვს 24 საათიან ზრუნვის სისტემაში განთავსებისაგან. მისი ძირითად ამოცანაა ბავშვის ოჯახის გაძლიერება, რათა ბავშვი დარჩეს და აღიზარდოს ბიოლოგიურ ოჯახში. „გეითქიფინგი“ ასევე აწესებს ბავშვზე სახელმწიფო ზრუნვისა საჭიროებისა ან ზიანის რისკის სამ დონეს:

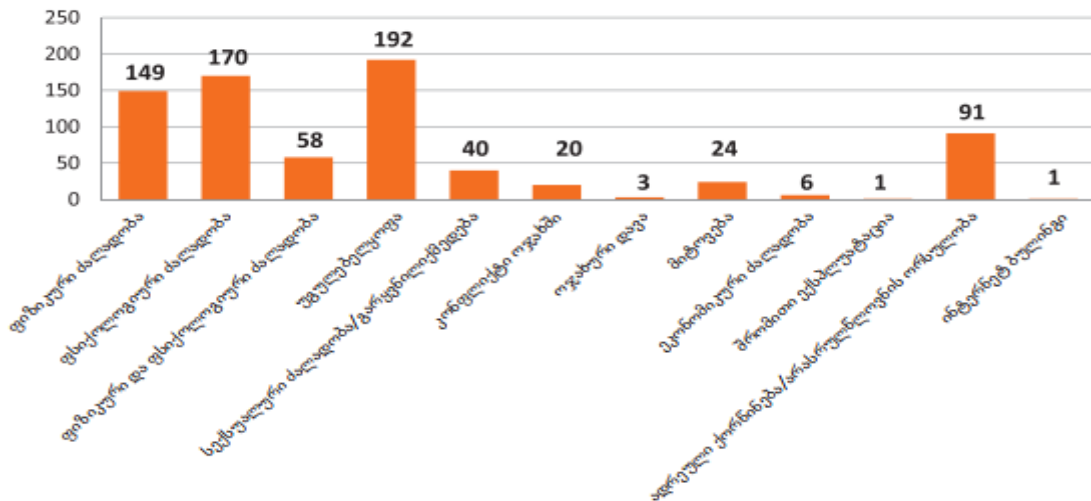
1. ბავშვზე სახელმწიფო ზრუნვის საჭიროების ან ზიანის რისკის პირველი დონე - ბავშვზე სახელმწიფო ზრუნვის საჭიროება ან ზიანის რისკი არ არსებობს ან არის მცირე.
2. ბავშვზე სახელმწიფო ზრუნვის საჭიროების ან ზიანის რისკის მეორე დონე - ბავშვზე სახელმწიფო ზრუნვის საჭიროება ან ზიანის რისკი არის მკვეთრად გამოხატული.
3. ბავშვზე სახელმწიფო ზრუნვის საჭიროების ან ზიანის რისკის მესამე დონე - ბავშვზე სახელმწიფო ზრუნვის საჭიროება ან ზიანის რისკი არის მწვავე. მესამე დონეზე ძირითადად განიხილება ბავშვზე ძალადობისა და უგულვებელყოფის ის შემთხვევები, როდესაც საჭიროა ბავშვის ოჯახიდან გამოყვანა მისი უსაფრთხოების უზრუნველყოფის მიზნით. ( „გეითქიფინგის“ პოლიტიკის სახელმძღვანელო პრინციპები).

ზემოთჩამოთვლილი პრინციპების ზედმიწევნით ცოდნა განსაკუთრებით მნიშვნელოვანია სოციალური მუშაკებისათვის.

საქართველოს სახალხო დამცველის 2016 წლის ანგარიშში ხაზგასმულია, რომ ოჯახში ბავშვთა მიმართ ძალადობა კვლავ მწვავე ხასიათს ატარებს. პრობლემას წარმოადგენს ბავშვის მიმართ ძალადობის სხვადასხვა ფორმის გამოვლენა,

უგულვებელყოფა და განმეორებითი ძალადობისაგან დაცვის მიზნით მასზე დროული რეაგირება. ყოველივე ამას კანონმდებლობის შესაბამის დონეზე არცოდნა და ხშირად გულგრილობაც განაპირობებს. ამავე ანგარიშში ნათქვამია, რომ 2016 წელს ბავშვთა მიმართ სხვადასხვა სახის ძალადობის 755 შემთხვევა დაფიქსირდა. შინაგან საქმეთა სამინისტრომ კი რეგულირება მხოლოდ 426 შემთხვევაზე განახორციელა. სახალხო დამცველის განცხადებით უნდა აღინიშნოს ოჯახში ძალადობისაგან ბავშვთა დაცვის ღონისძიებათა დაბალი მაჩვენებელიც. მაგალითად შემაკავებელ ორდერთა რიცხვმა, რომელსაც ბავშვები უნდა დაეცვა 2016 წელს 133-ს მიაღწია, რაც მთლიანი ოდენობის (2877) 4,6%-ს შეადგენს.

**ოჯახში ბავშვთა მიმართ ძალადობის სტატისტიკა 2016 წელს**



მსოფლიო ჯანდაცვის ორგანიზაციის 2016 წელს ჩატარებულმა კვლევამ სახელად „INSPIRE- შვიდი სტრატეგია ბავშვზე ძალადობის დასარულეზლად“, გამოავლინა , რომ მსოფლიოს 96 ქვეყანაში 1 მილიარდი ბავშვი გახდა ფიზიკური, ემოციური და

სექსუალური ძალადობის მსხვერპლი. ბავშვთა ასაკობრივი კატეგორია 2-დან 18 წლამდე მერყეობდა და მათი რიცხვი ბავშვთა მოსახლეობის ნახევარს შეადგენს. ასევე უნდა აღინიშნოს, რომ ბავშვთა მიმართ ძალადობის შემთხვევები დაფარულია, რაც მსოფლიო მონაცემთა მეტა ანალიზმა დაადასტურა. მაგალითად თავად ბავშვთა მიერ გაკეთებული განცხადება სექსუალური ძალადობის შესახებ 30-ჯერ, ხოლო ფიზიკური ძალადობის შესახებ კი 75-ჯერ უფრო ხშირია, ვიდრე ქვეყნების მიერ ოფიციალურად რეგისტრირებული მონაცემები. ( ბავშვზე ძალადობა და უგულვებელყოფა, 2017)

2018 წელს ახალგაზრდა იურისტთა ასოციაციის მიერ ჩატარებულ - „ ბავშვთა მიმართ ძალადობა, საჭიროებების კვლევა” -ში საუბარია ძალადობის შესაძლო შედეგებსა და პრევენციის გზებზე. მოცემულ კვლევაში ნათქვამია, რომ ოჯახში ძალადობა, მიუხედავად იმისა უშუალოდ ეხება თუ არა ის ბავშვს, მნიშვნელოვან ზიანს აყენებს ბავშვის ფსიქიკას და ხელს უშლის მისი, როგორც სრულფასოვანი პიროვნების ჩამოყალიბებას. ხშირად ძალადობის მსხვერპლი არასრულწლოვანი არამხოლოდ ეჩვევა ძალადობრივ ქცევას, არამედ ხედავს, რომ ამგვარი ქმედება დაშვებულია და საზოგადოება მას ჩვეულ ნორმად აღიქვამს. ძალადობის პრევენცია და შემდგომი ნაბიჯების გადადგმა იქნება ეს რეაბილიტაციის პროგრამები და ა.შ. უმნიშვნელოვანესია, თუმცა ამავე კვლევაში ვკითხულობთ, რომ ასევე უმნიშვნელოვანესია საზოგადოების როლი, რომელიც სამწუხაროდ დღეს, საქართველოში მომხდარ ძალადობრივ შემთხვევებს ოჯახის, ან მხოლოდ მსხვერპლისა და მოძალადის საქმედ მიიჩვენს, ასეთი აღქმა კი თავისთავად ცხადია არაადეკვატურია ამიტომ საჭიროა საზოგადოებრივი ცნობიერების ამაღლება და პასუხისმგებლობის გათავისება.

როგორც აღინიშნა ოჯახში ბავშვთა მიმართ ძალადობა აქტუალური პრობლემა მხოლოდ საქართველოში არ არის. „Domestic Violence Against Children and Adolescents: Prevalence of Physical Injuries in a Southern Brazilian Metropolis” -ის მიხედვით ბრაზილიაში, 2011 წელს ოჯახში ბავშვთა მიმართ ძალადობის 107,572 შემთხვევა დაფიქსირდა. ფიზიკურ ძალადობას 3 ფაზიანი შეფასების ინდიკატორი მიანიჭეს. რომელიც შემდეგნაირად იყოფა: მსუბუქი, ზომიერი და მძიმე. თითოეული მათგანი პროფესიონალების მიერ ფასდება და მინიჭებული აქვს კონკრეტული კრიტერიუმი.



ბრაზილიის ერთ-ერთ ქალაქში, კურიტუბაში (პარანის რაიონი) არსებობს ასეთი საჯარო ინსტიტუტი „დაცვის ქსელი“, რომელიც პასუხისმგებელია ბავშვთა და მოზარდთა მიმართ ძალადობის ფაქტების გამოაშკარავება/რეაგირებაზე. მათი ინფორმაციით 2010 წელს ამ ქალაქში 5,112 შემთხვევა დაფიქრისდა. შემთხვევათა 84,7% არაპირდაპირი ძალადობა იყო ბავშვებსა და მოზარდებზე, 73%- უგულვებელყოფა, ხოლო ფიზიკური ძალადობა კი გამოვლინდა შემთხვევათა 13%. რაც შეეხება 2011 წელს სტატისტიკა გაიზარდა და ამჯერად 5,371 შემთხვევა გამოვლინდა. მათი უმრავლესობა (81,8%) კვლავ არაპირდაპირი ძალადობა იყო, შემდეგ ადგილს იკავებს უგულვებელყოფა ( 74,8%), ხოლო 12,1% კი ფიზიკური ძალადობის შემთხვევა აღმოჩნდა. საბოლოო ჯამში 2 წლის მანძილზე 10,000 ბავშვზე მეტი გახდა ძალადობის მსხვერპლი და ამათგან 50%-ზე მეტი 5 დან 14 წლამდე ასაკის პირები იყვნენ. მოძალადე როგორც წესი ოჯახის წევრი, ან მასთან დაახლოებული პირია. ხშირია შემთხვევები როცა ერთი მშობელი ძალადობს, ხოლო მეორე მშობელი კი პასიური მოძალადის როლს ირგებს, რაც ნიშნავს იმას, რომ ის თვალს ხუჭავს არსებულ მდგომარეობაზე და ამით აძლევს შესაძლებლობასა და უფლებას მშობელს, რომ განაგრძოს ძალადობა. (Mariana Dalledone, Eduardo Pizzatto, Wellington Zaiter, Juliana Feltrin de Souza და სხვ. 2015)

„Protective Factors for Psychotic Symptoms Among Poly-victimized Children“- სტატიაში საუბარია მიზეზებზე, რაც იწვევს ფსიქოზურ მდგომარეობას 12 წლის ასაკის ბავშვებში. იქნება ეს ძალადობა ოჯახში, ბულინგი, სექსუალური ძალადობა თუ სხვ. ამავე სტატიაში საუბარია დამცავ ფაქტორებზე, რომელბის დაეხმარება ბავშვს გაუმკლავდეს ამ პროცესს და თავი დაიცვას ფსიქიკური პრობლემებისგან, დამცავ/ დამხმარე ფაქტორებში კი პირველი და ყველაზე მნიშვნელოვანი ოჯახური კავშირებია. (August,2017)

პროფესორ ია ვერულაშვილის წიგნში (2007) ნათქვამია, რომ ოჯახური ძალადობის მსხვერპლთა 70% სწორედ ბავშვია, მათზე ძალადობა ხორციელდება როგორც პირდაპირი, ასევე არაპირდაპირი ( დედის მიმართ ძალადობის მომსწრე) გზით. ძალადობას ბავშვზე უკიდურესად მძიმე შედეგები შეიძლება მოყვეს, ისეთები, როგორებიცაა: ბავშვის ბუნებრივი ინტერესის დათრგუნვა, რაც გამოიხატება მისწრაფებაში, შეისწავლოს სამყარო; უჭირთ კონცენტრირება და ყურადღების

გამახვილება რაიმე საკითხზე, რაც უარყოფითად მოქმედებს მათი სწავლის უნარებზე; საგულისხმოა, რომ ასეთი პრაქტიკის მქონე ბავშვები თანატოლებისგან განსხვავდებიან, კერძოდ: ძალადობა გადატანილ ბავშვებში 7-ჯერ უფრო ხშირია სუიციდის მცდელობა, ახალგაზრდების მიერ ჩადენილ დანაშაულთა 74% სწორედ მათ მიერ ხდება, ვინც ძალადობრივ ოჯახში იქნა აღზრდილი და ა.შ. ძალადობის მსხვერპლი ბავშვებისათვის დახმარების გაწევა უმნიშვნელოვანესია და ამ საკითხის დიდი სიფრთხილით უნდა მოეკიდოს ყველა. საჭიროა რომ ბავშვებში გაიზარდოს თვითშეფასება-თვითრწმენა. მათ უნდა იცოდნენ, რომ ისინი უყვართ, აღიარებენ და მნიშვნელოვანი პიროვნებები არიან; მნიშვნელოვანია სწორი დიალოგის აწყობა, ხშირია შემთხვევები როცა ბავშვებს პირდაპირ ნათქვამ კითხვებზე პასუხის გაცემა უჭირთ და ირიბად ნათქვამით უფრო ადვილად დამყარდება კონტაქტი; უნდა დავეხმაროთ მათ ახსნან საკუთარი გრძნობები და სახელები დაარქვან მათ და ა.შ. ( ექიმის როლი ოჯახური ძალადობის პრობლემის გადაწყვეტაში)

რა როლი აქვს სოციალურ მუშაობას ოჯახში ბავშვთა მიმართ ძალადობის კუთხით?

სოციალური მუშაობის როლი უმნიშვნელოვანესია ზოგადად ბავშვთა მიმართ ძალადობის სფეროში და ამას მოწმობს სტატია, რომელიც „THE BRITISH JOURNAL OF SOCIAL WORK“-მა გამოაქვეყნა 2008 წლის აპრილში. სტატიაში საუბარია იმ მრავალმხრივ უგულვებელყოფასა და ჩაგვრაზე ბავშვების მიმართ, რაც გამოიწვია სოციალურ მუშაკთა პროფესიული თემის ნაკლებობამ აფრიკის 3 ქვეყანაში, განაში, ნიგერიასა და ტოგოში. ამ რეგიონებში ბავშვთა მიმართ არასათანადო მოპყრობამ გამოიწვია ბავშვთა მიმართ ძალადობა, მათი უფლებების დარღვევა, სოციალური უსამართლობა. ბავშვთა მიმართ ძალადობა გამოხატული იყო სექსუალური ძალადობით, ნაადრევად გათხოვებით, ბავშვთა ტრეფიკინგით, უგულვებელყოფით და ა.შ. განსაკუთრებით მოწყვლადი დიდ ოჯახებში მცხოვრები ბავშვები იყვნენ, რომელთაც რამდენიმე დედამამიშვილი ჰყავდათ.v

საქართველოს კანონმდებლობით დადგენილ „ბავშვთა დაცვის მიმართვიანობის (რეფერირების) პროცედურების დამტკიცების თაობაზე“ დოკუმენტში კარგად არის გაწერილი სოციალური მუშაკის როლი და მისი მოქმედების არეალი.

ამ დოკუმენტის მიხედვით სოციალური მუშაკი წარმოადგენს მეურვეობისა და მზრუნველობის ორგანოს სპეციალური უფლებამოსილების მქონე პირს. რეფერირების სისტემა მოიცავს: ბავშვის მდგომარეობის შეფასება, ძალადობის შემთხვევაზე ზედამხედველობას, ბავშვზე ძალადობის შემთხვევის შესახებ შესაბამისი ორგანოების ინფორმირებას და ა. შ. რეფერირების პროცედურაში ჩართულნი არიან: საბავშვო ბაღები, მანდატურის სამსახური, სსიპ-დანაშაულის პრევენციის ცენტრი, ბავშვთა სპეციალიზებული დაწესებულებები და თავშესაფრები, სამედიცინო სერვისების მიმწოდებლები და ა.შ. რეფერირების პროცედურა შესაძლოა განხორციელდეს: თუ ბავშვი ვერ სხნის ტრავმების მიზეზებს; მოწმის განცხადების საფუძველზე, რომელიც შეესწრო ძალადობას; ბავშვის განცხადება, რომ მასზე ხორციელდება ძალადობა; მშობლის ან/და კანონიერი წარმომადგენლისა თუ სხვა პასუხისმგებელი პირის არაადეკვატური ქცევა ბავშვის ტრავმებზე. იმ შემთხვევაში, თუ გამოვლინდა ოჯახში ბავშვთა მიმართ ძალადობა ადგილზე მისულ სოციალურ მუშაკი მდგომარეობის შესაფერისად ხედავს საფრთხეს, რომელმაც შესაძლოა ბავშვის სიცოცხლესა და ჯანმრთელობაზე იმოქმედოს შესაძლო 24 საათის განმავლობაში, მას შეუძლია ბავშვთან დაკავშირებით მიიღოს გადაწყვეტილება და ამ გადაწყვეტილების სისრულეში მოყვანაში დახმარებას პოლიცია უწევს. იმ შემთხვევაში თუკი სოციალური მუშაკის შეფასების საფუძველზე ხდება აუცილებლობა, რომ ბავშვი გამოყვანილ იქნას ოჯახიდან, გადაწყვეტილების მიღების პროცესში იგი ახდენს ძალადობის ნიშნების იდენტიფიცირებას, მსხვერპლის და სხვა ისეთი პირების გამოკითხვას, რომლებიც შესაძლოა სასარგებლო ინფორმაციას ფლობდნენ აღნიშნულ თემასთან დაკავშირებით. საჭიროებისამებრ ხდება სასწრაფო სამედიცინო დახმარების ჩართვა, რომელთა რეკომენდაციის საფუძველზე სოციალური მუშაკი საბოლოო შეფასებას წერს და როგორც უკვე აღინიშნა მისი გადაწყვეტილების სისრულეში მოყვანას პოლიციის დახმარებით ახერხებს. ( საქართველოს მთავრობის დადგენილება ბავშვთა დაცვის მიმართვიანობის (რეფერირების) პროცედურების დამტკიცების თაობაზე).

სოციალური მუშაკი შესაძლოა იყოს პირველი, ვისაც შეუძლია ივარაუდოს ბავშვის მიმართ შესაძლო ძალადობაზე, ამიტომაც მის მიზანს წარმოადგენს საკითხის სწორი და დროული მოგვარება. სოციალური მუშაკის მხრიდან ბავშვის სიღრმისეულად გამოკითხვა არ არის სასურველი, თუკი საქმე სისხლის სამართლის დანაშაულს ეხება, ასეთ დროს უკეთესი იქნება პროცესი სამართალდამცავებთან ერთად გაგრძელდეს. ბავშვთან ურთიერთობისას სოციალურმა მუშაკებმა მნიშვნელოვანია ფრთხილად იმოქმედონ, რათა არ გამოიწვიონ პოსტტრავმული აშლილობის სიმპტომები. ბავშვთან ურთიერთობისას მნიშვნელოვანია რომ მასთან კონტაქტი დამყარდეს და სპეციალისტმა მოიპოვოს მისი ნდობა. უმჯობესია ბავშვთან ინტერვიუ მისთვის უსაფრთხო გარემოში ჩატარდეს და მასთან საუბარი მისთვის გასაგები ენით წარიმართოს. სოციალურმა მუშაკმა არ უნდა მისცეს ბავშვს პირობა, რომლის შესრულებასაც ვერ შეძლებს, ეს ძალიან მნიშვნელოვანია! (ბავშვზე ძალადობა და უგულვებელყოფა, 2017)

როგორ უნდა აღმოიხვრას ოჯახური ძალადობა, არსებობს თუ არა ეფექტური პრევენციის გზები?!

ოჯახში ძალადობის პრევენციისა და აღმოფხვრათვის სასიცოცხლოდ მნიშვნელოვანია, რომ მოხდეს ადრეული პრევენცია, ანუ პიროვნებას მისი ჩამოყალიბების საწყის ეტაპზე საჭიროა რომ სწორი მიმართულებით ჩამოუყალიბდეს შეგნება/აზროვნება. ამ პროცესში კი მნიშვნელოვანია ყველა დაწესებულების აქტიური მონაწილეობა, რომელსაც კავშირი აქვს მოზარდის განვითარებასთან. აქედან გამომდინარე მნიშვნელოვანია, რომ სკოლამდელ თუ სასკოლო სააღმზრდელო/საგანმანათლებლო დაწესებულებებში შემოშავდეს პროგრამები, რომლების არაძალადობრივ ქცევაზე იქნება ორიენტირებული. შესაბამისად უნდა მოხდეს პედაგოგების კვალიფიკაციის ამაღლება; სკოლის მოსწავლეებს უნდა ასწავლონ როგორ მოაგვარონ კონფლიქტი მშვიდობიანად და როგორ მიაღწიონ კომპრომისს; მოსწავლეებისათვის შეთავაზებული უნდა იყოს სპეციალური კურსი ოჯახში ძალადობის შესახებ, რომლის მიზანიც მათი უფლებისა და პასუხისმგებლობების გაცნობა იქნება; საჭიროა მოზარდებს მიეწოდოს ინფორმაცია იმ მიზეზებზე, რომლებმაც შესაძლოა გავლენა იქონიოს ძალადობაზე და ხელი შეუწყოს მის აღმოცენას. ეს ცოდნა

მოსწავლეებს მისცემს საშუალებას ამოიცნონ ძალადობა და მისი არსებობის შემთხვევაში მიიღონ შესაბამისი ზომები; მოზარდებს უნდა მიაწოდონ ინფორმაცია თანასწორუფლებიანი პარტნიორობის შესახებ, როგორც პირად ურთიერთობებში, ასევე შვილების აღზრდის პროცესში. მოსწავლეები მომავალს არამძალადობრივი და სტერეოტიპებისაგან თავისუფლები უნდა შეხვდნენ. ასევე აუცილებელია სკოლებში მშობელთა სავალდებულო სემინარების მოწყობა, სადაც მშობლებთან ისაუბრებენ ოჯახში ბავშვთა მიმართ ძალადობაზე, ხაზი უნდა გაესვას მის უარყოფით შედეგებს ბავშვთა ფსიქიკაზე. მშობლებმა უნდა იცოდნენ, რომ ბავშვთა ჯანმრთელობაზე ძალადობა იმ შემთხვევაშიც კი უარყოფითად აისახება, თუკი უშუალოდ მათ მათზე არ ხორციელდება ძალადობა და ისინი მხოლოდ ფაქტის მომსწრეები არიან. გარდა ზემოთხსენებული საკითხებისა ოჯახური ძალადობის აღმოფხვრის მნიშვნელოვან ასპექტს წარმოადგენს ბავშვის ფიზიკურად დასჯის უარყოფა. საგულისხმოა, რომ მშობლებს განემარტოთ რა ზიანის მოტანა შეუძლია ფიზიკურ დასჯას ბავშვებისათვის და ეს მეთოდი სწორი აღმზრდელობითი მეთოდებისგან შორსაა. უნდა აღინიშნოს, რომ ძალადობის წინააღმდეგ ბრძოლაში მნიშვნელოვანი როლი აკისრია მედია საშუალებებს. იქნება ეს გამოხატული შესაბამისი ვიდეორგოლების, სიუჟეტებისა თუ გადაცემების მეშვეობით. ასევე მნიშვნელოვანია თვითმმართველობის ორგანოების როლი, რადგან ისინი ინსტიტუციურად ყველაზე ახლოს არიან მოქალაქეებთან და მათ პრობლემებთან. ოჯახური ძალადობის აღმოსაფრხვრელად უნდა მობილიზდეს შესაბამისი ფინანსური რესურსი, რომელიც უზრუნველყოფს ეკონომიკური და სოციალური პოლიტიკის რაციონალურ წარმართვას. ხელი უნდა შეეწყოს კომუნიკაციას სამეზობლო თუ რელიგიური წინამძღვრის ინსტიტუტის გამოყენებით, რომელიც გაარღვევს იმ იზოლაციას, რომელშიც ხშირად ხვდება ოჯახური ძალადობის გამოცდილების მქონე პირი და მისი ოჯახი. მნიშვნელოვანი რეკომენდაციაა ასევე საინფორმაციო კამპანიის წარმართვა, საზოგადოებრივი ცნობიერების დონის გასაზრდელად. თუმცა ამ შემთხვევაში გათვალისწინებული უნდა იყოს სოციალური თავისებურებები, როგორებიცაა, მაგალითად: კუთხურობა, ეთნიკურობა, რელიგიური აღმსარებლობა თუ სხვ. თუმცა იზოლაციის დაძლევისა და ცნობიერების ამაღლების პარალელურად მნიშვნელოვან საკითხს წარმოადგენს მოქალაქეთა ნდობისა და პარტნიორული

ურთიერთობის გაღრმავება სამართალდამცავი ორგანოებისადმი. (სოციალური მუშაობა მიუსაფარი ბავშვების საკითხებთან დაკავშირებით, 2017)

## კვლევის შედეგები

### თვისებრივი კვლევის შედეგები

კვლევის თემა „ოჯახში ბავშვთა მიმართ ძალადობა“ ნამდვილად მძიმე პრობლემაა და საინტერესო იყო მისი კვლევა. კვლევაში მონაწილეობა საქართველოს 3 სხვადასხვა ქალაქში მცხოვრებმა 30-მა ახალგაზრდამ მიიღო. ინტერვიუების გაანალიზების შედეგად შემდეგი თემატური ჯგუფები გამოიყო:

**ძალადობა დედის მხრიდან-** დედა გვევლინება როგორც მოძალადე, არა მხოლოდ სიტყვიერი, არამედ ფიზიკური ძალადობითაც. ამ თემაზე ჩვენი ერთ-ერთი რესპონდენტი საუბრობს და იხსენებს რომ დედა შვილს ფანჯრიდან გადაგდებით დაემუქრა, თუკი ის ტირილს არ შეწყვეტდა. რესპონდენტები დედის ფაქტორს ძალადობის კუთხით დიდ წონას ანიჭებენ და მიიჩნევენ, რომ დედა ერთ-ერთი მთავარი მოძალადე შეიძლება იყოს ბავშვთან მიმართებაში. ასევე ძალადობად და ბავშვის უგულვებელყოფად მიიჩნევენ ისინი იმ ფაქტს, რომ დედა ხმას არ იღებს და არ აპროტესტებს ბავშვის მიმართ ძალადობას მხოლოდ იმიტომ, რომ უყვარს, ან ეშინია ქმრის. მეორე რესპონდენტს კი ინტერვიუს მსვლელობისას გაახსენდა, რომ ის თავად იყო მოწმე ბავშვზე ძალადობის:

*„ებლა გამახსენდა, მე ვიყავი მოწმე ბავშვზე ძალადობის. ჩემს სახლთან ახლოს, შუა ქუჩაში ქალი ურტყამდა ბავშვს იმის გამო, რომ ის ბავშვი ხელით ანიშნებდა იქით წავიდეთო. არვიცი სად უნდოდა იმ ბავშვს წასვლა და რატო ეუბნებოდა. ბავშვი იყო უკვე საკმაოდ მოზრდილი, 5-6 წლის კი იქნებოდა და ანუ აცნობიერებდა ყველაფერს. არ იყო გაუცნობიერებელ მდგომარეობაში. მაგრამ საითკენ მიყავდა ეს ქალი არ ვიცი. მაგრამ როგორც ჩანს კი არა და აუცილებლად ეს ქალი დედა იყო, ეტყობოდა, რომ დედა იყო, რომელიც ძალიან ჩვეულებრივ ურტყამდა და უყვიროდა ბავშვს. ქუჩაში გამვლელები არაფერს ეუბნებოდნენ.“ (რესპონდენტი 2).*

**მოძალადე მამა-** მამა, როგორც უსაქმური და „ყველაფრის მომგვარებელი“ კაცი, რომელიც საკმაოდ მარტივი გზით -ცემით ჭრის პრობლემას. რესპონდენტები თვლიან, რომ მოძალადე მამა შესაძლოა იყოს როგორც ალკოჰოლ დამოკიდებული, ასევე სამსახურის გარეშე დარჩენილი პიროვნება, რომელიც ჯავრს იყრის ადამიანზე,

რომელიც ერთადერთია, ვისაც არ შეუძლია პასუხი გასცეს- საკუთარ შვილზე. მოძალადე მამის განხილვისას, რომელიც ბავშვზე ძალადობს უნდა აღინიშნოს ფსიქოლოგიური ( ან ფიზიკურიც) ძალადობა დედაზე, რომელიც ქმრის შიშით ბავშვის დასაცავად არაფერს აკეთებს. კვლევაში მონაწილე პიროვნებამ განაცხადა, რომ ბავშვობაში წლების განმავლობაში ძალადობას განიცდიდა მამის მხრიდან ამოუხსნელი მიზეზების გამო, მხოლოდ იმიტომ, რომ მამა ხშირად იყო გაბრაზებული, ნასვამი და ჯავრს მასზე იყრიდა.

**დესოციალიზაცია-** მსხვერპლის გაუცხოება საზოგადოებისაგან. არასრულფასოვნების კომპლექსი, სირცხვილი და სიძულვილი საკუთარი თავის მიმართ. ძალადობამ გარიყა ის საზოგადოებისაგან და ის კადრები ესახება, როცა მასზე ძალადობდნენ. ხდება ფიცი და ძალადობისკენ მიმართული.

„ძალადობა წარმოშობს ძალადობას და შემდგომში მსხვერპლს თავად უჩნდება სურვილი დაჩარგოს სხვა”- განაცხადა ინტერვიუს პროცესში ერთ-ერთმა რესპონდენტმა. მის აზრს სხვებიც იზიარებენ... გარდა მსხვერპლიდან თავდამსხმელად ქცევისა, უნდა აღინიშნოს ისიც, რომ ძალადობის მსხვერპლი ბავშვები სრულიად არაადაპტირებულნი ხდებიან გარე სამყაროს მიმართ და მათი ქცევა ნორმიდან იხრება. ძალადობას, როგორც ამას ჩვენი რესპონდენტები აცხადებენ იმდენად დიდი ფსიქოლოგიური წნეხი მოსდევს თან, რომ ძნელია ამ ყველაფრისგან გათავისუფლება, შესაბამისად არასრულფასოვნების კომპლექსი, გაუცხოება და შიში საზოგადოების მიმართ ძალადობის მსხვერპლს მთელი ცხოვრების მანძილზე თან გაჰყვება. რესპონდენტი, რომელსაც ძალადობის სამწუხარო გამოცდილება აქვს ბავშვობაში აცხადებს, რომ ეზიზღებოდა მთელი სამყარო, არცერთი მეგობარი, კლასელი, მეზობელი არ შემორჩა ბავშვობიდან.

**განათლება და სკოლა** -რესპონდენტებს არ აღუნიშნავთ ,რომ ბავშვებს სკოლაში სიარულს უშლიდნენ მშობლები, თუმცა თქვეს, რომ განათლება პირდაპირ კავშირშია ძალადობის პრევენციასთან, რადგანაც ადამიანი, რომელსაც არ აქვს საკმარისი/შესაფერისი განათლება, ვერ უმკლავდება მის წინაშე წარმოქმნილ პრობლემებს და მხოლოდ ერთ გამოსავალს: ძალადობას ხედავს. ნაცვლად იმისა, რომ მშვიდად დაელაპარაკოს და აუხსნას ბავშვს ესა თუ ის საკითხი; იმეგობროს მასთან და აღიქვას როგორც სრულფასოვანი ადამიანი. ერთ-ერთი რესპონდენტი აღნიშნავს:



„ჩემი აზრით ყველაზე კარგი პრაქტიკა ის იქნება, რომ სახელმწიფომ იზრუნოს მშობლების განათლებაზე. სახელმწიფოს უნდა ჰქონდეს რაღაც პროგრამა ან რამე, ან საიტი ან რამე. ვთქვათ, როცა მშობელს ექნება რაღაც პრობლემა შეეძლოს გასაუბრება ვინმესთან, ფსიქოლოგთან ან ვილაცასთან არვიცი. თუნდაც ფსიქოლოგთან რომ კითხოს, როგორ შეიძლება გადაჭრას კონკრეტული პრობლემა ისე, რომ არ დასაჯოს და არ იძალადოს ბავშვზე. ანუ როგორ შეიძლება გადაჭრას მსგავსო პრობლემა. ჩემი აზრით სახელმწიფო უნდა ზრუნავდეს ამაზე” (რესპონდენტი 5).

ერთ-ერთმა რესპონდენტმა აღნიშნა, რომ ბავშვებზე ხშირად მასწავლებლებიც ძალადობენ. მან აგრეთვე ისაუბრა ამ ძალადობის აღმოფხვრის შესაძლო გზებზე. რესპონდენტი აღნიშნავს, რომ ამ შემთხვევაში უნდა ჩაერიოს სახელმწიფო და არსებობდეს შესაბამისი კონტროლის პროგრამები.

„ძალიან დიდი ყურადღებაა საჭირო, უნდა იყოს დიდი შეზღუდვები დაწესებული. და თუ რაღაც ასეთი ფაქტები გააშკარავდება, ნუ ზოგადად არ ამკარავდება ხოლმე, მასწავლებლებს რო ეხებათ. თუ გამოაშკარავდება ის მასწავლებელი მკაცრად უნდა დაისაჯოს, ჩემი აზრით. საერთოდაც ასეთ მასწავლებლებს უნდა ჩამოერთვათ სტატუსი, დაატოვებინონ თანამდებობა და გააძევიონ სკოლიდან(ივინის). მასწავლებელი, რომელიც ერთ ბავშვზე ძალადობს დარწმუნებული ვარ, რომ სხვებზეც იძალადებს.გამოსავალს უფრო მეტად სახელმწიფოს მხრიდან განხორციელებულ მეტ კონტროლში ვხედავ . მაგრამ ვფიქრონ , რომ თვითონ ხალხის დამოკიდებულებაც უნდა შეიცვალოს. შორს წაგვიყვანს იმაზე ლაპარაკი, რომ ხალხი უფრო მეტად პოზიტიური უნდა იყოს (ილიმის) , ჩემი აზრით უფრო მეტი პოზიტივი რომ იყოს ხალხში ძალადობა აღარ იქნება ( ივინის). მაგრამ საბოლოოდ მაინც ვთვლი, რომ სახელმწიფოს მხრიდან მეტ კონტროლშია გამოსავალი. კონტროლი არ არსებობს და საზოგადოებას ეშინია ძალადობაზე თავისუფლად საუბრის (რესპონდენტი 2).

**სხვა დამხმარე ძალები-** „ყველა, ვინც დაინახავს, რომ ბავშვს აქვს დაღურჯებები და არის ნაცემი, მასწავლებელი, მეზობელი, თუ ყველა. აუცილებელია, რომ გამოკითხონ და მიმართონ შესაბამის ორგანოებს” - განაცხადა რესპონდენტმა კვლევის პროცესში. გამოკითხული რესპონდენტები თვლიან, რომ გარე ძალების ჩარევა აუცილებელია თუკი

ბავშვი განიცდის ძალადობას იმისათვის, რათა აღმოიფხვრას ეს პრობლემა, წინააღმდეგ შემთხვევაში მოხდეს ბავშვის მოცილება ოჯახიდან. გარემომცველი ძალების დახმარება მნიშვნელოვანი ფაქტორია და ხშირ შემთხვევაში საუკეთესო დამხმარეც. თუმცა, ამის პარალელურად, რესპონდენტები, განსაკუთრებით კი მამრობითი სქესის წარმომადგენლები აცხადებენ, რომ თავად არასოდეს მიუმართავთ სოციალური მომსახურების სააგენტოსა თუ სამართალდამცავი უწყებებისათვის და დიდი ალბათობით არც არასოდეს გააკეთებენ ამას. ისინი თავის წილ საზოგადოებრივ და მორალურ პასუხისმგებლობას აკისრებენ სხვა პირებს და დარწმუნებულები არიან, რომ ამას მათ გარდა ვინმე სხვა გააკეთებს და შესაბამისი უწყებები მათი დახმარების გარეშე, სხვა გზებით მიიღებენ ინფორმაციას ბავშვთა ძალადობის შემთხვევებზე.

**რეაბილიტაცია-** ძალადობის მსხვერპლი ბავშვები საჭიროებენ დახმარებას, რათა შეძლონ დაივიწყონ ის ტკივილი, რომელიც მათ განიცადეს და გახდნენ საზოგადოების სრულფასოვანი მოქალაქეები. რესპონდენტები ასევე დიდ ყურადღებას უთმობენ მკურნალობის საკითხს იმის გამო, რომ შემდგომში მსხვერპლი თავად არ იქცეს მოძალადედ. მიუხედავად იმისა, რომ რესპონდენტები ძალადობა გადატანილი ბავშვის რეაბილიტაცია/მკურნალობის საკითხს აუცილებელ კომპონენტად მიიჩნევენ, ვერ ხვდებიან რა ტიპის დამხმარება უნდა გაეწიოთ მათ. არც აქვთ ინფორმაცია იმის შესახებ, რა კერძო თუ სახელმწიფო პროგრამები არსებობს ამ თემასთან საბრძოლველად.

**ძალადობის მსხვერპლი** - ძალადობის მსხვერპლი ბავშვი განსხვავდება მისი თანატოლებისგან და ხშირ შემთხვევაში საკუთარი თავიც სძულს, ეს განსაკუთრებით სექსუალური ძალადობის დროს ხდება. როგორც რესპონდენტები აღნიშნავენ ამ ყველაფერში ბავშვები საკუთარ თავს ადანაშაულებენ და ადვილი შესაძლებელია თავის მოკვლაც კი სცადონ. კვლევაში მონაწილე პირები ძალადობის მსხვერპლ ბავშვს როგორც დაჩაგრულ, გასაცოდავებულ პიროვნებას ისე აღიქვამენ. კვლევის პროცესში აღმოჩნდა, რომ ერთ-ერთი პირი თავად იყო ბავშვობაში ძალადობის მსხვერპლი და აცხადებს, რომ მასზე უკეთ არავინ იცის რეალურად როგორია და რას ნიშნავს, როცა ძალადობის მსხვერპლი ხარ.

„შანსი არაა, აი ვინც არ უნდა თქვას, რა მეცნიერიც არ უნდა იყოს გამორიცხულია ზუსტი დასკვნა დადოს როგორია იყო მოძალადის ნაშთიერი, როგორია იყო ძალადობის მსხვერპლი. რამდენი ღამე გამიტარებია ტირილში და გაურკვეველობაში იცი?! აი ბიჭო წევხარ და ფიქრობ რა დავაშავე, რამე რომ გამეფუჭებინა და დამეშავებინა კიდე კაი ხო, ვიტყვოდი ღირსი ვარ და მივიღე სამაგიერო თქო, მაგრამ როცა არაფერი გაგიკეთებია მაშინ?! მერე ჩემს თავს დავაჯერე, რომ დამნაშავე ვიყავი რა მნიშვნელობა ქონდა რაში-მთავარია ვიყავი. ვიყავი და ამას ხვდებოდა მამაჩემი, მე პატარა ვიყავი და ვერ ვხვდებოდი. მერე ესე შევეგუე იმ ფაქტს რომ მირტყავდნენ.“ (რესპონდენტი 9)

**ძალადობის გადატანა სხვა ბავშვებზე** - „ბავშვმა, რომელზეც ძალადობენ შეიძლება მერე იძალადოს ვთქვათ თავის დეიდაშვილზე და იმას აჩვენოს თავისი ძალა“ განაცხადა ერთ-ერთმა რესპონდენტმა. ეს კი იმას ნიშნავს, ძალადობის მსხვერპლი ბავშვები სხვებს ჩაგრავენ და ამით ცდილობენ შური იძიონ მათზე, ვისაც განსხვავებული ცხოვრება აქვს. კვლევამ კიდევ ერთხელ დაადასტურა საყოველთაოდ ცნობილი ფაქტი, რომ ძალადობას აქვს ცირკულარული ხასიათი და ის კვლავ აწარმოებს ძალადობას.

„რუსის ბარბანს არ მოხვედრია იმდენი, რამდენიც მე ბავშვობაში. მამაზე რო მაგას იტყვი, მარა ნაბიჭვარი იყო და მირტყავდა. რაც უფრო მაგრად მირტყავდა მერე მეორე დღეს უფრო გაცეცხლებული ვიყავი ხოლმე სკოლაში. ყოჩივით ვიყავი სულ, მე რომ დავდიოდი დერეფანში აბა ვინმეს თავი აეწია. ესე რო ვთქვა ვბლატაობდი რაა. მაგრამ მიზეზი მქონდა. სახლში მირტყავდნენ და მერე მე ვურტყავდი ყველას და ყველაფერს. მაგიტოა ბავშვობიდან არავინ რომ არ შემომრჩა, ვერავინ მიტანდა და რის გამო. არავისთან მითამაშია წესიერად. დამენგრა ცხოვრება და გამინადგურდა ფსიქიკა.“

(რესპონდენტი 9)

**საზოგადოება** - რესპონდენტები მიიჩნევენ, რომ საზოგადოების როლი ამ საქმეში გადამწყვეტია და არცერთმა არ უნდა დახუჭოს თვალი ძალადობაზე. მაგალითის სახით მოჰყავთ მეზობლები და მასწავლებლები, რომლებმაც აუცილებლად უნდა მიიღონ საჭირო ზომები თუკი დაინახავენ, რომ ბავშვი ძალადობის მსხვერპლია. ერთ-ერთ რესპონდენტს რეალურ ამბავზე დაფუძნებული ფილმი მოჰყავს მაგალითად, სადაც

საზოგადოების უგულვებელყოფამ ლეტალურ შედეგამდე მიიყვანა ბავშვი, რომელზეც ძალადობდნენ. საზოგადოება გადაწყვეტ როლს თამაშობს ძალადობის პრევენციის კუთხით. რესპონდენტები მიიჩნევენ, რომ საზოგადოების ცნობიერების ამაღლების მიზნით უნდა იყოს ბევრი სატელევიზიო გადაცემა, ხშირი საუბრები ამ თემასთან დაკავშირებით.

**ასოციაციები მოძალადესთან-** მაშინ, როცა რესპონდენტებს ვთხოვე დაეკავშირებინათ ბავშვზე მოძალადე რომელიმე მანქანასთან, მათ თქვეს, რომ ეს იყო დიდი მანქანა, დიდი ბორბლებით, რომელიც ერთი ხელისმოსმით ანადგურებს ყველაფერს. „დიახ, ბავშვზე მოძალადე არის ჩემთვის მანქანა ჰამერი“ (რესპონდენტი 11). მოძალადე ყველა გამოკითხული პიროვნებისთვის ასოცირდება უარყოფით და საშიშ საგანთან, რომელიც გარშემო ყველას თავის ნეგატიურ აურას გადასცემს.

**უცხო მოძალადე-** კვლევის მონაწილე რესპონდენტები აცხადებენ, რომ ბავშვზე განხორციელებული ძალადობა ძალიან ცუდი რამაა, მაგრამ ის განსაკუთრებით მწვავეა, თუკი მას ბავშვისათვის უცხო, არანათესაური კავშირის მქონე ადამიანი ახორციელებს. იქნება ეს ძიძა, მასწავლებელი თუ ა.შ. ერთსა და იმავე ტიპის ძალადობას სხვადასხვაგვარად აფასებენ თუკი ის ერთის მხრივ დედამ, ხოლო მეორეს მხრივ ძიძამ ჩაიდინა. ისინი უფრო შემწყნარებლური ტონით გამოირჩევიან როცა საქმე ბავშვის ახლობელს ეხება. როგორც რესპონდენტები ამბობენ იმ შემთხვევაში თუკი ძიძა მათ შვილს ხელით შეეხება, ან სულაც ფიზიკურ შეურაცხყოფას მიაყენებს მას აუცილებლად მიიღებენ შესაბამის ზომებს, მაშინ როდესაც ძალადობა „მსუბუქი ფორმით“ ( ყურის აწევა, წამორტყმა, დაყვირება და სხვ.) ოჯახის წევრისთვის ჩვეული მოვლენაა და ყურადღების გამახვილება არ ღირს.

**ძალადობის აღქმა და იდენტიფიცირება** - რესპონდენტებს პირდაპირ შეუძლიათ დაინახონ და აღიქვან ფიზიკური ძალადობა, თუმცა ამ შემთხვევაშიც უნდა ითქვას, რომ ძალადობად (მამაკაცები განსაკუთრებით) აღიქვამენ ფაქტს, როცა ბავშვს რჩება ნაიარევი, დალურჯებები და ჯანმრთელობის სხვადასხვა ტიპის დაზიანება. ხოლო ფიზიკური ძალადობად ვერ აიდენტიფიცირებენ თუკი ბავშვს ვინმე ყურს აუწევს, დასჯისა და „გამწარების“ მიზნით თავში წამოარტყამს მას თუ უჩქმეტს. თავის მხრივ საგულისხმო

ფაქტია ის, რომ რესპონდენტებს უჭირთ ფსიქოლოგიური ძალადობის იდენტიფიცირება. მიუხედავად იმისა, რომ შეუძლიათ თეორიულად განმარტონ რას მოიცავს ფსიქოლოგიური ძალადობა, მისი ამოცნობა პრაქტიკაში უჭირთ. ბევრ მათგანს უჭირს განმარტოს რას ნიშნავს უგულვებელყოფა და განსაკუთრებით მისი ამოცნობა. ძალადობის იდენტიფიცირება განსაკუთრებით რთულდება ოჯახში, რადგან რესპონდენტების აზრით იმ შემთხვევაში თუკი ბავშვი „გამოგიყვანს წყობიდან“ შეიძლება მასზე ხელი აწიო, მაგრამ ეს არ ნიშნავს იმას, რომ შენ მოძალადე ხარ. ინტერვიუს პროცესში რესპონდენტები ერთმანეთისგან ურთიერთგამომრიცხავ ფრაზებს ამბობდნენ. ერთ შემთხვევაში თუ ამბობდნენ, რომ ძალადობის ყველაწილი ფორმა აკრძალული უნდა იყოს, მეორეს მხრივ ამბობდნენ, რომ თუკი ბავშვი გამოუსწორებელია და არ ითვალისწინებს მშობლებისა თუ სხვა ოჯახის წევრების მითითებებს შესაძლებელია მისი დასჯა „მსუბუქი“ მორტყმით და ფიზიკური დასჯით. ყველაზე მძაფრად რესპონდენტები როგორც მოსალოდნელი იყო სექსუალურ ძალადობას აღიქვამენ, თუმცა ასევე უნდა აღინიშნოს ფაქტი, რომ მათი აზრით ბავშვებზე სექსუალური ტიპის ძალადობა, განსაკუთრებით კი ოჯახის წევრების მიერ საქართველოში არ ხდება.

საინტერესო იყო ახალგაზრდა დედის მოსაზრება ძალადობასთან დაკავშირებით:

*„ იცი რა არის?! 3 წლის წინ რომ ჩემთვის გეკითხა ბავშვებზე ძალადობაზე რას ფიქრობო შარვლიდან ამოვხტებოდი რაის ძალადობა მეტეი, მაგრამ ახლა როცა მე თვითონ მყავს შვილი ზოგჯერ მესმის მშობლების, რომლებიც ბავშვებს ურტყავენ. აი წარმოიდგინე რამხელა სტრესში ვართ, ჯერ ორსულობა, მერე მშობიარობა, მერე კიდე ღამეებს ათენებ, ყველაფერი შენს კისერზეა, ხარ გაწურული ლიმონივით აი მე პირადად ახლა მართლა აღარ მიმუშავებს ტვინი ისე ვარ და ამ დროს კიდე გიჟივით რომ იქცევა შენი შვილი და არაფერს არ გიჯერებს გამოხვალ წყობიდან ადამიანი აბა რას იზავ. არ მიცემია არასდროს, მაგრამ ზოგჯერ ისეთი სურვილი გამიჩნდება ხოლმე აღარ ვიცი ეს ბრაზი როგორ გადავყლაპო და მარტო მე კი არ ვარ ესე, ესეა ყველა”.* (რესპონდენტი 12)

მიუხედავად იმისა, რომ რესპონდენტები საბოლოო ჯამში ძალადობას უარყოფითად აფასებენ, არ იციან რას მოიმოქმედებენ იმ შემთხვევაში, თუკი შვილთან

კონფლიქტი ექნებათ. მათ არასწორი წარმოდგენა აქვთ აღზრდის სწორ ფორმებზე, რადგან ერთის მხრივ თუ ამბობენ, რომ შვილებთან მეგობრული დამოკიდებულება ექნებათ/აქვთ, მეორეს მხრივ მიიჩვენენ, რომ გამოუვალი მდგომარეობის გამო შესაძლებელია ბავშვზეც კი იძალადონ.

### დისკურს ანალიზი

კვლევისათვის უმნიშვნელოვანესი შედეგები გამოჩნდა დისკურს ანალიზის გაანალიზების შემდეგ. როგორც უკვე აღინიშნა კვლევა ერთ-ერთი სოციალური ქსელის ჯგუფში ჩატარდა, სადაც დედები არიან გაწევრიანებულნი. მათ მიერ დაწერილი კომენტარების გაანალიზების და განხილვის შედეგად თამამად შეიძლება ითქვას, რომ მათ უმრავლესობას არ ესმის რას ნიშნავს ფსიქოლოგიური ძალადობა, მათთვის, ისევე, როგორც გამოკითხული რესპონდენტებისათვის ბავშვის ახლობელი მოძალადედ არ უნდა აღიქმებოდეს, ზოგიერთი მათგანი ყოველივე ამას წვრილმანადაც კი აღიქვამს. მათ მიერ გამოთქმული აზრებიდან იკითხება, რომ ისინი პოტენციურ მოძალადეთა რისკ ჯგუფში შედიან, რადგან ბავშვის ცუდად მოქცევის შედეგად მათი აზრით საპასუხო რეაქცია შესაძლოა სწორედაც რომ ძალადობა იყოს. აღსანიშნავია, რომ მათთვის ფიზიკური ძალადობა უფრო მძაფრად აღიქმება ვიდრე ფსიქოლოგიური, რადგან ვერ აცნობიერებენ შედეგებს, რომლებიც მან შეიძლება მოიტანოს. მეტიც, დისკურს ანალიზისას განხილულ 200 -ზე მეტი პასუხის გარჩევისა და გაანალიზების შედეგად ცხადი გახდა, რომ მათ დიდ ნაწილს წარმოდგენა არ აქვს რა არის ფსიქოლოგიური ძალადობა და ბავშვის საუკეთესო ინტერესების დაცვა.

### ექსპერტთა გამოკითხვა

სამაგისტრო ნაშრომისათვის გამოკითხული იქნა 3 ექსპერტი. რომელთაგანაც 2 სოციალური მუშაკი, ხოლო ერთი სამართალდამცავია, რომლებიც აქტიურად მუშაობენ ოჯახში ბავშვთა მიმართ ძალადობის საკითხზე.

ექსპერტებმა, რომლებიც კვლევის პროცესში გამოიკითხნენ შეიძლება ითქვას დაადასტურეს მიღებული მონაცემები. ბავშვთა მიმართ ძალადობას მათი აზრით არ განაპირობებს სოციალური ფენა, სქესი და ა.შ. თუმცა რისკ ჯგუფები მაინც არსებობს (მაგ: სიღარიბის ზღვარს მიღმა მყოფი ოჯახები, ოჯახები შშმ ბავშვით), რადგან ძალადობა

ისეთივე ინტენსივობით ხდება როგორც დაბალ, ასევე მაღალ სოციალურ ფენებში. ექსპერტები საკუთარი გამოცდილების შედეგად, ძალადობასთან აკავშირებენ მშობლების ფსიქიკური/ფსიქოლოგიურ მდგომარეობასა და ფსიქოაქტიური ნივთიერებებზე დამოკიდებულებას. მათი აზრით, ბავშვი თავიდანვე აღქმული უნდა იყოს როგორც ზრდასრული, სრულფელებიანი ადამიანი, რომელთან კომუნიკაციასაც უდიდესი მნიშვნელობა ენიჭება. სამწუხარო რეალობად მიიჩნევენ ფაქტს, რომ მშობლებს, ახლობლებს და ა.შ. მოძალადე მუდამ უცხო, „გარედან მოსული“ პიროვნება ჰგონიათ, სინამდვილეში კი ასე იშვიათ შემთხვევებში ხდება. ყურადღება უნდა გამახვილდეს საზოგადოების ცნობიერების ამაღლებაზე, მიუხედავად იმისა, რომ წინა წლებთან შედარებით ვითარება გამოსწორდა და მიმართვიანობამაც იმატა, ექსპერტების აზრით ამ კუთხით სამუშაო ჯერ კიდევ ძალიან დიდია. საჭიროა უდიდესი კამპანიები და ბრძოლა ოჯახსა თუ მის გარეთ ბავშვთა მიმართ ძალადობის წინააღმდეგ, ამ ყველაფერში კი უდიდესი წონა აქვს სახელმწიფოს. მიუხედავად იმისა, რომ რეფერირების პროცედურაზე ხელი მოეწერა, ბევრი რამ ჯერ კიდევ მხოლოდ ფურცლებზეა და მისი პრაქტიკულად განხორციელება არ ხერხდება, განსაკუთრებით რეგიონებში. სოციალური მუშაკის როლი ამ სფეროში ერთ-ერთი უმნიშვნელოვანესია, მათი მოსაზრებით სოციალურმა მუშაკმა როგორც განმანათლებლის, ასევე ბევრი სხვადასხვა როლი უნდა მოირგოს და იბრძოლოს თითოეული ბავშვის ინტერესებისა და უფლებების დაცვისთვის, რასაც რაღა თქმა უნდა ვერ მოახერხებს სახელმწიფოსა და საზოგადოების დამხარების გარეშე, ამიტომაც ექსპერტები მიიჩნევენ, რომ აქტიური ცვლილებების დროა მთლიანად ბავშვთა ზრუნვისა და კეთლდღეობის სფეროში. ერთერთმა სოციალურმა მუშაკმა განაცხადა, რომ თბილისის მასშტაბით 5 სერვის ცენტრს ემსახურება 1 ფსიქოლოგი, რომლის რესურსიც, მიუხედავად დიდი სურვილისა ვერ წვდება ყველა მომსახურების მიმღებ პირს, რაც სამომავლოდ სავალალო შედეგების მომტანი შეიძლება გახდეს ძალადობის გამოცდილების მქონე ბავშვისათვის. ქვეყანაში ასევე უმნიშვნელოვანესია ზრუნვა თავად მოძალადეებზე, რათა მათში ერთიანად აღმოიფხვრას ეს პრობლემა, თუმცა სამწუხაროდ ეს საკითხი ჯერჯერობით პრიორიტეტული არ არის. კიდევ ერთი პრობლემა, რომელსაც ოჯახში ბავშვთა მიმართ ძალადობის კუთხით ვხვდებით ესაა მშობლის მიერ მოძალადე მშობლის დაცვა.

„ბევრჯერ მივსულვართ როცა სახეზე იყო აშკარა ძალადობა როგორც ბავშვზე, ასევე მეუღლეზე. ჩვენ ყოველგვარი პროცედურის დაცვით წავრმართეთ პროცესი. მოძალადე პიროვნება გადავიყვანეთ განყოფილებაში და დაიგეგმა მისთვის შემაკავებელი ორდერის გამოცემა, რასაც მისი მეუღლისა და დანარჩენი ოჯახის წევრების სასტიკი წინააღმდეგობა მოჰყვა. ისინი ამბობდნენ, რომ ერთი შეცდომა ყველას მოსდის და პოლიციაში მხოლოდ ცხელ გულზე დარეკეს. ასეთი შემთხვევა არის უამრავი. აფექტის მდგომარეობაში იძახებენ საპატრულო ეკიპაჟს და შემდგომ უკვე ნანობენ ამ საქციელს, რადგან არ უნდათ ქმრისა თუ ცოლისგან შორს იყვნენ

” (სამართალდამცავი ნ.მ)

ექსპერტები იძლევიან რეკომენდაციას, თუ როგორ უნდა ამაღლდეს საზოგადოების ცნობიერება, მათი აზრით მნიშვნელოვანია სასკოლო სესიები, სადაც მულტიგუნდი შეხვდება მშობლებს და იქნება ლექცია-დისკუსიები, მნიშვნელოვანია ასევე თავად სკოლებსა და საბავშვო ბაგა-ბაღებში საგანმანათლებლო კურსების ჩართვა, რადგან სწორედ ისინი ქმნიან მომავალ თაობას და ძალადობის პრევენცია ადრეული ასაკიდან უნდა დაიწყოს.

## რაოდენობრივი კვლევის შედეგები

### დემოგრაფიული ბლოკი

კვლევაში მონაწილეობა მიიღო 230-მა რესპონდენტმა. გამოკითხულთა 57,1% იყო მდედრობითი სქესის, ხოლო 41,3% მამრობითი სქესის წარმომადგენელი. მონაწილე რესპონდენტთა ოჯახური მდგომარეობა ასე გამოიყურება: დაოჯახებულია გამოკითხულთა 27,9 %; დასაოჯახებელია 67,3%; ხოლო განქორწინებული კი 3,8%.

1,9% გამოკითხული ადამიანებისა აქვს არასრული საშუალო განათლება, ასევე 1,9%-ს საშუალო განათლება; სტუდენტის სტატუსით სარგებლობს მათი 44,2%; პროფესიული განათლება მიღებული აქვს 2,9%; უმაღლესი განათლება აქვს მიღებული რესპონდენტთა უმრავლესობას 47,6 %. რესპონდენტთა 1% სომხური სამოციქულო ეკლესიის მიმდევარია; 1% კათოლიკურ ეკლესიას მიაკუთვნებს თავს; 88,3% ქართული, რუსული ან ბერძნული მართმდიდებლური ეკლესიის მიმდევარია; 7,8% კი არცერთ



რელიგიას არ მიაკუთვნებს თავს. 1-1% გამოკითხული რესპონდენტებისა არის ისლამისა და სხვა ქრისტიანული მიმდინარეობის მიმდევარი.

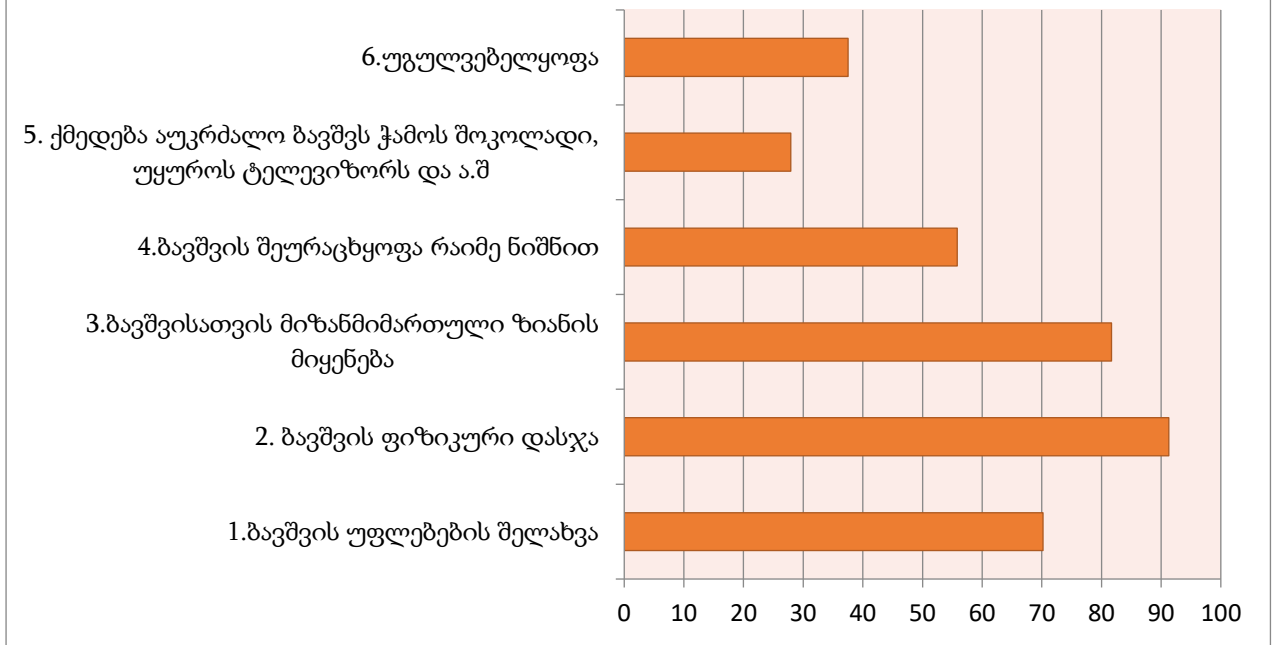
ძირითადი კითხვების ბლოკი

კითხვაზე თუ რა არის ძალადობა შედეგები ასეთია: ძალის აშკარა ან ფარული გამოყენება ისეთი რამის მისაღწევად, რაზეც თავისი ნებით არ თანხმდებიან - 84,6%; ქმედება, რომელიც შეურაცხყოფს ადამიანს- 7,7%; ადამიანის უფლებების დარღვევა - 7,7%.

რესპონდენტები ასახელებენ ძალადობის ფორმებს, რომელსაც ისინი იცნობენ: ფიზიკური ძალადობა- 100%; სექსუალური ძალადობა- 95,2 %; ემოციური ძალადობა- 75%; ეკონომიკური ძალადობა- 61,5%; ფსიქოლოგიური ძალადობა - 95,2%; საგანმანათლებლო ძალადობა-95,2%; საკომუნიკაციო ძალადობა- 26%; იძულება -1%; ხოლო სიმბოლური ძალადობის შესახებ სმენია რესპონდენტთა 1%-ს.

კითხვაზე ძალადობის რომელი ფორმებია გავრცელებული საქართველოში რესპონდენტები ასე მიიჩნევენ: ფიზიკური ძალადობა - 94,2%; სექსუალური ძალადობა- 76,2%; ემოციური ძალადობა- 63,5%; ეკონომიკური ძალადობა- 54,8%; ფსიქოლოგიური ძალადობა- 84,6%.

## რა ქმედება შეიძლება ჩაითვალოს ბავშვის მიმართ ძალადობად?



კითხვაზე თუ რამდენადაა გავრცელებული საქართველოში ოჯახში ბავშვთა მიმართ ძალადობა, მდებარეობითი სქესის წარმომადგენელთა 4,8% ფიქრობს რომ ის არაა გავრცელებული; 27,9% ფიქრობს, რომ გავრცელებულია, ხოლო 57,7% მიიჩნევს, რომ ძალიან გავრცელებულია. რაც შეეხება მამრობითი სქესის წარმომადგენლებს, მათი 12,5% მიიჩნევს, რომ ოჯახში ბავშვთა მიმართ ძალადობა არაა გავრცელებული; 22,1%-ს მიაჩნია, რომ გავრცელებულია, ხოლო 41,3% თვლის, რომ ძალიან გავრცელებულია.

კითხვაზე თუ რამდენად ეთანხმებიან ან არ ეთანხმებიან იმას, არის თუ არა მუქარა ფსიქოლოგიური ძალადობის ფორმა, 5,8% -სრულიად არ ეთანხმება; 10,6% -არ ეთანხმება; ამ მოსაზრებას ეთანხმება 25%; ხოლო სრულად ეთანხმება 56,1%. მონაცემების გაანალიზების შედეგად, საშუალო აღმოჩნდა 3,33; მედიანა 4 და მოდაც 4

(სრულიად ვეთანხმები).

კითხვაზე წარმოადგენს თუ არა პრობლემას საქართველოში ოჯახში ბავშვთა მიმართ ფიზიკური ძალადობა მდებარეობითი სქესის წარმომადგენელთა 1% მიიჩნევს,

რომ უმნიშვნელო პრობლემაა; 10,6% მიიჩნევს რომ ის მეტ-ნაკლებად მწვავე პრობლემაა, 36,5%-თვის კი ის სერიოზული პრობლემაა; რაც შეეხება მამრობითი სქესის წარმომადგენლებს, მათი 3,8% მიიჩნევს, რომ ის უმნიშვნელო პრობლემაა; 16,3%-ს მიაჩნია ის მეტ-ნაკლებად მწვავე პრობლემად; ხოლო 28,8% მიიჩნევს რომ ფიზიკური ძალადობა საქართველოში სერიოზულ პრობლემას წარმოადგენს.

რამდენად ეთანხმებიან ან არ ეთანხმებიან მოსაზრებას, რომ ბავშვთან სექსუალური შეხება სექსუალური ძალადობაა რესპონდენტთა 8,7% სრულიად არ ეთანხმება ამ მოსაზრებას; 9,6 ეთანხმება ამ ყველაფერს; ხოლო 81,6% სრულად ეთანხმება გამოთქმულ ვარაუდს. მონაცემთა საშუალო წარმოადგენს 3,64-ს. მედიანაცა და მოდაც არის 4.

მოსაზრებას, რომ სექსუალური ძალადობაა აიძულო ბავშვს გამოაჩინოს სასქესო ორგანოები სრულად არ ეთანხმება 6,7%; არ ეთანხმება 2,9%; ეთანხმება 12,5%; ხოლო სრულიად ეთანხმება 77,7%. საშუალო მაჩვენებელი -3,61; მედიანა -4. მოდა-4 .

გამოკითხულთა 13,6% მიიჩნევს, რომ ბავშვზე სექსუალურად შეიძლება იძალადონ მშობლებმა; 15,8%-ს მიაჩნია რომ ასე შეიძლება მოიქცნენ ოჯახის სხვა წევრები; ოჯახის ნაცნობები ან/და მეგობრები -18%; უცნობების მიერ ჩადენილ სექსუალურ ძალადობას მიიჩნევს რესპონდენტთა 19,2%. ბავშვის პედაგოგი- 16,8%. ბავშვის მეგობრები 14,1%. ამ კითხვაზე პასუხის გაცემა უჭირს რესპონდენტთა 2,2%.

კითხვაზე, წარმოადგენს თუ არა პრობლემას საქართველოში ბავშვთა მიმართ სექსუალური ძალადობა სქესის მიხედვით გაცემული პასუხებია:

	სქესი	
	მდედრობითი	მამრობითი
არ წარმოადგენს პრობლემას	2.9%	1.9%
უმნიშვნელო პრობლემაა	6.80%	2.9%
მეტ-ნაკლებად მწვავე პრობლემაა	26.20%	2.04%
სერიოზული პრობლემაა	16.50%	13.60%

მდედრობითი სქესის წარმომადგენელთა 47,6% თვლის, რომ ბავშთა მიმართ განხორციელებული ძალადობა დასჯადი უნდა იყოს; 1,9% არ ეთანხმება ამ მოსაზრებას, ხოლო 5,8%-ს უჭირს პასუხის გაცემა ამ კითხვაზე. მამრობითი სქესის წარმომადგენლებს რაც შეეხებათ, მათი 35% თვლის, რომ ბავშვთა მიმართ ძალადობა დასჯადი უნდა იყოს; 3,9%-ს კი უჭირს კითხვაზე პასუხის გაცემა. ხოლო რაც შეეხება ძალადობის დასჯად ფორმებს: 91,3%- თვლის რომ ფიზიკური ძალადობა უნდა იყოს დასჯადი; 89,9% მიიჩნევს რომ სექსუალური ძალადობა უნდა ისჯებოდეს; უგულვებელყოფა- 68,1%; ფსიქოლოგიური ძალადობა- 66,7%; სიტყვიერი ძალადობა 65,2%; იძულება - 8,7%. 1,4%-მა კი არ იცის ძალადობის რომელი ფორმა უნდა იყოს დასჯადი.

გამოკითხულთა 40,2% თვლის, სრულიად არ ეთანხმება აზრს, რომ ბავშვისათვის ძიძის აყვანა მისი უგულვებელყოფაა; 46,4 %- არ ეთანხმება ამას; 9,3% - ეთანხმება გამოთქმულ ვარაუდს; ხოლო 3,1% - სრულიად ეთანხმება მას.

ბავშვის ინტერესების უკუგდებას უგულვებელყოფად მიიჩნევს გამოკითხულ რესპონდენტთა 76%.

რესპოდენტთა უმრავლესობა მიიჩნევს, რომ ბავშვისათვის ძიძის აყვანა მისდამი უგულვებელყოფა არაა, კერძოდ: გამოკითხულთა 37,5% სრულიად არ ეთანხმება ამ აზრს; 43,3% -არ ეთანხმება; გამოთქმულს ეთანხმება 8,7%; ხოლო სრულიად ეთანხმება 2,9%.

მდედრობითი სქესის წარმომადგენელთა 4,8% თვლის რომ უგულვებელყოფა საქართველოში უმნიშვნელო პრობლემაა; 24% თვლის რომ ის მეტ-ნაკლებად მწვავე პრობლემაა; 17,3% კი მიიჩნევს, რომ ის სერიოზული პრობლემაა. რაც შეეხება მამრობით სქესს მათი 4,8% თვლის რომ საქართველოში უგულვებელყოფა არ წარმოადგენს პრობლემას; 9,6% თვლის, რომ უმნიშვნელო პრობლემაა; 20,2%-თვის ის მეტ-ნაკლებად მწვავე პრობლემას, ხოლო 11,5%-თვის კი სერიოზულ პრობლემას წარმოადგენს.

კვლევაში მონაწილე რესპონდენტთა უმრავლესობა- 85,6% მიიჩნევს, რომ გარეშე პირი უნდა ჩაერიოს თუკი ოჯახში ხორციელდება ბავშვთა მიმართ ძალადობა; 3,8%

თვლის, რომ არ უნდა ჩაერიოს, ხოლო 9,6%-მა არ იცის უნდა ჩაერიოს თუ არა მესამე პირი, როდესაც ადგილი აქვს ძალადობას ბავშვის მიმართ.

პოლიციისა და სოციალური მომსახურების სააგენტოს ჩართვას, როდესაც ადგილი აქვს ბავშვთა მიმართ ძალადობას მხარს უჭერს მდედრობითი სქესის წარმომადგენელთა 48,1% და ეწინააღმდეგება 1%. მამაკაცთა 38,5 % თვლის რომ უნდა ჩაერივნონ ზემოთაღნიშნული უწყებანი; 3,8% თვლის რომ მათი ჩარევა საჭირო არაა; 7,7%-ს კი არ აქვს ჩამოყალიბებული აზრი ამ თემასთან დაკავშირებით.

ვინ უნდა მიაწოდოს ინფორმაცია შესაბამის უწყებებს, როდესაც საქმე გვაქვს ბავშვთა მიმართ ძალადობასთან სქესის მიხედვით განაწილება ასეთია:

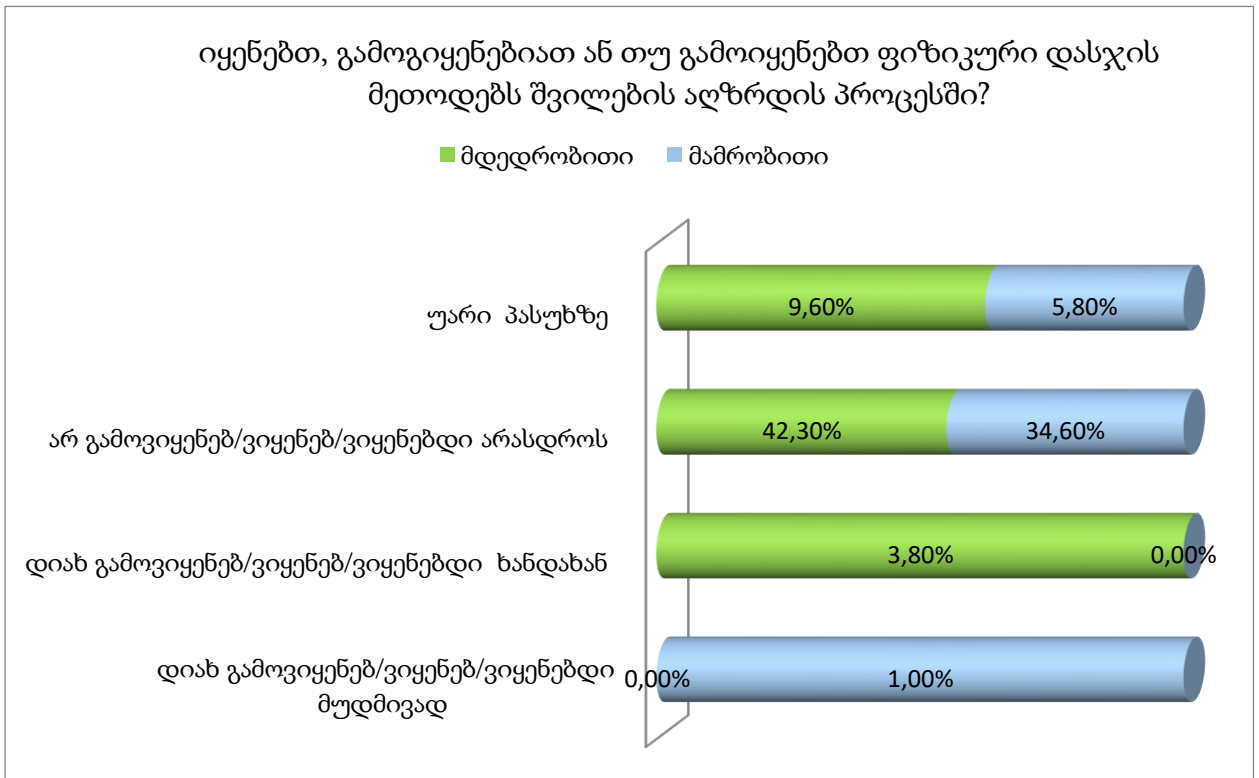
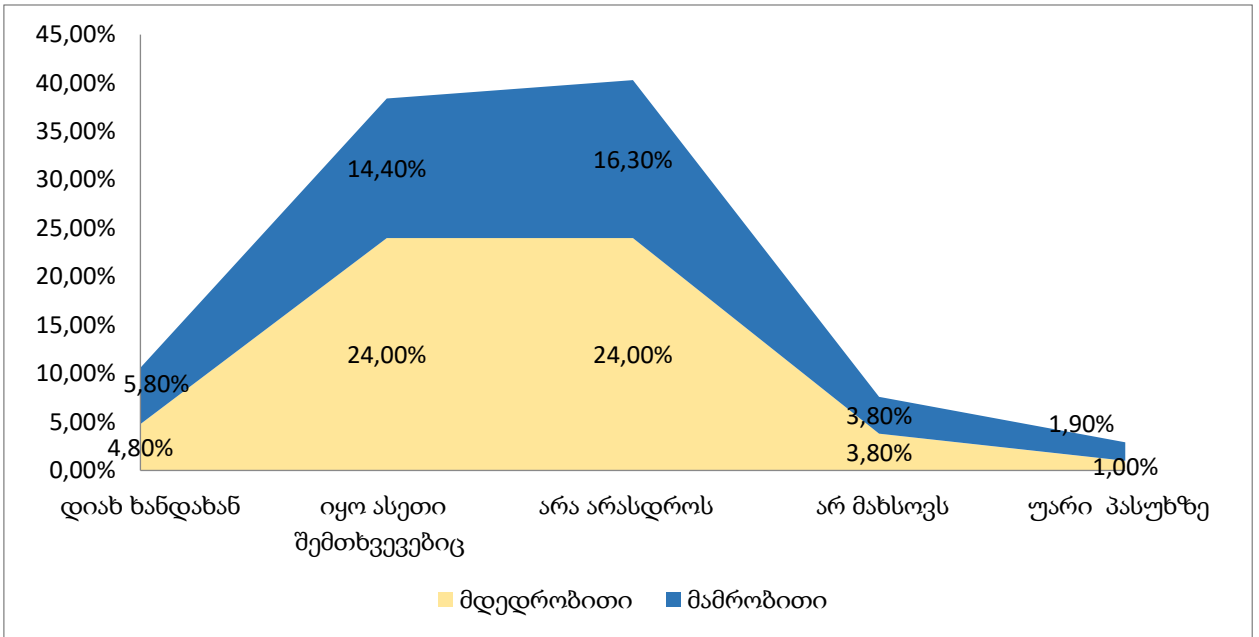
	სამეზობლომ	ოჯახის წევრებმა	სკოლამ	საბავშვო ბაღმა	არ ვიცი
მდედრობითი	45.50%	44.60%	47.50%	46.50%	100.00%
მამრობითი	36.60%	34.70%	41.60%	38.60%	7.90%

კვლევაში მონაწილე მდედრობითი სქესის წარმომადგენელთა 37,5% ისეთ გარემოში იზრდებოდა, რომელიც დაცული იყო ძალადობისაგან, 19,2%-ის გარემო არ იყო დაცული ძალადობისაგან, ხოლო 1%-მა თავი აარიდა ამ შეკითხვას. რაც შეეხება მამრობით სქესს, მათი 24% იზრდებოდა ძალადობისაგან დაცულ გარემოში; 11,5%- არა; ხოლო 5,8%-მა უარი განაცხადა პასუხზე.

რამდენად ეთანხმებით ან არ ეთანხმებით შემდეგ მოსაზრებებს?

	სრულიად არ ვეთანხმები	არ ვეთანხმები	ვეთანხმები	სრულიად ვეთანხმები	მოდა	მედია	საშუალო
დასჯის შემთხვევაში ბავშვი უკეთ გაიზრდება	50%	43.10%	5.90%	1%	1.0	1.5	1.8
მშობელმა უკეთ იცის როგორ აღზარდოს შვილი	23%	47%	29%	1%	2.0	2.0	2.08
დასჯას ბიჭები უფრო ადვილად იტანენ, ვიდრე გოგონები	48.50%	36.40%	10.10%	5.10%	1.0	2.0	1.72
წყობიდან გამოსვლის შემთხვევაში ძიძამ შეიძლება ბავშვი ფიზიკურად დასაჯოს	70%	25%	3%	2%	1.0	1.0	1.37
წყობიდან გამოსვლის შემთხვევაში მშობელმა შესაძლოა ბავშვი ფიზიკურად დასაჯოს	59.60%	28.30%	9.10%	3%	1.0	1.0	1.56

თქვენი აღზრდის დროს იყენებდნენ თუ არა მშობლები ფიზიკური დასჯის მეთოდებს?



## ინტერპრეტაცია

პირველ რიგში აღსანიშნია, რომ აღნიშნულ თემასთან დაკავშირებით ჩატარდა როგორც თვისებრივი, ასევე რაოდენობრივი კვლევა. კვლევის გაანალიზების შედეგად აღმოჩნდა, რომ მონაწილე რესპონდენტების უმრავლესობამ იცის ძალადობის ფორმების შესახებ, თუმცა ამასთანავე ასახელებენ ძალადობის ისეთ სახეებსაც (სიმბოლური, საკომუნიკაციო, საგანმანათლებლო), რომლებიც რეალურად არ არსებობს. ეს შესაძლოა გამოწვეული იყოს ინფორმაციის ნაკლებობით ამ თემასთან დაკავშირებით.

კვლევის დასაწყისში გამოითქვა ჰიპოთეზა, რომ : „რაც უფრო მეტი ინფორმაცია აქვს ინდივიდს ძალადობის შესახებ, მით უფრო არატოლერანტულია მის მიმართ. შეიძლება ითქვას, რომ ჰიპოთეზა დამტკიცდა, რადგანაც ის ადამიანი, რომლებმაც ზუსტად იცოდნენ რა სახის ძალადობები არსებობს და შეეძლოთ მათი ამოცნობა ასევე თვლიდნენ, რომ დასჯადი უნდა იყოს ძალადობის ყველა ფორმა, განსხვავებით ადამიანებისაგან, რომლებიც ძირითად წონას ფიზიკურსა და სექსუალურ ძალადობას ანიჭებდნენ.

საქართველოში UNICEF-ის მიერ ჩატარებული კვლევის შედეგად დადგინდა, რომ საზოგადოებას ნაკლები ინფორმაცია აქვს ფსიქოლოგიური ძალადობის შესახებ, იგივე დაამტკიცა ამავე კვლევის მეორე ნაწილმა (თვისებრივი კვლევა). რაოდენობრივი მონაცემების გაანალიზების შედეგად აღმოჩნდა, რომ ფსიქოლოგიური ძალადობის შესახებ ინფორმირებულობის დონე ნამდვილად დაბალია, მაგალითად: თუკი გამოკითხულთა 70,2% სრულად ეთანხმება იმას, რომ ბავშვის ცემა ფიზიკური ძალადობაა, ბავშვის მიმართ მუქარას ფსიქოლოგიურ ძალადობას თვლის გამოკითხულ რესპონდენტთა 52,9%.

იზრდებოდნენ თუ არა ძალადობრივ გარემოში და თავად გამოიყენებენ თუ არა ძალადობრივ მეთოდებს საკუთარ შვილებთან გამოვლინდა კორელაცია. კორელაცია არც ისე ძლიერია, თუმცაღა მაინც შეინიშნება დადებითი ტენდენცია. რაც უფრო



ძალადობრივ გარემოში იზრდებოდნენ რესპონდენტები, მით უფრო მეტად არიან დარწმუნებულნი, რომ თავად ძალადობრივ მეთოდებს არ გამოიყენებენ.

**Correlations**

		garemo, romelshic izrdebodit, iyo tu ara daculi dzaladobisgan?	tu iyenebt, gamogiyenebiat an gamoiyenebt fizikuri dasjis metodebs shcilebis agzrdis processhi?
garemo, romelshic izrdebodit, iyo tu ara daculi dzaladobisgan?	Pearson Correlation Sig. (2-tailed) N	1  104	.207* .035 104
tu iyenebt, gamogiyenebiat an gamoiyenebt fizikuri dasjis metodebs shcilebis agzrdis processhi?	Pearson Correlation Sig. (2-tailed) N	.207* .035 104	1  104

\*. Correlation is significant at the 0.05 level (2-tailed).

ჰიპოთეზა, რომ სქესი განსაზღვრავს დამოკიდებულებას ძალადობის მიმართ ასე გამოიყურება:

		Correlations	
		ტყვის სკესი	tu iyenebt, gamogiyenebiat an gamoiyenebt fizikuri dasjis metodebs shcilebis agzrdis processhi?
ტყვის სკესი	Pearson Correlation	1	-.048
	Sig. (2-tailed)		.629
	N	104	104
tu iyenebt, gamogiyenebiat an gamoiyenebt fizikuri dasjis metodebs shcilebis agzrdis processhi?	Pearson Correlation	-.048	1
	Sig. (2-tailed)	.629	
	N	104	104

აღმოჩნდა, რომ ამ ორ ცვლადს შორის ძალიან სუსტი კორელაციაა. ეს ყოველივე შეიძლება გამოწვეული იყოს არასწორი შერჩევითი ჩარჩოს მიხედვით, რაც იმას ნიშნავს, რომ კვლევაში მოხდა არარეპრეზენტატული შერჩევა და მონაწილე რესპონდენტთა უმეტესობა მდებრობითი სქესის, რამაც გავლენა იქონია პასუხთა განაწილებაზეც.

მნიშვნელოვნად აღსანიშნია ის ფაქტი, რომ რესპონდენტებს ძირითადად ინფორმაცია ფიზიკურ და სექსუალურ ძალადობებზე აქვთ და ნაკლებად არიან ინფორმირებულნი ეკონომიკურ ძალადობასა და უფულვებელყოფაზე. ასევე უნდა აღინიშნოს, რომ კვლევაში მონაწილე პირები სხვადასხვაგვარად აღიქვამენ მშობლისა და გარეშე პირის მიერ ჩადენილ ძალადობას. მაგალითად წყობიდან გამოსვლის შემთხვევაში ძიძის მხრიდან განხორციელებულ ძალადობას სასტიკად ეწინააღმდეგება რესპონდენტთა 70%, მაშინ როცა იგივე ქმედებას, ჩადენილს მშობლის მიერ მხოლოდ - 59%. უნდა აღინიშნოს, რომ ასეთივე შედეგი აჩვენა დისკურს ანალიზმა, რაც იმას ნიშნავს რომ გარეშე პირის მიერ განხორციელებული ძალადობა ბევრად უფრო მძაფრად და

ტრაგიკულად აღიქმება. ამავე თემას ეხმიანება ბავშვზე სექსუალურად მოძალადე ადამიანების შესახებ კითხვა. მონაწილეთა უმრავლესობამ, 19%-ზე მეტმა მიიჩნია, რომ ბავშვზე სექსუალურად უცნობები ძალადობენ. არაერთი სამეცნიერო კვლევის შედეგად დადგინდა, რომ ბავშვებზე სექსუალურად მოძალადეთა უმრავლესობა ბავშვის ოჯახის წევრები და ახლობლები არიან. ეს პასუხი კი ისევ და ისევ სტერეოტიპებთან მიდის, რომლის მიხედვითაც საფრთხე მხოლოდ გარედან მომდინარეობს.

## დასკვნა

კვლევის, როგორც თვისებრივის ასევე რაოდენობრივის ჩატარების, მათი შედეგების შეჯამებისა და ანალიზის შემდეგ შეიძლება ითქვას, რომ ახალგაზრდები გარკვეულწილად ინფორმირებულნი არიან ძალადობის შესახებ და შეუძლიათ მათი ამოცნობა, თუმცა სამწუხაროდ ეს ძირითადად ძალადობის 2 ფორმას, ფიზიკურსა და სექსუალურ ძალადობას ეხება, როცა მიყენებული ზიანი უშუალოდ გამოხატულია. თუმცა ნაკლებ ინფორმირებულნი არიან და შესაბამისად ნაკლებ ინფორმაციას ფლობენ თუ როგორ ამოიცნონ ხორციელდება თუ არა ბავშვებზე ძალადობის სხვა ფორმები ( ფსიქოლოგიური, ეკონომიკური და სხვ). აქედან გამომდინარე შეგვიძლია დავასკვნათ, რომ საჭიროა მეტი ინფორმირებულობა ამ საკითხის გარშემო.

მონაწილე რესპონდენტთა ნაწილი სტერეოტიპული შეხედულებების მსხვერპლია და მიიჩნევენ, რომ ბავშვისათვის საშიშროება მხოლოდ უცხო პირისგან შეიძლება მომდინარეობდეს, იქნება ეს ძიძა თუ სხვა გარეშე პირი. სხვა შემთხვევაში ოჯახის წევრის მიერ განხორციელებულ ძალადობას სხვადასხვა მიზეზს უძებნიან, რათა გამართლონ ეს ქმედება და მას დასაშვებ ნორმადაც კი მიიჩევენ.

გამოკითხულ ინდივიდთა უმრავლესობა თითქმის, 86% მიიჩნევს, რომ როცა საქმე ეხება ოჯახში ბავშვთა მიმართ ძალადობა საჭიროა პროცესში ჩაერიოს გარეშე პირი, მათ შორის სოციალური მომსახურების სააგენტო და პოლიცია, რაც თავის მხრივ უკვე კარგი შეხედულებაა და ნიშნავს იმას, რომ ახალგაზრდები ამ პრობლემის სირთულეს კარგად ხვდებიან, თუმცა ასევე უნდა აღინიშნოს, რომ მათი საზოგადოებრივი თვითშეგნება დაბალია, რადგან რეაგირების მოხდენას არსებულ საკითხთან დაკავშირებით თავიდან იცილებენ და პასუხისმგებლობას სხვა პირებს აკისრებენ.

კვლევამ კიდევ ერთხელ დაადასტურა ძალადობის შედეგების უარყოფითი გავლენა ბავშვებზე. ძალადობა განცდილი ბავშვები შემდგომ თავად ხდებიან მოძალადეები და ცდილობენ განცდილი ბრზის სხვა პიროვნებაზე გადატანას.

კვლევის ანალიზის შედეგად გაირკვა, რომ განსაკუთრებით მამრობითი სქესის წარმომადგენლები მიიჩნევენ ბავშვის აღზრდის პროცესში ფიზიკური ძალადობის ისეთი ფორმების გამოყენებას, როგორებიცაა ყურის აწევა, თავში „წამორტყმა“ და ა.შ.

რაოდენობრივი კვლევის შედეგად დადგინდა, რომ პიროვნებები, რომლებიც ბავშვობაში განიცდიდნენ ძალადობას შემდგომში თავად არ იძალადებენ საკუთარ შვილებზე, თუმცა თუ გავითვალისწინებთ კვლევის სხვა შედეგებს შეიძლება ვივარაუდოთ, რომ ისინი უარს ამბობენ ფიზიკური ძალადობის მძიმე ფორმებზე, რადგან ძალადობის სხვა ფორმები, იქნება ეს უგულვებელყოფა, ფსიქოლოგიური თუ სხვა მათთვის ძნელად იდენტიფიცირებადია და ხშირ შემთხვევაში არც აკავშირებენ ძალადობასთან.

როგორც უკვე აღინიშნა გამოკითხული რესპონდენტების უმრავლესობას არ შეუძლია ძალადობის ისეთი ფორმების იდენტიფიცირება, რომელსაც ფიზიკური გამოხატულება არ აქვთ (ფსიქოლოგიური, ემოციური ძალადობა), ამასთანავე უნდა ითქვას, რომ მათ არ ესმით რას მოიცავს უგულვებელყოფა და არ იციან როგორ უნდა ამოიცნონ უგულვებელყოფილი ბავშვი. ყველაფერ ამას კი ცნობიერებისა და განათლების ნაკლებობასთან მივყავართ აღნიშნულ საკითხთან დაკავშირებით, რის შესახებაც აქტიურად საუბრობდნენ გამოკითხული ექსპერტები.

საბოლოო ჯამში შეგვიძლია ვთქვათ, რომ ახალგაზრდებს უარყოფითი დამოკიდებულება აქვთ ოჯახში ბავშვთა მიმართ ძალადობაზე და ნეგატიურად აღიქვამენ მას, განსაკუთრებით კი ფიზიკურსა და სექსუალურ ძალადობას.

## რეკომენდაციები

კვლევის შედეგების გაანალიზების შედეგად შეიძლება გაიცეს კონკრეტული სახის რეკომენდაციები:

- სახელმწიფოს მხრიდან გადაიდგას კონკრეტული ნაბიჯები ოჯახში ბავშვთა მიმართ ძალადობის კუთხით, კერძოდ კანონმდებლობის გამკაცრება და ოჯახის დამხმარე ინსტიტუციების გაძლიერება, რომლებიც იმუშავენ როგორც ძალადობის პრევენციაზე, ასევე უშუალოდ მომხდარი ფაქტის აღმოფხვრაზე.
- კვლევაში მონაწილე ერთ-ერთმა ახალგაზრდა რესპონდენტმა ახალბედა დედების მდგომარეობაზე ისაუბრა, რამაც შეიძლება გამოიწვიოს ძალადობა ბავშვების მიმართ. ამიტომ მნიშვნელოვანია სამშობიარო სახლებში როგორც პროფესიონალი კადრების ჩართვა, რომლებიც მომავალ მშობლებს მიაწვდიან ინფორმაციას ბავშვთა სწორი აღზრდის შესახებ. შეასწავლიან როგორ დაძლიონ აღზრდის პროცესში წარმოქმნილი სირთულეები და ა.შ.
- მნიშვნელოვანი სკოლამდელ და სასკოლო დაწესებულებებში მომუშავე პერსონალთა კვალიფიკაციის ამაღლებს, რათა მათ ზუსტად და დროულად შეძლონ ძალადობის მსხვერპლი ბავშვის ამოცნობა და რაც მთავარია ჰქონდეთ აუცილებელი მოთხოვნა, რომ რეაგირება მოახდინონ აღნიშნულ საკითხზე და შესაბამის უწყებებს აცნობონ.
- როგორც სკოლამდელ, ასევე სასკოლო დაწესებულებებში ბავშვებს მათთვის გასაგებ ენაზე უნდა მიეწოდოთ მუდმივი ინფორმაცია ძალადობისა და მისი ფორმების შესახებ, რადგან მნიშვნელოვანია მის პრევენციაზე ბავშვობიდან მოხდეს ზრუნვა.
- უნდა დაიწყოს აქტიური კამპანია ოჯახში ბავშვთა მიმართ ძალადობის წინააღმდეგ, რომელმაც უნდა მოიცვას როგორც ინტერნეტ, ასევე ბეჭდური და სატელევიზიო მედია. ტელევიზიებში უნდა ტრიალებდეს სხვადასხვა სახის

სოციალური რეკლამა, რეკლამები უნდა იყოს ბილბორდებზე, ეწყობოდეს დისკუსიები აღნიშნულ საკითხთან დაკავშირებით.

- მნიშვნელოვანია მშობელთა კლუბის ტრადიციას ჩაეყაროს საფუძველი, რომელიც იქნება საგანმანათლებლო მნიშვნელობის. მშობლები, ბავშვებთან მომუშავე სპეციალისტებთან ერთად განიხილავენ და აღზრდის სწორ მეთოდებს, ბრაზის მართვას, ძალადობის თავიდან აცილების გზებს.
- მნიშვნელოვანია გაიზარდოს პროფესიონალთა როლი და რაოდენობა ოჯახში ბავშვთა მიმართ ძალადობის საკითხებთან დაკავშირებით. ყველა სააღმზრდელო-საგანმანათლებლო დაწესებულებაში უნდა დაემატოს როგორც ბავშვთა, ასევე ოჯახის ფსიქოლოგი და სოციალური მუშაკი. რომლებიც შესაძლოა იყვნენ პირველები, ვინც ამოიცნობს ბავშვთა მიმართ ძალადობის ფაქტებს და მოახდენს რეაგირებას.

## გამოყენებული ლიტერატურა:

(2008). *THE BRITISH JOURNAL OF SOCIAL WORK*.

Children, U. D. (2013). *Youth and Families Children's Bureau*.

Mariama Dalledone, E. P. (2015). *Is It Considered Violence? The Acceptability of Physical Punishment of Children in Europe*.

Protective Factors for Psychotic Symptoms Among Poly-victimized Children. (2017).

UNICEF. (2013). *ბავშვთა მიმართ ძალადობა საქართველოში*.

VIOLENCE AGAINST CHILDREN : A CHALLENGE FOR PUBLIC HEALTH IN PAKISTAN. (2007).

Violence Against Children: A Challenge For Public Health In Pakistan. (2007 June).

ანგარიში, ს. დ. (2016).

ეკატერინე (ქეთევან) თავართქილაძე, ქ. დ. (2011). *ბავშვზე ძალადობის ძირითადი საკითხები*. თბილისი.

ვერულაშვილი, ი. (2007). *ექიმის როლი ოჯახური ძალადობის პრობლემის გადაწყვეტაში*. თბილისი.

თაობაზე, ს. მ. (2016, სექტემბერი 12).

კონვენცია, ბ. უ. (1989).

მესხი, მ. (2018). *ბავშვთა მიმართ ძალადობა საჭიროებების კვლევა*. თბილისი.

(n.d.). *საქართველოს კანონი „ ოჯახში ძალადობის აღკვეთის, ოჯახში ძალადობის მსხვერპლთა დაცვისა და დახმარების შესახებ“*.

საქართველოს კანონი, ,, ს. (n.d.).

ფონდი, ს. ს. (2011). *ბავშვზე ძალადობა*.

ფონდი, ს. ს. (2017). *ბავშვზე ძალადობა და უგულვებელყოფა*. თბილისი.

შესახებ, ე. კ. (1995, იანვარი 25).



ცენტრი, ს. ს. (2017). *სოციალური მუშაობა მიუსაფარი ბავშვების საკითხებთან დაკავშირებით.*

წულაძე, ლ. (2008). *რაოდენობრივი კვლევის მეთოდები სოციალურ მეცნიერებებში.* თბილისი.

დანართი#1

Ivane Javakhishvili Tbilisi State University

Mariam Skhirtladze

Research on the Attitudes and Perception of Young People on the  
Violence Against children in the Family

Social Work

Masters thesis is done for obtain Master's degree in Social Work

Nelly Akobia

Invited Lecturer

Tbilisi 2019

## დანართი #2

### ინტერვიუს გზამკვლევი

მოგესალმებით. მე გახლავართ ივანე ჯავახიშვილის სახელობის თბილისის სახელმწიფო უნივერსიტეტის მაგისტრანტი სოციალური მუშაობის განხრით და პირველ რიგში დიდ მადლობას გიხდით კვლევაში მონაწილეობისათვის. კვლევა ეხება იმას, თუ როგორი აღქმა და დამოკიდებულება აქვთ ახალგაზრდებს ოჯახში ბავშვთა მიმართ ძალადობასთან დაკავშირებით. კვლევა იქნება კოფნიდენციუალური და თქვენი პასუხების მეშვეობით არ იქნება შესაძლებელი თქვენი იდენტიფიცირება. ამიტომ მინდა გთხოვოთ მაქსიმალურად გულწრფელადა და სიღრმისეულად გვესაუბროთ, რადგან თქვენი აზრი მნიშვნელოვანია. ამას გარდა მინდა გაგაფრთხილოთ, რომ ინტერვიუს პროცესს აუდიო ფირზე ჩავიწერ, რომელიც რაღა თქმა უნდა ჩემთან დარჩება და საჭიროა მხოლოდ იმისთვის, რომ ტრანსკრიპტის გაკეთების პროცესში რაიმე მნიშვნელოვანი ინფორმაცია არ გაიპაროს.

1. გთხოვთ წარადგინოთ საკუთარი თავი
2. როგორ გესმით სიტყვა ძალადობა? მის რა ფორმებს იცნობთ?
3. თქვენი აზრით რა განაპირობებს ძალადობას?
4. როგორ ფიქრობთ, რა შედეგები მოაქვს ძალადობას?
5. როგორ გესმით ბავშვთა მიმართ ძალადობა?
6. როგორ ფიქრობთ, რატომ შეიძლება ბავშვი ძალადობის მსხვერპლი გახდეს?
7. თქვენი აზრით, რა ქმედება შეიძლება ჩაითვალოს ბავშვთა მიმართ ძალადობას?
8. გსმენიათ თუ არა ბავშვთა მიმართ ძალადობის ფაქტების შესახებ?(თუ კი- რა მოიმოქმედეთ?

9. თქვენი აზრით, რა გავლენას ახდენს ბავშვზე ძალადობა?
10. გთხოვთ დაასრულოთ ფრაზა.. ბავშვის დასჯა...
11. თქვენი აზრით, ვინ შეიძლება ძალადობდეს ბავშვზე და რა ფორმით?
12. როგორ ფიქრობთ, რამდენად აქტუალურია ბავშვთა მიმართ ძალადობის თემა საქართველოში?
13. როგორ ფიქრობთ, უნდა იყოს თუ არა ბავშვთა მიმართ ძალადობა დასჯადი?
14. რაში ხედავთ გამოსავალს, როგორ შეიძლება ავიცილოთ თავიდან ბავშვთა მიმართ ძალადობა?
15. როგორ გგონიათ ძალადობის რომელი ფორმაა უფრო მეტად მისაღები ან ძალზედ მიუღებელი?
16. როგორ ფიქრობთ ვის მიერ განხორციელებული ძალადობაა ყველაზე მეტად ტრავმული ბავშვისათვის? (დედა, მამა, ძიძა და ა.შ)
17. რამეს ხომ არ დაამატებდით?

## დანართი#3

კითხვარის ნომერი |\_\_|\_\_|\_\_|

[ივსება ინტერვიუერის მიერ]

კითხვარის შევსების თარიღი:

მოგესალმებით, მე გახლავართ მარიამ სხირტლაძე ივანე ჯავახიშვილის სახელობის თბილისის სახელმწიფო უნივერსიტეტის მაგისტრანტი სოციალური მუშაობის მიმართულებით. სასწავლო კურსის ფარგლებში ვატარებ კვლევას თემაზე: ახალგაზრდების აღქმისა და დამოკიდებულების კვლევა ოჯახში ბავშვთა მიმართ ძალადობაზე. კითხვარის შევსება 20-25 წუთს წაგართმევთ, გთხოვთ ყველა კითხვას გულწრფელად უპასუხოთ, აქვე აღვნიშნავ, რომ კვლევა ანონიმურობისა და კონფიდენციალურობის სრული დაცვის გარანტიას იძლევა და თქვენი პასუხებით არ იქნება შესაძლებელი თქვენი იდენტიფიცირება.

### Q1. თქვენი აზრით რა არის ძალადობა? (შესაძლებელია რამდენიმე პასუხი)

1. ძალის აშკარა ან ფარული გამოყენება ადამიანის ან ადამიანთა ჯგუფისაგან ისეთი რამის მისაღწევად, რაზეც ისინი თავისი ნებით არ თანხმდებიან.
  2. ქმედება, რომელიც შეურაცხყოფს ადამიანს.
  3. ადამიანის უფლებების დარღვევა
  4. საზოგადოებაში მიღებული წესების დარღვევა
  5. არაკოლეგიალური მოქმედება
- სხვა (ჩაწერეთ)\_\_\_\_\_

### Q2. ძალადობის რა ფორმებს იცნობთ? (შესაძლებელია რამდენიმე პასუხი)

1. ფიზიკური ძალადობა
2. სექსუალური ძალადობა
3. ემოციური ძალადობა
4. ეკონომიკური ძალადობა
5. ფსიქოლოგიური ძალადობა

6. საგანმანათლებლო ძალადობა
7. საკომუნიკაციო ძალადობა  
სხვა(ჩაწერეთ)\_\_\_\_\_

**Q3. როგორ ფიქრობთ, ძალადობის რა ფორმებია გავრცელებული საქართველოში? (შესაძლებელია რამდენიმე პასუხი)**

1. ფიზიკური ძალადობა
2. სექსუალური ძალადობა
3. ემოციური ძალადობა
4. ეკონომიკური ძალადობა
5. ფსიქოლოგიური ძალადობა

99.არ ვიცი

სხვა(ჩაწერეთ)\_\_\_\_\_

**Q4. როგორ ფიქრობთ, რა ქმედება შეიძლება ჩაითვალოს ბავშვთა მიმართ ძალადობად? (შესაძლებელია რამდენიმე პასუხი)**

1. ბავშვის უფლებების შელახვა
2. ბავშვის ფიზიკური დასჯა
3. ბავშვისათვის მიზანმიმართული ზიანის მიყენება
4. ბავშვის შეურაცხყოფა რაიმე ნიშნით
5. ქმედება აუკრძალო ბავშვს ჭამოს შოკოლადი, უყუროს ტელევიზორს და ა.შ
6. უგულვებელყოფა

სხვა (ჩაწერეთ)\_\_\_\_\_

**Q5. როგორ ფიქრობთ რამდენადაა გავრცელებული ოჯახში ბავშვთა მიმართ ძალადობა საქართველოში? (გთხოვთ აღნიშნოთ სკალაზე, სადაც 5 ნიშნავს რომ ძალიან გავრცელებულია, ხოლო 1 საერთოდ არაა გავრცელებული.**

საერთოდ არაა გავრცელებული	არაა გავრცელებული	გავრცელებულია	ძალიან გავრცელებულია
1	2	4	5

**Q6. რამდენად ეთანხმებით ან არ ეთანხმებით შემდეგ მოსაზრებებს, ბავშვის მიმართ ფსიქოლოგიური ძალადობაა: (გთხოვთ აღნიშნოთ სკალაზე, სადაც 4 ნიშნავს, რომ სრულიად ეთანხმებით, ხოლო 1- სრულიად არ ეთანხმებით)**

	სრულიად არ ვეთანხმები	არ ვეთანხმები	ვეთანხმები	სრულიად ვეთანხმები
მუქარა	1	2	3	4
სიტყვიერი შეურაცხყოფა	1	2	3	4
წყევლა	1	2	3	4

აბუჩად აგდება	1	2	3	4
ყვირილი	1	2	3	4

**Q7. თქვენი აზრით წარმოადგენს თუ არა პრობლემას საქართველოში ოჯახში ბავშვთა მიმართ ფსიქოლოგიური ძალადობა?**

არ წარმოადგენს პრობლემას	1
უმნიშვნელო პრობლემაა	2
მეტ-ნაკლებად მწვავე პრობლემაა	3
სერიოზული პრობლემაა	4
არ ვიცი	99

**Q8. რამდენად ეთანხმებით ან არ ეთანხმებით შემდეგ მოსაზრებას, რომ ფიზიკური ძალადობაა: (გთხოვთ აღნიშნოთ სკალაზე, სადაც 5 ნიშნავს, რომ სრულიად ეთანხმებით, ხოლო 1- სრულიად არ ეთანხმებით)**

	სრულიად არ ვეთანხმები	არ ვეთანხმები	ვეთანხმები	სრულიად ვეთანხმები
ბავშვის ცემა	1	2	3	4
ბავშვის წამება	1	2	3	4



ბავშვისათვის ფიზიკური ზიანის მიყენება	1	2	3	4
ბავშვის დასჯა ქამრით, ჯოხით და ა.შ.	1	2	3	4
ბავშვის კუთხეში დაყენება	1	2	3	4
ბავშვისათვის კბენა, ჩქმეტა	1	2	3	4

**Q9. როგორ ფიქრობთ, წარმოადგენს თუ არა პრობლემას საქართველოში ოჯახში ბავშვთა მიმართ ფიზიკური ძალადობა?**

არ წარმოადგენს პრობლემას	1
უმნიშვნელო პრობლემაა	2
მეტ-ნაკლებად მწვავე პრობლემაა	3
სერიოზული პრობლემაა	4
არ ვიცი	99

**Q10. რამდენად ეთანხმებით ან არ ეთანხმებით შემდეგ მოსაზრებას, რომ სექსუალური ძალადობაა:(გთხოვთ აღნიშნოთ სკალაზე, სადაც 4 ნიშნავს, რომ სრულიად ეთანხმებით, ხოლო 1-სრულიად არ ეთანხმებით)**

	სრულიად არ ვეთანხმები	არ ვეთანხმები	ვეთანხმები	სრულიად ვეთანხმები
ბავშვთან სექსუალური შეხება	1	2	3	4

ბავშვის იძულება გამოაჩინოს სასქესო ორგანოები	1	2	3	4
ბავშვთა პორნოგრაფია	1	2	3	4
ბავშვისათვის შიშველი ფოტოების გადაღება	1	2	3	4
ბავშვისათვის ხაზგასმა მის სქესზე	1	2	3	4

**Q11. როგორ ფიქრობთ წარმოადგენს თუ არა პრობლემას საქართველოში ბავშვთა მიმართ სექსუალური ძალადობა?**

არ წარმოადგენს პრობლემას	1
უმნიშვნელო პრობლემაა	2
მეტ-ნაკლებად მწვავე პრობლემაა	3
სერიოზული პრობლემაა	4

არ ვიცი	99
---------	----

**Q12. როგორ ფიქრობთ ვინ შეიძლება განახორციელოს ბავშვზე სექსუალური ძალადობა? (შესაძლებელია რამდენიმე პასუხი)**

1. მშობლები
2. ოჯახის სხვა წევრები
3. ოჯახის ნაცნობები ან/და მეგობრები
4. უცნობები
5. ბავშვის პედაგოგი
6. ბავშვის მეგობრები

99. არ ვიცი

**Q13. როგორ ფიქრობთ, უნდა იყოს თუ არა დასჯადი ბავშვთა მიმართ ძალადობა?**

1. დიახ (დადებითი პასუხის შემთხვევაში გადადით Q14 კითხვაზე)
2. არა
3. მიჭირს პასუხი
4. უარი პასუხზე

99. არ ვიცი

**Q14. ძალადობის რა ფორმა უნდა იყოს დასჯადი?**

---

**Q15. თქვენი აზრით რა ქმედება შეიძლება ჩაითვალოს ბავშვის მიმართ უგულვებელყოფად?(გთხოვთ აღნიშნოთ სკალაზე, სადაც 4 ნიშნავს, რომ სრულიად ეთანხმებით, ხოლო 1- სრულიად არ ეთანხმებით)**

	სრულიად არ ვეთანხმები	არ ვეთანხმები	ვეთანხმები	სრულიად ვეთანხმები
ბავშვის პირველადი საჭიროებების დაუკმაყოფილებლობა	1	2	3	4
ბავშვის ემოციური და სულიერი საჭიროებებისადმი უყურადღებობა	1	2	3	4
ბავშვის ინტერესების უკუგდება	1	2	3	4
ბავშვისათვის ძიძის აყვანა	1	2	3	4

**Q16. როგორ ფიქრობთ წარმოადგენს თუ არა პრობლემას საქართველოში ბავშვის მიმართ უგულვებელყოფა?**

არ წარმოადგენს პრობლემას	1
უმნიშვნელო პრობლემაა	2
მეტ-ნაკლებად მწვავე პრობლემაა	3
სერიოზული პრობლემაა	4

არ ვიცი	99
---------	----

**Q17. თქვენი აზრით უნდა ჩაერიოს თუ არა გარეშე პირი, როდესაც ადგილი აქვს ოჯახში ბავშვთა მიმართ ძალადობას?**

1. დიას
2. არა

99. არ ვიცი

**Q18. როგორ ფიქრობთ, უნდა ჩაერიოს თუ არა პოლიცია და სოციალური მომსახურების სააგენტო როცა ადგილი აქვს ოჯახში ბავშვთა მიმართ ძალადობას? (დადებითი პასუხის შემთხვევაში გადადით Q19 კითხვაზე)**

1. დიას
2. არა

99. არ ვიცი

**Q19. თქვენი აზრით, ვინ უნდა მიაწოდოს ინფორმაცია აღნიშნული საკითხის შესახებ? (შესაძლებელია რამდენიმე პასუხი)**

1. სამეზობლო
2. ოჯახის წევრებმა
3. სკოლამ
4. საბავშვო ბაღმა

99.არ ვიცი

**Q20. რამდენად ეთანხმებით ან არ ეთანხმებით შემდეგ მოსაზრებებს?**

	სრულიად არ ვეთანხმები	არ ვეთანხმები	ვეთანხმები	სრულიად ვეთანხმები
დასჯის შემთხვევაში ბავშვი უკეთესი გაიზრდება	1	2	3	4

მშობლემ უკეთ იცის როგორ აღზარდოს შვილი	1	2	3	4
დასჯას ბიჭები უფრო ადვილად იტანენ ვიდრე გოგონები	1	2	3	4
წყობიდან გამოსვლის შემთხვევაში ძიძამ შეიძლება ბავშვი ფიზიკურად დასაჯოს	1	2	3	4
წყობიდან გამოსვლის შემთხვევაში მშობლემ შეიძლება ბავშვი ფიზიკურად დასაჯოს	1	2	3	4

წყობიდან გამოსვლის შემთხვევაში მშობლემ შეიძლება ბავშვი ფიზიკურად დასაჯოს	1	2	3	4
--	---	---	---	---

Q21. გარემო რომელშიც იზრდებოდით, იყო თუ არა დაცული ძალადობისგან?

1. დიახ
2. არა
99. უარი პასუხზე

Q22. თქვენი აღზრდის დროს იყენებდნენ თუ არა მშობლები ძალადობრივ მეთოდებს? (დადებითი პასუხის შემთხვევაში გადადით Q23 კითხვაზე)

1. დიახ, მუდმივად.
2. დიახ, ხანდახან
3. იყო ასეთი შემთხვევებიც
4. არა, არასდროს
5. არ მახსოვს
99. უარი პასუხზე

Q23. თქვენი აღზრდის დროს, რა მეთოდებს მიმართავდნენ მშობლები? (შესაძლებელია რამდენიმე პასუხი)

1. ბნელ ოთახში ჩაკეტვა
2. ქამრით/ჯოხით ცემა
3. კუთხეში დაყენება
4. გინება და შეურაცმხყოფელი სიტყვების თქმა
5. თმის მოქაჩვა
6. საჭმლის გარეშე დატოვება

სხვა (გთხოვთ ჩაწეროთ) \_\_\_\_\_

Q24. თუ იყენებთ, გამოვიყენებიათ ან გამოვიყენებთ ძალადობრივ მეთოდებს შვილების აღზრდის პროცესში? (დადებითი პასუხის შემთხვევაში გადადით Q25 კითხვაზე)

1. დიახ გამოვიყენებ/ვიყენებ/ვიყენებდი მუდმივად.
2. დიახ გამოვიყენებ/ვიყენებ/ვიყენებდი ხანდახან.
3. არ გამოვიყენებ/ ვიყენებ/ ვიყენებდი არასდროს
99. უარი პასუხზე.

Q25. ძალადობრივ რა მეთოდს იყენებდით, იყენებთ ან გამოიყენებთ შვილების აღზრდის დროს?

1. ბნელ ოთახში ჩაკეტვა
2. ქმრით/ ჯობით ცემა
3. კუთხეში დაყენება
4. გინება და შეურაცმხმყოფელი სიტყვების თქმა
5. თმის მოქაჩვა
6. საჭმლის გარეშე დატოვება

სხვა (გთხოვთ ჩაწეროთ) \_\_\_\_\_

დემოგრაფიული ბლოკი

D1. თქვენი სქესი

1. მდედრობითი
2. მამრობითი

D2.ოჯახური მდგომარეობა

- 1.დაოჯახებული
- 2.დასაოჯახებელი
- 3.განქორწინებული
- 4.ქვრივი

სხვა (მიუთითეთ)\_\_\_\_\_

D3. განათლება

1. არასრული საშუალო
2. საშუალო
3. სტუდენტი
4. პროფესიული
5. უმაღლესი



სხვა ( მიუთითეთ) \_\_\_\_\_

**D4. დასაქმების მდგომარეობა (შესაძლებელია რამდენიმე პასუხი)**

1. დასაქმებული საჯარო სექტორში
2. დასაქმებული სახელმწიფო სტრუქტურაში
3. დასაქმებული არასამთავრობო სექტორში
4. დასაქმებული კერძო სექტორში
5. თვითდასაქმებული
6. პენსიონერი/შშმპ
7. უმუშევარი
8. სტუდენტი
9. დიასახლისი

სხვა (მიუთითეთ) \_\_

**D4. რომელ რელიგიურ აღმსარებლობას მიაკუთვნებთ თავს?**

1. სომხურ სამოციქულო ეკლესიას
2. კათოლიკურ ეკლესიას
3. ქართულ, რუსულ ან ბერძნულ მართმადიდებლურ ეკლესიას
4. პროტესტანტულ ეკლესიას
5. სხვა ქრისტიანულ ეკლესიას (მაგ. იეჰოვას მოწმეები, ბაფტიტები)
6. ისლამს
7. იუდაიზმს
99. უარი პასუხზე

სხვა ( მიუთითეთ) \_\_\_\_\_

**მადლობას გიხდით კვლევაში მონაწილეობისათვის!**

## დანართი#4

მოგესალმებით, მე გახლავართ მარიამ სხირტლამე. სოციალური მუშაობის სამაგისტო პროგრამის დამამთავრებელი სემესტრის სტუდენტი, ვატარებ კვლევას თემაზე: ახალგაზრდების დამოკიდებულებისა და აღქმის კვლევა ოჯახში ბავშვთა მიმართ ძალადობაზე. კვლევის ფარგლებში თქვენი შერჩევა მოხდა იმ ცოდნისა და გამოცდილების საფუძველზე, რომელიც თქვენ ამ საკითხთან დაკავშირებით გაგაჩნიათ. მადლობა გიხდით კვლევაში მონაწილეობისათვის და თუ ნებას მომცემთ ჩვენს საუბარს აუდიო ფორზე ჩავიწერ, რათა მონაცემების დამუშავების პროცესში თქვენგან მოწოდებული ინფორმაცია, რომელიც ესოდენ მნიშვნელოვანია კვლევისათვის არ დაიკარგოს.

1. გთხოვთ გვიამბოთ თქვენი საქმიანობისა და გამოცდილებას შესახებ
2. როგორ შეაფასებდით საქართველოში არსებულ მდგომარეობას ოჯახში ბავშვთა მიმართ ძალადობასთან დაკავშირებით?
3. ძალადობის რა ფორმას აწყდებით მუშაობის პროცესში ყველაზე ხშირად?
4. თქვენი აზრით რა ნიადაგი უწყობს ხელს ოჯახში ბავშვთა მიმართ ძალადობის წარმოქმნას?
5. როგორ აისახება ბავშვზე მასზე განხორციელებული ძალადობა მომავალში?
6. როგორ ფიქრობთ რამდენად არის საზოგადოებაში ცნობიერება ოჯახში ბავშვთა მიმართ ძალადობის შესახებ? თუ შეუძლიათ მათ ბავშვთა მიმართ ძალადობის იდენტიფიცირება?
7. როგორ ფიქრობთ ახალგაზრდებში (14-29 წელი) როგორია ცნობიერების დონე ოჯახში ბავშვთა მიმართ ძალადობაზე, რას ფიქრობთ რა იმოქმედებს ყველაზე მეტად მათი ცნობიერების გაზრდაზე?
8. თუ გაქვთ ინფორმაცია საქართველოს რომელ მხარეშია ყველაზე დიდი მაჩვენებელი ოჯახში ბავშვთა მიმართ ძალადობისა? ( თუ შეუძლია ახსნას ამის მიზეზი)
9. თქვენი აზრით რა პრევენციული ღონისძიებები უნდა გატარდეს იმისათვის, რომ მოხდეს ამ პრობლემასთან ეფექტურად ბრძოლა?

10. თქვენი აზრით რა როლი აკისრია სოციალურ მუშაკს როცა საქმე ეხება ოჯახში ბავშვთა მიმართ ძალადობას?
11. როგორ ფიქრობთ რამდენად ეფექტური იქნება ოჯახში ბავშვთა მიმართ ძალადობის წინააღმდეგ ბრძოლისათვის არასადამსჯელო ღონისძიებები? როგორებიცაა მშობელთა სკოლები, საჯარო ლექციები, დისკუსიები და ა.შ.

მადლობა გიხდით კვლევაში მონაწილეობისათვის!

## დანართი#5

დისკურს ანალიზი ჩატარდა ერთ-ერთ აქტიურ ფეისბუქ ჯგუფში, რომლის სახელია:  
დედების ფონდი\_mother's club

გოგოებო თქვენი დახმარება მჭირდება. როგორ ფიქრობთ ეს ძალადობაა? ან რა მოვიმოქმედო.  
ბავშვი ეუბნება ბებიას, რომ შია ის კიდევ უყვირის და პასუხობს რომ ნამდვილი ღორია  
რამდენჯერ უნდა ჭამოს დღეში. თუ არ მოისვენებს სკამს გადააღეწავს თავზე, დებილი ბავშვია  
და მაგის ყოლად სკამი ქონოდა სახლში ის ჯობდა. მოსასმენი აპარატი დავაყენე იმან  
დაადასტურა ჩემი ეჭვი. რას მირჩევთ?