

ივანე ჯავახიშვილის სახელობის თბილისის სახელმწიფო უნივერსიტეტი

თამარი მაზმიშვილი

ქალაქ-მუზეუმი მცხეთა, როგორც ტურისტული პროდუქტი:
სოციალურ-ეკონომიკური და სივრცითი განვითარების ასპექტები

საზოგადოებრივი გეოგრაფია

სამაგისტრო ნაშრომი შესრულებულია საზოგადოებრივი გეოგრაფიის
მაგისტრის აკადემიური ხარისხის მოსაპოვებლად

სამეცნიერო ხელმძღვანელი:

ია იაშვილი, ასოცირებული პროფესორი

გეოგრაფიის მეცნიერებათა აკადემიური დოქტორი

თბილისი 2019

ანოტაცია

ქალაქ-მუზეუმი მცხეთა, როგორც ტურისტული პროდუქტი: სოციალურ-ეკონომიკური და სივრცითი განვითარების ასპექტები

ნაშრომში განხილულია მცხეთის ტურისტულ რაიონში ტურიზმის განვითარების ტენდენციები მდგრადი განვითარების პრინციპების გათვალისწინებით. ტურიზმი მსოფლიო ეკონომიკის ერთ-ერთი ყველაზე სწრაფად მზარდი და მაღალშემოსავლიანი დარგია და სწორედ ამის გამო, დაინტერესება დარგის მიმართ სულ უფრო იზრდება. ინდუსტრიის განვითარებასთან ერთად, მზარდია ინტერესი მისი მდგრადობის შეფასების მიმართ. ტურიზმის მდგრადი განვითარების ერთ-ერთი ძირითადი ელემენტი კი მდგომარეობს იმაში, თუ რამდენად ახდენს დარგის ზრდა გავლენას ადგილობრივი მოსახლეობის კეთილდღეობაზე და ცხოვრების დონის გაუმჯობესებაზე. გარდა ამისა, ტურიზმის მდგრადი განვითარების კონცეფციის კიდევ ერთი მთავარი კომპონენტი ტერიტორიის კულტურული მდგრადობის შენარჩუნებაა. იმის გამო, რომ ქალაქ მცხეთაში კულტურული მემკვიდრეობის ძეგლების დიდი რაოდენობაა თავმოყრილი, მათი შენარჩუნება აღნიშნული მიდგომის კუთხით განსაკუთრებით მნიშვნელოვანია.

სამაგისტრო ნაშრომის მიზანია, მეორად ლიტერატურულ წყაროებში მოპოვებული მასალების ანალიზის და ქალაქ მცხეთაში ჩატარებული კვლევის საფუძველზე გავარკვიოთ, რამდენად აისახება ტურიზმის ინდუსტრიის მზარდი განვითარება ადგილობრივ მოსახლეობაზე - მცირე და საშუალო ბიზნესის წინსვლაზე და მათ ეკონომიკურ სარგებელზე; ასევე, განვსაზღვროთ, თუ რამდენად ეფუძნება დარგის განვითარება მდგრადი განვითარების კონცეფციის ორ ძირითად პრინციპს, ეკონომიკურ და კულტურულ მდგრადობას.

ნაშრომის ამოცანაა, განვსაზღვროთ, თუ როგორ მოქმედებენ საკვლევ არეალში ტურიზმის სფეროში ჩართული სტრუქტურები და რამდენად ემსახურება მათი თანამონაწილეობა ქალაქში ტურიზმის მდგრად განვითარებას, ხელშემწყობია თუ არა

ტურიზმი ადგილობრივი მოსახლეობის ცხოვრების პირობების გაუმჯობესებისა და ქალაქის ეკონომიკური შესაძლებლობების განვითარებისათვის.

კვლევის საგანია ქალაქ-მუზეუმი მცხეთა, როგორც ტურისტული პროდუქტი და მისი სოციალურ-ეკონომიკური განვითარების ტენდენციები; კვლევის ობიექტია ტურიზმის სფეროში ჩართული ადგილობრივი კერძო ბიზნესები და სახელმწიფო სტრუქტურები.

ნაშრომის თეორიული კონცეფცია ეყრდნობა *კოორდინაციის მარცხისა და შეფარდებითი უპირატესობის* თეორიებს. არის თუ არა აღნიშნული თეორიები უნივერსალური ყველა ქვეყნისა თუ კონკრეტული ტერიტორიისათვის და რამდენად ერგება ისინი საქართველოში არსებულ რეალობას და საკვლევ ქალაქ-მუზეუმ მცხეთას - სამაგისტრო ნაშრომის მთავარი შეკითხვაა.

ნაშრომის დასკვნით ნაწილში წარმოდგენილი კვლევის შედეგების ანალიზისა და ძირითადი მიგნებების საფუძველზე, შეგვიძლია განვსაზღვროთ რამდენად აისახება დარგის განვითარება ადგილობრივი ეკონომიკის გაძლიერებაზე. გარდა ამისა, ტურიზმის განვითარების სტრატეგიის განსაზღვრის დროს, რამდენად არის გათვალისწინებული კულტურული მდგრადობის შენარჩუნება. აღნიშნული შედეგების საფუძველზე, შეგვიძლია დავადგინოთ რამდენად სწორად არის შერჩეული განვითარების სტრატეგია და რა მიმართულებით არის ცვლილებები საჭირო.

Annotation

MA Thesis. Mazmishvili T. – The City-museum of Mtskheta as a Tourist Product: The Social-economic and Spatial Aspects of Development

Tourism development tendencies in Mtskheta tourist region by taking sustainable development principles into consideration is reviewed in the research. Tourism is one of the fastest growing and high-revenue field of the world's economic and exactly because of it, interest towards this field is growing day by day. Along with development on industry, interest towards assessment of sustainability is growing. One of the main elements of developing tourism is how growing of the field has influence on welfare of local population and private sector. In addition, one of the major components of tourism's sustainable development concept is retention of cultural sustainability of the territory. Thereupon, big quantity of cultural heritage sites is located in Mtskheta, their retention by approach of sustainable development is especially important.

This thesis aims to clarify on the basis of theoretical material analysis and research conducted in the city of Mtskheta how does growing development of tourism industry influence on the welfare of local micro business owners, brings this economical profit to them or not and how development of the field is based on two major concepts of sustainable development, economical and cultural development.

Objective of the paper is to determine, how the structures involved in the field of tourism in the area to be researched and does their co-participation serve to sustainable development of the tourism in the city, is the tourism promoting improvement of local population living conditions and city's economical opportunities development.

The subject of the research is city-museum Mtskheta, as a tourist product and tendencies of socio-economical development; object of the research are local private businesses involved in tourism field and government structures.

Theoretical concept of the research is based on the theories of coordination failure and comparative advantage. Are the afore-mentioned theories universal for every country or for the specific territory and how does they fit to the reality of Georgia and city-museum Mtskheta – is the main question of the thesis.

On the basis of analysis of research results and major findings represented in the concluding part of the research we can determine how does development of the field is expressed in strengthening of local economy. In addition, during determination of tourism development strategy how much is foreseen of cultural sustainability. On the basis of afore-mentioned results, we can determine whether development strategy is selected correctly and what kind of changes are needed.

შინაარსი

შესავალი.....7

თავი I. ლიტერატურის მიმოხილვა და ნაშრომის თეორიული ჩარჩო-კონცეფცია....10

- 1.1. მდგრადი განვითარების კონცეფცია.....10
- 1.2. კოორდინაციის მარცხის თეორია.....13
- 1.3. შეფარდებითი უპირატესობის თეორია.....15
- 1.4. კულტურული ტურიზმი და მისი ეკონომიკური ეფექტი.....16

თავი II. ქალაქ-მუზეუმი მცხეთა - ტურიზმის განვითარების თავისებურებები.....20

- 2.1. ტურიზმის განვითარების დინამიკა საქართველოში.....20
- 2.2. კულტურული ტურიზმი საქართველოში და მისი ადგილი მსოფლიო კულტურულ მემკვიდრეობაში.....23
- 2.3. ქალაქ მცხეთის საქალაქო გარემოს ფორმირება და ისტორიული ლანდშაფტის ჩამოყალიბება.....26
- 2.4. ქალაქ-მუზეუმი მცხეთა, როგორც კულტურული ტურიზმის ცენტრი საქართველოში.30

თავი III. კვლევა ტურიზმის ეკონომიკური ზეგავლენის შეფასებისთვის.....35

- 3.1. კვლევის ზოგადი ნაწილი.....35
- 3.2. ადგილობრივი მცირე და საშუალო ბიზნესის ოპერატორების კვლევა.....36
- 3.3. ადგილობრივი სახელისუფლებო სტრუქტურების კვლევა.....43
- 3.4. ადგილობრივი სახელმწიფო სტრუქტურებისა და მცირე და საშუალო ბიზნესის ოპერატორთა კვლევის შედეგების შედარებითი ანალიზი.....45

თავი IV. კვლევის ძირითადი მიგნებები.....48

დასკვნა.....52

გამოყენებული ლიტერატურა.....55

დანართი.....58

შესავალი

ტურიზმის ინდუსტრიას განვითარების ხანგრძლივი ისტორია გააჩნია. ადამიანები უძველესი დროიდან გადაადგილდებოდნენ, თუმცა განსხვავდებოდა მათი მოტივაციები. ადრეულ პერიოდში ძირითადი მოტივაცია საცხოვრებლის ძიება ან ვაჭრობა იყო. აღსანიშნავია, რომ აღნიშნულ პერიოდში ადამიანების გადაადგილებას არ ჰქონდა ორგანიზებული ხასიათი. ქვეყნებს შორის ეკონომიკური ურთიერთობების განვითარებამ და სხვა მოტივებმა ადამიანების გადაადგილებას ინტენსიური ხასიათი მისცა. მასობრივი გადაადგილების განვითარებას საფუძველი XIX საუკუნის მეორე ნახევარიდან ჩაეყარა და ინგლისში მიმდინარე ინდუსტრიალიზაციის პროცესს დაემთხვა. მასობრივ გადაადგილებაზე განსაკუთრებული ზეგავლენა ტრანსპორტისა და ტექნოლოგიების განვითარებამ მოახდინა. ამავე პერიოდს საზოგადოების საშუალო ფენის გაძლიერება უკავშირდება, რაც მოგზაურობის ერთ-ერთ მთავარი მასტიმულირებელი ფაქტორია (ხოხობია, 2016).

მიუხედავად იმისა, რომ ტურიზმის ინდუსტრია მეტად რეაგირებს პოლიტიკურ და ეკონომიკურ პროცესებზე, იგი მაინც ინარჩუნებს მზარდ ხასიათს. ამას მოწმობს სხვადასხვა სტატისტიკური მონაცემები. „საერთაშორისო ტურისტული ჩამოსვლები 1950-დან 1980 წლამდე 25 მილიონიდან 278 მილიონამდე, ხოლო 1995-2014 წლებში 527 მილიონიდან 1133 მილიონამდე გაიზარდა. გარდა ამისა, შემოსავლები საერთაშორისო ტურიზმიდან 1950 წელს 2 მილიარდ აშშ დოლარს შეადგენდა, 1980 წელს 104 მილიარდი აშშ დოლარი შეადგინა, 1995-2014 წლებში შემოსავლები 415-დან 1245 მილიარდ აშშ დოლარამდე გაიზარდა“ (ხოხობია, 2016). რაც შეეხება უახლეს მონაცემებს, 2018 წელს შემოსავლებმა საერთაშორისო ტურიზმიდან 1,340 მილიარდი შეადგინა და წინა წელთან შედარებით გაიზარდა 5%-ით, ხოლო საერთაშორისო ტურისტულმა ჩასვლებმა შეადგინა 1,326 მილიონი და დაფიქსირდა 7%-იანი ზრდა გასულ წელთან შედარებით, რაც არის ზრდის ყველაზე მაღალი მაჩვენებელი 2009 წლის მსოფლიო ეკონომიკური კრიზისის შემდეგ (UNWTO, 2018).

ტურიზმის ინდუსტრია მრავალი ქვეყნისთვის შემოსავლის ერთ-ერთი მთავარი წყაროა, შესაბამისად თითოეული ქვეყანა ცდილობს ტურიზმის განვითარებას. ეს განსაკუთრებით განვითარებად და გარდამავალი ეკონომიკის მქონე ქვეყნებს ეხებათ, რომელთა შორის საქართველოც მოიაზრება.

1990-იანი წლების მძიმე პოლიტიკური მოვლენების შემდეგ საქართველოში მნიშვნელოვნად დაზიანდა ტურიზმის ინდუსტრია, შემცირდა ქვეყანაში ვიზიტორების რაოდენობა. მძიმე მდგომარეობაში აღმოჩნდა ქვეყნის ეკონომიკა და უმუშევრობის მაჩვენებელმა უმაღლეს ზღვარს მიაღწია. 2000-იანი წლებიდან ქვეყანაში დაიწყო ტურისტული სექტორის რეაბილიტაციის პროცესი და შეიძლება ითქვას, რომ დღეს საქართველო პასუხობს საერთაშორისო ტურიზმის მოთხოვნებს. თუმცა მნიშვნელოვანია, რომ საქართველომ მოძებნოს ეკონომიკური ნიშა საერთაშორისო ტურისტულ ბაზარზე, და ისეთი სტრატეგიები შეიმუშავოს, რომელიც რეალურად აისახება და გააუმჯობესებს ადგილობრივი მოსახლეობის კეთილდღეობას. ამ თვალსაზრისით მეტად მნიშვნელოვანია მდგრადი ტურიზმის განვითარება, რომლის მთავარი არსია რომ „დარგი მხედველობაში იღებს მიმდინარე და სამომავლო ეკონომიკურ, სოციალურ და ეკოლოგიურ გავლენას ბუნებრივი გარემოს, ინდუსტრიის, ვიზიტორთა და ლოკალური თემების საჭიროებების გათვალისწინებით“ (დოლონაძე, 2018).

აღნიშნული ნაშრომი ქალაქ მცხეთაში ტურიზმის განვითარებას სწორედ მდგრადი განვითარების პრინციპების გათვალისწინებით განიხილავს. ნაშრომის მიზანია იმის განსაზღვა, თუ როგორ აისახება მცხეთაში ტურიზმის განვითარება ადგილობრივი მცირედა საშუალო ბიზნესის მფლობელების კეთილდღეობაზე და უზრუნველყოფს თუ არა მათთვის ბენეფიტების შექმნას. გარდა ამისა, რამდენად ითვალისწინებს დარგის განვითარების სტრატეგია ეკონომიკური და კულტურული მდგრადობის შენარჩუნებას.

ნაშრომის ამოცანაა კვლევის შედეგად განვსაზღვროთ, რამდენად ემსახურებიან ტურიზმის სექტორში ჩართული სტრუქტურები ქალაქში მდგრადი ტურიზმის განვითარებას და რამდენად აქტიურია მათი თანამონაწილეობა. ხელშემწყობია თუ არა

ტურიზმი ადგილობრივი თემის ეკონომიკური გაძლიერებისთვის და ზოგადად, ქალაქის ეკონომიკური განვითარებისათვის.

კვლევის საგანია ქალაქ-მუზეუმი მცხეთა, როგორც ტურისტული პროდუქტი, მისი სოციალურ-ეკონომიკური განვითარების ტენდენციები და მისი პოტენციალი მდგრადი ტურისტული განვითარებისთვის.

კვლევის ობიექტია ტურიზმის დარგში მოქმედი აქტორები - სახელმწიფო სექტორი და მცირე და საშუალო ბიზნესი.

ნაშრომი ეყრდნობა საველე კვლევების შედეგად (სტატისტიკური მასალების შეგროვება, გამოკითხვა) შეგროვილ მასალას, რომელთა მოპოვებისა და დამუშავებისათვის გამოყენებულია თვისებრივი კვლევის მეთოდი, სიღრმისეული ინტერვიუების სახით, მეორადი ლიტერატურული წყაროების, შედარების, სტატისტიკური, ანალიზის და კარტოგრაფიული (გეოინფორმაციულ სისტემებში (GIS) შექმნილი რუკები) მეთოდები.

აქამდე არსებული ნაშრომები ქალაქ მცხეთაში ტურიზმის განვითარებასთან დაკავშირებით საკმაოდ მწირია და ფაქტობრივად, მხოლოდ არსებული ტურისტული ობიექტების აღწერით შემოიფარგლება. თუ არ ჩავთვლით ნოდარ ელიზბარაშვილის ნაშრომს „მცხეთის ისტორიული ლანდშაფტის დაგეგმარება“. აღნიშნული ნაშრომი კი მეორად ლიტერატურულ წყაროებთან ერთად, მოცულობით საველე სამუშაოებს და სოციალურ-გეოგრაფიულ კვლევებს ეფუძნება. აქედან გამომდინარე, თემის მთავარი მეცნიერული სიახლეა ის, რომ კომპლექსურადაა შესწავლილი ქალაქ-მუზეუმ მცხეთაში ტურიზმის განვითარება.

ნაშრომი მოიცავს 64 ნაბეჭდ კომპიუტერულ გვერდს და შედგება ანოტაციის, შესავლის, 4 თავის, 12 ქვეთავისა და დასკვნისაგან. თან ახლავს GIS ტექნოლოგიით შესრულებული რუკები, გამოყენებული ლიტერატურის სია და დანართი.

თავი I. ლიტერატურის მიმოხილვა და ნაშრომის თეორიული ჩარჩო-კონცეფცია

1.1. მდგრადი განვითარების კონცეფცია

მდგრადი განვითარების განმარტებისას, ყველაზე ხშირად, 1987 წელსგარემოსა და განვითარების მსოფლიო კომისიის (World Commission on Environment and Development) ანგარიშში მოცემულ დეფინიციას იყენებენ, რომლის მიხედვითაც, „მდგრადი განვითარება არის პროცესი, როდესაც არსებული თაობის მიერ მოთხოვნების დაკმაყოფილების პროცესი, საფრთხეს არ უქმნის მომავალი თაობების მოთხოვნების ხორცშესხმას“(World Commission on Environment and Development, 1987).

მდგრადი ტურიზმი არის კომპლექსური ცნება, რომლის მრავალი განმარტება გვხვდება. თუმცა, ყველაზე კარგად მის კომპლექსურ ხასიათს მსოფლიო ტურიზმის ორგანიზაციის (UNWTO) მიერ შემუშავებული დეფინიცია გამოხატავს. აღნიშნული განმარტების მიხედვით, მდგრადი ტურიზმი არის პროცესი, როდესაც გათვალისწინებულია ახლანდელი და სამომავლო სოციალური, ეკონომიკური და გარემოზე ზემოქმედების ფაქტორები და მორგებულია ტურისტებისა და, რაც მთავარია, ადგილობრივი მოსახლეობის საჭიროებებზე (UNWTO, 2005).

ტურიზმის ინდუსტრიას განსაკუთრებული ადგილი უკავია მდგრადი განვითარების პროცესში. ამის უმთავრესი მიზეზი დარგის დინამიურობა და მისი სწრაფი ზრდის ტემპია. იგი ქმნის მნიშვნელოვან ეკონომიკურ სარგებელს არა მარტო ქვეყნის, არამედ ლოკალური ტერიტორიების დონეზე. ამას გარდა, ტურიზმი არის მნიშვნელოვანი აქტივობა, გამომდინარე იქიდან, რომ იგი მოიცავს განსაკუთრებულ ურთიერთობებს ვიზიტორებს, ინდუსტრიას, გარემოს და ადგილობრივ საზოგადოებას შორის (UNWTO, 2005).

სწორედ ტურიზმისა და მდგრადი განვითარების კავშირს მივყავართ სამ მთავარ ასპექტამდე:

- ურთიერთქმედება: ტურიზმი, როგორც მომსახურების სფეროს შემადგენელი ნაწილი, ეფუძნება მიწოდების საშუალებებს, რაც ნიშნავს იმას, რომ იგი მოიცავს ურთიერთქმედებებს სტუმრებს, მასპინძელ თემებს და ადგილობრივ გარემოს შორის, როგორც პირდაპირი, ისე არაპირდაპირი გზით;
- ცნობიერების ამაღლება: ტურიზმი ხალხს, როგორც ვიზიტორებს, ისე მასპინძლებს, ხდის უფრო მეტად პასუხისმგებლიანს გარემოსდაცვითი საკითხების მიმართ და ეს განსხვავდება ქვეყნებისა და კულტურის მიხედვით. რაც მთავარია, პასუხისმგებლობის გრძნობა არ ქრება მოგზაურობის დამთავრების შემდეგ, ტურისტთა საქმიანობას აგრძელებს ამ პრინციპით, რაც პირდაპირ აისახება გარემოს მდგრადობის შენარჩუნებაზე.
- დამოკიდებულება: ტურისტთა დიდ ნაწილს შეადგენენ ადამიანები, რომლებსაც სურთ ხელუხლებელ, სუფთა, ბუნებრივ გარემოში მოგზაურობა, ნამდვილი კულტურისა და ტრადიციების შეცნობა და ეს აყალიბებს კარგ ურთიერთობებს მასპინძელ თემებსა და ტურისტებს შორის (UNWTO, 2005).

1992 წელს რიო დე ჟანეიროში გაიმართა კონფერენცია „გარემო და განვითარება“, სადაც საერთაშორისო თანამეგობრობამ მდგრადი განვითარების სამოქმედო გეგმა, „დღის წესრიგი 21“ (Agenda 21) მიიღო, რომელსაც 1994 წელს საქართველოც შეუერთდა. დოკუმენტი 2500-ზე მეტ რეკომენდაციას მოიცავს, თუ როგორ უნდა განხორციელდეს მდგრადი განვითარება. მიუხედავად იმისა, რომ აღნიშნული დოკუმენტი 27 წლის წინ მიიღეს, იგი დღემდე არ კარგავს აქტუალურობას და მისი საჭიროება დღეს ისეთი დიდია, როგორც არასდროს (United Nations Sustainable Development, 1992). 2015 წლის მდგრადი განვითარების სამიტზე კი მიიღეს დოკუმენტი „დღის წესრიგი 2030“, რომელიც ცნობილია, როგორც მდგრადი განვითარების მიზნები. იგი ითვალისწინებს ყველა იმ მიზანს, რომელიც მოცემულია 1992 წელს მიღებულ დოკუმენტში და ერთიანდება იმავე

კონცეფციების გარშემო: ხალხი, პლანეტა, მშვიდობა, პარტნიორობა და კეთილდღეობა (United Nations Headquarters, 2015).

ლოკალური განვითარება მდგრად ტურიზმზე დაყრდნობით კომპლექსურ ურთიერთობებს გულისხმობს და შემდეგ პარამეტრებს მოიცავს:

- ეკონომიკური მდგრადობა;
- სოციალურ-კულტურული მდგრადობა;
- პოლიტიკურ-ინსტიტუციონალური მდგრადობა;
- ეკოლოგიური მდგრადობა (დოლონაძე, 2018).

ნაშრომის თემის სპეციფიკიდან გამომდინარე, ყურადღებაგამახვილებულია ეკონომიკურ და სოციალურ-კულტურულ მდგრადობაზე, რადგან კვლევის მიზანია, გამოვავლინოთ თუ რა წვლილი შეაქვს ტურიზმის განვითარებას ადგილობრივი მოსახლეობის კეთილდღეობის საქმეში; გარდა ამისა, ქალაქ-მუზეუმ მცხეთაში მდებარეობს კულტურული მემკვიდრეობის მრავალი ძეგლი, რომელთა კულტურული მდგრადობის შენარჩუნება უმნიშვნელოვანესია.

ეკონომიკური მდგრადობა ზრდასა და განვითარებას ნიშნავს, რესურსების ეფექტური მართვის გზით. სახელმწიფო თუ კერძო ინვესტიციები გათვლილია არა მარტო მოკლევადიან მოგებაზე, არამედ ეკონომიკურად ეფექტურ შედეგზე აწმყოსა და მომავალშიც (დოლონაძე, 2018). ეკონომიკურ მდგრადობას მოაქვს სარგებელი საზოგადოების ყველა ჯგუფისთვის, ხელს უწყობს საწარმოებისა და სხვადასხვა საქმიანობების სიცოცხლისუნარიანობის შენარჩუნებას, ქმნის სამუშაო ადგილებს, ფართოვდება პროდუქტის გასაღების ბაზარი და აღნიშნული შედეგები პირდაპირ აისახება სიღარიბის აღმოფხვრაზე, როგორც ლოკალურ ტერიტორიაზე, ისე მთლიანად ქვეყანაში (World Tourism Organisation, 2004).

მდგრადი ტურიზმის მთავარი არსი მდგომარეობს იმაში, რომ გარემოზე ზემოქმედების მაქსიმალურად შემცირების პირობებში მიღწეულ იქნეს ადგილობრივი

თემებისთვის სარგებლის მაქსიმიზაცია. ადგილობრივებისათვის მთავარი სარგებელი კი სწორედ ეკონომიკურ სარგებელში გამოიხატება (დოლონაძე, 2018).

რაც შეეხება კულტურულ მდგრადობას, ადგილობრივი კულტურული მემკვიდრეობის ძეგლების შენარჩუნების საქმეში დიდი წვლილი შეაქვს კულტურული ტურიზმის განვითარებას. მისი სწორად დაგეგმვა ხელს უწყობს ძეგლების მდგრადობის შენარჩუნებასა და ადგილობრივების სოციო-კულტურული იდენტობის შენარჩუნებას (Almeida, 2018).

1.2. კოორდინაციის მარცხის თეორია

1980-იან წლებში წინა პლანზე ნეოკლასიკური თეორიები წამოვიდა. მისი მომხრეები აცხადებდნენ, რომ ეკონომიკური ჩამორჩენის მიზეზი არა საერთაშორისო ფირმებისა და განვითარებული სახელმწიფოების დომინირებაა, არამედ ადგილობრივი მთავრობებისაშინაო პოლიტიკა, კერძოდ, რესურსების არათანაბარი განაწილება, ფასების დამახინჯება და სახელმწიფოს მეტისმეტი ჩარევა ეკონომიკაში. თეორიის მომხრეები საკითხის გადაჭრას თავისუფალი ბაზრის განვითარების ხელშეწყობაში და პროტექციონიზმის, სუბსიდირების და სახელმწიფო სექტორის შეზღუდვაში ხედავდნენ, რაც ლიბერალიზაციით, სტაბილიზაციით და პრივატიზაციით მიიღწევა. ამასთან ერთად, ეკონომიკის ეფექტურობის ზრდას ხელს უწყობენ უცხოური კერძო ინვესტიციები. მიუხედავად ამისა, ემპირიულად, აღნიშნულმა მოდელებმა მოსალოდნელი შედეგები ვერ მოიტანა, რაც ცალკეული ქვეყნების პოლიტიკურ და ეკონომიკურ ინსტიტუტებს, ისტორიულ და კულტურულ ასპექტებს და სხვა ფაქტორებს უკავშირდება (Meyer, 2000).

„1990-იან წლებში პოპულარული გახდა კოორდინაციის მარცხის თეორია. თეორიის მომხრეები ეკონომიკას ეკოსისტემას ადარებენ და აღნიშნავენ, რომ სისტემის გამართულად ფუნქციონირებისთვის საჭიროა ყველა კომპონენტი შეთანხმებულად მოქმედებდეს. როგორც წესი, შეუძლებელია ბაზარზე ყველა ისე მოქმედებდეს, რომ მიიღწეოდეს სრული

წონასწორობა ანუ ეკვილიბრიუმი. სხვა სიტყვებით რომ ვთქვათ, ფირმის წარმატება მხოლოდ მისძალისხმევაზე, უნარებზე, ეკონომიკურ პირობებზე კი არ არის დამოკიდებული, არამედ სხვა ფაქტორებზეც - სხვა ფირმებზე, ინფრასტრუქტურაზე, მოსახლეობის შემოსავლებზე, რეგულაციებზე და სხვა (Howitt, 2001). თეორიის მომხრეები აცხადებენ, იმისათვის, რომ გარკვეული სახის წონასწორობა იქნას მიღწეული, შესაძლებელია მთავრობამ ერთგვარად „ბიძგი მისცეს“ პროცესებს გარკვეული რეგულაციების სახით. ბოლო ათწლეულებში ასეთი „დიდი ბიძგის“ (Big push) სტრატეგიის მატარებლად მრავალ განვითარებად ქვეყანაში საერთაშორისო ორგანიზაციები გვევლინება (მაგალითად, USAID-ის პროგრამები). როდესაც მიუხედავად რამდენიმე საერთაშორისო და ლოკალური კომპანიების მოღვაწეობისა, განვითარებად ქვეყნებში ვერ მიიღწევა ის შედეგი, რისი მოლოდინიც ადგილობრივ მოსახლეობასაქვს, ვერ ხერხდება სიღარიბის აღმოფხვრა, დიდ მნიშვნელობას იძენს სამთავრობო უწყებების როლი, რომელიც მარეგულირებლის ფუნქციას ასრულებს. თუ ქვეყნის ხელისუფლება დიდ კაპიტალს საჯარო ადმინისტრირებაში ჩადებს, მოახდენს ინვესტირებას ადამიანურ კაპიტალში, დააფინანსებს ინფრასტრუქტურულ პროექტებს და ასე შემდეგ, სიღარიბის დაძლევა უფრო მარტივად მოხდება“ (დოლონაძე, 2018).

აღნიშნულ ნაშრომთან მიმართებით, ზემოთხსენებული თეორიის განხილვა საინტერესო იქნება იქიდან გამომდინარე, რომ ტურიზმის განვითარების პროცესში მნიშვნელოვანია სხვადასხვა აქტორების თანამშრომლობა, მაგალითად, როგორცაა ადგილობრივი მოსახლეობა, საერთაშორისო ორგანიზაციები და სახელმწიფო სექტორის წარმომადგენლები. სწორედ მათი კოორდინირებული მუშაობაა ტურიზმის განვითარების და მასში ჩართული თითოეული დაინტერესებული პირის სარგებელიანობის საფუძველი. კვლევის განხილვის საფუძველზე დავადგენთ, რამდენად ერგება აღნიშნული კონკრეტულად ქალაქ მცხეთას.

1.3. შეფარდებითი უპირატესობის თეორია

XIXსაუკუნეში ბრიტანელმა პოლიტეკონომისტმა და კლასიკური ეკონომიკის მნიშვნელოვანმა წარმომადგენელმა დევიდ რიკარდომ შეიმუშავა შეფარდებითი უპირატესობის თეორია. მან ადამ სმიტის აბსოლუტური უპირატესობის თეორია განავრცო და განიხილა, თუ რა შეიძლება მოხდეს იმ შემთხვევაში, როდესაც ერთ ქვეყანას აქვს აბსოლუტური უპირატესობა ყველა პროდუქციის წარმოებაში. სმიტის თეორიის თანახმად, ასეთ ქვეყანას ვერავითარი მოგება ვერ უნდა მიეღო საერთაშორისო ვაჭრობიდან. 1817 წელს რიკარდომ თავის წიგნში „ეკონომიკური პოლიტიკის პრინციპები“, დაასაბუთა, რომ ეს ასე არ იყო. გვიჩვენა, რომ ვაჭრობის საფუძველი არის არა ქვეყნებს შორის საქონლის წარმოებაში გაწეული აბსოლუტური დანახარჯები, არამედ შეფარდებითი დანახარჯები. შეფარდებითი უპირატესობის თეორიიდან გამომდინარეობს, რომ ორ ქვეყანას შორის ვაჭრობა ურთიერთმომგებიანია იმ შემთხვევაშიც კი, როდესაც რომელიმე ერთი ქვეყანა არ ფლობს აბსოლუტურ უპირატესობას არც ერთი საქონლის წარმოებაში (თუმცა, მეორე ქვეყანას გააჩნია აბსოლუტური უპირატესობა ორივე საქონლის წარმოებაში). შეფარდებითი უპირატესობის კანონის თანახმად, თუ ქვეყანა სპეციალიზდება იმ საქონლის წარმოებაზე, რომლის საწარმოებლად მას გააჩნია შეფარდებითი უპირატესობა, მაშინ ვაჭრობა იქნება ურთიერთმომგებიანი (შენგელია, 2013).

„დევიდ რიკარდოს შეფარდებითი უპირატესობის თეორიის თანახმად, ქვეყნის მიერ უნდა ხდებოდეს იმ პროდუქციაზე დასპეციალიზება და მისი ექსპორტირება, რომლის წარმოებაშიც მას აქვს აბსოლუტური უპირატესობა და იმ პროდუქტის იმპორტირება, რომელთაც გააჩნიათ შეფარდებითი უპირატესობა მათ წარმოებაში. ამ ქვეყნისთვის ეს იმ შემთხვევაშიც მომგებიანია, თუ ის მოახდენს იმ პროდუქციის ყიდვას სხვა ქვეყნისგან, რომლის წარმოება თავად უფრო ეფექტიანად შეეძლო. აბსოლუტურ და შედარებით უპირატესობებს შორის თითქოს არც არის დიდი სხვაობა, მაგრამ ის მაინც არსებითია, რაც მჟღავნდება ალტერნატიული დანახარჯების ცნებაში. უკანასკნელში, რიკარდო გულისხმობს დაკარგულ მოგებას (opportunity cost) - ეს არის დანახარჯები, რომლებიც

იქმნება პროდუქციის წარმოების ხესაყრელი პირობების გამოუყენებლობის გამო. რიკარდოს თეორია ხაზს უსვამს, რომ შეფარდებითი უპირატესობა წარმოიშობა ქვეყნების პროდუქტიულობებს შორის განსხვავებების გამო“ (შენგელია, 2013).

რიკარდოს შეფარდებითი უპირატესობის თეორიას ხშირად არგებენ ტურიზმის ინდუსტრიას. ამ შემთხვევაში, თეორიის ძირითად კონცეფციას ემატება ისეთი ცვლადები, როგორცაა ბუნებრივი გარემო, ინფრასტრუქტურა, უსაფრთხოება და ტურიზმის განვითარების პრიორიტეტულობა. აღნიშნული თეორიის ტურიზმის ინდუსტრიაში გადმოტანა საინტერესოა იმ კუთხით, რომ მისი მორგება შესაძლებელია არა მხოლოდ ქვეყნების, არამედ ქვეყნის შგნით არსებული რეგიონებისა თუ ქალაქების კონკურენციაზე (Fourie, 2014).

შეფარდებითი უპირატესობის თეორიის საფუძველზე შეგვიძლია ჩამოვაყალიბოთ თუ რა კონკურენტულ უპირატესობებს ფლობს ქალაქი მცხეთა საქართველოს სხვა ქალაქებთან შედარებით, სადაც ასევე განვითარებულია კულტურული ტურიზმი და საერთოდ ფლობს თუ არა მათთან მიმართებით რაიმე უპირატესობას და არის თუ არა ქალაქი მცხეთა ორიენტირებული მხოლოდ კულტურული ტურიზმის განვითარებაზე.

1.4. კულტურული ტურიზმი და მისი ეკონომიკური ეფექტი

კულტურული ტურიზმი მოიცავს ტურიზმის იმ მიმართულებებს, რომლებიც ერის ისტორიასთან, კულტურასთან, ეთნოგრაფასთან, მატერიალურ და სოციალურ მემკვიდრეობასთან არის დაკავშირებული (კვარაცხელია, 2009). ტურიზმის მსოფლიო ორგანიზაციის (UNWTO) განმარტებით, ტურიზმის აღნიშნული სახეობა არის „ადამიანთა მოგზაურობები, რომლებიც განპირობებულია კულტურული მოტივაციებით, როგორცაა მოგზაურობები სასწავლო და სამეცნიერო მიზნებით, ხელოვნებასთან საზიარებლად, ფესტივალებზე და სხვა ღონისძიებებზე დასასწრებად, ძეგლებისა და ღირშესანიშნაობების

დასათვალისწინებელია. იგი ეყრდნობა ისეთ ელემენტებს, როგორცაა კულტურული მემკვიდრეობის ძეგლები, ხელოვნებისა და არქიტექტურის ნიმუშები, ლიტერატურულ, მუსიკალურ, კულინარიულ მემკვიდრეობას, ტრადიციებსა და ადათ-წესებს“(UNWTO, 2017). ძეგლებისა და ღირშესანიშნავი ადგილების საერთაშორისო საბჭოს განმარტებით, კულტურული ტურიზმი არის „ღირშესანიშნავი ადგილის გაცნობის მიზნით ორგანიზებული მოგზაურობის ყოველი ფორმა, რომელიც ითვალისწინებს სამოგზაურო ადგილის კულტურული ასპექტების, ცხოვრების სტილის, საყოფაცხოვრებო კულტურის, გარემოს, ტოპოგრაფიის, ქალაქებისა და სოფლების, ღირშესანიშნაობებისა და კულტურული დაწესებულებების გაცნობა“ (კვარაცხელია, 2009).

კულტურის შეცნობა ყოველთვის მოგზაურობის მთავარი მიზანი იყო, რაზეც XVI საუკუნეში ე.წ „გრანდ ტურის“ განვითარება მეტყველებს. კულტურული ტურიზმის მიზანია კულტურული მემკვიდრეობის ძეგლებისა და ტურისტული ცენტრების მონახულება, რაც შემეცნებითი სურვილებითაა განპირობებული. კულტურული ტურიზმი სოციალურ-ეკონომიკური სარგებლის გარდა, ახდენს ქვეყნის კულტურული იდენტობის და კულტურული მემკვიდრეობის შენარჩუნებას. ასევე ხელს უწყობს ადამიანთა შორის ურთიერთგაგების ჩამოყალიბებას (დევიძე, 2012).

„კულტურულ ტურიზმს ორი მნიშვნელოვანი ასპექტი განსაზღვრავს:

- კულტურული ტურიზმის ეკონომიკა (ბაზრის შესწავლა, ანალიზი);
- შინაარსობრივი მხარე“ (დევიძე, 2012).

„კულტურული ტურიზმის ტრადიციული ფორმებია:

- თემატური, შემეცნებითი მოგზაურობები;
- აქტიური შემეცნებითი ტურები;
- მიზნობრივად შერჩეული ადგილების დათვალიერება;
- შემეცნებითი, მიმოხილვითი კრუიზები“ (დევიძე, 2012)(*იხ. დანართი. დიაგრამა №1*)

კულტურული ტურიზმის ეკონომიკური მნიშვნელობის დადებითი მხარე არის მოხმარება. ტურისტების ჭარბი რაოდენობით ჩამოსვლა მასპინძელი რეგიონისთვის მეტ შემოსავალს და ეკონომიკური ეფექტის შემდგომ გავრცელებას გულისხმობს. კულტურული ტურიზმი ხელს უწყობს სამუშაო ადგილების შექმნას. იგი, სხვა სახეობებთან შედარებით, ნაკლებად არის დამოკიდებული სეზონზე, რის გამოც ეკონომიკური ეფექტის მთელ წელზე გადანაწილება ხდება. კულტურული ტურიზმი ხელს უწყობს რეგიონის თვითმყოფადობის შენარჩუნებას და ბაზარზე რეალიზაციის უნიკალური შეთავაზებების გაჩენას. თუმცა კულტურული ტურიზმის ეკონომიკურ ეფექტს უარყოფითი მხარეც აქვს. პირველ რიგში, ეს არის ტურიზმის კომერციალიზაცია - ამ შემთხვევაში მომსახურების ძირითადი მიზანი მოგების მიღებაა. იმისათვის, რომ ტურისტების რაოდენობა მაქსიმალურად გაიზარდოს იკარგება იდენტურობა და ყველაფერი სანახაობას ემსგავსება. ამას ადგილობრივი თვითმყოფადობის გაუფასურებამდე მივყავართ. რაც ყველაზე მთავარია, ტურისტების ჭარბ რაოდენობას მოსდევს მეტი ხმაური, დაბინძურება, საცობი და გარემოზე უარყოფითი ზემოქმედების ზრდა. ამით მცირდება ადგილის მიმზიდველობა, რომ არაფერი ვთქვათ კულტურული მემკვიდრეობის ძეგლების შესაძლო დაზიანებაზე (დევიძე, 2012).

კულტურული მემკვიდრეობის ძეგლების დაზიანებასა და გადარჩენაზე საუბრისას აუცილებლად უნდა აღინიშნოს „იუნესკო“-ს როლი. მსოფლიო კულტურული მემკვიდრეობის დაცვა პირველად 1972 წელს იუნესკოს მიერ გაჟღერდა. ორგანიზაციის სიაში მოხვედრა ნიშნავს, რომ აღნიშნული ძეგლი არის კულტურისა და ისტორიის მეტად მნიშვნელოვანი ძეგლი (გალახვარიძე, 2017).

ნაშრომის სპეციფიკიდან გამომდინარე ყურადღებას გავამახვილებ მსოფლიო მემკვიდრეობის ნუსხაში შესული ქალაქების შესახებ. „ტურიზმის განვითარების კუთხით მსოფლიო მემკვიდრეობის ქალაქების ძირითად ღირებულებებზე გავლენას ახდენს შემდეგი კრიტერიუმები:

- ადგილობრივი მაცხოვრებლების მიერ კულტურული მემკვიდრეობის ღირებულებების აღქმა;
- მოწესრიგებული ინფრასტრუქტურა;
- კულტურული ძეგლის კონსერვაციაში საერთაშორისო ტურიზმიდან მიღებული შემოსავალი;
- მოვლის სტრატეგიის შემუშავება;
- ზეგავლენის შესაძლებლობა დემოგრაფიულ გადაადგილებაზე;
- ადგილობრივ მოსახლეობაზე ტურიზმის სოციალური და ეკონომიკური გავლენა;
- ტურისტების მიერ ისტორიული ცენტრების ჭარბი გამოყენების შემცირების შესაძლებლობა;
- მსოფლიო მემკვიდრეობის კულტურული ცენტრებისა და ქალაქების დამატებითი ღირებულება, მათი გამოყენება“ (გალახვარიძე, 2017).

კულტურული მემკვიდრეობის ტურიზმი არ არის მხოლოდ კულტურული იდენტიფიცირება და მემკვიდრეობის დაცვა/შენარჩუნება, არამედ იგულისხმება ზოგადად ტურიზმის დარგის ზეგავლენა რეგიონზე/თემზე ან ქვეყანაზე. ტურიზმის განვითარებით ადგილობრივი მოსახლეობა სოციალურ და ეკონომიკურ ბენეფიტებს იღებს, ტურიზმის დაკავშირებას კულტურასა და მემკვიდრეობასთან ადგილობრივი თემისათვის დიდი სარგებლის მოტანა შეუძლია. კულტურული მემკვიდრეობის ტურიზმის მთავარი იდეა შემდეგია: „გადაარჩინე და დაიცავი შენი ქვეყნის მემკვიდრეობა და კულტურა, გაუზიარე ის ვიზიტორებს და მიიღე ეკონომიკური სარგებელი“ (დევიძე, 2012).

თავი II. ქალაქი-მუზეუმი მცხეთა - ტურიზმის განვითარების თავისებურებები

2.1. ტურიზმის განვითარების დინამიკა საქართველოში

საქართველოში ტურიზმის სექტორის მნიშვნელოვანი განვითარება 1960-1970-იან წლებში დაიწყო და იგი ქვეყნის მოსახლეობის დასაქმების მნიშვნელოვან ფაქტორად იქცა. აღნიშნულ პერიოდში, დარგში დასაქმებული იყო 25 ათასი ადამიანი, რაც საერთო სამუშაო ძალის 1,5%-ს შეადგენდა. 1969 წელს პროფკავშირთა საქართველოს რესპუბლიკური საბჭოს პლენუმმა მოიწონა საქართველოს პროფსაბჭოს მიერ სანატორიუმების, დასასვენებელი სახლების, პანსიონატებისა და ტურისტული ბაზების ქსელის განვითარების დასახული გეგმა, რაც დიდი გარდატეხა იყო საქართველოში ტურიზმის განვითარების კუთხით. ამავე პერიოდში დაიწყო აგროსაკურორტო კომპლექსების შექმნა, რომლებიც კურორტებს სასოფლო-სამეურნეო პროდუქტებით უზრუნველყოფდა. საკურორტო მეურნეობის ძლიერი მხარე იყო ის, რომ იგი სეზონურობაზე არ იყო დამოკიდებული. სანატორიუმების უმრავლესობა მთელი წლის მანძილზე ფუნქციონირებდა (კობახიძე, 1971).

1980-იანი წლების მიწურულს საქართველოში დაახლოებით 5 მილიონი ტურისტი შემოდიოდა. ტურებს ორგანიზებას ტურიზმისა და ექსკურსიების საქართველოს რესპუბლიკური საბჭო, სააქციო საზოგადოება „ინტურისტი“ და უცხოეთის ტურიზმის ბიურო „სპუტნიკი“ უწევდა (დოლონაძე, 2018).

1990 წლიდან, ქვეყანაში განვითარებული პოლიტიკური მოვლენების გამო, ტურისტული ინდუსტრიის რეგრესი დაიწყო. დევნილები აფხაზეთიდან და სამაჩაბლოდან სასტუმროებში, პანსიონატებში, სანატორიუმებსა და ტურისტულ ბაზებზე განათავსეს, რამაც საკურორტო ინფრასტრუქტურის სრული პარალიზება გამოიწვია (დოლონაძე, 2018).

1993 წელს საქართველო გაწევრიანდა მსოფლიოს ტურისტულ ორგანიზაციაში. 1997 წელს მიიღეს საქართველოს კანონი „ტურიზმისა და კურორტების შესახებ“. 1998 წელს საქართველოს პარლამენტმა „კურორტებისა და საკურორტო ადგილების სანიტარული დაცვის ზონების შესახებ“ მიიღო კანონი, ქვეყნის ბუნებრივი სამკურნალო რესურსების დაცვისა და შენარჩუნების მიზნით. ამ პერიოდიდან იწყება საქართველოში ტურიზმის რეაბილიტაციის პროცესი (ღუდუშაური, 2010).

1996-2000 წლებში საქართველოში სასტუმროების რაოდენობამ მნიშვნელოვნად იმატა. ექსპლუატაციაში 70-ზე მეტი სასტუმრო შევიდა. 1999 წლის 1 იანვრის მონაცემებით, ქვეყანაში 211 სასტუმრო ფუნქციონირებდა, აქედან თბილისში - 35,1%, აჭრაში - 13,7%, იმერეთში - 10,4% და მცხეთა-მთიანეთში - 9,5% (დოლონაძე, 2018).

2000 წლის შემდეგ ტურიზმის სექტორში ინვესტიციებმა იმატა და 2007 წლისთვის 1 მილიარდ აშშ დოლარს გადააჭარბა. ასევე 2007 წელს ჩამსულ ტურისტთა რიცხვმა 1 მილიონს გადააჭარბა, რაც 1980-იანი წლების შემდეგ პირვლად დაფიქსირდა (დოლონაძე, 2018).

ინვესტიციების მიმართვა დაიწყო ახალი ობიექტების მშენებლობისკენ, 2003 წლამდე ექსპლუატაციაში შევიდა 300 ახალი, საერთაშორისო დონის სასტუმრო და სასტუმრო სახლი 4500 ნომრით და 10 000 საწოლი ადგილით, რომელთა მშენებლობაზე მოზიდულ იქნა ინვესტიციები 250 მლნ აშშ დოლარის ოდენობით - აქედან, უცხოური იყო 100 მლნ აშშ დოლარი (მეტრეველი, 2011). 2010 წელს საქართველო 14 საერთაშორისო გამოფენაზე იყო წარმოდგენილი და განხორციელდა მნიშვნელოვანი მარკეტინგული კამპანიები, შეიქმნა საიმიჯო ფილმები (დოლონაძე, 2018).

2016 წელს საერთაშორისო ტურიზმიდან მიღებულმა შემოსავლებმა პირვლად გადააჭარბა 2 მილიარდ აშშ დოლარს, ხოლო საერთაშორისო ვიზიტორების რაოდენობამ 6 350 825 შეადგინა (ტურიზმის ეროვნული ადმინისტრაცია, 2016).

რაც შეეხება უახლეს მონაცემებს, 2018 წლის მონაცემებით საერთაშორისო მოგზაურების ვიზიტების რაოდენობამ მიაღწია რეკორდულ მაჩვენებელს და 8,679,544 შეადგინა, რაც გასულ წელთან შედარებით 9,8%-ით მაღალი მაჩვენებელია. აღსანიშნავია, რომ საქართველოში საერთაშორისო ვიზიტორების რაოდენობა ბოლო 10 წლის განმავლობაში მუდმივად იზრდება (*იხ. დანართი. ცხრილი №1 და გრაფიკი №1*). მათ მიერ განხორციელებულ ვიზიტებს შორის ყველაზე პოპულარული ზაფხულის სეზონია - 2,492,924 ვიზიტით. საერთაშორისო ვიზიტორების მიერ განხორციელებულ ვიზიტებში (საქართველოს არარეზიდენტი მოქალაქეების გათვალისწინების გარეშე) უმეტესი წილი - 77,3% მეზობელ ქვეყნებს უკავიათ, ხოლო 22,7% მოდის სხვა ქვეყნებზე. პირველ ადგილზე საერთაშორისო ვიზიტების რაოდენობით აზერბაიჯანია - 1,424, 610 ვიზიტორით, ხოლო საერთაშორისო ტურისტული ვიზიტების რაოდენობით რუსეთის ფედერაცია - 1,083,874 (საქართველოს ტურიზმის ეროვნული ადმინისტრაცია , 2018).

2018 წელს შემოსავალმა უცხოური ტურიზმიდან 3,22 მილიარდი აშშ დოლარი შეადგინა (ზრდა +19,1%), ხოლო საქართველოს მოქალაქეების დანახარჯებმა უცხოურ ტურიზმზე 0,52 მილიარდი დოლარი. უცხოური ტურიზმის ბალანსმა საქართველოში 2,7 მილიარდი დოლარი შეადგინა (ზრდა +20,4%) (საქართველოს ტურიზმის ეროვნული ადმინისტრაცია , 2018).

საერთაშორისო ვიზიტორებს შორის ყველაზე დიდი პოპულარობით სარგებლობდა ტურისტული დანიშნულების შემდეგი ადგილები: თბილისი, ბათუმი, მცხეთა, ყაზბეგი, ქუთაისი, სიღნაღი, გუდაური, თელავი და ბორჯომი (*იხილეთ დანართი. რუკა №1*) (საქართველოს ტურიზმის ეროვნული ადმინისტრაცია , 2018).

2.2. კულტურული ტურიზმი საქართველოში და მისი ადგილი მსოფლიო კულტურულ მემკვიდრეობაში

საქართველო უძველესი კულტურის მქონე ქვეყანაა, რომლის ისტორია კაცობრიობის განვითარების ადრეული ხანიდანვე იწყება. განსაკუთრებით აღსანიშნავია წინარექრისტიანული ხელოვნება, ხუროთმოძღვრული შემოქმედების უძველესი ნიმუშები, საცხოვრებელი და საკულტო ნაგებობის ნაშთები, რომლებიც საქართველოს სხვადასხვა მხარეშია თავმოყრილი. ძველი ქართული სახელმწიფოს ისტორიის შესწავლისთვის უმდიდრეს მასალას კოლხური, თრიალეთისა და მტკვარ-არაქსისის კულტურები იძლევა. როგორც ხუროთმოძღვრული, ისე სახვითი და გამოყენებითი ხელოვნების სხვადასხვა ნიმუშები - სამაროვანები ადასტურებენ ქართული კულტურის შემოქმედებით თვითმყოფადობას და უნიკალურობას, მის კავშირს უძველეს ცივილიზაციებთან. სწორედ ამ მრავალფეროვნების გამო, საქართველოს აქვს პოტენციალი გახდეს კულტურული ტურიზმის მნიშვნელოვანი ცენტრი (დევიძე, 2012).

კულტურული ტურიზმი დღეს ტურიზმის ერთ-ერთი ყველაზე პოპულარული სახეობაა და მის განვითარებას საქართველოში საკმაოდ დიდი პერსპექტივა გააჩნია. ამას, უპირველეს ყოვლისა, მატერიალური ღირშესანიშნაობები, უნიკალური ხალხური ტრადიციები და ხალხური ხელოვნება განაპირობებს, რომლითაც ძალიან მდიდარია საქართველო. ტურისტები განსაკუთრებით დიდ ინტერესს ყოფა-ცხოვრების და ისტორიის ამსახველი მატერიალური კულტურის ძეგლების, ფოლკლორისა და ტრადიციების გაცნობის მიმართ იჩენენ (დევიძე, 2012). კულტურული ტურიზმი საქართველოში სხვა სახეობებთან შედარებით მეტნაკლებად კარგად არის განვითარებული. საქართველოში დასვენება/რეკრეაციის მიზნით ჩამოსულ ტურისტებს ყველაზე მეტად სწორედ კულტურული ტურიზმით ინტერესდებიან. 2018 წელს საქართველოში ჩამოსულ 8,679,544 საერთაშორისო ვიზიტორიდან 42,7%-ის მთავარი მიზანი გართობა, დასვენება და რეკრეაცია იყო და მათგან 75,8%-მა მოინახულა

კულტურული მემკვიდრეობის ძეგლები, რაც ვიზიტორების საერთო რაოდენობის 42,4%-ია(საქართველოს ტურიზმის ეროვნული ადმინისტრაცია , 2018).

გარდა ამისა, აღსანიშნავია, რომ საქართველოში მდებარე კულტურული მემკვიდრეობის სამი ძეგლი, მცხეთის ისტორიული მონუმენტები (მცხეთის ჯვრის მონასტერი, სვეტიცხოვლის საკათედრო ტაძარი და სამთავროს მონასტერი (სიაში შეტანილია 1994 წლიდან)), გელათის მონასტერი (სიაში შეტანილია 1994 წლიდან) და ზემო სვანეთი (სიაში შეტანილია 1996 წლიდან) შესულია UNESCO-ს მსოფლიო მემკვიდრეობის ძეგლთა დაცვის სიაში, ხოლო სამი ელემენტი - ქვევრის ღვინის დაყენების უძველესი ტრადიციული მეთოდი, ქართული მრავალხმიანობა და ქართული ანბანის სამი სახეობა - UNESCO-ს არამატერიალური მემკვიდრეობის სიაშია წარმოდგენილი (საქართველოს იუნესკოს საქმეთა ეროვნული კომისია, 2019).

საქართველოში კულტურული მემკვიდრეობის ძეგლების დაცვაზე საქართველოს კულტურული მემკვიდრეობის დაცვის ეროვნული სააგენტოა პასუხისმგებელი, რომელიც საქართველოს პრეზიდენტის ბრძანებულებით, 2008 წელს შეიქმნა და ახორციელებს:

- „მუზეუმ-ნაკრძალების, კულტურული მემკვიდრეობის უძრავი და მოძრავი ძეგლებისა და ობიექტების დაცვას, მოვლა-პატრონობას და პოპულარიზაციას;
- სამეცნიერო-კვლევითი, საკონსულტაციო და საექსპერტო საქმიანობის მართვის ხელშეწყობას;
- კულტურული მემკვიდრეობის დაცვის სფეროში ახალი ტექნოლოგიების დანერგვას;
- საერთაშორისო თანამშრომლობის განვითარებას;
- კულტურული მემკვიდრეობის ძეგლების და ექსპონატების შესწავლას, მათი ისტორიული, მეცნიერული და მხატვრული ღირებულებების განსაზღვრას, კვლევას და პოპულარიზაციას;

- კულტურული მემკვიდრეობის შესახებ სამეცნიერო ნაშრომების მომზადებას დაპუბლიკაციას;
- კულტურული მემკვიდრეობის ძეგლებისა და ობიექტების ფიქსაციასა და ინვენტარიზაციას;
- კულტურული მემკვიდრეობის ძეგლებსა და ობიექტებზე ჩასატარებელი კვლევითი და სარეაბილიტაციო სამუშაოების მეთოდოლოგიური ექსპერტიზას;
- საქართველოს კულტურული მემკვიდრეობის პოპულარიზაციის და შემეცნების მიზნით, კულტურულ-საგანმანათლებლო და ტურისტული პროგრამების მომზადებას“ (დევიძე, 2012).

საქართველოში კულტურული ტურიზმის სამი მნიშვნელოვანი ცენტრია, სადაც თავმოყრილია კულტურული მემკვიდრეობის ძეგლების განსაკუთრებით დიდი რაოდენობა, ესენია ქალაქები თბილისი, მცხეთა და ქუთაისი. აღსანიშნავია, რომ საქართველოში ჩამოსული საერთაშორისო ვიზიტორების 52,3% სტუმრობს დედაქალაქ თბილისს, ხოლო იმ საერთაშორისო ვიზიტორების რაოდენობაში, რომელთა მთავარი მიზანი გართობა, დასვენება და რეკრეაციაა, დედაქალაქის წილი 56,7%-ია. ქალაქ მცხეთის შემთხვევაში ანალოგიური მაჩვენებლები შესაბამისად 9,9% და 18,4%-ია, (იხ. დანართი. ცხრილი №2) ქუთაისის შემთხვევაში კი 4,6% და 7,6% (საქართველოს ტურიზმის ეროვნული ადმინისტრაცია, 2018).

2.3. ქალაქ მცხეთის საქალაქო გარემოს ფორმირება და ისტორიული ლანდშაფტის ჩამოყალიბება

ძველი წელთაღრიცხვით IV-III საუკუნეებში ჩამოყალიბდა ქართლის სამეფო, რომლის ცენტრი ქალაქ მცხეთაში მდებარეობდა და ამავე პერიოდს უკავშირდება ქალაქის ინტენსიური განაშენიანების დაწყება. „ამ ადგილებში არსებული სამოსახლოების გაერთიანების შედეგად წარმოიშვა ქალაქი „დიდი მცხეთა“, რომელიც ერთიანი თავდაცვის სისტემით გაერთიანებული ცალკეული უბნებისგან შედგებოდა“ (ზაქარაია, 1973). ამის შემდეგ რვაასი წლის განმავლობაში მცხეთა იყო ქართლის დედაქალაქი. რაც შეეხება მისი სატახტო ქალაქად ქცევას, ეს შესანიშნავმა ბუნებრივმა პირობებმა და დიდი სავაჭრო გზების გადაკვეთის ადგილზე მდებარეობამ განაპირობა. მან საქართველოს დედაქალაქის ფუნქცია მე-6 საუკუნის დასაწყისში დაკარგა, თუმცა დღემდე შეინარჩუნა რელიგიური ცენტრის ფუნქცია (კულტურული მემკვიდრეობის ძეგლებისა და ისტორიული ქალაქების დაცვა, 2014).

მცხეთის საქალაქო გარემო ძირითადად სვეტიცხოვლის საკათედრო ტაძრის და სამთავროს მონასტრის ირგვლივაა ჩამოყალიბებული. დღეს ძველი საცხოვრებელი შენობების დიდი ნაწილი გამქრალია, თუმცა ნაწილობრივ შენარჩუნებულია ქალაქის ძველი დაგეგმარება. სვეტიცხოვლის საკათედრო ტაძრის სიახლოვეს მდებარე შენობები მოიცავს ადრეულ ფენებსაც, რომლებიც უფრო ძველი ნაგებობების ადგილას დგას. ისინი ქალაქის ძველი უბნის განაშენიანების ნაწილია. ძველი მცხეთის გეგმარების და სივრცის მათგან იზიარებულ ძირითად ელემენტებს ეკლესიები წარმოადგენს (კულტურული მემკვიდრეობის ძეგლებისა და ისტორიული ქალაქების დაცვა, 2014).

მცხეთა საქართველოს რელიგიური, ისტორიული და ეთნოკულტურული ცენტრია. იგი ზღვის დონიდან 480 მეტრზე მდებარეობს, მტკვრისა და არაგვის შეერთების ადგილზე, თბილისიდან დაშორებულია 11 კილომეტრით (ელიზბარაშვილი, 2015). მცხეთის მოსახლეობის რაოდენობა 7 980 კაცია (მცხეთის მუნიციპალიტეტის მერია, 2019).

მცხეთა ისტორიული ქალაქიდა საქართველოს ერთ-ერთი უძველესიდასახლებული, სამხედრო და ადმინისტრაციული დანიშნულების პუნქტია. 1957 წელს მისი ისტორიული ნაწილი, ხოლო 1966 წელს - მთელი ქალაქი არქიტექტურულ და არქეოლოგიურ ნაკრძალად გამოცხადდა. 1968 წელს ქალაქ-მუზეუმის, 2014 წელს კი წმინდა ქალაქის სტატუსი მიენიჭა (ელიზბარაშვილი, 2015).

მცხეთაში საქართველოსთვის უმნიშვნელოვანესი ეკლესია-მონასტრების მშენებლობა IV საუკუნიდან დაიწყო. მათი დიდი ნაწილი მუდმივი შემოსევების შედეგად განადგურდა, მაგრამ ზოგიერთმა მათგანმა დღევანდლამდე მოაღწია, მათ შორისაა მცხეთის ჯვრის მონასტერი (VI საუკუნე), „ანტიოქია“ (VII-VIII საუკუნე), სვეტიცხოვლის საკათედრო ტაძარი (XI ს), სამთავროს დედათა მონასტერი (XI ს), წმინდა ნინოს ეკლესია, რომელიც მე-19 საუკუნეში გადაკეთდა, ბაგინეთისარქეოლოგიურისაიტი, სამთავროს სამაროვანი, კარიბჭის, სამარხის და გეთსამანიის, ბებრისციხის არქეოლოგიური საიტი და სხვა. „სულ მცხეთასა და მის მიდამოებში 30-ზე მეტი უდიდესი ეროვნული მნიშვნელობის ისტორიული და არქეოლოგიური ძეგლია აღრიცხული“ (ელიზბარაშვილი, 2015).

ისტორიული ლანდშაფტი ადამიანისა და ბუნების ისტორიული ურთიერთდამოკიდებულების შედეგს წარმოადგენს. იგი ეროვნული მემკვიდრეობის მნიშვნელოვანი ნაწილია. მასში ადგილობრივი მოსახლეობის საყოფაცხოვრებო კულტურა და იდენტობა აისახება. ისტორიული ლანდშაფტი შეიძლება უკავშირდებოდეს მნიშვნელოვან ისტორიულ მოვლენას ან პერიოდს ან ტრადიციულ საზოგადოებრივ საქმიანობას. იგი მსოფლიო მემკვიდრეობის ნაწილია და ყველას ეკუთვნის. მასში ქართული საზოგადოების და ბუნების თანაცხოვრება აისახება. მისი დახმარებით შესაძლებელია წარმოდგენა შეგვექმნას ტერიტორიის სოციალურ-ეკონომიკურ ფუნქციებზე და საზოგადოების ღირებულებებზე. ისტორიული ლანდშაფტის დაცვა ეროვნული იდენტობის წინაპირობაა. არსებობს მოსაზრება, რომ ისტორიული ლანდშაფტის სწორი აღქმა აუმჯობესებს მომავალი თაობების ცხოვრების ხარისხს (ელიზბარაშვილი, 2015).

ისტორიული ლანდშაფტის განსაზღვრისას შემდეგ მიდგომებს იყენებენ:

- „ურბანული - ითვალისწინებს ლანდშაფტის ისტორიულ ღირებულებას;
- საკრალურ ობიექტთა - ითვალისწინებს ლანდშაფტის კულტურულ ან რელიგიურ ღირებულებას და სტატუსს;
- ტრადიციული - ფოკუსირდება ისტორიულ ძეგლზე, არქეოლოგიურ საიტზე, შენობაზე, მშენებლობაზე ან სხვა ისტორიულ ობიექტზე;
- არამატერიალური მემკვიდრეობის - ფოკუსირდება კულტურულ სივრცეზე;
- გარკვეული ისტორიულ-კულტურული მნიშვნელობის - ფოკუსირდება ისტორიული სამხედრო ბრძოლების ადგილებზე, წარმოაჩენს სამონასტრო კომპლექსის, არქეოლოგიური ძეგლის ან წმინდა ადგილის არეალებს“ (ელიზბარაშვილი, 2015).

გამომდინარე აქედან, ისტორიული ლანდშაფტი შეიძლება იყოს დასახლებული პუნქტი ან მისი ცალკეული უბანი, ისტორიული ძეგლი, ანსამბლი, არქეოლოგიური ძეგლი ისტორიული განაშენიანებადა სხვა (ელიზბარაშვილი, 2015).

„მცხეთის ისტორიული ლანდშაფტის არეალის განსაზღვრისას გათვალისწინებულ იქნა შემდეგი ძირითადი მახასიათებლები და თავისებურებები:

- ისტორიული და ლანდშაფტური მრავალფეროვნება;
- ტერიტორიის ერთიანობა;
- მატერიალური და არამატერიალური ძეგლების გეოგრაფია;
- ლანდშაფტის სოციალურ-ეკონომიკური ფუნქციები;
- გეოდინამიურად აქტიური არეალები;
- მოსახლეობის ეთნოკულტურული და რეკრეაციული ინტერესები“ (ელიზბარაშვილი, 2015).

გამომდინარე აქედან, მცხეთის ისტორიული ლანდშაფტის საზღვარი გადის:

- „აღმოსავლეთიდან - საგურამოს ქედის დასავლეთ ფერდობებზე და ჯვრის მონასტრის მიმდებარე ტერიტორიებზე;
- ჩრდილოეთიდან - მდინარე არაგვის ჭალის ტყეებზე და კვერნაქის ქედის სამხრეთ ფერდობზე;
- დასავლეთიდან - კალოუზნის ეკლესიის და არმაზის ციხის მერიდიანზე;
- სამხრეთიდან - სოფელ კარსანის მიმდებარე სერის და ზაჰესის კაშხლის პარალელზე“ (ელიზბარაშვილი, 2015).

ზემოთ თქმულიდან გამომდინარე, ნათელია, თუ რამდენად მრავალფეროვანი და საინტერესო ისტორიული ლანდშაფტია წარმოდგენილი ქალაქ მცხეთაში და ამის გამო, კიდევ უფრო დიდ მნიშვნელობას იძენს მისი დაცვა და მდგრადობის შენარჩუნება. როგორც უკვე აღნიშნულ იქნა, ქალაქი მცხეთა, კონკრეტულად კი მისი სამი კულტურული მემკვიდრეობის ძეგლი, 1994 წელს შევიდა იუნესკოს მსოფლიო მემკვიდრეობის ძეგლთა დაცვის სიაში, თუმცა აღნიშნული სტატუსი საფრთხის ქვეშ აღმოჩნდა ქალაქში მიმდინარე ახალი მშენებლობების გამო. ორგანიზაციის რეკომენდაციით, „მცხეთის მართვა უნდა ხორციელდებოდეს საერთაშორისო კონვენციებთან ოპტიმიზაციის, ადგილობრივი თემების ჩართულობის, დაინტერესებული მხარეების და სპეციალისტების კონსტრუქციული დიალოგის გზით. ამგვარი მიდგომა თვალსაჩინოს ხდის ევროპის ლანდშაფტური კონვენციის ძირითადი პრინციპებისა და მოთხოვნების გათვალისწინების აუცილებლობას, რაც განაპირობებს მიღებული შედეგების მდგრადობას“ (ელიზბარაშვილი, 2014).

2.4. ქალაქ-მუზეუმი მცხეთა, როგორც კულტურული ტურიზმის ცენტრი საქართველოში

ქალაქ-მუზეუმი მცხეთა სამართლიანადაა მიჩნეული კულტურული ტურიზმის ცენტრად საქართველოში. მცირე არეალში თავმოყრილია კულტურული მემკვიდრეობის ძეგლების დიდი რაოდენობა, რომლებიც ქართული არქიტექტურული და რელიგიური წარსულის სახეს წარმოადგენენ (*იხ. დანართი. რუკა №2*). თუმცა, რამდენიმე მათგანი განსაკუთრებით საინტერესო და მნიშვნელოვანია არა მარტო უცხოელი ვიზიტორებისათვის, არამედ ადგილობრივი მოსახლეობისათვის. მათ შორისაა:

- სვეტიცხოვლის საკათედრო ტაძარი - XI საუკუნის ქართული ხუროთმოძღვრების განსაკუთრებული ნიმუში, რომელიც საუკუნეების მანძილზე საქართველოს სარწმუნოებრივი ცენტრის ფუნქცია ჰქონდა. ტაძრის ერთიან კომპლექსში შედის: ტაძარი, კარიბჭე, სამრეკლო, სასახლეები, საეკლესიო პირთა საცხოვრებლები;
- სამთავროს წმინდა ნინოს დედათა მონასტერი - XI საუკუნის 30-იან წლებშია აგებული და ქალაქის ცენტრში მდებარეობს. იგი ქრისტიანებისთვის განსაკუთრებული მნიშვნელობისაა, რადგან წმინდა ნინომ ქრისტიანობა სწორედ ამ ადგილიდან იქადაგა. კომპლექსში შედის შემდეგი ნაგებობები: მთავარი ტაძარი, წმინდა ნინოს ეკლესია, სამრეკლო და გალავანი კოშკით;
- ჯვრის მონასტერი - IV საუკუნის 30-იან წლებში ამ ადგილას, სადაც ტაძარი დღევანდელი სახით დგას მეფე მირიან III-მ ხის ჯვარი აღამართინა. VI საუკუნის მეორე ნახევარში ქართლის ერისმთავარმა გუარამმა კი ჯვრის ჩრდილოეთ ნაწილში მცირე ზომის ეკლესია ააშენებინა. VI-VII საუკუნეების მიჯნაზე ერისმთავარმა სტეფანოზ I-მა და ერისთავართა სახლობის სხვა წევრებმა მცირე ტაძრის გვერდით დიდი ტაძარი ააგეს, რომელსაც ხის ჯვარი გადაეხურა. ჯვრის კვარცხლბეკი დღემდეა შემორჩენილი (საქართველოს ტურიზმის ეროვნული ადმინისტრაცია, 2017).

იმისათვის, რომ ვისაუბროთ ქალაქ მცხეთაში ტურიზმის ინდუსტრიის განვითარების თანამედროვე მდგომარეობაზე, მნიშვნელოვანია თვალი გადავავლოთ ისტორიულ წარსულს, კერძოდ კი საბჭოთა პერიოდს. პირველ რიგში, აღსანიშნავია ის, რომ სწორედ საბჭოთა პერიოდში მოხდა ქალაქ მცხეთისთვის მნიშვნელოვანი სტატუსის მინიჭება, 1957 წელს ქალაქის ისტორიული ნაწილი, ხოლო 1966 წელს - მთელი ქალაქი არქიტექტურულ და არქეოლოგიურ ნაკრძალად გამოცხადდა, 1968 წელს მცხეთას ქალაქ-მუზეუმის სტატუსი მიენიჭა (ელიზბარაშვილი, 2014). ამ დადებითი ფაქტის გარდა, აღსანიშნავია ის ქმედებები, რომელთა შედეგად ზიანდებოდა კულტურული მემკვიდრეობის ძეგლების ვიზუალური მხარე. კერძოდ საუბარია 1950-იან წლებში აშენებულ ყოფილი რაიკომის შენობაზე. ეს ფაქტი კომუნისტური რეჟიმისთვის დამახასიათებელი ეროვნული თვითმყოფადობის ხუროთმოძღვრულ სიმბოლოებზე ხედების გადაკეტვის მეთოდის გამოყენებას უკავშირდება. რაიკომის შენობის, როგორც რეჟიმის არქიტექტურული სიმბოლოსთვის ადგილის შერჩევა, მცხეთის მთავარი (დღევანდელი აღმაშენებლის) ქუჩიდან და მის მიმდებარე სამთავროსა და ბებბრის ციხის მიდამოებიდან სვეტიცხოველზე ხედების გადაკეტვის მიზნებზე იყო ორიენტირებული. „მცხეთის ცენტრალური ნაწილის ზემოაღნიშნული არეალიდან რაიკომის შენობის დასმით გამოწვეული დანაკლისი მხოლოდ სვეტიცხოველის ხედვის გადაფარვით არ ამოიწურა. ხაზგასმით უნდა აღინიშნოს, რომ აღნიშნული არეალიდან აღქმული ქალაქის პანორამა, თავისი მხატვრულ-ესთეტიკური და ინფორმაციული თვალსაზრისით, ისეთივე ფუძემდებლური მნიშვნელობისაა, როგორც მცხეთის ჯვრისა და არმაზციხიდან აღქმული ხედები“. ნაგებობის ლიკვიდაცია წლების შემდეგ მოხდა, თუმცა მისი დემონტაჟის ადილი დღესაც შეუთავსებელია გარემოსათვის. კიდევ ერთი შეუსაბამო ნაგებობა იყო მცხეთის ჯვრის მონასტრის დასავლეთ ფერდზე განთავსებული საბჭოთა სამხედრო ბაზა. აღსანიშნავია, რომ მცხეთის მსოფლიო კულტურული მემკვიდრეობის ნუსხაში შეტანის ერთ-ერთ აუცილებელ პირობას, სწორედ ზემოთხსენებული ყოფილი საბჭოთა სამხედრო ბაზის სრული ლიკვიდაცია წარმოადგენდა. საქართველოს იმჟამინდელმა ხელისუფლებამ აღნიშნული ვალდებულება შეასრულა. მცხეთის ჯვრის, როგორც მსოფლიო

მემკვიდრეობის ობიექტის გარემოსათვის ფუნქციურად და სივრცით-გეგმარებითად შეუსაბამო სამხედრო ბაზის სრული კომპლექსი 2000 წლისათვის სრულად იქნა ლიკვიდირებული (ქურიძე, 2015).

საბჭოთა პერიოდში ტურისტები მცხეთას ორგანიზებული ტურებით სტუმრობდნენ. ისინი ძირითადად საბჭოთა კავშირის შემადგენლობაში მყოფი ქვეყნებიდან იყვნენ. ტურში საქართველოს რამდენიმე ქალაქი შედიოდა და თითოეულ მათგანში სამი-ოთხი დღით დარჩენას მოიცავდა, პირველი ქალაქი კი ყოველთვის მცხეთა იყო. აღსანიშნავია, რომ აღნიშნულ ორგანიზებულ ტურში ქალაქი თბილისი იშვიათად იყო შეტანილი (მცხეთის ტურიზმის საინფორმაციო ცენტრი, 2019).

გარდა ამისა, მცხეთაში მდინარე მტკვრის დაგუბებული კალაპოტის გამო კარგი პირობები იყო ნაოსნობისათვის. საბჭოთა პერიოდში სსრკ ქვეყნებიდან დამსვენებლები სპორტული შეკრებებისათვის შემოჰყავდათ და ისინი ქალაქში თვეზე მეტი ხნის განმავლობაში რჩებოდნენ. 1990-იან წლებამდე მცხეთაში ტურისტების დიდი წილი სწორედ მათზე მოდიოდა (მცხეთის მუნიციპალიტეტის მერია, 2019).

აღნიშნულ პერიოდში მცხეთაში მხოლოდ სამი განთავსების საშუალება მდებარეობდა, მათ შორის ორი ტურისტული ბაზა, რომელთაგან ერთი 1970-იან წლებში გაუქმდა, და ერთი სასტუმრო (*იხ.დანართი. რუკა N4*). დღეს ტურისტულ ბაზაზე აფხაზეთიდან და სამაჩაბლოდან დევნილი მოსახლეობა ცხოვრობს, სასტუმრომ კი ფუნქციონირება შეწყვიტა (მცხეთის ტურიზმის საინფორმაციო ცენტრი, 2019).

როგორც მცხეთის ტურიზმის საინფორმაციო ცენტრის ხელმძღვანელმა, ლალი რევიაშვილმა ინტერვიუში განაცხადა, 1990-იან წლებში ტურიზმის კუთხით დიდი ჩავარდნა იყო. მდგომარეობა შედარებით გაუმჯობესდა 1998 წლიდან, როდესაც საქართველოს პარლამენტმა მიიღო კანონი „კურორტებისა და საკურორტო ადგილების სანიტარული დაცვის ზონების შესახებ“ და დაიწყო ტურიზმის რეაბილიტაციის პროცესი. ტურისტების ინტენსიური მატება კი 2005 წლიდან შეიმჩნეოდა.

ტურიზმის განვითარებისთვის უმნიშვნელოვანესი პროექტი იყო ქალაქ მცხეთის რეაბილიტაცია, რომელიც 2008 წელს დაიწყო და 2013 წელს შეწყდა. პროექტის ფარგლებში მოწესრიგდა მნიშვნელოვან კულტურულ ობიექტებთან მისასვლელი გზები და ქუჩები, 100-ზე მეტ სახლს შეეცვალა ფასადები, გადახურვა და გაუკეთდა ხის აივნები, ხოლო 20-ზე მეტი სახლი, რომელთა რეაბილიტაცია შეუძლებელი იყო, ხელახლა აშენდა. რეაბილიტაციის პროცესში ქალაქს ძველებური იერსახე დაუბრუნდა და ტურისტებისთვის მეტად მიმზიდველი გახდა. აღნიშნული პროექტის შემდეგ მცხეთაში ტურისტების რაოდენობა მკვეთრად გაიზარდა (მცხეთის ტურიზმის საინფორმაციო ცენტრი, 2019).

რაც შეეხება სტატისტიკურ მონაცემებს, ბოლო წლების განმავლობაში ქალაქში ვიზიტორების რაოდენობა ყოველწლიურად იზრდება (იხ. დანართი.ცხრილი №3). 2018 წლის მონაცემებით, ქვეყანაში შემოსული საერთაშორისო ტურისტების 9,9% ესტუმრა უშუალოდ ქალაქ მცხეთას, ხოლო იგივე მაჩვენებელი იმ ტურისტებში, რომელთა მთავარი მოტივაცია გართობა, დასვენება და რეკრეაციაა 18,4%-ს შეადგენს. გასული წლის მონაცემებით, ქალაქი მცხეთა მეოთხე ადგილზეა ყველაზე მონახულებად ქალაქებს შორის საქართველოში თბილისის, ბათუმის და მარნეულის შემდეგ (იხ. დანართი. რუკა №1) (საქართველოს ტურიზმის ეროვნული ადმინისტრაცია, 2018).

მცხეთაში მდებარეობს ტურიზმის საინფორმაციო ცენტრი, რომელიც პირველია საქართველოში. ცენტრი 2006 წლის 14 ოქტომბერს გაიხსნა და თავდაპირველად საქართველოს საპატრიარქოს საკუთრებაში მყოფ ნაგებობაში მდებარეობდა, ხოლო 2011 წელს საინფორმაციო ცენტრი განთავსდა შენობაში, რომელშიც დღემდე ფუნქციონირებს. ცენტრია. ცენტრში ვიზიტორებს შესაძლებლობა აქვთ მიიღონ ინფორმაცია ქალაქში გადაადგილების, განთავსებისა და კვების ობიექტების შესახებ. ასევე ტურიზმის საინფორმაციო ცენტრი ვიზიტორებს საექსკურსიო მომსახურებას სთავაზობს. ცენტრში ფუნქციონირებს ინტერნეტ კაფე, რომელიც ტურისტებს უფასოდ ემსახურება. მცხეთის ტურიზმის საინფორმაციო ცენტრი აწარმოებს ვიზიტორთა ყოველდღიურ კვლევას, მათ შორის მათი რაოდენობის შესახებ. თუმცა აღნიშნული კვლევის შედეგები

აბსოლუტურად სწორი ვერ იქნება, რადგან ვიზიტორებს ითვლიან იმის მიხედვით, თუ რამდენმა ადამიანმა მოინახულა სვეტიცხოვლის ტაძარი. აღსანიშნავია, რომ არამართლმადიდებელ ტურისტებს არ აქვთ სურვილი მოინახულონ ერთ ქალაქში მდებარე ორი ტაძარი და ულამაზესი ხედის არსებობის გამო უპირატესობას ჯვრის მონასტერს ანიჭებენ. ამიტომ, უნდა ვივარაუდოთ, რომ ქალაქში ტურისტების რაოდენობა ბევრად მეტია. გარდა ამისა, ცენტრი ახორციელებს ტურისტების კმაყოფილების კვლევას. მათივე ინფორმაციის საფუძველზე შეგვიძლია დავასახელოთ ის ხუთი ქვეყანა, რომელთაგანაც ყველაზე მეტი ტურისტი სტუმრობს ქალაქს, ესენია: რუსეთი, პოლონეთი, უკრაინა, ისრაელი და საფრანგეთი (მცხეთის ტურიზმის საინფორმაციო ცენტრი, 2019).

მცხეთაში მდებარეობს 52 განთავსების ობიექტი, 321 ნომრით და 736 საწოლი ადგილით. მათგან 17 არის სასტუმრო - 134 ნომრითა და 414 საწოლი ადგილით, 35 საოჯახო სასტუმრო - 127 ნომრით და 322 საწოლი ადგილით (*იხ. დანართი. რუკა №4*) (მცხეთის ტურიზმის საინფორმაციო ცენტრი, 2019).

რაც შეეხება კვების ობიექტებს, მათი რაოდენობა მცხეთაში არის 31 (მცხეთის ტურიზმის საინფორმაციო ცენტრი, 2019).

თავი III. კვლევა ტურიზმის ეკონომიკური ზეგავლენის შეფასებისთვის

3.1. კვლევის ზოგადი ნაწილი

ქალაქ მცხეთაში ტურისტების რაოდენობა ყოველწლიურად იზრდება და ამას სტატისტიკური მონაცემებიც ცხადყოფს. ამის მთავარი მიზეზი ქალაქში კულტურული მემკვიდრეობის ძეგლების დიდი რაოდენობის არსებობაა. თუმცა, ტურისტების უდიდესი ნაწილის თავმოყრა ქალაქის ერთ კონკრეტულ არეალზე შეიმჩნევა, კერძოდ კი სვეტიცხოვლის საკათედრო ტაძრის მიმდებარე ტერიტორიაზე. გამომდინარე აქედან, აღნიშნულ ტერიტორიაზეა წარმოდგენილი მცირე და საშუალო ბიზნესის უდიდესი ნაწილი. სწორედ ამიტომ, კვლევის პირველ ეტაპზე, საკვლევ არეალად აღნიშნული ადგილი განისაზღვრა.

ნაშრომისათვის მნიშვნელოვანი ინფორმაციის მისაღებად, კვლევის მეთოდოლოგიად განისაზღვრა თვისებრივი კვლევის მეთოდი, კერძოდ კი სიღრმისეული ინტერვიუ. მისი სპეციფიკიდან გამომდინარე, შესაძლებელი გახდა რესპოდენტებისათვის წინასწარ ფორმულირებული კითხვების გარდა დამატებითი კითხვების დასმა და გარკვეული საკითხების გარშემო ამომწურავი პასუხების მიღება.

კვლევა 2019 წლის აპრილი-მაისის პერიოდში ჩატარდა. მის ფარგლებში გამოიკითხა ტურიზმის სექტორში ჩართული ორი მნიშვნელოვანი აქტორი, ადგილობრივი მცირე და საშუალო ბიზნესის ოპერატორები და სამთავრობო სტრუქტურები, ჯამში 18 რესპოდენტი. აღნიშნული მიზნად ისახავდა, ერთი და იგივე საკითხის გარშემო, დარგის განვითარებაში ჩართული ორი დაინტერესებული მხარის მოსაზრებების შედარებას, რამაც საკმაოდ საინტერესო შედეგი მოიტანა, რადგან გარკვეულ კითხვებთან დაკავშირებით მათი პასუხები სრულიად განსხვავდებოდა ერთმანეთისაგან. გამოკითხვისთვის მცირე და საშუალო ბიზნესის მფლობელები შემთხვევითი შერჩევის პრინციპით შეირჩა, რომელთა ობიექტი სვეტიცხოვლის საკათედრო ტაძრის მიმდებარე ტერიტორიაზეა

განთავსებული. სახელმწიფო სტრუქტურების წარმომადგენელთა შერჩევა კი შემთხვევითი შერჩევის პრინციპით არ განხორციელებულა და შეირჩნენ სახელმწიფო სტრუქტურებში დასაქმებული ის პირები, რომელთაც შეეძლოთ ქალაქ მცხეთაში ტურიზმის განვითარების და არსებული მდგომარეობის შესახებ სანდო და მნიშვნელოვანი ინფორმაციის მოწოდება.

გამომდინარე იქიდან, რომ როგორც უკვე აღვნიშნე, გამოკითხული ორი ჯგუფის მოსაზრებები გარკვეულ საკითხებთან დაკავშირებით სრულიად განსხვავებული აღმოჩნდა, საინტერესოა მათი დამოუკიდებლად განხილვა, შემდეგ კი შედეგების შეჯერება.

3.2. ადგილობრივი მცირე და საშუალო ბიზნესის ოპერატორების კვლევა

ტურიზმის განვითარების საქმეში დიდი წვლილი შეაქვთ მცირე ბიზნესის მფლობელებს. გარდა იმისა, რომ ისინი ტურისტებს ძირითად მომსახურებებს სთავაზობენ, მნიშვნელოვან როლს ასრულებენ ადგილობრივი ეკონომიკის გაძლიერების პროცესში და ლოკალური მოსახლეობის კეთილდღეობის ამაღლებაში.

კვლევის ფარგლებში, სიღრმისეული ინტერვიუ ჩატარდა 15 მცირე და საშუალო ბიზნესის ოპერატორთან, კერძოდ კი გამოკითხულ იქნა ობიექტის მფლობელები. ბიზნესის ძირითად სახეობებს კი წარმოადგენდა სასტუმროები, ოჯახური სასტუმროები, კვების ობიექტები, სუვენირების მაღაზიები და დახლები. თითოეული მათგანი თითქმის თანაბარი რაოდენობით გამოიკითხა, რათა შედეგი მაქსიმალურად ობიექტური ყოფილიყო. აღსანიშნავია, რომ ყველა ობიექტი მდებარეობდა ქალაქის ცენტრალურ ნაწილში, სვეტიცხოვლის საკათედრო ტაძრის მიმდებარე ტერიტორიაზე, სადაც ტურისტთა ყველაზე დიდი კონცენტრაცია შეიმჩნევა.

აღსანიშნავია, რომ კვლევის ჩატარების პროცესში საკმაოდ რთული აღმოჩნდა აღნიშნულ ჯგუფთან დაკავშირება. უმეტეს შემთხვევაში ისინი უარს აცხადებდნენ გამოკითხვაში მონაწილეობაზე, მიუხედავად იმისა, რომ ინტერესდებოდნენ თუ რის

შესახებ ტარდებოდა კვლევა და კონკრეტულად რა კითხვებზე მოუწევდათ პასუხის გაცემა. გამოკითხვაში მონაწილეობის სურვილის არქონის გარდა, კიდევ ერთი პრობლემა იყო ბიზნესის მფლობელებთან დაკავშირება, რადგან ობიექტზე, ხშირ შემთხვევაში მენეჯერები გვხვდებოდნენ. კითხვარის სპეციფიკიდან გამომდინარე კი მეპატრონეებთან კომუნიკაცია იყო საჭირო.

აღსანიშნავია ისიც, რომ გამოკითხული მცირე ბიზნესების უმრავლესობა ოჯახური ტიპისაა და მასში ჩართულნი არიან ოჯახის ორი და მეტი წევრი, ხშირ შემთხვევაში კი მთელი ოჯახი.

გამოკითხულთა უმრავლესობისთვის საქმის წამოწყების მთავარი მოტივაცია უსახსრობის გამო შემოსავლის დამატებითი წყაროს გაჩენა იყო, თუმცა მოგვიანებით ზოგიერთი მათგანისთვის აღნიშნული ბიზნესი შემოსავლის ერთადერთი წყარო გახდა. გამოკითხული 15 რესპოდენტიდან მხოლოდ ორის მთავარი მიზანი არ ყოფილა ფულადი სარგებელი, არამედ მოტივაცია ოჯახის დიდი ხნის ოცნების ასრულება იყო. ორი რესპოდენტს კი საქმის წამოწყებისკენ მძიმე ეკონომიკურმა მდგომარეობამ და შემოსავლის არანაირი წყაროს არ არსებობამ უბიძგა და მათთვის აღნიშნული ობიექტი შემოსავლის ერთადერთი წყაროა.

უმეტეს შემთხვევაში, ობიექტის ამუშავებამდე, მფლობელები დასაქმებულნი იყვნენ საჯარო სექტორში და გამომდინარე იქიდან, რომ მათთვის ბიზნესი შემოსავლის დამატებითი წყაროა, დღემდე აგრძელებენ აღნიშნულ საქმიანობას. მცირე ნაწილი კი ბიზნესის წამოწყებამდე არანაირ საქმიანობას არ ეწეოდა.

ძალიან საინტერესო ტენდენცია გამოიკვეთა იქიდან, თუ რა ფინანსებს დაეყრდნენ რესპოდენტები ბიზნესის დაწყებისათვის. თითქმის სრულმა უმრავლესობამ ბიზნესი საბანკო კრედიტის საფუძველზე წამოიწყო და დღემდე აგრძელებენ ბანკებთან ურთიერთობას. მხოლოდ ერთი რესპოდენტი დაეყრდნო ოჯახის ფინანსებს, გამომდინარე იქიდან, რომ ოჯახი რუსეთში, კერძოდ მოსკოვში სამშენებლო ფირმის მფლობელი იყო. კიდევ ერთი რესპოდენტი კი ოცნების ასასრულებლად დიდი ხნის დანაზოგი გამოიყენა.

რაც შეეხება გამოცდილებას, 15 გამოკითხულიდან მხოლოდ ერთი მათგანი დაეყრდნო გამოცდილებას, იგი დიდი ხნის განმავლობაში თბილისში, ერთ-ერთ რესტორანში მზარეულად მუშაობდა, სადაც დიდი გამოცდილება დააგროვა და მოგვიანებით საკუთარი კვების ობიექტი გახსნა. უმრავლესობას კი ბიზნესის წარმოების არანაირი გამოცდილება არ გააჩნდა და თანდათანობით ეცნობოდა საქმის წარმოების ტექნიკას.

კვლევის შედეგად დადგინდა, რომ გამოკითხულთაგან არცერთ მათგანს არ ჰქონია დეტალური ინფორმაცია მცხეთაში ტურისტული ბაზრისა და მოთხოვნილებების შესახებ, თუ რა მომსახურების დეფიციტი იყო ადგილზე, რა კუთხით იყო კონკურენცია ან საერთოდ იყო თუ არა მოთხოვნადი მათ მიერ დაგეგმილი მომსახურების შეთავაზება. ისინი მხოლოდ საკუთარ შეხედულებას დაეყრდნენ, რადგან ხედავდნენ, თუ როგორ იზრდებოდა ქალაქში ტურისტების რაოდენობა. აქედან გამომდინარე ბიზნესის წამოწყება გამართლებულად და მომგებიანად მიიჩნიეს, თუმცა ყველა შემთხვევაში ერთნაირი შედეგი ვერ შედგა, რაზეც ყურადღებას მოგვიანებით გავამახვილებ.

გამომდინარე იქიდან, რომ ქალაქ მცხეთაში და განსაკუთრებით მის ცენტრალურ ნაწილში, ძალიან დიდია როგორც სასტუმროების, ისე კვების ობიექტებისა და სუვენირების მაღაზიებისა თუ დახლების რაოდენობა, კონკურენციის შესახებ ინფორმაციის მიღება მნიშვნელოვნად მივიჩნიეთ. ცამეტმა რესპოდენტმა განაცხადა, რომ არც თავის დამკვიდრება ყოფილა რთული პროცესი და ვერც ახლა გრძნობენ კონკურენტების არსებობას, გამომდინარე იქიდან, რომ მოთხოვნა აღემატება მიწოდებას. კვლევით აღმოჩნდა, რომ მოთხოვნა დაბალია იმ ობიექტების სერვისებზე, რომლებიც ცენტრიდან დაშორებით მდებარეობს ან მიწოდებული მომსახურება ხარისხით მკვეთრად ჩამორჩება კონკურენტებს.

თუ როგორ აისახა ოჯახის კეთილდღეობაზე საქმის წამოწყება, ჩვენი კვლევის მთავარი შეკითხვაა. ამ შემთხვევაში უნდა განვასხვავოთ საშუალო და მცირე ბიზნესის მფლობელები. საშუალო ბიზნესის მფლობელთა პასუხებიდან გამომდინარე, ისინი თანხის

დაახლოებით 25%-ს ბანკის კრედიტის გადახდას ახმარენ, მცირე ნაწილს საექსპლუატაციოხარჯებს და ამის შემდეგ საკმაოდ დიდი შემოსავალი რჩებათ. რაც შეეხება მცირე ბიზნესის მფლობელებს, მათი შემოსავლის თითქმის ნახევარი იმ საბანკო კრედიტის გადახდას ხმარდება, რომლის საშუალებითაც აღნიშნული ობიექტმა დაიწყო ფუნქციონირება და სხვა ყოველთვიური ხარჯების დაფარვის შედეგ, მათი შემოსავალი არც თუ ისე დიდია. მათი პასუხებიდან გამომდინარე, მართალია ბიზნესიდან შემოსავალი აისახა მათი ოჯახის მთლიან შემოსავალზე, თუმცა მნიშვნელოვანი სარგებელი ჯერ არ მიუვლიათ და დიდწილად კვლავ პირველად სამსახურზე არიან დამოკიდებულნი.

კითხვარის მეორე ნაწილი ქალაქის ცვლილებებს და ტურიზმის განვითარებასთან დაკავშირებით მათ მოსაზრებებს შეეხებოდა. გამოკითხულთა სრულმა უმრავლესობა აღნიშნა, რომ ქალაქმა დიდი ცვლილებები მასშტაბური რესტავრაციის დროს განიცადა, რომელიც 2008-2013 წლებში მიმდინარეობდა. მანამდე, ფაქტობრივად არ არსებობდა არანაირი ინფრასტრუქტურა, რომელიც ტურისტების დიდი რაოდენობის მისაღებად იქნებოდა შესაბამისი. ქუჩები იყო მოუწერსიგებელი, მათ შორის მნიშვნელოვან ტურისტულ ობიექტებამდე მისასვლელი გზები, შენობები არ იყო სახარბიელო მდგომარეობაში და მათი იერსახე იყო ძალიან შელახული, პრობლემები იყო ძირითად კომუნიკაციებთან დაკავშირებით. ასევე არ არსებობდა საკმარისი რაოდენობის განთავსებისა და კვების ობიექტები. მათი დაკვირვებით, ქალაქში ტურისტების მკვეთრად მატება, სწორედ რეაბილიტაციის შემდეგ მოხდა. ასევე რესპოდენტების სრულმა უმრავლესობამ განაცხადა, რომ აღნიშნული აღდგენითი სამუშაოების შემდეგ ქალაქში არანაირი მნიშვნელოვანი პროექტი არ განხორციელებულა, დღემდე მოუწერსიგებელია ქალაქის ცენტრალურ ნაწილთან ახლოს მდებარე ტერიტორიებიც კი.

რესპოდენტთა უმეტესობამ კითხვას, თუ როგორ აისახებოდა გარემოზე ტურისტების ჭარბი რაოდენობა პასუხი ვერ გასცა და აღნიშნეს, რომ ამ პროცესს არ დაკვირვებიათ. ზოგიერთმა მათგანმა კი დაამატა, რომ ქალაქში დაბინძურების პრობლემა გაიზარდა, კონკრეტულად კი ქუჩაში სხვადასხვა ნარჩენების რაოდენობა. ამას გარდა

აღნიშნეს, რომ მთავარ ქუჩაზე ხშირად დგას უსიამოვნო სუნი, მოუწერსიგებელი ცხენების გამო, რაც მათთვის ძალიან შემაწუხებელია. გარდა ამისა, განაცხადეს, რომ მიუხედავად იმისა, რომ ტურისტების რაოდენობის ზრდა მათთვის ძალიან სასიამოვნოა საკუთარი ბიზნესიდან და შემოსავლებიდან გამომდინარე, მეორე მხრივ, ძალიან გაიზარდა ხმაური და ხშირად გაუსაძლისიც კია, ეს პრობლემა განსაკუთრებით შესამჩნევი ხდება სასკოლო ექსკურსიების პერიოდში. აღსანიშნავია, რომ ხმაურით დაბინძურება დაბინძურების ერთ-ერთი სახეობაა.

კითხვარის ბოლო ნაწილი მეტად მწიფელოვან თემას, ადგილობრივ მცირე და საშუალო ბიზნესის ოპერატორებისა და სამთავრობო სტრუქტურებს შორის კომუნიკაციას ეხებოდა. როგორც უკვე იქნა აღნიშნული, ტურიზმის განვითარების და მისი ადგილობრივ ეკონომიკაზე გავლენის ზრდისთვის, უმნიშვნელოვანესი და აუცილებელი პირობაა ურთიერთობა ამ ორ მნიშვნელოვან აქტორს შორის და მათი შეთანხმებული მოქმედება. გამოკითხულთა თითქმის სრული უმრავლესობა აღნიშნავდა, რომ მათ არანაირი კომუნიკაცია არ აქვთ ადგილობრივ ხელისუფლებასთან, ორი რესპოდენტის შემთხვევაში კი ურთიერთობას პრობლემური ხასიათი ჰქონდა, ერთ-ერთ მათგანს სასამართლო დავაც კი ჰქონდა გამართული იჯარით აღებული ობიექტის სამართლებრივი სტატუსის გამო.

რესპოდენტებს არანაირი ინფორმაცია არ გააჩნიათ იმის შესახებ, თუ რა მიმართულებითა და სტრატეგიით ხდება ქალაქ მცხეთაში ტურიზმის განვითარება, მიუხედავად იმისა, რომ მათი ტურიზმის სექტორში ჩართულობა ძალიან დიდია. მაშინ, როცა ქალაქში დარგის განვითარების ხედვები და სტრატეგია თითოეული მათგანის ჩართულობისა და შეთანხმების საფუძველზე უნდა ხდებოდეს. ღირებული შედეგი სწორედ ამ შემთხვევაში მიიღწევა.

გამოკითხულთაგან მხოლოდ ერთმა რესპოდენტმა განაცხადა, რომ მას ვიზიტორთა ცენტრთან ურთიერთობა ჰქონდა და მისი კვების ობიექტი შეტანილია ცენტრის მიერ შემქნილ ბროშურაში. დანარჩენ ბიზნეს ოპერატორებს ცენტრთან კავშირი დღემდე არ დაუმყარებია.

მცირე და საშუალო ბიზნეს ოპერატორების კვლევის ანალიზის საფუძველზე გამოვლინდა რამდენიმე მნიშვნელოვანი საკითხი, რომელიც მოგვარებას საჭიროებს:

1. კომუნიკაციის ნაკლებობა ადგილობრივ ხელისუფლებასა და მცირე და საშუალო ბიზნესის ოპერატორებს შორის - როგორც უკვე აღინიშნა, ტურიზმის სექტორში ჩართულ ამ ორ უმნიშვნელოვანეს რგოლს შორის წარმატებული კომუნიკაცია, პირდაპირპროპორციულად აისახება რეგიონსა თუ ქალაქში ტურიზმის მდგრად განვითარებაზე და მისი ძირითადი პრინციპების დაცვაზე. კომუნიკაციის სრული არარსებობა და მეტიც, უარყოფითი ურთიერთდამოკიდებულება სრულიად გაუმართლებელია. აღნიშნული ორი აქტორის შეთანხმებული და გაანალიზებული ქმედებების საფუძველზე უნდა მოხდეს ტურიზმის განვითარების სტრატეგიის შემუშავება, რისი შედეგიც იქნება მცხეთაში ტურიზმის მდგრადი განვითარება;
2. კომუნიკაციის ნაკლებობა მცხეთის ტურიზმის საინფორმაციო ცენტრსა და მცირე და საშუალო ბიზნესის ოპერატორებს შორის - აღნიშნული არანაკლებ მცირე პრობლემაა, ვიდრე ურთიერთობის ნაკლებობა ადგილობრივი ხელისუფლების წარმომადგენლებთან. როგორც ერთმა, ისე მეორე მხარემ უნდა იმუშაონ, რათა დაამყარონ კომუნიკაცია, რადგან ვიზიტორთა ცენტრს აქვს საშუალება მოახდინოს ობიექტის პოპულარიზაცია ტურისტებს შორის, რაც პირდაპირ აისახება ბიზნეს ობიექტის შემოსავლიანობის ზრდაზე;
3. კომუნიკაციის არარსებობა ტურისტულ სააგენტოებთან - გამოკითხული 6 განთავსების საშუალებიდან არცერთს არ ჰქონდა კავშირი ტურისტულ სააგენტოსთან, მიუხედავად იმისა, რომ აღნიშნული კავშირის არსებობის შემთხვევაში ექნებათ შესაძლებლობა აღმოფხვრან მომხმარებელთა ნაკლებობის პრობლემა;
4. კონკურენცია - მართალია, ბიზნეს ოპერატორები კონკურენციის არსებობასა და ზრდას პრობლემად არ მიიჩნევენ, მაგრამ ეს მხოლოდ ქალაქის მასშტაბით,

აღნიშნული განსაკუთრებით განთავსების საშუალებების მფლობელებს შეეხებათ. ისინი მიიჩნევენ, რომ ქალაქ თბილისთან სიახლოვე უარყოფითად აისახება მათ ბიზნესზე, გამომდინარე იქიდან, რომ მცხეთაში ტურისტები ძირითადად მხოლოდ გავლით ჩადიან და იშვიათად სჭირდებათ ღამის გათევა. აქედან გამომდინარე, მცირდება ტურისტების დაყოვნების ხანგრძლივობაც და უმეტეს შემთხვევაში ვიზიტორები მხოლოდ ერთი ღამით რჩებიან. ერთადერთი საშუალება, რითაც შესაძლებელია დედაქალაქს კონკურენცია გაუწიო დაბალი ფასებია, თუმცა ფასების შემცირების შემთხვევაში იმდენად მცირდება შემოსავალი, რომ ობიექტის არსებობას აზრი სრულიად ეკარგება. გარდა ამისა, სასტუმროს მფლობელები აცხადებენ, რომ მცხეთაში თბილისისგან განსხვავებით არ არსებობს გასართობი ობიექტები, თუნდაც ღამის ცხოვრების მოყვარულთათვის და ამ მიზეზით შეუძლებელია დედაქალაქს კონკურენცია გაუწიო.

5. გამოცდილება - ძალიან დიდი პრობლემა გამოიკვეთა გამოცდილების ნაკლებობის კუთხით, განსაკუთრებით კი ობიექტის ამუშავების პროცესში. გამოკითხულთა უმრავლესობა დაეყრდნო მხოლოდ საკუთარ მოსაზრებას და არანაირ მარკეტინგულ კვლევას. ამ შემთხვევაში ძალიან დიდი შანსია, რომ ობიექტმა არ გაამართლოს მოლოდინები და პასუხებში აღნიშნული ტენდენციაც დაფიქსირდა. გარდა ამისა, 15 რესპოდენტიდან მხოლოდ ერთს ჰქონდა გავლილი გადამზადება და იყო პროფესიონალი სომელიე. აღნიშნული, რა თქმა უნდა, დადებითად აისახება მის ბიზნეს საქმიანობაზე, გამომდინარე იქიდან, რომ მისი პროფილი სუვენირებისა და ღვინის მაღაზიაა.
6. თანამედროვე დაჯავშნის სისტემების გამოუყენებლობა - ეს პრობლემა ძირითადად განთავსების საშუალებებს ეხებათ. როგორც უკვე აღვნიშნე, გამოკითხულ იქნა 6 განთავსების საშუალების მფლობელი და მათგან მხოლოდ ორი იყენებდა დაჯავშნის საერთაშორისო სისტემებს და მათი

სასტუმრო განთავსებული იყო დაჯავშნის პოპულარულ ინტერნეტ გვერდზე Booking.com. იმის გათვალისწინებით, რომ ტურისტები მსგავს საშუალებებს სულ უფრო აქტიურად იყენებენ თავიანთი მოგზაურობის დაგეგმვის პროცესში, მათი გამოყენება უმნიშვნელოვანესია მომხმარებელთა რაოდენობის ზრდისთვის.

3.3 ადგილობრივი სახელისუფლებო სტრუქტურების წარმომადგენელთა კვლევა

ადგილობრივი სახელისუფლებო სტრუქტურების წარმომადგენელთა კვლევის ფარგლებში სიღრმისეული ინტერვიუ ჩატარებულ იქნა შემდეგ პირებთან: ქალაქ მცხეთის მერიის ტურიზმის სამსახურის უფროსთან, მცხეთის კულტურული მემკვიდრეობისა და ტურიზმის განვითარების ცენტრის საჯარო ინფორმაციაზე პასუხისმგებელ პირთან და მცხეთის ტურიზმის საინფორმაციო ცენტრის ხელმძღვანელთან. უნდა აღინიშნოს, რომ მათთან კომუნიკაციის დამყარება საკმაოდ მარტივი აღმოჩნდა და დაკავშირებისთანავე შეხვედრისა და დახმარების სურვილი გამოთქვეს. ინტერვიუს მიმდინარეობის დროს კი ყველა კითხვაზე ამომწურავი ინფორმაცია მომწოდდა.

სახელმწიფო სტრუქტურების წარმომადგენელთა კვლევა ძირითადად ემსახურებოდა ინფორმაციის მიღებას იმის თაობაზე, თუ რამდენად არიან ჩართულნი მცხეთაში მდგრადი ტურიზმის განვითარების საქმეში და რამდენად აქვთ კომუნიკაცია ადგილობრივ მოსახლეობასა თუ ბიზნესის ოპერატორებთან. აღსანიშნავია, რომ თითოეული მათგანის პასუხები თითქმის იდენტური იყო, თუმცა განსხვავდებოდა ბიზნეს ოპერატორების კვლევის შედეგებისაგან. პირველი კითხვა შეეხებოდა შემდეგს, თუ როდიდან მოექცა მცხეთა სახელმწიფო სტრუქტურების ყურადღების ქვეშ. თითოეულმა მათგანმა ამ პროცესის საწყისად 1998 წელი მიიჩნია, როდესაც საქართველოს პარლამენტმა მიიღო კანონი „კურორტებისა და საკურორტო ადგილების სანიტარული დაცვის ზონების

შესახებ“ და დაიწყო ტურიზმის რეაბილიტაციის პროცესი, თუმცა 2000-იან წლებში ამ მხრივ გარკვეული ჩავარდნები იყო. კითხვაზე, თუ როდიდან გახდა შესამჩნევი სამთავრობო მხარდაჭერა და რაში გამოიხატა ის, პასუხები აბსოლუტურად მსგავსი იყო. ყოველმა მათგანმა აღნიშნა, რომ განსაკუთრებული სამთავრობო მხარდაჭერა ქალაქის ცენტრალური ნაწილის რეაბილიტაციაში გამოიხატა, რომელიც საქართველოს კულტურისა და სპორტის სამინისტროს, ეკონომიკისა და მდგრადი განვითარების სამინისტროს და UNESCO-ს ერთობლივი პროექტი იყო(რევია, 2019).

თითოეულმა რესპოდენტმა აღნიშნა, რომ ქალაქ-მუზეუმი მცხეთის ტურისტული მიზნებით გამოყენებისა და განვითარების საქმეში სამთავრობო უწყებების როლი უმნიშვნელოვანესია. მცხეთის კულტურული მემკვიდრეობისა და ტურიზმის ცენტრის წარმომადგენელმა განაცხადა, რომ ისინი მუდმივად თანამშრომლობენ UNESCO-ს მისიასთან, რათა განხორციელდეს იმ ძირითადი ტურისტული ობიექტების დაცვა და შენარჩუნება, რომელთა გამოც ტურისტული ნაკადები ქალაქში სულ უფრო იზრდება. მერიის წარმომადგენელმა კი განაცხადა, რომ მათ მიერ განხორციელებული სხვადასხვა სარეაბილიტაციო პროექტები მნიშვნელოვან როლს ასრულებს ქალაქის ესთეტიკური მხარის შენარჩუნებასა და განვითარებაში. ტურიზმის საინფორმაციო ცენტრის ხელმძღვანელმა კი აღნიშნა, რომ სამთავრობო სტრუქტურების გარდა, ტურიზმის განვითარების საქმეში დიდი წვლილი შეაქვს საქართველოს საპატრიარქოს. როდესაც პასუხის დაკონკრეტება ვთხოვეთ განაცხადა, რომ 2013 წლამდე საინფორმაციო ცენტრი საპატრიარქოს მფლობელობაში მყოფ შენობაში მდებარეობდა.

ბიზნეს ოპერატორთა კვლევისგან განსხვავებული შედეგი იქნა მიღებული კითხვაზე სამთავრობო სტრუქტურებსა და ადგილობრივ მოსახლეობასა და მცირე და საშუალო ბიზნესის მფლობელებთან კომუნიკაციის შესახებ. თითოეულმა რესპოდენტმა განაცხადა, რომ სტრუქტურებს მუდმივი კონტაქტი აქვთ მათთან სხვადასხვა პროექტების განხორციელების დროს, ვიზიტორთა ცენტრის ხელმძღვანელმაც განაცხადა, რომ ცენტრის

შექმნის პროცესში და დღესაც კომუნიკაცია მცირე და საშუალო ბიზნეს ოპერატორებთან მყარდებოდა.

ტურისტების რაოდენობის ზრდის შემდეგ ქალაქში არსებული ბუნებრივი გარემოს ცვლილებასთან დაკავშირებით რესპოდენტებმა ძირითად პრობლემად დაბინძურება გამოყვეს და მერიის წარმომადგენელმა განაცხადა, რომ ცდილობენ აღნიშნული პრობლემის აღმოფხვრას. მათ ასევე დაამატეს, რომ მიუხედავად იმისა, რომ ტურისტების რაოდენობის ზრდა კულტურული მემკვიდრეობის ძეგლების დაცვაზე უარყოფითად არ ასახულა, საჭიროა მათი კონსერვაციის პირობების დაცვა და გაუმჯობესება. ტურიზმის საინფორმაციო ცენტრის ხელმძღვანელმა კი აღნიშნა, რომ ძეგლების იერსახის შენარჩუნებას პრობლემას სასკოლო ექსკურსიები უქმნის, რადგან მათი ქმედებები ძირითადად გაუაზრებელია.

კვლევის შედეგად დადგინდა, რომ ადგილობრივ ხელისუფლებას ტურიზმიდან მიღებული შემოსავლების დამოუკიდებლად განკარგვის უფლება აქვს. შემოსავალი მთლიანად ადგილობრივ ბიუჯეტში რჩება და რეგიონში მიმდინარე პროექტებს ხმარდება.

3.4. ადგილობრივი სახელმწიფო სტრუქტურებისა და მცირე და საშუალო ბიზნესის ოპერატორების კვლევის შედეგების შედარებითი ანალიზი

სახელმწიფო სტრუქტურებისა და ადგილობრივი მცირე და საშუალო ბიზნესის ოპერატორების კვლევის შედეგების შეჯერების საფუძველზე საკმაოდ საინტერესო ტენდენციები გამოიკვეთა. ზოგიერთი საკითხის შესახებ მათი აზრი იდენტურია, როდესაც გარკვეულ საკითხებთან დაკავშირებით რადიკალურად განსხვავებული პასუხები მივიღეთ.

პირველ რიგში, აღნიშნავ იმ საკითხებს, რომელთა შესახებ როგორც სახელმწიფო სტრუქტურების წარმომადგენლებმა, ისე ადგილობრივმა ბიზნეს ოპერატორებმა მსგავსი პოზიცია დააფიქსირეს. ტურიზმის სექტორში მოქმედი ორივე მნიშვნელოვანი აქტორი აღნიშნავს, რომ ტურისტების ჭარბი რაოდენობა გარკვეულწილად საფრთხეს უქმნის გარემოს და ახდენს მასზე ზემოქმედებას. ორივე შემთხვევაში გამოყოფდნენ სასკოლო ექსკურსიებს, რომ მცირეწლოვანი ბავშვების გაუაზრებელი ქმედებები გარკვეულ ზიანს აყენებენ ტურისტულ ობიექტებს. გარდა ამისა, გამოყოფენ ტურისტებს, რომელთა პასუხისმგებლობის გრძნობა არ არის იმდენად მაღალი, რომ არ შეუმძნან საფრთხე კულტურული მემკვიდრეობის ძეგლებს. სწორედ ასეთი ტურისტების არსებობის შედეგად, ბოლო პერიოდში გაჩნდა ტერმინი „პასუხისმგებლიანი ტურიზმი“, რაც გულისხმობს იმას, რომ ტურისტებს აქვთ იმდენად მაღალი პასუხისმგებლობის გრძნობა, რომ ტურისტულ ადგილებში მათი ქცევა სრულიად შესაბამისია და ეს ხელს უწყობს ტერიტორიის მდგრადობის შენარჩუნებას (World Tourism Organisation, 2004).

ამას გრდა, ორივე მხარე თანხმდება დაბინძურების პრობლემაზე, იქნება ეს გარკვეული ნარჩენებით თუ ხმაურით დაბინძურება. ნარჩენებით დაბინძურების პრობლემის აღმოფხვრა სრულიად შესაძლებელია შესაბამისი ორგანოების მუშაობის შედეგად, თუმცა ხმაურით დაბინძურების აღმოფხვრა, ტურისტების ჭარბი რაოდენობის პირობებში პრაქტიკულად შეუძლებელია.

როგორც სახელმწიფო სტრუქტურების, ისე მცირე და საშუალო ბიზნესის ოპერატორების წარმომადგენლებმა აღნიშნეს, მცხეთას განსაკუთრებული ყურადღება 2008 წლიდან მიექცა, როდესაც ქალაქის გარკვეული უბნების რეაბილიტაცია დაიწყო, თუმცა მათი აზრი განსხვავებულია შემდგომ პერიოდთან დაკავშირებით. ადგილობრივი ბიზნესის ოპერატორები აცხადებენ, რომ აღნიშნული რეაბილიტაციის შემდეგ არანაირი, თუნდაც მცირე პროექტიც არ განხორციელებულა, როგორებიცაა გზების ან კომუნიკაციების მოწყობა, მაშინ როცა სახელმწიფო სტრუქტურების წარმომადგენლები

აცხადებენ, რომ ისინი ყოველწლიურად ახორციელებენ გარკვეულ სარეაბილიტაციო პროექტებს.

მცირე და საშუალო ბიზნესის და სხვადასხვა სახელმწიფო სტრუქტურების წარმომადგენლები თანხმდებიან, რომ ორივე აქტორის შეთანხმებული მოქმედება ტურიზმის განვითარების საქმეში ძალიან მნიშვნელოვანია, თუმცა რეალურ მდგომარეობასთან დაკავშირებით მათი აზრი რადიკალურად განსხვავდება. სახელმწიფო სტრუქტურების წარმომადგენელმა სამივე რესპოდენტმა აღნიშნა, რომ მათ სხვადასხვა საკითხების გარშემო მუდმივი კომუნიკაცია აქვთ ადგილობრივ ბიზნესებთან, თუმცა ბიზნესის ოპერატორთა წარმომადგენელი 15 რესპოდენტიდან, თორმეტმა აღნიშნა, რომ მათთან არავითარი კომუნიკაცია არ აქვთ, ხოლო ორს დამატებითი და სადავო ურთიერთობა გააჩნიათ. ასევე აღნიშნეს, რომ სახელმწიფო სტრუქტურები მათი ბიზნესის განვითარებას ხელს არ უწყობენ, არ შეუძლიათ ტერიტორიის გაფართოება ან ახალი ობიექტის იჯარით აღება და ეს მხოლოდ გამონაკლისების პრივილეგიაა.

შეიძლება ითქვას, რომ აღნიშნულ აქტორებს შორის კომუნიკაციის არარსებობა ზიანს აყენებს ტურიზმის სექტორის განვითარებას და მის სარგებელს ადგილობრივ მოსახლეობაზე. როგორც ერთი, ასევე მეორე მხარის მზაობისა და კეთილი ნების არსებობის შემთხვევაში, შესაძლებელი იქნება მათი თანამშრომლობა და მნიშვნელოვანი გადაწყვეტილებების ერთობლივი მიღება, რაც პოზიტიურად აისახება ქალაქის და მოსახლეობის კეთილდღეობაზე. განსაკუთრებით მაშინ, როდესაც ადგილობრივი ბიზნესის წარმომადგენლებმა ურთიერთობისთვის მზაობა გამოთქვეს.

თავი IV. კვლევის ძირითადი მიგნებები

ქალაქ მცხეთაში ჩატარებული თვისებრივი კვლევის და სხვადასხვა ინფორმაციის შეჯერების საფუძველზე შესაძლებელია გამოვეყნოთ ნაშრომის ძირითადი მიგნებები:

- *ტურიზმის სექტორის განვითარებამ ხელი შეუწყო ქალაქში მცირე და საშუალო ბიზნესის მრავალი ობიექტის გაჩენას* - დაკვირვებიდანაც ჩანს, რომ მცხეთაში უამრავი განთავსების საშუალება, კვების ობიექტი და სუვენირების მაღაზიები და დახლებია. მათი რაოდენობა იმდენად დიდი, ჩნდება კითხვა რეალურად არის თუ არა საჭირო მათი ასეთი ჭარბი რაოდენობა. აღსანიშნავია, როგორც ტურიზმის საინფორმაციო ცენტრის წარმომადგენელმა განაცხადა, მათი უმრავლესობა, დაახლოებით 80% ქალაქის რეაბილიტაციის შემდეგ გაჩნდა;
- *ქალაქ-მუზეუმ მცხეთაში ტურიზმის განვითარება ჯერჯერობით არ აისახება ადგილობრივი მოსახლეობის კეთილდღეობაზე* - როგორც კვლევიდან გახდა ნათელი, მცირე და საშუალო ბიზნესიდან მიღებული შემოსავლები მხოლოდ დამატებითი სარგებელია, რომელიც მათ ეკონომიკურ განვითარებაზე მნიშვნელოვან ასახვას ვერ ჰპოვებს. ბევრი ოპერატორის თქმით, ბიზნესიდან მიღებული შემოსავლები ისევ ამ ბიზნესის შენახვას და განვითარების მცდელობას ხმარდება;
- *ქალაქში ტურიზმის განვითარება ვერ პასუხობს მდგრადი განვითარების პრინციპებს* - შეიძლება ითქვას, რომ მცხეთაში ტურიზმის განვითარების პრინციპებიდან მეტნაკლებად დაცული მხოლოდ ეკოლოგიური მდგრადობაა, თუმცა ისიც ნაწილობრივ. გარემოს დაბინძურება არ არის იმ ხარისხის, რომ რაიმე მნიშვნელოვანი საფრთხე შექმნას, თუმცა დაბინძურების პრობლემა მაინც არსებობს. რაც შეეხება კულტურულ მდგრადობას, მაღალი პასუხისმგებლობის არმქონე ტურისტები და ასევე ბავშვების გაუაზრებელი ქმედებები ზიანს აყენებს კულტურული

მემკვიდრეობის ძეგლების მდგომარეობას რაც ძალიან დიდი პრობლემაა და განსაკუთრებულ ყურადღებას საჭიროებს. და ბოლოს, რაც შეეხება ეკონომიკურ მდგრადობას, როგორც უკვე აღინიშნა და კვლევის შედეგებმა აჩვენა, ქალაქში ტურიზმის სექტორის განვითარება ვერ ახდენს მნიშვნელოვან ეკონომიკურ გავლენას ადგილობრივ მოსახლეობაზე.

ქალაქში ტურიზმის განვითარება მხოლოდ ნაწილობრივ შეესაბამება კოორდინაციის მარცხის თეორიას. თეორიის თანახმად, ეკონომიკური განვითარებისთვის საჭიროა პროცესში სხვადასხვა მნიშვნელოვანი აქტორების ჩართულობა, ტურიზმის შემთხვევაში კი ასეთი აქტორები დარგში მომუშავე სახელმწიფო სტრუქტურები, ადგილობრივი მოსახლეობა და საერთაშორისო ორგანიზაციებია. როგორც კვლევიდან გახდა ცნობილი, ფაქტობრივად არ არსებობს კომუნიკაცია ადგილობრივი მცირე და საშუალო ბიზნესის ოპერატორებსა და სახელმწიფო სტრუქტურებს შორის, ან კომუნიკაციის დონე ძალიან დაბალია. ამის შედეგიც ნათელია, დარგის განვითარება ვერ ახდენს შესაბამის გავლენას ადგილობრივი მოსახლეობის კეთილდღეობის ამაღლებაზე. თეორიასთან შესაბამისობაში მოდის საერთაშორისო ორგანიზაციების ჩართულობა. UNESCO-ს მისია უმნიშვნელოვანეს როლს ასრულებს ტურიზმის განვითარების საკითხში. გარდა იმისა, რომ ორგანიზაციის მსოფლიო მემკვიდრეობის ძეგლთა დაცვის სიაში მცხეთის ტურისტული ობიექტების შესვლა ერთგვარი რეკლამაა ქალაქისთვის, ისინი ხელს უწყობენ კულტურული მემკვიდრეობის ძეგლების უსაფრთხოების შენარჩუნებას. ძეგლების პირვანდელი და ესთეტიკური მხარის შენარჩუნება მნიშვნელოვან გავლენას ახდენს მცხეთაში ტურისტების რაოდენობის შენარჩუნებაზე. კოორდინაციის მარცხის თეორიაში მნიშვნელოვანი კომპონენტია „დიდი ბიძგის“ სტრატეგია, რომლის მიხედვითაც განვითარებისთვის მნიშვნელოვანია სახელმწიფომ ან საერთაშორისო ორგანიზაციებმა პროცესებს გარკვეული ბიძგი მისცეს. სახელმწიფოს მხრიდან ასეთი ბიძგის მაგალითია ქალაქ-მუზეუმი მცხეთის რესტავრაცია, რის შემდეგაც ტურიზმის სექტორის აღმავლობა დაიწყო, ხოლო საერთაშორისო ორგანიზაციებიდან, რომელმაც ბიძგი მისცა დარგის განვითარებას, კვლავ UNESCO უნდა აღინიშნოს. აქედან გამომდინარე შეიძლება ვთქვათ,

რომ მცხეთაში ტურიზმის განვითარება მხოლოდ ნაწილობრივ ეფუძნება კოორდინაციის მარცხის თეორიას.

კიდევ ერთი თეორია, რომელსაც ნაშრომი ეყრდნობა არის შეფარდებითი უპირატესობის თეორია და შეიძლება თამამად ვთქვათ, რომ ქალაქ-მუზეუმ მცხეთაში ტურიზმის განვითარება ეფუძნება აღნიშნულს. პირველ რიგში, თეორიის მთავარი აზრი მდგომარეობს იმაში, რომ ტერიტორია უნდა სპეციალიზდეს იმ პროდუქტის წარმოებაზე, რომელზეც მას შედარებითი უპირატესობა გააჩნია. ქალაქ მცხეთაში განვითარებულია კულტურული ტურიზმი და ფაქტია, რომ ამ მხრივ ქალაქს ნამდვილად გააჩნია უპირატესობა, გამომდინარე იქიდან, რომ მცირე არეალზე კულტურული მემკვიდრეობის უამრავი ძეგლია თავმოყრილი. შეიძლება ითქვას, რომ ქალაქ-მუზეუმ მცხეთაში კულტურული ტურიზმი ერთადერთი სახეობაა, თუ არ ჩავთვლით პილიგრიმულ ტურიზმს, რომელიც პირდაპირ კავშირშია კულტურულ ტურიზმთან. აღსანიშნავია, რომ ქალაქში ტურიზმის განვითარება არ მოიაზრებს რომელიმე სხვა სახეობის განვითარებას, რადგან კარგად არის გააზრებული თუ რა ნიშა უნდა დაიკავოს ქალაქმა იმისათვის, რომ შეინარჩუნოს უპირატესობა კულტურული ტურიზმის სხვა არეალებთან შედარებით.

ქალაქ-მუზეუმი მცხეთის, როგორც კულტურული მემკვიდრეობის ცენტრის კიდევ ერთი უპირატესობა მის დედაქალაქთან სიახლოვეში მდგომარეობს. გამომდინარე იქიდან, რომ საერთაშორისო ტურისტების დიდი უმრავლესობა სტუმრობს დედაქალაქს (52,3% (საქართველოს ტურიზმის ეროვნული ადმინისტრაცია , 2018)) და ხშირ შემთხვევაში, სიახლოვის გამო არ მიდის ქალაქ მცხეთის მონახულების გარეშე. გარდა ამისა, იგი მდებარეობს თბილისიდან სხვა დესტინაციებზე გადასაადგილებელ გზაზე, რის გამოც ქალაქის მონახულების სურვილს ბევრი ტურისტი გამოთქვამს.

შეფარდებითი უპირატესობის თეორიის ტურიზმის ინდუსტრიაში განხილვისას მისი ძირითადი კონცეფციას ემატება ისეთი ცვლადები, როგორცაა ბუნებრივი გარემო, ინფრასტრუქტურა, უსაფრთხოება და ტურიზმის განვითარების პრიორიტეტულობა. ქალაქ-მუზეუმ მცხეთაში რეალურად არსებობს ისეთი ბუნებრივი გარემო და

ინფრასტრუქტურა, რითაც შესაძლებელია მისი კონკურენტუნარიანობის შენარჩუნება. ტურისტებისთვის ძალიან მნიშვნელოვანია, ვიზიტის დროს თავს უსაფრთხოდ გრძნობდნენ და შეიძლება ითქვას, რომ მცხეთა ნამდვილად შედის უსაფრთხო ქალაქების რიცხვში. რაც შეეხება ტურიზმის განვითარების პრიორიტეტულობას, ცხადია, რომ ქალაქში ტურიზმის ეკონომიკის ყველაზე მნიშვნელოვანი დარგია.

აქედან გამომდინარე, შეიძლება ითქვას, რომ ქალაქ-მუზეუმ მცხეთაში ტურიზმის განვითარება სრულიად შეესაბამება შეფარდებითი უპირატესობის თეორიას.

დასკვნა

ტურიზმი მსოფლიოში ერთ-ერთი ყველაზე სწრაფად მზარდი და მაღალშემოსავლიანი დარგია. თუ გავითვალისწინებთ იმასაც, რომ მას სწრაფი ეკონომიკური ეფექტი აქვს, თითოეული ქვეყანა ცდილობს მის განვითარებას. აღნიშნული განსაკუთრებით გარდამავალი ეკონომიკის ქვეყნებს ეხებათ, რომელთა საბაზრო ეკონომიკაზე გადასვლა საკმაოდ რთული პროცესი იყო და მრავალი პრობლემა გააჩინა, მათ შორის სიღარიბე. განვითარებადმა ქვეყნებმა კი სიღარიბის შემცირების ერთ-ერთ გზად ქვეყანაში ტურიზმის განვითარება მიიჩნიეს. ტურიზმის მსოფლიოში სიღარიბის დაძლევის ერთ-ერთ უმნიშვნელოვანეს ფაქტორად არის მიჩნეული.

ტურისტების ჭარბი რაოდენობის გაჩენის და გარემოზე ზემოქმედების გაზრდის შემდეგ მსოფლიოში აქტიურად დაიწყო საუბარი ტურიზმის მდგრადი განვითარების შესახებ. ეს არის პროცესი, როდესაც გათვალისწინებულია ახლანდელი და სამომავლო სოციალური, ეკონომიკური და გარემოზე ზემოქმედების ფაქტორები და მორგებულია ტურისტებისა და, რაც მთავარია, ადგილობრივი მოსახლეობის საჭიროებებზე.

1990-იანი წლების მძიმე კრიზისული პერიოდის შემდეგ, 2000-იანი წლებიდან საქართველოში ტურიზმის რეაბილიტაციის პროცესი დაიწყო. თანდათანობით საქართველომ, როგორც ტურისტულმა ქვეყანამ, მსოფლიოში თავის დამკვიდრება მოახერხა. ამან განაპირობა ტურისტების რაოდენობის მუდმივი ზრდა და 2018 წელს საერთაშორისო ვიზიტორების რეკორდული რაოდენობის დაფიქსირება - 8 679 544 ვიზიტორი. საქართველოს თავისი ბუნებრივი, გეოგრაფიული, რეკრეაციული პოტენციალით, ასევე ისტორიულ-კულტურული მემკვიდრეობით შეუძლია ტურიზმის საქმიანობის კიდევ უფრო განვითარება, თუკი ეს პოტენციალი სწორად, მიზანმიმართულად და გააზრებულად იქნება გამოყენებული. შეიძლება ითქვას, რომ საქართველოს შეუძლია კულტურული ტურიზმის კუთხით რეგიონის ყველა ქვეყანას გაუწიოს კონკურენცია და არა მარტო.

როგორც აღვნიშნე, ტურიზმის დარგის მდგრადი განვითარების კონცეფციის შესაბამისად განვითარება უმნიშვნელოვანესია, რადგან პირველ რიგში, იგი ხელს უწყობს ბუნებრივი გარემოსა და კულტურული თვითმყოფადობის შენარჩუნებას და მოაქვს ეკონომიკური სარგებელი ადგილობრივი მოსახლეობისათვის. ნაშრომის მიზანი იყო, რომ მდგრადი განვითარების სტრატეგიასთან შესაბამისობა განხილული ქალაქ მცხეთაში ტურიზმის განვითარების მაგალითზე ყოფილიყო.

ქალაქ-მუზეუმ მცხეთას საბჭოთა პერიოდში უმეტეს შემთხვევაში საბჭოთა კავშირის ქვეყნებიდან სტუმრობდნენ და იყო არა მარტო კულტურული ტურიზმის ცენტრი, არამედ განვითარებული იყო სპორტული ტურიზმის სახეობაც. მოგვიანებით, 1990-იან წლებში ამ მხრივ დიდი ჩავარდნა იყო და ტურიზმის გამოცოცხლების პროცესი 2000-იანი წლებიდან დაიწყო, ისევე როგორც მთლიანად ქვეყანაში. დარგის განსაკუთრებული განვითარება კი 2013 წლის შემდეგ შეიმჩნევა, რაც ქალაქის ცენტრალურ ნაწილს რეაბილიტაცია ჩაუტარდა. მას შემდეგ მკვეთრად გაიზარდა ტურისტების რაოდენობა და თუ ბოლო ხუთი წლის მონაცემებს დავეყრდნობით, ზრდის ტენდენცია არ შეცვლილა.

კვლევების საფუძველზე უნდა აღინიშნოს, რომ ქალაქ-მუზეუმ მცხეთაში ტურიზმის განვითარება ნაწილობრივ შეესაბამება მდგრადი განვითარების პრინციპებს. მეტნაკლებად შენარჩუნებულია გარემოსა და კულტურული მდგრადობა, რასაც ვერ ვიტყვით ეკონომიკურ მდგრადობაზე. ქალაქში ტურიზმის მდგრადი განვითარება ადგილობრივი მოსახლეობის მხოლოდ მცირე ნაწილზე აისახება და არ ქმნის მნიშვნელოვან ბენეფიტებს. ამის უმთავრესი მიზეზი ტურიზმის სფეროში ჩართული ადგილობრივი სახელმწიფო სტრუქტურებსა და მცირე და საშუალო ბიზნეს ოპერატორებს შორის კომუნიკაციის ნაკლებობაა.

ჩატარებულმა კვლევამ აჩვენა, რომ ქალაქ-მუზეუმ მცხეთაში ტურიზმის განვითარება სრულიად შეესაბამება ნაშრომის ჩარჩო-კონცეფციად აღებულ შეფარდებითი უპირატესობის თეორიას და ნაწილობრივ ესადაგება კოორდინაციის მარცხის თეორიას. ასევე დადგინდა, რომ სახელმწიფოს მიდგომა დარგის მდგრადი განვითარების მიმართ

უპასუხისმგებლოა. ისინი მხოლოდ თეორიულად საუბრობენ ამაზე და რეალურად, კონცეფციის ძირითადი პრინციპების გათვალისწინება არ ხდება. ამაზე მეტყველებს ის ფაქტი, რომ ტურიზმის განვითარებამ ვერ შეძლო მოსახლეობი დიდი ნაწილისათვის ეკონომიკური სარგებლის მოტანა.

უნდა აღინიშნოს, რომ ქალაქ-მუზეუმ მცხეთას აქვს სრული პოტენციალი, რომ დარგი მდგრადი განვითარების პრინციპებიდან გამომდინარე ვითარდებოდეს, თუმცა ამისათვის საჭიროა დარგში ჩართული დაინტერესებული მხარეების კომუნიკაცია, შეთანხმებული და კოორდინირებული ქმედებების განხორციელება და ქალაქში ტურიზმის განვითარების სტრატეგიის შემუშავება.

გამოყენებული ლიტერატურა:

1. ა(ა)იპ მცხეთის ტურიზმის საინფორმაციო ცენტრი.
2. ა(ა)იპ მცხეთის კულტურული მემკვიდრეობისა და ტურიზმის განვითარების ცენტრი.
3. გალახვარიძე, ნ. (2017). *კულტურული ტურიზმის და მსოფლიო მემკვიდრეობის ღირშესანიშნავი ადგილებისთვის აქტუალური საკითხები*. ელექტრონული ჟურნალი „ბიზნესი, ტურიზმი და ტექნოლოგიები“, თბილისი.
4. გერბერა, ვ. (2008). *კულტურული ტურიზმის ეკონომიკური ეფექტის შესახებ, ქართული ხელოვნება ევრიპოსა და აზიის კულტურათა კონტექსტში*, თეზისები, ვ. ბერიძის სახელობის ქართული ხელოვნების საერთაშორისო სიმპოზიუმი, თბილისი.
5. დევიძე, ე. (2012). *კულტურული მემკვიდრეობა და იმერეთის ტურიზმის განვითარების პრობლემები*. დისერტაცია ბიზნესის ადმინისტრირების დოქტორის აკადემიური ხარისხის მოსაპოვებლად. თსუ. ნანახია: 25.05.2019.
http://press.tsu.ge/data/image_db_innova/Disertaciebi_economics/eka_devidze.pdf
6. დოლონაძე, თ. (2018). *მდგრადი ტურისტული განვითარების სივრცითი ასპექტები და თავისებურებები იმერეთის რეგიონში*. დისერტაცია გეოგრაფიის დოქტორის აკადემიური ხარისხის მოსაპოვებლად. აკაკი წერეთლის სახელმწიფო უნივერსიტეტი. ქუთაისი.
7. ელიზბარაშვილი, ნ. (2014). *მცხეთის გეოგრაფიული კვანძი და სამართლებრივი რეგულაციები*. საერთაშორისო კონფერენციის კრებული „სივრცე, საზოგადოება, პოლიტიკა“. „უნივერსიტეტის გამომცემლობა“, თბილისი.
8. ელიზბარაშვილი, ნ. (2015). *მცხეთის ისტორიული ლანდშაფტის დაგეგმარება*. „უნივერსალი“, თბილისი.
9. ვადაჭკორია, მ., უშვერიძე, გ., ჯალიაშვილი, ვ. (1987). *საქართველოს სსრ კურორტები*. გამომცემლობა „საბჭოთა საქართველო“, თბილისი.
10. ზაქარაია, ვ. (1973). *საქართველოს ძველი ქალაქები და ციხეები*. გამომცემლობა „მეცნიერება“, თბილისი.
11. კვარაცხელია, ნ. (2009). *კულტურული ტურიზმი: თეორია და პრაქტიკა*. თბილისი. ნანახია: 20.06.2019.

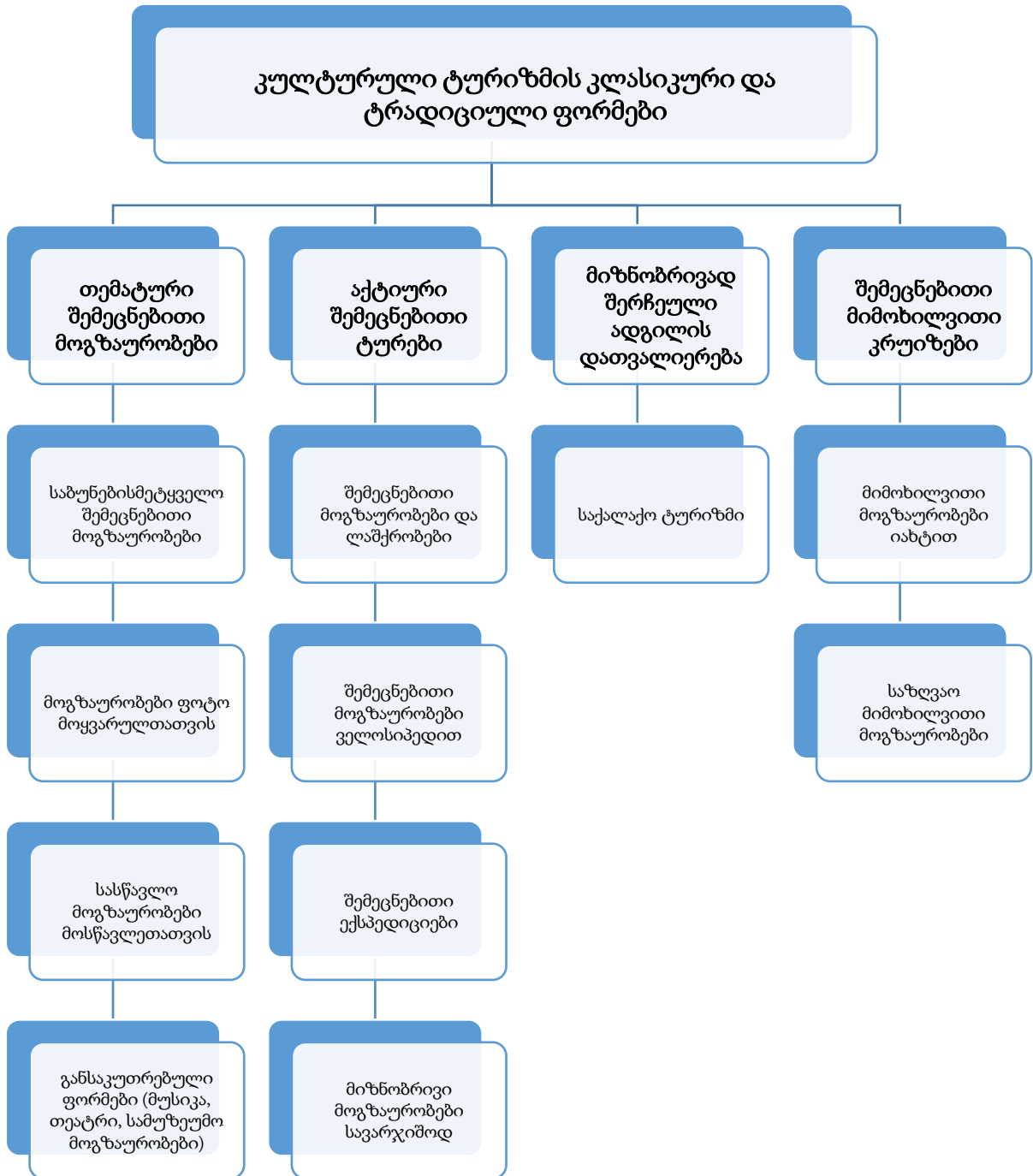
<file:///C:/Users/smarti/Downloads/%E1%83%A2%E1%83%A3%E1%83%A0%E1%83%98%E1%83%96%E1%83%9B%E1%83%98.pdf>

12. კობახიძე, ე. (1971). *საქართველოს სსრ საკურორტო მეურნეობა და ტურიზმი*. გამომცემლობა „უნივერსალი“, თბილისი.
13. მეტრეველი, მ. (2011). *ტურიზმის ეკონომიკა და პოლიტიკა*. თბილისი.
14. „მოსახლეობა“. მცხეთის მუნიციპალიტეტის მერია. ნანახია: 29.05.2019. <http://mtskheta.gov.ge/ka/home>
15. საქართველოს იუნესკოს საქმეთა ეროვნული კომისია. ნანახია: 10.06.2019. http://unesco.ge/?page_id=428
16. საქართველოს ტურიზმის სტატისტიკა. საქართველოს ტურიზმის ეროვნული ადმინისტრაცია. ნანახია: 7.06.2019. <https://gnta.ge/ge/>
17. „ტურიზმი“. საქართველოს სტატისტიკის ეროვნული სამსახური. www.geostat.ge
18. ტურიზმის საინფორმაციო ცენტრი. 2019.
19. ქურიძე, შ. (2015). *ქალაქმშენებლობითი დოკუმენტაცია, როგორც მემკვიდრეობის დაცვის გარანტი - მცხეთის მემკვიდრეობისა და ტურიზმის მასტერ-პლანის შესწავლის მაგალითზე*. დისერტაცია შესრულებულია არქიტექტურის დოქტორის აკადემიური ხარისხის მოსაპოვებლად. საქართველოს ტექნიკური უნივერსიტეტი, თბილისი.
20. ლუდუშაური, მ. (2010). *ტურიზმის განვითარების ტენდენციები საქართველოში*. ეკონომიკა და ბიზნესი. N4, ივლისი-აგვისტო. 156-163.
21. შენგელია, თ. (2013). გლობალური ბიზნესი. გამომცემლობა „უნივერსალი“, თბილისი.
22. ხოხობია, მ. (2016). *ტურიზმის განვითარების პოლიტიკა საქართველოში*. თბილისი.
23. „*Agenda 21*“. (1992). United Nations Sustainable Development. Rio de Janeiro. Retrieved from 29.04.2019. <https://sustainabledevelopment.un.org/content/documents/Agenda21.pdf>
24. Cooper Ch., Fletcher J., Fyall S., Gilbert D., and Wanhill S. (2008). *Tourism: Principles and Practices*. Prentice Hall.
25. *Cultural Tourism and Sustainable Development*. (2007). Retrieved from 29.04.2019. http://www.ipe.ro/rjef/rjef1_07/rjef1_07_7.pdf

26. Da Cunha, S.K., and da Cunha, J.C. (2005). *Tourism Cluster Competiveness and Sustainability: Proposal for a systemic Model to Measure the Impact of Tourism Local Development*. Brazilian Administration Review. Retrieved from 03.05.2019. <http://www.anpad.org.br/bar>
27. *Ethics, Culture and Social Responsibility*. (2017). United Nations World Tourism Organization. Retrieved from 06.05.2019. <http://ethics.unwto.org/content/ethics-culture-and-social-responsibility-department>
28. Howitt, P. (2001). *Coordination Failures*. Brown University. Retrieved from 15.05.2019. https://www.brown.edu/Departments/Economics/Faculty/Peter_Howitt/publication/Coordination.pdf
29. ICOMOS, International Council on Monuments and Sites. (1999). *Cultural Tourism Carter*. Mexico. Retrieved from 13.06.2019. <https://www.icomos.org/en/about-icomos/committees/national-committees>
30. *Making Tourism More Sustainable – A Guide for Policy Makers*, UNEP and UNWTO, 2005. Retrieved from 05.05.2019. <http://sdt.unwto.org/content/about-us-5>
31. *Report of the World Commission on Environment and Development*. (1987). World Commission on Environment and Development. Retrieved from 16.06.2019. <http://www.ask-force.org/web/Sustainability/Brundtland-Our-Common-Future-1987-2008.pdf>
32. *Sustaining Tourism*. (2004). UNWTO. Retrieved from 16.6.2019. <https://sustainabletourism.net/>
33. *The role of Tourism in Sustainable Development*. (2003). University “la Sapienza”. Rome. Retrieved from 17.06.2019. https://www.researchgate.net/publication/23731052_The_role_of_tourism_in_sustainable_economic_development
34. *The Sources of comparative Advantage in Tourism*. (2014) BER. Retrieved from 10.06.2019. [file:///C:/Users/smarti/Downloads/wp-01-2010%20\(1\).pdf](file:///C:/Users/smarti/Downloads/wp-01-2010%20(1).pdf)

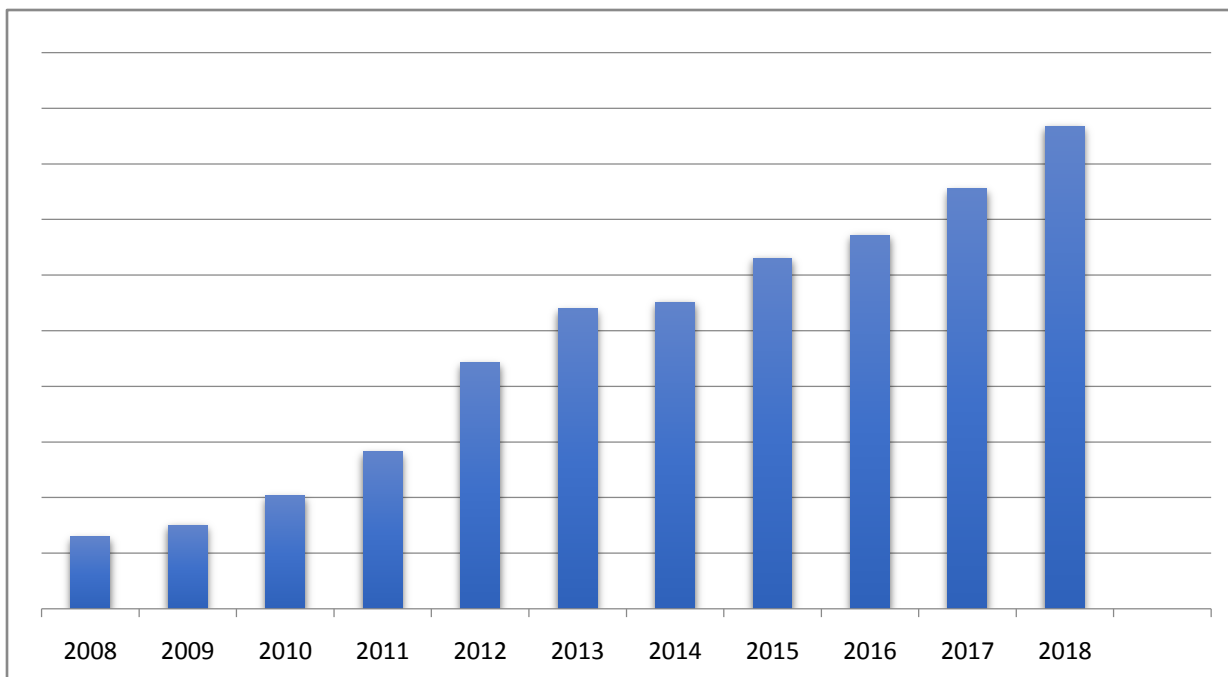
დანართი

დიაგრამა №1. კულტურული ტურიზმის ფორმები



წყარო: კვარაცხელია, ნ. (2009). კულტურული ტურიზმი: თეორია და პრაქტიკა.

გრაფიკი №1. საერთაშორისო ვიზიტორების ზრდის დინამიკა საქართველოში 2008-2018წწ.



წყარო: ტურიზმის ეროვნული ადმინისტრაცია; 2008-2018 წლების ანგარიშები

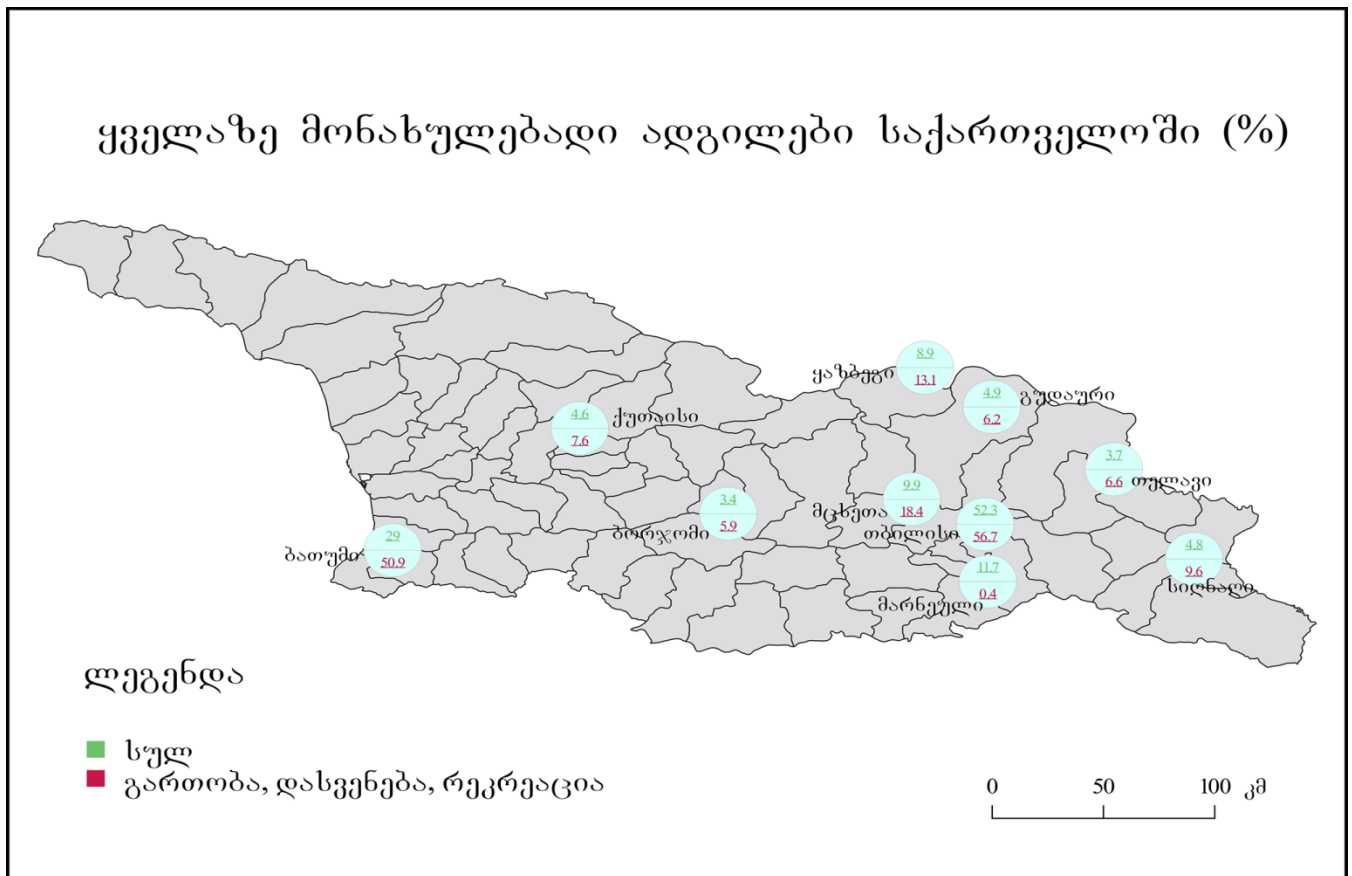
ცხრილი №1. საერთაშორისო ვიზიტორების რაოდენობა საქართველოში 2008-2018წწ

წელი	ვიზიტორების რაოდენობა	ზრდის მაჩვენებელი
2008	1,290,108	22.7%
2009	1 500 049	16.3%
2010	2 031 717	35.4%
2011	2 822 363	38.9%
2012	4 428 211	56.9%
2013	5 392 303	21.8%
2014	5 515 599	1.9%
2015	6 305 635	7.1%

2016	6 719 975	6.6%
2017	7 554 936	18.8%
2018	8 679 544	9.8%

წყარო: ტურიზმის ეროვნული ადმინისტრაცია; 2008-2018 წლების ანგარიშები

რუკა №1



რუკა შედგენილია ავტორის მიერ გეოინფორმაციული სისტემების (GIS) გამოყენებით.

წყარო: ტურიზმის ეროვნული ადმინისტრაციის 2018 წლის ანგარიში

ცხრილი №2. ქალაქ მცხეთაში ჩასული საერთაშორისო ვიზიტორების წილი

წელი	ქალაქ მცხეთის ვიზიტორთა წილი საქართველოში შემოსული საერთაშორისო ვიზიტორების მთლიან რაოდენობაში	ქალაქ მცხეთის ვიზიტორთა წილი იმ საერთაშორისო ვიზიტორებში, რომელთა მთავარი მიზანი გართობა დასვენება და რეკრეაციაა
2015	5%	10%
2016	5%	11%
2017	7%	14,1%
2018	9,9%	18,4

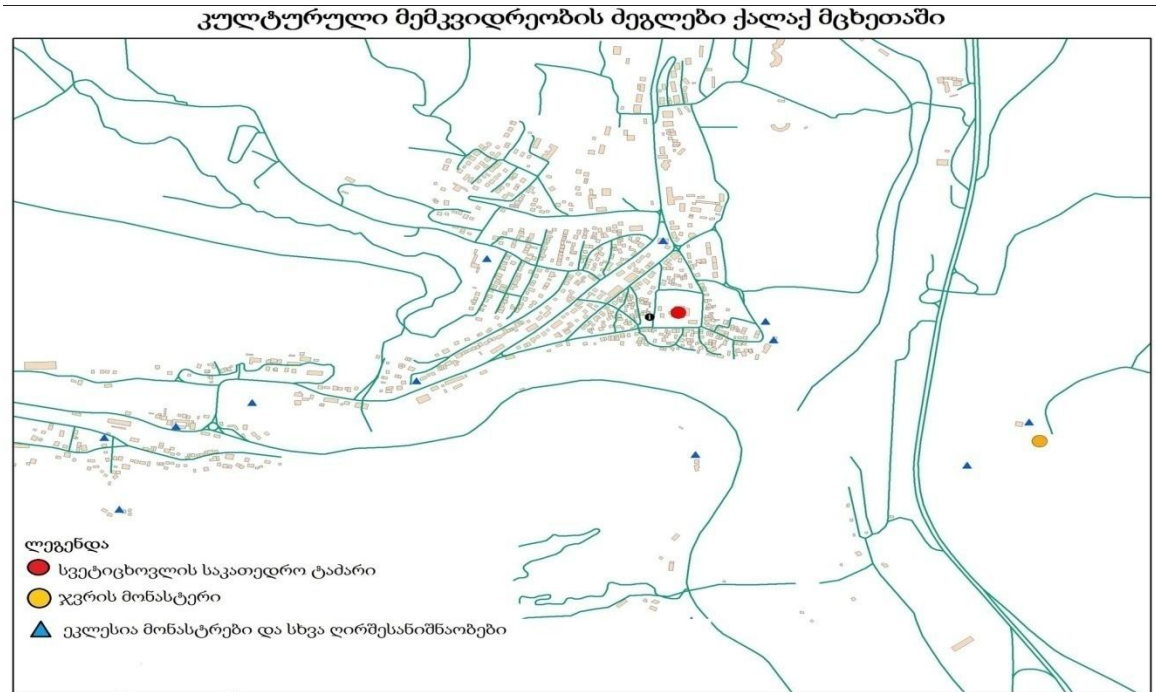
წყარო: ტურიზმის ეროვნული ადმინისტრაციის 2015-2018 წლის ანგარიშები.

ცხრილი №3. ტურისტების რაოდენობა ქალაქ მცხეთაში 2014-2018 წლებში

წელი	რაოდენობა
2014	50 120
2015	60 949
2016	68 178
2017	72 000
2018	72 754

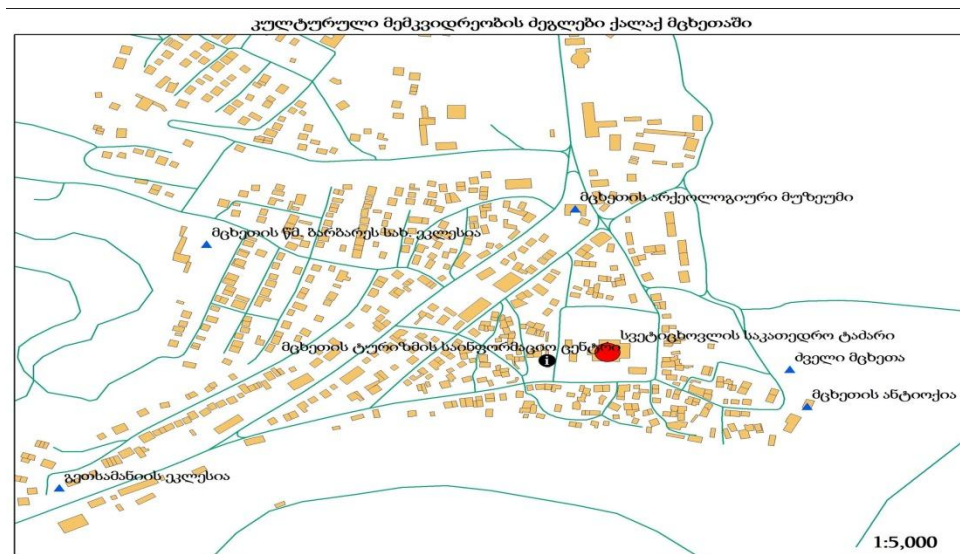
წყარო: ქალაქ მცხეთის ტურიზმის საინფორმაციო ცენტრი

რუკა №2.



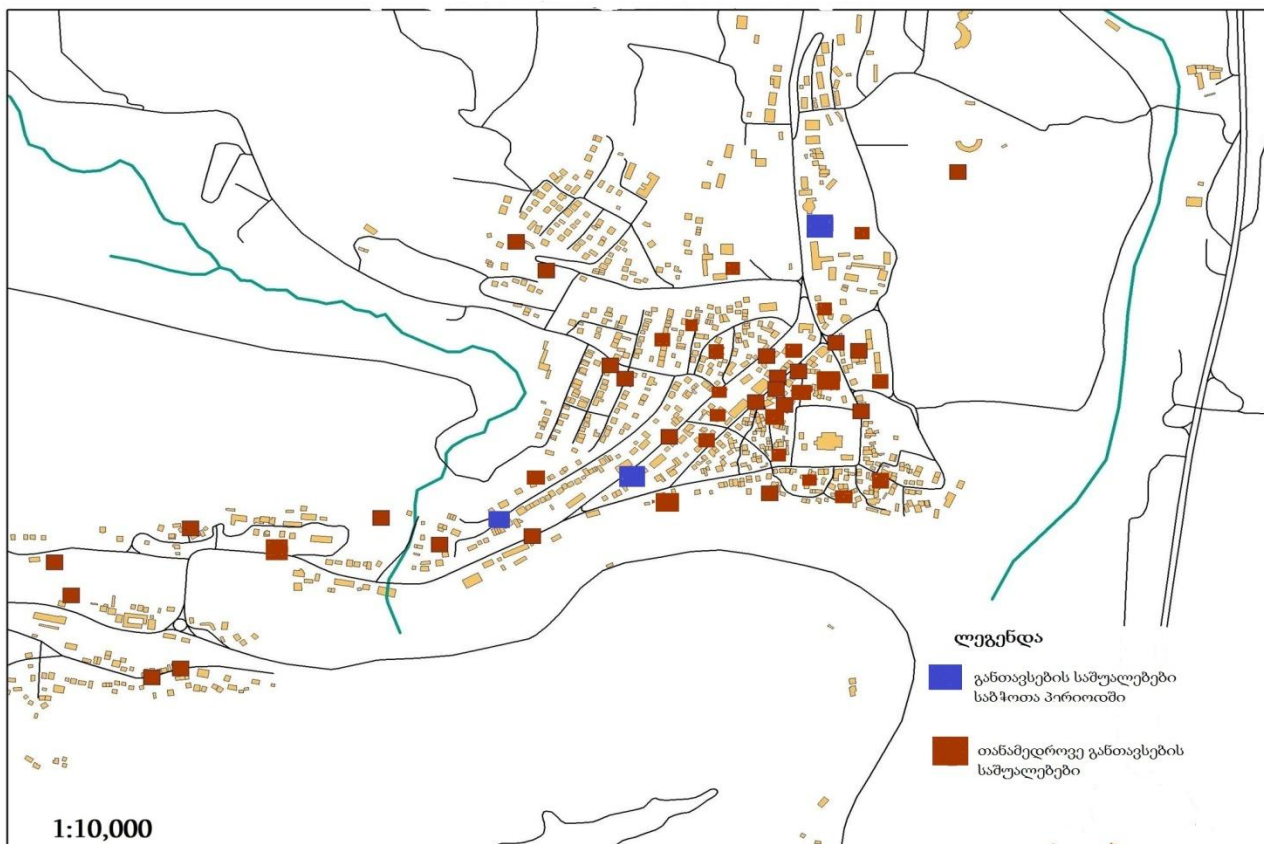
რუკა შედგენილია ავტორის მიერ გეოინფორმაციული სისტემების (GIS) გამოყენებით

რუკა №3. ქალაქ მცხეთის ცენტრალურ ნაწილში განთავსებული კულტურული მემკვიდრეობის ძეგლები



რუკა შედგენილია ავტორის მიერ გეოინფორმაციული სისტემების (GIS) გამოყენებით

რუკა №4. ძველი და ახალი განთავსების საშუალებები ქალაქ მცხეთაში



რუკა შედგენილია ავტორის მიერ გეოინფორმაციული სისტემების (GIS) გამოყენებით

Ivane Javakhishvili Tbilisi State University

Tamari Mazmishvili

The City-museum of Mtskheta as a Tourist Product: The Social-economic
and Spatial Aspects of Development

Human Geography

Thesis submitted to the faculty of the Human Geography in partial fulfillment of the
requirements for the degree of master of science

Supervisor: **Ia Iashvili**

Associate Professor

Tbilisi 2019