

ივანე ჯავახიშვილის სახელობის თბილისის სახელმწიფო უნივერსიტეტის
ფსიქოლოგიისა და განათლების მეცნიერებათა ფაკულტეტი
სამაგისტრო პროგრამა „ფსიქოლოგიური ანთროპოლოგია“

თამარ ჩხაიძე

**კულტურისა და ქცევის მიმართების საკითხები თანამედროვე
ფსიქოლოგიურ ანთროპოლოგიაში**

**ნაშრომი შესრულებულია ფსიქოლოგიური ანთროპოლოგიის მაგისტრის
აკადემიური ხარისხის მოსაპოვებლად**

ხელმძღვანელი:

ფსიქოლოგიურ მეცნიერებათა კანდიდატი,

ფილოსოფიურ მეცნიერებათა დოქტორი,

ლალი სურმანიძე

თსუ-ს ფსიქოლოგიისა და განათლების მეცნიერებათა

ფაკულტეტის ასოცირებული პროფესორი

კონსულტანტი:

ფსიქოლოგიურ მეცნიერებათა კანდიდატი,

ვახტანგ ნადარეიშვილი

თსუ-ს ფსიქოლოგიისა და განათლების მეცნიერებათა

ფაკულტეტის ასოცირებული პროფესორი

თბილისი

2015

ანოტაცია

წინამდებარე ნაშრომი წარმოადგენს მცდელობას ადამიანის ქცევის შესასწავლად გამოიკვეთოს ინტერდისციპლინური დარგის - ფსიქოლოგიური ანთროპოლოგიის მნიშვნელობა. აღნიშნული დისციპლინა ადამიანის ქცევის ასახსნელად ორი სფეროს - ანთროპოლოგიისა და ფსიქოლოგიის მონაცემების გაერთიანების შესაძლებლობას იძლევა. შესაბამისად, მოცემული თეორიული ნაშრომის მიზანია აღიწეროს აღნიშნულ სფეროთა თანაკვეთის არეები და განისაზღვროს თანამედროვე ფსიქოლოგიური ანთროპოლოგიის ფარგლებში მოქმედი სკოლების, კერძოდ, კულტურული მოდელების სკოლის როლი კულტურისა და ქცევის მიმართების პრობლემატიკაში. ადამიანის ქცევის ახსნის ფსიქოლოგიური და ანთროპოლოგიური თეორიული კონცეფციების შედარების საფუძველზე კი იდენტიფიცირდეს ის პრობლემები, რომელთა გადასაჭრელად აშკარაა ურთიერთშემავსებელი მიდგომის საჭიროება.

კულტურისა და ქცევის მიმართების შესახებ თეორიული შეხედულებების სისტემატიზირების საფუძველზე განსაკუთრებით გამოიკვეთა ქართული ფსიქოლოგიური სკოლის ახსნითი პოტენციალი ამ მიმართულებით. კერძოდ, კულტურისა და ქცევის გამაშუალებელ ფსიქიკურ წარმონაქმნად დისპოზიციური განწყობა დასახელდა, რაც განწყობის თეორიის დამუშავების მიმდინარე ეტაპის შეხედულებებს ეფუძნება.

აღსანიშნავია, რომ წინამდებარე ნაშრომში თეორიულ საკითხების განხილვასთან ერთად ყურადღება ეთმობა სამომავლო ემპირიული კვლევის პერსპექტივის დასახვასა და შესაბამისად, კვლევის იმ პროცედურებზე მსჯელობას, რომელიც ნაშრომში განხილულ თეორიულ შეხედულებებს უნდა ითვალისწინებდეს.

Annotation

The present work is an attempt to highlight the important role of the interdisciplinary field - Psychological Anthropology in explaining human behaviour. The field gives the opportunity unifying two fields of science – Psychology and Anthropology for studying human behaviour. Consequently, the aim of the paper is to describe the intersection of those fields and define the role of contemporary psychological anthropology school - the cultural model school - in discussing the culture and behavior relation problems. The comparison of psychological and anthropological explanations of human behavior identifies the areas where the necessity of mutual approach is obvious.

The systematization of theoretical views about the culture and behavior relation outlined the possibility to integrate the Georgian Psychological School's explanatory potential in the field of contemporary psychological anthropology. According to the views of current phase of Uznadze's Set Theory development the dispositional set is considered as an intermediating mental entity between the culture and behavior.

Last but not least, the present paper focuses on not only the theoretical issues, but also reviews the necessary procedures of future empirical research that should be designed according to the theoretical viewpoints discussed in the paper.

სარჩევი

თავი I . ფსიქოლოგიური ანთროპოლოგია	9
1.2. ანთროპოლოგია და ფსიქოლოგია	9
2.2. კოგნიტური ანთროპოლოგია და კოგნიტური ფსიქოლოგია	17
თავი II. კულტურული მოდელები.....	27
2.1. კულტურის მოდელების სკოლა	27
2.2. პარადიგმული ცვლილების პირველი ეტაპი: კულტურული სქემა	28
2.3. პარადიგმული ცვლილების მეორე ეტაპი: კონექციონიზმი	35
2.3.1. კონექციონიზმის მოდელის უპირატესობები	41
2.4. კულტურული მოდელების „დირექტიული ძალის“ საკითხი.....	43
2.5. დ.ვესტენი - ფსიქონალიზმისა და კოგნიტური მეცნიერებების ინტეგრაციის შესახებ	47
2.6. ინტერნალიზაციის პროცესი.....	50
თავი III. განწყობის ზოგადფსიქოლოგიური თეორია.	54
3.1. ღიმიტრი უზნაძის განწყობის თეორია.	54
3.2. დისპოზიციური განწყობა	66
3.2.1. პიროვნების დონე.....	67
3.2.2. ღირებულებები	68
3.2.3. მომავალი	69
3.3. დისპოზიციური განწყობების ინტერნალიზაცია.....	71
დასკვნა	74

შესავალი

შეკითხვა – „რატომ იქცევა ადამიანი ასე და არა სხვაგვარად“ ცენტრალურია ადამიანის შემსწავლელ მეცნიერებებში. მასზე პასუხების მიხედვით კი ორი, ურთიერდაპირისპირებული პოზიციის გამოკვეთაა შესაძლებელი. პირველი მათგანი *ფსიქობიოლოგიური დეტერმინიზმის* თვალსაზრისზე დგას: ადამიანის ქცევის წყაროდ მის ბიოლოგიას და/ან ინდივიდუალურ ფსიქიკას ასახელებს. ბიოლოგიური, უნივერსალური მოთხოვნილებები და დრაივები კვლევის ყურადღების ცენტრში მას შემდეგ მოექცა, რაც ადამიანის ქცევის ცხოველის ქცევის მიხედვით მოდელირების იდეა გახდა პოპულარული. აღნიშნული მიდგომა კი არც თუ მცირე ხნის განმავლობაში ინარჩუნებდა დომინანტობას ისეთ სფეროში, როგორცაა ფსიქოლოგია, დისციპლინა, რომელიც პრეტენზიას აცხადებს აღწეროს, ახსნას, გააკონტროლოს და იზინასწარმეტყველოს ადამიანის ქცევა. ის ამ მიზნების განსახორციელებლად ფსიქიკის თეორიული კონსტრუქტების შესახებ სპეციალურად შემუშავებული ფსიქომეტრული ინსტრუმენტებით გაზომვად მონაცემებს იყენებს და მცირე ყურადღებას უთმობს კოლექტიური თანაცხოვრების ისეთი შედეგების როლს, როგორცაა, მაგალითად, იდეოლოგიები, სიმბოლოები, დისკურსები, ნორმები და ა.შ. მეორე პოზიცია კი, რომელიც *სოციოკულტურული დეტერმინიზმის* სახელწოდებითაა ცნობილი, პირიქით, ქცევის განსაზღვრაში სწორედ ამ უკანასკნელთა ცენტრალურობას უსვამს ხაზს. ის ადამიანის ქცევას კულტურული კონსტრუქტების პირდაპირ პროდუქტად განიხილავს. ეს პოზიცია დამახასიათებელია ისეთი სფეროსთვის, როგორცაა ანთროპოლოგია. ანთროპოლოგიის ერთ-ერთი მნიშვნელოვანი სკოლის – სტრუქტურულ-ფუნქციონალისტების წარმომადგენლების თვალსაზრისით, საზოგადოებამ თავისი თავის გადასარჩენად წევრებში მისთვის დომინანტური ღირებულებების დანერგვაზე უნდა იზრუნოს. მათი აზრით,

საზოგადოებისთვის ეს არ არის რთული ამოცანა. ინდივიდებში ღირებულებების გავრცელება სოციალიზაციის მექანიზმების საშუალებით უპრობლემოდ ხდება. ყველა ერთნაირად ითვისებს მათ და ყველა ასრულებს ამ ღირებულებების შესატყვის ქცევას, რომელიც საზოგადოებრივი წესრიგის კვლავნარმოებას უზრუნველყოფს. შესაბამისად, სტრუქტურულ-ფუნქციონალისტების აზრით, იმისათვის, რომ ავხსნათ, რატომ იქცევა ადამიანი ასე და არა სხვაგვარად, საჭიროა მხოლოდ იმაზე დაკვირვება, თუ რა ასწავლეს მათ (C. Strauss, 1992).

ამრიგად, ანთროპოლოგია მიიჩნევს რა, რომ საზოგადოებრივი პროდუქტები (იდეოლოგიები, სიმბოლოები, დისკურსები) ასლების სახით ვრცელდება ინდივიდებში და ყველაზე ერთნაირად ზემოქმედებს, ნაკლებ ყურადღებას უთმობს ინდივიდუალურ განსხვავებებს. როგორც ამერიკელი ანთროპოლოგი, ლესლი ვაიტი (1949) აღნიშნავს, იმდენად მაღალია კულტურის¹ როლი ადამიანის ქცევის განსაზღვრაში, რომ შესაძლებელია ამ შემთხვევაში საერთოდ უგულებელვყოთ ინდივიდუალური სხვაობებიო. თუმცა იმ შემთხვევაშიც კი, თუ დავეთანხმებით მოსაზრებას, რომ კულტურა მართლაც ერთნაირად ზემოქმედებს თითოეულ ინდივიდზე, ანთროპოლოგების ძირითადი პოსტულატი - „ქცევა კულტურულად კონსტრუირებულია“ - მაინც მწვავე კრიტიკის საგნად რჩება. როგორც დანდრადე აღნიშნავს, ეს პოსტულატი Y-ის მიერ X-ის კონსტრუირების ფაქტის უბრალო კონსტატაციას ახდენს ისე, რომ ვერ ასახელებს ვერც ერთ მექანიზმს, თუ როგორ უკავშირდება X Y-ს.

„რა თქმა უნდა, შეიძლება ითქვას, რომ „ადამიანები იქცევიან ასე იმიტომ, რომ კულტურა აიძულებს მათ ასე მოქცევას“, თუმცა ეს ფორმულირება ვერაფერს ვერ ხსნის. „ყოველთვის იქცევიან ადამიანები ისე, როგორც მათ კულტურა აიძულებს? როგორ აიძულებს კულტურა მათ მოიქცენ ასე და არა სხვაგვარად?“ [D’Andrade, 1992:23]

¹ განმარტავს მას როგორც ობიექტებისა და სიმბოლოების მატერიალურ სისტემას.

ეს არის ის მნიშვნელოვანი კითხვები, რომელიც პასუხგაუცემელი რჩება ანთროპოლოგიურ თეორიაში. დანდრადეს აზრით, ეს განპირობებულია კულტურის შესახებ ისეთი არარელევანტური კონცეფციით, რომლის მიხედვით კულტურა გარეგანი, ობიექტური მოცემულობაა, რომელსაც ფსიქოლოგიური რეალობა არა აქვს. ფსიქოლოგიური რეალობის კონსტატირების გარეშე კი შეუძლებელია მისი ქცევასთან კავშირის ახსნა. კულტურულად განსაზღვრული ქცევის აღძვრის უნარი მხოლოდ ინდივიდის ფსიქიკაში მოცემულ აზრებსა და აფექტებს აქვს, რომლებიც, მიუხედავად ინდივიდუალურობისა (ინტრაპერსონალურობისა), ამავდროულად კოლექტიურიცაა (გაზიარებულია ერთი კულტურის წარმომადგენლებს შორის) (C. Strauss, 1992).

როგორც ვნახეთ, როგორც ფსიქოლოგიის, ისე ანთროპოლოგიის მხრიდან ქცევის ახსნის მცდელობები ცალმხრივია. პირველი მათგანი მხოლოდ „შინაგან“, ე.წ. ინტრაპერსონალურ რეალობაზე ამახვილებს ყურადღებას მაშინ, როცა მეორე მხოლოდ „გარეგან“, ე.წ. ექსტრაპერსონალურ რეალობაზე ფოკუსირდება. „შინაგანსა“ და „გარეგანს“ შორის დაპირისპირების მოსახსნელად კი იკვეთება ისეთი ურთიერთმეგავსებელი მიდგომის საჭიროება, რომელიც კულტურულ პროდუქტებსა და ინდივიდუალურ ფსიქოლოგიურ პროცესებს ერთიან თეორიაში მოაქცევს (J. Bruner, 1996). ამასთან, ამ ორი რეალობის ურთიერთქმედების აღწერისას გასათვალისწინებელია თითოეული მათგანის მოქმედების სპეციფიკა. ნიშანდობლივია, რომ ინტრაპერსონალური აზრები, აფექტები და მოტივები ექსტრაპერსონალური შეტყობინებებისა და პრაქტიკების პირდაპირი ასლები არ არის. ინტრაპერსონალური რეალობის მოქმედების კანონზომიერებები განსხვავებულია. ამ კანონზომიერების გასაგებად კი ანთროპოლოგების გარკვეული ნაწილი აღიარებს, რომ აუცილებლად ესაჭიროებათ ფსიქოლოგიის დახმარება (C. Strauss & N. Quinn, 1997).

რეალურად საუბარია, ანთროპოლოგიის შედარებით ახალი მიმართულების, ფსიქოლოგიური ანთროპოლოგიის წარმომადგენლებზე. ფსიქოლოგიური ანთროპოლოგია ინტერდისციპლინური დარგია, რომლის მიზანიც სწორედ კულტურული

და მენტალური პროცესების ურთიერთმიმართების შესწავლაა, ჯგუფური ქცევის ინდივიდუალური საფუძვლის გარკვევა (C.C. Moore & H.F. Mathews, 2001). როგორც რუსი მეცნიერი ს. ლურიე (2005) აღნიშნავს, „დადგა აუცილებლობა ისეთი მეცნიერებისა, რომელიც ერთდროულად შეისწავლის როგორც ობიექტურ კულტურულ, ისე მენტალურ მნიშვნელობებს, მაგრამ ისეთ კულტურულ მნიშვნელობებს, რომელთათვისაც დამახასიათებელია ფსიქოლოგიური მიზეზები და შედეგები, და ისეთ მენტალურ მნიშვნელობებს, რომლებიც დაკავშირებულია ობიექტურ კულტურასთან. აი, აქ კი დგება ფსიქოლოგიური ანთროპოლოგიის რივი“ [გვ. 125].

ყოველივე ზემოთქმულიდან გამომდინარე, ჩვენი აზრით, ადამიანის შემსწავლელი მეცნიერებების ცენტრალურ შეკითხვაზე - რატომ იქცევა ადამიანი ასე და არა სხვაგვარად - საპასუხოდ სწორედ ინტერდისციპლინური დარგის - ფსიქოლოგიური ანთროპოლოგიის ფარგლებში იკვეთება ორი სფეროს - ანთროპოლოგიისა და ფსიქოლოგიის მონაცემთა გაერთიანების პოტენციალი.

ამრიგად, ადამიანის ქცევის შესასწავლად ინტერდისციპლინური მიდგომის აქტუალობიდან გამომდინარე, წინამდებარე ნაშრომის მიზანს წარმოადგენს:

❖ **კულტურისა და ქცევის ურთიერთმიმართების ფსიქოანთროპოლოგიური ასპექტების განსაზღვრა**

აღნიშნული მიზნის მისაღწევად მნიშვნელოვნად მიგვაჩნია შემდეგი ამოცანების გადაჭრა:

- ქცევის ახსნის ფსიქოლოგიური და ანთროპოლოგიური თეორიული მიდგომების შედარებითი ანალიზი.

- ფსიქოლოგიური ანთროპოლოგიის ჩამოყალიბების წინაპირობების გაანალიზება და კულტურისა და ქცევის ურთიერთმიმართების პრობლემატიკაში მისი როლის განსაზღვრა.
- ფსიქოლოგიურ ანთროპოლოგიაში იმ ფსიქოლოგიური თეორიების ახსნითი პოტენციალის ჩართვა, რომლებშიც ქცევა ძირეული ფსიქოლოგიური კატეგორიაა. კერძოდ, ამ თვალსაზრისით ქცევის ისეთი ზოგადფსიქოლოგიური თეორიის ანალიზი, როგორცაა დ. უბნაძის განწყობის თეორია.

*“ანთროპოლოგიისა და ფსიქოლოგიის სფეროების
განცალკევება, რასაც არ უნდა გამოეწვია ის,
აუცილებლად უნდა ჩაითვალოს
ადამიანის შესახებ მეცნიერების განვითარების
ერთ-ერთ ყველაზე შემაფერხებელ ფაქტორად“*

[J. Bruner, 2001:14]

თავი I . ფსიქოლოგიური ანთროპოლოგია

1.2. ანთროპოლოგია და ფსიქოლოგია

ფსიქოლოგიისა და ანთროპოლოგიის ერთმანეთისგან დამოუკიდებელ დისციპლინებად ჩამოყალიბებამდე, სოციალური მეცნიერების თეორეტიკოსებს მეცხრამეტე საუკუნის ბოლოსა და მეოცე საუკუნის დასაწყისამდე ფსიქოლოგიისა და კულტურის საკითხები ერთად ეწყობოთ სამუშაო მაგიდაზე (J. R. Hickman, 2010). მეცხრამეტე საუკუნეში კი იწყება დისციპლინათა დიფერენციაცია. 1879 წელს, ლაიფციგის უნივერსიტეტში, ვილჰელმ ვუნდტი

აარსებს ფსიქოლოგიის ლაბორატორიას. მას შემდეგ ფსიქოლოგია მეცნიერების დამოუკიდებელი დარგი ხდება, რომელსაც აკადემიური, საუნივერსიტეტო სტატუსი აქვს (ი. იმედაძე, 2008). 1896 წელს კი, მისი მოსწავლე, ფრანც ბოასი, ამერიკაში, კოლუმბიის უნივერსიტეტში, აფუძნებს ანთროპოლოგიის დეპარტამენტს (H. R. Lewis, 2001).

დანდრადეს (1995) აზრით, ანთროპოლოგიის ცალკე დისციპლინად ჩამოყალიბების დროს მის მთავარ მისიას წარმოადგენდა ადამიანთა ისტორიის დაკარგული ნაწილების შევსება, უფრო ზუსტად კი, ადამიანის „პრეისტორიის“ – დამწერლობამდე და ცივილიზაციის განვითარებამდე პერიოდის – შესწავლა. დისციპლინის ასეთი დღის წესრიგი მკვიდრი ამერიკელების, წყნარი ოკეანის მაცხოვრებლებისა და შორეული აღმოსავლეთის ხალხების აღმოჩენამ განაპირობა. „პრეისტორიულ“ მიდგომას სამი საკვლევი მეთოდი ჰქონდა. პირველი მეთოდი წარსულს ფიზიკური ნარჩენების გზით შეისწავლიდა. ამ სფეროს არქეოლოგია ეწოდა. მეორე საკვლევი მეთოდს, რომელიც მეცხრამეტე საუკუნის ბოლოს განვითარდა, ეთნოგრაფიის სახელით ვიცნობთ, რაც პრიმიტიული ადამიანების ცხოვრების სტილის დაკვირვების გზით შესწავლას გულისხმობდა. მესამე მეთოდი კი ადამიანების ფიზიკური ტიპების კვლევის მეთოდი იყო. მისი საშუალებით ადამიანთა ჯგუფებს შორის არსებულ ფიზიკურ მსგავსებებსა და განსხვავებებზე აგროვებდნენ მონაცემებს. ამ ინფორმაციას კი სხვადასხვა ჯგუფს შორის ისტორიული ურთიერთობებისა და კონკრეტულ გარემოსთან ადაპტაციის თავისებურებების დასადგენად იყენებდნენ. ეს მიმართულება დღეს „ბიოლოგიური ანთროპოლოგიის“ სახელწოდებითაა ცნობილი (D'andrade, 1995:1-3).

ზემოთ მოცემული აღწერიდან ანთროპოლოგია ისტორიული სწავლების სფეროდ შეიძლება მოგვეჩვენოს (D'andrade, 1995). განსაკუთრებით, არქეოლოგია, რომელმაც მართლაც მნიშვნელოვანი როლი შეასრულა პრეისტორიის შესწავლაში. თუმცა, დანდრადეს აზრით, ანთროპოლოგიის ამ სამი მიმართულებიდან ერთ-ერთმა, ეთნოგრაფიამ სრულიად შეცვალა დისციპლინის აღნიშნული მიზნები. მეოცე საუკუნის დასაწყისში ეთნოგრაფიის ახალი მიდგომა საზოგადოების ინსტიტუტების ინტეგრირებულობის იმ თავისებურებების

შესწავლაზე ფოკუსირდა, რაც, მათი აზრით, საზოგადოების ფუნქციონირების საფუძველი იყო. „ინდივიდუალურთან მიმართებაში საზოგადოებრივი გამოცდილების პრიმატის აღიარებით, პრიორიტეტი ენიჭებოდა სოციალური სტრუქტურის, შესაბამისად, სტრუქტურული წარმონაქმნების (ნათესაობა და ოჯახურ-საქორწინო ურთიერთობათა სისტემები, პირველყოფილ ხალხთა ტომობრივი ორგანიზაცია, ადათები, მითები და ა.შ.) შესწავლას [ლ. სურმანიძე, 2010:34]. ამ პერიოდში პოპულარული დარგების, სოციალური და კულტურული ანთროპოლოგიის ფარგლებში მოქმედებდა ისეთი სკოლები, როგორცაა: ბრიტანეთში სოციალური ანთროპოლოგიის სკოლა, ამერიკაში კი – სოციალური ევოლუციონისტები (ვაიტი, სერვისი) და კულტურა და პიროვნების სკოლა (მარგარეტ მიდი, რუთ ბენედიქტი, კარდინერი) (D'andrade, 1995).

დანდრადეს აზრით, აღნიშნულ სკოლებს საერთო ამოცანა ჰქონდათ, არკვევდნენ, თუ როგორ იყო ორგანიზებული ქცევის ინსტიტუციონალიზებული სისტემები. შეთანხმება არსებობდა ამ ამოცანის შესრულების საშუალების შესახებაც. ასეთ საშუალებად ინტენსიური ეთნოგრაფიული კვლევა ითვლებოდა. მათ შორის განსხვავება არსებობდა მხოლოდ იმის მიხედვით, თუ როგორ ხსნიდნენ სოციალური ცხოვრების ორგანიზაციის თავისებურებებს. მაგალითად, მალინოვსკის მიხედვით, ორგანიზაცია ადამიანების მოთხოვნილებების დაკმაყოფილებაზეა დაფუძნებული, რადკლიფ-ბრაუნის აზრით, საზოგადოების ფუნქციონირების მოთხოვნებს ემყარება, მიდის და კარდინერის მიხედვით – პიროვნებას, რომელიც ადრეული გამოცდილების შედეგად ფორმირდება, ვაიტის და სერვისის აზრით კი – წარმოების საშუალებებსა და ფორმებს (D'andrade, 1995:7).

როგორც ამას დანდრადე აღნიშნავს, ამ დროს სოციალური და კულტურული ანთროპოლოგიის კურსდამთავრებულის მიმართ არსებობდა შემდეგი სახის მოლოდინი: ის ერთნაირი საველე სამუშაოდან შესასწავლი ხალხის ტექნოლოგიის, ეკონომიკის, ნათესაობის, პოლიტიკის, რელიგიისა და მაგიური პრაქტიკების შემადგენელი ინსტიტუტების აღწერის შედეგად დაგროვილი სოლიდური მოცულობის მასალით უნდა დაბრუნებულიყო.

ამის შემდეგ კი ამ ფაქტებისთვის ერთად უნდა მოეყარათ თავი იმისათვის, რომ გაეანალიზებინათ ფუნქციური, სტრუქტურული, ეკონომიკური თუ პიროვნული ფაქტორების მიხედვით მათი ორგანიზაციის ხასიათი. სწორედ ამ პერიოდში, 1920 წლიდან 1950 წლამდე, შეიქმნა საუკეთესო ნაშრომები. ეთნოგრაფიული კვლევა ჩატარდა მთელი მსოფლიოს მასშტაბით საკმაოდ ბევრ საზოგადოებაში. თუმცა, როგორც დანდრადე აღნიშნავს, „ყველა წარმატებას თავისი ფასი აქვს“. რაც უფრო მეტი და მეტი ეთნოგრაფი ჩნდებოდა, ახალი ნაშრომის ღირებულება უფრო და უფრო მცირდებოდა. რაც უფრო მეტი და მეტი ფაქტი ხდებოდა ცნობილი, ის იდგა, რომ რომელიმე სკოლა მისი ცენტრალური კონცეპტის პირველად მაორგანიზებელ ფაქტორად დადასტურებას შეძლებდა, სულ უფრო და უფრო ნაკლებ ალბათური ხდებოდა. დაგროვებულ მასალაზე რაიმე სპეციფიკურად ახლის დამატება შეუძლებელი გახდა. დანდრადეს აზრით, ეს ანთროპოლოგიაში ახალი მიდგომის ჩამოყალიბების წინაპირობა იყო.

როცა ანთროპოლოგიაში სოციალური ინსტიტუტების ორგანიზაციის შესწავლის მიდგომამ თავი ამოწურა, ამ დროს ფსიქოლოგიასა და სხვა მონათესავე დარგებში სათავეს იღებდა მეცნიერული რევოლუცია (D'andrade, 1995:8). საუბარია 1960-70-იან წლებში აღმოცენებულ ინტელექტუალურ მოძრაობაზე, რომელიც კოგნიტური რევოლუციის სახელწოდებითაა ცნობილი.

1920-იან წლებში ფსიქოლოგიაში ბიჰევიორიზმმა „ინტროსპექციონიზმი“ ჩაანაცვლა და დომინანტურ პარადიგმად ჩამოყალიბდა. ბიჰევიორიზმის მთავარი შეხედულების მიხედვით, ფსიქოლოგიის შესწავლის საგანი მხოლოდ დაკვირვებადი მოვლენები უნდა იყოს. ადვილად დაკვირვებადი მოვლენა კი სტიმულზე ცხოველის რეაქციაა. შესაბამისად, ბიჰევიორისტის ამოცანა იყო სტიმულსა და რეაქციას შორის კავშირების დადგენა. „სტიმული-რეაქციის“ თეორიამ ჰეგემონია ოცდაათ წელზე მეტხანს შეინარჩუნა (D'andrade, 1995). ამის შემდეგ კი ბიჰევიორისტულ ორიენტაციას თანდათან დევნის და მის ნიშას იკავებს კოგნიტური ფსიქოლოგია. „ეს შესაძლებელი გახდა იმიტომ, რომ კოგნიტურ ფსიქოლოგიას,

ბიჰევიორიზმისგან მნიშვნელოვანი განსხვავებულობის გარდა, მასთან სრულიად გარკვეული ნათესაობაც აკავშირებდა. ძირითადი განმასხვავებელი ნიშანი ფსიქოლოგიური აზრის ამ ორ მიმართულებას შორის ორია: ერთი ის, რომ კოგნიტივიზმი ფსიქიკურ პროცესებს რეალური მოვლენების სახით განიხილავს მაშინ, როდესაც ბიჰევიორიზმის სხვადასხვა ვარიანტში მათი არსებობა ან უარყოფილია, ან უგულებელყოფილია, ან, საუკეთესო შემთხვევაში, ჰიპოთეტური ცვლადის ფორმითაა დაშვებული; მეორე - კოგნიტურმა ფსიქოლოგიამ ბიჰევიორიზმისთვის დამახასიათებელი გარეგანი მიზეზობრიობიდან აქცენტი შინაგან მიზეზობრიობაზე გადმოიტანა. რაც შეეხება მათ მსგავსებასა და მემკვიდრეობითობას, აქ, პირველ რიგში, უნდა აღინიშნოს, რომ კოგნიტივიზმი ისევე, როგორც ბიჰევიორიზმი, პოზიტივისტურად ორიენტირებული ფსიქოლოგიაა თავისი ექსპერიმენტული და სტატისტიკური პროცედურებით. კოგნიტურმა ფსიქოლოგიამ შეინარჩუნა ბიჰევიორიზმის ინტერესი მოდელირების მიმართაც, ოღონდ მექანიკური-მანქანური მოდელები კომპიუტერულით შეცვალა“ [ი. იმედაძე, 2008:547].

სწორედ პოზიტივისტური ორიენტაცია, ხელოვნურ, ლაბორატორიულ პირობებში დადგენილი კანონზომიერები გახდა ამ ახალი მიმართულების მიმართ კრიტიკის საფუძველი. ამის შესახებ თავად კოგნიტური ფსიქოლოგიის თვალსაჩინო წარმომადგენელი, ნაისერიც (1985) აღნიშნავს: „*ის კონტექსტის გარეშე ოპერირებს, იყენებს ექსპერიმენტის სქემებს ისე, რომ გარემომცველ გარემოს უგულებელყოფს, ამონებს ცდისპირების შესაძლებლობებს ხელოვნურად შექმნილი ამოცანების შესრულების მიხედვით*“. კულტურის ფსიქოლოგი, ი. ვალსინერიც (1991) კოგნიტივიზმს საყვედურობს იმის გამო, რომ მისთვის დამახასიათებელია „*აფექტების, კონტექსტის, კულტურისა და ისტორიის სისტემატური შეუფასებლობის ტენდენცია*“. რიდი (1987) კი ორივე რადიკალურ პოზიციას კრიტიკულად აფასებს. მისი აზრით, „*უნდა უარყოფთ როგორც მხოლოდ კოგნიტივისტური შინაგანი მიზეზობრიობა, რომელიც კოგნიციის წყაროდ განიხილება, ისე*

მხოლოდ ბიჰევიორისტული გარეგანი მიზეზობრიობა, რომელიც სტიმულის წყაროდ ითვლება“.²

ამერიკელი ფსიქოლოგი, ბრუნერიც (2001) ხაზს უსვამს იმას, რომ ფსიქოლოგები იზოლირებული მენტალური პროცესების შესწავლას კონტექსტისგან დაცლილ ლაბორატორიებში ჩატარებული ექსპერიმენტების გზით ცდილობდნენ. როგორც ანთროპოლოგები უწოდებენ მას, „ბნელი ოთახის კულტურაში“. უაზრო მარცვლების დასწავლის ექსპერიმენტები, ბრუნერის აზრით, გულისხმობდა მესხიერების შესწავლას მნიშვნელობების გარეშე, ანუ მასზე კულტურის ზეგავლენის უარყოფას.

„ფსიქოლოგიის ინდივიდუალისტური ონტოლოგიის ფონზე, რაც „ჯეჯუური კონის“ უარყოფაში გამოიხატებოდა, 1920-იანი წლების დასაწყისში გაურკვეველი რჩებოდა, რა იყო ის „გარეთ მყოფი“, რომლის მიმართაც ინდივიდები კონფორმულობას იჩენდნენ. ამრიგად, ფსიქოლოგიამ აირჩია მარტივი გზა, მიიჩნია რა, რომ ყოველგვარი მენტალურის ახსნა შესაძლებელია შიგნიდან გარეთ მაშინ, როცა ანთროპოლოგები რთულ გზას დაადგნენ. მათი აზრით, ფსიქიკის შესწავლა შესაძლებელია მხოლოდ გარედან შიგნით. მე კარგად მახსოვს, როგორ მომმართა გაბრაზებით ჩემმა კოლეგამ - კლაიდ კლუკხონმა (Clyde Kluckhohn): თქვენ, ფსიქოლოგები, ფიქრობთ, რომ კანის გარეთ არავითარი რეალობა არ არსებობს“ [J. Bruner, 2001:14]

ლიტერატურაში ხშირად ვხვდებით მსგავსს შეხედულებას, რომ ფსიქოლოგია და ანთროპოლოგია ქცევის ახსნის განსხვავებულ თეორიულ ორიენტაციაზე დგანან. ჰიკმენი (2010) აღნიშნავს, რომ ფსიქოლოგები ინდივიდუალური ფსიქიკის ცენტრალურობაზე საუბრობენ. მათი აზრით, კონტექსტი, რომელშიც ფსიქიკა ვითარდება ან ოპერირებს,

²Смит,Н. (2003). Современные системы психологии./Пер. С англ. Под общ. ред. А. А. Алексеева—СПб.:

დღითიდღე უფრო ნაკლებ მნიშვნელოვანი ხდება, ვინაიდან მიჩნეულია, რომ თვითონ ფსიქიკაშია ყველა ის საჭირო თვისება, რომელიც საკმარისია მისი ბუნების შესასწავლად. შესაბამისად, ფსიქოლოგიაში ანალიზის პირველადი ერთეული ინდივიდია. ანთროპოლოგებისთვის კი ცენტრალური ცნებაა კულტურა. მათ ნაკლებად აინტერესებთ ინდივიდუალური ვარიაცია. მათი ფოკუსირების საგანი საზოგადოების, ჯგუფის ან სუბკულტურის დონეზე კოლექტიური განსხვავებებია.

ფსიქოლოგების უნივერსალურობის ტენდენციის მქონე იმ ახსნითი თუ პროგნოზირების მოდელების მიმართ, რომლებშიც ინდივიდუალური ფსიქიკაა ცენტრალური, განსაკუთრებით კრიტიკულია სიმბოლური ანთროპოლოგიის წარმომადგენელი კლიფორდ გირცი. მისი აზრით, ანალიზის დონე მეტაინდივიდუალური უნდა იყოს. გირცი (1973), უპირისპირდება რა ფსიქოლოგიურ რედუქციონიზმს, ამტკიცებს, რომ აზრი იმთავითვე სოციალურია. სხვა სიტყვებით, მნიშვნელობების სისტემა იმ ინტერპრეტაციების მომცველადაც უნდა წარმოვიდგინოთ, რომელსაც შემდეგ ინდივიდები მიმართავენ. ეს მნიშვნელობათა სისტემაა კულტურა, რომელიც ინდივიდუალური ფსიქიკის მიღმაა ლოკალიზებული (Shore, 1996).

რას გულისხმობდა გირცი, როცა მნიშვნელობების, კულტურისა და აზრის საზოგადოებრიობაზე/ობიექტურობაზე ამახვილებდა ყურადღებას? სტრაუსი და ქუინი სხვადასხვა კომენტატორის ინტერპრეტაციებს უყრიან ერთად თავს. ზოგიერთის აზრით, ის გულისხმობდა იმას, რომ საზოგადო სიმბოლოები დაკვირვებადია, ფსიქოლოგიური მდგომარეობები კი არა. მეცნიერება კი იმას უნდა შეისწავლიდეს, რაც დაკვირვებადია. ზოგიერთის მიხედვით, გირცს ამით იმის გამოკვეთა უნდოდა, რომ მნიშვნელობები ინტერსუბიექტურადაა გაზიარებული. სხვების აზრით, ის ხაზს უსვამდა იმას, რომ მნიშვნელობები ინდივიდუალურ დასწავლამდე არსებობს, წინასწარ სოციალურად დადგენილია. კიდევ ერთი შეხედულება კი გირცის იმ პოზიციაზე ფოკუსირდება, რომ

მნიშვნელობები ყოველთვის სამყაროში არსებულ ობიექტებს ეყრდნობა (C. Strauss & N. Quinn, 1997:15).

როგორც ზემოთ აღვნიშნეთ, სიმბოლური ანთროპოლოგია კულტურას სწავლობდა როგორც მნიშვნელობათა სისტემას ისე, რომ არ ინტერესდებოდა, თუ როგორ აისახება ეს მნიშვნელობები ინდივიდების ცნობიერებაში, რაც კულტურასა და ფსიქოლოგიას შორის გადაულახავ ბარიერს აღმართავდა (C. Лурье, 2005). ის უარყოფდა ყოველგვარ ფსიქოლოგიურ გამოვლინებას ანთროპოლოგიურ მეცნიერებაში. სიმბოლური ანთროპოლოგიის პარალელურად განვითარდა კოგნიტური ანთროპოლოგია, რომელიც ასევე სწავლობდა მნიშვნელობათა სისტემებს, ოღონდ არა ობიექტივირებულ კულტურულ ველში, არამედ ინდივიდის მენტალურ სივრცეში. ამ მიმართულებას ჰქონდა ყველაზე მყარი კავშირები ფსიქოლოგიასთან, უფრო ზუსტად კი ფსიქოლოგიაში კოგნიტურ მიდგომასთან (C. Лурье, 2005).

როგორც ვნახეთ, ზემოთ დასახელებულ მიმართულებებს შორის ერთგვარი დუალიზმი წარმოიქმნა. შესაბამისად, საჭირო გახდა ურთიერთშემავსებელი მიდგომა, რომელიც შეძლებდა კულტურული მნიშვნელობებისა და მენტალურ პლანში არსებული მნიშვნელობების კვლევების მონაცემების ურთიერთმორიგებას, სხვა შემთხვევაში ანთროპოლოგიის ეს ორი მიმართულება ჩიხში შედიოდა. ამოცანა იყო ნათელი, კავშირი უნდა დადგენილიყო ობიექტურ და მენტალურ რეალობებს შორის.

„ამოცანა საკმაოდ მარტივი ჩანდა, თუმცა აღმოჩნდა, რომ ანთროპოლოგების მრავალმა თაობამ და თეორიათა მთელ რიგმა ვერ შეძლო ნათლად ჩამოეყალიბებინა და დაესაბუთებინა, რაში მდგომარეობდა ეს კავშირი. სწორედ ამ დროს ჩნდება ფსიქოლოგიური ანთროპოლოგია“ [C. Лурье, 2005:125].

1992 წელს გამოდის დიდი მოცულობის ტომი სახელწოდებით „New Directions in Psychological Anthropology“³, ხოლო 1994 წელს – „Handbook of Psychological Anthropology“⁴. ორივე გამოცემა მიეძღვნა იმ მიდგომების განსაზღვრას, რომელსაც ზემოთ დასახელებული ამოცანისთვის უნდა გაერთვა თავი. საუბარი იყო არა ერთი მიდგომის წამოყენებაზე, არამედ სამეცნიერო სკოლის ფორმირებაზე.

ამგვარად, დღეისთვის ფსიქოლოგიური ანთროპოლოგია წარმოადგენს განსხვავებული კონცეპციების ერთობლიობას, რომელიც საერთო კვლევითი ამოცანის ირგვლივ ერთიანდება. ამ ურთიერდაკავშირებულ მეცნიერებათა კომპლექსის მიზანი როგორც ინდივიდუალურ, ისე სოციალურ დონეზე, კულტურისა და ფსიქოლოგიის კავშირის შესახებ ერთიანი თეორიის აგებაა (С. Лурье, 2005).

ფსიქოლოგიური ანთროპოლოგია ინტერდისციპლინური დარგია, რომელიც, თავის მხრივ, აერთიანებს შემდეგ ქვედარგებს: ფსიქოანალიტიკური ანთროპოლოგია, ფსიქიატრიული ანთროპოლოგია, ეთნოფსიქოლოგია და კოგნიტური ანთროპოლოგია (J. R. Hickman, 2010). ამ უკანასკნელის შესახებ, ლურიე აღნიშნავს „ფსიქოლოგიური ანთროპოლოგიისთვის გონივრული იყო ეფიქრა თავისი იდეების კოგნიტური ანთროპოლოგიის ენის საშუალებით იმგვარად გამოხატვაზე, რომელიც კოგნიტური ფსიქოლოგიისთვისაც იქნებოდა გასაგები“ [С. Лурье, 2005:127]

2.2. კოგნიტური ანთროპოლოგია და კოგნიტური ფსიქოლოგია

დანდრადეს განმარტებით, კოგნიტური ანთროპოლოგია შეისწავლის მიმართებას საზოგადოებასა და ადამიანის კოგნიციას შორის. კოგნიტური ანთროპოლოგი იკვლევს იმას,

³ Schwartz, T., G. M. White, et al., Eds. (1992). New Directions in Psychological Anthropology. Cambridge, UK, Cambridge University Press.

⁴ Bock, P. K. (1994). Handbook of psychological anthropology. Greenwood Press.

თუ როგორ იგებენ და გამოთქვამენ აზრს კონკრეტული სოციალური ჯგუფის წევრები იმ ობიექტებისა და მოვლენების შესახებ, რომელიც მათ სამყაროს ქმნის. დანყებული ფიზიკური ობიექტებით, როგორცაა, მაგალითად, მცენარეები და დამთავრებული ისეთი აბსტრაქტული მოვლენით, როგორცაა, მაგალითად, სოციალური სამართალი. ასეთი მიდგომა მჭიდროდაა დაკავშირებული ფსიქოლოგიასთან, ვინაიდან სოციალურ ჯგუფებში გავრცელებული კატეგორიზაციის და, ზოგადად, აზროვნების შესწავლას, აუცილებლად მიყვარათ ამ კოგნიტური პროცესების ბაზისური ბუნების გარკვევასთან (D'andrade, 1995). ამაში კი კოგნიტური ფსიქოლოგიის წვლილი უდავოა, თუმცა ამ უკანასკნელს, როგორც ეს ზემოთ აღვნიშნეთ, ყურადღების მიღმა რჩება ის ასპექტი, რომელსაც კოგნიტური ანთროპოლოგიის წარმომადგენლები უსვამენ მკაფიოდ ხაზს:

„აზრთა უმეტესობა, რომელიც ადამიანს უჩნდება, მანამდე უკვე გასჩენია სხვას და ბევრი რამ, რასაც ადამიანი ფიქრობს, ნასწავლი აქვს სხვა ადამიანებისგან. სხვა სიტყვებით რომ ვთქვათ, ბევრი რამ, რაც ადამიანმა იცის, კულტურული ცოდნაა. კოგნიტური ანთროპოლოგია სწორედ ამ კულტურულ ცოდნას იკვლევს. ცოდნას, რომელიც ლოკალიზებულია სიტყვებში, მოთხრობებსა და არტეფაქტებში და რომელიც სხვებისგან ისწავლება და მათთან გაზიარებულია“ [D'andrade, 1995:XIV].

ძირითადი პრობლემა, რომელსაც ამ საკითხთან დაკავშირებით აწყდება კოგნიტური ანთროპოლოგია, არის იმის განსაზღვრა, თუ როგორი სახე აქვს ამ ცოდნას. რა არის ეს - პროპოზიციების სია, ხატების საცავი, ტექსტონომიების კოლექცია თუ კომპიუტერის მსგავსი პროგრამები? ის მთლიანად ენაზეა დაფუძნებული თუ სენსორულ ხატებსაც და ფიზიკურ უნარებსაც მოიცავს? გარდა ამისა, დანდრადე გამოყოფს იმ მნიშვნელოვან კითხვასაც, თუ რა გავლენას ახდენს სხვა მენტალური პროცესები იმაზე, თუ როგორ არის ეს ცოდნა ორგანიზებული და გამოყენებული. მნიშვნელოვანია ცოდნის ემოციასა და მოტივაციასთან კავშირის თავისებურებების დადგენაც (D'andrade, 1995).

რა პერიოდიდან იღებს სათავეს კოგნიტური მიდგომა ანთროპოლოგიაში? ბლონტი (2011)⁵ აღნიშნავს, რომ კულტურის პირველივე ანთროპოლოგიური დეფინიცია ფუნდამენტურად კოგნიტური იყო. ეს განმარტება ეკუთვნის ტეილორს (E. B. Tylors), აკადემიური ანთროპოლოგიის პირველ წარმომადგენელს, რომელიც ჩართული იყო იმ ინტელექტუალურ მოძრაობაში, რომელიც ცდილობდა კაცობრიობის შიგნით ადგილი მოეძებნა ახლად „აღმოჩენილი“ ხალხებისთვის. ის ამტკიცებდა, რომ ეს ხალხები ევროპელებთან შედარებით ნაკლებად განვითარებული არიან. ბლონტის აზრით, ტეილორის ამ არგუმენტის ცენტრალური ნაწილი კულტურის ცნებაა. კულტურას ტეილორი, კაცობრიობის ინტელექტუალურ უნარად თვლის. უნარი, რომელმაც განვითარების, ცივილიზაციისკენ სვლის საშუალება მისცა ხალხს. კულტურის ტეილორისეული დეფინიცია, რომელიც ანთროპოლოგიაში დეკადების განმავლობაში ინარჩუნებდა დომინანტობას, შემდეგი სახის იყო: „*კულტურა .. არის კომპლექსური მთელი, რომელიც მოიცავს ცოდნას, რწმენას, ხელოვნებას, კანონებს, მორალს, ჩვეულებებს და სხვა უნარებსა და ჩვევებს, რომელიც ადამიანმა, როგორც საზოგადოების წევრმა, შეიძინა*“ (1871). ბლონტერის აზრით, ამ დეფინიციაში ცენტრალურია უნარების ცნება. მასში ცოდნის შექმნისა და პროდუქციების უნარები იგულისხმება, რაც თანამედროვე ტერმინებში კოგნიციის კომპეტენციაა.

კოგნიტური უნარები კულტურის დეფინიციების ცენტრალური ასპექტი იყო 1930–იანი წლებიდანაც, რომლებშიც ის, ჩვეულებრივ, „იდეები“, „ცოდნა“ და მსგავსი ტერმინების სახით იყო მოცემული. 1952 წელს ალფრედ კრონფელდმა და კლაიდ კლაკხონმა კულტურის დეფინიციები გააანალიზეს, რომელთა რაოდენობა ამ დროისათვის უკვე 300–მდე აღწევდა. მათ ხაზი გაუსვეს ამ პერიოდში სამეცნიერო სფეროში დაგროვებულ განსაზღვრებათა სირთულესა და მოუხერხებლობას. მაგრამ, რაც ჩვენთვის უფრო მნიშვნელოვანია ამ

⁵Kronenfeld, D. B., Bennardo, G., Munck, V. C. & Fischer, M. D. (2011). A Companion to Cognitive Anthropology. Oxford: Blackwell.

კონტექსტში, კულტურის დეფინიციით ანალიზის შედეგად გამოიკვეთა, რომ: „*კულტურის ბირთვი ტრადიციული (ისტორიულად წარმოშობილი და შერჩეული) იდეებისგან და, განსაკუთრებით, მათთან დაკავშირებული ღირებულებებისგან შედგება*“ (1952:357) როგორც ტელიორის შემთხვევაშიც, ისე აქაც კულტურის ბირთვად წარმოდგენილია ცოდნა (B. G. Blount, 2011:13-14]

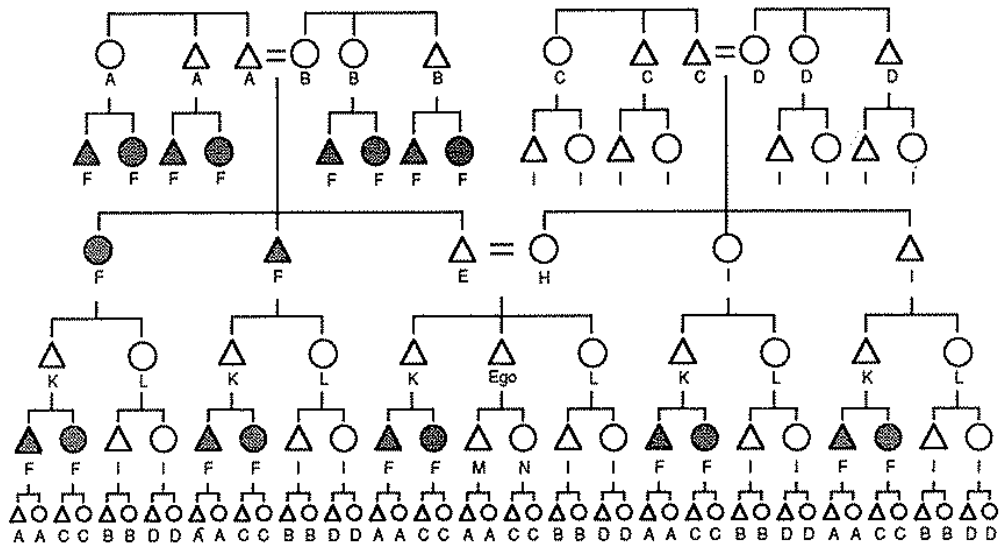
1957 წელს კი გამოჩნდა განსაზღვრება, რომელიც ყველაზე მკაფიოდ უჭერდა მხარს კოგნიტურ მიდგომას ანთროპოლოგიაში. საუბარია გუდენათის (Goodenough) საკმაოდ ხშირად ციტირებად შემდეგ დეფინიციამ: „*საზოგადოების კულტურა შედგება იმ ცოდნისაგან და რწმენებისგან, რომლებსაც უნდა ფლობდე, რომ იმოქმედო ისე, როგორც ამ საზოგადოების წევრისთვის ითვლება მისაღებად* (Keesing, 1972; Dandrade, 1995). ამ სკოლამ კულტურის ახალ ხედვას დაუდო სათავე: კულტურა, როგორც გაზიარებული ცოდნა და არა ხალხის ჩვეულებები, არტეფაქტები თუ ზეპირსიტყვიერება. კულტურულ ცოდნაზე აქცენტი საკითხის შემდეგნაირი დაყენებით იყო განსაზღვრული: „*რა უნდა იცოდეს ინდივიდმა იმისათვის, რომ იქცეოდეს ისე, როგორც იქცევა, აკეთოს ის საქმეები, რასაც აკეთებს, გამოცდილების ისეთი ინტერპრეტაცია გამოიყენოს, რომელსაც ჩვეულებრივ იყენებს ხოლმე*“ [D. Holland & N. Quinn, 1987:4]

ნიშანდობლივია, რომ გუდენათის განსაზღვრება ლიტერატურაში „*კულტურული გრამატიკისა*“ თუ „*კულტურული კოდის*“ აღმოჩენის ამოცანასთან ერთად ფიგურირებდა (Keesing, 1972:306). მიუხედავად იმისა, რომ აღნიშნული დეფინიცია კოგნიტურ ანთროპოლოგიაში მალევე აიტაცეს, ეს ლინგვისტური ანალოგია მაინც აბსტრაქციად რჩებოდა. კულტურის მოცემული თეორია ვერ განვითარდა. სავარაუდოდ, იმიტომ, რომ ვერც ერთმა მისმა მიმდევარმა ვერ შეძლო განესაზღვრა, როგორ შეიძლებოდა ამის მიღწევა (N. Quinn, 2011). „*კულტურულ კოდში*“ წესების იდეალიზებული კრებული მოიაზრებოდა, რომელიც კონკრეტული საზოგადოების წევრებისთვის იყო საერთო. ამ მიდგომის წარმომადგენლები აკეთებდნენ დასკვნას, რომ დაკვირვებადი ქცევის უკან

ყოველთვის დგას წესი.⁶ მაშინაც კი, როდესაც არ გვეძლევა ასეთი „წესების“ არსებობის არავითარი სამხილი, გარდა იმ დაკვირვებადი ქცევისა, რომელიც თავად ამ „წესების“ მიერ აღძრულად ითვლება (Keesing, 1972). ამრიგად, ეს მიდგომა ჩაკეტილ წრეში მოექცა. ამის შედეგი იყო ეთნომეცნიერების წარმომადგენლების მიერ კულტურული ცოდნის, კულტურული მნიშვნელობების ისეთი განსაზღვრების შემოტანა, რომელიც ფორმალური ანალიზის მეთოდებს დაეყვამდებარებოდა. მათ ობიექტებისა და მოვლენების მნიშვნელობები გაუთანაბრეს იმ სიტყვების მნიშვნელობებს, რომლებიც ამ ობიექტებისა და მოვლენების აღსანიშნად გამოიყენებოდა. სიტყვების მნიშვნელობები კი დაიყვანეს [იმ დროს პოპულარული სტრუქტურული ლინგვისტების სკოლის გავლენით, რომელიც ანთროპოლოგიის ყველაზე მეცნიერულ ქვედარგად მიიჩნეოდა (G. B. Blount, 2011)] იმ ლინგვისტურ მახასიათებლებზე, რომლებიც სიტყვათა მნიშვნელობებს შორის სხვაობებს განსაზღვრავდა. სიტყვათა მნიშვნელობების ამ მინიმალისტური თეორიის ფარგლებში სხვადასხვა ისეთი ტერმინოლოგიური სისტემის ანალიზი იყო პოპულარული, როგორცაა, მაგალითად, ნათესაობის აღმნიშვნელი თუ ეთნობოტანიკური ტერმინები. მკვლევართა ყურადღების ცენტრში მოექცა ნათესაობის ტერმინების ურთიერთგადაძვევით განზომილებებში ორგანიზებულობის საკითხი, როგორცაა, მაგალითად, სქესი, თაობა, მშობელი/შვილისა და სიბლინგური მიმართებები და ა.შ. მათი კვლევა კომპონენტური ანალიზის სახელწოდებითაა ცნობილი. მაგალითად, ინგლისურში „მამა“ შემდეგი მახასიათებლებით აღიწერება: მამრობითი, პირველი თაობა, ლინიალური, ხოლო „ბიძა“ შემდეგით: მამრობითი, პირველი თაობა, კოლატერალური. სურათი №1-ზე მოცემულია ასეთი ანალიზის შედეგად აგებული ინდიელთა ტომის, ჩირიკაუას ნათესაობის აღმნიშვნელი სიტყვების გენეალოგია.

⁶ მაგალითად, ინგლისური სიტყვების კითხვისას, მათი ვარაუდით, ინდივიდი მიყვება წესს, რომელიც ინგლისურის წერით ფორმებს აკავშირებს ინგლისურის სამეტყველო ფორმებთან (D'Andrade, 1995).

სურათი №1



- | | | | |
|------------|-------------|-------------|----------|
| A cinalé | E citàà | F cìdèèdèè' | K cìkìs |
| B cìt'cìnè | H cìmáá' | I cìŸóŸé | L cìl'à' |
| C cìtsóyé | M cìŸè' | | |
| D cìtcó | N cìyát'cé' | | |

სურათი №1. ინდიელთა ტომის, ჩირიკუას ნათესაობის აღმნიშვნელი სიტყვები. სამკუთხედები აღნიშნავს მამრობით სქესს, ხოლო წრეები – მდედრობით სქესს. ვერტიკალური ხაზები მშობელი/შვილის, ხოლო ჰორიზონტალური – სიბლინგურ მიმართებას. ანთროპოლოგები შემდეგ განსხვავებებს უსვამდნენ ხაზს: მაგალითად, ჩირიკუას ტერმინი cèdèèdèè' ინგლისური ტერმინის „uncle“ ეკვივალენტური არ არის, რადგან გამოიყენება ისეთი ნათესავების სახელდებისთვისაც, როგორცაა მამის და (ინგლისური ტერმინით: „aunt“), ძმისშვილი ბიჭი (ინგლისურად: „nephew“) და ძმისშვილი გოგონა (ინგლისურად: „niece“) (D'Andrade, 1995)

თუმცა მკვლევრები ვერ ადასტურებდნენ იმას, რომ მკვიდრ ენაზე მოსაუბრეები ნათესაობის აღმნიშვნელი ტერმინების კოგნიტური დამუშავების სწორედ ასეთ ფორმას მიმართავდნენ ყოველდღიურ სიტუაციებში. ნაკლებად სავარაუდოა, რომ ისინი ამ სიტყვების აღქმისას და წარმოთქმისას, ყოველ ჯერზე, გემოთ დასახელებულ, თითოეულ ლექსიკურ მახასიათებელს ეყრდნობოდნენ (G. B. Blount, 2011).

ამრიგად, თანდათანობით კომპონენტური ანალიზის მიმდევრებმაც ეჭვი შეიტანეს საკუთარ მიდგომაში. ეთნომეცნიერების პრაქტიკოსები უფრო და უფრო მეტ უკმაყოფილებას

გამოთქვამდნენ ძველი თეორიის მიმართ და კულტურული ცოდნის ორგანიზაციის შესახებ შეხედულების გადასინჯვის საჭიროებას უსვამდნენ ხაზს (N. Quinn, 2011). ამ უკმარისობის ფონზე, ანთროპოლოგიის ფარგლებში მიმდინარე კოგნიტური კვლევები მარტივი მახასიათებლებიდან უფრო რთული ტიპის სტრუქტურებზე გადაერთო, რასაც ბიძგი პროტოტიპების თეორიის განვითარებამ მისცა (D'andrade, 1995).

პროტოტიპების თეორიის განვითარებაში განსაკუთრებული წვლილი შეიტანა კოგნიტური ფსიქოლოგიის წარმომადგენელმა, როშმა (Eleanor Rosch). მან შემოიტანა ცნება - „ფსიქოლოგიურად ბაზისური დონის ობიექტი“, რაშიც გულისხმობდა კონკრეტული კატეგორიის იმ ტიპურ წარმომადგენელს, რომელიც მაქსიმალურ ინფორმაციას გვანვდის მინიმალური პერცეპტული ძალისხმევის ფონზე (1978).⁷ უფრო მეტიც, ობიექტები აღიქმება არა როგორც მახასიათებელთა სია თუ ნაკრები, არამედ როგორც კონფიგურაციული მთელი. ბაზისური დონის ობიექტების არსებობა როშმა ექსპერიმენტის⁸ საშუალებით დაადასტურა და მოგვიანებით, საკუთარ შრომებში, მათ პროტოტიპები უწოდა (G. B. Blount, 2011). ექსპერიმენტების შემდეგ სერიებში კი სტუდენტებს ავალეებდა ერთი კატეგორიის ფარგლებში ობიექტები ტიპურობის, ანუ პროტოტიპულობის მიხედვით შეეფასებინათ. ამ ექსპერიმენტების საშუალებით გამოვლინდა სწორედ ის ცნობილი შედეგები, რომლის მიხედვითაც ინგლისურენოვან პოპულაციაში გულწითელა ფრინველთა კატეგორიის უფრო ტიპური წარმომადგენელია, ვიდრე არწივი, მკვლელია უფრო ტიპური დანამაულია, ვიდრე ლალატი (დ. ფარჯანაძე, 2008)

⁷Kronenfeld, D. B., Bennardo, G., Munck, V. C. & Fischer, M. D. (2011). A Companion to Cognitive Anthropology Blackwell Publishing Ltd.

⁸სტუდენტებს სთხოვდა წარმოედგინათ სამდონიანი ტაქსონომია და ყოველი დონის შემთხვევაში დაესახელებინათ ის მახასიათებლები, რომლებიც მოცემულ დონეზე განთავსებულ ობიექტს აღწერდა. ასეთი ტაქსონომიის მაგალითია: პირველ დონეზე – „ხეები“, მეორეზე – „მუხა, ნეკერჩხალი, არყის ხე“ და მესამეზე – „მუხის, ნეკერჩხლის და არყის ხის სხვადასხვა ტიპი“. როგორც აღმოჩნდა, ბაზისურ დონის ობიექტებს წარმოადგენდა „მუხა, ნეკერჩხალი, არყის ხე“, რომელიც გაცილებით მეტი ინფორმაციის მატარებელი იყო, ვიდრე სხვა დონეზე არსებული ობიექტები.

ამრიგად, მახასიათებელთა კლასტერები, როგორც კატეგორიებისა და მასში შემავალი ელემენტების განსაზღვრის ფსიქოლოგიური საფუძველი, პროტოტიპებმა ჩაანაცვლა. აღმოჩნდა, რომ ინდივიდები სწორედ ტიპურ რეპრეზენტაციებს იყენებენ კატეგორიის იდენტიფიცირებისთვის და ასევე, პროტოტიპებთან მსგავსების მიხედვით ამოიცნობენ კატეგორიის სხვა წევრებსაც (G. B. Blount, 2011). რა თქმა უნდა, კატეგორიზაციის ასეთი სისტემა საკმაოდ დიდი კოგნიტური ეფექტურობით გამოირჩევა (D'andrade, 1995).

ანთროპოლოგიაში კომპონენტური ანალიზისადმი უკმაყოფილების ტალღის პარალელურად კრიტიკა გაჩნდა სიტყვების მნიშვნელობების ტრადიციული ლინგვისტური მიდგომის მიმართაც. ამასთან დაკავშირებით, ლიტერატურაში ხშირად ციტირებადია ლინგვისტი, ჩარლზ ფილმორის (Charles Fillmore) ნაშრომი „An Alternative to Checklist Theories of Meaning“. ის ამტკიცებს, რომ სიტყვა „Bachelor“-ის განმარტების ტრადიციული მიდგომა, რომელიც არსებითი ნიშნების ჩამონათვალს გულისხმობს, არაადეკვატურია (C. Fillmore, 1963). ამ მიდგომის მიხედვით, „Bachelor“⁹ არის მამაკაცი, რომელიც დაუქორწინებელია (Katz & Fodor, 1963). თუმცა, როგორც ფილმორი აღნიშნავს, გაუგებარი რჩება, თუ რატომ არ ვუნოდებთ ჩვენ „Bachelor“-ს რომის პაპს ან ტყეში გაზრდილ ბიჭუნას, ე.წ. მაუგლს. ფილმორი შემდეგ ალტერნატიულ ახსნას გვთავაზობს. მისი აზრით, სიტყვა „Bachelor“ აკეთებს უფრო მეტს, ვიდრე „დაუქორწინებელი მამაკაცის“ აღნიშვნა (N. Quinn, 2011). ის ქმნის „გამარტივებულ სამყაროს“ (ფილმორის ტერმინით, მას ერთგვარ „ჩარჩოში/ფრეიმში აქცევს“), რომელშიც პროცესები პროტოტიპული მოვლენების სახით ვითარდება: მამაკაცი ქორწინდება გარკვეულ ასაკში და ეს ქორწინება მთელი ცხოვრების განმავლობაში გრძელდება (D. Holland & N. Quinn, 1987). ასეთ სამყაროში მამაკაცისადმი არსებობს მოლოდინი, რომ ის გარკვეულ ასაკში მოიყვანს ცოლს, შესაბამისად „Bachelor“ ეწოდება იმ მამაკაცს, რომელიც დაუქორწინებელი დარჩა სწორედ ამ მოსალოდნელი

⁹ ქართულ ენაშიც გვხვდება იგივე მნიშვნელობის სიტყვა - „ბერბიჭა“.

ასაკის შემდეგ (N. Quinn, 2011). ჰოლანდის და ქუინის (1987) აზრით, ეს არის ერთ სიტყვაში მოცემული ხალხური მოდელის კარგი მაგალითი. იმავე შეხედულებას გვთავაზობს ლუცი (Lutz) (1987) წყნარი ოკეანის კუნძულის, იფალუკის მაცხოვრებლების სასაუბრო ენაში ემოციების აღმნიშვნელი სიტყვების კვლევისას. მისი აზრით, სიტყვების მნიშვნელობების დაჭერა შეუძლებელია მხოლოდ სიტყვების ანალიზიდან. ამისათვის საჭიროა ემოციის შესახებ იფალუკის მაცხოვრებლების იმ ეთნოთეორიის გაგება, რომელიც საფუძვლად უდევს ამ სიტყვებს (D. Holland & N. Quinn, 1987).

როცა ფილმორი და სხვა ლინგვისტები ფონურ/წინმსწრებ ცოდნაზე ხაზგასმით ცდილობდნენ სიტყვების მნიშვნელობების პრობლემის გადაჭრას, ქუინის აზრით, ეს ანთროპოლოგებისთვისაც საყურადღებო უნდა ყოფილიყო. ის ხაზს უსვამს იმას, რომ ლინგვისტების მიერ შემოტანილი გამარტივებული სამყაროს ცნება, რომელიც მათ 1980-იანი წლებიდან (D. Holland & N. Quinn, 1987) კულტურული მოდელის¹⁰ ცნებით ჩაანაცვლეს, უნდა გამხდარიყო სწორედ ანთროპოლოგიის ინტერესის საგანი.

როგორც ზემოთ აღვნიშნეთ, მარტივი მახასიათებლებიდან მკვლევრები უფრო რთულ, ისეთი სტრუქტურებზე ორიენტირდნენ, როგორიცაა პროტოტიპები. თუმცა სირთულისკენ მოძრაობა პროტოტიპების თეორიასთან ერთად არ შეწყვეტილა. 1970-იანი წლების შუახანებში ლინგვისტიკაში, ანთროპოლოგიაში, ფსიქოლოგიაში და ხელოვნური ინტელექტის სფეროებში ნათელი გახდა, რომ ადამიანის კოგნიცია ოპერირებს ისეთი სტრუქტურებით, რომლებიც გაცილებით რთულია, ვიდრე პროტოტიპები. თუმცა ამ რთული სტრუქტურების სახელდებასთან დაკავშირებით აზრთა სხვადასხვაობა შეინიშნებოდა. ზოგი მას „ფრეიმს“ უწოდებდა, ზოგი - „სცენარს“, ზოგი - „სკრიპტს“ და ა.შ. საბოლოოდ, კონსენსუსი გაჩნდა ტერმინის - „სქემა“ - ირგვლივ (D'andrade, 1995). „სქემის“ ცნებამ

¹⁰მოგვიანებით გამოჩნდა კულტურული სქემის ცნება.

ერთდროულად რამდენიმე დისციპლინის ფარგლებში შეცვალა ხედვა კოგნიციის შესახებ (N. Quinn, 2011).

კოგნიტური ფსიქოლოგი, ჯორჯ მანდლერი აღნიშნავს, რომ სქემის ცნება ჯერ კიდევ კანტისგან იღებს სათავეს. კანტი, მაგალითად, ძალის სქემას შემდეგნაირად აღწერს: „ეს არის მენტალური პატერნი, რომელიც განზოგადებულად ასახავს ობიექტის ცხოველს, რომელიც არ არის შემოსაზღვრული ისეთი კერძო მახასიათებლითა თუ ხატით, რომლის კონკრეტულად წარმოდგენასა შესაძლებელი (Kant, 1781).¹¹ კანტის კვალდაკვალ მანდლერი სქემას განმარტავს, როგორც „გამოცდილების მარგანიზებელს“ და მის შემდეგ ასპექტებზე ამახვილებს ყურადღებას:

„სქემა, რომელიც გარკვეულ მოვლენასთან მიმართებაში შექმნილი გამოცდილების შედეგად ჩამოყალიბდა, არ წარმოადგენს ამ მოვლენის ზუსტ ასლს. ის გარემოში მოცემული რეგულარულობების აბსტრაქტული რეპრეზენტაციაა. ჩვენ ვიგებთ მოვლენას იმ სქემის მეშვეობით, რომელსაც ააქტიურებს ეს მოვლენა.

სქემები ასევე გადამუშავებული მექანიზმებიცაა. ის აქტიურად მონაწილეობს გარემოდან მონაცემების შეგროვებაში, მათ გაანალიზებაში და ზოგადი თუ სპეციფიკური ჰიპოთეზების გენერირებაში. თითქმის ყოველთვის სქემის აქტივაციის პროცესი ავტომატურად და აღმქმელის ცნობიერების გარეშე მიმდინარეობს“ (1984:55-56).

მანდლერი სქემის ცნებასთან დაკავშირებით გამოკვეთს იმ საკვანძო საკითხებს, რომელსაც ქვემოთ დანვრილებით შევხებით. მანამდე კი უნდა აღვნიშნოთ, რომ სქემის სწორედ აღნიშნული ასპექტების გათვალისწინება დაეხმარა ანთროპოლოგებსა და ფსიქოლოგებს ძველ თეორიებში რიგი საკითხებისადმი არსებული უკმაყოფილების დაძლევაში. ეს ცნება განსაკუთრებით კულტურული მოდელების სკოლამ აიტაცა.

¹¹D’Andrade, R. (1995). The Development of Cognitive Anthropology. Cambridge University Press.

თავი II. კულტურული მოდელები

2.1. კულტურის მოდელების სკოლა

ნიშანდობლივია, რომ დანდრადე (1995) მეოცე საუკუნის შუახანებში ბიჰევიორიზმის კრიზისის დასაძლევად აღმოცენებულ „კოგნიტურ რევოლუციას“, რომელმაც ერთდროულად სამ ისეთ სფეროში, როგორცაა ფსიქოლოგია, ლინგვისტიკა და ანთროპოლოგია, კვლევის ვექტორი იდეაციური პლანისკენ (იდეები, რწმენები, ღირებულებები, მსოფლმხედველობები) მიმართა, თომას კუნის ცნობილი ტერმინით – „პარადიგმის ცვლილება“ - მოიხსენიებს. ქუინის (2011) აზრით კი, სრულიად სამართლიანია, ეს ტერმინი გამოვიყენოთ კულტურის თეორიის გადაზრების საჭიროების საპასუხოდ კოგნიტური ანთროპოლოგიის ფარგლებში აღმოცენებული პროცესების მიმართაც, რომლებსაც ასევე კოგნიტურმა რევოლუციამ მისცა ბიძგი. ქუინი ამ პარადიგმულ ცვლილებაში ორ მნიშვნელოვან მომენტს გამოყოფს. პირველში გულისხმობს „კულტურული ცოდნის ორგანიზაციის ხასიათის“ შესახებ ანთროპოლოგების ხედვის რადიკალურ ცვლილებას, რომელშიც განსაკუთრებული როლი „კულტურული სქემების“/ „კულტურული მოდელების“ ცნებამ შეასრულა.¹² მიდგომის ასეთი ცვლილება დაკავშირებულია კოგნიტური ანთროპოლოგიის ფარგლებში მოქმედ შედარებით პატარა სკოლასთან, რომელიც „კულტურული მოდელების“ სკოლის სახელითაა ცნობილი. მეორე მომენტში კი, აღნიშნული ცნების¹³ ტუინის მიერ ინფორმაციის

¹²კულტურულ სქემას და კულტურულ მოდელს ურთიერთჩამნაცვლებელ ტერმინებად იყენებენ. თუმცა ზოგიერთი ავტორი უპირატესობას ანიჭებს კულტურული მოდელის ცნების გამოყენებას გარკვეული ზომის (D'Andrade, 1995:152-153) ან სირთულის (Quinn, 1997:139) კულტურული სქემის აღსანიშნად. წინამდებარე ნაშრომშიც, როგორც უმრავლეს შემთხვევაში, ისინი ერთი და იმავე მნიშვნელობითაა წარმოდგენილი.

¹³ საუბარია კულტურული სქემის ცნებაზე.

გადამუშავების ახალი თეორიის ტერმინებში რეკოცეპტუალიზაცია იგულისხმება. ამ თეორიას კონექციონიზმი ეწოდება.

2.2. პარადიგმული ცვლილების პირველი ეტაპი: კულტურული სქემა

წარმოვიდგინოთ პროგრამა, რომელსაც შეუძლია კონკრეტული ადამიანის სახის ამოცნობა სხვა სახეებს შორის, მისი ხედვის კუთხისა თუ ფონის მიუხედავად. ასეთი ინტერპრეტაციული სისტემა კონკრეტული პატერნის მაძიებელიც უნდა იყოს და ამ პროცესში გამარტივებასაც უნდა მიმართავდეს. გამარტივება მნიშვნელოვანია, რადგან შეუძლებელია ისეთი პროგრამის შექმნა, რომელიც სახის შემადგენელი პიქსელების ყოველნაირ კომბინაციას ამოიცნობდა – ასეთი პოტენციური კომბინაციის რაოდენობა უამრავია. პროგრამას შეუძლია ამოიცნოს სახის გამარტივებული, ზოგადი დონის პატერნი ისეთი მინიმალური მიმნიშვნელების საშუალებით, როგორცაა ზოგადი მიმართებები სახის ნაწილებს შორის (ცხვირის თვალებთან და პირთან და ა.შ). სწორედ ასეთ პროგრამად შეგვიძლია წარმოვიდგინოთ სქემები. მათი საშუალებით ხდება ობიექტებისა და მოვლენების იდენტიფიცირება, რაც, როგორც ვნახეთ, გამარტივებული პატერნების ამოცნობის მექანიზმს ემყარება. ჩვენს განკარგულებაშია როგორც შედარებით კონკრეტული და სპეციფიკური სქემები საგნობრივი სინამდვილის იდენტიფიკაციისთვის, როგორცაა, მაგალითად სკამი ან კოვზი, ისე მაღალი დონის სქემები ისეთი არასაგნობრივი მოვლენების გასაგებად, როგორცაა სიყვარული, წარმატება, ავტორიტარიზმი და ა.შ. (D'andrade, 1992).

რა კავშირი აქვს ყველაფერ ამას კულტურასთან? რატომ დაინტერესდნენ ანთროპოლოგები, კერძოდ, კულტურული მოდელების სკოლის წარმომადგენლები, სქემის ცნებით? მათ, მანდლერის ტერმინის - „გამოცდილების მაორგანიზებელი“- კვალდაკვალ, სქემაზე, როგორც გამოცდილებების საფუძველზე ფორმირებულ ფსიქიკურ წარმონაქმნზე გაამახვილეს ყურადღება. ამ შემთხვევაში იგულისხმება როგორც ცნობიერი, ისე არაცნობიერი გამოცდილებები. მათში ასევე მოიაზრება როგორც გარეგან მოვლენებთან ურთიერთობის, ისე შინაგანი გამოცდილებები - სხეულებრივი შეგრძნებები, მენტალური

რეპრეზენტაციები და ემოციები. სწორედ გამოცდილებასთან კავშირის გამო სქემის ცნებამ განსაკუთრებით მიიპყრო ანთროპოლოგების ყურადღება იმით, რომ დაინახეს მისი გამოყენების შესაძლებლობა როგორც კულტურული, ისე ინდივიდუალური/მენტალური მნიშვნელობების აღსანიშნად. მათი აზრით, სავსებით ლოგიკურია ვივარაუდოთ, რომ ინდივიდების ჯგუფს, რომლის წევრებსაც ურთიერთმსგავსი ზოგადი გამოცდილებები აქვთ, ამ საერთო გამოცდილების ზოგად რეპრეზენტაციებს, სქემებსაც უნდა იზიარებდნენ. ასეთ გაზიარებულ სქემებს კი კულტურული სქემები (მოდელები) შეიძლება ვუწოდოთ. რა თქმა უნდა, გამოცდილება ზუსტად ერთნაირი ვერ იქნება, მაგრამ სავარაუდოა, რომ თუ ეს გამოცდილება, მაგალითად, ერთ ოჯახში მცხოვრები და-ძმის, ერთი ორგანიზაციის წევრებისა თუ ერთი რეგიონის მაცხოვრებლებისთვის, რაიმე ხარისხით ურთიერთგადამთავრავია, მაშინ მათ შეიძლება ჰქონდეთ იმავე ხარისხის (დონის) საერთო სქემები (N. Quinn, 2011).

კულტურული/ობიექტური და ინდივიდუალური/მენტალური მნიშვნელობების დაპირისპირების საკითხში ჩვენთვის ცნობილია სიმბოლური ანთროპოლოგიის წარმომადგენლის, კლიფორდ გირცის მოსაზრება. ის, როგორც ზემოთ განვიხილეთ, მკაფიოდ უსვამდა ხაზს მნიშვნელობების ობიექტურობას, ინტერსუბიექტურად გაზიარებულობას, ინდივიდუალურ დასწავლამდე წინასწარ სოციალურად დადგენილობასა და სამყაროში არსებულ ობიექტებზე დაფუძნებულობას. კულტურული მოდელების სკოლის წარმომადგენლები მის ყველა ამ მოსაზრებას იაზიარებენ, თუმცა, მათი აზრით, აღნიშნული ასპექტები არ გვაძლევს არანაირ საბაბს იმ შეხედულების უარყოფისთვის, რომ მნიშვნელობები შეიძლება იყოს კულტურული/ობიექტური და, ამავდროულად, წარმოადგენდეს ფსიქოლოგიურ წარმონაქმნებსაც. ამის დასაბუთებას ისინი მნიშვნელობის საკუთარი განმარტების საშუალებით ცდილობენ. კულტურული მოდელების სკოლის წარმომადგენლების აზრით, მნიშვნელობა - ეს არის ობიექტის ან მოვლენის მიერ პიროვნებაში გამოწვეული ინტერპრეტაცია. ეს ინტერპრეტაცია მოიცავს როგორც ამ

ობიექტისა თუ მოვლენის იდენტიფიკაციას, ისე მის მიმართ მოლოდინებს, მის შესახებ ემოციას და მასზე საპასუხო რეაქციის განხორციელების მოტივაციას. ერთი შეხედვით, ეს განმარტება მნიშვნელობას მოცემული მომენტის მდგომარეობად წარმოგვიდგენს. თუმცა, ამ სკოლის წარმომადგენლები ხაზს უსვამენ იმ ასპექტსაც, რომ მოცემული მომენტის ეს მდგომარეობები ორი სახის, შედარებით სტაბილური სტრუქტურების ურთიერთქმედების შედეგია. ეს სტრუქტურებია: ინტრაპერსონალური, მენტალური სტრუქტურები (რომელსაც სხვანაირად სქემებს უწოდებენ) და ექსტრაპერსონალური, სამყაროს სტრუქტურები. გარეგანი სამყაროსა და ჩვენი სქემების შედარებითი სტაბილურობა განაპირობებს იმას, რომ კონკრეტულ ადამიანთან და საერთო ცხოვრების სტილის გამზიარებელ ადამიანთა კონკრეტულ ჯგუფებში, ამა თუ იმ სიტუაციაში, მეტნაკლებად ერთი და იგივე მნიშვნელობები აღიძვრება. შესაბამისად, ამ განმარტების მიხედვით, მნიშვნელობები ფსიქოლოგიურიცაა (რამდენადაც კოგნიტურ-ემოციურ რეაქციებს წარმოადგენს) და საზოგადოებრივიც (გირცის ტერმინი). მნიშვნელობები მოცემულ მომენტში ობიექტურ სამყაროში წარმოდგენილი მოვლენებისა და იმ მენტალური სტრუქტურების ურთიერთქმედების პროდუქტია, რომლებიც, თავის მხრივ, წარსულში, ასევე, ობიექტურ სამყაროსთან ინტერაქციის პროცესში და შედეგად წარმოიქმნა (C. Strauss & N. Quinn, 1997). ამრიგად, ეს მიდგომა გირცის იმ მოსაზრების ამსახველიცაა, რომლის მიხედვით მნიშვნელობები სამყაროში არსებულ ობიექტებს ეყრდნობა.

კულტურული მოდელების სკოლის წარმომადგენლები კიდევ ერთი საკითხისკენ მიმართავენ ჩვენს ყურადღებას. მათი აზრით, შეცდომაა დავასკვნათ, რომ თუ მნიშვნელობები ინტრაპერსონალურია (პირადი იმ თვალსაზრისით, რომ მასზე დაკვირვება შეუძლებელია), ის, ამავე დროს, იდიოსინკრატულიცაა (პირადი იმ თვალსაზრისით, რომ სხვებისთვის დამახასიათებელი არ არის, უნიკალურია) (C. Strauss & N. Quinn, 1997). ეს მათ მნიშვნელობების ინტერსუბიექტურობაზე ხაზგასმის საშუალებას აძლევს, რაც ასევე ეთანხმება გირცის მოსაზრებას.

კულტურის ცნების სქემის თეორიის ტერმინებში რეკონსტრუქციულიზაციას ანთროპოლოგების მხრიდან ისეთი საკითხებით დაინტერესება მოჰყვა, რომელიც მანამდე მხოლოდ ფსიქოლოგების კომპეტენციად ითვლებოდა. მათი ყურადღება მიიპყრო იმან, თუ რა ხდება ადამიანის გონებაში, როცა ისინი სწავლობენ და იყენებენ გაზიარებულ ანუ კულტურულ ცოდნას. ამან, რა თქმა უნდა, ანთროპოლოგი მკვლევრების მეთოდების შეცვლაც გამოიწვია.

1970-იან წლებიდან კოგნიტურმა ანთროპოლოგებმა რამდენიმე მეთოდი შეიმუშავეს კოგნიტური სქემების/მოდელების აღსაწერად. ზოგადად, კულტურული მოდელების ბაზისური ელემენტები ენაშია კოდირებული და ხშირად ადამიანების მიერ ჩვეულებრივ სასაუბრო სიტუაციებში გამოიყენება. მკვლევარს შეუძლია რესპონდენტს პირდაპირი შეკითხვა დაუსვას კულტურული მოდელის ამა თუ იმ ასპექტის შესახებ. მიუხედავად იმისა, რომ ინფორმანტები ვერ ახერხებენ ასეთი კულტურული მოდელების სრულად აღწერას, მათ შეუძლიათ იმსჯელონ იმ მოვლენებისა თუ შემთხვევების შესახებ, რომელიც მხოლოდ ამ მოდელის ფარგლებშია მისაღები. ისინი, ჩვეულებრივ, გვთავაზობენ ისეთ ახსნებსა და არგუმენტაციას, რომლის უკან სპეციფიკური მოდელის მოქმედება ჩანს (D'andrade, 1992).¹⁴ მაგალითად, ქუინმა (2005) ხანგრძლივი ინტერვიუების შედეგად ამერიკული ქორწინების შესახებ ვრცელ დისკურსებს მოუყარა თავი და შეეცადა ამ დისკურსების საფუძვლადმდებარე იმ კულტურული რეპრეზენტაციებისა თუ სქემების გამოვლენა, რომელიც, მისი აზრით, რესპონდენტებს უნდა ჰქონოდათ გონებაში იმის სათქმელად, რაც თქვს. მან დაადასტურა ისეთი საერთო პატერნების არსებობა (მაგალითად, მეტაფორები ხანგრძლივობის, ორმხრივი მომგებიანობის, სირთულის, მარცხის და წარმატების შესახებ), რომლებსაც რესპონდენტები ქორწინების შესახებ მსჯელობისას იზიარებდნენ. ლუცი (1987) იფალუკის მაცხოვრებლების სიტყვათა დეფინიციებსა და ჩვეულ სიტუაციებში მათი

¹⁴ მეთოდოლოგიური საკითხების უფრო დეტალური მიმოხილვა მოცემულია *D. Holland & N. Quinn, 1987*.

გამოყენების შემთხვევებს ანალიზებს. მისი მიზანია გამოავლინოს ემოციების შესახებ იფალუკის მაცხოვრებლების კულტურული მოდელი და დაადასტუროს მისი მონაწილეობა ჩვეული სიტუაციებისა და მასთან დაკავშირებული ემოციების შესახებ აზრების გამოთქმასა და დასკვნების ფორმირებაში.

მეტაფორების სქემის ინდიკატორებად გამოყენების მეთოდი პირველად ლინგვისტებმა, ჯორჯ ლაკოფმა და მარკ ჯონსონმა (1980) განავითარეს, თუმცა ამ ავტორების მიხედვით, მეტაფორა თავად ქმნის კულტურულ მოდელს/სქემას¹⁵ მაშინ, როცა ქუინის აზრით, მეტაფორა კი არ ქმნის, არამედ მხოლოდ ასახავს მათ საფუძვლადმდებარე კულტურულ სქემას. ქუინმა კვლევის შედეგად აჩვენა, რომ ქორწინებასთან დაკავშირებით რესპოდენტების მიერ გამოყენებული ასეულობით მეტაფორა შეიძლება რვა კატეგორიაში გაერთიანდეს. ეს კატეგორიებია: ხანგრძლივობა, გაზიარებულობა, შეთანხმებულობა, ორმხრივი სარგებელი, სირთულის ერთობლივი დაძლევა, ძალისხმევა, წარმატება (ან მარცხი) და მარცხის საფრთხე. სწორედ ეს რვა კატეგორია აღმოჩნდა ფართოდ გაზიარებული რესპოდენტებს შორის, თავად ერთი კატეგორიის ფარგლებში გამოყენებული მეტაფორები კი იცვლებოდა როგორც რესპოდენტთა შორის, ისე ერთი რესპოდენტის შემთხვევაშიც¹⁶. ეს კი იმის დამადასტურებელია, რომ მეტაფორები თავისთავად შეუძლებელია იყოს გაზიარებული მნიშვნელობის საფუძველი. ის მხოლოდ ზედაპირზე

¹⁵ ქუინის თვალსაზრისით, ეს მოსაზრება ეხმიანება იმ შეხედულებას, რომ თითქოს ობიექტური კულტურიდან პირდაპირ შეიძლება წავიკითხოთ ის, რაც ხალხის გონებაშია. მისი აზრით, ლინგვისტურ ფორმებზე ასეთი დიდი როლის მინიჭება არ არის გასაკვირი თეორიისგან, რომელიც ლინგვისტებს, ლაკოფს და ჯეიმსონს, ეკუთვნით. ქუინის აზრით, ენა მართლაც მოიცავს მინიშნებებს სქემაზე, თუმცა ეს არანაირად არ ნიშნავს იმას, რომ სქემა ენის იზომორფულია. ის ხაზგასმით ამტკიცებს, რომ სქემის გამოვლენა მხოლოდ ერთ, კონკრეტულ მეტაფორაზე დაყრდნობით, შეუძლებელია. მისი რეკონსტრუქციისთვის მკვლევარმა სხვადასხვა ნატიფ მეთოდს უნდა მიმართოს, რაც ამ პროცესში იმ მინიშნებების აქტიურ გამოყენებას ითვალისწინებს, რომლებიც ლინგვისტურ ფორმებშია ასახული (C. Strauss & N. Quinn, 1997:144)

¹⁶ რესპოდენტებს საუბრისას ერთი და იმავე საფუძვლადმდებარე კონცეპტის აღსანიშნავად სხვადასხვა მეტაფორა მარტივად მოსდიოდათ გონებაში, რაც ქუინის (1991) აზრით, უარყოფს იმ მოსაზრებას, რომ მეტაფორა თავად ქმნის გაზიარებულ მნიშვნელობას (კულტურულ მოდელს).

მოცემული ფენომენია, რომელიც ასახავს იმ საფუძვლამდებარე გაზიარებულ სქემას, რომელიც განკარგავს ქორწინების შესახებ ამერიკელების დისკურსს. საუბრის პროცესში ამა თუ იმ მეტაფორის შერჩევა სწორედ კულტურული სქემიდან გამომდინარე ხდება. ასეთი საფუძვლამდებარე ზოგადი სქემის გამოსავლენად კი, ქუინის აზრით, აუცილებელია მეტაფორების დაჯგუფების გზით მიღებულ რვა კატეგორიას შორის ურთიერთმიმართებების ხასიათიც დადგინდეს. კვლევის აღნიშნული პროცედურების საშუალებით ქუინი ამერიკულ საზოგადოებაში ქორწინების შესახებ გაზიარებულ შემდეგ კულტურულ სქემას ავლენს:

„იდეალური ქორწინება ხანგრძლივი, გაზიარებული და ორმხრივად სარგებელიანია... სარგებელი კმაყოფილებას იწვევს... კმაყოფილება და კერძოდ, შეთანხმებულობა, რომელიც კმაყოფილების საფუძველია, რთულად რეალიზებადია. თუმცა ამ სირთულის გადალახვა შესაძლებელია; ძლისხმევის შედეგად შეთანხმებულობა და კმაყოფილება მიიღწევა. ხანგრძლივი ქორწინება, რომელშიც სირთულებები გადალახულია, წარმატებულ ქორწინებად ითვლება. შეუთანხმებლობა, სარგებლის დანაკლისი და ამის შედეგად შეუღლებულობის დაუძლევადი სირთულის განცდა, ქორწინებას (მარცხის) საფრთხის ქვეშ აყენებს“ (Quinn 1997:164).

დანდრადე საზოგადოების ამერიკული მოდელის გამოსავლენად მეტაფორების ნაცვლად ინტერვიუების შედეგად შეგროვებული იდეების (პროპოზიციების) კლასიფიკაციას მიმართავს. რესპონდენტებს შორის საერთო ოთხი კატეგორიის გამოვლენით (იერარქიულობა და საფეხურები; მობილობა და სწრაფვა; თანასწორობა და უფლებები; პრეჯიდიუსები) და მათ შორის ურთიერთმიმართებების დადგენის საფუძველზე კი საზოგადოების შესახებ ამერიკელთა კულტურულ მოდელს წარმოგვიდგენს. აღნიშნული მოდელი, დანდრადეს კვლევის შედეგების მიხედვით, შემდეგი სახის ძირითად დებულებებს მოიცავს: 1. სიმდიდრე და სოციალური სტატუსი ამერიკულ საზოგადოებაში იერარქიულ საფეხურებს ქმნის. 2. წარმატება იერარქიულად უფრო მაღალ საფეხურზე მობილობას

გულისხმობს. 3. მიუხედავად იმისა, რომ ამერიკაში ადამიანებს თანაბარი უფლებები აქვთ, მათ თანაბარი შესაძლებლობები არ აქვთ; 4. პრეჯიდიუსები ხელს უშლის ადამიანებს ისარგებლონ იმ თანაბარი შესაძლებლობებით, რომლითაც უნდა სარგებლობდნენ¹⁷ (D'Andrade, 2005:97).¹⁸

დანდრადეს კვლევა მნიშვნელოვნად მიგვაჩნია იმ თვალსაზრისით, რომ მასში ყურადღება მახვილდება გამოვლენილი კულტურული მოდელების კვლავ შემონახვის აუცილებლობაზეც. დანდრადე მეცნიერულ კვლევაში, მეცნიერების ფილოსოფოსის, რეიჩენბახის (Reichenbach, 1938) კვალდაკვალ, ორ მნიშვნელოვან საფეხურს გამოყოფს - „აღმოჩენის კონტექსტს“ და „ვერიფიკაციის კონტექსტს“. სამყაროს შესახებ რაიმე იდეის აღმოჩენის შემდეგ, მეცნიერმა ამ იდეის ჭეშმარიტების გადამოწმების მეთოდის უნდა შეიმუშავოს. ამ დებულების გათვალისწინებით, დანდრადე „სოციალური თანასწორობის“ კულტურული მოდელების პროპოზიციების „ჭეშმარიტი/მცდარი“ ფორმატის შეკითხვებად წარმოდგენის შესაძლებლობას უსვამს ხაზს. ასეთი კითხვარის საშუალებით თითოეული პროპოზიციის შემთხვევაში ამერიკელების თანხმობის ხარისხის გადამოწმებაა შესაძლებელი. თანხმობის, გაზიარებულობის ხარისხის დადგენა ცენტრალურია კულტურული კონსენსუსის თეორიაშიც (Weller & Romney, 1988 Weller, 2007). ეს უკანასკნელი კონკრეტული საკითხის შესახებ მოცემული კულტურისთვის სწორი, ანუ გავრცელებული პასუხების იდენტიფიცირებასა და ამ საკითხთან მიმართებით თითოეული რესპონდენტის ცოდნის (პასუხების) გაზიარებულობის დონის შეფასებას ისახავს მიზნად. ამისათვის ის სხვადასხვა სტატისტიკურ პროცედურას იყენებს.

ამრიგად, თუ ფსიქოლოგია მხოლოდ მკაცრ, სტატისტიკურ ტექნიკებსა და ფსიქომეტრულ საზომებს ანიჭებს უპირატესობას, ხოლო ანთროპოლოგია, კი პირიქით, მხოლოდ ე.წ. რბილ

¹⁷ სულ ეს მოდელები თქვენს მსგავსი სახის დებულებას მოიცავს.

¹⁸ კვლევის პროცედურები ბოლოთქმაში უფრო დეტალურად არის აღწერილი

მეთოდებს: სილრმისეულ ინტერვიუებს, დაკვირვებას, ლინგვისტურ ანალიზს (J. R. Hickman, 2010), თანამედროვე ფსიქოლოგიური ანთროპოლოგიის ფარგლებში, კერძოდ კულტურული მოდელების სკოლაში, მეთოდოლოგიური სინთეზის პოტენციალიც აშკარაა. ინტერვიუების შედეგად მოპოვებული მასალის დისკურსული ანალიზის შედეგად გამოვლენილი კულტურული მოდელის გადამონშებაა შესაძლებელი იმ სტატისტიკური პროცედურებით, რომელსაც კულტურული კონსენსუსის ანალიზის მეთოდი გვთავაზობს.

2.3. პარადიგმული ცვლილების მეორე ეტაპი: კონექციონიზმი

როგორც ვნახეთ, სქემის ცნება ჯერ კიდევ კანტიდან იღებს სათავეს. თუმცა ამ ცნებასთან არსებული ბუნდოვანების გაფანტვა და მისი შემდგომი დამუშავება კოგნიტურ ფსიქოლოგიას ერგო მემკვიდრეობით. მათი ყურადღება, განსაკუთრებით, სქემის ფუნქციონირების თავისებურებებმა მიიპყრო (მაგალითად, როგორ ავსებს ის გამოტოვებულ ინფორმაციას, როგორ უკავშირდება დანარჩენ სქემებს, როგორ იცვლება დროთა განმავლობაში). სწორედ ამ საკითხების გააზრების ახალ მოდელს მიიჩნევს ქუინი მომიჯნავე სფეროში, კოგნიტური ანთროპოლოგიის ფარგლებში მიმდინარე იმ პროცესების მეორე მნიშვნელოვან მომენტად, რომელსაც ის პარადიგმის ცვლილების სახელწოდებით მოიხსენიებს (Quinn, 2011). ამ მოდელს ინფორმაციის რეპრეზენტაციის კონექციონისტურ მოდელს, ან მეორენაირად, ნეირონულ ბადეს უწოდებენ. მისი ავტორები დ. რუმელჰარტი და დ. მაკლელანდი არიან. 1986 წელს მათ წარმოადგინეს ნაშრომი - „პარალელურად განაწილებული გადამუშავება“ (Parallel Distributed Processing – PDP), რომელიც ინფორმაციის გადამუშავების ტრადიციული, სერიული გადამუშავების მოდელის ძირითად პრინციპს დაუპირისპირდა. ამ პრინციპის მიხედვით, ინფორმაციის გადამუშავება მესხიერებაში სერიულად, ანუ საფეხურებრივად, ხდება. პარალელური გადამუშავება კი გულისხმობს ინფორმაციის სიმულტანურ გადამუშავებას, სადაც სხვადასხვა მოქმედება ერთდროულად, ანუ პარალელურად მიმდინარეობს. ინფორმაციის გადამუშავების ტრადიციული, საფეხურებრივი მოდელი კომპიუტერის ანალოგიაა, ხოლო კონექციონიზმი - ადამიანის

ტვინისა და მასში ნეირონული კავშირებისა, რომელშიც ინფორმაციული ერთეულები ქსელურად უკავშირდება ერთმანეთს და გადამუშავება თანმიმდევრულად, ნაბიჯ-ნაბიჯ კი არ მიმდინარეობს, არამედ პარალელურად (დ. ფარჯანაძე, 2008).

რატომ უნდა იწვევდეს ეს ანთროპოლოგების ინტერესს? როგორც ზემოთ ვნახეთ, ანთროპოლოგების, სახელდობრ, კოგნიტური ანთროპოლოგების ძირითადი ამოცანა კულტურული ცოდნის ორგანიზაციის დახასიათებაა. შესაბამისად, ბუნებრივია, რომ ხელოვნურ ინტელექტის სპეციალისტების მიერ შემუშავებული ინფორმაციის/ცოდნის გადამუშავების მოდელებმა მათი ყურადღება მიიპყრო. როგორი სახე აქვს ცოდნას? ინფორმაციის გადამუშავების ზემოთ განხილული მოდელების პასუხები ამ შეკითხვაზე განსხვავებულია. სერიული გადამუშავების მოდელი გონებაში ლოკალიზებული ცოდნის წარმოსადგენად ენის ანალოგიის იშველიებს (ენის მეტაფორას იყენებს). ამ ანალოგიის მიხედვით, რაიმეს დასწავლის შედეგად გონებაში ჩნდება წინადადება, რომელიც ამ ცოდნის რეპრეზენტაციას ახდენს. შესაბამისად, როცა ჩვენ ვიცით, მაგალითად, რომ სტუმარს რაიმე სასმელი უნდა შევთავაზოთ, ამ დროს ცოდნა ფსიქიკაში შემდეგი სახის წინადადებით ვლინდება: „შესთავაზე სტუმრებს სასმელი“- მაგრამ არა მშობლიურ სასაუბრო ენის ასობგერების, არამედ იმ სიმბოლოებისა და სინტაქსების საშუალებით, რომელსაც ტვინი იყენებს ინფორმაციის შესანახად. ამ მოდელის მიხედვით, სწავლების პროცესი სხვა არაფერია, თუ არა მსგავსი წინადადებების ჩაწერა ტვინში. მოცემული ცოდნის გამოყენება კი ლოგიკური დასკვნებით, „თუ, მაშინ“ წესებზე დაყრდნობით ხორციელდება („თუ ეს ადამიანები სტუმრები არიან, მაშინ მათ სასმელი უნდა შესთავაზო“). რაც შეეხება ცოდნის კორექტირებას, ის ძველი პროპოზიციების წაშლას ან ჩანაცვლებას გულისხმობს.

გონებაში ლოკალიზებული ცოდნის შესახებ განსხვავებულ ხედვას გვთავაზობს ინფორმაციის გადამუშავების კონექციონისტური მოდელი. როგორც ვნახეთ, ის ცოდნის ფორმის თვალსაჩინოებისთვის, ნეირონების მეტაფორას მიმართავს. ამ მოდელის მიხედვით, ცოდნა გვეძლევა არა წინადადებების კრებულის სახით, არამედ იმპლიციტურად, ინფორმაციის

გადამამუშავებელ ერთეულებს შორის კავშირების ქსელის სახით, რომლის მოქმედების პრინციპი ნეირონების მოქმედების პრინციპის ანალოგიურია.

ასეთ მოდელებში სტუმრისთვის სასმლის შეთავაზების შესახებ ცოდნა „აზრების ერთ“ შედგენილი წინადადების სახით კი არ არის წარმოდგენილი, არამედ სტუმრებისა და სიტუაციების სხვადასხვა მახასიათებელზე მოპასუხე ერთეულების მიერ სხვა ერთეულების¹⁹ გააქტიურების ტენდენციით, რომელსაც, საბოლოოდ, საკმარისი გამეორების შედეგად, შესაბამისი სასმლის შეთავაზების ქცევის ინიცირებამდე მივყავართ (C. Strauss & N. Quinn, 1997:51-55).

წინამდებარე ნაშრომის მიზნიდან გამომდინარე, მნიშვნელოვნად მიგვაჩნია კონექციონიზმის მოდელის როლის განსაზღვრა სწორედ კულტურისა და ქცევის ურთიერთმიმართების პრობლემატიკის კონტექსტში. ნიშანდობლივია, რომ ადამიანის კოგნიციის შესახებ ამ ახალმა მოდელმა, რომელიც სერიულთან ერთად პარალელური გადამამუშავების პროცესებზე ამხვილებს ყურადღებას, კულტურის შესახებ ახალ ხედვასაც დაუდო სათავე და ამით ანთროპოლოგების განსაკუთრებული ყურადღებაც დაიმსახურა:

- 1) კულტურის, როგორც სიმბოლოების ერთობლიობის განსაზღვრება, კონექციონიზმის ფარგლებში, კულტურის, როგორც კულტურული სქემების ერთობლიობის განსაზღვრებამ ჩაანაცვლა. სქემის თეორიის განვითარებამდე, ფსიქიკის მთავარ ელემენტებად სიმბოლოები (სიტყვები ან სხვა სახის აღმნიშვნელები) და სხვა ლინგვისტური მახასიათებლები მოიაზრებოდა²⁰. სქემის თეორიამ კი, კერძოდ, კონექციონიზმის მოდელის ფარგლებში მისმა რეკონსტრუქციულიზაციამ, აზროვნების პროცესის ენაზე (ლინგვისტურ ფორმებზე) ძლიერი დამოკიდებულების

¹⁹ ერთეულების მიერ სხვა ერთეულების გააქტივირება ნეირონთა შორის ამგზნები ან შემაკავებელი სიგნალის გავრცელების პროცესის ანალოგიურად არის გაგებული

²⁰ გავისხენოთ კომპონენტური ანალიზის მიდგომა. გვ.18

შესახებ თვალსაზრისი ეჭვგეშ დააყენა. კონექციონისტურ ქსელებში მახასიათებელთა სქემატური კლასტერების რთულ ობიექტებად ორგანიზებისთვის ლინგვისტური საფუძველი საჭირო არ არის. ამან, სემანტიკური ანალიზის მიდგომის მენტალური პროცესების შესწავლის მიდგომით ჩანაცვლება გამოიწვია (D'Andrade, 1995). ამრიგად, დღეს, კოგნიტური ანთროპოლოგების ამოცანა ადამიანის აზროვნების პროცესსა და საბოლოოდ, მის მიერ განხორციელებულ ქცევაში, ისეთი მენტალური წარმონაქმნების როლის განსაზღვრაა, როგორცაა კულტურული სქემები.

- 2) კულტურის, როგორც კულტურული სქემების ერთობლიობის განსაზღვრება, აღნიშნული სქემების გაზიარებულობის დასაბუთებასა და ახსნას მოითხოვს. კონექციონიზმის მოდელის დამსახურება ამ თვალსაზრისითაც მნიშვნელოვანია. კონკრეტული კულტურის წარმომადგენლებს შორის მსგავსება, გაზიარებულობა სტრუქტურირებულ გარემოში საერთო და განმეორებადი გამოცდილებების საფუძველზე მეტ-ნაკლებად მსგავსი კონექციონისტური ქსელების ფორმირებით იხსნება. ასეთ ასოციაციურ ქსელებზე აქცენტით, რომელშიც ინფორმაციის გადამუშავება პარალელურად მიმდინარეობს, კონექციონიზმის თეორიამ ფუნდამენტურად შეცვალა ანთროპოლოგების ხედვა კულტურული სქემების ინტერნალიზაციის პროცესის შესახებაც. ამ მოდელის მიხედვით, ინტერნალიზაცია განიხილება არა მარტო ექსპლიციტური წესების დასწავლის პროცესად (სერიული გადამუშავების მოდელის მიდგომა), არამედ განმეორებადი გამოცდილებებიდან იმ კოგნიტური პატერნების არაცნობიერად ფორმირების პროცესადაც, რომელთა საშუალებითაც შესაძლებელია შემდეგ ქცევაში გამოვლენილი რეგულარულობების ახსნა (C. Strauss, 1992:11-12). ამ საკითხთან მიმართებით მსგავსია ფრანგი სოციოლოგის, ანთროპოლოგისა და ფილოსოფოსის, პიერ ბურდიეს შეხედულებებიც, რომელსაც ქვემოთ განვიხილავთ.

მხარდაჭერებს), არამედ ურთიერთდაკავშირებული ერთეულების მთელი ქსელებისგან. მაგალითად, სტუმრების მიღების სიტუაციაში განმეორებადი მონაწილეობის შედეგად ჩვენ ვსწავლობთ არა სტუმრებსა და რაიმე სასმლის შეთავაზებას შორის ასოციაციას, არამედ ურთიერთკავშირების მთელ ქსელს ისეთ მახასიათებლებს შორის, როგორცაა: სტუმრების მახასიათებლები (ბავშვია, მოზარდი თუ ზრდასრული? ქალი თუ მამაკაცი? ისაა, ვინც გვინდა რომ მალე წავიდეს თუ დიდხანს დარჩეს და ა.შ), სიტუაციის მახასიათებლები (შემოიარა თუ წინასწარ იყო დაპატიჟებული? დილაა, შუადღე თუ საღამო?), შეთავაზების ვარიანტები (ცხელი თუ ცივი სასმელი? ალკოჰოლი თუ უალკოჰოლო? თუ ყავა, როგორი - ხსნადი თუ უხსნადი?) და ა.შ. სიტუაციის მნიშვნელობის ინტერპრეტაცია სწორედ დასწავლილი ასოციაციების ასეთ ქსელზეა დამოკიდებული. ის ინფორმაციას ჰოლისტურად ამუშავებს. კონკრეტული სიტუაცია იწვევს იმ ერთეულების გააქტივირებას, რომელიც მოცემულ სიტუაციაზე საპასუხოდ არის სპეციალიზებული. მოცემული ერთეულები კი, თავის მხრივ, წარსულის გამოცდილების საფუძველზე დასწავლილი ასოციაციებით მასთან ძლიერად დაკავშირებულ სხვა ერთეულებს ააქტივირებს, უგზავნის რა ზოგიერთ მათგანს შემაკავებელს, ზოგს კი -ავზნების სიგნალს. ეს პროცესი გრძელდება მანამ, სანამ ისეთი საპასუხო რეაქცია არ აღმოცენდება, რომელიც მოცემულ სიტუაციაში წარმოდგენილ სტიმულთა შესაძლო, ყველაზე მაქსიმალურ რაოდენობას არ დააკმაყოფილებს (C. Strauss & N. Quinn, 1997).

ამრიგად, კონექციონიზმის მოდელის მიხედვით სქემები კარგად დასწავლილია, თუმცა, მიუხედავად ამისა, მოქნილად ადაპტური უფროა, ვიდრე რიგიდულად განმეორებადი. მას შეუძლია ადაპტირება ახალ და ბუნდოვან სიტუაციაში „რეგულირებული იმპროვიზაციის“ (P. Bourdieu, 1977) საშუალებით. კონექციონისტური ქსელის მიერ ინიცირებული რეაქცია იმპროვიზირებულია იმიტომ, რომ კონკრეტულ დროსა და ადგილას აღმოცენდება, მაგრამ, ამავდროულად, არ კარგავს რეგულირებადობის ნიშანს იმდენად, რამდენადაც წარსულში დასწავლილი ასოციაციების პატერნებითაა განსაზღვრული (C. Strauss & N. Quinn, 1997).

2.3.1. კონექციონიზმის მოდელის უპირატესობები

პიროვნული და კულტურული მნიშვნელობების ამ მიდგომით განხილვას შემდეგი უპირატესობები გააჩნია: პირველ რიგში, მნიშვნელობების ცვალებადი ბუნების ახსნა შესაძლებელია. როგორც ქუინი (2011) აღნიშნავს, პარადიგმის ცვლილებაში პირველმა მომენტმა - სქემის თეორიამ „მენტალური წარმონაქმნებზე“ დაიწყო საუბარი და შესწავლის დამოუკიდებელ საგნად აქცია ის. მეორე მომენტმა, კონექციონიზმმა კი, კოგნიტურ ანთროპოლოგებს ამ წარმონაქმნების დინამიკაში განხილვის შესაძლებლობა მისცა. ამასთან დაკავშირებით, ქუინი და სტრაუსი წიგნში “A Cognitive Theory of Cultural Meaning“ (1997) გირცის ცნობილ მაგალითს განიხილავენ: რა მნიშვნელობის მატარებელია თვალის ჩაკვრა? შეიძლება მას ობიექტური, ერთადერთი მნიშვნელობა მივანიჭოთ? კონექციონიზმის მოდელის თანახმად, ეს შეუძლებელია. თუ ეს უესტი კონექციონისტური ქსელის გამააქტიურებელი სტიმულია, მისი საბოლოო რეაქცია (თვალის დახუჭვის ქმედების ინტერპრეტაცია) მოცემული სიტუაციის ყველა მახასიათებელზე იქნება დამოკიდებული და შესაბამისად, სიტუაციათა მიხედვით შეიცვლება. თუ ამ უესტს თან მცირე ღიმილი ახლავს, მნიშვნელობა შემდეგნაირად ინტერპრეტირდება - „ჩვენ ერთმანეთში საიდუმლოდ შევთანხმდით რაღაცაზე“, ხოლო თუ მას მოსდევს თვალის ხამხამი, ჩვენ ვფიქრობთ, რომ „პიროვნებას თვალში რაღაც ჩაუვარდა“.

ინტერპრეტაციაზე გავლენას ახდენს არა მარტო სიტუაციის მახასიათებლები, არამედ კონკრეტული ადამიანის დაგროვილი გამოცდილებებიც. შესაბამისად, შესაძლებელია მინიჭებული მნიშვნელობა ერთი ადამიანის შემთხვევაშიც კი, დროთა განმავლობაში შეიცვალოს. ამ მიდგომით მნიშვნელობების სოციალური ვარიაციის ახსნაც მარტივი ხდება. სხვადასხვა სუბკულტურული ჯგუფისთვის დამახასიათებელია სხვადასხვა, მათთვის ტიპური გამოცდილებათა რეპერტუარი, ამრიგად, მათი კოგნიტური ქსელებიც სხვადასხვანაირად ვითარდება, რაც, თავის მხრივ, ერთი და იმავე ობიექტისა თუ მოვლენის მიერ გამოწვეული

ინტერპრეტაციების განსხვავებულობის განმაპირობებელია. სხვაობები შეინიშნება ერთი სუბკულტურის ფარგლებშიც კი. მოცემული მოდელის ტერმინებით რომ ვისაუბროთ, საერთოდ ნებისმიერი ჯგუფის შიგნით იარსებებს რაღაც სახის სხვაობები, რასაც როგორც ერთეულთა კავშირების სიძლიერის მაჩვენებლებს, ისე ამ ერთეულთა გამააქტიურებელ სტიმულთა ვარიაცია განაპირობებს. მეორე მხრივ, აღნიშნული მოდელი სტაბილური და გაზიარებული მნიშვნელობების არსებობის შესაძლებლობის ახსნის ახალ გზასაც გვთავაზობს. როგორც ვნახეთ, სიტუაციათა ცვლილების კვალდაკვალ, ერთეულთა სხვადასხვა კომბინაცია საფუძვლადმდებარე ცოდნის სტრუქტურის შეუცვლელად აქტივირდება (C. Strauss & N. Quinn, 1997).

როგორც ქუინი და სტრაუსი აღნიშნავენ, კონექციონიზმი საკმაოდ ეფექტური საშუალებაა იმის საჩვენებლად, რომ მნიშვნელობები შეიძლება იყოს მენტალური და ამავდროულად, სენზიტიურობასაც ინარჩუნებდეს საზოგადოებრივი/ობიექტური სამყაროს მიმართ. თუმცა საჭიროა სხვა ფსიქოლოგიური და სოციალური თეორიების მოშველიება იმის სრულყოფილად ასახსნელად, თუ როგორ იძენს აღნიშნული მნიშვნელობები მამოტივირებელი ფაქტორების ძალას. ყველაფერ ამასთან დაკავშირებით აღნიშნული ავტორები ყურადღებას ამახვილებენ იმაზეც, რომ შეუძლებელია კოგნიციის ემოციისგან და მოტივაციური სფეროსგან განცალკევებით განხილვა. და საბოლოოდ, ხაზს უსვამენ იმ ფაქტსაც, რომ ცალმხრივობა შესწავლისას - მხოლოდ ობიექტური კულტურის კატეგორიებზე კონცენტრირება, ან მხოლოდ კოგნიციის შესწავლა გარე სამყაროსთან მისი ინტერაქციის სპეციფიკის გათვალისწინების გარეშე, მეცნიერთა მხრიდან საკმაოდ არაადეკვატური მიდგომა იქნებოდა.

2.4. კულტურული მოდელების „დირექტიული ძალის“ საკითხი

კულტურული მოდელების სკოლის მიმართ კრიტიკა ძირითადად შემდეგი სახის იყო: „რაც არ უნდა ელევენტარულად იყოს წარმოჩენილი კულტურული მოდელის/სქემის ცნება, მაინც ბუნდოვანი რჩება, როგორ შეიძლება ის ქცევის აღმძვრელი იყოს“ (G. B. Blount, 2011). ეს პრობლემა „დირექტიული ძალის“ პრობლემის სახელწოდებითაა ცნობილი, რომლის გადაჭრასაც ცდილობს რ. დანდრადე წიგნში „Human Motives and Cultural Models“ (1992).

ამ წიგნში დანდრადეს ინტერესის საგანი კულტურული სქემების მიერ ქცევის აღძვრის მექანიზმებია. მისი აზრით, სქემებს აქვთ ქცევის ინიცირების უნარი, ვინაიდან მათ შეუძლიათ იფუნქციონირონ როგორც მიზნებმა. მაგალითად, წარმოვიდგინოთ „მილწევის“ სქემა. დანდრადეს თვალსაზრისით, ამერიკელებისთვის ასეთი სქემა აკეთებს უფრო მეტს, ვიდრე მილწევის მდგომარეობის იდენტიფიცირებაა. ზოგიერთ ადამიანში ის ამ მდგომარეობისკენ სწრაფვის ტენდენციასაც აღძრავს. ამ ტენდენციის სიძლიერე კი, დანდრადეს აზრით, დამოკიდებულია სქემაში მოცემული ისეთი სახის ინფორმაციაზე, როგორცაა: რისი მილწევაა შესაძლებელი, რა სირთულეები და ჯილდოები ახლავს თან მილწევის პროცესს, როგორ არის ის დაკავშირებული პიროვნების უნარებთან და ა.შ.

სქემის კიდევ ერთი ნიშანი, რომელიც მის დირექტიულ ძალაზე საუბრის საშუალებას აძლევს დანდრადეს, მათი იერარქიულად ორგანიზებულობაა: კონკრეტული სქემიდან გამომდინარე ინტერპრეტაცია ეფუძნება ამ სქემაზე იერარქიულად უფრო მაღლა მდგომ სქემასაც, რაც მოცემული ინტერპრეტაციის ზოგადობას უზრუნველყოფს. მაგალითად, სკამს ზოგიერთი ამოიცნობს, როგორც „აუდიტორიაში ადგილის მოძებნის“ სქემის ნაწილს, რომელიც წარმოადგენს „ლექციაზე დასწრების“ სქემის ნაწილს, რომელიც, თავის მხრივ, „რა ხდება“ სქემის ნაწილია. ეს სქემა კი ზოგიერთი ადამიანისთვის შეიძლება იყოს „ანთროპოლოგიის სწავლის“ და ზოგიერთისთვის „მეგობრებთან შეხვედრის“ სქემის ნაწილი. ამ შემთხვევაში სქემების იერარქიულობა საშუალება-მიზანი მიმართებების სახით იყო წარმოდგენილი.

დანდრადე სხვა პრინციპების არსებობასაც უსვამს ხაზს, მაგალითად, როგორცაა ნაწილი-მთელის მიმართება (მუსიკალური აკორდის, როგორც მუსიკალური სიმფონიის ნაწილის იდენტიფიკაცია) ან იმპლიკაციური მიმართება (ტროტუარის სისველიდან ხვდები, რომ იწვიმა და, თავის მხრივ, გამოგაქვს დასკვნა, რომ მანქანაში, რომლის ფანჯარა ღია დატოვე, სალონი დასველდებოდა) (D'Andrade, 1992:30).

მიზნისა და სქემათა იერარქიულობასთან დაკავშირებით დანდრადეს ძირითადი ჰიპოთეზა შემდეგში მდგომარეობს: სიტუაციის ყველაზე ზოგად ინტერპრეტაციას, ანუ ყველაზე ზოგად სქემას, აქვს უნარი, პიროვნებისთვის იფუნქციონიროს, როგორც მიზანმა. შესაბამისად, არ აქვს მნიშვნელობა სქემებს შორის რომელ მიმართებებზე გვაქვს საუბარი, ყველა შემთხვევაში ამ მიმართებებში იერარქიულად უფრო მაღლა მდგომ სქემას შეუძლია შეასრულოს ავტონომიური მიზნის როლი (ავტონომიურია იმ თვალსაზრისით, რომ საბოლოო მიზანს წარმოადგენს და არა სხვა შედეგის მიღწევის ერთ-ერთ ეტაპს) და შესაბამისად, დამოუკიდებლად აღძრას ქცევა. უფრო დაბალი რანგის სქემების მიერ ქცევის ინიცირება კი განპირობებულია მათი უფრო მაღალი რანგის სქემებთან კავშირით. მაგალითად, „რიგში დგომის“ სქემა განაპირობებს ჩვენს ქცევას, ვინაიდან ის წარმოადგენს „ბანკიდან ფულის გამოტანის“ სქემის ნაწილს, ხოლო ეს უკანასკნელი - უფრო მაღალი რანგის სქემის ნაწილს და ა.შ. დანდრადეს ძირითადი დასკვნა ამ საკითხთან დაკავშირებით შემდეგი სახისაა: ყველა სქემა (მაგალითად, სკამის სქემა, რიგში დგომის სქემა) არ იფუნქციონირებს როგორც მიზანი, მაგრამ ყველა მიზანს სქემის სახე აქვს.

დანდრადეს აზრით, მისი ჰიპოთეზა მიზან-სქემების მოტივაციური ძალის შესახებ იმ პრობლემების გადაჭრის საშუალებას იძლევა, რომლებიც აქტუალურია მოტივაციის საკითხით დაინტერესებული მკვლევრებისთვის. პირველი ასეთი პრობლემაა იმის განსაზღვრა, თუ რომელი მოტივი რომელ ქცევას უკავშირდება. დანდრადეს მიხედვით, ამის გარკვევა მარტივად შეიძლება სქემებს შორის „საშუალება-მიზანი“ მიმართებების გაანალიზებით. როცა აღმოაჩენ, რომ აღამიანს აქვს კონკრეტული სქემა, ამ შემთხვევაში

შენი ამოცანა იმის გარკვევა ხდება, თუ რამდენად ფუნქციონირებს მისთვის ეს სქემა, როგორც მიზანი (D'Andrade, 1992). სტრაუსმა (1992) ეთნოგრაფიული ინტერვიუებისა და დაკვირვების შედეგად შეძლო განესაზღვრა, რომ როდ-აილენდის (Rhode Island) მაცხოვრებლებისთვის ამერიკელებისგან ნასწავლი „წარმატების ეთიკის“ სქემა არ ფუნქციონირებს, როგორც მიზანი. ის მხოლოდ სუსტადაა დაკავშირებული მათ სხვა ქვემიზნებთან და შესაბამისად, მათ ქცევასთანაც მაშინ, როცა „მარჩენალის/breadwinner“ სქემა მათთვის მნიშვნელოვან მიზანს წარმოადგენს, რასაც მრავალ სხვა ქვემიზანთან და ინდივიდუალურ ქცევასთან მისი მკაფიო კავშირებიც ადასტურებს. მეორე, დანდრადეს აზრით, ამ შემთხვევაში გადაჭრილია მოტივების უნივერსალური ჩამონათვალის სირთულის პრობლემა. სქემის თეორიის თანახმად ასეთი ჩამონათვალი უბრალოდ არ არსებობს. იმდენი მოტივი შეიძლება ჰქონდეს ადამიანს, რამდენი მიზან-სქემაც აქვს. როგორც ვიცით, მიურეის უნივერსალური მოტივების სიის მიმართ არსებობდა კრიტიკა, რომ ის ვერ ითვალისწინებდა კულტურულად სპეციფიკურ მოტივებს (Suarez-Orozco, 1989). ამ შემთხვევაში კი შეგვიძლია კულტურულად სპეციფიკურ მიზან-სქემებზე ვისაუბროთ, რომლებიც, დანდრადეს აზრით, სხვადასხვა სახით უკავშირდება უნივერსალურ, ბიოლოგიურ მოთხოვნილებებს. მესამე, დანდრადეს ჰიპოთეზის მიხედვით, სიტუაციური ვარიაციის ახსნაც შესაძლებელი ხდება. როგორც განვიხილეთ, სქემები კონტექსტზე დამოკიდებული საინტერპრეტაციო ინსტრუმენტებია. სიტუაციები, რომელიც გარე დამკვირვებელს შეიძლება ანალოგიურად მოეჩვენოს, ქცევის აქტორის მიზან-სქემების მიხედვით შესაძლოა სხვადასხვანაირად ინტერპრეტირდეს და, შესაბამისად, მისი განსხვავებული ქცევითი რეაქციები გამოიწვიოს.

დანდრადეს მოსაზრებები რომ შევაჯამოთ, მისი ნაშრომის ცენტრალური იდეა შემდგომში მდგომარეობს: მოტივების იდენტიფიცირება შესაძლებელია სქემების იდენტიფიცირებით. ეს დებულება კი შემდეგ თეორიულ არგუმენტებს ეფუძნება:

1) სქემები, რომლებიც რეალობის განმსაზღვრელ სისტემას ქმნიან ადამიანში, მოიცავენ ინფორმაციას იმის შესახებაც, თუ რა მდგომარეობის მიღწევაა შესაძლებელი და სასურველი/სავალდებულო.

2) ქცევის აღძვრის უნარი აქვს ზოგადობის მაღალი დონის მქონე სქემებს, რომლებიც ფუნქციონირებენ, როგორც მიზნები (მათი ავტონომიურობის ხარისხი მაღალია; ადვილად აქტიურდება სტიმულთა ფართო წრის მიერ (C. Strauss, 1992).

3) დრაივები, აფექტები და ქცევის სხვა აღმძვრელები მიზან-სქემების აქტივაციით აღძრავენ ქცევას, ვინაიდან ქცევის განხორციელებამდე სიტუაციის კოგნიტური დამუშავებაა საჭირო.

როგორც ვნახეთ, ქცევის აღძვრის მექანიზმების აღწერისას დანდრადეს შეხედულებებში იკვეთება კოგნიტური სფეროს წამყვანობა, რაც არ არის გასაკვირი. ის კოგნიტური ანთროპოლოგიის სფეროს წარმომადგენელია. ამ უკანასკნელის წინაშე კი, მისი მომიჯნავე სფეროს, კოგნიტური ფსიქოლოგიის ანალოგიურად, კოგნიციასა და ქცევას შორის ვაკუუმის გადალახვის საჭიროება დგას.²³ განსხვავება შეინიშნება მხოლოდ ცოდნის სპეციფიკურ სახეზე ორიენტაციაში. ცნობილია, რომ კოგნიტური ანთროპოლოგია კონკრეტულად კულტურული ცოდნისა და ქცევის მიმართების საკითხების გარკვევას ცდილობს. ემორის უნივერსიტეტის ფსიქოლოგიისა და ფსიქიატრიის პროფესორის დ. ვესტენის (D. Westen, 2001) აზრით, ამ საკითხის გადაჭრა ფსიქოლოგიურ ანთროპოლოგიაში გავრცელებული ისეთი ბინარული ოპოზიციის დაძლევას მოითხოვს, როგორცაა ფსიქონალიზმი vs კოგნიტური მეცნიერებები. ქვემოთ მოკლედ განვიხილავთ მის შეხედულებებს.

²³ „ქცევის უშუალო ცოდნიდან გამოყვანა.. ნაკლებ სავარაუდოა იმიტომ, რომ ცოდნა, თავისთავად აქტივობის დინამიკურ წყაროს არ შეიცავს“ (ი. იმედაძე, 2008)

2.5. დ.ვესტენი - ფსიქონალიზისა და კოგნიტური მეცნიერებების ინტეგრაციის შესახებ

დ. ვესტენი ნაშრომში „Beyond the Binary Opposition in Psychological Anthropology: Integrating Contemporary Psychoanalysis and Cognitive Science“²⁴ აღნიშნავს, რომ დიდი ხნის განმავლობაში გადაუჭრელ ისეთ საკითხზე მსჯელობისას, როგორცაა კულტურისა და ინდივიდის ქცევის მიმართების დადგენა, საჭიროა, ერთი შეხედვით, მოურიგებელი ორი მიმართულების, ფსიქონალიზისა და კოგნიტური მეცნიერებების ინტეგრაცია. წლების განმავლობაში თითოეული მათგანი, როგორც ფსიქოლოგიის, ისე ანთროპოლოგიის ფარგლებში დამოუკიდებლად ვითარდებოდა. თუ ფსიქონალიზი კლინიკურ გამოცდილებას ეფუძნება და აქცენტს აფექტურ და მოტივაციურ პროცესებზე აკეთებს, კოგნიტური მეცნიერებები ექსპერიმენტებს ეყრდნობა და მისი ინტერესის საგანი კოგნიტური სფეროა, რომელიც ადვილად ექვემდებარება ექსპერიმენტულ შესწავლას. ვესტენის აზრით, თუ მეცხრამეტე საუკუნის ფსიქოლოგიაში გაბატონებულ კლასიფიკაციას დავეყრდნობით (Lazarus, Coyne და Folkman 1984, Isen 1984), რომლის მიხედვითაც მენტალური პროცესების სამი ჯგუფი გამოიყოფა (კოგნიტური, აფექტური და მოტივაციური პროცესები) ისე, რომ მათ შორის არანაირი კავშირი არ არსებობს, მაშინ ეს ორი მიმართულება ერთმანეთის გარეშე შესანიშნავად განაგრძობდა განვითარებას. მაგრამ კვლევების შედეგები ამას არ ადასტურებს, შესაბამისად, მათი ერთმანეთთან დაახლოების საჭიროება მკაფიო ხდება.

ვესტენის აზრით, კოგნიტური მეცნიერებებისა და ფსიქონალიზის ინტეგრაციისთვის ნაცოფიერი ნიადაგი შექმნა ჩვენს მიერ უკვე მრავალჯერ ნახსენებმა კოგნიტურ მეცნიერებებში მიმდინარე იმ ცვლილებამ, რომელიც კონფიციონიზმის სახელწოდებითაა ცნობილი. ინფორმაციის პარალელური გადამუშავების მოდელის შემოღებით ამ სფეროს წარმომადგენლებს პარალელურად მიმდინარე პროცესების აღსაწერად არაცნობიერის

²⁴ Westen, D. (2001). Beyond the Binary Opposition in Psychological Anthropology: Integrating Contemporary Psychoanalysis and Cognitive Science, in Moore, C. C. & Mathews, H. F., The Psychology of Cultural Experience. Cambridge University Press.

ტერმინი უნდა შემოეტანათ (პარალელურად მიმდინარე პროცესები ცნობიერებაში ვერ თავსდება). ეს ტერმინი კი, როგორც ვიცით, ცენტრალურ ადგილს იკავებს ფსიქონალიზის თეორიაში. ამ ორი მიმართულების კიდევ ერთ თანაკვეთის არედ ვესტენი ასოციაციური ქსელის ცნებას მიიჩნევს. თუმცა აქვე აზუსტებს, რომ ასოციაციონიზმი არა მხოლოდ ფსიქონალიზის და კოგნიტური მეცნიერების, არამედ ბიჰევიორიზმის წინაპარსაც წარმოადგენს და, მისი აზრით, მას მნიშვნელოვანი წვლილის შეტანა შეუძლია ფსიქიკის შესახებ ერთიანი თეორიის შექმნაში. ვესტენის თანახმად, როგორც ფსიქონალიზი, ისე კოგნიტური მეცნიერებები ამტკიცებს, რომ ცოდნა ინახება ასოციაციურ ქსელებში, რომელიც არაცნობიერად (ამ ტერმინს ფსიქონალიზი ანიჭებს უპირატესობას, ხოლო კოგნიტური მეცნიერებები მის ნაცვლად იყენებს ტერმინს - იმპლიციტური) მოქმედებს. ამ ასოციაციურ ქსელებში ინფორმაციის ორგანიზება კი გამოცდილების კვალდაკვალ ხდება.

რაც შეეხება განსხვავებას ამ ორ მიდგომას შორის: კოგნიტური მეცნიერებები მინიმალურ ყურადღებას უთმობს აფექტურ ასოციაციებს, რომელიც ფსიქონალიზის ინტერესის ცენტრალური საგანია. ექსპერიმენტების შედეგად დაგროვებული მონაცემები კი, იმპლიციტურ კოგნიტურ პროცესებთან ერთად, იმპლიციტურ (იგივე არაცნობიერ) აფექტურ და მოტივაციურ პროცესებსაც ავლენს (D. Westen, 1998b). მაგალითად, როცა სიტყვა „ძალი“ ექსპერიმენტულად დააწყვილეს მცირე ხარისხის ელექტროშოკთან, ამ სიტყვის ქვეზღერბლოვანი წარდგენისას ცდისპირები ავლენდნენ ელექტროფიზიოლოგიურ რეაქციას (ავზნების საზომი) იმ შემთხვევაშიც კი, როცა ისინი ცნობიერად ვერ ცნობდნენ მათ. არ ახსოვდათ, რომ მოსმენილი ან ნანახი ჰქონდათ ის სიტყვები, რომლებმაც აფექტური რეაქცია გამოიწვია მათში (Wong, Shevrin, Williams, 1994).

რა კავშირი აქვს ფსიქონალიზისა და კოგნიტური მეცნიერებების ინტეგრაციას კულტურისა და ქცევის ურთიერთმიმართების საკითხთან? ქცევის აღმძვრელი მექანიზმების აღწერასთან? ვესტენი, მოტივაციური პროცესებზე მსჯელობისას, შემდეგ შეხედულებას ეყრდნობა, რომელიც სათავეს ჯერ კიდევ ფილოსოფიიდან იღებს: ადამიანები მოტივირებული არიან

ისწრაფონ სიამოვნების მდგომარეობისკენ და განერიდონ უსიამოვნო/მტკივნეულ მდგომარეობებს. ისინი, ჩვეულებრივ, უსიამოვნო მდგომარეობაში მოხვედრისას ცდილობენ ამ სიტუაციით გამონვეული ემოციების შემცირებას. თუ ეს ქცევის მეშვეობით ვერ ხერხდება, ცნობიერ დაძლევის, ან არაცნობიერ დაცვის მექანიზმებს მიმართავენ. შემდეგ ეს პროცედურები, მათი შედეგიანობის მიხედვით, ავერსიული აფექტების რეგულირებასთან ასოცირდება, რაც მათ განმტკიცებას უზრუნველყოფს, ანუ იზრდება ანალოგიურ სიტუაციაში მათი გამოვლენის ალბათობა. სხვა სიტყვებით, აფექტების ზემოთხსენებული მარეგულირებელი პროცესები ავტომატურ პროცედურებად ყალიბდება. ის აქტიურდება მაშინ, როცა მოცემული მომენტის პირობები თანხვედრა იმ გარემოებების პროტოტიპს, რომელშიც მათ შედეგი გამოიღეს. ამრიგად, დაძლევის და დაცვის მექანიზმები შეიძლება წარმოვიდგინოთ, როგორც პროცედურული ცოდნა, რომელიც გამოცდილების შედეგად შეიძინება (D. Westen 1985, 1994, 1997).

ვესტენის აზრით, აფექტების რეგულაციის შესახებ თვალსაზრისი მნიშვნელოვან როლს ასრულებს კოგნიტური მეცნიერებებისთვის, რადგან ის ამტკიცებს, რომ კოგნიტური რეპრეზენტაციები სურვილების, შიშებისა და ღირებულებების (საკითხები რომლებიც მანამდე მხოლოდ ფსიქოანალიზის რაკურსში ექცეოდა) გავლენის გარეშე არ არსებობს. ამგვარად, კონექციონიზმის მოდელში, ვესტენის აზრით, ფსიქოანალიზის საშუალებით კოგნიტურ პირობებთან ერთად, მეორე რიგის, აფექტური პირობების მოცემულობას ესმება ხაზი (Westen, 1998b, 1999) (როგორც ზემოთ განვიხილეთ, კონექციონისტური მოდელი რელევანტური საპასუხო რეაქციის აღმოცენებისთვის მოცემულ სიტუაციაში არსებულ კოგნიტურ პირობათა²⁵ შესაძლო, ყველაზე მაქსიმალური რაოდენობის დაკმაყოფილებას ცდილობს). ამრიგად, როცა ფსიქიკა არჩევს გარემოს სტიმულებზე „საუკეთესო რეაქციას/ყველაზე რელევანტურ პასუხს“, რელევანტურობა ფასდება არა მხოლოდ

²⁵ზემოთ განხილული მაგალითის მიხედვით, სტუმრის, შეთავაზებული სასმელის მახასიათებლები და ა.შ.

კოგნიტური პირობების დაკმაყოფილების, არამედ აფექტური პირობების დაკმაყოფილების მიხედვითაც.

ვესტენი ყურადღებას ამახვილებს იმაზე, რომ აფექტური კომპონენტის გარეშე კოგნიტური რეპრეზენტაციების არარსებობის, ანუ კოგნიტურ-აფექტური ფსიქიკური წარმონაქმნების იდეა, განსაკუთრებით, ჩვენს მიერ ზემოთ აღწერილმა, კულტურული მოდელების სკოლამ აიტაცა. მას ამის შესაძლებლობა სწორედ კონექციონიზმის მოდელმა მისცა. ამ მოდელის ფარგლებში გამოცდილებებიდან ჩამოყალიბებული სქემა შეიძლება აღინეროს, როგორც ნაზავი კოგნიციის, აფექტისა და მოტივაციის, რაც „ამ ფსიქიკური მოცემულობების“ მამოტივირებელ ძალაზე მეტყველებს (N. Quinn, 2011). თუმცა, როგორც ვნახეთ, ფსიქოლოგიური ანთროპოლოგიის ფარგლებში მოქმედი ეს სკოლა ამგვარი სქემების კონკრეტული კულტურის (ჯგუფის) შიგნით გაზიარებულობაზე აკეთებს აქცენტს და მას კულტურულ სქემებს, იგივე კულტურულ მოდელებს უწოდებს. შესაბამისად, მათი ამოცანა ასეთი მოდელების როგორც საერთოდ, კოლექტიურად, იმავდროულად, ინდივიდუალური ფსიქოლოგიის ნაწილად დასაბუთებაა. ვესტენის აზრით, ეს ამოცანა მათ წინაშე კულტურული მოდელების ინტერნალიზების საკითხს წამოჭრის, რომელმაც, თავის მხრივ, პასუხი უნდა გასცეს იმ მნიშვნელოვან კითხვასაც, თუ როგორ იძენენ ისინი ქცევის აღძვრის უნარს (Westen, 2001:35-37).

2.6. ინტერნალიზაციის პროცესი

როგორც ზემოთ დანვრილებით განვიხილეთ, კონექციონიზმის მიხედვით, კულტურული მოდელების დასწავლის ირიბ გზად გამოცდილება მიიჩნევა (გავიხსენოთ ბურდიეს ჰაბიტუსის ცნება). კოლექტივში გაზიარებული სქემები, ანუ კულტურული სქემები ისეთი საერთო ადრეული გამოცდილების შედეგად ყალიბდება, როგორცაა ტუალეტის ჩვევები, მართო ძილი, მშობელი-შვილის ადრეული ურთიერთობის გამოცდილებები, რომლებიც დამოუკიდებლობის, ავტონომიურობის, თვითკონტროლის და სხვა მსგავსი თვისებების

შესახებ იმპლიციტურ გაკვეთილებად შეგვიძლია წარმოვიდგინოთ (D. Westen, 2001). სტრაუსი ამასთან დაკავშირებით შემდეგ ასპექტსაც უსვამს ხაზს: ის, თუ რამდენად აქტუალური იქნება ეს სქემები და რამდენად შეძლებენ ისინი ქცევის ინიცირებას, დამოკიდებულია იმ აფექტურ შედეგებზე, რომელიც ამ გამოცდილებებს ჰქონდა ინდივიდისთვის (C. Strauss, 1992).

კულტურული მოდელების ინტერნალიზების მეორე გზა პირდაპირი სწავლების გზაა (კონფეციონიზმის მოდელი მოიცავს ინფორმაციის სერიულ გადამუშავებასაც, შესაბამისად, ცნობიერად წესების დასწავლის მოვლენას არ გამოირიცხავს). ამ შემთხვევაში კულტურული მოდელების მითების (Hutchins, 1987), ზღაპრების, ანდაზების (White, 1987) საშუალებით დასწავლაც იგულისხმება. მაგალითად, მეტიუმ კვლევის შედეგად გამოავლინა, რომ მექსიკაში, მესტისოს ჯგუფში მორალურ მოთხრობას „LaLlorann“ (მოთხრობა, რომელშიც მოლალატე ცოლისა და მოლალატე ქმრისთვის საშინელი შედეგებით სრულდება კულტურული ნორმის - მეუღლისადმი ერთგულების დარღვევა) ხშირად იყენებენ ყოველდღიურ საუბრებში ღირებულებების დასაწინდებლად, გამოცდილებების საინტერპრეტაციოდ და ქცევის არგუმენტაციისთვის (Mathew, 1992). სტრაუსი ხაზგასმით აღნიშნავს იმას, რომ ტრადიციული ეთნოგრაფია მხოლოდ იმის გამოვლენით დაკმაყოფილდებოდა, რომ მოცემული კულტურის ყოველდღიურ ინტერპრეტაციებში მოთხრობა „LaLlorann“ საკმაოდ პოპულარულია, მათგან განსხვავებით, კულტურული მოდელების სკოლის წარმომადგენლები, კერძოდ, მეტიუ ცდილობს შეკითხვების საშუალებით ისიც გაარკვიოს, თუ რატომ აქვს მას დამარწმუნებელი ძალა მისი მსმენელებისთვის²⁶. პასუხებმა გამოავლინა, რომ ეს მოთხრობა მათ ემოციებისა და გენდერული როლების შესახებ არსებულ კულტურულ მოდელებს/სქემებს გადასცემს. ამ

²⁶კულტურული მოდელების სკოლის ფარგლებში კვლევის ძირითად მეთოდოლოგიას სიღმისეული ინტერვიუს გზით მოპოვებული მასალის დისკურსული ანალიზი წარმოადგენს.

კულტურული მოდელების დასწავლა კი განაპირობებს იმას, რომ მოთხრობებში აღწერილი მოვლენები რეალობის ამსახველად, გარდაუვალ მოვლენებად აღიქმება²⁷.

თუმცა ამ შემთხვევაში იჩენს ის მნიშვნელოვანი შეკითხვა თავს, თუ რამდენად შეუძლია იმას, რასაც ადამიანი აღიქვამს როგორც გარდაუვალს და სწორს, ქცევის აღძვრა? (კოგნიციისა და ქცევის მიმართების პრობლემა) როცა ვიცით, რომ X კარგია, როგორ ჩნდება X-ის გაკეთების მოტივაცია? (Spiro, 1987). კონექციონისტური ხედვისა და ვესტენის მოსაზრების თანახმად, რომელიც კოგნიტური მეცნიერებებისა და ფსიქოანალიზის ინტეგრაციას ეხება, მოტივაციის გასაგებად საკმარისია არა მარტო კულტურული მოდელების კოგნიტური ნაწილის შესწავლა, არამედ იმ აფექტებისაც, რომლებიც კონკრეტული გამოცდილების შედეგად უკავშირდება მათ (Rosaldo, 1984). ვესტენის მაგალითის მიხედვით, კულტურული ცოდნა - „მამაკაცი უნდა იყოს ათლეთური“ - მხოლოდ მას შემდეგ შეიძენს ქცევის აღძვრის უნარს, როცა კონკრეტული სპორტის სახეობაში (მაგალითად, ტენისში) მონაწილეობით მიღებულ დადებით ემოციებს დაუკავშირდება. ვესტენის აზრით, მიუხედავად იმისა, რომ კოგნიცია და აფექტები, როგორც წესი, განცალკევებულ სისტემადად აღიქმება, შეუძლებელია მათი ურთიერთქმედების უარყოფა. მაგალითად, ვისაც უყვარს ტენისი (ემოცია), მას ამ სპორტის სახეობის უფრო მეტად დეტალიზებული სქემა აქვს (კოგნიცია).

ამ კონტექსტში მნიშვნელოვნად მიგვაჩნია სპიროს (1987) ინტერნალიზაციის თეორიის განხილვაც. ის ხაზს უსვამს იმას, რომ კულტურული წესების ინტერნალიზაციის სხვადასხვა დონე არსებობს. პირველ დონეზე ინდივიდი მხოლოდ ეცნობა მას და არ აღიარებს მის ნორმატიულობას. მეორე ეტაპზე ასეთი კულტურული წესები კლიშეს დონეზე არსებობენ: ინდივიდი აღიარებს მის ნორმატიულობას, თუმცა უფრო ხშირად არღვევს მას, ვიდრე იცავს.

²⁷ინტერპრეტაციისას სქემები განიცდება არა როგორც რეალობის მოდელები, არამედ როგორც თავად რეალობა. ჰანჩინსს (1980) შემოაქვს „ტრანსპარანტულობის“ ცნება იმის აღსანიშნად, რომ ზოგჯერ ადამიანები ისე აღიქვამენ სამყაროს სქემების საშუალებით, რომ თავად სქემებს ვერ ამჩნევენ.

მხოლოდ მესამე და მეოთხე ეტაპებზე შეგვიძლია ვისაუბროთ კულტურული წესების ინტერნალიზებულობაზე. ინდივიდი მას აღიქვამს არა გარედან თავსმოხვეულად, არამედ შინაგანად მომდინარედ (საკუთარ არჩევნად) და ამ შემთხვევაში, მისი აზრით, ის არა მარტო კოგნიციას (ცოდნის სახითაა მოცემული), არამედ ემოციურ სფეროსაც უკავშირდება.

რა იგულისხმება ემოციურ სფეროსთან დაკავშირებაში? სად უკავშირდება ის კოგნიციას? ამ საკითხის გადაჭრა განსაკუთრებით აქტუალურია იმ ფსიქოლოგიურ თეორიებში, რომლებშიც ქცევის აღძვრის პროცესი შესწავლის ცენტრალური საგანია. „მარგანიზებული ინსტანციის გარეშე შეუძლებელია ადამიანის სხვადასხვა ფსიქიკური პროცესის გაერთიანება ერთ, გარკვეული მიმართულების და ამოცანის მქონე მქონე ქცევაში“ (შ. ნადირაშვილი, 1985). ასეთ მარგანიზებულ ინსტანციაზე საუბარი აქტიურად ქართული ფსიქოლოგიური სკოლის ფარგლებში დაიწყო. ამ ინსტანციას განწყობის სახელწოდებით ვიცნობთ.

განწყობის თეორიის მიხედვით, ცალკეული ფსიქიკური პროცესები (კოგნიტური, ემოციური და ნებელობითი) კი არ ამყარებს ურთიერთობას სინამდვილესთან, არამედ თავად სუბიექტი, როგორც მთელი. გარემოსა და ფსიქიკურ აქტივობას შორის გამაშუალებელი სუბიექტის მთლიანობითი მდგომარეობა განწყობის ცნებით აღიწერება (ი. იმედაძე, 2008). კოგნიტური, ემოციური და ნებელობითი პროცესები კი მხოლოდ ამ მთლიანობის დიფერენციალს შემდეგ იჩენს თავს. განწყობაში ისინი მისი კომპონენტების (კოგნიტური, აფექტური, კონატური) სახითაა წარმოდგენილი, რომლებიც „არ შეიძლება გაიგივებულ იქნეს აზროვნების პროცესთან, ემოციურ განცდებთან და ნებელობის აქტებთან, რომლებიც განწყობის საფუძველზე გაშლილი ცნობიერების სახით გვეძლევა“ [შ. ნადირაშვილი, 1985:234]. ცნობიერების გაშლამდე კი ამ კომპონენტების არაცნობიერ მდგომარეობაზე²⁸ უნდა ვისაუბროთ, თუმცა როგორც ქართული ფსიქოლოგიური სკოლის წარმომადგენლები აღნიშნავენ, ამ შემთხვევაში ფსიქოანალიტიკური არაცნობიერის ცნება არ არის საკმარისი,

²⁸ცნობიერების შინაარსების გამაშუალებელი ინსტანცია ცნობიერი მოვლენა ვერ იქნება (ი. იმედაძე, 2008)

ვინაიდან ის მხოლოდ ცნობიერებიდან არაა ცნობიერში გადასულ შინაარსებზე²⁹ (სურვილები, მისწრაფებები) ამხვილებს ყურადღებას და, ამრიგად, ადამიანის აქტივობასაც მხოლოდ მათი დაკმაყოფილების ამოცანით განსაზღვრულად წარმოაჩენს. განწყობის „ზოგადფსიქოლოგიურ“³⁰ ცნებაში კი საჭიროა იმ ფსიქოლოგიურ შინაარსების დახასიათება, რომელიც ადამიანის ყოველგვარი აქტივობისთვის წინასწარ კონკრეტულ ფსიქიკურ მომზადებას ეხება“ [შ. ნადირაშვილი, 1985:233]. შესაბამისად, ვესტენის (2001) მიერ შემოთავაზებული იდეა ფსიქონალიტიკური მიმართულების მიღწევების გათვალისწინების შესახებ არასაკმარისად გვეჩვენება ყველა სახის ქცევის ინიცირების პროცესის აღსაწერად. ამ საკითხის უფრო ნაყოფიერ გადაჭრის გზას ქართული ფსიქოლოგიური სკოლა გვთავაზობს. ქვემოთ ამ სკოლას განვიხილავთ.

თავი III. განწყობის ზოგადფსიქოლოგიური თეორია.

3.1. დიმიტრი უზნაძის განწყობის თეორია.

„გასული საუკუნის 20-იან წლებში ფსიქოლოგია ე.წ. „ღია კრიზისის“ ხანაში შევიდა. ევროპასა და ამერიკაში თავი იჩინა ფსიქოლოგიის რეფორმირების ძლიერმა ტენდენციამ. გაჩნდა სრულიად ახალი ფსიქოლოგიური სისტემები (ფსიქონალიზმი, ბიჰევიორიზმი, გეშტალტფსიქოლოგია და ა.შ), რომლებიც სხვადასხვა ასპექტში დაუპირისპირდნენ კლასიკურ ფსიქოლოგიას. მაგრამ ეს ფსიქოლოგიური კონცეფციები ერთმანეთსაც ეწინააღმდეგებოდა და ბევრი მხრივ ურთიერთგამომრიცხავიც იყო. ფსიქოლოგიური

²⁹უზნაძის (1960) მიხედვით, არაა ცნობიერის სფერო არ ამოიწურება მხოლოდ არაა ცნობიერიდან განდევნილი შინაარსებით.

³⁰ზოგადფსიქოლოგიური თეორია, განხვავებით ე.წ. მცირე ფსიქოლოგიური თეორიებისგან, რომლებიც მხოლოდ კონკრეტულ ფსიქიკურ პროცესებს ეხებიან, ცდილობს იმ ფუნდამენტური კანონზომიერებების გამოვლენას, რომელიც საფუძვლად უდევს ადამიანის ყოველგვარ აქტივობას (ი. იმედაძე, 2008).

კვლევა განსხვავებული და შეუთავსებელი პროგრამების საფუძველზე მიმდინარეობდა. არ არსებობდა ერთიანი ფსიქოლოგიური მეცნიერება. საჭირო იყო მოცემული ფსიქოლოგიური სისტემების ძლიერი და სუსტი მხარეების გარკვევა და პრინციპული ხარვეზების დაძლევის გზის პოვნა“[ი. იმედაძე, 2008:635]. სწორედ ამ პერიოდში დაიწყო კვლევითი მუშაობა განწყობის ზოგადფსიქოლოგიური თეორიის ავტორმა - დიმიტრი უზნაძემ. ის აღნიშნავდა: „*დგება პრობლემა ფსიქოლოგიის გადახალისებისა და ძველი პოზიციების - ფსიქოლოგიის, როგორც ცნობიერების შესახებ მეცნიერების (გეშტალტ-ფსიქოლოგია) პოზიციების ჩარჩოებში, ანდა სრულიად ახალ საფუძვლებზე, ფსიქიკის შესწავლის უარყოფისა და მთელი მეცნიერული ძიების ქცევის აქტების პრობლემათა შესწავლისაკენ წარმართვის (ბიჰევიორიზმი) საფუძველზე. მიუხედავად ზოგიერთი წარმატებისა, რომელიც შეიმჩნევა როგორც შემოთაღნიშნულ, ისე ბევრ სხვა ნაკლებ რადიკალურ მიმართულებაში, საკითხი ჩვენი მეცნიერების კრიზისის შესახებ დღესაც ძალაში რჩება*“[დ.უზნაძე, 1977:247].

არისტოტელედან მოყოლებული ემპირისტული ფსიქოლოგია მხოლოდ ცალკეულ ფსიქიკურ ფუნქციებს შეისწავლიდა (რაც გახდა სწორედ, უზნაძის აზრით, მისი ჩიხში შესვლის მიზეზი) იმის გათვალისწინების გარეშე, რომ საციცოცხლო ურთიერთობის პროცესში აქტიურად მოქმედებს არა ადამიანის რომელიმე ფუნქცია, არამედ თვითონ ადამიანი, როგორც აქტიურად მოქმედი სუბიექტი (დ. უზნაძე, 1977).

ორგანიზმს, შესაძლებლობას იმოქმედოს, უპასუხოს გარემოს ზემოქმედებას როგორც მთლიანმა, მისი ანატომიური და ფიზიოლოგიური აგებულება აძლევს. თუმცა უზნაძე აღნიშნავს, რომ ამ მთლიან მოქმედებას მხოლოდ იმ შემთხვევაში ეწეება აზრი, თუ ის მიზანშეწონილად წარიმართება, ანუ ორგანიზმს მისი მოთხოვნილებების დაკმაყოფილებისა და გარემოსთან უკეთ შეგუების შესაძლებლობას მისცემს (დ. უზნაძე, 1940). როგორც ვიცით, ცოცხალ ორგანიზმს მართლაც აქვს მიზანშეწონილი ქცევის განხორციელების უნარი, წინააღმდეგ შემთხვევაში ის სიცოცხლეს ვერ შეინარჩუნებდა. ამრიგად, მიზანშეწონილი ქცევის არსებობა ცოცხალ ორგანიზმთა შორის დადასტურებული ფაქტია, შესაბამისად,

გაცილებით მნიშვნელოვანია მისი ახსნა. ამ ამოცანის გადაჭრას ორი ურთიერთდაპირისპირებული შეხედულება ცდილობს: მექანიკური და ვიტალისტური. მექანიკურის მიხედვით ორგანიზმის მოქმედებას წმინდა მექანიკური მოქმედება განსაზღვრავს. თავისი უკიდურესი გამოხატულება მექანიციზმა დეკარტის ცნობილ შეხედულებაში ჰპოვა, რომლის მიხედვით ცხოველი ნამდვილ მანქანას, ავტომატს წარმოადგენს და მისი ქცევის მიზანშეწონილობა მისი აქტიური ჩარევის გარეშე ხორციელდება. სრულიად განსხვავებულ პოზიციამდე დგას ვიტალისტური შეხედულება. მისი წარმომადგენლების აზრით, მექანიციზმის მიერ მიზანშეწონილობის ფიზიკურ-ქიმიურად ახსნა არ არის სწორი. ვინაიდან, ორგანიზმი სიცოცხლის მატარებელია, ის არსებითად განსხვავდება არაორგანული ნივთიერებისგან და ამიტომ მის მოქმედებას სრულიად განსხვავებული ფაქტორი განსაზღვრავს. ეს ფაქტორი არამატერიალურ არსს ან ძალას წარმოადგენს. ზოგი მას ენტელექიას, ზოგი ფსიქოიდს, ზოგი საციცოცხლო ენერჯიას უწოდებს. უზნაძის აზრით, არც ერთი ეს თვალსაზრისი არ არის მისაღები. მექანიციზმი ცოცხალი ორგანიზმის სპეციფიკურობას უარყოფს. სიცოცხლე მისთვის განვითარების ახალ საფეხურს არ წარმოადგენს: ის ისევ არაორგანული ნივთიერების კანონზომიერებების ფარგლებში რჩება. ვიტალიზმი კი მეორე უკიდურესობაში ვარდება: იგი ორგანულსა და არაორგანულს შორის აბსოლუტურ განსხვავებას აღიარებს იმდენად, რამდენადაც, რაც ორგანიზმისთვის სპეციფიკურია, არამატერიალურად აცხადებს (დ. უზნაძე, 1940)

საინტერესოა, როგორ ახერხებს მიზანშეწონილობის პრობლემის გადაჭრას უზნაძე თავის თეორიაში. პირველ რიგში, ის ხაზს უსვამს ცოცხალი ორგანიზმის იმ თავისებურებას, რომლის მსგავსსაც არაორგანულ სინამდვილეში ვერ ვხვდებით. მისი აზრით, ეს არის მოთხოვნილება. მოთხოვნილებების დაკმაყოფილების საშუალებებს კი მხოლოდ გარემო შეიცავს. მაშასადამე, ცოცხალი არსება იძულებული ხდება გარემოსთან სათანადო ურთიერთობა დაამყაროს, ე.ი. გარკვეული ქცევის აქტებს მიმართოს. ამრიგად, ნათელია, რომ ქცევა მოთხოვნილების პროდუქტს წარმოადგენს. იმ მომენტიდან, როცა ორგანიზმს

მოთხოვნილება უჩნდება, ის გარემოსთან, არა როგორც რალაც ინდიფერენტულთან, არამედ როგორც თავისი მოთხოვნილების სიტუაციასთან ამყარებს კავშირს. მაშასადამე, ის, როგორც მთელი, როგორც ქცევის სუბიექტი უკვე მანამდე, სანამ მოქმედებას დაიწყებდეს, თავისი მოთხოვნილების სიტუაციის შესატყვის მოდიფიკაციას განიცდის და ამიტომ, მისი მოქმედება მოცემული სიტუაციის შესატვისად მოდიფიცირებული არსების მოქმედებას წარმოადგენს. ამ მოდიფიცირებულ მდგომარეობას უზნაძე განწყობის ცნებით აღნიშნავს. მისი აზრით, ეს ტერმინი განსაკუთრებით შესაფერისი იმითაა, რომ ის მიუთითებს შემდეგ არსებით მომენტებზე: 1) ამ დროს ადგილი აქვს არა გარკვეული შინაარსის ცვლილებას, რომელიც სუბიექტში ჩნდება, არამედ ეს ცვლილება ეხება სუბიექტს, როგორც მთელს. 2) სუბიექტს ეს სპეციფიკური მდგომარეობა გარკვეული ქცევისკენ მოუწოდებს - ანუ ეს ქცევა უკვე წინასწარაა მასში განსაზღვრული; დაბოლოს, 3) ეს სპეციფიკური მდგომარეობა დინამიკური სახის მოვლენაა, რომელიც სუბიექტის გარკვეულ აქტივობაში უნდა გამოიხატოს (დ. უზნაძე, 1940).

სწორედ განწყობის ცნების საშუალებით ხსნის უზნაძე ცოცხალი ორგანიზმის ქცევის მიზანშეწონილობის ფაქტს, რომლის გამოც მექანიკური და ვიტალისტური შეხედულებები ასე მკვეთრად უპირისპირდება ერთმანეთს. უზნაძის მიხედვით, მექანიციზმისა და ვიტალიზმის ფორმულა გარემოსა და სუბიექტს შორის ურთიერთ დამოკიდებულების შესახებ, როგორც ორწევრიანი ფორმულა შეიძლება დახასიათდეს. მექანიციზმის მიხედვით, გარემო პირდაპირ ინვესს ორგანიზმში ამა თუ იმ ქცევას. ამრიგად, მისი ფორმულის სქემა შემდეგი სახისაა: გარემო - ქცევა. ვიტალიზმის რწმენით კი, ორგანიზმი მიზანდამსახველ ძალას, ენტელეფიას თუ ფსიქოიდს შეიცავს და ქცევას სწორედ ეს ძალა განსაზღვრავს. მისი ფორმულის სქემაც ორწევრიანია: ენტელეფია - ქცევა. ხოლო, უზნაძის მიხედვით, ურთიერთობა გარემოსა და ცოცხალ არსებას შორის სხვაგვარად უნდა განვიხილოთ. მისი აზრით, ურთიერთობა სამწევრიანია და სქემა შემდეგ სახეს ატარებს: გარემო - სუბიექტი (განწყობა) - ქცევა (დ. უზნაძე, 1940). განწყობა გააზრებულია, როგორც შუალედური ცვლადი გარემოსა და ქცევას

შორის. მისი აღმოცენებისთვის კი სუბიექტური და ობიექტური ხასიათის ფაქტორებია საჭირო: მოთხოვნილება და სიტუაცია. უზნაძისგან განსხვავებით, სუბიექტური და ობიექტური ფაქტორების გარდა განწყობის ჩამოყალიბებაში ოპერაციულ (შ. ნადირაშვილი, 1985) ან ინსტრუმენტულ (შ. ჩხარტიშვილი, 1975) შესაძლებლობების აუცილებლობას უსვამენ ხაზს. მოცემული ავტორების აზრით, ადამიანმა მოთხოვნილების დაკმაყოფილებისთვის წარმართულ ქცევაში ისეთი ოპერაციების სისტემა უნდა გამოიყენოს, რომლებიც ქცევის წარმატებით დასრულებას უზრუნველყოფს (ნადირაშვილი, 1985). როგორც იმედაძე (2008) აღნიშნავს „*ოპერაციული შესაძლებლობები მოთხოვნილებებთან ერთად შიგნიდან, ინდივიდის მხრიდან განსაზღვრავენ, განწყობა თუ არა სუბიექტი სამოქმედოდ კონკრეტულ სიტუაციაში. განწყობის ზოგადფსიქოლოგიური თეორიის თანახმად, განწყობა ქცევისთვის მომზადების მდგომარეობაა, რომელშიც განსაზღვრულია რა, როგორ და რატომ უნდა გაკეთდეს. ამიტომ, იგი შეიცავს მონაცემებს მოთხოვნილების, სიტუაციისა და ოპერაციული შესაძლებლობების შესახებ*“ [გვ. 650]

ამრიგად, ყოველ კონკრეტულ ქცევაში, ფსიქოლოგიური თვალსაზრისით, ინდივიდი წარმოდგენილია ქცევის აღმძვრელი ფაქტორების გავლენით ფორმირებული მთლიანი მდგომარეობის, განწყობის სახით. ეს ფაქტორები ქმნის შემდეგ განწყობის კომპონენტებს. კოგნიტური კომპონენტი განწყობის საგნობრივ (ობიექტურ) ფაქტორს ასახავს, ემოციური - მოთხოვნილებას, ხოლო კონატური - ოპერაციულ შესაძლებლობებს (შ. ნადირაშვილი, 1985).

30-იან წლებში საბჭოთა ფსიქოლოგიაში ყველაზე აქტუალურად ითვლებოდა ფსიქიკისა და საგნობრივი გარემოს ურთიერთქმედების საკითხები. შესაბამისად, მოცემულ პერიოდში განწყობის თეორიაც ამ პრობლემებზე იყო ორიენტირებული. ამ საკითხის შესახებ მისი ხედვა, როგორც ვნახეთ, შემდეგნაირია: ფსიქიკისა და საგნობრივი გარემოს ურთიერთქმედება, ფიზიკური მოვლენების უშუალო ურთიერთგემოქმედებისგან განსხვავებით, გაშუალებულია ორგანიზმის სპეციფიკური ფსიქოფიზიკური მდგომარეობით, განწყობით, რომელიც

ფსიქოლოგიური კანონზომიერების საფუძველზე აღმოცენდება და იწვევს ფსიქიკურ აქტივობას (შ. ნადირაშვილი, 1985). ამ შემთხვევაში განწყობის ცნება როგორც ცხოველის, ისე ადამიანის ქცევის აღსაწერად გამოიყენება. თუმცა, 40-იანი წლებიდან, უზნაძემ განწყობის თეორიის დამუშავების შემდეგ ეტაპზე, ობიექტივაციის თეორიის დამატებით, ფსიქიკური აქტივობის სხვადასხვა დონეზე ფორმირებული განწყობის ერთმანეთისგან გარჩევა სცადა. ამ შემთხვევაში მისი მიზანი კონკრეტულად სპეციფიკურ-ადამიანური ფსიქიკური აქტივობის თავისებურებების გაგება იყო. თუ მანამდე განწყობის მხოლოდ დაბალ ფორმაზე საუბრობდნენ, რომელიც ინდივიდის მოთხოვნილებებისა და საგნობრივი გარემოს ზემოქმედებით იქმნება და იმპულსური ქცევის მიზანშეწონილ მიმდინარეობას განაპირობებს, ახლა ყურადღება გამახვილდა განწყობის უფრო მაღალი ფორმის არსებობაზეც, რომლის ფორმირებაში, გარდა აღნიშნული ფაქტორებისა, აზროვნება და ნებელობაც მონაწილეობს. განწყობის ეს ფორმა საფუძვლად ედება არა იმპულსურ, არამედ სოციალური მოთხოვნების შესატყვის, შეგნებულ ქცევას. თუ რა მექანიზმებით არის ეს შესაძლებელი განწყობისა და ობიექტივაციის თეორიების მიხედვით, ამაზე მოგვიანებით ვისაუბრებთ, მანამდე პირველი დონის განწყობის ერთი ასპექტი იმსახურებს ჩვენს ყურადღებას.

გარდა იმისა, რომ ცხოველისა და ადამიანის ფსიქიკური აქტივობის შედარებისას, ამ უკანასკნელის შემთხვევაში ფსიქიკური აქტივობის მეორე დონის სპეციფიკურობაზე საუბრობენ, აღსანიშნავია ისიც, რომ განსხვავება მათ შორის ჯერ კიდევ პირველივე დონეზე შეინიშნება. ამ დონეზე ცხოველისთვის და ადამიანისთვის *„ქცევის ობიექტური ფაქტორი, საგნობრივი სინამდვილე, სრულიად სხვადასხვა სახითაა წარმოდგენილი. იმის გამო, რომ ადამიანის წარსულ გამოცდილებაში სინამდვილე სხვადასხვა ასპექტითა და თვალსაზრისით იყო ობიექტივირებული, მისი ენობრივი კოლექტივი კომუნიკაციის პროცესში თავისი ენის შესატყვისად აჩვენდა ადამიანს სინამდვილის საგნების კატეგორიზაციას. ამიტომ იმპულსური აქტივობის პროცესში იგი ამგვარად კლასიფიცირებულ სინამდვილესთან ამყარებს ურთიერთობას და მისი ზოგადი მოთხოვნილებების კონკრეტიზაცია ამგვარად*

ორგანიზებულ სინამდვილესთან მიმართებაში ხდება“ [შ. ნადირაშვილი, 1985:158]. მოსაზრებას, რომ ენისა და კულტურის „შინათვორმები“ ჯერ კიდევ პირველი დონის განწყობაში აისახება, ბრუნერის ექსპერიმენტის შედეგებიც ადასტურებს: ინგლისური ენის მცოდნეები უფრო ადვილად კითხულობდნენ იმ სიტყვებს, რომლებიც ინგლისური ენის წესების მიხედვით იყო აგებული, ვიდრე იმ სიტყვებს, რომლებიც ამ წესებს არ ითვალისწინებდა (J. Bruner, 1957). ნადირაშვილის აზრით, ასეთი შედეგები გამოწვევა იმან, რომ ინგლისურ ენაზე მოლაპარაკე ცდისპირებმა, ინგლისური ენის სწავლასთან ერთად, განწყობისეულად ისწავლეს ინგლისური ენის სიტყვათა აგების მოდელი. ისინი გაუცნობიერებლად დაუფლნენ ინგლისური ენის „შინათვორმას“, ინგლისური სიტყვის აგების ზოგად წესებს, რომელიც მათ განწყობისეულად ეძლევათ. როგორც იმედაძე (2008), აღნიშნავს თუ არ დავუშვებთ ისეთი არაცნობიერი ფსიქიკური სუბსტრატის არსებობას, როგორცაა განწყობა, საერთოდ გაუგებარი იქნება, თუ როგორ ხდება მეტყველების პროცესში სიტყვების შერჩევა და კონკრეტული გრამატიკული შეთანხმებების გამოყენება, რადგან ფაქტია, რომ ეს ცნობიერად არ სრულდება და სუბიექტს უკვე გამზადებული ეძლევა მოცემული ვითარებების შესატყვისად.

ამასთან დაკავშირებით მინდა გავისხენო კულტურული კოდის მიდგომა ანთროპოლოგიაში, რომელსაც ყურადღების მიღმა დარჩა წესების (მათ შორის, ენობრივი წესების) გაუცნობიერებლად მოქმედების სწორედ აღნიშნული მექანიზმი და ჩიხში მოექცა. სამაგიეროდ, ის გათვალისწინებულია ფსიქოლოგიური ანთროპოლოგიის თანამედროვე მიმართულებებში, კერძოდ, ჩვენს მიერ განხილულ სქემის თეორიაში. როგორც ნადირაშვილი აღნიშნავს, განწყობის თეორია იზიარებს შეხედულებას, რომ „ენა... საგანთა, თვისებათა თუ პროცესების ერთგვარი ანონიმური ინტერპრეტატორია“ (რამიშვილი, 1987). ეს შეხედულება სქემის თეორიის არსებითი ნაწილიცაა. სქემები განხილულია, როგორც კულტურული გამოცდილებებიდან, მათ შორის ენიდან, გაუცნობიერებლად ათვისებული საინტერპრეტაციო საშუალებები. მნიშვნელოვანი დასკვნა, რაც ამ მონაკვეთიდან უნდა

გამოვიტანოთ, არის ის, რომ ცნობიერების დონემდე, ანუ ფსიქიკური აქტივობის პირველივე დონეზე, ადამიანის დამოკიდებულება სინამდვილისადმი, ცხოველისგან განსხვავებულია, სოციალურია (მასში სოციალური გამოცდილება მონაწილეობს) (შ. ნადირაშვილი, 1985)

სქემისა და განწყობის თეორიას შორის მსგავსება შეინიშნება შემდეგ ასპექტშიც: გავიხსენოთ, რომ სქემის თეორიას კონექციონიზმის მოდელმა საშუალება მისცა ესაუბრა გამოცდილებებიდან ფორმირებულ კოგნიტურ-აფექტურ წარმონაქმნებზე. განწყობის თეორიაში ასეთი სახის წარმონაქმნებად შეგვიძლია ფიქსირებული განწყობები განვიხილოთ. ეს არის მოთხოვნების წარმატებით დაკმაყოფილების შემდეგ (რაზეც ასევე მახვილდებოდა ყურადღება სქემის თეორიაში, იხ. გვ 46) დაფიქსირებული განწყობები. ქცევის ზოგიერთი ფაქტორის აღმოცენების დროს, ახალი განწყობების ფორმირების მაგიერ, მის ადგილს შესატყვისი ფიქსირებული განწყობები იკავებს (შ. ნადირაშვილი, 1985).

როგორც აღვნიშნეთ, სქემის ცნების მნიშვნელოვანი უპირატესობა სტრუქტურის რიგიდულობის თვისების დაძლევა იყო. იგივეს თქმა შეიძლება ფიქსირებული განწყობის შესახებაც. ის „სიტუაციისა და ქცევის საშუალებათა შერჩევის თვალსაზრისით მობილურობით და დინამიკურობით ხასიათდება, რაც იმით გამოიხატება, რომ მის საფუძველზე შესრულებული ქცევა ხშირად თავის მიზანშეწონილობას ინარჩუნებს სიტუაციისა და ქცევის საშუალებების გარკვეული ზომით ცვლილების შემთხვევაში“ [შ. ნადირაშვილი, 1985:61]. ასეთი ცვლილების ზონას ასიმილაციის ზონა ეწოდება. ასიმილაციის მექანიზმის მოქმედებით მსგავსი მოვლენები ერთ კლასში ერთიანდება, ერთსა და იმავე საგნებად განიცდება. კონკრეტულ მოვლენასთან დაკავშირებული რეაქციებიც მსგავს მოვლენათა მთელი კლასის მიმართ ზოგადდება. მრავალი გამლიზიანებლით სავსე სინამდვილის ასეთი კლასიფიკირება, მისი ერთგვარი გამარტივება კი ადამიანს ადაპტაციას უადვილებს (შ. ნადირაშვილი, 1985). როგორც ზემოთ ვნახეთ, გამარტივების მექანიზმი სქემის თეორიაშიც ცენტრალურია.

თუმცა როგორც სქემის, ისე ფიქსირებული განწყობის შემთხვევაში, მათი მობილურობისა და დინამიკურობის რა ხარისხზეც არ უნდა ვსაუბრობდეთ, ყველა სახის ქცევის მხოლოდ ამ წარმონაქმნებით განსაზღვრულობის შესედელება, ჩვენი აზრით, ქცევის ახსნის მექანიკურ ხედვასთან გვაბრუნებს, რომელიც თვითაქტივობის უნარს გამორიცხავს და შესაბამისად, სპეციფიკურ-ადამიანურ აქტივობას სრულყოფილად ვერ ხსნის. სპეციფიკურობა კი, ამ შემთხვევაში, ფსიქიკაში ფორმირებული წარმონაქმნების ზემოქმედებისგან თავის დაღწევის, მათით განსაზღვრული ქცევის შეჩერების უნარში ვლინდება. სქემის თეორიისგან განსხვავებით, ამ საკითხზე ორიენტაცია შეინიშნება განწყობის თეორიაში, კერძოდ, მისი შემდგომი დამუშავების ეტაპზე ჩამოყალიბებულ ობიექტივაციის თეორიაში. ამ თეორიის მიხედვით, აქტივობის შეჩერება შესაძლებელია, როცა მისი საფუძვლად მდებარე განწყობის ცალკეულ ფაქტორს ინდივიდი ობიექტად აქცევს და თვითონ მისადმი დაპირისპირებული სუბიექტი ხდება (შ. ნადირაშვილი, 1985) ეს აქტი ობიექტივაციის სახელწოდებითაა ცნობილი, რომელიც ადამიანს საგნობრივ სინამდვილესთან სპეციფიკურ-ადამიანური შემეცნებითი ურთიერთობის დამყარების საშუალებას აძლევს. განწყობის ზოგადფსიქოლოგიური თეორიის მიხედვით, *„ობიექტივაციის აქტი და მასთან დაკავშირებული ცნობიერების პროცესები ინდივიდებს ინდივიდებთან ურთიერთობის პროცესში ჩამოყალიბდათ, როდესაც კოლექტიური საქმიანობის დროს საჭირო ხდებოდა იმ საგანზე მითითება, რომელმდებაც ინდივიდთა საერთო ქცევა იყო მიმართული“* [შ. ნადირაშვილი, 1985:76]. უზნაძის (1977) აზრით, ინდივიდისთვის, როგორც საზოგადოების წევრისთვის, აუცილებელია მეტყველების უნარი, რაც ობიექტივაციის აქტის გარეშე შეუძლებელია. სწორედ ობიექტივაციის აქტის შედეგად აღმოცენებული სიტყვა აძლევს ადამიანს საშუალებას გამოხატოს ის, რისი თქმა სურს (მისი ფსიქიკური აქტივობის პროდუქტია) და, ამავდროულად, მისცეს მას საზოგადოების სხვა წევრებისათვის მისაწვდომი ფორმა. ამგვარად კი, *„მისი ინდივიდუალური ფსიქიკის მექანიზმი ერთდროულად მისი სოციალურად წარმართული აქტივობის ორგანოდაც იქცევა“* [დ. უზნაძე, 1977:286]. როგორც ზემოთ ვნახეთ, სწორედ ეს მიმართება მენტალურ ფსიქიკასა და კოლექტიურ კულტურულ წარმონაქმნებს

(ინდივიდუალურ ფსიქიკასა და სოციალურ-ობიექტურ ველს შორის) შორის წარმოადგენს თანამედროვე ფსიქოლოგიური ანთროპოლოგიის ცენტრალურ საკითხს.

ობიექტივაციის აქტთან დაკავშირებით უნდა აღვნიშნოთ ისიც, რომ მას ადამიანი მიმართავს არა მხოლოდ იმ აქტივობის შესაჩერებლად, რომელიც სათანადოდ ვერ ითვალისწინებს საგნობრივ სინამდვილეს, არამედ სოციალური გარემოს მოთხოვნებსაც. ამ შემთხვევაში ადგილი აქვს არა საგნის ობიექტივაციას, არამედ სოციალური მოთხოვნების ობიექტივაციას (გარდა ამ ფორმებისა ნადირაშვილი გამოყოფს მე-ს ობიექტივაციის ფორმასაც. ამ დროს სუბიექტი გარე სინამდვილის ნაცვლად, საკუთარ მე-ს უპირისპირდება - განიხილავს მას, როგორც ობიექტს). როგორც ნადირაშვილი (1985) აღნიშნავს, „აღზრდის პროცესში ბავშვის ცხოვრება აღსავსეა ობიექტივაციის ასეთი აქტებით, როცა სოციალური გარემო, უფროსები, ერევიან მის ქცევაში, აწყვეტინებენ მას და აიძულებენ, ობიექტივაცია მოახდინოს მისი ქცევის ხელისშემშლელ მოთხოვნაზე, რომ „მან არ შეიძლება მიითვისოს სხვისი სათამაშო“, „არ შეიძლება გალახოს მასზე პატარა და სუსტი“ და ა.შ.“ [87] მაგრამ როგორ ხდება ამ მოთხოვნების გაცნობიერების შემდეგ მათი შესატყვისი ქცევის აღძვრა?

ძირითადი პრობლემა, რომელიც ობიექტივაციის თეორიის წინაშეც დადგა, ჩვენს მიერ ზემოთ მრავალჯერ ნახსენები, კოგნიციისა და ქცევის ურთიერთმიმართების პრობლემაა. გავიხსენოთ, რომ ობიექტივაციის აქტის დროს ხდება ქცევის ხელისშემშლელ მოვლენებთან დაპირისპირება, მათი ხელმეორედ განცდა (თავისთავისადმი იგივეობრივად განიხილვა) და მისი გარკვეული კატეგორიის მოვლენად აღქმა. ამის შემდეგ კი ხელისშემშლელი მიზეზების გარკვევა და პრობლემის გადაჭრის გზის დასახვა, ანუ ამ შემთხვევაში საუბარია ობიექტივაციის დონეზე აზროვნების პროცესების გაშლაზე (შ. ნადირაშვილი, 1985). აზროვნების პროდუქტს კი, როგორც უკვე მრავალჯერ აღვნიშნეთ, ქცევის ინიცირების უნარი არ აქვს. მის პრაქტიკაში განსახორციელებლად, რეალური ქცევის გამოსანვევად, ამ ქცევის საფუძვლად მდებარე განწყობის შექმნაა საჭირო (განწყობის ზოგადფსიქოლოგიური თეორია კოგნიციასა და ქცევას შორის ვაკუუმს განწყობის ცნებით ავსებს). განწყობის

ფორმირებაში კი, ქართულ ფსიქოლოგიურ სკოლაში, აზროვნებასთან ერთად, ფსიქიკური აქტივობის, ასევე მეორე დონეზე შემუშავებული, სპეციფიკური ადამიანური უნარის - ნებელობის მონაწილეობაზე გამახვილდა ყურადღება. თუმცა აქ ხაზგასასმელია, რომ უზნაძე ნებელობის ფუნქციად თეორიულად შემუშავებული განწყობის მეორე დონიდან პირველ დონეზე გადატანას განიხილავს, ხოლო განწყობის თეორიის დამუშავების შემდეგ ეტაპებზე დაზუსტდა³¹, რომ ობიექტივაციის დონის განწყობას ქცევის აღძვრისთვის არ უნდა სჭირდებოდეს პირველ დონეზე გადატანა, რადგან ის რეალიზაციის ტენდენციას და, შესაბამისად, ქცევის ინიცირების უნარს არ კარგავს, ფსიქიკური აქტივობის დონეების განსხვავებულობის მიუხედავად (ვ. ნადარეიშვილი, 2010). რაც, შეეხება ნებელობის ფუნქციას, შ. ნადირაშვილის (1985) მიხედვით, ის ვლინდება არა საგნობრივი სინამდვილის მიერ გარედან შეფერხებული ქცევის მართვისას (ამ შემთხვევაში ფაქტორები რეალურადაა მოცემული და აზროვნების საშუალებით კორექტირების შემდეგ განწყობის ფორმირება შეუფერხებლად გრძელდება), არამედ სოციალური გარემოს გაუთვალისწინებლობის³² ან საკუთარ მე-სთან შეუთავსებლობის გამო შინაგანად შეფერხებული ქცევის კორეგირებისას, როცა საჭიროა ისეთი განწყობის ფორმირება, რომლის ფაქტორები რეალურად კი არაა მოცემული, არამედ პროსპექტიულია (მომავლის საკუთრებაა), სოციალური გარემოს ზეგავლენით კონსტრუირებულია. გარდა ნებელობისა, შიგნიდან შეფერხებული ქცევის განხილვისას იკვეთება განწყობის თეორიის დამუშავების მიმდინარე ეტაპების ცენტრალური საკითხიც³³. საუბარია არაცნობიერ დონეზე არსებულ ისეთ წარმონაქმნებზე, რომლებიც უზრუნველყოფენ სწორედ მათთან არათავსებადი განწყობის ფორმირების შეფერხებას

³¹ ჩხარტიშვილი შ. განწყობა და ცნობიერება. „მეცნიერება“, თბ. 1975.

³²ამ შემთხვევაშიც შეფერხება შინაგანად ითვლება, რადგან საუბარია გაშინაგნებულ სოციალურ მოთხოვნებზე. ფსიქიკაში მათი არსებობის ფორმას მოგვიანებით განვიხილავთ.

³³ნადარეიშვილი, ვ. (2013). განწყობა და ნებელობა პიროვნების აქტივობაში. „საქართველოს ფსიქოლოგიის მაცნე“. საერთაშორისო გამოცემა.

ცნობიერი რესურსის, ნებელობის, ჩართვამდე. ასევე, თუ ისინი არათავსებადი განწყობის შეჩერების შემდეგ სათანადო/მათ შესატყვისი ქცევის ინიცირების ამოცანას საკუთარი რესურსით ვერ ართმევენ თავს (საკმარისი სიძლიერის შემთხვევაში ანაცვლებს არათავსებად განწყობას და თვითონ ედება საფუძვლად ქცევას), მაშინ ამ პრობლემის გადასაჭრელად მათი მეშვეობით ხდება ცნობიერი რესურსის, ნებელობის მოხმობაც,³⁴ რომელიც აღნიშნულ წარმონაქმნებთან თავსებადი სიტუაციური განწყობის ფორმირებას ახდენს და სათანადო ქცევაც ხორციელდება. ამრიგად, განწყობის თეორიაში, ნებელობის გარდა, სოციალური მოთხოვნების შესაბამისი ქცევის ინიცირებაში არაცნობიერ დონეზე არსებულ წარმონაქმნების როლზეც გამახვილდა ყურადღება (ვ. ნადარეიშვილი, 2013). ეს უკანასკნელი, ქცევის აღძვრაში კულტურის როლის სპეციფიკის განსაზღვრის ამოცანიდან გამომდინარე, წინამდებარე ნაშრომის ინტერესის ცენტრალურ საკითხს წარმოადგენს.

სრულიად ლოგიკურია განწყობის ზოგადფსიქოლოგიური თეორიის პოზიცია, რომ კულტურამ (კოლექტიური თანაცხოვრების გამოცდილებამ) ობიექტივაციის აქტის ჩამოყალიბებას დაუდო საფუძველი, ანუ პიროვნებას აქტივობის ცნობიერი და ნებელობითი რეგულირების უნარი შესძინა. მაგრამ თუ გავითვალისწინებთ შეხედულებებს, რომლებიც მისი შემდგომი დამუშავების სხვადასხვა ეტაპზე ჩამოყალიბდა, ჩვენი აზრით, იკვეთება მოსაზრება, რომ კულტურის გავლენა მხოლოდ ამ უნარის ჩამოყალიბებით არ ამოიწურება, მისი გავლენა განწყობების სფეროზეც უნდა ასახულიყო. განსაკუთრებით, ფიქსირებული განწყობების სპეციფიკურ სახეობაზე - დისპოზიციურ განწყობებზე, რომლებსაც ასევე აქვთ ფსიქიკური აქტივობის ინიციაციისა და რეგულაციის უნარი (ვ. ნადარეიშვილი, 2013).

როგორც აღვნიშნეთ, განწყობის თეორია სოციალური მოთხოვნების შესატყვისი ქცევის არა მარტო ცნობიერ, ნებელობით, არამედ არაცნობიერ, განწყობისეულ, კერძოდ,

³⁴ასეთი სახის წარმონაქმნები სასიგნალო ფუნქციას ასრულებენ, პრობლემის შესახებ შეტყობინების საშუალებით ცნობიერი რესურსის ჩართვას უზრუნველყოფენ (ნადარეიშვილი, 2013).

დისპოზიციური განწყობების მიერ რეგულირებასაც უსვამს ხაზს. შესაბამისად, ამ თეორიის პოზიციიდან კულტურისა და ქცევის მიმართება არა მარტო ცნობიერი, არამედ არაცნობიერი პროცესებით გაშუალებულიად წარმოჩინდება.

3.2. დისპოზიციური განწყობა

რაში მდგომარეობს დისპოზიციური განწყობების სპეციფიკა? ვ. ნადარეიშვილი აღნიშნავს:

„დ.უზნაძის ფსიქოლოგიის სკოლის მიერ დამუშავებული განწყობის ცნება მოიცავს არა მხოლოდ წარსული გამოცდილების (უცხოურ მეცნიერებაში ხმარებული „ატიტუდის“ ცნების მოცულობა), ან აწმყოს მოცემულობის გათვალისწინებით ფორმირებულ ფსიქიკურ წარმონაქმნებს (დ.უზნაძის „პირველადი/სიტუაციური განწყობა“), არამედ ადამიანის ორგანიზაციული განვითარების პიროვნების ღონისათვის სპეციფიკურ განწყობის სახეობასაც, რომელშიც მომავალიც (ღირებულების ასპექტთაგანი) არის ასახული“ [ნადარეიშვილი, 2013:225].

ამ მონაკვეთიდან იკვეთება სამი ცენტრალური ცნება - პიროვნების ღონე, ღირებულებები და მომავალი, რომლებსაც ეყრდნობა ნადარეიშვილი დისპოზიციური განწყობის სპეციფიკის დახასიათებისას. ასევე, სწორედ მოცემული ცნებები გვაფიქრებინებს განწყობის ამ სახეობის კულტურისა და ქცევის გამაშუალებელ წარმონაქმნად განხილვის შესაძლებლობაზეც. ნადარეიშვილის (2013) მიხედვით, პიროვნულ ღონეზე ადამიანური აქტივობის სპეციფიკა მისი სოციალურობაა, რომელიც მისგან ქცევის განხორციელებისას მომავლის (სოციალური/კულტურული გარემოსა და სხვათა ქცევის) გათვალისწინების უნარს მოითხოვს. ამ უნარს კი, როგორც ქვემოთ ვნახავთ, დისპოზიციური განწყობები უზრუნველყოფს.

3.2.1. პიროვნების დონე

ვ. ნადარეიშვილი (2010) აღნიშნავს, რომ პიროვნებისგან განსხვავებით, მასზე უფრო დაბალ სისტემას აქტივობისთვის აღძრავს მხოლოდ ის სტიმულები, რომლებიც მის აქტუალურ ინტერესებს/მოთხოვნილებას შეეხება. პიროვნებაზე ზემოქმედების უნარი კი აქვს „პირადისა და აქტუალურის გარეთ არსებულ მოთხოვნებსა და მოთხოვნილებებს“, რაც განპირობებულია პიროვნების დონეზე დისპოზიციური განწყობების ჩამოყალიბებით. ფიქსირებულისგან (რეაქტულიზდება მისი ერთ-ერთი ფაქტორის ზემოქმედებით ასიმულაციის ზონის ფარგლებში) განსხვავებით, დისპოზიციური განწყობა მუდმივად აქტუალურ მდგომარეობაშია, რადგან მისი პერმანენტული სტიმულირების წყარო გარეგანი, სოციალურ მოვლენათა საკმაოდ ფართო წრეა (ვ. ნადარეიშვილი, 2013). აქტუალურობასთან დაკავშირებით ნადარეიშვილი კიდევ ერთ მნიშვნელოვან მახასიათებელსაც უსვამს ხაზს: დისპოზიციური განწყობები არა მხოლოდ მუდმივ მზაობაში არიან გარედან მომდინარე სტიმულებზე საპასუხოდ, არამედ თავადაც მოიძიებენ და ქმნიან შესაბამის სტიმულებს. ამასთან დაკავშირებით მას შემდეგი მაგალითი მოჰყავს: *„ქველმოქმედების ზოგადი დისპოზიციის ამოქმედებისთვის არ არის აუცილებელი კონკრეტული რეალური საქველმოქმედო სიტუაციის არსებობა, არამედ მოცემული სახის დისპოზიცია თავად ეძებს იმ კონკრეტულ სიტუაციებს, რომლებიც მისი რეალიზაციის ასპარეზს შექმნის“* [ვ. ნადარეიშვილი, 2009:90]. აქ უნდა აღვნიშნოთ ისიც, რომ ყურადღება მახვილდება დისპოზიციური განწყობების სიტუაციური განწყობების საშუალებით რეალიზებაზე, ანუ ამ შემთხვევაში საუბარია მათ მიერ იმ ფაქტორების მოძიებაზე, რომელიც სიტუაციურ განწყობას შექმნის, რაც უზრუნველყოფს მათ რეალიზებას. სტიმულ-გამომწვევების ძიების მოსაზრება დინამიკური წონასწორობის მოდელს ეფუძნება. როგორც ნადარეიშვილი (2011) აღნიშნავს, *„დისპოზიციურ განწყობებს არ აქვთ წონასწორობის, ბალანსის მდგომარეობა ტრადიციული გავებით (სტატიკური წონასწორობა, ანუ მიღწეული ერთჯერადი შედეგით დაკმაყოფილება) - მათი წონასწორობა დინამიკაში ყოფნას და მუდმივ*

ფუნქციონირებას ითვალისწინებს“. დინამიკაში კი, წონასწორობის უკვე მიღწეული მდგომარეობიდან ახალი წონასწორობის მდგომარეობისაკენ მუდმივი მოძრაობა/აქტივობა იგულისხმება (შ. ნადირაშვილი, 1975)³⁵ ამრიგად, ნადარეიშვილის მიხედვით, მიღწეულ საფეხურზე უარის თქმა და ახალი მდგომარეობების კონსტრუირება, ძიება დისპოზიციური განწყობის სპეციფიკაა.

3.2.2. ღირებულებები

დინამიკური წონასწორობა დისპოზიციური განწყობებისთვის დამახასიათებელია იმიტომაც, რომ მის სუბიექტურ ფაქტორს წარმოადგენს ისეთი სახის მოთხოვნილებები (ან მოთხოვნილების მსგავსი მოცემულობა), რომლის დამკმაყოფილებელი, როგორც ნადარეიშვილი (2013) აღნიშნავს, სპეციფიკურია: ა) უაღრესად ზოგადია (სიკეთის სამსახურის მოთხოვნილება); ბ) დროში არაშემოფარგლულია (დაკმაყოფილების საბოლოო განსაზღვრული ვადა არა აქვს) გ) სტიმულთა განუსაზღვრელი არეალის მქონეა. ასეთი სპეციფიკური ობიექტის მქონე მოთხოვნილებებად ან, უფრო რომ დავაზუსტოთ, „საზოგადოებრივი ერთობის მოთხოვნილებით დამოკიდებულებად რაღაც საერთოს მიმართ“³⁶, ნადარეიშვილის აზრით, შეგვიძლია განვიხილოთ სწორედ ანთროპოლოგიისა და კულტურით დაინტერესებული ყველა სხვა მეცნიერების ისეთი ფუნდამენტური კატეგორია, როგორცაა ღირებულებები. ღირებულებების ცნების სპეციფიკური ობიექტის მქონე მოთხოვნილებებით ჩანაცვლების საჭიროება კი მათი მეშვეობით ქცევის ინიცირების ახსნის მცდელობამ წარმოშვა. როგორც ნადარეიშვილი აღნიშნავს, „ფსიქოლოგიის თვალსაზრისით, ღირებულების შინაარსი მხოლოდ მოთხოვნილების ობიექტად გადაქცევის შემთხვევაში ატარებს აქტივობის დეტერმინაციის ფუნქციას“ [ვ. ნადარეიშვილი, 2013:68]

³⁵ნადარეიშვილი, ვ. (2013). განწყობა და ნებელობა პიროვნების აქტივობაში. „საქართველოს ფსიქოლოგიის მაგნი“. საერთაშორისო გამოცემა.

³⁶იგივე გვ. 12.

3.2.3. მომავალი

დაბოლოს, რაც შეეხება დისპოზიციური განწყობების მომავალთან კავშირს, პირველ რიგში ყურადღება მახვილდება იმაზე, რომ მასზე ზემოქმედების უნარის მქონე წარსულისა და აწმყოს სტიმულების გარდა უნდა ვისაუბროთ მომავალში განთავსებულ სტიმულებზეც. ამრიგად, *“პრაქტიკულად შეუზღუდავია სტიმულების ის რაოდენობა, რომლებსაც შეუძლიათ ეს განწყობა მუდმივად აქტუალურ მდგომარეობაში შეინარჩუნონ”* [ვ. ნადარეიშვილი, 2010:174]. ასევე, მომავლის ცნებამ დისპოზიციური განწყობების მოსალოდნელი ღირებულების მოტივაციურ მოდელთან დაკავშირებით განხილვის აქტუალურობა გამოკვეთა³⁷. ამ მოდელის თანახმად, მომავლის საფუძველზე ქცევის აღძვრას რეზულტატის მიმზიდველობისა და მისი მიღწევის მოსალოდნელობის მაჩვენებლები განაპირობებენ. გარდა ამისა, ამ მოდელში ხაზი ესმება ქცევის ინიცირებისთვის ამ განზომილებათა ურთიერთგავლენის ასპექტს (მოსალოდნელობის მაჩვენებელს ზრდის მიმზიდველობის მაჩვენებელი და პირიქით). განწყობის თეორიის პოზიციიდან მოსალოდნელი ღირებულების მოტივაციური მოდელის ანალიზისას ვ. ნადარეიშვილი (2009) აღნიშნავს, რომ ამ მოდელში არ არის გამოკვეთილი, თუ სად, რა ფსიქიკურ წარმონაქმნში ან პროცესში ხდება მათი ურთიერთგავლენა, გაერთიანება ისეთ ერთიან წარმონაქმნში, რომელიც ქცევას დაედება საფუძვლად. მისი აზრით, მათ საფუძველზე წარმოქმნილ ასეთ მთლიანობით პროდუქტად განწყობა უნდა მოვიაზროთ. თუმცა, ამასთან ერთად, ყურადღებას ამახვილებს იმაზე, რომ აღნიშნული პროსპექტული ფაქტორების საფუძველზე განწყობის ფორმირებისა და შემდეგ ქცევის უზრუნველყოფისთვის საკმარის დონემდე მისი სტრუქტურიზაციის ფუნქციას მოლოდინი ასრულებს. ამ შემთხვევაში ნადარეიშვილი (2009) ხაზს უსვამს

³⁷ნადარეიშვილი, ვ. (2009). მოსალოდნელი ღირებულების კონცეფცია და განწყობა. „ფსიქოლოგია“, შრომები, ტ. XXI, თბ.

„მოსალოდნელობისა“ და „მოლოდინის“ დიფერენცირებული ანალიზის აუცილებლობას. მისი აზრით, მოსალოდნელობა, ალბათობა, მაშინაც კი, როდესაც ისინი სუბიექტურია, ობიექტს მიეწერება, ობიექტის თვისებებია. მოლოდინის, როგორც სუბიექტის მდგომარეობის სპეციფიკას კი განაპირობებს არა იმდენად ობიექტის ნიშნები, როგორცაა მოსალოდნელობა, არამედ ის საფუძვლადმდებარე დისპოზიციური განწყობები, რომლებიც განსაზღვრავენ როგორც მიმზიდველობის, ასევე მოსალოდნელობის ინტერპრეტაციას და მათ გამოყენებას განწყობის შემდგომი სტრუქტურირებისთვის (ვ. ნადარეიშვილი, 2009). მოლოდინის მდგომარეობა, ნადარეიშვილის მიხედვით, მხოლოდ სუბიექტურად საკმაოდ მოსალოდნელობის შემთხვევაში წარმოიქმნება. ამ მდგომარეობაში კი აღნიშნული ფაქტორების - მოსალოდნელობისა და მიმზიდველობის - ხარისხის მატებაც ხდება, ანუ კოგნიტურ-აფექტური მოტივაციური წარმონაქმნების მადეტერმინირებელი ძალა იზრდება. გარდა ამისა, მოლოდინი ამ ფაქტორებით წარმოქმნილი განწყობის აქტუალობის ხარისხის „შენარჩუნების“ ფუნქციასაც ასრულებს და ამით ქცევის სტაბილურობასა და მიზანშეწონილობას უზრუნველყოფს (ვ. ნადარეიშვილი, 2009).

მომავლის ასპექტს, როგორც ვნახეთ, სქემის თეორიაშიც საკმაოდ ყურადღება დაეთმო. ქცევის ინიცირების უნარის მქონე წარმონაქმნებად მიზან-სქემები დასახელდა, რომლებიც მომავლის შესაძლებელ და სასურველ მდგომარეობებს სახავენ (ზოგადობის მაღალი ხარისხის მქონე სქემებს, ანუ, იგივე მიზან-სქემებსა და დისპოზიციებს შორის მსგავსება შეინიშნება შემდეგ ასპექტშიც: ორივე შემთხვევაში ყურადღება მახვილდება სტიმულთა ფართო წრის მიერ მათ ადვილად გააქტიურების უნარზე (C. Strauss, 1992; ვ. ნადარეიშვილი, 2013). თუმცა ამ თეორიის ფარგლებში ბუნდოვანი რჩება ასეთი სასურველი მდგომარეობების მიერ ქცევის აღძვრის მექანიზმები. ამ მექანიზმებს უფრო სრულყოფილ დახასიათებას, ჩვენი აზრით, განწყობის თეორია და მისი პოზიციიდან გაანალიზებული მოსალოდნელი ღირებულების მოდელი გვთავაზობს. ამ უკანასკნელის შემთხვევაში ყურადღება მახვილდება იმაზე, რომ მიზანი წარმოსახული, პროსპექტული მოცემულობაა, ანუ მხოლოდ

შესაძლებლის სახით არსებობს. შესაბამისად, მიზნის შესატყვისი ქცევის მართო არაცნობიერი განწყობისეული რეგულაცია საკმარისი არ არის. ამ შემთხვევაში განწყობის ფორმირებაში ცნობიერი პროცესების მონაწილეობასაც ესმება ხაზი, თუმცა არ არის უგულებელყოფილი ისეთი არაცნობიერი რესურსების როლიც, როგორცაა დისპოზიციური განწყობები. პროსპექტული მოცემულობის სუბიექტურად საკმაო მოსალოდნელობისა და მიმზიდველობის განსაზღვრა სწორედ მათი საშუალებით ხდება, რაც მოლოდინის მდგომარეობის შექმნის წინაპირობაა. მოლოდინის მდგომარეობა კი თავის მხრივ, სამიზნე მოვლენაზე მიმართულობითა და კონცენტრაციით იმ სიტუაციური განწყობის ფორმირებასა და სტრუქტურირებას განაპირობებს, რომელიც მიზნის შესატყვისი ქცევას ედება საფუძვლად (ვ. ნადარეიშვილი, 2009). როგორც ამას შ. ჩხარტიშვილი მიუთითებს, მიზანი, განწყობის ჩამოყალიბების გარკვეულ ეტაპზე, გადის ცნობიერებიდან, მაგრამ მაინც განაგრძობს ქცევის რეგულაციაში მონაწილეობას. ნადარეიშვილის აზრით, აღნიშნულ ეტაპამდე მიზანი მოლოდინშია მოცემული. ამრიგად, განწყობის თეორიის მიერ ქცევის ინიცირებისა და განხორციელების მექანიზმების ახსნითი პოტენცია, განპირობებულია იმით, რომ იგი ამ პროცესში აღწერს როგორც არაცნობიერი, ისე ცნობიერი სფეროს როლს. გარდა ამისა, როგორც ვნახეთ, შესაძლებელია „განწყობის თეორიაში ორგანულად იქნას ჩართული თანამედროვე მოტივაციის ფსიქოლოგიის ახსნითი შესაძლებლობები“ [ვ. ნადარეიშვილი, 2010:164]

3.3. დისპოზიციური განწყობების ინტერნალიზაცია

რაც შეეხება დისპოზიციური განწყობების ჩამოყალიბების საკითხს, ფსიქოლოგიის ქართული სკოლაში ხაზი ესმება მათ სოციალიზაციის პროცესში ფორმირებას. ნადარეიშვილი აღნიშნავს, რომ „სოციალიზაციის პროცესი წარმატებით ხორციელდება, თუ სოციალურ სივრცეში არსებობს ღირებულებების საფუძველზე შექმნილი სათანადო სიმტკიცის განწყობები (მაგ. ნორმების სახით), რომელთა მზა პროდუქტების სახით „იმპორტირება“ და

პერსონიფიკაცია (ვაშინაგნება და სუბიექტური სპეციფიკის შექმნა) გახდება შესაძლებელი“ [ვ. ნადარეიშვილი, 2010:182]. პერსონიფიკაციის, იგივე ინტერნალიზაციის საკითხი, როგორც ვნახეთ, ცენტრალურია სქემის თეორიაშიც. გავიხსენოთ სპიროს შეხედულება ქცევის აღძვრისთვის ინტერნალიზაციის ბოლო სტადიის მიღწევის საჭიროებაზე, როცა გარედან მიღებული ცოდნა პიროვნების ემოციურ სფეროსთან კავშირდება. მსგავსია განწყობის თეორიის პოზიციაც. ნადარეიშვილი (2010) ხაზს უსვამს, რომ კულტურიდან ინტერნალიზებული განწყობების ქმედუნარიანობა (ანუ ქცევის განსაზღვრის უნარი) მათი ინტერიორიზაციის მაღალი ხარისხს მოითხოვს. ხოლო ინტერიორიზაციის მაღალი ხარისხი განწყობის სრულყოფილად, ანუ ყველა კომპონენტის (კოგნიტური, აფექტური და კონატური) მოცემულობით განისაზღვრება.

ნიშანდობლივია, რომ ქართული ფსიქოლოგიის სკოლა სოციალური განწყობების ჩამოყალიბების ოთხ გზას გამოყოფს: მიბაძვა, იდენტიფიკაცია, გამოცდილება და ინფორმაციის მიღება (შ. ნადირაშვილი, 1985). როგორც ზემოთ ვნახეთ, გამოცდილება კულტურული მოდელების/სქემები ჩამოყალიბების გზად მიიჩნევა სქემის თეორიაშიც. ასევე ვესტენის მიერ ნახსენები, კულტურული მოდელების პირდაპირი სწავლების გზა შეგვიძლია ინფორმაციის მიღების კატეგორიასთან გავაიგივოთ. ხოლო პირველ ორ კატეგორიაზე კი ყურადღება მხოლოდ განწყობის ზოგადფსიქოლოგიურ თეორიაში მახვილდება .

როგორც გიბში და ფორვერგი (1972) აღნიშნავენ, „მიბაძვის შესახებ ლაპარაკის დროს იგულისხმება განწყობის ფორმირების ერთ-ერთი გზა, რომლითაც ადამიანები სწავლობენ ქცევის წესებსა და რეგულირებას, აღზრდის რომელიმე მეთოდისა და საშუალების გამოყენების გარეშე. მიბაძვა, მაშასადამე, არის განწყობის სპოტანტური ფორმირება“. ნადირაშვილი (1985) ხაზს უსვამს იმას, რომ ფსიქოლოგიის ქართულ სკოლაში ამ მიმართულებით კვლევა ნაკლებად მიმდინარეობდა, რადგან განწყობის თეორია მისი განვითარების პირველ ეტაპზე განწყობის მიბაძვით წვდომის იდეას ვერ ეგუებოდა. მოგვიანებით, ექსპერიმენტული გამოკვლევის შედეგად აღმოჩნდა, რომ ადამიანები

ერთმანეთის განწყობებს სწვდებიან ისეთი ლინგვისტური მახასიათებლების საფუძველზე, როგორცაა წინადადებების სიღრმე, ფრაზების სიგრძე ან წინადადებების გრამატიკული ფორმა. ეს ექსპერიმენტული მონაცემები მიგვითითებენ იმ არხზე, რომლითაც შესაძლებელი ხდება განწყობათა სრულიად უნებური ტრანსპორტირება ადამიანებს შორის (P.Г. Мшвидобаძე, 1979). ეს საკითხი აქტუალური შეიძლება აღმოჩნდეს ლინგვისტურ მონაცემებით დაინტერესებული ანთროპოლოგებისთვის.

განწყობის ფომირების კიდევ ერთ გზას იდენტიფიკაცია წარმოადგენს. იდენტიფიკაცია არის ფსიქიკური აქტივობა, როდესაც ინდივიდი თავის თავს სხვა პიროვნებასთან აიგივებს. ეს შეიძლება იყოს, როგორც მისთვის ავტორიტეტული პირი მისი გარემომყოფებიდან, ასევე ნაწარმოების გმირი ან კინოს მსახიობი. ნადირაშვილი სოციალური როლების მიღებასაც იდენტიფიკაციის პროცესად თვლის. *„როლების მიღების დროს ადამიანი თავის თავს აიგივებს მის მიერ მიღებულ როლთან. იგი ხდება მამა, დირექტორი, სტუდენტი და სხვა. იგი ასრულებს ისეთ ქცევებს, რომელიც ამ როლის მიმღებმა უნდა შეასრულოს. ამ გზით საზოგადოება თავის წევრებს უზუზავებს ისეთ განწყობებს, რომლებიც მის ამოცანებს შეესაბამება“* [შ. ნადირაშვილი, 1985:187]

როგორც ნადირაშვილი აღნიშნავს განწყობის დაუფლების ასეთი გზების მოძებნის საჭიროებაზე უზნაძე, ჯერ კიდევ მაშინ მიუთითებდა, როდესაც ამ მიმართულებით ჯერ არ იყო ცნობილი სოციალური ფსიქოლოგიის მიღწევები. უზნაძე წერს: *„ადამიანთა განწყობათა წრეს უნდა მივაკუთვნოთ არა მარტო ისეთი განწყობები, რომლებიც პირველად აზროვნების საკუთარი აქტების საფუძველზე იყო გაშუალებული, არამედ ისეთიც, რომელიც ოდესღაც შემოქმედი, განსაკუთრებით მაღალ ნიჭიერი პირების ობიექტივაციის შემთხვევებზე იყო აგებული, ხოლო შემდეგ გადაეცა სხვა ადამიანებს უკვე მზა ფორმულების სახით, რომელიც აღარ მოითხოვს ობიექტივაციის პროცესების უშუალო მონაწილეობას* [დ. უზნაძე, 1977:325]

დასკვნა

წინამდებარე ნაშრომის შესაჯამებლად შემდეგი დასკვნები გამოვყავით:

- როგორც ფსიქოლოგია, ისე ანთროპოლოგია დამოუკიდებელ დისციპლინად ჩამოყალიბების დღიდან ცდილობდა მომიჯნავე სფეროსთან დაახლოება თავიდან აეცილებინა. რის შედეგადაც ფსიქოლოგიაში მივიღეთ ხელოვნურ, ლაბორატორიულ პირობებში დადგენილი კანონზომიერები, რომლებიც ვერ უმკლავდებოდა ისეთი მრავალმხრივი ფენომენის აღწერის, ახსნის, კონტროლისა და წინასწარმეტყველების ამოცანას, როგორცაა ადამიანის ქცევა. „დარგობრივი პროვინციალიზმის“³⁸ შედეგები მსგავსი იყო ანთროპოლოგიისთვისაც მისი მთავარი მიზნის განხორციელებისას - [ახსნას ქცევა კულტურულ კონტექსტში (M. R. Zavada, 2013)]. ის სწორედ კულტურისა და ქცევის ურთიერთმიმართების საკითხის გადაჭრას ვერ ახერხებდა. ამისათვის მას ფსიქოლოგიურ მექანიზმებზე უნდა დაეწყო საუბარი, რაც ფსიქოლოგიის სფეროსთან დაახლოებას გულისხმობდა. შესაბამისად, გამოიკვეთა ისეთი ინტერდისციპლინური დარგის შექმნის აქტუალობის საკითხი, როგორცაა ფსიქოლოგიური ანთროპოლოგია, რომლის ქედის ქვეშ ადამიანის ქცევის ასახსნელად ფსიქოლოგიისა და ანთროპოლოგიის პოტენციალის გაერთიანება შესაძლებელი.
- თანამედროვე ფსიქოლოგიური ანთროპოლოგიის ჩამოყალიბებისთვის ნაყოფიერი ნიადაგი კოგნიტური ანთროპოლოგიისა და კოგნიტური ფსიქოლოგიის სფეროთა თანაკვეთამ შექმნა. კოგნიტური ანთროპოლოგიის ფარგლებში კულტურა განისაზღვრა, როგორც გაზიარებული ცოდნა და არა როგორც ხალხის ჩვეულებები, არტეფაქტები თუ ზეპირსიტყვიერება. შესაბამისად, კულტურა აღარ განიხილებოდა,

³⁸ სურმანიძე, ლ. (2010). კულტურა მეთოდოლოგიურ პერსპექტივაში. თბილისი.

როგორც მხოლოდ ინდივიდის ფსიქიკის მიღმა არსებული ობიექტური მოცემულობა. ინდივიდის ფსიქიკაში ლოკალიზებული ცოდნის ორგანიზაციის თავისებურებების აღსაწერად კი ანთროპოლოგებს მხედველობაში უნდა მიეღოთ მომიჯნავე სფეროს, კოგნიტური ფსიქოლოგიის მიღწევები. ამან კოგნიტურ ანთროპოლოგიაში ისეთი ცნების აქტიურად შემოჭრა განაპირობა, როგორცაა სქემა. კოგნიტური ფსიქოლოგიის თანახმად, ის ყველაზე ეფექტურად აღწერს იმ კოგნიტური სტრუქტურების სპეციფიკას, რომლითაც მოქნილად ოპერირებს ადამიანის კოგნიცია. რაც შეეხება, კოგნიტური ანთროპოლოგიის, კერძოდ მის ფარგლებში მოქმედ, კულტურული მოდელების სკოლის ინტერესს აღნიშნული ცნების მიმართ, მათ შენიშნეს, რომ კოგნიტური სქემების საშუალებით კულტურული და ფსიქოლოგიური პროცესების დაკავშირება იყო შესაძლებელი. *„კულტურა ადამიანის სქემების ფორმირების უმნიშვნელოვანესი წყაროა და ფსიქოლოგიური პროცესების უმრავლესობაშიც ცენტრალურ როლს სწორედ სქემები ასრულებენ“* [C. Лурье, 2005:181]. ამრიგად, კულტურის, როგორც კულტურული სქემების, ანუ კულტურულ-სპეციფიკური ფსიქიკური წარმონაქმნების ერთობლიობის განსაზღვრებამ, კულტურასა და ქცევას შორის არსებული მანძილი შეამცირა (კულტურამ ინდივიდის ფსიქიკაში გადმონაცვლა). თუმცა ამ შემთხვევაში კოგნიტური ანთროპოლოგიის წინაშე კოგნიციასა და ქცევას შორის მანძილის ამოვსების ცნობილი პრობლემა დადგა, რაც კულტურული მოდელების „დირექტიული ძალის“ პრობლემის სახელწოდებითაა ცნობილი. მის გადასაჭრელად კოგნიციასთან ერთად აფექტების გათვალისწინებას გაუსვა ხაზი დ. ვესტენმა. ამისათვის მან კოგნიტურ მეცნიერებებთან ფსიქოანალიზის მონაცემების გაერთიანებაზე გაამახვილა ყურადღება.

- ჩვენი აზრით, ზემოთაღნიშნული ორი მიმართულების მიღწევებს თავის თავში მოიცავს და დამატებით შეხედულებათა ორიგინალურ სისტემას გვთავაზობს ქართული ფსიქოლოგიური სკოლა. ქართულ ფსიქოლოგიური სკოლაში შემუშავებული ქცევის

ზოგადფსიქოლოგიური თეორიის მიხედვით, ადამიანის ყოველი ქცევა გამუალებულია სამი ფაქტორის (მოთხოვნილება, სიტუაცია, ოპერაციული შესაძლებლობები) თანხვედრის შედეგად ფორმირებული სამკომპონენტო (კოგნიტური, აფექტური, კონატური) ისეთი ფსიქიკური წარმონაქმნით, როგორცაა განწყობა. ამ შემთხვევაში ყურადღება მახვილდება იმაზე, რომ ქცევის წინასწარმეტყველებისთვის უფრო მნიშვნელოვანია იმის გარკვევა, თუ რა განწყობა აქვს ადამიანს გარკვეული საგნების, ღირებულებებისა და საქმიანობის მიმართ, ვიდრე იმისა, თუ რა იცის მან აბსტრაქტულად ამ ობიექტების შესახებ (შ. ნადირაშვილი, 1985). ამ შინაარსით განწყობის ცნება (ქართულ თარგმანში ხშირად ფიგურირებს, როგორც ატიტუდი) არ არის უცხო საზღვარგარეთული თეორიებისთვის. თუმცა ის მხოლოდ წარსული გამოცდილებით ფორმირებულ ფსიქიკურ წარმონაქმნებს მოიაზრებს, რაც, როგორც ვნახეთ, ემთხვევა ქართულ სკოლაში არსებულ ფიქსირებული განწყობის ცნებას. რაც შეეხება განსხვავებას, დ. უზნაძის ფსიქოლოგიის სკოლა, გარდა წარსულისა, საუბრობს ანმეოსა („პირველადი/სიტუაციური განწყობა“) და მომავლის („დისპოზიციური განწყობა“) გათვალისწინებით ფორმირებულ ფსიქიკურ წარმონაქმნებზე (ვ. ნადარეიშვილი, 2013). სწორედ ამ უკანასკნელის, როგორც კულტურისა და ქცევის გამაშუალებელი ფსიქიკური წარმონაქმნის, განხილვის მცდელობა იყო მოცემული წინამდებარე ნაშრომში, რაც განწყობის თეორიის დამუშავების მიმდინარე ეტაპის შეხედულებებს ეფუძნება.

კოგნიტურ ანთროპოლოგიაში კი კულტურისა და ქცევის გამაშუალებელ ფსიქიკურ წარმონაქმნებად კულტურული სქემებია განხილული, რომელშიც კოგნიტური ფსიქოლოგიის გავლენით კოგნიტური სფეროს წამყვანობა შეინიშნება. თუმცა ქცევის აღქმის, ანუ იმავე კულტურული სქემების „დირექტიული ძალის“ პრობლემამ ანთროპოლოგიის ამ მიმართულებაშიც აქტუალური გახადა მსჯელობა მათ აფექტურ მხარესა და მომავლით მოტივირების პროცესებზე. ეს საკითხები კი ქართული

ფსიქოლოგიური სკოლის ცენტრალური საკითხებია, რადგან ყოველი კონკრეტული ქცევის გამაშუალებელ ისეთ ზოგადფსიქოლოგიურ კატეგორიაზე საუბარი, როგორცაა განწყობა, მათ წინაშე ყველა სახის ქცევის აღძვრისა და მართვის მექანიზმების აღწერის ამოცანას აყენებს. განწყობის თეორიის დამუშავების შემდგომი ეტაპების საფუძველზე იკვეთება მისი პოტენციალი კულტურით განსაზღვრული ქცევის ახსნაშიც. ის ამ პროცესში, წინამდებარე ნაშრომში განხილული სხვა თეორიებისგან განსხვავებით, ყურადღებას ამახვილებს როგორც არაცნობიერი (დისპოზიციური განწყობები), ისე ცნობიერი (ნებელობა) რესურსების მონაწილეობაზე. „*ცნობიერი და არაცნობიერი თვითრეგულირების კომბინაციის არსებობა კი (ავტ.ჩ) აუცილებელი წინაპირობაა სოციალურისა და პიროვნულის თავსებადობასა და დაბალანსებაზე*“ [ვ. ნადარეიშვილი, 2007:128], რაც ფსიქოლოგიური ანთროპოლოგიის სფეროს განმსაზღვრელი საკითხია. გარდა ამისა, კოგნიტური ანთროპოლოგები კულტურასა და ქცევას შორის ფსიქოლოგიური რეალობის აღიარებით/დაშვებით, ამ რეალობის კანონზომიერებების შესახებ ფსიქოლოგიური თეორიების პოტენციალის გამოყენებას ცდილობენ. განსაკუთრებული ყურადღება შეინიშნება მოტივაციის თეორიების მიმართ. ამ თვალსაზრისითაც ნიშანდობლივია განწყობის თეორიის აქტუალურობა, რომელშიც თანამედროვე მოტივაციის ფსიქოლოგიის ახსნითი შესაძლებლობების ჩართვაზე კეთდება აქცენტი.

ბოლოთქმა - სამომავლო კვლევის პერსპექტივა.

წინამდებარე ნაშრომში განხილულ თეორიულ საკითხებთან ერთად მნიშვნელოვნად მიგვაჩნია სამომავლო ემპირიული კვლევის იმ აუცილებელ პროცედურებზე მსჯელობაც, რომელიც სწორედ აღნიშნულ თეორიულ მიმართულებებს უნდა ითვალისწინებდეს.

კულტურული მოდელების სკოლის ფარგლებში, როგორც ვნახეთ, ემპირიული კვლევებიც აქტიურად მიმდინარეობს. ერთ-ერთ ასეთ კლასიკურ კვლევად ქუინის კვლევა ითვლება. მან ქორწინების შესახებ ამერიკული კულტურული მოდელის გამოსავლენად შემდეგი პროცედურები გამოიყენა:

- საშუალოდ 15-16 საათიანი ინტერვიუების ტრანსკრიპტებიდან ასეულობით მეტაფორა შეაგროვა;
- შემდეგ ეს მეტაფორები მსგავსების მიხედვით დააჯგუფა და რვა ზოგადი კატეგორია მიიღო. ეს კატეგორიებია: ხანგრძლივობა, გაზიარებულობა, შეთანხმებულობა, ორმხრივი სარგებელი, სირთულის ერთობლივი დაძლევა, ძალისხმევა, წარმატება (ან მარცხი) და მარცხის საფრთხე. აღმოჩნდა, რომ ქორწინებაზე საუბრისას სწორედ ამ რვა კატეგორიას იყენებდა კვლევის ყველა მონაწილე. რესპოდენტებს შორის სხვაობა კი მხოლოდ იმის მიხედვით შეინიშნებოდა, თუ რომელ კონკრეტულ მეტაფორას აირჩევდნენ ამა თუ იმ კატეგორიიდან. მაგალითად, ხანგრძლივობის კატეგორიიდან ზოგიერთი ასახელებდა მეტაფორას - ქორწინება, როგორც მოგზაურობა („ჩვენ დიდი ხანია ერთად მოვდივართ“), ზოგიერთი მეტაფორას - ქორწინება, როგორც დროში გამძლე ობიექტი („ჩვენი კავშირი კლდესავით მყარია“), ზოგიც მეტაფორას - ქორწინება, როგორც მუდმივი ლოკაცია („ქორწინებაში ვარ“) და ა.შ.
- კულტურული სქემის გამოსავლენად, ქუინის აზრით, შემდეგი აუცილებელი ეტაპი აღნიშნულ კატეგორიებს შორის ურთიერთმიმართებების დადგენაა.
- საბოლოოდ, ქუინის კვლევის შედეგად მიღებული კულტურული სქემა სწორედ ამ კატეგორიებს შორის ურთიერთმიმართებების ამსახველი რამდენიმე პროპოზიციისგან შედგება. მაგალითად, ერთ-ერთი ასეთი პროპოზიცია -

„ხანგრძლივი ქორწინება, რომელშიც სირთულეები გადალახულია, წარმატებულ ქორწინებად ითვლება“ (Quinn 1997:164) - ხანგრძლივობის, სირთულის გადალახვისა და წარმატებულობის კატეგორიებს შორის ურთიერთმიმართებას ასახავს.

მსგავსი პროცედურები გამოიყენა დანდრადემ საზოგადოების შესახებ ამერიკული მოდელის გამოსავლენადაც, თუმცა შეინიშნება განსხვავებებიც:

- ქუინისგან განსხვავებით, მან ინტერვიუებიდან ამოკრეფილი მეტათორები კი არ დააჯგუფა, არამედ პროპოზიციები. დანდრადე ხაზგასმით აღნიშნავს, რომ ინტერვიუს დროს ინფორმანტებს, რა თქმა უნდა, პირდაპირ არ უნდა ვკითხოთ, თუ რომელ კულტურულ მოდელს იაზიარებენ ამა თუ იმ საკითხზე. ამის ნაცვლად, მათ უნდა დავუსვათ ისეთი ირიბი შეკითხვები, რომელიც გამოიწვევს სწორედ იმ მოდელის გააქტიურებას, რომლითაც ისინი ამ საკითხებზე საუბრისას ხელმძღვანელობენ. მაგალითად, დანდრადეს კვლევაში ინფორმანტები სოციალურ თანასწორობაზე მსჯელობისას საზოგადოების შესახებ ამერიკულ მოდელს ეყრდნობოდნენ. სოციალური თანასწორობის თემაზე საუბრის გამოსანვევად მათ შემდეგი სახის შეკითხვები დაუსვეს: „რას ნიშნავს თქვენთვის სოციალური თანასწორობა?“ „დაგვისახელეთ სოციალური თანასწორობის მაგალითები“, „დაგვისახელეთ სოციალური უთანასწორობის მაგალითები“, „რატომ ხდება ასე?“, „რა განაპირობებს სოციალური თანასწორობის მაღალ დონეს?“ და ა.შ.
- ტრასკრიპტების მომზადების შემდეგ, დანდრადეს აზრით, კვლევის მნიშვნელოვანი ეტაპი რესპონდენტების მონაყოლის მარტივ პროპოზიციებად წარმოდგენაა. ამ ეტაპს დანდრადე გაფილტვრის პირველ პროცედურას უწოდებს. ამ პროცედურის მიზანი ინფორმანტების საუბრის ძირითადი არსის გამოვლენაა. ძირითადი არსის გამომხატველი პროპოზიციების ფორმულირებისას, დანდრადეს თვალსაზრისით,

აუცილებელია თავად ინფორმანტების სიტყვების გამოყენება. მაგალითისთვის, ქვემოთ მოცემულია ნაწყვეტი ერთ-ერთი რესპონდენტის ინტერვიუდან და ამ ნაწყვეტის მიხედვით დანდრადეს მიერ ფორმულირებული პროპოზიციები.

„პრობლემა არის ის, რომ ზოგიერთი შეიძლება გამოდგებოდეს ნუნუნებდეს, ჩივილებით გავსებდეს, ითხოვდეს დახმარებას, ხოლო ზოგიერთი პირიერთ, უარს ამბობდეს შეთავაზებულ დახმარებაზე და განმარტოება სურდეს. თუ ადამიანს სურს მალლა მთაზე განმარტოებით იცხოვროს, თვითონ მოამზადოს ვისკი და მარტო სვას, ასეთი ადამიანი მარტო უნდა დავტოვოთ (ჯანდაბამდეც გზა ჰქონია)“ [D’Andrade, 2005:97].

დანდრადე ამ ნაწყვეტის ძირითადი არსის გამომხატველ შემდეგ პროპოზიციებს გამოყოფს:

1. ზოგიერთ ადამიანს სურს განმარტოება და არ ითხოვს დახმარებას.
 2. ადამიანები, რომელთაც განმარტოება სურთ და არ ითხოვენ დახმარებას, მარტო უნდა დავტოვოთ.
- დანდრადემ თითოეულ ინფორმანტთან ერთ საათიანი ინტერვიუს საფუძველზე 30 ასეთი ძირითადი პროპოზიცია გამოყო. აქ უნდა აღვნიშნოთ, რომ მისი მეთოდი - რესპონდენტის ნამბობიდან პირდაპირ ძირითადი პროპოზიციების გამოკვეთა - გაცილებით ეკონომიურია, ვიდრე ქუინის მიერ მეტაფორების შეგროვება. როგორც ვნახეთ, იმისათვის, რომ რესპონდენტს საუბრისას ხშირად გამოეყენებინა მეტაფორა, საჭირო გახდა 15-16 საათიანი ინტერვიუს ჩანერა. დანდრადესთან კი საკმარისი აღმოჩნდა ერთ საათიანი ინტერვიუები. თუმცა ქუინის კვლევისადმი განსაკუთრებულ ინტერესს ლინგვისტური ფორმებით დაინტერესებული ანთროპოლოგები იჩენენ.
 - სულ, ყველა რესპონდენტის ინტერვიუდან, 600 ასეთი პროპოზიცია შეგროვდა. ანალიზის შემდეგ ეტაპზე დანდრადემ ეს პროპოზიციები მსგავსების მიხედვით დააჯგუფა. დაჯგუფების მიზანი კულტურული მოდელის უფრო ზოგადი, ცენტრალური

იდეების იდენტიფიცირება იყო. საბოლოოდ ოთხი კატეგორია გამოიყო, რომელიც ყველა რესპონდენტისთვის საერთო აღმოჩნდა. ეს კატეგორიებია: 1. იერარქიულობა და საფეხურები; 2. მობილობა და სწრაფვა; 3. თანასწორობა და უფლებები; 4. პრეჯიდიუსები.

- საბოლოოდ, ამ კატეგორიებს შორის ურთიერმიმართებების დადგენის საფუძველზე დანდრადემ საზოგადოების შესახებ ამერიკელთა კულტურული მოდელი გამოავლინა. აღნიშნული მოდელი შემდეგი სახის ძირითად დებულებებს მოიცავს: 1. *სიმდიდრე და სოციალური სტატუსი ამერიკულ საზოგადოებაში იერარქიულ საფეხურებს ქმნის.* 2. *წარმატება იერარქიულად უფრო მაღალ საფეხურზე მობილობას გულისხმობს.* 3. *მიუხედავად იმისა, რომ ამერიკაში ადამიანებს თანაბარი უფლებები აქვთ, მათ თანაბარი შესაძლებლობები არ აქვთ;* 4. *პრეჯიდიუსები ხელს უშლის ადამიანებს ისარგებლონ იმ თანაბარი შესაძლებლობებით, რომლითაც უნდა სარგებლობდნენ*³⁹ [D'Andrade, 2005:97].

როგორც უკვე აღვნიშნეთ, დანდრადე ინტერვიუების საშუალებით გამოვლენილი კულტურული მოდელის პროპოზიციების კვლავ შემოწმების აუცილებლობასაც უსვამს ხაზს. პროპოზიციების „ჭეშმარიტი/მცდარი“ ფორმატის შეკითხვებად ფორმულირება თითოეულის შემთხვევაში ამერიკელების თანხმობის ხარისხის გადამოწმების შესაძლებლობას გვაძლევს. თანხმობის, გაზიარებულობის ხარისხის დადგენა ცენტრალურია კულტურული კონსენსუსის თეორიაშიც (Weller & Romney, 1988 Weller, 2007). ეს უკანასკნელი კონკრეტული საკითხის შესახებ მოცემული კულტურისთვის სწორ, ანუ გავრცელებული პასუხების იდენტიფიცირებასა და ამ საკითხთან მიმართებით თითოეული რესპონდენტის ცოდნის

³⁹ სულ ეს მოდელი თექსმეტ მსგავსი სახის დებულებას მოიცავს. დანდრადე ხაზს უსვამს იმას, რომ ამ თექსმეტ დებულებაში, რა თქმა უნდა, არ არის წარმოდგენილი საზოგადოების შესახებ ყველა ის იდეა, რომელზეც თანხმდებიან ამერიკელები. ის მხოლოდ ასახავს იმ რამდენიმე ძირითად იდეას, რომელიც აუცილებლად უნდა იცოდეს ამერიკელმა იმისათვის, რომ სოციალურ სამყაროზე შეძლოს მსჯელობა.

(პასუხების) გაზიარებულობის დონის შეფასებას ისახავს მიზნად. ამისათვის ის სხვადასხვა სტატისტიკურ პროცედურას იყენებს, რომელიც სტატისტიკურ პაკეტში (ANTHROPAC⁴⁰) ავტომატურად არის მოცემული. აქ კიდევ ერთხელ გვინდა ხაზი გავუსვათ თანამედროვე ფსიქოლოგიური ანთროპოლოგიის ფარგლებში ე.წ. რბილი და მკაცრი მეთოდების სინთეზის პოტენციალს.

საინტერესოდ გვეჩვენება მსგავსი კულტურული მოდელების გამოვლენა ქართულ კულტურაშიც. ამ მიმართულებით კვლევები საქართველოში საკმაოდ მწირია. თუმცა არსებობს ქართული ხალხური იდიომების ექსპერიმენტული კვლევა, რომელმაც პიროვნულ თვისებათა კულტურულ სპეციფიკური აღქმა/გაგების საინტერესო ფაქტები გამოავლინა (სურმანიძე, 2010). კულტურულ სპეციფიკური აღქმა/გაგება კი სწორედ კულტურული მოდელის ცნების შინაარსს ემთხვევა. ეს კვლევა იმ კუთხითაცაა მნიშვნელოვანი, რომ მასში კულტურული მოდელის გამოსავლენად გამოყენებული იყო როგორც პოზიტივისტური მეთოდი (ფსიქოსემანტიკური ექსპერიმენტი), ისე ჰერმენევტიკული და სემიოტიკური მიდგომები (ინტერპრეტაციის პროცესში).

რაც შეეხება სამომავლო კვლევისთვის იმ საკითხის შერჩევას, რომლის შესახებაც აქტუალური იქნება კულტურული მოდელის გამოვლენა, მნიშვნელოვანად მიგვაჩნია რუსი მეცნიერის გურევიჩის⁴¹ მოსაზრების გათვალისწინება. ამ მოსაზრების თანახმად, ყოველ საზოგადოებაში ყალიბდება ისეთი არსებითი კატეგორიები, რომლებიც საკუთარ კვალს ტოვებს ყველანაირ ადამიანურ მოქმედებაზე. ეს არსებითი კატეგორიები ქმნის „სამყაროს სურათს“. სამყაროს სურათი და მისი ელემენტები კი შეგვიძლია სწორედ ზოგადობის სხვადასხვა ხარისხის მქონე კულტურულ მოდელებად განვიხილოთ. გურევიჩის

⁴⁰ <http://www.analytictech.com/anthropac/apacdesc.htm>

⁴¹ Гуревич А.Я. (1984) Категории средневековой культуры, М.

თვალსაზრისით, ასეთი მოდელები საზოგადოებაში მოქმედ სხვადასხვა სემიოტიკურ სისტემაში ფორმირდება. ამიტომ, მისი აზრით, ბუნებრივია მათი კვალის ძიება ლიტერატურულ ნაწარმოებებში და ხელოვნებაში. შესაბამისად, ფსიქოლოგიური ანთროპოლოგიის მიზნიდან გამომდინარე, ახსნას ობიექტური კულტურული პროდუქტების გავლენა ინდივიდუალურ ფსიქიკაზე, მნიშვნელოვნად მიგვაჩნია კულტურული მოდელების გამოვლენა სწორედ იმ საკითხების შესახებ, რომლებიც ცენტრალურ ადგილს იკავებს ქართულ კულტურულ ძეგლებში („ვეფხისტყაოსანი“, „დავითიანი“ „სიბრძნე სიცრუისა“ და ა.შ.) ასეთი საკითხებია, მაგალითად, ბედისწერა, იღბალი, მეგობრობა, სიყვარული, თავისუფლება, სიკეთე და სხვა.

გურევიჩის მოსაზრების მსგავსად, როგორც ვნახეთ, ქცევის ინიცირებაში ზოგადობის მაღალი ხარისხის მქონე წარმონაქმნების როლზე მახვილდება ყურადღება როგორც სქემის თეორიაში (ე.წ. მიზან-სქემები), ისე ქართულ ფსიქოლოგიურ სკოლაში (ე.წ. დისპოზიციურ განწყობები). თუმცა ამ უკანასკნელში ასეთი წარმონაქმნების ემპირიული შესწავლის საკითხი ჯერ დამუშავებული არ არის. სოციალური ფსიქოლოგიის ფარგლებში კი სოციალური განწყობების, იგივე ატიტუდების (ქართული ფსიქოლოგიური სკოლის თანახმად, ფიქსირებული განწყობები) კვლევის საკმაო გამოცდილება არსებობს. ჩვენი აზრით, კულტურული მოდელებისა და განწყობების შესწავლის არსებულ მეთოდებს შორის მსგავსება-განსხვავებების უფრო დეტალური ანალიზია საჭირო იმისათვის, რომ ემპირიული კვლევის დროსაც მოხერხდეს წინამდებარე ნაშრომში განხილული თეორიული შეხედულებების გათვალისწინება.

მართალია, კონექციონიზმის კონცეფციამ თეორიულ დონეზე შესაძლებელი გახადა კულტურული მოდელების/სქემების კოგნიტურ-აფექტურ წარმონაქმნებად განხილვა, თუმცა კვლევის შედეგად ემპირიულ დონეზე გამოვლენილი კულტურული მოდელები მხოლოდ კოგნიტურ შინაარსს მოიცავს. როგორც ვნახეთ, ასეთი მოდელები კონკრეტული საკითხის

შესახებ იმ ცენტრალური იდეებისგან (პროპოზიციებისგან) შედგება, რომელიც საერთოა ერთი კულტურის წარმომადგენლებისთვის. ამ კონტექსტში ნიშანდობლივია კვლევის პროცედურების აღწერისას დანდრადეს შემდეგი კომენტარი:

„ინტერვიუს ტრანსკრიპტის დეტალურობა კვლევის მიზნებიდან გამომდინარე განისაზღვრება. თუ ატიტუდები და ემოციები კვლევის მნიშვნელოვანი საკითხია, მაშინ დეტალური ჩანაწერია საჭირო, რომელიც პაუზების, განმეორებების, უჩვეულო შეჩერებებისა და მსგავსი დეტალების შესახებ მოიცავს ინფორმაციას. მაგრამ, თუ კვლევის მიზანი ინტერსუბიექტურად გაზიარებული კულტურული მოდელის კოგნიტური შინაარსის აღწერაა, მსგავსი დეტალები საჭირო, რა თქმა უნდა, არ არის“ [D’Andrade, 2005:91].

ცხადია, სტატისტიკური პროცედურების საშუალებით შემოწმებულ პროპოზიციებთან, ანუ კოგნიტურ კომპონენტთან შედარებით ინტერვიუს დროს მსგავსი დეტალებით იდენტიფიცირებული ემოციური კომპონენტი კრიტიკას დაიმსახურებს. განსაკუთრებით, პოზიტივისტური ორიენტაციის მქონე მკვლევრების მხრიდან, რაც სავსებით სამართლიანია. ამ შემთხვევაშია მნიშვნელოვანი, ჩვენი აზრით, სოციალური განწყობების კვლევის საკმაოდ ხანგრძლივი იმ გამოცდილების გათვალისწინება, სადაც განწყობას როგორც რწმენების, გრძნობებისა და ქცევითი ტენდენციების ერთიანობას განიხილავენ, ამიტომ, გაზომვისას სამივე ტიპის პასუხებს ითვალისწინებენ. ამ მოსაზრების შესაბამისადაა აგებული მაგალითად ოზგუდის სემანტიკური დიფერენციალი (Osgood, Suci & Tanenbaum., 1970). თუმცა განწყობის მრავალგანზომილებიან მოდელსთან ერთად არსებობს განწყობის ერთგანზომილებიანი მოდელიც. როგორც კაჩოპო და მისი კოლეგები მიუთითებენ (Cacioppo et al., 1989), შესაძლებელია განწყობის სამკომპონენტიანი სტრუქტურის თითოეული კომპონენტის შეფასებით განზომილებაზე ე.ი. ერთგანზომილებიან სტრუქტურაზე დაყვანა. ასეთ ერთკომპონენტიანი განწყობის სტრუქტურაში ყველაზე მნიშვნელოვანი კომპონენტი შეფასებაა (Eagly & Chaiken, 1993; Fazio, 1989; Greenwald, 1989b; Kruglanski 1989; Petty & Cacioppo, 1981; Pratkanis, 1989; Zanna & Rempel, 1988). მაგალითად, ფაციო (Fazio, 1989)

ამტკიცებს, რომ განწყობა უნდა განვიხილოთ როგორც შეფასებითი რეაქცია, რომელიც ცოდნის ფუნქციას ასრულებს.

საინტერესოა, რამდენად შეგვიძლია განწყობის ერთგანზომილებიანი საზომი გამოვიყენოთ კულტურული მოდელის პროპოზიციების შემთხვევაშიც? ასევე ყურადსაღებია ის მოსაზრებაც, რომელიც კულტურულ მოდელს კულტურულად სპეციფიკური განწყობების მათორმირებელ უფრო მაღალი ზოგადობის მქონე წარმონაქმნად განიხილავს. ამ შეხედულების თანახმად, კულტურული მოდელი განწყობების წყაროდ განიხილება და არა ცალკეულ განწყობად, ანუ კულტურული მოდელი არის ის ფუნდამენტური რამ, რაც გარკვეული საკითხის მიმართ კონკრეტული კულტურის წარმომადგენლების განწყობების სპეციფიკას განსაზღვრავს⁴². აღნიშნული საკითხები და განსაკუთრებით, ამ კონტექსტში განწყობის ზოგადფსიქოლოგიური თეორიის განხილვა, რა თქმა უნდა, შემდგომ დამუშავებას მოითხოვს, რასაც სამომავლო ემპირიული კვლევის განხორციელებისთვის აუცილებელ კომპონენტად მივიჩნევთ.

გამოყენებული ლიტერატურა:

1. იმედაძე, ი. (2008). ფსიქოლოგიის ისტორია. გამომც. „მნივნობარი“
2. ნადარეიშვილი, ვ. (2009). მოსალოდნელი ღირებულების კონცეფცია და განწყობა. „ფსიქოლოგია“, შრომები, ტ. XXI, თბ.

⁴² Ignatow, G. (2006). Cultural Models of Nature and Society. Reconsidering Environmental Attitudes and Concern. ENVIRONMENT AND BEHAVIOR, Vol. 38 No. 4, 441-461.

3. ნადარეიშვილი, ვ. (2010). პიროვნება და ნორმატიული ქცევა. სამეცნიერო კრებული "ფსიქოლოგია". შრომები ტ. XXII თბ.
4. ნადარეიშვილი, ვ. (2013). განწყობა და ნებელობა პიროვნების აქტივობაში. „საქართველოს ფსიქოლოგიის მაცნე“. საერთაშორისო გამოცემა.
5. ნადარეიშვილი, ვ. (2013). განწყობის ფუნქცია ნებელობითი აქტივობის რეგულაციაში
6. ნადარეიშვილი, შ. (1985). განწყობის ფსიქოლოგია. ტ. II. „მეცნიერება“. თბ.
7. უზნაძე, დ. (1977). განწყობის თეორიის ძირითადი დებულებები. შრომები, ტ. VI თბ.
8. ფარჯანაძე, დ. (2008). მეხსიერების ფსიქოლოგია. თბილისი.
9. სურმანიძე, ლ. (2010). კულტურა მეთოდოლოგიურ პერსპექტივაში. თბილისი. გამომცემლობა „უნივერსალი“.
10. Сурманидзе Л. (2010). Стереотипы в свете культурных конструкторов личностных качеств.//ВЕСТНИК Российского университета дружбы народов. НАУЧНЫЙ ЖУРНАЛ. Серия СОЦИОЛОГИЯ. № 2 Москва, 41-51.
11. Лурье,С. (2005). Психологическая антропология: история, современное состояние, перспективы.
12. Смит, Н. (2003). Современные системы психологии./Пер. с англ. под общ. ред. А. А. Алексеева — СПб.:ПРАЙМ-ЕВРОЗНАК,. — 384 с. (Серия «Психологическая энциклопедия»)
13. Гуревич А.Я. (1984) Категории средневековой культуры, М.
14. Blount, B. G. (2011) A History of Cognitive Anthropology, in book: A Companion to Cognitive Anthropology, Oxford: Blackwell. pp.9 – 29.
15. Bock, P. K. (1994). Handbook of psychological anthropology. Greenwood Press.
16. D'Andrade, R. G. (1992). Human Motives and Cultural Models. Publications of the Society for Psychological Anthropology (No. 1) Cambridge University Press.
17. D'Andrade, R. (1995). The Development of Cognitive Anthropology. Cambridge University Press.

18. Heckhausen, J. & Heckhausen, H. (2008). *Motivation and Action*. Cambridge University Press.
19. Hickman, J. R. (2010). *Psychology and Anthropology*. *21st Century Anthropology*. A Reference Handbook. Vol. 2.
20. Holland, D. and Quinn, N. (1987). *Cultural Models in Language and Thought*. Eds. Cambridge University Press, New York
21. Holland, D. and Quinn, N. (1987). Culture and cognition, in Holland, D. and Quinn, N. *Cultural Models in Language and Thought*. Cambridge University Press, New York.
22. Keesing, R. M. (1987) Models, "folk" and "cultural": paradigms regained? in Holland, D. and Quinn, N. *Cultural Models in Language and Thought* Cambridge University Press, New York.
23. Kronenfeld, D. B., Bennardo, G., Munck, V. C. & Fischer, M. D. (2011). *A Companion to Cognitive Anthropology*. Oxford: Blackwell.
24. Lewis, H. S. (2001). The Passion of Franz Boas. *American Anthropologist*. Vol. 103, No. 2
25. Lutz, C. (1987). Goals, events, and understanding in Ifaluk emotion theory, in Holland, D. and Quinn, N. *Cultural Models in Language and Thought* Cambridge University Press, New York.
26. Mathews, H. (1992). 'The directive force of morality tales in a Mexican community', D'Andrade, R. G. (1992). *Human Motives and Cultural Models*. Cambridge University Press.
27. Mattingly, C. Lutkehaus, N. C. & Throop, C. J. (2008). Bruner's Search for Meaning: A Conversation between Psychology and Anthropology. *ETHOS*, Vol. 36, Issue 1, pp. 1–28, by the American Anthropological Association.
28. Moore, C. C. & Mathews, H. F. (2001). *The Psychology of Cultural Experience*. Cambridge University Press.
29. Shore, B. (1996) *Culture in Mind: Cognition, Culture, and the Problem of Meaning*. New York: Oxford University Press.

30. Strauss, C. and Quinn, N. (1997). *A Cognitive Theory of Cultural Meaning*. Cambridge, England: Cambridge University Press.
31. Schwartz, T., G. M. White, et al., Eds. (1992). *New Directions in Psychological Anthropology*. Cambridge, UK, Cambridge University Press.
32. Quinn, N. (2011). *The History of the Cultural Models School Reconsidered: A Paradigm Shift in Cognitive Anthropology*. In D. Kronenfeld, G. Bernardo, M. Fischer, and V. C. de Munck (Eds.), *A Companion to Cognitive Anthropology*. Oxford: Blackwell.
33. Westen, D. (1998). *The Scientific Legacy of Sigmund Freud: Toward a Psychodynamically Informed Psychological Science* *Psychological Bulletin*, Vol. 124, No. 3, 333-371
34. Westen, D. (2001). *Beyond the Binary Opposition in Psychological Anthropology: Integrating Contemporary Psychoanalysis and Cognitive Science*, in Moore, C. C. & Mathews, H. F., *The Psychology of Cultural Experience*. Cambridge University Press.
35. D'Andrade (2005). *Some Methods for Studying Cultural Cognitive Structures*.
36. Bernard, H. R. (2006). *Research Methods in Anthropology: Qualitative and Quantitative Approaches*. AltaMira Press.
37. S. C. Weller, (2007). *Cultural Consensus Theory: Applications and Frequently Asked Questions*. 19; 339 *Field Methods*
38. Ignatow, G. (2006). *Cultural Models of Nature and Society. Reconsidering Environmental Attitudes and Concern*. *ENVIRONMENT AND BEHAVIOR*, Vol. 38 No. 4, 441-461.