



ვლადიმერ ნარჩემაშვილი

აგრობიზ ნესის განვითარების პერსპექტივები საქართველოში
(კაკლის ბიზ ნესის განვითარების მაგალითზე)

წარმოდგენილია ბიზნესის ადმინისტრირების მაგისტრის აკადემიური

ხარისის მოსაპოვებლად

აღმოსავლეთ ევროპის უნივერსიტეტი

თბილისი, 0178, საქართველო

ივნისი, 2019

საავტორო უფლება 2019 ვლადიმერ ნარჩემაშვილი

აღმოსავლეთ ევროპის უნივერსიტეტი ბიზნესისა და ინჟინერიის ფაკულტეტი

ჩვენ, ქვემოთ ხელისმომწერნი ვადასტურებთ, რომ გავეცანით ვლადიმერ ნარჩემაშვილის მიერ შესრულებულ სამაგისტრო ნაშრომს დასახელებით: „აგრობიზნესის განვითარების პერსპექტივები საქართველოში (კაკლის ბიზნესის განვითარების მაგალითზე)“ და ვაძლევთ რეკომენდაციას აღმოსავლეთ ევროპის უნივერსიტეტის ბიზნესისა და ინჟინერიის ფაკულტეტის საგამოცდო კომისიაში მის განხილვას ბიზნესის ადმინისტრირების მაგისტრის აკადემიური ხარისხის მოსაპოვებლად.

25.06.19

ხელმძღვანელი: ავთანდილ გაგნიძე

აღმოსავლეთ ევროპის უნივერსიტეტი
2019 წელი

ავტორი: ვლადიმერ ნარჩემაშვილი

დასახელება: აგრობიზნესის განვითარების პერსპექტივები საქართველოში (კაკლის ბიზნესის განვითარების მაგალითზე)

ფაკულტეტი : ბიზნესისა და ინჟინერიის

ხარისხი: ბიზნესის ადმინისტრირების მაგისტრი

სხდომა ჩატარდა:

ინდივიდუალური პიროვნებების ან ინსტიტუტების მიერ ზემომოყვანილი დასახელების ნაშომის გაცნობის მიზნით მოთხოვნის შემთხვევაში მისი არაკომერციული მიზნებით კოპირებისა და გავრცელების უფლება მინიჭებული აქვს აღმოსავლეთ ევროპის უნივერსიტეტს.

ვლადიმერ ნარჩემაშვილი

ავტორის ხელმოწერა

ავტორი ინარჩუნებს დანარჩენ საგამომცემლო უფლებებს და არც მთლიანი ნაშრომის და არც მისი ცალკეული კომპონენტების გადაბეჭდვა ან სხვა რაიმე მეთოდით რეპროდუქცია დაუშვებელია ავტორის წერილობითი ნებართვის გარეშე.

ავტორი ირწმუნება, რომ ნაშრომში გამოყენებული საავტორო უფლებებით დაცული მასალებზე მიღებულია შესაბამისი ნებართვა (გარდა ის მცირე ზომის ციტატებისა, რომლებიც მოითხოვენ მხოლოდ სპეციფიურ მიმართებას ლიტერატურის ციტირებაში, როგორც ეს მიღებულია აკადემიური ნაშრომების შესრულებისას) და ყველა მათგანზე იღებს პასუხისმგებლობას.

Contents

რეზიუმე	5
შესავალი	9
თავი 1. საქართველოში აგრობიზნესის მნიშვნელობა და განვითარების თანამედროვე ტენდენციები	10
1.1 აგრობიზნესის ფუნქციონირების ეკონომიკური ასპექტები	10
1.2 საგადასახადო და საკანონმდებლო რეგულაციები	16
1.3 სოფლის მეურნეობაში განხორციელებული რეფორმების რეტროსპექტივა	20
1.4 სახელმწიფოს როლი აგრობიზნესის განვითარებაში: კაკლის ბიზნესის განვითარების ფინანსური უზრუნველყოფის სახელმწიფო პროექტები და მათი ანალიზი	24
თავი 2. ევროკავშირთან ასოცირების ხელშეკრულების შედეგები და პერსპექტივები	29
თავი 3. კაკლის ბიზნესის განვითარების შესაძლებლობები საქართველოში .	35
3.1. კაკლის კულტურის მიმოხილვა (კაკლის პროდუქტები, მოყვანა, გადამუშავება, შენახვა)	35
3.2. ფინანსური მიმოხილვა კაკლის ბალის შემოსავლებსა და ხარჯებთან დაკავშირებით	43
3.3. საქართველოში კაკლის წარმოების მხრივ არსებული ვითარება და სამომავლო პოტენციალი	48
3.4. კაკლის მსოფლიო ბაზარზე არსებული სიტუაციის მიმოხილვა	59
3.5 კაკლის ბიზნესთან დაკავშირებით არსებული რისკები და გადაჭრის გზები.....	66
დასკვნა.....	71
გამოყენებული ლიტერატურა:	74

რეზიუმე

ქვეყნის მდგრადი ეკონომიკური განვითარებისა და ინკლუზიური ეკონომიკური ზრდისთვის დიდი მნიშვნელობა ენიჭება სოფლის განვითარებას. აგრარული სფეროს განვითარება საერთაშორისო და ევროპული საუკეთესო პრაქტიკის შესაბამისად მნიშვნელოვანია სოფლად მცხოვრები მოსახლეობის კეთილდღეობის ზრდის და სოფელსა და ქალაქს შორის ეკონომიკური უთანაბრობის შემცირებისთვის.

დარგის განვითარებისთვის გასათვალისწინებელია ევროპის ქვეყნების გამოცდილების გაზიარება და დონორი ორგანიზაციების მხარდაჭერა. აღსანიშნავია ის, რომ აღმოსავლეთი პარტნიორობის ქვეყნების უმრავლესობას ისეთი აგრარული სექტორი აქვს, რომელიც დიდი რაოდენობით შინამეურნეობებს მოიცავს. თუმცა, თანამედროვე გლობლური კრიზისი, ფასების თანმდევნი სწრაფი ზრდით და სხვა შედეგებით, ნათლად მიუთითებს აგრარული/სასოფლო თემების დაუცველობაზე, რაც, თავის მხრივ, აღმოსავლეთი პარტნიორობის ქვეყნებისგან აგრარული პოლიტიკის ჩამოყალიბების განმტკიცებას მოითხოვს, რომელიც ორიენტირებული იქნება მცირე ფერმერებზე და ფერმერულ ორგანიზაციებზე, ხელს შეუწყობს აგრარულ სექტორში კერძო და სახელმწიფო სუბიექტებს, უზრუნველყოფს სოფლის მეურნეობის რესტრუქტურის მდგრად საფუძველზე, სოფლის მეურნეობის პროდუქციის მოდერნიზებას და სასოფლო სივრცეების განვითარებას. სათანადო სტრატეგიებისა და პოლიტიკის შემუშავებისთვის გადამწყვეტი მნიშვნელობა აქვს აგრარული სექტორისა და სასოფლო სივრცეების ზოგად შეფასებას.

პირველი თავში განვიხილავთ საქართველოში აგრობიზნესის მნიშვნელობას და განვითარების თანამედროვე ტენდენციებს, ასევე შევეხებით სახელმწიფოს როლს აგრობიზნესის განვითარებაში, დარგის განვითარებისა და ფინანსური უზრუნველყოფის მიზნით სახელმწიფოს მხრიდან განხორციელებულ პროექტებს და მათ ანალიზს. განვიხილავ, საქართველოში კაკლის ბიზნესის მხარდამჭერ სახელმწიფო პროგრამებსა და

ზოგადად ამ ბიზნესის განვითარების მნიშვნელობა- პერსექტივებს. მეორე თავში ვისაუბრებთ ევროკავშირთან ასოცირების ხელშეკრულების შედეგებსა და სამომავლო პერსპექტივებზე, ხოლო, მესამე თავში წარმოდგენილია კაკლის ბიზნესის განვითარების შესაძლებლობების და დამაბრკოლებელი ფაქტორების მიმოხილვა, შესაბამისად მისი სრულყოფის გზების და მიმართულებების მოძიება.

დასკვნაში ჩამოყალიბებული იქნება ძირითადი შედეგები და რეკომენდაციები, რომლებიც შემუშავდება და დადგინდება სამაგისტრო ნაშრომის კვლევის შედეგად.

Resume

For economic development and inclusive economic growth of the country the most important issue is development of village. Development of Agrarian Sector in accordance with international and European best practices, is important for the growth of welfare of rural population and for reducing economic equilibrium between the village and the city.

For improvement of the field it is important to share the experience of European countries and support donor organizations. It is noteworthy that most of the Eastern Partnership countries have such an agricultural sector, which includes a large number of households. However, the modern global crisis, with the rapid growth of prices and other results, clearly indicates the vulnerability of agrarian / rural communities that require strengthening of agricultural policy from the Eastern Partnership countries, which will be focused on small farmers and farming organizations, will contribute to private and state entities in the agricultural sector, provide agricultural restructuring on sustainable basis, modernization of agricultural products and development of agricultural spaces. The overall assessment of agrarian sector and rural areas is crucial for developing appropriate strategies and policies.

In the first chapter I will consider the importance of agribusiness in Georgia and the modern trends of development, as well as the role of the state in the development of agribusiness, the projects implemented by the state for the development and financing of the sector and the analysis of the state. I will discuss state support programs of walnut business in Georgia and generally, The importance of development of this business - perspectives.

In the second chapter we will discuss the results of the Association Agreement with the EU and the future prospects, while the third chapter provides an overview of the development of walnut business opportunities and hazard factors, thus finding ways to find ways to improve it.

The conclusion will be based on the main findings and recommendations that will be developed and will be established as a result of the study of the Master's Thesis.

შესავალი

საქართველოში დღეისათვის ისევ გამოწვევად რჩება ადგილობრივი მოსახლეობისთვის ფინანსურ რესურსებზე ხელმისაწვდომობა, თანამედროვე ტექნოლოგიებისა და ცოდნის არასაკმარისი გამოყენება, რაც, თავის მხრივ, მნიშვნელოვან ბარიერს უქმნის მეწარმეობის, მათ შორის, მცირე და საშუალო მეწარმეობის განვითარებას. მნიშვნელოვანი განსხვავებაა დედაქალაქსა და დანარჩენ რეგიონებს შორის როგორც მოსახლეობის საშუალო ყოველთვიურ შემოსავლებში, ასევე, საშუალო ყოველთვიურ შემოსავლებში ერთ შინამეურნეობაზე და მოსახლეობის ერთ სულზე. თბილისში ეს მაჩვენებლები გაცილებით მაღალია, ვიდრე დანარჩენ რეგიონებში. იგივე მდგომარეობაა ხარჯების კუთხითაც.

სწორედ ამ უთანაბრობის გამოსწორებისთვის მნიშვნელოვანია სოფლის განვითარების ერთიანი ხედვის და სტრატეგიის შემუშავება, რომელიც ასახავს ქვეყანაში არსებულ რეალურ სურათს და დაფუძნებული იქნება საუკეთესო საერთაშორისო და ევროპულ პრაქტიკაზე, რომელიც, თავის მხრივ, მიზნად ისახავს სოფლის მოსახლეობის კეთილდღეობის ამაღლებისა და სოფლის კონკურენტუნარიანობის ზრდის ხელშეწყობას. საქართველო დღეს უფრო მეტ იმპორტირებულ სასურსათო პროდუქციას მოიხმარს, ვიდრე აწარმოებს. აქედან გამომდინარე, გასარკვევია რა ადგილს იკავებს ეს სფერო საქართველოს დარგობრივ სტრუქტურაში, ღირს თუ არა მასზე პოლიტიკის აქცენტირება (სოფლის მეურნეობის პრიორიტეტულ დარგად აღიარება).

კვლევის მიზანია საქართველოს აგრარული სექტორის ანალიზი, საქართველოში კაკლის ბიზნესის მხრივ არსებული მდგომარეობის შეფასება და პროცესების სრულყოფის წინადადებების შემუშავება დარგის განვითარებისათვის.

დასახელებული საკითხის კვლევისას გამოყენებული იქნება ტექნოლოგიები, სისტემური მიდგომები და შედარებითი ანალიზი.

თავი 1. საქართველოში აგრობიზნესის მნიშვნელობა და განვითარების თანამედროვე ტენდენციები

1.1 აგრობიზნესის ფუნქციონირების ეკონომიკური ასპექტები

აგრარული სექტორი ეკონომიკის განსაკუთრებული დარგია და მისი განვითარება გარკვეულ გეოგრაფიულ-კლიმატურ პირობებზეა დამოკიდებული. ბევრ ქვეყანაში აგრარული სექტორი და მისი განვითარება ქვეყნის სტრატეგიულ პრიორიტეტად არის აღიარებული და მნიშვნელოვანი ყურადღება ეთმობა მის განვითარებასა და ფინანსური რესურსებით უზრუნველყოფის საკითხებს. საქართველოს დღევანდელი აგრარული სექტორი პირობითად შეიძლება დაიყოს რამოდენიმე ურთიერთდაკავშირებულ დარგად:

1. სოფლის მეურნეობის პროდუქციის წარმოება;
2. სოფლის მეურნეობის პროდუქციის გადამამუშავება;
3. სოფლის მეურნეობის პროდუქციის რეალიზაცია;
4. სოფლის მეურნეობის მომსახურება;

5. აგროტურიზმი.¹

ტერმინი “აგრობიზნესი” პირველად ჰარვარდში შეიმუშავეს 1955 წელს². 1956 წელს ჯონ დევისის წიგნში “სოფლის მეურნეობიდან აგრობიზნესამდე” და 1957 წლის რეი გოლბერგისა და ჯონ დევისის ერთობლივ ნამუშევარში “აგრობიზნესის კონცეფცია” პირველად გამოჩნდა ტერმინი³, რამაც სრულიად ახალი პარადიგმები და ახალი ხედვები შექმნა სოფლის მეურნეობის როგორც აგრობიზნესის განხილვის თვალსაზრისით.

აგრობიზნესის კლასიკური განმარტების მიხედვით, იგი აერთიანებს შემდეგ მიმართულებებს⁴: სოფლის მეურნეობისა და სურსათის მრეწველობის სანარმოო საშუალებების მიწოდების სექტორი (სპეციალიზირებული საინჟინრო მრეწველობის, ქიმიის, ენერჯეტიკისა და სხვა), სოფლის მეურნეობის პირველადი წარმოება, კვების მრეწველობის, სოფლის მეურნეობისა და კვების მრეწველობის მომსახურება (მიწოდება, შექმნა, მოვლა, გაუმჯობესება და სათესლე წარმოება, მეცხოველეობა, გამოყენებითი კვლევა, განათლება, კონსულტაციები და ა.შ.), სურსათის წარმოება და სხვა გადამამუშავებელი მრეწველობა, სასურსათო ვაჭრობა და საზოგადოებრივი კვება.

თანამედროვე პირობებში, როდესაც გენეტიკური და ბიოლოგიური კვლევების გავლენა წინასწარ წარმოების თაზაში მნიშვნელოვნად გაძლიერდა, სონკასა და ჰუდსონის (1999), განსაზღვრების მიხედვით, აგრობიზნესი წარმოადგენს პირდაპირი და საპირისპირო კავშირების სერიას, რომელიც სხვა მდგენელებთან ერთად აერთიანებს - “კვლევას,

¹ აგრობიზნესი, საოჯახო ბიზნესის შესაძლებლობები. საქართველოს ახალგაზრდა ეკონომისტთა ასოციაცია. სახელმძღვანელო „ქალი და ბიზნესი“, თბ., 2009, გვ. 74.

² Neves Marcos F. - The Future of Food Business The Facts, The Impacts and The Acts, (2nd Edition), New Jersey, 2014, p. 21.

³ http://www.is.mendelu.cz/eknihovna/opory/zobraz_cast.pl?cast=66579

⁴ http://www.is.mendelu.cz/eknihovna/opory/zobraz_cast.pl?cast=66579

გენეტიკურ და სათესლე მასალის მწარმოებელ ფირმებსა და სხვა ბიოლოგიური მასალების მომწოდებლებს”.

აგრობიზნესი იყოფა სამ ძირითად სფეროდ: 1) დარგები, რომლებიც ამარაგებენ მას საწარმოო საშუალებებით და რომლებიც დასაქმებულნი არიან სოფლის მეურნეობის საწარმოო-ტექნიკური მომსახურებით; 2) თვით სოფლის მეურნეობა და 3) დარგები და საწარმოები, რომლებიც უზრუნველყოფენ პროდუქციის დამზადებას, გადამუშავებას, მომხმარებლებამდე მიტანასა და გასაღებას.

აგრარულ სექტორში გამოყენებული რესურსები მრავალი სახისაა და ხუთ კატეგორიად შეგვიძლია დავყოთ⁵:

- ა) ბუნებრივი რესურსები.
- ბ) ბიოლოგიური რესურსები.
- გ) შრომითი რესურსები.
- დ) წარმოების ძირითადი საშუალებები.
- ე) წარმოების საბრუნავი საშუალებები.
- ვ) საწარმოო პოტენციალი.

საქართველო, სურსათზე მოსახლეობის მოთხოვნილების დაკმაყოფილების თვალსაზრისით, მრავალფეროვანი ბუნებრივ-სამეურნეო პირობებიდან გამომდინარე, მეტად რთული ამოცანების გადაწყვეტის წინაშე დგას. ქვეყნის არსებული სასურსათო

⁵ მახარაშვილი ჯ. აგრობიზნესის რესურსული პოტენციალის ეფექტური გამოყენების პრობლემები და ამალლების გზები საგარეუბნო მეურნეობის მაგალითზე. დისერტაცია, თბ., 2011, გვ. 11.

პოტენციალი, რომელსაც ექსპერტების შეფასებით 8-10 მლნ. ადამიანის გამოკვეთა შეუძლია, სანახევროდაც არ არის გამოყენებული. საქართველოს დასაქმებული (იგულისხმება თვითდასაქმებული) მოსახლეობის 50% მოდის აგრარულ სექტორზე, მაშინ როცა აგრარული სექტორის წილი ქვეყნის მთლიან შიდა პროდუქტში 10%-ს არ აღემატება და უზრუნველყოფს მოსახლეობის ზოგიერთ სასოფლო-სამეურნეო პროდუქციაზე მოთხოვნის 20%-მდე.

2013 წლიდან სახელმწიფომ ამ მიმართულებით მნიშვნელოვანი სტრატეგიების შემუშავება დაიწყო და შესაბამისი პროექტების განხორციელებასაც შეუწყო ხელი, შედეგი ცალსახად დადებითი ტენდენციებით არ ხასიათდება. მიუხედავად განული ძალისხმევისა, მთლიან შიდა პროდუქტში სექტორის წილი მაინც შემცირებით გამოირჩევა.

საქართველოს აგრარული სექტორი დიდი რაოდენობით შინამეურნეობებს მოიცავს (2016 წლის აღწერის შედეგად ქვეყანაში დაფიქსირდა 642.2 ათასი მეურნეობა, მათ შორის 640 ათასი შინამეურნეობა და 2.2 ათასი – იურიდიული პირი).⁶ ისინი, საარსებო საშუალების უზრუნველსაყოფად, გარკვეულწილად დამოკიდებული არიან მცირე და დანაწევრებულ მიწის ნაკვეთებზე. მათ ბაზართან შეზღუდული წვდომა, შეზღუდული რესურსები და ზრდის შეზღუდული პოტენციალი აქვთ. მთავრობასთან ერთად მათ ეხმარებიან დონორი ორგანიზაციები, თუმცა, თანამედროვე გლობალური კრიზისი, ფასების თანმიმდევრული სწრაფი ზრდით და სხვა შედეგებით, ნათლად მიუთითებს აგრარული/სასოფლო თემების დაუცველობაზე, რაც, თავის მხრივ, აგრარული პოლიტიკის ჩამოყალიბების განმტკიცებას მოითხოვს.

2013 წელს შემუშავდა სახელმწიფოს ახალი სტრატეგია აგრარული პოლიტიკის მიმართულებით. წარმოდგენილი იყო მრავალი ახალი საკანონმდებლო ინიციატივა და

⁶ http://geostat.ge/cms/site_images/_files/georgian/population/Census%20Release_GEO_2016.pdf

ამასთან ერთად, ამავე წელს ბიუჯეტით სოფლის მეურნეობის დაფინანსება 61.8%-ით გაიზარდა.

სახელმწიფოს მიერ ბოლო წლებში განხორციელდა სოფლის მეურნეობის განვითარების მხარდამჭერი არაერთი პროექტი, რომელიც ითვალისწინებს სოფლის მეურნეობის და აგრობიზნესის მხარდაჭერას და მენარმეთა წახალისებას. ქვეყანას ამ კუთხით აქვს დიდი პოტენციალი, სწორად წარმართული პოლიტიკის განხორციელების შემთხვევაში. მაგალითად, საქართველოში თხილი ერთ ერთი ფართოდ დანერგილი და გავრცელებული კულტურაა, რომლის ექსპორტიც წარმატებით ხორციელდება. ერთ-ერთი წყაროს თანახმად, „თხილისგან განსხვავებით, რომელიც საქართველოს ერთ-ერთი მთავარი საექსპორტო პროდუქტია, ქვეყანაში კაკლის დეფიციტია. საქართველოში წელიწადში, დაახლოებით, 700-900 ათასი დოლარის კაკლის იმპორტი ხორციელდება. ამავე დროს, 1 ჰა-ზე საშუალო მოგება კაკლის ახალი ჯიშის, ჩანდლერის გაშენების შემთხვევაში - 7 ათასი ლარია.“⁷

ჩვენთან სტატისტიკური მონაცემებით ირკვევა, რომ იწარმოება 6 ათას ტონა კაკალი ყოველწლიურად და ამ მხრივ ყველაზე დაწინაურებული რეგიონი აჭარაა - 1,3 ათასი ტონამდე კაკლის წარმოებით. აქაც ისევე როგორც ბევრი სხვა საკვები პროდუქტის შემთხვევაში, კაკლის იმპორტი მნიშვნელოვნად აღემატება მის ექსპორტს. საქართველოში განსაკუთრებით, ზამთრის პერიოდში იგრძნობა აღნიშნული პროდუქტის დეფიციტი, რომლის შევსება ხდება საზღვარგარეთიდან იმპორტირებული პროდუქტის საშუალებით. ახალი წლის პერიოდში განსაკუთრებით მოთხოვნადია კაკალი და შესაბამისად მისი ფასიც ამ პერიოდში საგრძნობლად იზრდება.⁸

⁷ <http://eugeorgia.info/ka/article/600/-sagartveloshi-800-atasi-dolaris-kakali-importze-shemodis---ra-perspeqtivebi-aqvs-quotchendlerisquot-iishis-bagebis-gashenebas/ {10.0617 12:12}>

⁸ იხ. სქოლიო 7

აღსანიშნავია, საქართველოს ცალკეულ რეგიონებში დაწყებულია ჩანდლერის კაკლის ნერგების დარგვა, მაგალითად, 2013-2015 წლებში აჭარის ავტონომიური რესპუბლიკის სოფლის მეურნეობის სამინისტროს მიერ რეგიონში შემოტანილ იქნა და 67 -ჰა - ზე დაირგო 21 750 ძირი ჩანდლერის ნერგები, ხოლო 2017-2018 წლებში -273 ჰა-ზე 90 ათასი ძირი. გარდა ამისა სახელმწიფო პროგრამების მხრივ აღსანიშნავია: საქართველოს სოფლის მეურნეობის სამინისტროს პროგრამა „დანერგე მომავლი“. სწორედ აღნიშნული პროგრამის ფარგლებში, 2016 წელს კაკალი გაშენდა 458 ჰა-ზე. „ჩანდლერის“ ჯიშის კაკლის სადემონსტრაციო ნაკვეთები გაკეთდა აჭარის ყველა მუნიციპალიტეტში, 2014-2015 წლებში, ევროკავშირის ENPARD-ის პროგრამის მხარდაჭერით.⁹

ნიშანდობლივია ის, რომ საქართველოში კაკლის ბალები სამრეწველო ნიშნით ფაქტიურად არ არსებობდა, სწორედ ახლა იწყება მისი დანერგვა-გაშენება. შესაბამისად ვსწავლობთ კაკლის პლანტაციების მოვლის პრაქტიკულ უნარ-ჩვევებს. ამათანავე ყურადსაღებია ის ფაქტი, რომ ქვეყანაში არ გვაქვს კაკლის სატეხი და დამხარისხებელი დანადგარები, და თუ კაკლის სამრეწველო ბალები მასიურად გაშენდება საქართველოს რეგიონებში დღის წესრიგში აუცილებლად დადგება აღნიშნული დანადგარებით აღჭურვა. გარდა ამისა უნდა განვითარდეს სასაწყობე მეურნეობები და გადამუშავების საწარმოები. კაკლის სექტორის ეფექტური განვითარებისთვის აუცილებელია ცოდნის ამაღლება თანამედროვე მეთოდებითა და მიდგომებით.¹⁰

⁹<http://eugeorgia.info/ka/article/600/-saqartveloshi-800-atasi-dolaris-kakali-importze-shemodis---ra-perspeqtivebi-aqvs-quotchendlerisquot-jishis-bagebis-gashenebas/>

¹⁰ <http://eugeorgia.info/ka/article/600/-saqartveloshi-800-atasi-dolaris-kakali-importze-shemodis---ra-perspeqtivebi-aqvs-quotchendlerisquot-jishis-bagebis-gashenebas/>

და ბოლოს, ყველაზე მნიშვნელოვანი-საქართველოს, როგორც მსოფლიო სავაჭრო ორგანიზაციის წევრ-ქვეყანას შეღავათიანი სავაჭრო რეჟიმები აქვს ევროპასთან, დსთ-ს ქვეყნებთან, თურქეთთან, აშშ-სთან, ნორვეგიასთან, შვეიცარიასთან, კანადასთან და იაპონიასთან. გარდა აღნიშნულისა ჩინეთთანაც აქტიურად მყარდება სავაჭრო-ეკონომიკური ურთიერთობები. ქართული თხილი ცნობილია მსოფლიო ბაზარზე, შესაბამისად მაღალი ხარისხის კაკლის წარმოების შემთხვევაში საქართველოს შეუძლია განახორციელოს კაკლის ექსპორტი ზემოხსენებულ ქვეყნებში.¹¹

1.2 საგადასახადო და საკანონმდებლო რეგულაციები

დარგის განვითარებისათვის აუცილებელია ქვეყანაში არსებობდეს შესაბამისი საგადასახადო და საკანონმდებლო რეგულაციები, რომელიც ხელს შეუწყობს აგრობიზნესის განვითარებას. აქედან გამომდინარე განვიხილოთ რა მდგომარეობაა ქვეყანაში ამ კუთხით.

საქართველოს საგადასახადო კოდექსის მიხედვით საგადასახადო მიზნებისათვის სასოფლო-სამეურნეო საქმიანობა განისაზღვრება, როგორც ბუღალტრული აღრიცხვის საერთაშორისო სტანდარტი 41-ით გათვალისწინებული საქმიანობა. ის ოპერაციები, რომელიც ხორციელდება მოსავლის მიღების შემდეგ, მათ შორის, პროდუქციის შეფუთვა-ბრენდირება, არ ექცევა ბასს-ის 41-ე სტანდარტით რეგულირებად საქმიანობაში და,

¹¹ <http://eugeorgia.info/ka/article/600/-saqartveloshi-800-atasi-dolaris-kakali-importze-shemodis---ra-perspeqtivebi-aqvs-quotchendlerisquot-jishis-bagebis-gashenebas/>

შესაბამისად, არ თავისუფლდება მოგების გადასახადისგან სსკ-ის 99-ე მუხლის პირველი ნაწილის „ვ“ ქვეპუნქტის მიზნებისათვის¹².

საქართველოს კანონი “სასოფლო-სამეურნეო კოოპერატივის შესახებ“ კი სასოფლო-სამეურნეო საქმიანობას შემდეგნაირად განსაზღვრავს - სასოფლო-სამეურნეო დანიშნულების მიწაზე ან მიწასთან დაკავშირებულ ქონებაზე განხორციელებული ყველა სახის სამეურნეო საქმიანობა და მასთან დაკავშირებული მომსახურება, რომლებიც მოიცავს მცენარეული და ცხოველური (მათ შორის, ფრინველის, თევზის, აბრეშუმის ჭიის, ფუტკრის და სხვა) პროდუქტების წარმოებას, გადამუშავებას, დაფასობას, შეფუთვას, შენახვას, გადაზიდვასა და რეალიზაციას¹³.

საგადასახადო კოდექსის თანახმად მოგების გადასახადისგან განთავისუფლებულია: 2018 წლის 1 იანვრამდე სასოფლო-სამეურნეო წარმოებაში დასაქმებული პირის მიერ საქართველოში წარმოებული სოფლის მეურნეობის პროდუქციის სამრეწველო გადამუშავებამდე (სასაქონლო კოდის შეცვლამდე) პირველადი მიწოდებით მიღებული მოგება ან მოგების განაწილება და ამავე საქმიანობის ფარგლებში განეული ხარჯები/განხორციელებული განაცემები, რომლებიც გათვალისწინებულია ამ კოდექსის 97-ე მუხლის პირველი ნაწილის „ბ“-„დ“ ქვეპუნქტებით, თუ კალენდარული წლის განმავლობაში ასეთი მიწოდებით მიღებული შემოსავალი 200,000 ლარს არ აღემატება; ანალოგიურად, იგივე ვრცელდება სასოფლო-სამეურნეო კოოპერატივზე შემოსავლის მიხედვით შეზღუდვის გარეშე და ასევე, მაღალმთიანი დასახლების საწარმოზე შესაბამისი სტატუსის მინიჭებიდან 10

¹² საჯარო გადაწყვეტილება სასოფლო-სამეურნეო საქმიანობიდან მიღებული შემოსავლის მოგები სგადასახადისგან განთავისუფლების წესების შესახებ. შპს დელოიტ კონსალტინგი. GOVERNING FOR GROWTH (G4G) IN GEORGIA,, თბ., 2015, გვ. 4.

¹³ საქართველოს კანონი “სასოფლო-სამეურნეო კოოპერატივის შესახებ“, საქართველოს პარლამენტი, ქუთაისი, 12.07.2013, მუხლი 3.

კალენდარული წლის განმავლობაში (სტატუსის მინიჭების კალენდარული წლის ჩათვლით).¹⁴

საგადასახადო კოდექსის 97-ე მუხლი განსაზღვრავს მოგების გადასახადის დაბეგვრის ობიექტს, რომლის პირველი პუნქტის მიხედვით რეზიდენტი სანარმოს მოგების გადასახადით დაბეგვრის ობიექტია: ა) განაწილებული მოგება; ბ) განუული ხარჯი ან სხვა გადახდა, რომელიც ეკონომიკურ საქმიანობასთან დაკავშირებული არ არის; გ) უსასყიდლოდ საქონლის მიწოდება/მომსახურების განწევა ან/და ფულადი სახსრების გადაცემა; დ) ამ კოდექსით დადგენილ ზღვრულ ოდენობაზე მეტი ოდენობით განუული წარმომადგენლობითი ხარჯი. მოგების გადასახადისგან ზევით აღნიშნული სანარმოები განთავისუფლებულნი არიან “ბ” და “დ” ქვეპუნტებით განსაზღვრული დაბეგვრის ობიექტების მიხედვით.

ამ მუხლის პირველი და მე-3 ნაწილების მიზნებისათვის მოგების გადასახადით დასაბეგრი თანხა მიიღება იმავე ნაწილების შესაბამისად განსაზღვრული დაბეგვრის ობიექტის მიხედვით განხორციელებული განაცემის/განუული ხარჯის ოდენობის 0.85-ზე გაყოფის შედეგად. ხოლო მოგების გადასახადის განაკვეთია 15 პროცენტი.

23-ე თავი შეეხება დღგ-ისგან გათავისუფლების მარეგულირებელი წესებსა და გადასახადისაგან გათავისუფლებას. აღნიშნული თავის 167-ე მუხლის 1-ლი პუნქტი განსაზღვრავს შემდეგს: დღგ-ისგან გათავისუფლება არსებობს ჩათვლის უფლებით და ჩათვლის უფლების გარეშე. ოპერაციის გათავისუფლება ჩათვლის უფლებით გულისხმობს, რომ ოპერაცია არ ექვემდებარება დღგ-ის დარიცხვას (არ იბეგრება) და გამოიყენება ჩათვლის უფლება. ხოლო, ოპერაციის გათავისუფლება ჩათვლის უფლების გარეშე

¹⁴ საქართველოს კანონი “საქართველოს საგადასახადო კოდექსი”, საქართველოს პარლამენტი, თბ., 17.09.2010, თავი XI, მუხლი 82.

გულისხმობს, რომ ოპერაცია არ ექვემდებარება დღგ-ის დარიცხვას (არ იბეგრება) და არ გამოიყენება ჩათვლის უფლება.

ჩათვლის უფლების გარეშე დღგ-ისგან გათავისუფლებულია საქართველოს მთავრობის მიერ დამტკიცებული ნუსხის მიხედვით სასოფლო-სამეურნეო პესტიციდებისა და აგროქიმიკატების, სასოფლო-სამეურნეო კულტურების სათესი და სარგავი მასალების იმპორტი¹⁵.

რაც შეეხება ქონების გადასახადს. აღნიშნულის გადასახადის გადამხდელია: რეზიდენტი სანარმო/ორგანიზაცია, არარეზიდენტი სანარმო და გ) ფიზიკური პირი: მის საკუთრებაში არსებულ უძრავ და მოძრავ ქონებაზე, არარეზიდენტისაგან ლიზინგით მიღებულ ქონებაზე; ეკონომიკური საქმიანობის განხორციელების შემთხვევაში, მის ბალანსზე ძირითად საშუალებად აღრიცხულ აქტივებზე, დაუმონტაჟებელ მონყობილობებზე, აგრეთვე მის მიერ ლიზინგით გაცემულ ქონებაზე.

მინაზე ქონების გადასახადის გადამხდელია პირი საგადასახადო წლის 1 აპრილის მდგომარეობით. სასოფლო-სამეურნეო დანიშნულებისა და ტყის მიწებზე ქონების გადასახადის წლიური საბაზისო განაკვეთები დიფერენცირებულია ადმინისტრაციულ-ტერიტორიული ერთეულებისა და მიწის კატეგორიების მიხედვით და დგინდება 1 ჰექტარზე გაანგარიშებით, ლარში. ადგილობრივი თვითმმართველობის წარმომადგენლობითი ორგანოს გადაწყვეტილებით განისაზღვრება გადასახადის განაკვეთი, რომლის ოდენობა არ უნდა აღემატებოდეს ამ ნაწილით დადგენილი წლიური საბაზისო განაკვეთის 150 პროცენტს.

¹⁵ საქართველოს მთავრობის 2011 წლის 12 აპრილის დადგენილება №173 “სასოფლო-სამეურნეო პესტიციდებისა და აგროქიმიკატების, სასოფლო-სამეურნეო კულტურების სათესი და სარგავი მასალების ნუსხის დამტკიცების შესახებ”, თბ., 2011, მუხლი 2.

1.3 სოფლის მეურნეობაში განხორციელებული რეფორმების რეტროსპექტივა

დამოუკიდებლობის გამოცხადებას მოყვა არსებული სისტემის ნგრევა და ქვეყნის გადაყვანა საბაზრო მოდელზე. აღნიშნული ტრანსფორმაცია საკმაოდ რთულად და მტკივნეულად წარიმართა.

დღის წესრიგში დადგა ქვეყნის საბაზრო ეკონომიკაზე გადაყვანის საკითხი, შესაბამისად საჭირო იყო სხვადასხვა სახის რეფორმების გატარება. მათ შორის ერთ-ერთია პრივატიზაციის განხორციელება. საკუთრების განსახელმწიფოებრივება მეტწილად გულისხმობს სახელმწიფო საწარმოების გამოყვანას უშუალოდ სახელმწიფოებრივი

მართვის სტრუქტურებიდან, მათ გარდაქმნას საკუთრების სხვა, არასახელმწიფო ფორმებზე დამყარებულ საწარმოებად და ეკონომიკაში ხელოვნური სახელმწიფო მონოპოლიის აღმოფხვრას.¹⁶

„სახელმწიფო ქონების პრივატიზების დაწყებიდან 1997 წლამდე (ე.ი. პრივატიზების პირველ ეტაპზე) მიღებული იყო საქართველოს პარლამენტის 15-მდე დადგენილება, ქვეყნის პრეზიდენტის ბრძანებულებებითა და განკარგულებებით დამტკიცებულია 30-ზე მეტი ნორმატიული დოკუმენტი, რომელსაც ჩვეულებრივ თან ახლავს სახელმწიფო ქონების მართვის სამინისტროს ნორმატიული კანონქვემდებარე აქტები“¹⁷ 1997 წლის 30 მაისს საქართველოს პარლამენტმა მიიღო სახელმწიფო ქონების მართვის სამინისტროს მიერ წარმოდგენილი და მთავრობის მიერ მოწონებული ახალი კანონი „სახელმწიფო ქონების პრივატიზების შესახებ“.

6. ჭითანავა 1990 წლიდან განვლილ პერიოდში საქართველოს ეკონომიკის ტრანსფორმაციის ოთხ ძირითად ეტაპს გამოყოფს, ესენია:“ I ეტაპი - 1991-1995 წლები, II ეტაპი - 1996-2003 წლები, III ეტაპი - 2004-2012 წლები და IV ეტაპი - 2013 წლიდან.¹⁸ თითოეულ ეტაპს საკუთარი, ერთმანეთისგან განმასხვავებელი ნიშნები, თავისებურებები და ტენდენციები აქვს.

I ეტაპისთვის დამახასიათებელი იყო მიღებული პოლიტიკური და ეკონომიკური სისტემების მყისიერი დაშლა-დანგრევის პროცესი. რის შედეგადაც კატასტროფულად დაეცა

¹⁶ სახელმწიფო საწარმოები საქართველოში და მათი ეფექტიანობა სოფლის მეურნეობის დარგის ანალიზი ივნისი, 2014, გვ.41

¹⁷ სახელმწიფო ქონების განსახელმწიფოებრიობის წინააღმდეგობრივი ხასიათი საქართველოში“, ფილოსოფიის დოქტორის აკადემიური ხარისხის მოსაპოვებლად წარმოდგენილი სადისერტაციო ნაშრომი, ხათუნა ჯოხაძე, თბილისი, 2008;

¹⁸ 6. ჭითანავა, ეკონომიკური ზიგზაგები და პასუხგაუცემელი კითხვები; <http://iverioni.com.ge/print:page.1,16360-ekonomikuri-zigzagebi-da-pasukhgaucemeli-kithkhvebi.html>

სამრეწველო პროდუქციის და სასოფლო-სამეურნეო პროდუქციის წარმოება, შემცირდა კაპიტალური დაბანდებები და ტვირთბრუნვის მოცულობა. ფაქტიურად სახეზე იყო კრიზისი როგორც ეკონომიკური ასევე პოლიტიკური მიმართულებით. შექმნილი მძიმე სიტუაციიდან გამომდინარე ქვეყნის მთავრობამ შეიმუშავა ანტიკრიზისული პროგრამა 1994 წელს, ხოლო 1995 წელს მიღებულ იქნა კონსტიტუცია. გარდა ამისა შემოღებულ იქნა ეროვნული ვალუტა-ლარი, ეროვნული ბანკის ხელმძღვანელობით განხორციელდა მკაცრი ფულად-საკრედიტო პოლიტიკა, ასევე დამტკიცდა ქვეყნის სოციალურ-ეკონომიკური განვითარების გეგმა. ამ და სხვა ღონისძიებებმა ხელი შეუწყო ქვეყანას შექმნილი ეკონომიკური კრიზისიდან ნელ ნელა გამოსვლაში.¹⁹

II ეტაპისთვის (1996-2003 წწ.) დამახასიათებელი იყო მთლიანი შიდა პროდუქტის (მშპ) ზრდის შედარებით მაღალი. ამ პერიოდში დაიწყო სახელმწიფო საკუთრების პრივატიზაცია. შეიძლება ითქვას, რომ აღნიშნულ პერიოდში მოხდა მატერიალურ-ტექნიკური ბაზის გაჩანაგება. ამ დროს საქართველო ამყარებს თანამსრომლობას სხვადასხვა საერთაშორისო ეკონომიკურ და ფინანსურ სტრუქტურებთან, ხდება ვაჭრობის მსოფლიო ორგანიზაციის წევრი. მიუხედავად იმისა, რომ აღნიშნულ პერიოდში შეიმჩნევა ეკონომიკის გამოცოცხლება რაც ასახულია შესაბამის მაჩვენებლებში, ქვეყანა მაინც კრიზისულ მდგომარეობაში იყო და მძვინვარებდა კორუფციაში.²⁰

III ეტაპზე (2004-2012 წწ.) ქვეყანაში აქტიურად წარიმართა ბრძოლა კორუფციასთან და ეკონომიკურ დანაშაულთან. ქვეყანაში გაიზარდა უცხოური პირდაპირი ინვესტიციები, და

¹⁹ იხ. სქოლიო 18

²⁰ ნ. ჭითანავა, ეკონომიკური ზიგზაგები და პასუხგაუცემელი კითხვები; <http://iverioni.com.ge/print:page.1.16360-ekonomikuri-zigzagebi-da-pasukhgaucemeli-kithkhvebi.html>

ამასთანავე 7-ჯერ გაიზარდა სახელმწიფო შემოსავლებიც. განხორციელდა „აგრესიული პრივატიზაცია“²¹.

2008 წლის საომარმა მოქმედებებმა მნიშვნელოვნად შეაფერხა ეკონომიკის განვითარება, ქართული ეკონომიკა მოწყდა რუსულ ბაზარს (დაიკეტა რუსული ბაზარი, საზღვრები და შეწყდა რუსეთის ფედერაციასთან ურთიერთობები). ამ მძიმე ვითარებაში საქართველოს დიდი მხარდაჭერა ქონდა მსოფლიო თანამეგობრობის მხრიდან (2008 წელს საქართველოს 4,5 მლრდ. დოლარი გამოეყო). ხელისუფლებაში 2013 წელს ახალი ძალის მოსვლის შემდეგ ხელისუფლების დამოკიდებულება ეკონომიკის მიმართ იცვლება.²²

არ შეიძლება არ აღინიშნოს ის ფაქტი, რომ 2012 წლის საპარლამენტო არჩევნების შემდგომ სამთავრობო პოლიტიკა მკვეთრად შეიცვალა, შესაბამისად, განსხვავებულია წინა მთავრობის მიდგომებისაგან მოცემულ სექტორში, რამაც განაპირობა სხვადასხვა პრობლემური საკითხის გამოსწორება და შემცირება, საუკეთესო შემთხვევაში კი აღმოფხვრა. თუმცა, მნიშვნელოვანი პრობლემები, მაგალითად, რომელიც უკავშირდება ხარისხს, ცოდნასა და ტექნოლოგიებს კვალავც რჩება და მნიშვნელოვან სამუშაოებს მოითხოვს ამ მიმართულებით.

2013-2016 წლებში ეკონომიკის განვითარებაში აღინიშნა ზოგიერთი პოზიტიური პროცესი. კერძოდ, ინტეგრაციული პროცესები გაფართოვდა, გაიზარდა მოტივაცია ეკონომიკური პროტექციონიზმის ჯანსაღი ელემენტების (მიწის დამუშავება, გასარწყავება, ცალკეული პროდუქციის წარმოების სტიმულირება, პროგრამა „ანარმოე საქართველოში“

²¹ ნ. ჭითანავა, ეკონომიკური ზიგზაგები და პასუხგაუცემელი კითხვები; <http://iverioni.com.ge/print:page.1,16360-ekonomikuri-zigzagebi-da-pasukhgaucemeli-kithkhvebi.html>

²² იხ. სქოლიო 21

და სხვ.) და ბიზნესთან პარტნიორული ურთიერთობების მოქნილი ფორმების გამოყენებით, ამასთანავე, თანამედროვე ტექნოლოგიებზე ახალი სიმძლავრეები შეიქმნა, ნელ-ნელა ყალიბდება სამუშაო ძალის კვალიფიკაციის ამაღლების სისტემა და ა.შ.²³

რ. კაკულია მიიჩნევს, რომ საქართველოში ეკონომიკური რეფორმების სანყის ეტაპზე სტრატეგიულ შენაძენად «შოკურ თერაპიაზე» დაყრდნობილი «სოციალური დარვინიზმის» თეორია იქნა მიჩნეული, რომლითაც ქვეყნის ეკონომიკა ფაქტობრივად მაფიოზური და სპეკულაციური კლანების ინტერესებს დაექვემდებარა.²⁴

1.4 სახელმწიფოს როლი აგრობიზნესის განვითარებაში: კაკლის ბიზნესის განვითარების ფინანსური უზრუნველყოფის სახელმწიფო პროექტები და მათი ანალიზი

2012 წლიდან ახალი მთავრობის პირობებში განხორციელდა აგრარული სექტორის მიმართულებით პოლიტიკის ცვლილება, შემუშავდა არაერთი ხელშემწყობი პროექტი და დაიგეგმა ფინანსური უზრუნველყოფის რამდენიმე პროგრამა. მოხდა აგრარული სექტორის მიმართულებით საბიუჯეტო ასიგნებების ზრდა.

²³ იხ.სქოლიო 21

²⁴ რ. კაკულია, ქვეყნის ეკონომიკის განვითარების თეორიული ასპექტები, უ. „ეკონომიკური პროფილი“, #3, 2007 წ. გვ.2

ექსპერტების მიერ აღნიშნული ნაბიჯები დადებითად იქნა შეფასებული სექტორის განვითარების მიმართულებით. თავისთავად, მნიშვნელოვანია არა მარტო ქმედითი ნაბიჯების გადადგმა, არამედ გატარებული ღონისძიებების შედეგების შეფასება, რათა მოხდეს შემდგომ ეტაპებზე გარემოებიდან გამომდინარე შესაბამისი ცვლილებების დროული ინიცირება და რეალიზება.

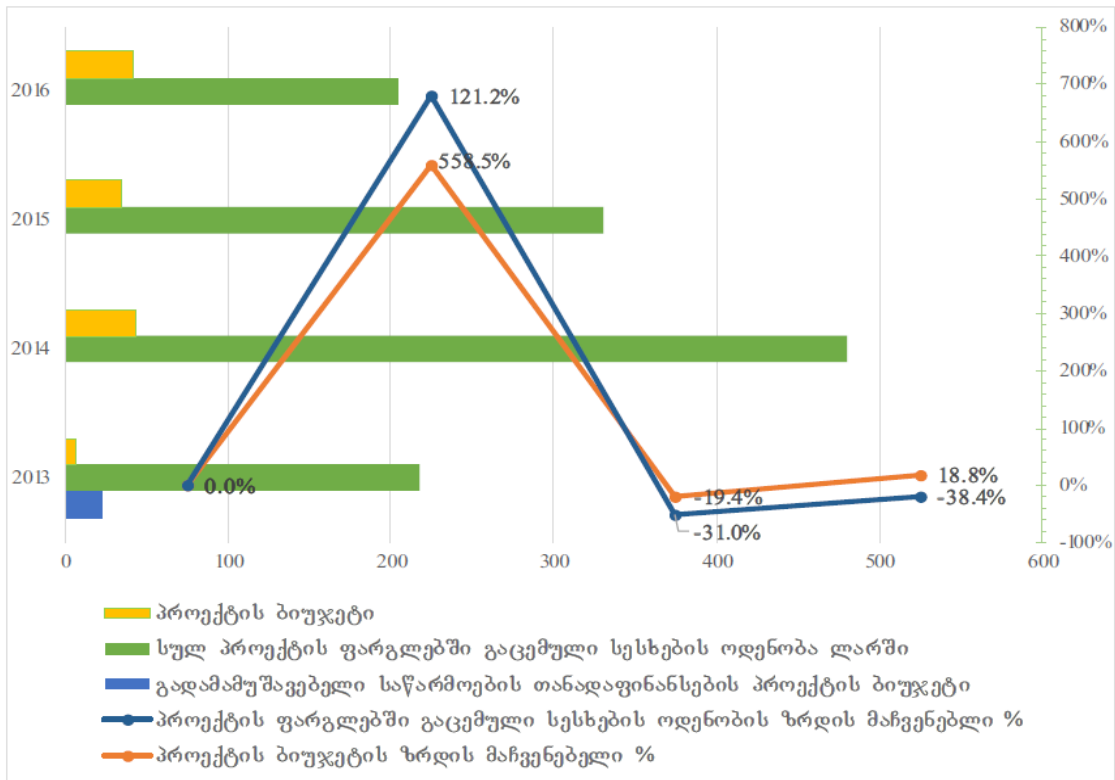
სოფლის მეურნეობის სამინისტროს მიერ განხორციელებული პროექტები და მათი შედეგები:

1. „შელავათიანი აგროკრედიტის პროექტი“. პროექტი 2013 წელს დაიწყო და დღესაც წარმატებით ხორციელდება. პროექტის მიმდინარეობის პარალელურად, მუდმივად ხორციელდება ახალი კომპონენტების დამუშავება და უკვე არსებულის სრულყოფა. თავდაპირველად გამოიკვეთა პროექტის სამი კომპონენტი: 1. უპროცენტო სასაქონლო კრედიტი (განვადება) მცირე ფერმერებისთვის - 0%-ად; 2. შელავათიანი აგროკრედიტი საშუალო და მსხვილი ფერმერებისთვის - არაუმეტეს 8%-ით (საბრუნავი საშუალებებისა და მარაგების შესყიდვის დაფინანსება მოკლე ვადით); 3. შელავათიანი აგროკრედიტი სასოფლო-სამეურნეო საწარმოებისთვის არაუმეტეს 3%-ით (ძირითადი საშუალებებისა და ტექნოლოგიების დაფინანსება ხანგრძლივი პერიოდით).²⁵

2013 წელსვე პროექტის მიმდინარეობის პროცესში მოხდა პროექტისათვის რამდენიმე კომპონენტის დამატება: 4. შელავათიანი აგროლიზინგი - არაუმეტეს 3%-ით; 5. შელავათიანი აგროკრედიტი ყურძნის გადამამუშავებელი კომპანიებისათვის; 6. შელავათიანი აგროკრედიტი ციტრუსის ექსპორტიორი და გადამამუშავებელი კომპანიებისათვის; 7. შელავათიანი აგროკრედიტი თანმხვედრი გრანტით დაფინანსებული სოფლის მეურნეობის პროდუქციის გადამამუშავებელი საწარმოებისათვის.

²⁵ წყარო: მოხსენება საქართველოს 2015 წლის სახელმწიფო ბიუჯეტის შესრულების მიმდინარეობის შესახებ, სახელმწიფო აუდიტის სამსახური

გრაფიკი #1. საქართველოში “შელავათიანი აგროკრედიტის პროექტის” მიხედვით საბიუჯეტო ასიგნებებისა და გაცემული სესხების დინამიკა ლარში 2013-2016 წლებში



2. აწარმოე საქართველოში - აგრონაწილი. 2014 წლიდან საქართველოს ეკონომიკისა და მდგრადი განვითარების სამინისტრომ და სოფლის მეურნეობის სამინისტრომ ერთობლივი ინიციატივით წამოიწყეს ახალი სამთავრობო პროგრამის „აწარმოე საქართველოში“ განხორციელება. „პროგრამა მიზნად ისახავს საქართველოში მენარმეობის განვითარებას, ახალი საწარმოების შექმნის ხელშეწყობას, ამასთანავე კერძო სექტორის კონკურენტუნარიანობისა და საექსპორტო პოტენციალის ზრდას ფინანსებზე, უძრავ ქონებასა და თანამედროვე ტექნოლოგიებზე ხელმისაწვდომობის გამარტივებისა და საკონსულტაციო მომსახურების განვითარების მეშვეობით“²⁶. პროგრამა მოიცავს სამ კომპონენტს:

²⁶ აბულაძე გ, საქართველოს საექსპორტო პოტენციალის ამაღლების გზები გლობალიზაციის პირობებში

ფინანსურ რესურსებზე ხელმისაწვდომობას, ფიზიკური ინფრასტრუქტურის გადაცემასა და საკონსულტაციო მომსახურებას.

„აწარმოე საქართველოში“ პროექტის ფარგლებში ასევე ხორციელდება მიკრო და მცირე მენარმეობის ხელშეწყობის პროგრამა, რაც მიზნად ისახავს საქართველოს რეგიონებში მიკრო და მცირე ბიზნესის განვითარებას - მენარმეების დაფინანსებისა და ცოდნის ამალღების გზით. პროგრამას ახორციელებს სსიპ მენარმეობის განვითარების სააგენტო კონტრაქტორი არასამთავრობო ორგანიზაციების მეშვეობით. კონკურსის პირობებში გამოვლენილ საუკეთესო ბიზნეს იდეის ავტორებს შესაძლებლობა აქვთ გაიარონ სპეციალური ტრენინგი, შეადგინონ პროფესიონალური ბიზნეს-გეგმა და კონკურსის წესით მოიპოვონ თანადაფინანსება (5,000 ლარამდე 1 მენარმე, 10,000 ლარამდე 2 მენარმე, 15,000 ლარამდე 3 მენარმე) მის განსახორციელებლად. თანადაფინანსების მოპოვების შემთხვევაში მენარმეს მოეთხოვება თანადაფინანსების სულ მცირე 20%-ის ოდენობის ფულადი თანამონაწილეობა ბიზნესში.

სოფლის მეურნეობის სამინისტროს მონაცემებით 2013-2016 წლებში, საქართველოს მასშტაბით გაიხსნა 154 ახალი და გაფართოვდა 700 საწარმო. სრულმა ინვესტიციამ შეადგინა 125,338,908 აშშ დოლარი, საიდანაც ბენეფიციარის მიერ განეული ინვესტიციის ოდენობა - 66,914,197 აშშ დოლარს შეადგენს, შეღავათიანი აგროკრედიტით მიღებული დაფინანსება - 54,340,193 აშშ დოლარს, ხოლო გრანტი - 4,084,518 აშშ დოლარს.²⁷

3. სასოფლო-სამეურნეო პროდუქტების გადამამუშავებელი საწარმოების თანადაფინანსება. პროექტი ითვალისწინებს სოფლის მეურნეობის პროდუქციის გადამამუშავებელი ახალი საწარმოების შექმნით დაინტერესებული კომპანიებისათვის (მათ შორის კოოპერატივებისათვის) ფინანსური და ტექნიკური დახმარების განეებას. აღნიშნული

²⁷ წლიური ანგარიში 2016 – საქართველოს სოფლის მეურნეობის სამინისტრო, თბ., 2017, გვ. 22.

პროექტის ფარგლებში პროექტის დაწყებიდან 2016 წლის ჩათვლით სულ 34-მა ბენეფიციარმა ისარგებლა. აქედან გადამამუშავებელმა სანარმოებმა (სულ 31 ერთეული) 19,865,757 აშშ დოლარის საინვესტიციო პროექტის ფარგლებში პროგრამის თანადაფინანსება 7,212,669 აშშ დოლარის ოდენობით მიიღეს. 2016 წელს შემნახველ სანარმოთა კომპონენტის ფარგლებში დამტკიცდა 3 პროექტი, ჯამური საინვესტიციო ღირებულებით 1,759,058 აშშ დოლარი. სახელმწიფო თანადაფინანსებამ შეადგინა 689,468 დოლარი.²⁸

4. „მცირემწიან ფერმერთა საგაზაფხულო სამუშაოების ხელშეწყობის პროექტი“.
 პროგრამა თავიდან სამწლიან პერიოდს მოიცავდა და მთელი ქვეყნის მასშტაბით 800 ათას ბენეფიციარზე იყო გათვლილი. პროგრამა მეოთხე წელსაც გაგრძელდა. ფერმერები ამ პროექტის ფარგლებში სარგებლობენ ორი სახის ბარათით: 1) მიწის მოსახნავი ბარათითა და 2) „ლიბერთი“ ბანკის აგრობარათით. ბანკი ბენეფიციარს უფასოდ გადასცემს აგრობარათს, რომლის გამოიყენებაც შეუძლია ხენა-თესვისთვის და საბანკო ოპერაციებისთვის. სასუქის, პესტიციდებისა და სათესლე მასალის შეძენა მხოლოდ საგაზაფხულო პროგრამის ფარგლებში ჩართულ მაღაზიებშია შესაძლებელი.

ზემოაღნიშნული პროგრამები ითვალისწინებს კაკლის ბიზნესის განვითარების ხელშეწყობას. ამ კუთხით სახეზე გვაქვს შემდეგი მოცემულობა:

საქართველოში კაკლის სამრეწველო წარმოება ახლა იკიდებს ფეხს, შენდება სამრეწველო დანიშნულების კაკლის ბალები, ვინაიდან კაკალი საქართველოში ფართოდ მოხმარების პროდუქტია არსებული მოსავალი ვერ უზრუნველყოფს მოხმარების დონეს, შესაბამისად დეფიციტურია და დაბალანსება ხდება იმპორტის ხარჯზე.²⁹

²⁸ წლიური ანგარიში 2016 – საქართველოს სოფლის მეურნეობის სამინისტრო, თბ., 2017, გვ. 30.

²⁹ <http://agronews.ge/kaklis-intensiuri-jishebi-da-tsarmoebis-perspeqtivebi-saqarthveloshi/>

კაკალი ეკონომიკურად მეტად მომგებიანი კულტურაა და ჩვენს ქვეყანაში მისი განვითარებისთვის არსებობს ყველა პირობა. მაღალი ხარისხის მქონე კაკლის პროდუქციას შეუძლია მნიშვნელოვანი შემოსავლების მოტანა. ამიტომ საჭიროა კაკლის ბალების გაშენებისა და მოვლისას თანამედროვე ტექნოლოგიური სექციების გამოყენება.³⁰

თავი 2. ევროკავშირთან ასოცირების ხელშეკრულების შედეგები და პერსპექტივები

საქართველომ 2014 წელს ევროკავშირთან გააფორმა ასოცირების ხელშეკრულება. თუმცა, აქვე უნდა შევხვით მცირე ისტორიულ მიმოხილვას საქართველოსა და ევროკავშირის ურთიერთობის შესახებ. 2014 წლის 27 ივნისს, ქ. ბრიუსელში, ხელი მოეწერა „ერთის მხრივ, ევროკავშირსა და ევროპის ატომური ენერჯის გაერთიანებას და მათ წევრ

³⁰ იხ.სქოლიო 29

სახელმწიფოებსა და მეორეს მხრივ, საქართველოს შორის ასოცირების შესახებ³¹ შეთანხმებას, რომლის რატიფიცირებას მხარი დაუჭირა საქართველოს პარლამენტმა. ამავე წელსვე დამტკიცდა სამოქმედო გეგმა. 2016 წლის 1 ივლისს, საქართველო-ევროკავშირის შორის ასოცირების შესახებ შეთანხმება სრულად შევიდა ძალაში.

აღნიშნული ხელშეკრულება მიზნად ისახავს მხარეთა შორის თანამშრომლობის ჩარჩო-პირობების შექმნას, ითვალისწინებს საქართველოს კანონმდებლობის დაახლოვებას ევროკავშირის 300-მდე სამართლებრივ აქტთან³² და სამართლებრივად სავალდებულოა. დოკუმენტი პირობითად სამ ნაწილად შეიძლება დაიყოს და მოიცავს: პოლიტიკურ თანამშრომლობას, დარგობრივ თანამშრომლობასა და ღრმა და ყოვლისმომცველი თავისუფალი ვაჭრობის სივრცის (DC FTA) შესახებ შეთანხმებას.³³

ასოცირების შეთანხმებაზე მოლაპარაკებების პროცესში ქართულმა მხარემ მიაღწია შეთანხმებას ევროკავშირთან სატარიფო ლიბერალიზაციის კუთხით, რაც გულისხმობს ევროკავშირის ბაზარზე იმპორტირებისას ქართული წარმოშობის ყველა პროდუქტის (გარდა ნიორისა, რომელზეც იმოქმედებს რაოდენობრივი შეზღუდვა), საბაჟო ტარიფისგან გათავისუფლებას.

შეთანხმების პირობებში საბაჟო სფეროში კანონმდებლობის დაახლოვება გულისხმობს საქართველოს საბაჟო რეგულაციების ევროკავშირის არსებულ რეგულაციებთან მიახლოვებას, რაც, თავისთავად, განაპირობებს საქართველოსა

³¹ <http://www.parliament.ge/uploads/other/22/22585.pdf>

³² „საქართველო-ევროკავშირის ასოცირების შესახებ შეთანხმების“ გამკვლევი (ხშირად დასმული კითხვები), თებერვალი 2014, გვ. 5. - <http://www.parliament.ge/uploads/other/22/22585.pdf>

³³ იქვე, გვ.4

ევროკავშირის წევრ ქვეყნებს შორის ექსპორტ/იმპორტის პროცედურების გამარტივებასა და გამჭვირვალე გარემოს შექმნას.

ზემოთ აღნიშნულ ცვლილებების ინიცირებისა და დაახლოების სტრატეგიის განსახორციელებლად ევროკავშირის მხარდაჭერით ქართული მხარე ახორციელებს რიგი ღონისძიებების ინიცირებასა და აღსრულებას. ევროკავშირის მხრიდან დახმარება მოიცავს როგორც ტექნიკურ, ასევე, ფინანსურ დახმარებას ინსტიტუციური ინფრასტრუქტურის ჩამოყალიბება-განვითარებისათვის.

როგორც უკვე აღვნიშნე, სოფლის მეურნეობა საქართველოს ეკონომიკური და სოციალური ცხოვრების მნიშვნელოვანი ნაწილია. დღეს, საქართველოს მოსახლეობის 43% სოფლად ცხოვრობს, ხოლო ქვეყნის სამუშაო ძალის ნახევარი სოფლის მეურნეობის სფეროშია დასაქმებული. შესაბამისად, აღნიშნული სფეროს გამოცოცხლებას გადამწყვეტი მნიშვნელობა აქვს, თუმცა მხოლოდ ეს არ არის საკმარისი. სოფლის მეურნეობის მინისტრმა, ბატონმა ოთარ დანელიამ 2015 წლის დეკემბერში გამართულ საერთაშორისო კონფერენციაზე აღნიშნა: [სოფლის მეურნეობის სფეროს] განვითარება არ არის საკმარისი სოფლების ასაღორძინებლად. მოსახლეობის გადინება მტკივნეული საკითხია, რომელიც უმძიმესი სოციალური პრობლემების წინაშე გვაყენებს როგორც სოფლად, ისე ქალაქებში³⁴.

ამ კუთხით, ევროპის სამეზობლო პოლიტიკა სოფლისა და სოფლის მეურნეობის განვითარებისთვის (ENPARD) სპეციალურ კომპონენტს ითვალისწინებს, რომლის საშუალებითაც ადგილობრივი თემების წარმომადგენლები შეიმუშავენ და ახორციელებენ სოფლის საჭიროებებზე მორგებულ განვითარების სტრატეგიებს. ENPARD-ი ასევე ხელს

³⁴ საქართველოში ფერმერთა კოოპერირების ხელშეწყობის სახელმწიფო პოლიტიკის შეფასება. 2017

უნყოფს საქართველოს მთავრობას, რათა მან მოახდინოს სოფლის განვითარების მკაფიო გეგმის ჩამოყალიბება, ევროკავშირის საუკეთესო გამოცდილებაზე დაყრდნობით.³⁵

ევროკავშირის მხარდაჭერით, გაეროს სურსათისა და სოფლის მეურნეობის ორგანიზაცია (FAO), ადგილობრივ და საერთაშორისო არასამთავრობო ორგანიზაციებთან ერთად ეხმარება საქართველოს მთავრობას სოფლის განვითარების სტრატეგიის (RDS) შემუშავებაში.

სტრატეგია სამ ძირითად მიმართულებას ეფუძნება:³⁶ სოფლის მეურნეობის კონკურენტუნარიანობას, ბუნებრივი რესურსების მდგრად მართვას და ადგილობრივი ეკონომიკის დივერსიფიკაციას. აღნიშნული სტრატეგია სოფლებისა და მაღალმთიანი ტერიტორიებისადმი ერთობლივ მიდგომას გულისხმობს, ადგილობრივი თემების აქტიური ჩართულობით. ეს უკანასკნელი კი უკვე ათწლეულებია ევროკავშირში მიმდინარე პროგრამების საფუძველს წარმოადგენს.

მნიშვნელოვანია ENPARD-ის მხარდაჭერა სოფლის მეურნეობის განვითარებისთვის, რომელიც სოფლის მეურნეობის განვითარების ხელშეწყობას ისახავდა მიზნად.³⁷ თუმცა, პირველივე თაზაში დაფინანსდა „სამი საპილოტე პროექტი ქვეყნის სამ მუნიციპალიტეტში, რომელთა ფარგლებშიც ადგილობრივი თემის წარმომადგენლების ჩართულობით მოცემული ტერიტორიული ერთეულების განვითარების საჭიროებების განსაზღვრა დაიწყო.“³⁸ სოფლის განვითარების მხარდაჭერის ეს მნიშვნელოვანი პროგრამა სულ უფრო

³⁵ საქართველოში ფერმერთა კოოპერირების ხელშეწყობის სახელმწიფო პოლიტიკის შეფასება. 2017

³⁶ საქართველოში ფერმერთა კოოპერირების ხელშეწყობის სახელმწიფო პოლიტიკის შეფასება. 2017

³⁷ საქართველოში ფერმერთა კოოპერირების ხელშეწყობის სახელმწიფო პოლიტიკის შეფასება. 2017

³⁸ საქართველოში ფერმერთა კოოპერირების ხელშეწყობის სახელმწიფო პოლიტიკის შეფასება. 2017

მასშტაბური ხდება. ENPARD-ის მეორე ფაზის (ENPARD II) ფარგლებში, ხუთი დამატებითი პროექტის შერჩევა მოხდა, რომელთა განხორციელებაც 2016 წლიდან დაიწყო.

2017-2020 წლებში, ENPARD III, რომელიც პროგრამის მესამე ეტაპს წარმოადგენს, კვლავაც გააგრძელებს რეგიონალური განვითარების სტრატეგიის განხორციელების მხარდაჭერას მთელი ქვეყნის მასშტაბით. მისი ბიუჯეტი კი 73 მილიონი ევრო იქნება³⁹.

ENPARD-ის პროგრამის დახმარებით შემუშავებული სოფლის განვითარების კომპონენტი ევროკავშირში არსებულ “ლიდერის“ (LEADER)* გამოცდილებას ეყრდნობა და მისი საპილოტე პროექტები საქართველოს სამ მუნიციპალიტეტში, ბორჯომში, ყაზბეგსა და ლაგოდეხში ხორციელდება.⁴⁰ მიუხედავად იმისა, რომ აღნიშნული მუნიციპალიტეტები განუმეორებელი თავისებურებებით ხასიათდებიან, მათ მაინც აქვთ საერთო ძლიერი და სუსტი მხარეები. მაშინ, როცა საოცარი ბუნება და ნოყიერი მიწა სოფლის ტურიზმის განვითარებისა და ჯანსაღი სოფლის მეურნეობის პროდუქციის შექმნის საფუძველს ქმნის, ინფრასტრუქტურის გაუარესებასთან დაკავშირებული სირთულეები და დასაქმების შესაძლებლობის ნაკლებობა სწორედ ის უმთავრესი მიზეზებია, რამაც 1990 წლებიდან მოყოლებული, აღნიშნული მუნიციპალიტეტებიდან მოსახლეობის გადინებას შეუწყო ხელი. ENPARD-ის⁴¹ პროგრამის სოფლის განვითარების მიმართულება მიზნად ისახავს სოფლის მოსახლეობის ცხოვრების დონის გაუმჯობესებას ერთი მხრივ დადებითი მხარეების მაქსიმალურად გამოყენებით, მეორე მხრივ კი ხარვეზების გამოსწორებით, მათ შორის კულტურული, სოციალური და ეკონომიკური თვალსაზრისით.

³⁹ ENPARD- - WWW.ENPARD.GE

⁴⁰ საქართველოში ფერმერთა კოოპერირების ხელშეწყობის სახელმწიფო პოლიტიკის შეფასება. 2017

⁴¹ ENPARD- - WWW.ENPARD.GE

ENPARD-ის პროგრამის სოფლის განვითარების ეს მნიშვნელოვანი მიმართულება და მის ფარგლებში მიმდინარე ინიციატივები გრძელვადიან პერსპექტივაში, სულ უფრო მეტ ადამიანს გაუჩენს სურვილს, დაუბრუნდეს თავის კერას. სამ საპილოტე მუნიციპალიტეტში ჩატარებული სამუშაოების შედეგად ნათელი გახდა, რომ ადგილობრივ მაცხოვრებლებს საერთო მიზნები აქვთ:⁴² სოფლის ეკონომიკის დივერსიფიკაცია, რომელიც ხელს შეუწყობს დასაქმებასა და მომსახურებების განვითარებას; სოფლის მეურნეობის კონკურენტუნარიანობის ამაღლება, რაც გაზრდის მოსავლიანობას და შექმნის ღირებულებათა ჯაჭვს; დაცული გარემო, რომელიც შესაძლებელს გახდის ბუნებრივი რესურსებისა და კლიმატთან დაკავშირებული საკითხების მდგრად მართვას.

⁴² ENPARD- - WWW.ENPARD.GE

თავი 3. კაკლის ბიზნესის განვითარების შესაძლებლობები საქართველოში

3.1. კაკლის კულტურის მიმოხილვა (კაკლის პროდუქტები, მოყვანა, გადამუშავება, შენახვა)

საქართველოში კაკალი პოპულარული კულტურაა. ბოლო წლებში, საქართველოში აქტიურად მიმდინარეობს კაკლის ბაღების გაშენება. შესაბამისად რამდენიმე წელიწადში სავარაუდოდ მისაღები მოსავლის გათვალისწინებით შესაძლოა კაკლის იმპორტის მინიმუმამდე შემცირდება. ასევე გაჩნდეს მისი საექსპორტოდ გატანის შესაძლებლობები.⁴³ რაც კაკლის მსოფლიო ბაზარზე ასებული ფასებიდან გამომდინარე გაზრდის ქვეყნის შემოსავლების დონეს საგრძნობლად. ეს კი თავისთავად აისახება მოსახლეობის ცხოვრების დონეზეც.

საქართველოში კაკალი გავრცელებულია ყველა რეგიონში, ზღვის დონიდან 1300 მ-ის სიმაღლემდე.

მსოფლიოში გავრცელებულია კაკლის რამდენიმე სამრეწველო ჯიშის. საქართველოში სამრეწველო ბაღებში მასიურ ფართობებზე გაშენებულია შემდეგი ჯიშები: ჩენდლერი, ფერნორი, ფრანქეტა.

მოკლედ დავახასიათოთ კაკლის ზოგიერთი სახეობა:

⁴³ <https://gfa.org.ge/wp-content/uploads/2018/10/%E1%83%99%E1%83%90%E1%83%99%E1%83%9A%E1%83%98%E1%83%A1-%E1%83%91%E1%83%90%E1%83%96%E1%83%A0%E1%83%98%E1%83%A1-%E1%83%99%E1%83%95%E1%83%9A%E1%83%94%E1%83%95%E1%83%90.pdf>

ნუგო-წარმოშობა: შერჩეულია თავისუფალი დამტვერვის შედეგად მიღებული ნათესებიდან (სელექციონერი: ნუგზარ შენგელია).

მისთვის დამახასიათებელია ნაყოფების მაღალი სასაქონლო ხარისხი და მოსავლიანობა. მსხმოიარობას იწყებს მესამე წლიდან. დაავადებების მიმართ ახასიათებს საშუალო მგრძობელობა. ყვავილობს აპრილის ბოლოდან. 6-წლიანი ხის მოსავალი საშუალოდ 5,5-6,0 კგ-ს შეადგენს (ხოლო მესამე წელს იძლევა 880 გრამს). ნაყოფი არის საშუალო ოდნავ მოგრძო, ოვალური ფორმის, პატარა წვერით. მისი ნაჭუჭი ადვილად მტვერავადია. გულის გამოსავლიანობა საშუალოდ შეადგენს 53,5%-ს, ცხიმინობა — 67,9%.-ს.⁴⁴

ანანო⁴⁵-წარმოშობა თავისუფალი დამტვერვის შედეგად მიღებული ნათესებიდან. (სელექციონერი: ნუგზარ შენგელია). აღნიშნული ჯიშისთვის დამახასიათებელია ადრეული სიმწიფე და მაღალი მოსავალი. მსხმოიარობას იწყებს აღმოცენებიდან მეორე წელს. საშუალო მგრძობიარობა დაავადებებისადმი, აპრილის ბოლოდან იწყებს ყვავილობას. 6-წლიანიანანოს ჯიშის კაკლის ხის მოსავალი საშუალოდ 5.5 კგ-ს შეადგენს. აუცილებელია აღინიშნოს, რომ კაკლის ნაჭუჭი ადვილად მტვერავადია, ხოლო გამოსავლიანობა შეადგენს-53-59%-ს, გულის ცხიმინობა კი — 69,5-ს.⁴⁶

შემდეგი განსახილველი კაკლის ჯიშებიდან არის ფრანგული წარმოშობის -ლარა, რომელიც საქართველოში შემოიტანეს 2004 წელს. ერთ-ერთ წყაროს მიხედვით, „მცენარე იზრდება საშუალო ზომის, ნამყენი მსხმოიარობაში შედის დარგვიდან მესამე

⁴⁴ <http://agronews.ge/kaklis-intensiuri-jishebi-da-tsarmoebis-perspeqtivebi-saqarthveloshi/>

⁴⁵ <http://agronews.ge/kaklis-intensiuri-jishebi-da-tsarmoebis-perspeqtivebi-saqarthveloshi/>

⁴⁶ იხ.სქოლიო 43

წელს. ყვავილობს გვიან, მისი ნაყოფი არის მრგვალი ფორმის, დიდი ზომის (34×38 მმ), მასით — 12-13,5 მმ. ნაჭუჭს ახასიათებს: საშუალო სისქე, ადვილად მტკვრევადობა. გული: თეთრი ფერის, გამოსავლიანობა შეადგენს— 45-48%-ს.⁴⁷

საქართველოში ბოლო პერიოდში გავრცელება ჰპოვა ჩენდლერი⁴⁸-ის ჯიშის კაკალმა. ეს უკანასკნელი წარმოადგენს კაკლის ამერიკულ ჯიშს, რომელიც კალიფორნიაში ერთ-ერთ წამყვან და ყველაზე გავრცელებულ ჯიშად ითვლება, საქართველოში მისი შემოტანა დაინციო 2004 წლიდან.

აღნიშნული კაკლის ჯიშის მახასიათებლებიდან აღსანიშნავია: თავად ხე არის საშუალო სიმაღლის, მსხმოიარობას იწყებს დარგვიდან მესამე წელს. დაავადებების მიმართ გამოიხატება საშუალო მგრძობელობით. ასევე ახასიათებს საშუალო ყვავილობა, ნაყოფების მტევნისებურად განვითარება, და მისი ნაყოფი არის დიდი ზომის მოგრძო ფორმის, მასით-12,5-13,5 გრამი, აქვს კარგი სასაქონლო თვისებები. მისი ნაჭუჭი თხელი და ადვილად მტკვრევადია. გული არის თეთრი ფერის, გამოსავლიანობა შეადგენს — 49%-ს, ხოლო ცხიმინობა — 64%-ს.⁴⁹

⁴⁷ <https://gfa.org.ge/wp-content/uploads/2018/10/%E1%83%99%E1%83%90%E1%83%99%E1%83%9A%E1%83%98%E1%83%A1-%E1%83%91%E1%83%90%E1%83%96%E1%83%A0%E1%83%98%E1%83%A1-%E1%83%99%E1%83%95%E1%83%9A%E1%83%94%E1%83%95%E1%83%90.pdf>

⁴⁸ <https://gfa.org.ge/wp-content/uploads/2018/10/%E1%83%99%E1%83%90%E1%83%99%E1%83%9A%E1%83%98%E1%83%A1-%E1%83%91%E1%83%90%E1%83%96%E1%83%A0%E1%83%98%E1%83%A1-%E1%83%99%E1%83%95%E1%83%9A%E1%83%94%E1%83%95%E1%83%90.pdf>

⁴⁹ იხ. სქოლიო 48

სამრეწველო მნიშვნელობით საქართველოს რეგიონებიდან, კაკლის ბალის გაშენება რეკომენდებულია იმერეთში, ქვემო ქართლში, სამცხე-ჯავახეთსა და კახეთში. ადგილობრივი ფერმერები ძირითადად უპირატესობას ანიჭებენ სუსტი ზრდის, გვიანმოყვავილე, მაღალპროდუქტიულ ჯიშებს, რომლებიც სხვებისგან გამოირჩევიან ნაყოფის მაღალი ხარისხობრივი მაჩვენებლით.⁵⁰

როგორც უკვე აღვნიშნეთ საქართველოში დიდი გავრცელება და პოპულარობა ჰპოვა ჩენდლერის ჯიშმა, შესაბამისად ჩვენთან ახლად გაშენებული კაკლის ბაღების 90% ჩენდლერის ჯიშზე მოდის.

ვნახოთ რატომ არის ასეთი მოთხოვნადი და გავრცელებადი აღნიშნული სახეობის კაკალი, რა არის მისი დადებითი მხარეები.

ჩენდლერის ჯიშის კაკალი 1979 წელს იქნა გამოყვანილი კალიფორნიაში. გამოირჩევა მაღალი პროდუქტიულობით. აშშ-ში, კერძოდ კალიფორნიაში ახლად გაშენებული პლანტაციების 70% უკავია ჩენდლერის ჯიშის კაკალს. ჩენდლერი ჩვენი ქვეყნისთვის ახალი ჯიშია. თავად მცენარეს რაც შეეხება: ხე სუსტად მოზარდია, რომლის სიმაღლე 5-6 მეტრს აღწევს, ერთ ძირ ხეზე საშუალო მოსავლიანობა - 25 კილოგრამია. ჩენდლერის ჯიშის კაკალის ნაყოფი მწიფდება სექტემბრის ბოლოს. ჩენდლერის მოსავლიანობის საჰექტრო მონაცემები სხვადასხვაა. საშუალო მოსავლიანობა 1 ჰა-ზე 3-დან 7 ტონამდე მერყეობს. მისი ნაყოფი არის მოგრძო, საშუალო ზომის, 40-42 მმ-ე დიამეტრის, წონით - 12-15 გრ. ლებანი თეთრი ფერისაა, მაღალი გემური თვისებებით, წონა - 6,5-7 გრ, პროდუქტიულობა (გამოსავლიანობა) - 49-52 %, ნაჭუჭი - თხელი, ცხიმოვნება -68- 70 %, ცილების შემცველობა - 23 %.⁵¹

⁵⁰ <http://agronews.ge/kaklis-intensiuri-jishebi-da-tsarmoebis-perspektivebi-saqarthveloshi/>

⁵¹ იხ.სქოლიო 48

კაკლის ბალის გასაშენებლად სასურველია შერჩეული იქნას ქარებისაგან დაცული ადგილი. ასევე მნიშვნელოვანია იმ ფაქტორის გათვალისწინება, რომ სამხრეთის ფერდობები უფრო თბილია და ამიტომ ბალის გაშენება რეკომენდებულია სამხრეთის ან სამხრეთ-დასავლეთი მხარეს არსებულ ფერდობებზე.

კაკალი კარგად ხარობს ღრმა, ნოყიერ, თიხა-კირიან და თიხნარ ნიადაგებში, არ უყვარს ჭარბტენიანი და ენერი ნიადაგები. გრუნტის წყლის დონე არ უნდა იყოს 2 მეტრზე ახლოს. იგი მძლავრი ფესვთა სისტემის გამო კარგად ვითარდება ქვიან და ღორღიან ნიადაგებზეც. დარგვისას ნერგის ნამყენი ადგილი უნდა მოექცეს ნიადაგიდან 4-5 სმ. სიმაღლეზე. ნიადაგის განოყიერება დარგვისას. სასუქები შეაქვთ ორმოებში. ამ დროს ორმოს ფსკერზე იყრება აზოტის, კალიუმის და ფოსფორის შემცველი სასუქები, თითოეული მათგანი საშუალოდ 30-50 გრამის ოდენობით. ორმოში სასუქის ჩაყრის შემდეგ, აუცილებელია სასუქის 5-10 სმ. სისქის მინით დაფარვა.⁵²

აუცილებელია, ახალჩარგული ნერგის მორწყვა და ჭიგოზე აკვრა. გარდა ამისა საჭიროა ნერგისთვის მცენარეთა ნორმალური ზრდა-განვითარებისთვის შესაბამისი საკვები ელემენტების მიწოდება. მცენარის ფესვის სიძლიერისა და განვითარებისთვის - მნიშვნელოვანია ფოსფორის, აზოტის, კალიუმის, თუთიის, ბორის, მაგნიუმის, კალციუმის და სხვა საკვები საშუალებების დროული და დადგენილი წესის მიხედვით მიწოდება. ყველა სხვა სისტემასთან შედარებით წვეთოვანი სარწყავი სისტემა საუკეთესო ვარიანტია ამ ჯიშის ნარგავებისთვის. კაკლის ბალში შესატანი მინერალური ელემენტების ზუსტი დოზების დადგენა საჭიროა ნიადაგის აგროქიმიური და ფოთლის ანალიზის შედეგების მიხედვით.

⁵² <https://gfa.org.ge/wp-content/uploads/2018/10/%E1%83%99%E1%83%90%E1%83%99%E1%83%9A%E1%83%98%E1%83%A1-%E1%83%91%E1%83%90%E1%83%96%E1%83%A0%E1%83%98%E1%83%A1-%E1%83%99%E1%83%95%E1%83%9A%E1%83%94%E1%83%95%E1%83%90.pdf>

საორიენტაციოდ, ყოველწლიურად საჭიროა კაკლის ბალში შეტანილი იქნას 80-100 კგ. აზოტი, 80-100 კგ. ფოსფორი და 80-100 კგ. კალიუმი (სუფთა ნივთიერებები).⁵³

მნიშვნელოვანია განვიხილოთ რისკები და მათი თავიდან აცილების გზები. კაკლის მცენარე მდგრადია მაუნე ორგანიზმების ზემოქმედების მიმართ. შესაძლებელია განვითარდეს კაკლის ქერისებრი ტკიპა, ვაშლის ნაყოფჭამია და ბუერი.

კაკლის ბუერი იკვებება ფოთლის წვენივით, ხოლო დაზიანებული ფოთლები ადვილად შესაძლოა დაზიანდეს მზის ზემოქმედების შედეგად. ბრძოლა/წამლობები: „დაზიანებული ფოთლების მოცილება მცენარეებიდან, მავნებლის წინააღმდეგ წამლობისათვის გამოიყენება: დიმეთოათის, იმიდაკლოპრიდის, ქლორპირიფოსის, ალფა-ციპერმეტრინის და მავნებლის წინააღმდეგ ეფექტის მქონე სხვა მოქმედ ნივთიერებათა შემცველი ინსექტიციდები.“⁵⁴

ქერისებრი ტკიპის წინააღმდეგ კაკლის ვეგეტაციის ეტაპების და მავნებლის განვითარების ციკლის გათვალისწინებით წამლობებისათვის გამოიყენება: ფენპროქსიმატის, პირიდაბენის, ტებუფენპირადის და მავნებლის წინააღმდეგ ეფექტის მქონე სხვა მოქმედ ნივთიერებათა შემცველი აკარიციდები.⁵⁵

ჩენდლერის კაკლის ბალების სათანადო მოვლისა შესაბამისი და შესაბამისი აგროტექნიკური ღონისძიებების ჩატარების შემთხვევაში, 1 ჰა-დან ივარაუდება 3-7 ტონა მოსავლის მიღება. კაკლის მოკრეფის შემდეგ, ხდება მისი გარჩევა, გარსის მოცილება

⁵³ იხ. სქოლიო 52

⁵⁴ <https://gfa.org.ge/wp-content/uploads/2018/10/%E1%83%99%E1%83%90%E1%83%99%E1%83%9A%E1%83%98%E1%83%A1-%E1%83%91%E1%83%90%E1%83%96%E1%83%A0%E1%83%98%E1%83%A1-%E1%83%99%E1%83%95%E1%83%9A%E1%83%94%E1%83%95%E1%83%90.pdf>

⁵⁵ იხ.სქოლიო 54

სუფთა წყლით გარეცხვა და გაშრობა მზეზე ან სპეციალურ საშრობში. აქ ყურადსაღებია შემდეგი მომენტი- „აღების მომენტში კაკლის ტენიანობა საკმაოდ მაღალია (24-28 %) და შენახვის შემთხვევაში კაკლის წონა, შრობის გამო, საშუალოდ 15%-ით იკლებს⁵⁶.

გაშრობის პროცესი როგორც ზემოთ აღნიშნულ საყურადღებო მომენტია ვინაიდან უმნიშვნელოვანესია შრობის პროცესის სწორად წარმართვა. საჭიროა გაკონტროლდეს შრობის ტემპერატურის მკაცრი კონტროლი და სათანადო ნორმების დაცვა, კერძოდ, ტემპერატურა უნდა იყოს 23°C-30°C დან არაუმეტეს 43°C-მდე და ტენი მასაში (რაც უფრო მაღალია ნედლეულში ტენი, მით დაბალი ტემპერატურიდან უნდა დაიწყოს შრობა). ხოლო შრობის პროცესის ხანგრძლივობას რაც შეეხება აქაც საჭიროა ნორმების დაცვა, კერძოდ „საშრობში არაუმეტეს 2 დღე; მზეზე საშუალოდ 10-12 დღე. ტენის ოპტიმალური ნიშნულია: გაუტეხავი კაკლისთვის - არაუმეტეს 12,0%, კაკლის გულისთვის - 5% (არაუმეტეს 8%). შრობისას კაკალი უნდა დაიყაროს სტელაჟებზე და დაყრილი კაკლის სისქე უნდა იყოს 20-30 სმ.⁵⁷

⁵⁶ კაკლის ბაზრის კვლევა და განვითარების შესაძლებლობები საქართველოში, 2017, გვ.12

⁵⁷ შენახვის ხანგრძლივობის დამოკიდებულება ტემპერატურაზე (ტენიანობა - 50-65%)

ცხრილი#1:

ნედლეული	შენახვის ხანგრძლივობა	შენახვის ტემპერატურა			
		-18-0°C	0°C	10°C	20°C
გაუთხხავი	თვე	24 და მეტი	12	12	4
გული		24 და მეტი	12	5-6	3

3.2. ფინანსური მიმოხილვა კაკლის ბაღის შემოსავლებსა და ხარჯებთან დაკავშირებით

1 ჰა-ზე კაკლის ბაღის გაშენება				
ფართობი: 1 ჰა				
ბაღის სქემა 88X58				
მცენარეთა რაოდენობა 1-ჰა-ზე: 250 ძირი				
სამუშაოს დასახელება	ზომის ერთეული	რ-ბა	ერთეულის ფასი	სულ
ნიადაგის ლაბორატორიული ანალიზი (ორი ჭრილი: 0-30სმ; 30სმ-60სმ)	ჰა	1	400.00	400.00
ნიადაგის მოსწორება-გასუფთავება	ჰა	1	200.00	200.00
ნიადაგის მოხვნა პლანტაჟით ან ჩიზელით	ჰა	1	350.00	350.00
გადახვნა 4-ფრთიანი გუნით	ჰა	1	145.00	145.00
ნიადაგის კულტივაცია მძიმე დისკებით	ჰა	1	90.00	90.00
ნიადაგის დაფრეზვა	ჰა	1	130.00	130.00
ნაკვეთის დაგეგმვა GPS	ჰა	1	200.00	200.00
დაგეგმვა პალოებით ნაკვეთში	ჰა	1	180.00	180.00
ორმოების ამოღება	ცალი	250	0.60	150.00
ნერგის დარგვა, გასხვლა	ცალი	250	0.50	125.00
საყრდენი სარების მომზადება და ნერგის მიკვრა	ცალი	250	0.20	50.00
მორწყვა რგვის უემდეგ	ჰა	1	200.00	200.00
მინერალური სასუქის შეტანა	ჰა	400	0.15	60.00
				2,280.00
საჭირო მასალების დასახელება	ზომის ერთეული	რ-ბა	ერთეულის ფასი	სულ
კაკლის ნერგი (ადგილობრივი ნერგი 12 ლარი, იმპორტირებული - 18 ლარი)	ცალი	250	18.00	450.00
საყრდენი სარები	ცალი	1	0.25	62.50
მინერალური სასუქი	ჰა	400	1.25	500.00
				5,06.50
სატრანსპორტო ხარჯები	ზომის ერთეული	რ-ბა	ერთეულის ფასი	სულ
ნერგის ტრანსპორტირება	ცალი	250	0.20	50.00
საყრდენი სარების ტრანსპორტირება	ცალი	250	0.10	25.00
მინერალური სასუქის ტრანსპორტირება	ჰა	400	0.12	46.00
				121,00
წვეთოვანი ირიგაცია	ზომის ერთეული	რ-ბა	ერთეულის ფასი	სულ
წვეთოვანი სარწყავი სისტემა	ჰა	1	6,125.00	6,125.00
				6,125.00
სხვა ხარჯები	ზომის ერთეული	რ-ბა	ერთეულის ფასი	სულ
გაუთვალისწინებელი ხარჯი	5%			679,43
				679,43
სულ კაკლის ბაღის გაშენების ხარჯი 1 ჰა-ზე				14,268 ლარი

13ა ბალის გაშენება საქართველოში ფერმერს 14 268 ლარი უჭდება. აღნიშნული ხარჯები დაკავშირებულია სხვადასხვა მნიშვნელოვან საკითხთან. უპირველს ყოვლისა, ნიადაგის მოვლასთან. აუცილებელია, ნიადაგის ლაბორატორიული ანალიზი, შესწორება-გასუფთავება, მისი დაფრეზვა, დაგეგმვა, სხვადასხვა ორმოების ამოღება, მორწყვა და მინერალური სასუქის შეტანა, აღნიშნული 1 ჰა-ზე USAID-ის კვლევის თანახმად, 2 280 ლარი ჯდება.⁵⁸ გარდა აღნიშნულისა, მნიშვნელოვანია საჭირო მასალით მომარაგება (ნერგი, საყრდენი სარები, სასუქი). ყურადსაღებია, ტრანსპორტირების ხარჯი, რომელიც მოიცავს როგორც ნერგის ტრანსპორტირებას, ასევე საყრდენი სარებისა და მინერალური სასუქის ტრანსპორტს, რაც ასევე მოცემულია ზემოაღნიშნულ კვლევაში და მოიცავს 121 ლარს. სხვა ხარჯების გათვალისწინებით გაშენების ხარჯი წარმოადგენს 14 268 ლარს, რომელიც საკმაოდ დიდი გასაჯალია მენარმე სუბიესტისათვის.

კაკლის გაშენების ხარჯის შემდეგ უნდა ვისაუბროთ კაკლის მოვლის ხარჯზე, რომელიც USAID-ის კვლევის თანახმად შემდეგნაირად გამოიყურება.

⁵⁸ <file:///C:/Users/s.zarandia/Desktop/%E1%83%99%E1%83%90%E1%83%99%E1%83%9A%E1%83%98%E1%83%A1-%E1%83%91%E1%83%90%E1%83%96%E1%83%A0%E1%83%98%E1%83%A1-%E1%83%99%E1%83%95%E1%83%9A%E1%83%94%E1%83%95%E1%83%90.pdf> {05.08.19} გვ. 33

1 ჰა კაკლის ბაღის მოვლის წლიური ხარჯი				
სამუშაოს დასახელება	ზომის ერთეული	რ-ბა	ერთეულის ფასი	სულ
გასხვლა, ფორმირება	ძირი	250.00	1.25	313
წვეთოვანი სარწყავი სისტემით მორწყვა (20-ჯერ) დიზელის ხარჯი	ჰა	1.00	200.00	200
მინერალური სასუქის, აზოტის შეტანა	ჰა	1.00	50.00	50
ჰერბიციდის შეტანა რიგში	ჯერადობა	3.00	50.00	150
შენამვლა	ჯერადობა	10.00	40.00	400
რიგითშორისი კულტივაცია ან გათიშვა მულჩერით	ჯერადობა	4.00	40.00	160
				1,273
საჭირო მასალების დასახელება	ზომის ერთეული	რ-ბა	ერთეულის ფასი	სულ
წყალში ხსნადი სასუქი	ჰგ	180.00	3.80	684
მინერალური სასუქი, აზოტი	ჰგ	180.00	1.20	216
მიკროსასუქი	ჰგ	5.00	20.00	100
ფუნგიციდი (პოლირამი, დითანი)	ჰგ	10.00	32.00	320
ფუნგიციდი (სპილენძის ქლორჟანგი)	ჰგ	8.00	10.00	80
ფუნგიციდი (ტასპა, ტიტლი)	ლიტრი	2.00	320.00	640
ინსექციდი (პირიფოსი, დიმეტოათი)	ლიტრი	8.00	30.00	240
ინსექციდი (კარატე, ტალსტარი)	ლიტრი	2.50	80.00	200
ინსექციდი (კონფიდორი, იმიდორმაქსი)	ჰგ	0.30	500.00	150
აკარიციდი (ენვიდორი, ვერტიმევი)	ჰგ	1.00	150.00	150
ჰერბიციდი (ბასტა, რეგლონი)	ლიტრი	5.00	40.00	200
ჰერბიციდი (ნოკდაუნი)	ლიტრი	10.00	15.00	150
				3 130
სხვა ხარჯები	ზომის ერთეული	რ-ბა	ერთეულის ფასი	სულ
მიწის გადასახადი	ჰა	1	80.00	80.00
სარწყავი წყლის ხარჯი	ჰა	1	75.00	75.00
დაუგვემავი დამატებითი ხარჯი	5%			255.00
				255.00
სულ კაკლის ბაღის მოვლის წლიური ხარჯი ჰექტარზე 4,785 ლარი				

სტანდარტული მოვლის ხარჯი, რომელიც უზრუნველყოფს მაღალი მოსავლის მიღებას, 1 ჰა-ზე 4785 ლარია, რაც მოიცავს++ შემდეგს: გასხვლა, ფორმირება, წვეთოვანი სარწყავი სისტემით მორწყვა (20-ჯერ) დიზელის ხარჯი, მინერალური სასუქის, აზოტის შეტანა, ჰერბიციდის შეტანა, რიგში შენამვლა, რიგითშორისი კულტივაცია ან გათიშვა მულჩერით- აღნიშნული შეადგენს 1 273 ლარს. ასევე მოვლისათვის საჭირო მასალის შეძენა - წყალში ხსნადი სასუქი მინერალური სასუქი, აზოტი, მიკროსასუქი, ფუნგიციდი (პოლირამი, დითანი)

ფუნგიციდი (სპილენძის ქლორჟანგი), ფუნგიციდი (ტასპა, ტიტლი) ინსექციდი (პირიფოსი, დიმეტოათი), ინსექტიციდი (კარატე, ტალსტარი) ინსექტიციდი (კონფიდორი, იმიდორმაქსი) აკარიციდი (ენვილორი, ვერტიმეკი), ჰერბიციდი (ბასტა, რეგლონი) ჰერბიციდი (ნოკდაუნი) – 3130 ლარის ოდენობა და ასევე დამატებითი ხარჯები.⁵⁹

რაც შეეხება მოსავლიანობას და მოსავლის აღების ხარჯებს:

წელი	მოსავალი: კგ/ზე	მოსავალი: კგ/ჰა	კრეფის ხარჯი: კგ/ლარი	კრეფის ხარჯი: ჰა/ლარი
1 წელი	0.0	0.0	0.25	-
2 წელი	0.0	0.0	0.25	-
3 წელი	1.5	375.0	0.25	93.75
4 წელი	3.5	875.0	0.25	218.75
5 წელი	6.0	1500.0	0.25	375.00
6 წელი	12.0	3000.0	0.25	750.00
7 წელი	18.0	4500.0	0.25	1,125.00
8 წელი	25.0	6250.0	0.25	1,562.50
9 წელი	25.0	6250.0	0.25	1,562.50
8 წელი	25.0	6250.0	0.25	1,562.50

მნიშვნელოვანია ის ფაქტი, რომ ხშირად ფერმერები არ მიჰყვებიან ბალის მოვლის სრულფასოვან გრაფიკს და ხარჯებს 1 ჰა-ზე 2000 ლარამდე ამცირობენ. ფერმერები ხშირად არღვევენ ან არასათანადოდ ახორციელებენ აგროტექნიკურ ღონისძიებებს, რაც პოტენციური მოსავლიანობის შემცირების ძირითადი მიზეზია: „ირღვევა მცენარეთა დაცვის საშუალებებით დამუშავების ჯერადობა და დოზები, დარღვეულია მცენარეთა მინერალური სასუქებით კვების რეჟიმი. ხშირად მათ საერთოდ ან არ აწვდიან, ან უყრიან მხოლოდ

⁵⁹ იხ. სქოლიო 58 გვ. 34

აზოტოვან სასუქს, დარღვეულია რწყვის რეჟიმი, რაც განსაკუთრებით მნიშვნელოვანია ახლად გაშენებული ბაღებისთვის არ ხდება ხეების სწორი სხვლა და ფორმირება.⁶⁰

კაკლის მოსავლიანობა ნორმალური მოვლის პირობებში მესამე წლიდან იწყება და 1 ჰა-ზე 400 კგ.-მდე აღწევს. სრულ მსხმოიარობას 7-8 წელიწადში აღწევს და საჰექტრო მოსავლიანობა 6 ტონას აჭარბებს.

„USAID“-ის ზემოაღნიშნული კვლევის 35-ე გვერდზე წარმოდგენილია ცხრილი N19, რომელშიც ასახულია კაკლის ბაღების შემოსავლები და ხარჯები წლების მიხედვით.

ცხრილი #19: კაკლის ბაღის ფულის მიმოქცევა

კაკლის ბაღების შემოსავლები და ხარჯები წლების მიხედვით										
1კგ კაკლის სარეალიზაციო ფასი: 4 ლარი										
	1 წელი	2 წელი	3 წელი	4 წელი	5 წელი	6 წელი	7 წელი	8 წელი	9 წელი	10 წელი
შემოსავლები:	0	0	1500	3500	6000	12000	18000	25000	25000	25000
1 ჰა-ზე მოსავლიანობა (კგ)	0	0	375	875	1500	3000	4500	6250	6250	6250
1კგ-ს ფასი	4	4	4	4	4	4	4	4	4	4
ხარჯები:	3.200	3.350	3.444	5.004	5.615	5.990	6.365	6.803	6.803	6.803

⁶⁰ იხ.სქოლიო 59

აღნიშნული ცხრილის მიხედვით, პირველი 2 წლის განმავლობაში მხოლოდ ხარჯები ფიქსირდება (3200 და 3350 ლარი), შემოსავალი კი შეადგენს 0 ლარს. მე-3 წლიდან კი იწყება შემოსავლის მიღებაც, რაც 1500 ლარით იწყება და 10 წლისათვის 25 000 ლარს შეადგენს, რაც რა საკვირველია, მოსავლის გაზრდით არის განპირობებული. საბოლოოდ, 10 წლისათვის შემოსავალი შეადგენს 25 000, ხოლო ხარჯები 6 803 ლარს, იმ დროს როდესაც 1 ჰა-ზე 6250 კგ კაკალი იწარმოება, რომლის სარეალიზაციო ფასი განისაზღვრა 4 ლარით.⁶¹

ფინანსური ანალიზის დროს, მივდივართ შემდეგ დასკვნამდე. „USAID“-ის კვლევის თანახმად, თუ ფერმერი 1 კგ კაკალს 4 ლარად ჩააბარებს, სრულ მსხმოიარობაში შესვლის შემდეგ, 1 ჰა-ზე საშუალოდ მოგების სახით 12ათასიდან 16 ათას ლარამდე მიიღებს. შესაბამისად, ხარჯებისა და მოგების სხვაობა/ანალიზი, გვაძლევს მოგების გამოთვლის საშუალებას, რაც როგორც უკვე აღვნიშნე 1 ჰა-ზე 12-16 ათას ლარს შეადგენს.

3.3. საქართველოში კაკლის წარმოების მხრივ არსებული ვითარება და სამომავლო პოტენციალი

საქართველოში უკანასკნელ წლებში აქტიურად მიმდინარეობს კაკლის სამრეწველო ბალების გაშენება. უკვე გაშენდა 1500 ჰა-ზე მეტი კაკლის ბაღი, თუმცა ფაქტობრივად არცერთი მათგანი არ შესულა მსხმოიარობაში. სავარაუდოდ რამოდენიმე წელიწადში

⁶¹ იხ. სქოლიო 58, გვ.35, ცხრილი N19

საკმაოდ დიდი მოსავალი იქნება.⁶² ამასთან მიმართებით უნდა აღინიშნოს, რომ ჯერჯერობით ქვეყანაში არ არსებობს კაკლის გადამამუშავებელი საწარმოები. მომავალშიდაგეგმილია დამატებით კიდევ რამდენიმე ასეულ ჰექტარზე კაკლის ბაღების გაშენდება და სულ მალე რამოდენიმე წელიწადში საჭირო გახდება კაკლის გადამამუშავებელი საწარმოების მშენებლობა. ამ მიმართულებით ფიქრი აქედანვე უნდა დაიწყოს, სახელმწიფოს მხარდაჭერით და ბიზნესის წახალისების ფარგლებში, ერთობლივად უნდა აშენდეს მსგავსი ტიპის თანამედროვე სტანდარტებით აღჭურვილი საწარმოები, რომელშიც ასევე გათვალისწინებული იქნება კაკლის კანის სარეცხი, გასაცლელი, საშრობი და სატეხი დანადგარ-მონყობილობები. „უნდა აღინიშნოს, რომ კაკლის გადამამუშავებელი თანამედროვე საწარმოები მხოლოდ თხელნაჭუჭა კაკლებს გადაამუშავებენ.“⁶³

საქართველოში მსგავსი ტიპის თხელნაჭუჭა კაკლის ჯიშების გაშენება ფაქტიურად ახალი დანწყებულია დაიწყო და ჯერ მოსავალის მიღების დრო არ დამდგარა.

საქართველოში კაკალზე დიდი მოთხოვნაა გამომდინარე იქედან, რომ კაკალი ტრადიციული, ქართული სამზარეულოს ერთ ერთი მნიშვნელოვანი შემადგენელი კომპონენტია ძნელი მისახვედრი არ არის მასზე მოთხოვნის სიდიდის წარმოდგენა და შესაბამისად მოთხოვნა განსაზღვრავს ამ პროდუქტზე მაღალ ფასს. განსაკუთრებით ეს შესამჩნევია სადღესასწაულო დღეებში. ჩვენთან ზოგადად „კაკლის ფასისთვის დამახასიათებელია ზრდის ტენდენცია. მაგალითად, 2007 წლიდან 2016 წლამდე კაკლის საცალო ფასი 10-15 ლარით გაიზარდა.“⁶⁴

⁶² <https://gfa.org.ge/wp-content/uploads/2018/10/%E1%83%99%E1%83%90%E1%83%99%E1%83%9A%E1%83%98%E1%83%A1-%E1%83%91%E1%83%90%E1%83%96%E1%83%A0%E1%83%98%E1%83%A1-%E1%83%99%E1%83%95%E1%83%9A%E1%83%94%E1%83%95%E1%83%90.pdf>

⁶³ იხ. სქოლიო 31

⁶⁴ იხ.სქოლიო 58

2015 წლის თებერვლის ბოლოდან „სოფლის მეურნეობის სამინისტრომ“ სოფლის მეურნეობის პროექტების მართვის სააგენტოსთან ერთად განახორციელა „დანერგე მომავლის“ პროექტი, რომელიც დაიწყო ორი კომპონენტით:

„1. მრავალწლოვანი ბაღების თანადაფინანსება;

2. სანერგე მეურნეობების თანადაფინანსება.“⁶⁵

„„დანერგე მომავლის“ ფარგლებში ბაღის გაშენების შემთხვევაში სახელმწიფოს თანადაფინანსება ნერგების ღირებულების 70%-ს ხოლო წვეთოვანი სარწყავი სისტემის ღირებულების 50%-ს შეადგენს, სანერგე მეურნეობის შემთხვევაში კი - მეურნეობის შექმნის ღირებულების 50%-ს.“⁶⁶ როგორც პროექტების მართვის სააგენტო იუწყება, „აღნიშნული პროექტის ფარგლებში დაფინანსდა 133 ბენეფიციარი და გაშენდა 1274 ჰა კაკლის ბაღი. მათ შორის, 2015 წელს 223 ჰა ბაღი გაშენდა, 2016 წელს – 661 ჰა, ხოლო 2017 წლის ზამთარსა და გაზაფხულზე უკვე გაშენებულია 390 ჰა კაკლის ბაღი. გაშენებული ბაღების უმეტესობა 2 რეგიონზე მოდის, 580 ჰა კახეთშია გაშენებული, 344 ჰა კი - ქვემო ქართლში.“⁶⁷

ცხრილი #2: პროექტ „დანერგე მომავლის“ ფარგლებში გაშენებული კაკლის ბაღის

⁶⁵ კაკლის ბაღის კვლევა და განვითარების შესაძლებლობები საქართველოში, 2017, გვ.16

⁶⁶ პროექტ „დანერგე მომავლის“ ფარგლებში გაშენებული კაკლის ბაღის ფართობები

⁶⁷ პროექტ „დანერგე მომავლის“ ფარგლებში გაშენებული კაკლის ბაღის ფართობები

ფართობები⁶⁸

რეგიონი	ფართობი (ჰა)
2015	
სულ	223
იშარეთი	44
კახეთი	82
ქვემო ქართლი	45
შიდა ქართლი	52
2016	
სულ	661
იშარეთი	50
კახეთი	269
მცხეთა-მთიანეთი	22
რაჭა	10
სამეგრელო	6
სამხრეთ-აფხაზეთი	7
ქვემო ქართლი	213
შიდა ქართლი	84
2017	
სულ	390
აჭარა	7
იშარეთი	20
კახეთი	229
ქვემო ქართლი	86
შიდა ქართლი	48
სულ პროექტის ფარგლებში გაშენებული კაკლის პლანტაციის ფართობი	1274

კაკლის ექსპორტის პერსპექტივების მხრივ იკვეთება ორი ძირითადი მიმართულება

„1. მსოფლიო ბაზრებზე ძირითადი მოთხოვნა კეთდება მაღალი ხარისხის, დახარისხებული კაკლის გულზე. ამ მხრივ ჩვენი ქვეყანა დადგენილ მოთხოვნებს და სტანდარტებს ვერ აკმაყოფილებს, ვინაიდან ქვეყანაში არ არსებობს კომერციული ბალები და კაკლის გადამამუშავებელი საწარმოები.

2. და კიდევ ერთი მთავარი მომენტი-პროდუქციის მიწოდების სტაბილურობა. მუდმივი და სტაბილური მიწოდება ექსპორტის შესაძლებლობებს მნიშვნელოვნად ზრდის.“⁶⁹

⁶⁸ წყარო: სოფლის მეურნეობის პროექტების მართვის სააგენტო

⁶⁹ კაკლის ბაზრის კვლევა და განვითარების შესაძლებლობები საქართველოში, 2017, გვ.17

მნიშვნელოვანია, რომ საქართველოში კაკლის მოხმარებას სემონურობა არ ახასიათებს და ის მუდმივად მოთხოვნად პროდუქტს წარმოადგენს. რაც შეეხება სტატისტიკას, მონაცემები შემდეგნაირია: ბოლო 10 წლის განმავლობაში 2016 წელს, საქართველოში კაკლის იმპორტის ყველაზე მაღალი მაჩვენებელი დაფიქსირდა, რომელმაც 846.1 ტონა შეადგინა. ხოლო კაკლის ყოველწლიური წარმოება საშუალოდ 5 ათასი ტონაა. სამომავლო გათვლებით, ახლად გაშენებული ბაღებიდან 7 წელიწადში დაახლოებით მოსავლის მიღებული რაოდენობა დამატებით მინიმუმ 5 ათასი ტონა უნდა იყოს. აქედან გამომდინარე, „უახლოეს წლებში საქართველო 10 ათას ტონაზე მეტი კაკლის წარმოებას შეძლებს. მეტი გამჭირვალობისთვის წარმოგიდგენთ ცხრილს მოსალოდნელ მოსავალთან დაკავშირებით.⁷⁰

კაკლის ბაღების გაშენებული ფართობებიდან მოსალოდნელი მოსავლიანობა წლების მიხედვით (ტონა) ფართობი (ჰა)						
	2017 წ.	2018 წ.	2019 წ.	2020 წ.	2021 წ.	2022 წ.
სულ კაკლის მოსალოდნელი მოსავალი საქართველოში (ტ)	0	200	500	1200	2000	3500

დიდი ალბათობაა, რომ მომავალი 10 წლის განმავლობაში საქართველო კაკლის მსოფლიო საექსპორტო ქვეყნების სიის ათეულში მოხვდეს.

მიუხედავად იმისა, რომ დღეს საქართველოდან არ ხორციელდება კაკლის ექსპორტი და ის არ წარმოადგენს კაკლის ექსპორტიორ ქვეყანას, აუცილებელია ამ კუთხით განვიხილოთ სამომავლო პერსპექტივები. იმ შემთხვევაში თუ მივიღებთ მაღალი ხარისხის კაკალს, მაშინ მას დიდი პოტენციალი ექნება განახორციელოს ექსპორტი ისევე როგორც

⁷⁰ ცხრილი: კაკლის ბაღებიდან მოსალოდნელი მოსავალი

ევროკავშირში, ასევე აზიის ქვეყნებში. მაგრამ იმისათვის, რომ კაკლმა მოახერხოს ბაზარზე შესვლა აუცილებელია ფასი იყოს კონკრეტული, ასევე მნიშვნელოვანია სურსათის უვნებლობისა და პროდუქტის ხარისხის მოთხოვნები დაცული იყოს სერთაშორისო სტანდარტების შესაბამისად.

მნიშვნელოვანია აღვნიშნოთ, რომ საქართველოს ძალიან დიდი შესაძლებლობა აქვს კაკლის წარმოებით გახდეს კავკასიაში ლიდერი სახელმწიფო. ამ მხრივ, მართალია ის ჩამოუვარდება ამერბაიჯანს, მაგრამ ბევრად აღემატება სომხეთს. იმ შემთხვევაში, თუ ქვეყანა განახორციელებს სწორ პოლიტიკას ამ საკითხთან დაკავშირებით, საქართველო თავისუფლად შეძლებს ამიერკავკასიის ქვეყნებიდან გახდეს მთავარი ექსპორტიორი.

ძალიან მნიშვნელოვან საკითხს წარმოადგენს კაკლის ნერგები, რომლის 90% საქართველოში შემოდის თურქეთიდან, იტალიიდან და ამერიკიდან. იმპორტიორი ქვეყნებიდან პირველ ადგილს კი თურქეთი იკავებს. ამის მიზეზად შეგვიძლია ტერიტორიული სიახლოვე და ტრანსპორტირების მოსახერხებლობა მივიჩნიოთ. შემოტანილი ნერგების ფასი 8 აშშ დოლარიდან იწყება, ხოლო ანალოგიური ხარისხის ქართული ნერგის ფასი – 15 ლარიდან. ტრანსპორტირებისთვის იყენებენ სატვირთო რეფრეჟერტორებს. აღსანიშნავია, რომ მანქანის ტრანსპორტირების ფასი დამოკიდებულია სეზონზე და სანერგის მდგომარეობაზე. ერთ მანქანაში საშუალოდ ეტევა 20-25 ათასი კაკლის ნერგი. სწორედ ამ ყველაფრის გათვალისწინებით ტრანსპორტირების ფასი 2000-2500 აშშ დოლარს აღწევს.

ნერგებზე საუბრისას აუცილებელია ვნახოთ თუ რა არის მისი ღირებულება სხვა ქვეყნებში. მაგალითად, თურქეთში 1 ნერგი საშუალოდ 5 აშშ დოლარი ღირს. იმისთვის, რომ ქვეყანამ განახორციელოს ნერგის იმპორტი მნიშვნელოვანია რამდენიმე პროცედურა და დოკუმენტაცია: პირველ დოკუმენტს წარმოადგენს პროფორმა ინვოისი (თურქული კომპანია), ასევე ექსპორტის ნებართვა (გამცემი ორგანო - თურქეთის სოფლის მეურნეობის სამინისტრო), ასევე ფიტოსანიტარიული სერტიფიკატი (გამცემი ორგანო - თურქეთის

სოფლის მეურნეობის სამინისტრო), იმპორტის ნებართვა სოფლის მეურნეობის სამინისტროდან (გამცემი ორგანო — საქართველოს სოფლის მეურნეობის სამინისტროს სურსათის ეროვნული სააგენტო), CMR და გადაადგილების სერტიფიკატი (Euro1). თუ გადავხედავთ ბოლო სამი წლის განმავლობაში საქართველოში იმპორტირებულ ნერგებს ვნახავთ რომ მისი რაოდენობა 500 ათას ცალამდეა.⁷¹

როგორც უკვე აღვნიშნეთ საქართველოს გააჩნია დიდი პოტენციალი კაკლის ინდუსტრიაში. სწორედ ამ მიზეზით უკვე დაწყებულია სანერგე წარმოება. მართალია ძირითადად ინარმოება მხოლოდ ერთი, ჩენდლერის ჯიშის კაკლის ნერგები, მაგრამ მიუხედავად ამისა მოყვანილი ნერგების რაოდენობა 30-35 ათას აღწევს.⁷²

ნერგების წარმოება არც თუ ისეთ მარტივ პროცედურას აწარმოადგენს. არც კაკლის ნერგების წარმოებაა გამონაკლისი, რომელთანაც მთელი რიგი პრობლემებია დაკავშირებული. ესენია:

1. დაუხვეწავი ტექნოლოგია რის გამოც კაკლის ბიოლოგიური თავისებურებიდან გამომდინარე, რთულდება მისი დამყნობა და გახარება.
2. რეგულარული მორწყვა და სადღეე ბაღების არარსებობა.

უნდა აღინიშნოს, რომ სადღეე ნერგების იმპორტი და წარმოება ხდება იტალიიდან, თურქეთიდან და ამერიკიდან.

⁷¹ კაკლის ბაზრის კვლევა და განვითარების შესაძლებლობები საქართველოში, 2017, გვ.18

⁷² <https://gfa.org.ge/wp-content/uploads/2018/10/%E1%83%99%E1%83%90%E1%83%99%E1%83%9A%E1%83%98%E1%83%A1-%E1%83%91%E1%83%90%E1%83%96%E1%83%A0%E1%83%98%E1%83%A1-%E1%83%99%E1%83%95%E1%83%9A%E1%83%94%E1%83%95%E1%83%90.pdf>

„საქართველოში ამჟამად არსებობს კაკლის სამი სანერგე. გარდა ამისა, შვიდი სანერგე ახლა იწყებს ბაზარზე ოპერირებას“.⁷³

გარდა ამისა, უნდა აღინიშნოს რომ ქვეყანაში დაიწყო სანერგეების სერტიფიცირების ნებაყოფლობითი პროცესი.

სანერგეების განვითარებას თან სდევს გარკვეული პრობლემები, რომელთაგან აღსანიშნავია:

სპეციალური ტექნიკის დეფიციტი

სამწუხაროდ სახელმწიფოში არ არსებობს სერტიფიცირების სისტემა, რომელიც გარკვეულ უპირატესობას მიანიჭებდა ბაზარზე იმ მწარმოებელს, რომელიც კეთილსინდისიერად (მაღალხარისხიან) ნერგს აწარმოებს. მაგრამ მიუხედავად ამისა, უნდა აღვნიშნოთ, რომ „სოფლის მეურნეობის სამინისტროს სამეცნიერო კვლევითმა ცენტრმა“ შეიმუშავა და დაიწყო ამ სერტიფიცირების პროექტი.

ასევე, გარკვეულ პრობლემებს ქმნის კვალიფიციური აგრონომებისა და თანამედროვე ტექნოლოგიების არსებობისა და გამოყენების ნაკლებობა.

სწორედ, ზემოთ აღნიშნული და ჩამოთვლილი პრობლემები ქმნის იმ ბაზარს, სადაც საქართველოში წარმოებული კაკლის ნერგები იმპორტირებისას ვერ უწევს სხვა ქვეყნების ნერგებს კონკურენციას. ამის მიზეზი შეიძლება ასევე იყოს მცნობის დაბალი ხარისხი, არასტანდარტული ნერგები და ა.შ.

„2015 წელს საქართველოდან გასულია 49 ტონა ნაჭუჭიანი კაკალი“⁷⁴. ქვეყნიდან კაკლის გულის ექსპორტი მცირედითაც კი არ დაფიქსირებულა. ჩვენთვის ცნობილი

⁷³ კაკლის ბაზრის კვლევა და განვითარების შესაძლებლობები საქართველოში, 2017, გვ.20

ოფიციალური სტატისტიკით „2016 წელს საქართველოში 803 ტონა ნაჭუჭგაცლილი და ნაჭუჭგაუცლელი - 42 ტონა კაკალი იქნა შემოტანილი.“⁷⁵

საქართველოსი იმპორტირებული პროდუქტის ძირითადი ნაწილი უკრაინიდან და ყირგიზეთიდან იწარმოება. „2016 წელს უკრაინიდან კაკლის იმპორტმა 98%-ს მიაღწია, ხოლო ყირგიზეთიდან – 1,3%-ს.“⁷⁶

რაც შეეხება ექსპორტს: „2015 წელს საქართველოდან გასულია 42 ათასი დოლარის ღირებულების 49 ტონა კაკალი. 2014-2015 წლებში კაკლის უდიდესი ნაწილი აზერბაიჯანსა და სომხეთში განხორციელდა. მთლიანი ექსპორტის 68%-იანი წილი მოდის აზერბაიჯანზე, ხოლო 31% - სომხეთზე.“⁷⁷

2016 წელს ქვეყანაში შემოიტანეს 803,6 ტონა ნაჭუჭგაცლილი და 42,5 ტონანაჭუჭგაუცლელი კაკალი. „2016 წელს სულ იმპორტირებულია 1 831 000 აშშ დოლარის ღირებულების 846,1 ტონა კაკალი. 2015 წელს კი 890 500 აშშ დოლარის ღირებულების 395 ტონა კაკლის იმპორტი განხორციელდა.“⁷⁸

კაკლის SWOT ანალიზი

⁷⁴ კაკლის ბაზრის კვლევა და განვითარების შესაძლებლობები საქართველოში, 2017, გვ.19

⁷⁵ https://gfa.org.ge/wp-content/uploads/2018/10/%E1%83%99%E1%83%90%E1%83%99%E1%83%9A%E1%83%98%E1%83%A1-%E1%83%91%E1%83%90%E1%83%96%E1%83%A0%E1%83%98%E1%83%A1-%E1%83%99%E1%83%95%E1%83%9A%E1%83%94%E1%83%95%E1%83%90.pdf?fbclid=IwAR3DqmbwiEm_hWIXGSnExsQcJLnHUz3Xez-Okrn8sbRn4BS12gWztDmQExA

⁷⁶ იბ.სქოლო69

⁷⁷ იბ. სქოლო70

⁷⁸ იბ.სქოლიო 40

ძლიერი მხარეები:

საქართველოს კლიმატი, მისი ნიადაგი, სინოტივე და ზოგადი ბუნებრივი მდგომარეობა ძალიან ხელსაყრელია კაკლის საწარმოებლად. ასევე, ძალიან დიდი დაინტერესება და მოთხოვნაა მის მიმართ, რის გამოც სახელმწიფო დიდ მხარდაჭერას უცხადებს (პროექტი „დანერგე მომავალი“). ყოველივე ამის გათვალისწინებით ბოლო 3 წელიწადში გაშენდა 1500 ჰა-ზე მეტი ფართობის ბაღი.

სუსტი მხარეები:

სამწუხაროდ, დადებით მხარეებთან ერთად კაკლის საწარმოებლად ძალიან ბევრი სუსტი მხარეც გაგვაჩნია. აქედან აღსანიშნავია: პროფესიონალი კადრების ნაკლებობა, წარმოებული ნერგების დაბალი ხარისხი, წაყინვები რომელიც დამახასიათებელია გაზაფხულზე, გადამამუშავებელი საწარმოების არარსებობა და ა.შ.

შესაძლებლობები:

მიუხედავად სუსტი და ძლიერი მხარეებისა, საქართველო წარმოადგენს იმ ქვეყანას, რომელსაც დიდი პოტენციალი გააჩნია კაკლის წარმოებაში. ჩვენ შეგვიძლია გავხდეთ ძლიერი ექსპორტიორი ქვეყანა, თავისუფლად შეგვიძლია ვანარმოოთ კაკლის ზეთი, ასევე, შეგვიძლია მოვიზიდოთ და დიდი დაინტერესება მოვიპოვოთ ინვესტორებისგან. მართალია დიდი ძალისხმევა და დახმარება დაგვჭირდება, მაგრამ აუცილებელი და საჭიროა გაშენდეს კაკლის ბაღები და გადამამუშავებელი საწარმოები. ჩვენ უნდა მოვახერხოთ, რომ ქართული კაკალი ძალიან მოთხოვნადი გახდეს საერთაშორისო ბაზარზე და ის გაიჭრას საერთაშორისო ექსპორტზე (როგორც თხილი) . ვფიქრობ, სახელმწიფოს მხარდაჭერა ამ სფეროსთვის ძალიან მნიშვნელოვანი და აუცილებელია, მაგრამ მისი მხარდაჭერის გარეშეც შესაძლებელია დასახული მიზნის მიღწევა და ამ სფეროს განვითარება.

საფრთხეები:

როგორც ვიცით ყველაფერი რისკის შემცველია. არც ეს სფერო წარმოადგენს გამონაკლისს, რომლის შემთხვევაშიც დიდი საფრთხეები არსებობს. სწორედ ასეთ საფრთხეს წარმოადგენს ის ფაქტი თუ ვერ მოიძებნა და ვერ გაიჭრა საექსპორტო გზები, ასევე გავრცელდა დაავადებები, ვერ მოვიდა დიდი მოსავალი და წარმოებული კაკლის ხარისხი იქნა იმაზე დაბალი ვიდრე უნდა იყოს.

„პროექტ "დანერგე მომავლის" შეჭერების შემდეგ სანერგეებში წარმოებული ნერგების რეალიზაციის პრობლემა.“⁷⁹

⁷⁹ SWOT ანალიზი

3.4. კაკლის მსოფლიო ბაზარზე არსებული სიტუაციის მიმოხილვა

საინტერესოა თუ რა ხდება კაკლის მსოფლიო ბაზარზე. ამიტომ განვიხილოთ იქ არსებული მდგომარეობა:

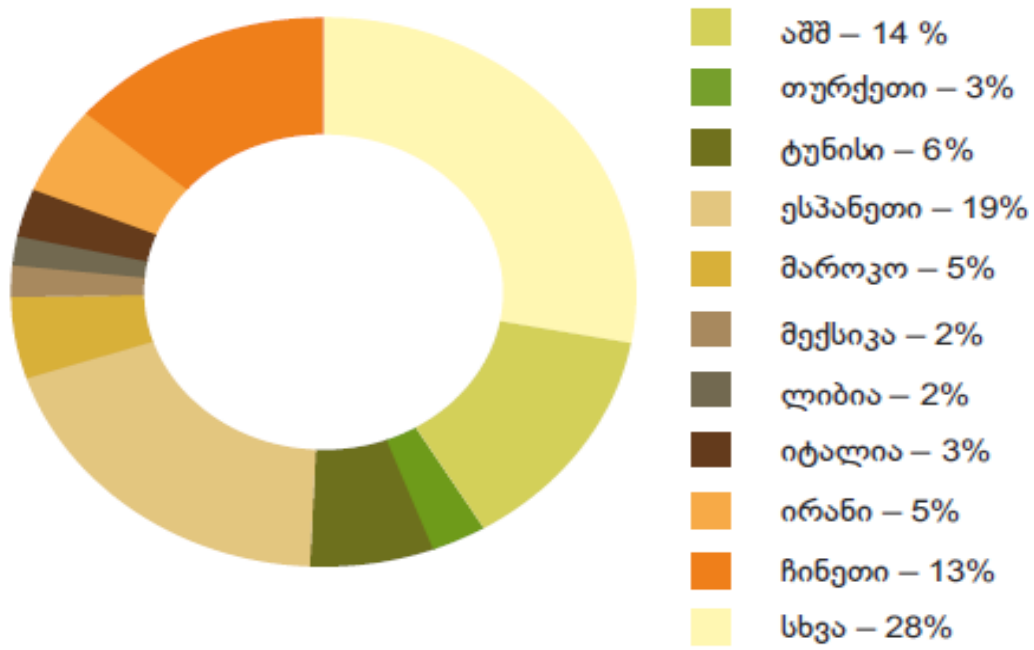
„მსოფლიოს კაკლის ბალების ფართობის დაახლოებით 72 % კონცენტრირებულია 10 ძირითად მწარმოებელ ქვეყანაში⁸⁰. შესაბამისად კაკლის პლანტაციების ფართობიც გაიზარდა, მაგალითად თუ 2007 წელს მისი ფართობი შეადგენდა 2,6 მილიონ ჰ-ს. 2014 წელს მან მიაღწია 3.2 ჰ-ს, ანუ საშუალოდ ფიქსირდება წლიური 3 პროცენტის ზრდა.

გრაფიკი

#2: კაკლის ყველაზე დიდი ფართობები ქვეყნების მიხედვით⁸¹

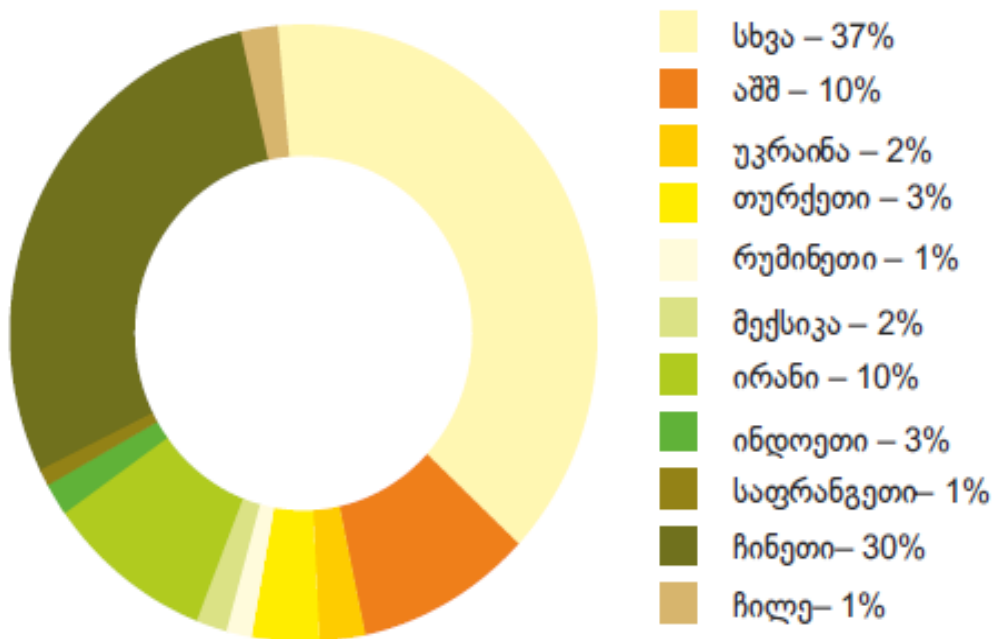
⁸⁰ კაკლის ბაზრის კვლევა და განვითარების შესაძლებლობები საქართველოში, 2017, გვ.29

⁸¹ წყარო: www.fao.org,



გრაფიკი #3: კაკლის ყველაზე დიდი მწარმოებელი ქვეყნები⁸²

⁸² წყარო: www.fao.org,



კაკლის წარმოების ზრდა სხვადასხვა ქვეყანაში სხვადასხვანაირად მიმდინარეობს. ამ მხრივ კი პირველი სამეული ასე გამოიყურება: ჩინეთი- (14%), ჩილე- (11%) და აშშ- (8%).

„ნაჭუჭყაცლილი კაკლის მსოფლიო ექსპორტის რაოდენობა 2007-2015 წლებში გაიზარდა 150 ათასი ტონიდან 265 ათას ტონამდე (საშუალო წლიური 7%-იანი ზრდა), ხოლო ღირებულება 831 მილიონი დოლარიდან 2,15 მილიარდ დოლარამდე (საშუალო წლიური 13%-იანი ზრდა).⁸³

„ნაჭუჭყაცლილი კაკლის იმპორტის რაოდენობა გაიზარდა 131 ათასი ტონიდან 204 ათას ტონამდე (საშუალო წლიური 6%-იანი ზრდა) და ღირებულება 757 მილიონი დოლარიდან 1,8 მილიარდ დოლარამდე (საშუალო წლიური 11%-იანი ზრდა).⁸⁴

⁸³ წყარო: www.intracen.org,

⁸⁴ კაკლის ბაზრის კვლევა და განვითარების შესაძლებლობები საქართველოში, 2017, გვ.32

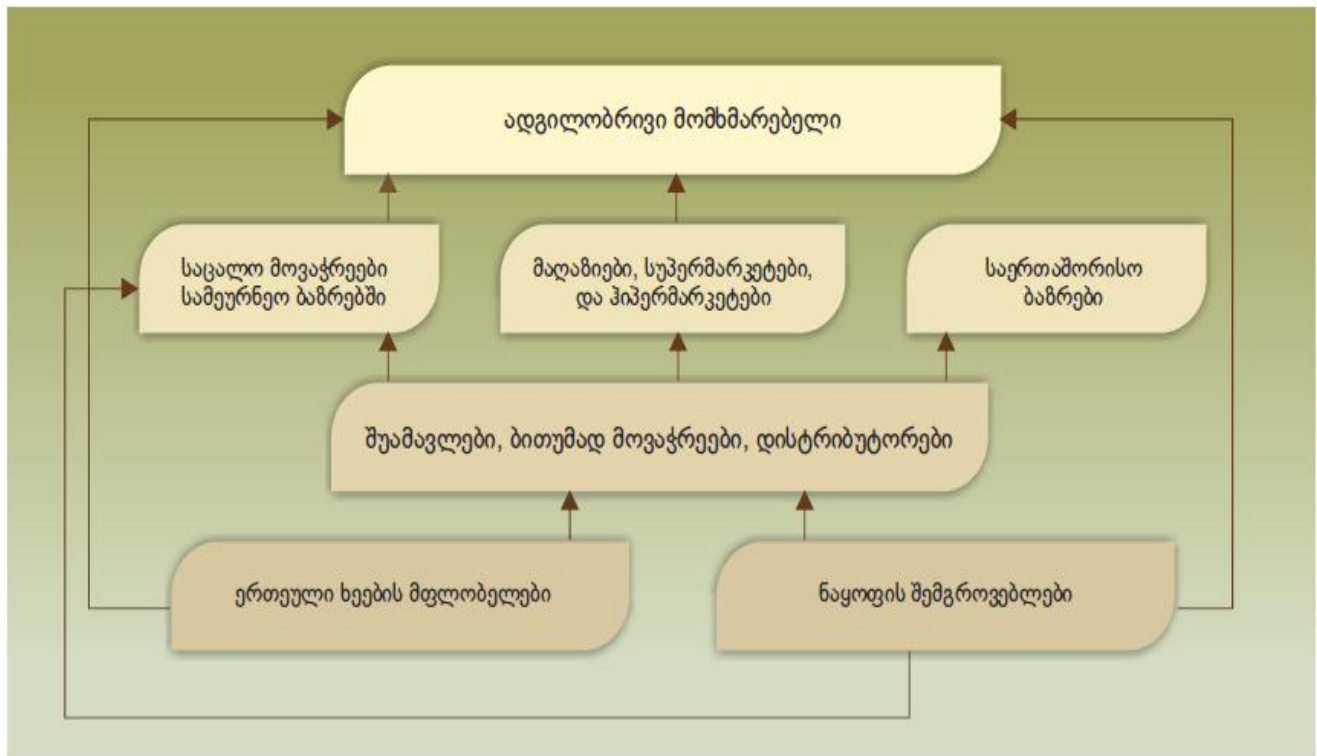
„ნაჭუჭგაუცლელი კაკლის მსოფლიო ექსპორტის რაოდენობა 2007-2015 წლებში გაიზარდა 139 ათასი ტონიდან 277 ათას ტონამდე (საშუალო წლიური 9%-იანი ზრდა), ხოლო ღირებულება 338 მილიონი დოლარიდან 1 მილიარდ დოლარამდე (საშუალოწლიური 15%-იანი ზრდა)⁸⁵ რაოდენობისა და ღირებულების მიხედვით ძირითად ექსპორტიორ ქვეყნებს წარმოადგენენ: აშშ, საფრანგეთი და მექსიკა; რაც შეეხება ექსპორტის ზრდას რაოდენობისა და ღირებულების მიხედვით ამ მხრივ დაწინაურებული ქვეყნებია: ავსტრალია, უზბეკეთი, მექსიკა და ჩილე.

„ნაჭუჭგაუცლელი კაკლის იმპორტის რაოდენობა გაიზარდა 108 ათასი ტონიდან 186 ათას ტონამდე (საშუალო წლიური 7%-იანი ზრდა) და ღირებულება 300 მილიონი დოლარიდან 690 მილიონ დოლარამდე (საშუალო წლიური 11%-იანი ზრდა)⁸⁶.

⁸⁵ იხ. სქოლიო 45

⁸⁶ კაკლის ბაზრის კვლევა და განვითარების შესაძლებლობები საქართველოში, 2017, გვ.33

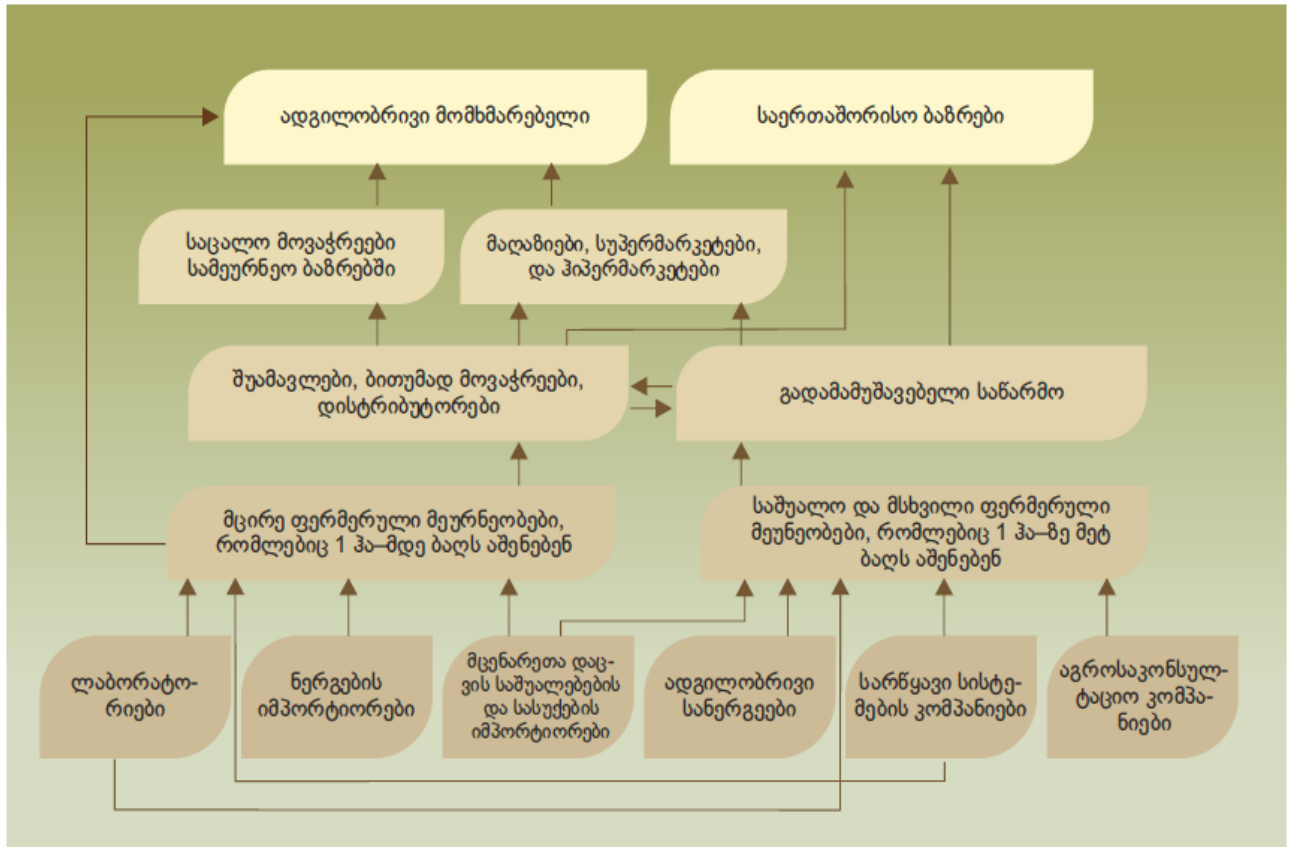
ცხრილი #3: დღეს ბაზარზე არსებული კაკლის ღირებულებათა ჯაჭვის მონაწილეები



ბაზრისთვის ძალიან ბევრი თავისებურებაა დამახასიათებელი. ამ მახასიათებლებისგან გამომდინარე დღეს ნიგვზისა და კაკლის ღირებულებათა ჯაჭვში მონაწილეობს რამდენიმე რგოლი. თითოეული რგოლი კი სანცის პროდუქტს უმატებს გარკვეულ ფასს. მაგალითად, დამატებითი ღირებულება ნიგვზზე გაცილებით მაღალია, ვიდრე გაუტეხავ კაკალზე.

კაკლის ღირებულებათა ჯაჭვზე საუბრისას სავარაუდოა, რომ რამდენიმე წელიწადში მას ძალიან მნიშვნელოვანი რგოლები დაემატება. მაგრამ ეს პროცესი მოსალოდნელია მაშინ, როდესაც საქართველოს ბალებიდან დაიწყება მოსავლის მიღება და ჩვენს ქვეყანაში გაჩნდება გადამამუშავებელი საწარმოები. იხ. ცხრილი 13

ცხრილი #4: მომავალში კაკლის ღირებულებათა ჯაჭვის მონაწილეები



„ოფიციალური სტატისტიკური მონაცემებით, 1 კვ. ნიგვზის (კაკლის გულის) საშუალო წლიური საბაზრო ფასი 2014 წელს 19,70 ლარი იყო, 2015 წელს კი 1 კვ. ნიგვზის საშუალო წლიური საბაზრო ფასი - 27,89 ლარს შეადგენდა.“⁸⁷

ცხრილი #5: საშუალო წლიური საცალო საბაზრო ფასები საქართველოში, სამომხმარებლო კალათის მიხედვით⁸⁸

⁸⁷ იხ. სქოლო71.

⁸⁸ წყარო: საქართველოს სტატისტიკის ეროვნული სააგენტო

საშუალო წლიური საცალკო საბაზრო ფასები საქართველოში, სამომხმარებლო კალათის მიხედვით			
დასახელება	ზომის ერთეული	2014 წელი	2015 წელი
ნიგობი	1 კილოგრამი	19,70 ლარი	27,90 ლარი

რაც შეეხება კაკლის ბალის ხარჯებს და შემოსავლებს: 1ჰა ბალის გაშენება საქართველოში ფერმერს საშუალოდ 14 ათას 268 ლარი უჯდება. გაშენების სქემა — 8მX5მ. მიხედვით, 1 ჰა-ზე 250 ძირი კაკალი ეტევა. საშუალოდ კაკლის მოვლის წლიური ხარჯი 1 ჰექტარზე 4,785 ლარს შეადგენს, ⁸⁹ ხოლო ბალის მოსავლიანობისა და მოსავლის აღების ხარჯი 1562,50. ⁹⁰

⁸⁹ ცხრილი: 1 ჰა კაკლის მოვლის წლიური ხარჯი

⁹⁰ ცხრილი: კაკლის ბალის მოსავლიანობა და მოსავლის აღების ხარჯი

3.5 კაკლის ბიზნესთან დაკავშირებით არსებული რისკები და გადაჭრის გზები.

ყურადღებამისაქცევია საკითხი კაკლის მოვლის თანმდევ პრობლემებთან დაკავშირებით. აღსანიშნავია, რომ სწორი მოვლისა და მავნებლების თავიდან აცილების შემთხვევაში, მინიმუმამდე შეიძლება დავიყვანოთ რისკები, რომელიც ამ პროცესს ახლავს თან.

იმისათვის, რომ რისკების გადაჭრის გზებზე ვისაუბროთ, აუცილებელია, პირველ რიგში თავად ამ რისკების იდენტიფიცირება მოხდეს. მოცემულ შემთხვევაში განსახილველია 2 უმთავრესი საკითხი: 1. კაკლის მავნებლებისაგან თავის დაცვის გზები; 2. სწორად შერჩეული ნერგები.

კაკლის წარმოების დროს, როგორც უკვე აღვნიშნე, უმთავრეს პრობლემას წარმოადგენს მავნებლებისაგან მისი დაცვა, რათა დახარჯული რესურსი (როგორც მატერიალური, ასევე მორალური) გონივრულად ჩაითვალოს. მიუხედავად იმისა, რომ კაკალი მავნე ორგანიზმების მიმართ საკმაოდ მდგრადია, ძალიან ხშირად ვხვდებით შემთხვევებს, როდესაც მცენარეზე ვრცელდება შემდეგი მავნებლების სახეობები: ამერიკული თეთრი პეპელა, კაკლის ქერისებური ტკიპა, ბურგი, ვაშლის ნაყოფჭამია, და სხვა.⁹¹ მათ წინააღმდეგ ბრძოლისათვის გამოიყენება სხვადასხვა საშუალებები, ძირითადად კი ფოსფორორგანული პრეპარატებისა და მინერალური ზეთის კომბინირებული ნაზავით შესხურება,⁹² რასაც მეტი ეფექტი ახალგაზრდა ნარგავებში აქვს. აღნიშნული უკვე ცალსახად მიუთითებს იმაზე, რომ მავნებლებისაგან კაკლის დაცვა დასაწყისშივე უნდა დაიწყოთ, რათა შემდგომში დაგვიანებული არ აღმოჩნდეს ჩარევა.

⁹¹ <http://agrokavkaz.ge/dargebi/mebageoba/phermeris-bibliotheka-kakali-gamravleba-movla-gamoqheneba.html> {17.06.19 12:30}

⁹² <http://agrokavkaz.ge/dargebi/mebageoba/kaklis-dargva-movla-moqhvana-gashvla-phormireba.html> {17.06.19 12:45}

რაც შეეხება უშუალოდ კაკლის კონკრეტულ დაავადებებს და მათთან ბრძოლის მექანიზმებს, განვიხილოთ რამდენიმე მათგანი. მაგალითად, თხილის ნაცარი - *Phyllactinia corylia* „ფოთლებზე, განსაკუთრებით ქვედა მხრიდან ვითარდება თხელი ნაცრისფერი ფიფქი, დაავადება გრძელდება შუა ზაფხულიდან გვიან შემოდგომამდე. ფირფიტა ყვითლდება და ადრევე ცვივა. ზედ ემჩნევა მოყვითალო და შავი წერტილები. ეს სოკოს კლვისტოკარპიუმებია.“ აღნიშნული დაავადება ერთ-ერთი ყველაზე გავრცელებული დაავადებაა, რომლის წინააღმდეგ საბრძოლველადაც აგროტექნიკური, სანიტარულ-ჰიგიენური ღონისძიებების გატარება და პესტიციდების გამოყენებაა მიზანშეწონილი.⁹³ ასევე კაკლის ფოთლების მურა ლაქიანობა - *Marssonina juglandis* იგი კაკლის ყველაზე რთული და გავრცელებული დაავადებაა. აავადებს მწვანე ორგანოებს: ფოთლებს, ყლორტებს, ახალგაზრდა ნაყოფებს. თხილის ნაცარისგან განსხვავებით, ქვედა ფოთლებზე ჩნდება წვრილი მოყვითალო ლაქები, რომლებიც შემდეგ დიდდება, ყავისფერდება, ზედ კი კონცენტრულად განლაგებულიშავი ბალიშაკები წარმოიქმნება. საბოლოო ჯამში მივდივართ შედეგამდე- ფოთლები ხმება, რის თავიდან ასაცილებლადაც საჭიროა აგროტექნიკური და სანიტარულ-ჰიგიენური ღონისძიებების გატარება, ასეთ დროს მნიშვნელოვანია ბორდოს ხსნარის გამოყენება, კერძოდ, 3%- იანი ბორდოული ხსნარის შესხურება კვირტების დაბერვისას, ვეგეტაციის პერიოდში კი 1%- იანი ხსნარის შესხურება.⁹⁴

დეტალურად აღარ განვიხილავ, თუმცა აღვნიშნავ ისეთ დაავადებებს, როგორებიცაა „კაკლის მელანკონიუმი-*Melanconium juglandinum*“, „ფუზარიოზი *Fusarium lateritum*“, „კაკლის ფომოპსისი *Phomopsis vexans*.“ კაკალზე ასევე გვხვდება რამდენიმე აბედა სოკო, რომლებიც მერქნის სიდამპლეს იწვევენ. ესენია: „ნამდვილი აბედა *Fomes fomentarius*“, „ცრუ

⁹³ მზალო ლობუჯანიძე, მზია ბერუაშვილი, გიორგი გაგოშიძე (2015) „მცენარეთა დაცვა“, თბილისი, გვ.122

⁹⁴ იხ. სქოლიო 3

აბედა *Fomes ignarius*“, „თუთის სოკო *Polyporus hispidus*“, „ძერანა *Polyporus squamosus*“, „ბრტყელი ენოდერმა *Ganoderma applanatum*“ და სხვა.

მართალია უკვე განვიხილე ზემოაღნიშნული დაავადებების დასათრგუნად სხვადასხვა ბრძოლის მექანიზმები, მაგრამ მნიშვნელოვანია აღვნიშნოთ თუ არსებობს ბიოლოგიური პრეპარატები, რომლებიც იგივე შედეგს მოგვითვანს. იმის გათვალისწინებით, რომ 21-ე საუკუნის მსოფლიო ისედაც სავსეა მავნე ნივთიერებებით, აუცილებელია ბუნებრივი პრეპარატების არსებობის შემთხვევაში, სწორედ მათ გამოყენებას მივანიჭოთ უპირატესობა. კაკალთან მიმართებით ასეთ პრეპარატებს განეკუთვნება „**ბოვერინი**“ - ბიოლოგიური პრეპარატი, რომელიც გამოიყენება მავნებელი მწერების წინააღმდეგ. ეს არის მცენარეთა ბიოლოგიური დაცვის საშუალება იმისათვის, რომ მოყვანილ იქნას ეკოლოგიურად სუფთა პროდუქტები.⁹⁵ ასევე **ლეზიდინი**, **ფიტოკატენა**, რომელიც გამოიყენება თესლოვანი და კურკოვანი ხეხილის მავნებლების საწინააღმდეგოდ, გააჩნია ლავრაციდული მოქმედება მავნებელ ქეცფრთიანთა რაზმის მწერების წინააღმდეგ. აღნიშნული პრეპარატები არის მცენარეთა ბიოლოგიური დაცვის საშუალება ეკოლოგიურად სუფთა პროდუქტების მოსაყვანად.⁹⁶ მიუხედავად აღნიშნული პრეპარატების არსებობისა, სამწუხაროდ, კაკლის სოკოს საწინააღმდეგოდ მათი გამოყენება ხშირ შემთხვევაში შედეგის მომტანი არ არის, შესაბამისად, მენარმე სუბიექტი იძულებული ხდება კვლავ არაბიოლოგიური პრეპარატები გამოიყენოს, რადგან საპირწონედ კაკლის მოსავალის განადგურება დევს, რაც მატერიალური კუთხით დამანგრეველი ზიანის მომტანია.

საყურადღებოა ის ფაქტიც, რომ კაკლის დაავადებები არამხოლოდ მოსავლის მოვლის დროს არამედ, მისი შენახვის პერიოდშიც იჩენს თავს, შესაბამისად კაკლის მოვლა ეს არის უწყვეტი **დენადი** პროცესი, რომელიც მხოლოდ ერთი კონკრეტული მოქმედებით არ

⁹⁵ <http://bioagro.ge/produqcia/biologiuri-insecticidebi/boverini.html> {20.06.19 21:30}

⁹⁶ იხ. სქელი 5

ამოიწურება. შენახვის პერიოდში შესაძლებელია გაჩნდეს კაკლის ობი, შავი ობი - *Mucor juglandis*, ვარდისფერი სიღამპლე - *Trichotecium roseum*, ფოთლების შავი ლაქიანობა - *Allternaria tenus*, კაკლის ფუზარიოზი - *Fusarium lateritum*. ამ დაავადებების თავიდან ასაცილებლად არსებობს უმარტივესი გზა, რომელიც ამ სფეროში მომუშავე ყველა ადამიანმა უნდა გაითვალისწინოს, ეს არის მოსავლის კარგად გაშრობა და მშრალ პირობებში შენახვა.⁹⁷ იმ შემთხვევაში, თუ მოსავალს სათანადოდ მივხედავთ და დავაბინავებთ (მშრალ პირობებში) 99 %-ით მცირდება რისკი დაავადებების განვითარებისა.

რაც შეეხება სწორად შერჩეულ ნერგებს. ნერგის ხარისხს პლანტაციის გაშენებისას გადამწყვეტი მნიშვნელობა აქვს. სწორად შერჩეული ნერგი მოსავლის მიღების პროცედურაში სანახევროდ გაკეთებული საქმის ტოლფასია. ნაშრომში უკვე განხილულია ჩანდლერის ჯიშის კაკლის საკითხი, რომელიც ერთ-ერთი ყველაზე საყურადღებოა. თუმცა უნდა აღინიშნოს, რომ ამ ჯიშის კაკლის ამოცნობა ახალგაზრდობაში საკმაოდ რთულია. შესაძლებელია მყიდველი მოტყუებული აღმოჩნდეს და ჩანდლერის ჯიშის ნაცვლად სხვა ჯიშის კაკალი შეიძინოს, რაც რა თქმა უნდა, არასასურველი და მიუღებელია.

საქართველოსა და სხვა ქვეყნებში პრაქტიკაში არაერთგზის ქონია ადგილი შემთხვევებს, როდესაც მცნობის შედეგად გაირკვა, რომ ნერგები არ აღმოჩნდა იმ ჯიშის, რაც მოსალოდნელი იყო - ჩანდლერის ჯიშის, რამაც, რა საკვირველია, გამოიწვია კაკლის ხარისხის კლება. სამწუხარო რეალობაა, რომ მცნობის პერიოდამდე თითქმის შეუძლებელია მოტყუებული ადამიანი გაერკვეს საქმის ვითარებაში და დაადგინოს ნამდვილად არის თუ არა კაკალი ჩანდლერის ჯიშის.

ჩანდლერის შეძენის დროს მოტყუება დამატებით წარმოშობს სამართლებრივ პრობლემებს, კერძოდ, ისეთ დროს, როდესაც მყიდველი მოტყუებული რჩება და

⁹⁷ მზალო ლობუჯანიძე, მზია ბერუაშვილი, გიორგი გაგოშიძე (2015) „მცენარეთა დაცვა“, თბილისი, გვ.123

ჩანდლერის ჯიშის ნაცვლად სხვა ჯიშის კაკალს ყიდულობს (რაც, რა თქმა უნდა, მისთვის უცნობი იყო) მას უჩნდება მოთხოვნა მოტყუებით დადებული გარიგების ბათილად ცნობასთან დაკავშირებით. აღნიშნული გულისხმობს, ორმხრივ რესტიტუციას, ანუ პირვანდელი მდგომარეობის აღდგენას. ასეთ დროს, მყიდველს უნდა დაუბრუნდეს მის მიერ გადახდილი თანხა სრულად, რადგან იგი არ დადებდა გარიგებას, რომ სცოდნოდა სხვა ჯიშის შესახებ. მართალია მყიდველის დამატებით ზიანის ანაზღაურების, როგორც მიუღებელი შემოსავლის მოთხოვნის უფლებაც უჩნდება, მაგრამ საყურადღებოა ის ფაქტი, რომ მტკიცების ტვირთი საკმაოდ მძიმეა შემდეგი გარემოებების გამო: პირველ რიგში, ნებისმიერ მოთხოვნას გააჩნია ხანდაზმულობის ვადა, იმის გათვალისწინებით, რომ ჩანდლერის ჯიშის არსებობა/არ არსებობის ფაქტი საკმაოდ გვიან დგინდება, შესაძლებელია მოთხოვნის სამართლებრივი უფლება მყიდველმა დაკარგოს. მართალია მოთხოვნა წარმოიშობა მაშინ, როდესაც მყიდველმა მოტყუების შესახებ შეიტყო, მაგრამ რთულია იმის დადგენა, რომ მან ნამდვილად რამდენიმე წლის შემდეგ გაარკვია აღნიშნული საკითხი, შესაბამისად, უფლება შესაძლოა ვერც კი იქნეს რეალიზებული. გარდა ამისა, ხშირად წლების გასვლასთან ერთად ხდება იურიდიული პირების ლიკვიდაცია, რაც იმას ნიშნავს, რომ შესაძლებელია დადგინდეს ზიანის არსებობის ფაქტი, თუმცა ვერ მოხდეს მისი აღსრულება, რადგან აღარ არსებობდეს გამყიდველი იმ ფორმით, რა ფორმითაც მისგან კაკლის ჯიშის შექენა მოხდა.

ყოველივე ზემოაღნიშნულის გათვალისწინებით, მნიშვნელოვანია, რომ ჩანდლერის ჯიშის შექენისთანავე ზუსტად გაირკვეს თუ რას ვყიდულობთ, რათა შემდგომი სირთულეები ავიცილოთ თავიდან. პლანტაციის გაშენებამდე დარწმუნდით, რომ ნერგები შეესაბამება სტანდარტებს.

თავად მენარმე სუბიექტი შესაძლოა არც კი იყოს გათვიცნობიერებული პროფესიული კუთხით თუ როგორ უნდა შეამონმოს ნერგი, ამიტომ აუცილებელია არსებობდეს ხარისხის შემმოწმებელი პროფესიონალი კადრებით დაკომპლექტებული შესაბამისი სამსახური.⁹⁸

დასკვნა

ქვეყნის სოციალურ-ეკონომიკური კრიზისიდან გამოსავალი სახელმწიფო ქონების პრივატიზებასა და მენარმეთა თენის ჩამოყალიბებაში მდგომარეობს. მხოლოდ ამ შემთხვევაში იქნება შესაძლებელი ქვეყანაში არსებული ბუნებრივი რესურსების ეფექტიანი გამოყენება, სანარმოო სიმძლავრეების ამოქმედება, მომსახურებისა და ვაჭრობის გამოცოცხლება. სახელმწიფო ხაზინის შევსება და მოსახლეობის მოთხოვნილებათა დაკმაყოფილება.

ამჟამად საქართველოში არსებულ წვრილ, ნახევრადნატურალურ გლეხურ მეურნეობებს არ შეუძლია მიწის რაციონალური და მაღალნაყოფიერი გამოყენება და სოფლის მეურნეობაში სანარმოო ძალების სწრაფი განვითარების უზრუნველყოფა. ამდენად, საბაზრო ეკონომიკური სისტემის ინტერესები მსხვილ (კლასიკურ) ფერმერულ მეურნეობათა ჩამოყალიბებას მოითხოვს. შექმნილი მდგომარეობიდან გამოსავალი სწორედ ფერმერულ საწყისებზე გადასვლა ეს აგრარული სექტორის საბაზრო ურთიერთობებზე გადასვლის მთავარი და მაგისტრალური გზაა და ქვეყნის ეკონომიკის აღორძინების ერთ-ერთ ძირითად მიმართულებას წარმოადგენს.

აღსანიშნავია, რომ მცირე მენარმეობის სახელმწიფო მხარდაჭერა მარტო ეკონომიკური შედეგების მომტანი როდია, ამ სექტორის განვითარება წყვეტს არა მარტო

⁹⁸ <http://agrokavkaz.ge/agronews/chandleris-kaklis-baghis-gashenebis-kharjebi-da-shemosavlebi.html> [23.06.19 19:30]

წმინდა ეკონომიკურ, არამედ მნიშვნელოვან სოციალურ ამოცანებსაც. კერძოდ, მისი მეშვეობით ყალიბდება საშუალო ფენა - სამოქალაქო საზოგადოების მთავარი ბირთვი.

საჭიროა გათვალისწინებული იქნეს ევროპისა ქვეყნების საბაზრო ეკონომიკაზე გადასვლის გამოცდილება. საბაზრო ეკონომიკაზე გარდამავალ პერიოდში სახელმწიფომ უნდა შეავსოს ქვეყანაში საბაზრო სისტემის არასრულყოფილობის გამო შექმნილი სიცარიელე. მან უნდა მოახდინოს წარმოებისა და გასაღების დივერსიფიკაცია, წახალისოს მცირე ბიზნესი და ყოველმხრივ განავითაროს საბაზრო ინფრასტრუქტურა. ხოლო მომავალში უნდა შემოიფარგლოს ზოგიერთი საზოგადოებრივი საქონლის წარმოების ფუნქციით, ქვეყნის ეკონომიკური სიტუაციის კონტროლით და მოსახლეობის ნაკლებად უზრუნველყოფილი ფენებისადმი მატერიალური დახმარებით.

რაც შეეხება კაკლის ბიზნესის განვითარების მხრივ ქვეყანაში არსებულ მდგომარეობას, განხილული თემის საფუძველზე შეიძლება ავლნიშნოთ შემდეგი:

უკანასკნელ პერიოდამდე ჩვენს ქვეყანაში არ ხდებოდა კაკლის სამრეწველო მოშენება და მოსავალი ძირითადად ოჯახებში არსებული კაკლის ხეებიდან იკრიფებოდა. შესაბამისად მიღებული მოსავალი ვერ აკმაყოფილებდა მოთხოვნას, თანაც იმის გათვალისწინებით, რომ საქართველოს ტრადიციულ სამზარეულოში კაკალი ერთ-ერთი ძირითადი ატრიბუტია. ყოველივე ეს განაპირობებს ფასების ზრდის ტენდენციას უკანასკნელი წლების განმავლობაში. ქვეყანაში არსებული კაკლის დეფიციტის შევსება ხდებოდა და ჯერაც წარმოებს იმპორტირებული კაკლის ხარჯზე.

მთავარი ყურადღება მაინც გადატანილი იყო თხილის გაშენება მოვლაზე, და შემდგომ გატანაზე სარეალიზაციოდ.

ბოლო წლებში ინტენსიურად მიმდინარეობს კაკლის ბაღების გაშენება. განსაკუთრებით პოპულარულია ჩანდლერის ჯიშის კაკალი. აღნიშნული პროცესი 2016 წელს

დაიწყო და დღესაც გრძელდება საქართველოს სოფლის მეურნეობის სამინისტროს პროგრამა „დანერგე მომავლის“ ფარგლებში.⁹⁹

ამ მხრივ ხელის შემშლელ ფაქტორებად ერთ-ერთი წყაროს თანახმად მოიაზრება: „1. სანერგე მეურნეობების სიმცირე, ნერგზე მაღალი ფასი და ასევე ჩანდლერის ჯიშის და ზოგადად, კაკლის მოვლა-მოყვანის შესახებ ცოდნის სიმწირე. 2. კაკლის გადამამუშავებელი საწარმოების არ არსებობა. ამასთანავე ქვეყანაში, არ არსებობს კაკლის სატეხი და დამხარისხებელი დანადგარები. კაკლისგან მთელი რიგი გადამამუშავებელი პროდუქტების მიღებაა შესაძლებელი, კერძოდ კაკლის ზეთი, კაკლის კარაქი და სხვა. ამ ეტაპზე ქვეყანაში არც ეს მიმართულებებია განვითარებული. აღნიშნული მიმართულებაც მოგვარებას საჭიროებს.“¹⁰⁰ ასევე, გასაღების მხრივ, მთავარ პრობლემას წარმოადგენს ჯაჭვის მონაწილეებს შორის საკონტრაქტო ურთიერთობების არარსებობა. სამომავლოდ, კაკლის წარმოების გაზრდის შემთხვევაში, საჭირო გახდება საექსპორტო ბაზრების მოძიება და დივერსიფიკაცია. ამასთანავე მნიშვნელოვანია ამ სფეროში დასაქმებული ადამიანების ცოდნის ამაღლება თანამედროვე მეთოდებითა და მიდგომებით.¹⁰¹

და ბოლოს, ყველაზე მნიშვნელოვანი-საქართველოს, როგორც მსოფლიო სავაჭრო ორგანიზაციის წევრ-ქვეყანას შეღავათიანი სავაჭრო რეჟიმები აქვს ევროპასთან, დსთ-ს ქვეყნებთან, თურქეთთან, აშშ-სთან, ნორვეგიასთან, შვეიცარიასთან, კანადასთან და იაპონიასთან. გარდა აღნიშნულისა ჩინეთთანაც აქტიურად მყარდება სავაჭრო-ეკონომიკური ურთიერთობები. ქართული თხილი ცნობილია მსოფლიო ბაზარზე,

⁹⁹ <http://eugeorgia.info/ka/article/600/-saqartveloshi-800-atasi-dolaris-kakali-importze-shemodis---ra-perspeqtivebi-aqvs-quotchenderisquot-jishis-bagebis-gashenebas/>

¹⁰⁰ იბ.სქოლიო 87

¹⁰¹ იბ.სქოლიო 87

შესაბამისად მაღალი ხარისხის კაკლის წარმოების შემთხვევაში საქართველოს შეუძლია განახორციელოს კაკლის ექსპორტი ზემოხსენებულ ქვეყნებში.

გამოყენებული ლიტერატურა:

ავბენვაშვილი თ. მევენახეობის დარგის დაგეგმვისა და მართვის სრულყოფის საკითხები საქართველოს აგროსამრეწველო კომპლექსის სისტემაში. დისერტაცია, თბ., 2003

აგრობიზნესი, საოჯახო ბიზნესის შესაძლებლობები. საქართველოს ახალგაზრდა ეკონომისტთა ასოციაცია. სახელმძღვანელო „ქალი და ბიზნესი“, თბ., 2009,

კაკულია რ, ქვეყნის ეკონომიკის განვითარების თეორიული ასპექტები, უ. „ეკონომიკური პროფილი“, #3, 2007 წ.

კაკლის ბაზრის კვლევა და განვითარების შესაძლებლობები საქართველოში, 2017,

მახარაშვილი ჯ. აგრობიზნესის რესურსული პოტენციალის ეფექტური გამოყენების პრობლემები და ამალღების გზები საგარეუბნო მეურნეობის მაგალითზე. დისერტაცია, თბ., 2011

მოხსენება საქართველოს 2015 წლის სახელმწიფო ბიუჯეტის შესრულების მიმდინარეობის შესახებ, სახელმწიფო აუდიტის სამსახური

სახელმწიფო საწარმოები საქართველოში და მათი ეფექტიანობა სოფლის მეურნეობის დარგის ანალიზი ივნისი, 2014

საქართველოს კანონი “სასოფლო-სამეურნეო კოოპერატივის შესახებ“, საქართველოს პარლამენტი, ქუთაისი, 12.07.2013,

საქართველოს კანონი ”საქართველოს საგადასახადო კოდექსი“, საქართველოს პარლამენტი, თბ., 17.09.2010,

საქართველოს მთავრობის 2011 წლის 12 აპრილის დადგენილება №173 “სასოფლო-სამეურნეო პესტიციდებისა და აგროქიმიკატების, სასოფლო-სამეურნეო კულტურების სათესი და სარგავი მასალების ნუსხის დამტკიცების შესახებ”, თბ., 2011,

საქართველოს მთავრობის 2010 წლის 31 დეკემბერის დადგენილება № 426 „საჯარო სამართლი სიურიდიული პირის – შემოსავლების სამსახურისა და საჯარო სამართლის იურიდიული პირის –სურსათის ეროვნული სააგენტოს მიერ ნებართვების გაცემის წესის, პირობებისა და სანებართვო მოწმობების ფორმების დამტკიცების შესახებ”, თბ., 2010

საქართველოში ფერმერთა კოოპერირების ხელშეწყობის სახელმწიფო პოლიტიკის შეფასება. 2017

საქართველოს სტატისტიკის ეროვნული სააგენტო

საჯარო გადანყვეტილება სასოფლო-სამეურნეო საქმიანობიდან მიღებული შემოსავლის მოგები სგადასახადისგან გათავისუფლების წესების შესახებ. შპს დელოიტ კონსალტინგი. GOVERNING FOR GROWTH (G4G) IN GEORGIA,, თბ., 2015,

წლიური ანგარიში 2016 – საქართველოს სოფლის მეურნეობის სამინისტრო, თბ., 2017,

საქართველოს სოფლის მეურნეობის სფეროს ტრანსფორმაცია, თბ.2012

სოფლის მეურნეობისა და სოფლის განვითარების სექტორების შეფასება აღმოსავლეთი პარტნიორობის ქვეყნებში, საქართველოთბ.2012

საქართველოს სოფლის მეურნეობის განვითარების სტრატეგია 2015-2020 წწ

საქართველოს მცირე და საშუალო მენარმეობის განვითარების სტრატეგია 2016-2020 წლებისთვის

სახელმწიფო საწარმოები საქართველოში და მათი ეფექტიანობა სოფლის მეურნეობის დარგის ანალიზი ივნისი, 2014,

საქართველო და ევროკავშირი - 2014 წლის ეკონომიკური ტენდენციები და თანამშრომლობა

საქართველოში ფერმერთა კოოპერირების ხელშეწყობის სახელმწიფო პოლიტიკის შეფასება. 2017

სახელმწიფო ქონების განსახელმწიფოებრიობის წინააღმდეგობრივი ხასიათი საქართველოში“, ფილოსოფიის დოქტორის აკადემიური ხარისხის მოსაპოვებლად წარმოდგენილი სადისერტაციო ნაშრომი, ხათუნა ჯოხაძე, თბილისი, 2008

ჭითანავა ნ, ეკონომიკური ზიგზაგები და პასუხაუცემელი კითხვები;
<http://iverioni.com.ge/print:page,1,16360-ekonomikuri-zigzagebi-da-pasukhgaucemeli-kithkhvebi.html>

საერთაშორისო გამჭვირვალობა - საქართველოს კვლევა, თბ.2012

საქართველოში ფერმერთა კოოპერირების ხელშეწყობის სახელმწიფო პოლიტიკის შეფასება ფერმერთა საჭიროებების ჭრილში; 2017.

„დანერგე მომავალი“, http://apma.ge/projects/read/plant_future/2:parent

„შელავათიანი აგროკრედიტი“, http://apma.ge/projects/read/agro_credit/5:parent

„ანარმოე საქართველოში“, <http://qartuli.ge/geo/news-info/>

Neves Marcos F. - The Future of Food Business The Facts, The Impacts and The Acts, (2nd Edition), New Jersey, 2014

<http://agronews.ge/kaklis-intensiuri-jishebi-da-tsarmoebis-perspeqtivebi-saqarthveloshi/>

www.fao.org,

www.intracen.org,

http://www.is.mendelu.cz/eknihovna/opory/zobraz_cast.pl?cast=66579

http://geostat.ge/cms/site_images/_files/georgian/population/Census%20Release_GEO_2016.pdf

<http://temo-axaliblogi.blogspot.com/2011/11/blog-post.html>

<http://eugeorgia.info/ka/article/600/-saqartveloshi-800-atasi-dolaris-kakali-importze-shemodis---ra-perspeqtivebi-aqvs-quotchenderisquot-jishis-bagebis-gashenebas/>

<http://iverioni.com.ge/print:page,1,16360-ekonomikuri-zigzagebi-da-pasukhgaucemeli-kithkhvebi.html>

ENPARD- - WWW.ENPARD.GE