

ბაკურ ბელქანია

სამოქალაქო საზოგადოების ჩართულობა ადგილობრივი
თვითმმართველობის მიმდინარე პროცესებში
(ქ.რუსთავის მაგალითზე)

წარმოდგენილია სამაგისტრო კვლევის პროექტი

აღმოსავლეთ ევროპის უნივერსიტეტი
თბილისი, 0178, საქართველო
2019წელი

საავტორო უფლება©2019წელი, ბაკურ ბელქანია

აღმოსავლეთ ევროპის უნივერსიტეტი

იურიდიული ფაკულტეტი

ვადასტურებ, რომ გავეცანი ბაკურ ბელქანიას მიერ შესრულებულ სამაგისტრო ნაშრომის კვლევის პროექტს და პროექტი მზად არის დასამტკიცებლად.

ხელმძღვანელი:

თარიღი

სარჩევი

შესავალი:	8
კვლევის მეთოდი:.....	11
კვლევის მიზანი და ამოცანები:.....	11
თემის მეცნიერული სიახლე:.....	12
ნაშრომის სტრუქტურა:.....	13
ლიტერატურის მიმოხილვა:.....	14
თავი 1 სამოქალაქო საზოგადოების წარმოშობა და მისი გავლენა პოლიტიკის დღის წესრიგზე.....	15
1.1 სამოქალაქო საზოგადოების ჩამოყალიბება და განვითარების ეტაპები...15	
1.2 სამოქალაქო საზოგადოების არსი და მნიშვნელობა.....	19
1.3. სამოქალაქო საზოგადოების როლი ადგილობრივი თვითმმართველობის პოლიტიკურ პროცესებში.	25
2.1. სამოქალაქო საზოგადოების როლი სახელმწიფო ბიუჯეტის პროპორციულად და დანიშნულებისამებრ გადანაწილებაში.	30
2.2 სამოქალაქო საზოგადოების ჩართულობა და მონაწილეობა ადგილობრივი თვითმმართველობის განსახორციელებელ სოციალურ- კულტურულსა და პოლიტიკურ პროცესებში. (კვლევა)	34
დასკვნა	58
გამოყენებული ლიტერატურა	61

რეზიუმე

მსოფლიო რეფორმების სისტემაში ერთ-ერთი მნიშვნელოვანი ადგილი უჭირავს სამოქალაქო საზოგადოების ჩამოყალიბება-განვითარების პროცესს, მაგრამ ძალიან ცოტას თუ შეუძლია ახსნას, რა არის სამოქალაქო საზოგადოება. სიტყვათაშერწყმა „სამოქალაქო საზოგადოება“ პირობითად, ისევე როგორც „არასამოქალაქო“ არ არსებობს. ნებისმიერი საზოგადოება შედგება მოქალაქეებისგან და მათ გარეშე არც კი მოიაზრება. მხოლოდ ადრეკლასობრივ, არაცივილიზებულ საზოგადოებას ვერ ვუწოდებთ სამოქალაქოს, რადგან, საზოგადოება მაშინ იყო პრიმიტიული და, ამასთან ერთად, არათანასწორი, მეორეც, იმიტომ, რომ აღნიშნულ საზოგადოებაში საერთოდ არ იყო ისეთი ტერმინები, როგორცაა „მოქალაქე“, „მოქალაქეობა“.

სამოქალაქო საზოგადოების ფორმირებას საკმაოდ ხანგრძლივი ისტორია აქვს, რაც სოციალური განვითარების სხვადასხვა ეტაპზე ძირეულად იყო გადაკვეთილი პოლიტიკური სუბიექტების სამოქმედო კურსზე. სამოქალაქო საზოგადოება წარმოადგებს სუბიექტთა ისეთ ერთიანობას, რომელებიც წყვეტენ თუ ვის ჩააბარონ სახელმწიფო მართვის სადავეები და მიანიჭონ დელეგირებული ძალაუფლება. სამოქალაქო საზოგადოებას დღესდღეობით აკისრია მაკონტროლებელი ფუნქცია, რაც გამოიხატება მმართველი გუნდის მხრიდან განხორციელებული მოქმედებების ანგარიშვალდებულებით.

სამოქალაქო საზოგადოება წარმოადგენს მაღალზნეობრივი, კულტურულ-სოციალური პროდუქტის შემქმნელს, რომელსაც ევალება წარსულში მიღებული გამოცდილების, კულტურულ-სოციალური ღირებულებების ტრანსფერირება მომავალ თაობაზე. ასეთი გაზიარების მეთოდი ხელს უწყობს საზოგადოების სწორ, რაციონალურ ერთობად გარდაქმნას, რაც მნიშვნელოვან როლს თამაშობს ქვეყნის განვითარების

კოეფიციენტის ზრდაში. მნიშვნელოვანია შევხვით ისეთ ასპექტებს, რაც სამოქალაქო საზოგადოებას განიხილავს როგორც არშემდგარ ერთობას, ამის მაგალითები საკმაოდ მრავლადაა და ძირითადად ახასიათებს ნაკლებად განვითარებული ქვეყნების მოქალაქეებს. ასეთ შემთხვევებში სამოქალაქო საზოგადოებას არ გააჩნია ერთიანობა, საერთო ღირებულებები და მოქმედების ეფექტურ-რაციონალური გეგმა, რაც წარმოშობს ერთგვარ დისბალანსს და ხშირია დაპირისპირებები. კონფლიქტებისა და დაპირისპირებების უმთავრესი ამხსნელი ცვლადია არაეფექტური სახელმწიფო კურსი, ან მაღალი დონის გავლენა ქვეყნის გარეთ მოთამაშე პოლიტიკური სუბიექტისგან, რაც მნიშვნელოვნად აზარალებს საზოგადოებას. აზრთა დისბალანსი, საკითხების მიმართ განსხვავებული შეხედულებები და არაფორმირებული სახელმწიფო კურსი ხშირ შემთხვევაში აფერხებს, ანელებს სამოქალაქო საზოგადოების ჩამოყალიბებას და გაერთიანებას. დღევანდელ მსოფლიოში ასეთი მაგალითი საკმაოდ მრავლად მოიძებნება.

მნიშვნელოვანია შევხვით სამოქალაქო საზოგადოების ფორმირებას ლოკალური ადგილებიდან სანამ გლობალურზე ვისაუბრებთ. სწორედ, ადგილობრივი თვითმმართველობებსა და მუნიციპალიტეტებს აკისრიათ ფორს მაჟორი როლი ადგილობრივი მოსახლეობის ხელშესაწყობად, რათა ტრანსფორმირდნენ სამოქალაქო საზოგადოებად და მიიღონ უშუალო მონაწილეობა ისეთ მნიშვნელოვან აქტივობებში რომლებიც გლობალურად მნიშვნელოვანია როგორც რეგიონისათვის, ასევე, სახელმწიფოსთვის. წარმოდგენილი ნაშრომი ეხება სამოქალაქო საზოგადოების ჩართულობას ადგილობრივი თვითმმართველობის მიმდინარე პროცესებში და კვლევისთვის წარმოდგენილია ქ. რუსთავის მუნიციპალიტეტი. წარმოდგენილი ქალაქი ერთმნიშვნელოვნად საინტერესოა და დაკომპლექტებულია სხვადასხვა კუთხისა და ეროვნების სუბიექტებით, რაც საშუალებას მომცემს აღნიშნული კვლევა მულტიკულტურულ-მულტიეთნიკურ პროცესში ჩავატარო.

ABSTRACT:

One of the most important areas in the world reform system is the establishment and development of civil society, but very few can explain what civil society is. The word "civil society" is not as literally as "non-civic". Any society is made up of citizens and it is not even considered without them. Only the pre-classical, non-socialized society can't call the city because the society was primitive and at the same time unreliable, secondly because there were no such terms as "citizens", "citizenship".

The formation of civil society has a long history, which has been fundamentally funded at various stage of social development on the subject of political subjects. The civil society will represent the unity of the subjects, which decide to take control of the state management and delegated power. The formation of civil society has a long history, which has been fundamentally funded at various stage of social development on the subject of political subjects. The civil society will represent the unity of the subjects, which decide to take control of the state management and delegated power.

Civil society is a creator of high-quality, cultural and social products, which is responsible for transferring past experiences, cultural and social values to future generations. The method of sharing contributes to the transformation of the society into the correct, rational unity, which plays an important role in the growth of the country's development coefficient. It is important to consider such aspects that

civil society will consider as a failed community, examples are quite numerous and mostly characterize citizens of less developed countries. In such cases the civil society does not have unity, common values and an effective and rational plan of action that generates some frequent confrontations. It is important to consider such aspects that civil society will consider as a failed community, examples are quite numerous and mostly characterize citizens of less developed countries. In such cases the civil society does not have unity, common values and an effective and rational plan of action that generates some disbalances and frequent confrontations.

It is important to form civil society from local sites before we talk about globalization. Local self-governments and municipalities have a major role in supporting the local population in order to transform civil society and take direct participation in such important activities as globally important for both the region and the state.

შესავალი:

დღესდღეობით, ერთ-ერთი მნიშვნელოვანი ადგილი უჭირავს განვითარებულ და განვითარებად ქვეყნებისთვის სამოქალაქო საზოგადოების ჩამოყალიბება-განვითარების პროცესს. საქართველოში ბოლო 30 წლის განმავლობაში განვითარებული პოლიტიკური პროცესების გამო, საქართველოში ფერხდება სამოქალაქო საზოგადოების განვითარება. სამოქალაქო საზოგადოება მნიშვნელოვანია ქვეყნის დემოკრატიული განვითარებისთვის და შეიძლება მივიჩნიოთ, რომ სამოქალაქო საზოგადოება ქვეყნის დემოკრატიულობის წინა პირობაა. ტერმინი „სამოქალაქო საზოგადოების“ განვითარება დაკავშირებულია ახალი დროის ფილოსოფოსებთან, ლოკთან, ჰობსთან, ფერგიუსონთან და სხვებთან. მეოცე საუკუნის ბოლო წლებიდან სამოქალაქო საზოგადოება აღიქმება, როგორც სივრცე, სადაც მოქალაქეები ჩართულები არიან საჯარო დებატებში, შეუძლიათ გამოხატონ თავისუფალი აზრი და გავლენას ახდენენ პოლიტიკურ დღის წერიგზე საზოგადოებრივი აზრის ფორმირების გზით. სამოქალაქო საზოგადოებას მნიშვნელოვან როლს ანიჭებს ის ფაქტორი, რომ დამოუკიდებელია ხელისუფლებისგან და კანონითაა დაცული.

დღესდღეობით, სიტუაციის გათვალისწინებით, მოქალაქეები მობილიზებული არიან ჩაერთონ პოლიტიკურ დღის-წესრიგში, მიიღონ მონაწილეობა ადგილობრივი თვითმმართველობის კულტურულ-სოციალურ თუ პოლიტიკურ პროცესებში. ასევე, დიდ პრობლემას წარმოადგენს ადგილობრივი თვითმმართველობის მხრიდან ინფორმაციის გაცემის დაბალი ხარისხი. მუნიციპალიტეტმა უნდა უზრუნველყოს დროული ინფორმაციის მიწოდება, რათა სამოქალაქო საზოგადოება დროულად ჩაერთოს მიმდინარე პროცესებში, ვინაიდან, ვთვლით, რომ მოქალაქეთა ჩართულობა მთავარია პოლიტიკური პროცესების განვითარებისთვის.

დღესდღეისობით, ერთ-ერთ მთავარ პრობლემას წარმოადგენს სოციალური დახმარება, რომელიც მუნიციპალიტეტმა სამართლიანად უნდა გადაანაწილოს. ქ.რუსთავის მოსახლეობის ნაწილი ამბობს, რომ არ აქვს ინფორმაცია რა დახმარებებზეა საუბარი, აქედან გამომდინარე ადგილობრივმა თვითმართველობამ ინფორმაცია უნდა მიაწოდოს მოქალაქეებს სოციალურ საკითხებთან დაკავშირებით. მძიმე სოციალური ფონის გამო, ასევე, უნდა მოხდეს სტუდენტებამდე ინფორმაციის მიტანა, სტუდენტები, რომლებიც ვერ ახერხებენ სწავლის გაგრძელებას ფინანსების არ ქონის გამო, ადგილობრივმა მუნიციპალიტეტმა ისეთ სტუდენტებს, რომლებიც გამოირჩევიან მაღალი აკადემიური მოსწრებით უნდა უზრუნველყოს, რომ არ შეფერხდეს სტუდენტი სწავლის მიმდინარეობისას.

ასევე, მთავარ პრობლემად შეიძლება ჩავთვალოთ მძიმე სენით დაავადებულთა მედიკამენტებით უზრუნველყოფა, მუნიციპალიტეტმა გარკვეული სახსრებით უნდა უზრუნველყოს და გარკვეული პირების მედიკამენტებით უზრუნველყოფა და გამოყოს ბიუჯეტიდან გარკვეული თანხები, რათა ქ.რუსთავში უზრუნველყოფილი იყოს მათი ჯანმრთელობის გაუმჯობესება.

კვლევის მიზანი და ამოცანები: ჩვენი მიზანია, მოხდეს სამოქალაქო საზოგადოების ჩართვა ადგილობრივი თვითმართველობის მიმდინარე პროცესებში. მოხდეს მოქალაქეთა წვლილის შეტანა ადგილობრივი თვითმართველობის პოლიტიკურ დღის წესრიგში.

კვლევის ობიექტს წარმოადგენს ერთ-ერთი ადმინისტრაციული ერთეული, რუსთავი, რომელიც დასახლების მხრივ დაკომპლექტებულია ეთნიკური უმცირესობებით, სადაც არ არის განვითარებული სამოქალაქო საზოგადოება, რომლებიც აქტიურად არ არიან ჩართულნი მუნიციპალიტეტის მართვის პროცესში.

1. ნაშრომში განხილული იქნება სამოქალაქო საზოგადოების როლი ადგილობრივი თვითმართველობის მიმდინარე პოლიტიკურ პროსესში

2. შემოთავაზებული იქნება რჩევები და რეკომენდაციები განვითარების გაუმჯობესებასთან დაკავშირებით.

3. ნაშრომში წარმოდგენილი იქნება ასევე მოქალაქეთა ჩართვა ადგილობრივი თვითმართველობის საქმიანობაში და მათი როლის გაზრდა საკითხების დელეგირებაში, რაც მნიშვნელოვნად გააუმჯობესებს წამოჭრილი პრობლემების ადეკვატურად შეფასებასა და გადაჭრის გზების მოძიებას.

კვლევის მეთოდი: კვლევის პროცესის მიმდინარეობისას საჭიროა გამოვიყენოთ თვისობრივი მეთოდი, რაც საშუალებას მოგვცემს საკითხთან დაკავშირებით მივიღოთ სრული ინფორმაცია. კვლევის გამოყენებისას განისაზღვრება მეთოდი და გამოიკითხებიან რუსთავის მუნიციპალიტეტში მცხოვრები მოქალაქეები, რაც საშუალებას მოგვცემს გავანალიზოთ კონკრეტული პრობლემები. კვლევისას რუსთავის მუნიციპალიტეტში მცხოვრები ადამიანების ჩართულობა ხელს შეუწყობს წამოჭრილი პრობლემის გააზრებას.

კვლევისას მნიშვნელოვანია გამოვიყენოთ მონაწილეობაზე დაფუძნებული კვლევა, რაც უფრო მეტ შესაძლებლობას მისცემს მოქალაქეებს იყვნენ გახსნილი და აქტიურად ჩაერთონ კვლევის მიმდინარეობისას, გაეცნონ შედეგებს და შეარჩიონ მათთვის პრიორიტეტული საკითხები. აღნიშნულ შემთხვევაში რესპოდენტთა ჩართულობა მნიშვნელოვანია.

ლიტერატურის მიმოხილვა: დღევანდელ საქართველოში სამოქალაქო სამოქალაქო საზოგადოების ჩართულობა ადგილობრივი თვითმართველობის მიმდინარე პროცესებში მწვავეა, რაც გამოწვეულია კომუნიკაციისა და ჩართულობის დაბალი მაჩვენებლით. მოქალაქეების უმეტესობა იმყოფება ინფორმაციულ კრიზისში და არ აქვს შესაბამისი

ინფორმაცია მუნიციპალიტეტში მიმდინარე პოლიტიკურ-ეკონომიკურ პროცესებზე.

სამაგისტრო ნაშრომში გამოყენებული და გაანალიზებულია ის სამეცნიერო ნაშრომები თუ სახელმძღვანელოები, რომელზედაც დაყრდნობით მიღებულია ის ძირითადი დეფინიციები და შეხედულებები, რაც თვალსაჩნოს ხდის სამაგისტრო ნაშრომის თემის აქტუალობას, მათ შორის აღსანიშნავია

კვლევის მეთოდი:

წარმოდგენილ ნაშრომში შემოგთავაზებთ რაოდენობრივი კვლევის მეთოდს, რაც მნიშვნელოვნად შეუწყობს ხელს საერთო შეხედულების ფორმირებას და საერთო აზრის შეჯერებას რაც ძირეულად მნიშვნელოვანია სამოქალაქო საზოგადოებისათვის. რაოდენობრივი კვლევა დაგვეხმარება შევაფასოთ საერთო მნიშვნელობის პრობლემები და ვიმსჯელოთ ინტერკულტურულ საკითხებზე, რისი გაანალიზებაც საფუძველს ჩაუყრის საკითხის მოგვარებას.

ასევე, მნიშვნელოვანია, კვლევის პროცესში გამოვიყენოთ თვისობრივი მეთოდი, რაც გულისხმობს ადგილობრივი მოსახლეობის გამოკითხვას და მათ დაყოფას მცირე ჯგუფებად. ასეთი მიდგომა ხელს შეუწყობს რესპოდენტებთან უფრო გახსნილი ურთიერთობის ჩამოყალიბებასა და საკითხების მიმართ მეტად გულახდილ დამოკიდებულებას.

კვლევის მიზანი და ამოცანები:

კვლევის მიზანს წარმოადგენს ადგილობრივ თვითმმართველობებში მოსახლეობის ჩართულობა და სამოქალაქო საზოგადოების როლის გაზრდა. სამოქალაქო საზოგადოებას მიმდინარე პოლიტიკურ-სოციალურ პროცესებში

უმნიშვნელოვანესი როლი აკისრია, სწორედ ამიტომ, მნიშვნელოვანია, ადგილობრივ თვითმმართველობებში მაქსიმალურად მოხდეს საზოგადოების დაინტერესება და მათი ჩართვა მიმდინარე სოციალურ-პოლიტიკურ პროცესებში. უმთავრეს ამოცანას წარმოადგენს სამოქალაქო სექტორის გააქტიურება და მათი გაერთიანება საერთო მიზნის ქვეშ, რაც დაფუძნებული იქნება საერთო კეთილდღეობის იდეაზე. სწორედ, ასეთი მიდგომა მოგვცემს შესაძლებლობას ჩამოვყალიბდეთ საერთო მიზნისა და იდეისთვის მებრძოლ სოციალურ ერთიანობად.

თემის მეცნიერული სიახლე:

❖ ნაშრომში წარმოდგენილი იქნება ის მნიშვნელოვანი შესაძლებლობები, რაც საზოგადოებას დაახლოებს და გააერთიანებს საერთო მიზნის ქვეშ.

❖ წარმოდგენილ ნაშრომში შეეხება ისეთ ასპექტებს, რაც რეკომენდაციებს მისცემს ადგილობრივ მუნიციპალიტეტებს ხელი შეუწყონ სამოქალაქო საზოგადოების განვითარებას და მის გაერთიანებას რაც მიმართული იქნება საერთო კეთილდღეობის გასაუმჯობესებლად.

❖ ნაშრომი შეეხება ისეთ მნიშვნელოვან საკითხებს, როგორცაა ეთნიკურად განსხვავებული სუბიექტების დაახლოება და მათი სოციალიზაცია.

ნაშრომის სტრუქტურა:

I თავი: სამოქალაქო საზოგადოება როგორც სოციალური ერთობლიობის პროდუქტი.

❖ 1.1. სამოქალაქო საზოგადოების ჩამოყალიბებისა და განვითარების ეტაპები.

❖ 1.2. სამოქალაქო საზოგადოების არსი და მნიშვნელობა.

❖ 1.3. სამოქალაქო საზოგადოების როლი ადგილობრივი თვითმმართველობის პოლიტიკურ პროცესებში.

II თავი: სამოქალაქო საზოგადოების როლი ადგილობრივ თვითმმართველობაში.

❖ 2.1. სამოქალაქო საზოგადოების როლი სახელმწიფო ბიუჯეტის პროპორციულად და დანიშნულებისამებრ გადანაწილებაში.

❖ 2.2 სამოქალაქო საზოგადოების ჩართულობა და მონაწილეობა ადგილობრივი თვითმმართველობის განსახორციელებელ სოციალურ-კულტურულსა და პოლიტიკურ პროცესებში. (კვლევა)

ლიტერატურის მიმოხილვა:

სამოქალაქო მრჩეველთა საბჭო - მოქალაქეთა ჩართულობის მექანიზმით თვითმართველობაში. წარმოდგენილია დემოკრატიის ერთ-ერთი უმნიშვნელოვანესი პრინციპი ადგილობრივი თვითმართველობის გადაწყვეტილების მიღების პროცესში მოქალაქეთა ჩართულობის შესახებ.

სვანიშვილი ალ. „ადგილობრივი თვითმართველობის ინსტიტუციური მოწყობა“ - თბილისი 2009 გამომცემლობა „პოლიგრაფი“. ნაშრომში გადმოცემულია ადგილობრივი თვითმართველობის ინსტიტუციური მოწყობის თეორიული ასპექტები და კრიტერიუმები.

ბენიგჰაუსი ქ. დიასამიძე ა. „თანამონაწილეობიდან სამოქალაქო საზოგადოებამდე“ - თბილისი, 2009 წ. თსუ-ს გამომცემლობა. წარმოდგენილია მოქალაქეთა ფორმალური და არაფორმალური ჩართულობის მაგალითები და მეთოდები, თუ როგორ უნდა მოხდეს მუნიციპალური პროექტების დაგეგმვისა და აღსრულების პროცესებში მოქალაქეთა ჩართვა.

აღნიშნული თემის კვლევის პროცესში მნიშვნელოვან როლს შეასრულებს ნაშრომი: მოქალაქეთა მონაწილეობა თვითმართველობაში. სამოქალაქო საზოგადოების ინსტიტუტი. OSGF. თბილისი. 2009

თავი 1 სამოქალაქო საზოგადოების წარმოშობა და მისი გავლენა პოლიტიკის დღის წესრიგზე

1.1 სამოქალაქო საზოგადოების ჩამოყალიბება და განვითარების ეტაპები

სამოქალაქო საზოგადოება ხანგრძლივი ისტორია აქვს, რომლის ჩამოყალიბებამ არაერთი ეტაპი განვლო. ბერძნულ ცივილიზაციაში და შემდგომ განმანათლებლობის ეპოქაში სამოქალაქო საზოგადოების ცნება და იდეა, დღევანდელთან შედარებით, შინაარსობრივად უფრო ღრმა დატვირთვა ჰქონდა.

სამოქალაქო საზოგადოების ჩამოყალიბება ანტიკურ ეპოქას უკავშირდება. ძველ ბერძნული დემოკრატია თავისუფალ მოქალაქეთა აქტივობას უწყობდა ხელს. ძველ საბერძნეთში დემოკრატიულობით და კულტურის დონით მრავალი ქალაქ-სახელმწიფო არსებობდა, თუმცა, მათგან გამორჩეული იყო ათენის სახელმწიფო. მოქალაქეები ათენის დემოკრატიის პირობებში აქტიურ მონაწილეობას ღებულობდნენ საზოგადოებრივ ცხოვრებაში, შეზღუდვების გარეშე გამოთქვამდნენ თავიანთ შეხედულებებსა და აზრებს, ასევე, ათენის პოლიტიკური საზოგადო ცხოვრება განსაზღვრული არ იყო ხელისუფალთა დიქტატით.¹ ხელისუფლებისგან დამოუკიდებლად საქმიანობა უმნიშვნელოვანეს ფაქტორს ასრულებდა თავისუფალ მოქალაქეთა ინიციატივებზე. ეს არის მაგალითი სამოქალაქო საზოგადოების ჩასახვის ძველ საბერძნეთში.

მიმდინარე პროცესმა უფრო განვითარება ჰპოვა რომში, საფუძველი ჩაეყარა კანონებს, რომლის მიხედვით ხდებოდა მოქალაქეთა შორის ურთიერთობების მოგვარება. სამოქალაქო ცხოვრების რეგულირების საფუძველი გახდა სასამართლო საქმიანობა, პრაქტიკა და ამან განაპირობა,

¹პლატონი სახელმწიფო, ძველი ბერძნულიდან თარგმნა ბაჩანა ბრეგვაძემ, გამომცემლობა «ნეკერი»2003

რომ ძველმა რომაელებმა შექმნეს სამოქალაქო კოდექსი. მასში მკაფიოდა მოცემული მრავალი სამართლებრივი ნორმები, რომელთაც დღესაც აქვს მნიშვნელობა და დღევნადელი კანონმდებლობის ფუნდამენტურ პრინციპად ითვლება.

არისტოტელესთვის სამოქალაქო საზოგადოება გაიგივებული იყო რაც „პოლიტიკური ერთობა“ და უწოდებს ქალაქ-სახელმწიფოს, რასაც წარმოადგენდა ათენი ძვ. წ. V საუკუნეში, რაც ბერძენი ფილოსოფოსისთვის იყო „პოლიტიკური საზოგადოება“ ან „პოლიტიკური ერთობა“ ან/და „სამოქალაქო საზოგადოება“. არისტოტელე თვლიდა, რომ ადამიანი არის პოლიტიკური ცხოველი, ვინაიდან მას შეუძლია იცხოვროს სამოქალაქო, ანუ პოლიტიკურ საზოგადოებაში. ის არის მოქალაქე, რომლისთვისაც დამახასიათებელია პოლიტიკური ერთიანობის წევრობა, სახელმწიფოს წევრობა, რომელიც შედგება მოქალაქეებისგან.² ვინაიდან არისტოტელეს პერიოდში ადამიანები არ ცხოვრობდნენ სამოქალაქო საზოგადოებაში, პოლიტიკურ ერთობაში, ქალაქში ანუ სახელმწიფოში არსებობდნენ ბარბაროსები, რომლებიც იყვნენ გაერთიანებულები ეთნოსების სახით. ბარბაროსების თვითორგანიზების ეს ფორმა შედარებით დაბალ დონეზე იყო და „პოლიტიკური ერთობის“ ნიშანს არ ატარებდა, მაგრამ ადამიანები სხვა ცოცხალი არსებებისგან განსხვავებით თავისი ბუნებით, იმ თავისებურებებით, რომ ადამიანი არის პოლიტიკური ცხოველი და აქვს უნარი იცხოვროს პოლიტიკური საზოგადოების სახით.

იმის და მიხედვით თუ რა იგულისხმება სამოქალაქო საზოგადოების ცნებაში, სხვადასხვა ავტორები სამოქალაქო საზოგადოების არსებობის არეალს განსხვავებული გეოგრაფიული და დროებით საზღვრებით შემოფარგლავენ. შეიძლება შეგხვდეს გამოთქმა „სამოქალაქო საზოგადოება ირანში“, მეორე მხრივ კი - გელნერი³ ამბობს, რომ სამოქალაქო საზოგადოება არსებობს მხოლოდ დასავლურ ინდივიდუალისტურ საზოგადოებაში,

²არისტოტელე- პოლიტიკა ნაწილი პირველი I, თავი II-III-IV. 13-38 გვ.

თარგმნა თამარ კუკავა. თბილისი 1995

³ერნესტ გელნერი ერები და ნაციონალიზმი. მთარგმნელი ნინო ცინცაძე.

თანაც სავარაუდოდ 1945 წლის შემდეგ. ნაწილი მკვლევარებისას სამოქალაქო საზოგადოების წარმოშობას უკავშირებს თანამედროვეობას, სხვები მიუთითებენ ამ ტერმინის გამოყენებას ჯერ კიდევ ძველ საბერძნეთში. ერთ ნაშრომში შეიძლება შეხვდეთ მტკიცებას, რომ სამოქალაქო საზოგადოებამ დაამარცხა კომუნისტური რეჟიმი აღმოსავლეთ ევროპასა და ყოფილ საბჭოთა კავშირში, ხოლო მეორეში - რომ სამოქალაქო საზოგადოება ამ ქვეყნებში არ არსებობდა და თანდათანობით ყალიბდება დემოკრატიული გარდაქმნების შედეგად.

ახალი, კაპიტალისტური წესწყობილების განვითარება პიროვნებებისგან მოითხოვდა დამოუკიდებლობას, თავისუფალ არჩევანს, ავტონომიურ არსებობას საზოგადოებაში, რაც ყოველად შეუძლებელი იყო კაპიტალისტურ წყობამდე არსებულ საზოგადოებაში, სადაც ადამიანი წარმოადგენდა რომელიმე გაერთიანების წევრს: ტომის, კლანის, წოდებისა და ა.შ. იქ ადამიანი არ იყო ინდივიდუალისტი და არ ჰქონდა შესაძლებლობა, გამოეჩინა პირადი ინიციატივა. ეკონომიკური ურთიერთობების განუვითარებლობა, ინდივიდუალიზმის არარსებობა იწვევდა სახელმწიფოს როლის პირეტროფიას, რომელიც ცვლიდა ნორმალურ საზოგადოებას. დასავლეთ ევროპაში კაპიტალიზმის პროცესში დაიწყო სამოქალაქო საზოგადოების ჩამოყალიბება.

„ადამიანთა ბუნებრივი უფლებების თეორია“ პირვლად ჩამოაყალიბა ინგლისელმა ფილოსოფოსმა ჯონ ლოკმა(1632-1704). ბუნებრივ უფლებებად იგი მიიჩნევდა სამ ძირითად უფლებას

- სიცოცხლის
- თავისუფლების
- საკუთრების

ამ უფლებებს ლოკი მიიჩნევდა განუყოფლად, მაგრამ იგი აღნიშნავდა, რომ ეს უფლებები არაა უზრუნველყოფილი კანონით, არაა დაცული იმ სახელმწიფოს მიერ, რომელიც აბსოლუტური მონარქიის ფორმას ატარებს.⁴ მოგვიანებით, მისმა იდეებმა განვითარება ჰპოვა ვოლტერის, დიდროს, რუსოს და სხვა განმანათლებლების ნაშრომებში, რომლებიც აღნიშნავდნენ, რომ ადამინის ბუნებრივ უფლებას წარმოადგენდა თავისუფლება. სარწმუნოების, პიროვნების ხელშეუხებლობა და სიტყვის თავისუფლება უკავშირდება ფეოდალური და წოდებრივი პრივილეგიების გაუქმებას. შესაბამისად, სამოქალაქო საზოგადოების ჩამოყალიბების პროცესს ჰქონდა ორი ძირითადი წინამძღვარი - ეკონომიკური და იდეოლოგიური.

კაპიტალისტური ეკონომიკის განვითარება, მეწარმეების მონდომება კერძო საკუთრების რეალიზაციას ითხოვდა, შექმნის, გაყიდვის, მემკვიდრეობით გადაცემის თავისუფლებას, აგრეთვე სახელმწიფოს ჩაურევლობას აღნიშნულ პროცესებში. კაპიტალიზმის განვითარებამ შექმნა ერთიანი ბაზარი, არა მხოლოდ ერთ სახელმწიფოს მასშტაბით, არამედ მსოფლიო მასშტაბითაც. დაიწყო საზღვრების „გაუქმების“ პროცესი, იხსნებოდა აქამდე წარმოუდგენელი საზღვრები და ეს შეიძლება გამხდარიყო მისი მოქმედების არეალი, მაგრამ ამისთვის იგი თავისუფალი უნდა ყოფილიყო, თავისუფალი თავის ბუნებრივი მოთხოვნილებების რეალიზაციაში. ამ უფლების დარღვევა სახელმწიფოს მხრიდან იწვევდა ძალადობებს, რევოლუციებს. მსგავსი ფაქტი დაფიქსირდა ინგლისში, ინგლისის კოლონიებში და ჩრდილოეთ ამერიკაში, რის შედეგადაც გაერთიანებულმა კოლონიებმა გამოაცხადეს დამოუკიდებლობა. ბუნებრივია კანონმა ამ აქტს კანონიერი ხასიათი მისცა. ამავე პრობლემებმა გამოიწვია საფრანგეთის დიდი რევოლუცია. დაინტერესებულთა ჯგუფების პოლიტოლოგიური პრობლემის თეორიული დამუშავება მე-20 საუკუნის

⁴ჯონ ლოკი (1632-1704) „ პოლიტიკური ანუ სამოქალაქო საზოგადოების შესახებ თავი VII. 277-283გვ

დამდეგს დაიწყო. 1908 წელს გამოიცა ცნობილი მეცნიერი ბენტლის⁵ წიგნი „სახელმწიფო მართვის პროცესი. საზოგადოებრივი დაწილის შესწავლა. ეს ნაშრომი პოლიტიკის ქცევის ანალიზის ერთ-ერთი პირველი და მნიშვნელოვანი ცდა იყო. ეს ის პერიოდია, როდესაც კონსტიტუციურ სამართალში მიმდინარე გარდაქმნები სახელმწიფო მმართველობის სისტემაში დემოკრატიული პრინციპებისა და ინსტიტუტების განმტკიცებას უკავშირდება. სწორედ, გასული საუკუნის მეორე ნახევრიდან იწყება სახელმწიფოთა დემოკრატიზაციის პროცესში სამართლებრივი სახელმწიფოს განვითარებისა და სამოქალაქო საზოგადოების ფორმირების საკითხების ერთობლივი აქტუალიზაცია. მათი ეტაპობრივი შეთანაწყვილების ლოგიკური სქემა ასეთია: საზოგადოების ჩამოყალიბება და სახელმწიფო მართვის პროცესში მისი აქტიური ჩართვის საჭიროება განაპირობა.

1.2 სამოქალაქო საზოგადოების არსი და მნიშვნელობა

სამოქალაქო საზოგადოება არის ადამიანთა შორის ურთიერთობების სისტემა, რომელიც უზრუნველყოფს მათი განუყოფელი უფლებების დაკმაყოფილებას თვითმართველობისა და მოქმედების მიმართულების ფორმას თავისუფალი არჩევანის საფუძველზე. სამოქალაქო საზოგადოება ხასიათდება ადამიანის ისეთი მდგომარეობით, რომელიც შეიცავს საზოგადოების ყოველი წევრის თავისუფლებას, მის

⁵არტურ ბენტლი-„სახელმწიფო მართვის პროცესში საზოგადოებრივი დაწილის შესწავლა.ილიას სახელმწიფო უნივერსიტეტი. თბილისი 2012 წელი. საჯარო მართვა- მოქმედების კურსი.

,თარგმნელი: ნინო კვიციანი თავი 2 საჯარო მართვის პოლიტიკური კონტექსტი 65-127 გვ

თანასწორუფლებიანობას ყველა სხვასთან და მის დამოკიდებულებას როგორც მოქალაქისა.

სამოქალაქო საზოგადოება ადამიანთა სხვადასხვა ზომისა და მოცულობის ჯგუფია, თუმცა, ამავე დროს, მისი მთავარი მახასიათებელი ისაა, რომ სამოქალაქო საზოგადოებას საკუთარი თავისათვის დაწესებული წესები, მორალური და ეთიკური კანონები გააჩნია, რომელიც ერთგავრად „ზღუდავს“ მას და ჩარჩოებში აქცევს, რაც უსაფრთხო და პროდუქტიული თანაცხოვრების გარანტიას იძლევა. გამოდის, რომ სამოქალაქო საზოგადოება ადამიანთა გაერთიანების იმგვარი ფორმაა, რომელის ერთსულოვნების და შეთანხმების პრინციპზეა აგებული. სამოქალაქო საზოგადოების ამგვარი განმარტება ლიბერალური მსოფლმხედველობის საწყისზეა აგებული. მისი მთავარი მახასიათებელი ნებაყოფლობითი ხასიათის გაერთიანებაა და სწორედ ეს ნების თავისუფლება განაპირობებს მის კანონიერებას.

ცნობილი ამერიკელი მეცნიერის, ლარი დაიმონდს სტატიაში აქვს მოცემული ერთ-ერთი ყველაზე კონკრეტული და მრავალმხრივი მიმოხილვა იმის, თუ რა ინსტიტუტები მიეკუთვნებიან სამოქალაქო საზოგადოებას და რა საქმიანობას ახორციელებენ ისინი⁶.

სამოქალაქო საზოგადოება მოიცავს მრავალ ორგანიზაციას ფორმას, მათ შორის ფორმალურს და არაფორმალურს. ეს ჯგუფები შეიძლება იყოს:

1. ეკონომიკური (სამეწარმეო და კომერციული ასოციაციები და ქსელები)
2. კულტურული (კომუნალური, რელიგიური, ეთნიკური და სხვა ინსტიტუტები, რომლებიც იცავენ კოლექტიურ უფლებებს, შეხედულებებს, ღირებულებებს, რწმენას და სიმბოლოებს)

⁶ლარი დაიმონდი- სამოქალაქო საზოგადოების ათი დემოკრატიული ფუნქცია.

3. ინფორმაციული და საგანმანათლებლო (აწარმოებენ საზოგადოებრივი ცოდნის, ახალი ამბების, იდეების და ინფორმაციის წარმოება გავრცელებას).
4. ინტერესებზე დაფუძნებული (შექმნილი თავისი წევრების საერთო მატერიალური ან ფუნქციონალური ინტერესების დასაცავად. მასში შეიძლება შედიოდეს მუშები, ვეტერანები, პროფესიონალები, პენსიონერები და ა.შ
5. ორიენტირებული განვითარებაზე (ორგანიზაციები, რომლებიც ახდენენ ინდივიდუალურ რესურსებს ადგილობრივ დონეზე ინფრასტრუქტურის, ინსტიტუტების და ცხოვრების დონის გასაუმჯობესებლად).
6. გარკვეულ პრობლემებზე ორიენტირებული (გარემოს დაცვა, ქალთა უფლებების დაცვა, მომხმარებელთა უფლებების დაცვა და მიწის რეფორმა)
7. მოქალაქეობრივი (რომლებიც ცდილობენ არაპოლიტიკური გზით გააუმჯობესონ პოლიტიკური სისტემა და გახადონ ის უფრო დემოკრატიული ადამიანთა უფლებებზე მონიტორინგით, ამომრჩეველთა მობილიზებითა და განათლებით, არჩევნების პროცესებზე თვალყურის დევნებით და ა.შ)

ამ ორგანიზაციებთან ერთად სამოქალაქო საზოგადოებაში შედის ის ინსტიტუტები, რომლებიც უზრუნველყოფენ საზოგადოებაში „იდეოლოგიური ბაზრის“ არსებობას, იდეების და ინფორმაციის დაუბრკოლებელ გაცვლას. აღნიშნული ინსტიტუტების რიცხვში შედის არა მხოლოდ დამოუკიდებელი მასმედია, არამედ ის ინსტიტუტები, რომლებიც განეკუთვნება ავტონომიური, კულტურული და ინტელექტუალური საქმიანობის ფართო სფეროს - გამომცემლობა, თეატრი, უნივერსიტეტი, სამეცნიერო ინსტიტუტი და ა.შ

ყოველივე ზემოთქმულიდან გამომდინარე, სამოქალაქო საზოგადოება არ არის უბრალოდ რაღაც ნაშთი, რომელიც მიიღება „საზოგადოებისგან“ იმ ყველაფრის გამოკლებით, რაც მიეკუთვნება სახელმწიფოს ან ფორმალურ პოლიტიკურ სისტემას. სამოქალაქო საზოგადოების ორგანიზაციები განსხვავდებიან სხვა საზოგადოებრივი ჯგუფებისგან რამდენიმე ასპექტით.

1. სამოქალაქო საზოგადოება ისახავს მიზნებს, რომლებიც საზოგადოებრივია და არა პირადი. პროდუქტი, რომელიც იქმნება სამოქალაქო საზოგადოების ინსტიტუტების მიერ, წარმოადგენს საზოგადოებრივ სიკეთეს.
2. სამოქალაქო საზოგადოების ინსტიტუტები საქმიანობის მიმდინარეობისას სხვადასხვა გზით ამყარებენ კავშირებს სახელმწიფოსთან, მაგრამ არ ცდილობენ ფორმალური პოსტის ან ძალაუფლების მოპოვებას. სამოქალაქო ორგანიზაციები ცდილობენ სახელმწიფოსგან მიიღონ მატერიალური სარგებელი, თანადგომა კომპენსაცია ან ანგარიშგება.

არსებობს სამოქალაქო საზოგადოების ხუთი ერთმანეთისადმი დაპირისპირებული მნიშვნელობა:

1. არისტოტელესთან „სამოქალაქო საზოგადოება“ ანუ „პოლიტიკური ერთობლიობა“ წარმოადგენს საზოგადოების ერთ-ერთ ფორმას. ის უპირისპირდება ხალხს, ეთნოსს, რომელიც დამახასიათებელია ბარბაროსებისათვის და ზოგიერთი ბერძნებისათვის, სადაც ადამიანის ბუნება „სოციალური/პოლიტიკური ცხოველი“ სრულად არ არის განხორციელებული.
2. წმინდა ავგუსტინიანესთვის მიწიერი საზოგადოება უპირისპირდება ღვთის ქალაქს. სამოეფოების შედარება მისტიურია და არა ინტიტუციონალური, უმაღლესობის, უზენაესობის ზოგიერთი ფორმა შუა საუკუნეებში საშუალებას იძლევა ჩამოაყალიბოს ერთის მხრივ, მიწიერი საზოგადოება და სახელმწიფო, ხოლო მეორეს მხრივ ღვთის ქალაქი და ეკლესია.
3. ჰობსთან⁷ სამოქალაქო საზოგადოება უპირისპირდება ბუნებრივ მდგომარეობას. იგი საშუალებას იძლევა ბოლო მოეღოს ომს ყველას წინააღმდეგ და წინ წამოწიოს ადამიანის ჰუმანურობის საკითხი ყოვლისშემძლე პოლიტიკური ძალაუფლების დამყარებით, რომელსაც, ამასთანავე, არ ექნება უფლება წაართვას ადამიანებს მათი უფლებები.
4. ჰეგელთან⁸ სახელმწიფო განსხვავდება სამოქალაქო საზოგადოებისგან. მისი შეხედულებით, სახელმწიფო

⁷თომას ჰობსი „ლევიათანი“ (1651წ)

⁸ფრიდრიხ ჰეგელი „ლოგიკის მეცნიერება(1812-1816) სახელმწიფო გამომცემლობა საბჭოთა საქართველო თბილისი 1962. თარგმნა შალვა პაპუაშვილი

წარმოადგენს სამოქალაქო საზოგადოების შესაძლებლობის პირობას. ეს არის ის სფერო, რომელშიც ადამიანები ცდილობენ დაიკმაყოფილონ საკუთარი მოთხოვნილებები შრომით იმ მკაცრ ჩარჩოებში, სადაც კორპორაციები ასრულებენ ძირითად როლს. მათ გარეშე ისინი აღმოჩნდებიან ისეთ მდგომარეობაში, როდესაც ყველა ებრძვის ყველას ან/და უბრუნდებიან ბუნებრივ მდგომარეობას, ბუნებრივ არსებობას. ეს არის სამართლებრივი სახელმწიფო, მიუხედავად იმისა, რომ ეს ტერმინი, ეს ფორმულირება ჰეგელის მოღვაწეობის შემდეგ გაჩნდა. სწორედ სამართლებრივი სახელმწიფო უწყობს ხელს სამოქალაქო საზოგადოების არსებობას.

5. მარქსთან ჰეგელი გადალახულია, რადგან ის პრიორიტეტს ანიჭებს სამოქალაქო საზოგადოებას, რომლისთვისაც პოლიტიკური ეკონომია არის მისი ანატომია. ის ანალიზებს ისტორიულ განვითარებას სამოქალაქო საზოგადოების შიგნით დიფერენციაზე დაყრდნობით, საიდანაც ნელ-ნელა გამოიყოფა სახელმწიფო, სანამ არ მოხდება რადიკალური დაპირისპირება, რაც უნდა დასრულდეს პროლეტარიატის დიქტატურით.

სამოქალაქო საზოგადოება თავისებური სოციალური სივრცეა, რომელშიც ადამიანები გაერთიანებულები არიან და ურთიერთქმედებენ როგორც ერთმანეთისგან, ისე სახელმწიფოსგან დამოუკიდებელი ინდივიდების სახით.

1.3. სამოქალაქო საზოგადოების როლი ადგილობრივი თვითმართველობის პოლიტიკურ პროცესებში.

საქართველოში მეოცე საუკუნის ბოლოს წარმოიქმნა სამოქალაქო საზოგადოების ცნება, დასავლელმა დონორებმა ქვეყნის დემოკრატიული გზების მხარდასაჭერად დამოუკიდებელი და მიუკერძოებელი ორგანიზაციების შექმნა და დაფინანსება გადაწყვიტეს. მეოცე საუკუნის ბოლო წლებიდან სამოქალაქო საზოგადოება აღიქმება, როგორც სივრცე, სადაც მოქალაქეები ჩართულები არიან საჯარო დებატებში, შეუძლიათ გამოხატონ თავისუფალი აზრი და გავლენას ახდენენ პოლიტიკურ გადაწყვეტილებებზე საზოგადოებრივი აზრის ფორმირების გზით. სამოქალაქო საზოგადოებას მნიშვნელოვან როლს ანიჭებს ის ფაქტორი, რომ დამოუკიდებელია მთავრობისგან და კანონით არის დაცული. სამოქალაქო საზოგადოება გავლენას ახდენს პოლიტიკური გადაწყვეტილებების ფორმულირებაზე. სამოქალაქო საზოგადოების მოვალეობებთან დაკავშირებით სხვა მრავალ კონცეფციებზე დაყრდნობით შეიძლება დავასკვნათ, რომ სამოქალაქო საზოგადოება ორიენტირული არის:

- ანგარიშვალდებულების გაზრდაზე, რომელიც სამთავრობო და კორპორაციულია.
- მოქალაქეთა გაძლიერებაზე, რათა მათ შეძლონ ჩართვა გადაწყვეტილები მიღებაში, რომელიც გავლენას ახდენს მათ ცხოვრებაზე.
- სოციალური სერვისების შეთავაზება, თუ არსებობს მისი საჭიროება.

სამოქალაქო საზოგადოებამ დიდი როლი ითამაშა თავისუფალი და სამართლიანი არჩევნების მხარდამჭერ არაერთ კამპანიაზე, სადაც მათი საქმიანობა ხშირად მედიის ყურადღების ცენტრში იყო. სამოქალაქო კოდექსში მოხდა ცვლილებების შეტანა 2014 წელს, რამაც განაპირობა საზოგადოების ჩართულობა საარჩევნო პროცესში. საარჩევნო კადიდატების დასახელების საშუალება მიეცათ მოქალაქეთა საინიციატივო ჯგუფებს. 2014 წელს ჩატარებული ადგილობრივი თვითმმართველობის არჩევნებმა გვიჩვენა, რომ ახალი საკანამდებლო პირობები ხელს უწყობს არჩევნებში სამოქალაქო ორგანიზაციების აქტიურ ჩართულობას.

მოქალაქეთა მიერ არჩეული პოლიტიკური პირები არიან მოქალაქეთა ინტერესების დამცველნი. მხოლოდ ხმის მიცემა არ არის სახელმწიფო მართვაში მოქალაქეთა ჩართულობის ერთადერთი საშუალება, საჯარო შეხვედრები, საჯარო დებატები, ინიციატივები, კამპანიები, პეტიციები ეს მცირე ჩამონათვალია იმ მექანიზმების, რომელსაც მოქალაქეები ან ხელისუფლების ორგანოები მიმართავენ საზოგადოების მეტი ჩართულობის უზრუნველსაყოფად. ეს აახლოვებს მოქალაქეებს და ხელისუფლებას, თან საზოგადოებას აძლევს საშუალებას, განსაზღვროს მიზნები და პრიორიტეტები, გადახედოს არჩეული ან დანიშნული პოლიტიკოსების გადაწყვეტილებებს, ქმედებებს და მოსთხოვოს ანგარიშვალდებულება. ადამიანთა ჩართულობა არა გადაწყვეტილების მიღების ერთ-ერთი საშუალებაა, არამედ დამახასიათებელია მისთვის.

დემოკრატიული მმართველობის მნიშვნელოვან ფუნდამენტური ელემენტად მოქალაქეთა ჩართულობა. დემოკრატია სამოქალაქო საზოგადოებას აძლევს საშუალებას ეფექტიანად ჩაერთოს მართვაში, საკუთარი აზრი გამოხატოს მიმდინარე პოლიტიკურ მოვლენებსა თუ საკითხებზე, გავლენა ჰქონდეს ხელისუფლებაზე და იყოს ინფორმირებული მმართველი ორგანოებისგან.

სამოქალაქო საზოგადოების და ადგილობრივი თვითმართველობის თანამშრომლობას სხვადასხვა გამოვლინება აქვს და მოიცავს რამოდენიმე ელემენტს:⁹

- ინფორმაციული - როდესაც ხელისუფლება აცნობს საზოგადოებას ინფორმაციას არის ცალმხრივი ურთიერთობა. აღნიშნული შეიძლება იყოს პასიური გზით, როდესაც მოქალაქეები იღებენ ინფორმაციას.
- კონსულტაციური - არის ორმხრივი ურთიერთობა, როდესაც მოსახლეობა ხელისუფლების საქმიანობას წინასწარ ან შემდეგ აფასებს.
- აქტიური მონაწილეობა - ორმხრივ ურთიერთობაზე დაფუძნებული სამოქალაქო საზოგადოებასა და ხელისუფლებას შორის, როდესაც მოქალაქეები აქტიურად მონაწილეობენ გადაწყვეტილების მიღების პროცესში. საბოლოო გადაწყვეტილებას ხელისუფლება იღებს, თუმცა მოქალაქეები დიალოგის საშუალებით აწვდიან სახელმწიფო ან ადგილობრივ ინსტიტუტებს მოსაზრებებს, მიმართულებებსა და ალტერნატივებს.
- დღის წესრიგში საკითხის შეტანა - ადგილობრივი ორგანო განიხილავს მნიშვნელოვან საკითხებს და მსჯელობს, რომელია უფრო მნიშვნელოვანი. სამოქალაქო საზოგადოების აზრის გათვალისწინება ნიშნავს, საზოგადოების მთავარ საჭიროებაზე დაფუძნებული პოლიტიკის შემუშავებას.

⁹ადგილობრივ თვითმართველობაში მოქალაქეთა ჩართულობის სახელმძღვანელო

მნიშვნელოვანია, პრობლემური საკითხის შესახებ ინფორმაციის მიწოდება და მოქალაქეებში ცოდნის ამაღლება.

- დაგეგმვა და პროექტის მომზადება - თითოეულ გადაწყვეტილებას სჭირდება პროექტის შემუშავება და დაგეგმვა. საზოგადოების გარკვეული ნაწილი ამ დროს საკუთარი რესურსის მოხმარებას შეძლებს, განსაკუთრებით, როდესაც საკითხის სპეციალისტები აქტიურნი არიან თვითმართველობაში. ამასთან, მოქალაქეები საკითხის ჩამოყალიბებაშიც არიან ჩართულნი და პროექტის არაერთი ალტერნატივაც შეიძლება შემუშავდეს.
- საკითხის დარეგულირება და გადაწყვეტა - შესაბამისი ორგანო იღებს გადაწყვეტილებას, დაამტკიცოს თუ არა გეგმა. საკითხის გაცნობის სახით, მოქალაქეთა ჩართულობა ამ დროს შეიძლება იყო ინდივიდუალურ ჯგუფებში.
- განხორციელება - როდესაც თვითმართველობის შესაბამისი ორგანოები ახორციელებენ შემუშავებულ გეგმას, მოქალაქეები შეიძლება ადამიანური რესურსითაც ჩაერთონ ან მოიზიდონ სხვადასხვა რესურსები. ასევე, შესაძლებელია არასამთავრობო სექტორის ჩართვა.
- მონიტორინგი - სამოქალაქო საზოგადოება უფრო მეტადაა მონიტორინგით დაინტერესებული, ვიდრე თვითმართველი ორგანო. თვითმართველი ორგანომ უნდა უზრუნველყოს საკუთარი საქმიანობის მონიტორინგი შესაბამისი უწყების მხრიდან.

➤ შეფასება და შესწორება - აღნიშნული ეტაპების გავლის შემდგომ იკვეთება სხვადასხვა ნაკლოვანება და ძლიერი მხარე. შეფასებისას სამოქალაქო საზოგადოების ჩართულობა კონკრეტული შეთავაზებების და ცვლილებების მიღებას ნიშნავს, რომელიც შესწორების საფუძველიც კი შეიძლება გახდეს.

1. მოგვარებადია თუ არა პრობლემა?

2. როგორი დამოკიდებულება აქვს სამოქალაქო საზოგადოებას პოლიტიკის ეფექტიანობისადმი?

3. რა ძლიერი და სუსტი მხარეები აქვს გეგმას?

4. როგორ შეიძლება სუსტი მხარეების გამოსწორება და ძლიერი მხარეების გამოყენება?

2.1.სამოქალაქო საზოგადოების როლი სახელმწიფო ბიუჯეტის პროპორციულად და დანიშნულებისამებრ გადანაწილებაში.

ადგილობრივი თვითმართვებლობისთვის პრიორიტეტულია ადმინისტრაციული ერთეულების განვითარების გეგმა, რომელშიც არის ასახული ინფორმაცია საშუალოვადიანი სამოქმედო გეგმების შესახებ. ადგილობრივმა ხელისუფლებამ, პირველ რიგში, უნდა წამოწიოს ის პრობლემები, რომლებიც მწვავედ დგას მოსახლეობაში. ადგილობრივმა ხელისუფლებამ უნდა განსაზღვროს რიგითობა, გამოკვეთოს პრიორიტეტული მიმართულებები, დაგეგმოს კონკრეტული ღონისძიებები, გამოყოს საჭირო სახსრები და განსაზღვროს ვადები. პრიორიტეტულ დოკუმენტს ადგენს აღმასრულებელი ორგანო, სახელმწიფო-გუბერნატორის ადმინისტრაციასთან კონსულტაციით.

პრიორიტეტულ პროექტებს განსაკუთრებით დიდი როლი ენიჭება სახელმწიფო ბიუჯეტიდან გამოყოფილ სპეციალურ ტრანსფერებს. ყველაზე მნიშვნელოვანი საქართველოს რეგიონებში განსახორციელებელი პროექტების ფონდი, რომლის ოდენობა განისაზღვრება შესაბამისი წლის სახელმწიფო ბიუჯეტის კანონით, ხოლო ამ ფონდიდან კონკრეტული თვითმართველი ერთეულის ბიუჯეტისთვის სპეციალური ტრანსფერის გამოყოფის შესახებ გადაწყვეტილებას იღებს შესაბამისი რწმუნებულ-გუბერნატორის შუამდგომლობით საქართველოს მთავრობა.

ქვემოთ მოცემული ხუთი კომპონენტი დაგვეხმარება ადგილობრივი მონაწილეობით ბიუჯეტის კიდევ უფრო ზუსტ განსაზღვრაში:

1. განხილულ უნდა იქნეს ფინანსური და საბიუჯეტო განზომილება;

2. მიმდინარე პროცესში ჩართული უნდა იყოს ქალაქი ან რაიონი, რომელსაც აქვს არჩევითი ორგანო და გარკვეული ძალაუფლება ადმინისტრაციაზე;
3. არ უნდა იყოს ერთჯერადი პროცესი;
4. მიმდინარე პროცესი უნდა მოიცავდეს კონკრეტულ შეხედულებებს და რაიმე სახით ჩატარებულ საჯარო დისკუსიებს;
5. აუცილებელია იყოს შედეგებთან დაკავშირებული გარკვეული ანგარიშვალდებულება.

2015 წელს „ადგილობრივი თვითმართველობის“¹⁰ კოდექსში შევიდა გარკვეული ცვლილებები და დამატებები (85-88 მუხლები), რომლითაც განსაზღვრულ იქნა ადგილობრივი თვითმართველობის განხორციელებაში მოქალაქეთაა მონაწილეობის ფორმები:

- დასახლების საერთო კრება
- პეტიცია
- სამოქალაქო მრჩეველთა საბჭო
- მუნიციპალიტეტის საკრებულოს კომისიის სხდომებში მონაწილეობა

¹⁰ადგილობრივი თვითმართველობის კოდექსი.

- მუნიციპალიტეტის გამგებლის/მერის და მუნიციპალიტეტის საკრებულოს წევრის მიერ გაწეული მუშაობის შესახებ ანგარშის მოსმენა.

სამოქალაქო საზოგადოების მონაწილეობამ ადგილობრივი თვითმართველობის ბიუჯეტირების პროცესში ქალაქ რუსთავში ხელი უნდა შეუწყოს ქალაქის მაცხოვრებლების მიერ ზემოთ ჩამოთვლილი მექანიზმების გამოყენებას. მოქალაქეებს შეუძლიათ ამ ინსტრუმენტის გამოყენება ბიუჯეტირების პროცესში ჩასართავად.

დასახლების საერთო კრება არის მოქალაქეთა თვითორგანიზაციისა და ადგილობრივი თვითმართველობის განხორციელებაში მოქალაქეთა მონაწილეობის ფორმა, რომელს უზრუნველყოფს შესაბამის დასახლებაში რეგისტრირებული ამომრჩევლის ჩართულობას ამ დასახლების და მუნიციპალიტეტისათვის მნიშვნელოვანი საკითხების განხილვაში, გადაწყვეტასა და მუნიციპალიტეტის ორგანოების წინაშე ინიცირებაში. დასახლების საერთო კრების უფლებები ხელს უწყობს მოქალაქეთა ჩართულობას ბიუჯეტირების პროცესში. საერთო კრება უფლებამოსილია:

- განიხილოს შესაბამისი დასახლებისთვის მნიშვნელოვანი სოციალური და ეკონომიკური საკითხები და მუნიციპალიტეტის ორგანოებისთვის წარსადგენად მოამზადოს შესაბამისი წინადადებები.
- განიხილოს შესაბამის დასახლებაში განსახორციელებელი პროექტები მუნიციპალიტეტის ბიუჯეტში მათ ასახვამდე და მუნიციპალიტეტის ორგანოებს წარუდგინოს დასაბუთებული შენიშვნები და წინადადებები.

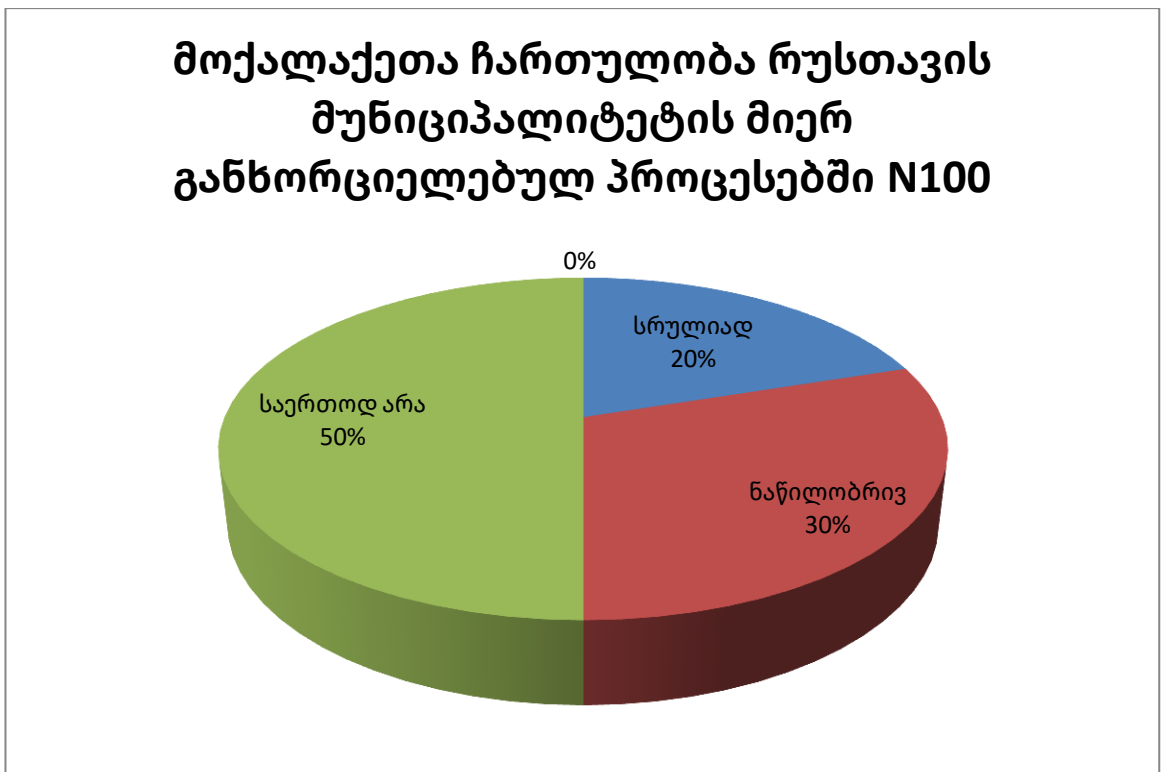
- განიხილოს მუნიციპალიტეტში მიმდინარე და განხორციელებული პროექტები და მუნიციპალიტეტის ორგანოებისთვის წარსადგენად მოამზადოს შესაბამისი შენიშვნები და წინადადებები.

რა არის სამოქალაქო მრჩეველთა საბჭო? სამოქალაქო მრჩეველთა საბჭო არის მუნიციპალიტეტის მერის ან გამგებლის სათათბირო ორგანო. სამოქალაქო მრჩეველთა საბჭოში შედიან არასამთავრობო ორგანიზაციები, მეწარმე იურიდიული პირები და მუნიციპალიტეტის მოსახლეობის წარმომადგენლები. სამოქალაქო მრჩეველთა საბჭოს შემადგენლობას ამტკიცებს მუნიციპალიტეტის ხელმძღვანელი. სამოქალაქო მრჩეველთა საბჭოს შემადგენლობაში შედის არანაკლებ 10 წევრი. სამოქალაქო საბჭო ერთ-ერთ მნიშვნელოვან როლს ასრულებს ბიუჯეტირების პროცესში, რადგან კანონმდებლობის მიხედვით, მუნიციპალიტეტის ხელმძღვანელი საბჭოს განსახილველად წარუდგენს მუნიციპალიტეტის ბიუჯეტის პროექტს, ასევე სივრცითი დაგეგმარების დოკუმენტს, ადმინისტრაციულ-სამართლებრივ აქტებს, სოციალურ და ინფრასტრუქტურულ პროექტებს.¹¹

მოქალაქეებს უფლება აქვთ წინასწარი შეტყობინების და ნებართვის გარეშე დაესწრონ მუნიციპალიტეტის საჯარო სხდომებს. მოქალაქეთათვის სხდომათა დარბაზში ადგილები უნდა იყოს გამოყოფილი. მუნიციპალიტეტის ხელმძღვანელი პირები ვალდებულნი არიან, წელიწადში ერთხელ მაინც მოაწყონ საჯარო შეხვედრები მოქალაქეებთან და წარუდგინონ მათ ანგარიში გაწეული მუშაობის შესახებ, გასცენ პასუხი ამომრჩეველთა მიერ დასმულ კითხვებს. მონაწილეობითი ბიუჯეტირება ქ. რუსთავში მოქალაქეთა მონაწილეობით ხელს შეუწყობს გადაწყვეტილების მიღების პროცესს ადგილობრივ დონეზე. ქ. რუსთავში მოსახლეობას შესაძლებლობა ექნება აქტიურად მიიღოს მონაწილეობა ადგილობრივი ბიუჯეტის პრიორიტეტების განსაზღვრაში.

¹¹ რუსთავის მუნიციპალიტეტის მერია, 2019 წ.

2.2 სამოქალაქო საზოგადოების ჩართულობა და მონაწილეობა ადგილობრივი თვითმართველობის განსახორციელებელ სოციალურ-კულტურულსა და პოლიტიკურ პროცესებში (კვლევა).



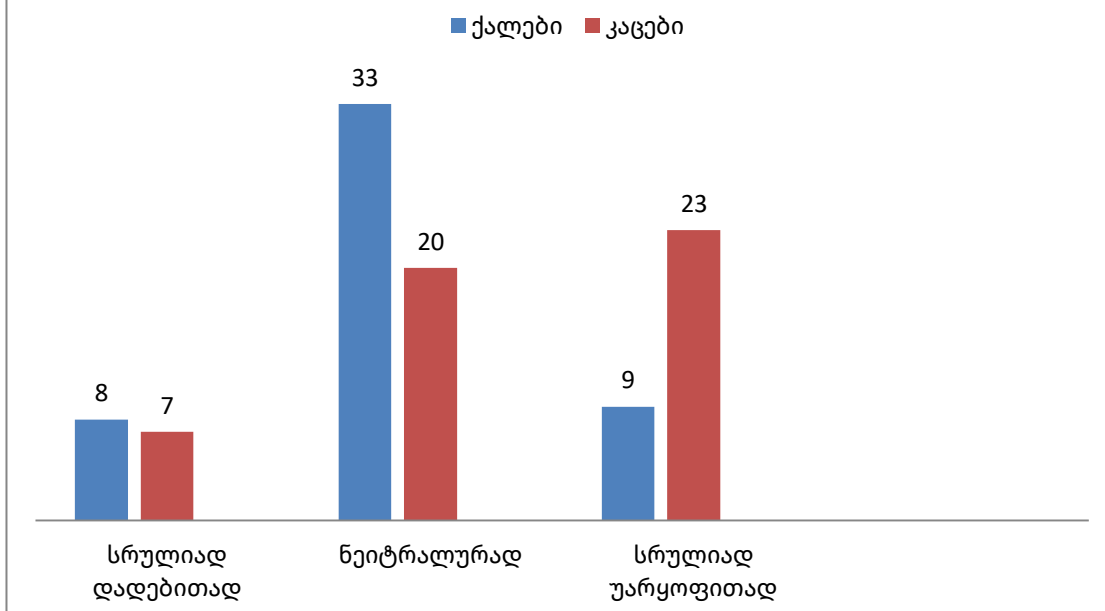
რუსთავის მუნიციპალიტეტში გამოკითხულ ადამიანთა კვლევის შედეგად მივიღეთ შედეგი, რომლის ანალიზსაც შემოგთავაზებთ. როგორც ირკვევა, რუსთავის მუნიციპალიტეტში მოქალაქეთა ჩართულობა საკმაოდ დაბალია, რაზეც მეტყველებს ადგილობრივი თვითმართველობის არარელევანტური პოლიტიკური კურსი, რომელიც აფერხებს მოქალაქეთა ჩართულობას მიმდინარე სოციალურ, პოლიტიკურ, ეკონომიკურ პროცესებში.

რესპოდენტთა 50% საერთოდ არ არის ჩართული მუნიციპალიტეტის საქმიანობაში, რაც მნიშვნელოვანი დამაბრკოლებელი ფაქტორია საერთო განვითარებისა და ეკონომიკური ფონის გაუმჯობესების თვალსაზრისით. რაც შეეხება რესპოდენტთა იმ ნაწილს, რომლებიც ნაწილობრივ არიან ჩართულები მიმდინარე პროცესებში უჭირთ დასახელება, თუ რომელ კონკრეტულ დონისძიებებში მონაწილეობენ.

რესპოდენტთა 30% -ის განცხადებით მუნიციპალიტეტის საქმიანობა სასურველია გაუმჯობესდეს და მეტად იყოს ორიენტირებული მოსახლეობის ჩართულობის გასაზრდელად. რაც შეეხება რესპოდენტთა იმ ნაწილს, რომელიც სრულიად ჩართულია მუნიციპალიტეტის მიერ განხორციელებულ პროცესებში, თვლიან, რომ რუსთავის მერიისა და საკრებულოს არჩეული კურსი სრულიად შედეგისმომტანიანია და გასაუმჯობესებელ ასპექტებს ვერ ხედავენ.

გამოკითხულ რესპოდენტთა ახალგაზრდების დიდი ნაწილი ემიჯნება რუსთავის თვითმმართველობის პოლიტიკურ კურსს და თვლის, რომ რადიკალური ცვლილებებია მისაღები, რის მთავარ არგუმენტადაც გაჭირვების მაღალი დონე, მცირე რაოდენობის სამუშაო ადგილები და ნაკლები კულტურულ-სოციალური აქტივობები მოჰყავთ.

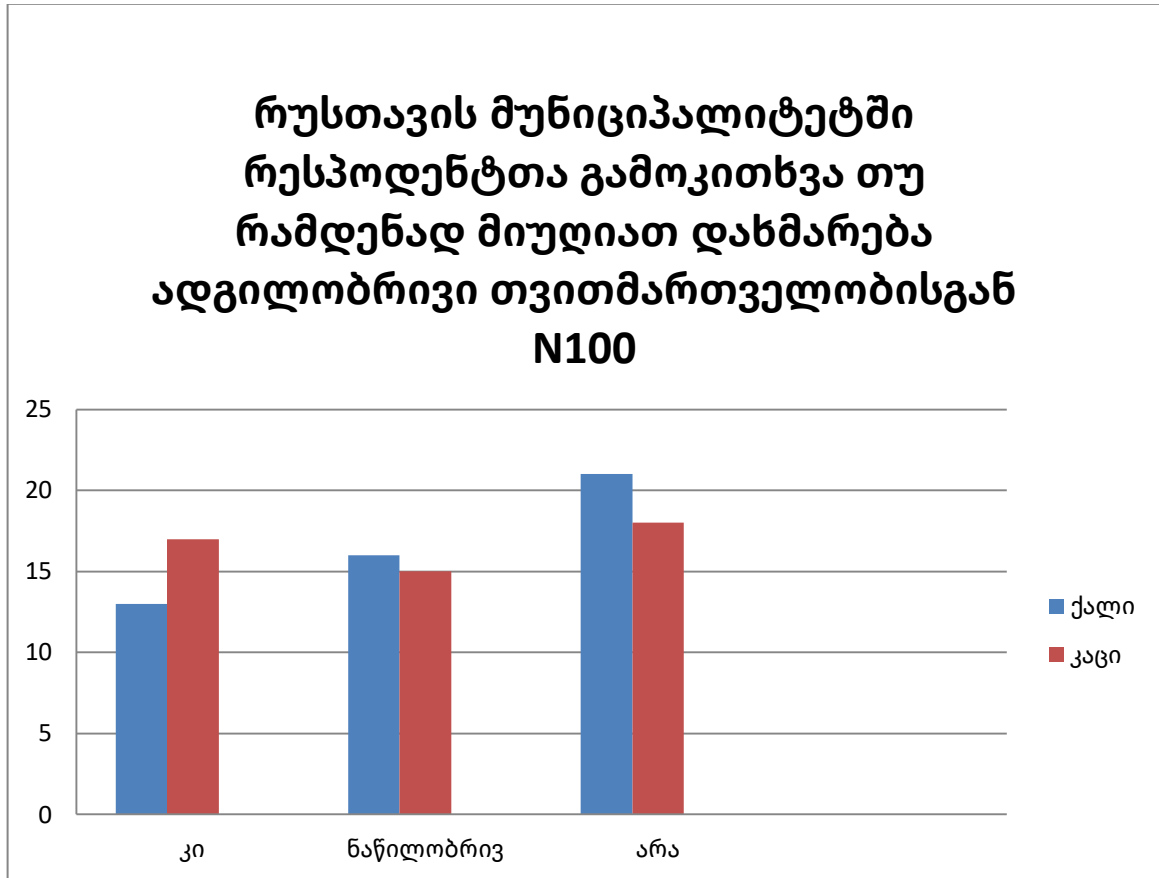
რუსთავის მუნიციპალიტეტში რესპოდენტთა კმაყოფილების დონე ადგილობრივი თვითმართველობის მიმართ N100



რუსთავის მუნიციპალიტეტში გამოკითხულ რესპოდენტთა მოსაზრებების გათვალისწინებით შეგვიძლია ვიმსჯელოთ, რომ მოსახლეობის უმეტესობა ნეიტრალურად აფასებს ადგილობრივი თვითმართველობის მიერ განხორციელებულ აქტივობებს. წარმოდგენილ რესპოდენტთა დიდი რაოდენობას უჭირს განხორციელებული პროექტების დადებითად შეფასება. მათი დიდი ნაწილი პირად საუბრებში აღნიშნავს, რომ მუნიციპალიტეტის მიერ განხორციელებული აქტივობები არ ემსახურება განვითარებისა და სოციალური ფონის გაზრდას.

ახალგაზრდა რესპოდენტთა უმრავლესობა თვლის, რომ მათთვის ძალიან დიდ გამოწვევებთანაა დაკავშირებული კვალიფიციური უმაღლესი განათლების მიღება, რის მთავარ მიზეზადაც ასახელებენ ადგილობრივი თვითმართველობის მხრიდან გამოჩენილ არასათანადო ყურადღებას. რესპოდენტები აღნიშნავენ, რომ მათთვის ყოველდღიური გადაადგილება დედქალაქის მიმართულებით, დამოკიდებულია არაერთ საბაზისო

პრობლემაზე, რომლის ძირეულ აღმოფხვრას რუსთავის ადგილობრივ ხელისუფლებას ავალებენ.



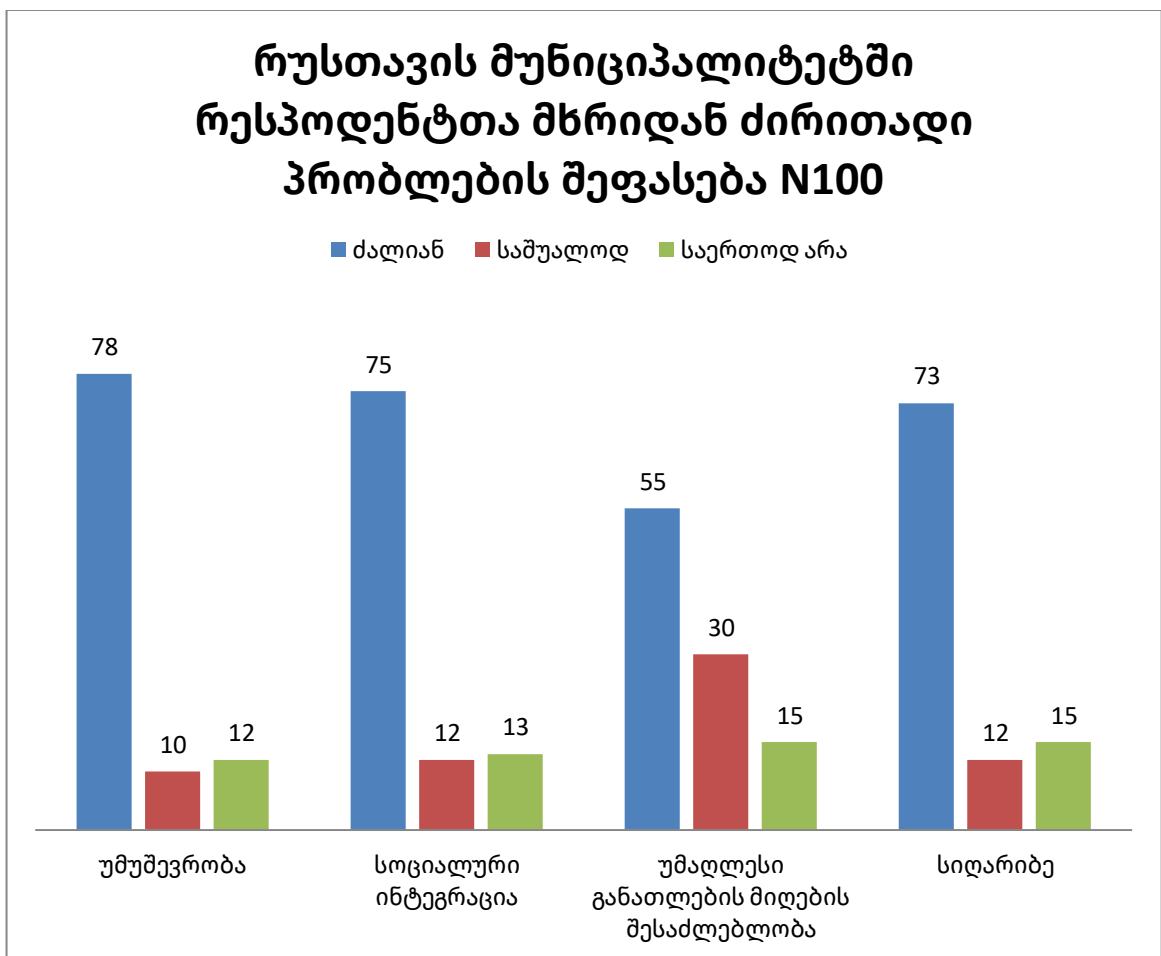
რუსთავის მუნიციპალიტეტში გამოკითხულ რესპოდენტთა დიდი ნაწილი თვლის, რომ არ მიუღია დახმარება ადგილობრივი მუნიციპალიტეტისაგან და მთავარ მიზეზად ასახელებს შესაბამისი მუნიციპალიტეტისაგან ინფორმაციის გაცემის დაბალ ხარისხს.

წარმოდგენილი რესპოდენტები პირად საუბრებში ამბობენ, რომ თითქმის არ იციან თუ რომელი სოციალური, კულტურული და ეკონომიკური ფაქტორებით ეხმარება მუნიციპალიტეტი საკუთარ მოქალაქეებს.

ზემოთ ხსენებული პრობლემა საკმაოდ აქტუალურია, რადგან მოსახლეობის დიდი ნაწილის მხირდან არ არსებობს შესაბამისი ჩართულობის განმსაზღვრელი ფაქტორები. მათი გარკვეული ნაწილი

თვლის, რომ მათ მიუღიათ დახმარება ადგილობრივი მუნიციპალიტეტისაგან და კმაყოფილების მაღალი ნიშნულით აფასებენ წარმოდგენილი სამსახურის მუშაობას. ხოლო რესპოდენტთა მესამედი თვლის, რომ მუნიციპალიტეტის მიერ განხორციელებული საქმიანობა მათთვის არც შედეგის მომტანიანი და არც უშედეგო ყოფილა, რაც პირადი საუბრებიდან გამომდინარე განპირობებულია მათი მიმართვით დაბალი ხარისხით.

წარმოდგენილი კვლევიდან გამომდინარე შეგვიძლია ვიმსჯელოთ, საკითხის პრობლემატურობაზე, რაც საკმაოდ მნიშვნელოვანია ადგილობრივი სოციუმის ჩართულობის ამაღლების თვალსაზრისით.

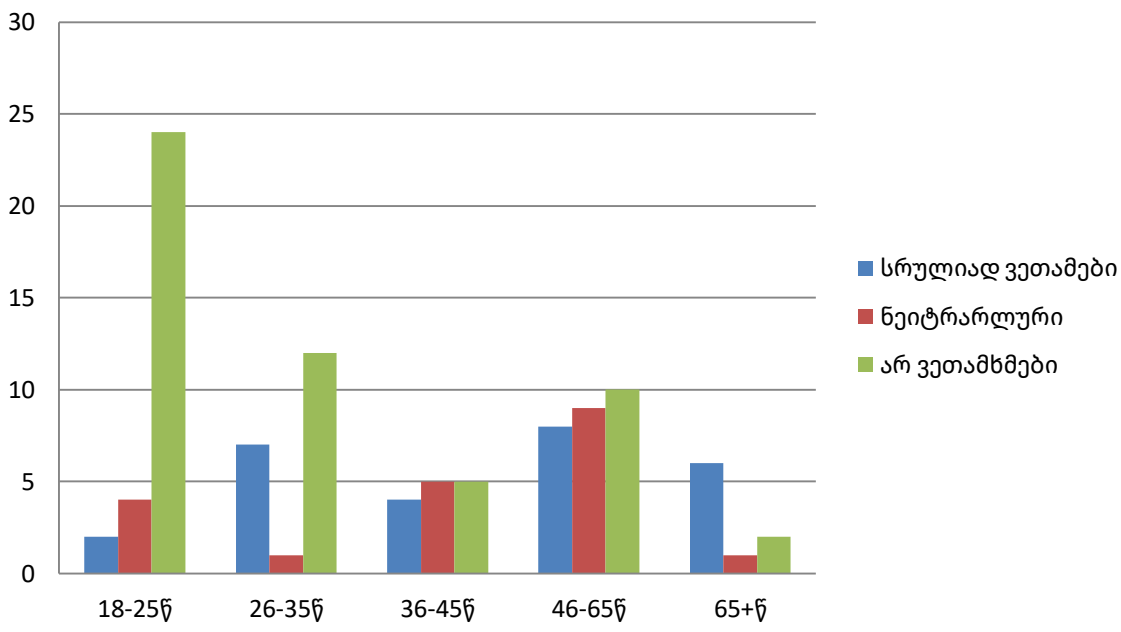


რუსთავის მუნიციპალიტეტში რესპოდენტთა დიდი ნაწილის მთავარ პრობლემას წარმოადგენს უმუშევრობა, სოციალური ინტეგრაცია, უმაღლესი განათლების მიღების შესაძლებლობა და სიღარიბე. პირად საუბრებში რესპოდენტები აღნიშნავენ, რომ აქვთ სერიოზული პრობლემები თვითრეალიზაციის თვალთაზრისით. რის უშუალო საფუძვლადაც არასაკმარისი სამუშაო ადგილები და სოციალური ინტეგრაციის დაბალი ფონი სახელდება.

ახალგაზრდა რესპოდენტთა ჯგუფი აღნიშნავს, რომ ადგილობრივმა თვითმართველობამ უნდა მოახდინოს მათი ხელშეწყობა და წახალისება უმაღლესი განათლების მიღების თვალსაზრისით. მათი აზრით, მთავარ გამოწვევად რჩება ტრანსპორტირებისა და სწავლის ხარჯები. საშუალო ასაკის წარმომადგენლებთან საუბრისას ფოკუსირება ხდება ისეთ ძირეულ საკითხებზე, რომელთა დელეგირება მუნიციპალიტეტის პრეროგატივა უნდა იყოს.

თვითმართველობის მიერ განხორციელებული საქმიანობა ორიენტირებული უნდა იყოს ადგილობრივი მოსახლეობის სოციალურ-ეკონომიკური, კულტურული ფონის ასამაღლებლად. ადგილობრივი ხელისუფლების მხრიდან აუცილებელია გატარდეს შესაბამისი აქტივობები, რომლებიც გაზრდის მოქალაქეთა ჩართულობასა და ინტეგრაციას, რაც მისცემს საშუალებას თვითრეალიზაციის გასაუმჯობესებლად.

რუსთავის მუნიციპალიტეტის მოსახლეობის პროცენტია ახდენს თუ არა თბილისთან სიახლოვე რუსთავის ეკონომიკაზე გავლენას N100



რუსთავის მუნიციპალიტეტის მოსახლეობის გამოკითხვა, თუ რამდენად ახდენს გავლენას თბილისთან სიახლოვე რუსთავის ეკონომიკაზე. მოსახლეობის შედარებით უფროსი ფენა თვლის, რომ რუსთავის ეკონომიკაზე თბილისთან სიახლოვე არანაირ გავლენას არ ახდენს და მთავარ არგუმენტად მოჰყავთ ისტორიული გამოცდილება. პირადი საუბრებიდან გამომდინარე, ისინი იხსენებენ პოსტსაბჭოთა სივრცის ინდუსტრიულ ქალაქს, რომელსაც შეეძლო დამოუკიდებლად არსებობა წარმოების ხარჯზე.

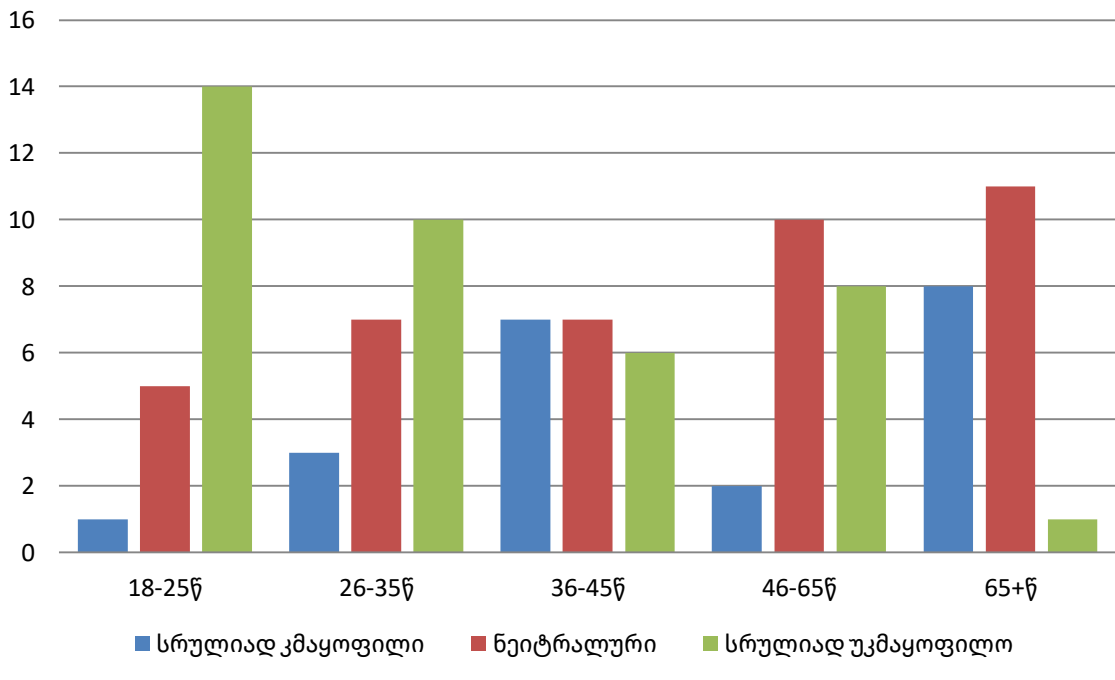
შედარებით საშუალო ასაკის წარმომადგენლები, დასაქმებულები არიან თბილისში, რაც გარკვეულწილად ქმნის აზრთა შეუთანხმებლობას. რაც შეეხება ახალგაზრდათა ჯგუფს, ისინი თვლიან, რომ რუსთავის ეკონომიკა პირდაპირ კავშირშია თბილისთან სიახლოვეზე. მათი აზრით,

შემოსავლის მთავარ საშუალებას წარმოადგენს დედაქალაქის ტერიტორიაზე კერძო სექტორში დასაქმება, ასევე, მნიშვნელოვან გამოწვევად ასახელებენ რუსთავში არსებულ არასაკმარის სამუშაო ადგილების რაოდენობას, რაც მათ იძულებულს ხდით ეძებონ შემოსავლის წყარო შედარებით ფართო არეალზე.

რესპოდენტთა ახალგაზრდა ჯგუფი პირად საუბრებში ხშირად ასახელებს ისეთ პრობლემებს, როგორებიცაა თვითგამორკვევისა და სოციალური ინტეგრაციის პრობლემა, რაც მნიშვნელოვან წირაპირობას ქმნის თვითრეალიზაციის თვალსაზრისით, ასევე წარმოდგენილი ჯგუფი აღნიშნავს, რომ მათი თვითრეალიზაციის მიზერულია და ვერ აკმაყოფილებს თანამედროვე გამოწვევებისთვის საჭირო დონეს, რის მთავარ არგუმენტადაც ასახელებენ ტრანსპორტირებისა და ყოველდღიური საჭიროებების ხარჯს.

წარმოდგენილი კვლევებიდან გამომდინარე შეგვიძლია ვიმსჯელოთ, რომ ახალგაზრდათა ჯგუფი, რომელიც ყოველდღიურად გადაადგილდება რუსთავიდან თბილისის მიმართულებით განიცდის პრობლემათა კომპლექსურ გავლენას, რაც აფერხებს მათი თვითრეალიზაციის დონეს.

რუსთავის მუნიციპალიტეტის კმაყოფილების დონის განსაზღვრა დედაქალაქის მიმართულებით ტრანსპორტით გადაადგილებისას N100



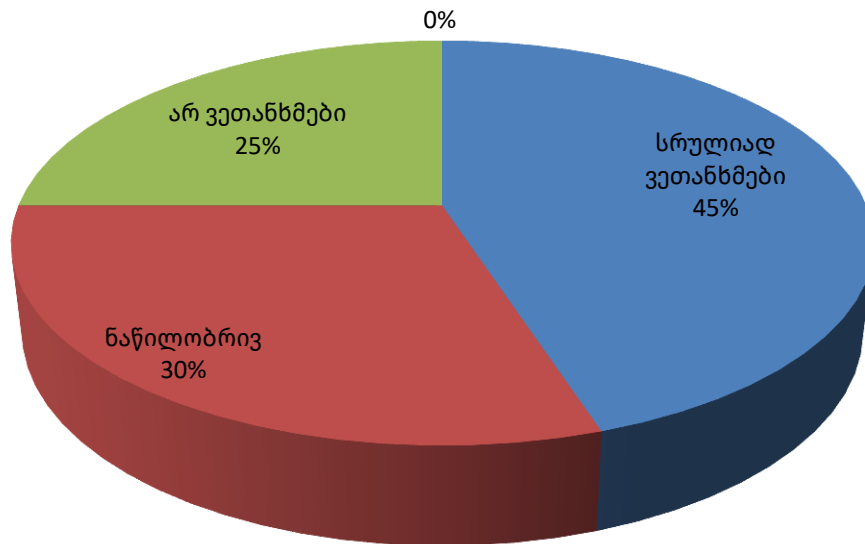
რუსთავის მუნიციპალიტეტის გამოკითხული მოსახლეობის აზრი მნიშვნელოვან წილად ერთგვაროვანია და ისინი აღნიშნავენ, რომ დედაქალაქის მიმართულებით გადაადგილება საკმაოდ პრობლემურია, რის უმნიშვნელოვანეს მიზეზად ასახელებენ გაუმართავი სატრანსპორტო კვანძის სისტემას.

ახალგაზრდა რესპოდენტები აღნიშნავენ, რომ სასწავლებლებსა და სამსახურებში წასვლა დილის საათებში საკმაოდ რთულია და ხშირ შემთხვევაში უწევთ ტრანსპორტის რიგში საათობით დგომა. ისინი აღნიშნავენ, რომ კერძო კომპანია, რომელსაც ევალება მოსახლეობის გადაყვანა დედაქალაქის მიმართულებით ვერ ასრულებს დაკისრებულ ვალდებულებებს და არ ემსახურება მოსახლეობის კეთილდღეობაზე ზრუნვას.

ახალგაზრდების განცხადებით, უმნიშვნელოვანეს პრობლემას ქმნის, ასევე, დედაქალაქიდან რუსთავის ტერიტორიაზე გადაადგილებაც. მათი აზრით ტრანსპორტის არასაკმარისი რაოდენობა ვერ უზრუნველყოფს ჭარბი რაოდენობის მგზავრთა გადაყვანას. პირადი საუბრებიდან გამომდინარე შეგვიძლია ვიმსჯელოთ, რომ რესპოდენტთა უმრავლესობა საკითხის მოგვარებას ადგილობრივი თვითმართველობის წარმომადგენლობას ავალეს. ამ საკითხის მთავარი გადამჭრელი შესაძლებლობა მდგომარეობს მუნიციპალიტეტის მხრიდან სატრანსპორტო საშუალებების დამატება ადგილობრივი თვითმართველობის ხარჯზე.

მუნიციპალური ტრანსპორტის არსებობა შექმნის ჯანსაღ კონკურენციას მიმდინარე ბაზარზე და ხელს შეუწყობს ფასების სტაბილიზაციასა და მომსახურების დონის გაზრდას. წარმოდგენილი პრობლემის აქტუალობა რესპოდენტთა ნაწილის განცხადებით დაკავშირებულია კერძო კომპანიის მონოპოლისტის ამჟღავნებით, რაც ხელს უშლის განვითარებასა და საერთო სოციალური სარგებლის მიღებას.

**ადგილობრივი მოსახლეობის
დამოკიდებულება რუსთავის
განვითარების პოტენციალთან
მიმართებით N100**

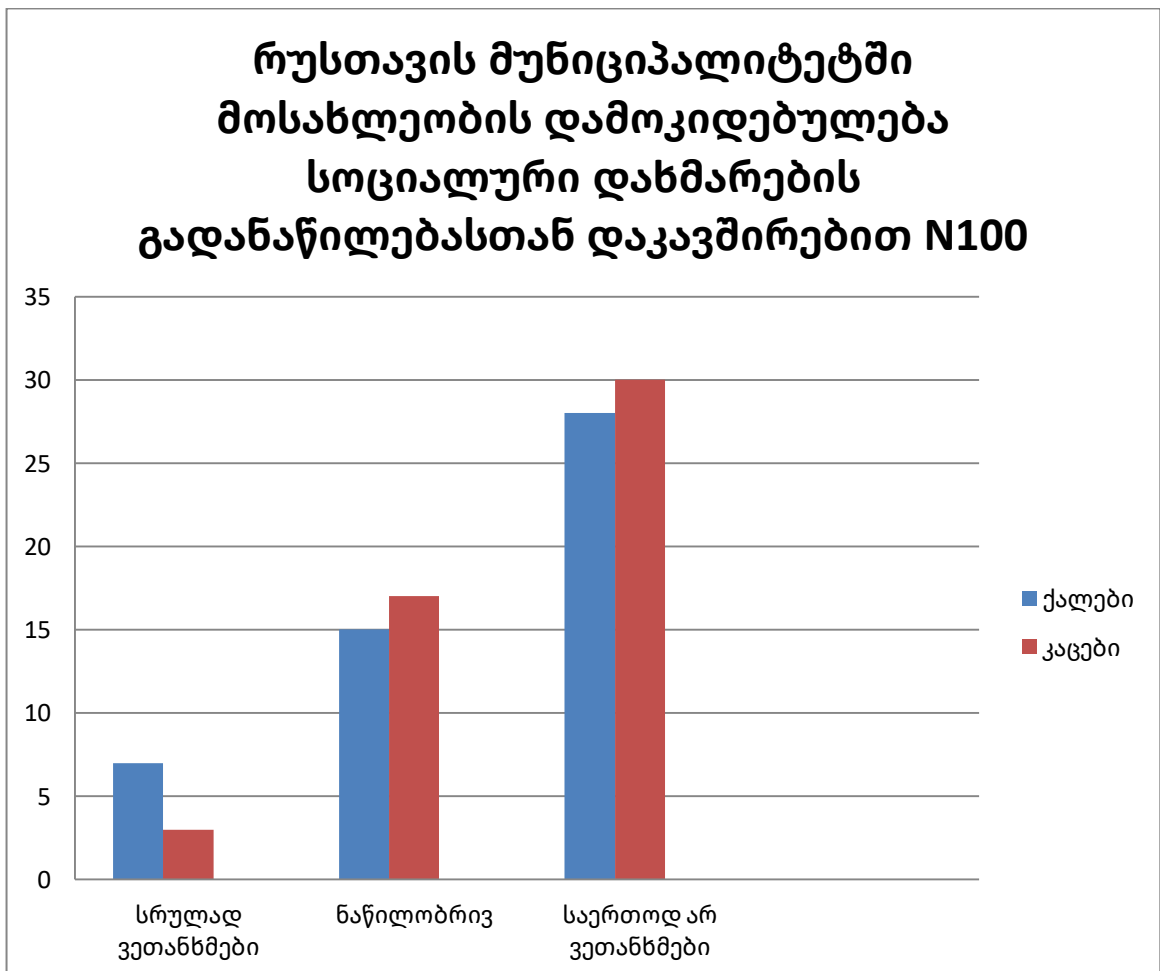


წარმოდგენილი რესპოდენტების პოზიციები არაერთგვაროვანია და გამოირჩევა ინდეფერენტულობით. მოსახლეობის გარკვეული ნაწილი თვლის, რომ რუსთავს საკმაოდ დიდი პოტენციალი აქვს იყოს დამოუკიდებელი ქალაქი და დამოუკიდებლად განავითარდეს კულტურულ-სოციალურ ჭრილში.

მოსახლეობის გარკვეული ნაწილი თვლის, რომ რუსთავის ეკონომიკა უშუალოდ კავშირშია დედაქალაქთან, რაც ხელშემშლელი ფაქტორი იქნება წამოჭრილი გამოწვევების დამოუკიდებლად გასამკლავებლად. მათი აზრით, რუსთაველი მოსახლეობის მნიშვნელოვანი წილი დასაქმებულია დედაქალაქში, რაც იწვევს მოსახლეობის ამ ნაწილის დამოკიდებულებას დედადაქალაქში მიმდინარე კულტურული-სოციალური პროცესებისადმი.

ახალგაზრდების უმეტესობა აღნიშნავს, რომ რუსთავში არსებული კულტურულ-სოციალური აქტივობები არ შესაბამეობა მათ მოთხოვნებს და სიტუაციის გაუმჯობესებისათვის მთავარ პასუხისმგებლობას ადგილობრივი თვითმმართველობის პასიურობას უკავშირებენ.

რესპოდენტებთან პირადი საუბრებისას შეგვიძლია ვიმსჯელოთ, რომ რუსთავის მთავარ პოტენციალს წარმოადგენს ადგილობრივი ახალგაზრდების ჩართულობის დონის გაზრდა ადგილობრივ მიმდინარე პროცესებში, რისი მთავარი განმაპირობებელი ელემენტია სამუშაო ადგილების შექმნა და წარმოდგენილი ახალგაზრდების დასაქმება ადგილობრივ სექტორში, რაც თავისთავად გამოიწვევს ეკონომიკური პოტენციალის ამაღლებას და კულტურული პროდუქტის ჩამოყალიბებას.

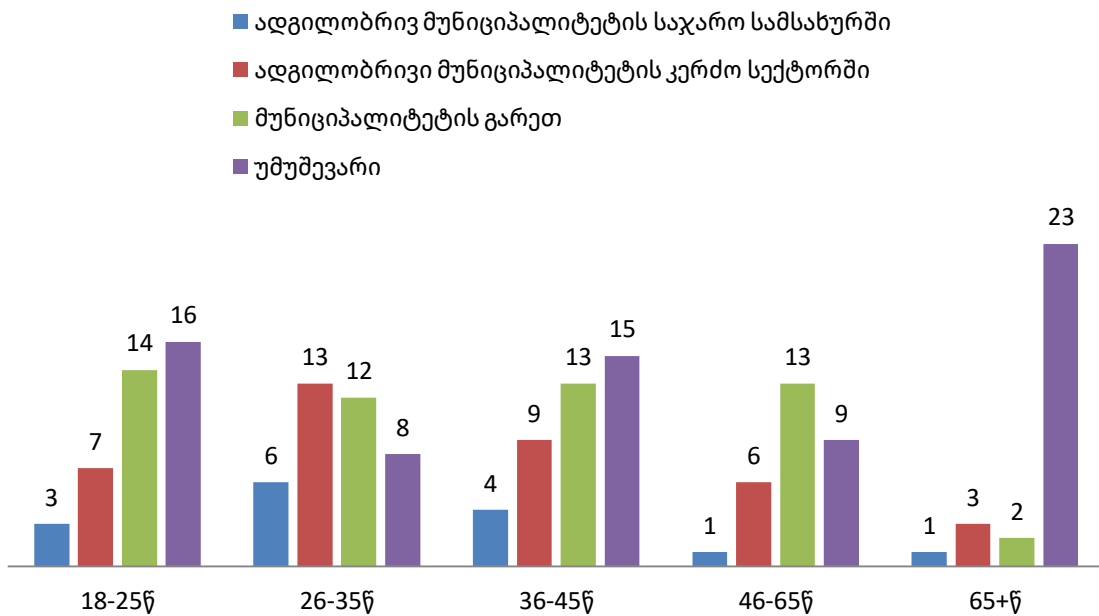


რუსთავის მუნიციპალიტეტში რესპოდენტების გამოკითხვის შედეგად მიღებული ინფორმაციების გაანალიზებით შეგვიძლია დავასკვნათ, რომ მოსახლეობის დიდი ნაწილი თვლის სოციალური დახმარება ხელმიუწვდომელია ისეთი დახმარების საჭიროების მქონდე ოჯახებისთვის, რომელთაც არ შეუძლიათ თვითგადარჩენისთვის საჭირო მინიმუმის გამომუშავება. მათი გარკვეული ნაწილი, პირად საუბრებში აღნიშნავს, რომ განათლების მისაღებად საჭირო რესურსი ოჯახს არ მოეპოვება, რაც აბრკოლებს ახალგაზრდა თაობის სურვილს უმაღლესი განათლების მიღების შედეგად მოახდინოს საკუთარი თავის დამკვიდრება სოციუმის ისეთ ნაწილში, რომელსაც უზრუნველყოფილი აქვს სტაბილური სამსახური და გამოწვევების შესებამისი რელევანტური ფინანსური მდგომარეობა.

რესპოდენტთა გარკვეული რაოდენობა აცხადებს, რომ არასრული ცოდნა აქვს სოციალური საჭიროებების მქონე ადამიანების დახმარების გადანაწილებაზე თვითმართველობის მხრიდან, რის მთავარ მიზეზადაც კომუნიკაციის დაბალ შესაძლებლობასა და მოსახლეობის ჩართულობას მერიის მიერ განხორციელებულ პროექტებში არარსებობას უკავშირებს. გარკვეული ნაწილის აზრით, სოციალური დახმარება ხელმისაწვდომია ისეთი ადამიანებისათვის რომლებიც ყველაზე მეტად იმსახურებენ დახმარებას სახელმწიფოს მხრიდან.

წარმოდგენილი პოზიციების განსჯით შესაძლოა ვიმსჯელოთ პრობლემის საკმაოდ მწვავე მხარეზე, რაც მიანიშნებს სახელმწიფოში შექმნილ ზოგად სოციალურ-ეკონომიკურ ფონს, რაც საარსებო მინიმუმის ძალიან მცირე რაოდენობით არის წარმოდგენილი.

რუსთავის მუნიციპალიტეტში მაცხოვრებელთა სამუშაო ადგილები ტერიტორიის განაწილების მიხედვით N100



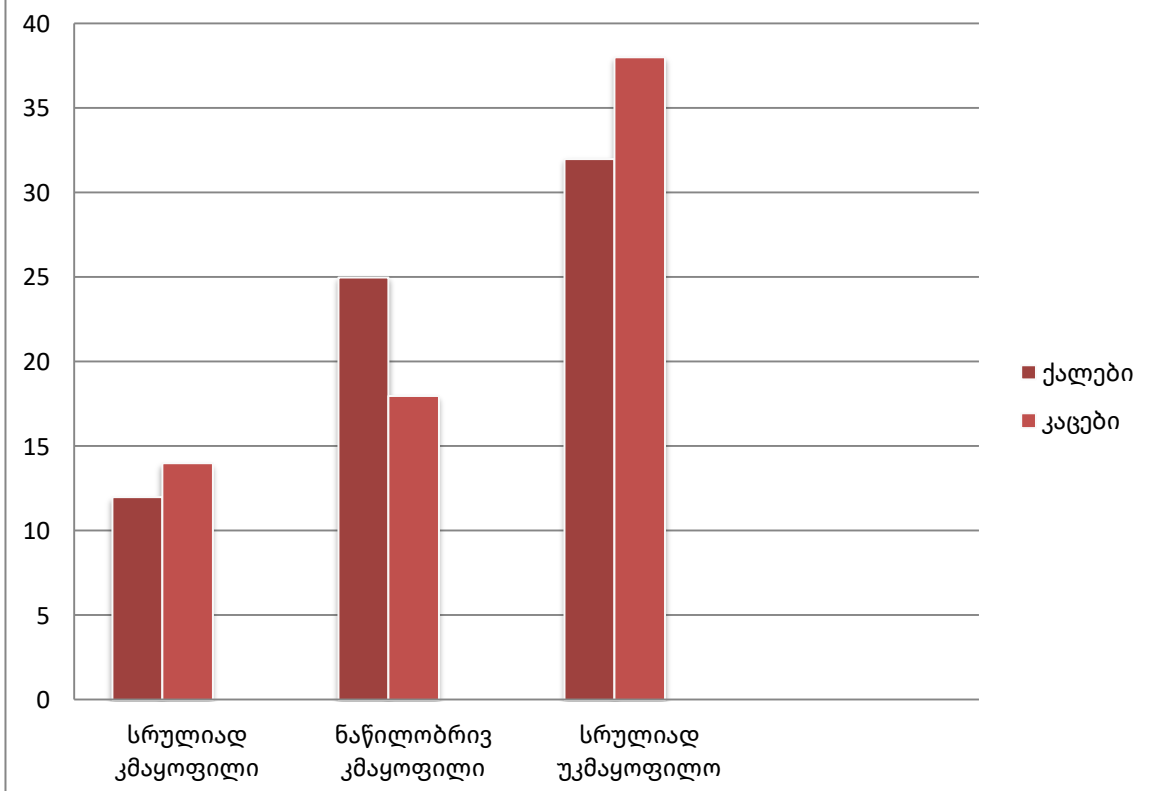
რესპოდენტთა გამოკითხვის შედეგად მიღებული ინფორმაციები გვაძლევს საშუალებას, რომ ვიმსჯელოთ მოსახლეობის დასაქმების მაჩვენებელზე ტერიტორიების მიხედვით. მოსახლეობის ახალგაზრდა ნაწილის დიდი რაოდენობა უმუშევარია, ხოლო მნიშვნელოვანი ნაწილი დასაქმებულია მუნიციპალიტეტის ტერიტორიის გარეთ.

წარმოდგენილი კვლევის შედეგად შეგვიძლია დავასკვნათ, რომ სამუშაოს მაძიებელი ახალგაზრდების დიდი რაოდენობა მნიშვნელოვანი პრობლემების პირისპირ რჩება, რისი მთავარი მაგალითია დედაქალაქში სამუშაო ადგილის მშოვნელთა დიდი რაოდენობის გადაადგილება რუსთავის მუნიციპალიტეტიდან. რაც შეეხება საშუალო ასაკის წარმომადგენლებს, მდგომარეობა შედარებით მრავალფეროვანია და სამუშაოს მსურველი ადამიანთა რაოდენობა თანაბრად არის წარმოდგენილი, როგორც ადგილობრივ მუნიციპალიტეტში, ასევე

მუნიციპალიტეტის გარეთ ტერიტორიებზე. რაც შეეხება უფრო ასაკიან რესპოდენტებს, მათი თითქმის სრული უმრავლესობა მოკლებულია მუშაობის შესაძლებლობას და მათი განცხადებით არსებობის ძირითად საშუალებას სახელმწიფოს მხრიდან გაცემული მიზერული პენსია წარმოადგენს.

აღნიშნული რესპოდენტების განცხადებით, პენსია ვერ უზრუნველყოფს მათ სოციალურ კეთილდღეობას და ძირითადად თანხის 80% მედიკამენტებსა და სამედიცინო ხარჯებზეა ორიენტირებული. როგორც აღნიშნული კვლევა გვაჩვენებს, წარმოდგენილ ტერიტორიაზე მცხოვრები ადამიანები განიცდიან თვითრეალიზაციისათვის საჭირო გარემოს არარსებობის პრობლემას, რომლის მოგვარების მთავარ მექანიზმად ადგილობრივი მუნიციპალიტეტის ჩართულობასა და საჭირო სოციალური პროექტების განხორციელებას ასახელებენ.

ადგილობრივი მუნიციპალიტეტის მოსახლეობის შეხედულება სკოლამდელი აღზრდის შესახებ N100

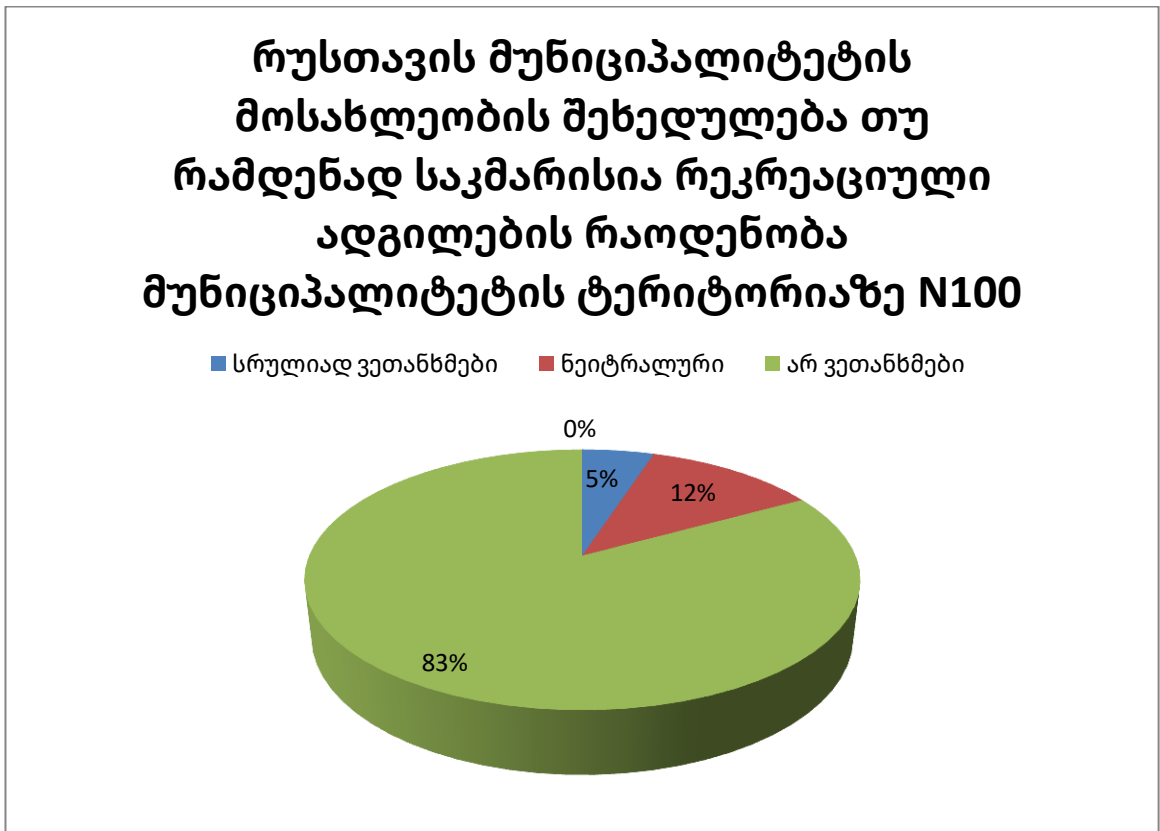


ადგილობრივ რესპოდენტთა გამოკითხვის შედეგად მივიღეთ მსგავსი პასუხები, სადაც მოქალაქეთა დიდი ნაწილი აღნიშნავს, რომ სკოლამდელი აღზრდა წარმოადგენს მნიშვნელოვან პრობლემასა და ბარიერს მომავალი თაობის განათლების მიღების უზრუნველსაყოფად.

მათი უმრავლესობა, პირად საუბრებში მთავარ მიზეზად ასახელებს არასათანადო ინფრასტრუქტურასა და შესაბამისი დაწესებულებების არასაკმარის რაოდენობას. მათი განცხადებით, მსურველ კანდიდატთა რაოდენობას ვერ აკმაყოფილებს დაწესებულებათა მცირე რაოდენობა, რაც მოსახლეობის მხრიდან პროტესტის გამოხატულებას იწვევს.

რესპოდენტთა გარკვეული ნაწილი თავს იკავებს კონკრეტული პოზიციის დაფიქსირებისაგან და მიზეზად არასაკმარისი ცოდნა მოჰყავთ მოცემული კონტენტის შესახებ. ხოლო მოსახლეობის გარკვეული ფენა

თვლის, რომ სკოლამდელი აღზრდის პრობლემა რუსთავის მუნიციპალიტეტში არ არის აქტუალური და მათი განცხადებით წარმოდგენილი რესურსი სრულიად ყოფნის მიმდინარე გამოწვევებს. მიუხედავად ამისა, რესპოდენტთა არაერთგვაროვანი შეხედულებები ქმნის ისეთ განცდას, რომ მუნიციპალიტეტის მხრიდან არასათანდო ყურადღება ექცევა სკოლამდელ განათლებას და ბავშვების დიდი ნაწილი ვერ ახერხებს მიიღონ შესაბამისი გამოცდილება და უნარჩვევები, რომელიც გამოადგებათ ცხოვრების შემდეგ საფეხურზე.



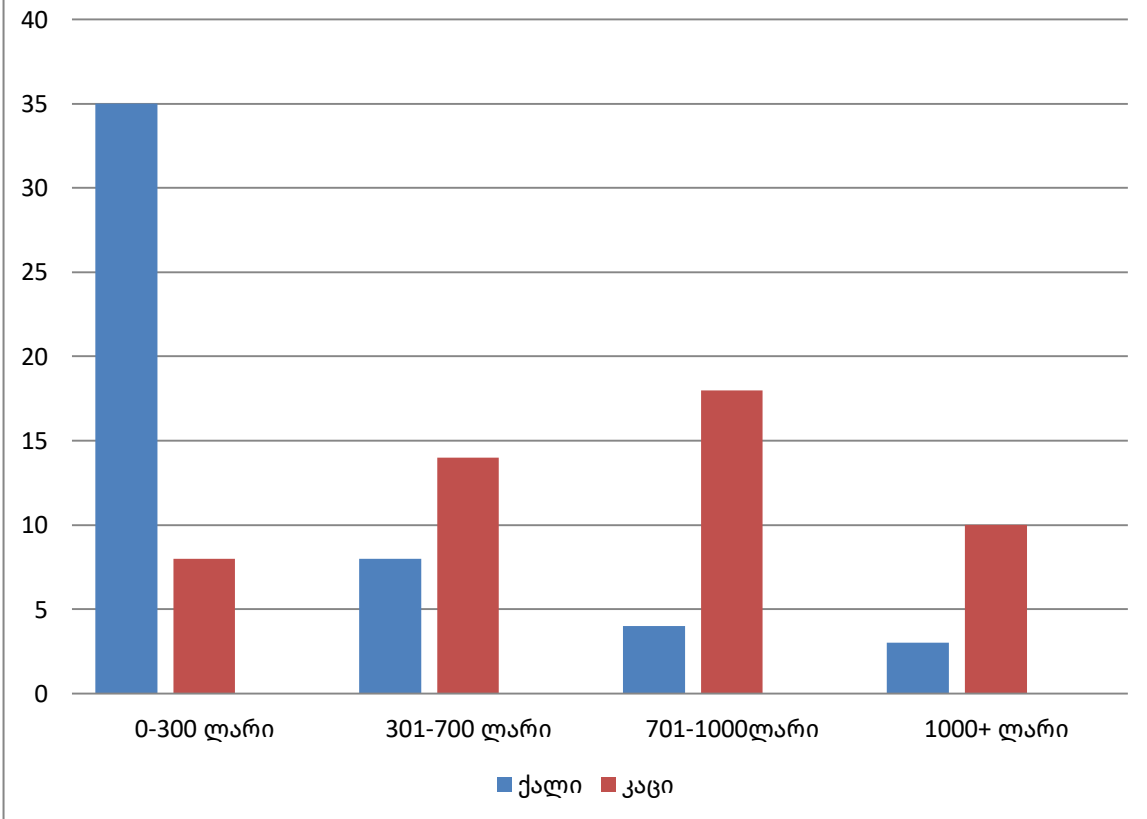
რუსთავის მუნიციპალიტეტში მაცხოვრებელი ადამიანების გამოკითხვისას, თუ რამდენად ყოფნით რეკრეაციული სივრცეების რაოდენობა, თითქმის სრული უმრავლესობა აცხადებს, რომ რუსთავი მნიშვნელოვნად განიცდის მწვანე საფარის ნაკლებობას.

მთავარ მიზეზად მოჰყავთ ადგილობრივი თვითმართველობის მხრიდან პრიორიტეტების არასწორად განსაზღვრა და ბიუჯეტირების არასწორი გათვლა. ქვემო ქართლის რეგიონში და განსაკუთრებით რუსთავში მაღალია საწარმოო პროცესები, რაც მნიშვნელოვნად იწვევს ჰაერის დაბინძურებას. ჰაერის დაბინძურება აზიანებს მოსახლეობის ჯანმრთელობას და ქმნის რისკების შემცველ გარემოს, რაც საკმაოდ სახიფათოა აქ წარმოდგენილი მოქალაქეებისათვის.

მწვანე საფარის ნაკლებობა მნიშვნელოვან პრობლემას ქმნის განსაკუთრებით ზაფხულის პერიოდში. მოქალაქეებს არ შეუძლიათ განიტვირთონ რეკრეაციულ გარემოში, რაც განვითარებული სამყაროსთვის შეუსაბამოა.

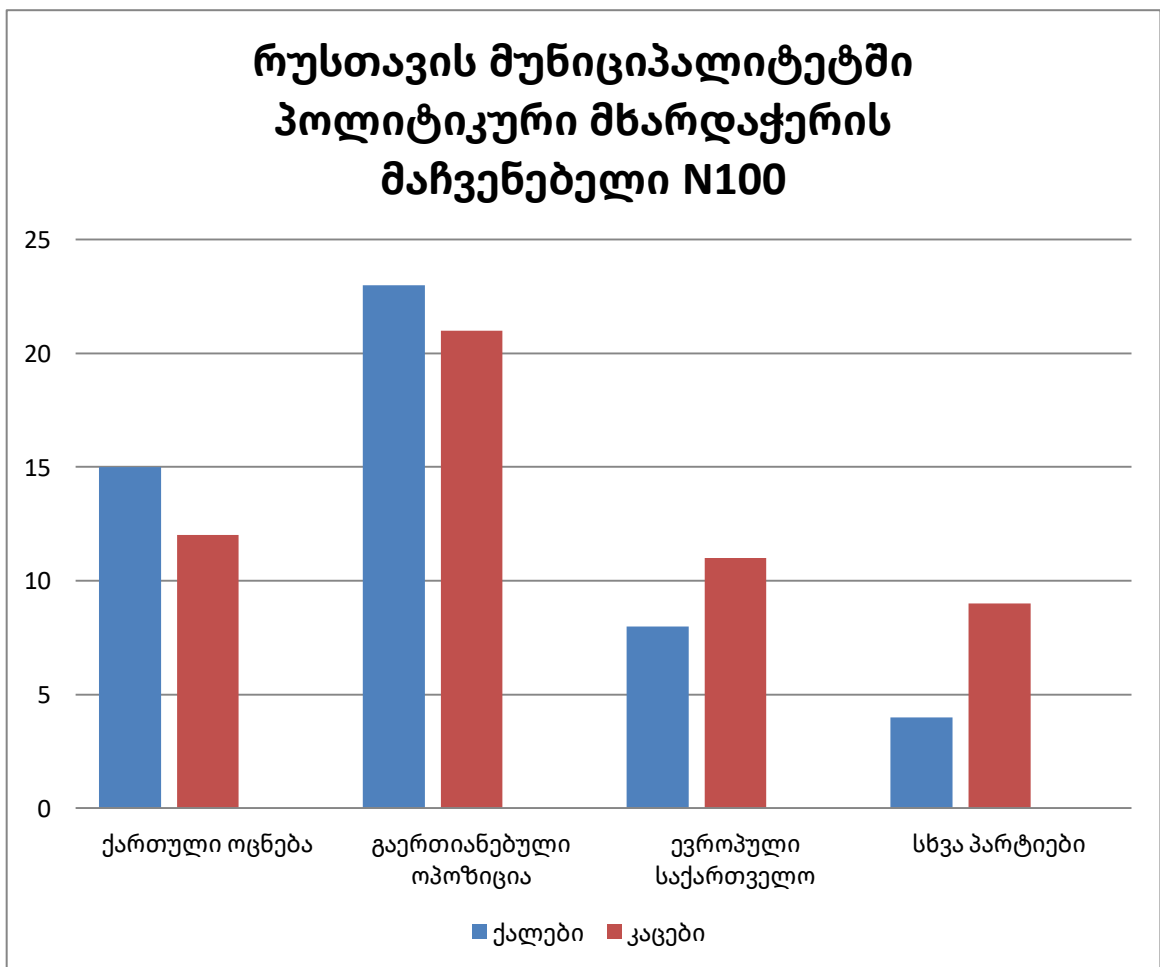
რესპოდენტთა ახალგაზრდა ჯგუფის განცხადებით რეკრეაციულ გარემოს არამარტო რელაქსაციური დატვირთვა აქვს, ისინი თვლიან, რომ მწვანე გარემო ხელს უწყობს მოქალაქეთა დაახლოებასა და ინტეგრაციას, ქმნის შესაძლებლობას განახორციელონ კულტურული აქტივობები, რომლის უმთავრესი მიზანი იქნება განვითარება და განსხვავებული აზრების ურთიერთშეთანხმება. რაც შეეხება უფროს მოქალაქეებს, მათთვისაც ძალზედ მნიშვნელოვანია მწვანე გარემო, რადგან თავისუფალ დროს რელაქსაციისთვის იდეალური საშუალებაა.

რუსთავის მუნიციპალიტეტში გამოკითხულ მოქალაქეთა ყოველთვიური შემოსავალი N100



რუსთავის მუნიციპალიტეტში დასახლებული მოქალაქეების დიდი ნაწილი თვლის, რომ მათი თვიური შემოსავალი საკმაოდ დაბალია და ვერ აკმაყოფილებს ცხოვრებისათვის საჭირო გამოწვევებს. საკმაოდ საგანგაშო ნიშნული დაფიქსირდა მდებრობითი სქესის წარმომადგენლების შემთხვევაში, მათი განცხადებით თვიური შემოსავალი 0 დან 300 ლარამდეა, რაც საარსებო მინიმუმის ტოლფასია ან შედარებით დაბალია. ხოლო მოსახლეობის ის ნაწილი, რომლებიც თვლიან, რომ მათი თვიური შემოსავალი საშუალო ან საშუალოზე ცოტა მაღალია და ძირითადად დასაქმებულები არიან რუსთავის მუნიციპალიტეტის გარე ტერიტორიებზე.

მამაკაცთა უმრავლესობა პირად საუბრებში აღნიშნავს, რომ ძირითადად უხდებათ ფიზიკური შრომა სხვადასხვა სოციალური პრობლემის გადასაჭრელად. საკმაოდ კრიზისულ სიტუაციაში იმყოფებიან ახალგაზრდები, რომლებიც ძირითადად დაუსაქმებლები ან სტაჟირების პროცესში იმყოფებიან. სტაჟირების განმავლობაში მათი ანაზღაურება ძირითადად ნულოვანია, რაც სერიოზულ პრობლემებს ქმნის სოციალური თვალსაზრისით. მოსახლეობის ასაკოვანი ფენა განიცდის თვითრეალიზაციის არარსებობის პრობლემას და მათ ძირითადად შემოსავალს წარმოადგენს სახელმწიფოს მხრიდან გაღებული მინიმალური პენსია.

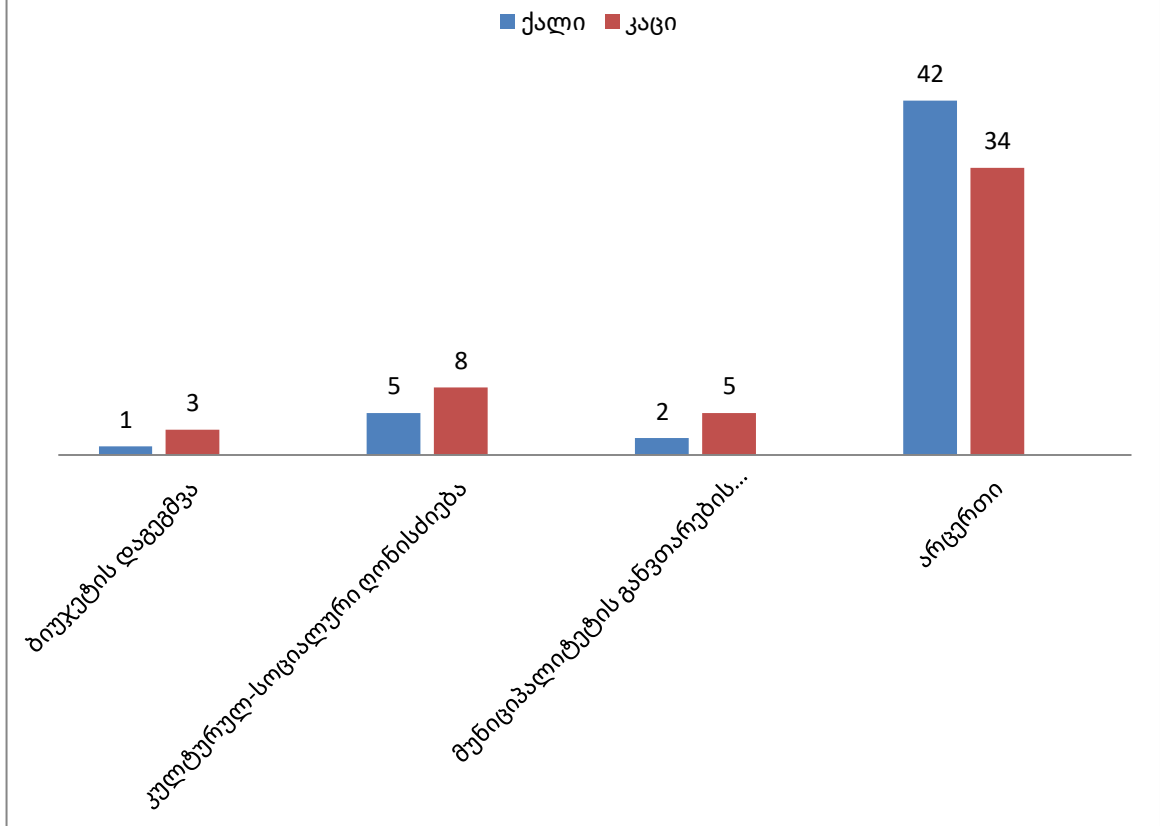


რუსთავის მუნიციპალიტეტში გამოკითხული ადგილობრივი მოსახლეობის პოზიცია არაერთგვაროვანია და მათი უმეტესი ნაწილი პირად საუბრებში აცხადებს, რომ მართველი პარტიის მიმართ არცთუ ისე დიდია მხარდაჭერა. მოსახლეობის დიდი ნაწილი განწყობილია ოპოზიციურად და მთავრობის მთავარ ოპონენტებს უჭერენ მხარს. მათი განცხადებით მთავრობის განხორციელებული პროექტები არარელევანტური და არაშედეგისმომტანიანია, რაც აისახება მუნიციპალიტეტში მაცხოვრებლების მძიმე სოციალურ-ეკონომიკურ ფონზე.

რესპოდენტთა შედარებით ასაკოვანი ნაწილი თვლის, რომ არ არის მისაღები მმართველ ხელისუფლებაში მყოფი პარტიების ხშირი ცვლილება, რაც მათი აზრით, განპირობებულია ისტორიული გამოცდილებებისაგან. არგუმენტებად ხშირ შემთხვევაში მოჰყავთ 90-იანი წლების საქართველო, სადაც პოლიტიკურმა გადატრიალებებმა და არასტაბილურმა პოლიტიკურმა გარემომ შექმნა მნიშვნელოვანი კრიზისი, რაც შემდგომ ტრანსფორმირდა არაერთ შიდა სამოქალაქო კონფლიქტში.

რესპოდენტთა ახალგაზრდა ჯგუფის განცხადებით, აუცილებელია მმართველი გუნდის პოლიტიკური აქტივობების ზედამხედველობა და მათი ადეკვატური განსჯა, რაც გამოიწვევს დემოკრატიული როლის ზრდას. მაკონტროლებელი დემოკრატიის პირობებში პოლიტიკური პარტიები შეზღუდულები არიან სრული თავისუფლებისაგან და გრძნობენ ანგარიშვალდებულებას საკუთარი მოქალაქეების მიმართ. ასეთ შემთხვევაში სამოქალაქო საზოგადოება იზღვევს თავს გაუთვალისწინებელი პროცესების თავიდან ასარიდებლად და ამყარებს კონტროლის გარკვეულ მექანიზმს.

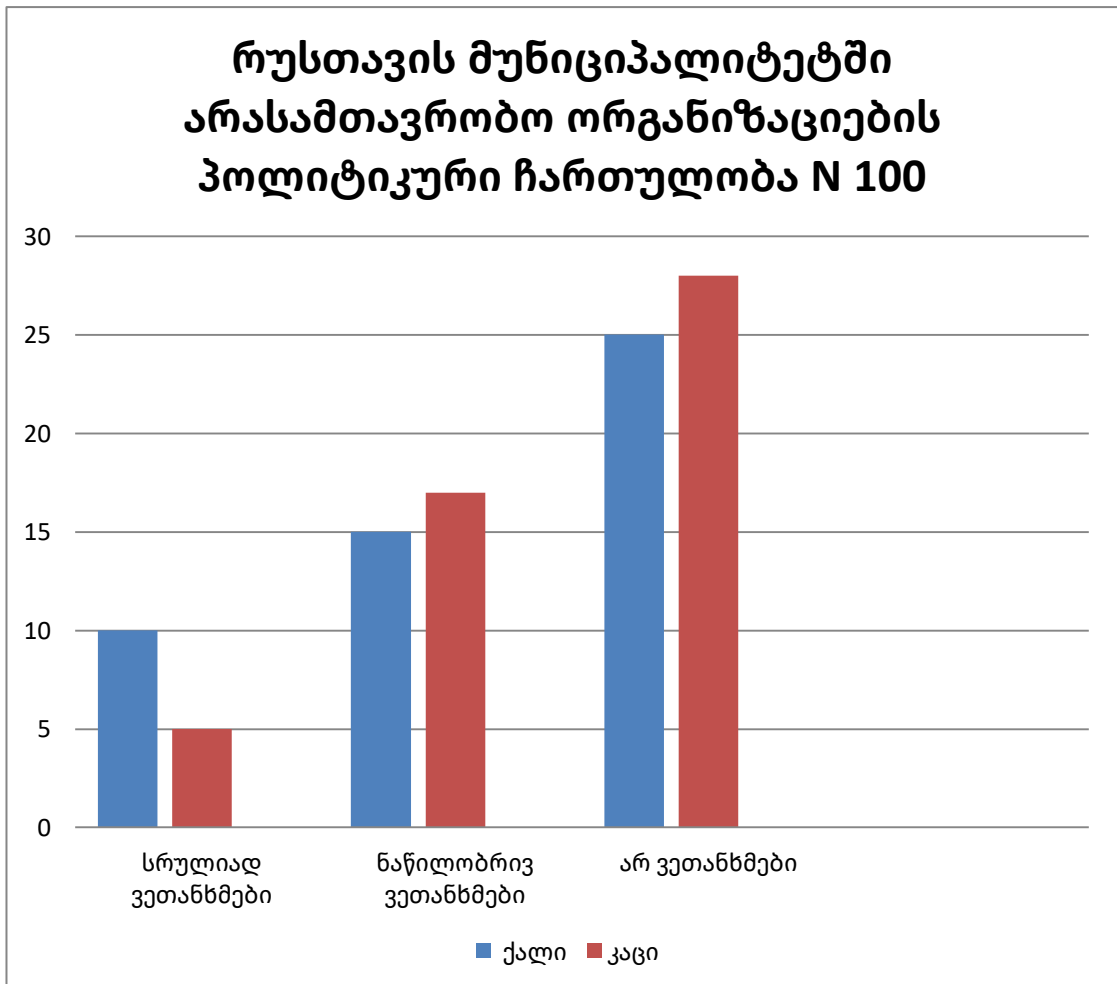
რუსთავის მუნიციპალიტეტის განხორციელებულ პროექტებში მოსახლეობის ჩართულობის სტატისტიკური მაჩვენებელი N100



რუსთავის მუნიციპალიტეტის გამოკითხულ რესპოდენტთა თითქმის აბსოლუტური უმრავლესობა მოწყვეტილია ადგილობრივი ხელისუფლების მიერ განხორციელებულ აქტივობებს და ემიჯნება მათ. მხოლოდ მცირეოდენი ნაწილი აცხადებს, რომ მონაწილეობენ მიმდინარე პროცესებში, რაც არ ახდენს გავლენას საერთო სურათზე.

რესპოდენტების დიდი ნაწილი აღნიშნავს, რომ მათი ჩართულობის დაბალი მაჩვენებელი განპირობებულია კომუნიკაციის დაბალი დონით, რაც ხელს უშლის გამჭირვალეობასა და სამართლიანობას. ახალგაზრდების დიდი ნაწილი აღნიშნავს, რომ მიმდინარე პროცესებიდან მათი გამოთიშვა მუნიციპალიტეტის მხრიდან არასტრატეგიული ნაბიჯია, რადგან

იდეაგენერირების მხრივ ახალგაზრდებს ყველაზე დიდი პონტეციალი აქვთ.



რუსთავის მუნიციპალიტეტის გამოკითხულ რესპოდენტთა დიდი ნაწილი რადიკალურად არ ეთანხმება არასამთავრობო ორგანიზაციების ჩართულობას პოლიტიკურ პროცესებში. შესაძლოა ვივარაუდოთ, რომ მოსახლეობა არ არის ინფორმირებული არასამთავრობო ორგანიზაციების საქმიანობის შესახებ. პირად საუბრებში მოქალაქეებმა აღნიშნეს, რომ არასამთავრობო ორგანიზაციების საქმიანობა არის უფუნქციო და ძირითადად ორიენტირებული არიან მარტივი ფულის შოვნისკენ.

რესპოდენტთა გარკვეული ჯგუფი ნაწილობრივ ეთანხმება მათ ჩართულობას რუსთავის მუნიციპალიტეტის მართვაში, რათა საზოგადოებისთვის უფრო გამჭვირვალე იყოს მიმდინარე პროცესები. ხშირ შემთხვევაში საზოგადოებას მმართველობის მიმართ უჩნდება ეჭვი, არასამთავრობო ორგანიზაციების მიმართ ნდობა კი - შეამცირებს მის არსებობას.

გამოკითხულთა მცირე ნაწილი სრულიად ეთანხმება არასამთავრობო ორგანიზაციების ჩართულობას, მუნიციპალიტეტის პოლიტიკურ დღის წესრიგში და მიიჩნევს, რომ მოქალაქეთათვის შედეგის მომტანი იქნება. ისინი აღნიშნავენ, რომ რუსთავში მოქმედი არასამთავრობო ორგანიზაციები არაერთ დადებით პროექტს ახორციელებენ.

დასკვნა

სამოქალაქო საზოგადოებამ ჩამოყალიბება-განვითარების გრძელი და რთული გზა განვლო. ძველ ბერძნული დემოკრატიიდან მოყოლებული რომის დაცემამდე იგი ჯერ აღმასვლას განიცდიდა განსაკუთრებით ათენში და რომში.

საქართველოში სამოქალაქო საზოგადოების წინამძღვარი და ნიშნები დრო და დრო იჩენდა თავს, თუმცა სამოქალაქო საზოგადოების განვითარება საბჭოთაკავშირის დაშლამდე ვერ მოხერხდა, კარგად ცნობილი ობიექტური მიზეზების გამო. საქართველომ განიცადა რამოდენიმე პოლიტიკური კრიზისი. ხელისუფლების ყველა ცვლილება ფაქტობრივად რეჟიმის ცვლილებას გუსლიხმობდა და მრავალი ნიშნით რევოლუციას წარმოადგენდა. ამდენად საქართველოს არ ჰქონდა ხანგრძლივი მშვიდობიანი პერიოდი სამოქალაქო საზოგადოების ფორმირებისთვის. თუმცა აღნიშნული კრიზისები წარმოადგენდნენ იმ გამოწვევებს, რომელზე რეაქციის შედეგად ყალიბდება სამოქალაქო საზოგადოება საქართველოში. პოლიტიკური არასტაბილურობა, უმუშევრობა, ეკონომიკური განვითარების დაბალი ტემპი და ქვეყანაში შემოსავლების უთანასწორობის მაკალი მაჩვენებელი განაპირობებს საშუალო ფენის მცირე რიცხოვნობას და სისუსტეს. კვლევის პროცესში გამოიკვეთა საშუალო ფენის მნიშვნელობა რეალური სამოქალაქო საზოგადოების ფორმირებისთვის. საყოველთაოდაა ცნობილი, რომ საშუალო ფენა წარმოადგენს სამოქალაქო საზოგადოების ბაზისს.

საქართველოში სამოქალაქო სექტორის განვითარება დღევანდელ პირობებში ყველაზე მეტად დამოკიდებულია : უპირველესად თვითონ სსო-ებზე, შემდეგ საქართველოს ხელისუფლებისა და თავად საზოგადოებაზე.

დღევანდელი ხელისუფლების ერთი მხრივ ფრთხილი დამოკიდებულება, მეორე მხრივ მოუქნელობა და არაოპერატიულობა

ქმნის გარკვეულ სივრცესა და პოზიტიურ მოლოდინს რეალური სამოქალაქო საზოგადოების განვითარებისთვის. ამდენად სამოქალაქო საზოგადოების მნიშვნელობა საქართველოსთვის მდგომარეობს, რეალურად ცივილიზებულ სამოქალაქო ერად ფორმირებაში.

წარმოდგენილი პრობლემებიდან გამომდინარე გადავწყვიტე მეწაროებინა კვლევა რომელიც მოგვცემდა საშუალებას განგვესაზღვრა მოსახლეობის პოზიციების გარკვევა თუ რამდენად არიან ჩართულები ადგილობრივი თვითმართველობის განხორციელებულ თუ განსახორციელებელ პროექტებში. კვლევამ გვაჩვენა, რომ ადგილობრივი მოსახლეობის სოციალური მდგომარეობა საკმაოდ მძიმეა და ადამიანები განიცდიან არსებობისთვის საჭირო წინაპირობების დანაკლისს.

წარმოდგენილი პრობლემების გადასაჭრელად აუცილებელია მუნიციპალიტეტის თვითმართველობის მხრიდან აქტიური ღონისძიებების გატარება მოსახლეობის დასახმარებლად. მოსახლეობის ახალგაზრდა ფენისათვის მნიშვნელოვან კრიზისს წარმოადგენს განათლების მიღებასთან დაკავშირებული ფინანსური ბარიერები, ხოლო მოსახლეობის უმეტესი ნაწილი განიცდის თვითრელიზაციისა და თვითგამოხატვის პრობლემას. სოციალური ინტეგრაციის თვალსაზრისით აუცილებელია ყურადღება მიექცეს კულტურული ღონისძიებების გამრავალფეროვნებას და ხელი შეეწყოს მოსახლეობის ჩართულობის მაქსიმალურად ამაღლებას.

წარმოდგენილი რეკომენდაციები და ალტერნატივები ხელს შეუწყობს ადგილობრივი მოსახლეობის ინტეგრაციას მუნიციპალიტეტის ტერიტორიაზე რაც თავისთავად გაადვილებს მოსახლეობის საერთო სოციალური ფონის გაუმჯობესებას. მოსახლეობა აღარ იქნება იძულებული არსებობისთვის საჭირო მინიმუმის მოსაძიებლად წავიდეს მუნიციპალიტეტის გარე ტერიტორიებზე. აუცილებელია ხელი შეეწყოს კერძო ბიზნესის განვითარებას რაც თავისთავად შექმნის სამუშაო ადგილებს და უზრუნველყოფს მოქალაქეთა დასაქმებას. შემოთავაზებული

შესაძლებლობები მნიშვნელოვანია საერთო განვითარებისა და სოციალური პროგრესის თვალსაზრისით.

გამოყენებული ლიტერატურა

- 1) პლატონი სახელმწიფო, ძველი ბერძნულიდან თარგმნა ზაჩანა ბრეგვაძემ, გამომცემლობა «ნეკერი»2003
- 2) ჯონ ლოკი-მეორე ტრაქტატი სამოქალაქო მმართველობაზე თავი I –II
- 3) არისტოტელე- პოლიტიკა ნაწილი პირველი I, თავი II-III-IV. 13-38 გვ. თარგმნა თამარ კუკავა. თბილისი 1995
- 4) ერნესტ გელნერი ერები და ნაციონალიზმი. მთარგმნელი ნინო ცინცაძე.
- 5) ჯონ ლოკი (1632-1704) „ პოლიტიკური ანუ სამოქალაქო საზოგადოების შესახებ თავი VII. 277-283გვ
- 6) ლარი დაიმონდი- სამოქალაქო საზოგადოების ათი დემოკრატიული ფუნქცია.
- 7) ადგილობრივ თვითმართველობაში მოქალაქეთა ჩართულობის სახელმძღვანელო
- 8) ადგილობრივი თვითმართველობის კოდექსი.
- 9) თომას ჰობსი- „ლევიათანი“
- 10) ფრიდრიხ ჰეგელი: „ლოგიკის მეცნიერება“ (1812-1816) სახელმწიფო გამომცემლობა საბჭოთა საქართველო თბილისი 1962, თარგმანი შალვა პაპუაშვილი თავი II
- 11) ერნესტ გელნერი: „სამოქალაქო საზოგადოება და მისი ისტორიული კონკურენტები“. სამოქალაქო განათლების სტუდენტთა მესამე სამეცნიერო კონფერენციის ნაშრომების კრებული, „სამოქალაქო აქტივიზმი საქართველოში“, თბილისი, იანვარი, 2016
- 12) Larry Diamond, Promoting democracy in the 1990s: actors, instruments and issues. in: Democracy's Victory and Crisis, ed. Axel Hadenius, Cambridge University Press, 1997, pp.311-370

- 13) ლელა გაფრინდაშვილი და ლევან იზორია „დემოკრატია და მოქალაქეობა“.
- 14) გია ჟორჟოლიანი, მარინა მუსხელიშვილი- „დემოკრატიზაცია“, თავი III პოლიტიკური დემოკრატიზაცია, ეკონომიკა, სამოქალაქო საზოგადოება. პარაგრაფი 2-დემოკრატია და სამოქალაქო საზოგადოება
- 15) კუჭავა გ. სახელმწიფო და სამოქალაქო საზოგადოება. თბილისი 2002
- 16) მელქაძე ო. სამოქალაქო საზოგადოება: ფორმირების პრობლემები. თბილისი 2004
- 17) მარინა მუსხელიშვილი: სამოქალაქო საზოგადოება- შედარებითი ანალიზი 2006 წ.
- 18) რუსთავის მუნიციპალიტეტი
- 19) მამუკა ბიჭიაშვილი: სამოქალაქო საზოგადოება საქართველოში