

აღმოსავლეთ ევროპის უნივერსიტეტი



მცირე და საშუალო ბიზნესის განვითარების ფინანსური ფაქტორები

ეკატერინე კორმახია

სამაგისტრო ნაშრომი წარდგენილია აღმოსავლეთ ევროპის უნივერსიტეტის
ბიზნესისა და ინჟინერიის ფაკულტეტზე ბიზნესის ადმინისტრირების
ფინანსების მაგისტრის აკადემიური ხარისხის მოსაპოვებლად

სამეცნიერო ხელმძღვანელი: ავთანდილ გაგნიძე
პროფესორი

აღმოსავლეთ ევროპის უნივერსიტეტი
თბილისი, 0178, საქართველო
საავტორო უფლება © 2020 წელი, ეკატერინე კორმახია

აღმოსავლეთ ევროპის უნივერსიტეტი
ბიზნესისა და ინჟინერიის ფაკულტეტი

„ჩვენ, ქვემოთ ხელისმომწერი ვადასტურებთ, რომ გავეცანით ეკატერინე კორძახიას მიერ შესრულებულ სამაგისტრო ნაშრომს დასახელებით: **„მცირე და საშუალო ბიზნესის განვითარების ფინანსური ფაქტორები“** და ვაძლევთ რეკომენდაციას აღმოსავლეთ ევროპის უნივერსიტეტის ბიზნესისა და ინჟინერიის ფაკულტეტის კომისიაში მის განხილვას ბიზნესის ადმინისტრირების მაგისტრი ფინანსებში აკადემიური ხარისხის მოსაპოვებლად“

თარიღი ___/___/___

ხელმძღვანელი: ავთანდილ გაგნიძე

აღმოსავლეთ ევროპის უნივერსიტეტი

2020

ავტორი: ეკატერინე კორძაია

დასახელება: მცირე და საშუალო ბიზნესის განვითარების ფინანსური ფაქტორები

ფაკულტეტი: ბიზნესი და ინჟინერია

ხარისხი: ბიზნესის ადმინისტრირების მაგისტრი (ფინანსებში)

სხდომა ჩატარდა: __ / __ / __

“ინდივიდუალური პიროვნებების ან ინსტიტუტების მიერ ზემომოყვანილი დასახელების სამაგისტრო ნაშრომის გაცნობის მიზნით მოთხოვნის შემთხვევაში მისი არაკომერციული მიზნებით კოპირებისა და გავრცელების უფლება მინიჭებული აქვს „აღმოსავლეთ ევროპის უნივერსიტეტს“

(ავტორის ხელმოწერა)

„ავტორი ინარჩუნებს დანარჩენ საგამომცემლო უფლებებს და არც მთლიანი ნაშრომის და არც მისი ცალკეული კომპონენტების გადაბეჭდვა ან სხვა რაიმე მეთოდით რეპროდუქცია დაუშვებელია ავტორის წერილობითი ნებართვის გარეშე.

ავტორი ირწმუნება, რომ ნაშრომში გამოყენებული საავტორო უფლებებით დაცულ მასალებზე მიღებულია შესაბამისი ნებართვა (გარდა იმ მცირე ზომის ციტატებისა, რომლებიც მოითხოვენ მხოლოდ სპეციფიურ მიმართებას ლიტერატურის ციტირებაში, როგორც ეს მიღებულია სამეცნიერო ნაშრომების შესრულებისას) და ყველა მათგანზე იღებს პასუხისმგებლობას.“

რეზიუმე

შეუძლებელია ქვეყნის ეკონომიკური განვითარება კომერციის, წარმოების, ფინანსური ინსტიტუტების და სხვა საწარმოო და სოციალური ინფრასტრუქტურის გარეშე. ყველა ეს ცნება თანამედროვე ადამიანის ცხოვრების განუყოფელ ნაწილად იქცა. საქმიანი ურთიერთობები, რომელიც ამ სფეროში წარმოიშობა, ბიზნესად იწოდება, რომელშიც მცირე და საშუალო ბიზნესი გადამწყვეტ როლს ასრულებს.

ნაშრომის შესავალ ნაწილში საუბარია მცირე და საშუალო ბიზნესის არსზე და მნიშვნელობაზე, მის განვითარების ეტაპებზე. განხილულია მცირე და საშუალო ბიზნესი და სახელმწიფო. ასევე, წარმოჩენილია გამოყენებული ლიტერატურა და საკვლევი საკითხი.

ნაშრომის **პირველ თავში** განხილულია მცირე და საშუალო ბიზნესის საკანონმდებლო უზრუნველყოფის განვითარების აუცილებლობა თანამედროვე პირობებში. მისი განვითარების ეტაპები პოსტსაბჭოთა ქვეყნებში. ამის პარალელურად ამ თავში, საუბარია შეეხება მცირე და საშუალო ბიზნესის თანამედროვე მდგომარეობას საქართველოში. უნდა აღინიშნოს, რომ მნიშვნელოვანი გარემოებაა განვითარებული ქვეყნების გაცნობის შესაძლებლობა. საქართველოს შეუძლია გაიზიაროს სხვა ქვეყნების წარმატებული მაგალითი და საკუთარ პრაქტიკაში დაწეროს. ამ თავის ბოლოს კი საუბარია მცირე და საშუალო ბიზნესის განვითარების შემაფერხებელ ფაქტორებზე.

მეორე თავში საუბარია მცირე და საშუალო ბიზნესის პერსპექტივებზე საქართველოში. მასში წარმოდგენილია მცირე და საშუალო ბიზნესის საკანონმდებლო უზრუნველყოფის განვითარების აუცილებლობა. ამავე თავში საუბარია შეეხება, საქართველოში მცირე და საშუალო ბიზნესის მხარდაჭერის ფინანსურ მექანიზმებს. სწორედ ამიტომ, მეტად მნიშვნელოვანია გაანალიზდეს, მცირე და საშუალო ბიზნესის ფინანსური პრობლემემატიკის კვლევა და შედარებითი ანალიზი. თუ რა გამოწვევების წინაშე დგას დღეს საქართველო მცირე და საშუალო ბიზნესის განვითარების თვალსაზრისით. ნაშრომის დასასრულს კი წარმოდგენილია ერთგვარი ანალიზი, ამ სფეროს ექსპერტთა მხრიდან რეკომენდაციები სამომავლო განვითარებისათვის.

Abstract

It is impossible to economically develop a country without commerce, manufacturing, financial institutions and other industrial and social infrastructure. All of these concepts have become an integral part of modern human life. The busieconomical relationships that emerge in this area are called business, in which small and medium-sized businesses play a crucial role.

The introductory part of the presented thesis discusses the essence and importance of SMEs, their development stages. Discusses the relations of SMEs and the state. Also used literature review and research questions are presented.

The first chapter of the thesis discusses the need for the development of legislative support for SMEs in modern conditions. Its developmental stages in the post-Soviet countries. In particular in this chapter, we will talk about the current state of SMEs in Georgia. It should be noted that an important circumstance is the opportunity to meet developed countries experience. Georgia can share the successful examples of other countries and implement its own practice. At the end of this chapter we will discuss the factors hindering the development of SMEs.

The second chapter discusses the prospects of SMEs in Georgia. It outlines the need for the development of legislative support for SMEs. The same chapter discusses the financial support mechanisms for SMEs in Georgia. That is why it is very important to analyze and compare SME financial problems. What are the challenges Georgia faces today in terms of SME development? At the end of the paper there is a kind of analysis, recommendations by experts in this field for future development.

სარჩევი

შესავალი.....	1
თავი 1. ლიტერატურის მიმოხილვა.....	4
1.1 საკვლევი საკითხები.....	8
1.2 მცირე და საშუალო ბიზნესის არსი	10
1.3 მცირე და საშუალო ბიზნესის განვითარების ეტაპები.....	12
1.4 მცირე და საშუალო ბიზნესი და სახელმწიფო	19
თავი 2. მცირე და საშუალო ბიზნესი თანამედროვე პირობებში.....	25
2.1 მცირე და საშუალო ბიზნესის განვითარების ეტაპები პოსტსაბჭოთა ქვეყნებში	25
2.2 მცირე და საშუალო ბიზნესის თანამედროვე მდგომარეობა საქართველოში .	29
1.4 მცირე და საშუალო ბიზნესის განვითარების შემაფერხებელი ფაქტორები.....	37
თავი 3. მცირე და საშუალო ბიზნესის განვითარების პერსპექტივები საქართველოში	39
3.1 მცირე და საშუალო ბიზნესის საკანონმდებლო უზრუნველყოფის განვითარების აუცილებლობა	39
3.2 საქართველოში მცირე და საშუალო ბიზნესის მხარდაჭერის ფინანსური მექანიზმები.....	45
3.3 მცირე და საშუალო ბიზნესის ფინანსური პრობლემატიკის კვლევა და შედარებითი ანალიზი	49
კვლევის შედეგები	59
დასკვნა და რეკომენდაცია	86
გამოყენებული ლიტერატურა	89

შესავალი

საკითხის აქტუალობა: სამეწარმეო სექტორი, განსაკუთრებით მცირე და საშუალო საწარმოები მნიშვნელოვან როლს ასრულებენ ეკონომიკის განვითარებაში და საგრძნობი წვლილი შეაქვთ მდგრადი და ინკლუზიური ეკონომიკური ზრდის უზრუნველყოფაში. მცირე და საშუალო საწარმოები, დასაქმების ზრდისა და სამუშაო ადგილების შექმნის პოტენციალით, ასევე, ეკონომიკის განვითარებასა და ზრდაში შეტანილი წვლილის გათვალისწინებით, ნებისმიერი ქვეყნის ეკონომიკის ქვაკუთხედად შეიძლება მივიჩნიოთ. ძლიერი და კარგად განვითარებული მცირე და საშუალო მეწარმეობის სექტორი მნიშვნელოვნად უწყობს ხელს ექსპორტს, ინოვაციებს, თანამედროვე სამეწარმეო კულტურის შექმნას და ამავე დროს, განსაკუთრებულ როლს ასრულებს ქვეყნის კეთილდღეობის დონის ამაღლებაში.

საკითხის აქტუალობას ადასტურებს ის ფაქტიც, რომ ბოლო წლების განმავლობაში, საქართველომ მნიშვნელოვანი რეფორმები განახორციელა, მათ შორის, ეკონომიკური რეფორმები, რომელთა მთავარი მიზანი იყო ბიზნესის კეთების და პირდაპირი უცხოური ინვესტიციებისთვის ხელსაყრელი გარემოს შექმნა, ეკონომიკის ლიბერალიზაციის, ადმინისტრაციული ბარიერებისა და საგადასახადო ტვირთის შემცირების, სახელმწიფო სერვისების გაუმჯობესების, კორუფციასთან ბრძოლისა და სხვა გზებით. ამ რეფორმების შედეგად, საქართველომ ეკონომიკური ზრდის მაღალ მაჩვენებლებს მიაღწია. ამასთან, მნიშვნელოვნად გაიზარდა ქვეყანაში პირდაპირი უცხოური ინვესტიციების ნაკადები. საქართველოს ეკონომიკური პოლიტიკა დადებითად იქნა შეფასებული სხვადასხვა სარეიტინგო სააგენტოების და საერთაშორისო საფინანსო ინსტიტუტების მიერ და შესაბამისი შედეგები აისახა იმ ინდექსებსა და რეიტინგებში, რომლებითაც ფასდება ქვეყნების ეკონომიკური თავისუფლება.

კვლევის მიზნები და სიახლე

საკვლევ საგანს წარმოადგენს მცირე და საშუალო ბიზნესის განვითარების ფინანსური ფაქტორების შესწავლა და ანალიზი საქართველოში.

კვლევის მიზნებია: მცირე და საშუალო ბიზნესის ანალიზის საფუძველზე ბიზნესის განვითარებისთვის საჭირო აუცილებელი ფინანსური ფაქტორების განსაზღვრა და რეკომენდაციების შემუშავება ეფექტიანი კონკურენტული გარემოს ჩამოყალიბებისთვის.

კვლევის მთავარი მიზანია ასევე საქართველოში მცირე და საშუალო ბიზნესის დაფინანსების შესწავლა, ასევე მცირე და საშუალო საწარმოთა ფუნქციონირების შესწავლა და მათი ფორმირებისა და განვითარების ეფექტური მიმართულებების შემუშავება. ნაშრომის ძირითადი ამოცანებია:

- მცირე და საშუალო ბიზნესის ეკონომიკური არსისა და გაგების თაობაზე არსებული შეხედულებების ანალიზი.
- მცირე და საშუალო ბიზნესის განვითარების ეტაპების დადგენა და მათი თავისებურებების გამოვლენა.
- მცირე და საშუალო ბიზნესის ადგილის განსაზღვრა თანამედროვე საბაზრო სისტემაში.
- მცირე და საშუალო ბიზნესის წინაპირობების, მდგომარეობის, განვითარების ტენდენციებისა და მათი გამოვლენის თავისებურებების შესწავლა ეროვნულ და რეგიონულ ჭრილში.
- მცირე და საშუალო საწარმოთა ძირითადი პარამეტრების შესწავლა და მათი შედარებითი ანალიზი, უპირატესობათა დადგენა.
- მცირე და საშუალო ბიზნესის განვითარების შესაძლებლობებისა და ძირითადი მახასიათებლების შემუშავება ახლო და უახლეს პერსპექტივაში.
- მცირე და საშუალო ბიზნესის სახელმწიფო მხარდაჭერის თანამედროვე ფორმებისა და მეთოდების თეორიული ასპექტების

შესწავლა. მცირე ბიზნესის სახელმწიფო მხარდაჭერის სისტემის კონცეფციის შემუშავების მცდელობა.

სიახლე: თემის აქტუალურობიდან გამომდინარე სამაგისტრო ნაშრომის სიახლეს მოიცავს მიდგომების შემუშავება, განისაზღვრება მცირე და საშუალო ბიზნესის არსებული მდგომარეობა და გამოვლენილი იქნება განვითარებისთვის აუცილებელი ფინანსური ფაქტორები.

კვლევის მეთოდოლოგია

კვლევისათვის გამოყენებული მეთოდები: რაოდენობრივი და თვისობრივი კვლევის პარალელურად გამოყენებული იქნება ქართველ და უცხოელ მეცნიერთა ნაშრომები. ოფიციალური ვებგვერდები და საკანონმდებლო აქტები. გამომდინარე იქიდან, რომ საკითხი მუდმივად განიცდის ცვლილებებს, ამომწურავად შესწავლა შეუძლებელია.

მიზნიდან გამომდინარე დასახული ამოცანები:

შესწავლილი იქნება:

- ბიზნესის არსი;
- მცირე და საშუალო ბიზნესის მდგომარეობის ანალიზი საქართველოში;
- მცირე და საშუალო ბიზნესის მხარდამჭერი ფინანსური უზრუნველყოფის შესაძლებლობები;
- ბიზნესის მხარდამჭერი მექანიზმები პოსტსაბჭოთა ქვეყნებში;
- საქართველოში მცირე და საშუალო ბიზნესის მხარდამჭერი ფორმები და მექანიზმები;
- განისაზღვრება სახელმწიფოს როლი მცირე და საშუალო ბიზნესის განვითარებაში;

რაოდენობრივი ანალიზისათვის გამოყენებულია სტატისტიკური და გრაფიკული მეთოდები, შედარებისა და პროგნოზირების მეთოდები დროითი მწკრივების გამოყენებით.

თვისობრივი ანალიზისათვის გამოყენებულია გრაფიკული მეთოდები და დამოუკიდებლობის არაპარამეტრული ტესტირების მეთოდები.

თავი 1. ლიტერატურის მიმოხილვა

მცირე და საშუალო ბიზნესის განვითარების საკითხები, როგორც თეორიული ისე პრაქტიკული თვალსაზრისით კარაგად არის შესწავლილი საერთაშორისო სამეცნიერო ლიტერატურაში. მცირე და საშუალო ბიზნესის პრობლემატიკა ყოველმხრივ არის შესწავლილი ქართველი (მ. ლომსაძე-კუჭავაძე, გიორგაძე, თ. შენგელია, მ.თოქმაზიშვილი, ო. გოგიაშვილი, ლ. ცეცხლაძე, თ. ხაბელაშვილი) და უცხოელი მეცნიერ-ეკონომისტების და პრაქტიკოსი მკვლევარების მიერ. თუმცა უმეტეს შრომებში მცირე და საშუალო ბიზნესის განვითარებისა და ეფექტიანობის ამდლების საკითხები ძირითადად მიკროდონეზე ან ზოგად კონტექსტშია განხილული.

მცირე და საშუალო ბიზნესის პრობლემებს საქართველოში მრავალი სამეცნიერო ნაშრომი ეძღვნება. აღსანიშნია, ის ფაქტიც, რომ ამ სფეროს განვითარების გამო მიღებულია სამთავრობო გადაწყვეტილებებიც. ამ მხრივ კი უნდა წარმოჩინდეს საქართველოს პარლამენტის მიერ მიღებული კანონები და საქართველოს პრეზიდენტის ბრძანებულებები მეწარმეობის განვითარებისა და მისთვის სახელმწიფო მხარდაჭერის გაძლიერების შესახებ. კანონი - „ მცირე საწარმოთა მხარდაჭერის შესახებ“ (23.07.1999წ.) განისაზღვრა მცირე საწარმოთა განვითარებისა და ხელშეწყობის ძირითადი პრინციპები, ამ სფეროს ეკონომიკური და სამართლებრივი რეგულირების მეთოდები და ფორმები. კანონის მიხედვით კი საქართველოს პრეზიდენტის ბრძანებით დაფუძნდა მცირე საწარმოების საკოორდინაციო საბჭო და მცირე საწარმოების განვითარებისა და ხელშეწყობის ცენტრი, ასევე შემუშავდა

მცირე საწარმოების სახელმწიფო მხარდაჭერის კონცეფცია და პროგრამა. (საქართველოში მცირე და საშუალო საწარმოთა სახელმწიფო მხარდაჭერის 2002-2004 წლების პროგრამის დამტკიცების შესახებ. საქართველოს იუსტიციის სამინისტრო, საქართველოს საკანონმდებლო მაცნე; 2002)

მოცემულ ნაშრომში წარმოჩენილია მცირე და საშუალო ბიზნესის პრობლემათა შესწავლა და ღრმა ანალიზის საფუძველზე სათანადო რეკომენდაციები შემუშავებული. განხილულია მცირე და საშუალო მეწარმეობა, როგორც ეკონომიკური კატეგორია. გამოკვლეულია სხვადასხვა მეცნიერთა და ეკონომიკურ სკოლათა შეხედულებები როგორც ზოგადად მეწარმეობის, ისე მისი მცირე და საშუალო სექტორის როლთან და მნიშვნელობასთან დაკავშირებით.

ნაშრომში წარმოჩენილია მრამდამხრივ ანალიზზე დაფუძნებული მოსაზრება იმის შესახებ, რომ მსოფლიო ჯერ კიდევ ვერ შეთანხმდა მცირე და საშუალო ბიზნესის განსაზღვრების ერთიან სტანდარტებთან დაკავშირებით. მცირე და საშუალო ბიზნესის საკითხის შესწავლას ეძღვნება მთელი რიგი სამეცნიერო ჟურნალ-გაზეთები თუ სხვა სახის პუბლიკაციები, რომლებიც აქტიურად არის გამოყენებული მოცემულ ნაშრომში. ნათელია, რომ სამეცნიერო-კვლევითი ჯგუფები, უნივერსიტეტების ბაზაზე შექმნილი ორგანიზაციები და მრავალი საკონსულტაციო კომპანია აქტიურად მონაწილეობს ამ სფეროში არსებული ცოდნის კომერციალიზაციის პროცესში. მაგალითად მესხია ი. ბიზნესის საფუძვლები განსაზღვრულია ბიზნესის საქმიანობის, როგორც ურთიერთობათა ერთობლიობის არსი, ინდივიდის მატერილური და სულიერი მოთხოვნილებების დაკმაყოფილებისათვის გარკვეული შემოსავლის საშუალება. მოცემულია რეკომენდაციები მცირე და საშუალო ბიზნესის როლის და მნიშვნელობის ეკონომიკური აღმავლობის, ახალი სამუშაო ადგილების შექმნისა და მოსახლეობის დასაქმების, მათი შემოსავლების ზრდისა და სოციალური პრობლემების მოგვარების საქმეში. ამ მხრივ აღსანიშნია მესხია ი., ხმალამე კ., „მცირე და საშუალო

მეწარმეობის მაკროეკონომიკური პრობლემებიც“, ასევე ერქომაიშვილი გ., გიგაური ლ., ტალახაძე ნ., „მეწარმეობის საფუძვლები“ და ა. შ, სადაც განხილულია საქართველოში მცირე ბიზნესის განვითარების ძირითადი ეტაპები. ასევე ეკონომიკური, სამართლებრივი და სოციალურ-კულტურული ფაქტორების თავისებურებების ზეგავლენა თანამედროვე ეკონომიკური სისტემის ფორმირებაზე.

შენგელია თ. „ბიზნესის ადმინისტრირების საფუძვლები“ კი განხილული აქვს ბიზნესის არსი და მნიშვნელობა, ბიზნესის ორგანიზაციული ფორმები, ბიზნესის გარემო, ეთიკური და სოციალური პასუხისმგებლობა, საერთაშორისო ბიზნესის საფუძვლები და ა. შ. ნაშრომში წარმოდგენილია ბიზნესის ურთიერთობის სრულყოფის, სოციალური პასუხისმგებლობის ამდლების პრობლემები საბაზრო ეკონომიკის პირობებში. განსაზღვრულია ბიზნესის განვითარების ეტაპები და მათი თავისებურებები, ბიზნესზე მოქმედი ფაქტორების ფორმირების საფუძვლები. მოყვანილი აქვს ბიზნეს საქმიანობის სახელმწიფო რეგულირების სხვადასხვა ბერკეტები და სოციალური პასუხისმგებლობის როლი და მნიშვნელობა ბიზნესის განვითარებაში.

საქართველოში სამეცნიერო კვლევების კუთხით ცოტა განსხვავებული სიტუაციაა, რადგან ოც წელზე ნაკლები პერიოდი ეკონომიკის ტრანსფორმაციის პირობებში, რაც ქვეყანაში მიმდინარეობდა ზოგადად სამეცნიერო სფეროს განვითარებაზე მეტად უარყოფითად აისახა. შესაბამისად, ადგილობრივი ეკონომიკური განვითარების საკითხებსაც შედარებით ნაკლები ყურადღება დაეთმო. სულ რამდენიმე მეცნიერია, რომლებიც აქტიურად სწავლობენ ამ საკითხებს სხვა დანარჩენი კი მხოლოდ ერთეული კვლევებით შემოიფარგლება.

მნიშვნელოვანია აღინიშნოს გია ბერიძის - სკონზის მეტროპოლიტენის უნივერსიტეტის ბიზნესკოლის მაგისტრი, თსუ-ს დოქტორანტის ნაშრომი „ესტონური მოდელის დეტალები და მისი გავლენა ეკონომიკურ ზრდაზე“, სადაც საუბარია საქართველოს დამოუკიდებლობის მოპოვების შემდგომ

პერიოდში გატარებულ ეკონომიკურ რეფორმებზე და ხელისუფლების მიერ ესტონური მოდელის მოგების გადასახადის რეჟიმის შემოღებაზე. „საკანონმდებლო სიახლის გაცხადებული მიზანია ეკონომიკური ზრდის დაჩქარება და ბიზნესის დაწყებისა და განვითარებისათვის ხელსაყრელი პირობების შექმნა.“

საქართველოში მცირე და საშუალო მეწარმეობის სახელმწიფო რეგულირების სრულყოფის მიმართულებების მხრივ გამოირჩევა ეკატერინე გობეჯიშვილი ნაშრომი, სადაც განხილულია მცირე და საშუალო მეწარმეობის სახელმწიფო მხარდაჭერის სისტემის ჩამოყალიბების ძირითადი პრინციპები, ასევე წარმოჩენილია მცირე და საშუალო მეწარმეობის სახელმწიფო მხარდაჭერის ფორმები და მექანიზმები. ნაშრომის ბოლოს კი საუბარია მცირე და საშუალო მეწარმეობის სახელმწიფო მხარდაჭერის რეგიონალურ პროგრამებზე.

„საქართველოსთვის როგორც გარდამავალი ეკონომიკის ქვეყნისათვის, განსხვავებით განვითარებული ეკონომიკის მქონე ქვეყნისაგან, სადაც ძირითადი აქცენტი გაკეთებულია მხოლოდ საბაზრო სისტემის განვითარებაზე და მის მექანიზმების სრულყოფაზე, პირველი რიგის ამოცანაა თვით ამ საბაზრო სისტემის საფუძვლების შექმნა, დიდი ზომის საწარმოების რესტრუქტურირება, ბაზართან ადაპტირება და კონკურენტუნარიანობის ზრდა, ეკონომიკური ტრანსფორმაციის შედეგად წამოჭრილი ჭარბი სამუშაო ძალის დასაქმება, პოლიტიკური, ეკონომიკური და სოციალური წონასწორობის უზრუნველყოფა.“

ოთარ გოგიაშვილი ნაშრომში „მცირე და საშუალო ბიზნესის პრობლემები და მათი გადაჭრის გზები საქართველოში“ დახასიათებულია სახელმწიფოსა და ეკონომიკის ურთიერთქმედება და ურთიერთკავშირი. ნაშრომში აღწერილია მცირე და საშუალო ბიზნესის საბაზრო ურთიერთობათა სისტემა, მცირე და საშუალო ბიზნესის განვითარების ძირითადი მიმართულებები საქართველოში და თანამედროვე პრობლემები და მათი გადაჭრის გზები. ავტორის მოსაზრებით აუცილებელია ქვეყანაში

შემუშავდეს მცირე და საშუალო მეწარმეობის განვითარების საშუალოვადიანი სტრატეგია, რომელიც არსებულ გამოცდილებასთან ერთად სერიოზულ თეორიულ და პრაქტიკულ კვლევებს დაემყარება.

სამაგისტრო ნაშრომში აქტიურად ვიხილავთ და ვიყენებთ ზემოთ მოყვანილ ნაშრომებს და სხვა მრავალს, თუმცა ფაქტია, რომ ნაშრომში ასევე გამოყენებულია უცხოური ლიტერატურა და მათი გამოცდილება.

1.1 საკვლევი საკითხები

როგორც უკვე აღვნიშნე, საკვლევ საგანს წარმოადგენს მცირე და საშუალო ბიზნესის განვითარების ფინანსური ფაქტორების შესწავლა და ანალიზი საქართველოში.

მოცემულ ნაშრომში კი გამოყენებული იქნება რაოდენობრივი და თვისობრივი კვლევის მეთოდები. კვლევისთვის საინტერესო ძირითადი საკითხების შესწავლისათვის კვლევის მეთოდის შერჩევა განპირობებული იყო საკვლევი საკითხების შესახებ სტატისტიკური და სანდო ინფორმაციის მოპოვების საჭიროებით.

აღსანიშნია, რომ წარმოდგენილი კვლევის შედეგები და რეკომენდაციები შესაძლებელია გამოყენებული იყოს იმ ეკონომიკური პრობლემების და ამოცანების გადასაწყვეტად, რაც ზოგადად მცირე და საშუალო ბიზნესს ეხება. ამიტომ ნაშრომში ძირითადი ყურადღებაა გამახვილებული მცირე და საშუალო ბიზნესის ფუნდამენტურ ანალიზზე, მათი ძლიერი და სუსტი მხარეების გამოვლენაზე, ასევე მოცემულია რეკომენდაციები მათი ეფექტიანობის ამაღლების რეკომენდაციების შემუშავებაზე.

ნაშრომში გამოყენებულია რაოდენობრივი კვლევა, რომელიც საშუალებას იძლევა, მოსახლეობის ფართო ჯგუფებზე და გარკვეული საზოგადოების მასშტაბითაც კი მოხდეს შედეგების განზოგადება, რაც რაოდენობისკვლევის მეთოდების განსაკუთრებულ სანდოობაზე

მეტყველებს. მეტად მნიშვნელოვანია პოსტსაბჭოთა და განვითარებული ქვეყნების ბიზნეს გარემოს ანალიზი, ასევე მცირე და საშუალო ბიზნესის განვითარების ფაქტორების შესასწავლად და 2019 წლის საპროგნოზო მაჩვენებლების განსაზღვრა. კერძოდ;

- მცირე და საშუალო ბიზნესის ბრუნვის მაჩვენებელი.
- მცირე და საშუალო ბიზნესში დასაქმებულთა რაოდენობა.
- მსხვილ, საშუალო და მცირე ბიზნესში ყოველთვიური ანაზღაურების განსაზღვრა.
- ინვესტიციების ნაკადის განსაზღვრა ბიზნეს სექტორში სიდიდის მიხედვით.

ნაშრომში გამოყენებულია ასევე თვისობრივი კვლევა, რომლის მეთოდები ემპირიული სოციოლოგიის საწყისებს უკავშირდება. ამის მიზეზი კი ნათელია: ეს ჯგუფი უფრო ახლოსაა ყოველდღიურ ურთიერთობებთან, რომელზეც ჩასახული მეცნიერება ცდილობს დაყრდნობას. მეტი თვალსაჩინოებისათვის უნდა ითქვას, რომ თვისობრივი კვლევის ეტაპზე გამოიკითხება მცირე და საშუალო საწარმოების ხელმძღვანელი პირების განსაზღვრული რაოდენობა. რის საფუძველზეც შესაბამისი კითხვარი შედგება, რომელიც გამოავლენს ბიზნეს სექტორში არსებულ ტენდენციებს, კერძოდ:

- ბიზნესის დაწყებისას ხდება თუ არა ბაზრის შესწავლა.
- რა სახის კაპიტალით ახდენენ ბიზნესის დაწყებას.
- სესხით სარგებლობის ტენდენციების გამოვლენა.
- რა სახის დახმარებას საჭიროებს ბიზნესი სახელმწიფოსგან და ა.შ.

მიღებული ინფორმაციის დახმარებით შესაძლებელი იქნება სტატისტიკური მონაცემების მოპოვება და მცირე და საშუალო ბიზნესის ტენდენციების გამოვლენის საშუალება.

აქვე უნდა ითქვას, რომ კვლევის ორივე ჯგუფი რაოდენობრივიც და თვისობრივიც გამოიკითხვის საშუალებით ახდენს გარკვეული სიტუაციის

მოდელირებას, თუმცა შეცდომები ორივე შემთხვევაში ხდება. ასეთი შეცდომების მიზეზი კი შეიძლება იყოს ესა თუ ის ფორმულირებები. რაოდენობედნობრივი კვლევის გამოკითხვების ჩატარებისას შეცდომების ძირითადი წყარო შეიძლება იყოს დასმული შეკითხვების არასწორი გაგება, შეცდომები მათ მიერ საკუთარი ქცევის გააზრებისას და პროგნოზში და ა.შ. თვისობრივი კვლევის სპეციფიკა მდგომარეობს არა ამ კვლევის უზუსტობაში, არამედ იმაში, რომ ამ კვლევებში პირველადი მონაცემების მოპოვების ეტაპებსა და შინაარსობრივი ანალიზის ეტაპს შორის არ არის ფორმალიზებული მათემატიკური ოპერაციების რგოლი, რითაც რაოდენობრივი კვლევებია უზრუნველყოფილი.

1.2 მცირე და საშუალო ბიზნესის არსი

თავდაპირველად უნდა აღინიშნოს, რომ ბიზნესი ეს არის ეკონომიკის ძირითადი მამოძრავებელი ძალა, რომლის გარემო და განვითარების ტენდენციები განსაზღვრავს სახელმწიფოს ეკონომიკურ მდგომარეობას. თავის მხრივ ეკონომიკური მდგომარეობა განსაზღვრავს ქვეყნის მდგომარეობას, სოციალურ-კულტურულ კეთილდღეობასა და მოსახლეობის კმაყოფილების დონეს. გარდა ამისა ბიზნეს გარემო განსაზღვრავს ქვეყნის რეპუტაციასა და კავშირებს მსოფლიო პოლიტიკურ-ეკონომიკურ ურთიერთობებში. ბიზნესი წარმოადგენს ერთ-ერთ ფაქტორს რამაც დააჩქარა და განაპირობა გლობალიზაციის დაჩქარების პროცესი.

საბაზრო ურთიერთობებზე გადასვლისთანავე მცირე და დიდი საწარმოები გამოჩნდა. ამ თვალსაზრისით, სამეცნიერო ლიტერატურაში გამოჩნდა ტერმინები „მეწარმე“, „მცირე ბიზნესი“, „მცირე და საშუალო საწარმოები“, „მეწარმეობა“ და სხვ. მცირე და საშუალო საწარმოები თანამედროვე სახელმწიფო სისტემის ინტეგრალური ელემენტებია. როგორც განვითარებული ქვეყნების გამოცდილება გვიჩვენებს, მეწარმეობა

მნიშვნელოვან როლს ასრულებს ეკონომიკაში. მნიშვნელოვანია აღინიშნოს, რომ მცირე და საშუალო საწარმოების არსებობას შეუძლია გადაჭრას ბევრი მნიშვნელოვანი ეკონომიკური, სოციალური და სხვა პრობლემები, რადგან მათი განვითარება გავლენას ახდენს ეკონომიკურ ზრდაზე, სამეცნიერო და ტექნოლოგიური პროგრესის დაჩქარებაზე, დამატებით სამუშაო ადგილების შექმნაზე, საქონლით გაჯერებული ბაზრით და საჭირო თვისებებით. ნებისმიერი ქვეყნისთვის პრიორიტეტს წარმოადგენს მცირე და საშუალო ბიზნესის განვითარება, რაც თავისმხრივ აისახება ახალ სამუშაო ადგილებსა და ეკონომიკის გაუმჯობესებაზე, საინვესტიციო, საგადასახადო გარემო და ფინანსური მხარდაჭერის აუცილებლობა ბიზნესის განვითარებისთვის მნიშვნელოვან ფაქტორებს წარმოადგენს. ადგილობრივი ბიზნესის განვითარება ასევე აისახება მთლიანი შიდა პროდუქტის (მშპ)-ს მაჩვენებელში რომელიც დამოკიდებულია ქვეყანაში წარმოებულ პროდუქტსა თუ მომსახურებაზე.

ბიზნესი საზოგადოებას უზრუნველყოფს, სხვადასხვა სახის საგნების თუ პირადი დანიშნულების პროდუქტებისა და ნივთების შექმნა მოხმარებისთვის როგორებიც არის ავეჯით, ტანსაცმელი, ტექნიკა, საკვები, სადაზღვეო, სამედიცინო, სატრანსპორტო და სხვა მომსახურებებით.

საბაზრო ურთიერთობების ფორმირებისა და განვითარების პროცესი შეუძლებელია თანაბარი და თავისუფალი, საკუთრების ფორმის განვითარების გარეშე, რომელთაგან თითოეულში სხვადასხვა სექტორი ფუნქციონირებს. კერძო სექტორი მოიცავს საწარმოთა სამ ჯგუფს, რომლებიც განისაზღვრება ზოგადად მიღებული ტერმინოლოგიის მიხედვით, მათი ზომიდან გამომდინარე, როგორც მცირე, საშუალო და დიდი. ასევე გამოირჩევა ინდივიდუალური მეწარმეების ჯგუფი. თითოეულ ამ ჯგუფს ახასიათებს საკუთარი ინტერესების არსებობა, რომელიც განსაზღვრავს მისი ეკონომიკური ქცევის სტრატეგიას და რაც ყველაზე მნიშვნელოვანია სახელმწიფოს დამოკიდებულებას.

აღსანიშნავია, რომ მცირე და საშუალო ბიზნესის განმარტება დაფუძნებულია დასაქმებულთა რაოდენობასა და ბრუნვის მოცულობაზე. 2006 წლამდე საქართველოს საკანონმდებლო სივრცეში არ არსებობდა ნორმა, რომელიც განსაზღვრავდა საწარმოს დეფინიციას, მანამ სანამ კანონში „ საქართველოს ეროვნული საინვესტიციო სააგენტოს შესახებ“ არ გაჩნდა მცირე და საშუალო საწარმოს განმარტებები. აღნიშნული კანონის თანახმად მცირე საწარმოს განეკუთვნება ორგანიზაცია, რომლის წლიური ბრუნვა არ აღემატება 500 000 ათას ლარს, ხოლო დასაქმებულთა საშუალო წლიური რაოდენობა არ აღემატება 20-ს. საშუალო საწარმო კი „მეწარმეთა შესახებ“ კანონის შესაბამისად შექმნილი ყველა ორგანიზაციულ-სამართლებრივი ფორმის საწარმოა, რომელშიც დასაქმებულთა წლიური რაოდენობა არ აღემატება 100 დასაქმებულს და წლიური ბრუნვა 1 5000 000 ლარს. (ბიზნესის სფეროს მარეგულირებელი პრაქტიკისა და კანონმდებლობის კვლევა 2012 წ. {გვ.9} 13.11.2019)

ნებისმიერი სახელმწიფოს განვითარების დონე განისაზღვრება მცირე ბიზნესის განვითარების დონის მიხედვით.

1.3 მცირე და საშუალო ბიზნესის განვითარების ეტაპები

XIX საუკუნის 30-იანი წლების შემდგომი პერიოდიდან იწყება საქარველში მეწარმეობის განვითარების ეტაპი. 1831 წელს ჩამოყალიბდა „კავკასიის სავაჭრო დეპო“, 1833 წელს „სოფლის მეურნეობის მანუფაქტურული მრეწველობისა და ვაჭრობის წახალისების საზოგადოება“. აღნიშნულ პერიოდში საქართველოში მეტად განვითარებული იყო გადამამუშავებელი შინამრეწველობა.

მე-20 საუკუნის დასაწყისში მცირე მრეწველობის პარალელურად გაჩნდა ახალი დარგები, კერძოდ, მანქანის შემკეთებელი, სამრეცხაო და სხვა სახელოსნოები. შემსყიდველი ვაჭრები შინამეურნეობებს ეტაპოვრივად გამოეყვნენ.

19-ე საუკუნის მეორე ნახევრიდან საქართველოში მსხვილი წარმოების განვითარების ეტაპი დაიწყო. მსხვილი წარმოება მოპოვებითი მრეწველობის დარგებში განვითარდა, როგორცაა მანგანეცის, ქვანახშირის და სხვა წიაღისეულის მოპოვება გადამუშავება. (ერქომაიშვილი, გიგაური, ტალახაძე, „მეწარმეობის საფუძვლები“ საქ.ტექ.უნ-ტი თბ.2009 {გვ.15})

20-ე საუკუნის 80-იანი წლების ბოლოს, მას შემდეგ რაც ქვეყანა განთავისუფლდა საბჭოთა კავშირის დიქტატურისგან, ეკონომიკური განვითარების მხრივ ქართველ ხალხს დამაიმედებელი პერსპექტივის ნიშნები გაუჩნდათ, კერძოდ, ეკონომიკური თავისუფლების ხარისხის ამადლების კუთხით. დაიწყო ახალი ეპოქა, საბაზრო-ეკონომიკურ ურთიერთობათა ფორმირების პროცესი. აღნიშნულმა პროცესმა მამტაბური ხასიათი შეიძინა XXI საუკუნის დასაწყისში და დღეს საქართველოსთვის შეუქცევადი პროცესია. (შენგელია, „ბიზნესის ადმინისტრირების საფუძვლები“ {გვ.8} თბ.2008).

აღნიშნული წლების განმავლობაში მრავალი ფორმირების ეტაპი განვლო ბიზნესმა. 21 -ე საუკუნეში საინფორმაციო ტექნოლოგიებმა და ინტერნეტ კავშირმა გაამარტივა კომუნიკაციის დამყარება საერთაშორისო თუ ადგილობრივ მომწოდებლებთან, რამაც მცირე და საშუალო ბიზნესის განვითარებაში მნიშვნელოვანი როლი შეასრულა. თუმცა, აქვე უნდა აღინიშნოს, რომ მცირე და საშუალო ბიზნესი დღეს გამოწვევის წინაშე დგას, რადგან ასოცირების შეთანხმების ფარგლებში, მას შემდეგ რაც გაფორმდა თავისუფალი სავაჭრო შეთანხმება ბიზნესს ევროპული ორიენტაციის განვითარება მოეთხოვება.

2000-იანი წლებიდან საქართველოს საკანონმდებლო ორგანომ აქტიურად დაიწყო ბიზნესის განვითარების ხელშეწყობის მიზნით მნიშვნელოვანი კანონპროექტების განხილვა. საგადასახადო კუთხით სიახლე შევიდა ბიზნესის გამარტივებისა და ხელშეწყობის მიზნით. ასევე გამარტივებულია ელექტრონული საგადახდო სისტემა, მრავალი სერვისი თუ მომსახურება, რომლის განხორციელებაც დღეს მარტივად არის შესაძლებელი.

დღეს ჩვენს ქვეყანაში მეწარმეობის შესწავლის ინტერესი გაიზარდა. ეს მეტწილად განპირობებულია საბაზრო ურთიერთობების განვითარებით, სამოქალაქო საზოგადოების მშენებლობითა და სოციალური ურთიერთობების სისტემაში შესაბამისი ცვლილებებით. ამრიგად, მრავალწლიანი ფორმირების შედეგად მცირე და საშუალო ბიზნესი ჩამოყალიბდა ეკონომიკის სტაბილურ მამოძრავებელ ძალად და საზოგადოებრივი განვითარებისთვის მნიშვნელოვან ელემენტად.

იმისათვის, რომ მოხდეს მცირე და საშუალო ბიზნესის განვითარება, მეტად მნიშვნელოვანი გარემოებაა, მისი დაფინანსება და სათანადო რესურსებით უზრუნველყოფა. ამ მიზნით, მიშვნელოვანია, რომ არსებობდეს სახელმწიფო ხელშეწყობა, როგორც ფინანსური ასევე საკანონმდებლო თვალსაზრისით. აღნიშნული გარემო-პირობების დარეგულირება იძლევა იმის თქმის შესაძლებლობას, რომ მცირე და საშუალო ბიზნესს შეექმნება ისეთი პირობები, რომ განვითარდეს და ნახოს ფინანსური სარგებელი.

საქართველოში ეკონომიკური რეფორმების უმნიშვნელოვანეს მიმართულებას წარმოადგენს მცირე და საშუალო საწარმოთა განვითარება. სწორედ ამ სექტორის ეფექტიან ფუნქციონირებაზეა დამოკიდებული საბაზრო კონკურენცია, სამომხმარებლო ბაზრის გაჯერების ხარისხი, ახალი სამუშაო ადგილების შექმნა.

უნდა შევნიშნოთ, რომ საქართველოში მცირე და საშუალო ბიზნესის დაჩქარებული განვითარების აუცილებლობას ის გარემოებაც განაპირობებს, რომ მცირე ბიზნესი ავლენს მოქნილობას, სიცოცხლისუნარიანობას, რადგანაც ხასიათდება რა ბაზრის მოთხოვნაზე სწრაფი რეაგირების უნარით, სპეციალიზაციის მაღალი ხარისხით, რესურსების მობილიზაციის მეტი შესაძლებლობებით. ის წარმოადგენს საგადასახადო შემოსულობათა მნიშვნელოვან წყაროს, ასევე განსაკუთრებული როლი აკისრია ინოვაციური განვითარების თვალსაზრისით.

ნებისმიერი ფირმა საქმიანობის ყველა ეტაპზე საჭიროებს ფინანსურ უზრუნველყოფას. კერძოდ, მეწარმეს ფულადი სახსრები სჭირდება

შენობების, მანქანა-დანადგარების, საბრუნავი საშუალებების შეძენისათვის, მუშაკთა ხელფასისათვის, რეკლამისათვის და ა.შ.

საინტერესოა, თუ როგორია ბიზნესის დაწყებისათვის ოპტიმალური თანხა. ამ კითხვაზე პასუხი დამოკიდებულია ბიზნესის სფეროზე და მის მასშტაბებზე.

უდავოა, რომ მომსახურების ბიზნესი მოითხოვს ნაკლებ ფინანსებს, გადამამუშავებელი მრეწველობა, საკვლევ-საკონსტრუქტორო ფირმები - უფრო მეტს. აღსანიშნია, რომ ფირმის ფინანსური უზრუნველყოფისათვის ორგვარი წყარო არსებობს: საკუთარი და ნასესხები. ამავედროს, შეიძლება გამოყენებულ იქნეს სუბსიდირებაც. დაფინანსების საკუთარ წყაროებს მიეკუთვნება:

- პირადი და პარტნიორთა დანაზოგები.
- ფირმის გაუნაწილებელი მოგება.
- ამორტიზაციის ფონდი.
- ზედმეტი ქონების რეალიზაციიდან და არენდიდან მიღებული შემოსავლები.

პირადი და პარტნიორთა დანაზოგი არის საკუთარი წყაროს უმნიშვნელოვანესი ელემენტი. იგი განსაკუთრებით აუცილებელია საქმიანობის დაწყების საწყის ეტაპზე. მეწარმეს უნდა ჰქონდეს ფულადი რესურსები ან კიდევ უნდა შეეძლოს ისეთი პარტნიორების მოზიდვა, რომელთაც გააჩნიათ წარმოებისათვის საჭირო ფულადი სახსრები. მაგრამ აღსანიშნავია ისიც, რომ ბიზნესის განვითარება-გაფართოების პირობებში ეს სახსრები უკვე საკმარისი აღარ იქნება.

უნდა ითქვას ის, რომ დაფინანსების საკუთარი წყაროების გარდა ფირმამ შეიძლება გამოიყენოს ნასესხები სახსრები და ესენია:

- სესხის აღება ანუ კრედიტი.
- ფირმის მიერ აქციების და ობლიგაციების გამოშვება დამატებითი ფინანსური სახსრების მოზიდვის მიზნით.

კრედიტი გულისხმობს ფულის სესხად გაცემა დაბრუნებადობის, ვადიანობის, მიზნობრიობისა და სარგებლის გადახდის პირობით.

რასაკვირველია, კრედიტი მეწარმეს დიდ დახმარებას უწევს, კერძოდ: აჩქარებს კაპიტალბრუნვას, ძირითადი კაპიტალის გაფართოებას, ახალი ტექნოლოგიების ათვისებას, მატერიალურ ფასეულობათა მოძრაობას, მეცნიერულტექნიკურ პროგრესს, უზრუნველყოფს აუცილებელი ფულადი რესურსებით საწარმოში წარმოქმნილ დროებით მოთხოვნილებას სახსრებზე, ხელს უწყობს სახსრების ბრუნვადობას და ფირმის მომგებიანობის ზრდას. იურიდიულ ან ფიზიკურ პირს, რომელიც გასცემს სახსრებს ვალის სახით ეწოდება კრედიტორი, ხოლო ვალის ამღებს - დებიტორი.

ზემოთ თქმულის პარალელურად, უნდა აღინიშნოს, რომ განასხვავებენ კომერციულ და საბანკო კრედიტს. კომერციული - ეს არის კრედიტი, შესყიდული საქონლის ვადის გაგრძელების პირობით - განვადებით. კომერციულ კრედიტს მწარმოებლები და ვაჭრები ერთმანეთს აძლევენ საქონლის რეალიზაციის დაჩქარების მიზნით. კომერციული კრედიტი კრედიტის ისტორიული ფორმაა, მაგრამ უფრო გავრცელებულია საბანკო კრედიტი. იგი არის ფულადი კრედიტი, რომელსაც ბანკები ასესხებენ ფირმებს. კრედიტი შეიძლება იყოს: ვადის მიხედვით:

- მოკლევადიანი
- საშუალოვადიანი
- გრძელვადიანი.

მოკლევადიანი კრედიტი გაიცემა ერთ წლამდე ვადით და გამოიყენება მიმდინარე საქმიანობისათვის, კერძოდ, ყოველდღიური ხარჯების დასაფარავად, ხელფასის გასაცემად და ა.შ.

საშუალოვადიანი კრედიტი გაიცემა ერთიდან 3 წლამდე ვადით, კრედიტი არის ფულის სესხად გაცემა დაბრუნებადობის, ვადიანობის, მიზნობრიობისა და სარგებლის გადახდის პირობით.

გრძელვადიანი კრედიტი გაიცემა - 3 წელზე მეტი ვადით. ეს უკანასკნელი გამოიყენება ძირითადი კაპიტალის, მანქანა-მოწყობილობების, შენობების და ა.შ. შესაძენად.

მნიშვნელოვანია გავეცნოთ, უზრუნველყოფის სახეების მიხედვით: უზრუნველყოფილი და არაუზრუნველყოფილი.

უზრუნველყოფილია კრედიტი, რომლის დაბრუნებაც უზრუნველყოფილია დაგირავებული მატერიალური ფასეულობებით, ხოლო არაუზრუნველყოფილია კრედიტი, რომელიც გაცემულია მატერიალური უზრუნველყოფის გარეშე.

უმუალოდ, უზრუნველყოფილი კრედიტის სახეობებია: საიპოთეკო და სალომბარდო კრედიტი. აქედან პირველი გაიცემა უძრავი ქონების გირაოს ქვეშ, ხოლო სალომბარდო კრედიტი - მოძრავი ფასეულობების ქვეშ. საიპოთეკო კრედიტის მაგალითია სესხი, რომელიც მიიღება მიწის ფართის ან სახლის გირაოთი, ხოლო სალომბარდო კრედიტის მაგალითია სესხი, რომელიც გაიცემა სამკაულის ან სხვა საგნის გირაოთი.

თუ გამოვყოფთ, სახეების მიხედვით: საბანკო, სახელმწიფო, კომერციული, სადაზღვევო კომპანიების კრედიტი, კერძო პირების კრედიტი.

მსესხებლის სახეების მიხედვით: სასოფლო-სამეურნეო, სამრეწველო, კომუნალური, პერსონალური.

გამოყენების მიხედვით: სამომხმარებლო, სამრეწველო კომპანიების საშუალებათა ფორმირებისათვის, ინვესტიციური, სეზონური, დროებითი ფინანსური სიძნელების დაძლევისათვის, შუალედური, ფასიანი ქაღალდების ოპერაციებზე, იმპორტული, ექსპორტული.

სიდიდის მიხედვით: მცირე, საშუალო, მსხვილი. კრედიტის გაცემამდე ბანკი სწავლობს ფირმის ფინანსურ მდგომარეობას. იგი მიმართვას ყოველგვარ ზომას, რომ სესხის და მასზე დარიცხული პროცენტის დაუბრუნებლობა მინიმუმამდე დაიყვანოს. სესხის გაცემისას გასათვალისწინებელია შემდეგი: - კომერციული კრედიტის პროცენტი

აუცილებლად ნაკლები უნდა იყოს საბანკო კრედიტზე. წინააღმდეგ შემთხვევაში ბანკი ამჯობინებს ფულადი კრედიტის აღებას.

უნდა აღინიშნოს, რომ ამგვარი მიდგომა კი საკრედიტო რესურსების დეფიციტის პირობებში შეაფერხებს საქონლის გასაღებას. - ქონებრივი კრედიტის პროცენტი უნდა აღემატებოდეს საბანკო კრედიტის პროცენტს. წინააღმდეგ შემთხვევაში ქონების მესაკუთრე დაინტერესებული იქნებოდა იმით, რომ გაეყიდა თავისი ქონება და ამ ფულს ბანკში შეიტანდა პროცენტის მიღების მიზნით. ეს კი ხელს შეუშლიდა ეკონომიკის ნორმალურ ფუნქციონირებას.

ზოგადად, როგორც წესი, ბანკებს ურჩევნიათ ნაკლებ რისკიანი კრედიტის გაცემა. ამიტომ, რაც უფრო დიდია კრედიტის დაკარგვის რისკი, მით უფრო მაღალია პროცენტი კრედიტზე. თუ მეწარმეს კარგად აქვს მოგვარებული ფულადი სახსრების ხარჯვა, კრედიტის გამოყენების მექანიზმი, ბანკთან ურთიერთობები, მაშინ შეიძლება ითქვას, რომ მისი ბიზნესი ძლიერი და პერსპექტიულია.

თითქმის დაუწერელ კანონადაა მიღებული, რომ თუ ფირმას ბანკის ნდობა აქვს მოპოვებული, იგი მომხმარებელთა ნდობასაც იმსახურებს და თანამონაწილე პარტნიორებისასაც. სწორედ ბანკის ნდობისა და მასთან მყარი კონტაქტების წყალობით მიიღწევა ფირმის ფულად-საკრედიტო და საფინანსო-საბანკო უზრუნველყოფის მაღალი დონე.

საგულისხმოა, ის ფაქტი, რომ დამატებითი ფინანსური რესურსების მოზიდვისთვის ფირმის დაფინანსების ერთ-ერთი უმთავრესი წყარო არის აქციების და ობლიგაციების გამოშვება. სააქციო საზოგადოებები (კორპორაციები) სახსრების მოზიდვის მთავარ გზად სწორედ აქციებისა და ობლიგაციების გამოშვებას მიიჩნევენ.

აქცია არის ფასიანი ქაღალდი, რომელიც ამტკიცებს მისი მფლობელის მონაწილეობას საზოგადოების კაპიტალის შექმნაში და იძლევა მისი მოგების ნაწილის მიღების გარანტიას დივიდენდების სახით. ობლიგაცია არის ფასიანი ქაღალდი, ვადის გადახდის ვალდებულება, გაცემული

გარკვეული ვადით საწარმოს, ბანკის ან სახელმწიფოს მიერ, რომლის მიხედვით მისი მფლობელი ღებულობს წინასწარ დადგენილ წლიურ შემოსავალს ფიქსირებული პროცენტების სახით ობლიგაციების ნომინალური ღირებულებიდან.

თავად, ობლიგაციის მყიდველი ფირმის თანამფლობელი კი არ ხდება, არამედ სააქციო საზოგადოებას სთავაზობს უბრალოდ სესხს და გამოდის კრედიტორის როლში. ობლიგაცია არის უბრალოდ მოწმობა, რომელიც სესხის ფაქტს ადასტურებს და რომლის მიხედვითაც სააქციო საზოგადოება ვალდებულია ობლიგაციით გათვალისწინებული მთელი თანხა გადაუხადოს მის მფლობელს სესხის ვადის გასვლისთანავე.

ამავდროულად იგი ვალდებულია ყოველწლიურად უხადოს მას სარგებელი წინასწარ დადგენილი განაკვეთის მიხედვით. აქციებთან შედარებით, ობლიგაციები ნაკლებადაა დაკავშირებული რისკთან, ვინაიდან მათ მფლობელებს აქციონერებთან შედარებით გარკვეული უპირატესობა ენიჭებათ. ისინი ფირმის ლიკვიდაციის შემთხვევაშიც კი მიიღებენ სარგებელს. ობლიგაცია ხელსაყრელია ფირმისთვის, ვინაიდან სარგებელი, როგორც წესი, დაბალია, ვიდრე სხვა სახეობის სესხის ალებისას. ამავე დროს ობლიგაციებზე გადახდილი სარგებელი არ ექვემდებარება დაბეგვრას. მეტად მნიშვნელოვანია ითქვას, რომ ბიზნესის დაფინანსების კიდევ ერთი წყარო არის სუბსიდირება, რაც ნიშნავს ფინანსური რესურსების მიღებას სუბსიდიების და საქველმოქმედო შემოწირულობების სახით. სუბსიდია არის ფულადი ან ნივთიერი დახმარება, რომელსაც უწევს სახელმწიფო ადგილობრივ ორგანოებს, ფირმებს, ცალკეულ პირს ან სხვა სახელმწიფოებს. სუბსიდირება არ ექვემდებარება სესხის ანუ კრედიტის უმთავრეს პრინციპს - დაბრუნებადობას. (განათლების ხარისხის ეროვნული ცენტრი. მეწარმეობა, თბ.2015წ. <http://vet.ge/wp-content/uploads/2015/08/studentis-saxelmdzgvanelo-mewarmeoba.pdf>)

1.4 მცირე და საშუალო ბიზნესი და სახელმწიფო

მცირე და საშუალო ბიზნესის მდგრადი ფუნქციონირებისთვის სახელმწიფოს გადამწყვეტი როლი ენიჭება. ბიზნეს გარემო არის ის ერთ-ერთი მთავარი ფაქტორი, რომელიც ზეგავლენას ახდენს ბიზნესის განხორციელებაზე და მასშტაბებზე. მცირე და საშუალო ბიზნესის განვითარებისთვის ხელსაყრელი პირობების შესაქმნელად, ასევე ამ სფეროში სახელმწიფო პოლიტიკის წარმატებით განხორციელებისთვის, აუცილებელია, პირველ რიგში, შეიქმნას იურიდიული, ფინანსური, ინფორმაციული და ინსტიტუციური გარემო. მცირე და საშუალო ბიზნესის მნიშვნელობა ქვეყნის ეკონომიკისთვის მიუთითებს იმაზე, თუ რამდენად მნიშვნელოვანია სამთავრობო პოლიტიკის წარმოებამ ხელი შეუწყოს მცირე და საშუალო ბიზნესის საქმიანობას, მათ შორის რეგულაციებს, რომლებიც საშუალებას აძლევს ეფექტურად შეამცირონ ადმინისტრაციული ხარჯები. არსებობს ღონისძიებათა ერთობლიობა, რომლის განხორციელების შემთხვევაში ქვეყანაში არსებულ ყველა ტიპის ბიზნესს წარმატებით ფუნქციონირების საშუალებას მიანიჭებს. ესენია:

- ბიზნესის სამართლებრივი უზრუნველყოფა.
- საკუთრების უფლების დაცვა.
- კონკურენტული გარემოს ფორმირება.
- ფინანსებზე ხელმისაწვდომობა.

მცირე და საშუალო ბიზნესისთვის ხელსაყრელი გარემოს ჩამოყალიბებისთვის ზემოთაღნიშნულის პარალელურად უშუალოდ სახელმწიფოს მიერ მასტიმულირებელ ღონისძიებებს ენიჭება გადამწყვეტი მნიშვნელობა, კერძოდ: საგადასახადო, საკრედიტო და დაფინანსების ერთობლიობა.

მნიშვნელოვან ფორმას წარმოადგენს გადასახადები ბიზნესისა და სახელმწიფოს ურთიერთობისთვის. კერძოდ, დამატებითი ღირებულების გადასახადი, მოგების გადასახადი, აქციზი, და. ა.შ წარმოადგენენ სავალდებულო გადახდის ფორმებს. ნებისმიერი იურიდიული პირი

ვალდებულია სახელმწიფოს ფუნქციონირების უზრუნველსაყოფად და თავიანთი მოთხოვნილებების დასაკმაყოფილებლად გადაიხადონ კანონით გათვალისწინებული გადასახადები.

ნებისმიერ ქვეყანაში საგადასახადო პოლიტიკის მიღება და შემდგომ მისი განხორციელება მთავრობის პერეროგატივაა. საგადასახადო პოლიტიკა ეხება როგორც ორგანიზაციებს მათ შორის მოქალაქეებს და გადასახადების მიმართ ერთსულოვანი დადებითი დამოკიდებულება როგორც წესი საზოგადოებაში არ არსებობს, როგორც სამოქალაქო ისე ბიზნეს სექტორის მხრიდან, რადგან გადასახადების შედეგად გამკვირებული პროდუქციის შექმნა მომხმარებლების კმაყოფილების დონეზე ნეგატიურად აისახება.

დამოუკიდებლობის აღდგენის შემდეგ ქვეყანაში მძიმე სოციალურ - ეკონომიკური ფონი შეიქმნა. რეფორმები ორ ეტაპად განხორციელდა პირველად 90 – იანი წლების ბოლოს, ხოლო მეორე 2004 წელს, რომელიც გადასახადების შემცირებით გამოიხატა. ყველა ხელისუფლების პირობებში მთავარ გამოწვევად უმუშევრობა და სწრაფი ეკონომიკური ზრდა სახელდება.

სოციალურ – ეკონომიკური მდგომარეობის გაუმჯობესება სამი უმთავრესი პრინციპი წამროადგენს კერძოდ, წარმოების სექტორის განვითარება, რაც თავისმხრივ უზრუნველყოფს ახალი სამუშაო ადგილების შექმნას და სიღარიბის დაძლევას. მეორე ბუნებრივი რესურსების რაციონალური გამოყენება და მესამე საზოგადოების სოციალური თანასწორობის უზრუნველყოფა, რაც მოსახლეობის ღირსეული ცხოვრების უზრუნველსაყოფად არის მნიშვნელოვანი. (<http://progressive.ge/article.php?ID=97&lng=ge>)

2003 წლის „ვარდების რევოლუციამდე“ ქვეყანაში კორუფციის მაჩვენებელი საკმაოდ მაღალ დონეზე იყო, რადგან მაღალი საგადასახადო ბარიერების ფონზე ბიზნესის ნაწილი გადასახადებზე თავის არიდებას სხვადასვა ხერხებით ცდილობდნენ.

„ვარდების რევოლუციის“ შემდგომ სურათი მეტნაკლებად შეიცვალა. ქვეყანაში ამოქმედდა ექტონური საგადასახადო მოდელი, რომელმაც ქვეყნის ეკონომიკაზე მნიშვნელოვანი გავლენა მოახდინა და ინვესტორებისათვის მიმზიდველ ქვეყნად აქცია საქართველო. ამჟამად ნაცვლად 36 გადასახადისა მოქმედებს 6 გადასახადი.

(<https://forbes.ge/news/1875/estonuri-modelis-detalebi-da-misi-gavlena-ekonomikur-zrdaze> ბერიძე. “ესტონური მოდელის დეტალები და მისი გავლენა ეკონომიკურ ზრდაზე”, 2017). კერძოდ, მოგების გადასახადი; დამატებითი ღირებულების გადასახადი (დღგ); საშემოსავლო გადასახადი; იმპორტის გადასახადი; აქციზი და ქონების გადასახადი, რომელიც ადგილობრივი გადასახადის სახეს განეკუთვნება.

მცირე და საშუალო ბიზნესის განვითარებისთვის აუცილებელ პირობას სახელმწიფოს მხრიდან წარმოადგენს, ქმედითიანი ერთიანი სისტემის შექმნა და განხორციელება. ამასთან, მცირე და საშუალო ბიზნესის განვითარება უზრუნველყოფს ეკონომიკის გაუმჯობესებას და შეამცირებს ქვეყანაში სოციალური დაძაბულობის დონეს. ეს ყველაფერი იმაზე მეტყველებს, რომ საქართველოს ეკონომიკის ეფექტური განვითარების საუკეთესო ვარიანტი სახელმწიფო პოლიტიკის შემუშავებაა, რომელიც მიმართული იქნება ქვეყანაში მცირე საწარმოების გაფართოებასა და განვითარებაზე. ყოველივე ეს უზრუნველყოფს ეკონომიკის სტაბილურობას, გაზრდის წარმოების ეფექტურობას, ასევე ხელს შეუწყობს ეკონომიკურ ზრდას.

საყოველთაოდ არის მიღებული, რომ მცირე და საშუალო ბიზნესის მდგრადი ფუნქციონირებისთვის სახელმწიფოს გადამწყვეტი როლი ენიჭება. ბიზნეს გარემოს შექმნა არის ის ერთ-ერთი მთავარი ფაქტორი, რომელიც ზეგავლენას ახდენს ბიზნესის განხორციელებაზე და მასშტაბებზე. საქართველოსა და ევროკავშირს შორის 2014 წელს გაფორმებული ასოცირებული ხელშეკრულების ფარგლებში ქართველი

მწარმოებლები ევროკავშირის ქვეყნებში პროდუქტის და მომსახურების ექსპორტის დროს თავისუფლდებიან გადასახადისგან. (<http://www.dcfta.gov.ge/>)

მიუხედავად მრავალი რეფორმისა და ლიბერალური საგადასახადო სისტემისა, კვლავაც აქტუალურ პრობლემად ისახება მცირე და საშუალო ბიზნესის ხელშეწყობის პროგრამების გაუმჯობესება. სახელმწიფო ბიზნესის სტრატეგიულ პარტნიორად უნდა იქცეს, რომელიც ბიზნესს ეკონომიკურ და სამართლებრივად გამართულ სისტემას შეუქმნის. ამერიკის შეერთებულ შტატებში მცირე და საშუალო ბიზნესის მხარდაჭერა უშუალოდ სახელმწიფოს აქვს თავისთავზე აღებული, შექმნილია უამრავი ფონდი თუ არასამთავრობო ორგანიზაცია, რომლებიც სახელმწიფოსთან ერთად კოორდინირებულად ახორციელებს ბიზნესის მხარდაჭერის პროგრამებს. მხოლოდ სახელმწიფოს აქვს კონკურენტული გარემოს ფორმირების შექმნის ბერკეტი.

განვითარებულ ქვეყნებთან და ასევე სხვა განვითარებად ქვეყნებთან შედარებით, საქართველოს ბიზნეს-სექტორი საკმაოდ ნელი ტემპით ვითარდება. ამავე დროს, მაღალი კონკურენციის პირობებში ეკონომიკური განვითარების დონე მატულობს. საქართველო დღეს იმყოფება გარდამავალი ხანის ეკონომიკაში, საჭიროა კონკურენტული გარემოს ფორმირება, რომელიც მცირე და საშუალო ბიზნესის განვითარებასთან ერთად ვითარდება. მცირე და საშუალო ბიზნესის განვითარება ისეთი მნიშვნელოვანი საკითხების გადაწყვეტის საშუალებას იძლევა როგორებიცაა: მოსახლეობის დასაქმება, კონკურენციის ზრდა, საშუალო ფენის ფორმირება და ასევე სოციალურ ეკონომიკური პრობლემების მოგვარება. სახელმწიფომ მაქსიმალურად უნდა შეუწყოს ხელი მცირე და საშუალო ბიზნესის განვითარებას გამომდინარე აქედან თემა საკმაოდ აქტუალურია.

როგორც უკვე აღნიშნე, გასული წლების განმავლობაში, საქართველოში განხორციელდა მრავალი რეფორმა, მათ შორის ინვესტორებისთვის მიმზიდველი გარემოს შექმნა, ეკონომიკის ლიბერალიზაცია, საზოგადოებრივი სერვისების გაუმჯობესება, ადმინისტრაციული ბარიერების და საგადასახადო ტვირთის შემსუბუქება. აღნიშნული ცვლილებების შედეგად, საქართველომ მიაღწია ეკონომიკის ზრდის მაღალ მაჩვენებელს, საერთაშორისო რეიტინგებში პოზიციების გაუმჯობესებას და ინვესტიციების შემოდინებას. ამასთან ბიზნეს კლიმატის ზოგადი გაუმჯობესების მიუხედავად, მცირე და საშუალო ბიზნესის განვითარების თვალსაზრისით, ქვეყანაში მდგომარეობა საკმაოდ ნელი ტემპით ვითარდება.

მცირე და საშუალო ბიზნეს სექტორი ნებისმიერი განვითარებული სახელმწიფოს ეკონომიკური სისტემის აუცილებელი და განუყოფელი მნიშვნელოვანი ნაწილია, რომლის არასაკმარისი განვითარება შეუძლებელს ხდის ეკონომიკისა და საზოგადოების ნორმალურ არსებობას და განვითარებას.

მცირე და საშუალო ბიზნესის მთავრობის განვითარების სტრატეგიის თანახმად 2020 წლისთვის აღნიშნულ სეგმენტში პროგნოზირებულია შემდეგი მაჩვენებლები: შრომის პროდუქტიულობის გაზრდა 7%-ით, მცირე საწარმოების ზრდა 10%-ით, ხოლო საუშაო ადგილების რაოდენობის ზრდა 15%-ით. ასევე ხაზგასმულია სამეწარმეო გარემოს, საკანონმდებლო, ინსტიტუციური და ფინანსური ხელმისაწვდომობის გაუმჯობესების აუცილებლობა.

ხსენებულ სტრატეგიაში ასევე მოცემულია რიგი ღონისძიებები, რომლებიც ფინანსური ხელმისაწვდომობის გაუმჯობესების მიზნით არის შემოთავაზებული. კერძოდ, დაფინანსებისთვის საინვესტიციო ფონდების შექმნა, თანამედროვე ფინანსური ანგარიშსწორების სისტემის დანერგვაში დახმარება, მცირე და საშუალო ბიზნესის თანადაფინანსების ხელშეწყობა,

ბანკებთან ერთად, მცირე და საშუალო კომპანიების გრანტებზე წვდომის გახსნა. ასევე მცირე და საშუალო საწარმოთა ექსპორტის ხელშეწყობა. სახელმწიფოს მხრიდან იგეგმება რეგულარული კვლევების ჩატარება საექსპორტო და კონკურენტული პროდუქტების შესახებ. კერძოდ, შუამავალ პოტენციურ ინვესტორებსა და ბიზნესის წარმომადგენლებს შორის კონტაქტების დამყარებაში. დოკუმენტი ასევე სესხის უზრუნველყოფის პრობლემას ეხება და აღნიშნავს, რომ მეწარმეებს უძრავი ქონებით სესხის აღების შესაძლებლობა არ აქვთ. ასევე ნახსენებია კანონმდებლობაში არსებული ხარვეზები, კერძოდ მცირე და საშუალო ბიზნესის გრანტზე წვდომის თვალსაზრისით, რომელიც ბიზნესს აფერხებს დაფინანსების ალტერნატიული წყაროების მოძიებაში.

ამ მიმართულებით ყველაზე მნიშვნელოვანი საკანონმდებლო ცვლილებების შემოღებაა, რომელიც მცირე და საშუალო ბიზნესს გრანტების შედარებით უფრო მარტივად მიღების საშუალებას მისცემს. დოკუმენტში ასევე აღნიშნულია პროცედურების გამარტივება არასახარბიელო კანონმდებლობის თაობაზე, კერძოდ ორგანიზაციის დახურვასთან დაკავშირებული სირთულეების თვალსაზრისით. აღნიშნული კანონმდებლობის კუთხით საქართველო 101-ე ადგილს იკავებს. ეს ნაწილი კანონმდებლობაში საფუძვლიან ცვლილებას საჭიროებს. ასევე დაგეგმილია რეგულაციების სისტემის კონტროლის მექანიზმის შექმნა, რომელიც ბიზნესზე რეგულაციების გავლენას შეაფასებს.

თავი 2. მცირე და საშუალო ბიზნესი თანამედროვე პირობებში

2.1 მცირე და საშუალო ბიზნესის განვითარების ეტაპები პოსტსაბჭოთა ქვეყნებში

90-იან წლებში პოსტსაბჭოთა ქვეყნებში რეფორმების ადრეული პერიოდი დაიწყო. ეს არის ე.წ. "რუსული" მოდელი ბიზნესთან ურთიერთქმედებაში.

1997 წლიდან პოსტსაბჭოთა ქვეყნებმა გაიარეს საბაზრო ურთიერთობების დამკვიდრების პერიოდი. ამასთან დაკავშირებით უნდა განვასხვავოთ საწყისი ეტაპი (გარდამავალი პერიოდი) და საბაზრო ურთიერთობების ის ეტაპი, რომელიც ამ ეტაპზე ჯერ კიდევ არ არის დასრულებული და გადადის მესამე ეტაპზე, რასაც დასავლური ბაზრის მოდელზე გადასვლა ქვია. მცირე ბიზნესის წარმოშობის და განვითარების ისტორიული ეტაპები დსთ-ს ქვეყნებში შემდეგი სახით შეიძლება წარმოვადგინოთ:

- 1) პირველი ეტაპი ისტორიისთვის ნაკლებად შესამჩნევია, რადგან მცირე ბიზნესის როლი შედარებით უმნიშვნელოა. სახელმწიფო სახსრების აქტიურ დინებასთან ერთად კერძო სექტორში, დაიწყო სამრეწველო საწარმოების დიდი ნაწილის (დაახლოებით 30%- ზე ოდნავ მეტის) დაყოფა პატარა საწარმოებად.
- 2) მეორე ეტაპზე შვილობილი კომპანიების შექმნით ფორმირდებოდნენ პატარა საწარმოები. აღნიშნულ მოდელში შვილობილი კომპანიის ერთ-ერთ დამფუძნებლად დიდი საწარმოები ფიგურირებდნენ.
- 3) მესამე ეტაპზე ავტონომიური კომპანიები წარმოიქმნებოდნენ, როგორც მსხვილი საწარმოს კუთვნილი სტრუქტურები. აღნიშნულ პერიოდში დაიწყო სახელმწიფო ქონების მასიური პრივატიზაცია, როგორც მთლიანი ისე ნაწილობრივი. შესაბამისად ფორმირდებოდნენ შრომითი კოლექტივები ძირითადი ფონდების შემდგომი შესყიდვით. ეს იყო მცირე საწარმოების მოღვაწეობის გზა ისეთ სფეროებში როგორებიც არის: კვების მრეწველობა, საცალო ვაჭრობა და სხვა. სადაც პროდუქციის გამოშვება ხდებოდა მცირე ნომეკლატურით. (ИСТОРИЯ РАЗВИТИЯ МАЛОГО БИЗНЕСА В СТРАНАХ СНГ ПОСТСОВЕТСКОГО ПРОСТРАНСТВА <https://businessideas.com.ua/manage-finances/istoriya-malogo-biznesa>)

აღნიშნული ფორმირების ეტაპები განვლო მცირე ბიზნესმა ყველა პოსტსაბჭოთა ქვეყნებში, რომელიც დღესაც საჭიროებს რეფორმებს და სახელმწიფოს მხრიდან მხარდაჭერას.

საბჭოთა კავშირის ქვეყნებში ბიზნესი, კლასიკური გაგებით, არ არსებობდა. არ ფუნქციონირებდა კერძო საწარმოები, მომხმარებლებს არჩევანის საშუალება თითქმის არ ქონდა, ფასებს სახელმწიფო ადგენდა, პროდუქტის მოთხოვნა - მიწოდებაზე დამოკიდებული საფასო პოლიტიკაც შესაბამისად არ არსებობდა. საბჭოთა კავშირის დაშლის შემდეგ მცირე და საშუალო ბიზნესის განვითარება თითქმის ყველა პოსტსაბჭოთა ქვეყნისთვის გახდა პრიორიტეტული. საერთაშორისო ორგანიზაციების და სახელმწიფოს პოლიტიკის ფარგლებში 2000-იანი წლებიდან დაიწყო მთელი რიგი შესაბამისი პროექტების დაფინანსება.

როგორც უკვე ავღნიშნეთ, მსოფლიოს მრავალ ქვეყანაში მცირე და საშუალო ბიზნესის განვითარებისთვის მიმართული ღონისძიებები პრიორიტეტს წარმოადგენს. მრავალ ქვეყნებში აღნიშნული მიმართულებით არაერთი საერთაშორისო ორგანიზაცია ახორციელებს პროექტებს. მაგალითისთვის:

ყაზახეთში აქტიურად მუშაობენ მცირე და საშუალო ბიზნესის განვითარების პროგრამებზე. აქ, ბულგარეთის მსგავსად, მთავრობის და გაეროს განვითარების პროგრამის მხარდაჭერით განხორციელდა ერთ-ერთი ყველაზე მნიშვნელოვანი, მიკრო კრედიტის პროგრამა. კომპანიების 25 % პროექტის ფარგლებში დაფინანსდა და გაიცა მიკრო-სესხი.

აზერბაიჯანში სახელმწიფო ახორციელებს მცირე და საშუალო ბიზნესის მხარდამჭერ პროგრამებს. 2000-იანი წლების დასაწყისში განხორციელდა საკანონმდებლო ბარიერების შემცირება და ფინანსური მხარდაჭერა. ეკონომიკის სამინისტროში, ბიზნესის განვითარების პოლიტიკის დეპარტამენტი დაარსდა, რომელიც სხვადასხვა მხარდამჭერ პროგრამებს ახორციელებს მცირე და საშუალო ბიზნესის განვითარების ხელშეწყობისთვის.

უკრაინაში ყოფილი საბჭოთა კავშირის ქვეყნების მსგავსად ბიზნესის განვითარებაზე ორიენტირებული პროგრამები საერთაშორისო ორგანიზაციების და სახელმწიფოს მხარდაჭერით ხორციელდება. მცირე და საშუალო ბიზნესის შესაძლებლობების განვითარების პროგრამები 1996 წლიდან ევროკომისიის მიერ ხორციელდება. (საქართველოს ახალგაზრდა ეკონომისტთა ასოციაცია [გვ. 48-53])

2018 წლის გლობალური კონკურენტუნარიანობის ინდექსის მაჩვენებლის მიხედვით საქართველო 66-ე ადგილზე იმყოფება 140 ქვეყანას შორის და ეს ინდექსი 60,9-ს შეადგენს. აღნიშნულ კვლევაში ასევე მითითებულია პოსტსაბჭოთა ქვეყნების პოზიციები და სარეიტინგო ქულები. (გლობალური კონკურენტუნარიანობის ინდექსი 2018)

ცხრილი#1

ქვეყანა	სარეიტინგო ქულა	პოზიცია
ესტონეთი	70.8	32
ლატვია	66.2	42
რუსეთი	65.6	43
საქართველო	60.9	66
სომხეთი	59.9	70
უკრაინა	57	83
მოლდოვა	55.5	88
ყირგიზეთი	53	97
ტაჯიკეთი	52.2	102

საკმაოდ მნიშვნელოვანია აღნიშნული ინდექსის მაჩვენებელი როგორც მსოფლიოს დანარჩენი ქვეყნებისთვის ასევე საქართველოსთვის კერძოდ ინვესტიციების მოზიდვის თვალსაზრისით. ისეთ ქვეყნებთან შედარებით როგორებიც არის უკრაინა და მოლდოვა მოწინავე ადგილზე ყოფნა დადებითი მაჩვენებელია შემდგომი განვითარებისთვის.

2.2 მცირე და საშუალო ბიზნესის თანამედროვე მდგომარეობა საქართველოში

ღია საბაზრო ეკონომიკის განვითარების შედეგად მცირე და საშუალო ბიზნესს უწევს კონკურენტულ გარემოში ფუნქციონირება. ახალ შესაძლებლობებთან ერთად ღია ეკონომიკა კანონმდებლობის ხშირი ცვლილებით და არაპროგნოზირებადი ტენდენციებით ბიზნესს საკმაოდ სერიოზული გამოწვევების წინაშე აყენებს. აღსანიშნავია, რომ ეკონომიკის განვითარება კერძო სექტორის გარეშე შეუძლებელია, რადგან ადგილობრივი საწარმოები ქმნიან სამუშაო ადგილებს, მოაქვთ შემოსავალი, რომელიც შეიძლება დავაბანდოთ ქვეყნის შიგნით. ყოველი რაციონალური მთავრობა, რომელიც ზრუნავს თავისი მოსახლეობის განვითარებასა და ეკონომიკურ კეთილდღეობაზე, განსაკუთრებულ ყურადღებას უთმობს კანონებს და ნორმატიულ აქტებს, რომლებიც ეხება მცირე და საშუალო საწარმოების განვითარების ხელშეწყობას. ბიზნესის ეფექტიანი რეგულირება მცირე და საშუალო ბიზნესს საშუალებას აძლევს გაიზარდონ და შეიტანონ გარკვეული სახის სიახლეები.

2012 – 2018 წლებში საქართველოში დარეგისტრირებული საწარმოების მაჩვენებელი საქართველოს ეროვნული სტატისტიკური სააგენტოს მონაცემებზე დაყრდნობით შემდეგნაირია:

<https://www.geostat.ge/ka/modules/categories/64/biznes-registri>

საქართველოში დარეგისტრირებულ საწარმოთა მაჩვენებელი

ცხრილი #2

რეგისტრირებული ორგანიზაციების რაოდენობა წლების მიხედვით	2012	2013	2014	2015	2016	2017	2018

რეგისტრირებულ ორგანიზაციათა რაოდენობა წლების მიხედვით - ნაზარდი ჯამი, ათასი	498,8	534.5	571.6	596.7	634.1	679.3	722.9
მათ შორის: მოქმედ ორგანიზაციათა რაოდენობა, ათასი	127.6	131	134.8	164.4	167.5	165.2	164.9
რეგისტრირებულ ბიზნეს სუბიექტთა რაოდენობა წლების მიხედვით - ნაზარდი ჯამი, ათასი	473.8	507.7	543.3	566.6	601.1	643.9	686.3
მათ შორის: მოქმედ ბიზნეს სუბიექტთა რაოდენობა, ათასი	121.7	124.9	128.5	158	160.9	158.6	158.3
ახლადრეგისტრირებულ ორგანიზაციათა რაოდენობა წლების მიხედვით, ათასი	42.6	46.7	47.1	45.9	48.3	52.7	51.8
მათ შორის: ახლადრეგისტრირებულ ბიზნეს სუბიექტთა რაოდენობა, ათასი	41.3	44.8	45.5	44	45.4	50.1	50.4

2019 წლის 1 ივნისის მდგომარეობით წარმოდგენილია რეგისტრირებულ და აქტიურ საწარმოთა თანაფარდობა ორგანიზაციულ-სამართლებრივი ფორმების მიხედვით

(<https://www.geostat.ge/ka/modules/categories/67/organizatsiul-samartlebrivi-formebis-mikhedvit>)

რეგისტრირებულ და აქტიურ საწარმოთა თანაფარდობა

ორგანიზაციულ-სამართლებრივი ფორმა	რეგისტრირებული სუბიექტი	აქტიური სუბიექტი
	სუბიექტთა რაოდენობა	სუბიექტთა რაოდენობა
კომერციული იურიდიული პირები	267788	73512
სოლიდარული პასუხისმგებლობის საზოგადოება (სპს)	2756	201
კომანდიტური საზოგადოება	188	22
შეზღუდული პასუხისმგებლობის საზოგადოება (შპს)	256841	72240

კოოპერატივი	5334	180
არასამეწარმეო (არაკომერციული) იურიდიული პირები	27478	3603
ინდივიდუალური მეწარმე	444700	92900
სხვა	5757	1054
სულ	1010842	243712

ცხრილი #3

2017 წელს საქართველოში სულ დარეგისტრირებულია 444700; ინდივიდუალური საწარმო ანუ მცირე საწარმო, შეზღუდული პასუხისმგებლობის საზოგადოება - 256841; სოლიდარული პასუხისმგებლობის საზოგადოება - 2756; კომანდიტური საზოგადოება - 188; კოოპერატივი - 180;

სურათი გვიჩვენებს რომ რეგისტრირებულ და აქტიურ სუბიექტთა რაოდენობის კლების ტენდენცია გარკვეულწილად შეინიშნება. შესაძლებელია ვივარაუდოთ, რომ დანარჩენი საწარმოების დახურვის მიზეზები, კერძოდ ფინანსებზე ხელმისაწვდომობის ნაკლებობის არქონამ გამოეწვია.

ბიზნესის მდგომარეობის თვალსაჩინოებისთვის აუცილებელია მისი დემოგრაფიული მაჩვენებლის განსაზღვრა კერძოდ ბიზნესის დაბადება გარდაცვალების სურათი 2014-2017 წლებში. (<https://www.geostat.ge/ka/modules/categories/69/biznes-demografia>) საწარმოთა დაბადება:

საწარმოთა დაბადება

ცხრილი#4

ორგანიზაციულ-სამართლებრივი ფორმა (საწარმოთა დაბადება)	2014	2015	2016	2017
--	------	------	------	------

ინდივიდუალური მეწარმე	14916	39058	17837	17171
სოლიდარული პასუხისმგებლობის საზოგადოება (სპს)	9	6	3	5
კომანდიტური საზოგადოება	3	0	0	1
შეზღუდული პასუხისმგებლობის საზოგადოება (შპს)	12546	13220	14270	13741
კოოპერატივი	26	106	144	50
უცხოური საწარმოს ფილიალი	80	64	91	78
სულ	27580	52454	32345	31046

საწარმოთა გარდაცვალება

ცხრილი#5

ორგანიზაციულ-სამართლებრივი ფორმა (საწარმოთა გარდაცვალება)	2014	2015	2016	2017
ინდივიდუალური მეწარმე	22856	17314	15886	15454
სოლიდარული პასუხისმგებლობის საზოგადოება (სპს)	78	46	25	43
კომანდიტური საზოგადოება	8	10	3	6
შეზღუდული პასუხისმგებლობის საზოგადოება (შპს)	6386	6922	7666	8967
კოოპერატივი	13	9	16	15
უცხოური საწარმოს ფილიალი	37	46	41	54
სულ	29378	24347	23637	24539

საერთაშორისო საფინანსო კომპანიის და მსოფლიო ბანკის ერთობლივი კვლევის მაჩვენებელი „Doing Business 2019“ (მსოფლიო ბანკის ანგარიში „Doing Business 2019“ {გვ.5} 10.11.2019) - ის მიხედვით საქართველო 83,28 ქულით 140 ქვეყანას შორის მე-6 ადგილზეა. ფაქტია, რომ საწარმოთა დარეგისტრირების დინამიკა წლიდან წლამდე იზრდება. შეგვიძლია ვივარაუდოთ, რომ აღნიშნული ფაქტი ბიზნესის კეთების სიმარტივით არის განპირობებული. ბიზნესის კეთების სიმარტივით საქართველოს რეგიონი საუკეთესო რეფორმატორად რჩება.

საწარმოთა ბრუნვა თანხობრივად და წილობრივად შემდეგნაირად გადანაწილდა მსხვილი საწარმო - 32201.1 (44.9%) მლნ.ლარს, საშუალო ბიზნესი - 16568.3 (23.1%) მლნ. ლარს, მცირე ბიზნესი - 22970.7 (32%) მლნ.ლარი (მეწარმეობა საქართველოში, სტატისტიკური პუბლიკაცია, 2017. {გვ. 28})

პროდუქციის გამოშვება საწარმოთა ზომის მიხედვით 2017 წლის მდგომარეობით: მსხვილი ბიზნესი - 15594.7 მლნ.ლარი (40.8%); საშუალო ბიზნესი - 9719.2 მლნ.ლარი (25.4 %) ; მცირე ბიზნესი - 12892.9 მლნ.ლარი (33,7%); (მეწარმეობა საქართველოში, სტატისტიკური პუბლიკაცია თბ., 2017წ. {გვ. 38} 09.11.2019)

ძირითადი კაპიტალი საწარმოთა ზომის მიხედვით 2017 წელი: მსხვილი საწარმო- 18429.0 მლნ.ლარი (52.8%) საშუალო ბიზნესი- 7022.2 მლნ.ლარი (20.1%); მცირე ბიზნესი-9429.3 მლნ.ლარი (27.0); (მეწარმეობა საქართველოში, სტატისტიკური პუბლიკაცია თბ., 2017წ. {გვ. 95} 09.11.2019)

დასაქმებულთა რაოდენობა 2013-2017 წლებში (მეწარმეობა საქართველოში, სტატისტიკური პუბლიკაცია თბ., 2017წ. {გვ. 108} 09.11.2019)

დასაქმებულთა რაოდენობა

პერიოდი	2013	2014	2015	2016	2017
დასაქმებულთა რაოდენობა ათასი კაცი	550885	592147	626739	666790	708165

აქედან, მცირე და საშუალო ბიზნესში დასაქმებულთა რაოდენობა საწარმოს სიდიდის მიხედვით 2017 წლის მდგომარეობით შემდეგნაირად გამოიყურება: მსხვილი ბიზნესი - 233589 (33.0%); საშუალო ბიზნესი - 145463 (20.5 %); მცირე ბიზნესი- 329112 (46.5%) (მეწარმეობა საქართველოში, სტატისტიკური პუბლიკაცია თბ., 2017წ. {გვ. 109} 09.11.2019)

უმუშევრობის პრობლემის მოგვარების ერთადერთ გზად ყველა მეცნიერი და პრაქტიკოსი მიიჩნევს მცირე და საშუალო ბიზნესის განვითარებას და უმუშევრობის დონის მინიმუმამდე დაყვანას.

ბიზნეს გარემოს გაუმჯობესების კუთხით მთავრობის მხრიდან იგეგმება შემდეგი სახის რეფორმების გატარება:

- საკუთრების უფლების დაცვა.
- საქართველოს საერთო სასამართლოების სისტემაში კომერციული პალატების შექმნის შესახებ რეფორმების პროექტი, რომელიც ორიენტირებული იქნება კომერციული და საგადასახადო საქმეების განხილვაზე.
- დამატებითი ღირებულების გადასახადისგან გათავისუფლდება ფარმაცევტული საწარმოს მიერ წარმოებული ფარმაცევტული პროდუქციის მიწოდება. რითიც შემცირდება იმპორტული საქონლის უპირატესობა ადგილობრივის მიმართ.
- იგეგმება სპეციალური საგადასახადო რეჟიმების შემოღება, რომლებიც განსაკუთრებით მიმზიდველი იქნება საერთაშორისო კომპანიებისათვის საქართველოში რეგიონალური ოფისების დაფუძნებისათვის.

- ევროკავშირის დირექტივებთან ჰარმონიზების მიზნით გრძელდება მუშაობა საქართველოს საგადასახადო და საბაჟო კანონმდებლობის კუთხით.
- სამართლიანი წესების დამკვიდრების მიზნით ახალი საგადასახადო და საბაჟო კოდექსების შემუშავება.
- 2020 წლამდე მოგების გადასახადის რეფორმის შედეგად კერძო სექტორს დაახლოებით ორი მილიარდი ლარი დარჩება. ასევე იგეგმება საგადასახადო ზედმეტობების ავტომატური დაბრუნების რეჟიმის დანერგვა.
- იგეგმება ციფრული და თანამედროვე ტექნოლოგიების დანერგვა, რაც, ბიზნესსექტორს საშუალებას მისცემს ისარგებლოს თანამედროვე და ეფექტიანი მომსახურებით.
- ერთიანი საგადასახადო დოკუმენტის დანერგვა გაამარტივებს საგადასახადო ორგანოებთან გადამხდელების ურთიერთობას და გადასახადების ადმინისტრირებას.
- რეფორმები მშენებლობის, ტრანსპორტის, წიაღის, ტურიზმისა და სხვა სფეროებში.
- ბაზარზე სამომხმარებლო და ინდუსტრიული უსაფრთხო პროდუქტის განთავსების მიზნით ევროკავშირის საუკეთესო პრაქტიკის შესაბამისი ბაზრის ზედამხედველობის სისტემის ამოქმედება.
- ინოვაციური და მაღალტექნოლოგიური საინვესტიციო პროექტების მხარდაჭერა.
- არსებული ონლაინსერვისების გაუმჯობესდება.
- საქართველოში კომპანიების ონლაინ რეგისტრაციის შესაძლებლობა არარეზიდენტი პირებისთვის, რომელიც უცხოელებს საშუალებას მისცემს გახდნენ რეზიდენტები საქართველოში ჩამოუსვლელად, ასევე სრულად ისარგებლონ საქართველოში არსებული შეღავათიანი საგადასახადო რეჟიმებით და გახსნან ანგარიშები ქართულ ბანკებში.

- ეროვნულ ბანკთან ერთად იგეგმება სწრაფი უნაღდო ანგარიშსწორების სისტემის დანერგვა. აღნიშნული სისტემა ეკონომიკური პოლიტიკის წარმმართველ ორგანოებს საშუალებას მისცემს უფრო ეფექტიანად განახორციელონ ეკონომიკური ზრდის სტიმულირების ღონისძიებები.
- იგეგმება გადახდისუნარობის საქმისწარმოებასთან დაკავშირებული პროცედურების დასახვეწად გადახდისუნარობის სისტემის რეფორმა.
- ეკონომიკაზე წინასწარ გაანალიზებული შესაძლო ნეგატიური გავლენებისაგან თავის არიდების მიზნით, დაინერგება რეგულირების გავლენის შეფასების (RIA) ინსტრუმენტი.
- იგეგმება „მეწარმეთა შესახებ“ ახალი კანონის პროექტის შემუშავება, რომელშიც ასახული იქნება ასოცირების შეთანხმებითა და მისი დანართებით გათვალისწინებული ევროკავშირის შესაბამისი რეგულაციების მოთხოვნები, რისი მეშვეობითაც საქართველოს კორპორაციული სამართალი დაუახლოვდება ევროკავშირის კანონმდებლობას.
- დიალოგის და თანამშრომლობის გაღრმავება საჯარო და კერძო სექტორს შორის.
- ქვეყნის კონკურენტუნარიანი დარგების გაძლიერება და სახელმწიფო მხარდაჭერა, როგორც ადგილობრივი წარმოების ზრდის, ისე საექსპორტო პოტენციალის გაფართოების მიმართულებით.
- რეფორმების მონიტორინგის სისტემა დანერგვა, რომელიც უზრუნველყოფს რეფორმების განხორციელების შემდგომ შეფასებას აღსრულების ეფექტიანი მექანიზმების საშუალებით. (ქვეყნის ძირითადი მონაცემები და მიმართულებები 2019-2022 წლებისათვის, 2018 გვ. {16-18} 24.11.2019)

1.4 მცირე და საშუალო ბიზნესის განვითარების შემაფერხებელი ფაქტორები

„ბიზნეს გარემოს განვითარებისთვის მნიშვნელოვანი ფაქტორია ადგილობრივ ვალუტაში ფინანსების ხელმისაწვდომობა და მცირე და საშუალო ბიზნესის წარმომადგენლებისთვის ბიზნესის გაფართოებისთვის და სამუშაო ადგილების შექმნისთვის ფინანსებზე წვდომის გაზრდა. გრძელვადიანი დაფინანსება აუცილებელია საინვესტიციო პროექტებისთვის, რომლებიც მიზნად ისახავს ფირმის მწარმოებლურობისა და ექსპორტის კონკურენტუნარიანობის გაზრდას და ტექნოლოგიური მოდერნიზების ხელშეწყობას. ეს გარემოება ხაზგასმულია საქართველოს მცირე და საშუალო მეწარმეობის განვითარების სტრატეგიაში. (საქართველოს მცირე და საშუალო მეწარმეობის განვითარების სტრატეგია 2016-2020 წლებისთვის, [გვ.92] 13.11.2019)

ქვეყანაში არსებულ ბიზნესგარემოსთან პირდაპირ კავშირშია მცირე და საშუალო ბიზნესის განვითარების ტენდენციები. ლიბერალური საგადასახადო პოლიტიკა ერთ-ერთი მნიშვნელოვანი ფაქტორია ბიზნესის წახალისებისთვის. გამარტივებული საგადასახადო გარემო ბიზნესის განვითარების ერთ-ერთ ხელშემწყობ ფაქტორად შეიძლება დავასახელოთ, თუმცა საგადასახადო კუთხით შესაძლებელია უფრო ლიბერალური გარემო შეუქმნან ადგილობრივ ბიზნესს როგორც საგადასახადო ისე დაფინანსების კუთხით.

საქართველოს მცირე და საშუალო მეწარმეობის განვითარების სტრატეგია 2016-2020 წლებისთვის პუბლიკაციაში აღნიშნულია განვითარების რამდენიმე მიმართულება კერძოდ, კერძო სექტორის კონკურენტუნარიანობის ზრდა და ფინანსებზე ხელმისაწვდომობა (საქართველოს მცირე და საშუალო მეწარმეობის განვითარების სტრატეგია 2016-2020 წლებისთვის პუბლიკაცია [გვ.7] 13.11.2019), რაც მოიცავს:

- ექსპორტის ხელშეწყობა.
- ინოვაციების და ახალი ტექნოლოგიების ხელშეწყობა.

- მცირე და საშუალო ბიზნესის განვითარება.
- საინვესტიციო და სამეწარმეო გარემოს გაუმჯობესება.
- ინფრასტრუქტურის განვითარება.
- საქართველოს სატრანსპორტო პოტენციალის გამოყენება.

ფინანსებზე ხელმისაწვდომობის კუთხით გასატარებელი ღონისძიებები:

- საინვესტიციო რესურსების მობილიზება.
- ფინანსური შუამავლობის განვითარების ხელშეწყობა.

საქართველოს სოციალურ ეკონომიკური განვითარების სტრატეგიაში ნახსენებია რიგი პრობლემები რომელიც მცირე და საშუალო ბიზნესის განვითარების შემაფერხებელ ფაქტორებად გვევლინება. კერძოდ, რესურსების ნაკლები ხელმისაწვდომობა ადგილობრივ ვალუტაში და ასევე გრძელვადიანი სასესხო რესურსების სიმწირე. აქვე ნახსენებია რომ, საქართველოს ფინანსურ ბაზრებზე ხელმისაწვდომი უნდა გახდეს როგორც მოკლევადიანი, ასევე, გრძელვადიანი სესხები და ამით უპასუხონ სხვადასხვა ტიპისა და განვითარების სხვადასხვა ეტაპზე მყოფი საწარმოების საჭიროებებს. (საქართველოს სოციალურ-ეკონომიკური განვითარების სტრატეგია საქართველო 2020. 10.11.2019).

განვითარებულ ქვეყნებში არაკომერციული ორგანიზაციების მცირე და საშუალო ბიზნესის ხელშეწყობის მისიას წარმოადგენს, ახალშექმნილი და მზარდი მცირე საწარმოებისთვის სერვისული მხარდაჭერისთვის პირობების შექმნა. მცირე და საშუალო ბიზნესის ხელშეწყობას აგრეთვე ახორციელებენ სავაჭრო-სამრეწველო პალატები, რომლებიც მონაწილეობას იღებენ ფედერალური მთავრობის მიერ ეკონომიკის სფეროში კანონების და დადგენილებების მომზადებაში. (გოგიაშვილი, 2013 წ. [გვ.56] 22.11.2019)

მცირე და საშუალო ბიზნესის შემაფერხებელი ერთ-ერთი უმთავრესი ფაქტორი ფინანსებზე ხელმისაწვდომობის პრობლემა გახლავთ. კაპიტალის ან ფინანსური რესურსების ნაკლებობა უმთავრესი ბარიერია მეწარმეებისთვის, რომლებსაც ჩვეულებრივ უწევთ საკუთარი კაპიტალის ან რესურსების მობილიზება ბიზნესის შექმნისთვის ან გაფართოებისთვის.

ამასთან განვითარებად ქვეყნებში მცირე და საშუალო ბიზნესის განვითარება სირთულეს წარმოადგენს. კერძოდ, საბანკო სესხებზე წვდომის შედეგად არსებული რისკ ფაქტორები, დაბალი მომგებიანობა და ბანკების მიერ გირაოს უზრუნველყოფა სირთულეს წარმოადგენს დამწყები ბიზნესისტვის, რადგან ისინი განიხილებიან როგორც მაღალი რისკ საწარმოები. მცირე და საშუალო ბიზნესის დაფინანსება და ფინანსებზე წვდომა მნიშვნელოვან როლს თამაშობს ზრდის პროცესზე და საწარმოთა განვითარებაზე.

უნდა აღინიშნოს, რომ ტურისტულ სეგმენტში არსებული მცირე და საშუალო ბიზნესის განვითარების შემაფერხებელ ფაქტორად არასტაბილური პოლიტიკური გარემო შეიძლება ჩაითვალოს, რასაც ბოლოდროინდელი პოლიტიკური მოვლენების განვითარება ცხადყოფს, კერძოდ 2019 წლის ივნისში მომხდარი პოლიტიკური მოვლენების ფონზე, რასაც რუსეთის მხრიდან პირდაპირი ფრენების გაუქმება მოყვა. ტურისტულმა სეგმენტმა ჯავშნების მასიურად გაუქმების გამო მილიონობით ზარალი განიცადა. აქვე უნდა აღინიშნოს, რომ მათ უმრავლესობას საოჯახო ტიპის სასტუმროები საკრედიტო ხაზით ქონდათ მოწყობილი.

თავი 3. მცირე და საშუალო ბიზნესის განვითარების პერსპექტივები საქართველოში

3.1 მცირე და საშუალო ბიზნესის საკანონმდებლო უზრუნველყოფის განვითარების აუცილებლობა

სახელმწიფო ბიზნესს უწესებს რეგულაციებს და მოითხოვს ადგილობრივი კანონების და რეგლამენტების შესრულებას, რომლებიც რეგულირდება საკანონმდებლო ორგანოების მიერ. ზოგიერთი რეგულაცია გავლენას ახდენს ბიზნესის შემოსავლებზე, კერძოდ განსაზღვრულია მოგების საშემოსავლო და სხვა კანონით დაწესებული გადასახადები. ქვეყანაში არსებული საკანონმდებლო გარემო, მცირე და საშუალო ბიზნესის

განვითარების მნიშვნელოვანი ფაქტორია. საქართველოში ბიზნესის შესახებ ნორმატიული აქტები ცვალებადი იყო. სტაბილური პოლიტიკური საგადასახადო სისტემა ხელს უწყობს ადგილობრივი ბიზნესის განვითარებას და უცხოელი ინვესტორების მოზიდვას.

ბიზნესის განვითარების ხელშემწყობი რეფორმები 2000-იან წლებში ჩატარდა. ხელისუფლებამ შეამცირა ზედმეტი ადმინისტრაციული და ეკონომიკური ხარჯები, ბიზნესის რეგულირება გამარტივდა ახალი სამეწარმეო კანონების შემოღებით და საქართველოს საინვესტიციო კლიმატი რადიკალურად შეიცვალა და გადაიდგა პოზიტიური ნაბიჯები რეფორმების მიმართულებით. გამომდინარე აქედან საქართველო გახდა ერთ-ერთი წარმატებული ქვეყანა. გადასახადების გამარტივების პარალელურად ასოცირების შეთანხმების ფარგლებში სავიზო რეჟიმის ლიბერალიზაციამ, ხელი შეუწყო ტურისტული ბიზნესის განვითარებას და შედეგად, მცირე და საშუალო ბიზნესის განვითარებას ტურისტულ სექტორში.

1990-იანი წლების ბოლოს საქართველოში დაიწყო მცირე და საშუალო ბიზნესის განვითარების საკანონმდებლო და ინსტიტუციონალური სისტემის განვითარება. მცირე და საშუალო საწარმოთა მხარდაჭერის კანონი, რომელიც მიღებულ იქნა 1999 წელს, მოიცავდა მცირე და საშუალო საწარმოთა განვითარების ძირითად ასპექტებს. პრეზიდენტის ბრძანებულების თანახმად შეიქმნა მცირე საწარმოთა განვითარების და ხელშეწყობის ცენტრი. კანონი მეწარმეობის შესახებ რომელიც 1994 წელს დამტკიცდა, არეგულირებდა მცირე და საშუალო ბიზნესს. საქართველოს პრეზიდენტის 2002 წლის 22 ივნისს დამტკიცებული იქნა „2002-2004 წლების მცირე და საშუალო საწარმოების დახმარების პროგრამა“, რომელიც გულისხმობდა საწარმოთათვის დახმარების აღმოჩენას. კერძოდ, საფინანსო და საინფორმაციო საკონსულტაციო განათლების და ტრენინგ სფეროებს.

2006 წლამდე საქართველოში მცირე ბიზნესის ხელშეწყობის შემდეგი კანონები იქნა მიღებული:

- 1999 წლის 22 ივლისს საქართველოს კანონი „მცირე და საშუალო საწარმოთა მხარდაჭერის შესახებ“.
- 2000 წლის 26 იანვრის ბრძანებულება საქართველოს პრეზიდენტის „მცირე საწარმოთა საკოორდინაციო საბჭოს შექმნის შესახებ“.
- 2000 წლის 8 აპრილის საქართველოს პრეზიდენტის ბრძანებულება #134 „მცირე და საშუალო საწარმოთა განვითარებისა და ხელშეწყობის ცენტრის დებულების დამტკიცების შესახებ“.
- 2002 წლის 22 ივნისის #309 საქართველოს პრეზიდენტის ბრძანებულება „2002-2004 წლებში საქართველოს მცირე და საშუალო საწარმოთა სახელმწიფო დახმარების პროგრამის შესახებ“.
- 2004 წლის 13 აპრილის საქართველოს მთავრობის დადგენილება #21 „მცირე და საშუალო ბიზნესის ხელშეწყობის საკითხებში საქართველოს სახელმწიფო მინისტრის აპარატის შექმნის შესახებ“.

2007 წლის 30 მაისის #110 დადგენილების საფუძველზე დამტკიცებული იქნა პროგრამა „დასაქმება მცირე და საშუალო ბიზნესის განვითარებით“.
(ხაბელაშვილი, 2017წ. {გვ.33-35} 22.11.2019).

საქართველოს კანონმდებლობის კუთხით არსებობს ბიზნესის დახურვასთან დაკავშირებული პროცედურული სირთულები. შესაბამისად საწარმოები, რომლებიც აღარ ფუნქციონირებს კვლავ წარმოდგენილია რეესტრში, ვინაიდან მეწარმეს ახალი საწარმოს დაფუძნება უფრო მარტივად შეუძლია ვიდრე ძველი საწარმოს დახურვა. რაც თავისმხრივ არაზუსტს ხდის რეალურ სურათს.

2016 – 2020 სამთავრობო პროგრამის შესრულების ანგარიშში აღნიშნულია განხორციელებული მოგების გადასახადის რეფორმები. კერძოდ, 2017 წლის პირველი იანვრიდან მოგების გადასახადით დაბეგვრის არსებული მოდელი

ამოქმედდა. გამარტივდა საგადასახადო ადმინისტრირება და აღრიცხვა. აღნიშნულ პერიოდში რეფორმის შედეგად 240 მლნ.ლარი დარჩა ბიზნესში. ასევე რეფორმები შეეხო საგადასახადო ადმინისტრირებასაც კერძოდ: მხოლოდ საგადასახადო ორგანო ახორციელებს საგადასახადო შემოწმებას. იმპორტიორი, ძირითადი საშუალების იმპორტისას დღგ-ს არ გადაიხდის, რომელიც ძირითად საშუალებებს იყენებს დღგ-ით დასაბეგრ ოპერაციებში. საბანკო ანგარიშების დაყადაღება საგადასახადო დავის პერიოდში, მხოლოდ სასამართლოს თანხმობით ხორციელდება. სასაქონლო-მატერიალური ფასეულობების განადგურების დროს ყოველგვარი ჯარიმის გარეშე ხორციელდება ჩამოწერა, ასევე საგადასახადო დავალიანების ჩამოწერა. გადასახადის გადამხდელის მიერ საგადასახადო დავალიანების გადავადების შესაძლებლობები გაფართოვდა. ზედმეტად გადახდილი გადასახადის თანხის დაბრუნების ვადა შემცირდა სამიდან ერთ თვემდე. საგადასახადო ხანდაზმულობის ვადა შემცირდა 6-დან 3 წლამდე. (2016 – 2020 სამთავრობო პროგრამის შესრულების ანგარიში 2017 {გვ.25} 14.11.2019).

2012 წლის 6 ივნისიდან საქართველოში მოქმედებს ხუთი სახის საერთო-სახელმწიფოებრივი გადასახადი და ერთი ადგილობრივი გადასახადი. კერძოდ, საშემოსავლო გადასახადი რომლის განაკვეთი დღეს მოქმედი კანონმდებლობით, დასაბეგრი შემოსავალი იბეგრება 20% -ით. მოგების გადასახადი იბეგრება 15 % -ით. (დასაბეგრი მოგების გადასახადის თანხა მიიღება დაბეგვრის ობიექტის მიხედვით მაგ. განხორციელებული განაცემი გაყოფილი გაწეული ხარჯის 0.85 -ზე გაყოფის შედეგად). დამატებითი ღირებულების გადასახადი (დღგ) დღეს მოქმედი კანონმდებლობით განისაზღვრება 18 % -ით. აქვე უნდა არინიშნოს, რომ მეწარმე რომლის წლიური ბრუნვა არ აღემატება 100 000 ლარს განთავისუფლებულია დამატებითი ღირებულების გადასახადისგან. აქციზი - აქციზის თანხა განისაზღვრება საქონლის სახეების მიხედვით. იმპორტის გადასახადი-იმპორტის გადასახადიც აქციზის მსგავსად იბეგრება იმპორტირებული საქონლის სახეების მიხედვით. ქონების გადასახადი, რომელსაც ფიზიკური

პირის წარმოდგენილი დეკლარაციის საფუძველზე გამოიანგარიშებს საგადასახადო ორგანო. (შემოსავლების სამსახურის ოფიციალური ვებ გვერდი). საგადასახადო კუთხით მნიშვნელოვანი ზომები იქნა მიღებული კერძოდ, საგადასახადო განაკვეთების და გადასახადების რაოდენობის შემცირება, ასევე საბაჟო პროცედურების გამარტივება.

აქვე უნდა აღინიშნოს საბაჟო სფეროში განხორციელებული რეფორმები, რომლის შედეგად შემცირდა ხარჯები და გამარტივდა საგარეო ვაჭრობასთან დაკავშირებული პროცედურები. ნაცვლად ადრე მოქმედი თექვსმეტი სატარიფო განაკვეთისა პროდუქტების დაახლოებით 85%-ზე არის გაუქმებული იმპორტის ტარიფები და ამჟამად მოქმედებს მხოლოდ სამი სატარიფო განაკვეთი (12%, 5% და 0%). მხოლოდ სასოფლო-სამეურნეო პროდუქტებზე და რამდენიმე დასახელების ინდუსტრიულ საქონელზე მოქმედებს იმპორტის ტარიფები. იმპორტის და ექსპორტის რაოდენობრივი შეზღუდვები (ე.წ. ქვოტები) საქართველოში არ არსებობს. ასევე DCFTA-ის ძალაში შესვლის შემდგომ, 2014 წლის 1 სექტემბრიდან, ვაჭრობა ევროკავშირის ქვეყნებსა და საქართველოს შორის ხორციელდება ტარიფების გარეშე. ბიზნესთან დაკავშირებული მომსახურება და სახელმწიფო ინსტიტუტებთან ურთიერთობა ხორციელდება „ერთი სარკმლის პრინციპით“. საქართველოში მთელი ქვეყნის მაშტაბით შეიქმნა იუსტიციის სახლები სადაც 400-მდე დასახელების მომსახურების მიწოდება ხორციელდება, რაც თავისმხრივ ამცირებს კორუფციის რისკებს და მომსახურების მიღებასთან დაკავშირებულ დროსა და ხარჯებს. 2005 წლიდან დაახლოებით 90% - ით შემცირდა ნებართვების და ლიცენზიების რაოდენობა. ასევე გამარტივებულია ლიცენზიების და ნებართვების გაცემის პროცედურები. ნებართვების და ლიცენზიების გადასახადის ოდენობა საქმიანობის სახეებზე არის დამოკიდებული. ხელისუფლების მხრიდან იგეგმება ბიზნესის დახურვასთან დაკავშირებით კანონმდებლობის გადახედვა რათა ბიზნესის გაკოტრებასთან დაკავშირებული ბარიერები იქნეს აღმოფხვრილი, რათა კონკურენტუნარიან ბიზნესში გადასვლის

საშუალება მიეცეს კომპანიებს. (საქართველოს მცირე და საშუალო მეწარმეობის განვითარების სტრატეგია 2016-2020 წლებისთვის [გვ.10] 10.11.2019).

საქართველოს მთავრობამ მცირე და საშუალო ბიზნესისთვის ხელშეწყობის პროგრამების შექმნა და განხორციელება 2014 წელს უფრო აქტიურად დაიწყო. დაფუძნდა „საქართველოს ინოვაციების და ტექნოლოგიების განვითარების სააგენტო“, ასევე „მეწარმეობის განვითარების სააგენტო“.

მეწარმეობის განვითარების სააგენტო მცირე და საშუალო ბიზნესს მხარდაჭერას უწევს სხვადასხვა მიმართულებით. კერძოდ, სხვადასხვა სახის მხარდაჭერას, რომელიც მოიცავს კონსულტირებას და სწავლებას დამწყები ბიზნესის წარმომადგენლებისთვის მათი ცოდნის და უნარების ამაღლებას. სხვადასხვა სექტორის გამოყენებით ფინანსებზე ხელმისაწვდომობის ზრდას, ასევე ფინანსურ ინსტიტუტებთან და დონორებთან ურთიერთობაში დახმარების გაწევას, ასევე ბიზნესის განვითარების კუთხით დაგეგმვაში და განვითარებაში მეწარმეების კონსულტირება და სხვ.

საქართველოს ინოვაციებისა და ტექნოლოგიების განვითარების სააგენტოს მისიას წარმოადგენს ეკოსისტემის ფორმირება, ასევე ინოვაციის კომერციალიზაციის ხელშეწყობა, ექსპორტის ზრდისთვის გარემოს შექმნა მაღალტექნოლოგიური პროდუქტებისთვის. სააგენტო პრიორიტეტულ მიმართულებად განსაზღვრავს ინვესტირებას ინფრასტრუქტურისა და ინოვაციების მიმართულებით. ასევე ტექნოლოგიების და ინოვაციების მასტიმულირებელი განვითარების საკანონმდებლო პაკეტების ინიცირებაზე და ფინანსების ხელმისაწვდომობაზე.

2014 წელს საქართველოს მთავრობამ დაიწყო სახელმწიფო პროგრამა „აწარმოე საქართველოში“, რომელიც ითვალისწინებს ინდუსტრიული და სოფლის მეურნეობის მიმართულებით მეწარმეების მხარდაჭერას.

პროგრამას საქართველოს ეკონომიკის და მდგრადი განვითარების სამინისტროს სსიპ ები ახორციელებენ, კერძოდ საქართველოს ინოვაციების განვითარების სააგენტო, სახელმწიფო ქონების ეროვნული სააგენტო. სოფლის მეურნეობის პროექტების მართვის სააგენტო, საქართველოს სოფლის მეურნეობის სამინისტროს სსიპი.

2015 წლიდან დაიწყო მიკრო და მცირე ბიზნესის ხელშეწყობის პროგრამა „აწარმოე საქართველოში“. პროექტის მიზანს ეკონომიკური აქტივობის ზრდის ხელშეწყობა წარმოადგენს რეგიონებში. რომელიც ფინანსურ და ტექნიკურ დახმარებას ითვალისწინებს. (საქართველოს მცირე და საშუალო მეწარმეობის განვითარების სტრატეგია 2016-2020 წლებისთვის [გვ.15-16] 10.11.2019).

2019 წელს 149 მიღებული განაცხადიდან, დაფინანსდა 100 000 ათასი ლარის ოდენობით 20 სტარტაპი მაღალტექნოლოგიურ კომპონენტის პროგრამის ფარგლებში. (საქართველოს ინოვაციებისა და ტექნოლოგიური სააგენტოს ოფიციალური ვებ გვერდი)

3.2 საქართველოში მცირე და საშუალო ბიზნესის მხარდაჭერის ფინანსური მექანიზმები

ქვეყანაში საწარმოების რეალურ ფინანსური მომსახურებას, უზრუნველყოფს ფინანსური მექანიზმების და ინსტრუმენტების დამკვიდრება. აღნიშნული მოითხოვს საკრედიტო სისტემის და მეწარმეთა ფინანსური მხარდაჭერის სისტემის ძირეულ გარდაქმნას. ფინანსურ რესურსებზე მცირე საწარმოების დაბალი ხელმისაწვდომობის ფაქტორებიდან გამოიყოფა:

- კრედიტის აუცილებელი უზრუნველყოფის უქონლობა;
- სასესხო პროცენტის მაღალი განაკვეთები;
- გრძელვადიანი კრედიტების დაბალი ხვედრითი წილი;
- გარანტიებისა და გირაოს უქონლობა;

- სპეციალისტების დეფიციტი როგორც საწარმოებში, ისე საფინანსო დაწესებულებებში;
- მცირე საწარმოების ხელმძღვანელთა კვალიფიკაციის დაბალი დონე;
- ბიზნეს-გეგმების დაბალი ხარისხი;
- აუცილებელი საბაზრო პირობების არარსებობა;
- პროექტების დაბალი ეფექტიანობა.

საკუთარი საქმიანობის ეფექტიანი უზრუნველყოფისთვის შექმნილ სიტუაციაში ბანკები ცდილობენ რისკის შემცველი კრედიტების შემცირებას. არნიშნული პოზიცია მცირე და საშუალო საწარმოებისთვის საკრედიტო დეფიციტის ერთადერთ წყაროდ არ უნდა იყოს მიჩნეული. არსებული პრობლემის გადასაჭრელად აუცილებელია კომპლექსური მიდგომა დაფინანსება-დაკრედიტების ახალი პოლიტიკური პრინციპების და რეკომენდაციების შესამუშავებლად. (მესხია, ხმალაძე, „მცირე და საშუალო მეწარმეობის მაკროეკონომიკური პრობლემები“, ჟურნალი „გადასახადები“ #23-24, თბ., 2007წ.)

საფინანსო წყაროებზე ხელმისაწვდომობის კუთხით პირველ რიგში გასატარებელია პოლიტიკური ზომები. რაც გულისხმობს საბანკო სისტემის განმტკიცებას და კონკურენტუნარიანობის ამაღლებას, კანონების აღსრულების ეფექტიან სისტემას, რაც გულისხმობს გაკოტრების რაგისტრაციის პროცედურების გამარტივებას. აუცილებელია სწორი პოლიტიკური მიდგომების შერჩევა დაკრედიტების მიზნობრივი პროგრამების და ნორმატიული სამართლებრივი პირობების ოტიმალური შეხამების მიზნით.

მცირე და საშუალო საწარმოებისთვის არასრულყოფილი ფინანსური ბაზრების პირობებში გამოყენებული უნდა იყოს სახელმწიფო დაფინანსების მექანიზმები სწორად უნდა იქნას შეფასებული რისკ

ფაქტორები და გათვალისწინებული იყოს პროექტის საიმედო კრიტერიუმები.

მცირე და საშუალო ბიზნესის ფინანსური ხელშეწყობის პრობლემად ინფრასტრუქტურის ძირითადი კომპონენტების ჩამოყალიბება და განვითარება სახელდება: კერძოდ, საწარმოთა პერსონალის გადამზადება, ბანკის პერსონალის მომზადება აღნიშნულ საწარმოებთან მუშაობის კუთხით, კრედიტუნარიანობა, ლიზინგი, და სხვა.

მცირე და საშუალო ბიზნესის დაკრედიტების დროს რისკის, საგარანტიო მოთხოვნის შემცირება შეუძლებელია საკრედიტო-საინფორმაციო მომსახურების დონის ამაღლების გარეშე. აღნიშნულისთვის აუცილებელია წახალისებულ იქნეს საწარმოთა კრედიტუნარიანობის შემსწავლელი სააგენტოების განვითარება.

საფინანსო ორგანიზაციებთან ურთიერთობა მცირე და საშუალო ბიზნესის წარმომადგენელთა სწავლებას მოითხოვს, კერძოდ საწარმოთა ვალდებულებების შესრულება და სამართლებრივი რეგულირება, ბიზნეს-გეგმის მომზადება და შეფასება.

ფინანსური ინსტრუმენტების ჩამოყალიბებამ მნიშვნელოვანი ადგილი უნდა დაიკავოს პოლიტიკურ გადაწყვეტილებებსა და პროგრამებში. დასამუშავებელია ხელშეწყობის ადგილობრივი პროგრამები, ისეთი როგორც არის კრედიტის გარანტიების სქემები. აღნიშნული გაზრდის ბანკების მცირე ბიზნესისადმი მომსახურების ეფექტიანობას.

ხელშეწყობის ცენტრის მიერ, მცირე და საშუალო საწარმოთა განვითარების ფინანსური ხელშეწყობა განხორციელდება შესაბამისი პროგრამის საფუძველზე. შედეგად, შემუშავდება სახსრების მოზიდვისა და აკუმულირების მექანიზმი, განისაზღვრება ფინანსური რესურსების მცირე და საშუალო საწარმოებზე გამოყოფის ფორმები და მეთოდები.

უნდა დაზუსტდეს პროგრამაში საფინანსო რესურსების მოცულობა და მიღების ვადები შემდეგი წყაროების მიხედვით:

- სახელმწიფო დაფინანსება, მათ შორის სახელმწიფო ქონების პრივატიზებიდან შემოსული სახსრები;
- საინვესტიციო საქმიანობიდან მიღებული შემოსავლები;
- საგარეო წყაროები, როგორცაა საერთაშორისო საფინანსო ორგანიზაციებიდან მიღებული კრედიტები, გრანტები და სხვა.
(გობეჯიშვილი, 2013. {გვ.68-71} 22.11.2019)

მრავალი კომპანია თუ საწარმო, მათი განვითარების გარკვეულ ეტაპზე, იქნება ეს ახალი საწარმოს გახსნა, არსებული კომპანიის გაფართოება თუ ტექნოლოგიური განახლება, მიდიან იმ დასკვნამდე, რომ მათთვის უფრო მომგებიანია შეიძინონ გარკვეული ტექნიკა საკრედიტო ხაზით. რაც საწარმოს ხარჯების შემცირების და საჭირო ტექნიკის შეძენის საშუალებას იძლევა უმოკლეს დროში. ლიზინგი კომპანიას საშუალებას აძლევს დაზოგოს გადასახადები. მაგალითად ბევრი პერსპექტიული საწარმო ვერ ახერხებს სრულად შეცვალოს საკუთარი მოძველებული დანადგარები, რომელიც ვერ ახერხებს ისეთი პროდუქციის წარმოებას, რომელიც აკმაყოფილებს თანამედროვე ბაზრის მოთხოვნებს. ლიზინგი საშუალებას აძლევს კომპანიას განაახლოს ტექნოლოგიური აპარატურა სპეციალური გართულებების გარეშე, რაც ნიშნავს კომპანიის პოტენციალის აღდგენასა და გაზრდას. სალიზინგო მომსახურება განსაკუთრებით ხელსაყრელია მცირე და საშუალო ბიზნესისთვის, როგორც დაწყებით სტადიაზე, ასევე განვითარების ეტაპზე მყოფი მეწარმეებისთვის. რადგან ხშირ შემთხვევაში უფრო მარტივია იჯარის ხელშეკრულების გაფორმება, ვიდრე გრძელვადიანი სესხის აღება, რადგან ბანკები მცირე და საშუალო ბიზნესზე სესხებს ფრთხილად გასცემენ. ძირითადი აქტივების დასაფინანსებლად დასავლეთ ევროპის ქვეყნებში დაფინანსების ალტერნატიულ საშუალებად

ძირითადად გამოიყენება ლიზინგი. რაც ყველაზე მთავარია დაფინანსების მისაღებად არ მოითხოვება გირაო.

საქართველოში სალიზინგო კომპანიებს ბაზრის საკმაოდ დიდი წილი უკავიათ. მაგალითად „თიბისი ლიზინგი“ აწარმოე საქართველოში პროგრამის ფარგლებში სახელმწიფო სუბსიდირების მეშვეობით აფინანსებს სტარტაპებს, საწარმოო დანადგარების შექმნის კუთხით. დაფინანსების მოცულობა შეადგენს 100,000 დან - 5,000,000 ლარამდე, პერიოდი 1 დან 7 წლამდე. დამატებით 1 წლამდე საშეღავათო პერიოდი და სახელმწიფოს მხრიდან სუბსიდირება შეადგენს 12 %. ასევე ხორციელდება სოფლის მეურნეობის სააგენტო (APMA) პროგრამის ფარგლებში, სასოფლო სამეურნეო დანიშნულების დანადგარების და ტექნიკის დაფინანსება. სტარტ-აპებისთვის სადაც დაფინანსების მინიმალური და მაქსიმალური ზღვარი 20,000 ლარიდან – 1,500,00 ლარამდე არის განსაზღვრული. აღნიშნული მიმართულებით სახელმწიფოს თანამონაწილეობა შეადგენს 12%. (<http://www.tbclearing.ge>)

3.3 მცირე და საშუალო ბიზნესის ფინანსური პრობლემატიკის კვლევა და შედარებითი ანალიზი

იმისათვის, რომ მოხდეს მცირე და საშუალო ბიზნესის განვითარება, მეტად მნიშვნელოვანი გარემოებაა, მისი დაფინანსება და სათანადო რესურსებით უზრუნველყოფა. ამ მიზნით, მიშვნელოვანია, რომ არსებობდეს სახელმწიფო ხელშეწყობა, როგორც ფინანსური ასევე საკანონმდებლო თვალსაზრისით. აღნიშნული გარემო-პირობების დარეგულირება იძლევა იმის თქმის შესაძლებლობას, რომ მცირე და საშუალო ბიზნესს შეექმნება ისეთი პირობები, რომ განვითარდეს და ნახოს ფინანსური სარგებელი. თავიდანვე უნდა აღინიშნოს, რომ განვითარებულ ქვეყნებში მცირე და საშუალო ბიზნესის ფინანსური პრობლემის კვლევა აქტიურად მიმდინარეობს, რადგან ეროვნული მთავრობები დიდ მნიშვნელობას

ანიჭებენ ფინანსური პრობლემატიკის კვლევებს და მნიშვნელოვან დახმარებას უწევენ მას. ეკონომიკურად განვითარებულ ქვეყნებში მცირე და საშუალო ბიზნესი მოსახლეობაში საშუალო კლასის ფორმირების საფუძველია, რომელიც განვითარებული ქვეყნების ეკონომიკის სტაბილური განვითარების ბაზას წარმოადგენს და მოსახლეობის საკმაოდ დიდ ნაწილს ასაქმებს.

მცირე და საშუალო ბიზნესის ფინანსური კვლევის შედეგები და რეკომენდაციები შესაძლებელია გამოყენებული იყოს ქვეყნისთვის მნიშვნელოვანი საკითხების გადასაწყვეტად, რადგან ნებისმიერ ქვეყანაში იგი უზრუნველყოფს მოსახლეობის დასაქმებას, ხელს უწყობს ჯანსაღი კონკურენციის ჩამოყალიბებას, ბაზარს აწვდის ახალ საქონელს და მომსახურებას და აკმაყოფილებს დიდი საწარმოების მოთხოვნებს. განვითარებულ ქვეყნებში ეროვნული მთავრობები იკვლევენ რა მცირე და საშუალო ბიზნესის ფინანსურ პრობლემებს, ამავე დროს მნიშვნელოვან დახმარებას უწევენ, რაც გულისხმობს შემდეგს: ადგენენ და ახორციელებენ მცირე და საშუალო ბიზნესის ხელშეწყობის პროგრამებს და უწესებენ მათ მნიშვნელოვან შეღავათებს. ის წარმოადგენს ეკონომიკის სტაბილური განვითარების ბაზას.

აღსანიშნია, რომ XX საუკუნის დასაწყისისთვის გერმანიაში მცირე და საშუალო საწარმოები შეადგენდნენ საწარმოთა რაოდენობის 98,7 %-ს, საფრანგეთში 99,3%-ს, შვეიცარიაში 99,1 %-ს, ავსტრიაში 99,7%-ს.

როგორც უკვე ითქვა განვითარებულ ქვეყნებში მცირე და საშუალო ბიზნესის ფინანსური პრობლემატიკის კვლევას მნიშვნელოვანი სოციალურ-ეკონომიკური ფუნქცია აკისრია. მოწინავე სახელმწიფოებში მცირე და საშუალო ბიზნესი სწრაფი ტემპით ვითარდება, რადგან ხელისუფლება მცირე საწარმოებს სერიოზულ დახმარებას უწევს. მცირე ბიზნესის წარმოებები მნიშვნელოვანწილად სპეციალიზირდებიან საბითუმო ვაჭრობაში, კომპიუტერული ტექნიკის მომსახურებასა და ვაჭრობაში. ყველაზე დინამიურად განვითარებულ სექტორად ტრანსპორტი

და კავშირგაბმულობაა მიჩნეული. (მესხია ი. ბიზნესის საფუძვლები, 2011, {გვ.67}).

უნდა წარმოჩინდეს, რომ მოწინავე სახელმწიფოებში მცირე საწარმოთა ძირითად მასას ქმნიან კომპანიები, სადაც 20 კაცზე ნაკლებია დასაქმებული. მცირე საწარმოები ეფექტიანობას ავლენენ არა მარტო სამომხმარებლო სფეროში, ასევე მრეწველობასა და გადაამამუშავებელ დარგებშიც.

აღსანიშნია, რომ ევროკავშირის წევრ ქვეყნებში მიკრო ბიზნესად მიჩნეულია ბიზნესი, რომელსაც დასაქმებული ჰყავს 10-ზე ნაკლები ადამიანი და რომლის ბრუნვა შეადგენს 2 მილიონ ევროს, ხოლო მცირე ბიზნესად მიჩნეულია საწარმო, სადაც დასაქმებულია 10-49 ადამიანი, ხოლო მთლიანი ბრუნვა 10 მლნ ევროს არ აღემატება.

აღსანიშნია, რომ **ესტონეთის** მცირე და საშუალო ბიზნესის პერსპექტივები ბუნდოვნად გამოიყურება, რადგან გამოკითხულთა 11% ბრუნვის ზრდას 15% - ით ელოდებოდნენ, რაც ბოლო სამი წლის მანძილზე ყველაზე დაბალ მაჩვენებელს წარმოადგენდა, მაშინ როცა ბრუნვის შემცირებას რესპოდენტთა 31% ელოდებოდა.

სექტორის მიხედვით მეტია სოფლის მეურნეობაში (76%), შემდეგ მოდის განათლება და ჯანდაცვა (71%), სასტუმრო-რესტორნების ბიზნესი, ასევე წარმოების (70%), ტრანსპორტის და ლოჯისტიკის სექტორი პესიმისტობის მაღალი წილით გამოიყოფა და შეადგენს (34%)-ს.

საწარმოების წილი, რომლებიც უცხოეთის ბაზარზე გასვლას ან არსებულ ბაზრებზე გაფართოებას გეგმავენ, შემცირდა უმნიშვნელოდ 27%-დან 24%-მდე. რაც ნიშნავს, რომ მცირე და საშუალო ბიზნესის საქმიანობა შიდა ბაზრის 76%-ს წარმოადგენს.

მცირე და საშუალო ბიზნესის დაახლოებით 40% გეგმავდა ინვესტირებას, და მათ შორის 13% გეგმავდა არანაკლებ 30 000 ევროს ინვესტირებას. ამასთან ერთად ინვესტიციებზე 30 000-მდე ევროს დახარჯვას გეგმავდა 26% ამ კატეგორიაში.

ესტონეთის მცირე და საშუალო ბიზნესის წარმომადგენლების 64% გეგმავდა ინოვაციურ საქმიანობას. დაახლოებით 35% თვლიდა, რომ მათი ინოვაციები ფოკუსირებული იქნებოდა პროდუქციისა და მომსახურების ნოვატორულ განვითარებაზე.

ესტონეთის ეკონომიკა ორი წლის განმავლობაში ინარჩუნებდა ნელი ზრდის ტემპს. ესტონეთის მთლიანი შიდა პროდუქტი 2016 წლის სამ კვარტალში 2015 წლის ანალოგიურ პერიოდთან შედარებით გაიზარდა სულ რაღაც 1,2%-ით. ისევე როგორც წინა წელს ნელი ზრდის მიზეზად შეზღუდული კაპიტალდაბანდებები სახელდებოდა. თუმცა რვა კვარტლის განმავლობაში მთლიანი ინვესტიციის ნეგატიური ზრდა ძირითად კაპიტალში მეორე კვარტალში 5,6%-ით გაიზარდა.

როგორც სახელმწიფო, ასევე ბიზნეს სექტორი თავიანთ საინვესტიციო საქმიანობაში ამჟღავნებდნენ კონსერვატიზმს. ბოლო კვარტალში ინვესტიციები ხორციელდებოდა საცალო ვაჭრობაში და უძრავ ქონებაში, ამავე დროს უძრავი ქონების ბაზარზე განსაკუთრებით აქტიური კემო საოჯახო მეურნეობები იყო. 2016 წლის ნოემბრის ბოლოს დაუფარავი იპოთეკური კრედიტების რაოდენობა იყო 2%-ით მეტი, ვიდრე 1 წლის წინ, მაშინ როცა იპოთეკური კრედიტების საერთო რაოდენობა 5%-ით გაიზარდა. თუ 2015 წელს ეკონომიკის ზრდის მცირე მაჩვენებლის მიზეზად ექსპორტის საერთო მაჩვენებლის შემცირება სახელდებოდა. 2016 წელს ექსპორტის საერთო მაჩვენებლები გამოსწორდა. პირველ 9 თვეში საქონლის და მომსახურების ექსპორტი გაიზარდა 3,8%-ით. ზრდის დიდი ნაწილი საქონლით ვაჭრობაში მიღწეულ იქნა ელექტროხელსაწყოების ხარჯზე, ძირითადად სატელეკომუნიკაციო ელექტრონიკით და ასევე ენერგეტიკული სექტორის ხარჯზე.

ექსპორტის ნებისმიერი ზრდა წარმოადგენდა დადებით ფაქტორს, მაგრამ უნდა აღინიშნოს, რომ როგორც ელექტრონიკის, ასევე ენერგეტიკულ სექტორში დომინირებდა მხოლოდ რამდენიმე მსხვილი კომპანია, რომლებიც არაა ძლიერ ინტეგრირებული ესტონეთის სხვა საწარმოებთან.

იმის მიუხედავად, რომ მსხვილ ხის გადამამუშავებელ მრეწველობაში საერთო მაჩვენებლები 2016 წელს იყო გაცილებით კარგი, ექსპორტის ზრდა 2015 წელთან შედარებით შემცირდა. ხოლო მეტალის გადამამუშავებელ მრეწველობაში უარყოფითი იყო. ეს ორივე ინდუსტრია მნიშვნელოვანი დამსაქმებელია ესტონეთში. ეკონომიკური ზრდა ეყრდნობოდა ოჯახური მეურნეობების მომსახურების მაღალ მაჩვენებელს. საშუალო ხელფასის ზრდამ 2016 წლის პირველ და მესამე კვარტლებს შორის შეადგინა 7,6%. ხელფასების მკვეთრი ზრდა დამსაქმებლების შემფოთებას იწვევდა შემოსავლების ნელი ზრდის ფონზე.

ესტონეთის ბიზნეს-სექტორში რეალიზაციისგან მიღებული შემოსავალი, ფინანსური დაწესებულებებისგან გამოკლებით გაიზარდა სულ მცირე 1,7%-ით, მაშინ როცა მთლიანი შემოსავალი 2016 წლის პირველ სამ კვარტალში შემცირდა 6,3%-ით. საშუალო ხელფასების სწრაფი ზრდის და დაბალი განაკვეთების გამო შემოსავლის ზრდა, მშპ-ში შრომის ხარჯების წილი გაიზარდა თითქმის 50%-ით.

ლატვიის მცირე და საშუალო ბიზნესი ძირითადად შიდა ბაზართან არის დაკავშირებული. მცირე და საშუალო საწარმოების მხოლოდ 21% გეგმავდა ახალ ბაზარზე გასვლას ან არსებულის განვითარებას.

პერსონალის რაოდენობის ზრდას პროგნოზირებდა მცირე და საშუალო ბიზნეს სექტორის 12%, მაშინ როცა გამოკითხულთა 19% განიხილავდა კადრების 19%-ით შემცირებას.

ლატვიის მცირე და საშუალო საწარმოების 13% გეგმავდა 30 000 ევროზე მეტის ინვესტირებას. არ გამოსწორდა მაჩვენებლები ინოვაციურ საქმიანობაში. მხოლოდ 49% გეგმავდა ინოვაციურ საქმიანობას, მომსახურების სფეროში მცირე და საშუალო საწარმოების 21%.

2017 წელს მთლიანი შიდა პროდუქტის ზრდას იმედოვნებდნენ ევროკავშირის მიერ დაფინანსებული პროექტების დახმარებით. უახლოეს წლებში ლატვიამ უნდა უზრუნველყოს თავისი კონკურენტუნარიანობის შენარჩუნება, სტრუქტურული რეფორმების განხორციელება, რაც 2020

წლისთვის ეკონომიკას ნაკლებად დამოკიდებულს გახდის ევროკავშირის ფონდებზე.

მცირე და საშუალო ბიზნესის სექტორის შეფასებით მომდევნო რამდენიმე წელიწადში ხელფასის 4% ზრდას პროგნოზირებენ. სამუშაო ძალით უზრუნველყოფა უარესდებოდა დემოგრაფიული ფაქტორების გამო. წარმოება გაიზარდა ისეთ სექტორებში როგორც არის ხე-ტყის გადამამუშავებელი მრეწველობა და მეტალის ნაკეთობათა წარმოება. 2016 წლის განმავლობაში დაბალი ეკონომიკური აქტიურობა მოდიოდა წინააღმდეგობაში ლატვიის საგადასახადო სფეროში დადებით ტენდენციებთან.

ლატვიის კომპანიების წილი, რომლებიც ელოდნენ ბრუნვის შემცირებას წინა გამოკითხვებით 28%-დან 61%-მდე გაიზარდა. რესპოდენტთა მხოლოდ 8% პროგნოზირებდა 2017 წელს ბრუნვის 15%-მდე ზრდას. 2017 წელს ტრანსპორტის და ლოჯისტიკის სექტორი ოპტიმიზმის ყველაზე დიდი მაჩვენებლით გამოირჩეოდა რაც 84%-ს შეადგენდა შემდეგ მოდიოდა განათლება და ჯანდაცვა 80%, სასტუმრო-რესტორნების სექტორი 33%.

2016 წელს პირველ ცხრა თვეში ხელისუფლებამ შემოსავლების 7,4%-ით მეტი აიღო. გამოვლენილი ტენდენციის ერთ-ერთი მიზეზი გადასახადების თავიდან აცილების და ჩრდილოვანი ეკონომიკის წინააღმდეგ მიმართული ქმედებები იყო.

2015 წელს სახელმწიფო ბიუჯეტის დეფიციტმა შეადგინა მთლიანი შიდა პროდუქტის 1,3%. იყო მოლოდინები რომ 2016 წელსაც აღნიშნულ ნიშნულზე დარჩებოდა, ხოლო 2018 წლისთვის 1%-მდე შემცირებას ელოდებოდნენ. 2017 წელს ლატვიის მთავრობის მთავარი პრიორიტეტები იყო ჯანდაცვა, თავდაცვა და განათლება. ლატვიაში არსებობდა იმის რისკი, რომ აუცილებელი გამხდარიყო გადასახადების გაზრდა.

დაუფარავი კრედიტების რაოდენობა როგორც საოჯახო მეურნეობებისთვის ასევე საწარმოებისთვის ერთ წელიწადში 2%-ით გაიზარდა. აღნიშნული ნელი ტემპი ასახავდა ვალის რესტრუქტურის პროცესს, მიუხედავად

იმისა, რომ მოთხოვნა კრედიტებზე, სხვა მახასიათებლების მიხედვით, რჩებოდა შედარებით დაბალი.

ლიეტუვის მცირე და საშუალო ბიზნეს სექტორი, ოპტიმისტურად იყვნენ განწყობილი 2017 წლის ბიზნესის პერსპექტივების მიმართ.

ისევე როგორც ბალტიისპირეთის სხვა ქვეყნებთან შედარებით ლიეტუვაშიც უპირატესობას შიდა ბაზარს ანიჭებდნენ რესპოდენტთა 71%.

ახალი კადრების დაქირავებაზე ლიეტუვის მცირე და საშუალო ბიზნეს სექტორის წარმომადგენლები განწყობილნი ნაკლებად აქტიურად იყვნენ. წინა კვლევებთან შედარებით: 27% გეგმავდა შტატის გაზრდას, 64% გეგმავდა პერსონალის რაოდენობის შენარჩუნებას უცვლელად, ხოლო სამუშაო ძალის ჭარბ რაოდენობაზე მიუთითა გამოკითხულთა 9%-მა.

ლიეტუვის მცირე და საშუალო საწარმოების განსახორციელებელი ინვესტიციები, შეადგენს 45%-ს, რაც წარმოადგენს ბოლო ხუთი წლის განმავლობაში ყველაზე მაღალ მაჩვენებელს. საწარმოების 27% გეგმავდა 30 000 ევრომდე ინვესტირებას. ინოვაციურ საქმიანობას გეგმავდა ლიტვური კომპანიების 67%, პროდუქციისა და მომსახურების სექტორი, კვლევებში 32%-იანი მაჩვენებლით არის დაფიქსირებული.

ლიეტუვის მთლიანი შიდა პროდუქტის ზრდა 2016 წელის პირველ ცხრა თვეში შეადგენდა 2%-ს, რომელიც დაგეგმილზე დაბალი აღმოჩნდა.

დამატებითი შიდა პროდუქტის ღირებულების შემცირებამ მშენებლობაში და სოფლის მეურნეობის სექტორში გამოიწვია მთლიანი შიდა პროდუქტის ზრდაზე უდიდესი უარყოფითი გავლენა, რომელიც იყო პროგნოზირებულზე დაბალი. მშენებლობის მოცულობა შემცირდა სახელმწიფო ინვესტიციის შემცირების და ფინანსირების დეფიციტის გამო, რომელიც მოხდა 2015 წელს სტრატეგიული პროექტების დასრულების შემდეგ და ევროკავშირის ფონდებთან ერთობლივად დაფინანსებული პროექტების გაშვებამდე 2017 და 2018 წლებში.

ექსპერტები ეკონომიკის ზრდას 2017 წელს ვარაუდობდნენ სახელმწიფო ინვესტიციების აღდგენის და სახელმწიფოს მაღალი ექსპორტის ხარჯზე.

მთლიანი შიდა პროდუქტი 2017 წელს გაიზარდა 2,5 %-ით.

ინფლაცია ენერგომატერებლების მაღალი ფასების და შრომის ანაზრაურების დანახარჯებზე გადაჭარბებას 2017 წელს 2%-ით ვარაუდობდნენ, რაც უარყოფითად აისახებოდა ხელფასის ზრდაზე. მთავრობა ხელს შეუწყობს ინფლაციის მაღალ დონეს აქციზების მკვეთრი მატებით 2017 წლის 1 მარტიდან, რის გამოც ალკოჰოლური სასმელი გაძვირდება დაახლოებით 15%-ით.

ფიქრობდნენ, რომ ექსპორტის მაჩვენებლები 2017 წელს იქნებოდა ცოტათი უკეთესი ძირითად საექსპორტო ბაზრებზე საკმაოდ ჯანსაღი სიტუაციის წყალობით. ამის მიუხედავად გეოპოლიტიკური ფაქტორების გაურკვევლობის ფონზე შესაძლოა საშინაო ბაზარზე სწრაფად შეცვალოს სიტუაცია. ვარაუდობდნენ რომ 2017 წლისთვის ექსპორტის გაზრდისთვის უდიდესი პოტენციალი ქონდათ რძის და ხორცის მწარმოებლებს, ასევე ავეჯისა და მეტალონაკეთობათა მწარმოებლებს. საქონლის ექსპორტისგან განსხვავებით მომსახურების ექსპორტმა 2016 წელს დაარღვია ყველა რეკორდი, ყველაზე მეტი წარმატება იქნა მიღწეული ავტოსაგზაო ტრანსპორტის ექსპორტში, ფინანსურ და დამზადების მომსახურებაში.

კომპანიებმა 2016 წელს გაზარდეს კაპიტალდაბანდება დაახლოებით 10%-ით. ვილნიუსში უძრავ ქონებაზე აქტიურობის შენარჩუნებას პროგნოზირებენ. თუმცა გარიგებების რაოდენობას ბინებთან დაკავშირებით 2017 წელს შესაძლოა შემცირებულიყო, რადგან ფასები 5%-მდე ძვირდებოდა. ტურისტების მიღების სტატისტიკაში დადებითმა ტენდენციებმა სტიმული მისცეს სასტუმროების განვითარების მასშტაბური პროცესს, რაც ლიეტუვას მომდევნო წლებში დაეხმარება ტურისტების რაოდენობის გაზრდაში. (Перспективы бизнеса в странах Балтии Январь 2017. 24.11.2019)

პოლონეთში არსებობს რეგიონალური განვითარების ფონდები, რომლის ძირითადი ამოცანა არის მხარი დაუჭიროს მცირე და საშუალო ბიზნესს. ისინი მათ სთავაზობენ საკონსულტაციო მომსახურებას, საბანკო სესხებზე

გაცემის გარანტიებს. რაც შეეხება რუსეთის ფედერაციას აქ მცირე და საშუალო ბიზნესის მხარდამჭერი რიგი სტრუქტურებია შექმნილი, ესენია:

- მცირე ბიზნესის მხარდაჭერის ფედერალური ფონდი.
- მცირე მეწარმის განვითარების ასოციაცია.
- მცირე და საშუალო მეწარმეობის განვითარების ასოციაცია.
- მცირე და საშუალო ბიზნესის მხარდაჭერის სააგენტო. (რომელიც 1992 წელს მთავრობამ დააფუძნა და რომელმაც თავის მხრივ შექმნა რეგიონალური ქსელი როლებიც განიხილავენ საინვესტიციო პროექტებს, ატარებენ კონსულტაციებს ფინანსურ საკითხებზე და ახორციელებენ აუდიტორულ და საბუღალტრო მომსახურებას. (მესხია, ბასარია, 2011. {გვ. 14})

ჩეხეთის რესპუბლიკაში სახელმწიფო არაკომერციული ორგანიზაციის - მცირე და საშუალო ბიზნესის განვითარების სააგენტოს მიერ შექმნილია რეგიონალური საინფორმაციო-საკონსულტაციო ცენტრები და მეწარმეობისა და ინოვაციების ცენტრები, რომლებიც მთელ რიგ საბაზრო მომსახურებას გასცემენ;

- საცნობარო-ანალიტიკური მომსახურება.
- იურიდიული და საგადასახადო კონსულტირება.
- საბუღალტვრო აღრიცხვა.
- დოკუმენტების მომზადება საბაკო სესხის მისაღებად და სხვა.

სლოვაკეთში გატარებული ეკონომიკური რეფორმების შემდეგ ქვეყანა სწრაფად განვითარდა. ეს ქვეყანა 1993 წელს გამოეყო ჩეხეთს, ხოლო 2004 წელს კი, ევროკავშირის წევრი გახდა. სლოვაკეთის მთავრობა მაქსიმალურად უწყობს ხელს უცხოური ინვესტიციების შემოსვლას და შრომის ბაზრის ლიბერალიზაციას, რასაც ბიზნესის ზრდამ მოლოდინს გადააჭარბა, რაშიც მცირე ბიზნესმა განსაკუთრებული წვლილი შეიტანა.

ისრაელში მცირე და საშავლო ბიზნესის განვითარების ცენტრები ფუნქციონირებენ როგორც დამოუკიდებელი თვითფინანსირებადი სტრუქტურები, რომლებიც კომპლექსურ მომსახურებას გასცემენ მოქმედ და დამწყებ ბიზნესმენებზე. მათი დიდი ნაწილი რეგიონებში ფუნქციონირებს და თანამშრომლობენ ხელისუფლების ადგილობრივ ორგანიზაციებთან. ცენტრის მიზანი კი არის დაეხმაროს ბიზნესს საწარმოთა შექმნასა და გაფართოებაში, მათ მართვაში, გაკოტრებისგან თავის დაცვაში. (მესხია, ბასარია, 2011, {გვ. 16})

გერმანია არის ქვეყანა, რომელიც მეორე მსოფლიოს ომის დასრულებიდან 10 წელზე ნაკლებ დროში აღადგინა თავისი ეკონომიკა და მთელი მსოფლიო გერმანიის ეკონომიკურ სასწაულზე ალაპარაკდა. თანამედროვე გერმანიის ეკონომიკაში მცირე და საშუალო ბიზნესი დიდ როლს ასრულებს. კერძოდ: 15.1%-ია, ხოლო მცირე ბიზნესისა - 18.1%. გერმანიაში საინფორმაციო საკონსულტაციო მომსახურებას ახორციელებენ ძირითადად სავაჭრო-სამეწარმეო პალატები. პალატების წევრობა სავალდებულოა ყველა კომერციული კომპანიისათვის. პალატები მომსახურებას გასწევენ უსასყიდლოდ. (გობეჯიშვილი, 2013, {გვ.16} 22.11.2019)

ესპანეთი კი ეკონომიკური პოტენციალით ერთ-ერთი მოწინავე ქვეყანაა ევროგაერთიანებაში. ქვეყნის ეკონომიკის უმნიშვნელოვანეს დარგებს შორის მომსახურების სფეროს წამყვანი ადგილი უკავია.

ქვეყანაში მიმდინარე მაკროეკონომიკური რეფორმები მიმართულია იმ ურთიერთობათა სისტემის, ინსტრუმენტებისა და ფინანსური მექანიზმების დამკვიდრებისაკენ, რომლებიც უზრუნველყოფენ საწარმოების რეალურ ფინანსური მხარდაჭერის სისტემის ძირეულ გარდაქმნას.

აღსანიშნია, რომ მცირე საწარმოებისათვის ფინანსური რესურსების ნაკლებად ხელმისაწვდომობის ძირითადი მიზეზებია:

- სასესხხო პროცენტის მაღალი განაკვეთი.
- კრედიტის აუცილებელი უზრუნველყოფის უქონლობა.
- გრძელვადიანი კრედიტების დაბალი ხვედრითი წილი.
- გარანტიებისა და გირაოს უქონლობა.
- სპეციალისტების დეფიციტი.
- მცირე საწარმოების ხელმძღვანელთა კვალიფიკაციის დაბალი დონე.
- აუცილებელი საბაზრო პირობების არარასებობა.
- ბიზნეს-გეგმის დაბალი ხარისხი.
- პროექტების დაბალი ეფექტიანობა და ა. შ.

არსებულ ვითარებაში ბანკები ცდილობენ სარისკო კრედიტების მოცულობის შემცირებას, რომ უზრუნველყონ საკუთარი საქმიანობის ეფექტიანობა. თუმცა ეს პოზიცია არ არის მცირე და საშუალო საწარმოებისათვის საკრედიტო რესურსების დეფიციტის ერთადერთი წყარო. საჭიროა პრობლემისადმი კომპლექსური მიდგომა, რაც გულისხმობს დაფინანსება-დაკრედიტების ახალი პოლიტიკური პრინციპების და რეკომენდაციების შემუშავებას. (მესხია, ხმალამე, „მცირე და საშუალო მეწარმეობის მაკროეკონომიკური პრობლემები“, ჟურნალი „გადასახადები“ #23-24, თბ., 2007წ.)

მცირე და საშუალო ბიზნესის განვითარებისა და ხელშეწყობის საკრედიტო-ფინანსური მექანიზმების ეფექტიანობის უზრუნველსაყოფად აუცილებელია, შეიქმნას ხელსაყრელი საინვესტიციო გარემო. მცირე და საშუალო ბიზნესი უნდა მივიჩნიოთ ქვეყანაში საინვესტიციო აქტიურობის ამაღლებისა და ეკონომიკური განვითარების მუდმივ ფაქტორად.

კვლევის შედეგები

რაოდენობრივი კვლევის და შეფასებების გასაკეთებლად ჩვენ გამოვიყენეთ საქსტატის მონაცემები მცირე და საშუალო საწარმოების მაჩვენებლების

შესახებ. ჩვენი მიზანი იყო გაგვეკეთებინა 2019 წლის მაჩვენებლების პროგნოზირება 1999-2018 წლების მაჩვენებლებზე დაყრდნობით. პროგნოზირების ძირითად მეთოდად ავირჩიეთ **დროითი მწკრივების ანალიზის მეთოდები და QM for Windows** პროგრამა, რომელიც იძლევა საშუალებას პროგნოზირება გავაკეთოთ ერთერთი ყველაზე ეფექტიანი მოდელით: მულტიპლიკატიური დეკომპოზიციის მოდელით (ეს მოდელები ჩვენ შევისწავლეთ რაოდენობრივი ანალიზის კურსში).

პროგნოზირების გაკეთებისას გამოიყოფა 6 ძირითადი ეტაპი (Render, Stair, Hanna – Quantitative Analysis for Management, 11th ed.2012, p.153):

1. პრობლემის იდენტიფიკაცია - რის შესახებ გვინდა პროგნოზის გაკეთება
2. რა რაოდენობრივი მონაცემების პროგნოზირება გვინდა
3. დროის ჰორიზონტის და ერთეულების განსაზღვრა
4. პროგნოზირების მოდელის შერჩევა
5. საჭირო მონაცემების შეგროვება
6. პროგნოზის გაკეთება და ინტერპრეტაცია

დროითი მწკრივების მოდელებით პროგნოზირებისას ჩვენ ვეყრდნობით ისტორიულ მონაცემებს და ვცდილობთ მათზე დაყრდნობით მომავლის პროგნოზების გაკეთებას. დროითი მწკრივების ყველაზე ხშირად გამოყენებადი მოდელებია: მოძრავი საშუალოების მეთოდი, ექსპონენციალური კორექციის მეთოდები, ტრენდის და რეგრესიის მეთოდები, სეზონური ინდექსაციის მეთოდები, და (ყველაზე უფრო ზუსტი) დეკომპოზიციის მეთოდები.

წერტილოვანი დიაგრამების გამოყენება ამ დროს ძალიან სასარგებლოა, რადგან გვაქვს წარმოდგენა, თუ რას უნდა მოველოდეთ.

პროგნოზების გაკეთებისას ძალიან დიდი მნიშვნელობა აქვს იმის შეფასებას, თუ რამდენად ზუსტია მოსალოდნელი პროგნოზი. ამის შეფასებისას ყველაზე ხშირად გამოიყენება საშუალო აბსოლიტური

გადახრა, საშუალო კვადრატული გადახრა და საშუალო პროცენტული გადახრა.

- საშუალო აბსოლუტური გადახრის (MAD) ფორმულაა

$$MAD = \frac{\sum |\text{forecast error}|}{n}$$

- საშუალო კვადრატული გადახრის ფორმულაა (MSE):

$$MSE = \frac{\sum (\text{error})^2}{n}$$

- საშუალო პროცენტული გადახრის (MAPE) ფორმულაა:

$$MAPE = \frac{\sum \left| \frac{\text{error}}{\text{actual}} \right|}{n} 100\%$$

ჩვენ ძირითადად სწორედ საშუალო პროცენტული გადახრაზე გავამახვილებთ ყურადღებას.

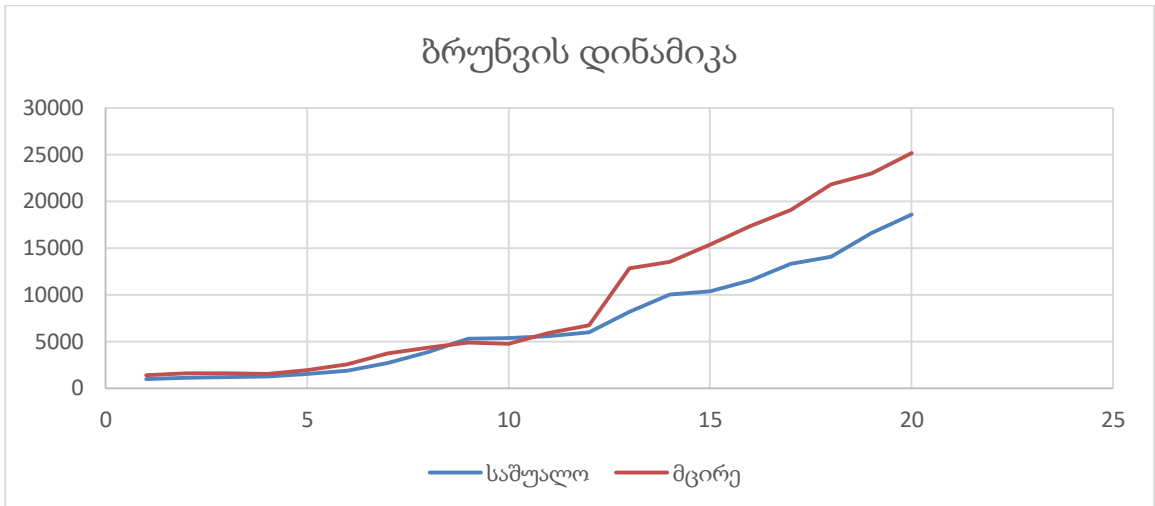
ქვემოთ მოყვანილია მონაცემები, რომელსაც ვეყრდნობოდით და პროგნოზირების შედეგები:

მცირე და საშუალო ბიზნესის ბრუნვა

	საშუალო	მცირე
1999	950.5	1394.1
2000	1100	1591.8
2001	1148.3	1549.5
2002	1221	1528.6
2003	1493.6	1894.7
2004	1870.9	2527.7
2005	2698.9	3667.4
2006	3821.1	4308.4
2007	5259.3	4861.4
2008	5365.2	4734.7
2009	5563.1	5870.1
2010	5969.5	6728
2011	8172.7	12801
2012	9971	13499.2
2013	10362.8	15368.9
2014	11477.8	17308.6
2015	13294.6	19018.7

2016	14039.1	21786.4
2017	16568.3	22970.7
2018	18543.2	25179.1

დიაგრამა#1



ბრუნვის პროგნოზირება QM for Windows პროგრამით

საშუალო ბიზნესის პროგნოზი

ცხრილი #7

QM for Windows - [Data] Results

Measure	Value
Error Measures	
Bias (Mean Error)	208.36
MAD (Mean Absolute Deviation)	552.801
MSE (Mean Squared Error)	545779.2
Standard Error (denom=n-2=17)	781.018
MAPE (Mean Absolute Percent Error)	9.263%
Forecast	
next period	20413.87

როგორც ვხედავთ საშუალო პროცენტული ცდომილება არის 9.26%. მსგავსი პროგნოზირებისას ეს დასაშვები ცდომილებაა და შემდეგი პერიოდის სავარაუდო ბრუნვაა **20413.87**.

მცირე ბიზნესის პროგნოზი

ცხრილი #8

QM for Windows - [Data] Results

Measure	Value
Error Measures	
Bias (Mean Error)	220.304
MAD (Mean Absolute Deviation)	784.276
MSE (Mean Squared Error)	2098321
Standard Error (denom=n-2=17)	1531.399
MAPE (Mean Absolute Percent Error)	10.297%
Forecast	
next period	27129.77

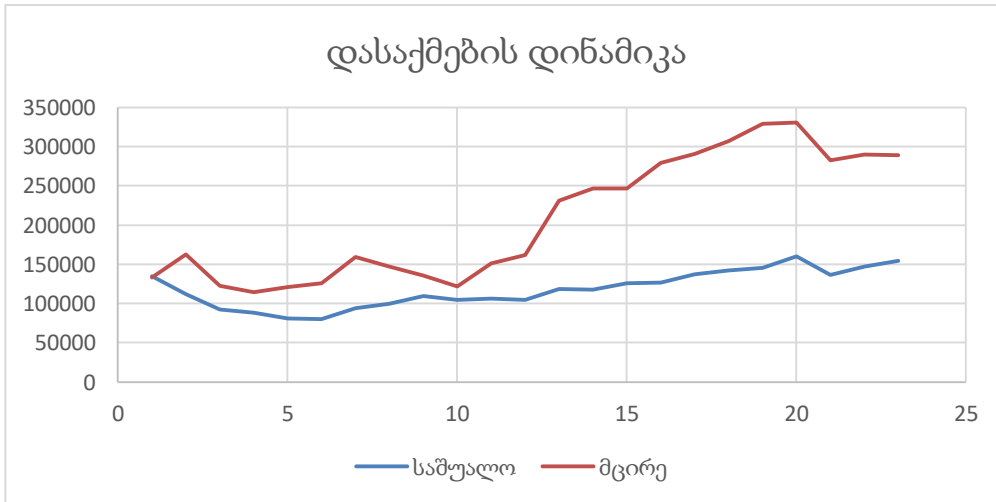
როგორც ვხედავთ საშუალო პროცენტული ცდომილება არის 10.29%. მსგავსი პროგნოზირებისას ეს დასაშვები ცდომილებაა და შემდეგი პერიოდის სავარაუდო ბრუნვაა **27129.77**.

დასაქმებულთა რაოდენობა

	საშუალო	მცირე
1999	134399	133360
2000	112037	162166
2001	92148	122392
2002	88612	114602
2003	80695	121241
2004	80036	125649
2005	94388	159093
2006	99592	146924
2007	109151	135801
2008	104716	121348
2009	106346	151430
2010	104274	161665
2011	118688	231305
2012	118022	246931
2013	125925	246538
2014	126432	279205
2015	137171	290982
2016	142447	306543
2017	145463	329112

2018	160095	330803
2019-I	136435	282250
2019-II	147397	289707
2019-III	154406	289033

დიაგრამა#2



დასაქმებულთა რაოდენობის პროგნოზირება QM for Windows პროგრამით

საშუალო ბიზნესში დასაქმების პროგნოზი

ცხრილი #9

QM for Windows - [Data] Results

Measure	Value
Error Measures	
Bias (Mean Error)	957.733
MAD (Mean Absolute Deviation)	9118.853
MSE (Mean Squared Error)	135305100
Standard Error (denom=n-2=20)	12199.82
MAPE (Mean Absolute Percent Error)	8.09%
Forecast	
next period	152694.4

როგორც ვხედავთ საშუალო პროცენტული ცდომილება არის 8.09%. მსგავსი პროგნოზირებისას ეს დასაშვები ცდომილებაა და შემდეგი პერიოდის სავარაუდო დასაქმებულთა რაოდენობაა **152694**.

მცირე ბიზნესში დასაქმების პროგნოზი

ცხრილი #10

QM for Windows - [Data] Results

Measure	Value
Error Measures	
Bias (Mean Error)	6896.648
MAD (Mean Absolute Deviation)	20587.23
MSE (Mean Squared Error)	722604800
Standard Error (denom=n-2=20)	28193.36
MAPE (Mean Absolute Percent Error)	10.902%
Forecast	
next period	288666.9

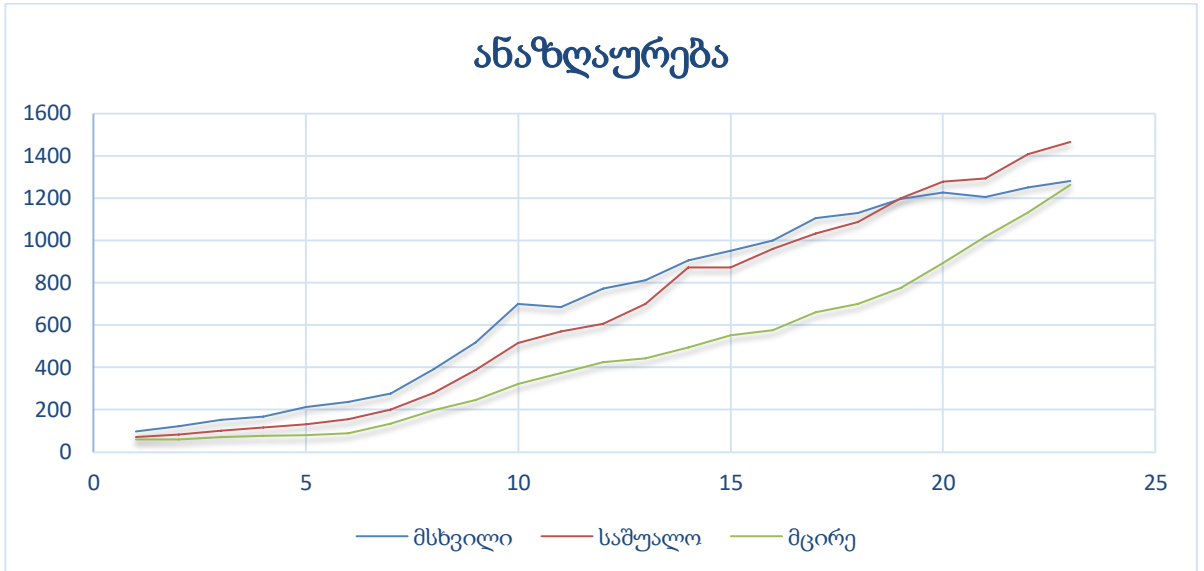
როგორც ვხედავთ საშუალო პროცენტული ცდომილება არის 10.09%. მსგავსი პროგნოზირებისას ეს დასაშვები ცდომილებაა და შემდეგი პერიოდის სავარაუდო დასაქმებულთა რაოდენობაა **288667**.

საშუალო ყოველთვიური ანაზღაურება

	მსხვილი	საშუალო	მცირე
1999	96.6	70.2	58.8
2000	121.2	83	58.9
2001	151.1	100.8	71
2002	167.7	115.3	75.3
2003	212.7	131.5	77.6
2004	235.9	154.2	87.8
2005	276.2	201.3	134.1
2006	390.7	280	195.5
2007	517.3	387.3	246.5
2008	698.6	513.8	319.8
2009	683.4	568.3	373.2
2010	770.6	605	422.3
2011	812	699.1	442.3
2012	903.7	871.1	492.4
2013	951.3	870.5	550.4
2014	998.7	959.8	575.2
2015	1103.7	1030.5	659
2016	1129.5	1085.9	697.7
2017	1195.9	1196.9	776.1
2018	1224.6	1276.3	892.4

2019-I	1205.6	1291.2	1017
2019-II	1251	1407.7	1132.6
2019-III	1281.1	1463.6	1260.2

დიაგრამა#3



ანაზღაურების პროგნოზირება QM for Windows პროგრამით

მსხვილი ბიზნესის საშუალო ანაზღაურების პროგნოზი

ცხრილი #11

QM for Windows - [Data] Results

Measure	Value
Error Measures	
Bias (Mean Error)	8.634
MAD (Mean Absolute Deviation)	36.812
MSE (Mean Squared Error)	2441.109
Standard Error (denom=n-2=20)	51.819
MAPE (Mean Absolute Percent Error)	7.016%
Forecast	
next period	1307.006

როგორც ვხედავთ საშუალო პროცენტული ცდომილება არის 7.02%. მსგავსი პროგნოზირებისას ეს დასაშვები ცდომილებაა და შემდეგი პერიოდის სავარაუდო საშუალო ყოველთვიური ანაზღაურებაა 1307.

საშუალო ბიზნესის საშუალო ანაზღაურების პროგნოზი

ცხრილი #12

QM for Windows - [Data] Results

Measure	Value
Error Measures	
Bias (Mean Error)	4.994
MAD (Mean Absolute Deviation)	39.4
MSE (Mean Squared Error)	2692.281
Standard Error (denom=n-2=20)	54.42
MAPE (Mean Absolute Percent Error)	6.876%
Forecast	
next period	1530.089

როგორც ვხედავთ საშუალო პროცენტული ცდომილება არის 6.87%. მსგავსი პროგნოზირებისას ეს დასაშვები ცდომილებაა და შემდეგი პერიოდის სავარაუდო საშუალო ყოველთვიური ანაზღაურებაა 1530.

მცირე ბიზნესის საშუალო ანაზღაურების პროგნოზი

ცხრილი #13

QM for Windows - [Data] Results

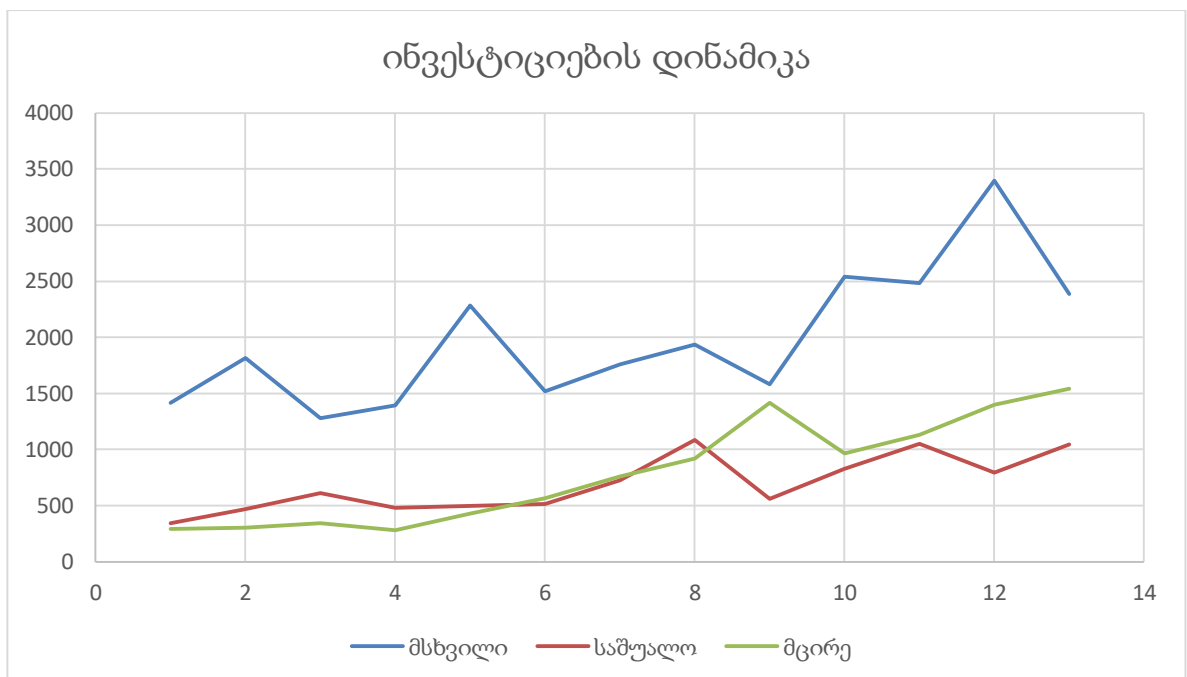
Measure	Value
Error Measures	
Bias (Mean Error)	8.611
MAD (Mean Absolute Deviation)	19.374
MSE (Mean Squared Error)	587.218
Standard Error (denom=n-2=20)	25.415
MAPE (Mean Absolute Percent Error)	6.054%
Forecast	
next period	1383.037

როგორც ვხედავთ საშუალო პროცენტული ცდომილება არის 6.05%. მსგავსი პროგნოზირებისას ეს დასაშვები ცდომილებაა და შემდეგი პერიოდის სავარაუდო საშუალო ყოველთვიური ანაზღაურებაა 1387

ინვესტიციები

	მსხვილი	საშუალო	მცირე
2006	1418	342.6	294.1
2007	1815.4	467.3	305.8
2008	1276.4	608.9	343.8
2009	1395.6	479.8	282.3
2010	2286	496.1	428
2011	1521.4	514.2	566.8
2012	1758.8	725.1	761.7
2013	1933.8	1083.1	920.4
2014	1584.3	559.6	1415.7
2015	2541.9	829	962.7
2016	2482.7	1052.6	1130
2017	3396.7	793.2	1396.2
2018	2383.7	1044.5	1539.6

დიაგრამა #4



ინვესტიციების პროგნოზირება QM for Windows პროგრამით

მსხვილი ბიზნესის ინვესტიციების პროგნოზი

ცხრილი #14

Measure	Value	Future Period	Unadjusted Forecast	Seasonal Factor	Adjusted Forecast
Error Measures		14	2863.281	.99	2833.548
Bias (Mean Error)	-29.762	15	2980.011	.745	2219.919
MAD (Mean Absolute Deviation)	321.377	16	3096.742	.968	2997.358
MSE (Mean Squared Error)	191802.3	17	3213.473	1.356	4358.437
Standard Error (denom=n-2-6=5)	706.177	18	3330.204	.884	2943.984
MAPE (Mean Absolute Percent Error)	14.718%	19	3446.935	.955	3290.93
Regression line (unadjusted forecast)		20	3563.666	.99	3526.66
Demand(y) = 1229.05		21	3680.396	.745	2741.662
+ 116.731 * time		22	3797.127	.968	3675.265
Statistics		23	3913.857	1.356	5308.369
Correlation coefficient	.726	24	4030.588	.884	3563.142
Coefficient of determination (r^2)	.526	25	4147.319	.955	3959.616
		26	4264.05	.99	4219.772
		27	4380.781	.745	3263.404

როგორც ვხედავთ საშუალო პროცენტული ცდომილება არის 14.7%. მსგავსი პროგნოზირებისას ეს არაა მცირე ცდომილება, მაგრამ ჩვენ შეგვიძლია სეზონური ინდექსების გათვალისწინება და შემდეგი რამდენიმე პერიოდის პროგნოზის გაკეთება. მაგალითად, შემდეგი ორი პერიოდის სავარაუდო ინვესტიციების მოცულობაა შესაბამისად **2997.358** და **4358.437**.

საშუალო ბიზნესის ინვესტიციების პროგნოზი

ცხრილი #15

Measure	Value	Future Period	Unadjusted Forecast	Seasonal Factor	Adjusted Forecast
Error Measures		14	1130.153	335.542	1465.695
Bias (Mean Error)	0	15	1190.182	-257.583	932.599
MAD (Mean Absolute Deviation)	94.302	16	1250.212	-37.471	1212.741
MSE (Mean Squared Error)	22845.72	17	1310.241	-103.783	1206.458
Standard Error (denom=n-2=11)	164.315	18	1370.27	-132.892	1237.379
MAPE (Mean Absolute Percent Error)	15.196%	19	1430.3	53.017	1483.316
Regression line (unadjusted forecast)		20	1490.329	335.542	1825.87
Demand(y) = 289.743		21	1550.358	-257.583	1292.775
+ 60.029 * time		22	1610.387	-37.471	1572.917
Statistics		23	1670.417	-103.783	1566.633
Correlation coefficient	.822	24	1730.446	-132.892	1597.554
Coefficient of determination (r^2)	.675	25	1790.475	53.017	1843.492
		26	1850.505	335.542	2186.046
		27	1910.534	-257.583	1652.95

როგორც ვხედავთ საშუალო პროცენტული ცდომილება არის 15.19%. მსგავსი პროგნოზირებისას ეს არაა მცირე ცდომილება, მაგრამ ჩვენ შეგვიძლია სეზონური ინდექსების გათვალისწინება და შემდეგი რამდენიმე პერიოდის პროგნოზის გაკეთება. მაგალითად, შემდეგი ორი პერიოდის სავარაუდო ინვესტიციების მოცულობაა შესაბამისად **1465.695** და **932.599**.

მცირე ბიზნესის ინვესტიციების პროგნოზი

ცხრილი #16

QM for Windows - [Data] Results

Measure	Value
Error Measures	
Bias (Mean Error)	36.497
MAD (Mean Absolute Deviation)	167.598
MSE (Mean Squared Error)	63994.79
Standard Error (denom=n-2=10)	277.117
MAPE (Mean Absolute Percent Error)	20.421%
Forecast	
next period	1673.209

როგორც ვხედავთ საშუალო პროცენტული ცდომილება არის 20.42%. მსგავსი პროგნოზირებისას ეს არაა მცირე ცდომილება. ამდენად, შეგვიძლია დავასკვნათ, რომ მცირე ბიზნესის შემთხვევაში ინვესტიციების პროგნოზირება საკმაოდ პრობლემატურია. თუმცა მიახლოებით შეიძლება იმის თქმა, რომ შემდეგი პერიოდისათვის სავარაუდო ინვესტიციები არის 1693.209.

თვისობრივი კვლევა

თვისობრივი კვლევის ჩატარებისათვის შემუშავებული იქნა შემდეგი სახის კითხვარი:

- რამდენი ადამიანი არის თქვენთან დასაქმებული?
 - 1-დან 5-მდე
 - 6-დან 20-მდე
 - 20-ზე მეტი
- რა იყო თქვენი საწარმოს გახსნის მთავარი მოტივი?
 - შემოსავლის მიღება
 - თვითრეალიზაცია
 - უმუშევრობა
- შესწავლილი გქონდათ თუ არა ბაზარი, რომელშიც აპირებდით შესვლას?
 - კი
 - არა
- საქმიანობის დაწყებისას საკუთარი კაპიტალი გამოიყენეთ თუ სესხით ისარგებლეთ?

- საკუთარი კაპიტალით
 - სესხით
 - ორივეთი
5. თუ სარგებლობდით (ან მომავალში აპირებთ) სესხით, როგორი სახის სესხს ამჯობინებთ?
 - ბანკის სესხს
 - მიკროსაფინანსო ორგანიზაციის სესხს
 - კერძო მევახშის სესხს
 6. სესხის აღებისას რომელი ფაქტორია თქვენთვის გადამწყვეტი?
 - დაბალი პროცენტი
 - გამარტივებული პროცედურები
 7. თქვენის აზრით ბოლო წლებში გამარტივდა თუ გაძნელდა საქართველოში სესხის აღება?
 - გამარტივდა
 - გაძნელდა
 - მიჭირს შეფასება
 8. თქვენი საქმიანობისას რა სახის დახმარება იქნება სახელმწიფოსაგან ყველაზე ეფექტური?
 - ფინანსური
 - საკონსულტაციო
 - სწავლება/ტრენინგი
 - სტაჟირება

გამოკითხვა მიმდინარეობდა პირდაპირი ინტერვიუების ფორმით, რომელსაც ვატარებდი პირადად ან ჩემი თხოვნით ატარებდნენ ჩემი ახლობლები.

გამოკითხულთა შორის იყო შემდეგი სახის საწამოები:

- სილამაზის სალონები
- ფიტნეს ცენტრები
- კაფეები
- უბნის მარკეტები
- თანსაცმლის მაღაზიები
- საცხობები
- ყვავილების მაღაზიები
- ფეხსაცმლის სარემონტოები
- ავტოსამრეცხოები
- ავტო-სარემონტო სახელოსნოები
- და სხვ.

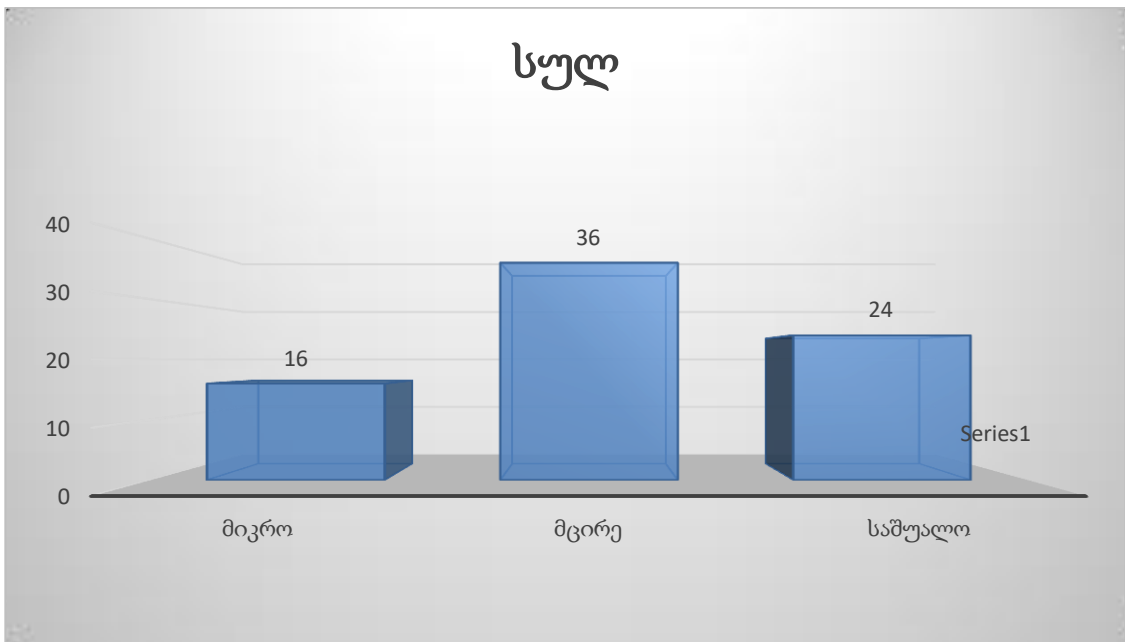
სულ გამოკითხული იქნა 76 საწარმოს ხელმძღვანელი, რომელთა განაწილება არის შემდეგი სახის¹:

ცხრილი #17

დასაქმებულები	
1-დან 5-მდე	16
6-დან 20-მდე	36
20-ზე მეტი	24

დასაქმებულების რაოდენობა

დიაგრამა #5



კითხვების მიხედვით პასუხების განაწილებები მოყვანილია ქვემოთ ცხრილების და გრაფიკების სახით,

კითხვა 2: რა იყო თქვენი საწარმოს გახსნის მთავარი მოტივი?

ცხრილი #18

	შემოსავალი	თვითრეალიზაცია	უმუშევრობა
მიკრო	8	1	7

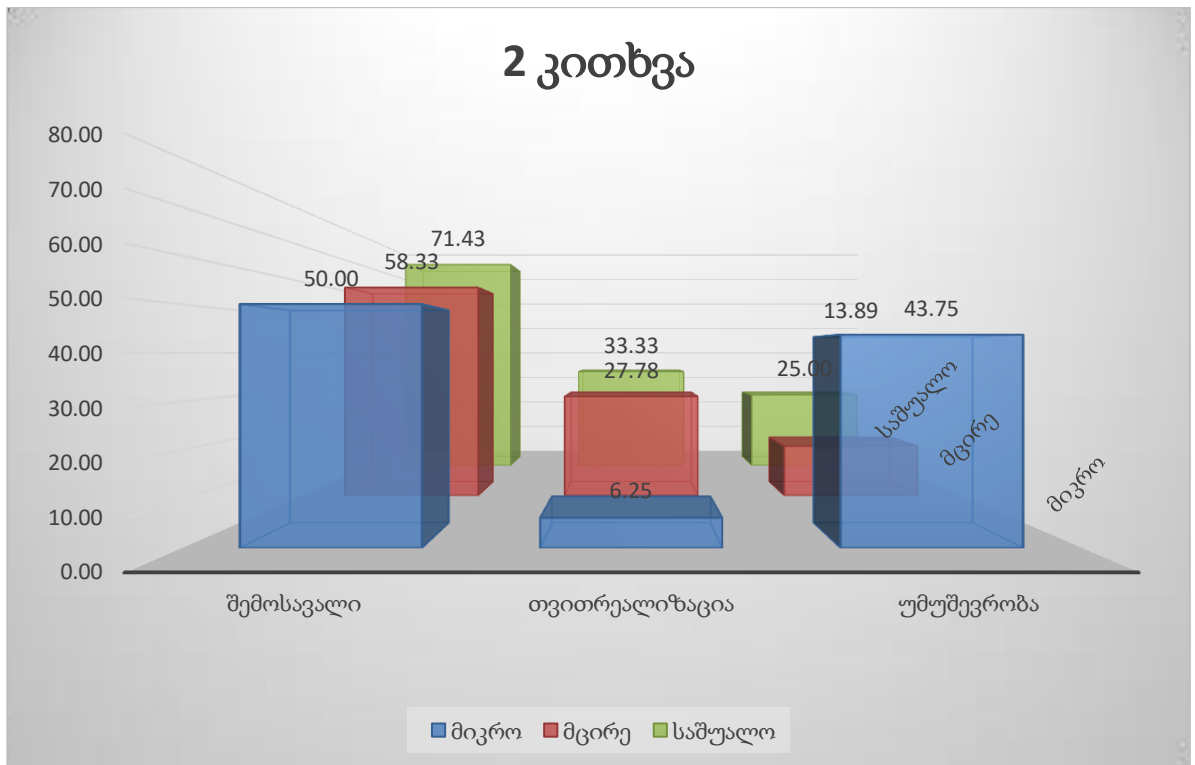
¹ ქვემოთ უკვე შესაბამისად 1-დან 5-მდე ითვლება მიკრო საწარმოდ, 6-დან 20-მდე ითვლება მცირე საწარმოდ, და 20-ზე მეტი ითვლება საშუალო საწარმოდ.

მცირე	21	10	5
საშუალო	10	8	6

%	შემოსავალი	თვითრეალიზაცია	უმუშევრობა
მიკრო	50.00	6.25	43.75
მცირე	58.33	27.78	13.89
საშუალო	71.43	33.33	25.00

საწარმოს გახსნის მოტივი

დიაგრამა #6



როგორც ვხედავთ, ძირითადი მოტივი იყო შემოსავლის მიღება. ამასთან ყურადღებას იქცევს მიკრო საწარმოების შემთხვევაში „უმუშევრობის“ 44% და „თვითრეალიზაციის“ მხოლოდ 6%.

კითხვა 3: შესწავლილი გეონდათ თუ არა ბაზარი, რომელშიც აპირებდით შესვლას?

ცხრილი #19

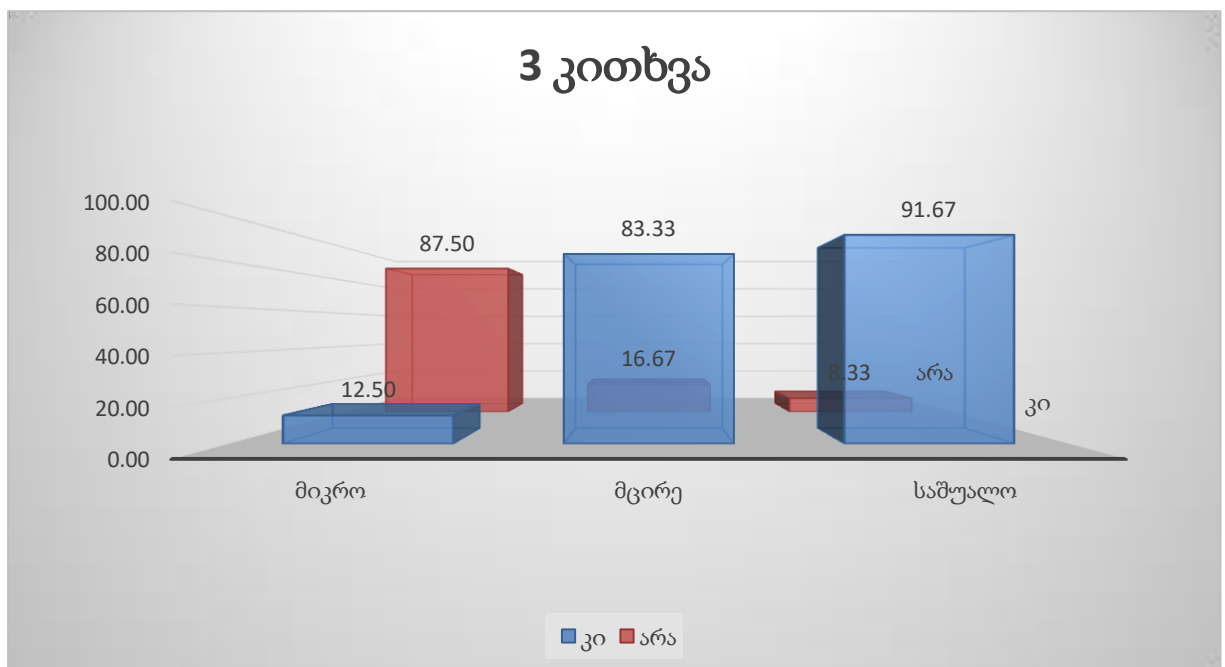
	კი	არა
--	----	-----

მიკრო	2	14
მცირე	30	6
საშუალო	22	2

%	კი	არა
მიკრო	12.50	87.50
მცირე	83.33	16.67
საშუალო	91.67	8.33

რამდენად იყო ბაზარი შესწავლილი

დიაგრამა #7



ყურადღებას იქცევს, რომ უმრავლეს შემთხვევაში მიკრო საწარმოების საქმიანობის დაწყებისას ბაზრის შესწავლა საერთოდ არ ხდებოდა. საპირისპიროდ არის საქმე მცირე და საშუალო საწარმოების შემთხვევაში.

კითხვა 4: საქმიანობის დაწყებისას საკუთარი კაპიტალი გამოიყენეთ თუ სესხით ისარგებლეთ?

ცხრილი #20

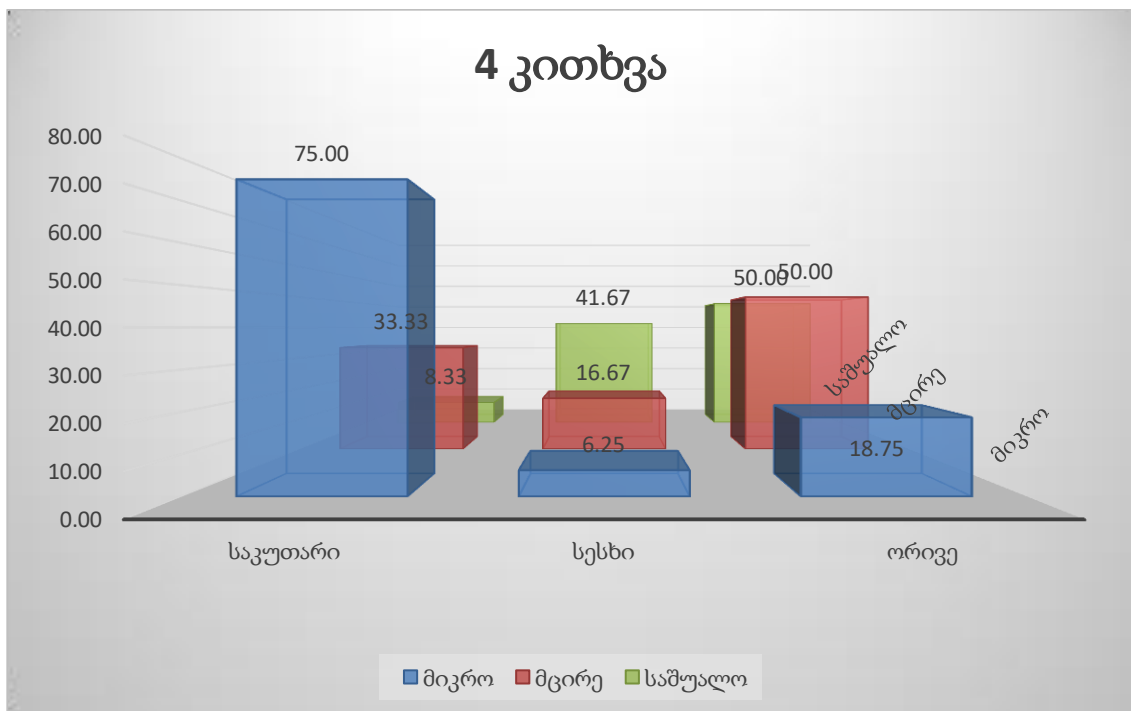
	საკუთარი	სესხი	ორივე
მიკრო	12	1	3

მცირე	12	6	18
საშუალო	2	10	12

%	საკუთარი	სესხი	ორივე
მიკრო	75.00	6.25	18.75
მცირე	33.33	16.67	50.00
საშუალო	8.33	41.67	50.00

კაპიტალის სახე

დიაგრამა #8



საყურადღებოა, რომ საქმიანობის დაწყებისას არის განსაკუთრებულად გამოკვეთილი მიკრო საწარმოების შემთხვევაში „სესხის“ მხოლოდ 6% და „საკუთარის“ 75%. ასევე საყურადღებოა, რომ საკმაოდ ხშირად საწარმოები ამჯობინებენ შერეული კაპიტალის გამოყენებას.

კითხვა 5: თუ სარგებლობდით (ან მომავალში აპირებთ) სესხით, როგორი სახის სესხს ამჯობინებთ?

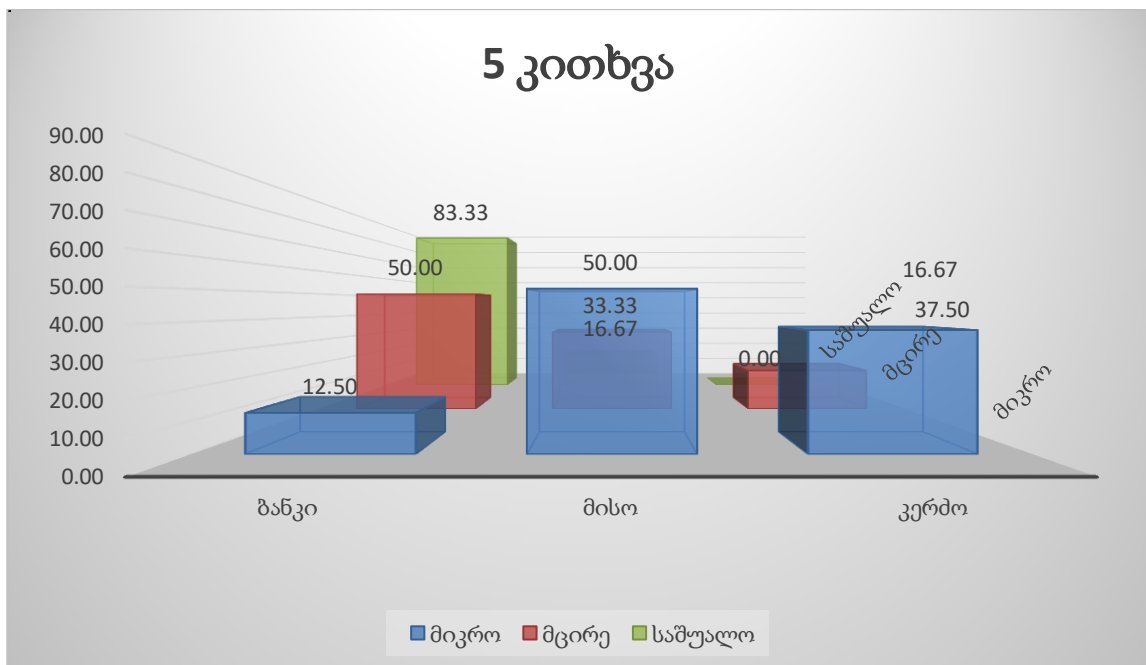
ცხრილი #21

	ბანკი	მისო	კერძო
--	-------	------	-------

მიკრო	2	8	6
მცირე	18	12	6
საშუალო	20	4	0

%	ბანკი	მისო	კერძო
მიკრო	12.50	50.00	37.50
მცირე	50.00	33.33	16.67
საშუალო	83.33	16.67	0.00

დიაგრამა #9



საყურადღებოა, რომ საქმიანობის დაწყებისას არის განსაკუთრებულად გამოკვეთილი მიკრო საწარმოების შემთხვევაში „საბანკო სესხის“ მხოლოდ 12.5% , რაც აიხსნება ბანკების მიერ სესხის გაცემისას საკმაოდ მკაცრი მოთხოვნებით. ამავე დროს, საყურადღებოა, რომ საშუალო საწარმოებისათვის სესხის აღებისას საბანკო სესხებს ფაქტობრივად ალტერნატივა არ აქვს.

კითხვა 6: სესხის აღებისას რომელი ფაქტორია თქვენთვის გადამწყვეტი?

ცხრილი #22

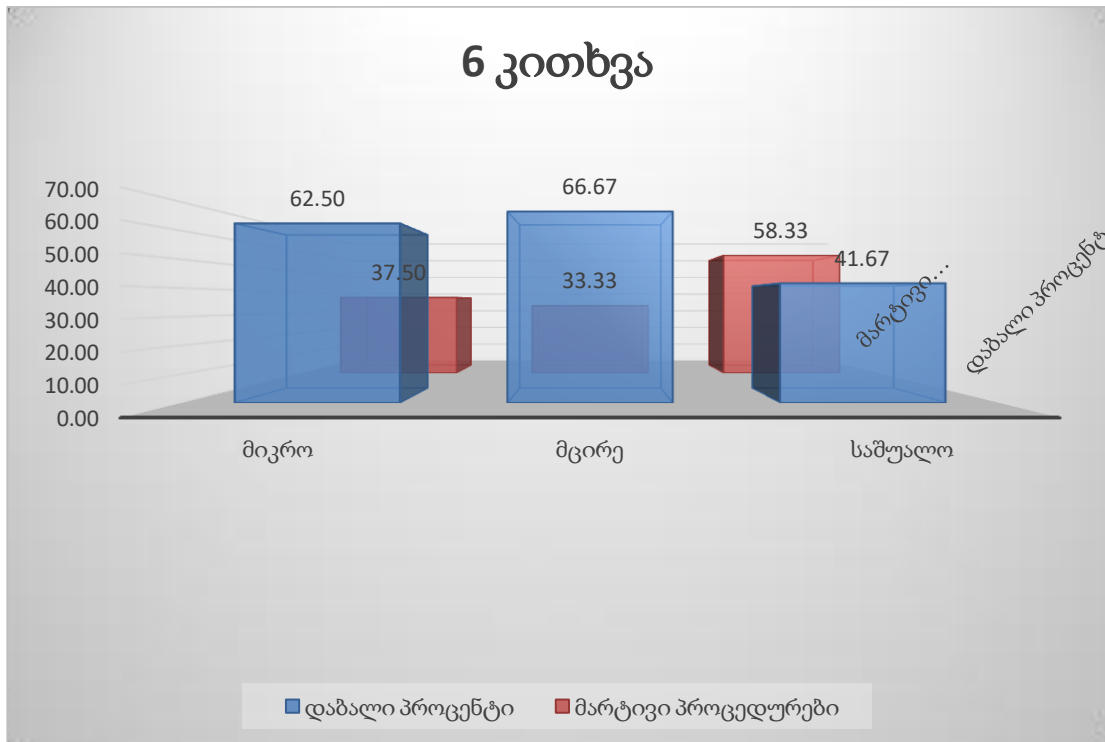
	დაბალი პროცენტი	მარტივი პროცედურები
--	-----------------	---------------------

მიკრო	10	6
მცირე	24	12
საშუალო	10	14

%	დაბალი პროცენტი	მარტივი პროცედურები
მიკრო	62.50	37.50
მცირე	66.67	33.33
საშუალო	41.67	58.33

სესხის აღებისას გადამწყვეტი ფაქტორი

დიაგრამა #10



ყურადღებას იქცევს „გამარტივებული პროცედურების“ საკმაოდ მაღალი პროცენტი საშუალო საწარმოების შემთხვევაში.

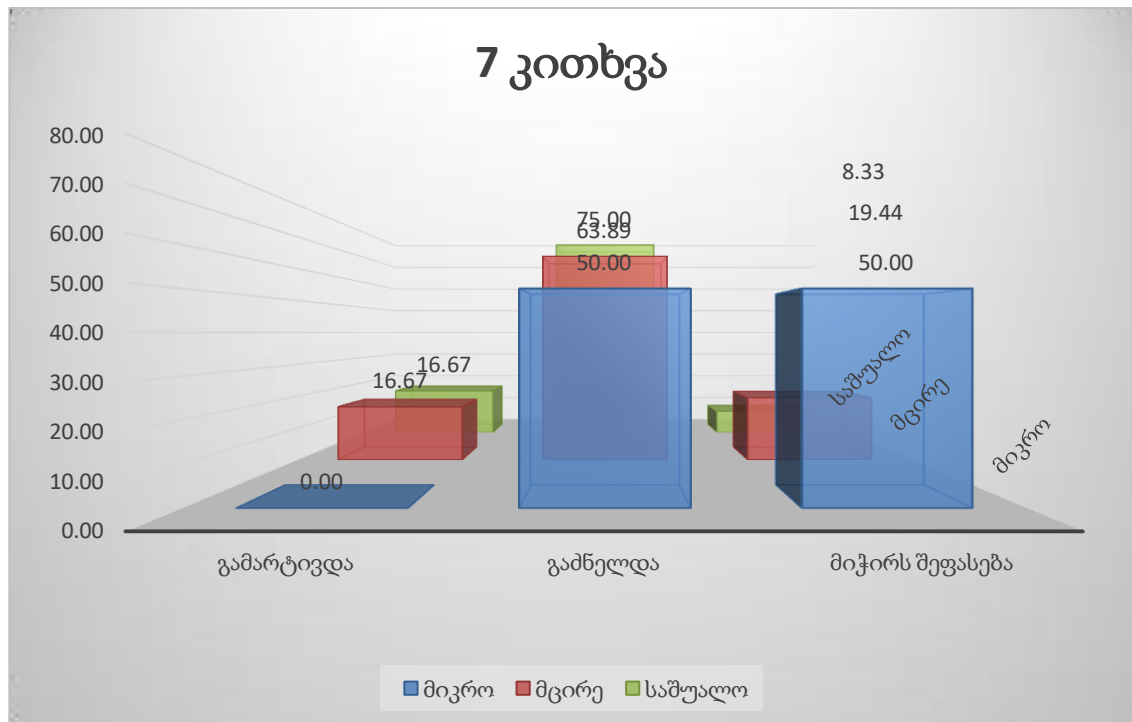
კითხვა 7: თქვენის აზრით, ბოლო წლებში გამარტივდა თუ გამწვანდა საქართველოში სესხის აღება?

	გამარტივდა	გაძნელდა	მიჭირს შეფასება
მიკრო	0	8	8
მცირე	6	23	7
საშუალო	4	18	2

%	გამარტივდა	გაძნელდა	მიჭირს შეფასება
მიკრო	0.00	50.00	50.00
მცირე	16.67	63.89	19.44
საშუალო	16.67	75.00	8.33

სესხის აღების პროცედურა

დიაგრამა #11



ამ კითხვასთან დაკავშირებით აშკარად გამოიხატება შეფასება „გაძნელდა“.

კითხვა 8: თქვენი საქმიანობისას რა სახის დახმარება იქნება სახელმწიფოსაგან ყველაზე ეფექტური?

ცხრილი #24

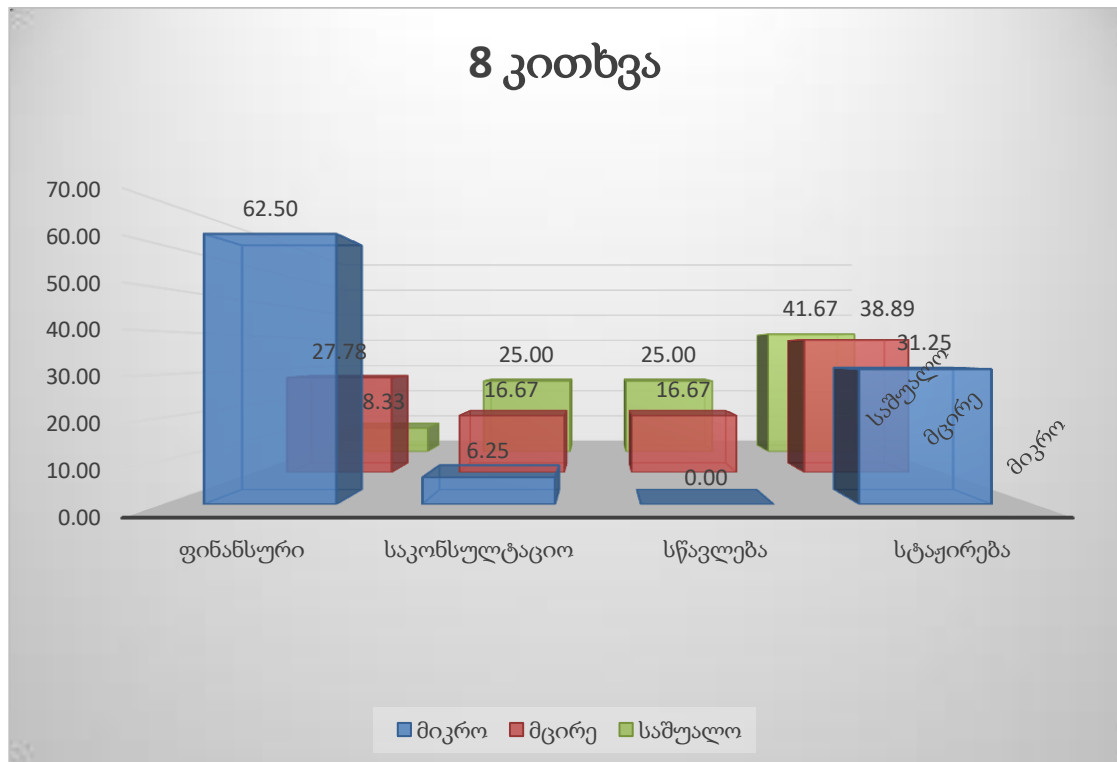
	ფინანსური	საკონსულტაციო	სწავლება	სტაჟირება
მიკრო	10	1	0	5

მცირე	10	6	6	14
საშუალო	2	6	6	10

%	ფინანსური	საკონსულტაციო	სწავლება	სტაჟირება
მიკრო	62.50	6.25	0.00	31.25
მცირე	27.78	16.67	16.67	38.89
საშუალო	8.33	25.00	25.00	41.67

პრიორიტეტული დახმარების კატეგორია

დიაგრამა #12



ყურადღებას იქცევს „სტაჟირებაზე“ საკმაოდ მაღალი მოთხოვნა.

დამოუკიდებლობის χ -კვადრატ ტესტი

დამოუკიდებლობის ტესტის ჩატარებისას ნულოვანი ჰიპოთეზაა:

„მოცემულ კითხვაზე პასუხების განაწილება არაა დამოკიდებული იმაზე, თუ როგორია საწარმო: მიკრო, მცირე, თუ საშუალო“

ალტერნატიული ჰიპოთეზაა:

„მოცემულ კითხვაზე პასუხების განაწილება დამოკიდებულია იმაზე, თუ როგორია საწარმო: მიკრო, მცირე, თუ საშუალო“

PhStat პროგრამის საშუალებით ჩატარებული ტესტირების შედეგები შემდეგია:

კითხვა 2: რა იყო თქვენი საწარმოს გახსნის მთავარი მოტივი?

ცხრილი #24

Data	
Level of Significance	0.05
Number of Rows	3
Number of Columns	3
Degrees of Freedom	4
Results	
Critical Value	9.487729
Chi-Square Test Statistic	8.01009
<i>p</i> -Value	0.091209
Do not reject the null hypothesis	

დასკვნა: კითხვაზე პასუხების განაწილება არაა დამოკიდებული იმაზე, თუ როგორია საწარმო: მიკრო, მცირე, თუ საშუალო.

კითხვა 3: შესწავლილი გქონდათ თუ არა ბაზარი, რომელშიც აპირებდით შესვლას?

ცხრილი #26

Data	
Level of Significance	0.05
Number of Rows	3
Number of Columns	2
Degrees of Freedom	2
Results	
Critical Value	5.991465
Chi-Square Test Statistic	34.26824
<i>p</i> -Value	3.62E-08
Reject the null hypothesis	

დასკვნა: კითხვაზე პასუხების განაწილება დამოკიდებულია იმაზე, თუ როგორია საწარმო: მიკრო, მცირე, თუ საშუალო.

კითხვა 4: საქმიანობის დაწყებისას საკუთარი კაპიტალით გამოიყენეთ თუ სესხით ისარგებლეთ?

ცხრილი #27

Data	
Level of Significance	0.05
Number of Rows	3
Number of Columns	3
Degrees of Freedom	4
Results	
Critical Value	9.487729
Chi-Square Test Statistic	21.70554
<i>p</i> -Value	0.000229
Reject the null hypothesis	

დასკვნა: კითხვაზე პასუხების განაწილება დამოკიდებულია იმაზე, თუ როგორია საწარმო: მიკრო, მცირე, თუ საშუალო.

კითხვა 5: თუ სარგებლობდით (ან მომავალში აპირებთ) სესხით, როგორი სახის სესხს ამჯობინებთ?

ცხრილი #28

Data	
Level of Significance	0.05
Number of Rows	3
Number of Columns	3
Degrees of Freedom	4
Results	
Critical Value	9.487729
Chi-Square Test Statistic	21.26944
<i>p</i> -Value	0.00028
Reject the null hypothesis	

დასკვნა: კითხვაზე პასუხების განაწილება დამოკიდებულია იმაზე, თუ როგორია საწარმო: მიკრო, მცირე, თუ საშუალო.

კითხვა 6: სესხის აღებისას რომელი ფაქტორია თქვენთვის გადაამწყვეტი?

ცხრილი #29

Data	
Level of Significance	0.05
Number of Rows	3
Number of Columns	2
Degrees of Freedom	2
Results	
Critical Value	5.991465
Chi-Square Test Statistic	3.868371
<i>p</i> -Value	0.144542
Do not reject the null hypothesis	

დასკვნა: კითხვაზე პასუხების განაწილება არაა დამოკიდებული იმაზე, თუ როგორია საწარმო: მიკრო, მცირე, თუ საშუალო.

კითხვა 7: თქვენის აზრით, ბოლო წლებში გამარტივდა თუ გაძნელდა საქართველოში სესხის აღება?

ცხრილი #30

Data	
Level of Significance	0.05
Number of Rows	3
Number of Columns	3
Degrees of Freedom	4
Results	
Critical Value	9.487729
Chi-Square Test Statistic	11.31333
<i>p</i> -Value	0.023259
Reject the null hypothesis	

დასკვნა: კითხვაზე პასუხების განაწილება დამოკიდებულია იმაზე, თუ როგორია საწარმო: მიკრო, მცირე, თუ საშუალო.

კითხვა 8: თქვენი საქმიანობისას რა სახის დახმარება იქნება სახელმწიფოსაგან ყველაზე ეფექტური?

ცხრილი #31

Data	
Level of Significance	0.05
Number of Rows	3
Number of Columns	4
Degrees of Freedom	6

Results	
Critical Value	12.59159
Chi-Square Test Statistic	15.8593
p-Value	0.014529
Reject the null hypothesis	

დასკვნა: კითხვაზე პასუხების განაწილება დამოკიდებულია იმაზე, თუ როგორია საწარმო: მიკრო, მცირე, თუ საშუალო.

კვლევის ანალიზი

მეტად საინტერესოა ერთგვარად შევაჯამოთ რაოდენობრივი კვლევის შედეგები, რომელიც ინფორმაციული ხასიათისაა და იძლევა შესაძლებლობას მოვახდინოთ ამჟამინდელი ვითარების შესწავლა მცირე და საშუალო ბიზნესის დაფინანსებისა და ბაზრის შესასწავლად.

კვლევის ფარგლებში გამოკითხულ იქნა 76 საწარმოს ხელმძღვანელი პირი, რომელთა მხრიდან მიღებული ინფორმაციის დახმარებით შესაძლებელია სტატისტიკური მონაცემების წარმოდგენა და მცირე და საშუალო ბიზნესის განვითარების ტენდენციების გამოვლენა. თვისობრივი კვლევის ფარგლებში მიღებული ინფორმაციის თანახმად, ირკვევა, დამსაქმებლისათვის პრიორიტეტული მნიშვნელობისაა მაქსიმალურად მცირე დანახარჯით მიიღოს, ეფექტური შედეგი და გაზრდილი შემოსავალი.

საყურადღებოა, ის გარემოება, რომ უმრავლეს შემთხვევაში მიკრო საწარმოების საქმიანობის დაწყებისას ბაზრის შესწავლა საერთოდ არ ხდებოდა. საპირისპიროდ არის საქმე მცირე და საშუალო საწარმოების შემთხვევაში. ბაზრის კვლევა მნიშვნელოვანი ფაქტორია საქმიანობის წარმატებით წარმართვისათვის, იმის გათვალისწინებით, რომ მოხდეს საქმიანობის რისკების შეფასება და შესაძლო გართულებების თავიდან აცილება.

რაც შეეხება საქმიანობის დაწყებას, იმ კაპიტალს რაც მცირე და საშუალო ბიზნესის დასაწყებად იქნა გამოყოფილი, უნდა ითქვას, რომ საქმიანობის დაწყებისას არის განსაკუთრებულად გამოკვეთილი მიკრო საწარმოების

შემთხვევაში „ სესხის “მხოლოდ 6% და „ საკუთარის “75%. ასევე საყურადღებოა, რომ საკმაოდ ხშირად საწარმოები ამჯობინებენ შერეული კაპიტალის გამოყენებას. დაფინანსების ამ მოდელით საქმისწარმოება, ამციებს დანაკარგის რისკს და შესაძლებლობას აძლევს მეწარმეებს მიიღონ მეტი სარგებელი საქმიანობის დაწყების პირველივე ეტაპზე.

აქვე, უნდა აღინიშნოს სესხებით სარგებლობის შესახებ, მეწარმეები აღნიშნავენ, რომ სარგებლობენ სესხებით და არსებული საჭიროებებიდან გამომდინარე სამომავლოდაც იარსებებს საფუძვლიანი ვარაუდი, რომ მოახდინონ მიღება. საყურადღებოა, რომ საქმიანობის დაწყებისას არის განსაკუთრებულად გამოკვეთილი მიკრო საწარმოების შემთხვევაში „საბანკო სესხის “მხოლოდ 12.5%, რაც აიხსნება ბანკების მიერ სესხის გაცემისას საკმაოდ მკაცრი მოთხოვნებით. ამავე დროს, საყურადღებოა, რომ საშუალო საწარმოებისათვის სესხის აღებისას საბანკო სესხებს ფაქტობრივად ალტერნატივა არ აქვს.

საყურადღებოა სტაჟირების სიტემა, რომელიც საკმაოდ აქტუალურია დამსაქმებელთა მხრიდან. ფაქტობრივად, დამსაქმებელი ამ მიდგომით აკეთებს ერთგვარ ფინანსურ დანაზოგს და საწარმოს მუშაობის მოგების ეფექტიანობას ზრდის.

თუ მცირე და საშუალო ბიზნესის მხარდაჭერაზეა საუბარი, კვლევის შედეგებით დგინდება, რომ მეწარმეები უმეტესწილად უპირატესობას ანიჭებენ სახელმწიფოს მხირდან ფინანსურ მხარდაჭერას. მათი თქმით, არანაკლებ პრიორიტეტულია სასწავლო პროგრამები, რომელიც ითვალისწინებს ერთგვარ გადამზადებას დასაქმებულთათვის.

მცირე და საშუალო ბიზნესის წარმომადგენლები აქტიურად საუბრობენ იმ საშეღავათო პოლიტიკაზე, რაც სესხის მიღებისას შეინიშნება დაბალი საპროცენტო განაკვეთის სახით.

რომ მოვახდინოთ კვლევის შედეგების ერთგვარი შეჯამება, უნდა აღინიშნოს, რომ დასაქმებულთა ინტერესია თვითრეალიზაცია და შემოსავალი, ხოლო დამსაქმებელთა ინტერესს წარმოადგენს საკუთარი

საქმიანობის განვითარება, გაფართოება და წარმატებული ბიზნესსაქმიანობის წარმოება.

დასკვნის სახით თამამად შეიძლება ითქვას, რომ მეწარმეთა მხრიდან მნიშვნელოვანია მოხდეს არსებული კაპიტალის საჭიროებისამებრ განკარგვა, ბაზრის შესწავლა, შესაძლო გამოწვევებისა და რისკების შეფასება და ამის შემდგომ საქმისწარმოების განვითარება, ისე, რომ მოხდეს ეკონომიკური წინსვლა და განვითარება.

დასკვნა და რეკომენდაცია

ბოლო პერიოდში ბიზნესის რეგულირების კუთხით არსებული უამრავი რეფორმის მიუხედავად, რიგი პრობლემები მოგვარებას საჭიროებს. მცირე და საშუალო საწარმოების სახელმწიფო მხარდაჭერის კომპონენტად უნდა იქცეს სახელმწიფოს შესყიდვების პროცესში ამ სექტორის აუცილებელი ჩართვა (პრეფერენციები მონაწილეობისას).

ინსტიტუციური ბაზის ჩამოყალიბებასთან ერთად უმნიშვნელოვანეს ამოცანას წარმოადგენს თავისუფალი მეწარმეობის მხარდაჭერის საკრედიტო ფინანსური მექანიზმების სრულყოფა-განვითარება.

მცირე და საშუალო ბიზნესი თავისი მოცულობით ეკონომიკის ერთ-ერთ სექტორს წარმოადგენს. ის როგორც ბიზნეს სისტემის, ასევე მთელი ეკონომიკური სისტემის ფორმირების, განვითარებისა და სტაბილურობის ერთ-ერთი პირველი წყაროა.

მსხვილი, თანამედროვე ეკონომიკური სისტემის მქონე სახელმწიფოთა გამოცდილება ნათლად წარმოაჩენს რომ მაღალგანვითარებული და ეფექტიანი მცირე და საშუალო სამეწარმეო სექტორის არსებობის აუცილებლობას. წორედ ამიტომ მიმაჩნია, რომ ჩვენი ქვეყნის მცირე და საშუალო ბიზნესის ფინანსური მდგომარეობის გაუმჯობესება არის ის

ძირითადი რგოლი, რომელიც საფუძველია ეკონომიკის მოცემული სექტორის დაჩქარებული განვითარება.

მცირე და საშუალო ბიზნესის ფინანსური განვითარების ფაქტორების შესწავლა ადასტურებს, რომ მცირე და საშუალო ბიზნესის საწარმოები უფრო მდგრადია გარე ცვლილებებთან. კერძოდ, ეკონომიკის საერთო დაცემის პერიოდში, 90-იანი წლების დასაწყისში ძირითადად მცირე და საშუალო ბიზნესი ქმნიდა ეკონომიკის ფორმირების შესაძლებლობებს. მცირე და საშუალო ბიზნესი ასეთ დროს უფრო მოქნილია, ავლენს რა სიცოცხლისუნარიანობას და ბაზრის მოთხოვნებზე სწრაფ რეაგირების უნარს. ის ხელს უწყობს კონკურენტუნარიანობის გაძლიერებას.

დღევანდელ საქართველოში მრავალი მიზეზი არსებობს, რაც ნაკლებად ხელმისაწვდომს ხდის ეკონომიკის რეალური სექტორისათვის, განსაკუთრებით კი მცირე საწარმოებისათვის, ფინანსურ რესურსებს. ეს მიზეზებია: კრედიტების აუცილებელი უზრუნველყოფის უქონლობა. სასესხო პროცენტის მაღალი განაკვეთები. გრძელვადიანი კრედიტების დაბალი ხვედრითი წილი. გარანტიებისა და გირაოს უქონლობა და სხვ.

აუცილებელია მოგვარდეს საშემოსავლო გადასახადის დაბეგვრის სპეციალურ რეჟიმებთან დაკავშირებით პრობლემები საგადასახადო ადმინისტრირების კუთხით. ბუნდოვანია მიკრო ან მცირე ბიზნესისათვის დაწესებული ერთობლივი შემოსავლის ზღვრული ოდენობების კონტროლის მექანიზმები იმ პირობებში, როცა მცირე და მიკრო ბიზნესის წარმომადგენლები საბუღალტრო დოკუმენტაციის სრულყოფილად წარმოებისაგან, ხოლო მიკრო ბიზნესის სტატუსის მრავალი მფლობელი სალარო აპარატების გამოყენებისგანაც იქნება გათავისუფლებული.

მეწარმეობის აქტიურ მხარდასაჭერად შეიძლება გამოყენებულ იქნას ისეთი ეფექტიანი მექანიზმი, როგორც არის ბიზნეს-ინკუბატორები, რომელიც ხელს უწყობს ინდივიდუალური ინიციატივების გამოვლენას და მეცნიერულ-ტექნოლოგიური პროგრესის მიღწევების სწრაფად დანერგვას. საქართველოში ბიზნეს-ინკუბატორების საქმიანობა მიზანშეწონილია

წარმართოს მატერიალური წარმოების სფეროში მეწარმეობის მხარდასაჭერად და მომსახურების სფეროში – მეწარმეობის განსავითარებლად.

ნაშრომზე მუშაობისას წარმოჩინდა, რომ ეკონომიკური რეფორმების პირობებში მცირე და საშუალო ბიზნესის ფინანსების ეფექტიანი ფუნქციონირების ერთ-ერთი ფუნდამენტური საკითხია თითოეული ბიზნესუბიექტის საბაზრო ურთიერთობების ადეკვატური სტრატეგიული მიზნების ფორმირება და მისი ფინანსურ-ეკონომიკური მდგომარეობის ანალიზის საფუძველზე მართვის სრულყოფა.

გამოიკვეთა, რომ მნიშვნელოვანია ბიზნეს სისტემის ფუნქციონირების კანონზომიერებათა გამოკვლევა, რაც მცირე და საშუალო ბიზნესის ფინანსური გარემოსა და მისი მართვის შესაძლებლობების შესწავლით იწყება. ასევე მნიშვნელოვანია გარემოს სირთულეებისა და ფაქტორთა ურთიერთკავშირის განსაზღვრა და მათი ზემოქმედების განსაზღვრა. აუცილებელია ბაზრის კონიუქტურის კარგი ცოდნა და შესაბამისად განვითარების ადეკვატური ეკონომიკური სტრატეგიის ჩამოყალიბება.

შედარებითი ანალიზის მეთოდმა საინტერესო განსხვავება წარმოაჩინა განვითარებულ ქვეყნებსა და პოსტსაბჭოთა ქვეყნებს შორის.

გამოყენებული ლიტერატურა

1. საქართველოში მცირე და საშუალო საწარმოთა სახელმწიფო მხარდაჭერის 2002-2004 წლების პროგრამის დამტკიცების შესახებ. იუსტიციის სამინისტრო, საქართველოს საკანონმდებლო მაცნე; 2002;
2. ბერიძე გ. “ესტონური მოდელის დეტალები და მისი გავლენა ეკონომიკურ ზრდაზე” თბ., 2017წ.
3. ბიზნესის სექტორის მარეგულირებელი პრაქტიკისა და კანონმდებლობის კვლევა თბ., 2012 წ. {გვ.9}
4. გობეჯიშვილი ე. “საქართველოში მცირე და საშუალო მეწარმეობის სახელმწიფო რეგულირების სრულყოფის მიმართულებები”. თბ., 2013წ. {გვ.68-71}
5. გოგიაშვილი ო. „მცირე და საშუალო ბიზნესის პრობლემები და მათი გადაჭრის გზები საქართველოში“ ქუთაისი, 2013წ. {გვ.56}
6. განათლების ხარისხის ეროვნული ცენტრი. მეწარმეობა. თბ., 2015წ.
7. გლობალური კონკურენტუნარიანობის ინდექსი 2018 პუბლიკაცია
8. მესხია ი., ხმაღაძე კ., „მცირე და საშუალო მეწარმეობის მაკროეკონომიკური პრობლემები“, ჟურნალი “გადასახადები” #23-24, თბ., 2007წ.
9. მესხია ი. ბიზნესის საფუძვლები. თსუ, თბ, 2011 წ. {გვ.67}
10. მესხია ი., ზასარია რ. „საქართველოს საგადასახადო სისტემის სრულყოფის საკითხები.“ თბ., 2011წ. {გვ. 14}
11. მსოფლიო ბანკის ანგარიში „Doing Business 2019“ {გვ.5}
12. მეწარმეობა საქართველოში, სტატისტიკური პუბლიკაცია თბ., 2017წ. {გვ. 28}
13. ერქომაიშვილი გ., გიგაური ლ., ტალახაძე ნ., „მეწარმეობის საფუძვლები“ {გვ.15}
14. საქართველოს ახალგაზრდა ეკონომისტთა ასოციაცია {გვ. 48-53}
15. საქართველოს მცირე და საშუალო მეწარმეობის განვითარების სტრატეგია 2016-2020 წლებისთვის პუბლიკაცია {გვ.92}
16. საქართველოს სოციალურ-ეკონომიკური განვითარების სტრატეგია საქართველო 2020
17. საქართველოს ინოვაციებისა და ტექნოლოგიური სააგენტოს ოფიციალური ვებ გვერდი
18. „ქვეყნის ძირითადი მონაცემები და მიმართულებები 2019-2022 წლებისათვის“ თბ., 2018წ. გვ. {16-18}
19. Render, Stair, Hanna – Quantitative Analysis for Management, 11th ed. 2012
20. შენგელია თ. „ბიზნესის ადმინისტრირების საფუძვლები“ {გვ.8}
21. შემოსავლების სამსახურის ოფიციალური ვებ გვერდი
22. ხაბელაშვილი თ. „საქართველოში მცირე და საშუალო ბიზნესის განვითარების თანამედროვე მდგომარეობა და ევროკავშირთან ინტეგრაციის პერსპექტივები“ თბ., 2017წ. {გვ.33-35}

23. 2016 – 2020 სამთავრობო პროგრამის შესრულების ანგარიში თბ., 2017წ. {გვ.25}
24. ИСТОРИЯ РАЗВИТИЯ МАЛОГО БИЗНЕСА В СТРАНАХ СНГ ПОСТСОВЕТСКОГО ПРОСТРАНСТВА
25. Перспективы бизнеса в странах Балтии Январь 2017
26. <http://progressive.ge/article.php?ID=97&lng=ge>
27. <http://www.dcfta.gov.ge/>
28. <https://www.geostat.ge/ka/modules/categories/64/biznes-registri>
29. <https://www.geostat.ge/ka/modules/categories/67/organizatsiul-samartlebrivi-formebis-mikhedvit>
30. <https://www.geostat.ge/ka/modules/categories/69/biznes-demografia>
31. <http://www.tbcleasing.ge>