

ბათუმის ხელოვნების სასწავლო უნივერსიტეტი

განათლების, ჰუმანიტარულ და სოციალურ მეცნიერებათა ფაკულტეტი



ლიკა იობიძე

მხატვრულ-სტილისტური ტენდენციები აჭარაში მოღვაწე  
მხატვართა შემოქმედებაში ( XX საუკუნის 60-70 იანი წლები)

სპეციალობა: ხელოვნების ისტორია და თეორია  
(ხელოვნებათმცოდნეობა)

ხარისხი: ჰუმანიტარულ მეცნიერებათა მაგისტრი

ხელმძღვანელი: ასოც. პროფესორი  
რ. ჩიბურდანიძე

ბათუმი

2019

## ს ა რ ჩ ე ვ ი

შესავალი.....	3
თავი I - XX საუკუნის ქართული ფერწერა.....	5
თავი II - მზია ხალვაშის შემოქმედების ძირითადი ასპექტები .....	10
ქვეთავი-პეიზაჟი .....	12
ქვეთავი II-პორტრეტი .....	15
ქვეთავი III-ნატურმორტი.....	18
თავი III - ნოდარ შავაძის შემოქმედება.....	20
ქვეთავი I ჟანრული სცენები.....	21
ქვეთავი II პეიზაჟი.....	26
თავი IV - შოთა ზამთარაძის შემოქმედება.....	29
ქვეთავი I - პეიზაჟი .....	30
ქვეთავი II - ზღვის პეიზაჟი .....	36
ქვეთავი III - პორტრეტი და ისტორიული ჟანრი .....	37
თავი V - ხასან ინაიშვილის შემოქმედების ძირითადი ტენდენციები .....	42
ქვეთავი I - პეიზაჟი.....	43
ქვეთავი II - ნატურმორტი.....	48
დასკვნა.....	51
ბიბლიოგრაფია .....	55
დანართი .....	59

## შესავალი

XX საუკუნის ქართული სახვითი ხელოვნება ახალი მხატვრული მოვლენებითა და სტილისტური მიმართულებებით სავსე პერიოდია, ამ საუკუნის მეორე ნახევრიდან ასპარეზზე გამოდიან ხელოვანები, რომელთა შემოქმედებისთვისაც სახასიათოა მხატვრული ფორმის ახლებური ინტერპრეტაციით და ინდივიდუალური ხასიათის ფერწერული საწყისებით თვითმყოფადი მხატვრული სახის შექმნა.

წინამდებარე ნაშრომი წარმოადგენს XX საუკუნის მეორე ნახევარში აჭარის ვიზუალურ ხელოვნებაში მიმდინარე პროცესების კვლევას. იგი შეიცავს ცნობებს აჭარაში მოღვაწე ქართველი მხატვრების: მზია ხალვაშის, შოთა ზამთარაძის, ხასან ინაიშვილისა და ნოდარ შავაძის ცხოვრებასა და შემოქმედებაზე. ნაშრომი მიზნად ისახავს აღნიშნულ მხატვართა შემოქმედებითი გზის განხილვას, მათი ნამუშევრების მხატვრული თავისებურებების წარმოჩენას და მხატვართა ინდივიდუალურობისა და ჟანრობრივი თემატიკის განსაზღვრას.

ნაშრომში ასევე განხილულია ის კულტურული პროცესები და ისტორიული წინაპირობა, რაც თანამედროვე ქართული მხატვრობის განვითარებას ედო საფუძვლად, კერძოდ, მიმოხილულია XX საუკუნის ხელოვნების ძირითადი ტენდენციები, სტილისტური პროცესები, შემოქმედებითი თავისებურებები, მხატვრული ძიებები, ფერწერის ხასიათი და ის პრობლემატიკა, რაც ზემოთაღნიშნულ მხატვართა შემოქმედებით ასპარეზზე გამოსვლისას განსაკუთრებით საგრძნობი გახლდათ.

კვლევისთვის გამოყენებულია მხატვრულ-სტილისტური ანალიზის მეთოდი, რომელიც წარმოადგენს გვიქმნის აჭარაში მოღვაწე მხატვართა შემოქმედებაზე, მათ მხატვრულ ენასა და ხელწერაზე, ნამუშევრების ანალიზმა ცხადჰყო, რომ თითოეულ

მათგანს, ამ პერიოდში მოღვაწე სხვა შემოქმედთა მსგავსად გამოარჩევს ინდივიდუალური სტილი და ორიგინალური ხედვა.

ხელოვნებთმცოდნეობით ლიტერატურაში აღნიშნულ მხატვართა შემომედეგაზე არსებობს მხოლოდ მცირე რაოდენობისა და მოცულობის რამდენიმე პუბლიცისტიკა. ძირითადად, ხელმისაწვდომია ალბომებში ჩართული ტექსტუალური მასალა, რომლებიც მხატვართა შემოქმედების ზოგად მიმოხილვას წარმოადგენს, ასეთია ხელოვნებთმცოდნე გიორგი ჯანბერიძის პუბლიცისტიკა, შექმნილი ხასან ინაიშვილის ალბომის წინასიტყვაობისთვის, სადაც ბიოგრაფიულ დეტალებთან ერთად განხილულია ხელოვანის შემოქმედებითი გზა, მხატვრობის თავისებურებები და ჟანრობრივი დიაპაზონი. ასევე ალბომების სახითაა შესაძლებელი მზია ხალვაშისა და შოთა ზამთარაძის შემოქმედების გაცნობა, რომლებშიც მხატვართა თანამედროვენი მოკლე დახასიათებას იძლევიან მათი მხატვრული მრწამსისა და შემოქმედებითი ასპექტების შესახებ. ორიოდ სტატია და გაზეთ აჭარაში გამოქვეყნებული რამდენიმე დახასიათება მოგვეპოვება ნოდარ შავაძის შემოქმედებაზე, რომლებშიც ნაკლებად არის განხილული მისი მოღვაწეობის არეალი თუ მხატვრულ-სტილისტური მახასიათებლები და შავაძის ცხოვრებისა და შემოქმედების მხოლოდ ზოგად მონახაზს წარმოადგენს.

ამრიგად კვლევა აქტუალურია აჭარის „სამოცდაათიანელთა“ ხელოვნებაში მიმდინარე პროცესების განსაზღვრის კუთხით, ნაშრომში საუბარია ამ ეპოქის მხატვრობის დამახასიათებელ ნიშნებზე, აღნიშნულ შემოქმედთა მიერ შესრულებულ სხვადასხვა ჟანრისა და პერიოდის ნამუშევრებზე, რომელთა გაცნობის, ანალიზისა და შეჯერების საფუძველზე შესაძლებელი ხდება ამ ნამუშევართა მხატვრული თავისებურებების წარმოჩენა, მხატვართა ფერწერის ხასიათის, შემოქმედებითი მრწამსის განსაზღვრა და მათი მნიშველოვანი ადგილის გამოკვეთა არამხოლოდ აჭარის, არამედ ზოგადქართული სახვითი ხელოვნების ისტორიაში.

## თავი I

### XX საუკუნის ქართული ფერწერა

საქართველოში დაზგური ფერწერის ჩამოყალიბებას ხანგრძლივი დროის განმავლობაში უშლიდა ხელს რთული ისტორიული და პოლიტიკური ვითარება, რომელიც ცხადია დიდ ზეგავლენას ახდენდა ქართულ კულტურაზე, კონკრეტულად მხატვრობის სპეციფიკასა და მის განვითარებაზე. ქართულ ხელოვნებაში დაზგური ფერწერის ნიშნები მხოლოდ XVIII საუკუნის მეორე ნახევრიდან შეინიშნება, ე.წ. თბილისური პორტრეტული სკოლის სახით, თუმცა ისინი იქმნებოდა არა საქართველოში, არამედ რუსეთში და მოიცავდა მხოლოდ პორტრეტის ჟანრს. „ყველა პორტრეტი შესრულებულია ევროპიდან შემოსული და რუსულ ნიადაგზე ტრანსფორმირებული, მეტ-ნაკლებად სახეცვლილი პარადული პორტრეტული მხატვრობისთვის არსებული მახასიათებლების გაზიარებით“ (ციციშვილი 2013:8) თუმცა, ამ პორტრეტებში საგრძნობად გამოვლინდა ქართული ხასიათი, რაც განაპირობა შუა საუკუნეების კედლის მხატვრობის გავლენამ, ხოლო ირანული მხატვრული ელემენტების ჩართვამ ან პორტრეტებს კიდევ უფრო მეტი მნიშვნელობა შესძინა.

ამის შემდგომ, საქართველოში დაზგური ფერწერა ნაბიჯ-ნაბიჯ ვითარდება, შემოქმედებით ასპარეზზე გამოდის ახალი ქართული ფერწერის პირველი თაობა: რომანოზ გველესიანი, ალექსანდრე ბერიძე, დავით გურამიშვილი, ალექსანდრე მრევლიშვილი, გიგო გაბაშვილი, მოსე თოიძე და სხვანი, „რომლთა ისტორიულ მისიას ის წარმოადგენდა, რომ გაჭიანურებული შუა საუკუნეებისა და XIX ს-ის შუა ათეული წლების გარდამავალი საფეხურის შემდეგ ქართული ფერწერისთვის დაემკვიდრებინათ ახალი რელისტური ხელოვნების პოზიციები, „დასწეოდნენ“ ევროპული ხელოვნების რენესანსულ მონაპოვარს“ (ჩიბურდანიძე 2013:12).

გამორჩეულია ნიკო ფიროსმანაშვილის შემოქმედებითი მოღვაწეობა, რომელიც სრულიად განცალკევებით დგას XX საუკუნის პირველი მეოთხედის მხატვრობაში, ხოლო ე.წ „ოციანელების“ შემოქმედება პირველად სვამს ეროვნულობის პრობლემას ქართულ ფერწერაში, ამ თაობის წარმომადგენლები: დავით კაკაბაძე, ლადო გუდიაშვილი, დიმიტრი შევარდნაძე, ელენე ახვლედიანი, ქეთევან მაღალაშვილი, შალვა ქიქოძე თანამედროვე ქართული მხატვრობის საწყისებთან დგანან, თითოეული მათგანი მკვეთრი ინდივიდუალობით გამორჩეული მხატვარია, ისინი განსხვავებული მხატვრული ხერხებით ქმნიან თანამედროვე ევროპული ტიპის ხელოვნებას, ამავდროულად თვითმყოფადობას უნარჩუნებენ ტრადიციულ ქართულ ფერწერას.

შემოქმედებითად დატვირთული ეს ორი ათწლეული საბჭოთა ორმოცდაათწლიანი პერიოდით იცვლება, რომელმაც შეაჩერა სახვით ხელოვნებაში მიმდინარე ევოლუციური პროცესები და იდეოლოგიური წნეხის ქვეშ მოაქცია არამხოლოდ სახვითი ხელოვნება, არამედ ადამიანთა პირადი და შემოქმედებითი განვითარების შესაძლებლობა, საბჭოთა წყობა უარყოფდა და მკაცრად კრძალავდა ყოველგვარი შემოქმედებითობის, მხატვრულის, ინდივიდუალობისა და თვითმყოფადის გამოვლინებას, ყოველივე ამან საქართველო მოწყვიტა დასავლური სამყაროს ზოგად კულტურულ პროცესებს, სახელოვნებო ტენდენციებს, მხატვრულ ცხოვრებას.

1945 წლის შემდეგ მსოფლიოში არსებულმა პოლიტიკურმა და ისტორიულმა რეალობამ დასავლური სამყაროს ხელოვნების სრულიად განსხვავებული ისტორიული განვითარება განაპირობა, ხოლო საბჭოთა კავშირში და მისი გავლენის ქვეშ მყოფ ქვეყნებში მომდევნო ათწლეულების მანძილზე კიდევ გრძელდებოდა ტოტალიტარული რეჟიმის იდეოლოგიურ - რეპრესიული ზეწოლა, 1930-40-იან წლებში ჩამოყალიბებული „ყაზარმული სოცრეალიზმის“ ერთ-ერთ მთავარ მახასიათებელს საზოგადოებრივი მოღვაწეობის ყველა სფეროს, მათ შორის, მეცნიერებისა და კულტურის პოლიტიზაცია წარმოადგენდა. „კლასობრივ საზოგადოებაში არ არსებობს და ვერც იარსებებს ნეიტრალური ხელოვნება“ - ასეთი

იყო კომუნისტური პარტიის პოზიცია, რომლის მიზანსაც წარმოადგენდა კულტურისა და ხელოვნების გლობალური კონტროლი, მისი დროული დამორჩილება, (ციციშვილი 2013:167) შეიძლება ითქვას, რომ ხელოვანის წარმატება მის პოლიტიკურ პოზიციაზე იყო დამოკიდებული, თუკი იგი თავისი ხელოვნების მეშვეობით განადიდებდა შრომას, სამამულო ომს, სტალინსა და მის ღირსებას - მხატვრის წარმატებული მომავალი გარანტირებული იყო, ცხადია, იქმნებოდა მრავალი ასეთი ნაწარმოები, ამ ეპოქის ნიჭიერი და ცნობილი მოღვაწეებიც ასრულებდნენ გეგმიურ დაკვეთებს, თუმცა არიან შემოქმედნი, რომელნიც სოციალური რეალიზმის შინაარსის მქონე ნამუშევრებს თავისებურ ინტერპრეტაციას ანიჭებდნენ, ესთეტიურად და სტილისტურად ხვეწდნენ და ამით საინტერესო ელფერს სძენდნენ ხელოვნების ნიმუშს.

შედარებით შეირყა სახელმწიფო რეჟიმი სტალინის გარდაცვალების შემდეგ, სწორედ ეს აძლევს გასაქანს ნიჭიერ მხატვრებს გამოავლინონ თავიანთი ინდივიდუალიზმი და საკუთარი ორგანული მხატვრული სტილი ჩამოაყალიბონ. ამ პერიოდში მხატვრები ხშირად მიმართავენ ტრადიციულ ჟანრებს როგორებიცაა: პეიზჟი, ნატურმორტი, პორტრეტი და აქცენტს აკეთებდნენ ნაწარმოების გამომსახველობით, ფორმალურ მხარეზე, ამგვარად უფრო შესაძლებელი იყო მათი გემოვნების, ხედვისა და პროფესიონალიზმის გამოვლენა, თუმცა, ცხადია კვლავ არსებობდა და დიდი მნიშვნელობა ენიჭებოდა სოციალისტურ თემატიკაზე და სიუჟეტზე შესრულებულ ნამუშევრებს.

მსგავს პოლიტიკურ გარემოში უწევს ასპარეზზე ამოსვლა მრავალ ნიჭიერ მხატვარს: ჯიბსონ ხუნდაძეს, ედმონდ კალანდაძეს, ზურაბ ნიჭარაძეს, ავთო ვარაზს და ასევე მრავალ სხვა ხელოვანთან ერთად ბათუმელ მხატვრებს, მზია ხალვაშს, შოთა ზამთარაძეს, ხასან ინაიშვილსა და ნოდარ შავაძეს. ისინი თამამად იჭრებიან ტაბუდადებულ თემებში, მათ შემოქმედებაში კვლავ შემოდის ფერი, როგორც უმთავრესი გამომსახველობითი საშუალება.

ამ მიმართულების მხატვრებისათვის მთავარი იყო ფორმალური თვალსაზრისით მხატვრული ენის განახლება, მხატვრულ-სახეობრივი სტრუქტურების ათვისება ამ საფუძველზე ინდივიდუალური მხატვრული სამყაროსა და სახვითი ენის ჩამოყალიბება.

ეს ის მთავარი პრობლემატიკა იყო, რომელიც ამ ეპოქის მხატვრებმა მოიტანეს. „ბუნებრივია, რომ XX ს-ის 10-20 იანი წლების მხატვრული პროცესი, რომელიც ხელოვნურად იქნა შეჩერებული გარკვეული გამოცდილების შევსება-აღდგენას ითხოვდა. ჯერ კიდევ ორმოცდაათიანელთა მიერ აღმოჩენილი იმპრესიონისტული მხატვრული მეთოდი კი მათთვის ის მისაღები მხატვრული ფორმა აღმოჩნდა, რომელიც მათ მიერ ფერწერისა და რეალიზმის გააზრების თავისებურებებს ესადაგებოდა და ამასთანავე, სამხატვრო აკადემიაში გაბატონებულ აკადემისტურ მეთოდსა და სოცრეალიზმის მხატვრულ პრინციპებს უპირისპირდებოდა. ამდენად იმპრესიონიზმით და პუნტელიზმით პირველი გატაცება, ამ ერთმანეთისგან სრულიად განსხვავებული მხატვრული ტემპერამენტის მქონე ხელოვანთათვის, ერთგვარი გარდამავალი საფეხური იყო საკუთარი მხატვრული მანერის ჩამოყალიბების გზაზე.“ (ჩიბურდანიძე 2013:22)

საქართველოში იმპრესიონისტულმა და პოსტიმპრესიონისტულმა ნამუშევრებმა მზის სინათლე მხოლოდ 50 - იანი წლებიდან იხილა, ასევე მოდური გახდა პუნტელიზმიც. საყურადღებოა, რომ პუნტელიზმის შემდეგ მხატვართა ნაწილი ევროპული ავანგარდის მომდევნო მიმდინარეობებით დაინტერესდა და ფაქტობრივად, გაიარა განვითარების გარკვეული გზა პოს-ტიმპრესიონიზმიდან აბსტრაქტულ ხელოვნებამდე. ალექსანდრე ბანძელაძე თავის ინტერვიუში აღნიშნავდა: „შემდეგ პუნტელიზმმაც აღარ დამაკმაყოფილა და დავიწყე ფორმის დაახლოებით კუბისტთა მსგავსად გაანალიზება. მალე ეს ეტაპიც გავიარე, რაც გამოიხატა ესკიზებში, ექსპერიმენტულ სურათებში. საბოლოოდ აბსტრაქციამდე მივედი“. (ციციშვილი 2013:195)



ორმოცდაათიან წლებიდან ახალი გამომსახველობითი ხერხების დამკვიდრებას მხატვართა მთელი პლეადა ცდილობდა, მათ შორის ალ. ზანძელაძე, ჯ.ხუნდაძე, ე.კალანდაძე და სხვანი, უფრო თამამი მხატვრული ძიებები გამოარჩევს ამ მხატვართა მომდევნო, 70-80 - იან წლებში შესრულებულ ნამუშევრებს. ვლინდება გამოძახილი დასავლურ სახელოვნებო ტრადიციებთან, თუმცა თითოეული მხატვარი თავის ინდივიდუალურ პრაქტიკას ავითარებს, მაგ: გურამ ქუთათელაძის 60-70 - იანი წლების პეიზაჟებსა და ნატურმორტებში შეინიშნება პოსტ-იმპრესიონიზმისა და კუბიზმის გავლენა - იგი ბუნების განზოგადებულ, აბსტრაქტირებულ პეიზაჟებს ქმნის, ისინი შესრულებულია ინტენსიურ ფერთა ხშირად ძალიან თამამი, თუმცა ფაქიზი შეხამებით.

ამავე პერიოდის საინტერესო ხელოვანია ედმონდ კალანდაძე, რომლის ტემპერამენტიც საუკეთესოდ იგრძნობა პეიზაჟის ჟანრში, მხატვარი მრავალხნინანი ძიების შემდეგ მივიდა სამყაროს აღქმისა და ფერთა დანაწილების იმპრესიონისტულ მხატვრულ მეთოდამდე. კალანდაძის ინტენსიური, მსუყე, პასტოზური მონასმებით გაჯერებულ ფერწერას ჯერ კიდევ შენარჩუნებული აქვს ფიგურატიულობა.

ორმაცდათიანელთა ერთ-ერთი გამორჩეული წარმომადგენელი ჯიბსონ ხუნდაძე თავისი შემოქმედების განმავლობაში თანდათან აღწევს აბსტრაქტირების უკიდურეს ზღვარს, მისთვის დამახასიათებელია განზოგადებული, უკიდურესად ექსპრესიული და ერთგვარი ქაოტური სტილი.

ამდენად, ახალგაზრდა შემოქმედთა იმ პერიოდისათვის თამამი პოზიცია მხატვრული ენის განახლებისკენ იყო მიმართული, მათ იზიდავდათ ფერის ინტენსივობის გაძლიერებაც და მისი ცალკეული ელფერის ნიუანსების წვდომაც, ამიტომაც იმპრესიონიზმით მათი გატაცება არ ყოფილა შემთხვევითი. ეს ყველაფერი განაპირობებს აღნიშნული პერიოდის დიდ მნიშვნელობას ქართული ხელოვნების ისტორიაში, იმ გაგებით, რომ მხატვრები ცდილობდნენ ახალი სტილისტიკის ათვისებას, იდეოლოგიისგან გათავისუფლებას. „1980 - იანი წლების ბოლოს, საბჭოთა კავშირის დაშლისა და საზღვრების გახსნის პერიოდში, ქართველ

მხატვრებს დასავლურ ხელოვნებასთან უშუალო ზიარებისა და კულტურული გაცვლის საშუალება მიეცათ. XX საუკუნის ბოლო მეოთხედში ქართველ ხელოვანთა ამოცანას საუკუნის პირველ მეოთხედში მოღვაწეთა მსგავსად კვლავ წარმოადგენდა თანამედროვე დასავლური მხატვრული ენისა და ვიზუალური ხელოვნების სწრაფი ათვისება, დასავლეთის კულტურულ პროცესებთან ზიარება, ამავე დროს - საკუთარი პრობლემატიკისა და ინდივიდუალობის წარმოჩენა და ადგილის დამკვიდრება თანამედროვე მსოფლიო ხელოვნების რუკაზე“ (ციციშვილი 2013:205)

ქართული სახვითი ხელოვნების განვითარების ამ მეტად მნიშვნელოვან პერიოდს დაემთხვა შემოქმედებით ასპარეზზე ბათუმში მოღვაწე მხატვრთა გამოჩენა.

## თავი II

### მზია ხალვაშიშემოქმედების ძირითადი ასპექტები

მზია ხალვაშს თავისი შემოქმედებით გამორჩეული ადგილი უკავია აჭარაში მოღვაწე მხატვართა შორის, იგი ქალაქ ბათუმში, 1947 წლის 7 ივნისს დაიბადა, 1970 წელს დაამთავრა თბილისის სახელმწიფო სამხატვრო აკადემია და მომდევნო წელსვე გახდა საკავშირო მხატვართა კავშირის წევრი.

აჭარის დამსახურებულ მხატვარს მინიჭებული აქვს მრავალი წოდება, პრემია თუ საპატიო მედალი, თუმცა უდიდესი ჯილდო უპირველესად მისივე შემოქმედებაა, რომელიც ჟანრობრივად მრავალფეროვანია, მხატვრის შემოქმედებითი ინტერესების დიაპაზონი ფართოა, იგი წარმატებით მუშაობს ფერწერის, გრაფიკის, დეკორატიული ხელოვნების დარგში, ქმნის ახლობელი ადამიანების მეტყველ, სახასიათო და გამორჩეულ პორტრეტებს, დეკორატიული ხასიათის ნატურმორტებს, სხვადასხვა სიუჟეტურ კომპოზიციებს, თუმცა უპირველეს ყოვლისა მზია ხალვაში თავისი ბუნებით - ნამდვილი პეიზაჟისტია, უმნიშვნელოვანესი თემა კი ამჟამინდელში,

მშობლიური კუთხე - აჭარა, რომლის სიყვარულიც მხატვრის თითოეულ ტილოში იგრძნობა.

„მზია ხალვაშის ნამუშევრები ადამიანის გულის სიმებს ეხმიანება ერთი მხრივ უშუალოდ, გულწრფელობით, სამყაროს თავისებური ხედვით, წერის თავისუფალი მანერით, და მეორე მხრივ იზიდავს დახვეწილი ტექნიკით, ოსტატობით, პროფესიული ხელწერით, იგი შეუზღუდავად და ძალდაუტანებლად გადმოსცემს გულისნადებს, განწყობას და ადამიანებს იმ სამყაროში შეუძღვება, რომლის კარი გახსნილია...“ (ქ.ჯიშიაშვილი) „მისი სამყარო ახალ გამოცდილებას სძენს მნახველს ბუნებრივი და უბრალო საგნების სიყვარულში, მისი ტილოებიც ისევე პირდაპირ, უშუალოდ საუბრობენ მაყურებელთან. ამ ყველაფერს თან ახლავს არა მხოლოდ სამყაროს ტკბობის განცდა, არამედ შემოქმედებითი პროცესის სიხარული, რაც ასეთი სიწრფელით და გულუხვობით იღვრება მზია ხალვაშის ტილოებიდან“ (ლ.ოჩიაური)

„მზია ხალვაშის სურათების ნახვისას ერთხელ კიდევ მოვიარე ზღვისპირთი და მთაგორიანი აჭარა. ესენი არის სიყვარულით, პოეტური აღმაფრენით და ოსტატობით შსრულებული ტილოები, ალბათ მხოლოდ მზიას შეეძლო აჭარის ასე დანახვა“ (დ. ერისთავი) ასე ახასიათებენ მხატვრის შემოქმედებას მისი თანამედროვე ხელოვანები და ადსტურებენ ფაქტს, რომ, მხატვრის შემოქმედება ღრმა ეროვნულობით, სამშობლოსა და მოყვასის სიყვარულითაა გაჟღენთილი, რომელიც მის პეიზაჟებსა და პორტრეტებში მკაფიოდ აისახება.

განსაკუთრებით გამომსახველია ბათუმის და მაღალმთიანი აჭარის ამსახველი სურათებია, რომლებიც პოეტური ჟღერადობით, ნათელი განწყობილებით არის განმსჭვალული. მზია ხალვაში გატაცებით ხატავს მზით გასხივოსნებულ მიდამოებს, ოდა სახლებით შეფენილ მთაგორიან ლანშაფტებს, სოფლის მყუდრო ეზოებს, აღელვებული ზღვის ხედებს, სეინერებს, ნავსადგურის ხედებს. „შესრულების თავისუფალი მანერა, დახვეწილი გემოვნება, ერთგვარი „ესკიზური“ ხასიათი თუ

შემთხვევითობის ეფექტები ხელოვანის სურათებს განუმეორებლობისა და თვითმყოფადობის ელფერს ანიჭებს“ (რ.ჩიბურდანიძე)

## ქვეთავი I - პეიზაჟი

როგორც აღინიშნა, მხატვრის შემოქმედებაში პეიზაჟს უმნიშვნელოვანესი ადგილი უკავია - წერის ინდივიდუალური, თავისებური მანერა და მდიდარი კოლორისტული ჟღერადობა გამოარჩევს მზია ხალვაშის შემოქმედებას სხვა მხატვართა ნამუშევრებისგან. მისთვის ინსპირაციის წყარო მშობლიური კუთხის მრავალფეროვანი ბუნებაა, ეკლესიებით და ოდა სახლებით, მდინარეებით და ნაკადულებით, ველური ყვავილებითა და ძველი ფიჭვებით შედგენილ კომპოზიციებში იგრძნობა მხატვრის გულწრფელი სიყვარული მიწისადმი, სადაც დაიბადა და გაიზარდა.

2004 წელს აკრილით შესრულებულ კომპოზიციაზე „ზღვა წვიმის შემდეგ“ (სურ.1) ჩვენს წინაშე იშლება ზღვის პეიზაჟი, სადაც ჰარმონიულ მთლიანობაშია მოქცეული განათება, აქაფებული ტალღებისა და მოღრუბლული ცის ეფექტები, რომლებიც თითქოს ერთმანეთს ერწყმის - ყოველივე მოცულია ცივი კოლორიტით შექმნილ „ნოტიო“ ატმოსფეროთი, რაც ბათუმის, როგორც ზღვისპირა ქალაქის ერთგვარ მახასიათებლად იქცევა.

აღელვებული ზღვის ტალღებით შედგენილ წინა პლანს მომწვანო-მოლურჯო ტონალობის მშვიდი და გაუმჭვირვალე ზღვის ხედი აგრძელებს, შორეულ ჰორიზონტზე გემების ფიგურებია გამოსახული, რომლებიც მხატვარმა ლაკონური სახვითი საშუალებებით, სულ რამდენიმე მონასმის გამოყენებით გამოსახა, ძირითადი ექსპრესიის შემომტანი კომპოზიციის ზედა და ქვედა ნაწილების მიმართებაა, სადაც მონაცრისფრო, ცისფერი, მომწვანო ტონალობებით და მათი გრადაციებით მხატვარი ატმოსფერული მოვლენების: ნესტის, ჰაერის, ქარის საკმაოდ საგრძნობ და ხელშესახებ ინტერპრეტაციას გვთავაზობს. გამჭვირვალობის,

სინოტივის, სიგრილისა და სისველის ეფექტების შექმნაში მხატვარს აკრილის საღებავის ფლობის უმაღლესი ტექნიკა ეხმარება.

მხატვის ნიჭის თვითმყოფადობა განსაკუთრებით ნათლად პეიზაჟურ ფერწერაში რომ ვლინდება ამას მისი მომდევნო წლებში - ისევ აკრილში შესრულებული ნამუშევრები ამტკიცებს, სადაც მხატვრის ინსპირაციის და შემოქმედებითი იმპულსის წყარო ტრადიციული ქართული საცხოვრისი და საქართველოს მშვენიერი ბუნებაა. მის კომპოზიციაზე - „ბავშვობის ოდა“ (სურ.2) გამოსახულია ტრადიციული კარმიდამო, სადაც გეომეტრიულ ცენტრს სიღრმეში დიაგონალურად მიმართული მაგიდისა და სკამის გამოსახულებები წარმოადგენს, რომლებიც ერთგვარი პერსპექტივის შემომტანია სურათში, თუმცა მისი მთავარი ელემენტი კომპოზიციის უკანა პლანზე გამოსახული ოდა სახლის სილუეტია, რომელიც გარემოცულია ბუნდოვანი, ერთმანეთში გარდამავალი ყვითლისა და მწვანე ფერების გრადაციებით შედგენილი ბუნების პეიზაჟით, რომელიც ერთიანი, თბილი, ერთგვარად მზიანი და გასხივოსნებელი ფერადოვნებით გამოირჩევა. აღსანიშნავია, რომ წინა პლანის ასახვისას მხატვარი მიმართავს ბუნების მაქსიმალურ განზოგადებას, არ აკონკრეტებს გამოსახულებებს, მხოლოდ მიანიშნებს ბუნების ხედზე, ხოლო უკანა პლანზე მარცხენა მხრიდან შემოჭრილი ოდა სახლის მოხაზულობას მკაფიოდ და გარკვევით გამოსახავს.

ამრიგად, ის გამომსახველობა, რომელიც მსუყე, თავისუფალი, ფართო და პასტოზური მონასმებით შედგენილი მდელოსა და ხეების გამოსახულებების და გამოკვეთილი სახლის სილუეტის შეპირისპირებით მიიღწევა, ძალიან ეფექტურ კონტრასტს ქმნის კომპოზიციაში, თუმცა არ არღვევს მის მხატვრულ მთლიანობას.

აღსანიშნავია მხატვრის შემოქმედებაში კოლორისტული და გამომსახველობითი ელემენტების ცვლილება, რომელიც იგრძნობა ჩემს მიერ განხილული პეიზაჟების, „ზღვა წვიმის შემდეგ“ და „ბავშვობის ოდას“ შედარებისას, ზღვის პეიზაჟში გამოყენებულ ცივ და შედარებით თავშეკავებულ, თუმცა გამომსახველ ფერადოვნებას ანაცვლებს მეტად ემოციური, პასტოზური, ფართო და ენერგიული

მონასმები, მომწვანო და თბილ, ოქროსფერ გამაში გადაწყვეტილი პეიზაჟი ემოციურობის შემომტანია სურათში. ეს ენდენცია კიდევ უფრო დიდ გასაქანს პოულობს მხატვრის მომდევნო წლებში შესრულებულ პეიზაჟში „სოფლის ხედი“ (სურ.3) – სადაც ფაქტობრივად გამქრალია ფორმის რეალისტურობის და წონადობის განცდა და ყოველივე მოცულია პირობითი, პასტოზური, ფერადოვანი ლაქებით დაფარული აქცენტებით. თუკი წინა ნამუშევრებში იგრძნობა ფორმათა მეტ ნაკლები გამოკვეთა და დამუშავება - „სოფლის ხედში“ მთელს სასურათე სიბრტყეს უწყვეტი, დენადი და ერთმანეთში გარდამავალი ფერადოვანი ლაქები ავსებენ, თითქოს მხატვარი ბუნებას ფერებით აღიქვამს, უკუაგდებს გამოსახულებათა დეტალიზების იდეას და ქართული სოფლის ფერადოვნებას ფუნჯის დაუდევარი, თამამი და თავისუფალი მონასმებით, ფერადოვანი ლაქის პასტოზურობით და ენერგიული მხატვრული განყენებულობით გადმოსცემს. თუმცა, შესაძლოა ესა თუ ის ფერადოვანი გადაწყვეტა მინიშნებად აღვიქვათ, მაგალითად, ქვედა რეგისტრში წარმოდგენილი შავი მონასმები, რომლებიც ერთმანეთს კვეთენ ეზო-კარის შემომსახდრელ გალავანს უნდა ასახავდეს, დენადი, გრძელი მწვანე და მოყვითალო ტონებით შედგენილი მონასმები, რომელთაც კომპოზიციის ძირითადი არეალი უჭირავთ დაქანებული მდელოს დაუკონკრეტებელ, დინამიკურ გამოსახულებას წარმოადგენს, ხოლო ვერტიკალურად გავლებული მოკლე, დაუდევარი და ისევ და ისევ პასტოზური მწვანე მონასმები ხეების ხეებზე უნდა მიანიშნებდეს.

ერთ-ერთი გამორჩეული პეიზაჟი მხატვრის კოლექციიდან ზეთის ტექნით შესრულებული კომპოზიციანა, სახელწოდებით „ოდა მთაში“ (სურ.4), აქ მხატვარი შედარებით შორი ხედვის წერტილიდან შლის ბუნების ხედს, რომლის სიღრმეშიც ლურჯი ცის ფონზე ტრადიციულად სახლის გამოსახულებას ათავსებს. სურათში ერთგვარი დინამიკის შემომტანია მარცხენა მხრიდან შემოჭრილი ბილიკი, რომელიც მთელს დიაგონალზე გასდევს კომპოზიციას. იგი აქცენტირებულია კოლორისტული გადაწყვეტითაც, თბილი, მზის შუქით განათებული სავალი ნაწილი კონტრასტში მოდის მწვანე საფარველისა და ერთგვარი ნისლნარევი ფონის გამოსახულებებთან,

რაც კოლორისტულად აბალანსებს კომპოზიციას. მხატვარი ბინდისფერ გარემოში ჩაწერილი ოდა სახლით, ბილიკის შედარებით მჟღერი კოლორიტით დასმული აქცენტით, პუნქტირული ლაქებით დაწერილი ლურჯი ყვავილებით და სიბრტყობრივი მონასმებით შედგენილი განზოგადებული მთა-გორის გამოსახულებებით ბუნების ჰარმონიითა და სიმშვიდით აღბედილ განცდისმიერ გარემოს გვთავაზობს, რაც ადასტურებს, რომ პეიზაჟი მხატვრის განცდის ფიქსირებაა ხოლო ამ საოცარი დეკორატიულობით და ესთეტიურობით გადმოგვცემს იმ გრძნობებს, რაც მშობლიურ ბუნებასთან აკავშირებს.

## ქვეთავი II - პორტრეტი

როგორც აღინიშნა, მზია ხალვაშის შემოქმედება ჟანრობრივად მრალფეროვანია, პეიზაჟებთან ერთად მხატვარი აქტიურად მუშაობს პორტრეტის ჟანრშიც, იგი ქმნის თანამედროვეთა ფსიქოლოგიური სიზუსტით ასახულ პორტრეტებს, რომლებიც მხატვრული გამომსახველობით, ადამიანის შინაგანი სამყაროს და ხასიათის გადმოცემის უნარით იქცევის ყურადღებას.

ხალვაშის პასტელის ტექნიკით შესრულებული პორტრეტები გამოირჩევიან ერთგვარი ესკიზური ხასიათით, ხშირად იგრძნობა დაუსრულებლობის შეგრძნება, ისინი გავს ეტიუდებს, რომლებიც შთაბეჭდილების მიღებისას მხატვარმა მომენტალურად ასახა ტილოზე ლაკონური გამომსახველობითი ხერხებით. თუმცა მხატვრის ამოცანა არასდროს ყოფილა დაკონკრეტებული, ზედმიწევნით დამუშავებული აკადემიური სტილის პორტრეტებზე მუშაობა, არამედ გრაფიკული, მარტივი, მეტყველი და სახასიათო სახე ხატების შექმნა, რომლებშიც აუცილებლად ამოვიკითხავთ მხატვრის თვალით დანახული რეალური ადამიანების რეალურ განცდებს.

მხატვარი თითოეულ პორტრეტში პიროვნების გარეგნობისთვის ყველაზე სახასიათოს უსვამს ხაზს და გამოკვეთს, ამის საუკეთესო მაგალითია ქართველი

ლიტერატორის, პოეტის, მიხეილ ქვლივიძის პასტელში შესრულებული პორტრეტი (სურ.5) - თეთრი და მოყავისფრო ტონების გრადაციით შედგენილ ნეიტრალურ ფონზე შუახნის მამაკაცია გამოსახული ნაღვლიანი თვალებით და სევდანარევი, ჩაფიქრებული გამომეტყველებით. სახის ნაკვთები მხატვარმა საკმაოდ დეტალიზებულად წარმოგვიდგინა, რასაც ვერ ვიტყვით კისრის, სახის ოვალის და თმის დეტალებზე, რომლებიც მხატვარმა დაუმუშავებელი დატოვა, რაც დაუსრულებლობის ეფექტს ქმნის, თუმცა ეს დეტალი კიდევ უფრო გამოკვეთს პიროვნების სახასიათო ნაკვთებს და აქცენტს მის გამომეტყველებაზე აკეთებს. კომპოზიციას კიდევ უფრო მეტ ემოციურობას სძენს თავად ავტორის მიერ წაწერილი სტრიქონები მისი შემოქმედებიდან, რომელიც გაბნეულია სასურათე სიბრტყეზე და რომელთა დრამატული შინაარსიც ეხმიანება პოეტის მელანქოლიურ პორტრეტს. შედეგად იქმნება მეტყველი გამოსახულება, სადაც ფსიქოლოგიური სიზუსტითაა გადმოცემული პიროვნების შინაგანი სამყარო.

საინტერესო მანერითაა შესრულებული მხატვრის მამის, კიდევ ერთი ცნობილი ქართველი პოეტის, რუსთაველის პრემიის ლაურიატის, „ფრიდონ ხალვაშის პორტრეტი“ (სურ.6), კვადრატული ფორმის სასურათე სიბრტყეს მთლიანად ავსებს პორტრეტირებულის გამოსახულება, მისი ექსპრესიულად დახატული სახე სურათის ერთადერთი და მთავარი აქცენტია, რომელიც კიდევ უფრო აქცენტირებული ხდება ოსტატურად ათამაშებული შუქრდილისა და ოქროსფერი განათების კონტრასტით.

მზია ხალვაშის პორტრეტებისთვის ძირითადი მახასიათებლები სისადავე, კონკრეტული და სახასიათო ელემენტების გამოკვეთა, პიროვნების ფსიქოლოგიური განწყობის გადმოცემა - ამ შემთხვევაშიც მკვეთრად გამოხატული და საგრძნობია. მხატვარს არ აინტერესებს მეორეხარისხოვანი დეტალები, არ ამუშავებს ფონს, მეტიც, პორტრეტი ერთგვრი კადრულობის პრინციპითაა შესრულებული, რომლის მეშვეობათაც მხატვარი კიდევ უფრო აქცენტირებულს ხდის მთავარს. ყველა ეს დეტალი ორიენტირებულია ნამუშევარში განწყობის შექმნაზე. პორტრეტირებულის გამომეტყველება მშვიდი და აუღელვებელია, მისი მზერა თითქოს



უსასრულობისკენაა მიმართული, ხოლო თვალეში ამოკითხული ერთგვარი სევდა კონტრასტში მოდის წვრილი, გრძელი მონასმებით და თბილი კოლორიტით შედგენილი შუქმოსილი სახის ნაკვთებთან.

მზია ხალვაშის პორტრეტებში ხშირად გამქრალია კონტაქტი პერსონაჟსა და მაყურებელს შორის, თუმცა მხატვრის ფუნჯს ეკუთვნის ისეთი პორტრეტებიც, რომელთა გამომეტყველება მაყურებლისკენაა მიმართული („სულხანი“, „ბერდაი ინწვირველი“ „დები - თამთა და სალომე“).

ზემოთ აღწერილ პორტრეტთაგან სრულიად განსხვავებულია ზეთის საღებავების გამოყენებით შესრულებული ტილო „სანთლის შუქთან“ (სურ.7), სადაც ვერტიკალურად წაგრძელებულ ფორმატზე ახალგაზრდა ქალის მჯდომარე ფიგურა კითხვის პროცესშია გამოსახული. რომელსაც თავი ძირს დაუხრია და თვალეში წიგნისკენ მიუმათავს. პირველი, რაც ყურადღებას იქცევს სურათზე გაბატონებული მუქი კოლორიტია, ფართო, პასტოზური და მსუყე მონასმებით შესრულებულ მუქ მწვანე კოლორიტში გადაწყვეტილ ფონზე სამ მეოთხედ ბრუნში წარმოდგენილი ქალის სილუეტი, რომელიც განზოგადებულად შომოსაზღვრული და მონიშნული კიდევ უფრო თამამი, სქელი და დაუდევარი მონასმებითაა შედგენილი, თითქოს ნაკლებად იკითხება კონტური და მონახაზი. ყველაზე დაუმუშავებელი წიგნის მარცენა ხელის მტევნის გამოსახულებებია, ქვედა კიდურებიც სულ ოდნავ თუ გამოიყოფა ჩაბნელებული ფონისაგან, მიუხედავად ამისა სურათში მოცულობა და ფორმა საგრძნობია. ცხადია, რომ მხატვარი ფორმათა ერთგვარი დაპირისპირების მეთოდს მიმართავს - ზოგან შეგნებულად არ ამუშავებს ელემენტებს, ზოგჯერ კი დინამიკური მონასმებით ახერხებს ფორმათა აქცენტირებას, რაც საერთო ჯამში კომპოზიციას ცხოველხატულ ეფექტს ანიჭებს.

მნიშვნელოვანია, რომ განათების შემომტანი კომპოზიციაში მხოლოდ სანთლის შუქია, რომელიც სახესა და ხელებს ეფინება და მუქ თმასთან და სამოსთან შედარებით მათ უფრო აქცენტირებულს ხდის.

მხატვარი არ მიმართავს ნაზ ტონალურ გადასვლებს, იგი თამამად იყენებს სუფთა ფერს და მათი ინტენსიურობით, ფერადოვანი ფერის პასტოზურობით, მონასმთა დაუსრულებელი, დაუმუშავებელი და თამამი ხასიათით გამომსახველობას ანიჭებს ნაწარმოებს და მაყურებელში ექსპრესიულობის განცდას ბადებს. გამარტივებული მხატვრული ფორმები და დაუდევრად მონიშნული სილუეტი კი მეტ ემოციურობას სძენს კომპოზიციას

### ქვეთავი III - ნატურმორტი

ცალკე განხილვის ღირსია მზია ხალვაშის თვითმყოფადი და განუმეორებელი სტილით შექმნილი ნატურმორტების მთელი გალერეა, რომელთა მრავალფეროვანი კოლორისტული ჟღერადობა და მაღალმხატვრული შესრულება შემოქმედის დახვეწილ გემოვნებაზე მიუთითებს. ტრადიციული ნატურმორტისთვის დამახასიათებელი მკვეთრი ხაზობრივი მანერით შესრულებული კონტურების ნაცვლად ხალვაშის რჩეულ ნატურმორტებში შევხვდებით განზოგადებული, დაუკონკრეტებელი, თავისუფალი და პასტოზური მონასმებით შედგენილ ცხოველხატულ გამოსახულებებს, ხშირად დეტალები დაუმუშავებელი ან სწრაფი მანერითაა შესრულებული, რაც მეტ ექსპრესიას მატებს მხატვრის ნამუშევრებს.

შედარებით ნაკლებად იგრძნობა განზოგადება ადრეული პერიოდის, ბატიკის ტექნიკით შესრულებულ ნატურმორტში „მინდვრის ცისფერი თაიგული“ (სურ.7), სადაც ყვავილებით სავსე ქოთნის გამოსახულება მთლიანად ავსებს კვადრატულ ფორმატს, მხატვარი ლურჯის გრადაციებით შექმნილ ფერადოვან აქცენტებს ოსტატურად ათავსებს ნაზ, ღია, მოვარდისფრო გამაში გადაწყვეტილ ფონზე, აღსანიშნავია, რომ ფერადოვნების მისაღწევად მხატვარი მხოლოდ ზემოთ აღნიშნულ რამდენიმე ფერსა და მის გრადაციებს იყენებს, რომელთა ოსტატური და ფაქიზი გადანაწილებით ჰაეროვან და მომხიბვლელ ჟღერადობას სძენს კომპოზიციას.

კომპოზიციის ქვედა ნაწილში გამოსახული ქოთანი ხალვაშისეული მსუყე და სქელი მონასმებითაა დაწერილი, თუმცა ვერტიკალზე თვალის ადევნებისას იგი წვრილი, მოკლე, სწრაფი და წრეებს მიმსგავსებული მონასმებით იცვლება, რომლებიც საოცარ რიტმული დინამიკის შემომტანია სურათში.

ფორმათა განზოგადებული მანერითაა შესრულებული „ლურჯი ჰორიზონტები“ (სურ.9), სადაც მანათობელი ლურჯით დაწერილი ყვავილები თითქოს მწვანე ფონს უერთდება, ამ ნაზი კომპოზიციისთვის უცხოა პალიტრის გადამეტებული სიჭრელე და მათ კონტრასტზე შექმნილი ფერადოვნება, მხატვარი არც შუქ-ჩრდილით მოდელირებას მიმართავს და არც სილუეტების გამოკვეთაზე ზრუნავს, არამედ წამყვან მნიშვნელობას გამომსახველობითი, ფართო, თავისუფალი მონასმის გამოყენებას ანიჭებს, თუმცა ამ კომპოზიციაში ფორმის განზოგადების მიუხედავად მათი აღქმა თავისუფლად ხერხდება, ხოლო ფოთლებისა და ნაწილობრივ ყვავილთა ფორმებზეც სქელ კონტურებს მაინც დავლანდავთ, თუმცა ეს უკანასკნელი სრულიად გამქრალია დეკორატიულ ნატურმორტთა სერიაში „წითელი ყვავილები“ (სურ.10), ეს ნამუშევრები განსაკუთრებულ გამომსახველობას სწორედ კონტურების არარსებობით, ფერწერულ ლაქათა სიბრტყობრიობით, დეკორატიულობითა და ფერთა ლოკალური ლაქების ტილოზე განთავსებით აღწევს. კვადრატულ ლურჯ და მწვანე ფონებზე მხატვარი მკვეთრი წითელი ვარდების სახით დასმულ აქცენტებს სიმეტრიულად ანაწილებს, აქ მხატვარი მისთვის დამახასიათებელ თავისუფალ, განზოგადებულ, სქელ და პასტოზურ მონასმებს კიდევ უფრო დიდ და შეუზღუდავ გასაქანს აძლევს და „წითელ ვარდებში“ (სურ.11) მცენარეების იდენტიფიცირების საშუალებას ფაქტობრივად აქრობს.

## თავი II

### ნოდარ შავაძის შემოქმედება

აჭარაში მოღვაწე მხატვრის, ნოდარ შავაძის შემოქმედება გამორჩეულ მოვლენას წარმოადგენს თანამედროვე ქართული მხატვრობის ისტორიაში. იგი დაიბადა ხულოს რაიონში, 1967 წლის 9 აპრილს. ხატვის ნიჭი ბავშვობიდან დაჰყვა და ამ პერიოდიდანვე გადაწყვიტა, რომ მისი მომავალი ხელოვნებასთან იქნებოდა დაკავშირებული. მხატვრის შემოქმედებითი გზა მრავალ ეტაპს მოიცავს, 1969-1971 წლებში სწავლობდა თბილისის ი.ნიკოლაძის სახელობის სამხატვრო სასწავლებელში ხოლო მისი დამთავრების შემდეგ ჩაირიცხა თბილისის სახელმწიფო სამხატვრო აკადემიაში, დიზაინის ფაკულტეტზე. მხატვარი სასწავლებლების დასრულებისთანავე იწყებს აქტიურ შემოქმედებით მოღვაწეობას, 1977 წლიდან მონაწილეობს რესპუბლიკურ და საერთაშორისო გამოფენებში. 1983 წელს ხდება სსრკ მხატვართა კავშირის წევრი, მოგვიანებით, 1991 წლიდან კი მხატვარი საქართველოს მხატვართა კავშირის წევრია. ნოდარ შავაძე მონაწილეობას იღებს ჯგუფურ გამოფენებში, (1980 წ. მოსკოვში აჭარის მხატვართა ნამუშევრების გამოფენა; 1987 წ. თბილისი, ი.ჭავჭავაძის 150 წლისთავისადმი მიძღვნილი გამოფენა. 1989 წ. ქ.ტრაპიზონი, აჭარის მხატვართა ნამუშევრების გამოფენა.) ასევე ხშირად გახლდათ მიწვეული საქართველოს ფარგლებს გარეთ გამართულ საერთაშორისო პლენერებზე. მხატვრის პირველი პერსონალური გამოფენა კი 2018 წელს, აჭარის ხელოვნების მუზეუმში მოეწყო, სადაც შავაძის ორმოცდაათამდე ფერწერული ნამუშევარი გამოიფინა, მათ შორის რამდენიმე („გუთნის დედა“ და „მოხუცი ქალის პორტრეტი“) მხატვარს დიდი ხნის განმავლობაში დაკარგული ეგონა და ილბლიანი შემთხვევის წყალობით 30 წლის შემდეგ იპოვა.

ნოდარ შავაძის ნამუშევრები ინახება როგორც ჩვენი ქვეყნის მუზეუმებში, ისე აშშ - ის, გერმანიის, თურქეთის, ავსტრიის გალერეებსა თუ კერძო კოლექციებში. 2001 წელს ნოდარ შავაძეს მიენიჭა აჭარის დამსახურებული მხატვრის წოდება.

## ქვეთავი I - ჟანრული სცენები

ნოდარ შავაძის შემოქმედების განხილვისას შეინიშნება მკაფიოდ გამოკვეთილი სხვადასხვა აქცენტები და მხატვრული ამოცანები, საწყის ეტაპზე მხატვრის ინტერესის სფერო ჟანრული სცენების ასახვას უკავშირდება, რომელიც მალევე იქცევა მხატვრის შემოქმედების წამყვან თემატიკად და საუკეთესოდ წარმოაჩენს მის ინტერესებს სახვით ხელოვნებაში. ამ ტიპის ნაწარმოებებში ასახულია მხატვრის ბავშვობის მოგონებები სავსე ემოციურობით, რეალური, ყოფითი მოვლენებისადმი ინტერესით, ადამიანთა სახასიათო სახე-ტიპების ასახვით, მათი შინაგანი სამყაროსადმი დამოკიდებულებით. ყოველივე ეს მიღწეულია კლასიკურ პრინციპებზე აგებული რეალისტური გამოსახულებებით, რომლებიც ჩაწერილია თავმეკავებულ, უპირატესად მუქ ტონალობაში გადაწყვეტილ ფერთა გამაში, ამავდროულად, ადრეული ეტაპის კომპოზიციებისთვის დამახასიათებელია ექსპრესიული, მსუყე, პასტოზური მონასმებით შექმნილი ფაქტურა, რაც გამომსახველობას სძენს მხატვრის ნამუშევრებს.

ადრეული პერიოდის ჟანრულ კომპოზიციებში მხატვარი ცდილობს მიაღწიოს მაქსიმალურ რეალისტურ გამომსახველობას, მის ტილოებში „ხარის დაჭედვა“, „აჭარელი ქალები“, „გუთნის დედა“, „თამბაქოს ანემსვა“, „სოფლელი ბავშვები“, „მოხუცები“, „ბერმუხა“, იგრძნობა რეალურ პიროვნებათა ყოველდღიური ყოფა, თითოეული პერსონაჟის ნაკვთი ისეთი მეტყველია, მოძრაობა კი იმდენად ბუნებრივი, რომ მაცურებელი თითქოს სცენის მონაწილე ხდება.

მხატვრისთვის ერთ-ერთი მნიშვნელოვანი და ერთგვარად საეტაპო ნამუშევარია „ხარის დაჭედვა“ (სურ.12), რომელიც ამ პერიოდში შესრულებული სახვა კომპოზიციების მსგავსად თავისი არსით რეალისტურია და აკადემიური ნორმების სრული დაცვითაა შესრულებული. ჰორიზონტალურად გაშლილი კომპოზიციის გეომეტრიული ცენტრი ხარისა და ხუთი მამაკაცის ფიგურას უჭირავს, დასაჭედად გამზადებული ცხოველი, რომლის თვალებშიც ერთდროულად იკითხება სიბრაზე

და შიში ოსტატურად გაუკავებიათ და თავი გვერდზე მიუკრავთ, მის დაოკებას კომპოზიციის მარცხენა კუთხეში მუხლმოხრილი ყმაწვილი ცდილობს, თან კი თვალს ადევნებს მამაკაცებს, რომლებიც მთელი გულის ყურით არიან საქმეში ჩართულნი. თითოეულის გამომეტყველება ინდივიდუალურია, თუმცა მიზანი ერთია- ყველას ყურადღება ხარის დაჭედვისკენაა მიმართული, იქმნება შთაბეჭდილება, რომ პერსონაჟები ერთი განწყობით არიან დამუხტულები. კომპოზიციის მარჯვენა ნაწილში წარმოდგენილი ჩვილბავშვიანი ქალის ფიგურას მარცხენა ნაწილში კედელზე მიყუდებული ურმის ორი თვალი და თოკის გამოსახულებები აწონასწორებს, საერთო ჯამში კი ვიღებთ მრავალფიგურიან, დაბალანსებულ კომპოზიციას.

საინტერესოა ხარის დაჭედვის სცენაში ყმაწვილისა და ჩვილი ბავშვის ჩართვაც, აქ მხატვარს სურს ხაზი გაუსვას ქართული ადათ-წესების მნიშვნელობას და აღნიშნოს, რომ ტრადიცია მომავალი თაობის მიერაც უნდა გაგრძელდეს.

ნამუშევრის კოლორისტულ გადაწყვეტაში ძირითადად გამოყენებულია თეთრისა და ყავისფერის გრადაციები, განსაკუთრებით მრავალრიცხოვან ნიუანსებს იყენებს მხატვარი ხარის სილუეტის ასახვისას, აქ თეთრის გარდა ვხედავთ მონაცრისფრო, მორუხო ტონებსაც, რომელთა შეხამების შედეგად იქმნება მკვრივი და ხელშესახები ფაქტურა, ამ კოლორიტს ეხმიანება მოხუცის ყაბალახის ფერადოვანი გამა, რომელიც წითლისა და მწვანის გრადაციებთან ერთად რამდენიმე შედარებით მკვეთრი და გამოკვეთილი ფერადოვნებით აქცენტირდება მუქი კოლორიტით შედგენილ ფონზე.

მსგავსი გამომსახველობითი ხერხებითაა შექმნილი მხატვრული ეფექტი კომპოზიციაში „სამზარეულოში“ (სურ.13), სადაც ვერტიკალური ხაზი მხატვარმა ქალის მჯდომარე ფიგურით გამოკვეთა. ოთახის ინტერიერი, სადაც პერსონაჟია გამოსახული სავსეა ტრადიციული ქართული ატრიბუტებით: კარტოფილებით სავსე დაწნული კალათი წვრილი და სწრაფი მონასმებით შესრულებულ თივის გროვაზეა მოთავსებული, რომლის ხილვის შემდეგაც მზერა ვერტიკალურად გადადის კედელზე დაკიდებული წიწაკებისა და სუნელების ფერადოვანი გამით

შესრულებულ გამოსახულებებზე. ამ დეტალებს ოსტატურად აწონასწორებს კომპოზიციის მარჯვენა ნაწილში მოთავსებული მაგიდის გამოსახულება, რომელზეც ისევ ქართული სამზარეულოს ატრიბუტები: სანაყი, გოგრა და კარტოფილებიანი თეფშია განთავსებული.

ამ ჟანრულ კომპოზიციაში თითქოს არაფერია განსაკუთრებული, შუახნის ჩაფიქრებული ქალი მშვიდად თლის კარტოფილს, მხატვარი ამ ერთი შეხედვით უმნიშვნელო, წარმავალი მომენტის დაფიქსირებით ქართველი დიასახლისის კდემამოსილ და საქმოსან კრებით სახე-ხატს ქმნის.

ნოდარ შავაძე თავის მონოლოგში აღნიშნავს, რომ მშობლიურ სოფელთან დაკავშირებული ბავშვობის მოგონებები ხშირად განსაზღვრავდა მისი შემოქმედების თემატურ დიაპაზონს. ერთ-ერთი ასეთი ნამუშევარია „ბერმუხა“ (სურ.14), რომელშიც იგრძნობა ინტერესი ისეთი რეალური, ყოფითი მოვლენებისადმი, როგორცაა თაობათა ურთიერთობა. სურათზე გამოსახულია წვეროსანი მამაკაცი ჩაფიქრებული გამომეტყველებით, რომელსაც ხელში თეთრებში მოსილი გოგონა უჭირავს, მის მუხლებთან კი მიამიტი გამომეტყველებით მოკალათებულა პატარა ბიჭი თასით ხელში. სურათის ფონს მსხვილი, ღრმად ფესვებგადგმული ბერმუხა წარმოადგენს, რომლის მიღმაც მრავალრიცხოვანი ხეების გამოსახულებებს დავლანდავთ. ამ ფონისმიერ გარემოში გაბატონებულია მუქი, ინტენსიური ყავისფერი კოლორიტი, ხოლოერთიანობაში აქ თავმოყრილია თბილი ფერები, რომელთაც აერთიანებს მოოქროსფრო შუქრმოსილი გამა, იგი თითქოს ხელოვნური განათების სახით იღვრება სასურათო სიბრტყეზე, შედეგად კი იქმნება მხატვრული ეფექტი, სადაც მთავარი სახვითი და გამომსახველობითი მნიშვნელობა პერსონაჟთა კეთილშობილ, რბილი მონასმებით დაწერილ სახეებთან ერთად ფერსაც ენიჭება.

მხატვრის ერთ-ერთი გამორჩეული ჟანრული სცენაა „სოფლელი ქალები“ (სურ.15), სადაც კვადრატს მიახლოებული ფორმატის უდიდესი ნაწილი ოთხი ქალისა და ერთი ბავშვის გამოსახულებებს უჭირავს. ოთხ ფრონტალურ ფიგურასთან შეპირისპირებით მხატვარმა სურათის მარჯვენა კიდეში მდგომი ქალი ჩვენგან

ზურგით განათავსა და ამ მხატვრული ხერხით ერთგვარი გართულებული რაკურსი შემოგვთავაზა.

პერსონაჟთა სახეები რაიმე კონკრეტულ ემოციას არ გამოხატავენ, თუმცა ძირითადი გამომსახველობის შემომტანი კომპოზიციაში არა პერსონაჟთა გამომეტყველება, არამედ ნამუშევრის კოლორისტული გადაწყვეტაა, ამ ნამუშევარში იქმნება ერთიანი ფერწერული გამა, რომელშიც ორგანულადაა ჩაწერილი გამოსახულებები, ფერი კი ფორმის შექმნის ძირითად საშუალებად გვევლინება. პერსონაჟთა სადა სამოსი ლაკონური მონასმებითა და ლოკალური ფერების გამოყენებითაა შედგენილი და ორ სამ ფერშია გადაწყვეტილი, ძირითადი კონტრასტი წითელი კაბებისა და თეთრი ჩადრების ეფექტურ დაპირისპირებაზე მოდის, რაც კიდევ უფრო აქცენტირებული ხდება ერთგვარი რბილი განათების შემოტანით, რაც გამომსახველობას ანიჭებს კომპოზიციას. ამ სურათში მატულობს ფერწერულობა, მხატვარი ფიგურათა ფაქიზ მოდელირებას მიმართავს და რბილი მონასმების გამოყენებით ოსტატურად ათავსებს მათ მოყავისფრო-მოწითალო გამაში დაწერილ გარემოში.

საბოლოოდ ჩვენს წინაშე ჟღერადი კომპოზიცია იშლება, რომელიც სქელი, პასტოზური ზეთის საღებავის ფენის გამოყენებით თავშეკავებულ, მაგრამ ერთგვარ ვიბრირებად ფერადოვნებას ასხივებს, კოლორიტი კი თითქოს მთლიანდება, ერთიანი ფერწერული გამა იმნება, რომელშიც ორგანულად და გემოვნებითაა ჩაწერილი სილუეტები.

თითოეული ჟანრული სცენა ნოდარ შავაძის შემოქმედებაში - რეალისტურია, ისინი მხატვრის ბავშვობის თანმდევი ნაწილია და ზედმიწევნით ასახავს სოფლის ყოფას, მთის ხალხის ცხოვრების რიტმს, მათ ურთიერთობასა თუ ხასიათს, ეს უშუალო, თბილი სცენები გამსჭვალულია ადამიანური ემოციებითა და ზემოქმედების ძალით და რაც მთავარია, მთელი მისი შემოქმედება გაჟღენთილია ღრმა ეროვნულობით, აჭარის სიყვარულით, რაც არაჩვეულებრივად გამოვლინდება შემდგომ ხანაში შესრულებულ პეიზაჟურ მხატვრობაშიც.



კოლორისტული თვალსაზრისით საოცრად გამომსახველია „მოხუცის პორტრეტი“ (სურ.16), სადაც პერსონაჟი გამოსახულია წელსზემოთ, გაზეთით ხელში, კითხვის პროცესში. ფურცლისკენ მიმართული მოხუცის თვალები საოცრად კეთილშობილი და ერთობ დარდიანი გამომეტყველებით იქცევს ყურადღებას, ავტორი ცდილობს პერსონაჟის სიმშვიდისა და უდრტვინველობის ხაზგასმით აჭარელი გლეხის სახე-ხატი შემოგვთავაზოს.

შესრულების მხატვრული მანერა - ფართო, თავისუფალი, პასტოზური მონასმებით დაწერილი ფონის ფაქტურა პორტრეტირებულის ყაბალახსა და სამოსსაც გადასდებია, მათი ფორმები კი სქელი მონასმებისა და დახვეწილი შუქ-ჩრდილის მეშვეობით საოცრად მატერიალური გვეჩვენება. ნაწარმოების მხატვრულ გადაწყვეტაში წარმმართველია ფერ და შუქ-რდილი. შედარებით რბილი, მსუყე და პასტოზური მონასმი და განათების ეფექტები კი ის მახასიათებლებია, რასაც დადებითი განწყობა შემოაქვს მაყურებელში.

ფერადოვანი შთაბეჭდილებების მისაღწევად ამ ნამუშევარში მხატვარი ძირითადად იყენებს სამი ფერის: წითლის, თეთრისა და ყავისფერის აქცენტებს, რომელთა ოსტატური და დაბალანსებული გადანაწილება კომპოზიციას მიმზიდველ ფერადოვნებას სძენს, სურათს ემოციურად დატვირთულს ხდის და ნოდარ შავაძეს ნამდვილი ფერმწერის სახელს უმკვიდრებს. წინა ნამუშევრებთან შედარებით წერის მანერა აქ უფრო განზოგადებულია, ხოლო ფერწერული გამა, წითელი ფერის ინტენსიურობა და მისი ეფექტური კონტრასტი თეთრის გადაციებთან, პორტრეტს დიდი გამომსახველობით გამოარჩევს.

მხატვრის კიდევ ერთი გამორჩეული ტილო ავტოპორტრეტია (სურ.17). პორტრეტირებულის ფიგურა, რომელიც კომპოზიციის უმეტეს ნაწილს იკავებს, სამ-მეოთხედ ბრუნში, საკმაოდ რთულ რაკურსშია წარმოდგენილი. მკვეთრი განათების შემოტანით მხატვარი საშუალებას გვაძლევს დეტალურად აღვიქვათ მისი თითოეული ნაკვთი და ამოვიცნოთ შინაგანი სამყარო შემოქმედის თვალებში, რომელიც განსაკუთრებით აქცენტირებულია ამ პორტრეტში. მხატვარი

დაკვირვებული, ჩაფიქრებული მზერით უცქერს მაყურებელს, თითქოს წამით შეეკონდა და შემობრუნდა, რათა ჭკვიანი მზერა ჩვენკენ მომართოს. ახლოს მოტანილი კადრი ამძაფრებს გამომსახველობას, ხოლო შავადის ფერწერისთვის დამახასიათებელი მუქი კოლორიტი და ერთგვარი სპეციფიური განათება ექსპრესიის შემომტანია, რომელსაც კიდევ უფრო აძლიერებს მონასმის ხასიათი, პორტრეტირებულის დეტალურად დაწერილ, გამომსახველ სახეს პასტოზური, მოკლე და სწრაფი მონასმებით შედგენილი ნეიტრალური ფონი უპირისპირდება, სადაც მხატვარმა ფუნჯის მოძრაობას მეტი თავისუფლება მიანიჭა და ფერადოვან ლაქათა დაუდებარი ვარიაციების გამოყენებით რეალისტურ პორტრეტს მეტი ემოციურობა და ექსპრესიულობა მიანიჭა.

## ქვეთავი II - პეიზაჟი

შემოქმედებითად დატვირთულ ახალგაზრდობის წლებს მხატვრის ცხოვრებაში უძრაობის პერიოდი ცვლის. ოჯახის შექმნის შემდეგ, 23 წლის განმავლობაში ნოდარ შავაძე აქტიურ შემოქმედებით მოღვაწეობას წყვეტს, ეკონომიუმა მდგომარეობამ მხატვარს ბევრი ნამუშევარი ჩალის ფასად გააყიდინა, თუმცა, მას ამ პერიოდის განმავლობაში ერთი დღეც არ უცხოვრია ფერწერის და მასზე ფიქრის გარეშე. როდესაც ხატავს, სრულიად მარტო და იზოლირებულ ოთახში, ყველაზე თავისუფალი და ბედნიერი ამ დროსაა. 23 წლიანი პაუზის შემდეგ მხატვარი სრულიად სხვა მიზნებითა და ამოცანებით გამოდის შემოქმედებით ასპარეზზე. საქართველოს მშვენიერი ბუნებით გატაცებული ფერმწერი საკუთარ ძალებს პეიზაჟის ჟანრში მოსინჯავს და წარმატებითაც ახერხებს შექმნას ქართული ბუნების ჰარმონიული სახე-ხატები. მის პეიზაჟებში შევხვდებით სვანური კომპებით, ოდა სახლებით, მთიანეთის ტრადიციული კარ-მიდამოებით დამშვენებულ მთაგორიან სცენებს, განსაკუთრებით საყვარელ მოტივს მხატვრისთვის მაღალმთიანი აჭარის სანახების ასახვა წარმომადგენს, რომელთა აგების მკაფიოება, დაბალანსებული

კოლორისტული შერწყმა, ფერადოვანი ლაქების რიტმულობა და სივრცის გადმოცემა მაყურებელში ჰარმონიულობის განცდას ბადებს.

აკადემიური, რელისტური მანერითაა შესრულებული მაღალმთიანი აჭარის პეიზაჟები, რომლებიც ოსტატურად და გემოვნებით შეხამებული ჟღერადი ფერადოვანი გამით იქცევენ ყურადღებას. ამავდროულად მხატვრის თითოეული პეიზაჟი მშობლიური კუთხის უსაზღვრო სიყვარულით არის გაჯერებული, ისინი მთის ტრადიციულ ყოფასა და ბუნების სილამაზეს საოცარი რეალისტურობით და ერთგვარი სისადავით გადმოგვცემენ, რაც მიღწეულია კომპოზიციის მწყობრი აგებით, უშუალოებითა და ფერწერულ საწყისთა ფაქიზი ნიუანსირებით.

კომპოზიციური აგების კლასიკურ პრინციპზეა აგებული მისი ბემუმის სერიის ყველა სურათი, პეიზაჟის (სურ.18) გეომეტრიულ ცენტრში ოდა-სახლია წარმოდგენილი, რომლის ირგვლივ თანაბრად გადანაწილებული ფიგურები კომპოზიციის სიმეტრიულ და გაწონასწორებულ ხასიათს განაპირობებს. დიდი მნიშვნელობა აქვს მინიჭებული როგორც ფაქტურას, ფორმას, ფერს, ასევე მათ შორის სივრცესაც, რაც შორეული პლანის პერსპექტიულ გამოსახულებას ქმნის.

მსგავსი პრინციპითაა შესრულებული ბემუმის კიდევ ერთი პეიზაჟი (სურ.19), რომელიც სხვა დანარჩენისგან განსხვავებით კომპოზიციაში ადამიანთა გამოსახულებათა ჩართვით გამოირჩევა, მხატვარი ამ ხერხს გამონაკლისის სახით მიმართავს და ადამიანთა გამოსახვის მიუხედავად პეიზაჟს მთელი მისი სილამაზით, მაინც დომინანტურ მნიშვნელობას ანიჭებს. მხატვარი რეალისტურად გადმოგვცემს სოფლის ორღობეში მოსაუბრე ადამიანთა სილუეტებს, რომლებიც სურათში ბუნების და ადამიანის ჰარმონიულ თანაარსებობას განსაზღვრავს.

ნამუშევარი დახვეწილი კოლორისტული გადაწყვეტით გამოირჩევა. მწვანე, ყვითელი, მოწითალო და მოყავისფრო ფერების გამოყენებით სურათს უშუალო განწყობას, ჰაეროვნებას ანიჭებს.

პერსპექტივის კანონების დაცვითაა შესრულებული მისი სვანეთის პეიზაჟიც (სურ.20), სადაც მასიური პროპორციების მქონე ფორმები ერთგვარი

მონუმენტურობის შეგრძობას ბადებენ. აქ სილუეტის კომპოზიციური წყობა,, პლასტიკა და დახვეწილი კოლორიტი ჰარმონიულ ერთიანობაშია, გამოყენებული ფერთა პალიტრა ნათელი და ჰაეროვანია. აქ მთავარ კოლორისტულ აქცენტს სვანური კოშკების ფერადოვნება წარმოადგენს, რაც გამოძახილს პოულობს უკანა, შორეულ პლანზე ასახული მყინვარის გამოსახულებაში, მწვანე ტონების ჰარმონიული გადანაწილებით კი მხატვარი აცოცხლებს პეიზაჟს და სიხალასეს მატებს მას.

მხატვარი ძალზე ლირიულად გამოსახავს ბუნების სილამაზეს მის ბოლო პერიოდში შესრულებულ პეიზაჟში სახელწოდებით „სადამო“ (სურ.21), სადაც გამოსახულება სულ რამდენიმე ფერის და განზოგადებული მონასმის გამოყენებით იძერწება. განსაკუთრებით ცხოველხატულია კვადრატულ ფორმას მიახლოებული კომპოზიციის ცენტრში გამოსახული პასტოზური, თავისუფალი მონასმებით შედგენილი სახლი, რომელიც ასევე ძალზედ განზოგადებულად დაწერილ გორაკზე დგას. ფართოდ და მარტივად დაწერილი ფორმა განსაკუთრებულ გამომსახველობას და გამორჩეულ ემოციურობას ანიჭებს ავტორის ამ ნამუშევარს.

ამდენად, თავის პეიზაჟურ მხატვრობაში ნოდარ შავაძე ბუნების ჰარმონიითა და სიმშვიდით აღბეჭდილ სურათ-ხატებს ქმნის, ზოგ შემთხვევაში საწადელს რეალისტური პრინციპების დაცვით აღწევს, ზოგან კი განზოგადებისკენ მისწრაფვის და ქართული ბუნების სილამაზეს ერთგვარი პოეტური განწყობით გადმოგვცემს.

### თავი III

#### შოთა ზამთარაძის შემოქმედება

ბათუმელი მხატვარი შოთა ზამთარაძე 1926 წელს, სამტრედიის დაიბადა, 1949-1955 წლებში სწავლობდა თბილისის სამხატვრო აკადემიის ფერწერის ფაკულტეტზე გამოჩენილ მხატვრის, აპოლონ ქუთათელაძის სახელოსნოში. ჯერ კიდევ სწავლის პერიოდში ცხადად გამოიკვეთა მხატვრის შემოქმედებითი მრწამსი - თავისი მოწოდება შოთა ზამთარაძემ პეიზაჟის ჟანრში ჰპოვა, თუმცა მის ფუნჯს ასევე ეკუთვნის რამდენიმე საინტერესო თემატიკური კომპოზიცია და პორტრეტი, მართალია, ამ უკანასკნელს მხატვარი ნაკლებად მიმართავდა, თუმცა მისი რამდენიმე პორტრეტიც საკმარისია იმის დასტურად, რომ მხატვარი კარგად იცნობს ადამინის ნატურას და ზუსტად გადმოსცემს მის როგორც გარეგნულ, ისე შინაგან თვისებებს. შოთა ზამთარაძე შემოქმედებით ასპარეზზე 1950 - იანი წლებიდან გამოდის, მისი შემოქმედება თანამედროვე პეიზაჟური მხატვრობის ერთ-ერთ ნათელ ფურცელს წარმოადგენს, იგი ქართულ რეალისტურ ტრადიციებზე დაყრდნობით ქმნის ახალ გამომსახველობით ხერხებს.

ერთ დროს მხატვრის საუკეთესო ნამუშევრების უმრავლესობა სხვადასხვა მუზეუმებსა და კულტურულ ფონდებში იყო დაცული, სამწუხაროდ, დღეს მისი გამორჩეული ნამუშევრები საქართველოს ფარგლებს გარეთაა გატანილი.

როი ჯეფერსონმა, ამერიკელმა ბიზნესმენმა მიზერულ ფასში შეძენილი ექსპონანტები უპრობლემოდ გაიტანა ამერიკაში, მსგავსი პროცესები ჯერ კიდევ 80-იანი წლების ბოლოს და 90-იან წლების დასაწყისში დაიწყო, თუმცა შოთა ზამთარაძის ნამუშევართა ნაწილი მისი ქალიშვილის დიდი ძალისხმევით მაინც შემოგვრჩა.

## ქვეთავი I - პეიზაჟი

შ.ზამთარაძის შემოქმედებაში უდიდესი ადგილი პეიზაჟურ მხატვრობას უჭირავს, მის ნამუშევართა უმეტეს ნაწილში მკვეთრად დომინირებს ბუნება, მხატვარმა შეძლო თავის სურათებში ბუნების გაცოცხლება, იგი თითქოს თავად შეიგრძნობს მის სულს.

შ.ზამთარაძის პეიზაჟები მრავალსახოვანია, ესენია: ზღვის, სოფლის, ქალაქის, ინდუსტრიული და სხვ. თუმცა ყოველ მათგანში თვალნათლივ ჩანს მისი ცოდნა და ოსტატობა პერსპექტივის, ფერთა ჰარმონიის თუ შუქ-ჩრდილთა გრადაციის გამოყენებისას. ნიშანდობლივია, რომ პეიზაჟის ჟანრი, როგორც მხატვრის თვითგამოხატვის ერთ-ერთი საუკეთესო საშუალება, ქართულ მხატვრობაში, სწორედ ამ პერიოდს ემთხვევა. შოთა ზამთარაძეც თავისებურად გამოხატავს პეიზაჟებში მისი საყვარელი ადგილებისადმი დიდ სიყვარულს, რომელიც მხატვარს აახლოვებს ბავშობის მოგონებებთან, იმ ბუნებასთან სადაც დაიბადა და გაიზარდა, შემდეგ ლამაზ ზღვისპირა ქალაქ ბათუმში გაატარა თავისი ცხოვრების და მოღვაწეობის წლები. (ქ.ახობაძე) „შოთა ზამთარაძის მთლიანი შემოქმედებითი ციკლი სასვეა შთაგონებით, მრავალრიცხოვან ეტიუდურ მასალაზე დაყრდნობით იგი გატაცებით ხატავს მზით გასხვივოსნებულ მიდამოებს, ოდა-სახლებით შეფენილ მთაგორიან ლანდშაფტებს, სოფლის მყუდრო ეზოებს თუ ნავსადგურის ხედებს. მხატვრის შემოქმედებაში დიდი ადგილი უჭირავს იმერეთის, აჭარის, ბათუმის სანახებს. საერთოდ, საქართველოს ბუნების განუმეორებელი სილამაზე მთელი თავისი ნაირფეროვნებით, მშობლიურის ფაქიზი განცდით აღიბეჭდება მხატვრის მრავალრიცხოვან ტილოებზე. წერის თავისუფალი მანერა, ფართო მონასმები, მდიდარი კოლორისტული ჟღერადობა და დახვეწილი ტონალური გადასვლები ზედმიწევნით ცოცხლად გადმოსცემენ გამჭირვალე ჰაერით გაჯერებულ ნათელ გარემოს.“ (რ.ჩიბურდანიძე)

„პეიზაჟზე მუშაობისას მხატვარი თავის თავს გამოხატავს, მისი სულის მდგომარეობას ასახავს, ამიტომ, როდესაც ჩვენ პეიზაჟს ვუყურებთ, შეგვიძლია

ბუნების ლანდშაფტის ცქერისას თვითონ მხატვრის შინაგან სამყაროში შევიდეთ, ტყუილად არ თვლიან რომ პეიზაჟი „ადამიანის სულის სახლია“ (ქ. ახოზაძე) სწორედ რომ მხატვრის სამყაროში შევდივართ, როდესაც მის ტილოზე გამოსახულ საქართველოს სხვადასხვა კუთხის პეიზაჟებს შევცქერით.

ერთ-ერთი საუკეთესო მაგალითი შ.ზამთარაძის მხატვრული სტილის წარმოსაჩენად წისქვილთა სერიაა, მას თამამად შეიძლება ვუწოდოთ სერია, იმის გათვალისწინებით, რომ ამ მოტივზე ათამდე სურათი აქვს შექმნილი.

საინტერესოა, წისქვილის ადრეული, 1973 წელს შესრულებული ვარიანტი, (სურ.22) სასურათე სიბრტყე მთლიანადაა დატვირთული, კომპოზიციური წონასწორობა დაცულია. მხატვარმა კომპოზიციური ცენტრი წისქვილის სახით გამოჰყო, სხვა დეტალები კი მასთან მიმართებაში მოაქცია.

ფერთა გამა და მონასმი აქ, ისევე როგორც შ.ზამთარაძის ნებისმიერ სურათში პრიორიტეტულია, მხატვარი თბილი კოლორიტის მოყვარულია. სურათში ჭარბობს ყვითელი, ყავისფერი, მოლურჯო ფერები, მისი ფუნჯის მონასმი ხან სწრაფია, ხან მსუბუქი, ხან კი ერთმანეთში გარდამავალი.

ფერწერა გაჟღენთილია თბილი, რბილი შუქით, აქ აქტიური ჟღერადობის ნაცვლად, ფერადოვანი ლაქის სიღრმე და სინაზე იგრძნობა. მონასმის ხასიათიც კი ცენტრისკენული ტენდენციით ხასიათდება, თუნდაც გზის ელემენტი, რომელიც თითქოს გარს უვლის სურათს და საბოლოოდ ცენტრში მივყავართ.

ცენტრისკენული ტენდენციით ხასიათდება 1982 წელს შესრულებული წისქვილიც, (სურ.23) სადაც დამატებითი ელემენტი ჩნდება ადამიანის სახით. თუმცა უნდა აღინიშნოს, რომ ზამთარაძის ხელოვნებაში ადამიანის გამოსახულება პრიორიტეტულად არასდროს არ მოიაზრება ბუნების წინ, პირიქით, ის ბუნებას დაქვემდებარებული ძალაა. „თუ სადმე ადამიანის ფიგურაა, რაც იშვიათია იგი ყოველთვის ისეა შერწყმული ბუნებასთან, როგორც მისი ჰარმონიული ნაწილი, სწორედ ეს გამოარჩევს ამ სურათს, მეტიც, არა მხოლოდ ადამიანი, არამედ თითქოს მიწაც და ნაგებობაც ერთმანეთშია შერწყმული და ერთ მთლიანობას ქმნის, საოცრად

ფართო და თავისუფალი მონასმით შესრულებული ნიადაგი წარმოადგენას გვიქმნის თითქოს ცოცხალ, გასულიერებულ ბუნებას შევცქერით. ეს კომპოზიცია მეტყველებს თუ რაოდენ მნიშვნელოვანია მხატვრის შემოქმედებაში განცდები და განწყობილებები, შ. ზამთარაძეს თავისუფლად შეგვიძლია ვუწოდოთ განცდისმიერი მხატვარი.

ზემოაღნიშნული პეიზაჟები მხატვრის ერთ-ერთ საყვარელ სეზონს - შემოდგომას გვიხატავს, რომლის თემასაც უმეტესად მიმართავდა, თუმცა მისი ქალიშვილი, ირინა ზამთარაძე იხსენებს „სულ შემოდგომას ხატავ, გაზაფხული დამიხატე გთხოვ“ - შევბედე ერთხელ. დამიხატა „ადრე გაზაფხული“. (სურ. 24) (ასე დარჩა მოლბერტზე, ეს მისი ბოლო გაზაფხულია) ეს ბოლო გაზაფხული კი მისი ერთ-ერთი უმშვენიერესი ქმნილებაა, რომლის თბილ კოლორიტსაც ნამდვილად შემოაქვს მნახველში გაზაფხულის სურნელი და განწყობა. სურათზე გამოსახულია სოფლის კარმიდამო, კომპოზიციის სიღრმეში საცხოვრებელი სახლის სილუეტს ვხედავთ, ხოლო ეზო მთლიანად ავსებს სასურათე სიბრტყეს. მხატვარი საოცრად ცხოველხატულად გადმოსცემს აყვავებულ ხეებს, ჯერ კიდევ შეუფოთლავ მცენარეებს, თივის ზვინებს. ეს ყველაფერი შესრულებულია თავისუფალი, პასტოზური მონასმებით, რომლებიც ერთგვარ ქაოტურ, დინამიკურ რიტმს ქმნიან; თავისუფლების განცდას, რომელიც სურათში იგრძნობა, სწორედ მისი სივრცულ-პლასტიკური მოდელირება ქმნის, რომელიც თავის მხრივ პატარ-პატარა მონასმებით დადებული ფერადოვანი ლაქების გამოყენებით მიიღწევა. ვფიქრობ, მხატვრის ფუნჯით დადებული ექსპრესიული მონასმები მის სულიერ მდგომარეობაზე მოგვითხრობენ. მის სულში საგაზაფხულო განწყობა საოცარი კოლორიტით აღიბეჭდება, თითქოს ადამიანი მკვეთრად შეიგრძნობს ამინდის ცვალებადობას, მონაცრისფრო ცაში კი დასავლეთ საქართველოსთვის დამახასიათებელი „სისველე“ თუ ჰაერის სინოტივე იგრძნობა.

შოთა ზამთარაძის ყოველ ნამუშევარში ჩვენ ვხედავთ ტექნიკურად და კომპოზიციურად გაწონასწორებულ სიუჟეტებს, თუმცა ვან გოგის მსგავსად შოთა ზამთარაძე თავის გრძნობებს და ემოციებს ფუნჯის ექსპრესიული მონასმებითა და



ამაღელვებელი კოლორისტული გამის გამოყენებით გამოხატავს, რაც ესოდენ ცხოველხატულსა და ცოცხალს ხდის მის ფერწერულ ტილოებს.

მეტიც, თუკი ჩავუღრმავდებით შ. ზამთარაძის სურათებს, მივხვდებით რომ ყოველი კომპოზიცია სავსეა მოძრაობით, ამის საოცარი მაგალითია „აკაციები“ (1985), (სურ.25) სადაც მხატვარმა შეძლო ბუნების „დაჭერა“ .

სურათის უკანა პლანზე ვხედავთ სიმეტრიულად აგებულ კომპოზიციას - 3 საცხოვრებელი სახლის სახით, აკაციები არაჩვეულებრივი მაგალითია იმისა, რომ ზამთარაძე 1) უდიდესი ოსტატია ნაწარმოების კომპოზიციურად სწორად აგების საკითხში იგი ირჩევს ერთ გამოკვეთილ „ორიენტირს“ რომელთა დაქვემდებარებაში კომპოზიციის დანარჩენი ელემენტები სრულ ჰარმონიაში მოდის. 2) ზამთარაძე „განწყობილების მხატვარია“ , მის ამ ნამუშევარში გამჭირვალე, განათებულ გარემოს ვუცქერით, მეტიც თითქოს ნიავის ქროლა, ფოთოლთა შრიალიც კი იგრძნობა, ეს ცხადყოფს თუ რაოდენ ღრმად შეუსწავლია მხატვარს საკუთარი პალიტრა, დაუმორჩილებია ფუნჯი, რათა შეექმნა ეს პოეტური და ცოცხალი ნაწარმოები.

ყოველივე ეს ზოგადად ეხება იმპრესიონისტული ფერწერის პრინციპებს. განწყობილების სიხალისე, განათების ეფექტები, ბუნების საოცარი შეგრძნება, ფერწერულობა, ჰაეროვანი მონასმები, მათი გამჭვირვალობა - ეს იმ ნიშანთა ერთობლიობაა, რაც შოთა ზამთარაძის მხატვრულ სტილს ახასიათებს და გამოარჩევს.

ზამთარაძის პეიზაჟები პლენერული ფერწერის ხასიათს ატარებს რაც ისევ იმპრესიონისტულ მეთოდს ეხმიანება. შთამბეჭდავია მისი უშუალოება და მონასმთა სიხალისე, რომელსაც „პეიზაჟში“ (1980) (სურ.26) გადმოსცემს. აღსანიშნავია ერთგვარი ესკიზურობა და ეტიუდორობაც, თუმცა ეს დეტალები მხოლოდ და მხოლოდ ხიბლს მატებენ და განუმეორებელს ხდიან სურათს. საოცარია ის განწყობა, რომელიც ფერწერული საწყისებითა და განათების ეფექტების შერწყმით მიიღწევა. მხატვარმა შეძლო სული შთაებერა თითოეული მონასმისთვის, განსაკუთრებით ექსპრესიულია „პეიზაჟში“ გამოსახული ხეები, უფრო სწორად პასტოზური, „დაუდევარი“ მანერით შესრულებული ფოთლები რომელსაც მთლიანად აქვს

დაპყრობილი სურათის წინა პლანი და მაცურებლის ყურადღება, ისინი ცის მიმართულებით იშლებიან, ხოლო ერთგვარად ტლანქი მონასმებით შესრულებული სახლი თითქოს ნიადაგსაა შერწყმული. ამ სურათში შემოდგომის პეიზაჟია ასახული. ცხადია ამას ეხმიანება ფერთა კოლორისტული გამის გადაწყვეტაც. ყავისფერი, ყვითელი, მწვანე ფერების გრადაციით, აქეთ-იქით მიმოფანტული მოძველებული, გაყვითლებული ფოთლებით, დაკლაკნილი ხის ტოტებით, რომლებიც თითქოს ნაცრისფერი ცის გუმბათს შეღადადებენ - მხატვარი ნამდვილად აღწევს მიზანს - წარმოაჩინოს შემოდგომის რეალისტური და ემოციური პეიზაჟი.

პეიზაჟების ძირითად თემებს შოთა ზამთარაძე საქართველოს ბუნების უსაზღვრო მრავალფეროვნებაში პოულობს, იგი ოსტატურად რთავს კომპოზიციაში არქიტექტურულ ნაგებობებსაც და თითქმის ყოველთვის იდეალურად გამოჰყოფს სიუჟეტურ ცენტრს, საიდანაც იშლება პანორამა. მხატვარს აქვს მკვეთრად გამოხატული ცენტრი კომპოზიციის აგებისას და ფორმატის მასშტაბის გათვალისწინებით სრულყოფილად აგებს სურათს (ქ. ახოზაძე). ეს მსჯელობა მხოლოდ ოდა სახლებითა და წისქვილებით გამრავალფეროვნებულ პეიზაჟებს როდი ეხება, მხატვარს შექმნილი აქვს გელათის მონასტრის რამდენიმე კომპოზიცია, რომელსაც წელიწადის დროების მონაცვლეობისას ხატავდა.

სრული თავისუფლებითა და მდიდარი წარმოსახვითაა დახატული გელათის ადრეული, 1977 წლის ვარიანტი, (სურ.27) ეს მონუმენტური ნაგებობა ერთდროულად გვეჩვენება გაზაფხულის სიმწვანეში ჩაფლულიც და მაღალ, თეთრ ღრუბლებს გამოკიდებულს. ჯვარი კი თითქოს ჰაერში ლივლივებს და მის ღვთიურობაზე გვესაუბრება. დიაგონალურად დაქანებული ფერდობი, რომელიც სხვადასხვა ფერადოვან სიბრტყეებადაა აღბეჭდილი - საოცრად ცხოველხატულადაა შესრულებული, ლოკალურ ფერადოვან ლაქებად დაყოფილი ეს მთის ფერდობი და ტაძრის არქიტექტონიკა მონოლითურად არის ამოზრდილი ამ ლამაზი ბუნების წიაღიდან და ჰარმონიულად ერწყმის გარემომცველ ლანდშაფტს. ეს რიტმი და ფერადოვნება უპირისპირდება ტაძრის ტექტონიკურ ფორმებს, მის სტატიკურობას,

რომელიც ამ კომპოზიციას სიმყარეს და ერთგვარ მონუმენტურობას ანიჭებს, ტაძრის გადახურვის ელემენტები ეხმიანება გარშემო ოდა სახლების სახურავების რიტმს როგორც კომპოზიციურად, ისე კოლორისტულად, რაც ასევე უპირისპირდება მცენარეული საფარის ფერწერულობას. ეს მშვენიერი კომპოზიცია მთავრდება ტაძრის გუმბათის თეთრი ღრუბლების ფონზე გამოსახვით, რომლის თეთრი ფერი მიიღწევა მრავალი ტონისა და ნახევარტონის შერევის შედეგად, ციდან გადმომდინარე ყოვლისმომცველი სინათლე კი სურათში საზეიმო განცდის შემოტანას ემსახურება.

და ბოლოს, ათასწერად აყვავებული მცენარეული საფარის ცქერისას კიდევ ერთხელ ვრწმუნდებით, რომ შოთა ზამთარაძის სახვითი ენისთვის უპირატესია ფერით მეტყველება, მისი სიმდიდრე, მრავალფეროვნება, ფერწერული ლაქის ვიტალობა. კომპოზიციური ერთიანობა აქ სწორედ კოლორისტული სტრუქტურით მიიღწევა, ფორმისა თუ სივრცის აგების თვალსაზრისით მასტრუქტურებელი ფუნქცია ყოველთვის ენიჭება ფერსა და მონასმს.

სინათლე და სითბო იგრძნობა გელათის 1985 წელს შესრულებულ ვარიანტში, (სურ.28) თუმცა, ამ შემთხვევაში მონასტერი ოქროსფერი შემოდგომის პეიზაჟში იწონებს თავს, კომპოზიციაში წონასწორობა და ჰარმონია სუფევს, სურათის მარჯვენა ქვედა კუთხიდან შემოჭრილი გზა მიემართება და ჩვენი მზერაც მიაქვს სურათის მთავარი აქცენტისაკენ, რომელიც საოცარი ჰარმონიულობით ერწყმის გარემოს და თავს მის ნაწილად გვაგრძნობინებს. ფერების თბილი ტონები შესანიშნავადაა განაწილებული, ფუნჯის ოსტატური მონასმი კი ქმნის თვალშისაცემ ტექსტურას, ამას ემატება მარცხნიდან შემოჭრილი მზის სხივი, შემოდგომისთვის დამახასიათებელი სუსტი და თბილი ნათებით, რომელიც მსუბუქად ელამუნება ტაძრის კედლებს.

სწორედ ასეთია ზამთარაძის გელათი, რომელიც ყოველთვის იძლევა რომანტიკულად მსჯელობის საშუალებას

## ქვეთავი II - ზღვის პეიზაჟი

პეიზაჟის ჟანრში დახელოვნებული და გაწაფული მხატვარი ხშირად ქმნიდა ნავსადგურის ხედებს, მის ფუნჯს ეკუთვნის რამდენიმე ინდუსტრიული პეიზაჟიც, თუმცა თვალშისაცემია, რომ ავტორი არც ამ შემთხვევაში დალატობს თავის შემოქმედებით პრინციპს, ეს სურათები მოკლებულია იმ რეპრეზენტაციულობას, პომპეზურობას და ჰეროიკულ პათოსს რაც სოციალისტური რეალიზმის ეპოქაში ქართული მხატვრობის ერთ-ერთი ნიშანი იყო.

განსაკუთრებით მრავალრიცხოვან ნამუშევრებს ნავსადგურის ხედებით მხატვარი 1960 - იან წლებში ქმნის, მათგან გამორჩეული სურათი თავისი ფერადოვნებით „შუქურაა“, (სურ.29) ჩვენს წინაშე იშლება ულამაზესი ზღვის პეიზაჟი, სადაც ჰარმონიულ მთლიანობაშია მოქცეული განათება, წყლის ეფექტები და თბილი კოლორიტი. სურათის წინა პლანზე ვხედავთ მშვიდი ზღვის, გემებისა და შუქურის გამოსახულებებს, რომლის ფონიც მხატვარმა ცაში მოფარფატე ღრუბლებითა და ერთმანეთში თითქოსდა გარდამავალი მთებით შეავსო, კომპოზიციის ცქერისას ვაანალიზებთ, რომ შორეული ფონი მეტად განზოგადებულია წინა პლანთან შედარებით, რომელიც მკაფიო გამომსახველობით ხასიათდება, ეს დეტალი კი სურათის ეფექტურ კონტრასტს ქმნის. სურათზე ჰარმონიას ქმნის მომწვანო-მოლურჯო პალიტრა, რომელსაც ესადაგება იისფერი და იასამნისფერი, ეს გარდამავალი ფერები კიდევ უფრო გამოიკვეთება თეთრ ღრუბლებთან კონტრასტით და იქმნება ზღაპრული ფერადოვნება, თითქოს ფერთა შეზავებისას მხატვრის ფუნჯი და წარმოსახვა ერთი რიტმით მუშაობდნენ. ამ კომპოზიციაში მხატვარი დასაბამს აძლევს ატმოსფერული მოვლენების: ჰაერის, ნესტის, ზღვის სიოს გრძნობით გადმოცემას, მშვიდი ზღვის ზედაპირის ატმოსფეროსთან ჰარმონიული შერწყმა კი ჰაერის გამჭვირვალობის შეგრძნებას გვიტოვებს.

საბოლოოდ, ჩვენს წინაშე შუქმოსილი პანორამა იშლება, საიდანაც დიდი რაოდენობით იღვრება ესთეტიური სიამოვნება და საგაზაფხულო განწყობილება.

ასეთივე გრძნობებს აღვიძებს ლაჟვარდოვანი ლურჯი პალიტრით შესრულებული „სეინერები“, (სურ.30) სადაც ჩვენს ყურადღებას ზაფხულის მშვიდი ნათება, წყალზე მოტივტივე სეინერები, ლურჯი ცა და ჰორიზონტზე შეგროვებული თეთრი ღრუბლები იპყრობენ.

აქ ჩვენ მხატვრისთვის დამახასიათებელ გაწონასწორებულ კომპოზიციას ვხვდებით, ცენტრის ფუნქცია ნაგებს აუღიათ, რომელთა ვერტიკალური ანძები მოლიცლიცე წყლის ზედაპირზე ნაზად ირეკლება, მათაა გამოსახულება კი თავისუფალი, დაუდევარი მონასმების გამოყენებით ცის წიაღში მფრინავ ღრუბლებს უერთდება. მხატვარს წინა პლანზე გამოაქვს ცხოველხატული ენერგია, ფუნჯის მსხვილი და მოქნილი მონასმებით წყლის ზედაპირზე მოლივლივე პარალელური სამყარო იქმნება, სწორედ წყლის გამოსახვაში იგრძნობა საუკეთესოდ იმპრესიონისტული გავლენა, რაც ფუნჯის სწრაფი, მცირე ზომის მონასმებით, ფერთა სიწმინდითა და სისუფთავით გამოხატება.

### ქვეთავი -III - პორტრეტი და ისტორიული ჟანრი

შოთა ზამთარაძის მხატვრობა მრავალ თემატიკას მოიცავს, იგი ძირითადად პეიზაჟისტ მხატვრად გვევლინება, თუმცა წარმატებით ასევე პორტრეტსა და ისტორიულ ჟანრში. მისი რამდენიმე პორტრეტიც საკმარისია იმის დასტურად, რომ მხატვარი კარგად იცნობს ადამინის ნატურას და ზუსტად გადმოსცემს მის როგორც გარეგნულ, ისე შინაგან თვისებებს.

ამის კარგი მაგალითია „აჭარელი გლეხის“ პორტრეტი. (სურ.31) ვერტიკალური ხაზი მხატვარმა მამაკაცის მდგომარე ფიგურით გამოკვეთა, პერსონაჟი გამოსახულია წელსზემოთ, დონინჯშემოყრილი პოზით, ხოლო ქვემოთ

მიმართული მზერა ჩაფიქრებული, სევდიანი და თითქოს დაღლილია, შესამჩნევია გლახის თეთრი სამოსელისა და ყაბალახის ფაქტურა, რომელიც უხეში, სქელი მონასმების წყალობით საოცრად მატერიალური გვეჩვენება. პერანგის დასახატად ზამთარაძე მრავალრიცხოვან ფერწერულ ნიუანსებს იყენებს, თეთრის გარდა ვხედავთ მოცისფრო, მორუხო და მოყავსფრო ტონებს, მათი შეზავების შედეგად კი იქმნება თეთრი გახამებული ფაქტურა. იგივე მეთოდითაა დამუშავებული ყაბალახი და საკმაოდ მკვირვად დაწერილი მოწითალო სახე, რომლის გამომეტყველებისა და მიმიკების გარჩევა რთულია, რადგან მზის სხივები პერსონაჟს უკნიდან ეცემა, მის ზურგს ანათებს, სახის დიდ ნაწილს კი ჩრდილში აქცევს. ეს დეტალები მეტყველებს მხატვრის ცოდნასა და ოსტატობაზე, რომელიც განათებისა და შუქ-ჩრდილების ეფექტური გამოყენებით მიიღწევა. ნაწარმოების ფონი პირობითია, სურათის უმეტეს ნაწილს მოიცავს პუნქტირული ლაქებით დახატული მდელო, რომლის ფონზეც ფიგურა მეტად მატერიალური ჩანს, რაც შეეხება კოლორიტს, მხატვარმა ღია, მომწვანო-მოყვითალო და მოყავსფრო ფერები აირჩია, მინდვრის დასასრული კი სურათის ზედა ნაწილში სამი ფერადოვანი ჰორიზონტალური ზოლით გამოჰყო. ამდენად, ჩვენ ვხედავთ მზით გაჩახჩახებულ კომპოზიციას, რომლის ცენტრსაც მუდამ მშრომელი, მაგრამ დაუღალავი აჭარელი გლახის ერთგვარი სახე-ხატი წარმოადგენს.

ფონისა და ფიგურის ჰარმონიული შერწყმა ის მხატვრული ამოცანაა, რომელიც შოთა ზამთარაძემ ამ პორტრეტის შექმნისას დაისახა, ერთი წლის შემდეგ შესრულებულ „მამის პორტრეტში“ (სურ.32) კი ეს ამოცანა სრულყო და შესრულების ტექნიკა მაღალ საფეხურზე აიყვანა. ეს კომპოზიციები ერთმანეთის მსგავსია, ორივეგან იდეურ-კომპოზიციურ ცენტრს ადამიანი წარმოადგენს, თუმცა განსხვავებულია რაკურსი, მამის პორტრეტში ვერტიკალური ხაზი მხატვარმა პერსონაჟის მჯდომარე გამოსახულებით გამოკვეთა, რმელსაც მთელი სასურათე სიბრტყე უჭირავს. პორტრეტირებული გამოსახულია საკმაოდ რთული რაკურსით, მისი კორპუსი შემობრუნებულია მაყურებლისკენ, თავიც  $\frac{3}{4}$  - ით არის მოცემული,

სადღაც ფასსა და პროფილს შორისაა მობრუნებული, რაც მას საოცარ ბუნებრიობას სძენს. მიუხედავად რთული რაკურსისა პოზა ძალიან თავისუფალია, მაგალითად თავის მობრუნება, გამოხედვა თუ სკამის საზურგეზე მსუბუქად ჩამოდებული ხელი საოცარ დინამიზმს ანიჭებს კომპოზიციას. აღსანიშნავია, რომ მხატვარს მეორეხარისხოვანი დეტალები არ აინტერესებს და უმთავრესად სურათში განწყობის შექმნაზე ახდენს ორიენტაციას, შედეგად, დამთვალიერებელი ხედავს მეტყველ პორტრეტს, სადაც ფსიქოლოგიური სიზუსტითაა გადმოცემული პიროვნების შინაგანი სამყარო, ეს პიროვნება კი ბრძენი, ცხოვრებისგან გამოცდილი მოხუცია. კეთილშობილი ნაკვთების მქონე ამ მამაკაცს თვალები სივრცისკენ მიუმართავს, თითქოს შინაგან ხმას უსმენს, ამ ჩაფიქრებული და ერთგვარად მელანქოლიური მზერის მიღმა შესაძლოა ამოვიკითხოთ უსაზღვრო კეთილშობილება, სიბრძნე და ამავდროულად ერთგვარი სევდა და დაღლილობა, ეს ყველაფერი ცხადყოფს, რომ ამ პორტრეტით მხატვარს სურდა უკვდავეყო მამის ხატი.

რაც შეეხება ნამუშევრის კოლორისტულ გადაწყვეტას, პირველ რიგში თვალშისაცემია ფერთა კონტრასტულობა, განსაკუთრებულ ყურადღებას იქცევს მოხუცის თეთრი პერანგი - იგი დახატულია ლაღი, ფართო, თავისუფალი მონასმებით, რომელნიც თავის თავში შეიცავენ სხვადასხვა ტონალურ გადასვლებს მოყვითალო-ყავისფრიდან მორუხო-ნაცრისფრამდე, რაც საოცარ სიციხოველეს ანიჭებს სამოსის თეთრ ფაქტურას. თეთრი პერანგიდან მაყურებელს ყურადღება ფონად გამოყენებულ მჟღერ ყვითელ და შავ ფერებს შორის კონტრასტზე გადააქვს, ეს კონტრასტი კი თითქოს რეგისტრებად დაყოფილი ფერადოვანი ლაქებით იქმნება. სურათის წინა პლანზე მუქი მოლურჯო-მოშავო ზოლისებრი სიბრტყეა, რომელიც მკვეთრად კონტრასტულად გადადის შუა, მოყვითალო რეგისტრში და მზით გასხივოსნებული გარემოს შთაბეჭდილებას ტოვებს, სწორედ კაშკაშა ყვითელი ფერია იმ განწყობილებისა და სინათლის შემომტანი, რომლითაც მთელი კომპოზიციას მოცული. დამასრულებელი რეგისტრი კი თავისი მოყავისფრო-მოყვითალო, ერთმანეთში გადამდნარი მონასმების წყალობით მცენარეული საფარის

იმიტაციას ქმნის. როგორც პეიზაჟებში, ფუნჯის მონასმები აქაც ფართო, პასტოზური და ბრტყელია, მხატვარი ცდილობს ფერადოვანი ლაქებით დაფაროს სასურათე სიბრტყე, რაც მშვენივრად გამოსდის მისი „დაუდევარი“ მონასმების წყალობით, ასე თვითმყოფადსა და გამორჩეულს რომ ხდის ამ კომპოზიციას.

„ჩადრის მოხსნა“ (სურ.33) ისტორიულ თემაზე შესრულებული სურათია. 1929 წლის იანვარში აჭარაში, მაშინდელი ხულოს მაზრის ცენტრში, ხულოელმა ქალმა - ფემზე ხოზრევანიძემ სახალხოდ მოიხადა ჩადრი „ამ განათლებულ ქვეყანაში ჩადრი რად მინდაო“ - თქვა და მეზობლების თვალწინ დაწვა. ეს XX საუკუნის ოცდაათიანი წლების აჭარაში ერთგვარი რევოლუციური ნაბიჯი იყო, რადგან საუკუნეების მანძილზე ძალად თავსმოხვეული ჩადრი ქალთა ყოველდღიური ცხოვრების განუყოფელ ნაწილად იქცა. ამ ზნე-ჩვეულების წინააღმდეგ გალაშქრება ასაკოვანმა ქალბატონებმა დაიწყეს. ე.წ „ჩადრის ახდის კამპანიას“ უხმაუროდ არ ჩაუვლია, აჭარლები აჯანყდნენ. ამ აქტუალურ თემაზე შოთა ზამთარაძემ მინიმალურად დატვირთული, თუმცა მაქსიმალურად ემოციური ნაწარმოები შექმნა.

ჰორიზონტალურად წაგრძელებული სასურათე სიბრტყე მთლიანად აქვს დაკავებული შვიდი ქალის ფიგურას. არაერთხელ აღინიშნა, რომ მხატვარი კომპოზიციის აგების ხელოვნებას გამორჩეულად ფლობს, სწორედ მხატვრული გაწაფულობის წყალობით შეძლო მხატვარმა ფიგურათა ჯგუფი სიმეტრიულად განელაგებინა და წონასწორობა დაებალანსებინა. ამ სურათის ხილვისას პირველი შთაბეჭდილება მუქი ტონების სიჭარბეა, თუმცა სწორედ ეს მუქი ფერები სძენენ ძალას რამდენიმე აქცენტირებულ ღია ტონთან კონტრასტს, ამის წყალობით ქმნის მხატვარი „შუქმოსილ“ სურათს, თითქოს ღია ცის ქვეშ შეკრებილ ქალთა საზოგადოებას ციდან გადმოღვრილი შუქი დანათის, რაც საოცარ ემოციასა და მღელვარებას იწვევს დამთვალიერებელში.

სურათში არც ფერთა სიუხვეა, არც რთული რაკურსები, თუმცა მათი არსებობის საჭიროებაც არ იგრძნობა, რადგან მხატვარმა საოცრად ბუნებრივად შეძლო ნამუშევარი დრამატული გაეხადა თუნდაც მხოლოდ ერთი პერსონაჟის სახის



გამომეტყველებით. შესაძლებელია მსგავსი მსჯელობა სენტიმენტალური მოგვეჩვენოს, თუმცა ცხადზე-ცხადია, რომ ჟღალთმიანი გოგონას გამომეტყველება და მისი მზერა მთლიანად იპყრობს ჩვენს ყურადღებას, ეს მრავლისმეტყველი მზერა, რომელიც პირდაპირ დამთვალეირებლისკენაა მიმართული ოდნავ გარინდებული, თუმცა საოცრად ემოციური, გამჭოლი და დამაფიქრებელია. მხატვარი გამომსახველობით ეფექტს სახეებისა და შესტების გადმოცემაში აღწევს. ქალი, მუქი ლურჯი სამოსით, სახეზე აფარებული ხელითა და დახუჭული თვალებით სიმორცხვისა თუ გაუბედაობის სიმბოლური გამოხატვაა, მსგავსი ფსიქოლოგიური ნიუანსები ახასიათებს დანარჩენ პერსონაჟებსაც, რაც საერთო ჯამში სურათის განწყობილების შექმნას ემსახურება. უმშვენიერესია მუქ წითელ სამოსში გამოსახული ქალის ფიგურა, მისი კრძალვით დახრილი თვალები კდემამოსილების იდეალური განსახიერებაა, ზოგადად კდემამოსილება, სიმორცხვე და გაუბედაობა პერსონაჟთა უმრავლესობის გამოკვეთილი თვისებაა. ერთადერთი თამამი შესტი სურათში - ჩადრის მოხნაა, სხვებთან შედარებით თამამი და ჯიუტი გამოხედვაც სწორედ ჩადრმოხსნილ ჟღალ გოგონას ახასიათებს. სურათის საერთო დრამატიზმს აძლიერებს ფერთა ის მუქი პალიტრა, რომელიც მხატვარმა აირჩია, აქ ვეღარ ვნახავთ შოთა ზამთარაძისთვის დამახასიათებელ ღია ტონებს, სამაგიეროდ მხატვარი თვალშისაცემ კონტრასტს ქმნის. ქალთა მუქი სამოსელი კონტრასტირებს მათ თეთრ ჩადრებთან, შუქმოსილ სახეებთან და სურათის შედარებით ღია ფონთან. ფერებისა და განათების გადანაწილება სასურათე სიბრტყეზე მხატვარმა იდეალურად მოახერხა, ზამთარაძე აქ უარს ამბობს თავის „პეიზაჟურ“ სტილზე, აქ ვერ ვნახავთ მისთვის დამახასიათებელ მსუყე, ფართო, პასტოზურ და თავისუფალ მონასმებს, პერსონაჟთა სახეები დაკონკრეტებულია და ადვილად ხერხდება მათი გამომეტყველების აღქმა. ზემოხსენებული ყველა არგუმენტი მეტყველებს „ჩადრის მოხსნის“ დიდ მნიშვნელობაზე. როგორც ჩანს, განსაკუთრებით მნიშვნელოვანია იგი შემოქმედის ოჯახის წევრებისთვის, მხატვრის ქალიშვილის ირინა ზამთარაძის მოგონებებში ვკითხულობთ - „ჩადრის მოხსნა“ - ასე ჰქვია სურათს, რომელშიც

მალულად მოსჩანს ოჯახის წევრების ნაკვთები, განსაკუთრებულად გვიყვარს იგი, თუმცა მისი ნახვა ოცნებად გვექცა: საქართველოდან გატანილ უამრავ ტილოს შორის ისიცაა. ჩვენი მონაცემებით ამერიკის შეერთებული შტატების სპრინგვილის არტ-მუზეუმშია გამოფენილი“.

## თავი V

### ხასან ინაიშვილის შემოქმედების ძირითადი ტენდენციები

ხასან ინაიშვილი აჭარის მხატვრობის ერთ-ერთი გამორჩეული წარმომადგენელია, მისმა შემოქმედებამ ღრმა კვალი დაამჩნია აჭარის ხელოვნების განვითარებას ძირძველი ტრადიციების გაგრძელებითა და მასთან სინთეზში მყოფი ახალი მხატვრული ხერხების გამოყენებით.

მხატვარი 1942 წელს, ქობულეთში, ცნობილი ხელოვანის, დურსუნ ინაიშვილის ოჯახში დაიბადა, მხატვრული ნიჭი ბავშვობიდანვე დაჰყვა და მისი ნიჭიერ ხელოვანად ჩამოყალიბება განაპირობა. 1965 წელს ხასან ინაიშვილმა დაამთავრა თბილისის სახელმწიფო აკადემიის ფეწერის ფაკულტეტი. სადიპლომო ნამუშევარი „ჩაის კრეფა“ აპოლონ ქუთათელაძის ხელმძღვანელობით შეასრულა და შეიძლება ითქვას, რომ იმთავითვე განისაზღვრა მისი შემოქმედებითი ცხოვრების გზა მხატვრული მიმართულების თვალსაზრისით. (ჯანბერიძე 2012:6). ამის შემდგომ მხატვარი აქტიურად მონაწილეობდა საქართველოსა და მის ფარგლებს გარეთ მოწყობილ პლენერებში და გამოფენებში. 1982 წელს მიენიჭა საქართველოს დამსახურებული მხატვრის საპატიო წოდება, დაჯილდოვებულია ღირსების ორდენით, სახვითი ხელოვნების დარგში საქართველოს მინისტრთა საბჭოს პრემიის ლაურეატია.

ინაიშილის მხატვრულ ასპარეზზე გამოსვლა ქართული სახვითი ხელოვნების მეტად მნიშვნელოვან პერიოდს ემთხვევა, ამ ეპოქის მხატვრებმა საფუძველი ჩაუყარეს დღევანდელ თანამედროვე ქართულ მხატვრობას, რომელიც რელიზმიდან ავანგარდული ხელოვნების მრავალ მიმართულებად განვითარდა, მხატვრობის ახალი პლედის მიერ მოტანილი სიახლეები გამოარჩევს მათ ნამუშევრებს სითამამით, თავისუფალი აზროვნებით, ფერადოვანი სიმკვეთრით, კომპოზიციათა დინამიურობით და ემოციური გამომსახველობით (ჯანბერიძე 2012:6)

ამ ეპოქის შვილია ხასან ინაიშილი, რომლის შემოქმედება სავსეა ახალი და თამამი ძიებებით, ამავდროულად, მხატვარი ისწრაფვის რეალისტური მხატვრობის ტრადიციების გაგრძელებისკენ, რაც არაჩვეულებრივად ვლინდება მის ნატურმორტებში, რომელსაც მის შემოქმედებაში პეიზაჟთან ერთად განსაკუთრებული ადგილი უკავია.

### ქვეთავი I - პეიზაჟი

ამ პერიოდის ფერწერაში გაძლიერებული კოლორისტული ძიებები ხასან ინაიშილის პეიზაჟურ მხატვრობაშიც გამოვლინდა, მხატვარი განსხვავებულ გამომსახველობით ხერხებს იყენებს ურბანული და ბუნების პეიზაჟების შექმნისას, მისი ბუნების ამსახველი სცენები ტონალურად მდიდარი ფერადოვანი გამით, წერის თავისუფალი მანერით, პასტოზური, ფართო მონასმის გამოყენებით და ლოკალური ფერადოვანი აქცენტების დასმით ხასიათდება, როდესაც ურბანულ პეიზაჟებში კომპოზიციურ გაწონასწორებაზე აგებული სურათები რეალისტური ხერხებითა და თავშეკავებული, თბილი და მუქი კოლორიტით გამოირჩევა. ამ ნამუშევრებში შესამღებელია XX საუკუნის ბათუმის შესახებ შთაბეჭდილებების შექმნა, მის ქალაქურ პეიზაჟებში მოჩანს შემინული საცხოვრებელი სახლები, რომელთა წინა პლანზე ყოფითი სცენებია ასახული, ეკლესია-მონასტრები, აივნებიანი საერთო ეზოები და ბათუმისთვის სახასიათო სხვა მრავალი დეტალი.

ერთ-ერთი ასეთია ხასან ინაიშვილის ადრეული, 1972 წელს შესრულებული კომპოზიცია „ფანჯარა“ (სურ.34), რომელშიც წარმმართველია ერთიანი, მუქი კოლორისტული გადაწყვეტა, წინა პლანზე გამოსახული ქოთნის ყვავილი რომანტიკული განწყობის შემომტანია სურათში, გაღებული ფანჯარა კი სიღრმისეულ პერსპექტივასთან ერთად ღია და აქცენტირებულ კოლორისტულ გამომსახველობასაც ქმნის, რომელიც შეპირისპირებულია საკმაოდ მუქი ფერებით დაწერილი სახლების გამოსახულებებთან, ოსტატურადაა შესრულებული ფასადთა ფერადოვანი ფაქტურა, რომელიც მუქი შუქ-ჩრდილებითაა ათამაშებული და ერთგვარი იდუმალი, მშვიდი და ჩუმი განწყობის შექმნას ემსახურება.

მხატვარი ძალზე დახვეწილად გადმოსცემს ბათუმის ცალკეულ ადგილებს კომპოზიციაში „ეზო“ (სურ.35), კვადრატული ფორმატი საცხოვრებელი სახლებით შევსებულ ქალაქის ხედს უჭირავს, რომელთათვისაც დამახასიათებელია მწყობრი, მიჯრითი განლაგება, რაც ერთგვარი უმოძრაობის, სიმჭიდროვის ეფექტს ქმნის. ამ თავისებურ განაშენიანებას, პატარა, სწორკუთხა სახლებს, მხატვარი კონტურისა და ცხოველხატული ფერის ჰარმონიული შერწყმით გამოგვცემს, იგი დიდ ყურადღებას აქცევს კომპოზიციური აგების ხერხებს, ცდილობს მომგებიანი რაკურსით წარმოაჩინოს ქალაქის დასახლებული სივრცე და მნახველს ბათუმის თავისებური იერსახე „შეაგრძნობინოს“.

კომპოზიციის წინა პლანზე, დიაგონალურად მიმართული სახლის წინ ქალების საქმიანი ყოფა ალბეჭდილი, განსაკუთრებით თვალშისაცემია თეთრი ზეწრების გახამებული, ხელშესახები ფაქტურა, რომელთა კოლორიტიც ქალების ჩაცმულობაში და ატრიბუტებში მეორდება, მოყვითალო, მზის შუქით გამთბარი კედლებისა და აგურისფერი სახურავების კოლორისტულ გადაწყვეტაში კი ფერწერულ გემოვნებასთან ერთად ზომიერებაც იგრძნობა.

ხასან ინაიშვილის კიდევ ერთი საინტერესო ნამუშევარია „ძველი ბათუმი“ (სურ.36), სადაც მხატვარი გარემოს უფრო აკონკრეტებს ძველი ბათუმის ერთ-ერთი საცხოვრებელი სახლის ასახვით, რომელიც მაყურებელთან უფრო ახლოსაა

მოტანილი და შექმნილია ერთგვარი კადრირების ეფექტი. სადა, მუქი კოლორით და მასში ჩართული ფერადოვანი ელემენტებით აქცენტირებულია მხატვრის საყვარელი გარემო და დეტალები.

ვერტიკალურად წაგრძელებულ კომპოზიციაზე მოჩანს მხატვრის ურბანული პეიზაჟისთვის დამახასიათებელი ყოფითი სიუჟეტებიც, რომლებიც ერთგვარი ცხოვრებისეული ელემენტების შემომტანია სურათში. მარჯვენა ქვედა კუთხეში საქმიან პოზაში დგანან მამაკაცები, რომელთაც მზერა ჩვენსკენ მოუმართავთ, მათ მარცხნივ მდომი ქალბატონი კი ეს ესაა ეზოდან გამოვიდა და ინტერესით აკვირდება მოსაუბრეებს, ნიშანდობლივია, რომ ეს ფიგურები არ არღვევს სურათის საერთო განწყობას, არამედ ჰარმონიულად და ოსტატურადაა ჩაწერილი კომპოზიციის საერთო ქარგაში.

ზემოთ განხილულ ურბანულ ნაწარმოებთაგან მკვეთრად განსხვავდება ხასან ინაიშვილის ბუნების პეიზაჟები, ეს კომპოზიციები მხატვარს წარმოაჩენენ, როგორც გემოვნებიან კოლორისტს. ინაიშვილს იზიდავს მაღალმთიანი აჭარის მშვენიერება და ჟღერად ფერადოვან გამაზე დაყრდნობით ქმნის ბუნების ვრცელ ხედებს, ფართოდ გაშლილ სივრცეებს, სადაც წამყვანი სახვითი ხერხი - ფერწერული საწყისია - მდიდარი ტონალური გრადაციებითა და ფაქტურული ზედაპირით.

მხატვრის ადრეულ ხანაში შესრულებული „პეიზაჟი“ (1981) (სურ.37) ახალი და განსხვავებული ტექნიკით დაინტერესების ნათელი მაგალითია, რომელიც ფერადოვანი ლაქებისა და სწრაფი, დინამიკური, პასტოზური მონასმების ეფექტური დაპირისპირებით იგება. ჰორიზონტალური ფორმატის მთელი სიბრტყე უჭირავს ქართული ბუნების ინდივიდუალურად დანახულ ხედს, რომელიც შედგენილია სხვადასხვა ზომის პუნქტირული ლაქებით, მათი რაოდენობა კომპოზიციის ზედა პლანზე იზრდება, ზომა კი მცირდება, ამ მარტივი ხერხით შემოაქვს მხატვარს სურათში პერსპექტივის განცდა, თუმცა, საერთო ჯამში, კომპოზიციაში რეალიზმთან კავშირი დაკარგულია და ჩვენს წინაშე ფერადოვანი აქცენტებით მდიდარი იმპულსური ხედი იშლება.

დიდი ემოციის შემომტანია თბილ, მოყვითალო გამაში გადაწყვეტილი წინა პლანის კოლორიტის ეტაპობრივი „გაცივება“, რომელსაც შუა ნაწილში მწვანე და ცისფერი ტონები ერევა, უკიდურეს ზედა პლანზე კი ლურჯი, მოიისფრო კოლორიტის გამოყენება კომპოზიციაში ეფექტურ კონტრასტს ქმნის, ეს ფერადოვნება მთელს სასურათე სიბრტყეზე მიმობნეული მუქი ყავისფერი ხეების ტონალური გრადაციებითაა „განელეებული“.

წერის განზოგადებული მანერითაა შესრულებული ხასან ინაიშვილის ერთ-ერთი გამორჩეული პეიზაჟი - „ზემო აჭარა“ (სურ.38), რომელიც მხატვრის ფანტაზიებს უფრო შეესაბამება ვიდრე რეალურ გარემოს. კომპოზიციის წინა პლანზე ვხედავთ ხეების გამოსახულებებს, რომლებიც პერსპექტივის კანონების დაცვით სასურათე სიბრტყის დიდ არეალზე ვრცელდება, კომპოზიციაში ჩართულია მარტივი, რამდენიმე მონასმით შედგენილი საცხოვრებელი სახლები, რომლებიც მხოლოდ და მხოლოდ ბუნების სიდიადეზე მეტყველებენ. სურათში დინამიკის შემომტანია მარჯვენა ქვედა კუთხიდან დაწყებული გზა, რომელიც დიაგონალურად სერავს კომპოზიციას და მაცურებლის მხერა სურათის ზედა ნაწილში ასახული მთებისაკენ გადააქვს, აქ კი იქმნება დიდი მღელვარება, რომელსაც მხატვარი ერთმანეთში გარდამავალი, თითქოს უსასრულო მონასმებით, საღებავების მსუყე, სქელი ფენების გამოყენებით აღწევს, ამ მონასმთა ხასიათი გამოძახილს პოულობს მინდორ-ველის ტერიტორიებზეც, რაც ქმნის ერთიან, ემოციურ, შუქმოსილ და მღელვარე გარემოს და მთიანი აჭარის მშვენიერ ბუნებას ერთობ უჩვეულოდ წარმოაჩენს.

იგივე ტექნიკითაა შესრულებული 2004 წლის „პეიზაჟი“ (სურ.39), სადაც მხატვარი უფრო თამამად მიმართავს კონტრასტული ფერების გამოყენებას და კოლორისტული აქცენტების დაპირისპირებით ბუნებას ძალზე ემოციურად გადმოსცემს. კვადრატული კომპოზიციის ქვედა პლანი გეომეტრიულად დანაწევრებული და ფერადოვანი ლაქებით აქცენტირებულ გორაკს უჭირავს, ზედა პლანზე კი მთების მონუმენტური ფიგურებია გამოსახული, რომლებიც თითქოს ერთიანდება

სხვადასხვა ფერით დამუშავებული სიბრტყობრივი ლაქებით, ფერადოვანი გამა ძირითადად ლურჯ ტონებშია გადაწყვეტილი, მათში ჩართული მწვანე და ცისფერი პასტოზური მონასმები კიდევ უფრო ცხოველხატულსა და მღელვარეს ხდის მთების მონოლითურ გამოსახულებებს, მათი მასშტაბურობა კი მეტად საგრძნობი ხდება შედარებით ღია ფერით დაწერილი „ვიბრირებადი“ ცის ფონზე. აღსანიშნავია, რომ მხატვარი მიმართავს როგორც კოლორისტული შეპირისპირების ტექნიკას, ისე ფაქტურული და გლუვი ზედაპირის დაპირისპირებასაც, რაც ცხოველხატულობას ანიჭებს კომპოზიციას.

„ტაძარი მთაში“ (სურ.40) მხატვრული მთლიანობით გამორჩეული ნაწარმოებია, სადაც ინაიშვილის პეიზაჟებისთვის დამახასიათებელი მღელვარე, რიტმული, უსასრულო მონასმების ხასიათი მთებიდან მთელს ლანდშაფტს გადმოსდებია. ხოლო კომპოზიციის თითქმის ცენტრში მხატვარმა მოთეთრო ტონალობაში გამოსახა ქართული ეკლესია, რომელიც ცისფერი და მწვანე ფერების ფონზე მეტად გამოკვეთილია და ერთგვარ კონტრასტულობას ქმნის. შესრულების ხერხები წინა ნამუშევრებთან ჰპოვებს მსგავსებას, იდენტურია მზის სხივებით უცნაურად განათებული ცის ასახვის საშუალებები, ხეების მიმობნევით განთავსება მთელს სასურათე სიბრტყეზე და რაც მთავარია დიდი ემოციის შემცველი ფერადოვანი აქცენტების გამოყენება, რომლებიც სიღრმითა და ინტენსიურობით ხასიათდებიან და პეიზაჟებს ერთგვარ ზღაპრულ იერს სძენენ, ლურჯის გრადაციებით შედგნილი მთები და მოწითალო, მომწვანო და ყვითელ ტონალობებში გადაწყვეტილი ბორცვი საოცრად დინამიურია და ქმნის „ცოცხალი“ ბუნების სახე-ხატს.

ბუნება ძალზე ემოციურადაა გადმოცემული მის კიდევ ერთ „გასხივოსნებულ“ „პეიზაჟში“ (2004) (სურ.41), რომელიც, ტრადიციულად ხეებით შეფენილი ლანდშაფტის ასახვით იწყება და მონოლითული მთების თავზე კაშკაშა მზის ასახვით სურულდება.

წინა პლანზე ასახულია დიდი ხისა და მის გარშემო განთავსებული თივის ზვინები, რომლებიც ჩაწერილია წრიული, უსასრული, ერთმანეთში კოლორისტულად გარდამავალი მონასმების ქარგაში, ამ ტიპის ოვალური სივრცეები მთელს კომპოზიციაზე ისევეა მიმოფანტული, როგორც მუქი მწვანე, შეჯგუფებული ხეები. აქსანიშნავია, რომ მზე აქ კიდევ უფრო ვიბრირებადი და მცხუნვარეა, იგი განსაკუთრებით ანათებს კომპოზიციის წინა პლანს და მეტნაკლებადაა შეჭრილი მთების კალთებში, ჰორიზონტალურად გაერთიანებული მთის მწვერვალები კი მათთვის დამახასიათებელ მონოტონურობას სწორედ მუქი აქცენტებით ინარჩუნებენ.

ფართოდ და განზოგადებულად დაწერილი ფორმა, დეკორატიულობა, ნათელი და ბნელი ნაწილების დაპირისპირება, სპეციფიური განათება, ფერადოვანი აქცენტები, პასტოზური, წრიული მონასმები, ყოველივე ეს ემოციური განწყობის შექმნას ემსახურება ხასან ინაიშვილის პეიზაჟებში, რომლებიც ასე იზიდავს მაყურებელს რომანტიულობითა და ჰაეროვნებითა და ზემოქმედების ძალით.

### ქვეთავი III - ნატურმორტი

ხასან ინაიშვილი ოსტატურად ფლობს ნახატს. მის ნამუშევრებში გარეგნულად მშვიდი და სტატიკური აგების კომპოზიციური სიმკაცრე სხვადასხვა კომპონენტთა შინაგან რიტმს შეიცავს. ფერთა შეხამებისას მხატვარი აფართოებს წმინდა ფერწერული ხერხების გამოყენების შესაძლებლობას.

ხასან ინაიშვილის ნატურმორტები, განსაკუთრებით 2000 წლებში შექმნილი ნამუშევრები, საინტერესოა კომპოზიციური წყობით და ჩანაფიქრის გადმოცემის ხერხებით. ინაიშვილი ოსტატურად ართმევს თავს სხვადასხვა მასალის ფაქტურის და ტექსტურის გადმოცემას. მხატვრული შესრულება ავტორის დახვეწილ გემოვნებაზე მიუთითებს. სასურათე სიბრტყეზე ფერადოვანი გამის სრული



ჰარმონიაა. ცივი და თვილი ფერები დამაჯერებელ, გაწონასწორებულ მთლიან სურათს ქმნიან - ჩვეულებრივი, ყოფითი საგნებისგან ინაიშვილი ნამდვილ დღესასწაულს აწყობს. (ჯანბერიძე 2012:7)

1988 წელს შესრულებული „ნატურმორტი“ (სურ.42) მხატვრის ფერწერულ ოსტატობას, დახვეწილობას და ზომიერებას მოწმობს, აქ დიდი მნიშვნელობა ენიჭება დეკორატიულ მოტივებს, რომელიც ფონის ასახვაში გამოიხატება და გამოძახილს მაგიდის გადასაფარებელზე დატანილ ყვავილებში და ფოთლებშიც პოულობს. თავად ნატურმორტი გამოირჩევა მკაფიოდ გააზრებული კომპოზიციური წყობით, ფორმათა ნატურალისტური ასახვითა და ფაქიზი, თავშეკავებული კოლორიტის გამოყენებით. ორი ყველაზე მოცულობითი-ყვითელი და მწვანე ფორმის ჭურჭელი კვადრატული სასურათო სიბრტყის ორ მხარეს სიმეტრიულადაა წარმოდგენილი, შავი ბოთლები კი მხატვარმა მათ გასაწონასწორებლად და კომპოზიციის შემავსებელ ელემენტად გამოსახა. ფაქიზი წერის მანერით იქცევს ყურადღებას მაგიდაზე მიმოფანტული ხილი, ხოლო პატარა, თეთრი ლარნაკი და ლამბაქიანი წითელი ჭიქა ინტენსიური და მკვრივი ფერთაა დაწერილი და ხელშესახებ ფაქტურას ქმნის.

თითქმის იგივე საგნებითაა შედგენილი 1991 წლის „ნატურმორტი“ (სურ.43), რომელიც ზემოთხსენებულის ახალ, უფრო დახვეწილ და დეტალურად დამუშავებულ ინტერპრეტაციას წარმოადგენს. თუ წინა ნატურმორტში ფონის ღია ფერი ერთგვარი დაპირისპირების, კონტრასტულობის ეფექტს გვიქმნიდა, აქ მარცხენა კუთხეში დრაპირებული ყვავილოვანი ქსოვილი კომპოზიციის საერთო, მუქ გამაში გადაწყვეტილ ფონს წარმოადგენს, რომელიც გემოვნებიანადაა მორთული ყვავილებითა და ფოთლებით. მაგიდაზე წარმოდგენილი ხილი და შავი ბოთლი უფრო რეალისტურია, წითელი ჭიქა უფრო მჟღერი და აქცენტირებული, ყვითელი და თეთრი ჭურჭელი კი ნაზი გრადაციების გამოყენებით ოსტატურადაა დამუშავებული.

დაკვირვებული თვალი მარტივად ამოიცნობს, თუ როგორ იხვეწება მხატვრის ტექნიკა და იცვლება ამოცანები ნამუშევართა სერიების შექმნისას, იქნება ეს პეიზაჟი თუ ნატურმორტი. ყოველ ნამუშევარში თვალნათლივ იკვეთება ახალი ნიუანსები, რაც მხატვრის გამუდებითი ძიებების პროცესზე მეტყველებს

ერთ-ერთი ასეთი გამორჩეული ნატურმორტი 2008 წელს იქმნება, (სურ.44) სადაც მხატვარი ახლებურ გამომსახველობით ხერხებს მიმართავს. სადა, ფაქტურულ ფონზე წარმოდგენილია ნატურმორტი ხილითა და ბოთლით, ნაწარმოები დახვეწილი ფერწერულობით ხასიათდება, სადაც თავშეკავებული, თუმცა მსუყე მომწვანო, მოწითალო და მოყვითალო ფერები ნაზად ერწყმიან ერთმანეთს და ჰარმონიულ ფერადოვნებას ქმნიან. მნიშვნელოვანი როლი კონტურის შემომწერ ხაზსაც ენიჭება, რომელიც ფუნჯის პლასტიკურ, ზუსტ მონასმებთან ერთად ფორმებს ფაქტურულობას ანიჭებს. საერთო ჯამში კი ამ პერიოდის ნაწარმოებები გამოირჩევიან შუქ-ჩრდილოვანი მოდელირებით დაწერილი მეტყველი მატერიალური ფორმებით, რომლებიც სადა, ნეიტრალურ ტონებში გადაწყვეტილ ფონზე არიან წარმოდგენილნი, პერსპექტივაში მათი ოსტატური განთავსება კი ყოველთვის იძლევა სიღრმის განცდას.

ამრიგად მხატვრის რეალისტურ პრინციპებზე აგებული კომპოზიციები, ნატურალიზმით, ფაქტურულობით, საგნობრიობის მძაფრი შეგრძნებით ხასიათდება, რასაც მთელი სიძლიერით ავლენს ნაწარმოებთა დახვეწილი, თბილი და ოსტატურად შედგენილი კოლორისტული გამა.

## დასკვნა

ნაშრომის პირველ თავში XX ქართული ხელოვნების ტენდენციების და განვითარების თავისებურებების განხილვა წარმოდგენას გვიქმნის ამ პერიოდის სახვითი ხელოვნების მიმდინარე პროცესებზე, განვითარების გზებზე და სტილისტურ მიმართულებებზე.

ამ ეპოქაში შემოქმედებით ასპარეზზე გამოდის ინდივიდუალური ხასიათის მხატვართა მთელი პლეადა. ქართველ მხატვართა პირველი თაობა (რ. გველესიანი, ალ. ბერიძე, დ. გურამიშვილი, ალ. მრევლიშვილი, გ. გაბაშვილი, მ. თოიძე) ქართული ფერწერისთვის ახალი რელისტური ხელოვნების პოზიციების დამკვიდრებას ცდილობდა, 1920 იან წლების თაობა (დ. კაკაბაძე, ლ. გუდიაშვილი, დ. შევარდნაძე, ე. ახვლედიანი, ქ. მაღალაშვილი, შ. ქიქოძე) მიზნად ისახავს ფორმითა და შინაარსით ეროვნული და ამავე დროს თანამედროვე დასავლური ტიპის პრინციპებზე დაფუძნებული ფერწერის ჩმოყალიბებას. (ჩიბურდანიძე 2013:139). 1950 იანი წლებიდან კი იწყება ძიებების ახალი ეპოქა, ამ პერიოდის მხატვრების (ალ. ბანძელაძე, ჯ. ხუნდაძე, ე. კალანდაძე) თამამი პოზიცია მხატვრული ენის განახლებისკენ იყო მიმართული, მათ იზიდავდათ ფერის ინტენსივობის გაძლიერებაც და მისი ცალკეული ელფერის ნიუანსების წვდომაც, რამაც ქართულ მხატვრობაში გააზრებული ფერადოვანი სისტემის ჩამოყალიბებას შეუწყო ხელი. ეს ყველაფერი განაპირობებს აღნიშნული პერიოდის დიდ მნიშვნელობას ქართული ხელოვნების ისტორიაში, იმ გაგებით, რომ მხატვრები ცდილობდნენ ახალი სტილისტიკის ათვისებას და იდეოლოგიისგან გათავისუფლებას.

ამ პერიოდიდან საბჭოთა ცენზურის სიმკაცრე იკლებს, რაც საშუალებას აძლევს ხელოვანებს თავისუფლად გამოავლინონ თვითმყოფადი სტილი, მსოფლმხედველობა და სინამდვილისადმი საკუთარი დამოკიდებულება. XX საუკუნის ბოლო მეოთხედში ქართველ ხელოვანთა ამოცანას საუკუნის პირველ მეოთხედში მოღვაწეთა მსგავსად კვლავ წარმოადგენდა დასავლეთის კულტურულ

პროცესებთან ზიარება, ამავე დროს - საკუთარი პრობლემატიკისა და ინდივიდუალობის წარმოჩენა და ადგილის დამკვიდრება თანამედროვე მსოფლიო ხელოვნების რუკაზე.

ამ მეტად მნიშვნელოვან პერიოდს დაემთხვა შემოქმედებით ასპარეზზე ბათუმში მოღვაწე მხატვრთა გამოჩენა. ერთ-ერთი საინტერესო შემოქმედის, მზია ხალვაშის შემოქმედება უშუალოებით, გულწრფელობით, სამყაროს თავისებური ხედვით, ერთის მხრივ წერის თავისუფალი მანერით, და მეორე მხრივ დახვეწილი ტექნიკით, ოსტატობით იზიდავს ჩვენს ყურადღებას. მხატვარი წარმატებით მუშაობს ფერწერის, გრაფიკის, დეკორატიული ხელოვნების დარგში, ქმნის მეტყველ, სახასიათო და გამორჩეულ პორტრეტებს, დეკორატიული ხასიათის ნატურმორტებს, სხვადასხვა სიუჟეტურ კომპოზიციებს, თუმცა საუკეთესოდ მისი შემოქმედება - პეიზაჟის ჟანრში გამოვლინდა, უმნიშვნელოვანესი თემა კი აქ - აჭარაა, მხატვრის თითოეული ტილო მშობლიური კუთხის სიყვარულითაა გაჟღენთილი.

დიდ ინტერესს იწვევს ნოდარ შავაძის შემოქმედება, რომელშიც შეინიშნება მკაფიოდ გამოკვეთილი სხვადასხვა აქცენტები და მხატვრული ამოცანები, საწყის ეტაპზე მხატვრის ინტერესის სფერო ჟანრული სცენების ასახვას უკავშირდება, იგი გატაცებით ქმნის ბავშვობის მოგონებების ამსახველ კომპოზიციებს სავსეს ემოციურობით, რეალური, ყოფითი მოვლენებისადმი ინტერესით და ადამიანთა შინაგანი სამყაროსადმი დამოკიდებულებით. ყოველივე ეს მიღწეულია კლასიკურ პრინციპებზე აგებული რეალისტური გამოსახულებებით, რომლებიც ჩაწერილია თავშეკავებულ, უპირატესად მუქ ტონალობაში გადაწყვეტილ ფერთა გამაში, 23 წლიანი შემოქმედებითი პაუზის შემდეგ კი მხატვარი საკუთარ ძალებს პეიზაჟის ჟანრში მოსინჯავს და ქმნის ქართული ბუნების ჰარმონიულ სახე-ხატებს სვანური კომპებით, ოდა სახლებით, მთიანეთის ტრადიციული კარ-მიდამოებით და რა თქმა უნდა მისი უსაყვარლესი აჭარის სანახებით.

ამ პერიოდში ასპარეზზე გამოსული ბათუმელი მხატვარი, შოთა ზამთარაძე თანამედროვე პეიზაჟური ფერწერის უდაოდ საინტერესო წარმომადგენელია, მის

კომპოზიციებში ყველა ელემენტი ურთიერთკავშირში და თანხმიერებაშია, მხატვარს ფორმატიც კი წინასწარ განსაზღვრული აქვს თავისი პეიზაჟებისთვის, იდეურ-კომპოზიციური ცენტრი კი, საიდანაც პანორამა იშლება - ყოველთვის ზუსტად არის მოძებნილი. მხატვარი არქიტექტურულ დეტალებსაც ოსტატურად რთავს ნაწარმოებში, ისინი ჰარმონიულად ერწყმის გარემომცველ სივრცეს, რაც შეეხება კოლორიტს, მისი ფერთა პალიტრა მაქსიმალურად სუფთა და იმპრესიონისტულად მსუყეა, მხატვარი გამორჩეული ოსტატობით აღწევს სიღრმის შეგრძნებას ფერის საშუალებით.

სხვადასხვა მხატვრული პრობლემებისადმი შემოქმედებითი მიდგომა, სამყაროს უშუალო, ინდივიდუალური აღქმა, ხატოვანი აზროვნება, ფერის თავისთავადი და სახვითი თვისებების ხაზგასმა შოთა ზამთარაძის, შემოქმედებითი ინტერესის ძირითად სფეროს განსაზღვრავს.

სამოცდაათიანელთა თაობის გამორჩეული წარმომადგენელია ხასან ინაიშვილი, რომლის შემოქმედებაშიც თანაბრად შევხვდებით ახალ და თამამ ძიებებსა და რეალისტური მხატვრობის ტრადიციების გაგრძელებისკენ სწრაფვასაც, რაც არაჩვეულებრივად ვლინდება მის ნატურმორტებსა და პეიზაჟებში.

რეალისტური მანერით შერულებული ბუნების ამსახველი სცენები ფერადოვანი ჟღერადობით არის გამდიდრებული. ინაიშვილის ძიება მიმართულია არა ბუნების ზედმიწევნით სიზუსტით ასახვისკენ, არამედ ყურადღება გამახვილებულია ლანდშაფტის ხასიათზე, მისთვის დამახასიათებელი დეკორატიულობის თანამედროვე მხატვრული ენით გადმოცემაზე. (ჯანბერიძე 2012:6) ტონალურად მდიდარი ფერადოვანი გამა, წერის თავისუფალი მანერა, პასტოზური, ფართო მონასმის გამოყენება და ლოკალური ფერადოვანი აქცენტების დასმა - ის მახასიათებლებია, რაც მხატვრის პეიზაჟებს გამოარჩევს და დიდ მომხიბვლელობას მატებს.

მხატვრის ნატურმორტებს კი გამართული წყობა, აკადემიზმი და დახვეწილობა ახასიათებს, ლირიული განწყობილება, რომანტიკულობა და სიფაქიზე კი შემოქმედის ფერწერულ ოსტატობას, დახვეწილ გემოვნებაზე მოწმობს.

სამოცდაათიანელთა ასპარეზზე გამოსვლის პერიოდი იმ ეპოქის გაგრძელებაა, რომლის ფერწერული ამოცანები ორგანულად დაუკავშირდა ამ პერიოდის ხელოვნების საერთო ტენდენციას - მხატვრული ენის განახლებისკენ ლტოლვას.

ცხადია, განახლების პერიოდის ნიშან-თვისებები აჭარაში მოღვაწე მხატვართა შემოქმედებასაც დაეტყო, თუმცა უნდა აღინიშნოს, რომ ეს მხატვრები არ წარმოჩნდებიან ერთიანი ჯგუფის სახით, თითოეულ მათგანს ინდივიდუალური მხატვრული ამოცანა და განსხვავებული სტილი გამოარჩევს. ამ ხელოვანებმა სწორედ თვითმყოფადი ფერწერული ხერხებითა და მხატვრულ-ემოციური შესაძლებლობებით მიაღწიეს საწადელს და შესამჩნევად გაემდიდრეს აჭარის მხატვრობა, რითაც მნიშვნელოვანი ადგილი დაიკავეს ქართული სახვითი ხელოვნების ისტორიაში.

## ბიბლიოგრაფია

1. ანდრიაძე დავით, „დავით კაკაბაძის ხელოვნების დრო და სივრცე“ ჟურნალი „საბჭოთა ხელოვნება“ 9, თბილისი, 1989.
2. ანთელავა-მამალაძე ლიანა, „ლევან ჭოლოშვილის მხატვრული სამყარო“, ჟურნალი „ხელოვნება“ 5, თბილისი, 1990.
3. ანთელავა-მამალაძე ლიანა, „ზურაბ ნიჟარაძე“, ჟურნალი „საბჭოთა ხელოვნება“ 7, თბილისი, 1981.
4. ანთელავა-მამალაძე ლიანა, „ვიზუალური აზროვნება მხატვრობაში“ – „თბილისი გია ბუღაძის შემოქმედებაში“, ICOM ის საქართველოს ეროვნული კომიტეტი, საქართველოს მუზეუმების ასოციაცია, ჟურნალი „სპექტრი“, თბილისი 2010.
5. ანთელავა-მამალაძე ლიანა, „კულტურათა დიალოგი მე-20 საუკუნის ქართულ ფერწერაში (ფიროსმანის „ქალი ლუდის კათხით“ და პიკასოს „აბსენტის მოყვარული)“, ICOM ის საქართველოს ეროვნული კომიტეტი, საქართველოს მუზეუმების ასოციაცია, ჟურნალი „სპექტრი“, თბილისი 2009.
6. არსენიშვილი ირინა, „XX საუკუნის პირველი მეოთხედის ქართული დაზგური ფერწერის ზოგიერთი მხატვრულ-სტილისტური თავისებურება“, სამეცნიერო შრომების კრებული, ივ. ჯავახიშვილის სახ. თბილისის სახელმწიფო უნივერსიტეტი, თბილისის უნივერსიტეტის გამომცემლობა, თბილისი, 2000.
7. არსენიშვილი ირინა, „მოსე თოიძის ფერწერის მხატვრული პრობლემები (XX საუკუნის დასაწყისი - ათიანი წლები)“, სამეცნიერო ნაშრომების კრებული, ივ. ჯავახიშვილის სახ. თბილისის სახელმწიფო უნივერსიტეტი, თბილისის უნივერსიტეტის გამომცემლობა, თბილისი, 2001.
8. არსენიშვილი ირინა, „ავთო ვარაზი“, ქარჩხაძის გამომცემლობა, თბილისი, 2011.
9. ახოზაძე ქეთევან, შოთა ზამთარაძე, სამხატვრო ალბომი, ბათუმი 2011.
10. ბერიძე ვაზტანგ, „ლადო გუდიაშვილი“, გამომცემლობა „ხელოვნება“, თბილისი, 2000.

11. ბრიოდსკაია ნატალია. იმპრესიონიზმი, „ბაკურ სულაკაურის გამომცემლობა“ თბილისი 2011.
12. კილაძე, ცისია, შალვა ქიქოძის ავტობიოგრაფიული „უდროოდ დაღუპული მეგობრის მოსაგონებლად“ გიორგი ჩუბინაშვილის სახელობის ქართული ხელოვნების ისტორიისა და ძეგლთა დაცვის კვლევის ეროვნული კვლევითი ცენტრი, თბილისი, 2017.
13. კლდიაშვილი ანა, „გია ბუღაძე“, გამომცემლობა „კალთა“, თბილისი, 2000.
14. კლდიაშვილი ანა, „თანამედროვე ქართული მხატვრობის მცირე რეტროსპექტივა“, მოხსენება საარბრუკენის უნივერსიტეტში, 2006.
15. ლეჟავა სამსონ, „ჯიბსონ ხუნდაძის ფერწერა“ ჟურნალი „საბჭოთა ხელოვნება“ 2, თბილისი, 1983.
16. ლეჟავა სამსონ, „ნიკო ფიროსმანაშვილის მხატვრობა - უმაღლესი ფასეულობა“, კატალოგი „მეხვედრა ფიროსმანთან“, საქართველო-გერმანიის საზოგადოება, გამომცემლობა „პოლიგრაფი“, თბილისი, 2006.
17. პრივალოვა ეკა, „ელენე ახვლედიანი“, საქართველოს საინფორმაციო სააგენტო, თბილისი, 1980.
18. შერვაშიძე ნანა, „სოცრეალიზმი - მითი და სინამდვილე“ ICOM ის საქართველოს ეროვნული კომიტეტი, საქართველოს მუზეუმების ასოციაცია, ჟურნალი „სპექტრი“, თბილისი 2011.
19. შერვაშიძე ნანა, „ედმონდ კალანდაძის კონცეპტუალური და ფორმალური ენის განსაზღვრისათვის“, საკანდიდატო დისერტაციის ავტორეფერატი, საქართველოს მეცნიერებათა აკადემია, გ. ჩუბინაშვილის სახელობის ქართული ხელოვნების ისტორიის ინსტიტუტი, 2006.
20. შერვაშიძე ნანა, პოსტმოდერნისტული ხელოვნების პრე-ისტორიის ზოგადი მიმოხილვა და მისი განვითარების წინაპირობები ტრანსკავკასიის რეგიონში. ჟურნალი ამირანი VIII. 2003.



21. ჩიბურდანიძე რატი, „სამოცდაათიანელთა ფერწერა - ძირითადი ტენდენციები“, ბათუმის ხელოვნების სახელმწიფო სასწავლო უნივერსიტეტის გამომცემლობა, ბათუმი, 2015.
22. ცეცხლაძე ნინო, „1980 -იანი წლების ქართული მხატვრობის ზოგიერთი ტენდენციის შესახებ“, სამეცნიერო შრომების კრებული, ხელოვნებათმცოდნეობა თბილისის სახელმწიფო უნივერსიტეტის გამომცემლობა, თბილისი, 2002.
23. ციციშვილი თამარ, „ირაკლი ფარჯიანი - 50“, საიუბილეო კატალოგი, თბილისი.
24. ციციშვილი მაია, „თბილისური სკოლის პორტრეტი“ XVIII-XIX სს. ქართული პორტრეტული ფერწერა, თბილისი, 1997.
25. ციციშვილი მაია, ჭოდოშვილი ნინო, ქართული მხატვრობა - განვითარების ისტორია XVIII-XX საუკუნეები. თბილისი, 2013.
26. ჭოდოშვილი ნინო, „გერმანული მხატვრული ტრადიცია და საქართველო. XIX საუკუნის დასაწყისიდან XX საუკუნის 40-იან წლებამდე.“ საქართველოს მეცნიერებათა აკადემიის, გიორგი ჩუბინაშვილის სახელობის ქართული ხელოვნების ინსტიტუტი, თბილისი.
27. ხალვაში მზია, „მზია ხალვაში - ფერწერა, გრაფიკა, გობელენი“, სამხატვრო ალბომი, გამომცემლობა „ინტელექტი“, ბათუმი, 2017.
28. ხომტარია გიორგი, „XX ს-ის 30-50-იანი წლების ქართული მხატვრობის ეტაპობრივი თავისებურებანი, სამეცნიერო შრომების კრებული, ივ. ჯავახიშვილის სახ. თბილისის სახელმწიფო უნივერსიტეტი, თბილისის უნივერსიტეტის გამომცემლობა, თბილისი, 2002.
29. ხომტარია გიორგი, „ესმა ონიანის შემოქმედება“, სამხატვრო ალბომი „ესმა ონიანი - ფერწერა, გრაფიკა, პოეზია“, გამომცემელი ირინე ონიანი, თბილისი 2003.
30. ჯანბერიძე გიორგი. აჭარის თანამედროვე მხატვრობა, სამხატვრო ალბომი, ბათუმი 2012.
31. ჯანბერიძე გიორგი. ხასან ინაიშვილი, სამხატვრო ალბომი, გამომცემლობა „სეზანი“, ბათუმი, 2012.

32. ჯანბერიძე ნოდარ, „ძიება და ტრადიცია“, გამომცემლობა „მეცნიერება“, თბილისი,  
1989

## დანართი

1. მზია ხალვაში, ზღვა წვიმის შემდეგ



2. მზია ხალვაში, ბავშვობის ოდა



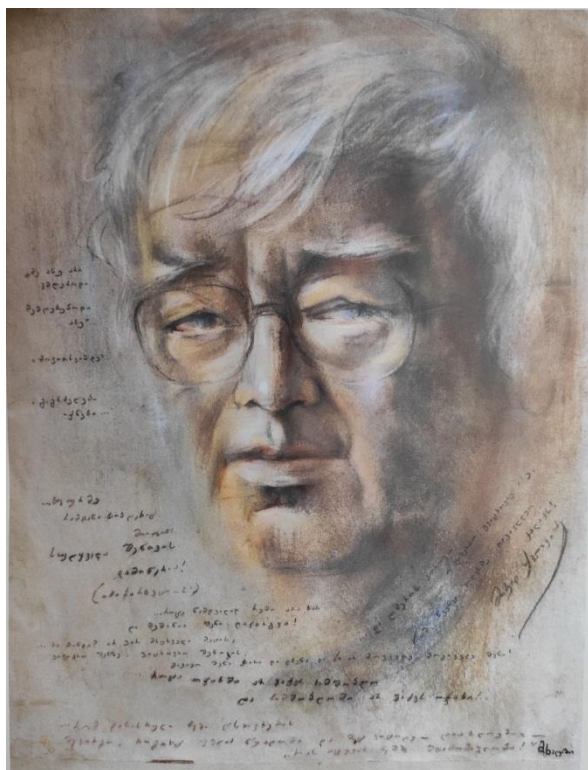
3. მზია ხალვაში, სოფლის ხედი



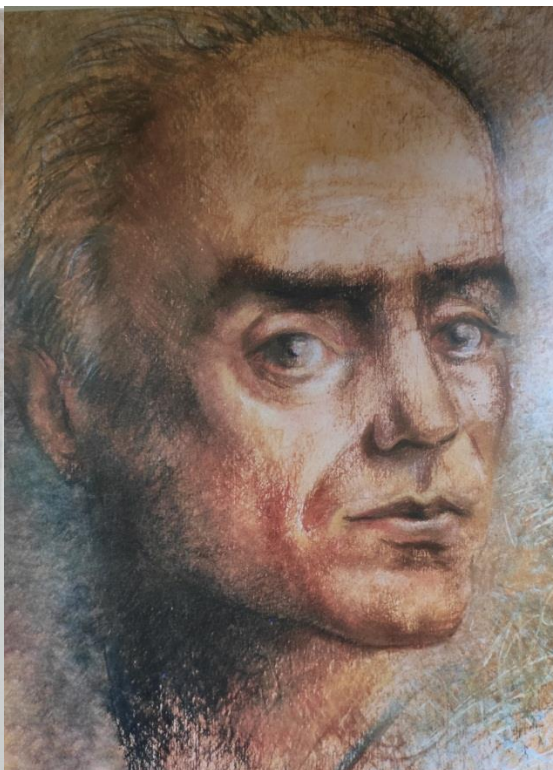
4. მზია ხალვაში, ოდა მთაში



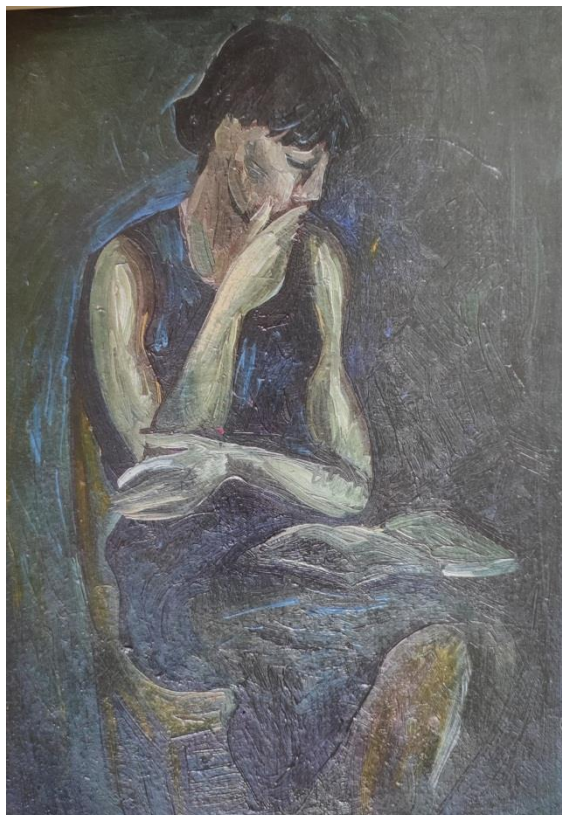
5. მზია ხალვაში, მიხეილ ქვლივიძე



6. მზია ხალვაში, პოეტი ფრიდონ ხალვაში



7. მზია ხალვაში, სანთლის შუქთან



8. მზია ხალვაში, მინდვრის ცისფერი თაიგული



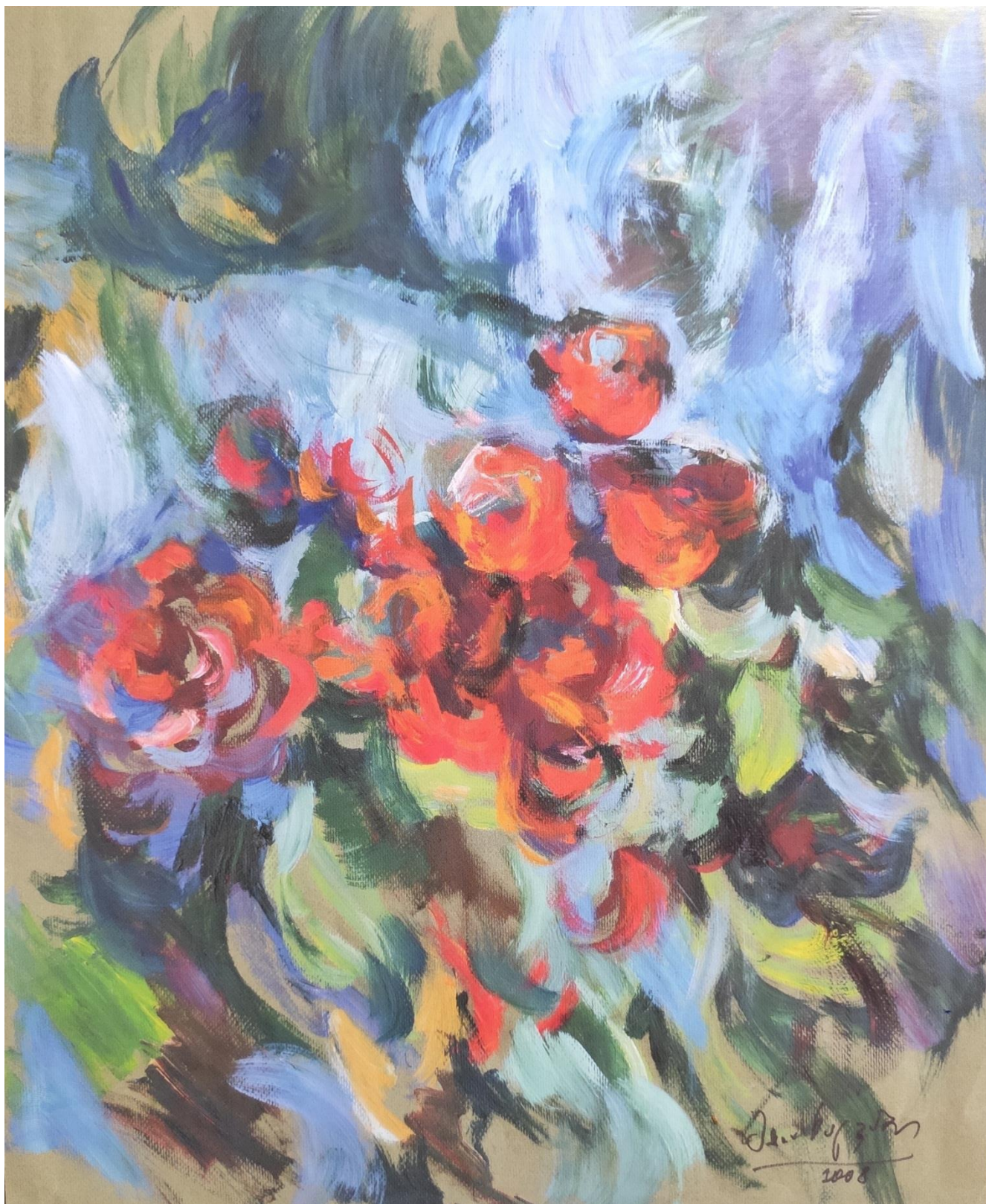
9. მზია ხალვაში, ლურჯი ჰორტენზიები



10. მზია ხალვაში, წითელი ყვავილები



11. მზია ხალვაში, წითელი ვარდები





12. ნოდარ შავაძე, ხარის დაჭედვა



13. ნოდარ შავაძე, სამზარეულოში



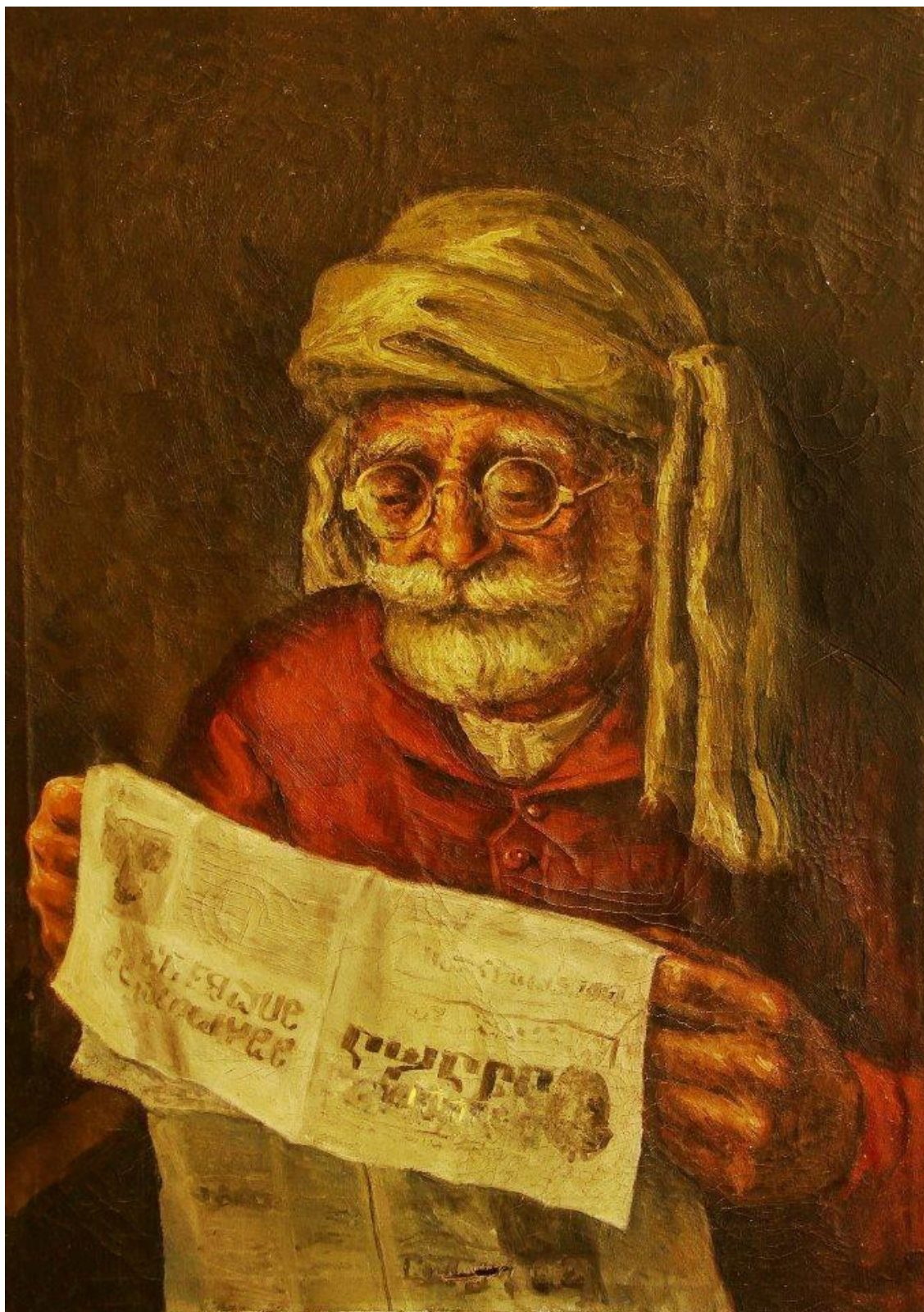
14. ნოდარ შავაძე, ბერძენი



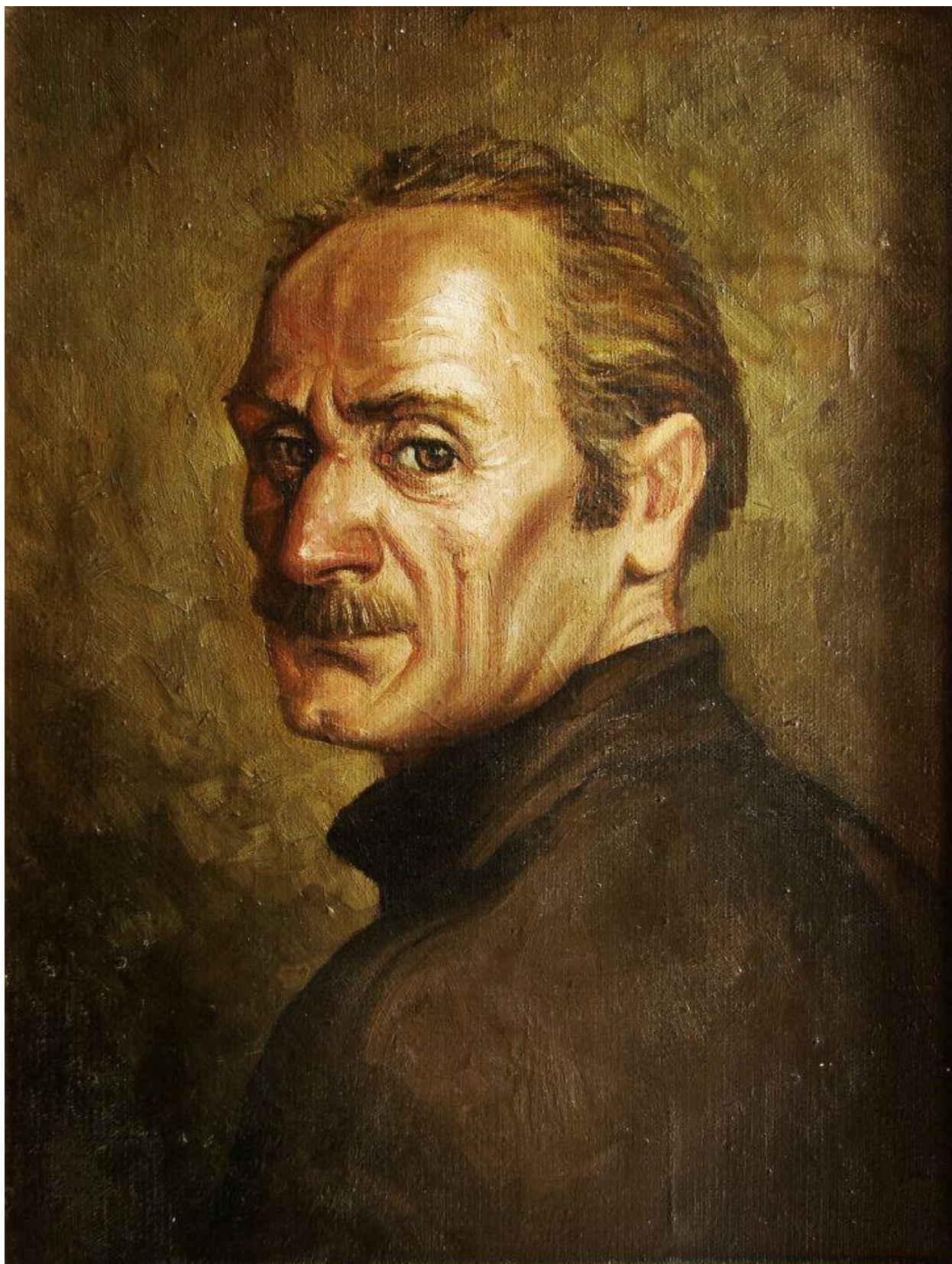
15. ნოდარ შავაძე, სოფლელი ქალები



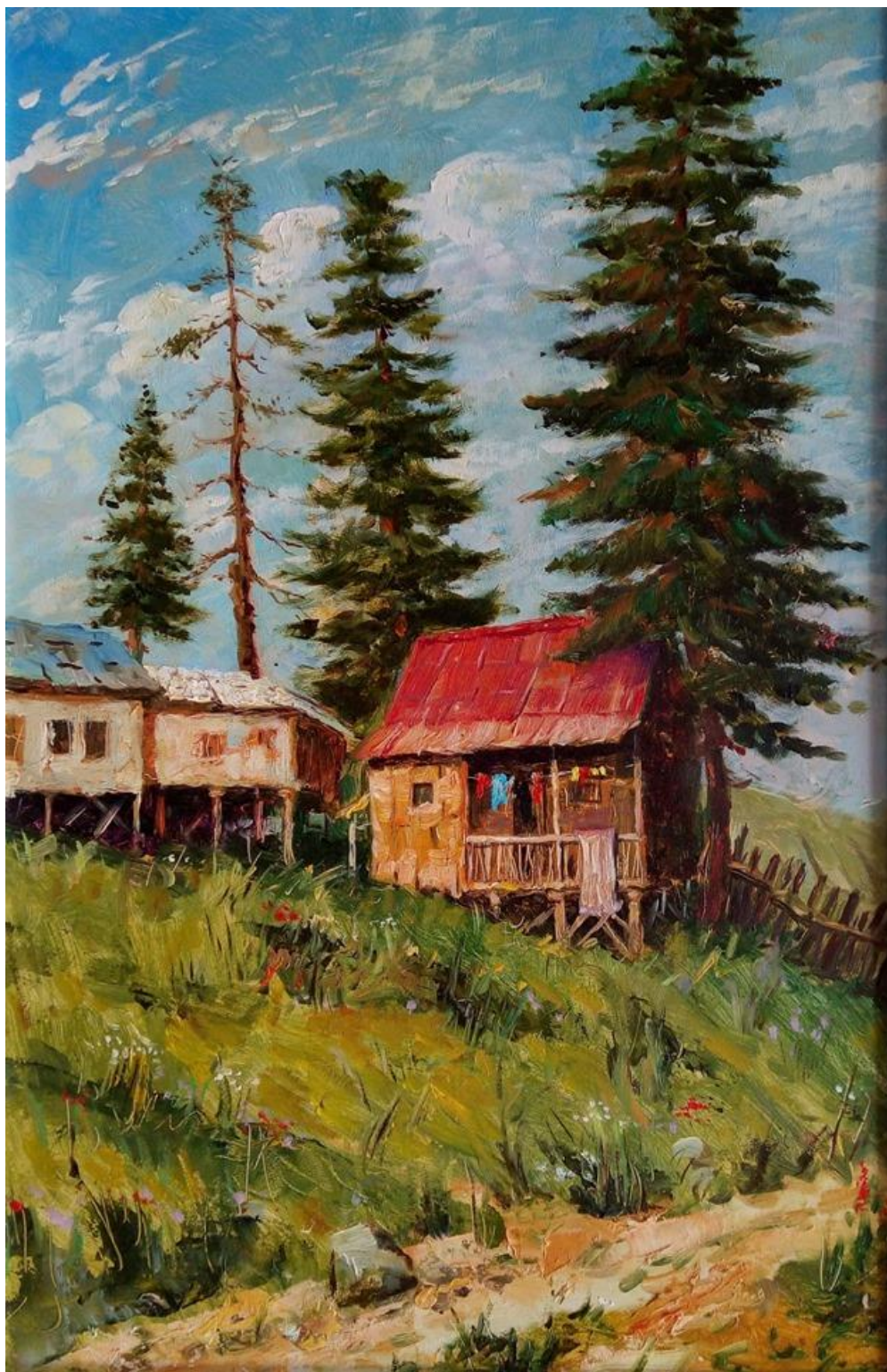
16. ნოდარ შავაძე, მოხუცის პორტრეტი



17. ნოდარ შავაძე, ავტოპორტრეტი



18. ნოდარ შავაძე, პეიზაჟი ბეზუმის სერიიდან



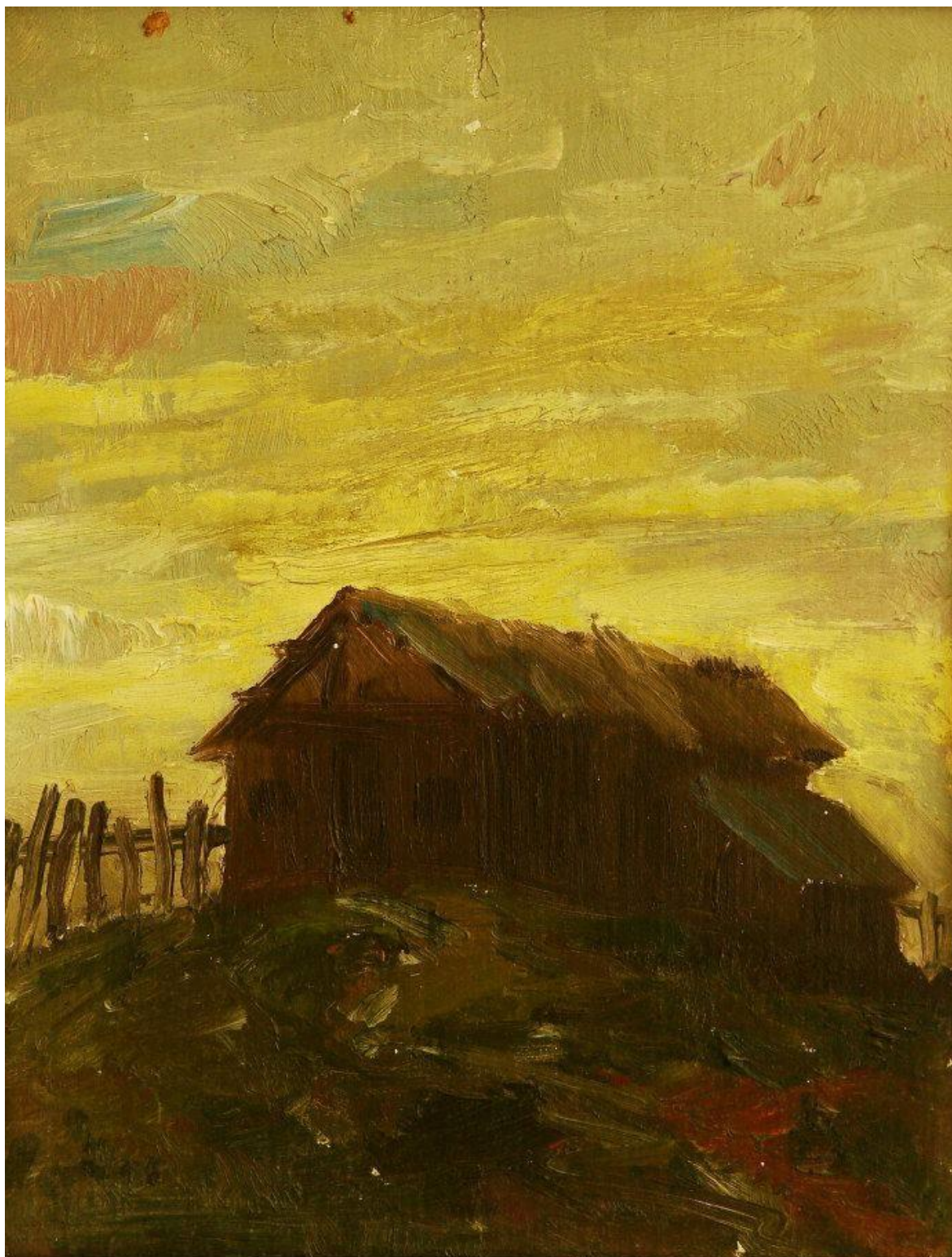
19. ნოდარ შავაძე, პეიზაჟი ბეშუმის სერიიდან.



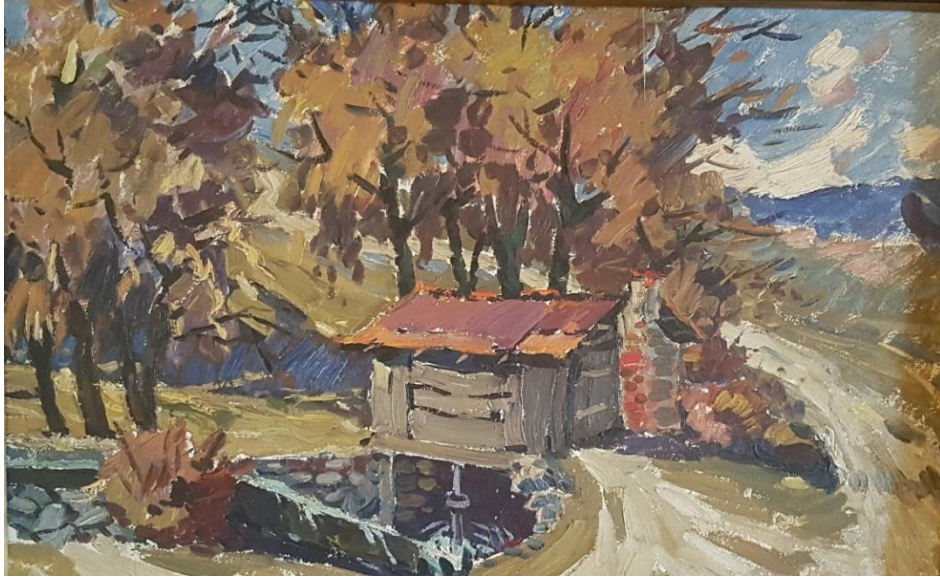
20. ნოდარ შავაძე, პეიზაჟი სვანეთის სერიიდან



21. ნოდარ შავაძე, საღამო



22. შოთა ზამთარაძე, წისქვილი



23. შოთა ზამთარაძე, წისქვილი





24. შოთა ზამთარაძე, ადრე გაზაფხული



25. შოთა ზამთარაძე, აკაციები



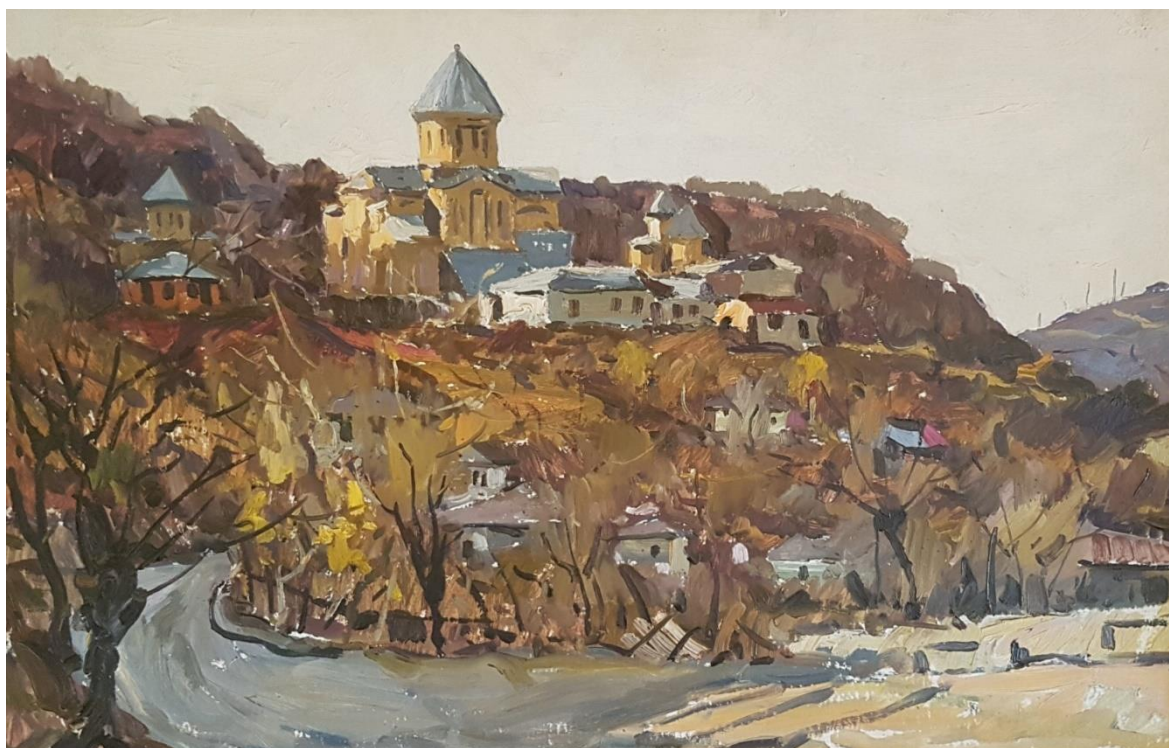
26. შოთა ზამთარაძე, პეიზაჟი



27. შოთა ზამთარაძე, გელათი



28. შოთა ზამთარაძე, გელათი



29. შოთა ზამთარაძე, შუქურა



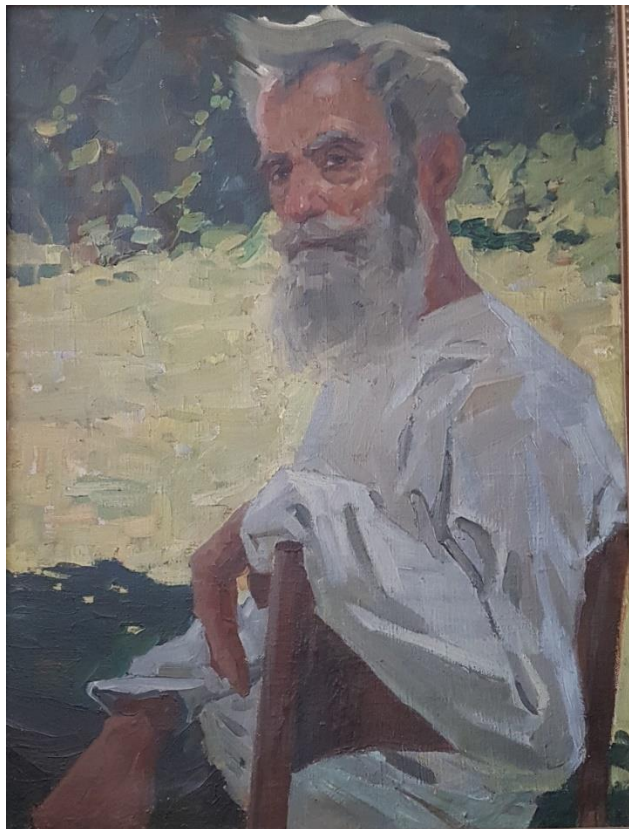
30. შოთა ზამთარაძე, სეინერები



31. შოთა ზამთარაძე, აჭარელი გლეხი



32. შოთა ზამთარაძე, მამის პორტრეტი



33. შოთა ზამთარაძე, ჩადრის მოხს



35. ხასან ინაიშვილი, ეზო



36. ხასან ინაიშვილი, ძველი ბათუმი



37. ხასან ინაიშვილი, პეიზაჟი

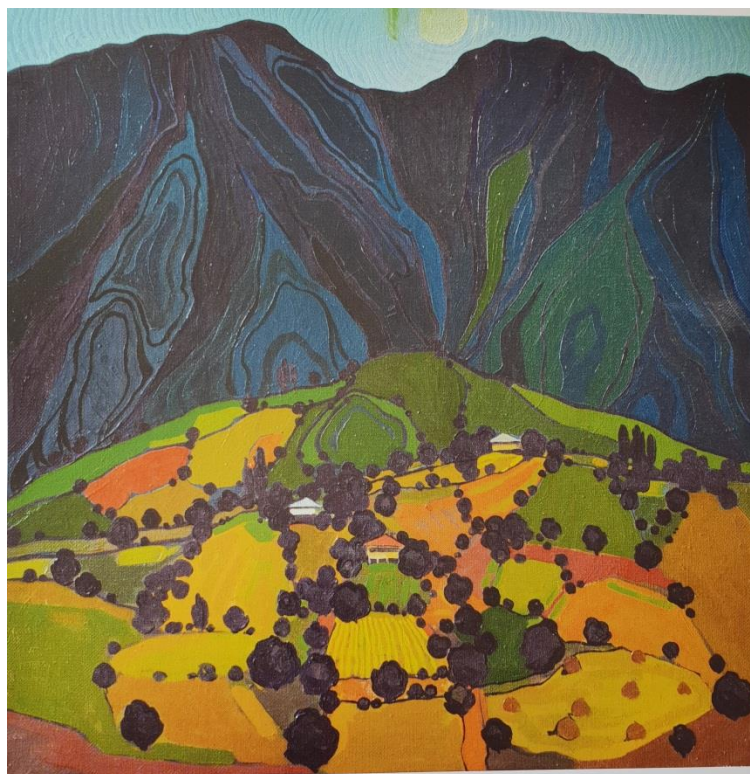


38. ხასან ინაიშვილი, ზემო აჭარა

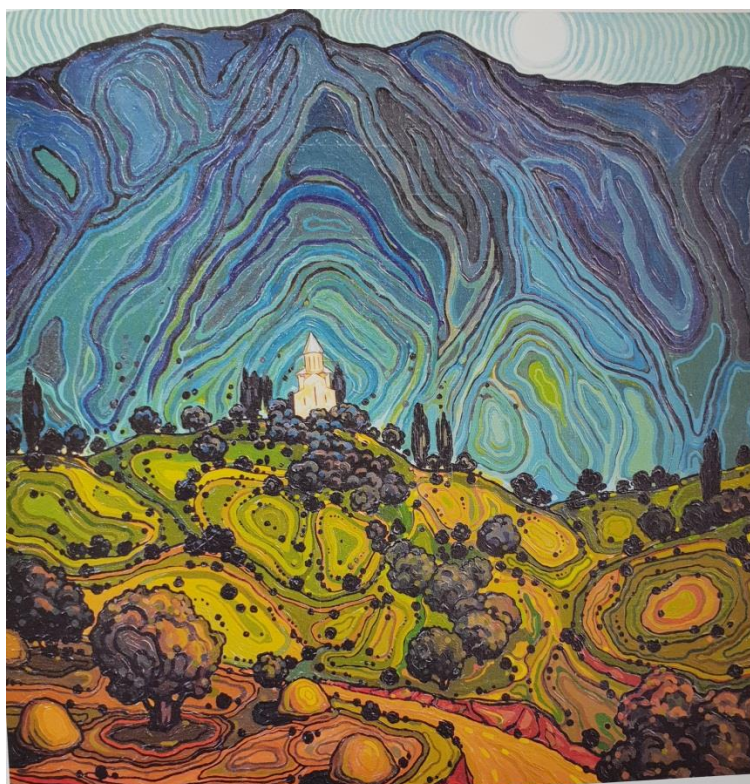




39. ხასან ინაიშვილი, პეიზაჟი



40. ხასან ინაიშვილი, ტაძარი მთაში



41. ხასან ინაიშვილი, პეიზაჟი



42. ხასან ინაიშვილი, ნატურმორტი



43. ხასან ინაიშვილი, ნატურმორტი



44. ხასან ინაიშვილი, ნატურმორტი

