

ივ.ჯავახიშვილის სახელობის თბილისის სახელმწიფო  
უნივერსიტეტი

ელისაბედ არჩვაძე

შიდა მიგრაციების სოციალურ-დემოგრაფიული და გეოგრაფიული  
თავისებურებები საქართველოში (2002-2014 წწ.)

საზოგადოებრივი გეოგრაფიის სამაგისტრო პროგრამა

სამაგისტრო ნაშრომი შესრულებულია საზოგადოებრივი გეოგრაფიის  
მაგისტრის აკადემიური ხარისხის მოსაპოვებლად

ხელმძღვანელი: გიორგი გოგსაძე, პროფესორი, საზოგადოებრივი  
გეოგრაფიის მიმართულების ხელმძღვანელი

თბილისი, 2017

## სარჩევი

ანოტაცია.....	4
Annotation.....	5
შესავალი.....	6
თავი 1. საქართველოს მიგრაციული პროცესების ისტორიული მიმოხილვა .....	10
თავი 2. თანამედროვე შიდა მიგრაციის სოციალურ-დემოგრაფიული ასპექტები .....	21
თავი 3. შიდა მიგრაციის რეგიონული თავისებურებები .....	27
დასკვნა .....	41
გამოყენებული ლიტერატურის ნუსხა.....	44

### გრაფიკების ჩამონათვალი

გრაფიკი 1: საქართველოს მოსახლეობის შიდა მიგრაცია 1979-1990 წლებში .....	16
გრაფიკი 2: შიდა მიგრანტების პროცენტული განაწილება ასაკისა და სქესის მიხედვით.....	23
გრაფიკი 3: უმუშევრობის დონე ქალაქ-სოფლის ჭრილში, % .....	26
გრაფიკი 4: მოსახლეობის რიცხოვნობა 2002 და 2014 წლებში ( ქალაქი/სოფლის ჭრილში), ათასი კაცი.....	27
გრაფიკი 5: თბილისის მიგრანტების პროცენტული განაწილება წინა მუდმივი საცხოვრებელი ადგილის მიხედვით, 2014.....	28
გრაფიკი 6: თბილისის მიგრანტების რაოდენობა თბილისში რაიონების მიხედვით.....	30
გრაფიკი 7: შიდა მიგრანტების რაოდენობა იმერეთში (პროცენტული მონაცემები).....	37
გრაფიკი 8: იმერეთის მიგრანტების პროცენტული განაწილება წინა მუდმივი საცხოვრებელი ადგილის მიხედვით, 2014 წლის აღწერის შედეგებით.....	38
გრაფიკი 9: დევნილების რაოდენობა რეგიონებში.....	39

### ცხრილების ჩამონათვალი

ცხრილი 1: მიგრაციის შეფარდებითი ინტენსიობის ინდექსები საქართველოს ქალაქებში სოფლებიდან ჩასულ მიგრანტთა ნაკადებში 1979 და 1989 წლებში .....	17
ცხრილი 2: შიდა მიგრანტების რაოდენობა და პროცენტული განაწილება.....	23

## **რუკების ჩამონათვალი**

რუკა 1: თბილისის შიდა მიგრანტების გადაადგილება წინა საცხოვრებელი ადგილიდან, 2014.	29
რუკა 2: შიდა მიგრანტების განაწილება ამჟამინდელი მუდმივი საცხოვრებელი ადგილის მიხედვით, 2014.	31
რუკა 3: შიდა მიგრანტთა განაწილება საქართველოში წინა მუდმივი საცხოვრებელი ადგილის მიხედვით რეგიონალურ ჭრილში, 2002.	32
რუკა 4: შიდა მიგრანტთა განაწილება საქართველოში წინა მუდმივი საცხოვრებელი ადგილის მიხედვით რეგიონალურ ჭრილში, 2014.	33
რუკა 5: შიდა მიგრანტთა განაწილება საქართველოში ამჟამინდელი საცხოვრებელი ადგილის მიხედვით რეგიონალურ ჭრილში, 2002.	35
რუკა 6: შიდა მიგრანტთა განაწილება საქართველოში ამჟამინდელი საცხოვრებელი ადგილის მიხედვით რეგიონალურ ჭრილში, 2014.	36

## **სურათების ჩამონათვალი**

სურათი 1: 2014 წლის მოსახლეობის საყოველთაო აღწერის კითხვარი, ფორმა 2.	22
---	----

# შიდა მიგრაციების სოციალურ-დემოგრაფიული და გეოგრაფიული თავისებურებები საქართველოში (2002-2014 წწ.)

## ანოტაცია

წარმოდგენილი ნაშრომი მიმოიხილავს შიდა მიგრაციის ტენდენციებს საქართველოში, სოციალურ-დემოგრაფიულ და გეოგრაფიულ თავისებურებებს, გვაცნობს საქართველოს მიგრაციული პროცესების ისტორიულ მიმოხილვას და შიდა მიგრაციის რეგიონულ თავისებურებებს. ყურადღება ასევე გამახვილებულია ორგანიზებულ მიგრაციაზე, რომელიც ხორციელდებოდა ეკომიგრანტებისა და დევნილთა ჩასასახლებლად.

კვლევის ძირითადი მიზნები ეხება შიდა მიგრანტების გადაადგილების ძირითადი მიმართულებების განსაზღვრას, შიდა მიგრანტებს შორის ასაკობრივ და გენდერულ სხვაობების, სოფელის და ქალაქის მოსახლეობის დინამიკის ახსნას.

ანალიზი გაკეთებულია 2002-2014 წლებში ჩატარებული მოსახლეობის საყოველთაო აღწერის შედეგად მიღებული და მიგრაციის საკითხთა კომისიის მიერ გამოქვეყნებული სტატისტიკური მონაცემების ინფორმაციის მიხედვით. ძირითადი სიახლე დაკავშირებულია იმასთან, რომ ჩვენი ქვეყნის საზოგადოებრივ-გეოგრაფიულ კვლევებში ჯერ არ გაკეთებულა ქვეყნის შიდა მიგრაციული პროცესების მიმოხილვა 2014 წლის მოსახლეობის საყოველთაო აღწერიდან მიღებული ინფორმაციით. კვლევაში განსაკუთრებული ყურადღება დაეთმო შიდა მიგრაციის სოციალურ-დემოგრაფიული თავისებურებების გამოვლენას სამხარეო და მუნიციპალურ ჭრილში. პირველადი სტატისტიკური ინფორმაციის შეკრების და განზოგადების შედეგად გეოინფორმაციული სისტემების გამოყენებით შეიქმნა რუკები, რომლებიც უფრო ადვილად აღსაქმელს ხდის შიდა მიგრაციის სამხარეო და მუნიციპალურ განსხვავებებს და აჩვენებს შიდა მიგრანტების ქცევის თავისებურებებს.

# Demographic and Geographic Features of Internal Migrations in Georgia (2002-2014)

Archvadze, E.

## **Annotation**

The following master's thesis gives an overview of the internal migration trends in Georgia, its socio-demographic and geographic features, it reveals the historical processes of Georgia's migration and the regional peculiarities of internal migrations. The focus is also on organized migration, which is connected to the eco-migrants and the IDPs (internally displaced person).

The main findings include the portrayal of the main routes of the migrants, the explanation of the differences between the age-and gender-groups, and the dynamics of the rural-urban distribution of the population.

The analysis has been done according to the statistical data published by the National Statistics Office of Georgia and the State Commission on Migration Issues. The main novelty is that the public-geographical survey of our country has not yet been done about analyzing internal migrations according of the population census of 2014. In addition, the thesis innovatively suggests making maps using the Geographic Information System (GIS), which is the best way to perceive regional differences of internal migration and peculiarities of migrant behavior.

## შესავალი

კაცობრიობის არსებობის მანძილზე ადამიანი მუდმივად ცდილობდა გაეუმჯობესებინა საცხოვრებელი, სოციალური თუ ეკონომიკური პირობები, რაც ხშირად საცხოვრებელი ადგილის გამოცვლას უკავშირდებოდა. მოსახლეობა მუდმივად მოძრაობს, საკუთარი ნებით თუ იძულებით, რაც გავლენას ახდენს რაიონების, რეგიონების თუ ქვეყნების დემოგრაფიულ, ეკონომიკურ, სოციალურ, პოლიტიკურ თუ კულტურულ მდგომარეობაზე.

საქართველოს მოსახლეობის დინამიკა არაერთი მეცნიერის კვლევის საგანია, მათ შორის დიდი ყურადღება ეთმობა მიგრაციას. საქართველოს ეკონომიკურ-პოლიტიკური მდგომარეობის გამო მკვლევართათვის უფრო აქტუალურია ემიგრაციის თემა, მაგრამ არანაკლებ საინტერესოა შიდა მიგრაციის საკითხი. საომარი მოქმედებების, ეკოლოგიური კატასტროფების, უბრანიზაციის დონის ზრდის და სოციალურ-ეკონომიკური მდგომარეობის გამო უამრავი ადამიანი იძულებული გახდა დაეტოვებინა მისთვის ჩვეული საცხოვრებელი გარემო და გადაადგილებულიყო ქალაქებისაკენ. საქართველოს რეალობაში ძალიან თვალშისაცემია შიდა მიგრაციის შედეგები, თუ თვალს გადავავლებთ დაცლილ სოფლებს და უსაშველოდ გაზრდილ დედაქალაქს.

წარმოდგენილი ნაშრომის მიზანია საქართველოში შიდა მიგრაციების სოციალურ-დემოგრაფიული და გეოგრაფიული თავისებურებების გამოვლენა.

დასახული მიზნის მისაღწევად მოხდა შემდეგი ამოცანების გადაწყვეტა:

- საქართველოს მიგრაციული პროცესების ისტორიული მიმოხილვა;
- თანამედროვე შიდა მიგრაციის სოციალურ-დემოგრაფიული ასპექტების განსაზღვრა;
- შიდა მიგრაციის რეგიონული თავისებურებების გამოვლენა.

ნაშრომში მიმოხილულია ის ნაშრომები და სტატიები, რომელშიც შეფასებულია შიდა მიგრაციის როლი საზოგადოებისთვის, მისი სოციალურ-დემოგრაფიული და გეოგრაფიული თავისებურებები, როგორც საქართველოსთვის, ისე ზოგადად მსოფლიოსთვის.

მიგრაციის თემა არაერთი მეცნიერის კვლევის საგანია, რომელთა ნაშრომების ანალიზის შედეგად შევეცადეთ წარმოდგედიანა პრობლემის არსი. ანალიზისთვის გამოყენებულია სხვადასხვა სპეციალისტთა გაანგარიშებები, რომელთა საფუძველზე გაკეთებულია დასკვნები.

1996 წელს გამოიცა ვახტანგ ჯაოშვილის „საქართველოს მოსახლეობა: ისტორიულ-დემოგრაფიული და ეკონომიკურ-გეოგრაფიული გამოკვლევა, რომელშიც საფუძვლიანადაა გამოკვლეული მოსახლეობის რიცხოვნობის დინამიკა, სხვადასხვა ფაქტორის გავლენა მოსახლეობის რაოდენობაზე და სტრუქტურაზე, აგრეთვე მიგრაციები, როგორც შიდა ისე გარე. წიგნში დიდი ყურადღება ეთმობა საქართველოს შიდა მიგრაციული პროცესების ისტორიულ მიმოხილვას.

მირიან ტუხაშვილი ნაშრომებში „საქართველოს მოსახლეობის მიგრაცია“ და „საქართველოს შრომითი პოტენციალი“ განიხილავს საქართველოს მოსახლეობის ტერიტორიული მოძრაობის უმთავრეს საკითხებს.

თომა გუგუშვილმა 1998 წელს გამოსცა წიგნი „საქართველოს გარე მიგრაციულ-დემოგრაფიული პრობლემები (1990-1998 წლებში)“, რომელშიც ერთი თავი (ნაწილი II, 1.3. შიდა მიგრაციული პროცესები) ეძღვნება საქართველოს შიდა მიგრაციას და მნიშვნელოვან სტატისტიკურ მონაცემებს და მის საფუძველზე შექმნილ რუკებს შეიცავს.

აკაკი კაცაძე 1983 წელს გამოსცემს წიგნს „მოსახლეობის მიგრაცია და საქართველოს საშუალო ქალაქების სოციალური განვითარების პრობლემები“, რომელიც შეეხება საქართველოს საშუალო სიდიდის ქალაქების მოსახლეობის მიგრაციისა და სოციალური განვითარების თანამედროვე პრობლემებს.

გიორგი მელაძის სახელმძღვანელოში „საქართველო და გლობალური დემოგრაფიული პროცესები“ განხილულია საქართველოში მიმდინარე დემოგრაფიული პროცესები, მათ შორის დიდი ყურადღება ეთმობა მიგრაციებს.

ნაშრომში ასევე გამოყენებულია სახელმწიფო სტრუქტურების მიერ გამოშვებული მიგრაციული პროცესების ანალიზი საქართველოში, კერძოდ, 2015 წელს მიგრაციის საკითხთა სამთავრობო კომისიის მიერ გამოშვებული „საქართველოს 2015 წლის

მიგრაციის პროფილი“ და „საქართველოს 2016-2020 წლების მიგრაციის სტრატეგია“. ეს გამოცემები ძირითადად ყურადღებას უთმობენ ემიგრაციას, მაგრამ გარკვეული ყურადღება ეთმობა შიდა მიგრაციასაც.

დასახული მიზნის მისაღწევად გამოვიყენეთ სალიტერატურო, სტატისტიკური, ანალიზის და გეოინფორმაციული მონაცემებით რუკების შედგენის მეთოდები. მოხდა პირველადი სტატისტიკური ინფორმაციის შეკრება და განზოგადება.

ნაშრომში გამოყენებული და დამუშავებული სტატისტიკური მონაცემები ძირითადად ეხება საქართველოს მოსახლეობის ქვეყნის შიგნით გადაადგილებას სხვადასხვა წლების მონაცემებით.

გამოყენებული სტატისტიკის მთავარ წყაროს წარმოადგენს საქართველოს სტატისტიკის ეროვნული სამსახურის მიერ გამოქვეყნებული მოსახლეობის საყოველთაო აღწერების შედეგები. კერძოდ, 2002 და 2014 წლების მოსახლეობის საყოველთაო აღწერის შედეგის დამუშავებით მიღებული ცხრილები - მიგრანტების განაწილება წინა მუდმივი საცხოვრებელი ადგილისა და ამჟამად ცხოვრების ტერიტორიის მიხედვით; შიდა მიგრანტების განაწილება ასაკისა და სქესის მიხედვით.

ნაშრომში, აგრეთვე გამოყენებულია საბჭოთა კავშირში ჩატარებული აღწერებიდან მიღებული სტატისტიკური ინფორმაცია, რომელიც წარმოადგენილი იყო ვახტანგ ჯაოშვილის ნაშრომში - „საქართველოს მოსახლეობა: ისტორიულ-დემოგრაფიული და ეკონომიკურ-გეოგრაფიული გამოკვლევა“.

გამოვიყენეთ საქართველოს ოკუპირებული ტერიტორიებიდან იძულებით გადაადგილებულ პირთა, განსახლებისა და ლტოლვილთა სამინისტროს სტატისტიკური მონაცემები აფხაზეთიდან და ცხინვალის რაიონიდან დევნილთა გადაადგილების შესაფასებლად.

კვლევის მიზნიდან გამომდინარე აგრეთვე გამოვიყენეთ სტატისტიკური მონაცემები ეკომიგრანტების შესახებ, რომელიც მოგვაწოდა მიგრაციის საკითხთა კომისიამ.



მოცემული სტატისტიკის დამუშავების შედეგად მოხდა გრაფიკების და რუკების შედგენა.

წინამდებარე ნაშრომის ძირითადი სიახლე დაკავშირებულია იმასთან, რომ ჩვენ შევეცადეთ მოგვეხდინა საქართველოში მიმდინარე შიდა მიგრაციის მიმოხილვა და ანალიზი 2014 წლის მოსახლეობის საყოველთაო აღწერის მდგომარეობის გათვალისწინებით, რაც ჩვენი ქვეყნის საზოგადოებრივ-გეოგრაფიულ კვლევებში ჯერ არ გაკეთებულა. კვლევამ ცხადყო, რომ საქართველოში მიმდინარეობს რთული შიდა მიგრაციული პროცესები, რომელსაც აქვს მკაფიოდ გამოხატული მიმართულება: სოფლიდან-ქალაქში, უპირველეს ყოვლისა კი სასოფლო დასახლებებიდან თბილისში. მძიმე სოციალურ-ეკონომიკური მდგომარეობის გამო მოსახლეობა იძულებულია სამუშაო მსხვილ ქალაქში ეძებოს. ნაშრომში წარმოდგენილი სიახლე მოიცავს გეოინფორმაციული სისტემის გამოყენებით შედგენილ რუკებს, რომელიც უფრო ადვილად აღსაქმნელს ხდის შიდა მიგრაციის სამხარეო და მუნიციპალურ განსხვავებებს.

## თავი 1. საქართველოს მიგრაციული პროცესების ისტორიული მიმოხილვა

მოსახლეობის მექანიკური მოძრაობა კაცობრიობის ისტორიაში უძველესი საზოგადოებრივ-გეოგრაფიული მოვლენაა. მიგრაცია (Migratio) ლათინური სიტყვაა და ნიშნავს გადასახლებას. ადამიანების ტერიტორიული გადაადგილების მასშტაბების მიხედვით განასხვავებენ შიდა და საგარეო მიგრაციებს. ნაშრომში ძირითადი ყურადღება ეთმობა შიდა მიგრაციებს.

მიგრაციული პროცესები წარმოადგენენ რთულ საზოგადოებრივ მოვლენებს, რის გამოც შეუძლებელია მათი ერთმნიშვნელოვნად დადებითად ან უარყოფითად შეფასება. ძირითადად საცხოვრებელი ადგილის გამოცვლა ადამიანის ცხოვრების პირობების გაუმჯობესებას ემსახურება, ასევე მთლიანად საზოგადოებისთვისაც დადებით როლს თამაშობს, რადგან ხდება სამუშაო ძალის უკეთესად გამოყენება, ხდება განათლების და კულტურის დონის ამაღლება, ღრმავდება ხალხთა კავშირები, რის შედეგადაც ხდება აკულტურაცია, სამეცნიერო-ტექნიკური განვითარების მასშტაბების ზრდა, ახალი ტერიტორიების ათვისება და ა.შ. ამიტომ შეიძლება ვივარაუდოთ, რომ მიგრაცია საზოგადოების პროგრესს ემსახურება. დადებითად ვერ ჩავთვლით მოსახლეობის იძულებით გადასახლებას, რადგან ის არ ემსახურება მიგრანტთა ინტერესებს.

მიგრაციული პროცესების ერთ-ერთი შედეგია მოსახლეობის ეთნიკურ შემადგენლობაში ცვლილებები. ხშირად მიმართავენ ქვეყნების ხელისუფლებები ორგანიზებულ ჩასახლებას იმ რაიონებში, სადაც სხვა ეთნოსი ჭარბობს, რათა თავიდან აიცილონ გარკვეული პოლიტიკურ-კულტურული პრობლემები.

შიდა მიგრაცია უკავშირდება საცხოვრებლის ცვლის შემდეგ მიმართულებებს: სოფლიდან-სოფელში, სოფლიდან ქალაქში, მცირე ქალაქიდან- დიდ ქალაქში გადასახლებას. ხშირია მოსახლეობის ტერიტორიული გადაადგილების შემდეგი სქემა: მიგრანტი ჯერ გადადის სოფლიდან პატარა (უახლოეს) ქალაქში, რომელიც ძირითადად წარმოადგენს რაიონულ ცენტრს, შემდეგ კი გადადის დიდ ქალაქში, უმეტეს შემთხვევაში- დედაქალაქში. ამ სქემის მიხედვით დიდი ქალაქი მარაგდება ძირითადად

პატარა ქალაქებიდან მოსულთა ხარჯზე და არა სოფლებიდან. ასეთ მიგრაციას საფეხურეობრივი მიგრაცია ეწოდება.

სოფლის მოსახლეობის მიგრანტთა რაოდენობას შორის განსხვავება მეტწილად დამოკიდებულია ამა თუ იმ რეგიონის სოფლის მეურნეობისთვის ვარგისი მიწებით უზრუნველყოფაზე. საქართველოს ტერიტორია გამოირჩევა ბუნებრივ-გეოგრაფიული მრავალფეროვნებით, რაიონები ერთმანეთისგან საგრძნობლად განსხვავდება რელიეფით, ტემპერატურით, ნალექების რაოდენობით და ა.შ. საცხოვრებლად გაცილებით რთული პირობებია მთიან რაიონებში, შესაბამისად, ასეთი ტერიტორიებიდან უფრო ხშირია მოსახლეობის წასვლა.

სოფლიდან სოფელში მიგრაცია ხდება როგორც ინდივიდუალური, ისე ჯგუფური სახით. ჯგუფური, ორგანიზებული მიგრაციის ინციატორი ძირითადად სახელმწიფოა და ის გარკვეულ სოციალურ, პოლიტიკურ თუ ეკონომიკურ მიზანს ემსახურება.

შიდა მიგრაცია შეიძლება იყოს როგორც ნებაყოფლობითი, ისე იძულებითი. იძულებითი შიდა მიგრაცია შეიძლება გამოწვეული იყოს სტიქიური უბედურებებისგან, აგრეთვე პოლიტიკური მდგომარეობიდან. შესაძლებელია ადამიანების მიერ საცხოვრებელი ადგილის დატოვება უკავშირდებოდეს ინდუსტრიული განვითარების პროექტებს, როგორცაა დიდი ჰესების მშენებლობა. მაგალითად შეიძლება მოვიყვანოთ 1971 წელს სოფელ ჟინვალის ტერიტორიაზე ჰიდროკომპლექსის მშენებლობა, სოფლის მოსახლეობის ნაწილი კი გადაასახლეს ტერიტორიაზე, რომელიც მდებარეობს სოფლების- არსნისისა და ბიჩიგაურთკარს შორის, მეორე ნაწილი- სოფელ ჩინთის მახლობლად.

სტიქიური უბედურებების გამო იძულებით გადაადგილებულ პირებს ეკოლოგიური მიგრანტები ანუ ეკომიგრანტები ეწოდებათ. ეკომიგრანტების იძულებითი შიდა მიგრაციის მაგალითი საქართველოში არაერთია და მათ შემდგომში განიხილავთ.

მიგრაციის ერთ-ერთი გავრცელებული ფორმაა სწავლის მიზნით წასვლა სხვა დასახლებულ პუნქტში, ძირითადად დიდ ქალაქებში. საქართველოს შემთხვევაში უმაღლესი სასწავლებლები და პროფესიული განათლების ცენტრები უმეტესწილად

თბილისში და რამდენიმე დიდ ქალაქში: ბათუმში, ქუთაისში, გორსა და თელავში თავმოყრილი და მათ სტუდენტთა დიდ ნაწილს სხვა ადგილიდან მოსული ახალგაზრდები წარმოადგენენ. საქართველოს სტატისტიკის ეროვნული სამსახურის მიხედვით, ადამიანი, რომელიც 12 თვეზე მეტ ხანს ცხოვრობს ერთ დასახლებაში ითვლება მუდმივად მცხოვრებლად, შესაბამისად ეს ადამიანები, მიუხედავად იმისა, სწავლის დამთავრების შემდეგ დაბრუნდნენ თუ არა საკუთარ საცხოვრებელ გარემოში, ითვლებიან მიგრანტებად. შიდა მიგრანტების რაოდენობაში მნიშვნელოვანი წილი უკავიათ იმ მიგრანტებს, ვისი წინა საცხოვრებელი ადგილსაც წარმოადგენდა თბილისი. ეს არ ნიშნავს იმას, რომ ყველა ეს ადამიანი თბილისიდან საცხოვრებლად გადავიდა სხვა რაიონში, მათი მნიშვნელოვანი ნაწილი დედაქალაქში იმყოფებოდა სასწავლებლად და სწავლის დასრულების შემდეგ დაუბრუნდა თავის რაიონს. სტუდენტების გარკვეული ნაწილი სწავლის დამთავრების შემდეგაც რჩება ქალაქში და აღარ უბრუნდება ადრინდელ საცხოვრებელ ადგილს.

შიდა მიგრაციებში ასევე განიხილება მუდმივი, დროებითი და სეზონური მიგრაციები. მუდმივი მიგრაცია გულისხმობს საცხოვრებელი ადგილის გამოცვლას განუსაზღვრელი ვადით. დროებითი მიგრაცია გულისხმობს გარკვეული პერიოდით დატოვებას საცხოვრებელი ადგილის, სასწავლებლად, სამკურნალოდ, სამუშაოდ და სხვა მიზნით, შემდგომში უკან დაბრუნებით. დროებით მიგრაციებს განეკუთვნება სეზონური მიგრაციაც, ასეთი მიგრაციები ძირითადად უკავშირდება სათიბ-სამოვრების გამოყენებასთან და საკურორტო სეზონთან. მაგალითად, თუშეთის მცხოვრებლები წელიწადის ძირითად ნაწილს ახმეტის რაიონში ატარებენ, მაგრამ ზაფხულობით უბრუნდებიან თავიანთ მიწებს მთაში, თუშეთში.

შიდა მიგრაციებზე საუბრისას არ უნდა გამოგვრჩეს მიგრანტების ადაპტაცია. ეს საკმაოდ რთული სოციალურ-ფსიქოლოგიური პრობლემაა. მიგრანტები ხვდებიან მათთვის უჩვეულო, უცხო ადგილში, თუ დიდია სხვაობა ადგილობრივ მოსახლეობისა და ჩასულების ცხოვრების წესს, რელიგიას, ტრადიციებს შორის, მით მეტია პრობლემა. ხშირად ხდება ისე, რომ მიგრანტები უკან უბრუნდებიან თავის საცხოვრებელ ადგილს, რადგან ვერ ახერხებენ შეგუებას და რეალიზაციას. მიგრანტთა ადაპტაციაში დიდი როლი ენიჭება კლიმატურ პირობების განსხვავებას წასვლისა და ჩასახლების რაიონებში

(ტემპერატურა, ატმოსფერული წნევა, ჰაერის ტენიანობა, ზამთარ-ზაფხულის ხანგრძლივობა და ა.შ.). ამ ფაქტორების უარყოფით გავლენა მით უფრო მეტია, რაც უფრო განსხვავებულია კლიმატურად მიგრაციის საწყისი და ბოლო პუნქტები.

კაცობრიობა თავისი არსებობის მანძილზე მუდმივად ცდილობს საცხოვრებელი პირობების და ცხოვრების ხარისხის გაუმჯობესებას. უხსოვარი დროიდან ადამიანები ერთი ტერიტორიიდან მეორეზე გადაადგილდებოდნენ საკვების მოპოვების, საცხოვრებლის პოვნის, დასაქმების, ვაჭრობის, მკურნალობის, განათლების მიღების, ახალი ტერიტორიების ათვისების ან დაპყრობის, სიცოცხლის შენარჩუნების და სხვა მიზნებით.

მიგრაციის მიზეზები და მასშტაბები სხვადასხვა ეპოქაში და ვითარებაში ერთნაირი არ არის. ასევეა საქართველოს შემთხვევაში. უხსოვარი დროიდან ადამიანები იცვლიდნენ საცხოვრებელ ადგილს ქვეყნის მასშტაბის ნებაყოფლობით თუ იძულებით. ნებაყოფლობითი მიგრაცია ძირითადად ინდივიდუალური ხასიათისაა, ხოლო იძულებითი ორგანიზებულ სახეს ატარებს და მართულია სახელმწიფოს მიერ. ჩვენ ამ თავში შევეცდებით განვიხილოთ ის მიგრაციული პროცესები, რომელიც ხორციელდებოდა გასულ საუკუნეში.

მეორე მსოფლიო ომის შემდეგ მნიშვნელოვნად გაიზარდა საქართველოს მოსახლეობის მობილურობა. ამ დროს გამოიკვეთა შიდა მიგრაციული სამი მიმართულება: ა) სოფლიდან სოფლად გადასვლა, ბ) სოფლიდან ქალაქად ჩასახლება; გ) მცირე ქალაქებიდან დიდ ქალაქებში ჩასახლება. (ჯაოშვილი, 1996, გვ. 222).

ორგანიზებული ჩასახლების პირველი ტალღა უკავშირდება გერმანელი კოლონისტების გადასახლებას, რის შედეგადაც ქვემო ქართლში და თრიალეთში დაიცალა 12-მდე სოფელი. 1941 წელს ამ სოფლებში ჩაასახლეს ძირითადად რაჭა-ლეჩხუმისა და ზემო იმერეთის მცირემიწიან სოფლებიდან, სულ 2390 ოჯახი. ჩასახლებულთა შორის იყვნენ აგრეთვე სამეგრელოს, ქვემო იმერეთის, დუშეთისა და საგარეჯოს მცხოვრებლებიც. ვახტანგ ჯაოშვილის მიხედვით, მათ საკმაოდ გაუჭირდათ ადაპტაცია, რადგან ოჯახის მეთაური მამაკაცები არმიაში იყვნენ გაწვეული და სასოფლო-სამეურნეო სამუშაოების წარმოება ქალებისთვის და მოხუცებისთვის რთული

იყო. რამდენიმე ოჯახმა დატოვა ახალი საცხოვრებელი და მშობლიურ რაიონს დაუბრუნდა.

ჩასახლების მეორე ტალღა უკავშირდება რუსეთ-თურქეთის დაპირისპირებას. თურქეთის მოსაზღვრე ზოგიერთ რაიონში (განსაკუთრებით მესხეთში) მოსახლეობის მნიშვნელოვანი ნაწილი არ მალავდა პროთურქულ ორიენტაციას, მაშინდელმა მოსკოვმა ეს სახიფათოდ მიიჩნია და 1944 წელს ადიგენის, ახალციხისა და ასპინძის რაიონებში საქართველოს სხვადასხვა რეგიონიდან ჩასახლეს 5550 ოჯახი. ახალციხის რაიონში ჩასახლეს 2150 ოჯახი ბორჯომის, ხარაგაულის, ზესტაფონის, ჭიათურის, ხაშურის და გორის რაიონებიდან, ადიგენის რაიონში ჩასახლდა 2500 ოჯახი ქუთაისის, ბაღდადის, ხონის, ვანის და სამტრედიის რაიონებიდან. ასპინძის რაიონში ჩასახლდა 900 ოჯახი დუშეთისა და თერჯოლის რაიონებიდან. ჩასახლებულთა რაოდენობა დაახლოებით სამჯერ ნაკლები იყო გასახლებული თურქების რაოდენობაზე. უნდა აღინიშნოს, რომ ახლად ჩასახლებულებს გაურთულდათ ადაპტაციის ეტაპი, რადგან მათი ჩვევები და ცხოვრების სტილი მნიშვნელოვნად განსხვავდებოდა ადგილობრივი მოსახლეობის ტრადიციული ცხოვრების წესისგან.

1949 წელს აფხაზეთიდან გაასახლეს ბერძენი მოსახლეობის გარკვეული ნაწილი, რომელთა მიწები დაიკავა უმეტესად სამეგრელოდან, რაჭა-ლეჩხუმიდან, იმერეთიდან და სვანეთიდან ჩასულმა მოსახლეობამ. 1946-1950 წლებში აფხაზეთში ჩასახლდა 4200-ზე მეტი ოჯახი. რამაც აფხაზეთის რეგიონის მოსახლეობაში მნიშვნელოვნად გაზარდა ეთნიკურ ქართველთა წილი.

1940-იანი წლების მეორე ნახევარში მარნეულის და გარდაბნის რაიონებში შექმნეს რამდენიმე ახალი სოფელი- წერეთელი, აღმაშენებელი, გამარჯვება და ახალი სამგორი. ამ სოფლებში დამკვიდრდნენ საჩხერიდან, დუშეთიდან და გურჯაანიდან ორგანიზებულად ჩამოსახლებულმა ოჯახებმა. ეს სოფლები ჩაფიქრებული იყო, როგორც მთლიანად ეთნიკურად ქართველებით დასახლებული ადგილების შექმნა, რაც მაშინდელი მთავრობის აზრით, საუკეთესო საშუალება იქნებოდა ეთნიკურ ნიადაგზე გამოწვეული კონფლიქტების თავიდან ასარიდებლად ისეთ რეგიონში, როგორცაა ქვემო ქართლი.

მეორე მსოფლიო ომის გამო შექმნილმა რთულმა სოციალურ-ეკონომიკურმა მდგომარეობამ გამოიწვია მოსახლეობის ორგანიზებულად გადაადგილების აუცილებლობა. მცირემიწიანი რაიონებიდან ცხოვრების პირობების გაუმჯობესების გამო 1941-1950 წლებში ქვემო ქართლში, მესხეთსა აფხაზეთში ჩასახლდა 60 ათასზე მეტი ადამიანი. ორგანიზებული ჩასახლებები ხორციელდებოდა ძირითადად იმ რაიონებში, სადაც ეთნიკურად ქართველები უმცირესობაში იყვნენ. ამ პროცესს მოწინააღმდეგეებიც ყავდა, რადგან ჩასახლებულთა ადაპტაცია ხშირ შემთხვევაში საკმაოდ რთულად მიმდინარეობდა, ამას გარდა მაღალმთიან რაიონებში ბევრი სოფელი სრულად დაიცალა.

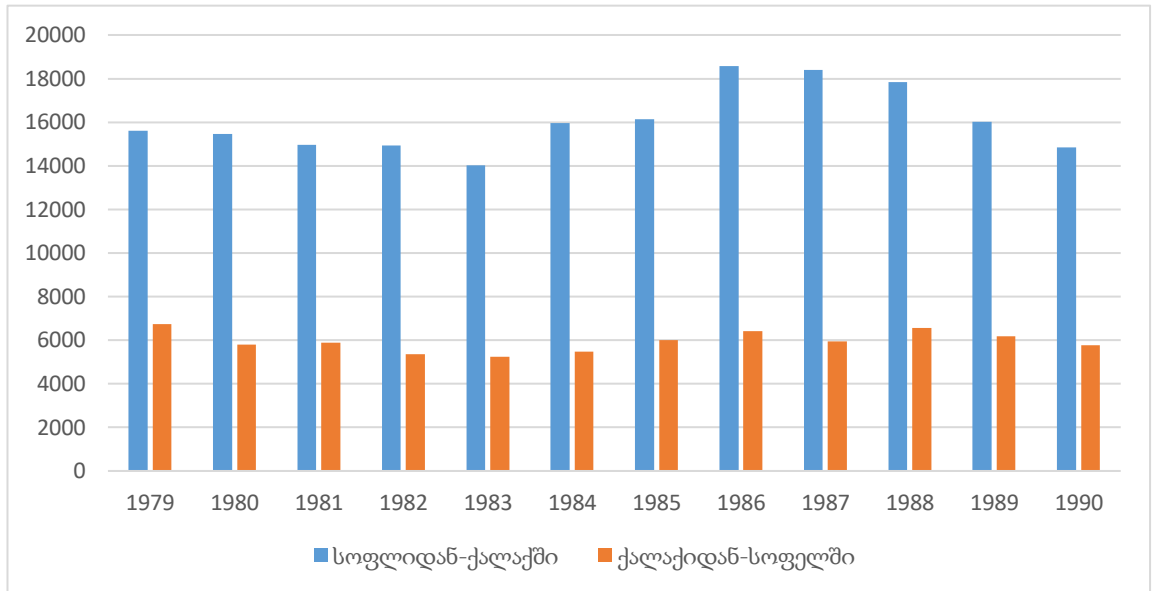
ორგანიზებული მიგრაციის გარდა მუდმივად ხორციელდებოდა ინდივიდუალური გადასახლებები ცხოვრების პირობების გასაუმჯობესებლად. მაღალმთიანი ზონიდან მოსახლეობა ნელ-ნელა გადაის საშუალო და დაბალმთიან ზონაში, რადგან მაღალმთიანი სოფლები წელიწადის საკმაოდ დიდ ნაწილში ბუნებრივი პირობების გამო მოწყვეტილია ბარიდან, არ არის ცხოვრებისთვის აუცილებელი პირობები. საშუალო და დაბალმთიანი სოფლებიდან მოსახლეობა პირობების გასაუმჯობესებლად გადადიოდა ბარში. ისეთი მნიშვნელოვანი საკითხები, როგორცაა განათლება, ჯანდაცვა და ა.შ. მაღალმთიანი სოფლების მოსახლეობისთვის საკმაოდ რთული მისაღწევი იყო, ამიტომ იძულებულნი ხდებოდნენ დაეტოვებინათ მთა და ჩასულიყვნენ ბარში საცხოვრებლად.

ჯერ კიდევ XIX საუკუნიდან დაიწყო მთიანი რეგიონებიდან ხალხის მასობრივი ნებაყოფლობითი მიგრაცია. ასეთი მიგრაციის შედეგად დაიცალა თუშეთი, მინიმუმამდე შემცირდა მოსახლეობა ფშავ-ხევსურეთში, რაჭა-ლეჩხუმში და შიდა ქართლის ჩრდილოეთ მთიან ზონაში. ახალგორის და ჯავის მთიან რაიონებში 1926 წლიდან 1989 წლამდე დაიცალა 114 სოფელი, ხოლო სოფლის მოსახლეობა შემცირდა 38,8 ათასი კაციდან 14,7 ათასამდე (ჯაოშვილი, 1996, გვ. 230).

XX საუკუნის შუა წლებში განსაკუთრებული მასშტაბი შეიძინა სოფლიდან ქალაქში მიგრირებამ. ეს გამოიწვია ურბანიზაციის დონის ზრდამ, ასევე გაიზარდა წარმოება, შეიქმნა საწარმოები, ქარხნები, გაჩდა ბევრი ადამიანის დასაქმების საშუალება.

შეიცვალა დასაქმების სტრუქტურა, შესაბამისად სოფლებიდან მცირე ქალაქებში, ხოლო მცირე ქალაქებიდან დიდ ქალაქებში მრავალი ინდივიდი თუ ოჯახი გადავიდა.

**გრაფიკი 1:** საქართველოს მოსახლეობის შიდა მიგრაცია 1979-1990 წლებში



**წყარო:** ვახტანგ ჯაოშვილი, საქართველოს მოსახლეობა: ისტორ.-დემოგრ. და ეკონ.-გეოგრ. გამოკვლევა როგორც გრაფიკზე ჩანს სოფლიდან ქალაქში მიგრირებულთა რიცხვი ყოველთვის საგრძნობლად აჭარბებდა ქალაქიდან სოფელში მიგრირებულთა რიცხვს. 90-იანი წლებიდან ცოტათი შემცირდა სოფლიდან ქალაქში მიგრირებულთა რიცხვი, რადგან საბჭოთა კავშირის დაშლის შემდეგ საქართველოში მძიმე სოციალურ-ეკონომიკური ვითარება შეიქმნა. ძალიან შემცირდა სამუშაო ადგილები, საქართველოს სტატისტიკის ეროვნული სამსახურის ინფორმაციით დასაქმებულთა ძირითადი ნაწილი მოდიოდა სოფლის მეურნეობაში დასაქმებულებზე, შესაბამისად, მოსახლეობა არჩევდა დარჩენილიყვნენ სოფლებში, სადაც საკვები უფრო მარტივად მოსაპოვებელი იყო. ამ პერიოდში შემცირდა შიდა მიგრაცია იმის ფონზე, რომ გაიზარდა ემიგრაცია. ზოგადად, შეიძლება ითქვას, რომ 90-იანი წლებიდან დაიწყო საქართველოს მოსახლეობის შემცირება და მისი ტერიტორიული განაწილების მნიშვნელოვანი ცვლილება. მატერიალური სიდუხჭირის გამო მოსახლეობა იძულებული შეიქმნა დაეტოვებინა საცხოვრებელი გარემო და გადასულიყო იმ ქალაქებში თუ ქვეყნებში, სადაც რაიმე სახის სამუშაოს იშოვიდა. დამოუკიდებლობის მოპოვების შემდეგ უამრავმა ადამიანმა დატოვა ქვეყანა და გაემგზავრა ემიგრაციაში.



**ცხრილი 1:** მიგრაციის შეფარდებითი ინტენსიობის ინდექსები საქართველოს ქალაქებში სოფლებიდან ჩასულ მიგრანტთა ნაკადებში 1979 და 1989 წლებში

ასაკობრივი ჯგუფი, წელი	1979		1989	
	ჩამოსვლის ინდექსი	წასვლის ინდექსი	ჩამოსვლის ინდექსი	წასვლის ინდექსი
0-15	0,321	0,336	0,660	0,500
16-19	2,477	1,560	1,616	1,219
20-24	3,462	3,450	3,197	2,658
25-29	2,332	2,219	2,133	2,202
30-34	1,380	1,300	1,439	1,220
35-39	0,613	0,493	0,840	0,867
40-44	0,428	0,616	0,556	0,688
45-49	0,200	0,523	0,333	0,526
50-54	0,135	0,496	0,317	0,651
55-59	0,225	0,475	0,250	0,673
60-ზე მეტი	0,228	0,465	0,295	0,682

**წყარო:** ვახტანგ ჯაოშვილი, საქართველოს მოსახლეობა: ისტორ.-დემოგრ. და ეკონ.-გეოგრ. გამოკვლევა, 32გვ

მიგრაციის შეფარდებითი ინდექსი გაიანგარიშება მიგრაციის ნაკადის ასაკობრივ სტრუქტურისა და მიგრაციის რეგიონის მოსახლეობის მოსახლეობის ასაკობრივი სტრუქტურის თანაფარდობით. (курс демографии, “Финансы и статистика“, გვ. 165). როგორც ცხრილში ჩანს, ორივე წლისათვის (1979, 1989) საქართველოს ქალაქებში სოფლებიდან ჩასულ მიგრანტთა ნაკადსა და უკუნაყადში მაღალი ინტენსივობა შეინიშნება 16-29 წლის ადამიანებში, მაქსიმუმს აღწევს 20-24 წლის ასაკში. ზოგადად, ისევე როგორც ახლა, წარსულშიც შიდა მიგრანტთა დიდ წილს შეადგენდა შრომისუნარიან ასაკში მყოფი ადამიანები.

რაც შეეხება გენდერულ სურათს, გასულ საუკუნეშიც ქალები უფრო მეტად მოქნილები იყვნენ საცხოვრებელი ადგილის ცვლისას. ვახტანგ ჯაოშვილის მიხედვით, 1980-1988 წლებში ქალების წილი შეადგენდა 52-55,7%-ს, ხოლო 1992 წელს შეადგინა 68%.

1980-იანი წლების მიწურულს სვანეთში და აჭარაში რამდენიმე სოფელი მნიშვნელოვნად დაიმეწყრა. სტიქიურმა მოვლენებმა ბევრი ადამიანი იმსხვერპლა. 1987-1988 წლების დიდთოვლობამ მიგრაციის ახალი ტალღა გამოიწვია. 1987 წელს უხვთოვლობის გამო სვანეთში დაახლოებით 2000 სახლი ზვავის ქვეშ მოყვა, გარდაიცვალა 85 ადამიანი. განსაკუთრებით დაზარალდა მესტიის და ლენტეხის

რაიონები. რისკის ზონიდან 16 000 ადამიანი იქნა ევაკუირებული. შეიქმნა სპეციალური კომისია, რომელმაც მიიღო დადგენილება ქვემო ქართლში (ბოლნისის, გარდაბნის, დმანისის, თეთრი წყაროს და მარნეულის რაიონებში) და კახეთის ნაწილში (საგარეჯოს რაიონი) მესტიის რაიონიდან 1695 ოჯახის ჩასასახლებლად 9 სოფლის აშენების შესახებ. ლენტეხის რაიონიდან 1270 ოჯახი ჩაასახლეს 8 სოფელში გარდაბნის, თეთრი წყაროს, კასპის, ლანჩხუთის, ოზურგეთის, წყალტუბოსა და ხონის რაიონებში. სოფლებს აშენებდნენ არსებული დასახლებების გვერდით, ჩასახლებულები უფასოდ ღებულობდნენ ბინებს.

1989 წლის აპრილში სტიქიური უბედურება აჭარას დაატყდა თავს. მეწყერმა წალეკა მაღალმთიანი სოფლები, კერძოდ, ხულოს, ქედის და შუახევის მუნიციპალიტეტის სოფლები. სტიქიას მოჰყვა ადამიანური მსხვერპლი, ასევე ასობით ჰექტარი მიწა უვარგისი გახდა დამუშავებისთვის. მაღალმთიანი აჭარიდან საქართველოს სხვადასხვა რაიონში 9 ათას ოჯახზე მეტი განასახლეს. განსაკუთრებით დიდი ნაკადი ჩაასახლეს წალკაში, რისი ერთ-ერთი მიზეზიც რაიონის გაქართველება იყო.

1980 წლების ორგანიზებულ ჩასახლებებს გარკვეული მიზეზი ჰქონდა: სტიქიური უბედურებების ზონებიდან მოსახლეობის ორგანიზებული გამოყვანა (აჭარა, სვანეთი); იმ რეგიონების „გაქართველება“, სადაც ეთნიკურად ქართველი მოსახლეობა უმცირესობას წარმოადგენდა; მნიშვნელოვანი სასოფლო-სამეურნეო რესურსების მქონე რაიონების ათვისება; დაცლილი დასახლებული პუნქტებისთვის ადრინდელი ეკონომიკური და სოციალური ფუნქციების აღდგენა.

საბჭოთა კავშირის დაშლის შემდეგ საქართველოში გარდამავალი პერიოდი დადგა და ძველი სისტემის რღვევა დაიწყო. საბჭოთა კავშირში ყოფნის დროს ქართველთა 95% ცხოვრობდა საკუთარ ტერიტორიაზე, ისევე როგორც კავკასიის სხვა ეთნოსები სხვადასხვა საბჭოთა რესპუბლიკებში. მიგრაცია ხდებოდა რესპუბლიკების შიგნით. 1990-იანებისდან მოყოლებული სოციალურმა და ეკონომიკურმა კრიზისმა გამოიწვია უპირველეს ყოვლისა ემიგრანტების უპრეცედენტოდ დიდი რაოდენობა. აფხაზეთსა და სამხრეთ ოსეთში მომხდარ სამოქალაქო ომებს მოჰყვა შიდა და გარე მიგრაციის ტალღები. სამხრეთ ოსეთიდან მიგრაციამ მასიური სახე 1991 წლიდან მიიღო. 1989 წელს

ოსები საქართველოს მოსახლეობის 3%-ს შეადგენდნენ. მიუხედავად სიმცირისა, მათ დაიწყეს ბრძოლა ქართული ჯარის წინააღმდეგ და რუსეთის დახმარებით, 1994 წელს, მაშინ, როდესაც საქართველო დასუსტებული იყო აფხაზეთის ომის შემდეგ შიდა პოლიტიკური პრობლემებისგან, სამხრეთ ოსეთის დამოუკიდებლობა მოითხოვეს. აფხაზეთში, 1989 წელს, საქართველოს მოსახლეობა ეთნიკურად მრავალფეროვანი იყო, საქართველოს მთლიანი მოსახლეობის 1,8 % შეადგენდა, სიდანაც ეთნიკური აფხაზი მხოლოდ 17.8 % იყო. აფხაზეთისა და სამხრეთ ოსეთის კონფლიქტების შედეგად დაახლოებით მეოთხედი მილიონი ადამიანი გახდა იძულებული დაეტოვებინა საცხოვრებელი და გადაადგილებულიყო საქართველოს ფარგლებში.

საბჭოთა კავშირის დაშლასთან ერთად შეჩერდა ინდუსტიული წამოება, შესაბამისად უმუშევარი დარჩა უამრავი ადამიანი. 1990-1994 წლებში საქართველოს ეკონომიკა სამჯერ და მეტად შემცირდა. ამ პერიოდში საქართველოს ეკონომიკის პოსტკომუნისტური ტრანსფორმაცია შეიძლება დახასიათდეს, როგორც გეგმიურობიდან ჰიპერინფლაციაზე გადასვლა (1994 წელს ინფლაციის წლიურმა დონემ 7 840 %-ს გადააჭარბა).

1994 წლისთვის ქვეყნის მშპ 72%-ით ნაკლები იყო დამოუკიდებლობის მოპოვებამდე, 1990 წლის მონაცემთან შედარებით. ამის შემდეგ კრიზისული მოვლენები შეჩერდა საერთაშორისო სავალუტო ფონდისა და მსოფლიო ბანკის დახმარებით, ნელ-ნელა დაიწყო სიტუაციის დასტაბილურება და ეკონომიკის ნელი ზრდა. ამ პერიოდში ძალიან დაბალი იყო დასაქმების მაჩვენებელი. დასაქმებულთა უმრავლესობა სოფლის მეურნეობაში იყო ჩართული და ძირითადად, პირადი საჭიროების დასაკმაყოფილებლად შრომობდა.

1996 წელს მშპ 11,4 %-ით, 1997 წელს კი 10,6 %-ით გაიზარდა. თუმცა ქვეყანაში სტაბილურობის შექმნა მაინც ვერ მოხერხდა, წინსვლა მალე შეაფერხა და უმუშევრობის მაჩვენებელი უფრო და უფრო იზრდებოდა რუსული რუბლის კრიზისი და გამეფებული კორუფციის გამო. ეკონომიკური სტაგნაციის პირობებში უცხო ქვეყნებში მიგრაციის სტრატეგია უფრო და უფრო მეტმა საქართველოს მოსახლემ აითვისა. ამგვარმა პოლიტიკურმა, სოციალურმა და ეკონომიკურმა სიტუაციამ გამოიწვია მიგრაციის კიდევ

უფრო გაზრდა. 2000-იანი წლებიდან ეკონომიკური მდგომარეობა საქართველოში ნელ-ნელა უმჯობესდებოდა. განხორციელდა მნიშვნელოვანი ინსტიტუციური, ანტიკორუფციული, ლიბერალულ-ეკონომიკური რეფორმები, რომლებმაც ხელი შეუწყო ეკონომიკურ წინსვლას. დამოუკიდებელი საქართველოს ისტორიაში მთლიანი შიდა პროდუქტის ზრდის ტემპით გამორჩეული იყო 2005-2007 წლების პერიოდი. 2005 წელს ეკონომიკა 9,6 პროცენტით გაიზარდა, 2006 წელს- 9,4%-ით და 2007 წელს ზრდის სარეკორდო მაჩვენებელი- 12,6% დაფიქსირდა<sup>1</sup>. გატარებული ეკონომიკური და საკანონმდებლო რეფორმების შედეგად სახელმწიფო ბიუჯეტი 2003 წელს 1207,1 მილიონი ლარიდან გაიზარდა 2012 წელს 7806,8 მილიონამდე.

მიუხედავად ეკონომიკური ზრდისა დასაქმებულთა წილი ისევ ძალიან მცირეა, ამიტომ მოსახლეობა მაინც მუდმივად ცდილობს დიდ ქალაქებში გადავიდეს, იმის გამო, რომ ქვეყანაში წარმოების დონე განვითარებული არ არის, სამუშაო ადგილების დეფიციტია მათ შორის დიდ ქალაქებშიც. ჩასულ მოსახლეობას უჭირს სამუშაოს პოვნა, ძირითადად, ავსებს ქალაქის უმუშევართა რიგებს, რაც უკიდურესად ამძაფრებს ქალაქის პრობლემებს.

შიდა მიგრაციამ მთელი რიგი პრობლემები გამოიწვია გამცემ რაიონებშიც: მოხდა შრომისუნარიანი მოსახლეობის გადინება, სქესობრივ-ასაკობრივი სტრუქტურის დარღვევა, ასაკოვანი მოსახლეობის დრდა საერთო რაოდენობაში და ა.შ.

ამგვარად, გასული საუკუნის შუა წლებიდან დღემდე საქართველოში შიდა მიგრაციის ძირითადი მიმართულებაა სოფლიდან-ქალაქში, უპირველეს ყოვლისა კი თბილისში. საქართველომ გამოიარა შიდა მიგრაციის რამდენიმე მნიშვნელოვანი ტალღა- 1980-იანი წლების ეკომიგრანტები, აფხაზეთის და ცხინვალის შეიარაღებული დაპირისპირების გამო დევნილები.

---

<sup>1</sup> საქართველოს ეკონომიკისა და მდგრადი განვითარების სამინისტრო; [http://www.economy.ge/uploads/ek\\_seqtorebi/gdp\\_seqtorebi/gdp\\_2013\\_3\\_geo.pdf](http://www.economy.ge/uploads/ek_seqtorebi/gdp_seqtorebi/gdp_2013_3_geo.pdf)

## თავი 2. თანამედროვე შიდა მიგრაციის სოციალურ-დემოგრაფიული ასპექტები

მიგრაციული ტალღები კაცობრიობის დასაბამიდან ნებისმიერი საზოგადოებისთვის დამახასიათებელი იყო. ადამიანები სხვადასხვა მიზეზით ტოვებენ საკუთარ საცხოვრებელ ადგილს და გადაადგილდებიან სხვა ტერიტორიებზე. მოსახლეობის მიგრაცია ეს არის დემოგრაფიულ პროცესი, რომელიც პირდაპირ ზემოქმედებას ახდენს მოსახლეობის აღწარმოებაზე, ცვლის მის სქესობრივ-საკობრივ სტრუქტურას, რეპროდუქციურ ქცევას და ა.შ. მას გააჩნია გეოგრაფიული, ეკონომიკური, სოციალური, პოლიტიკური და სხვა ასპექტები, რომლებიც აგრეთვე ახდენს ზეგავლენას დემოგრაფიულ პროცესებზე.

დღეს მსოფლიოს თითქმის ყველა ქვეყნისთვის დამახასიათებელია ურბანიზაციის დონის ზრდა. ეს გულისხმობს იმას, რომ ამ სახელმწიფოებისთვის იზრდება ქალაქის მოსახლეობის ხვედრითი წილი მთლიან მოსახლეობაში. შესაბამისად, ადამიანები ტოვებენ პატარა დასახლებებს, ძირითადად სოციალურ-ეკონომიკური მიზეზით და მიემართებიან ქალაქებისკენ, რათა გაიუმჯობესონ ცხოვრების პირობები. მიგრაციული პროცესების მიმდინარეობას ამა თუ იმ ქვეყანაში მნიშვნელოვნად განსაზღვრავს ამ ქვეყნის ეკონომიკური განვითარების დონე, განსაკუთრებით ეს ეხება განვითარებად ქვეყნებს, როგორცაა საქართველო.

შიდა მიგრაციისთვის დამახასიათებელია სხვადასხვა სოციალურ-დემოგრაფიული ასპექტი. შეიძლება გამოვყოთ შიდა მიგრაციაში ჩართული ასაკობრივი, სოციალური, გენდერული ჯგუფები, რომელზეც ზემოქმედებს სხვადასხვა ფაქტორი.

შიდა მიგრაცია ძალიან მნიშვნელოვანი სოციალურ-გეოგრაფიული მოვლენაა, ამიტომ მის შესწავლას დიდი ყურადღება ეთმობა. იმისთვის, რომ შეფასდეს ქვეყანაში შიდა მიგრაციული პროცესები, მოსახლეობის საყოველთაო აღწერის კითხვარის მეორე ფორმაში, მერვე კითხვა ეხება ამ საკითხს.

სურათი 1: 2014 წლის მოსახლეობის საყოველთაო აღწერის კითხვარი, ფორმა 2

8. შიდა მიგრაცია

8.1 ოდესმე გიცხოვრიათ თუ არა ქვეყნის ფარგლებში სხვა დასახლებაში 12 თვეზე მეტ ხანს?

დიახ  არა

8.2 წინა საცხოვრებელი ადგილი ქვეყნის ფარგლებში

საქალაქო დასახლება (ქალაქი, დაბა)

სასოფლო დასახლება

(მუნიციპალიტეტი, თვითმმართველი ქალაქი)

8.3 რომელი წლიდან ცხოვრობთ მუდმივად ამ დასახლებაში?

(წელი)

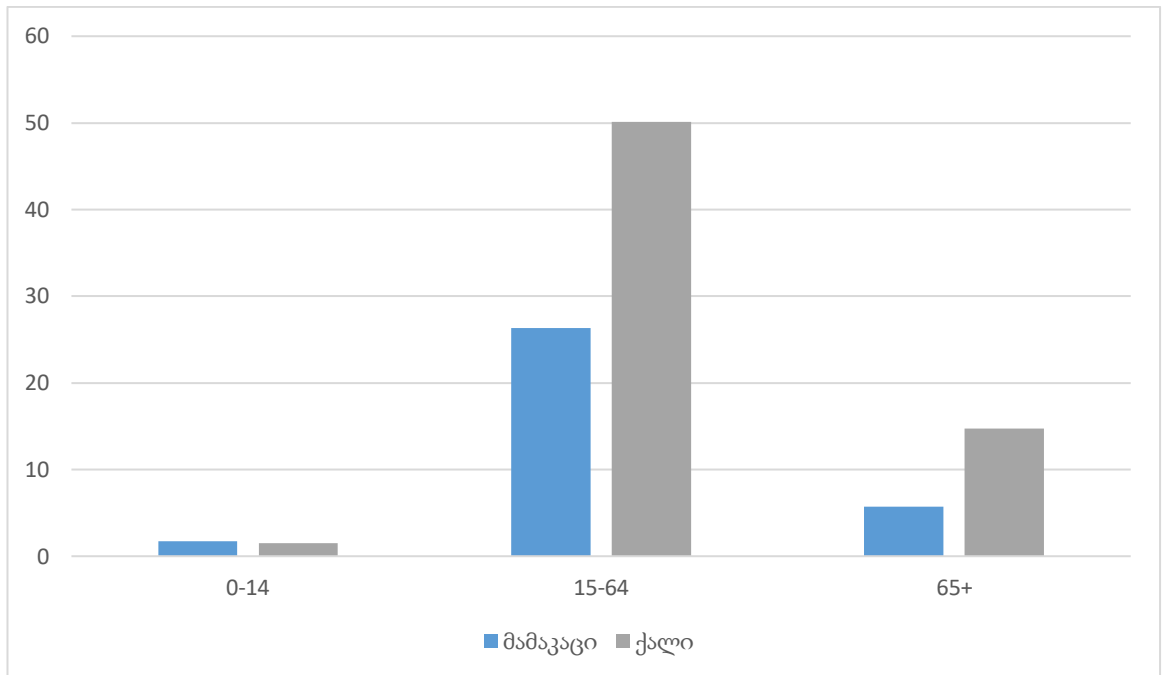
წყარო: საქართველოს სტატისტიკის ეროვნული სამსახური, <http://census.ge/files/pdf/Form%20%232.pdf>

აღსანიშნავია ის, რომ აღწერიდან მიღებული მონაცემი სრულ სურათს ვერ მოგვცემს, თუმცა შესაძლებლობას იძლევა შევაფასოთ რამდენი ადამიანია ისეთი, ვინც ერთხელ მაინც რაღაც პერიოდით ან მუდმივად შეიცვალა საცხოვრებელი ადგილი სხვადასხვა მიზეზის გამო, ეს შეიძლება იყოს რაიონებიდან რამდენიმე წლით თბილისში სასწავლებლად ჩამოსვლა და დამთავრების შემდეგ უკან დაბრუნება, სოციალური-ეკონომიკური პირობების გასაუმჯობესებლად სხვა ქალაქში გადასვლა საცხოვრებლად და ა.შ. ეს კითხვა მოიცავს ყველა იმ ადამიანს, ვისაც ოდესმე უცხოვრია ქვეყნის ფარგლებში სხვა დასახლებაში 12 თვეზე მეტ ხანს.

დამოუკიდებელი საქართველოს არსებობის მანძილზე, ქვეყანაში შიდა მიგრაცია ძირითადად გამოწვეული იყო შეიარაღებული სოციალურ-ეკონომიკური ფაქტორებით, კონფლიქტებით და ეკოლოგიური პრობლემებითა. შესაბამისად, შიდა მიგრანტები ძირითადად ის ადამიანები არიან, ვინც სამხედრო კონფლიქტების გამო იძულებულნი გახდნენ დაეტოვებინათ ოკუპირებული ტერიტორიები, ან ეკოლოგიური საფრთხის გამო მიატოვეს საცხოვრებელი ადგილი (ეკომიგრანტები) ან სოციალურ-ეკონომიკური მდგომარეობის გაუმჯობესების მიზნით სოფლიდან დიდ ქალაქებში გადავიდნენ საცხოვრებლად.

2014 წლის მოსახლეობის საყოველთაო აღწერის მიხედვით სულ შიდა მიგრანტების საერთო რაოდენობა შეადგენს 1058227 ადამიანს, რომლის 33.6 % (355 959 ადამიანი) არის კაცი, ხოლო 66.4% (702 268 ადამიანი) არის ქალი.

**გრაფიკი 2:** შიდა მიგრანტების პროცენტული განაწილება ასაკისა და სქესის მიხედვით (2014 წლის მოსახლეობის საყოველთაო აღწერის შედეგებით)



**წყარო:** საქართველოს სტატისტიკის ეროვნული სამსახური

თუ გადავხედავთ ასაკობრივ კლასიფიკაციას, შესამჩნევია, რომ ყველაზე მეტი შიდა მიგრანტი გვხვდება 15-64 წლის კატეგორიაში, მათზე მოდის მთლიანად მიგრანტების 76,4% (26,3% მამაკაცი, 50,1%-ქალი). 0-დან 14 წლამდე ასაკობრივ კატეგორიაში მთლიანად შიდა მიგრანტების 3,2% მოდის, აქედან 1,7% მამაკაცია, ხოლო 1,5 % ქალი. 65 წელზე მეტ ასაკობრივ კატეგორიაში გადის საქართველოს შიდა მიგრანტების 20,4%, მათ შორის 5,7% მამაკაცია, ხოლო 14,7% ქალი.

**ცხრილი 2:** შიდა მიგრანტების რაოდენობა და პროცენტული განაწილება

სულ შიდა მიგრანტები	სულ			სულ		
	ორივე სქესი	მამაკაცი	ქალი	ორივე სქესი	მამაკაცი	ქალი
	<b>1,058,227</b>	<b>355,959</b>	<b>702,268</b>	<b>%</b>		
<b>0-14</b>	33,975	17,731	16,244	3.2	1.7	1.5
<b>15-64</b>	808,498	278,031	530,467	76.4	26.3	50.1
<b>65+</b>	215,754	60,197	155,557	20.4	5.7	14.7

**წყარო:** საქართველოს სტატისტიკის ეროვნული სამსახური

როგორც ცხრილიდან ჩანს, შიდა მიგრანტების ძირითადი ნაწილი მოდის ეკონომიკურად აქტიურ მოსახლეობაზე, რომლებიც გადიან 15-64 წლის კატეგორიაში. ეს

გამომდინარეობს იქიდან, რომ დამოუკიდებელი საქართველოს არსებობის პირობებში, მოსახლეობის დიდი ნაწილი სოციალურ-ეკონომიკური მდგომარეობის გაუმჯობესების მიზნით იძულებულია დატოვოს საცხოვრებელი ადგილი და გაემართოს დიდი ქალაქებისკენ (ძირითად შემთხვევაში დედაქალაქში) სამუშაოს საძებნელად. საქართველოს სტატისტიკის ეროვნული სამსახურის 2016 წლის მონაცემების მიხედვით ოფიციალურად უმუშევრობის დონე 11,8 %-ია. ეს არ ასახავს ნამდვილ ვითარებას, რადგან უმუშევრად არ ითვლებიან მაგალითად, ის ადამიანები, ვინც სოფლის მეურნეობით არიან დაკავებულები. შესაბამისად, სოფლად მაცხოვრებელ მოსახლეობაში ოფიციალურად ნაკლებია უმუშევარი, ვიდრე ქალაქში. მაგრამ რეალობა სხვანაირია. სოფლის და პატარა დასახლებების მოსახლეობა იძულებულია დატოვოს საცხოვრებელი გარემო, რათა დიდ ქალაქებში და მეტწილად დედაქალაქში უფრო მეტი სამუშაო ადგილია. ურბანიზაციის პირობებში შიდა მიგრაციის ზრდა გარდაუვალი პროცესია.

ასევე აღსანიშნავია ის ფაქტიც, რომ 15-64 წლის ასაკობრივ კატეგორიაში მყოფ პირებს შორის არიან ის ადამიანები, რომლებსაც საომარი მოქმედებების და რუსეთის მიერ საქართველოს დიდი ნაწილის ოკუპირების გამო მოუწიათ საცხოვრებელი ადგილის დატოვება და იძულებით გადაადგილდნენ სხვა ტერიტორიაზე. აფხაზეთიდან დევნილი მოსახლეობა ამ და შემდგომ (65+) ასაკობრივ კატეგორიაშია წარმოდგენილი.

ამავე ასაკობრივ კატეგორიაში შეიძლება მოვიაზროთ ის მოსახლეობაც, რომელთაც გასული საუკუნის 80-იანი წლებიდან ეკოლოგიური პრობლემების გამო იძულებით მოუწიათ საცხოვრებელი გარემოს დატოვება. მათ სახელმწიფომ შესთავაზა საცხოვრებლები სხვადასხვა რაიონში.

სტატისტიკური მონაცემების მიხედვით, შიდა მიგრანტების საერთო რაოდენობაში ქალების პროცენტული მონაცემები აღემატება მამაკაცებისას. ამის მიზეზი შეიძლება იყოს ის, რომ ზოგადად ქალების რიცხოვნობა აჭარბებს კაცებისას და აგრეთვე ის, რომ ტრადიციულად ქალი გათხოვების შემდეგ იცვლის საცხოვრისს და გადადის ქმრის ოჯახში. ბოლო წლებში სოციოლოგები ხშირად საუბრობენ „მიგრაციის ფემინიზაციაზე“, რაც გულისხმობს იმას, რომ როგორც შიდა, ისე საერთაშორისო მიგრაციულ ნაკადებში დიდი წილი ქალებზე მოდის. მიგრაციის ფემინიზაციის მაღალი



მაჩვენებელი სოციალურ-კულტურული ფაქტორებით და შრომით ბაზარზე ქალებზე გაზრდილი მოთხოვნით აიხსნება.

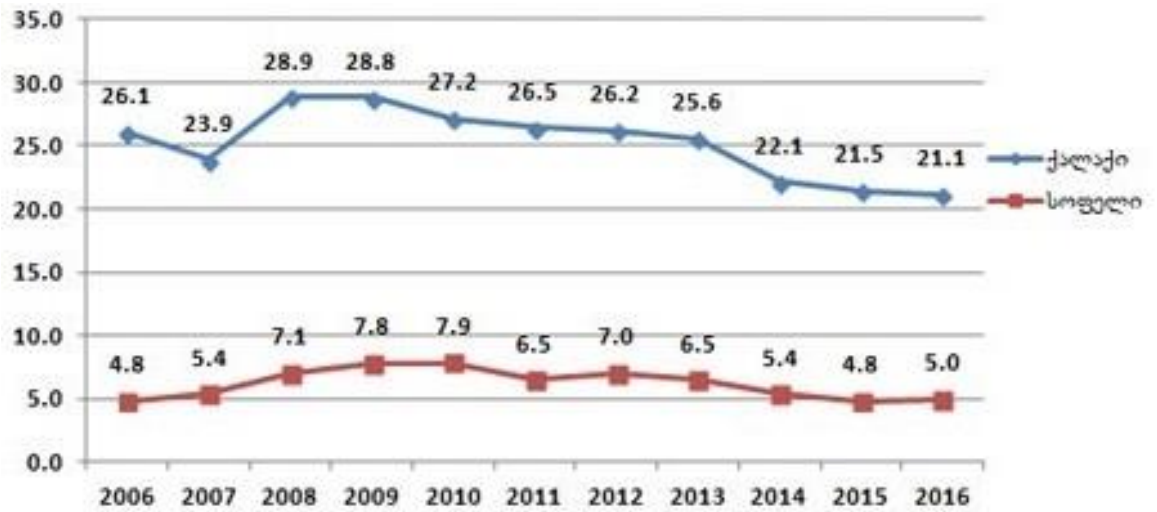
აღსანიშნავია აგრეთვე ისიც, რომ შიდა მიგრაციას გააჩნია ეთნიკური და რელიგიური მახასიათებელიც. ეთნიკური უმცირესობები ძირითადად სახლდებიან ერთად და ისინი ნაკლებად იცვლიან საცხოვრებელ გარემოს. აგრეთვე იშვიათია ერთი ეთნოსით დასახლებულ ტერიტორიაზე, სხვა ეთნიკური წარმომავლობის ადამიანის მიგრირება. ეს განსაკუთრებით შეეხება ქვემო ქართლს და სამცხე-ჯავახეთს, სადაც თავმოყრილია ძირითადად, ეთნიკური უმცირესობები. ხელოვნური მიგრაციები, როგორც იყო ეკომიგრანტების ეთნიკურ უმცირესობებით დასახლებულ ტერიტორიებზე ჩასახლება, ძირითადად უარყოფითი შედეგებით დასრულდა, რადგან დიდ ნაწილს ადაპტაცია გაუჭირდა და კონფლიქტების გამო ან უკან დაბრუნდა, ან სხვა რაიონში გადასახლდა.

მნიშვნელოვანი საკითხია შიდა მიგრანტების განათლების დონე. განათლების მიგრაცია დამახასიათებელია თითქმის ყველა ქვეყნისთვის. უმაღლესი და პროფესიული განათლების მისაღებად ადამიანები გარკვეული დროით მიემგაზვრებიან დიდ ქალაქებში. სწავლის დასრულების შემდეგ ან უკან ბრუნდებიან თავიანთ საცხოვრებელ ადგილას, ან ისევ დიდ ქალაქში რჩებიან დასაქმების მიზნით. ქართულ რეალობაში სულ რამდენიმე ქალაქია, სადაც უმაღლესი სასწავლებელია, ამიტომ ხშირ შემთვევაში სწავლის მსურველი ახალგაზრდები თბილისისკენ მოემართებიან და იმის გამო, რომ შემდგომ მიღებული პროფესიით დასაქმება რთულია რეგიონებში, ძირითადად თბილისშივე რჩებიან.

რაც შეეხება შიდა მიგრანტების სოციალურ მდგომარეობას, ის როგორც წესი დაბალია. რადგან ნებაყოფლობითი შიდა მიგრაციის ძირითადი მიზეზი სწორედ სოციალურ-ეკონომიკური მდგომარეობის გაუმჯობესებაა, სამსახურის პოვნა და ცხოვრების ხარისხის დონის ზრდა. უმუშევრობა მუდმივი პრობლემაა დამოუკიდებელი საქართველოს არსებობის ისტორიაში. საქართველოს სტატისტიკის ეროვნული სამსახურის ინფორმაციით, 2016 წლისთვის უმუშევრობის დონე არის 11,8%, მაგრამ ეს რეალობას არ ასახავს, რადგან დასაქმებულთა დიდი ნაწილი, თავს დასაქმებულად არ

მიიჩნევს (მაგალითად, სოფლის მეურნეობაში ჩართული ადამიანები, რომლებიც ოფიციალურად დასაქმებულებად ითვლებიან). დასაქმებულთა რაოდენობა კიდევ უფრო მცირეა სოფლად, ვიდრე ქალაქში, რაც ბუნებრივია, ადამიანებს აიძულებს გადაადგილდნენ სოფლიდან ქალაქში.

**გრაფიკი 3:** უმუშევრობის დონე ქალაქ-სოფლის ჭრილში, %



**წყარო:** საქართველოს სტატისტიკის ეროვნული სამსახური,

[http://www.geostat.ge/cms/site\\_images/files/georgian/labour/dasaqmeba-umushevropa%202015%20pres-relizi.pdf](http://www.geostat.ge/cms/site_images/files/georgian/labour/dasaqmeba-umushevropa%202015%20pres-relizi.pdf)

ამრიგად, შიდა მიგრაციას ახასიათებს მრავალი ფაქტორი, იგი განსხვავდება სხვადასხვა ასაკობრივ კატეგორიაში, სქესის, სოციალური სტატუსის, განათლების დონის, ეთნიკური თუ რელიგიური კუთხით და ა.შ. მაგრამ ყველა მათგანისთვის (ნებაყოფლობითი მიგრაციის შემთხვევაში) საერთოა ის, რომ საცხოვრებელი ადგილის შეცვლა ემსახურება ცხოვრების ხარისხის გაუმჯობესებას.

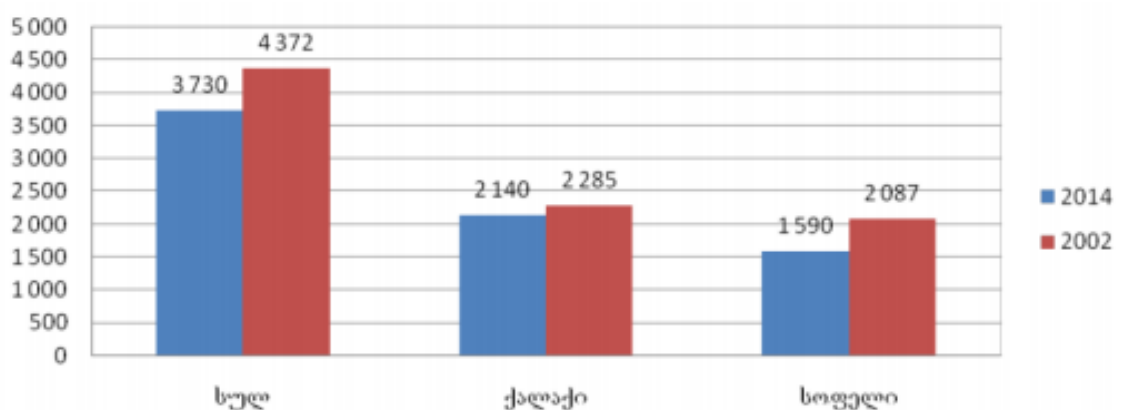
### თავი 3. შიდა მიგრაციის რეგიონული თავისებურებები

შიდა მიგრაციის განხილვისას გეოგრაფებისთვის დიდი მნიშვნელობა ენიჭება რეგიონულ თავისებურებებს. საქართველოს რეგიონების ბუნებრივი, სოციალურ-ეკონომიკური, პოლიტიკური და კულტურული განსხვავებულობის გამო, მოსახლეობის გადაადგილებაც სხვადასხვა მიზეზით და მიმართულებით ხორციელდება.

იმისთვის, რომ შევაფასოთ საქართველოს შიდა მიგრაციის რეგიონული თავისებურებები, ყურადღება უნდა მივაქციოთ საყოველთაო აღწერებიდან მიღებულ შედეგებს. პირველ რიგში განვიხილოთ ის, რაც საერთოა ყველა რეგიონისთვის.

2002-2014 წლების აღწერათაშორის პერიოდში შეიცვალა ქალაქი-სოფლის მოსახლეობის სტრუქტურა. სოფლის მოსახლეობის წილი მნიშვნელოვნად შემცირდა, ხოლო ქალაქის მოსახლეობის- მცირედით გაიზარდა. ქალაქის მოსახლეობის საერთო რიცხოვნობის შემცირება შეიძლება დავუკავშიროთ ემიგრაციას, ხოლო სოფლის მოსახლეობის თითქმის ნახევარ მილიონიანი შემცირება დაკავშირებულია როგორც შიდა, ისე გარე მიგრაციასთან.

**გრაფიკი 4:** მოსახლეობის რიცხოვნობა 2002 და 2014 წლებში ( ქალაქი/სოფლის ჭრილში), ათასი კაცი



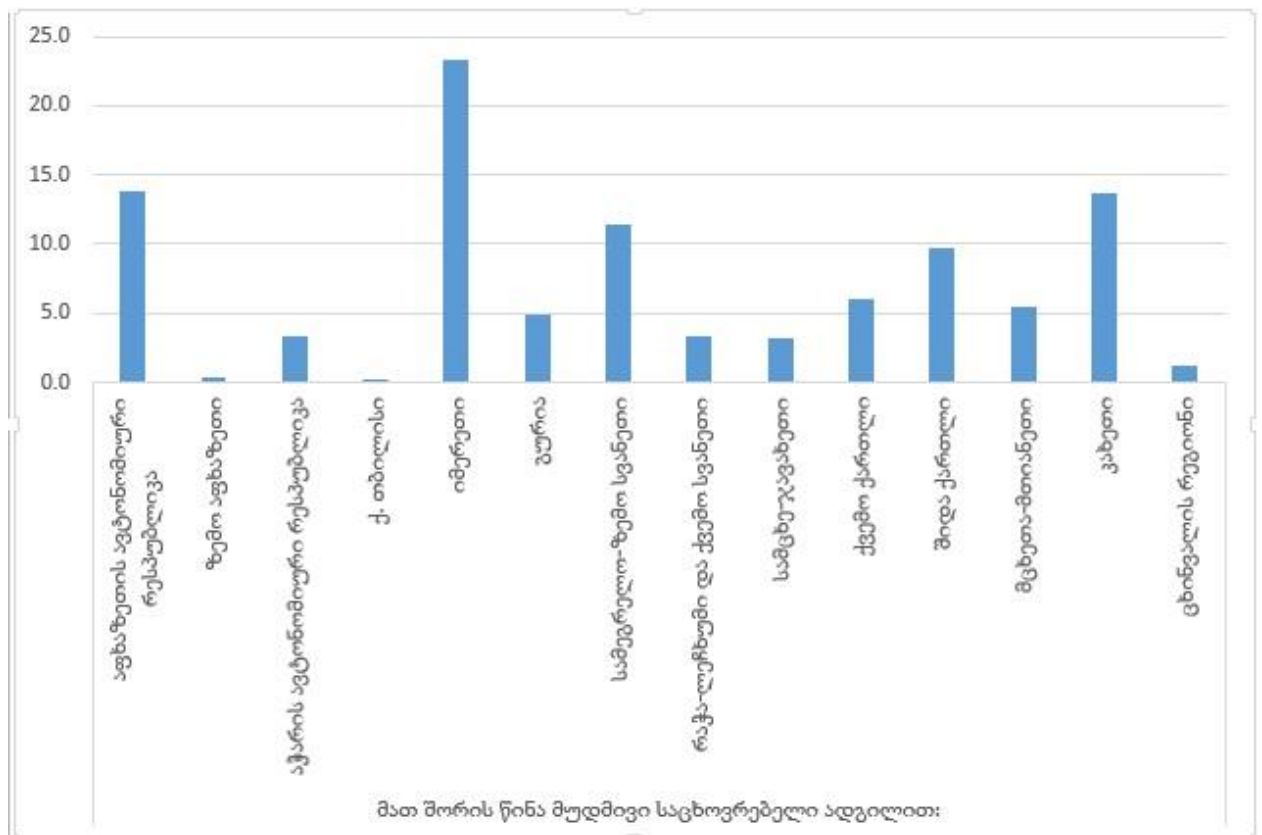
**წყარო:** საქართველოს სტატისტიკის ეროვნული სამსახური

2014 წლის მოსახლეობის საყოველთაო აღწერის მიხედვით ქალაქის მოსახლეობის წილი წინა აღწერის მონაცემებთან შედარებით 5%-ით გაიზარდა. მოსახლეობის ზრდა ძირითადად გამოწვეულია ქალაქების საზღვრების გაფართოვებით, როგორც მაგალითად, თბილისის (5.2%-იანი ზრდა) და ბათუმის (26.3%-იანი ზრდა) მოსახლეობის

შემთხვევაში. გამონაკლისს წარმოადგენს რუსთავი, რომლის მოსახლეობის შემთხვევაში 7,3%-იანი ზრდა ქალაქის იმავე საზღვრებში აღინიშნა.

2014 წლის აღწერის მიხედვით მთლიანად შიდა მიგრანტების უმრავლესობის (33.1%) ამჟამინდელ საცხოვრებელ ადგილს წარმოადგენს ქალაქი თბილისი. ეს გამომდინარეობს იქიდან, რომ თბილისი წარმოადგენს ეკონომიკურად ყველაზე აქტიურ ქალაქს საქართველოში. გარდა ამისა თბილისი წარმოადგენს უმაღლესი განათლების ცენტრსაც, უნივერსიტეტების და პროფესიული განათლების ცენტრების ძირითადი ნაწილი თავმოყრილია დედაქალაქში, შესაბამისად შიდა მიგრანტების მნიშვნელოვან ნაწილს შეადგენენ ის სტუდენტები, რომლებიც უმაღლესი განათლების მისაღებად ჩამოვიდნენ თბილისში.

**გრაფიკი 5:** თბილისის მიგრანტების პროცენტული განაწილება წინა მუდმივი საცხოვრებელი ადგილის მიხედვით, 2014 წლის აღწერის შედეგებით



**წყარო:** საქართველოს სტატისტიკის ეროვნული სამსახური<sup>2</sup>

<sup>2</sup> <http://geostat.ge/> საქართველოს სტატისტიკის ეროვნული სამსახური. შენიშვნა: აღნიშნული ინფორმაციის გამოთხოვა მოხდა საქართველოს სტატისტიკის ეროვნული სამსახურიდან განცხადების საფუძველზე. შესაბამისად, ელექტრონულად არ არის ხელმისაწვდომი.

როგორც გრაფიკიდან ჩანს, აჟამად თბილისში მცხოვრებ შიდა მიგრანტთა წინა საცხოვრებელ ადგილს უმეტეს შემთხვევაში წარმოადგენდა იმერეთი. ეს იმას არ ნიშნავს, რომ ცხოვრების დონე ყველაზე დაბალი იმერეთშია, უბრალოდ იმერეთის მოსახლეობის წილი მთლიანად საქართველოს მოსახლეობაში არის ყველაზე დიდი, შესაბამისად იქიდან მიგრირებული მოსახლეობის რიცხვიც ყველაზე მაღალია.

**რუკა 1:** თბილისის შიდა მიგრანტების გადაადგილება წინა საცხოვრებელი ადგილიდან, 2014

თბილისის შიდა მიგრანტების გადაადგილება წინა საცხოვრებელი ადგილიდან, 2014



**წყარო:** საქართველოს სტატისტიკის ეროვნული სამსახური<sup>3</sup>

ასევე მაღალია შიდა მიგრანტთა რაოდენობა, რომელთა წინა საცხოვრებელ ადგილს წარმოადგენდა აფხაზეთი, რაც ბუნებრივია, თუ გავითვალისწინებთ იმას, თუ რამდენი ადამიანი გახდა იძულებული დაეტოვებინა რეგიონი აფხაზეთის ომის შემდგომ. ეს ადამიანები, ძირითადად, თბილისში და სამეგრელოში ცხოვრობენ.

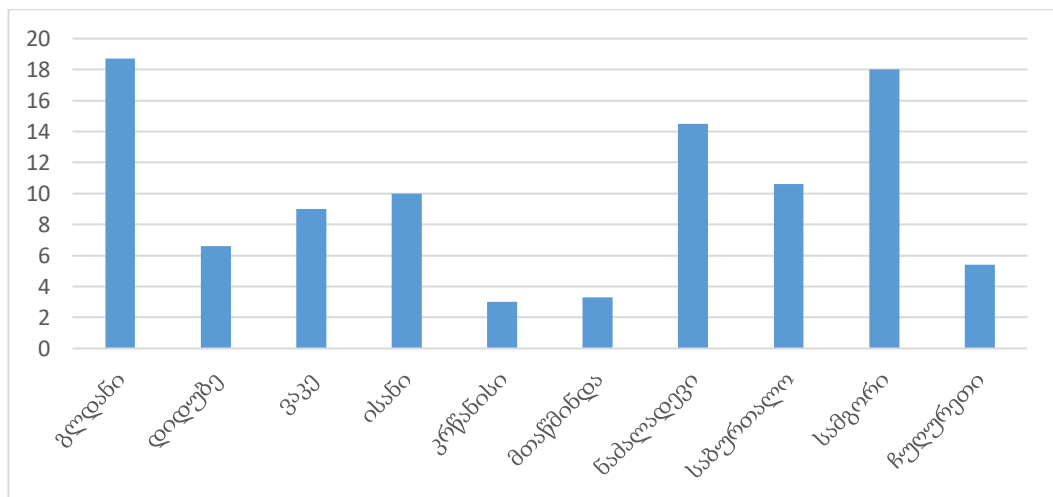
<sup>3</sup> <http://geostat.ge/> საქართველოს სტატისტიკის ეროვნული სამსახური. შენიშვნა: აღნიშნული ინფორმაციის გამოთხოვა მოხდა საქართველოს სტატისტიკის ეროვნული სამსახურიდან განცხადების საფუძველზე. შესაბამისად, ელექტრონულად არ არის ხელმისაწვდომი.

საკმაოდ ბევრი შიდა მიგრანტი ჩამოვიდა კახეთიდან თბილისში. კახეთი საკმაოდ მრავალრიცხოვანი მოსახლეობით გამოირჩევა (318 583 კაცი), შესაბამისად მიგრირებულთა რიცხვიც მაღალია.

თბილისის ტერიტორია და მოსახლეობა ყოველწლიურად იზრდება. ქალაქმა შეიერთა ახლომდებარე სოფლები და დასახლებები (მცხეთის და ქვემო ქართლის მიწები). სწორედ ამ ახალ საზღვრებში დაფიქსირდა მოსახლეობის ზრდა უკანასკნელ აღწერაში.

ქალაქ თბილისში შემავალ რაიონებში შიდა მიგრანტების რაოდენობა განსხვავებულია. ამის ძირითად მიზეზს წარმოადგენს უძრავი ქონების ფასი სხვადასხვა უბანში, ასევე საზოგადოებრივი ტრანსპორტის მოწესრიგებულობა (მეტროს არსებობა) და ა.შ. თბილისში ჩასულ შიდა მიგრანტთა ყველაზე დიდი ნაწილისთვის ახლანდელ საცხოვრებელ ადგილს წარმოადგენს გლდანი (18.5%) და სამგორი (18%). ეს უბნები გამოირჩევიან ტერიტორიის სიდიდით და უძრავი ქონების ფასის სიმცირით.

**გრაფიკი 6:** თბილისის მიგრანტების რაოდენობა თბილისში რაიონების მიხედვით



**წყარო:** საქართველოს სტატისტიკის ეროვნული სამსახური<sup>4</sup>

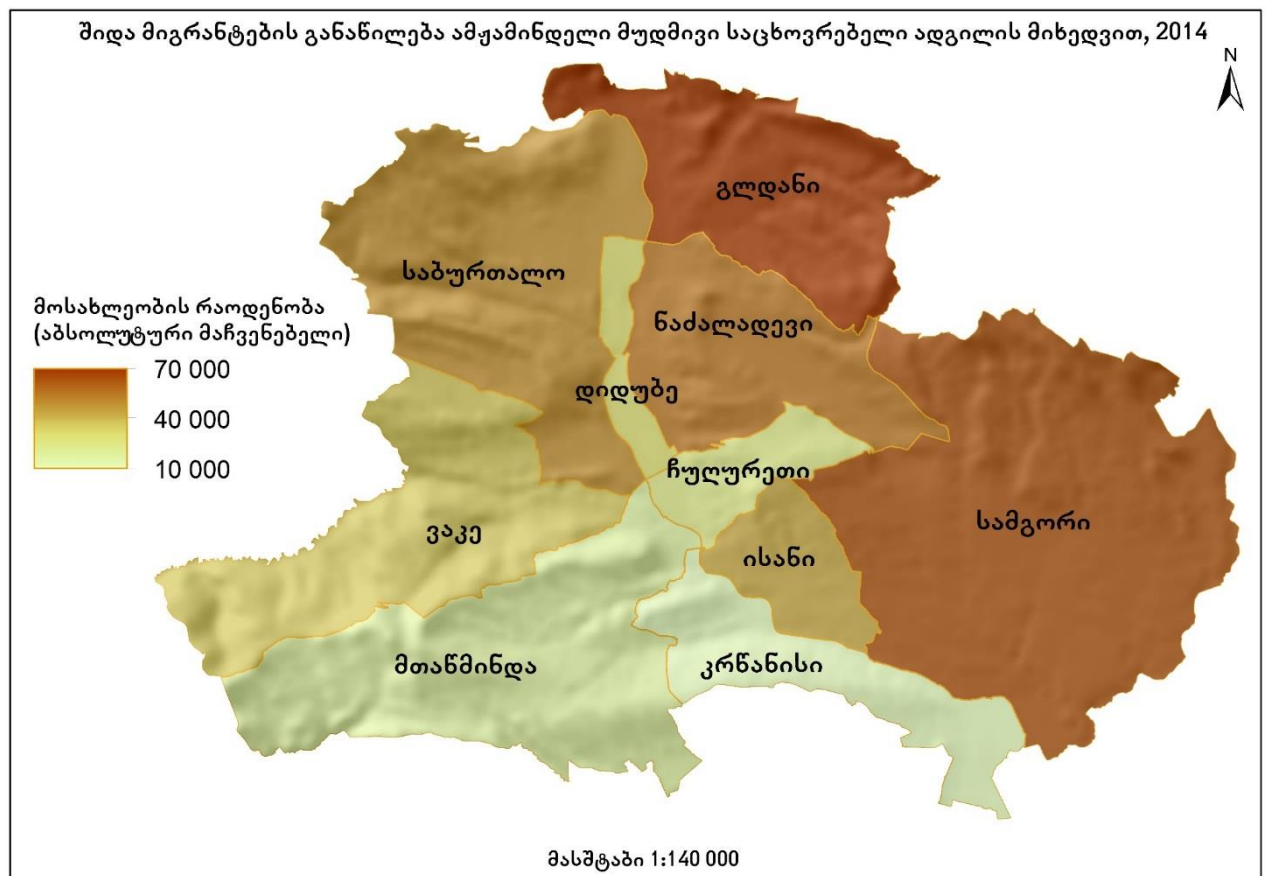
რეგიონებიდან ჩამოსული მოსახლეობის დიდი ნაწილი ეკონომიკური პრობლემების გამო იცვლის საცხოვრებელ გარემოს, გასაკვირი არ არის, რომ ისინი

<sup>4</sup> <http://geostat.ge/> საქართველოს სტატისტიკის ეროვნული სამსახური. შენიშვნა: აღნიშნული ინფორმაციის გამოთხოვა მოხდა საქართველოს სტატისტიკის ეროვნული სამსახურიდან განცხადების საფუძველზე. შესაბამისად, ელექტრონულად არ არის ხელმისაწვდომი.

ირჩევენ იმ გარე უბნებს, სადაც ბინის ქირაობა თუ ყიდვა გაცილებით იაფი ჯდება, ვიდრე დედაქალაქის ცენტრალურ უბნებში.

ყველაზე ნაკლებად შიდა მიგრანტები სახლდებიან მთაწმინდაზე და კრწანისში. რუკაზე ფერთა გრადაციის შედეგად კარგად ჩანს ამჟამად მცხოვრებ შიდა მიგრანტთა რაოდენობას შორის განსხვავებას, მუქი ფერი აღნიშნავს მეტ მიგრანტს, ხოლო ღია-ნაკლებს.

**რუკა 2:** შიდა მიგრანტების განაწილება ამჟამინდელი მუდმივი საცხოვრებელი ადგილის მიხედვით, 2014



**წყარო:** საქართველოს სტატისტიკის ეროვნული სამსახური<sup>5</sup>

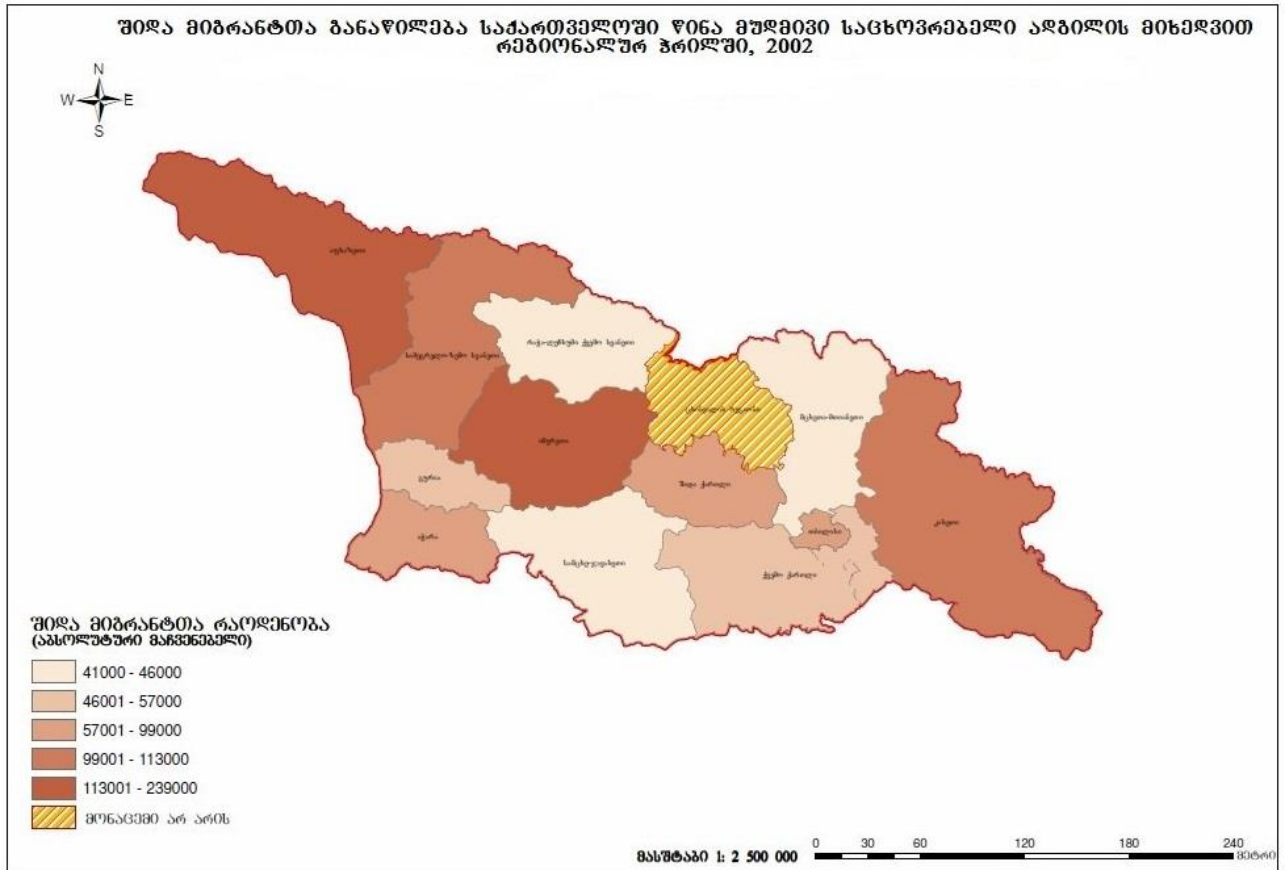
2002 წლის მოსახლობის საყოველთაო აღწერის მიხედვით, შიდა მიგრანტების ძირითადი ტალღა ისევე როგორც 2014 წლის აღწერის მიხედვით მიმართული იყო თბილისისკენ (31.5%). მათში ჭარბობს ის მიგრანტები, რომელთა წინა საცხოვრებელ ადგილს წარმოადგენდა აფხაზეთი (14%) და იმერეთი (9%). ძალიან მაღალია ჩასული

<sup>5</sup> <http://geostat.ge/> საქართველოს სტატისტიკის ეროვნული სამსახური. შენიშვნა: აღნიშნული ინფორმაციის გამოთხოვა მოხდა საქართველოს სტატისტიკის ეროვნული სამსახურიდან განცხადების საფუძველზე. შესაბამისად, ელექტრონულად არ არის ხელმისაწვდომი.



მოსახლეობის რიცხოვნობა სამეგრელოსა (13.5%) და იმერეთში (15.4%). სამეგრელოში ეს განპირობებულია აფხაზეთიდან დევნილი მოსახლეობის ჩასახლების გამო.

**რუკა 3:** შიდა მიგრანტთა განაწილება საქართველოში წინა მუდმივი საცხოვრებელი ადგილის მიხედვით რეგიონალურ ჭრილში, 2002



**წყარო:** საქართველოს სტატისტიკის ეროვნული სამსახური<sup>6</sup>

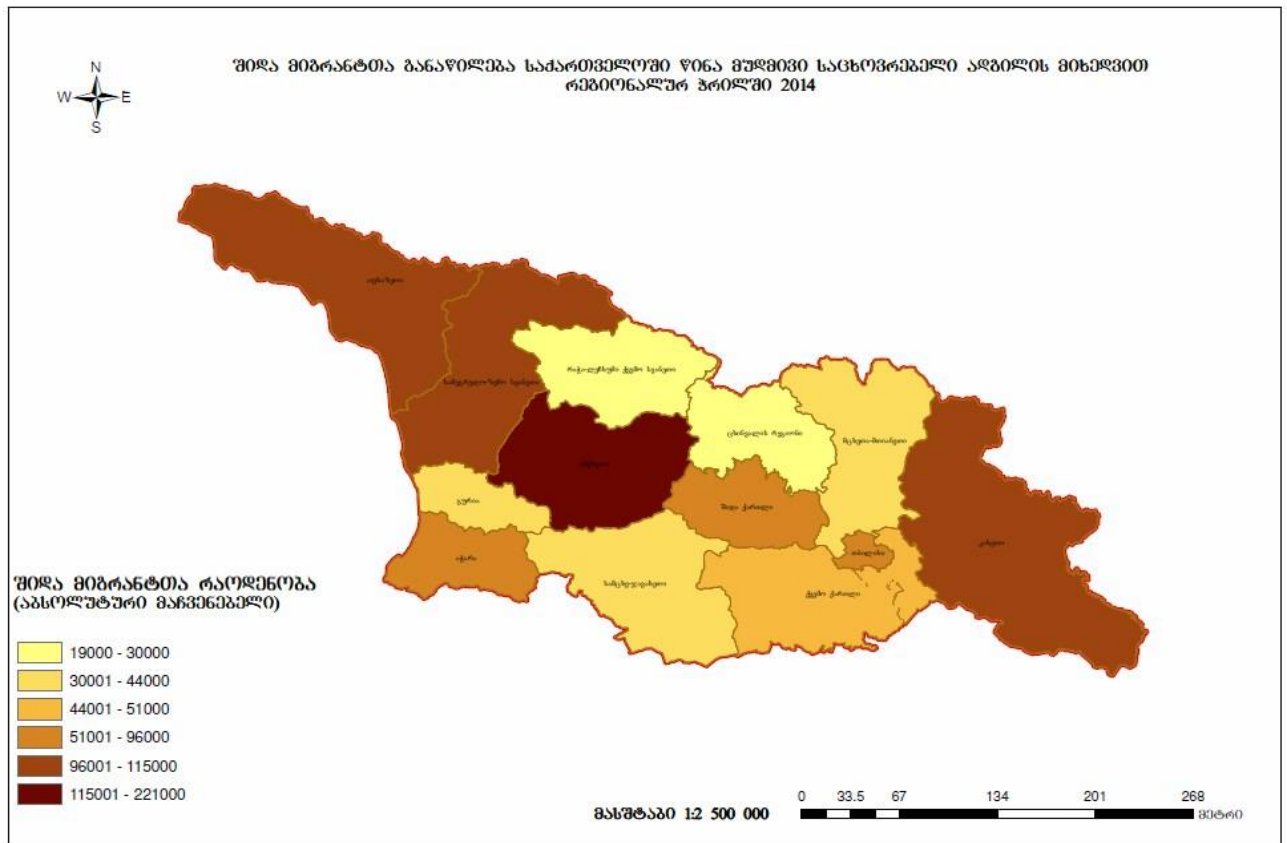
რუკაზე ფერთა გრადაციის მიხედვით გამოყენებით ნაჩვენებია 2002 წლის მოსახლეობის აღწერის შედეგებით წინა მუდმივი საცხოვრებელი ადგილის მიხედვით რეგიონთა განსხვავებულობა. მუქი ფერი აღნიშნავს მეტ შიდა მიგრანტს, ხოლო ღია-ნაკლებს. როგორც უკვე აღვნიშნეთ, იმერეთი ლიდერობს, როგორც წინა საცხოვრებელი ადგილი შიდა მიგრანტებისთვის, რაც გამოწვეულია იმით, რომ იმერეთი რეგიონებს შორის ყველაზე მრავალრიცხოვანი მოსახლეობით გამოირჩევა (533 906 კაცი). მიგრანტთათვის წინა საცხოვრებელი ადგილს ნაკლებად წარმოადგენდა მცირე

<sup>6</sup> <http://geostat.ge/> საქართველოს სტატისტიკის ეროვნული სამსახური. შენიშვნა: აღნიშნული ინფორმაციის გამოთხოვა მოხდა საქართველოს სტატისტიკის ეროვნული სამსახურიდან განცხადების საფუძველზე. შესაბამისად, ელექტრონულად არ არის ხელმისაწვდომი.



მოსახლეობის მქონე რეგიონები, როგორცაა რაჭა-ლეჩხუმ ქვემო სვანეთი, გურია და ა.შ. დაბალია მაჩვენებელი ასევე ქვემო ქართლსა და სამცხე ჯავახეთში, რაც მოსახლეობის რაოდენობით არ არის განპირობებული. ამ რეგიონებში მრავლად ცხოვრობს ეთნიკურად არაქართველი მოსახლეობა (ქვემო ქართლი- 51,25% ქართველი, სამცხე-ჯავახეთი - 48,28% ქართველი), რომლებიც ამჯობინებენ კომპაქტურად ცხოვრებას, ტრადიციულად ეწევიან სოფლის მეურნეობის საქმიანობას, დაბალია უმაღლესი განათლების დონე (ქვემო ქართლი- 16,9%, სამცხე-ჯავახეთში- 15,7%). ზოგადად, ეთნიკური თუ რელიგიური უმცირესობები ამჯობინებენ ერთ არელაში ცხოვრებას და ნაკლებად ერთვებიან შიდა მიგრაციის პროცესში.

**რუკა 4:** შიდა მიგრანტთა განაწილება საქართველოში წინა მუდმივი საცხოვრებელი ადგილის მიხედვით რეგიონალურ ჭრილში, 2014



**წყარო:** საქართველოს სტატისტიკის ეროვნული სამსახური<sup>7</sup>

<sup>7</sup> <http://geostat.ge/> საქართველოს სტატისტიკის ეროვნული სამსახური. შენიშვნა: აღნიშნული ინფორმაციის გამოთხოვა მოხდა საქართველოს სტატისტიკის ეროვნული სამსახურიდან განცხადების საფუძველზე. შესაბამისად, ელექტრონულად არ არის ხელმისაწვდომი.

რაც შეეხება 2014 წლის მოსახლეობის საყოველთაო აღწერას, ძირითადი სურათი გავს 2002 წელს ჩატარებული აღწერის შედეგებს, მაგრამ მაინც ვხვდებით მნიშვნელოვან სხვაობებს. წინა საცხოვრებელი ადგილი შიდა მიგრანტთათვის ყველაზე ხშირ შემთხვევაში ამჟერადაც იყო იმერეთი, აფხაზეთი, სამეგრელო- ზემო სვანეთი და კახეთი. ხოლო იშვიათ შემთხვევაში მცირე მოსახლეობის მქონე რეგიონები.

რუკაზე მოცემულია შიდა მიგრანტთა განაწილება საქართველოში წინა მუდმივი საცხოვრებელი ადგილის მიხედვით 2014 წლის მოსახლეობის აღწერის მიხედვით. მუქი ფერი აღნიშნავს მეტ შიდა მიგრანტს, ღია-ნაკლებს.

ამ აღწერამ გამოავლინა წინა აღწერასთან შედარებით შიდა მიგრანტების გაზრდილი რაოდენობა ცხინვალის რაიონიდან, მცხეთა-მთიანეთიდან და ქვემო ქართლიდან.

ცხინვალის და მცხეთა-მთიანეთის (ახალგორის რაიონი) რეგიონიდან მიგრირებულთა რიცხვის უპრეცედენტო ზრდა დაკავშირებულია 2008 წლის რუსეთ-საქართველოს ომთან. საქართველოს ოკუპირებული ტერიტორიებიდან იძულებით გადაადგილებულ პირთა, განსახლებისა და ლტოლვილთა სამინისტროს მიხედვით 2008 წლის კონფლიქტის შედეგად საცხოვრებელი ადგილის დატოვება მოუხდა 22 ათას დევნილს, მათგან 15 912-ს აქვს მინიჭებული დევნილის სტატუსი. ეს ადამიანები არ იყვნენ აღწერილი წინა აღწერისას როგორც მიგრანტები.

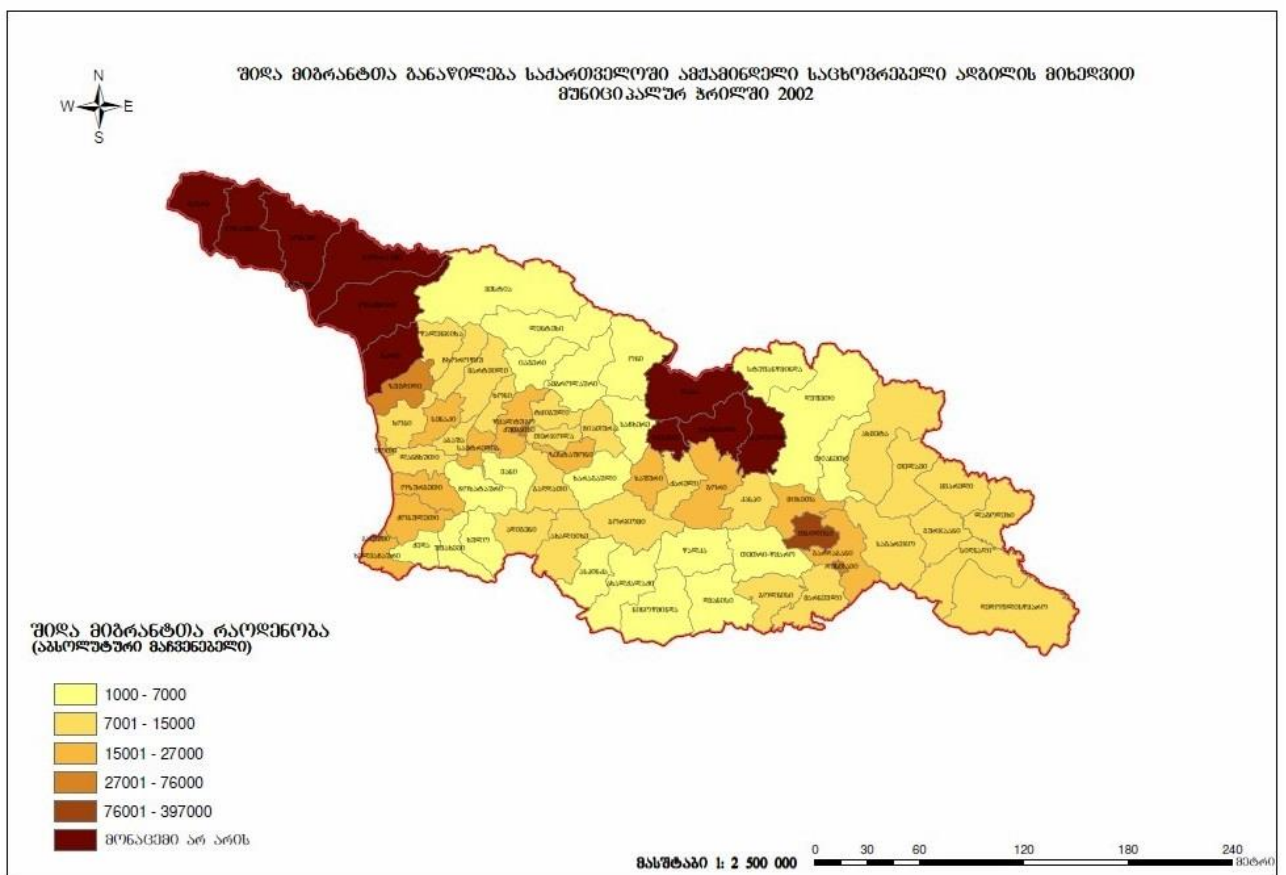
რაც შეეხება ქვემო ქართლს და მცხეთა-მთიანეთის გარკვეულ ნაწილს, უნდა აღინიშნოს, რომ ბოლო პერიოდში თბილისის საზღვრები გაიზარდა და დედაქალაქმა მიიერთა ამ რეგიონების რამდენიმე სოფელი. იგივე მოხდა ბათუმის შემთხვევაშიც, რომელმაც მიიერთა ხელვაჩაურის მიწები.

ორივე აღწერამ აჩვენა რომ შიდა მიგრანტთა საკმაოდ დიდი რაოდენობისთვის (2002 წლის აღწერა-96 911 ადამიანი; 2014 წლის აღწერა- 96 395 ადამიანი) თბილისი წარმოადგენდა წინა საცხოვრებელ ადგილს. ნაკლებად სავარაუდოა, რომ თბილისელები საცხოვრებლად გადავიდნენ სხვა რაიონებში, უფრო მეტად სავარაუდოა, რომ ეს ის ადამიანები არიან ვინც წარსულში სხვადასხვა რაიონიდან გაემართნენ თბილისისკენ

სხვადასხვა მიზნით: სამუშაო, განათლების მიღების და ა.შ., ხოლო რაღაც დროის შემდეგ უკან დაბრუნდნენ საკუთარ რაიონებში.

რაც შეეხება შიდა მიგრანტების ამჟამინდელ საცხოვრებელ ადგილს, 2002 წლის აღწერა საშუალებას იძლევა მუნიციპალიტეტების მიხედვით განვიხილოთ. რუკაზე გამოსახულია ფერთა გრადაცია, მუქი ფერი აღნიშნავს იმ რაიონებს, რომლებიც მეტი მიგრანტისთვისაა ამჟამინდელი საცხოვრებელი ადგილი, ღია- ნაკლები.

**რუკა 5:** შიდა მიგრანტთა განაწილება საქართველოში ამჟამინდელი საცხოვრებელი ადგილის მიხედვით რეგიონალურ ჭრილში, 2002



**წყარო:** საქართველოს სტატისტიკის ეროვნული სამსახური<sup>8</sup>

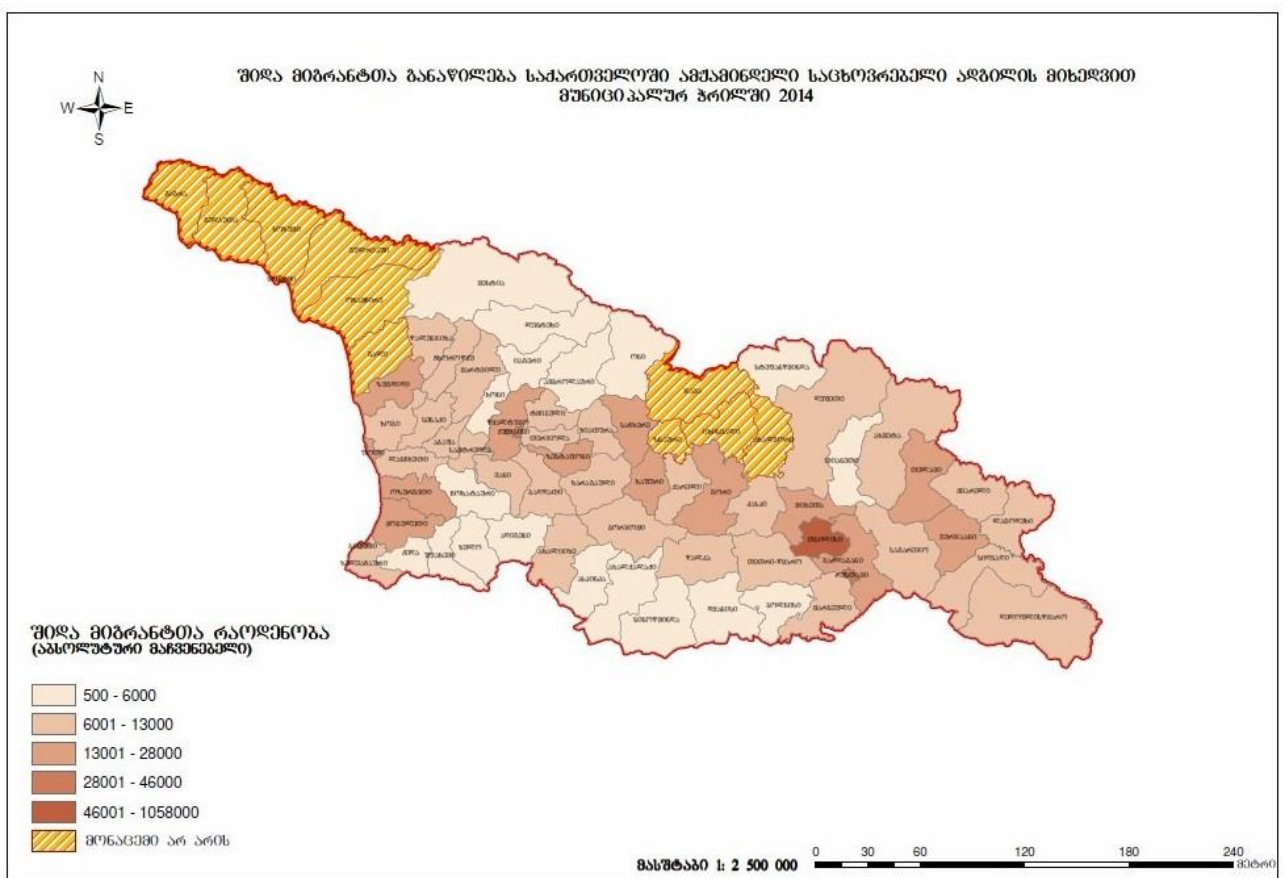
როგორც სავარაუდო იყო, ამ დროსაც შიდა მიგრანტების მთავარი მიმართულება იყო თბილისისკენ. 2002 წლის მონაცემებით 397 423 მიგრანტმა დაასახელა თბილისი

<sup>8</sup> <http://geostat.ge/> საქართველოს სტატისტიკის ეროვნული სამსახური. შენიშვნა: აღნიშნული ინფორმაციის გამოთხოვა მოხდა საქართველოს სტატისტიკის ეროვნული სამსახურიდან განცხადების საფუძველზე. შესაბამისად, ელექტრონულად არ არის ხელმისაწვდომი.

ამჟამინდელ საცხოვრებელ ადგილად. თბილისს მოჰყვება ზუგდიდი, რომელიც, ძირითადად, აფხაზეთიდან დევნილი მოსახლეობის ხარჯზეა წინა ადგილებზე.

დაახლოებით იგივე სურათი აჩვენა 2014 წლის მოსახლეობის საყოველთაო აღწერამ. პირველ ადგილზეა თბილისი (350 013 ადამიანი), რომელსაც მოჰყვება რუსთავი (46 413 ადამიანი), ქუთაისი (42 791 ადამიანი), ბათუმი (39 240 ადამიანი) და ზუგდიდი (28 358 ადამიანი).

**რუკა 6:** შიდა მიგრანტთა განაწილება საქართველოში ამჟამინდელი საცხოვრებელი ადგილის მიხედვით რეგიონალურ ჭრილში, 2014



**წყარო:** საქართველოს სტატისტიკის ეროვნული სამსახური<sup>9</sup>

ღია ფერით აღნიშნულია ის მუნიციპალიტეტები, სადაც ყველაზე ნაკლები შიდა მიგრანტი ჩავიდა, ესენია, ძირითადად, ის რაიონები, რომლებსაც გააჩნიათ რთული გეოგრაფიული მდებარეობა, მცირემიწიანია, მატერიალური სიდუხჭირეა და სწორედ ეს

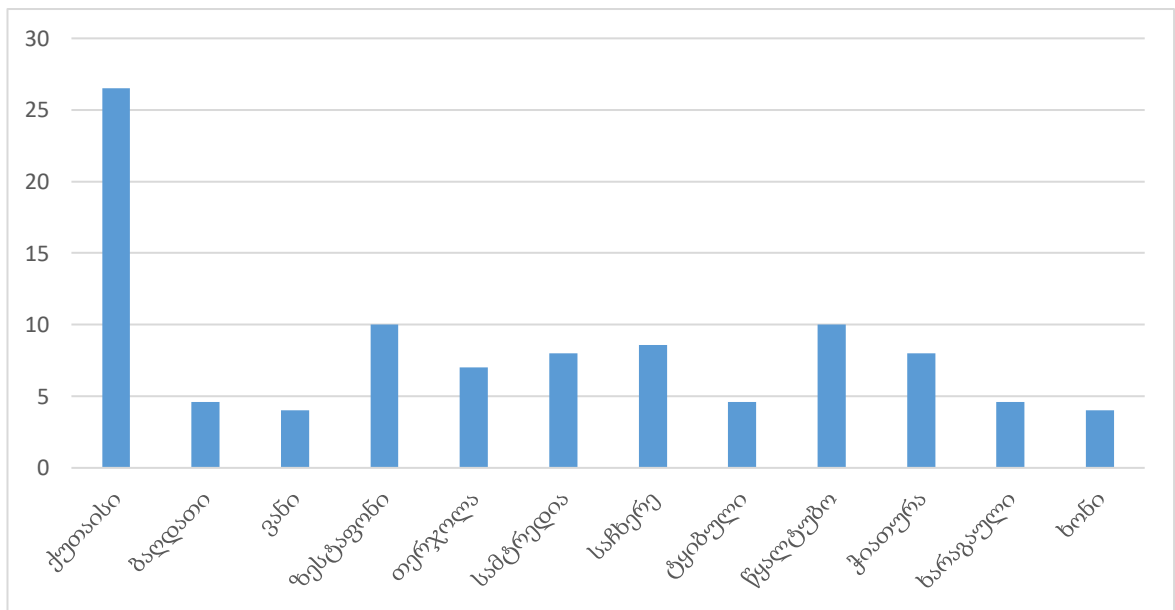
<sup>9</sup> <http://geostat.ge/> საქართველოს სტატისტიკის ეროვნული სამსახური. შენიშვნა: აღნიშნული ინფორმაციის გამოთხოვა მოხდა საქართველოს სტატისტიკის ეროვნული სამსახურიდან განცხადების საფუძველზე. შესაბამისად, ელექტრონულად არ არის ხელმისაწვდომი.

რაიონები წარმოადგენენ შიდა მიგრანტთა „ექსპორტიორ“ მუნიციპალიტეტებს. ესენია მაღალმთიანი აჭარის, სვანეთის, რაჭა-ლეჩხუმის და სხვა მაღალმთიანი მუნიციპალიტეტები.

დაახლოებით ერთნაირი ვითარებაა კახეთის მუნიციპალიტეტებში, 8 000- 15 500 შიდა მიგრანტით. ყველაზე მეტი შიდა მიგრანტი ამჟამად ცხოვრობს თელავში (15 500 ადამიანი) და გურჯაანში (15 259 ადამიანი).

თბილისის შემდგომ ახლანდელი საცხოვრებელი ადგილი მთლიანად შიდა მიგრანტების 15.1%-სთვის არის იმერეთი, რომელშიც დიდი წილი მოდის ქუთაისზე (4%). ესეც იმითაა გამოწვეული, რომ ქუთაისი თბილისის შემდეგ ყველაზე დიდი და ეკონომიკურად ყველაზე აქტიური ქალაქია. ქუთაისში პარლამენტის და სხვა სამთავრობო სამსახურების გადატანამ ხელი შეუწყო ქალაქის ფუნქციის ზრდას, გაჩნდა სამუშაო ადგილები, რამაც ასევე გაზარდა შიდა მიგრანტების რაოდენობა.

**გრაფიკი 7:** შიდა მიგრანტების რაოდენობა იმერეთში (პროცენტული მონაცემები)



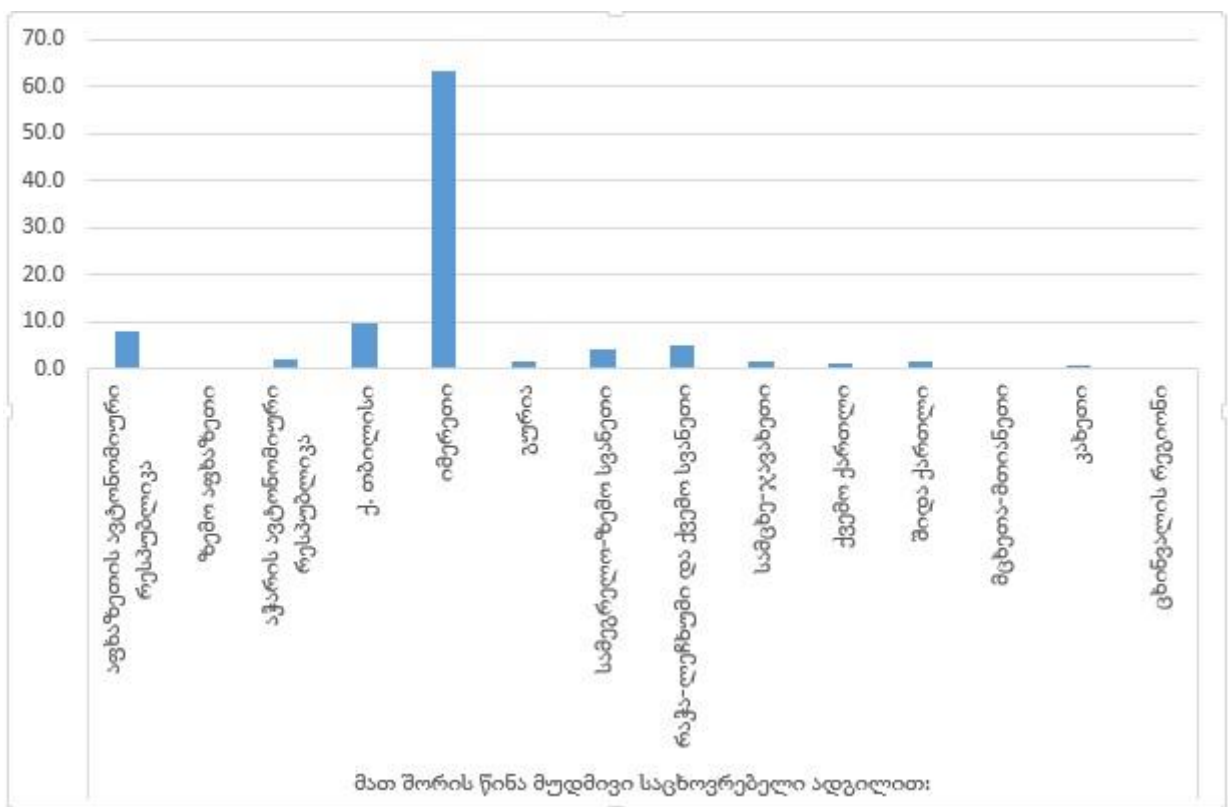
**წყარო:** საქართველოს სტატისტიკის ეროვნული სამსახური<sup>10</sup>

ცხრილის მიხედვით, იმერეთში მიგრირებულთა 26%-სთვის ახლანდელ საცხოვრებელ ადგილს წარმოადგენს ქუთაისი, დანარჩენ ქალაქებში კი დაახლოებით

<sup>10</sup> <http://geostat.ge/> საქართველოს სტატისტიკის ეროვნული სამსახური. შენიშვნა: აღნიშნული ინფორმაციის გამოთხოვა მოხდა საქართველოს სტატისტიკის ეროვნული სამსახურიდან განცხადების საფუძველზე. შესაბამისად, ელექტრონულად არ არის ხელმისაწვდომი.

ერთნაირი სიტუაციაა. მთიანი იმერეთიდან სოციალურ-ეკონომიკური პრობლემების გამო მოსახლეობა იძულებულია გადავიდეს დიდ ქალაქებში, ძირითადად ეს ხდება ქუთაისში, სადაც არის შედარებით მეტი სამუშაო ადგილი და განათლების მიღების უკეთესი შესაძლებლობა. 2002 წლის აღწერასთან შედარებით, შემცირებულია მთლიანად იმერეთის მოსახლეობის რაოდენობა, რთულია გამიჯვნა რამდენია ამ რაოდენობაში შიდა მიგრაციის და ემიგრაციის წილი, მაგრამ შესაძლებელია იმის დანახვა, თუ როგორ შეიცვალა იმერეთის მოსახლეობის სტრუქტურა: მოსახლეობის რაოდენობა შემცირებულია, მაგრამ გაზრდილია ქუთაისში მცხოვრები ადამიანების ხვედრითი წილი.

**გრაფიკი 8:** იმერეთის მიგრანტების პროცენტული განაწილება წინა მუდმივი საცხოვრებელი ადგილის მიხედვით, 2014 წლის აღწერის შედეგებით



**წყარო:** საქართველოს სტატისტიკის ეროვნული სამსახური<sup>11</sup>

<sup>11</sup> <http://geostat.ge/> საქართველოს სტატისტიკის ეროვნული სამსახური. შენიშვნა: აღნიშნული ინფორმაციის გამოთხოვა მოხდა საქართველოს სტატისტიკის ეროვნული სამსახურიდან განცხადების საფუძველზე. შესაბამისად, ელექტრონულად არ არის ხელმისაწვდომი.

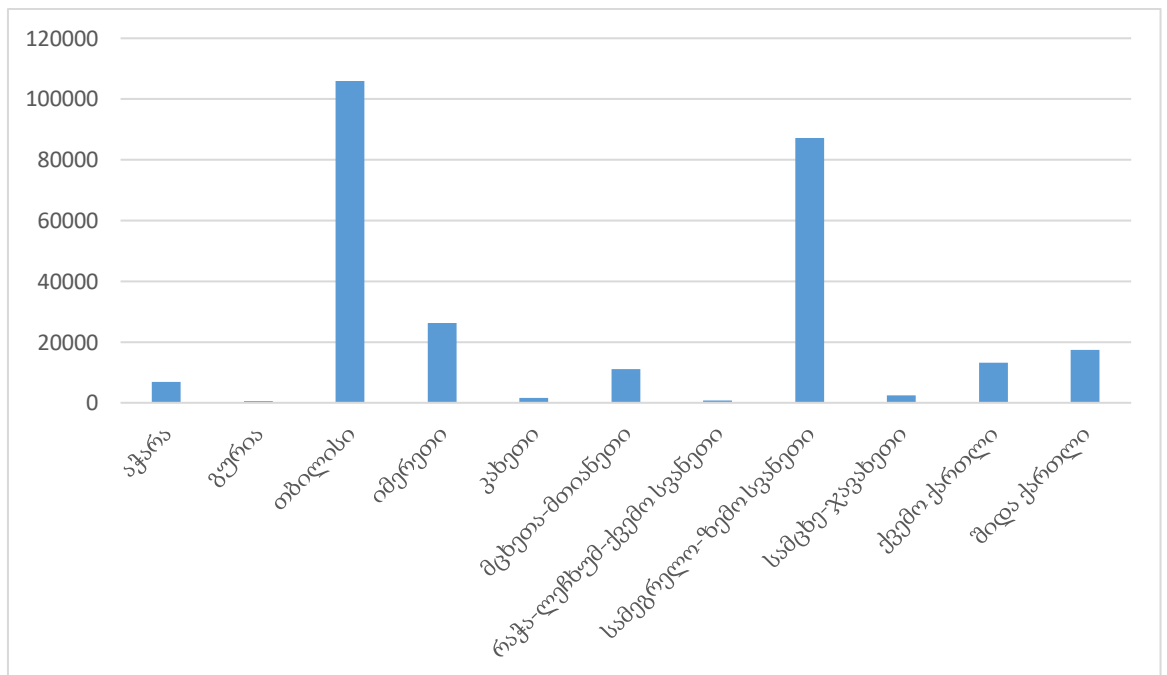


როგორც აღინიშნა, იმერეთის შიდა მიგრანტების ძირითადი ნაწილისთვის წინა მუდმივი საცხოვრებელი იყო აგრეთვე იმერეთი. ამის შემდეგ მოდის თბილისი და ბუნებრივია აფხაზეთი. თბილისის შემთხვევაში ეს შეიძლება განვიხილოთ, რომ ძირითად, მოსახლეობის ის ნაწილია, ვინც იმერეთიდან თბილისში გადავიდა სხვადასხვა მიზნით გარკვეული პერიოდით და შემდეგ დაუბრუნდა საკუთარ საცხოვრებელს. რაც შეეხება აფხაზეთს, ყველა რეგიონისთვის საერთოა ის, რომ მისი შიდა მიგრანტების დიდ ნაწილს შეადგენს აფხაზეთიდან დევნილი მოსახლეობა.

საქართველოს შიდა მიგრაციების პროცესში მნიშვნელოვანი როლი ითამაშა ისეთმა მიგრაციულმა ტალღებმა, როგორცაა 1980-იანი წლების ეკოლოგიური კატასტროფები, 1992-1993 წლების შეიარაღებული კონფლიქტი აფხაზეთში და 2008 წლის რუსეთ-საქართველოს ომი.

რეგიონებში შიდა მიგრაციის ძირითად ფონს ქმნის აფხაზეთიდან დევნილი მოსახლეობა, საქართველოს ოკუპირებული ტერიტორიებიდან იძულებით გადაადგილებულ პირთა, განსახლების და ლტოლვილთა სამინისტროს ინფორმაციის ყველაზე მეტი დევნილი ამჟამად ცხოვრობს თბილისსა და სამეგრელოში.

**გრაფიკი 9:** დევნილების რაოდენობა რეგიონებში



**წყარო:** საქართველოს ოკუპირებული ტერიტორიებიდან იძულებით გადაადგილებულ პირთა, განსახლებისა და ლტოლვილთა სამინისტრო, <http://www.mra.gov.ge/geo/static/55>

როგორც გრაფიკზე ჩანს ყველაზე ნაკლები დევნილი ცხოვრობს გურიაში და რაჭა-ლეჩხუმ-ქვემო სვანეთში, რაც განპირობებულია ამ რეგიონების მძიმე ეკონომიკური მდგომარეობით. დევნილები აგრეთვე ნაკლებად დასახლდნენ იმ რაიონებში, სადაც ეთნიკურად არაქართველი მოსახლეობა ჭარბობს (სამცხე-ჯავახეთი და ქვემო ქართლი).

რეგიონული თავისებურებებიდან გამომდინარე შიდა მიგრაციიდან აღსანიშნავია ეკომიგრანტები. 1981-დან 1990 წლამდე ეკომიგრანტების უმრავლესობა ჩაასახლეს საქართველოს ეთნიკური უმცირესობებით დასახლებულ რეგიონებში: სამცხე-ჯავახეთსა და ქვემო ქართლში, სადაც ჩაასახლებულთა რაოდენობამ მთლიანობაში დაახლოებით 3 ათასი ოჯახი შეადგინა. ეს ყოველივე აღნიშნული რეგიონების „გაქართველებას“ ისახავდა მიზნად. ახლად ჩაასახლებულ ეკომიგრანტებსა და ადგილობრივ მოსახლეობას შორის ხშირად უკიდურესად იძაბებოდა ურთიერთობა, რაც არც თუ ისე იშვიათად მიღებული სახლების გაყიდვით ან მიტოვებით და საკუთარ მშობლიურ რეგიონებში დაბრუნებით მთავრდებოდა. 1981 წლიდან 1983 წლამდე აჭარის რეგიონიდან დაახლოებით 1 010 ოჯახი ჩაასახლეს როგორც კახეთის, ასევე სამეგრელოს, სამცხე-ჯავახეთისა და შიდა ქართლის რეგიონებში. 1987 წლის გაუსაძლისი ზამთრის გამო მთიანი სვანეთის რეგიონიდან 16 ათასი ადამიანის ევაკუაცია განხორციელდა, საიდანაც 2500 ადამიანი სხვადასხვა რაიონში იქნა გადაყვანილი.

ამრიგად, რეგიონალურ განსხვავებებს შიდა მიგრაციის პროცესში დიდი მნიშვნელობა ენიჭება. ამა თუ იმ რეგიონის ფიზიკურ-გეოგრაფიული, სოციალურ-ეკონომიკური, კულტურული და პოლიტიკური მახასიათებლები განსაზღვრავს მის როლს შიდა მიგრაციის პროცესში. შიდა მიგრანტების მთავარ მიმართულებას წარმოადგენს თბილისი, რომელიც არის ქვეყნის ეკონომიკური ცენტრი.



## დასკვნა

ნაშრომში ნაჩვენებია საქართველოში შიდა მიგრაციების სოციალურ-დემოგრაფიული და გეოგრაფიული თავისებურებები. განხილულია შიდა მიგრაციული პროცესები ისტორიულ ჭრილში, თანამედროვე შიდა მიგრაციის სოციალურ-დემოგრაფიული ასპექტები და საქართველოში შიდა მიგრაციის რეგიონული თავისებურებები. თვალსაჩინოებისთვის წარმოდგენილია რუკები, რომელიც შეიქმნა გეოინფორმაციული სისტემების გამოყენებით.

ჩვენმა კვლევამ ცხადყო, რომ საქართველოში მიმდინარეობს რთული შიდა მიგრაციული პროცესები, რომელსაც აქვს მკაფიოდ გამოხატული მიმართულება: სოფლიდან ქალაქში, ძირითად შემთხვევაში თბილისში. უმუშევრობა და საერთოდ მძიმე სოციალურ-ეკონომიკური ფონი მოსახლეობას იძულებულს ხდის დატოვოს საცხოვრებელი გარემო და სამუშაო მსხვილ ქალაქებში ეძებოს.

ჩვენი ქვეყნის საზოგადოებრივ-გეოგრაფიულ კვლევებში ჯერ არ ჩატარებულა შიდა მიგრაციის ანალიზი 2014 წლის მოსახლეობის საყოველთაო აღწერის შედეგების მიხედვით. ჩვენ შევეცადეთ შეგვეფასებინა უკანასკნელი აღწერის მონაცემები, შეგვედარებინა ის 2002 წელს ჩატარებულ აღწერის შედეგებთან.

კვლევამ გამოავლინა სხვაობები მიგრაციულ ქცევას შორის სხვადასხვა ასაკობრივ და გენდერულ ჯგუფში, ასევე სხვადასხვა სოციალურ დაჯგუფებებში. ასევე ყურადღება გავამახვილეთ რეგიონალურ და მუნიციპალურ სხვაობაზე. რაიონის გეოგრაფიული და ეკონომიკური მდგომარეობა განსაზღვრავს მის როლს შიდა მიგრაციულ პროცესებში.

ყველაზე მეტი შიდა მიგრანტი გვხვდება 15-64 წლის კატეგორიაში, მათზე მოდის მთლიანად მიგრანტების 76,4% (26,3% მამაკაცი, 50,1%-ქალი). 0-დან 14 წლამდე ასაკობრივ კატეგორიაში მთლიანად შიდა მიგრანტების 3,2% მოდის, აქედან 1,7% მამაკაცია, ხოლო 1,5 % ქალი. 65 წელზე მეტ ასაკობრივ კატეგორიაში გადის საქართველოს შიდა მიგრანტების 20,4%, მათ შორის 5,7% მამაკაცია, ხოლო 14,7% ქალი.

2014 წელს 2002 წელთან შედარებით კიდევ უფრო გაიზარდა სხვაობა სოფლის და ქალაქის მოსახლეობის რაოდენობას შორის. ამ 5%-იან სხვაობას განსაზღვრავს, როგორც

ქვეყნის მძიმე ეკონომიკური მდგომარეობა, ისე ის ფაქტი, რომ მოხდა ქალაქების საზღვრების გაფართოვება (მაგალითად, თბილისი და ბათუმი).

რეგიონალურ განსხვავებებს შიდა მიგრაციის პროცესში დიდი მნიშვნელობა ენიჭება. ამა თუ იმ რეგიონის ფიზიკურ-გეოგრაფიული, სოციალურ-ეკონომიკური, კულტურული და პოლიტიკური მახასიათებლები განსაზღვრავს მის როლს შიდა მიგრაციის პროცესში.

ყველაზე მეტი მიგრანტი მიისწრაფვის ბუნებრივია თბილისისკენ, რომელიც წარმოადგენს ქვეყნის ეკონომიკურ, პოლიტიკურ, კულტურულ ცენტრს. 350 013 შიდა მიგრანტმა დაასახელა თბილისი ამჟამინდელ საცხოვრებელ ადგილად 2014 წლის აღწერისას. მათი უმეტესობა სამუშაოს საძებნელად და განათლების მისაღებად გადმოვიდა თბილისში საცხოვრებლად. შიდა მიგრანტები სახლდებიან, ძირითადად, თბილისის იმ რაიონებში, სადაც უძრავი ქონების ფასი დაბალია, მაგალითად, სამგორის და გლდანის რაიონები.

შიდა მიგრანტების ყველაზე დიდი წილი მოდის იმ მიგრანტებზე, რომელთა წინა საცხოვრებელ ადგილს წარმოადგენდა იმერეთი და აფხაზეთი. აფხაზეთის ომის შემდეგ უამრავ ადამიანს იძულებით დაატოვებინეს საცხოვრებელი ადგილი. მათგან უმეტესობის ამჟამინდელ საცხოვრებელ ადგილს წარმოადგენს თბილისი და სამეგრელო.

ყურადღებას იმსახურებს იმერეთი. ამ რეგიონიდან ყველაზე მეტი მიგრანტი გადანაწილებული სხვადასხვა რაიონში, რაც განპირობებულია იმით, რომ ზოგადად იმერეთის მოსახლეობის წილი ყველაზე მაღალია რეგიონებს შორის.

მთიანი რაიონების გეოგრაფიული, ეკონომიკური და სოციალური მდგომარეობის გამო, მოსახლეობა გადაადგილდება ბარში. მათი წილი შიდა მიგრანტებში დიდი არ არის, მაგრამ ეს განპირობებულია იმით, რომ თვითონ მოსახლეობის რაოდენობა არის მცირე ასეთ რაიონებში.

2014 წლის მოსახლეობის საყოველთაო აღწერამ გამოავლინა მნიშვნელოვანი ცვლილება 2002 წლის აღწერის მონაცემებთან შედარებით, რაც გამოწვეულია 2008 წლის რუსეთ-საქართველოს ომით. საქართველოს ოკუპირებული ტერიტორიებიდან

იძულებით გადაადგილებულ პირთა, განსახლებისა და ლტოლვილთა სამინისტროს მიხედვით 2008 წლის კონფლიქტის შედეგად საცხოვრებელი ადგილის დატოვება მოუხდა 22 ათას დევნილს. ქ. ცხინვალის და მისი მიმდებარე სოფლების, ასევე ყორნისის და ახალგორის რაიონებიდან დევნილი უამრავი ადამიანი ჩაასახლეს მათთვის აშენებულ სოფლებში.

შიდა მიგრაციის პროცესში მნიშვნელოვანი როლი ითამაშეს ეკომიგრანტებმა. გასული საუკუნის 80-იან წლებში აჭარისა და სამეგრელო-ზემო სვანეთის რეგიონიდან ათასობით ადამიანი ჩაასახლეს როგორც კახეთის, ასევე სამეგრელოს, სამცხე-ჯავახეთისა და შიდა ქართლის რეგიონებში.

ზოგადად, მიგრაცია დადებითი ხასიათისაა, რადგან ხდება სამუშაო ძალის უკეთესად გამოყენება, ხდება განათლების და კულტურის დონის ამაღლება, ღრმავდება ხალხთა კავშირები, რის შედეგადაც ხდება აკულტურაცია, სამეცნიერო-ტექნიკური განვითარების მასშტაბების ზრდა, ახალი ტერიტორიების ათვისება და ა.შ. მაგრამ საქართველოს შემთხვევაში შიდა მიგრაციამ მთელი რიგი პრობლემები გამოიწვია გამცემ რაიონებში: მოხდა შრომისუნარიანი მოსახლეობის გადინება, სქესობრივ-ასაკობრივი სტრუქტურის დარღვევა, ასაკოვანი მოსახლეობის ზრდა საერთო რაოდენობაში და ა.შ.

ამრიგად, საქართველოს შიდა მიგრაციას აქვს მკვეთრად გამოხატული სახე: სოფლიდან-ქალაქში. ეს ქალაქი, მეტ წილად, თბილისია. ამ რთულმა პროცესმა მასობრივი სახე მიიღო გასული საუკუნის შუა წლებიდან და დღემდე გრძელდება.

## გამოყენებული ლიტერატურის ნუსხა

1. გოგსაძე, გ. (2008), *მოსახლეობის გეოგრაფია*, თბილისი: საარი
2. გუგუშვილი, თ. (1998), *საქართველოს გარე მიგრაციულ-დემოგრაფიული პრობლემები*, 145 გვ.
3. კაცაძე, ა. (1983), *მოსახლეობის მიგრაცია და საქართველოს საშუალო ქალაქების სოციალური განვითარების პრობლემები*, თბილისი: 1983
4. მელაძე, გ. (2013), *საქართველო და გლობალური დემოგრაფიული პროცესები*, თბილისი: უნივერსალი, 232 გვ.
5. ტუხაშვილი, მ. (1996), *საქართველოს მოსახლეობის მიგრაცია*, თბილისი: ლამპარი, 59 გვ.
6. ტუხაშვილი, მ. (1996), *საქართველოს შრომითი პოტენციალი*, თბილისი: თბილისის უნივერსიტეტის გამომცემლობა, 84 გვ.
7. ჯაოშვილი, ვ. (1996), *საქართველოს მოსახლეობა: ისტორიულ-დემოგრაფიული და ეკონომიკურ-გეოგრაფიული გამოკვლევა*, თბილისი: მეცნიერება, 431 გვ.
8. Afsar R. (2003), *Internal migration and the development nexus*, Dhaka, pp. 17
9. Fan C. (1996), *Economic Opportunities an Internal Migration*, pp. 28-45
10. Lucas, R. (1997) *Internal Migration in Developing Countries*, pp. 798
11. Lucas, R., *Internal Migration in Developing Economies An overview*, 2015, pp. 30
12. *Migration in Georgia: A Country Profile 2008*, IOM
13. Salukvadze J., Meladze G. (2014), *Discovering migration between visegrad countries and eastern Europe*, Budapest, pp. 150-169
14. United Nations (1970), *Methods of Measuring Internal Migration*, New York
15. მიგრაციის საკითხთა სამთავრობო კომისია, <http://www.migration.commission.ge/> [ნანახია: 11/06/2017]
16. საქართველოს ოკუპირებული ტერიტორიებიდან იძულებით გადაადგილებულ პირთა, განსახლების და ლტოლვილთა სამინისტრო, <http://www.mra.gov.ge/> [ნანახია: 20/05/2017]
17. საქართველოს სტატისტიკის ეროვნული სამსახური, მიგრაცია [www.geostat.ge](http://www.geostat.ge) [ნანახია: 14/05/2017]

Ivane Javakhishvili Tbilisi State University

Elisabed Archvadze

**Demographic and Geographic Features of Internal Migrations in Georgia  
(2002-2014)**

Human Geography

The work has been accomplished to obtain the Master's academic degree in  
Human Geography

Supervisor: Giorgi Gogsadze

Tbilisi, 2017